

# **Statistische Berichte**

---

A VI 12 - vj 1 / 98

**Sozialversicherungspflichtig  
beschäftigte Arbeitnehmer  
im Land Brandenburg  
und deren Pendlerverhalten**

**am 31.03.1998**

**Erarbeitet:**

Landesamt für Datenverarbeitung und Statistik Brandenburg  
Dezernat Mikrozensus, Arbeitsmarkt

**Herausgeber:**

Landesamt für Datenverarbeitung und Statistik Brandenburg  
Dezernat Öffentlichkeitsarbeit  
Postfach 60 10 52  
14410 Potsdam

Telefon: (0331) 39 403 - 405  
Fax: (0331) 39 418  
Internet: <http://www.brandenburg.de/lds/>  
E-Mail: [Info@lds.brandenburg.de](mailto:Info@lds.brandenburg.de)

Erschienen im März 1999  
Preis: 7,50 DM

**Nachdruck, auch im Auszug, nur mit Quellenangabe gestattet!**

# Inhalt

	Seite
Vorbemerkungen .....	5
Pendlerverhalten nach Bundesländern sowie kreisfreien Städten und Landkreisen des Landes Brandenburg	
1 Sozialversicherungspflichtig beschäftigte Einpendler in das Land Brandenburg am 31.03.1998 nach Wohnort sowie Altersgruppen und Geschlecht .....	9
2 Sozialversicherungspflichtig beschäftigte Auspendler des Landes Brandenburg am 31.03.1998 nach Arbeitsort sowie Altersgruppen und Geschlecht .....	11
3 Sozialversicherungspflichtig Beschäftigte im Land Brandenburg am 31.03.1998 nach kreisfreien Städten und Landkreisen, Arbeitsort- bzw. Wohnortkreis sowie Pendlersaldo .....	12
4 Engerer Verflechtungsraum Berlin-Brandenburg und äußerer Entwicklungsraum Brandenburg .....	13
5 Sozialversicherungspflichtig Beschäftigte am 31.03.1998 mit Wohnort im Land Brandenburg nach Lage des Arbeitsortes sowie Geschlecht, Stellung im Beruf und Wirtschaftszweigen .....	14
6 Sozialversicherungspflichtig beschäftigte Einpendler im Land Brandenburg am 31.03.1998 nach Arbeitsort- und Wohnortkreis sowie Altersgruppen und Geschlecht .....	33
7 Sozialversicherungspflichtig beschäftigte Auspendler im Land Brandenburg am 31.03.1998 nach Wohnort- und Arbeitsortkreis sowie Altersgruppen und Geschlecht .....	51
8 Gesamtübersicht über sozialversicherungspflichtig Beschäftigte am 31.03.1998 nach Wohnortkreisen und Arbeitsortkreisen, Pendlerverhalten, Pendlersaldo sowie Beschäftigte, die im Wohnortkreis arbeiten .....	70
9 Sozialversicherungspflichtig beschäftigte Einpendler von Berlin in das Land Brandenburg am 31.03.1998 nach Arbeitsortkreis sowie Altersgruppen und Geschlecht .....	72
10 Sozialversicherungspflichtig beschäftigte Auspendler des Landes Brandenburg nach Berlin am 31.03.1998 nach dem Wohnortkreis sowie Altersgruppen und Geschlecht .....	73

## **Grafische Darstellungen**

- Anteil der einpendelnden sozialversicherungspflichtig Beschäftigten an den insgesamt sozialversicherungspflichtig Beschäftigten der kreisfreien Städte bzw. Landkreise am 31.03.1998 ..... 74
- Anteil der auspendelnden sozialversicherungspflichtig Beschäftigten an den insgesamt sozialversicherungspflichtig Beschäftigten der kreisfreien Städte bzw. Landkreise am 31.03.1998 ..... 75

## **Zeichenerklärung (nach DIN 55301)**

- nichts vorhanden (genau null)
- x Tabellenfach gesperrt, weil Aussage nicht sinnvoll

## **Vorbemerkungen**

Ab dem Stichtag 30.06.1993 werden quartalsweise die sozialversicherungspflichtig Beschäftigten des Landes Brandenburg nach dem Arbeitsort in den Statistischen Berichten A VI 5 - vierteljährlich veröffentlicht.

Dem Landesamt für Datenverarbeitung und Statistik Brandenburg liegen jetzt auch die Angaben für die sozialversicherungspflichtig Beschäftigten nach dem Wohnort vor. Somit ist es möglich, das Pendlerverhalten Wohnort/Arbeitsort bzw. Arbeitsort/Wohnort darzustellen. Diese anonymisierten Daten werden dem Statistischen Bundesamt und den Statistischen Landesämtern von der Bundesanstalt für Arbeit (BA) zum Zwecke der ergänzenden Auswertung übergeben.

## **Rechtsgrundlage**

Die gesetzliche Grundlage für die BA zur Durchführung der Beschäftigtenstatistik bildet das Arbeitsförderungsgesetz (AFG) vom 25. Juni 1969 (BGBl. I S 582), zuletzt geändert durch Gesetz vom 15. Dezember 1995 (BGBl. I S. 1824), die Zweite Verordnung über die Erfassung von Daten für die Träger der Sozialversicherung und für die BA (Zweite Datenerfassungs-Verordnung - 2. DEVO) vom 29. Mai 1980 (BGBl. I S. 593) sowie die Zweite Verordnung über die Datenübermittlung auf maschinell verwertbaren Datenträgern im Bereich der Sozialversicherung und der BA (Zweite Datenübermittlungs-Verordnung - 2. DÜVO) vom 29. Mai 1980 (BGBl. I S. 616).

## **Erhebungsprogramm**

### **Auskunftspflichtige**

Die Arbeitgeber sind über die in ihrem Betrieb sozialversicherungspflichtig Beschäftigten auskunftspflichtig. Sie übergeben die Meldebelege an die Träger der gesetzlichen Kranken- und Rentenversicherungen sowie an die BA.

### **Erfasster Personenkreis**

Von den Arbeitgebern sind Meldungen zu erstatten für alle Arbeitnehmer einschließlich der zu ihrer Berufsausbildung Beschäftigten, die krankenversicherungspflichtig, rentenversicherungspflichtig oder beitragspflichtig nach dem Arbeitsförderungsgesetz sind oder für die Beitragsanteile zu den gesetzlichen Rentenversicherungen zu entrichten sind.

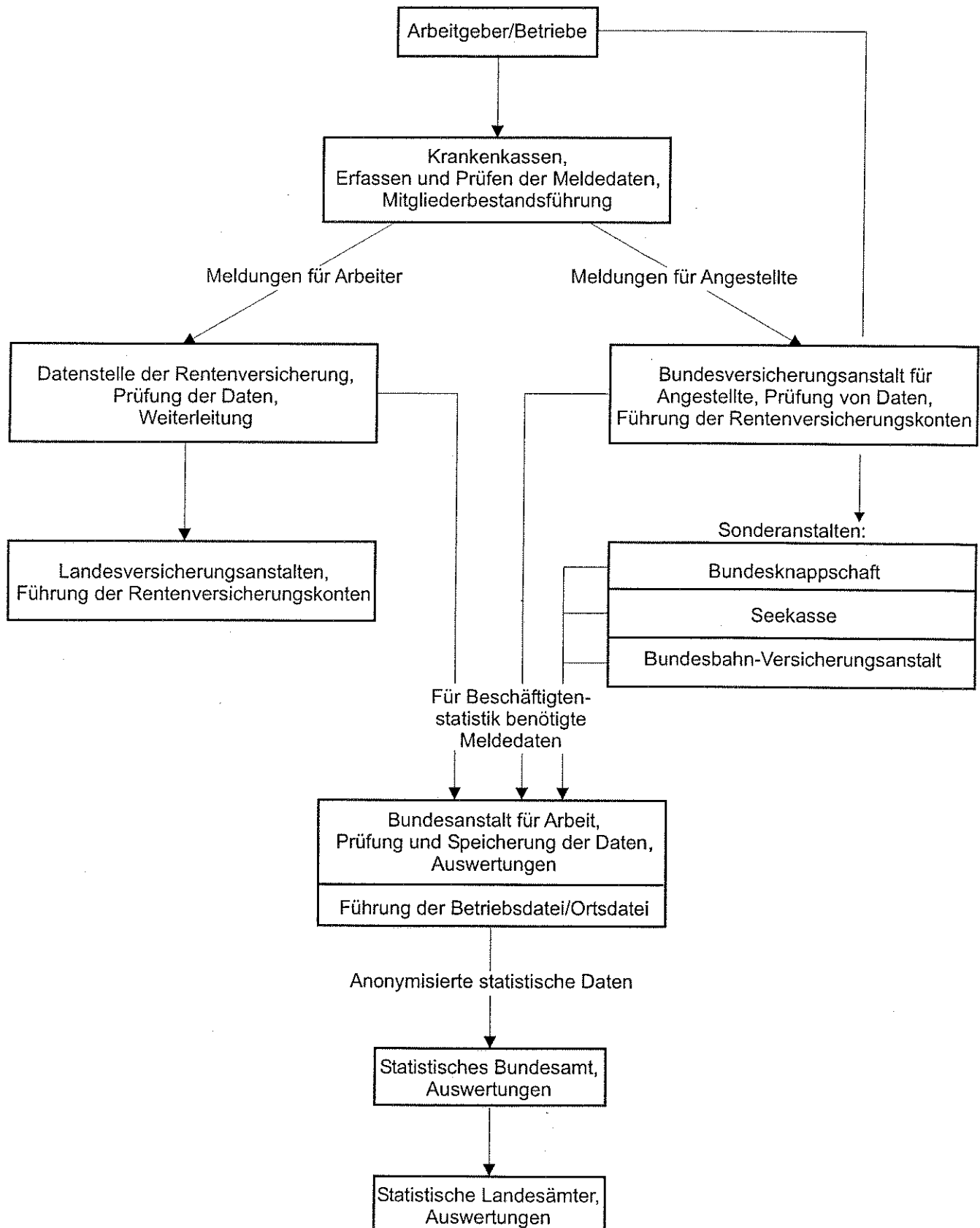
Daraus ergibt sich, dass in der Beschäftigtenstatistik in der Regel alle Arbeiter und Angestellten (einschl. der Beschäftigten in beruflicher Ausbildung), zusammen rd. 80 Prozent aller Erwerbstätigen, erfasst werden. Unberücksichtigt bleiben Beamte, Selbständige und mithelfende Familienangehörige und alle geringfügig beschäftigten Arbeitnehmer, die nur eine sogenannte Nebenbeschäftigung ausüben und nicht der Sozialversicherungspflicht unterliegen.

### **Meldeverfahren**

Seit Inkrafttreten der 2. Datenerfassungs-Verordnung (2. DEVO) werden Anmeldungen, Abmeldungen, Unterbrechungsmeldungen sowie Jahresmeldungen für Arbeiter und Angestellte auf einheitlichen Meldebelegen („Versicherungsnachweisen“) vorgenommen. Die Arbeitgeber senden die Meldeformulare an die zuständigen Träger der Krankenkassen. Diese prüfen die Meldungen und leiten die Unterlagen an die Datenerfassungsstellen der Rentenversicherungsträger weiter.

Nach der maschinellen Bearbeitung der Meldungen bei den zuständigen Stellen der Rentenversicherungsträger werden die Datenträger der BA zur weiteren Aufbereitung und Auswertung übermittelt. Anonymisierte Auszüge aus diesen Datensätzen werden für statistische Zwecke dem Statistischen Bundesamt zur Verfügung gestellt und von dort an die statistischen Landesämter weitergeleitet.

## Meldeweg der Daten im Meldeverfahren zur Sozialversicherung und zur Bundesanstalt für Arbeit



## **Erhebungsmerkmale**

Bei der Beschäftigtenstatistik werden folgende Merkmale in die Auswertung einbezogen:

- Alter
- Geschlecht
- Staatsangehörigkeit
- ausgeübte Tätigkeit
- Stellung im Beruf
- Ausbildung
- Wirtschaftszweig
- Arbeitsort
- Wohnort

Diese Merkmale können, bis auf den Wirtschaftszweig und Arbeitsort, den Versicherungsnachweisen direkt entnommen werden.

Durch die BA wurde zur Ergänzung der gewonnenen Daten eine Betriebsdatei aufgebaut. Sie hat zu diesem Zweck an jeden Betrieb eine Betriebsnummer vergeben.

Die Betriebe werden als örtliche Einheit definiert. Niederlassungen eines Unternehmens können zu einem Betrieb zusammengefasst werden, sofern sie in derselben Gemeinde liegen, denselben wirtschaftlichen Schwerpunkt haben und die Meldungen zur Sozialversicherung von einer zentralen Stelle abgegeben werden. Befindet sich die Niederlassung eines Betriebes nicht am Ort des Stammsitzes, kann es im Falle einer zentralen Abrechnung zu Abweichungen zwischen den am Arbeitsort tätigen und erfassten sozialversicherungspflichtig Beschäftigten kommen.

Neben der Betriebsnummer enthält die Betriebsdatei insbesondere den Wirtschaftszweig und den Postortschlüssel (Zustellbezirk) des Betriebssitzes. Durch die Vorbeiführung an einer sogenannten Ortsdatei kann der amtliche Gemeindeschlüssel für den Betriebssitz ermittelt werden.

Mit Hilfe dieser beiden Dateien ist die Auswertung der Beschäftigtenstatistik nach Wirtschaftszweigen und Arbeitsort möglich.

## **Definitionen**

### **Alter**

Mit dem Stichtag 31. März 1980 beginnend, wird bei jeder Auszählung das genaue Alter der Beschäftigten am jeweiligen Stichtag ermittelt. Die Berechnung des Alters erfolgt danach nicht wie bisher nach der „Geburtsjahrmethode“, sondern nach der „Altersjahrmethode“. Die Angaben beziehen sich bei dieser Art der Darstellung auf das Alter am Auszählungstichtag und enthalten für die Auswertungstichtage 31.03., 30.06. und 30.09. Personen, die zwei unterschiedlichen Geburtsjahrgängen angehören. Für den Auszählungstichtag 31.12. eines jeden Jahres sind die Ergebnisse für die Geburtsjahr- und Altersjahrmethode identisch, da zu diesem Zeitpunkt alle Personen eines Jahrgangs das gleiche Alter vollendet haben. Bei Vergleich der Altersstruktur der Beschäftigten aus verschiedenen Berichtsjahren, für die das Alter nach unterschiedlichen Methoden berechnet wurde, empfiehlt es sich deshalb, die Ergebnisse am Jahresende gegenüberzustellen.

### **Arbeiter/Angestellte (zusammengefasste Gliederung)**

Die Differenzierung der sozialversicherungspflichtig beschäftigten Arbeitnehmer nach Arbeitern und Angestellten erfolgt nach der Zugehörigkeit des Beschäftigten zum jeweiligen Träger der Rentenversicherung.

## **Äußerer Entwicklungsraum Brandenburg**

Der äußere Entwicklungsraum Brandenburg umfasst die Gemeinden des Landes Brandenburg, die nicht dem engeren Verflechtungsraum zugeordnet werden konnten.

### **Auspendler**

Sozialversicherungspflichtig Beschäftigte, die nicht im Wohnortkreis arbeiten.

### **Beschäftigte in beruflicher Ausbildung**

Personen, die als Auszubildende oder zu ihrer Ausbildung im Angestellten- oder Arbeiterverhältnis beschäftigt sind. Zu diesem Kreis zählen neben den Auszubildenden nach dem Berufsbildungsgesetz vom 14. August 1969 (BbiG) auch Anlernlinge, Praktikanten, Volontäre, Schüler an Schulen des Gesundheitswesens sowie Teilnehmer an den von der Bundesanstalt für Arbeit geförderten Maßnahmen zur beruflichen Fortbildung, Umschulung und betrieblichen Einarbeitung.

### **Einpendler**

Sozialversicherungspflichtig Beschäftigte, die nicht im Arbeitsortkreis wohnen bzw. (mit Haupt- oder Nebenwohnsitz) gemeldet sind.

## **Engerer Verflechtungsraum Berlin-Brandenburg**

Der engere Verflechtungsraum Berlin-Brandenburg ist Teil des gemeinsamen Planungsraumes beider Länder und wird aus Berlin und dem zusammenhängenden Teilraum des Landes Brandenburg gebildet, der strukturell am engsten mit dem Land Berlin verbunden ist.

### **Pendlersaldo**

Einpendler abzüglich Auspendler bzw. Beschäftigte am Arbeitsort abzüglich Beschäftigte am Wohnort ergeben den Pendlersaldo.

Eine positive Differenz weist einen Einpendlerüberschuss, eine negative Differenz einen Auspendlerüberschuss aus.

### **Sozialversicherungspflichtig Beschäftigte**

Arbeitnehmer einschl. der zu ihrer Berufsausbildung Beschäftigten (Auszubildende u. a.), die krankenversicherungspflichtig, rentenversicherungspflichtig und/oder beitragspflichtig sind zur BA (Arbeitslosenversicherung nach dem Arbeitsförderungsgesetz) oder für die von den Arbeitgebern Beitragsteile zu den gesetzlichen Rentenversicherungen zu entrichten sind. Zu diesem Personenkreis gehören: Arbeiter, Angestellte und Auszubildende, sofern es sich bei ihrer Erwerbstätigkeit nicht um eine sog. geringfügige Beschäftigung bzw. geringfügig selbständige Tätigkeit handelt.

### **Wirtschaftszweig**

Die Verschlüsselung des Wirtschaftszweiges wird nach dem „Verzeichnis der Wirtschaftszweige für die Statistik der Bundesanstalt für Arbeit - Ausgabe 1973“ vorgenommen. Die Zuordnung der Beschäftigten erfolgt nach dem wirtschaftlichen Schwerpunkt des Betriebes (örtliche Einheit), in dem der sozialversicherungspflichtige Arbeitnehmer beschäftigt ist.

**1. Sozialversicherungspflichtig beschäftigte Einpendler in das Land Brandenburg  
am 31.03.1998 nach Wohnort sowie Altersgruppen und Geschlecht**

Wohnort	Einpendler			davon im Alter von ... bis unter ... Jahren					
				unter 30		30 - 45		45 und älter	
	insgesamt	Männer	Frauen	Männer	Frauen	Männer	Frauen	Männer	Frauen
Baden-Württemberg	715	502	213	126	97	249	87	127	29
Bayern	951	645	306	132	142	318	113	195	51
Berlin	50 388	33 476	16 912	6 668	4 355	16 892	8 211	9 916	4 346
Bremen	90	69	21	14	7	28	9	27	5
Hamburg	252	179	73	37	27	100	26	42	20
Hessen	457	330	127	69	53	172	57	89	17
Mecklenburg-Vorpommern	4 845	3 417	1 428	887	461	1 682	690	848	277
Niedersachsen	1 276	940	336	228	132	450	146	262	58
Nordrhein-Westfalen	1 755	1 252	503	252	183	623	241	377	79
Rheinland-Pfalz	292	198	94	43	35	102	43	53	16
Saarland	86	66	20	7	4	42	11	17	5
Sachsen	15 720	10 661	5 059	1 927	1 373	5 030	2 246	3 704	1 440
Sachsen-Anhalt	6 769	4 624	2 145	1 087	626	2 196	1 017	1 341	502
Schleswig-Holstein	456	327	129	70	45	155	59	102	25
Thüringen	1 371	950	421	189	114	495	200	266	107
ohne Angabe	3	3	-	1	-	1	-	1	-
unbekannt	224	194	30	31	12	107	15	56	3
Insgesamt	85 650	57 833	27 817	11 768	7 666	28 642	13 171	17 423	6 980



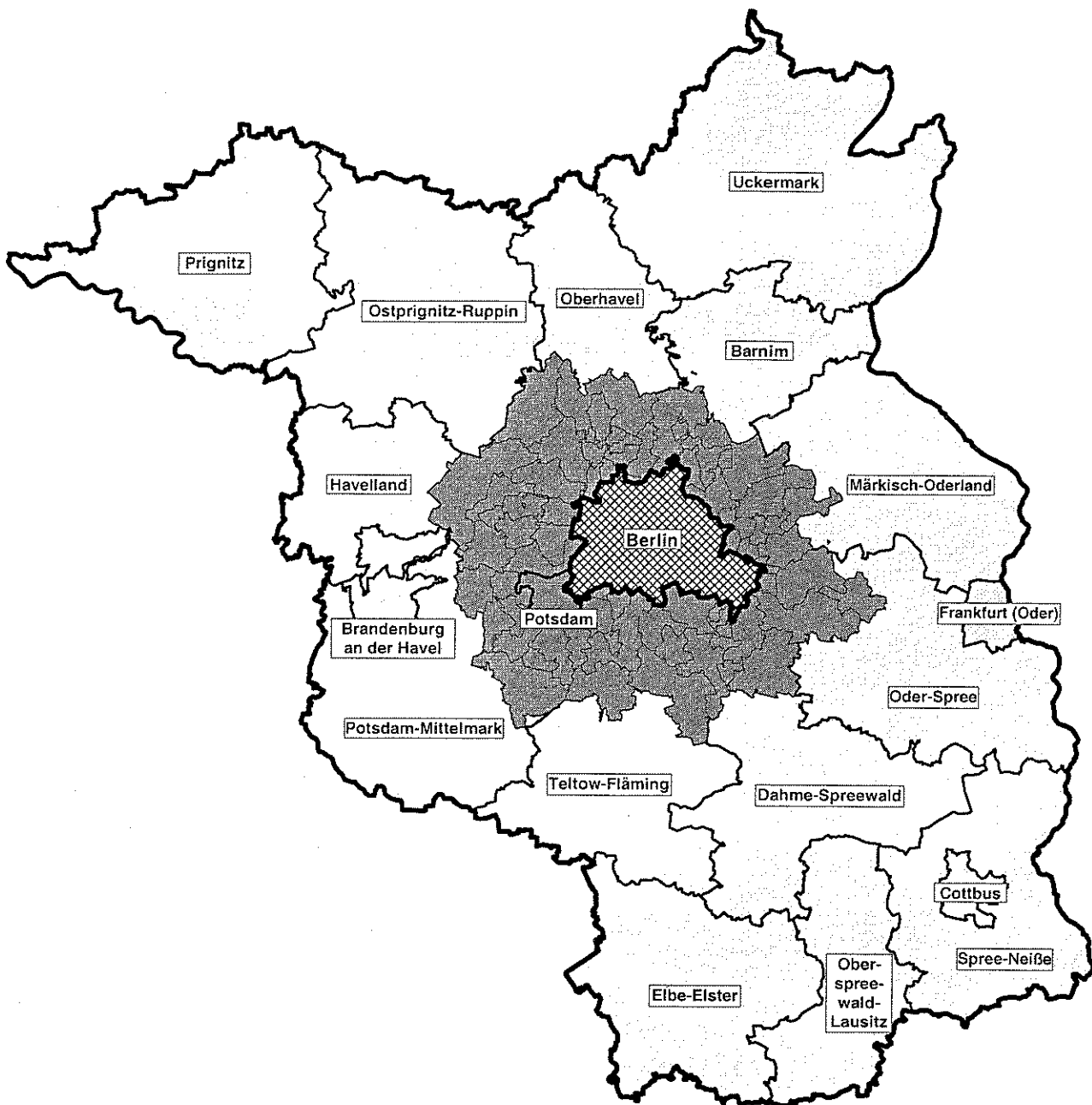
## 2. Sozialversicherungspflichtig beschäftigte Auspendler des Landes Brandenburg am 31.03.1998 nach Arbeitsort sowie Altersgruppen und Geschlecht


Arbeitsort	Auspendler			davon im Alter von ... bis unter ... Jahren					
				unter 30		30 - 45		45 und älter	
	insgesamt	Männer	Frauen	Männer	Frauen	Männer	Frauen	Männer	Frauen
Baden-Württemberg	2 420	1 852	568	477	258	974	238	401	72
Bayern	3 237	2 478	759	746	391	1 203	261	529	107
Berlin	115 074	63 512	51 562	12 332	14 061	31 643	23 411	19 537	14 090
Bremen	379	316	63	57	21	165	30	94	12
Hamburg	1 714	1 198	516	280	216	594	201	324	99
Hessen	2 387	1 652	735	398	327	842	278	412	130
Mecklenburg-Vorpommern	6 013	3 905	2 108	851	684	1 938	1 014	1 116	410
Niedersachsen	3 636	2 722	914	767	602	1 362	210	593	102
Nordrhein-Westfalen	5 132	3 772	1 360	848	533	1 967	590	957	237
Rheinland-Pfalz	857	646	211	177	100	325	75	144	36
Saarland	194	172	22	33	10	100	10	39	2
Sachsen	13 311	9 671	3 640	1 983	1 107	4 893	1 732	2 795	801
Sachsen-Anhalt	6 567	4 308	2 259	868	572	2 097	1 120	1 343	567
Schleswig-Holstein	1 324	921	403	262	247	462	125	197	31
Thüringen	1 594	1 083	511	197	104	596	244	290	163
Insgesamt	163 839	98 208	65 631	20 276	19 233	49 161	29 539	28 771	16 859

### 3. Sozialversicherungspflichtig Beschäftigte im Land Brandenburg am 31.03.1998 nach kreisfreien Städten und Landkreisen, Arbeitsort- bzw. Wohnortkreis sowie Pendlersaldo

Schlüssel Nr.	Verwaltungsbezirk	Arbeitsortkreis			Wohnortkreis			Pendler- saldo
		insgesamt	darunter mit Wohnort außerhalb des Kreises (Einpendler)		insgesamt	darunter mit Arbeitsort außerhalb des Kreises (Auspendler)		
		Anzahl		Prozent	Anzahl		Prozent	
	Kreisfreie Städte							
12 051 000	Brandenburg an der Havel	27 233	7 674	28,2	27 508	7 949	28,9	- 275
12 052 000	Cottbus	55 439	24 913	44,9	43 018	12 492	29,0	+ 12 421
12 053 000	Frankfurt (Oder)	33 639	12 008	35,7	27 574	5 943	21,6	+ 6 065
12 054 000	Potsdam	67 619	36 062	53,3	51 293	19 736	38,5	+ 16 326
	Landkreise							
12 060 000	Barnim	45 813	11 904	26,0	56 198	22 289	39,7	- 10 385
12 061 000	Dahme-Spreewald	49 116	17 010	34,6	54 845	22 739	41,5	- 5 729
12 062 000	Elbe-Elster	37 802	4 597	12,2	43 966	10 761	24,5	- 6 164
12 063 000	Havelland	37 694	8 159	21,6	48 201	18 666	38,7	- 10 507
12 064 000	Märkisch-Oderland	53 125	15 645	29,4	63 063	25 583	40,6	- 9 938
12 065 000	Oberhavel	50 615	12 313	24,3	64 888	26 586	41,0	- 14 273
12 066 000	Oberspreewald-Lausitz	44 462	10 011	22,5	48 398	13 947	28,8	- 3 936
12 067 000	Oder-Spree	55 115	9 696	17,6	68 556	23 137	33,7	- 13 441
12 068 000	Ostprignitz-Ruppin	35 808	4 789	13,4	38 852	7 833	20,2	- 3 044
12 069 000	Potsdam-Mittelmark	61 761	25 394	41,1	72 771	36 404	50,0	- 11 010
12 070 000	Prignitz	28 038	3 161	11,3	31 646	6 769	21,4	- 3 608
12 071 000	Spree-Neiße	47 674	16 291	34,2	51 712	20 329	39,3	- 4 038
12 072 000	Teltow-Fläming	46 622	11 692	25,1	57 205	22 275	38,9	- 10 583
12 073 000	Uckermark	44 230	3 225	7,3	50 300	9 295	18,5	- 6 070
12 000 000	Land Brandenburg	821 805	234 544	28,5	899 994	312 733	34,7	- 78 189
	engerer Verflechtungsraum	295 125	40 919	13,9	323 127	15 574	4,8	+ 25 345
	äußerer Entwicklungsraum	526 680	15 574	3,0	576 867	40 919	7,1	- 25 345

#### 4. Engerer Verflechtungsraum Berlin-Brandenburg und äußerer Entwicklungsraum Brandenburg



 äußerer Entwicklungsraum  
engerer Verflechtungsraum

**5. Sozialversicherungspflichtig Beschäftigte am 31.03.1998 mit Wohnort  
im Land Brandenburg nach Lage des Arbeitsortes sowie Geschlecht, Stellung  
im Beruf und Wirtschaftszweigen**

Merkmale	Insgesamt	davon mit Arbeitsort			
		innerhalb derselben Gemeinde	in einer anderen Gemeinde desselben Kreises	in einem anderen Kreis des Landes Brandenburg	in einem anderen Bundesland
Beschäftigte insgesamt	899 994	350 417	236 844	148 894	163 839
Männer	476 564	163 439	131 968	82 949	98 208
Frauen	423 430	186 978	104 876	65 945	65 631
Stellung im Beruf					
Arbeiter	439 553	161 476	134 517	71 217	72 343
darunter in beruflicher Ausbildung	40 442	13 008	12 834	10 135	4 465
Angestellte	460 441	188 941	102 327	77 677	91 496
darunter in beruflicher Ausbildung	24 366	6 807	5 674	6 768	5 117
Wirtschaftszweige					
Land-u. Forstwirtschaft, Tierhaltung, Fischerei	34 490	14 138	14 809	3 280	2 263
Produzierendes Gewerbe	298 159	110 084	91 301	43 408	53 366
Energiewirtschaft, Wasserversorgung, Bergbau	18 790	6 608	4 345	5 143	2 694
Verarbeitendes Gewerbe (ohne Baugewerbe)	159 180	64 198	46 842	18 976	29 164
Baugewerbe	120 189	39 278	40 114	19 289	21 508
Handel und Verkehr	172 369	59 000	41 991	32 409	38 969
Handel	109 511	40 095	28 471	18 456	22 489
Verkehr und Nachrichtenübermittlung	62 858	18 905	13 520	13 953	16 480
sonstige Wirtschaftsbereiche	394 788	167 170	88 724	69 795	69 099
Kreditinstitute und Versicherungsgewerbe	18 261	5 165	3 216	3 523	6 357
Dienstleistungen, soweit anderweitig nicht genannt	244 778	103 045	50 528	41 683	49 522
Organisationen ohne Erwerbscharakter und private Haushalte	35 096	12 855	9 751	9 025	3 465
Gebietskörperschaften und Sozialversicherung	96 653	46 105	25 229	15 564	9 755
ohne Angabe	188	25	19	2	142

**Noch: 5. Sozialversicherungspflichtig Beschäftigte am 31.03.1998 nach kreisfreien Städten und Landkreisen nach Lage des Arbeitsortes sowie Geschlecht, Stellung im Beruf und Wirtschaftszweigen**

<u>Wohnsitzkreis</u> Merkmale	Insgesamt	davon mit Arbeitsort			
		innerhalb derselben Gemeinde	in einer anderen Gemeinde desselben Kreises	in einem anderen Kreis des Landes Brandenburg	in einem anderen Bundesland
Kreisfreie Stadt Brandenburg an der Havel					
Beschäftigte insgesamt	27 508	19 559	-	5 500	2 449
Männer	14 510	9 745	-	3 150	1 615
Frauen	12 998	9 814	-	2 350	834
Stellung im Beruf					
Arbeiter	13 386	9 265	-	2 898	1 223
darunter in beruflicher Ausbildung	1 149	752	-	338	59
Angestellte	14 122	10 294	-	2 602	1 226
darunter in beruflicher Ausbildung	723	396	-	246	81
Wirtschaftszweige					
Land-u. Forstwirtschaft, Tierhaltung, Fischerei	293	149	-	138	6
Produzierendes Gewerbe	9 227	6 798	-	1 629	800
Energiewirtschaft, Wasserversorgung, Bergbau	410	345	-	54	11
Verarbeitendes Gewerbe (ohne Baugewerbe)	5 313	4 190	-	686	437
Baugewerbe	3 504	2 263	-	889	352
Handel und Verkehr	5 282	3 106	-	1 434	742
Handel	3 409	2 194	-	931	284
Verkehr und Nachrichtenübermittlung	1 873	912	-	503	458
sonstige Wirtschaftsbereiche	12 705	9 506	-	2 299	900
Kreditinstitute und Versicherungsgewerbe	431	178	-	174	79
Dienstleistungen, soweit anderweitig nicht genannt	8 658	6 621	-	1 375	662
Organisationen ohne Erwerbscharakter und private Haushalte	1 123	799	-	249	75
Gebietskörperschaften und Sozialversicherung	2 493	1 908	-	501	84
ohne Angabe	1	-	-	-	1

**Noch: 5. Sozialversicherungspflichtig Beschäftigte am 31.03.1998 nach kreisfreien Städten und Landkreisen nach Lage des Arbeitsortes sowie Geschlecht, Stellung im Beruf und Wirtschaftszweigen**

Wohnsitzkreis Merkmale	Insgesamt	davon mit Arbeitsort			
		innerhalb derselben Gemeinde	in einer anderen Gemeinde desselben Kreises	in einem anderen Kreis des Landes Brandenburg	in einem anderen Bundesland
Kreisfreie Stadt					
Cottbus					
Beschäftigte insgesamt	43 018	30 526	-	8 990	3 502
Männer	21 719	13 495	-	5 685	2 539
Frauen	21 299	17 031	-	3 305	963
Stellung im Beruf					
Arbeiter	16 956	10 834	-	4 567	1 555
darunter in beruflicher Ausbildung	1 632	1 061	-	460	111
Angestellte	26 062	19 692	-	4 423	1 947
darunter in beruflicher Ausbildung	1 210	852	-	267	91
Wirtschaftszweige					
Land-u. Forstwirtschaft, Tierhaltung, Fischerei	575	270	-	254	51
Produzierendes Gewerbe	11 798	6 618	-	3 867	1 313
Energiewirtschaft, Wasserversorgung, Bergbau	3 116	1 694	-	1 270	152
Verarbeitendes Gewerbe (ohne Baugewerbe)	4 875	2 873	-	1 351	651
Baugewerbe	3 807	2 051	-	1 246	510
Handel und Verkehr	9 072	6 432	-	1 736	904
Handel	5 117	3 229	-	1 454	434
Verkehr und Nachrichtenübermittlung	3 955	3 203	-	282	470
sonstige Wirtschaftsbereiche	21 573	17 206	-	3 133	1 234
Kreditinstitute und Versicherungsgewerbe	763	600	-	52	111
Dienstleistungen, soweit anderweitig nicht genannt	13 221	10 088	-	2 160	973
Organisationen ohne Erwerbscharakter und private Haushalte	1 950	1 642	-	249	59
Gebietskörperschaften und Sozialversicherung	5 639	4 876	-	672	91
ohne Angabe	-	-	-	-	-

**Noch: 5. Sozialversicherungspflichtig Beschäftigte am 31.03.1998 nach kreisfreien Städten und Landkreisen nach Lage des Arbeitsortes sowie Geschlecht, Stellung im Beruf und Wirtschaftszweigen**

<u>Wohnsitzkreis</u> Merkmale	Insgesamt	davon mit Arbeitsort			
		innerhalb derselben Gemeinde	in einer anderen Gemeinde desselben Kreises	in einem anderen Kreis des Landes Brandenburg	in einem anderen Bundesland
Kreisfreie Stadt Frankfurt (Oder)					
Beschäftigte insgesamt	27 574	21 631	-	4 002	1 941
Männer	13 870	9 895	-	2 638	1 337
Frauen	13 704	11 736	-	1 364	604
Stellung im Beruf					
Arbeiter	10 400	7 582	-	1 921	897
darunter in beruflicher Ausbildung	1 157	799	-	291	67
Angestellte	17 174	14 049	-	2 081	1 044
darunter in beruflicher Ausbildung	849	638	-	130	81
Wirtschaftszweige					
Land-u. Forstwirtschaft, Tierhaltung, Fischerei	369	269	-	92	8
Produzierendes Gewerbe	6 482	4 259	-	1 612	611
Energiewirtschaft, Wasserversorgung, Bergbau	596	318	-	273	5
Verarbeitendes Gewerbe (ohne Baugewerbe)	2 882	1 909	-	730	243
Baugewerbe	3 004	2 032	-	609	363
Handel und Verkehr	5 268	3 970	-	760	538
Handel	2 812	2 119	-	462	231
Verkehr und Nachrichtenübermittlung	2 456	1 851	-	298	307
sonstige Wirtschaftsbereiche	15 454	13 133	-	1 537	784
Kreditinstitute und Versicherungsgewerbe	558	363	-	55	140
Dienstleistungen, soweit anderweitig nicht genannt	9 690	8 204	-	926	560
Organisationen ohne Erwerbscharakter und private Haushalte	1 176	938	-	207	31
Gebietskörperschaften und Sozialversicherung	4 030	3 628	-	349	53
ohne Angabe	1	-	-	1	-

**Noch: 5. Sozialversicherungspflichtig Beschäftigte am 31.03.1998 nach kreisfreien Städten und Landkreisen nach Lage des Arbeitsortes sowie Geschlecht, Stellung im Beruf und Wirtschaftszweigen**

<u>Wohnsitzkreis</u> Merkmale	Insgesamt	davon mit Arbeitsort			
		innerhalb derselben Gemeinde	in einer anderen Gemeinde desselben Kreises	in einem anderen Kreis des Landes Brandenburg	in einem anderen Bundesland
Kreisfreie Stadt Potsdam					
Beschäftigte insgesamt	51 293	31 557	-	10 240	9 496
Männer	25 288	13 611	-	6 237	5 440
Frauen	26 005	17 946	-	4 003	4 056
Stellung im Beruf					
Arbeiter	19 040	10 698	-	4 771	3 571
darunter in beruflicher Ausbildung	1 702	1 016	-	494	192
Angestellte	32 253	20 859	-	5 469	5 925
darunter in beruflicher Ausbildung	1 459	834	-	299	326
Wirtschaftszweige					
Land-u. Forstwirtschaft, Tierhaltung, Fischerei	451	118	-	245	88
Produzierendes Gewerbe	10 662	5 052	-	3 160	2 450
Energiewirtschaft, Wasserversorgung, Bergbau	918	787	-	87	44
Verarbeitendes Gewerbe (ohne Baugewerbe)	5 224	2 083	-	1 715	1 426
Baugewerbe	4 520	2 182	-	1 358	980
Handel und Verkehr	9 981	5 315	-	2 506	2 160
Handel	6 001	3 182	-	1 370	1 449
Verkehr und Nachrichtenübermittlung	3 980	2 133	-	1 136	711
sonstige Wirtschaftsbereiche	30 194	21 070	-	4 329	4 795
Kreditinstitute und Versicherungsgewerbe	1 515	961	-	75	479
Dienstleistungen, soweit anderweitig nicht genannt	18 441	11 947	-	2 977	3 517
Organisationen ohne Erwerbscharakter und private Haushalte	1 801	1 235	-	259	307
Gebietskörperschaften und Sozialversicherung	8 437	6 927	-	1 018	492
ohne Angabe	5	2	-	-	3

**Noch: 5. Sozialversicherungspflichtig Beschäftigte am 31.03.1998 nach kreisfreien  
Städten und Landkreisen nach Lage des Arbeitsortes sowie Geschlecht,  
Stellung im Beruf und Wirtschaftszweigen**

Wohnsitzkreis Merkmale	Insgesamt	davon mit Arbeitsort			
		innerhalb derselben Gemeinde	in einer anderen Gemeinde desselben Kreises	in einem anderen Kreis des Landes Brandenburg	in einem anderen Bundesland
Landkreis Barnim					
Beschäftigte insgesamt	56 198	18 534	15 375	5 007	17 282
Männer	28 966	8 501	8 096	2 893	9 476
Frauen	27 232	10 033	7 279	2 114	7 806
Stellung im Beruf					
Arbeiter	26 338	8 353	8 218	2 480	7 287
darunter in beruflicher Ausbildung	2 425	682	863	422	458
Angestellte	29 860	10 181	7 157	2 527	9 995
darunter in beruflicher Ausbildung	1 620	443	410	207	560
Wirtschaftszweige					
Land-u. Forstwirtschaft, Tierhaltung, Fischerei	1 440	472	600	173	195
Produzierendes Gewerbe	16 963	5 281	5 195	1 566	4 921
Energiewirtschaft, Wasserversorgung, Bergbau	711	202	126	105	278
Verarbeitendes Gewerbe (ohne Baugewerbe)	8 770	2 988	2 692	647	2 443
Baugewerbe	7 482	2 091	2 377	814	2 200
Handel und Verkehr	10 778	3 386	2 803	1 017	3 572
Handel	6 924	2 221	1 952	639	2 112
Verkehr und Nachrichtenübermittlung	3 854	1 165	851	378	1 460
sonstige Wirtschaftsbereiche	27 016	9 395	6 777	2 251	8 593
Kreditinstitute und Versicherungsgewerbe	1 216	301	253	60	602
Dienstleistungen, soweit anderweitig nicht genannt	18 261	6 214	4 423	1 335	6 289
Organisationen ohne Erwerbscharakter und private Haushalte	2 001	760	559	403	279
Gebietskörperschaften und Sozialversicherung	5 538	2 120	1 542	453	1 423
ohne Angabe	1	-	-	-	1

**Noch: 5. Sozialversicherungspflichtig Beschäftigte am 31.03.1998 nach kreisfreien Städten und Landkreisen nach Lage des Arbeitsortes sowie Geschlecht, Stellung im Beruf und Wirtschaftszweigen**

<u>Wohnsitzkreis</u> Merkmale	Insgesamt	davon mit Arbeitsort			
		innerhalb derselben Gemeinde	in einer anderen Gemeinde desselben Kreises	in einem anderen Kreis des Landes Brandenburg	in einem anderen Bundesland
Landkreis Dahme-Spreewald					
Beschäftigte insgesamt	54 845	12 292	19 814	7 753	14 986
Männer	28 967	5 216	10 607	4 537	8 607
Frauen	25 878	7 076	9 207	3 216	6 379
Stellung im Beruf					
Arbeiter	26 523	5 807	10 912	3 879	5 925
darunter in beruflicher Ausbildung	2 285	438	1 028	490	329
Angestellte	28 322	6 485	8 902	3 874	9 061
darunter in beruflicher Ausbildung	1 420	201	511	346	362
Wirtschaftszweige					
Land-u. Forstwirtschaft, Tierhaltung, Fischerei	2 196	718	1 096	257	125
Produzierendes Gewerbe	17 632	3 666	7 156	2 219	4 591
Energiewirtschaft, Wasserversorgung, Bergbau	758	99	267	168	224
Verarbeitendes Gewerbe (ohne Baugewerbe)	9 486	2 037	3 727	1 034	2 688
Baugewerbe	7 388	1 530	3 162	1 017	1 679
Handel und Verkehr	12 104	2 079	4 575	1 769	3 681
Handel	7 917	1 584	3 385	981	1 967
Verkehr und Nachrichtenübermittlung	4 187	495	1 190	788	1 714
sonstige Wirtschaftsbereiche	22 912	5 828	6 987	3 508	6 589
Kreditinstitute und Versicherungsgewerbe	1 186	164	245	174	603
Dienstleistungen, soweit anderweitig nicht genannt	14 574	3 728	4 343	1 939	4 564
Organisationen ohne Erwerbscharakter und private Haushalte	1 826	352	456	724	294
Gebietskörperschaften und Sozialversicherung	5 326	1 584	1 943	671	1 128
ohne Angabe	1	1	-	-	-

**Noch: 5. Sozialversicherungspflichtig Beschäftigte am 31.03.1998 nach kreisfreien Städten und Landkreisen nach Lage des Arbeitsortes sowie Geschlecht, Stellung im Beruf und Wirtschaftszweigen**

<u>Wohnsitzkreis</u> Merkmale	Insgesamt	davon mit Arbeitsort			
		innerhalb derselben Gemeinde	in einer anderen Gemeinde desselben Kreises	in einem anderen Kreis des Landes Brandenburg	in einem anderen Bundesland
Landkreis Elbe-Elster					
Beschäftigte insgesamt	43 966	14 547	18 658	5 265	5 496
Männer	24 696	7 005	10 751	3 014	3 926
Frauen	19 270	7 542	7 907	2 251	1 570
Stellung im Beruf					
Arbeiter	24 297	7 488	10 961	2 732	3 116
darunter in beruflicher Ausbildung	2 286	472	1 003	567	244
Angestellte	19 669	7 059	7 697	2 533	2 380
darunter in beruflicher Ausbildung	1 208	223	445	356	184
Wirtschaftszweige					
Land-u. Forstwirtschaft, Tierhaltung, Fischerei	2 476	920	1 364	98	94
Produzierendes Gewerbe	17 430	5 565	7 943	1 571	2 351
Energiewirtschaft, Wasserversorgung, Bergbau	559	174	172	144	69
Verarbeitendes Gewerbe (ohne Baugewerbe)	9 398	3 328	4 035	730	1 305
Baugewerbe	7 473	2 063	3 736	697	977
Handel und Verkehr	8 665	2 653	3 256	1 195	1 561
Handel	5 314	1 906	2 219	566	623
Verkehr und Nachrichtenübermittlung	3 351	747	1 037	629	938
sonstige Wirtschaftsbereiche	15 378	5 401	6 086	2 401	1 490
Kreditinstitute und Versicherungsgewerbe	758	260	349	50	99
Dienstleistungen, soweit anderweitig nicht genannt	8 006	2 940	2 763	1 153	1 150
Organisationen ohne Erwerbscharakter und private Haushalte	1 625	325	594	662	44
Gebietskörperschaften und Sozialversicherung	4 989	1 876	2 380	536	197
ohne Angabe	17	8	9	-	-

**Noch: 5. Sozialversicherungspflichtig Beschäftigte am 31.03.1998 nach kreisfreien Städten und Landkreisen nach Lage des Arbeitsortes sowie Geschlecht, Stellung im Beruf und Wirtschaftszweigen**

Wohnsitzkreis Merkmale	Insgesamt	davon mit Arbeitsort			
		innerhalb derselben Gemeinde	in einer anderen Gemeinde desselben Kreises	in einem anderen Kreis des Landes Brandenburg	in einem anderen Bundesland
Landkreis Havelland					
Beschäftigte insgesamt	48 201	15 138	14 397	6 769	11 897
Männer	25 647	6 947	7 883	4 006	6 811
Frauen	22 554	8 191	6 514	2 763	5 086
Stellung im Beruf					
Arbeiter	24 817	7 792	8 342	3 483	5 200
darunter in beruflicher Ausbildung	2 121	594	846	420	261
Angestellte	23 384	7 346	6 055	3 286	6 697
darunter in beruflicher Ausbildung	1 107	192	357	242	316
Wirtschaftszweige					
Land-u. Forstwirtschaft, Tierhaltung, Fischerei	1 868	820	776	135	137
Produzierendes Gewerbe	17 265	5 641	5 501	2 092	4 031
Energiewirtschaft, Wasserversorgung, Bergbau	750	232	102	211	205
Verarbeitendes Gewerbe (ohne Baugewerbe)	10 130	3 467	3 053	1 077	2 533
Baugewerbe	6 385	1 942	2 346	804	1 293
Handel und Verkehr	9 755	2 358	3 005	1 517	2 875
Handel	6 315	1 840	1 943	761	1 771
Verkehr und Nachrichtenübermittlung	3 440	518	1 062	756	1 104
sonstige Wirtschaftsbereiche	19 192	6 319	5 115	3 025	4 733
Kreditinstitute und Versicherungsgewerbe	1 034	112	110	323	489
Dienstleistungen, soweit anderweitig nicht genannt	11 941	3 799	2 895	1 891	3 356
Organisationen ohne Erwerbscharakter und private Haushalte	1 700	515	695	203	287
Gebietskörperschaften und Sozialversicherung	4 517	1 893	1 415	608	601
ohne Angabe	121	-	-	-	121

**Noch: 5. Sozialversicherungspflichtig Beschäftigte am 31.03.1998 nach kreisfreien Städten und Landkreisen nach Lage des Arbeitsortes sowie Geschlecht, Stellung im Beruf und Wirtschaftszweigen**

Wohnsitzkreis Merkmale	Insgesamt	davon mit Arbeitsort			
		innerhalb derselben Gemeinde	in einer anderen Gemeinde desselben Kreises	in einem anderen Kreis des Landes Brandenburg	in einem anderen Bundesland
Landkreis					
Märkisch-Oderland					
Beschäftigte insgesamt	63 063	16 801	20 679	10 028	15 555
Männer	33 231	7 547	11 230	5 674	8 780
Frauen	29 832	9 254	9 449	4 354	6 775
Stellung im Beruf					
Arbeiter	30 521	8 000	11 509	4 960	6 052
darunter in beruflicher Ausbildung	2 932	664	1 164	689	415
Angestellte	32 542	8 801	9 170	5 068	9 503
darunter in beruflicher Ausbildung	1 779	229	458	534	558
Wirtschaftszweige					
Land-u. Forstwirtschaft, Tierhaltung, Fischerei	3 305	1 341	1 624	263	77
Produzierendes Gewerbe	18 881	4 689	6 869	2 712	4 611
Energiewirtschaft, Wasserversorgung, Bergbau	630	132	120	94	284
Verarbeitendes Gewerbe (ohne Baugewerbe)	8 957	2 480	3 140	1 004	2 333
Baugewerbe	9 294	2 077	3 609	1 614	1 994
Handel und Verkehr	12 210	2 680	3 702	2 260	3 568
Handel	8 210	2 046	2 872	1 141	2 151
Verkehr und Nachrichtenübermittlung	4 000	634	830	1 119	1 417
sonstige Wirtschaftsbereiche	28 664	8 090	8 482	4 793	7 299
Kreditinstitute und Versicherungsgewerbe	1 353	216	325	149	663
Dienstleistungen, soweit anderweitig nicht genannt	17 746	4 661	4 912	3 206	4 967
Organisationen ohne Erwerbscharakter und private Haushalte	2 422	582	1 013	535	292
Gebietskörperschaften und Sozialversicherung	7 143	2 631	2 232	903	1 377
ohne Angabe	3	1	2	-	-

**Noch: 5. Sozialversicherungspflichtig Beschäftigte am 31.03.1998 nach kreisfreien Städten und Landkreisen nach Lage des Arbeitsortes sowie Geschlecht, Stellung im Beruf und Wirtschaftszweigen**

Wohnsitzkreis Merkmale	Insgesamt	davon mit Arbeitsort			
		innerhalb derselben Gemeinde	in einer anderen Gemeinde desselben Kreises	in einem anderen Kreis des Landes Brandenburg	in einem anderen Bundesland
Landkreis Oberhavel					
Beschäftigte insgesamt	64 888	18 588	19 714	5 762	20 824
Männer	34 343	8 727	10 740	3 222	11 654
Frauen	30 545	9 861	8 974	2 540	9 170
Stellung im Beruf					
Arbeiter	32 030	9 494	10 905	2 983	8 648
darunter in beruflicher Ausbildung	2 763	697	1 103	456	507
Angestellte	32 858	9 094	8 809	2 779	12 176
darunter in beruflicher Ausbildung	1 653	283	498	259	613
Wirtschaftszweige					
Land-u. Forstwirtschaft, Tierhaltung, Fischerei	1 976	771	954	132	119
Produzierendes Gewerbe	23 570	7 575	7 602	1 499	6 894
Energiewirtschaft, Wasserversorgung, Bergbau	624	149	83	87	305
Verarbeitendes Gewerbe (ohne Baugewerbe)	14 808	5 297	4 732	770	4 009
Baugewerbe	8 138	2 129	2 787	642	2 580
Handel und Verkehr	11 965	2 735	3 190	1 434	4 606
Handel	8 141	2 044	2 026	942	3 129
Verkehr und Nachrichtenübermittlung	3 824	691	1 164	492	1 477
sonstige Wirtschaftsbereiche	27 372	7 507	7 967	2 697	9 201
Kreditinstitute und Versicherungsgewerbe	1 452	117	107	336	892
Dienstleistungen, soweit anderweitig nicht genannt	16 909	4 393	4 394	1 628	6 494
Organisationen ohne Erwerbscharakter und private Haushalte	1 659	452	540	193	474
Gebietskörperschaften und Sozialversicherung	7 352	2 545	2 926	540	1 341
ohne Angabe	5	-	1	-	4

**Noch: 5. Sozialversicherungspflichtig Beschäftigte am 31.03.1998 nach kreisfreien Städten und Landkreisen nach Lage des Arbeitsortes sowie Geschlecht, Stellung im Beruf und Wirtschaftszweigen**

<u>Wohnsitzkreis</u> Merkmale	Insgesamt	davon mit Arbeitsort			
		innerhalb derselben Gemeinde	in einer anderen Gemeinde desselben Kreises	in einem anderen Kreis des Landes Brandenburg	in einem anderen Bundesland
Landkreis					
Oberspreewald-Lausitz					
Beschäftigte insgesamt	48 398	15 730	18 721	8 492	5 455
Männer	26 660	7 120	10 718	4 812	4 010
Frauen	21 738	8 610	8 003	3 680	1 445
Stellung im Beruf					
Arbeiter	25 595	7 637	10 333	4 351	3 274
darunter in beruflicher Ausbildung	2 748	776	958	831	183
Angestellte	22 803	8 093	8 388	4 141	2 181
darunter in beruflicher Ausbildung	1 470	300	412	624	134
Wirtschaftszweige					
Land-u. Forstwirtschaft, Tierhaltung, Fischerei	1 540	394	610	128	408
Produzierendes Gewerbe	20 954	6 304	9 620	2 611	2 419
Energiewirtschaft, Wasserversorgung, Bergbau	2 944	590	1 668	415	271
Verarbeitendes Gewerbe (ohne Baugewerbe)	10 398	3 815	4 264	1 013	1 306
Baugewerbe	7 612	1 899	3 688	1 183	842
Handel und Verkehr	8 210	2 651	2 604	1 772	1 183
Handel	5 225	2 074	1 664	930	557
Verkehr und Nachrichtenübermittlung	2 985	577	940	842	626
sonstige Wirtschaftsbereiche	17 692	6 380	5 886	3 981	1 445
Kreditinstitute und Versicherungsgewerbe	728	189	333	130	76
Dienstleistungen, soweit anderweitig nicht genannt	9 902	3 595	3 002	2 103	1 202
Organisationen ohne Erwerbscharakter und private Haushalte	2 110	484	505	1 056	65
Gebietskörperschaften und Sozialversicherung	4 952	2 112	2 046	692	102
ohne Angabe	2	1	1	-	-

**Noch: 5. Sozialversicherungspflichtig Beschäftigte am 31.03.1998 nach kreisfreien Städten und Landkreisen nach Lage des Arbeitsortes sowie Geschlecht, Stellung im Beruf und Wirtschaftszweigen**

<u>Wohnsitzkreis</u> Merkmale	Insgesamt	davon mit Arbeitsort			
		innerhalb derselben Gemeinde	in einer anderen Gemeinde desselben Kreises	in einem anderen Kreis des Landes Brandenburg	in einem anderen Bundesland
Landkreis Oder-Spree					
Beschäftigte insgesamt	68 556	26 181	19 238	12 222	10 915
Männer	36 803	13 316	10 642	6 341	6 504
Frauen	31 753	12 865	8 596	5 881	4 411
Stellung im Beruf					
Arbeiter	34 770	13 807	10 846	5 499	4 618
darunter in beruflicher Ausbildung	3 119	1 052	1 057	666	344
Angestellte	33 786	12 374	8 392	6 723	6 297
darunter in beruflicher Ausbildung	1 749	404	431	534	380
Wirtschaftszweige					
Land-u. Forstwirtschaft, Tierhaltung, Fischerei	2 500	907	1 266	265	62
Produzierendes Gewerbe	25 376	11 308	7 365	3 207	3 496
Energiewirtschaft, Wasserversorgung, Bergbau	1 072	435	270	187	180
Verarbeitendes Gewerbe (ohne Baugewerbe)	14 814	7 743	3 802	1 511	1 758
Baugewerbe	9 490	3 130	3 293	1 509	1 558
Handel und Verkehr	11 500	3 608	2 833	2 667	2 392
Handel	7 348	2 603	1 831	1 418	1 496
Verkehr und Nachrichtenübermittlung	4 152	1 005	1 002	1 249	896
sonstige Wirtschaftsbereiche	29 177	10 356	7 774	6 083	4 964
Kreditinstitute und Versicherungsgewerbe	1 292	332	281	225	454
Dienstleistungen, soweit anderweitig nicht genannt	18 272	6 779	4 494	3 666	3 333
Organisationen ohne Erwerbscharakter und private Haushalte	2 736	800	1 015	662	259
Gebietskörperschaften und Sozialversicherung	6 877	2 445	1 984	1 530	918
ohne Angabe	3	2	-	-	1

**Noch: 5. Sozialversicherungspflichtig Beschäftigte am 31.03.1998 nach kreisfreien Städten und Landkreisen nach Lage des Arbeitsortes sowie Geschlecht, Stellung im Beruf und Wirtschaftszweigen**

<u>Wohnsitzkreis</u> Merkmale	Insgesamt	davon mit Arbeitsort			
		innerhalb derselben Gemeinde	in einer anderen Gemeinde desselben Kreises	in einem anderen Kreis des Landes Brandenburg	in einem anderen Bundesland
Landkreis Ostprignitz-Ruppin					
Beschäftigte insgesamt	38 852	17 916	13 103	4 471	3 362
Männer	20 751	8 590	7 245	2 538	2 378
Frauen	18 101	9 326	5 858	1 933	984
Stellung im Beruf					
Arbeiter	20 641	8 681	7 632	2 470	1 858
darunter in beruflicher Ausbildung	2 028	640	730	546	112
Angestellte	18 211	9 235	5 471	2 001	1 504
darunter in beruflicher Ausbildung	1 076	344	348	240	144
Wirtschaftszweige					
Land-u. Forstwirtschaft, Tierhaltung, Fischerei	2 803	1 422	1 147	181	53
Produzierendes Gewerbe	12 686	5 415	4 834	1 170	1 267
Energiewirtschaft, Wasserversorgung, Bergbau	329	202	75	37	15
Verarbeitendes Gewerbe (ohne Baugewerbe)	6 645	2 800	2 664	650	531
Baugewerbe	5 712	2 413	2 095	483	721
Handel und Verkehr	6 185	2 461	1 876	929	919
Handel	4 318	1 991	1 277	536	514
Verkehr und Nachrichtenübermittlung	1 867	470	599	393	405
sonstige Wirtschaftsbereiche	17 176	8 618	5 246	2 191	1 121
Kreditinstitute und Versicherungsgewerbe	632	242	228	66	96
Dienstleistungen, soweit anderweitig nicht genannt	11 286	5 768	3 263	1 395	860
Organisationen ohne Erwerbscharakter und private Haushalte	1 464	640	505	238	81
Gebietskörperschaften und Sozialversicherung	3 794	1 968	1 250	492	84
ohne Angabe	2	-	-	-	2

**Noch: 5. Sozialversicherungspflichtig Beschäftigte am 31.03.1998 nach kreisfreien Städten und Landkreisen nach Lage des Arbeitsortes sowie Geschlecht, Stellung im Beruf und Wirtschaftszweigen**

Wohnsitzkreis Merkmale	Insgesamt	davon mit Arbeitsort			
		innerhalb derselben Gemeinde	in einer anderen Gemeinde desselben Kreises	in einem anderen Kreis des Landes Brandenburg	in einem anderen Bundesland
Landkreis Potsdam-Mittelmark					
Beschäftigte insgesamt	72 771	15 558	20 809	22 191	14 213
Männer	37 997	7 086	11 935	10 849	8 127
Frauen	34 774	8 472	8 874	11 342	6 086
Stellung im Beruf					
Arbeiter	34 555	7 858	12 113	8 828	5 756
darunter in beruflicher Ausbildung	2 794	611	986	934	263
Angestellte	38 216	7 700	8 696	13 363	8 457
darunter in beruflicher Ausbildung	1 806	204	431	804	367
Wirtschaftszweige					
Land- u. Forstwirtschaft, Tierhaltung, Fischerei	2 751	1 043	1 209	285	214
Produzierendes Gewerbe	22 491	5 078	7 846	5 294	4 273
Energiewirtschaft, Wasserversorgung, Bergbau	799	92	93	466	148
Verarbeitendes Gewerbe (ohne Baugewerbe)	11 173	2 752	3 620	2 328	2 473
Baugewerbe	10 519	2 234	4 133	2 500	1 652
Handel und Verkehr	14 367	2 528	4 276	4 249	3 314
Handel	9 210	1 766	2 663	2 681	2 100
Verkehr und Nachrichtenübermittlung	5 157	762	1 613	1 568	1 214
sonstige Wirtschaftsbereiche	33 149	6 907	7 473	12 363	6 406
Kreditinstitute und Versicherungsgewerbe	1 874	89	130	949	706
Dienstleistungen, soweit anderweitig nicht genannt	20 645	4 304	4 700	7 076	4 565
Organisationen ohne Erwerbscharakter und private Haushalte	2 350	368	498	1 076	408
Gebietskörperschaften und Sozialversicherung	8 280	2 146	2 145	3 262	727
ohne Angabe	13	2	5	-	6

**Noch: 5. Sozialversicherungspflichtig Beschäftigte am 31.03.1998 nach kreisfreien  
Städten und Landkreisen nach Lage des Arbeitsortes sowie Geschlecht,  
Stellung im Beruf und Wirtschaftszweigen**

Wohnsitzkreis Merkmale	Insgesamt	davon mit Arbeitsort			
		innerhalb derselben Gemeinde	in einer anderen Gemeinde desselben Kreises	in einem anderen Kreis des Landes Brandenburg	in einem anderen Bundesland
Landkreis Prignitz					
Beschäftigte insgesamt	31 646	13 365	11 512	2 422	4 347
Männer	17 306	6 535	6 569	1 293	2 909
Frauen	14 340	6 830	4 943	1 129	1 438
Stellung im Beruf					
Arbeiter	17 311	6 766	6 689	1 260	2 596
darunter in beruflicher Ausbildung	1 657	449	642	334	232
Angestellte	14 335	6 599	4 823	1 162	1 751
darunter in beruflicher Ausbildung	862	228	279	153	202
Wirtschaftszweige					
Land-u. Forstwirtschaft, Tierhaltung, Fischerei	2 198	1 151	874	88	85
Produzierendes Gewerbe	10 216	3 919	4 071	635	1 591
Energiewirtschaft, Wasserversorgung, Bergbau	256	119	71	19	47
Verarbeitendes Gewerbe (ohne Baugewerbe)	5 670	2 378	2 211	294	787
Baugewerbe	4 290	1 422	1 789	322	757
Handel und Verkehr	6 717	2 917	2 112	394	1 294
Handel	3 562	1 595	1 180	249	538
Verkehr und Nachrichtenübermittlung	3 155	1 322	932	145	756
sonstige Wirtschaftsbereiche	12 513	5 377	4 455	1 305	1 376
Kreditinstitute und Versicherungsgewerbe	562	210	207	33	112
Dienstleistungen, soweit anderweitig nicht genannt	7 688	3 370	2 479	759	1 080
Organisationen ohne Erwerbscharakter und private Haushalte	1 463	416	758	248	41
Gebietskörperschaften und Sozialversicherung	2 800	1 381	1 011	265	143
ohne Angabe	2	1	-	-	1

**Noch: 5. Sozialversicherungspflichtig Beschäftigte am 31.03.1998 nach kreisfreien Städten und Landkreisen nach Lage des Arbeitsortes sowie Geschlecht, Stellung im Beruf und Wirtschaftszweigen**

<u>Wohnsitzkreis</u> Merkmale	Insgesamt	davon mit Arbeitsort			
		innerhalb derselben Gemeinde	in einer anderen Gemeinde desselben Kreises	in einem anderen Kreis des Landes Brandenburg	in einem anderen Bundesland
Landkreis Spree-Neiße					
Beschäftigte insgesamt	51 712	18 744	12 639	15 956	4 373
Männer	27 574	8 541	7 589	8 272	3 172
Frauen	24 138	10 203	5 050	7 684	1 201
Stellung im Beruf					
Arbeiter	26 273	9 217	7 584	7 029	2 443
darunter in beruflicher Ausbildung	2 494	706	597	1 015	176
Angestellte	25 439	9 527	5 055	8 927	1 930
darunter in beruflicher Ausbildung	1 508	329	269	785	125
Wirtschaftszweige					
Land-u. Forstwirtschaft, Tierhaltung, Fischerei	1 813	506	857	240	210
Produzierendes Gewerbe	19 915	7 274	5 651	5 017	1 973
Energiewirtschaft, Wasserversorgung, Bergbau	3 420	622	1 149	1 350	299
Verarbeitendes Gewerbe (ohne Baugewerbe)	9 365	4 102	2 458	1 850	955
Baugewerbe	7 130	2 550	2 044	1 817	719
Handel und Verkehr	9 323	3 162	2 028	3 219	914
Handel	6 098	2 481	1 550	1 531	536
Verkehr und Nachrichtenübermittlung	3 225	681	478	1 688	378
sonstige Wirtschaftsbereiche	20 661	7 802	4 103	7 480	1 276
Kreditinstitute und Versicherungsgewerbe	874	256	95	433	90
Dienstleistungen, soweit anderweitig nicht genannt	12 410	4 897	2 407	4 104	1 002
Organisationen ohne Erwerbscharakter und private Haushalte	1 982	503	301	1 115	63
Gebietskörperschaften und Sozialversicherung	5 395	2 146	1 300	1 828	121
ohne Angabe	-	-	-	-	-

**Noch: 5. Sozialversicherungspflichtig Beschäftigte am 31.03.1998 nach kreisfreien Städten und Landkreisen nach Lage des Arbeitsortes sowie Geschlecht, Stellung im Beruf und Wirtschaftszweigen**

Wohnsitzkreis Merkmale	Insgesamt	davon mit Arbeitsort			
		innerhalb derselben Gemeinde	in einer anderen Gemeinde desselben Kreises	in einem anderen Kreis des Landes Brandenburg	in einem anderen Bundesland
Landkreis					
Teltow-Fläming					
Beschäftigte insgesamt	57 205	18 837	16 093	9 700	12 575
Männer	30 538	9 116	8 804	5 360	7 258
Frauen	26 667	9 721	7 289	4 340	5 317
Stellung im Beruf					
Arbeiter	29 354	10 013	9 162	4 785	5 394
darunter in beruflicher Ausbildung	2 487	735	856	632	264
Angestellte	27 851	8 824	6 931	4 915	7 181
darunter in beruflicher Ausbildung	1 492	291	426	412	363
Wirtschaftszweige					
Land-u. Forstwirtschaft, Tierhaltung, Fischerei	2 527	1 324	806	166	231
Produzierendes Gewerbe	19 727	7 101	6 222	2 555	3 849
Energiewirtschaft, Wasserversorgung, Bergbau	469	135	45	158	131
Verarbeitendes Gewerbe (ohne Baugewerbe)	11 903	4 563	3 822	1 137	2 381
Baugewerbe	7 355	2 403	2 355	1 260	1 337
Handel und Verkehr	12 575	3 043	3 305	2 882	3 345
Handel	8 196	2 317	2 319	1 568	1 992
Verkehr und Nachrichtenübermittlung	4 379	726	986	1 314	1 353
sonstige Wirtschaftsbereiche	22 366	7 362	5 759	4 096	5 149
Kreditinstitute und Versicherungsgewerbe	1 301	246	316	178	561
Dienstleistungen, soweit anderweitig nicht genannt	14 223	4 741	3 210	2 642	3 630
Organisationen ohne Erwerbscharakter und private Haushalte	2 124	611	743	475	295
Gebietskörperschaften und Sozialversicherung	4 718	1 764	1 490	801	663
ohne Angabe	10	7	1	1	1

**Noch: 5. Sozialversicherungspflichtig Beschäftigte am 31.03.1998 nach kreisfreien Städten und Landkreisen nach Lage des Arbeitsortes sowie Geschlecht, Stellung im Beruf und Wirtschaftszweigen**

Wohnsitzkreis Merkmale	Insgesamt	davon mit Arbeitsort			
		innerhalb derselben Gemeinde	in einer anderen Gemeinde desselben Kreises	in einem anderen Kreis des Landes Brandenburg	in einem anderen Bundesland
Landkreis Uckermark					
Beschäftigte insgesamt	50 300	24 913	16 092	4 124	5 171
Männer	27 698	12 446	9 159	2 428	3 665
Frauen	22 602	12 467	6 933	1 696	1 506
Stellung im Beruf					
Arbeiter	26 746	12 184	9 311	2 321	2 930
darunter in beruflicher Ausbildung	2 663	864	1 001	550	248
Angestellte	23 554	12 729	6 781	1 803	2 241
darunter in beruflicher Ausbildung	1 375	416	399	330	230
Wirtschaftszweige					
Land- u. Forstwirtschaft, Tierhaltung, Fischerei	3 409	1 543	1 626	140	100
Produzierendes Gewerbe	16 884	8 541	5 426	992	1 925
Energiewirtschaft, Wasserversorgung, Bergbau	429	281	104	18	26
Verarbeitendes Gewerbe (ohne Baugewerbe)	9 369	5 393	2 622	449	905
Baugewerbe	7 086	2 867	2 700	525	994
Handel und Verkehr	8 412	3 916	2 426	669	1 401
Handel	5 394	2 903	1 590	296	605
Verkehr und Nachrichtenübermittlung	3 018	1 013	836	373	796
sonstige Wirtschaftsbereiche	21 594	10 913	6 614	2 323	1 744
Kreditinstitute und Versicherungsgewerbe	732	329	237	61	105
Dienstleistungen, soweit anderweitig nicht genannt	12 905	6 996	3 243	1 348	1 318
Organisationen ohne Erwerbscharakter und private Haushalte	3 584	1 433	1 569	471	111
Gebietskörperschaften und Sozialversicherung	4 373	2 155	1 565	443	210
ohne Angabe	1	-	-	-	1

**6. Sozialversicherungspflichtig beschäftigte Einpendler im Land Brandenburg am 31.03.1998 nach Arbeitsort- und Wohnortkreis sowie Altersgruppen und Geschlecht**

Schlüssel Nr.	Arbeitsortkreis Wohnortkreis	Einpendler			davon im Alter von ... bis unter ... Jahren					
		insgesamt	Männer	Frauen	unter 30		30 - 45		45 und älter	
					Männer	Frauen	Männer	Frauen	Männer	Frauen
12 051 000	Kreisfreie Stadt Brandenburg an der Havel	7 674	4 626	3 048	1 212	806	2 123	1 577	1 291	665
	aus									
	Kreisfreie Städte									
12 052 000	Cottbus	7	6	1	4	-	2	-	-	1
12 053 000	Frankfurt (Oder)	5	4	1	-	-	2	-	2	1
12 054 000	Potsdam	360	246	114	78	34	87	50	81	30
	Landkreise									
12 060 000	Barnim	19	12	7	3	2	9	4	-	1
12 061 000	Dahme-Spreewald	52	32	20	18	10	6	7	8	3
12 062 000	Elbe-Elster	7	7	-	1	-	5	-	1	-
12 063 000	Havelland	1 123	745	378	199	108	339	180	207	90
12 064 000	Märkisch-Oderland	22	17	5	3	1	10	4	4	-
12 065 000	Oberhavel	90	65	25	15	2	37	15	13	8
12 066 000	Oberspreewald-Lausitz	6	4	2	-	2	2	-	2	-
12 067 000	Oder-Spree	16	13	3	4	2	5	1	4	-
12 068 000	Ostprignitz-Ruppin	95	50	45	9	8	24	19	17	18
12 069 000	Potsdam-Mittelmark	4 434	2 412	2 022	614	504	1 126	1 087	672	431
12 070 000	Prignitz	40	28	12	7	3	13	6	8	3
12 071 000	Spree-Neiße	6	3	3	-	1	3	2	-	-
12 072 000	Teltow-Fläming	140	105	35	64	24	23	9	18	2
12 073 000	Uckermark	13	7	6	2	3	4	2	1	1
	Sonstige <sup>1)</sup>	1 239	870	369	191	102	426	191	253	76

1) Wohnort unbekannt bzw. in einem anderen Land (Bundesländer oder Ausland)

**Noch: 6. Sozialversicherungspflichtig beschäftigte Einpendler im Land Brandenburg  
am 31.03.1998 nach Arbeitsort- und Wohnortkreis sowie Altersgruppen und  
Geschlecht**

Schlüssel Nr.	Arbeitsortkreis Wohnortkreis	Einpender			davon im Alter von ... bis unter ... Jahren					
					unter 30		30 - 45		45 und älter	
		insgesamt	Männer	Frauen	Männer	Frauen	Männer	Frauen	Männer	Frauen
12 052 000	Kreisfreie Stadt Cottbus	24 913	12 713	12 200	3 713	4 120	5 382	5 197	3 618	2 883
	aus Kreisfreie Städte									
12 051 000	Brandenburg an der Havel	39	7	32	-	10	4	11	3	11
12 053 000	Frankfurt (Oder)	293	154	139	47	51	60	54	47	34
12 054 000	Potsdam	58	31	27	7	5	9	9	15	13
	Landkreise									
12 060 000	Barnim	40	26	14	8	3	8	3	10	8
12 061 000	Dahme-Spreewald	1 245	647	598	256	268	230	214	161	116
12 062 000	Elbe-Elster	1 830	907	923	379	450	302	276	226	197
12 063 000	Havelland	19	10	9	-	2	3	3	7	4
12 064 000	Märkisch-Oderland	170	113	57	21	28	50	19	42	10
12 065 000	Oberhavel	43	22	21	3	3	10	10	9	8
12 066 000	Oberspreewald-Lausitz	3 841	1 884	1 957	744	817	663	708	477	432
12 067 000	Oder-Spree	472	234	238	60	73	87	97	87	68
12 068 000	Ostprignitz-Ruppin	46	19	27	4	1	9	13	6	13
12 069 000	Potsdam-Mittelmark	94	29	65	3	5	9	32	17	28
12 070 000	Prignitz	70	23	47	5	4	12	22	6	21
12 071 000	Spree-Neiße	12 378	6 058	6 320	1 497	1 843	2 825	2 984	1 736	1 493
12 072 000	Teltow-Fläming	162	52	110	15	26	21	50	16	34
12 073 000	Uckermark	52	25	27	6	-	16	19	3	8
	Sonstige <sup>1)</sup>	4 061	2 472	1 589	658	531	1 064	673	750	385

1) Wohnort unbekannt bzw. in einem anderen Land (Bundesländer oder Ausland)

**Noch: 6. Sozialversicherungspflichtig beschäftigte Einpendler im Land Brandenburg  
am 31.03.1998 nach Arbeitsort- und Wohnortkreis sowie Altersgruppen und  
Geschlecht**

Schlüssel Nr.	Arbeitsortkreis Wohnortkreis	Einpender			davon im Alter von ... bis unter ... Jahren					
		insgesamt	Männer	Frauen	unter 30		30 - 45		45 und älter	
					Männer	Frauen	Männer	Frauen	Männer	Frauen
12 053 000	Kreisfreie Stadt Frankfurt (Oder)	12 008	5 767	6 241	1 758	2 020	2 357	2 815	1 652	1 406
	aus									
12 051 000	Kreisfreie Städte Brandenburg an der Havel	20	12	8	4	2	5	6	3	-
12 052 000	Cottbus	105	55	50	18	21	16	18	21	11
12 054 000	Potsdam	58	35	23	9	8	13	9	13	6
	Landkreise									
12 060 000	Barnim	523	222	301	148	145	40	105	34	51
12 061 000	Dahme-Spreewald	119	82	37	13	9	35	20	34	8
12 062 000	Elbe-Elster	40	20	20	7	8	9	9	4	3
12 063 000	Havelland	13	6	7	2	2	2	1	2	4
12 064 000	Märkisch-Oderland	3 647	1 720	1 927	479	634	759	869	482	424
12 065 000	Oberhavel	42	25	17	8	10	10	4	7	3
12 066 000	Oberspreewald-Lausitz	60	29	31	11	11	11	15	7	5
12 067 000	Oder-Spree	5 335	2 369	2 966	659	839	970	1 420	740	707
12 068 000	Ostprignitz-Ruppin	45	30	15	-	6	9	4	21	5
12 069 000	Potsdam-Mittelmark	47	30	17	13	6	7	6	10	5
12 070 000	Prignitz	12	5	7	1	3	2	4	2	-
12 071 000	Spree-Neiße	214	109	105	32	47	49	38	28	20
12 072 000	Teltow-Fläming	71	47	24	14	9	19	7	14	8
12 073 000	Uckermark	594	261	333	190	149	40	108	31	76
	Sonstige <sup>1)</sup>	1 063	710	353	150	111	361	172	199	70

1) Wohnort unbekannt bzw. in einem anderen Land (Bundesländer oder Ausland)

**Noch: 6. Sozialversicherungspflichtig beschäftigte Einpendler im Land Brandenburg  
am 31.03.1998 nach Arbeitsort- und Wohnortkreis sowie Altersgruppen und  
Geschlecht**

Schlüssel Nr.	Arbeitsortkreis Wohnortkreis	Einpender			davon im Alter von ... bis unter ... Jahren					
					unter 30		30 - 45		45 und älter	
		insgesamt	Männer	Frauen	Männer	Frauen	Männer	Frauen	Männer	Frauen
12 054 000	Kreisfreie Stadt Potsdam	36 062	18 339	17 723	4 096	5 128	8 328	7 952	5 915	4 643
	aus									
12 051 000	Kreisfreie Städte Brandenburg an der Havel	1 445	707	738	229	308	238	239	240	191
12 052 000	Cottbus	314	165	149	30	38	81	56	54	55
12 053 000	Frankfurt (Oder)	308	146	162	27	27	50	78	69	57
	Landkreise									
12 060 000	Barnim	315	192	123	37	26	85	52	70	45
12 061 000	Dahme-Spreewald	871	545	326	120	106	249	121	176	99
12 062 000	Elbe-Elster	175	81	94	18	35	27	34	36	25
12 063 000	Havelland	2 303	1 187	1 116	315	303	485	519	387	294
12 064 000	Märkisch-Oderland	425	214	211	40	38	94	107	80	66
12 065 000	Oberhavel	1 298	643	655	195	243	259	249	189	163
12 066 000	Oberspreewald-Lausitz	155	94	61	24	21	46	25	24	15
12 067 000	Oder-Spree	517	289	228	57	49	123	93	109	86
12 068 000	Ostprignitz-Ruppin	910	451	459	175	214	146	175	130	70
12 069 000	Potsdam-Mittelmark	14 123	6 269	7 854	1 294	1 954	2 710	3 651	2 265	2 249
12 070 000	Prignitz	445	168	277	96	132	38	94	34	51
12 071 000	Spree-Neiße	250	143	107	16	25	70	49	57	33
12 072 000	Teltow-Fläming	2 717	1 320	1 397	386	548	542	575	392	274
12 073 000	Uckermark	331	128	203	29	47	52	101	47	55
	Sonstige <sup>1)</sup>	9 160	5 597	3 563	1 008	1 014	3 033	1 734	1 556	815

1) Wohnort unbekannt bzw. in einem anderen Land (Bundesländer oder Ausland)

**Noch: 6. Sozialversicherungspflichtig beschäftigte Einpendler im Land Brandenburg  
am 31.03.1998 nach Arbeitsort- und Wohnortkreis sowie Altersgruppen und  
Geschlecht**

Schlüssel Nr.	Arbeitsortkreis Wohnortkreis	Einpender			davon im Alter von ... bis unter ... Jahren					
					unter 30		30 - 45		45 und älter	
		insgesamt	Männer	Frauen	Männer	Frauen	Männer	Frauen	Männer	Frauen
12 060 000	Landkreis									
	Barnim	11 904	7 818	4 086	1 734	1 295	3 781	1 926	2 303	865
	aus									
	Kreisfreie Städte									
12 051 000	Brandenburg an der Havel	13	12	1	2	-	9	1	1	-
12 052 000	Cottbus	30	19	11	4	5	7	4	8	2
12 053 000	Frankfurt (Oder)	95	71	24	23	9	29	12	19	3
12 054 000	Potsdam	53	33	20	4	7	20	10	9	3
	Landkreise									
12 061 000	Dahme-Spreewald	107	77	30	13	7	46	17	18	6
12 062 000	Elbe-Elster	15	11	4	3	4	7	-	1	-
12 063 000	Havelland	78	50	28	8	6	26	16	16	6
12 064 000	Märkisch-Oderland	1 921	1 242	679	266	250	629	301	347	128
12 065 000	Oberhavel	847	541	306	120	80	227	147	194	79
12 066 000	Oberspreewald-Lausitz	29	20	9	7	2	9	2	4	5
12 067 000	Oder-Spree	343	185	158	37	26	81	82	67	50
12 068 000	Ostprignitz-Ruppin	88	46	42	15	12	18	25	13	5
12 069 000	Potsdam-Mittelmark	40	28	12	4	3	12	6	12	3
12 070 000	Prignitz	9	5	4	1	3	3	-	1	1
12 071 000	Spree-Neiße	43	23	20	6	7	13	4	4	9
12 072 000	Teltow-Fläming	54	30	24	5	15	17	6	8	3
12 073 000	Uckermark	1 544	1 036	508	288	260	459	173	289	75
	Sonstige <sup>1)</sup>	6 595	4 389	2 206	928	599	2 169	1 120	1 292	487

1) Wohnort unbekannt bzw. in einem anderen Land (Bundesländer oder Ausland)

**Noch: 6. Sozialversicherungspflichtig beschäftigte Einpendler im Land Brandenburg  
am 31.03.1998 nach Arbeitsort- und Wohnortkreis sowie Altersgruppen und  
Geschlecht**

Schlüssel Nr.	Arbeitsortkreis Wohnortkreis	Einpendler			davon im Alter von ... bis unter ... Jahren					
		insgesamt	Männer	Frauen	unter 30		30 - 45		45 und älter	
					Männer	Frauen	Männer	Frauen	Männer	Frauen
12 061 000	Landkreis Dahme-Spreewald	17 010	10 377	6 633	2 394	1 928	5 024	3 011	2 959	1 694
	aus									
	Kreisfreie Städte									
12 051 000	Brandenburg an der Havel	89	45	44	12	12	18	16	15	16
12 052 000	Cottbus	311	188	123	53	43	91	48	44	32
12 053 000	Frankfurt (Oder)	96	65	31	17	13	28	12	20	6
12 054 000	Potsdam	331	217	114	47	27	100	51	70	36
	Landkreise									
12 060 000	Barnim	167	118	49	25	11	51	22	42	16
12 062 000	Elbe-Elster	426	268	158	80	63	123	70	65	25
12 063 000	Havelland	109	57	52	5	23	32	18	20	11
12 064 000	Märkisch-Oderland	392	241	151	35	37	136	84	70	30
12 065 000	Oberhavel	133	75	58	13	8	36	36	26	14
12 066 000	Oberspreewald-Lausitz	1 008	558	450	186	180	264	190	108	80
12 067 000	Oder-Spree	1 119	688	431	171	133	355	208	162	90
12 068 000	Ostprignitz-Ruppin	49	24	25	9	7	8	13	7	5
12 069 000	Potsdam-Mittelmark	387	245	142	78	49	103	61	64	32
12 070 000	Prignitz	38	12	26	3	8	4	10	5	8
12 071 000	Spree-Neiße	285	184	101	53	38	75	43	56	20
12 072 000	Teltow-Fläming	2 861	1 659	1 202	378	328	774	555	507	319
12 073 000	Uckermark	60	22	38	4	7	10	17	8	14
	Sonstige <sup>1)</sup>	9 149	5 711	3 438	1 225	941	2 816	1 557	1 670	940

1) Wohnort unbekannt bzw. in einem anderen Land (Bundesländer oder Ausland)

**Noch: 6. Sozialversicherungspflichtig beschäftigte Einpendler im Land Brandenburg  
am 31.03.1998 nach Arbeitsort- und Wohnortkreis sowie Altersgruppen und  
Geschlecht**

Schlüssel Nr.	Arbeitsortkreis Wohnortkreis	Einpendler			davon im Alter von ... bis unter ... Jahren					
					unter 30		30 - 45		45 und älter	
		Insgesamt	Männer	Frauen	Männer	Frauen	Männer	Frauen	Männer	Frauen
12 062 000	Landkreis Elbe-Elster	4 597	2 924	1 673	900	530	1 287	781	737	362
	aus									
	Kreisfreie Städte									
12 051 000	Brandenburg an der Havel	24	5	19	1	2	1	8	3	9
12 052 000	Cottbus	172	124	48	44	21	55	14	25	13
12 053 000	Frankfurt (Oder)	11	5	6	2	1	2	2	1	3
12 054 000	Potsdam	13	8	5	4	-	2	2	2	3
	Landkreise									
12 060 000	Barnim	15	12	3	3	1	3	-	6	2
12 061 000	Dahme-Spreewald	388	238	150	80	40	106	69	52	41
12 063 000	Havelland	16	13	3	5	1	7	2	1	-
12 064 000	Märkisch-Oderland	30	24	6	8	1	14	4	2	1
12 065 000	Oberhavel	12	6	6	2	-	3	5	1	1
12 066 000	Oberspreewald-Lausitz	1 105	667	438	293	176	261	181	113	81
12 067 000	Oder-Spree	14	8	6	2	1	4	2	2	3
12 068 000	Ostprignitz-Ruppin	7	5	2	3	1	1	1	1	-
12 069 000	Potsdam-Mittelmark	37	15	22	1	7	6	10	8	5
12 070 000	Prignitz	2	1	1	-	-	-	1	1	-
12 071 000	Spree-Neiße	216	146	70	43	22	57	30	46	18
12 072 000	Teltow-Fläming	285	191	94	49	27	89	51	53	16
12 073 000	Uckermark	6	2	4	1	1	-	2	1	1
	Sonstige <sup>1)</sup>	2 244	1 454	790	359	228	676	397	419	165

1) Wohnort unbekannt bzw. in einem anderen Land (Bundesländer oder Ausland)

**Noch: 6. Sozialversicherungspflichtig beschäftigte Einpendler im Land Brandenburg  
am 31.03.1998 nach Arbeitsort- und Wohnortkreis sowie Altersgruppen und  
Geschlecht**

Schlüssel Nr.	Arbeitsortkreis Wohnortkreis	Einpendler			davon im Alter von ... bis unter ... Jahren					
					unter 30		30 - 45		45 und älter	
		insgesamt	Männer	Frauen	Männer	Frauen	Männer	Frauen	Männer	Frauen
12 063 000	Landkreis Havelland	8 159	5 472	2 687	1 466	808	2 619	1 274	1 387	605
	aus									
	Kreisfreie Städte									
12 051 000	Brandenburg an der Havel	483	322	161	82	42	165	86	75	33
12 052 000	Cottbus	11	8	3	2	1	5	1	1	1
12 053 000	Frankfurt (Oder)	16	4	12	-	1	2	9	2	2
12 054 000	Potsdam	425	284	141	70	51	127	57	87	33
	Landkreise									
12 060 000	Barnim	66	44	22	10	6	20	8	14	8
12 061 000	Dahme-Spreewald	41	34	7	11	1	18	3	5	3
12 062 000	Elbe-Elster	22	17	5	9	4	5	1	3	-
12 064 000	Märkisch-Oderland	74	42	32	9	9	22	18	11	5
12 065 000	Oberhavel	1 159	635	524	206	145	299	267	130	112
12 066 000	Oberspreewald-Lausitz	14	12	2	4	2	4	-	4	-
12 067 000	Oder-Spree	34	26	8	7	5	10	1	9	2
12 068 000	Ostprignitz-Ruppin	653	409	244	180	95	152	106	77	43
12 069 000	Potsdam-Mittelmark	771	444	327	84	91	230	161	130	75
12 070 000	Prignitz	164	126	38	82	23	24	10	20	5
12 071 000	Spree-Neiße	10	9	1	1	1	5	-	3	-
12 072 000	Teltow-Fläming	95	70	25	15	3	41	14	14	8
12 073 000	Uckermark	17	14	3	5	-	4	3	5	-
	Sonstige <sup>1)</sup>	4 104	2 972	1 132	689	328	1 486	529	797	275

1) Wohnort unbekannt bzw. in einem anderen Land (Bundesländer oder Ausland)

**Noch: 6. Sozialversicherungspflichtig beschäftigte Einpendler im Land Brandenburg  
am 31.03.1998 nach Arbeitsort- und Wohnortkreis sowie Altersgruppen und  
Geschlecht**

Schlüssel Nr.	Arbeitsortkreis Wohnortkreis	Einpendler			davon im Alter von ... bis unter ... Jahren					
					unter 30		30 - 45		45 und älter	
		insgesamt	Männer	Frauen	Männer	Frauen	Männer	Frauen	Männer	Frauen
12 064 000	Landkreis									
	Märkisch-Oderland	15 645	9 928	5 717	2 083	1 385	4 769	2 820	3 076	1 512
	aus									
	Kreisfreie Städte									
	Brandenburg an der Havel	58	39	19	6	2	21	12	12	5
12 052 000	Cottbus	90	57	33	9	7	30	16	18	10
12 053 000	Frankfurt (Oder)	642	447	195	137	85	181	86	129	24
12 054 000	Potsdam	116	73	43	12	8	28	18	33	17
12 060 000	Landkreise									
	Barnim	1 543	920	623	239	170	425	292	256	161
	Dahme-Spreewald	269	166	103	33	19	71	55	62	29
	Elbe-Elster	35	16	19	2	5	12	9	2	5
	Havelland	145	75	70	8	23	40	35	27	12
	Oberhavel	231	116	115	19	27	51	66	46	22
	Oberspreewald-Lausitz	78	37	41	9	11	16	17	12	13
	Oder-Spree	2 792	1 680	1 112	365	298	785	526	530	288
	Ostprignitz-Ruppin	37	20	17	6	5	11	6	3	6
	Potsdam-Mittelmark	207	108	99	10	16	48	48	50	35
	Prignitz	57	24	33	3	6	10	16	11	11
	Spree-Neiße	113	69	44	9	10	40	23	20	11
	Teltow-Fläming	215	101	114	18	25	45	63	38	26
	Uckermark	374	279	95	101	18	102	49	76	28
	Sonstige <sup>1)</sup>	8 643	5 701	2 942	1 097	650	2 853	1 483	1 751	809

1) Wohnort unbekannt bzw. in einem anderen Land (Bundesländer oder Ausland)

**Noch: 6. Sozialversicherungspflichtig beschäftigte Einpendler im Land Brandenburg  
am 31.03.1998 nach Arbeitsort- und Wohnortkreis sowie Altersgruppen und  
Geschlecht**

Schlüssel Nr.	Arbeitsortkreis Wohnortkreis	Einpender			davon im Alter von ... bis unter ... Jahren					
					unter 30		30 - 45		45 und älter	
		insgesamt	Männer	Frauen	Männer	Frauen	Männer	Frauen	Männer	Frauen
12 065 000	Landkreis Oberhavel	12 313	8 387	3 926	1 736	1 138	4 116	1 858	2 535	930
	aus									
	Kreisfreie Städte									
12 051 000	Brandenburg an der Havel	75	45	30	14	13	16	11	15	6
12 052 000	Cottbus	39	27	12	7	2	16	7	4	3
12 053 000	Frankfurt (Oder)	38	23	15	1	2	12	7	10	6
12 054 000	Potsdam	181	133	48	36	22	59	20	38	6
	Landkreise									
12 060 000	Barnim	744	389	355	82	98	192	171	115	86
12 061 000	Dahme-Spreewald	93	76	17	21	5	35	9	20	3
12 062 000	Elbe-Elster	26	24	2	6	-	12	1	6	1
12 063 000	Havelland	1 078	760	318	165	90	358	161	237	67
12 064 000	Märkisch-Oderland	306	187	119	31	21	89	66	67	32
12 066 000	Oberspreewald-Lausitz	19	15	4	3	3	11	1	1	-
12 067 000	Oder-Spree	128	97	31	18	6	44	16	35	9
12 068 000	Ostprignitz-Ruppin	988	610	378	147	150	312	169	151	59
12 069 000	Potsdam-Mittelmark	223	149	74	31	28	73	36	45	10
12 070 000	Prignitz	77	54	23	19	11	18	8	17	4
12 071 000	Spree-Neiße	121	90	31	26	6	41	18	23	7
12 072 000	Teltow-Fläming	106	81	25	20	7	38	17	23	1
12 073 000	Uckermark	582	356	226	119	124	155	73	82	29
	Sonstige <sup>1)</sup>	7 489	5 271	2 218	990	550	2 635	1 067	1 646	601

1) Wohnort unbekannt bzw. in einem anderen Land (Bundesländer oder Ausland)

**Noch: 6. Sozialversicherungspflichtig beschäftigte Einpendler im Land Brandenburg  
am 31.03.1998 nach Arbeitsort- und Wohnortkreis sowie Altersgruppen und  
Geschlecht**

Schlüssel Nr.	Arbeitsortkreis Wohnortkreis	Einpendler			davon im Alter von ... bis unter ... Jahren					
		insgesamt	Männer	Frauen	unter 30		30 - 45		45 und älter	
					Männer	Frauen	Männer	Frauen	Männer	Frauen
12 066 000	Landkreis Oberspreewald-Lausitz	10 011	6 706	3 305	1 739	1 008	2 889	1 472	2 078	825
	aus									
	Kreisfreie Städte									
12 051 000	Brandenburg an der Havel	3	3	-	1	-	1	-	1	-
12 052 000	Cottbus	1 061	756	305	220	106	292	126	244	73
12 053 000	Frankfurt (Oder)	16	14	2	4	1	4	-	6	1
12 054 000	Potsdam	18	11	7	2	3	6	3	3	1
	Landkreise									
12 060 000	Barnim	11	4	7	1	1	2	3	1	3
12 061 000	Dahme-Spreewald	877	563	314	147	108	263	146	153	60
12 062 000	Elbe-Elster	1 896	1 257	639	323	197	575	290	359	152
12 063 000	Havelland	6	4	2	1	-	2	1	1	1
12 064 000	Märkisch-Oderland	18	12	6	1	3	8	1	3	2
12 065 000	Oberhavel	13	7	6	-	1	-	2	7	3
12 067 000	Oder-Spree	211	144	67	18	11	53	41	73	15
12 068 000	Ostprignitz-Ruppin	3	3	-	-	-	1	-	2	-
12 069 000	Potsdam-Mittelmark	23	12	11	2	1	8	8	2	2
12 070 000	Prignitz	2	2	-	-	-	2	-	-	-
12 071 000	Spree-Neiße	1 526	953	573	292	145	404	287	257	141
12 072 000	Teltow-Fläming	44	32	12	7	4	17	4	8	4
12 073 000	Uckermark	11	8	3	1	1	5	2	2	-
	Sonstige <sup>1)</sup>	4 272	2 921	1 351	719	426	1 246	558	956	367

1) Wohnort unbekannt bzw. in einem anderen Land (Bundesländer oder Ausland)

**Noch: 6. Sozialversicherungspflichtig beschäftigte Einpendler im Land Brandenburg  
am 31.03.1998 nach Arbeitsort- und Wohnortkreis sowie Altersgruppen und  
Geschlecht**

Schlüssel Nr.	Arbeitsortkreis Wohnortkreis	Einpender			davon im Alter von ... bis unter ... Jahren					
					unter 30		30 - 45		45 und älter	
		insgesamt	Männer	Frauen	Männer	Frauen	Männer	Frauen	Männer	Frauen
12 067 000	Landkreis Oder-Spree	9 696	6 465	3 231	1 826	987	2 951	1 479	1 688	765
	aus									
	Kreisfreie Städte									
12 051 000	Brandenburg an der Havel	15	10	5	1	2	5	2	4	1
12 052 000	Cottbus	127	82	45	30	21	35	19	17	5
12 053 000	Frankfurt (Oder)	2 197	1 569	628	536	191	683	251	350	186
12 054 000	Potsdam	49	35	14	9	5	16	6	10	3
	Landkreise									
12 060 000	Barnim	319	251	68	45	18	128	32	78	18
12 061 000	Dahme-Spreewald	816	479	337	118	81	248	189	113	67
12 062 000	Elbe-Elster	68	36	32	16	14	13	15	7	3
12 063 000	Havelland	63	34	29	6	10	19	15	9	4
12 064 000	Märkisch-Oderland	2 143	1 268	875	412	259	567	427	289	189
12 065 000	Oberhavel	34	20	14	4	4	9	7	7	3
12 066 000	Oberspreewald-Lausitz	102	75	27	28	12	26	6	21	9
12 068 000	Ostprignitz-Ruppin	34	16	18	6	11	10	5	-	2
12 069 000	Potsdam-Mittelmark	76	39	37	8	5	22	22	9	10
12 070 000	Prignitz	13	8	5	4	1	1	2	3	2
12 071 000	Spree-Neiße	516	358	158	95	61	157	68	106	29
12 072 000	Teltow-Fläming	106	76	30	14	16	47	10	15	4
12 073 000	Uckermark	109	79	30	25	15	31	9	23	6
	Sonstige <sup>1)</sup>	2 909	2 030	879	469	261	934	394	627	224

1) Wohnort unbekannt bzw. in einem anderen Land (Bundesländer oder Ausland)

**Noch: 6. Sozialversicherungspflichtig beschäftigte Einpendler im Land Brandenburg  
am 31.03.1998 nach Arbeitsort- und Wohnortkreis sowie Altersgruppen und  
Geschlecht**

Schlüssel Nr.	Arbeitsortkreis Wohnortkreis	Einpender			davon im Alter von ... bis unter ... Jahren					
					unter 30		30 - 45		45 und älter	
		Insgesamt	Männer	Frauen	Männer	Frauen	Männer	Frauen	Männer	Frauen
12 068 000	Landkreis									
	Ostprignitz-Ruppin	4 789	2 886	1 903	735	661	1 403	873	748	369
	aus									
	Kreisfreie Städte									
	Brandenburg an der Havel	27	21	6	6	3	8	3	7	-
12 051 000	Cottbus	17	4	13	-	3	2	4	2	6
12 052 000	Frankfurt (Oder)	9	5	4	1	-	2	3	2	1
12 053 000	Potsdam	39	22	17	6	4	11	11	5	2
12 054 000	Landkreise									
	Barnim	61	33	28	10	5	9	11	14	12
	Dahme-Spreewald	19	17	2	3	-	10	2	4	-
	Elbe-Elster	5	4	1	2	1	1	-	1	-
	Havelland	419	227	192	53	100	117	63	57	29
	Märkisch-Oderland	31	25	6	2	3	12	1	11	2
	Oberhavel	927	546	381	138	157	259	170	149	54
	Oberspreewald-Lausitz	8	5	3	1	1	1	2	3	-
	Oder-Spree	31	19	12	2	-	12	4	5	8
	Potsdam-Mittelmark	66	37	29	16	11	10	13	11	5
	Prignitz	1 329	772	557	230	195	371	266	171	96
	Spree-Neiße	14	7	7	3	2	3	4	1	1
	Teltow-Fläming	24	14	10	5	1	5	5	4	4
	Uckermark	64	29	35	5	7	17	17	7	11
	Sonstige <sup>1)</sup>	1 699	1 099	600	252	168	553	294	294	138

1) Wohnort unbekannt bzw. in einem anderen Land (Bundesländer oder Ausland)

**Noch: 6. Sozialversicherungspflichtig beschäftigte Einpendler im Land Brandenburg  
am 31.03.1998 nach Arbeitsort- und Wohnortkreis sowie Altersgruppen und  
Geschlecht**

Schlüssel Nr.	Arbeitsortkreis Wohnortkreis	Einpendler			davon im Alter von ... bis unter ... Jahren					
		insgesamt	Männer	Frauen	unter 30		30 - 45		45 und älter	
					Männer	Frauen	Männer	Frauen	Männer	Frauen
	Landkreis									
12 069 000	Potsdam-Mittelmark	25 394	15 433	9 961	3 658	2 783	7 214	4 745	4 561	2 433
	aus									
	Kreisfreie Städte									
12 051 000	Brandenburg an der Havel	3 016	1 822	1 194	503	357	804	525	515	312
12 052 000	Cottbus	154	73	81	18	21	25	43	30	17
12 053 000	Frankfurt (Oder)	119	56	63	16	25	22	27	18	11
12 054 000	Potsdam	7 453	4 417	3 036	1 092	766	1 881	1 340	1 444	930
	Landkreise									
12 060 000	Barnim	255	138	117	39	30	60	64	39	23
12 061 000	Dahme-Spreewald	613	329	284	63	75	160	147	106	62
12 062 000	Elbe-Elster	192	56	136	21	31	19	72	16	33
12 063 000	Havelland	1 123	663	460	131	104	326	257	206	99
12 064 000	Märkisch-Oderland	439	284	155	62	53	138	78	84	24
12 065 000	Oberhavel	468	258	210	49	58	134	109	75	43
12 066 000	Oberspreewald-Lausitz	170	63	107	16	31	30	58	17	18
12 067 000	Oder-Spree	482	192	290	50	63	84	176	58	51
12 068 000	Ostprignitz-Ruppin	259	131	128	31	40	66	72	34	16
12 070 000	Prignitz	135	44	91	8	21	24	50	12	20
12 071 000	Spree-Neiße	202	78	124	17	34	35	68	26	22
12 072 000	Teltow-Fläming	2 774	1 555	1 219	387	379	771	606	397	234
12 073 000	Uckermark	281	116	165	28	49	52	82	36	34
	Sonstige <sup>1)</sup>	7 259	5 158	2 101	1 127	646	2 583	971	1 448	484

1) Wohnort unbekannt bzw. in einem anderen Land (Bundesländer oder Ausland)

**Noch: 6. Sozialversicherungspflichtig beschäftigte Einpendler im Land Brandenburg  
am 31.03.1998 nach Arbeitsort- und Wohnortkreis sowie Altersgruppen und  
Geschlecht**

Schlüssel Nr.	Arbeitsortkreis Wohnortkreis	Einpendler			davon im Alter von ... bis unter ... Jahren					
		insgesamt	Männer	Frauen	unter 30		30 - 45		45 und älter	
					Männer	Frauen	Männer	Frauen	Männer	Frauen
12 070 000	Landkreis Prignitz	3 161	1 936	1 225	581	485	903	517	452	223
	aus									
	Kreisfreie Städte									
12 051 000	Brandenburg an der Havel	4	2	2	1	-	1	1	-	1
12 052 000	Cottbus	3	1	2	-	1	1	1	-	-
12 053 000	Frankfurt (Oder)	2	1	1	1	-	-	-	-	1
12 054 000	Potsdam	19	15	4	3	1	9	1	3	2
	Landkreise									
12 060 000	Barnim	9	4	5	-	3	4	1	-	1
12 061 000	Dahme-Spreewald	2	2	-	1	-	1	-	-	-
12 062 000	Elbe-Elster	1	1	-	-	-	1	-	-	-
12 063 000	Havelland	89	50	39	33	28	13	4	4	7
12 064 000	Märkisch-Oderland	7	5	2	2	2	1	-	2	-
12 065 000	Oberhavel	55	38	17	24	14	9	1	5	2
12 066 000	Oberspreewald-Lausitz	5	1	4	-	4	-	-	1	-
12 067 000	Oder-Spree	1	1	-	-	-	1	-	-	-
12 068 000	Ostprignitz-Ruppin	1 192	683	509	243	207	296	215	144	87
12 069 000	Potsdam-Mittelmark	22	13	9	2	2	5	5	6	2
12 071 000	Spree-Neiße	-	-	-	-	-	-	-	-	-
12 072 000	Teltow-Fläming	11	9	2	2	-	5	1	2	1
12 073 000	Uckermark	9	4	5	2	2	1	3	1	-
	Sonstige <sup>1)</sup>	1 730	1 106	624	267	221	555	284	284	119

1) Wohnort unbekannt bzw. in einem anderen Land (Bundesländer oder Ausland)

**Noch: 6. Sozialversicherungspflichtig beschäftigte Einpendler im Land Brandenburg  
am 31.03.1998 nach Arbeitsort- und Wohnortkreis sowie Altersgruppen und  
Geschlecht**

Schlüssel Nr.	Arbeitsortkreis Wohnortkreis	Einpendler			davon im Alter von ... bis unter ... Jahren					
		insgesamt	Männer	Frauen	unter 30		30 - 45		45 und älter	
					Männer	Frauen	Männer	Frauen	Männer	Frauen
12 071 000	Landkreis Spree-Neiße	16 291	10 952	5 339	2 172	1 405	5 381	2 510	3 399	1 424
	aus									
	Kreisfreie Städte									
12 051 000	Brandenburg an der Havel	74	14	60	4	6	7	35	3	19
12 052 000	Cottbus	6 493	4 077	2 416	1 064	712	2 020	1 126	993	578
12 053 000	Frankfurt (Oder)	87	31	56	11	21	12	25	8	10
12 054 000	Potsdam	11	5	6	-	-	4	4	1	2
	Landkreise									
12 060 000	Barnim	19	12	7	1	4	8	2	3	1
12 061 000	Dahme-Spreewald	539	356	183	100	47	173	91	83	45
12 062 000	Elbe-Elster	215	146	69	32	24	75	30	39	15
12 063 000	Havelland	11	6	5	2	2	3	2	1	1
12 064 000	Märkisch-Oderland	29	13	16	3	2	7	9	3	5
12 065 000	Oberhavel	42	23	19	6	9	13	8	4	2
12 066 000	Oberspreewald-Lausitz	1 818	1 292	526	296	159	631	233	365	134
12 067 000	Oder-Spree	479	219	260	61	63	93	135	65	62
12 068 000	Ostprignitz-Ruppin	9	-	9	-	2	-	4	-	3
12 069 000	Potsdam-Mittelmark	21	6	15	-	3	5	7	1	5
12 070 000	Prignitz	2	2	-	-	-	-	-	2	-
12 072 000	Teltow-Fläming	23	12	11	1	4	7	4	4	3
12 073 000	Uckermark	27	20	7	8	1	6	4	6	2
	Sonstige <sup>1)</sup>	6 392	4 718	1 674	583	346	2 317	791	1 818	537

1) Wohnort unbekannt bzw. in einem anderen Land (Bundesländer oder Ausland)

**Noch: 6. Sozialversicherungspflichtig beschäftigte Einpendler im Land Brandenburg  
am 31.03.1998 nach Arbeitsort- und Wohnortkreis sowie Altersgruppen und  
Geschlecht**

Schlüssel Nr.	Arbeitsortkreis Wohnortkreis	Einpendler			davon im Alter von ... bis unter ... Jahren					
		insgesamt	Männer	Frauen	unter 30		30 - 45		45 und älter	
					Männer	Frauen	Männer	Frauen	Männer	Frauen
12 072 000	Landkreis Teltow-Fläming	11 692	7 998	3 694	1 704	1 000	4 034	1 755	2 260	939
	aus									
	Kreisfreie Städte									
12 051 000	Brandenburg an der Havel	107	79	28	23	7	38	12	18	9
12 052 000	Cottbus	47	37	10	11	4	21	6	5	-
12 053 000	Frankfurt (Oder)	46	29	17	3	1	11	10	15	6
12 054 000	Potsdam	1 047	663	384	163	95	296	177	204	112
	Landkreise									
12 060 000	Barnim	102	80	22	12	4	46	10	22	8
12 061 000	Dahme-Spreewald	1 692	889	803	250	224	411	378	228	201
12 062 000	Elbe-Elster	309	161	148	40	57	80	58	41	33
12 063 000	Havelland	155	107	48	22	16	54	23	31	9
12 064 000	Märkisch-Oderland	159	117	42	22	8	55	29	40	5
12 065 000	Oberhavel	122	79	43	16	13	45	23	18	7
12 066 000	Oberspreewald-Lausitz	43	35	8	9	5	17	3	9	-
12 067 000	Oder-Spree	185	121	64	24	18	63	30	34	16
12 068 000	Ostprignitz-Ruppin	34	24	10	6	3	14	5	4	2
12 069 000	Potsdam-Mittelmark	1 604	1 005	599	263	164	487	287	255	148
12 070 000	Prignitz	16	10	6	3	4	5	2	2	-
12 071 000	Spree-Neiße	56	40	16	6	5	24	5	10	6
12 073 000	Uckermark	50	42	8	15	1	17	4	10	3
	Sonstige <sup>1)</sup>	5 918	4 480	1 438	816	371	2 350	693	1 314	374

1) Wohnort unbekannt bzw. in einem anderen Land (Bundesländer oder Ausland)

**Noch: 6. Sozialversicherungspflichtig beschäftigte Einpendler im Land Brandenburg  
am 31.03.1998 nach Arbeitsort- und Wohnortkreis sowie Altersgruppen und  
Geschlecht**

Schlüssel Nr.	Arbeitsortkreis Wohnortkreis	Einpender			davon im Alter von ... bis unter ... Jahren					
					unter 30		30 - 45		45 und älter	
		insgesamt	Männer	Frauen	Männer	Frauen	Männer	Frauen	Männer	Frauen
12 073 000	Landkreis Uckermark	3 225	2 055	1 170	482	395	972	534	601	241
	aus									
	Kreisfreie Städte									
12 051 000	Brandenburg an der Havel	8	5	3	1	2	1	-	3	1
12 052 000	Cottbus	9	6	3	1	1	3	2	2	-
12 053 000	Frankfurt (Oder)	22	14	8	5	7	6	-	3	1
12 054 000	Potsdam	9	9	-	3	-	3	-	3	-
	Landkreise									
12 060 000	Barnim	799	436	363	148	130	175	151	113	82
12 061 000	Dahme-Spreewald	10	5	5	2	3	2	2	1	-
12 062 000	Elbe-Elster	3	2	1	-	1	-	-	2	-
12 063 000	Havelland	19	12	7	2	3	4	2	6	2
12 064 000	Märkisch-Oderland	215	150	65	27	21	67	29	56	15
12 065 000	Oberhavel	246	123	123	30	43	68	60	25	20
12 066 000	Oberspreewald-Lausitz	31	21	10	1	2	13	6	7	2
12 067 000	Oder-Spree	63	56	7	13	4	25	2	18	1
12 068 000	Ostprignitz-Ruppin	22	17	5	2	-	8	5	7	-
12 069 000	Potsdam-Mittelmark	16	8	8	3	3	4	5	1	-
12 070 000	Prignitz	11	9	2	1	-	6	1	2	1
12 071 000	Spree-Neiße	6	2	4	-	1	1	3	1	-
12 072 000	Teltow-Fläming	12	6	6	3	1	1	3	2	2
	Sonstige <sup>1)</sup>	1 724	1 174	550	240	173	585	263	349	114

1) Wohnort unbekannt bzw. in einem anderen Land (Bundesländer oder Ausland)

**7. Sozialversicherungspflichtig beschäftigte Auspendler im Land Brandenburg am 31.03.1998 nach Wohnort- und Arbeitsortkreis sowie Altersgruppen und Geschlecht**

Schlüssel Nr.	Wohnortkreis Arbeitsortkreis	Auspendler			davon im Alter von ... bis unter ... Jahren					
					unter 30		30 - 45		45 und älter	
		insgesamt	Männer	Frauen	Männer	Frauen	Männer	Frauen	Männer	Frauen
12 051 000	Kreisfreie Stadt Brandenburg an der Havel	7 949	4 765	3 184	1 213	1 000	2 157	1 320	1 395	864
	aus									
	Kreisfreie Städte									
12 052 000	Cottbus	39	7	32	-	10	4	11	3	11
12 053 000	Frankfurt (Oder)	20	12	8	4	2	5	6	3	-
12 054 000	Potsdam	1 445	707	738	229	308	238	239	240	191
	Landkreise									
12 060 000	Barnim	13	12	1	2	-	9	1	1	-
12 061 000	Dahme-Spreewald	89	45	44	12	12	18	16	15	16
12 062 000	Elbe-Elster	24	5	19	1	2	1	8	3	9
12 063 000	Havelland	483	322	161	82	42	165	86	75	33
12 064 000	Märkisch-Oderland	58	39	19	6	2	21	12	12	5
12 065 000	Oberhavel	75	45	30	14	13	16	11	15	6
12 066 000	Oberspreewald-Lausitz	3	3	-	1	-	1	-	1	-
12 067 000	Oder-Spree	15	10	5	1	2	5	2	4	1
12 068 000	Ostprignitz-Ruppin	27	21	6	6	3	8	3	7	-
12 069 000	Potsdam-Mittelmark	3 016	1 822	1 194	503	357	804	525	515	312
12 070 000	Prignitz	4	2	2	1	-	1	1	-	1
12 071 000	Spree-Neiße	74	14	60	4	6	7	35	3	19
12 072 000	Teltow-Fläming	107	79	28	23	7	38	12	18	9
12 073 000	Uckermark	8	5	3	1	2	1	-	3	1
	Sonstige <sup>1)</sup>	2 449	1 615	834	323	232	815	352	477	250

1) Arbeitsort in einem anderen Bundesland

**Noch: 7. Sozialversicherungspflichtig beschäftigte Auspendler im Land Brandenburg  
am 31.03.1998 nach Wohnort- und Arbeitsortkreis sowie Altersgruppen und  
Geschlecht**

Schlüssel Nr.	Wohnortkreis Arbeitsortkreis	Auspendler			davon im Alter von ... bis unter ... Jahren					
					unter 30		30 - 45		45 und älter	
		insgesamt	Männer	Frauen	Männer	Frauen	Männer	Frauen	Männer	Frauen
12 052 000	Kreisfreie Stadt Cottbus	12 492	8 224	4 268	2 088	1 339	3 878	1 891	2 258	1 038
	aus									
	Kreisfreie Städte									
12 051 000	Brandenburg an der Havel	7	6	1	4	-	2	-	-	1
12 053 000	Frankfurt (Oder)	105	55	50	18	21	16	18	21	11
12 054 000	Potsdam	314	165	149	30	38	81	56	54	55
	Landkreise									
12 060 000	Barnim	30	19	11	4	5	7	4	8	2
12 061 000	Dahme-Spreewald	311	188	123	53	43	91	48	44	32
12 062 000	Elbe-Elster	172	124	48	44	21	55	14	25	13
12 063 000	Havelland	11	8	3	2	1	5	1	1	1
12 064 000	Märkisch-Oderland	90	57	33	9	7	30	16	18	10
12 065 000	Oberhavel	39	27	12	7	2	16	7	4	3
12 066 000	Oberspreewald-Lausitz	1 061	756	305	220	106	292	126	244	73
12 067 000	Oder-Spree	127	82	45	30	21	35	19	17	5
12 068 000	Ostprignitz-Ruppin	17	4	13	-	3	2	4	2	6
12 069 000	Potsdam-Mittelmark	154	73	81	18	21	25	43	30	17
12 070 000	Prignitz	3	1	2	-	1	1	1	-	-
12 071 000	Spree-Neiße	6 493	4 077	2 416	1 064	712	2 020	1 126	993	578
12 072 000	Teltow-Fläming	47	37	10	11	4	21	6	5	-
12 073 000	Uckermark	9	6	3	1	1	3	2	2	-
	Sonstige <sup>1)</sup>	3 502	2 539	963	573	332	1 176	400	790	231

1) Arbeitsort in einem anderen Bundesland

**Noch: 7. Sozialversicherungspflichtig beschäftigte Auspendler im Land Brandenburg  
am 31.03.1998 nach Wohnort- und Arbeitsortkreis sowie Altersgruppen und  
Geschlecht**

Schlüssel Nr.	Wohnortkreis Arbeitsortkreis	Auspendler			davon im Alter von ... bis unter ... Jahren					
					unter 30		30 - 45		45 und älter	
		insgesamt	Männer	Frauen	Männer	Frauen	Männer	Frauen	Männer	Frauen
12 053 000	Kreisfreie Stadt Frankfurt (Oder)	5 943	3 975	1 968	1 158	655	1 766	782	1 051	531
	aus									
12 051 000	Kreisfreie Städte Brandenburg an der Havel	5	4	1	-	-	2	-	2	1
12 052 000	Cottbus	293	154	139	47	51	60	54	47	34
12 054 000	Potsdam	308	146	162	27	27	50	78	69	57
	Landkreise									
12 060 000	Barnim	95	71	24	23	9	29	12	19	3
12 061 000	Dahme-Spreewald	96	65	31	17	13	28	12	20	6
12 062 000	Elbe-Elster	11	5	6	2	1	2	2	1	3
12 063 000	Havelland	16	4	12	-	1	2	9	2	2
12 064 000	Märkisch-Oderland	642	447	195	137	85	181	86	129	24
12 065 000	Oberhavel	38	23	15	1	2	12	7	10	6
12 066 000	Oberspreewald-Lausitz	16	14	2	4	1	4	-	6	1
12 067 000	Oder-Spree	2 197	1 569	628	536	191	683	251	350	186
12 068 000	Ostprignitz-Ruppin	9	5	4	1	-	2	3	2	1
12 069 000	Potsdam-Mittelmark	119	56	63	16	25	22	27	18	11
12 070 000	Prignitz	2	1	1	1	-	-	-	-	1
12 071 000	Spree-Neiße	87	31	56	11	21	12	25	8	10
12 072 000	Teltow-Fläming	46	29	17	3	1	11	10	15	6
12 073 000	Uckermark	22	14	8	5	7	6	-	3	1
	Sonstige <sup>1)</sup>	1 941	1 337	604	327	220	660	206	350	178

1) Arbeitsort in einem anderen Bundesland

**Noch: 7. Sozialversicherungspflichtig beschäftigte Auspendler im Land Brandenburg  
am 31.03.1998 nach Wohnort- und Arbeitsortkreis sowie Altersgruppen und  
Geschlecht**

Schlüssel Nr.	Wohnortkreis Arbeitsortkreis	Auspendler			davon im Alter von ... bis unter ... Jahren					
		insgesamt	Männer	Frauen	unter 30		30 - 45		45 und älter	
					Männer	Frauen	Männer	Frauen	Männer	Frauen
12 054 000	Kreisfreie Stadt									
	Potsdam	19 736	11 677	8 059	2 754	2 311	5 350	3 483	3 573	2 265
	aus									
	Kreisfreie Städte									
12 051 000	Brandenburg an der Havel	360	246	114	78	34	87	50	81	30
12 052 000	Cottbus	58	31	27	7	5	9	9	15	13
12 053 000	Frankfurt (Oder)	58	35	23	9	8	13	9	13	6
	Landkreise									
12 060 000	Barnim	53	33	20	4	7	20	10	9	3
12 061 000	Dahme-Spreewald	331	217	114	47	27	100	51	70	36
12 062 000	Elbe-Elster	13	8	5	4	-	2	2	2	3
12 063 000	Havelland	425	284	141	70	51	127	57	87	33
12 064 000	Märkisch-Oderland	116	73	43	12	8	28	18	33	17
12 065 000	Oberhavel	181	133	48	36	22	59	20	38	6
12 066 000	Oberspreewald-Lausitz	18	11	7	2	3	6	3	3	1
12 067 000	Oder-Spree	49	35	14	9	5	16	6	10	3
12 068 000	Ostprignitz-Ruppin	39	22	17	6	4	11	11	5	2
12 069 000	Potsdam-Mittelmark	7 453	4 417	3 036	1 092	766	1 881	1 340	1 444	930
12 070 000	Prignitz	19	15	4	3	1	9	1	3	2
12 071 000	Spree-Neiße	11	5	6	-	-	4	4	1	2
12 072 000	Teltow-Fläming	1 047	663	384	163	95	296	177	204	112
12 073 000	Uckermark	9	9	-	3	-	3	-	3	-
	Sonstige <sup>1)</sup>	9 496	5 440	4 056	1 209	1 275	2 679	1 715	1 552	1 066

1) Arbeitsort in einem anderen Bundesland

**Noch: 7. Sozialversicherungspflichtig beschäftigte Auspendler im Land Brandenburg  
am 31.03.1998 nach Wohnort- und Arbeitsortkreis sowie Altersgruppen und  
Geschlecht**

Schlüssel Nr.	Wohnortkreis Arbeitsortkreis	Auspendler			davon im Alter von ... bis unter ... Jahren					
					unter 30		30 - 45		45 und älter	
		insgesamt	Männer	Frauen	Männer	Frauen	Männer	Frauen	Männer	Frauen
12 060 000	Landkreis									
	Barnim	22 289	12 369	9 920	2 649	2 596	5 785	4 585	3 935	2 739
	aus									
	Kreisfreie Städte									
	Brandenburg an der Havel	19	12	7	3	2	9	4	-	1
12 052 000	Cottbus	40	26	14	8	3	8	3	10	8
12 053 000	Frankfurt (Oder)	523	222	301	148	145	40	105	34	51
12 054 000	Potsdam	315	192	123	37	26	85	52	70	45
12 061 000	Landkreise									
	Dahme-Spreewald	167	118	49	25	11	51	22	42	16
	Elbe-Elster	15	12	3	3	1	3	-	6	2
	Havelland	66	44	22	10	6	20	8	14	8
	Märkisch-Oderland	1 543	920	623	239	170	425	292	256	161
	Oberhavel	744	389	355	82	98	192	171	115	86
	Oberspreewald-Lausitz	11	4	7	1	1	2	3	1	3
	Oder-Spree	319	251	68	45	18	128	32	78	18
	Ostprignitz-Ruppin	61	33	28	10	5	9	11	14	12
	Potsdam-Mittelmark	255	138	117	39	30	60	64	39	23
	Prignitz	9	4	5	-	3	4	1	-	1
	Spree-Neiße	19	12	7	1	4	8	2	3	1
	Teltow-Fläming	102	80	22	12	4	46	10	22	8
	Uckermark	799	436	363	148	130	175	151	113	82
	Sonstige <sup>1)</sup>	17 282	9 476	7 806	1 838	1 939	4 520	3 654	3 118	2 213

1) Arbeitsort in einem anderen Bundesland

**Noch: 7. Sozialversicherungspflichtig beschäftigte Auspendler im Land Brandenburg  
am 31.03.1998 nach Wohnort- und Arbeitsortkreis sowie Altersgruppen und  
Geschlecht**

Schlüssel Nr.	Wohnortkreis Arbeitsortkreis	Auspendler			davon im Alter von ... bis unter ... Jahren					
					unter 30		30 - 45		45 und älter	
		insgesamt	Männer	Frauen	Männer	Frauen	Männer	Frauen	Männer	Frauen
12 061 000	Landkreis Dahme-Spreewald	22 739	13 144	9 595	2 853	2 680	6 256	4 321	4 035	2 594
	aus									
	Kreisfreie Städte									
12 051 000	Brandenburg an der Havel	52	32	20	18	10	6	7	8	3
12 052 000	Cottbus	1 245	647	598	256	268	230	214	161	116
12 053 000	Frankfurt (Oder)	119	82	37	13	9	35	20	34	8
12 054 000	Potsdam	871	545	326	120	106	249	121	176	99
	Landkreise									
12 060 000	Barnim	107	77	30	13	7	46	17	18	6
12 062 000	Elbe-Elster	388	238	150	80	40	106	69	52	41
12 063 000	Havelland	41	34	7	11	1	18	3	5	3
12 064 000	Märkisch-Oderland	269	166	103	33	19	71	55	62	29
12 065 000	Oberhavel	93	76	17	21	5	35	9	20	3
12 066 000	Oberspreewald-Lausitz	877	563	314	147	108	263	146	153	60
12 067 000	Oder-Spree	816	479	337	118	81	248	189	113	67
12 068 000	Ostprignitz-Ruppin	19	17	2	3	-	10	2	4	-
12 069 000	Potsdam-Mittelmark	613	329	284	63	75	160	147	106	62
12 070 000	Prignitz	2	2	-	1	-	1	-	-	-
12 071 000	Spree-Neiße	539	356	183	100	47	173	91	83	45
12 072 000	Teltow-Fläming	1 692	889	803	250	224	411	378	228	201
12 073 000	Uckermark	10	5	5	2	3	2	2	1	-
	Sonstige <sup>1)</sup>	14 986	8 607	6 379	1 604	1 677	4 192	2 851	2 811	1 851

1) Arbeitsort in einem anderen Bundesland

**Noch: 7. Sozialversicherungspflichtig beschäftigte Auspendler im Land Brandenburg  
am 31.03.1998 nach Wohnort- und Arbeitsortkreis sowie Altersgruppen und  
Geschlecht**

Schlüssel Nr.	Wohnortkreis Arbeitsortkreis	Auspendler			davon im Alter von ... bis unter ... Jahren					
		insgesamt	Männer	Frauen	unter 30		30 - 45		45 und älter	
					Männer	Frauen	Männer	Frauen	Männer	Frauen
12 062 000	Landkreis Elbe-Elster	10 761	6 940	3 821	1 919	1 586	3 256	1 482	1 765	753
	aus									
	Kreisfreie Städte									
12 051 000	Brandenburg an der Havel	7	7	-	1	-	5	-	1	-
12 052 000	Cottbus	1 830	907	923	379	450	302	276	226	197
12 053 000	Frankfurt (Oder)	40	20	20	7	8	9	9	4	3
12 054 000	Potsdam	175	81	94	18	35	27	34	36	25
	Landkreise									
12 060 000	Barnim	15	11	4	3	4	7	-	1	-
12 061 000	Dahme-Spreewald	426	268	158	80	63	123	70	65	25
12 063 000	Havelland	22	17	5	9	4	5	1	3	-
12 064 000	Märkisch-Oderland	35	16	19	2	5	12	9	2	5
12 065 000	Oberhavel	26	24	2	6	-	12	1	6	1
12 066 000	Oberspreewald-Lausitz	1 896	1 257	639	323	197	575	290	359	152
12 067 000	Oder-Spree	68	36	32	16	14	13	15	7	3
12 068 000	Ostprignitz-Ruppin	5	4	1	2	1	1	-	1	-
12 069 000	Potsdam-Mittelmark	192	56	136	21	31	19	72	16	33
12 070 000	Prignitz	1	1	-	-	-	1	-	-	-
12 071 000	Spree-Neiße	215	146	69	32	24	75	30	39	15
12 072 000	Teltow-Fläming	309	161	148	40	57	80	58	41	33
12 073 000	Uckermark	3	2	1	-	1	-	-	2	-
	Sonstige <sup>1)</sup>	5 496	3 926	1 570	980	692	1 990	617	956	261

1) Arbeitsort in einem anderen Bundesland

**Noch: 7. Sozialversicherungspflichtig beschäftigte Auspendler im Land Brandenburg  
am 31.03.1998 nach Wohnort- und Arbeitsortkreis sowie Altersgruppen und  
Geschlecht**

Schlüssel Nr.	Wohnortkreis Arbeitsortkreis	Auspendler			davon im Alter von ... bis unter ... Jahren					
					unter 30		30 - 45		45 und älter	
		insgesamt	Männer	Frauen	Männer	Frauen	Männer	Frauen	Männer	Frauen
12 063 000	Landkreis Havelland	18 666	10 817	7 849	2 208	2 280	5 471	3 696	3 138	1 873
	aus									
	Kreisfreie Städte									
12 051 000	Brandenburg an der Havel	1 123	745	378	199	108	339	180	207	90
12 052 000	Cottbus	19	10	9	-	2	3	3	7	4
12 053 000	Frankfurt (Oder)	13	6	7	2	2	2	1	2	4
12 054 000	Potsdam	2 303	1 187	1 116	315	303	485	519	387	294
	Landkreise									
12 060 000	Barnim	78	50	28	8	6	26	16	16	6
12 061 000	Dahme-Spreewald	109	57	52	5	23	32	18	20	11
12 062 000	Elbe-Elster	16	13	3	5	1	7	2	1	-
12 064 000	Märkisch-Oderland	145	75	70	8	23	40	35	27	12
12 065 000	Oberhavel	1 078	760	318	165	90	358	161	237	67
12 066 000	Oberspreewald-Lausitz	6	4	2	1	-	2	1	1	1
12 067 000	Oder-Spree	63	34	29	6	10	19	15	9	4
12 068 000	Ostprignitz-Ruppin	419	227	192	53	100	117	63	57	29
12 069 000	Potsdam-Mittelmark	1 123	663	460	131	104	326	257	206	99
12 070 000	Prignitz	89	50	39	33	28	13	4	4	7
12 071 000	Spree-Neiße	11	6	5	2	2	3	2	1	1
12 072 000	Teltow-Fläming	155	107	48	22	16	54	23	31	9
12 073 000	Uckermark	19	12	7	2	3	4	2	6	2
	Sonstige <sup>1)</sup>	11 897	6 811	5 086	1 251	1 459	3 641	2 394	1 919	1 233

1) Arbeitsort in einem anderen Bundesland

**Noch: 7. Sozialversicherungspflichtig beschäftigte Auspendler im Land Brandenburg  
am 31.03.1998 nach Wohnort- und Arbeitsortkreis sowie Altersgruppen und  
Geschlecht**

Schlüssel Nr.	Wohnortkreis Arbeitsortkreis	Auspendler			davon im Alter von ... bis unter ... Jahren					
					unter 30		30 - 45		45 und älter	
		insgesamt	Männer	Frauen	Männer	Frauen	Männer	Frauen	Männer	Frauen
12 064 000	Landkreis									
	Märkisch-Oderland	25 583	14 454	11 129	3 112	3 167	6 892	5 126	4 450	2 836
	aus									
	Kreisfreie Städte									
	Brandenburg an der Havel	22	17	5	3	1	10	4	4	-
12 052 000	Cottbus	170	113	57	21	28	50	19	42	10
12 053 000	Frankfurt (Oder)	3 647	1 720	1 927	479	634	759	869	482	424
12 054 000	Potsdam	425	214	211	40	38	94	107	80	66
12 060 000	Landkreise									
	Barnim	1 921	1 242	679	266	250	629	301	347	128
	Dahme-Spreewald	392	241	151	35	37	136	84	70	30
	Elbe-Elster	30	24	6	8	1	14	4	2	1
	Havelland	74	42	32	9	9	22	18	11	5
	Oberhavel	306	187	119	31	21	89	66	67	32
	Oberspreewald-Lausitz	18	12	6	1	3	8	1	3	2
	Oder-Spree	2 143	1 268	875	412	259	567	427	289	189
	Ostprignitz-Ruppin	31	25	6	2	3	12	1	11	2
	Potsdam-Mittelmark	439	284	155	62	53	138	78	84	24
	Prignitz	7	5	2	2	2	1	-	2	-
	Spree-Neiße	29	13	16	3	2	7	9	3	5
	Teltow-Fläming	159	117	42	22	8	55	29	40	5
	Uckermark	215	150	65	27	21	67	29	56	15
	Sonstige <sup>1)</sup>	15 555	8 780	6 775	1 689	1 797	4 234	3 080	2 857	1 898

1) Arbeitsort in einem anderen Bundesland

**Noch: 7. Sozialversicherungspflichtig beschäftigte Auspendler im Land Brandenburg  
am 31.03.1998 nach Wohnort- und Arbeitsortkreis sowie Altersgruppen und  
Geschlecht**

Schlüssel Nr.	Wohnortkreis Arbeitsortkreis	Auspendler			davon im Alter von ... bis unter ... Jahren					
					unter 30		30 - 45		45 und älter	
		insgesamt	Männer	Frauen	Männer	Frauen	Männer	Frauen	Männer	Frauen
12 065 000	Landkreis Oberhavel	26 586	14 876	11 710	3 152	3 372	7 463	5 476	4 261	2 862
	aus									
	Kreisfreie Städte									
12 051 000	Brandenburg an der Havel	90	65	25	15	2	37	15	13	8
12 052 000	Cottbus	43	22	21	3	3	10	10	9	8
12 053 000	Frankfurt (Oder)	42	25	17	8	10	10	4	7	3
12 054 000	Potsdam	1 298	643	655	195	243	259	249	189	163
	Landkreise									
12 060 000	Barnim	847	541	306	120	80	227	147	194	79
12 061 000	Dahme-Spreewald	133	75	58	13	8	36	36	26	14
12 062 000	Elbe-Elster	12	6	6	2	-	3	5	1	1
12 063 000	Havelland	1 159	635	524	206	145	299	267	130	112
12 064 000	Märkisch-Oderland	231	116	115	19	27	51	66	46	22
12 066 000	Oberspreewald-Lausitz	13	7	6	-	1	-	2	7	3
12 067 000	Oder-Spree	34	20	14	4	4	9	7	7	3
12 068 000	Ostprignitz-Ruppin	927	546	381	138	157	259	170	149	54
12 069 000	Potsdam-Mittelmark	468	258	210	49	58	134	109	75	43
12 070 000	Prignitz	55	38	17	24	14	9	1	5	2
12 071 000	Spree-Neiße	42	23	19	6	9	13	8	4	2
12 072 000	Teltow-Fläming	122	79	43	16	13	45	23	18	7
12 073 000	Uckermark	246	123	123	30	43	68	60	25	20
	Sonstige <sup>1)</sup>	20 824	11 654	9 170	2 304	2 555	5 994	4 297	3 356	2 318

1) Arbeitsort in einem anderen Bundesland

**Noch: 7. Sozialversicherungspflichtig beschäftigte Auspendler im Land Brandenburg  
am 31.03.1998 nach Wohnort- und Arbeitsortkreis sowie Altersgruppen und  
Geschlecht**

Schlüssel Nr.	Wohnortkreis Arbeitsortkreis	Auspendler			davon im Alter von ... bis unter ... Jahren					
					unter 30		30 - 45		45 und älter	
		insgesamt	Männer	Frauen	Männer	Frauen	Männer	Frauen	Männer	Frauen
12 066 000	Landkreis									
	Oberspreewald-Lausitz	13 947	8 822	5 125	2 647	1 964	3 991	2 069	2 184	1 092
12 051 000	aus									
	Kreisfreie Städte									
12 051 000	Brandenburg an der Havel	6	4	2	-	2	2	-	2	-
12 052 000	Cottbus	3 841	1 884	1 957	744	817	663	708	477	432
12 053 000	Frankfurt (Oder)	60	29	31	11	11	11	15	7	5
12 054 000	Potsdam	155	94	61	24	21	46	25	24	15
12 060 000	Landkreise									
	Barnim	29	20	9	7	2	9	2	4	5
12 061 000	Dahme-Spreewald	1 008	558	450	186	180	264	190	108	80
12 062 000	Elbe-Elster	1 105	667	438	293	176	261	181	113	81
12 063 000	Havelland	14	12	2	4	2	4	-	4	-
12 064 000	Märkisch-Oderland	78	37	41	9	11	16	17	12	13
12 065 000	Oberhavel	19	15	4	3	3	11	1	1	-
12 067 000	Oder-Spree	102	75	27	28	12	26	6	21	9
12 068 000	Ostprignitz-Ruppin	8	5	3	1	1	1	2	3	-
12 069 000	Potsdam-Mittelmark	170	63	107	16	31	30	58	17	18
12 070 000	Prignitz	5	1	4	-	4	-	-	1	-
12 071 000	Spree-Neiße	1 818	1 292	526	296	159	631	233	365	134
12 072 000	Teltow-Fläming	43	35	8	9	5	17	3	9	-
12 073 000	Uckermark	31	21	10	1	2	13	6	7	2
	Sonstige <sup>1)</sup>	5 455	4 010	1 445	1 015	525	1 986	622	1 009	298

1) Arbeitsort in einem anderen Bundesland

**Noch: 7. Sozialversicherungspflichtig beschäftigte Auspendler im Land Brandenburg  
am 31.03.1998 nach Wohnort- und Arbeitsortkreis sowie Altersgruppen und  
Geschlecht**

Schlüssel Nr.	Wohnortkreis Arbeitsortkreis	Auspendler			davon im Alter von ... bis unter ... Jahren					
		insgesamt	Männer	Frauen	unter 30		30 - 45		45 und älter	
					Männer	Frauen	Männer	Frauen	Männer	Frauen
12 067 000	Landkreis Oder-Spree	23 137	12 845	10 292	2 854	2 806	5 903	4 770	4 088	2 716
	aus									
	Kreisfreie Städte									
12 051 000	Brandenburg an der Havel	16	13	3	4	2	5	1	4	-
12 052 000	Cottbus	472	234	238	60	73	87	97	87	68
12 053 000	Frankfurt (Oder)	5 335	2 369	2 966	659	839	970	1 420	740	707
12 054 000	Potsdam	517	289	228	57	49	123	93	109	86
	Landkreise									
12 060 000	Barnim	343	185	158	37	26	81	82	67	50
12 061 000	Dahme-Spreewald	1 119	688	431	171	133	355	208	162	90
12 062 000	Elbe-Elster	14	8	6	2	1	4	2	2	3
12 063 000	Havelland	34	26	8	7	5	10	1	9	2
12 064 000	Märkisch-Oderland	2 792	1 680	1 112	365	298	785	526	530	288
12 065 000	Oberhavel	128	97	31	18	6	44	16	35	9
12 066 000	Oberspreewald-Lausitz	211	144	67	18	11	53	41	73	15
12 068 000	Ostprignitz-Ruppin	31	19	12	2	-	12	4	5	8
12 069 000	Potsdam-Mittelmark	482	192	290	50	63	84	176	58	51
12 070 000	Prignitz	1	1	-	-	-	1	-	-	-
12 071 000	Spree-Neiße	479	219	260	61	63	93	135	65	62
12 072 000	Teltow-Fläming	185	121	64	24	18	63	30	34	16
12 073 000	Uckermark	63	56	7	13	4	25	2	18	1
	Sonstige <sup>1)</sup>	10 915	6 504	4 411	1 306	1 215	3 108	1 936	2 090	1 260

1) Arbeitsort in einem anderen Bundesland

**Noch: 7. Sozialversicherungspflichtig beschäftigte Auspendler im Land Brandenburg  
am 31.03.1998 nach Wohnort- und Arbeitsortkreis sowie Altersgruppen und  
Geschlecht**

Schlüssel Nr.	Wohnortkreis Arbeitsortkreis	Auspendler			davon im Alter von ... bis unter ... Jahren					
					unter 30		30 - 45		45 und älter	
		insgesamt	Männer	Frauen	Männer	Frauen	Männer	Frauen	Männer	Frauen
12 068 000	Landkreis Ostprignitz-Ruppin	7 833	4 916	2 917	1 386	1 209	2 373	1 214	1 157	494
	aus									
	Kreisfreie Städte									
12 051 000	Brandenburg an der Havel	95	50	45	9	8	24	19	17	18
12 052 000	Cottbus	46	19	27	4	1	9	13	6	13
12 053 000	Frankfurt (Oder)	45	30	15	-	6	9	4	21	5
12 054 000	Potsdam	910	451	459	175	214	146	175	130	70
	Landkreise									
12 060 000	Barnim	88	46	42	15	12	18	25	13	5
12 061 000	Dahme-Spreewald	49	24	25	9	7	8	13	7	5
12 062 000	Elbe-Elster	7	5	2	3	1	1	1	1	-
12 063 000	Havelland	653	409	244	180	95	152	106	77	43
12 064 000	Märkisch-Oderland	37	20	17	6	5	11	6	3	6
12 065 000	Oberhavel	988	610	378	147	150	312	169	151	59
12 066 000	Oberspreewald-Lausitz	3	3	-	-	-	1	-	2	-
12 067 000	Oder-Spree	34	16	18	6	11	10	5	-	2
12 069 000	Potsdam-Mittelmark	259	131	128	31	40	66	72	34	16
12 070 000	Prignitz	1 192	683	509	243	207	296	215	144	87
12 071 000	Spree-Neiße	9	-	9	-	2	-	4	-	3
12 072 000	Teltow-Fläming	34	24	10	6	3	14	5	4	2
12 073 000	Uckermark	22	17	5	2	-	8	5	7	-
	Sonstige <sup>1)</sup>	3 362	2 378	984	550	447	1 288	377	540	160

1) Arbeitsort in einem anderen Bundesland

**Noch: 7. Sozialversicherungspflichtig beschäftigte Auspendler im Land Brandenburg  
am 31.03.1998 nach Wohnort- und Arbeitsortkreis sowie Altersgruppen und  
Geschlecht**

Schlüssel Nr.	Wohnortkreis Arbeitsortkreis	Auspendler			davon im Alter von ... bis unter ... Jahren					
					unter 30		30 - 45		45 und älter	
		insgesamt	Männer	Frauen	Männer	Frauen	Männer	Frauen	Männer	Frauen
12 069 000	Landkreis Potsdam-Mittelmark	36 404	18 976	17 428	3 984	4 437	9 100	8 346	5 892	4 645
	aus									
	Kreisfreie Städte									
12 051 000	Brandenburg an der Havel	4 434	2 412	2 022	614	504	1 126	1 087	672	431
12 052 000	Cottbus	94	29	65	3	5	9	32	17	28
12 053 000	Frankfurt (Oder)	47	30	17	13	6	7	6	10	5
12 054 000	Potsdam	14 123	6 269	7 854	1 294	1 954	2 710	3 651	2 265	2 249
	Landkreise									
12 060 000	Barnim	40	28	12	4	3	12	6	12	3
12 061 000	Dahme-Spreewald	387	245	142	78	49	103	61	64	32
12 062 000	Elbe-Elster	37	15	22	1	7	6	10	8	5
12 063 000	Havelland	771	444	327	84	91	230	161	130	75
12 064 000	Märkisch-Oderland	207	108	99	10	16	48	48	50	35
12 065 000	Oberhavel	223	149	74	31	28	73	36	45	10
12 066 000	Oberspreewald-Lausitz	23	12	11	2	1	8	8	2	2
12 067 000	Oder-Spree	76	39	37	8	5	22	22	9	10
12 068 000	Ostprignitz-Ruppin	66	37	29	16	11	10	13	11	5
12 070 000	Prignitz	22	13	9	2	2	5	5	6	2
12 071 000	Spree-Neiße	21	6	15	-	3	5	7	1	5
12 072 000	Teltow-Fläming	1 604	1 005	599	263	164	487	287	255	148
12 073 000	Uckermark	16	8	8	3	3	4	5	1	-
	Sonstige <sup>1)</sup>	14 213	8 127	6 086	1 558	1 585	4 235	2 901	2 334	1 600

1) Arbeitsort in einem anderen Bundesland

**Noch: 7. Sozialversicherungspflichtig beschäftigte Auspendler im Land Brandenburg  
am 31.03.1998 nach Wohnort- und Arbeitsortkreis sowie Altersgruppen und  
Geschlecht**

Schlüssel Nr.	Wohnortkreis Arbeitsortkreis	Auspendler			davon im Alter von ... bis unter ... Jahren					
		insgesamt	Männer	Frauen	unter 30		30 - 45		45 und älter	
					Männer	Frauen	Männer	Frauen	Männer	Frauen
12 070 000	Landkreis Prignitz	6 769	4 202	2 567	1 207	1 012	1 983	1 069	1 012	486
	aus									
	Kreisfreie Städte									
12 051 000	Brandenburg an der Havel	40	28	12	7	3	13	6	8	3
12 052 000	Cottbus	70	23	47	5	4	12	22	6	21
12 053 000	Frankfurt (Oder)	12	5	7	1	3	2	4	2	-
12 054 000	Potsdam	445	168	277	96	132	38	94	34	51
	Landkreise									
12 060 000	Barnim	9	5	4	1	3	3	-	1	1
12 061 000	Dahme-Spreewald	38	12	26	3	8	4	10	5	8
12 062 000	Elbe-Elster	2	1	1	-	-	-	1	1	-
12 063 000	Havelland	164	126	38	82	23	24	10	20	5
12 064 000	Märkisch-Oderland	57	24	33	3	6	10	16	11	11
12 065 000	Oberhavel	77	54	23	19	11	18	8	17	4
12 066 000	Oberspreewald-Lausitz	2	2	-	-	-	2	-	-	-
12 067 000	Oder-Spree	13	8	5	4	1	1	2	3	2
12 068 000	Ostprignitz-Ruppin	1 329	772	557	230	195	371	266	171	96
12 069 000	Potsdam-Mittelmark	135	44	91	8	21	24	50	12	20
12 071 000	Spree-Neiße	2	2	-	-	-	-	-	2	-
12 072 000	Teltow-Fläming	16	10	6	3	4	5	2	2	-
12 073 000	Uckermark	11	9	2	1	-	6	1	2	1
	Sonstige <sup>1)</sup>	4 347	2 909	1 438	744	598	1 450	577	715	263

1) Arbeitsort in einem anderen Bundesland

**Noch: 7. Sozialversicherungspflichtig beschäftigte Auspendler im Land Brandenburg  
am 31.03.1998 nach Wohnort- und Arbeitsortkreis sowie Altersgruppen und  
Geschlecht**

Schlüssel Nr.	Wohnortkreis Arbeitsortkreis	Auspendler			davon im Alter von ... bis unter ... Jahren					
					unter 30		30 - 45		45 und älter	
		insgesamt	Männer	Frauen	Männer	Frauen	Männer	Frauen	Männer	Frauen
12 071 000	Landkreis Spree-Neiße	20 329	11 444	8 885	2 802	2 687	5 359	4 133	3 283	2 065
	aus									
	Kreisfreie Städte									
12 051 000	Brandenburg an der Havel	6	3	3	-	1	3	2	-	-
12 052 000	Cottbus	12 378	6 058	6 320	1 497	1 843	2 825	2 984	1 736	1 493
12 053 000	Frankfurt (Oder)	214	109	105	32	47	49	38	28	20
12 054 000	Potsdam	250	143	107	16	25	70	49	57	33
	Landkreise									
12 060 000	Barnim	43	23	20	6	7	13	4	4	9
12 061 000	Dahme-Spreewald	285	184	101	53	38	75	43	56	20
12 062 000	Elbe-Elster	216	146	70	43	22	57	30	46	18
12 063 000	Havelland	10	9	1	1	1	5	-	3	-
12 064 000	Märkisch-Oderland	113	69	44	9	10	40	23	20	11
12 065 000	Oberhavel	121	90	31	26	6	41	18	23	7
12 066 000	Oberspreewald-Lausitz	1 526	953	573	292	145	404	287	257	141
12 067 000	Oder-Spree	516	358	158	95	61	157	68	106	29
12 068 000	Ostprignitz-Ruppin	14	7	7	3	2	3	4	1	1
12 069 000	Potsdam-Mittelmark	202	78	124	17	34	35	68	26	22
12 070 000	Prignitz	-	-	-	-	-	-	-	-	-
12 072 000	Teltow-Fläming	56	40	16	6	5	24	5	10	6
12 073 000	Uckermark	6	2	4	-	1	1	3	1	-
	Sonstige <sup>1)</sup>	4 373	3 172	1 201	706	439	1 557	507	909	255

1) Arbeitsort in einem anderen Bundesland

**Noch: 7. Sozialversicherungspflichtig beschäftigte Auspendler im Land Brandenburg  
am 31.03.1998 nach Wohnort- und Arbeitsortkreis sowie Altersgruppen und  
Geschlecht**

Schlüssel Nr.	Wohnortkreis Arbeitsortkreis	Auspendler			davon im Alter von ... bis unter ... Jahren					
					unter 30		30 - 45		45 und älter	
		insgesamt	Männer	Frauen	Männer	Frauen	Männer	Frauen	Männer	Frauen
12 072 000	Landkreis									
	Teltow-Fläming	22 275	12 618	9 657	2 754	3 014	6 248	4 432	3 616	2 211
	aus									
	Kreisfreie Städte									
	Brandenburg an der Havel	140	105	35	64	24	23	9	18	2
12 051 000	Cottbus	162	52	110	15	26	21	50	16	34
12 052 000	Frankfurt (Oder)	71	47	24	14	9	19	7	14	8
12 053 000	Potsdam	2 717	1 320	1 397	386	548	542	575	392	274
12 060 000	Landkreise									
	Barnim	54	30	24	5	15	17	6	8	3
	Dahme-Spreewald	2 861	1 659	1 202	378	328	774	555	507	319
	Elbe-Elster	285	191	94	49	27	89	51	53	16
	Havelland	95	70	25	15	3	41	14	14	8
	Märkisch-Oderland	215	101	114	18	25	45	63	38	26
	Oberhavel	106	81	25	20	7	38	17	23	1
	Oberspreewald-Lausitz	44	32	12	7	4	17	4	8	4
	Oder-Spree	106	76	30	14	16	47	10	15	4
	Ostprignitz-Ruppin	24	14	10	5	1	5	5	4	4
	Potsdam-Mittelmark	2 774	1 555	1 219	387	379	771	606	397	234
	Prignitz	11	9	2	2	-	5	1	2	1
	Spree-Neiße	23	12	11	1	4	7	4	4	3
	Uckermark	12	6	6	3	1	1	3	2	2
	Sonstige <sup>1)</sup>	12 575	7 258	5 317	1 371	1 597	3 786	2 452	2 101	1 268

1) Arbeitsort in einem anderen Bundesland



**Noch: 7. Sozialversicherungspflichtig beschäftigte Auspendler im Land Brandenburg  
am 31.03.1998 nach Wohnort- und Arbeitsortkreis sowie Altersgruppen und  
Geschlecht**

Schlüssel Nr.	Wohnortkreis Arbeitsortkreis	Auspendler			davon im Alter von ... bis unter ... Jahren					
					unter 30		30 - 45		45 und älter	
		insgesamt	Männer	Frauen	Männer	Frauen	Männer	Frauen	Männer	Frauen
12 073 000	Landkreis Uckermark	9 295	6 093	3 202	1 757	1 334	2 821	1 269	1 515	599
	aus									
	Kreisfreie Städte									
12 051 000	Brandenburg an der Havel	13	7	6	2	3	4	2	1	1
12 052 000	Cottbus	52	25	27	6	-	16	19	3	8
12 053 000	Frankfurt (Oder)	594	261	333	190	149	40	108	31	76
12 054 000	Potsdam	331	128	203	29	47	52	101	47	55
	Landkreise									
12 060 000	Barnim	1 544	1 036	508	288	260	459	173	289	75
12 061 000	Dahme-Spreewald	60	22	38	4	7	10	17	8	14
12 062 000	Elbe-Elster	6	2	4	1	1	-	2	1	1
12 063 000	Havelland	17	14	3	5	-	4	3	5	-
12 064 000	Märkisch-Oderland	374	279	95	101	18	102	49	76	28
12 065 000	Oberhavel	582	356	226	119	124	155	73	82	29
12 066 000	Oberspreewald-Lausitz	11	8	3	1	1	5	2	2	-
12 067 000	Oder-Spree	109	79	30	25	15	31	9	23	6
12 068 000	Ostprignitz-Ruppin	64	29	35	5	7	17	17	7	11
12 069 000	Potsdam-Mittelmark	281	116	165	28	49	52	82	36	34
12 070 000	Prignitz	9	4	5	2	2	1	3	1	-
12 071 000	Spree-Neiße	27	20	7	8	1	6	4	6	2
12 072 000	Teltow-Fläming	50	42	8	15	1	17	4	10	3
	Sonstige <sup>1)</sup>	5 171	3 665	1 506	928	649	1 850	601	887	256

1) Arbeitsort in einem anderen Bundesland

# 8. Gesamtübersicht über sozialversicherungspflichtig Beschäftigte am 31.03.1998 Beschäftigte, die im

Lfd. Nr.	Wohnortkreis	Ins- gesamt	Arbeitsort							
			Kreisfreie Städte							
			Brandenburg an der Havel	Cottbus	Frankfurt (Oder)	Potsdam	Barnim	Dahme- Spree- wald	Elbe- Elster	Havelland
1	Insgesamt	x	27 233	55 439	33 639	67 619	45 813	49 116	37 802	37 694
	Kreisfreie Städte									
2	Brandenburg an der Havel	27 508	<b>19 559</b>	39	20	1 445	13	89	24	483
3	Cottbus	43 018	7	<b>30 526</b>	105	314	30	311	172	11
4	Frankfurt (Oder)	27 574	5	293	<b>21 631</b>	308	95	96	11	16
5	Potsdam	51 293	<b>360</b>	58	58	<b>31 557</b>	53	331	13	425
	Landkreise									
6	Barnim	56 198	19	40	523	315	<b>33 909</b>	167	15	66
7	Dahme-Spreewald	54 845	52	1 245	119	871	107	<b>32 106</b>	388	41
8	Elbe-Elster	43 966	7	1 830	40	175	15	426	<b>33 205</b>	22
9	Havelland	48 201	1 123	19	13	2 303	78	109	16	<b>29 535</b>
10	Märkisch-Oderland	63 063	22	170	3 647	425	1 921	392	30	74
11	Oberhavel	64 888	90	43	42	1 298	847	133	12	1 159
12	Oberspreewald-Lausitz	48 398	6	3 841	60	155	29	1 008	1 105	14
13	Oder-Spree	68 556	16	472	5 335	517	343	1 119	14	34
14	Ostprignitz-Ruppin	38 852	95	46	45	910	88	49	7	653
15	Potsdam-Mittelmark	72 771	4 434	94	47	14 123	40	387	37	771
16	Prignitz	31 646	40	70	12	445	9	38	2	164
17	Spree-Neiße	51 712	6	12 378	214	250	43	285	216	10
18	Teltow-Fläming	57 205	140	162	71	2 717	54	2 861	285	95
19	Uckermark	50 300	13	52	594	331	1 544	60	6	17
20	Sonstige <sup>1)</sup>	85 650	1 239	4 061	1 063	9 160	6 595	9 149	2 244	4 104
21	Einpendler insgesamt	x	7 674	24 913	12 008	36 062	11 904	17 010	4 597	8 159
22	Pendlersaldo	x -	275	+ 12 421	+ 6 065	+ 16 326	- 10 385	- 5 729	- 6 164	- 10 507

1) Wohnort unbekannt bzw. in einem anderen Land (Bundesländer oder Ausland)

nach Wohnortkreisen und Arbeitsortkreisen , Pendlerverhalten, Pendlersaldo sowie Wohnortkreis arbeiten

kreis											Auspendler		Lfd. Nr.
Landkreise										in andere Bundes- länder	zu- sammen		
Märkisch- Oderland	Ober- havel	Ober- spree- wald- Lausitz	Oder- Spee	Ost- prignitz- Ruppin	Potsdam- Mittel- mark	Prignitz	Spree- Neiße	Teltow- Fläming	Ucker- mark				
53 125	50 615	44 462	55 115	35 808	61 761	28 038	47 674	46 622	44 230	163 839	x	1	
58	75	3	15	27	3 016	4	74	107	8	2 449	7 949	2	
90	39	1 061	127	17	154	3	6 493	47	9	3 502	12 492	3	
642	38	16	2 197	9	119	2	87	46	22	1 941	5 943	4	
116	181	18	49	39	7 453	19	11	1 047	9	9 496	19 736	5	
1 543	744	11	319	61	255	9	19	102	799	17 282	22 289	6	
269	93	877	816	19	613	2	539	1 692	10	14 986	22 739	7	
35	26	1 896	68	5	192	1	215	309	3	5 496	10 761	8	
145	1 078	6	63	419	1 123	89	11	155	19	11 897	18 666	9	
37 480	306	18	2 143	31	439	7	29	159	215	15 555	25 583	10	
231	38 302	13	34	927	468	55	42	122	246	20 824	26 586	11	
78	19	34 451	102	8	170	5	1 818	43	31	5 455	13 947	12	
2 792	128	211	45 419	31	482	1	479	185	63	10 915	23 137	13	
37	988	3	34	31 019	259	1 192	9	34	22	3 362	7 833	14	
207	223	23	76	66	36 367	22	21	1 604	16	14 213	36 404	15	
57	77	2	13	1 329	135	24 877	2	16	11	4 347	6 769	16	
113	121	1 526	516	14	202	-	31 383	56	6	4 373	20 329	17	
215	106	44	106	24	2 774	11	23	34 930	12	12 575	22 275	18	
374	582	11	109	64	281	9	27	50	41 005	5 171	9 295	19	
8 643	7 489	4 272	2 909	1 699	7 259	1 730	6 392	5 918	1 724	x	x	20	
15 645	12 313	10 011	9 696	4 789	25 394	3 161	16 291	11 692	3 225	x	x	21	
- 9 938 -	14 273 -	3 936 -	13 441 -	3 044 -	11 010 -	3 608 -	4 038 -	10 583 -	6 070	x	x	22	

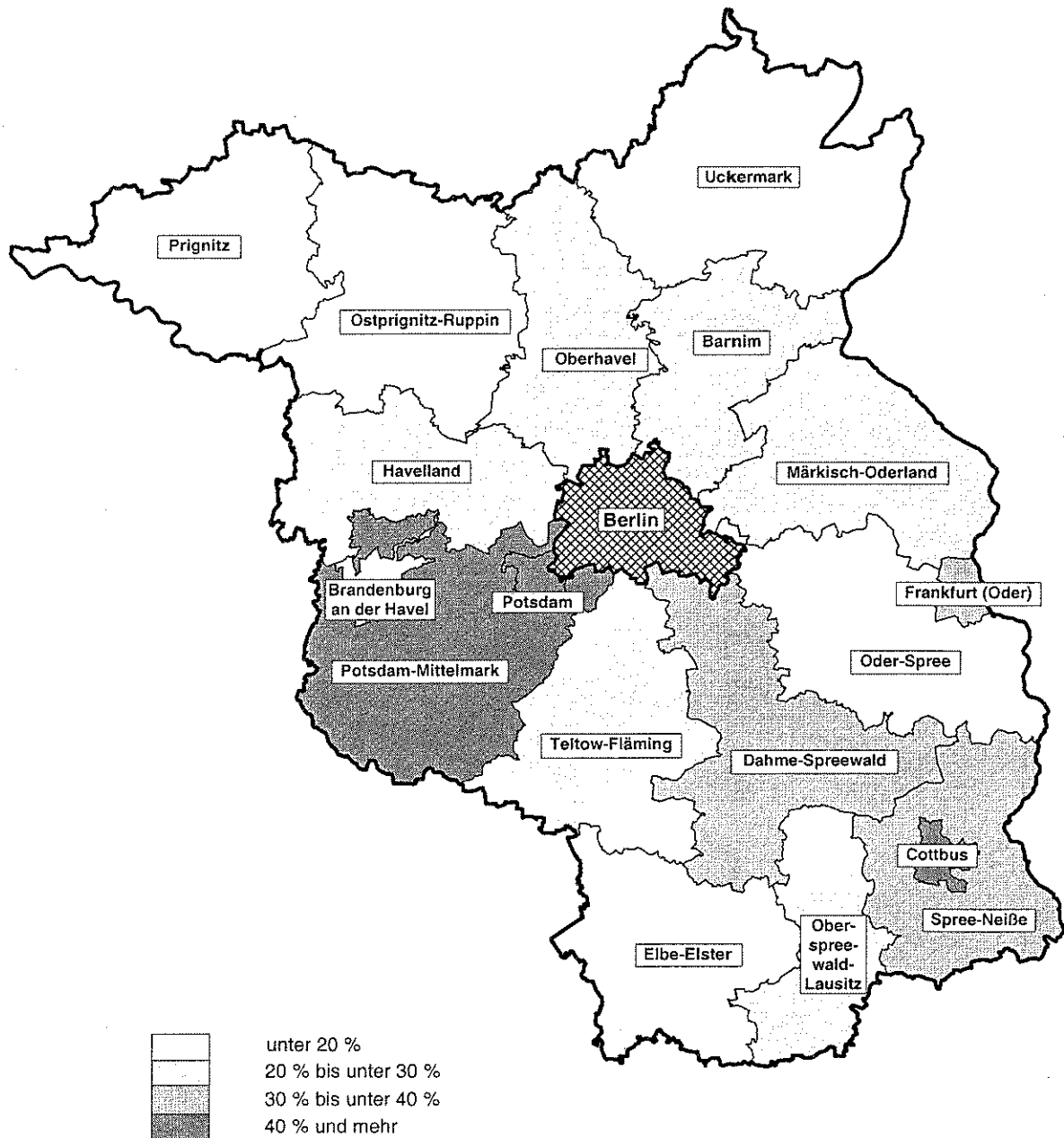
**9. Sozialversicherungspflichtig beschäftigte Einpendler von Berlin in das Land Brandenburg am 31.03.1998 nach Arbeitsortkreis sowie Altersgruppen und Geschlecht**

Schlüssel Nr.	Wohnort Arbeitsortkreis	Einpendler			davon im Alter von ... bis unter ... Jahren					
					unter 30		30 - 45		45 und älter	
		insgesamt	Männer	Frauen	Männer	Frauen	Männer	Frauen	Männer	Frauen
11 000 000	Berlin	50 388	33 476	16 912	6 668	4 355	16 892	8 211	9 916	4 346
	nach									
	Kreisfreie Städte									
12 051 000	Brandenburg an der Havel	360	245	115	35	29	139	65	71	21
12 052 000	Cottbus	477	315	162	59	42	168	83	88	37
12 053 000	Frankfurt (Oder)	548	370	178	79	47	186	96	105	35
12 054 000	Potsdam	6 954	4 098	2 856	719	774	2 210	1 381	1 169	701
	Landkreise									
12 060 000	Barnim	5 718	3 711	2 007	782	536	1 832	1 030	1 097	441
12 061 000	Dahme-Spreewald	7 330	4 714	2 616	993	721	2 326	1 192	1 395	703
12 062 000	Elbe-Elster	123	93	30	25	10	41	14	27	6
12 063 000	Havelland	2 957	2 108	849	467	224	1 064	396	577	229
12 064 000	Märkisch-Oderland	7 185	4 654	2 531	911	525	2 326	1 297	1 417	709
12 065 000	Oberhavel	6 203	4 305	1 898	815	466	2 131	902	1 359	530
12 066 000	Oberspreewald-Lausitz	129	92	37	26	11	44	19	22	7
12 067 000	Oder-Spree	2 153	1 472	681	325	185	704	316	443	180
12 068 000	Ostprignitz-Ruppin	394	266	128	47	27	136	80	83	21
12 069 000	Potsdam-Mittelmark	4 760	3 247	1 513	724	443	1 620	710	903	360
12 070 000	Prignitz	75	55	20	12	8	28	7	15	5
12 071 000	Spree-Neiße	153	109	44	15	10	53	22	41	12
12 072 000	Teltow-Fläming	4 549	3 411	1 138	589	263	1 791	551	1 031	324
12 073 000	Uckermark	320	211	109	45	34	93	50	73	25

**10. Sozialversicherungspflichtig beschäftigte Auspendler des Landes Brandenburg nach Berlin am 31.03.1998 nach Wohnortkreis sowie Altersgruppen und Geschlecht**

Schlüssel Nr.	Arbeitsort Wohnortkreis	Auspendler			davon im Alter von ... bis unter ... Jahren					
					unter 30		30 - 45		45 und älter	
		insgesamt	Männer	Frauen	Männer	Frauen	Männer	Frauen	Männer	Frauen
11 000 000	Berlin	115 074	63 512	51 562	12 332	14 061	31 643	23 411	19 537	14 090
	aus									
	Kreisfreie Städte									
12 051 000	Brandenburg an der Havel	974	570	404	102	120	283	171	185	113
12 052 000	Cottbus	1 005	671	334	97	88	312	139	262	107
12 053 000	Frankfurt (Oder)	887	582	305	136	94	285	100	161	111
12 054 000	Potsdam	7 802	4 248	3 554	947	1 104	2 081	1 486	1 220	964
	Landkreise									
12 060 000	Barnim	15 316	8 092	7 224	1 582	1 758	3 798	3 371	2 712	2 095
12 061 000	Dahme-Spreewald	12 775	7 060	5 715	1 288	1 468	3 442	2 534	2 330	1 713
12 062 000	Elbe-Elster	476	291	185	70	106	153	54	68	25
12 063 000	Havelland	9 728	5 230	4 498	949	1 222	2 820	2 149	1 461	1 127
12 064 000	Märkisch-Oderland	13 524	7 312	6 212	1 407	1 582	3 451	2 859	2 454	1 771
12 065 000	Oberhavel	18 354	9 960	8 394	1 971	2 302	5 105	3 925	2 884	2 167
12 066 000	Oberspreewald-Lausitz	692	453	239	100	73	194	100	159	66
12 067 000	Oder-Spree	8 583	4 797	3 786	932	983	2 273	1 676	1 592	1 127
12 068 000	Ostprignitz-Ruppin	1 582	1 107	475	235	196	582	186	290	93
12 069 000	Potsdam-Mittelmark	10 656	5 708	4 948	1 038	1 254	3 016	2 328	1 654	1 366
12 070 000	Prignitz	383	272	111	75	53	140	35	57	23
12 071 000	Spree-Neiße	727	520	207	107	78	236	81	177	48
12 072 000	Teltow-Fläming	10 280	5 682	4 598	1 042	1 372	2 971	2 112	1 669	1 114
12 073 000	Uckermark	1 330	957	373	254	208	501	105	202	60

**Anteil der einpendelnden sozialversicherungspflichtig Beschäftigten  
an den insgesamt sozialversicherungspflichtig Beschäftigten  
der kreisfreien Städte bzw. Landkreise am 31.12.1998**



**Anteil der auspendelnden sozialversicherungspflichtig Beschäftigten  
an den insgesamt sozialversicherungspflichtig Beschäftigten  
der kreisfreien Städte bzw. Landkreise am 31.12.1998**

