

Statistische Berichte

A VI 12 - vj 3 / 97

**Sozialversicherungspflichtig
beschäftigte Arbeitnehmer
im Land Brandenburg
und deren Pendlerverhalten**

am 30.09.1997

Erarbeitet:

Landesamt für Datenverarbeitung und Statistik Brandenburg
Dezernat Mikrozensus, Arbeitsmarkt

Herausgeber:

Landesamt für Datenverarbeitung und Statistik Brandenburg
Dezernat Öffentlichkeitsarbeit
Postfach 60 10 52
14410 Potsdam

Telefon: (0331) 39 403 - 405
Fax: (0331) 39 418
Internet: <http://www.brandenburg.de/lds/>
E-Mail: Info@lds.brandenburg.de

Erschienen im September 1998
Preis: 7,50 DM

Nachdruck, auch im Auszug, nur mit Quellenangabe gestattet!

Inhalt

	Seite
Vorbemerkungen	5
Pendlerverhalten nach Bundesländern sowie kreisfreien Städten und Landkreisen des Landes Brandenburg	
1 Sozialversicherungspflichtig beschäftigte Einpendler in das Land Brandenburg am 30.09.1997 nach Wohnort sowie Altersgruppen und Geschlecht	9
2 Sozialversicherungspflichtig beschäftigte Auspendler des Landes Brandenburg am 30.09.1997 nach Arbeitsort sowie Altersgruppen und Geschlecht	11
3 Sozialversicherungspflichtig Beschäftigte im Land Brandenburg am 30.09.1997 nach kreisfreien Städten und Landkreisen, Arbeitsort- bzw. Wohnortkreis sowie Pendlersaldo	12
4 Engerer Verflechtungsraum Berlin-Brandenburg und äußerer Entwicklungsraum Brandenburg	13
5 Sozialversicherungspflichtig Beschäftigte am 30.09.1997 mit Wohnort im Land Brandenburg nach Lage des Arbeitsortes sowie Geschlecht, Stellung im Beruf und Wirtschaftszweigen	14
6 Sozialversicherungspflichtig beschäftigte Einpendler im Land Brandenburg am 30.09.1997 nach Arbeitsort- und Wohnortkreis sowie Altersgruppen und Geschlecht	33
7 Sozialversicherungspflichtig beschäftigte Auspendler im Land Brandenburg am 30.09.1997 nach Wohnort- und Arbeitsortkreis sowie Altersgruppen und Geschlecht	51
8 Gesamtübersicht über sozialversicherungspflichtig Beschäftigte am 30.09.1997 nach Wohnortkreisen und Arbeitsortkreisen, Pendlerverhalten, Pendlersaldo sowie Beschäftigte, die im Wohnortkreis arbeiten	70
9 Sozialversicherungspflichtig beschäftigte Einpendler von Berlin in das Land Brandenburg am 30.09.1997 nach Arbeitsortkreis sowie Altersgruppen und Geschlecht	72
10 Sozialversicherungspflichtig beschäftigte Auspendler des Landes Brandenburg nach Berlin am 30.09.1997 nach dem Wohnortkreis sowie Altersgruppen und Geschlecht	73

Grafische Darstellungen

- Anteil der einpendelnden sozialversicherungspflichtig Beschäftigten an den insgesamt sozialversicherungspflichtig Beschäftigten der kreisfreien Städte bzw. Landkreise am 30.09.1997 74
- Anteil der auspendelnden sozialversicherungspflichtig Beschäftigten an den insgesamt sozialversicherungspflichtig Beschäftigten der kreisfreien Städte bzw. Landkreise am 30.09.1997 75

Zeichenerklärung (nach DIN 55301)

- nichts vorhanden (genau null)
- x Tabellenfach gesperrt, weil Aussage nicht sinnvoll

Vorbemerkungen

Ab dem Stichtag 30.06.1993 werden quartalsweise die sozialversicherungspflichtig Beschäftigten des Landes Brandenburg nach dem Arbeitsort in den Statistischen Berichten A VI 5 - vierteljährlich veröffentlicht.

Dem Landesamt für Datenverarbeitung und Statistik Brandenburg liegen jetzt auch die Angaben für die sozialversicherungspflichtig Beschäftigten nach dem Wohnort vor. Somit ist es möglich, das Pendlerverhalten Wohnort/Arbeitsort bzw. Arbeitsort/Wohnort darzustellen. Diese anonymisierten Daten werden dem Statistischen Bundesamt und den Statistischen Landesämtern von der Bundesanstalt für Arbeit (BA) zum Zwecke der ergänzenden Auswertung übergeben.

Rechtsgrundlage

Die gesetzliche Grundlage für die BA zur Durchführung der Beschäftigtenstatistik bildet das Arbeitsförderungsgesetz (AFG) vom 25. Juni 1969 (BGBl. I S. 582), zuletzt geändert durch Gesetz vom 15. Dezember 1995 (BGBl. I S. 1824), die Zweite Verordnung über die Erfassung von Daten für die Träger der Sozialversicherung und für die BA (Zweite Datenerfassungs-Verordnung - 2. DEVO) vom 29. Mai 1980 (BGBl. I S. 593) sowie die Zweite Verordnung über die Datenübermittlung auf maschinell verwertbaren Datenträgern im Bereich der Sozialversicherung und der BA (Zweite Datenübermittlungs-Verordnung - 2. DÜVO) vom 29. Mai 1980 (BGBl. I S. 616).

Erhebungsprogramm

Auskunftspflichtige

Die Arbeitgeber sind über die in ihrem Betrieb sozialversicherungspflichtig Beschäftigten auskunftspflichtig. Sie übergeben die Meldebelege an die Träger der gesetzlichen Kranken- und Rentenversicherungen sowie an die BA.

Erfasster Personenkreis

Von den Arbeitgebern sind Meldungen zu erstatten für alle Arbeitnehmer einschließlich der zu ihrer Berufsausbildung Beschäftigten, die krankenversicherungspflichtig, rentenversicherungspflichtig oder beitragspflichtig nach dem Arbeitsförderungsgesetz sind oder für die Beitragsanteile zu den gesetzlichen Rentenversicherungen zu entrichten sind.

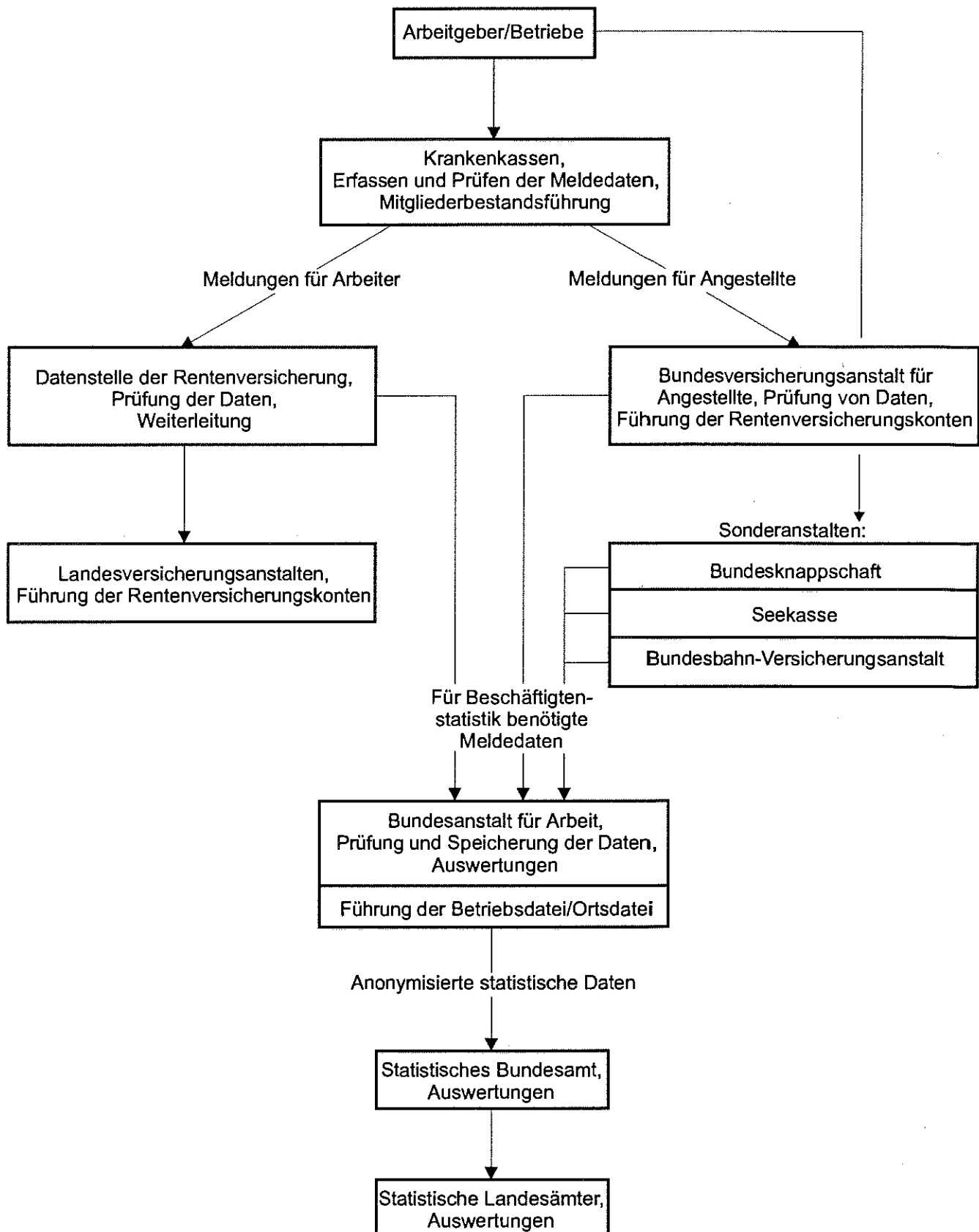
Daraus ergibt sich, daß in der Beschäftigtenstatistik in der Regel alle Arbeiter und Angestellten (einschl. der Beschäftigten in beruflicher Ausbildung), zusammen rd. 80 Prozent aller Erwerbstätigen, erfaßt werden. Unberücksichtigt bleiben Beamte, Selbständige und mithelfende Familienangehörige und alle geringfügig beschäftigten Arbeitnehmer, die nur eine sogenannte Nebenbeschäftigung ausüben und nicht der Sozialversicherungspflicht unterliegen.

Meldeverfahren

Seit Inkrafttreten der 2. Datenerfassungs-Verordnung (2. DEVO) werden Anmeldungen, Abmeldungen, Unterbrechungsmeldungen sowie Jahresmeldungen für Arbeiter und Angestellte auf einheitlichen Meldebelegen („Versicherungsnachweisen“) vorgenommen. Die Arbeitgeber senden die Meldeformulare an die zuständigen Träger der Krankenkassen. Diese prüfen die Meldungen und leiten die Unterlagen an die Datenerfassungsstellen der Rentenversicherungsträger weiter.

Nach der maschinellen Bearbeitung der Meldungen bei den zuständigen Stellen der Rentenversicherungsträger werden die Datenträger der BA zur weiteren Aufbereitung und Auswertung übermittelt. Anonymisierte Auszüge aus diesen Datensätzen werden für statistische Zwecke dem Statistischen Bundesamt zur Verfügung gestellt und von dort an die statistischen Landesämter weitergeleitet.

Meldeweg der Daten im Meldeverfahren zur Sozialversicherung und zur Bundesanstalt für Arbeit



Erhebungsmerkmale

Bei der Beschäftigtenstatistik werden folgende Merkmale in die Auswertung einbezogen:

- Alter
- Geschlecht
- Staatsangehörigkeit
- ausgeübte Tätigkeit
- Stellung im Beruf
- Ausbildung
- Wirtschaftszweig
- Arbeitsort
- Wohnort

Diese Merkmale können, bis auf den Wirtschaftszweig und Arbeitsort, den Versicherungsnachweisen direkt entnommen werden.

Durch die BA wurde zur Ergänzung der gewonnenen Daten eine Betriebsdatei aufgebaut. Sie hat zu diesem Zweck an jeden Betrieb eine Betriebsnummer vergeben.

Die Betriebe werden als örtliche Einheit definiert. Niederlassungen eines Unternehmens können zu einem Betrieb zusammengefaßt werden, sofern sie in derselben Gemeinde liegen, denselben wirtschaftlichen Schwerpunkt haben und die Meldungen zur Sozialversicherung von einer zentralen Stelle abgegeben werden. Befindet sich die Niederlassung eines Betriebes nicht am Ort des Stammsitzes, kann es im Falle einer zentralen Abrechnung zu Abweichungen zwischen den am Arbeitsort tätigen und erfaßten sozialversicherungspflichtig Beschäftigten kommen.

Neben der Betriebsnummer enthält die Betriebsdatei insbesondere den Wirtschaftszweig und den Postortschlüssel (Zustellbezirk) des Betriebssitzes. Durch die Vorbeiführung an einer sogenannten Ortsdatei kann der amtliche Gemeindeschlüssel für den Betriebssitz ermittelt werden.

Mit Hilfe dieser beiden Dateien ist die Auswertung der Beschäftigtenstatistik nach Wirtschaftszweigen und Arbeitsort möglich.

Definitionen

Alter

Mit dem Stichtag 31. März 1980 beginnend, wird bei jeder Auszählung das genaue Alter der Beschäftigten am jeweiligen Stichtag ermittelt. Die Berechnung des Alters erfolgt danach nicht wie bisher nach der „Geburtsjahrmethode“, sondern nach der „Altersjahrmethode“. Die Angaben beziehen sich bei dieser Art der Darstellung auf das Alter am Auszählungsstichtag und enthalten für die Auswertungstichtage 31.03., 30.06. und 30.09. Personen, die zwei unterschiedlichen Geburtsjahrgängen angehören. Für den Auszählungsstichtag 31.12. eines jeden Jahres sind die Ergebnisse für die Geburtsjahr- und Altersjahrmethode identisch, da zu diesem Zeitpunkt alle Personen eines Jahrgangs das gleiche Alter vollendet haben. Bei Vergleich der Altersstruktur der Beschäftigten aus verschiedenen Berichtsjahren, für die das Alter nach unterschiedlichen Methoden berechnet wurde, empfiehlt es sich deshalb, die Ergebnisse am Jahresende gegenüberzustellen.

Arbeiter/Angestellte (zusammengefaßte Gliederung)

Die Differenzierung der sozialversicherungspflichtig beschäftigten Arbeitnehmer nach Arbeitern und Angestellten erfolgt nach der Zugehörigkeit des Beschäftigten zum jeweiligen Träger der Rentenversicherung.

Äußerer Entwicklungsraum Brandenburg

Der äußere Entwicklungsraum Brandenburg umfaßt die Gemeinden des Landes Brandenburg, die nicht dem engeren Verflechtungsraum zugeordnet werden konnten.

Auspendler

Sozialversicherungspflichtig Beschäftigte, die nicht im Wohnortkreis arbeiten.

Beschäftigte in beruflicher Ausbildung

Personen, die als Auszubildende oder zu ihrer Ausbildung im Angestellten- oder Arbeiterverhältnis beschäftigt sind. Zu diesem Kreis zählen neben den Auszubildenden nach dem Berufsbildungsgesetz vom 14. August 1969 (BbiG) auch Anlernlinge, Praktikanten, Volontäre, Schüler an Schulen des Gesundheitswesens sowie Teilnehmer an den von der Bundesanstalt für Arbeit geförderten Maßnahmen zur beruflichen Fortbildung, Umschulung und betrieblichen Einarbeitung.

Einpendler

Sozialversicherungspflichtig Beschäftigte, die nicht im Arbeitsortkreis wohnen bzw. (mit Haupt- oder Nebenwohnsitz) gemeldet sind.

Engerer Verflechtungsraum Berlin-Brandenburg

Der engere Verflechtungsraum Berlin-Brandenburg ist Teil des gemeinsamen Planungsraumes beider Länder und wird aus Berlin und dem zusammenhängenden Teilraum des Landes Brandenburg gebildet, der strukturell am engsten mit dem Land Berlin verbunden ist.

Pendlersaldo

Einpendler abzüglich Auspendler bzw. Beschäftigte am Arbeitsort abzüglich Beschäftigte am Wohnort ergeben den Pendlersaldo.

Eine positive Differenz weist einen Einpendlerüberschuß, eine negative Differenz einen Auspendlerüberschuß aus.

Sozialversicherungspflichtig Beschäftigte

Arbeitnehmer einschl. der zu ihrer Berufsausbildung Beschäftigten (Auszubildende u. a.), die krankenversicherungspflichtig, rentenversicherungspflichtig und/oder beitragspflichtig sind zur BA (Arbeitslosenversicherung nach dem Arbeitsförderungsgesetz) oder für die von den Arbeitgebern Beiträge zu den gesetzlichen Rentenversicherungen zu entrichten sind. Zu diesem Personenkreis gehören: Arbeiter, Angestellte und Auszubildende, sofern es sich bei ihrer Erwerbstätigkeit nicht um eine sog. geringfügige Beschäftigung bzw. geringfügig selbständige Tätigkeit handelt.

Wirtschaftszweig

Die Verschlüsselung des Wirtschaftszweiges wird nach dem „Verzeichnis der Wirtschaftszweige für die Statistik der Bundesanstalt für Arbeit - Ausgabe 1973“ vorgenommen. Die Zuordnung der Beschäftigten erfolgt nach dem wirtschaftlichen Schwerpunkt des Betriebes (örtliche Einheit), in dem der sozialversicherungspflichtige Arbeitnehmer beschäftigt ist.

**1. Sozialversicherungspflichtig beschäftigte Einpendler in das Land Brandenburg
am 30.09.1997 nach Wohnort sowie Altersgruppen und Geschlecht**

Wohnort	Einpendler			davon im Alter von ... bis unter ... Jahren					
				unter 30		30 - 45		45 und älter	
	Insgesamt	Männer	Frauen	Männer	Frauen	Männer	Frauen	Männer	Frauen
Baden-Württemberg	673	485	188	127	82	242	78	116	28
Bayern	815	573	242	112	97	294	110	167	35
Berlin	51 064	33 929	17 135	7 179	4 527	16 973	8 193	9 777	4 415
Bremen	103	77	26	17	11	35	6	25	9
Hamburg	240	159	81	29	26	90	32	40	23
Hessen	423	288	135	67	60	136	60	85	15
Mecklenburg-Vorpommern	5 152	3 683	1 469	921	496	1 859	690	903	283
Niedersachsen	1 294	983	311	263	120	468	140	252	51
Nordrhein-Westfalen	1 772	1 299	473	274	151	638	239	387	83
Rheinland-Pfalz	276	186	90	39	33	97	39	50	18
Saarland	78	61	17	9	3	34	8	18	6
Sachsen	17 361	11 891	5 470	2 240	1 454	5 543	2 422	4 108	1 594
Sachsen-Anhalt	7 128	5 004	2 124	1 242	644	2 355	983	1 407	497
Schleswig-Holstein	443	324	119	67	34	156	62	101	23
Thüringen	1 681	1 196	485	243	130	601	229	352	126
ohne Angabe	14	14	-	10	-	4	-	-	-
unbekannt	347	311	36	47	11	174	20	90	5
Insgesamt	88 864	60 463	28 401	12 886	7 879	29 699	13 311	17 878	7 211

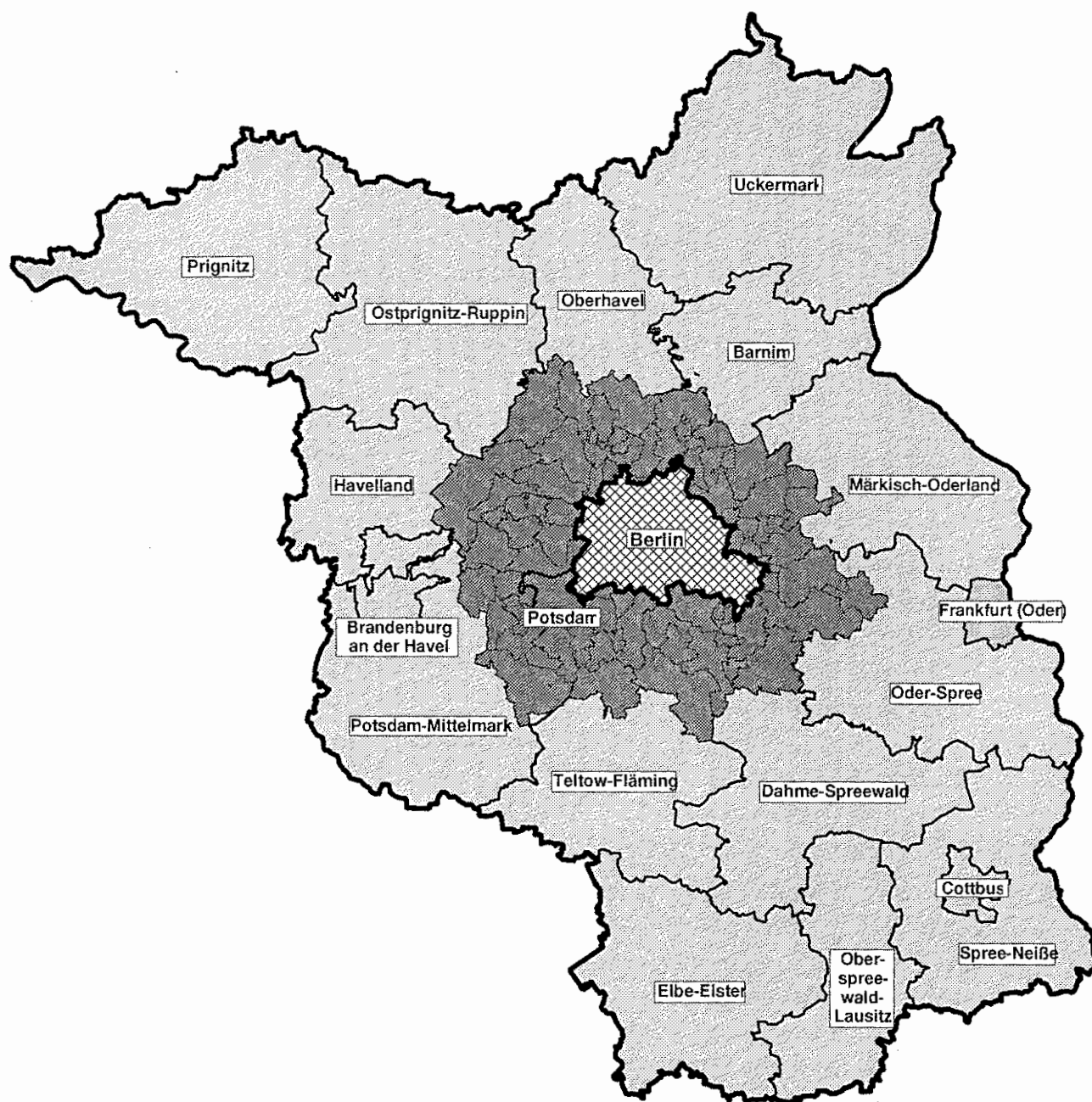
**2. Sozialversicherungspflichtig beschäftigte Auspendler des Landes Brandenburg
am 30.09.1997 nach Arbeitsort sowie Altersgruppen und Geschlecht**


Arbeitsort	Auspendler			davon im Alter von ... bis unter ... Jahren					
				unter 30		30 - 45		45 und älter	
	Insgesamt	Männer	Frauen	Männer	Frauen	Männer	Frauen	Männer	Frauen
Baden-Württemberg	2 344	1 782	562	461	261	940	230	381	71
Bayern	3 316	2 576	740	820	406	1 214	240	542	94
Berlin	112 416	63 128	49 288	13 047	14 130	31 027	21 824	19 054	13 334
Bremen	386	328	58	73	27	166	23	89	8
Hamburg	1 619	1 188	431	308	221	575	142	305	68
Hessen	2 341	1 678	663	411	313	846	240	421	110
Mecklenburg-Vorpommern	6 618	4 361	2 257	1 029	749	2 146	1 083	1 186	425
Niedersachsen	4 067	3 087	980	918	664	1 535	220	634	96
Nordrhein-Westfalen	5 340	3 907	1 433	919	570	2 038	628	950	235
Rheinland-Pfalz	954	695	259	189	124	353	104	153	31
Saarland	207	185	22	37	11	103	10	45	1
Sachsen	14 121	10 445	3 676	2 296	1 147	5 161	1 701	2 988	828
Sachsen-Anhalt	6 762	4 521	2 241	953	577	2 204	1 126	1 364	538
Schleswig-Holstein	1 409	956	453	303	287	447	124	206	42
Thüringen	1 488	1 003	485	186	105	525	238	292	142
Insgesamt	163 388	99 840	63 548	21 950	19 592	49 280	27 933	28 610	16 023

3. Sozialversicherungspflichtig Beschäftigte im Land Brandenburg am 30.09.1997 nach kreisfreien Städten und Landkreisen, Arbeitsort- bzw. Wohnortkreis sowie Pendlersaldo

Schlüssel Nr.	Verwaltungsbezirk	Arbeitsortkreis			Wohnortkreis			Pendler- saldo
		insgesamt	darunter mit Wohnort außerhalb des Kreises (Einpendler)		insgesamt	darunter mit Arbeitsort außerhalb des Kreises (Auspendler)		
		Anzahl	Prozent		Anzahl	Prozent		Anzahl
	Kreisfreie Städte							
12 051 000	Brandenburg an der Havel	28 908	8 166	28,2	28 879	8 137	28,2	29
12 052 000	Cottbus	56 837	24 956	43,9	45 314	13 433	29,6	11 523
12 053 000	Frankfurt (Oder)	36 044	12 992	36,0	29 066	6 014	20,7	6 978
12 054 000	Potsdam	70 857	37 514	52,9	53 384	20 041	37,5	17 473
	Landkreise							
12 060 000	Barnim	48 111	12 359	25,7	57 816	22 064	38,2	- 9 705
12 061 000	Dahme-Spreewald	51 290	17 385	33,9	56 756	22 851	40,3	- 5 466
12 062 000	Elbe-Elster	39 996	4 884	12,2	46 553	11 441	24,6	- 6 557
12 063 000	Havelland	38 697	8 026	20,7	49 361	18 690	37,9	- 10 664
12 064 000	Märkisch-Oderland	55 076	16 387	29,8	64 436	25 747	40,0	- 9 360
12 065 000	Oberhavel	51 864	11 959	23,1	66 148	26 243	39,7	- 14 284
12 066 000	Oberspreewald-Lausitz	48 819	11 035	22,6	52 339	14 555	27,8	- 3 520
12 067 000	Oder-Spree	56 606	9 728	17,2	70 449	23 571	33,5	- 13 843
12 068 000	Ostprignitz-Ruppin	37 514	4 976	13,3	40 759	8 221	20,2	- 3 245
12 069 000	Potsdam-Mittelmark	64 298	26 191	40,7	74 115	36 008	48,6	- 9 817
12 070 000	Prignitz	29 669	3 390	11,4	33 540	7 261	21,6	- 3 871
12 071 000	Spree-Neiße	51 492	17 905	34,8	54 361	20 774	38,2	- 2 869
12 072 000	Teltow-Fläming	48 408	11 495	23,7	59 266	22 353	37,7	- 10 858
12 073 000	Uckermark	46 754	3 417	7,3	53 222	9 885	18,6	- 6 468
12 000 000	Land Brandenburg	861 240	242 765	28,2	935 764	317 289	33,9	- 74 524
	engerer Verflechtungsraum	307 825	41 483	13,5	331 701	15 678	4,7	25 805
	äußerer Entwicklungsraum	553 415	15 678	2,8	604 063	41 483	6,9	- 25 805

4. Engerer Verflechtungsraum Berlin-Brandenburg und äußerer Entwicklungsraum Brandenburg



 äußerer Entwicklungsraum
engerer Verflechtungsraum

**5. Sozialversicherungspflichtig Beschäftigte am 30.09.1997 mit Wohnort
im Land Brandenburg nach Lage des Arbeitsortes sowie Geschlecht, Stellung
im Beruf und Wirtschaftszweigen**

Merkmale	Insgesamt	davon mit Arbeitsort			
		innerhalb derselben Gemeinde	in einer anderen Gemeinde desselben Kreises	in einem anderen Kreis des Landes Brandenburg	in einem anderen Bundesland
Beschäftigte insgesamt	935 764	365 330	253 145	153 901	163 388
Männer	507 468	173 945	145 358	88 325	99 840
Frauen	428 296	191 385	107 787	65 576	63 548
Stellung im Beruf					
Arbeiter	475 544	172 572	150 414	76 359	76 199
darunter in beruflicher Ausbildung	42 356	13 587	14 183	9 761	4 825
Angestellte	460 220	192 758	102 731	77 542	87 189
darunter in beruflicher Ausbildung	24 497	6 919	5 948	6 455	5 175
Wirtschaftszweige					
Land-u. Forstwirtschaft, Tierhaltung, Fischerei	37 679	14 898	16 486	3 673	2 622
Produzierendes Gewerbe	324 847	118 813	102 824	47 201	56 009
Energiewirtschaft, Wasserversorgung, Bergbau	20 298	7 263	5 018	5 404	2 613
Verarbeitendes Gewerbe (ohne Baugewerbe)	165 006	66 596	49 615	19 685	29 110
Baugewerbe	139 543	44 954	48 191	22 112	24 286
Handel und Verkehr	174 840	60 493	42 845	34 027	37 475
Handel	109 638	40 483	28 759	18 531	21 865
Verkehr und Nachrichtenübermittlung	65 202	20 010	14 086	15 496	15 610
sonstige Wirtschaftsbereiche	398 105	171 083	90 954	68 986	67 082
Kreditinstitute und Versicherungsgewerbe	17 826	5 244	3 286	3 411	5 885
Dienstleistungen, soweit anderweitig nicht genannt	244 879	104 748	51 506	40 779	47 846
Organisationen ohne Erwerbscharakter und private Haushalte	35 638	13 341	10 290	8 665	3 342
Gebietskörperschaften und Sozialversicherung	99 762	47 750	25 872	16 131	10 009
ohne Angabe	293	43	36	14	200

Noch: 5. Sozialversicherungspflichtig Beschäftigte am 30.09.1997 nach kreisfreien Städten und Landkreisen nach Lage des Arbeitsortes sowie Geschlecht, Stellung im Beruf und Wirtschaftszweigen

Wohnsitzkreis Merkmale	Insgesamt	davon mit Arbeitsort			
		innerhalb derselben Gemeinde	in einer anderen Gemeinde desselben Kreises	in einem anderen Kreis des Landes Brandenburg	in einem anderen Bundesland
Kreisfreie Stadt					
Brandenburg an der Havel					
Beschäftigte insgesamt	28 879	20 742	-	5 663	2 474
Männer	15 593	10 526	-	3 407	1 660
Frauen	13 286	10 216	-	2 256	814
Stellung im Beruf					
Arbeiter	14 319	9 966	-	3 109	1 244
darunter in beruflicher Ausbildung	1 190	796	-	344	50
Angestellte	14 560	10 776	-	2 554	1 230
darunter in beruflicher Ausbildung	728	422	-	222	84
Wirtschaftszweige					
Land-u. Forstwirtschaft, Tierhaltung, Fischerei	339	182	-	148	9
Produzierendes Gewerbe	9 955	7 291	-	1 781	883
Energiewirtschaft, Wasserversorgung, Bergbau	440	357	-	65	18
Verarbeitendes Gewerbe (ohne Baugewerbe)	5 416	4 267	-	703	446
Baugewerbe	4 099	2 667	-	1 013	419
Handel und Verkehr	5 477	3 368	-	1 415	694
Handel	3 479	2 307	-	878	294
Verkehr und Nachrichtenübermittlung	1 998	1 061	-	537	400
sonstige Wirtschaftsbereiche	13 104	9 900	-	2 319	885
Kreditinstitute und Versicherungsgewerbe	447	190	-	181	76
Dienstleistungen, soweit anderweitig nicht genannt	8 832	6 796	-	1 382	654
Organisationen ohne Erwerbscharakter und private Haushalte	1 243	924	-	248	71
Gebietskörperschaften und Sozialversicherung	2 582	1 990	-	508	84
ohne Angabe	4	1	-	-	3

Noch: 5. Sozialversicherungspflichtig Beschäftigte am 30.09.1997 nach kreisfreien Städten und Landkreisen nach Lage des Arbeitsortes sowie Geschlecht, Stellung im Beruf und Wirtschaftszweigen

<u>Wohnsitzkreis</u> Merkmale	Insgesamt	davon mit Arbeitsort			
		innerhalb derselben Gemeinde	in einer anderen Gemeinde desselben Kreises	in einem anderen Kreis des Landes Brandenburg	in einem anderen Bundesland
Kreisfreie Stadt					
Cottbus					
Beschäftigte insgesamt	45 314	31 881	-	9 794	3 639
Männer	23 476	14 397	-	6 411	2 668
Frauen	21 838	17 484	-	3 383	971
Stellung im Beruf					
Arbeiter	18 547	11 685	-	5 158	1 704
darunter in beruflicher Ausbildung	1 751	1 113	-	526	112
Angestellte	26 767	20 196	-	4 636	1 935
darunter in beruflicher Ausbildung	1 174	817	-	269	88
Wirtschaftszweige					
Land-u. Forstwirtschaft, Tierhaltung, Fischerei	681	306	-	306	69
Produzierendes Gewerbe	13 121	7 322	-	4 372	1 427
Energiewirtschaft, Wasserversorgung, Bergbau	3 323	1 818	-	1 366	139
Verarbeitendes Gewerbe (ohne Baugewerbe)	5 208	3 096	-	1 479	633
Baugewerbe	4 590	2 408	-	1 527	655
Handel und Verkehr	9 488	6 848	-	1 742	898
Handel	5 230	3 350	-	1 433	447
Verkehr und Nachrichtenübermittlung	4 258	3 498	-	309	451
sonstige Wirtschaftsbereiche	22 023	17 404	-	3 374	1 245
Kreditinstitute und Versicherungsgewerbe	820	642	-	58	120
Dienstleistungen, soweit anderweitig nicht genannt	13 512	10 261	-	2 265	986
Organisationen ohne Erwerbscharakter und private Haushalte	1 825	1 523	-	256	46
Gebietskörperschaften und Sozialversicherung	5 866	4 978	-	795	93
ohne Angabe	1	1	-	-	-

Noch: 5. Sozialversicherungspflichtig Beschäftigte am 30.09.1997 nach kreisfreien Städten und Landkreisen nach Lage des Arbeitsortes sowie Geschlecht, Stellung im Beruf und Wirtschaftszweigen

Wohnsitzkreis Merkmale	Insgesamt	davon mit Arbeitsort			
		innerhalb derselben Gemeinde	in einer anderen Gemeinde desselben Kreises	in einem anderen Kreis des Landes Brandenburg	in einem anderen Bundesland
Kreisfreie Stadt Frankfurt (Oder)					
Beschäftigte insgesamt	29 066	23 052	-	4 073	1 941
Männer	14 862	10 751	-	2 768	1 343
Frauen	14 204	12 301	-	1 305	598
Stellung im Beruf					
Arbeiter	11 279	8 295	-	2 081	903
darunter in beruflicher Ausbildung	1 191	852	-	267	72
Angestellte	17 787	14 757	-	1 992	1 038
darunter in beruflicher Ausbildung	841	624	-	133	84
Wirtschaftszweige					
Land-u. Forstwirtschaft, Tierhaltung, Fischerei	431	342	-	82	7
Produzierendes Gewerbe	7 355	5 192	-	1 595	568
Energiewirtschaft, Wasserversorgung, Bergbau	658	586	-	66	6
Verarbeitendes Gewerbe (ohne Baugewerbe)	3 255	2 246	-	752	257
Baugewerbe	3 442	2 360	-	777	305
Handel und Verkehr	5 443	4 202	-	705	536
Handel	2 839	2 116	-	471	252
Verkehr und Nachrichtenübermittlung	2 604	2 086	-	234	284
sonstige Wirtschaftsbereiche	15 835	13 316	-	1 690	829
Kreditinstitute und Versicherungsgewerbe	561	379	-	46	136
Dienstleistungen, soweit anderweitig nicht genannt	9 743	8 145	-	993	605
Organisationen ohne Erwerbscharakter und private Haushalte	1 232	950	-	249	33
Gebietskörperschaften und Sozialversicherung	4 299	3 842	-	402	55
ohne Angabe	2	-	-	1	1

Noch: 5. Sozialversicherungspflichtig Beschäftigte am 30.09.1997 nach kreisfreien Städten und Landkreisen nach Lage des Arbeitsortes sowie Geschlecht, Stellung im Beruf und Wirtschaftszweigen

<u>Wohnsitzkreis</u> Merkmale	Insgesamt	davon mit Arbeitsort			
		innerhalb derselben Gemeinde	in einer anderen Gemeinde desselben Kreises	in einem anderen Kreis des Landes Brandenburg	in einem anderen Bundesland
Kreisfreie Stadt					
Potsdam					
Beschäftigte insgesamt	53 384	33 343	-	10 411	9 630
Männer	26 690	14 696	-	6 462	5 532
Frauen	26 694	18 647	-	3 949	4 098
Stellung im Beruf					
Arbeiter	20 308	11 603	-	4 996	3 709
darunter in beruflicher Ausbildung	1 810	1 094	-	514	202
Angestellte	33 076	21 740	-	5 415	5 921
darunter in beruflicher Ausbildung	1 553	882	-	333	338
Wirtschaftszweige					
Land-u. Forstwirtschaft, Tierhaltung, Fischerei	475	135	-	252	88
Produzierendes Gewerbe	11 535	5 598	-	3 350	2 587
Energiewirtschaft, Wasserversorgung, Bergbau	980	841	-	94	45
Verarbeitendes Gewerbe (ohne Baugewerbe)	5 492	2 256	-	1 755	1 481
Baugewerbe	5 063	2 501	-	1 501	1 061
Handel und Verkehr	10 355	5 593	-	2 603	2 159
Handel	6 157	3 250	-	1 396	1 511
Verkehr und Nachrichtenübermittlung	4 198	2 343	-	1 207	648
sonstige Wirtschaftsbereiche	31 009	22 013	-	4 204	4 792
Kreditinstitute und Versicherungsgewerbe	1 541	979	-	64	498
Dienstleistungen, soweit anderweitig nicht genannt	18 719	12 434	-	2 864	3 421
Organisationen ohne Erwerbscharakter und private Haushalte	1 969	1 370	-	266	333
Gebietskörperschaften und Sozialversicherung	8 780	7 230	-	1 010	540
ohne Angabe	10	4	-	2	4

Noch: 5. Sozialversicherungspflichtig Beschäftigte am 30.09.1997 nach kreisfreien Städten und Landkreisen nach Lage des Arbeitsortes sowie Geschlecht, Stellung im Beruf und Wirtschaftszweigen

Wohnsitzkreis Merkmale	Insgesamt	davon mit Arbeitsort			
		innerhalb derselben Gemeinde	in einer anderen Gemeinde desselben Kreises	in einem anderen Kreis des Landes Brandenburg	in einem anderen Bundesland
Landkreis Barnim					
Beschäftigte insgesamt	57 816	19 243	16 509	5 117	16 947
Männer	30 734	9 092	9 132	3 058	9 452
Frauen	27 082	10 151	7 377	2 059	7 495
Stellung im Beruf					
Arbeiter	28 545	9 003	9 462	2 605	7 475
darunter in beruflicher Ausbildung	2 570	714	962	411	483
Angestellte	29 271	10 240	7 047	2 512	9 472
darunter in beruflicher Ausbildung	1 591	467	428	176	520
Wirtschaftszweige					
Land-u. Forstwirtschaft, Tierhaltung, Fischerei	1 662	514	753	183	212
Produzierendes Gewerbe	18 509	5 743	6 038	1 711	5 017
Energiewirtschaft, Wasserversorgung, Bergbau	697	199	129	113	256
Verarbeitendes Gewerbe (ohne Baugewerbe)	9 119	3 126	2 872	665	2 456
Baugewerbe	8 693	2 418	3 037	933	2 305
Handel und Verkehr	10 701	3 420	2 838	1 053	3 390
Handel	6 836	2 241	1 951	660	1 984
Verkehr und Nachrichtenübermittlung	3 865	1 179	887	393	1 406
sonstige Wirtschaftsbereiche	26 939	9 566	6 879	2 170	8 324
Kreditinstitute und Versicherungsgewerbe	1 169	305	247	54	563
Dienstleistungen, soweit anderweitig nicht genannt	18 139	6 378	4 455	1 277	6 029
Organisationen ohne Erwerbscharakter und private Haushalte	1 912	731	565	358	258
Gebietskörperschaften und Sozialversicherung	5 719	2 152	1 612	481	1 474
ohne Angabe	5	-	1	-	4

Noch: 5. Sozialversicherungspflichtig Beschäftigte am 30.09.1997 nach kreisfreien Städten und Landkreisen nach Lage des Arbeitsortes sowie Geschlecht, Stellung im Beruf und Wirtschaftszweigen

Wohnsitzkreis Merkmale	Insgesamt	davon mit Arbeitsort			
		innerhalb derselben Gemeinde	in einer anderen Gemeinde desselben Kreises	in einem anderen Kreis des Landes Brandenburg	in einem anderen Bundesland
Landkreis					
Dahme-Spreewald					
Beschäftigte insgesamt	56 756	12 799	21 106	8 192	14 659
Männer	30 451	5 459	11 440	4 966	8 586
Frauen	26 305	7 340	9 666	3 226	6 073
Stellung im Beruf					
Arbeiter	28 650	6 204	12 018	4 295	6 133
darunter in beruflicher Ausbildung	2 379	454	1 132	415	378
Angestellte	28 106	6 595	9 088	3 897	8 526
darunter in beruflicher Ausbildung	1 449	199	546	320	384
Wirtschaftszweige					
Land- u. Forstwirtschaft, Tierhaltung, Fischerei	2 509	734	1 321	308	146
Produzierendes Gewerbe	19 362	3 937	8 059	2 549	4 817
Energiewirtschaft, Wasserversorgung, Bergbau	797	101	267	203	226
Verarbeitendes Gewerbe (ohne Baugewerbe)	10 081	2 129	4 123	1 140	2 689
Baugewerbe	8 484	1 707	3 669	1 206	1 902
Handel und Verkehr	12 011	2 116	4 505	1 970	3 420
Handel	7 810	1 600	3 370	1 027	1 813
Verkehr und Nachrichtenübermittlung	4 201	516	1 135	943	1 607
sonstige Wirtschaftsbereiche	22 864	6 006	7 218	3 364	6 276
Kreditinstitute und Versicherungsgewerbe	1 121	204	277	121	519
Dienstleistungen, soweit anderweitig nicht genannt	14 400	3 821	4 386	1 891	4 302
Organisationen ohne Erwerbscharakter und private Haushalte	1 800	393	527	622	258
Gebietskörperschaften und Sozialversicherung	5 543	1 588	2 028	730	1 197
ohne Angabe	10	6	3	1	-

Noch: 5. Sozialversicherungspflichtig Beschäftigte am 30.09.1997 nach kreisfreien Städten und Landkreisen nach Lage des Arbeitsortes sowie Geschlecht, Stellung im Beruf und Wirtschaftszweigen

Wohnsitzkreis Merkmale	Insgesamt	davon mit Arbeitsort			
		innerhalb derselben Gemeinde	in einer anderen Gemeinde desselben Kreises	in einem anderen Kreis des Landes Brandenburg	in einem anderen Bundesland
Landkreis Elbe-Elster					
Beschäftigte insgesamt	46 553	15 210	19 902	5 539	5 902
Männer	26 730	7 511	11 754	3 198	4 267
Frauen	19 823	7 699	8 148	2 341	1 635
Stellung im Beruf					
Arbeiter	26 692	7 992	12 142	2 997	3 561
darunter in beruflicher Ausbildung	2 367	507	1 083	500	277
Angestellte	19 861	7 218	7 760	2 542	2 341
darunter in beruflicher Ausbildung	1 190	230	461	321	178
Wirtschaftszweige					
Land-u. Forstwirtschaft, Tierhaltung, Fischerei	2 655	940	1 452	163	100
Produzierendes Gewerbe	19 129	5 990	8 811	1 729	2 599
Energiewirtschaft, Wasserversorgung, Bergbau	587	191	187	147	62
Verarbeitendes Gewerbe (ohne Baugewerbe)	9 853	3 460	4 344	754	1 295
Baugewerbe	8 689	2 339	4 280	828	1 242
Handel und Verkehr	8 985	2 718	3 383	1 257	1 627
Handel	5 349	1 914	2 270	564	601
Verkehr und Nachrichtenübermittlung	3 636	804	1 113	693	1 026
sonstige Wirtschaftsbereiche	15 769	5 555	6 249	2 390	1 575
Kreditinstitute und Versicherungsgewerbe	763	245	335	81	102
Dienstleistungen, soweit anderweitig nicht genannt	8 147	2 991	2 817	1 103	1 236
Organisationen ohne Erwerbscharakter und private Haushalte	1 579	330	602	597	50
Gebietskörperschaften und Sozialversicherung	5 280	1 989	2 495	609	187
ohne Angabe	15	7	7	-	1

Noch: 5. Sozialversicherungspflichtig Beschäftigte am 30.09.1997 nach kreisfreien Städten und Landkreisen nach Lage des Arbeitsortes sowie Geschlecht, Stellung im Beruf und Wirtschaftszweigen

<u>Wohnsitzkreis</u> Merkmale	Insgesamt	davon mit Arbeitsort			
		innerhalb derselben Gemeinde	in einer anderen Gemeinde desselben Kreises	in einem anderen Kreis des Landes Brandenburg	in einem anderen Bundesland
Landkreis Havelland					
Beschäftigte insgesamt	49 361	15 860	14 811	7 029	11 661
Männer	26 817	7 429	8 236	4 272	6 880
Frauen	22 544	8 431	6 575	2 757	4 781
Stellung im Beruf					
Arbeiter	26 282	8 355	8 854	3 766	5 307
darunter in beruflicher Ausbildung	2 107	589	854	395	269
Angestellte	23 079	7 505	5 957	3 263	6 354
darunter in beruflicher Ausbildung	1 144	210	363	260	311
Wirtschaftszweige					
Land-u. Forstwirtschaft, Tierhaltung, Fischerei	1 951	857	812	137	145
Produzierendes Gewerbe	18 594	6 132	6 143	2 241	4 078
Energiewirtschaft, Wasserversorgung, Bergbau	864	248	200	228	188
Verarbeitendes Gewerbe (ohne Baugewerbe)	10 415	3 684	3 206	1 029	2 496
Baugewerbe	7 315	2 200	2 737	984	1 394
Handel und Verkehr	9 592	2 383	2 744	1 643	2 822
Handel	6 104	1 849	1 844	767	1 644
Verkehr und Nachrichtenübermittlung	3 488	534	900	876	1 178
sonstige Wirtschaftsbereiche	19 061	6 488	5 112	3 007	4 454
Kreditinstitute und Versicherungsgewerbe	966	107	123	311	425
Dienstleistungen, soweit anderweitig nicht genannt	11 711	3 843	2 863	1 834	3 171
Organisationen ohne Erwerbscharakter und private Haushalte	1 831	574	752	208	297
Gebietskörperschaften und Sozialversicherung	4 553	1 964	1 374	654	561
ohne Angabe	163	-	-	1	162

Noch: 5. Sozialversicherungspflichtig Beschäftigte am 30.09.1997 nach kreisfreien Städten und Landkreisen nach Lage des Arbeitsortes sowie Geschlecht, Stellung im Beruf und Wirtschaftszweigen

Wohnsitzkreis Merkmale	Insgesamt	davon mit Arbeitsort			
		innerhalb derselben Gemeinde	in einer anderen Gemeinde desselben Kreises	in einem anderen Kreis des Landes Brandenburg	in einem anderen Bundesland
Landkreis Märkisch-Oderland					
Beschäftigte insgesamt	64 436	17 078	21 611	10 343	15 404
Männer	34 908	7 817	12 189	6 010	8 892
Frauen	29 528	9 261	9 422	4 333	6 512
Stellung im Beruf					
Arbeiter	32 532	8 282	12 525	5 260	6 465
darunter in beruflicher Ausbildung	3 073	669	1 320	639	445
Angestellte	31 904	8 796	9 086	5 083	8 939
darunter in beruflicher Ausbildung	1 780	226	480	517	557
Wirtschaftszweige					
Land-u. Forstwirtschaft, Tierhaltung, Fischerei	3 631	1 403	1 815	318	95
Produzierendes Gewerbe	20 530	4 973	7 692	3 016	4 849
Energiewirtschaft, Wasserversorgung, Bergbau	656	147	139	97	273
Verarbeitendes Gewerbe (ohne Baugewerbe)	9 377	2 552	3 375	1 090	2 360
Baugewerbe	10 497	2 274	4 178	1 829	2 216
Handel und Verkehr	12 296	2 643	3 857	2 393	3 403
Handel	8 236	2 046	3 013	1 146	2 031
Verkehr und Nachrichtenübermittlung	4 060	597	844	1 247	1 372
sonstige Wirtschaftsbereiche	27 973	8 059	8 245	4 616	7 053
Kreditinstitute und Versicherungsgewerbe	1 282	224	325	138	595
Dienstleistungen, soweit anderweitig nicht genannt	17 041	4 548	4 645	3 052	4 796
Organisationen ohne Erwerbscharakter und private Haushalte	2 364	582	1 031	490	261
Gebietskörperschaften und Sozialversicherung	7 286	2 705	2 244	936	1 401
ohne Angabe	6	-	2	-	4

Noch: 5. Sozialversicherungspflichtig Beschäftigte am 30.09.1997 nach kreisfreien Städten und Landkreisen nach Lage des Arbeitsortes sowie Geschlecht, Stellung im Beruf und Wirtschaftszweigen

<u>Wohnsitzkreis</u> Merkmale	Insgesamt	davon mit Arbeitsort			
		innerhalb derselben Gemeinde	in einer anderen Gemeinde desselben Kreises	in einem anderen Kreis des Landes Brandenburg	in einem anderen Bundesland
Landkreis Oberhavel					
Beschäftigte insgesamt	66 148	19 059	20 846	5 915	20 328
Männer	35 819	9 149	11 751	3 339	11 580
Frauen	30 329	9 910	9 095	2 576	8 748
Stellung im Beruf					
Arbeiter	34 041	9 951	12 043	3 132	8 915
darunter in beruflicher Ausbildung	2 858	718	1 144	453	543
Angestellte	32 107	9 108	8 803	2 783	11 413
darunter in beruflicher Ausbildung	1 698	290	525	261	622
Wirtschaftszweige					
Land-u. Forstwirtschaft, Tierhaltung, Fischerei	2 108	810	1 026	144	128
Produzierendes Gewerbe	25 138	8 053	8 532	1 578	6 975
Energiewirtschaft, Wasserversorgung, Bergbau	603	146	96	89	272
Verarbeitendes Gewerbe (ohne Baugewerbe)	15 096	5 428	4 963	799	3 906
Baugewerbe	9 439	2 479	3 473	690	2 797
Handel und Verkehr	11 873	2 686	3 242	1 486	4 459
Handel	7 993	2 003	2 049	965	2 976
Verkehr und Nachrichtenübermittlung	3 880	683	1 193	521	1 483
sonstige Wirtschaftsbereiche	27 019	7 508	8 044	2 707	8 760
Kreditinstitute und Versicherungsgewerbe	1 364	108	97	345	814
Dienstleistungen, soweit anderweitig nicht genannt	16 471	4 407	4 379	1 535	6 150
Organisationen ohne Erwerbscharakter und private Haushalte	1 747	441	588	273	445
Gebietskörperschaften und Sozialversicherung	7 437	2 552	2 980	554	1 351
ohne Angabe	10	2	2	-	6

Noch: 5. Sozialversicherungspflichtig Beschäftigte am 30.09.1997 nach kreisfreien Städten und Landkreisen nach Lage des Arbeitsortes sowie Geschlecht, Stellung im Beruf und Wirtschaftszweigen

Wohnsitzkreis Merkmale	Insgesamt	davon mit Arbeitsort			
		innerhalb derselben Gemeinde	in einer anderen Gemeinde desselben Kreises	in einem anderen Kreis des Landes Brandenburg	in einem anderen Bundesland
Landkreis					
Oberspreewald-Lausitz					
Beschäftigte insgesamt	52 339	16 817	20 967	8 858	5 697
Männer	29 507	7 672	12 408	5 165	4 262
Frauen	22 832	9 145	8 559	3 693	1 435
Stellung im Beruf					
Arbeiter	29 047	8 464	12 359	4 633	3 591
darunter in beruflicher Ausbildung	2 876	837	1 080	741	218
Angestellte	23 292	8 353	8 608	4 225	2 106
darunter in beruflicher Ausbildung	1 401	312	412	544	133
Wirtschaftszweige					
Land-u. Forstwirtschaft, Tierhaltung, Fischerei	1 861	467	674	159	561
Produzierendes Gewerbe	23 637	6 793	11 477	2 825	2 542
Energiewirtschaft, Wasserversorgung, Bergbau	3 663	699	2 228	488	248
Verarbeitendes Gewerbe (ohne Baugewerbe)	10 954	4 021	4 522	1 105	1 306
Baugewerbe	9 020	2 073	4 727	1 232	988
Handel und Verkehr	8 486	2 753	2 617	1 992	1 124
Handel	5 360	2 166	1 688	948	558
Verkehr und Nachrichtenübermittlung	3 126	587	929	1 044	566
sonstige Wirtschaftsbereiche	18 347	6 801	6 197	3 880	1 469
Kreditinstitute und Versicherungsgewerbe	718	186	337	124	71
Dienstleistungen, soweit anderweitig nicht genannt	10 354	3 844	3 149	2 119	1 242
Organisationen ohne Erwerbscharakter und private Haushalte	2 099	520	641	885	53
Gebietskörperschaften und Sozialversicherung	5 176	2 251	2 070	752	103
ohne Angabe	8	3	2	2	1

Noch: 5. Sozialversicherungspflichtig Beschäftigte am 30.09.1997 nach kreisfreien Städten und Landkreisen nach Lage des Arbeitsortes sowie Geschlecht, Stellung im Beruf und Wirtschaftszweigen

Wohnsitzkreis Merkmale	Insgesamt	davon mit Arbeitsort			
		innerhalb derselben Gemeinde	in einer anderen Gemeinde desselben Kreises	in einem anderen Kreis des Landes Brandenburg	in einem anderen Bundesland
Landkreis Oder-Spree					
Beschäftigte insgesamt	70 449	27 352	19 526	12 456	11 115
Männer	38 749	14 161	11 167	6 667	6 754
Frauen	31 700	13 191	8 359	5 789	4 361
Stellung im Beruf					
Arbeiter	36 893	14 796	11 431	5 706	4 960
darunter in beruflicher Ausbildung	3 252	1 056	1 130	700	366
Angestellte	33 556	12 556	8 095	6 750	6 155
darunter in beruflicher Ausbildung	1 733	411	443	498	381
Wirtschaftszweige					
Land-u. Forstwirtschaft, Tierhaltung, Fischerei	2 618	947	1 337	270	64
Produzierendes Gewerbe	26 819	11 841	7 751	3 449	3 778
Energiewirtschaft, Wasserversorgung, Bergbau	1 081	409	168	317	187
Verarbeitendes Gewerbe (ohne Baugewerbe)	14 830	7 780	3 762	1 467	1 821
Baugewerbe	10 908	3 652	3 821	1 665	1 770
Handel und Verkehr	11 610	3 646	2 805	2 790	2 369
Handel	7 375	2 675	1 788	1 433	1 479
Verkehr und Nachrichtenübermittlung	4 235	971	1 017	1 357	890
sonstige Wirtschaftsbereiche	29 399	10 916	7 633	5 947	4 903
Kreditinstitute und Versicherungsgewerbe	1 257	338	284	209	426
Dienstleistungen, soweit anderweitig nicht genannt	18 458	7 179	4 448	3 551	3 280
Organisationen ohne Erwerbscharakter und private Haushalte	2 648	862	936	616	234
Gebietskörperschaften und Sozialversicherung	7 036	2 537	1 965	1 571	963
ohne Angabe	3	2	-	-	1

Noch: 5. Sozialversicherungspflichtig Beschäftigte am 30.09.1997 nach kreisfreien Städten und Landkreisen nach Lage des Arbeitsortes sowie Geschlecht, Stellung im Beruf und Wirtschaftszweigen

Wohnsitzkreis Merkmale	Insgesamt	davon mit Arbeitsort			
		innerhalb derselben Gemeinde	in einer anderen Gemeinde desselben Kreises	in einem anderen Kreis des Landes Brandenburg	in einem anderen Bundesland
Landkreis Ostprignitz-Ruppin					
Beschäftigte insgesamt	40 759	18 491	14 047	4 731	3 490
Männer	22 472	9 062	8 126	2 779	2 505
Frauen	18 287	9 429	5 921	1 952	985
Stellung im Beruf					
Arbeiter	22 606	9 299	8 597	2 657	2 053
darunter in beruflicher Ausbildung	2 114	688	797	492	137
Angestellte	18 153	9 192	5 450	2 074	1 437
darunter in beruflicher Ausbildung	1 120	362	369	231	158
Wirtschaftszweige					
Land-u. Forstwirtschaft, Tierhaltung, Fischerei	3 042	1 415	1 353	200	74
Produzierendes Gewerbe	14 109	5 926	5 442	1 349	1 392
Energiewirtschaft, Wasserversorgung, Bergbau	350	219	71	45	15
Verarbeitendes Gewerbe (ohne Baugewerbe)	6 865	2 900	2 749	681	535
Baugewerbe	6 894	2 807	2 622	623	842
Handel und Verkehr	6 276	2 455	1 895	1 024	902
Handel	4 316	1 973	1 277	539	527
Verkehr und Nachrichtenübermittlung	1 960	482	618	485	375
sonstige Wirtschaftsbereiche	17 329	8 695	5 357	2 157	1 120
Kreditinstitute und Versicherungsgewerbe	641	252	221	71	97
Dienstleistungen, soweit anderweitig nicht genannt	11 275	5 751	3 271	1 394	859
Organisationen ohne Erwerbscharakter und private Haushalte	1 488	639	524	250	75
Gebietskörperschaften und Sozialversicherung	3 925	2 053	1 341	442	89
ohne Angabe	3	-	-	1	2

Noch: 5. Sozialversicherungspflichtig Beschäftigte am 30.09.1997 nach kreisfreien Städten und Landkreisen nach Lage des Arbeitsortes sowie Geschlecht, Stellung im Beruf und Wirtschaftszweigen

<u>Wohnsitzkreis</u> Merkmale	Insgesamt	davon mit Arbeitsort			
		innerhalb derselben Gemeinde	in einer anderen Gemeinde desselben Kreises	in einem anderen Kreis des Landes Brandenburg	in einem anderen Bundesland
Landkreis Potsdam-Mittelmark					
Beschäftigte insgesamt	74 115	16 271	21 836	22 382	13 626
Männer	39 467	7 587	12 881	11 187	7 812
Frauen	34 648	8 684	8 955	11 195	5 814
Stellung im Beruf					
Arbeiter	36 844	8 472	13 304	9 262	5 806
darunter in beruflicher Ausbildung	2 984	632	1 091	980	281
Angestellte	37 271	7 799	8 532	13 120	7 820
darunter in beruflicher Ausbildung	1 847	201	480	807	359
Wirtschaftszweige					
Land-u. Forstwirtschaft, Tierhaltung, Fischerei	2 889	1 123	1 230	298	238
Produzierendes Gewerbe	23 933	5 432	8 623	5 542	4 336
Energiewirtschaft, Wasserversorgung, Bergbau	797	92	91	468	146
Verarbeitendes Gewerbe (ohne Baugewerbe)	11 441	2 857	3 816	2 362	2 406
Baugewerbe	11 695	2 483	4 716	2 712	1 784
Handel und Verkehr	14 392	2 659	4 430	4 335	2 968
Handel	9 108	1 818	2 680	2 606	2 004
Verkehr und Nachrichtenübermittlung	5 284	841	1 750	1 729	964
sonstige Wirtschaftsbereiche	32 875	7 052	7 540	12 207	6 076
Kreditinstitute und Versicherungsgewerbe	1 751	85	122	921	623
Dienstleistungen, soweit anderweitig nicht genannt	20 378	4 438	4 809	6 816	4 315
Organisationen ohne Erwerbscharakter und private Haushalte	2 511	387	504	1 193	427
Gebietskörperschaften und Sozialversicherung	8 235	2 142	2 105	3 277	711
ohne Angabe	26	5	13	-	8

Noch: 5. Sozialversicherungspflichtig Beschäftigte am 30.09.1997 nach kreisfreien Städten und Landkreisen nach Lage des Arbeitsortes sowie Geschlecht, Stellung im Beruf und Wirtschaftszweigen

Wohnsitzkreis Merkmale	Insgesamt	davon mit Arbeitsort			
		innerhalb derselben Gemeinde	in einer anderen Gemeinde desselben Kreises	in einem anderen Kreis des Landes Brandenburg	in einem anderen Bundesland
Landkreis Prignitz					
Beschäftigte insgesamt	33 540	13 992	12 287	2 674	4 587
Männer	18 763	7 027	7 077	1 541	3 118
Frauen	14 777	6 965	5 210	1 133	1 469
Stellung im Beruf					
Arbeiter	19 007	7 303	7 360	1 488	2 856
darunter in beruflicher Ausbildung	1 729	477	709	286	257
Angestellte	14 533	6 689	4 927	1 186	1 731
darunter in beruflicher Ausbildung	904	224	300	146	234
Wirtschaftszweige					
Land-u. Forstwirtschaft, Tierhaltung, Fischerei	2 387	1 239	942	112	94
Produzierendes Gewerbe	11 204	4 275	4 391	744	1 794
Energiewirtschaft, Wasserversorgung, Bergbau	269	126	72	17	54
Verarbeitendes Gewerbe (ohne Baugewerbe)	5 784	2 449	2 212	317	806
Baugewerbe	5 151	1 700	2 107	410	934
Handel und Verkehr	7 041	3 085	2 223	477	1 256
Handel	3 635	1 579	1 167	257	632
Verkehr und Nachrichtenübermittlung	3 406	1 506	1 056	220	624
sonstige Wirtschaftsbereiche	12 906	5 392	4 731	1 341	1 442
Kreditinstitute und Versicherungsgewerbe	575	214	212	36	113
Dienstleistungen, soweit anderweitig nicht genannt	7 726	3 312	2 591	699	1 124
Organisationen ohne Erwerbscharakter und private Haushalte	1 569	390	858	274	47
Gebietskörperschaften und Sozialversicherung	3 036	1 476	1 070	332	158
ohne Angabe	2	1	-	-	1

Noch: 5. Sozialversicherungspflichtig Beschäftigte am 30.09.1997 nach kreisfreien Städten und Landkreisen nach Lage des Arbeitsortes sowie Geschlecht, Stellung im Beruf und Wirtschaftszweigen

<u>Wohnsitzkreis</u> Merkmale	Insgesamt	davon mit Arbeitsort			
		innerhalb derselben Gemeinde	in einer anderen Gemeinde desselben Kreises	in einem anderen Kreis des Landes Brandenburg	in einem anderen Bundesland
Landkreis Spree-Neiße					
Beschäftigte insgesamt	54 361	20 021	13 566	16 085	4 689
Männer	29 987	9 475	8 450	8 604	3 458
Frauen	24 374	10 546	5 116	7 481	1 231
Stellung im Beruf					
Arbeiter	28 974	10 312	8 520	7 381	2 761
darunter in beruflicher Ausbildung	2 640	784	686	981	189
Angestellte	25 387	9 709	5 046	8 704	1 928
darunter in beruflicher Ausbildung	1 441	347	285	680	129
Wirtschaftszweige					
Land-u. Forstwirtschaft, Tierhaltung, Fischerei	2 014	617	903	258	236
Produzierendes Gewerbe	22 108	8 131	6 456	5 325	2 196
Energiewirtschaft, Wasserversorgung, Bergbau	3 634	668	1 209	1 431	326
Verarbeitendes Gewerbe (ohne Baugewerbe)	9 848	4 388	2 629	1 863	968
Baugewerbe	8 626	3 075	2 618	2 031	902
Handel und Verkehr	9 380	3 109	2 015	3 305	951
Handel	6 083	2 482	1 542	1 498	561
Verkehr und Nachrichtenübermittlung	3 297	627	473	1 807	390
sonstige Wirtschaftsbereiche	20 852	8 161	4 190	7 195	1 306
Kreditinstitute und Versicherungsgewerbe	895	274	94	428	99
Dienstleistungen, soweit anderweitig nicht genannt	12 628	5 134	2 477	4 000	1 017
Organisationen ohne Erwerbscharakter und private Haushalte	1 824	514	280	970	60
Gebietskörperschaften und Sozialversicherung	5 505	2 239	1 339	1 797	130
ohne Angabe	7	3	2	2	-

Noch: 5. Sozialversicherungspflichtig Beschäftigte am 30.09.1997 nach kreisfreien Städten und Landkreisen nach Lage des Arbeitsortes sowie Geschlecht, Stellung im Beruf und Wirtschaftszweigen

Wohnsitzkreis Merkmale	Insgesamt	davon mit Arbeitsort			
		innerhalb derselben Gemeinde	in einer anderen Gemeinde desselben Kreises	in einem anderen Kreis des Landes Brandenburg	in einem anderen Bundesland
Landkreis Teltow-Fläming					
Beschäftigte insgesamt	59 266	17 852	19 061	10 381	11 972
Männer	32 207	8 619	10 684	5 876	7 028
Frauen	27 059	9 233	8 377	4 505	4 944
Stellung im Beruf					
Arbeiter	31 672	9 316	11 569	5 343	5 444
darunter in beruflicher Ausbildung	2 668	690	1 070	634	274
Angestellte	27 594	8 536	7 492	5 038	6 528
darunter in beruflicher Ausbildung	1 512	277	460	421	354
Wirtschaftszweige					
Land-u. Forstwirtschaft, Tierhaltung, Fischerei	2 759	1 160	1 162	178	259
Produzierendes Gewerbe	21 088	6 901	7 376	2 912	3 899
Energiewirtschaft, Wasserversorgung, Bergbau	465	129	58	159	119
Verarbeitendes Gewerbe (ohne Baugewerbe)	12 213	4 382	4 299	1 237	2 295
Baugewerbe	8 410	2 390	3 019	1 516	1 485
Handel und Verkehr	12 757	2 827	3 768	3 159	3 003
Handel	8 298	2 206	2 548	1 641	1 903
Verkehr und Nachrichtenübermittlung	4 459	621	1 220	1 518	1 100
sonstige Wirtschaftsbereiche	22 646	6 956	6 751	4 128	4 811
Kreditinstitute und Versicherungsgewerbe	1 227	239	323	165	500
Dienstleistungen, soweit anderweitig nicht genannt	14 365	4 421	3 968	2 621	3 355
Organisationen ohne Erwerbscharakter und private Haushalte	2 230	585	849	522	274
Gebietskörperschaften und Sozialversicherung	4 824	1 711	1 611	820	682
ohne Angabe	16	8	4	4	-

Noch: 5. Sozialversicherungspflichtig Beschäftigte am 30.09.1997 nach kreisfreien Städten und Landkreisen nach Lage des Arbeitsortes sowie Geschlecht, Stellung im Beruf und Wirtschaftszweigen

Wohnsitzkreis Merkmale	Insgesamt	davon mit Arbeitsort			
		innerhalb derselben Gemeinde	in einer anderen Gemeinde desselben Kreises	in einem anderen Kreis des Landes Brandenburg	in einem anderen Bundesland
Landkreis Uckermark					
Beschäftigte insgesamt	53 222	26 267	17 070	4 258	5 627
Männer	30 236	13 515	10 063	2 615	4 043
Frauen	22 986	12 752	7 007	1 643	1 584
Stellung im Beruf					
Arbeiter	29 306	13 274	10 230	2 490	3 312
darunter in beruflicher Ausbildung	2 797	917	1 125	483	272
Angestellte	23 916	12 993	6 840	1 768	2 315
darunter in beruflicher Ausbildung	1 391	418	396	316	261
Wirtschaftszweige					
Land-u. Forstwirtschaft, Tierhaltung, Fischerei	3 667	1 707	1 706	157	97
Produzierendes Gewerbe	18 721	9 283	6 033	1 133	2 272
Energiewirtschaft, Wasserversorgung, Bergbau	434	287	103	11	33
Verarbeitendes Gewerbe (ohne Baugewerbe)	9 759	5 575	2 743	487	954
Baugewerbe	8 528	3 421	3 187	635	1 285
Handel und Verkehr	8 677	3 982	2 523	678	1 494
Handel	5 430	2 908	1 572	302	648
Verkehr und Nachrichtenübermittlung	3 247	1 074	951	376	846
sonstige Wirtschaftsbereiche	22 155	11 295	6 808	2 290	1 762
Kreditinstitute und Versicherungsgewerbe	728	273	289	58	108
Dienstleistungen, soweit anderweitig nicht genannt	12 980	7 045	3 248	1 383	1 304
Organisationen ohne Erwerbscharakter und private Haushalte	3 767	1 626	1 633	388	120
Gebietskörperschaften und Sozialversicherung	4 680	2 351	1 638	461	230
ohne Angabe	2	-	-	-	2

6. Sozialversicherungspflichtig beschäftigte Einpendler im Land Brandenburg am 30.09.1997 nach Arbeitsort- und Wohnortkreis sowie Altersgruppen und Geschlecht

Schlüssel Nr.	Arbeitsortkreis Wohnortkreis	Einpendler			davon im Alter von ... bis unter ... Jahren					
		insgesamt	Männer	Frauen	unter 30		30 - 45		45 und älter	
					Männer	Frauen	Männer	Frauen	Männer	Frauen
12 051 000	Kreisfreie Stadt Brandenburg an der Havel	8 166	5 034	3 132	1 315	855	2 322	1 560	1 397	717
	aus									
	Kreisfreie Städte									
12 052 000	Cottbus	8	6	2	4	1	2	-	-	1
12 053 000	Frankfurt (Oder)	5	5	-	1	-	1	-	3	-
12 054 000	Potsdam	342	236	106	67	30	84	50	85	26
	Landkreise									
12 060 000	Barnim	22	17	5	4	-	11	3	2	2
12 061 000	Dahme-Spreewald	52	31	21	12	10	5	7	14	4
12 062 000	Elbe-Elster	9	9	-	1	-	4	-	4	-
12 063 000	Havelland	1 208	853	355	236	113	392	161	225	81
12 064 000	Märkisch-Oderland	26	20	6	5	1	9	4	6	1
12 065 000	Oberhavel	83	60	23	15	2	35	12	10	9
12 066 000	Oberspreewald-Lausitz	6	5	1	1	1	2	-	2	-
12 067 000	Oder-Spree	17	13	4	4	3	4	-	5	1
12 068 000	Ostprignitz-Ruppin	143	98	45	25	8	43	19	30	18
12 069 000	Potsdam-Mittelmark	4 567	2 518	2 049	645	528	1 188	1 071	685	450
12 070 000	Prignitz	56	42	14	12	5	19	5	11	4
12 071 000	Spree-Neiße	9	6	3	1	3	3	-	2	-
12 072 000	Teltow-Fläming	166	119	47	70	29	33	12	16	6
12 073 000	Uckermark	12	7	5	1	1	2	3	4	1
	Sonstige ¹⁾	1 435	989	446	211	120	485	213	293	113

1) Wohnort unbekannt bzw. in einem anderen Land (Bundesländer oder Ausland)

**Noch: 6. Sozialversicherungspflichtig beschäftigte Einpendler im Land Brandenburg
am 30.09.1997 nach Arbeitsort- und Wohnortkreis sowie Altersgruppen und
Geschlecht**

Schlüssel Nr.	Arbeitsortkreis Wohnortkreis	Einpender			davon im Alter von ... bis unter ... Jahren					
					unter 30		30 - 45		45 und älter	
		insgesamt	Männer	Frauen	Männer	Frauen	Männer	Frauen	Männer	Frauen
12 052 000	Kreisfreie Stadt Cottbus	24 956	13 049	11 907	3 634	3 963	5 660	5 134	3 755	2 810
	aus									
	Kreisfreie Städte									
12 051 000	Brandenburg an der Havel	37	11	26	-	11	5	9	6	6
12 053 000	Frankfurt (Oder)	305	161	144	37	47	65	55	59	42
12 054 000	Potsdam	48	27	21	4	3	10	8	13	10
	Landkreise									
12 060 000	Barnim	50	32	18	10	8	11	3	11	7
12 061 000	Dahme-Spreewald	1 186	660	526	223	200	267	214	170	112
12 062 000	Elbe-Elster	1 812	913	899	334	415	326	291	253	193
12 063 000	Havelland	20	9	11	1	3	4	4	4	4
12 064 000	Märkisch-Oderland	110	49	61	7	29	19	26	23	6
12 065 000	Oberhavel	45	25	20	4	3	11	9	10	8
12 066 000	Oberspreewald-Lausitz	3 824	1 940	1 884	700	756	729	694	511	434
12 067 000	Oder-Spree	411	214	197	46	62	80	78	88	57
12 068 000	Ostprignitz-Ruppin	46	24	22	6	1	12	9	6	12
12 069 000	Potsdam-Mittelmark	94	31	63	5	7	8	29	18	27
12 070 000	Prignitz	68	23	45	4	5	14	20	5	20
12 071 000	Spree-Neiße	12 292	6 216	6 076	1 565	1 817	2 898	2 860	1 753	1 399
12 072 000	Teltow-Fläming	168	67	101	20	18	26	55	21	28
12 073 000	Uckermark	115	75	40	10	3	32	23	33	14
	Sonstige ¹⁾	4 325	2 572	1 753	658	575	1 143	747	771	431

1) Wohnort unbekannt bzw. in einem anderen Land (Bundesländer oder Ausland)

**Noch: 6. Sozialversicherungspflichtig beschäftigte Einpendler im Land Brandenburg
am 30.09.1997 nach Arbeitsort- und Wohnortkreis sowie Altersgruppen und
Geschlecht**

Schlüssel Nr.	Arbeitsortkreis Wohnortkreis	Einpender			davon im Alter von ... bis unter ... Jahren					
					unter 30		30 - 45		45 und älter	
		insgesamt	Männer	Frauen	Männer	Frauen	Männer	Frauen	Männer	Frauen
12 053 000	Kreisfreie Stadt Frankfurt (Oder)	12 992	6 610	6 382	1 919	2 001	2 800	2 951	1 891	1 430
	aus									
12 051 000	Kreisfreie Städte Brandenburg an der Havel	18	11	7	5	2	4	4	2	1
12 052 000	Cottbus	137	76	61	16	21	35	24	25	16
12 054 000	Potsdam	88	50	38	9	6	16	21	25	11
	Landkreise									
12 060 000	Barnim	510	234	276	120	109	63	108	51	59
12 061 000	Dahme-Spreewald	224	154	70	24	18	73	40	57	12
12 062 000	Elbe-Elster	37	20	17	7	8	11	8	2	1
12 063 000	Havelland	38	10	28	3	6	4	10	3	12
12 064 000	Märkisch-Oderland	3 881	1 940	1 941	532	642	881	882	527	417
12 065 000	Oberhavel	38	21	17	10	8	6	5	5	4
12 066 000	Oberspreewald-Lausitz	130	91	39	29	10	45	21	17	8
12 067 000	Oder-Spree	5 699	2 677	3 022	773	868	1 100	1 467	804	687
12 068 000	Ostprignitz-Ruppin	46	29	17	1	6	4	4	24	7
12 069 000	Potsdam-Mittelmark	70	35	35	13	4	9	17	13	14
12 070 000	Prignitz	15	7	8	1	3	2	5	4	-
12 071 000	Spree-Neiße	334	208	126	47	41	96	51	65	34
12 072 000	Teltow-Fläming	93	56	37	15	11	23	17	18	9
12 073 000	Uckermark	538	241	297	159	119	47	105	35	73
	Sonstige ¹⁾	1 096	750	346	155	119	381	162	214	65

1) Wohnort unbekannt bzw. in einem anderen Land (Bundesländer oder Ausland)

**Noch: 6. Sozialversicherungspflichtig beschäftigte Einpendler im Land Brandenburg
am 30.09.1997 nach Arbeitsort- und Wohnortkreis sowie Altersgruppen und
Geschlecht**

Schlüssel Nr.	Arbeitsortkreis Wohnortkreis	Einpender			davon im Alter von ... bis unter ... Jahren					
					unter 30		30 - 45		45 und älter	
		insgesamt	Männer	Frauen	Männer	Frauen	Männer	Frauen	Männer	Frauen
12 054 000	Kreisfreie Stadt									
	Potsdam	37 514	19 609	17 905	4 331	5 149	8 909	7 984	6 369	4 772
	aus									
	Kreisfreie Städte									
12 051 000	Brandenburg an der Havel	1 499	787	712	238	291	269	235	280	186
12 052 000	Cottbus	378	186	192	26	27	88	75	72	90
12 053 000	Frankfurt (Oder)	365	165	200	22	17	73	100	70	83
	Landkreise									
12 060 000	Barnim	362	210	152	41	27	95	62	74	63
12 061 000	Dahme-Spreewald	913	569	344	130	115	258	128	181	101
12 062 000	Elbe-Elster	202	102	100	25	30	35	38	42	32
12 063 000	Havelland	2 416	1 287	1 129	313	307	548	515	426	307
12 064 000	Märkisch-Oderland	437	232	205	46	28	109	120	77	57
12 065 000	Oberhavel	1 367	687	680	197	237	274	265	216	178
12 066 000	Oberspreewald-Lausitz	163	107	56	24	14	52	23	31	19
12 067 000	Oder-Spree	528	302	226	62	52	126	96	114	78
12 068 000	Ostprignitz-Ruppin	910	460	450	156	186	169	181	135	83
12 069 000	Potsdam-Mittelmark	14 361	6 623	7 738	1 452	2 023	2 806	3 513	2 365	2 202
12 070 000	Prignitz	414	150	264	82	108	35	97	33	59
12 071 000	Spree-Neiße	270	155	115	18	26	76	52	61	37
12 072 000	Teltow-Fläming	2 955	1 510	1 445	423	566	648	584	439	295
12 073 000	Uckermark	304	109	195	25	48	44	91	40	56
	Sonstige ¹⁾	9 670	5 968	3 702	1 051	1 047	3 204	1 809	1 713	846

1) Wohnort unbekannt bzw. in einem anderen Land (Bundesländer oder Ausland)

**Noch: 6. Sozialversicherungspflichtig beschäftigte Einpendler im Land Brandenburg
am 30.09.1997 nach Arbeitsort- und Wohnortkreis sowie Altersgruppen und
Geschlecht**

Schlüssel Nr.	Arbeitsortkreis Wohnortkreis	Einpendler			davon im Alter von ... bis unter ... Jahren					
		insgesamt	Männer	Frauen	unter 30		30 - 45		45 und älter	
					Männer	Frauen	Männer	Frauen	Männer	Frauen
12 060 000	Landkreis Barnim	12 359	8 312	4 047	2 056	1 316	3 916	1 858	2 340	873
	aus									
	Kreisfreie Städte									
12 051 000	Brandenburg an der Havel	20	15	5	2	3	11	2	2	-
12 052 000	Cottbus	33	22	11	5	4	11	5	6	2
12 053 000	Frankfurt (Oder)	110	83	27	28	9	36	11	19	7
12 054 000	Potsdam	49	32	17	7	8	16	7	9	2
	Landkreise									
12 061 000	Dahme-Spreewald	130	98	32	25	8	49	18	24	6
12 062 000	Elbe-Elster	18	16	2	1	-	10	2	5	-
12 063 000	Havelland	68	40	28	6	8	22	15	12	5
12 064 000	Märkisch-Oderland	1 942	1 290	652	304	240	634	286	352	126
12 065 000	Oberhavel	852	555	297	139	69	223	147	193	81
12 066 000	Oberspreewald-Lausitz	21	12	9	3	1	6	2	3	6
12 067 000	Oder-Spree	343	191	152	50	29	79	80	62	43
12 068 000	Ostprignitz-Ruppin	127	70	57	14	16	31	26	25	15
12 069 000	Potsdam-Mittelmark	35	23	12	4	3	10	7	9	2
12 070 000	Prignitz	8	4	4	1	3	3	1	-	-
12 071 000	Spree-Neiße	47	25	22	7	7	14	4	4	11
12 072 000	Teltow-Fläming	56	30	26	9	16	14	6	7	4
12 073 000	Uckermark	1 689	1 179	510	347	265	537	163	295	82
	Sonstige ¹⁾	6 811	4 627	2 184	1 104	627	2 210	1 076	1 313	481

1) Wohnort unbekannt bzw. in einem anderen Land (Bundesländer oder Ausland)

**Noch: 6. Sozialversicherungspflichtig beschäftigte Einpendler im Land Brandenburg
am 30.09.1997 nach Arbeitsort- und Wohnortkreis sowie Altersgruppen und
Geschlecht**

Schlüssel Nr.	Arbeitsortkreis Wohnortkreis	Einpendler			davon im Alter von ... bis unter ... Jahren					
					unter 30		30 - 45		45 und älter	
		insgesamt	Männer	Frauen	Männer	Frauen	Männer	Frauen	Männer	Frauen
12 061 000	Landkreis Dahme-Spreewald	17 385	10 721	6 664	2 525	1 936	5 119	3 024	3 077	1 704
	aus									
	Kreisfreie Städte									
12 051 000	Brandenburg an der Havel	99	51	48	16	15	17	16	18	17
12 052 000	Cottbus	324	202	122	57	41	95	48	50	33
12 053 000	Frankfurt (Oder)	106	75	31	18	8	32	15	25	8
12 054 000	Potsdam	334	221	113	42	27	108	49	71	37
	Landkreise									
12 060 000	Barnim	163	117	46	30	9	51	21	36	16
12 062 000	Elbe-Elster	490	278	212	90	75	120	95	68	42
12 063 000	Havelland	108	62	46	7	20	30	14	25	12
12 064 000	Märkisch-Oderland	393	253	140	38	40	141	72	74	28
12 065 000	Oberhavel	141	85	56	15	9	41	36	29	11
12 066 000	Oberspreewald-Lausitz	1 092	637	455	205	169	288	195	144	91
12 067 000	Oder-Spree	1 122	706	416	188	115	357	216	161	85
12 068 000	Ostprignitz-Ruppin	53	26	27	11	11	7	12	8	4
12 069 000	Potsdam-Mittelmark	368	233	135	84	50	93	57	56	28
12 070 000	Prignitz	41	14	27	3	9	5	9	6	9
12 071 000	Spree-Neiße	291	191	100	58	31	80	44	53	25
12 072 000	Teltow-Fläming	2 975	1 726	1 249	409	350	794	577	523	322
12 073 000	Uckermark	71	24	47	6	11	14	16	4	20
	Sonstige ¹⁾	9 214	5 820	3 394	1 248	946	2 846	1 532	1 726	916

1) Wohnort unbekannt bzw. in einem anderen Land (Bundesländer oder Ausland)

**Noch: 6. Sozialversicherungspflichtig beschäftigte Einpendler im Land Brandenburg
am 30.09.1997 nach Arbeitsort- und Wohnortkreis sowie Altersgruppen und
Geschlecht**

Schlüssel Nr.	Arbeitsortkreis Wohnortkreis	Einpendler			davon im Alter von ... bis unter ... Jahren					
		insgesamt	Männer	Frauen	unter 30		30 - 45		45 und älter	
					Männer	Frauen	Männer	Frauen	Männer	Frauen
12 062 000	Landkreis Elbe-Elster	4 884	3 248	1 636	1 027	542	1 429	757	792	337
	aus									
	Kreisfreie Städte									
12 051 000	Brandenburg an der Havel	25	8	17	1	1	4	9	3	7
12 052 000	Cottbus	171	128	43	51	20	54	14	23	9
12 053 000	Frankfurt (Oder)	7	5	2	1	-	2	2	2	-
12 054 000	Potsdam	33	26	7	11	-	9	4	6	3
	Landkreise									
12 060 000	Barnim	13	9	4	1	1	1	1	7	2
12 061 000	Dahme-Spreewald	379	250	129	87	39	100	61	63	29
12 063 000	Havelland	15	12	3	4	-	7	3	1	-
12 064 000	Märkisch-Oderland	25	19	6	6	1	12	4	1	1
12 065 000	Oberhavel	7	2	5	1	-	-	5	1	-
12 066 000	Oberspreewald-Lausitz	1 184	723	461	318	187	281	189	124	85
12 067 000	Oder-Spree	28	18	10	5	3	7	6	6	1
12 068 000	Ostprignitz-Ruppin	9	7	2	2	1	2	1	3	-
12 069 000	Potsdam-Mittelmark	47	25	22	7	9	9	7	9	6
12 070 000	Prignitz	2	1	1	-	-	-	1	1	-
12 071 000	Spree-Neiße	210	149	61	51	15	55	27	43	19
12 072 000	Teltow-Fläming	304	207	97	53	30	100	46	54	21
12 073 000	Uckermark	8	3	5	1	1	2	3	-	1
	Sonstige ¹⁾	2 417	1 656	761	427	234	784	374	445	153

1) Wohnort unbekannt bzw. in einem anderen Land (Bundesländer oder Ausland)

**Noch: 6. Sozialversicherungspflichtig beschäftigte Einpendler im Land Brandenburg
am 30.09.1997 nach Arbeitsort- und Wohnortkreis sowie Altersgruppen und
Geschlecht**

Schlüssel Nr.	Arbeitsortkreis Wohnortkreis	Einpendler			davon im Alter von ... bis unter ... Jahren					
					unter 30		30 - 45		45 und älter	
		insgesamt	Männer	Frauen	Männer	Frauen	Männer	Frauen	Männer	Frauen
12 063 000	Landkreis Havelland	8 026	5 420	2 606	1 458	785	2 626	1 246	1 336	575
	aus									
	Kreisfreie Städte									
12 051 000	Brandenburg an der Havel	414	288	126	83	38	146	65	59	23
12 052 000	Cottbus	5	5	-	2	-	2	-	1	-
12 053 000	Frankfurt (Oder)	18	5	13	2	2	2	9	1	2
12 054 000	Potsdam	392	266	126	61	39	126	64	79	23
	Landkreise									
12 060 000	Barnim	118	70	48	15	13	30	18	25	17
12 061 000	Dahme-Spreewald	45	35	10	9	2	20	4	6	4
12 062 000	Elbe-Elster	18	14	4	7	2	4	1	3	1
12 064 000	Märkisch-Oderland	73	40	33	8	11	22	17	10	5
12 065 000	Oberhavel	1 170	632	538	207	149	307	279	118	110
12 066 000	Oberspreewald-Lausitz	10	8	2	2	2	4	-	2	-
12 067 000	Oder-Spree	27	20	7	5	4	7	-	8	3
12 068 000	Ostprignitz-Ruppin	661	413	248	150	92	180	117	83	39
12 069 000	Potsdam-Mittelmark	710	411	299	85	87	209	150	117	62
12 070 000	Prignitz	128	99	29	55	21	22	3	22	5
12 071 000	Spree-Neiße	12	10	2	2	1	5	1	3	-
12 072 000	Teltow-Fläming	103	76	27	16	5	44	14	16	8
12 073 000	Uckermark	17	14	3	3	-	6	3	5	-
	Sonstige ¹⁾	4 105	3 014	1 091	746	317	1 490	501	778	273

1) Wohnort unbekannt bzw. in einem anderen Land (Bundesländer oder Ausland)

**Noch: 6. Sozialversicherungspflichtig beschäftigte Einpendler im Land Brandenburg
am 30.09.1997 nach Arbeitsort- und Wohnortkreis sowie Altersgruppen und
Geschlecht**

Schlüssel Nr.	Arbeitsortkreis Wohnortkreis	Einpendler			davon im Alter von ... bis unter ... Jahren					
					unter 30		30 - 45		45 und älter	
		insgesamt	Männer	Frauen	Männer	Frauen	Männer	Frauen	Männer	Frauen
12 064 000	Landkreis Märkisch-Oderland	16 387	10 046	6 341	2 319	1 565	4 851	3 102	2 876	1 674
	aus									
	Kreisfreie Städte									
12 051 000	Brandenburg an der Havel	60	38	22	7	4	22	12	9	6
12 052 000	Cottbus	61	41	20	4	4	26	8	11	8
12 053 000	Frankfurt (Oder)	745	526	219	161	91	214	85	151	43
12 054 000	Potsdam	114	66	48	9	9	31	22	26	17
	Landkreise									
12 060 000	Barnim	1 614	972	642	294	169	435	316	243	157
12 061 000	Dahme-Spreewald	272	148	124	27	23	76	63	45	38
12 062 000	Elbe-Elster	45	24	22	4	6	14	9	6	7
12 063 000	Havelland	150	75	75	5	22	38	37	32	16
12 065 000	Oberhavel	221	113	108	23	31	41	59	49	18
12 066 000	Oberspreewald-Lausitz	55	16	39	7	10	5	17	4	12
12 067 000	Oder-Spree	2 889	1 795	1 094	452	300	817	508	526	286
12 068 000	Ostprignitz-Ruppin	41	24	17	8	5	13	6	3	6
12 069 000	Potsdam-Mittelmark	171	69	102	6	16	33	51	30	35
12 070 000	Prignitz	76	38	38	8	7	17	19	13	12
12 071 000	Spree-Neiße	88	46	42	9	8	21	22	16	12
12 072 000	Teltow-Fläming	217	85	132	19	34	42	71	24	27
12 073 000	Uckermark	341	253	88	88	16	91	44	74	28
	Sonstige ¹⁾	9 226	5 717	3 509	1 188	810	2 915	1 753	1 614	946

1) Wohnort unbekannt bzw. in einem anderen Land (Bundesländer oder Ausland)

**Noch: 6. Sozialversicherungspflichtig beschäftigte Einpendler im Land Brandenburg
am 30.09.1997 nach Arbeitsort- und Wohnortkreis sowie Altersgruppen und
Geschlecht**

Schlüssel Nr.	Arbeitsortkreis Wohnortkreis	Einpender			davon im Alter von ... bis unter ... Jahren					
					unter 30		30 - 45		45 und älter	
		insgesamt	Männer	Frauen	Männer	Frauen	Männer	Frauen	Männer	Frauen
12 065 000	Landkreis Oberhavel	11 959	8 390	3 569	1 870	1 090	4 090	1 637	2 430	842
	aus									
	Kreisfreie Städte									
12 051 000	Brandenburg an der Havel	64	38	26	11	11	17	11	10	4
12 052 000	Cottbus	56	40	16	19	2	17	11	4	3
12 053 000	Frankfurt (Oder)	28	21	7	4	-	10	5	7	2
12 054 000	Potsdam	146	107	39	26	18	48	16	33	5
	Landkreise									
12 060 000	Barnim	705	421	284	102	91	208	127	111	66
12 061 000	Dahme-Spreewald	80	68	12	16	4	30	4	22	4
12 062 000	Elbe-Elster	25	23	2	5	1	15	-	3	1
12 063 000	Havelland	1 107	804	303	169	90	368	150	267	63
12 064 000	Märkisch-Oderland	232	164	68	36	19	86	30	42	19
12 066 000	Oberspreewald-Lausitz	20	16	4	3	1	11	2	2	1
12 067 000	Oder-Spree	117	84	33	18	6	41	17	25	10
12 068 000	Ostprignitz-Ruppin	1 045	674	371	182	145	335	173	157	53
12 069 000	Potsdam-Mittelmark	196	126	70	18	20	67	37	41	13
12 070 000	Prignitz	74	52	22	21	11	16	7	15	4
12 071 000	Spree-Neiße	35	26	9	6	3	14	6	6	-
12 072 000	Teltow-Fläming	92	78	14	23	6	34	7	21	1
12 073 000	Uckermark	597	384	213	130	136	165	54	89	23
	Sonstige ¹⁾	7 340	5 264	2 076	1 081	526	2 608	980	1 575	570

1) Wohnort unbekannt bzw. in einem anderen Land (Bundesländer oder Ausland)

**Noch: 6. Sozialversicherungspflichtig beschäftigte Einpendler im Land Brandenburg
am 30.09.1997 nach Arbeitsort- und Wohnortkreis sowie Altersgruppen und
Geschlecht**

Schlüssel Nr.	Arbeitsortkreis Wohnortkreis	Einpender			davon im Alter von ... bis unter ... Jahren					
		insgesamt	Männer	Frauen	unter 30		30 - 45		45 und älter	
					Männer	Frauen	Männer	Frauen	Männer	Frauen
	Landkreis									
12 066 000	Oberspreewald-Lausitz	11 035	7 525	3 510	1 938	990	3 168	1 546	2 419	974
	aus									
	Kreisfreie Städte									
12 051 000	Brandenburg an der Havel	4	3	1	1	1	1	-	1	-
12 052 000	Cottbus	1 131	839	292	245	91	323	134	271	67
12 053 000	Frankfurt (Oder)	9	9	-	1	-	5	-	3	-
12 054 000	Potsdam	7	3	4	-	3	3	1	-	-
	Landkreise									
12 060 000	Barnim	12	6	6	1	1	3	3	2	2
12 061 000	Dahme-Spreewald	989	667	322	175	110	296	151	196	61
12 062 000	Elbe-Elster	2 047	1 371	676	352	200	626	306	393	170
12 063 000	Havelland	6	4	2	2	-	1	-	1	2
12 064 000	Märkisch-Oderland	19	11	8	2	1	6	3	3	4
12 065 000	Oberhavel	17	10	7	1	2	1	1	8	4
12 067 000	Oder-Spree	49	33	16	5	4	12	8	16	4
12 068 000	Ostprignitz-Ruppin	2	2	-	-	-	1	-	1	-
12 069 000	Potsdam-Mittelmark	10	8	2	4	-	3	2	1	-
12 070 000	Prignitz	2	2	-	-	-	2	-	-	-
12 071 000	Spree-Neiße	1 684	1 073	611	361	144	423	296	289	171
12 072 000	Teltow-Fläming	64	40	24	8	4	21	17	11	3
12 073 000	Uckermark	14	8	6	-	2	5	3	3	1
	Sonstige ¹⁾	4 969	3 436	1 533	780	427	1 436	621	1 220	485

1) Wohnort unbekannt bzw. in einem anderen Land (Bundesländer oder Ausland)

**Noch: 6. Sozialversicherungspflichtig beschäftigte Einpendler im Land Brandenburg
am 30.09.1997 nach Arbeitsort- und Wohnortkreis sowie Altersgruppen und
Geschlecht**

Schlüssel Nr.	Arbeitsortkreis Wohnortkreis	Einpendler			davon im Alter von ... bis unter ... Jahren					
					unter 30		30 - 45		45 und älter	
		insgesamt	Männer	Frauen	Männer	Frauen	Männer	Frauen	Männer	Frauen
12 067 000	Landkreis Oder-Spree	9 728	6 658	3 070	1 995	999	2 966	1 350	1 697	721
	aus									
	Kreisfreie Städte									
12 051 000	Brandenburg an der Havel	20	11	9	1	4	6	3	4	2
12 052 000	Cottbus	132	95	37	42	19	36	14	17	4
12 053 000	Frankfurt (Oder)	2 064	1 543	521	574	196	652	195	317	130
12 054 000	Potsdam	40	32	8	6	3	20	3	6	2
	Landkreise									
12 060 000	Barnim	288	229	59	47	15	113	26	69	18
12 061 000	Dahme-Spreewald	918	577	341	134	98	287	178	156	65
12 062 000	Elbe-Elster	54	30	24	16	15	8	9	6	-
12 063 000	Havelland	58	32	26	6	9	19	11	7	6
12 064 000	Märkisch-Oderland	2 248	1 350	898	466	272	591	419	293	207
12 065 000	Oberhavel	29	24	5	5	4	14	-	5	1
12 066 000	Oberspreewald-Lausitz	127	86	41	31	22	32	9	23	10
12 068 000	Ostprignitz-Ruppin	27	14	13	5	8	8	5	1	-
12 069 000	Potsdam-Mittelmark	78	43	35	15	10	19	17	9	8
12 070 000	Prignitz	11	8	3	2	1	3	-	3	2
12 071 000	Spree-Neiße	538	380	158	104	60	169	71	107	27
12 072 000	Teltow-Fläming	101	72	29	13	13	39	12	20	4
12 073 000	Uckermark	106	83	23	23	9	41	8	19	6
	Sonstige ¹⁾	2 889	2 049	840	505	241	909	370	635	229

1) Wohnort unbekannt bzw. in einem anderen Land (Bundesländer oder Ausland)

**Noch: 6. Sozialversicherungspflichtig beschäftigte Einpendler im Land Brandenburg
am 30.09.1997 nach Arbeitsort- und Wohnortkreis sowie Altersgruppen und
Geschlecht**

Schlüssel Nr.	Arbeitsortkreis Wohnortkreis	Einpendler			davon im Alter von ... bis unter ... Jahren					
		insgesamt	Männer	Frauen	unter 30		30 - 45		45 und älter	
					Männer	Frauen	Männer	Frauen	Männer	Frauen
12 068 000	Landkreis Ostprignitz-Ruppin	4 976	3 162	1 814	823	667	1 535	823	804	324
	aus									
	Kreisfreie Städte									
12 051 000	Brandenburg an der Havel	40	31	9	7	6	13	2	11	1
12 052 000	Cottbus	16	6	10	1	3	2	1	3	6
12 053 000	Frankfurt (Oder)	10	7	3	1	-	3	2	3	1
12 054 000	Potsdam	31	20	11	5	3	10	7	5	1
	Landkreise									
12 060 000	Barnim	47	23	24	7	4	8	10	8	10
12 061 000	Dahme-Spreewald	25	19	6	4	2	8	3	7	1
12 062 000	Elbe-Elster	4	3	1	2	1	1	-	-	-
12 063 000	Havelland	408	212	196	59	111	96	53	57	32
12 064 000	Märkisch-Oderland	33	28	5	3	3	15	2	10	-
12 065 000	Oberhavel	982	581	401	157	168	274	179	150	54
12 066 000	Oberspreewald-Lausitz	10	6	4	1	1	2	2	3	1
12 067 000	Oder-Spree	20	14	6	-	1	7	4	7	1
12 069 000	Potsdam-Mittelmark	61	38	23	14	12	13	6	11	5
12 070 000	Prignitz	1 555	989	566	273	200	497	261	219	105
12 071 000	Spree-Neiße	11	4	7	-	2	3	4	1	1
12 072 000	Teltow-Fläming	25	14	11	7	2	3	6	4	3
12 073 000	Uckermark	72	34	38	7	5	17	18	10	15
	Sonstige ¹⁾	1 626	1 133	493	275	143	563	263	295	87

1) Wohnort unbekannt bzw. in einem anderen Land (Bundesländer oder Ausland)

**Noch: 6. Sozialversicherungspflichtig beschäftigte Einpendler im Land Brandenburg
am 30.09.1997 nach Arbeitsort- und Wohnortkreis sowie Altersgruppen und
Geschlecht**

Schlüssel Nr.	Arbeitsortkreis Wohnortkreis	Einpender			davon im Alter von ... bis unter ... Jahren					
					unter 30		30 - 45		45 und älter	
		insgesamt	Männer	Frauen	Männer	Frauen	Männer	Frauen	Männer	Frauen
	Landkreis									
12 069 000	Potsdam-Mittelmark	26 191	16 370	9 821	4 040	2 783	7 552	4 632	4 778	2 406
	aus									
	Kreisfreie Städte									
12 051 000	Brandenburg an der Havel	3 171	2 017	1 154	594	355	873	514	550	285
12 052 000	Cottbus	159	71	88	16	17	27	49	28	22
12 053 000	Frankfurt (Oder)	111	48	63	7	24	23	25	18	14
12 054 000	Potsdam	7 741	4 698	3 043	1 197	785	1 988	1 328	1 513	930
	Landkreise									
12 060 000	Barnim	265	143	122	38	34	67	64	38	24
12 061 000	Dahme-Spreewald	615	328	287	59	79	166	146	103	62
12 062 000	Elbe-Elster	196	55	141	22	35	17	74	16	32
12 063 000	Havelland	1 190	717	473	159	117	349	255	209	101
12 064 000	Märkisch-Oderland	432	292	140	54	44	131	76	107	20
12 065 000	Oberhavel	486	271	215	59	56	140	116	72	43
12 066 000	Oberspreewald-Lausitz	163	57	106	13	31	25	58	19	17
12 067 000	Oder-Spree	477	195	282	40	60	90	171	65	51
12 068 000	Ostprignitz-Ruppin	287	150	137	37	44	70	75	43	18
12 070 000	Prignitz	163	67	96	15	26	40	49	12	21
12 071 000	Spree-Neiße	202	76	126	12	36	41	71	23	19
12 072 000	Teltow-Fläming	2 955	1 733	1 222	462	388	824	587	447	247
12 073 000	Uckermark	267	114	153	19	39	54	80	41	34
	Sonstige ¹⁾	7 311	5 338	1 973	1 237	613	2 627	894	1 474	466

1) Wohnort unbekannt bzw. in einem anderen Land (Bundesländer oder Ausland)

**Noch: 6. Sozialversicherungspflichtig beschäftigte Einpendler im Land Brandenburg
am 30.09.1997 nach Arbeitsort- und Wohnortkreis sowie Altersgruppen und
Geschlecht**

Schlüssel Nr.	Arbeitsortkreis Wohnortkreis	Einpendler			davon im Alter von ... bis unter ... Jahren					
					unter 30		30 - 45		45 und älter	
		insgesamt	Männer	Frauen	Männer	Frauen	Männer	Frauen	Männer	Frauen
12 070 000	Landkreis									
	Prignitz	3 390	2 148	1 242	616	480	1 027	532	505	230
	aus									
	Kreisfreie Städte									
12 051 000	Brandenburg an der Havel	7	5	2	2	-	2	1	1	1
12 052 000	Cottbus	3	1	2	-	1	1	1	-	-
12 053 000	Frankfurt (Oder)	-	-	-	-	-	-	-	-	-
12 054 000	Potsdam	21	13	8	1	3	8	2	4	3
	Landkreise									
12 060 000	Barnim	10	5	5	1	2	4	2	-	1
12 061 000	Dahme-Spreewald	4	4	-	2	-	2	-	-	-
12 062 000	Elbe-Elster	1	1	-	-	-	1	-	-	-
12 063 000	Havelland	79	47	32	31	23	13	4	3	5
12 064 000	Märkisch-Oderland	6	5	1	1	1	1	-	3	-
12 065 000	Oberhavel	60	44	16	24	13	12	1	8	2
12 066 000	Oberspreewald-Lausitz	5	1	4	-	4	-	-	1	-
12 067 000	Oder-Spree	-	-	-	-	-	-	-	-	-
12 068 000	Ostprignitz-Ruppin	1 270	752	518	252	209	332	224	168	85
12 069 000	Potsdam-Mittelmark	22	15	7	3	1	7	4	5	2
12 071 000	Spree-Neiße	4	1	3	-	-	-	3	1	-
12 072 000	Teltow-Fläming	11	9	2	3	-	4	2	2	-
12 073 000	Uckermark	16	8	8	2	5	4	3	2	-
	Sonstige ¹⁾	1 871	1 237	634	294	218	636	285	307	131

1) Wohnort unbekannt bzw. in einem anderen Land (Bundesländer oder Ausland)

**Noch: 6. Sozialversicherungspflichtig beschäftigte Einpendler im Land Brandenburg
am 30.09.1997 nach Arbeitsort- und Wohnortkreis sowie Altersgruppen und
Geschlecht**

Schlüssel Nr.	Arbeitsortkreis Wohnortkreis	Einpender			davon im Alter von ... bis unter ... Jahren					
					unter 30		30 - 45		45 und älter	
		insgesamt	Männer	Frauen	Männer	Frauen	Männer	Frauen	Männer	Frauen
12 071 000	Landkreis Spree-Neiße	17 905	12 319	5 586	2 620	1 528	5 953	2 595	3 746	1 463
	aus									
	Kreisfreie Städte									
12 051 000	Brandenburg an der Havel	71	12	59	3	6	7	35	2	18
12 052 000	Cottbus	7 120	4 645	2 475	1 263	791	2 258	1 120	1 124	564
12 053 000	Frankfurt (Oder)	118	68	50	20	17	26	23	22	10
12 054 000	Potsdam	20	10	10	1	-	7	9	2	1
	Landkreise									
12 060 000	Barnim	19	18	1	2	-	13	1	3	-
12 061 000	Dahme-Spreewald	592	387	205	109	65	189	93	89	47
12 062 000	Elbe-Elster	242	160	82	45	32	82	31	33	19
12 063 000	Havelland	8	3	5	2	2	-	2	1	1
12 064 000	Märkisch-Oderland	44	13	31	3	4	5	19	5	8
12 065 000	Oberhavel	59	29	30	6	14	17	11	6	5
12 066 000	Oberspreewald-Lausitz	1 961	1 394	567	337	174	663	246	394	147
12 067 000	Oder-Spree	481	231	250	71	61	104	128	56	61
12 068 000	Ostprignitz-Ruppin	10	-	10	-	2	-	5	-	3
12 069 000	Potsdam-Mittelmark	28	6	22	-	6	3	11	3	5
12 070 000	Prignitz	-	-	-	-	-	-	-	-	-
12 072 000	Teltow-Fläming	82	43	39	7	9	21	18	15	12
12 073 000	Uckermark	29	23	6	12	1	8	3	3	2
	Sonstige ¹⁾	7 021	5 277	1 744	739	344	2 550	840	1 988	560

1) Wohnort unbekannt bzw. in einem anderen Land (Bundesländer oder Ausland)

**Noch: 6. Sozialversicherungspflichtig beschäftigte Einpendler im Land Brandenburg
am 30.09.1997 nach Arbeitsort- und Wohnortkreis sowie Altersgruppen und
Geschlecht**

Schlüssel Nr.	Arbeitsortkreis Wohnortkreis	Einpender			davon im Alter von ... bis unter ... Jahren					
					unter 30		30 - 45		45 und älter	
		insgesamt	Männer	Frauen	Männer	Frauen	Männer	Frauen	Männer	Frauen
12 072 000	Landkreis Teltow-Fläming	11 495	7 915	3 580	1 814	1 012	3 975	1 690	2 126	878
	aus									
	Kreisfreie Städte									
12 051 000	Brandenburg an der Havel	106	75	31	17	12	42	12	16	7
12 052 000	Cottbus	42	35	7	6	3	22	4	7	-
12 053 000	Frankfurt (Oder)	51	33	18	5	1	12	9	16	8
12 054 000	Potsdam	999	649	350	165	89	289	161	195	100
	Landkreise									
12 060 000	Barnim	106	80	26	15	8	41	13	24	5
12 061 000	Dahme-Spreewald	1 749	957	792	265	211	429	398	263	183
12 062 000	Elbe-Elster	323	172	151	44	57	88	61	40	33
12 063 000	Havelland	135	94	41	22	16	47	17	25	8
12 064 000	Märkisch-Oderland	164	118	46	17	7	59	31	42	8
12 065 000	Oberhavel	114	71	43	10	17	45	19	16	7
12 066 000	Oberspreewald-Lausitz	51	41	10	10	6	21	4	10	-
12 067 000	Oder-Spree	193	125	68	29	18	67	30	29	20
12 068 000	Ostprignitz-Ruppin	34	23	11	9	4	8	6	6	1
12 069 000	Potsdam-Mittelmark	1 547	972	575	267	165	469	274	236	136
12 070 000	Prignitz	17	13	4	6	2	6	2	1	-
12 071 000	Spree-Neiße	50	35	15	8	4	20	5	7	6
12 073 000	Uckermark	62	56	6	21	2	24	1	11	3
	Sonstige ¹⁾	5 752	4 366	1 386	898	390	2 286	643	1 182	353

1) Wohnort unbekannt bzw. in einem anderen Land (Bundesländer oder Ausland)

**Noch: 6. Sozialversicherungspflichtig beschäftigte Einpendler im Land Brandenburg
am 30.09.1997 nach Arbeitsort- und Wohnortkreis sowie Altersgruppen und
Geschlecht**

Schlüssel Nr.	Arbeitsortkreis Wohnortkreis	Einpendler			davon im Alter von ... bis unter ... Jahren					
					unter 30		30 - 45		45 und älter	
		insgesamt	Männer	Frauen	Männer	Frauen	Männer	Frauen	Männer	Frauen
	Landkreis									
12 073 000	Uckermark	3 417	2 252	1 165	552	395	1 070	523	630	247
	aus									
	Kreisfreie Städte									
12 051 000	Brandenburg an der Havel	8	6	2	1	1	2	-	3	1
12 052 000	Cottbus	18	13	5	-	1	7	4	6	-
12 053 000	Frankfurt (Oder)	21	14	7	3	3	8	3	3	1
12 054 000	Potsdam	6	6	-	2	-	1	-	3	-
	Landkreise									
12 060 000	Barnim	813	472	341	157	122	187	137	128	82
12 061 000	Dahme-Spreewald	19	14	5	4	2	6	2	4	1
12 062 000	Elbe-Elster	15	7	8	-	1	2	4	5	3
12 063 000	Havelland	15	11	4	2	2	4	1	5	1
12 064 000	Märkisch-Oderland	278	186	92	40	25	83	39	63	28
12 065 000	Oberhavel	244	129	115	26	43	76	54	27	18
12 066 000	Oberspreewald-Lausitz	36	25	11	3	2	13	7	9	2
12 067 000	Oder-Spree	55	49	6	9	4	22	2	18	-
12 068 000	Ostprignitz-Ruppin	20	13	7	2	2	6	5	5	-
12 069 000	Potsdam-Mittelmark	17	11	6	3	1	6	5	2	-
12 070 000	Prignitz	44	32	12	4	1	18	9	10	2
12 071 000	Spree-Neiße	8	3	5	-	1	1	3	2	1
12 072 000	Teltow-Fläming	14	11	3	7	2	2	-	2	1
	Sonstige ¹⁾	1 786	1 250	536	289	182	626	248	335	106

1) Wohnort unbekannt bzw. in einem anderen Land (Bundesländer oder Ausland)

7. Sozialversicherungspflichtig beschäftigte Auspendler im Land Brandenburg am 30.09.1997 nach Wohnort- und Arbeitsortkreis sowie Altersgruppen und Geschlecht

Schlüssel Nr.	Wohnortkreis Arbeitsortkreis	Auspendler			davon im Alter von ... bis unter ... Jahren					
					unter 30		30 - 45		45 und älter	
		insgesamt	Männer	Frauen	Männer	Frauen	Männer	Frauen	Männer	Frauen
12 051 000	Kreisfreie Stadt Brandenburg an der Havel	8 137	5 067	3 070	1 336	985	2 263	1 285	1 468	800
	nach Kreisfreie Städte									
12 052 000	Cottbus	37	11	26	-	11	5	9	6	6
12 053 000	Frankfurt (Oder)	18	11	7	5	2	4	4	2	1
12 054 000	Potsdam	1 499	787	712	238	291	269	235	280	186
	Landkreise									
12 060 000	Barnim	20	15	5	2	3	11	2	2	-
12 061 000	Dahme-Spreewald	99	51	48	16	15	17	16	18	17
12 062 000	Elbe-Elster	25	8	17	1	1	4	9	3	7
12 063 000	Havelland	414	288	126	83	38	146	65	59	23
12 064 000	Märkisch-Oderland	60	38	22	7	4	22	12	9	6
12 065 000	Oberhavel	64	38	26	11	11	17	11	10	4
12 066 000	Oberspreewald-Lausitz	4	3	1	1	1	1	-	1	-
12 067 000	Oder-Spree	20	11	9	1	4	6	3	4	2
12 068 000	Ostprignitz-Ruppin	40	31	9	7	6	13	2	11	1
12 069 000	Potsdam-Mittelmark	3 171	2 017	1 154	594	355	873	514	550	285
12 070 000	Prignitz	7	5	2	2	-	2	1	1	1
12 071 000	Spree-Neiße	71	12	59	3	6	7	35	2	18
12 072 000	Teltow-Fläming	106	75	31	17	12	42	12	16	7
12 073 000	Uckermark	8	6	2	1	1	2	-	3	1
	Sonstige ¹⁾	2 474	1 660	814	347	224	822	355	491	235

1) Arbeitsort in einem anderen Bundesland

**Noch: 7. Sozialversicherungspflichtig beschäftigte Auspendler im Land Brandenburg
am 30.09.1997 nach Wohnort- und Arbeitsortkreis sowie Altersgruppen und
Geschlecht**

Schlüssel Nr.	Wohnortkreis Arbeitsortkreis	Auspendler			davon im Alter von ... bis unter ... Jahren					
					unter 30		30 - 45		45 und älter	
		insgesamt	Männer	Frauen	Männer	Frauen	Männer	Frauen	Männer	Frauen
12 052 000	Kreisfreie Stadt Cottbus	13 433	9 079	4 354	2 391	1 387	4 216	1 907	2 472	1 060
	nach									
	Kreisfreie Städte									
12 051 000	Brandenburg an der Havel	8	6	2	4	1	2	-	-	1
12 053 000	Frankfurt (Oder)	137	76	61	16	21	35	24	25	16
12 054 000	Potsdam	378	186	192	26	27	88	75	72	90
	Landkreise									
12 060 000	Barnim	33	22	11	5	4	11	5	6	2
12 061 000	Dahme-Spreewald	324	202	122	57	41	95	48	50	33
12 062 000	Elbe-Elster	171	128	43	51	20	54	14	23	9
12 063 000	Havelland	5	5	-	2	-	2	-	1	-
12 064 000	Märkisch-Oderland	61	41	20	4	4	26	8	11	8
12 065 000	Oberhavel	56	40	16	19	2	17	11	4	3
12 066 000	Oberspreewald-Lausitz	1 131	839	292	245	91	323	134	271	67
12 067 000	Oder-Spree	132	95	37	42	19	36	14	17	4
12 068 000	Ostprignitz-Ruppin	16	6	10	1	3	2	1	3	6
12 069 000	Potsdam-Mittelmark	159	71	88	16	17	27	49	28	22
12 070 000	Prignitz	3	1	2	-	1	1	1	-	-
12 071 000	Spree-Neiße	7 120	4 645	2 475	1 263	791	2 258	1 120	1 124	564
12 072 000	Teltow-Fläming	42	35	7	6	3	22	4	7	-
12 073 000	Uckermark	18	13	5	-	1	7	4	6	-
	Sonstige ¹⁾	3 639	2 668	971	634	341	1 210	395	824	235

1) Arbeitsort in einem anderen Bundesland

**Noch: 7. Sozialversicherungspflichtig beschäftigte Auspendler im Land Brandenburg
am 30.09.1997 nach Wohnort- und Arbeitsortkreis sowie Altersgruppen und
Geschlecht**

Schlüssel Nr.	Wohnortkreis Arbeitsortkreis	Auspendler			davon im Alter von ... bis unter ... Jahren					
					unter 30		30 - 45		45 und älter	
		insgesamt	Männer	Frauen	Männer	Frauen	Männer	Frauen	Männer	Frauen
12 053 000	Kreisfreie Stadt Frankfurt (Oder)	6 014	4 111	1 903	1 222	644	1 833	746	1 056	513
	nach									
12 051 000	Kreisfreie Städte Brandenburg an der Havel	5	5	-	1	-	1	-	3	-
12 052 000	Cottbus	305	161	144	37	47	65	55	59	42
12 054 000	Potsdam	365	165	200	22	17	73	100	70	83
	Landkreise									
12 060 000	Barnim	110	83	27	28	9	36	11	19	7
12 061 000	Dahme-Spreewald	106	75	31	18	8	32	15	25	8
12 062 000	Elbe-Elster	7	5	2	1	-	2	2	2	-
12 063 000	Havelland	18	5	13	2	2	2	9	1	2
12 064 000	Märkisch-Oderland	745	526	219	161	91	214	85	151	43
12 065 000	Oberhavel	28	21	7	4	-	10	5	7	2
12 066 000	Oberspreewald-Lausitz	9	9	-	1	-	5	-	3	-
12 067 000	Oder-Spree	2 064	1 543	521	574	196	652	195	317	130
12 068 000	Ostprignitz-Ruppin	10	7	3	1	-	3	2	3	1
12 069 000	Potsdam-Mittelmark	111	48	63	7	24	23	25	18	14
12 070 000	Prignitz	-	-	-	-	-	-	-	-	-
12 071 000	Spree-Neiße	118	68	50	20	17	26	23	22	10
12 072 000	Teltow-Fläming	51	33	18	5	1	12	9	16	8
12 073 000	Uckermark	21	14	7	3	3	8	3	3	1
	Sonstige ¹⁾	1 941	1 343	598	337	229	669	207	337	162

1) Arbeitsort in einem anderen Bundesland

**Noch: 7. Sozialversicherungspflichtig beschäftigte Auspendler im Land Brandenburg
am 30.09.1997 nach Wohnort- und Arbeitsortkreis sowie Altersgruppen und
Geschlecht**

Schlüssel Nr.	Wohnortkreis Arbeitsortkreis	Auspendler			davon im Alter von ... bis unter ... Jahren					
					unter 30		30 - 45		45 und älter	
		insgesamt	Männer	Frauen	Männer	Frauen	Männer	Frauen	Männer	Frauen
12 054 000	Kreisfreie Stadt									
	Potsdam	20 041	11 994	8 047	2 853	2 335	5 509	3 480	3 632	2 232
	nach									
	Kreisfreie Städte									
12 051 000	Brandenburg an der Havel	342	236	106	67	30	84	50	85	26
12 052 000	Cottbus	48	27	21	4	3	10	8	13	10
12 053 000	Frankfurt (Oder)	88	50	38	9	6	16	21	25	11
	Landkreise									
12 060 000	Barnim	49	32	17	7	8	16	7	9	2
12 061 000	Dahme-Spreewald	334	221	113	42	27	108	49	71	37
12 062 000	Elbe-Elster	33	26	7	11	-	9	4	6	3
12 063 000	Havelland	392	266	126	61	39	126	64	79	23
12 064 000	Märkisch-Oderland	114	66	48	9	9	31	22	26	17
12 065 000	Oberhavel	146	107	39	26	18	48	16	33	5
12 066 000	Oberspreewald-Lausitz	7	3	4	-	3	3	1	-	-
12 067 000	Oder-Spree	40	32	8	6	3	20	3	6	2
12 068 000	Ostprignitz-Ruppin	31	20	11	5	3	10	7	5	1
12 069 000	Potsdam-Mittelmark	7 741	4 698	3 043	1 197	785	1 988	1 328	1 513	930
12 070 000	Prignitz	21	13	8	1	3	8	2	4	3
12 071 000	Spree-Neiße	20	10	10	1	-	7	9	2	1
12 072 000	Teltow-Fläming	999	649	350	165	89	289	161	195	100
12 073 000	Uckermark	6	6	-	2	-	1	-	3	-
	Sonstige ¹⁾	9 630	5 532	4 098	1 240	1 309	2 735	1 728	1 557	1 061

1) Arbeitsort in einem anderen Bundesland

**Noch: 7. Sozialversicherungspflichtig beschäftigte Auspendler im Land Brandenburg
am 30.09.1997 nach Wohnort- und Arbeitsortkreis sowie Altersgruppen und
Geschlecht**

Schlüssel Nr.	Wohnortkreis Arbeitsortkreis	Auspendler			davon im Alter von ... bis unter ... Jahren					
					unter 30		30 - 45		45 und älter	
		Insgesamt	Männer	Frauen	Männer	Frauen	Männer	Frauen	Männer	Frauen
12 060 000	Landkreis Barnim	22 064	12 510	9 554	2 808	2 543	5 790	4 393	3 912	2 618
	nach Kreisfreie Städte									
12 051 000	Brandenburg an der Havel	22	17	5	4	-	11	3	2	2
12 052 000	Cottbus	50	32	18	10	8	11	3	11	7
12 053 000	Frankfurt (Oder)	510	234	276	120	109	63	108	51	59
12 054 000	Potsdam	362	210	152	41	27	95	62	74	63
	Landkreise									
12 061 000	Dahme-Spreewald	163	117	46	30	9	51	21	36	16
12 062 000	Elbe-Elster	13	9	4	1	1	1	1	7	2
12 063 000	Havelland	118	70	48	15	13	30	18	25	17
12 064 000	Märkisch-Oderland	1 614	972	642	294	169	435	316	243	157
12 065 000	Oberhavel	705	421	284	102	91	208	127	111	66
12 066 000	Oberspreewald-Lausitz	12	6	6	1	1	3	3	2	2
12 067 000	Oder-Spree	288	229	59	47	15	113	26	69	18
12 068 000	Ostprignitz-Ruppin	47	23	24	7	4	8	10	8	10
12 069 000	Potsdam-Mittelmark	265	143	122	38	34	67	64	38	24
12 070 000	Prignitz	10	5	5	1	2	4	2	-	1
12 071 000	Spree-Neiße	19	18	1	2	-	13	1	3	-
12 072 000	Teltow-Fläming	106	80	26	15	8	41	13	24	5
12 073 000	Uckermark	813	472	341	157	122	187	137	128	82
	Sonstige ¹⁾	16 947	9 452	7 495	1 923	1 930	4 449	3 478	3 080	2 087

1) Arbeitsort in einem anderen Bundesland

**Noch: 7. Sozialversicherungspflichtig beschäftigte Auspendler im Land Brandenburg
am 30.09.1997 nach Wohnort- und Arbeitsortkreis sowie Altersgruppen und
Geschlecht**

Schlüssel Nr.	Wohnortkreis Arbeitsortkreis	Auspendler			davon im Alter von ... bis unter ... Jahren					
					unter 30		30 - 45		45 und älter	
		insgesamt	Männer	Frauen	Männer	Frauen	Männer	Frauen	Männer	Frauen
12 061 000	Landkreis Dahme-Spreewald	22 851	13 552	9 299	3 062	2 674	6 352	4 129	4 138	2 496
	nach									
	Kreisfreie Städte									
12 051 000	Brandenburg an der Havel	52	31	21	12	10	5	7	14	4
12 052 000	Cottbus	1 186	660	526	223	200	267	214	170	112
12 053 000	Frankfurt (Oder)	224	154	70	24	18	73	40	57	12
12 054 000	Potsdam	913	569	344	130	115	258	128	181	101
	Landkreise									
12 060 000	Barnim	130	98	32	25	8	49	18	24	6
12 062 000	Elbe-Elster	379	250	129	87	39	100	61	63	29
12 063 000	Havelland	45	35	10	9	2	20	4	6	4
12 064 000	Märkisch-Oderland	272	148	124	27	23	76	63	45	38
12 065 000	Oberhavel	80	68	12	16	4	30	4	22	4
12 066 000	Oberspreewald-Lausitz	989	667	322	175	110	296	151	196	61
12 067 000	Oder-Spree	918	577	341	134	98	287	178	156	65
12 068 000	Ostprignitz-Ruppin	25	19	6	4	2	8	3	7	1
12 069 000	Potsdam-Mittelmark	615	328	287	59	79	166	146	103	62
12 070 000	Prignitz	4	4	-	2	-	2	-	-	-
12 071 000	Spree-Neiße	592	387	205	109	65	189	93	89	47
12 072 000	Teltow-Fläming	1 749	957	792	265	211	429	398	263	183
12 073 000	Uckermark	19	14	5	4	2	6	2	4	1
	Sonstige ¹⁾	14 659	8 586	6 073	1 757	1 688	4 091	2 619	2 738	1 766

1) Arbeitsort in einem anderen Bundesland

**Noch: 7. Sozialversicherungspflichtig beschäftigte Auspendler im Land Brandenburg
am 30.09.1997 nach Wohnort- und Arbeitsortkreis sowie Altersgruppen und
Geschlecht**

Schlüssel Nr.	Wohnortkreis Arbeitsortkreis	Auspendler			davon im Alter von ... bis unter ... Jahren					
					unter 30		30 - 45		45 und älter	
		Insgesamt	Männer	Frauen	Männer	Frauen	Männer	Frauen	Männer	Frauen
12 062 000	Landkreis Elbe-Elster	11 441	7 465	3 976	2 105	1 605	3 487	1 569	1 873	802
	nach									
	Kreisfreie Städte									
12 051 000	Brandenburg an der Havel	9	9	-	1	-	4	-	4	-
12 052 000	Cottbus	1 812	913	899	334	415	326	291	253	193
12 053 000	Frankfurt (Oder)	37	20	17	7	8	11	8	2	1
12 054 000	Potsdam	202	102	100	25	30	35	38	42	32
	Landkreise									
12 060 000	Barnim	18	16	2	1	-	10	2	5	-
12 061 000	Dahme-Spreewald	490	278	212	90	75	120	95	68	42
12 063 000	Havelland	18	14	4	7	2	4	1	3	1
12 064 000	Märkisch-Oderland	46	24	22	4	6	14	9	6	7
12 065 000	Oberhavel	25	23	2	5	1	15	-	3	1
12 066 000	Oberspreewald-Lausitz	2 047	1 371	676	352	200	626	306	393	170
12 067 000	Oder-Spree	54	30	24	16	15	8	9	6	-
12 068 000	Ostprignitz-Ruppin	4	3	1	2	1	1	-	-	-
12 069 000	Potsdam-Mittelmark	196	55	141	22	35	17	74	16	32
12 070 000	Prignitz	1	1	-	-	-	1	-	-	-
12 071 000	Spree-Neiße	242	160	82	45	32	82	31	33	19
12 072 000	Teltow-Fläming	323	172	151	44	57	88	61	40	33
12 073 000	Uckermark	15	7	8	-	1	2	4	5	3
	Sonstige ¹⁾	5 902	4 267	1 635	1 150	727	2 123	640	994	268

1) Arbeitsort in einem anderen Bundesland

**Noch: 7. Sozialversicherungspflichtig beschäftigte Auspendler im Land Brandenburg
am 30.09.1997 nach Wohnort- und Arbeitsortkreis sowie Altersgruppen und
Geschlecht**

Schlüssel Nr.	Wohnortkreis Arbeitsortkreis	Auspendler			davon im Alter von ... bis unter ... Jahren					
					unter 30		30 - 45		45 und älter	
		insgesamt	Männer	Frauen	Männer	Frauen	Männer	Frauen	Männer	Frauen
12 063 000	Landkreis Havelland	18 690	11 152	7 538	2 372	2 282	5 583	3 457	3 197	1 799
	nach									
	Kreisfreie Städte									
12 051 000	Brandenburg an der Havel	1 208	853	355	236	113	392	161	225	81
12 052 000	Cottbus	20	9	11	1	3	4	4	4	4
12 053 000	Frankfurt (Oder)	38	10	28	3	6	4	10	3	12
12 054 000	Potsdam	2 416	1 287	1 129	313	307	548	515	426	307
	Landkreise									
12 060 000	Barnim	68	40	28	6	8	22	15	12	5
12 061 000	Dahme-Spreewald	108	62	46	7	20	30	14	25	12
12 062 000	Elbe-Elster	15	12	3	4	-	7	3	1	-
12 064 000	Märkisch-Oderland	150	75	75	5	22	38	37	32	16
12 065 000	Oberhavel	1 107	804	303	169	90	368	150	267	63
12 066 000	Oberspreewald-Lausitz	6	4	2	2	-	1	-	1	2
12 067 000	Oder-Spree	58	32	26	6	9	19	11	7	6
12 068 000	Ostprignitz-Ruppin	408	212	196	59	111	96	53	57	32
12 069 000	Potsdam-Mittelmark	1 190	717	473	159	117	349	255	209	101
12 070 000	Prignitz	79	47	32	31	23	13	4	3	5
12 071 000	Spree-Neiße	8	3	5	2	2	-	2	1	1
12 072 000	Teltow-Fläming	135	94	41	22	16	47	17	25	8
12 073 000	Uckermark	15	11	4	2	2	4	1	5	1
	Sonstige ¹⁾	11 661	6 880	4 781	1 345	1 433	3 641	2 205	1 894	1 143

1) Arbeitsort in einem anderen Bundesland

**Noch: 7. Sozialversicherungspflichtig beschäftigte Auspendler im Land Brandenburg
am 30.09.1997 nach Wohnort- und Arbeitsortkreis sowie Altersgruppen und
Geschlecht**

Schlüssel Nr.	Wohnortkreis Arbeitsortkreis	Auspendler			davon im Alter von ... bis unter ... Jahren					
					unter 30		30 - 45		45 und älter	
		insgesamt	Männer	Frauen	Männer	Frauen	Männer	Frauen	Männer	Frauen
	Landkreis									
12 064 000	Märkisch-Oderland	25 747	14 902	10 845	3 396	3 189	7 007	4 903	4 499	2 753
	nach									
	Kreisfreie Städte									
12 051 000	Brandenburg an der Havel	26	20	6	5	1	9	4	6	1
12 052 000	Cottbus	110	49	61	7	29	19	26	23	6
12 053 000	Frankfurt (Oder)	3 881	1 940	1 941	532	642	881	882	527	417
12 054 000	Potsdam	437	232	205	46	28	109	120	77	57
	Landkreise									
12 060 000	Barnim	1 942	1 290	652	304	240	634	286	352	126
12 061 000	Dahme-Spreewald	393	253	140	38	40	141	72	74	28
12 062 000	Elbe-Elster	25	19	6	6	1	12	4	1	1
12 063 000	Havelland	73	40	33	8	11	22	17	10	5
12 065 000	Oberhavel	232	164	68	36	19	86	30	42	19
12 066 000	Oberspreewald-Lausitz	19	11	8	2	1	6	3	3	4
12 067 000	Oder-Spree	2 248	1 350	898	466	272	591	419	293	207
12 068 000	Ostprignitz-Ruppin	33	28	5	3	3	15	2	10	-
12 069 000	Potsdam-Mittelmark	432	292	140	54	44	131	76	107	20
12 070 000	Prignitz	6	5	1	1	1	1	-	3	-
12 071 000	Spree-Neiße	44	13	31	3	4	5	19	5	8
12 072 000	Teltow-Fläming	164	118	46	17	7	59	31	42	8
12 073 000	Uckermark	278	186	92	40	25	83	39	63	28
	Sonstige ¹⁾	15 404	8 892	6 512	1 828	1 821	4 203	2 873	2 861	1 818

1) Arbeitsort in einem anderen Bundesland

**Noch: 7. Sozialversicherungspflichtig beschäftigte Auspendler im Land Brandenburg
am 30.09.1997 nach Wohnort- und Arbeitsortkreis sowie Altersgruppen und
Geschlecht**

Schlüssel Nr.	Wohnortkreis Arbeitsortkreis	Auspendler			davon im Alter von ... bis unter ... Jahren					
					unter 30		30 - 45		45 und älter	
		insgesamt	Männer	Frauen	Männer	Frauen	Männer	Frauen	Männer	Frauen
12 065 000	Landkreis Oberhavel	26 243	14 919	11 324	3 331	3 410	7 377	5 203	4 211	2 711
	nach Kreisfreie Städte									
12 051 000	Brandenburg an der Havel	83	60	23	15	2	35	12	10	9
12 052 000	Cottbus	45	25	20	4	3	11	9	10	8
12 053 000	Frankfurt (Oder)	38	21	17	10	8	6	5	5	4
12 054 000	Potsdam	1 367	687	680	197	237	274	265	216	178
	Landkreise									
12 060 000	Barnim	852	555	297	139	69	223	147	193	81
12 061 000	Dahme-Spreewald	141	85	56	15	9	41	36	29	11
12 062 000	Elbe-Elster	7	2	5	1	-	-	5	1	-
12 063 000	Havelland	1 170	632	538	207	149	307	279	118	110
12 064 000	Märkisch-Oderland	221	113	108	23	31	41	59	49	18
12 066 000	Oberspreewald-Lausitz	17	10	7	1	2	1	1	8	4
12 067 000	Oder-Spree	29	24	5	5	4	14	-	5	1
12 068 000	Ostprignitz-Ruppin	982	581	401	157	168	274	179	150	54
12 069 000	Potsdam-Mittelmark	486	271	215	59	56	140	116	72	43
12 070 000	Prignitz	60	44	16	24	13	12	1	8	2
12 071 000	Spree-Neiße	59	29	30	6	14	17	11	6	5
12 072 000	Teltow-Fläming	114	71	43	10	17	45	19	16	7
12 073 000	Uckermark	244	129	115	26	43	76	54	27	18
	Sonstige ¹⁾	20 328	11 580	8 748	2 432	2 585	5 860	4 005	3 288	2 158

1) Arbeitsort in einem anderen Bundesland

**Noch: 7. Sozialversicherungspflichtig beschäftigte Auspendler im Land Brandenburg
am 30.09.1997 nach Wohnort- und Arbeitsortkreis sowie Altersgruppen und
Geschlecht**

Schlüssel Nr.	Wohnortkreis Arbeitsortkreis	Auspendler			davon im Alter von ... bis unter ... Jahren					
		insgesamt	Männer	Frauen	unter 30		30 - 45		45 und älter	
					Männer	Frauen	Männer	Frauen	Männer	Frauen
12 066 000	Landkreis									
	Oberspreewald-Lausitz	14 555	9 427	5 128	2 813	1 948	4 203	2 050	2 411	1 130
	nach									
	Kreisfreie Städte									
	Brandenburg an der Havel	6	5	1	1	1	2	-	2	-
12 051 000	Cottbus	3 824	1 940	1 884	700	756	729	694	511	434
12 052 000	Frankfurt (Oder)	130	91	39	29	10	45	21	17	8
12 053 000	Potsdam	163	107	56	24	14	52	23	31	19
12 060 000	Landkreise									
	Barnim	21	12	9	3	1	6	2	3	6
	Dahme-Spreewald	1 092	637	455	205	169	288	195	144	91
	Elbe-Elster	1 184	723	461	318	187	281	189	124	85
	Havelland	10	8	2	2	2	4	-	2	-
	Märkisch-Oderland	55	16	39	7	10	5	17	4	12
	Oberhavel	20	16	4	3	1	11	2	2	1
	Oder-Spree	127	86	41	31	22	32	9	23	10
	Ostprignitz-Ruppin	10	6	4	1	1	2	2	3	1
	Potsdam-Mittelmark	163	57	106	13	31	25	58	19	17
	Prignitz	5	1	4	-	4	-	-	1	-
	Spree-Neiße	1 961	1 394	567	337	174	663	246	394	147
	Teltow-Fläming	51	41	10	10	6	21	4	10	-
	Uckermark	36	25	11	3	2	13	7	9	2
	Sonstige ¹⁾	5 697	4 262	1 435	1 126	557	2 024	581	1 112	297

1) Arbeitsort in einem anderen Bundesland

**Noch: 7. Sozialversicherungspflichtig beschäftigte Auspendler im Land Brandenburg
am 30.09.1997 nach Wohnort- und Arbeitsortkreis sowie Altersgruppen und
Geschlecht**

Schlüssel Nr.	Wohnortkreis Arbeitsortkreis	Auspendler			davon im Alter von ... bis unter ... Jahren					
					unter 30		30 - 45		45 und älter	
		insgesamt	Männer	Frauen	Männer	Frauen	Männer	Frauen	Männer	Frauen
12 067 000	Landkreis Oder-Spree	23 571	13 421	10 150	3 186	2 831	6 131	4 706	4 104	2 613
	nach									
	Kreisfreie Städte									
12 051 000	Brandenburg an der Havel	17	13	4	4	3	4	-	5	1
12 052 000	Cottbus	411	214	197	46	62	80	78	88	57
12 053 000	Frankfurt (Oder)	5 699	2 677	3 022	773	868	1 100	1 467	804	687
12 054 000	Potsdam	528	302	226	62	52	126	96	114	78
	Landkreise									
12 060 000	Barnim	343	191	152	50	29	79	80	62	43
12 061 000	Dahme-Spreewald	1 122	706	416	188	115	357	216	161	85
12 062 000	Elbe-Elster	28	18	10	5	3	7	6	6	1
12 063 000	Havelland	27	20	7	5	4	7	-	8	3
12 064 000	Märkisch-Oderland	2 889	1 795	1 094	452	300	817	508	526	286
12 065 000	Oberhavel	117	84	33	18	6	41	17	25	10
12 066 000	Oberspreewald-Lausitz	49	33	16	5	4	12	8	16	4
12 068 000	Ostprignitz-Ruppin	20	14	6	-	1	7	4	7	1
12 069 000	Potsdam-Mittelmark	477	195	282	40	60	90	171	65	51
12 070 000	Prignitz	-	-	-	-	-	-	-	-	-
12 071 000	Spree-Neiße	481	231	250	71	61	104	128	56	61
12 072 000	Teltow-Fläming	193	125	68	29	18	67	30	29	20
12 073 000	Uckermark	55	49	6	9	4	22	2	18	-
	Sonstige ¹⁾	11 115	6 754	4 361	1 429	1 241	3 211	1 895	2 114	1 225

1) Arbeitsort in einem anderen Bundesland

**Noch: 7. Sozialversicherungspflichtig beschäftigte Auspendler im Land Brandenburg
am 30.09.1997 nach Wohnort- und Arbeitsortkreis sowie Altersgruppen und
Geschlecht**

Schlüssel Nr.	Wohnortkreis Arbeitsortkreis	Auspendler			davon im Alter von ... bis unter ... Jahren					
		insgesamt	Männer	Frauen	unter 30		30 - 45		45 und älter	
					Männer	Frauen	Männer	Frauen	Männer	Frauen
	Landkreis									
12 068 000	Ostprignitz-Ruppin	8 221	5 284	2 937	1 488	1 215	2 565	1 223	1 231	499
	nach									
	Kreisfreie Städte									
12 051 000	Brandenburg an der Havel	143	98	45	25	8	43	19	30	18
12 052 000	Cottbus	46	24	22	6	1	12	9	6	12
12 053 000	Frankfurt (Oder)	46	29	17	1	6	4	4	24	7
12 054 000	Potsdam	910	460	450	156	186	169	181	135	83
	Landkreise									
12 060 000	Barnim	127	70	57	14	16	31	26	25	15
12 061 000	Dahme-Spreewald	53	26	27	11	11	7	12	8	4
12 062 000	Elbe-Elster	9	7	2	2	1	2	1	3	-
12 063 000	Havelland	661	413	248	150	92	180	117	83	39
12 064 000	Märkisch-Oderland	41	24	17	8	5	13	6	3	6
12 065 000	Oberhavel	1 045	674	371	182	145	335	173	157	53
12 066 000	Oberspreewald-Lausitz	2	2	-	-	-	1	-	1	-
12 067 000	Oder-Spree	27	14	13	5	8	8	5	1	-
12 069 000	Potsdam-Mittelmark	287	150	137	37	44	70	75	43	18
12 070 000	Prignitz	1 270	752	518	252	209	332	224	168	85
12 071 000	Spree-Neiße	10	-	10	-	2	-	5	-	3
12 072 000	Teltow-Fläming	34	23	11	9	4	8	6	6	1
12 073 000	Uckermark	20	13	7	2	2	6	5	5	-
	Sonstige ¹⁾	3 490	2 505	985	628	475	1 344	355	533	155

1) Arbeitsort in einem anderen Bundesland

**Noch: 7. Sozialversicherungspflichtig beschäftigte Auspendler im Land Brandenburg
am 30.09.1997 nach Wohnort- und Arbeitsortkreis sowie Altersgruppen und
Geschlecht**

Schlüssel Nr.	Wohnortkreis Arbeitsortkreis	Auspendler			davon im Alter von ... bis unter ... Jahren					
					unter 30		30 - 45		45 und älter	
		insgesamt	Männer	Frauen	Männer	Frauen	Männer	Frauen	Männer	Frauen
12 069 000	Landkreis Potsdam-Mittelmark	36 008	18 999	17 009	4 191	4 541	9 009	7 956	5 799	4 512
	nach									
	Kreisfreie Städte									
12 051 000	Brandenburg an der Havel	4 567	2 518	2 049	645	528	1 188	1 071	685	450
12 052 000	Cottbus	94	31	63	5	7	8	29	18	27
12 053 000	Frankfurt (Oder)	70	35	35	13	4	9	17	13	14
12 054 000	Potsdam	14 361	6 623	7 738	1 452	2 023	2 806	3 513	2 365	2 202
	Landkreise									
12 060 000	Barnim	35	23	12	4	3	10	7	9	2
12 061 000	Dahme-Spreewald	368	233	135	84	50	93	57	56	28
12 062 000	Elbe-Elster	47	25	22	7	9	9	7	9	6
12 063 000	Havelland	710	411	299	85	87	209	150	117	62
12 064 000	Märkisch-Oderland	171	69	102	6	16	33	51	30	35
12 065 000	Oberhavel	196	126	70	18	20	67	37	41	13
12 066 000	Oberspreewald-Lausitz	10	8	2	4	-	3	2	1	-
12 067 000	Oder-Spree	78	43	35	15	10	19	17	9	8
12 068 000	Ostprignitz-Ruppin	61	38	23	14	12	13	6	11	5
12 070 000	Prignitz	22	15	7	3	1	7	4	5	2
12 071 000	Spree-Neiße	28	6	22	-	6	3	11	3	5
12 072 000	Teltow-Fläming	1 547	972	575	267	165	469	274	236	136
12 073 000	Uckermark	17	11	6	3	1	6	5	2	-
	Sonstige ¹⁾	13 626	7 812	5 814	1 566	1 599	4 057	2 698	2 189	1 517

1) Arbeitsort in einem anderen Bundesland

**Noch: 7. Sozialversicherungspflichtig beschäftigte Auspendler im Land Brandenburg
am 30.09.1997 nach Wohnort- und Arbeitsortkreis sowie Altersgruppen und
Geschlecht**

Schlüssel Nr.	Wohnortkreis Arbeitsortkreis	Auspendler			davon im Alter von ... bis unter ... Jahren					
		insgesamt	Männer	Frauen	unter 30		30 - 45		45 und älter	
					Männer	Frauen	Männer	Frauen	Männer	Frauen
12 070 000	Landkreis Prignitz	7 261	4 659	2 602	1 344	1 065	2 228	1 042	1 087	495
	nach Kreisfreie Städte									
12 051 000	Brandenburg an der Havel	56	42	14	12	5	19	5	11	4
12 052 000	Cottbus	68	23	45	4	5	14	20	5	20
12 053 000	Frankfurt (Oder)	15	7	8	1	3	2	5	4	-
12 054 000	Potsdam	414	150	264	82	108	35	97	33	59
	Landkreise									
12 060 000	Barnim	8	4	4	1	3	3	1	-	-
12 061 000	Dahme-Spreewald	41	14	27	3	9	5	9	6	9
12 062 000	Elbe-Elster	2	1	1	-	-	-	1	1	-
12 063 000	Havelland	128	99	29	55	21	22	3	22	5
12 064 000	Märkisch-Oderland	76	38	38	8	7	17	19	13	12
12 065 000	Oberhavel	74	52	22	21	11	16	7	15	4
12 066 000	Oberspreewald-Lausitz	2	2	-	-	-	2	-	-	-
12 067 000	Oder-Spree	11	8	3	2	1	3	-	3	2
12 068 000	Ostprignitz-Ruppin	1 555	989	566	273	200	497	261	219	105
12 069 000	Potsdam-Mittelmark	163	67	96	15	26	40	49	12	21
12 071 000	Spree-Neiße	-	-	-	-	-	-	-	-	-
12 072 000	Teltow-Fläming	17	13	4	6	2	6	2	1	-
12 073 000	Uckermark	44	32	12	4	1	18	9	10	2
	Sonstige ¹⁾	4 587	3 118	1 469	857	663	1 529	554	732	252

1) Arbeitsort in einem anderen Bundesland

**Noch: 7. Sozialversicherungspflichtig beschäftigte Auspendler im Land Brandenburg
am 30.09.1997 nach Wohnort- und Arbeitsortkreis sowie Altersgruppen und
Geschlecht**

Schlüssel Nr.	Wohnortkreis Arbeitsortkreis	Auspendler			davon im Alter von ... bis unter ... Jahren					
		insgesamt	Männer	Frauen	unter 30		30 - 45		45 und älter	
					Männer	Frauen	Männer	Frauen	Männer	Frauen
12 071 000	Landkreis Spree-Neiße	20 774	12 062	8 712	3 078	2 651	5 586	4 047	3 398	2 014
	nach									
	Kreisfreie Städte									
12 051 000	Brandenburg an der Havel	9	6	3	1	3	3	-	2	-
12 052 000	Cottbus	12 292	6 216	6 076	1 565	1 817	2 898	2 860	1 753	1 399
12 053 000	Frankfurt (Oder)	334	208	126	47	41	96	51	65	34
12 054 000	Potsdam	270	155	115	18	26	76	52	61	37
	Landkreise									
12 060 000	Barnim	47	25	22	7	7	14	4	4	11
12 061 000	Dahme-Spreewald	291	191	100	58	31	80	44	53	25
12 062 000	Elbe-Elster	210	149	61	51	15	55	27	43	19
12 063 000	Havelland	12	10	2	2	1	5	1	3	-
12 064 000	Märkisch-Oderland	88	46	42	9	8	21	22	16	12
12 065 000	Oberhavel	35	26	9	6	3	14	6	6	-
12 066 000	Oberspreewald-Lausitz	1 684	1 073	611	361	144	423	296	289	171
12 067 000	Oder-Spree	538	380	158	104	60	169	71	107	27
12 068 000	Ostprignitz-Ruppin	11	4	7	-	2	3	4	1	1
12 069 000	Potsdam-Mittelmark	202	76	126	12	36	41	71	23	19
12 070 000	Prignitz	4	1	3	-	-	-	3	1	-
12 072 000	Teltow-Fläming	50	35	15	8	4	20	5	7	6
12 073 000	Uckermark	8	3	5	-	1	1	3	2	1
	Sonstige ¹⁾	4 689	3 458	1 231	829	452	1 667	527	962	252

1) Arbeitsort in einem anderen Bundesland

**Noch: 7. Sozialversicherungspflichtig beschäftigte Auspendler im Land Brandenburg
am 30.09.1997 nach Wohnort- und Arbeitsortkreis sowie Altersgruppen und
Geschlecht**

Schlüssel Nr.	Wohnortkreis Arbeitsortkreis	Auspendler			davon im Alter von ... bis unter ... Jahren					
					unter 30		30 - 45		45 und älter	
		insgesamt	Männer	Frauen	Männer	Frauen	Männer	Frauen	Männer	Frauen
12 072 000	Landkreis Teltow-Fläming	22 353	12 904	9 449	2 982	3 079	6 294	4 234	3 628	2 136
	nach Kreisfreie Städte									
12 051 000	Brandenburg an der Havel	166	119	47	70	29	33	12	16	6
12 052 000	Cottbus	168	67	101	20	18	26	55	21	28
12 053 000	Frankfurt (Oder)	93	56	37	15	11	23	17	18	9
12 054 000	Potsdam	2 955	1 510	1 445	423	566	648	584	439	295
	Landkreise									
12 060 000	Barnim	56	30	26	9	16	14	6	7	4
12 061 000	Dahme-Spreewald	2 975	1 726	1 249	409	350	794	577	523	322
12 062 000	Elbe-Elster	304	207	97	53	30	100	46	54	21
12 063 000	Havelland	103	76	27	16	5	44	14	16	8
12 064 000	Märkisch-Oderland	217	85	132	19	34	42	71	24	27
12 065 000	Oberhavel	92	78	14	23	6	34	7	21	1
12 066 000	Oberspreewald-Lausitz	64	40	24	8	4	21	17	11	3
12 067 000	Oder-Spree	101	72	29	13	13	39	12	20	4
12 068 000	Ostprignitz-Ruppin	25	14	11	7	2	3	6	4	3
12 069 000	Potsdam-Mittelmark	2 955	1 733	1 222	462	388	824	587	447	247
12 070 000	Prignitz	11	9	2	3	-	4	2	2	-
12 071 000	Spree-Neiße	82	43	39	7	9	21	18	15	12
12 073 000	Uckermark	14	11	3	7	2	2	-	2	1
	Sonstige ¹⁾	11 972	7 028	4 944	1 418	1 596	3 622	2 203	1 988	1 145

1) Arbeitsort in einem anderen Bundesland

**Noch: 7. Sozialversicherungspflichtig beschäftigte Auspendler im Land Brandenburg
am 30.09.1997 nach Wohnort- und Arbeitsortkreis sowie Altersgruppen und
Geschlecht**

Schlüssel Nr.	Wohnortkreis Arbeitsortkreis	Auspendler			davon im Alter von ... bis unter ... Jahren					
		insgesamt	Männer	Frauen	unter 30		30 - 45		45 und älter	
					Männer	Frauen	Männer	Frauen	Männer	Frauen
12 073 000	Landkreis Uckermark	9 885	6 658	3 227	1 958	1 385	3 116	1 236	1 584	606
	nach Kreisfreie Städte									
12 051 000	Brandenburg an der Havel	12	7	5	1	1	2	3	4	1
12 052 000	Cottbus	115	75	40	10	3	32	23	33	14
12 053 000	Frankfurt (Oder)	538	241	297	159	119	47	105	35	73
12 054 000	Potsdam	304	109	195	25	48	44	91	40	56
	Landkreise									
12 060 000	Barnim	1 689	1 179	510	347	265	537	163	295	82
12 061 000	Dahme-Spreewald	71	24	47	6	11	14	16	4	20
12 062 000	Elbe-Elster	8	3	5	1	1	2	3	-	1
12 063 000	Havelland	17	14	3	3	-	6	3	5	-
12 064 000	Märkisch-Oderland	341	253	88	88	16	91	44	74	28
12 065 000	Oberhavel	597	384	213	130	136	165	54	89	23
12 066 000	Oberspreewald-Lausitz	14	8	6	-	2	5	3	3	1
12 067 000	Oder-Spree	106	83	23	23	9	41	8	19	6
12 068 000	Ostprignitz-Ruppin	72	34	38	7	5	17	18	10	15
12 069 000	Potsdam-Mittelmark	267	114	153	19	39	54	80	41	34
12 070 000	Prignitz	16	8	8	2	5	4	3	2	-
12 071 000	Spree-Neiße	29	23	6	12	1	8	3	3	2
12 072 000	Teltow-Fläming	62	56	6	21	2	24	1	11	3
	Sonstige ¹⁾	5 627	4 043	1 584	1 104	722	2 023	615	916	247

1) Arbeitsort in einem anderen Bundesland

8. Gesamtübersicht über sozialversicherungspflichtig Beschäftigte am 30.09.1997 Beschäftigte, die im

Lfd. Nr.	Wohnortkreis	Ins- gesamt	Arbeitsort							
			Kreisfreie Städte							
			Brandenburg an der Havel	Cottbus	Frankfurt (Oder)	Potsdam	Barnim	Dahme- Spree- wald	Elbe- Elster	Havelland
1	Insgesamt	x	28 908	56 837	36 044	70 857	48 111	51 290	39 996	38 697
	Kreisfreie Städte									
2	Brandenburg an der Havel	28 879	20 742	37	18	1 499	20	99	25	414
3	Cottbus	45 314	8	31 881	137	378	33	324	171	5
4	Frankfurt (Oder)	29 066	5	305	23 052	365	110	106	7	18
5	Potsdam	53 384	342	48	88	33 343	49	334	33	392
	Landkreise									
6	Barnim	57 816	22	50	510	362	35 752	163	13	118
7	Dahme-Spreewald	56 756	52	1 186	224	913	130	33 905	379	45
8	Elbe-Elster	46 553	9	1 812	37	202	18	490	35 112	18
9	Havelland	49 361	1 208	20	38	2 416	68	108	15	30 671
10	Märkisch-Oderland	64 436	26	110	3 881	437	1 942	393	25	73
11	Oberhavel	66 148	83	45	38	1 367	852	141	7	1 170
12	Oberspreewald-Lausitz	52 339	6	3 824	130	163	21	1 092	1 184	10
13	Oder-Spree	70 449	17	411	5 699	528	343	1 122	28	27
14	Ostprignitz-Ruppin	40 759	143	46	46	910	127	53	9	661
15	Potsdam-Mittelmark	74 115	4 567	94	70	14 361	35	368	47	710
16	Prignitz	33 540	56	68	15	414	8	41	2	128
17	Spree-Neiße	54 361	9	12 292	334	270	47	291	210	12
18	Teltow-Fläming	59 266	166	168	93	2 955	56	2 975	304	103
19	Uckermark	53 222	12	115	538	304	1 689	71	8	17
20	Sonstige ¹⁾	88 864	1 435	4 325	1 096	9 670	6 811	9 214	2 417	4 105
21	Einpendler insgesamt	x	8 166	24 956	12 992	37 514	12 359	17 385	4 884	8 026
22	Pendlersaldo	x	29	11 523	6 978	17 473	- 9 705	- 5 466	- 6 557	- 10 664

1) Wohnort unbekannt bzw. in einem anderen Land (Bundesländer oder Ausland)

nach Wohnortkreisen und Arbeitsortkreisen , Pendlerverhalten, Pendlersaldo sowie Wohnortkreis arbeiten

kreis											Auspendler		Lfd. Nr.
Landkreise										in andere Bundes- länder	zu- sammen		
Märkisch- Oderland	Ober- havel	Ober- spree- wald- Lausitz	Oder- Spee	Ost- prignitz- Ruppin	Potsdam- Mittel- mark	Prignitz	Spree- Neiße	Teltow- Fläming	Ucker- mark				
55 076	51 864	48 819	56 606	37 514	64 298	29 669	51 492	48 408	46 754	163 388	x	1	
60	64	4	20	40	3 171	7	71	106	8	2 474	8 137	2	
61	56	1 131	132	16	159	3	7 120	42	18	3 639	13 433	3	
745	28	9	2 064	10	111	-	118	51	21	1 941	6 014	4	
114	146	7	40	31	7 741	21	20	999	6	9 630	20 041	5	
1 614	705	12	288	47	265	10	19	106	813	16 947	22 064	6	
272	80	989	918	25	615	4	592	1 749	19	14 659	22 851	7	
46	25	2 047	54	4	196	1	242	323	15	5 902	11 441	8	
150	1 107	6	58	408	1 190	79	8	135	15	11 661	18 690	9	
38 689	232	19	2 248	33	432	6	44	164	278	15 404	25 747	10	
221	39 905	17	29	982	486	60	59	114	244	20 328	26 243	11	
55	20	37 784	127	10	163	5	1 961	51	36	5 697	14 555	12	
2 889	117	49	46 878	20	477	-	481	193	55	11 115	23 571	13	
41	1 045	2	27	32 538	287	1 270	10	34	20	3 490	8 221	14	
171	196	10	78	61	38 107	22	28	1 547	17	13 626	36 008	15	
76	74	2	11	1 555	163	26 279	-	17	44	4 587	7 261	16	
88	35	1 684	538	11	202	4	33 587	50	8	4 689	20 774	17	
217	92	64	101	25	2 955	11	82	36 913	14	11 972	22 353	18	
341	597	14	106	72	267	16	29	62	43 337	5 627	9 885	19	
9 226	7 340	4 969	2 889	1 626	7 311	1 871	7 021	5 752	1 786	x	x	20	
16 387	11 959	11 035	9 728	4 976	26 191	3 390	17 905	11 495	3 417	x	x	21	
- 9 360 -	- 14 284 -	- 3 520 -	- 13 843 -	- 3 245 -	- 9 817 -	- 3 871 -	- 2 869 -	- 10 858 -	- 6 468	x	x	22	

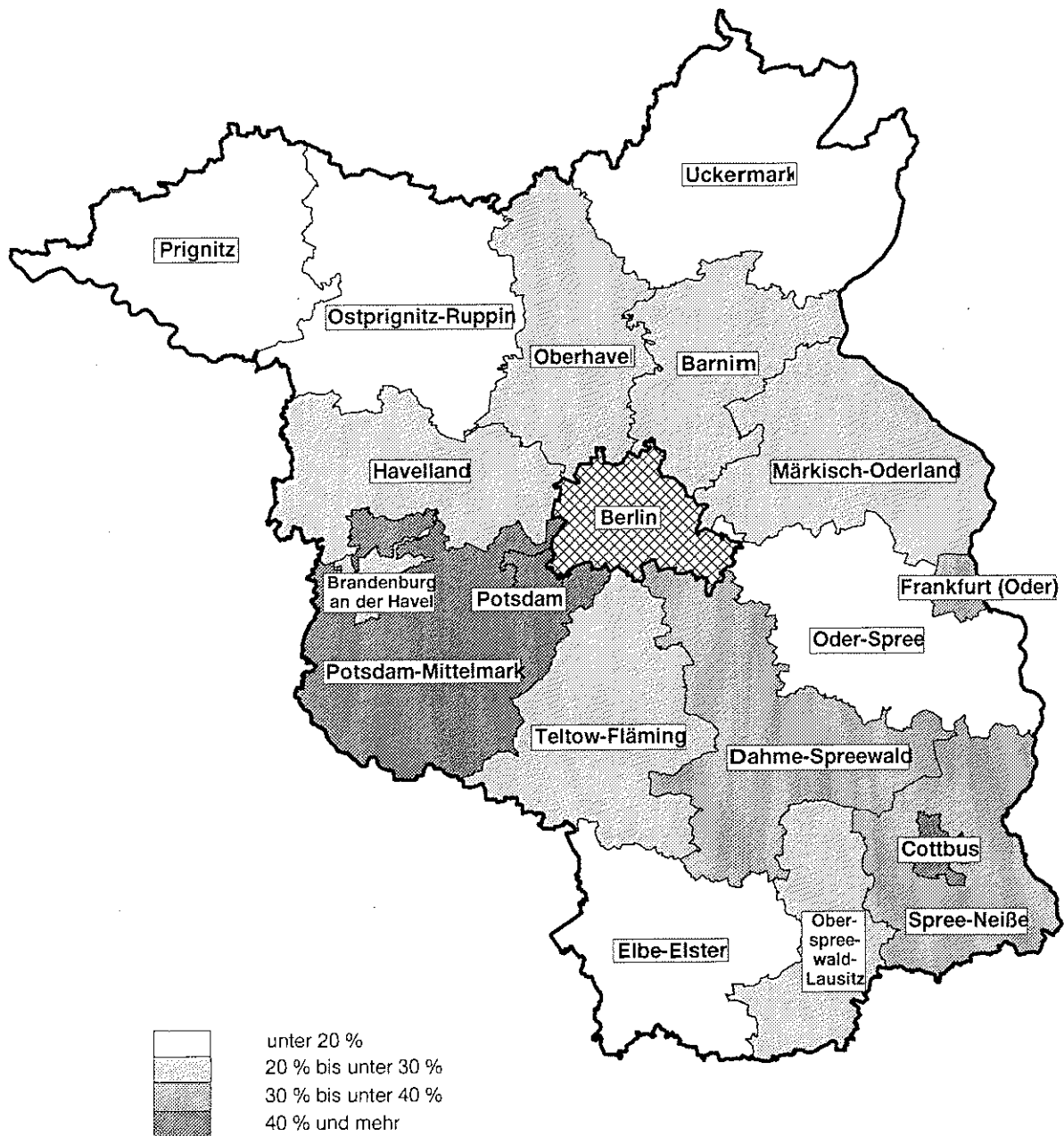
9. Sozialversicherungspflichtig beschäftigte Einpendler von Berlin in das Land Brandenburg am 30.09.1997 nach Arbeitsortkreis sowie Altersgruppen und Geschlecht

Schlüssel Nr.	Wohnort Arbeitsortkreis	Einpender			davon im Alter von ... bis unter ... Jahren					
					unter 30		30 - 45		45 und älter	
		insgesamt	Männer	Frauen	Männer	Frauen	Männer	Frauen	Männer	Frauen
11 000 000	Berlin	51 064	33 929	17 135	7 179	4 527	16 973	8 193	9 777	4 415
	nach									
	Kreisfreie Städte									
12 051 000	Brandenburg an der Havel	406	283	123	49	28	165	59	69	36
12 052 000	Cottbus	475	311	164	50	49	178	78	83	37
12 053 000	Frankfurt (Oder)	556	379	177	78	47	198	92	103	38
12 054 000	Potsdam	7 077	4 221	2 856	710	772	2 273	1 388	1 238	696
	Landkreise									
12 060 000	Barnim	5 812	3 833	1 979	908	542	1 822	997	1 103	440
12 061 000	Dahme-Spreewald	7 595	4 942	2 653	1 050	747	2 427	1 185	1 465	721
12 062 000	Elbe-Elster	115	83	32	13	8	45	18	25	6
12 063 000	Havelland	2 943	2 112	831	500	232	1 048	377	564	222
12 064 000	Märkisch-Oderland	7 748	4 661	3 087	989	694	2 356	1 555	1 316	838
12 065 000	Oberhavel	6 003	4 253	1 750	877	437	2 090	830	1 286	483
12 066 000	Oberspreewald-Lausitz	234	172	62	20	17	82	26	70	19
12 067 000	Oder-Spree	2 082	1 436	646	360	173	656	291	420	182
12 068 000	Ostprignitz-Ruppin	366	251	115	51	28	127	73	73	14
12 069 000	Potsdam-Mittelmark	4 642	3 241	1 401	768	414	1 581	645	892	342
12 070 000	Prignitz	78	57	21	13	9	26	6	18	6
12 071 000	Spree-Neiße	167	128	39	37	14	57	17	34	8
12 072 000	Teltow-Fläming	4 436	3 341	1 095	644	283	1 744	510	953	302
12 073 000	Uckermark	329	225	104	62	33	98	46	65	25

**10. Sozialversicherungspflichtig beschäftigte Auspendler des Landes Brandenburg
nach Berlin am 30.09.1997 nach Wohnortkreis sowie Altersgruppen und
Geschlecht**

Schlüssel Nr.	Arbeitsort Wohnortkreis	Auspendler			davon im Alter von ... bis unter ... Jahren					
					unter 30		30 - 45		45 und älter	
		insgesamt	Männer	Frauen	Männer	Frauen	Männer	Frauen	Männer	Frauen
11 000 000	Berlin	112 416	63 128	49 288	13 047	14 130	31 027	21 824	19 054	13 334
	aus									
	Kreisfreie Städte									
12 051 000	Brandenburg an der Havel	918	565	353	119	108	274	151	172	94
12 052 000	Cottbus	998	673	325	107	83	311	134	255	108
12 053 000	Frankfurt (Oder)	901	594	307	142	97	298	103	154	107
12 054 000	Potsdam	7 912	4 347	3 565	984	1 130	2 151	1 492	1 212	943
	Landkreise									
12 060 000	Barnim	14 861	7 959	6 902	1 633	1 741	3 680	3 193	2 646	1 968
12 061 000	Dahme-Spreewald	12 368	6 951	5 417	1 426	1 478	3 272	2 303	2 253	1 636
12 062 000	Elbe-Elster	470	297	173	72	101	156	46	69	26
12 063 000	Havelland	9 430	5 256	4 174	1 036	1 186	2 793	1 949	1 427	1 039
12 064 000	Märkisch-Oderland	13 344	7 430	5 914	1 526	1 598	3 454	2 628	2 450	1 688
12 065 000	Oberhavel	17 924	9 893	8 031	2 082	2 354	4 980	3 662	2 831	2 015
12 066 000	Oberspreewald-Lausitz	698	474	224	101	82	204	81	169	61
12 067 000	Oder-Spree	8 614	4 880	3 734	974	983	2 298	1 641	1 608	1 110
12 068 000	Ostprignitz-Ruppin	1 691	1 207	484	282	213	631	177	294	94
12 069 000	Potsdam-Mittelmark	10 119	5 441	4 678	1 034	1 260	2 864	2 128	1 543	1 290
12 070 000	Prignitz	366	235	131	68	56	116	45	51	30
12 071 000	Spree-Neiße	698	524	174	108	67	250	70	166	37
12 072 000	Teltow-Fläming	9 737	5 432	4 305	1 071	1 364	2 794	1 915	1 567	1 026
12 073 000	Uckermark	1 367	970	397	282	229	501	106	187	62

**Anteil der einpendelnden sozialversicherungspflichtig Beschäftigten
an den insgesamt sozialversicherungspflichtig Beschäftigten
der kreisfreien Städte bzw. Landkreise am 30.09.1997**



**Anteil der auspendelnden sozialversicherungspflichtig Beschäftigten
an den insgesamt sozialversicherungspflichtig Beschäftigten
der kreisfreien Städte bzw. Landkreise am 30.09.1997**

