

# **Statistische Berichte**

---

A VI 12 - vj 2 / 97

**Sozialversicherungspflichtig  
beschäftigte Arbeitnehmer  
im Land Brandenburg  
und deren Pendlerverhalten**

**am 30.06.1997**

**Erarbeitet:**

Landesamt für Datenverarbeitung und Statistik Brandenburg  
Dezernat Mikrozensus, Arbeitsmarkt

**Herausgeber:**

Landesamt für Datenverarbeitung und Statistik Brandenburg  
Dezernat Öffentlichkeitsarbeit  
Postfach 60 10 52  
14410 Potsdam

Telefon: (0331) 39 403 - 405  
Fax: (0331) 39 418  
Internet: <http://www.brandenburg.de/lds/>  
E-Mail: [Info@lds.brandenburg.de](mailto:Info@lds.brandenburg.de)

Erschienen im Juni 1998  
Preis: 7,50 DM

**Nachdruck, auch im Auszug, nur mit Quellenangabe gestattet!**

## Inhalt

	Seite
Vorbemerkungen .....	5
Pendlerverhalten nach Bundesländern sowie kreisfreien Städten und Landkreisen des Landes Brandenburg	
1 Sozialversicherungspflichtig beschäftigte Einpendler in das Land Brandenburg am 30.06.1997 nach Wohnort sowie Altersgruppen und Geschlecht .....	9
2 Sozialversicherungspflichtig beschäftigte Auspendler des Landes Brandenburg am 30.06.1997 nach Arbeitsort sowie Altersgruppen und Geschlecht .....	11
3 Sozialversicherungspflichtig Beschäftigte im Land Brandenburg am 30.06.1997 nach kreisfreien Städten und Landkreisen, Arbeitsort- bzw. Wohnortkreis sowie Pendlersaldo .....	12
4 Engerer Verflechtungsraum Berlin-Brandenburg und äußerer Entwicklungsraum Brandenburg .....	13
5 Sozialversicherungspflichtig Beschäftigte am 30.06.1997 mit Wohnort im Land Brandenburg nach Lage des Arbeitsortes sowie Geschlecht, Stellung im Beruf und Wirtschaftszweigen .....	14
6 Sozialversicherungspflichtig beschäftigte Einpendler im Land Brandenburg am 30.06.1997 nach Arbeitsort- und Wohnortkreis sowie Altersgruppen und Geschlecht .....	33
7 Sozialversicherungspflichtig beschäftigte Auspendler im Land Brandenburg am 30.06.1997 nach Wohnort- und Arbeitsortkreis sowie Altersgruppen und Geschlecht .....	51
8 Gesamtübersicht über sozialversicherungspflichtig Beschäftigte am 30.06.1997 nach Wohnortkreisen und Arbeitsortkreisen, Pendlerverhalten, Pendlersaldo sowie Beschäftigte, die im Wohnortkreis arbeiten .....	70
9 Sozialversicherungspflichtig beschäftigte Einpendler von Berlin in das Land Brandenburg am 30.06.1997 nach Arbeitsortkreis sowie Altersgruppen und Geschlecht .....	72
10 Sozialversicherungspflichtig beschäftigte Auspendler des Landes Brandenburg nach Berlin am 30.06.1997 nach dem Wohnortkreis sowie Altersgruppen und Geschlecht .....	73

## **Grafische Darstellungen**

- Anteil der einpendelnden sozialversicherungspflichtig Beschäftigten an den insgesamt sozialversicherungspflichtig Beschäftigten der kreisfreien Städte bzw. Landkreise am 30.06.1997 ..... 74
- Anteil der auspendelnden sozialversicherungspflichtig Beschäftigten an den insgesamt sozialversicherungspflichtig Beschäftigten der kreisfreien Städte bzw. Landkreise am 30.06.1997 ..... 75

## **Zeichenerklärung (nach DIN 55301)**

- nichts vorhanden (genau null)
- x Tabellenfach gesperrt, weil Aussage nicht sinnvoll

## **Vorbemerkungen**

Ab dem Stichtag 30.06.1993 werden quartalsweise die sozialversicherungspflichtig Beschäftigten des Landes Brandenburg nach dem Arbeitsort in den Statistischen Berichten A VI 5 - vierteljährlich veröffentlicht.

Dem Landesamt für Datenverarbeitung und Statistik Brandenburg liegen jetzt auch die Angaben für die sozialversicherungspflichtig Beschäftigten nach dem Wohnort vor. Somit ist es möglich, das Pendlerverhalten Wohnort/Arbeitsort bzw. Arbeitsort/Wohnort darzustellen. Diese anonymisierten Daten werden dem Statistischen Bundesamt und den Statistischen Landesämtern von der Bundesanstalt für Arbeit (BA) zum Zwecke der ergänzenden Auswertung übergeben.

## **Rechtsgrundlage**

Die gesetzliche Grundlage für die BA zur Durchführung der Beschäftigtenstatistik bildet das Arbeitsförderungsgesetz (AFG) vom 25. Juni 1969 (BGBl. I S 582), zuletzt geändert durch Gesetz vom 15. Dezember 1995 (BGBl. I S. 1824), die Zweite Verordnung über die Erfassung von Daten für die Träger der Sozialversicherung und für die BA (Zweite Datenerfassungs-Verordnung - 2. DEVO) vom 29. Mai 1980 (BGBl. I S. 593) sowie die Zweite Verordnung über die Datenübermittlung auf maschinell verwertbaren Datenträgern im Bereich der Sozialversicherung und der BA (Zweite Datenübermittlungs-Verordnung - 2. DÜVO) vom 29. Mai 1980 (BGBl. I S. 616).

## **Erhebungsprogramm**

### **Auskunftspflichtige**

Die Arbeitgeber sind über die in ihrem Betrieb sozialversicherungspflichtig Beschäftigten auskunftspflichtig. Sie übergeben die Meldebelege an die Träger der gesetzlichen Kranken- und Rentenversicherungen sowie an die BA.

### **Erfasster Personenkreis**

Von den Arbeitgebern sind Meldungen zu erstatten für alle Arbeitnehmer einschließlich der zu ihrer Berufsausbildung Beschäftigten, die krankenversicherungspflichtig, rentenversicherungspflichtig oder beitragspflichtig nach dem Arbeitsförderungsgesetz sind oder für die Beitragsanteile zu den gesetzlichen Rentenversicherungen zu entrichten sind.

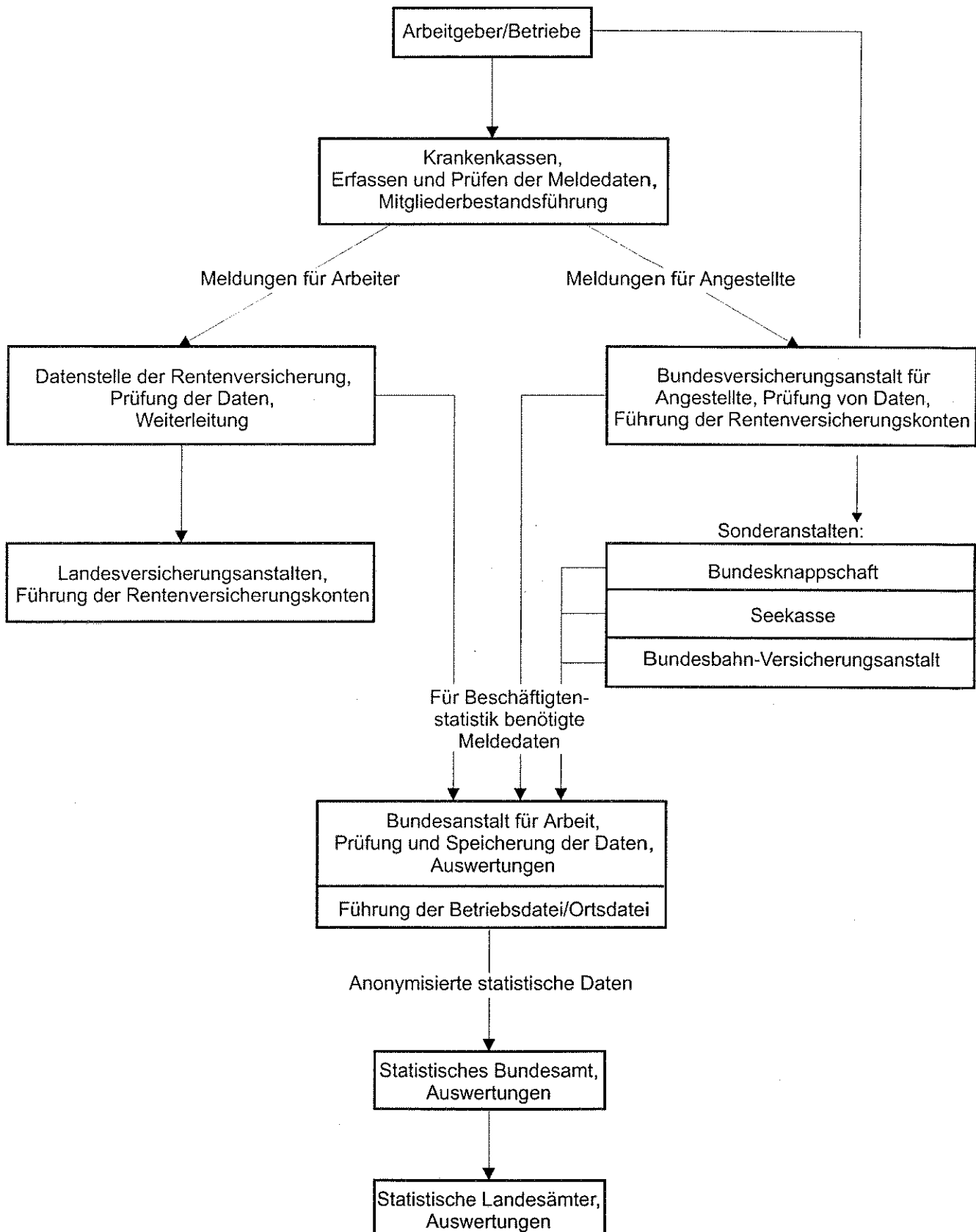
Daraus ergibt sich, daß in der Beschäftigtenstatistik in der Regel alle Arbeiter und Angestellten (einschl. der Beschäftigten in beruflicher Ausbildung), zusammen rd. 80 Prozent aller Erwerbstätigen, erfaßt werden. Unberücksichtigt bleiben Beamte, Selbständige und mithelfende Familienangehörige und alle geringfügig beschäftigten Arbeitnehmer, die nur eine sogenannte Nebenbeschäftigung ausüben und nicht der Sozialversicherungspflicht unterliegen.

### **Meldeverfahren**

Seit Inkrafttreten der 2. Datenerfassungs-Verordnung (2. DEVO) werden Anmeldungen, Abmeldungen, Unterbrechungsmeldungen sowie Jahresmeldungen für Arbeiter und Angestellte auf einheitlichen Meldebelegen („Versicherungsnachweisen“) vorgenommen. Die Arbeitgeber senden die Meldeformulare an die zuständigen Träger der Krankenkassen. Diese prüfen die Meldungen und leiten die Unterlagen an die Datenerfassungsstellen der Rentenversicherungsträger weiter.

Nach der maschinellen Bearbeitung der Meldungen bei den zuständigen Stellen der Rentenversicherungsträger werden die Datenträger der BA zur weiteren Aufbereitung und Auswertung übermittelt. Anonymisierte Auszüge aus diesen Datensätzen werden für statistische Zwecke dem Statistischen Bundesamt zur Verfügung gestellt und von dort an die statistischen Landesämter weitergeleitet.

## Meldeweg der Daten im Meldeverfahren zur Sozialversicherung und zur Bundesanstalt für Arbeit



## **Erhebungsmerkmale**

Bei der Beschäftigtenstatistik werden folgende Merkmale in die Auswertung einbezogen:

- Alter
- Geschlecht
- Staatsangehörigkeit
- ausgeübte Tätigkeit
- Stellung im Beruf
- Ausbildung
- Wirtschaftszweig
- Arbeitsort
- Wohnort

Diese Merkmale können, bis auf den Wirtschaftszweig und Arbeitsort, den Versicherungsnachweisen direkt entnommen werden.

Durch die BA wurde zur Ergänzung der gewonnenen Daten eine Betriebsdatei aufgebaut. Sie hat zu diesem Zweck an jeden Betrieb eine Betriebsnummer vergeben.

Die Betriebe werden als örtliche Einheit definiert. Niederlassungen eines Unternehmens können zu einem Betrieb zusammengefaßt werden, sofern sie in derselben Gemeinde liegen, denselben wirtschaftlichen Schwerpunkt haben und die Meldungen zur Sozialversicherung von einer zentralen Stelle abgegeben werden. Befindet sich die Niederlassung eines Betriebes nicht am Ort des Stammsitzes, kann es im Falle einer zentralen Abrechnung zu Abweichungen zwischen den am Arbeitsort tätigen und erfaßten sozialversicherungspflichtig Beschäftigten kommen.

Neben der Betriebsnummer enthält die Betriebsdatei insbesondere den Wirtschaftszweig und den Postortschlüssel (Zustellbezirk) des Betriebssitzes. Durch die Vorbeiführung an einer sogenannten Ortsdatei kann der amtliche Gemeindeschlüssel für den Betriebssitz ermittelt werden.

Mit Hilfe dieser beiden Dateien ist die Auswertung der Beschäftigtenstatistik nach Wirtschaftszweigen und Arbeitsort möglich.

## **Definitionen**

### **Alter**

Mit dem Stichtag 31. März 1980 beginnend, wird bei jeder Auszählung das genaue Alter der Beschäftigten am jeweiligen Stichtag ermittelt. Die Berechnung des Alters erfolgt danach nicht wie bisher nach der „Geburtsjahrmethode“, sondern nach der „Altersjahrmethode“. Die Angaben beziehen sich bei dieser Art der Darstellung auf das Alter am Auszählungsstichtag und enthalten für die Auswertungsstichtage 31.03., 30.06. und 30.09. Personen, die zwei unterschiedlichen Geburtsjahrgängen angehören. Für den Auszählungsstichtag 31.12. eines jeden Jahres sind die Ergebnisse für die Geburtsjahr- und Altersjahrmethode identisch, da zu diesem Zeitpunkt alle Personen eines Jahrgangs das gleiche Alter vollendet haben. Bei Vergleich der Altersstruktur der Beschäftigten aus verschiedenen Berichtsjahren, für die das Alter nach unterschiedlichen Methoden berechnet wurde, empfiehlt es sich deshalb, die Ergebnisse am Jahresende gegenüberzustellen.

### **Arbeiter/Angestellte (zusammengefaßte Gliederung)**

Die Differenzierung der sozialversicherungspflichtig beschäftigten Arbeitnehmer nach Arbeitern und Angestellten erfolgt nach der Zugehörigkeit des Beschäftigten zum jeweiligen Träger der Rentenversicherung.

## **Äußerer Entwicklungsraum Brandenburg**

Der äußere Entwicklungsraum Brandenburg umfaßt die Gemeinden des Landes Brandenburg, die nicht dem engeren Verflechtungsraum zugeordnet werden konnten.

### **Auspendler**

Sozialversicherungspflichtig Beschäftigte, die nicht im Wohnortkreis arbeiten.

### **Beschäftigte in beruflicher Ausbildung**

Personen, die als Auszubildende oder zu ihrer Ausbildung im Angestellten- oder Arbeiterverhältnis beschäftigt sind. Zu diesem Kreis zählen neben den Auszubildenden nach dem Berufsbildungsgesetz vom 14. August 1969 (BbiG) auch Anlernlinge, Praktikanten, Volontäre, Schüler an Schulen des Gesundheitswesens sowie Teilnehmer an den von der Bundesanstalt für Arbeit geförderten Maßnahmen zur beruflichen Fortbildung, Umschulung und betrieblichen Einarbeitung.

### **Einpendler**

Sozialversicherungspflichtig Beschäftigte, die nicht im Arbeitsortkreis wohnen bzw. (mit Haupt- oder Nebenwohnsitz) gemeldet sind.

## **Engerer Verflechtungsraum Berlin-Brandenburg**

Der engere Verflechtungsraum Berlin-Brandenburg ist Teil des gemeinsamen Planungsraumes beider Länder und wird aus Berlin und dem zusammenhängenden Teilraum des Landes Brandenburg gebildet, der strukturell am engsten mit dem Land Berlin verbunden ist.

### **Pendlersaldo**

Einpendler abzüglich Auspendler bzw. Beschäftigte am Arbeitsort abzüglich Beschäftigte am Wohnort ergeben den Pendlersaldo.

Eine positive Differenz weist einen Einpendlerüberschuß, eine negative Differenz einen Auspendlerüberschuß aus.

### **Sozialversicherungspflichtig Beschäftigte**

Arbeitnehmer einschl. der zu ihrer Berufsausbildung Beschäftigten (Auszubildende u. a.), die krankenversicherungspflichtig, rentenversicherungspflichtig und/oder beitragspflichtig sind zur BA (Arbeitslosenversicherung nach dem Arbeitsförderungsgesetz) oder für die von den Arbeitgebern Beitragsteile zu den gesetzlichen Rentenversicherungen zu entrichten sind. Zu diesem Personenkreis gehören: Arbeiter, Angestellte und Auszubildende, sofern es sich bei ihrer Erwerbstätigkeit nicht um eine sog. geringfügige Beschäftigung bzw. geringfügig selbständige Tätigkeit handelt.

### **Wirtschaftszweig**

Die Verschlüsselung des Wirtschaftszweiges wird nach dem „Verzeichnis der Wirtschaftszweige für die Statistik der Bundesanstalt für Arbeit - Ausgabe 1973“ vorgenommen. Die Zuordnung der Beschäftigten erfolgt nach dem wirtschaftlichen Schwerpunkt des Betriebes (örtliche Einheit), in dem der sozialversicherungspflichtige Arbeitnehmer beschäftigt ist.



# **1. Sozialversicherungspflichtig beschäftigte Einpendler in das Land Brandenburg am 30.06.1997 nach Wohnort sowie Altersgruppen und Geschlecht**

Wohnort	Einpendler			davon im Alter von ... bis unter ... Jahren					
				unter 30		30 - 45		45 und älter	
	insgesamt	Männer	Frauen	Männer	Frauen	Männer	Frauen	Männer	Frauen
Baden-Württemberg	720	493	227	133	103	250	89	110	35
Bayern	906	642	264	137	108	328	112	177	44
Berlin	50 463	33 557	16 906	7 097	4 470	16 767	8 113	9 693	4 323
Bremen	103	80	23	16	10	39	6	25	7
Hamburg	240	159	81	41	33	79	26	39	22
Hessen	474	329	145	79	62	158	66	92	17
Mecklenburg-Vorpommern	5 142	3 647	1 495	911	484	1 834	706	902	305
Niedersachsen	1 407	1 030	377	284	150	476	172	270	55
Nordrhein-Westfalen	1 911	1 411	500	304	176	696	244	411	80
Rheinland-Pfalz	306	212	94	51	35	109	42	52	17
Saarland	75	58	17	10	2	31	10	17	5
Sachsen	17 390	11 909	5 481	2 173	1 401	5 595	2 465	4 141	1 615
Sachsen-Anhalt	6 988	4 893	2 095	1 199	638	2 323	974	1 371	483
Schleswig-Holstein	464	320	144	61	48	162	71	97	25
Thüringen	1 560	1 108	452	217	116	572	225	319	111
ohne Angabe	14	14	-	9	-	5	-	-	-
unbekannt	436	406	30	54	10	236	17	116	3
Insgesamt	88 599	60 268	28 331	12 776	7 846	29 660	13 338	17 832	7 147



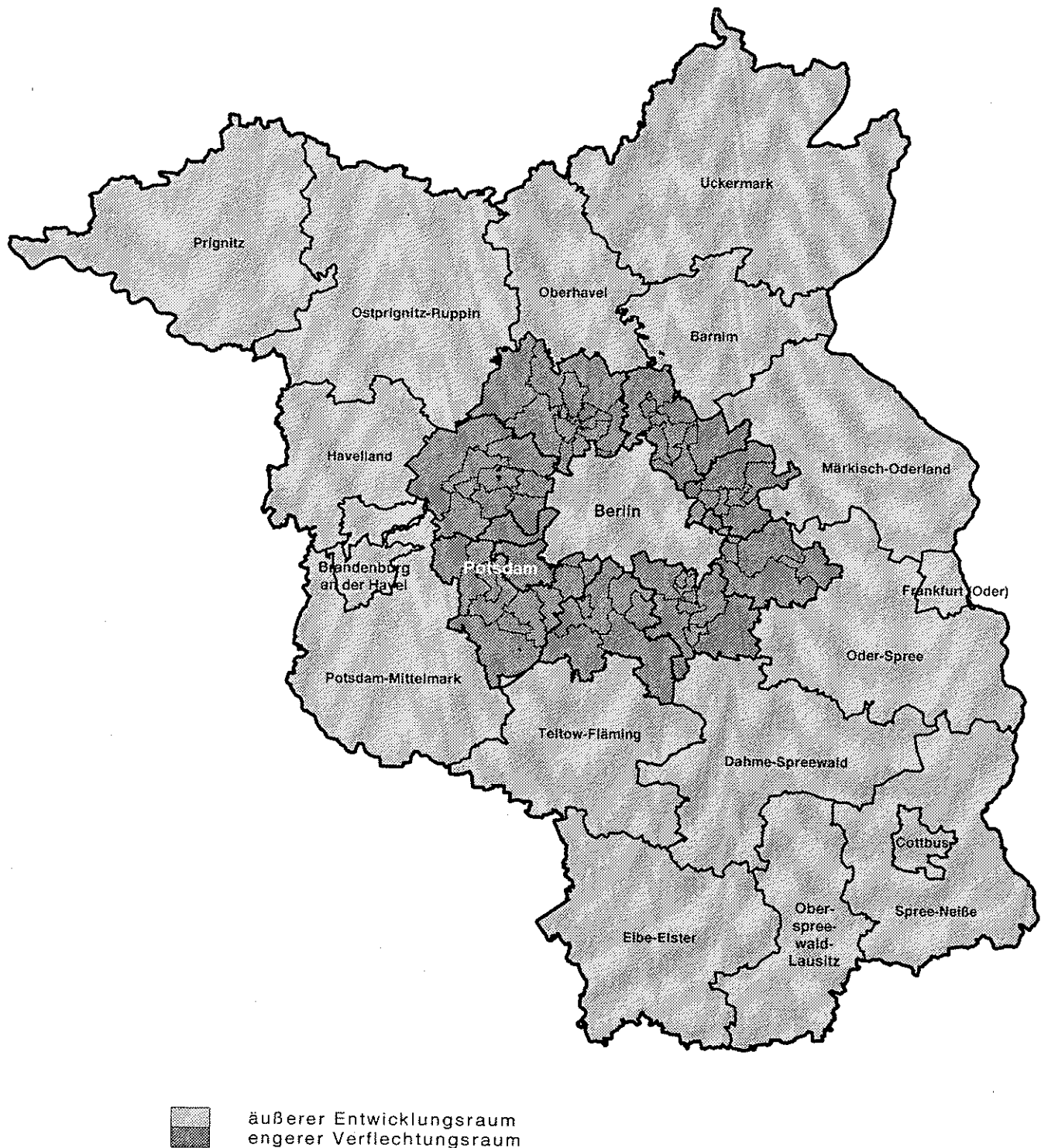
## 2. Sozialversicherungspflichtig beschäftigte Auspendler des Landes Brandenburg am 30.06.1997 nach Arbeitsort sowie Altersgruppen und Geschlecht

Arbeitsort	Auspendler			davon im Alter von ... bis unter ... Jahren					
				unter 30		30 - 45		45 und älter	
	insgesamt	Männer	Frauen	Männer	Frauen	Männer	Frauen	Männer	Frauen
Baden-Württemberg	2 239	1 703	536	436	230	914	231	353	75
Bayern	3 068	2 412	656	742	339	1 162	222	508	95
Berlin	107 982	61 067	46 915	12 305	13 069	30 205	21 031	18 557	12 815
Bremen	353	300	53	70	20	154	25	76	8
Hamburg	1 498	1 127	371	286	174	563	134	278	63
Hessen	2 070	1 498	572	361	243	769	227	368	102
Mecklenburg-Vorpommern	6 800	4 482	2 318	1 043	749	2 230	1 118	1 209	451
Niedersachsen	3 706	2 870	836	810	516	1 459	230	601	90
Nordrhein-Westfalen	5 031	3 738	1 293	853	446	1 985	608	900	239
Rheinland-Pfalz	874	651	223	161	100	346	93	144	30
Saarland	212	188	24	32	9	114	11	42	4
Sachsen	13 648	10 092	3 556	2 183	1 085	5 014	1 671	2 895	800
Sachsen-Anhalt	6 664	4 431	2 233	916	575	2 181	1 125	1 334	533
Schleswig-Holstein	1 237	866	371	257	215	423	119	186	37
Thüringen	1 450	945	505	172	99	501	253	272	153
Insgesamt	156 832	96 370	60 462	20 627	17 869	48 020	27 098	27 723	15 495

**3. Sozialversicherungspflichtig Beschäftigte im Land Brandenburg am 30.06.1997  
nach kreisfreien Städten und Landkreisen, Arbeitsort- bzw. Wohnortkreis sowie  
Pendlersaldo**

Schlüssel Nr.	Verwaltungsbezirk	Arbeitsortkreis			Wohnortkreis			Pendler- saldo
		insgesamt	darunter mit Wohnort außerhalb des Kreises (Einpendler)		insgesamt	darunter mit Arbeitsort außerhalb des Kreises (Auspendler)		
			Anzahl	Prozent		Anzahl	Prozent	
	Kreisfreie Städte							
12 051 000	Brandenburg an der Havel	28 689	7 945	27,7	28 809	8 065	28,0	- 120
12 052 000	Cottbus	56 781	24 651	43,4	45 396	13 266	29,2	11 385
12 053 000	Frankfurt (Oder)	36 008	12 880	35,8	29 065	5 937	20,4	6 943
12 054 000	Potsdam	70 693	37 050	52,4	53 414	19 771	37,0	17 279
	Landkreise							
12 060 000	Barnim	47 913	12 378	25,8	56 722	21 187	37,4	- 8 809
12 061 000	Dahme-Spreewald	50 911	17 127	33,6	55 871	22 087	39,5	- 4 960
12 062 000	Elbe-Elster	39 797	4 883	12,3	46 226	11 312	24,5	- 6 429
12 063 000	Havelland	38 563	7 988	20,7	48 594	18 019	37,1	- 10 031
12 064 000	Märkisch-Oderland	54 777	16 587	30,3	62 963	24 773	39,3	- 8 186
12 065 000	Oberhavel	50 788	11 557	22,8	64 594	25 363	39,3	- 13 806
12 066 000	Oberspreewald-Lausitz	48 479	10 798	22,3	51 888	14 207	27,4	- 3 409
12 067 000	Oder-Spree	56 001	9 673	17,3	69 330	23 002	33,2	- 13 329
12 068 000	Ostprignitz-Ruppin	36 863	4 735	12,8	40 027	7 899	19,7	- 3 164
12 069 000	Potsdam-Mittelmark	63 708	25 891	40,6	72 565	34 748	47,9	- 8 857
12 070 000	Prignitz	29 324	3 324	11,3	32 929	6 929	21,0	- 3 605
12 071 000	Spree-Neiße	51 525	17 916	34,8	53 828	20 219	37,6	- 2 303
12 072 000	Teltow-Fläming	47 631	11 098	23,3	58 124	21 591	37,1	- 10 493
12 073 000	Uckermark	46 392	3 453	7,4	52 731	9 792	18,6	- 6 339
12 000 000	Land Brandenburg	854 843	239 934	28,1	923 076	308 167	33,4	- 68 233
	engerer Verflechtungsraum	304 848	40 478	13,3	325 405	15 142	4,7	25 336
	äußerer Entwicklungsraum	549 995	15 142	2,8	597 671	40 478	6,8	- 25 336

#### 4. Engerer Verflechtungsraum Berlin-Brandenburg und äußerer Entwicklungsraum Brandenburg



**5. Sozialversicherungspflichtig Beschäftigte am 30.06.1997 mit Wohnort  
im Land Brandenburg nach Lage des Arbeitsortes sowie Geschlecht, Stellung  
im Beruf und Wirtschaftszweigen**

Merkmale	Insgesamt	davon mit Arbeitsort			
		innerhalb derselben Gemeinde	in einer anderen Gemeinde desselben Kreises	in einem anderen Kreis des Landes Brandenburg	in einem anderen Bundesland
Beschäftigte insgesamt	923 076	365 929	248 980	151 335	156 832
Männer	498 110	172 917	141 963	86 860	96 370
Frauen	424 966	193 012	107 017	64 475	60 462
Stellung im Beruf					
Arbeiter	466 457	171 219	146 993	75 020	73 225
darunter in beruflicher Ausbildung	37 246	12 162	12 651	8 646	3 787
Angestellte	456 619	194 710	101 987	76 315	83 607
darunter in beruflicher Ausbildung	20 221	5 919	4 983	5 459	3 860
Wirtschaftszweige					
Land-u. Forstwirtschaft, Tierhaltung, Fischerei	36 648	14 545	16 163	3 510	2 430
Produzierendes Gewerbe	318 562	117 716	99 928	46 633	54 285
Energiewirtschaft, Wasserversorgung, Bergbau	20 157	7 216	5 067	5 334	2 540
Verarbeitendes Gewerbe (ohne Baugewerbe)	162 086	66 245	48 141	19 251	28 449
Baugewerbe	136 319	44 255	46 720	22 048	23 296
Handel und Verkehr	172 927	60 885	42 204	33 357	36 481
Handel	108 077	40 635	28 251	18 009	21 182
Verkehr und Nachrichtenübermittlung	64 850	20 250	13 953	15 348	15 299
sonstige Wirtschaftsbereiche	394 601	172 713	90 634	67 817	63 437
Kreditinstitute und Versicherungsgewerbe	17 249	5 280	3 214	3 278	5 477
Dienstleistungen, soweit anderweitig nicht genannt	239 293	104 133	50 885	39 381	44 894
Organisationen ohne Erwerbscharakter und private Haushalte	36 567	13 945	10 199	9 077	3 346
Gebietskörperschaften und Sozialversicherung	101 492	49 355	26 336	16 081	9 720
ohne Angabe	338	70	51	18	199

**Noch: 5. Sozialversicherungspflichtig Beschäftigte am 30.06.1997 nach kreisfreien  
Städten und Landkreisen nach Lage des Arbeitsortes sowie Geschlecht,  
Stellung im Beruf und Wirtschaftszweigen**

Wohnsitzkreis Merkmale	Insgesamt	davon mit Arbeitsort			
		innerhalb derselben Gemeinde	in einer anderen Gemeinde desselben Kreises	in einem anderen Kreis des Landes Brandenburg	in einem anderen Bundesland
Kreisfreie Stadt Brandenburg an der Havel					
Beschäftigte insgesamt	28 809	20 744	-	5 636	2 429
Männer	15 491	10 451	-	3 413	1 627
Frauen	13 318	10 293	-	2 223	802
Stellung im Beruf					
Arbeiter	14 185	9 821	-	3 155	1 209
darunter in beruflicher Ausbildung	1 046	683	-	331	32
Angestellte	14 624	10 923	-	2 481	1 220
darunter in beruflicher Ausbildung	595	362	-	175	58
Wirtschaftszweige					
Land-u. Forstwirtschaft, Tierhaltung, Fischerei	349	182	-	160	7
Produzierendes Gewerbe	9 865	7 183	-	1 824	858
Energiewirtschaft, Wasserversorgung, Bergbau	435	363	-	59	13
Verarbeitendes Gewerbe (ohne Baugewerbe)	5 385	4 239	-	712	434
Baugewerbe	4 045	2 581	-	1 053	411
Handel und Verkehr	5 483	3 414	-	1 378	691
Handel	3 488	2 304	-	874	310
Verkehr und Nachrichtenübermittlung	1 995	1 110	-	504	381
sonstige Wirtschaftsbereiche	13 108	9 964	-	2 274	870
Kreditinstitute und Versicherungsgewerbe	429	201	-	161	67
Dienstleistungen, soweit anderweitig nicht genannt	8 737	6 803	-	1 298	636
Organisationen ohne Erwerbscharakter und private Haushalte	1 350	959	-	310	81
Gebietskörperschaften und Sozialversicherung	2 592	2 001	-	505	86
ohne Angabe	4	1	-	-	3

**Noch: 5. Sozialversicherungspflichtig Beschäftigte am 30.06.1997 nach kreisfreien Städten und Landkreisen nach Lage des Arbeitsortes sowie Geschlecht, Stellung im Beruf und Wirtschaftszweigen**

Wohnsitzkreis Merkmale	Insgesamt	davon mit Arbeitsort			
		innerhalb derselben Gemeinde	in einer anderen Gemeinde desselben Kreises	in einem anderen Kreis des Landes Brandenburg	in einem anderen Bundesland
Kreisfreie Stadt Cottbus					
Beschäftigte insgesamt	45 396	32 130	-	9 701	3 565
Männer	23 405	14 454	-	6 355	2 596
Frauen	21 991	17 676	-	3 346	969
Stellung im Beruf					
Arbeiter	18 366	11 730	-	5 037	1 599
darunter in beruflicher Ausbildung	1 553	1 002	-	478	73
Angestellte	27 030	20 400	-	4 664	1 966
darunter in beruflicher Ausbildung	998	689	-	239	70
Wirtschaftszweige					
Land-u. Forstwirtschaft, Tierhaltung, Fischerei	671	307	-	307	57
Produzierendes Gewerbe	13 111	7 380	-	4 324	1 407
Energiewirtschaft, Wasserversorgung, Bergbau	3 350	1 859	-	1 355	136
Verarbeitendes Gewerbe (ohne Baugewerbe)	5 223	3 091	-	1 458	674
Baugewerbe	4 538	2 430	-	1 511	597
Handel und Verkehr	9 551	6 943	-	1 713	895
Handel	5 289	3 414	-	1 412	463
Verkehr und Nachrichtenübermittlung	4 262	3 529	-	301	432
sonstige Wirtschaftsbereiche	22 060	17 498	-	3 357	1 205
Kreditinstitute und Versicherungsgewerbe	833	654	-	59	120
Dienstleistungen, soweit anderweitig nicht genannt	13 542	10 355	-	2 274	913
Organisationen ohne Erwerbscharakter und private Haushalte	1 731	1 415	-	236	80
Gebietskörperschaften und Sozialversicherung	5 954	5 074	-	788	92
ohne Angabe	3	2	-	-	1



**Noch: 5. Sozialversicherungspflichtig Beschäftigte am 30.06.1997 nach kreisfreien Städten und Landkreisen nach Lage des Arbeitsortes sowie Geschlecht, Stellung im Beruf und Wirtschaftszweigen**

Wohnsitzkreis Merkmale	Insgesamt	davon mit Arbeitsort			
		innerhalb derselben Gemeinde	in einer anderen Gemeinde desselben Kreises	in einem anderen Kreis des Landes Brandenburg	in einem anderen Bundesland
Kreisfreie Stadt Frankfurt (Oder)					
Beschäftigte insgesamt	29 065	23 128	-	4 060	1 877
Männer	14 793	10 718	-	2 758	1 317
Frauen	14 272	12 410	-	1 302	560
Stellung im Beruf					
Arbeiter	11 094	8 141	-	2 061	892
darunter in beruflicher Ausbildung	1 144	814	-	280	50
Angestellte	17 971	14 987	-	1 999	985
darunter in beruflicher Ausbildung	699	532	-	118	49
Wirtschaftszweige					
Land-u. Forstwirtschaft, Tierhaltung, Fischerei	369	288	-	75	6
Produzierendes Gewerbe	7 260	5 137	-	1 572	551
Energiewirtschaft, Wasserversorgung, Bergbau	655	581	-	70	4
Verarbeitendes Gewerbe (ohne Baugewerbe)	3 198	2 202	-	754	242
Baugewerbe	3 407	2 354	-	748	305
Handel und Verkehr	5 508	4 243	-	704	561
Handel	2 821	2 098	-	481	242
Verkehr und Nachrichtenübermittlung	2 687	2 145	-	223	319
sonstige Wirtschaftsbereiche	15 927	13 460	-	1 709	758
Kreditinstitute und Versicherungsgewerbe	548	380	-	43	125
Dienstleistungen, soweit anderweitig nicht genannt	9 277	7 730	-	1 002	545
Organisationen ohne Erwerbscharakter und private Haushalte	1 508	1 211	-	257	40
Gebietskörperschaften und Sozialversicherung	4 594	4 139	-	407	48
ohne Angabe	1	-	-	-	1

**Noch: 5. Sozialversicherungspflichtig Beschäftigte am 30.06.1997 nach kreisfreien Städten und Landkreisen nach Lage des Arbeitsortes sowie Geschlecht, Stellung im Beruf und Wirtschaftszweigen**

<u>Wohnsitzkreis</u> Merkmale	Insgesamt	davon mit Arbeitsort			
		innerhalb derselben Gemeinde	in einer anderen Gemeinde desselben Kreises	in einem anderen Kreis des Landes Brandenburg	in einem anderen Bundesland
Kreisfreie Stadt Potsdam					
Beschäftigte insgesamt	53 414	33 643	-	10 344	9 427
Männer	26 638	14 784	-	6 416	5 438
Frauen	26 776	18 859	-	3 928	3 989
Stellung im Beruf					
Arbeiter	20 118	11 644	-	4 867	3 607
darunter in beruflicher Ausbildung	1 587	993	-	429	165
Angestellte	33 296	21 999	-	5 477	5 820
darunter in beruflicher Ausbildung	1 266	744	-	261	261
Wirtschaftszweige					
Land-u. Forstwirtschaft, Tierhaltung, Fischerei	467	135	-	241	91
Produzierendes Gewerbe	11 485	5 606	-	3 345	2 534
Energiewirtschaft, Wasserversorgung, Bergbau	987	814	-	130	43
Verarbeitendes Gewerbe (ohne Baugewerbe)	5 451	2 257	-	1 737	1 457
Baugewerbe	5 047	2 535	-	1 478	1 034
Handel und Verkehr	10 487	5 707	-	2 633	2 147
Handel	6 272	3 305	-	1 448	1 519
Verkehr und Nachrichtenübermittlung	4 215	2 402	-	1 185	628
sonstige Wirtschaftsbereiche	30 966	22 192	-	4 123	4 651
Kreditinstitute und Versicherungsgewerbe	1 528	974	-	59	495
Dienstleistungen, soweit anderweitig nicht genannt	18 149	12 182	-	2 699	3 268
Organisationen ohne Erwerbscharakter und private Haushalte	2 216	1 615	-	263	338
Gebietskörperschaften und Sozialversicherung	9 073	7 421	-	1 102	550
ohne Angabe	9	3	-	2	4

**Noch: 5. Sozialversicherungspflichtig Beschäftigte am 30.06.1997 nach kreisfreien Städten und Landkreisen nach Lage des Arbeitsortes sowie Geschlecht, Stellung im Beruf und Wirtschaftszweigen**

Wohnsitzkreis Merkmale	Insgesamt	davon mit Arbeitsort			
		innerhalb derselben Gemeinde	in einer anderen Gemeinde desselben Kreises	in einem anderen Kreis des Landes Brandenburg	in einem anderen Bundesland
Landkreis Barnim					
Beschäftigte insgesamt	56 722	19 286	16 249	5 069	16 118
Männer	30 075	9 027	8 968	3 020	9 060
Frauen	26 647	10 259	7 281	2 049	7 058
Stellung im Beruf					
Arbeiter	27 955	8 943	9 308	2 570	7 134
darunter in beruflicher Ausbildung	2 294	653	910	368	363
Angestellte	28 767	10 343	6 941	2 499	8 984
darunter in beruflicher Ausbildung	1 323	423	369	155	376
Wirtschaftszweige					
Land-u. Forstwirtschaft, Tierhaltung, Fischerei	1 645	534	739	166	206
Produzierendes Gewerbe	18 193	5 731	5 928	1 751	4 783
Energiewirtschaft, Wasserversorgung, Bergbau	672	186	126	113	247
Verarbeitendes Gewerbe (ohne Baugewerbe)	8 934	3 093	2 838	642	2 361
Baugewerbe	8 587	2 452	2 964	996	2 175
Handel und Verkehr	10 484	3 393	2 805	1 034	3 252
Handel	6 631	2 210	1 920	630	1 871
Verkehr und Nachrichtenübermittlung	3 853	1 183	885	404	1 381
sonstige Wirtschaftsbereiche	26 394	9 626	6 775	2 118	7 875
Kreditinstitute und Versicherungsgewerbe	1 120	321	234	57	508
Dienstleistungen, soweit anderweitig nicht genannt	17 667	6 371	4 381	1 212	5 703
Organisationen ohne Erwerbscharakter und private Haushalte	1 910	783	561	332	234
Gebietskörperschaften und Sozialversicherung	5 697	2 151	1 599	517	1 430
ohne Angabe	6	2	2	-	2

**Noch: 5. Sozialversicherungspflichtig Beschäftigte am 30.06.1997 nach kreisfreien Städten und Landkreisen nach Lage des Arbeitsortes sowie Geschlecht, Stellung im Beruf und Wirtschaftszweigen**

Wohnsitzkreis Merkmale	Insgesamt	davon mit Arbeitsort			
		innerhalb derselben Gemeinde	in einer anderen Gemeinde desselben Kreises	In einem anderen Kreis des Landes Brandenburg	in einem anderen Bundesland
Landkreis Dahme-Spreewald					
Beschäftigte insgesamt	55 871	12 831	20 953	7 873	14 214
Männer	29 892	5 460	11 331	4 755	8 346
Frauen	25 979	7 371	9 622	3 118	5 868
Stellung im Beruf					
Arbeiter	28 101	6 204	11 872	4 099	5 926
darunter in beruflicher Ausbildung	2 020	393	951	375	301
Angestellte	27 770	6 627	9 081	3 774	8 288
darunter in beruflicher Ausbildung	1 196	174	437	277	308
Wirtschaftszweige					
Land-u. Forstwirtschaft, Tierhaltung, Fischerei	2 491	747	1 360	241	143
Produzierendes Gewerbe	18 956	3 944	7 892	2 434	4 686
Energiewirtschaft, Wasserversorgung, Bergbau	790	101	264	202	223
Verarbeitendes Gewerbe (ohne Baugewerbe)	9 822	2 120	3 997	1 066	2 639
Baugewerbe	8 344	1 723	3 631	1 166	1 824
Handel und Verkehr	11 839	2 122	4 422	1 908	3 387
Handel	7 648	1 588	3 308	974	1 778
Verkehr und Nachrichtenübermittlung	4 191	534	1 114	934	1 609
sonstige Wirtschaftsbereiche	22 571	6 012	7 275	3 286	5 998
Kreditinstitute und Versicherungsgewerbe	1 084	202	268	119	495
Dienstleistungen, soweit anderweitig nicht genannt	14 080	3 815	4 320	1 841	4 104
Organisationen ohne Erwerbscharakter und private Haushalte	1 828	409	577	603	239
Gebietskörperschaften und Sozialversicherung	5 579	1 586	2 110	723	1 160
ohne Angabe	14	6	4	4	-

**Noch: 5. Sozialversicherungspflichtig Beschäftigte am 30.06.1997 nach kreisfreien Städten und Landkreisen nach Lage des Arbeitsortes sowie Geschlecht, Stellung im Beruf und Wirtschaftszweigen**

<u>Wohnsitzkreis</u> Merkmale	Insgesamt	davon mit Arbeitsort			
		innerhalb derselben Gemeinde	in einer anderen Gemeinde desselben Kreises	in einem anderen Kreis des Landes Brandenburg	in einem anderen Bundesland
Landkreis Elbe-Elster					
Beschäftigte insgesamt	46 226	15 124	19 790	5 661	5 651
Männer	26 327	7 434	11 598	3 175	4 120
Frauen	19 899	7 690	8 192	2 486	1 531
Stellung im Beruf					
Arbeiter	26 377	7 889	12 014	3 076	3 398
darunter in beruflicher Ausbildung	2 068	453	983	419	213
Angestellte	19 849	7 235	7 776	2 585	2 253
darunter in beruflicher Ausbildung	1 032	202	403	294	133
Wirtschaftszweige					
Land-u. Forstwirtschaft, Tierhaltung, Fischerei	2 633	948	1 480	115	90
Produzierendes Gewerbe	18 793	5 842	8 652	1 786	2 513
Energiewirtschaft, Wasserversorgung, Bergbau	584	194	181	144	65
Verarbeitendes Gewerbe (ohne Baugewerbe)	9 712	3 377	4 300	739	1 296
Baugewerbe	8 497	2 271	4 171	903	1 152
Handel und Verkehr	8 960	2 798	3 390	1 201	1 571
Handel	5 353	1 993	2 264	529	567
Verkehr und Nachrichtenübermittlung	3 607	805	1 126	672	1 004
sonstige Wirtschaftsbereiche	15 824	5 528	6 260	2 559	1 477
Kreditinstitute und Versicherungsgewerbe	754	246	326	84	98
Dienstleistungen, soweit anderweitig nicht genannt	8 067	2 930	2 760	1 244	1 133
Organisationen ohne Erwerbscharakter und private Haushalte	1 616	329	620	608	59
Gebietskörperschaften und Sozialversicherung	5 387	2 023	2 554	623	187
ohne Angabe	16	8	8	-	-

**Noch: 5. Sozialversicherungspflichtig Beschäftigte am 30.06.1997 nach kreisfreien Städten und Landkreisen nach Lage des Arbeitsortes sowie Geschlecht, Stellung im Beruf und Wirtschaftszweigen**

<u>Wohnsitzkreis</u> Merkmale	Insgesamt	davon mit Arbeitsort			
		innerhalb derselben Gemeinde	in einer anderen Gemeinde desselben Kreises	in einem anderen Kreis des Landes Brandenburg	in einem anderen Bundesland
Landkreis Havelland					
Beschäftigte insgesamt	48 594	16 042	14 533	6 845	11 174
Männer	26 379	7 446	8 056	4 203	6 674
Frauen	22 215	8 596	6 477	2 642	4 500
Stellung im Beruf					
Arbeiter	25 873	8 416	8 599	3 695	5 163
darunter in beruflicher Ausbildung	1 926	586	769	349	222
Angestellte	22 721	7 626	5 934	3 150	6 011
darunter in beruflicher Ausbildung	902	166	290	212	234
Wirtschaftszweige					
Land-u. Forstwirtschaft, Tierhaltung, Fischerei	1 909	854	775	132	148
Produzierendes Gewerbe	18 134	6 152	5 859	2 161	3 962
Energiewirtschaft, Wasserversorgung, Bergbau	862	299	216	166	181
Verarbeitendes Gewerbe (ohne Baugewerbe)	10 152	3 712	3 020	1 003	2 417
Baugewerbe	7 120	2 141	2 623	992	1 364
Handel und Verkehr	9 473	2 359	2 713	1 610	2 791
Handel	5 997	1 857	1 827	723	1 590
Verkehr und Nachrichtenübermittlung	3 476	502	886	887	1 201
sonstige Wirtschaftsbereiche	18 915	6 676	5 184	2 942	4 113
Kreditinstitute und Versicherungsgewerbe	935	108	124	303	400
Dienstleistungen, soweit anderweitig nicht genannt	11 471	3 880	2 874	1 785	2 932
Organisationen ohne Erwerbscharakter und private Haushalte	1 872	600	791	204	277
Gebietskörperschaften und Sozialversicherung	4 637	2 088	1 395	650	504
ohne Angabe	163	1	2	-	160

**Noch: 5. Sozialversicherungspflichtig Beschäftigte am 30.06.1997 nach kreisfreien  
Städten und Landkreisen nach Lage des Arbeitsortes sowie Geschlecht,  
Stellung im Beruf und Wirtschaftszweigen**

Wohnsitzkreis Merkmale	Insgesamt	davon mit Arbeitsort			
		innerhalb derselben Gemeinde	in einer anderen Gemeinde desselben Kreises	in einem anderen Kreis des Landes Brandenburg	in einem anderen Bundesland
Landkreis Märkisch-Oderland					
Beschäftigte insgesamt	62 963	17 056	21 134	10 162	14 611
Männer	33 986	7 712	11 847	5 892	8 535
Frauen	28 977	9 344	9 287	4 270	6 076
Stellung im Beruf					
Arbeiter	31 582	8 179	12 102	5 149	6 152
darunter in beruflicher Ausbildung	2 768	615	1 212	585	356
Angestellte	31 381	8 877	9 032	5 013	8 459
darunter in beruflicher Ausbildung	1 440	196	388	448	408
Wirtschaftszweige					
Land-u. Forstwirtschaft, Tierhaltung, Fischerei	3 392	1 309	1 688	301	94
Produzierendes Gewerbe	19 954	4 927	7 436	2 961	4 630
Energiewirtschaft, Wasserversorgung, Bergbau	648	149	139	90	270
Verarbeitendes Gewerbe (ohne Baugewerbe)	9 124	2 528	3 264	1 060	2 272
Baugewerbe	10 182	2 250	4 033	1 811	2 088
Handel und Verkehr	12 032	2 609	3 788	2 324	3 311
Handel	8 029	2 012	2 975	1 084	1 958
Verkehr und Nachrichtenübermittlung	4 003	597	813	1 240	1 353
sonstige Wirtschaftsbereiche	27 563	8 204	8 213	4 574	6 572
Kreditinstitute und Versicherungsgewerbe	1 213	222	313	137	541
Dienstleistungen, soweit anderweitig nicht genannt	16 522	4 571	4 572	2 976	4 403
Organisationen ohne Erwerbscharakter und private Haushalte	2 433	595	1 037	532	269
Gebietskörperschaften und Sozialversicherung	7 395	2 816	2 291	929	1 359
ohne Angabe	22	7	9	2	4

**Noch: 5. Sozialversicherungspflichtig Beschäftigte am 30.06.1997 nach kreisfreien Städten und Landkreisen nach Lage des Arbeitsortes sowie Geschlecht, Stellung im Beruf und Wirtschaftszweigen**

<u>Wohnsitzkreis</u> Merkmale	Insgesamt	davon mit Arbeitsort			
		innerhalb derselben Gemeinde	in einer anderen Gemeinde desselben Kreises	in einem anderen Kreis des Landes Brandenburg	in einem anderen Bundesland
Landkreis Oberhavel					
Beschäftigte insgesamt	64 594	18 937	20 294	5 812	19 551
Männer	34 967	9 059	11 394	3 298	11 216
Frauen	29 627	9 878	8 900	2 514	8 335
Stellung im Beruf					
Arbeiter	33 256	9 854	11 660	3 076	8 666
darunter in beruflicher Ausbildung	2 530	678	1 025	388	439
Angestellte	31 338	9 083	8 634	2 736	10 885
darunter in beruflicher Ausbildung	1 377	260	446	184	487
Wirtschaftszweige					
Land-u. Forstwirtschaft, Tierhaltung, Fischerei	2 054	801	980	155	118
Produzierendes Gewerbe	24 554	7 965	8 214	1 584	6 791
Energiewirtschaft, Wasserversorgung, Bergbau	586	151	91	89	255
Verarbeitendes Gewerbe (ohne Baugewerbe)	14 841	5 419	4 819	795	3 808
Baugewerbe	9 127	2 395	3 304	700	2 728
Handel und Verkehr	11 627	2 662	3 145	1 445	4 375
Handel	7 770	1 965	1 993	907	2 905
Verkehr und Nachrichtenübermittlung	3 857	697	1 152	538	1 470
sonstige Wirtschaftsbereiche	26 348	7 507	7 952	2 628	8 261
Kreditinstitute und Versicherungsgewerbe	1 296	107	100	335	754
Dienstleistungen, soweit anderweitig nicht genannt	15 789	4 344	4 220	1 458	5 767
Organisationen ohne Erwerbscharakter und private Haushalte	1 742	427	576	291	448
Gebietskörperschaften und Sozialversicherung	7 521	2 629	3 056	544	1 292
ohne Angabe	11	2	3	-	6



**Noch: 5. Sozialversicherungspflichtig Beschäftigte am 30.06.1997 nach kreisfreien  
Städten und Landkreisen nach Lage des Arbeitsortes sowie Geschlecht,  
Stellung im Beruf und Wirtschaftszweigen**

Wohnsitzkreis Merkmale	Insgesamt	davon mit Arbeitsort			
		innerhalb derselben Gemeinde	in einer anderen Gemeinde desselben Kreises	in einem anderen Kreis des Landes Brandenburg	in einem anderen Bundesland
Landkreis					
Oberspreewald-Lausitz					
Beschäftigte insgesamt	51 888	16 741	20 940	8 826	5 381
Männer	28 873	7 542	12 163	5 145	4 023
Frauen	23 015	9 199	8 777	3 681	1 358
Stellung im Beruf					
Arbeiter	28 544	8 364	12 198	4 640	3 342
darunter in beruflicher Ausbildung	2 500	688	930	709	173
Angestellte	23 344	8 377	8 742	4 186	2 039
darunter in beruflicher Ausbildung	1 211	243	364	519	85
Wirtschaftszweige					
Land-u. Forstwirtschaft, Tierhaltung, Fischerei	1 796	452	690	185	469
Produzierendes Gewerbe	23 177	6 600	11 254	2 819	2 504
Energiewirtschaft, Wasserversorgung, Bergbau	3 702	627	2 296	518	261
Verarbeitendes Gewerbe (ohne Baugewerbe)	10 820	3 994	4 448	1 070	1 308
Baugewerbe	8 655	1 979	4 510	1 231	935
Handel und Verkehr	8 361	2 765	2 587	1 933	1 076
Handel	5 258	2 183	1 649	890	536
Verkehr und Nachrichtenübermittlung	3 103	582	938	1 043	540
sonstige Wirtschaftsbereiche	18 543	6 920	6 408	3 885	1 330
Kreditinstitute und Versicherungsgewerbe	694	184	327	116	67
Dienstleistungen, soweit anderweitig nicht genannt	10 396	3 951	3 205	2 127	1 113
Organisationen ohne Erwerbscharakter und private Haushalte	2 146	524	677	893	52
Gebietskörperschaften und Sozialversicherung	5 307	2 261	2 199	749	98
ohne Angabe	11	4	1	4	2

**Noch: 5. Sozialversicherungspflichtig Beschäftigte am 30.06.1997 nach kreisfreien Städten und Landkreisen nach Lage des Arbeitsortes sowie Geschlecht, Stellung im Beruf und Wirtschaftszweigen**

Wohnsitzkreis Merkmale	Insgesamt	davon mit Arbeitsort			
		innerhalb derselben Gemeinde	in einer anderen Gemeinde desselben Kreises	in einem anderen Kreis des Landes Brandenburg	in einem anderen Bundesland
Landkreis Oder-Spree					
Beschäftigte insgesamt	69 330	27 365	18 963	12 272	10 730
Männer	37 879	13 962	10 800	6 570	6 547
Frauen	31 451	13 403	8 163	5 702	4 183
Stellung im Beruf					
Arbeiter	36 040	14 567	11 023	5 661	4 789
darunter in beruflicher Ausbildung	2 852	916	1 017	617	302
Angestellte	33 290	12 798	7 940	6 611	5 941
darunter in beruflicher Ausbildung	1 471	361	396	428	286
Wirtschaftszweige					
Land-u. Forstwirtschaft, Tierhaltung, Fischerei	2 475	919	1 243	258	55
Produzierendes Gewerbe	26 316	11 697	7 524	3 413	3 682
Energiewirtschaft, Wasserversorgung, Bergbau	1 022	388	156	301	177
Verarbeitendes Gewerbe (ohne Baugewerbe)	14 561	7 681	3 622	1 489	1 769
Baugewerbe	10 733	3 628	3 746	1 623	1 736
Handel und Verkehr	11 459	3 667	2 789	2 733	2 270
Handel	7 250	2 686	1 780	1 369	1 415
Verkehr und Nachrichtenübermittlung	4 209	981	1 009	1 364	855
sonstige Wirtschaftsbereiche	29 062	11 068	7 404	5 868	4 722
Kreditinstitute und Versicherungsgewerbe	1 202	338	277	194	393
Dienstleistungen, soweit anderweitig nicht genannt	17 987	7 166	4 276	3 421	3 124
Organisationen ohne Erwerbscharakter und private Haushalte	2 745	855	949	693	248
Gebietskörperschaften und Sozialversicherung	7 128	2 709	1 902	1 560	957
ohne Angabe	18	14	3	-	1

**Noch: 5. Sozialversicherungspflichtig Beschäftigte am 30.06.1997 nach kreisfreien Städten und Landkreisen nach Lage des Arbeitsortes sowie Geschlecht, Stellung im Beruf und Wirtschaftszweigen**

Wohnsitzkreis Merkmale	Insgesamt	davon mit Arbeitsort			
		innerhalb derselben Gemeinde	in einer anderen Gemeinde desselben Kreises	in einem anderen Kreis des Landes Brandenburg	in einem anderen Bundesland
Landkreis Ostprignitz-Ruppin					
Beschäftigte insgesamt	40 027	18 411	13 717	4 562	3 337
Männer	22 002	8 999	7 923	2 707	2 373
Frauen	18 025	9 412	5 794	1 855	964
Stellung im Beruf					
Arbeiter	22 092	9 193	8 394	2 534	1 971
darunter in beruflicher Ausbildung	1 862	631	717	404	110
Angestellte	17 935	9 218	5 323	2 028	1 366
darunter in beruflicher Ausbildung	870	307	291	172	100
Wirtschaftszweige					
Land- u. Forstwirtschaft, Tierhaltung, Fischerei	3 022	1 390	1 381	185	66
Produzierendes Gewerbe	13 717	5 895	5 199	1 303	1 320
Energiewirtschaft, Wasserversorgung, Bergbau	346	214	61	57	14
Verarbeitendes Gewerbe (ohne Baugewerbe)	6 748	2 945	2 622	645	536
Baugewerbe	6 623	2 736	2 516	601	770
Handel und Verkehr	6 154	2 429	1 845	1 016	864
Handel	4 180	1 937	1 223	516	504
Verkehr und Nachrichtenübermittlung	1 974	492	622	500	360
sonstige Wirtschaftsbereiche	17 132	8 697	5 292	2 058	1 085
Kreditinstitute und Versicherungsgewerbe	619	247	216	65	91
Dienstleistungen, soweit anderweitig nicht genannt	11 099	5 727	3 238	1 294	840
Organisationen ohne Erwerbscharakter und private Haushalte	1 500	657	512	258	73
Gebietskörperschaften und Sozialversicherung	3 914	2 066	1 326	441	81
ohne Angabe	2	-	-	-	2

**Noch: 5. Sozialversicherungspflichtig Beschäftigte am 30.06.1997 nach kreisfreien Städten und Landkreisen nach Lage des Arbeitsortes sowie Geschlecht, Stellung im Beruf und Wirtschaftszweigen**

Wohnsitzkreis Merkmale	Insgesamt	davon mit Arbeitsort			
		innerhalb derselben Gemeinde	in einer anderen Gemeinde desselben Kreises	in einem anderen Kreis des Landes Brandenburg	in einem anderen Bundesland
Landkreis Potsdam-Mittelmark					
Beschäftigte insgesamt	72 565	16 322	21 495	21 743	13 005
Männer	38 521	7 539	12 575	10 924	7 483
Frauen	34 044	8 783	8 920	10 819	5 522
Stellung im Beruf					
Arbeiter	36 144	8 424	13 028	9 070	5 622
darunter in beruflicher Ausbildung	2 502	532	945	806	219
Angestellte	36 421	7 898	8 467	12 673	7 383
darunter in beruflicher Ausbildung	1 433	174	371	629	259
Wirtschaftszweige					
Land-u. Forstwirtschaft, Tierhaltung, Fischerei	2 889	1 139	1 223	286	241
Produzierendes Gewerbe	23 416	5 389	8 441	5 404	4 182
Energiewirtschaft, Wasserversorgung, Bergbau	767	96	93	440	138
Verarbeitendes Gewerbe (ohne Baugewerbe)	11 153	2 859	3 684	2 289	2 321
Baugewerbe	11 496	2 434	4 664	2 675	1 723
Handel und Verkehr	14 244	2 739	4 387	4 266	2 852
Handel	9 017	1 888	2 651	2 539	1 939
Verkehr und Nachrichtenübermittlung	5 227	851	1 736	1 727	913
sonstige Wirtschaftsbereiche	31 988	7 050	7 431	11 786	5 721
Kreditinstitute und Versicherungsgewerbe	1 650	84	117	881	568
Dienstleistungen, soweit anderweitig nicht genannt	19 551	4 386	4 661	6 455	4 049
Organisationen ohne Erwerbscharakter und private Haushalte	2 619	394	523	1 293	409
Gebietskörperschaften und Sozialversicherung	8 168	2 186	2 130	3 157	695
ohne Angabe	28	5	13	1	9

**Noch: 5. Sozialversicherungspflichtig Beschäftigte am 30.06.1997 nach kreisfreien Städten und Landkreisen nach Lage des Arbeitsortes sowie Geschlecht, Stellung im Beruf und Wirtschaftszweigen**

<u>Wohnsitzkreis</u> Merkmale	Insgesamt	davon mit Arbeitsort			
		innerhalb derselben Gemeinde	in einer anderen Gemeinde desselben Kreises	in einem anderen Kreis des Landes Brandenburg	in einem anderen Bundesland
Landkreis Prignitz					
Beschäftigte insgesamt	32 929	13 941	12 059	2 535	4 394
Männer	18 302	6 952	6 883	1 442	3 025
Frauen	14 627	6 989	5 176	1 093	1 369
Stellung im Beruf					
Arbeiter	18 502	7 210	7 171	1 372	2 749
darunter in beruflicher Ausbildung	1 559	443	659	246	211
Angestellte	14 427	6 731	4 888	1 163	1 645
darunter in beruflicher Ausbildung	736	180	261	117	178
Wirtschaftszweige					
Land-u. Forstwirtschaft, Tierhaltung, Fischerei	2 334	1 208	921	120	85
Produzierendes Gewerbe	10 776	4 138	4 194	708	1 736
Energiewirtschaft, Wasserversorgung, Bergbau	270	124	75	19	52
Verarbeitendes Gewerbe (ohne Baugewerbe)	5 544	2 366	2 113	306	759
Baugewerbe	4 962	1 648	2 006	383	925
Handel und Verkehr	6 980	3 125	2 239	420	1 196
Handel	3 622	1 595	1 170	255	602
Verkehr und Nachrichtenübermittlung	3 358	1 530	1 069	165	594
sonstige Wirtschaftsbereiche	12 835	5 469	4 705	1 287	1 374
Kreditinstitute und Versicherungsgewerbe	575	216	212	39	108
Dienstleistungen, soweit anderweitig nicht genannt	7 551	3 284	2 591	615	1 061
Organisationen ohne Erwerbscharakter und private Haushalte	1 530	394	806	288	42
Gebietskörperschaften und Sozialversicherung	3 179	1 575	1 096	345	163
ohne Angabe	4	1	-	-	3

**Noch: 5. Sozialversicherungspflichtig Beschäftigte am 30.06.1997 nach kreisfreien Städten und Landkreisen nach Lage des Arbeitsortes sowie Geschlecht, Stellung im Beruf und Wirtschaftszweigen**

Wohnsitzkreis Merkmale	Insgesamt	davon mit Arbeitsort			
		innerhalb derselben Gemeinde	in einer anderen Gemeinde desselben Kreises	in einem anderen Kreis des Landes Brandenburg	in einem anderen Bundesland
Landkreis Spree-Neiße					
Beschäftigte insgesamt	53 828	20 003	13 606	15 768	4 451
Männer	29 475	9 348	8 359	8 479	3 289
Frauen	24 353	10 655	5 247	7 289	1 162
Stellung im Beruf					
Arbeiter	28 591	10 205	8 548	7 269	2 569
darunter in beruflicher Ausbildung	2 304	688	607	872	137
Angestellte	25 237	9 798	5 058	8 499	1 882
darunter in beruflicher Ausbildung	1 206	296	235	586	89
Wirtschaftszweige					
Land-u. Forstwirtschaft, Tierhaltung, Fischerei	1 952	597	929	234	192
Produzierendes Gewerbe	21 823	8 015	6 366	5 309	2 133
Energiewirtschaft, Wasserversorgung, Bergbau	3 640	667	1 214	1 429	330
Verarbeitendes Gewerbe (ohne Baugewerbe)	9 714	4 345	2 584	1 805	980
Baugewerbe	8 469	3 003	2 568	2 075	823
Handel und Verkehr	9 218	3 090	1 936	3 280	912
Handel	6 005	2 495	1 488	1 476	546
Verkehr und Nachrichtenübermittlung	3 213	595	448	1 804	366
sonstige Wirtschaftsbereiche	20 825	8 297	4 373	6 942	1 213
Kreditinstitute und Versicherungsgewerbe	858	274	94	398	92
Dienstleistungen, soweit anderweitig nicht genannt	12 523	5 192	2 553	3 849	929
Organisationen ohne Erwerbscharakter und private Haushalte	1 867	516	354	932	65
Gebietskörperschaften und Sozialversicherung	5 577	2 315	1 372	1 763	127
ohne Angabe	10	4	2	3	1

**Noch: 5. Sozialversicherungspflichtig Beschäftigte am 30.06.1997 nach kreisfreien  
Städten und Landkreisen nach Lage des Arbeitsortes sowie Geschlecht,  
Stellung im Beruf und Wirtschaftszweigen**

<u>Wohnsitzkreis</u> Merkmale	Insgesamt	davon mit Arbeitsort			
		innerhalb derselben Gemeinde	in einer anderen Gemeinde desselben Kreises	in einem anderen Kreis des Landes Brandenburg	in einem anderen Bundesland
Landkreis					
Teltow-Fläming					
Beschäftigte insgesamt	58 124	17 849	18 684	10 015	11 576
Männer	31 544	8 593	10 430	5 696	6 825
Frauen	26 580	9 256	8 254	4 319	4 751
Stellung im Beruf					
Arbeiter	30 954	9 248	11 284	5 102	5 320
darunter in beruflicher Ausbildung	2 213	568	941	479	225
Angestellte	27 170	8 601	7 400	4 913	6 256
darunter in beruflicher Ausbildung	1 238	223	388	341	286
Wirtschaftszweige					
Land- u. Forstwirtschaft, Tierhaltung, Fischerei	2 689	1 129	1 119	179	262
Produzierendes Gewerbe	20 619	6 811	7 168	2 818	3 822
Energiewirtschaft, Wasserversorgung, Bergbau	436	132	59	141	104
Verarbeitendes Gewerbe (ohne Baugewerbe)	12 002	4 380	4 148	1 213	2 261
Baugewerbe	8 181	2 299	2 961	1 464	1 457
Handel und Verkehr	12 529	2 797	3 726	3 099	2 907
Handel	8 128	2 184	2 496	1 600	1 848
Verkehr und Nachrichtenübermittlung	4 401	613	1 230	1 499	1 059
sonstige Wirtschaftsbereiche	22 271	7 102	6 667	3 917	4 585
Kreditinstitute und Versicherungsgewerbe	1 197	244	322	169	462
Dienstleistungen, soweit anderweitig nicht genannt	13 956	4 519	3 850	2 378	3 209
Organisationen ohne Erwerbscharakter und private Haushalte	2 277	587	878	552	260
Gebietskörperschaften und Sozialversicherung	4 841	1 752	1 617	818	654
ohne Angabe	16	10	4	2	-

**Noch: 5. Sozialversicherungspflichtig Beschäftigte am 30.06.1997 nach kreisfreien Städten und Landkreisen nach Lage des Arbeitsortes sowie Geschlecht, Stellung im Beruf und Wirtschaftszweigen**

<u>Wohnsitzkreis</u> Merkmale	Insgesamt	davon mit Arbeitsort			
		innerhalb derselben Gemeinde	in einer anderen Gemeinde desselben Kreises	in einem anderen Kreis des Landes Brandenburg	in einem anderen Bundesland
Landkreis Uckermark					
Beschäftigte insgesamt	52 731	26 376	16 563	4 451	5 341
Männer	29 561	13 437	9 636	2 612	3 876
Frauen	23 170	12 939	6 927	1 839	1 465
Stellung im Beruf					
Arbeiter	28 683	13 187	9 792	2 587	3 117
darunter in beruflicher Ausbildung	2 518	826	985	511	196
Angestellte	24 048	13 189	6 771	1 864	2 224
darunter in beruflicher Ausbildung	1 228	387	344	304	193
Wirtschaftszweige					
Land-u. Forstwirtschaft, Tierhaltung, Fischerei	3 511	1 606	1 635	170	100
Produzierendes Gewerbe	18 413	9 304	5 801	1 117	2 191
Energiewirtschaft, Wasserversorgung, Bergbau	405	271	96	11	27
Verarbeitendes Gewerbe (ohne Baugewerbe)	9 702	5 637	2 682	468	915
Baugewerbe	8 306	3 396	3 023	638	1 249
Handel und Verkehr	8 538	4 023	2 432	660	1 423
Handel	5 319	2 921	1 507	302	589
Verkehr und Nachrichtenübermittlung	3 219	1 102	925	358	834
sonstige Wirtschaftsbereiche	22 269	11 443	6 695	2 504	1 627
Kreditinstitute und Versicherungsgewerbe	714	278	284	59	93
Dienstleistungen, soweit anderweitig nicht genannt	12 929	6 927	3 384	1 453	1 165
Organisationen ohne Erwerbscharakter und private Haushalte	3 677	1 675	1 338	532	132
Gebietskörperschaften und Sozialversicherung	4 949	2 563	1 689	460	237
ohne Angabe	-	-	-	-	-



**6. Sozialversicherungspflichtig beschäftigte Einpendler im Land Brandenburg am 30.06.1997 nach Arbeitsort- und Wohnortkreis sowie Altersgruppen und Geschlecht**

Schlüssel Nr.	Arbeitsortkreis Wohnortkreis	Einpendler			davon im Alter von ... bis unter ... Jahren					
		insgesamt	Männer	Frauen	unter 30		30 - 45		45 und älter	
					Männer	Frauen	Männer	Frauen	Männer	Frauen
12 051 000	Kreisfreie Stadt Brandenburg an der Havel	7 945	4 888	3 057	1 224	822	2 293	1 551	1 371	684
	aus									
	Kreisfreie Städte									
12 052 000	Cottbus	8	6	2	2	-	3	2	1	-
12 053 000	Frankfurt (Oder)	7	6	1	-	-	4	1	2	-
12 054 000	Potsdam	335	234	101	61	25	86	51	87	25
	Landkreise									
12 060 000	Barnim	21	16	5	4	1	11	2	1	2
12 061 000	Dahme-Spreewald	50	31	19	13	11	6	5	12	3
12 062 000	Elbe-Elster	10	10	-	2	-	5	-	3	-
12 063 000	Havelland	1 175	834	341	231	102	384	163	219	76
12 064 000	Märkisch-Oderland	22	16	6	4	1	7	5	5	-
12 065 000	Oberhavel	85	58	27	12	3	33	15	13	9
12 066 000	Oberspreewald-Lausitz	5	4	1	-	1	2	-	2	-
12 067 000	Oder-Spree	19	14	5	3	3	4	1	7	1
12 068 000	Ostprignitz-Ruppin	97	55	42	17	7	25	23	13	12
12 069 000	Potsdam-Mittelmark	4 400	2 430	1 970	592	501	1 179	1 042	659	427
12 070 000	Prignitz	45	33	12	7	4	15	4	11	4
12 071 000	Spree-Neiße	12	8	4	1	2	3	1	4	1
12 072 000	Teltow-Fläming	160	110	50	64	32	31	14	15	4
12 073 000	Uckermark	11	7	4	1	-	3	4	3	-
	Sonstige <sup>1)</sup>	1 483	1 016	467	210	129	492	218	314	120

1) Wohnort unbekannt bzw. in einem anderen Land (Bundesländer oder Ausland)

**Noch: 6. Sozialversicherungspflichtig beschäftigte Einpendler im Land Brandenburg  
am 30.06.1997 nach Arbeitsort- und Wohnortkreis sowie Altersgruppen und  
Geschlecht**

Schlüssel Nr.	Arbeitsortkreis Wohnortkreis	Einpendler			davon im Alter von ... bis unter ... Jahren					
					unter 30		30 - 45		45 und älter	
		insgesamt	Männer	Frauen	Männer	Frauen	Männer	Frauen	Männer	Frauen
12 052 000	Kreisfreie Stadt Cottbus	24 651	12 925	11 726	3 500	3 799	5 686	5 134	3 739	2 793
	aus									
	Kreisfreie Städte									
12 051 000	Brandenburg an der Havel	35	12	23	-	7	3	11	9	5
12 053 000	Frankfurt (Oder)	276	146	130	37	42	57	48	52	40
12 054 000	Potsdam	48	30	18	4	4	13	4	13	10
	Landkreise									
12 060 000	Barnim	52	36	16	11	7	12	2	13	7
12 061 000	Dahme-Spreewald	1 139	633	506	213	173	256	220	164	113
12 062 000	Elbe-Elster	1 817	893	924	308	415	326	303	259	206
12 063 000	Havelland	19	8	11	-	2	4	5	4	4
12 064 000	Märkisch-Oderland	96	49	47	8	25	18	15	23	7
12 065 000	Oberhavel	48	24	24	3	4	11	13	10	7
12 066 000	Oberspreewald-Lausitz	3 782	1 913	1 869	670	741	733	698	510	430
12 067 000	Oder-Spree	393	213	180	42	57	85	71	86	52
12 068 000	Ostprignitz-Ruppin	48	24	24	5	1	12	11	7	12
12 069 000	Potsdam-Mittelmark	96	28	68	5	10	9	31	14	27
12 070 000	Prignitz	57	18	39	4	4	10	19	4	16
12 071 000	Spree-Neiße	12 068	6 157	5 911	1 504	1 691	2 907	2 830	1 746	1 390
12 072 000	Teltow-Fläming	170	69	101	19	19	29	53	21	29
12 073 000	Uckermark	118	72	46	12	3	28	27	32	16
	Sonstige <sup>1)</sup>	4 389	2 600	1 789	655	594	1 173	773	772	422

1) Wohnort unbekannt bzw. in einem anderen Land (Bundesländer oder Ausland)

**Noch: 6. Sozialversicherungspflichtig beschäftigte Einpendler im Land Brandenburg  
am 30.06.1997 nach Arbeitsort- und Wohnortkreis sowie Altersgruppen und  
Geschlecht**

Schlüssel Nr.	Arbeitsortkreis Wohnortkreis	Einpender			davon im Alter von ... bis unter ... Jahren					
		insgesamt	Männer	Frauen	unter 30		30 - 45		45 und älter	
					Männer	Frauen	Männer	Frauen	Männer	Frauen
12 053 000	Kreisfreie Stadt Frankfurt (Oder)	12 880	6 543	6 337	1 814	1 953	2 836	2 971	1 893	1 413
	aus									
12 051 000	Kreisfreie Städte Brandenburg an der Havel	18	9	9	2	4	4	4	3	1
12 052 000	Cottbus	137	75	62	17	23	33	25	25	14
12 054 000	Potsdam	82	48	34	5	3	17	19	26	12
	Landkreise									
12 060 000	Barnim	471	207	264	89	81	71	122	47	61
12 061 000	Dahme-Spreewald	227	156	71	29	19	73	41	54	11
12 062 000	Elbe-Elster	33	17	16	5	7	10	8	2	1
12 063 000	Havelland	42	13	29	5	7	4	9	4	13
12 064 000	Märkisch-Oderland	3 783	1 891	1 892	488	604	890	877	513	411
12 065 000	Oberhavel	37	25	12	9	3	10	5	6	4
12 066 000	Oberspreewald-Lausitz	132	92	40	33	12	40	21	19	7
12 067 000	Oder-Spree	5 610	2 659	2 951	744	822	1 110	1 456	805	673
12 068 000	Ostprignitz-Ruppin	51	33	18	4	7	5	4	24	7
12 069 000	Potsdam-Mittelmark	64	30	34	8	6	8	13	14	15
12 070 000	Prignitz	18	8	10	2	3	1	7	5	-
12 071 000	Spree-Neiße	333	215	118	48	37	100	51	67	30
12 072 000	Teltow-Fläming	74	46	28	11	9	20	12	15	7
12 073 000	Uckermark	588	221	367	132	163	51	121	38	83
	Sonstige <sup>1)</sup>	1 180	798	382	183	143	389	176	226	63

1) Wohnort unbekannt bzw. in einem anderen Land (Bundesländer oder Ausland)

**Noch: 6. Sozialversicherungspflichtig beschäftigte Einpendler im Land Brandenburg  
am 30.06.1997 nach Arbeitsort- und Wohnortkreis sowie Altersgruppen und  
Geschlecht**

Schlüssel Nr.	Arbeitsortkreis Wohnortkreis	Einpendler			davon im Alter von ... bis unter ... Jahren					
					unter 30		30 - 45		45 und älter	
		insgesamt	Männer	Frauen	Männer	Frauen	Männer	Frauen	Männer	Frauen
12 054 000	Kreisfreie Stadt									
	Potsdam	37 050	19 633	17 417	4 127	4 766	9 084	7 975	6 422	4 676
	aus									
	Kreisfreie Städte									
12 051 000	Brandenburg an der Havel	1 435	764	671	218	270	272	231	274	170
12 052 000	Cottbus	400	193	207	24	32	100	84	69	91
12 053 000	Frankfurt (Oder)	378	175	203	29	14	72	109	74	80
	Landkreise									
12 060 000	Barnim	369	221	148	43	27	95	60	83	61
12 061 000	Dahme-Spreewald	925	579	346	132	110	261	135	186	101
12 062 000	Elbe-Elster	200	96	104	21	29	33	38	42	37
12 063 000	Havelland	2 281	1 228	1 053	267	281	552	480	409	292
12 064 000	Märkisch-Oderland	453	244	209	47	29	119	119	78	61
12 065 000	Oberhavel	1 300	685	615	175	167	295	276	215	172
12 066 000	Oberspreewald-Lausitz	158	108	50	25	12	51	22	32	16
12 067 000	Oder-Spree	530	300	230	63	53	122	96	115	81
12 068 000	Ostprignitz-Ruppin	825	425	400	118	142	173	178	134	80
12 069 000	Potsdam-Mittelmark	14 011	6 530	7 481	1 381	1 900	2 833	3 469	2 316	2 112
12 070 000	Prignitz	349	109	240	39	67	36	111	34	62
12 071 000	Spree-Neiße	271	145	126	15	28	69	55	61	43
12 072 000	Teltow-Fläming	2 836	1 467	1 369	383	509	651	562	433	298
12 073 000	Uckermark	373	131	242	28	60	59	112	44	70
	Sonstige <sup>1)</sup>	9 956	6 233	3 723	1 119	1 036	3 291	1 838	1 823	849

1) Wohnort unbekannt bzw. in einem anderen Land (Bundesländer oder Ausland)

**Noch: 6. Sozialversicherungspflichtig beschäftigte Einpendler im Land Brandenburg  
am 30.06.1997 nach Arbeitsort- und Wohnortkreis sowie Altersgruppen und  
Geschlecht**

Schlüssel Nr.	Arbeitsortkreis Wohnortkreis	Einpendler			davon im Alter von ... bis unter ... Jahren					
		insgesamt	Männer	Frauen	unter 30		30 - 45		45 und älter	
					Männer	Frauen	Männer	Frauen	Männer	Frauen
12 060 000	Landkreis Barnim	12 378	8 241	4 137	2 023	1 326	3 893	1 906	2 325	905
	aus									
	Kreisfreie Städte									
12 051 000	Brandenburg an der Havel	26	17	9	3	4	9	4	5	1
12 052 000	Cottbus	33	22	11	3	3	13	6	6	2
12 053 000	Frankfurt (Oder)	114	87	27	28	10	39	11	20	6
12 054 000	Potsdam	48	37	11	7	4	19	5	11	2
	Landkreise									
12 061 000	Dahme-Spreewald	127	99	28	23	4	51	17	25	7
12 062 000	Elbe-Elster	19	16	3	2	-	10	3	4	-
12 063 000	Havelland	67	43	24	7	4	23	13	13	7
12 064 000	Märkisch-Oderland	1 965	1 294	671	306	253	637	281	351	137
12 065 000	Oberhavel	852	548	304	135	70	221	154	192	80
12 066 000	Oberspreewald-Lausitz	22	12	10	6	3	4	1	2	6
12 067 000	Oder-Spree	328	176	152	42	30	75	82	59	40
12 068 000	Ostprignitz-Ruppin	130	70	60	14	19	31	25	25	16
12 069 000	Potsdam-Mittelmark	37	26	11	4	4	10	4	12	3
12 070 000	Prignitz	7	3	4	-	3	2	1	1	-
12 071 000	Spree-Neiße	48	28	20	7	6	16	4	5	10
12 072 000	Teltow-Fläming	51	25	26	7	13	10	8	8	5
12 073 000	Uckermark	1 747	1 173	574	344	272	534	192	295	110
	Sonstige <sup>1)</sup>	6 757	4 565	2 192	1 085	624	2 189	1 095	1 291	473

1) Wohnort unbekannt bzw. in einem anderen Land (Bundesländer oder Ausland)

**Noch: 6. Sozialversicherungspflichtig beschäftigte Einpendler im Land Brandenburg  
am 30.06.1997 nach Arbeitsort- und Wohnortkreis sowie Altersgruppen und  
Geschlecht**

Schlüssel Nr.	Arbeitsortkreis Wohnortkreis	Einpender			davon im Alter von ... bis unter ... Jahren					
					unter 30		30 - 45		45 und älter	
		Insgesamt	Männer	Frauen	Männer	Frauen	Männer	Frauen	Männer	Frauen
12 061 000	Landkreis Dahme-Spreewald	17 127	10 634	6 493	2 427	1 800	5 141	2 994	3 066	1 699
	aus									
	Kreisfreie Städte									
12 051 000	Brandenburg an der Havel	97	50	47	17	9	17	18	16	20
12 052 000	Cottbus	281	180	101	52	40	82	34	46	27
12 053 000	Frankfurt (Oder)	109	83	26	22	6	37	12	24	8
12 054 000	Potsdam	326	218	108	40	21	104	49	74	38
	Landkreise									
12 060 000	Barnim	136	83	53	16	15	39	21	28	17
12 062 000	Elbe-Elster	433	256	177	84	65	109	82	63	30
12 063 000	Havelland	101	59	42	10	17	28	15	21	10
12 064 000	Märkisch-Oderland	395	254	141	41	40	139	75	74	26
12 065 000	Oberhavel	135	74	61	11	11	33	37	30	13
12 066 000	Oberspreewald-Lausitz	1 110	638	472	186	165	295	206	157	101
12 067 000	Oder-Spree	1 129	705	424	187	120	357	216	161	88
12 068 000	Ostprignitz-Ruppin	56	30	26	11	10	10	12	9	4
12 069 000	Potsdam-Mittelmark	323	201	122	61	37	83	57	57	28
12 070 000	Prignitz	42	16	26	5	10	4	8	7	8
12 071 000	Spree-Neiße	287	195	92	51	28	87	41	57	23
12 072 000	Teltow-Fläming	2 911	1 710	1 201	373	310	819	575	518	316
12 073 000	Uckermark	93	32	61	8	10	16	21	8	30
	Sonstige <sup>1)</sup>	9 163	5 850	3 313	1 252	886	2 882	1 515	1 716	912

1) Wohnort unbekannt bzw. in einem anderen Land (Bundesländer oder Ausland)

**Noch: 6. Sozialversicherungspflichtig beschäftigte Einpendler im Land Brandenburg  
am 30.06.1997 nach Arbeitsort- und Wohnortkreis sowie Altersgruppen und  
Geschlecht**

Schlüssel Nr.	Arbeitsortkreis Wohnortkreis	Einpendler			davon im Alter von ... bis unter ... Jahren					
		insgesamt	Männer	Frauen	unter 30		30 - 45		45 und älter	
					Männer	Frauen	Männer	Frauen	Männer	Frauen
12 062 000	Landkreis Elbe-Elster	4 883	3 259	1 624	999	544	1 467	754	793	326
	aus									
	Kreisfreie Städte									
12 051 000	Brandenburg an der Havel	28	9	19	1	1	5	11	3	7
12 052 000	Cottbus	164	122	42	48	19	51	13	23	10
12 053 000	Frankfurt (Oder)	8	6	2	1	-	3	2	2	-
12 054 000	Potsdam	37	30	7	12	-	12	4	6	3
	Landkreise									
12 060 000	Barnim	17	13	4	1	-	4	2	8	2
12 061 000	Dahme-Spreewald	369	241	128	79	42	101	58	61	28
12 063 000	Havelland	17	14	3	4	-	9	3	1	-
12 064 000	Märkisch-Oderland	27	18	9	7	2	10	5	1	2
12 065 000	Oberhavel	10	4	6	2	-	-	6	2	-
12 066 000	Oberspreewald-Lausitz	1 149	704	445	305	183	280	179	119	83
12 067 000	Oder-Spree	36	26	10	6	2	12	5	8	3
12 068 000	Ostprignitz-Ruppin	9	7	2	1	1	2	1	4	-
12 069 000	Potsdam-Mittelmark	45	25	20	10	8	6	8	9	4
12 070 000	Prignitz	2	1	1	-	-	-	1	1	-
12 071 000	Spree-Neiße	216	158	58	52	15	61	25	45	18
12 072 000	Teltow-Fläming	282	193	89	48	25	90	47	55	17
12 073 000	Uckermark	8	3	5	2	1	1	3	-	1
	Sonstige <sup>1)</sup>	2 459	1 685	774	420	245	820	381	445	148

1) Wohnort unbekannt bzw. in einem anderen Land (Bundesländer oder Ausland)

**Noch: 6. Sozialversicherungspflichtig beschäftigte Einpendler im Land Brandenburg  
am 30.06.1997 nach Arbeitsort- und Wohnortkreis sowie Altersgruppen und  
Geschlecht**

Schlüssel Nr.	Arbeitsortkreis Wohnortkreis	Einpendler			davon im Alter von ... bis unter ... Jahren					
					unter 30		30 - 45		45 und älter	
		insgesamt	Männer	Frauen	Männer	Frauen	Männer	Frauen	Männer	Frauen
12 063 000	Landkreis Havelland	4 883	3 259	1 624	999	544	1 467	754	793	326
	aus									
	Kreisfreie Städte									
12 051 000	Brandenburg an der Havel	28	9	19	1	1	5	11	3	7
12 052 000	Cottbus	164	122	42	48	19	51	13	23	10
12 053 000	Frankfurt (Oder)	8	6	2	1	-	3	2	2	-
12 054 000	Potsdam	37	30	7	12	-	12	4	6	3
	Landkreise									
12 060 000	Barnim	17	13	4	1	-	4	2	8	2
12 061 000	Dahme-Spreewald	369	241	128	79	42	101	58	61	28
12 062 000	Elbe-Elster	17	14	3	4	-	9	3	1	-
12 064 000	Märkisch-Oderland	27	18	9	7	2	10	5	1	2
12 065 000	Oberhavel	10	4	6	2	-	-	6	2	-
12 066 000	Oberspreewald-Lausitz	1 149	704	445	305	183	280	179	119	83
12 067 000	Oder-Spree	36	26	10	6	2	12	5	8	3
12 068 000	Ostprignitz-Ruppin	9	7	2	1	1	2	1	4	-
12 069 000	Potsdam-Mittelmark	45	25	20	10	8	6	8	9	4
12 070 000	Prignitz	2	1	1	-	-	-	1	1	-
12 071 000	Spree-Neiße	216	158	58	52	15	61	25	45	18
12 072 000	Teltow-Fläming	282	193	89	48	25	90	47	55	17
12 073 000	Uckermark	8	3	5	2	1	1	3	-	1
	Sonstige <sup>1)</sup>	2 459	1 685	774	420	245	820	381	445	148

1) Wohnort unbekannt bzw. in einem anderen Land (Bundesländer oder Ausland)



**Noch: 6. Sozialversicherungspflichtig beschäftigte Einpendler im Land Brandenburg  
am 30.06.1997 nach Arbeitsort- und Wohnortkreis sowie Altersgruppen und  
Geschlecht**

Schlüssel Nr.	Arbeitsortkreis Wohnortkreis	Einpender			davon im Alter von ... bis unter ... Jahren					
					unter 30		30 - 45		45 und älter	
		insgesamt	Männer	Frauen	Männer	Frauen	Männer	Frauen	Männer	Frauen
12 064 000	Landkreis									
	Märkisch-Oderland	16 587	10 218	6 369	2 350	1 585	4 932	3 123	2 936	1 661
	aus									
	Kreisfreie Städte									
	Brandenburg an der Havel	65	44	21	8	5	25	12	11	4
12 052 000	Cottbus	62	44	18	6	4	28	6	10	8
12 053 000	Frankfurt (Oder)	749	532	217	160	94	219	84	153	39
12 054 000	Potsdam	130	79	51	13	9	31	25	35	17
12 060 000	Landkreise									
	Barnim	1 631	972	659	304	164	416	325	252	170
	Dahme-Spreewald	259	145	114	28	17	69	59	48	38
	Elbe-Elster	52	32	20	8	5	17	8	7	7
	Havelland	150	77	73	9	22	41	36	27	15
	Oberhavel	226	117	109	24	33	48	57	45	19
	Oberspreewald-Lausitz	56	16	40	8	10	4	18	4	12
	Oder-Spree	2 836	1 745	1 091	426	289	802	509	517	293
	Ostprignitz-Ruppin	38	20	18	7	5	10	8	3	5
	Potsdam-Mittelmark	203	98	105	7	18	41	54	50	33
	Prignitz	69	32	37	8	7	9	18	15	12
	Spree-Neiße	92	52	40	11	7	24	22	17	11
	Teltow-Fläming	214	87	127	17	34	41	66	29	27
	Uckermark	361	274	87	104	15	96	45	74	27
	Sonstige <sup>1)</sup>	9 394	5 852	3 542	1 202	847	3 011	1 771	1 639	924

1) Wohnort unbekannt bzw. in einem anderen Land (Bundesländer oder Ausland)

**Noch: 6. Sozialversicherungspflichtig beschäftigte Einpendler im Land Brandenburg  
am 30.06.1997 nach Arbeitsort- und Wohnortkreis sowie Altersgruppen und  
Geschlecht**

Schlüssel Nr.	Arbeitsortkreis Wohnortkreis	Einpender			davon im Alter von ... bis unter ... Jahren					
					unter 30		30 - 45		45 und älter	
		insgesamt	Männer	Frauen	Männer	Frauen	Männer	Frauen	Männer	Frauen
12 065 000	Landkreis Oberhavel	11 557	8 146	3 411	1 808	1 032	3 984	1 577	2 354	802
	aus									
	Kreisfreie Städte									
12 051 000	Brandenburg an der Havel	55	37	18	7	11	19	4	11	3
12 052 000	Cottbus	46	30	16	11	3	15	10	4	3
12 053 000	Frankfurt (Oder)	30	23	7	2	-	12	4	9	3
12 054 000	Potsdam	131	105	26	27	14	46	8	32	4
	Landkreise									
12 060 000	Barnim	692	423	269	101	90	208	121	114	58
12 061 000	Dahme-Spreewald	79	70	9	14	2	33	5	23	2
12 062 000	Elbe-Elster	23	21	2	4	1	13	-	4	1
12 063 000	Havelland	1 091	798	293	172	83	358	141	268	69
12 064 000	Märkisch-Oderland	216	151	65	38	19	75	29	38	17
12 066 000	Oberspreewald-Lausitz	21	16	5	3	2	11	1	2	2
12 067 000	Oder-Spree	103	73	30	21	6	29	14	23	10
12 068 000	Ostprignitz-Ruppin	992	645	347	175	132	322	161	148	54
12 069 000	Potsdam-Mittelmark	179	117	62	18	15	63	35	36	12
12 070 000	Prignitz	78	50	28	19	15	17	9	14	4
12 071 000	Spree-Neiße	31	21	10	7	3	10	7	4	-
12 072 000	Teltow-Fläming	91	74	17	20	5	37	9	17	3
12 073 000	Uckermark	600	379	221	123	139	170	56	86	26
	Sonstige <sup>1)</sup>	7 099	5 113	1 986	1 046	492	2 546	963	1 521	531

1) Wohnort unbekannt bzw. in einem anderen Land (Bundesländer oder Ausland)

**Noch: 6. Sozialversicherungspflichtig beschäftigte Einpendler im Land Brandenburg  
am 30.06.1997 nach Arbeitsort- und Wohnortkreis sowie Altersgruppen und  
Geschlecht**

Schlüssel Nr.	Arbeitsortkreis Wohnortkreis	Einpendler			davon im Alter von ... bis unter ... Jahren					
		insgesamt	Männer	Frauen	unter 30		30 - 45		45 und älter	
					Männer	Frauen	Männer	Frauen	Männer	Frauen
12 066 000	Landkreis Oberspreewald-Lausitz	10 798	7 205	3 593	1 808	972	3 030	1 609	2 367	1 012
	aus									
	Kreisfreie Städte									
12 051 000	Brandenburg an der Havel	6	3	3	1	2	1	-	1	1
12 052 000	Cottbus	1 099	808	291	220	88	329	130	259	73
12 053 000	Frankfurt (Oder)	8	8	-	2	-	5	-	1	-
12 054 000	Potsdam	8	2	6	-	4	2	2	-	-
	Landkreise									
12 060 000	Barnim	14	8	6	2	2	3	2	3	2
12 061 000	Dahme-Spreewald	963	634	329	160	104	282	156	192	69
12 062 000	Elbe-Elster	2 217	1 391	826	317	202	628	415	446	209
12 063 000	Havelland	7	5	2	2	-	1	-	2	2
12 064 000	Märkisch-Oderland	18	11	7	2	1	6	3	3	3
12 065 000	Oberhavel	17	10	7	1	3	1	-	8	4
12 067 000	Oder-Spree	41	26	15	5	3	9	8	12	4
12 068 000	Ostprignitz-Ruppin	1	1	-	-	-	-	-	1	-
12 069 000	Potsdam-Mittelmark	11	9	2	5	-	3	2	1	-
12 070 000	Prignitz	2	2	-	-	-	2	-	-	-
12 071 000	Spree-Neiße	1 596	1 008	588	327	139	397	281	284	168
12 072 000	Teltow-Fläming	58	34	24	7	4	18	17	9	3
12 073 000	Uckermark	16	10	6	-	2	7	3	3	1
	Sonstige <sup>1)</sup>	4 716	3 235	1 481	757	418	1 336	590	1 142	473

1) Wohnort unbekannt bzw. in einem anderen Land (Bundesländer oder Ausland)

**Noch: 6. Sozialversicherungspflichtig beschäftigte Einpendler im Land Brandenburg  
am 30.06.1997 nach Arbeitsort- und Wohnortkreis sowie Altersgruppen und  
Geschlecht**

Schlüssel Nr.	Arbeitsortkreis Wohnortkreis	Einpendler			davon im Alter von ... bis unter ... Jahren					
					unter 30		30 - 45		45 und älter	
		insgesamt	Männer	Frauen	Männer	Frauen	Männer	Frauen	Männer	Frauen
12 067 000	Landkreis Oder-Spree	9 673	6 607	3 066	1 899	972	2 967	1 369	1 741	725
	aus									
	Kreisfreie Städte									
12 051 000	Brandenburg an der Havel	22	12	10	2	5	6	3	4	2
12 052 000	Cottbus	134	99	35	44	19	38	12	17	4
12 053 000	Frankfurt (Oder)	2 077	1 533	544	561	195	642	219	330	130
12 054 000	Potsdam	45	32	13	7	4	18	7	7	2
	Landkreise									
12 060 000	Barnim	296	245	51	48	11	114	23	83	17
12 061 000	Dahme-Spreewald	856	526	330	119	96	253	167	154	67
12 062 000	Elbe-Elster	54	32	22	17	16	9	6	6	-
12 063 000	Havelland	63	36	27	8	8	18	13	10	6
12 064 000	Märkisch-Oderland	2 208	1 328	880	434	259	610	413	284	208
12 065 000	Oberhavel	38	29	9	6	5	15	3	8	1
12 066 000	Oberspreewald-Lausitz	126	87	39	36	22	28	10	23	7
12 068 000	Ostprignitz-Ruppin	28	21	7	8	4	11	3	2	-
12 069 000	Potsdam-Mittelmark	76	41	35	13	6	21	19	7	10
12 070 000	Prignitz	13	10	3	2	1	5	-	3	2
12 071 000	Spree-Neiße	520	365	155	101	59	161	73	103	23
12 072 000	Teltow-Fläming	90	61	29	10	11	37	14	14	4
12 073 000	Uckermark	83	67	16	9	4	36	7	22	5
	Sonstige <sup>1)</sup>	2 944	2 083	861	474	247	945	377	664	237

1) Wohnort unbekannt bzw. in einem anderen Land (Bundesländer oder Ausland)

**Noch: 6. Sozialversicherungspflichtig beschäftigte Einpendler im Land Brandenburg  
am 30.06.1997 nach Arbeitsort- und Wohnortkreis sowie Altersgruppen und  
Geschlecht**

Schlüssel Nr.	Arbeitsortkreis Wohnortkreis	Einpendler			davon im Alter von ... bis unter ... Jahren					
		insgesamt	Männer	Frauen	unter 30		30 - 45		45 und älter	
					Männer	Frauen	Männer	Frauen	Männer	Frauen
12 068 000	Landkreis Ostprignitz-Ruppin	4 735	2 985	1 750	769	667	1 459	779	757	304
	aus									
	Kreisfreie Städte									
12 051 000	Brandenburg an der Havel	33	28	5	6	3	13	1	9	1
12 052 000	Cottbus	15	6	9	1	2	2	2	3	5
12 053 000	Frankfurt (Oder)	10	8	2	1	-	4	1	3	1
12 054 000	Potsdam	35	25	10	7	3	11	6	7	1
	Landkreise									
12 060 000	Barnim	40	21	19	6	2	8	10	7	7
12 061 000	Dahme-Spreewald	25	15	10	2	4	8	5	5	1
12 062 000	Elbe-Elster	3	2	1	1	1	1	-	-	-
12 063 000	Havelland	401	212	189	57	112	96	48	59	29
12 064 000	Märkisch-Oderland	29	27	2	3	1	17	1	7	-
12 065 000	Oberhavel	969	563	406	149	171	267	183	147	52
12 066 000	Oberspreewald-Lausitz	8	4	4	1	1	1	2	2	1
12 067 000	Oder-Spree	20	13	7	-	3	8	3	5	1
12 069 000	Potsdam-Mittelmark	59	31	28	7	14	12	9	12	5
12 070 000	Prignitz	1 470	930	540	266	195	463	248	201	97
12 071 000	Spree-Neiße	11	4	7	-	2	3	4	1	1
12 072 000	Teltow-Fläming	18	8	10	4	3	2	5	2	2
12 073 000	Uckermark	65	31	34	4	4	17	16	10	14
	Sonstige <sup>1)</sup>	1 524	1 057	467	254	146	526	235	277	86

1) Wohnort unbekannt bzw. in einem anderen Land (Bundesländer oder Ausland)

**Noch: 6. Sozialversicherungspflichtig beschäftigte Einpendler im Land Brandenburg  
am 30.06.1997 nach Arbeitsort- und Wohnortkreis sowie Altersgruppen und  
Geschlecht**

Schlüssel Nr.	Arbeitsortkreis Wohnortkreis	Einpendler			davon im Alter von ... bis unter ... Jahren					
					unter 30		30 - 45		45 und älter	
		insgesamt	Männer	Frauen	Männer	Frauen	Männer	Frauen	Männer	Frauen
12 069 000	Landkreis Potsdam-Mittelmark	25 891	16 145	9 746	3 850	2 664	7 535	4 659	4 760	2 423
12 051 000	aus Kreisfreie Städte Brandenburg an der Havel	3 210	2 042	1 168	587	344	900	528	555	296
12 052 000	Cottbus	160	75	85	16	16	27	46	32	23
12 053 000	Frankfurt (Oder)	123	62	61	12	21	33	26	17	14
12 054 000	Potsdam	7 702	4 656	3 046	1 131	720	1 997	1 358	1 528	968
12 060 000	Landkreise Barnim	261	138	123	41	36	61	63	36	24
12 061 000	Dahme-Spreewald	602	319	283	53	85	171	136	95	62
12 062 000	Elbe-Elster	204	59	145	26	38	15	77	18	30
12 063 000	Havelland	1 184	710	474	150	118	345	254	215	102
12 064 000	Märkisch-Oderland	406	271	135	47	40	126	75	98	20
12 065 000	Oberhavel	509	291	218	65	58	150	119	76	41
12 066 000	Oberspreewald-Lausitz	169	63	106	15	29	29	62	19	15
12 067 000	Oder-Spree	488	202	286	40	59	93	177	69	50
12 068 000	Ostprignitz-Ruppin	295	165	130	38	41	81	75	46	14
12 070 000	Prignitz	182	80	102	16	29	51	52	13	21
12 071 000	Spree-Neiße	201	70	131	9	39	41	71	20	21
12 072 000	Teltow-Fläming	2 848	1 670	1 178	419	368	813	570	438	240
12 073 000	Uckermark	277	122	155	20	37	60	86	42	32
	Sonstige <sup>1)</sup>	7 070	5 150	1 920	1 165	586	2 542	884	1 443	450

1) Wohnort unbekannt bzw. in einem anderen Land (Bundesländer oder Ausland)

**Noch: 6. Sozialversicherungspflichtig beschäftigte Einpendler im Land Brandenburg  
am 30.06.1997 nach Arbeitsort- und Wohnortkreis sowie Altersgruppen und  
Geschlecht**

Schlüssel Nr.	Arbeitsortkreis Wohnortkreis	Einpender			davon im Alter von ... bis unter ... Jahren					
					unter 30		30 - 45		45 und älter	
		Insgesamt	Männer	Frauen	Männer	Frauen	Männer	Frauen	Männer	Frauen
12 070 000	Landkreis Prignitz	3 324	2 116	1 208	610	474	1 012	509	494	225
	aus									
	Kreisfreie Städte									
12 051 000	Brandenburg an der Havel	11	7	4	4	2	2	1	1	1
12 052 000	Cottbus	2	1	1	-	-	1	1	-	-
12 053 000	Frankfurt (Oder)	1	1	-	1	-	-	-	-	-
12 054 000	Potsdam	18	11	7	2	2	5	2	4	3
	Landkreise									
12 060 000	Barnim	8	3	5	1	2	2	2	-	1
12 061 000	Dahme-Spreewald	3	3	-	1	-	2	-	-	-
12 062 000	Elbe-Elster	1	1	-	-	-	1	-	-	-
12 063 000	Havelland	80	48	32	32	23	11	4	5	5
12 064 000	Märkisch-Oderland	7	5	2	1	1	1	1	3	-
12 065 000	Oberhavel	64	45	19	22	15	16	2	7	2
12 066 000	Oberspreewald-Lausitz	4	1	3	-	3	-	-	1	-
12 067 000	Oder-Spree	1	-	1	-	-	-	1	-	-
12 068 000	Ostprignitz-Ruppin	1 268	756	512	239	209	346	222	171	81
12 069 000	Potsdam-Mittelmark	20	14	6	2	1	8	4	4	1
12 071 000	Spree-Neiße	5	1	4	-	1	1	3	-	-
12 072 000	Teltow-Fläming	14	12	2	6	-	4	2	2	-
12 073 000	Uckermark	17	9	8	2	5	5	3	2	-
	Sonstige <sup>1)</sup>	1 800	1 198	602	297	210	607	261	294	131

1) Wohnort unbekannt bzw. in einem anderen Land (Bundesländer oder Ausland)

**Noch: 6. Sozialversicherungspflichtig beschäftigte Einpendler im Land Brandenburg  
am 30.06.1997 nach Arbeitsort- und Wohnortkreis sowie Altersgruppen und  
Geschlecht**

Schlüssel Nr.	Arbeitsortkreis Wohnortkreis	Einpender			davon im Alter von ... bis unter ... Jahren					
					unter 30		30 - 45		45 und älter	
		insgesamt	Männer	Frauen	Männer	Frauen	Männer	Frauen	Männer	Frauen
12 071 000	Landkreis Spree-Neiße	17 916	12 327	5 589	2 566	1 461	5 971	2 607	3 790	1 521
	aus									
12 051 000	Kreisfreie Städte Brandenburg an der Havel	68	8	60	4	6	3	38	1	16
12 052 000	Cottbus	7 092	4 637	2 455	1 230	767	2 256	1 118	1 151	570
12 053 000	Frankfurt (Oder)	91	44	47	24	13	13	20	7	14
12 054 000	Potsdam	18	11	7	3	1	5	5	3	1
	Landkreise									
12 060 000	Barnim	17	12	5	1	3	8	2	3	-
12 061 000	Dahme-Spreewald	551	362	189	99	59	178	85	85	45
12 062 000	Elbe-Elster	245	164	81	41	27	86	35	37	19
12 063 000	Havelland	17	11	6	3	2	5	2	3	2
12 064 000	Märkisch-Oderland	50	17	33	5	5	7	22	5	6
12 065 000	Oberhavel	5	5	-	-	-	3	-	2	-
12 066 000	Oberspreewald-Lausitz	1 961	1 388	573	332	163	654	241	402	169
12 067 000	Oder-Spree	460	221	239	64	57	104	123	53	59
12 068 000	Ostprignitz-Ruppin	9	1	8	-	2	-	4	1	2
12 069 000	Potsdam-Mittelmark	26	7	19	-	6	2	9	5	4
12 070 000	Prignitz	2	2	-	1	-	1	-	-	-
12 072 000	Teltow-Fläming	92	52	40	9	8	24	19	19	13
12 073 000	Uckermark	20	17	3	6	-	8	1	3	2
	Sonstige <sup>1)</sup>	7 192	5 368	1 824	744	342	2 614	883	2 010	599

1) Wohnort unbekannt bzw. in einem anderen Land (Bundesländer oder Ausland)



**Noch: 6. Sozialversicherungspflichtig beschäftigte Einpendler im Land Brandenburg  
am 30.06.1997 nach Arbeitsort- und Wohnortkreis sowie Altersgruppen und  
Geschlecht**

Schlüssel Nr.	Arbeitsortkreis Wohnortkreis	Einpendler			davon im Alter von ... bis unter ... Jahren					
		insgesamt	Männer	Frauen	unter 30		30 - 45		45 und älter	
					Männer	Frauen	Männer	Frauen	Männer	Frauen
12 072 000	Landkreis Teltow-Fläming	11 098	7 649	3 449	1 708	973	3 888	1 651	2 053	825
	aus									
	Kreisfreie Städte									
12 051 000	Brandenburg an der Havel	103	70	33	19	14	38	12	13	7
12 052 000	Cottbus	44	37	7	6	3	25	4	6	-
12 053 000	Frankfurt (Oder)	45	27	18	4	1	11	9	12	8
12 054 000	Potsdam	959	620	339	150	84	288	155	182	100
	Landkreise									
12 060 000	Barnim	102	79	23	19	7	40	11	20	5
12 061 000	Dahme-Spreewald	1 640	898	742	240	198	420	379	238	165
12 062 000	Elbe-Elster	312	166	146	41	55	91	59	34	32
12 063 000	Havelland	132	94	38	21	13	51	20	22	5
12 064 000	Märkisch-Oderland	164	117	47	15	7	59	33	43	7
12 065 000	Oberhavel	104	67	37	11	14	39	16	17	7
12 066 000	Oberspreewald-Lausitz	46	37	9	10	5	19	4	8	-
12 067 000	Oder-Spree	191	122	69	29	16	62	33	31	20
12 068 000	Ostprignitz-Ruppin	32	22	10	8	4	8	5	6	1
12 069 000	Potsdam-Mittelmark	1 468	913	555	238	151	453	275	222	129
12 070 000	Prignitz	13	10	3	4	2	5	1	1	-
12 071 000	Spree-Neiße	50	34	16	9	5	18	5	7	6
12 073 000	Uckermark	54	48	6	11	1	22	2	15	3
	Sonstige <sup>1)</sup>	5 639	4 288	1 351	873	393	2 239	628	1 176	330

1) Wohnort unbekannt bzw. in einem anderen Land (Bundesländer oder Ausland)

**Noch: 6. Sozialversicherungspflichtig beschäftigte Einpendler im Land Brandenburg  
am 30.06.1997 nach Arbeitsort- und Wohnortkreis sowie Altersgruppen und  
Geschlecht**

Schlüssel Nr.	Arbeitsortkreis Wohnortkreis	Einpender			davon im Alter von ... bis unter ... Jahren					
					unter 30		30 - 45		45 und älter	
		insgesamt	Männer	Frauen	Männer	Frauen	Männer	Frauen	Männer	Frauen
12 073 000	Landkreis Uckermark	3 453	2 250	1 203	542	401	1 084	539	624	263
	aus									
	Kreisfreie Städte									
12 051 000	Brandenburg an der Havel	5	3	2	-	1	1	-	2	1
12 052 000	Cottbus	20	16	4	-	-	10	4	6	-
12 053 000	Frankfurt (Oder)	15	12	3	3	-	8	3	1	-
12 054 000	Potsdam	7	5	2	1	2	1	-	3	-
	Landkreise									
12 060 000	Barnim	826	477	349	155	121	188	135	134	93
12 061 000	Dahme-Spreewald	19	15	4	4	1	7	2	4	1
12 062 000	Elbe-Elster	17	7	10	-	2	2	4	5	4
12 063 000	Havelland	18	13	5	2	2	5	2	6	1
12 064 000	Märkisch-Oderland	255	163	92	34	25	73	40	56	27
12 065 000	Oberhavel	256	131	125	25	46	80	59	26	20
12 066 000	Oberspreewald-Lausitz	36	27	9	5	1	13	6	9	2
12 067 000	Oder-Spree	57	53	4	9	2	26	2	18	-
12 068 000	Ostprignitz-Ruppin	18	11	7	2	3	5	4	4	-
12 069 000	Potsdam-Mittelmark	15	10	5	3	-	6	5	1	-
12 070 000	Prignitz	40	29	11	4	2	17	7	8	2
12 071 000	Spree-Neiße	14	8	6	1	-	4	4	3	2
12 072 000	Teltow-Fläming	8	5	3	2	2	1	-	2	1
	Sonstige <sup>1)</sup>	1 827	1 265	562	292	191	637	262	336	109

1) Wohnort unbekannt bzw. in einem anderen Land (Bundesländer oder Ausland)

**7. Sozialversicherungspflichtig beschäftigte Auspendler im Land Brandenburg am 30.06.1997 nach Wohnort- und Arbeitsortkreis sowie Altersgruppen und Geschlecht**

Schlüssel Nr.	Wohnortkreis Arbeitsortkreis	Auspendler			davon im Alter von ... bis unter ... Jahren					
					unter 30		30 - 45		45 und älter	
		insgesamt	Männer	Frauen	Männer	Frauen	Männer	Frauen	Männer	Frauen
12 051 000	Kreisfreie Stadt									
	Brandenburg an der Havel	8 065	5 040	3 025	1 304	923	2 263	1 311	1 473	791
	aus									
	Kreisfreie Städte									
12 052 000	Cottbus	35	12	23	-	7	3	11	9	5
12 053 000	Frankfurt (Oder)	18	9	9	2	4	4	4	3	1
12 054 000	Potsdam	1 435	764	671	218	270	272	231	274	170
	Landkreise									
12 060 000	Barnim	26	17	9	3	4	9	4	5	1
12 061 000	Dahme-Spreewald	97	50	47	17	9	17	18	16	20
12 062 000	Elbe-Elster	28	9	19	1	1	5	11	3	7
12 063 000	Havelland	419	298	121	81	31	145	68	72	22
12 064 000	Märkisch-Oderland	65	44	21	8	5	25	12	11	4
12 065 000	Oberhavel	55	37	18	7	11	19	4	11	3
12 066 000	Oberspreewald-Lausitz	6	3	3	1	2	1	-	1	1
12 067 000	Oder-Spree	22	12	10	2	5	6	3	4	2
12 068 000	Ostprignitz-Ruppin	33	28	5	6	3	13	1	9	1
12 069 000	Potsdam-Mittelmark	3 210	2 042	1 168	587	344	900	528	555	296
12 070 000	Prignitz	11	7	4	4	2	2	1	1	1
12 071 000	Spree-Neiße	68	8	60	4	6	3	38	1	16
12 072 000	Teltow-Fläming	103	70	33	19	14	38	12	13	7
12 073 000	Uckermark	5	3	2	-	1	1	-	2	1
	Sonstige <sup>1)</sup>	2 429	1 627	802	344	204	800	365	483	233

1) Arbeitsort in einem anderen Bundesland

**Noch: 7. Sozialversicherungspflichtig beschäftigte Auspendler im Land Brandenburg  
am 30.06.1997 nach Wohnort- und Arbeitsortkreis sowie Altersgruppen und  
Geschlecht**

Schlüssel Nr.	Wohnortkreis Arbeitsortkreis	Auspendler			davon im Alter von ... bis unter ... Jahren					
					unter 30		30 - 45		45 und älter	
		insgesamt	Männer	Frauen	Männer	Frauen	Männer	Frauen	Männer	Frauen
12 052 000	Kreisfreie Stadt Cottbus	13 266	8 951	4 315	2 268	1 323	4 222	1 916	2 461	1 076
	aus Kreisfreie Städte									
12 051 000	Brandenburg an der Havel	8	6	2	2	-	3	2	1	-
12 053 000	Frankfurt (Oder)	137	75	62	17	23	33	25	25	14
12 054 000	Potsdam	400	193	207	24	32	100	84	69	91
12 060 000	Landkreise									
	Barnim	33	22	11	3	3	13	6	6	2
	Dahme-Spreewald	281	180	101	52	40	82	34	46	27
	Elbe-Elster	164	122	42	48	19	51	13	23	10
	Havelland	4	4	-	2	-	2	-	-	-
	Märkisch-Oderland	62	44	18	6	4	28	6	10	8
	Oberhavel	46	30	16	11	3	15	10	4	3
	Oberspreewald-Lausitz	1 099	808	291	220	88	329	130	259	73
	Oder-Spree	134	99	35	44	19	38	12	17	4
	Ostprignitz-Ruppin	15	6	9	1	2	2	2	3	5
	Potsdam-Mittelmark	160	75	85	16	16	27	46	32	23
	Prignitz	2	1	1	-	-	1	1	-	-
	Spree-Neiße	7 092	4 637	2 455	1 230	767	2 256	1 118	1 151	570
	Teltow-Fläming	44	37	7	6	3	25	4	6	-
	Uckermark	20	16	4	-	-	10	4	6	-
	Sonstige <sup>1)</sup>	3 565	2 596	969	586	304	1 207	419	803	246

1) Arbeitsort in einem anderen Bundesland

**Noch: 7. Sozialversicherungspflichtig beschäftigte Auspendler im Land Brandenburg  
am 30.06.1997 nach Wohnort- und Arbeitsortkreis sowie Altersgruppen und  
Geschlecht**

Schlüssel Nr.	Wohnortkreis Arbeitsortkreis	Auspendler			davon im Alter von ... bis unter ... Jahren					
					unter 30		30 - 45		45 und älter	
		Insgesamt	Männer	Frauen	Männer	Frauen	Männer	Frauen	Männer	Frauen
12 053 000	Kreisfreie Stadt Frankfurt (Oder)	5 937	4 075	1 862	1 190	591	1 826	771	1 059	500
	aus									
12 051 000	Kreisfreie Städte Brandenburg an der Havel	7	6	1	-	-	4	1	2	-
12 052 000	Cottbus	276	146	130	37	42	57	48	52	40
12 054 000	Potsdam	378	175	203	29	14	72	109	74	80
	Landkreise									
12 060 000	Barnim	114	87	27	28	10	39	11	20	6
12 061 000	Dahme-Spreewald	109	83	26	22	6	37	12	24	8
12 062 000	Elbe-Elster	8	6	2	1	-	3	2	2	-
12 063 000	Havelland	19	5	14	2	2	2	10	1	2
12 064 000	Märkisch-Oderland	749	532	217	160	94	219	84	153	39
12 065 000	Oberhavel	30	23	7	2	-	12	4	9	3
12 066 000	Oberspreewald-Lausitz	8	8	-	2	-	5	-	1	-
12 067 000	Oder-Spree	2 077	1 533	544	561	195	642	219	330	130
12 068 000	Ostprignitz-Ruppin	10	8	2	1	-	4	1	3	1
12 069 000	Potsdam-Mittelmark	123	62	61	12	21	33	26	17	14
12 070 000	Prignitz	1	1	-	1	-	-	-	-	-
12 071 000	Spree-Neiße	91	44	47	24	13	13	20	7	14
12 072 000	Teltow-Fläming	45	27	18	4	1	11	9	12	8
12 073 000	Uckermark	15	12	3	3	-	8	3	1	-
	Sonstige <sup>1)</sup>	1 877	1 317	560	301	193	665	212	351	155

1) Arbeitsort in einem anderen Bundesland

**Noch: 7. Sozialversicherungspflichtig beschäftigte Auspendler im Land Brandenburg  
am 30.06.1997 nach Wohnort- und Arbeitsortkreis sowie Altersgruppen und  
Geschlecht**

Schlüssel Nr.	Wohnortkreis Arbeitsortkreis	Auspendler			davon im Alter von ... bis unter ... Jahren					
					unter 30		30 - 45		45 und älter	
		insgesamt	Männer	Frauen	Männer	Frauen	Männer	Frauen	Männer	Frauen
12 054 000	Kreisfreie Stadt									
	Potsdam	19 771	11 854	7 917	2 709	2 180	5 517	3 477	3 628	2 260
	aus									
	Kreisfreie Städte									
12 051 000	Brandenburg an der Havel	335	234	101	61	25	86	51	87	25
12 052 000	Cottbus	48	30	18	4	4	13	4	13	10
12 053 000	Frankfurt (Oder)	82	48	34	5	3	17	19	26	12
	Landkreise									
12 060 000	Barnim	48	37	11	7	4	19	5	11	2
12 061 000	Dahme-Spreewald	326	218	108	40	21	104	49	74	38
12 062 000	Elbe-Elster	37	30	7	12	-	12	4	6	3
12 063 000	Havelland	415	273	142	67	41	121	68	85	33
12 064 000	Märkisch-Oderland	130	79	51	13	9	31	25	35	17
12 065 000	Oberhavel	131	105	26	27	14	46	8	32	4
12 066 000	Oberspreewald-Lausitz	8	2	6	-	4	2	2	-	-
12 067 000	Oder-Spree	45	32	13	7	4	18	7	7	2
12 068 000	Ostprignitz-Ruppin	35	25	10	7	3	11	6	7	1
12 069 000	Potsdam-Mittelmark	7 702	4 656	3 046	1 131	720	1 997	1 358	1 528	968
12 070 000	Prignitz	18	11	7	2	2	5	2	4	3
12 071 000	Spree-Neiße	18	11	7	3	1	5	5	3	1
12 072 000	Teltow-Fläming	959	620	339	150	84	288	155	182	100
12 073 000	Uckermark	7	5	2	1	2	1	-	3	-
	Sonstige <sup>1)</sup>	9 427	5 438	3 989	1 172	1 239	2 741	1 709	1 525	1 041

1) Arbeitsort in einem anderen Bundesland

**Noch: 7. Sozialversicherungspflichtig beschäftigte Auspendler im Land Brandenburg  
am 30.06.1997 nach Wohnort- und Arbeitsortkreis sowie Altersgruppen und  
Geschlecht**

Schlüssel Nr.	Wohnortkreis Arbeitsortkreis	Auspendler			davon im Alter von ... bis unter ... Jahren					
					unter 30		30 - 45		45 und älter	
		insgesamt	Männer	Frauen	Männer	Frauen	Männer	Frauen	Männer	Frauen
12 060 000	Landkreis Barnim	21 187	12 080	9 107	2 640	2 333	5 613	4 253	3 827	2 521
	aus									
	Kreisfreie Städte									
12 051 000	Brandenburg an der Havel	21	16	5	4	1	11	2	1	2
12 052 000	Cottbus	52	36	16	11	7	12	2	13	7
12 053 000	Frankfurt (Oder)	471	207	264	89	81	71	122	47	61
12 054 000	Potsdam	369	221	148	43	27	95	60	83	61
	Landkreise									
12 061 000	Dahme-Spreewald	136	83	53	16	15	39	21	28	17
12 062 000	Elbe-Elster	17	13	4	1	-	4	2	8	2
12 063 000	Havelland	116	66	50	17	13	30	20	19	17
12 064 000	Märkisch-Oderland	1 631	972	659	304	164	416	325	252	170
12 065 000	Oberhavel	692	423	269	101	90	208	121	114	58
12 066 000	Oberspreewald-Lausitz	14	8	6	2	2	3	2	3	2
12 067 000	Oder-Spree	296	245	51	48	11	114	23	83	17
12 068 000	Ostprignitz-Ruppin	40	21	19	6	2	8	10	7	7
12 069 000	Potsdam-Mittelmark	261	138	123	41	36	61	63	36	24
12 070 000	Prignitz	8	3	5	1	2	2	2	-	1
12 071 000	Spree-Neiße	17	12	5	1	3	8	2	3	-
12 072 000	Teltow-Fläming	102	79	23	19	7	40	11	20	5
12 073 000	Uckermark	826	477	349	155	121	188	135	134	93
	Sonstige <sup>1)</sup>	16 118	9 060	7 058	1 781	1 751	4 303	3 330	2 976	1 977

1) Arbeitsort in einem anderen Bundesland

**Noch: 7. Sozialversicherungspflichtig beschäftigte Auspendler im Land Brandenburg  
am 30.06.1997 nach Wohnort- und Arbeitsortkreis sowie Altersgruppen und  
Geschlecht**

Schlüssel Nr.	Wohnortkreis Arbeitsortkreis	Auspendler			davon im Alter von ... bis unter ... Jahren					
					unter 30		30 - 45		45 und älter	
		insgesamt	Männer	Frauen	Männer	Frauen	Männer	Frauen	Männer	Frauen
12 061 000	Landkreis									
	Dahme-Spreewald	22 087	13 101	8 986	2 873	2 489	6 184	4 045	4 044	2 452
	aus									
	Kreisfreie Städte									
	Brandenburg an der Havel	50	31	19	13	11	6	5	12	3
12 052 000	Cottbus	1 139	633	506	213	173	256	220	164	113
12 053 000	Frankfurt (Oder)	227	156	71	29	19	73	41	54	11
12 054 000	Potsdam	925	579	346	132	110	261	135	186	101
12 060 000	Landkreise									
	Barnim	127	99	28	23	4	51	17	25	7
	Elbe-Elster	369	241	128	79	42	101	58	61	28
	Havelland	39	29	10	9	2	13	4	7	4
	Märkisch-Oderland	259	145	114	28	17	69	59	48	38
	Oberhavel	79	70	9	14	2	33	5	23	2
	Oberspreewald-Lausitz	963	634	329	160	104	282	156	192	69
	Oder-Spree	856	526	330	119	96	253	167	154	67
	Ostprignitz-Ruppin	25	15	10	2	4	8	5	5	1
	Potsdam-Mittelmark	602	319	283	53	85	171	136	95	62
	Prignitz	3	3	-	1	-	2	-	-	-
	Spree-Neiße	551	362	189	99	59	178	85	85	45
	Teltow-Fläming	1 640	898	742	240	198	420	379	238	165
	Uckermark	19	15	4	4	1	7	2	4	1
	Sonstige <sup>1)</sup>	14 214	8 346	5 868	1 655	1 562	4 000	2 571	2 691	1 735

1) Arbeitsort in einem anderen Bundesland



**Noch: 7. Sozialversicherungspflichtig beschäftigte Auspendler im Land Brandenburg  
am 30.06.1997 nach Wohnort- und Arbeitsortkreis sowie Altersgruppen und  
Geschlecht**

Schlüssel Nr.	Wohnortkreis Arbeitsortkreis	Auspendler			davon im Alter von ... bis unter ... Jahren					
		insgesamt	Männer	Frauen	unter 30		30 - 45		45 und älter	
					Männer	Frauen	Männer	Frauen	Männer	Frauen
12 062 000	Landkreis Elbe-Elster	11 312	7 295	4 017	1 962	1 508	3 444	1 675	1 889	834
	aus									
	Kreisfreie Städte									
12 051 000	Brandenburg an der Havel	10	10	-	2	-	5	-	3	-
12 052 000	Cottbus	1 817	893	924	308	415	326	303	259	206
12 053 000	Frankfurt (Oder)	33	17	16	5	7	10	8	2	1
12 054 000	Potsdam	200	96	104	21	29	33	38	42	37
	Landkreise									
12 060 000	Barnim	19	16	3	2	-	10	3	4	-
12 061 000	Dahme-Spreewald	433	256	177	84	65	109	82	63	30
12 063 000	Havelland	21	12	9	5	2	4	3	3	4
12 064 000	Märkisch-Oderland	52	32	20	8	5	17	8	7	7
12 065 000	Oberhavel	23	21	2	4	1	13	-	4	1
12 066 000	Oberspreewald-Lausitz	2 217	1 391	826	317	202	628	415	446	209
12 067 000	Oder-Spree	54	32	22	17	16	9	6	6	-
12 068 000	Ostprignitz-Ruppin	3	2	1	1	1	1	-	-	-
12 069 000	Potsdam-Mittelmark	204	59	145	26	38	15	77	18	30
12 070 000	Prignitz	1	1	-	-	-	1	-	-	-
12 071 000	Spree-Neiße	245	164	81	41	27	86	35	37	19
12 072 000	Teltow-Fläming	312	166	146	41	55	91	59	34	32
12 073 000	Uckermark	17	7	10	-	2	2	4	5	4
	Sonstige <sup>1)</sup>	5 651	4 120	1 531	1 080	643	2 084	634	956	254

1) Arbeitsort in einem anderen Bundesland

**Noch: 7. Sozialversicherungspflichtig beschäftigte Auspendler im Land Brandenburg  
am 30.06.1997 nach Wohnort- und Arbeitsortkreis sowie Altersgruppen und  
Geschlecht**

Schlüssel Nr.	Wohnortkreis Arbeitsortkreis	Auspendler			davon im Alter von ... bis unter ... Jahren					
					unter 30		30 - 45		45 und älter	
		insgesamt	Männer	Frauen	Männer	Frauen	Männer	Frauen	Männer	Frauen
12 063 000	Landkreis Havelland	18 019	10 877	7 142	2 281	2 120	5 480	3 296	3 116	1 726
	aus									
	Kreisfreie Städte									
12 051 000	Brandenburg an der Havel	1 175	834	341	231	102	384	163	219	76
12 052 000	Cottbus	19	8	11	-	2	4	5	4	4
12 053 000	Frankfurt (Oder)	42	13	29	5	7	4	9	4	13
12 054 000	Potsdam	2 281	1 228	1 053	267	281	552	480	409	292
	Landkreise									
12 060 000	Barnim	67	43	24	7	4	23	13	13	7
12 061 000	Dahme-Spreewald	101	59	42	10	17	28	15	21	10
12 062 000	Elbe-Elster	17	14	3	4	-	9	3	1	-
12 064 000	Märkisch-Oderland	150	77	73	9	22	41	36	27	15
12 065 000	Oberhavel	1 091	798	293	172	83	358	141	268	69
12 066 000	Oberspreewald-Lausitz	7	5	2	2	-	1	-	2	2
12 067 000	Oder-Spree	63	36	27	8	8	18	13	10	6
12 068 000	Ostprignitz-Ruppin	401	212	189	57	112	96	48	59	29
12 069 000	Potsdam-Mittelmark	1 184	710	474	150	118	345	254	215	102
12 070 000	Prignitz	80	48	32	32	23	11	4	5	5
12 071 000	Spree-Neiße	17	11	6	3	2	5	2	3	2
12 072 000	Teltow-Fläming	132	94	38	21	13	51	20	22	5
12 073 000	Uckermark	18	13	5	2	2	5	2	6	1
	Sonstige <sup>1)</sup>	11 174	6 674	4 500	1 301	1 324	3 545	2 088	1 828	1 088

1) Arbeitsort in einem anderen Bundesland

**Noch: 7. Sozialversicherungspflichtig beschäftigte Auspendler im Land Brandenburg  
am 30.06.1997 nach Wohnort- und Arbeitsortkreis sowie Altersgruppen und  
Geschlecht**

Schlüssel Nr.	Wohnortkreis Arbeitsortkreis	Auspendler			davon im Alter von ... bis unter ... Jahren					
					unter 30		30 - 45		45 und älter	
		Insgesamt	Männer	Frauen	Männer	Frauen	Männer	Frauen	Männer	Frauen
12 064 000	Landkreis Märkisch-Oderland	24 773	14 427	10 346	3 169	2 948	6 887	4 733	4 371	2 665
	aus									
	Kreisfreie Städte									
12 051 000	Brandenburg an der Havel	22	16	6	4	1	7	5	5	-
12 052 000	Cottbus	96	49	47	8	25	18	15	23	7
12 053 000	Frankfurt (Oder)	3 783	1 891	1 892	488	604	890	877	513	411
12 054 000	Potsdam	453	244	209	47	29	119	119	78	61
	Landkreise									
12 060 000	Barnim	1 965	1 294	671	306	253	637	281	351	137
12 061 000	Dahme-Spreewald	395	254	141	41	40	139	75	74	26
12 062 000	Elbe-Elster	27	18	9	7	2	10	5	1	2
12 063 000	Havelland	68	36	32	7	10	19	17	10	5
12 065 000	Oberhavel	216	151	65	38	19	75	29	38	17
12 066 000	Oberspreewald-Lausitz	18	11	7	2	1	6	3	3	3
12 067 000	Oder-Spree	2 208	1 328	880	434	259	610	413	284	208
12 068 000	Ostprignitz-Ruppin	29	27	2	3	1	17	1	7	-
12 069 000	Potsdam-Mittelmark	406	271	135	47	40	126	75	98	20
12 070 000	Prignitz	7	5	2	1	1	1	1	3	-
12 071 000	Spree-Neiße	50	17	33	5	5	7	22	5	6
12 072 000	Teltow-Fläming	164	117	47	15	7	59	33	43	7
12 073 000	Uckermark	255	163	92	34	25	73	40	56	27
	Sonstige <sup>1)</sup>	14 611	8 535	6 076	1 682	1 626	4 074	2 722	2 779	1 728

1) Arbeitsort in einem anderen Bundesland

**Noch: 7. Sozialversicherungspflichtig beschäftigte Auspendler im Land Brandenburg  
am 30.06.1997 nach Wohnort- und Arbeitsortkreis sowie Altersgruppen und  
Geschlecht**

Schlüssel Nr.	Wohnortkreis Arbeitsortkreis	Auspendler			davon im Alter von ... bis unter ... Jahren					
					unter 30		30 - 45		45 und älter	
		insgesamt	Männer	Frauen	Männer	Frauen	Männer	Frauen	Männer	Frauen
12 065 000	Landkreis Oberhavel	25 363	14 514	10 849	3 171	3 142	7 216	5 098	4 127	2 609
	aus									
	Kreisfreie Städte									
12 051 000	Brandenburg an der Havel	85	58	27	12	3	33	15	13	9
12 052 000	Cottbus	48	24	24	3	4	11	13	10	7
12 053 000	Frankfurt (Oder)	37	25	12	9	3	10	5	6	4
12 054 000	Potsdam	1 300	685	615	175	167	295	276	215	172
	Landkreise									
12 060 000	Barnim	852	548	304	135	70	221	154	192	80
12 061 000	Dahme-Spreewald	135	74	61	11	11	33	37	30	13
12 062 000	Elbe-Elster	10	4	6	2	-	-	6	2	-
12 063 000	Havelland	1 157	622	535	207	143	298	284	117	108
12 064 000	Märkisch-Oderland	226	117	109	24	33	48	57	45	19
12 066 000	Oberspreewald-Lausitz	17	10	7	1	3	1	-	8	4
12 067 000	Oder-Spree	38	29	9	6	5	15	3	8	1
12 068 000	Ostprignitz-Ruppin	969	563	406	149	171	267	183	147	52
12 069 000	Potsdam-Mittelmark	509	291	218	65	58	150	119	76	41
12 070 000	Prignitz	64	45	19	22	15	16	2	7	2
12 071 000	Spree-Neiße	5	5	-	-	-	3	-	2	-
12 072 000	Teltow-Fläming	104	67	37	11	14	39	16	17	7
12 073 000	Uckermark	256	131	125	25	46	80	59	26	20
	Sonstige <sup>1)</sup>	19 551	11 216	8 335	2 314	2 396	5 696	3 869	3 206	2 070

1) Arbeitsort in einem anderen Bundesland

**Noch: 7. Sozialversicherungspflichtig beschäftigte Auspendler im Land Brandenburg  
am 30.06.1997 nach Wohnort- und Arbeitsortkreis sowie Altersgruppen und  
Geschlecht**

Schlüssel Nr.	Wohnortkreis Arbeitsortkreis	Auspendler			davon im Alter von ... bis unter ... Jahren					
		insgesamt	Männer	Frauen	unter 30		30 - 45		45 und älter	
					Männer	Frauen	Männer	Frauen	Männer	Frauen
	Landkreis									
12 066 000	Oberspreewald-Lausitz	14 207	9 168	5 039	2 686	1 862	4 112	2 037	2 370	1 140
	aus									
	Kreisfreie Städte									
12 051 000	Brandenburg an der Havel	5	4	1	-	1	2	-	2	-
12 052 000	Cottbus	3 782	1 913	1 869	670	741	733	698	510	430
12 053 000	Frankfurt (Oder)	132	92	40	33	12	40	21	19	7
12 054 000	Potsdam	158	108	50	25	12	51	22	32	16
	Landkreise									
12 060 000	Barnim	22	12	10	6	3	4	1	2	6
12 061 000	Dahme-Spreewald	1 110	638	472	186	165	295	206	157	101
12 062 000	Elbe-Elster	1 149	704	445	305	183	280	179	119	83
12 063 000	Havelland	41	35	6	6	1	20	4	9	1
12 064 000	Märkisch-Oderland	56	16	40	8	10	4	18	4	12
12 065 000	Oberhavel	21	16	5	3	2	11	1	2	2
12 067 000	Oder-Spree	126	87	39	36	22	28	10	23	7
12 068 000	Ostprignitz-Ruppin	8	4	4	1	1	1	2	2	1
12 069 000	Potsdam-Mittelmark	169	63	106	15	29	29	62	19	15
12 070 000	Prignitz	4	1	3	-	3	-	-	1	-
12 071 000	Spree-Neiße	1 961	1 388	573	332	163	654	241	402	169
12 072 000	Teltow-Fläming	46	37	9	10	5	19	4	8	-
12 073 000	Uckermark	36	27	9	5	1	13	6	9	2
	Sonstige <sup>1)</sup>	5 381	4 023	1 358	1 045	508	1 928	562	1 050	288

1) Arbeitsort in einem anderen Bundesland

**Noch: 7. Sozialversicherungspflichtig beschäftigte Auspendler im Land Brandenburg  
am 30.06.1997 nach Wohnort- und Arbeitsortkreis sowie Altersgruppen und  
Geschlecht**

Schlüssel Nr.	Wohnortkreis Arbeitsortkreis	Auspendler			davon im Alter von ... bis unter ... Jahren					
		insgesamt	Männer	Frauen	unter 30		30 - 45		45 und älter	
					Männer	Frauen	Männer	Frauen	Männer	Frauen
12 067 000	Landkreis Oder-Spree	23 002	13 117	9 885	3 006	2 652	6 062	4 648	4 049	2 585
	aus									
	Kreisfreie Städte									
12 051 000	Brandenburg an der Havel	19	14	5	3	3	4	1	7	1
12 052 000	Cottbus	393	213	180	42	57	85	71	86	52
12 053 000	Frankfurt (Oder)	5 610	2 659	2 951	744	822	1 110	1 456	805	673
12 054 000	Potsdam	530	300	230	63	53	122	96	115	81
	Landkreise									
12 060 000	Barnim	328	176	152	42	30	75	82	59	40
12 061 000	Dahme-Spreewald	1 129	705	424	187	120	357	216	161	88
12 062 000	Elbe-Elster	36	26	10	6	2	12	5	8	3
12 063 000	Havelland	30	22	8	5	3	10	2	7	3
12 064 000	Märkisch-Oderland	2 836	1 745	1 091	426	289	802	509	517	293
12 065 000	Oberhavel	103	73	30	21	6	29	14	23	10
12 066 000	Oberspreewald-Lausitz	41	26	15	5	3	9	8	12	4
12 068 000	Ostprignitz-Ruppin	20	13	7	-	3	8	3	5	1
12 069 000	Potsdam-Mittelmark	488	202	286	40	59	93	177	69	50
12 070 000	Prignitz	1	-	1	-	-	-	1	-	-
12 071 000	Spree-Neiße	460	221	239	64	57	104	123	53	59
12 072 000	Teltow-Fläming	191	122	69	29	16	62	33	31	20
12 073 000	Uckermark	57	53	4	9	2	26	2	18	-
	Sonstige <sup>1)</sup>	10 730	6 547	4 183	1 320	1 127	3 154	1 849	2 073	1 207

1) Arbeitsort in einem anderen Bundesland

**Noch: 7. Sozialversicherungspflichtig beschäftigte Auspendler im Land Brandenburg  
am 30.06.1997 nach Wohnort- und Arbeitsortkreis sowie Altersgruppen und  
Geschlecht**

Schlüssel Nr.	Wohnortkreis Arbeitsortkreis	Auspendler			davon im Alter von ... bis unter ... Jahren					
		insgesamt	Männer	Frauen	unter 30		30 - 45		45 und älter	
					Männer	Frauen	Männer	Frauen	Männer	Frauen
12 068 000	Landkreis Ostprignitz-Ruppin	7 899	5 080	2 819	1 379	1 088	2 533	1 247	1 168	484
	aus									
	Kreisfreie Städte									
12 051 000	Brandenburg an der Havel	97	55	42	17	7	25	23	13	12
12 052 000	Cottbus	48	24	24	5	1	12	11	7	12
12 053 000	Frankfurt (Oder)	51	33	18	4	7	5	4	24	7
12 054 000	Potsdam	825	425	400	118	142	173	178	134	80
	Landkreise									
12 060 000	Barnim	130	70	60	14	19	31	25	25	16
12 061 000	Dahme-Spreewald	56	30	26	11	10	10	12	9	4
12 062 000	Elbe-Elster	9	7	2	1	1	2	1	4	-
12 063 000	Havelland	665	421	244	151	93	187	109	83	42
12 064 000	Märkisch-Oderland	38	20	18	7	5	10	8	3	5
12 065 000	Oberhavel	992	645	347	175	132	322	161	148	54
12 066 000	Oberspreewald-Lausitz	1	1	-	-	-	-	-	1	-
12 067 000	Oder-Spree	28	21	7	8	4	11	3	2	-
12 069 000	Potsdam-Mittelmark	295	165	130	38	41	81	75	46	14
12 070 000	Prignitz	1 268	756	512	239	209	346	222	171	81
12 071 000	Spree-Neiße	9	1	8	-	2	-	4	1	2
12 072 000	Teltow-Fläming	32	22	10	8	4	8	5	6	1
12 073 000	Uckermark	18	11	7	2	3	5	4	4	-
	Sonstige <sup>1)</sup>	3 337	2 373	964	581	408	1 305	402	487	154

1) Arbeitsort in einem anderen Bundesland

**Noch: 7. Sozialversicherungspflichtig beschäftigte Auspendler im Land Brandenburg  
am 30.06.1997 nach Wohnort- und Arbeitsortkreis sowie Altersgruppen und  
Geschlecht**

Schlüssel Nr.	Wohnortkreis Arbeitsortkreis	Auspendler			davon im Alter von ... bis unter ... Jahren					
					unter 30		30 - 45		45 und älter	
		insgesamt	Männer	Frauen	Männer	Frauen	Männer	Frauen	Männer	Frauen
12 069 000	Landkreis Potsdam-Mittelmark	34 748	18 407	16 341	3 945	4 227	8 836	7 770	5 626	4 344
	aus									
	Kreisfreie Städte									
12 051 000	Brandenburg an der Havel	4 400	2 430	1 970	592	501	1 179	1 042	659	427
12 052 000	Cottbus	96	28	68	5	10	9	31	14	27
12 053 000	Frankfurt (Oder)	64	30	34	8	6	8	13	14	15
12 054 000	Potsdam	14 011	6 530	7 481	1 381	1 900	2 833	3 469	2 316	2 112
	Landkreise									
12 060 000	Barnim	37	26	11	4	4	10	4	12	3
12 061 000	Dahme-Spreewald	323	201	122	61	37	83	57	57	28
12 062 000	Elbe-Elster	45	25	20	10	8	6	8	9	4
12 063 000	Havelland	710	414	296	91	79	204	156	119	61
12 064 000	Märkisch-Oderland	203	98	105	7	18	41	54	50	33
12 065 000	Oberhavel	179	117	62	18	15	63	35	36	12
12 066 000	Oberspreewald-Lausitz	11	9	2	5	-	3	2	1	-
12 067 000	Oder-Spree	76	41	35	13	6	21	19	7	10
12 068 000	Ostprignitz-Ruppin	59	31	28	7	14	12	9	12	5
12 070 000	Prignitz	20	14	6	2	1	8	4	4	1
12 071 000	Spree-Neiße	26	7	19	-	6	2	9	5	4
12 072 000	Teltow-Fläming	1 468	913	555	238	151	453	275	222	129
12 073 000	Uckermark	15	10	5	3	-	6	5	1	-
	Sonstige <sup>1)</sup>	13 005	7 483	5 522	1 500	1 471	3 895	2 578	2 088	1 473

1) Arbeitsort in einem anderen Bundesland



**Noch: 7. Sozialversicherungspflichtig beschäftigte Auspendler im Land Brandenburg  
am 30.06.1997 nach Wohnort- und Arbeitsortkreis sowie Altersgruppen und  
Geschlecht**

Schlüssel Nr.	Wohnortkreis Arbeitsortkreis	Auspendler			davon im Alter von ... bis unter ... Jahren					
		insgesamt	Männer	Frauen	unter 30		30 - 45		45 und älter	
					Männer	Frauen	Männer	Frauen	Männer	Frauen
12 070 000	Landkreis Prignitz	6 929	4 467	2 462	1 259	939	2 153	1 041	1 055	482
	aus									
	Kreisfreie Städte									
12 051 000	Brandenburg an der Havel	45	33	12	7	4	15	4	11	4
12 052 000	Cottbus	57	18	39	4	4	10	19	4	16
12 053 000	Frankfurt (Oder)	18	8	10	2	3	1	7	5	-
12 054 000	Potsdam	349	109	240	39	67	36	111	34	62
	Landkreise									
12 060 000	Barnim	7	3	4	-	3	2	1	1	-
12 061 000	Dahme-Spreewald	42	16	26	5	10	4	8	7	8
12 062 000	Elbe-Elster	2	1	1	-	-	-	1	1	-
12 063 000	Havelland	146	109	37	64	28	23	4	22	5
12 064 000	Märkisch-Oderland	69	32	37	8	7	9	18	15	12
12 065 000	Oberhavel	78	50	28	19	15	17	9	14	4
12 066 000	Oberspreewald-Lausitz	2	2	-	-	-	2	-	-	-
12 067 000	Oder-Spree	13	10	3	2	1	5	-	3	2
12 068 000	Ostprignitz-Ruppin	1 470	930	540	266	195	463	248	201	97
12 069 000	Potsdam-Mittelmark	182	80	102	16	29	51	52	13	21
12 071 000	Spree-Neiße	2	2	-	1	-	1	-	-	-
12 072 000	Teltow-Fläming	13	10	3	4	2	5	1	1	-
12 073 000	Uckermark	40	29	11	4	2	17	7	8	2
	Sonstige <sup>1)</sup>	4 394	3 025	1 369	818	569	1 492	551	715	249

1) Arbeitsort in einem anderen Bundesland

**Noch: 7. Sozialversicherungspflichtig beschäftigte Auspendler im Land Brandenburg  
am 30.06.1997 nach Wohnort- und Arbeitsortkreis sowie Altersgruppen und  
Geschlecht**

Schlüssel Nr.	Wohnortkreis Arbeitsortkreis	Auspendler			davon im Alter von ... bis unter ... Jahren					
					unter 30		30 - 45		45 und älter	
		insgesamt	Männer	Frauen	Männer	Frauen	Männer	Frauen	Männer	Frauen
12 071 000	Landkreis Spree-Neiße	20 219	11 768	8 451	2 905	2 455	5 516	3 998	3 347	1 998
	aus									
	Kreisfreie Städte									
12 051 000	Brandenburg an der Havel	12	8	4	1	2	3	1	4	1
12 052 000	Cottbus	12 068	6 157	5 911	1 504	1 691	2 907	2 830	1 746	1 390
12 053 000	Frankfurt (Oder)	333	215	118	48	37	100	51	67	30
12 054 000	Potsdam	271	145	126	15	28	69	55	61	43
	Landkreise									
12 060 000	Barnim	48	28	20	7	6	16	4	5	10
12 061 000	Dahme-Spreewald	287	195	92	51	28	87	41	57	23
12 062 000	Elbe-Elster	216	158	58	52	15	61	25	45	18
12 063 000	Havelland	13	10	3	2	1	5	2	3	-
12 064 000	Märkisch-Oderland	92	52	40	11	7	24	22	17	11
12 065 000	Oberhavel	31	21	10	7	3	10	7	4	-
12 066 000	Oberspreewald-Lausitz	1 596	1 008	588	327	139	397	281	284	168
12 067 000	Oder-Spree	520	365	155	101	59	161	73	103	23
12 068 000	Ostprignitz-Ruppin	11	4	7	-	2	3	4	1	1
12 069 000	Potsdam-Mittelmark	201	70	131	9	39	41	71	20	21
12 070 000	Prignitz	5	1	4	-	1	1	3	-	-
12 072 000	Teltow-Fläming	50	34	16	9	5	18	5	7	6
12 073 000	Uckermark	14	8	6	1	-	4	4	3	2
	Sonstige <sup>1)</sup>	4 451	3 289	1 162	760	392	1 609	519	920	251

1) Arbeitsort in einem anderen Bundesland

**Noch: 7. Sozialversicherungspflichtig beschäftigte Auspendler im Land Brandenburg  
am 30.06.1997 nach Wohnort- und Arbeitsortkreis sowie Altersgruppen und  
Geschlecht**

Schlüssel Nr.	<u>Wohnortkreis</u> Arbeitsortkreis	Auspendler			davon im Alter von ... bis unter ... Jahren					
					unter 30		30 - 45		45 und älter	
		insgesamt	Männer	Frauen	Männer	Frauen	Männer	Frauen	Männer	Frauen
12 072 000	Landkreis									
	Teltow-Fläming	21 591	12 521	9 070	2 779	2 882	6 218	4 111	3 524	2 077
	aus									
	Kreisfreie Städte									
12 051 000	Brandenburg an der Havel	160	110	50	64	32	31	14	15	4
12 052 000	Cottbus	170	69	101	19	19	29	53	21	29
12 053 000	Frankfurt (Oder)	74	46	28	11	9	20	12	15	7
12 054 000	Potsdam	2 836	1 467	1 369	383	509	651	562	433	298
	Landkreise									
12 060 000	Barnim	51	25	26	7	13	10	8	8	5
12 061 000	Dahme-Spreewald	2 911	1 710	1 201	373	310	819	575	518	316
12 062 000	Elbe-Elster	282	193	89	48	25	90	47	55	17
12 063 000	Havelland	98	73	25	12	6	43	12	18	7
12 064 000	Märkisch-Oderland	214	87	127	17	34	41	66	29	27
12 065 000	Oberhavel	91	74	17	20	5	37	9	17	3
12 066 000	Oberspreewald-Lausitz	58	34	24	7	4	18	17	9	3
12 067 000	Oder-Spree	90	61	29	10	11	37	14	14	4
12 068 000	Ostprignitz-Ruppin	18	8	10	4	3	2	5	2	2
12 069 000	Potsdam-Mittelmark	2 848	1 670	1 178	419	368	813	570	438	240
12 070 000	Prignitz	14	12	2	6	-	4	2	2	-
12 071 000	Spree-Neiße	92	52	40	9	8	24	19	19	13
12 073 000	Uckermark	8	5	3	2	2	1	-	2	1
	Sonstige <sup>1)</sup>	11 576	6 825	4 751	1 368	1 524	3 548	2 126	1 909	1 101

1) Arbeitsort in einem anderen Bundesland



**Noch: 7. Sozialversicherungspflichtig beschäftigte Auspendler im Land Brandenburg  
am 30.06.1997 nach Wohnort- und Arbeitsortkreis sowie Altersgruppen und  
Geschlecht**

Schlüssel Nr.	Wohnortkreis Arbeitsortkreis	Auspendler			davon im Alter von ... bis unter ... Jahren					
		insgesamt	Männer	Frauen	unter 30		30 - 45		45 und älter	
					Männer	Frauen	Männer	Frauen	Männer	Frauen
12 073 000	Landkreis Uckermark	9 792	6 488	3 304	1 829	1 344	3 093	1 295	1 566	665
	aus									
	Kreisfreie Städte									
12 051 000	Brandenburg an der Havel	11	7	4	1	-	3	4	3	-
12 052 000	Cottbus	118	72	46	12	3	28	27	32	16
12 053 000	Frankfurt (Oder)	588	221	367	132	163	51	121	38	83
12 054 000	Potsdam	373	131	242	28	60	59	112	44	70
	Landkreise									
12 060 000	Barnim	1 747	1 173	574	344	272	534	192	295	110
12 061 000	Dahme-Spreewald	93	32	61	8	10	16	21	8	30
12 062 000	Elbe-Elster	8	3	5	2	1	1	3	-	1
12 063 000	Havelland	20	16	4	4	-	6	4	6	-
12 064 000	Märkisch-Oderland	361	274	87	104	15	96	45	74	27
12 065 000	Oberhavel	600	379	221	123	139	170	56	86	26
12 066 000	Oberspreewald-Lausitz	16	10	6	-	2	7	3	3	1
12 067 000	Oder-Spree	83	67	16	9	4	36	7	22	5
12 068 000	Ostprignitz-Ruppin	65	31	34	4	4	17	16	10	14
12 069 000	Potsdam-Mittelmark	277	122	155	20	37	60	86	42	32
12 070 000	Prignitz	17	9	8	2	5	5	3	2	-
12 071 000	Spree-Neiße	20	17	3	6	-	8	1	3	2
12 072 000	Teltow-Fläming	54	48	6	11	1	22	2	15	3
	Sonstige <sup>1)</sup>	5 341	3 876	1 465	1 019	628	1 974	592	883	245

1) Arbeitsort in einem anderen Bundesland

# 8. Gesamtübersicht über sozialversicherungspflichtig Beschäftigte am 30.06.1997 Beschäftigte, die im

Lfd. Nr.	Wohnortkreis	Ins- gesamt	Arbeitsort							
			Kreisfreie Städte							
			Brandenburg an der Havel	Cottbus	Frankfurt (Oder)	Potsdam	Barnim	Dahme- Spree- wald	Elbe- Elster	Havelland
1	Insgesamt	x	28 689	56 781	36 008	70 693	47 913	50 911	39 797	38 563
Kreisfreie Städte										
2	Brandenburg an der Havel	28 809	<b>20 744</b>	35	18	1 435	26	97	28	419
3	Cottbus	45 396	8	<b>32 130</b>	137	400	33	281	164	4
4	Frankfurt (Oder)	29 065	7	276	<b>23 128</b>	378	114	109	8	19
5	Potsdam	53 414	335	48	82	<b>33 643</b>	48	326	37	415
Landkreise										
6	Barnim	56 722	21	52	471	369	<b>35 535</b>	136	17	116
7	Dahme-Spreewald	55 871	50	1 139	227	925	127	<b>33 784</b>	369	39
8	Elbe-Elster	46 226	10	1 817	33	200	19	433	<b>34 914</b>	21
9	Havelland	48 594	1 175	19	42	2 281	67	101	17	<b>30 575</b>
10	Märkisch-Oderland	62 963	22	96	3 783	453	1 965	395	27	68
11	Oberhavel	64 594	85	48	37	1 300	852	135	10	1 157
12	Oberspreewald-Lausitz	51 888	5	3 782	132	158	22	1 110	1 149	41
13	Oder-Spree	69 330	19	393	5 610	530	328	1 129	36	30
14	Ostprignitz-Ruppin	40 027	97	48	51	825	130	56	9	665
15	Potsdam-Mittelmark	72 565	4 400	96	64	14 011	37	323	45	710
16	Prignitz	32 929	45	57	18	349	7	42	2	146
17	Spree-Neiße	53 828	12	12 068	333	271	48	287	216	13
18	Teltow-Fläming	58 124	160	170	74	2 836	51	2 911	282	98
19	Uckermark	52 731	11	118	588	373	1 747	93	8	20
20	Sonstige <sup>1)</sup>	88 599	1 483	4 389	1 180	9 956	6 757	9 163	2 459	4 007
21	Einpendler insgesamt	x	7 945	24 651	12 880	37 050	12 378	17 127	4 883	7 988
22	Pendlersaldo	x -	120	11 385	6 943	17 279 -	8 809 -	4 960 -	6 429 -	10 031

1) Wohnort unbekannt bzw. in einem anderen Land (Bundesländer oder Ausland)

nach Wohnortkreisen und Arbeitsortkreisen , Pendlerverhalten, Pendlersaldo sowie Wohnortkreis arbeiten

kreis											Auspendler	Lfd. Nr.
Landkreise										in andere Bundesländer	zu-	
Märkisch-Oderland	Ober-havel	Ober-spreewald-Lausitz	Oder-Spee	Ost-prignitz-Ruppin	Potsdam-Mittel-mark	Prignitz	Spree-Neiße	Teltow-Fläming	Ucker-mark		sammen	
54 777	50 788	48 479	56 001	36 863	63 708	29 324	51 525	47 631	46 392	156 832	x	1
65	55	6	22	33	3 210	11	68	103	5	2 429	8 065	2
62	46	1 099	134	15	160	2	7 092	44	20	3 565	13 266	3
749	30	8	2 077	10	123	1	91	45	15	1 877	5 937	4
130	131	8	45	35	7 702	18	18	959	7	9 427	19 771	5
1 631	692	14	296	40	261	8	17	102	826	16 118	21 187	6
259	79	963	856	25	602	3	551	1 640	19	14 214	22 087	7
52	23	2 217	54	3	204	1	245	312	17	5 651	11 312	8
150	1 091	7	63	401	1 184	80	17	132	18	11 174	18 019	9
<b>38 190</b>	216	18	2 208	29	406	7	50	164	255	14 611	24 773	10
226	<b>39 231</b>	17	38	969	509	64	5	104	256	19 551	25 363	11
56	21	<b>37 681</b>	126	8	169	4	1 961	46	36	5 381	14 207	12
2 836	103	41	<b>46 328</b>	20	488	1	460	191	57	10 730	23 002	13
38	992	1	28	<b>32 128</b>	295	1 268	9	32	18	3 337	7 899	14
203	179	11	76	59	<b>37 817</b>	20	26	1 468	15	13 005	34 748	15
69	78	2	13	1 470	182	<b>26 000</b>	2	13	40	4 394	6 929	16
92	31	1 596	520	11	201	5	<b>33 609</b>	50	14	4 451	20 219	17
214	91	58	90	18	2 848	14	92	<b>36 533</b>	8	11 576	21 591	18
361	600	16	83	65	277	17	20	54	<b>42 939</b>	5 341	9 792	19
9 394	7 099	4 716	2 944	1 524	7 070	1 800	7 192	5 639	1 827	x	x	20
16 587	11 557	10 798	9 673	4 735	25 891	3 324	17 916	11 098	3 453	x	x	21
- 8 186 -	- 13 806 -	- 3 409 -	- 13 329 -	- 3 164 -	- 8 857 -	- 3 605 -	- 2 303 -	- 10 493 -	- 6 339	x	x	22

**9. Sozialversicherungspflichtig beschäftigte Einpendler von Berlin in das Land Brandenburg am 30.06.1997 nach Arbeitsortkreis sowie Altersgruppen und Geschlecht**

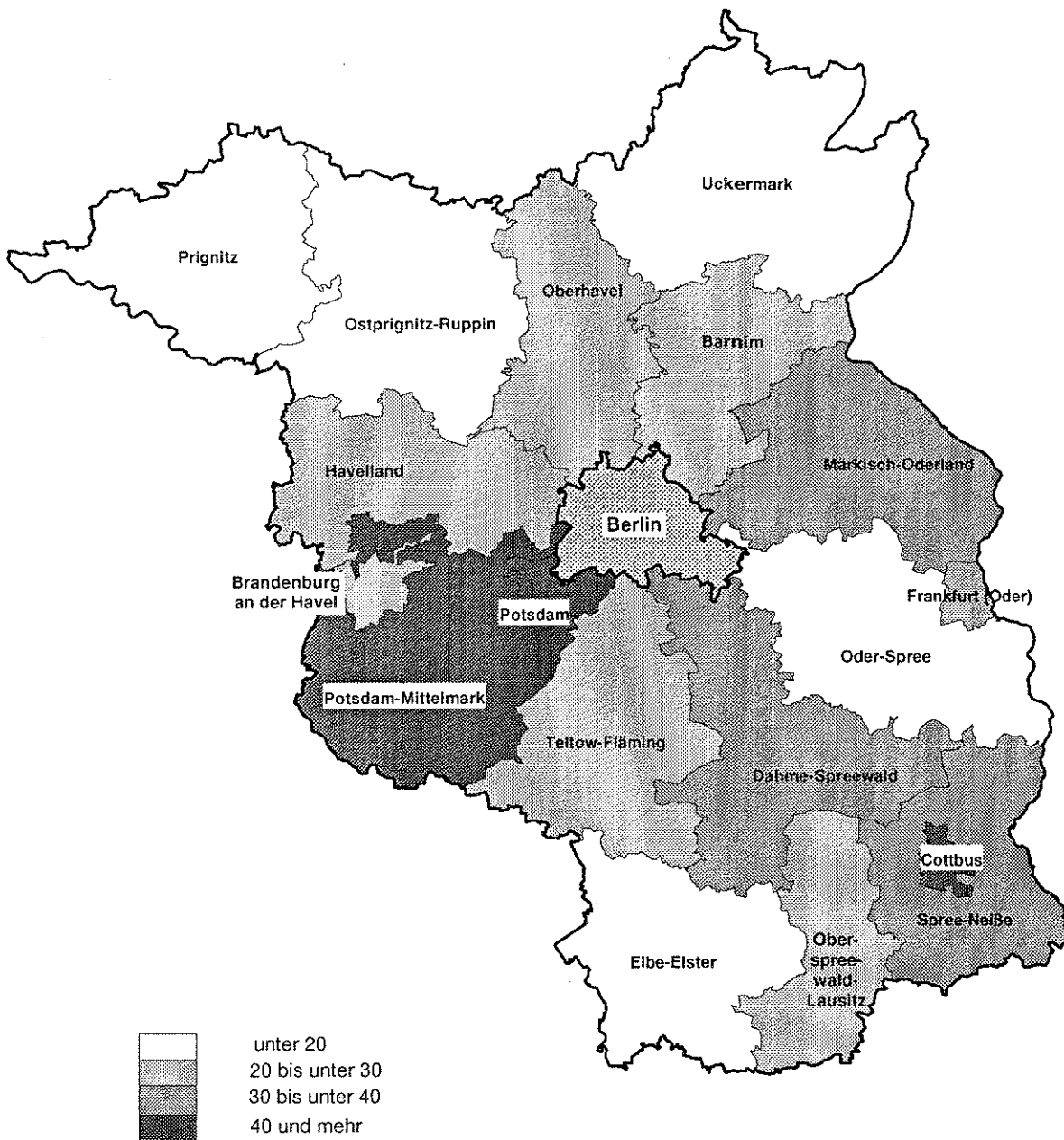
Schlüssel Nr.	Wohnort Arbeitsortkreis	Einpender			davon im Alter von ... bis unter ... Jahren					
					unter 30		30 - 45		45 und älter	
		insgesamt	Männer	Frauen	Männer	Frauen	Männer	Frauen	Männer	Frauen
11 000 000	Berlin	50 463	33 557	16 906	7 097	4 470	16 767	8 113	9 693	4 323
	nach									
	Kreisfreie Städte									
12 051 000	Brandenburg an der Havel	399	283	116	51	29	157	53	75	34
12 052 000	Cottbus	482	311	171	46	54	172	82	93	35
12 053 000	Frankfurt (Oder)	581	392	189	96	65	188	91	108	33
12 054 000	Potsdam	7 161	4 324	2 837	730	768	2 309	1 388	1 285	681
	Landkreise									
12 060 000	Barnim	5 744	3 775	1 969	894	536	1 800	1 002	1 081	431
12 061 000	Dahme-Spreewald	7 582	4 968	2 614	1 059	711	2 443	1 170	1 466	733
12 062 000	Elbe-Elster	109	84	25	15	6	42	14	27	5
12 063 000	Havelland	2 958	2 108	850	516	233	1 024	372	568	245
12 064 000	Märkisch-Oderland	7 795	4 695	3 100	989	712	2 386	1 570	1 320	818
12 065 000	Oberhavel	5 825	4 153	1 672	868	415	2 042	809	1 243	448
12 066 000	Oberspreewald-Lausitz	125	80	45	17	12	45	19	18	14
12 067 000	Oder-Spree	2 080	1 441	639	333	168	672	285	436	186
12 068 000	Ostprignitz-Ruppin	339	235	104	44	26	119	64	72	14
12 069 000	Potsdam-Mittelmark	4 487	3 136	1 351	729	391	1 530	627	877	333
12 070 000	Prignitz	72	51	21	12	6	22	10	17	5
12 071 000	Spree-Neiße	158	119	39	32	14	51	16	36	9
12 072 000	Teltow-Fläming	4 224	3 172	1 052	608	283	1 659	494	905	275
12 073 000	Uckermark	342	230	112	58	41	106	47	66	24



**10. Sozialversicherungspflichtig beschäftigte Auspendler des Landes Brandenburg nach Berlin am 30.06.1997 nach Wohnortkreis sowie Altersgruppen und Geschlecht**

Schlüssel Nr.	Arbeitsort Wohnortkreis	Auspendler			davon im Alter von ... bis unter ... Jahren					
		insgesamt	Männer	Frauen	unter 30		30 - 45		45 und älter	
					Männer	Frauen	Männer	Frauen	Männer	Frauen
11 000 000	Berlin	107 982	61 067	46 915	12 305	13 069	30 205	21 031	18 557	12 815
	aus									
	Kreisfreie Städte									
12 051 000	Brandenburg an der Havel	861	545	316	119	92	257	142	169	82
12 052 000	Cottbus	989	667	322	103	77	304	132	260	113
12 053 000	Frankfurt (Oder)	876	589	287	134	89	294	97	161	101
12 054 000	Potsdam	7 723	4 253	3 470	917	1 074	2 155	1 472	1 181	924
	Landkreise									
12 060 000	Barnim	14 160	7 657	6 503	1 503	1 580	3 579	3 059	2 575	1 864
12 061 000	Dahme-Spreewald	11 987	6 750	5 237	1 338	1 375	3 197	2 257	2 215	1 605
12 062 000	Elbe-Elster	442	293	149	70	85	159	43	64	21
12 063 000	Havelland	8 991	5 062	3 929	992	1 101	2 695	1 842	1 375	986
12 064 000	Märkisch-Oderland	12 666	7 116	5 550	1 399	1 443	3 335	2 497	2 382	1 610
12 065 000	Oberhavel	17 245	9 588	7 657	1 993	2 200	4 832	3 531	2 763	1 926
12 066 000	Oberspreewald-Lausitz	678	463	215	91	75	202	75	170	65
12 067 000	Oder-Spree	8 360	4 770	3 590	915	911	2 267	1 589	1 588	1 090
12 068 000	Ostprignitz-Ruppin	1 620	1 127	493	252	186	614	216	261	91
12 069 000	Potsdam-Mittelmark	9 646	5 204	4 442	1 005	1 172	2 709	2 032	1 490	1 238
12 070 000	Prignitz	345	231	114	62	48	120	41	49	25
12 071 000	Spree-Neiße	682	507	175	107	70	242	67	158	38
12 072 000	Teltow-Fläming	9 397	5 287	4 110	1 028	1 297	2 746	1 828	1 513	985
12 073 000	Uckermark	1 314	958	356	277	194	498	111	183	51

**Anteil der einpendelnden sozialversicherungspflichtigen Beschäftigten  
an den insgesamt sozialversicherungspflichtig Beschäftigten  
der kreisfreien Städte bzw. Landkreise am 30.06.1997**



Anteil der auspendelnden sozialversicherungspflichtigen Beschäftigten  
an den insgesamt sozialversicherungspflichtig Beschäftigten  
der kreisfreien Städte bzw. Landkreise am 30.06.1997

