

Statistische Berichte

A VI 12 - vj 1 / 97

**Sozialversicherungspflichtig
beschäftigte Arbeitnehmer
im Land Brandenburg
und deren Pendlerverhalten**

am 31.03.1997

Erarbeitet:

Landesamt für Datenverarbeitung und Statistik Brandenburg
Dezernat Mikrozensus, Arbeitsmarkt

Herausgeber:

Landesamt für Datenverarbeitung und Statistik Brandenburg
Dezernat Öffentlichkeitsarbeit
Postfach 60 10 52
14410 Potsdam

Telefon: (0331) 39 403 - 405
Fax: (0331) 39 418
Internet: <http://www.brandenburg.de/lds/>
E-Mail: Info@lds.brandenburg.de

Erschienen im April 1998
Preis: 7,50 DM

Nachdruck, auch im Auszug, nur mit Quellenangabe gestattet!

Inhalt

Seite

Vorbemerkungen	5
Pendlerverhalten nach Bundesländern sowie kreisfreien Städten und Landkreisen des Landes Brandenburg	
1 Sozialversicherungspflichtig beschäftigte Einpendler in das Land Brandenburg am 31.03.1997 nach Wohnort sowie Altersgruppen und Geschlecht	9
2 Sozialversicherungspflichtig beschäftigte Auspendler des Landes Brandenburg am 31.03.1997 nach Arbeitsort sowie Altersgruppen und Geschlecht	11
3 Sozialversicherungspflichtig Beschäftigte im Land Brandenburg am 31.03.1997 nach kreisfreien Städten und Landkreisen, Arbeitsort- bzw. Wohnortkreis sowie Pendlersaldo	12
4 Engerer Verflechtungsraum Berlin-Brandenburg und äußerer Entwicklungsraum Brandenburg	13
5 Sozialversicherungspflichtig Beschäftigte am 31.03.1997 mit Wohnort im Land Brandenburg nach Lage des Arbeitsortes sowie Geschlecht, Stellung im Beruf und Wirtschaftszweigen	14
6 Sozialversicherungspflichtig beschäftigte Einpendler im Land Brandenburg am 31.03.1997 nach Arbeitsort- und Wohnortkreis sowie Altersgruppen und Geschlecht	33
7 Sozialversicherungspflichtig beschäftigte Auspendler im Land Brandenburg am 31.03.1997 nach Wohnort- und Arbeitsortkreis sowie Altersgruppen und Geschlecht	51
8 Gesamtübersicht über sozialversicherungspflichtig Beschäftigte am 31.03.1997 nach Wohnortkreisen und Arbeitsortkreisen, Pendlerverhalten, Pendlersaldo sowie Beschäftigte, die im Wohnortkreis arbeiten	70
9 Sozialversicherungspflichtig beschäftigte Einpendler von Berlin in das Land Brandenburg am 31.03.1997 nach Arbeitsortkreis sowie Altersgruppen und Geschlecht	72
10 Sozialversicherungspflichtig beschäftigte Auspendler des Landes Brandenburg nach Berlin am 31.03.1997 nach dem Wohnortkreis sowie Altersgruppen und Geschlecht	73

Grafische Darstellungen

- Anteil der einpendelnden sozialversicherungspflichtig Beschäftigten an den insgesamt sozialversicherungspflichtig Beschäftigten der kreisfreien Städte bzw. Landkreise am 31.03.1997 74
- Anteil der auspendelnden sozialversicherungspflichtig Beschäftigten an den insgesamt sozialversicherungspflichtig Beschäftigten der kreisfreien Städte bzw. Landkreise am 31.03.1997 75

Zeichenerklärung (nach DIN 55301)

- nichts vorhanden (genau null)
- x Tabellenfach gesperrt, weil Aussage nicht sinnvoll

Vorbemerkungen

Ab dem Stichtag 30.06.1993 werden quartalsweise die sozialversicherungspflichtig Beschäftigten des Landes Brandenburg nach dem Arbeitsort in den Statistischen Berichten A VI 5 - vierteljährlich veröffentlicht.

Dem Landesamt für Datenverarbeitung und Statistik Brandenburg liegen jetzt auch die Angaben für die sozialversicherungspflichtig Beschäftigten nach dem Wohnort vor. Somit ist es möglich, das Pendlerverhalten Wohnort/Arbeitsort bzw. Arbeitsort/Wohnort darzustellen. Diese anonymisierten Daten werden dem Statistischen Bundesamt und den Statistischen Landesämtern von der Bundesanstalt für Arbeit (BA) zum Zwecke der ergänzenden Auswertung übergeben.

Rechtsgrundlage

Die gesetzliche Grundlage für die BA zur Durchführung der Beschäftigtenstatistik bildet das Arbeitsförderungsgesetz (AFG) vom 25. Juni 1969 (BGBl. I S. 582), zuletzt geändert durch Gesetz vom 15. Dezember 1995 (BGBl. I S. 1824), die Zweite Verordnung über die Erfassung von Daten für die Träger der Sozialversicherung und für die BA (Zweite Datenerfassungs-Verordnung - 2. DEVO) vom 29. Mai 1980 (BGBl. I S. 593) sowie die Zweite Verordnung über die Datenübermittlung auf maschinell verwertbaren Datenträgern im Bereich der Sozialversicherung und der BA (Zweite Datenübermittlungs-Verordnung - 2. DÜVO) vom 29. Mai 1980 (BGBl. I S. 616).

Erhebungsprogramm

Auskunftspflichtige

Die Arbeitgeber sind über die in ihrem Betrieb sozialversicherungspflichtig Beschäftigten auskunftspflichtig. Sie übergeben die Meldebelege an die Träger der gesetzlichen Kranken- und Rentenversicherungen sowie an die BA.

Erfasster Personenkreis

Von den Arbeitgebern sind Meldungen zu erstatten für alle Arbeitnehmer einschließlich der zu ihrer Berufsausbildung Beschäftigten, die krankenversicherungspflichtig, rentenversicherungspflichtig oder beitragspflichtig nach dem Arbeitsförderungsgesetz sind oder für die Beitragsanteile zu den gesetzlichen Rentenversicherungen zu entrichten sind.

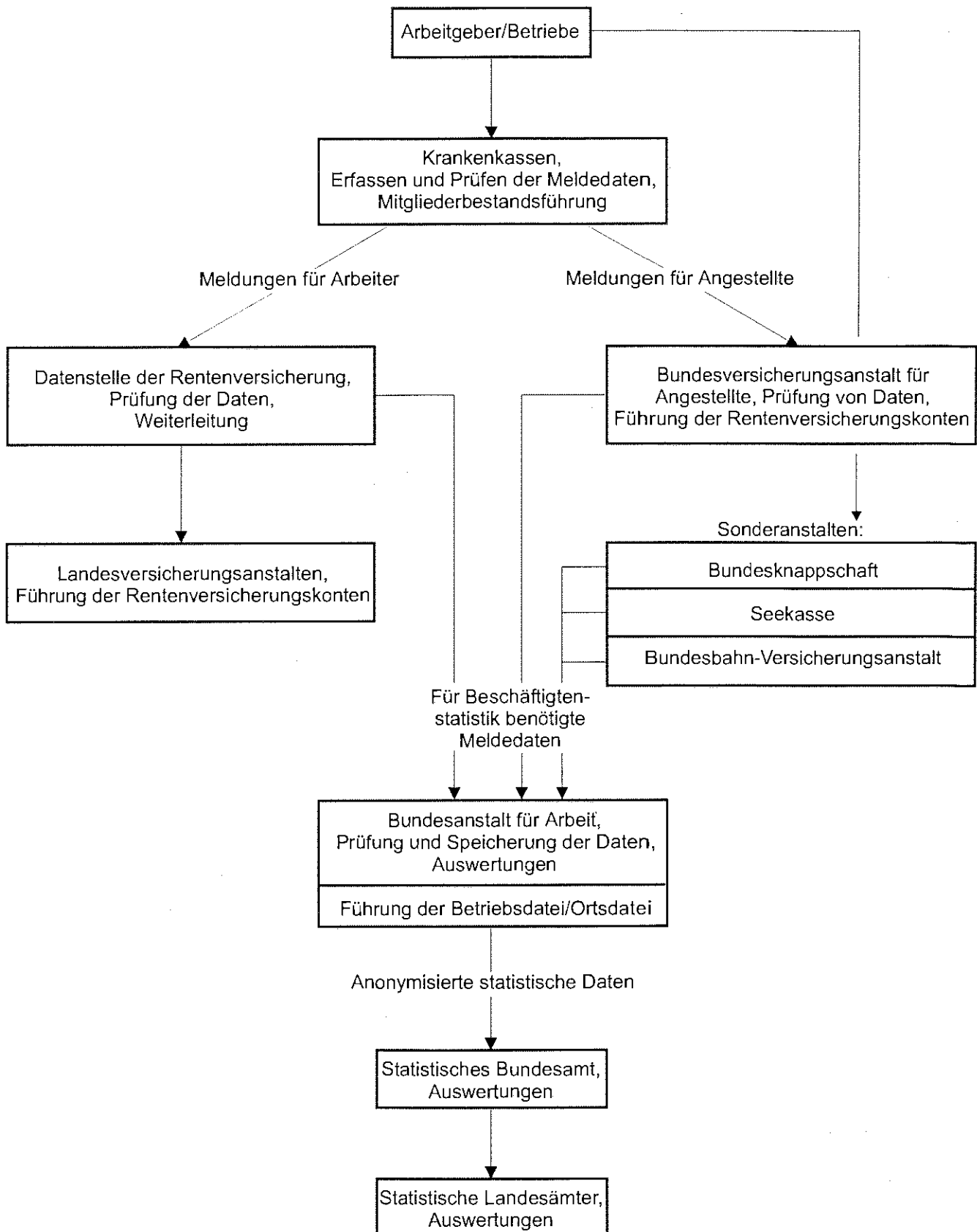
Daraus ergibt sich, daß in der Beschäftigtenstatistik in der Regel alle Arbeiter und Angestellten (einschl. der Beschäftigten in beruflicher Ausbildung), zusammen rd. 80 Prozent aller Erwerbstätigen, erfaßt werden. Unberücksichtigt bleiben Beamte, Selbständige und mithelfende Familienangehörige und alle geringfügig beschäftigten Arbeitnehmer, die nur eine sogenannte Nebenbeschäftigung ausüben und nicht der Sozialversicherungspflicht unterliegen.

Meldeverfahren

Seit Inkrafttreten der 2. Datenerfassungs-Verordnung (2. DEVO) werden Anmeldungen, Abmeldungen, Unterbrechungsmeldungen sowie Jahresmeldungen für Arbeiter und Angestellte auf einheitlichen Meldebelegen („Versicherungsnachweisen“) vorgenommen. Die Arbeitgeber senden die Meldeformulare an die zuständigen Träger der Krankenkassen. Diese prüfen die Meldungen und leiten die Unterlagen an die Datenerfassungsstellen der Rentenversicherungsträger weiter.

Nach der maschinellen Bearbeitung der Meldungen bei den zuständigen Stellen der Rentenversicherungsträger werden die Datenträger der BA zur weiteren Aufbereitung und Auswertung übermittelt. Anonymisierte Auszüge aus diesen Datensätzen werden für statistische Zwecke dem Statistischen Bundesamt zur Verfügung gestellt und von dort an die statistischen Landesämter weitergeleitet.

Meldeweg der Daten im Meldeverfahren zur Sozialversicherung und zur Bundesanstalt für Arbeit



Erhebungsmerkmale

Bei der Beschäftigtenstatistik werden folgende Merkmale in die Auswertung einbezogen:

- Alter
- Geschlecht
- Staatsangehörigkeit
- ausgeübte Tätigkeit
- Stellung im Beruf
- Ausbildung
- Wirtschaftszweig
- Arbeitsort
- Wohnort

Diese Merkmale können, bis auf den Wirtschaftszweig und Arbeitsort, den Versicherungsnachweisen direkt entnommen werden.

Durch die BA wurde zur Ergänzung der gewonnenen Daten eine Betriebsdatei aufgebaut. Sie hat zu diesem Zweck an jeden Betrieb eine Betriebsnummer vergeben.

Die Betriebe werden als örtliche Einheit definiert. Niederlassungen eines Unternehmens können zu einem Betrieb zusammengefaßt werden, sofern sie in derselben Gemeinde liegen, denselben wirtschaftlichen Schwerpunkt haben und die Meldungen zur Sozialversicherung von einer zentralen Stelle abgegeben werden. Befindet sich die Niederlassung eines Betriebes nicht am Ort des Stammsitzes, kann es im Falle einer zentralen Abrechnung zu Abweichungen zwischen den am Arbeitsort tätigen und erfaßten sozialversicherungspflichtig Beschäftigten kommen.

Neben der Betriebsnummer enthält die Betriebsdatei insbesondere den Wirtschaftszweig und den Postortschlüssel (Zustellbezirk) des Betriebssitzes. Durch die Vorbeiführung an einer sogenannten Ortsdatei kann der amtliche Gemeindeschlüssel für den Betriebssitz ermittelt werden.

Mit Hilfe dieser beiden Dateien ist die Auswertung der Beschäftigtenstatistik nach Wirtschaftszweigen und Arbeitsort möglich.

Definitionen

Alter

Mit dem Stichtag 31. März 1980 beginnend, wird bei jeder Auszählung das genaue Alter der Beschäftigten am jeweiligen Stichtag ermittelt. Die Berechnung des Alters erfolgt danach nicht wie bisher nach der „Geburtsjahrmethode“, sondern nach der „Altersjahrmethode“. Die Angaben beziehen sich bei dieser Art der Darstellung auf das Alter am Auszählungsstichtag und enthalten für die Auswertungsstichtage 31.03., 30.06. und 30.09. Personen, die zwei unterschiedlichen Geburtsjahrgängen angehören. Für den Auszählungsstichtag 31.12. eines jeden Jahres sind die Ergebnisse für die Geburtsjahr- und Altersjahrmethode identisch, da zu diesem Zeitpunkt alle Personen eines Jahrgangs das gleiche Alter vollendet haben. Bei Vergleich der Altersstruktur der Beschäftigten aus verschiedenen Berichtsjahren, für die das Alter nach unterschiedlichen Methoden berechnet wurde, empfiehlt es sich deshalb, die Ergebnisse am Jahresende gegenüberzustellen.

Arbeiter/Angestellte (zusammengefaßte Gliederung)

Die Differenzierung der sozialversicherungspflichtig beschäftigten Arbeitnehmer nach Arbeitern und Angestellten erfolgt nach der Zugehörigkeit des Beschäftigten zum jeweiligen Träger der Rentenversicherung.

Äußerer Entwicklungsraum Brandenburg

Der äußere Entwicklungsraum Brandenburg umfaßt die Gemeinden des Landes Brandenburg, die nicht dem engeren Verflechtungsraum zugeordnet werden konnten.

Auspendler

Sozialversicherungspflichtig Beschäftigte, die nicht im Wohnortkreis arbeiten.

Beschäftigte in beruflicher Ausbildung

Personen, die als Auszubildende oder zu ihrer Ausbildung im Angestellten- oder Arbeiterverhältnis beschäftigt sind. Zu diesem Kreis zählen neben den Auszubildenden nach dem Berufsbildungsgesetz vom 14. August 1969 (BbiG) auch Anlernlinge, Praktikanten, Volontäre, Schüler an Schulen des Gesundheitswesens sowie Teilnehmer an den von der Bundesanstalt für Arbeit geförderten Maßnahmen zur beruflichen Fortbildung, Umschulung und betrieblichen Einarbeitung.

Einpendler

Sozialversicherungspflichtig Beschäftigte, die nicht im Arbeitsortkreis wohnen bzw. (mit Haupt- oder Nebenwohnsitz) gemeldet sind.

Engerer Verflechtungsraum Berlin-Brandenburg

Der engere Verflechtungsraum Berlin-Brandenburg ist Teil des gemeinsamen Planungsraumes beider Länder und wird aus Berlin und dem zusammenhängenden Teilraum des Landes Brandenburg gebildet, der strukturell am engsten mit dem Land Berlin verbunden ist.

Pendlersaldo

Einpendler abzüglich Auspendler bzw. Beschäftigte am Arbeitsort abzüglich Beschäftigte am Wohnort ergeben den Pendlersaldo.

Eine positive Differenz weist einen Einpendlerüberschuß, eine negative Differenz einen Auspendlerüberschuß aus.

Sozialversicherungspflichtig Beschäftigte

Arbeitnehmer einschl. der zu ihrer Berufsausbildung Beschäftigten (Auszubildende u. a.), die krankenversicherungspflichtig, rentenversicherungspflichtig und/oder beitragspflichtig sind zur BA (Arbeitslosenversicherung nach dem Arbeitsförderungsgesetz) oder für die von den Arbeitgebern Beiträge zu den gesetzlichen Rentenversicherungen zu entrichten sind. Zu diesem Personenkreis gehören: Arbeiter, Angestellte und Auszubildende, sofern es sich bei ihrer Erwerbstätigkeit nicht um eine sog. geringfügige Beschäftigung bzw. geringfügig selbständige Tätigkeit handelt.

Wirtschaftszweig

Die Verschlüsselung des Wirtschaftszweiges wird nach dem „Verzeichnis der Wirtschaftszweige für die Statistik der Bundesanstalt für Arbeit - Ausgabe 1973“ vorgenommen. Die Zuordnung der Beschäftigten erfolgt nach dem wirtschaftlichen Schwerpunkt des Betriebes (örtliche Einheit), in dem der sozialversicherungspflichtige Arbeitnehmer beschäftigt ist.

**1. Sozialversicherungspflichtig beschäftigte Einpendler in das Land Brandenburg
am 31.03.1997 nach Wohnort sowie Altersgruppen und Geschlecht**

Wohnort	Einpendler			davon im Alter von ... bis unter ... Jahren					
				unter 30		30 - 45		45 und älter	
	insgesamt	Männer	Frauen	Männer	Frauen	Männer	Frauen	Männer	Frauen
Baden-Württemberg	701	482	219	137	96	238	84	107	39
Bayern	869	616	253	144	101	306	110	166	42
Berlin	49 363	32 651	16 712	7 019	4 503	16 180	7 939	9 452	4 270
Bremen	107	79	28	19	18	37	6	23	4
Hamburg	241	163	78	37	32	86	29	40	17
Hessen	442	303	139	72	65	144	61	87	13
Mecklenburg-Vorpommern	4 888	3 488	1 400	866	464	1 760	651	862	285
Niedersachsen	1 320	971	349	252	127	459	160	260	62
Nordrhein-Westfalen	1 872	1 388	484	305	170	667	234	416	80
Rheinland-Pfalz	308	217	91	51	39	102	36	64	16
Saarland	76	57	19	10	2	31	13	16	4
Sachsen	17 438	11 853	5 585	2 152	1 467	5 557	2 490	4 144	1 628
Sachsen-Anhalt	7 854	5 451	2 403	1 309	720	2 546	1 087	1 596	596
Schleswig-Holstein	477	335	142	67	49	163	68	105	25
Thüringen	1 494	1 042	452	208	133	543	216	291	103
ohne Angabe	14	14	-	8	-	6	-	-	-
unbekannt	507	469	38	66	9	278	22	125	7
Insgesamt	87 971	59 579	28 392	12 722	7 995	29 103	13 206	17 754	7 191

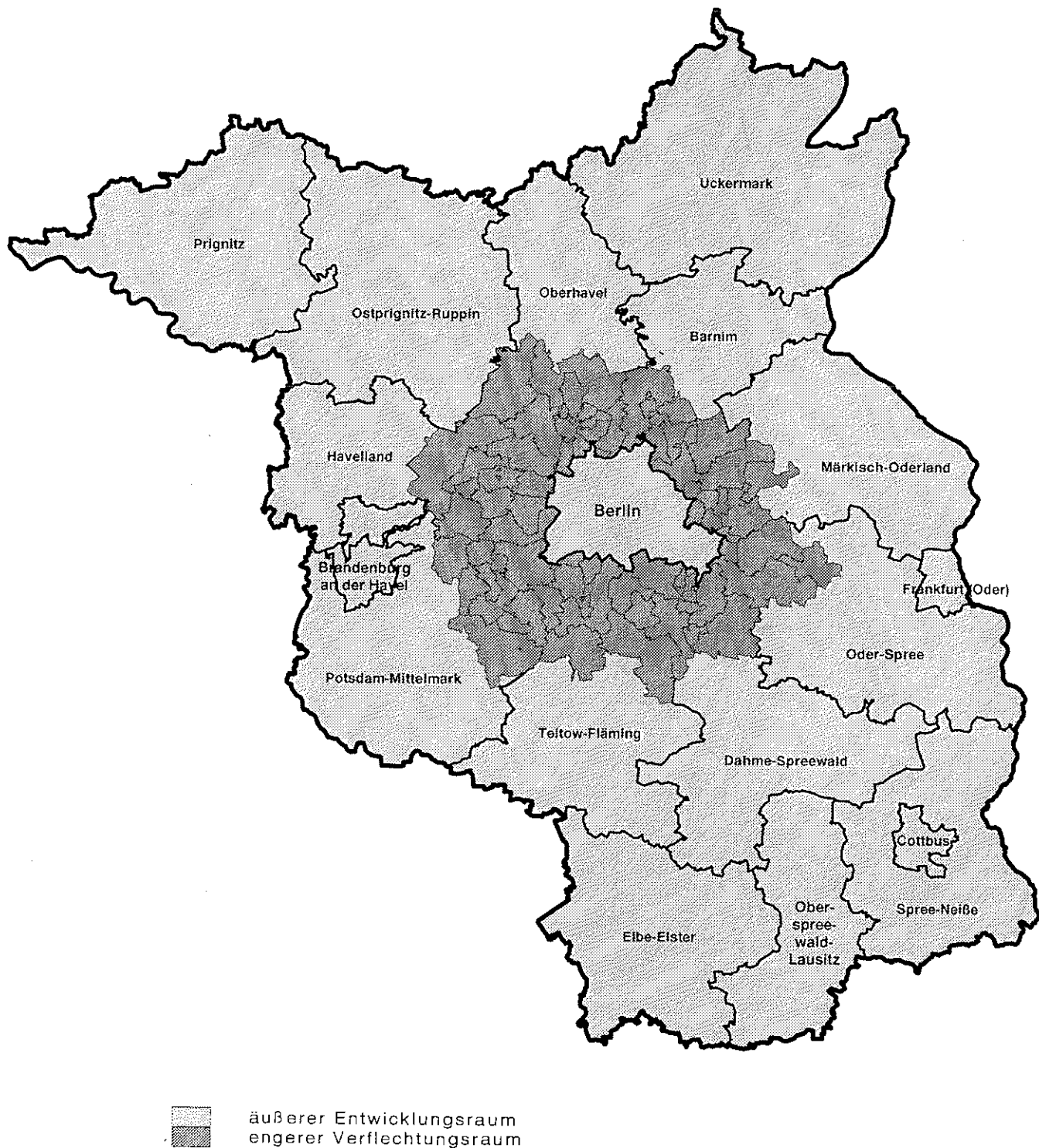
2. Sozialversicherungspflichtig beschäftigte Auspendler des Landes Brandenburg am 31.03.1997 nach Arbeitsort sowie Altersgruppen und Geschlecht

Arbeitsort	Auspendler			davon im Alter von ... bis unter ... Jahren					
				unter 30		30 - 45		45 und älter	
	insgesamt	Männer	Frauen	Männer	Frauen	Männer	Frauen	Männer	Frauen
Baden-Württemberg	2 243	1 706	537	450	244	921	220	335	73
Bayern	2 811	2 178	633	660	335	1 066	214	452	84
Berlin	105 046	59 376	45 670	12 224	13 220	29 155	20 128	17 997	12 322
Bremen	332	276	56	64	21	142	27	70	8
Hamburg	1 464	1 100	364	290	168	551	130	259	66
Hessen	1 985	1 434	551	358	240	724	208	352	103
Mecklenburg-Vorpommern	6 630	4 353	2 277	1 028	752	2 138	1 093	1 187	432
Niedersachsen	3 505	2 673	832	775	529	1 342	212	556	91
Nordrhein-Westfalen	4 816	3 564	1 252	827	465	1 894	559	843	228
Rheinland-Pfalz	848	631	217	172	96	331	92	128	29
Saarland	217	192	25	33	11	116	11	43	3
Sachsen	13 102	9 621	3 481	2 052	1 097	4 785	1 616	2 784	768
Sachsen-Anhalt	6 607	4 384	2 223	904	573	2 121	1 116	1 359	534
Schleswig-Holstein	1 173	840	333	258	199	416	99	166	35
Thüringen	1 457	924	533	179	124	489	259	256	150
Insgesamt	152 236	93 252	58 984	20 274	18 074	46 191	25 984	26 787	14 926

3. Sozialversicherungspflichtig Beschäftigte im Land Brandenburg am 31.03.1997 nach kreisfreien Städten und Landkreisen, Arbeitsort- bzw. Wohnortkreis sowie Pendlersaldo

Schlüssel Nr.	Verwaltungsbezirk	Arbeitsortkreis			Wohnortkreis			Pendler- saldo
		insgesamt	darunter mit Wohnort außerhalb des Kreises (Einpendler)		insgesamt	darunter mit Arbeitsort außerhalb des Kreises (Auspendler)		
		Anzahl		Prozent	Anzahl		Prozent	Anzahl
	Kreisfreie Städte							
12 051 000	Brandenburg an der Havel	29 025	8 050	27,7	28 874	7 899	27,4	151
12 052 000	Cottbus	57 364	24 819	43,3	45 507	12 962	28,5	11 857
12 053 000	Frankfurt (Oder)	35 630	12 480	35,0	29 027	5 877	20,2	6 603
12 054 000	Potsdam	71 201	36 901	51,8	53 904	19 604	36,4	17 297
	Landkreise							
12 060 000	Barnim	47 404	12 163	25,7	55 787	20 546	36,8	- 8 383
12 061 000	Dahme-Spreewald	50 201	16 777	33,4	55 056	21 632	39,3	- 4 855
12 062 000	Elbe-Elster	39 381	4 761	12,1	45 693	11 073	24,2	- 6 312
12 063 000	Havelland	38 363	7 902	20,6	48 201	17 740	36,8	- 9 838
12 064 000	Märkisch-Oderland	53 690	15 762	29,4	62 068	24 140	38,9	- 8 378
12 065 000	Oberhavel	50 775	11 925	23,5	63 738	24 888	39,0	- 12 963
12 066 000	Oberspreewald-Lausitz	48 584	11 013	22,7	51 481	13 910	27,0	- 2 897
12 067 000	Oder-Spree	55 448	9 339	16,8	68 624	22 515	32,8	- 13 176
12 068 000	Ostprignitz-Ruppin	36 562	4 695	12,8	39 718	7 851	19,8	- 3 156
12 069 000	Potsdam-Mittelmark	62 985	25 509	40,5	71 542	34 066	47,6	- 8 557
12 070 000	Prignitz	28 830	3 171	11,0	32 423	6 764	20,9	- 3 593
12 071 000	Spree-Neiße	51 238	17 766	34,7	53 340	19 868	37,2	- 2 102
12 072 000	Teltow-Fläming	47 058	11 320	24,1	56 669	20 931	36,9	- 9 611
12 073 000	Uckermark	45 968	3 366	7,3	52 320	9 718	18,6	- 6 352
12 000 000	Land Brandenburg	849 707	237 719	28,0	913 972	301 984	33,0	- 64 265
	engerer Verflechtungsraum	302 905	40 136	13,3	321 799	14 712	4,6	25 424
	äußerer Entwicklungsraum	546 802	14 712	2,7	592 173	40 136	6,8	- 25 424

4. Engerer Verflechtungsraum Berlin-Brandenburg und äußerer Entwicklungsraum Brandenburg



**5. Sozialversicherungspflichtig Beschäftigte am 31.03.1997 mit Wohnort
im Land Brandenburg nach Lage des Arbeitsortes sowie Geschlecht, Stellung
im Beruf und Wirtschaftszweigen**

Merkmale	Insgesamt	davon mit Arbeitsort			
		innerhalb derselben Gemeinde	in einer anderen Gemeinde desselben Kreises	in einem anderen Kreis des Landes Brandenburg	in einem anderen Bundesland
Beschäftigte insgesamt	913 972	368 483	243 505	149 748	152 236
Männer	488 255	172 776	137 485	84 742	93 252
Frauen	425 717	195 707	106 020	65 006	58 984
Stellung im Beruf					
Arbeiter	457 245	170 817	142 343	73 358	70 727
darunter in beruflicher Ausbildung	39 251	12 860	13 137	9 290	3 964
Angestellte	456 727	197 666	101 162	76 390	81 509
darunter in beruflicher Ausbildung	22 895	6 743	5 723	6 274	4 155
Wirtschaftszweige					
Land-u. Forstwirtschaft, Tierhaltung, Fischerei	35 948	14 483	15 645	3 408	2 412
Produzierendes Gewerbe	313 986	118 386	97 120	45 650	52 830
Energiewirtschaft, Wasserversorgung, Bergbau	20 191	7 180	5 148	5 349	2 514
Verarbeitendes Gewerbe (ohne Baugewerbe)	161 155	67 054	47 151	18 946	28 004
Baugewerbe	132 640	44 152	44 821	21 355	22 312
Handel und Verkehr	168 240	60 223	40 071	32 512	35 434
Handel	106 267	40 778	27 196	17 360	20 933
Verkehr und Nachrichtenübermittlung	61 973	19 445	12 875	15 152	14 501
sonstige Wirtschaftsbereiche	395 472	175 324	90 620	68 163	61 365
Kreditinstitute und Versicherungsgewerbe	17 234	5 408	3 256	3 227	5 343
Dienstleistungen, soweit anderweitig nicht genannt	236 246	103 663	50 041	38 925	43 617
Organisationen ohne Erwerbscharakter und private Haushalte	39 086	15 163	10 813	9 733	3 377
Gebietskörperschaften und Sozialversicherung	102 906	51 090	26 510	16 278	9 028
ohne Angabe	326	67	49	15	195

Noch: 5. Sozialversicherungspflichtig Beschäftigte am 31.03.1997 nach kreisfreien Städten und Landkreisen nach Lage des Arbeitsortes sowie Geschlecht, Stellung im Beruf und Wirtschaftszweigen

Wohnsitzkreis Merkmale	Insgesamt	davon mit Arbeitsort			
		innerhalb derselben Gemeinde	in einer anderen Gemeinde desselben Kreises	in einem anderen Kreis des Landes Brandenburg	in einem anderen Bundesland
Kreisfreie Stadt					
Brandenburg an der Havel					
Beschäftigte insgesamt	28 874	20 975	-	5 580	2 319
Männer	15 347	10 455	-	3 341	1 551
Frauen	13 527	10 520	-	2 239	768
Stellung im Beruf					
Arbeiter	14 137	9 898	-	3 071	1 168
darunter in beruflicher Ausbildung	1 141	750	-	355	36
Angestellte	14 737	11 077	-	2 509	1 151
darunter in beruflicher Ausbildung	680	440	-	190	50
Wirtschaftszweige					
Land-u. Forstwirtschaft, Tierhaltung, Fischerei	309	147	-	153	9
Produzierendes Gewerbe	9 876	7 240	-	1 809	827
Energiewirtschaft, Wasserversorgung, Bergbau	445	374	-	66	5
Verarbeitendes Gewerbe (ohne Baugewerbe)	5 417	4 297	-	682	438
Baugewerbe	4 014	2 569	-	1 061	384
Handel und Verkehr	5 371	3 377	-	1 357	637
Handel	3 459	2 295	-	857	307
Verkehr und Nachrichtenübermittlung	1 912	1 082	-	500	330
sonstige Wirtschaftsbereiche	13 315	10 211	-	2 261	843
Kreditinstitute und Versicherungsgewerbe	435	207	-	158	70
Dienstleistungen, soweit anderweitig nicht genannt	8 830	6 954	-	1 266	610
Organisationen ohne Erwerbscharakter und private Haushalte	1 406	1 011	-	314	81
Gebietskörperschaften und Sozialversicherung	2 644	2 039	-	523	82
ohne Angabe	3	-	-	-	3

**Noch: 5. Sozialversicherungspflichtig Beschäftigte am 31.03.1997 nach kreisfreien
Städten und Landkreisen nach Lage des Arbeitsortes sowie Geschlecht,
Stellung im Beruf und Wirtschaftszweigen**

Wohnsitzkreis Merkmale	Insgesamt	davon mit Arbeitsort			
		innerhalb derselben Gemeinde	in einer anderen Gemeinde desselben Kreises	in einem anderen Kreis des Landes Brandenburg	in einem anderen Bundesland
Kreisfreie Stadt Cottbus					
Beschäftigte insgesamt	45 507	32 545	-	9 479	3 483
Männer	23 314	14 562	-	6 219	2 533
Frauen	22 193	17 983	-	3 260	950
Stellung im Beruf					
Arbeiter	18 045	11 674	-	4 820	1 551
darunter in beruflicher Ausbildung	1 681	1 101	-	499	81
Angestellte	27 462	20 871	-	4 659	1 932
darunter in beruflicher Ausbildung	1 156	825	-	257	74
Wirtschaftszweige					
Land-u. Forstwirtschaft, Tierhaltung, Fischerei	643	292	-	293	58
Produzierendes Gewerbe	13 148	7 438	-	4 294	1 416
Energiewirtschaft, Wasserversorgung, Bergbau	3 430	1 899	-	1 390	141
Verarbeitendes Gewerbe (ohne Baugewerbe)	5 227	3 107	-	1 436	684
Baugewerbe	4 491	2 432	-	1 468	591
Handel und Verkehr	9 572	7 096	-	1 634	842
Handel	5 365	3 517	-	1 379	469
Verkehr und Nachrichtenübermittlung	4 207	3 579	-	255	373
sonstige Wirtschaftsbereiche	22 141	17 717	-	3 258	1 166
Kreditinstitute und Versicherungsgewerbe	853	674	-	60	119
Dienstleistungen, soweit anderweitig nicht genannt	13 491	10 440	-	2 182	869
Organisationen ohne Erwerbscharakter und private Haushalte	1 747	1 445	-	221	81
Gebietskörperschaften und Sozialversicherung	6 050	5 158	-	795	97
ohne Angabe	3	2	-	-	1

Noch: 5. Sozialversicherungspflichtig Beschäftigte am 31.03.1997 nach kreisfreien Städten und Landkreisen nach Lage des Arbeitsortes sowie Geschlecht, Stellung im Beruf und Wirtschaftszweigen

Wohnsitzkreis Merkmale	Insgesamt	davon mit Arbeitsort			
		innerhalb derselben Gemeinde	in einer anderen Gemeinde desselben Kreises	in einem anderen Kreis des Landes Brandenburg	in einem anderen Bundesland
Kreisfreie Stadt Frankfurt (Oder)					
Beschäftigte insgesamt	29 027	23 150	-	4 018	1 859
Männer	14 621	10 649	-	2 664	1 308
Frauen	14 406	12 501	-	1 354	551
Stellung im Beruf					
Arbeiter	10 881	8 049	-	1 961	871
darunter in beruflicher Ausbildung	1 192	837	-	300	55
Angestellte	18 146	15 101	-	2 057	988
darunter in beruflicher Ausbildung	828	641	-	135	52
Wirtschaftszweige					
Land-u. Forstwirtschaft, Tierhaltung, Fischerei	358	275	-	76	7
Produzierendes Gewerbe	7 046	4 969	-	1 539	538
Energiewirtschaft, Wasserversorgung, Bergbau	503	426	-	71	6
Verarbeitendes Gewerbe (ohne Baugewerbe)	3 149	2 136	-	783	230
Baugewerbe	3 394	2 407	-	685	302
Handel und Verkehr	5 344	4 128	-	659	557
Handel	2 772	2 093	-	430	249
Verkehr und Nachrichtenübermittlung	2 572	2 035	-	229	308
sonstige Wirtschaftsbereiche	16 278	13 778	-	1 744	756
Kreditinstitute und Versicherungsgewerbe	556	394	-	40	122
Dienstleistungen, soweit anderweitig nicht genannt	9 201	7 721	-	941	539
Organisationen ohne Erwerbscharakter und private Haushalte	1 634	1 252	-	340	42
Gebietskörperschaften und Sozialversicherung	4 887	4 411	-	423	53
ohne Angabe	1	-	-	-	1

Noch: 5. Sozialversicherungspflichtig Beschäftigte am 31.03.1997 nach kreisfreien Städten und Landkreisen nach Lage des Arbeitsortes sowie Geschlecht, Stellung im Beruf und Wirtschaftszweigen

<u>Wohnsitzkreis</u> Merkmale	Insgesamt	davon mit Arbeitsort			
		innerhalb derselben Gemeinde	in einer anderen Gemeinde desselben Kreises	in einem anderen Kreis des Landes Brandenburg	in einem anderen Bundesland
Kreisfreie Stadt Potsdam					
Beschäftigte insgesamt	53 904	34 300	-	10 311	9 293
Männer	26 718	14 984	-	6 414	5 320
Frauen	27 186	19 316	-	3 897	3 973
Stellung im Beruf					
Arbeiter	20 112	11 807	-	4 763	3 542
darunter in beruflicher Ausbildung	1 700	1 049	-	480	171
Angestellte	33 792	22 493	-	5 548	5 751
darunter in beruflicher Ausbildung	1 390	821	-	282	287
Wirtschaftszweige					
Land-u. Forstwirtschaft, Tierhaltung, Fischerei	454	152	-	223	79
Produzierendes Gewerbe	11 852	5 881	-	3 444	2 527
Energiewirtschaft, Wasserversorgung, Bergbau	1 016	839	-	135	42
Verarbeitendes Gewerbe (ohne Baugewerbe)	5 728	2 415	-	1 862	1 451
Baugewerbe	5 108	2 627	-	1 447	1 034
Handel und Verkehr	10 368	5 715	-	2 513	2 140
Handel	6 137	3 270	-	1 316	1 551
Verkehr und Nachrichtenübermittlung	4 231	2 445	-	1 197	589
sonstige Wirtschaftsbereiche	31 221	22 549	-	4 129	4 543
Kreditinstitute und Versicherungsgewerbe	1 516	978	-	54	484
Dienstleistungen, soweit anderweitig nicht genannt	17 937	12 122	-	2 654	3 161
Organisationen ohne Erwerbscharakter und private Haushalte	2 384	1 767	-	268	349
Gebietskörperschaften und Sozialversicherung	9 384	7 682	-	1 153	549
ohne Angabe	9	3	-	2	4

Noch: 5. Sozialversicherungspflichtig Beschäftigte am 31.03.1997 nach kreisfreien Städten und Landkreisen nach Lage des Arbeitsortes sowie Geschlecht, Stellung im Beruf und Wirtschaftszweigen

Wohnsitzkreis Merkmale	Insgesamt	davon mit Arbeitsort			
		innerhalb derselben Gemeinde	in einer anderen Gemeinde desselben Kreises	in einem anderen Kreis des Landes Brandenburg	in einem anderen Bundesland
Landkreis					
Barnim					
Beschäftigte insgesamt	55 787	19 387	15 854	5 055	15 491
Männer	29 397	8 982	8 699	2 971	8 745
Frauen	26 390	10 405	7 155	2 084	6 746
Stellung im Beruf					
Arbeiter	27 366	8 907	8 980	2 585	6 894
darunter in beruflicher Ausbildung	2 392	703	948	375	366
Angestellte	28 421	10 480	6 874	2 470	8 597
darunter in beruflicher Ausbildung	1 500	479	438	183	400
Wirtschaftszweige					
Land- u. Forstwirtschaft, Tierhaltung, Fischerei	1 578	520	705	148	205
Produzierendes Gewerbe	17 738	5 728	5 669	1 680	4 661
Energiewirtschaft, Wasserversorgung, Bergbau	664	187	123	113	241
Verarbeitendes Gewerbe (ohne Baugewerbe)	8 882	3 171	2 798	605	2 308
Baugewerbe	8 192	2 370	2 748	962	2 112
Handel und Verkehr	10 181	3 351	2 679	1 060	3 091
Handel	6 547	2 278	1 887	595	1 787
Verkehr und Nachrichtenübermittlung	3 634	1 073	792	465	1 304
sonstige Wirtschaftsbereiche	26 283	9 785	6 800	2 167	7 531
Kreditinstitute und Versicherungsgewerbe	1 145	345	249	62	489
Dienstleistungen, soweit anderweitig nicht genannt	17 041	6 056	4 207	1 216	5 562
Organisationen ohne Erwerbscharakter und private Haushalte	2 480	1 157	761	331	231
Gebietskörperschaften und Sozialversicherung	5 617	2 227	1 583	558	1 249
ohne Angabe	7	3	1	-	3

Noch: 5. Sozialversicherungspflichtig Beschäftigte am 31.03.1997 nach kreisfreien Städten und Landkreisen nach Lage des Arbeitsortes sowie Geschlecht, Stellung im Beruf und Wirtschaftszweigen

<u>Wohnsitzkreis</u> Merkmale	Insgesamt	davon mit Arbeitsort			
		innerhalb derselben Gemeinde	in einer anderen Gemeinde desselben Kreises	in einem anderen Kreis des Landes Brandenburg	in einem anderen Bundesland
Landkreis Dahme-Spreewald					
Beschäftigte insgesamt	55 056	12 892	20 532	7 711	13 921
Männer	29 325	5 429	11 067	4 608	8 221
Frauen	25 731	7 463	9 465	3 103	5 700
Stellung im Beruf					
Arbeiter	27 455	6 125	11 548	3 980	5 802
darunter in beruflicher Ausbildung	2 125	410	1 007	401	307
Angestellte	27 601	6 767	8 984	3 731	8 119
darunter in beruflicher Ausbildung	1 364	201	514	320	329
Wirtschaftszweige					
Land-u. Forstwirtschaft, Tierhaltung, Fischerei	2 425	743	1 313	242	127
Produzierendes Gewerbe	18 746	4 016	7 834	2 331	4 565
Energiewirtschaft, Wasserversorgung, Bergbau	781	104	256	202	219
Verarbeitendes Gewerbe (ohne Baugewerbe)	9 877	2 159	4 112	999	2 607
Baugewerbe	8 088	1 753	3 466	1 130	1 739
Handel und Verkehr	11 400	2 050	4 178	1 795	3 377
Handel	7 349	1 556	3 118	936	1 739
Verkehr und Nachrichtenübermittlung	4 051	494	1 060	859	1 638
sonstige Wirtschaftsbereiche	22 471	6 077	7 203	3 339	5 852
Kreditinstitute und Versicherungsgewerbe	1 061	202	269	114	476
Dienstleistungen, soweit anderweitig nicht genannt	13 830	3 813	4 173	1 805	4 039
Organisationen ohne Erwerbscharakter und private Haushalte	2 020	429	657	695	239
Gebietskörperschaften und Sozialversicherung	5 560	1 633	2 104	725	1 098
ohne Angabe	14	6	4	4	-

Noch: 5. Sozialversicherungspflichtig Beschäftigte am 31.03.1997 nach kreisfreien Städten und Landkreisen nach Lage des Arbeitsortes sowie Geschlecht, Stellung im Beruf und Wirtschaftszweigen

Wohnsitzkreis Merkmale	Insgesamt	davon mit Arbeitsort			
		innerhalb derselben Gemeinde	in einer anderen Gemeinde desselben Kreises	in einem anderen Kreis des Landes Brandenburg	in einem anderen Bundesland
Landkreis Elbe-Elster					
Beschäftigte insgesamt	45 693	15 687	18 933	5 697	5 376
Männer	25 522	7 559	10 968	3 117	3 878
Frauen	20 171	8 128	7 965	2 580	1 498
Stellung im Beruf					
Arbeiter	25 901	8 165	11 412	3 082	3 242
darunter in beruflicher Ausbildung	2 193	498	999	464	232
Angestellte	19 792	7 522	7 521	2 615	2 134
darunter in beruflicher Ausbildung	1 157	226	468	318	145
Wirtschaftszweige					
Land-u. Forstwirtschaft, Tierhaltung, Fischerei	2 633	1 028	1 387	126	92
Produzierendes Gewerbe	18 470	6 032	8 230	1 782	2 426
Energiewirtschaft, Wasserversorgung, Bergbau	600	197	181	153	69
Verarbeitendes Gewerbe (ohne Baugewerbe)	9 709	3 548	4 203	688	1 270
Baugewerbe	8 161	2 287	3 846	941	1 087
Handel und Verkehr	8 716	2 819	3 240	1 178	1 479
Handel	5 397	2 062	2 224	521	590
Verkehr und Nachrichtenübermittlung	3 319	757	1 016	657	889
sonstige Wirtschaftsbereiche	15 860	5 802	6 069	2 611	1 378
Kreditinstitute und Versicherungsgewerbe	753	265	314	81	93
Dienstleistungen, soweit anderweitig nicht genannt	7 978	3 014	2 658	1 252	1 054
Organisationen ohne Erwerbscharakter und private Haushalte	1 648	355	601	642	50
Gebietskörperschaften und Sozialversicherung	5 481	2 168	2 496	636	181
ohne Angabe	14	6	7	-	1

Noch: 5. Sozialversicherungspflichtig Beschäftigte am 31.03.1997 nach kreisfreien Städten und Landkreisen nach Lage des Arbeitsortes sowie Geschlecht, Stellung im Beruf und Wirtschaftszweigen

<u>Wohnsitzkreis</u> Merkmale	Insgesamt	davon mit Arbeitsort			
		innerhalb derselben Gemeinde	in einer anderen Gemeinde desselben Kreises	in einem anderen Kreis des Landes Brandenburg	in einem anderen Bundesland
Landkreis Havelland					
Beschäftigte insgesamt	48 201	16 194	14 267	6 901	10 839
Männer	25 916	7 435	7 815	4 199	6 467
Frauen	22 285	8 759	6 452	2 702	4 372
Stellung im Beruf					
Arbeiter	25 575	8 472	8 400	3 702	5 001
darunter in beruflicher Ausbildung	2 022	616	809	360	237
Angestellte	22 626	7 722	5 867	3 199	5 838
darunter in beruflicher Ausbildung	1 029	190	329	261	249
Wirtschaftszweige					
Land-u. Forstwirtschaft, Tierhaltung, Fischerei	1 909	882	758	144	125
Produzierendes Gewerbe	17 861	6 112	5 697	2 180	3 872
Energiewirtschaft, Wasserversorgung, Bergbau	872	302	217	172	181
Verarbeitendes Gewerbe (ohne Baugewerbe)	10 095	3 692	2 999	1 008	2 396
Baugewerbe	6 894	2 118	2 481	1 000	1 295
Handel und Verkehr	9 364	2 403	2 624	1 618	2 719
Handel	6 012	1 914	1 828	708	1 562
Verkehr und Nachrichtenübermittlung	3 352	489	796	910	1 157
sonstige Wirtschaftsbereiche	18 905	6 796	5 186	2 959	3 964
Kreditinstitute und Versicherungsgewerbe	935	109	133	297	396
Dienstleistungen, soweit anderweitig nicht genannt	11 391	3 943	2 831	1 790	2 827
Organisationen ohne Erwerbscharakter und private Haushalte	1 873	616	768	219	270
Gebietskörperschaften und Sozialversicherung	4 706	2 128	1 454	653	471
ohne Angabe	162	1	2	-	159

Noch: 5. Sozialversicherungspflichtig Beschäftigte am 31.03.1997 nach kreisfreien Städten und Landkreisen nach Lage des Arbeitsortes sowie Geschlecht, Stellung im Beruf und Wirtschaftszweigen

Wohnsitzkreis Merkmale	Insgesamt	davon mit Arbeitsort			
		innerhalb derselben Gemeinde	in einer anderen Gemeinde desselben Kreises	in einem anderen Kreis des Landes Brandenburg	in einem anderen Bundesland
Landkreis					
Märkisch-Oderland					
Beschäftigte insgesamt	62 068	17 131	20 797	9 969	14 171
Männer	33 163	7 696	11 552	5 652	8 263
Frauen	28 905	9 435	9 245	4 317	5 908
Stellung im Beruf					
Arbeiter	30 946	8 131	11 792	5 075	5 948
darunter in beruflicher Ausbildung	2 896	639	1 253	640	364
Angestellte	31 122	9 000	9 005	4 894	8 223
darunter in beruflicher Ausbildung	1 598	200	424	534	440
Wirtschaftszweige					
Land- u. Forstwirtschaft, Tierhaltung, Fischerei	3 252	1 263	1 595	301	93
Produzierendes Gewerbe	19 684	4 972	7 363	2 848	4 501
Energiewirtschaft, Wasserversorgung, Bergbau	598	145	115	77	261
Verarbeitendes Gewerbe (ohne Baugewerbe)	9 021	2 495	3 241	1 019	2 266
Baugewerbe	10 065	2 332	4 007	1 752	1 974
Handel und Verkehr	11 504	2 551	3 605	2 172	3 176
Handel	7 799	2 008	2 822	1 035	1 934
Verkehr und Nachrichtenübermittlung	3 705	543	783	1 137	1 242
sonstige Wirtschaftsbereiche	27 609	8 338	8 226	4 647	6 398
Kreditinstitute und Versicherungsgewerbe	1 210	226	321	132	531
Dienstleistungen, soweit anderweitig nicht genannt	16 555	4 599	4 568	2 998	4 390
Organisationen ohne Erwerbscharakter und private Haushalte	2 462	583	1 031	589	259
Gebietskörperschaften und Sozialversicherung	7 382	2 930	2 306	928	1 218
ohne Angabe	19	7	8	1	3

Noch: 5. Sozialversicherungspflichtig Beschäftigte am 31.03.1997 nach kreisfreien Städten und Landkreisen nach Lage des Arbeitsortes sowie Geschlecht, Stellung im Beruf und Wirtschaftszweigen

<u>Wohnsitzkreis</u> Merkmale	Insgesamt	davon mit Arbeitsort			
		innerhalb derselben Gemeinde	in einer anderen Gemeinde desselben Kreises	in einem anderen Kreis des Landes Brandenburg	in einem anderen Bundesland
Landkreis Oberhavel					
Beschäftigte insgesamt	63 738	18 817	20 033	5 846	19 042
Männer	34 268	8 983	11 189	3 221	10 875
Frauen	29 470	9 834	8 844	2 625	8 167
Stellung im Beruf					
Arbeiter	32 473	9 682	11 383	3 002	8 406
darunter in beruflicher Ausbildung	2 657	704	1 078	422	453
Angestellte	31 265	9 135	8 650	2 844	10 636
darunter in beruflicher Ausbildung	1 567	286	522	220	539
Wirtschaftszweige					
Land-u. Forstwirtschaft, Tierhaltung, Fischerei	1 949	790	887	154	118
Produzierendes Gewerbe	24 163	7 938	8 044	1 553	6 628
Energiewirtschaft, Wasserversorgung, Bergbau	583	147	92	92	252
Verarbeitendes Gewerbe (ohne Baugewerbe)	14 657	5 412	4 723	779	3 743
Baugewerbe	8 923	2 379	3 229	682	2 633
Handel und Verkehr	11 488	2 624	3 093	1 473	4 298
Handel	7 742	1 994	1 958	923	2 867
Verkehr und Nachrichtenübermittlung	3 746	630	1 135	550	1 431
sonstige Wirtschaftsbereiche	26 127	7 463	8 006	2 666	7 992
Kreditinstitute und Versicherungsgewerbe	1 270	108	101	336	725
Dienstleistungen, soweit anderweitig nicht genannt	15 489	4 268	4 196	1 393	5 632
Organisationen ohne Erwerbscharakter und private Haushalte	1 952	435	678	389	450
Gebietskörperschaften und Sozialversicherung	7 416	2 652	3 031	548	1 185
ohne Angabe	11	2	3	-	6

Noch: 5. Sozialversicherungspflichtig Beschäftigte am 31.03.1997 nach kreisfreien Städten und Landkreisen nach Lage des Arbeitsortes sowie Geschlecht, Stellung im Beruf und Wirtschaftszweigen

Wohnsitzkreis Merkmale	insgesamt	davon mit Arbeitsort			
		innerhalb derselben Gemeinde	in einer anderen Gemeinde desselben Kreises	in einem anderen Kreis des Landes Brandenburg	in einem anderen Bundesland
Landkreis Oberspreewald-Lausitz					
Beschäftigte insgesamt	51 481	16 780	20 791	8 795	5 115
Männer	28 367	7 560	11 980	5 027	3 800
Frauen	23 114	9 220	8 811	3 768	1 315
Stellung im Beruf					
Arbeiter	27 877	8 286	11 921	4 485	3 185
darunter in beruflicher Ausbildung	2 656	707	977	797	175
Angestellte	23 604	8 494	8 870	4 310	1 930
darunter in beruflicher Ausbildung	1 398	270	430	603	95
Wirtschaftszweige					
Land- u. Forstwirtschaft, Tierhaltung, Fischerei	1 818	471	651	165	531
Produzierendes Gewerbe	23 082	6 645	11 271	2 773	2 393
Energiewirtschaft, Wasserversorgung, Bergbau	3 864	662	2 404	545	253
Verarbeitendes Gewerbe (ohne Baugewerbe)	10 650	4 049	4 308	1 057	1 236
Baugewerbe	8 568	1 934	4 559	1 171	904
Handel und Verkehr	8 136	2 749	2 502	1 918	967
Handel	5 231	2 188	1 637	872	534
Verkehr und Nachrichtenübermittlung	2 905	561	865	1 046	433
sonstige Wirtschaftsbereiche	18 435	6 911	6 365	3 937	1 222
Kreditinstitute und Versicherungsgewerbe	690	182	327	114	67
Dienstleistungen, soweit anderweitig nicht genannt	10 200	3 863	3 184	2 137	1 016
Organisationen ohne Erwerbscharakter und private Haushalte	2 060	511	578	920	51
Gebietskörperschaften und Sozialversicherung	5 485	2 355	2 276	766	88
ohne Angabe	10	4	2	2	2

Noch: 5. Sozialversicherungspflichtig Beschäftigte am 31.03.1997 nach kreisfreien Städten und Landkreisen nach Lage des Arbeitsortes sowie Geschlecht, Stellung im Beruf und Wirtschaftszweigen

<u>Wohnsitzkreis</u> Merkmale	Insgesamt	davon mit Arbeitsort			
		innerhalb derselben Gemeinde	in einer anderen Gemeinde desselben Kreises	in einem anderen Kreis des Landes Brandenburg	in einem anderen Bundesland
Landkreis Oder-Spree					
Beschäftigte insgesamt	68 624	27 665	18 444	11 842	10 673
Männer	37 164	14 007	10 396	6 227	6 534
Frauen	31 460	13 658	8 048	5 615	4 139
Stellung im Beruf					
Arbeiter	35 266	14 474	10 618	5 433	4 741
darunter in beruflicher Ausbildung	2 971	956	1 034	654	327
Angestellte	33 358	13 191	7 826	6 409	5 932
darunter in beruflicher Ausbildung	1 602	390	423	473	316
Wirtschaftszweige					
Land-u. Forstwirtschaft, Tierhaltung, Fischerei	2 380	912	1 211	206	51
Produzierendes Gewerbe	26 083	11 928	7 218	3 212	3 725
Energiewirtschaft, Wasserversorgung, Bergbau	936	379	154	227	176
Verarbeitendes Gewerbe (ohne Baugewerbe)	14 537	7 912	3 439	1 411	1 775
Baugewerbe	10 610	3 637	3 625	1 574	1 774
Handel und Verkehr	11 068	3 657	2 699	2 477	2 235
Handel	7 144	2 705	1 739	1 296	1 404
Verkehr und Nachrichtenübermittlung	3 924	952	960	1 181	831
sonstige Wirtschaftsbereiche	29 074	11 155	7 311	5 947	4 661
Kreditinstitute und Versicherungsgewerbe	1 196	351	274	179	392
Dienstleistungen, soweit anderweitig nicht genannt	17 484	6 871	4 009	3 448	3 156
Organisationen ohne Erwerbscharakter und private Haushalte	3 163	1 097	1 128	688	250
Gebietskörperschaften und Sozialversicherung	7 231	2 836	1 900	1 632	863
ohne Angabe	19	13	5	-	1

Noch: 5. Sozialversicherungspflichtig Beschäftigte am 31.03.1997 nach kreisfreien Städten und Landkreisen nach Lage des Arbeitsortes sowie Geschlecht, Stellung im Beruf und Wirtschaftszweigen

Wohnsitzkreis Merkmale	Insgesamt	davon mit Arbeitsort			
		innerhalb derselben Gemeinde	in einer anderen Gemeinde desselben Kreises	in einem anderen Kreis des Landes Brandenburg	in einem anderen Bundesland
Landkreis					
Ostprignitz-Ruppin					
Beschäftigte insgesamt	39 718	18 349	13 518	4 608	3 243
Männer	21 557	8 928	7 679	2 621	2 329
Frauen	18 161	9 421	5 839	1 987	914
Stellung im Beruf					
Arbeiter	21 744	9 084	8 192	2 576	1 892
darunter in beruflicher Ausbildung	1 955	664	753	425	113
Angestellte	17 974	9 265	5 326	2 032	1 351
darunter in beruflicher Ausbildung	974	352	339	176	107
Wirtschaftszweige					
Land- u. Forstwirtschaft, Tierhaltung, Fischerei	3 015	1 399	1 375	177	64
Produzierendes Gewerbe	13 435	5 880	5 029	1 222	1 304
Energiewirtschaft, Wasserversorgung, Bergbau	342	209	58	63	12
Verarbeitendes Gewerbe (ohne Baugewerbe)	6 737	2 993	2 565	619	560
Baugewerbe	6 356	2 678	2 406	540	732
Handel und Verkehr	5 959	2 307	1 722	1 073	857
Handel	4 116	1 906	1 195	521	494
Verkehr und Nachrichtenübermittlung	1 843	401	527	552	363
sonstige Wirtschaftsbereiche	17 309	8 763	5 392	2 136	1 018
Kreditinstitute und Versicherungsgewerbe	632	248	217	71	96
Dienstleistungen, soweit anderweitig nicht genannt	10 935	5 620	3 180	1 371	764
Organisationen ohne Erwerbscharakter und private Haushalte	1 750	784	630	255	81
Gebietskörperschaften und Sozialversicherung	3 992	2 111	1 365	439	77
ohne Angabe	-	-	-	-	-

Noch: 5. Sozialversicherungspflichtig Beschäftigte am 31.03.1997 nach kreisfreien Städten und Landkreisen nach Lage des Arbeitsortes sowie Geschlecht, Stellung im Beruf und Wirtschaftszweigen

<u>Wohnsitzkreis</u> Merkmale	Insgesamt	davon mit Arbeitsort			
		innerhalb derselben Gemeinde	in einer anderen Gemeinde desselben Kreises	in einem anderen Kreis des Landes Brandenburg	in einem anderen Bundesland
Landkreis Potsdam-Mittelmark					
Beschäftigte insgesamt	71 542	16 355	21 121	21 473	12 593
Männer	37 709	7 538	12 244	10 734	7 193
Frauen	33 833	8 817	8 877	10 739	5 400
Stellung im Beruf					
Arbeiter	35 395	8 375	12 634	8 897	5 489
darunter in beruflicher Ausbildung	2 612	548	990	851	223
Angestellte	36 147	7 980	8 487	12 576	7 104
darunter in beruflicher Ausbildung	1 618	187	419	720	292
Wirtschaftszweige					
Land-u. Forstwirtschaft, Tierhaltung, Fischerei	2 826	1 130	1 158	302	236
Produzierendes Gewerbe	23 301	5 526	8 422	5 304	4 049
Energiewirtschaft, Wasserversorgung, Bergbau	752	94	93	430	135
Verarbeitendes Gewerbe (ohne Baugewerbe)	11 324	2 988	3 813	2 260	2 263
Baugewerbe	11 225	2 444	4 516	2 614	1 651
Handel und Verkehr	13 697	2 619	4 073	4 199	2 806
Handel	8 576	1 774	2 397	2 438	1 967
Verkehr und Nachrichtenübermittlung	5 121	845	1 676	1 761	839
sonstige Wirtschaftsbereiche	31 693	7 075	7 456	11 668	5 494
Kreditinstitute und Versicherungsgewerbe	1 622	85	120	885	532
Dienstleistungen, soweit anderweitig nicht genannt	19 075	4 357	4 566	6 278	3 874
Organisationen ohne Erwerbscharakter und private Haushalte	2 730	409	520	1 388	413
Gebietskörperschaften und Sozialversicherung	8 266	2 224	2 250	3 117	675
ohne Angabe	25	5	12	-	8

Noch: 5. Sozialversicherungspflichtig Beschäftigte am 31.03.1997 nach kreisfreien Städten und Landkreisen nach Lage des Arbeitsortes sowie Geschlecht, Stellung im Beruf und Wirtschaftszweigen

Wohnsitzkreis Merkmale	Insgesamt	davon mit Arbeitsort			
		innerhalb derselben Gemeinde	in einer anderen Gemeinde desselben Kreises	in einem anderen Kreis des Landes Brandenburg	in einem anderen Bundesland
Landkreis Prignitz					
Beschäftigte insgesamt	32 423	13 983	11 676	2 523	4 241
Männer	17 736	6 881	6 562	1 421	2 872
Frauen	14 687	7 102	5 114	1 102	1 369
Stellung im Beruf					
Arbeiter	17 962	7 186	6 835	1 344	2 597
darunter in beruflicher Ausbildung	1 634	468	672	259	235
Angestellte	14 461	6 797	4 841	1 179	1 644
darunter in beruflicher Ausbildung	830	207	305	130	188
Wirtschaftszweige					
Land-u. Forstwirtschaft, Tierhaltung, Fischerei	2 337	1 203	917	131	86
Produzierendes Gewerbe	10 346	4 021	3 962	691	1 672
Energiewirtschaft, Wasserversorgung, Bergbau	267	126	75	18	48
Verarbeitendes Gewerbe (ohne Baugewerbe)	5 260	2 255	1 969	300	736
Baugewerbe	4 819	1 640	1 918	373	888
Handel und Verkehr	6 794	3 103	2 133	427	1 131
Handel	3 594	1 644	1 145	255	550
Verkehr und Nachrichtenübermittlung	3 200	1 459	988	172	581
sonstige Wirtschaftsbereiche	12 942	5 655	4 664	1 274	1 349
Kreditinstitute und Versicherungsgewerbe	589	220	218	41	110
Dienstleistungen, soweit anderweitig nicht genannt	7 409	3 331	2 467	602	1 009
Organisationen ohne Erwerbscharakter und private Haushalte	1 528	411	766	284	67
Gebietskörperschaften und Sozialversicherung	3 416	1 693	1 213	347	163
ohne Angabe	4	1	-	-	3

Noch: 5. Sozialversicherungspflichtig Beschäftigte am 31.03.1997 nach kreisfreien Städten und Landkreisen nach Lage des Arbeitsortes sowie Geschlecht, Stellung im Beruf und Wirtschaftszweigen

<u>Wohnsitzkreis</u> Merkmale	Insgesamt	davon mit Arbeitsort			
		innerhalb derselben Gemeinde	in einer anderen Gemeinde desselben Kreises	in einem anderen Kreis des Landes Brandenburg	in einem anderen Bundesland
Landkreis Spree-Neiße					
Beschäftigte insgesamt	53 340	20 198	13 274	15 547	4 321
Männer	28 963	9 429	8 127	8 233	3 174
Frauen	24 377	10 769	5 147	7 314	1 147
Stellung im Beruf					
Arbeiter	28 108	10 274	8 322	7 048	2 464
darunter in beruflicher Ausbildung	2 437	734	612	947	144
Angestellte	25 232	9 924	4 952	8 499	1 857
darunter in beruflicher Ausbildung	1 389	348	261	693	87
Wirtschaftszweige					
Land-u. Forstwirtschaft, Tierhaltung, Fischerei	1 914	582	927	223	182
Produzierendes Gewerbe	21 551	8 101	6 198	5 174	2 078
Energiewirtschaft, Wasserversorgung, Bergbau	3 694	680	1 224	1 448	342
Verarbeitendes Gewerbe (ohne Baugewerbe)	9 674	4 408	2 488	1 806	972
Baugewerbe	8 183	3 013	2 486	1 920	764
Handel und Verkehr	9 020	3 112	1 847	3 173	888
Handel	5 962	2 524	1 429	1 464	545
Verkehr und Nachrichtenübermittlung	3 058	588	418	1 709	343
sonstige Wirtschaftsbereiche	20 847	8 400	4 300	6 974	1 173
Kreditinstitute und Versicherungsgewerbe	871	284	93	402	92
Dienstleistungen, soweit anderweitig nicht genannt	12 393	5 174	2 542	3 799	878
Organisationen ohne Erwerbscharakter und private Haushalte	1 983	546	347	1 022	68
Gebietskörperschaften und Sozialversicherung	5 600	2 396	1 318	1 751	135
ohne Angabe	8	3	2	3	-

Noch: 5. Sozialversicherungspflichtig Beschäftigte am 31.03.1997 nach kreisfreien Städten und Landkreisen nach Lage des Arbeitsortes sowie Geschlecht, Stellung im Beruf und Wirtschaftszweigen

Wohnsitzkreis Merkmale	Insgesamt	davon mit Arbeitsort			
		innerhalb derselben Gemeinde	in einer anderen Gemeinde desselben Kreises	in einem anderen Kreis des Landes Brandenburg	in einem anderen Bundesland
Landkreis Teltow-Fläming					
Beschäftigte insgesamt	56 669	17 744	17 994	9 827	11 104
Männer	30 376	8 441	9 911	5 511	6 513
Frauen	26 293	9 303	8 083	4 316	4 591
Stellung im Beruf					
Arbeiter	29 831	9 122	10 724	4 952	5 033
darunter in beruflicher Ausbildung	2 303	590	964	514	235
Angestellte	26 838	8 622	7 270	4 875	6 071
darunter in beruflicher Ausbildung	1 406	248	458	392	308
Wirtschaftszweige					
Land-u. Forstwirtschaft, Tierhaltung, Fischerei	2 745	1 110	1 199	181	255
Produzierendes Gewerbe	19 989	6 758	6 813	2 748	3 670
Energiewirtschaft, Wasserversorgung, Bergbau	434	133	62	136	103
Verarbeitendes Gewerbe (ohne Baugewerbe)	11 785	4 354	4 041	1 189	2 201
Baugewerbe	7 770	2 271	2 710	1 423	1 366
Handel und Verkehr	11 958	2 853	3 453	3 072	2 780
Handel	7 775	2 130	2 343	1 513	1 789
Verkehr und Nachrichtenübermittlung	4 183	523	1 110	1 559	991
sonstige Wirtschaftsbereiche	21 962	7 214	6 526	3 823	4 399
Kreditinstitute und Versicherungsgewerbe	1 175	251	324	148	452
Dienstleistungen, soweit anderweitig nicht genannt	13 736	4 575	3 777	2 308	3 076
Organisationen ohne Erwerbscharakter und private Haushalte	2 387	633	933	558	263
Gebietskörperschaften und Sozialversicherung	4 664	1 755	1 492	809	608
ohne Angabe	15	9	3	3	-

Noch: 5. Sozialversicherungspflichtig Beschäftigte am 31.03.1997 nach kreisfreien Städten und Landkreisen nach Lage des Arbeitsortes sowie Geschlecht, Stellung im Beruf und Wirtschaftszweigen

<u>Wohnsitzkreis</u> Merkmale	Insgesamt	davon mit Arbeitsort			
		innerhalb derselben Gemeinde	In einer anderen Gemeinde desselben Kreises	in einem anderen Kreis des Landes Brandenburg	in einem anderen Bundesland
Landkreis Uckermark					
Beschäftigte insgesamt	52 320	26 331	16 271	4 566	5 152
Männer	28 792	13 258	9 296	2 562	3 676
Frauen	23 528	13 073	6 975	2 004	1 476
Stellung im Beruf					
Arbeiter	28 171	13 106	9 582	2 582	2 901
darunter in beruflicher Ausbildung	2 684	886	1 041	547	210
Angestellte	24 149	13 225	6 689	1 984	2 251
darunter in beruflicher Ausbildung	1 409	432	393	387	197
Wirtschaftszweige					
Land-u. Forstwirtschaft, Tierhaltung, Fischerei	3 403	1 584	1 562	163	94
Produzierendes Gewerbe	17 615	9 201	5 370	1 066	1 978
Energiewirtschaft, Wasserversorgung, Bergbau	410	277	94	11	28
Verarbeitendes Gewerbe (ohne Baugewerbe)	9 426	5 663	2 452	443	868
Baugewerbe	7 779	3 261	2 824	612	1 082
Handel und Verkehr	8 300	3 909	2 223	714	1 454
Handel	5 290	2 920	1 474	301	595
Verkehr und Nachrichtenübermittlung	3 010	989	749	413	859
sonstige Wirtschaftsbereiche	23 000	11 635	7 116	2 623	1 626
Kreditinstitute und Versicherungsgewerbe	725	279	296	53	97
Dienstleistungen, soweit anderweitig nicht genannt	13 271	6 942	3 683	1 485	1 161
Organisationen ohne Erwerbscharakter und private Haushalte	3 879	1 722	1 415	610	132
Gebietskörperschaften und Sozialversicherung	5 125	2 692	1 722	475	236
ohne Angabe	2	2	-	-	-

6. Sozialversicherungspflichtig beschäftigte Einpendler im Land Brandenburg am 31.03.1997 nach Arbeitsort- und Wohnortkreis sowie Altersgruppen und Geschlecht

Schlüssel Nr.	Arbeitsortkreis Wohnortkreis	Einpender			davon im Alter von ... bis unter ... Jahren					
					unter 30		30 - 45		45 und älter	
		insgesamt	Männer	Frauen	Männer	Frauen	Männer	Frauen	Männer	Frauen
12 051 000	Kreisfreie Stadt Brandenburg an der Havel	8 050	4 905	3 145	1 287	892	2 256	1 561	1 362	692
	aus									
	Kreisfreie Städte									
12 052 000	Cottbus	11	8	3	3	-	4	2	1	1
12 053 000	Frankfurt (Oder)	6	5	1	-	-	3	1	2	-
12 054 000	Potsdam	342	231	111	63	33	86	53	82	25
	Landkreise									
12 060 000	Barnim	29	23	6	7	1	13	3	3	2
12 061 000	Dahme-Spreewald	61	40	21	14	11	12	6	14	4
12 062 000	Elbe-Elster	12	11	1	3	-	5	-	3	1
12 063 000	Havelland	1 183	816	367	225	99	380	180	211	88
12 064 000	Märkisch-Oderland	22	16	6	4	2	6	4	6	-
12 065 000	Oberhavel	79	51	28	10	4	30	16	11	8
12 066 000	Oberspreewald-Lausitz	5	4	1	-	1	2	-	2	-
12 067 000	Oder-Spree	22	16	6	3	3	5	2	8	1
12 068 000	Ostprignitz-Ruppin	104	53	51	16	7	25	29	12	15
12 069 000	Potsdam-Mittelmark	4 399	2 407	1 992	629	544	1 124	1 034	654	414
12 070 000	Prignitz	47	32	15	7	5	16	5	9	5
12 071 000	Spree-Neiße	13	9	4	-	1	3	1	6	2
12 072 000	Teltow-Fläming	167	113	54	68	38	33	12	12	4
12 073 000	Uckermark	8	7	1	1	-	4	1	2	-
	Sonstige ¹⁾	1 540	1 063	477	234	143	505	212	324	122

1) Wohnort unbekannt bzw. in einem anderen Land (Bundesländer oder Ausland)

**Noch: 6. Sozialversicherungspflichtig beschäftigte Einpendler im Land Brandenburg
am 31.03.1997 nach Arbeitsort- und Wohnortkreis sowie Altersgruppen und
Geschlecht**

Schlüssel Nr.	Arbeitsortkreis Wohnortkreis	Einpendler			davon im Alter von ... bis unter ... Jahren					
		insgesamt	Männer	Frauen	unter 30		30 - 45		45 und älter	
					Männer	Frauen	Männer	Frauen	Männer	Frauen
12 052 000	Kreisfreie Stadt									
	Cottbus	24 819	12 947	11 872	3 632	4 033	5 627	5 092	3 688	2 747
	aus									
	Kreisfreie Städte									
12 051 000	Brandenburg an der Havel	33	13	20	2	5	3	10	8	5
12 053 000	Frankfurt (Oder)	298	154	144	42	55	57	53	55	36
12 054 000	Potsdam	54	31	23	5	6	14	6	12	11
	Landkreise									
12 060 000	Barnim	48	35	13	10	6	12	1	13	6
12 061 000	Dahme-Spreewald	1 176	651	525	229	186	256	226	166	113
12 062 000	Elbe-Elster	1 904	933	971	340	450	325	304	268	217
12 063 000	Havelland	19	8	11	-	2	4	5	4	4
12 064 000	Märkisch-Oderland	112	56	56	11	29	19	22	26	5
12 065 000	Oberhavel	45	24	21	4	2	11	12	9	7
12 066 000	Oberspreewald-Lausitz	3 893	1 943	1 950	727	807	709	707	507	436
12 067 000	Oder-Spree	400	222	178	45	64	85	69	92	45
12 068 000	Ostprignitz-Ruppin	46	25	21	6	1	11	11	8	9
12 069 000	Potsdam-Mittelmark	83	32	51	6	9	12	20	14	22
12 070 000	Prignitz	53	16	37	5	4	8	17	3	16
12 071 000	Spree-Neiße	12 017	6 061	5 956	1 502	1 783	2 878	2 817	1 681	1 356
12 072 000	Teltow-Fläming	156	65	91	19	18	25	43	21	30
12 073 000	Uckermark	116	74	42	15	2	28	25	31	15
	Sonstige ¹⁾	4 366	2 604	1 762	664	604	1 170	744	770	414

1) Wohnort unbekannt bzw. in einem anderen Land (Bundesländer oder Ausland)

**Noch: 6. Sozialversicherungspflichtig beschäftigte Einpendler im Land Brandenburg
am 31.03.1997 nach Arbeitsort- und Wohnortkreis sowie Altersgruppen und
Geschlecht**

Schlüssel Nr.	Arbeitsortkreis Wohnortkreis	Einpender			davon im Alter von ... bis unter ... Jahren					
					unter 30		30 - 45		45 und älter	
		insgesamt	Männer	Frauen	Männer	Frauen	Männer	Frauen	Männer	Frauen
12 053 000	Kreisfreie Stadt Frankfurt (Oder)	12 480	6 094	6 386	1 746	2 088	2 558	2 896	1 790	1 402
	aus									
12 051 000	Kreisfreie Städte Brandenburg an der Havel	17	9	8	1	3	5	3	3	2
12 052 000	Cottbus	120	63	57	12	20	28	23	23	14
12 054 000	Potsdam	86	51	35	4	3	20	18	27	14
	Landkreise									
12 060 000	Barnim	475	209	266	94	90	68	117	47	59
12 061 000	Dahme-Spreewald	194	131	63	23	19	59	34	49	10
12 062 000	Elbe-Elster	28	10	18	2	8	6	8	2	2
12 063 000	Havelland	36	8	28	4	7	1	8	3	13
12 064 000	Märkisch-Oderland	3 733	1 778	1 955	481	661	816	884	481	410
12 065 000	Oberhavel	36	21	15	7	4	10	6	4	5
12 066 000	Oberspreewald-Lausitz	108	68	40	22	12	30	21	16	7
12 067 000	Oder-Spree	5 433	2 482	2 951	742	866	976	1 412	764	673
12 068 000	Ostprignitz-Ruppin	50	31	19	1	6	4	6	26	7
12 069 000	Potsdam-Mittelmark	59	25	34	5	8	7	11	13	15
12 070 000	Prignitz	18	8	10	2	3	1	7	5	-
12 071 000	Spree-Neiße	236	134	102	31	39	58	42	45	21
12 072 000	Teltow-Fläming	71	46	25	9	5	20	14	17	6
12 073 000	Uckermark	616	230	386	140	185	51	121	39	80
	Sonstige ¹⁾	1 164	790	374	166	149	398	161	226	64

1) Wohnort unbekannt bzw. in einem anderen Land (Bundesländer oder Ausland)

**Noch: 6. Sozialversicherungspflichtig beschäftigte Einpendler im Land Brandenburg
am 31.03.1997 nach Arbeitsort- und Wohnortkreis sowie Altersgruppen und
Geschlecht**

Schlüssel Nr.	Arbeitsortkreis Wohnortkreis	Einpender			davon im Alter von ... bis unter ... Jahren					
					unter 30		30 - 45		45 und älter	
		insgesamt	Männer	Frauen	Männer	Frauen	Männer	Frauen	Männer	Frauen
12 054 000	Kreisfreie Stadt									
	Potsdam	36 901	19 256	17 645	4 096	4 906	8 862	8 029	6 298	4 710
	aus									
	Kreisfreie Städte									
12 051 000	Brandenburg an der Havel	1 491	798	693	223	277	297	249	278	167
12 052 000	Cottbus	429	215	214	30	34	109	87	76	93
12 053 000	Frankfurt (Oder)	381	163	218	19	17	72	112	72	89
	Landkreise									
12 060 000	Barnim	388	226	162	45	30	90	64	91	68
12 061 000	Dahme-Spreewald	882	515	367	94	123	244	139	177	105
12 062 000	Elbe-Elster	198	88	110	22	30	28	40	38	40
12 063 000	Havelland	2 311	1 248	1 063	279	295	546	468	423	300
12 064 000	Märkisch-Oderland	453	231	222	43	32	114	120	74	70
12 065 000	Oberhavel	1 426	699	727	183	188	300	324	216	215
12 066 000	Oberspreewald-Lausitz	151	97	54	17	15	47	23	33	16
12 067 000	Oder-Spree	482	255	227	45	55	112	98	98	74
12 068 000	Ostprignitz-Ruppin	927	443	484	132	164	176	219	135	101
12 069 000	Potsdam-Mittelmark	13 883	6 436	7 447	1 412	1 948	2 761	3 425	2 263	2 074
12 070 000	Prignitz	359	117	242	39	64	42	124	36	54
12 071 000	Spree-Neiße	280	159	121	14	28	75	49	70	44
12 072 000	Teltow-Fläming	2 844	1 448	1 396	388	531	628	562	432	303
12 073 000	Uckermark	393	150	243	39	59	66	118	45	66
	Sonstige ¹⁾	9 623	5 968	3 655	1 072	1 016	3 155	1 808	1 741	831

1) Wohnort unbekannt bzw. in einem anderen Land (Bundesländer oder Ausland)

**Noch: 6. Sozialversicherungspflichtig beschäftigte Einpendler im Land Brandenburg
am 31.03.1997 nach Arbeitsort- und Wohnortkreis sowie Altersgruppen und
Geschlecht**

Schlüssel Nr.	Arbeitsortkreis Wohnortkreis	Einpendler			davon im Alter von ... bis unter ... Jahren					
		insgesamt	Männer	Frauen	unter 30		30 - 45		45 und älter	
					Männer	Frauen	Männer	Frauen	Männer	Frauen
12 060 000	Landkreis Barnim	12 163	8 052	4 111	1 994	1 341	3 756	1 873	2 302	897
	aus Kreisfreie Städte									
12 051 000	Brandenburg an der Havel	22	17	5	3	-	11	4	3	1
12 052 000	Cottbus	25	16	9	4	3	7	4	5	2
12 053 000	Frankfurt (Oder)	125	89	36	30	10	37	18	22	8
12 054 000	Potsdam	42	33	9	5	3	18	4	10	2
	Landkreise									
12 061 000	Dahme-Spreewald	121	94	27	23	4	47	16	24	7
12 062 000	Elbe-Elster	16	12	4	2	1	7	3	3	-
12 063 000	Havelland	66	44	22	8	3	21	13	15	6
12 064 000	Märkisch-Oderland	1 894	1 261	633	309	256	608	254	344	123
12 065 000	Oberhavel	828	531	297	132	77	217	145	182	75
12 066 000	Oberspreewald-Lausitz	30	17	13	6	3	3	1	8	9
12 067 000	Oder-Spree	333	180	153	41	29	73	83	66	41
12 068 000	Ostprignitz-Ruppin	131	70	61	16	18	28	27	26	16
12 069 000	Potsdam-Mittelmark	32	22	10	4	3	9	3	9	4
12 070 000	Prignitz	9	6	3	1	3	2	-	3	-
12 071 000	Spree-Neiße	44	24	20	8	6	11	3	5	11
12 072 000	Teltow-Fläming	40	24	16	7	8	7	6	10	2
12 073 000	Uckermark	1 706	1 102	604	317	286	505	205	280	113
	Sonstige ¹⁾	6 699	4 510	2 189	1 078	628	2 145	1 084	1 287	477

1) Wohnort unbekannt bzw. in einem anderen Land (Bundesländer oder Ausland)

**Noch: 6. Sozialversicherungspflichtig beschäftigte Einpendler im Land Brandenburg
am 31.03.1997 nach Arbeitsort- und Wohnortkreis sowie Altersgruppen und
Geschlecht**

Schlüssel Nr.	Arbeitsortkreis Wohnortkreis	Einpender			davon im Alter von ... bis unter ... Jahren					
					unter 30		30 - 45		45 und älter	
		insgesamt	Männer	Frauen	Männer	Frauen	Männer	Frauen	Männer	Frauen
12 061 000	Landkreis Dahme-Spreewald	16 777	10 309	6 468	2 417	1 834	4 931	2 985	2 961	1 649
	aus									
	Kreisfreie Städte									
12 051 000	Brandenburg an der Havel	77	37	40	14	10	9	14	14	16
12 052 000	Cottbus	268	176	92	52	36	82	31	42	25
12 053 000	Frankfurt (Oder)	105	79	26	20	6	37	12	22	8
12 054 000	Potsdam	336	225	111	46	25	102	52	77	34
	Landkreise									
12 060 000	Barnim	128	75	53	15	17	35	20	25	16
12 062 000	Elbe-Elster	387	224	163	76	58	95	77	53	28
12 063 000	Havelland	106	62	44	8	18	30	16	24	10
12 064 000	Märkisch-Oderland	358	220	138	38	39	110	78	72	21
12 065 000	Oberhavel	138	77	61	15	11	35	38	27	12
12 066 000	Oberspreewald-Lausitz	1 087	632	455	198	174	283	188	151	93
12 067 000	Oder-Spree	1 070	661	409	178	122	341	209	142	78
12 068 000	Ostprignitz-Ruppin	56	27	29	7	10	11	13	9	6
12 069 000	Potsdam-Mittelmark	308	192	116	59	36	74	53	59	27
12 070 000	Prignitz	46	16	30	5	12	3	10	8	8
12 071 000	Spree-Neiße	293	195	98	55	31	84	42	56	25
12 072 000	Teltow-Fläming	2 915	1 684	1 231	376	308	811	605	497	318
12 073 000	Uckermark	113	34	79	10	12	17	30	7	37
	Sonstige ¹⁾	8 986	5 693	3 293	1 245	909	2 772	1 497	1 676	887

1) Wohnort unbekannt bzw. in einem anderen Land (Bundesländer oder Ausland)

**Noch: 6. Sozialversicherungspflichtig beschäftigte Einpendler im Land Brandenburg
am 31.03.1997 nach Arbeitsort- und Wohnortkreis sowie Altersgruppen und
Geschlecht**

Schlüssel Nr.	Arbeitsortkreis Wohnortkreis	Einpender			davon im Alter von ... bis unter ... Jahren					
		insgesamt	Männer	Frauen	unter 30		30 - 45		45 und älter	
					Männer	Frauen	Männer	Frauen	Männer	Frauen
12 062 000	Landkreis Elbe-Elster	4 761	3 136	1 625	983	573	1 402	745	751	307
	aus									
	Kreisfreie Städte									
12 051 000	Brandenburg an der Havel	28	8	20	1	1	4	13	3	6
12 052 000	Cottbus	165	123	42	53	16	48	15	22	11
12 053 000	Frankfurt (Oder)	9	6	3	1	-	3	3	2	-
12 054 000	Potsdam	40	33	7	15	-	13	4	5	3
	Landkreise									
12 060 000	Barnim	16	14	2	1	-	7	1	6	1
12 061 000	Dahme-Spreewald	370	238	132	82	47	98	60	58	25
12 063 000	Havelland	16	13	3	3	-	9	3	1	-
12 064 000	Märkisch-Oderland	26	18	8	5	1	12	4	1	3
12 065 000	Oberhavel	10	5	5	1	-	2	5	2	-
12 066 000	Oberspreewald-Lausitz	1 117	664	453	302	203	251	171	111	79
12 067 000	Oder-Spree	33	18	15	2	2	8	8	8	5
12 068 000	Ostprignitz-Ruppin	11	9	2	3	1	2	1	4	-
12 069 000	Potsdam-Mittelmark	47	27	20	9	9	8	8	10	3
12 070 000	Prignitz	2	1	1	-	-	-	1	1	-
12 071 000	Spree-Neiße	208	152	56	47	14	63	24	42	18
12 072 000	Teltow-Fläming	280	191	89	51	26	89	47	51	16
12 073 000	Uckermark	8	3	5	2	1	1	3	-	1
	Sonstige ¹⁾	2 375	1 613	762	405	252	784	374	424	136

1) Wohnort unbekannt bzw. in einem anderen Land (Bundesländer oder Ausland)

**Noch: 6. Sozialversicherungspflichtig beschäftigte Einpendler im Land Brandenburg
am 31.03.1997 nach Arbeitsort- und Wohnortkreis sowie Altersgruppen und
Geschlecht**

Schlüssel Nr.	Arbeitsortkreis Wohnortkreis	Einpender			davon im Alter von ... bis unter ... Jahren					
					unter 30		30 - 45		45 und älter	
		insgesamt	Männer	Frauen	Männer	Frauen	Männer	Frauen	Männer	Frauen
12 063 000	Landkreis									
	Havelland	7 902	5 272	2 630	1 450	797	2 486	1 234	1 336	599
	aus									
	Kreisfreie Städte									
	Brandenburg an der Havel	421	298	123	77	37	149	69	72	17
12 052 000	Cottbus	2	1	1	-	-	1	1	-	-
12 053 000	Frankfurt (Oder)	13	2	11	-	3	1	6	1	2
12 054 000	Potsdam	434	285	149	75	45	124	70	86	34
12 060 000	Landkreise									
	Barnim	117	69	48	19	13	29	19	21	16
	Dahme-Spreewald	36	27	9	8	1	12	4	7	4
	Elbe-Elster	21	12	9	6	2	5	3	1	4
	Märkisch-Oderland	59	30	29	6	8	15	16	9	5
	Oberhavel	1 161	612	549	209	155	290	280	113	114
	Oberspreewald-Lausitz	25	20	5	2	1	12	3	6	1
	Oder-Spree	28	21	7	5	3	9	1	7	3
	Ostprignitz-Ruppin	619	381	238	145	89	166	109	70	40
	Potsdam-Mittelmark	686	387	299	87	91	193	150	107	58
	Prignitz	152	113	39	72	27	22	7	19	5
	Spree-Neiße	13	10	3	2	1	5	2	3	-
	Teltow-Fläming	93	67	26	12	6	38	13	17	7
	Uckermark	19	15	4	4	-	6	4	5	-
	Sonstige ¹⁾	4 003	2 922	1 081	721	315	1 409	477	792	289

1) Wohnort unbekannt bzw. in einem anderen Land (Bundesländer oder Ausland)

**Noch: 6. Sozialversicherungspflichtig beschäftigte Einpendler im Land Brandenburg
am 31.03.1997 nach Arbeitsort- und Wohnortkreis sowie Altersgruppen und
Geschlecht**

Schlüssel Nr.	Arbeitsortkreis Wohnortkreis	Einpender			davon im Alter von ... bis unter ... Jahren					
		insgesamt	Männer	Frauen	unter 30		30 - 45		45 und älter	
					Männer	Frauen	Männer	Frauen	Männer	Frauen
12 064 000	Landkreis Märkisch-Oderland	15 762	9 713	6 049	2 254	1 545	4 654	2 950	2 805	1 554
	aus									
	Kreisfreie Städte									
12 051 000	Brandenburg an der Havel	57	37	20	8	5	19	11	10	4
12 052 000	Cottbus	58	43	15	5	3	28	5	10	7
12 053 000	Frankfurt (Oder)	697	487	210	141	92	198	76	148	42
12 054 000	Potsdam	134	84	50	9	9	35	24	40	17
	Landkreise									
12 060 000	Barnim	1 522	899	623	290	161	378	308	231	154
12 061 000	Dahme-Spreewald	233	130	103	23	19	65	52	42	32
12 062 000	Elbe-Elster	46	24	22	6	6	11	8	7	8
12 063 000	Havelland	143	73	70	10	23	35	34	28	13
12 065 000	Oberhavel	220	112	108	21	35	48	54	43	19
12 066 000	Oberspreewald-Lausitz	55	15	40	5	10	6	19	4	11
12 067 000	Oder-Spree	2 695	1 669	1 026	423	284	771	468	475	274
12 068 000	Ostprignitz-Ruppin	36	18	18	7	5	9	8	2	5
12 069 000	Potsdam-Mittelmark	199	98	101	10	17	40	48	48	36
12 070 000	Prignitz	75	38	37	10	7	12	18	16	12
12 071 000	Spree-Neiße	82	43	39	5	8	24	21	14	10
12 072 000	Teltow-Fläming	203	73	130	15	35	31	66	27	29
12 073 000	Uckermark	364	277	87	111	17	91	44	75	26
	Sonstige ¹⁾	8 943	5 593	3 350	1 155	809	2 853	1 686	1 585	855

1) Wohnort unbekannt bzw. in einem anderen Land (Bundesländer oder Ausland)

**Noch: 6. Sozialversicherungspflichtig beschäftigte Einpendler im Land Brandenburg
am 31.03.1997 nach Arbeitsort- und Wohnortkreis sowie Altersgruppen und
Geschlecht**

Schlüssel Nr.	Arbeitsortkreis Wohnortkreis	Einquendler			davon im Alter von ... bis unter ... Jahren					
					unter 30		30 - 45		45 und älter	
		insgesamt	Männer	Frauen	Männer	Frauen	Männer	Frauen	Männer	Frauen
12 065 000	Landkreis Oberhavel	11 925	8 168	3 757	1 850	1 169	3 979	1 709	2 339	879
	aus									
	Kreisfreie Städte									
12 051 000	Brandenburg an der Havel	50	32	18	9	11	13	4	10	3
12 052 000	Cottbus	48	32	16	10	3	15	9	7	4
12 053 000	Frankfurt (Oder)	29	23	6	1	-	13	5	9	1
12 054 000	Potsdam	119	96	23	26	14	46	5	24	4
	Landkreise									
12 060 000	Barnim	754	422	332	99	113	197	154	126	65
12 061 000	Dahme-Spreewald	77	66	11	16	2	28	5	22	4
12 062 000	Elbe-Elster	20	19	1	5	1	10	-	4	-
12 063 000	Havelland	1 100	808	292	173	91	370	136	265	65
12 064 000	Märkisch-Oderland	232	157	75	39	22	77	36	41	17
12 066 000	Oberspreewald-Lausitz	19	15	4	5	2	7	1	3	1
12 067 000	Oder-Spree	108	76	32	18	8	31	15	27	9
12 068 000	Ostprignitz-Ruppin	1 024	632	392	169	133	318	188	145	71
12 069 000	Potsdam-Mittelmark	186	125	61	21	15	67	35	37	11
12 070 000	Prignitz	86	49	37	19	20	17	12	13	5
12 071 000	Spree-Neiße	59	50	9	15	3	25	6	10	-
12 072 000	Teltow-Fläming	88	68	20	20	10	36	6	12	4
12 073 000	Uckermark	702	384	318	128	177	167	97	89	44
	Sonstige ¹⁾	7 224	5 114	2 110	1 077	544	2 542	995	1 495	571

1) Wohnort unbekannt bzw. in einem anderen Land (Bundesländer oder Ausland)

**Noch: 6. Sozialversicherungspflichtig beschäftigte Einpendler im Land Brandenburg
am 31.03.1997 nach Arbeitsort- und Wohnortkreis sowie Altersgruppen und
Geschlecht**

Schlüssel Nr.	Arbeitsortkreis Wohnortkreis	Einpender			davon im Alter von ... bis unter ... Jahren					
		insgesamt	Männer	Frauen	unter 30		30 - 45		45 und älter	
					Männer	Frauen	Männer	Frauen	Männer	Frauen
12 066 000	Landkreis Oberspreewald-Lausitz	11 013	7 218	3 795	1 815	1 038	2 970	1 696	2 433	1 061
	aus									
	Kreisfreie Städte									
12 051 000	Brandenburg an der Havel	3	2	1	1	1	-	-	1	-
12 052 000	Cottbus	1 068	779	289	221	88	303	132	255	69
12 053 000	Frankfurt (Oder)	8	8	-	3	-	4	-	1	-
12 054 000	Potsdam	10	4	6	1	4	3	2	-	-
	Landkreise									
12 060 000	Barnim	13	8	5	2	1	4	2	2	2
12 061 000	Dahme-Spreewald	944	633	311	156	99	275	146	202	66
12 062 000	Elbe-Elster	2 262	1 388	874	319	211	605	441	464	222
12 063 000	Havelland	5	4	1	2	-	1	-	1	1
12 064 000	Märkisch-Oderland	16	10	6	-	-	6	3	4	3
12 065 000	Oberhavel	16	8	8	-	5	1	-	7	3
12 067 000	Oder-Spree	34	22	12	4	2	7	6	11	4
12 068 000	Ostprignitz-Ruppin	1	1	-	-	-	-	-	1	-
12 069 000	Potsdam-Mittelmark	10	8	2	4	-	4	2	-	-
12 070 000	Prignitz	1	1	-	-	-	1	-	-	-
12 071 000	Spree-Neiße	1 557	966	591	319	155	377	275	270	161
12 072 000	Teltow-Fläming	54	31	23	8	5	17	14	6	4
12 073 000	Uckermark	15	9	6	1	2	5	3	3	1
	Sonstige ¹⁾	4 996	3 336	1 660	774	465	1 357	670	1 205	525

1) Wohnort unbekannt bzw. in einem anderen Land (Bundesländer oder Ausland)

**Noch: 6. Sozialversicherungspflichtig beschäftigte Einpendler im Land Brandenburg
am 31.03.1997 nach Arbeitsort- und Wohnortkreis sowie Altersgruppen und
Geschlecht**

Schlüssel Nr.	Arbeitsortkreis Wohnortkreis	Einpendler			davon im Alter von ... bis unter ... Jahren					
		insgesamt	Männer	Frauen	unter 30		30 - 45		45 und älter	
					Männer	Frauen	Männer	Frauen	Männer	Frauen
12 067 000	Landkreis Oder-Spree	9 339	6 328	3 011	1 826	956	2 790	1 346	1 712	709
	aus									
	Kreisfreie Städte									
12 051 000	Brandenburg an der Havel	22	12	10	3	3	6	4	3	3
12 052 000	Cottbus	103	74	29	30	15	31	11	13	3
12 053 000	Frankfurt (Oder)	2 060	1 499	561	553	198	621	228	325	135
12 054 000	Potsdam	34	23	11	6	5	8	5	9	1
	Landkreise									
12 060 000	Barnim	304	253	51	56	11	115	24	82	16
12 061 000	Dahme-Spreewald	828	515	313	108	94	241	158	166	61
12 062 000	Elbe-Elster	48	27	21	14	15	7	6	6	-
12 063 000	Havelland	61	35	26	6	6	20	14	9	6
12 064 000	Märkisch-Oderland	2 145	1 256	889	419	272	553	414	284	203
12 065 000	Oberhavel	37	25	12	5	8	10	3	10	1
12 066 000	Oberspreewald-Lausitz	94	64	30	19	15	26	10	19	5
12 068 000	Ostprignitz-Ruppin	24	16	8	6	5	10	3	-	-
12 069 000	Potsdam-Mittelmark	60	30	30	12	4	13	18	5	8
12 070 000	Prignitz	12	9	3	2	1	4	-	3	2
12 071 000	Spree-Neiße	456	312	144	91	53	137	70	84	21
12 072 000	Teltow-Fläming	83	61	22	14	9	32	10	15	3
12 073 000	Uckermark	84	65	19	11	4	34	9	20	6
	Sonstige ¹⁾	2 884	2 052	832	471	238	922	359	659	235

1) Wohnort unbekannt bzw. in einem anderen Land (Bundesländer oder Ausland)

**Noch: 6. Sozialversicherungspflichtig beschäftigte Einpendler im Land Brandenburg
am 31.03.1997 nach Arbeitsort- und Wohnortkreis sowie Altersgruppen und
Geschlecht**

Schlüssel Nr.	Arbeitsortkreis Wohnortkreis	Einpender			davon im Alter von ... bis unter ... Jahren					
					unter 30		30 - 45		45 und älter	
		insgesamt	Männer	Frauen	Männer	Frauen	Männer	Frauen	Männer	Frauen
12 068 000	Landkreis Ostprignitz-Ruppin	4 695	2 930	1 765	775	721	1 408	754	747	290
	aus									
	Kreisfreie Städte									
12 051 000	Brandenburg an der Havel	32	26	6	5	4	10	1	11	1
12 052 000	Cottbus	14	5	9	2	2	1	2	2	5
12 053 000	Frankfurt (Oder)	12	10	2	1	-	5	1	4	1
12 054 000	Potsdam	36	24	12	5	2	11	8	8	2
	Landkreise									
12 060 000	Barnim	46	27	19	7	2	9	10	11	7
12 061 000	Dahme-Spreewald	26	16	10	2	5	8	4	6	1
12 062 000	Elbe-Elster	3	2	1	1	1	1	-	-	-
12 063 000	Havelland	451	225	226	66	142	98	57	61	27
12 064 000	Märkisch-Oderland	41	38	3	6	1	25	2	7	-
12 065 000	Oberhavel	950	550	400	158	183	251	168	141	49
12 066 000	Oberspreewald-Lausitz	8	3	5	1	2	1	2	1	1
12 067 000	Oder-Spree	17	11	6	-	2	6	3	5	1
12 069 000	Potsdam-Mittelmark	54	29	25	7	14	10	7	12	4
12 070 000	Prignitz	1 422	890	532	264	208	432	228	194	96
12 071 000	Spree-Neiße	12	5	7	-	2	4	4	1	1
12 072 000	Teltow-Fläming	15	7	8	4	2	2	5	1	1
12 073 000	Uckermark	65	28	37	4	5	17	18	7	14
	Sonstige ¹⁾	1 491	1 034	457	242	144	517	234	275	79

1) Wohnort unbekannt bzw. in einem anderen Land (Bundesländer oder Ausland)

**Noch: 6. Sozialversicherungspflichtig beschäftigte Einpendler im Land Brandenburg
am 31.03.1997 nach Arbeitsort- und Wohnortkreis sowie Altersgruppen und
Geschlecht**

Schlüssel Nr.	Arbeitsortkreis Wohnortkreis	Einpender			davon im Alter von ... bis unter ... Jahren					
		insgesamt	Männer	Frauen	unter 30		30 - 45		45 und älter	
					Männer	Frauen	Männer	Frauen	Männer	Frauen
12 069 000	Landkreis									
	Potsdam-Mittelmark	25 509	15 846	9 663	3 844	2 721	7 348	4 591	4 654	2 351
	aus									
	Kreisfreie Städte									
	Brandenburg an der Havel	3 138	1 959	1 179	557	355	868	542	534	282
12 051 000	Cottbus	156	72	84	14	17	28	44	30	23
12 052 000	Frankfurt (Oder)	133	68	65	14	23	36	29	18	13
12 053 000	Potsdam	7 750	4 679	3 071	1 171	745	1 985	1 366	1 523	960
12 060 000	Landkreise									
	Barnim	252	133	119	35	35	60	63	38	21
	Dahme-Spreewald	606	318	288	55	86	167	143	96	59
	Elbe-Elster	211	58	153	26	40	17	81	15	32
	Havelland	1 158	691	467	151	123	329	240	211	104
	Märkisch-Oderland	407	277	130	56	38	124	75	97	17
	Oberhavel	485	271	214	54	62	143	113	74	39
	Oberspreewald-Lausitz	165	57	108	13	31	28	64	16	13
	Oder-Spree	490	207	283	41	56	100	179	66	48
	Ostprignitz-Ruppin	300	173	127	41	40	84	75	48	12
	Prignitz	188	86	102	21	31	49	49	16	22
	Spree-Neiße	202	70	132	12	39	37	72	21	21
	Teltow-Fläming	2 708	1 568	1 140	411	369	759	546	398	225
	Uckermark	279	121	158	20	38	57	88	44	32
	Sonstige ¹⁾	6 881	5 038	1 843	1 152	593	2 477	822	1 409	428

1) Wohnort unbekannt bzw. in einem anderen Land (Bundesländer oder Ausland)

**Noch: 6. Sozialversicherungspflichtig beschäftigte Einpendler im Land Brandenburg
am 31.03.1997 nach Arbeitsort- und Wohnortkreis sowie Altersgruppen und
Geschlecht**

Schlüssel Nr.	Arbeitsortkreis Wohnortkreis	Einpendler			davon im Alter von ... bis unter ... Jahren					
		insgesamt	Männer	Frauen	unter 30		30 - 45		45 und älter	
					Männer	Frauen	Männer	Frauen	Männer	Frauen
12 070 000	Landkreis Prignitz	3 171	1 964	1 207	570	483	944	503	450	221
	aus									
	Kreisfreie Städte									
12 051 000	Brandenburg an der Havel	7	5	2	2	-	2	1	1	1
12 052 000	Cottbus	1	-	1	-	-	-	1	-	-
12 053 000	Frankfurt (Oder)	1	1	-	-	-	-	-	1	-
12 054 000	Potsdam	19	9	10	1	2	4	3	4	5
	Landkreise									
12 060 000	Barnim	9	3	6	1	2	2	2	-	2
12 061 000	Dahme-Spreewald	3	2	1	1	-	1	1	-	-
12 062 000	Elbe-Elster	1	1	-	-	-	1	-	-	-
12 063 000	Havelland	78	46	32	30	24	9	4	7	4
12 064 000	Märkisch-Oderland	5	3	2	-	1	-	1	3	-
12 065 000	Oberhavel	64	43	21	21	16	16	3	6	2
12 066 000	Oberspreewald-Lausitz	4	1	3	1	3	-	-	-	-
12 067 000	Oder-Spree	2	1	1	-	-	1	1	-	-
12 068 000	Ostprignitz-Ruppin	1 211	704	507	228	207	320	221	156	79
12 069 000	Potsdam-Mittelmark	17	14	3	3	1	7	2	4	-
12 071 000	Spree-Neiße	11	3	8	-	2	3	4	-	2
12 072 000	Teltow-Fläming	11	9	2	4	-	4	2	1	-
12 073 000	Uckermark	13	7	6	1	4	4	2	2	-
	Sonstige ¹⁾	1 714	1 112	602	277	221	570	255	265	126

1) Wohnort unbekannt bzw. in einem anderen Land (Bundesländer oder Ausland)

**Noch: 6. Sozialversicherungspflichtig beschäftigte Einpendler im Land Brandenburg
am 31.03.1997 nach Arbeitsort- und Wohnortkreis sowie Altersgruppen und
Geschlecht**

Schlüssel Nr.	Arbeitsortkreis Wohnortkreis	Einpender			davon im Alter von ... bis unter ... Jahren					
					unter 30		30 - 45		45 und älter	
		insgesamt	Männer	Frauen	Männer	Frauen	Männer	Frauen	Männer	Frauen
12 071 000	Landkreis Spree-Neiße	17 766	12 187	5 579	2 484	1 447	5 868	2 560	3 835	1 572
	aus									
	Kreisfreie Städte									
12 051 000	Brandenburg an der Havel	69	10	59	4	6	3	38	3	15
12 052 000	Cottbus	6 949	4 560	2 389	1 199	763	2 217	1 062	1 144	564
12 053 000	Frankfurt (Oder)	80	32	48	9	9	15	25	8	14
12 054 000	Potsdam	17	10	7	2	1	8	5	-	1
	Landkreise									
12 060 000	Barnim	14	9	5	1	3	5	2	3	-
12 061 000	Dahme-Spreewald	516	342	174	103	56	161	75	78	43
12 062 000	Elbe-Elster	226	147	79	36	25	76	36	35	18
12 063 000	Havelland	18	12	6	3	2	5	2	4	2
12 064 000	Märkisch-Oderland	46	15	31	2	3	7	22	6	6
12 065 000	Oberhavel	5	5	-	-	-	3	-	2	-
12 066 000	Oberspreewald-Lausitz	1 958	1 368	590	328	170	636	241	404	179
12 067 000	Oder-Spree	453	220	233	60	50	106	124	54	59
12 068 000	Ostprignitz-Ruppin	14	2	12	1	2	-	7	1	3
12 069 000	Potsdam-Mittelmark	23	7	16	2	4	1	9	4	3
12 070 000	Prignitz	-	-	-	-	-	-	-	-	-
12 072 000	Teltow-Fläming	87	47	40	8	7	22	21	17	12
12 073 000	Uckermark	17	14	3	5	-	6	1	3	2
	Sonstige ¹⁾	7 274	5 387	1 887	721	346	2 597	890	2 069	651

1) Wohnort unbekannt bzw. in einem anderen Land (Bundesländer oder Ausland)

**Noch: 6. Sozialversicherungspflichtig beschäftigte Einpendler im Land Brandenburg
am 31.03.1997 nach Arbeitsort- und Wohnortkreis sowie Altersgruppen und
Geschlecht**

Schlüssel Nr.	Arbeitsortkreis Wohnortkreis	Einpender			davon im Alter von ... bis unter ... Jahren					
		insgesamt	Männer	Frauen	unter 30		30 - 45		45 und älter	
					Männer	Frauen	Männer	Frauen	Männer	Frauen
12 072 000	Landkreis Teltow-Fläming	11 320	7 797	3 523	1 817	1 015	3 907	1 665	2 073	843
	aus									
	Kreisfreie Städte									
12 051 000	Brandenburg an der Havel	108	75	33	20	14	39	13	16	6
12 052 000	Cottbus	44	37	7	6	3	26	4	5	-
12 053 000	Frankfurt (Oder)	44	24	20	3	1	11	11	10	8
12 054 000	Potsdam	847	588	259	141	85	274	114	173	60
	Landkreise									
12 060 000	Barnim	105	82	23	21	6	42	11	19	6
12 061 000	Dahme-Spreewald	1 621	877	744	236	204	408	372	233	168
12 062 000	Elbe-Elster	294	153	141	39	50	85	64	29	27
12 063 000	Havelland	134	94	40	20	15	54	20	20	5
12 064 000	Märkisch-Oderland	180	133	47	24	7	68	31	41	9
12 065 000	Oberhavel	103	64	39	14	13	34	18	16	8
12 066 000	Oberspreewald-Lausitz	44	35	9	11	4	14	5	10	-
12 067 000	Oder-Spree	182	112	70	31	16	52	36	29	18
12 068 000	Ostprignitz-Ruppin	37	26	11	8	6	10	4	8	1
12 069 000	Potsdam-Mittelmark	1 410	885	525	244	149	427	254	214	122
12 070 000	Prignitz	12	9	3	3	2	5	1	1	-
12 071 000	Spree-Neiße	49	34	15	9	5	17	4	8	6
12 073 000	Uckermark	48	42	6	12	1	18	3	12	2
	Sonstige ¹⁾	6 058	4 527	1 531	975	434	2 323	700	1 229	397

1) Wohnort unbekannt bzw. in einem anderen Land (Bundesländer oder Ausland)

**Noch: 6. Sozialversicherungspflichtig beschäftigte Einpendler im Land Brandenburg
am 31.03.1997 nach Arbeitsort- und Wohnortkreis sowie Altersgruppen und
Geschlecht**

Schlüssel Nr.	Arbeitsortkreis Wohnortkreis	Einpender			davon im Alter von ... bis unter ... Jahren					
					unter 30		30 - 45		45 und älter	
		insgesamt	Männer	Frauen	Männer	Frauen	Männer	Frauen	Männer	Frauen
12 073 000	Landkreis Uckermark	3 366	2 199	1 167	540	405	1 051	513	608	249
	aus									
	Kreisfreie Städte									
12 051 000	Brandenburg an der Havel	5	3	2	-	1	1	-	2	1
12 052 000	Cottbus	18	15	3	-	-	6	3	9	-
12 053 000	Frankfurt (Oder)	17	14	3	3	1	10	2	1	-
12 054 000	Potsdam	11	8	3	2	2	4	1	2	-
	Landkreise									
12 060 000	Barnim	835	484	351	158	125	192	138	134	88
12 061 000	Dahme-Spreewald	17	13	4	3	1	6	2	4	1
12 062 000	Elbe-Elster	20	8	12	-	3	3	5	5	4
12 063 000	Havelland	16	12	4	2	2	5	2	5	-
12 064 000	Märkisch-Oderland	240	153	87	29	25	74	39	50	23
12 065 000	Oberhavel	243	123	120	25	47	73	53	25	20
12 066 000	Oberspreewald-Lausitz	32	24	8	3	-	11	6	10	2
12 067 000	Oder-Spree	60	54	6	12	4	23	2	19	-
12 068 000	Ostprignitz-Ruppin	17	10	7	2	3	4	4	4	-
12 069 000	Potsdam-Mittelmark	17	10	7	2	1	6	6	2	-
12 070 000	Prignitz	41	30	11	4	2	19	6	7	3
12 071 000	Spree-Neiße	15	6	9	-	1	3	6	3	2
12 072 000	Teltow-Fläming	12	9	3	2	2	4	-	3	1
	Sonstige ¹⁾	1 750	1 223	527	293	185	607	238	323	104

1) Wohnort unbekannt bzw. in einem anderen Land (Bundesländer oder Ausland)

7. Sozialversicherungspflichtig beschäftigte Auspendler im Land Brandenburg am 31.03.1997 nach Wohnort- und Arbeitsortkreis sowie Altersgruppen und Geschlecht

Schlüssel Nr.	Wohnortkreis Arbeitsortkreis	Auspendler			davon im Alter von ... bis unter ... Jahren					
		insgesamt	Männer	Frauen	unter 30		30 - 45		45 und älter	
					Männer	Frauen	Männer	Frauen	Männer	Frauen
12 051 000	Kreisfreie Stadt Brandenburg an der Havel	7 899	4 892	3 007	1 256	948	2 216	1 315	1 420	744
	aus									
	Kreisfreie Städte									
12 052 000	Cottbus	33	13	20	2	5	3	10	8	5
12 053 000	Frankfurt (Oder)	17	9	8	1	3	5	3	3	2
12 054 000	Potsdam	1 491	798	693	223	277	297	249	278	167
	Landkreise									
12 060 000	Barnim	22	17	5	3	-	11	4	3	1
12 061 000	Dahme-Spreewald	77	37	40	14	10	9	14	14	16
12 062 000	Elbe-Elster	28	8	20	1	1	4	13	3	6
12 063 000	Havelland	421	298	123	77	37	149	69	72	17
12 064 000	Märkisch-Oderland	57	37	20	8	5	19	11	10	4
12 065 000	Oberhavel	50	32	18	9	11	13	4	10	3
12 066 000	Oberspreewald-Lausitz	3	2	1	1	1	-	-	1	-
12 067 000	Oder-Spree	22	12	10	3	3	6	4	3	3
12 068 000	Ostprignitz-Ruppin	32	26	6	5	4	10	1	11	1
12 069 000	Potsdam-Mittelmark	3 138	1 959	1 179	557	355	868	542	534	282
12 070 000	Prignitz	7	5	2	2	-	2	1	1	1
12 071 000	Spree-Neiße	69	10	59	4	6	3	38	3	15
12 072 000	Teltow-Fläming	108	75	33	20	14	39	13	16	6
12 073 000	Uckermark	5	3	2	-	1	1	-	2	1
	Sonstige ¹⁾	2 319	1 551	768	326	215	777	339	448	214

1) Arbeitsort in einem anderen Bundesland

**Noch: 7. Sozialversicherungspflichtig beschäftigte Auspendler im Land Brandenburg
am 31.03.1997 nach Wohnort- und Arbeitsortkreis sowie Altersgruppen und
Geschlecht**

Schlüssel Nr.	Wohnortkreis Arbeitsortkreis	Auspendler			davon im Alter von ... bis unter ... Jahren					
					unter 30		30 - 45		45 und älter	
		insgesamt	Männer	Frauen	Männer	Frauen	Männer	Frauen	Männer	Frauen
12 052 000	Kreisfreie Stadt Cottbus	12 962	8 752	4 210	2 211	1 313	4 126	1 838	2 415	1 059
	aus									
	Kreisfreie Städte									
12 051 000	Brandenburg an der Havel	11	8	3	3	-	4	2	1	1
12 053 000	Frankfurt (Oder)	120	63	57	12	20	28	23	23	14
12 054 000	Potsdam	429	215	214	30	34	109	87	76	93
	Landkreise									
12 060 000	Barnim	25	16	9	4	3	7	4	5	2
12 061 000	Dahme-Spreewald	268	176	92	52	36	82	31	42	25
12 062 000	Elbe-Elster	165	123	42	53	16	48	15	22	11
12 063 000	Havelland	2	1	1	-	-	1	1	-	-
12 064 000	Märkisch-Oderland	58	43	15	5	3	28	5	10	7
12 065 000	Oberhavel	48	32	16	10	3	15	9	7	4
12 066 000	Oberspreewald-Lausitz	1 068	779	289	221	88	303	132	255	69
12 067 000	Oder-Spree	103	74	29	30	15	31	11	13	3
12 068 000	Ostprignitz-Ruppin	14	5	9	2	2	1	2	2	5
12 069 000	Potsdam-Mittelmark	156	72	84	14	17	28	44	30	23
12 070 000	Prignitz	1	-	1	-	-	-	1	-	-
12 071 000	Spree-Neiße	6 949	4 560	2 389	1 199	763	2 217	1 062	1 144	564
12 072 000	Teltow-Fläming	44	37	7	6	3	26	4	5	-
12 073 000	Uckermark	18	15	3	-	-	6	3	9	-
	Sonstige ¹⁾	3 483	2 533	950	570	310	1 192	402	771	238

1) Arbeitsort in einem anderen Bundesland

**Noch: 7. Sozialversicherungspflichtig beschäftigte Auspendler im Land Brandenburg
am 31.03.1997 nach Wohnort- und Arbeitsortkreis sowie Altersgruppen und
Geschlecht**

Schlüssel Nr.	Wohnortkreis Arbeitsortkreis	Auspendler			davon im Alter von ... bis unter ... Jahren					
					unter 30		30 - 45		45 und älter	
		insgesamt	Männer	Frauen	Männer	Frauen	Männer	Frauen	Männer	Frauen
12 053 000	Kreisfreie Stadt Frankfurt (Oder)	5 877	3 972	1 905	1 154	618	1 777	777	1 041	510
	aus									
12 051 000	Kreisfreie Städte Brandenburg an der Havel	6	5	1	-	-	3	1	2	-
12 052 000	Cottbus	298	154	144	42	55	57	53	55	36
12 054 000	Potsdam	381	163	218	19	17	72	112	72	89
	Landkreise									
12 060 000	Barnim	125	89	36	30	10	37	18	22	8
12 061 000	Dahme-Spreewald	105	79	26	20	6	37	12	22	8
12 062 000	Elbe-Elster	9	6	3	1	-	3	3	2	-
12 063 000	Havelland	13	2	11	-	3	1	6	1	2
12 064 000	Märkisch-Oderland	697	487	210	141	92	198	76	148	42
12 065 000	Oberhavel	29	23	6	1	-	13	5	9	1
12 066 000	Oberspreewald-Lausitz	8	8	-	3	-	4	-	1	-
12 067 000	Oder-Spree	2 060	1 499	561	553	198	621	228	325	135
12 068 000	Ostprignitz-Ruppin	12	10	2	1	-	5	1	4	1
12 069 000	Potsdam-Mittelmark	133	68	65	14	23	36	29	18	13
12 070 000	Prignitz	1	1	-	-	-	-	-	1	-
12 071 000	Spree-Neiße	80	32	48	9	9	15	25	8	14
12 072 000	Teltow-Fläming	44	24	20	3	1	11	11	10	8
12 073 000	Uckermark	17	14	3	3	1	10	2	1	-
	Sonstige ¹⁾	1 859	1 308	551	314	203	654	195	340	153

1) Arbeitsort in einem anderen Bundesland

**Noch: 7. Sozialversicherungspflichtig beschäftigte Auspendler im Land Brandenburg
am 31.03.1997 nach Wohnort- und Arbeitsortkreis sowie Altersgruppen und
Geschlecht**

Schlüssel Nr.	Wohnortkreis Arbeitsortkreis	Auspendler			davon im Alter von ... bis unter ... Jahren					
		insgesamt	Männer	Frauen	unter 30		30 - 45		45 und älter	
					Männer	Frauen	Männer	Frauen	Männer	Frauen
12 054 000	Kreisfreie Stadt									
	Potsdam	19 604	11 734	7 870	2 737	2 276	5 430	3 407	3 567	2 187
	aus									
	Kreisfreie Städte									
12 051 000	Brandenburg an der Havel	342	231	111	63	33	86	53	82	25
12 052 000	Cottbus	54	31	23	5	6	14	6	12	11
12 053 000	Frankfurt (Oder)	86	51	35	4	3	20	18	27	14
	Landkreise									
12 060 000	Barnim	42	33	9	5	3	18	4	10	2
12 061 000	Dahme-Spreewald	336	225	111	46	25	102	52	77	34
12 062 000	Elbe-Elster	40	33	7	15	-	13	4	5	3
12 063 000	Havelland	434	285	149	75	45	124	70	86	34
12 064 000	Märkisch-Oderland	134	84	50	9	9	35	24	40	17
12 065 000	Oberhavel	119	96	23	26	14	46	5	24	4
12 066 000	Oberspreewald-Lausitz	10	4	6	1	4	3	2	-	-
12 067 000	Oder-Spree	34	23	11	6	5	8	5	9	1
12 068 000	Ostprignitz-Ruppin	36	24	12	5	2	11	8	8	2
12 069 000	Potsdam-Mittelmark	7 750	4 679	3 071	1 171	745	1 985	1 366	1 523	960
12 070 000	Prignitz	19	9	10	1	2	4	3	4	5
12 071 000	Spree-Neiße	17	10	7	2	1	8	5	-	1
12 072 000	Teltow-Fläming	847	588	259	141	85	274	114	173	60
12 073 000	Uckermark	11	8	3	2	2	4	1	2	-
	Sonstige ¹⁾	9 293	5 320	3 973	1 160	1 292	2 675	1 667	1 485	1 014

1) Arbeitsort in einem anderen Bundesland

**Noch: 7. Sozialversicherungspflichtig beschäftigte Auspendler im Land Brandenburg
am 31.03.1997 nach Wohnort- und Arbeitsortkreis sowie Altersgruppen und
Geschlecht**

Schlüssel Nr.	Wohnortkreis Arbeitsortkreis	Auspendler			davon im Alter von ... bis unter ... Jahren					
		insgesamt	Männer	Frauen	unter 30		30 - 45		45 und älter	
					Männer	Frauen	Männer	Frauen	Männer	Frauen
	Landkreis									
12 060 000	Barnim	20 546	11 716	8 830	2 622	2 332	5 365	4 056	3 729	2 442
	aus									
	Kreisfreie Städte									
12 051 000	Brandenburg an der Havel	29	23	6	7	1	13	3	3	2
12 052 000	Cottbus	48	35	13	10	6	12	1	13	6
12 053 000	Frankfurt (Oder)	475	209	266	94	90	68	117	47	59
12 054 000	Potsdam	388	226	162	45	30	90	64	91	68
	Landkreise									
12 061 000	Dahme-Spreewald	128	75	53	15	17	35	20	25	16
12 062 000	Elbe-Elster	16	14	2	1	-	7	1	6	1
12 063 000	Havelland	117	69	48	19	13	29	19	21	16
12 064 000	Märkisch-Oderland	1 522	899	623	290	161	378	308	231	154
12 065 000	Oberhavel	754	422	332	99	113	197	154	126	65
12 066 000	Oberspreewald-Lausitz	13	8	5	2	1	4	2	2	2
12 067 000	Oder-Spree	304	253	51	56	11	115	24	82	16
12 068 000	Ostprignitz-Ruppin	46	27	19	7	2	9	10	11	7
12 069 000	Potsdam-Mittelmark	252	133	119	35	35	60	63	38	21
12 070 000	Prignitz	9	3	6	1	2	2	2	-	2
12 071 000	Spree-Neiße	14	9	5	1	3	5	2	3	-
12 072 000	Teltow-Fläming	105	82	23	21	6	42	11	19	6
12 073 000	Uckermark	835	484	351	158	125	192	138	134	88
	Sonstige ¹⁾	15 491	8 745	6 746	1 761	1 716	4 107	3 117	2 877	1 913

1) Arbeitsort in einem anderen Bundesland

**Noch: 7. Sozialversicherungspflichtig beschäftigte Auspendler im Land Brandenburg
am 31.03.1997 nach Wohnort- und Arbeitsortkreis sowie Altersgruppen und
Geschlecht**

Schlüssel Nr.	Wohnortkreis Arbeitsortkreis	Auspendler			davon im Alter von ... bis unter ... Jahren					
					unter 30		30 - 45		45 und älter	
		insgesamt	Männer	Frauen	Männer	Frauen	Männer	Frauen	Männer	Frauen
12 061 000	Landkreis Dahme-Spreewald	21 632	12 829	8 803	2 817	2 509	6 019	3 906	3 993	2 388
	aus									
	Kreisfreie Städte									
12 051 000	Brandenburg an der Havel	61	40	21	14	11	12	6	14	4
12 052 000	Cottbus	1 176	651	525	229	186	256	226	166	113
12 053 000	Frankfurt (Oder)	194	131	63	23	19	59	34	49	10
12 054 000	Potsdam	882	515	367	94	123	244	139	177	105
	Landkreise									
12 060 000	Barnim	121	94	27	23	4	47	16	24	7
12 062 000	Elbe-Elster	370	238	132	82	47	98	60	58	25
12 063 000	Havelland	36	27	9	8	1	12	4	7	4
12 064 000	Märkisch-Oderland	233	130	103	23	19	65	52	42	32
12 065 000	Oberhavel	77	66	11	16	2	28	5	22	4
12 066 000	Oberspreewald-Lausitz	944	633	311	156	99	275	146	202	66
12 067 000	Oder-Spree	828	515	313	108	94	241	158	166	61
12 068 000	Ostprignitz-Ruppin	26	16	10	2	5	8	4	6	1
12 069 000	Potsdam-Mittelmark	606	318	288	55	86	167	143	96	59
12 070 000	Prignitz	3	2	1	1	-	1	1	-	-
12 071 000	Spree-Neiße	516	342	174	103	56	161	75	78	43
12 072 000	Teltow-Fläming	1 621	877	744	236	204	408	372	233	168
12 073 000	Uckermark	17	13	4	3	1	6	2	4	1
	Sonstige ¹⁾	13 921	8 221	5 700	1 641	1 552	3 931	2 463	2 649	1 685

1) Arbeitsort in einem anderen Bundesland

**Noch: 7. Sozialversicherungspflichtig beschäftigte Auspendler im Land Brandenburg
am 31.03.1997 nach Wohnort- und Arbeitsortkreis sowie Altersgruppen und
Geschlecht**

Schlüssel Nr.	Wohnortkreis Arbeitsortkreis	Auspendler			davon im Alter von ... bis unter ... Jahren					
		insgesamt	Männer	Frauen	unter 30		30 - 45		45 und älter	
					Männer	Frauen	Männer	Frauen	Männer	Frauen
12 062 000	Landkreis Elbe-Elster	11 073	6 995	4 078	1 953	1 553	3 216	1 685	1 826	840
	aus									
	Kreisfreie Städte									
12 051 000	Brandenburg an der Havel	12	11	1	3	-	5	-	3	1
12 052 000	Cottbus	1 904	933	971	340	450	325	304	268	217
12 053 000	Frankfurt (Oder)	28	10	18	2	8	6	8	2	2
12 054 000	Potsdam	198	88	110	22	30	28	40	38	40
	Landkreise									
12 060 000	Barnim	16	12	4	2	1	7	3	3	-
12 061 000	Dahme-Spreewald	387	224	163	76	58	95	77	53	28
12 063 000	Havelland	21	12	9	6	2	5	3	1	4
12 064 000	Märkisch-Oderland	46	24	22	6	6	11	8	7	8
12 065 000	Oberhavel	20	19	1	5	1	10	-	4	-
12 066 000	Oberspreewald-Lausitz	2 262	1 388	874	319	211	605	441	464	222
12 067 000	Oder-Spree	48	27	21	14	15	7	6	6	-
12 068 000	Ostprignitz-Ruppin	3	2	1	1	1	1	-	-	-
12 069 000	Potsdam-Mittelmark	211	58	153	26	40	17	81	15	32
12 070 000	Prignitz	1	1	-	-	-	1	-	-	-
12 071 000	Spree-Neiße	226	147	79	36	25	76	36	35	18
12 072 000	Teltow-Fläming	294	153	141	39	50	85	64	29	27
12 073 000	Uckermark	20	8	12	-	3	3	5	5	4
	Sonstige ¹⁾	5 376	3 878	1 498	1 056	652	1 929	609	893	237

1) Arbeitsort in einem anderen Bundesland

**Noch: 7. Sozialversicherungspflichtig beschäftigte Auspendler im Land Brandenburg
am 31.03.1997 nach Wohnort- und Arbeitsortkreis sowie Altersgruppen und
Geschlecht**

Schlüssel Nr.	Wohnortkreis Arbeitsortkreis	Auspendler			davon im Alter von ... bis unter ... Jahren					
					unter 30		30 - 45		45 und älter	
		insgesamt	Männer	Frauen	Männer	Frauen	Männer	Frauen	Männer	Frauen
12 063 000	Landkreis Havelland	17 740	10 666	7 074	2 275	2 182	5 331	3 213	3 060	1 679
	aus									
	Kreisfreie Städte									
12 051 000	Brandenburg an der Havel	1 183	816	367	225	99	380	180	211	88
12 052 000	Cottbus	19	8	11	-	2	4	5	4	4
12 053 000	Frankfurt (Oder)	36	8	28	4	7	1	8	3	13
12 054 000	Potsdam	2 311	1 248	1 063	279	295	546	468	423	300
	Landkreise									
12 060 000	Barnim	66	44	22	8	3	21	13	15	6
12 061 000	Dahme-Spreewald	106	62	44	8	18	30	16	24	10
12 062 000	Elbe-Elster	16	13	3	3	-	9	3	1	-
12 064 000	Märkisch-Oderland	143	73	70	10	23	35	34	28	13
12 065 000	Oberhavel	1 100	808	292	173	91	370	136	265	65
12 066 000	Oberspreewald-Lausitz	5	4	1	2	-	1	-	1	1
12 067 000	Oder-Spree	61	35	26	6	6	20	14	9	6
12 068 000	Ostprignitz-Ruppin	451	225	226	66	142	98	57	61	27
12 069 000	Potsdam-Mittelmark	1 158	691	467	151	123	329	240	211	104
12 070 000	Prignitz	78	46	32	30	24	9	4	7	4
12 071 000	Spree-Neiße	18	12	6	3	2	5	2	4	2
12 072 000	Teltow-Fläming	134	94	40	20	15	54	20	20	5
12 073 000	Uckermark	16	12	4	2	2	5	2	5	-
	Sonstige ¹⁾	10 839	6 467	4 372	1 285	1 330	3 414	2 011	1 768	1 031

1) Arbeitsort in einem anderen Bundesland

**Noch: 7. Sozialversicherungspflichtig beschäftigte Auspendler im Land Brandenburg
am 31.03.1997 nach Wohnort- und Arbeitsortkreis sowie Altersgruppen und
Geschlecht**

Schlüssel Nr.	Wohnortkreis Arbeitsortkreis	Auspendler			davon im Alter von ... bis unter ... Jahren					
					unter 30		30 - 45		45 und älter	
		insgesamt	Männer	Frauen	Männer	Frauen	Männer	Frauen	Männer	Frauen
12 064 000	Landkreis Märkisch-Oderland	24 140	13 915	10 225	3 110	3 037	6 559	4 598	4 246	2 590
	aus									
	Kreisfreie Städte									
12 051 000	Brandenburg an der Havel	22	16	6	4	2	6	4	6	-
12 052 000	Cottbus	112	56	56	11	29	19	22	26	5
12 053 000	Frankfurt (Oder)	3 733	1 778	1 955	481	661	816	884	481	410
12 054 000	Potsdam	453	231	222	43	32	114	120	74	70
	Landkreise									
12 060 000	Barnim	1 894	1 261	633	309	256	608	254	344	123
12 061 000	Dahme-Spreewald	358	220	138	38	39	110	78	72	21
12 062 000	Elbe-Elster	26	18	8	5	1	12	4	1	3
12 063 000	Havelland	59	30	29	6	8	15	16	9	5
12 065 000	Oberhavel	232	157	75	39	22	77	36	41	17
12 066 000	Oberspreewald-Lausitz	16	10	6	-	-	6	3	4	3
12 067 000	Oder-Spree	2 145	1 256	889	419	272	553	414	284	203
12 068 000	Ostprignitz-Ruppin	41	38	3	6	1	25	2	7	-
12 069 000	Potsdam-Mittelmark	407	277	130	56	38	124	75	97	17
12 070 000	Prignitz	5	3	2	-	1	-	1	3	-
12 071 000	Spree-Neiße	46	15	31	2	3	7	22	6	6
12 072 000	Teltow-Fläming	180	133	47	24	7	68	31	41	9
12 073 000	Uckermark	240	153	87	29	25	74	39	50	23
	Sonstige ¹⁾	14 171	8 263	5 908	1 638	1 640	3 925	2 593	2 700	1 675

1) Arbeitsort in einem anderen Bundesland

**Noch: 7. Sozialversicherungspflichtig beschäftigte Auspendler im Land Brandenburg
am 31.03.1997 nach Wohnort- und Arbeitsortkreis sowie Altersgruppen und
Geschlecht**

Schlüssel Nr.	Wohnortkreis Arbeitsortkreis	Auspendler			davon im Alter von ... bis unter ... Jahren					
					unter 30		30 - 45		45 und älter	
		insgesamt	Männer	Frauen	Männer	Frauen	Männer	Frauen	Männer	Frauen
12 065 000	Landkreis Oberhavel	24 888	14 096	10 792	3 138	3 250	6 978	4 969	3 980	2 573
	aus									
	Kreisfreie Städte									
12 051 000	Brandenburg an der Havel	79	51	28	10	4	30	16	11	8
12 052 000	Cottbus	45	24	21	4	2	11	12	9	7
12 053 000	Frankfurt (Oder)	36	21	15	7	4	10	6	4	5
12 054 000	Potsdam	1 426	699	727	183	188	300	324	216	215
	Landkreise									
12 060 000	Barnim	828	531	297	132	77	217	145	182	75
12 061 000	Dahme-Spreewald	138	77	61	15	11	35	38	27	12
12 062 000	Elbe-Elster	10	5	5	1	-	2	5	2	-
12 063 000	Havelland	1 161	612	549	209	155	290	280	113	114
12 064 000	Märkisch-Oderland	220	112	108	21	35	48	54	43	19
12 066 000	Oberspreewald-Lausitz	16	8	8	-	5	1	-	7	3
12 067 000	Oder-Spree	37	25	12	5	8	10	3	10	1
12 068 000	Ostprignitz-Ruppin	950	550	400	158	183	251	168	141	49
12 069 000	Potsdam-Mittelmark	485	271	214	54	62	143	113	74	39
12 070 000	Prignitz	64	43	21	21	16	16	3	6	2
12 071 000	Spree-Neiße	5	5	-	-	-	3	-	2	-
12 072 000	Teltow-Fläming	103	64	39	14	13	34	18	16	8
12 073 000	Uckermark	243	123	120	25	47	73	53	25	20
	Sonstige ¹⁾	19 042	10 875	8 167	2 279	2 440	5 504	3 731	3 092	1 996

1) Arbeitsort in einem anderen Bundesland

**Noch: 7. Sozialversicherungspflichtig beschäftigte Auspendler im Land Brandenburg
am 31.03.1997 nach Wohnort- und Arbeitsortkreis sowie Altersgruppen und
Geschlecht**

Schlüssel Nr.	Wohnortkreis Arbeitsortkreis	Auspendler			davon im Alter von ... bis unter ... Jahren					
		insgesamt	Männer	Frauen	unter 30		30 - 45		45 und älter	
					Männer	Frauen	Männer	Frauen	Männer	Frauen
12 066 000	Landkreis									
	Oberspreewald-Lausitz	13 910	8 827	5 083	2 617	1 964	3 910	2 012	2 300	1 107
	aus									
	Kreisfreie Städte									
12 051 000	Brandenburg an der Havel	5	4	1	-	1	2	-	2	-
12 052 000	Cottbus	3 893	1 943	1 950	727	807	709	707	507	436
12 053 000	Frankfurt (Oder)	108	68	40	22	12	30	21	16	7
12 054 000	Potsdam	151	97	54	17	15	47	23	33	16
	Landkreise									
12 060 000	Barnim	30	17	13	6	3	3	1	8	9
12 061 000	Dahme-Spreewald	1 087	632	455	198	174	283	188	151	93
12 062 000	Elbe-Elster	1 117	664	453	302	203	251	171	111	79
12 063 000	Havelland	25	20	5	2	1	12	3	6	1
12 064 000	Märkisch-Oderland	55	15	40	5	10	6	19	4	11
12 065 000	Oberhavel	19	15	4	5	2	7	1	3	1
12 067 000	Oder-Spree	94	64	30	19	15	26	10	19	5
12 068 000	Ostprignitz-Ruppin	8	3	5	1	2	1	2	1	1
12 069 000	Potsdam-Mittelmark	165	57	108	13	31	28	64	16	13
12 070 000	Prignitz	4	1	3	1	3	-	-	-	-
12 071 000	Spree-Neiße	1 958	1 368	590	328	170	636	241	404	179
12 072 000	Teltow-Fläming	44	35	9	11	4	14	5	10	-
12 073 000	Uckermark	32	24	8	3	-	11	6	10	2
	Sonstige ¹⁾	5 115	3 800	1 315	957	511	1 844	550	999	254

1) Arbeitsort in einem anderen Bundesland

**Noch: 7. Sozialversicherungspflichtig beschäftigte Auspendler im Land Brandenburg
am 31.03.1997 nach Wohnort- und Arbeitsortkreis sowie Altersgruppen und
Geschlecht**

Schlüssel Nr.	Wohnortkreis Arbeitsortkreis	Auspendler			davon im Alter von ... bis unter ... Jahren					
		insgesamt	Männer	Frauen	unter 30		30 - 45		45 und älter	
					Männer	Frauen	Männer	Frauen	Männer	Frauen
12 067 000	Landkreis Oder-Spree	22 515	12 761	9 754	2 998	2 708	5 820	4 519	3 943	2 527
	aus									
	Kreisfreie Städte									
12 051 000	Brandenburg an der Havel	22	16	6	3	3	5	2	8	1
12 052 000	Cottbus	400	222	178	45	64	85	69	92	45
12 053 000	Frankfurt (Oder)	5 433	2 482	2 951	742	866	976	1 412	764	673
12 054 000	Potsdam	482	255	227	45	55	112	98	98	74
	Landkreise									
12 060 000	Barnim	333	180	153	41	29	73	83	66	41
12 061 000	Dahme-Spreewald	1 070	661	409	178	122	341	209	142	78
12 062 000	Elbe-Elster	33	18	15	2	2	8	8	8	5
12 063 000	Havelland	28	21	7	5	3	9	1	7	3
12 064 000	Märkisch-Oderland	2 695	1 669	1 026	423	284	771	468	475	274
12 065 000	Oberhavel	108	76	32	18	8	31	15	27	9
12 066 000	Oberspreewald-Lausitz	34	22	12	4	2	7	6	11	4
12 068 000	Ostprignitz-Ruppin	17	11	6	-	2	6	3	5	1
12 069 000	Potsdam-Mittelmark	490	207	283	41	56	100	179	66	48
12 070 000	Prignitz	2	1	1	-	-	1	1	-	-
12 071 000	Spree-Neiße	453	220	233	60	50	106	124	54	59
12 072 000	Teltow-Fläming	182	112	70	31	16	52	36	29	18
12 073 000	Uckermark	60	54	6	12	4	23	2	19	-
	Sonstige ¹⁾	10 673	6 534	4 139	1 348	1 142	3 114	1 803	2 072	1 194

1) Arbeitsort in einem anderen Bundesland

**Noch: 7. Sozialversicherungspflichtig beschäftigte Auspendler im Land Brandenburg
am 31.03.1997 nach Wohnort- und Arbeitsortkreis sowie Altersgruppen und
Geschlecht**

Schlüssel Nr.	Wohnortkreis Arbeitsortkreis	Auspendler			davon im Alter von ... bis unter ... Jahren					
		insgesamt	Männer	Frauen	unter 30		30 - 45		45 und älter	
					Männer	Frauen	Männer	Frauen	Männer	Frauen
12 068 000	Landkreis									
	Ostprignitz-Ruppin	7 851	4 950	2 901	1 374	1 107	2 438	1 295	1 138	499
	aus									
	Kreisfreie Städte									
	Brandenburg an der Havel	104	53	51	16	7	25	29	12	15
12 051 000	Cottbus	46	25	21	6	1	11	11	8	9
12 052 000	Frankfurt (Oder)	50	31	19	1	6	4	6	26	7
12 053 000	Potsdam	927	443	484	132	164	176	219	135	101
12 054 000	Landkreise									
	Barnim	131	70	61	16	18	28	27	26	16
	Dahme-Spreewald	56	27	29	7	10	11	13	9	6
	Elbe-Elster	11	9	2	3	1	2	1	4	-
	Havelland	619	381	238	145	89	166	109	70	40
	Märkisch-Oderland	36	18	18	7	5	9	8	2	5
	Oberhavel	1 024	632	392	169	133	318	188	145	71
	Oberspreewald-Lausitz	1	1	-	-	-	-	-	1	-
	Oder-Spree	24	16	8	6	5	10	3	-	-
	Potsdam-Mittelmark	300	173	127	41	40	84	75	48	12
	Prignitz	1 211	704	507	228	207	320	221	156	79
	Spree-Neiße	14	2	12	1	2	-	7	1	3
	Teltow-Fläming	37	26	11	8	6	10	4	8	1
	Uckermark	17	10	7	2	3	4	4	4	-
	Sonstige ¹⁾	3 243	2 329	914	586	410	1 260	370	483	134

1) Arbeitsort in einem anderen Bundesland

**Noch: 7. Sozialversicherungspflichtig beschäftigte Auspendler im Land Brandenburg
am 31.03.1997 nach Wohnort- und Arbeitsortkreis sowie Altersgruppen und
Geschlecht**

Schlüssel Nr.	Wohnortkreis Arbeitsortkreis	Auspendler			davon im Alter von ... bis unter ... Jahren					
					unter 30		30 - 45		45 und älter	
		insgesamt	Männer	Frauen	Männer	Frauen	Männer	Frauen	Männer	Frauen
12 069 000	Landkreis									
	Potsdam-Mittelmark	34 066	17 927	16 139	3 975	4 327	8 501	7 602	5 451	4 210
	aus									
	Kreisfreie Städte									
	Brandenburg an der Havel	4 399	2 407	1 992	629	544	1 124	1 034	654	414
12 052 000	Cottbus	83	32	51	6	9	12	20	14	22
12 053 000	Frankfurt (Oder)	59	25	34	5	8	7	11	13	15
12 054 000	Potsdam	13 883	6 436	7 447	1 412	1 948	2 761	3 425	2 263	2 074
12 060 000	Landkreise									
	Barnim	32	22	10	4	3	9	3	9	4
	Dahme-Spreewald	308	192	116	59	36	74	53	59	27
	Elbe-Elster	47	27	20	9	9	8	8	10	3
	Havelland	686	367	299	87	91	193	150	107	58
	Märkisch-Oderland	199	98	101	10	17	40	48	48	36
	Oberhavel	186	125	61	21	15	67	35	37	11
	Oberspreewald-Lausitz	10	8	2	4	-	4	2	-	-
	Oder-Spree	60	30	30	12	4	13	18	5	8
	Ostprignitz-Ruppin	54	29	25	7	14	10	7	12	4
	Prignitz	17	14	3	3	1	7	2	4	-
	Spree-Neiße	23	7	16	2	4	1	9	4	3
	Teltow-Fläming	1 410	885	525	244	149	427	254	214	122
	Uckermark	17	10	7	2	1	6	6	2	-
	Sonstige ¹⁾	12 593	7 193	5 400	1 459	1 474	3 738	2 517	1 996	1 409

1) Arbeitsort in einem anderen Bundesland

**Noch: 7. Sozialversicherungspflichtig beschäftigte Auspendler im Land Brandenburg
am 31.03.1997 nach Wohnort- und Arbeitsortkreis sowie Altersgruppen und
Geschlecht**

Schlüssel Nr.	Wohnortkreis Arbeitsortkreis	Auspendler			davon im Alter von ... bis unter ... Jahren					
		insgesamt	Männer	Frauen	unter 30		30 - 45		45 und älter	
					Männer	Frauen	Männer	Frauen	Männer	Frauen
12 070 000	Landkreis Prignitz	6 764	4 293	2 471	1 281	983	2 017	1 020	995	468
	aus									
12 051 000	Kreisfreie Städte Brandenburg an der Havel	47	32	15	7	5	16	5	9	5
12 052 000	Cottbus	53	16	37	5	4	8	17	3	16
12 053 000	Frankfurt (Oder)	18	8	10	2	3	1	7	5	-
12 054 000	Potsdam	359	117	242	39	64	42	124	36	54
	Landkreise									
12 060 000	Barnim	9	6	3	1	3	2	-	3	-
12 061 000	Dahme-Spreewald	46	16	30	5	12	3	10	8	8
12 062 000	Elbe-Elster	2	1	1	-	-	-	1	1	-
12 063 000	Havelland	152	113	39	72	27	22	7	19	5
12 064 000	Märkisch-Oderland	75	38	37	10	7	12	18	16	12
12 065 000	Oberhavel	86	49	37	19	20	17	12	13	5
12 066 000	Oberspreewald-Lausitz	1	1	-	-	-	1	-	-	-
12 067 000	Oder-Spree	12	9	3	2	1	4	-	3	2
12 068 000	Ostprignitz-Ruppin	1 422	890	532	264	208	432	228	194	96
12 069 000	Potsdam-Mittelmark	188	86	102	21	31	49	49	16	22
12 071 000	Spree-Neiße	-	-	-	-	-	-	-	-	-
12 072 000	Teltow-Fläming	12	9	3	3	2	5	1	1	-
12 073 000	Uckermark	41	30	11	4	2	19	6	7	3
	Sonstige ¹⁾	4 241	2 872	1 369	827	594	1 384	535	661	240

1) Arbeitsort in einem anderen Bundesland

**Noch: 7. Sozialversicherungspflichtig beschäftigte Auspendler im Land Brandenburg
am 31.03.1997 nach Wohnort- und Arbeitsortkreis sowie Altersgruppen und
Geschlecht**

Schlüssel Nr.	Wohnortkreis Arbeitsortkreis	Auspendler			davon im Alter von ... bis unter ... Jahren					
					unter 30		30 - 45		45 und älter	
		insgesamt	Männer	Frauen	Männer	Frauen	Männer	Frauen	Männer	Frauen
12 071 000	Landkreis Spree-Neiße	19 868	11 407	8 461	2 822	2 570	5 353	3 940	3 232	1 951
	aus									
	Kreisfreie Städte									
12 051 000	Brandenburg an der Havel	13	9	4	-	1	3	1	6	2
12 052 000	Cottbus	12 017	6 061	5 956	1 502	1 783	2 878	2 817	1 681	1 356
12 053 000	Frankfurt (Oder)	236	134	102	31	39	58	42	45	21
12 054 000	Potsdam	280	159	121	14	28	75	49	70	44
	Landkreise									
12 060 000	Barnim	44	24	20	8	6	11	3	5	11
12 061 000	Dahme-Spreewald	293	195	98	55	31	84	42	56	25
12 062 000	Elbe-Elster	208	152	56	47	14	63	24	42	18
12 063 000	Havelland	13	10	3	2	1	5	2	3	-
12 064 000	Märkisch-Oderland	82	43	39	5	8	24	21	14	10
12 065 000	Oberhavel	59	50	9	15	3	25	6	10	-
12 066 000	Oberspreewald-Lausitz	1 557	966	591	319	155	377	275	270	161
12 067 000	Oder-Spree	456	312	144	91	53	137	70	84	21
12 068 000	Ostprignitz-Ruppin	12	5	7	-	2	4	4	1	1
12 069 000	Potsdam-Mittelmark	202	70	132	12	39	37	72	21	21
12 070 000	Prignitz	11	3	8	-	2	3	4	-	2
12 072 000	Teltow-Fläming	49	34	15	9	5	17	4	8	6
12 073 000	Uckermark	15	6	9	-	1	3	6	3	2
	Sonstige ¹⁾	4 321	3 174	1 147	712	399	1 549	498	913	250

1) Arbeitsort in einem anderen Bundesland

**Noch: 7. Sozialversicherungspflichtig beschäftigte Auspendler im Land Brandenburg
am 31.03.1997 nach Wohnort- und Arbeitsortkreis sowie Altersgruppen und
Geschlecht**

Schlüssel Nr.	Wohnortkreis Arbeitsortkreis	Auspendler			davon im Alter von ... bis unter ... Jahren					
		insgesamt	Männer	Frauen	unter 30		30 - 45		45 und älter	
					Männer	Frauen	Männer	Frauen	Männer	Frauen
12 072 000	Landkreis Teltow-Fläming	20 931	12 024	8 907	2 779	2 925	5 894	3 966	3 351	2 016
	aus									
	Kreisfreie Städte									
12 051 000	Brandenburg an der Havel	167	113	54	68	38	33	12	12	4
12 052 000	Cottbus	156	65	91	19	18	25	43	21	30
12 053 000	Frankfurt (Oder)	71	46	25	9	5	20	14	17	6
12 054 000	Potsdam	2 844	1 448	1 396	388	531	628	562	432	303
	Landkreise									
12 060 000	Barnim	40	24	16	7	8	7	6	10	2
12 061 000	Dahme-Spreewald	2 915	1 684	1 231	376	308	811	605	497	318
12 062 000	Elbe-Elster	280	191	89	51	26	89	47	51	16
12 063 000	Havelland	93	67	26	12	6	38	13	17	7
12 064 000	Märkisch-Oderland	203	73	130	15	35	31	66	27	29
12 065 000	Oberhavel	88	68	20	20	10	36	6	12	4
12 066 000	Oberspreewald-Lausitz	54	31	23	8	5	17	14	6	4
12 067 000	Oder-Spree	83	61	22	14	9	32	10	15	3
12 068 000	Ostprignitz-Ruppin	15	7	8	4	2	2	5	1	1
12 069 000	Potsdam-Mittelmark	2 708	1 568	1 140	411	369	759	546	398	225
12 070 000	Prignitz	11	9	2	4	-	4	2	1	-
12 071 000	Spree-Neiße	87	47	40	8	7	22	21	17	12
12 073 000	Uckermark	12	9	3	2	2	4	-	3	1
	Sonstige ¹⁾	11 104	6 513	4 591	1 363	1 546	3 336	1 994	1 814	1 051

1) Arbeitsort in einem anderen Bundesland

**Noch: 7. Sozialversicherungspflichtig beschäftigte Auspendler im Land Brandenburg
am 31.03.1997 nach Wohnort- und Arbeitsortkreis sowie Altersgruppen und
Geschlecht**

Schlüssel Nr.	Wohnortkreis Arbeitsortkreis	Auspendler			davon im Alter von ... bis unter ... Jahren					
		insgesamt	Männer	Frauen	unter 30		30 - 45		45 und älter	
					Männer	Frauen	Männer	Frauen	Männer	Frauen
12 073 000	Landkreis Uckermark	9 718	6 238	3 480	1 813	1 441	2 935	1 362	1 490	677
	aus									
	Kreisfreie Städte									
12 051 000	Brandenburg an der Havel	8	7	1	1	-	4	1	2	-
12 052 000	Cottbus	116	74	42	15	2	28	25	31	15
12 053 000	Frankfurt (Oder)	616	230	386	140	185	51	121	39	80
12 054 000	Potsdam	393	150	243	39	59	66	118	45	66
	Landkreise									
12 060 000	Barnim	1 706	1 102	604	317	286	505	205	280	113
12 061 000	Dahme-Spreewald	113	34	79	10	12	17	30	7	37
12 062 000	Elbe-Elster	8	3	5	2	1	1	3	-	1
12 063 000	Havelland	19	15	4	4	-	6	4	5	-
12 064 000	Märkisch-Oderland	364	277	87	111	17	91	44	75	26
12 065 000	Oberhavel	702	384	318	128	177	167	97	89	44
12 066 000	Oberspreewald-Lausitz	15	9	6	1	2	5	3	3	1
12 067 000	Oder-Spree	84	65	19	11	4	34	9	20	6
12 068 000	Ostprignitz-Ruppin	65	28	37	4	5	17	18	7	14
12 069 000	Potsdam-Mittelmark	279	121	158	20	38	57	88	44	32
12 070 000	Prignitz	13	7	6	1	4	4	2	2	-
12 071 000	Spree-Neiße	17	14	3	5	-	6	1	3	2
12 072 000	Teltow-Fläming	48	42	6	12	1	18	3	12	2
	Sonstige ¹⁾	5 152	3 676	1 476	992	648	1 858	590	826	238

1) Arbeitsort in einem anderen Bundesland

8. Gesamtübersicht über sozialversicherungspflichtig Beschäftigte am 31.03.1997 Beschäftigte, die im

Lfd. Nr.	Wohnortkreis	Ins- gesamt	Arbeitsort							
			Kreisfreie Städte							
			Brandenburg an der Havel	Cottbus	Frankfurt (Oder)	Potsdam	Barnim	Dahme- Spree- wald	Elbe- Elster	Havelland
1	Insgesamt	x	29 025	57 364	35 630	71 201	47 404	50 201	39 381	38 363
	Kreisfreie Städte									
2	Brandenburg an der Havel	28 874	20 975	33	17	1 491	22	77	28	421
3	Cottbus	45 507	11	32 545	120	429	25	268	165	2
4	Frankfurt (Oder)	29 027	6	298	23 150	381	125	105	9	13
5	Potsdam	53 904	342	54	86	34 300	42	336	40	434
	Landkreise									
6	Barnim	55 787	29	48	475	368	35 241	128	16	117
7	Dahme-Spreewald	55 056	61	1 176	194	882	121	33 424	370	36
8	Elbe-Elster	45 693	12	1 904	28	198	16	387	34 620	21
9	Havelland	48 201	1 183	19	36	2 311	66	106	16	30 461
10	Märkisch-Oderland	62 068	22	112	3 733	453	1 894	358	26	59
11	Oberhavel	63 738	79	45	36	1 426	828	138	10	1 161
12	Oberspreewald-Lausitz	51 481	5	3 893	108	151	30	1 087	1 117	25
13	Oder-Spree	68 624	22	400	5 433	482	333	1 070	33	28
14	Ostprignitz-Ruppin	39 718	104	46	50	927	131	56	11	619
15	Potsdam-Mittelmark	71 542	4 399	83	59	13 883	32	308	47	686
16	Prignitz	32 423	47	53	18	359	9	46	2	152
17	Spree-Neiße	53 340	13	12 017	236	280	44	293	208	13
18	Teltow-Fläming	56 669	167	156	71	2 844	40	2 915	280	93
19	Uckermark	52 320	8	116	616	393	1 706	113	8	19
20	Sonstige ¹⁾	87 971	1 540	4 366	1 164	9 623	6 699	8 986	2 375	4 003
21	Einpendler insgesamt	x	8 050	24 819	12 480	36 901	12 163	16 777	4 761	7 902
22	Pendlersaldo	x	151	11 857	6 603	17 297	- 8 383	- 4 855	- 6 312	- 9 838

1) Wohnort unbekannt bzw. in einem anderen Land (Bundesländer oder Ausland)

nach Wohnortkreisen und Arbeitsortkreisen , Pendlerverhalten, Pendlersaldo sowie Wohnortkreis arbeiten

kreis											Auspendler	Lfd. Nr.
Märkisch-Oderland	Landkreise									in andere Bundesländer	zu-sammen	
	Ober-havel	Ober-spreewald-Lausitz	Oder-Spee	Ost-prignitz-Ruppin	Potsdam-Mittel-mark	Prignitz	Spree-Neiße	Teltow-Fläming	Ucker-mark			
53 690	50 775	48 584	55 448	36 562	62 985	28 830	51 238	47 058	45 968	152 236	x	1
57	50	3	22	32	3 138	7	69	108	5	2 319	7 899	2
58	48	1 068	103	14	156	1	6 949	44	18	3 483	12 962	3
697	29	8	2 060	12	133	1	80	44	17	1 859	5 877	4
134	119	10	34	36	7 750	19	17	847	11	9 293	19 604	5
1 522	754	13	304	46	252	9	14	105	835	15 491	20 546	6
233	77	944	828	26	606	3	516	1 621	17	13 921	21 632	7
46	20	2 262	48	3	211	1	226	294	20	5 376	11 073	8
143	1 100	5	61	451	1 158	78	18	134	16	10 839	17 740	9
37 928	232	16	2 145	41	407	5	46	180	240	14 171	24 140	10
220	38 850	16	37	950	485	64	5	103	243	19 042	24 888	11
55	19	37 571	94	8	165	4	1 958	44	32	5 115	13 910	12
2 695	108	34	46 109	17	490	2	453	182	60	10 673	22 515	13
36	1 024	1	24	31 867	300	1 211	14	37	17	3 243	7 851	14
199	186	10	60	54	37 476	17	23	1 410	17	12 593	34 066	15
75	86	1	12	1 422	188	25 659	-	12	41	4 241	6 764	16
82	59	1 557	456	12	202	11	33 472	49	15	4 321	19 868	17
203	88	54	83	15	2 708	11	87	35 738	12	11 104	20 931	18
364	702	15	84	65	279	13	17	48	42 602	5 152	9 718	19
8 943	7 224	4 996	2 884	1 491	6 881	1 714	7 274	6 058	1 750	x	x	20
15 762	11 925	11 013	9 339	4 695	25 509	3 171	17 766	11 320	3 366	x	x	21
- 8 378 -	- 12 963 -	- 2 897 -	- 13 176 -	- 3 156 -	- 8 557 -	- 3 593 -	- 2 102 -	- 9 611 -	- 6 352	x	x	22

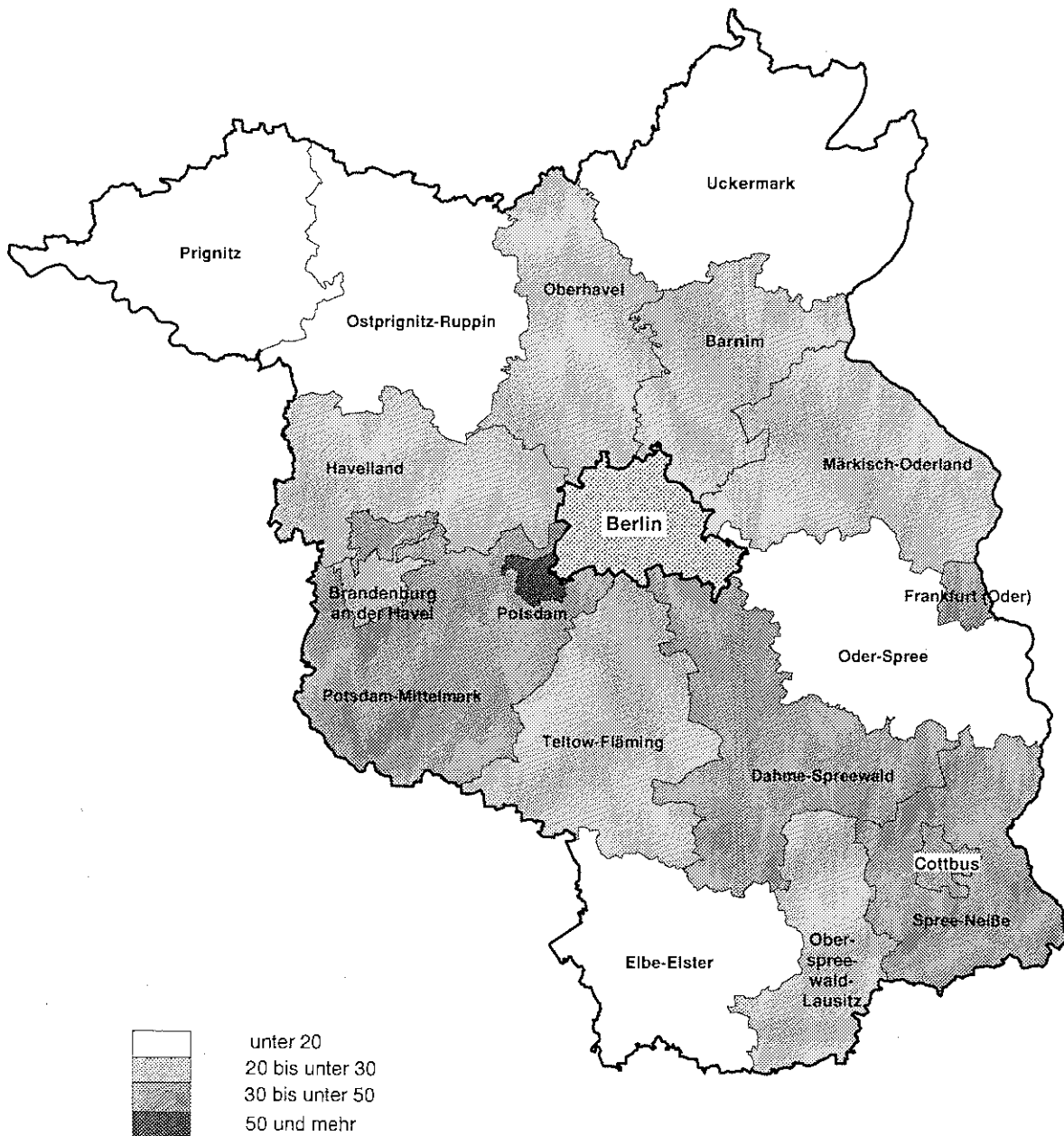
9. Sozialversicherungspflichtig beschäftigte Einpendler von Berlin in das Land Brandenburg am 31.03.1997 nach Arbeitsortkreis sowie Altersgruppen und Geschlecht

Schlüssel Nr.	Wohnort Arbeitsortkreis	Einpender			davon im Alter von ... bis unter ... Jahren					
					unter 30		30 - 45		45 und älter	
		insgesamt	Männer	Frauen	Männer	Frauen	Männer	Frauen	Männer	Frauen
11 000 000	Berlin	49 363	32 651	16 712	7 019	4 503	16 180	7 939	9 452	4 270
	nach									
	Kreisfreie Städte									
12 051 000	Brandenburg an der Havel	414	288	126	59	40	151	54	78	32
12 052 000	Cottbus	459	306	153	54	42	160	74	92	37
12 053 000	Frankfurt (Oder)	565	385	180	90	67	187	81	108	32
12 054 000	Potsdam	6 809	4 073	2 736	685	731	2 185	1 345	1 203	660
	Landkreise									
12 060 000	Barnim	5 766	3 788	1 978	908	549	1 785	993	1 095	436
12 061 000	Dahme-Spreewald	7 457	4 821	2 636	1 054	739	2 348	1 167	1 419	730
12 062 000	Elbe-Elster	105	75	30	13	10	40	16	22	4
12 063 000	Havelland	2 903	2 073	830	507	232	988	360	578	238
12 064 000	Märkisch-Oderland	7 495	4 513	2 982	943	687	2 297	1 534	1 273	761
12 065 000	Oberhavel	5 987	4 154	1 833	893	467	2 041	870	1 220	496
12 066 000	Oberspreewald-Lausitz	117	75	42	15	11	37	19	23	12
12 067 000	Oder-Spree	2 034	1 411	623	331	164	646	273	434	186
12 068 000	Ostprignitz-Ruppin	348	237	111	45	32	121	66	71	13
12 069 000	Potsdam-Mittelmark	4 276	2 994	1 282	689	395	1 448	566	857	321
12 070 000	Prignitz	85	59	26	11	11	29	10	19	5
12 071 000	Spree-Neiße	141	99	42	22	14	44	18	33	10
12 072 000	Teltow-Fläming	4 072	3 078	994	639	270	1 580	450	859	274
12 073 000	Uckermark	330	222	108	61	42	93	43	68	23

10. Sozialversicherungspflichtig beschäftigte Auspendler des Landes Brandenburg nach Berlin am 31.03.1997 nach Wohnortkreis sowie Altersgruppen und Geschlecht

Schlüssel Nr.	Arbeitsort Wohnortkreis	Auspendler			davon im Alter von ... bis unter ... Jahren					
					unter 30		30 - 45		45 und älter	
		insgesamt	Männer	Frauen	Männer	Frauen	Männer	Frauen	Männer	Frauen
11 000 000	Berlin	105 046	59 376	45 670	12 224	13 220	29 155	20 128	17 997	12 322
	aus									
	Kreisfreie Städte									
12 051 000	Brandenburg an der Havel	782	495	287	95	101	252	119	148	67
12 052 000	Cottbus	926	634	292	95	76	291	115	248	101
12 053 000	Frankfurt (Oder)	868	591	277	135	93	296	87	160	97
12 054 000	Potsdam	7 651	4 187	3 464	911	1 126	2 121	1 442	1 155	896
	Landkreise									
12 060 000	Barnim	13 598	7 378	6 220	1 488	1 552	3 408	2 867	2 482	1 801
12 061 000	Dahme-Spreewald	11 723	6 645	5 078	1 345	1 377	3 129	2 151	2 171	1 550
12 062 000	Elbe-Elster	432	291	141	81	81	151	44	59	16
12 063 000	Havelland	8 788	4 939	3 849	994	1 133	2 617	1 785	1 328	931
12 064 000	Märkisch-Oderland	12 279	6 901	5 378	1 367	1 457	3 212	2 367	2 322	1 554
12 065 000	Oberhavel	16 832	9 327	7 505	1 970	2 237	4 686	3 412	2 671	1 856
12 066 000	Oberspreewald-Lausitz	643	437	206	83	75	197	75	157	56
12 067 000	Oder-Spree	8 362	4 792	3 570	967	927	2 232	1 562	1 593	1 081
12 068 000	Ostprignitz-Ruppin	1 521	1 090	431	259	176	578	186	253	69
12 069 000	Potsdam-Mittelmark	9 369	5 009	4 360	988	1 178	2 593	1 987	1 428	1 195
12 070 000	Prignitz	332	223	109	58	46	116	40	49	23
12 071 000	Spree-Neiße	639	468	171	98	75	222	62	148	34
12 072 000	Teltow-Fläming	9 043	5 070	3 973	1 042	1 313	2 583	1 714	1 445	946
12 073 000	Uckermark	1 258	899	359	248	197	471	113	180	49

**Anteil der einpendelnden sozialversicherungspflichtigen Beschäftigten
an den insgesamt sozialversicherungspflichtig Beschäftigten
der kreisfreien Städte bzw. Landkreise am 31.03.1997**



**Anteil der auspendelnden sozialversicherungspflichtigen Beschäftigten
an den insgesamt sozialversicherungspflichtig Beschäftigten
der kreisfreien Städte bzw. Landkreise am 31.03.1997**

