

# **Statistische Berichte**

---

A VI 12 - vj 4 / 96

**Sozialversicherungspflichtig  
beschäftigte Arbeitnehmer  
im Land Brandenburg  
und deren Pendlerverhalten**

**am 31.12.1996**

**Erarbeitet:**

Landesamt für Datenverarbeitung und Statistik Brandenburg  
Dezernat Mikrozensus, Arbeitsmarkt

**Herausgeber:**

Landesamt für Datenverarbeitung und Statistik Brandenburg  
Dezernat Öffentlichkeitsarbeit  
Postfach 60 10 52  
14410 Potsdam

Telefon: (0331) 39 403 - 405  
Fax: (0331) 39 418  
Internet: <http://www.brandenburg.de/lds/>  
E-Mail: [Info@lds.brandenburg.de](mailto:Info@lds.brandenburg.de)

Erschienen im März 1998  
Preis: 7,50 DM

**Nachdruck, auch im Auszug, nur mit Quellenangabe gestattet!**

## Inhalt

	Seite
Vorbemerkungen .....	5
Pendlerverhalten nach Bundesländern sowie kreisfreien Städten und Landkreisen des Landes Brandenburg	
1 Sozialversicherungspflichtig beschäftigte Einpendler in das Land Brandenburg am 31.12.1996 nach Wohnort sowie Altersgruppen und Geschlecht .....	9
2 Sozialversicherungspflichtig beschäftigte Auspendler des Landes Brandenburg am 31.12.1996 nach Arbeitsort sowie Altersgruppen und Geschlecht .....	11
3 Sozialversicherungspflichtig Beschäftigte im Land Brandenburg am 31.12.1996 nach kreisfreien Städten und Landkreisen, Arbeitsort- bzw. Wohnortkreis sowie Pendlersaldo .....	12
4 Engerer Verflechtungsraum Berlin-Brandenburg und äußerer Entwicklungsraum Brandenburg .....	13
5 Sozialversicherungspflichtig Beschäftigte am 31.12.1996 mit Wohnort im Land Brandenburg nach Lage des Arbeitsortes sowie Geschlecht, Stellung im Beruf und Wirtschaftszweigen .....	14
6 Sozialversicherungspflichtig beschäftigte Einpendler im Land Brandenburg am 31.12.1996 nach Arbeitsort- und Wohnortkreis sowie Altersgruppen und Geschlecht .....	33
7 Sozialversicherungspflichtig beschäftigte Auspendler im Land Brandenburg am 31.12.1996 nach Wohnort- und Arbeitsortkreis sowie Altersgruppen und Geschlecht .....	51
8 Gesamtübersicht über sozialversicherungspflichtig Beschäftigte am 31.12.1996 nach Wohnortkreisen und Arbeitsortkreisen, Pendlerverhalten, Pendlersaldo sowie Beschäftigte, die im Wohnortkreis arbeiten .....	70
9 Sozialversicherungspflichtig beschäftigte Einpendler von Berlin in das Land Brandenburg am 31.12.1996 nach Arbeitsortkreis sowie Altersgruppen und Geschlecht .....	72
10 Sozialversicherungspflichtig beschäftigte Auspendler des Landes Brandenburg nach Berlin am 31.12.1996 nach dem Wohnortkreis sowie Altersgruppen und Geschlecht .....	73

## Grafische Darstellungen

- Anteil der einpendelnden sozialversicherungspflichtig Beschäftigten an den insgesamt sozialversicherungspflichtig Beschäftigten der kreisfreien Städte bzw. Landkreise am 31.12.1996 ..... 74
- Anteil der auspendelnden sozialversicherungspflichtig Beschäftigten an den insgesamt sozialversicherungspflichtig Beschäftigten der kreisfreien Städte bzw. Landkreise am 31.12.1996 ..... 75

## Zeichenerklärung (nach DIN 55301)

- nichts vorhanden (genau null)
- x Tabellenfach gesperrt, weil Aussage nicht sinnvoll

## **Vorbemerkungen**

Ab dem Stichtag 30.06.1993 werden quartalsweise die sozialversicherungspflichtig Beschäftigten des Landes Brandenburg nach dem Arbeitsort in den Statistischen Berichten A VI 5 - vierteljährlich veröffentlicht.

Dem Landesamt für Datenverarbeitung und Statistik Brandenburg liegen jetzt auch die Angaben für die sozialversicherungspflichtig Beschäftigten nach dem Wohnort vor. Somit ist es möglich, das Pendlerverhalten Wohnort/Arbeitsort bzw. Arbeitsort/Wohnort darzustellen. Diese anonymisierten Daten werden dem Statistischen Bundesamt und den Statistischen Landesämtern von der Bundesanstalt für Arbeit (BA) zum Zwecke der ergänzenden Auswertung übergeben.

## **Rechtsgrundlage**

Die gesetzliche Grundlage für die BA zur Durchführung der Beschäftigtenstatistik bildet das Arbeitsförderungsgesetz (AFG) vom 25. Juni 1969 (BGBl. I S. 582), zuletzt geändert durch Gesetz vom 15. Dezember 1995 (BGBl. I S. 1824), die Zweite Verordnung über die Erfassung von Daten für die Träger der Sozialversicherung und für die BA (Zweite Datenerfassungs-Verordnung - 2. DEVO) vom 29. Mai 1980 (BGBl. I S. 593) sowie die Zweite Verordnung über die Datenübermittlung auf maschinell verwertbaren Datenträgern im Bereich der Sozialversicherung und der BA (Zweite Datenübermittlungs-Verordnung - 2. DÜVO) vom 29. Mai 1980 (BGBl. I S. 616).

## **Erhebungsprogramm**

### **Auskunftspflichtige**

Die Arbeitgeber sind über die in ihrem Betrieb sozialversicherungspflichtig Beschäftigten auskunftspflichtig. Sie übergeben die Meldebelege an die Träger der gesetzlichen Kranken- und Rentenversicherungen sowie an die BA.

### **Erfaßter Personenkreis**

Von den Arbeitgebern sind Meldungen zu erstatten für alle Arbeitnehmer einschließlich der zu ihrer Berufsausbildung Beschäftigten, die krankenversicherungspflichtig, rentenversicherungspflichtig oder beitragspflichtig nach dem Arbeitsförderungsgesetz sind oder für die Beitragsanteile zu den gesetzlichen Rentenversicherungen zu entrichten sind.

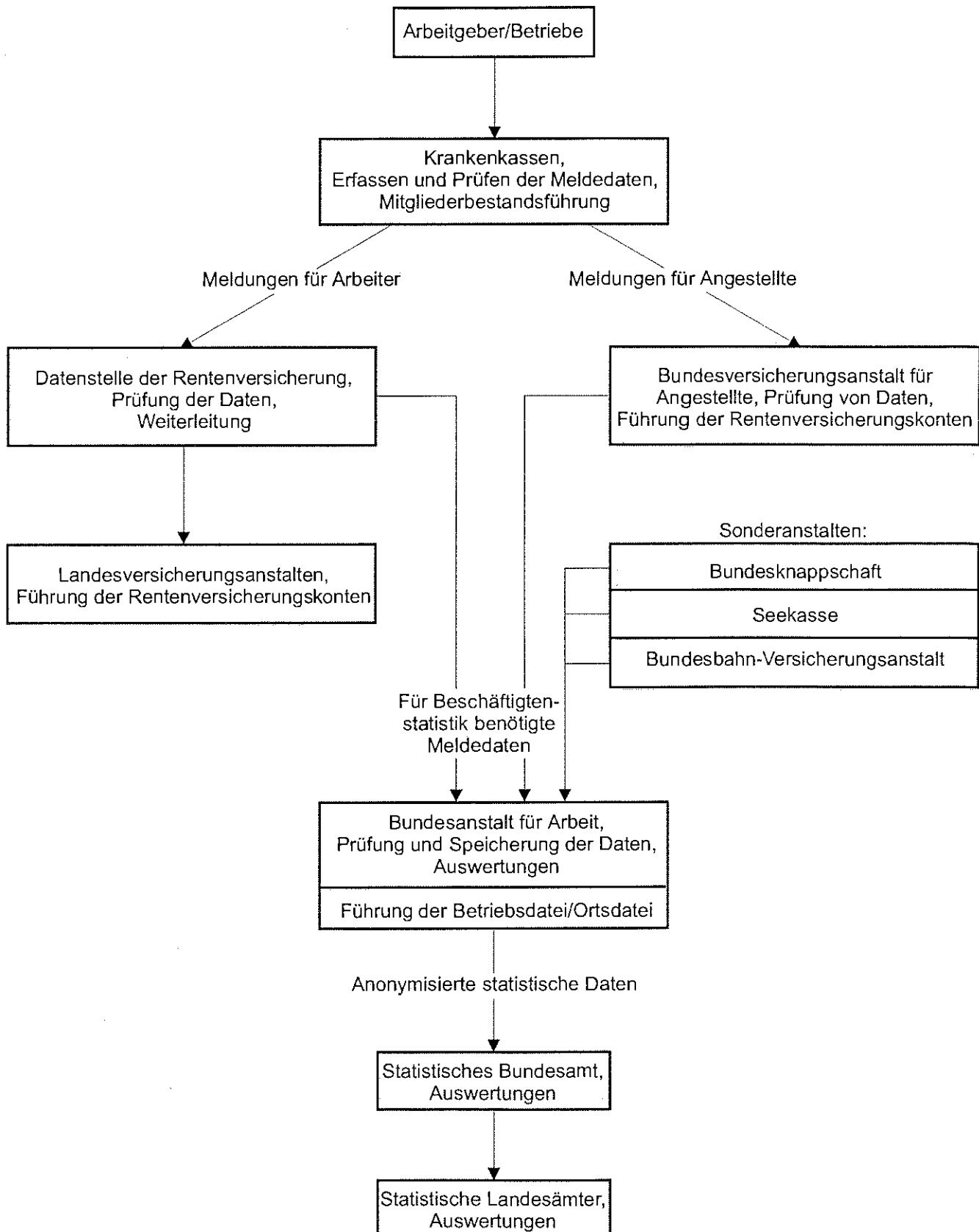
Daraus ergibt sich, daß in der Beschäftigtenstatistik in der Regel alle Arbeiter und Angestellten (einschl. der Beschäftigten in beruflicher Ausbildung), zusammen rd. 80 Prozent aller Erwerbstätigen, erfaßt werden. Unberücksichtigt bleiben Beamte, Selbständige und mithelfende Familienangehörige und alle geringfügig beschäftigten Arbeitnehmer, die nur eine sogenannte Nebenbeschäftigung ausüben und nicht der Sozialversicherungspflicht unterliegen.

### **Meldeverfahren**

Seit Inkrafttreten der 2. Datenerfassungs-Verordnung (2. DEVO) werden Anmeldungen, Abmeldungen, Unterbrechungsmeldungen sowie Jahresmeldungen für Arbeiter und Angestellte auf einheitlichen Meldebelegen („Versicherungsnachweisen“) vorgenommen. Die Arbeitgeber senden die Meldeformulare an die zuständigen Träger der Krankenkassen. Diese prüfen die Meldungen und leiten die Unterlagen an die Datenerfassungsstellen der Rentenversicherungsträger weiter.

Nach der maschinellen Bearbeitung der Meldungen bei den zuständigen Stellen der Rentenversicherungsträger werden die Datenträger der BA zur weiteren Aufbereitung und Auswertung übermittelt. Anonymisierte Auszüge aus diesen Datensätzen werden für statistische Zwecke dem Statistischen Bundesamt zur Verfügung gestellt und von dort an die statistischen Landesämter weitergeleitet.

## Meldeweg der Daten im Meldeverfahren zur Sozialversicherung und zur Bundesanstalt für Arbeit



## Erhebungsmerkmale

Bei der Beschäftigtenstatistik werden folgende Merkmale in die Auswertung einbezogen:

- Alter
- Geschlecht
- Staatsangehörigkeit
- ausgeübte Tätigkeit
- Stellung im Beruf
- Ausbildung
- Wirtschaftszweig
- Arbeitsort
- Wohnort

Diese Merkmale können, bis auf den Wirtschaftszweig und Arbeitsort, den Versicherungsnachweisen direkt entnommen werden.

Durch die BA wurde zur Ergänzung der gewonnenen Daten eine Betriebsdatei aufgebaut. Sie hat zu diesem Zweck an jeden Betrieb eine Betriebsnummer vergeben.

Die Betriebe werden als örtliche Einheit definiert. Niederlassungen eines Unternehmens können zu einem Betrieb zusammengefaßt werden, sofern sie in derselben Gemeinde liegen, denselben wirtschaftlichen Schwerpunkt haben und die Meldungen zur Sozialversicherung von einer zentralen Stelle abgegeben werden. Befindet sich die Niederlassung eines Betriebes nicht am Ort des Stammsitzes, kann es im Falle einer zentralen Abrechnung zu Abweichungen zwischen den am Arbeitsort tätigen und erfaßten sozialversicherungspflichtig Beschäftigten kommen.

Neben der Betriebsnummer enthält die Betriebsdatei insbesondere den Wirtschaftszweig und den Postortschlüssel (Zustellbezirk) des Betriebssitzes. Durch die Vorbeiführung an einer sogenannten Ortsdatei kann der amtliche Gemeindeschlüssel für den Betriebssitz ermittelt werden.

Mit Hilfe dieser beiden Dateien ist die Auswertung der Beschäftigtenstatistik nach Wirtschaftszweigen und Arbeitsort möglich.

## Definitionen

### Alter

Mit dem Stichtag 31. März 1980 beginnend, wird bei jeder Auszählung das genaue Alter der Beschäftigten am jeweiligen Stichtag ermittelt. Die Berechnung des Alters erfolgt danach nicht wie bisher nach der „Geburtsjahrmethode“, sondern nach der „Altersjahrmethode“. Die Angaben beziehen sich bei dieser Art der Darstellung auf das Alter am Auszählungsstichtag und enthalten für die Auswertungsstichtage 31.03., 30.06. und 30.09. Personen, die zwei unterschiedlichen Geburtsjahrgängen angehören. Für den Auszählungsstichtag 31.12. eines jeden Jahres sind die Ergebnisse für die Geburtsjahr- und Altersjahrmethode identisch, da zu diesem Zeitpunkt alle Personen eines Jahrgangs das gleiche Alter vollendet haben. Bei Vergleich der Altersstruktur der Beschäftigten aus verschiedenen Berichtsjahren, für die das Alter nach unterschiedlichen Methoden berechnet wurde, empfiehlt es sich deshalb, die Ergebnisse am Jahresende gegenüberzustellen.

### Arbeiter/Angestellte (zusammengefaßte Gliederung)

Die Differenzierung der sozialversicherungspflichtig beschäftigten Arbeitnehmer nach Arbeitern und Angestellten erfolgt nach der Zugehörigkeit des Beschäftigten zum jeweiligen Träger der Rentenversicherung.

## **Äußerer Entwicklungsraum Brandenburg**

Der äußere Entwicklungsraum Brandenburg umfaßt die Gemeinden des Landes Brandenburg, die nicht dem engeren Verflechtungsraum zugeordnet werden konnten.

### **Auspendler**

Sozialversicherungspflichtig Beschäftigte, die nicht im Wohnortkreis arbeiten.

### **Beschäftigte in beruflicher Ausbildung**

Personen, die als Auszubildende oder zu ihrer Ausbildung im Angestellten- oder Arbeiterverhältnis beschäftigt sind. Zu diesem Kreis zählen neben den Auszubildenden nach dem Berufsbildungsgesetz vom 14. August 1969 (BbiG) auch Anlernlinge, Praktikanten, Volontäre, Schüler an Schulen des Gesundheitswesens sowie Teilnehmer an den von der Bundesanstalt für Arbeit geförderten Maßnahmen zur beruflichen Fortbildung, Umschulung und betrieblichen Einarbeitung.

### **Einpendler**

Sozialversicherungspflichtig Beschäftigte, die nicht im Arbeitsortkreis wohnen bzw. (mit Haupt- oder Nebenwohnsitz) gemeldet sind.

## **Engerer Verflechtungsraum Berlin-Brandenburg**

Der engere Verflechtungsraum Berlin-Brandenburg ist Teil des gemeinsamen Planungsraumes beider Länder und wird aus Berlin und dem zusammenhängenden Teilraum des Landes Brandenburg gebildet, der strukturell am engsten mit dem Land Berlin verbunden ist.

### **Pendlersaldo**

Einpendler abzüglich Auspendler bzw. Beschäftigte am Arbeitsort abzüglich Beschäftigte am Wohnort ergeben den Pendlersaldo.

Eine positive Differenz weist einen Einpendlerüberschuß, eine negative Differenz einen Auspendlerüberschuß aus.

### **Sozialversicherungspflichtig Beschäftigte**

Arbeitnehmer einschl. der zu ihrer Berufsausbildung Beschäftigten (Auszubildende u. a.), die krankenversicherungspflichtig, rentenversicherungspflichtig und/oder beitragspflichtig sind zur BA (Arbeitslosenversicherung nach dem Arbeitsförderungsgesetz) oder für die von den Arbeitgebern Beitragsteile zu den gesetzlichen Rentenversicherungen zu entrichten sind. Zu diesem Personenkreis gehören: Arbeiter, Angestellte und Auszubildende, sofern es sich bei ihrer Erwerbstätigkeit nicht um eine sog. geringfügige Beschäftigung bzw. geringfügig selbständige Tätigkeit handelt.

### **Wirtschaftszweig**

Die Verschlüsselung des Wirtschaftszweiges wird nach dem „Verzeichnis der Wirtschaftszweige für die Statistik der Bundesanstalt für Arbeit - Ausgabe 1973“ vorgenommen. Die Zuordnung der Beschäftigten erfolgt nach dem wirtschaftlichen Schwerpunkt des Betriebes (örtliche Einheit), in dem der sozialversicherungspflichtige Arbeitnehmer beschäftigt ist.

# 1. Sozialversicherungspflichtig beschäftigte Einpendler in das Land Brandenburg am 31.12.1996 nach Wohnort sowie Altersgruppen und Geschlecht

Wohnort	Einpendler			davon im Alter von ... bis unter ... Jahren					
				unter 30		30 - 45		45 und älter	
	insgesamt	Männer	Frauen	Männer	Frauen	Männer	Frauen	Männer	Frauen
Baden-Württemberg	660	480	180	128	85	234	62	118	33
Bayern	759	554	205	132	86	269	89	153	30
Berlin	49 375	32 697	16 678	7 257	4 466	16 160	7 945	9 280	4 267
Bremen	106	84	22	25	11	41	7	18	4
Hamburg	218	144	74	36	27	75	32	33	15
Hessen	448	323	125	76	53	151	58	96	14
Mecklenburg-Vorpommern	5 322	3 874	1 448	897	496	1 938	659	1 039	293
Niedersachsen	1 288	965	323	238	130	452	136	275	57
Nordrhein-Westfalen	1 810	1 384	426	312	136	677	206	395	84
Rheinland-Pfalz	270	201	69	47	32	96	24	58	13
Saarland	76	60	16	10	3	32	9	18	4
Sachsen	18 283	12 540	5 743	2 420	1 526	5 835	2 534	4 285	1 683
Sachsen-Anhalt	7 940	5 521	2 419	1 361	738	2 586	1 121	1 574	560
Schleswig-Holstein	465	333	132	70	47	154	60	109	25
Thüringen	1 577	1 133	444	240	143	592	213	301	88
ohne Angabe	20	19	1	8	-	9	1	2	-
unbekannt	495	465	30	69	8	269	18	127	4
Insgesamt	89 112	60 777	28 335	13 326	7 987	29 570	13 174	17 881	7 174



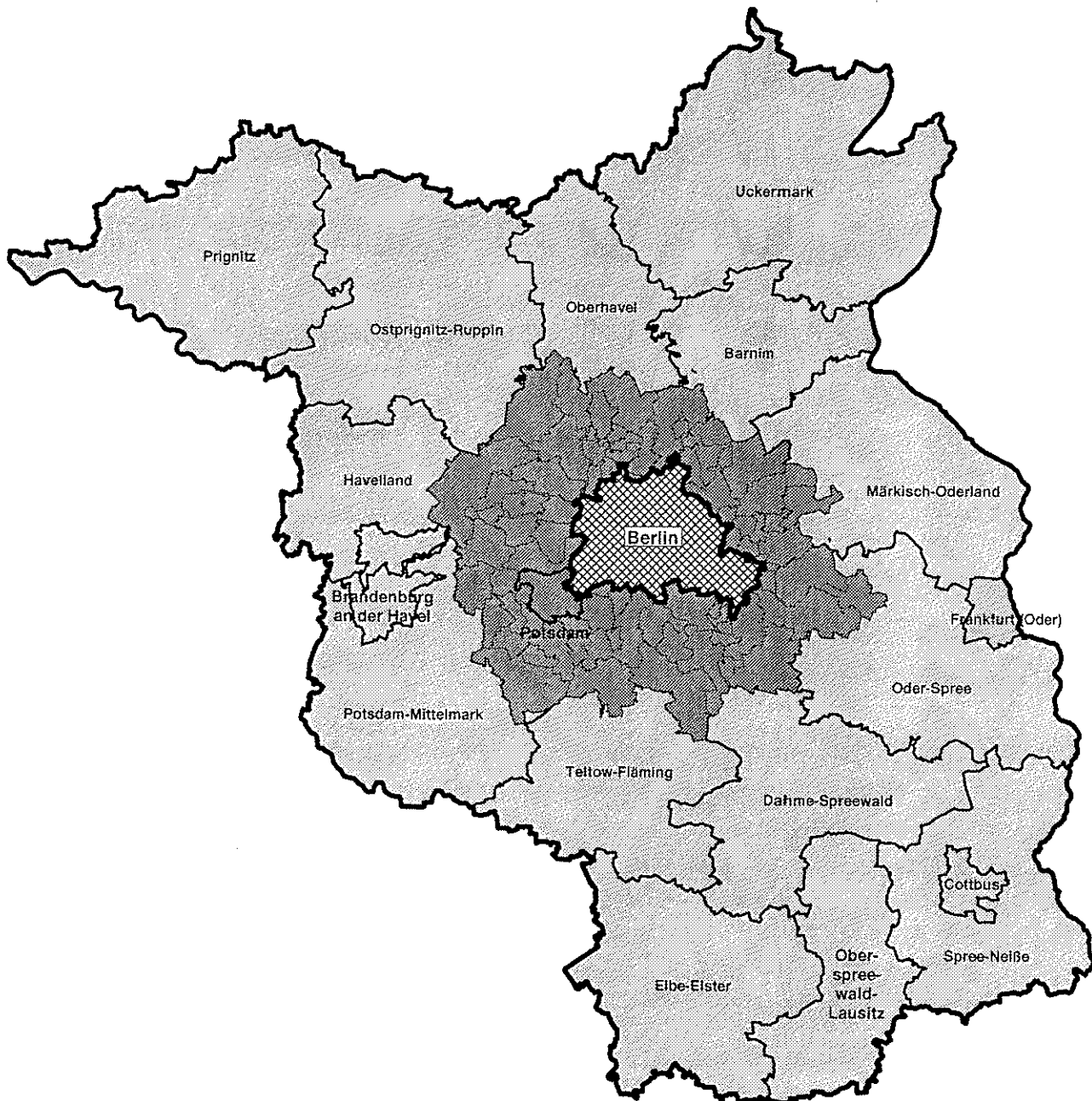
## 2. Sozialversicherungspflichtig beschäftigte Auspendler des Landes Brandenburg am 31.12.1996 nach Arbeitsort sowie Altersgruppen und Geschlecht


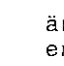
Arbeitsort	Auspendler			davon im Alter von ... bis unter ... Jahren					
				unter 30		30 - 45		45 und älter	
	insgesamt	Männer	Frauen	Männer	Frauen	Männer	Frauen	Männer	Frauen
Baden-Württemberg	2 208	1 666	542	453	258	870	205	343	79
Bayern	2 718	2 091	627	666	344	990	197	435	86
Berlin	104 061	59 327	44 734	12 548	13 172	28 912	19 486	17 867	12 076
Bremen	310	259	51	66	20	129	26	64	5
Hamburg	1 496	1 103	393	288	180	568	135	247	78
Hessen	2 050	1 412	638	354	262	711	251	347	125
Mecklenburg-Vorpommern	7 330	4 852	2 478	1 179	779	2 362	1 201	1 311	498
Niedersachsen	3 679	2 877	802	879	524	1 436	200	562	78
Nordrhein-Westfalen	4 831	3 660	1 171	911	447	1 934	505	815	219
Rheinland-Pfalz	720	556	164	150	78	293	63	113	23
Saarland	249	227	22	44	8	133	12	50	2
Sachsen	13 209	9 805	3 404	2 210	1 069	4 903	1 581	2 692	754
Sachsen-Anhalt	6 601	4 416	2 185	920	584	2 121	1 091	1 375	510
Schleswig-Holstein	1 172	852	320	287	204	408	82	157	34
Thüringen	1 485	982	503	196	114	519	245	267	144
Insgesamt	152 119	94 085	58 034	21 151	18 043	46 289	25 280	26 645	14 711

**3. Sozialversicherungspflichtig Beschäftigte im Land Brandenburg am 31.12.1996  
nach kreisfreien Städten und Landkreisen, Arbeitsort- bzw. Wohnortkreis sowie  
Pendlersaldo**

Schlüssel Nr.	Verwaltungsbezirk	Arbeitsortkreis			Wohnortkreis			Pendler- saldo
		insgesamt	darunter mit Wohnort außerhalb des Kreises (Einpendler)		insgesamt	darunter mit Arbeitsort außerhalb des Kreises (Auspendler)		
		Anzahl	Prozent		Anzahl	Prozent	Anzahl	
	Kreisfreie Städte							
12 051 000	Brandenburg an der Havel	29 535	8 111	27,5	29 577	8 153	27,6	- 42
12 052 000	Cottbus	59 123	25 584	43,3	47 151	13 612	28,9	11 972
12 053 000	Frankfurt (Oder)	37 657	13 386	35,5	30 264	5 993	19,8	7 393
12 054 000	Potsdam	73 243	38 139	52,1	55 101	19 997	36,3	18 142
	Landkreise							
12 060 000	Barnim	48 574	12 143	25,0	56 857	20 426	35,9	- 8 283
12 061 000	Dahme-Spreewald	50 539	16 473	32,6	55 793	21 727	38,9	- 5 254
12 062 000	Elbe-Elster	40 807	4 869	11,9	47 434	11 496	24,2	- 6 627
12 063 000	Havelland	38 954	7 811	20,1	48 889	17 746	36,3	- 9 935
12 064 000	Märkisch-Oderland	55 380	16 527	29,8	63 302	24 449	38,6	- 7 922
12 065 000	Oberhavel	51 938	11 997	23,1	64 371	24 430	38,0	- 12 433
12 066 000	Oberspreewald-Lausitz	50 537	11 330	22,4	53 607	14 400	26,9	- 3 070
12 067 000	Oder-Spree	57 164	9 705	17,0	70 265	22 806	32,5	- 13 101
12 068 000	Ostprignitz-Ruppin	37 645	4 719	12,5	40 992	8 066	19,7	- 3 347
12 069 000	Potsdam-Mittelmark	63 866	25 816	40,4	71 889	33 839	47,1	- 8 023
12 070 000	Prignitz	29 598	3 188	10,8	33 470	7 060	21,1	- 3 872
12 071 000	Spree-Neiße	52 628	18 311	34,8	54 684	20 367	37,2	- 2 056
12 072 000	Teltow-Fläming	47 727	11 335	23,7	57 258	20 866	36,4	- 9 531
12 073 000	Uckermark	46 875	3 439	7,3	53 893	10 457	19,4	- 7 018
12 000 000	Land Brandenburg	871 790	242 883	27,9	934 797	305 890	32,7	- 63 007
	engerer Verflechtungsraum	308 935	41 596	13,5	324 781	14 967	4,6	26 629
	äußerer Entwicklungsraum	562 855	14 967	2,7	610 016	41 596	6,8	- 26 629

#### 4. Engerer Verflechtungsraum Berlin-Brandenburg und äußerer Entwicklungsraum Brandenburg



 äüßerer Entwicklungsraum  
 engerer Verflechtungsraum

**5. Sozialversicherungspflichtig Beschäftigte am 31.12.1996 mit Wohnort  
im Land Brandenburg nach Lage des Arbeitsortes sowie Geschlecht, Stellung  
im Beruf und Wirtschaftszweigen**

Merkmale	Insgesamt	davon mit Arbeitsort			
		innerhalb derselben Gemeinde	in einer anderen Gemeinde desselben Kreises	in einem anderen Kreis des Landes Brandenburg	in einem anderen Bundesland
Beschäftigte insgesamt	934 797	379 948	248 959	153 771	152 119
Männer	503 869	179 592	142 321	87 871	94 085
Frauen	430 928	200 356	106 638	65 900	58 034
Stellung im Beruf					
Arbeiter	473 445	177 715	147 588	76 338	71 804
darunter in beruflicher Ausbildung	42 916	14 100	14 447	10 021	4 348
Angestellte	461 352	202 233	101 371	77 433	80 315
darunter in beruflicher Ausbildung	23 686	6 986	5 945	6 453	4 302
Wirtschaftszweige					
Land-u. Forstwirtschaft, Tierhaltung, Fischerei	35 260	14 446	15 208	3 326	2 280
Produzierendes Gewerbe	325 521	123 725	101 581	47 514	52 701
Energiewirtschaft, Wasserversorgung, Bergbau	20 543	7 384	5 160	5 521	2 478
Verarbeitendes Gewerbe (ohne Baugewerbe)	163 672	68 953	48 007	19 081	27 631
Baugewerbe	141 306	47 388	48 414	22 912	22 592
Handel und Verkehr	173 251	61 767	40 467	34 082	36 935
Handel	106 991	41 586	27 307	17 429	20 669
Verkehr und Nachrichtenübermittlung	66 260	20 181	13 160	16 653	16 266
sonstige Wirtschaftsbereiche	400 444	179 943	91 656	68 826	60 019
Kreditinstitute und Versicherungsgewerbe	17 402	5 630	3 291	3 246	5 235
Dienstleistungen, soweit anderweitig nicht genannt	237 104	105 367	50 650	38 821	42 266
Organisationen ohne Erwerbscharakter und private Haushalte	39 937	15 562	10 661	10 367	3 347
Gebietskörperschaften und Sozialversicherung	106 001	53 384	27 054	16 392	9 171
ohne Angabe	321	67	47	23	184

**Noch: 5. Sozialversicherungspflichtig Beschäftigte am 31.12.1996 nach kreisfreien Städten und Landkreisen nach Lage des Arbeitsortes sowie Geschlecht, Stellung im Beruf und Wirtschaftszweigen**

Wohnsitzkreis Merkmale	Insgesamt	davon mit Arbeitsort			
		innerhalb derselben Gemeinde	in einer anderen Gemeinde desselben Kreises	in einem anderen Kreis des Landes Brandenburg	in einem anderen Bundesland
Kreisfreie Stadt Brandenburg an der Havel					
Beschäftigte insgesamt	29 577	21 424	-	5 710	2 443
Männer	15 839	10 737	-	3 466	1 636
Frauen	13 738	10 687	-	2 244	807
Stellung im Beruf					
Arbeiter	14 474	10 124	-	3 199	1 151
darunter in beruflicher Ausbildung	1 234	833	-	363	38
Angestellte	15 103	11 300	-	2 511	1 292
darunter in beruflicher Ausbildung	722	469	-	203	50
Wirtschaftszweige					
Land-u. Forstwirtschaft, Tierhaltung, Fischerei	313	151	-	151	11
Produzierendes Gewerbe	10 134	7 456	-	1 894	784
Energiewirtschaft, Wasserversorgung, Bergbau	455	376	-	74	5
Verarbeitendes Gewerbe (ohne Baugewerbe)	5 525	4 409	-	695	421
Baugewerbe	4 154	2 671	-	1 125	358
Handel und Verkehr	5 640	3 482	-	1 363	795
Handel	3 522	2 362	-	859	301
Verkehr und Nachrichtenübermittlung	2 118	1 120	-	504	494
sonstige Wirtschaftsbereiche	13 485	10 335	-	2 301	849
Kreditinstitute und Versicherungsgewerbe	439	214	-	161	64
Dienstleistungen, soweit anderweitig nicht genannt	8 932	7 022	-	1 276	634
Organisationen ohne Erwerbscharakter und private Haushalte	1 413	980	-	349	84
Gebietskörperschaften und Sozialversicherung	2 701	2 119	-	515	67
ohne Angabe	5	-	-	1	4

**Noch: 5. Sozialversicherungspflichtig Beschäftigte am 31.12.1996 nach kreisfreien Städten und Landkreisen nach Lage des Arbeitsortes sowie Geschlecht, Stellung im Beruf und Wirtschaftszweigen**

Wohnsitzkreis Merkmale	Insgesamt	davon mit Arbeitsort			
		innerhalb derselben Gemeinde	in einer anderen Gemeinde desselben Kreises	in einem anderen Kreis des Landes Brandenburg	in einem anderen Bundesland
Kreisfreie Stadt Cottbus					
Beschäftigte insgesamt	47 151	33 539	-	9 898	3 714
Männer	24 288	15 031	-	6 536	2 721
Frauen	22 863	18 508	-	3 362	993
Stellung im Beruf					
Arbeiter	18 947	12 136	-	5 153	1 658
darunter in beruflicher Ausbildung	1 857	1 194	-	573	90
Angestellte	28 204	21 403	-	4 745	2 056
darunter in beruflicher Ausbildung	1 173	830	-	266	77
Wirtschaftszweige					
Land- u. Forstwirtschaft, Tierhaltung, Fischerei	658	293	-	304	61
Produzierendes Gewerbe	13 676	7 687	-	4 555	1 434
Energiewirtschaft, Wasserversorgung, Bergbau	3 549	1 943	-	1 464	142
Verarbeitendes Gewerbe (ohne Baugewerbe)	5 344	3 246	-	1 430	668
Baugewerbe	4 783	2 498	-	1 661	624
Handel und Verkehr	9 941	7 262	-	1 645	1 034
Handel	5 427	3 535	-	1 384	508
Verkehr und Nachrichtenübermittlung	4 514	3 727	-	261	526
sonstige Wirtschaftsbereiche	22 872	18 295	-	3 393	1 184
Kreditinstitute und Versicherungsgewerbe	904	709	-	63	132
Dienstleistungen, soweit anderweitig nicht genannt	13 872	10 759	-	2 244	869
Organisationen ohne Erwerbscharakter und private Haushalte	1 784	1 454	-	247	83
Gebietskörperschaften und Sozialversicherung	6 312	5 373	-	839	100
ohne Angabe	4	2	-	1	1

**Noch: 5. Sozialversicherungspflichtig Beschäftigte am 31.12.1996 nach kreisfreien Städten und Landkreisen nach Lage des Arbeitsortes sowie Geschlecht, Stellung im Beruf und Wirtschaftszweigen**

Wohnsitzkreis Merkmale	Insgesamt	davon mit Arbeitsort			
		innerhalb derselben Gemeinde	in einer anderen Gemeinde desselben Kreises	in einem anderen Kreis des Landes Brandenburg	in einem anderen Bundesland
Kreisfreie Stadt Frankfurt (Oder)					
Beschäftigte insgesamt	30 264	24 271	-	4 200	1 793
Männer	15 357	11 341	-	2 791	1 225
Frauen	14 907	12 930	-	1 409	568
Stellung im Beruf					
Arbeiter	11 516	8 653	-	2 087	776
darunter in beruflicher Ausbildung	1 340	960	-	325	55
Angestellte	18 748	15 618	-	2 113	1 017
darunter in beruflicher Ausbildung	868	677	-	137	54
Wirtschaftszweige					
Land-u. Forstwirtschaft, Tierhaltung, Fischerei	377	297	-	74	6
Produzierendes Gewerbe	7 454	5 342	-	1 657	455
Energiewirtschaft, Wasserversorgung, Bergbau	561	477	-	79	5
Verarbeitendes Gewerbe (ohne Baugewerbe)	3 259	2 207	-	812	240
Baugewerbe	3 634	2 658	-	766	210
Handel und Verkehr	5 820	4 563	-	664	593
Handel	2 954	2 194	-	478	282
Verkehr und Nachrichtenübermittlung	2 866	2 369	-	186	311
sonstige Wirtschaftsbereiche	16 612	14 069	-	1 805	738
Kreditinstitute und Versicherungsgewerbe	588	429	-	40	119
Dienstleistungen, soweit anderweitig nicht genannt	9 274	7 805	-	935	534
Organisationen ohne Erwerbscharakter und private Haushalte	1 698	1 276	-	386	36
Gebietskörperschaften und Sozialversicherung	5 052	4 559	-	444	49
ohne Angabe	1	-	-	-	1

**Noch: 5. Sozialversicherungspflichtig Beschäftigte am 31.12.1996 nach kreisfreien Städten und Landkreisen nach Lage des Arbeitsortes sowie Geschlecht, Stellung im Beruf und Wirtschaftszweigen**

Wohnsitzkreis Merkmale	Insgesamt	davon mit Arbeitsort			
		innerhalb derselben Gemeinde	in einer anderen Gemeinde desselben Kreises	in einem anderen Kreis des Landes Brandenburg	in einem anderen Bundesland
Kreisfreie Stadt					
Potsdam					
Beschäftigte insgesamt	55 101	35 104	-	10 312	9 685
Männer	27 430	15 257	-	6 458	5 715
Frauen	27 671	19 847	-	3 854	3 970
Stellung im Beruf					
Arbeiter	20 675	12 012	-	4 770	3 893
darunter in beruflicher Ausbildung	1 844	1 120	-	512	212
Angestellte	34 426	23 092	-	5 542	5 792
darunter in beruflicher Ausbildung	1 405	825	-	281	299
Wirtschaftszweige					
Land-u. Forstwirtschaft, Tierhaltung, Fischerei	445	144	-	218	83
Produzierendes Gewerbe	12 297	6 135	-	3 568	2 594
Energiewirtschaft, Wasserversorgung, Bergbau	1 025	875	-	108	42
Verarbeitendes Gewerbe (ohne Baugewerbe)	5 921	2 494	-	1 977	1 450
Baugewerbe	5 351	2 766	-	1 483	1 102
Handel und Verkehr	10 724	5 667	-	2 499	2 558
Handel	6 314	3 441	-	1 313	1 560
Verkehr und Nachrichtenübermittlung	4 410	2 226	-	1 186	998
sonstige Wirtschaftsbereiche	31 623	23 153	-	4 025	4 445
Kreditinstitute und Versicherungsgewerbe	1 526	992	-	54	480
Dienstleistungen, soweit anderweitig nicht genannt	17 865	12 234	-	2 570	3 061
Organisationen ohne Erwerbscharakter und private Haushalte	2 507	1 913	-	251	343
Gebietskörperschaften und Sozialversicherung	9 725	8 014	-	1 150	561
ohne Angabe	12	5	-	2	5

**Noch: 5. Sozialversicherungspflichtig Beschäftigte am 31.12.1996 nach kreisfreien Städten und Landkreisen nach Lage des Arbeitsortes sowie Geschlecht, Stellung im Beruf und Wirtschaftszweigen**

<u>Wohnsitzkreis</u> Merkmale	Insgesamt	davon mit Arbeitsort			
		innerhalb derselben Gemeinde	in einer anderen Gemeinde desselben Kreises	in einem anderen Kreis des Landes Brandenburg	in einem anderen Bundesland
Landkreis Barnim					
Beschäftigte insgesamt	56 857	20 202	16 229	5 095	15 331
Männer	30 294	9 531	9 002	2 981	8 780
Frauen	26 563	10 671	7 227	2 114	6 551
Stellung im Beruf					
Arbeiter	28 349	9 391	9 344	2 625	6 989
darunter in beruflicher Ausbildung	2 620	790	1 024	411	395
Angestellte	28 508	10 811	6 885	2 470	8 342
darunter in beruflicher Ausbildung	1 562	506	443	192	421
Wirtschaftszweige					
Land- u. Forstwirtschaft, Tierhaltung, Fischerei	1 609	540	737	121	211
Produzierendes Gewerbe	18 556	6 140	5 983	1 720	4 713
Energiewirtschaft, Wasserversorgung, Bergbau	660	203	116	116	225
Verarbeitendes Gewerbe (ohne Baugewerbe)	9 176	3 427	2 905	554	2 290
Baugewerbe	8 720	2 510	2 962	1 050	2 198
Handel und Verkehr	10 238	3 375	2 656	1 085	3 122
Handel	6 448	2 255	1 870	575	1 748
Verkehr und Nachrichtenübermittlung	3 790	1 120	786	510	1 374
sonstige Wirtschaftsbereiche	26 449	10 144	6 853	2 169	7 283
Kreditinstitute und Versicherungsgewerbe	1 137	353	245	62	477
Dienstleistungen, soweit anderweitig nicht genannt	17 037	6 310	4 284	1 178	5 265
Organisationen ohne Erwerbscharakter und private Haushalte	2 522	1 168	790	328	236
Gebietskörperschaften und Sozialversicherung	5 753	2 313	1 534	601	1 305
ohne Angabe	5	3	-	-	2

**Noch: 5. Sozialversicherungspflichtig Beschäftigte am 31.12.1996 nach kreisfreien Städten und Landkreisen nach Lage des Arbeitsortes sowie Geschlecht, Stellung im Beruf und Wirtschaftszweigen**

Wohnsitzkreis Merkmale	Insgesamt	davon mit Arbeitsort			
		innerhalb derselben Gemeinde	in einer anderen Gemeinde desselben Kreises	in einem anderen Kreis des Landes Brandenburg	in einem anderen Bundesland
Landkreis Dahme-Spreewald					
Beschäftigte insgesamt	55 793	13 190	20 876	7 971	13 756
Männer	29 971	5 615	11 389	4 824	8 143
Frauen	25 822	7 575	9 487	3 147	5 613
Stellung im Beruf					
Arbeiter	28 225	6 337	11 892	4 175	5 821
darunter in beruflicher Ausbildung	2 336	467	1 093	434	342
Angestellte	27 568	6 853	8 984	3 796	7 935
darunter in beruflicher Ausbildung	1 400	210	538	328	324
Wirtschaftszweige					
Land-u. Forstwirtschaft, Tierhaltung, Fischerei	2 358	755	1 254	233	116
Produzierendes Gewerbe	19 166	4 138	8 033	2 458	4 537
Energiewirtschaft, Wasserversorgung, Bergbau	665	50	177	230	208
Verarbeitendes Gewerbe (ohne Baugewerbe)	9 958	2 249	4 177	968	2 564
Baugewerbe	8 543	1 839	3 679	1 260	1 765
Handel und Verkehr	11 509	2 108	4 264	1 841	3 296
Handel	7 296	1 595	3 167	909	1 625
Verkehr und Nachrichtenübermittlung	4 213	513	1 097	932	1 671
sonstige Wirtschaftsbereiche	22 742	6 183	7 320	3 433	5 806
Kreditinstitute und Versicherungsgewerbe	1 057	206	266	111	474
Dienstleistungen, soweit anderweitig nicht genannt	13 922	3 874	4 299	1 813	3 936
Organisationen ohne Erwerbscharakter und private Haushalte	2 117	425	667	760	265
Gebietskörperschaften und Sozialversicherung	5 646	1 678	2 088	749	1 131
ohne Angabe	18	6	5	6	1

**Noch: 5. Sozialversicherungspflichtig Beschäftigte am 31.12.1996 nach kreisfreien Städten und Landkreisen nach Lage des Arbeitsortes sowie Geschlecht, Stellung im Beruf und Wirtschaftszweigen**

Wohnsitzkreis Merkmale	Insgesamt	davon mit Arbeitsort			
		innerhalb derselben Gemeinde	in einer anderen Gemeinde desselben Kreises	in einem anderen Kreis des Landes Brandenburg	in einem anderen Bundesland
Landkreis Elbe-Elster					
Beschäftigte insgesamt	47 434	16 278	19 660	6 070	5 426
Männer	27 017	7 986	11 663	3 385	3 983
Frauen	20 417	8 292	7 997	2 685	1 443
Stellung im Beruf					
Arbeiter	27 190	8 626	12 128	3 251	3 185
darunter in beruflicher Ausbildung	2 425	564	1 114	487	260
Angestellte	20 244	7 652	7 532	2 819	2 241
darunter in beruflicher Ausbildung	1 202	239	471	341	151
Wirtschaftszweige					
Land- u. Forstwirtschaft, Tierhaltung, Fischerei	2 570	1 000	1 387	115	68
Produzierendes Gewerbe	19 591	6 391	8 863	1 915	2 422
Energiewirtschaft, Wasserversorgung, Bergbau	616	203	198	157	58
Verarbeitendes Gewerbe (ohne Baugewerbe)	9 893	3 655	4 303	697	1 238
Baugewerbe	9 082	2 533	4 362	1 061	1 126
Handel und Verkehr	9 032	2 819	3 259	1 375	1 579
Handel	5 489	2 086	2 295	496	612
Verkehr und Nachrichtenübermittlung	3 543	733	964	879	967
sonstige Wirtschaftsbereiche	16 226	6 060	6 144	2 665	1 357
Kreditinstitute und Versicherungsgewerbe	759	280	307	82	90
Dienstleistungen, soweit anderweitig nicht genannt	8 168	3 112	2 670	1 318	1 068
Organisationen ohne Erwerbscharakter und private Haushalte	1 642	375	606	604	57
Gebietskörperschaften und Sozialversicherung	5 657	2 293	2 561	661	142
ohne Angabe	15	8	7	-	-

**Noch: 5. Sozialversicherungspflichtig Beschäftigte am 31.12.1996 nach kreisfreien  
Städten und Landkreisen nach Lage des Arbeitsortes sowie Geschlecht,  
Stellung im Beruf und Wirtschaftszweigen**

Wohnsitzkreis Merkmale	Insgesamt	davon mit Arbeitsort			
		innerhalb derselben Gemeinde	in einer anderen Gemeinde desselben Kreises	in einem anderen Kreis des Landes Brandenburg	in einem anderen Bundesland
Landkreis Havelland					
Beschäftigte insgesamt	48 889	16 583	14 560	7 061	10 685
Männer	26 368	7 664	8 008	4 338	6 358
Frauen	22 521	8 919	6 552	2 723	4 327
Stellung im Beruf					
Arbeiter	26 191	8 749	8 579	3 803	5 060
darunter in beruflicher Ausbildung	2 201	654	884	392	271
Angestellte	22 698	7 834	5 981	3 258	5 625
darunter in beruflicher Ausbildung	1 041	188	340	257	256
Wirtschaftszweige					
Land-u. Forstwirtschaft, Tierhaltung, Fischerei	1 894	883	734	147	130
Produzierendes Gewerbe	18 250	6 339	5 863	2 198	3 850
Energiewirtschaft, Wasserversorgung, Bergbau	869	302	214	175	178
Verarbeitendes Gewerbe (ohne Baugewerbe)	10 300	3 810	3 091	1 011	2 388
Baugewerbe	7 081	2 227	2 558	1 012	1 284
Handel und Verkehr	9 603	2 400	2 684	1 792	2 727
Handel	5 982	1 883	1 775	784	1 540
Verkehr und Nachrichtenübermittlung	3 621	517	909	1 008	1 187
sonstige Wirtschaftsbereiche	18 986	6 960	5 277	2 924	3 825
Kreditinstitute und Versicherungsgewerbe	931	116	136	300	379
Dienstleistungen, soweit anderweitig nicht genannt	11 314	3 992	2 821	1 769	2 732
Organisationen ohne Erwerbscharakter und private Haushalte	1 823	620	730	225	248
Gebietskörperschaften und Sozialversicherung	4 918	2 232	1 590	630	466
ohne Angabe	156	1	2	-	153

**Noch: 5. Sozialversicherungspflichtig Beschäftigte am 31.12.1996 nach kreisfreien Städten und Landkreisen nach Lage des Arbeitsortes sowie Geschlecht, Stellung im Beruf und Wirtschaftszweigen**

Wohnsitzkreis Merkmale	Insgesamt	davon mit Arbeitsort			
		innerhalb derselben Gemeinde	in einer anderen Gemeinde desselben Kreises	in einem anderen Kreis des Landes Brandenburg	in einem anderen Bundesland
Landkreis Märkisch-Oderland					
Beschäftigte insgesamt	63 302	17 629	21 224	10 423	14 026
Männer	34 037	7 968	11 818	5 935	8 316
Frauen	29 265	9 661	9 406	4 488	5 710
Stellung im Beruf					
Arbeiter	31 879	8 404	12 157	5 288	6 030
darunter in beruflicher Ausbildung	3 145	684	1 381	700	380
Angestellte	31 423	9 225	9 067	5 135	7 996
darunter in beruflicher Ausbildung	1 696	216	436	587	457
Wirtschaftszweige					
Land-u. Forstwirtschaft, Tierhaltung, Fischerei	2 998	1 202	1 386	323	87
Produzierendes Gewerbe	20 278	5 189	7 560	2 945	4 584
Energiewirtschaft, Wasserversorgung, Bergbau	587	150	110	79	248
Verarbeitendes Gewerbe (ohne Baugewerbe)	9 143	2 534	3 300	1 033	2 276
Baugewerbe	10 548	2 505	4 150	1 833	2 060
Handel und Verkehr	11 930	2 666	3 663	2 411	3 190
Handel	7 823	2 098	2 792	1 036	1 897
Verkehr und Nachrichtenübermittlung	4 107	568	871	1 375	1 293
sonstige Wirtschaftsbereiche	28 075	8 565	8 606	4 742	6 162
Kreditinstitute und Versicherungsgewerbe	1 208	230	320	140	518
Dienstleistungen, soweit anderweitig nicht genannt	16 677	4 683	4 877	3 026	4 091
Organisationen ohne Erwerbscharakter und private Haushalte	2 599	646	1 091	618	244
Gebietskörperschaften und Sozialversicherung	7 591	3 006	2 318	958	1 309
ohne Angabe	21	7	9	2	3

**Noch: 5. Sozialversicherungspflichtig Beschäftigte am 31.12.1996 nach kreisfreien Städten und Landkreisen nach Lage des Arbeitsortes sowie Geschlecht, Stellung im Beruf und Wirtschaftszweigen**

Wohnsitzkreis Merkmale	Insgesamt	davon mit Arbeitsort			
		innerhalb derselben Gemeinde	in einer anderen Gemeinde desselben Kreises	in einem anderen Kreis des Landes Brandenburg	in einem anderen Bundesland
Landkreis Oberhavel					
Beschäftigte insgesamt	64 371	19 308	20 633	5 907	18 523
Männer	34 882	9 361	11 711	3 187	10 623
Frauen	29 489	9 947	8 922	2 720	7 900
Stellung im Beruf					
Arbeiter	33 376	10 060	11 974	2 982	8 360
darunter in beruflicher Ausbildung	2 858	755	1 199	415	489
Angestellte	30 995	9 248	8 659	2 925	10 163
darunter in beruflicher Ausbildung	1 618	294	554	216	554
Wirtschaftszweige					
Land- u. Forstwirtschaft, Tierhaltung, Fischerei	1 970	792	920	140	118
Produzierendes Gewerbe	24 743	8 306	8 450	1 576	6 411
Energiewirtschaft, Wasserversorgung, Bergbau	598	160	100	110	228
Verarbeitendes Gewerbe (ohne Baugewerbe)	14 661	5 490	4 752	775	3 644
Baugewerbe	9 484	2 656	3 598	691	2 539
Handel und Verkehr	11 607	2 664	3 197	1 516	4 230
Handel	7 755	2 011	2 017	904	2 823
Verkehr und Nachrichtenübermittlung	3 852	653	1 180	612	1 407
sonstige Wirtschaftsbereiche	26 040	7 544	8 064	2 674	7 758
Kreditinstitute und Versicherungsgewerbe	1 267	114	101	350	702
Dienstleistungen, soweit anderweitig nicht genannt	15 287	4 287	4 240	1 390	5 370
Organisationen ohne Erwerbscharakter und private Haushalte	1 958	431	608	480	439
Gebietskörperschaften und Sozialversicherung	7 528	2 712	3 115	454	1 247
ohne Angabe	11	2	2	1	6

**Noch: 5. Sozialversicherungspflichtig Beschäftigte am 31.12.1996 nach kreisfreien Städten und Landkreisen nach Lage des Arbeitsortes sowie Geschlecht, Stellung im Beruf und Wirtschaftszweigen**

Wohnsitzkreis Merkmale	Insgesamt	davon mit Arbeitsort			
		innerhalb derselben Gemeinde	in einer anderen Gemeinde desselben Kreises	in einem anderen Kreis des Landes Brandenburg	in einem anderen Bundesland
Landkreis Oberspreewald-Lausitz					
Beschäftigte insgesamt	53 607	17 683	21 524	9 275	5 125
Männer	30 116	8 174	12 649	5 423	3 870
Frauen	23 491	9 509	8 875	3 852	1 255
Stellung im Beruf					
Arbeiter	29 568	8 920	12 625	4 878	3 145
darunter in beruflicher Ausbildung	2 892	764	1 083	868	177
Angestellte	24 039	8 763	8 899	4 397	1 980
darunter in beruflicher Ausbildung	1 454	285	457	616	96
Wirtschaftszweige					
Land- u. Forstwirtschaft, Tierhaltung, Fischerei	1 733	511	685	130	407
Produzierendes Gewerbe	24 655	7 194	12 090	3 009	2 362
Energiewirtschaft, Wasserversorgung, Bergbau	4 102	737	2 495	591	279
Verarbeitendes Gewerbe (ohne Baugewerbe)	10 779	4 186	4 381	1 052	1 160
Baugewerbe	9 774	2 271	5 214	1 366	923
Handel und Verkehr	8 500	2 889	2 414	2 097	1 100
Handel	5 399	2 247	1 690	895	567
Verkehr und Nachrichtenübermittlung	3 101	642	724	1 202	533
sonstige Wirtschaftsbereiche	18 709	7 086	6 333	4 034	1 256
Kreditinstitute und Versicherungsgewerbe	694	187	334	115	58
Dienstleistungen, soweit anderweitig nicht genannt	10 435	3 978	3 205	2 194	1 058
Organisationen ohne Erwerbscharakter und private Haushalte	1 979	498	501	928	52
Gebietskörperschaften und Sozialversicherung	5 601	2 423	2 293	797	88
ohne Angabe	10	3	2	5	-

**Noch: 5. Sozialversicherungspflichtig Beschäftigte am 31.12.1996 nach kreisfreien  
Städten und Landkreisen nach Lage des Arbeitsortes sowie Geschlecht,  
Stellung im Beruf und Wirtschaftszweigen**

<u>Wohnsitzkreis</u> Merkmale	Insgesamt	davon mit Arbeitsort			
		innerhalb derselben Gemeinde	in einer anderen Gemeinde desselben Kreises	in einem anderen Kreis des Landes Brandenburg	in einem anderen Bundesland
Landkreis Oder-Spree					
Beschäftigte insgesamt	70 265	28 700	18 759	12 371	10 435
Männer	38 278	14 605	10 718	6 579	6 376
Frauen	31 987	14 095	8 041	5 792	4 059
Stellung im Beruf					
Arbeiter	36 512	15 187	10 929	5 750	4 646
darunter in beruflicher Ausbildung	3 285	1 072	1 150	717	346
Angestellte	33 753	13 513	7 830	6 621	5 789
darunter in beruflicher Ausbildung	1 667	419	454	470	324
Wirtschaftszweige					
Land-u. Forstwirtschaft, Tierhaltung, Fischerei	2 393	931	1 196	215	51
Produzierendes Gewerbe	26 965	12 484	7 551	3 361	3 569
Energiewirtschaft, Wasserversorgung, Bergbau	929	375	149	233	172
Verarbeitendes Gewerbe (ohne Baugewerbe)	14 766	8 113	3 460	1 409	1 784
Baugewerbe	11 270	3 996	3 942	1 719	1 613
Handel und Verkehr	11 460	3 755	2 695	2 740	2 270
Handel	7 196	2 788	1 726	1 293	1 389
Verkehr und Nachrichtenübermittlung	4 264	967	969	1 447	881
sonstige Wirtschaftsbereiche	29 433	11 520	7 313	6 055	4 545
Kreditinstitute und Versicherungsgewerbe	1 198	355	277	180	386
Dienstleistungen, soweit anderweitig nicht genannt	16 908	6 522	3 875	3 465	3 046
Organisationen ohne Erwerbscharakter und private Haushalte	3 341	1 205	1 133	744	259
Gebietskörperschaften und Sozialversicherung	7 986	3 438	2 028	1 666	854
ohne Angabe	14	10	4	-	-

**Noch: 5. Sozialversicherungspflichtig Beschäftigte am 31.12.1996 nach kreisfreien Städten und Landkreisen nach Lage des Arbeitsortes sowie Geschlecht, Stellung im Beruf und Wirtschaftszweigen**

Wohnsitzkreis Merkmale	Insgesamt	davon mit Arbeitsort			
		innerhalb derselben Gemeinde	in einer anderen Gemeinde desselben Kreises	in einem anderen Kreis des Landes Brandenburg	in einem anderen Bundesland
Landkreis Ostprignitz-Ruppin					
Beschäftigte insgesamt	40 992	19 069	13 857	4 794	3 272
Männer	22 475	9 423	7 931	2 767	2 354
Frauen	18 517	9 646	5 926	2 027	918
Stellung im Beruf					
Arbeiter	22 605	9 559	8 454	2 645	1 947
darunter in beruflicher Ausbildung	2 124	731	817	445	131
Angestellte	18 387	9 510	5 403	2 149	1 325
darunter in beruflicher Ausbildung	1 026	367	357	185	117
Wirtschaftszweige					
Land- u. Forstwirtschaft, Tierhaltung, Fischerei	3 028	1 416	1 375	173	64
Produzierendes Gewerbe	14 025	6 231	5 178	1 282	1 334
Energiewirtschaft, Wasserversorgung, Bergbau	375	223	75	66	11
Verarbeitendes Gewerbe (ohne Baugewerbe)	6 891	3 146	2 567	634	544
Baugewerbe	6 759	2 862	2 536	582	779
Handel und Verkehr	6 256	2 433	1 852	1 126	845
Handel	4 225	1 947	1 225	556	497
Verkehr und Nachrichtenübermittlung	2 031	486	627	570	348
sonstige Wirtschaftsbereiche	17 682	8 988	5 452	2 213	1 029
Kreditinstitute und Versicherungsgewerbe	642	258	218	74	92
Dienstleistungen, soweit anderweitig nicht genannt	11 045	5 702	3 219	1 352	772
Organisationen ohne Erwerbscharakter und private Haushalte	1 782	813	547	341	81
Gebietskörperschaften und Sozialversicherung	4 213	2 215	1 468	446	84
ohne Angabe	1	1	-	-	-

**Noch: 5. Sozialversicherungspflichtig Beschäftigte am 31.12.1996 nach kreisfreien  
Städten und Landkreisen nach Lage des Arbeitsortes sowie Geschlecht,  
Stellung im Beruf und Wirtschaftszweigen**

Wohnsitzkreis Merkmale	Insgesamt	davon mit Arbeitsort			
		innerhalb derselben Gemeinde	in einer anderen Gemeinde desselben Kreises	in einem anderen Kreis des Landes Brandenburg	in einem anderen Bundesland
Landkreis Potsdam-Mittelmark					
Beschäftigte insgesamt	71 889	16 623	21 427	21 390	12 449
Männer	38 297	7 728	12 625	10 780	7 164
Frauen	33 592	8 895	8 802	10 610	5 285
Stellung im Beruf					
Arbeiter	36 118	8 579	12 971	9 007	5 561
darunter in beruflicher Ausbildung	2 856	598	1 079	924	255
Angestellte	35 771	8 044	8 456	12 383	6 888
darunter in beruflicher Ausbildung	1 679	192	429	752	306
Wirtschaftszweige					
Land- u. Forstwirtschaft, Tierhaltung, Fischerei	2 762	1 144	1 094	299	225
Produzierendes Gewerbe	23 897	5 721	8 830	5 329	4 017
Energiewirtschaft, Wasserversorgung, Bergbau	695	84	54	427	130
Verarbeitendes Gewerbe (ohne Baugewerbe)	11 477	3 076	3 961	2 220	2 220
Baugewerbe	11 725	2 561	4 815	2 682	1 667
Handel und Verkehr	13 790	2 549	4 003	4 242	2 996
Handel	8 493	1 752	2 411	2 447	1 883
Verkehr und Nachrichtenübermittlung	5 297	797	1 592	1 795	1 113
sonstige Wirtschaftsbereiche	31 417	7 204	7 489	11 519	5 205
Kreditinstitute und Versicherungsgewerbe	1 614	94	143	874	503
Dienstleistungen, soweit anderweitig nicht genannt	18 788	4 439	4 573	6 087	3 689
Organisationen ohne Erwerbscharakter und private Haushalte	2 785	409	509	1 479	388
Gebietskörperschaften und Sozialversicherung	8 230	2 262	2 264	3 079	625
ohne Angabe	23	5	11	1	6

**Noch: 5. Sozialversicherungspflichtig Beschäftigte am 31.12.1996 nach kreisfreien Städten und Landkreisen nach Lage des Arbeitsortes sowie Geschlecht, Stellung im Beruf und Wirtschaftszweigen**

<u>Wohnsitzkreis</u> Merkmale	Insgesamt	davon mit Arbeitsort			
		innerhalb derselben Gemeinde	in einer anderen Gemeinde desselben Kreises	in einem anderen Kreis des Landes Brandenburg	in einem anderen Bundesland
Landkreis Prignitz					
Beschäftigte insgesamt	33 470	14 397	12 013	2 670	4 390
Männer	18 377	7 122	6 743	1 542	2 970
Frauen	15 093	7 275	5 270	1 128	1 420
Stellung im Beruf					
Arbeiter	18 675	7 430	7 063	1 466	2 716
darunter in beruflicher Ausbildung	1 771	501	732	274	264
Angestellte	14 795	6 967	4 950	1 204	1 674
darunter in beruflicher Ausbildung	856	220	318	126	192
Wirtschaftszweige					
Land-u. Forstwirtschaft, Tierhaltung, Fischerei	2 234	1 169	842	134	89
Produzierendes Gewerbe	10 795	4 179	4 096	793	1 727
Energiewirtschaft, Wasserversorgung, Bergbau	270	129	72	20	49
Verarbeitendes Gewerbe (ohne Baugewerbe)	5 434	2 305	2 094	304	731
Baugewerbe	5 091	1 745	1 930	469	947
Handel und Verkehr	7 197	3 263	2 279	440	1 215
Handel	3 725	1 705	1 179	275	566
Verkehr und Nachrichtenübermittlung	3 472	1 558	1 100	165	649
sonstige Wirtschaftsbereiche	13 243	5 786	4 796	1 303	1 358
Kreditinstitute und Versicherungsgewerbe	609	229	220	43	117
Dienstleistungen, soweit anderweitig nicht genannt	7 568	3 440	2 510	603	1 015
Organisationen ohne Erwerbscharakter und private Haushalte	1 553	397	788	304	64
Gebietskörperschaften und Sozialversicherung	3 513	1 720	1 278	353	162
ohne Angabe	1	-	-	-	1

**Noch: 5. Sozialversicherungspflichtig Beschäftigte am 31.12.1996 nach kreisfreien  
Städten und Landkreisen nach Lage des Arbeitsortes sowie Geschlecht,  
Stellung im Beruf und Wirtschaftszweigen**

Wohnsitzkreis Merkmale	Insgesamt	davon mit Arbeitsort			
		innerhalb derselben Gemeinde	in einer anderen Gemeinde desselben Kreises	in einem anderen Kreis des Landes Brandenburg	in einem anderen Bundesland
Landkreis Spree-Neiße					
Beschäftigte insgesamt	54 684	20 756	13 561	15 810	4 557
Männer	30 058	9 765	8 405	8 516	3 372
Frauen	24 626	10 991	5 156	7 294	1 185
Stellung im Beruf					
Arbeiter	29 424	10 691	8 647	7 427	2 659
darunter in beruflicher Ausbildung	2 709	768	686	1 096	159
Angestellte	25 260	10 065	4 914	8 383	1 898
darunter in beruflicher Ausbildung	1 417	363	263	697	94
Wirtschaftszweige					
Land- u. Forstwirtschaft, Tierhaltung, Fischerei	1 939	585	934	215	205
Produzierendes Gewerbe	22 430	8 445	6 475	5 357	2 153
Energiewirtschaft, Wasserversorgung, Bergbau	3 808	694	1 245	1 501	368
Verarbeitendes Gewerbe (ohne Baugewerbe)	9 720	4 463	2 476	1 821	960
Baugewerbe	8 902	3 288	2 754	2 035	825
Handel und Verkehr	9 143	3 122	1 798	3 281	942
Handel	5 863	2 533	1 385	1 417	528
Verkehr und Nachrichtenübermittlung	3 280	589	413	1 864	414
sonstige Wirtschaftsbereiche	21 165	8 601	4 352	6 955	1 257
Kreditinstitute und Versicherungsgewerbe	892	297	95	404	96
Dienstleistungen, soweit anderweitig nicht genannt	12 595	5 308	2 538	3 776	973
Organisationen ohne Erwerbscharakter und private Haushalte	1 981	537	366	1 017	61
Gebietskörperschaften und Sozialversicherung	5 697	2 459	1 353	1 758	127
ohne Angabe	7	3	2	2	-

**Noch: 5. Sozialversicherungspflichtig Beschäftigte am 31.12.1996 nach kreisfreien Städten und Landkreisen nach Lage des Arbeitsortes sowie Geschlecht, Stellung im Beruf und Wirtschaftszweigen**

Wohnsitzkreis Merkmale	Insgesamt	davon mit Arbeitsort			
		innerhalb derselben Gemeinde	in einer anderen Gemeinde desselben Kreises	in einem anderen Kreis des Landes Brandenburg	in einem anderen Bundesland
Landkreis Teltow-Fläming					
Beschäftigte insgesamt	57 258	18 248	18 144	9 935	10 931
Männer	30 921	8 736	10 128	5 592	6 465
Frauen	26 337	9 512	8 016	4 343	4 466
Stellung im Beruf					
Arbeiter	30 508	9 422	10 960	5 037	5 089
darunter in beruflicher Ausbildung	2 502	667	1 055	536	244
Angestellte	26 750	8 826	7 184	4 898	5 842
darunter in beruflicher Ausbildung	1 448	248	476	394	330
Wirtschaftszweige					
Land-u. Forstwirtschaft, Tierhaltung, Fischerei	2 687	1 097	1 149	181	260
Produzierendes Gewerbe	20 229	6 911	6 991	2 665	3 662
Energiewirtschaft, Wasserversorgung, Bergbau	370	130	65	77	98
Verarbeitendes Gewerbe (ohne Baugewerbe)	11 745	4 348	4 012	1 223	2 162
Baugewerbe	8 114	2 433	2 914	1 365	1 402
Handel und Verkehr	12 094	2 692	3 455	3 214	2 733
Handel	7 647	2 134	2 303	1 492	1 718
Verkehr und Nachrichtenübermittlung	4 447	558	1 152	1 722	1 015
sonstige Wirtschaftsbereiche	22 233	7 538	6 546	3 873	4 276
Kreditinstitute und Versicherungsgewerbe	1 165	262	325	139	439
Dienstleistungen, soweit anderweitig nicht genannt	13 914	4 809	3 839	2 297	2 969
Organisationen ohne Erwerbscharakter und private Haushalte	2 424	631	912	614	267
Gebietskörperschaften und Sozialversicherung	4 730	1 836	1 470	823	601
ohne Angabe	15	10	3	2	-

**Noch: 5. Sozialversicherungspflichtig Beschäftigte am 31.12.1996 nach kreisfreien  
Städten und Landkreisen nach Lage des Arbeitsortes sowie Geschlecht,  
Stellung im Beruf und Wirtschaftszweigen**

Wohnsitzkreis Merkmale	Insgesamt	davon mit Arbeitsort			
		innerhalb derselben Gemeinde	in einer anderen Gemeinde desselben Kreises	in einem anderen Kreis des Landes Brandenburg	in einem anderen Bundesland
Landkreis Uckermark					
Beschäftigte insgesamt	53 893	26 944	16 492	4 879	5 578
Männer	29 864	13 548	9 531	2 771	4 014
Frauen	24 029	13 396	6 961	2 108	1 564
Stellung im Beruf					
Arbeiter	29 213	13 435	9 865	2 795	3 118
darunter in beruflicher Ausbildung	2 917	978	1 150	549	240
Angestellte	24 680	13 509	6 627	2 084	2 460
darunter in beruflicher Ausbildung	1 452	438	409	405	200
Wirtschaftszweige					
Land- u. Forstwirtschaft, Tierhaltung, Fischerei	3 292	1 536	1 515	153	88
Produzierendes Gewerbe	18 380	9 437	5 618	1 232	2 093
Energiewirtschaft, Wasserversorgung, Bergbau	409	273	90	14	32
Verarbeitendes Gewerbe (ohne Baugewerbe)	9 680	5 795	2 528	466	891
Baugewerbe	8 291	3 369	3 000	752	1 170
Handel und Verkehr	8 767	4 058	2 248	751	1 710
Handel	5 433	3 020	1 472	316	625
Verkehr und Nachrichtenübermittlung	3 334	1 038	776	435	1 085
sonstige Wirtschaftsbereiche	23 452	11 912	7 111	2 743	1 686
Kreditinstitute und Versicherungsgewerbe	772	305	304	54	109
Dienstleistungen, soweit anderweitig nicht genannt	13 503	7 091	3 700	1 528	1 184
Organisationen ohne Erwerbscharakter und private Haushalte	4 029	1 784	1 413	692	140
Gebietskörperschaften und Sozialversicherung	5 148	2 732	1 694	469	253
ohne Angabe	2	1	-	-	1

**6. Sozialversicherungspflichtig beschäftigte Einpendler im Land Brandenburg am 31.12.1996 nach Arbeitsort- und Wohnortkreis sowie Altersgruppen und Geschlecht**

Schlüssel Nr.	Arbeitsortkreis Wohnortkreis	Einpender			davon im Alter von ... bis unter ... Jahren					
		insgesamt	Männer	Frauen	unter 30		30 - 45		45 und älter	
					Männer	Frauen	Männer	Frauen	Männer	Frauen
12 051 000	Kreisfreie Stadt Brandenburg an der Havel	8 111	4 940	3 171	1 327	912	2 261	1 553	1 352	706
	aus									
	Kreisfreie Städte									
12 052 000	Cottbus	14	9	5	4	2	3	2	2	1
12 053 000	Frankfurt (Oder)	6	5	1	-	-	3	1	2	-
12 054 000	Potsdam	321	216	105	56	29	85	52	75	24
	Landkreise									
12 060 000	Barnim	27	17	10	3	1	9	6	5	3
12 061 000	Dahme-Spreewald	77	55	22	21	10	15	7	19	5
12 062 000	Elbe-Elster	17	10	7	2	1	4	1	4	5
12 063 000	Havelland	1 155	806	349	249	98	379	169	178	82
12 064 000	Märkisch-Oderland	24	19	5	4	2	10	3	5	-
12 065 000	Oberhavel	81	55	26	12	4	30	14	13	8
12 066 000	Oberspreewald-Lausitz	5	4	1	-	1	2	-	2	-
12 067 000	Oder-Spree	25	18	7	3	2	6	2	9	3
12 068 000	Ostprignitz-Ruppin	107	56	51	17	7	27	31	12	13
12 069 000	Potsdam-Mittelmark	4 405	2 431	1 974	660	553	1 117	1 019	654	402
12 070 000	Prignitz	52	37	15	11	5	17	5	9	5
12 071 000	Spree-Neiße	28	18	10	2	3	4	4	12	3
12 072 000	Teltow-Fläming	158	104	54	68	36	28	14	8	4
12 073 000	Uckermark	20	18	2	4	-	12	1	2	1
	Sonstige <sup>1)</sup>	1 589	1 062	527	211	158	510	222	341	147

1) Wohnort unbekannt bzw. in einem anderen Land (Bundesländer oder Ausland)

**Noch: 6. Sozialversicherungspflichtig beschäftigte Einpendler im Land Brandenburg  
am 31.12.1996 nach Arbeitsort- und Wohnortkreis sowie Altersgruppen und  
Geschlecht**

Schlüssel Nr.	Arbeitsortkreis Wohnortkreis	Einpender			davon im Alter von ... bis unter ... Jahren					
					unter 30		30 - 45		45 und älter	
		insgesamt	Männer	Frauen	Männer	Frauen	Männer	Frauen	Männer	Frauen
12 052 000	Kreisfreie Stadt Cottbus	25 584	13 581	12 003	3 870	4 167	5 855	5 113	3 856	2 723
	aus									
	Kreisfreie Städte									
12 051 000	Brandenburg an der Havel	31	13	18	2	3	3	11	8	4
12 053 000	Frankfurt (Oder)	253	133	120	36	52	50	41	47	27
12 054 000	Potsdam	56	31	25	7	6	11	5	13	14
	Landkreise									
12 060 000	Barnim	41	28	13	10	8	7	1	11	4
12 061 000	Dahme-Spreewald	1 269	716	553	257	200	269	242	190	111
12 062 000	Elbe-Elster	2 195	1 115	1 080	372	486	427	356	316	238
12 063 000	Havelland	20	8	12	1	2	3	6	4	4
12 064 000	Märkisch-Oderland	91	47	44	9	24	15	18	23	2
12 065 000	Oberhavel	40	21	19	4	2	10	11	7	6
12 066 000	Oberspreewald-Lausitz	4 151	2 131	2 020	807	856	772	732	552	432
12 067 000	Oder-Spree	367	203	164	36	54	84	63	83	47
12 068 000	Ostprignitz-Ruppin	46	26	20	6	1	11	10	9	9
12 069 000	Potsdam-Mittelmark	87	36	51	7	12	13	20	16	19
12 070 000	Prignitz	47	16	31	4	4	8	15	4	12
12 071 000	Spree-Neiße	12 016	6 117	5 899	1 559	1 818	2 869	2 767	1 689	1 314
12 072 000	Teltow-Fläming	163	74	89	20	20	30	40	24	29
12 073 000	Uckermark	127	79	48	15	2	32	27	32	19
	Sonstige <sup>1)</sup>	4 584	2 787	1 797	718	617	1 241	748	828	432

1) Wohnort unbekannt bzw. in einem anderen Land (Bundesländer oder Ausland)

**Noch: 6. Sozialversicherungspflichtig beschäftigte Einpendler im Land Brandenburg  
am 31.12.1996 nach Arbeitsort- und Wohnortkreis sowie Altersgruppen und  
Geschlecht**

Schlüssel Nr.	Arbeitsortkreis Wohnortkreis	Einpender			davon im Alter von ... bis unter ... Jahren					
					unter 30		30 - 45		45 und älter	
		insgesamt	Männer	Frauen	Männer	Frauen	Männer	Frauen	Männer	Frauen
12 053 000	Kreisfreie Stadt Frankfurt (Oder)	13 386	6 748	6 638	1 920	2 206	2 882	2 997	1 946	1 435
	aus									
	Kreisfreie Städte									
12 051 000	Brandenburg an der Havel	12	6	6	1	2	4	3	1	1
12 052 000	Cottbus	143	75	68	15	24	34	27	26	17
12 054 000	Potsdam	83	51	32	3	4	16	14	32	14
	Landkreise									
12 060 000	Barnim	503	221	282	92	99	71	119	58	64
12 061 000	Dahme-Spreewald	216	153	63	27	22	69	31	57	10
12 062 000	Elbe-Elster	35	13	22	3	9	8	10	2	3
12 063 000	Havelland	19	7	12	5	2	-	3	2	7
12 064 000	Märkisch-Oderland	4 082	2 006	2 076	549	730	920	939	537	407
12 065 000	Oberhavel	39	24	15	7	4	12	8	5	3
12 066 000	Oberspreewald-Lausitz	137	90	47	35	14	40	24	15	9
12 067 000	Oder-Spree	5 793	2 730	3 063	822	915	1 096	1 468	812	680
12 068 000	Ostprignitz-Ruppin	52	32	20	1	6	4	5	27	9
12 069 000	Potsdam-Mittelmark	43	22	21	4	4	7	5	11	12
12 070 000	Prignitz	19	8	11	1	3	1	7	6	1
12 071 000	Spree-Neiße	360	222	138	52	49	101	57	69	32
12 072 000	Teltow-Fläming	62	38	24	6	6	19	12	13	6
12 073 000	Uckermark	661	250	411	148	184	60	129	42	98
	Sonstige <sup>1)</sup>	1 127	800	327	149	129	420	136	231	62

1) Wohnort unbekannt bzw. in einem anderen Land (Bundesländer oder Ausland)

**Noch: 6. Sozialversicherungspflichtig beschäftigte Einpendler im Land Brandenburg  
am 31.12.1996 nach Arbeitsort- und Wohnortkreis sowie Altersgruppen und  
Geschlecht**

Schlüssel Nr.	Arbeitsortkreis Wohnortkreis	Einpender			davon im Alter von ... bis unter ... Jahren					
		insgesamt	Männer	Frauen	unter 30		30 - 45		45 und älter	
					Männer	Frauen	Männer	Frauen	Männer	Frauen
	Kreisfreie Stadt									
12 054 000	Potsdam	38 139	19 995	18 144	4 396	5 000	9 083	8 203	6 516	4 941
	aus									
	Kreisfreie Städte									
12 051 000	Brandenburg an der Havel	1 574	860	714	239	282	329	252	292	180
12 052 000	Cottbus	491	266	225	42	33	132	96	92	96
12 053 000	Frankfurt (Oder)	444	186	258	21	26	83	141	82	91
	Landkreise									
12 060 000	Barnim	390	221	169	43	34	98	73	80	62
12 061 000	Dahme-Spreewald	1 029	525	504	103	136	239	196	183	172
12 062 000	Elbe-Elster	202	99	103	24	29	34	36	41	38
12 063 000	Havelland	2 430	1 341	1 089	306	289	580	483	455	317
12 064 000	Märkisch-Oderland	491	248	243	49	37	122	131	77	75
12 065 000	Oberhavel	1 586	786	800	211	203	342	354	233	243
12 066 000	Oberspreewald-Lausitz	173	113	60	25	15	55	28	33	17
12 067 000	Oder-Spree	548	272	276	49	56	115	127	108	93
12 068 000	Ostprignitz-Ruppin	1 036	502	534	149	155	198	250	155	129
12 069 000	Potsdam-Mittelmark	13 895	6 457	7 438	1 467	1 990	2 732	3 369	2 258	2 079
12 070 000	Prignitz	377	117	260	37	70	40	129	40	61
12 071 000	Spree-Neiße	313	188	125	21	28	94	51	73	46
12 072 000	Teltow-Fläming	2 967	1 545	1 422	433	546	650	568	462	308
12 073 000	Uckermark	421	166	255	42	59	77	129	47	67
	Sonstige <sup>1)</sup>	9 772	6 103	3 669	1 135	1 012	3 163	1 790	1 805	867

1) Wohnort unbekannt bzw. in einem anderen Land (Bundesländer oder Ausland)

**Noch: 6. Sozialversicherungspflichtig beschäftigte Einpendler im Land Brandenburg  
am 31.12.1996 nach Arbeitsort- und Wohnortkreis sowie Altersgruppen und  
Geschlecht**

Schlüssel Nr.	Arbeitsortkreis Wohnortkreis	Einpendler			davon im Alter von ... bis unter ... Jahren					
		insgesamt	Männer	Frauen	unter 30		30 - 45		45 und älter	
					Männer	Frauen	Männer	Frauen	Männer	Frauen
12 060 000	Landkreis Barnim	12 143	7 991	4 152	1 937	1 371	3 769	1 898	2 285	883
	aus									
	Kreisfreie Städte									
12 051 000	Brandenburg an der Havel	23	18	5	4	-	9	4	5	1
12 052 000	Cottbus	42	25	17	6	7	10	7	9	3
12 053 000	Frankfurt (Oder)	116	80	36	26	11	32	17	22	8
12 054 000	Potsdam	46	34	12	6	4	17	6	11	2
	Landkreise									
12 061 000	Dahme-Spreewald	94	61	33	18	8	30	17	13	8
12 062 000	Elbe-Elster	28	18	10	3	2	9	7	6	1
12 063 000	Havelland	69	46	23	7	3	23	13	16	7
12 064 000	Märkisch-Oderland	1 929	1 262	667	319	272	611	264	332	131
12 065 000	Oberhavel	686	395	291	84	77	170	145	141	69
12 066 000	Oberspreewald-Lausitz	36	18	18	5	2	3	5	10	11
12 067 000	Oder-Spree	322	173	149	40	24	66	85	67	40
12 068 000	Ostprignitz-Ruppin	125	66	59	15	15	31	28	20	16
12 069 000	Potsdam-Mittelmark	38	23	15	1	2	12	9	10	4
12 070 000	Prignitz	13	6	7	2	6	2	1	2	-
12 071 000	Spree-Neiße	54	26	28	8	7	12	9	6	12
12 072 000	Teltow-Fläming	49	26	23	6	11	10	9	10	3
12 073 000	Uckermark	1 822	1 209	613	355	299	544	200	310	114
	Sonstige <sup>1)</sup>	6 651	4 505	2 146	1 032	621	2 178	1 072	1 295	453

1) Wohnort unbekannt bzw. in einem anderen Land (Bundesländer oder Ausland)

**Noch: 6. Sozialversicherungspflichtig beschäftigte Einpendler im Land Brandenburg  
am 31.12.1996 nach Arbeitsort- und Wohnortkreis sowie Altersgruppen und  
Geschlecht**

Schlüssel Nr.	Arbeitsortkreis Wohnortkreis	Einpendler			davon im Alter von ... bis unter ... Jahren					
		insgesamt	Männer	Frauen	unter 30		30 - 45		45 und älter	
					Männer	Frauen	Männer	Frauen	Männer	Frauen
12 061 000	Landkreis Dahme-Spreewald	16 473	10 059	6 414	2 389	1 872	4 797	2 933	2 873	1 609
	aus									
	Kreisfreie Städte									
12 051 000	Brandenburg an der Havel	76	34	42	13	12	9	14	12	16
12 052 000	Cottbus	252	172	80	52	34	81	25	39	21
12 053 000	Frankfurt (Oder)	102	76	26	20	9	36	11	20	6
12 054 000	Potsdam	329	221	108	51	29	95	47	75	32
	Landkreise									
12 060 000	Barnim	132	76	56	16	16	36	22	24	18
12 062 000	Elbe-Elster	384	220	164	73	55	93	81	54	28
12 063 000	Havelland	103	59	44	7	17	32	15	20	12
12 064 000	Märkisch-Oderland	343	201	142	37	40	103	73	61	29
12 065 000	Oberhavel	147	74	73	12	12	38	43	24	18
12 066 000	Oberspreewald-Lausitz	1 092	628	464	208	179	270	193	150	92
12 067 000	Oder-Spree	1 083	677	406	186	127	346	202	145	77
12 068 000	Ostprignitz-Ruppin	60	29	31	7	13	12	12	10	6
12 069 000	Potsdam-Mittelmark	295	186	109	58	37	73	48	55	24
12 070 000	Prignitz	41	12	29	3	9	3	11	6	9
12 071 000	Spree-Neiße	296	204	92	59	27	90	40	55	25
12 072 000	Teltow-Fläming	2 931	1 689	1 242	371	329	809	592	509	321
12 073 000	Uckermark	113	35	78	12	14	16	33	7	31
	Sonstige <sup>1)</sup>	8 694	5 466	3 228	1 204	913	2 655	1 471	1 607	844

1) Wohnort unbekannt bzw. in einem anderen Land (Bundesländer oder Ausland)

**Noch: 6. Sozialversicherungspflichtig beschäftigte Einpendler im Land Brandenburg  
am 31.12.1996 nach Arbeitsort- und Wohnortkreis sowie Altersgruppen und  
Geschlecht**

Schlüssel Nr.	Arbeitsortkreis Wohnortkreis	Einpender			davon im Alter von ... bis unter ... Jahren					
					unter 30		30 - 45		45 und älter	
		insgesamt	Männer	Frauen	Männer	Frauen	Männer	Frauen	Männer	Frauen
12 062 000	Landkreis Elbe-Elster	4 869	3 249	1 620	1 043	579	1 459	740	747	301
	aus									
	Kreisfreie Städte									
12 051 000	Brandenburg an der Havel	30	8	22	1	1	4	14	3	7
12 052 000	Cottbus	177	131	46	56	22	49	14	26	10
12 053 000	Frankfurt (Oder)	8	6	2	1	-	4	2	1	-
12 054 000	Potsdam	39	32	7	14	-	14	4	4	3
	Landkreise									
12 060 000	Barnim	18	16	2	2	-	7	1	7	1
12 061 000	Dahme-Spreewald	334	218	116	80	42	87	52	51	22
12 063 000	Havelland	20	16	4	6	-	9	3	1	1
12 064 000	Märkisch-Oderland	26	19	7	6	1	12	3	1	3
12 065 000	Oberhavel	8	2	6	1	1	-	5	1	-
12 066 000	Oberspreewald-Lausitz	1 130	683	447	308	211	272	164	103	72
12 067 000	Oder-Spree	33	19	14	2	2	10	8	7	4
12 068 000	Ostprignitz-Ruppin	10	8	2	1	1	2	1	5	-
12 069 000	Potsdam-Mittelmark	40	22	18	10	9	4	6	8	3
12 070 000	Prignitz	2	1	1	-	-	-	1	1	-
12 071 000	Spree-Neiße	205	153	52	50	17	60	21	43	14
12 072 000	Teltow-Fläming	301	209	92	53	26	101	48	55	18
12 073 000	Uckermark	10	5	5	2	1	3	3	-	1
	Sonstige <sup>1)</sup>	2 478	1 701	777	450	245	821	390	430	142

1) Wohnort unbekannt bzw. in einem anderen Land (Bundesländer oder Ausland)

**Noch: 6. Sozialversicherungspflichtig beschäftigte Einpendler im Land Brandenburg  
am 31.12.1996 nach Arbeitsort- und Wohnortkreis sowie Altersgruppen und  
Geschlecht**

Schlüssel Nr.	Arbeitsortkreis Wohnortkreis	Einpendler			davon im Alter von ... bis unter ... Jahren					
		insgesamt	Männer	Frauen	unter 30		30 - 45		45 und älter	
					Männer	Frauen	Männer	Frauen	Männer	Frauen
12 063 000	Landkreis Havelland	7 811	5 248	2 563	1 520	790	2 429	1 213	1 299	560
	aus									
12 051 000	Kreisfreie Städte Brandenburg an der Havel	425	305	120	79	30	144	73	82	17
12 052 000	Cottbus	1	-	1	-	-	-	1	-	-
12 053 000	Frankfurt (Oder)	13	1	12	-	4	-	7	1	1
12 054 000	Potsdam	409	266	143	61	44	125	67	80	32
	Landkreise									
12 060 000	Barnim	76	46	30	18	10	17	9	11	11
12 061 000	Dahme-Spreewald	39	27	12	12	3	11	3	4	6
12 062 000	Elbe-Elster	18	10	8	5	3	4	2	1	3
12 064 000	Märkisch-Oderland	57	27	30	5	10	14	14	8	6
12 065 000	Oberhavel	1 126	573	553	203	153	265	277	105	123
12 066 000	Oberspreewald-Lausitz	71	55	16	9	1	23	6	23	9
12 067 000	Oder-Spree	32	26	6	9	1	11	3	6	2
12 068 000	Ostprignitz-Ruppin	602	370	232	158	93	147	103	65	36
12 069 000	Potsdam-Mittelmark	652	386	266	85	84	185	133	116	49
12 070 000	Prignitz	159	119	40	78	26	24	9	17	5
12 071 000	Spree-Neiße	13	11	2	1	1	7	1	3	-
12 072 000	Teltow-Fläming	101	78	23	16	6	46	11	16	6
12 073 000	Uckermark	24	20	4	4	1	12	3	4	-
	Sonstige <sup>1)</sup>	3 993	2 928	1 065	777	320	1 394	491	757	254

1) Wohnort unbekannt bzw. in einem anderen Land (Bundesländer oder Ausland)

**Noch: 6. Sozialversicherungspflichtig beschäftigte Einpendler im Land Brandenburg  
am 31.12.1996 nach Arbeitsort- und Wohnortkreis sowie Altersgruppen und  
Geschlecht**

Schlüssel Nr.	Arbeitsortkreis Wohnortkreis	Einpender			davon im Alter von ... bis unter ... Jahren					
					unter 30		30 - 45		45 und älter	
		insgesamt	Männer	Frauen	Männer	Frauen	Männer	Frauen	Männer	Frauen
	Landkreis									
12 064 000	Märkisch-Oderland	16 527	10 382	6 145	2 560	1 581	4 930	2 982	2 892	1 582
	aus									
	Kreisfreie Städte									
12 051 000	Brandenburg an der Havel	71	46	25	9	6	23	15	14	4
12 052 000	Cottbus	67	44	23	5	8	28	7	11	8
12 053 000	Frankfurt (Oder)	705	469	236	137	100	192	85	140	51
12 054 000	Potsdam	133	73	60	12	9	22	32	39	19
	Landkreise									
12 060 000	Barnim	1 547	922	625	307	163	381	304	234	158
12 061 000	Dahme-Spreewald	235	130	105	23	15	68	56	39	34
12 062 000	Elbe-Elster	39	21	18	5	5	12	8	4	5
12 063 000	Havelland	143	71	72	12	24	31	36	28	12
12 065 000	Oberhavel	211	123	88	24	28	55	41	44	19
12 066 000	Oberspreewald-Lausitz	53	14	39	3	10	6	18	5	11
12 067 000	Oder-Spree	2 726	1 689	1 037	431	298	777	473	481	266
12 068 000	Ostprignitz-Ruppin	36	22	14	8	3	10	6	4	5
12 069 000	Potsdam-Mittelmark	196	98	98	10	18	37	44	51	36
12 070 000	Prignitz	74	39	35	11	6	14	18	14	11
12 071 000	Spree-Neiße	83	43	40	6	8	24	22	13	10
12 072 000	Teltow-Fläming	194	69	125	12	33	30	64	27	28
12 073 000	Uckermark	391	295	96	114	18	99	51	82	27
	Sonstige <sup>1)</sup>	9 623	6 214	3 409	1 431	829	3 121	1 702	1 662	878

<sup>1)</sup> Wohnort unbekannt bzw. in einem anderen Land (Bundesländer oder Ausland)

**Noch: 6. Sozialversicherungspflichtig beschäftigte Einpendler im Land Brandenburg  
am 31.12.1996 nach Arbeitsort- und Wohnortkreis sowie Altersgruppen und  
Geschlecht**

Schlüssel Nr.	Arbeitsortkreis Wohnortkreis	Einpendler			davon im Alter von ... bis unter ... Jahren					
		insgesamt	Männer	Frauen	unter 30		30 - 45		45 und älter	
					Männer	Frauen	Männer	Frauen	Männer	Frauen
12 065 000	Landkreis Oberhavel	11 997	8 195	3 802	1 879	1 164	3 959	1 697	2 357	941
	aus									
	Kreisfreie Städte									
12 051 000	Brandenburg an der Havel	46	30	16	11	10	12	4	7	2
12 052 000	Cottbus	50	37	13	11	3	19	8	7	2
12 053 000	Frankfurt (Oder)	31	25	6	3	-	13	5	9	1
12 054 000	Potsdam	123	101	22	27	14	48	5	26	3
	Landkreise									
12 060 000	Barnim	747	415	332	107	112	185	149	123	71
12 061 000	Dahme-Spreewald	78	68	10	11	1	34	6	23	3
12 062 000	Elbe-Elster	18	17	1	5	-	10	-	2	1
12 063 000	Havelland	1 083	798	285	181	100	347	124	270	61
12 064 000	Märkisch-Oderland	199	139	60	34	13	71	31	34	16
12 066 000	Oberspreewald-Lausitz	29	26	3	10	1	9	1	7	1
12 067 000	Oder-Spree	106	87	19	17	5	38	8	32	6
12 068 000	Ostprignitz-Ruppin	1 018	628	390	162	137	317	180	149	73
12 069 000	Potsdam-Mittelmark	162	123	39	20	11	67	23	36	5
12 070 000	Prignitz	93	57	36	20	18	23	11	14	7
12 071 000	Spree-Neiße	54	46	8	13	2	24	6	9	-
12 072 000	Teltow-Fläming	83	67	16	19	6	32	6	16	4
12 073 000	Uckermark	716	382	334	129	185	169	96	84	53
	Sonstige <sup>1)</sup>	7 361	5 149	2 212	1 099	546	2 541	1 034	1 509	632

1) Wohnort unbekannt bzw. in einem anderen Land (Bundesländer oder Ausland)

**Noch: 6. Sozialversicherungspflichtig beschäftigte Einpendler im Land Brandenburg  
am 31.12.1996 nach Arbeitsort- und Wohnortkreis sowie Altersgruppen und  
Geschlecht**

Schlüssel Nr.	Arbeitsortkreis Wohnortkreis	Einpender			davon im Alter von ... bis unter ... Jahren					
					unter 30		30 - 45		45 und älter	
		insgesamt	Männer	Frauen	Männer	Frauen	Männer	Frauen	Männer	Frauen
12 066 000	Landkreis Oberspreewald-Lausitz	11 330	7 568	3 762	2 050	1 068	3 086	1 670	2 432	1 024
	aus									
12 051 000	Kreisfreie Städte Brandenburg an der Havel	5	2	3	1	2	-	-	1	1
12 052 000	Cottbus	1 162	862	300	237	98	342	141	283	61
12 053 000	Frankfurt (Oder)	6	5	1	2	1	3	-	-	-
12 054 000	Potsdam	9	3	6	1	4	2	2	-	-
	Landkreise									
12 060 000	Barnim	14	9	5	2	1	4	2	3	2
12 061 000	Dahme-Spreewald	1 042	725	317	175	101	319	141	231	75
12 062 000	Elbe-Elster	2 258	1 416	842	332	205	599	422	485	215
12 063 000	Havelland	6	4	2	2	-	1	1	1	1
12 064 000	Märkisch-Oderland	10	5	5	-	1	4	2	1	2
12 065 000	Oberhavel	14	8	6	-	4	1	-	7	2
12 067 000	Oder-Spree	36	26	10	8	2	9	4	9	4
12 068 000	Ostprignitz-Ruppin	2	1	1	-	1	-	-	1	-
12 069 000	Potsdam-Mittelmark	11	10	1	4	-	6	1	-	-
12 070 000	Prignitz	2	2	-	1	-	1	-	-	-
12 071 000	Spree-Neiße	1 649	1 069	580	393	155	392	265	284	160
12 072 000	Teltow-Fläming	46	32	14	9	5	18	7	5	2
12 073 000	Uckermark	12	7	5	1	2	5	2	1	1
	Sonstige <sup>1)</sup>	5 046	3 382	1 664	882	486	1 380	680	1 120	498

1) Wohnort unbekannt bzw. in einem anderen Land (Bundesländer oder Ausland)

**Noch: 6. Sozialversicherungspflichtig beschäftigte Einpendler im Land Brandenburg  
am 31.12.1996 nach Arbeitsort- und Wohnortkreis sowie Altersgruppen und  
Geschlecht**

Schlüssel Nr.	Arbeitsortkreis Wohnortkreis	Einpender			davon im Alter von ... bis unter ... Jahren					
		insgesamt	Männer	Frauen	unter 30		30 - 45		45 und älter	
					Männer	Frauen	Männer	Frauen	Männer	Frauen
12 067 000	Landkreis Oder-Spree	9 705	6 700	3 005	1 950	967	2 946	1 333	1 804	705
	aus									
	Kreisfreie Städte									
12 051 000	Brandenburg an der Havel	27	20	7	2	2	6	4	12	1
12 052 000	Cottbus	110	76	34	33	20	29	11	14	3
12 053 000	Frankfurt (Oder)	2 194	1 631	563	610	202	673	238	348	123
12 054 000	Potsdam	33	21	12	4	5	10	5	7	2
	Landkreise									
12 060 000	Barnim	311	262	49	60	12	121	26	81	11
12 061 000	Dahme-Spreewald	868	554	314	114	95	258	157	182	62
12 062 000	Elbe-Elster	54	33	21	17	16	10	5	6	-
12 063 000	Havelland	62	34	28	7	8	19	14	8	6
12 064 000	Märkisch-Oderland	2 221	1 324	897	448	286	564	400	312	211
12 065 000	Oberhavel	48	37	11	6	6	16	3	15	2
12 066 000	Oberspreewald-Lausitz	176	127	49	29	23	60	14	38	12
12 068 000	Ostprignitz-Ruppin	26	17	9	6	5	10	4	1	-
12 069 000	Potsdam-Mittelmark	58	28	30	8	4	11	16	9	10
12 070 000	Prignitz	11	9	2	1	1	4	-	4	1
12 071 000	Spree-Neiße	449	303	146	84	56	132	67	87	23
12 072 000	Teltow-Fläming	84	67	17	16	8	33	8	18	1
12 073 000	Uckermark	122	85	37	14	5	42	21	29	11
	Sonstige <sup>1)</sup>	2 851	2 072	779	491	213	948	340	633	226

1) Wohnort unbekannt bzw. in einem anderen Land (Bundesländer oder Ausland)

**Noch: 6. Sozialversicherungspflichtig beschäftigte Einpendler im Land Brandenburg  
am 31.12.1996 nach Arbeitsort- und Wohnortkreis sowie Altersgruppen und  
Geschlecht**

Schlüssel Nr.	Arbeitsortkreis Wohnortkreis	Einpender			davon im Alter von ... bis unter ... Jahren					
					unter 30		30 - 45		45 und älter	
		insgesamt	Männer	Frauen	Männer	Frauen	Männer	Frauen	Männer	Frauen
12 068 000	Landkreis Ostprignitz-Ruppin	4 719	2 928	1 791	776	738	1 420	759	732	294
	aus									
	Kreisfreie Städte									
12 051 000	Brandenburg an der Havel	30	24	6	4	4	10	1	10	1
12 052 000	Cottbus	10	4	6	1	-	-	1	3	5
12 053 000	Frankfurt (Oder)	8	6	2	1	-	3	1	2	1
12 054 000	Potsdam	36	25	11	7	3	8	5	10	3
	Landkreise									
12 060 000	Barnim	38	22	16	4	4	8	9	10	3
12 061 000	Dahme-Spreewald	32	22	10	4	6	11	4	7	-
12 062 000	Elbe-Elster	5	2	3	1	3	1	-	-	-
12 063 000	Havelland	468	233	235	68	141	109	66	56	28
12 064 000	Märkisch-Oderland	38	35	3	7	-	22	3	6	-
12 065 000	Oberhavel	948	534	414	162	194	239	171	133	49
12 066 000	Oberspreewald-Lausitz	8	4	4	2	1	1	2	1	1
12 067 000	Oder-Spree	21	15	6	-	1	10	3	5	2
12 069 000	Potsdam-Mittelmark	48	24	24	7	15	9	6	8	3
12 070 000	Prignitz	1 465	939	526	282	208	461	225	196	93
12 071 000	Spree-Neiße	8	5	3	-	2	4	1	1	-
12 072 000	Teltow-Fläming	19	11	8	7	2	2	6	2	-
12 073 000	Uckermark	67	27	40	5	9	16	20	6	11
	Sonstige <sup>1)</sup>	1 470	996	474	214	145	506	235	276	94

1) Wohnort unbekannt bzw. in einem anderen Land (Bundesländer oder Ausland)

**Noch: 6. Sozialversicherungspflichtig beschäftigte Einpendler im Land Brandenburg  
am 31.12.1996 nach Arbeitsort- und Wohnortkreis sowie Altersgruppen und  
Geschlecht**

Schlüssel Nr.	Arbeitsortkreis Wohnortkreis	Einpendler			davon im Alter von ... bis unter ... Jahren					
		insgesamt	Männer	Frauen	unter 30		30 - 45		45 und älter	
					Männer	Frauen	Männer	Frauen	Männer	Frauen
12 069 000	Landkreis Potsdam-Mittelmark	25 816	16 105	9 711	3 949	2 698	7 373	4 555	4 783	2 458
	aus									
	Kreisfreie Städte									
12 051 000	Brandenburg an der Havel	3 167	2 003	1 164	593	356	863	532	547	276
12 052 000	Cottbus	170	79	91	14	16	30	47	35	28
12 053 000	Frankfurt (Oder)	175	101	74	30	22	48	34	23	18
12 054 000	Potsdam	7 804	4 759	3 045	1 198	756	2 031	1 325	1 530	964
	Landkreise									
12 060 000	Barnim	266	131	135	34	41	55	61	42	33
12 061 000	Dahme-Spreewald	615	327	288	59	75	166	140	102	73
12 062 000	Elbe-Elster	241	75	166	27	38	28	86	20	42
12 063 000	Havelland	1 171	690	481	141	129	319	241	230	111
12 064 000	Märkisch-Oderland	431	285	146	60	38	131	78	94	30
12 065 000	Oberhavel	525	292	233	65	66	147	117	80	50
12 066 000	Oberspreewald-Lausitz	171	59	112	14	28	27	63	18	21
12 067 000	Oder-Spree	524	221	303	50	59	100	180	71	64
12 068 000	Ostprignitz-Ruppin	311	183	128	40	40	95	72	48	16
12 070 000	Prignitz	253	147	106	29	32	68	50	50	24
12 071 000	Spree-Neiße	214	70	144	9	40	37	73	24	31
12 072 000	Teltow-Fläming	2 657	1 514	1 143	408	362	707	549	399	232
12 073 000	Uckermark	284	122	162	17	33	63	88	42	41
	Sonstige <sup>1)</sup> ...	6 837	5 047	1 790	1 161	567	2 458	819	1 428	404

1) Wohnort unbekannt bzw. in einem anderen Land (Bundesländer oder Ausland)

**Noch: 6. Sozialversicherungspflichtig beschäftigte Einpendler im Land Brandenburg  
am 31.12.1996 nach Arbeitsort- und Wohnortkreis sowie Altersgruppen und  
Geschlecht**

Schlüssel Nr.	Arbeitsortkreis Wohnortkreis	Einquendler			davon im Alter von ... bis unter ... Jahren					
					unter 30		30 - 45		45 und älter	
		insgesamt	Männer	Frauen	Männer	Frauen	Männer	Frauen	Männer	Frauen
12 070 000	Landkreis Prignitz	3 188	1 998	1 190	601	497	937	490	460	203
	aus									
	Kreisfreie Städte									
12 051 000	Brandenburg an der Havel	6	3	3	1	1	2	2	-	-
12 052 000	Cottbus	1	-	1	-	-	-	1	-	-
12 053 000	Frankfurt (Oder)	2	2	-	-	-	1	-	1	-
12 054 000	Potsdam	21	9	12	1	3	5	3	3	6
	Landkreise									
12 060 000	Barnim	9	2	7	1	2	1	4	-	1
12 061 000	Dahme-Spreewald	2	2	-	1	-	1	-	-	-
12 062 000	Elbe-Elster	2	1	1	-	-	1	1	-	-
12 063 000	Havelland	79	46	33	30	27	9	3	7	3
12 064 000	Märkisch-Oderland	7	4	3	-	2	1	1	3	-
12 065 000	Oberhavel	67	45	22	27	17	12	3	6	2
12 066 000	Oberspreewald-Lausitz	4	1	3	1	3	-	-	-	-
12 067 000	Oder-Spree	2	2	-	-	-	2	-	-	-
12 068 000	Ostprignitz-Ruppin	1 267	761	506	240	208	342	223	179	75
12 069 000	Potsdam-Mittelmark	16	12	4	3	2	5	2	4	-
12 071 000	Spree-Neiße	5	2	3	1	2	1	1	-	-
12 072 000	Teltow-Fläming	10	8	2	5	-	2	2	1	-
12 073 000	Uckermark	9	3	6	1	3	1	3	1	-
	Sonstige <sup>1)</sup>	1 679	1 095	584	289	227	551	241	255	116

1) Wohnort unbekannt bzw. in einem anderen Land (Bundesländer oder Ausland)

**Noch: 6. Sozialversicherungspflichtig beschäftigte Einpendler im Land Brandenburg  
am 31.12.1996 nach Arbeitsort- und Wohnortkreis sowie Altersgruppen und  
Geschlecht**

Schlüssel Nr.	Arbeitsortkreis Wohnortkreis	Einpendler			davon im Alter von ... bis unter ... Jahren					
		insgesamt	Männer	Frauen	unter 30		30 - 45		45 und älter	
					Männer	Frauen	Männer	Frauen	Männer	Frauen
12 071 000	Landkreis Spree-Neiße	18 311	12 714	5 597	2 646	1 439	6 080	2 572	3 988	1 586
	aus									
	Kreisfreie Städte									
12 051 000	Brandenburg an der Havel	64	10	54	5	7	3	33	2	14
12 052 000	Cottbus	7 137	4 697	2 440	1 278	765	2 241	1 086	1 178	589
12 053 000	Frankfurt (Oder)	76	30	46	5	8	18	25	7	13
12 054 000	Potsdam	11	9	2	2	-	7	2	-	-
	Landkreise									
12 060 000	Barnim	11	8	3	2	2	4	1	2	-
12 061 000	Dahme-Spreewald	521	358	163	107	52	164	73	87	38
12 062 000	Elbe-Elster	263	176	87	44	30	87	39	45	18
12 063 000	Havelland	90	77	13	34	3	29	6	14	4
12 064 000	Märkisch-Oderland	45	13	32	3	3	5	22	5	7
12 065 000	Oberhavel	21	19	2	3	-	13	2	3	-
12 066 000	Oberspreewald-Lausitz	1 966	1 414	552	350	166	637	221	427	165
12 067 000	Oder-Spree	480	226	254	63	52	110	137	53	65
12 068 000	Ostprignitz-Ruppin	5	3	2	1	1	1	1	1	-
12 069 000	Potsdam-Mittelmark	16	5	11	-	4	2	6	3	1
12 070 000	Prignitz	5	1	4	-	-	1	2	-	2
12 072 000	Teltow-Fläming	96	50	46	8	9	25	23	17	14
12 073 000	Uckermark	15	11	4	-	1	7	1	4	2
	Sonstige <sup>1)</sup>	7 489	5 607	1 882	741	336	2 726	892	2 140	654

1) Wohnort unbekannt bzw. in einem anderen Land (Bundesländer oder Ausland)

**Noch: 6. Sozialversicherungspflichtig beschäftigte Einpendler im Land Brandenburg  
am 31.12.1996 nach Arbeitsort- und Wohnortkreis sowie Altersgruppen und  
Geschlecht**

Schlüssel Nr.	Arbeitsortkreis Wohnortkreis	Einpender			davon im Alter von ... bis unter ... Jahren					
					unter 30		30 - 45		45 und älter	
		insgesamt	Männer	Frauen	Männer	Frauen	Männer	Frauen	Männer	Frauen
12 072 000	Landkreis									
	Teltow-Fläming	11 335	7 953	3 382	1 898	1 022	3 971	1 592	2 084	768
	aus									
	Kreisfreie Städte									
	Brandenburg an der Havel	115	79	36	23	16	37	14	19	6
12 051 000	Cottbus	49	40	9	8	2	27	5	5	2
12 052 000	Frankfurt (Oder)	46	24	22	3	1	9	13	12	8
12 053 000	Potsdam	849	598	251	142	77	282	122	174	52
12 054 000	Landkreise									
	Barnim	104	83	21	21	7	40	10	22	4
	Dahme-Spreewald	1 504	870	634	228	188	419	323	223	123
	Elbe-Elster	287	151	136	37	53	85	58	29	25
	Havelland	127	90	37	23	17	45	14	22	6
	Märkisch-Oderland	191	140	51	23	9	72	32	45	10
	Oberhavel	104	71	33	16	12	35	15	20	6
	Oberspreewald-Lausitz	34	27	7	6	3	13	4	8	-
	Oder-Spree	204	135	69	36	18	63	32	36	19
	Ostprignitz-Ruppin	73	53	20	13	5	26	11	14	4
	Potsdam-Mittelmark	1 408	906	502	270	152	421	230	215	120
	Prignitz	33	19	14	4	4	12	7	3	3
	Spree-Neiße	45	30	15	7	5	17	4	6	6
	Uckermark	65	57	8	16	3	22	3	19	2
	Sonstige <sup>1)</sup>	6 097	4 580	1 517	1 022	450	2 346	695	1 212	372

1) Wohnort unbekannt bzw. in einem anderen Land (Bundesländer oder Ausland)

**Noch: 6. Sozialversicherungspflichtig beschäftigte Einpendler im Land Brandenburg  
am 31.12.1996 nach Arbeitsort- und Wohnortkreis sowie Altersgruppen und  
Geschlecht**

Schlüssel Nr.	Arbeitsortkreis Wohnortkreis	Einpender			davon im Alter von ... bis unter ... Jahren					
		insgesamt	Männer	Frauen	unter 30		30 - 45		45 und älter	
					Männer	Frauen	Männer	Frauen	Männer	Frauen
12 073 000	Landkreis Uckermark	3 439	2 294	1 145	575	400	1 075	504	644	241
	aus									
	Kreisfreie Städte									
12 051 000	Brandenburg an der Havel	8	5	3	-	2	1	-	4	1
12 052 000	Cottbus	22	19	3	-	-	11	3	8	-
12 053 000	Frankfurt (Oder)	15	11	4	1	1	9	3	1	-
12 054 000	Potsdam	10	9	1	2	1	5	-	2	-
	Landkreise									
12 060 000	Barnim	861	502	359	161	130	199	147	142	82
12 061 000	Dahme-Spreewald	16	13	3	3	-	7	2	3	1
12 062 000	Elbe-Elster	24	8	16	-	4	2	7	6	5
12 063 000	Havelland	16	12	4	1	2	5	2	6	-
12 064 000	Märkisch-Oderland	238	161	77	32	25	79	33	50	19
12 065 000	Oberhavel	256	128	128	28	51	74	53	26	24
12 066 000	Oberspreewald-Lausitz	39	29	10	6	1	13	7	10	2
12 067 000	Oder-Spree	69	60	9	12	3	30	5	18	1
12 068 000	Ostprignitz-Ruppin	18	10	8	2	2	4	6	4	-
12 069 000	Potsdam-Mittelmark	20	11	9	1	-	8	8	2	1
12 070 000	Prignitz	24	13	11	2	2	7	6	4	3
12 071 000	Spree-Neiße	18	9	9	2	1	5	6	2	2
12 072 000	Teltow-Fläming	14	11	3	2	2	5	-	4	1
	Sonstige <sup>1)</sup>	1 771	1 283	488	320	173	611	216	352	99

1) Wohnort unbekannt bzw. in einem anderen Land (Bundesländer oder Ausland)

**7. Sozialversicherungspflichtig beschäftigte Auspendler im Land Brandenburg am 31.12.1996 nach Wohnort- und Arbeitsortkreis sowie Altersgruppen und Geschlecht**

Schlüssel Nr.	Wohnortkreis Arbeitsortkreis	Auspendler			davon im Alter von ... bis unter ... Jahren					
					unter 30		30 - 45		45 und älter	
		insgesamt	Männer	Frauen	Männer	Frauen	Männer	Frauen	Männer	Frauen
12 051 000	Kreisfreie Stadt Brandenburg an der Havel	8 153	5 102	3 051	1 322	946	2 273	1 350	1 507	755
	aus									
	Kreisfreie Städte									
12 052 000	Cottbus	31	13	18	2	3	3	11	8	4
12 053 000	Frankfurt (Oder)	12	6	6	1	2	4	3	1	1
12 054 000	Potsdam	1 574	860	714	239	282	329	252	292	180
	Landkreise									
12 060 000	Barnim	23	18	5	4	-	9	4	5	1
12 061 000	Dahme-Spreewald	76	34	42	13	12	9	14	12	16
12 062 000	Elbe-Elster	30	8	22	1	1	4	14	3	7
12 063 000	Havelland	425	305	120	79	30	144	73	82	17
12 064 000	Märkisch-Oderland	71	46	25	9	6	23	15	14	4
12 065 000	Oberhavel	46	30	16	11	10	12	4	7	2
12 066 000	Oberspreewald-Lausitz	5	2	3	1	2	-	-	1	1
12 067 000	Oder-Spree	27	20	7	2	2	6	4	12	1
12 068 000	Ostprignitz-Ruppin	30	24	6	4	4	10	1	10	1
12 069 000	Potsdam-Mittelmark	3 167	2 003	1 164	593	356	863	532	547	276
12 070 000	Prignitz	6	3	3	1	1	2	2	-	-
12 071 000	Spree-Neiße	64	10	54	5	7	3	33	2	14
12 072 000	Teltow-Fläming	115	79	36	23	16	37	14	19	6
12 073 000	Uckermark	8	5	3	-	2	1	-	4	1
	Sonstige <sup>1)</sup>	2 443	1 636	807	334	210	814	374	488	223

1) Arbeitsort in einem anderen Bundesland

**Noch: 7. Sozialversicherungspflichtig beschäftigte Auspendler im Land Brandenburg  
am 31.12.1996 nach Wohnort- und Arbeitsortkreis sowie Altersgruppen und  
Geschlecht**

Schlüssel Nr.	Wohnortkreis Arbeitsortkreis	Auspendler			davon im Alter von ... bis unter ... Jahren					
					unter 30		30 - 45		45 und älter	
		insgesamt	Männer	Frauen	Männer	Frauen	Männer	Frauen	Männer	Frauen
12 052 000	Kreisfreie Stadt Cottbus	13 612	9 257	4 355	2 406	1 352	4 309	1 912	2 542	1 091
	aus									
	Kreisfreie Städte									
12 051 000	Brandenburg an der Havel	14	9	5	4	2	3	2	2	1
12 053 000	Frankfurt (Oder)	143	75	68	15	24	34	27	26	17
12 054 000	Potsdam	491	266	225	42	33	132	96	92	96
	Landkreise									
12 060 000	Barnim	42	25	17	6	7	10	7	9	3
12 061 000	Dahme-Spreewald	252	172	80	52	34	81	25	39	21
12 062 000	Elbe-Elster	177	131	46	56	22	49	14	26	10
12 063 000	Havelland	1	-	1	-	-	-	1	-	-
12 064 000	Märkisch-Oderland	67	44	23	5	8	28	7	11	8
12 065 000	Oberhavel	50	37	13	11	3	19	8	7	2
12 066 000	Oberspreewald-Lausitz	1 162	862	300	237	98	342	141	283	61
12 067 000	Oder-Spree	110	76	34	33	20	29	11	14	3
12 068 000	Ostprignitz-Ruppin	10	4	6	1	-	-	1	3	5
12 069 000	Potsdam-Mittelmark	170	79	91	14	16	30	47	35	28
12 070 000	Prignitz	1	-	1	-	-	-	1	-	-
12 071 000	Spree-Neiße	7 137	4 697	2 440	1 278	765	2 241	1 086	1 178	589
12 072 000	Teltow-Fläming	49	40	9	8	2	27	5	5	2
12 073 000	Uckermark	22	19	3	-	-	11	3	8	-
	Sonstige <sup>1)</sup>	3 714	2 721	993	644	318	1 273	430	804	245

1) Arbeitsort in einem anderen Bundesland

**Noch: 7. Sozialversicherungspflichtig beschäftigte Auspendler im Land Brandenburg  
am 31.12.1996 nach Wohnort- und Arbeitsortkreis sowie Altersgruppen und  
Geschlecht**

Schlüssel Nr.	Wohnortkreis Arbeitsortkreis	Auspendler			davon im Alter von ... bis unter ... Jahren					
					unter 30		30 - 45		45 und älter	
		insgesamt	Männer	Frauen	Männer	Frauen	Männer	Frauen	Männer	Frauen
12 053 000	Kreisfreie Stadt Frankfurt (Oder)	5 993	4 016	1 977	1 216	645	1 793	825	1 007	507
	aus									
12 051 000	Kreisfreie Städte Brandenburg an der Havel	6	5	1	-	-	3	1	2	-
12 052 000	Cottbus	253	133	120	36	52	50	41	47	27
12 054 000	Potsdam	444	186	258	21	26	83	141	82	91
	Landkreise									
12 060 000	Barnim	116	80	36	26	11	32	17	22	8
12 061 000	Dahme-Spreewald	102	76	26	20	9	36	11	20	6
12 062 000	Elbe-Elster	8	6	2	1	-	4	2	1	-
12 063 000	Havelland	13	1	12	-	4	-	7	1	1
12 064 000	Märkisch-Oderland	705	469	236	137	100	192	85	140	51
12 065 000	Oberhavel	31	25	6	3	-	13	5	9	1
12 066 000	Oberspreewald-Lausitz	6	5	1	2	1	3	-	-	-
12 067 000	Oder-Spree	2 194	1 631	563	610	202	673	238	348	123
12 068 000	Ostprignitz-Ruppin	8	6	2	1	-	3	1	2	1
12 069 000	Potsdam-Mittelmark	175	101	74	30	22	48	34	23	18
12 070 000	Prignitz	2	2	-	-	-	1	-	1	-
12 071 000	Spree-Neiße	76	30	46	5	8	18	25	7	13
12 072 000	Teltow-Fläming	46	24	22	3	1	9	13	12	8
12 073 000	Uckermark	15	11	4	1	1	9	3	1	-
	Sonstige <sup>1)</sup>	1 793	1 225	568	320	208	616	201	289	159

1) Arbeitsort in einem anderen Bundesland

**Noch: 7. Sozialversicherungspflichtig beschäftigte Auspendler im Land Brandenburg  
am 31.12.1996 nach Wohnort- und Arbeitsortkreis sowie Altersgruppen und  
Geschlecht**

Schlüssel Nr.	Wohnortkreis Arbeitsortkreis	Auspendler			davon im Alter von ... bis unter ... Jahren					
					unter 30		30 - 45		45 und älter	
		insgesamt	Männer	Frauen	Männer	Frauen	Männer	Frauen	Männer	Frauen
12 054 000	Kreisfreie Stadt									
	Potsdam	19 997	12 173	7 824	2 828	2 268	5 636	3 366	3 709	2 190
	aus									
	Kreisfreie Städte									
12 051 000	Brandenburg an der Havel	321	216	105	56	29	85	52	75	24
12 052 000	Cottbus	56	31	25	7	6	11	5	13	14
12 053 000	Frankfurt (Oder)	83	51	32	3	4	16	14	32	14
	Landkreise									
12 060 000	Barnim	46	34	12	6	4	17	6	11	2
12 061 000	Dahme-Spreewald	329	221	108	51	29	95	47	75	32
12 062 000	Elbe-Elster	39	32	7	14	-	14	4	4	3
12 063 000	Havelland	409	266	143	61	44	125	67	80	32
12 064 000	Märkisch-Oderland	133	73	60	12	9	22	32	39	19
12 065 000	Oberhavel	123	101	22	27	14	48	5	26	3
12 066 000	Oberspreewald-Lausitz	9	3	6	1	4	2	2	-	-
12 067 000	Oder-Spree	33	21	12	4	5	10	5	7	2
12 068 000	Ostprignitz-Ruppin	36	25	11	7	3	8	5	10	3
12 069 000	Potsdam-Mittelmark	7 804	4 759	3 045	1 198	756	2 031	1 325	1 530	964
12 070 000	Prignitz	21	9	12	1	3	5	3	3	6
12 071 000	Spree-Neiße	11	9	2	2	-	7	2	-	-
12 072 000	Teltow-Fläming	849	598	251	142	77	282	122	174	52
12 073 000	Uckermark	10	9	1	2	1	5	-	2	-
	Sonstige <sup>1)</sup>	9 685	5 715	3 970	1 234	1 280	2 853	1 670	1 628	1 020

1) Arbeitsort in einem anderen Bundesland

**Noch: 7. Sozialversicherungspflichtig beschäftigte Auspendler im Land Brandenburg  
am 31.12.1996 nach Wohnort- und Arbeitsortkreis sowie Altersgruppen und  
Geschlecht**

Schlüssel Nr.	Wohnortkreis Arbeitsortkreis	Auspendler			davon im Alter von ... bis unter ... Jahren					
		insgesamt	Männer	Frauen	unter 30		30 - 45		45 und älter	
					Männer	Frauen	Männer	Frauen	Männer	Frauen
12 060 000	Landkreis									
	Barnim	20 426	11 761	8 665	2 702	2 336	5 352	3 942	3 707	2 387
	aus									
	Kreisfreie Städte									
	Brandenburg an der Havel	27	17	10	3	1	9	6	5	3
12 051 000										
12 052 000	Cottbus	41	28	13	10	8	7	1	11	4
12 053 000	Frankfurt (Oder)	503	221	282	92	99	71	119	58	64
12 054 000	Potsdam	390	221	169	43	34	98	73	80	62
12 061 000	Landkreise									
	Dahme-Spreewald	132	76	56	16	16	36	22	24	18
	Elbe-Elster	18	16	2	2	-	7	1	7	1
	Havelland	76	46	30	18	10	17	9	11	11
	Märkisch-Oderland	1 547	922	625	307	163	381	304	234	158
	Oberhavel	747	415	332	107	112	185	149	123	71
	Oberspreewald-Lausitz	14	9	5	2	1	4	2	3	2
	Oder-Spree	311	262	49	60	12	121	26	81	11
	Ostprignitz-Ruppin	38	22	16	4	4	8	9	10	3
	Potsdam-Mittelmark	266	131	135	34	41	55	61	42	33
	Prignitz	9	2	7	1	2	1	4	-	1
	Spree-Neiße	11	8	3	2	2	4	1	2	-
	Teltow-Fläming	104	83	21	21	7	40	10	22	4
	Uckermark	861	502	359	161	130	199	147	142	82
	Sonstige <sup>1)</sup>	15 331	8 780	6 551	1 819	1 694	4 109	2 998	2 852	1 859

1) Arbeitsort in einem anderen Bundesland

**Noch: 7. Sozialversicherungspflichtig beschäftigte Auspendler im Land Brandenburg  
am 31.12.1996 nach Wohnort- und Arbeitsortkreis sowie Altersgruppen und  
Geschlecht**

Schlüssel Nr.	Wohnortkreis Arbeitsortkreis	Auspendler			davon im Alter von ... bis unter ... Jahren					
					unter 30		30 - 45		45 und älter	
		insgesamt	Männer	Frauen	Männer	Frauen	Männer	Frauen	Männer	Frauen
12 061 000	Landkreis Dahme-Spreewald	21 727	12 967	8 760	2 930	2 506	6 003	3 848	4 034	2 406
	aus									
	Kreisfreie Städte									
12 051 000	Brandenburg an der Havel	77	55	22	21	10	15	7	19	5
12 052 000	Cottbus	1 269	716	553	257	200	269	242	190	111
12 053 000	Frankfurt (Oder)	216	153	63	27	22	69	31	57	10
12 054 000	Potsdam	1 029	525	504	103	136	239	196	183	172
	Landkreise									
12 060 000	Barnim	94	61	33	18	8	30	17	13	8
12 062 000	Elbe-Elster	334	218	116	80	42	87	52	51	22
12 063 000	Havelland	39	27	12	12	3	11	3	4	6
12 064 000	Märkisch-Oderland	235	130	105	23	15	68	56	39	34
12 065 000	Oberhavel	78	68	10	11	1	34	6	23	3
12 066 000	Oberspreewald-Lausitz	1 042	725	317	175	101	319	141	231	75
12 067 000	Oder-Spree	868	554	314	114	95	258	157	182	62
12 068 000	Ostprignitz-Ruppin	32	22	10	4	6	11	4	7	-
12 069 000	Potsdam-Mittelmark	615	327	288	59	75	166	140	102	73
12 070 000	Prignitz	2	2	-	1	-	1	-	-	-
12 071 000	Spree-Neiße	521	358	163	107	52	164	73	87	38
12 072 000	Teltow-Fläming	1 504	870	634	228	188	419	323	223	123
12 073 000	Uckermark	16	13	3	3	-	7	2	3	1
	Sonstige <sup>1)</sup>	13 756	8 143	5 613	1 687	1 552	3 836	2 398	2 620	1 663

1) Arbeitsort in einem anderen Bundesland

**Noch: 7. Sozialversicherungspflichtig beschäftigte Auspendler im Land Brandenburg  
am 31.12.1996 nach Wohnort- und Arbeitsortkreis sowie Altersgruppen und  
Geschlecht**

Schlüssel Nr.	Wohnortkreis Arbeitsortkreis	Auspendler			davon im Alter von ... bis unter ... Jahren					
		insgesamt	Männer	Frauen	unter 30		30 - 45		45 und älter	
					Männer	Frauen	Männer	Frauen	Männer	Frauen
12 062 000	Landkreis Elbe-Elster	11 496	7 368	4 128	2 055	1 585	3 389	1 678	1 924	865
	aus									
12 051 000	Kreisfreie Städte Brandenburg an der Havel	17	10	7	2	1	4	1	4	5
12 052 000	Cottbus	2 195	1 115	1 080	372	486	427	356	316	238
12 053 000	Frankfurt (Oder)	35	13	22	3	9	8	10	2	3
12 054 000	Potsdam	202	99	103	24	29	34	36	41	38
	Landkreise									
12 060 000	Barnim	28	18	10	3	2	9	7	6	1
12 061 000	Dahme-Spreewald	384	220	164	73	55	93	81	54	28
12 063 000	Havelland	18	10	8	5	3	4	2	1	3
12 064 000	Märkisch-Oderland	39	21	18	5	5	12	8	4	5
12 065 000	Oberhavel	18	17	1	5	-	10	-	2	1
12 066 000	Oberspreewald-Lausitz	2 258	1 416	842	332	205	599	422	485	215
12 067 000	Oder-Spree	54	33	21	17	16	10	5	6	-
12 068 000	Ostprignitz-Ruppin	5	2	3	1	3	1	-	-	-
12 069 000	Potsdam-Mittelmark	241	75	166	27	38	28	86	20	42
12 070 000	Prignitz	2	1	1	-	-	1	1	-	-
12 071 000	Spree-Neiße	263	176	87	44	30	87	39	45	18
12 072 000	Teltow-Fläming	287	151	136	37	53	85	58	29	25
12 073 000	Uckermark	24	8	16	-	4	2	7	6	5
	Sonstige <sup>1)</sup>	5 426	3 983	1 443	1 105	646	1 975	559	903	238

1) Arbeitsort in einem anderen Bundesland

**Noch: 7. Sozialversicherungspflichtig beschäftigte Auspendler im Land Brandenburg  
am 31.12.1996 nach Wohnort- und Arbeitsortkreis sowie Altersgruppen und  
Geschlecht**

Schlüssel Nr.	Wohnortkreis Arbeitsortkreis	Auspendler			davon im Alter von ... bis unter ... Jahren					
					unter 30		30 - 45		45 und älter	
		insgesamt	Männer	Frauen	Männer	Frauen	Männer	Frauen	Männer	Frauen
12 063 000	Landkreis Havelland	17 746	10 696	7 050	2 425	2 208	5 271	3 178	3 000	1 664
	aus									
	Kreisfreie Städte									
12 051 000	Brandenburg an der Havel	1 155	806	349	249	98	379	169	178	82
12 052 000	Cottbus	20	8	12	1	2	3	6	4	4
12 053 000	Frankfurt (Oder)	19	7	12	5	2	-	3	2	7
12 054 000	Potsdam	2 430	1 341	1 089	306	289	580	483	455	317
	Landkreise									
12 060 000	Barnim	69	46	23	7	3	23	13	16	7
12 061 000	Dahme-Spreewald	103	59	44	7	17	32	15	20	12
12 062 000	Elbe-Elster	20	16	4	6	-	9	3	1	1
12 064 000	Märkisch-Oderland	143	71	72	12	24	31	36	28	12
12 065 000	Oberhavel	1 083	798	285	181	100	347	124	270	61
12 066 000	Oberspreewald-Lausitz	6	4	2	2	-	1	1	1	1
12 067 000	Oder-Spree	62	34	28	7	8	19	14	8	6
12 068 000	Ostprignitz-Ruppin	468	233	235	68	141	109	66	56	28
12 069 000	Potsdam-Mittelmark	1 171	690	481	141	129	319	241	230	111
12 070 000	Prignitz	79	46	33	30	27	9	3	7	3
12 071 000	Spree-Neiße	90	77	13	34	3	29	6	14	4
12 072 000	Teltow-Fläming	127	90	37	23	17	45	14	22	6
12 073 000	Uckermark	16	12	4	1	2	5	2	6	-
	Sonstige <sup>1)</sup>	10 685	6 358	4 327	1 345	1 346	3 331	1 979	1 682	1 002

1) Arbeitsort in einem anderen Bundesland

**Noch: 7. Sozialversicherungspflichtig beschäftigte Auspendler im Land Brandenburg  
am 31.12.1996 nach Wohnort- und Arbeitsortkreis sowie Altersgruppen und  
Geschlecht**

Schlüssel Nr.	Wohnortkreis Arbeitsortkreis	Auspendler			davon im Alter von ... bis unter ... Jahren					
					unter 30		30 - 45		45 und älter	
		insgesamt	Männer	Frauen	Männer	Frauen	Männer	Frauen	Männer	Frauen
12 064 000	Landkreis Märkisch-Oderland	24 449	14 251	10 198	3 253	3 111	6 681	4 520	4 317	2 567
	aus									
	Kreisfreie Städte									
12 051 000	Brandenburg an der Havel	24	19	5	4	2	10	3	5	-
12 052 000	Cottbus	91	47	44	9	24	15	18	23	2
12 053 000	Frankfurt (Oder)	4 082	2 006	2 076	549	730	920	939	537	407
12 054 000	Potsdam	491	248	243	49	37	122	131	77	75
	Landkreise									
12 060 000	Barnim	1 929	1 262	667	319	272	611	264	332	131
12 061 000	Dahme-Spreewald	343	201	142	37	40	103	73	61	29
12 062 000	Elbe-Elster	26	19	7	6	1	12	3	1	3
12 063 000	Havelland	57	27	30	5	10	14	14	8	6
12 065 000	Oberhavel	199	139	60	34	13	71	31	34	16
12 066 000	Oberspreewald-Lausitz	10	5	5	-	1	4	2	1	2
12 067 000	Oder-Spree	2 221	1 324	897	448	286	564	400	312	211
12 068 000	Ostprignitz-Ruppin	38	35	3	7	-	22	3	6	-
12 069 000	Potsdam-Mittelmark	431	285	146	60	38	131	78	94	30
12 070 000	Prignitz	7	4	3	-	2	1	1	3	-
12 071 000	Spree-Neiße	45	13	32	3	3	5	22	5	7
12 072 000	Teltow-Fläming	191	140	51	23	9	72	32	45	10
12 073 000	Uckermark	238	161	77	32	25	79	33	50	19
	Sonstige <sup>1)</sup>	14 026	8 316	5 710	1 668	1 618	3 925	2 473	2 723	1 619

1) Arbeitsort in einem anderen Bundesland

**Noch: 7. Sozialversicherungspflichtig beschäftigte Auspendler im Land Brandenburg  
am 31.12.1996 nach Wohnort- und Arbeitsortkreis sowie Altersgruppen und  
Geschlecht**

Schlüssel Nr.	Wohnortkreis Arbeitsortkreis	Auspendler			davon im Alter von ... bis unter ... Jahren					
					unter 30		30 - 45		45 und älter	
		insgesamt	Männer	Frauen	Männer	Frauen	Männer	Frauen	Männer	Frauen
12 065 000	Landkreis Oberhavel	24 430	13 810	10 620	3 175	3 270	6 777	4 791	3 858	2 559
	aus									
	Kreisfreie Städte									
12 051 000	Brandenburg an der Havel	81	55	26	12	4	30	14	13	8
12 052 000	Cottbus	40	21	19	4	2	10	11	7	6
12 053 000	Frankfurt (Oder)	39	24	15	7	4	12	8	5	3
12 054 000	Potsdam	1 586	786	800	211	203	342	354	233	243
	Landkreise									
12 060 000	Barnim	686	395	291	84	77	170	145	141	69
12 061 000	Dahme-Spreewald	147	74	73	12	12	38	43	24	18
12 062 000	Elbe-Elster	8	2	6	1	1	-	5	1	-
12 063 000	Havelland	1 126	573	553	203	153	265	277	105	123
12 064 000	Märkisch-Oderland	211	123	88	24	28	55	41	44	19
12 066 000	Oberspreewald-Lausitz	14	8	6	-	4	1	-	7	2
12 067 000	Oder-Spree	48	37	11	6	6	16	3	15	2
12 068 000	Ostprignitz-Ruppin	948	534	414	162	194	239	171	133	49
12 069 000	Potsdam-Mittelmark	525	292	233	65	66	147	117	80	50
12 070 000	Prignitz	67	45	22	27	17	12	3	6	2
12 071 000	Spree-Neiße	21	19	2	3	-	13	2	3	-
12 072 000	Teltow-Fläming	104	71	33	16	12	35	15	20	6
12 073 000	Uckermark	256	128	128	28	51	74	53	26	24
	Sonstige <sup>1)</sup>	18 523	10 623	7 900	2 310	2 436	5 318	3 529	2 995	1 935

1) Arbeitsort in einem anderen Bundesland

**Noch: 7. Sozialversicherungspflichtig beschäftigte Auspendler im Land Brandenburg  
am 31.12.1996 nach Wohnort- und Arbeitsortkreis sowie Altersgruppen und  
Geschlecht**

Schlüssel Nr.	Wohnortkreis Arbeitsortkreis	Auspendler			davon im Alter von ... bis unter ... Jahren					
		insgesamt	Männer	Frauen	unter 30		30 - 45		45 und älter	
					Männer	Frauen	Männer	Frauen	Männer	Frauen
12 066 000	Landkreis Oberspreewald-Lausitz	14 400	9 293	5 107	2 814	2 001	4 116	1 993	2 363	1 113
12 051 000	aus Kreisfreie Städte Brandenburg an der Havel	5	4	1	-	1	2	-	2	-
12 052 000	Cottbus	4 151	2 131	2 020	807	856	772	732	552	432
12 053 000	Frankfurt (Oder)	137	90	47	35	14	40	24	15	9
12 054 000	Potsdam	173	113	60	25	15	55	28	33	17
12 060 000	Landkreise Barnim	36	18	18	5	2	3	5	10	11
12 061 000	Dahme-Spreewald	1 092	628	464	208	179	270	193	150	92
12 062 000	Elbe-Elster	1 130	683	447	308	211	272	164	103	72
12 063 000	Havelland	71	55	16	9	1	23	6	23	9
12 064 000	Märkisch-Oderland	53	14	39	3	10	6	18	5	11
12 065 000	Oberhavel	29	26	3	10	1	9	1	7	1
12 067 000	Oder-Spree	176	127	49	29	23	60	14	38	12
12 068 000	Ostprignitz-Ruppin	8	4	4	2	1	1	2	1	1
12 069 000	Potsdam-Mittelmark	171	59	112	14	28	27	63	18	21
12 070 000	Prignitz	4	1	3	1	3	-	-	-	-
12 071 000	Spree-Neiße	1 966	1 414	552	350	166	637	221	427	165
12 072 000	Teltow-Fläming	34	27	7	6	3	13	4	8	-
12 073 000	Uckermark	39	29	10	6	1	13	7	10	2
	Sonstige <sup>1)</sup>	5 125	3 870	1 255	996	486	1 913	511	961	258

1) Arbeitsort in einem anderen Bundesland

**Noch: 7. Sozialversicherungspflichtig beschäftigte Auspendler im Land Brandenburg  
am 31.12.1996 nach Wohnort- und Arbeitsortkreis sowie Altersgruppen und  
Geschlecht**

Schlüssel Nr.	Wohnortkreis Arbeitsortkreis	Auspendler			davon im Alter von ... bis unter ... Jahren					
		insgesamt	Männer	Frauen	unter 30		30 - 45		45 und älter	
					Männer	Frauen	Männer	Frauen	Männer	Frauen
12 067 000	Landkreis Oder-Spree	22 806	12 955	9 851	3 121	2 769	5 918	4 550	3 916	2 532
	aus									
	Kreisfreie Städte									
12 051 000	Brandenburg an der Havel	25	18	7	3	2	6	2	9	3
12 052 000	Cottbus	367	203	164	36	54	84	63	83	47
12 053 000	Frankfurt (Oder)	5 793	2 730	3 063	822	915	1 096	1 468	812	680
12 054 000	Potsdam	548	272	276	49	56	115	127	108	93
	Landkreise									
12 060 000	Barnim	322	173	149	40	24	66	85	67	40
12 061 000	Dahme-Spreewald	1 083	677	406	186	127	346	202	145	77
12 062 000	Elbe-Elster	33	19	14	2	2	10	8	7	4
12 063 000	Havelland	32	26	6	9	1	11	3	6	2
12 064 000	Märkisch-Oderland	2 726	1 689	1 037	431	298	777	473	481	266
12 065 000	Oberhavel	106	87	19	17	5	38	8	32	6
12 066 000	Oberspreewald-Lausitz	36	26	10	8	2	9	4	9	4
12 068 000	Ostprignitz-Ruppin	21	15	6	-	1	10	3	5	2
12 069 000	Potsdam-Mittelmark	524	221	303	50	59	100	180	71	64
12 070 000	Prignitz	2	2	-	-	-	2	-	-	-
12 071 000	Spree-Neiße	480	226	254	63	52	110	137	53	65
12 072 000	Teltow-Fläming	204	135	69	36	18	63	32	36	19
12 073 000	Uckermark	69	60	9	12	3	30	5	18	1
	Sonstige <sup>1)</sup>	10 435	6 376	4 059	1 357	1 150	3 045	1 750	1 974	1 159

1) Arbeitsort in einem anderen Bundesland

**Noch: 7. Sozialversicherungspflichtig beschäftigte Auspendler im Land Brandenburg  
am 31.12.1996 nach Wohnort- und Arbeitsortkreis sowie Altersgruppen und  
Geschlecht**

Schlüssel Nr.	Wohnortkreis Arbeitsortkreis	Auspendler			davon im Alter von ... bis unter ... Jahren					
					unter 30		30 - 45		45 und älter	
		insgesamt	Männer	Frauen	Männer	Frauen	Männer	Frauen	Männer	Frauen
12 068 000	Landkreis Ostprignitz-Ruppin	8 066	5 121	2 945	1 459	1 119	2 489	1 308	1 173	518
	aus									
	Kreisfreie Städte									
12 051 000	Brandenburg an der Havel	107	56	51	17	7	27	31	12	13
12 052 000	Cottbus	46	26	20	6	1	11	10	9	9
12 053 000	Frankfurt (Oder)	52	32	20	1	6	4	5	27	9
12 054 000	Potsdam	1 036	502	534	149	155	198	250	155	129
	Landkreise									
12 060 000	Barnim	125	66	59	15	15	31	28	20	16
12 061 000	Dahme-Spreewald	60	29	31	7	13	12	12	10	6
12 062 000	Elbe-Elster	10	8	2	1	1	2	1	5	-
12 063 000	Havelland	602	370	232	158	93	147	103	65	36
12 064 000	Märkisch-Oderland	36	22	14	8	3	10	6	4	5
12 065 000	Oberhavel	1 018	628	390	162	137	317	180	149	73
12 066 000	Oberspreewald-Lausitz	2	1	1	-	1	-	-	1	-
12 067 000	Oder-Spree	26	17	9	6	5	10	4	1	-
12 069 000	Potsdam-Mittelmark	311	183	128	40	40	95	72	48	16
12 070 000	Prignitz	1 267	761	506	240	208	342	223	179	75
12 071 000	Spree-Neiße	5	3	2	1	1	1	1	1	-
12 072 000	Teltow-Fläming	73	53	20	13	5	26	11	14	4
12 073 000	Uckermark	18	10	8	2	2	4	6	4	-
	Sonstige <sup>1)</sup>	3 272	2 354	918	633	426	1 252	365	469	127

1) Arbeitsort in einem anderen Bundesland

**Noch: 7. Sozialversicherungspflichtig beschäftigte Auspendler im Land Brandenburg  
am 31.12.1996 nach Wohnort- und Arbeitsortkreis sowie Altersgruppen und  
Geschlecht**

Schlüssel Nr.	Wohnortkreis Arbeitsortkreis	Auspendler			davon im Alter von ... bis unter ... Jahren					
		insgesamt	Männer	Frauen	unter 30		30 - 45		45 und älter	
					Männer	Frauen	Männer	Frauen	Männer	Frauen
12 069 000	Landkreis Potsdam-Mittelmark	33 839	17 944	15 895	4 135	4 367	8 397	7 370	5 412	4 158
	aus									
	Kreisfreie Städte									
12 051 000	Brandenburg an der Havel	4 405	2 431	1 974	660	553	1 117	1 019	654	402
12 052 000	Cottbus	87	36	51	7	12	13	20	16	19
12 053 000	Frankfurt (Oder)	43	22	21	4	4	7	5	11	12
12 054 000	Potsdam	13 895	6 457	7 438	1 467	1 990	2 732	3 369	2 258	2 079
	Landkreise									
12 060 000	Barnim	38	23	15	1	2	12	9	10	4
12 061 000	Dahme-Spreewald	295	186	109	58	37	73	48	55	24
12 062 000	Elbe-Elster	40	22	18	10	9	4	6	8	3
12 063 000	Havelland	652	386	266	85	84	185	133	116	49
12 064 000	Märkisch-Oderland	196	98	98	10	18	37	44	51	36
12 065 000	Oberhavel	162	123	39	20	11	67	23	36	5
12 066 000	Oberspreewald-Lausitz	11	10	1	4	-	6	1	-	-
12 067 000	Oder-Spree	58	28	30	8	4	11	16	9	10
12 068 000	Ostprignitz-Ruppin	48	24	24	7	15	9	6	8	3
12 070 000	Prignitz	16	12	4	3	2	5	2	4	-
12 071 000	Spree-Neiße	16	5	11	-	4	2	6	3	1
12 072 000	Teltow-Fläming	1 408	906	502	270	152	421	230	215	120
12 073 000	Uckermark	20	11	9	1	-	8	8	2	1
	Sonstige <sup>1)</sup>	12 449	7 164	5 285	1 520	1 470	3 688	2 425	1 956	1 390

1) Arbeitsort in einem anderen Bundesland

**Noch: 7. Sozialversicherungspflichtig beschäftigte Auspendler im Land Brandenburg  
am 31.12.1996 nach Wohnort- und Arbeitsortkreis sowie Altersgruppen und  
Geschlecht**

Schlüssel Nr.	Wohnortkreis Arbeitsortkreis	Auspendler			davon im Alter von ... bis unter ... Jahren					
		insgesamt	Männer	Frauen	unter 30		30 - 45		45 und älter	
					Männer	Frauen	Männer	Frauen	Männer	Frauen
12 070 000	Landkreis Prignitz	7 060	4 512	2 548	1 368	1 005	2 101	1 041	1 043	502
	aus									
	Kreisfreie Städte									
12 051 000	Brandenburg an der Havel	52	37	15	11	5	17	5	9	5
12 052 000	Cottbus	47	16	31	4	4	8	15	4	12
12 053 000	Frankfurt (Oder)	19	8	11	1	3	1	7	6	1
12 054 000	Potsdam	377	117	260	37	70	40	129	40	61
	Landkreise									
12 060 000	Barnim	13	6	7	2	6	2	1	2	-
12 061 000	Dahme-Spreewald	41	12	29	3	9	3	11	6	9
12 062 000	Elbe-Elster	2	1	1	-	-	-	1	1	-
12 063 000	Havelland	159	119	40	78	26	24	9	17	5
12 064 000	Märkisch-Oderland	74	39	35	11	6	14	18	14	11
12 065 000	Oberhavel	93	57	36	20	18	23	11	14	7
12 066 000	Oberspreewald-Lausitz	2	2	-	1	-	1	-	-	-
12 067 000	Oder-Spree	11	9	2	1	1	4	-	4	1
12 068 000	Ostprignitz-Ruppin	1 465	939	526	282	208	461	225	196	93
12 069 000	Potsdam-Mittelmark	253	147	106	29	32	68	50	50	24
12 071 000	Spree-Neiße	5	1	4	-	-	1	2	-	2
12 072 000	Teltow-Fläming	33	19	14	4	4	12	7	3	3
12 073 000	Uckermark	24	13	11	2	2	7	6	4	3
	Sonstige <sup>1)</sup>	4 390	2 970	1 420	882	611	1 415	544	673	265

1) Arbeitsort in einem anderen Bundesland

**Noch: 7. Sozialversicherungspflichtig beschäftigte Auspendler im Land Brandenburg  
am 31.12.1996 nach Wohnort- und Arbeitsortkreis sowie Altersgruppen und  
Geschlecht**

Schlüssel Nr.	Wohnortkreis Arbeitsortkreis	Auspendler			davon im Alter von ... bis unter ... Jahren					
					unter 30		30 - 45		45 und älter	
		insgesamt	Männer	Frauen	Männer	Frauen	Männer	Frauen	Männer	Frauen
12 071 000	Landkreis Spree-Neiße	20 367	11 888	8 479	3 045	2 628	5 540	3 911	3 303	1 940
	aus									
	Kreisfreie Städte									
12 051 000	Brandenburg an der Havel	28	18	10	2	3	4	4	12	3
12 052 000	Cottbus	12 016	6 117	5 899	1 559	1 818	2 869	2 767	1 689	1 314
12 053 000	Frankfurt (Oder)	360	222	138	52	49	101	57	69	32
12 054 000	Potsdam	313	188	125	21	28	94	51	73	46
	Landkreise									
12 060 000	Barnim	54	26	28	8	7	12	9	6	12
12 061 000	Dahme-Spreewald	296	204	92	59	27	90	40	55	25
12 062 000	Elbe-Elster	205	153	52	50	17	60	21	43	14
12 063 000	Havelland	13	11	2	1	1	7	1	3	-
12 064 000	Märkisch-Oderland	83	43	40	6	8	24	22	13	10
12 065 000	Oberhavel	54	46	8	13	2	24	6	9	-
12 066 000	Oberspreewald-Lausitz	1 649	1 069	580	393	155	392	265	284	160
12 067 000	Oder-Spree	449	303	146	84	56	132	67	87	23
12 068 000	Ostprignitz-Ruppin	8	5	3	-	2	4	1	1	-
12 069 000	Potsdam-Mittelmark	214	70	144	9	40	37	73	24	31
12 070 000	Prignitz	5	2	3	1	2	1	1	-	-
12 072 000	Teltow-Fläming	45	30	15	7	5	17	4	6	6
12 073 000	Uckermark	18	9	9	2	1	5	6	2	2
	Sonstige <sup>1)</sup>	4 557	3 372	1 185	778	407	1 667	516	927	262

1) Arbeitsort in einem anderen Bundesland

**Noch: 7. Sozialversicherungspflichtig beschäftigte Auspendler im Land Brandenburg  
am 31.12.1996 nach Wohnort- und Arbeitsortkreis sowie Altersgruppen und  
Geschlecht**

Schlüssel Nr.	Wohnortkreis Arbeitsortkreis	Auspendler			davon im Alter von ... bis unter ... Jahren					
		insgesamt	Männer	Frauen	unter 30		30 - 45		45 und älter	
					Männer	Frauen	Männer	Frauen	Männer	Frauen
12 072 000	Landkreis Teltow-Fläming	20 866	12 057	8 809	2 866	2 939	5 808	3 875	3 383	1 995
	aus									
	Kreisfreie Städte									
12 051 000	Brandenburg an der Havel	158	104	54	68	36	28	14	8	4
12 052 000	Cottbus	163	74	89	20	20	30	40	24	29
12 053 000	Frankfurt (Oder)	62	38	24	6	6	19	12	13	6
12 054 000	Potsdam	2 967	1 545	1 422	433	546	650	568	462	308
	Landkreise									
12 060 000	Barnim	49	26	23	6	11	10	9	10	3
12 061 000	Dahme-Spreewald	2 931	1 689	1 242	371	329	809	592	509	321
12 062 000	Elbe-Elster	301	209	92	53	26	101	48	55	18
12 063 000	Havelland	101	78	23	16	6	46	11	16	6
12 064 000	Märkisch-Oderland	194	69	125	12	33	30	64	27	28
12 065 000	Oberhavel	83	67	16	19	6	32	6	16	4
12 066 000	Oberspreewald-Lausitz	46	32	14	9	5	18	7	5	2
12 067 000	Oder-Spree	84	67	17	16	8	33	8	18	1
12 068 000	Ostprignitz-Ruppin	19	11	8	7	2	2	6	2	-
12 069 000	Potsdam-Mittelmark	2 657	1 514	1 143	408	362	707	549	399	232
12 070 000	Prignitz	10	8	2	5	-	2	2	1	-
12 071 000	Spree-Neiße	96	50	46	8	9	25	23	17	14
12 073 000	Uckermark	14	11	3	2	2	5	-	4	1
	Sonstige <sup>1)</sup>	10 931	6 465	4 466	1 407	1 532	3 261	1 916	1 797	1 018

1) Arbeitsort in einem anderen Bundesland



**Noch: 7. Sozialversicherungspflichtig beschäftigte Auspendler im Land Brandenburg  
am 31.12.1996 nach Wohnort- und Arbeitsortkreis sowie Altersgruppen und  
Geschlecht**

Schlüssel Nr.	Wohnortkreis Arbeitsortkreis	Auspendler			davon im Alter von ... bis unter ... Jahren					
		insgesamt	Männer	Frauen	unter 30		30 - 45		45 und älter	
					Männer	Frauen	Männer	Frauen	Männer	Frauen
12 073 000	Landkreis Uckermark	10 457	6 785	3 672	1 991	1 472	3 178	1 452	1 616	748
	aus									
12 051 000	Kreisfreie Städte Brandenburg an der Havel	20	18	2	4	-	12	1	2	1
12 052 000	Cottbus	127	79	48	15	2	32	27	32	19
12 053 000	Frankfurt (Oder)	661	250	411	148	184	60	129	42	98
12 054 000	Potsdam	421	166	255	42	59	77	129	47	67
	Landkreise									
12 060 000	Barnim	1 822	1 209	613	355	299	544	200	310	114
12 061 000	Dahme-Spreewald	113	35	78	12	14	16	33	7	31
12 062 000	Elbe-Elster	10	5	5	2	1	3	3	-	1
12 063 000	Havelland	24	20	4	4	1	12	3	4	-
12 064 000	Märkisch-Oderland	391	295	96	114	18	99	51	82	27
12 065 000	Oberhavel	716	382	334	129	185	169	96	84	53
12 066 000	Oberspreewald-Lausitz	12	7	5	1	2	5	2	1	1
12 067 000	Oder-Spree	122	85	37	14	5	42	21	29	11
12 068 000	Ostprignitz-Ruppin	67	27	40	5	9	16	20	6	11
12 069 000	Potsdam-Mittelmark	284	122	162	17	33	63	88	42	41
12 070 000	Prignitz	9	3	6	1	3	1	3	1	-
12 071 000	Spree-Neiße	15	11	4	-	1	7	1	4	2
12 072 000	Teltow-Fläming	65	57	8	16	3	22	3	19	2
	Sonstige <sup>1)</sup>	5 578	4 014	1 564	1 112	653	1 998	642	904	269

1) Arbeitsort in einem anderen Bundesland

# 8. Gesamtübersicht über sozialversicherungspflichtig Beschäftigte am 31.12.1996 Beschäftigte, die im

Lfd. Nr.	Wohnortkreis	Ins- gesamt	Arbeitsort							
			Kreisfreie Städte							
			Brandenburg an der Havel	Cottbus	Frankfurt (Oder)	Potsdam	Barnim	Dahme- Spree- wald	Elbe- Elster	Havelland
1	Insgesamt	x	29 535	59 123	37 657	73 243	48 574	50 539	40 807	38 954
	Kreisfreie Städte									
2	Brandenburg an der Havel	29 577	<b>21 424</b>	31	12	1 574	23	76	30	425
3	Cottbus	47 151	14	<b>33 539</b>	143	491	42	252	177	1
4	Frankfurt (Oder)	30 264	6	253	<b>24 271</b>	444	116	102	8	13
5	Potsdam	55 101	321	56	83	<b>35 104</b>	46	329	39	409
	Landkreise									
6	Barnim	56 857	27	41	503	390	<b>36 431</b>	132	18	76
7	Dahme-Spreewald	55 793	77	1 269	216	1 029	94	<b>34 066</b>	334	39
8	Elbe-Elster	47 434	17	2 195	35	202	28	384	<b>35 938</b>	18
9	Havelland	48 889	1 155	20	19	2 430	69	103	20	<b>31 143</b>
10	Märkisch-Oderland	63 302	24	91	4 082	491	1 929	343	26	57
11	Oberhavel	64 371	81	40	39	1 586	686	147	8	1 126
12	Oberspreewald-Lausitz	53 607	5	4 151	137	173	36	1 092	1 130	71
13	Oder-Spree	70 265	25	367	5 793	548	322	1 083	33	32
14	Ostprignitz-Ruppin	40 992	107	46	52	1 036	125	60	10	602
15	Potsdam-Mittelmark	71 889	4 405	87	43	13 895	38	295	40	652
16	Prignitz	33 470	52	47	19	377	13	41	2	159
17	Spree-Neiße	54 684	28	12 016	360	313	54	296	205	13
18	Teltow-Fläming	57 258	158	163	62	2 967	49	2 931	301	101
19	Uckermark	53 893	20	127	661	421	1 822	113	10	24
20	Sonstige <sup>1)</sup>	89 112	1 589	4 584	1 127	9 772	6 651	8 694	2 478	3 993
21	Einpendler insgesamt	x	8 111	25 584	13 386	38 139	12 143	16 473	4 869	7 811
22	Pendlersaldo	x -	42	11 972	7 393	18 142	- 8 283	- 5 254	- 6 627	- 9 935

1) Wohnort unbekannt bzw. in einem anderen Land (Bundesländer oder Ausland)

nach Wohnortkreisen und Arbeitsortkreisen , Pendlerverhalten, Pendlersaldo sowie Wohnortkreis arbeiten

kreis											Auspendler	Lfd. Nr.
Landkreise										in andere Bundes- länder	zu- sammen	
Märkisch- Oderland	Ober- havel	Ober- spree- wald- Lausitz	Oder- Spee	Ost- prignitz- Ruppin	Potsdam- Mittel- mark	Prignitz	Spree- Neiße	Teltow- Fläming	Ucker- mark			
55 380	51 938	50 537	57 164	37 645	63 866	29 598	52 628	47 727	46 875	152 119	x	1
71	46	5	27	30	3 167	6	64	115	8	2 443	8 153	2
67	50	1 162	110	10	170	1	7 137	49	22	3 714	13 612	3
705	31	6	2 194	8	175	2	76	46	15	1 793	5 993	4
133	123	9	33	36	7 804	21	11	849	10	9 685	19 997	5
1 547	747	14	311	38	266	9	11	104	861	15 331	20 426	6
235	78	1 042	868	32	615	2	521	1 504	16	13 756	21 727	7
39	18	2 258	54	5	241	2	263	287	24	5 426	11 496	8
143	1 083	6	62	468	1 171	79	90	127	16	10 685	17 746	9
38 853	199	10	2 221	38	431	7	45	191	238	14 026	24 449	10
211	39 941	14	48	948	525	67	21	104	256	18 523	24 430	11
53	29	39 207	176	8	171	4	1 966	34	39	5 125	14 400	12
2 726	106	36	47 459	21	524	2	480	204	69	10 435	22 806	13
36	1 018	2	26	32 926	311	1 267	5	73	18	3 272	8 066	14
196	162	11	58	48	38 050	16	16	1 408	20	12 449	33 839	15
74	93	2	11	1 465	253	26 410	5	33	24	4 390	7 060	16
83	54	1 649	449	8	214	5	34 317	45	18	4 557	20 367	17
194	83	46	84	19	2 657	10	96	36 392	14	10 931	20 866	18
391	716	12	122	67	284	9	15	65	43 436	5 578	10 457	19
9 623	7 361	5 046	2 851	1 470	6 837	1 679	7 489	6 097	1 771	x	x	20
16 527	11 997	11 330	9 705	4 719	25 816	3 188	18 311	11 335	3 439	x	x	21
- 7 922	- 12 433	- 3 070	- 13 101	- 3 347	- 8 023	- 3 872	- 2 056	- 9 531	- 7 018	x	x	22

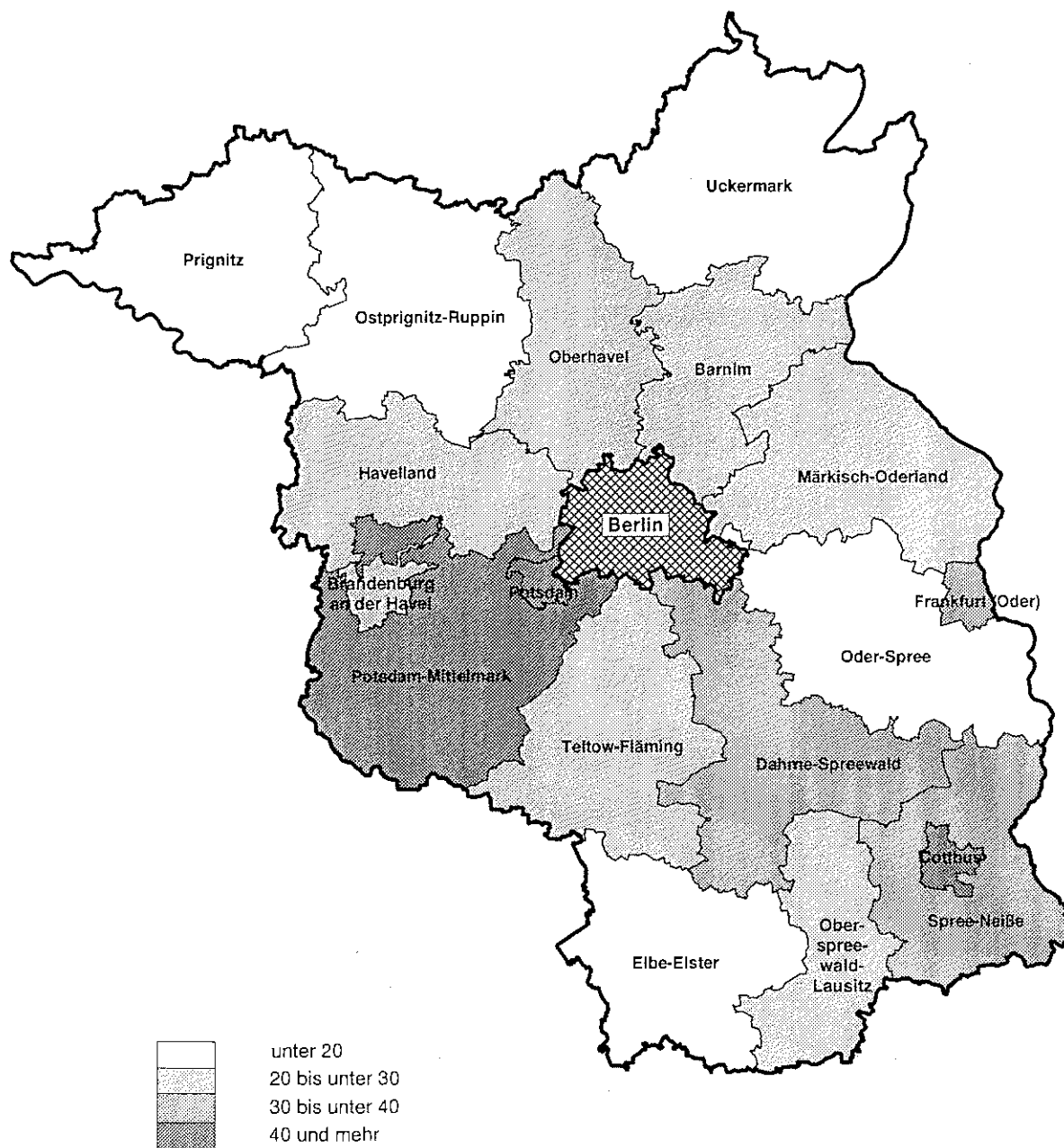
**9. Sozialversicherungspflichtig beschäftigte Einpendler von Berlin in das Land Brandenburg am 31.12.1996 nach Arbeitsortkreis sowie Altersgruppen und Geschlecht**

Schlüssel Nr.	Wohnort Arbeitsortkreis	Einpender			davon im Alter von ... bis unter ... Jahren					
					unter 30		30 - 45		45 und älter	
		insgesamt	Männer	Frauen	Männer	Frauen	Männer	Frauen	Männer	Frauen
11 000 000	Berlin	49 375	32 697	16 678	7 257	4 466	16 160	7 945	9 280	4 267
	nach									
	Kreisfreie Städte									
12 051 000	Brandenburg an der Havel	411	286	125	48	39	155	51	83	35
12 052 000	Cottbus	475	318	157	61	43	165	78	92	36
12 053 000	Frankfurt (Oder)	548	381	167	76	59	198	77	107	31
12 054 000	Potsdam	6 694	3 954	2 740	682	728	2 102	1 331	1 170	681
	Landkreise									
12 060 000	Barnim	5 644	3 701	1 943	854	540	1 762	986	1 085	417
12 061 000	Dahme-Spreewald	7 120	4 568	2 552	1 020	739	2 214	1 132	1 334	681
12 062 000	Elbe-Elster	104	73	31	12	10	36	15	25	6
12 063 000	Havelland	2 995	2 161	834	586	239	1 012	376	563	219
12 064 000	Märkisch-Oderland	8 178	5 114	3 064	1 218	711	2 548	1 565	1 348	788
12 065 000	Oberhavel	6 101	4 103	1 998	901	480	2 014	939	1 188	579
12 066 000	Oberspreewald-Lausitz	125	83	42	19	12	39	15	25	15
12 067 000	Oder-Spree	2 061	1 455	606	341	155	681	268	433	183
12 068 000	Ostprignitz-Ruppin	324	224	100	41	27	111	56	72	17
12 069 000	Potsdam-Mittelmark	4 121	2 933	1 188	682	352	1 409	548	842	288
12 070 000	Prignitz	80	57	23	8	8	30	9	19	6
12 071 000	Spree-Neiße	136	100	36	27	10	47	20	26	6
12 072 000	Teltow-Fläming	3 932	2 958	974	618	280	1 537	437	803	257
12 073 000	Uckermark	326	228	98	63	34	100	42	65	22

**10. Sozialversicherungspflichtig beschäftigte Auspendler des Landes Brandenburg nach Berlin am 31.12.1996 nach Wohnortkreis sowie Altersgruppen und Geschlecht**

Schlüssel Nr.	Arbeitsort Wohnortkreis	Auspendler			davon im Alter von ... bis unter ... Jahren					
					unter 30		30 - 45		45 und älter	
		insgesamt	Männer	Frauen	Männer	Frauen	Männer	Frauen	Männer	Frauen
11 000 000	Berlin	104 061	59 327	44 734	12 548	13 172	28 912	19 486	17 867	12 076
	aus									
	Kreisfreie Städte									
12 051 000	Brandenburg an der Havel	925	595	330	110	101	294	147	191	82
12 052 000	Cottbus	1 078	728	350	131	76	332	152	265	122
12 053 000	Frankfurt (Oder)	920	593	327	144	117	290	99	159	111
12 054 000	Potsdam	8 012	4 533	3 479	984	1 118	2 264	1 459	1 285	902
	Landkreise									
12 060 000	Barnim	13 307	7 311	5 996	1 507	1 530	3 377	2 728	2 427	1 738
12 061 000	Dahme-Spreewald	11 652	6 638	5 014	1 366	1 382	3 087	2 097	2 185	1 535
12 062 000	Elbe-Elster	470	318	152	88	81	160	48	70	23
12 063 000	Havelland	8 485	4 772	3 713	1 016	1 115	2 524	1 711	1 232	887
12 064 000	Märkisch-Oderland	12 154	6 932	5 222	1 392	1 461	3 204	2 255	2 336	1 506
12 065 000	Oberhavel	16 272	9 038	7 234	1 961	2 217	4 490	3 221	2 587	1 796
12 066 000	Oberspreewald-Lausitz	660	454	206	86	65	198	79	170	62
12 067 000	Oder-Spree	8 178	4 682	3 496	967	923	2 184	1 521	1 531	1 052
12 068 000	Ostprignitz-Ruppin	1 540	1 101	439	278	187	590	185	233	67
12 069 000	Potsdam-Mittelmark	9 183	4 934	4 249	1 014	1 174	2 538	1 915	1 382	1 160
12 070 000	Prignitz	368	252	116	63	49	134	37	55	30
12 071 000	Spree-Neiße	657	478	179	85	76	235	66	158	37
12 072 000	Teltow-Fläming	8 895	5 023	3 872	1 075	1 300	2 528	1 659	1 420	913
12 073 000	Uckermark	1 305	945	360	281	200	483	107	181	53

**Anteil der einpendelnden sozialversicherungspflichtigen Beschäftigten  
an den insgesamt sozialversicherungspflichtig Beschäftigten  
der kreisfreien Städte bzw. Landkreise am 31.12.1996**



**Anteil der auspendelnden sozialversicherungspflichtigen Beschäftigten  
an den insgesamt sozialversicherungspflichtig Beschäftigten  
der kreisfreien Städte bzw. Landkreise am 31.12.1996**

