

Statistische Berichte

A VI 12 - vj 3 / 96

**Sozialversicherungspflichtig
beschäftigte Arbeitnehmer
im Land Brandenburg
und deren Pendlerverhalten**

am 30.09.1996

Erarbeitet:

Landesamt für Datenverarbeitung und Statistik Brandenburg
Dezernat Mikrozensus, Arbeitsmarkt

Herausgeber:

Landesamt für Datenverarbeitung und Statistik Brandenburg
Dezernat Öffentlichkeitsarbeit
Postfach 60 10 52
14410 Potsdam

Telefon: (0331) 39 403 - 405
Fax: (0331) 39 418
Internet: <http://www.brandenburg.de/lds/>
E-Mail: Info@lds.brandenburg.de

Erschienen im Februar 1998
Preis: 7,50 DM

Nachdruck, auch im Auszug, nur mit Quellenangabe gestattet!

Inhalt

	Seite
Vorbemerkungen	5
Pendlierverhalten nach Bundesländern sowie kreisfreien Städten und Landkreisen des Landes Brandenburg	
1 Sozialversicherungspflichtig beschäftigte Einpendler in das Land Brandenburg am 30.09.1996 nach Wohnort sowie Altersgruppen und Geschlecht	9
2 Sozialversicherungspflichtig beschäftigte Auspendler des Landes Brandenburg am 30.09.1996 nach Arbeitsort sowie Altersgruppen und Geschlecht	11
3 Sozialversicherungspflichtig Beschäftigte im Land Brandenburg am 30.09.1996 nach kreisfreien Städten und Landkreisen, Arbeitsort- bzw. Wohnortkreis sowie Pendlersaldo	12
4 Engerer Verflechtungsraum Berlin-Brandenburg und äußerer Entwicklungsraum Brandenburg	13
5 Sozialversicherungspflichtig Beschäftigte am 30.09.1996 im Land Brandenburg nach Lage des Arbeitsortes sowie Geschlecht, Stellung im Beruf und Wirtschaftszweigen	14
6 Sozialversicherungspflichtig beschäftigte Einpendler im Land Brandenburg am 30.09.1996 nach Arbeitsort- und Wohnortkreis sowie Altersgruppen und Geschlecht	33
7 Sozialversicherungspflichtig beschäftigte Auspendler im Land Brandenburg am 30.09.1996 nach Wohnort- und Arbeitsortkreis sowie Altersgruppen und Geschlecht	51
8 Gesamtübersicht über sozialversicherungspflichtig Beschäftigte am 30.09.1996 nach Wohnortkreisen und Arbeitsortkreisen, Pendlierverhalten, Pendlersaldo sowie Beschäftigte, die im Wohnortkreis arbeiten	70
9 Sozialversicherungspflichtig beschäftigte Einpendler von Berlin in das Land Brandenburg am 30.09.1996 nach Arbeitsortkreis sowie Altersgruppen und Geschlecht	72
10 Sozialversicherungspflichtig beschäftigte Auspendler des Landes Brandenburg nach Berlin am 30.09.1996 nach dem Wohnortkreis sowie Altersgruppen und Geschlecht	73

Grafische Darstellungen

- Anteil der einpendelnden sozialversicherungspflichtig Beschäftigten an den insgesamt sozialversicherungspflichtig Beschäftigten der kreisfreien Städte bzw. Landkreise am 30.09.1996 74
- Anteil der auspendelnden sozialversicherungspflichtig Beschäftigten an den insgesamt sozialversicherungspflichtig Beschäftigten der kreisfreien Städte bzw. Landkreise am 30.09.1996 75

Zeichenerklärung (nach DIN 55301)

- nichts vorhanden (genau null)
- x Tabellenfach gesperrt, weil Aussage nicht sinnvoll

Vorbemerkungen

Ab dem Stichtag 30.06.1993 werden quartalsweise die sozialversicherungspflichtig Beschäftigten des Landes Brandenburg nach dem Arbeitsort in den Statistischen Berichten A VI 5 - vierteljährlich veröffentlicht.

Dem Landesamt für Datenverarbeitung und Statistik Brandenburg liegen jetzt auch die Angaben für die sozialversicherungspflichtig Beschäftigten nach dem Wohnort vor. Somit ist es möglich, das Pendlerverhalten Wohnort/Arbeitsort bzw. Arbeitsort/Wohnort darzustellen. Diese anonymisierten Daten werden dem Statistischen Bundesamt und den Statistischen Landesämtern von der Bundesanstalt für Arbeit (BA) zum Zwecke der ergänzenden Auswertung übergeben.

Rechtsgrundlage

Die gesetzliche Grundlage für die BA zur Durchführung der Beschäftigtenstatistik bildet das Arbeitsförderungsgesetz (AFG) vom 25. Juni 1969 (BGBl. I S 582), zuletzt geändert durch Gesetz vom 15. Dezember 1995 (BGBl. I S. 1824), die Zweite Verordnung über die Erfassung von Daten für die Träger der Sozialversicherung und für die BA (Zweite Datenerfassungs-Verordnung - 2. DEVO) vom 29. Mai 1980 (BGBl. I S. 593) sowie die Zweite Verordnung über die Datenübermittlung auf maschinell verwertbaren Datenträgern im Bereich der Sozialversicherung und der BA (Zweite Datenübermittlungs-Verordnung - 2. DÜVO) vom 29. Mai 1980 (BGBl. I S. 616).

Erhebungsprogramm

Auskunftspflichtige

Die Arbeitgeber sind über die in ihrem Betrieb sozialversicherungspflichtig Beschäftigten auskunftspflichtig. Sie übergeben die Meldebelege an die Träger der gesetzlichen Kranken- und Rentenversicherungen sowie an die BA.

Erfasster Personenkreis

Von den Arbeitgebern sind Meldungen zu erstatten für alle Arbeitnehmer einschließlich der zu ihrer Berufsausbildung Beschäftigten, die krankenversicherungspflichtig, rentenversicherungspflichtig oder beitragspflichtig nach dem Arbeitsförderungsgesetz sind oder für die Beitragsanteile zu den gesetzlichen Rentenversicherungen zu entrichten sind.

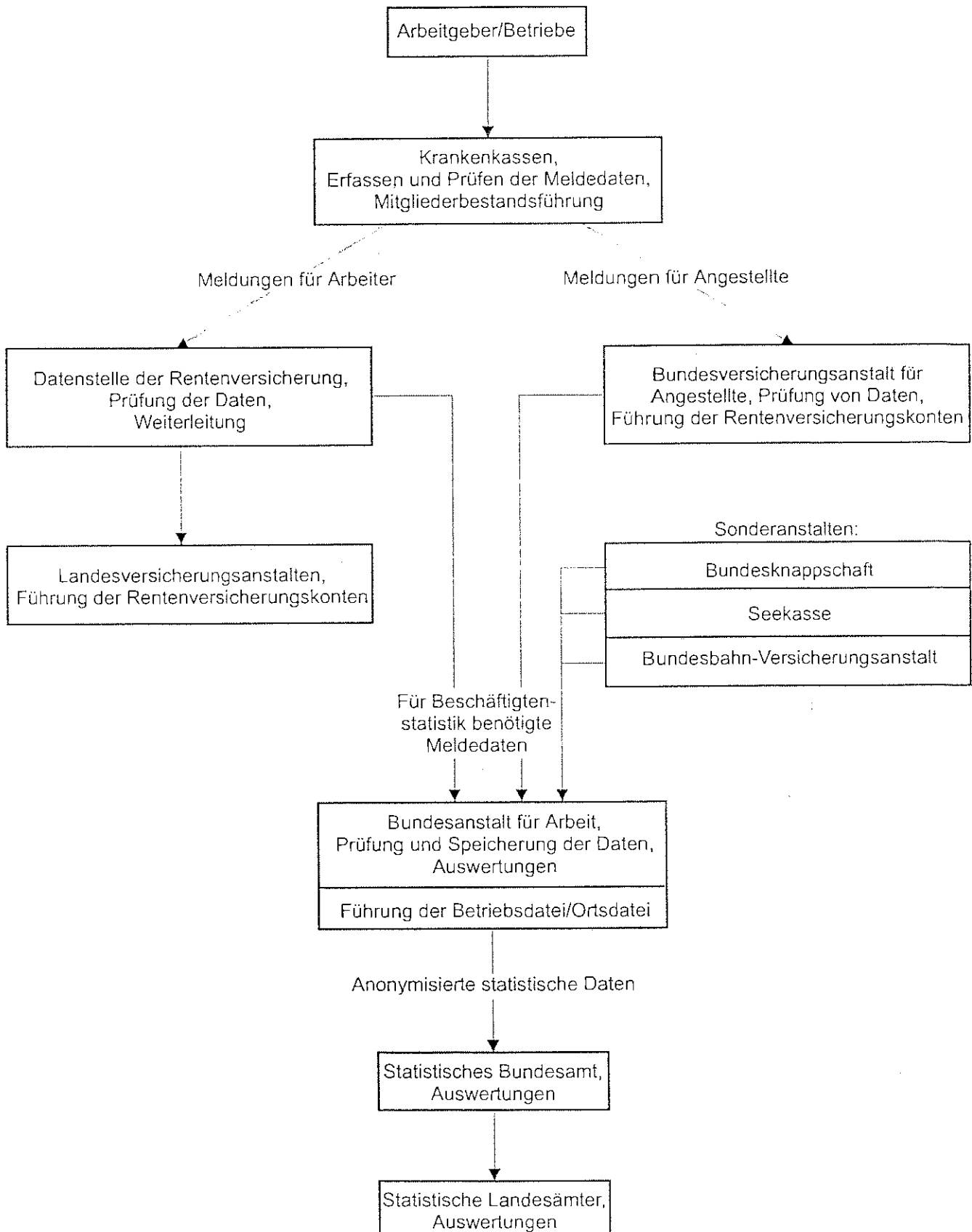
Daraus ergibt sich, daß in der Beschäftigtenstatistik in der Regel alle Arbeiter und Angestellten (einschl. der Beschäftigten in beruflicher Ausbildung), zusammen rd. 80 Prozent aller Erwerbstätigen, erfaßt werden. Unberücksichtigt bleiben Beamte, Selbständige und mithelfende Familienangehörige und alle geringfügig beschäftigten Arbeitnehmer, die nur eine sogenannte Nebenbeschäftigung ausüben und nicht der Sozialversicherungspflicht unterliegen.

Meldeverfahren

Seit Inkrafttreten der 2. Datenerfassungs-Verordnung (2. DEVO) werden Anmeldungen, Abmeldungen, Unterbrechungsmeldungen sowie Jahresmeldungen für Arbeiter und Angestellte auf einheitlichen Meldebelegen („Versicherungsnachweisen“) vorgenommen. Die Arbeitgeber senden die Meldeformulare an die zuständigen Träger der Krankenkassen. Diese prüfen die Meldungen und leiten die Unterlagen an die Datenerfassungsstellen der Rentenversicherungsträger weiter.

Nach der maschinellen Bearbeitung der Meldungen bei den zuständigen Stellen der Rentenversicherungsträger werden die Datenträger der BA zur weiteren Aufbereitung und Auswertung übermittelt. Anonymisierte Auszüge aus diesen Datensätzen werden für statistische Zwecke dem Statistischen Bundesamt zur Verfügung gestellt und von dort an die statistischen Landesämter weitergeleitet.

Meldeweg der Daten im Meldeverfahren zur Sozialversicherung und zur Bundesanstalt für Arbeit



Erhebungsmerkmale

Bei der Beschäftigtenstatistik werden folgende Merkmale in die Auswertung einbezogen:

- Alter
- Geschlecht
- Staatsangehörigkeit
- ausgeübte Tätigkeit
- Stellung im Beruf
- Ausbildung
- Wirtschaftszweig
- Arbeitsort
- Wohnort

Diese Merkmale können, bis auf den Wirtschaftszweig und Arbeitsort, den Versicherungsnachweisen direkt entnommen werden.

Durch die BA wurde zur Ergänzung der gewonnenen Daten eine Betriebsdatei aufgebaut. Sie hat zu diesem Zweck an jeden Betrieb eine Betriebsnummer vergeben.

Die Betriebe werden als örtliche Einheit definiert. Niederlassungen eines Unternehmens können zu einem Betrieb zusammengefaßt werden, sofern sie in derselben Gemeinde liegen, denselben wirtschaftlichen Schwerpunkt haben und die Meldungen zur Sozialversicherung von einer zentralen Stelle abgegeben werden. Befindet sich die Niederlassung eines Betriebes nicht am Ort des Stammsitzes, kann es im Falle einer zentralen Abrechnung zu Abweichungen zwischen den am Arbeitsort tätigen und erfaßten sozialversicherungspflichtig Beschäftigten kommen.

Neben der Betriebsnummer enthält die Betriebsdatei insbesondere den Wirtschaftszweig und den Postortschlüssel (Zustellbezirk) des Betriebssitzes. Durch die Vorbeiführung an einer sogenannten Ortsdatei kann der amtliche Gemeindeschlüssel für den Betriebssitz ermittelt werden.

Mit Hilfe dieser beiden Dateien ist die Auswertung der Beschäftigtenstatistik nach Wirtschaftszweigen und Arbeitsort möglich.

Definitionen

Alter

Mit dem Stichtag 31. März 1980 beginnend, wird bei jeder Auszählung das genaue Alter der Beschäftigten am jeweiligen Stichtag ermittelt. Die Berechnung des Alters erfolgt danach nicht wie bisher nach der „Geburtsjahrmethode“, sondern nach der „Altersjahrmethode“. Die Angaben beziehen sich bei dieser Art der Darstellung auf das Alter am Auszählungsstichtag und enthalten für die Auswertungsstichtage 31.03., 30.06. und 30.09. Personen, die zwei unterschiedlichen Geburtsjahrgängen angehören. Für den Auszählungsstichtag 31.12. eines jeden Jahres sind die Ergebnisse für die Geburtsjahr- und Altersjahrmethode identisch, da zu diesem Zeitpunkt alle Personen eines Jahrgangs das gleiche Alter vollendet haben. Bei Vergleich der Altersstruktur der Beschäftigten aus verschiedenen Berichtsjahren, für die das Alter nach unterschiedlichen Methoden berechnet wurde, empfiehlt es sich deshalb, die Ergebnisse am Jahresende gegenüberzustellen.

Arbeiter/Angestellte (zusammengefaßte Gliederung)

Die Differenzierung der sozialversicherungspflichtig beschäftigten Arbeitnehmer nach Arbeitern und Angestellten erfolgt nach der Zugehörigkeit des Beschäftigten zum jeweiligen Träger der Rentenversicherung.

Äußerer Entwicklungsraum Brandenburg

Der äußere Entwicklungsraum Brandenburg umfaßt die Gemeinden des Landes Brandenburg, die nicht dem engeren Verflechtungsraum zugeordnet werden konnten.

Auspendler

Sozialversicherungspflichtig Beschäftigte, die nicht im Wohnortkreis arbeiten.

Beschäftigte in beruflicher Ausbildung

Personen, die als Auszubildende oder zu ihrer Ausbildung im Angestellten- oder Arbeiterverhältnis beschäftigt sind. Zu diesem Kreis zählen neben den Auszubildenden nach dem Berufsbildungsgesetz vom 14. August 1969 (BbiG) auch Anlernlinge, Praktikanten, Volontäre, Schüler an Schulen des Gesundheitswesens sowie Teilnehmer an den von der Bundesanstalt für Arbeit geförderten Maßnahmen zur beruflichen Fortbildung, Umschulung und betrieblichen Einarbeitung.

Einpendler

Sozialversicherungspflichtig Beschäftigte, die nicht im Arbeitsortskreis wohnen bzw. (mit Haupt- oder Nebenwohnsitz) gemeldet sind.

Engerer Verflechtungsraum Berlin-Brandenburg

Der engere Verflechtungsraum Berlin-Brandenburg ist Teil des gemeinsamen Planungsraumes beider Länder und wird aus Berlin und dem zusammenhängenden Teilraum des Landes Brandenburg gebildet, der strukturell am engsten mit dem Land Berlin verbunden ist.

Pendlersaldo

Einpendler abzüglich Auspendler bzw. Beschäftigte am Arbeitsort abzüglich Beschäftigte am Wohnort ergeben den Pendlersaldo.

Eine positive Differenz weist einen Einpendlerüberschuß, eine negative Differenz einen Auspendlerüberschuß aus.

Sozialversicherungspflichtig Beschäftigte

Arbeitnehmer einschl. der zu ihrer Berufsausbildung Beschäftigten (Auszubildende u. a.), die krankenversicherungspflichtig, rentenversicherungspflichtig und/oder beitragspflichtig sind zur BA (Arbeitslosenversicherung nach dem Arbeitsförderungsgesetz) oder für die von den Arbeitgebern Beitragsteile zu den gesetzlichen Rentenversicherungen zu entrichten sind. Zu diesem Personenkreis gehören: Arbeiter, Angestellte und Auszubildende, sofern es sich bei ihrer Erwerbstätigkeit nicht um eine sog. geringfügige Beschäftigung bzw. geringfügig selbständige Tätigkeit handelt.

Wirtschaftszweig

Die Verschlüsselung des Wirtschaftszweiges wird nach dem „Verzeichnis der Wirtschaftszweige für die Statistik der Bundesanstalt für Arbeit - Ausgabe 1973“ vorgenommen. Die Zuordnung der Beschäftigten erfolgt nach dem wirtschaftlichen Schwerpunkt des Betriebes (örtliche Einheit), in dem der sozialversicherungspflichtige Arbeitnehmer beschäftigt ist.

**1. Sozialversicherungspflichtig beschäftigte Einpendler in das Land Brandenburg
am 30.09.1996 nach Wohnort sowie Altersgruppen und Geschlecht**

Wohnort	Einpendler			davon im Alter von ... bis unter ... Jahren					
				unter 30		30 - 45		45 und älter	
	insgesamt	Männer	Frauen	Männer	Frauen	Männer	Frauen	Männer	Frauen
Baden-Württemberg	656	465	191	124	86	218	64	123	41
Bayern	762	539	223	137	88	253	100	149	35
Berlin	49 330	33 073	16 257	7 598	4 406	16 288	7 743	9 187	4 108
Bremen	111	85	26	22	13	39	9	24	4
Hamburg	223	151	72	32	30	86	29	33	13
Hessen	444	313	131	83	57	128	60	102	14
Mecklenburg-Vorpommern	6 369	4 717	1 652	1 001	482	2 073	640	1 643	530
Niedersachsen	1 362	1 044	318	257	126	496	130	291	62
Nordrhein-Westfalen	1 717	1 304	413	302	125	622	212	380	76
Rheinland-Pfalz	260	184	76	44	28	91	31	49	17
Saarland	65	53	12	9	3	25	8	19	1
Sachsen	19 785	13 750	6 035	2 618	1 502	6 486	2 714	4 646	1 819
Sachsen-Anhalt	9 679	6 852	2 827	1 558	739	2 953	1 162	2 341	926
Schleswig-Holstein	471	340	131	66	43	163	62	111	26
Thüringen	2 882	1 920	962	263	133	616	176	1 041	653
ohne Angabe	22	21	1	8	-	10	1	3	-
unbekannt	538	506	32	68	10	291	16	147	6
Insgesamt	94 676	65 317	29 359	14 190	7 871	30 838	13 157	20 289	8 331

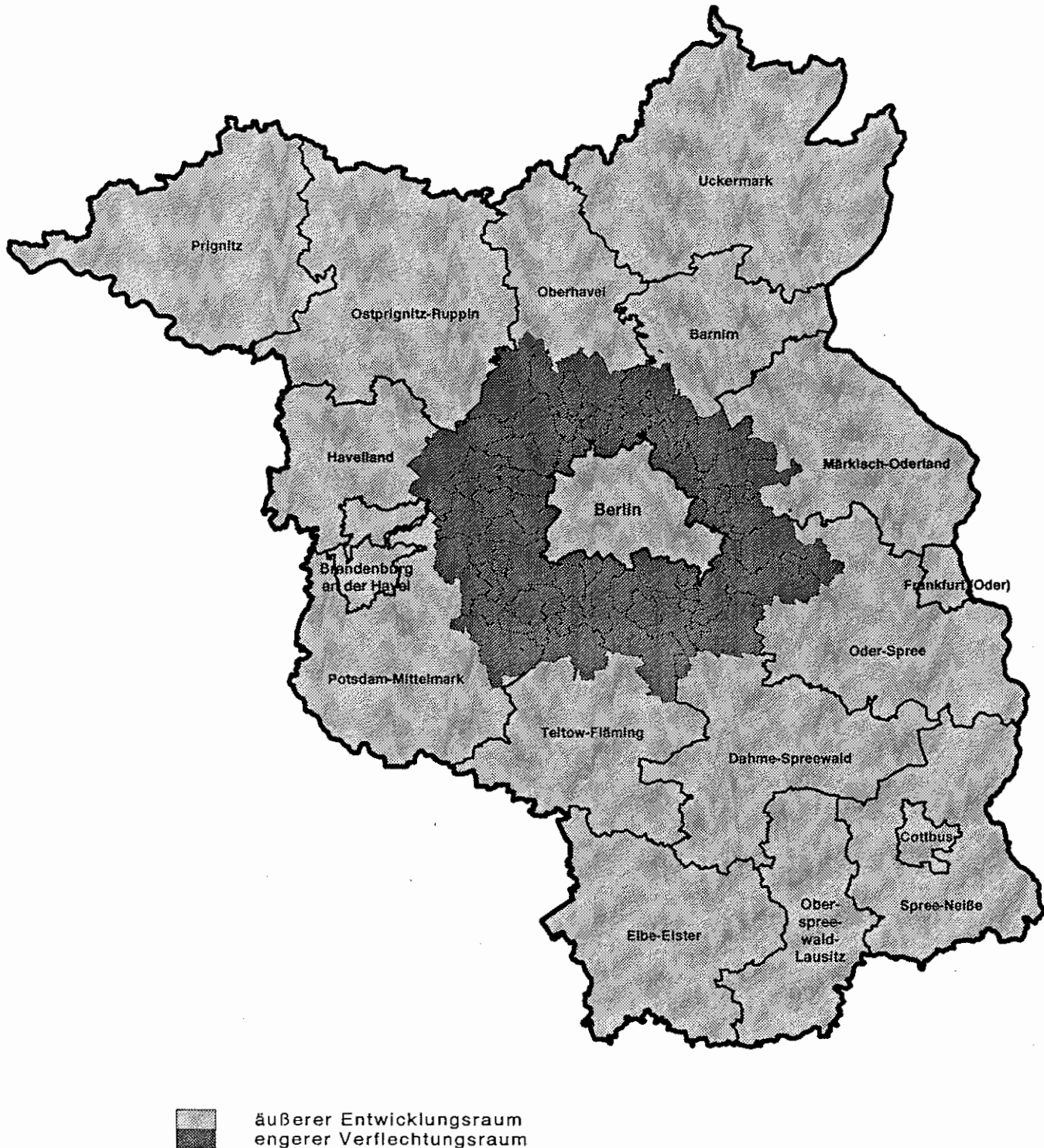
**2. Sozialversicherungspflichtig beschäftigte Auspendler des Landes Brandenburg
am 30.09.1996 nach Arbeitsort sowie Altersgruppen und Geschlecht**

Arbeitsort	Auspendler			davon im Alter von ... bis unter ... Jahren					
				unter 30		30 - 45		45 und älter	
	insgesamt	Männer	Frauen	Männer	Frauen	Männer	Frauen	Männer	Frauen
Baden-Württemberg	2 177	1 672	505	482	245	858	184	332	76
Bayern	2 856	2 252	604	743	326	1 047	192	462	86
Berlin	106 933	60 489	46 444	13 281	13 565	29 333	20 513	17 875	12 366
Bremen	315	263	52	66	20	132	27	63	5
Hamburg	1 468	1 118	350	297	175	561	106	260	69
Hessen	2 038	1 444	594	367	250	734	236	343	108
Mecklenburg-Vorpommern	8 004	5 201	2 803	1 248	841	2 530	1 369	1 423	593
Niedersachsen	3 880	3 057	823	964	547	1 537	198	556	78
Nordrhein-Westfalen	4 944	3 775	1 169	968	439	2 002	505	805	225
Rheinland-Pfalz	761	600	161	167	74	309	60	124	27
Saarland	275	250	25	58	12	134	11	58	2
Sachsen	14 027	10 352	3 675	2 390	1 126	5 195	1 762	2 767	787
Sachsen-Anhalt	6 556	4 393	2 163	933	577	2 075	1 086	1 385	500
Schleswig-Holstein	1 231	880	351	296	211	431	99	153	41
Thüringen	1 552	1 025	527	203	123	530	260	292	144
Insgesamt	157 017	96 771	60 246	22 465	18 531	47 408	26 608	26 898	15 107

**3. Sozialversicherungspflichtig Beschäftigte im Land Brandenburg am 30.09.1996
nach kreisfreien Städten und Landkreisen, Arbeitsort- bzw. Wohnortkreis sowie
Pendlersaldo**

Schlüssel Nr.	Verwaltungsbezirk	Arbeitsortkreis			Wohnortkreis			Pendler- saldo
		insgesamt	darunter mit Wohnort außerhalb des Kreises (Einpendler)		insgesamt	darunter mit Arbeitsort außerhalb des Kreises (Auspendler)		
		Anzahl		Prozent	Anzahl		Prozent	Anzahl
	Kreisfreie Städte							
12 051 000	Brandenburg an der Havel	30 710	8 569	27,9	30 459	8 318	27,3	251
12 052 000	Cottbus	60 609	26 036	43,0	48 699	14 126	29,0	11 910
12 053 000	Frankfurt (Oder)	37 575	13 010	34,6	30 767	6 202	20,2	6 808
12 054 000	Potsdam	74 447	38 558	51,8	56 358	20 469	36,3	18 089
	Landkreise							
12 060 000	Barnim	49 853	12 351	24,8	58 186	20 684	35,5	- 8 333
12 061 000	Dahme-Spreewald	51 141	16 165	31,6	57 479	22 503	39,1	- 6 338
12 062 000	Elbe-Elster	42 686	5 315	12,5	49 627	12 256	24,7	- 6 941
12 063 000	Havelland	40 396	8 229	20,4	50 342	18 175	36,1	- 9 946
12 064 000	Märkisch-Oderland	61 986	21 651	34,9	65 228	24 893	38,2	- 3 242
12 065 000	Oberhavel	53 750	12 436	23,1	66 061	24 747	37,5	- 12 311
12 066 000	Oberspreewald-Lausitz	53 484	12 783	23,9	55 620	14 919	26,8	- 2 136
12 067 000	Oder-Spree	58 509	9 864	16,9	72 133	23 488	32,6	- 13 624
12 068 000	Ostprignitz-Ruppin	38 787	4 803	12,4	42 500	8 516	20,0	- 3 713
12 069 000	Potsdam-Mittelmark	64 589	25 709	39,8	73 432	34 552	47,1	- 8 843
12 070 000	Prignitz	31 095	3 345	10,8	35 461	7 711	21,7	- 4 366
12 071 000	Spree-Neiße	54 089	18 746	34,7	56 369	21 026	37,3	- 2 280
12 072 000	Teltow-Fläming	49 163	11 451	23,3	59 070	21 358	36,2	- 9 907
12 073 000	Uckermark	48 485	3 511	7,2	55 904	10 930	19,6	- 7 419
12 000 000	Land Brandenburg	901 354	252 532	28,0	963 695	314 873	32,7	- 62 341
	engerer Verflechtungsraum	318 736	44 170	13,9	330 760	15 120	4,6	29 050
	äußerer Entwicklungsraum	582 618	15 120	2,5	632 935	44 170	7,1	- 29 050

4. Engerer Verflechtungsraum Berlin-Brandenburg und äußerer Entwicklungsraum Brandenburg



**5. Sozialversicherungspflichtig Beschäftigte am 30.09.1996 mit Wohnort
im Land Brandenburg nach Lage des Arbeitsortes sowie Geschlecht, Stellung
im Beruf und Wirtschaftszweigen**

Merkmale	Insgesamt	davon mit Arbeitsort			
		innerhalb derselben Gemeinde	in einer anderen Gemeinde desselben Kreises	in einem anderen Kreis des Landes Brandenburg	in einem anderen Bundesland
Beschäftigte insgesamt	963 695	391 917	256 905	157 856	157 017
Männer	522 225	186 365	148 049	91 040	96 771
Frauen	441 470	205 552	108 856	66 816	60 246
Stellung im Beruf					
Arbeiter	495 719	184 645	153 818	79 927	77 329
darunter in beruflicher Ausbildung	42 153	13 894	14 475	9 319	4 465
Angestellte	467 976	207 272	103 087	77 929	79 686
darunter in beruflicher Ausbildung	22 621	6 755	5 798	5 896	4 172
Wirtschaftszweige					
Land-u. Forstwirtschaft, Tierhaltung, Fischerei	40 206	15 866	16 724	5 176	2 440
Produzierendes Gewerbe	336 539	128 088	105 528	49 100	53 823
Energiewirtschaft, Wasserversorgung, Bergbau	20 771	7 593	5 314	5 714	2 150
Verarbeitendes Gewerbe (ohne Baugewerbe)	167 124	70 750	49 130	19 319	27 925
Baugewerbe	148 644	49 745	51 084	24 067	23 748
Handel und Verkehr	175 291	61 552	39 245	34 348	40 146
Handel	107 100	41 862	27 452	17 292	20 494
Verkehr und Nachrichtenübermittlung	68 191	19 690	11 793	17 056	19 652
sonstige Wirtschaftsbereiche	411 310	186 331	95 355	69 200	60 424
Kreditinstitute und Versicherungsgewerbe	17 372	5 725	3 287	3 291	5 069
Dienstleistungen, soweit anderweitig nicht genannt	242 339	108 421	52 606	38 467	42 845
Organisationen ohne Erwerbscharakter und private Haushalte	40 792	16 192	11 135	10 155	3 310
Gebietskörperschaften und Sozialversicherung	110 807	55 993	28 327	17 287	9 200
ohne Angabe	349	80	53	32	184

Noch: 5. Sozialversicherungspflichtig Beschäftigte am 30.09.1996 nach kreisfreien Städten und Landkreisen nach Lage des Arbeitsortes sowie Geschlecht, Stellung im Beruf und Wirtschaftszweigen

Wohnsitzkreis Merkmale	Insgesamt	davon mit Arbeitsort			
		innerhalb derselben Gemeinde	in einer anderen Gemeinde desselben Kreises	in einem anderen Kreis des Landes Brandenburg	in einem anderen Bundesland
Kreisfreie Stadt					
Brandenburg an der Havel					
Beschäftigte insgesamt	30 459	22 141	-	5 661	2 657
Männer	16 350	11 106	-	3 502	1 742
Frauen	14 109	11 035	-	2 159	915
Stellung im Beruf					
Arbeiter	14 964	10 455	-	3 189	1 320
darunter in beruflicher Ausbildung	1 214	822	-	350	42
Angestellte	15 495	11 686	-	2 472	1 337
darunter in beruflicher Ausbildung	709	472	-	181	56
Wirtschaftszweige					
Land-u. Forstwirtschaft, Tierhaltung, Fischerei	352	162	-	176	14
Produzierendes Gewerbe	10 550	7 766	-	1 938	846
Energiewirtschaft, Wasserversorgung, Bergbau	469	393	-	71	5
Verarbeitendes Gewerbe (ohne Baugewerbe)	5 675	4 542	-	701	432
Baugewerbe	4 406	2 831	-	1 166	409
Handel und Verkehr	5 741	3 519	-	1 244	978
Handel	3 568	2 416	-	833	319
Verkehr und Nachrichtenübermittlung	2 173	1 103	-	411	659
sonstige Wirtschaftsbereiche	13 809	10 693	-	2 300	816
Kreditinstitute und Versicherungsgewerbe	440	219	-	165	56
Dienstleistungen, soweit anderweitig nicht genannt	8 988	7 081	-	1 269	638
Organisationen ohne Erwerbscharakter und private Haushalte	1 582	1 117	-	379	86
Gebietskörperschaften und Sozialversicherung	2 799	2 276	-	487	36
ohne Angabe	7	1	-	3	3

**Noch: 5. Sozialversicherungspflichtig Beschäftigte am 30.09.1996 nach kreisfreien
Städten und Landkreisen nach Lage des Arbeitsortes sowie Geschlecht,
Stellung im Beruf und Wirtschaftszweigen**

Wohnsitzkreis Merkmale	Insgesamt	davon mit Arbeitsort			
		innerhalb derselben Gemeinde	in einer anderen Gemeinde desselben Kreises	in einem anderen Kreis des Landes Brandenburg	in einem anderen Bundesland
Kreisfreie Stadt Cottbus					
Beschäftigte insgesamt	48 699	34 573	-	10 229	3 897
Männer	25 036	15 294	-	6 807	2 935
Frauen	23 663	19 279	-	3 422	962
Stellung im Beruf					
Arbeiter	19 638	12 336	-	5 436	1 866
darunter in beruflicher Ausbildung	1 830	1 149	-	581	100
Angestellte	29 061	22 237	-	4 793	2 031
darunter in beruflicher Ausbildung	1 127	785	-	271	71
Wirtschaftszweige					
Land-u. Forstwirtschaft, Tierhaltung, Fischerei	725	323	-	339	63
Produzierendes Gewerbe	14 158	7 877	-	4 792	1 489
Energiewirtschaft, Wasserversorgung, Bergbau	3 643	1 964	-	1 542	137
Verarbeitendes Gewerbe (ohne Baugewerbe)	5 476	3 290	-	1 498	688
Baugewerbe	5 039	2 623	-	1 752	664
Handel und Verkehr	10 465	7 631	-	1 664	1 170
Handel	5 390	3 481	-	1 395	514
Verkehr und Nachrichtenübermittlung	5 075	4 150	-	269	656
sonstige Wirtschaftsbereiche	23 348	18 740	-	3 433	1 175
Kreditinstitute und Versicherungsgewerbe	922	733	-	69	120
Dienstleistungen, soweit anderweitig nicht genannt	14 211	11 008	-	2 312	891
Organisationen ohne Erwerbscharakter und private Haushalte	1 720	1 420	-	220	80
Gebietskörperschaften und Sozialversicherung	6 495	5 579	-	832	84
ohne Angabe	3	2	-	1	-

Noch: 5. Sozialversicherungspflichtig Beschäftigte am 30.09.1996 nach kreisfreien Städten und Landkreisen nach Lage des Arbeitsortes sowie Geschlecht, Stellung im Beruf und Wirtschaftszweigen

<u>Wohnsitzkreis</u> Merkmale	Insgesamt	davon mit Arbeitsort			
		innerhalb derselben Gemeinde	in einer anderen Gemeinde desselben Kreises	in einem anderen Kreis des Landes Brandenburg	in einem anderen Bundesland
Kreisfreie Stadt Frankfurt (Oder)					
Beschäftigte insgesamt	30 767	24 565	-	4 259	1 943
Männer	15 780	11 625	-	2 862	1 293
Frauen	14 987	12 940	-	1 397	650
Stellung im Beruf					
Arbeiter	11 892	8 796	-	2 188	908
darunter in beruflicher Ausbildung	1 291	891	-	332	68
Angestellte	18 875	15 769	-	2 071	1 035
darunter in beruflicher Ausbildung	812	628	-	139	45
Wirtschaftszweige					
Land- u. Forstwirtschaft, Tierhaltung, Fischerei	399	310	-	78	11
Produzierendes Gewerbe	7 756	5 625	-	1 653	478
Energiewirtschaft, Wasserversorgung, Bergbau	554	505	-	46	3
Verarbeitendes Gewerbe (ohne Baugewerbe)	3 277	2 244	-	787	246
Baugewerbe	3 925	2 876	-	820	229
Handel und Verkehr	5 811	4 411	-	709	691
Handel	2 872	2 131	-	477	264
Verkehr und Nachrichtenübermittlung	2 939	2 280	-	232	427
sonstige Wirtschaftsbereiche	16 797	14 216	-	1 819	762
Kreditinstitute und Versicherungsgewerbe	593	427	-	37	129
Dienstleistungen, soweit anderweitig nicht genannt	9 287	7 813	-	928	546
Organisationen ohne Erwerbscharakter und private Haushalte	1 774	1 341	-	392	41
Gebietskörperschaften und Sozialversicherung	5 143	4 635	-	462	46
ohne Angabe	4	3	-	-	1

Noch: 5. Sozialversicherungspflichtig Beschäftigte am 30.09.1996 nach kreisfreien Städten und Landkreisen nach Lage des Arbeitsortes sowie Geschlecht, Stellung im Beruf und Wirtschaftszweigen

Wohnsitzkreis Merkmale	Insgesamt	davon mit Arbeitsort			
		innerhalb derselben Gemeinde	in einer anderen Gemeinde desselben Kreises	in einem anderen Kreis des Landes Brandenburg	in einem anderen Bundesland
Kreisfreie Stadt Potsdam					
Beschäftigte insgesamt	56 358	35 889	-	10 335	10 134
Männer	28 264	15 796	-	6 577	5 891
Frauen	28 094	20 093	-	3 758	4 243
Stellung im Beruf					
Arbeiter	21 445	12 407	-	4 760	4 278
darunter in beruflicher Ausbildung	1 819	1 086	-	512	221
Angestellte	34 913	23 482	-	5 575	5 856
darunter in beruflicher Ausbildung	1 355	777	-	276	302
Wirtschaftszweige					
Land-u. Forstwirtschaft, Tierhaltung, Fischerei	494	153	-	252	89
Produzierendes Gewerbe	12 700	6 379	-	3 665	2 656
Energiewirtschaft, Wasserversorgung, Bergbau	1 039	884	-	114	41
Verarbeitendes Gewerbe (ohne Baugewerbe)	6 030	2 551	-	2 002	1 477
Baugewerbe	5 631	2 944	-	1 549	1 138
Handel und Verkehr	10 706	5 572	-	2 258	2 876
Handel	6 174	3 339	-	1 321	1 514
Verkehr und Nachrichtenübermittlung	4 532	2 233	-	937	1 362
sonstige Wirtschaftsbereiche	32 445	23 779	-	4 158	4 508
Kreditinstitute und Versicherungsgewerbe	1 545	1 004	-	55	486
Dienstleistungen, soweit anderweitig nicht genannt	18 277	12 346	-	2 754	3 177
Organisationen ohne Erwerbscharakter und private Haushalte	2 602	1 971	-	279	352
Gebietskörperschaften und Sozialversicherung	10 021	8 458	-	1 070	493
ohne Angabe	13	6	-	2	5

Noch: 5. Sozialversicherungspflichtig Beschäftigte am 30.09.1996 nach kreisfreien Städten und Landkreisen nach Lage des Arbeitsortes sowie Geschlecht, Stellung im Beruf und Wirtschaftszweigen

Wohnsitzkreis Merkmale	Insgesamt	davon mit Arbeitsort			
		innerhalb derselben Gemeinde	in einer anderen Gemeinde desselben Kreises	in einem anderen Kreis des Landes Brandenburg	in einem anderen Bundesland
Landkreis Barnim					
Beschäftigte insgesamt	58 186	20 884	16 618	5 286	15 398
Männer	31 313	9 990	9 290	3 112	8 921
Frauen	26 873	10 894	7 328	2 174	6 477
Stellung im Beruf					
Arbeiter	29 403	9 767	9 662	2 862	7 112
darunter in beruflicher Ausbildung	2 547	810	1 015	339	383
Angestellte	28 783	11 117	6 956	2 424	8 286
darunter in beruflicher Ausbildung	1 485	490	444	142	409
Wirtschaftszweige					
Land-u. Forstwirtschaft, Tierhaltung, Fischerei	1 743	585	765	166	227
Produzierendes Gewerbe	19 209	6 471	6 209	1 765	4 764
Energiewirtschaft, Wasserversorgung, Bergbau	661	240	113	83	225
Verarbeitendes Gewerbe (ohne Baugewerbe)	9 403	3 628	2 974	539	2 262
Baugewerbe	9 145	2 603	3 122	1 143	2 277
Handel und Verkehr	10 313	3 322	2 581	1 299	3 111
Handel	6 450	2 264	1 855	604	1 727
Verkehr und Nachrichtenübermittlung	3 863	1 058	726	695	1 384
sonstige Wirtschaftsbereiche	26 916	10 503	7 063	2 055	7 295
Kreditinstitute und Versicherungsgewerbe	1 111	354	234	61	462
Dienstleistungen, soweit anderweitig nicht genannt	17 214	6 479	4 431	1 073	5 231
Organisationen ohne Erwerbscharakter und private Haushalte	2 611	1 242	829	311	229
Gebietskörperschaften und Sozialversicherung	5 980	2 428	1 569	610	1 373
ohne Angabe	5	3	-	1	1

Noch: 5. Sozialversicherungspflichtig Beschäftigte am 30.09.1996 nach kreisfreien Städten und Landkreisen nach Lage des Arbeitsortes sowie Geschlecht, Stellung im Beruf und Wirtschaftszweigen

<u>Wohnsitzkreis</u> Merkmale	Insgesamt	davon mit Arbeitsort			
		innerhalb derselben Gemeinde	in einer anderen Gemeinde desselben Kreises	in einem anderen Kreis des Landes Brandenburg	in einem anderen Bundesland
Landkreis					
Dahme-Spreewald					
Beschäftigte insgesamt	57 479	13 699	21 277	8 395	14 108
Männer	30 840	5 838	11 625	5 076	8 301
Frauen	26 639	7 861	9 652	3 319	5 807
Stellung im Beruf					
Arbeiter	29 598	6 643	12 168	4 530	6 257
darunter in beruflicher Ausbildung	2 336	472	1 102	415	347
Angestellte	27 881	7 056	9 109	3 865	7 851
darunter in beruflicher Ausbildung	1 344	203	518	303	320
Wirtschaftszweige					
Land-u. Forstwirtschaft, Tierhaltung, Fischerei	2 755	819	1 412	389	135
Produzierendes Gewerbe	19 681	4 259	8 192	2 593	4 637
Energiewirtschaft, Wasserversorgung, Bergbau	569	49	88	235	197
Verarbeitendes Gewerbe (ohne Baugewerbe)	10 188	2 315	4 308	979	2 586
Baugewerbe	8 924	1 895	3 796	1 379	1 854
Handel und Verkehr	11 588	2 110	4 068	1 877	3 533
Handel	7 287	1 632	3 173	905	1 577
Verkehr und Nachrichtenübermittlung	4 301	478	895	972	1 956
sonstige Wirtschaftsbereiche	23 438	6 505	7 601	3 530	5 802
Kreditinstitute und Versicherungsgewerbe	1 044	206	264	114	460
Dienstleistungen, soweit anderweitig nicht genannt	14 314	4 093	4 473	1 814	3 934
Organisationen ohne Erwerbscharakter und private Haushalte	2 185	443	738	732	272
Gebietskörperschaften und Sozialversicherung	5 895	1 763	2 126	870	1 136
ohne Angabe	17	6	4	6	1

**Noch: 5. Sozialversicherungspflichtig Beschäftigte am 30.09.1996 nach kreisfreien
Städten und Landkreisen nach Lage des Arbeitsortes sowie Geschlecht,
Stellung im Beruf und Wirtschaftszweigen**

Wohnsitzkreis Merkmale	Insgesamt	davon mit Arbeitsort			
		innerhalb derselben Gemeinde	in einer anderen Gemeinde desselben Kreises	in einem anderen Kreis des Landes Brandenburg	in einem anderen Bundesland
Landkreis Elbe-Elster					
Beschäftigte insgesamt	49 627	16 832	20 539	6 440	5 816
Männer	28 494	8 341	12 381	3 547	4 225
Frauen	21 133	8 491	8 158	2 893	1 591
Stellung im Beruf					
Arbeiter	29 050	8 971	12 918	3 554	3 607
darunter in beruflicher Ausbildung	2 423	580	1 138	445	260
Angestellte	20 577	7 861	7 621	2 886	2 209
darunter in beruflicher Ausbildung	1 165	231	480	309	145
Wirtschaftszweige					
Land-u. Forstwirtschaft, Tierhaltung, Fischerei	2 981	1 059	1 518	338	66
Produzierendes Gewerbe	20 748	6 768	9 653	1 783	2 544
Energiewirtschaft, Wasserversorgung, Bergbau	632	201	198	174	59
Verarbeitendes Gewerbe (ohne Baugewerbe)	10 386	3 785	4 598	707	1 296
Baugewerbe	9 730	2 782	4 857	902	1 189
Handel und Verkehr	9 079	2 747	3 093	1 433	1 806
Handel	5 499	2 107	2 291	489	612
Verkehr und Nachrichtenübermittlung	3 580	640	802	944	1 194
sonstige Wirtschaftsbereiche	16 802	6 249	6 268	2 886	1 399
Kreditinstitute und Versicherungsgewerbe	745	295	287	85	78
Dienstleistungen, soweit anderweitig nicht genannt	8 623	3 182	2 707	1 564	1 170
Organisationen ohne Erwerbscharakter und private Haushalte	1 556	372	580	550	54
Gebietskörperschaften und Sozialversicherung	5 878	2 400	2 694	687	97
ohne Angabe	17	9	7	-	1

**Noch: 5. Sozialversicherungspflichtig Beschäftigte am 30.09.1996 nach kreisfreien
Städten und Landkreisen nach Lage des Arbeitsortes sowie Geschlecht,
Stellung im Beruf und Wirtschaftszweigen**

Wohnsitzkreis Merkmale	Insgesamt	davon mit Arbeitsort			
		innerhalb derselben Gemeinde	in einer anderen Gemeinde desselben Kreises	in einem anderen Kreis des Landes Brandenburg	in einem anderen Bundesland
Landkreis Havelland					
Beschäftigte insgesamt	50 342	17 209	14 958	7 126	11 049
Männer	27 388	8 002	8 349	4 491	6 546
Frauen	22 954	9 207	6 609	2 635	4 503
Stellung im Beruf					
Arbeiter	27 387	9 098	8 895	3 877	5 517
darunter in beruflicher Ausbildung	2 152	619	870	371	292
Angestellte	22 955	8 111	6 063	3 249	5 532
darunter in beruflicher Ausbildung	986	194	318	233	241
Wirtschaftszweige					
Land- u. Forstwirtschaft, Tierhaltung, Fischerei	2 105	921	802	236	146
Produzierendes Gewerbe	18 921	6 682	5 988	2 262	3 989
Energiewirtschaft, Wasserversorgung, Bergbau	776	245	189	170	172
Verarbeitendes Gewerbe (ohne Baugewerbe)	10 601	4 046	3 096	1 045	2 414
Baugewerbe	7 544	2 391	2 703	1 047	1 403
Handel und Verkehr	9 688	2 362	2 720	1 676	2 930
Handel	6 024	1 879	1 835	761	1 549
Verkehr und Nachrichtenübermittlung	3 664	483	885	915	1 381
sonstige Wirtschaftsbereiche	19 469	7 242	5 445	2 952	3 830
Kreditinstitute und Versicherungsgewerbe	910	118	134	303	355
Dienstleistungen, soweit anderweitig nicht genannt	11 581	4 170	2 868	1 757	2 786
Organisationen ohne Erwerbscharakter und private Haushalte	1 913	641	793	240	239
Gebietskörperschaften und Sozialversicherung	5 065	2 313	1 650	652	450
ohne Angabe	159	2	3	-	154

Noch: 5. Sozialversicherungspflichtig Beschäftigte am 30.09.1996 nach kreisfreien Städten und Landkreisen nach Lage des Arbeitsortes sowie Geschlecht, Stellung im Beruf und Wirtschaftszweigen

Wohnsitzkreis Merkmale	Insgesamt	davon mit Arbeitsort			
		innerhalb derselben Gemeinde	in einer anderen Gemeinde desselben Kreises	in einem anderen Kreis des Landes Brandenburg	in einem anderen Bundesland
Landkreis Märkisch-Oderland					
Beschäftigte insgesamt	65 228	18 274	22 061	10 597	14 296
Männer	35 286	8 334	12 464	6 103	8 385
Frauen	29 942	9 940	9 597	4 494	5 911
Stellung im Beruf					
Arbeiter	33 476	8 826	12 891	5 434	6 325
darunter in beruflicher Ausbildung	3 056	656	1 381	649	370
Angestellte	31 752	9 448	9 170	5 163	7 971
darunter in beruflicher Ausbildung	1 592	216	422	506	448
Wirtschaftszweige					
Land-u. Forstwirtschaft, Tierhaltung, Fischerei	3 597	1 461	1 689	365	82
Produzierendes Gewerbe	20 959	5 343	7 953	3 009	4 654
Energiewirtschaft, Wasserversorgung, Bergbau	583	168	103	76	236
Verarbeitendes Gewerbe (ohne Baugewerbe)	9 301	2 596	3 383	1 024	2 298
Baugewerbe	11 075	2 579	4 467	1 909	2 120
Handel und Verkehr	11 987	2 637	3 527	2 488	3 335
Handel	7 864	2 137	2 759	1 120	1 848
Verkehr und Nachrichtenübermittlung	4 123	500	768	1 368	1 487
sonstige Wirtschaftsbereiche	28 660	8 825	8 880	4 733	6 222
Kreditinstitute und Versicherungsgewerbe	1 182	231	316	137	498
Dienstleistungen, soweit anderweitig nicht genannt	16 960	4 860	5 073	2 926	4 101
Organisationen ohne Erwerbscharakter und private Haushalte	2 696	674	1 125	652	245
Gebietskörperschaften und Sozialversicherung	7 822	3 060	2 366	1 018	1 378
ohne Angabe	25	8	12	2	3

**Noch: 5. Sozialversicherungspflichtig Beschäftigte am 30.09.1996 nach kreisfreien
Städten und Landkreisen nach Lage des Arbeitsortes sowie Geschlecht,
Stellung im Beruf und Wirtschaftszweigen**

<u>Wohnsitzkreis</u> Merkmale	Insgesamt	davon mit Arbeitsort			
		innerhalb derselben Gemeinde	in einer anderen Gemeinde desselben Kreises	in einem anderen Kreis des Landes Brandenburg	in einem anderen Bundesland
Landkreis Oberhavel					
Beschäftigte insgesamt	66 061	19 890	21 424	6 027	18 720
Männer	35 991	9 793	12 192	3 236	10 770
Frauen	30 070	10 097	9 232	2 791	7 950
Stellung im Beruf					
Arbeiter	34 726	10 470	12 548	3 048	8 660
darunter in beruflicher Ausbildung	2 788	748	1 194	362	484
Angestellte	31 335	9 420	8 876	2 979	10 060
darunter in beruflicher Ausbildung	1 541	293	527	198	523
Wirtschaftszweige					
Land-u. Forstwirtschaft, Tierhaltung, Fischerei	2 150	856	968	210	116
Produzierendes Gewerbe	25 551	8 612	8 860	1 566	6 513
Energiewirtschaft, Wasserversorgung, Bergbau	576	161	98	112	205
Verarbeitendes Gewerbe (ohne Baugewerbe)	14 926	5 597	4 881	753	3 695
Baugewerbe	10 049	2 854	3 881	701	2 613
Handel und Verkehr	11 679	2 686	3 231	1 508	4 254
Handel	7 703	2 064	2 005	848	2 786
Verkehr und Nachrichtenübermittlung	3 976	622	1 226	660	1 468
sonstige Wirtschaftsbereiche	26 671	7 734	8 364	2 742	7 831
Kreditinstitute und Versicherungsgewerbe	1 286	132	113	353	688
Dienstleistungen, soweit anderweitig nicht genannt	15 523	4 396	4 368	1 333	5 426
Organisationen ohne Erwerbscharakter und private Haushalte	2 031	455	658	497	421
Gebietskörperschaften und Sozialversicherung	7 831	2 751	3 225	559	1 296
ohne Angabe	10	2	1	1	6

Noch: 5. Sozialversicherungspflichtig Beschäftigte am 30.09.1996 nach kreisfreien Städten und Landkreisen nach Lage des Arbeitsortes sowie Geschlecht, Stellung im Beruf und Wirtschaftszweigen

<u>Wohnsitzkreis</u> Merkmale	Insgesamt	davon mit Arbeitsort			
		innerhalb derselben Gemeinde	in einer anderen Gemeinde desselben Kreises	in einem anderen Kreis des Landes Brandenburg	in einem anderen Bundesland
Landkreis Oberspreewald-Lausitz					
Beschäftigte insgesamt	55 620	18 400	22 301	9 524	5 395
Männer	31 305	8 569	13 126	5 577	4 033
Frauen	24 315	9 831	9 175	3 947	1 362
Stellung im Beruf					
Arbeiter	31 106	9 410	13 120	5 100	3 476
darunter in beruflicher Ausbildung	2 831	757	1 091	795	188
Angestellte	24 514	8 990	9 181	4 424	1 919
darunter in beruflicher Ausbildung	1 361	265	436	564	96
Wirtschaftszweige					
Land- u. Forstwirtschaft, Tierhaltung, Fischerei	1 911	547	726	208	430
Produzierendes Gewerbe	25 655	7 587	12 582	3 156	2 330
Energiewirtschaft, Wasserversorgung, Bergbau	4 419	800	2 788	610	221
Verarbeitendes Gewerbe (ohne Baugewerbe)	10 955	4 357	4 380	1 082	1 136
Baugewerbe	10 281	2 430	5 414	1 464	973
Handel und Verkehr	8 612	2 810	2 267	2 214	1 321
Handel	5 447	2 293	1 698	892	564
Verkehr und Nachrichtenübermittlung	3 165	517	569	1 322	757
sonstige Wirtschaftsbereiche	19 429	7 453	6 724	3 938	1 314
Kreditinstitute und Versicherungsgewerbe	695	185	335	116	59
Dienstleistungen, soweit anderweitig nicht genannt	10 949	4 222	3 403	2 208	1 116
Organisationen ohne Erwerbscharakter und private Haushalte	1 816	483	510	769	54
Gebietskörperschaften und Sozialversicherung	5 969	2 563	2 476	845	85
ohne Angabe	13	3	2	8	-

Noch: 5. Sozialversicherungspflichtig Beschäftigte am 30.09.1996 nach kreisfreien Städten und Landkreisen nach Lage des Arbeitsortes sowie Geschlecht, Stellung im Beruf und Wirtschaftszweigen

<u>Wohnsitzkreis</u> Merkmale	Insgesamt	davon mit Arbeitsort			
		innerhalb derselben Gemeinde	in einer anderen Gemeinde desselben Kreises	in einem anderen Kreis des Landes Brandenburg	in einem anderen Bundesland
Landkreis Oder-Spree					
Beschäftigte insgesamt	72 133	29 488	19 157	12 586	10 902
Männer	39 498	15 081	10 994	6 831	6 592
Frauen	32 635	14 407	8 163	5 755	4 310
Stellung im Beruf					
Arbeiter	37 984	15 678	11 225	5 979	5 102
darunter in beruflicher Ausbildung	3 234	1 082	1 151	636	365
Angestellte	34 149	13 810	7 932	6 607	5 800
darunter in beruflicher Ausbildung	1 574	405	445	420	304
Wirtschaftszweige					
Land-u. Forstwirtschaft, Tierhaltung, Fischerei	2 671	1 016	1 295	300	60
Produzierendes Gewerbe	27 721	12 786	7 656	3 554	3 725
Energiewirtschaft, Wasserversorgung, Bergbau	897	417	130	187	163
Verarbeitendes Gewerbe (ohne Baugewerbe)	15 011	8 271	3 453	1 462	1 825
Baugewerbe	11 813	4 098	4 073	1 905	1 737
Handel und Verkehr	11 454	3 699	2 607	2 615	2 533
Handel	7 128	2 801	1 735	1 264	1 328
Verkehr und Nachrichtenübermittlung	4 326	898	872	1 351	1 205
sonstige Wirtschaftsbereiche	30 265	11 974	7 592	6 115	4 584
Kreditinstitute und Versicherungsgewerbe	1 212	365	279	186	382
Dienstleistungen, soweit anderweitig nicht genannt	16 994	6 668	3 942	3 318	3 066
Organisationen ohne Erwerbscharakter und private Haushalte	3 699	1 326	1 252	874	247
Gebietskörperschaften und Sozialversicherung	8 360	3 615	2 119	1 737	889
ohne Angabe	22	13	7	2	-

**Noch: 5. Sozialversicherungspflichtig Beschäftigte am 30.09.1996 nach kreisfreien
Städten und Landkreisen nach Lage des Arbeitsortes sowie Geschlecht,
Stellung im Beruf und Wirtschaftszweigen**

<u>Wohnsitzkreis</u> Merkmale	Insgesamt	davon mit Arbeitsort			
		innerhalb derselben Gemeinde	in einer anderen Gemeinde desselben Kreises	in einem anderen Kreis des Landes Brandenburg	in einem anderen Bundesland
Landkreis Ostprignitz-Ruppin					
Beschäftigte insgesamt	42 500	19 533	14 451	5 099	3 417
Männer	23 390	9 722	8 251	2 944	2 473
Frauen	19 110	9 811	6 200	2 155	944
Stellung im Beruf					
Arbeiter	23 777	10 037	8 754	2 877	2 109
darunter in beruflicher Ausbildung	2 080	729	793	416	142
Angestellte	18 723	9 496	5 697	2 222	1 308
darunter in beruflicher Ausbildung	998	359	350	173	116
Wirtschaftszweige					
Land-u. Forstwirtschaft, Tierhaltung, Fischerei	3 353	1 504	1 476	306	67
Produzierendes Gewerbe	14 430	6 396	5 324	1 308	1 402
Energiewirtschaft, Wasserversorgung, Bergbau	383	235	76	62	10
Verarbeitendes Gewerbe (ohne Baugewerbe)	6 948	3 175	2 577	629	567
Baugewerbe	7 099	2 986	2 671	617	825
Handel und Verkehr	6 350	2 434	1 809	1 238	869
Handel	4 258	1 971	1 234	551	502
Verkehr und Nachrichtenübermittlung	2 092	463	575	687	367
sonstige Wirtschaftsbereiche	18 365	9 198	5 842	2 247	1 078
Kreditinstitute und Versicherungsgewerbe	660	260	219	84	97
Dienstleistungen, soweit anderweitig nicht genannt	10 700	5 470	3 176	1 247	807
Organisationen ohne Erwerbscharakter und private Haushalte	1 734	786	533	338	77
Gebietskörperschaften und Sozialversicherung	5 271	2 682	1 914	578	97
ohne Angabe	2	1	-	-	1

Noch: 5. Sozialversicherungspflichtig Beschäftigte am 30.09.1996 nach kreisfreien Städten und Landkreisen nach Lage des Arbeitsortes sowie Geschlecht, Stellung im Beruf und Wirtschaftszweigen

<u>Wohnsitzkreis</u> Merkmale	Insgesamt	davon mit Arbeitsort			
		innerhalb derselben Gemeinde	in einer anderen Gemeinde desselben Kreises	in einem anderen Kreis des Landes Brandenburg	in einem anderen Bundesland
Landkreis Potsdam-Mittelmark					
Beschäftigte insgesamt	73 432	17 087	21 793	21 800	12 752
Männer	39 170	7 990	12 881	11 109	7 190
Frauen	34 262	9 097	8 912	10 691	5 562
Stellung im Beruf					
Arbeiter	37 459	8 879	13 237	9 375	5 968
darunter in beruflicher Ausbildung	2 856	597	1 099	901	259
Angestellte	35 973	8 208	8 556	12 425	6 784
darunter in beruflicher Ausbildung	1 646	197	422	713	314
Wirtschaftszweige					
Land- u. Forstwirtschaft, Tierhaltung, Fischerei	3 085	1 213	1 195	429	248
Produzierendes Gewerbe	24 610	5 978	9 072	5 518	4 042
Energiewirtschaft, Wasserversorgung, Bergbau	692	86	59	421	126
Verarbeitendes Gewerbe (ohne Baugewerbe)	11 779	3 239	4 063	2 277	2 200
Baugewerbe	12 139	2 653	4 950	2 820	1 716
Handel und Verkehr	13 783	2 464	3 713	4 274	3 332
Handel	8 433	1 741	2 404	2 427	1 861
Verkehr und Nachrichtenübermittlung	5 350	723	1 309	1 847	1 471
sonstige Wirtschaftsbereiche	31 928	7 426	7 801	11 577	5 124
Kreditinstitute und Versicherungsgewerbe	1 576	98	145	870	463
Dienstleistungen, soweit anderweitig nicht genannt	19 072	4 606	4 840	5 932	3 694
Organisationen ohne Erwerbscharakter und private Haushalte	2 893	439	552	1 522	380
Gebietskörperschaften und Sozialversicherung	8 387	2 283	2 264	3 253	587
ohne Angabe	26	6	12	2	6

Noch: 5. Sozialversicherungspflichtig Beschäftigte am 30.09.1996 nach kreisfreien Städten und Landkreisen nach Lage des Arbeitsortes sowie Geschlecht, Stellung im Beruf und Wirtschaftszweigen

Wohnsitzkreis Merkmale	Insgesamt	davon mit Arbeitsort			
		innerhalb derselben Gemeinde	in einer anderen Gemeinde desselben Kreises	in einem anderen Kreis des Landes Brandenburg	in einem anderen Bundesland
Landkreis Prignitz					
Beschäftigte insgesamt	35 461	15 286	12 464	2 925	4 786
Männer	19 610	7 519	7 173	1 701	3 217
Frauen	15 851	7 767	5 291	1 224	1 569
Stellung im Beruf					
Arbeiter	20 297	7 925	7 578	1 710	3 084
darunter in beruflicher Ausbildung	1 785	487	771	257	270
Angestellte	15 164	7 361	4 886	1 215	1 702
darunter in beruflicher Ausbildung	810	209	307	114	180
Wirtschaftszweige					
Land-u. Forstwirtschaft, Tierhaltung, Fischerei	2 701	1 273	978	353	97
Produzierendes Gewerbe	11 187	4 297	4 271	765	1 854
Energiewirtschaft, Wasserversorgung, Bergbau	268	128	72	19	49
Verarbeitendes Gewerbe (ohne Baugewerbe)	5 606	2 391	2 144	302	769
Baugewerbe	5 313	1 778	2 055	444	1 036
Handel und Verkehr	7 359	3 208	2 187	534	1 430
Handel	3 800	1 717	1 188	277	618
Verkehr und Nachrichtenübermittlung	3 559	1 491	999	257	812
sonstige Wirtschaftsbereiche	14 213	6 508	5 028	1 273	1 404
Kreditinstitute und Versicherungsgewerbe	615	233	218	44	120
Dienstleistungen, soweit anderweitig nicht genannt	8 248	3 990	2 650	565	1 043
Organisationen ohne Erwerbscharakter und private Haushalte	1 583	419	806	299	59
Gebietskörperschaften und Sozialversicherung	3 767	1 866	1 354	365	182
ohne Angabe	1	-	-	-	1

**Noch: 5. Sozialversicherungspflichtig Beschäftigte am 30.09.1996 nach kreisfreien
Städten und Landkreisen nach Lage des Arbeitsortes sowie Geschlecht,
Stellung im Beruf und Wirtschaftszweigen**

Wohnsitzkreis Merkmale	Insgesamt	davon mit Arbeitsort			
		innerhalb derselben Gemeinde	in einer anderen Gemeinde desselben Kreises	in einem anderen Kreis des Landes Brandenburg	in einem anderen Bundesland
Landkreis Spree-Neiße					
Beschäftigte insgesamt	56 369	21 418	13 925	16 396	4 630
Männer	31 156	10 188	8 706	8 797	3 465
Frauen	25 213	11 230	5 219	7 599	1 165
Stellung im Beruf					
Arbeiter	30 822	11 125	9 006	7 840	2 851
darunter in beruflicher Ausbildung	2 623	768	681	1 006	168
Angestellte	25 547	10 293	4 919	8 556	1 779
darunter in beruflicher Ausbildung	1 347	367	261	626	93
Wirtschaftszweige					
Land-u. Forstwirtschaft, Tierhaltung, Fischerei	2 271	716	998	337	220
Produzierendes Gewerbe	23 062	8 684	6 651	5 702	2 025
Energiewirtschaft, Wasserversorgung, Bergbau	3 853	704	1 250	1 720	179
Verarbeitendes Gewerbe (ohne Baugewerbe)	9 838	4 512	2 543	1 808	975
Baugewerbe	9 371	3 468	2 858	2 174	871
Handel und Verkehr	9 409	3 106	1 766	3 418	1 119
Handel	5 872	2 586	1 410	1 353	523
Verkehr und Nachrichtenübermittlung	3 537	520	356	2 065	596
sonstige Wirtschaftsbereiche	21 619	8 908	4 509	6 937	1 265
Kreditinstitute und Versicherungsgewerbe	902	298	97	415	92
Dienstleistungen, soweit anderweitig nicht genannt	13 017	5 512	2 672	3 835	998
Organisationen ohne Erwerbscharakter und private Haushalte	1 872	532	395	881	64
Gebietskörperschaften und Sozialversicherung	5 828	2 566	1 345	1 806	111
ohne Angabe	8	4	1	2	1

Noch: 5. Sozialversicherungspflichtig Beschäftigte am 30.09.1996 nach kreisfreien Städten und Landkreisen nach Lage des Arbeitsortes sowie Geschlecht, Stellung im Beruf und Wirtschaftszweigen

<u>Wohnsitzkreis</u> Merkmale	Insgesamt	davon mit Arbeitsort			
		innerhalb derselben Gemeinde	in einer anderen Gemeinde desselben Kreises	in einem anderen Kreis des Landes Brandenburg	in einem anderen Bundesland
Landkreis Teltow-Fläming					
Beschäftigte insgesamt	59 070	18 838	18 874	10 142	11 216
Männer	32 054	9 041	10 590	5 847	6 576
Frauen	27 016	9 797	8 284	4 295	4 640
Stellung im Beruf					
Arbeiter	32 001	9 806	11 529	5 228	5 438
darunter in beruflicher Ausbildung	2 501	674	1 051	527	249
Angestellte	27 069	9 032	7 345	4 914	5 778
darunter in beruflicher Ausbildung	1 419	252	476	370	321
Wirtschaftszweige					
Land-u. Forstwirtschaft, Tierhaltung, Fischerei	3 095	1 219	1 256	343	277
Produzierendes Gewerbe	20 933	7 108	7 360	2 778	3 687
Energiewirtschaft, Wasserversorgung, Bergbau	355	132	66	66	91
Verarbeitendes Gewerbe (ohne Baugewerbe)	11 957	4 416	4 126	1 250	2 165
Baugewerbe	8 621	2 560	3 168	1 462	1 431
Handel und Verkehr	12 219	2 703	3 470	3 057	2 989
Handel	7 727	2 180	2 343	1 455	1 749
Verkehr und Nachrichtenübermittlung	4 492	523	1 127	1 602	1 240
sonstige Wirtschaftsbereiche	22 808	7 799	6 784	3 962	4 263
Kreditinstitute und Versicherungsgewerbe	1 154	261	334	138	421
Dienstleistungen, soweit anderweitig nicht genannt	14 245	4 952	4 065	2 231	2 997
Organisationen ohne Erwerbscharakter und private Haushalte	2 505	689	946	608	262
Gebietskörperschaften und Sozialversicherung	4 904	1 897	1 439	985	583
ohne Angabe	15	9	4	2	-

Noch: 5. Sozialversicherungspflichtig Beschäftigte am 30.09.1996 nach kreisfreien Städten und Landkreisen nach Lage des Arbeitsortes sowie Geschlecht, Stellung im Beruf und Wirtschaftszweigen

<u>Wohnsitzkreis</u> Merkmale	Insgesamt	davon mit Arbeitsort			
		innerhalb derselben Gemeinde	in einer anderen Gemeinde desselben Kreises	in einem anderen Kreis des Landes Brandenburg	in einem anderen Bundesland
Landkreis Uckermark					
Beschäftigte insgesamt	55 904	27 911	17 063	5 029	5 901
Männer	31 300	14 136	10 027	2 921	4 216
Frauen	24 604	13 775	7 036	2 108	1 685
Stellung im Beruf					
Arbeiter	30 694	14 016	10 287	2 940	3 451
darunter in beruflicher Ausbildung	2 787	967	1 138	425	257
Angestellte	25 210	13 895	6 776	2 089	2 450
darunter in beruflicher Ausbildung	1 350	412	392	358	188
Wirtschaftszweige					
Land-u. Forstwirtschaft, Tierhaltung, Fischerei	3 818	1 729	1 646	351	92
Produzierendes Gewerbe	18 708	9 470	5 757	1 293	2 188
Energiewirtschaft, Wasserversorgung, Bergbau	402	281	84	6	31
Verarbeitendes Gewerbe (ohne Baugewerbe)	9 767	5 795	2 604	474	894
Baugewerbe	8 539	3 394	3 069	813	1 263
Handel und Verkehr	9 048	4 131	2 206	842	1 869
Handel	5 604	3 123	1 522	320	639
Verkehr und Nachrichtenübermittlung	3 444	1 008	684	522	1 230
sonstige Wirtschaftsbereiche	24 328	12 579	7 454	2 543	1 752
Kreditinstitute und Versicherungsgewerbe	780	306	312	59	103
Dienstleistungen, soweit anderweitig nicht genannt	14 136	7 573	3 938	1 401	1 224
Organisationen ohne Erwerbscharakter und private Haushalte	4 020	1 842	1 418	612	148
Gebietskörperschaften und Sozialversicherung	5 392	2 858	1 786	471	277
ohne Angabe	2	2	-	-	-

6. Sozialversicherungspflichtig beschäftigte Einpendler im Land Brandenburg am 30.09.1996 nach Arbeitsort- und Wohnortkreis sowie Altersgruppen und Geschlecht

Schlüssel Nr.	Arbeitsortkreis Wohnortkreis	Einpendler			davon im Alter von ... bis unter ... Jahren					
		insgesamt	Männer	Frauen	unter 30		30 - 45		45 und älter	
					Männer	Frauen	Männer	Frauen	Männer	Frauen
12 051 000	Kreisfreie Stadt Brandenburg an der Havel	8 569	5 272	3 297	1 342	919	2 421	1 637	1 509	741
	aus									
12 052 000	Kreisfreie Städte Cottbus	14	8	6	3	3	3	2	2	1
12 053 000	Frankfurt (Oder)	5	4	1	-	-	4	1	-	-
12 054 000	Potsdam	314	214	100	55	22	85	54	74	24
	Landkreise									
12 060 000	Barnim	30	18	12	3	3	11	7	4	2
12 061 000	Dahme-Spreewald	82	59	23	22	11	19	7	18	5
12 062 000	Elbe-Elster	19	10	9	2	1	4	3	4	5
12 063 000	Havelland	1 136	792	344	250	98	364	161	178	85
12 064 000	Märkisch-Oderland	23	18	5	4	2	10	3	4	-
12 065 000	Oberhavel	87	59	28	16	4	31	16	12	8
12 066 000	Oberspreewald-Lausitz	4	4	-	-	-	2	-	2	-
12 067 000	Oder-Spree	24	19	5	6	2	4	1	9	2
12 068 000	Ostprignitz-Ruppin	110	54	56	13	7	27	34	14	15
12 069 000	Potsdam-Mittelmark	4 443	2 493	1 950	664	552	1 161	1 013	668	385
12 070 000	Prignitz	54	41	13	11	2	20	5	10	6
12 071 000	Spree-Neiße	30	18	12	2	2	4	8	12	2
12 072 000	Teltow-Fläming	144	99	45	64	32	24	10	11	3
12 073 000	Uckermark	14	12	2	1	-	8	1	3	1
	Sonstige ¹⁾	2 036	1 350	686	226	178	640	311	484	197

1) Wohnort unbekannt bzw. in einem anderen Land (Bundesländer oder Ausland)

**Noch : 6. Sozialversicherungspflichtig beschäftigte Einpendler im Land Brandenburg
am 30.09.1996 nach Arbeitsort- und Wohnortkreis sowie Altersgruppen und
Geschlecht**

Schlüssel Nr.	Arbeitsortkreis Wohnortkreis	Einpender			davon im Alter von ... bis unter ... Jahren					
					unter 30		30 - 45		45 und älter	
		insgesamt	Männer	Frauen	Männer	Frauen	Männer	Frauen	Männer	Frauen
12 052 000	Kreisfreie Stadt Cottbus	26 036	13 756	12 280	3 783	4 087	6 054	5 360	3 919	2 833
	aus									
12 051 000	Kreisfreie Städte Brandenburg an der Havel	41	14	27	3	5	4	13	7	9
12 053 000	Frankfurt (Oder)	260	143	117	36	46	60	42	47	29
12 054 000	Potsdam	52	32	20	6	3	12	5	14	12
	Landkreise									
12 060 000	Barnim	44	28	16	12	8	7	3	9	5
12 061 000	Dahme-Spreewald	1 418	810	608	255	199	319	280	236	129
12 062 000	Elbe-Elster	2 242	1 120	1 122	356	473	457	396	307	253
12 063 000	Havelland	20	8	12	-	2	3	6	5	4
12 064 000	Märkisch-Oderland	91	42	49	8	24	13	20	21	5
12 065 000	Oberhavel	41	19	22	4	4	6	13	9	5
12 066 000	Oberspreewald-Lausitz	4 170	2 137	2 033	771	828	805	769	561	436
12 067 000	Oder-Spree	417	234	183	35	49	105	80	94	54
12 068 000	Ostprignitz-Ruppin	34	16	18	5	2	7	9	4	7
12 069 000	Potsdam-Mittelmark	95	36	59	8	18	10	24	18	17
12 070 000	Prignitz	47	15	32	4	4	7	16	4	12
12 071 000	Spree-Neiße	12 122	6 103	6 019	1 540	1 778	2 899	2 864	1 664	1 377
12 072 000	Teltow-Fläming	167	79	88	22	24	36	34	21	30
12 073 000	Uckermark	128	78	50	17	2	29	28	32	20
	Sonstige ¹⁾	4 647	2 842	1 805	701	618	1 275	758	866	429

1) Wohnort unbekannt bzw. in einem anderen Land (Bundesländer oder Ausland)

**Noch : 6. Sozialversicherungspflichtig beschäftigte Einpendler im Land Brandenburg
am 30.09.1996 nach Arbeitsort- und Wohnortkreis sowie Altersgruppen und
Geschlecht**

Schlüssel Nr.	Arbeitsortkreis Wohnortkreis	Einpender			davon im Alter von ... bis unter ... Jahren					
		insgesamt	Männer	Frauen	unter 30		30 - 45		45 und älter	
					Männer	Frauen	Männer	Frauen	Männer	Frauen
12 053 000	Kreisfreie Stadt Frankfurt (Oder)	13 010	6 686	6 324	1 818	1 958	2 959	2 979	1 909	1 387
	aus									
12 051 000	Kreisfreie Städte Brandenburg an der Havel	9	6	3	1	2	4	-	1	1
12 052 000	Cottbus	140	74	66	15	26	37	25	22	15
12 054 000	Potsdam	88	55	33	5	7	20	14	30	12
	Landkreise									
12 060 000	Barnim	413	169	244	43	56	68	124	58	64
12 061 000	Dahme-Spreewald	219	156	63	28	23	75	31	53	9
12 062 000	Elbe-Elster	35	13	22	3	10	7	9	3	3
12 063 000	Havelland	18	8	10	5	-	1	3	2	7
12 064 000	Märkisch-Oderland	4 007	2 030	1 977	573	641	933	948	524	388
12 065 000	Oberhavel	49	30	19	8	4	17	12	5	3
12 066 000	Oberspreewald-Lausitz	136	86	50	36	16	34	25	16	9
12 067 000	Oder-Spree	5 604	2 679	2 925	769	836	1 129	1 433	781	656
12 068 000	Ostprignitz-Ruppin	52	32	20	1	6	5	5	26	9
12 069 000	Potsdam-Mittelmark	50	30	20	7	5	10	5	13	10
12 070 000	Prignitz	17	8	9	-	3	1	5	7	1
12 071 000	Spree-Neiße	359	220	139	52	49	100	58	68	32
12 072 000	Teltow-Fläming	56	35	21	7	6	15	10	13	5
12 073 000	Uckermark	546	180	366	77	138	61	131	42	97
	Sonstige ¹⁾	1 212	875	337	188	130	442	141	245	66

1) Wohnort unbekannt bzw. in einem anderen Land (Bundesländer oder Ausland)

**Noch : 6. Sozialversicherungspflichtig beschäftigte Einpendler im Land Brandenburg
am 30.09.1996 nach Arbeitsort- und Wohnortkreis sowie Altersgruppen und
Geschlecht**

Schlüssel Nr.	Arbeitsortkreis Wohnortkreis	Einpendler			davon im Alter von ... bis unter ... Jahren					
					unter 30		30 - 45		45 und älter	
		insgesamt	Männer	Frauen	Männer	Frauen	Männer	Frauen	Männer	Frauen
12 054 000	Kreisfreie Stadt Potsdam	38 558	20 592	17 966	4 456	4 790	9 411	8 279	6 725	4 897
	aus									
	Kreisfreie Städte									
12 051 000	Brandenburg an der Havel	1 552	862	690	239	259	338	260	285	171
12 052 000	Cottbus	524	287	237	45	40	142	102	100	95
12 053 000	Frankfurt (Oder)	437	188	249	17	29	84	131	87	89
	Landkreise									
12 060 000	Barnim	392	215	177	38	39	96	77	81	61
12 061 000	Dahme-Spreewald	1 037	531	506	98	130	238	197	195	179
12 062 000	Elbe-Elster	213	102	111	22	30	35	39	45	42
12 063 000	Havelland	2 467	1 387	1 080	313	274	600	492	474	314
12 064 000	Märkisch-Oderland	511	270	241	57	38	131	125	82	78
12 065 000	Oberhavel	1 674	791	883	193	193	347	421	251	269
12 066 000	Oberspreewald-Lausitz	186	125	61	29	14	64	32	32	15
12 067 000	Oder-Spree	539	268	271	54	54	107	125	107	92
12 068 000	Ostprignitz-Ruppin	1 175	615	560	157	138	248	275	210	147
12 069 000	Potsdam-Mittelmark	14 021	6 558	7 463	1 508	1 979	2 778	3 428	2 272	2 056
12 070 000	Prignitz	481	201	280	45	68	84	141	72	71
12 071 000	Spree-Neiße	336	205	131	25	27	104	58	76	46
12 072 000	Teltow-Fläming	3 066	1 630	1 436	432	515	703	612	495	309
12 073 000	Uckermark	351	158	193	34	46	79	100	45	47
	Sonstige ¹⁾	9 596	6 199	3 397	1 150	917	3 233	1 664	1 816	816

1) Wohnort unbekannt bzw. in einem anderen Land (Bundesländer oder Ausland)

Noch : 6. Sozialversicherungspflichtig beschäftigte Einpendler im Land Brandenburg
am 30.09.1996 nach Arbeitsort- und Wohnortkreis sowie Altersgruppen und
Geschlecht

Schlüssel Nr.	Arbeitsortkreis Wohnortkreis	Einpendler			davon im Alter von ... bis unter ... Jahren					
					unter 30		30 - 45		45 und älter	
		insgesamt	Männer	Frauen	Männer	Frauen	Männer	Frauen	Männer	Frauen
12 060 000	Landkreis Barnim	12 351	8 153	4 198	2 016	1 361	3 836	1 948	2 301	889
	aus									
	Kreisfreie Städte									
12 051 000	Brandenburg an der Havel	23	18	5	4	-	9	4	5	1
12 052 000	Cottbus	47	29	18	7	9	12	7	10	2
12 053 000	Frankfurt (Oder)	128	90	38	28	12	39	18	23	8
12 054 000	Potsdam	46	32	14	8	4	14	7	10	3
	Landkreise									
12 061 000	Dahme-Spreewald	109	69	40	20	12	36	21	13	7
12 062 000	Elbe-Elster	27	18	9	4	1	8	7	6	1
12 063 000	Havelland	78	55	23	14	4	25	12	16	7
12 064 000	Märkisch-Oderland	2 002	1 310	692	343	272	627	288	340	132
12 065 000	Oberhavel	689	407	282	100	71	173	144	134	67
12 066 000	Oberspreewald-Lausitz	38	18	20	4	3	4	6	10	11
12 067 000	Oder-Spree	333	180	153	43	28	71	90	66	35
12 068 000	Ostprignitz-Ruppin	78	41	37	12	10	21	21	8	6
12 069 000	Potsdam-Mittelmark	41	24	17	1	2	14	9	9	6
12 070 000	Prignitz	18	10	8	3	6	4	1	3	1
12 071 000	Spree-Neiße	53	24	29	8	8	11	10	5	11
12 072 000	Teltow-Fläming	61	29	32	9	13	9	11	11	8
12 073 000	Uckermark	1 914	1 254	660	362	291	566	242	326	127
	Sonstige ¹⁾	6 666	4 545	2 121	1 046	615	2 193	1 050	1 306	456

1) Wohnort unbekannt bzw. in einem anderen Land (Bundesländer oder Ausland)

**Noch : 6. Sozialversicherungspflichtig beschäftigte Einpendler im Land Brandenburg
am 30.09.1996 nach Arbeitsort- und Wohnortkreis sowie Altersgruppen und
Geschlecht**

Schlüssel Nr.	Arbeitsortkreis Wohnortkreis	Einpender			davon im Alter von ... bis unter ... Jahren					
		insgesamt	Männer	Frauen	unter 30		30 - 45		45 und älter	
					Männer	Frauen	Männer	Frauen	Männer	Frauen
	Landkreis									
12 061 000	Dahme-Spreewald	16 165	10 030	6 135	2 517	1 874	4 719	2 753	2 794	1 508
	aus									
	Kreisfreie Städte									
12 051 000	Brandenburg an der Havel	75	36	39	16	12	10	13	10	14
12 052 000	Cottbus	223	149	74	49	29	66	27	34	18
12 053 000	Frankfurt (Oder)	99	70	29	17	11	36	10	17	8
12 054 000	Potsdam	325	226	99	44	20	99	48	83	31
	Landkreise									
12 060 000	Barnim	132	79	53	18	16	38	21	23	16
12 062 000	Elbe-Elster	395	224	171	77	63	95	80	52	28
12 063 000	Havelland	102	56	46	8	16	28	17	20	13
12 064 000	Märkisch-Oderland	349	203	146	49	41	93	80	61	25
12 065 000	Oberhavel	144	71	73	11	14	37	40	23	19
12 066 000	Oberspreewald-Lausitz	1 127	642	485	218	184	268	203	156	98
12 067 000	Oder-Spree	1 083	702	381	211	123	350	192	141	66
12 068 000	Ostprignitz-Ruppin	57	26	31	8	15	9	11	9	5
12 069 000	Potsdam-Mittelmark	298	188	110	58	36	76	50	54	24
12 070 000	Prignitz	41	11	30	2	11	3	10	6	9
12 071 000	Spree-Neiße	281	193	88	52	27	86	37	55	24
12 072 000	Teltow-Fläming	2 838	1 698	1 140	400	323	810	513	488	304
12 073 000	Uckermark	107	37	70	10	14	19	29	8	27
	Sonstige ¹⁾	8 489	5 419	3 070	1 269	919	2 596	1 372	1 554	779

1) Wohnort unbekannt bzw. in einem anderen Land (Bundesländer oder Ausland)

**Noch : 6. Sozialversicherungspflichtig beschäftigte Einpendler im Land Brandenburg
am 30.09.1996 nach Arbeitsort- und Wohnortkreis sowie Altersgruppen und
Geschlecht**

Schlüssel Nr.	Arbeitsortkreis Wohnortkreis	Einpender			davon im Alter von ... bis unter ... Jahren					
		Insgesamt	Männer	Frauen	unter 30		30 - 45		45 und älter	
					Männer	Frauen	Männer	Frauen	Männer	Frauen
12 062 000	Landkreis Elbe-Elster	5 315	3 667	1 648	1 199	570	1 644	781	824	297
	aus									
	Kreisfreie Städte									
12 051 000	Brandenburg an der Havel	34	10	24	1	4	6	14	3	6
12 052 000	Cottbus	181	138	43	53	23	58	11	27	9
12 053 000	Frankfurt (Oder)	22	11	11	1	1	4	8	6	2
12 054 000	Potsdam	41	32	9	13	2	14	4	5	3
	Landkreise									
12 060 000	Barnim	21	19	2	3	1	9	-	7	1
12 061 000	Dahme-Spreewald	385	266	119	98	40	103	59	65	20
12 063 000	Havelland	22	18	4	6	-	10	3	2	1
12 064 000	Märkisch-Oderland	31	23	8	10	2	12	3	1	3
12 065 000	Oberhavel	11	7	4	1	1	5	3	1	-
12 066 000	Oberspreewald-Lausitz	1 163	723	440	331	204	287	170	105	66
12 067 000	Oder-Spree	34	19	15	3	3	10	8	6	4
12 068 000	Ostprignitz-Ruppin	10	8	2	1	1	2	1	5	-
12 069 000	Potsdam-Mittelmark	44	25	19	10	9	7	7	8	3
12 070 000	Prignitz	2	1	1	-	-	-	1	1	-
12 071 000	Spree-Neiße	220	167	53	54	15	69	22	44	16
12 072 000	Teltow-Fläming	313	219	94	54	27	106	48	59	19
12 073 000	Uckermark	13	8	5	3	1	4	3	1	1
	Sonstige ¹⁾	2 768	1 973	795	557	236	938	416	478	143

1) Wohnort unbekannt bzw. in einem anderen Land (Bundesländer oder Ausland)

**Noch : 6. Sozialversicherungspflichtig beschäftigte Einpendler im Land Brandenburg
am 30.09.1996 nach Arbeitsort- und Wohnortkreis sowie Altersgruppen und
Geschlecht**

Schlüssel Nr.	Arbeitsortkreis Wohnortkreis	Einpender			davon im Alter von ... bis unter ... Jahren					
					unter 30		30 - 45		45 und älter	
		insgesamt	Männer	Frauen	Männer	Frauen	Männer	Frauen	Männer	Frauen
12 063 000	Landkreis Havelland	8 229	5 600	2 629	1 618	819	2 618	1 243	1 364	567
	aus									
12 051 000	Kreisfreie Städte Brandenburg an der Havel	462	318	144	71	40	165	76	82	28
12 052 000	Cottbus	1	-	1	-	-	-	1	-	-
12 053 000	Frankfurt (Oder)	11	1	10	-	2	-	7	1	1
12 054 000	Potsdam	464	300	164	74	50	147	83	79	31
	Landkreise									
12 060 000	Barnim	134	95	39	38	11	44	16	13	12
12 061 000	Dahme-Spreewald	38	24	14	11	4	11	3	2	7
12 062 000	Elbe-Elster	17	9	8	5	4	4	1	-	3
12 064 000	Märkisch-Oderland	75	38	37	8	13	21	17	9	7
12 065 000	Oberhavel	1 066	537	529	192	146	242	267	103	116
12 066 000	Oberspreewald-Lausitz	74	58	16	10	2	24	6	24	8
12 067 000	Oder-Spree	31	25	6	8	2	12	2	5	2
12 068 000	Ostprignitz-Ruppin	589	360	229	147	92	152	101	61	36
12 069 000	Potsdam-Mittelmark	723	431	292	109	100	183	147	139	45
12 070 000	Prignitz	193	141	52	84	27	36	18	21	7
12 071 000	Spree-Neiße	10	9	1	1	-	6	1	2	-
12 072 000	Teltow-Fläming	140	101	39	21	11	58	21	22	7
12 073 000	Uckermark	58	49	9	8	4	30	5	11	-
	Sonstige ¹⁾	4 143	3 104	1 039	831	311	1 483	471	790	257

1) Wohnort unbekannt bzw. in einem anderen Land (Bundesländer oder Ausland)

**Noch : 6. Sozialversicherungspflichtig beschäftigte Einpendler im Land Brandenburg
am 30.09.1996 nach Arbeitsort- und Wohnortkreis sowie Altersgruppen und
Geschlecht**

Schlüssel Nr.	Arbeitsortkreis Wohnortkreis	Einpender			davon im Alter von ... bis unter ... Jahren					
		insgesamt	Männer	Frauen	unter 30		30 - 45		45 und älter	
					Männer	Frauen	Männer	Frauen	Männer	Frauen
12 064 000	Landkreis Märkisch-Oderland	21 651	13 628	8 023	2 792	1 586	5 181	3 016	5 655	3 421
	aus									
	Kreisfreie Städte									
12 051 000	Brandenburg an der Havel	76	51	25	11	5	25	16	15	4
12 052 000	Cottbus	76	45	31	6	11	28	10	11	10
12 053 000	Frankfurt (Oder)	768	529	239	166	108	224	79	139	52
12 054 000	Potsdam	145	79	66	12	10	21	37	46	19
	Landkreise									
12 060 000	Barnim	1 614	977	637	317	159	402	316	258	162
12 061 000	Dahme-Spreewald	417	229	188	33	20	76	63	120	105
12 062 000	Elbe-Elster	257	122	135	3	5	10	8	109	122
12 063 000	Havelland	208	120	88	14	22	27	35	79	31
12 065 000	Oberhavel	283	170	113	27	26	63	40	80	47
12 066 000	Oberspreewald-Lausitz	119	42	77	4	10	7	19	31	48
12 067 000	Oder-Spree	2 973	1 881	1 092	484	298	841	496	556	298
12 068 000	Ostprignitz-Ruppin	161	111	50	3	4	10	5	98	41
12 069 000	Potsdam-Mittelmark	308	157	151	16	18	35	45	106	88
12 070 000	Prignitz	276	164	112	10	7	16	17	138	88
12 071 000	Spree-Neiße	186	80	106	5	12	23	22	52	72
12 072 000	Teltow-Fläming	371	161	210	16	33	37	73	108	104
12 073 000	Uckermark	550	404	146	90	18	99	52	215	76
	Sonstige ¹⁾	12 863	8 306	4 557	1 575	820	3 237	1 683	3 494	2 054

1) Wohnort unbekannt bzw. in einem anderen Land (Bundesländer oder Ausland)

**Noch : 6. Sozialversicherungspflichtig beschäftigte Einpendler im Land Brandenburg
am 30.09.1996 nach Arbeitsort- und Wohnortkreis sowie Altersgruppen und
Geschlecht**

Schlüssel Nr.	Arbeitsortkreis Wohnortkreis	Einpendler			davon im Alter von ... bis unter ... Jahren					
		insgesamt	Männer	Frauen	unter 30		30 - 45		45 und älter	
					Männer	Frauen	Männer	Frauen	Männer	Frauen
12 065 000	Landkreis Oberhavel	12 436	8 465	3 971	2 013	1 116	4 095	1 865	2 357	990
	aus									
	Kreisfreie Städte									
12 051 000	Brandenburg an der Havel	44	29	15	11	7	12	5	6	3
12 052 000	Cottbus	46	38	8	11	2	20	4	7	2
12 053 000	Frankfurt (Oder)	39	32	7	4	1	18	5	10	1
12 054 000	Potsdam	121	95	26	22	16	49	7	24	3
	Landkreise									
12 060 000	Barnim	877	446	431	111	111	213	228	122	92
12 061 000	Dahme-Spreewald	87	71	16	14	4	33	8	24	4
12 062 000	Elbe-Elster	24	20	4	7	1	11	2	2	1
12 063 000	Havelland	1 097	805	292	187	99	340	127	278	66
12 064 000	Märkisch-Oderland	234	131	103	27	20	69	58	35	25
12 066 000	Oberspreewald-Lausitz	24	18	6	6	3	9	2	3	1
12 067 000	Oder-Spree	139	114	25	25	4	57	12	32	9
12 068 000	Ostprignitz-Ruppin	1 080	623	457	167	136	322	213	134	108
12 069 000	Potsdam-Mittelmark	175	135	40	21	8	78	23	36	9
12 070 000	Prignitz	116	53	63	21	18	23	32	9	13
12 071 000	Spree-Neiße	72	64	8	17	3	33	4	14	1
12 072 000	Teltow-Fläming	92	76	16	20	5	42	8	14	3
12 073 000	Uckermark	757	402	355	137	168	185	127	80	60
	Sonstige ¹⁾	7 412	5 313	2 099	1 205	510	2 581	1 000	1 527	589

1) Wohnort unbekannt bzw. in einem anderen Land (Bundesländer oder Ausland)

**Noch : 6. Sozialversicherungspflichtig beschäftigte Einpendler im Land Brandenburg
am 30.09.1996 nach Arbeitsort- und Wohnortkreis sowie Altersgruppen und
Geschlecht**

Schlüssel Nr.	Arbeitsortkreis Wohnortkreis	Einpender			davon im Alter von ... bis unter ... Jahren					
					unter 30		30 - 45		45 und älter	
		insgesamt	Männer	Frauen	Männer	Frauen	Männer	Frauen	Männer	Frauen
12 066 000	Landkreis Oberspreewald-Lausitz	12 783	8 548	4 235	2 104	1 123	3 596	1 900	2 848	1 212
	aus									
	Kreisfreie Städte									
12 051 000	Brandenburg an der Havel	6	2	4	1	2	-	1	1	1
12 052 000	Cottbus	1 200	886	314	244	105	355	144	287	65
12 053 000	Frankfurt (Oder)	8	6	2	2	1	3	-	1	1
12 054 000	Potsdam	10	4	6	2	4	2	2	-	-
	Landkreise									
12 060 000	Barnim	12	7	5	2	1	4	2	1	2
12 061 000	Dahme-Spreewald	1 070	735	335	183	113	320	144	232	78
12 062 000	Elbe-Elster	2 295	1 433	862	323	211	604	435	506	216
12 063 000	Havelland	9	7	2	2	-	2	1	3	1
12 064 000	Märkisch-Oderland	9	5	4	-	1	4	2	1	1
12 065 000	Oberhavel	12	7	5	-	3	2	-	5	2
12 067 000	Oder-Spree	39	28	11	8	3	12	4	8	4
12 068 000	Ostprignitz-Ruppin	1	1	-	-	-	-	-	1	-
12 069 000	Potsdam-Mittelmark	11	8	3	3	1	5	1	-	1
12 070 000	Prignitz	2	2	-	1	-	1	-	-	-
12 071 000	Spree-Neiße	1 977	1 288	689	409	179	495	298	384	212
12 072 000	Teltow-Fläming	44	30	14	9	6	17	5	4	3
12 073 000	Uckermark	10	7	3	2	2	4	1	1	-
	Sonstige ¹⁾	6 068	4 092	1 976	913	491	1 766	860	1 413	625

1) Wohnort unbekannt bzw. in einem anderen Land (Bundesländer oder Ausland)

**Noch : 6. Sozialversicherungspflichtig beschäftigte Einpendler im Land Brandenburg
am 30.09.1996 nach Arbeitsort- und Wohnortkreis sowie Altersgruppen und
Geschlecht**

Schlüssel Nr.	Arbeitsortkreis Wohnortkreis	Einpender			davon im Alter von ... bis unter ... Jahren					
		insgesamt	Männer	Frauen	unter 30		30 - 45		45 und älter	
					Männer	Frauen	Männer	Frauen	Männer	Frauen
12 067 000	Landkreis Oder-Spree	9 864	6 846	3 018	2 027	944	3 013	1 362	1 806	712
12 051 000	aus Kreisfreie Städte Brandenburg an der Havel	41	26	15	3	4	10	7	13	4
12 052 000	Cottbus	130	87	43	36	21	36	19	15	3
12 053 000	Frankfurt (Oder)	2 204	1 653	551	618	198	704	237	331	116
12 054 000	Potsdam	44	34	10	9	3	12	5	13	2
12 060 000	Landkreise Barnim	306	261	45	62	13	124	21	75	11
12 061 000	Dahme-Spreewald	866	560	306	115	90	261	157	184	59
12 062 000	Elbe-Elster	53	32	21	17	16	9	5	6	-
12 063 000	Havelland	53	31	22	8	9	18	10	5	3
12 064 000	Märkisch-Oderland	2 303	1 385	918	464	274	594	425	327	219
12 065 000	Oberhavel	51	39	12	9	6	15	3	15	3
12 066 000	Oberspreewald-Lausitz	178	129	49	33	23	62	14	34	12
12 068 000	Ostprignitz-Ruppin	23	16	7	6	3	9	4	1	-
12 069 000	Potsdam-Mittelmark	72	36	36	10	7	12	17	14	12
12 070 000	Prignitz	10	9	1	2	-	4	-	3	1
12 071 000	Spree-Neiße	450	298	152	93	58	120	69	85	25
12 072 000	Teltow-Fläming	89	68	21	19	12	30	8	19	1
12 073 000	Uckermark	131	93	38	20	6	42	20	31	12
	Sonstige ¹⁾	2 860	2 089	771	503	201	951	341	635	229

1) Wohnort unbekannt bzw. in einem anderen Land (Bundesländer oder Ausland)

**Noch : 6. Sozialversicherungspflichtig beschäftigte Einpendler im Land Brandenburg
am 30.09.1996 nach Arbeitsort- und Wohnortkreis sowie Altersgruppen und
Geschlecht**

Schlüssel Nr.	Arbeitsortkreis Wohnortkreis	Einpender			davon im Alter von ... bis unter ... Jahren					
		Insgesamt	Männer	Frauen	unter 30		30 - 45		45 und älter	
					Männer	Frauen	Männer	Frauen	Männer	Frauen
12 068 000	Landkreis Ostprignitz-Ruppin	4 803	3 071	1 732	825	702	1 471	748	775	282
	aus									
	Kreisfreie Städte									
12 051 000	Brandenburg an der Havel	35	29	6	5	4	14	1	10	1
12 052 000	Cottbus	13	5	8	2	1	-	2	3	5
12 053 000	Frankfurt (Oder)	9	6	3	-	-	4	2	2	1
12 054 000	Potsdam	35	26	9	10	2	8	5	8	2
	Landkreise									
12 060 000	Barnim	41	25	16	5	4	10	9	10	3
12 061 000	Dahme-Spreewald	29	21	8	6	5	9	3	6	-
12 062 000	Elbe-Elster	4	2	2	1	2	1	-	-	-
12 063 000	Havelland	464	252	212	71	112	122	72	59	28
12 064 000	Märkisch-Oderland	43	40	3	11	-	23	3	6	-
12 065 000	Oberhavel	947	537	410	153	195	243	168	141	47
12 066 000	Oberspreewald-Lausitz	7	4	3	2	1	1	1	1	1
12 067 000	Oder-Spree	22	16	6	1	1	9	3	6	2
12 069 000	Potsdam-Mittelmark	54	30	24	6	12	11	6	13	6
12 070 000	Prignitz	1 404	916	488	292	202	434	210	190	76
12 071 000	Spree-Neiße	5	4	1	-	-	4	1	-	-
12 072 000	Teltow-Fläming	22	15	7	8	2	6	5	1	-
12 073 000	Uckermark	69	31	38	9	9	16	17	6	12
	Sonstige ¹⁾	1 600	1 112	488	243	150	556	240	313	98

1) Wohnort unbekannt bzw. in einem anderen Land (Bundesländer oder Ausland)

**Noch : 6. Sozialversicherungspflichtig beschäftigte Einpendler im Land Brandenburg
am 30.09.1996 nach Arbeitsort- und Wohnortkreis sowie Altersgruppen und
Geschlecht**

Schlüssel Nr.	Arbeitsortkreis Wohnortkreis	Einquendler			davon im Alter von ... bis unter ... Jahren					
					unter 30		30 - 45		45 und älter	
		insgesamt	Männer	Frauen	Männer	Frauen	Männer	Frauen	Männer	Frauen
12 069 000	Landkreis Potsdam-Mittelmark	25 709	16 327	9 382	4 117	2 622	7 435	4 407	4 775	2 353
	aus									
	Kreisfreie Städte									
12 051 000	Brandenburg an der Havel	3 073	2 001	1 072	610	349	872	476	519	247
12 052 000	Cottbus	164	76	88	11	16	30	44	35	28
12 053 000	Frankfurt (Oder)	134	66	68	13	18	30	33	23	17
12 054 000	Potsdam	7 761	4 807	2 954	1 245	730	2 044	1 310	1 518	914
	Landkreise									
12 060 000	Barnim	289	146	143	40	45	65	62	41	36
12 061 000	Dahme-Spreewald	621	334	287	58	74	173	142	103	71
12 062 000	Elbe-Elster	239	77	162	28	33	30	89	19	40
12 063 000	Havelland	1 124	711	413	159	113	319	198	233	102
12 064 000	Märkisch-Oderland	432	281	151	61	37	127	84	93	30
12 065 000	Oberhavel	515	287	228	65	66	143	115	79	47
12 066 000	Oberspreewald-Lausitz	186	76	110	20	25	36	66	20	19
12 067 000	Oder-Spree	554	228	326	50	61	102	191	76	74
12 068 000	Ostprignitz-Ruppin	319	186	133	44	42	94	74	48	17
12 070 000	Prignitz	192	89	103	26	31	44	51	19	21
12 071 000	Spree-Neiße	226	81	145	12	37	41	77	28	31
12 072 000	Teltow-Fläming	2 683	1 569	1 114	427	357	716	522	426	235
12 073 000	Uckermark	292	132	160	19	33	69	87	44	40
	Sonstige ¹⁾	6 905	5 180	1 725	1 229	555	2 500	786	1 451	384

1) Wohnort unbekannt bzw. in einem anderen Land (Bundesländer oder Ausland)

**Noch : 6. Sozialversicherungspflichtig beschäftigte Einpendler im Land Brandenburg
am 30.09.1996 nach Arbeitsort- und Wohnortkreis sowie Altersgruppen und
Geschlecht**

Schlüssel Nr.	Arbeitsortkreis Wohnortkreis	Einquendler			davon im Alter von ... bis unter ... Jahren					
		insgesamt	Männer	Frauen	unter 30		30 - 45		45 und älter	
					Männer	Frauen	Männer	Frauen	Männer	Frauen
12 070 000	Landkreis Prignitz	3 345	2 143	1 202	663	503	1 000	489	480	210
	aus									
	Kreisfreie Städte									
12 051 000	Brandenburg an der Havel	3	2	1	1	-	1	1	-	-
12 052 000	Cottbus	2	1	1	-	-	-	1	1	-
12 053 000	Frankfurt (Oder)	1	1	-	-	-	1	-	-	-
12 054 000	Potsdam	19	7	12	1	3	3	3	3	6
	Landkreise									
12 060 000	Barnim	8	2	6	-	2	2	4	-	-
12 061 000	Dahme-Spreewald	4	4	-	2	-	2	-	-	-
12 062 000	Elbe-Elster	1	-	1	-	-	-	1	-	-
12 063 000	Havelland	90	57	33	32	26	12	5	13	2
12 064 000	Märkisch-Oderland	7	4	3	-	2	1	1	3	-
12 065 000	Oberhavel	64	43	21	27	17	12	3	4	1
12 066 000	Oberspreewald-Lausitz	3	-	3	-	3	-	-	-	-
12 067 000	Oder-Spree	2	2	-	-	-	2	-	-	-
12 068 000	Ostprignitz-Ruppin	1 306	782	524	260	211	342	232	180	81
12 069 000	Potsdam-Mittelmark	15	9	6	3	3	3	1	3	2
12 071 000	Spree-Neiße	5	2	3	1	2	1	1	-	-
12 072 000	Teltow-Fläming	9	7	2	4	-	2	2	1	-
12 073 000	Uckermark	4	1	3	1	3	-	-	-	-
	Sonstige ¹⁾	1 802	1 219	583	331	231	616	234	272	118

1) Wohnort unbekannt bzw. in einem anderen Land (Bundesländer oder Ausland)

Noch : 6. Sozialversicherungspflichtig beschäftigte Einpendler im Land Brandenburg
am 30.09.1996 nach Arbeitsort- und Wohnortkreis sowie Altersgruppen und
Geschlecht

Schlüssel Nr.	Arbeitsortkreis Wohnortkreis	Einpender			davon im Alter von ... bis unter ... Jahren					
		insgesamt	Männer	Frauen	unter 30		30 - 45		45 und älter	
					Männer	Frauen	Männer	Frauen	Männer	Frauen
12 071 000	Landkreis Spree-Neiße	18 746	13 067	5 679	2 851	1 484	6 271	2 624	3 945	1 571
	aus									
12 051 000	Kreisfreie Städte Brandenburg an der Havel	66	8	58	4	7	2	38	2	13
12 052 000	Cottbus	7 398	4 927	2 471	1 384	772	2 352	1 114	1 191	585
12 053 000	Frankfurt (Oder)	74	27	47	7	9	13	25	7	13
12 054 000	Potsdam	18	13	5	6	1	7	3	-	1
	Landkreise									
12 060 000	Barnim	11	8	3	4	2	2	1	2	-
12 061 000	Dahme-Spreewald	546	376	170	118	55	169	76	89	39
12 062 000	Elbe-Elster	290	198	92	53	32	96	40	49	20
12 063 000	Havelland	91	76	15	33	4	29	7	14	4
12 064 000	Märkisch-Oderland	42	12	30	4	3	3	22	5	5
12 065 000	Oberhavel	23	20	3	4	-	12	3	4	-
12 066 000	Oberspreewald-Lausitz	2 037	1 460	577	361	176	661	225	438	176
12 067 000	Oder-Spree	523	239	284	65	66	122	147	52	71
12 068 000	Ostprignitz-Ruppin	4	2	2	1	1	-	1	1	-
12 069 000	Potsdam-Mittelmark	18	8	10	2	4	3	5	3	1
12 070 000	Prignitz	4	-	4	-	-	-	3	-	1
12 072 000	Teltow-Fläming	35	22	13	5	4	9	4	8	5
12 073 000	Uckermark	15	12	3	2	1	6	1	4	1
	Sonstige ¹⁾	7 551	5 659	1 892	798	347	2 785	909	2 076	636

1) Wohnort unbekannt bzw. in einem anderen Land (Bundesländer oder Ausland)

**Noch : 6. Sozialversicherungspflichtig beschäftigte Einpendler im Land Brandenburg
am 30.09.1996 nach Arbeitsort- und Wohnortkreis sowie Altersgruppen und
Geschlecht**

Schlüssel Nr.	Arbeitsortkreis Wohnortkreis	Einpendler			davon im Alter von ... bis unter ... Jahren					
		insgesamt	Männer	Frauen	unter 30		30 - 45		45 und älter	
					Männer	Frauen	Männer	Frauen	Männer	Frauen
12 072 000	Landkreis Teltow-Fläming	11 451	8 147	3 304	2 036	1 009	4 036	1 562	2 075	733
	aus									
	Kreisfreie Städte									
12 051 000	Brandenburg an der Havel	115	85	30	25	16	42	10	18	4
12 052 000	Cottbus	45	39	6	9	1	25	3	5	2
12 053 000	Frankfurt (Oder)	43	22	21	3	1	9	12	10	8
12 054 000	Potsdam	843	613	230	146	71	289	111	178	48
	Landkreise									
12 060 000	Barnim	116	97	19	29	4	44	9	24	6
12 061 000	Dahme-Spreewald	1 447	817	630	240	194	387	315	190	121
12 062 000	Elbe-Elster	292	156	136	41	54	89	58	26	24
12 063 000	Havelland	129	94	35	24	18	44	12	26	5
12 064 000	Märkisch-Oderland	190	143	47	27	7	70	30	46	10
12 065 000	Oberhavel	111	80	31	16	10	46	15	18	6
12 066 000	Oberspreewald-Lausitz	34	28	6	7	3	14	3	7	-
12 067 000	Oder-Spree	201	133	68	36	16	59	35	38	17
12 068 000	Ostprignitz-Ruppin	77	58	19	15	5	27	10	16	4
12 069 000	Potsdam-Mittelmark	1 411	931	480	285	145	429	222	217	113
12 070 000	Prignitz	39	22	17	4	6	14	8	4	3
12 071 000	Spree-Neiße	43	31	12	9	3	14	3	8	6
12 073 000	Uckermark	70	63	7	21	4	21	2	21	1
	Sonstige ¹⁾	6 245	4 735	1 510	1 099	451	2 413	704	1 223	355

1) Wohnort unbekannt bzw. in einem anderen Land (Bundesländer oder Ausland)

**Noch : 6. Sozialversicherungspflichtig beschäftigte Einpendler im Land Brandenburg
am 30.09.1996 nach Arbeitsort- und Wohnortkreis sowie Altersgruppen und
Geschlecht**

Schlüssel Nr.	Arbeitsortkreis Wohnortkreis	Einpendler			davon im Alter von ... bis unter ... Jahren					
					unter 30		30 - 45		45 und älter	
		insgesamt	Männer	Frauen	Männer	Frauen	Männer	Frauen	Männer	Frauen
12 073 000	Landkreis Uckermark	3 511	2 359	1 152	602	407	1 119	501	638	244
	aus									
	Kreisfreie Städte									
12 051 000	Brandenburg an der Havel	6	5	1	-	-	1	-	4	1
12 052 000	Cottbus	25	18	7	-	3	12	4	6	-
12 053 000	Frankfurt (Oder)	17	13	4	3	1	9	3	1	-
12 054 000	Potsdam	9	8	1	3	1	3	-	2	-
	Landkreise									
12 060 000	Barnim	846	520	326	169	110	208	138	143	78
12 061 000	Dahme-Spreewald	20	14	6	3	1	7	3	4	2
12 062 000	Elbe-Elster	37	11	26	1	8	2	10	8	8
12 063 000	Havelland	18	14	4	2	3	7	1	5	-
12 064 000	Märkisch-Oderland	248	168	80	36	25	84	36	48	19
12 065 000	Oberhavel	260	132	128	30	52	76	50	26	26
12 066 000	Oberspreewald-Lausitz	38	27	11	4	1	14	9	9	1
12 067 000	Oder-Spree	68	64	4	13	-	33	3	18	1
12 068 000	Ostprignitz-Ruppin	23	13	10	2	4	6	6	5	-
12 069 000	Potsdam-Mittelmark	21	10	11	1	1	7	8	2	2
12 070 000	Prignitz	29	18	11	3	2	9	6	6	3
12 071 000	Spree-Neiße	21	10	11	3	2	4	7	3	2
12 072 000	Teltow-Fläming	12	9	3	3	2	4	-	2	1
	Sonstige ¹⁾	1 813	1 305	508	326	191	633	217	346	100

1) Wohnort unbekannt bzw. in einem anderen Land (Bundesländer oder Ausland)

7. Sozialversicherungspflichtig beschäftigte Auspendler im Land Brandenburg am 30.09.1996 nach Wohnort- und Arbeitsortkreis sowie Altersgruppen und Geschlecht

Schlüssel Nr.	Wohnortkreis Arbeitsortkreis	Auspendler			davon im Alter von ... bis unter ... Jahren					
		insgesamt	Männer	Frauen	unter 30		30 - 45		45 und älter	
					Männer	Frauen	Männer	Frauen	Männer	Frauen
12 051 000	Kreisfreie Stadt Brandenburg an der Havel	8 318	5 244	3 074	1 387	960	2 357	1 363	1 500	751
	aus									
	Kreisfreie Städte									
12 052 000	Cottbus	41	14	27	3	5	4	13	7	9
12 053 000	Frankfurt (Oder)	9	6	3	1	2	4	-	1	1
12 054 000	Potsdam	1 552	862	690	239	259	338	260	285	171
	Landkreise									
12 060 000	Barnim	23	18	5	4	-	9	4	5	1
12 061 000	Dahme-Spreewald	75	36	39	16	12	10	13	10	14
12 062 000	Elbe-Elster	34	10	24	1	4	6	14	3	6
12 063 000	Havelland	462	318	144	71	40	165	76	82	28
12 064 000	Märkisch-Oderland	76	51	25	11	5	25	16	15	4
12 065 000	Oberhavel	44	29	15	11	7	12	5	6	3
12 066 000	Oberspreewald-Lausitz	6	2	4	1	2	-	1	1	1
12 067 000	Oder-Spree	41	26	15	3	4	10	7	13	4
12 068 000	Ostprignitz-Ruppin	35	29	6	5	4	14	1	10	1
12 069 000	Potsdam-Mittelmark	3 073	2 001	1 072	610	349	872	476	519	247
12 070 000	Prignitz	3	2	1	1	-	1	1	-	-
12 071 000	Spree-Neiße	66	8	58	4	7	2	38	2	13
12 072 000	Teltow-Fläming	115	85	30	25	16	42	10	18	4
12 073 000	Uckermark	6	5	1	-	-	1	-	4	1
	Sonstige ¹⁾	2 657	1 742	915	381	244	842	428	519	243

1) Arbeitsort in einem anderen Bundesland

**Noch: 7. Sozialversicherungspflichtig beschäftigte Auspendler im Land Brandenburg
am 30.09.1996 nach Wohnort- und Arbeitsortkreis sowie Altersgruppen und
Geschlecht**

Schlüssel Nr.	Wohnortkreis Arbeitsortkreis	Auspendler			davon im Alter von ... bis unter ... Jahren					
		insgesamt	Männer	Frauen	unter 30		30 - 45		45 und älter	
					Männer	Frauen	Männer	Frauen	Männer	Frauen
12 052 000	Kreisfreie Stadt Cottbus	14 126	9 742	4 384	2 582	1 378	4 550	1 928	2 610	1 078
	aus Kreisfreie Städte									
12 051 000	Brandenburg an der Havel	14	8	6	3	3	3	2	2	1
12 053 000	Frankfurt (Oder)	140	74	66	15	26	37	25	22	15
12 054 000	Potsdam	524	287	237	45	40	142	102	100	95
	Landkreise									
12 060 000	Barnim	47	29	18	7	9	12	7	10	2
12 061 000	Dahme-Spreewald	223	149	74	49	29	66	27	34	18
12 062 000	Elbe-Elster	181	138	43	53	23	58	11	27	9
12 063 000	Havelland	1	-	1	-	-	-	1	-	-
12 064 000	Märkisch-Oderland	76	45	31	6	11	28	10	11	10
12 065 000	Oberhavel	46	38	8	11	2	20	4	7	2
12 066 000	Oberspreewald-Lausitz	1 200	886	314	244	105	355	144	287	65
12 067 000	Oder-Spree	130	87	43	36	21	36	19	15	3
12 068 000	Ostprignitz-Ruppin	13	5	8	2	1	-	2	3	5
12 069 000	Potsdam-Mittelmark	164	76	88	11	16	30	44	35	28
12 070 000	Prignitz	2	1	1	-	-	-	1	1	-
12 071 000	Spree-Neiße	7 398	4 927	2 471	1 384	772	2 352	1 114	1 191	585
12 072 000	Teltow-Fläming	45	39	6	9	1	25	3	5	2
12 073 000	Uckermark	25	18	7	-	3	12	4	6	-
	Sonstige ¹⁾	3 897	2 935	962	707	316	1 374	408	854	238

1) Arbeitsort in einem anderen Bundesland

**Noch: 7. Sozialversicherungspflichtig beschäftigte Auspendler im Land Brandenburg
am 30.09.1996 nach Wohnort- und Arbeitsortkreis sowie Altersgruppen und
Geschlecht**

Schlüssel Nr.	Wohnortkreis Arbeitsortkreis	Auspendler			davon im Alter von ... bis unter ... Jahren					
		Insgesamt	Männer	Frauen	unter 30		30 - 45		45 und älter	
					Männer	Frauen	Männer	Frauen	Männer	Frauen
12 053 000	Kreisfreie Stadt Frankfurt (Oder)	6 202	4 155	2 047	1 265	662	1 876	861	1 014	524
12 051 000	aus Kreisfreie Städte Brandenburg an der Havel	5	4	1	-	-	4	1	-	-
12 052 000	Cottbus	260	143	117	36	46	60	42	47	29
12 054 000	Potsdam	437	188	249	17	29	84	131	87	89
12 060 000	Landkreise Barnim	128	90	38	28	12	39	18	23	8
12 061 000	Dahme-Spreewald	99	70	29	17	11	36	10	17	8
12 062 000	Elbe-Elster	22	11	11	1	1	4	8	6	2
12 063 000	Havelland	11	1	10	-	2	-	7	1	1
12 064 000	Märkisch-Oderland	768	529	239	166	108	224	79	139	52
12 065 000	Oberhavel	39	32	7	4	1	18	5	10	1
12 066 000	Oberspreewald-Lausitz	8	6	2	2	1	3	-	1	1
12 067 000	Oder-Spree	2 204	1 653	551	618	198	704	237	331	116
12 068 000	Ostprignitz-Ruppin	9	6	3	-	-	4	2	2	1
12 069 000	Potsdam-Mittelmark	134	66	68	13	18	30	33	23	17
12 070 000	Prignitz	1	1	-	-	-	1	-	-	-
12 071 000	Spree-Neiße	74	27	47	7	9	13	25	7	13
12 072 000	Teltow-Fläming	43	22	21	3	1	9	12	10	8
12 073 000	Uckermark	17	13	4	3	1	9	3	1	-
	Sonstige ¹⁾	1 943	1 293	650	350	224	634	248	309	178

1) Arbeitsort in einem anderen Bundesland

**Noch: 7. Sozialversicherungspflichtig beschäftigte Auspendler im Land Brandenburg
am 30.09.1996 nach Wohnort- und Arbeitsortkreis sowie Altersgruppen und
Geschlecht**

Schlüssel Nr.	Wohnortkreis Arbeitsortkreis	Auspendler			davon im Alter von ... bis unter ... Jahren					
					unter 30		30 - 45		45 und älter	
		insgesamt	Männer	Frauen	Männer	Frauen	Männer	Frauen	Männer	Frauen
12 054 000	Kreisfreie Stadt Potsdam	20 469	12 468	8 001	2 984	2 295	5 766	3 501	3 718	2 205
	aus									
12 051 000	Kreisfreie Städte Brandenburg an der Havel	314	214	100	55	22	65	54	74	24
12 052 000	Cottbus	52	32	20	6	3	12	5	14	12
12 053 000	Frankfurt (Oder)	88	55	33	5	7	20	14	30	12
	Landkreise									
12 060 000	Barnim	46	32	14	8	4	14	7	10	3
12 061 000	Dahme-Spreewald	325	226	99	44	20	99	48	83	31
12 062 000	Elbe-Elster	41	32	9	13	2	14	4	5	3
12 063 000	Havelland	464	300	164	74	50	147	83	79	31
12 064 000	Märkisch-Oderland	145	79	66	12	10	21	37	46	19
12 065 000	Oberhavel	121	95	26	22	16	49	7	24	3
12 066 000	Oberspreewald-Lausitz	10	4	6	2	4	2	2	-	-
12 067 000	Oder-Spree	44	34	10	9	3	12	5	13	2
12 068 000	Ostprignitz-Ruppin	35	26	9	10	2	8	5	8	2
12 069 000	Potsdam-Mittelmark	7 761	4 807	2 954	1 245	730	2 044	1 310	1 518	914
12 070 000	Prignitz	19	7	12	1	3	3	3	3	6
12 071 000	Spree-Neiße	18	13	5	6	1	7	3	-	1
12 072 000	Teltow-Fläming	843	613	230	146	71	289	111	178	48
12 073 000	Uckermark	9	8	1	3	1	3	-	2	-
	Sonstige ¹⁾	10 134	5 891	4 243	1 323	1 346	2 937	1 803	1 631	1 094

1) Arbeitsort in einem anderen Bundesland

**Noch: 7. Sozialversicherungspflichtig beschäftigte Auspendler im Land Brandenburg
am 30.09.1996 nach Wohnort- und Arbeitsortkreis sowie Altersgruppen und
Geschlecht**

Schlüssel Nr.	Wohnortkreis Arbeitsortkreis	Auspendler			davon im Alter von ... bis unter ... Jahren					
					unter 30		30 - 45		45 und älter	
		insgesamt	Männer	Frauen	Männer	Frauen	Männer	Frauen	Männer	Frauen
12 060 000	Landkreis Barnim	20 684	12 033	8 651	2 776	2 256	5 547	4 020	3 710	2 375
	aus									
	Kreisfreie Städte									
12 051 000	Brandenburg an der Havel	30	18	12	3	3	11	7	4	2
12 052 000	Cottbus	44	28	16	12	8	7	3	9	5
12 053 000	Frankfurt (Oder)	413	169	244	43	56	68	124	58	64
12 054 000	Potsdam	392	215	177	38	39	96	77	81	61
	Landkreise									
12 061 000	Dahme-Spreewald	132	79	53	18	16	38	21	23	16
12 062 000	Elbe-Elster	21	19	2	3	1	9	-	7	1
12 063 000	Havelland	134	95	39	38	11	44	16	13	12
12 064 000	Märkisch-Oderland	1 614	977	637	317	159	402	316	258	162
12 065 000	Oberhavel	877	446	431	111	111	213	228	122	92
12 066 000	Oberspreewald-Lausitz	12	7	5	2	1	4	2	1	2
12 067 000	Oder-Spree	306	261	45	62	13	124	21	75	11
12 068 000	Ostprignitz-Ruppin	41	25	16	5	4	10	9	10	3
12 069 000	Potsdam-Mittelmark	289	146	143	40	45	65	62	41	36
12 070 000	Prignitz	8	2	6	-	2	2	4	-	-
12 071 000	Spree-Neiße	11	8	3	4	2	2	1	2	-
12 072 000	Teltow-Fläming	116	97	19	29	4	44	9	24	6
12 073 000	Uckermark	846	520	326	169	110	208	138	143	78
	Sonstige ¹⁾	15 398	8 921	6 477	1 882	1 671	4 200	2 982	2 839	1 824

1) Arbeitsort in einem anderen Bundesland

**Noch: 7. Sozialversicherungspflichtig beschäftigte Auspendler im Land Brandenburg
am 30.09.1996 nach Wohnort- und Arbeitsortkreis sowie Altersgruppen und
Geschlecht**

Schlüssel Nr.	Wohnortkreis Arbeitsortkreis	Auspendler			davon im Alter von ... bis unter ... Jahren					
					unter 30		30 - 45		45 und älter	
		insgesamt	Männer	Frauen	Männer	Frauen	Männer	Frauen	Männer	Frauen
12 061 000	Landkreis Dahme-Spreewald	22 503	13 377	9 126	3 069	2 566	6 121	4 039	4 187	2 521
	aus									
	Kreisfreie Städte									
12 051 000	Brandenburg an der Havel	82	59	23	22	11	19	7	18	5
12 052 000	Cottbus	1 418	810	608	255	199	319	280	236	129
12 053 000	Frankfurt (Oder)	219	156	63	28	23	75	31	53	9
12 054 000	Potsdam	1 037	531	506	98	130	238	197	195	179
	Landkreise									
12 060 000	Barnim	109	69	40	20	12	36	21	13	7
12 062 000	Elbe-Elster	385	266	119	98	40	103	59	65	20
12 063 000	Havelland	38	24	14	11	4	11	3	2	7
12 064 000	Märkisch-Oderland	417	229	188	33	20	76	63	120	105
12 065 000	Oberhavel	87	71	16	14	4	33	8	24	4
12 066 000	Oberspreewald-Lausitz	1 070	735	335	183	113	320	144	232	78
12 067 000	Oder-Spree	866	560	306	115	90	261	157	184	59
12 068 000	Ostprignitz-Ruppin	29	21	8	6	5	9	3	6	-
12 069 000	Potsdam-Mittelmark	621	334	287	58	74	173	142	103	71
12 070 000	Prignitz	4	4	-	2	-	2	-	-	-
12 071 000	Spree-Neiße	546	376	170	118	55	169	76	89	39
12 072 000	Teltow-Fläming	1 447	817	630	240	194	387	315	190	121
12 073 000	Uckermark	20	14	6	3	1	7	3	4	2
	Sonstige ¹⁾	14 108	8 301	5 807	1 765	1 591	3 883	2 530	2 653	1 686

1) Arbeitsort in einem anderen Bundesland

**Noch: 7. Sozialversicherungspflichtig beschäftigte Auspendler im Land Brandenburg
am 30.09.1996 nach Wohnort- und Arbeitsortkreis sowie Altersgruppen und
Geschlecht**

Schlüssel Nr.	Wohnortkreis Arbeitsortkreis	Auspendler			davon im Alter von ... bis unter ... Jahren					
		insgesamt	Männer	Frauen	unter 30		30 - 45		45 und älter	
					Männer	Frauen	Männer	Frauen	Männer	Frauen
12 062 000	Landkreis Elbe-Elster	12 256	7 772	4 484	2 125	1 593	3 546	1 846	2 101	1 045
	aus									
	Kreisfreie Städte									
12 051 000	Brandenburg an der Havel	19	10	9	2	1	4	3	4	5
12 052 000	Cottbus	2 242	1 120	1 122	356	473	457	396	307	253
12 053 000	Frankfurt (Oder)	35	13	22	3	10	7	9	3	3
12 054 000	Potsdam	213	102	111	22	30	35	39	45	42
	Landkreise									
12 060 000	Barnim	27	18	9	4	1	8	7	6	1
12 061 000	Dahme-Spreewald	395	224	171	77	63	95	80	52	28
12 063 000	Havelland	17	9	8	5	4	4	1	-	3
12 064 000	Märkisch-Oderland	257	122	135	3	5	10	8	109	122
12 065 000	Oberhavel	24	20	4	7	1	11	2	2	1
12 066 000	Oberspreewald-Lausitz	2 295	1 433	862	323	211	604	435	506	216
12 067 000	Oder-Spree	53	32	21	17	16	9	5	6	-
12 068 000	Ostprignitz-Ruppin	4	2	2	1	2	1	-	-	-
12 069 000	Potsdam-Mittelmark	239	77	162	28	33	30	89	19	40
12 070 000	Prignitz	1	-	1	-	-	-	1	-	-
12 071 000	Spree-Neiße	290	198	92	53	32	96	40	49	20
12 072 000	Teltow-Fläming	292	156	136	41	54	89	58	26	24
12 073 000	Uckermark	37	11	26	1	8	2	10	8	8
	Sonstige ¹⁾	5 816	4 225	1 591	1 182	649	2 084	663	959	279

1) Arbeitsort in einem anderen Bundesland

**Noch: 7. Sozialversicherungspflichtig beschäftigte Auspendler im Land Brandenburg
am 30.09.1996 nach Wohnort- und Arbeitsortkreis sowie Altersgruppen und
Geschlecht**

Schlüssel Nr.	Wohnortkreis Arbeitsortkreis	Auspendler			davon im Alter von ... bis unter ... Jahren					
					unter 30		30 - 45		45 und älter	
		insgesamt	Männer	Frauen	Männer	Frauen	Männer	Frauen	Männer	Frauen
12 063 000	Landkreis									
	Havelland	18 175	11 037	7 138	2 617	2 200	5 329	3 221	3 091	1 717
	aus									
	Kreisfreie Städte									
	Brandenburg an der Havel	1 136	792	344	250	98	364	161	178	85
12 052 000	Cottbus	20	8	12	-	2	3	6	5	4
12 053 000	Frankfurt (Oder)	18	8	10	5	-	1	3	2	7
12 054 000	Potsdam	2 467	1 387	1 080	313	274	600	492	474	314
12 060 000	Landkreise									
	Barnim	78	55	23	14	4	25	12	16	7
	Dahme-Spreewald	102	56	46	8	16	28	17	20	13
	Elbe-Elster	22	18	4	6	-	10	3	2	1
	Märkisch-Oderland	208	120	88	14	22	27	35	79	31
	Oberhavel	1 097	805	292	187	99	340	127	278	66
	Oberspreewald-Lausitz	9	7	2	2	-	2	1	3	1
	Oder-Spree	53	31	22	8	9	18	10	5	3
	Ostprignitz-Ruppin	464	252	212	71	112	122	72	59	28
	Potsdam-Mittelmark	1 124	711	413	159	113	319	198	233	102
	Prignitz	90	57	33	32	26	12	5	13	2
	Spree-Neiße	91	76	15	33	4	29	7	14	4
	Teltow-Fläming	129	94	35	24	18	44	12	26	5
	Uckermark	18	14	4	2	3	7	1	5	-
	Sonstige ¹⁾	11 049	6 546	4 503	1 489	1 400	3 378	2 059	1 679	1 044

1) Arbeitsort in einem anderen Bundesland

**Noch: 7. Sozialversicherungspflichtig beschäftigte Auspendler im Land Brandenburg
am 30.09.1996 nach Wohnort- und Arbeitsortkreis sowie Altersgruppen und
Geschlecht**

Schlüssel Nr.	Wohnortkreis Arbeitsortkreis	Auspendler			davon im Alter von ... bis unter ... Jahren					
					unter 30		30 - 45		45 und älter	
		insgesamt	Männer	Frauen	Männer	Frauen	Männer	Frauen	Männer	Frauen
12 064 000	Landkreis									
	Märkisch-Oderland	24 893	14 488	10 405	3 373	3 062	6 787	4 760	4 328	2 583
	aus									
	Kreisfreie Städte									
	Brandenburg an der Havel	23	18	5	4	2	10	3	4	-
12 052 000	Cottbus	91	42	49	8	24	13	20	21	5
12 053 000	Frankfurt (Oder)	4 007	2 030	1 977	573	641	933	948	524	388
12 054 000	Potsdam	511	270	241	57	38	131	125	82	78
12 060 000	Landkreise									
	Barnim	2 002	1 310	692	343	272	627	288	340	132
	Dahme-Spreewald	349	203	146	49	41	93	80	61	25
	Elbe-Elster	31	23	8	10	2	12	3	1	3
	Havelland	75	38	37	8	13	21	17	9	7
	Oberhavel	234	131	103	27	20	69	58	35	25
	Oberspreewald-Lausitz	9	5	4	-	1	4	2	1	1
	Oder-Spree	2 303	1 385	918	464	274	594	425	327	219
	Ostprignitz-Ruppin	43	40	3	11	-	23	3	6	-
	Potsdam-Mittelmark	432	281	151	61	37	127	84	93	30
	Prignitz	7	4	3	-	2	1	1	3	-
	Spree-Neiße	42	12	30	4	3	3	22	5	5
	Teltow-Fläming	190	143	47	27	7	70	30	46	10
	Uckermark	248	168	80	36	25	84	36	48	19
	Sonstige ¹⁾	14 296	8 385	5 911	1 691	1 660	3 972	2 615	2 722	1 636

1) Arbeitsort in einem anderen Bundesland

**Noch: 7. Sozialversicherungspflichtig beschäftigte Auspendler im Land Brandenburg
am 30.09.1996 nach Wohnort- und Arbeitsortkreis sowie Altersgruppen und
Geschlecht**

Schlüssel Nr.	Wohnortkreis Arbeitsortkreis	Auspendler			davon im Alter von ... bis unter ... Jahren					
					unter 30		30 - 45		45 und älter	
		insgesamt	Männer	Frauen	Männer	Frauen	Männer	Frauen	Männer	Frauen
12 065 000	Landkreis Oberhavel	24 747	14 006	10 741	3 293	3 239	6 823	4 911	3 890	2 591
	aus									
	Kreisfreie Städte									
12 051 000	Brandenburg an der Havel	87	59	28	16	4	31	16	12	8
12 052 000	Cottbus	41	19	22	4	4	6	13	9	5
12 053 000	Frankfurt (Oder)	49	30	19	8	4	17	12	5	3
12 054 000	Potsdam	1 674	791	883	193	193	347	421	251	269
	Landkreise									
12 060 000	Barnim	689	407	282	100	71	173	144	134	67
12 061 000	Dahme-Spreewald	144	71	73	11	14	37	40	23	19
12 062 000	Elbe-Elster	11	7	4	1	1	5	3	1	-
12 063 000	Havelland	1 066	537	529	192	146	242	267	103	116
12 064 000	Märkisch-Oderland	283	170	113	27	26	63	40	80	47
12 066 000	Oberspreewald-Lausitz	12	7	5	-	3	2	-	5	2
12 067 000	Oder-Spree	51	39	12	9	6	15	3	15	3
12 068 000	Ostprignitz-Ruppin	947	537	410	153	195	243	168	141	47
12 069 000	Potsdam-Mittelmark	515	287	228	65	66	143	115	79	47
12 070 000	Prignitz	64	43	21	27	17	12	3	4	1
12 071 000	Spree-Neiße	23	20	3	4	-	12	3	4	-
12 072 000	Teltow-Fläming	111	80	31	16	10	46	15	18	6
12 073 000	Uckermark	260	132	128	30	52	76	50	26	26
	Sonstige ¹⁾	18 720	10 770	7 950	2 437	2 427	5 353	3 598	2 980	1 925

1) Arbeitsort in einem anderen Bundesland

**Noch: 7. Sozialversicherungspflichtig beschäftigte Auspendler im Land Brandenburg
am 30.09.1996 nach Wohnort- und Arbeitsortkreis sowie Altersgruppen und
Geschlecht**

Schlüssel Nr.	Wohnortkreis Arbeitsortkreis	Auspendler			davon im Alter von ... bis unter ... Jahren					
		insgesamt	Männer	Frauen	unter 30		30 - 45		45 und älter	
					Männer	Frauen	Männer	Frauen	Männer	Frauen
12 066 000	Landkreis Oberspreewald-Lausitz	14 919	9 610	5 309	2 914	1 992	4 259	2 124	2 437	1 193
	aus									
	Kreisfreie Städte									
12 051 000	Brandenburg an der Havel	4	4	-	-	-	2	-	2	-
12 052 000	Cottbus	4 170	2 137	2 033	771	828	805	769	561	436
12 053 000	Frankfurt (Oder)	136	86	50	36	16	34	25	16	9
12 054 000	Potsdam	186	125	61	29	14	64	32	32	15
	Landkreise									
12 060 000	Barnim	38	18	20	4	3	4	6	10	11
12 061 000	Dahme-Spreewald	1 127	642	485	218	184	268	203	156	98
12 062 000	Elbe-Elster	1 163	723	440	331	204	287	170	105	66
12 063 000	Havelland	74	58	16	10	2	24	6	24	8
12 064 000	Märkisch-Oderland	119	42	77	4	10	7	19	31	48
12 065 000	Oberhavel	24	18	6	6	3	9	2	3	1
12 067 000	Oder-Spree	178	129	49	33	23	62	14	34	12
12 068 000	Ostprignitz-Ruppin	7	4	3	2	1	1	1	1	1
12 069 000	Potsdam-Mittelmark	186	76	110	20	25	36	66	20	19
12 070 000	Prignitz	3	-	3	-	3	-	-	-	-
12 071 000	Spree-Neiße	2 037	1 460	577	361	176	661	225	438	176
12 072 000	Teltow-Fläming	34	28	6	7	3	14	3	7	-
12 073 000	Uckermark	38	27	11	4	1	14	9	9	1
	Sonstige ¹⁾	5 395	4 033	1 362	1 078	496	1 967	574	988	292

1) Arbeitsort in einem anderen Bundesland

**Noch: 7. Sozialversicherungspflichtig beschäftigte Auspendler im Land Brandenburg
am 30.09.1996 nach Wohnort- und Arbeitsortkreis sowie Altersgruppen und
Geschlecht**

Schlüssel Nr.	Wohnortkreis Arbeitsortkreis	Auspendler			davon im Alter von ... bis unter ... Jahren					
					unter 30		30 - 45		45 und älter	
		insgesamt	Männer	Frauen	Männer	Frauen	Männer	Frauen	Männer	Frauen
12 067 000	Landkreis Oder-Spree	23 488	13 423	10 065	3 255	2 746	6 178	4 714	3 990	2 605
	aus									
	Kreisfreie Städte									
12 051 000	Brandenburg an der Havel	24	19	5	6	2	4	1	9	2
12 052 000	Cottbus	417	234	183	35	49	105	80	94	54
12 053 000	Frankfurt (Oder)	5 604	2 679	2 925	769	836	1 129	1 433	781	656
12 054 000	Potsdam	539	268	271	54	54	107	125	107	92
	Landkreise									
12 060 000	Barnim	333	180	153	43	28	71	90	66	35
12 061 000	Dahme-Spreewald	1 083	702	381	211	123	350	192	141	66
12 062 000	Elbe-Elster	34	19	15	3	3	10	8	6	4
12 063 000	Havelland	31	25	6	8	2	12	2	5	2
12 064 000	Märkisch-Oderland	2 973	1 881	1 092	484	298	841	496	556	298
12 065 000	Oberhavel	139	114	25	25	4	57	12	32	9
12 066 000	Oberspreewald-Lausitz	39	28	11	8	3	12	4	8	4
12 068 000	Ostprignitz-Ruppin	22	16	6	1	1	9	3	6	2
12 069 000	Potsdam-Mittelmark	554	228	326	50	61	102	191	76	74
12 070 000	Prignitz	2	2	-	-	-	2	-	-	-
12 071 000	Spree-Neiße	523	239	284	65	66	122	147	52	71
12 072 000	Teltow-Fläming	201	133	68	36	16	59	35	38	17
12 073 000	Uckermark	68	64	4	13	-	33	3	18	1
	Sonstige ¹⁾	10 902	6 592	4 310	1 444	1 200	3 153	1 892	1 995	1 218

1) Arbeitsort in einem anderen Bundesland

**Noch: 7. Sozialversicherungspflichtig beschäftigte Auspendler im Land Brandenburg
am 30.09.1996 nach Wohnort- und Arbeitsortkreis sowie Altersgruppen und
Geschlecht**

Schlüssel Nr.	Wohnortkreis Arbeitsortkreis	Auspendler			davon im Alter von ... bis unter ... Jahren					
		insgesamt	Männer	Frauen	unter 30		30 - 45		45 und älter	
					Männer	Frauen	Männer	Frauen	Männer	Frauen
12 068 000	Landkreis									
	Ostprignitz-Ruppin	8 516	5 417	3 099	1 525	1 115	2 586	1 378	1 306	606
	aus									
	Kreisfreie Städte									
12 051 000	Brandenburg an der Havel	110	54	56	13	7	27	34	14	15
12 052 000	Cottbus	34	16	18	5	2	7	9	4	7
12 053 000	Frankfurt (Oder)	52	32	20	1	6	5	5	26	9
12 054 000	Potsdam	1 175	615	560	157	138	248	275	210	147
	Landkreise									
12 060 000	Barnim	78	41	37	12	10	21	21	8	6
12 061 000	Dahme-Spreewald	57	26	31	8	15	9	11	9	5
12 062 000	Elbe-Elster	10	8	2	1	1	2	1	5	-
12 063 000	Havelland	589	360	229	147	92	152	101	61	36
12 064 000	Märkisch-Oderland	161	111	50	3	4	10	5	98	41
12 065 000	Oberhavel	1 080	623	457	167	136	322	213	134	108
12 066 000	Oberspreewald-Lausitz	1	1	-	-	-	-	-	1	-
12 067 000	Oder-Spree	23	16	7	6	3	9	4	1	-
12 069 000	Potsdam-Mittelmark	319	186	133	44	42	94	74	48	17
12 070 000	Prignitz	1 306	782	524	260	211	342	232	180	81
12 071 000	Spree-Neiße	4	2	2	1	1	-	1	1	-
12 072 000	Teltow-Fläming	77	58	19	15	5	27	10	16	4
12 073 000	Uckermark	23	13	10	2	4	6	6	5	-
	Sonstige ¹⁾	3 417	2 473	944	683	438	1 305	376	485	130

1) Arbeitsort in einem anderen Bundesland

**Noch: 7. Sozialversicherungspflichtig beschäftigte Auspendler im Land Brandenburg
am 30.09.1996 nach Wohnort- und Arbeitsortkreis sowie Altersgruppen und
Geschlecht**

Schlüssel Nr.	Wohnortkreis Arbeitsortkreis	Auspendler			davon im Alter von ... bis unter ... Jahren					
					unter 30		30 - 45		45 und älter	
		insgesamt	Männer	Frauen	Männer	Frauen	Männer	Frauen	Männer	Frauen
12 069 000	Landkreis Potsdam-Mittelmark	34 552	18 299	16 253	4 269	4 471	8 508	7 552	5 522	4 230
	aus									
	Kreisfreie Städte									
12 051 000	Brandenburg an der Havel	4 443	2 493	1 950	664	552	1 161	1 013	668	385
12 052 000	Cottbus	95	36	59	8	18	10	24	18	17
12 053 000	Frankfurt (Oder)	50	30	20	7	5	10	5	13	10
12 054 000	Potsdam	14 021	6 558	7 463	1 508	1 979	2 778	3 428	2 272	2 056
	Landkreise									
12 060 000	Barnim	41	24	17	1	2	14	9	9	6
12 061 000	Dahme-Spreewald	298	188	110	58	36	76	50	54	24
12 062 000	Elbe-Elster	44	25	19	10	9	7	7	8	3
12 063 000	Havelland	723	431	292	109	100	183	147	139	45
12 064 000	Märkisch-Oderland	308	157	151	16	18	35	45	106	88
12 065 000	Oberhavel	175	135	40	21	8	78	23	36	9
12 066 000	Oberspreewald-Lausitz	11	8	3	3	1	5	1	-	1
12 067 000	Oder-Spree	72	36	36	10	7	12	17	14	12
12 068 000	Ostprignitz-Ruppin	54	30	24	6	12	11	6	13	6
12 070 000	Prignitz	15	9	6	3	3	3	1	3	2
12 071 000	Spree-Neiße	18	8	10	2	4	3	5	3	1
12 072 000	Teltow-Fläming	1 411	931	480	285	145	429	222	217	113
12 073 000	Uckermark	21	10	11	1	1	7	8	2	2
	Sonstige ¹⁾	12 752	7 190	5 562	1 557	1 571	3 686	2 541	1 947	1 450

1) Arbeitsort in einem anderen Bundesland

**Noch: 7. Sozialversicherungspflichtig beschäftigte Auspendler im Land Brandenburg
am 30.09.1996 nach Wohnort- und Arbeitsortkreis sowie Altersgruppen und
Geschlecht**

Schlüssel Nr.	Wohnortkreis Arbeitsortkreis	Auspendler			davon im Alter von ... bis unter ... Jahren					
		insgesamt	Männer	Frauen	unter 30		30 - 45		45 und älter	
					Männer	Frauen	Männer	Frauen	Männer	Frauen
12 070 000	Landkreis Prignitz	7 711	4 918	2 793	1 455	1 034	2 235	1 143	1 228	616
	aus									
	Kreisfreie Städte									
12 051 000	Brandenburg an der Havel	54	41	13	11	2	20	5	10	6
12 052 000	Cottbus	47	15	32	4	4	7	16	4	12
12 053 000	Frankfurt (Oder)	17	8	9	-	3	1	5	7	1
12 054 000	Potsdam	481	201	280	45	68	84	141	72	71
	Landkreise									
12 060 000	Barnim	18	10	8	3	6	4	1	3	1
12 061 000	Dahme-Spreewald	41	11	30	2	11	3	10	6	9
12 062 000	Elbe-Elster	2	1	1	-	-	-	1	1	-
12 063 000	Havelland	193	141	52	84	27	36	18	21	7
12 064 000	Märkisch-Oderland	276	164	112	10	7	16	17	138	88
12 065 000	Oberhavel	116	53	63	21	18	23	32	9	13
12 066 000	Oberspreewald-Lausitz	2	2	-	1	-	1	-	-	-
12 067 000	Oder-Spree	10	9	1	2	-	4	-	3	1
12 068 000	Ostprignitz-Ruppin	1 404	916	488	292	202	434	210	190	76
12 069 000	Potsdam-Mittelmark	192	89	103	26	31	44	51	19	21
12 071 000	Spree-Neiße	4	-	4	-	-	-	3	-	1
12 072 000	Teltow-Fläming	39	22	17	4	6	14	8	4	3
12 073 000	Uckermark	29	18	11	3	2	9	6	6	3
	Sonstige ¹⁾	4 786	3 217	1 569	947	647	1 535	619	735	303

1) Arbeitsort in einem anderen Bundesland

**Noch: 7. Sozialversicherungspflichtig beschäftigte Auspendler im Land Brandenburg
am 30.09.1996 nach Wohnort- und Arbeitsortkreis sowie Altersgruppen und
Geschlecht**

Schlüssel Nr.	Wohnortkreis Arbeitsortkreis	Auspendler			davon im Alter von ... bis unter ... Jahren					
					unter 30		30 - 45		45 und älter	
		insgesamt	Männer	Frauen	Männer	Frauen	Männer	Frauen	Männer	Frauen
12 071 000	Landkreis									
	Spree-Neiße	21 026	12 262	8 764	3 143	2 611	5 748	4 064	3 371	2 089
12 051 000	aus									
	Kreisfreie Städte									
12 051 000	Brandenburg an der Havel	30	18	12	2	2	4	8	12	2
12 052 000	Cottbus	12 122	6 103	6 019	1 540	1 778	2 899	2 864	1 664	1 377
12 053 000	Frankfurt (Oder)	359	220	139	52	49	100	58	68	32
12 054 000	Potsdam	336	205	131	25	27	104	58	76	46
12 060 000	Landkreise									
	Barnim	53	24	29	8	8	11	10	5	11
12 061 000	Dahme-Spreewald	281	193	88	52	27	86	37	55	24
12 062 000	Elbe-Elster	220	167	53	54	15	69	22	44	16
12 063 000	Havelland	10	9	1	1	-	6	1	2	-
12 064 000	Märkisch-Oderland	186	80	106	5	12	23	22	52	72
12 065 000	Oberhavel	72	64	8	17	3	33	4	14	1
12 066 000	Oberspreewald-Lausitz	1 977	1 288	689	409	179	495	298	384	212
12 067 000	Oder-Spree	450	298	152	93	58	120	69	85	25
12 068 000	Ostprignitz-Ruppin	5	4	1	-	-	4	1	-	-
12 069 000	Potsdam-Mittelmark	226	81	145	12	37	41	77	28	31
12 070 000	Prignitz	5	2	3	1	2	1	1	-	-
12 072 000	Teltow-Fläming	43	31	12	9	3	14	3	8	6
12 073 000	Uckermark	21	10	11	3	2	4	7	3	2
	Sonstige ¹⁾	4 630	3 465	1 165	860	409	1 734	524	871	232

1) Arbeitsort in einem anderen Bundesland

**Noch: 7. Sozialversicherungspflichtig beschäftigte Auspendler im Land Brandenburg
am 30.09.1996 nach Wohnort- und Arbeitsortkreis sowie Altersgruppen und
Geschlecht**

Schlüssel Nr.	Wohnortkreis Arbeitsortkreis	Auspendler			davon im Alter von ... bis unter ... Jahren					
					unter 30		30 - 45		45 und älter	
		insgesamt	Männer	Frauen	Männer	Frauen	Männer	Frauen	Männer	Frauen
12 072 000	Landkreis Teltow-Fläming	21 358	12 423	8 935	3 014	2 941	5 914	3 917	3 495	2 077
	aus									
12 051 000	Kreisfreie Städte Brandenburg an der Havel	144	99	45	64	32	24	10	11	3
12 052 000	Cottbus	167	79	88	22	24	36	34	21	30
12 053 000	Frankfurt (Oder)	56	35	21	7	6	15	10	13	5
12 054 000	Potsdam	3 066	1 630	1 436	432	515	703	612	495	309
	Landkreise									
12 060 000	Barnim	61	29	32	9	13	9	11	11	8
12 061 000	Dahme-Spreewald	2 838	1 698	1 140	400	323	810	513	488	304
12 062 000	Elbe-Elster	313	219	94	54	27	106	48	59	19
12 063 000	Havelland	140	101	39	21	11	58	21	22	7
12 064 000	Märkisch-Oderland	371	161	210	16	33	37	73	108	104
12 065 000	Oberhavel	92	76	16	20	5	42	8	14	3
12 066 000	Oberspreewald-Lausitz	44	30	14	9	6	17	5	4	3
12 067 000	Oder-Spree	89	68	21	19	12	30	8	19	1
12 068 000	Ostprignitz-Ruppin	22	15	7	8	2	6	5	1	-
12 069 000	Potsdam-Mittelmark	2 683	1 569	1 114	427	357	716	522	426	235
12 070 000	Prignitz	9	7	2	4	-	2	2	1	-
12 071 000	Spree-Neiße	35	22	13	5	4	9	4	8	5
12 073 000	Uckermark	12	9	3	3	2	4	-	2	1
	Sonstige ¹⁾	11 216	6 576	4 640	1 494	1 569	3 290	2 031	1 792	1 040

1) Arbeitsort in einem anderen Bundesland

**Noch: 7. Sozialversicherungspflichtig beschäftigte Auspendler im Land Brandenburg
am 30.09.1996 nach Wohnort- und Arbeitsortkreis sowie Altersgruppen und
Geschlecht**

Schlüssel Nr.	Wohnortkreis Arbeitsortkreis	Auspendler			davon im Alter von ... bis unter ... Jahren					
		insgesamt	Männer	Frauen	unter 30		30 - 45		45 und älter	
					Männer	Frauen	Männer	Frauen	Männer	Frauen
12 073 000	Landkreis Uckermark	10 930	7 137	3 793	2 008	1 413	3 319	1 563	1 810	817
	aus									
	Kreisfreie Städte									
12 051 000	Brandenburg an der Havel	14	12	2	1	-	8	1	3	1
12 052 000	Cottbus	128	78	50	17	2	29	28	32	20
12 053 000	Frankfurt (Oder)	546	180	366	77	138	61	131	42	97
12 054 000	Potsdam	351	158	193	34	46	79	100	45	47
	Landkreise									
12 060 000	Barnim	1 914	1 254	660	362	291	566	242	326	127
12 061 000	Dahme-Spreewald	107	37	70	10	14	19	29	8	27
12 062 000	Elbe-Elster	13	8	5	3	1	4	3	1	1
12 063 000	Havelland	58	49	9	8	4	30	5	11	-
12 064 000	Märkisch-Oderland	550	404	146	90	18	99	52	215	76
12 065 000	Oberhavel	757	402	355	137	168	185	127	80	60
12 066 000	Oberspreewald-Lausitz	10	7	3	2	2	4	1	1	-
12 067 000	Oder-Spree	131	93	38	20	6	42	20	31	12
12 068 000	Ostprignitz-Ruppin	69	31	38	9	9	16	17	6	12
12 069 000	Potsdam-Mittelmark	292	132	160	19	33	69	87	44	40
12 070 000	Prignitz	4	1	3	1	3	-	-	-	-
12 071 000	Spree-Neiße	15	12	3	2	1	6	1	4	1
12 072 000	Teltow-Fläming	70	63	7	21	4	21	2	21	1
	Sonstige ¹⁾	5 901	4 216	1 685	1 195	673	2 081	717	940	295

1) Arbeitsort in einem anderen Bundesland

8. Gesamtübersicht über sozialversicherungspflichtig Beschäftigte am 30.09.1996 Beschäftigte, die im Wohnortkreis arbeiten

Lfd. Nr.	Wohnortkreis	Ins- gesamt	Arbeitsort							
			Kreisfreie Städte							
			Brandenburg an der Havel	Cottbus	Frankfurt (Oder)	Potsdam	Barnim	Dahme- Spree- wald	Elbe- Elster	Havelland
1	Insgesamt	x	30 710	60 609	37 575	74 447	49 853	51 141	42 686	40 396
	Kreisfreie Städte									
2	Brandenburg an der Havel	30 459	22 141	41	9	1 552	23	75	34	462
3	Cottbus	48 699	14	34 573	140	524	47	223	181	1
4	Frankfurt (Oder)	30 767	5	260	24 565	437	128	99	22	11
5	Potsdam	56 358	314	52	88	35 889	46	325	41	464
	Landkreise									
6	Barnim	58 186	30	44	413	392	37 502	132	21	134
7	Dahme-Spreewald	57 479	82	1 418	219	1 037	109	34 976	385	38
8	Elbe-Elster	49 627	19	2 242	35	213	27	395	37 371	17
9	Havelland	50 342	1 136	20	18	2 467	78	102	22	32 167
10	Märkisch-Oderland	65 228	23	91	4 007	511	2 002	349	31	75
11	Oberhavel	66 061	87	41	49	1 674	689	144	11	1 066
12	Oberspreewald-Lausitz	55 620	4	4 170	136	186	38	1 127	1 163	74
13	Oder-Spree	72 133	24	417	5 604	539	333	1 083	34	31
14	Ostprignitz-Ruppin	42 500	110	34	52	1 175	78	57	10	589
15	Potsdam-Mittelmark	73 432	4 443	95	50	14 021	41	298	44	723
16	Prignitz	35 461	54	47	17	481	18	41	2	193
17	Spree-Neiße	56 369	30	12 122	359	336	53	281	220	10
18	Teltow-Fläming	59 070	144	167	56	3 066	61	2 838	313	140
19	Uckermark	55 904	14	128	546	351	1 914	107	13	58
20	Sonstige ¹⁾	94 676	2 036	4 647	1 212	9 596	6 666	8 489	2 768	4 143
21	Einpendler insgesamt	x	8 569	26 036	13 010	38 558	12 351	16 165	5 315	8 229
22	Pendlersaldo	x	251	11 910	6 808	18 089	- 8 333	- 6 338	- 6 941	- 9 946

1) Wohnort unbekannt bzw. in einem anderen Land (Bundesländer oder Ausland)

nach Wohnortkreisen und Arbeitsortkreisen , Pendlerverhalten, Pendlersaldo sowie

kreis											Auspendler	Lfd. Nr.
Landkreise										andere Bundes- länder	zu- sammen	
Märkisch- Oderland	Oberhavel	Ober- spree- wald- Lausitz	Oder- Spee	Ost- prignitz- Ruppin	Potsdam- Mittelmark	Prignitz	Spree- Neiße	Teltow- Fläming	Ucker- mark			
61 986	53 750	53 484	58 509	38 787	64 589	31 095	54 089	49 163	48 485	157 017	x	1
76	44	6	41	35	3 073	3	66	115	6	2 657	8 318	2
76	46	1 200	130	13	164	2	7 398	45	25	3 897	14 126	3
768	39	8	2 204	9	134	1	74	43	17	1 943	6 202	4
145	121	10	44	35	7 761	19	18	843	9	10 134	20 469	5
1 614	877	12	306	41	289	8	11	116	846	15 398	20 684	6
417	87	1 070	866	29	621	4	546	1 447	20	14 108	22 503	7
257	24	2 295	53	4	239	1	290	292	37	5 816	12 256	8
208	1 097	9	53	464	1 124	90	91	129	18	11 049	18 175	9
40 335	234	9	2 303	43	432	7	42	190	248	14 296	24 893	10
283	41 314	12	51	947	515	64	23	111	260	18 720	24 747	11
119	24	40 701	178	7	186	3	2 037	34	38	5 395	14 919	12
2 973	139	39	48 645	22	554	2	523	201	68	10 902	23 488	13
161	1 080	1	23	33 984	319	1 306	4	77	23	3 417	8 516	14
308	175	11	72	54	38 880	15	18	1 411	21	12 752	34 552	15
276	116	2	10	1 404	192	27 750	4	39	29	4 786	7 711	16
186	72	1 977	450	5	226	5	35 343	43	21	4 630	21 026	17
371	92	44	89	22	2 683	9	35	37 712	12	11 216	21 358	18
550	757	10	131	69	292	4	15	70	44 974	5 901	10 930	19
12 863	7 412	6 068	2 860	1 600	6 905	1 802	7 551	6 245	1 813	x	x	20
21 651	12 436	12 783	9 864	4 803	25 709	3 345	18 746	11 451	3 511	x	x	21
- 3 242 -	- 12 311 -	- 2 136 -	- 13 624 -	- 3 713 -	- 8 843 -	- 4 366 -	- 2 280 -	- 9 907 -	- 7 419	x	x	22

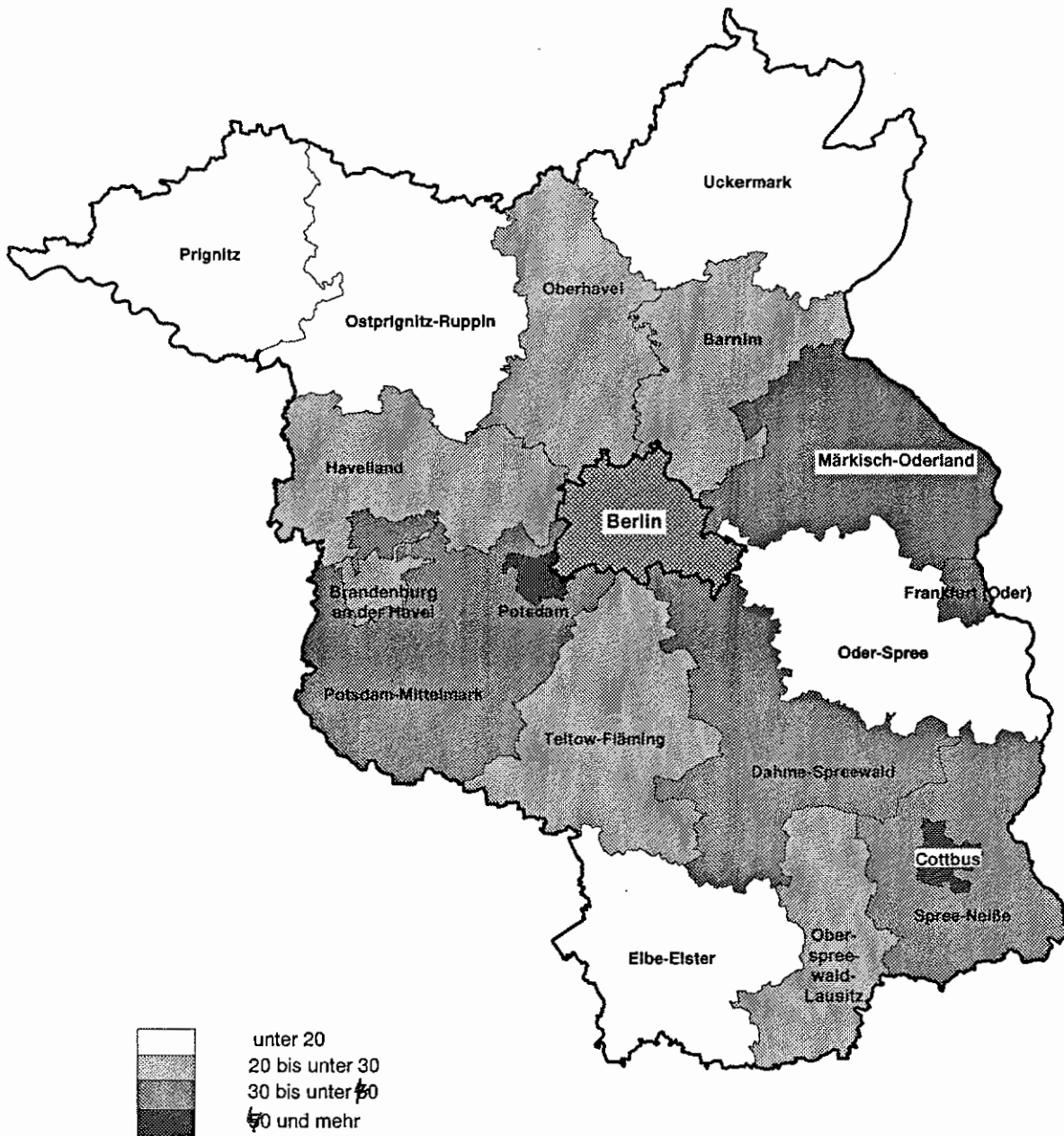
9. Sozialversicherungspflichtig beschäftigte Einpendler von Berlin in das Land Brandenburg am 30.09.1996 nach Arbeitsortkreis sowie Altersgruppen und Geschlecht

Schlüssel Nr.	Wohnort Arbeitsortkreis	Einpender			davon im Alter von ... bis unter ... Jahren					
					unter 30		30 - 45		45 und älter	
		insgesamt	Männer	Frauen	Männer	Frauen	Männer	Frauen	Männer	Frauen
11 000 000	Berlin	49 330	33 073	16 257	7 598	4 406	16 288	7 743	9 187	4 108
	nach									
	Kreisfreie Städte									
12 051 000	Brandenburg an der Havel	405	277	128	48	38	147	54	82	36
12 052 000	Cottbus	459	309	150	52	46	159	74	98	30
12 053 000	Frankfurt (Oder)	538	368	170	72	61	194	78	102	31
12 054 000	Potsdam	6 574	3 973	2 601	686	679	2 120	1 270	1 167	652
	Landkreise									
12 060 000	Barnim	5 635	3 712	1 923	858	538	1 767	966	1 087	419
12 061 000	Dahme-Spreewald	7 039	4 550	2 489	1 096	763	2 162	1 084	1 292	642
12 062 000	Elbe-Elster	102	72	30	14	10	35	15	23	5
12 063 000	Havelland	3 057	2 266	791	614	230	1 087	353	565	208
12 064 000	Märkisch-Oderland	8 319	5 297	3 022	1 337	704	2 644	1 543	1 316	775
12 065 000	Oberhavel	6 058	4 142	1 916	963	459	2 002	909	1 177	548
12 066 000	Oberspreewald-Lausitz	130	87	43	22	15	39	15	26	13
12 067 000	Oder-Spree	2 036	1 438	598	346	142	674	273	418	183
12 068 000	Ostprignitz-Ruppin	345	238	107	43	34	111	58	84	15
12 069 000	Potsdam-Mittelmark	4 088	2 952	1 136	700	328	1 404	533	848	275
12 070 000	Prignitz	65	47	18	6	5	30	10	11	3
12 071 000	Spree-Neiße	128	88	40	19	16	46	18	23	6
12 072 000	Teltow-Fläming	4 033	3 041	992	663	301	1 571	445	807	246
12 073 000	Uckermark	319	216	103	59	37	96	45	61	21

10. Sozialversicherungspflichtig beschäftigte Auspendler des Landes Brandenburg nach Berlin am 30.09.1996 nach Wohnortkreis sowie Altersgruppen und Geschlecht

Schlüssel Nr.	Arbeitsort Wohnortkreis	Auspendler			davon im Alter von ... bis unter ... Jahren					
					unter 30		30 - 45		45 und älter	
		insgesamt	Männer	Frauen	Männer	Frauen	Männer	Frauen	Männer	Frauen
11 000 000	Berlin	106 933	60 489	46 444	13 281	13 565	29 333	20 513	17 875	12 366
	aus									
	Kreisfreie Städte									
12 051 000	Brandenburg an der Havel	1 109	663	446	128	129	321	201	214	116
12 052 000	Cottbus	1 100	750	350	137	80	336	150	277	120
12 053 000	Frankfurt (Oder)	1 023	632	391	171	125	296	140	165	126
12 054 000	Potsdam	8 413	4 694	3 719	1 066	1 179	2 354	1 578	1 274	962
	Landkreise									
12 060 000	Barnim	13 398	7 433	5 965	1 566	1 512	3 453	2 744	2 414	1 709
12 061 000	Dahme-Spreewald	11 936	6 711	5 225	1 417	1 419	3 089	2 241	2 205	1 565
12 062 000	Elbe-Elster	477	321	156	95	81	158	54	68	21
12 063 000	Havelland	8 821	4 942	3 879	1 136	1 165	2 567	1 785	1 239	929
12 064 000	Märkisch-Oderland	12 435	6 969	5 466	1 414	1 504	3 218	2 422	2 337	1 540
12 065 000	Oberhavel	16 382	9 128	7 254	2 056	2 219	4 512	3 262	2 560	1 773
12 066 000	Oberspreewald-Lausitz	665	458	207	88	65	204	77	166	65
12 067 000	Oder-Spree	8 595	4 850	3 745	1 033	974	2 266	1 667	1 551	1 104
12 068 000	Ostprignitz-Ruppin	1 582	1 143	439	300	198	608	174	235	67
12 069 000	Potsdam-Mittelmark	9 472	4 968	4 504	1 061	1 258	2 534	2 029	1 373	1 217
12 070 000	Prignitz	373	254	119	63	47	136	44	55	28
12 071 000	Spree-Neiße	673	499	174	97	68	248	67	154	39
12 072 000	Teltow-Fläming	9 144	5 093	4 051	1 145	1 336	2 537	1 777	1 411	938
12 073 000	Uckermark	1 335	981	354	308	206	496	101	177	47

Anteil der einpendelnden sozialversicherungspflichtigen Beschäftigten an den insgesamt sozialversicherungspflichtig Beschäftigten der kreisfreien Städte bzw. Landkreise am 30.09.1996



Anteil der auspendelnden sozialversicherungspflichtigen Beschäftigten an den insgesamt sozialversicherungspflichtig Beschäftigten der kreisfreien Städte bzw. Landkreise am 30.09.1996

