

Statistische Berichte

Landesbetrieb für
Datenverarbeitung
und Statistik
Land Brandenburg



C III 1 / 1 – 2j / 01

Viehzählung im Land Brandenburg

03. Mai 2001

Allgemeine Erhebung
Pferde, Rinder, Schafe,
Schweine und Geflügel

Endgültiges Ergebnis



Land- und
Forstwirtschaft, Fischerei

Erarbeitet:
Landesbetrieb für Datenverarbeitung und Statistik
Dezernat Landwirtschaft

Herausgeber:
Landesbetrieb für Datenverarbeitung und Statistik
Dezernat Öffentlichkeitsarbeit
Postfach 60 10 52, 14410 Potsdam

Dortustraße 46, 14467 Potsdam

Telefon: 0331 39 - 575
Fax: 0331 39 - 418
Internet: www.brandenburg.de/lds
E-Mail: Info@lds.brandenburg.de

Erschienen im April 2002

Preis: 3,25 EUR

© Landesbetrieb für Datenverarbeitung und Statistik, Potsdam, 2002

Für nichtgewerbliche Zwecke sind Vervielfältigung und unentgeltliche Verbreitung, auch auszugsweise, mit Quellenangabe gestattet. Die Verbreitung, auch auszugsweise, über elektronische Systeme/Datenträger bedarf der vorherigen Zustimmung. Alle übrigen Rechte bleiben vorbehalten.

Inhalt

	Seite
Vorbemerkungen	4
Ergebnisse der Viehzählung	5
Grafiken	
Tierbestand in 1 000 Stück 1990 bis 2001	10
Viehbesatz je 100 Hektar landwirtschaftlich genutzter Fläche in Großvieheinheiten 2001	10
Rinder je Halter 2001	11
Milchkühe je Halter 2001	11
Schafe je Halter 2001	12
Schweine je Halter 2001	12
Viehbesatz je 100 Hektar landwirtschaftlich genutzter Fläche 2001 - Rinder -	13
Viehbesatz je 100 Hektar landwirtschaftlich genutzter Fläche 2001 - Milchkühe -	14
Viehbesatz je 100 Hektar landwirtschaftlich genutzter Fläche 2001 - Ammen- und Mutterkühe -	15
Viehbesatz je 100 Hektar landwirtschaftlich genutzter Fläche 2001 - Schafe -	16
Viehbesatz je 100 Hektar landwirtschaftlich genutzter Fläche 2001 - Schweine -	17
Tabellarische Übersichten	
1. Pferdehalter und Pferde am 03. Mai 2001	18
2. Rinderhalter und Rinder am 03. Mai 2001	20
3. Schafhalter und Schafe am 03. Mai 2001	24
4. Schweinehalter und Schweine am 03. Mai 2001	26
5. Hühnerhalter und Hühner am 03. Mai 2001	30
6. Sonstige Geflügelhalter und sonstiges Geflügel am 03. Mai 2001	32
7. Viehbestand im Land Brandenburg 1999 bis 2001	34
8. Viehbesatz je 100 Hektar landwirtschaftlich genutzter Fläche am 03. Mai 2001	36
9. Entwicklung des Viehbestandes 03. Mai 2001 gegenüber 03. Mai 1999	38

Vorbemerkungen

Am 03. Mai 2001 wurden im Rahmen der Agrarstrukturerhebung die Viehbestände erhoben. Grundlage war das Gesetz über Agrarstatistiken (Agrarstatistikgesetz - AgrStatG) in der Fassung der Bekanntmachung vom 25. Juni 1998 (BGBl. I S. 1635), geändert durch die Verordnung vom 03. März 1999 (BGBl. I S. 300). Mit dem novellierten Agrarstatistikgesetz wurde der Erfassungsbereich bei Produktions- und Strukturstatistiken vereinheitlicht. Erhebungseinheiten sind land- und forstwirtschaftliche Betriebe mit mindestens

- zwei Hektar landwirtschaftlich genutzter Fläche
- oder - zehn Hektar Waldfläche
- oder - jeweils dreißig Ar bestockter Rebfläche oder Obstfläche oder Hopfen oder Tabak oder Baumschulen oder Gemüse im Freiland oder Blumen- und Zierpflanzenanbau im Freiland oder Anbau von Heil- und Gewürzpflanzen oder Gartenbausämereien für Erwerbszwecke
- oder - jeweils drei Ar Anbau für Erwerbszwecke unter Glas von Gemüse oder Blumen und Zierpflanzen
- oder - jeweils acht Rinder oder Schweine
- oder - zwanzig Schafe
- oder - jeweils zweihundert Legehennen oder Junghennen oder Schlacht-, Masthähne, -hühner und sonstige Hähne oder Gänse, Enten und Truthühner.

Jede der o. g. Erfassungsgrenzen begründet für sich die Auskunftspflicht als Betrieb.

Allgemeine Erhebungen an Rindern, Schweinen, Schafen, Pferden und Geflügel finden jetzt Anfang Mai in allen ungeraden Jahren statt. In den Zwischenjahren, beginnend im Jahr 2000, werden die Bestände an Rindern, Schweinen und Schafen ebenfalls im Mai repräsentativ erhoben. Im Monat November jedes Jahres gibt es repräsentative Zählungen der Rinder- und Schweinebestände.

Die im vorliegenden statistischen Bericht verwendeten Daten beziehen sich auf landwirtschaftliche Betriebe.

Zeichenerklärung (nach DIN 55301)

- . Zahlenwert unbekannt oder geheim zu halten
- nichts vorhanden (genau null)

Ergebnisse der Viehzählung

Die Viehbestände zeigen in den letzten beiden Jahren überwiegend eine sinkende Tendenz. Das trifft insbesondere auf die Rinder-, Schweine- und Schafhaltung zu. Beim Schweinebestand sind weiterhin zyklische Schwankungen entsprechend den Anforderungen des Marktes festzustellen. Die Geflügelhaltung gehört zu den stabilen Wachstumsfaktoren im Land Brandenburg. Die Enten- und Truthühnerhaltungen wurden erweitert.

Viehbestand im Land Brandenburg in 1 000

Merkmal	03. Mai 1999	03. Novem- ber 1999	03. Mai 2000	03. Novem- ber 2000	03. Mai 2001
Pferde	18	.	.	.	18
Rinder insgesamt	687	675	664	642	649
darunter Milchkühe	206	199	197	191	190
Ammen- und Mutterkühe	98	100	101	100	101
Schafe insgesamt	167	.	169	.	156
darunter weibliche Schafe zur Zucht	113	.	114	.	106
Schweine insgesamt	753	764	741	750	733
darunter Zuchtsauen	101	98	94	96	100
Mastschweine	241	248	248	255	240
Geflügel insgesamt	6 921	.	.	.	7 453
darunter Legehennen über 6 Monate	2 823	.	.	.	2 802

Von den 5 334 Betrieben mit Viehhaltung hielten

2 116	Betriebe Pferde	(= 39,7 Prozent)
3 376	Betriebe Rinder	(= 63,3 Prozent)
969	Betriebe Milchkühe	(= 18,2 Prozent)
1 243	Betriebe Schweine	(= 23,3 Prozent)
704	Betriebe Schafe	(= 13,2 Prozent)
2010	Betriebe Hühner	(= 37,7 Prozent).

Die Bestandskonzentration in weniger Betrieben ergab bei der Mehrzahl der Tierarten einen Anstieg je Viehhaltung. Am 03. Mai 2001 betrug die Zahl der Tiere je Tierhalter

192	Rinder
222	Schafe
590	Schweine
1 458	Legehennen.

Regional war die Bestandsentwicklung bei den einzelnen Tierarten unterschiedlich stark ausgeprägt.

Rinderhaltung

Im Verlaufe von zwei Jahren verringerte sich die Zahl der Rinderhalter um 6,6 Prozent. Im gleichen Zeitraum nahm der Rinderbestand um 5,4 Prozent ab. Im Vergleich zum Vorjahr verminderte sich die Anzahl der Rinder um 2,2 Prozent. Bei der Mehrzahl der Rinderkategorien war eine Bestandsabstockung festzustellen. Besonders betraf das den Mastrinderbestand. Der Rückgang des Milchkuhbestandes setzte sich abgeschwächt fort. Der ermittelte Bestand war der niedrigste der vergangenen 50 Jahre. Stabil blieb der Bestand an Ammen- und Mutterkühen. Der Bestand an weiblichen Zuchtrindern verminderte sich ebenfalls.

Entwicklung ausgewählter Rinderkategorien

Merkmal	Ist 03. Mai 2001	Veränderung 2001 gegenüber	
		1999	2000
	1 000	Prozent	
Kälber	108	- 2,2	- 2,5
Männliche Mastrinder			
6 Monate bis 1 Jahr	26	- 6,2	+ 4,5
1 bis unter 2 Jahre	36	- 11,2	- 5,1
2 Jahre und älter	6	+ 0,5	- 7,9
Weibliche Zuchtrinder			
1 bis unter 2 Jahre	86	- 5,6	- 2,7
2 Jahre und älter	39	- 12,2	- 10,0
Milchkühe	190	- 8,2	- 3,5
Ammen- und Mutterkühe	101	+ 2,2	+ 0

Der Rinderbestand verminderte sich in der Mehrzahl der Kreise. Besonders hoch war der Bestandsabbau innerhalb zweier Jahre in den Kreisen Märkisch-Oderland mit 11,4 Prozent und Teltow-Fläming mit 9,8 Prozent. Einen Anstieg gab es in der Prignitz und im Stadtkreis Potsdam.

In allen Kreisen verringerte sich der Milchkuhbestand. Mehr als ein Zehntel betrug der Bestandsrückgang in den Kreisen Havelland, Märkisch-Oderland, Oder-Spree, Ostprignitz-Ruppin, Teltow-Fläming und Uckermark.

Da auch viele Halter diesen Betriebszweig aufgaben, erhöhte sich der Durchschnittsbestand je Haltung auf 196 Milchkühe. Am höchsten war dieser Durchschnittsbestand je Haltung im Kreis Teltow-Fläming mit 329 Milchkühen. Weitere sieben Kreise hatten durchschnittliche Bestandsgrößen von mehr als 200 Milchkühen.

Der Landkreis Prignitz hielt wie auch in den Vorjahren den höchsten Milchkuhbestand aller brandenburgischen Kreise. 13,5 Prozent des Landesmilchkuhbestandes befanden sich in diesem Kreis.

Die Ammen- und Mutterkuhhaltung stabilisierte sich in den vergangenen Jahren auf dem durch die Prämienrechte vorgegebenen Niveau. Das Land Brandenburg hat bei dieser Nutzungsform der Rinder den höchsten Bestand aller deutschen Länder. Der Anteil betrug 14 Prozent (vorläufige Angabe).

Durch den hohen Anteil von Grünlandflächen konzentrierte sich die Ammen- und Mutterkuhhaltung vor allem in den Kreisen Ostprignitz-Ruppin, Prignitz, Potsdam-Mittelmark und Uckermark.

Die durchschnittliche Bestandsgröße je Haltung betrug 53 Ammen- und Mutterkühe. Das waren etwas mehr als vor zwei Jahren (52).

Während im Landesdurchschnitt mehr als ein Drittel aller Kühe Ammen- und Mutterkühe waren, war dieser Anteil in den Landkreisen Ostprignitz-Ruppin (48,4 Prozent), Oberspreewald-Lausitz (43,3 Prozent) und Potsdam-Mittelmark (43,0 Prozent) besonders hoch. Am niedrigsten war der Anteil im Kreis Märkisch-Oderland mit 21,0 Prozent.

Nach wie vor war die Haltung von Mastrindern sehr zersplittert. Viele kleinere Haltungen nutzten die vorhandenen Flächen und Futterreserven. Größere Haltungen sind seltener.

Mastrinderhaltung

Merkmal	Halter		Tiere	
	1999	2001	1999	2001
	Anzahl		1 000	
Männliche Jungrinder				
6 Monate bis unter 1 Jahr	1 353	1 399	28	26
Männliche Rinder				
1 bis unter 2 Jahre	1 574	1 507	41	36
Bullen und Ochsen				
2 Jahre und älter	1 316	1 391	6	6

Schafhaltung

Der Schafbestand war im Jahr 2001 niedriger als in den beiden Vorjahren. Der Rückgang zum Jahr 2000 betrug 7,2 Prozent. Der Bestandsabbau erfolgte vor allem bei den Mutterschafen und Lämmern. Die Mutterschafhaltung nahm einen Umfang von 68,0 Prozent des Schafbestandes ein.

Entwicklung des Schafbestandes

Merkmal	1999	2000	2001	Anteil am Schafbestand		
				1999	2000	2001
	1 000			Prozent		
Lämmer	51	53	48	30,8	31,1	30,4
Mutterschafe	113	114	106	67,5	67,4	68,0
Schafböcke	2	2	2	1,0	1,0	1,1
Hammel und übrige Schafe	1	1	1	0,8	0,5	0,5
Schafe insgesamt	167	169	156	100	100	100

Die Schafhaltung konzentrierte sich in den Kreisen Märkisch-Oderland (16,1 Prozent), Prignitz (10,9 Prozent), Ostprignitz-Ruppin (10,4 Prozent) und der Uckermark (9,8 Prozent).

Die durchschnittliche Bestandsgröße bei den Schafen verringerte sich auf 222 Tiere. Einige größere Schafhaltungen gaben diesen Betriebszweig auf. Durchschnittliche Herdengrößen von mehr als 300 Schafen gab es in den Kreisen Frankfurt (Oder), Märkisch-Oderland und Teltow-Fläming.

Sehr niedrig war die durchschnittlich gehaltene Anzahl Schafe je Halter in den Stadtkreisen Cottbus (10), Brandenburg an der Havel (21), Potsdam (47) und in den Landkreisen Oberspreewald-Lausitz (60) und Spree-Neiße (83).

Schweinehaltung

Die Schweinehaltung war durch zunehmende Konzentration und Spezialisierung charakterisiert. In den Stadtkreisen wurde die Schweineerzeugung bis auf Kleinsthaltungen eingestellt. Die Zahl der Zuchtsauen- und Mastschweinehalter verringerte sich stärker als die aller Schweinehaltungen. Fast ein Fünftel gab die Mastschweinehaltung im Verlaufe von zwei Jahren auf. In der Zuchtsauenhaltung stellte jeder zehnte Betrieb die Haltung ein. Der durchschnittlich je Haltung ermittelte Bestand erhöhte sich.

Anzahl Tiere je Haltung

Merkmal	03. Mai 1999	03. Mai 2001	Veränderung 2001 gegenüber 1999
	Anzahl		Prozent
Schweine insgesamt	547	590	+ 7,9
Mastschweine	296	363	+ 22,6
Zuchtsauen	202	223	+ 10,4

In den einzelnen Landkreisen war eine sehr unterschiedliche Entwicklung festzustellen. Dabei wurde eine Verstärkung des Nord-Süd-Gefälles unterstrichen. In den Kreisen Oberspreewald-Lausitz, Spree-Neiße, Elbe-Elster und Teltow-Fläming wurden je 100 ha landwirtschaftlich genutzter Fläche etwa drei Mal so viel Schweine gehalten wie in den übrigen Kreisen.

Schweinebestand nach ausgewählten Kreisen

Verwaltungsbezirk	Schweinebestand je 100 ha LF 2001	Veränderung 2001 gegenüber 1999		
		Schweine insgesamt	Mastschweine	Zuchtsauen
	Anzahl	Prozent		
Oberspreewald-Lausitz	168,1	+ 7,3	+ 10,8	+ 7,3
Spree-Neiße	99,2	- 8,3	- 21,2	+ 3,5
Elbe-Elster	99,0	- 4,3	+ 2,8	+ 5,9
Teltow-Fläming	83,0	- 17,7	- 23,4	- 18,1
Havelland	19,0	+ 41,0	- 0,4	+ 128,3
Dahme-Spreewald	22,1	- 4,8	- 2,6	- 26,4
Ostprignitz-Ruppin	28,5	- 0,1	+ 7,8	- 17,9
Uckermark	40,3	- 5,4	- 6,1	- 10,9

Innerhalb des Landes konzentrierte sich die Schweinehaltung in den Landkreisen Elbe-Elster, Prignitz und Potsdam-Mittelmark. In diesen Kreisen befand sich mehr als ein Drittel des Schweinebestandes. Die unterschiedlichen Erzeugungsschwerpunkte in ausgewählten Regionen wurden durch die Anteile am Landesergebnis deutlich. Während im Kreis Teltow-Fläming die Ferkelerzeugung Vorrang hatte, gab es in den Kreisen Elbe-Elster, Potsdam-Mittelmark und Prignitz dominierende Schweinemastanlagen.

Anteil ausgewählter Kreise am Landesergebnis 2001

Verwaltungsbezirk	Schweine insgesamt	Mastschweine zusammen	Zuchtsauen zusammen
	Prozent		
Elbe-Elster	12,3	12,8	10,9
Prignitz	11,5	11,9	12,2
Potsdam-Mittelmark	11,2	10,3	11,3
Teltow-Fläming	10,2	6,1	12,3

Geflügelhaltung

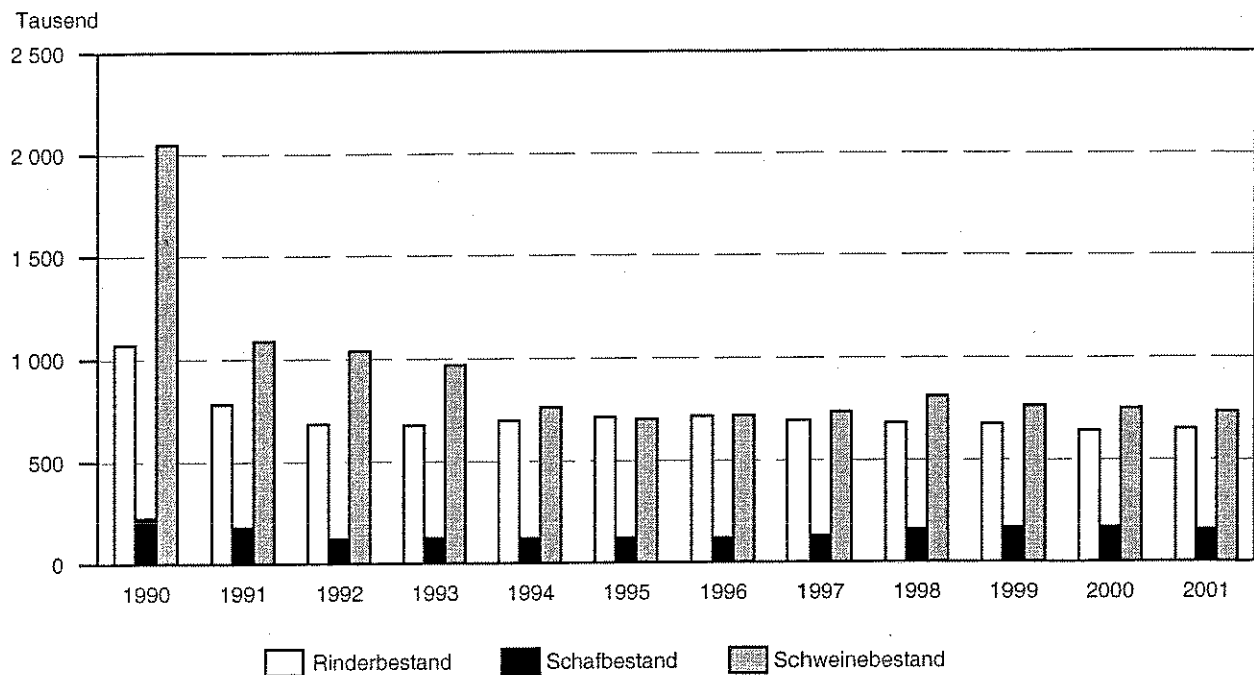
Die Geflügelhaltung gehört zu den stabilen Wachstumsfaktoren im Land Brandenburg. Während die Legehennenhaltung stabil blieb, erhöhte sich die Anzahl der Jungmasthühner, Enten und Truthühner. In Brandenburg konzentriert sich etwa die Hälfte aller Enten Deutschlands.

Entwicklung ausgewählter Geflügelbestände

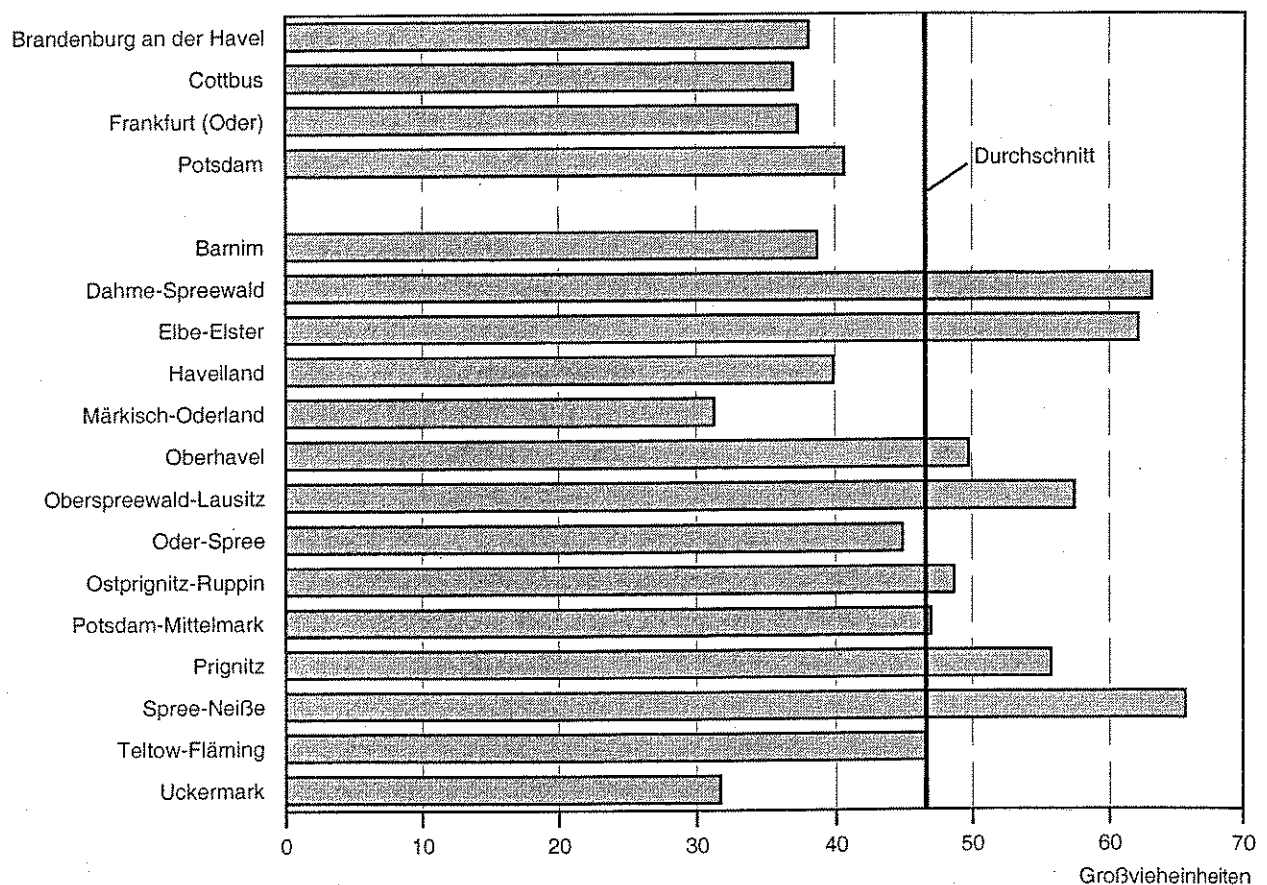
Merkmal	03. Mai 1999	03. Mai 2001	Veränderung 2001 gegenüber 1999
	1 000		Prozent
Legehennen	2 823	2 802	- 0,8
Masthühner	2 421	2 667	+ 10,2
Enten	885	963	+ 8,8
Truthühner	354	436	+ 23,0

Die Haltung von Enten konzentrierte sich im Oderbruch. Über die Hälfte aller Enten Brandenburgs wurde im Landkreis Märkisch-Oderland gehalten.

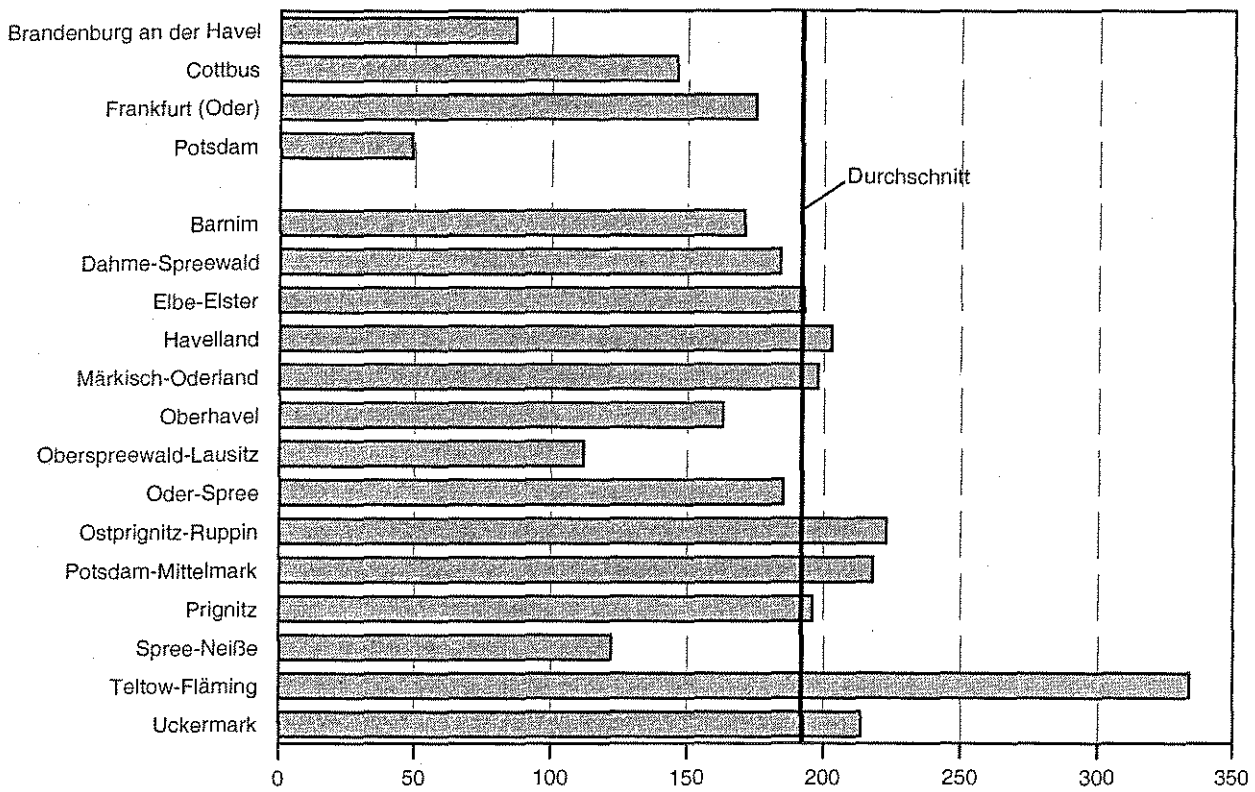
Tierbestand 1990 - 2001



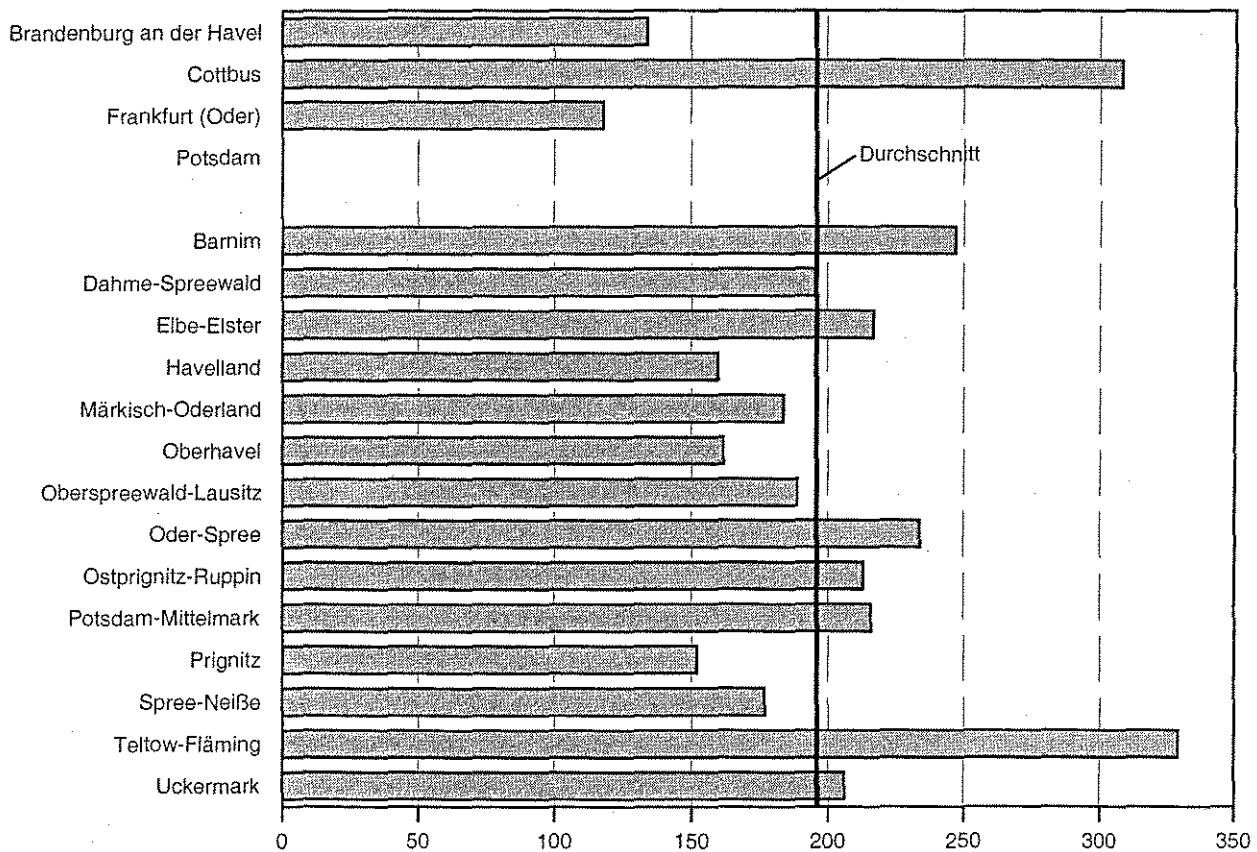
Viehbesatz in Großvieheinheiten je 100 Hektar landwirtschaftlich genutzter Fläche 2001 - in 1 000 -



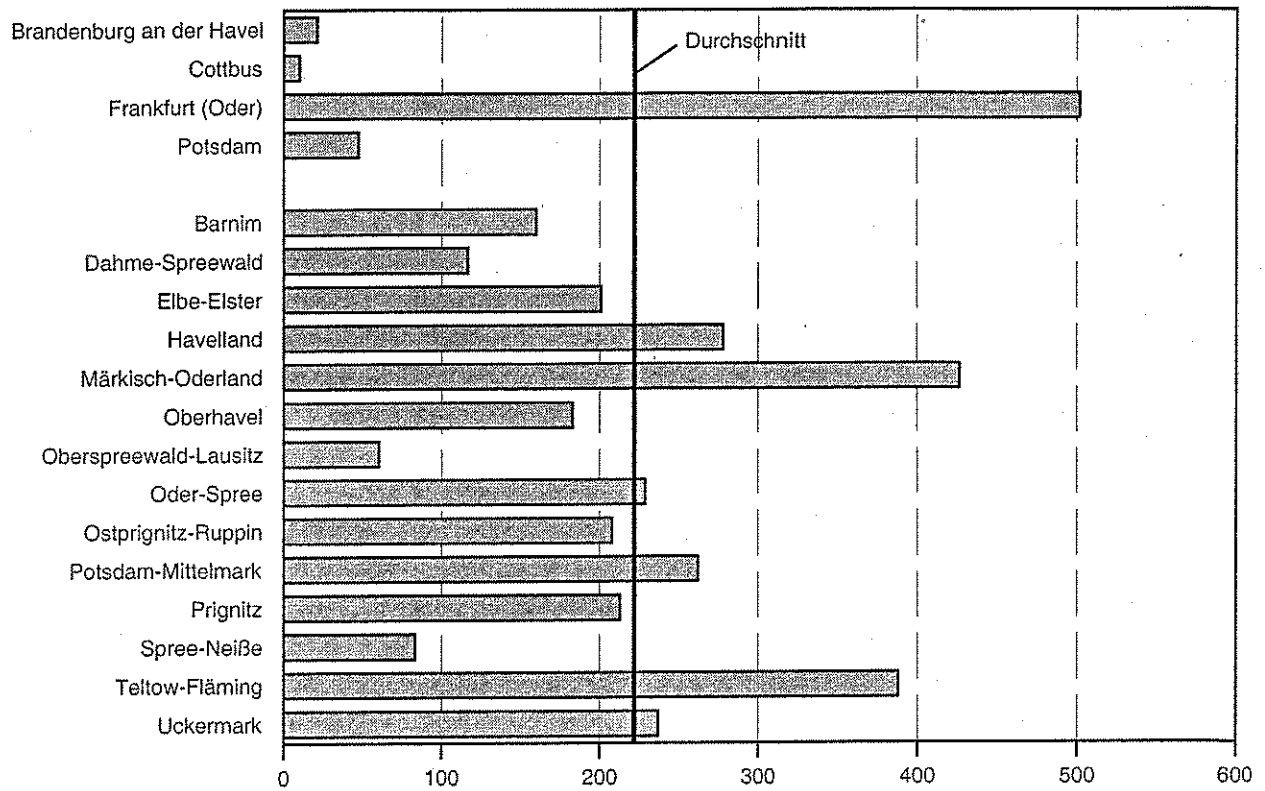
Rinder je Halter 2001



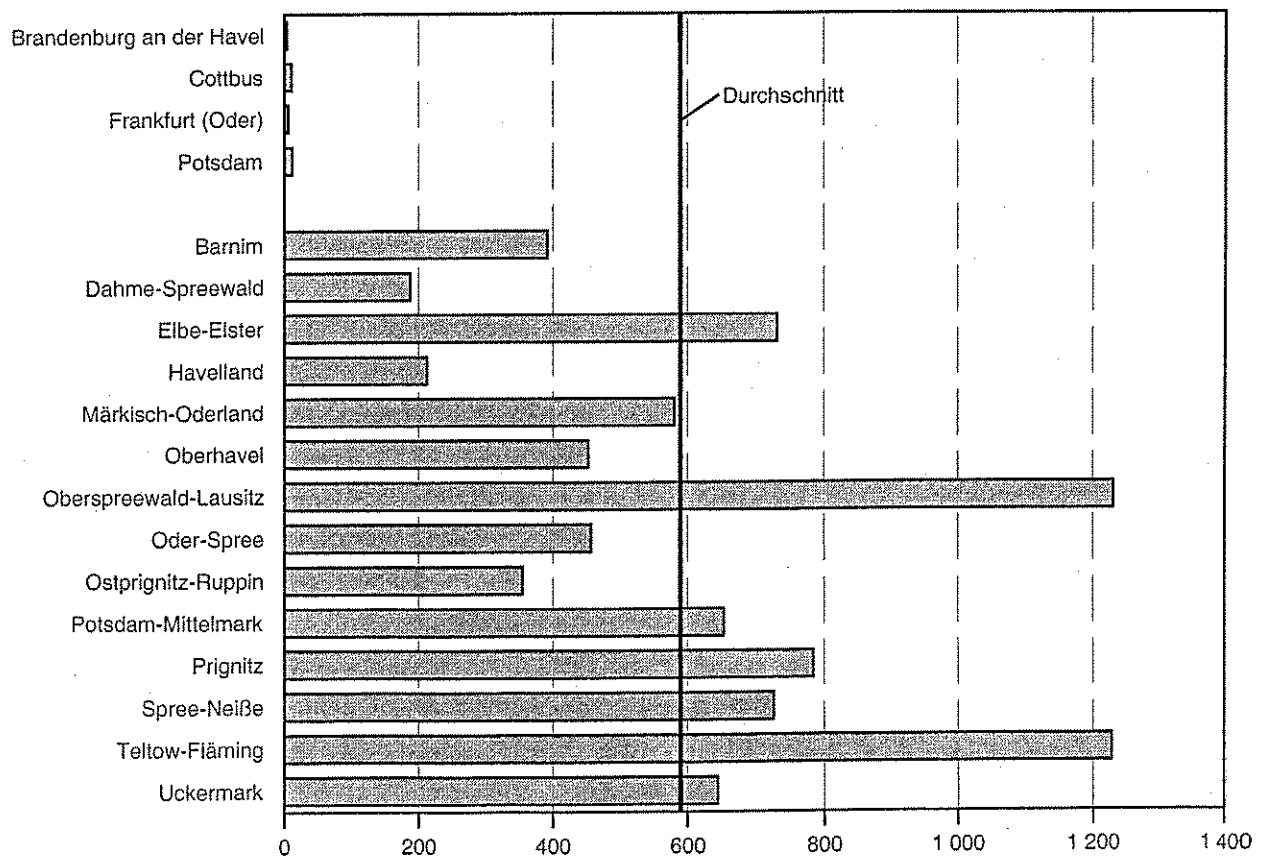
Milchkühe je Halter 2001



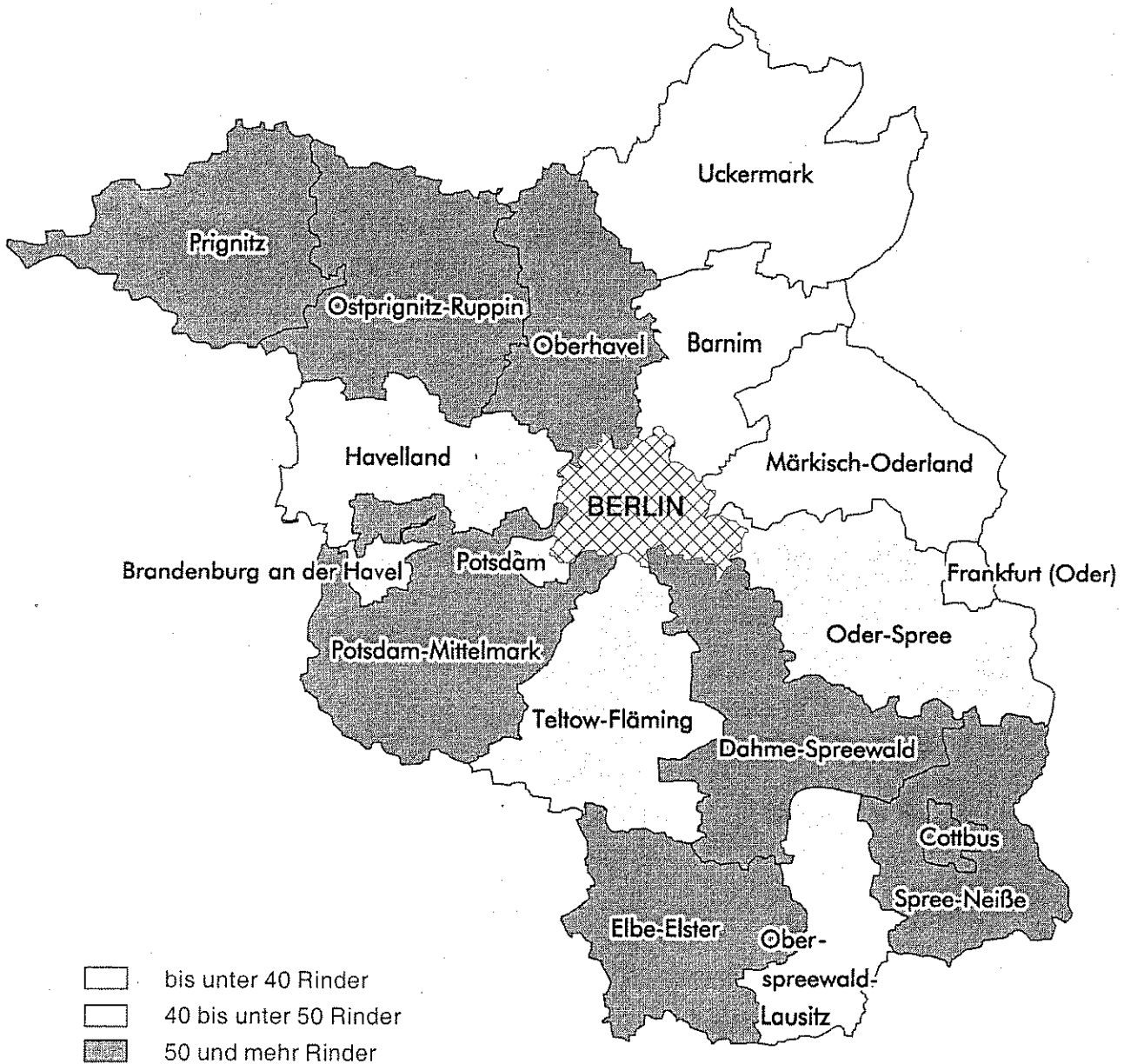
Schafe je Halter 2001



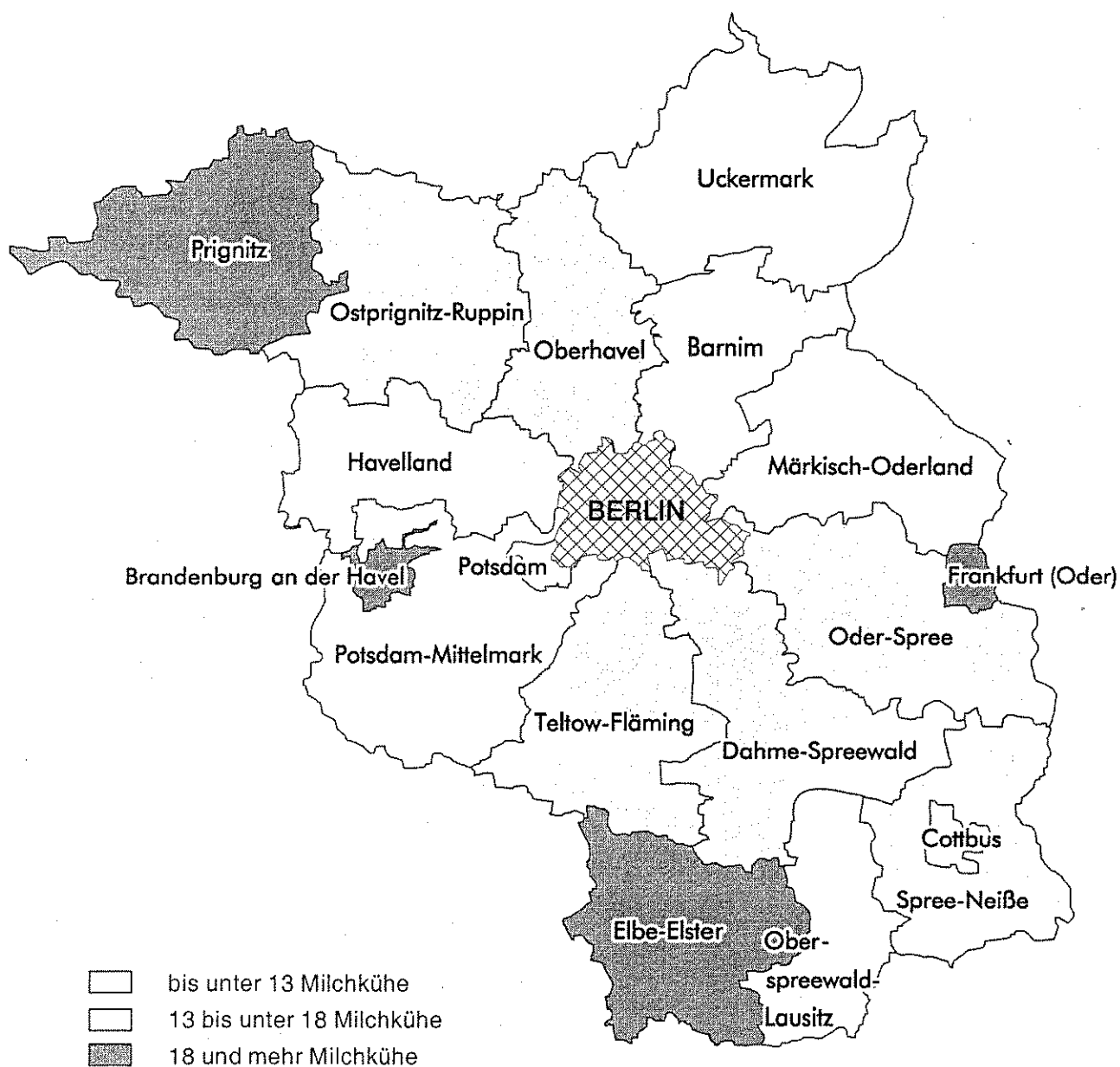
Schweine je Halter 2001



Viehbesatz je 100 ha LF 2001
- Rinder -



Viehbesatz je 100 ha LF 2001
- Milchkühe -



Viehbesatz je 100 ha LF 2001
- Ammen- und Mutterkühe -



Viehbesatz je 100 ha LF 2001
- Schafe -



Viehbesatz je 100 ha LF 2001
- Schweine -



1. Pferdehalter und Pferde

Lfd. Nr.	Verwaltungsbezirk	Pferdehalter		Pferde je Halter	Pferde	
		insgesamt	darunter Halter von Kleinpferden		insgesamt	darunter Ponys und Kleinpferde
	Kreisfreie Städte					
1	Brandenburg an der Havel	5	.	6	32	.
2	Cottbus	12	.	6	76	.
3	Frankfurt (Oder)	19	3	4	83	4
4	Potsdam	9	4	4	34	12
	Landkreise					
5	Barnim	107	31	9	996	127
6	Dahme-Spreewald	156	63	8	1 235	280
7	Elbe-Elster	136	55	5	747	183
8	Havelland	175	76	14	2 444	545
9	Märkisch-Oderland	150	63	6	963	260
10	Oberhavel	183	75	12	2 239	619
11	Oberspreewald-Lausitz	94	27	4	384	117
12	Oder-Spree	123	48	5	627	107
13	Ostprignitz-Ruppin	187	69	8	1 534	190
14	Potsdam-Mittelmark	179	70	11	1 964	352
15	Prignitz	180	62	6	1 104	351
16	Spree-Neiße	125	51	5	569	155
17	Teltow-Fläming	121	61	14	1 704	374
18	Uckermark	155	57	6	975	210
19	Land Brandenburg	2 116	818	8	17 710	3 903

am 03. Mai 2001

Pferde ohne Ponys und Kleinpferde				Lfd. Nr.
unter 1 Jahr alt	1 bis unter 3 Jahre alt	3 bis unter 14 Jahre alt	14 Jahre und älter	
-	5	15	.	1
3	2	51	.	2
2	3	54	20	3
-	1	19	2	4
22	70	685	92	5
65	118	643	129	6
45	114	343	62	7
75	235	1 255	334	8
33	105	473	92	9
62	164	1 178	216	10
19	32	191	25	11
22	48	396	54	12
94	328	788	134	13
71	180	903	458	14
55	145	487	66	15
23	72	273	46	16
46	133	956	195	17
60	154	470	81	18
697	1 909	9 180	2 021	19

2. Rinderhalter und Rinder

Lfd. Nr.	Verwaltungsbezirk	Rinderhalter			Tiere je Halter	
		insgesamt	darunter		Rinder	Milchkühe
			Milch- kuhalter	Ammen- und Mutter- kuhalter		
	Kreisfreie Städte					
1	Brandenburg an der Havel	7	.	.	87	.
2	Cottbus	16	.	4	146	.
3	Frankfurt (Oder)	18	11	.	175	118
4	Potsdam	9	-	8	49	-
	Landkreise					
5	Barnim	117	26	66	171	247
6	Dahme-Spreewald	246	62	145	184	196
7	Elbe-Elster	317	87	163	193	217
8	Havelland	209	74	116	203	160
9	Märkisch-Oderland	179	69	76	198	184
10	Oberhavel	225	64	128	163	162
11	Oberspreewald-Lausitz	174	27	112	112	189
12	Oder-Spree	200	55	109	185	234
13	Ostprignitz-Ruppin	328	79	224	223	213
14	Potsdam-Mittelmark	264	64	179	218	216
15	Prignitz	436	169	224	196	152
16	Spree-Neiße	227	42	134	122	177
17	Teltow-Fläming	125	44	67	334	329
18	Uckermark	279	92	152	214	206
19	Land Brandenburg	3 376	969	1 913	192	196

am 03. Mai 2001

Rinder insgesamt	darunter			Lfd. Nr.
	Milchkühe	Ammen- und Mutterkühe	Schlacht- und Mastkühe	
608	.	.	-	1
2 342	.	251	8	2
3 142	1 300	.	-	3
440	-	195	-	4
19 968	6 431	4 211	90	5
45 339	12 166	6 351	109	6
61 114	18 840	6 668	157	7
42 346	11 851	7 306	117	8
35 426	12 689	3 373	37	9
36 765	10 360	5 709	178	10
19 446	5 115	3 921	23	11
36 985	12 860	4 008	144	12
73 290	16 816	15 969	180	13
57 498	13 817	10 668	303	14
85 626	25 613	12 315	409	15
27 765	7 433	4 571	36	16
41 690	14 496	4 361	50	17
59 599	18 928	10 582	127	18
649 389	189 597	100 538	1 968	19

Noch: 2. Rinderhalter und Rinder

Lfd. Nr.	Verwaltungsbezirk	Kälber unter 1/2 Jahr alt	Jungvieh 1/2 Jahr bis unter 1 Jahr alt		
			insgesamt	davon	
				männlich	weiblich
	Kreisfreie Städte				
1	Brandenburg an der Havel	134	47	8	39
2	Cottbus	429	438	203	235
3	Frankfurt (Oder)	457	439	180	259
4	Potsdam	116	24	11	13
	Landkreise				
5	Barnim	3 493	1 700	738	962
6	Dahme-Spreewald	7 377	5 542	1 571	3 971
7	Elbe-Elster	9 806	8 417	3 180	5 237
8	Havelland	7 134	4 961	1 548	3 413
9	Märkisch-Oderland	5 076	4 108	1 228	2 880
10	Oberhavel	6 231	4 503	1 443	3 060
11	Oberspreewald-Lausitz	3 630	2 258	827	1 431
12	Oder-Spree	5 720	4 294	1 018	3 276
13	Ostprignitz-Ruppin	12 514	8 268	2 325	5 943
14	Potsdam-Mittelmark	10 316	7 876	3 290	4 586
15	Prignitz	15 116	9 281	2 967	6 314
16	Spree-Neiße	4 280	3 811	1 549	2 262
17	Teltow-Fläming	6 108	5 113	2 076	3 037
18	Uckermark	9 751	6 698	1 955	4 743
19	Land Brandenburg	107 688	77 778	26 117	51 661

am 03. Mai 2001

Jungvieh 1 Jahr bis unter 2 Jahre alt				Rinder 2 Jahre und älter (ohne Kühe)				Lfd. Nr.
insgesamt	davon			männlich	Färsen			
	männlich	weiblich			insgesamt	davon		
		zum Schlachten	zur Zucht und Nutzung			zum Schlachten	zur Zucht und Nutzung	
67	22	13	32	3	39	9	30	1
405	163	5	237	24	172	35	137	2
640	68	-	572	4	274	2	272	3
90	32	1	57	8	7	-	7	4
2 488	933	71	1 484	280	1 275	64	1 211	5
10 380	3 282	310	6 788	450	2 964	108	2 856	6
13 264	4 312	440	8 512	291	3 671	35	3 636	7
8 098	1 781	207	6 110	460	2 419	42	2 377	8
7 452	2 481	372	4 599	202	2 489	66	2 423	9
7 200	2 030	273	4 897	351	2 233	75	2 158	10
3 256	971	165	2 120	168	1 075	13	1 062	11
7 069	1 250	115	5 704	159	2 731	49	2 682	12
13 577	3 279	664	9 634	971	4 995	175	4 820	13
11 208	3 580	139	7 489	360	2 950	35	2 915	14
15 499	3 643	723	11 133	933	6 460	291	6 169	15
5 642	1 910	254	3 478	316	1 676	32	1 644	16
9 242	3 893	126	5 223	276	2 044	73	1 971	17
10 606	2 639	189	7 778	452	2 455	47	2 408	18
126 183	36 269	4 067	85 847	5 708	39 929	1 151	38 778	19

3. Schafhalter und Schafe

Lfd. Nr.	Verwaltungsbezirk	Schafhalter	Schafe je Halter	Schafe insgesamt
	Kreisfreie Städte			
1	Brandenburg an der Havel	.	.	.
2	Cottbus	.	.	.
3	Frankfurt (Oder)	.	.	.
4	Potsdam	.	.	.
	Landkreise			
5	Barnim	38	160	6 068
6	Dahme-Spreewald	39	117	4 549
7	Elbe-Elster	50	201	10 026
8	Havelland	43	278	11 972
9	Märkisch-Oderland	59	427	25 211
10	Oberhavel	36	183	6 585
11	Oberspreewald-Lausitz	24	60	1 450
12	Oder-Spree	61	229	13 953
13	Ostprignitz-Ruppin	78	208	16 243
14	Potsdam-Mittelmark	42	262	10 998
15	Prignitz	80	213	17 059
16	Spree-Neiße	49	83	4 068
17	Teltow-Fläming	30	388	11 651
18	Uckermark	65	237	15 389
19	Land Brandenburg	704	222	156 473

am 03. Mai 2001

Schafe				Lfd. Nr.
unter 1 Jahr alt einschließlich Lämmer	1 Jahr und älter			
	zur Zucht benutzte		Hammel und übrige Schafe	
	weibliche Schafe	Schafböcke		
.	.	1	-	1
.	.	1	10	2
.	.	5	-	3
.	.	2	-	4
2 671	3 313	48	36	5
1 527	2 932	53	37	6
3 668	6 184	121	53	7
2 921	8 912	116	23	8
6 460	18 437	223	91	9
1 920	4 565	57	43	10
529	873	29	19	11
2 493	11 215	175	70	12
4 894	11 058	187	104	13
3 768	7 084	91	55	14
5 420	11 385	183	71	15
1 568	2 416	56	28	16
4 832	6 706	106	7	17
4 543	10 514	262	70	18
47 589	106 451	1 716	717	19

4. Schweinehalter und Schweine

Lfd. Nr.	Verwaltungsbezirk	Schweinehalter		Tiere je Halter	
		insgesamt	darunter Zuchtsauen- halter	Schweine insgesamt	darunter Zuchtsauen
	Kreisfreie Städte				
1	Brandenburg an der Havel
2	Cottbus	.	-	.	-
3	Frankfurt (Oder)	11	.	6	.
4	Potsdam	7	.	12	.
	Landkreise				
5	Barnim	58	27	392	122
6	Dahme-Spreewald	89	16	187	38
7	Elbe-Elster	123	36	734	304
8	Havelland	83	20	213	179
9	Märkisch-Oderland	91	39	581	229
10	Oberhavel	75	25	453	169
11	Oberspreewald-Lausitz	55	.	1 231	.
12	Oder-Spree	69	31	457	172
13	Ostprignitz-Ruppin	103	49	356	95
14	Potsdam-Mittelmark	125	50	654	226
15	Prignitz	107	44	784	277
16	Spree-Neiße	69	.	729	.
17	Teltow-Fläming	61	34	1 228	363
18	Uckermark	111	44	645	197
19	Land Brandenburg	1 234	449	590	223

am 03. Mai 2001

Schweine insgesamt	Zuchtschweine insgesamt	Eber zur Zucht	Zuchtsauen insgesamt	Lfd. Nr.
.	.	.	.	1
.	-	-	-	2
68	.	.	.	3
84	.	.	.	4
22 756	3 381	87	3 294	5
16 684	618	17	601	6
90 314	11 018	84	10 934	7
17 707	3 616	27	3 589	8
52 895	8 990	61	8 929	9
33 943	4 287	50	4 237	10
67 717	.	.	.	11
31 564	5 361	32	5 329	12
36 670	5 569	905	4 664	13
81 765	11 391	116	11 275	14
83 923	12 347	167	12 180	15
50 327	.	23	.	16
74 935	12 414	60	12 354	17
71 559	8 710	63	8 647	18
732 943	101 784	1 715	100 069	19

Noch: 4. Schweinehalter und Schweine

Lfd. Nr.	Verwaltungsbezirk	Zuchtsauen			
		trächtig		nicht trächtig	
		Jungsauen	andere Sauen	Jungsauen	andere Sauen
	Kreisfreie Städte				
1	Brandenburg an der Havel	.	.	-	-
2	Cottbus	-	-	-	-
3	Frankfurt (Oder)	-	.	-	-
4	Potsdam	-	3	-	.
	Landkreise				
5	Barnim	701	1 533	772	288
6	Dahme-Spreewald	61	189	84	267
7	Elbe-Elster	1 722	5 985	1 130	2 097
8	Havelland	470	2 507	233	379
9	Märkisch-Oderland	1 648	4 331	1 301	1 649
10	Oberhavel	760	1 900	895	682
11	Oberspreewald-Lausitz
12	Oder-Spree	924	2 720	805	880
13	Ostprignitz-Ruppin	774	2 846	409	635
14	Potsdam-Mittelmark	2 010	6 540	1 089	1 636
15	Prignitz	1 492	5 371	1 943	3 374
16	Spree-Neiße
17	Teltow-Fläming	2 446	6 413	1 902	1 593
18	Uckermark	1 404	5 791	638	814
19	Land Brandenburg	16 396	51 892	14 555	17 226

am 03. Mai 2001

Ferkel	Jung- schweine bis unter 50 kg	Mastschweine			Lfd. Nr.
		50 bis unter 80 kg	80 bis unter 110 kg	über 110 kg	
		Lebendgewicht			
-	.	.	-	-	1
-	-	.	-	-	2
15	.	13	4	-	3
27	.	17	9	4	4
7 451	6 166	2 180	3 287	291	5
899	4 889	5 783	3 448	1 047	6
25 341	23 069	15 057	12 868	2 961	7
5 113	3 433	3 156	2 354	35	8
14 485	9 725	9 203	9 451	1 041	9
8 497	9 635	7 250	4 048	226	10
23 201	12 262	.	.	.	11
7 079	12 124	3 151	2 381	1 468	12
10 676	9 688	6 347	3 677	713	13
24 245	21 299	11 603	10 818	2 409	14
21 535	21 436	14 920	12 787	898	15
8 134	12 075	13 727	.	.	16
19 763	28 203	8 372	5 664	519	17
21 444	18 699	11 605	10 098	1 003	18
197 905	192 771	123 410	101 126	15 947	19

5. Hühnerhalter und Hühner

Lfd. Nr.	Verwaltungsbezirk	Hühnerhalter			Tiere je Halter	
		insgesamt	darunter		Lege- hennen	Mast- hühner
			Legehennen-	Masthühner-		
			halter			
	Kreisfreie Städte					
1	Brandenburg an der Havel	5	4	-	28	-
2	Cottbus	8	7	3	15	8
3	Frankfurt (Oder)	19	19	.	29	.
4	Potsdam	11	11	.	53	.
	Landkreise					
5	Barnim	81	75	21	94	16
6	Dahme-Spreewald
7	Elbe-Elster	.	191	.	51	.
8	Havelland	125	121	41	28	3
9	Märkisch-Oderland
10	Oberhavel
11	Oberspreewald-Lausitz	.	119	.	32	.
12	Oder-Spree	145
13	Ostprignitz-Ruppin	.	139	.	22	.
14	Potsdam-Mittelmark
15	Prignitz	167	.	36	.	6 714
16	Spree-Neiße
17	Teltow-Fläming	.	.	27	.	4
18	Uckermark	.	149	.	53	.
19	Land Brandenburg	2 010	1 922	440	1 458	6 061

am 03. Mai 2001

Hühner				Lfd. Nr.
insgesamt	Legehennen		Schlacht- und Mast- hähne und -hühner	
	1/2 Jahr und älter	Zuchtküken und Junghennen unter 1/2 Jahr		
130	110	20	-	1
136	107	6	23	2
657	542	.	.	3
615	587	.	.	4
9 906	7 064	2 511	331	5
.	.	.	.	6
.	9 702	1 475	.	7
5 430	3 429	1 858	143	8
.	.	1 235	.	9
.	.	1 967	.	10
.	3 786	455	.	11
582 229	.	1 098	.	12
.	3 114	381	.	13
.	.	.	.	14
387 175	.	.	241 704	15
.	.	.	.	16
.	.	191	96	17
.	7 916	501	.	18
6 028 278	2 801 803	559 469	2 667 006	19

6. Sonstiges Geflügel

Lfd. Nr.	Verwaltungsbezirk	Sonstiges Geflügel insgesamt	Truthühnerhalter	Truthühner
	Kreisfreie Städte			
1	Brandenburg an der Havel	.	-	-
2	Cottbus	-	-	-
3	Frankfurt (Oder)	106	-	-
4	Potsdam	66	.	.
	Landkreise			
5	Barnim	52 921	.	.
6	Dahme-Spreewald	.	7	23
7	Elbe-Elster	.	8	28
8	Havelland	566	4	19
9	Märkisch-Oderland	.	9	80 198
10	Oberhavel	1 196	6	36
11	Oberspreewald-Lausitz	760	4	15
12	Oder-Spree	70 068	.	.
13	Ostprignitz-Ruppin	.	.	.
14	Potsdam-Mittelmark	.	.	.
15	Prignitz	120 060	13	114 516
16	Spree-Neiße	1 607	6	69
17	Teltow-Fläming	350	3	7
18	Uckermark	259 361	.	.
19	Land Brandenburg	1 424 526	86	436 012

am 03. Mai 2001

Gänsehalter	Gänse	Entenhalter	Enten	Lfd. Nr.
.	.	.	.	1
-	-	-	-	2
.	.	.	.	3
.	.	5	49	4
.	.	32	52 275	5
16	313	.	.	6
.	.	.	.	7
13	140	34	407	8
.	.	55	527 288	9
14	372	27	788	10
13	221	40	524	11
17	124	.	.	12
.	.	31	808	13
.	.	31	1 463	14
20	4 933	40	611	15
23	826	51	712	16
5	108	18	235	17
.	.	39	247 960	18
240	25 751	595	962 763	19

7. Viehbestand im Land Brandenburg 1999 bis 2001

Merkmal	03. Mai 1999	03. November 1999	03. Mai 2000	03. November 2000	03. Mai 2001
Ponys u. Kleinpferde (unter 148 cm Stockmaß)	2 904	.	.	.	3 903
Andere Pferde					
unter 1 Jahr alt	805	.	.	.	697
1 bis unter 3 Jahre alt	2 438	.	.	.	1 909
3 bis unter 14 Jahre alt	9 867	.	.	.	9 180
14 Jahre und älter	1 585	.	.	.	2 021
Pferde insgesamt	17 599	.	.	.	17 710
Kälber unter 6 Monate oder unter 220 kg Lebendgewicht	110 085	95 900	110 500	92 200	107 688
Jungrinder (Jungvieh)					
6 Monate bis unter 1 Jahr alt					
männlich	27 842	29 300	25 000	26 200	26 117
weiblich	53 671	56 800	49 600	54 500	51 661
Rinder 1 bis unter 2 Jahre alt					
männlich	40 839	42 600	38 200	35 900	36 269
weibl. Schlachtrinder	4 892	4 300	4 200	3 800	4 067
weibl. Nutz- und Zuchttiere	90 932	92 400	88 200	88 600	85 847
Rinder 2 Jahre und älter					
Bullen und Ochsen	5 679	5 600	6 200	4 800	5 708
Schlachtfärsen	1 356	1 100	800	1 000	1 151
Nutz- und Zuchtfärsen	44 160	46 800	43 100	42 100	38 778
Milchkühe	206 441	198 800	196 500	191 000	189 597
Ammen- und Mutterkühe	98 390	99 700	100 500	99 800	100 538
Schlacht- und Mastkühe	2 239	2 000	1 500	1 800	1 968
Rinder insgesamt	686 526	675 300	664 300	641 700	649 389
Schafe unter 1 Jahr alt (einschl. Lämmer)	51 255	.	52 500	.	47 589
Schafe 1 Jahr und älter					
weibl. Schafe (zur Zucht)					
einschl. Jährlinge	112 532	.	113 700	.	106 451
Schafböcke (zur Zucht)	1 649	.	1 700	.	1 716
Hammel und übrige Schafe	1 211	.	800	.	717
Schafe insgesamt	166 647	.	168 700	.	156 473

Noch: 7. Viehbestand im Land Brandenburg 1999 bis 2001

Merkmal	03. Mai 1999	03. November 1999	03. Mai 2000	03. November 2000	03. Mai 2001
Ferkel	228 280	184 400	213 000	191 600	197 905
Jungschweine bis unter 50 kg	181 266	233 100	184 300	206 800	192 771
Mastschweine einschl. ausgemerzte Zuchttiere					
50 bis unter 80 kg Lebendgewicht	115 661	120 100	115 700	124 400	123 410
80 bis unter 110 kg	108 729	110 400	111 200	110 900	101 126
110 und mehr kg Lebendgewicht	17 052	17 200	21 100	19 800	15 947
Eber zur Zucht ¹⁾	1 022	1 200	1 300	1 200	1 715
Zuchtsauen ¹⁾ trächtig					
Jungsauen zum 1. Mal trächtig	18 855	15 700	14 900	15 000	16 396
Andere trächtige Sauen	53 131	52 800	51 600	52 500	51 892
Zuchtsauen nicht trächtig					
Jungsauen noch nicht trächtig	14 687	13 700	11 200	12 400	14 555
Andere nicht trächtige Sauen	14 815	15 800	16 400	15 700	17 226
Schweine insgesamt	753 498	764 400	740 700	750 300	732 943
Hühner (ohne Trut-, Perl- und Zwerghühner)					
Legehennen 1/2 Jahr und älter	2 823 476	.	.	.	2 801 803
Junghennen unter 1/2 Jahr alt ²⁾	423 132	.	.	.	559 469
Schlacht- und Masthähne und -hühner sowie sonstige Hähne ²⁾	2 420 671	.	.	.	2 667 006
Hühner insgesamt	5 667 279	.	.	.	6 028 278
Sonstiges Geflügel insgesamt	1 254 142	.	.	.	1 424 526
Geflügel insgesamt	6 921 421	.	.	.	7 452 804

1) Mit 50 oder mehr kg Lebendgewicht.

2) Einschl. der hierfür bestimmten Küken.

8. Viehbesatz je 100 ha landwirtschaftlich

Lfd. Nr.	Verwaltungsbezirk	Pferde	Rinder		Schweine	
			insgesamt	darunter Milchkühe	insgesamt	darunter Zuchtsauen
	Kreisfreie Städte					
1	Brandenburg an der Havel	2,4	46,4	.	.	.
2	Cottbus	1,7	51,3	.	.	-
3	Frankfurt (Oder)	1,2	46,9	19,4	1,0	.
4	Potsdam	3,7	47,9	-	9,2	.
	Landkreise					
5	Barnim	1,9	39,1	12,6	44,5	6,4
6	Dahme-Spreewald	1,6	60,0	16,1	22,1	0,8
7	Elbe-Elster	0,8	67,0	20,7	99,0	12,0
8	Havelland	2,6	45,5	12,7	19,0	3,9
9	Märkisch-Oderland	0,8	28,2	10,1	42,1	7,1
10	Oberhavel	3,2	52,6	14,8	48,5	6,1
11	Oberspreewald-Lausitz	1,0	48,3	12,7	168,1	.
12	Oder-Spree	0,8	46,2	16,1	39,4	6,7
13	Ostprignitz-Ruppin	1,2	56,9	13,1	28,5	3,6
14	Potsdam-Mittelmark	1,7	50,0	12,0	71,1	9,8
15	Prignitz	0,8	61,0	18,2	59,8	8,7
16	Spree-Neiße	1,1	54,7	14,6	99,2	.
17	Teltow-Fläming	1,9	46,2	16,1	83,0	13,7
18	Uckermark	0,5	33,6	10,7	40,3	4,9
19	Land Brandenburg	1,3	48,4	14,1	54,6	7,5

genutzter Fläche am 03. Mai 2001

Schafe	Hühner		Gänse	Enten	Lfd. Nr.
	insgesamt	darunter Legehennen 1/2 Jahr und älter			
.	9,9	8,4	.	.	1
.	3,0	2,3	-	-	2
.	9,8	8,1	.	.	3
.	67,0	63,9	.	5,3	4
11,9	19,4	13,8	.	102,3	5
6,0	.	.	0,4	.	6
11,0	.	10,6	.	.	7
12,9	5,8	3,7	0,2	0,4	8
20,1	.	.	.	420,2	9
9,4	.	.	0,5	1,1	10
3,6	.	9,4	0,5	1,3	11
17,4	727,4	.	0,2	.	12
12,6	.	2,4	.	0,6	13
9,6	.	.	.	1,3	14
12,1	275,7	.	3,5	0,4	15
8,0	.	.	1,6	1,4	16
12,9	.	.	0,1	0,3	17
8,7	.	4,5	.	139,7	18
11,7	448,9	208,6	1,9	71,7	19

9. Entwicklung des Viehbestandes 03. Mai 2001

Lfd. Nr.	Verwaltungsbezirk	Pferde	Rinder			Schafe
			insgesamt	darunter		
				Milchkühe	Ammen- und Mutterkühe	
	Kreisfreie Städte					
1	Brandenburg an der Havel	- 5,9	- 52,8	.	.	.
2	Cottbus	+ 5,6	- 11,2	.	.	.
3	Frankfurt (Oder)	+ 7,8	- 13,2	- 15,9	.	.
4	Potsdam	- 30,6	+ 20,5	-	- 6,3	.
	Landkreise					
5	Barnim	+ 2,5	- 0,1	- 3,6	+ 2,2	- 8,1
6	Dahme-Spreewald	- 8,0	- 6,7	- 9,0	+ 2,8	+ 10,2
7	Elbe-Elster	- 0,9	- 4,8	- 4,9	+ 5,9	- 17,6
8	Havelland	+ 10,2	- 5,4	- 11,0	+ 4,6	- 6,2
9	Märkisch-Oderland	+ 2,1	- 11,4	- 11,9	- 4,2	- 10,8
10	Oberhavel	+ 1,6	- 2,2	- 4,3	+ 0,9	- 10,9
11	Oberspreewald-Lausitz	+ 1,6	- 3,8	- 8,6	- 5,4	+ 33,3
12	Oder-Spree	+ 11,4	- 5,5	- 11,2	+ 5,1	- 6,9
13	Ostprignitz-Ruppin	- 5,1	- 7,0	- 10,2	- 5,7	+ 0,2
14	Potsdam-Mittelmark	- 1,6	- 4,0	- 8,3	+ 3,3	- 19,1
15	Prignitz	- 1,6	+ 0,7	- 1,3	+ 6,4	+ 1,2
16	Spree-Neiße	- 1,9	- 4,6	- 4,2	+ 5,7	+ 19,9
17	Teltow-Fläming	+ 8,3	- 9,8	- 11,4	+ 6,2	+ 7,3
18	Uckermark	- 11,8	- 8,4	- 11,2	+ 6,9	- 9,9
19	Land Brandenburg	+ 0,6	- 5,4	- 8,2	+ 2,2	- 6,1

gegenüber 03. Mai 1999

Schweine			Geflügel insgesamt	darunter	Lfd. Nr.
insgesamt	darunter			Legehennen 1/2 Jahr und älter	
	Zucht- sauen	Mast- schweine			
Prozent					
.	.	.	- 24,8	- 27,6	1
.	-	.	- 12,3	- 21,3	2
.	.	.	+ 39,5	+ 27,5	3
- 22,2	.	- 28,6	- 19,6	+ 59,1	4
- 10,4	- 17,3	- 15,0	- 7,6	- 1,1	5
- 4,8	- 26,4	- 2,6	.	.	6
- 4,3	+ 5,9	+ 2,8	.	+ 32,8	7
+ 41,0	+ 128,3	- 0,4	+ 1,4	- 30,3	8
- 2,8	- 7,9	+ 68,5	+ 18,7	.	9
+ 19,3	- 5,8	+ 57,1	.	.	10
+ 7,3	.	.	.	- 8,4	11
- 15,8	- 13,1	- 18,6	+ 117,9	.	12
- 0,1	- 17,9	+ 7,8	.	- 16,1	13
- 3,0	- 8,3	- 11,2	+ 20,6	.	14
+ 9,5	+ 43,7	+ 9,9	- 7,6	.	15
- 8,3	16
- 17,7	- 18,1	- 23,4	.	.	17
- 5,4	- 10,9	- 6,1	+ 46,0	+ 10,8	18
- 2,7	- 1,4	- 0,4	+ 7,7	- 0,8	19

Veröffentlichungen des Landesbetriebes für Datenverarbeitung und Statistik (Land Brandenburg) im März 2002

Veröffentlichungen können beim Landesbetrieb für Datenverarbeitung und Statistik - Dezernat Öffentlichkeitsarbeit - Postfach 60 10 52, 14410 Potsdam (Dortstraße 46), Fax: 0331 39-418, E-Mail: info@lds.brandenburg.de bezogen werden.
Veröffentlichungen mit dem □-Symbol rechts neben dem Verkaufspreis sind auch auf Disketten erhältlich.

Kennziffer	Titel	Preis in EUR
	Bevölkerungsstand	
A I 1 - m 07/01	- Juli 2001	1,25
A I 1 - m 08/01	- August 2001	1,25
A I 1 - m 09/01	- September 2001	1,25
	Eheschließungen, Geborene und Gestorbene	
A II 1 - m 07/01	- Juli 2001 Vorläufige Ergebnisse	1,25
A II 1 - m 08/01	- August 2001 Vorläufige Ergebnisse	1,25
A II 1 - m 09/01	- September 2001 Vorläufige Ergebnisse	1,25
	Wanderungen	
A III 1 - m 07/01	- Juli 2001	1,25
A III 1 - m 08/01	- August 2001	1,25
A III 1 - m 09/01	- September 2001	1,25
A IV 3 - vj 2/01	Sterbefälle nach ausgewählten Todesursachen 2. Vierteljahr 2001	1,75
A IV 3, 10 - j/00	Sterbefälle nach Todesursachen einschließlich vorsätzlicher Selbstbeschädigung 2000	4,00
A V 1 - 01	Gebiets- und Namensänderungen 01.01. bis 31.12.2001	3,50
A VI 7 - m 01/02	Arbeitsmarkt Januar 2002	2,50
B I 5 - j/01	Absolventen/Abgänger der allgemein bildenden Schulen 2001	3,75
B I 8 - j/01	Fremdsprachenunterricht an allgemein bildenden Schulen Schuljahr 2001/2002	2,50
C III 3 - m 12/01	Milcherzeugung und Milchverwendung Dezember 2001	1,50
	Verarbeitendes Gewerbe sowie Bergbau und Gewinnung von Steinen und Erden	
E I 1; 3 - j/01	- Betriebsergebnisse und Auftragseingangsindex 2001	4,25
E I 1; 3 - m 01/02	- Betriebsergebnisse und Auftragseingangsindex Januar 2002	3,75
E I 2 - m 01/02	- Produktionsindex Januar 2002	2,00
E I 5 - j/01	- Produktion ausgewählter Erzeugnisse 2001	2,50
E II 1 - m 01/02	Vorbereitende Baustellenarbeiten, Hoch- und Tiefbau (Bauhauptgewerbe) Januar 2002	2,50
E III 1 - vj 4/01	Bauinstallation und Sonstiges Baugewerbe (Ausbaugewerbe) 4. Vierteljahr und Jahr 2001	2,25
E V 1 - hj 2/01	Handwerk 2. Halbjahr 2001	2,50
G IV 1 - m 12/01	Gäste und Übernachtungen im Fremdenverkehr Dezember 2001	3,00
G IV 4 - 3j/01	Beherbergungskapazität und deren Nutzung in kleinbetrieblichen Einrichtungen und Privatquartieren 2001	2,25
	Straßenverkehrsunfälle	
H I 1 - m 12/01	- Dezember 2001 - Endgültiges Ergebnis	2,75
H I 1 - m 01/02	- Januar 2002 - Vorläufige Ergebnisse	1,25
H II 1 - m 01/02	Binnenschifffahrt Januar 2002	2,50
J I 1 - vj 3/01	Insolenzen 01.01. - 30.09.2001	2,50
M I 2 - m 03/02	Preisindex für die Lebenshaltung März 2002	3,00
Verzeichnis	Verzeichnis der Allgemein bildenden Schulen Schuljahr 2001/2002	11,50
Verzeichnis	Veröffentlichungen 2002	-