

Statistische Berichte

Landesbetrieb für
Datenverarbeitung
und Statistik
Land Brandenburg



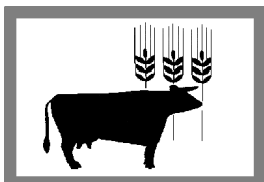
C III 1 / 1 – 2j / 03

Viehzählung im Land Brandenburg

03. Mai 2003

Allgemeine Erhebung
Pferde, Rinder, Schweine,
Schafe und Geflügel

Endgültiges Ergebnis



Land- und
Forstwirtschaft, Fischerei

Erarbeitet:

Landesbetrieb für Datenverarbeitung und Statistik
Dezernat Landwirtschaft

Herausgeber:

Landesbetrieb für Datenverarbeitung und Statistik
Dezernat Informationsmanagement
Postfach 60 10 52, 14410 Potsdam

Dortustraße 46, 14467 Potsdam

Telefon: 0331 39 - 444

Fax: 0331 39 - 418

Internet: www.lids-bb.de

E-Mail: info@lids.brandenburg.de

Erschienen im Juni 2004

Preis: 3,70 EUR

© Landesbetrieb für Datenverarbeitung und Statistik, Potsdam, 2004

Für nichtgewerbliche Zwecke sind Vervielfältigung und unentgeltliche Verbreitung, auch auszugsweise, mit Quellenangabe gestattet. Die Verbreitung, auch auszugsweise, über elektronische Systeme/Datenträger bedarf der vorherigen Zustimmung. Alle übrigen Rechte bleiben vorbehalten.

Inhalt

	Seite
Vorbemerkungen	4
Ergebnisse der Erhebung über die Viehbestände	5
Grafiken	
Tierbestand in 1 000 Stück 1990 bis 2003	10
Viehbesatz je 100 Hektar landwirtschaftlich genutzter Fläche in Großvieheinheiten 2003	10
Rinder je Halter 2003	11
Milchkühe je Halter 2003	11
Schweine je Halter 2003	12
Schafe je Halter 2003	12
Viehbesatz je 100 Hektar landwirtschaftlich genutzter Fläche 2003 - Rinder -	13
Viehbesatz je 100 Hektar landwirtschaftlich genutzter Fläche 2003 - Milchkühe -	14
Viehbesatz je 100 Hektar landwirtschaftlich genutzter Fläche 2003 - Ammen- und Mutterkühe -	15
Viehbesatz je 100 Hektar landwirtschaftlich genutzter Fläche 2003 - Schweine -	16
Viehbesatz je 100 Hektar landwirtschaftlich genutzter Fläche 2003 - Schafe -	17
Tabellarische Übersichten	
1. Pferdehalter und Pferde am 03. Mai 2003	18
2. Rinderhalter und Rinder am 03. Mai 2003	20
3. Schweinehalter und Schweine am 03. Mai 2003	24
4. Schafhalter und Schafe am 03. Mai 2003	28
5. Hühnerhalter und Hühner am 03. Mai 2003	30
6. Sonstige Geflügelhalter und sonstiges Geflügel am 03. Mai 2003	32
7. Viehbestand im Land Brandenburg 2001 bis 2003	34
8. Viehbesatz je 100 Hektar landwirtschaftlich genutzter Fläche am 03. Mai 2003	36
9. Entwicklung des Viehbestandes 03. Mai 2003 gegenüber 03. Mai 2001	38

Vorbemerkungen

Am 03. Mai 2003 wurden im Rahmen der Agrarstrukturerhebung die Viehbestände erhoben. Grundlage war das Gesetz über Agrarstatistiken (Agrarstatistikgesetz - AgrStatG) in der Fassung der Bekanntmachung vom 8. August 2002 (BGBl. I S. 3118). Mit dem novellierten Agrarstatistikgesetz wurde der Erfassungsbereich bei Produktions- und Strukturstatistiken vereinheitlicht. Erhebungseinheiten sind land- und forstwirtschaftliche Betriebe mit mindestens

- zwei Hektar landwirtschaftlich genutzter Fläche
- oder - zehn Hektar Waldfläche
- oder - jeweils dreißig Ar bestockter Rebfläche oder Obstfläche oder Hopfen oder Tabak oder Baumschulen oder Gemüse im Freiland oder Blumen- und Zierpflanzenanbau im Freiland oder Anbau von Heil- und Gewürzpflanzen oder Gartenbausämereien für Erwerbszwecke
- oder - jeweils drei Ar Anbau für Erwerbszwecke unter Glas von Gemüse oder Blumen und Zierpflanzen
- oder - jeweils acht Rinder oder Schweine
- oder - zwanzig Schafe
- oder - jeweils zweihundert Legehennen oder Junghennen oder Schlacht-, Masthähne, -hühner und sonstige Hähne oder Gänse, Enten und Truthühner.

Jede der o. g. Erfassungsgrenzen begründet für sich die Auskunftspflicht als Betrieb.

Allgemeine Erhebungen an Rindern, Schweinen, Schafen, Pferden und Geflügel finden jetzt Anfang Mai alle vier Jahre statt. In den Zwischenjahren, beginnend im Jahr 2000, werden die Bestände an Rindern, Schweinen und Schafen ebenfalls im Mai repräsentativ erhoben. Im Monat November jedes Jahres gibt es repräsentative Zählungen der Rinder- und Schweinebestände.

Die im vorliegenden statistischen Bericht verwendeten Daten beziehen sich auf landwirtschaftliche Betriebe.

Zeichenerklärung (nach DIN 55301)

- . Zahlenwert unbekannt oder geheim zu halten
- nichts vorhanden (genau Null)

Ergebnisse der Erhebung über die Viehbestände

Die Viehbestände zeigen in den letzten beiden Jahren überwiegend eine sinkende Tendenz. Das trifft insbesondere auf die Rinder-, Schweine- und Schafhaltung zu. Beim Schweinebestand sind weiterhin zyklische Schwankungen entsprechend den Anforderungen des Marktes festzustellen. Die Geflügelhaltung gehört zu den stabilen Wachstumsfaktoren im Land Brandenburg. Die Schlacht-, Mast- und Truthühnerhaltungen wurden erweitert.

Viehbestand im Land Brandenburg in 1 000

Merkmal	03. Mai 2001	03. Novem- ber 2001	03. Mai 2002	03. Novem- ber 2002	03. Mai 2003
Pferde	18	.	.	.	18
Rinder insgesamt	649	631	623	613	614
darunter Milchkühe	190	182	182	179	181
Ammen- und Mutterkühe	101	100	96	95	92
Schweine insgesamt	733	787	756	827	769
darunter Zuchtsauen	100	98	101	107	102
Mastschweine	240	261	236	262	236
Schafe insgesamt	156	.	149	.	140
darunter weibliche Schafe zur Zucht	106	.	102	.	99
Geflügel insgesamt	7 453	.	.	.	8 273
darunter Legehennen über 6 Monate	2 802	.	.	.	2 632

Von den 5 030 Betrieben mit Viehhaltung hielten

1 978	Betriebe Pferde	(= 39,3 Prozent)
3 084	Betriebe Rinder	(= 61,3 Prozent)
899	Betriebe Milchkühe	(= 17,9 Prozent)
1 183	Betriebe Schweine	(= 23,5 Prozent)
700	Betriebe Schafe	(= 13,9 Prozent)
1 769	Betriebe Hühner	(= 35,2 Prozent).

Die Bestandskonzentration in immer weniger Betrieben ergab bei der Mehrzahl der Tierarten einen Anstieg je Tierhalter. Am 03. Mai 2003 betrug die Zahl der Tiere je Tierhalter

199	Rinder
202	Milchkühe
650	Schweine
200	Schafe
1 534	Legehennen.

Regional war die Bestandsentwicklung bei den einzelnen Tierarten unterschiedlich stark ausgeprägt.

Rinderhaltung

Im Verlaufe von zwei Jahren verringerte sich die Zahl der Rinderhalter um 8,6 Prozent. Im gleichen Zeitraum nahm der Rinderbestand um 5,4 Prozent ab. Im Vergleich zum Vorjahr verminderte sich die Anzahl der Rinder um 1,5 Prozent. Bei der Mehrzahl der Rinderkategorien war eine Bestandsabstockung festzustellen. Besonders betraf das den Kälber- und weiblichen Zuchtrinderbestand. Der Rückgang des Milchkuhbestandes setzte sich abgeschwächt fort. Der ermittelte Bestand war der niedrigste der vergangenen 50 Jahre. Im Berichtszeitraum ist die deutliche Abnahme des Ammen- und Mutterkuhbestandes hervorzuheben.

Entwicklung ausgewählter Rinderkategorien

Merkmal	Ist 03. Mai 2003	Veränderung 2003 gegenüber	
		2001	2002
	1 000	Prozent	
Kälber	103	- 4,5	- 0,4
Männliche Mastrinder			
6 Monate bis 1 Jahr	26	+ 1,1	- 1,0
1 bis unter 2 Jahre	34	- 6,2	- 0,7
2 Jahre und älter	6	- 3,3	+ 14,3
Weibliche Zuchtrinder			
1 bis unter 2 Jahre	83	- 3,1	- 3,1
2 Jahre und älter	36	- 7,4	- 1,3
Milchkühe	181	- 4,3	- 0,4
Ammen- und Mutterkühe	92	- 8,8	- 4,5

Der Rinderbestand verminderte sich in der Mehrzahl der Kreise. Besonders hoch war der Bestandsabbau innerhalb zweier Jahre in den Kreisen Märkisch-Oderland mit 10,1 Prozent, Dahme-Spreewald mit 9,0 Prozent und im Stadtkreis Frankfurt (Oder) mit 19,9 Prozent. Einen Anstieg gab es im Kreis Oberspreewald-Lausitz mit 1,6 Prozent und im Stadtkreis Brandenburg mit 25,2 Prozent.

In allen Kreisen bis auf den Kreis Havelland verringerte sich der Milchkuhbestand. Mehr als 5 Prozent betrug der Bestandsrückgang in den Kreisen Oberspreewald-Lausitz, Barnim, Oberhavel, Prignitz und Uckermark.

Da auch viele Halter diesen Betriebszweig aufgaben, erhöhte sich der Durchschnittsbestand je Betrieb auf 202 Milchkühe. Am höchsten war dieser Durchschnittsbestand im Kreis Teltow-Fläming mit 331 Milchkühen. Weitere acht Kreise und Stadtkreise hatten durchschnittliche Bestandsgrößen von mehr als 200 Milchkühen.

Der Landkreis Prignitz hielt wie auch in den Vorjahren den höchsten Milchkuhbestand aller brandenburgischen Kreise. 13,2 Prozent des Landesmilchkuhbestandes befanden sich in diesem Kreis.

Die Ammen- und Mutterkuhhaltung sank in den vergangenen zwei Jahren auf insgesamt fast 92 000 Tiere. Das Land Brandenburg hat bei dieser Nutzungsform der Rinder den höchsten Bestand aller deutschen Länder. Der Anteil betrug 13,7 Prozent (vorläufige Angabe).

Durch den hohen Anteil von Grünlandflächen konzentrierte sich die Ammen- und Mutterkuhhaltung vor allem in den Kreisen Ostprignitz-Ruppin, Prignitz, Potsdam-Mittelmark und Uckermark.

Die durchschnittliche Bestandsgröße je Betrieb betrug 50 Ammen- und Mutterkühe. Das waren etwas weniger als vor zwei Jahren (53).

Während im Landesdurchschnitt mehr als ein Drittel aller Kühe Ammen- und Mutterkühe ausmachten, war dieser Anteil in den Landkreisen Ostprignitz-Ruppin (46,0 Prozent), Oberspreewald-Lausitz (45,8 Prozent) und Potsdam-Mittelmark (40,8 Prozent) besonders hoch. Am niedrigsten war der Anteil im Kreis Märkisch-Oderland mit 19,9 Prozent.

Nach wie vor war die Haltung von Mastrindern sehr zersplittert. Viele kleinere Betriebe nutzten die vorhandenen Flächen und Futterreserven. Größere Betriebseinheiten sind bei dieser Tierart seltener.

Mastrinderhaltung

Merkmal	Halter		Tiere	
	2001	2003	2001	2003
	Anzahl		1 000	
Männliche Jungrinder 6 Monate bis unter 1 Jahr	1 399	1 226	26	26
Männliche Rinder 1 bis unter 2 Jahre	1 507	1 400	36	34
Bullen und Ochsen 2 Jahre und älter	1 391	1 295	6	6

Schweinehaltung

Die Schweinehaltung war durch zunehmende Konzentration und Spezialisierung charakterisiert. In den Stadtkreisen wurde die Schweineerzeugung bis auf einige Kleinstbetriebe eingestellt. Die Zahl der Jungsauen- und Ferkelhalter verringerte sich stärker als die aller Schweinehalter. 14 Prozent der Betriebe gab die Ferkelproduktion im Verlaufe von zwei Jahren auf. In der Jungsauenaufzucht stellten sogar 15 Prozent der Betriebe die Produktion ein. Der durchschnittlich je Betrieb ermittelte Bestand erhöhte sich.

Anzahl Tiere je Haltung

Merkmal	03. Mai 2001	03. Mai 2003	Veränderung 2003 gegenüber 2001
	Anzahl		Prozent
Schweine insgesamt	590	649	+ 10,0
Ferkel	363	354	- 2,5
Jungsauen	223	240	+ 7,6

In den einzelnen Landkreisen war eine sehr unterschiedliche Entwicklung festzustellen. Dabei wurde eine Verstärkung des Nord-Süd-Gefälles deutlich. In den Kreisen Oberspreewald-Lausitz, Spree-Neiße, Elbe-Elster und Teltow-Fläming wurden je 100 ha landwirtschaftlich genutzter Fläche fast drei Mal so viel Schweine gehalten wie in den übrigen Kreisen.

Schweinebestand nach ausgewählten Kreisen

Verwaltungsbezirk	Schweinebestand je 100 ha LF 2003	Veränderung 2003 gegenüber 2001		
		Schweine insgesamt	Ferkel	Jungsauen
	Anzahl	Prozent		
Oberspreewald-Lausitz	185,5	+ 9,1	+ 8,6	- 21,5
Spree-Neiße	110,3	+ 10,5	+ 39,5	+ 11,5
Elbe-Elster	113,8	+ 14,2	+ 3,5	- 4,1
Teltow-Fläming	95,0	+ 13,2	+ 84,2	- 23,9
Havelland	14,8	- 23,4	+ 23,8	- 23,6
Dahme-Spreewald	21,5	- 2,5	+ 78,8	+ 101,6
Ostprignitz-Ruppin	29,4	+ 1,3	+ 8,0	- 0,5
Uckermark	39,6	- 2,4	- 4,0	- 13,0

Innerhalb des Landes konzentrierte sich die Schweineproduktion in den Landkreisen Elbe-Elster, Prignitz und Potsdam-Mittelmark. In diesen Kreisen befand sich mehr als 30 Prozent des Schweinebestandes. Die unterschiedlichen Erzeugungsschwerpunkte in ausgewählten Regionen wurden durch die Anteile am Landesergebnis deutlich. Während im Kreis Teltow-Fläming die Ferkelerzeugung Vorrang hatte, gab es in den Kreisen Elbe-Elster, Potsdam-Mittelmark und Prignitz dominierende Schweinemastanlagen.

Anteil ausgewählter Kreise am Landesergebnis 2003

Verwaltungsbezirk	Schweine insgesamt	Mastschweine zusammen	Zuchtsauen zusammen
	Prozent		
Elbe-Elster	13,4	16,1	11,7
Prignitz	9,7	9,6	9,8
Potsdam-Mittelmark	10,1	9,1	11,8
Teltow-Fläming	7,2	6,6	13,8

Schafhaltung

Der Schafbestand war im Jahr 2003 niedriger als in den beiden Vorjahren. Der Rückgang zum Jahr 2001 betrug 10,3 Prozent. Der Bestandsabbau erfolgte vor allem bei den Mutterschafen und Lämmern. Die Mutterschafhaltung nahm einen Umfang von 68,0 Prozent des Schafbestandes ein.

Entwicklung des Schafbestandes

Merkmal	2001	2002	2003	Anteil am Schafbestand		
				2001	2002	2003
	1 000			Prozent		
Lämmer	48	45	39	30,4	29,8	28,0
Mutterschafe	106	102	99	68,0	68,6	70,4
Schafböcke	2	2	2	1,1	1,1	1,1
Hammel und übrige Schafe	1	1	1	0,5	0,5	0,5
Schafe insgesamt	156	149	140	100	100	100

Die größten Schafbestände konzentrierten sich in den Kreisen Märkisch-Oderland (16,2 Prozent), Ostprignitz-Ruppin (11,4 Prozent), Prignitz (10,1 Prozent) und der Uckermark (9,5 Prozent).

Die durchschnittliche Bestandsgröße bei den Schafen verringerte sich auf 200 Tiere. Einige größere Schafhalter gaben diesen Betriebszweig auf. Durchschnittliche Herdengrößen von mehr als 250 Schafen gab es in den Kreisen Märkisch-Oderland, Teltow-Fläming, Frankfurt (Oder) und Havelland.

Sehr niedrig war die durchschnittlich gehaltene Anzahl Schafe je Betrieb in den Stadtkreisen Cottbus (6), Brandenburg an der Havel (20), Potsdam (31) und in den Landkreisen Oberspreewald-Lausitz (55) und Spree-Neiße (101).

Geflügelhaltung

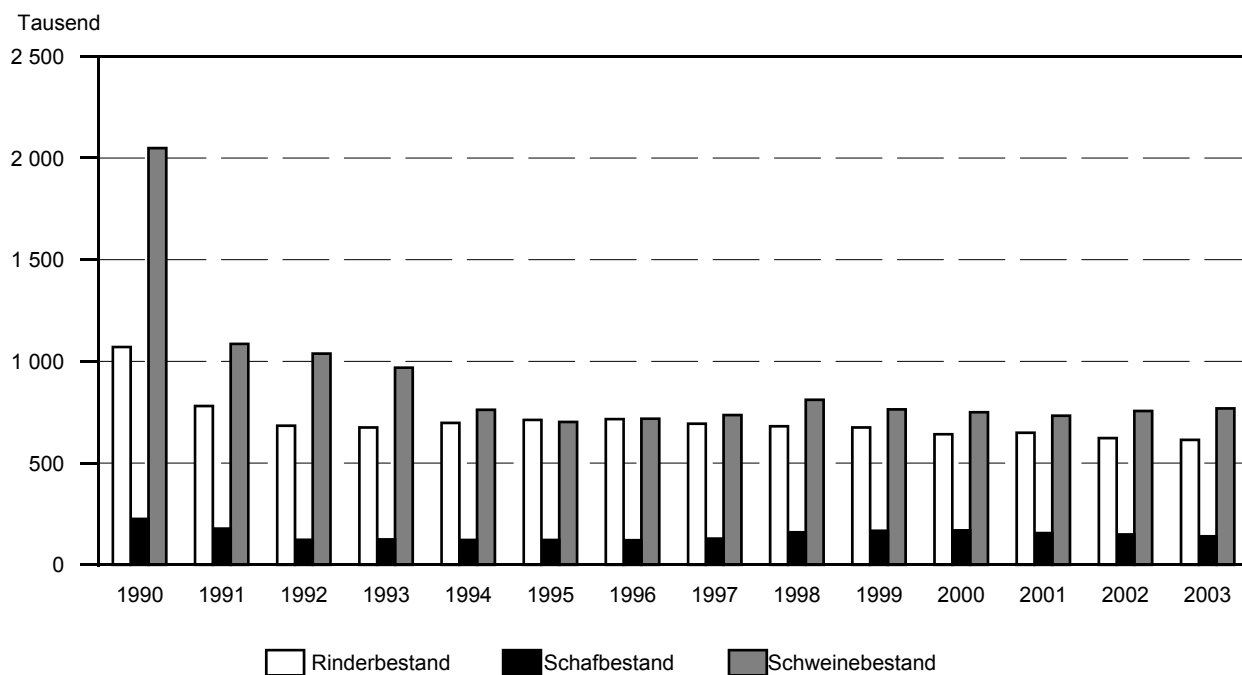
Die Geflügelproduktion gehört zu den stabilen Wachstumsfaktoren im Land Brandenburg. Die Mast- und Truthühnerproduktion waren hier die hauptsächlichsten Wachstumsfaktoren.

Entwicklung ausgewählter Geflügelbestände

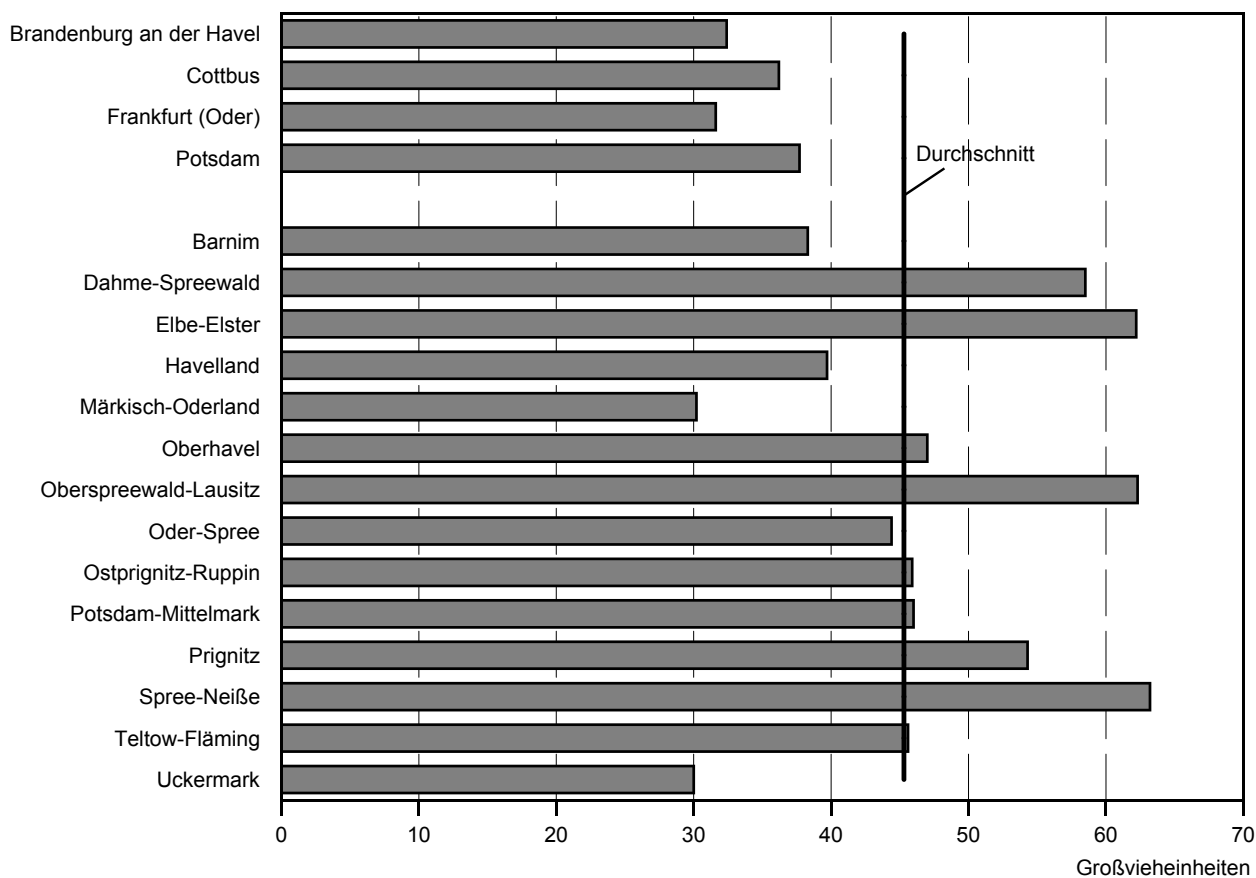
Merkmal	03. Mai 2001	03. Mai 2003	Veränderung 2003 gegenüber 2001
	1 000		Prozent
Legehennen	2 802	2 632	- 6,1
Masthühner	2 667	3 295	+ 23,5
Enten	963	866	- 10,0
Truthühner	436	866	+ 98,6

Die Entenproduktion konzentrierte sich im Oderbruch. Über die Hälfte aller Enten Brandenburgs wurde im Landkreis Märkisch-Oderland gehalten.

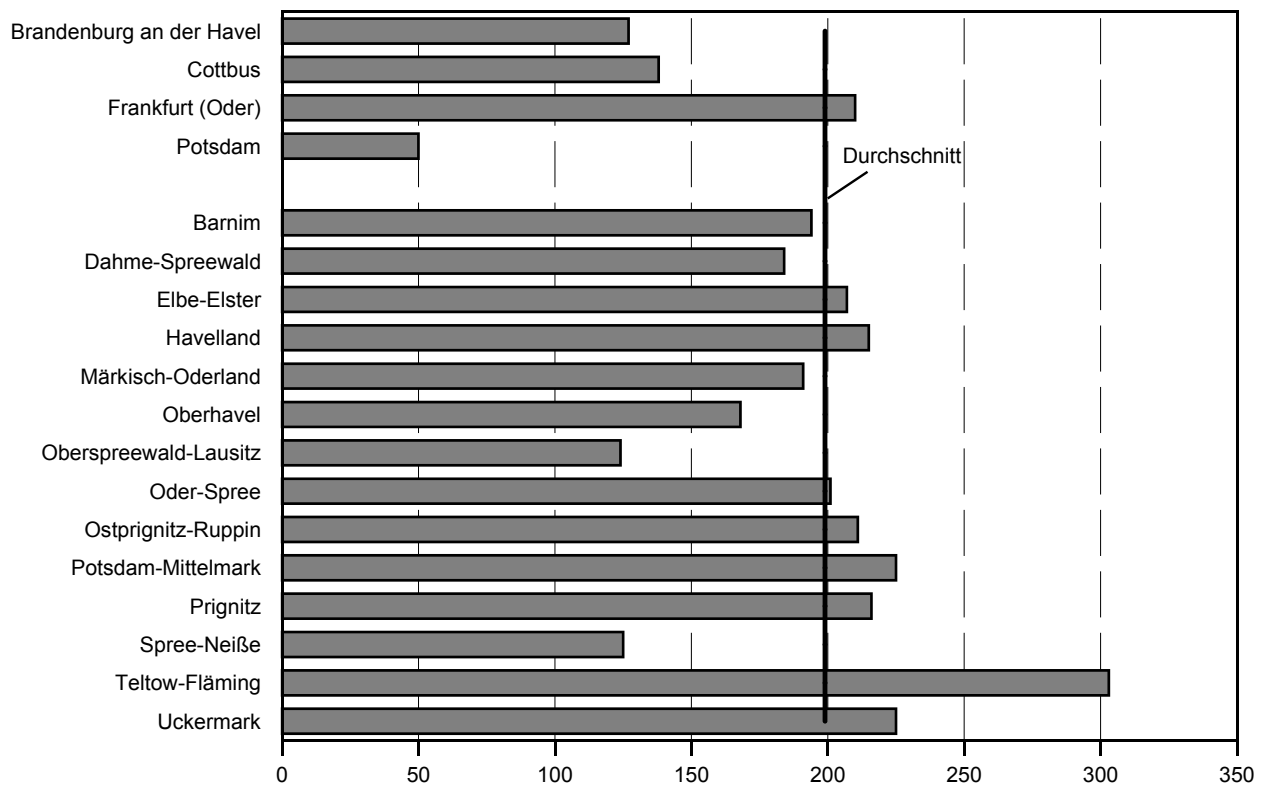
Tierbestand 1990 - 2003



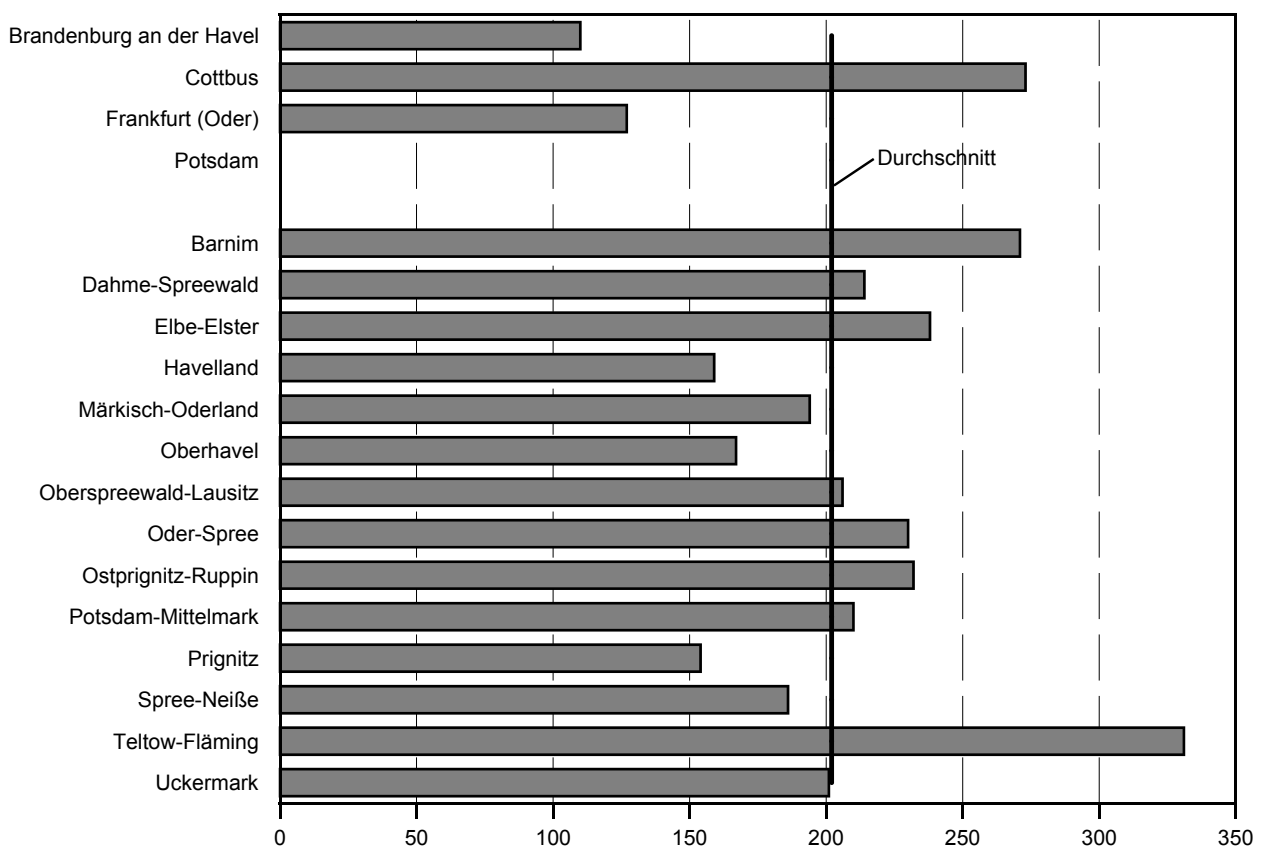
Viehbesatz in Großvieheinheiten je 100 Hektar landwirtschaftlich genutzter Fläche 2003



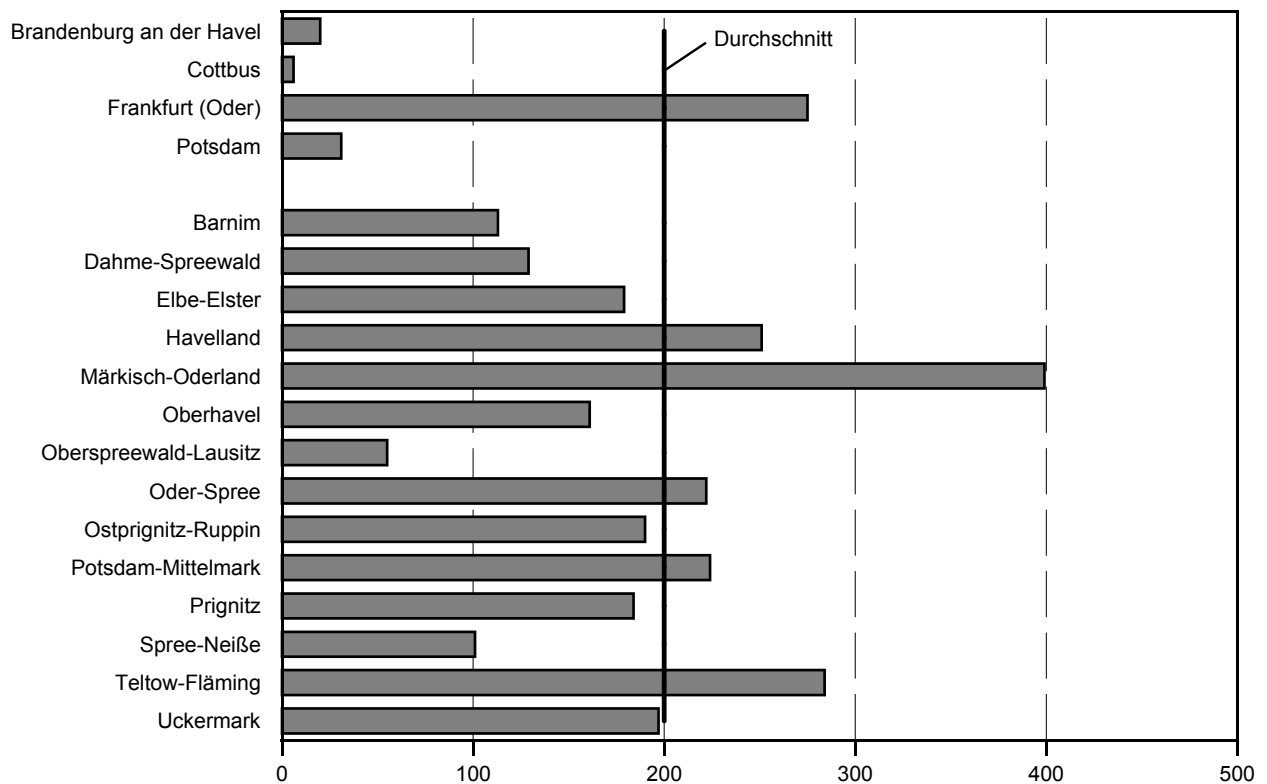
Rinder je Halter 2003



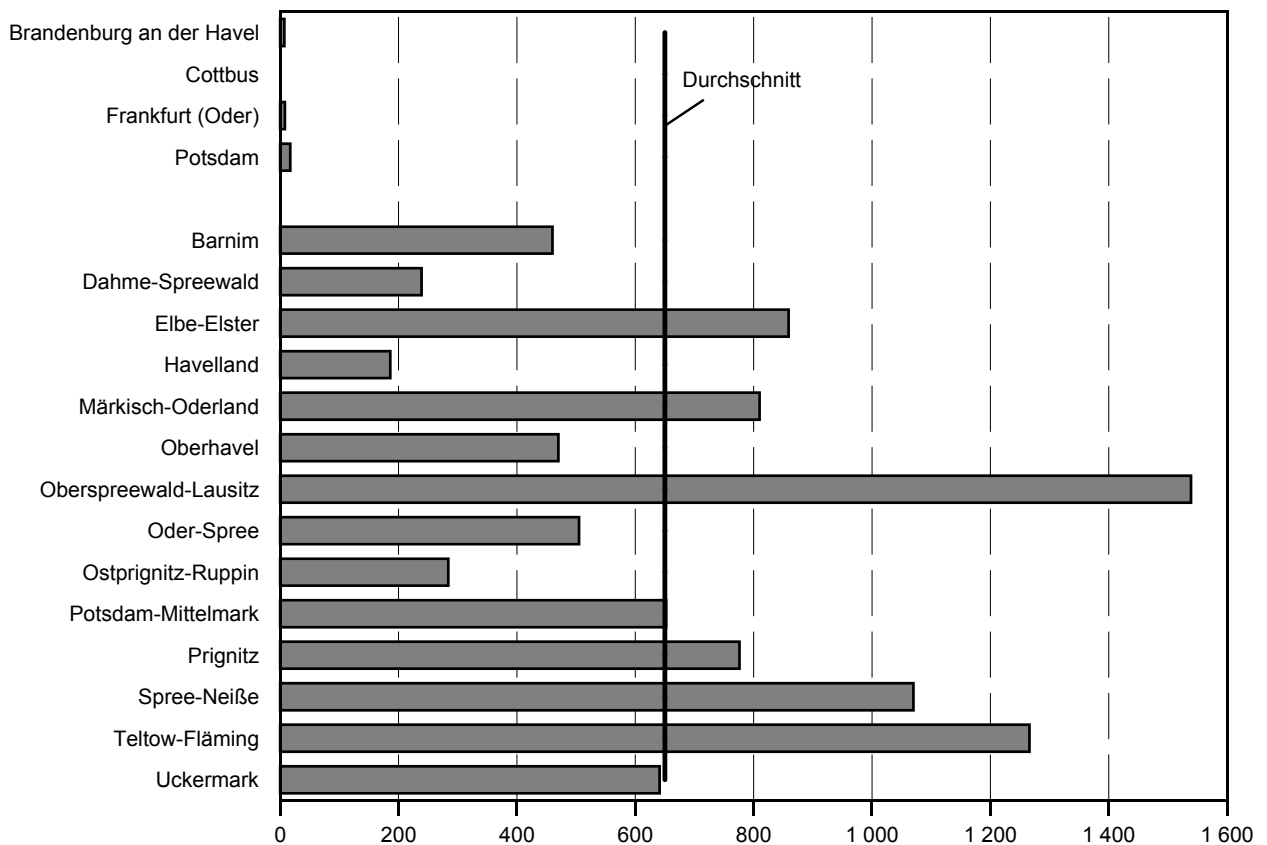
Milchkühe je Halter 2003



Schafe je Halter 2003



Schweine je Halter 2003



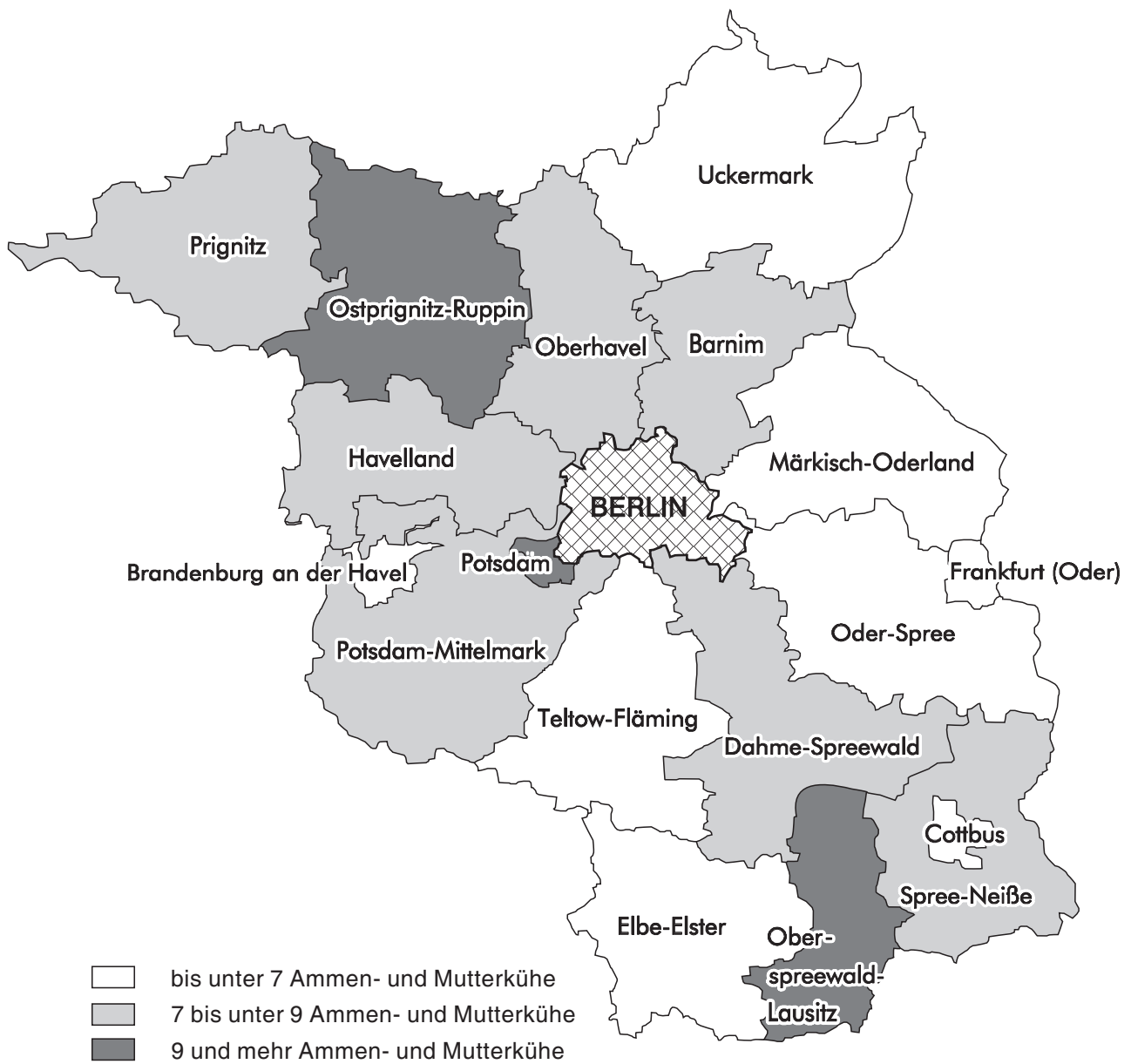
**Viehbesatz je 100 ha LF 2003
- Rinder -**



**Viehbesatz je 100 ha LF 2001
- Milchkühe -**



**Viehbesatz je 100 ha LF 2001
- Ammen- und Mutterkühe -**



**Viehbesatz je 100 ha LF 2001
- Schafe -**



**Viehbesatz je 100 ha LF 2001
- Schweine -**



1. Pferdehalter und Pferde

Lfd. Nr.	Verwaltungsbezirk	Pferdehalter		Pferde je Halter	Pferde	
		insgesamt	darunter Halter von Kleinpferden		insgesamt	darunter Ponys und Kleinpferde
	Kreisfreie Städte					
1	Brandenburg an der Havel	7	.	7	51	.
2	Cottbus	11	.	7	74	.
3	Frankfurt (Oder)	15	5	5	68	14
4	Potsdam	8	6	3	21	12
	Landkreise					
5	Barnim	96	29	10	918	118
6	Dahme-Spreewald	142	57	8	1 185	251
7	Elbe-Elster	122	31	6	728	128
8	Havelland	175	69	15	2 547	409
9	Märkisch-Oderland	130	48	7	948	216
10	Oberhavel	185	64	13	2 330	390
11	Oberspreewald-Lausitz	87	18	4	383	91
12	Oder-Spree	120	49	6	764	163
13	Ostprignitz-Ruppin	186	64	8	1 535	204
14	Potsdam-Mittelmark	179	61	11	1 880	332
15	Prignitz	168	56	6	1 061	324
16	Spree-Neiße	98	31	5	503	95
17	Teltow-Fläming	122	60	15	1 876	413
18	Uckermark	127	42	6	761	125
19	Land Brandenburg	1 978	695	9	17 633	3 312

am 03. Mai 2003

Pferde ohne Ponys und Kleinpferde				Lfd. Nr.
unter 1 Jahr alt	1 bis unter 3 Jahre alt	3 bis unter 14 Jahre alt	14 Jahre und älter	
-	5	14	.	1
4	4	54	.	2
3	7	31	13	3
-	-	8	1	4
19	62	545	174	5
51	99	604	180	6
42	125	365	68	7
84	207	1 474	373	8
43	100	428	161	9
51	218	1 298	373	10
11	44	206	31	11
25	57	399	120	12
91	276	764	200	13
75	171	1 032	270	14
65	140	452	80	15
8	35	316	49	16
51	139	1 024	249	17
39	126	396	75	18
662	1 815	9 410	2 434	19

2. Rinderhalter und Rinder

Lfd. Nr.	Verwaltungsbezirk	Rinderhalter			Tiere je Halter	
		insgesamt	darunter		Rinder	Milchkühe
			Milch- kuhhalter	Ammen- und Mutter- kuhhalter		
	Kreisfreie Städte					
1	Brandenburg an der Havel	6	.	.	127	.
2	Cottbus	15	.	.	138	.
3	Frankfurt (Oder)	12	9	2	210	127
4	Potsdam	8	-	7	50	-
	Landkreise					
5	Barnim	95	22	55	194	271
6	Dahme-Spreewald	224	54	134	184	214
7	Elbe-Elster	284	77	153	207	238
8	Havelland	195	76	110	215	159
9	Märkisch-Oderland	167	63	75	191	194
10	Oberhavel	206	58	130	168	167
11	Oberspreewald-Lausitz	159	23	113	124	206
12	Oder-Spree	171	55	88	201	230
13	Ostprignitz-Ruppin	318	69	213	211	232
14	Potsdam-Mittelmark	248	65	170	225	210
15	Prignitz	392	156	216	216	154
16	Spree-Neiße	208	38	124	125	186
17	Teltow-Fläming	127	42	77	303	331
18	Uckermark	249	89	145	225	201
19	Land Brandenburg	3 084	899	1 823	199	202

am 03. Mai 2003

Rinder insgesamt	darunter			Lfd. Nr.
	Milchkühe	Ammen- und Mutterkühe	Schlacht- und Mastkühe	
761	.	.	.	1
2 070	.	.	.	2
2 517	1 147	31	-	3
401	-	178	-	4
18 458	5 954	3 894	51	5
41 265	11 571	5 488	71	6
58 667	18 313	6 056	107	7
41 885	12 119	6 891	49	8
31 851	12 195	3 041	33	9
34 566	9 685	5 063	162	10
19 748	4 740	4 020	16	11
34 366	12 630	3 612	31	12
66 967	15 989	13 680	96	13
55 682	13 651	9 812	608	14
84 561	23 959	11 741	186	15
26 102	7 074	4 208	103	16
38 523	13 912	4 207	51	17
55 947	17 878	9 427	113	18
614 337	181 472	91 676	1 698	19

Noch: 2. Rinderhalter und Rinder

Lfd. Nr.	Verwaltungsbezirk	Kälber unter 1/2 Jahr alt	Jungvieh 1/2 Jahr bis unter 1 Jahr alt		
			insgesamt	davon	
				männlich	weiblich
	Kreisfreie Städte				
1	Brandenburg an der Havel	298	216	187	29
2	Cottbus	301	186	84	102
3	Frankfurt (Oder)	358	274	9	265
4	Potsdam	90	27	6	21
	Landkreise				
5	Barnim	3 012	1 795	616	1 179
6	Dahme-Spreewald	6 750	5 180	1 872	3 308
7	Elbe-Elster	9 634	8 132	3 469	4 663
8	Havelland	7 008	4 756	1 590	3 166
9	Märkisch-Oderland	4 364	3 716	1 208	2 508
10	Oberhavel	5 741	4 189	1 434	2 755
11	Oberspreewald-Lausitz	3 390	2 026	707	1 319
12	Oder-Spree	5 384	3 795	908	2 887
13	Ostprignitz-Ruppin	11 857	7 567	2 566	5 001
14	Potsdam-Mittelmark	9 350	7 211	3 042	4 169
15	Prignitz	17 367	9 456	3 209	6 247
16	Spree-Neiße	4 137	3 730	1 626	2 104
17	Teltow-Fläming	5 551	5 010	2 116	2 894
18	Uckermark	8 300	6 682	1 765	4 917
19	Land Brandenburg	102 892	73 948	26 414	47 534

am 03. Mai 2003

Jungvieh 1 Jahr bis unter 2 Jahre alt				Rinder 2 Jahre und älter (ohne Kühe)				Lfd. Nr.
insgesamt	davon			männlich	Färsen			
	männlich	weiblich			insgesamt	davon		
		zum Schlachten	zur Zucht und Nutzung			zum Schlachten	zur Zucht und Nutzung	
59	10	6	43	2	14	4	10	1
447	204	12	231	106	199	20	179	2
544	8	-	536	6	157	-	157	3
46	25	4	17	19	41	-	41	4
2 783	935	167	1 681	111	858	4	854	5
9 361	2 886	117	6 358	489	2 355	26	2 329	6
12 777	4 396	207	8 174	273	3 375	22	3 353	7
8 390	1 816	169	6 405	294	2 378	67	2 311	8
6 203	2 042	183	3 978	314	1 985	78	1 907	9
7 007	2 103	270	4 634	358	2 361	30	2 331	10
3 467	1 068	105	2 294	207	1 882	17	1 865	11
6 399	1 283	169	4 947	158	2 357	15	2 342	12
12 334	3 314	254	8 766	839	4 605	41	4 564	13
11 909	3 893	314	7 702	374	2 767	23	2 744	14
15 762	3 803	588	11 371	878	5 212	234	4 978	15
5 050	1 719	167	3 164	334	1 466	63	1 403	16
7 616	2 559	46	5 011	220	1 956	36	1 920	17
10 305	1 952	494	7 859	539	2 703	101	2 602	18
120 459	34 016	3 272	83 171	5 521	36 671	781	35 890	19

3. Schweinehalter und Schweine

Lfd. Nr.	Verwaltungsbezirk	Schweinehalter		Tiere je Halter	
		insgesamt	darunter Zuchtsauen- halter	Schweine insgesamt	darunter Zuchtsauen
	Kreisfreie Städte				
1	Brandenburg an der Havel	4	.	7	.
2	Cottbus	-	-	-	-
3	Frankfurt (Oder)	9	.	8	.
4	Potsdam	5	.	17	.
	Landkreise				
5	Barnim	55	26	460	122
6	Dahme-Spreewald	68	15	239	148
7	Elbe-Elster	120	27	859	445
8	Havelland	73	23	186	161
9	Märkisch-Oderland	82	34	810	297
10	Oberhavel	71	25	470	160
11	Oberspreewald-Lausitz	48	17	.	.
12	Oder-Spree	74	27	505	185
13	Ostprignitz-Ruppin	131	52	284	91
14	Potsdam-Mittelmark	119	50	652	241
15	Prignitz	96	42	776	238
16	Spree-Neiße	52	15	.	.
17	Teltow-Fläming	67	29	1 266	487
18	Uckermark	109	42	641	191
19	Land Brandenburg	1 183	427	650	240

am 03. Mai 2003

Schweine insgesamt	Zuchtschweine insgesamt	Eber zur Zucht	Zuchtsauen insgesamt	Lfd. Nr.
28	.	.	.	1
-	-	-	-	2
74	.	-	.	3
84	.	.	.	4
25 299	3 225	43	3 182	5
16 266	2 239	19	2 220	6
103 129	12 068	59	12 009	7
13 557	3 730	26	3 704	8
66 457	10 210	118	10 092	9
33 386	4 035	39	3 996	10
.	.	.	.	11
37 378	5 034	26	5 008	12
37 151	5 613	884	4 729	13
77 588	12 144	104	12 040	14
74 523	10 134	127	10 007	15
.	.	.	.	16
84 818	14 200	87	14 113	17
69 858	8 088	50	8 038	18
769 084	103 963	1 639	102 324	19

Noch: 3. Schweinehalter und Schweine

Lfd. Nr.	Verwaltungsbezirk	Zuchtsauen			
		trächtig		nicht trächtig	
		Jungsauen	andere Sauen	Jungsauen	andere Sauen
	Kreisfreie Städte				
1	Brandenburg an der Havel	-	.	-	-
2	Cottbus	-	-	-	-
3	Frankfurt (Oder)	-	-	-	.
4	Potsdam	-	-	-	.
	Landkreise				
5	Barnim	575	1 436	609	562
6	Dahme-Spreewald	123	304	1 623	170
7	Elbe-Elster	1 652	7 200	1 278	1 879
8	Havelland	359	2 365	314	666
9	Märkisch-Oderland	1 442	5 641	1 410	1 599
10	Oberhavel	871	1 425	602	1 098
11	Oberspreewald-Lausitz
12	Oder-Spree	770	2 988	375	875
13	Ostprignitz-Ruppin	770	2 389	454	1 116
14	Potsdam-Mittelmark	1 727	6 801	1 623	1 889
15	Prignitz	1 303	5 849	925	1 930
16	Spree-Neiße
17	Teltow-Fläming	1 861	7 957	1 922	2 373
18	Uckermark	1 222	5 422	568	826
19	Land Brandenburg	14 426	57 550	13 480	16 868

am 03. Mai 2003

Ferkel	Jung- schweine bis unter 50 kg	Mastschweine			Lfd. Nr.
		50 bis unter 80 kg	80 bis unter 110 kg	über 110 kg	
		Lebendgewicht			
-	.	.	.	-	1
-	-	-	-	-	2
29	.	.	.	-	3
23	.	.	.	-	4
9 232	4 622	3 578	4 062	580	5
1 607	5 035	3 371	3 020	994	6
26 240	26 834	18 662	16 035	3 290	7
6 329	1 888	888	710	12	8
20 383	16 322	10 824	7 898	820	9
8 525	9 650	6 460	4 331	385	10
25 194	14 751	.	.	.	11
17 397	7 503	1 857	5 319	268	12
11 525	10 110	5 951	2 920	1 032	13
24 463	19 632	10 780	8 563	2 006	14
26 908	14 939	12 250	8 990	1 302	15
11 344	13 598	.	.	.	16
36 401	18 579	7 018	7 356	1 264	17
20 587	19 777	9 620	10 980	806	18
246 187	183 299	116 638	101 507	17 490	19

4. Schafhalter und Schafe

Lfd. Nr.	Verwaltungsbezirk	Schafhalter	Schafe je Halter	Schafe insgesamt
	Kreisfreie Städte			
1	Brandenburg an der Havel	.	.	.
2	Cottbus	.	.	.
3	Frankfurt (Oder)	.	.	.
4	Potsdam	4	31	122
	Landkreise			
5	Barnim	41	113	4 650
6	Dahme-Spreewald	31	129	3 993
7	Elbe-Elster	51	179	9 108
8	Havelland	45	251	11 282
9	Märkisch-Oderland	57	399	22 742
10	Oberhavel	36	161	5 802
11	Oberspreewald-Lausitz	24	55	1 329
12	Oder-Spree	59	222	13 093
13	Ostprignitz-Ruppin	84	190	15 990
14	Potsdam-Mittelmark	41	224	9 199
15	Prignitz	77	184	14 133
16	Spree-Neiße	38	101	3 839
17	Teltow-Fläming	36	284	10 225
18	Uckermark	68	197	13 373
19	Land Brandenburg	700	200	140 287

am 03. Mai 2003

Schafe				Lfd. Nr.
unter 1 Jahr alt einschließlich Lämmer	1 Jahr und älter			
	zur Zucht benutzte		Hammel und übrige Schafe	
	weibliche Schafe	Schafböcke		
.	.	1	-	1
.	.	-	-	2
.	.	9	1	3
38	81	3	-	4
1 120	3 421	53	56	5
1 178	2 740	46	29	6
3 156	5 801	96	55	7
3 236	7 825	120	101	8
4 419	18 077	205	41	9
1 718	3 988	64	32	10
269	1 013	33	14	11
2 813	10 022	133	125	12
4 548	11 163	197	82	13
3 126	5 929	100	44	14
4 352	9 624	133	24	15
1 341	2 406	43	49	16
3 520	6 553	91	61	17
3 926	9 234	176	37	18
39 289	98 744	1 503	751	19

5. Hühnerhalter und Hühner

Lfd. Nr.	Verwaltungsbezirk	Hühnerhalter			Tiere je Halter	
		insgesamt	darunter		Lege- hennen	Mast- hühner
			Legehennen-	Masthühner-		
	Kreisfreie Städte					
1	Brandenburg an der Havel	7	5	.	34	.
2	Cottbus	8	8	-	15	-
3	Frankfurt (Oder)	14	13	.	36	.
4	Potsdam	10	10	.	54	.
	Landkreise					
5	Barnim	.	69	20	103	13
6	Dahme-Spreewald
7	Elbe-Elster	.	157	.	61	.
8	Havelland	117	115	46	40	7
9	Märkisch-Oderland	.	.	21	.	2
10	Oberhavel	.	.	25	.	31
11	Oberspreewald-Lausitz	.	98	.	41	.
12	Oder-Spree	119	.	25	.	32 367
13	Ostprignitz-Ruppin	.	134	.	32	.
14	Potsdam-Mittelmark
15	Prignitz	146
16	Spree-Neiße
17	Teltow-Fläming
18	Uckermark	.	131	.	53	.
19	Land Brandenburg	1 769	1 716	417	1 534	7 901

am 03. Mai 2003

Hühner				Lfd. Nr.
insgesamt	Legehennen		Schlacht- und Mast- hähne und -hühner	
	1/2 Jahr und älter	Zuchtküken und Junghennen unter 1/2 Jahr		
205	170	.	.	1
117	117	-	-	2
480	472	.	.	3
555	543	.	.	4
.	7 073	.	256	5
.	.	.	.	6
.	9 604	.	.	7
4 983	4 644	27	312	8
.	.	50	49	9
.	.	.	776	10
.	3 998	85	.	11
.	.	.	809 185	12
.	4 298	240	.	13
.	.	.	.	14
.	.	.	.	15
.	.	203	.	16
.	.	101	.	17
.	6 884	60	.	18
6 513 934	2 631 949	587 353	3 294 632	19

6. Sonstiges Geflügel

Lfd. Nr.	Verwaltungsbezirk	Sonstiges Geflügel insgesamt	Truthühnerhalter	Truthühner
	Kreisfreie Städte			
1	Brandenburg an der Havel	.	-	-
2	Cottbus	.	-	-
3	Frankfurt (Oder)	.	-	-
4	Potsdam	.	-	-
	Landkreise			
5	Barnim	.	.	.
6	Dahme-Spreewald	.	3	6
7	Elbe-Elster	.	.	.
8	Havelland	.	.	.
9	Märkisch-Oderland	615 386	15	178 072
10	Oberhavel	.	3	32
11	Oberspreewald-Lausitz	469	4	15
12	Oder-Spree	.	.	.
13	Ostprignitz-Ruppin	.	.	.
14	Potsdam-Mittelmark	.	.	.
15	Prignitz	.	19	227 909
16	Spree-Neiße	2 190	5	90
17	Teltow-Fläming	381	4	12
18	Uckermark	.	.	.
19	Land Brandenburg	1 759 530	93	866 077

am 03. Mai 2003

Gänsehalter	Gänse	Entenhalter	Enten	Lfd. Nr.
-	-	.	.	1
-	-	.	.	2
.	.	7	50	3
.	.	5	32	4
15	299	24	64 093	5
17	316	.	.	6
.	.	.	.	7
16	349	38	544	8
17	240	54	437 074	9
.	.	32	1 001	10
7	92	33	362	11
10	79	42	97 614	12
.	.	32	511	13
22	968	.	.	14
.	.	44	419	15
28	1 161	44	939	16
13	112	21	257	17
23	176	45	197 810	18
239	26 995	546	866 458	19

7. Viehbestand im Land Brandenburg 2001 bis 2003

Merkmal	03. Mai 2001	03. November 2001	03. Mai 2002	03. November 2002	03. Mai 2003
Ponys u. Kleinpferde (unter 148 cm Stockmaß)	3 903	-	-	-	3 312
Andere Pferde					
unter 1 Jahr alt	697	-	-	-	662
1 bis unter 3 Jahre alt	1 909	-	-	-	1 815
3 bis unter 14 Jahre alt	9 180	-	-	-	9 410
14 Jahre und älter	2 021	-	-	-	2 434
Pferde insgesamt	17 710	-	-	-	17 633
Kälber unter 6 Monate oder unter 220 kg Lebendgewicht	107 688	92 600	103 300	89 500	102 892
Jungrinder (Jungvieh)					
6 Monate bis unter 1 Jahr alt					
männlich	26 117	28 400	26 700	28 200	26 414
weiblich	51 661	55 100	47 800	53 100	47 534
Rinder 1 bis unter 2 Jahre alt					
männlich	36 269	35 200	34 200	34 500	34 016
weibl. Schlachtrinder	4 067	3 700	3 400	2 900	3 272
weibl. Nutz- und Zuchttiere	85 847	88 000	85 800	85 200	83 171
Rinder 2 Jahre und älter					
Bullen und Ochsen	5 708	5 500	4 800	5 200	5 521
Schlachtfärsen	1 151	900	1 200	900	781
Nutz- und Zuchtfärsen	38 778	37 800	36 400	37 800	35 890
Milchkühe	189 597	182 400	182 100	178 700	181 472
Ammen- und Mutterkühe	100 538	99 900	96 000	95 300	91 676
Schlacht- und Mastkühe	1 968	1 800	1 600	1 700	1 698
Rinder insgesamt	649 389	631 300	623 400	613 000	614 337
Schafe unter 1 Jahr alt (einschl. Lämmer)	47 589	-	44 500	-	39 289
Schafe 1 Jahr und älter					
weibl. Schafe (zur Zucht)					
einschl. Jährlinge	106 451	-	102 400	-	98 744
Schafböcke (zur Zucht)	1 716	-	1 600	-	1 503
Hammel und übrige Schafe	717	-	800	-	751
Schafe insgesamt	156 473	-	149 300	-	140 287

Noch: 7. Viehbestand im Land Brandenburg 2001 bis 2003

Merkmal	03. Mai 2001	03. November 2001	03. Mai 2002	03. November 2002	03. Mai 2003
Ferkel	197 905	220 500	238 500	257 400	246 187
Jungschweine bis unter 50 kg	192 771	205 500	178 800	199 600	183 299
Mastschweine einschl. ausgemerzte Zuchttiere					
50 bis unter 80 kg Lebendgewicht	123 410	124 400	122 900	120 400	116 638
80 bis unter 110 kg	101 126	109 600	93 800	114 700	101 507
110 und mehr kg Lebendgewicht	15 947	27 000	18 800	26 600	17 490
Eber zur Zucht ¹⁾	1 715	2 100	1 700	1 400	1 639
Zuchtsauen ¹⁾ trächtig					
Jungsauen zum 1. Mal trächtig	16 396	15 900	15 400	15 900	14 426
Andere trächtige Sauen	51 892	52 700	57 200	57 400	57 550
Zuchtsauen nicht trächtig					
Jungsauen noch nicht trächtig	14 555	13 500	13 600	16 100	13 480
Andere nicht trächtige Sauen	17 226	16 200	14 900	17 500	16 868
Schweine insgesamt	732 943	787 400	755 600	827 000	769 084
Hühner (ohne Trut-, Perl- und Zwerghühner)					
Legehennen 1/2 Jahr und älter	2801 803	-	-	-	2631 949
Junghennen unter 1/2 Jahr alt ²⁾	559 469	-	-	-	587 353
Schlacht- und Masthähne und -hühner sowie sonstige Hähne ²⁾	2667 006	-	-	-	3294 632
Hühner insgesamt	6028 278	-	-	-	6513 934
Sonstiges Geflügel insgesamt	1424 526	-	-	-	1759 530
Geflügel insgesamt	7452 804	-	-	-	8273 464

1) Mit 50 oder mehr kg Lebendgewicht.

2) Einschl. der hierfür bestimmten Küken.

8. Viehbesatz je 100 ha landwirtschaftlich

Lfd. Nr.	Verwaltungsbezirk	Pferde	Rinder		Schweine	
			insgesamt	darunter Milchkühe	insgesamt	darunter Zuchtsauen
	Kreisfreie Städte					
1	Brandenburg an der Havel	3,8	56,7	.	2,1	0,1
2	Cottbus	1,6	44,8	.	-	-
3	Frankfurt (Oder)	1,0	38,0	17,3	1,1	0
4	Potsdam	2,3	43,8	-	9,2	0,8
	Landkreise					
5	Barnim	1,9	37,2	12,0	51,0	6,4
6	Dahme-Spreewald	1,6	54,4	15,3	21,5	2,9
7	Elbe-Elster	0,8	64,7	20,2	113,8	13,2
8	Havelland	2,8	45,8	13,3	14,8	4,1
9	Märkisch-Oderland	0,8	25,5	9,8	53,3	8,1
10	Oberhavel	3,4	50,4	14,1	48,7	5,8
11	Oberspreewald-Lausitz	1,0	49,6	11,9	.	.
12	Oder-Spree	1,0	43,1	15,8	46,8	6,3
13	Ostprignitz-Ruppin	1,2	53,0	12,7	29,4	3,7
14	Potsdam-Mittelmark	1,6	48,8	12,0	68,0	10,5
15	Prignitz	0,8	61,3	17,4	54,1	7,3
16	Spree-Neiße	1,0	51,8	14,0	.	.
17	Teltow-Fläming	2,1	43,2	15,6	95,0	15,8
18	Uckermark	0,4	31,7	10,1	39,6	4,6
19	Land Brandenburg	1,3	46,2	13,7	57,9	7,7

genutzter Fläche am 03. Mai 2003

Schafe	Hühner		Gänse	Enten	Lfd. Nr.
	insgesamt	darunter Legehennen 1/2 Jahr und älter			
.	15,3	12,7	-	.	1
.	2,5	2,5	-	.	2
.	7,2	7,1	.	0,8	3
13,3	60,7	59,3	.	3,5	4
9,4	.	14,3	0,6	129,2	5
5,3	.	.	0,4	.	6
10,0	.	10,6	.	.	7
12,3	5,4	5,1	0,4	0,6	8
18,2	.	.	0,2	350,5	9
8,5	.	.	.	1,5	10
3,3	.	10,0	0,2	0,9	11
16,4	.	.	0,1	122,3	12
12,7	.	3,4	.	0,4	13
8,1	.	.	0,8	.	14
10,3	.	.	.	0,3	15
7,6	.	.	2,3	1,9	16
11,5	.	.	0,1	0,3	17
7,6	.	3,9	0,1	112,0	18
10,6	490,3	198,1	2,0	65,2	19

9. Entwicklung des Viehbestandes 03. Mai 2003

Lfd. Nr.	Verwaltungsbezirk	Pferde	Rinder			Schafe
			insgesamt	darunter		
				Milchkühe	Ammen- und Mutterkühe	
		Prozent				
	Kreisfreie Städte					
1	Brandenburg an der Havel	+ 59,4	+ 25,2	.	.	.
2	Cottbus	- 2,6	- 11,6	.	.	.
3	Frankfurt (Oder)	- 18,1	- 19,9	- 11,8	+ 10,7	.
4	Potsdam	- 38,2	- 8,9	-	- 8,7	- 34,8
	Landkreise					
5	Barnim	- 7,8	- 7,6	- 7,4	- 7,5	- 23,4
6	Dahme-Spreewald	- 4,0	- 9,0	- 4,9	- 13,6	- 12,2
7	Elbe-Elster	- 2,5	- 4,0	- 2,8	- 9,2	- 9,2
8	Havelland	+ 4,2	- 1,1	+ 2,3	- 5,7	- 5,8
9	Märkisch-Oderland	- 1,6	- 10,1	- 3,9	- 9,8	- 9,8
10	Oberhavel	+ 4,1	- 6,0	- 6,5	- 11,3	- 11,9
11	Oberspreewald-Lausitz	- 0,3	+ 1,6	- 7,3	+ 2,5	- 8,3
12	Oder-Spree	+ 21,9	- 7,1	- 1,8	- 9,9	- 6,2
13	Ostprignitz-Ruppin	+ 0,1	- 8,6	- 4,9	- 14,3	- 1,6
14	Potsdam-Mittelmark	- 4,3	- 3,2	- 1,2	- 8,0	- 16,4
15	Prignitz	- 3,9	- 1,2	- 6,5	- 4,7	- 17,2
16	Spree-Neiße	- 11,6	- 6,0	- 4,8	- 7,9	- 5,6
17	Teltow-Fläming	+ 10,1	- 7,6	- 4,0	- 3,5	- 12,2
18	Uckermark	- 21,9	- 6,1	- 5,5	- 10,9	- 13,1
19	Land Brandenburg	- 0,4	- 5,4	- 4,3	- 8,8	- 10,3

gegenüber 03. Mai 2001

Schweine			Geflügel insgesamt	darunter	Lfd. Nr.
insgesamt	darunter			Legehennen 1/2 Jahr und älter	
	Zucht- sauen	Mast- schweine			
Prozent					
+ 33,3	.	.	.	+ 54,5	1
- 100,0	-	- 100,0	.	+ 9,3	2
+ 8,8	-	.	.	- 12,9	3
-	.	.	.	- 7,5	4
+ 11,2	- 3,4	+ 42,8	+ 161,6	+ 0,1	5
- 2,5	+ 269,4	- 28,1	.	.	6
+ 14,2	+ 9,8	+ 23,0	+ 20,0	- 0,6	7
- 23,4	+ 3,2	- 71,0	.	+ 35,4	8
+ 25,6	+ 13,0	- 0,8	.	.	9
- 1,6	- 5,7	- 3,0	- 88,9	.	10
.	.	.	.	+ 5,6	11
+ 18,4	- 6,0	+ 6,3	+ 52,9	.	12
+ 1,3	+ 1,4	- 7,8	.	+ 38,0	13
- 5,1	+ 6,8	- 14,0	- 3,5	.	14
- 11,2	- 17,8	- 21,2	.	.	15
.	16
+ 13,2	+ 14,2	+ 7,4	.	.	17
- 2,4	- 7,0	- 5,7	- 11,1	- 13,0	18
+ 4,9	+ 2,3	- 2,0	+ 11,0	- 6,1	19

Veröffentlichungen des Landesbetriebes für Datenverarbeitung und Statistik (Land Brandenburg) im Mai 2004

Veröffentlichungen können beim Landesbetrieb für Datenverarbeitung und Statistik Brandenburg - Dezernat Informationsmanagement - Postfach 60 10 52, 14410 Potsdam (Dortustraße 46), Fax: 0331 39-418, E-Mail: vertrieb@lds.brandenburg.de bezogen werden.
Medium der Veröffentlichungen: - Print, - Disketten, - CD-ROM, [www - kostenloser Download unter www.lds-bb.de/ldsbb/download](http://www.lds-bb.de/ldsbb/download).

Kennziffer	Titel	Medium	Preis in EUR
A II 1 - m 12/03	Eheschließungen, Geborene und Gestorbene, Dezember 2003, Vorläufige Ergebnisse		2,30
A IV 14 - j/03	Schwangerschaftskonflikt-, Schwangerschaftsberatung, Familienplanung und Sexualaufklärung 2003		3,70
A VI 7 - m 03/04	Arbeitsmarkt, März 2004		3,30
B II 6 - j/03	Ausbildungsstätten für Fachberufe des Gesundheitswesens am 30.11.2003		3,00
C II 1 - m 04/04	Ernteberichterstattung über Feldfrüchte und Grünland, April 2004		2,60
C III 2 - m 03/04	Schlachtungen und Fleischerzeugung, März 2004		2,60
C III 3 - m 02/04	Milcherzeugung und Milchverwendung, Februar 2004		2,60
D I 2 - m 03/04	An- und Abmeldungen gewerblicher Arbeitsstätten	www 	– 6,25 20,00
D III 1 - vj 4/03	Insolvenzen 2003		3,30
	Verarbeitendes Gewerbe sowie Bergbau und Gewinnung von Steinen und Erden		
E I 1; 3 - m 03/04	- Betriebsergebnisse und Auftragseingangsindex, März 2004		4,00
E I 2 - m 03/04	- Produktionsindex, März 2004		3,00
E II 1 - m 03/04	Vorbereitende Baustellenarbeiten, Hoch- und Tiefbau, (Bauhauptgewerbe) März 2004		3,30
F I 1 - j/03	Fortschreibung des Wohnungs- und Wohngebäudebestandes 2003	 	4,50 19,50
F II 1; 2 - m 03/04	Baugenehmigungen und Baufertigstellungen, März 2004		3,30
G I 1 - m 03/04	Entwicklung von Umsatz und Beschäftigung im Einzelhandel sowie Kraftfahrzeughandel - Messzahlen - März 2004, Vorläufige Ergebnisse		3,00
G IV 1 - m 03/04	Gäste und Übernachtungen im Fremdenverkehr, März 2004		3,70
G IV 3 - m 03/04	Entwicklung von Umsatz und Beschäftigung im Gastgewerbe - Messzahlen - März 2004, Vorläufige Ergebnisse		2,60
H I 1 - m 03/04	Straßenverkehrsunfälle, März 2004, Vorläufige Ergebnisse		2,30
H II 1 - m 03/04	Binnenschifffahrt, März 2004		3,30
M I 2 - m 05/04	Verbraucherpreisindex, Mai 2004		3,70
M I 6 - j/03	Kaufwerte für Bauland 2003		3,00
N I 4 - j/03	Verdienste und Arbeitszeiten im Produzierenden Gewerbe, Handel, Kredit- und Versicherungsgewerbe 2003	www 	– 5,45 20,00
O II 1 - 5j/03	Ausstattung und Wohnsituation privater Haushalte 2003 - Einkommens- und Verbrauchsstichprobe		5,60
P I 6 - j/02	Bruttoinlandsprodukt, Bruttowertschöpfung in den kreisfreien Städten und Landkreisen - 1998 bis 2002		3,70
P I 8 - j/02	Arbeitnehmerentgelt, Bruttolöhne und -gehälter, Arbeitnehmer in den kreisfreien Städten und Landkreisen 1998 bis 2002		5,90