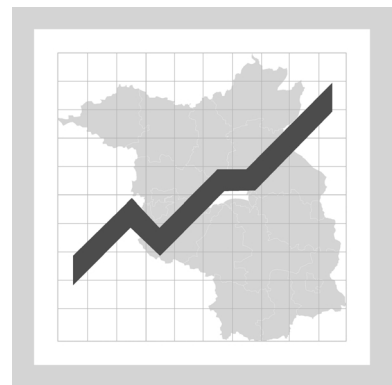


Daten + Konjunktur

**Ausgewählte Konjunktur- und
Landesdaten für das Land Brandenburg
in Bild und Zahl**



Konjunktur Aktuell

Wirtschaftstrends

Brandenburg im Überblick

Konjunkturgrafiken

Konjunkturdaten

Zahlenspiegel

Brandenburg im Vergleich

Konjunkturdaten für Deutschland

Brandenburg im Vergleich

Brandenburg Regional

Ausgewählte Regionalangaben

9/2002



Zeichenerklärung

- 0 = weniger als die Hälfte von 1 in der letzten besetzten Stelle, jedoch mehr als nichts
- = nichts vorhanden (genau null)
- = Zahlenwert unbekannt oder geheim zuhalten
- ... = Zahlenwert lag bei Redaktionsschluss noch nicht vor
- () = Aussagewert eingeschränkt, da der Wert Fehler aufweisen kann
- / = keine Angabe, da Zahlenwert nicht sicher genug
- x = Tabellenfach gesperrt, weil Aussage nicht sinnvoll
- r = berichtigte Zahl
- D = Durchschnitt (bei nicht addierfähigen Größen)

Impressum

Schriftleitung:

Dezernat 215

Volkswirtschaftliche Gesamtrechnungen, Analysen,
Wahlen, Dienstleistungen und Handwerk

Dipl. Ing. (FH) Ramona Klasen

Telefon: 0355 4868-126

E-Mail: Ramona.Klasen@lds.brandenburg.de

Herausgeber:

Landesbetrieb für Datenverarbeitung
und Statistik

Dezernat Informationsmanagement

Postfach 60 10 52, 14410 Potsdam

Dortustraße 46, 14467 Potsdam

Telefon: 0331 39-444

Fax: 0331 39-418

Internet: <http://www.brandenburg.de/lds/>

E-Mail: Info@lds.brandenburg.de

ISSN 1617 - 9331

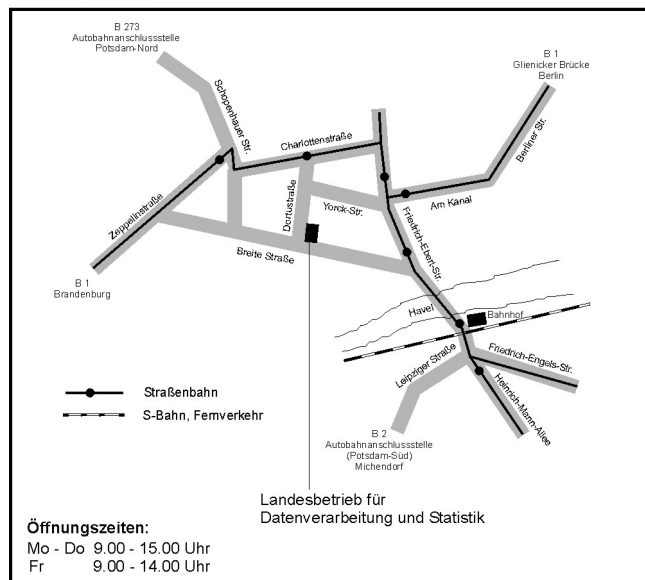
Erschienen im Oktober 2002

Auskünfte und Vertrieb

Informationsservice Tel. 03 31 39-444
 Fax. 03 31 39-418

Vertrieb Tel. 03 31 39-497
 Fax. 03 31 39-418

So finden Sie uns:



© Landesbetrieb für Datenverarbeitung und Statistik, Potsdam, 2002

Für nichtgewerbliche Zwecke sind Vervielfältigung und unentgeltliche Verbreitung, auch auszugsweise, mit Quellenangabe gestattet. Die Verbreitung, auch auszugsweise, über elektronische Systeme/Datenträger bedarf der vorherigen Zustimmung. Alle übrigen Rechte bleiben vorbehalten.



Daten + Konjunktur

9 2002

Inhalt

Seite

Konjunktur Aktuell

Wirtschaftstrends im Überblick.....	5
-------------------------------------	---

Brandenburg im Überblick

Grafiken zur konjunkturellen Entwicklung in Brandenburg	8
Konjunkturdaten für das Land Brandenburg im Überblick	14
Zahlenspiegel Land Brandenburg	18

Brandenburg im Vergleich

Ausgewählte Konjunkturindikatoren Deutschland.....	24
Konjunkturindikatoren - Brandenburg im Vergleich	26

Brandenburg Regional

Ausgewählte Regionaldaten für Brandenburg	30
---	----

Neue Veröffentlichungen

Vorwort

Liebe Leserin, lieber Leser,

mit der vorliegenden Veröffentlichung „**Daten + Konjunktur**“ gibt der Landesbetrieb für Datenverarbeitung und Statistik eine Auswahl aktueller wirtschafts- und konjunkturstatistischer Ergebnisse für das Land Brandenburg heraus.

Daten + Konjunktur erscheint monatlich und bietet eine umfangreiche Auswahl an Daten und grafischen Übersichten zur aktuellen Entwicklung im Lande. Ab der Ausgabe 5/2001 enthalten die Hefte zusätzlich eine Kurzanalyse zu den wichtigsten **Wirtschaftstrends** des Berichtszeitraumes im Überblick.

Zu beziehen ist Daten + Konjunktur in Auszügen als Download auf den Internetseiten des LDS. Ein Bezug der Druckausgabe im Abonnement sowie als weiterverarbeitbare Excel-Datei ist ebenfalls möglich.

Daten + Konjunktur gliedert sich in die Rubriken:

Brandenburg im Überblick

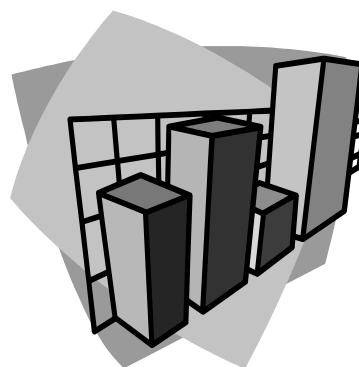
Konjunkturgrafiken
Konjunkturdaten
Zahlenspiegel

Brandenburg im Vergleich

Konjunkturdaten für Deutschland
Brandenburg im Vergleich

Brandenburg Regional

Ausgewählte Regionalangaben



Die Rubrik **Brandenburg im Überblick** enthält Angaben zur konjunkturellen Situation und Entwicklung für das Land Brandenburg. Zeitreihen werden für die letzten 24 Monate als Konjunkturgrafiken dargestellt. Statistische Angaben zur Konjunktur in den vorliegenden jüngsten drei Berichtsmonaten werden durch Angaben der Entwicklung gegenüber dem Vormonat sowie dem Vorjahresmonat ergänzt. Die saisonalen und konjunkturellen Schwankungen im Wirtschaftsgeschehen des Landes lassen sich somit erkennen. Im Einzelnen sind Informationen zum Stand und der Entwicklung der Bevölkerung, des Arbeitsmarktes, zu den Eckdaten der Brandenburger Industrie, des Bauhauptgewerbes und zur Bautätigkeit enthalten. Weitere Angaben beziehen sich auf die Bereiche Einzelhandel, Gastgewerbe, Tourismus, Außenhandel, Gewerbeanzeigen- und Insolvenzgeschehen sowie etwa der Preisentwicklung. Der Zahlenspiegel für das Land Brandenburg ergänzt die Konjunkturdarstellungen durch einen Überblick aktuellster Ergebnisse für nahezu alle Bereiche der amtlichen Statistik Brandenburgs.

Neben den Angaben für das Land Brandenburg insgesamt enthält die Rubrik **Brandenburg im Vergleich** ausgewählte Angaben zur konjunkturellen Lage und Entwicklung für Deutschland und die neuen Bundesländer als Vergleichsmaßstab.

Brandenburg Regional bietet für ausgewählte Bereiche regionale Angaben zur aktuellen Wirtschaftslage der Landkreise und kreisfreien Städte Brandenburgs.

Weitere aktuelle Informationen zum Bereich Analysen sowie zur laufenden Wirtschafts- und Konjunkturbeobachtung erhalten Sie auch im Internet-Angebot des LDS Brandenburg unter

www.brandenburg.de/lds

Sagen Sie uns **Ihre Meinung!** Hinweise und Anregungen zu Inhalten oder Gestaltung der Publikation „Daten + Konjunktur“ nehmen wir jederzeit gerne unter einer der angegebenen Verbindungen entgegen.

Konjunktur Aktuell: Wirtschaftstrends im Überblick

Die Situation der **Brandenburger Wirtschaft** war im Berichtsmonat Juli 2002 im Vergleich mit den Vorjahresergebnissen durch eine unterschiedliche Entwicklung wichtiger Einzelkennziffern für die **Industriebetriebe** und für die **bauhauptgewerblichen Betriebe** gekennzeichnet. Während die Gesamtumsätze des **Bauhauptgewerbes** weiter deutlich niedriger als noch vor Jahresfrist waren, lagen die **Industrieumsätze** mit einem leichten Plus über dem Vorjahresergebnis. Die Produktion unterschritt das Vorjahresniveau, lag jedoch über dem Wert des Vormonats. Für die Nachfrage nach industriellen Erzeugnissen in ihrer Eigenschaft als konjunktureller Frühindikator konnte hingegen eine Belebung verzeichnet werden. Die Nachfrage nach Bauleistungen war weiterhin rückläufig.

Die 1 163 berichtspflichtigen **Brandenburger Industriebetriebe** erwirtschafteten im Monat Juli 2002 einen **Gesamtumsatz** von 1 456 Millionen EUR. Das Ergebnis des Vorjahresmonats wurde damit um 35,6 Millionen EUR bzw. 2,5 Prozent überschritten. Beeinflusst wurde die positive Umsatzentwicklung der Industriebetriebe im aktuellen Berichtsmonat durch Ansteigen der **inländischen** Nachfrage. Der Inlandsumsatz, der im Juli 2002 mehr als 4/5 des Gesamtumsatzes ausmachte, stieg binnen Jahresfrist um 3,9 Prozent und erreichte ein Volumen von rund 1 212 Millionen EUR. Der Export von industriellen Produkten war mit insgesamt ca. 245 Millionen EUR rückläufig. Das Vorjahresergebnis wurde somit um 9,6 Millionen EUR bzw. um 3,8 Prozent unterschritten. Die **Exportquote**, gemessen am Anteil des Auslandsumsatzes am Gesamtumsatz, lag im Juli 2002 bei 16,8 Prozent. Im Zeitraum von Januar bis Juli 2002 konnten die Brandenburger Industriebetriebe Waren im Wert von insgesamt 9,5 Milliarden EUR absetzen. Gegenüber dem Vorjahreszeitraum ist dies ein Wachstum der kumulativen **Gesamtumsätze** um 1,7 Prozent. Die kumulativen Auslandsumsätze sind im genannten Zeitraum dagegen um 2,3 Prozent zurückgegangen. Sie erreichten im Zeitraum von Januar bis Juli 2002 einen Wert von ca. 1,7 Milliarden EUR und bildeten ca. 18 Prozent der kumulativen Gesamtumsätze. Von den umsatzstärksten **Wirtschaftszweigen** Brandenburgs konnten insbesondere die Betriebe des Ernährungsgewerbes, des Maschinenbaus und der Chemischen Industrie seit Jahresbeginn 2002 Umsatzsteigerungen gegenüber dem Vorjahreszeitraum verbuchen. Durch einen Rückgang ihrer kumulativen Umsätze im entsprechenden Zeitraum zeichneten sich dagegen insbesondere Betriebe des sonstigen Fahrzeugbaus, der Metallerzeugung und -bearbeitung, der Herstellung von Metallerzeugnissen sowie des Glasgewerbes, Keramik und Verarbeitung von Steinen und Erden aus.

Der **Produktionsindex** der Brandenburger Industriebetriebe lag im Monat Juli 2002 preisbereinigt um 5,4 Prozent unter dem Ergebnis des Vorjahres. Die Summe der geleisteten Arbeiterstunden fiel mit insgesamt 8 443 Tausend Stunden niedriger aus als noch vor Jahresfrist (- 2,1 Prozent). Der **Volumenindex des Auftragseingangs** im Verarbeitenden Gewerbe lag im Juli 2002 gewichtet und preisbereinigt um 7 Prozent über dem Vorjahreswert. Die positive Entwicklung der Gesamtnachfrage wurde im Monat Juli 2002 durch die im Vorjahresvergleich zugenommene Nachfrage sowohl aus dem Inland (+ 7,1 Prozent) als auch aus dem Ausland (+ 6,6 Prozent) beeinflusst. Gesamtgenommen lag das Auftragsvolumen im Zeitraum Januar bis Juli 2002 weiterhin über dem Vorjahresergebnis. Auch das Ergebnis der aus dem Ausland verbuchten Aufträge (+ 91,6 Prozent) fällt im genannten Zeitraum erneut deutlich höher aus als vor Jahresfrist. Nach **Hauptgruppen** betrachtet verbuchten im genannten Zeitraum die Betriebe des vorleistungsgüter- und investitionsgüterproduzierenden Gewerbes sowohl z. T. erhebliche Zuwächse der ausländischen Nachfrage (+ 31,1 bzw. + 187,3 Prozent) als auch eine gestiegene Gesamtnachfrage (+10,7 Prozent bzw. + 40,5 Prozent). Ein Anstieg der inländischen Nachfrage ergab sich jedoch lediglich bei den Vorleistungsgüterproduzenten (+ 5,0 Prozent). Die Zahl der **Industriebeschäftigten** betrug im Monat Juli 88 783 Personen und lag um 0,5 Prozent unter dem Vorjahresniveau.

Die Situation im **Brandenburger Bauhauptgewerbe** war im Juli 2002 durch eine weiterhin rückläufige Nachfrage nach Bauleistungen gekennzeichnet. Die 553 berichtspflichtigen Betriebe des Brandenburger Bauhauptgewerbes erzielten im Juli 2002 mit einem Volumen von rund 250 Millionen EUR einen Gesamtumsatz, der um 7,7 Prozent unter dem Wert des Vorjahresmonats lag. Das wertmäßige Volumen der **Auftragseingänge** als konjunktureller Frühindikator der künftigen Umsatzentwicklung erreichte im Juli 2002 ein Niveau von insgesamt rund 190 Millionen EUR und lag damit um 8,4 Prozent unter der Vorjahresnachfrage. In den bauhauptgewerblichen Betrieben wurden zum Ende des Monats Juli 26 546 **Beschäftigte** gezählt, d. h. 15,9 Prozent weniger als noch vor Jahresfrist.

Der **Exportwert** der Brandenburgischen Wirtschaft erreichte im Juni 2002 ein Volumen von 391,1 Millionen EUR und lag damit über dem im Vorjahr erzielten Ergebnis. Auch der **Warenimport** war mit 475,7 Millionen EUR höher als im Juni 2001. Ende Juli 2002 wurden auf dem Brandenburger Arbeitsmarkt mit 238 747 Personen 3 Prozent mehr **Arbeitslose** als im Vormonat von den Arbeitsämtern des Landes registriert. Binnen Jahresfrist stieg die Zahl der Arbeitslosen um 1,3 Prozent an. Die **Arbeitslosenquote** auf der Basis der abhängig zivilen Erwerbspersonen betrug im Monat Juli 19,1 Prozent (Vorjahr 18,9 Prozent).

Die Teuerungsrate beim **Preisindex für die Lebenshaltung aller privaten Haushalte** als Indikator der Inflation bei den Verbraucherpreisen lag im Monat Juli 2002 bei 0,5 Prozent. Gegenüber dem Vormonat ist der Preisindex nur gering um 0,1 Prozent angestiegen.

Entwicklungstendenzen der konjunkturellen Lage

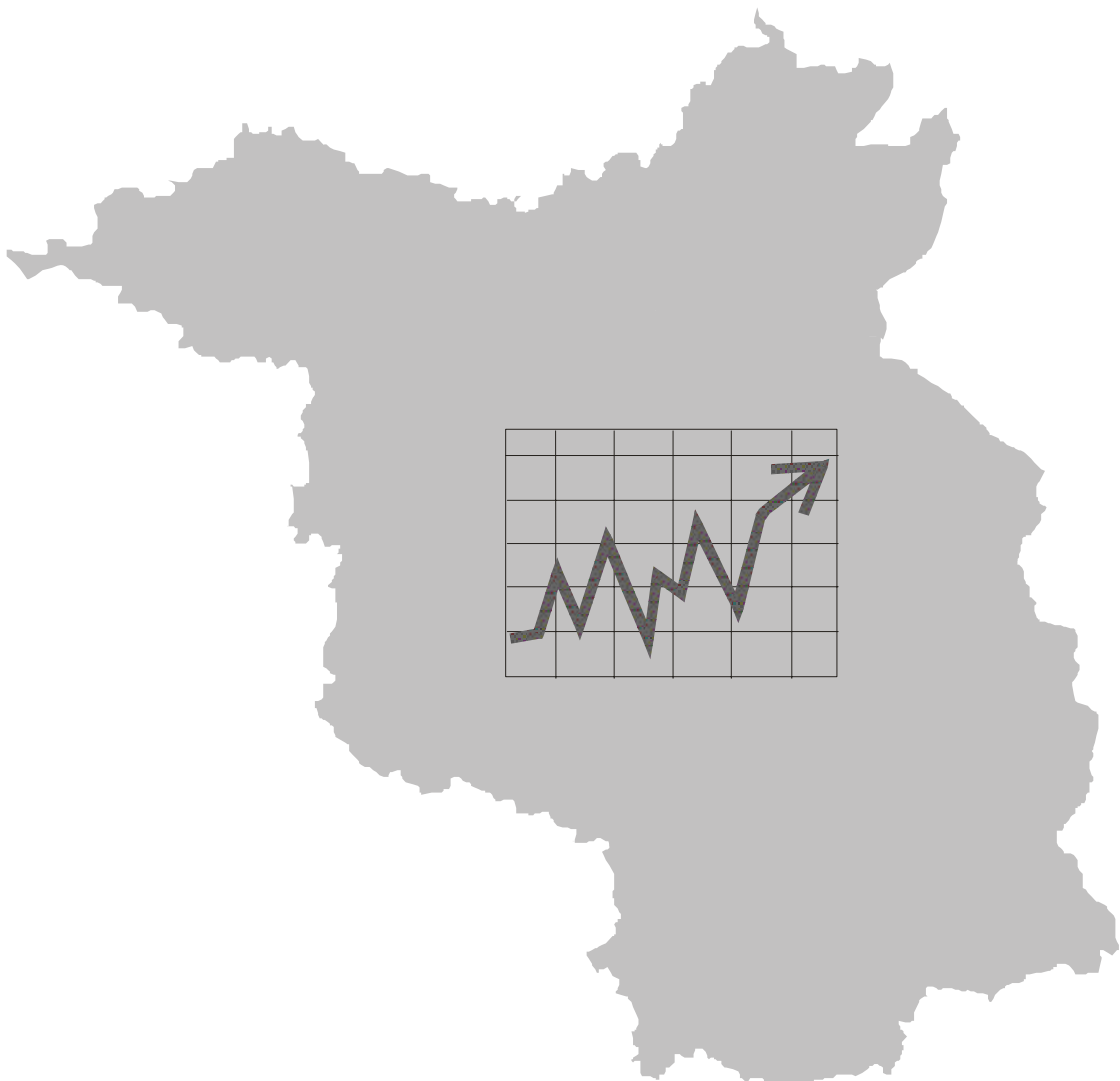
(Basis: Originalwerte)

Merkmal	2002		
	Mai 2002	Juni 2002	Juli 2002
	Veränderung gegenüber dem Vorjahresmonat		
	Prozent		
Arbeitsmarkt			
Arbeitslose	0,7	1,8	1,3
Bergbau und Verarbeitendes Gewerbe			
Auftragseingangsindex ¹⁾	3,9	- 8,2	7,0
Produktionsindex	- 7,6	- 6,8	- 5,4
Gesamtumsatz	- 0,4	- 2,3	2,5
Beschäftigte	- 1,3	- 1,0	- 0,5
Bauhauptgewerbe			
Auftragseingang	- 19,0	- 2,0	- 8,4
Gesamtumsatz	- 4,0	- 2,5	- 7,7
Beschäftigte	- 15,0	- 15,7	- 15,9
Einzelhandel			
Umsatz nominal	- 1,5	- 5,6	0,9
Beschäftigte	- 3,3	- 3,5	- 2,6
Gastgewerbe			
Umsatz nominal	- 1,4	- 8,4	- 12,6
Beschäftigte	1,0	- 1,0	- 2,4
Außenhandel			
Ausfuhr	- 3,0	12,5	...
Gewerbeanzeigen und Insolvenzen			
Gewerbeanmeldungen	- 11,3	4,8	- 9,7
Insolvenzen	42,1	35,7	26,5
Preisindex für die Lebenshaltung	0,6	0,4	0,5

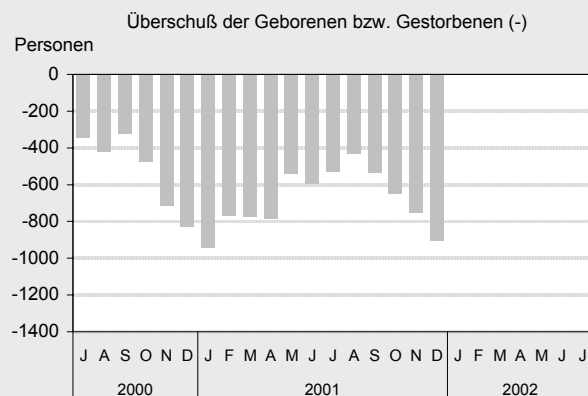
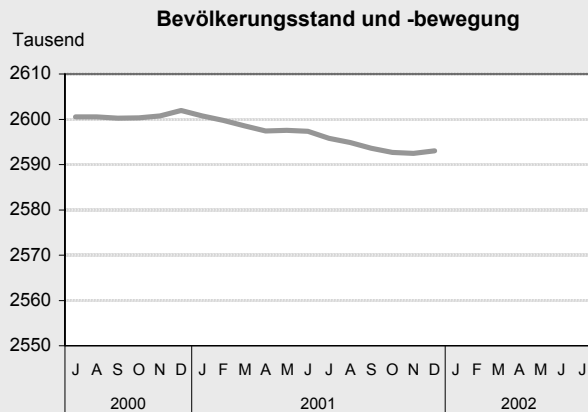
1) für das Verarbeitende Gewerbe

Brandenburg

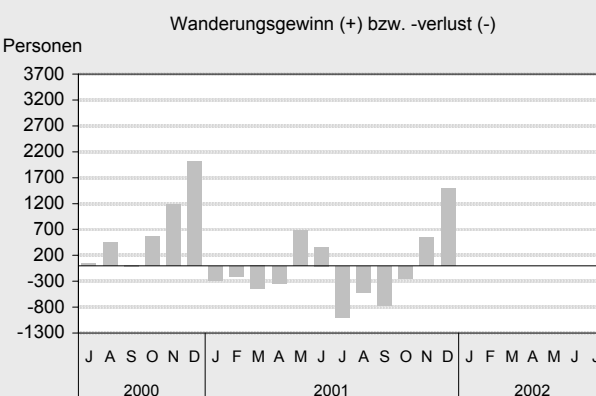
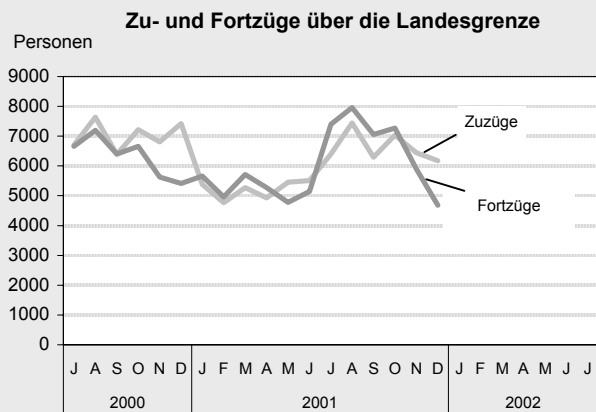
im Überblick



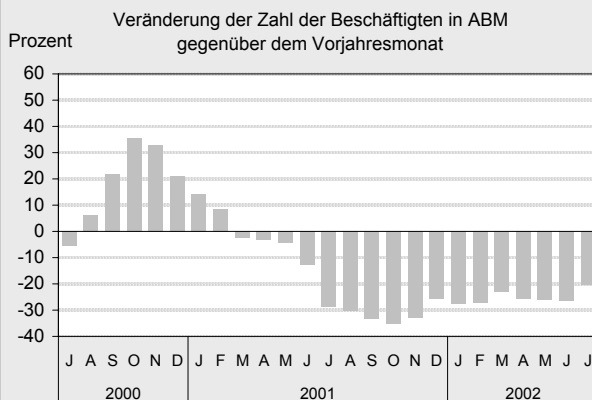
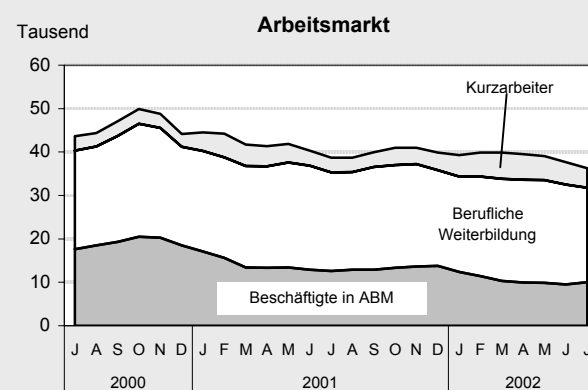
Grafiken zur konjunkturellen Entwicklung in Brandenburg



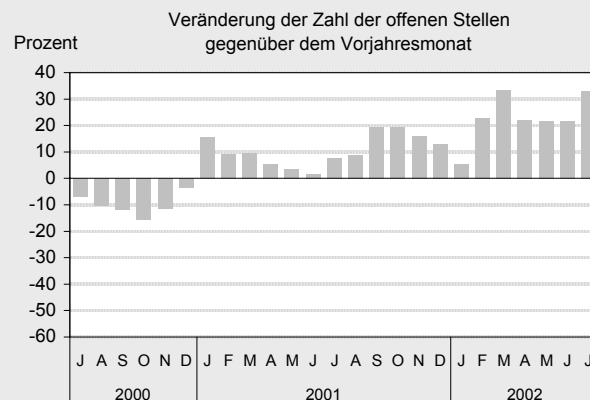
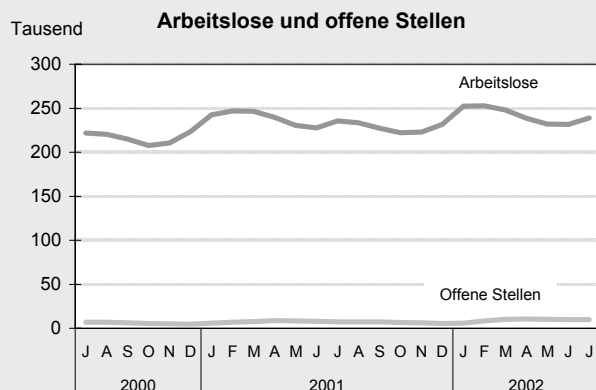
LDS Brandenburg



LDS Brandenburg

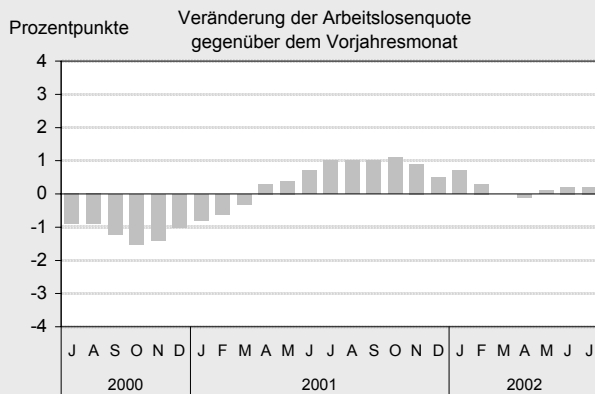
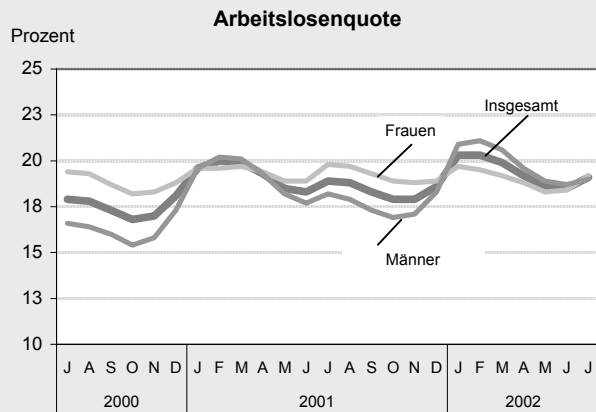


LDS Brandenburg

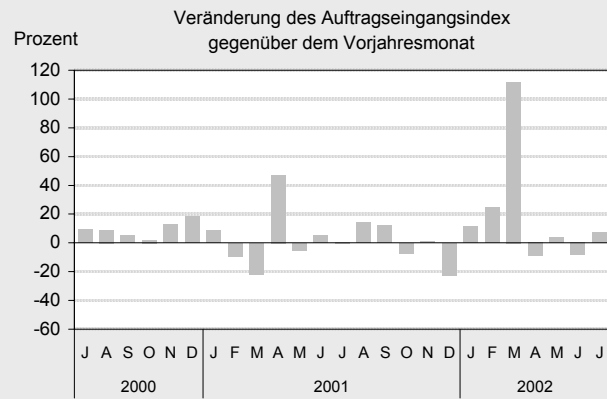
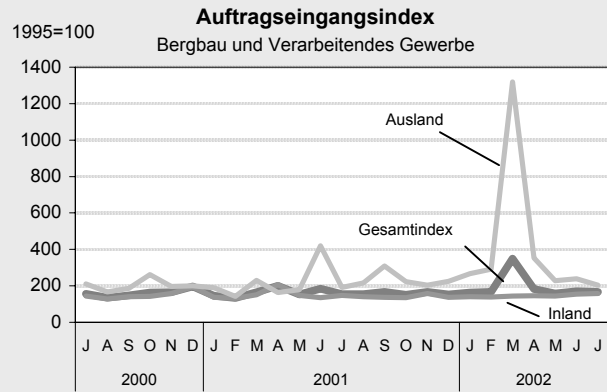


LDS Brandenburg

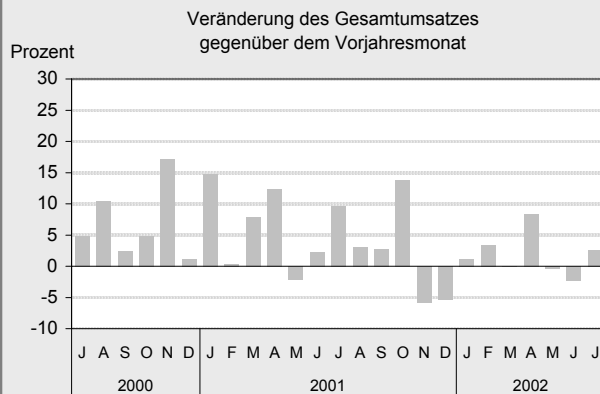
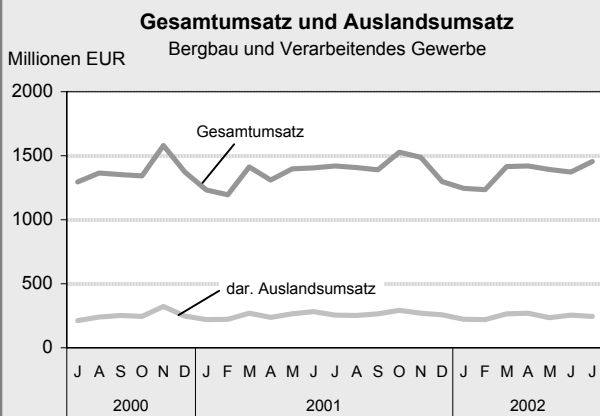
Grafiken zur konjunkturellen Entwicklung in Brandenburg



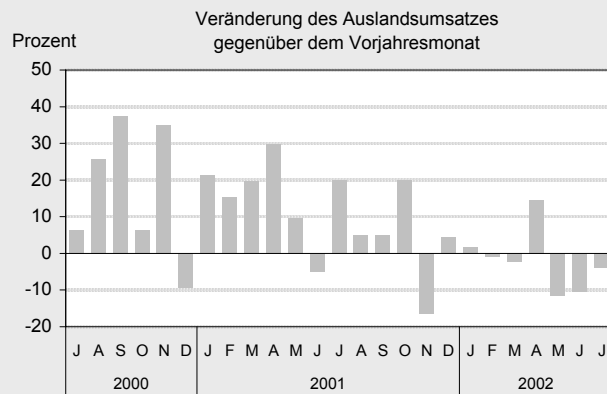
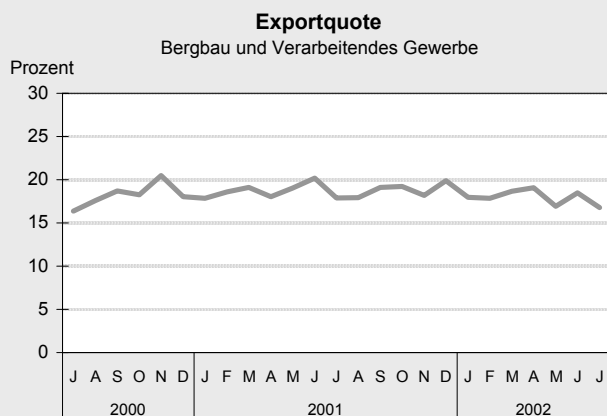
LDS Brandenburg



LDS Brandenburg

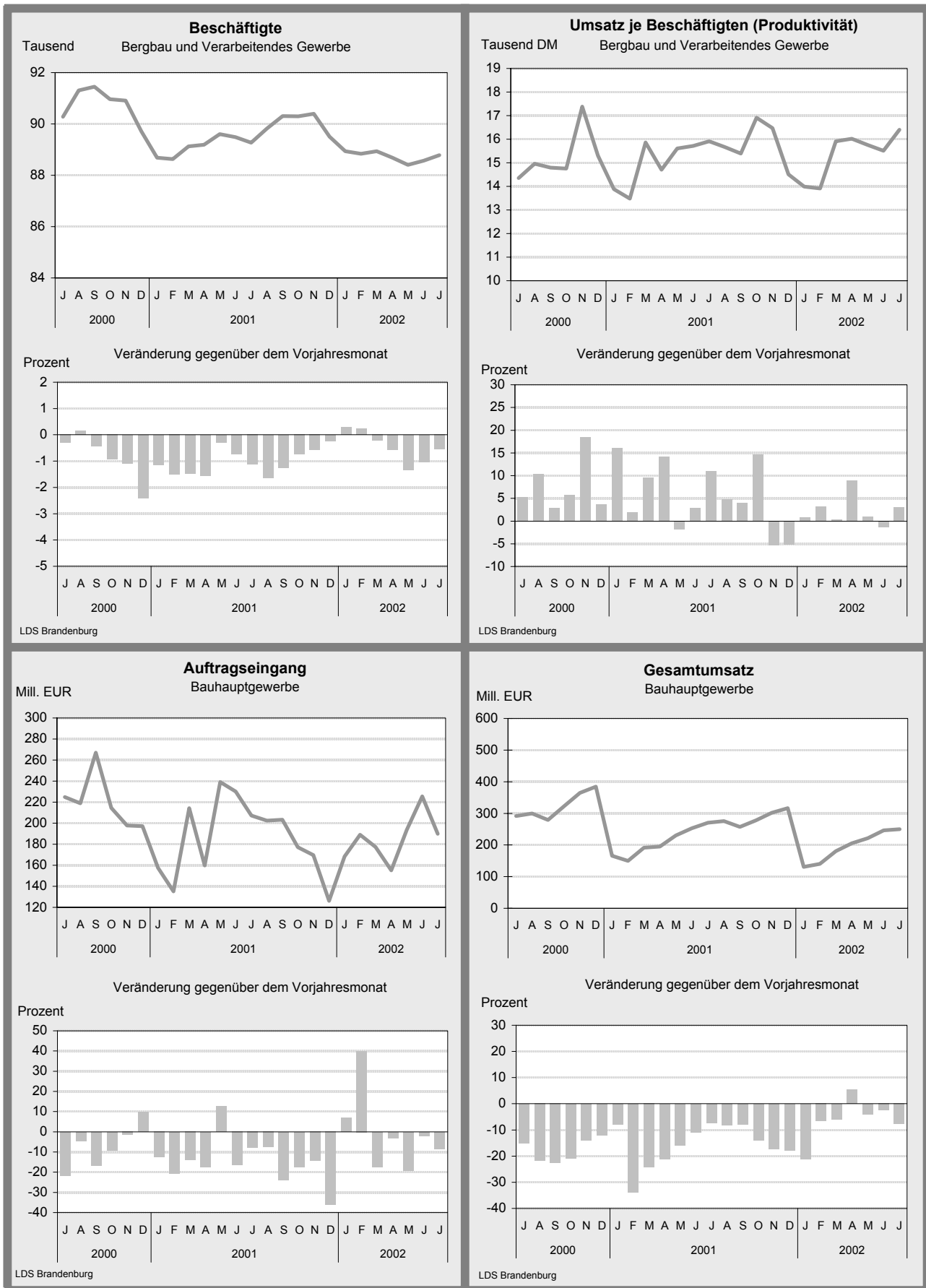


LDS Brandenburg

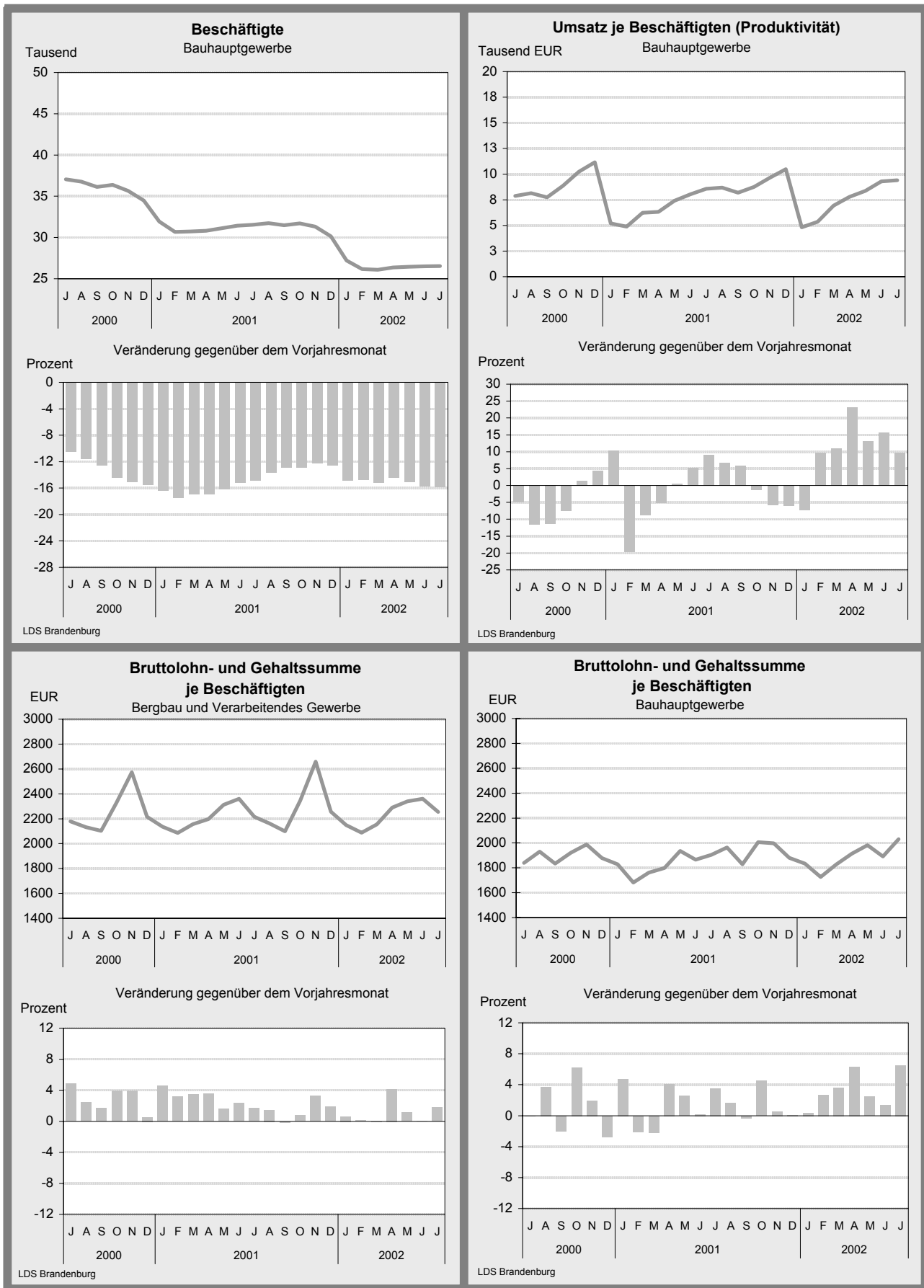


LDS Brandenburg

Grafiken zur konjunkturellen Entwicklung in Brandenburg

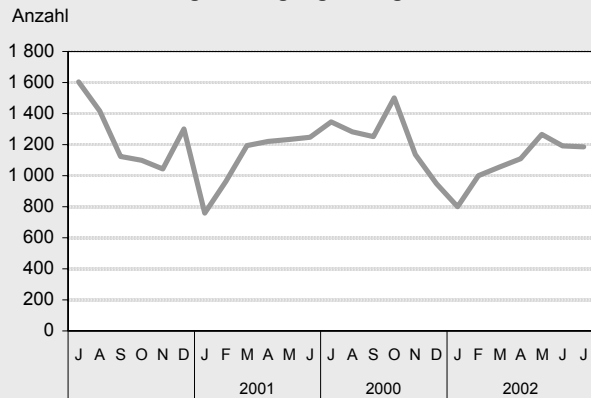


Grafiken zur konjunkturellen Entwicklung in Brandenburg

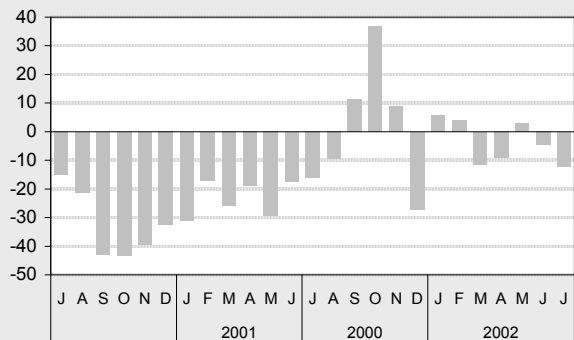


Grafiken zur konjunkturellen Entwicklung in Brandenburg

Baugenehmigungen insgesamt

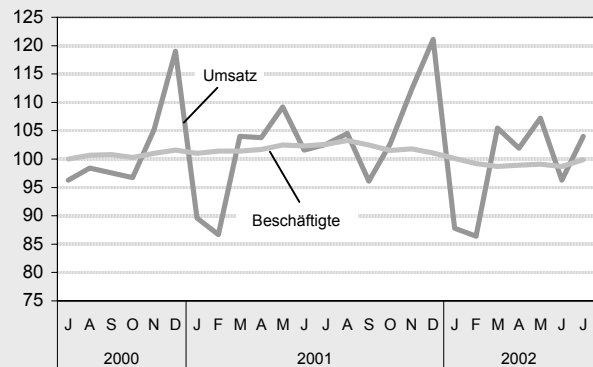


Prozent Veränderung gegenüber dem Vorjahresmonat

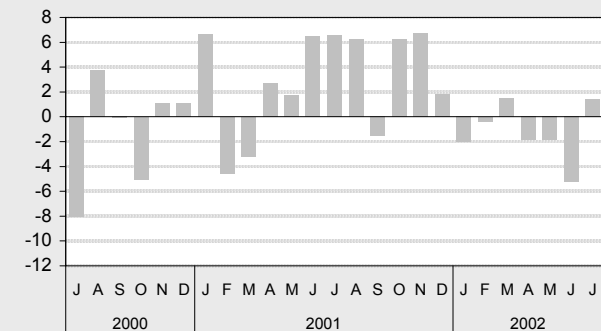


LDS Brandenburg

**Umsatz und Beschäftigte im Einzelhandel
(Index: 2000=100)**

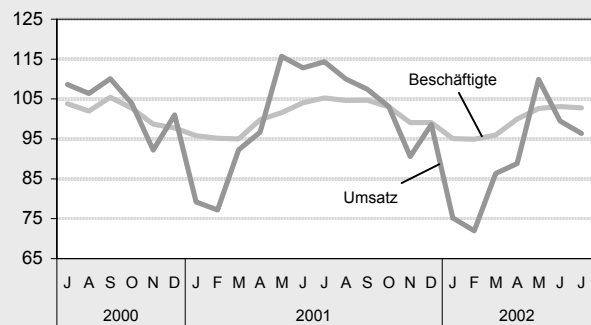


Prozent Veränderung des realen Umsatzes gegenüber dem Vorjahresmonat

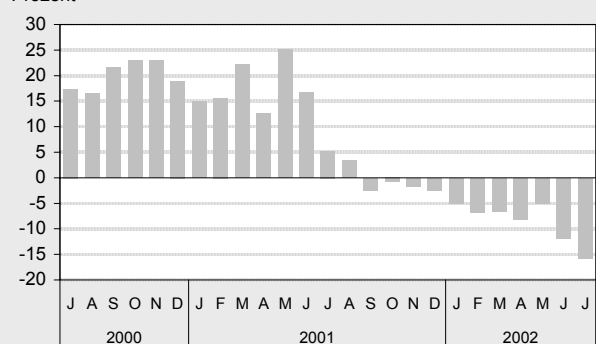


LDS Brandenburg

**Umsatz und Beschäftigte im Gastgewerbe
(Index: 2000=100)**

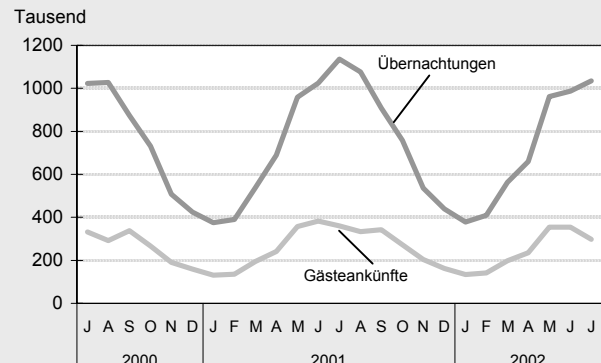


Prozent Veränderung des realen Umsatzes gegenüber dem Vorjahresmonat

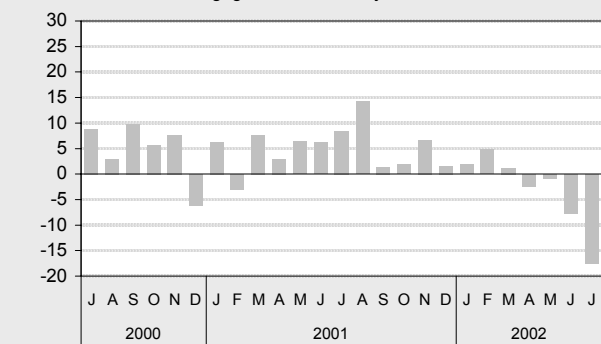


LDS Brandenburg

Tourismus

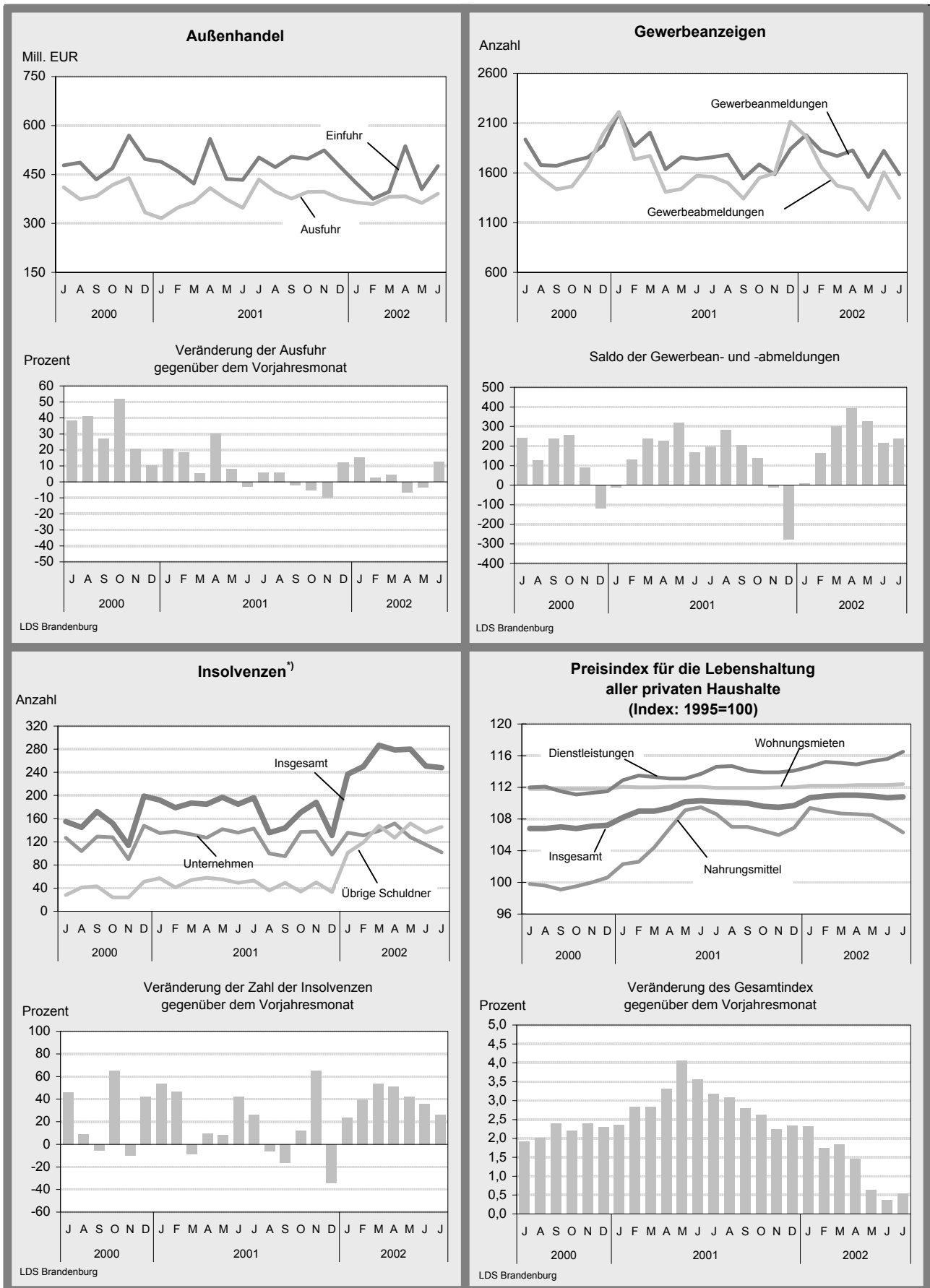


Prozent Veränderung der Gästeankünfte gegenüber dem Vorjahresmonat



LDS Brandenburg

Grafiken zur konjunkturellen Entwicklung in Brandenburg



^{*)} Übrige Schuldner: ab 2002 einschl. ehemals selbständig Tätige

Ausgewählte Konjunkturindikatoren für das Land Brandenburg

★★★ Grundzahlen ... Grundzahlen ... Grundzahlen ... Grundzahlen ... Grundzahlen ... Grundzahlen ... Grundzahlen ... ★★★

Merkmal	Einheit	2001	2002					
		Jahr bzw. Durchschnitt	Februar	März	April	Mai	Juni	Juli
Arbeitsmarkt¹⁾								
Arbeitslose	Anzahl	233 588	252 850	247 914	238 708	232 111	231 750	238 747
Arbeitslosenquote ²⁾	Prozent	18,8	20,3	19,9	19,2	18,6	18,5	19,1
darunter								
Frauen	Prozent	19,3	19,5	19,2	18,8	18,3	18,4	19,2
Jüngere im Alter unter 25 Jahren	Prozent	16,4	17,3	17,1	15,9	14,8	16,1	19,9
Offene Stellen	Anzahl	7 080	8 290	10 323	10 455	10 111	9 876	9 729
Kurzarbeiter	Anzahl	4 084	5 517	6 062	5 872	5 506	5 209	4 563
Bergbau und Verarbeitendes Gewerbe³⁾								
Betriebe	Anzahl	1 169	1 172	1 167	1 165	1 160	1 163	1 163
Beschäftigte	Anzahl	89 527	88 835	88 939	88 688	88 407	88 567	88 783
Gesamtumsatz	Mill. EUR	16 488	1 236	1 415	1 421	1 393	1 374	1 456
darunter Auslandsumsatz	Mill. EUR	3 093	220	264	271	236	254	245
Exportquote	Prozent	18,8	17,8	18,7	19,1	16,9	18,5	16,8
Umsatz je Beschäftigten	EUR	15 347	13 910	15 909	16 023	15 755	15 510	16 401
Geleistete Arbeiterstunden	1 000	102 855	8 138	8 382	8 656	8 243	8 227	8 443
Bruttolohn- und Gehaltssumme	Mill. EUR	2 417	186	192	203	207	209	200
Produktionsindex	1995=100	144,7	126,6	135,3	139,1	136,0	133,7	140,7
Auftragseingangsindex im Verarbeitenden Gewerbe	1995=100	160,7	166,1	350,1	182,2	158,8	169,6	166,3
Vorbereitende Baustellenarbeiten, Hoch- und Tiefbau³⁾								
Betriebe	Anzahl	661	587	576	567	563	561	553
Beschäftigte	Anzahl	31 224	26 168	26 088	26 384	26 445	26 521	26 546
Gesamtumsatz	Mill. EUR	2 885	140	181	205	221	247	250
Gesamtumsatz je Beschäftigten	EUR	7 700	5 349	6 925	7 781	8 373	9 295	9 408
Geleistete Arbeitsstunden	1 000	38 518	2 218	2 472	2 887	2 787	2 897	3 128
Bruttolohn- und Gehaltssumme	Mill. EUR	701	45	48	50	52	50	54
Auftragseingang	Mill. EUR	2 222	189	177	155	194	226	190
Einzelhandel⁴⁾								
Beschäftigte	2000=100	101,9	99,2	98,7	98,9	99,1	98,7	99,9
Umsatz nominal	2000=100	104,8	88,5	108,3	104,9	110,1	98,7	106,3
Gastgewerbe								
Beschäftigte	2000=100	100,6	94,9	96,0	100,0	102,6	103,1	102,8
Umsatz nominal	2000=100	101,6	75,1	90,1	92,9	115,6	105,3	103,0
Außenhandel								
Einfuhr (Generalhandel)	Mill. EUR	5 770,2	375,6	397,2	536,9	405,3	475,7	...
Ausfuhr (Spezialhandel)	Mill. EUR	4 536,4	358,9	381,5	383,0	362,7	391,1	...
Preisindex für die Lebenshaltung	1995=100	109,6	110,9	111,0	111,0	110,9	110,7	110,8

1) Quelle: Landesarbeitsamt Berlin-Brandenburg 2) bezogen auf abhängig zivile Erwerbspersonen 3) Betriebe von Untern. mit im Allgemeinen 20 und mehr Beschäftigten
4) ohne Tankstellen und Handel mit Kfz

Konjunkturindikatoren für das Land Brandenburg im Überblick

★★★ Monatsangaben ... Monatsangaben ... Monatsangaben ... Monatsangaben ... Monatsangaben ... Monatsangaben ★★★

Merkmal	Einheit	Mai 2002			Juni 2002			Juli 2002		
		absolut	Veränderung		absolut	Veränderung		absolut	Veränderung	
			z. VM	z.VJM		z. VM	z.VJM		z. VM	z.VJM
			Prozent/-pkt.			Prozent/-pkt.			Prozent/-pkt.	
Bevölkerungsstand und -veränderung¹⁾										
Bevölkerung am Monatsende	1 000	2 593	- 0,0	- 0,3	2 593	- 0,0	- 0,3	2 593	0,0	- 0,3
Überschuß der Geborenen/Gestorbenen	Anzahl	- 646	21,4	36,3	- 750	16,1	5,3	- 902	20,3	9,1
Zuzüge über die Landesgrenze	Anzahl	7 037	11,8	- 2,5	6 446	- 8,4	- 5,4	6 178	- 4,2	- 16,8
Fortzüge über die Landesgrenze	Anzahl	7 274	3,1	9,3	5 896	- 18,9	4,7	4 684	- 20,6	- 13,5
Arbeitsmarkt²⁾										
Arbeitslose	Anzahl	232 111	- 2,8	0,7	231 750	- 0,2	1,8	238 747	3,0	1,3
Arbeitslosenquote ³⁾	Prozent	18,6	- 0,6	0,1	18,5	- 0,1	0,2	19,1	0,6	0,2
darunter										
Frauen	Prozent	18,3	- 0,5	- 0,6	18,4	0,1	- 0,5	19,2	0,8	- 0,6
Jüngere im Alter unter 25 Jahren	Prozent	14,8	- 1,1	0,8	16,1	1,3	1,7	19,9	3,8	0,8
Offene Stellen	Anzahl	10 111	- 3,3	21,7	9 876	- 2,3	21,7	9 729	- 1,5	32,9
Kurzarbeiter	Anzahl	5 506	- 6,2	27,9	5 209	- 5,4	47,9	4 563	- 12,4	34,5
Bergbau und Verarbeitendes Gewerbe⁴⁾										
Betriebe	Anzahl	1 160	- 0,4	- 0,9	1 163	0,3	- 0,7	1 163	0,0	- 0,9
Beschäftigte	Anzahl	88 407	- 0,3	- 1,3	88 567	0,2	- 1,0	88 783	0,2	- 0,5
Gesamtumsatz	Mill. EUR	1 393	- 2,0	- 0,4	1 374	- 1,4	- 2,3	1 456	6,0	2,5
darunter Auslandsumsatz	Mill. EUR	236	- 13,1	- 11,4	254	7,7	- 10,5	245	- 3,7	- 3,8
Exportquote	Prozent	16,9	- 2,2	- 2,1	18,5	1,6	- 1,7	16,8	- 1,7	- 1,1
Umsatz je Beschäftigten	EUR	15 755	- 1,7	0,9	15 510	- 1,5	- 1,3	16 401	5,7	3,1
Geleistete Arbeiterstunden	1 000	8 243	- 4,8	- 6,6	8 227	- 0,2	- 2,5	8 443	2,6	- 2,1
Bruttolohn- und Gehaltssumme	Mill. EUR	207	1,9	- 0,2	209	1,1	- 1,0	200	- 4,3	1,2
Produktionsindex	1995=100	136,0	- 2,2	- 7,6	133,7	- 1,7	- 6,8	140,7	5,2	- 5,4
Auftragseingangsindex im Verarbeitenden Gewerbe	1995=100	158,8	- 12,8	3,9	169,6	6,8	- 8,2	166,3	- 1,9	7,0
Öffentliche Energie- und Wasserversorgung										
Betriebe	Anzahl	92	0,0	1,1	94	2,2	3,3	93	- 1,1	2,2
Beschäftigte	Anzahl	9 463	- 0,1	- 2,9	9 428	- 0,4	- 2,4	9 439	0,1	- 1,7
Geleistete Arbeiterstunden	1 000	1 234	- 7,2	109,5	1 241	0,6	117,0	1 242	0,1	116,0
Bruttolohn- und -gehaltssumme	Mill. EUR	25	- 3,8	4,0	25	0,0	- 3,4	25	0,0	6,3
Stromerzeugung (brutto)	Mill. kWh	2 896	3,3	- 3,9	2 789	- 3,7	- 12,6

z. VM = zum Vormonat; z. VJM = zum Vorjahresmonat

1) verfügbare Monate Oktober/November/Dezember 2001 2) Quelle: Landesarbeitsamt Berlin-Brandenburg 3) bezogen auf abhängig zivile Erwerbspersonen

4) Betriebe von Untern. mit im Allgemeinen 20 und mehr Beschäftigten

Konjunkturindikatoren für das Land Brandenburg im Überblick

★★★ Monatsangaben ... Monatsangaben ... Monatsangaben ... Monatsangaben ... Monatsangaben ... Monatsangaben ★★★

Merkmal	Einheit	Mai 2002			Juni 2002			Juli 2002		
		absolut	Veränderung		absolut	Veränderung		absolut	Veränderung	
			z. VM	z.VJM		z. VM	z.VJM		z. VM	z.VJM
			Prozent			Prozent			Prozent	
Vorbereitende Baustellenarbeiten, Hoch- und Tiefbau¹⁾										
Betriebe	Anzahl	563	- 0,7	- 16,6	561	- 0,4	- 16,6	553	- 1,4	- 16,7
Beschäftigte	Anzahl	26 445	0,2	- 15,0	26 521	0,3	- 15,7	26 546	0,1	- 15,9
Gesamtumsatz	Mill. EUR	221	7,9	- 4,0	247	11,3	- 2,5	250	1,3	- 7,7
dar. Baugewerblicher Umsatz	Mill. EUR	217	8,8	- 4,2	240	10,7	- 2,6	245	1,8	- 7,7
Gesamtumsatz je Beschäftigten	EUR	8 373	7,6	13,0	9 295	11,0	15,6	9 408	1,2	9,7
Geleistete Arbeitsstunden	1 000	2 787	- 3,5	- 20,5	2 897	3,9	- 16,7	3 128	8,0	- 14,4
Bruttolohn- und Gehaltssumme	Mill. EUR	52	3,9	- 13,0	50	- 4,3	- 14,5	54	7,4	- 10,4
Auftragseingang	Mill. EUR	194	24,8	- 19,0	226	16,5	- 2,0	190	- 15,8	- 8,4
Baugenehmigungen										
Wohnungen insgesamt	Anzahl	1 586	34,3	38,8	1 022	- 35,6	- 10,7	1 042	2,0	- 15,7
Errichtung neuer Gebäude	Anzahl	955	15,1	5,4	840	- 12,0	- 6,6	901	7,3	- 13,7
Einzelhandel²⁾										
Beschäftigte	2000=100	99,1	0,2	- 3,3	98,7	- 0,4	- 3,5	99,9	1,2	- 2,6
Umsatz nominal	2000=100	110,1	5,0	- 1,5	98,7	- 10,4	- 5,6	106,3	7,7	0,9
Umsatz real	2000=100	107,2	5,2	- 1,8	96,3	- 10,2	- 5,2	104,0	8,0	1,4
Gastgewerbe										
Beschäftigte	2000=100	102,6	2,6	1,0	103,1	0,5	- 1,0	102,8	- 0,3	- 2,4
Umsatz nominal	2000=100	115,6	24,4	- 1,4	105,3	- 8,9	- 8,4	103,0	- 2,2	- 12,6
Umsatz real	2000=100	109,9	23,8	- 5,0	99,5	- 9,5	- 11,8	96,4	- 3,1	- 15,7
Tourismus										
Gästeankünfte	1 000	354,2	50,5	- 0,9	354,1	- 0,0	- 7,6	297,5	- 16,0	- 17,4
Gästeübernachtungen	1 000	961,4	45,8	0,3	987,2	2,7	- 3,6	1 034,9	4,8	- 8,9
Außenhandel³⁾										
Einfuhr (Generalhandel)	Mill. EUR	405,3	- 24,5	- 7,1	475,7	17,4	9,8
Ausfuhr (Spezialhandel)	Mill. EUR	362,7	- 5,3	- 3,0	391,1	7,8	12,5
Gewerbeanzeigen										
Gewerbebeanmeldungen	Anzahl	1 557	- 14,8	- 11,3	1 822	17,0	4,8	1 586	- 13,0	- 9,7
Gewerbeabmeldungen	Anzahl	1 229	- 14,3	- 14,5	1 606	30,7	2,2	1 348	- 16,1	- 13,5
Insolvenzen										
Unternehmen	Anzahl	128	- 15,8	x	115	- 10,2	x	102	- 11,3	x
Übrige Schuldner ⁴⁾	Anzahl	152	19,7	x	136	- 10,5	x	146	7,4	x
Preisindex für die Lebenshaltung	1995=100	110,9	- 0,1	0,6	110,7	- 0,2	0,4	110,8	0,1	0,5

1) Betriebe von Unternehmen mit im Allgemeinen 20 und mehr Beschäftigten 2) ohne Tankstellen und Handel mit Kfz

3) Wegen der unterschiedlichen Abgrenzung von General- und Spezialhandel ist eine Saldierung der Ein- und Ausfuhrergebnisse nicht vertretbar.

4) ab 2002 einschl. ehemals selbständig Tätige

Konjunkturindikatoren für das Land Brandenburg im Überblick

★★★ Quartalsangaben ... Quartalsangaben ... Quartalsangaben ... Quartalsangaben ... Quartalsangaben ... Quartalsangaben ★★★

Merkmal	Einheit	30.06.2000			30.09.2000			31.12.2000		
		absolut	Veränderung		absolut	Veränderung		absolut	Veränderung	
			z. VQu	z.VJQu		z. VQu	z.VJQu		z. VQu	z.VJQu
			Prozent			Prozent			Prozent	
Sozialversicherungspflichtig beschäftigte Arbeitnehmer										
Sozialversicherungspflichtig beschäftigte Arbeitnehmer und zwar	Anzahl	811 037	1,3	- 2,4	819 780	1,1	- 2,2	799 831	- 2,4	- 2,9
Frauen	Anzahl	381 583	0,8	- 1,5	384 368	0,7	- 0,7	380 205	- 1,1	- 1,2
Teilzeitbeschäftigte	Anzahl	94 696	4,4	4,1	97 238	2,7	8,0	97 964	0,7	7,3
Löhne und Gehälter (Brutton Monatsverdienste)										
		Oktober 2001			Januar 2002			April 2002		
Arbeiter im Produzierenden Gewerbe	EUR	1 875	1,0	2,3	1 820	- 2,9	1,8	1 902	4,5	1,8
Angestellte im Produzierenden Gewerbe	EUR	2 782	1,4	2,8	2 802	0,7	2,9	2 820	0,6	2,9
Handel, Kredit- und Versicherungsgew.	EUR	2 067	2,5	3,0	2 061	- 0,3	2,1	2 081	1,0	3,2
Handwerk		IV. Quartal 2001			I. Quartal 2002			II. Quartal 2002		
Beschäftigte	30.09.98 =100	76,6	- 4,7	- 9,3	72,6	- 5,2	- 9,4	72,4	- 0,3	- 10,0
darunter										
Verarbeitendes Gewerbe	30.09.98 =100	88,7	- 2,0	- 2,3	85,0	- 4,2	- 5,8	84,6	- 0,5	- 5,7
Baugewerbe	30.09.98 =100	65,8	- 8,0	- 17,6	61,0	- 7,3	- 14,4	61,8	1,3	- 14,9
Handel, Instandhaltung und Reparatur von Kfz und Gebrauchsgütern	30.09.98 =100	88,8	- 1,9	- 5,5	86,0	- 3,2	- 6,5	85,8	- 0,2	- 5,3
Unternehmensdienstleistungen	30.09.98 =100	95,8	- 1,5	15,0	92,5	- 3,4	3,8	86,7	- 6,3	- 5,7
Umsatz	VJD 1998=100	88,0	2,7	- 9,8	63,3	- 28,1	- 13,0	76,2	20,4	- 8,2
darunter										
Verarbeitendes Gewerbe	VJD 1998=100	103,1	3,3	0,3	77,4	- 24,9	- 6,3	85,8	10,9	- 9,9
Baugewerbe	VJD 1998=100	80,6	4,0	- 17,3	48,5	- 39,8	- 17,4	65,2	34,4	- 8,2
Handel, Instandhaltung und Reparatur von Kfz und Gebrauchsgütern	VJD 1998=100	91,9	0,0	- 3,6	79,1	- 13,9	- 12,0	88,8	12,3	- 7,7
Unternehmensdienstleistungen	VJD 1998=100	103,9	8,8	13,9	86,3	- 16,9	- 1,9	87,0	0,8	- 5,3
Bauinstallation und Sonstiges Baugewerbe¹⁾										
Betriebe	Anzahl	352	- 3,6	- 20,5	344	- 2,3	- 12,0	334	- 2,9	- 11,6
Beschäftigte	Anzahl	11 748	- 7,6	- 19,4	11 324	- 3,6	- 11,8	11 264	- 0,5	- 12,6
Gesamtumsatz	Mill. EUR	255	9,8	- 15,7	152	- 40,3	- 15,0	188	23,7	- 10,1
dar. Ausbaugewerblicher Umsatz	Mill. EUR	240	7,6	- 16,6	144	- 40,1	- 15,8	178	23,9	- 11,4
Gesamtumsatz je Beschäftigten	EUR	21 672	18,9	4,7	13 432	- 38,0	- 3,5	16 699	24,3	2,8

z. VQu = zum Vorquartal; z. VJQu = zum Vorjahresquartal 1) Betriebe von Unternehmen mit 20 und mehr Beschäftigten

Zahlenspiegel Land Brandenburg

Merkmal	Einheit	2000	2001	2000			2001			
		Durchschnitt		Oktober	November	Dezember	September	Oktober	November	Dezember
Bevölkerung										
* Bevölkerung am Monatsende ¹⁾	1 000	2 602,0	2 593,0	2 600,3	2 600,8	2 602,0	2 593,6	2 592,7	2 592,5	2 593,0
Natürliche Bevölkerungsbewegung										
* Eheschließungen	Anzahl	817	812	611	397	720	925	639	531	1 060
* Lebendgeborene	Anzahl	1 537	1 474	1 553	1 510	1 657	1 474	1 554	1 413	1 569
* Gestorbene (ohne tot Geborene)	Anzahl	2 172	2 157	2 027	2 222	2 484	2 006	2 200	2 163	2 471
* darunter: im 1. Lebensjahr Gestorbene	Anzahl	6	5	7	8	8	3	4	5	9
* Überschuss der Geborenen (+) bzw. Gestorbenen (-)	Anzahl	- 635	- 683	- 474	- 712	- 827	- 532	- 646	- 750	- 902
Wanderungen										
* Zuzüge über die Landesgrenzen	Anzahl	6 199	5 927	7 216	6 812	7 426	6 294	7 037	6 446	6 178
* darunter: aus dem Ausland	Anzahl	909	938	1 536	1 004	627	1 207	1 239	1 116	600
* Fortzüge über die Landesgrenzen	Anzahl	5 501	5 983	6 656	5 632	5 415	7 056	7 274	5 896	4 684
* darunter: in das Ausland	Anzahl	664	622	804	670	807	645	664	613	423
* Wanderungsgewinn (+) bzw. -verlust (-)	Anzahl	+ 698	- 56	+ 560	+ 1 180	+ 2 011	- 762	- 237	+ 550	+ 1 494
* Innerhalb des Landes Umgezogene ²⁾	Anzahl	7 496	7 174	7 566	8 445	8 843	7 397	8 232	8 129	6 853
Erwerbstätigkeit										
Beschäftigte ³⁾	Einheit	1998	1999			2000				
		31.12.	31.3.	30.6.	30.9.	31.12.	31..3.	30.6.	30.9.	31.12.
Sozialversicherungspflichtig Beschäftigte am Arbeitsort ⁴⁾										
* Frauen	Anzahl	847 988	830 100	830 947	838 313	823 467	800 752	811 037	819 780	799 831
* Ausländer/-innen	Anzahl	399 919	393 095	387 273	387 085	384 718	378 604	381 583	384 368	380 205
* Teilzeitbeschäftigte	Anzahl	.	7 095	6 944	6 954	6 671	6 441	6 755	8 232	7 646
* darunter: Frauen	Anzahl	110 667	108 011	90 989	90 066	91 268	90 739	94 696	97 238	97 964
	Anzahl	.	91 989	77 933	77 373	78 091	77 828	80 377	81 901	82 421
Sozialversicherungspflichtig Beschäftigte nach Wirtschaftsbereichen										
* Land- und Forstwirtschaft, Fischerei	Anzahl	33 903	33 709	33 790	33 851	30 821	30 521	31 897	32 403	29 048
* Produzierendes Gewerbe ohne Baugewerbe	Anzahl	139 740	135 839	135 996	137 577	136 359	134 299	134 768	136 032	133 757
Bergbau und Gewinnung von Steinen und Erden	Anzahl	10 397	9 254	8 779	8 604	8 469	8 048	8 050	7 975	7 730
Verarbeitendes Gewerbe	Anzahl	117 420	115 096	116 166	117 797	116 667	115 240	115 975	117 308	115 449
Energie- und Wasserversorgung	Anzahl	11 923	11 489	11 051	11 176	11 223	11 011	10 743	10 749	10 578
* Baugewerbe	Anzahl	122 257	115 966	120 690	123 570	115 912	106 893	108 872	108 012	99 165
* Handel, Gastgewerbe und Verkehr	Anzahl	192 683	190 546	193 214	193 608	190 631	187 001	191 050	191 756	189 105
Handel; Instandhaltung und Reparatur von Kraftfahr- zeugen und Gebrauchsgütern	Anzahl	114 400	112 401	112 697	113 477	112 612	110 583	110 828	111 683	110 847
Gastgewerbe	Anzahl	21 312	20 797	22 169	22 092	20 480	19 826	21 659	22 317	20 790
Verkehr und Nachrichtenübermittlung	Anzahl	56 971	57 348	58 348	58 039	57 539	56 592	58 563	57 756	57 468
* Finanzierung, Vermietung und Unternehmensdienst- leistungen	Anzahl	81 948	81 356	83 373	84 887	83 803	81 032	82 931	84 354	83 058
* öffentliche und private Dienstleister	Anzahl	277 333	272 551	263 802	264 714	265 857	260 923	261 430	267 167	265 343
Arbeitsmarkt ⁵⁾										
Arbeitslose	Einheit	2000	2001	2001			2002			
		Durchschnitt		Mai	Juni	Juli	April	Mai	Juni	Juli
* Arbeitslose	Anzahl	226 388	233 588	230 496	227 690	235 666	238 708	232 111	231 750	238 747
* darunter: Frauen	Anzahl	117 940	116 817	114 399	114 511	119 879	113 885	111 719	112 602	117 602
Arbeitslosenquote ⁶⁾										
* insgesamt	%	18,4	18,8	18,5	18,3	18,9	19,2	18,6	18,5	19,1
* Frauen	%	19,7	19,3	18,9	18,9	19,8	18,8	18,3	18,4	19,2
* Männer	%	17,8	18,4	18,2	17,7	18,2	19,6	18,9	18,7	19,0
* Ausländer/-innen	%	34,3	37,6	37,6	37,5	38,1	45,3	37,2	37,0	37,5
* Jüngere unter 25 Jahren	%	16,7	16,4	14,0	14,4	19,1	15,9	14,8	16,1	19,9
* Kurzarbeiter/-innen	Anzahl	4 318	4 084	4 305	3 521	3 392	5 872	5 506	5 209	4 563
* Gemeldete Stellen	Anzahl	6 474	7 080	8 307	8 112	7 323	10 455	10 111	9 876	9 729

* Die mit einem Stern versehenen Positionen werden von allen statistischen Landesämtern im "Zahlenspiegel" veröffentlicht.
1) statt Monatsdurchschnitt hier Bevölkerung am 31.Dezember
2) ohne innerhalb der Gemeinden Umgezogene
3) Quelle: Auswertungen der Beschäftigtenstatistik der Bundesanstalt für Arbeit (vorläufige Angaben)
4) insgesamt: einschließlich Personen "ohne Angabe" zur Wirtschaftsgliederung
5) Quelle: Landesarbeitsamt Berlin-Brandenburg
6) Arbeitslose in Prozent der abhängigen zivilen Erwerbspersonen

Zahlenspiegel Land Brandenburg

Merkmal	Einheit	2000	2001	2001			2002			
		Durchschnitt		Mai	Juni	Juli	April	Mai	Juni	Juli
Bautätigkeit										
Baugenehmigungen										
* Wohngebäude (Neubau)	Anzahl	944	792	842	826	950	776	891	780	842
* darunter: mit 1 oder 2 Wohnungen	Anzahl	916	775	828	806	934	741	873	761	832
* umbauter Raum	1 000 m³	661	541	582	590	637	578	643	519	555
* Wohnfläche	1 000 m²	128	106	113	115	121	113	121	101	107
* veranschlagte Kosten der Bauwerke	Mill. EUR	143,2	114,6	124,8	123,2	135,5	122,9	133,1	109,3	114,1
* Nichtwohngebäude (Neubau)	Anzahl	82	71	64	73	94	54	64	60	59
* umbauter Raum	1 000 m³	564	445	385	442	481	337	248	261	283
* Nutzfläche	1 000 m²	83	65	50	77	72	48	44	46	61
* veranschlagte Kosten der Bauwerke	Mill. EUR	61,4	47,6	35,3	48,1	47,0	25,5	24,6	41,5	45,3
* Wohnungen in Wohn- und Nichtwohngebäuden (Neubau und Saldo aus Baumaßnahmen an bestehenden Gebäuden)	Anzahl	1 386	1 111	1 143	1 145	1 236	1 181	1 586	1 022	1 042
* Wohnräume (einschließlich Küchen)	Anzahl	6 644	5 426	5 583	5 533	6 100	5 449	5 860	5 110	5 108
Wohnfläche insgesamt	1 000 m²	151	125	131	135	137	130	150	119	122
Landwirtschaft	Einheit	1997	1998		1999		2000		2001	
		Dezember	Juli	November	Mai	November	Mai	November	Mai	November
Viehbestand										
Rinder (einschl. Kälber)	1000	694	707	681	687	675	664	642	649	631
darunter: Milchkühe	1000	222	218	211	206	199	197	191	190	182
Schweine	1000	736	.	811	753	764	741	750	733	787
darunter: Mastschweine	1000	234	.	272	241	248	248	255	240	261
Zuchtsauen	1000	105	.	104	101	98	94	96	100	98
darunter trächtig	1000	72	.	71	72	69	67	68	68	69
Schlachtungen	Einheit	2000	2001	2001			2002			
		Durchschnitt		Mai	Juni	Juli	April	Mai	Juni	Juli
* Schlachtmengen (ohne Geflügel) ¹⁾	t	10 699	10 039	10 038	10 386	9 947	10 205	9 749	8 771	...
* darunter: Rinder (ohne Kälber)	t	1 384	1 624	1 862	1 651	1 607	1 601	1 789	1 350	...
* Kälber	t	30	21	29	11	13	26	30	21	...
* Schweine	t	9 189	8 302	8 040	8 646	8 253	8 476	7 810	7 303	...
* Geflügelfleisch ²⁾	t	3 893	3 751	3 702	3 536	3 796	3 903	3 760	3 568	...
* Eiererzeugung ³⁾	1000 St.	65 771	66 242	70 217	63 082	68 239	64 235	66 030
Produzierendes Gewerbe										
Verarbeitendes Gewerbe sowie Bergbau und Gewinnung von Steinen und Erden ⁴⁾										
* Betriebe	Anzahl	1 169	1 169	1 171	1 171	1 174	1 165	1 160	1 163	1 163
* Beschäftigte ⁵⁾	Anzahl	90 445	89 527	89 600	89 483	89 266	88 688	88 407	88 567	88 783
* darunter: Arbeiter/-innen ⁶⁾	Anzahl	62 249	62 254	62 187	62 098	62 249	61 853	61 595	61 778	62 085
* Geleistete Arbeiterstunden	1000 h	8 596	8 571	8 829	8 434	8 624	8 656	8 243	8 227	8 443
* Bruttolohnsumme	Mill. EUR	114,9	116,9	120,6	121,1	115,2	114,6	119,5	121,0	119,1
* Bruttogehaltssumme	Mill. EUR	84,1	84,5	86,6	90,0	82,5	88,5	87,3	88,1	81,1
* Umsatz (ohne Umsatzsteuer) davon	Mill. EUR	1 321,1	1 374,0	1 398,6	1 406,2	1 420,5	1 421,1	1 392,8	1 373,7	1 456,1
* Vorleistungsgüterproduzenten	Mill. EUR	772,8	781,3	799,1	791,9	814,8	847,2	839,3	837,9	883,6
* Investitionsgüterproduzenten	Mill. EUR	298,3	317,7	303,9	355,5	324,8	299,9	266,6	264,9	298,3
* Gebrauchsgüterproduzenten	Mill. EUR	45,8	51,1	51,3	44,1	45,9	43,9	43,9	43,2	39,2
* Verbrauchsgüterproduzenten	Mill. EUR	204,1	223,9	244,3	214,6	235,0	230,0	242,9	227,8	235,1
* darunter: Auslandsumsatz	Mill. EUR	237,1	257,8	266,1	283,7	254,1	271,2	235,7	253,8	244,5
Energie- und Wasserversorgung										
* Betriebe ⁴⁾	Anzahl	93	92	91	91	91	92	92	94	93
* Beschäftigte ⁴⁾	Anzahl	10 208	9 750	9 749	9 664	9 601	9 471	9 463	9 428	9 439
* darunter: Arbeiter/-innen ⁶⁾	Anzahl	4 621	4 237	4 254	4 181	4 153	3 971	3 956	3 930	3 924
* Geleistete Arbeiterstunden ⁴⁾	1000 h	621	571	589	572	575	1 330	1 234	1 241	1 242
* Bruttolohnsumme ⁴⁾	Mill. EUR	9,9	9,4	8,7	9,6	8,0	9,3	8,8	8,8	8,6
* Bruttogehaltssumme ⁴⁾	Mill. EUR	15,9	16,6	15,4	16,3	15,6	16,8	16,0	15,7	15,9
* Stromerzeugung (brutto) in öffentlichen Energieversorgungsunternehmen	Mill. kWh	3 183	3 101	3 012	3 191	3 020	2 804	2 896	2 789	...

* Die mit einem Stern versehenen Positionen werden von allen statistischen Landesämtern im "Zahlenspiegel" veröffentlicht.

1) aus gewerblichen Schlachtungen von Tieren in- und ausländischer Herkunft (Rinder, Schweine, Schafe, Pferde, Ziegen); einschließl. Schlachtfetten, jedoch ohne Innereien

2) Geflügelfleisch aus Schlachtungen inländischen Geflügels in Schlachtereien mit einer Schlachtkapazität von 2 000 und mehr Tieren im Monat - 3) erzeugte Eier in Betrieben bzw. Unternehmen mit mindestens 3 000 Hennenhaltungsplätzen; einschließl. Junghennen-, Bruch- und Knickeiern - 4) Betriebe von Unternehmen mit im Allgemeinen 20 und mehr Beschäftigten - 5) einschließl. der tätigen Inhaber - 6) einschließl. der gewerblich Auszubildenden

Zahlenspiegel Land Brandenburg

Merkmal	Einheit	2000	2001	2001			2002			
		Durchschnitt		Mai	Juni	Juli	April	Mai	Juni	Juli
Noch: Produzierendes Gewerbe										
Baugewerbe										
Bauhauptgewerbe/Vorbereitende Baustellenarbeiten, Hoch- und Tiefbau ¹⁾										
* Beschäftigte ²⁾	Anzahl	57 606	51 030	51 736	52 265	52 341	42 644	42 700	42 781	42 875
* Geleistete Arbeitsstunden	1 000 h	6 092	5 230	5 828	5 809	6 073	4 521	4 411	4 568	4 893
* davon: Wohnungsbau	1 000 h	2 532	1 971	2 247	2 264	2 357	1 537	1 580	1 612	1 615
* gewerblicher Bau	1 000 h	1 741	1 588	1 757	1 715	1 780	1 549	1 458	1 477	1 679
* öffentlicher und Straßenbau	1 000 h	1 818	1 672	1 824	1 829	1 936	1 435	1 373	1 479	1 599
* Bruttolohnsumme	Mill. EUR	73,0	64,1	68,3	65,1	67,7	54,1	56,7	52,5	58,3
* Bruttogehaltsumme	Mill. EUR	23,1	20,9	20,6	21,6	21,0	18,2	18,4	19,3	18,8
* Baugewerblicher Umsatz (ohne Umsatzsteuer)	Mill. EUR	380,5	329,8	326,8	353,6	378,2	272,4	297,6	323,5	333,7
* davon: Wohnungsbau	Mill. EUR	133,0	101,2	109,4	116,0	115,7	78,6	87,9	83,2	97,6
* gewerblicher Bau	Mill. EUR	125,8	112,7	110,0	107,8	125,5	97,3	102,0	121,2	108,5
* öffentlicher und Straßenbau	Mill. EUR	121,6	115,9	107,4	129,9	136,9	96,4	107,6	119,0	127,6
	Einheit	2000	2001	2000	2001			2002		
		Durchschnitt		Dezember	März	Juni	September	Dezember	März	Juni
Ausbaugewerbe/Bauinstallation, sonstiges Baugewerbe ³⁾										
* Beschäftigte ^{2) 4)}	Anzahl	15 598	12 550	14 583	12 843	12 887	12 721	11 748	11 324	11 264
* Geleistete Arbeitsstunden	1 000 h	5 038	3 998	4 669	3 977	4 070	4 204	3 741	3 394	3 590
* Bruttolohnsumme	Mill. EUR	58,0	46,8	56,4	46,5	47,3	47,5	45,8	40,5	42,0
* Bruttogehaltsumme	Mill. EUR	18,3	15,7	17,8	16,0	15,9	15,3	15,6	14,6	14,5
* Baugewerblicher Umsatz (ohne Umsatzsteuer)	Mill. EUR	252,5	209,0	288,1	171,1	201,2	223,2	240,3	144,0	178,4
	Einheit	2000	2001	2001			2002			
		Durchschnitt		Mai	Juni	Juli	April	Mai	Juni	Juli
Handel										
Großhandel ⁵⁾										
* Beschäftigte	2000 = 100	100,0	96,4	97,2	96,0	96,9	90,9	90,2	88,8	89,0
* Umsatz nominal	2000 = 100	100,0	100,9	108,8	103,0	101,6	94,8	95,8	90,9	94,7
* Umsatz real	2000 = 100	100,0	98,4	104,5	99,4	98,7	91,1	93,1	88,4	92,3
Einzelhandel ⁵⁾										
* Beschäftigte	2000 = 100	100,0	101,9	102,5	102,3	102,6	98,9	99,1	98,7	99,9
* Umsatz nominal	2000 = 100	100,0	104,8	111,8	104,6	105,3	104,9	110,1	98,7	106,3
* Umsatz real	2000 = 100	100,0	102,8	109,2	101,6	102,6	101,9	107,2	96,3	104,0
Gastgewerbe ⁵⁾										
* Beschäftigte	2000 = 100	100,0	100,6	101,6	104,1	105,3	100,0	102,6	103,1	102,8
* Umsatz nominal	2000 = 100	100,0	101,6	117,2	115,0	117,9	92,9	115,6	105,3	103,0
* Umsatz real	2000 = 100	100,0	99,8	115,7	112,8	114,3	88,8	109,9	99,5	96,4
Tourismus ⁶⁾										
* Gästeankünfte	1000	246,3	259,8	357,4	383,3	360,2	235,4	354,2	354,1	297,5
* darunter: von Auslandsgästen	1000	17,5	18,3	25,4	22,3	26,5	17,4	23,8	23,6	26,0
* Gästeübernachtungen	1000	698,9	735,7	958,6	1 023,9	1 135,9	659,2	961,4	987,2	1 034,9
* darunter: von Auslandsgästen	1000	39,5	42,7	63,4	49,9	60,4	37,8	61,4	53,9	57,2
Verkehr										
Straßenverkehrsunfälle										
Unfälle insgesamt	Anzahl	8 225	8 068	8 554	7 876	8 435	7 118	7 965	7 093	6 890
* Unfälle mit Personenschaden und Sachschaden ⁷⁾	Anzahl	1 598	1 515	1 644	1 604	1 816	1 222	1 486	1 467	1 423
* darunter: Unfälle mit Personenschaden	Anzahl	1 153	1 086	1 276	1 219	1 417	904	1 149	1 170	1 104
* getötete Personen	Anzahl	35	31	35	26	39	26	37	39	39
* verletzte Personen	Anzahl	1 476	1 425	1 669	1 585	1 845	1 145	1 514	1 469	1 452
Kraftfahrzeuge										
* Zulassungen fabrikneuer Kraftfahrzeuge darunter	Anzahl	7 770	7 445	8 676	8 134	7 604	7 900	7 616	8 179	7 376
* Personenkraftwagen ⁸⁾	Anzahl	6 301	6 116	6 767	6 625	6 146	6 244	6 093	6 722	5 941
* Lastkraftwagen	Anzahl	662	597	670	577	542	561	523	572	646
Binnenschifffahrt										
* Gütereingang	1000 t	172,9	164,4	160,8	162,5	168,0	226,7	162,0	173,1	153,4
* Güterversand	1000 t	245,5	243,5	263,7	246,4	158,2	203,0	193,2	128,3	121,0

* Die mit einem Stern versehenen Positionen werden von allen statistischen Landesämtern im "Zahlenspiegel" veröffentlicht.
1) nach der Totalerhebung hochgerechnete Ergebnisse - 2) einschl. der tätigen Inhaber - 3) Betriebe von Unternehmen mit im Allgemeinen 20 und mehr Beschäftigten
4) am Ende des Berichtsvierteljahres - 5) vorläufige Angaben; ab Juli 2002 neues Basisjahr - 6) Betriebe ab 9 Betten - 7) schwerwiegender Unfall mit Sachschaden (im engeren Sinne) und sonstiger Sachschaden unter Alkoholeinwirkung - 8) Fahrzeuge zur Personenbeförderung mit höchstens 8 Sitzplätzen außer Fahrersitz

Zahlenspiegel Land Brandenburg

Merkmal	Einheit	2000	2001	2001			2002			
		Durchschnitt		April	Mai	Juni	März	April	Mai	Juni
Außenhandel ¹⁾										
Ausfuhr (Spezialhandel)										
* Ausfuhr insgesamt	Mill. EUR	356,6	378,0	408,4	374,0	347,7	381,5	383,0	362,7	391,1
davon										
* Güter der Ernährungswirtschaft	Mill. EUR	17,6	16,5	18,9	16,9	13,9	23,6	20,0	18,6	21,9
* Güter der gewerblichen Wirtschaft	Mill. EUR	339,0	361,5	389,5	357,1	333,8	357,8	363,0	344,0	369,2
davon										
* Rohstoffe	Mill. EUR	5,6	3,4	5,5	3,7	3,2	3,0	2,8	3,7	3,0
* Halbwaren	Mill. EUR	47,8	34,4	28,4	28,0	43,0	39,0	36,6	41,8	36,7
* Fertigwaren	Mill. EUR	285,7	323,8	355,6	325,4	287,6	315,8	323,7	298,5	329,6
davon										
* Vorerzeugnisse	Mill. EUR	119,9	113,1	135,2	105,3	114,2	98,5	113,3	126,0	125,3
* Enderzeugnisse	Mill. EUR	165,8	210,6	220,4	220,1	173,4	217,3	210,3	172,4	204,2
Ausfuhr nach										
* Europa	Mill. EUR	261,2	260,9	281,4	238,6	256,3	287,5	280,3	263,7	273,0
* darunter: in EU-Länder	Mill. EUR	172,5	168,4	199,3	150,4	171,3	199,9	185,7	160,6	176,8
* Afrika	Mill. EUR	3,2	3,6	6,7	3,9	1,9	6,2	3,4	3,2	3,9
* Amerika	Mill. EUR	57,7	81,0	92,9	90,0	62,1	43,2	59,7	40,8	93,0
* Asien	Mill. EUR	32,6	29,2	25,9	38,9	23,8	21,3	29,5	28,5	18,0
* Australien	Mill. EUR	1,9	3,3	1,4	2,6	3,5	23,1	10,0	26,3	3,1
Einfuhr (Generalhandel)										
* Einfuhr insgesamt	Mill. EUR	461,2	480,9	558,5	436,2	433,4	397,2	536,9	405,3	475,7
davon										
* Güter der Ernährungswirtschaft	Mill. EUR	30,8	30,0	32,2	27,9	29,3	28,6	40,3	27,2	35,1
* Güter der gewerblichen Wirtschaft	Mill. EUR	430,3	450,9	526,3	408,3	404,1	368,6	496,6	378,1	440,6
davon										
* Rohstoffe	Mill. EUR	179,7	166,4	130,3	145,8	125,7	142,7	257,0	142,0	203,6
* Halbwaren	Mill. EUR	58,0	70,8	71,8	55,1	59,7	24,6	25,2	24,9	35,3
* Fertigwaren	Mill. EUR	192,7	213,6	324,3	207,4	218,7	201,3	214,4	211,2	201,7
davon										
* Vorerzeugnisse	Mill. EUR	38,8	41,1	37,7	41,7	40,4	41,4	63,3	44,3	66,4
* Enderzeugnisse	Mill. EUR	153,9	172,5	286,6	165,7	178,2	159,9	151,1	166,8	135,3
Einfuhr aus										
* Europa	Mill. EUR	404,8	422,4	498,9	376,3	367,3	340,2	466,3	346,8	436,2
* darunter: in EU-Länder	Mill. EUR	133,7	143,9	263,9	134,8	132,5	123,4	150,2	130,7	159,8
* Afrika	Mill. EUR	0,7	0,5	0,4	0,3	0,3	0,4	0,9	1,4	1,7
* Amerika	Mill. EUR	43,4	43,1	41,7	41,9	56,3	38,2	53,0	42,0	26,6
* Asien	Mill. EUR	12,0	14,0	17,3	17,4	9,3	16,6	16,6	14,7	10,9
* Australien	Mill. EUR	0,2	0,9	0,2	0,2	0,2	1,9	0,1	0,4	0,3
Gewerbeanzeigen ²⁾	Einheit	2000	2001	2001			2002			
		Durchschnitt		Mai	Juni	Juli	April	Mai	Juni	Juli
	Anzahl	1 867	1 783	1 756	1 739	1 756	1 827	1 557	1 822	1 586
	Anzahl	1 657	1 649	1 438	1 571	1 559	1 434	1 229	1 606	1 348
	Anzahl	156	174	197	185	196	279	280	251	248
	Anzahl	126	127	142	136	143	152 r	128 r	115	102
	Anzahl	6	7	5	3	8	90 r	102 r	89	86
	Anzahl	24	40	50	46	45	37	50	47	60
	Mill. EUR	115	83	89	112	99	105	116	81	109
Handwerk	Einheit	2000	2001	2000	2001			2002		
		Durchschnitt		IV. Quartal	I. Quartal	II. Quartal	III. Quartal	IV. Quartal	I. Quartal	II. Quartal
	4)									
	* Beschäftigte	1998 = 100	80,4	87,7	84,5	80,1	80,4	80,4	76,6	72,6
* Umsatz	1998 = 100	91,8	82,4	97,6	72,8	83,0	85,7	88,0	63,3	76,2

Zahlenspiegel Land Brandenburg

Merkmal	Einheit	2000	2001	2001			2002			
		Durchschnitt		Juni	Juli	August	Mai	Juni	Juli	August
Preise										
* Preisindex für die Lebenshaltung alle privaten Haushalte	1995 = 100	106,5	109,6	110,3	110,2	110,1	110,9	110,7	110,8	110,6
	Einheit	2000	2001	2001			2002			
		Durchschnitt		Februar	Mai	August	November	Februar	Mai	August
* Preisindex für Wohngebäude ¹⁾	1995 = 100	97,2	96,0	96,2	96,2	95,8	95,8	96,5	97,1	97,3
	Einheit	2000	2001	2000	2001			2002		
		Durchschnitt		Oktober	Januar	April	Juli	Oktober	Januar	April
Verdienste ²⁾										
* Bruttomonatsverdienste der Arbeiter im Produzierenden Gewerbe	EUR	1 825	1 855	1 833	1 787	1 868	1 856	1 875	1 820	1 902
* männlich	EUR	1 862	1 896	1 869	1 823	1 908	1 898	1 918	1 856	1 945
* weiblich	EUR	1 557	1 572	1 577	1 548	1 595	1 566	1 571	1 589	1 615
* Bruttostundenverdienste der Arbeiter im Produzierenden Gewerbe	EUR	10,55	10,77	10,54	10,69	10,79	10,71	10,84	11,07	11,07
* männlich	EUR	10,75	10,99	10,72	10,95	11,02	10,93	11,05	11,34	11,30
* weiblich	EUR	9,07	9,22	9,19	9,04	9,29	9,17	9,31	9,37	9,50
* Bruttomonatsverdienste der Angestellten im Produzierenden Gewerbe	EUR	2 679	2 754	2 706	2 723	2 742	2 745	2 782	2 802	2 820
* männlich	EUR	3 031	3 114	3 062	3 080	3 106	3 108	3 139	3 166	3 177
* weiblich	EUR	2 221	2 272	2 240	2 248	2 256	2 263	2 298	2 319	2 339
* kaufmännische Angestellte	EUR	2 471	2 549	2 506	2 528	2 536	2 540	2 575	2 602	2 606
* technische Angestellte	EUR	2 859	2 937	2 879	2 894	2 923	2 932	2 968	2 982	3 006
* Bruttomonatsverdienst der Angestellten in Handel; Instandhaltung und Reparaturen von Kfz und Gebrauchsgütern; Kredit- und Versicherungsgewerbe ³⁾	EUR	1 887	1 947	2 006	2 019	2 017	2 017	2 067	2 061	2 081
* männlich	EUR	2 031	2 083	2 173	2 162	2 159	2 180	2 246	2 205	2 244
* weiblich	EUR	1 803	1 865	1 869	1 895	1 893	1 883	1 916	1 945	1 948
* kaufmännische Angestellte	EUR	1 893	1 954	2 028	2 046	2 045	2 038	2 096	2 090	2 107
* technische Angestellte	EUR	1 866	1 832	1 915	1 873	1 877	1 935	1 897	1 893	1 935
* Bruttomonatsverdienste aller Angestellten im Produzierenden Gewerbe; in Handel; Instandhaltung und Reparaturen von Kfz und Gebrauchsgütern; Kredit- und Versicherungsgewerbe ³⁾	EUR	2 321	2 383	2 305	2 314	2 329	2 325	2 355	2 369	2 396

* Die mit einem Stern versehenen Positionen werden von allen statistischen Landesämtern im "Zahlenspiegel" veröffentlicht.

1) Neubau in konventioneller Bauart, Bauleistungen am Bauwerk

2) Zum Bruttoverdienst gehören alle vom Arbeitgeber laufend gezahlten Beiträge, nicht die einmaligen Zahlungen wie 13. Monatsgehalt, Gratifikationen, Jahresabschlussprämien u. Ä. sowie Spesenersatz, Trennungsentschädigungen, Auslösungen usw.

3) Oktober 2001 Neuauswahl der Betriebe im Handel, Kredit- und Versicherungsgewerbe, frühere Angaben durch Rückrechnung vergleichbar

Brandenburg

im Vergleich



Ausgewählte Konjunkturindikatoren für Deutschland

★★★ Grundzahlen ... Grundzahlen ... Grundzahlen ... Grundzahlen ... Grundzahlen ... Grundzahlen ... Grundzahlen ... ★★★

Merkmal	Einheit	2001	2002					
		Jahr bzw. Durchschnitt	Februar	März	April	Mai	Juni	Juli
Arbeitsmarkt und Erwerbstätigkeit								
Arbeitslose	Anzahl	3 851 636	4 296 157	4 156 016	4 024 052	3 946 424	3 954 361	4 046 936
Arbeitslosenquote ¹⁾	Prozent	9,4	9,6	10,4	10,0	9,7	9,5	9,5
Männer	Prozent	9,2	9,6	10,8	10,4	9,9	9,7	9,6
Frauen	Prozent	9,5	9,6	9,9	9,6	9,5	9,4	9,3
Offene Stellen	Anzahl	506 141	486 508	527 130	537 225	516 640	497 344	471 303
Kurzarbeiter	Anzahl	122 942	246 425	257 669	245 212	200 673	202 109	172 784
Erwerbstätige im Inland	1 000	38 773	38 299	38 445	35 652	38 721	38 717	...
Erwerbstätige Inländer	1 000	37 703	38 276	38 417	38 598	38 641	38 630	...
Bergbau und Verarbeitendes Gewerbe ²⁾								
Betriebe	Anzahl	49 116	48 507	48 436	48 422	48 334	48 258	48 220
Beschäftigte	1 000	6 393	6 247	6 237	6 219	6 207	6 198	6 214
Gesamtumsatz	Mill. EUR	1 346 352	103 282	111 609	113 838	106 867	111 508	113 132
darunter Auslandsumsatz	Mill. EUR	489 350	39 828	42 558	43 431	40 649	42 082	42 951
Exportquote	Prozent	36,3	38,6	38,1	38,2	38,0	37,7	38,0
Umsatz je Beschäftigten	EUR	210 277	16 533	17 895	18 305	17 217	17 991	18 206
Geleistete Arbeiterstunden	1 000	6 211 000	493 622	499 589	515 841	477 764	490 722	505 045
Bruttolohn- und Gehaltssumme	Mill. EUR	226 400	17 154	17 617	18 117	19 093	19 751	18 601
Poduktionsindex Produzierendes Gewerbe	1995=100	112,9	103,2	111,3	115,2	106,2	113,8	114,1
Index des Auftragseingangs	1995=100	126,5	122,1	130,0	130,5	125,4	128,6	129,6
Vorbereitende Baustellenarbeiten, Hoch- und Tiefbau ²⁾								
Betriebe	Anzahl	11 666	10 641	10 555	10 467	10 390	10 324	10 246
Beschäftigte	1 000	580	503	507	519	519	518	518
Geleistete Arbeitsstunden	1 000	682 094	38 973	47 008	56 093	51 639	54 413	58 200
Bruttolohnsumme	Mill. EUR	11 698	700	768	909	914	843	960
Bruttogehaltssumme	Mill. EUR	4 920	373	371	387	374	404	386
Gesamtumsatz	Mill. EUR	66 639	3 470	4 161	4 951	5 007	5 394	5 874
Index des Auftragseingangs	1995=100	71,0	55,3	81,5	72,9	68,8	79,6	71,5
Produktionsindex f.d. Bauhauptgewerbe	1995=100	78,9	57,0	69,5	83,4	76,8	81,3	87,3
Einzelhandel								
Beschäftigte	2000=100	100,1	111,0	99,2	99,0	98,7	98,5	97,9
Umsatz nominal	2000=100	102,1	86,7	102,5	101,1	100,2	92,7	98,2
Gastgewerbe								
Beschäftigte	2000=100	101,4	95,4	98,7	100,3	101,7	102,0	102,4
Umsatz nominal	2000=100	101,2	83,5	94,7	96,7	105,4	103,0	103,2
Außenhandel								
Einfuhr	Mill. EUR	550 241	41 566	42 574	46 261	40 503	45 675	...
Ausfuhr	Mill. EUR	637 291	51 574	54 312	55 652	50 245	56 440	...
Preisindex für die Lebenshaltung								
	1995=100	109,6	110,9	111,1	111,2	111,2	111,3	111,2

z. VM = zum Vormonat; z. VJM = zum Vorjahresmonat

1) aller zivilen Erwerbspersonen. 2) Betriebe von Unternehmen mit im Allgemeinen 20 und mehr Beschäftigten

Quelle: Statistisches Bundesamt

Ausgewählte Konjunkturindikatoren für Deutschland

★★★ Grundzahlen + Veränderungsraten ... Grundzahlen + Veränderungsraten ... Grundzahlen + Veränderungsraten ... ★★★

Merkmal	Einheit	Mai 2002			Juni 2002			Juli 2002		
		absolut	Veränderung		absolut	Veränderung		absolut	Veränderung	
			z. VM	z.VJM		z. VM	z.VJM		z. VM	z.VJM
			Prozent			Prozent			Prozent	
Bevölkerung ¹⁾										
Bevölkerungsstand	1 000	82 403	0,0	0,2	82 433	0,0	0,2	82 443	0,0	0,2
Arbeitsmarkt und Erwerbstätigkeit										
Arbeitslose	Anzahl	3 946 424	- 1,9	6,1	3 954 361	0,2	7,0	4 046 936	2,3	6,5
Arbeitslosenquote ²⁾	Prozent	9,7	x	x	9,5	x	x	9,5	x	x
Männer	Prozent	9,9	x	x	9,7	x	x	9,6	x	x
Frauen	Prozent	9,5	x	x	9,4	x	x	9,3	x	x
Offene Stellen	Anzahl	516 640	- 3,8	- 7,6	497 344	- 3,7	- 8,2	471 303	- 5,2	- 9,6
Kurzarbeiter	Anzahl	200 673	- 18,2	80,7	202 109	0,7	86,0	172 784	- 14,5	67,7
Erwerbstätige im Inland	1 000	38 721	0,2	- 0,6	38 717	0,0	- 0,6
Erwerbstätige Inländer	1 000	38 641	0,1	- 0,6	38 630	0,0	- 0,6
Bergbau und Verarbeitendes Gewerbe ³⁾										
Betriebe	Anzahl	48 334	- 0,2	- 1,7	48 258	- 0,2	- 1,8	48 220	- 0,1	- 1,9
Beschäftigte	1000	6 207	- 0,2	- 2,8	6 198	- 0,1	- 3,1	6 214	0,3	- 3,2
Gesamtumsatz	Mill. EUR	106 867	- 6,1	- 7,7	111 508	4,3	- 1,6	113 132	1,5	1,8
darunter Auslandsumsatz	Mill. EUR	40 649	- 6,4	- 3,8	42 082	3,5	- 0,4	42 951	2,1	4,2
Geleistete Arbeiterstunden	1 000	477 764	- 7,4	- 11,3	490 722	2,7	- 3,1	505 045	2,9	- 1,2
Bruttolohn- und Gehaltssumme	Mill. EUR	19 093	5,4	- 2,2	19 751	3,4	0,0	18 601	- 5,8	1,0
Produktionsindex Produzierendes Gewerbe	1995=100	106,2	- 7,8	- 9,5	113,8	7,2	0,4	114,1	0,3	1,7
Index des Auftragseingangs	1995=100	125,4	- 3,9	- 5,1	128,6	2,6	1,0	129,6	0,8	3,8
Vorbereitende Baustellen- arbeiten, Hoch- und Tiefbau ³⁾										
Betriebe	Anzahl	10 390	- 0,7	- 12,8	10 324	- 0,6	- 12,9	10 246	- 0,8	- 13,1
Beschäftigte	1000	519	0,1	11,8	518	- 0,2	- 12,1	518	- 0,1	- 12,1
Geleistete Arbeitsstunden	1 000	51 639	- 7,9	- 21,2	54 413	5,4	- 11,8	58 200	7,0	- 9,9
Bruttolohnsumme	Mill. EUR	914	0,6	- 12,2	843	- 7,7	- 14,2	960	13,9	- 7,5
Bruttogehaltssumme	Mill. EUR	374	- 3,3	- 6,7	404	8,0	- 5,3	386	- 4,5	- 6,5
Gesamtumsatz	Mill. EUR	5 007	1,1	- 11,2	5 394	7,7	- 9,0	5 874	8,9	- 6,7
Index des Auftragseingangs	1995=100	68,8	- 5,6	- 16,4	79,6	15,7	- 10,6	71,5	- 10,2	- 3,8
Produktionsindex f.d. Bauhauptgewerbe	1995=100	76,8	- 7,9	- 15,0	81,3	5,9	- 4,7	87,3	7,4	- 3,1
Einzelhandel										
Beschäftigte	2000=100	98,7	- 0,3	- 0,9	98,5	- 0,2	- 1,2	97,9	- 0,6	- 1,8
Umsatz nominal	2000=100	100,2	- 0,9	- 4,5	92,7	- 7,5	- 4,8	98,2	5,9	- 0,7
Gastgewerbe										
Beschäftigte	2000=100	101,7	1,4	- 1,6	102,0	0,3	- 1,8	102,4	0,4	- 2,1
Umsatz nominal	2000=100	105,4	9,0	- 4,4	103,0	- 2,3	- 4,5	103,2	0,2	- 5,6
Außenhandel										
Einfuhr	Mill. EUR	40 503	- 12,4	- 14,0	45 675	12,8	- 2,0
Ausfuhr	Mill. EUR	50 245	- 9,7	- 7,8	56 440	12,3	5,6
Preisindex für die Lebenshaltung	1995=100	111,2	-	1,1	111,3	- 0,1	0,8	111,2	0,2	1,0

z. VM = zum Vormonat; z. VJM = zum Vorjahresmonat

1) verfügbare Monate September/Oktober/November 2) aller zivilen Erwerbspersonen. 3) Betriebe von Unternehmen mit im Allgemeinen 20 und mehr Beschäftigten.

Quelle: Statistisches Bundesamt

Konjunkturindikatoren - Brandenburg im Vergleich

Juli 2002

Merkmal	Einheit	Brandenburg			Deutschland			Basis Deutschland = 100
		absolut	Veränderung		absolut	Veränderung		
			z. VM	z.VJM		z. VM	z.VJM	
								Prozent
Bevölkerung ¹⁾								
Bevölkerungsstand	1 000	2 593	- 0,0	- 0,3	82 443	0,0	0,2	3,1
Arbeitsmarkt								
Arbeitslose	Anzahl	238 747	3,0	1,3	4 046 936	2,3	6,5	5,9
Arbeitslosenquote ²⁾	Prozent	19,1	x	x	9,5	x	x	201,1
Offene Stellen	Anzahl	9 729	- 1,5	32,9	471 303	- 5,2	- 9,6	2,1
Kurzarbeiter	Anzahl	4 563	- 12,4	34,5	172 784	- 14,5	67,7	2,6
Bergbau und Verarbeitendes Gewerbe ³⁾								
Betriebe	Anzahl	1 163	0,0	- 0,9	48 220	- 0,1	- 1,9	2,4
Beschäftigte	1 000	89	0,2	- 0,5	6 214	0,3	- 3,2	1,4
Gesamtumsatz	Mill. EUR	1 456	6,0	2,5	113 132	1,5	1,8	1,3
darunter Auslandsumsatz	Mill. EUR	245	- 3,7	- 3,8	42 951	2,1	4,2	0,6
Geleistete Arbeiterstunden	1 000	8 443	2,6	- 2,1	505 045	2,9	- 1,2	1,7
Bruttolohn- und Gehaltssumme	Mill. EUR	200	- 4,3	1,2	18 601	- 5,8	1,0	1,1
Poduktionsindex Produzierendes Gewerbe	1995=100	140,7	5,2	- 5,4	114,1	0,3	1,7	123,3
Index des Auftragseingangs	1995=100	166,3	- 1,9	7,0	129,6	0,8	3,8	128,3
Vorbereitende Baustellen- arbeiten, Hoch- und Tiefbau ³⁾								
Betriebe	Anzahl	553	- 1,4	- 16,7	10 246	- 0,8	- 13,1	5,4
Beschäftigte	1 000	27	0,1	- 15,9	518	- 0,1	- 12,1	5,1
Geleistete Arbeitsstunden	1 000	3 128	8,0	- 14,4	58 200	7,0	- 9,9	5,4
Gesamtumsatz	Mill. EUR	250	1,3	- 7,7	5 874	8,9	- 6,7	4,3
Index des Auftragseingangs	1995=100	57,6	- 15,8	- 8,4	71,5	- 10,2	- 3,8	80,6
Einzelhandel								
Beschäftigte	2000=100	99,9	1,2	- 2,6	97,9	- 0,6	- 1,8	102,0
Umsatz nominal	2000=100	106,3	7,7	0,9	98,2	5,9	- 0,7	108,2
Gastgewerbe								
Beschäftigte	2000=100	102,8	- 0,3	- 2,4	102,4	0,4	- 2,1	100,4
Umsatz nominal	2000=100	103,0	- 2,2	- 12,6	103,2	0,2	- 5,6	99,8
Außenhandel ⁴⁾								
Einfuhr	Mill. EUR	475,7	17,4	9,8	45 675,1	12,8	- 2,0	1,0
Ausfuhr	Mill. EUR	391,1	7,8	12,5	56 439,7	12,3	5,6	0,7
Preisindex für die Lebenshaltung	1995=100	110,8	0,1	0,5	111,2	0,2	1,0	99,6

z. VM = zum Vormonat; z. VJM = zum Vorjahresmonat

1) November 2001 2) aller zivilen Erwerbspersonen. 3) Betriebe von Unternehmen mit im Allgemeinen 20 und mehr Beschäftigten.

4) Juni 2002

Konjunkturindikatoren - Brandenburg im Vergleich

Juli 2002

Merkmal	Einheit	Brandenburg				Mecklenburg-Vorpommern				Sachsen				Sachsen - Anhalt				Thüringen				Deutschland				
		Veränderung		absolut	z. VM	z. VJM	Veränderung		absolut	z. VM	z. VJM	Veränderung		absolut	z. VM	z. VJM	Veränderung		absolut	z. VM	z. VJM	Veränderung		absolut	z. VM	z. VJM
		absolut	Prozent				absolut	Prozent				absolut	Prozent				absolut	Prozent				absolut	Prozent			
Arbeitsmarkt																										
Arbeitslose	Anzahl	238 747	3,0	1,3	165 191	2,5	0,9	407 157	0,4	3,7	263 262	0,3	0,6	4 046 936	2,3	6,5
Arbeitslosenquote ¹⁾	Prozent	19,1	x	x	19,5	x	x	19,4	x	x	21,2	x	x	...	x	x	...	x	x	x	...	10,8	x	x
Offene Stellen	Anzahl	9 729	- 1,5	32,9	8 175	- 7,6	- 12,0	24 250	- 0,6	8,8	13 142	- 3,9	- 1,5	471 303	- 5,2	- 9,6
Kurzarbeiter	Anzahl	4 563	- 12,4	34,5	2 397	- 1,2	38,7	9 763	- 18,4	17,8	4 038	- 19,3	25,4	172 784	- 14,5	67,7
Bergbau und Verarbeitendes Gewerbe²⁾																										
Betriebe	Anzahl	1 163	0,0	- 0,9	723	0,4	7,9	2 811	- 0,4	- 0,1	1 334	0,4	- 0,1	1 815	0,3	2,5	48 220	- 0,1	- 1,9
Beschäftigte	Anzahl	88 783	0,2	- 0,5	50 024	0,5	2,2	223 445	- 0,2	- 0,8	107 106	0,9	- 1,1	139 069	0,6	0,8	6 213 955	0,3	- 3,2
Gesamtumsatz	Mill. EUR	1 456	6,0	2,5	629	- 8,5	- 6,1	2 769	- 6,6	- 0,7	1 898	5,4	4,1	1 597	- 4,2	4,3	113 132	1,5	1,8
darunter Auslandsumsatz	Mill. EUR	245	- 3,7	- 3,8	80	- 38,0	- 7,2	732	- 21,0	- 6,9	368	3,5	15,7	371	- 15,1	6,6	42 951	2,1	4,2
Geleistete Arbeitsstunden	1 000	8 443	2,6	- 2,1	4 865	2,6	0,7	20 448	- 2,1	- 0,5	10 729	3,2	1,8	13 513	0,2	3,6	505 045	2,9	- 1,2
Bruttolohn- und Gehaltssumme	Mill. EUR	200	- 4,3	1,2	99	- 3,7	4,6	470	- 2,2	3,3	220	- 0,5	1,8	277	- 2,0	4,9	18 601	- 5,8	1,0
Vorbereitende Baustellen- arbeiten, Hoch- und Tiefbau²⁾																										
Betriebe	Anzahl	553	- 1,4	- 16,7	360	- 1,6	- 18,9	819	- 0,6	- 19,9	563	- 0,9	- 20,4	10 246	- 0,8	- 13,1
Beschäftigte	Anzahl	26 546	0,1	- 15,9	15 766	- 0,4	- 18,0	41 551	0,1	- 16,7	26 490	0,2	- 17,1	517 548	- 0,1	- 12,1
Gesamtumsatz	Mill. EUR	250	1,3	- 7,7	163	9,0	3,4	440	10,4	- 2,8	228	7,0	- 9,8	5 874	8,9	- 6,7
darunter Baugewerblicher Umsatz	Mill. EUR	245	1,8	- 7,7	162	9,1	4,1	435	10,2	- 2,7	224	7,3	- 10,1	5 777	8,9	- 6,5
Geleistete Arbeitsstunden	1 000	3 128	8,0	- 14,4	1 833	6,6	- 19,4	4 599	4,9	- 15,4	3 127	7,0	- 14,3	58 200	7,0	- 9,9
Bruttolohn- und Gehaltssumme	Mill. EUR	54	7,4	- 10,4	31	8,3	- 16,1	85	6,7	- 11,9	56	7,8	- 11,5	1 346	7,9	- 7,2
Außenhandel³⁾																										
Einfuhr	Mill. EUR	475,7	17,4	9,8	143,0	8,2	- 9,0	622,4	- 6,2	- 7,7	45 675,1	12,8	- 2,0
Ausfuhr	Mill. EUR	391,1	7,8	12,5	208,9	81,8	17,8	1 223,4	11,1	14,6	56 439,7	12,3	5,6
Preisindex für die Lebenshaltung	1995=100	110,8	0,1	0,5	110,5	0,2	0,5	112,0	-	0,4	113,2	0,0	0,8	112,8	0,4	0,8	111,2	0,2	1,0

z. VM = zum Vormonat; z. VJM = zum Vorjahresmonat

1) abhängig zivile Erwerbspersonen. 2) Betriebe von Unternehmen mit im Allgemeinen 20 und mehr Beschäftigten. 3) Juni 2002

Quelle: Statistische Landesämter, Statistisches Bundesamt

Brandenburg

Regional



Ausgewählte Regionaldaten

Bevölkerungsbewegung im Monat Dezember 2001

Verwaltungsbezirk	Lebend-geborene	Gestorbene	Überschuss der Geborenen(+)/ Gestorbenen(-)	Zuzüge über die Gemeinde-grenzen	Fortzüge über die Gemeinde-grenzen	Wanderungs-gewinn (+) bzw. -verlust (-)	Bevölkerung am Monatsende
	Anzahl						
Kreisfreie Städte							
Brandenburg an der Havel	44	64	- 20	209	252	- 43	76 351
Cottbus	89	107	- 18	279	494	- 215	105 954
Frankfurt (Oder)	47	64	- 17	105	340	- 235	70 308
Potsdam	102	107	- 5	503	634	- 131	130 435
Landkreise							
Barnim	85	138	- 53	1 223	803	+ 420	171 490
Dahme-Spreewald	94	146	- 52	1 075	829	+ 246	159 568
Elbe-Elster	70	140	- 70	347	437	- 90	129 066
Havelland	94	152	- 58	910	605	+ 305	150 340
Märkisch-Oderland	100	173	- 73	1 465	904	+ 561	189 634
Oberhavel	146	197	- 51	1 199	868	+ 331	194 022
Oberspreewald-Lausitz	70	166	- 96	308	515	- 207	141 959
Oder-Spree	111	187	- 76	1 058	1 016	+ 42	195 670
Ostprignitz-Ruppin	64	118	- 54	434	496	- 62	111 878
Potsdam-Mittelmark	130	179	- 49	1 596	966	+ 630	212 230
Prignitz	59	95	- 36	348	369	- 21	94 015
Spree-Neiße	84	146	- 62	659	647	+ 12	151 100
Teltow-Fläming	96	150	- 54	825	700	+ 125	160 414
Uckermark	84	142	- 58	488	662	- 174	148 606
Land Brandenburg	1 569	2 471	- 902	13 031	11 537	+ 1 494	2 593 040

Beschäftigung am 31.12.2000

Verwaltungsbezirk	Sozialver-sicherungs-pflichtig beschäftigte Arbeitnehmer	davon		davon		davon	
		Frauen	Männer	Arbeiter	Angestellte	Teilzeit-beschäftigte	Vollzeit-beschäftigte
		Anzahl					
Kreisfreie Städte							
Brandenburg an der Havel	25 591	12 365	13 226	11 777	13 814	3 175	22 416
Cottbus	52 391	27 884	24 507	19 515	32 876	6 810	45 581
Frankfurt (Oder)	33 259	17 968	15 291	11 720	21 539	4 840	28 419
Potsdam	68 273	36 116	32 157	21 620	46 653	7 392	60 881
Landkreise							
Barnim	45 128	21 221	23 907	22 027	23 101	5 220	39 908
Dahme-Spreewald	48 096	22 363	25 733	23 454	24 642	5 944	42 152
Elbe-Elster	35 365	16 404	18 961	18 968	16 397	4 155	31 210
Havelland	38 440	18 183	20 257	20 309	18 131	4 935	33 505
Märkisch-Oderland	51 222	23 809	27 413	25 472	25 750	6 212	45 010
Oberhavel	50 208	23 127	27 081	24 960	25 248	6 617	43 591
Oberspreewald-Lausitz	40 781	18 936	21 845	20 903	19 878	5 520	35 261
Oder-Spree	55 248	24 932	30 316	28 891	26 357	6 046	49 202
Ostprignitz-Ruppin	34 901	16 966	17 935	17 628	17 273	4 031	30 870
Potsdam-Mittelmark	60 695	28 070	32 625	28 970	31 725	7 091	53 604
Prignitz	26 988	12 624	14 364	14 565	12 423	3 519	23 469
Spree-Neiße	43 021	18 757	24 264	23 757	19 264	6 185	36 836
Teltow-Fläming	47 753	20 671	27 082	24 775	22 978	4 716	43 037
Uckermark	42 471	19 809	22 662	21 560	20 911	5 556	36 915
Land Brandenburg	799 831	380 205	419 626	380 871	418 960	97 964	701 867

Ausgewählte Regionaldaten

Noch: Beschäftigung am 31.12.2000

Verwaltungsbezirk	Sozialver- sicherungs- pflichtig beschäftigte Arbeit- nehmer	davon im Wirtschaftszweig						
		Land- und Forstwirt- schaft, Tier- haltung und Fischerei	Produ- zierendes Gewerbe	darunter		Handel, Gast- gewerbe und Verkehr	sonstige Dienst- leistungen	ohne Angabe
				Verarbei- tendes Gewerbe	Bau- gewerbe			
Kreisfreie Städte								
Brandenburg an der Havel	25 591	132	8 050	4 986	2 708	5 140	12 269	-
Cottbus	52 391	299	9 678	3 658	3 870	11 750	30 660	4
Frankfurt (Oder)	33 259	178	5 505	2 051	3 048	6 571	21 003	2
Potsdam	68 273	190	8 276	2 633	4 404	13 379	46 425	3
Landkreise								
Barnim	45 128	1 204	11 593	5 474	5 731	11 964	20 367	-
Dahme-Spreewald	48 096	1 842	13 018	6 470	6 055	16 837	16 394	5
Elbe-Elster	35 365	2 462	12 845	6 501	5 508	7 632	12 426	-
Havelland	38 440	1 485	12 364	7 305	4 780	10 527	14 058	6
Märkisch-Oderland	51 222	3 050	14 372	5 929	8 001	12 913	20 880	7
Oberhavel	50 208	1 690	17 639	10 996	6 352	10 879	19 997	3
Oberspreewald-Lausitz	40 781	880	15 100	7 571	4 695	8 655	16 144	2
Oder-Spree	55 248	2 104	20 546	10 689	8 523	11 453	21 138	7
Ostprignitz-Ruppin	34 901	2 467	10 677	5 316	4 835	7 161	14 596	-
Potsdam-Mittelmark	60 695	2 827	17 216	7 586	9 171	16 505	24 137	10
Prignitz	26 988	1 832	8 034	4 270	3 526	6 459	10 662	1
Spree-Neiße	43 021	1 454	18 490	6 337	6 986	9 165	13 909	3
Teltow-Fläming	47 753	2 204	16 481	10 956	5 183	13 417	15 648	3
Uckermark	42 471	2 748	13 038	6 721	5 789	8 698	17 987	-
Land Brandenburg	799 831	29 048	232 922	115 449	99 165	189 105	348 700	56

Arbeitsmarkt im Juli 2002

Verwaltungsbezirk	Arbeitslose					Arbeitslosenquote ¹⁾		
	insgesamt	und zwar				Berichts- monat	Vor- monat	Vorjahres- monat
		Frauen	Jugendliche unter 25 Jahren	Arbeitslose über 55 Jahre	teilzeitarbeit- suchend			
Anzahl						Prozent		
Kreisfreie Städte								
Brandenburg an der Havel ²⁾
Cottbus ³⁾
Frankfurt (Oder)	7 886	3 761	1 368	838	127	21,8	20,5	21
Potsdam ²⁾
Landkreise								
Barnim	15 092	7 026	2 327	1 769	406	18,4	18,0	19
Dahme-Spreewald	11 200	5 252	1 766	1 565	504	14,8	14,6	14,3
Elbe-Elster	14 043	7 587	1 866	1 859	404	23,0	22,3	23,4
Havelland	14 054	6 826	1 939	1 825	563	20,0	19,5	18,5
Märkisch-Oderland	17 987	8 372	3 070	2 036	416	19,7	18,9	18,8
Oberhavel	16 896	8 003	2 496	2 162	760	18,0	17,5	17,7
Oberspreewald-Lausitz	16 751	8 857	2 279	2 583	377	24,5	24,2	24,8
Oder-Spree	17 603	8 676	2 966	2 067	351	18,8	18,0	18,1
Ostprignitz-Ruppin	11 514	5 849	1 604	1 165	259	21,4	21,0	21,4
Potsdam-Mittelmark	31 107	14 277	4 953	4 339	1 154	15,3	14,9	14,7
Prignitz	9 519	5 068	1 269	1 139	222	21,8	21,4	22,1
Spree-Neiße	26 522	13 274	3 930	3 645	676	20,9	19,8	20,5
Teltow-Fläming	11 761	5 879	1 776	1 463	536	15,1	14,9	15,9
Uckermark	16 812	8 895	2 138	1 671	244	23,7	23,3	25,1
Land Brandenburg	238 747	117 602	35 747	30 126	6 999	19,1	18,5	18,9

1) bezogen auf abhängig zivile Erwerbspersonen 2) Angaben im Landkreis Potsdam-Mittelmark enthalten. 3) Angaben im Landkreis Spree-Neiße enthalten.

Ausgewählte Regionaldaten

Noch: Arbeitsmarkt im Juli 2002

Verwaltungsbezirk	Arbeitslose			Offene Stellen		Arbeitsvermittlungen	
	insgesamt	langzeit-arbeitslos	schwer-behindert	Berichts-monat	seit Jahres-beginn	Berichts-monat	seit Jahres-beginn
	Anzahl						
Kreisfreie Städte							
Brandenburg an der Havel ¹⁾
Cottbus ²⁾
Frankfurt (Oder)	7 886	3 641	219	312	2 064	150	1 244
Potsdam ¹⁾
Landkreise							
Barnim	15 092	5 406	487	680	4 521	447	2 610
Dahme-Spreewald	11 200	3 637	332	662	3 657	653	3 455
Elbe-Elster	14 043	6 100	330	525	3 159	452	2 346
Havelland	14 054	5 308	236	480	2 410	269	1 953
Märkisch-Oderland	17 987	6 368	436	497	3 829	479	3 795
Oberhavel	16 896	6 433	291	499	3 611	314	2 327
Oberspreewald-Lausitz	16 751	7 621	413	557	3 887	437	3 138
Oder-Spree	17 603	6 370	555	578	3 664	437	3 032
Ostprignitz-Ruppin	11 514	4 594	87	320	2 345	325	2 458
Potsdam-Mittelmark	31 107	10 900	470	1 663	13 785	1 182	12 131
Prignitz	9 519	3 877	115	370	2 695	244	1 746
Spree-Neiße	26 522	11 001	624	1 320	7 590	705	4 184
Teltow-Fläming	11 761	4 140	214	627	3 711	496	2 598
Uckermark	16 812	7 380	317	639	3 837	425	3 221
Land Brandenburg	238 747	92 776	5 126	9 729	64 765	7 015	50 238

1) Angaben im Landkreis Potsdam-Mittelmark enthalten. 2) Angaben im Landkreis Spree-Neiße enthalten.

Gewerbeanzeigen im Juli 2002

Verwaltungsbezirk	Gewerbeanzeigen						
	Gewerbeanmeldungen			Gewerbeabmeldungen			Gewerbe- ummeldungen
	Berichts- monat	darunter Neuerrich- tungen	Vorjahres- monat	Berichts- monat	darunter vollständige Aufgabe	Vorjahres- monat	
Kreisfreie Städte							
Brandenburg an der Havel	39	33	36	30	26	31	14
Cottbus	74	68	87	59	49	90	18
Frankfurt (Oder)	28	23	53	36	33	62	18
Potsdam	123	106	124	118	101	110	39
Landkreise							
Barnim	134	118	119	108	91	123	34
Dahme-Spreewald	138	115	166	94	76	133	32
Elbe-Elster	44	39	42	46	40	57	8
Havelland	73	64	128	69	43	91	18
Märkisch-Oderland	114	100	172	97	75	140	16
Oberhavel	116	104	153	91	69	123	36
Oberspreewald-Lausitz	60	51	58	51	38	56	18
Oder-Spree	80	66	99	83	65	98	33
Ostprignitz-Ruppin	98	80	31	83	64	29	10
Potsdam-Mittelmark	180	150	181	149	109	133	26
Prignitz	46	37	71	41	25	66	10
Spree-Neiße	88	68	74	81	59	69	21
Teltow-Fläming	103	87	119	76	54	102	19
Uckermark	48	44	43	36	30	46	13
Land Brandenburg	1 586	1 353	1 756	1 348	1 047	1 559	383

Ausgewählte Regionaldaten

Insolvenzen im Juli 2002

Verwaltungsbezirk	Insolvenzen					
	Verfahren				Forderungen	
	Berichtsmonat	davon		Vorjahresmonat	Berichtsmonat	Vorjahresmonat
		Unternehmen	übrige Schuldner ¹⁾			
	Anzahl				1 000 EUR	
Kreisfreie Städte						
Brandenburg an der Havel	9	6	3	4	1 760	990
Cottbus	11	2	9	5	3 631	1 142
Frankfurt (Oder)	10	4	6	11	1 451	3 347
Potsdam	15	9	6	18	2 290	10 559
Landkreise						
Barnim	19	7	12	16	4 136	6 479
Dahme-Spreewald	18	8	10	9	2 318	4 442
Elbe-Elster	10	6	4	6	2 469	1 217
Havelland	10	3	7	12	929	1 621
Märkisch-Oderland	27	4	23	19	4 163	18 690
Oberhavel	16	8	8	12	49 763	15 056
Oberspreewald-Lausitz	7	4	3	6	2 035	3 878
Oder-Spree	18	7	11	20	6 659	5 700
Ostprignitz-Ruppin	17	5	12	7	4 199	1 253
Potsdam-Mittelmark	24	13	11	19	10 549	14 998
Prignitz	5	3	2	6	701	3 304
Spree-Neiße	11	5	6	4	6 299	465
Teltow-Fläming	12	5	7	13	3 965	1 971
Uckermark	9	3	6	9	1 193	3 394
Land Brandenburg	248	102	146	196	108 510	98 506

1) ab 2002 einschl. ehemals selbständig Tätige

Verarbeitendes Gewerbe sowie Bergbau und Gewinnung von Steinen und Erden im Juli 2002

Verwaltungsbezirk	Verarbeitendes Gewerbe sowie Bergbau und Gewinnung von Steinen und Erden ¹⁾					
	Betriebe	Beschäftigte	Bruttolohn- und gehaltssumme	Geleistete Arbeiter- stunden	Gesamt- umsatz	darunter Auslands- umsatz
	Anzahl		1 000 EUR	1 000	1 000 EUR	
Kreisfreie Städte						
Brandenburg an der Havel	32	4 377	10 565	477	55 344	1 310
Cottbus	33	2 957	6 229	250	14 868	906
Frankfurt (Oder)	18	989	2 632	62	13 028	.
Potsdam	26	1 600	4 421	95	13 758	.
Landkreise						
Barnim	67	3 624	7 696	386	48 884	10 115
Dahme-Spreewald	90	4 826	10 832	493	63 270	10 124
Elbe-Elster	89	5 414	9 930	533	68 676	3 548
Havelland	69	5 613	11 057	568	82 436	6 034
Märkisch-Oderland	67	3 595	7 466	392	49 931	2 063
Oberhavel	80	8 073	22 533	637	123 165	24 089
Oberspreewald-Lausitz	63	6 413	13 561	483	99 468	9 974
Oder-Spree	82	7 574	18 080	748	147 838	43 800
Ostprignitz-Ruppin	67	3 874	7 522	464	71 550	25 161
Potsdam-Mittelmark	102	4 074	8 634	408	64 073	12 343
Prignitz	48	3 713	7 158	392	42 097	10 961
Spree-Neiße	80	7 937	18 367	786	115 079	18 249
Teltow-Fläming	98	9 448	22 424	841	142 976	49 066
Uckermark	52	4 682	11 011	430	239 688	16 276
Land Brandenburg	1 163	88 783	200 120	8 443	1 456 129	244 511

1) Betriebe von Unternehmen mit im Allgemeinen 20 und mehr Beschäftigten

Ausgewählte Regionaldaten

Vorbereitende Baustellenarbeiten, Hoch- und Tiefbau im Juli 2002

Verwaltungsbezirk	Vorbereitende Baustellenarbeiten, Hoch- und Tiefbau ¹⁾						
	Betriebe	Beschäftigte	Bruttolohn- und gehaltsumme	Geleistete Arbeits- stunden	Gesamt- umsatz	Bau- gewerblicher Umsatz	Auftrags- eingang
	Anzahl		1 000 EUR	1 000	1 000 EUR		
Kreisfreie Städte							
Brandenburg an der Havel	16	574	1 291	73	3 824	3 824	8 658
Cottbus	22	1 228	2 522	131	19 935	19 901	9 080
Frankfurt (Oder)	19	856	1 738	106	9 784	8 774	9 281
Potsdam	20	1 071	2 662	125	16 712	16 335	8 330
Landkreise							
Barnim	29	930	1 876	109	8 157	8 006	6 162
Dahme-Spreewald	29	1 430	2 759	166	11 373	11 063	7 603
Elbe-Elster	33	1 234	2 378	151	10 193	10 089	5 259
Havelland	22	806	1 560	101	6 495	6 434	6 951
Märkisch-Oderland	46	2 113	4 314	252	17 494	17 377	13 478
Oberhavel	35	1 686	3 511	204	14 499	14 418	17 571
Oberspreewald-Lausitz	22	2 533	4 601	291	15 958	14 397	19 308
Oder-Spree	36	2 060	4 313	239	18 262	18 158	13 660
Ostprignitz-Ruppin	34	1 847	3 367	196	16 140	16 077	12 548
Potsdam-Mittelmark	58	2 610	5 909	305	31 402	30 861	18 063
Prignitz	21	968	1 839	116	6 112	6 076	5 689
Spree-Neiße	43	1 768	3 554	220	15 049	14 795	11 916
Teltow-Fläming	23	971	2 199	116	14 470	14 427	5 373
Uckermark	45	1 861	3 493	228	13 890	13 743	10 997
Land Brandenburg	553	26 546	53 887	3 128	249 751	244 757	189 922

1) Betriebe von Unternehmen mit im Allgemeinen 20 und mehr Beschäftigten

Bauinstallation und sonstiges Baugewerbe im II. Quartal

	Bauinstallation und sonstiges Baugewerbe ¹⁾						
	Betriebe	Beschäftigte		Bruttolohn- und -gehalts- summe	Geleistete Arbeits- stunden	Gesamt- umsatz	Ausbau- gewerblicher Umsatz
		insgesamt	dar. Arbeiter				
	Anzahl	1 000 EUR	1 000	1 000 EUR			
Kreisfreie Städte							
Brandenburg an der Havel	14	445	356	2 295	141	6 072	5 909
Cottbus	11	418	327	2 292	125	8 653	8 201
Frankfurt (Oder)	10	523	427	2 540	154	7 271	7 270
Potsdam	11	582	462	2 751	177	8 795	8 609
Landkreise							
Barnim	18	592	489	2 980	195	10 607	10 294
Dahme-Spreewald	16	497	412	2 491	153	6 690	6 364
Elbe-Elster	19	613	506	2 752	194	11 191	10 781
Havelland	21	734	608	3 469	235	11 340	10 641
Märkisch-Oderland	24	864	711	4 340	261	18 573	15 958
Oberhavel	14	430	357	2 738	133	7 158	7 154
Oberspreewald-Lausitz	22	716	605	3 626	249	10 367	9 809
Oder-Spree	31	1 203	989	5 953	400	22 177	19 973
Ostprignitz-Ruppin	20	559	470	2 485	171	5 975	5 912
Potsdam-Mittelmark	26	827	679	4 118	266	14 542	14 514
Prignitz	14	365	283	1 814	108	7 037	6 109
Spree-Neiße	17	472	390	2 325	160	7 091	6 960
Teltow-Fläming	24	713	578	4 128	228	12 252	12 059
Uckermark	22	711	579	3 400	240	12 331	11 886
Land Brandenburg	334	11 264	9 228	56 498	3 590	188 120	178 403

1) Betriebe von Unternehmen mit im Allgemeinen 20 und mehr Beschäftigten

Ausgewählte Regionaldaten

Bautätigkeit (Wohn- und Nichtwohnbau einschl. Baumaßnahmen an bestehenden Gebäuden) im Juli 2002

Verwaltungsbezirk	Baugenehmigungen und Baufertigstellungen						
	Baugenehmigungen				Baufertigstellungen		
	Gebäude / Baumaßnahmen	Wohnungen		veranschlagte Bauwerkskosten	Gebäude / Baumaßnahmen	Wohnungen	
		insgesamt	Wohnfläche			insgesamt	Wohnfläche
	Anzahl		100 m²	1 000 EUR	Anzahl	100 m²	1 000 EUR
Kreisfreie Städte							
Brandenburg an der Havel	31	35	32,2	17 103	19	29	24,1
Cottbus	19	19	19,5	7 977	24	22	21,5
Frankfurt (Oder)	20	16	19,0	4 147	5	5	6,9
Potsdam	39	3	22,0	14 098	19	22	22,6
Landkreise							
Barnim	102	82	100,4	17 121	62	65	70,9
Dahme-Spreewald	102	78	94,1	11 634	48	47	51,8
Elbe-Elster	29	18	21,2	3 152	12	2	4,6
Havelland	95	103	117,6	14 884	38	78	65,3
Märkisch-Oderland	134	127	150,2	15 766	6	11	10,9
Oberhavel	100	88	103,7	13 993	59	81	80,8
Oberspreewald-Lausitz	28	17	20,7	3 050	2	1	1,3
Oder-Spree	87	81	90,7	12 265	32	28	29,1
Ostprignitz-Ruppin	29	35	30,5	7 844	6	7	5,9
Potsdam-Mittelmark	132	136	158,7	23 741	40	36	45,8
Prignitz	24	17	22,2	2 720	15	22	23,5
Spree-Neiße	56	56	66,6	8 434	30	33	39,3
Teltow-Fläming	86	67	82,9	9 895	45	29	37,7
Uckermark	72	64	67,6	9 060	20	25	24,5
Land Brandenburg	1 185	1 042	1 219,7	196 884	482	543	566,3

Tourismus im Juli 2002

Verwaltungsbezirk	Tourismus						
	Beherbergungsstätten (geöffnete)	Gästeankünfte			Gästeübernachtungen		
		insgesamt	darunter	Veränderung geg. dem Vorjahresmonat	insgesamt	darunter	Veränderung geg. dem Vorjahresmonat
			aus dem Ausland			ausländische Gäste	
	Anzahl			Prozent	Anzahl		Prozent
Kreisfreie Städte							
Brandenburg an der Havel	24	2 810	358	- 26,3	8 721	707	- 11,0
Cottbus	23	8 081	536	- 20,7	15 833	1 108	- 26,1
Frankfurt (Oder)	16	4 770	587	- 7,5	9 354	996	- 1,0
Potsdam	34	20 553	2 841	- 45,2	46 366	6 157	- 43,5
Landkreise							
Barnim	83	16 814	943	- 25,7	87 813	3 164	- 11,6
Dahme-Spreewald	138	33 689	2 732	- 16,6	112 311	5 815	- 3,6
Elbe-Elster	66	5 156	115	+ 1,7	21 111	358	+ 0,6
Havelland	66	8 053	611	- 21,8	24 252	1 347	- 17,8
Märkisch-Oderland	101	18 452	1 995	- 10,5	76 507	4 691	- 0,6
Oberhavel	90	17 508	2 809	- 9,4	45 232	5 145	- 1,5
Oberspreewald-Lausitz	81	16 290	1 126	- 4,2	55 686	1 985	- 3,7
Oder-Spree	140	24 643	580	- 7,8	110 643	2 713	+ 3,4
Ostprignitz-Ruppin	127	23 942	1 113	- 4,9	98 819	1 900	- 4,0
Potsdam-Mittelmark	153	30 387	2 643	- 27,5	107 961	7 403	- 14,0
Prignitz	62	7 377	478	- 5,5	25 382	804	- 8,3
Spree-Neiße	95	15 879	465	- 8,2	50 668	1 319	- 7,2
Teltow-Fläming	98	20 737	5 440	- 15,1	45 323	10 035	- 11,8
Uckermark	117	22 352	586	- 10,2	92 923	1 535	- 4,2
Land Brandenburg	1 514	297 493	25 958	- 17,4	1 034 905	57 182	- 8,9

Veröffentlichungen des Landesbetriebes für Datenverarbeitung und Statistik (Land Brandenburg) im September 2002

Veröffentlichungen können beim Landesbetrieb für Datenverarbeitung und Statistik Brandenburg - Dezernat Informationsmanagement - Postfach 60 10 52, 14410 Potsdam (Dortustraße 46), Fax: 0331 39-418, E-Mail: vertrieb@lds.brandenburg.de bezogen werden.
Veröffentlichungen auf elektronischen Datenträgern sind rechts neben dem Verkaufspreis gekennzeichnet (📀 - Disketten, Ⓒ - CD-ROM).

Kennziffer	Titel	Preis in EUR
A II 1 - j/01	Eheschließungen, Geborene und Gestorbene 2001	1,75
A IV 2 - j/01	Krankenhäuser sowie Vorsorge- oder Rehabilitationseinrichtungen 2001	3,25
A IV 14 - j/01	Schwangerschaftskonflikt-, Schwangerschaftsberatung, Familienplanung und Sexualaufklärung 2001	3,00
A VI 7 - m 07/02	Arbeitsmarkt, Juli 2002	2,50
B III 3/2 - j/01	Akademische und staatliche Abschlussprüfungen, Wintersemester 2001/02	3,25
B III 7 - j/00	Hochschulfinanzen 2000	3,25
B VII 1 - 2/02	Bundestagswahl 2002, Vorläufiges Ergebnis	6,25
C II 1 - m 07/02	Ernteberichterstattung über Feldfrüchte und Grünland, Juli 2002	1,75
C III 1/5 - 2j/01	Viehzählung, Ausgewählte Viehbestände nach Rechtsformen der Betriebe am 03. Mai 2001	2,75
C III 2 - m 07/02	Schlachtungen und Fleischerzeugung, Juli 2002	1,75
C III 6; 7 - vj 2/02	Legehennenhaltung, Eiererzeugung und Schlachtungen von Geflügel 01.01. bis 30.06.2002	1,25
E I 1; 3 - m 07/02	Verarbeitendes Gewerbe sowie Bergbau und Gewinnung von Steinen und Erden	3,75
E I 2 - m 07/02	- Betriebsergebnisse und Auftragseingangindex, Juli 2002	2,00
E II 1 - m 07/02	- Produktionsindex, Juli 2002	
E II 1 - m 07/02	Vorbereitende Baustellenarbeiten, Hoch- und Tiefbau (Bauhauptgewerbe), Juli 2002	2,50
E III 1 - vj 2/02	Bauinstallation und sonstiges Baugewerbe 2. Vierteljahr 2002 (Ausbaugewerbe)	1,75
E IV 1; 2 - j/01	Energie-, Wasser- und Gasversorgung 2001	
	- Beschäftigte, geleistete Arbeiterstunden, Löhne und Gehälter der Betriebe	2,25
F II 1; 2 - m 07/02	Baugenehmigungen und Baufertigstellungen, Juli 2002	2,50
	Straßenverkehrsunfälle	
H I 1 - m 06/02	- Juni 2002, Endgültiges Ergebnis	2,75
H I 1 - m 07/02	- Juli 2002, Vorläufige Ergebnisse	1,25
H I 4 - vj 2/02	Personenverkehr der Straßenverkehrsunternehmen 2. Vierteljahr 2002	2,00
K IX 1 - j/01	Ausbildungsförderung nach dem Bundesausbildungsförderungsgesetz (BAföG) 2001	2,25
K IX 2 - j/01	Förderung beruflicher Aufstiegsfortbildung nach dem Aufstiegsfortbildungsgesetz (AFBG) 2001	1,75
	Gemeindefinanzen	
L II 2 - j/01	- Teil 2: Ämter	9,00
L II 2 - hj 2/01	- Teil 3: Kreise	3,50
L II 7 - j/01	Realsteuervergleich der Städte und Gemeinden 2001	6,25
L III 4 - j/01	Regionalisierte Ergebnisse des Personals im öffentlichen Dienst am 30.06.2001	
	- Nach Dienst- bzw. Arbeitsorten	5,50
M I 2 - m 09/02	Preisindex für die Lebenshaltung, September 2002	3,00
N I 2 - j/02	Verdienste und Arbeitszeiten im Handwerk 2002	2,00
P I 5 - j/99	Bruttoanlageinvestitionen 1991 bis 1999	3,50
P I 8 - j/00	Arbeitnehmerentgelt, Bruttolöhne und -gehälter, Arbeitnehmer in den kreisfreien Städten und Landkreisen	
	- 1991 bis 2000	4,50
Daten+Analysen 2/2002	Der Brandenburger Außenhandel 1991 - 2000	3,00
Daten+Konjunktur 7/2002	Ausgewählte Konjunktur- und Landesdaten für das Land Brandenburg in Bild und Zahl	—

