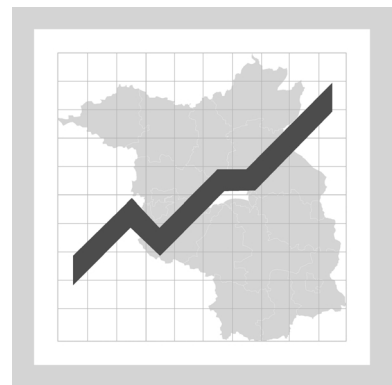


Daten + Konjunktur

**Ausgewählte Konjunktur- und
Landesdaten für das Land Brandenburg
in Bild und Zahl**



Konjunktur Aktuell

Wirtschaftstrends

Brandenburg im Überblick

Konjunkturgrafiken

Konjunkturdaten

Zahlenspiegel

Brandenburg im Vergleich

Konjunkturdaten für Deutschland

Brandenburg im Vergleich

Brandenburg Regional

Ausgewählte Regionalangaben

8/2002



Zeichenerklärung

- 0 = weniger als die Hälfte von 1 in der letzten besetzten Stelle, jedoch mehr als nichts
- = nichts vorhanden (genau null)
- = Zahlenwert unbekannt oder geheim zuhalten
- ... = Zahlenwert lag bei Redaktionsschluss noch nicht vor
- () = Aussagewert eingeschränkt, da der Wert Fehler aufweisen kann
- / = keine Angabe, da Zahlenwert nicht sicher genug
- x = Tabellenfach gesperrt, weil Aussage nicht sinnvoll
- r = berichtigte Zahl
- D = Durchschnitt (bei nicht addierfähigen Größen)

Impressum

Schriftleitung:

Dezernat 215

Volkswirtschaftliche Gesamtrechnungen, Analysen, Wahlen, Dienstleistungen und Handwerk

Dipl. Ing. (FH) Ramona Klasen

Telefon: 0355 4868-126

E-Mail: Ramona.Klasen@lds.brandenburg.de

Herausgeber:

Landesbetrieb für Datenverarbeitung und Statistik

Dezernat Informationsmanagement

Postfach 60 10 52, 14410 Potsdam

Dortustraße 46, 14467 Potsdam

Telefon: 0331 39-444

Fax: 0331 39-418

Internet: <http://www.brandenburg.de/lds/>

E-Mail: Info@lds.brandenburg.de

ISSN 1617 - 9331

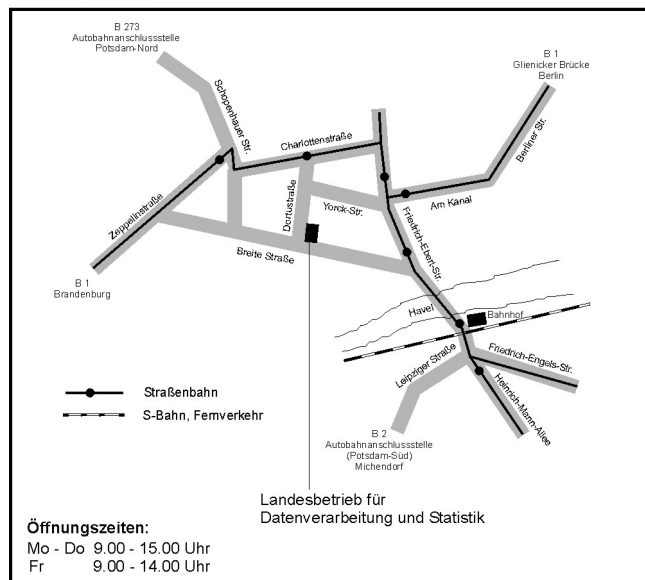
Erschienen im September 2002

Auskünfte und Vertrieb

Informationsservice Tel. 03 31 39-444
 Fax. 03 31 39-418

Vertrieb Tel. 03 31 39-497
 Fax. 03 31 39-418

So finden Sie uns:



© Landesbetrieb für Datenverarbeitung und Statistik, Potsdam, 2002

Für nichtgewerbliche Zwecke sind Vervielfältigung und unentgeltliche Verbreitung, auch auszugsweise, mit Quellenangabe gestattet. Die Verbreitung, auch auszugsweise, über elektronische Systeme/Datenträger bedarf der vorherigen Zustimmung. Alle übrigen Rechte bleiben vorbehalten.



Daten + Konjunktur

8 2002

Inhalt

Seite

Konjunktur Aktuell

Wirtschaftstrends im Überblick.....	5
-------------------------------------	---

Brandenburg im Überblick

Grafiken zur konjunkturellen Entwicklung in Brandenburg	8
Konjunkturdaten für das Land Brandenburg im Überblick	14
Zahlenspiegel Land Brandenburg	18

Brandenburg im Vergleich

Ausgewählte Konjunkturindikatoren Deutschland.....	24
Konjunkturindikatoren - Brandenburg im Vergleich	26

Brandenburg Regional

Ausgewählte Regionaldaten für Brandenburg	30
---	----

Neue Veröffentlichungen

Vorwort

Liebe Leserin, lieber Leser,

mit der vorliegenden Veröffentlichung „**Daten + Konjunktur**“ gibt der Landesbetrieb für Datenverarbeitung und Statistik eine Auswahl aktueller wirtschafts- und konjunkturstatistischer Ergebnisse für das Land Brandenburg heraus.

Daten + Konjunktur erscheint monatlich und bietet eine umfangreiche Auswahl an Daten und grafischen Übersichten zur aktuellen Entwicklung im Lande. Ab der Ausgabe 5/2001 enthalten die Hefte zusätzlich eine Kurzanalyse zu den wichtigsten **Wirtschaftstrends** des Berichtszeitraumes im Überblick.

Zu beziehen ist Daten + Konjunktur in Auszügen als Download auf den Internetseiten des LDS. Ein Bezug der Druckausgabe im Abonnement sowie als weiterverarbeitbare Excel-Datei ist ebenfalls möglich.

Daten + Konjunktur gliedert sich in die Rubriken:

Brandenburg im Überblick

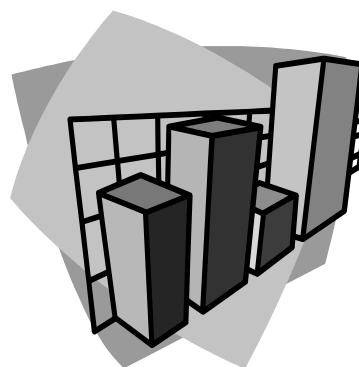
Konjunkturgrafiken
Konjunkturdaten
Zahlenspiegel

Brandenburg im Vergleich

Konjunkturdaten für Deutschland
Brandenburg im Vergleich

Brandenburg Regional

Ausgewählte Regionalangaben



Die Rubrik **Brandenburg im Überblick** enthält Angaben zur konjunkturellen Situation und Entwicklung für das Land Brandenburg. Zeitreihen werden für die letzten 24 Monate als Konjunkturgrafiken dargestellt. Statistische Angaben zur Konjunktur in den vorliegenden jüngsten drei Berichtsmonaten werden durch Angaben der Entwicklung gegenüber dem Vormonat sowie dem Vorjahresmonat ergänzt. Die saisonalen und konjunkturellen Schwankungen im Wirtschaftsgeschehen des Landes lassen sich somit erkennen. Im Einzelnen sind Informationen zum Stand und der Entwicklung der Bevölkerung, des Arbeitsmarktes, zu den Eckdaten der Brandenburger Industrie, des Bauhauptgewerbes und zur Bautätigkeit enthalten. Weitere Angaben beziehen sich auf die Bereiche Einzelhandel, Gastgewerbe, Tourismus, Außenhandel, Gewerbeanzeigen- und Insolvenzgeschehen sowie etwa der Preisentwicklung. Der Zahlenspiegel für das Land Brandenburg ergänzt die Konjunkturdarstellungen durch einen Überblick aktuellster Ergebnisse für nahezu alle Bereiche der amtlichen Statistik Brandenburgs.

Neben den Angaben für das Land Brandenburg insgesamt enthält die Rubrik **Brandenburg im Vergleich** ausgewählte Angaben zur konjunkturellen Lage und Entwicklung für Deutschland und die neuen Bundesländer als Vergleichsmaßstab.

Brandenburg Regional bietet für ausgewählte Bereiche regionale Angaben zur aktuellen Wirtschaftslage der Landkreise und kreisfreien Städte Brandenburgs.

Weitere aktuelle Informationen zum Bereich Analysen sowie zur laufenden Wirtschafts- und Konjunkturbeobachtung erhalten Sie auch im Internet-Angebot des LDS Brandenburg unter

www.brandenburg.de/lds

Sagen Sie uns **Ihre Meinung!** Hinweise und Anregungen zu Inhalten oder Gestaltung der Publikation „Daten + Konjunktur“ nehmen wir jederzeit gerne unter einer der angegebenen Verbindungen entgegen.

Konjunktur Aktuell: Wirtschaftstrends im Überblick

Die **Brandenburger Wirtschaft** war im Berichtsmonat Juni 2002 im Vergleich zum Vorjahresmonat durch eine insgesamt rückläufige Entwicklung wichtiger Kennziffern sowohl der **Brandenburger Industriebetriebe** als auch im **Bauhauptgewerbe** gekennzeichnet. Bei den Verbraucherpreisen setzte sich der Trend einer weiteren Preisberuhigung fort. Die Jahresteuersatzrate ist somit im aktuellen Monat weiterhin gesunken und liegt auf deutlich niedrigerem Niveau als im vergleichbaren Vorjahresmonat.

Die 1 163 berichtspflichtigen Brandenburger Industriebetriebe erwirtschafteten im Monat Juni 2002 einen **Gesamtumsatz** von 1 374 Millionen EUR. Das Ergebnis des Vorjahresmonats wurde damit um 32,4 Millionen EUR bzw. 2,3 Prozent unterschritten. Beeinflusst wurde die negative Umsatzentwicklung der Industriebetriebe im aktuellen Berichtsmonat im Wesentlichen durch ein deutliches Minus der **ausländischen** Nachfrage und ein leichtes Minus der dominierenden Inlandsnachfrage. Der Inlandsumsatz sank binnen Jahresfrist leicht um 0,2 Prozent und erreichte ein Volumen von rund 1 120 Millionen EUR. Der Export von industriellen Produkten war auch im Juni 2002 rückläufig und erreichte ein Niveau von insgesamt ca. 254 Millionen EUR. Das Vorjahresergebnis wurde somit um 29,8 Millionen EUR bzw. um 10,5 Prozent unterschritten. Die **Exportquote**, gemessen am Anteil des Auslandsatzes am Gesamtumsatz, lag im Juni 2002 bei 18,5 Prozent. Im Zeitraum von Januar bis Juni 2002 konnten die Brandenburger Industriebetriebe Waren im Wert von insgesamt 8,1 Milliarden EUR absetzen. Das **Umsatzergebnis** war um 1,6 Prozent höher als im vergleichbaren Vorjahreszeitraum. Die kumulativen Auslandsätze sind im genannten Zeitraum dagegen um 2 Prozent zurückgegangen. Sie erreichten im Zeitraum von Januar bis Juni 2002 einen Wert von ca. 1,5 Milliarden EUR und bildeten 18,2 Prozent der kumulativen Gesamtumsätze. Von den umsatzstärksten **Wirtschaftszweigen** Brandenburgs konnten insbesondere die Betriebe des Ernährungsgewerbes, des Maschinenbaus, des Papiergewerbes und der Chemischen Industrie seit Jahresbeginn 2002 Umsatzsteigerungen gegenüber dem Vorjahreszeitraum verbuchen. Durch einen Rückgang ihrer kumulativen Umsätze im entsprechenden Zeitraum zeichneten sich dagegen insbesondere Betriebe des sonstigen Fahrzeugbaus, der Metallerzeugung und -bearbeitung sowie des Glasgewerbes, Keramik und Verarbeitung von Steinen und Erden aus.

Der **Produktionsindex** der Brandenburger Industriebetriebe lag im Monat Juni 2002 preisbereinigt um 7,1 Prozent unter dem Ergebnis des Vorjahres. Die Summe der geleisteten Arbeiterstunden betrug insgesamt 8 227 Tausend Stunden und ist gegenüber dem Vorjahr um 2,5 Prozent zurückgegangen. Der **Volumenindex des Auftragseingangs im Verarbeitenden Gewerbe** lag gewichtet und preisbereinigt um 8,2 Prozent unter dem Vorjahreswert. Die zurückgegangene Gesamtnachfrage wurde im aktuellen Monat insbesondere durch die im Vorjahresvergleich abgenommene Nachfrage aus dem Ausland (- 43 Prozent) beeinflusst. Die inländische Nachfrage hat dagegen angezogen und war um 14,5 Prozent höher als vor Jahresfrist. Der Wert der **seit Januar 2002** bis zum Berichtsmonat verbuchten Aufträge aus dem Ausland liegt auch im Monat Juni deutlich über dem im Vorjahr erzielten Ergebnis (+ 103,9 Prozent). Nach **Hauptgruppen** betrachtet, verbuchten im genannten Zeitraum ausschließlich die Betriebe des vorleistungs- und investitionsgüterproduzierenden Gewerbes sowohl einen z. T. deutlichen Anstieg der aus dem Ausland erteilten Aufträge (+ 33,2 Prozent bzw. + 207,8 Prozent) als auch Zuwächse ihrer Gesamtnachfrage nach industriellen Produkten (+ 10,5 Prozent bzw. + 45,4 Prozent). Ein Anstieg der inländischen Nachfrage ergab sich jedoch lediglich bei den Vorleistungsgüterproduzenten (+ 4,1 Prozent). Die Zahl der **Industriebeschäftigten** betrug im Monat Juni 88 567 Personen und lag um 1 Prozent unter dem Vorjahresniveau.

Die Situation im **Brandenburger Bauhauptgewerbe** war auch im aktuellen Monat durch eine rückläufige Nachfrage nach Bauleistungen gekennzeichnet. Die 561 berichtspflichtigen Betriebe des Brandenburger Bauhauptgewerbes erzielten im Juni 2000 einen Gesamtumsatz von rund 247 Millionen EUR. Zwar war dies ein Anstieg gegenüber Mai 2002 um 11,3 Prozent, jedoch wurde das Vorjahresergebnis wiederum unterschritten (- 2,5 Prozent). Seit Jahresbeginn belaufen sich die wertmäßigen Leistungen des Bauhauptgewerbes damit auf insgesamt 1,125 Milliarden EUR. Auch Auftragseingänge und Beschäftigtenzahlen der berichtspflichtigen Betriebe im Bauhauptgewerbe lagen aktuell unter den Ergebnissen des Vorjahres. Das wertmäßige Volumen der **Auftragseingänge** als konjunktureller Frühindikator der künftigen Umsatzentwicklung erreichte im Juni 2002 ein Niveau von insgesamt rund 226 Millionen EUR. Somit war die Negativentwicklung im Berichtsmonat mit - 2,0 Prozent deutlich geringer als noch im Mai 2002 (- 19,0 Prozent). In den bauhauptgewerblichen Betrieben wurden zum Ende des Monats Juni **26 521 Beschäftigte** gezählt, d. h. 15,7 Prozent weniger als noch vor Jahresfrist.

Ende Juni 2002 wurden auf dem Brandenburger Arbeitsmarkt mit 231 750 Personen 0,2 Prozent weniger **Arbeitslose** als im Vormonat von den Arbeitsämtern des Landes registriert. Binnen Jahresfrist stieg die Zahl der Arbeitslosen um 1,8 Prozent an. Die **Arbeitslosenquote** auf der Basis der abhängig zivilen Erwerbspersonen betrug im Monat Juni 18,5 Prozent und ist gegenüber dem Vorjahr um 0,2 Prozentpunkte gestiegen.

Die Teuerungsrate beim **Preisindex für die Lebenshaltung aller privaten Haushalte** als Indikator der Inflation bei den Verbraucherpreisen sank im Juni 2002 weiter bis auf 0,4 Prozent ab. In den Monaten Juli und August lag sie gleichbleibend bei 0,5 Prozent.

Entwicklungstendenzen der konjunkturellen Lage

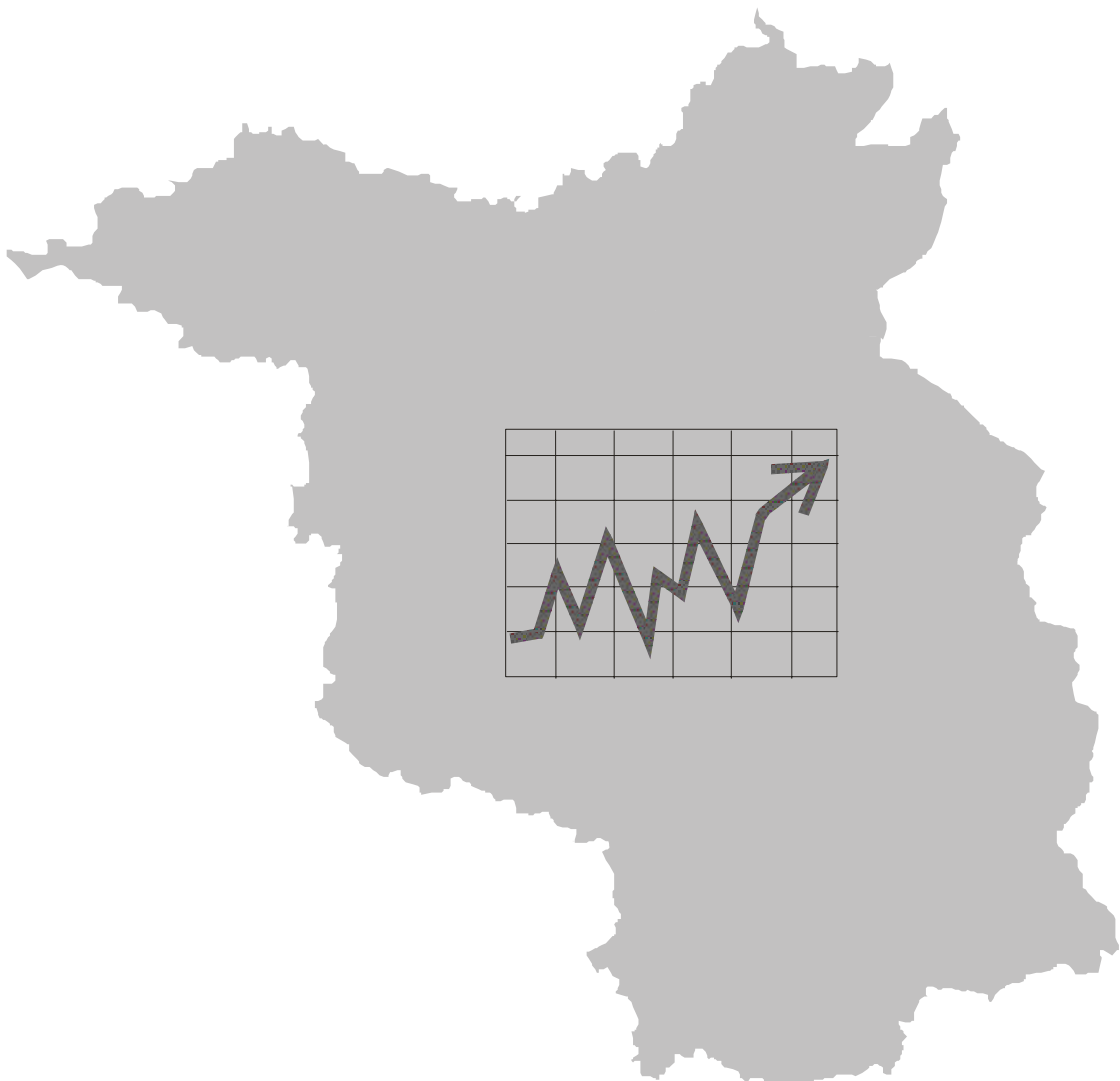
(Basis: Originalwerte)

Merkmal	2002		
	April 2002	Mai 2002	Juni 2002
	Veränderung gegenüber dem Vorjahresmonat		
	Prozent		
Arbeitsmarkt			
Arbeitslose	- 0,4	0,7	1,8
Bergbau und Verarbeitendes Gewerbe			
Auftragseingangsindex ¹⁾	- 8,9	3,9	- 8,2
Produktionsindex	0,9	- 7,6	- 7,1
Gesamtumsatz	8,4	- 0,4	- 2,3
Beschäftigte	- 0,6	- 1,3	- 1,0
Bauhauptgewerbe			
Auftragseingang	- 2,9	- 19,0	- 2,0
Gesamtumsatz	5,3	- 4,0	- 2,5
Beschäftigte	- 14,4	- 15,0	- 15,7
Einzelhandel			
Umsatz nominal	1,7	- 1,7	- 3,0
Beschäftigte	- 3,2	- 3,3	- 2,6
Gastgewerbe			
Umsatz nominal	- 5,0	- 1,8	- 9,4
Beschäftigte	1,1	1,7	0,9
Außenhandel			
Ausfuhr	- 6,2	- 3,0	...
Gewerbeanzeigen und Insolvenzen			
Gewerbebeanmeldungen	11,7	- 11,3	4,8
Insolvenzen	50,8	42,1	35,7
Preisindex für die Lebenshaltung	1,5	0,6	0,4

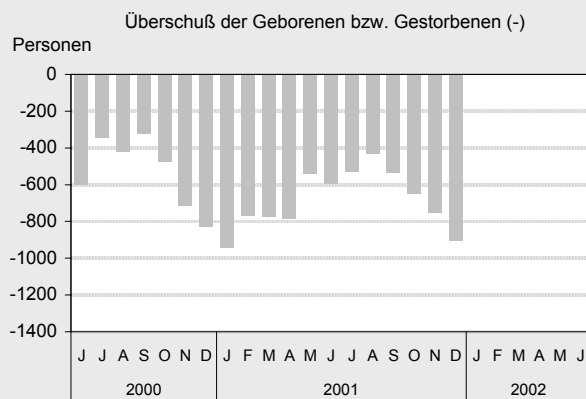
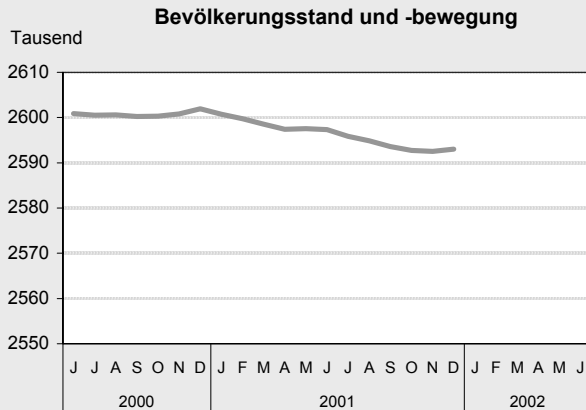
1) für das Verarbeitende Gewerbe

Brandenburg

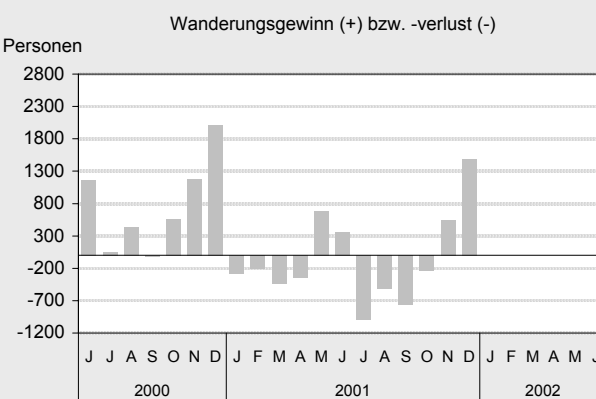
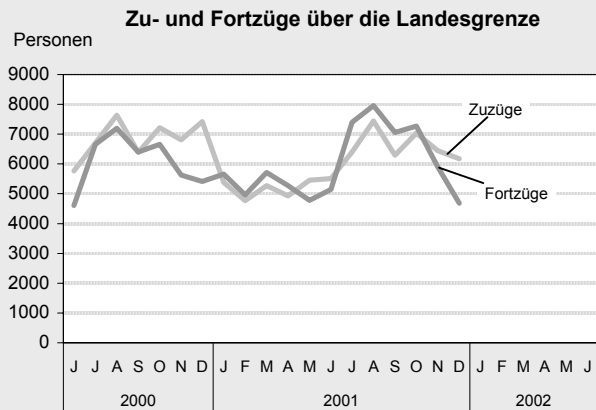
im Überblick



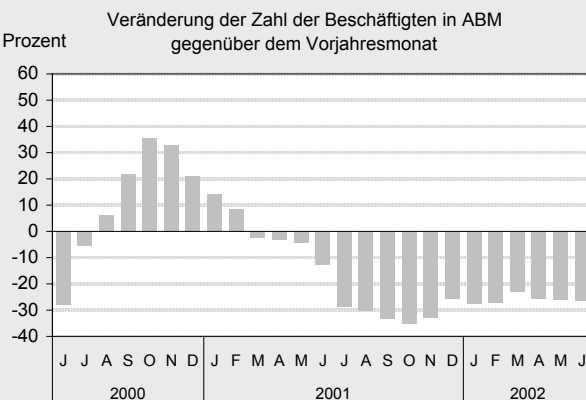
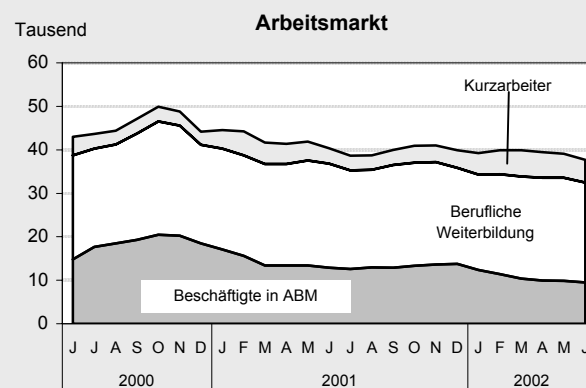
Grafiken zur konjunkturellen Entwicklung in Brandenburg



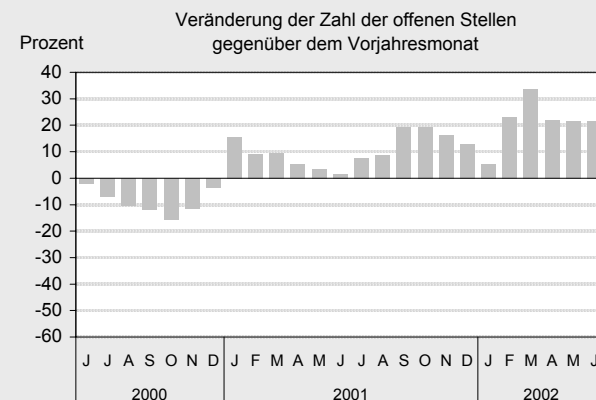
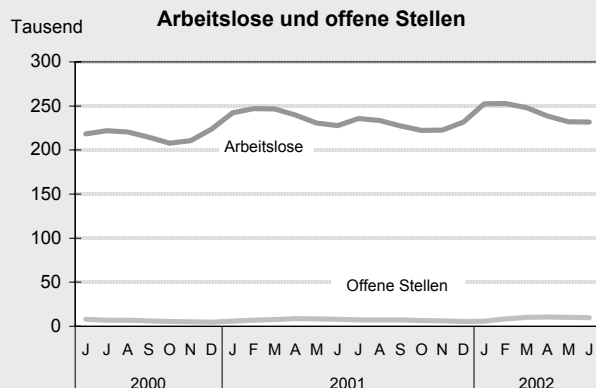
LDS Brandenburg



LDS Brandenburg

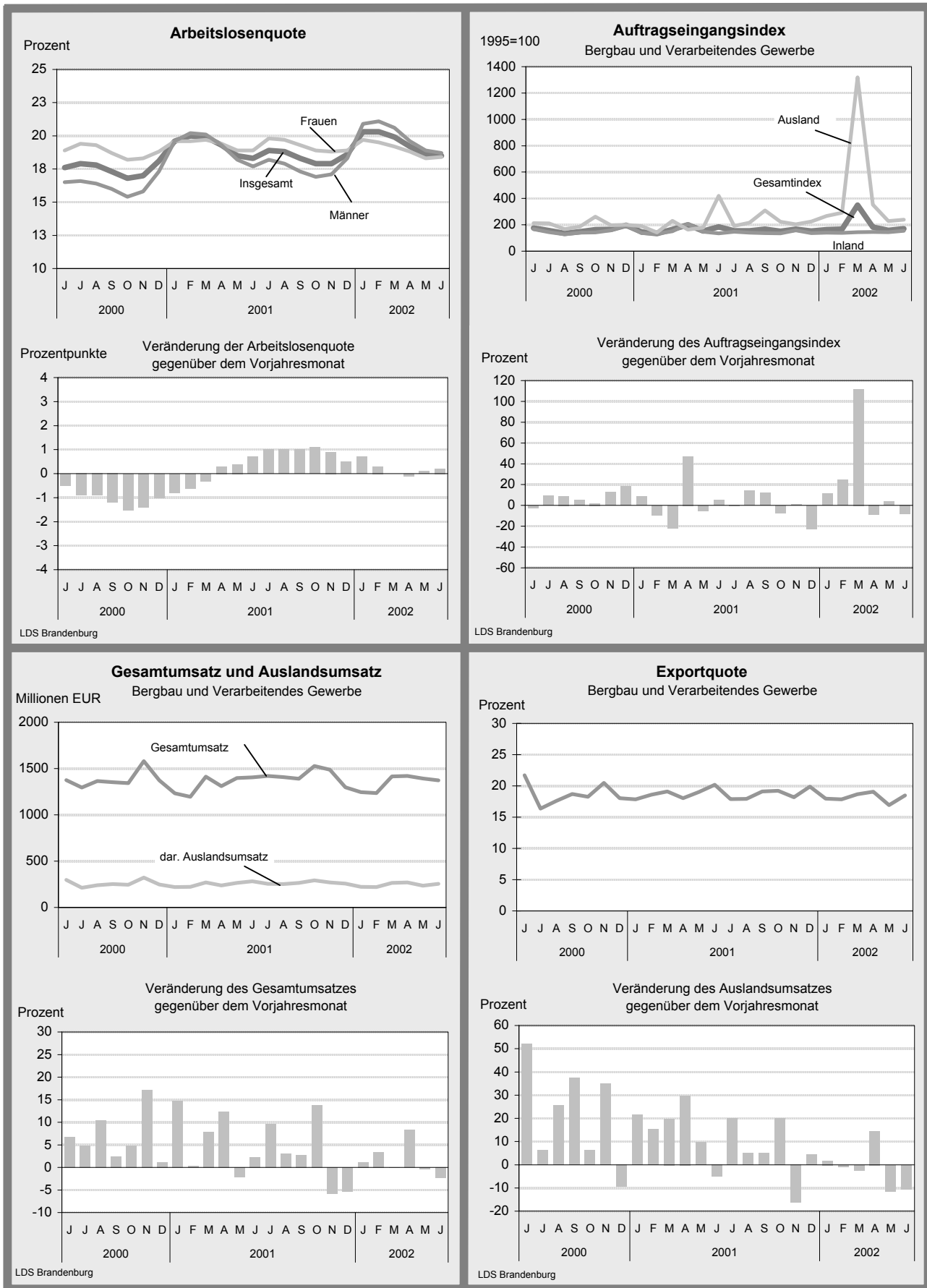


LDS Brandenburg

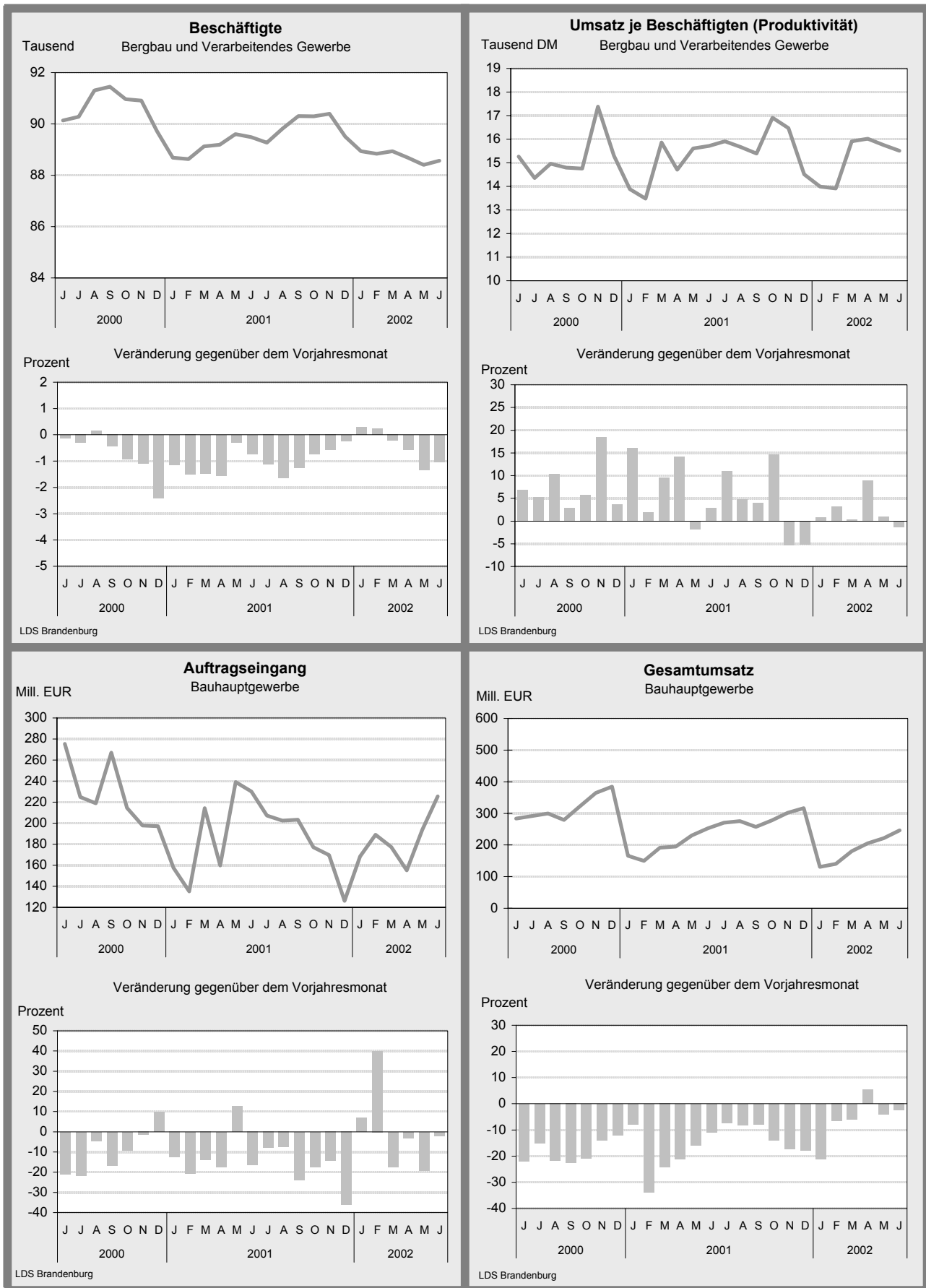


LDS Brandenburg

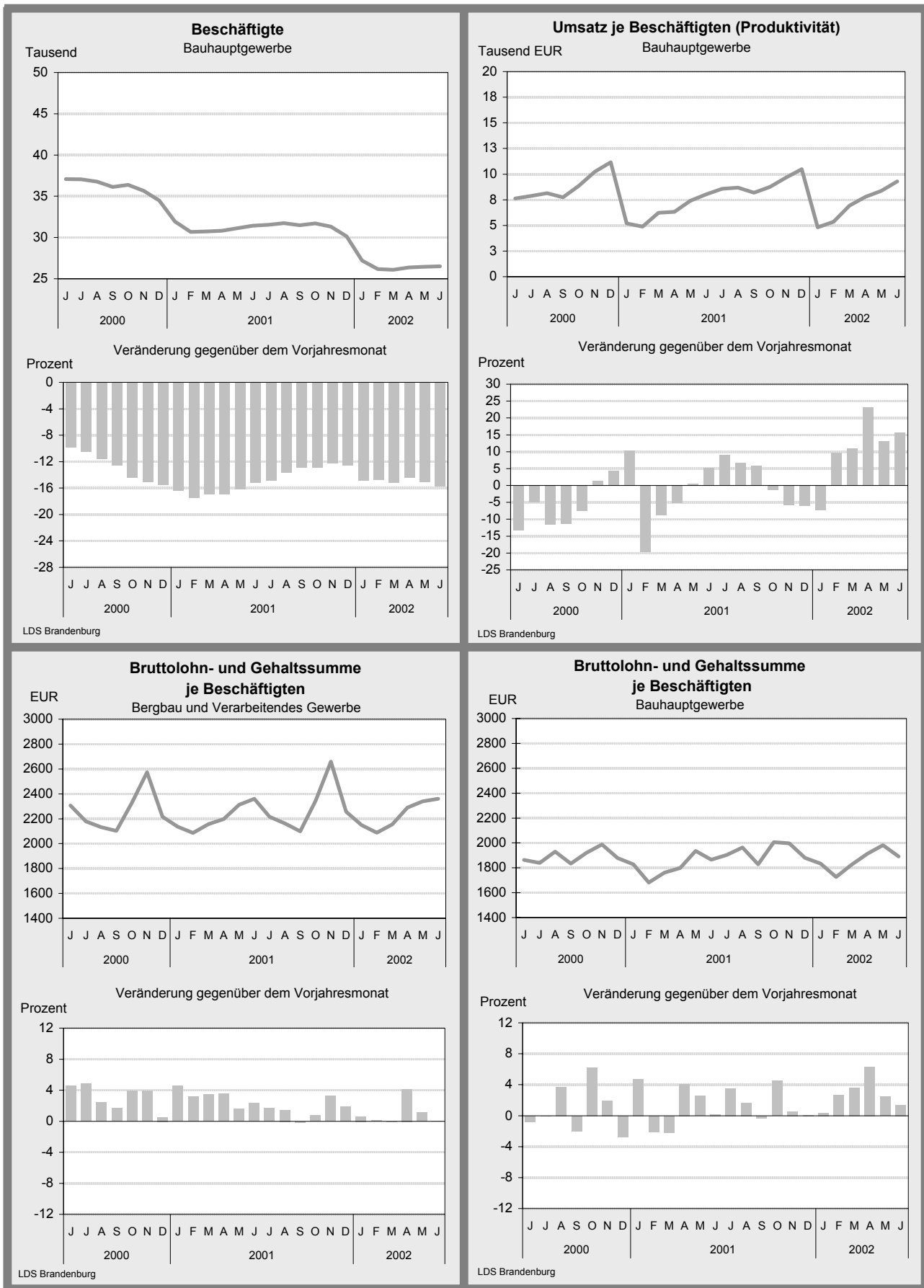
Grafiken zur konjunkturellen Entwicklung in Brandenburg



Grafiken zur konjunkturellen Entwicklung in Brandenburg

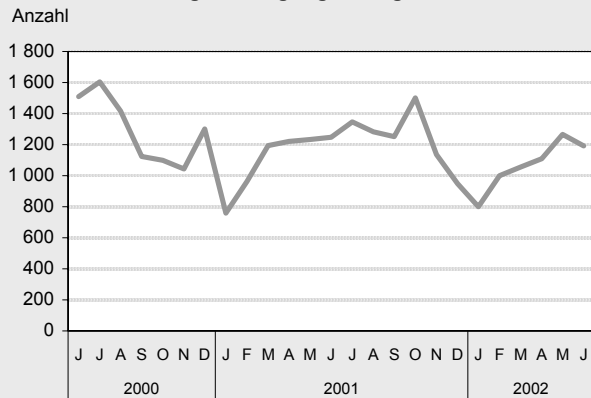


Grafiken zur konjunkturellen Entwicklung in Brandenburg

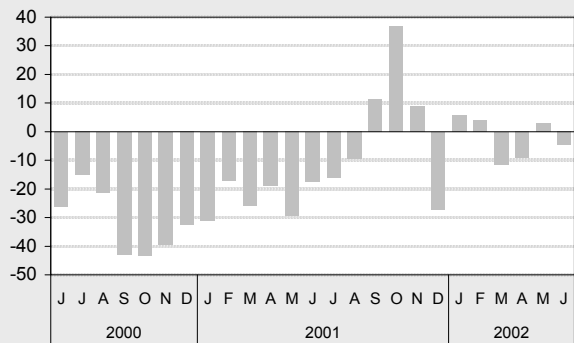


Grafiken zur konjunkturellen Entwicklung in Brandenburg

Baugenehmigungen insgesamt

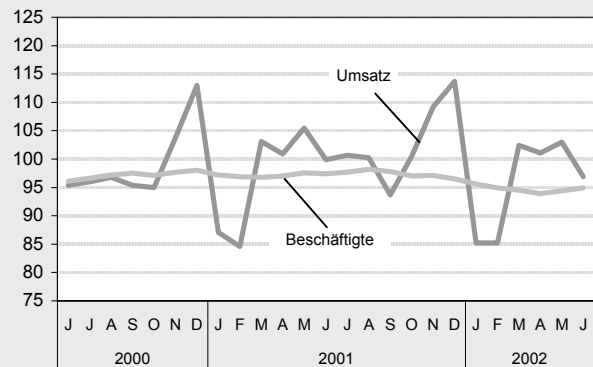


Prozent Veränderung gegenüber dem Vorjahresmonat

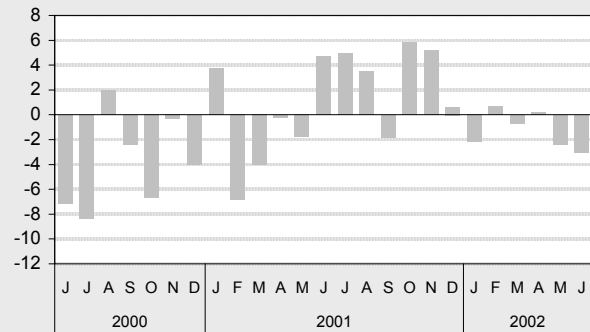


LDS Brandenburg

Umsatz und Beschäftigte im Einzelhandel (Index: 1995=100)

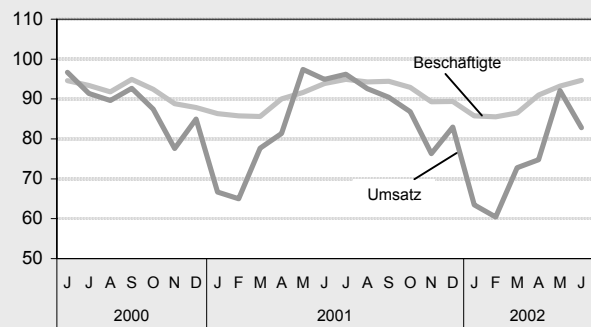


Prozent Veränderung des realen Umsatzes
gegenüber dem Vorjahresmonat

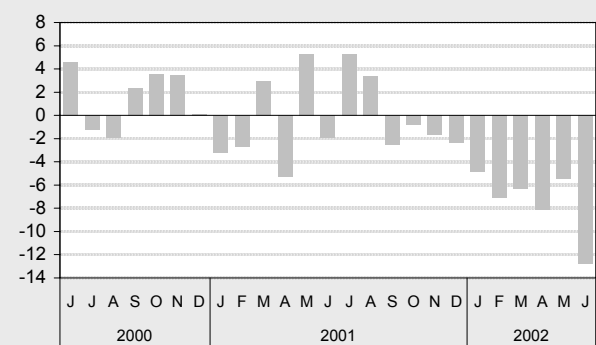


LDS Brandenburg

Umsatz und Beschäftigte im Gastgewerbe (Index: 1995=100)

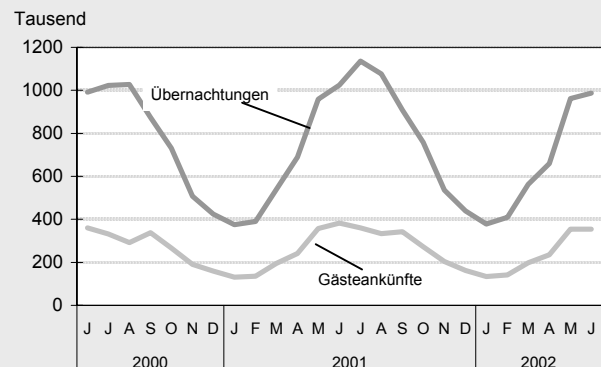


Prozent Veränderung des realen Umsatzes
gegenüber dem Vorjahresmonat

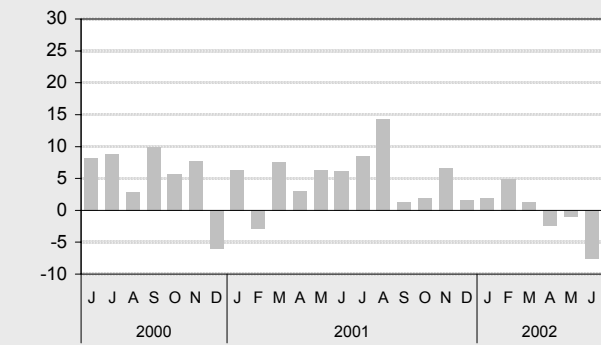


LDS Brandenburg

Tourismus

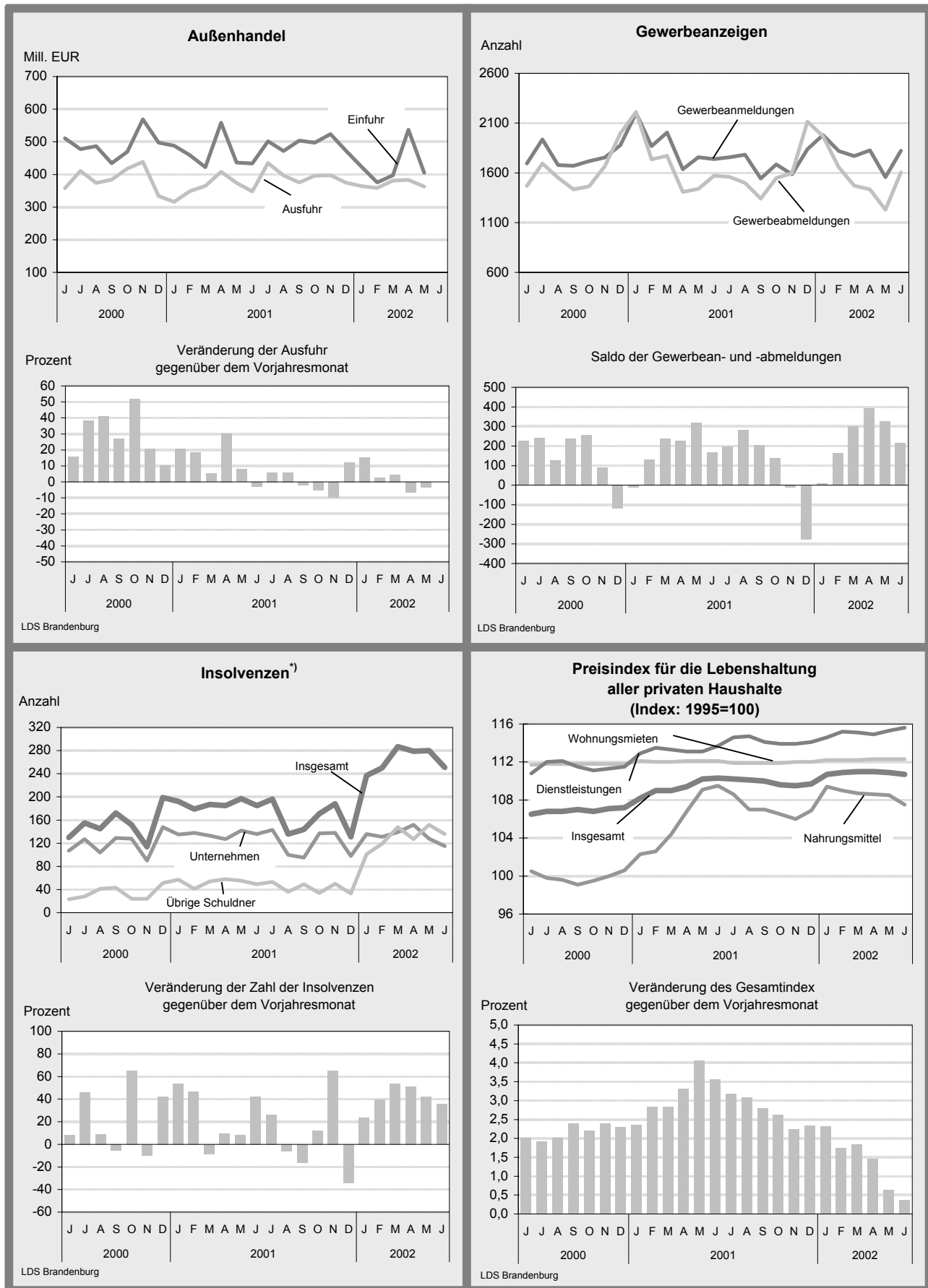


Prozent Veränderung der Gästeankünfte
gegenüber dem Vorjahresmonat



LDS Brandenburg

Grafiken zur konjunkturellen Entwicklung in Brandenburg



^{*)} Übrige Schuldner: ab 2002 einschl. ehemals selbstständig Tätige

Ausgewählte Konjunkturindikatoren für das Land Brandenburg

★★★ Grundzahlen ... Grundzahlen ... Grundzahlen ... Grundzahlen ... Grundzahlen ... Grundzahlen ... Grundzahlen ... ★★★

Merkmal	Einheit	2001	2002					
		Jahr bzw. Durchschnitt	Januar	Februar	März	April	Mai	Juni
Arbeitsmarkt¹⁾								
Arbeitslose	Anzahl	233 588	252 515	252 850	247 914	238 708	232 111	231 750
Arbeitslosenquote ²⁾	Prozent	18,8	20,3	20,3	19,9	19,2	18,6	18,5
darunter								
Frauen	Prozent	19,3	19,7	19,5	19,2	18,8	18,3	18,4
Jüngere im Alter unter 25 Jahren	Prozent	16,4	16,7	17,3	17,1	15,9	14,8	16,1
Offene Stellen	Anzahl	7 080	5 981	8 290	10 323	10 455	10 111	9 876
Kurzarbeiter	Anzahl	4 084	4 928	5 517	6 062	5 872	5 506	5 209
Bergbau und Verarbeitendes Gewerbe³⁾								
Betriebe	Anzahl	1 169	1 174	1 172	1 167	1 165	1 160	1 163
Beschäftigte	Anzahl	89 527	88 940	88 835	88 939	88 688	88 407	88 567
Gesamtumsatz	Mill. EUR	16 488	1 244	1 236	1 415	1 421	1 393	1 374
darunter Auslandsumsatz	Mill. EUR	3 093	224	220	264	271	236	254
Exportquote	Prozent	18,8	18,0	17,8	18,7	19,1	16,9	18,5
Umsatz je Beschäftigten	EUR	15 347	13 992	13 910	15 909	16 023	15 755	15 510
Geleistete Arbeiterstunden	1 000	102 855	8 749	8 138	8 382	8 656	8 243	8 227
Bruttolohn- und Gehaltssumme	Mill. EUR	2 417	191	186	192	203	207	209
Produktionsindex	1995=100	144,7	130,9	126,6	135,3	139,1	136,0	133,2
Auftragseingangsindex im Verarbeitenden Gewerbe	1995=100	160,7	163,1	166,1	350,1	182,2	158,8	169,6
Vorbereitende Baustellenarbeiten, Hoch- und Tiefbau³⁾								
Betriebe	Anzahl	661	600	587	576	567	563	561
Beschäftigte	Anzahl	31 224	27 206	26 168	26 088	26 384	26 445	26 521
Gesamtumsatz	Mill. EUR	2 885	131	140	181	205	221	247
Gesamtumsatz je Beschäftigten	EUR	7 700	4 807	5 349	6 925	7 781	8 373	9 295
Geleistete Arbeitsstunden	1 000	38 518	1 945	2 218	2 472	2 887	2 787	2 897
Bruttolohn- und Gehaltssumme	Mill. EUR	701	50	45	48	50	52	50
Auftragseingang	Mill. EUR	185	168	189	177	155	194	226
Einzelhandel⁴⁾								
Beschäftigte	1995=100	97,3	95,6	94,9	94,5	93,9	94,4	94,9
Umsatz nominal	1995=100	105,3	90,1	90,3	108,9	107,7	109,7	102,9
Gastgewerbe								
Beschäftigte	1995=100	90,7	85,8	85,5	86,5	91,0	93,2	94,7
Umsatz nominal	1995=100	90,7	70,0	66,9	80,7	83,0	102,8	93,0
Außenhandel								
Einfuhr (Generalhandel)	Mill. EUR	5 770,2	422,7	375,6	397,2	536,9	405,3	...
Ausfuhr (Spezialhandel)	Mill. EUR	4 536,4	364,4	358,9	381,5	383,0	362,7	...
Preisindex für die Lebenshaltung	1995=100	109,6	110,7	110,9	111,0	111,0	110,9	110,7

1) Quelle: Landesarbeitsamt Berlin-Brandenburg 2) bezogen auf abhängig zivile Erwerbspersonen 3) Betriebe von Untern. mit im Allgemeinen 20 und mehr Beschäftigten
4) einschließlich Tankstellen und Handel mit Kfz

Konjunkturindikatoren für das Land Brandenburg im Überblick

★★★ Monatsangaben ... Monatsangaben ... Monatsangaben ... Monatsangaben ... Monatsangaben ... Monatsangaben ★★★

Merkmal	Einheit	April 2002			Mai 2002			Juni 2002		
		absolut	Veränderung		absolut	Veränderung		absolut	Veränderung	
			z. VM	z.VJM		z. VM	z.VJM		z. VM	z.VJM
Bevölkerungsstand und -veränderung ¹⁾										
Bevölkerung am Monatsende	1 000	2 593	- 0,0	- 0,3	2 593	- 0,0	- 0,3	2 593	0,0	- 0,3
Überschuß der Geborenen/Gestorbenen	Anzahl	- 646	21,4	36,3	- 750	16,1	5,3	- 902	20,3	9,1
Zuzüge über die Landesgrenze	Anzahl	7 037	11,8	- 2,5	6 446	- 8,4	- 5,4	6 178	- 4,2	- 16,8
Fortzüge über die Landesgrenze	Anzahl	7 274	3,1	9,3	5 896	- 18,9	4,7	4 684	- 20,6	- 13,5
Arbeitsmarkt ²⁾										
Arbeitslose	Anzahl	238 708	- 3,7	- 0,4	232 111	- 2,8	0,7	231 750	- 0,2	1,8
Arbeitslosenquote ³⁾	Prozent	19,2	- 0,7	- 0,1	18,6	- 0,6	0,1	18,5	- 0,1	0,2
darunter										
Frauen	Prozent	18,8	- 0,4	- 0,6	18,3	- 0,5	- 0,6	18,4	0,1	- 0,5
Jüngere im Alter unter 25 Jahren	Prozent	15,9	- 1,2	- 0,6	14,8	- 1,1	0,8	16,1	1,3	1,7
Offene Stellen	Anzahl	10 455	1,3	22,1	10 111	- 3,3	21,7	9 876	- 2,3	21,7
Kurzarbeiter	Anzahl	5 872	- 3,1	26,4	5 506	- 6,2	27,9	5 209	- 5,4	47,9
Bergbau und Verarbeitendes Gewerbe ⁴⁾										
Betriebe	Anzahl	1 165	- 0,2	0,0	1 160	- 0,4	- 0,9	1 163	0,3	- 0,7
Beschäftigte	Anzahl	88 688	- 0,3	- 0,6	88 407	- 0,3	- 1,3	88 567	0,2	- 1,0
Gesamtumsatz	Mill. EUR	1 421	0,4	8,4	1 393	- 2,0	- 0,4	1 374	- 1,4	- 2,3
darunter Auslandsumsatz	Mill. EUR	271	2,8	14,6	236	- 13,1	- 11,4	254	7,7	- 10,5
Exportquote	Prozent	19,1	0,4	1,0	16,9	- 2,2	- 2,1	18,5	1,6	- 1,7
Umsatz je Beschäftigten	EUR	16 023	0,7	9,0	15 755	- 1,7	0,9	15 510	- 1,5	- 1,3
Geleistete Arbeiterstunden	1 000	8 656	3,3	6,3	8 243	- 4,8	- 6,6	8 227	- 0,2	- 2,5
Bruttolohn- und Gehaltssumme	Mill. EUR	203	5,9	3,6	207	1,9	- 0,2	209	1,1	- 1,0
Produktionsindex	1995=100	139,1	2,8	0,9	136,0	- 2,2	- 7,6	133,2	- 2,1	- 7,1
Auftragseingangsindex im Verarbeitenden Gewerbe	1995=100	182,2	- 48,0	- 8,9	158,8	- 12,8	3,9	169,6	6,8	- 8,2
Öffentliche Energie- und Wasserversorgung										
Betriebe	Anzahl	92	0,0	0,0	92	0,0	1,1	94	2,2	3,3
Beschäftigte	Anzahl	9 471	- 0,6	- 3,1	9 463	- 0,1	- 2,9	9 428	- 0,4	- 2,4
Geleistete Arbeiterstunden	1 000	1 330	2,8	140,9	1 234	- 7,2	109,5	1 241	0,6	117,0
Bruttolohn- und -gehaltssumme	Mill. EUR	26	0,0	3,8	25	- 3,8	4,0	25	0,0	- 3,4
Stromerzeugung (brutto)	Mill. kWh	2 804	- 19,1	- 2,0

z. VM = zum Vormonat; z. VJM = zum Vorjahresmonat

1) verfügbare Monate Oktober/November/Dezember 2001 2) Quelle: Landesarbeitsamt Berlin-Brandenburg 3) bezogen auf abhängig zivile Erwerbspersonen

4) Betriebe von Untern. mit im Allgemeinen 20 und mehr Beschäftigten

Konjunkturindikatoren für das Land Brandenburg im Überblick

★★★ Monatsangaben ... Monatsangaben ... Monatsangaben ... Monatsangaben ... Monatsangaben ... Monatsangaben ★★★

Merkmal	Einheit	April 2002			Mai 2002			Juni 2002		
		absolut	Veränderung		absolut	Veränderung		absolut	Veränderung	
			z. VM	z.VJM		z. VM	z.VJM		z. VM	z.VJM
			Prozent			Prozent			Prozent	
Vorbereitende Baustellenarbeiten, Hoch- und Tiefbau¹⁾										
Betriebe	Anzahl	567	- 1,6	- 16,9	563	- 0,7	- 16,6	561	- 0,4	- 16,6
Beschäftigte	Anzahl	26 384	1,1	- 14,4	26 445	0,2	- 15,0	26 521	0,3	- 15,7
Gesamtumsatz	Mill. EUR	205	13,6	5,3	221	7,9	- 4,0	247	11,3	- 2,5
dar. Baugewerblicher Umsatz	Mill. EUR	200	13,2	4,9	217	8,8	- 4,2	240	10,7	- 2,6
Gesamtumsatz je Beschäftigten	EUR	7 781	12,4	23,0	8 373	7,6	13,0	9 295	11,0	15,6
Geleistete Arbeitsstunden	1 000	2 887	16,8	- 5,7	2 787	- 3,5	- 20,5	2 897	3,9	- 16,7
Bruttolohn- und Gehaltssumme	Mill. EUR	50	6,0	- 9,0	52	3,9	- 13,0	50	- 4,3	- 14,5
Auftragseingang	Mill. EUR	155	- 12,6	- 2,9	194	24,8	- 19,0	226	16,5	- 2,0
Baugenehmigungen										
Wohnungen insgesamt	Anzahl	1 181	17,5	- 2,4	1 586	34,3	38,8	1 022	- 35,6	- 10,7
Errichtung neuer Gebäude	Anzahl	830	2,7	- 10,1	955	15,1	5,4	840	- 12,0	- 6,6
Einzelhandel²⁾										
Beschäftigte	1995=100	93,9	- 0,6	- 3,2	94,4	0,5	- 3,3	94,9	0,5	- 2,6
Umsatz nominal	1995=100	107,7	- 1,1	1,7	109,7	1,9	- 1,7	102,9	- 6,2	- 3,0
Umsatz real	1995=100	101,1	- 1,3	0,2	103,0	1,9	- 2,4	96,9	- 5,9	- 3,0
Gastgewerbe										
Beschäftigte	1995=100	91,0	5,2	1,1	93,2	2,4	1,7	94,7	1,6	0,9
Umsatz nominal	1995=100	83,0	2,9	- 5,0	102,8	23,9	- 1,8	93,0	- 9,5	- 9,4
Umsatz real	1995=100	74,8	2,7	- 8,1	92,1	23,1	- 5,4	82,8	- 10,1	- 12,8
Tourismus										
Gästeankünfte	1 000	235,4	19,0	- 2,3	354,2	50,5	- 0,9	354,1	- 0,0	- 7,6
Gästeübernachtungen	1 000	659,2	17,0	- 4,5	961,4	45,8	0,3	987,2	2,7	- 3,6
Außenhandel³⁾										
Einfuhr (Generalhandel)	Mill. EUR	536,9	35,2	- 3,9	405,3	- 24,5	- 7,1
Ausfuhr (Spezialhandel)	Mill. EUR	383,0	0,4	- 6,2	362,7	- 5,3	- 3,0
Gewerbeanzeigen										
Gewerbebeanmeldungen	Anzahl	1 827	3,3	11,7	1 557	- 14,8	- 11,3	1 822	17,0	4,8
Gewerbeabmeldungen	Anzahl	1 434	- 2,4	1,8	1 229	- 14,3	- 14,5	1 606	30,7	2,2
Insolvenzen										
Unternehmen	Anzahl	r 152	9,4	x	128	- 15,8	x	115	- 10,2	x
Übrige Schuldner ⁴⁾	Anzahl	r 127	- 14,2	x	152	19,7	x	136	- 10,5	x
Preisindex für die Lebenshaltung	1995=100	111,0	0,0	1,5	110,9	- 0,1	0,6	110,7	- 0,2	0,4

1) Betriebe von Unternehmen mit im Allgemeinen 20 und mehr Beschäftigten 2) einschließlich Tankstellen und Handel mit Kfz

3) Wegen der unterschiedlichen Abgrenzung von General- und Spezialhandel ist eine Saldierung der Ein- und Ausfuhrergebnisse nicht vertretbar.

4) ab 2002 einschl. ehemals selbstständig Tätige

Konjunkturindikatoren für das Land Brandenburg im Überblick

★★★ Quartalsangaben ... Quartalsangaben ... Quartalsangaben ... Quartalsangaben ... Quartalsangaben ... Quartalsangaben ★★★

Merkmal	Einheit	31.12.1999			31.03.2000			30.06.2000		
		absolut	Veränderung		absolut	Veränderung		absolut	Veränderung	
			z. VQu	z.VJQu		z. VQu	z.VJQu		z. VQu	z.VJQu
			Prozent			Prozent			Prozent	
Sozialversicherungspflichtig beschäftigte Arbeitnehmer										
Sozialversicherungspflichtig beschäftigte Arbeitnehmer und zwar	Anzahl	823 467	- 1,8	- 2,9	800 752	- 2,8	- 3,5	811 037	1,3	- 2,4
Frauen	Anzahl	384 718	- 0,6	- 3,8	378 604	- 1,6	- 3,7	381 583	0,8	- 1,5
Teilzeitbeschäftigte	Anzahl	91 268	1,3	- 17,5	90 739	- 0,6	- 16,0	94 696	4,4	4,1
Löhne und Gehälter (Bruttonomatsverdienste)										
		Oktober 2001			Januar 2002			April 2002		
Arbeiter im Produzierenden Gewerbe	EUR	1 875	1,0	2,3	1 820	- 2,9	1,8	1 902	4,5	1,8
Angestellte im Produzierenden Gewerbe	EUR	2 782	1,4	2,8	2 802	0,7	2,9	2 820	0,6	2,9
Handel, Kredit- und Versicherungsgew.	EUR	2 067	2,5	3,0	2 061	- 0,3	2,1	2 081	1,0	3,2
Handwerk		III. Quartal 2001			IV. Quartal 2001			I. Quartal 2002		
Beschäftigte	30.09.98 =100	80,4	0,0	- 7,6	76,6	- 4,7	- 9,3	72,6	- 5,2	- 9,4
darunter										
Verarbeitendes Gewerbe	30.09.98 =100	90,5	0,9	- 2,5	88,7	- 2,0	- 2,3	85,0	- 4,2	- 5,8
Baugewerbe	30.09.98 =100	71,5	- 1,5	- 13,4	65,8	- 8,0	- 17,6	61,0	- 7,3	- 14,4
Handel, Instandhaltung und Reparatur von Kfz und Gebrauchsgütern	30.09.98 =100	90,5	- 0,1	- 5,6	88,8	- 1,9	- 5,5	86,0	- 3,2	- 6,5
Unternehmensdienstleistungen	30.09.98 =100	97,3	5,9	15,0	95,8	- 1,5	15,0	92,5	- 3,4	3,8
Umsatz	VJD 1998=100	85,7	3,3	- 6,8	88,0	2,7	- 9,8	63,3	- 28,1	- 13,0
darunter										
Verarbeitendes Gewerbe	VJD 1998=100	99,8	4,8	2,0	103,1	3,3	0,3	77,4	- 24,9	- 6,3
Baugewerbe	VJD 1998=100	77,5	9,2	- 13,5	80,6	4,0	- 17,3	48,5	- 39,8	- 17,4
Handel, Instandhaltung und Reparatur von Kfz und Gebrauchsgütern	VJD 1998=100	91,9	- 4,5	- 1,2	91,9	0,0	- 3,6	79,1	- 13,9	- 12,0
Unternehmensdienstleistungen	VJD 1998=100	95,5	3,9	7,5	103,9	8,8	13,9	86,3	- 16,9	- 1,9
Bauinstallation und Sonstiges Baugewerbe¹⁾										
Betriebe	Anzahl	365	- 3,4	- 20,0	352	- 3,6	- 20,5	344	- 2,3	- 12,0
Beschäftigte	Anzahl	12 721	- 1,3	- 17,6	11 748	- 7,6	- 19,4	11 324	- 3,6	- 11,8
Gesamtumsatz	Mill. EUR	232	10,8	- 12,8	255	9,8	- 15,7	152	- 40,3	- 15,0
dar. Ausbaugewerblicher Umsatz	Mill. EUR	223	10,9	- 12,8	240	7,6	- 16,6	144	- 40,1	- 15,8
Gesamtumsatz je Beschäftigten	EUR	18 231	12,2	5,9	21 672	18,9	4,7	13 432	- 38,0	- 3,5

z. VQu = zum Vorquartal; z. VJQu = zum Vorjahresquartal 1) Betriebe von Unternehmen mit 20 und mehr Beschäftigten

Zahlenspiegel Land Brandenburg

Merkmal	Einheit	2000	2001	2000			2001			
		Durchschnitt		Oktober	November	Dezember	September	Oktober	November	Dezember
Bevölkerung										
* Bevölkerung am Monatsende ¹⁾	1 000	2 602,0	2 593,0	2 600,3	2 600,8	2 602,0	2 593,6	2 592,7	2 592,5	2 593,0
Natürliche Bevölkerungsbewegung										
* Eheschließungen	Anzahl	817	812	611	397	720	925	639	531	1 060
* Lebendgeborene	Anzahl	1 537	1 474	1 553	1 510	1 657	1 474	1 554	1 413	1 569
* Gestorbene (ohne tot Geborene)	Anzahl	2 172	2 157	2 027	2 222	2 484	2 006	2 200	2 163	2 471
* darunter: im 1. Lebensjahr Gestorbene	Anzahl	6	5	7	8	8	3	4	5	9
* Überschuss der Geborenen (+) bzw. Gestorbenen (-)	Anzahl	- 635	- 683	- 474	- 712	- 827	- 532	- 646	- 750	- 902
Wanderungen										
* Zuzüge über die Landesgrenzen	Anzahl	6 199	5 927	7 216	6 812	7 426	6 294	7 037	6 446	6 178
* darunter: aus dem Ausland	Anzahl	909	938	1 536	1 004	627	1 207	1 239	1 116	600
* Fortzüge über die Landesgrenzen	Anzahl	5 501	5 983	6 656	5 632	5 415	7 056	7 274	5 896	4 684
* darunter: in das Ausland	Anzahl	664	622	804	670	807	645	664	613	423
* Wanderungsgewinn (+) bzw. -verlust (-)	Anzahl	+ 698	- 56	+ 560	+ 1 180	+ 2 011	- 762	- 237	+ 550	+ 1 494
* Innerhalb des Landes Umgezogene ²⁾	Anzahl	7 496	7 174	7 566	8 445	8 843	7 397	8 232	8 129	6 853
Erwerbstätigkeit										
Einheit		1998			1999				2000	
		30.6.	30.9.	31.12.	31.3.	30.6.	30.9.	31.12.	31..3.	30.6.
Beschäftigte ³⁾										
* Sozialversicherungspflichtig Beschäftigte am Arbeitsort ⁴⁾	Anzahl	847 128	864 793	847 988	830 100	830 947	838 313	823 467	800 752	811 037
* Frauen	Anzahl	396 971	402 587	399 919	393 095	387 273	387 085	384 718	378 604	381 583
* Ausländer/-innen	Anzahl	.	7 583	.	7 095	6 944	6 954	6 671	6 441	6 755
* Teilzeitbeschäftigte	Anzahl	101 682	109 008	110 667	108 011	90 989	90 066	91 268	90 739	94 696
* darunter: Frauen	Anzahl	.	.	.	91 989	77 933	77 373	78 091	77 828	80 377
Sozialversicherungspflichtig Beschäftigte nach Wirtschaftsbereichen										
* Land- und Forstwirtschaft, Fischerei	Anzahl	.	37 210	33 903	33 709	33 790	33 851	30 821	30 521	31 897
* Produzierendes Gewerbe ohne Baugewerbe	Anzahl	.	143 497	139 740	135 839	135 996	137 577	136 359	134 299	134 768
Bergbau und Gewinnung von Steinen und Erden	Anzahl	.	10 716	10 397	9 254	8 779	8 604	8 469	8 048	8 050
Verarbeitendes Gewerbe	Anzahl	.	120 726	117 420	115 096	116 166	117 797	116 667	115 240	115 975
Energie- und Wasserversorgung	Anzahl	.	12 055	11 923	11 489	11 051	11 176	11 223	11 011	10 743
* Baugewerbe	Anzahl	.	130 067	122 257	115 966	120 690	123 570	115 912	106 893	108 872
* Handel, Gastgewerbe und Verkehr	Anzahl	.	195 582	192 683	190 546	193 214	193 608	190 631	187 001	191 050
Handel; Instandhaltung und Reparatur von Kraftfahrzeugen und Gebrauchsgütern	Anzahl	.	115 350	114 400	112 401	112 697	113 477	112 612	110 583	110 828
Gastgewerbe	Anzahl	.	22 493	21 312	20 797	22 169	22 092	20 480	19 826	21 659
Verkehr und Nachrichtenübermittlung	Anzahl	.	57 739	56 971	57 348	58 348	58 039	57 539	56 592	58 563
* Finanzierung, Vermietung und Unternehmensdienstleistungen	Anzahl	.	83 149	81 948	81 356	83 373	84 887	83 803	81 032	82 931
* öffentliche und private Dienstleister	Anzahl	.	274 985	277 333	272 551	263 802	264 714	265 857	260 923	261 430
Arbeitsmarkt ⁵⁾										
Einheit		2000	2001	2001			2002			
		Durchschnitt		April	Mai	Juni	März	April	Mai	Juni
* Arbeitslose	Anzahl	226 388	233 588	239 579	230 496	227 690	247 914	238 708	232 111	231 750
* darunter: Frauen	Anzahl	117 940	116 817	117 518	114 399	114 511	116 452	113 885	111 719	112 602
Arbeitslosenquote ⁶⁾										
* insgesamt	%	18,4	18,8	19,3	18,5	18,3	19,9	19,2	18,6	18,5
* Frauen	%	19,7	19,3	19,4	18,9	18,9	19,2	18,8	18,3	18,4
* Männer	%	17,8	18,4	19,3	18,2	17,7	20,6	19,6	18,9	18,7
* Ausländer/-innen	%	34,3	37,6	36,0	37,6	37,5	45,5	45,3	37,2	37,0
* Jüngere unter 25 Jahren	%	16,7	16,4	16,5	14,0	14,4	17,1	15,9	14,8	16,1
* Kurzarbeiter/-innen	Anzahl	4 318	4 084	4 646	4 305	3 521	6 062	5 872	5 506	5 209
* Gemeldete Stellen	Anzahl	6 474	7 080	8 565	8 307	8 112	10 323	10 455	10 111	9 876

* Die mit einem Stern versehenen Positionen werden von allen statistischen Landesämtern im "Zahlenspiegel" veröffentlicht.

1) statt Monatsdurchschnitt hier Bevölkerung am 31.Dezember

2) ohne innerhalb der Gemeinden Umgezogene

3) Quelle: Auswertungen der Beschäftigtenstatistik der Bundesanstalt für Arbeit (vorläufige Angaben)

4) insgesamt: einschließlich Personen "ohne Angabe" zur Wirtschaftsgliederung

5) Quelle: Landesarbeitsamt Berlin-Brandenburg

6) Arbeitslose in Prozent der abhängigen zivilen Erwerbspersonen

Zahlenspiegel Land Brandenburg

Merkmal	Einheit	2000	2001	2001			2002			
		Durchschnitt		April	Mai	Juni	März	April	Mai	Juni
Bautätigkeit										
Baugenehmigungen										
* Wohngebäude (Neubau)	Anzahl	944	792	854	842	826	758	776	891	780
* darunter: mit 1 oder 2 Wohnungen	Anzahl	916	775	831	828	806	748	741	873	761
* umbauter Raum	1 000 m³	661	541	585	582	590	518	578	643	519
* Wohnfläche	1 000 m²	128	106	116	113	115	100	113	121	101
* veranschlagte Kosten der Bauwerke	Mill. EUR	143,2	114,6	124,8	124,8	123,2	109,9	122,9	133,1	109,3
* Nichtwohngebäude (Neubau)	Anzahl	82	71	69	64	73	50	54	64	60
* umbauter Raum	1 000 m³	564	445	448	385	442	349	337	248	261
* Nutzfläche	1 000 m²	83	65	59	50	77	56	48	44	46
* veranschlagte Kosten der Bauwerke	Mill. EUR	61,4	47,6	47,6	35,3	48,1	57,0	25,5	24,6	41,5
* Wohnungen in Wohn- und Nichtwohngebäuden (Neubau und Saldo aus Baumaßnahmen an bestehenden Gebäuden)	Anzahl	1 386	1 111	1 210	1 143	1 145	1 005	1 181	1 586	1 022
* Wohnräume (einschließlich Küchen)	Anzahl	6 644	5 426	5 771	5 583	5 533	4 904	5 449	5 860	5 110
Wohnfläche insgesamt	1 000 m²	151	125	133	131	135	113	130	150	119
Landwirtschaft	Einheit	1997	1998		1999		2000		2001	
		Dezember	Juli	November	Mai	November	Mai	November	Mai	November
Viehbestand										
Rinder (einschl. Kälber)	1000	694	707	681	687	675	664	642	649	631
darunter: Milchkühe	1000	222	218	211	206	199	197	191	190	182
Schweine	1000	736	.	811	753	764	741	750	733	787
darunter: Mastschweine	1000	234	.	272	241	248	248	255	240	261
Zuchtsauen	1000	105	.	104	101	98	94	96	100	98
darunter trächtig	1000	72	.	71	72	69	67	68	68	69
Schlachtungen	Einheit	2000	2001	2001			2002			
		Durchschnitt		April	Mai	Juni	März	April	Mai	Juni
* Schlachtmengen (ohne Geflügel) ¹⁾	t	10 699	10 039	9 422	10 038	10 386	9 595	10 205	9 749	8 771
* darunter: Rinder (ohne Kälber)	t	1 384	1 624	1 401	1 862	1 651	1 306	1 601	1 789	1 350
* Kälber	t	30	21	12	29	11	21	26	30	21
* Schweine	t	9 189	8 302	7 903	8 040	8 646	8 207	8 476	7 810	7 303
* Geflügelfleisch ²⁾	t	3 893	3 751	3 628	3 702	3 536	3 789	3 903	3 760	3 568
* Eiererzeugung ³⁾	1000 St.	65 771	66 242	66 306	70 217	63 082	66 769	64 235	66 030	...
Produzierendes Gewerbe										
Verarbeitendes Gewerbe sowie Bergbau und Gewinnung von Steinen und Erden ⁴⁾										
* Betriebe	Anzahl	1 169	1 169	1 165	1 171	1 171	1 167	1 165	1 160	1 163
* Beschäftigte ⁵⁾	Anzahl	90 445	89 527	89 185	89 600	89 483	88 939	88 688	88 407	88 567
* darunter: Arbeiter/-innen ⁶⁾	Anzahl	62 249	62 254	61 811	62 187	62 098	61 973	61 853	61 595	61 778
* Geleistete Arbeiterstunden	1000 h	8 596	8 571	8 143	8 829	8 434	8 382	8 656	8 243	8 227
* Bruttolohnsumme	Mill. EUR	114,9	116,9	113,7	120,6	121,1	112,0	114,6	119,5	121,0
* Bruttogehaltsumme	Mill. EUR	84,1	84,5	82,3	86,6	90,0	79,7	88,5	87,3	88,1
* Umsatz (ohne Umsatzsteuer) davon	Mill. EUR	1 321,1	1 374,0	1 311,1	1 398,6	1 406,2	1 414,9	1 421,1	1 392,8	1 373,7
* Vorleistungsgüterproduzenten	Mill. EUR	772,8	781,3	745,7	799,1	791,9	800,3	847,2	839,3	837,9
* Investitionsgüterproduzenten	Mill. EUR	298,3	317,7	314,6	303,9	355,5	327,6	299,9	266,6	264,9
* Gebrauchsgüterproduzenten	Mill. EUR	45,8	51,1	39,4	51,3	44,1	54,5	43,9	43,9	43,2
* Verbrauchsgüterproduzenten	Mill. EUR	204,1	223,9	211,4	244,3	214,6	232,6	230,0	242,9	227,8
* darunter: Auslandsumsatz	Mill. EUR	237,1	257,8	236,7	266,1	283,7	263,9	271,2	235,7	253,8
Energie- und Wasserversorgung										
* Betriebe ⁴⁾	Anzahl	93	92	92	91	91	92	92	92	94
* Beschäftigte ⁴⁾	Anzahl	10 208	9 750	9 779	9 749	9 664	9 525	9 471	9 463	9 428
* darunter: Arbeiter/-innen ⁶⁾	Anzahl	4 621	4 237	4 267	4 254	4 181	4 019	3 971	3 956	3 930
* Geleistete Arbeiterstunden ⁴⁾	1000 h	621	571	552	589	572	1 294	1 330	1 234	1 241
* Bruttolohnsumme ⁴⁾	Mill. EUR	9,9	9,4	9,1	8,7	9,6	8,7	9,3	8,8	8,8
* Bruttogehaltsumme ⁴⁾	Mill. EUR	15,9	16,6	15,8	15,4	16,3	17,2	16,8	16,0	15,7
* Stromerzeugung (brutto) in öffentlichen Energieversorgungsunternehmen	Mill. kWh	3 183	3 101	2 862	3 012	3 191	3 467	2 804

* Die mit einem Stern versehenen Positionen werden von allen statistischen Landesämtern im "Zahlenspiegel" veröffentlicht.

1) aus gewerblichen Schlachtungen von Tieren in- und ausländischer Herkunft (Rinder, Schweine, Schafe, Pferde, Ziegen); einschließl. Schlachtfetten, jedoch ohne Innereien

2) Geflügelfleisch aus Schlachtungen inländischen Geflügels in Schlachtereien mit einer Schlachtkapazität von 2 000 und mehr Tieren im Monat - 3) erzeugte Eier in Betrieben bzw. Unternehmen mit mindestens 3 000 Hennenhaltungsplätzen; einschll. Junghennen-, Bruch- und Knickeiern - 4) Betriebe von Unternehmen mit im Allgemeinen 20 und mehr Beschäftigten - 5) einschll. der tätigen Inhaber - 6) einschll. der gewerblich Auszubildenden

Zahlenspiegel Land Brandenburg

Merkmal	Einheit	2000	2001	2001			2002			
		Durchschnitt		April	Mai	Juni	März	April	Mai	Juni
Noch: Produzierendes Gewerbe										
Baugewerbe										
Bauhauptgewerbe/Vorbereitende Baustellenarbeiten, Hoch- und Tiefbau ¹⁾										
* Beschäftigte ²⁾	Anzahl	57 606	51 030	51 256	51 736	52 265	42 216	42 644	42 700	42 781
* Geleistete Arbeitsstunden	1 000 h	6 092	5 230	5 087	5 828	5 809	3 878	4 521	4 411	4 568
* davon: Wohnungsbau	1 000 h	2 532	1 971	1 947	2 247	2 264	1 301	1 537	1 580	1 612
* gewerblicher Bau	1 000 h	1 741	1 588	1 532	1 757	1 715	1 397	1 549	1 458	1 477
* öffentlicher und Straßenbau	1 000 h	1 818	1 672	1 608	1 824	1 829	1 180	1 435	1 373	1 479
* Bruttolohnsumme	Mill. EUR	73,0	64,1	61,3	68,3	65,1	49,3	54,1	56,7	52,5
* Bruttogehaltsumme	Mill. EUR	23,1	20,9	20,4	20,6	21,6	18,9	18,2	18,4	19,3
* Baugewerblicher Umsatz (ohne Umsatzsteuer)	Mill. EUR	380,5	329,8	270,9	326,8	353,6	244,0	272,4	297,6	323,5
* davon: Wohnungsbau	Mill. EUR	133,0	101,2	83,6	109,4	116,0	68,8	78,6	87,9	83,2
* gewerblicher Bau	Mill. EUR	125,8	112,7	93,7	110,0	107,8	105,6	97,3	102,0	121,2
* öffentlicher und Straßenbau	Mill. EUR	121,6	115,9	93,5	107,4	129,9	69,6	96,4	107,6	119,0
	Einheit	2000	2001	2000	2001			2002		
		Durchschnitt		Dezember	März	Juni	September	Dezember	März	Juni
Ausbaugewerbe/Bauinstallation, sonstiges Baugewerbe ³⁾										
* Beschäftigte ^{2) 4)}	Anzahl	15 598	12 550	14 583	12 843	12 887	12 721	11 748	11 324	11 264
* Geleistete Arbeitsstunden	1 000 h	5 038	3 998	4 669	3 977	4 070	4 204	3 741	3 394	3 590
* Bruttolohnsumme	Mill. EUR	58,0	46,8	56,4	46,5	47,3	47,5	45,8	40,5	42,0
* Bruttogehaltsumme	Mill. EUR	18,3	15,7	17,8	16,0	15,9	15,3	15,6	14,6	14,5
* Baugewerblicher Umsatz (ohne Umsatzsteuer)	Mill. EUR	252,5	209,0	288,1	171,1	201,2	223,2	240,3	144,0	178,4
	Einheit	2000	2001	2001			2002			
		Durchschnitt		April	Mai	Juni	März	April	Mai	Juni
Handel										
Großhandel ⁵⁾										
* Beschäftigte	1995 = 100	99,5	95,6	96,0	96,6	95,4	90,5	90,2	89,5	89,0
* Umsatz nominal	1995 = 100	121,1	121,6	122,6	131,1	124,0	111,3	113,7	117,0	109,4
* Umsatz real	1995 = 100	115,5	113,0	112,3	120,1	114,2	102,0	104,3	108,4	101,5
Einzelhandel einschließlich Kfz-handel und Tankstellen ⁵⁾										
* Beschäftigte	1995 = 100	96,4	97,3	97,0	97,6	97,4	94,5	93,9	94,4	94,9
* Umsatz nominal	1995 = 100	102,3	105,3	105,9	111,6	106,1	108,9	107,7	109,7	102,9
* Umsatz real	1995 = 100	98,9	99,9	100,9	105,5	99,9	102,4	101,1	103,0	96,9
Gastgewerbe ⁵⁾										
* Beschäftigte	1995 = 100	90,0	90,7	90,0	91,6	93,9	86,5	91,0	93,2	94,7
* Umsatz nominal	1995 = 100	89,3	90,7	87,4	104,7	102,7	80,7	83,0	102,8	93,0
* Umsatz real	1995 = 100	84,2	84,0	81,4	97,4	94,9	72,8	74,8	92,1	82,8
Tourismus ⁶⁾										
* Gästeankünfte	1000	246,3	259,8	241,0	357,4	383,3	197,8	235,4	354,2	354,1
* darunter: von Auslandsgästen	1000	17,5	18,3	18,7	25,4	22,3	14,2	17,4	23,8	23,6
* Gästeübernachtungen	1000	698,9	735,7	690,0	958,6	1 023,9	563,3	659,2	961,4	987,2
* darunter: von Auslandsgästen	1000	39,5	42,7	44,8	63,4	49,9	31,7	37,8	61,4	53,9
Verkehr										
Straßenverkehrsunfälle										
Unfälle insgesamt	Anzahl	8 225	8 068	7 159	8 554	7 876	6 832	7 118	7 965	7 093
* Unfälle mit Personenschaden und Sachschaden ⁷⁾	Anzahl	1 598	1 515	1 220	1 644	1 604	1 140	1 222	1 486	1 467
* darunter: Unfälle mit Personenschaden	Anzahl	1 153	1 086	865	1 276	1 219	789	904	1 149	1 170
* getötete Personen	Anzahl	35	31	15	35	26	27	26	37	39
* verletzte Personen	Anzahl	1 476	1 425	1 104	1 669	1 585	995	1 145	1 514	1 469
Kraftfahrzeuge										
* Zulassungen fabrikneuer Kraftfahrzeuge darunter	Anzahl	7 770	7 445	7 755	8 676	8 134	8 760	7 900	7 616	8 179
* Personenkraftwagen ⁸⁾	Anzahl	6 301	6 116	6 055	6 767	6 625	6 992	6 244	6 093	6 722
* Lastkraftwagen	Anzahl	662	597	508	670	577	474	561	523	572
Binnenschifffahrt										
* Gütereingang	1000 t	172,9	164,4	144,5	160,8	162,5	167,4	226,7	162,0	173,1
* Güterversand	1000 t	245,5	243,5	227,1	263,7	246,4	201,6	203,0	193,2	128,3

* Die mit einem Stern versehenen Positionen werden von allen statistischen Landesämtern im "Zahlenspiegel" veröffentlicht.
1) nach der Totalerhebung hochgerechnete Ergebnisse - 2) einschl. der tätigen Inhaber - 3) Betriebe von Unternehmen mit im Allgemeinen 20 und mehr Beschäftigten
4) am Ende des Berichtsvierteljahres - 5) vorläufige Angaben - 6) Betriebe ab 9 Betten - 7) schwerwiegender Unfall mit Sachschaden (im engeren Sinne) und sonstiger Sachschaden unter Alkoholeinwirkung - 8) Fahrzeuge zur Personenbeförderung mit höchstens 8 Sitzplätzen außer Fahrersitz

Merkmal	Einheit	2000	2001	2001			2002			
		Durchschnitt		März	April	Mai	Februar	März	April	Mai
Außenhandel¹⁾										
Ausfuhr (Spezialhandel)										
* Ausfuhr insgesamt	Mill. EUR	356,6	378,0	365,2	408,4	374,0	358,9	381,5	383,0	362,7
davon										
* Güter der Ernährungswirtschaft	Mill. EUR	17,6	16,5	26,4	18,9	16,9	14,6	23,6	20,0	18,6
* Güter der gewerblichen Wirtschaft	Mill. EUR	339,0	361,5	338,8	389,5	357,1	344,2	357,8	363,0	344,0
davon										
* Rohstoffe	Mill. EUR	5,6	3,4	2,5	5,5	3,7	2,0	3,0	2,8	3,7
* Halbwaren	Mill. EUR	47,8	34,4	34,2	28,4	28,0	39,9	39,0	36,6	41,8
* Fertigwaren	Mill. EUR	285,7	323,8	302,1	355,6	325,4	302,3	315,8	323,7	298,5
davon										
* Vorerzeugnisse	Mill. EUR	119,9	113,1	107,1	135,2	105,3	94,4	98,5	113,3	126,0
* Enderzeugnisse	Mill. EUR	165,8	210,6	195,0	220,4	220,1	207,9	217,3	210,3	172,4
Ausfuhr nach										
* Europa	Mill. EUR	261,2	260,9	233,3	281,4	238,6	255,6	287,5	280,3	263,7
* darunter: in EU-Länder	Mill. EUR	172,5	168,4	137,9	199,3	150,4	166,2	199,9	185,7	160,6
* Afrika	Mill. EUR	3,2	3,6	3,1	6,7	3,9	3,9	6,2	3,4	3,2
* Amerika	Mill. EUR	57,7	81,0	95,0	92,9	90,0	53,0	43,2	59,7	40,8
* Asien	Mill. EUR	32,6	29,2	31,6	25,9	38,9	25,3	21,3	29,5	28,5
* Australien	Mill. EUR	1,9	3,3	2,3	1,4	2,6	20,9	23,1	10,0	26,3
Einfuhr (Generalhandel)										
* Einfuhr insgesamt	Mill. EUR	461,2	480,9	422,2	558,5	436,2	375,6	397,2	536,9	405,3
davon										
* Güter der Ernährungswirtschaft	Mill. EUR	30,8	30,0	28,6	32,2	27,9	27,0	28,6	40,3	27,2
* Güter der gewerblichen Wirtschaft	Mill. EUR	430,3	450,9	393,5	526,3	408,3	348,6	368,6	496,6	378,1
davon										
* Rohstoffe	Mill. EUR	179,7	166,4	135,0	130,3	145,8	128,1	142,7	257,0	142,0
* Halbwaren	Mill. EUR	58,0	70,8	73,9	71,8	55,1	26,6	24,6	25,2	24,9
* Fertigwaren	Mill. EUR	192,7	213,6	184,6	324,3	207,4	193,9	201,3	214,4	211,2
davon										
* Vorerzeugnisse	Mill. EUR	38,8	41,1	37,2	37,7	41,7	47,6	41,4	63,3	44,3
* Enderzeugnisse	Mill. EUR	153,9	172,5	147,4	286,6	165,7	146,4	159,9	151,1	166,8
Einfuhr aus										
* Europa	Mill. EUR	404,8	422,4	359,7	498,9	376,3	305,2	340,2	466,3	346,8
* darunter: in EU-Länder	Mill. EUR	133,7	143,9	114,9	263,9	134,8	116,1	123,4	150,2	130,7
* Afrika	Mill. EUR	0,7	0,5	0,3	0,4	0,3	1,4	0,4	0,9	1,4
* Amerika	Mill. EUR	43,4	43,1	47,0	41,7	41,9	54,2	38,2	53,0	42,0
* Asien	Mill. EUR	12,0	14,0	15,1	17,3	17,4	11,3	16,6	16,6	14,7
* Australien	Mill. EUR	0,2	0,9	0,1	0,2	0,2	3,6	1,9	0,1	0,4

	Einheit	2000	2001	2001			2002			
		Durchschnitt		April	Mai	Juni	März	April	Mai	Juni
	Gewerbeanzeigen²⁾									
* Gewerbeanmeldungen	Anzahl	1 867	1 783	1 635	1 756	1 739	1 769	1 827	1 557	1 822
* Gewerbeabmeldungen	Anzahl	1 657	1 649	1 408	1 438	1 571	1 470	1 434	1 229	1 606
Insolvenzen										
Beantragte Insolvenzverfahren	Anzahl	156	174	187	185	197	287	279	280	251
davon										
Unternehmen	Anzahl	126	127	133	127	142	r 139	r 152	128	115
natürliche Personen als Gesellschafter u. Ä., Nachlässe ³⁾	Anzahl	6	7	8	7	5	r 106	r 90	r 102	89
Verbraucher	Anzahl	24	40	46	51	50	42	37	50	47
Voraussichtliche Forderungen	Mill. EUR	134	83	78	63	89	121	105	116	81

	Einheit	2000	2001	2000			2001				2002
		Durchschnitt		III. Quartal	IV. Quartal	I. Quartal	II. Quartal	III. Quartal	IV. Quartal	I. Quartal	
	Handwerk	4)									
* Beschäftigte	1998 = 100	80,4	87,7	87,0	84,5	80,1	80,4	80,4	76,6	72,6	
* Umsatz	1998 = 100	91,8	82,4	92,0	97,6	72,8	83,0	85,7	88,0	63,3	

* Die mit einem Stern versehenen Positionen werden von allen statistischen Landesämtern im "Zahlenspiegel" veröffentlicht.
1) Wegen der unterschiedlichen Abgrezung von Spezialhandel und Generalhandel ist eine Saldierung der Ein- und Ausfuhrergebnisse nicht vertretbar.
2) ohne Automatenaufsteller und Reisegewerbe
3) ab 2002 einschl. ehemals selbstständig Tätige
4) hier am 30.09.1998

Zahlenspiegel Land Brandenburg

Merkmal	Einheit	2000	2001	2001			2002				
		Durchschnitt		Mai	Juni	Juli	April	Mai	Juni	Juli	
Preise											
* Preisindex für die Lebenshaltung alle privaten Haushalte	1995 = 100	106,5	109,6	110,2	110,3	110,2	111,0	110,9	110,7	110,8	
* Preisindex für Wohngebäude ¹⁾	Einheit	2000	2001	2000		2001				2002	
		Durchschnitt		November	Februar	Mai	August	November	Februar	Mai	
	1995 = 100	97,2	96,0	97,3	96,2	96,2	95,8	95,8	96,5	97,1	
Verdienste ²⁾	Einheit	2000	2001	2000	2001			2002			
		Durchschnitt		Oktober	Januar	April	Juli	Oktober	Januar	April	
* Bruttonomatsverdienste der Arbeiter im Produzierenden Gewerbe	EUR	1 825	1 855	1 833	1 787	1 868	1 856	1 875	1 820	1 902	
* männlich	EUR	1 862	1 896	1 869	1 823	1 908	1 898	1 918	1 856	1 945	
* weiblich	EUR	1 557	1 572	1 577	1 548	1 595	1 566	1 571	1 589	1 615	
* Bruttostundenverdienste der Arbeiter im Produzierenden Gewerbe	EUR	10,55	10,77	10,54	10,69	10,79	10,71	10,84	11,07	11,07	
* männlich	EUR	10,75	10,99	10,72	10,95	11,02	10,93	11,05	11,34	11,30	
* weiblich	EUR	9,07	9,22	9,19	9,04	9,29	9,17	9,31	9,37	9,50	
* Bruttonomatsverdienste der Angestellten im Produzierenden Gewerbe	EUR	2 679	2 754	2 706	2 723	2 742	2 745	2 782	2 802	2 820	
* männlich	EUR	3 031	3 114	3 062	3 080	3 106	3 108	3 139	3 166	3 177	
* weiblich	EUR	2 221	2 272	2 240	2 248	2 256	2 263	2 298	2 319	2 339	
* kaufmännische Angestellte	EUR	2 471	2 549	2 506	2 528	2 536	2 540	2 575	2 602	2 606	
* technische Angestellte	EUR	2 859	2 937	2 879	2 894	2 923	2 932	2 968	2 982	3 006	
* Bruttonomatsverdienst der Angestellten in Handel; Instandhaltung und Reparaturen von Kfz und Gebrauchsgütern; Kredit- und Versicherungsgewerbe ³⁾	EUR	1 887	1 947	2 006	2 019	2 017	2 017	2 067	2 061	2 081	
* männlich	EUR	2 031	2 083	2 173	2 162	2 159	2 180	2 246	2 205	2 244	
* weiblich	EUR	1 803	1 865	1 869	1 895	1 893	1 883	1 916	1 945	1 948	
* kaufmännische Angestellte	EUR	1 893	1 954	2 028	2 046	2 045	2 038	2 096	2 090	2 107	
* technische Angestellte	EUR	1 866	1 832	1 915	1 873	1 877	1 935	1 897	1 893	1 935	
* Bruttonomatsverdienste aller Angestellten im Produzierenden Gewerbe; in Handel; Instandhaltung und Reparaturen von Kfz und Gebrauchsgütern; Kredit- und Versicherungsgewerbe ³⁾	EUR	2 321	2 383	2 305	2 314	2 329	2 325	2 355	2 369	2 396	

* Die mit einem Stern versehenen Positionen werden von allen statistischen Landesämtern im "Zahlenspiegel" veröffentlicht.

1) Neubau in konventioneller Bauart, Bauleistungen am Bauwerk

2) Zum Bruttoverdienst gehören alle vom Arbeitgeber laufend gezahlten Beiträge, nicht die einmaligen Zahlungen wie 13. Monatsgehalt, Gratifikationen, Jahresabschlussprämien u. Ä. sowie Spesenersatz, Trennungsentschädigungen, Auslösungen usw.

3) Oktober 2001 Neuauswahl der Betriebe im Handel, Kredit- und Versicherungsgewerbe, frühere Angaben durch Rückrechnung vergleichbar

Brandenburg

im Vergleich



Ausgewählte Konjunkturindikatoren für Deutschland

★★★ Grundzahlen ... Grundzahlen ... Grundzahlen ... Grundzahlen ... Grundzahlen ... Grundzahlen ... Grundzahlen ... ★★★

Merkmal	Einheit	2001	2002					
		Jahr bzw. Durchschnitt	Januar	Februar	März	April	Mai	Juni
Arbeitsmarkt und Erwerbstätigkeit								
Arbeitslose	Anzahl	3 851 636	4 289 922	4 296 157	4 156 016	4 024 052	3 946 424	3 954 361
Arbeitslosenquote ¹⁾	Prozent	9,4	9,2	9,6	10,4	10,4	10,0	9,7
Männer	Prozent	9,2	8,9	9,6	10,7	10,8	10,4	9,9
Frauen	Prozent	9,5	9,4	9,6	9,9	9,9	9,6	9,5
Offene Stellen	Anzahl	506 141	422 425	486 508	527 130	537 225	516 640	497 344
Kurzarbeiter	Anzahl	122 942	211 681	246 425	257 669	245 212	200 673	202 109
Erwerbstätige im Inland	1 000	38 773	38 326	38 299	38 445	35 652	38 721	...
Erwerbstätige Inländer	1 000	37 703	38 290	38 276	38 417	38 598	38 641	...
Bergbau und Verarbeitendes Gewerbe ²⁾								
Betriebe	Anzahl	49 116	48 540	48 507	48 436	48 422	48 334	48 258
Beschäftigte	1 000	6 393	6 272	6 247	6 237	6 219	6 207	6 198
Gesamtumsatz	Mill. EUR	1 346 352	103 384	103 282	111 609	113 838	106 867	111 508
darunter Auslandsumsatz	Mill. EUR	489 350	39 495	39 828	42 558	43 431	40 649	42 082
Exportquote	Prozent	36,3	38,2	38,6	38,1	38,2	38,0	37,7
Umsatz je Beschäftigten	EUR	210 277	16 483	16 533	17 895	18 305	17 217	17 991
Geleistete Arbeiterstunden	1 000	6 211 000	509 467	493 622	499 589	515 841	477 764	490 722
Bruttolohn- und Gehaltssumme	Mill. EUR	226 400	18 104	17 154	17 617	18 117	19 093	19 751
Poduktionsindex Produzierendes Gewerbe	1995=100	112,9	103,6	103,2	111,3	115,2	106,2	113,8
Index des Auftragseingangs	1995=100	126,5	126,1	122,1	130,0	130,5	125,4	128,6
Vorbereitende Baustellenarbeiten, Hoch- und Tiefbau ²⁾								
Betriebe	Anzahl	11 666	10 725	10 641	10 555	10 467	10 390	10 324
Beschäftigte	1 000	580	518	503	507	519	519	518
Geleistete Arbeitsstunden	1 000	682 094	34 607	38 973	47 008	56 093	51 639	54 413
Bruttolohnsumme	Mill. EUR	11 698	785	700	768	909	914	843
Bruttogehaltssumme	Mill. EUR	4 920	380	373	371	387	374	404
Gesamtumsatz	Mill. EUR	66 639	3 388	3 470	4 161	4 951	5 007	5 394
Index des Auftragseingangs	1995=100	71,0	47,7	55,3	81,5	72,9	68,8	79,6
Produktionsindex f.d. Bauhauptgewerbe	1995=100	78,9	50,9	57,0	69,5	83,4	76,8	81,3
Einzelhandel								
Beschäftigte	1995=100	95,1	95,7	95,1	94,9	94,6	94,5	...
Umsatz nominal	1995=100	106,9	95,7	92,2	109,9	110,1	106,9	...
Gastgewerbe								
Beschäftigte	1995=100	87,4	81,3	81,7	84,4	85,9	87,4	...
Umsatz nominal	1995=100	98,0	81,5	81,3	92,6	94,2	102,1	...
Außenhandel								
Einfuhr	Mill. EUR	550 241	40 040	41 566	42 574	46 261	40 503	45 675
Ausfuhr	Mill. EUR	637 291	50 116	51 574	54 312	55 652	50 245	56 440
Preisindex für die Lebenshaltung	1995=100	109,6	110,6	110,9	111,1	111,2	111,2	111,1

z. VM = zum Vormonat; z. VJM = zum Vorjahresmonat

1) aller zivilen Erwerbspersonen. 2) Betriebe von Unternehmen mit im Allgemeinen 20 und mehr Beschäftigten

Quelle: Statistisches Bundesamt

Ausgewählte Konjunkturindikatoren für Deutschland

★★★ Grundzahlen + Veränderungsraten ... Grundzahlen + Veränderungsraten ... Grundzahlen + Veränderungsraten ... ★★★

Merkmal	Einheit	April 2002			Mai 2002			Juni 2002		
		absolut	Veränderung		absolut	Veränderung		absolut	Veränderung	
			z. VM	z.VJM		z. VM	z.VJM		z. VM	z.VJM
			Prozent			Prozent			Prozent	
Bevölkerung ¹⁾										
Bevölkerungsstand	1 000	82 357	0,0	0,2	82 373	0,0	0,2	82 403	0,0	0,2
Arbeitsmarkt und Erwerbstätigkeit										
Arbeitslose	Anzahl	4 024 052	- 3,2	4,0	3 946 424	- 1,9	6,1	3 954 361	0,2	7,0
Arbeitslosenquote ²⁾	Prozent	10,4	x	x	10,0	x	x	9,7	x	x
Männer	Prozent	10,8	x	x	10,4	x	x	9,9	x	x
Frauen	Prozent	9,9	x	x	9,6	x	x	9,5	x	x
Offene Stellen	Anzahl	537 225	1,9	- 7,4	516 640	- 3,8	- 7,6	497 344	- 3,7	- 8,2
Kurzarbeiter	Anzahl	245 212	- 4,8	106,3	200 673	- 18,2	80,7	202 109	0,7	86,0
Erwerbstätige im Inland	1 000	35 652	0,5	- 0,4	38 721	0,2	- 0,6
Erwerbstätige Inländer	1 000	38 598	0,5	- 0,4	38 641	0,1	- 0,6
Bergbau und Verarbeitendes Gewerbe ³⁾										
Betriebe	Anzahl	48 422	0,0	- 1,6	48 334	- 0,2	- 1,7	48 258	- 0,2	- 1,8
Beschäftigte	1000	6 219	- 0,3	- 2,6	6 207	- 0,2	- 2,8	6 198	- 0,2	- 3,1
Gesamtumsatz	Mill. EUR	113 838	2,0	4,7	106 867	- 6,1	- 7,7	111 508	4,3	- 1,6
darunter Auslandsumsatz	Mill. EUR	43 431	2,1	8,8	40 649	- 6,4	- 3,8	42 082	3,5	- 0,4
Geleistete Arbeiterstunden	1 000	515 841	3,3	1,7	477 764	- 7,4	- 11,3	490 722	2,7	- 3,1
Bruttolohn- und Gehaltssumme	Mill. EUR	18 117	2,8	- 0,9	19 093	5,4	- 2,2	19 751	3,5	0,0
Produktionsindex Produzierendes Gewerbe	1995=100	115,2	3,5	4,9	106,2	- 7,8	- 9,5	113,8	7,2	0,4
Index des Auftragseingangs	1995=100	130,5	0,4	7,9	125,4	- 3,9	- 5,1	128,6	2,6	1,0
Vorbereitende Baustellen- arbeiten, Hoch- und Tiefbau ³⁾										
Betriebe	Anzahl	10 467	- 0,8	- 12,8	10 390	- 0,7	- 12,8	10 324	- 0,6	- 12,9
Beschäftigte	1000	519	2,3	- 11,1	519	0,1	11,8	518	- 0,2	- 12,1
Geleistete Arbeitsstunden	1 000	56 093	19,3	- 0,6	51 639	- 7,9	- 21,2	54 413	5,4	- 11,8
Bruttolohnsumme	Mill. EUR	909	18,4	- 6,2	914	0,6	- 12,2	843	- 7,7	- 14,2
Bruttogehaltssumme	Mill. EUR	387	4,3	- 4,8	374	- 3,3	- 6,7	404	8,0	- 5,3
Gesamtumsatz	Mill. EUR	4 951	19,0	3,5	5 007	1,1	- 11,2	5 394	7,7	- 9,0
Index des Auftragseingangs	1995=100	72,9	- 10,6	- 1,8	68,8	- 5,6	- 16,4	79,6	15,7	- 10,6
Produktionsindex f.d. Bauhauptgewerbe	1995=100	83,4	20,0	7,8	76,8	- 7,9	- 15,0	81,3	5,9	- 4,7
Einzelhandel										
Beschäftigte	1995=100	94,6	- 0,3	- 0,5	94,5	- 0,1	- 0,7
Umsatz nominal	1995=100	110,1	0,2	2,0	106,9	- 2,9	- 5,1
Gastgewerbe										
Beschäftigte	1995=100	85,9	1,8	- 1,0	87,4	1,7	- 1,1
Umsatz nominal	1995=100	94,2	1,7	- 0,9	102,1	8,4	- 5,2
Außenhandel										
Einfuhr	Mill. EUR	46 261	8,7	- 2,2	40 503	- 12,4	- 14,0	45 675	12,8	- 2,0
Ausfuhr	Mill. EUR	55 652	2,5	5,5	50 245	- 9,7	- 7,8	56 440	12,3	5,6
Preisindex für die Lebenshaltung	1995=100	111,2	0,1	1,6	111,2	-	1,1	111,1	- 0,1	0,8

z. VM = zum Vormonat; z. VJM = zum Vorjahresmonat

1) verfügbare Monate Juli/August/September 2001 2) aller zivilen Erwerbspersonen. 3) Betriebe von Unternehmen mit im Allgemeinen 20 und mehr Beschäftigten.

Quelle: Statistisches Bundesamt

Konjunkturindikatoren - Brandenburg im Vergleich

Juni 2002

Merkmal	Einheit	Brandenburg			Deutschland			Basis Deutschland = 100
		absolut	Veränderung		absolut	Veränderung		
			z. VM	z.VJM		z. VM	z.VJM	
								Prozent
Bevölkerung ¹⁾								
Bevölkerungsstand	1 000	2 594	- 0,0	- 0,3	82 403	0,0	0,2	3,1
Arbeitsmarkt								
Arbeitslose	Anzahl	231 750	- 0,2	1,8	3 954 361	0,2	7,0	5,9
Arbeitslosenquote ²⁾	Prozent	18,5	x	x	9,7	x	x	190,7
Offene Stellen	Anzahl	9 876	- 2,3	21,7	497 344	- 3,7	- 8,2	2,0
Kurzarbeiter	Anzahl	5 209	- 5,4	47,9	202 109	0,7	86,0	2,6
Bergbau und Verarbeitendes Gewerbe ³⁾								
Betriebe	Anzahl	1 163	0,3	- 0,7	48 258	- 0,2	- 1,8	2,4
Beschäftigte	1 000	89	0,2	- 1,0	6 198	- 0,2	- 3,1	1,4
Gesamtumsatz	Mill. EUR	1 374	- 1,4	- 2,3	111 508	4,3	- 1,6	1,2
darunter Auslandsumsatz	Mill. EUR	254	7,7	- 10,5	42 082	3,5	- 0,4	0,6
Geleistete Arbeiterstunden	1 000	8 227	- 0,2	- 2,5	490 722	2,7	- 3,1	1,7
Bruttolohn- und Gehaltssumme	Mill. EUR	209	1,1	- 1,0	19 751	3,5	0,0	1,1
Poduktionsindex Produzierendes Gewerbe	1995=100	133,2	- 2,1	- 7,1	113,8	7,2	0,4	117,0
Index des Auftragseingangs	1995=100	169,6	6,8	- 8,2	128,6	2,6	1,0	131,9
Vorbereitende Baustellen- arbeiten, Hoch- und Tiefbau ³⁾								
Betriebe	Anzahl	561	- 0,4	- 16,6	10 324	- 0,6	- 12,9	5,4
Beschäftigte	1 000	27	0,3	- 15,7	518	- 0,2	- 12,1	5,1
Geleistete Arbeitsstunden	1 000	2 897	3,9	- 16,7	54 413	5,4	- 11,8	5,3
Gesamtumsatz	Mill. EUR	247	11,3	- 2,5	5 394	7,7	- 9,0	4,6
Index des Auftragseingangs	1995=100	68,4	16,5	- 2,0	79,6	15,7	- 10,6	86,0
Einzelhandel								
Beschäftigte	1995=100	94,9	0,5	- 2,6
Umsatz nominal	1995=100	102,9	- 6,2	- 3,0
Gastgewerbe								
Beschäftigte	1995=100	94,7	1,6	0,9
Umsatz nominal	1995=100	93,0	- 9,5	- 9,4
Außenhandel ⁴⁾								
Einfuhr	Mill. EUR	405,3	- 24,5	- 7,1	40 503,2	- 12,4	- 14,0	1,0
Ausfuhr	Mill. EUR	362,7	- 5,3	- 3,0	50 244,8	- 9,7	- 7,8	0,7
Preisindex für die Lebenshaltung	1995=100	110,7	- 0,2	0,4	111,1	- 0,1	0,8	99,6

z. VM = zum Vormonat; z. VJM = zum Vorjahresmonat

1) September 2001 2) aller zivilen Erwerbspersonen. 3) Betriebe von Unternehmen mit im Allgemeinen 20 und mehr Beschäftigten.

4) Mai 2002

Konjunkturindikatoren - Brandenburg im Vergleich

Juni 2002

Merkmal	Einheit	Brandenburg				Mecklenburg-Vorpommern				Sachsen				Sachsen - Anhalt				Thüringen				Deutschland				
		Veränderung			absolut	Veränderung			absolut	Veränderung			absolut	Veränderung			absolut	Veränderung			absolut	Veränderung				
		z. VM	z. VJM	Prozent		z. VM	z. VJM	Prozent		z. VM	z. VJM	Prozent		z. VM	z. VJM	Prozent		z. VM	z. VJM	Prozent		z. VM	z. VJM	Prozent		
		absolut																								
Arbeitsmarkt																										
Arbeitslose	Anzahl	231 750	- 0,2	1,8	161 133	- 2,2	0,8	405 681	0,9	6,7	262 373	2,1	2,1	200 407	1,6	7,7	3 954 361	0,2	7,0							
Arbeitslosenquote ¹⁾	Prozent	18,5	x	x	19,0	x	x	19,4	x	x	21,1	x	x	17,1	x	x	10,5	x	x							
Offene Stellen	Anzahl	9 876	- 2,3	21,7	8 852	- 19,1	- 15,2	24 396	3,4	3,5	13 681	1,3	- 0,5	15 645	- 2,1	7,1	497 344	- 3,7	- 8,2							
Kurzarbeiter	Anzahl	5 209	- 5,4	47,9	2 426	5,7	20,6	11 971	- 3,0	32,6	5 004	- 10,4	20,6	7 445	7,6	41,3	202 109	0,7	86,0							
Bergbau und Verarbeitendes Gewerbe²⁾																										
Betriebe	Anzahl	1 163	0,3	- 0,7	720	- 0,1	9,6	2 821	0,0	0,1	1 809	- 0,4	3,1	48 258	- 0,2	- 1,8							
Beschäftigte	Anzahl	88 567	0,2	- 1,0	49 797	0,2	2,9	224 001	0,2	- 0,3	138 229	0,1	0,5	6 197 726	- 0,2	- 3,1							
Gesamtumsatz	Mill. EUR	1 374	- 1,4	- 2,3	688	- 20,2	- 3,7	2 965	2,6	0,6	1 668	4,1	3,7	111 508	4,3	- 1,6							
darunter Auslandsumsatz	Mill. EUR	254	7,7	- 10,5	130	- 56,4	- 29,8	926	12,3	7,0	437	4,2	12,8	42 082	3,5	- 0,4							
Geleistete Arbeitsstunden	1 000	8 227	- 0,2	- 2,5	4 741	- 1,1	- 0,5	20 895	- 1,1	- 2,8	13 483	- 0,7	- 1,6	490 722	2,7	- 3,1							
Bruttolohn- und Gehaltssumme	Mill. EUR	209	1,1	- 1,0	103	5,0	4,3	481	0,0	1,1	282	3,2	2,1	19 751	3,5	0,0							
Vorbereitende Baustellen- arbeiten, Hoch- und Tiefbau²⁾																										
Betriebe	Anzahl	561	- 0,4	- 16,6	366	- 0,8	- 19,4	824	- 0,7	- 19,9	10 324	- 0,6	- 12,9							
Beschäftigte	Anzahl	26 521	0,3	- 15,7	15 835	- 0,8	- 19,1	41 497	0,2	- 17,1	518 081	- 0,2	- 12,1							
Gesamtumsatz	Mill. EUR	247	11,3	- 2,5	150	6,8	- 5,9	399	8,0	- 13,7	5 394	7,7	- 9,0							
darunter Baugewerblicher Umsatz	Mill. EUR	240	10,7	- 2,6	149	6,8	- 5,2	395	8,3	- 13,3	5 302	7,8	- 9,1							
Geleistete Arbeitsstunden	1 000	2 897	3,9	- 16,7	1 720	0,1	- 20,6	4 384	4,3	- 19,0	54 413	5,4	- 11,8							
Bruttolohn- und Gehaltssumme	Mill. EUR	50	- 4,3	- 14,5	28	0,8	- 20,8	80	- 4,2	- 15,4	1 247	- 3,2	- 11,5							
Außenhandel³⁾																										
Einfuhr	Mill. EUR	405,3	- 24,5	- 7,1	132,2	- 17,8	- 6,1	663,7	- 9,4	- 1,8	40 503,2	- 12,4	- 14,0							
Ausfuhr	Mill. EUR	362,7	- 5,3	- 3,0	114,9	- 50,3	- 32,6	1 101,3	- 0,4	- 0,6	50 244,8	- 9,7	- 7,8							
Preisindex für die Lebenshaltung	1995=100	110,7	- 0,2	0,4	110,3	- 0,1	0,2	112,0	- 0,2	0,3	113,2	- 0,2	0,8	112,4	- 0,2	0,7	111,1	- 0,1	0,8							

z. VM = zum Vormonat; z. VJM = zum Vorjahresmonat

1) abhängig zivile Erwerbspersonen. 2) Betriebe von Unternehmen mit im Allgemeinen 20 und mehr Beschäftigten. 3) Mai 2002

Quelle: Statistische Landesämter, Statistisches Bundesamt

Brandenburg

Regional



Ausgewählte Regionaldaten

Bevölkerungsbewegung im Monat Dezember 2001

Verwaltungsbezirk	Lebend- geborene	Gestorbene	Überschuss der Geborenen(+)/ Gestorbenen(-)	Zuzüge über die Gemeinde- grenzen	Fortzüge über die Gemeinde- grenzen	Wanderungs- gewinn (+) bzw. -verlust (-)	Bevölkerung am Monatsende
	Anzahl						
Kreisfreie Städte							
Brandenburg an der Havel	44	64	- 20	209	252	- 43	76 351
Cottbus	89	107	- 18	279	494	- 215	105 954
Frankfurt (Oder)	47	64	- 17	105	340	- 235	70 308
Potsdam	102	107	- 5	503	634	- 131	130 435
Landkreise							
Barnim	85	138	- 53	1 223	803	+ 420	171 490
Dahme-Spreewald	94	146	- 52	1 075	829	+ 246	159 568
Elbe-Elster	70	140	- 70	347	437	- 90	129 066
Havelland	94	152	- 58	910	605	+ 305	150 340
Märkisch-Oderland	100	173	- 73	1 465	904	+ 561	189 634
Oberhavel	146	197	- 51	1 199	868	+ 331	194 022
Oberspreewald-Lausitz	70	166	- 96	308	515	- 207	141 959
Oder-Spree	111	187	- 76	1 058	1 016	+ 42	195 670
Ostprignitz-Ruppin	64	118	- 54	434	496	- 62	111 878
Potsdam-Mittelmark	130	179	- 49	1 596	966	+ 630	212 230
Prignitz	59	95	- 36	348	369	- 21	94 015
Spree-Neiße	84	146	- 62	659	647	+ 12	151 100
Teltow-Fläming	96	150	- 54	825	700	+ 125	160 414
Uckermark	84	142	- 58	488	662	- 174	148 606
Land Brandenburg	1 569	2 471	- 902	13 031	11 537	+ 1 494	2 593 040

Beschäftigung am 30.06.2000

Verwaltungsbezirk	Sozialver- sicherungs- pflichtig beschäftigte Arbeitnehmer	davon		davon		davon	
		Frauen	Männer	Arbeiter	Angestellte	Teilzeit- beschäftigte	Vollzeit- beschäftigte
		Anzahl					
Kreisfreie Städte							
Brandenburg an der Havel	25 572	12 316	13 256	11 705	13 867	2 924	22 648
Cottbus	52 366	27 791	24 575	19 519	32 847	6 499	45 867
Frankfurt (Oder)	32 704	17 635	15 069	11 551	21 153	4 287	28 417
Potsdam	68 237	36 005	32 232	21 609	46 628	7 445	60 792
Landkreise							
Barnim	45 690	21 405	24 285	22 279	23 411	5 279	40 411
Dahme-Spreewald	49 325	23 050	26 275	24 193	25 132	5 980	43 345
Elbe-Elster	36 397	16 544	19 853	19 705	16 692	4 102	32 295
Havelland	38 791	18 034	20 757	20 576	18 215	4 848	33 943
Märkisch-Oderland	51 995	23 389	28 606	26 211	25 784	5 419	46 576
Oberhavel	50 604	23 101	27 503	25 410	25 194	6 450	44 154
Oberspreewald-Lausitz	41 799	19 102	22 697	21 668	20 131	5 154	36 645
Oder-Spree	55 900	24 865	31 035	29 301	26 599	5 456	50 444
Ostprignitz-Ruppin	35 453	17 087	18 366	17 936	17 517	4 141	31 312
Potsdam-Mittelmark	63 049	28 676	34 373	30 586	32 463	6 519	56 530
Prignitz	27 574	12 783	14 791	14 944	12 630	3 447	24 127
Spree-Neiße	43 964	18 978	24 986	24 525	19 439	6 182	37 782
Teltow-Fläming	47 704	20 595	27 109	24 894	22 810	4 843	42 861
Uckermark	43 913	20 227	23 686	22 648	21 265	5 721	38 192
Land Brandenburg	811 037	381 583	429 454	389 260	421 777	94 696	716 341

Ausgewählte Regionaldaten

Noch: Beschäftigung am 30.06.2000

Verwaltungsbezirk	Sozialver- sicherungs- pflichtig beschäftigte Arbeit- nehmer	davon im Wirtschaftszweig						
		Land- und Forstwirt- schaft, Tier- haltung und Fischerei	Produ- zierendes Gewerbe	darunter		Handel, Gast- gewerbe und Verkehr	sonstige Dienst- leistungen	ohne Angabe
				Verarbei- tendes Gewerbe	Bau- gewerbe			
Kreisfreie Städte								
Brandenburg an der Havel	25 572	183	8 189	4 893	2 930	5 091	12 109	-
Cottbus	52 366	325	10 060	3 661	4 174	11 836	30 144	1
Frankfurt (Oder)	32 704	234	5 622	2 007	3 213	6 719	20 127	2
Potsdam	68 237	273	8 871	2 659	4 960	13 119	45 970	4
Landkreise								
Barnim	45 690	1 347	12 688	6 014	6 272	12 070	19 585	-
Dahme-Spreewald	49 325	1 967	13 360	6 459	6 422	17 094	16 898	6
Elbe-Elster	36 397	2 621	13 615	6 443	6 343	7 801	12 334	26
Havelland	38 791	1 752	13 077	7 406	5 365	9 879	14 076	7
Märkisch-Oderland	51 995	3 204	15 470	5 985	8 992	12 997	20 318	6
Oberhavel	50 604	1 864	18 276	11 117	6 881	10 800	19 662	2
Oberspreewald-Lausitz	41 799	1 086	16 114	7 625	5 391	8 843	15 751	5
Oder-Spree	55 900	2 238	21 236	10 763	9 224	11 656	20 762	8
Ostprignitz-Ruppin	35 453	2 628	10 889	5 099	5 269	7 386	14 549	1
Potsdam-Mittelmark	63 049	3 250	18 279	7 829	9 961	17 762	23 745	13
Prignitz	27 574	1 973	8 438	4 248	3 942	6 501	10 660	2
Spree-Neiße	43 964	1 578	18 841	6 239	7 342	9 502	14 042	1
Teltow-Fläming	47 704	2 333	16 948	10 691	5 885	13 063	15 355	5
Uckermark	43 913	3 041	13 667	6 837	6 306	8 931	18 274	-
Land Brandenburg	811 037	31 897	243 640	115 975	108 872	191 050	344 361	89

Arbeitsmarkt im Juni 2002

Verwaltungsbezirk	Arbeitslose					Arbeitslosenquote ¹⁾		
	insgesamt	und zwar				Berichts- monat	Vor- monat	Vorjahres- monat
		Frauen	Jugendliche unter 25 Jahren	Arbeitslose über 55 Jahre	teilzeitarbeit- suchend			
Anzahl						Prozent		
Kreisfreie Städte								
Brandenburg an der Havel ²⁾
Cottbus ³⁾
Frankfurt (Oder)	7 433	3 483	977	829	126	20,5	20,3	20
Potsdam ²⁾
Landkreise								
Barnim	14 754	6 761	1 978	1 772	400	18,0	18,1	18
Dahme-Spreewald	11 010	5 079	1 428	1 564	494	14,6	14,9	14,0
Elbe-Elster	13 606	7 244	1 474	1 882	398	22,3	22,3	22,7
Havelland	13 701	6 611	1 706	1 829	526	19,5	19,6	17,6
Märkisch-Oderland	17 267	7 844	2 373	2 049	395	18,9	18,8	18,3
Oberhavel	16 464	7 693	2 140	2 146	758	17,5	17,6	17,1
Oberspreewald-Lausitz	16 523	8 643	1 837	2 636	370	24,2	24,1	24,0
Oder-Spree	16 888	8 087	2 188	2 114	331	18,0	17,9	17,5
Ostprignitz-Ruppin	11 269	5 642	1 411	1 215	243	21,0	20,9	20,5
Potsdam-Mittelmark	30 202	13 788	4 144	4 437	1 145	14,9	14,9	14,2
Prignitz	9 362	4 893	1 074	1 140	217	21,4	21,1	21,3
Spree-Neiße	25 164	12 462	2 870	3 692	647	19,8	19,9	19,6
Teltow-Fläming	11 615	5 781	1 503	1 492	525	14,9	15,0	15,5
Uckermark	16 492	8 591	1 777	1 737	247	23,3	23,6	24,6
Land Brandenburg	231 750	112 602	28 880	30 534	6 822	18,5	18,6	18,3

1) bezogen auf abhängig zivile Erwerbspersonen 2) Angaben im Landkreis Potsdam-Mittelmark enthalten. 3) Angaben im Landkreis Spree-Neiße enthalten.

Ausgewählte Regionaldaten

Noch: Arbeitsmarkt im Juni 2002

Verwaltungsbezirk	Arbeitslose			Offene Stellen		Arbeitsvermittlungen	
	insgesamt	langzeit-arbeitslos	schwer-behindert	Berichts-monat	seit Jahres-beginn	Berichts-monat	seit Jahres-beginn
	Anzahl						
Kreisfreie Städte							
Brandenburg an der Havel ¹⁾
Cottbus ²⁾
Frankfurt (Oder)	7 433	3 589	216	292	1 752	162	1 094
Potsdam ¹⁾
Landkreise							
Barnim	14 754	5 361	528	732	3 841	315	2 163
Dahme-Spreewald	11 010	3 628	327	569	2 995	911	2 802
Elbe-Elster	13 606	6 093	333	513	2 634	342	1 894
Havelland	13 701	5 126	227	434	1 930	237	1 684
Märkisch-Oderland	17 267	6 307	409	565	3 332	572	3 316
Oberhavel	16 464	6 302	285	517	3 112	377	2 013
Oberspreewald-Lausitz	16 523	7 537	433	584	3 330	508	2 701
Oder-Spree	16 888	6 329	527	563	3 086	546	2 595
Ostprignitz-Ruppin	11 269	4 499	85	357	2 025	417	2 133
Potsdam-Mittelmark	30 202	10 897	489	1 808	12 122	1 747	10 949
Prignitz	9 362	3 856	132	415	2 325	213	1 502
Spree-Neiße	25 164	10 903	631	1 297	6 270	651	3 479
Teltow-Fläming	11 615	4 177	243	667	3 084	431	2 102
Uckermark	16 492	7 358	341	563	3 198	574	2 796
Land Brandenburg	231 750	91 962	5 206	9 876	55 036	8 003	43 223

1) Angaben im Landkreis Potsdam-Mittelmark enthalten. 2) Angaben im Landkreis Spree-Neiße enthalten.

Gewerbeanzeigen im Juni 2002

Verwaltungsbezirk	Gewerbeanzeigen						
	Gewerbeanmeldungen			Gewerbeabmeldungen			Gewerbe- ummeldungen
	Berichts- monat	darunter Neuerrich- tungen	Vorjahres- monat	Berichts- monat	darunter vollständige Aufgabe	Vorjahres- monat	
	Anzahl						
Kreisfreie Städte							
Brandenburg an der Havel	40	35	51	41	34	58	17
Cottbus	76	57	87	68	63	83	28
Frankfurt (Oder)	39	36	39	44	37	42	23
Potsdam	114	95	100	108	80	96	33
Landkreise							
Barnim	103	84	132	100	82	134	30
Dahme-Spreewald	169	141	83	133	109	80	45
Elbe-Elster	44	34	64	45	40	67	16
Havelland	165	136	119	119	92	80	48
Märkisch-Oderland	170	144	122	160	122	111	42
Oberhavel	187	170	146	138	108	125	38
Oberspreewald-Lausitz	68	56	76	73	69	62	22
Oder-Spree	109	88	189	123	96	176	38
Ostprignitz-Ruppin	76	64	94	58	45	68	12
Potsdam-Mittelmark	148	116	147	141	105	120	25
Prignitz	44	35	38	39	31	27	7
Spree-Neiße	68	54	69	56	50	76	12
Teltow-Fläming	91	79	117	85	71	96	28
Uckermark	111	95	66	75	56	70	29
Land Brandenburg	1 822	1 519	1 739	1 606	1 290	1 571	493

Ausgewählte Regionaldaten

Insolvenzen im Juni 2002

Verwaltungsbezirk	Insolvenzen					
	Verfahren				Forderungen	
	Berichtsmonat	davon		Vorjahresmonat	Berichtsmonat	Vorjahresmonat
		Unternehmen	übrige Schuldner ¹⁾			
	Anzahl				1 000 EUR	
Kreisfreie Städte						
Brandenburg an der Havel	6	5	1	3	2 326	794
Cottbus	6	3	3	8	1 021	1 407
Frankfurt (Oder)	11	5	6	4	1 275	463
Potsdam	6	3	3	12	3 566	27 797
Landkreise						
Barnim	20	10	10	4	7 403	1 929
Dahme-Spreewald	13	8	5	26	6 489	11 083
Elbe-Elster	8	4	4	6	7 221	5 345
Havelland	18	4	14	13	3 494	2 960
Märkisch-Oderland	37	12	25	16	8 544	1 876
Oberhavel	14	6	8	10	1 764	8 240
Oberspreewald-Lausitz	11	6	5	13	3 277	10 954
Oder-Spree	20	8	12	16	7 159	5 001
Ostprignitz-Ruppin	8	2	6	6	1 177	2 498
Potsdam-Mittelmark	25	12	13	17	7 759	15 580
Prignitz	4	3	1	4	1 221	2 271
Spree-Neiße	11	10	1	7	3 626	3 277
Teltow-Fläming	15	7	8	10	8 065	3 352
Uckermark	18	7	11	10	6 002	7 057
Land Brandenburg	251	115	136	185	81 389	111 884

1) ab 2002 einschl. ehemals selbstständig Tätige

Verarbeitendes Gewerbe sowie Bergbau und Gewinnung von Steinen und Erden im Juni 2002

Verwaltungsbezirk	Verarbeitendes Gewerbe sowie Bergbau und Gewinnung von Steinen und Erden ¹⁾					
	Betriebe	Beschäftigte	Bruttolohn- und gehaltssumme	Geleistete Arbeiter- stunden	Gesamt- umsatz	darunter Auslands- umsatz
	Anzahl		1 000 EUR	1 000	1 000 EUR	
Kreisfreie Städte						
Brandenburg an der Havel	32	4 320	10 958	452	51 564	788
Cottbus	33	2 983	7 133	236	15 827	665
Frankfurt (Oder)	18	1 003	2 796	65	13 289	.
Potsdam	26	1 607	4 408	92	14 400	.
Landkreise						
Barnim	65	3 580	7 350	372	46 671	7 877
Dahme-Spreewald	90	4 790	10 372	448	60 626	12 433
Elbe-Elster	89	5 351	10 154	525	67 434	3 064
Havelland	69	5 630	11 270	553	79 158	5 236
Märkisch-Oderland	67	3 624	8 062	369	46 752	2 000
Oberhavel	80	8 076	22 864	628	97 454	24 343
Oberspreewald-Lausitz	63	6 371	16 155	484	93 696	12 937
Oder-Spree	82	7 593	18 430	744	144 261	41 014
Ostprignitz-Ruppin	67	3 832	7 084	432	71 539	24 888
Potsdam-Mittelmark	102	4 065	9 135	404	65 024	12 744
Prignitz	48	3 708	7 101	404	42 332	11 868
Spree-Neiße	80	7 928	18 669	783	96 104	20 525
Teltow-Fläming	99	9 397	25 477	794	143 997	57 696
Uckermark	53	4 709	11 679	443	223 584	15 151
Land Brandenburg	1 163	88 567	209 097	8 227	1 373 709	253 846

1) Betriebe von Unternehmen mit im Allgemeinen 20 und mehr Beschäftigten

Ausgewählte Regionaldaten

Vorbereitende Baustellenarbeiten, Hoch- und Tiefbau im Juni 2002

Verwaltungsbezirk	Vorbereitende Baustellenarbeiten, Hoch- und Tiefbau ¹⁾						
	Betriebe	Beschäftigte	Bruttolohn- und gehaltsumme	Geleistete Arbeits- stunden	Gesamt- umsatz	Bau- gewerblicher Umsatz	Auftrags- eingang
	Anzahl		1 000 EUR	1 000	1 000 EUR		
Kreisfreie Städte							
Brandenburg an der Havel	17	571	1 169	71	4 355	4 355	8 282
Cottbus	22	1 223	2 342	119	19 323	19 166	24 229
Frankfurt (Oder)	19	838	1 527	93	9 146	7 935	7 137
Potsdam	21	1 056	2 587	107	16 010	15 891	11 980
Landkreise							
Barnim	29	906	1 659	94	7 022	6 811	5 062
Dahme-Spreewald	29	1 394	2 478	153	11 280	11 018	10 333
Elbe-Elster	34	1 301	2 360	145	10 120	9 988	11 202
Havelland	23	823	1 441	94	5 586	5 505	8 115
Märkisch-Oderland	46	2 072	3 881	225	15 016	14 960	16 906
Oberhavel	35	1 677	3 140	186	16 432	16 416	13 198
Oberspreewald-Lausitz	22	2 528	4 424	275	16 885	14 454	11 761
Oder-Spree	37	2 075	3 976	231	21 182	21 158	18 961
Ostprignitz-Ruppin	34	1 780	3 131	191	12 967	12 924	14 215
Potsdam-Mittelmark	58	2 654	5 835	287	30 979	30 498	25 413
Prignitz	21	938	1 569	106	6 041	5 990	5 965
Spree-Neiße	45	1 805	3 425	199	15 455	14 866	16 481
Teltow-Fläming	23	998	2 056	109	17 076	17 040	4 412
Uckermark	46	1 882	3 175	210	11 654	11 349	11 914
Land Brandenburg	561	26 521	50 174	2 897	246 523	240 319	225 568

1) Betriebe von Unternehmen mit im Allgemeinen 20 und mehr Beschäftigten

Bauinstallation und sonstiges Baugewerbe im I. Vierteljahr

	Bauinstallation und sonstiges Baugewerbe ¹⁾						
	Betriebe	Beschäftigte		Bruttolohn- und -gehalts- summe	Geleistete Arbeits- stunden	Gesamt- umsatz	Ausbau- gewerblicher Umsatz
		insgesamt	dar. Arbeiter				
	Anzahl	1 000 EUR	1 000	1 000 EUR			
Kreisfreie Städte							
Brandenburg an der Havel	14	441	359	136	2 096	5 252	5 079
Cottbus	12	453	348	126	2 319	7 018	6 536
Frankfurt (Oder)	10	503	420	144	2 482	6 980	6 980
Potsdam	11	544	421	142	2 758	5 790	5 611
Landkreise							
Barnim	18	599	497	188	2 953	8 531	7 971
Dahme-Spreewald	16	471	385	123	2 323	5 868	5 602
Elbe-Elster	19	615	503	188	2 784	8 648	8 380
Havelland	22	738	613	236	3 415	9 226	8 662
Märkisch-Oderland	24	865	709	256	4 277	15 199	13 577
Oberhavel	16	456	369	140	2 621	4 265	4 252
Oberspreewald-Lausitz	24	777	642	254	3 660	9 406	9 007
Oder-Spree	33	1 237	1 007	390	6 104	19 523	17 403
Ostprignitz-Ruppin	20	555	460	160	2 491	5 140	5 107
Potsdam-Mittelmark	26	817	660	252	3 917	12 283	12 186
Prignitz	15	396	306	108	1 803	5 685	5 102
Spree-Neiße	18	465	379	135	2 115	5 327	5 147
Teltow-Fläming	24	730	597	226	3 931	10 013	9 663
Uckermark	22	662	532	190	3 041	7 949	7 709
Land Brandenburg	344	11 324	9 207	3 394	55 089	152 104	143 975

1) Betriebe von Unternehmen mit im Allgemeinen 20 und mehr Beschäftigten

Ausgewählte Regionaldaten

Bautätigkeit (Wohn- und Nichtwohnbau einschl. Baumaßnahmen an bestehenden Gebäuden) im Juni 2002

Verwaltungsbezirk	Baugenehmigungen und Baufertigstellungen						
	Baugenehmigungen				Baufertigstellungen		
	Gebäude / Baumaßnahmen	Wohnungen		veranschlagte Bauwerkskosten	Gebäude / Baumaßnahmen	Wohnungen	
		insgesamt	Wohnfläche			insgesamt	Wohnfläche
	Anzahl		100 m²	1 000 EUR	Anzahl	100 m²	1 000 EUR
Kreisfreie Städte							
Brandenburg an der Havel	26	21	24,6	3 554	17	15	16,3
Cottbus	26	25	22,9	9 228	20	20	20,8
Frankfurt (Oder)	19	19	19,6	20 912	11	16	14,9
Potsdam	43	35	53,2	8 615	46	42	53,6
Landkreise							
Barnim	90	77	85,2	13 505	44	46	47,8
Dahme-Spreewald	123	137	144,6	19 223	51	47	48,2
Elbe-Elster	30	13	19,7	5 592	13	7	10,5
Havelland	100	90	101,5	12 221	64	66	79,0
Märkisch-Oderland	77	82	86,5	10 606	6	6	6,9
Oberhavel	131	110	133,0	16 542	70	74	85,7
Oberspreewald-Lausitz	78	72	56,5	8 793	-	-	-
Oder-Spree	81	51	62,9	11 138	49	40	45,0
Ostprignitz-Ruppin	37	28	39,8	5 972	7	6	5,6
Potsdam-Mittelmark	109	101	132,5	19 846	46	36	46,3
Prignitz	34	20	25,5	4 690	6	2	3,7
Spree-Neiße	40	37	46,3	11 353	15	11	14,6
Teltow-Fläming	108	89	103,6	16 012	60	94	91,3
Uckermark	39	15	31,7	3 525	24	37	32,4
Land Brandenburg	1 191	1 022	1 189,5	201 327	549	565	622,4

Tourismus im Juni 2002

Verwaltungsbezirk	Tourismus									
	Beherbergungsstätten (geöffnete)	Gästeankünfte			Gästeübernachtungen			Durchschnittliche Aufenthaltsdauer		
		insgesamt	darunter	Veränderung geg. dem Vorjahresmonat	insgesamt	darunter	Veränderung geg. dem Vorjahresmonat			
			aus dem Ausland			ausländischer Gäste				
Anzahl			Prozent	Anzahl		Prozent	Tage			
Kreisfreie Städte										
Brandenburg an der Havel	24	2 899	200	-	23,3	7 402	373	-	9,2	2,6
Cottbus	23	11 404	656	-	15,4	25 791	1 571	-	15,3	2,3
Frankfurt (Oder)	16	5 961	523	+	6,2	10 713	886	+	7,4	1,8
Potsdam	33	26 380	2 254	-	28,3	56 287	4 930	-	27,9	2,1
Landkreise										
Barnim	84	23 489	845	-	8,3	83 502	2 558	-	2,1	3,6
Dahme-Spreewald	136	40 342	2 447	-	5,7	104 331	4 778	-	5,8	2,6
Elbe-Elster	67	6 628	153	+	3,5	21 617	290	-	6,0	3,3
Havelland	65	8 158	434	-	14,8	18 627	1 190	-	17,8	2,3
Märkisch-Oderland	99	24 358	2 441	+	3,0	81 099	4 905	+	9,2	3,3
Oberhavel	88	19 332	2 181	-	5,4	41 390	3 709	-	3,5	2,1
Oberspreewald-Lausitz	81	18 265	1 082	-	12,5	49 195	2 814	-	0,1	2,7
Oder-Spree	139	30 425	787	+	3,6	92 911	2 610	+	8,2	3,1
Ostprignitz-Ruppin	123	23 808	961	+	8,7	70 528	1 481	-	2,0	3,0
Potsdam-Mittelmark	154	37 986	2 362	-	14,1	115 099	10 102	-	5,2	3,0
Prignitz	61	7 485	237	-	3,7	26 032	389	+	0,8	3,5
Spree-Neiße	96	19 276	446	-	6,4	52 968	1 460	+	2,8	2,7
Teltow-Fläming	98	23 797	4 985	-	9,8	48 384	8 173	-	14,6	2,0
Uckermark	117	24 068	574	+	0,0	81 280	1 694	+	7,1	3,4
Land Brandenburg	1 504	354 061	23 568	-	7,6	987 156	53 913	-	3,6	2,8

Veröffentlichungen des Landesbetriebes für Datenverarbeitung und Statistik (Land Brandenburg) im August 2002

Veröffentlichungen können beim Landesbetrieb für Datenverarbeitung und Statistik Brandenburg - Dezernat Informationsmanagement - Postfach 60 10 52, 14410 Potsdam (Dortstraße 46), Fax: 0331 39-418, E-Mail: vertrieb@lds.brandenburg.de bezogen werden.
Veröffentlichungen auf elektronischen Datenträgern sind rechts neben dem Verkaufspreis gekennzeichnet (☐ - Disketten, Ⓢ - CD-ROM).

Kennziffer	Titel	Preis in EUR
A I 1 - m 12/01	Bevölkerungsstand, Dezember 2001	1,25
A I 2 - hj 2/01	Bevölkerung der Gemeinden 31.12.2001	3,75
A I 3 - j/01	Bevölkerung der kreisfreien Städte und Landkreise nach Alter und Geschlecht 31.12.2001	4,50
A I 4 - j/01	Nichtdeutsche Bevölkerung am 31.12.2001	1,25
A II 1 - m 01/02	Eheschließungen, Geborene und Gestorbene - Januar 2001, Vorläufige Ergebnis	1,25
A II 1 - m 02/02	- Februar 2001, Vorläufige Ergebnis	1,25
A III 1 - j/01	Wanderungen - 2001	2,00
A III 1 - m 01/02	- Januar 2002	1,25
A III 1 - m 02/02	- Februar 2002	1,25
A IV 3 - vj 4/01	Sterbefälle nach ausgewählten Todesursachen 4. Vierteljahr 2001	1,75
A V 4 - 4j/01	Flächenerhebung nach Art der geplanten Nutzung 2001	2,75
A VI 7 - m 06/02	Arbeitsmarkt, Juni 2002	2,50
B VII 1 - S/02	Bundestagswahl 2002 - Bewerber in den Wahlkreisen und auf den Landeslisten	2,75
C II 1 - m 06/02	Ernteberichterstattung über Feldfrüchte und Grünland, Juni 2002	1,75
C II 2 - m 07/02	Ernteberichterstattung über Gemüse und Erdbeeren, Juli 2002	1,75
C II 3 - m 07/02	Ernteberichterstattung über Obst, Juli 2002	1,75
C III 2 - m 06/02	Schlachtungen und Fleischerzeugung, Juni 2002	1,75
D I 2 - vj 2/02	An- und Abmeldungen gewerblicher Arbeitsstätten 01.04. - 30.06.2002	3,25
E I 1; 3 - m 06/02	Verarbeitendes Gewerbe sowie Bergbau und Gewinnung von Steinen und Erden - Betriebsergebnisse und Auftragseingangsindex, Juni 2002	3,75
E I 2 - m 06/02	- Produktionsindex, Juni 2002	2,00
E II 1 - m 06/02	Vorbereitende Baustellenarbeiten, Hoch- und Tiefbau (Bauhauptgewerbe), Juni 2002	2,50
F II 1; 2 - m 06/02	Baugenehmigungen und Baufertigstellungen, Juni 2002	2,50
G I 1 - m 06/02	Entwicklung von Umsatz und Beschäftigung im Einzelhandel - Messzahlen - - Juni 2002, Vorläufige Ergebnisse	2,00
G III 1, 3 - m 05/02	Aus- und Einfuhr Mai 2002, Vorläufige Ergebnisse	2,75
G IV 1 - m 05/02	Gäste und Übernachtungen im Fremdenverkehr - Mai 2002, Vorläufige Ergebnisse	3,00
G IV 1 - m 06/02	- Juni 2002, Vorläufige Ergebnisse	3,00
G IV 3 - m 06/02	Entwicklung von Umsatz und Beschäftigung im Gastgewerbe - Messzahlen - - Juni 2002, Vorläufige Ergebnisse	1,75
H I 1 - m 05/02	Straßenverkehrsunfälle - Mai 2002, Endgültiges Ergebnis	2,75
H I 1 - m 06/02	- Juni 2002, Vorläufige Ergebnisse	1,25
H II 1 - m 06/02	Binnenschifffahrt - Juni 2002	2,50
H II 1 - m 07/02	- Juli 2002	2,50
L II 2 - hj 2/01	Gemeindefinanzen Teil 1: Land Brandenburg 01.01. - 31.12.2001	4,00
L III 1 - j/01	Schulden der öffentlichen Haushalte und deren öffentlich bestimmten Fonds, - Einrichtungen und wirtschaftlichen Unternehmen am 31.12.2001	3,00
L III 2 - j/01	Personal im öffentlichen Dienst am 30.06.2001	9,50
L IV 1 - j/00	Umsätze und ihre Besteuerung 2000	7,00
M I 2 - m 08/02	Preisindex für die Lebenshaltung, August 2002	3,00
Q III 1 - j/00	Investitionen für Umweltschutz im Produzierenden Gewerbe 2000	2,25
Verzeichnis	Verzeichnis der Beruflichen Schulen Schuljahr 2001/2002	9,00
		24,00 ☐
Verzeichnis	Verzeichnis der Krankenhäuser und Vorsorge- und Rehabilitationseinrichtungen Stand: 31.12.2001	4,50
Daten+Konjunktur 6/2002	Ausgewählte Konjunktur- und Landesdaten für das Land Brandenburg in Bild und Zahl	—

