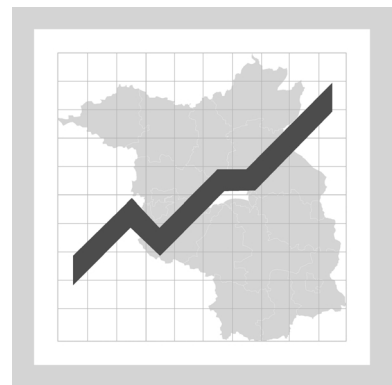


Daten + Konjunktur

**Ausgewählte Konjunktur- und
Landesdaten für das Land Brandenburg
in Bild und Zahl**



Konjunktur Aktuell

Wirtschaftstrends

Brandenburg im Überblick

Konjunkturgrafiken

Konjunkturdaten

Zahlenspiegel

Brandenburg im Vergleich

Konjunkturdaten für Deutschland

Brandenburg im Vergleich

Brandenburg Regional

Ausgewählte Regionalangaben

7/2002



Zeichenerklärung

- 0 = weniger als die Hälfte von 1 in der letzten besetzten Stelle, jedoch mehr als nichts
- = nichts vorhanden (genau null)
- = Zahlenwert unbekannt oder geheim zuhalten
- ... = Zahlenwert lag bei Redaktionsschluss noch nicht vor
- () = Aussagewert eingeschränkt, da der Wert Fehler aufweisen kann
- / = keine Angabe, da Zahlenwert nicht sicher genug
- x = Tabellenfach gesperrt, weil Aussage nicht sinnvoll
- r = berichtigte Zahl
- D = Durchschnitt (bei nicht addierfähigen Größen)

Impressum

Schriftleitung:

Dezernat 215

Volkswirtschaftliche Gesamtrechnungen, Analysen,
Wahlen, Dienstleistungen und Handwerk

Dipl. Ing. (FH) Ramona Klasen

Telefon: 0355 4868-126

E-Mail: Ramona.Klasen@lds.brandenburg.de

Herausgeber:

Landesbetrieb für Datenverarbeitung
und Statistik

Dezernat Informationsmanagement
Postfach 60 10 52, 14410 Potsdam

Dortustraße 46, 14467 Potsdam

Telefon: 0331 39-444

Fax: 0331 39-418

Internet: <http://www.brandenburg.de/lds/>

E-Mail: Info@lds.brandenburg.de

ISSN 1617 - 9331

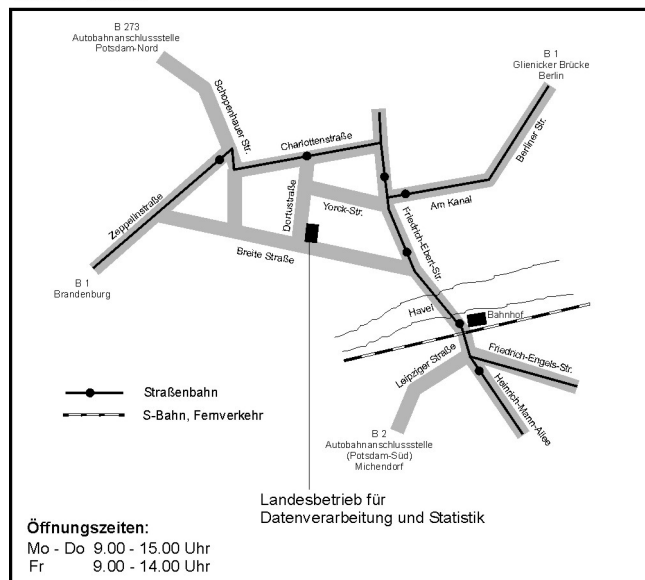
Erschienen im August 2002

Auskünfte und Vertrieb

Informationsservice Tel. 03 31 39-444
 Fax. 03 31 39-418

Vertrieb Tel. 03 31 39-497
 Fax. 03 31 39-418

So finden Sie uns:



© Landesbetrieb für Datenverarbeitung und Statistik, Potsdam, 2002

Für nichtgewerbliche Zwecke sind Vervielfältigung und unentgeltliche Verbreitung, auch auszugsweise, mit Quellenangabe gestattet. Die Verbreitung, auch auszugsweise, über elektronische Systeme/Datenträger bedarf der vorherigen Zustimmung. Alle übrigen Rechte bleiben vorbehalten.



Daten + Konjunktur

7 2002

Inhalt

Seite

Konjunktur Aktuell

Wirtschaftstrends im Überblick.....	5
-------------------------------------	---

Brandenburg im Überblick

Grafiken zur konjunkturellen Entwicklung in Brandenburg	8
Konjunkturdaten für das Land Brandenburg im Überblick	14
Zahlenspiegel Land Brandenburg	18

Brandenburg im Vergleich

Ausgewählte Konjunkturindikatoren Deutschland.....	24
Konjunkturindikatoren - Brandenburg im Vergleich	26

Brandenburg Regional

Ausgewählte Regionaldaten für Brandenburg	30
---	----

Neue Veröffentlichungen

Vorwort

Liebe Leserin, lieber Leser,

mit der vorliegenden Veröffentlichung „**Daten + Konjunktur**“ gibt der Landesbetrieb für Datenverarbeitung und Statistik eine Auswahl aktueller wirtschafts- und konjunkturstatistischer Ergebnisse für das Land Brandenburg heraus.

Daten + Konjunktur erscheint monatlich und bietet eine umfangreiche Auswahl an Daten und grafischen Übersichten zur aktuellen Entwicklung im Lande. Ab der Ausgabe 5/2001 enthalten die Hefte zusätzlich eine Kurzanalyse zu den wichtigsten **Wirtschaftstrends** des Berichtszeitraumes im Überblick.

Zu beziehen ist Daten + Konjunktur in Auszügen als Download auf den Internetseiten des LDS. Ein Bezug der Druckausgabe im Abonnement sowie als weiterverarbeitbare Excel-Datei ist ebenfalls möglich.

Daten + Konjunktur gliedert sich in die Rubriken:

Brandenburg im Überblick

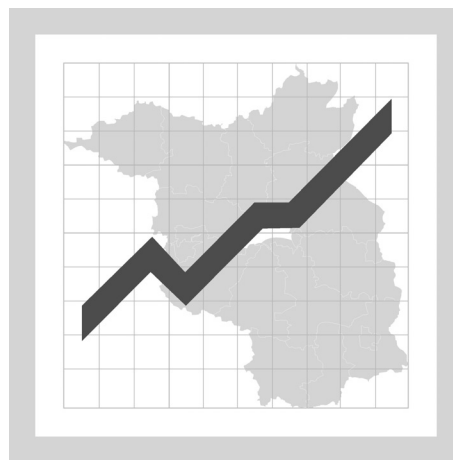
- Konjunkturgrafiken
- Konjunkturdaten
- Zahlenspiegel

Brandenburg im Vergleich

- Konjunkturdaten für Deutschland
- Brandenburg im Vergleich

Brandenburg Regional

- Ausgewählte Regionalangaben



Die Rubrik **Brandenburg im Überblick** enthält Angaben zur konjunkturellen Situation und Entwicklung für das Land Brandenburg. Zeitreihen werden für die letzten 24 Monate als Konjunkturgrafiken dargestellt. Statistische Angaben zur Konjunktur in den vorliegenden jüngsten drei Berichtsmonaten werden durch Angaben der Entwicklung gegenüber dem Vormonat sowie dem Vorjahresmonat ergänzt. Die saisonalen und konjunkturellen Schwankungen im Wirtschaftsgeschehen des Landes lassen sich somit erkennen. Im Einzelnen sind Informationen zum Stand und der Entwicklung der Bevölkerung, des Arbeitsmarktes, zu den Eckdaten der Brandenburger Industrie, des Bauhauptgewerbes und zur Bautätigkeit enthalten. Weitere Angaben beziehen sich auf die Bereiche Einzelhandel, Gastgewerbe, Tourismus, Außenhandel, Gewerbeanzeigen- und Insolvenzgeschehen sowie etwa der Preisentwicklung. Der Zahlenspiegel für das Land Brandenburg ergänzt die Konjunkturdarstellungen durch einen Überblick aktuellster Ergebnisse für nahezu alle Bereiche der amtlichen Statistik Brandenburgs.

Neben den Angaben für das Land Brandenburg insgesamt enthält die Rubrik **Brandenburg im Vergleich** ausgewählte Angaben zur konjunkturellen Lage und Entwicklung für Deutschland und die neuen Bundesländer als Vergleichsmaßstab.

Brandenburg Regional bietet für ausgewählte Bereiche regionale Angaben zur aktuellen Wirtschaftslage der Landkreise und kreisfreien Städte Brandenburgs.

Weitere aktuelle Informationen zum Bereich Analysen sowie zur laufenden Wirtschafts- und Konjunkturbeobachtung erhalten Sie auch im Internet-Angebot des LDS Brandenburg unter

<http://www.brandenburg.de/lds/analysen>

Sagen Sie uns **Ihre Meinung**! Hinweise und Anregungen zu Inhalten oder Gestaltung der Publikation „Daten + Konjunktur“ nehmen wir jederzeit gerne unter einer der angegebenen Verbindungen entgegen.

Konjunktur Aktuell: Wirtschaftstrends im Überblick

Die Lage der **Brandenburger Wirtschaft** war im Berichtsmonat Mai 2002 im Vergleich zum Vorjahresmonat durch eine insgesamt rückläufige Produktion und leicht abnehmende Gesamtumsätze der **Industriebetriebe** sowie durch eine rückläufige Entwicklung wichtiger Kennziffern der bauhauptgewerblichen Betriebe gekennzeichnet. Auch der Export Brandenburger Waren und Güter erreichte nunmehr den zweiten Monat in Folge nicht sein Vorjahresergebnis. Für die Nachfrage nach industriellen Erzeugnissen in ihrer Eigenschaft als konjunktureller Frühindikator konnte hingegen eine leichte Belebung verzeichnet werden. Bei den Verbraucherpreisen setzte sich der Trend einer Preisberuhigung weiter fort.

Die 1 160 berichtspflichtigen Brandenburger **Industriebetriebe** erwirtschafteten im Monat Mai 2002 einen **Gesamtumsatz** von 1 393 Millionen EUR. Das Ergebnis des Vorjahresmonats wurde damit um 5,8 Millionen EUR bzw. 0,4 Prozent unterschritten. Beeinflusst wurde die Umsatzentwicklung der Industriebetriebe im aktuellen Berichtsmonat insbesondere durch den Rückgang der **ausländischen** Nachfrage. Der Export von industriellen Erzeugnissen erreichte ein Niveau von insgesamt rund 236 Millionen EUR. Das Vorjahresergebnis wurde somit um 30,4 Millionen EUR bzw. um 11,4 Prozent unterschritten. Der Inlandsumsatz, der im Mai 2002 mehr als vier Fünftel des Gesamtumsatzes ausmachte, stieg binnen Jahresfrist um rund 2 Prozent an und erreichte ein Volumen von rund 1 157 Millionen EUR. Die **Exportquote**, gemessen am Anteil des Auslandsumsatzes am Gesamtumsatz, lag im Mai 2002 bei 16,9 Prozent. Im Zeitraum von Januar bis Mai 2002 konnten die Brandenburger Industriebetriebe Waren im Wert von insgesamt 6,7 Milliarden EUR absetzen. Gegenüber dem Vorjahreszeitraum ist dies ein Wachstum der kumulativen **Gesamtumsätze** um 2,4 Prozent. Die kumulativen Auslandsumsätze lagen im genannten Zeitraum im Vergleich zum entsprechenden Vorjahreszeitraum auf nahezu gleichem Niveau. Von den umsatzstärksten **Wirtschaftszweigen** Brandenburgs konnten insbesondere die Betriebe des Ernährungsgewerbes, des Maschinenbaus und der Chemischen Industrie seit Jahresbeginn 2002 Umsatzsteigerungen gegenüber dem Vorjahreszeitraum verbuchen. Einen Rückgang ihrer kumulativen Umsätze im entsprechenden Zeitraum hatten dagegen insbesondere Betriebe des sonstigen Fahrzeugbaus, der Metallerzeugung und -bearbeitung sowie der Herstellung von Metallerzeugnissen zu verzeichnen.

Der **Produktionsindex** der Brandenburger Industriebetriebe lag im Monat Mai 2002 preisbereinigt um 7,6 Prozent unter dem Ergebnis des Vorjahres. Die Summe der geleisteten Arbeiterstunden betrug im Mai 2002 insgesamt 8 243 Tausend Stunden und ist gegenüber dem Vorjahr um 6,6 Prozent gesunken. Die Nachfrage nach industriellen Produkten im Verarbeitenden Gewerbe war im aktuellen Monat, entgegen dem Vormonat, wieder höher als vor Jahresfrist. So lag der **Volumenindex des Auftragseingangs** im Mai 2002 gewichtet und preisbereinigt um 3,9 Prozent über dem Vorjahreswert. Der Anstieg der Gesamtnachfrage wurde im Monat Mai 2002 vorwiegend durch die im Vorjahresvergleich gestiegene ausländische Nachfrage (+ 28,0 Prozent) beeinflusst. Die Nachfrage aus dem Inland war dagegen um 2,2 Prozent niedriger als vor Jahresfrist. Gesamtgenommen lag das Auftragsvolumen im Zeitraum von Januar bis Mai 2002 wiederum deutlich über dem Vorjahresergebnis. Die Auslandsnachfrage erreichte im genannten Zeitraum ein Volumen, das um rund 172 Prozent über dem vergleichbaren Wert des Vorjahres lag. Nach **Hauptgruppen** betrachtet verbuchten im Zeitraum Januar bis Mai 2002 insbesondere die Betriebe des vorleistungs- und investitionsgüterproduzierenden Gewerbes eine z. T. erheblich angezogene Auslandsnachfrage (+ 31,8 bzw. + 524,1 Prozent). Die Gesamtnachfrage nach industriellen Produkten war lediglich bei den Verbrauchs- und Gebrauchsgüterproduzenten um 7,7 bzw. 5,6 Prozent rückläufig. Die übrigen Hauptgruppen konnten hingegen zumeist deutliche Zuwächse der Gesamtnachfrage verbuchen. Die Zahl der **Industriebeschäftigten** betrug im Monat Mai 88 407 Personen und lag mit 1,3 Prozent den dritten Monat in Folge unter dem Vorjahresniveau.

Die Situation im **Brandenburger Bauhauptgewerbe** war im Mai 2002 durch eine weiterhin rückläufige Nachfrage nach Bauleistungen gekennzeichnet. Trotz des weiterhin schwierigen Umfeldes erzielten die 563 berichtspflichtigen Betriebe des Brandenburger Bauhauptgewerbes im Mai 2002 mit rund 221 Millionen EUR den höchsten Umsatz seit Jahresbeginn. Dies waren zwar 7,9 Prozent mehr als im Vormonat, aber 4,0 Prozent weniger als vor Jahresfrist. Das wertmäßige Volumen der **Auftragseingänge** als konjunktureller Frühindikator der künftigen Umsatzentwicklung erreichte im Mai 2002 ein Niveau von insgesamt rund 194 Millionen EUR und lag damit um fast ein Fünftel unter der Vorjahresnachfrage. In den bauhauptgewerblichen Betrieben wurden zum Ende des Monats Mai **26 445 Beschäftigte** gezählt, d. h. 15,0 Prozent weniger als noch im Vorjahr.

Der **Exportwert** der Brandenburgischen Wirtschaft erreichte im Mai 2002 ein Volumen von 362,7 Millionen EUR und lag somit den zweiten Monat in Folge unter dem Vorjahresergebnis. Der Warenimport war mit 405,3 Millionen EUR ebenfalls niedriger als noch vor Jahresfrist.

Ende Mai 2002 wurden auf dem Brandenburger Arbeitsmarkt mit 232 111 Personen 2,8 Prozent weniger **Arbeitslose** als im Vormonat von den Arbeitsämtern des Landes registriert. Binnen Jahresfrist stieg die Zahl der Arbeitslosen leicht um 0,7 Prozent. Die **Arbeitslosenquote** auf der Basis der abhängig zivilen Erwerbspersonen betrug im Monat Mai 18,6 Prozent (Vorjahr: 18,5 Prozent).

Die Teuerungsrate beim **Preisindex für die Lebenshaltung aller privaten Haushalte** als Indikator der Inflation bei den Verbraucherpreisen lag in den Monaten Mai und Juni 2002 bei 0,6 bzw. 0,4 Prozent. Mit 0,5 Prozent blieb die Teuerungsrate im Juli relativ konstant.

Entwicklungstendenzen der konjunkturellen Lage

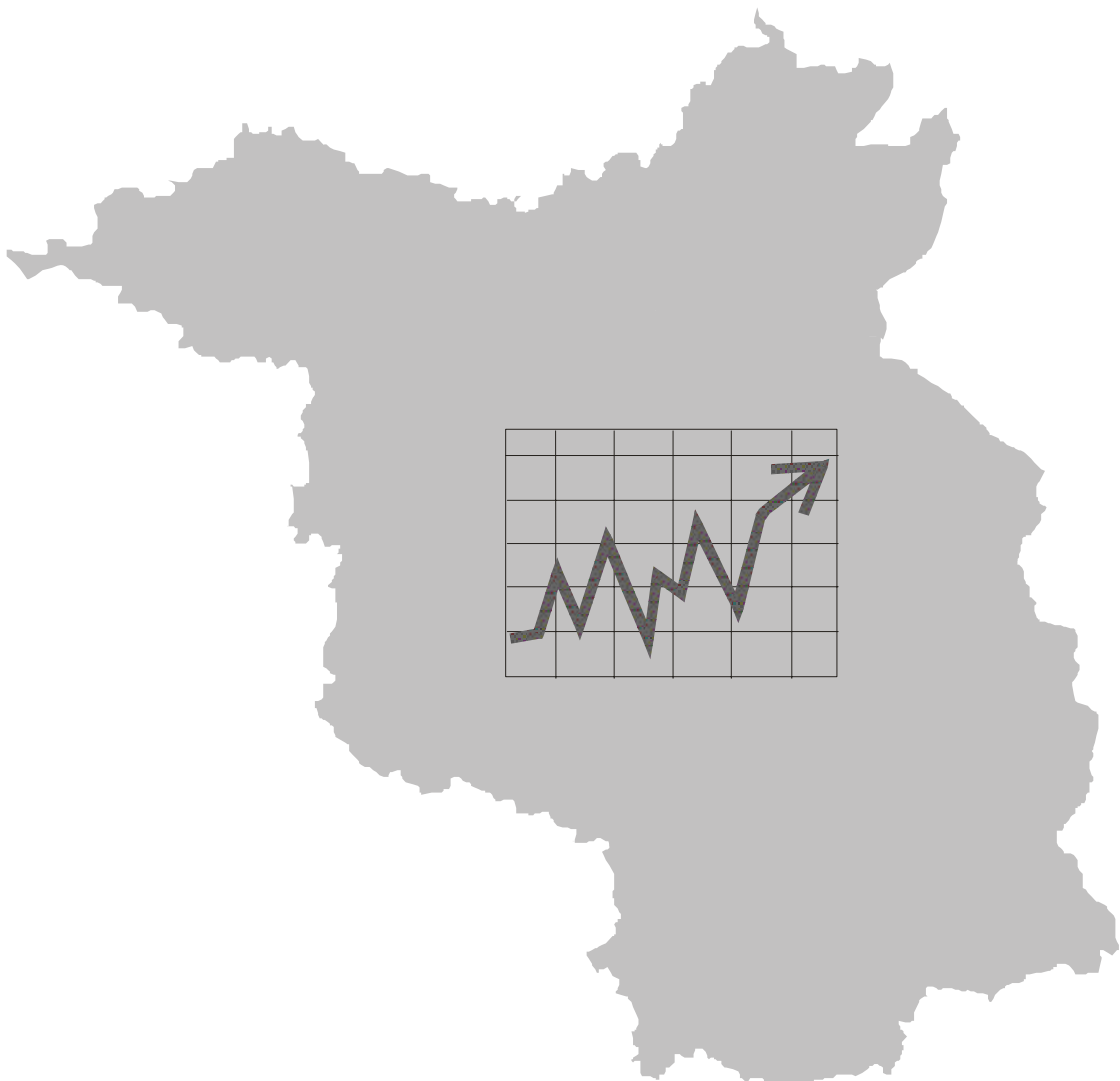
(Basis: Originalwerte)

Merkmal	2002		
	März 2002	April 2002	Mai 2002
	Veränderung gegenüber dem Vorjahresmonat		
	Prozent		
Arbeitsmarkt			
Arbeitslose	0,5	- 0,4	0,7
Bergbau und Verarbeitendes Gewerbe			
Auftragseingangsindex ¹⁾	111,7	- 8,9	3,9
Produktionsindex	- 11,1	0,9	- 7,6
Gesamtumsatz	0,1	8,4	- 0,4
Beschäftigte	- 0,2	- 0,6	- 1,3
Bauhauptgewerbe			
Auftragseingang	- 17,2	- 2,9	- 19,0
Gesamtumsatz	- 5,8	5,3	- 4,0
Beschäftigte	- 15,1	- 14,4	- 15,0
Einzelhandel			
Umsatz nominal	0,8	1,7	- 1,7
Beschäftigte	- 2,4	- 3,2	- 3,3
Gastgewerbe			
Umsatz nominal	- 2,9	- 5,0	- 1,8
Beschäftigte	1,1	1,1	1,7
Außenhandel			
Ausfuhr	4,5	- 6,2	- 3,0
Gewerbeanzeigen und Insolvenzen			
Gewerbeanmeldungen	- 11,8	11,7	- 11,3
Unternehmensinsolvenzen	9,0	32,3	- 9,9
Preisindex für die Lebenshaltung	1,8	1,5	0,6

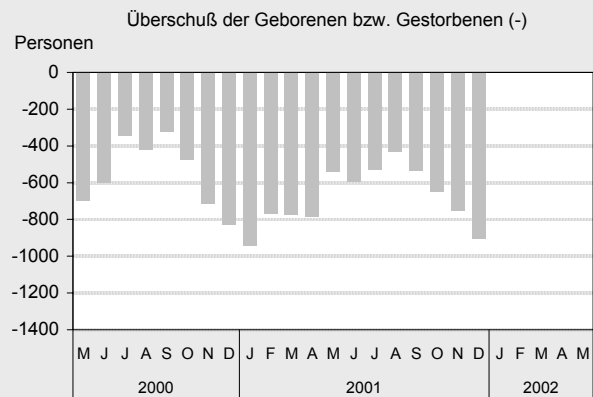
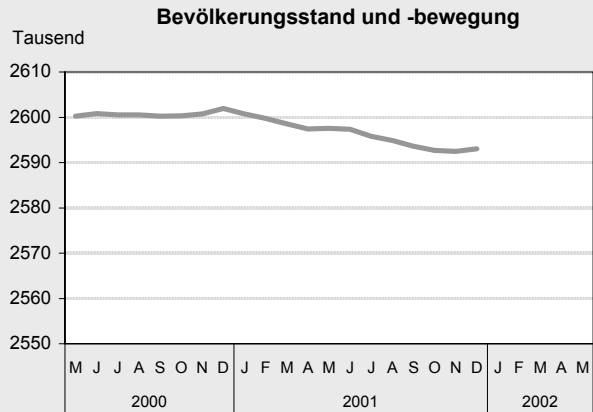
1) für das Verarbeitende Gewerbe

Brandenburg

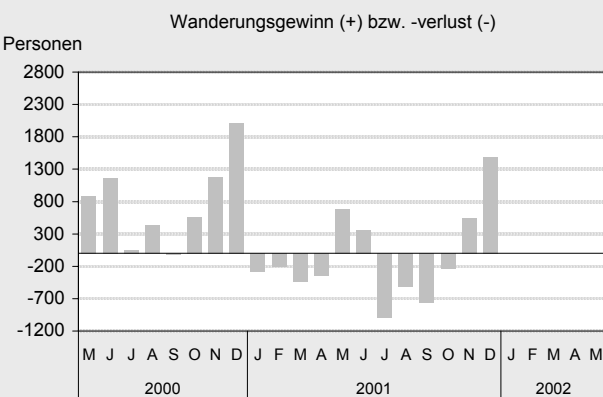
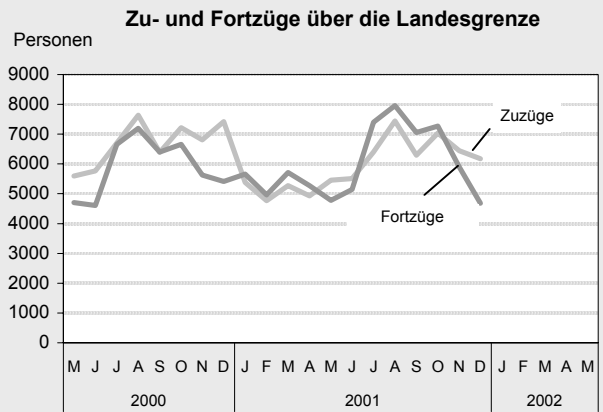
im Überblick



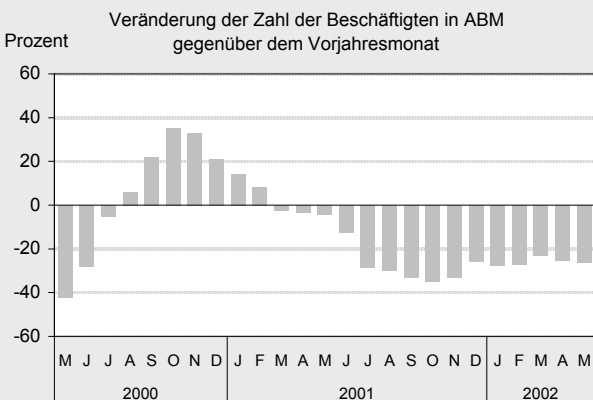
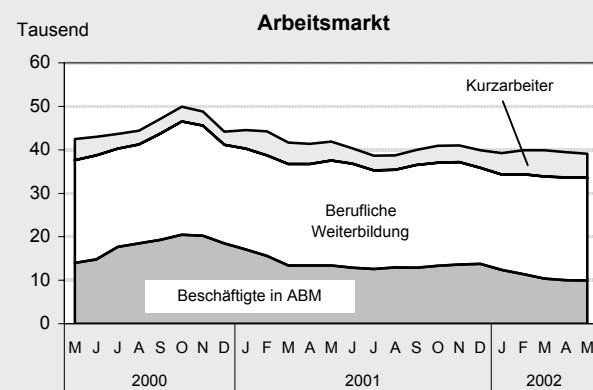
Grafiken zur konjunkturellen Entwicklung in Brandenburg



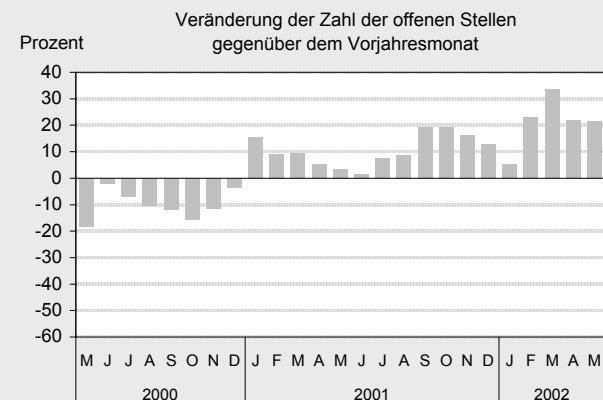
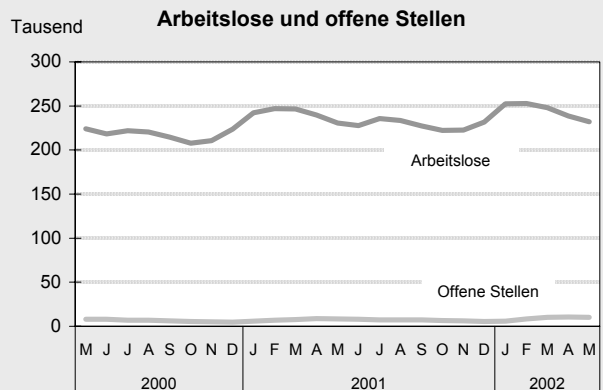
LDS Brandenburg



LDS Brandenburg

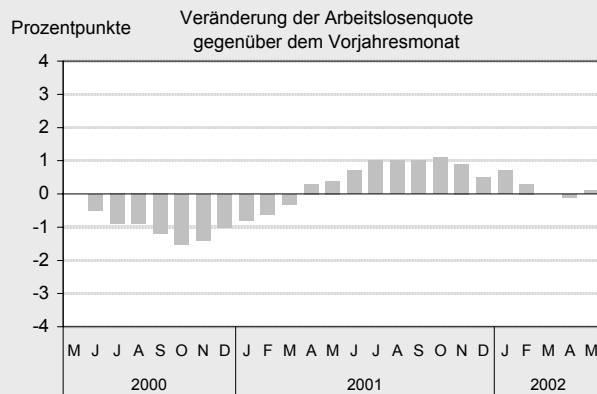
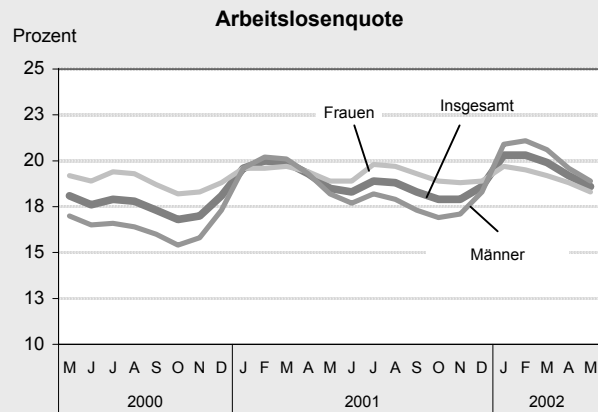


LDS Brandenburg

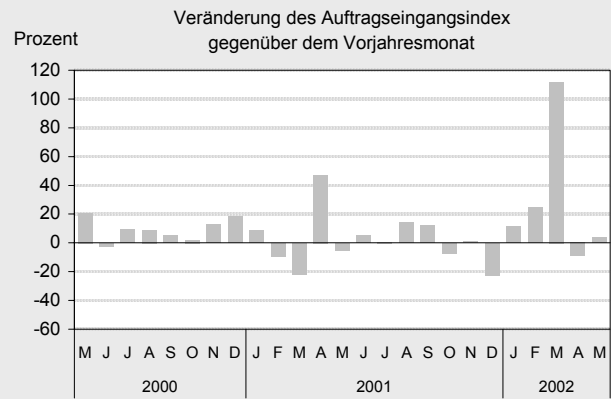
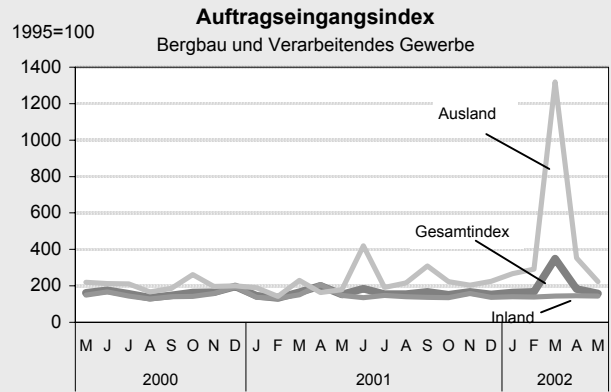


LDS Brandenburg

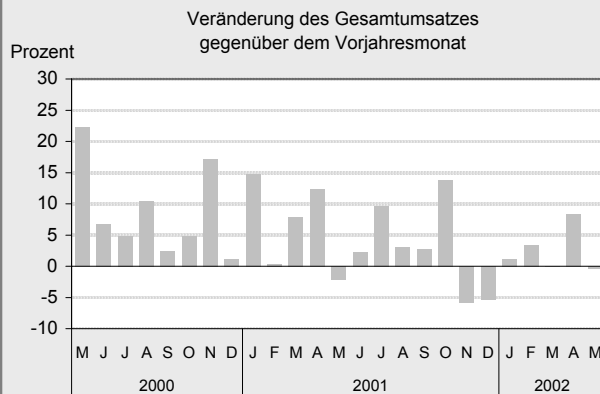
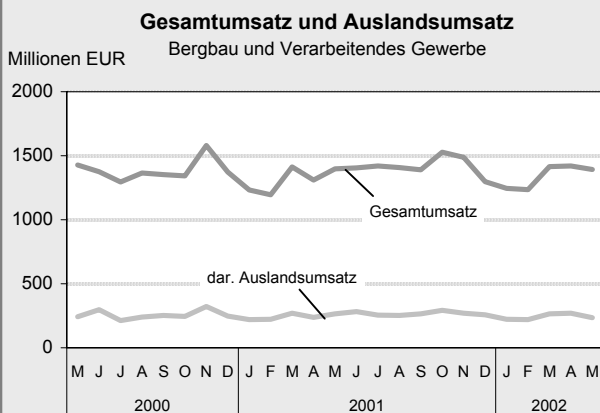
Grafiken zur konjunkturellen Entwicklung in Brandenburg



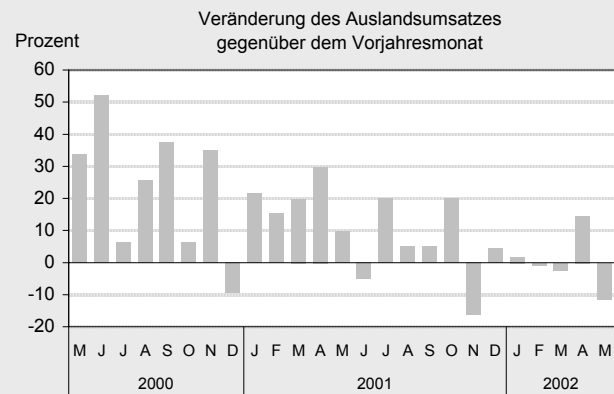
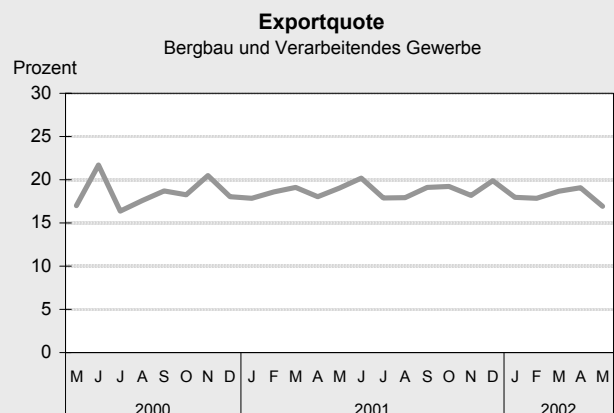
LDS Brandenburg



LDS Brandenburg

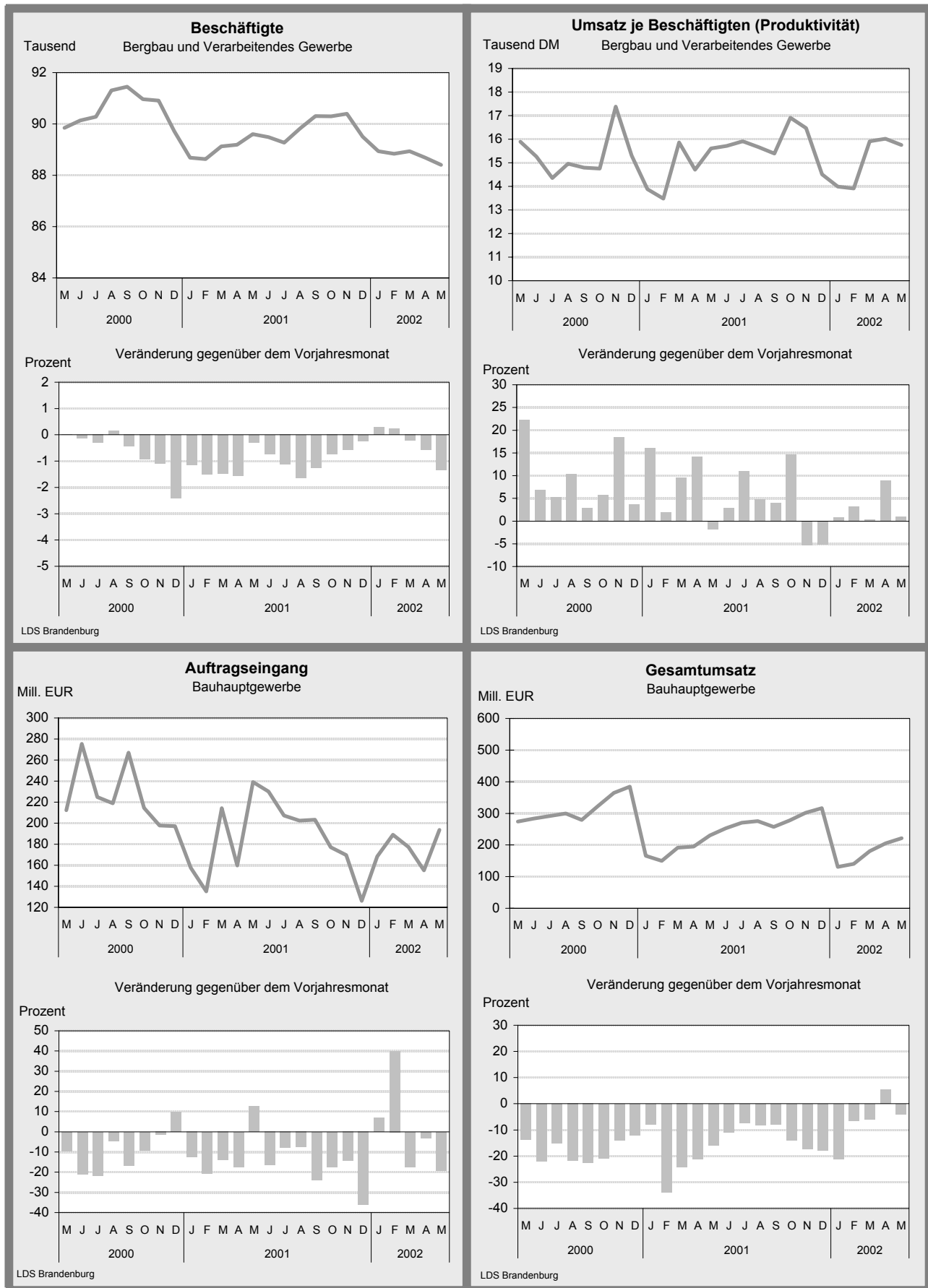


LDS Brandenburg

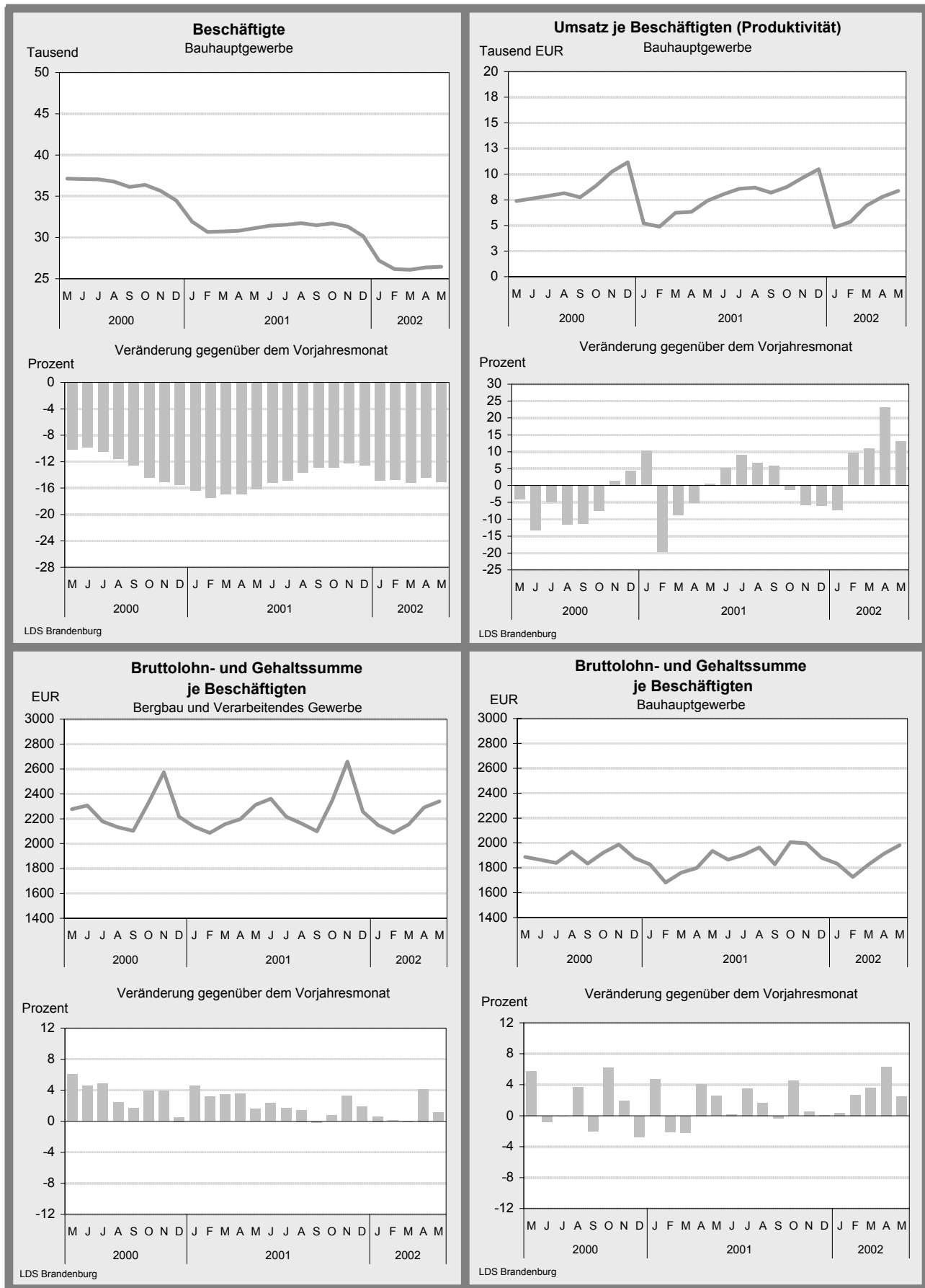


LDS Brandenburg

Grafiken zur konjunkturellen Entwicklung in Brandenburg

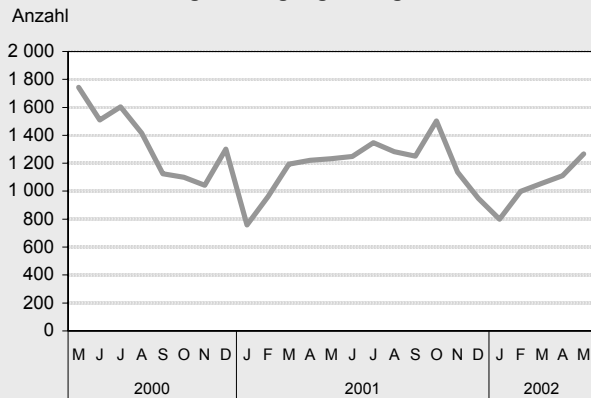


Grafiken zur konjunkturellen Entwicklung in Brandenburg

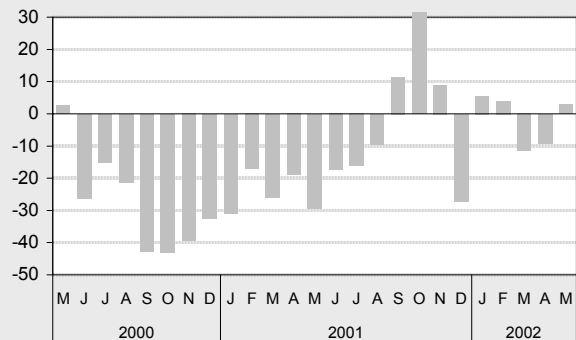


Grafiken zur konjunkturellen Entwicklung in Brandenburg

Baugenehmigungen insgesamt

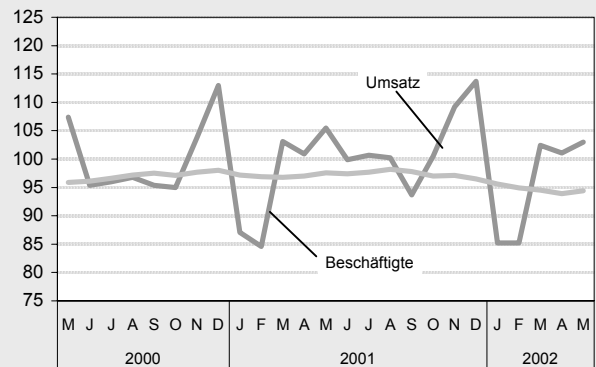


Prozent Veränderung gegenüber dem Vorjahresmonat

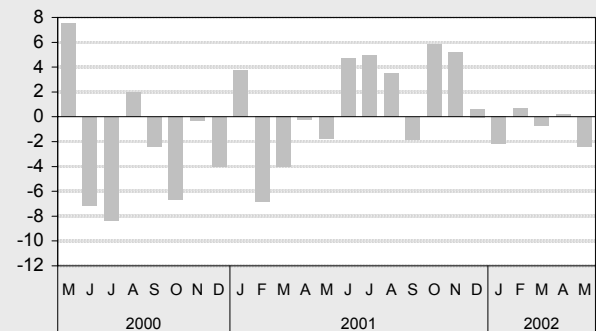


LDS Brandenburg

Umsatz und Beschäftigte im Einzelhandel (Index: 1995=100)

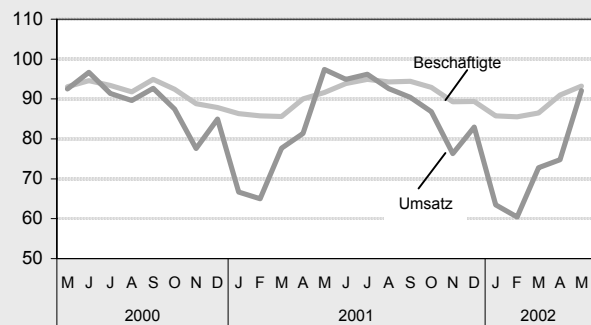


Prozent Veränderung des realen Umsatzes
gegenüber dem Vorjahresmonat

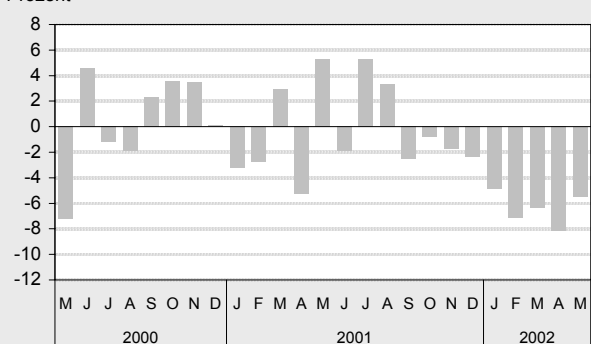


LDS Brandenburg

Umsatz und Beschäftigte im Gastgewerbe (Index: 1995=100)

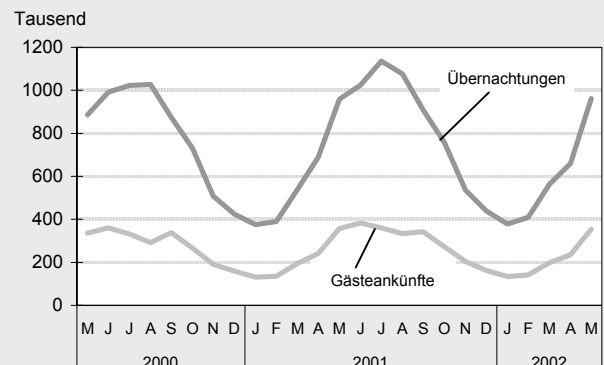


Prozent Veränderung des realen Umsatzes
gegenüber dem Vorjahresmonat

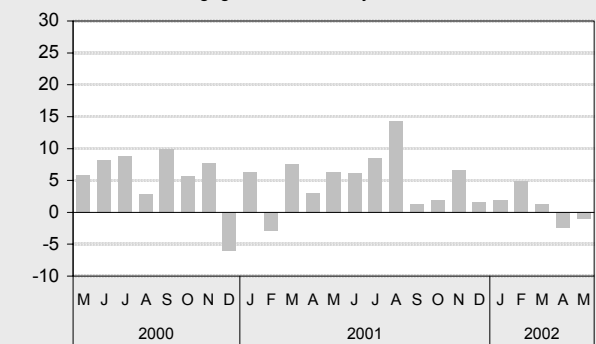


LDS Brandenburg

Tourismus



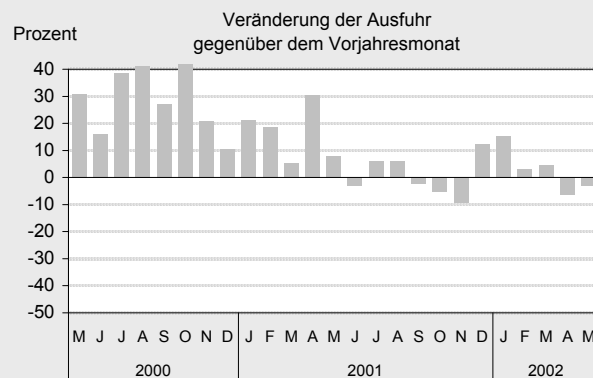
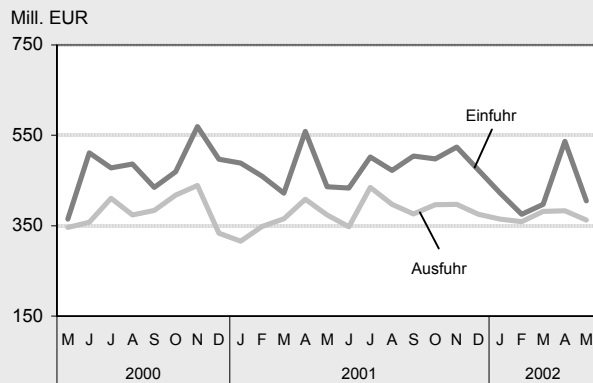
Prozent Veränderung der Gästeankünfte
gegenüber dem Vorjahresmonat



LDS Brandenburg

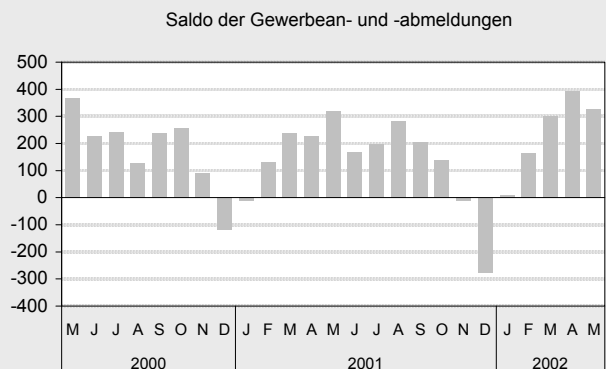
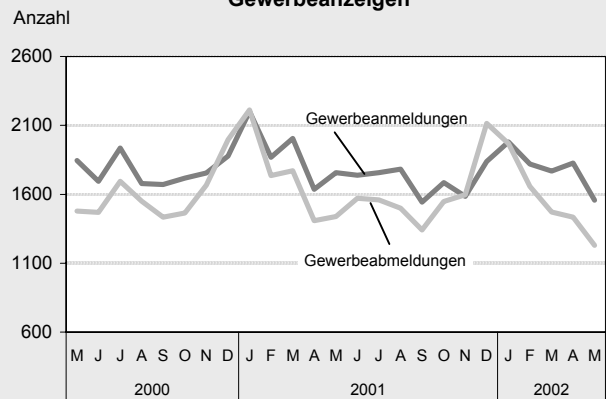
Grafiken zur konjunkturellen Entwicklung in Brandenburg

Außenhandel



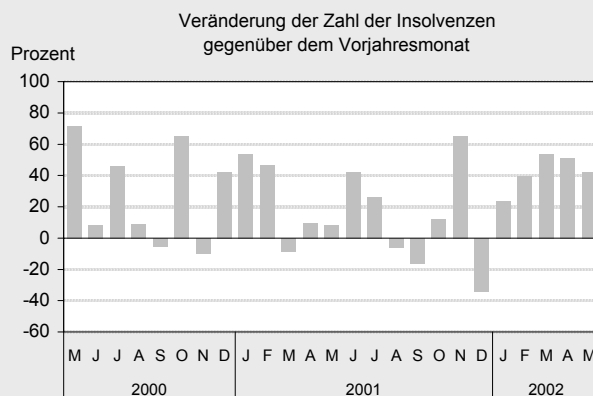
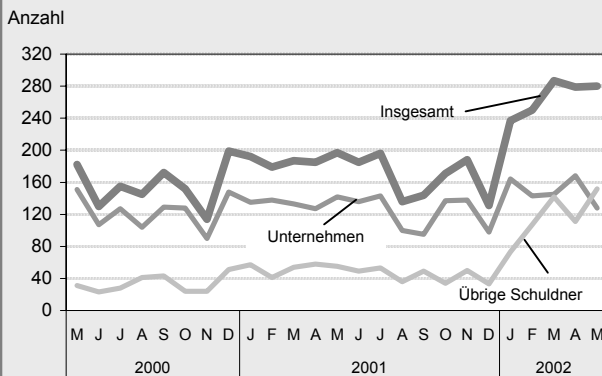
LDS Brandenburg

Gewerbeanzeigen



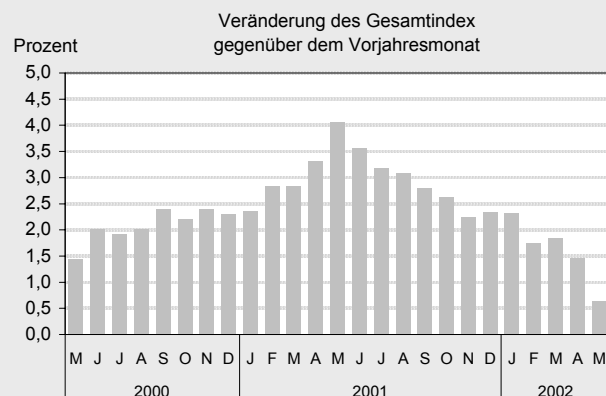
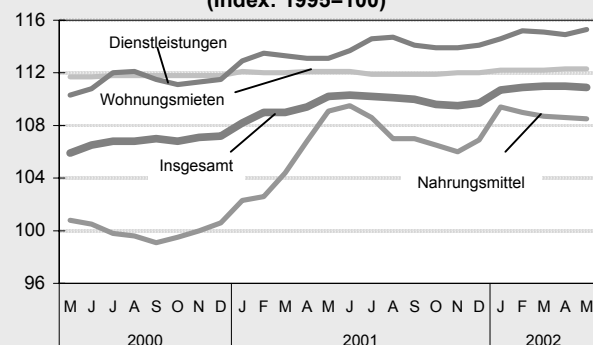
LDS Brandenburg

Insolvenzen



LDS Brandenburg

Preisindex für die Lebenshaltung aller privaten Haushalte (Index: 1995=100)



LDS Brandenburg

Ausgewählte Konjunkturindikatoren für das Land Brandenburg

★★★ Grundzahlen ... Grundzahlen ... Grundzahlen ... Grundzahlen ... Grundzahlen ... Grundzahlen ... Grundzahlen ... ★★★

Merkmal	Einheit	2001	2001	2002				
		Jahr bzw. Durchschnitt	Dezember	Januar	Februar	März	April	Mai
Arbeitsmarkt¹⁾								
Arbeitslose	Anzahl	233 588	231 552	252 515	252 850	247 914	238 708	232 111
Arbeitslosenquote ²⁾	Prozent	18,8	18,6	20,3	20,3	19,9	19,2	18,6
darunter								
Frauen	Prozent	19,3	18,9	19,7	19,5	19,2	18,8	18,3
Jüngere im Alter unter 25 Jahren	Prozent	16,4	15,0	16,7	17,3	17,1	15,9	14,8
Offene Stellen	Anzahl	7 080	5 349	5 981	8 290	10 323	10 455	10 111
Kurzarbeiter	Anzahl	4 084	4 038	4 928	5 517	6 062	5 872	5 506
Bergbau und Verarbeitendes Gewerbe³⁾								
Betriebe	Anzahl	1 169	1 171	1 174	1 172	1 167	1 165	1 160
Beschäftigte	Anzahl	89 527	89 509	88 940	88 835	88 939	88 688	88 407
Gesamtumsatz	Mill. EUR	16 488	1 299	1 244	1 236	1 415	1 421	1 393
darunter Auslandsumsatz	Mill. EUR	3 093	258	224	220	264	271	236
Exportquote	Prozent	18,8	19,9	18,0	17,8	18,7	19,1	16,9
Umsatz je Beschäftigten	EUR	15 347	14 508	13 992	13 910	15 909	16 023	15 755
Geleistete Arbeiterstunden	1 000	102 855	7 501	8 749	8 138	8 382	8 656	8 243
Bruttolohn- und Gehaltssumme	Mill. EUR	2 417	202	191	186	192	203	207
Produktionsindex	1995=100	144,7	130,8	130,9	126,6	135,2	139,1	136,0
Auftragseingang im Verarbeitenden Gewerbe	1995=100	160,7	152,2	163,1	166,1	350,1	182,2	158,8
Vorbereitende Baustellenarbeiten, Hoch- und Tiefbau³⁾								
Betriebe	Anzahl	661	608	600	587	576	567	563
Beschäftigte	Anzahl	31 224	30 150	27 206	26 168	26 088	26 384	26 445
Gesamtumsatz	Mill. EUR	2 885	316	131	140	181	205	221
Gesamtumsatz je Beschäftigten	EUR	7 700	10 486	4 807	5 349	6 925	7 781	8 373
Geleistete Arbeitsstunden	1 000	38 518	2 386	1 945	2 218	2 472	2 887	2 787
Bruttolohn- und Gehaltssumme	Mill. EUR	701	57	50	45	48	50	52
Auftragseingang	Mill. EUR	185	126	168	189	177	155	194
Einzelhandel⁴⁾								
Beschäftigte	1995=100	97,3	96,6	96,2	95,6	95,1	93,9	94,4
Umsatz nominal	1995=100	105,3	119,5	90,3	90,7	108,9	107,7	109,7
Gastgewerbe								
Beschäftigte	1995=100	90,7	89,4	86,1	86,5	86,9	91,0	93,2
Umsatz nominal	1995=100	90,8	90,1	70,3	66,0	80,3	83,0	102,8
Außenhandel								
Einfuhr (Generalhandel)	Mill. EUR	5 770,2	472,7	422,7	375,6	397,2	536,9	405,3
Ausfuhr (Spezialhandel)	Mill. EUR	4 536,4	374,9	364,4	358,9	381,5	383,0	362,7
Preisindex für die Lebenshaltung	1995=100	109,6	109,7	110,7	110,9	111,0	111,0	110,9

1) Quelle: Landesarbeitsamt Berlin-Brandenburg 2) bezogen auf abhängig zivile Erwerbspersonen 3) Betriebe von Untern. mit im Allgemeinen 20 und mehr Beschäftigten
4) einschließlich Tankstellen und Handel mit Kfz

Konjunkturindikatoren für das Land Brandenburg im Überblick

★★★ Monatsangaben ... Monatsangaben ... Monatsangaben ... Monatsangaben ... Monatsangaben ... Monatsangaben ★★★

Merkmal	Einheit	März 2002			April 2002			Mai 2002		
		absolut	Veränderung		absolut	Veränderung		absolut	Veränderung	
			z. VM	z.VJM		z. VM	z.VJM		z. VM	z.VJM
			Prozent/-pkt.			Prozent/-pkt.			Prozent/-pkt.	
Bevölkerungsstand und -veränderung¹⁾										
Bevölkerung am Monatsende	1 000	2 593	- 0,0	- 0,3	2 593	- 0,0	- 0,3	2 593	0,0	- 0,3
Überschuß der Geborenen/Gestorbenen	Anzahl	- 646	21,4	36,3	- 750	16,1	5,3	- 902	20,3	9,1
Zuzüge über die Landesgrenze	Anzahl	7 037	11,8	- 2,5	6 446	- 8,4	- 5,4	6 178	- 4,2	- 16,8
Fortzüge über die Landesgrenze	Anzahl	7 274	3,1	9,3	5 896	- 18,9	4,7	4 684	- 20,6	- 13,5
Arbeitsmarkt²⁾										
Arbeitslose	Anzahl	247 914	- 2,0	0,5	238 708	- 3,7	- 0,4	232 111	- 2,8	0,7
Arbeitslosenquote ³⁾	Prozent	19,9	- 0,4	0,0	19,2	- 0,7	- 0,1	18,6	- 0,6	0,1
darunter										
Frauen	Prozent	19,2	- 0,3	- 0,5	18,8	- 0,4	- 0,6	18,3	- 0,5	- 0,6
Jüngere im Alter unter 25 Jahren	Prozent	17,1	- 0,2	- 0,5	15,9	- 1,2	- 0,6	14,8	- 1,1	0,8
Offene Stellen	Anzahl	10 323	24,5	33,6	10 455	1,3	22,1	10 111	- 3,3	21,7
Kurzarbeiter	Anzahl	6 062	9,9	22,6	5 872	- 3,1	26,4	5 506	- 6,2	27,9
Bergbau und Verarbeitendes Gewerbe⁴⁾										
Betriebe	Anzahl	1 167	- 0,4	0,3	1 165	- 0,2	0,0	1 160	- 0,4	- 0,9
Beschäftigte	Anzahl	88 939	0,1	- 0,2	88 688	- 0,3	- 0,6	88 407	- 0,3	- 1,3
Gesamtumsatz	Mill. EUR	1 415	14,5	0,1	1 421	0,4	8,4	1 393	- 2,0	- 0,4
darunter Auslandsumsatz	Mill. EUR	264	19,7	- 2,3	271	2,8	14,6	236	- 13,1	- 11,4
Exportquote	Prozent	18,7	0,8	- 0,5	19,1	0,4	1,0	16,9	- 2,2	- 2,1
Umsatz je Beschäftigten	EUR	15 909	14,4	0,3	16 023	0,7	9,0	15 755	- 1,7	0,9
Geleistete Arbeiterstunden	1 000	8 382	3,0	- 8,1	8 656	3,3	6,3	8 243	- 4,8	- 6,6
Bruttolohn- und Gehaltssumme	Mill. EUR	192	3,3	- 0,3	203	5,9	3,6	207	1,9	- 0,2
Produktionsindex	1995=100	135,2	6,8	- 11,2	139,1	2,9	0,9	136,0	- 2,2	- 7,6
Auftragseingangsindex im Verarbeitenden Gewerbe	1995=100	350,1	110,8	111,7	182,2	- 48,0	- 8,9	158,8	- 12,8	3,9
Öffentliche Energie- und Wasserversorgung										
Betriebe	Anzahl	92	0,0	- 2,1	92	0,0	0,0	92	0,0	1,1
Beschäftigte	Anzahl	9 525	0,3	- 4,1	9 471	- 0,6	- 3,1	9 463	- 0,1	- 2,9
Geleistete Arbeiterstunden	1 000	1 294	2,5	100,9	1 330	2,8	140,9	1 234	- 7,2	109,5
Bruttolohn- und -gehaltssumme	Mill. EUR	26	8,3	- 0,3	26	0,0	3,8	25	- 3,8	4,0
Stromerzeugung (brutto)	Mill. kWh	3 467	8,8	13,3	2 804	- 19,1	- 2,0

z. VM = zum Vormonat; z. VJM = zum Vorjahresmonat

1) verfügbare Monate Oktober/November/Dezember 2001 2) Quelle: Landesarbeitsamt Berlin-Brandenburg 3) bezogen auf abhängig zivile Erwerbspersonen

4) Betriebe von Untern. mit im Allgemeinen 20 und mehr Beschäftigten

Konjunkturindikatoren für das Land Brandenburg im Überblick

★★★ Monatsangaben ... Monatsangaben ... Monatsangaben ... Monatsangaben ... Monatsangaben ... Monatsangaben ★★★

Merkmal	Einheit	März 2002			April 2002			Mai 2002		
		absolut	Veränderung		absolut	Veränderung		absolut	Veränderung	
			z. VM	z.VJM		z. VM	z.VJM		z. VM	z.VJM
			Prozent			Prozent			Prozent	
Vorbereitende Baustellenarbeiten, Hoch- und Tiefbau¹⁾										
Betriebe	Anzahl	576	- 1,9	- 16,3	567	- 1,6	- 16,9	563	- 0,7	- 16,6
Beschäftigte	Anzahl	26 088	- 0,3	- 15,1	26 384	1,1	- 14,4	26 445	0,2	- 15,0
Gesamtumsatz	Mill. EUR	181	29,1	- 5,8	205	13,6	5,3	221	7,9	- 4,0
dar. Baugewerblicher Umsatz	Mill. EUR	176	28,0	- 6,3	200	13,2	4,9	217	8,8	- 4,2
Gesamtumsatz je Beschäftigten	EUR	6 925	29,5	11,0	7 781	12,4	23,0	8 373	7,6	13,0
Geleistete Arbeitsstunden	1 000	2 472	11,5	- 16,6	2 887	16,8	- 5,7	2 787	- 3,5	- 20,5
Bruttolohn- und Gehaltssumme	Mill. EUR	48	5,4	- 12,0	50	6,0	- 9,0	52	3,9	- 13,0
Auftragseingang	Mill. EUR	177	- 6,1	- 17,2	155	- 12,6	- 2,9	194	24,8	- 19,0
Baugenehmigungen										
Wohnungen insgesamt	Anzahl	1 005	- 13,2	- 15,3	1 181	17,5	- 2,4	1 586	34,3	38,8
Errichtung neuer Gebäude	Anzahl	808	4,5	- 6,4	830	2,7	- 10,1	955	15,1	5,4
Einzelhandel²⁾										
Beschäftigte	1995=100	95,1	- 0,5	- 1,8	93,9	- 1,3	- 3,2	94,4	0,5	- 3,3
Umsatz nominal	1995=100	108,9	20,1	0,8	107,7	- 1,1	1,7	109,7	1,9	- 1,7
Umsatz real	1995=100	102,4	19,8	- 0,7	101,4	- 1,0	0,5	103,0	1,6	- 2,4
Gastgewerbe										
Beschäftigte	1995=100	86,9	0,5	1,5	91,0	4,7	1,1	93,2	2,4	1,7
Umsatz nominal	1995=100	80,3	21,7	- 3,4	83,0	3,4	- 5,0	102,8	23,9	- 1,8
Umsatz real	1995=100	72,5	21,6	- 6,7	74,8	3,2	- 8,1	92,1	23,1	- 5,4
Tourismus										
Gästeankünfte	1 000	197,8	39,9	1,2	235,4	19,0	- 2,3	354,2	50,5	- 0,9
Gästeübernachtungen	1 000	563,3	37,8	4,5	659,2	17,0	- 4,5	961,4	45,8	0,3
Außenhandel³⁾										
Einfuhr (Generalhandel)	Mill. EUR	397,2	5,8	- 5,9	536,9	35,2	- 3,9	405,3	- 24,5	- 7,1
Ausfuhr (Spezialhandel)	Mill. EUR	381,5	6,3	4,5	383,0	0,4	- 6,2	362,7	- 5,3	- 3,0
Gewerbeanzeigen										
Gewerbebeanmeldungen	Anzahl	1 769	- 2,8	- 11,8	1 827	3,3	11,7	1 557	- 14,8	- 11,3
Gewerbeabmeldungen	Anzahl	1 470	- 11,2	- 16,9	1 434	- 2,4	1,8	1 229	- 14,3	- 14,5
Insolvenzen										
Unternehmen	Anzahl	145	1,4	9,0	168	15,9	32,3	128	- 23,8	- 9,9
Übrige Schuldner	Anzahl	142	32,7	163,0	111	- 21,8	91,4	152	36,9	176,4
Preisindex für die Lebenshaltung	1995=100	111,0	0,1	1,8	111,0	0,0	1,5	110,9	- 0,1	0,6

1) Betriebe von Unternehmen mit im Allgemeinen 20 und mehr Beschäftigten 2) einschließlich Tankstellen und Handel mit Kfz

3) Wegen der unterschiedlichen Abgrenzung von General- und Spezialhandel ist eine Saldierung der Ein- und Ausfuhrergebnisse nicht vertretbar.

Konjunkturindikatoren für das Land Brandenburg im Überblick

★★★ Quartalsangaben ... Quartalsangaben ... Quartalsangaben ... Quartalsangaben ... Quartalsangaben ... Quartalsangaben ★★★

Merkmal	Einheit	31.12.1999			31.03.2000			30.06.2000		
		absolut	Veränderung		absolut	Veränderung		absolut	Veränderung	
			z. VQu	z.VJQu		z. VQu	z.VJQu		z. VQu	z.VJQu
			Prozent			Prozent			Prozent	
Sozialversicherungspflichtig beschäftigte Arbeitnehmer										
Sozialversicherungspflichtig beschäftigte Arbeitnehmer und zwar	Anzahl	823 467	- 1,8	- 2,9	800 752	- 2,8	- 3,5	811 037	1,3	- 2,4
Frauen	Anzahl	384 718	- 0,6	- 3,8	378 604	- 1,6	- 3,7	381 583	0,8	- 1,5
Teilzeitbeschäftigte	Anzahl	91 268	1,3	- 17,5	90 739	- 0,6	- 16,0	94 696	4,4	4,1
Löhne und Gehälter (Brutton Monatsverdienste)										
		Oktober 2001			Januar 2002			April 2002		
Arbeiter im Produzierenden Gewerbe	EUR	1 875	1,0	2,3	1 820	- 2,9	1,8	1 902	4,5	1,8
Angestellte im Produzierenden Gewerbe	EUR	2 782	1,4	2,8	2 802	0,7	2,9	2 820	0,6	2,9
Handel, Kredit- und Versicherungsgew.	EUR	2 067	2,5	3,0	2 061	- 0,3	2,1	2 081	1,0	3,2
Handwerk		III. Quartal 2001			IV. Quartal 2001			I. Quartal 2002		
Beschäftigte	30.09.98 =100	80,4	0,0	- 7,6	76,6	- 4,7	- 9,3	72,6	- 5,2	- 9,4
darunter										
Verarbeitendes Gewerbe	30.09.98 =100	90,5	0,9	- 2,5	88,7	- 2,0	- 2,3	85,0	- 4,2	- 5,8
Baugewerbe	30.09.98 =100	71,5	- 1,5	- 13,4	65,8	- 8,0	- 17,6	61,0	- 7,3	- 14,4
Handel, Instandhaltung und Reparatur von Kfz und Gebrauchsgütern	30.09.98 =100	90,5	- 0,1	- 5,6	88,8	- 1,9	- 5,5	86,0	- 3,2	- 6,5
Unternehmensdienstleistungen	30.09.98 =100	97,3	5,9	15,0	95,8	- 1,5	15,0	92,5	- 3,4	3,8
Umsatz	VJD 1998=100	85,7	3,3	- 6,8	88,0	2,7	- 9,8	63,3	- 28,1	- 13,0
darunter										
Verarbeitendes Gewerbe	VJD 1998=100	99,8	4,8	2,0	103,1	3,3	0,3	77,4	- 24,9	- 6,3
Baugewerbe	VJD 1998=100	77,5	9,2	- 13,5	80,6	4,0	- 17,3	48,5	- 39,8	- 17,4
Handel, Instandhaltung und Reparatur von Kfz und Gebrauchsgütern	VJD 1998=100	91,9	- 4,5	- 1,2	91,9	0,0	- 3,6	79,1	- 13,9	- 12,0
Unternehmensdienstleistungen	VJD 1998=100	95,5	3,9	7,5	103,9	8,8	13,9	86,3	- 16,9	- 1,9
Bauinstallation und Sonstiges Baugewerbe¹⁾										
Betriebe	Anzahl	365	- 3,4	- 20,0	352	- 3,6	- 20,5	344	- 2,3	- 12,0
Beschäftigte	Anzahl	12 721	- 1,3	- 17,6	11 748	- 7,6	- 19,4	11 324	- 3,6	- 11,8
Gesamtumsatz	Mill. EUR	232	10,8	- 12,8	255	9,8	- 15,7	152	- 40,3	- 15,0
dar. Ausbaugewerblicher Umsatz	Mill. EUR	223	10,9	- 12,8	240	7,6	- 16,6	144	- 40,1	- 15,8
Gesamtumsatz je Beschäftigten	EUR	18 231	12,2	5,9	21 672	18,9	4,7	13 432	- 38,0	- 3,5

z. VQu = zum Vorquartal; z. VJQu = zum Vorjahresquartal 1) Betriebe von Unternehmen mit 20 und mehr Beschäftigten

Zahlenspiegel Land Brandenburg

Merkmal	Einheit	1999	2000	2000			2001				
		Durchschnitt		Oktober	November	Dezember	September	Oktober	November	Dezember	
Bevölkerung											
* Bevölkerung am Monatsende ¹⁾	1 000	2 601,2	2 602,0	2 600,3	2 600,8	2 602,0	2 593,6	2 592,7	2 592,5	2 593,0	
Natürliche Bevölkerungsbewegung											
* Eheschließungen	Anzahl	852	817	611	397	720	925	639	531	1 060	
* Lebendgeborene	Anzahl	1 494	1 537	1 553	1 510	1 657	1 474	1 554	1 413	1 569	
* Gestorbene (ohne tot Geborene)	Anzahl	2 168	2 172	2 027	2 222	2 484	2 006	2 200	2 163	2 471	
* darunter: im 1. Lebensjahr Gestorbene	Anzahl	5	6	7	8	8	3	4	5	9	
* Überschuss der Geborenen (+) bzw. Gestorbenen (-)	Anzahl	- 674	- 635	- 474	- 712	- 827	- 532	- 646	- 750	- 902	
Wanderungen											
* Zuzüge über die Landesgrenzen	Anzahl	7 573	6 199	7 216	6 812	7 426	6 294	7 037	6 446	6 178	
* darunter: aus dem Ausland	Anzahl	1 811	909	1 536	1 004	627	1 207	1 239	1 116	600	
* Fortzüge über die Landesgrenzen	Anzahl	5 997	5 501	6 656	5 632	5 415	7 056	7 274	5 896	4 684	
* darunter: in das Ausland	Anzahl	1 148	664	804	670	807	645	664	613	423	
* Wanderungsgewinn (+) bzw. -verlust (-)	Anzahl	+ 1 576	+ 698	+ 560	+ 1 180	+ 2 011	- 762	- 237	+ 550	+ 1 494	
* Innerhalb des Landes Umgezogene ²⁾	Anzahl	7 796	7 496	7 566	8 445	8 843	7 397	8 232	8 129	6 853	
Erwerbstätigkeit	Einheit	1998			1999				2000		
		30.6.	30.9.	31.12.	31.3.	30.6.	30.9.	31.12.	31..3.	30.6.	
	Beschäftigte ³⁾										
	* Sozialversicherungspflichtig Beschäftigte am Arbeitsort ⁴⁾	Anzahl	847 128	864 793	847 988	830 100	830 947	838 313	823 467	800 752	811 037
	* Frauen	Anzahl	396 971	402 587	399 919	393 095	387 273	387 085	384 718	378 604	381 583
	* Ausländer/-innen	Anzahl	.	7 583	.	7 095	6 944	6 954	6 671	6 441	6 755
	* Teilzeitbeschäftigte	Anzahl	101 682	109 008	110 667	108 011	90 989	90 066	91 268	90 739	94 696
	* darunter: Frauen	Anzahl	.	.	.	91 989	77 933	77 373	78 091	77 828	80 377
	Sozialversicherungspflichtig Beschäftigte nach Wirtschaftsbereichen										
	* Land- und Forstwirtschaft, Fischerei	Anzahl	.	37 210	33 903	33 709	33 790	33 851	30 821	30 521	31 897
* Produzierendes Gewerbe ohne Baugewerbe	Anzahl	.	143 497	139 740	135 839	135 996	137 577	136 359	134 299	134 768	
Bergbau und Gewinnung von Steinen und Erden	Anzahl	.	10 716	10 397	9 254	8 779	8 604	8 469	8 048	8 050	
Verarbeitendes Gewerbe	Anzahl	.	120 726	117 420	115 096	116 166	117 797	116 667	115 240	115 975	
Energie- und Wasserversorgung	Anzahl	.	12 055	11 923	11 489	11 051	11 176	11 223	11 011	10 743	
* Baugewerbe	Anzahl	.	130 067	122 257	115 966	120 690	123 570	115 912	106 893	108 872	
* Handel, Gastgewerbe und Verkehr	Anzahl	.	195 582	192 683	190 546	193 214	193 608	190 631	187 001	191 050	
Handel; Instandhaltung und Reparatur von Kraftfahrzeugen und Gebrauchsgütern	Anzahl	.	115 350	114 400	112 401	112 697	113 477	112 612	110 583	110 828	
Gastgewerbe	Anzahl	.	22 493	21 312	20 797	22 169	22 092	20 480	19 826	21 659	
Verkehr und Nachrichtenübermittlung	Anzahl	.	57 739	56 971	57 348	58 348	58 039	57 539	56 592	58 563	
* Finanzierung, Vermietung und Unternehmensdienstleistungen	Anzahl	.	83 149	81 948	81 356	83 373	84 887	83 803	81 032	82 931	
* öffentliche und private Dienstleister	Anzahl	.	274 985	277 333	272 551	263 802	264 714	265 857	260 923	261 430	
Arbeitsmarkt ⁵⁾	Einheit	2000	2001	2001			2002				
		Durchschnitt		März	April	Mai	Februar	März	April	Mai	
	Arbeitslosenquote ⁶⁾										
	* insgesamt	%	18,4	18,8	19,9	19,3	18,5	20,3	19,9	19,2	18,6
	* Frauen	%	19,7	19,3	19,7	19,4	18,9	19,5	19,2	18,8	18,3
	* Männer	%	17,8	18,4	20,1	19,3	18,2	21,1	20,6	19,6	18,9
	* Ausländer/-innen	%	34,3	37,6	36,1	36,0	37,6	46,0	45,5	45,3	37,2
	* Jüngere unter 25 Jahren	%	16,7	16,4	17,6	16,5	14,0	17,3	17,1	15,9	14,8
	* Kurzarbeiter/-innen	Anzahl	4 318	4 084	4 946	4 646	4 305	5 517	6 062	5 872	5 506
	* Gemeldete Stellen	Anzahl	6 474	7 080	7 729	8 565	8 307	8 290	10 323	10 455	10 111

* Die mit einem Stern versehenen Positionen werden von allen statistischen Landesämtern im "Zahlenspiegel" veröffentlicht.

1) statt Monatsdurchschnitt hier Bevölkerung am 31.Dezember

2) ohne innerhalb der Gemeinden Umgezogene

3) Quelle: Auswertungen der Beschäftigtenstatistik der Bundesanstalt für Arbeit (vorläufige Angaben)

4) insgesamt: einschließlich Personen "ohne Angabe" zur Wirtschaftsgliederung

5) Quelle: Landesarbeitsamt Berlin-Brandenburg

6) Arbeitslose in Prozent der abhängigen zivilen Erwerbspersonen

Zahlenspiegel Land Brandenburg

Merkmal	Einheit	2000	2001	2001			2002			
		Durchschnitt		März	April	Mai	Februar	März	April	Mai
Bautätigkeit										
Baugenehmigungen										
* Wohngebäude (Neubau)	Anzahl	944	792	789	854	842	721	758	776	891
* darunter: mit 1 oder 2 Wohnungen	Anzahl	916	775	773	831	828	704	748	741	873
* umbauter Raum	1 000 m³	661	541	528	585	582	489	518	578	643
* Wohnfläche	1 000 m²	128	106	105	116	113	94	100	113	121
* veranschlagte Kosten der Bauwerke	Mill. EUR	143,2	114,6	112,5	124,8	124,8	102,4	109,9	122,9	133,1
* Nichtwohngebäude (Neubau)	Anzahl	82	71	74	69	64	52	50	54	64
* umbauter Raum	1 000 m³	564	445	383	448	385	212	349	337	248
* Nutzfläche	1 000 m²	83	65	59	59	50	32	56	48	44
* veranschlagte Kosten der Bauwerke	Mill. EUR	61,4	47,6	44,0	47,6	35,3	36,2	57,0	25,5	24,6
* Wohnungen in Wohn- und Nichtwohngebäuden (Neubau und Saldo aus Baumaßnahmen an bestehenden Gebäuden)	Anzahl	1 386	1 111	1 187	1 210	1 143	1 158	1 005	1 181	1 586
* Wohnräume (einschließlich Küchen)	Anzahl	6 644	5 426	6 245	5 771	5 583	5 253	4 904	5 449	5 860
Wohnfläche insgesamt	1 000 m²	151	125	126	133	131	121	113	130	150
Landwirtschaft	Einheit	1997	1998		1999		2000		2001	
		Dezember	Juli	November	Mai	November	Mai	November	Mai	November
Viehbestand										
Rinder (einschl. Kälber)	1000	694	707	681	687	675	664	642	649	631
darunter: Milchkühe	1000	222	218	211	206	199	197	191	190	182
Schweine	1000	736	.	811	753	764	741	750	733	787
darunter: Mastschweine	1000	234	.	272	241	248	248	255	240	261
Zuchtsauen	1000	105	.	104	101	98	94	96	100	98
darunter trächtig	1000	72	.	71	72	69	67	68	68	69
Schlachtungen	Einheit	2000	2001	2001			2002			
		Durchschnitt		März	April	Mai	Februar	März	April	Mai
* Schlachtmengen (ohne Geflügel) ¹⁾	t	10 699	10 039	9 619	9 422	10 038	8 994	9 595	10 205	9 749
* darunter: Rinder (ohne Kälber)	t	1 384	1 624	1 427	1 401	1 862	1 111	1 306	1 601	1 789
* Kälber	t	30	21	20	12	29	23	21	26	30
* Schweine	t	9 189	8 302	8 055	7 903	8 040	7 771	8 207	8 476	7 810
* Geflügelfleisch ²⁾	t	3 893	3 751	4 051	3 628	3 702	3 816	3 789	3 903	3 760
* Eiererzeugung ³⁾	1000 St.	65 771	66 242	67 201	66 306	70 217	62 042	66 769	64 235	66 030
Produzierendes Gewerbe										
Verarbeitendes Gewerbe sowie Bergbau und Gewinnung von Steinen und Erden ⁴⁾										
* Betriebe	Anzahl	1 169	1 169	1 163	1 165	1 171	1 172	1 167	1 165	1 160
* Beschäftigte ⁵⁾	Anzahl	90 445	89 527	89 128	89 185	89 600	88 835	88 939	88 688	88 407
* darunter: Arbeiter/-innen ⁶⁾	Anzahl	62 249	62 254	61 705	61 811	62 187	61 833	61 973	61 853	61 595
* Geleistete Arbeiterstunden	1000 h	8 596	8 571	9 119	8 143	8 829	8 138	8 382	8 656	8 243
* Bruttolohnsumme	Mill. EUR	114,9	116,9	111,9	113,7	120,6	107,4	112,0	114,6	119,5
* Bruttogehaltssumme	Mill. EUR	84,1	84,5	80,3	82,3	86,6	78,2	79,7	88,5	87,3
* Umsatz (ohne Umsatzsteuer)	Mill. EUR	1 321,1	1 374,0	1 413,5	1 311,1	1 398,6	1 235,7	1 414,9	1 421,1	1 392,8
davon										
* Vorleistungsgüterproduzenten	Mill. EUR	772,8	781,3	813,8	745,7	799,1	738,4	800,3	847,2	839,3
* Investitionsgüterproduzenten	Mill. EUR	298,3	317,7	311,0	314,6	303,9	235,0	327,6	299,9	266,6
* Gebrauchsgüterproduzenten	Mill. EUR	45,8	51,1	59,0	39,4	51,3	52,2	54,5	43,9	43,9
* Verbrauchsgüterproduzenten	Mill. EUR	204,1	223,9	229,6	211,4	244,3	210,1	232,6	230,0	242,9
* darunter: Auslandsumsatz	Mill. EUR	237,1	257,8	270,2	236,7	266,1	220,4	263,9	271,2	235,7
Energie- und Wasserversorgung										
* Betriebe ⁴⁾	Anzahl	93	92	94	92	91	92	92	92	92
* Beschäftigte ⁴⁾	Anzahl	10 208	9 750	9 928	9 779	9 749	9 494	9 525	9 471	9 463
* darunter: Arbeiter/-innen ⁶⁾	Anzahl	4 621	4 237	4 384	4 267	4 254	3 981	4 019	3 971	3 956
* Geleistete Arbeiterstunden ⁴⁾	1000 h	621	571	644	552	589	1 262	1 294	1 330	1 234
* Bruttolohnsumme ⁴⁾	Mill. EUR	9,9	9,4	8,8	9,1	8,7	8,3	8,7	9,3	8,8
* Bruttogehaltssumme ⁴⁾	Mill. EUR	15,9	16,6	17,1	15,8	15,4	15,5	17,2	16,8	16,0
* Stromerzeugung (brutto) in öffentlichen Energieversorgungsunternehmen	Mill. kWh	3 183	3 101	3 059	2 862	3 012	3 188	3 467	2 804	...

* Die mit einem Stern versehenen Positionen werden von allen statistischen Landesämtern im "Zahlenspiegel" veröffentlicht.

1) aus gewerblichen Schlachtungen von Tieren in- und ausländischer Herkunft (Rinder, Schweine, Schafe, Pferde, Ziegen); einschließl. Schlachtfetten, jedoch ohne Innereien

2) Geflügelfleisch aus Schlachtungen inländischen Geflügels in Schlachtereien mit einer Schlachtkapazität von 2 000 und mehr Tieren im Monat - 3) erzeugte Eier in Betrieben bzw. Unternehmen mit mindestens 3 000 Hennenhaltungsplätzen; einschließl. Junghennen-, Bruch- und Knickeiern - 4) Betriebe von Unternehmen mit im Allgemeinen 20 und mehr Beschäftigten - 5) einschließl. der tätigen Inhaber - 6) einschließl. der gewerblich Auszubildenden

Zahlenspiegel Land Brandenburg

Merkmal	Einheit	2000	2001	2001			2002			
		Durchschnitt		März	April	Mai	Februar	März	April	Mai
Noch: Produzierendes Gewerbe										
Baugewerbe										
Bauhauptgewerbe/Vorbereitende Baustellenarbeiten, Hoch- und Tiefbau ¹⁾										
* Beschäftigte ²⁾	Anzahl	57 606	51 030	51 195	51 256	51 736	42 462	42 216	42 644	42 700
* Geleistete Arbeitsstunden	1 000 h	6 092	5 230	4 919	5 087	5 828	3 516	3 878	4 521	4 411
* davon: Wohnungsbau	1 000 h	2 532	1 971	1 839	1 947	2 247	1 225	1 301	1 537	1 580
* gewerblicher Bau	1 000 h	1 741	1 588	1 553	1 532	1 757	1 172	1 397	1 549	1 458
* öffentlicher und Straßenbau	1 000 h	1 818	1 672	1 527	1 608	1 824	1 119	1 180	1 435	1 373
* Bruttolohnsumme	Mill. EUR	73,0	64,1	58,4	61,3	68,3	45,9	49,3	54,1	56,7
* Bruttogehaltsumme	Mill. EUR	23,1	20,9	21,3	20,4	20,6	18,7	18,9	18,2	18,4
* Baugewerblicher Umsatz (ohne Umsatzsteuer)	Mill. EUR	380,5	329,8	267,0	270,9	326,8	190,1	244,0	272,4	297,6
* davon: Wohnungsbau	Mill. EUR	133,0	101,2	73,4	83,6	109,4	57,3	68,8	78,6	87,9
* gewerblicher Bau	Mill. EUR	125,8	112,7	109,9	93,7	110,0	74,2	105,6	97,3	102,0
* öffentlicher und Straßenbau	Mill. EUR	121,6	115,9	83,8	93,5	107,4	58,5	69,6	96,4	107,6
	Einheit	2000	2001	2000		2001				2002
		Durchschnitt		September	Dezember	März	Juni	September	Dezember	März
Ausbaugewerbe/Bauinstallation, sonstiges Baugewerbe ³⁾										
* Beschäftigte ^{2) 4)}	Anzahl	15 598	12 550	15 437	14 583	12 843	12 887	12 721	11 748	11 324
* Geleistete Arbeitsstunden	1 000 h	5 038	3 998	5 103	4 669	3 977	4 070	4 204	3 741	3 394
* Bruttolohnsumme	Mill. EUR	58,0	46,8	57,7	56,4	46,5	47,3	47,5	45,8	40,5
* Bruttogehaltsumme	Mill. EUR	18,3	15,7	17,6	17,8	16,0	15,9	15,3	15,6	14,6
* Baugewerblicher Umsatz (ohne Umsatzsteuer)	Mill. EUR	252,5	209,0	256,0	288,1	171,1	201,2	223,2	240,3	144,0
	Einheit	2000	2001	2001			2002			
		Durchschnitt		März	April	Mai	Februar	März	April	Mai
Handel										
Großhandel ⁵⁾										
* Beschäftigte	1995 = 100	99,5	95,7	96,8	96,2	96,7	90,6	90,5	90,2	89,8
* Umsatz nominal	1995 = 100	121,1	121,6	122,3	122,7	131,2	95,2	111,5	113,3	117,1
* Umsatz real	1995 = 100	115,5	113,1	112,9	112,3	120,2	88,0	102,3	103,9	108,6
Einzelhandel einschließlich Kfz-handel und Tankstellen ⁵⁾										
* Beschäftigte	1995 = 100	96,4	97,3	96,8	97,0	97,6	94,9	94,5	93,9	94,4
* Umsatz nominal	1995 = 100	102,3	105,3	108,0	105,9	111,6	90,3	108,9	107,7	109,7
* Umsatz real	1995 = 100	98,9	99,9	103,1	100,9	105,5	85,2	102,4	101,1	103,0
Gastgewerbe ⁵⁾										
* Beschäftigte	1995 = 100	90,0	90,7	85,6	90,0	91,6	85,5	86,5	91,0	93,2
* Umsatz nominal	1995 = 100	89,3	90,7	83,1	87,4	104,7	66,9	80,7	83,0	102,8
* Umsatz real	1995 = 100	84,2	84,0	77,7	81,4	97,4	60,4	72,8	74,8	92,1
Tourismus ⁶⁾										
* Gästeankünfte	1000	246,3	259,8	195,5	241,0	357,4	141,4	197,8	235,4	354,2
* darunter: von Auslandsgästen	1000	17,5	18,3	15,4	18,7	25,4	10,7	14,2	17,4	23,8
* Gästeübernachtungen	1000	698,9	735,7	539,2	690,0	958,6	408,9	563,3	659,2	961,4
* darunter: von Auslandsgästen	1000	39,5	42,7	37,0	44,8	63,4	23,1	31,7	37,8	61,4
Verkehr										
Straßenverkehrsunfälle										
Unfälle insgesamt	Anzahl	8 225	8 068	8 204	7 159	8 554	7 183	6 832	7 118	7 965
* Unfälle mit Personenschaden und Sachschaden ⁷⁾	Anzahl	1 598	1 515	1 405	1 220	1 644	1 267	1 140	1 222	1 486
* darunter: Unfälle mit Personenschaden	Anzahl	1 153	1 086	926	865	1 276	811	789	904	1 149
* getötete Personen	Anzahl	35	31	34	15	35	30	27	26	37
* verletzte Personen	Anzahl	1 476	1 425	1 174	1 104	1 669	1 021	995	1 145	1 514
Kraftfahrzeuge										
* Zulassungen fabrikneuer Kraftfahrzeuge darunter	Anzahl	7 770	7 445	9 746	7 755	8 676	5 830	8 760	7 900	7 616
* Personenkraftwagen ⁸⁾	Anzahl	6 301	6 116	7 805	6 055	6 767	4 860	6 992	6 244	6 093
* Lastkraftwagen	Anzahl	662	597	647	508	670	430	474	561	523
Binnenschifffahrt										
* Gütereingang	1000 t	172,9	164,4	185,3	144,5	160,8	138,9	167,4	226,7	162,0
* Güterversand	1000 t	245,5	243,5	318,9	227,1	263,7	188,9	201,6	203,0	193,2

* Die mit einem Stern versehenen Positionen werden von allen statistischen Landesämtern im "Zahlenspiegel" veröffentlicht.

1) nach der Totalerhebung hochgerechnete Ergebnisse - 2) einschl. der tätigen Inhaber - 3) Betriebe von Unternehmen mit im Allgemeinen 20 und mehr Beschäftigten

4) am Ende des Berichtsvierteljahres - 5) vorläufige Angaben - 6) Betriebe ab 9 Betten - 7) schwerwiegender Unfall mit Sachschaden (im engeren Sinne) und sonstiger Sachschaden unter Alkoholeinwirkung - 8) Fahrzeuge zur Personenbeförderung mit höchstens 8 Sitzplätzen außer Fahrersitz

Merkmal	Einheit	2000	2001	2001			2002			
		Durchschnitt		Februar	März	April	Januar	Februar	März	April
Außenhandel ¹⁾										
Ausfuhr (Spezialhandel)										
* Ausfuhr insgesamt	Mill. EUR	356,6	378,0	348,6	365,2	408,4	364,4	358,9	381,5	383,0
davon										
* Güter der Ernährungswirtschaft	Mill. EUR	17,6	16,5	11,4	26,4	18,9	17,9	14,6	23,6	20,0
* Güter der gewerblichen Wirtschaft	Mill. EUR	339,0	361,5	337,3	338,8	389,5	346,5	344,2	357,8	363,0
davon										
* Rohstoffe	Mill. EUR	5,6	3,4	3,3	2,5	5,5	3,6	2,0	3,0	2,8
* Halbwaren	Mill. EUR	47,8	34,4	26,9	34,2	28,4	33,2	39,9	39,0	36,6
* Fertigwaren	Mill. EUR	285,7	323,8	307,0	302,1	355,6	309,7	302,3	315,8	323,7
davon										
* Vorerzeugnisse	Mill. EUR	119,9	113,1	122,5	107,1	135,2	93,4	94,4	98,5	113,3
* Enderzeugnisse	Mill. EUR	165,8	210,6	184,5	195,0	220,4	216,3	207,9	217,3	210,3
Ausfuhr nach										
* Europa	Mill. EUR	261,2	260,9	238,3	233,3	281,4	261,8	255,6	287,5	280,3
* darunter: in EU-Länder	Mill. EUR	172,5	168,4	172,5	137,9	199,3	182,0	166,2	199,9	185,7
* Afrika	Mill. EUR	3,2	3,6	3,7	3,1	6,7	4,4	3,9	6,2	3,4
* Amerika	Mill. EUR	57,7	81,0	79,3	95,0	92,9	70,4	53,0	43,2	59,7
* Asien	Mill. EUR	32,6	29,2	26,5	31,6	25,9	21,3	25,3	21,3	29,5
* Australien	Mill. EUR	1,9	3,3	0,9	2,3	1,4	6,5	20,9	23,1	10,0
Einfuhr (Generalhandel)										
* Einfuhr insgesamt	Mill. EUR	461,2	480,9	459,4	422,2	558,5	422,7	375,6	397,2	536,9
davon										
* Güter der Ernährungswirtschaft	Mill. EUR	30,8	30,0	21,4	28,6	32,2	33,8	27,0	28,6	40,3
* Güter der gewerblichen Wirtschaft	Mill. EUR	430,3	450,9	438,1	393,5	526,3	388,8	348,6	368,6	496,6
davon										
* Rohstoffe	Mill. EUR	179,7	166,4	187,6	135,0	130,3	198,2	128,1	142,7	257,0
* Halbwaren	Mill. EUR	58,0	70,8	64,7	73,9	71,8	26,4	26,6	24,6	25,2
* Fertigwaren	Mill. EUR	192,7	213,6	185,8	184,6	324,3	164,1	193,9	201,3	214,4
davon										
* Vorerzeugnisse	Mill. EUR	38,8	41,1	45,6	37,2	37,7	33,2	47,6	41,4	63,3
* Enderzeugnisse	Mill. EUR	153,9	172,5	140,2	147,4	286,6	130,9	146,4	159,9	151,1
Einfuhr aus										
* Europa	Mill. EUR	404,8	422,4	399,7	359,7	498,9	362,1	305,2	340,2	466,3
* darunter: in EU-Länder	Mill. EUR	133,7	143,9	112,3	114,9	263,9	100,8	116,1	123,4	150,2
* Afrika	Mill. EUR	0,7	0,5	0,6	0,3	0,4	0,5	1,4	0,4	0,9
* Amerika	Mill. EUR	43,4	43,1	50,3	47,0	41,7	47,7	54,2	38,2	53,0
* Asien	Mill. EUR	12,0	14,0	8,6	15,1	17,3	12,3	11,3	16,6	16,6
* Australien	Mill. EUR	0,2	0,9	0,3	0,1	0,2	0,0	3,6	1,9	0,1
	Einheit	2000	2001	2001			2002			
		Durchschnitt		März	April	Mai	Februar	März	April	Mai
Gewerbeanzeigen ²⁾										
* Gewerbeanmeldungen	Anzahl	1 867	1 783	2 005	1 635	1 756	1 820	1 769	1 827	1 557
* Gewerbeabmeldungen	Anzahl	1 657	1 649	1 770	1 408	1 438	1 656	1 470	1 434	1 229
Insolvenzen										
* Beantragte Insolvenzverfahren	Anzahl	156	174	179	187	185	250	287	279	280
davon										
* Unternehmen einschl. Kleingewerbe	Anzahl	126	127	138	133	127	143	145	168	128
* natürliche Personen als Gesellschafter u. Ä., Nachlässe	Anzahl	6	7	6	8	7	79	100	74	30
* Verbraucher	Anzahl	24	40	35	46	51	28	42	37	50
* Voraussichtliche Forderungen	Mill. EUR	161	83	75	78	63	100	121	105	115
	Einheit	2000	2001	2000		2001				2002
		Durchschnitt		III. Quartal	IV. Quartal	I. Quartal	II. Quartal	III. Quartal	IV. Quartal	I. Quartal
Handwerk										
	3)									
* Beschäftigte	1998 = 100	80,4	87,7	87,0	84,5	80,1	80,4	80,4	76,6	72,6
* Umsatz	1998 = 100	91,8	82,4	92,0	97,6	72,8	83,0	85,7	88,0	63,3

* Die mit einem Stern versehenen Positionen werden von allen statistischen Landesämtern im "Zahlenspiegel" veröffentlicht.

1) Wegen der unterschiedlichen Abgrenzung von Spezialhandel und Generalhandel ist eine Saldierung der Ein- und Ausfuhrergebnisse nicht vertretbar.

2) ohne Automatenaufsteller und Reisegewerbe

3) hier am 30.09.1998

Zahlenspiegel Land Brandenburg

Merkmal	Einheit	2000	2001	2001			2002				
		Durchschnitt		April	Mai	Juni	März	April	Mai	Juni	
Preise											
* Preisindex für die Lebenshaltung alle privaten Haushalte	1995 = 100	106,5	109,6	109,4	110,2	110,3	111,0	111,0	110,9	110,7	
	Einheit	2000	2001	2000		2001				2002	
		Durchschnitt		November	Februar	Mai	August	November	Februar	Mai	
	* Preisindex für Wohngebäude ¹⁾	1995 = 100	97,2	96,0	97,3	96,2	96,2	95,8	95,8	96,5	97,1
Verdienste ²⁾	Einheit	2000	2001	2000	2001			2002			
		Durchschnitt		Oktober	Januar	April	Juli	Oktober	Januar	April	
* Bruttomonatsverdienste der Arbeiter im Produzierenden Gewerbe	EUR	1 825	1 855	1 833	1 787	1 868	1 856	1 875	1 820	1 902	
* männlich	EUR	1 862	1 896	1 869	1 823	1 908	1 898	1 918	1 856	1 945	
* weiblich	EUR	1 557	1 572	1 577	1 548	1 595	1 566	1 571	1 589	1 615	
* Bruttostundenverdienste der Arbeiter im Produzierenden Gewerbe	EUR	10,55	10,77	10,54	10,69	10,79	10,71	10,84	11,07	11,07	
* männlich	EUR	10,75	10,99	10,72	10,95	11,02	10,93	11,05	11,34	11,30	
* weiblich	EUR	9,07	9,22	9,19	9,04	9,29	9,17	9,31	9,37	9,50	
* Bruttomonatsverdienste der Angestellten im Produzierenden Gewerbe	EUR	2 679	2 754	2 706	2 723	2 742	2 745	2 782	2 802	2820	
* männlich	EUR	3 031	3 114	3 062	3 080	3 106	3 108	3 139	3 166	3177	
* weiblich	EUR	2 221	2 272	2 240	2 248	2 256	2 263	2 298	2 319	2339	
* kaufmännische Angestellte	EUR	2 471	2 549	2 506	2 528	2 536	2 540	2 575	2602	2606	
* technische Angestellte	EUR	2 859	2 937	2 879	2 894	2 923	2 932	2 968	2 982	3 006	
* Bruttomonatsverdienst der Angestellten in Handel; Instandhaltung und Reparaturen von Kfz und Gebrauchsgütern; Kredit- und Versicherungsgewerbe ³⁾	EUR	1 887	1 947	2 006	2 019	2 017	2 017	2 067	2 061	2 081	
* männlich	EUR	2 031	2 083	2 173	2 162	2 159	2 180	2 246	2 205	2 244	
* weiblich	EUR	1 803	1 865	1 869	1 895	1 893	1 883	1 916	1 945	1 948	
* kaufmännische Angestellte	EUR	1 893	1 954	2 028	2 046	2 045	2 038	2 096	2 090	2 107	
* technische Angestellte	EUR	1 866	1 832	1 915	1 873	1 877	1 935	1 897	1 893	1 935	
* Bruttomonatsverdienste aller Angestellten im Produzierenden Gewerbe; in Handel; Instandhaltung und Reparaturen von Kfz und Gebrauchsgütern; Kredit- und Versicherungsgewerbe ³⁾	EUR	2 321	2 383	2 305	2 314	2 329	2 325	2 355	2 369	2 396	

* Die mit einem Stern versehenen Positionen werden von allen statistischen Landesämtern im "Zahlenspiegel" veröffentlicht.

1) Neubau in konventioneller Bauart, Bauleistungen am Bauwerk

2) Zum Bruttoverdienst gehören alle vom Arbeitgeber laufend gezahlten Beiträge, nicht die einmaligen Zahlungen wie 13. Monatsgehalt, Gratifikationen, Jahresabschlussprämien u. Ä. sowie Spesenersatz, Trennungsentschädigungen, Auslösungen usw.

3) Oktober 2001 Neuauswahl der Betriebe im Handel, Kredit- und Versicherungsgewerbe, frühere Angaben durch Rückrechnung vergleichbar

Brandenburg

im Vergleich



Ausgewählte Konjunkturindikatoren für Deutschland

★★★ Grundzahlen ... Grundzahlen ... Grundzahlen ... Grundzahlen ... Grundzahlen ... Grundzahlen ... Grundzahlen ... ★★★

Merkmal	Einheit	2001	2001	2002				
		Jahr bzw. Durchschnitt	Dezember	Januar	Februar	März	April	Mai
Arbeitsmarkt und Erwerbstätigkeit								
Arbeitslose	Anzahl	3 851 636	3 963 503	4 289 922	4 296 157	4 156 016	4 024 052	3 946 424
Arbeitslosenquote ¹⁾	Prozent	9,4	9,6	9,2	9,6	10,4	10,4	10,0
Männer	Prozent	9,2	9,6	8,9	9,6	10,7	10,8	10,4
Frauen	Prozent	9,5	9,6	9,4	9,6	9,9	9,9	9,6
Offene Stellen	Anzahl	506 141	389 145	422 425	486 508	527 130	537 225	516 640
Kurzarbeiter	Anzahl	122 942	175 513	211 681	246 425	257 669	245 212	200 673
Erwerbstätige im Inland	1 000	38 773	39 139	38 326	38 299	38 445	35 652	38 721
Erwerbstätige Inländer	1 000	37 703	39 088	38 290	38 276	38 417	38 598	38 641
Bergbau und Verarbeitendes Gewerbe ²⁾								
Betriebe	Anzahl	49 116	48 925	48 540	48 507	48 436	48 422	48 334
Beschäftigte	1 000	6 393	6 336	6 272	6 247	6 237	6 219	6 207
Gesamtumsatz	Mill. EUR	1 346 352	102 424	103 384	103 282	111 609	113 838	106 867
darunter Auslandsumsatz	Mill. EUR	489 350	37 592	39 495	39 828	42 558	43 431	40 649
Exportquote	Prozent	36,3	36,7	38,2	38,6	38,1	38,2	38,0
Umsatz je Beschäftigten	EUR	210 277	16 165	16 483	16 533	17 895	18 305	17 217
Geleistete Arbeiterstunden	1 000	6 211 000	440 924	509 467	493 622	499 589	515 841	477 764
Bruttolohn- und Gehaltssumme	Mill. EUR	226 400	18 739	18 104	17 154	17 617	18 117	19 093
Poduktionsindex Produzierendes Gewerbe	1995=100	112,9	100,2	103,6	103,2	111,3	115,2	106,2
Index des Auftragseingangs	1995=100	126,5	114,5	126,1	122,1	130,0	130,5	125,4
Vorbereitende Baustellenarbeiten, Hoch- und Tiefbau ²⁾								
Betriebe	Anzahl	11 666	10 840	10 725	10 641	10 555	10 467	10 390
Beschäftigte	1 000	580	554 307	517 828	502 770	507 205	518 758	519 252
Geleistete Arbeitsstunden	1 000	682 094	40 896	34 607	38 973	47 008	56 093	51 639
Bruttolohnsumme	Mill. EUR	11 698	902	785	700	768	909	914
Bruttogehaltssumme	Mill. EUR	4 920	402	380	373	371	387	374
Gesamtumsatz	Mill. EUR	66 639	6 565	3 388	3 470	4 161	4 951	5 007
Index des Auftragseingangs	1995=100	71,0	59,7	47,7	55,3	81,5	72,9	68,8
Produktionsindex f.d. Bauhauptgewerbe	1995=100	78,9	59,0	50,9	57,0	69,5	83,4	76,8
Einzelhandel								
Beschäftigte	1995=100	95,7	96,9	95,7	95,1	94,9	94,6	94,5
Umsatz nominal	1995=100	107,5	123,2	95,7	92,2	109,9	110,1	106,9
Gastgewerbe								
Beschäftigte	1995=100	87,4	84,3	81,3	81,7	84,4	85,9	87,4
Umsatz nominal	1995=100	98,0	99,3	81,5	81,3	92,6	94,2	102,1
Außenhandel								
Einfuhr	Mill. EUR	550 241	40 039	40 040	41 566	42 574	46 261	40 503
Ausfuhr	Mill. EUR	637 291	48 371	50 116	51 574	54 312	55 652	50 245
Preisindex für die Lebenshaltung	1995=100	109,6	109,6	110,6	110,9	111,1	111,2	111,2

z. VM = zum Vormonat; z. VJM = zum Vorjahresmonat

1) aller zivilen Erwerbspersonen. 2) Betriebe von Unternehmen mit im Allgemeinen 20 und mehr Beschäftigten

Quelle: Statistisches Bundesamt

Ausgewählte Konjunkturindikatoren für Deutschland

★★★ Grundzahlen + Veränderungsraten ... Grundzahlen + Veränderungsraten ... Grundzahlen + Veränderungsraten ... ★★★

Merkmal	Einheit	März 2002			April 2002			Mai 2002		
		absolut	Veränderung		absolut	Veränderung		absolut	Veränderung	
			z. VM	z.VJM		z. VM	z.VJM		z. VM	z.VJM
			Prozent			Prozent			Prozent	
Bevölkerung¹⁾										
Bevölkerungsstand	1 000	82 357	0,0	0,2	82 373	0,0	0,2	82 403	0,0	0,2
Arbeitsmarkt und Erwerbstätigkeit										
Arbeitslose	Anzahl	4 156 016	- 3,3	3,9	4 024 052	- 3,2	4,0	3 946 424	- 1,9	6,1
Arbeitslosenquote ²⁾	Prozent	10,4	x	x	10,4	x	x	10,0	x	x
Männer	Prozent	10,7	x	x	10,8	x	x	10,4	x	x
Frauen	Prozent	9,9	x	x	9,9	x	x	9,6	x	x
Offene Stellen	Anzahl	527 130	8,3	- 8,8	537 225	1,9	- 7,4	516 640	- 3,8	- 7,6
Kurzarbeiter	Anzahl	257 669	4,6	98,9	245 212	- 4,8	106,3	200 673	- 18,2	80,7
Erwerbstätige im Inland	1 000	38 445	0,4	- 0,4	35 652	0,5	- 0,4	38 721	0,2	- 0,6
Erwerbstätige Inländer	1 000	38 417	0,4	- 0,4	38 598	0,5	- 0,4	38 641	0,1	- 0,6
Bergbau und Verarbeitendes Gewerbe³⁾										
Betriebe	Anzahl	48 436	- 0,1	- 1,4	48 422	0,0	- 1,6	48 334	- 0,2	- 1,7
Beschäftigte	1000	6 237	- 0,2	- 2,4	6 219	- 0,3	- 2,6	6 207	- 0,2	- 2,8
Gesamtumsatz	Mill. EUR	111 609	8,1	- 9,2	113 838	2,0	4,7	106 867	- 6,1	- 7,7
darunter Auslandsumsatz	Mill. EUR	42 558	6,9	- 8,8	43 431	2,1	8,8	40 649	- 6,4	- 3,8
Geleistete Arbeiterstunden	1 000	499 589	1,2	- 11,0	515 841	3,3	1,7	477 764	- 7,4	- 11,3
Bruttolohn- und Gehaltssumme	Mill. EUR	17 617	2,7	- 2,2	18 117	2,8	- 0,9	19 093	5,4	- 2,2
Produktionsindex Produzierendes Gewerbe	1995=100	111,3	7,8	- 9,2	115,2	3,5	4,9	106,2	- 7,8	- 9,5
Index des Auftragseingangs	1995=100	130,0	6,5	- 9,2	130,5	0,4	7,9	125,4	- 3,9	- 5,1
Vorbereitende Baustellen- arbeiten, Hoch- und Tiefbau³⁾										
Betriebe	Anzahl	10 555	- 0,8	- 12,5	10 467	- 0,8	- 12,8	10 390	- 0,7	- 12,8
Beschäftigte	1000	507 205	0,9	- 11,7	518 758	2,3	- 11,1	519 252	0,1	11,8
Geleistete Arbeitsstunden	1 000	47 008	20,6	- 13,3	56 093	19,3	- 0,6	51 639	- 7,9	- 21,2
Bruttolohnsumme	Mill. EUR	768	9,7	- 10,0	909	18,4	- 6,2	914	0,6	- 12,2
Bruttogehaltssumme	Mill. EUR	371	- 0,5	- 5,9	387	4,3	- 4,8	374	- 3,3	- 6,7
Gesamtumsatz	Mill. EUR	4 161	19,9	- 11,1	4 951	19,0	3,5	5 007	1,1	- 11,2
Index des Auftragseingangs	1995=100	81,5	47,4	2,0	72,9	- 10,6	- 1,8	68,8	- 5,6	- 16,4
Produktionsindex f.d. Bauhauptgewerbe	1995=100	69,5	22,1	- 6,2	83,4	20,0	7,8	76,8	- 7,9	- 15,0
Einzelhandel										
Beschäftigte	1995=100	94,9	- 0,2	- 0,4	94,6	- 0,3	- 0,5	94,5	- 0,1	- 0,7
Umsatz nominal	1995=100	109,9	19,2	- 3,5	110,1	0,2	2,0	106,9	- 2,9	- 5,1
Gastgewerbe										
Beschäftigte	1995=100	84,4	3,3	- 0,6	85,9	1,8	- 1,0	87,4	1,7	- 1,1
Umsatz nominal	1995=100	92,6	13,9	- 0,9	94,2	1,7	- 0,9	102,1	8,4	- 5,2
Außenhandel										
Einfuhr	Mill. EUR	42 574	2,4	- 9,5	46 261	8,7	- 2,2	40 503	- 12,4	- 14,0
Ausfuhr	Mill. EUR	54 312	5,3	- 2,9	55 652	2,5	5,5	50 245	- 9,7	- 7,8
Preisindex für die Lebenshaltung	1995=100	111,1	0,2	1,8	111,2	0,1	1,6	111,2	-	1,1

z. VM = zum Vormonat; z. VJM = zum Vorjahresmonat

1) verfügbare Monate Juli/August/September 2001 2) aller zivilen Erwerbspersonen. 3) Betriebe von Unternehmen mit im Allgemeinen 20 und mehr Beschäftigten.

Quelle: Statistisches Bundesamt

Konjunkturindikatoren - Brandenburg im Vergleich

Mai 2002

Merkmal	Einheit	Brandenburg			Deutschland			Basis Deutschland = 100
		absolut	Veränderung		absolut	Veränderung		
			z. VM	z.VJM		z. VM	z.VJM	
			Prozent			Prozent		Prozent
Bevölkerung¹⁾								
Bevölkerungsstand	1 000	2 594	- 0,0	- 0,3	82 403	0,0	0,2	3,1
Arbeitsmarkt								
Arbeitslose	Anzahl	232 111	- 2,8	0,7	3 946 424	- 1,9	6,1	5,9
Arbeitslosenquote ²⁾	Prozent	18,6	x	x	10,0	x	x	186,0
Offene Stellen	Anzahl	10 111	- 3,3	21,7	516 640	- 3,8	- 7,6	2,0
Kurzarbeiter	Anzahl	5 506	- 6,2	27,9	200 673	- 18,2	80,7	2,7
Bergbau und Verarbeitendes Gewerbe³⁾								
Betriebe	Anzahl	1 160	- 0,4	- 0,9	48 334	- 0,2	- 1,7	2,4
Beschäftigte	1 000	88	- 0,3	- 1,3	6 207	- 0,2	- 2,8	1,4
Gesamtumsatz	Mill. EUR	1 393	- 2,0	- 0,4	106 867	- 6,1	- 7,7	1,3
darunter Auslandsumsatz	Mill. EUR	236	- 13,1	- 11,4	40 649	- 6,4	- 3,8	0,6
Geleistete Arbeiterstunden	1 000	8 243	- 4,8	- 6,6	477 764	- 7,4	- 11,3	1,7
Bruttolohn- und Gehaltssumme	Mill. EUR	207	1,9	- 0,2	19 093	5,4	- 2,2	1,1
Poduktionsindex Produzierendes Gewerbe	1995=100	136,0	- 2,2	- 7,6	106,2	- 7,8	- 9,5	128,1
Index des Auftragseingangs	1995=100	158,8	- 12,8	3,9	125,4	- 3,9	- 5,1	126,6
Vorbereitende Baustellen- arbeiten, Hoch- und Tiefbau³⁾								
Betriebe	Anzahl	563	- 0,7	- 16,6	10 390	- 0,7	- 12,8	5,4
Beschäftigte	1 000	26	0,2	- 15,0	519 252	0,1	11,8	0,0
Geleistete Arbeitsstunden	1 000	2 787	- 3,5	- 20,5	51 639	- 7,9	- 21,2	5,4
Gesamtumsatz	Mill. EUR	221	7,9	- 4,0	5 007	1,1	- 11,2	4,4
Index des Auftragseingangs	1995=100	58,8	24,8	- 19,0	68,8	- 5,6	- 16,4	85,4
Einzelhandel								
Beschäftigte	1995=100	94,4	0,5	- 3,3	94,5	- 0,1	- 0,7	99,9
Umsatz nominal	1995=100	109,7	1,9	- 1,7	106,9	- 2,9	- 5,1	102,6
Gastgewerbe								
Beschäftigte	1995=100	93,2	2,4	1,7	87,4	1,7	- 1,1	106,6
Umsatz nominal	1995=100	102,8	23,9	- 1,8	102,1	8,4	- 5,2	100,7
Außenhandel								
Einfuhr	Mill. EUR	405,3	- 24,5	- 7,1	40 503,0	- 12,4	- 14,0	1,0
Ausfuhr	Mill. EUR	362,7	- 5,3	- 3,0	50 245,0	- 9,7	- 7,8	0,7
Preisindex für die Lebenshaltung	1995=100	110,9	- 0,1	0,6	111,2	-	1,1	99,7

z. VM = zum Vormonat; z. VJM = zum Vorjahresmonat

1) September 2001 2) aller zivilen Erwerbspersonen. 3) Betriebe von Unternehmen mit im Allgemeinen 20 und mehr Beschäftigten.

Konjunkturindikatoren - Brandenburg im Vergleich

Mai 2002

Merkmal	Einheit	Brandenburg				Mecklenburg-Vorpommern				Sachsen				Sachsen - Anhalt				Thüringen				Deutschland			
		Veränderung			absolut	Veränderung			absolut	Veränderung			absolut	Veränderung			absolut	Veränderung			absolut	Veränderung			
		z. VM	z.VJM	Prozent		z. VM	z.VJM	Prozent		z. VM	z.VJM	Prozent		z. VM	z.VJM	Prozent		z. VM	z.VJM	Prozent		z. VM	z.VJM	Prozent	
		absolut				absolut	z. VM	z.VJM	Prozent		absolut	z. VM	z.VJM	Prozent		absolut	z. VM	z.VJM	Prozent		absolut	z. VM	z.VJM	Prozent	
Arbeitsmarkt	Anzahl	232 111	-2,8	0,7		164 740	-3,2	0,2		402 166	-2,6	4,0		257 056	-2,3	-2,0		-3,0	5,2	197 165		3 946 424	-1,9	6,1	
	Prozent	18,6	x	x		19,4	x	x		19,2	x	x		20,7	x	x		x	x	16,9		10,5	x	x	
	Anzahl	10 111	-3,3	21,7		10 944	-2,9	4,5		23 590	-1,5	-0,7		13 508	-4,7	-3,8		-1,9	6,5	15 978		516 640	-3,8	-7,6	
	Anzahl	5 506	-6,2	27,9		2 296	-14,2	-5,3		12 340	-7,2	35,2		5 583	-15,2	11,2		-21,9	29,9	6 920		200 673	-18,2	80,7	
	Bergbau und Verarbeitendes Gewerbe ²⁾																								
Betriebe	Anzahl	1 160	-0,4	-0,9		721	-0,6	9,1		2 821	-0,4	0,0		1 329	0,0	0,1		0,3	4,2	1 816		48 334	-0,2	-1,7	
Beschäftigte	Anzahl	88 407	-0,3	-1,3		49 686	0,1	2,7		223 612	0,1	-0,4		105 734	-0,0	-0,2		-0,0	0,6	138 091		6 207 025	-0,2	-2,8	
Gesamtumsatz	Mill. EUR	1 393	-2,0	-0,4		862	27,1	35,4		2 889	-2,1	-4,0		1 830	-1,7	-3,2		-8,2	-6,0	1 602		106 867	-6,1	-7,7	
darunter Auslandsumsatz	Mill. EUR	236	-13,1	-11,4		297	276,2	282,3		825	-5,0	-3,6		345	-3,0	5,6		-12,4	4,7	419		40 649	-6,4	-3,8	
Geleistete Arbeitsstunden	1 000	8 243	-4,8	-6,6		4 795	-3,1	-3,0		21 122	-5,1	-6,5		10 549	-4,9	-4,4		-4,7	-5,3	13 582		477 764	-7,4	-11,3	
Bruttolohn- und Gehaltssumme	Mill. EUR	207	1,9	-0,2		98	1,6	3,8		480	5,3	3,1		221	3,4	2,8		3,5	3,5	274		19 093	5,4	-2,2	
Vorbereitende Baustellen- arbeiten, Hoch- und Tiefbau ²⁾																									
	Betriebe	563	-0,7	-16,6		369	-1,9	-19,3		830	-1,2	-19,7		573	-0,5	-20,6			10 390	-0,7	-12,8	
	Beschäftigte	26 445	0,2	-15,0		15 816	-0,9	-18,7		41 403	0,7	-17,4		26 419	0,8	-17,0			519 252	0,1	-11,8	
	Gesamtumsatz	221	7,9	-4,0		140	-7,3	-6,4		369	3,2	-10,2		207	3,2	-6,7			5 007	1,1	-11,2	
	darunter Baugewerblicher Umsatz	217	8,8	-4,2		139	-7,2	-5,9		365	3,2	-10,1		204	3,3	-6,8			5 893	-3,6	-8,7	
Geleistete Arbeitsstunden	1 000	2 787	-3,5	-20,5		1 707	-3,7	-22,1		4 203	-3,4	-23,8		2 867	-1,9	-20,2			51 639	-7,9	-21,2	
Bruttolohn- und Gehaltssumme	Mill. EUR	52	3,9	-13,0		29	1,5	-21,4		83	4,7	-13,9		54	2,2	-14,3			1 288	-0,6	-10,7	
Außenhandel ³⁾																									
Einfuhr	Mill. EUR	536,9	35,2	-3,9		160,9	-4,5	5,7			46 261	8,7	-2,2	
Ausfuhr	Mill. EUR	383,0	0,4	-6,2		231,0	55,8	77,0			55 652	2,5	5,5	
Preisindex für die Lebenshaltung	1995=100	110,9	-0,1	0,6		110,4	-0,1	0,3		112,2	-0,1	0,6		113,4	0,0	1,2		0,0	0,9	112,6		111,2	-	1,1	

z. VM = zum Vormonat; z. VJM = zum Vorjahresmonat

1) abhängig zivile Erwerbspersonen. 2) Betriebe von Unternehmen mit im Allgemeinen 20 und mehr Beschäftigten. 3) April 2002

Quelle: Statistische Landesämter, Statistisches Bundesamt

Brandenburg

Regional



Ausgewählte Regionaldaten

Bevölkerungsbewegung im Monat Dezember 2001

Verwaltungsbezirk	Lebend- geborene	Gestorbene	Überschuss der Geborenen(+)/ Gestorbenen(-)	Zuzüge über die Gemeinde- grenzen	Fortzüge über die Gemeinde- grenzen	Wanderungs- gewinn (+) bzw. -verlust (-)	Bevölkerung am Monatsende
	Anzahl						
Kreisfreie Städte							
Brandenburg an der Havel	44	64	- 20	209	252	- 43	76 351
Cottbus	89	107	- 18	279	494	- 215	105 954
Frankfurt (Oder)	47	64	- 17	105	340	- 235	70 308
Potsdam	102	107	- 5	503	634	- 131	130 435
Landkreise							
Barnim	85	138	- 53	1 223	803	+ 420	171 490
Dahme-Spreewald	94	146	- 52	1 075	829	+ 246	159 568
Elbe-Elster	70	140	- 70	347	437	- 90	129 066
Havelland	94	152	- 58	910	605	+ 305	150 340
Märkisch-Oderland	100	173	- 73	1 465	904	+ 561	189 634
Oberhavel	146	197	- 51	1 199	868	+ 331	194 022
Oberspreewald-Lausitz	70	166	- 96	308	515	- 207	141 959
Oder-Spree	111	187	- 76	1 058	1 016	+ 42	195 670
Ostprignitz-Ruppin	64	118	- 54	434	496	- 62	111 878
Potsdam-Mittelmark	130	179	- 49	1 596	966	+ 630	212 230
Prignitz	59	95	- 36	348	369	- 21	94 015
Spree-Neiße	84	146	- 62	659	647	+ 12	151 100
Teltow-Fläming	96	150	- 54	825	700	+ 125	160 414
Uckermark	84	142	- 58	488	662	- 174	148 606
Land Brandenburg	1 569	2 471	- 902	13 031	11 537	+ 1 494	2 593 040

Beschäftigung am 30.06.2000

Verwaltungsbezirk	Sozialver- sicherungs- pflichtig beschäftigte Arbeitnehmer	davon		davon		davon	
		Frauen	Männer	Arbeiter	Angestellte	Teilzeit- beschäftigte	Vollzeit- beschäftigte
		Anzahl					
Kreisfreie Städte							
Brandenburg an der Havel	25 572	12 316	13 256	11 705	13 867	2 924	22 648
Cottbus	52 366	27 791	24 575	19 519	32 847	6 499	45 867
Frankfurt (Oder)	32 704	17 635	15 069	11 551	21 153	4 287	28 417
Potsdam	68 237	36 005	32 232	21 609	46 628	7 445	60 792
Landkreise							
Barnim	45 690	21 405	24 285	22 279	23 411	5 279	40 411
Dahme-Spreewald	49 325	23 050	26 275	24 193	25 132	5 980	43 345
Elbe-Elster	36 397	16 544	19 853	19 705	16 692	4 102	32 295
Havelland	38 791	18 034	20 757	20 576	18 215	4 848	33 943
Märkisch-Oderland	51 995	23 389	28 606	26 211	25 784	5 419	46 576
Oberhavel	50 604	23 101	27 503	25 410	25 194	6 450	44 154
Oberspreewald-Lausitz	41 799	19 102	22 697	21 668	20 131	5 154	36 645
Oder-Spree	55 900	24 865	31 035	29 301	26 599	5 456	50 444
Ostprignitz-Ruppin	35 453	17 087	18 366	17 936	17 517	4 141	31 312
Potsdam-Mittelmark	63 049	28 676	34 373	30 586	32 463	6 519	56 530
Prignitz	27 574	12 783	14 791	14 944	12 630	3 447	24 127
Spree-Neiße	43 964	18 978	24 986	24 525	19 439	6 182	37 782
Teltow-Fläming	47 704	20 595	27 109	24 894	22 810	4 843	42 861
Uckermark	43 913	20 227	23 686	22 648	21 265	5 721	38 192
Land Brandenburg	811 037	381 583	429 454	389 260	421 777	94 696	716 341

Ausgewählte Regionaldaten

Noch: Beschäftigung am 30.06.2000

Verwaltungsbezirk	Sozialver- sicherungs- pflichtig beschäftigte Arbeit- nehmer	davon im Wirtschaftszweig						
		Land- und Forstwirt- schaft, Tier- haltung und Fischerei	Produ- zierendes Gewerbe	darunter		Handel, Gast- gewerbe und Verkehr	sonstige Dienst- leistungen	ohne Angabe
				Verarbei- tendes Gewerbe	Bau- gewerbe			
Kreisfreie Städte								
Brandenburg an der Havel	25 572	183	8 189	4 893	2 930	5 091	12 109	-
Cottbus	52 366	325	10 060	3 661	4 174	11 836	30 144	1
Frankfurt (Oder)	32 704	234	5 622	2 007	3 213	6 719	20 127	2
Potsdam	68 237	273	8 871	2 659	4 960	13 119	45 970	4
Landkreise								
Barnim	45 690	1 347	12 688	6 014	6 272	12 070	19 585	-
Dahme-Spreewald	49 325	1 967	13 360	6 459	6 422	17 094	16 898	6
Elbe-Elster	36 397	2 621	13 615	6 443	6 343	7 801	12 334	26
Havelland	38 791	1 752	13 077	7 406	5 365	9 879	14 076	7
Märkisch-Oderland	51 995	3 204	15 470	5 985	8 992	12 997	20 318	6
Oberhavel	50 604	1 864	18 276	11 117	6 881	10 800	19 662	2
Oberspreewald-Lausitz	41 799	1 086	16 114	7 625	5 391	8 843	15 751	5
Oder-Spree	55 900	2 238	21 236	10 763	9 224	11 656	20 762	8
Ostprignitz-Ruppin	35 453	2 628	10 889	5 099	5 269	7 386	14 549	1
Potsdam-Mittelmark	63 049	3 250	18 279	7 829	9 961	17 762	23 745	13
Prignitz	27 574	1 973	8 438	4 248	3 942	6 501	10 660	2
Spree-Neiße	43 964	1 578	18 841	6 239	7 342	9 502	14 042	1
Teltow-Fläming	47 704	2 333	16 948	10 691	5 885	13 063	15 355	5
Uckermark	43 913	3 041	13 667	6 837	6 306	8 931	18 274	-
Land Brandenburg	811 037	31 897	243 640	115 975	108 872	191 050	344 361	89

Arbeitsmarkt im Mai 2002

Verwaltungsbezirk	Arbeitslose					Arbeitslosenquote ¹⁾		
	insgesamt	und zwar				Berichts- monat	Vor- monat	Vorjahres- monat
		Frauen	Jugendliche unter 25 Jahren	Arbeitslose über 55 Jahre	teilzeitarbeit- suchend			
Anzahl						Prozent		
Kreisfreie Städte								
Brandenburg an der Havel ²⁾
Cottbus ³⁾
Frankfurt (Oder)	7 351	3 422	851	828	126	20,3	19,8	20
Potsdam ²⁾
Landkreise								
Barnim	14 768	6 691	1 767	1 815	397	18,1	18,9	18
Dahme-Spreewald	11 230	5 141	1 337	1 604	484	14,9	15,7	14,1
Elbe-Elster	13 599	7 116	1 308	1 915	388	22,3	22,9	22,8
Havelland	13 793	6 639	1 613	1 912	550	19,6	20,2	17,9
Märkisch-Oderland	17 162	7 686	2 184	2 069	382	18,8	19,8	18,7
Oberhavel	16 525	7 671	2 012	2 181	747	17,6	18,5	17,2
Oberspreewald-Lausitz	16 453	8 536	1 726	2 707	375	24,1	24,3	24,0
Oder-Spree	16 792	8 000	1 971	2 220	340	17,9	18,2	17,9
Ostprignitz-Ruppin	11 230	5 534	1 323	1 266	231	20,9	21,8	20,5
Potsdam-Mittelmark	30 231	13 682	3 791	4 549	1 140	14,9	15,6	14,4
Prignitz	9 222	4 782	980	1 143	210	21,1	21,4	21,3
Spree-Neiße	25 277	12 439	2 638	3 771	654	19,9	20,0	20,0
Teltow-Fläming	11 730	5 720	1 365	1 526	509	15,0	15,7	15,7
Uckermark	16 748	8 660	1 676	1 884	249	23,6	24,1	25,4
Land Brandenburg	232 111	111 719	26 542	31 390	6 782	18,6	19,2	18,5

1) bezogen auf abhängig zivile Erwerbspersonen 2) Angaben im Landkreis Potsdam-Mittelmark enthalten. 3) Angaben im Landkreis Spree-Neiße enthalten.

Ausgewählte Regionaldaten

Noch: Arbeitsmarkt im Mai 2002

Verwaltungsbezirk	Arbeitslose			Offene Stellen		Arbeitsvermittlungen	
	insgesamt	langzeit-arbeitslos	schwer-behindert	Berichts-monat	seit Jahres-beginn	Berichts-monat	seit Jahres-beginn
	Anzahl						
Kreisfreie Städte							
Brandenburg an der Havel ¹⁾
Cottbus ²⁾
Frankfurt (Oder)	7 351	3 587	234	349	1 460	155	932
Potsdam ¹⁾
Landkreise							
Barnim	14 768	5 362	544	737	3 109	495	1 848
Dahme-Spreewald	11 230	3 642	329	611	2 426	519	1 891
Elbe-Elster	13 599	5 934	345	471	2 121	593	1 552
Havelland	13 793	5 111	263	349	1 496	378	1 447
Märkisch-Oderland	17 162	6 277	431	546	2 767	567	2 744
Oberhavel	16 525	6 275	289	573	2 595	353	1 636
Oberspreewald-Lausitz	16 453	7 469	460	626	2 746	535	2 193
Oder-Spree	16 792	6 384	566	520	2 523	423	2 049
Ostprignitz-Ruppin	11 230	4 463	113	375	1 668	463	1 716
Potsdam-Mittelmark	30 231	10 906	503	2 177	10 314	1 669	9 202
Prignitz	9 222	3 780	133	379	1 910	378	1 289
Spree-Neiße	25 277	11 003	674	1 117	4 973	650	2 828
Teltow-Fläming	11 730	4 280	223	660	2 417	405	1 671
Uckermark	16 748	7 400	360	621	2 635	510	2 222
Land Brandenburg	232 111	91 873	5 467	10 111	45 160	8 093	35 220

1) Angaben im Landkreis Potsdam-Mittelmark enthalten. 2) Angaben im Landkreis Spree-Neiße enthalten.

Gewerbeanzeigen im Mai 2002

Verwaltungsbezirk	Gewerbeanzeigen						
	Gewerbeanmeldungen			Gewerbeabmeldungen			Gewerbe- ummeldungen
	Berichts- monat	darunter Neuerrich- tungen	Vorjahres- monat	Berichts- monat	darunter vollständige Aufgabe	Vorjahres- monat	
Kreisfreie Städte							
Brandenburg an der Havel	45	38	45	45	41	59	16
Cottbus	58	50	83	58	48	81	28
Frankfurt (Oder)	31	20	54	45	40	62	25
Potsdam	109	96	134	115	97	91	39
Landkreise							
Barnim	119	108	143	93	80	105	19
Dahme-Spreewald	107	82	138	83	66	105	23
Elbe-Elster	60	51	56	46	38	74	21
Havelland	96	88	94	74	55	72	27
Märkisch-Oderland	152	139	193	89	70	117	38
Oberhavel	150	130	147	108	88	118	31
Oberspreewald-Lausitz	61	52	86	52	46	85	17
Oder-Spree	109	84	83	87	60	70	36
Ostprignitz-Ruppin	52	44	28	30	22	23	7
Potsdam-Mittelmark	156	134	145	97	72	93	23
Prignitz	31	27	58	32	25	40	9
Spree-Neiße	87	72	92	58	47	81	24
Teltow-Fläming	90	83	86	80	58	94	17
Uckermark	44	38	91	37	28	68	18
Land Brandenburg	1 557	1 336	1 756	1 229	981	1 438	418

Ausgewählte Regionaldaten

Insolvenzen im Mai 2002

Verwaltungsbezirk	Insolvenzen					
	Verfahren				Forderungen	
	Berichtsmonat	darunter		Vorjahresmonat	Berichtsmonat	Vorjahresmonat
		Unternehmen und Freie Berufe	übrige Schuldner			
	Anzahl				1 000 EUR	
Kreisfreie Städte						
Brandenburg an der Havel	2	-	2	6	162	1 451
Cottbus	5	3	2	7	3 388	1 111
Frankfurt (Oder)	22	5	17	12	2 060	8 720
Potsdam	18	13	5	8	12 876	3 485
Landkreise						
Barnim	23	5	18	16	4 514	9 114
Dahme-Spreewald	16	8	8	15	6 220	2 527
Elbe-Elster	5	2	3	6	5 976	3 172
Havelland	24	11	13	10	12 875	1 414
Märkisch-Oderland	27	7	20	16	5 707	14 720
Oberhavel	19	9	10	12	22 372	1 465
Oberspreewald-Lausitz	8	5	3	7	3 080	2 547
Oder-Spree	32	11	21	26	11 864	9 375
Ostprignitz-Ruppin	10	5	5	11	2 095	1 845
Potsdam-Mittelmark	21	14	7	17	5 618	19 247
Prignitz	6	2	4	3	1 242	1 161
Spree-Neiße	12	11	1	7	5 649	1 402
Teltow-Fläming	15	8	7	9	7 606	4 691
Uckermark	15	9	6	9	2 474	1 794
Land Brandenburg	280	128	152	197	115 778	89 241

Verarbeitendes Gewerbe sowie Bergbau und Gewinnung von Steinen und Erden im Mai 2002

Verwaltungsbezirk	Verarbeitendes Gewerbe sowie Bergbau und Gewinnung von Steinen und Erden1)					
	Betriebe	Beschäftigte	Bruttolohn- und gehaltssumme	Geleistete Arbeiter- stunden	Gesamt- umsatz	darunter Auslands- umsatz
	Anzahl		1 000 EUR	1 000	1 000 EUR	
Kreisfreie Städte						
Brandenburg an der Havel	32	4 333	9 302	441	50 569	1 509
Cottbus	33	2 961	6 604	234	15 715	915
Frankfurt (Oder)	18	990	3 513	65	14 255	.
Potsdam	26	1 613	4 407	93	14 809	.
Landkreise						
Barnim	64	3 667	7 747	383	45 890	9 935
Dahme-Spreewald	88	4 648	10 234	434	59 490	8 764
Elbe-Elster	88	5 310	9 809	515	67 910	2 955
Havelland	71	5 687	10 448	572	82 251	4 967
Märkisch-Oderland	66	3 540	7 314	375	43 005	2 309
Oberhavel	80	8 071	22 259	626	131 633	31 240
Oberspreewald-Lausitz	64	6 392	17 287	498	100 391	11 078
Oder-Spree	82	7 671	18 235	752	145 811	43 076
Ostprignitz-Ruppin	67	3 822	7 203	439	72 222	25 121
Potsdam-Mittelmark	102	4 072	8 911	405	61 739	11 495
Prignitz	48	3 703	7 179	401	40 377	9 790
Spree-Neiße	79	7 928	19 495	791	93 153	20 239
Teltow-Fläming	99	9 287	24 593	777	122 777	38 458
Uckermark	53	4 712	12 263	442	230 817	13 422
Land Brandenburg	1 160	88 407	206 804	8 243	1 392 814	235 712

1) Betriebe von Unternehmen mit im Allgemeinen 20 und mehr Beschäftigten

Ausgewählte Regionaldaten

Vorbereitende Baustellenarbeiten, Hoch- und Tiefbau im Mai 2002

Verwaltungsbezirk	Vorbereitende Baustellenarbeiten, Hoch- und Tiefbau ¹⁾						
	Betriebe	Beschäftigte	Bruttolohn- und gehaltsumme	Geleistete Arbeits- stunden	Gesamt- umsatz	Bau- gewerblicher Umsatz	Auftrags- eingang
	Anzahl		1 000 EUR	1 000	1 000 EUR		
Kreisfreie Städte							
Brandenburg an der Havel	17	568	1 190	68	3 841	3 833	3 421
Cottbus	22	1 244	2 476	116	16 266	16 195	13 099
Frankfurt (Oder)	19	845	1 632	92	10 082	8 769	5 103
Potsdam	21	1 059	2 609	106	13 090	13 021	12 253
Landkreise							
Barnim	29	904	1 819	95	6 326	6 193	5 421
Dahme-Spreewald	29	1 408	2 588	141	9 629	9 365	7 322
Elbe-Elster	34	1 275	2 366	131	8 972	8 891	6 341
Havelland	23	815	1 527	97	5 487	5 451	8 793
Märkisch-Oderland	46	2 022	4 054	214	16 293	16 190	14 429
Oberhavel	36	1 714	3 419	198	12 331	12 300	7 779
Oberspreewald-Lausitz	22	2 584	4 803	272	13 557	12 466	10 216
Oder-Spree	37	2 086	4 086	220	19 153	19 128	9 474
Ostprignitz-Ruppin	34	1 762	3 229	183	12 626	12 537	13 327
Potsdam-Mittelmark	58	2 648	6 004	269	26 624	26 308	17 817
Prignitz	21	919	1 699	98	5 510	5 478	8 172
Spree-Neiße	45	1 788	3 540	194	14 479	14 059	14 926
Teltow-Fläming	23	966	2 019	93	14 734	14 696	26 344
Uckermark	47	1 838	3 375	201	12 423	12 160	9 424
Land Brandenburg	563	26 445	52 437	2 787	221 420	217 037	193 660

1) Betriebe von Unternehmen mit im Allgemeinen 20 und mehr Beschäftigten

Bauinstallation und sonstiges Baugewerbe im I. Vierteljahr

	Bauinstallation und sonstiges Baugewerbe ¹⁾						
	Betriebe	Beschäftigte		Bruttolohn- und -gehalts- summe	Geleistete Arbeits- stunden	Gesamt- umsatz	Ausbau- gewerblicher Umsatz
		insgesamt	dar. Arbeiter				
	Anzahl	1 000 EUR	1 000	1 000 EUR			
Kreisfreie Städte							
Brandenburg an der Havel	14	441	359	136	2 096	5 079	5 252
Cottbus	12	453	348	126	2 319	6 536	7 018
Frankfurt (Oder)	10	503	420	144	2 482	6 980	6 980
Potsdam	11	544	421	142	2 758	5 611	5 790
Landkreise							
Barnim	18	599	497	188	2 953	7 971	8 531
Dahme-Spreewald	16	471	385	123	2 323	5 602	5 868
Elbe-Elster	19	615	503	188	2 784	8 380	8 648
Havelland	22	738	613	236	3 415	8 662	9 226
Märkisch-Oderland	24	865	709	256	4 277	13 577	15 199
Oberhavel	16	456	369	140	2 621	4 252	4 265
Oberspreewald-Lausitz	24	777	642	254	3 660	9 007	9 406
Oder-Spree	33	1 237	1 007	390	6 104	17 403	19 523
Ostprignitz-Ruppin	20	555	460	160	2 491	5 107	5 140
Potsdam-Mittelmark	26	817	660	252	3 917	12 186	12 283
Prignitz	15	396	306	108	1 803	5 102	5 685
Spree-Neiße	18	465	379	135	2 115	5 147	5 327
Teltow-Fläming	24	730	597	226	3 931	9 663	10 013
Uckermark	22	662	532	190	3 041	7 709	7 949
Land Brandenburg	344	11 324	9 207	3 394	55 089	143 975	152 104

1) Betriebe von Unternehmen mit im Allgemeinen 20 und mehr Beschäftigten

Ausgewählte Regionaldaten

Bautätigkeit (Wohn- und Nichtwohnbau einschl. Baumaßnahmen an bestehenden Gebäuden) im Mai 2002

Verwaltungsbezirk	Baugenehmigungen und Baufertigstellungen						
	Baugenehmigungen				Baufertigstellungen		
	Gebäude / Baumaßnahmen	Wohnungen		veranschlagte Bauwerkskosten	Gebäude / Baumaßnahmen	Wohnungen	
		insgesamt	Wohnfläche			insgesamt	Wohnfläche
	Anzahl		100 m²	1 000 EUR	Anzahl	100 m²	1 000 EUR
Kreisfreie Städte							
Brandenburg an der Havel	20	15	20,6	2 978	14	14	15,0
Cottbus	23	314	95,0	9 021	20	19	18,4
Frankfurt (Oder)	14	14	17,8	1 747	11	13	12,2
Potsdam	32	12	37,3	7 648	10	15	27,6
Landkreise							
Barnim	131	221	184,2	28 976	48	50	55,4
Dahme-Spreewald	117	98	120,6	15 636	36	29	33,5
Elbe-Elster	38	26	34,4	4 737	9	15	13,2
Havelland	121	105	133,7	18 451	29	25	32,9
Märkisch-Oderland	150	166	179,8	18 677	7	5	3,6
Oberhavel	102	87	113,1	13 771	36	35	41,5
Oberspreewald-Lausitz	40	21	28,6	3 807	6	5	5,4
Oder-Spree	77	101	88,7	19 163	42	54	52,0
Ostprignitz-Ruppin	36	58	41,4	5 851	9	16	12,0
Potsdam-Mittelmark	134	141	175,4	29 681	24	22	29,4
Prignitz	28	21	30,7	4 690	10	8	9,9
Spree-Neiße	36	39	44,2	5 037	24	21	26,3
Teltow-Fläming	107	86	99,8	14 767	39	33	38,1
Uckermark	61	61	50,9	8 161	16	46	32,4
Land Brandenburg	1 267	1 586	1 496,1	212 799	390	425	458,5

Tourismus im Mai 2002

Verwaltungsbezirk	Tourismus									
	Beherbergungsstätten (geöffnete)	Gästeankünfte				Gästeübernachtungen			Durchschnittliche Aufenthaltsdauer	
		insgesamt	darunter	Veränderung geg. dem Vorjahres- monat	insgesamt	darunter	Veränderung geg. dem Vorjahres- monat			
			aus dem Ausland			ausländischer Gäste				
		Anzahl		Prozent		Anzahl		Prozent	Tage	
Kreisfreie Städte										
Brandenburg an der Havel	23	3 855	392	+	5,8	8 533	923	+	30,3	2,2
Cottbus	23	12 821	732	-	3,9	26 811	1 246	-	0,1	2,1
Frankfurt (Oder)	16	5 160	411	-	3,1	9 057	630	-	2,6	1,8
Potsdam	32	27 085	1 538	-	21,3	59 336	3 634	-	17,1	2,2
Landkreise										
Barnim	83	22 831	649	-	11,7	81 462	2 436	-	3,0	3,6
Dahme-Spreewald	136	38 563	2 653	+	3,5	99 824	5 858	+	3,0	2,6
Elbe-Elster	66	5 753	238	-	0,6	19 349	535	-	10,0	3,4
Havelland	64	8 112	437	-	13,6	19 487	1 051	-	10,8	2,4
Märkisch-Oderland	98	24 386	3 159	+	9,9	78 840	6 179	+	7,7	3,2
Oberhavel	85	19 989	2 202	+	2,1	42 093	3 770	+	3,3	2,1
Oberspreewald-Lausitz	81	18 443	750	+	5,8	44 053	1 594	+	12,8	2,4
Oder-Spree	137	31 236	811	+	22,5	89 493	2 287	+	15,7	2,9
Ostprignitz-Ruppin	121	22 743	570	+	1,4	66 688	1 345	+	3,5	2,9
Potsdam-Mittelmark	150	37 052	2 753	-	11,0	116 514	16 544	-	6,8	3,1
Prignitz	60	8 287	228	+	13,2	25 742	440	+	0,5	3,1
Spree-Neiße	93	18 941	395	+	1,9	51 291	956	+	6,6	2,7
Teltow-Fläming	96	25 784	5 312	-	2,2	55 009	10 710	-	4,9	2,1
Uckermark	114	23 127	561	+	7,9	67 797	1 270	-	1,3	2,9
Land Brandenburg	1 478	354 168	23 791	-	0,9	961 379	61 408	+	0,3	2,7

Veröffentlichungen des Landesbetriebes für Datenverarbeitung und Statistik (Land Brandenburg) im Juli 2002

Veröffentlichungen können beim Landesbetrieb für Datenverarbeitung und Statistik Brandenburg - Dezernat Informationsmanagement - Postfach 60 10 52, 14410 Potsdam (Dortustraße 46), Fax: 0331 39-418, E-Mail: vertrieb@lds.brandenburg.de bezogen werden.
Veröffentlichungen auf elektronischen Datenträgern sind rechts neben dem Verkaufspreis gekennzeichnet (D - Disketten, CD - CD-ROM).

Kennziffer	Titel	Preis in EUR
A II 1 - m 12/01	Eheschließungen, Geborene und Gestorbene Dezember 2001, Vorläufige Ergebnisse	1,25
A III 1 - m 12/01	Wanderungen, Dezember 2001	1,25
A IV 11 - j/01	Schwangerschaftsabbrüche 2001	2,00
A VI 7 - m 04/02	Arbeitsmarkt - April 2002	2,50
A VI 7 - m 05/02	- Mai 2002	2,50
B II 5; 7 - j/01	Auszubildende am 31.12.2001 und Prüfungen 2001 sowie neu abgeschlossene Ausbildungsverträge 2001	7,00
B III 5 - j/01	Räume an Hochschulen 2001	2,50
B VI 6 - j/02	Strafvollzug 2002 Teil 1: Stichtagsergebnisse (31. März 2002)	2,00
C I 1 - j/02	Bodennutzung der landwirtschaftlichen Betriebe 2002 Anbau auf dem Ackerland, Vorläufiges Ergebnis	1,75
C II 2 - m 06/02	Ernteberichterstattung über Gemüse und Erdbeeren, Juni 2002	1,75
C II 3 - m 06/02	Ernteberichterstattung über Obst, Juni 2002	1,75
C III 2 - m 05/02	Schlachtungen und Fleischerzeugung, Mai 2002	1,75
C III 3 - m 04/02	Milcherzeugung und Milchverwendung, April 2002	1,50
E I 1; 3 - m 05/02	Verarbeitendes Gewerbe sowie Bergbau und Gewinnung von Steinen und Erden - Betriebsergebnisse und Auftragseingangsindex, Mai 2002	3,75
E I 2 - m 05/02	- Produktionsindex, Mai 2002	2,00
E II 1 - m 05/02	Vorbereitende Baustellenarbeiten, Hoch- und Tiefbau (Bauhauptgewerbe), Mai 2002	2,50
F I 1 - j/01	Fortschreibung des Wohnungs- und Wohngebäudebestandes 2001	6,50
F II 1; 2 - m 05/02	Baugenehmigungen und Baufertigstellungen, Mai 2002	2,50
G I 1 - m 05/02	Entwicklung von Umsatz und Beschäftigung im Einzelhandel - Messzahlen - - Mai 2002, Vorläufige Ergebnisse	2,00
G III 1, 3 - m 02/02	Aus- und Einfuhr - Februar 2002, Vorläufige Ergebnisse,	2,75
G III 1, 3 - m 03/02	- März 2002, Vorläufige Ergebnisse	2,75
G III 1, 3 - m 04/02	- April 2002, Vorläufige Ergebnisse	2,75
G IV 1 - m 04/02	Gäste und Übernachtungen im Fremdenverkehr April 2002 und Winterhalbjahr 2001/2002	3,50
G IV 3 - m 05/02	Entwicklung von Umsatz und Beschäftigung im Gastgewerbe - Messzahlen - - Mai 2002, Vorläufige Ergebnisse	1,75
H I 1 - m 04/02	Straßenverkehrsunfälle - April 2002, Endgültiges Ergebnis	2,75
H I 1 - m 05/02	- Mai 2002, Vorläufige Ergebnisse	1,25
H II 1 - m 05/02	Binnenschifffahrt, Mai 2002	2,50
J I 1 - vj 4/01	Insolvenzen 2001	2,50
L III 3 - j/01	Personal der Gemeinden und Gemeindeverbände am 30.06.2001, Ergebnisse nach Aufgabenbereichen	6,50
M I 2 - m 07/02	Preisindex für die Lebenshaltung, Juli 2002	3,00
M I 4 - vj 2/02	Messzahlen für Bauleistungspreise und Preisindizes für Bauwerke, Mai 2002	2,25
M I 6 - j/01	Kaufwerte für Bauland 2001	2,00
M I 7 - j/01	Kaufwerte landwirtschaftlicher Grundstücke 2001	2,00
N I 1 - vj 2/02	Verdienste und Arbeitszeiten im Produzierenden Gewerbe, Handel, Kredit- und Versicherungsgewerbe - April 2002	2,75
P I 6 - j/00	Bruttoinlandsprodukt, Bruttowertschöpfung in den kreisfreien Städten und Landkreisen 1991 bis 2000	3,00
Daten+Analysen Heft I/2002	Quartalsheft I/2002	5,25
Daten+Konjunktur 5/2002	Ausgewählte Konjunktur- und Landesdaten für das Land Brandenburg in Bild und Zahl	—

