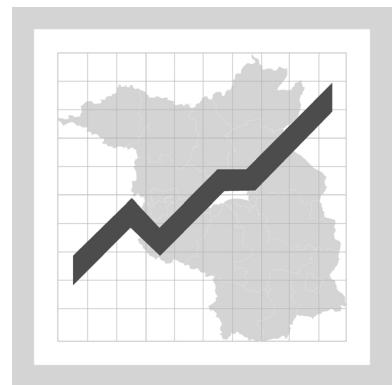


Daten + Konjunktur

**Ausgewählte Konjunktur- und
Landesdaten für das Land Brandenburg
in Bild und Zahl**



Konjunktur Aktuell

Wirtschaftstrends

Brandenburg im Überblick

Konjunkturgrafiken

Konjunkturdaten

Zahlenspiegel

Brandenburg im Vergleich

Konjunkturdaten für Deutschland

Brandenburg im Vergleich

Brandenburg Regional

Ausgewählte Regionalangaben

5/2002



Zeichenerklärung

- 0 = weniger als die Hälfte von 1 in der letzten besetzten Stelle, jedoch mehr als nichts
- = nichts vorhanden (genau null)
- = Zahlenwert unbekannt oder geheim zuhalten
- ... = Zahlenwert lag bei Redaktionsschluss noch nicht vor
- () = Aussagewert eingeschränkt, da der Wert Fehler aufweisen kann
- / = keine Angabe, da Zahlenwert nicht sicher genug
- x = Tabellenfach gesperrt, weil Aussage nicht sinnvoll
- r = berichtigte Zahl
- D = Durchschnitt (bei nicht addierfähigen Größen)

Impressum

Schriftleitung:

Dezernat 215
 Volkswirtschaftliche Gesamtrechnungen, Analysen,
 Wahlen, Dienstleistungen und Handwerk
 Dipl. Ing. (FH) Ramona Klasen
 Telefon: 0355 4868-126
 E-Mail: Ramona.Klasen@lds.brandenburg.de

Herausgeber:

Landesbetrieb für Datenverarbeitung
 und Statistik
 Dezernat Informationsmanagement
 Postfach 60 10 52, 14410 Potsdam

Dortustraße 46, 14467 Potsdam

Telefon: 0331 39-444
 Fax: 0331 39-418
 Internet: <http://www.brandenburg.de/lds/>
 E-Mail: Info@lds.brandenburg.de

ISSN 1617 - 9331

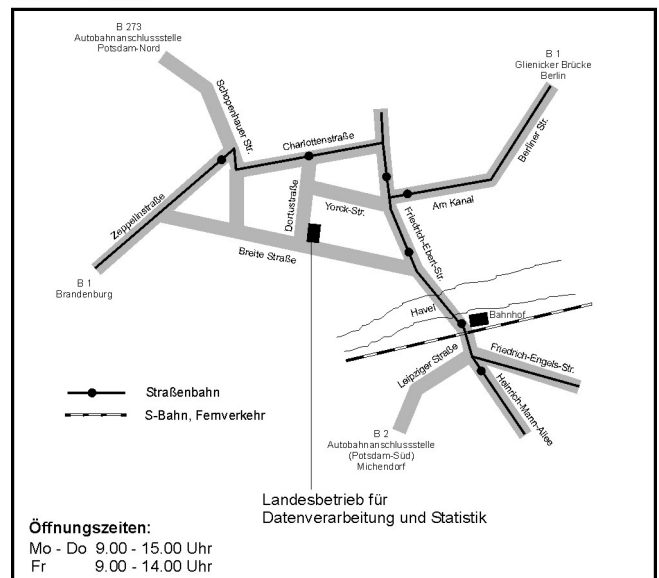
Erschienen im Juli 2002

Auskünfte und Vertrieb

Informationsservice Tel. 03 31 39-444
 Fax. 03 31 39-418

Vertrieb Tel. 03 31 39-497
 Fax. 03 31 39-418

So finden Sie uns:



© Landesbetrieb für Datenverarbeitung und Statistik, Potsdam, 2002

Für nichtgewerbliche Zwecke sind Vervielfältigung und unentgeltliche Verbreitung, auch auszugsweise, mit Quellenangabe gestattet. Die Verbreitung, auch auszugsweise, über elektronische Systeme/Datenträger bedarf der vorherigen Zustimmung. Alle übrigen Rechte bleiben vorbehalten.



Daten + Konjunktur

5 2002

Inhalt

Seite

Konjunktur Aktuell

Wirtschaftstrends im Überblick.....	5
-------------------------------------	---

Brandenburg im Überblick

Grafiken zur konjunkturellen Entwicklung in Brandenburg	8
Konjunkturdaten für das Land Brandenburg im Überblick	14
Zahlenspiegel Land Brandenburg	18

Brandenburg im Vergleich

Ausgewählte Konjunkturindikatoren Deutschland.....	24
Konjunkturindikatoren - Brandenburg im Vergleich	26

Brandenburg Regional

Ausgewählte Regionaldaten für Brandenburg	30
---	----

Neue Veröffentlichungen

Vorwort

Liebe Leserin, lieber Leser,

mit der vorliegenden Veröffentlichung „**Daten + Konjunktur**“ gibt der Landesbetrieb für Datenverarbeitung und Statistik eine Auswahl aktueller wirtschafts- und konjunkturstatistischer Ergebnisse für das Land Brandenburg heraus.

Daten + Konjunktur erscheint monatlich und bietet eine umfangreiche Auswahl an Daten und grafischen Übersichten zur aktuellen Entwicklung im Lande. Ab der Ausgabe 5/2001 enthalten die Hefte zusätzlich eine Kurzanalyse zu den wichtigsten **Wirtschaftstrends** des Berichtszeitraumes im Überblick.

Zu beziehen ist Daten + Konjunktur in Auszügen als Download auf den Internetseiten des LDS. Ein Bezug der Druckausgabe im Abonnement sowie als weiterverarbeitbare Excel-Datei ist ebenfalls möglich.

Daten + Konjunktur gliedert sich in die Rubriken:

Brandenburg im Überblick

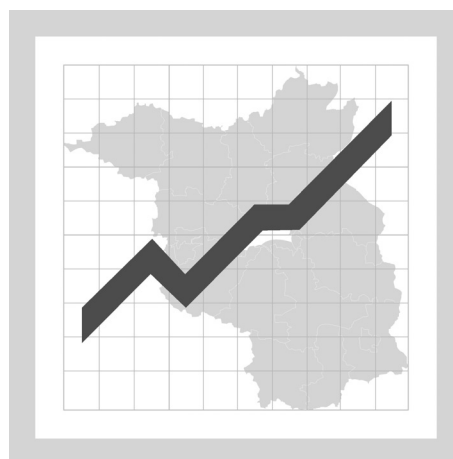
- Konjunkturgrafiken
- Konjunkturdaten
- Zahlenspiegel

Brandenburg im Vergleich

- Konjunkturdaten für Deutschland
- Brandenburg im Vergleich

Brandenburg Regional

- Ausgewählte Regionalangaben



Die Rubrik **Brandenburg im Überblick** enthält Angaben zur konjunkturellen Situation und Entwicklung für das Land Brandenburg. Zeitreihen werden für die letzten 24 Monate als Konjunkturgrafiken dargestellt. Statistische Angaben zur Konjunktur in den vorliegenden jüngsten drei Berichtsmonaten werden durch Angaben der Entwicklung gegenüber dem Vormonat sowie dem Vorjahresmonat ergänzt. Die saisonalen und konjunkturellen Schwankungen im Wirtschaftsgeschehen des Landes lassen sich somit erkennen. Im Einzelnen sind Informationen zum Stand und der Entwicklung der Bevölkerung, des Arbeitsmarktes, zu den Eckdaten der Brandenburger Industrie, des Bauhauptgewerbes und zur Bautätigkeit enthalten. Weitere Angaben beziehen sich auf die Bereiche Einzelhandel, Gastgewerbe, Tourismus, Außenhandel, Gewerbeanzeigen- und Insolvenzgeschehen sowie etwa der Preisentwicklung. Der Zahlenspiegel für das Land Brandenburg ergänzt die Konjunkturdarstellungen durch einen Überblick aktuellster Ergebnisse für nahezu alle Bereiche der amtlichen Statistik Brandenburgs.

Neben den Angaben für das Land Brandenburg insgesamt enthält die Rubrik **Brandenburg im Vergleich** ausgewählte Angaben zur konjunkturellen Lage und Entwicklung für Deutschland und die neuen Bundesländer als Vergleichsmaßstab.

Brandenburg Regional bietet für ausgewählte Bereiche regionale Angaben zur aktuellen Wirtschaftslage der Landkreise und kreisfreien Städte Brandenburgs.

Weitere aktuelle Informationen zum Bereich Analysen sowie zur laufenden Wirtschafts- und Konjunkturbeobachtung erhalten Sie auch im Internet-Angebot des LDS Brandenburg unter

<http://www.brandenburg.de/lds/analysen>

Sagen Sie uns **Ihre Meinung**! Hinweise und Anregungen zu Inhalten oder Gestaltung der Publikation „Daten + Konjunktur“ nehmen wir jederzeit gerne unter einer der angegebenen Verbindungen entgegen.

Konjunktur Aktuell: Wirtschaftstrends im Überblick

Die **Brandenburger Wirtschaft** war im Berichtsmonat März 2002 im Vergleich zum Vorjahresmonat durch überdurchschnittlich aufgebaute Auftragseingangslage, leicht aufgestiegenen Gesamtumsatz, einen Rückgang der Beschäftigtenzahl sowie durch merklich rückläufige Produktion in den Betrieben des Wirtschaftsbereiches Verarbeitendes Gewerbe sowie Bergbau und Gewinnung von Steinen und Erden gekennzeichnet. Im Brandenburger Bauhauptgewerbe ist insbesondere ein erheblicher Rückgang in der Nachfrage nach Bauleistungen festzustellen aber auch eine leichte Abschwächung der weiterhin rückläufigen Entwicklung des Gesamtumsatzes. Die Anzahl der Beschäftigten schrumpfte im Bauhauptgewerbe gegenüber dem Vorjahr weiterhin zusammen.

Die 1 167 berichtspflichtigen Brandenburger Betriebe erwirtschafteten im Monat März 2002 im **Verarbeitenden Gewerbe sowie Bergbau und Gewinnung von Steinen und Erden** einen **Gesamtumsatz** von 1 415 Millionen EUR. Damit ist der Gesamtumsatz erstmalig seit November 2001 wieder angestiegen. Das Ergebnis des Vorjahresmonats wurde jedoch nur leicht um 1,4 Millionen EUR bzw. 0,1 Prozent überschritten. Beeinflusst wurde die positive Umsatzentwicklung der Industriebetriebe im aktuellen Berichtsmonat, auch wie im Vormonat, durch den Anstieg der **inländischen** Nachfrage. Der Inlandsumsatz, der im März 2002 mehr als 4/5 des Gesamtumsatzes ausmachte, stieg binnen Jahresfrist um 0,7 Prozent an und erreichte ein Volumen von rund 1 151 Millionen EUR. Der Export von industriellen Produkten des Wirtschaftsbereiches Verarbeitendes Gewerbe sowie Bergbau und Gewinnung von Steinen und Erden hat wieder zugenommen und erreichte im März 2002 ein Niveau von insgesamt ca. 264 Millionen EUR. Er lag jedoch um 6,3 Millionen EUR bzw. um 2,3 Prozent unter dem Vorjahresergebnis. Die **Exportquote**, gemessen am Anteil des Auslandsumsatzes am Gesamtumsatz, lag im März 2002 bei 18,7 Prozent. Gegenüber dem Vorjahresmonat ging sie leicht um 0,5 Prozentpunkte zurück. Im Zeitraum vom Januar bis März 2002 konnten die Brandenburger Betriebe des Verarbeitenden Gewerbes sowie Bergbaus und Gewinnung von Steinen und Erden Waren im Wert von insgesamt 3,9 Milliarden EUR absetzen. Gegenüber dem Vorjahreszeitraum bedeutet es ein Wachstum der kumulativen **Gesamtumsätze** von 1,4 Prozent. Die kumulativen Auslandsumsätze gingen im genannten Zeitraum dagegen leicht um 0,6 Prozent zurück und bildeten mit ca. 708 Millionen EUR 18,2 Prozent der Gesamtumsätze. Von den umsatzstärksten **Wirtschaftszweigen** Brandenburgs konnten insbesondere die Betriebe des Maschinenbaus, des Ernährungsgewerbes und des Papiergewerbes seit Jahresbeginn 2002 Umsatzsteigerungen gegenüber dem Vorjahreszeitraum verbuchen. Durch einen Rückgang ihrer kumulativen Umsätze im entsprechenden Zeitraum zeichneten sich dagegen insbesondere Betriebe des sonstigen Fahrzeugbaus, der Metallerzeugung und -bearbeitung und der Chemischen Industrie aus.

Der **Produktionsindex** der Brandenburger Betriebe im Verarbeitenden Gewerbe sowie Bergbau und Gewinnung von Steinen und Erden lag preisbereinigt im Monat März 11,2 Prozent unter dem Ergebnis des Vorjahres. Die Summe der geleisteten Arbeiterstunden betrug im März 2002 insgesamt 8 382 Tausend Stunden. Sie ist gegenüber dem Vorjahr um 8,1 Prozent geringer ausgefallen. Die Nachfrage nach Produkten im Verarbeitenden Gewerbe war im aktuellen Monat mehr als doppelt so hoch als vor Jahresfrist. So lag der **Volumenindex des Auftragseingangs** gewichtet und preisbereinigt im März 2002 um markante 111,7 Prozent über dem Vorjahreswert. Bestimmend für die deutlich angestiegene Gesamtnachfrage im Monat März 2002 war die im Vorjahresvergleich (+ 472,5 Prozent) erheblich angezogene ausländische Nachfrage. Die Nachfrage aus dem Inland war um 4,4 Prozent niedriger als noch vor Jahresfrist. In der Betrachtung nach **Hauptgruppen** waren von einer rückläufigen Auslandsnachfrage im genannten Zeitraum die Betriebe des vorleistungs- (- 1,2 Prozent), gebrauchts- (- 20,9 Prozent) und verbrauchsgüterproduzierenden Gewerbes (- 29,6 Prozent) betroffen. Ausschließlich die Investitionsgüterproduzenten konnten dagegen überdimensionale Zuwächse der Auslandsnachfrage um mehr als das 15fache gegenüber dem Vorjahr verbuchen. Auch die Gesamtnachfrage nach industriellen Produkten war bei den Vorleistungs-(- 3,7 Prozent), Gebrauchs- (- 13,1 Prozent) und Verbrauchsgüterproduzenten (- 26,9 Prozent) rückläufig. Die Gesamtnachfrage nach Produkten des investitionsgüterproduzierenden Gewerbes nahm dagegen um mehr als das Vierfache (+ 440,3 Prozent) zu. Die Zahl der **Beschäftigten** im Verarbeitenden Gewerbe sowie Bergbau und Gewinnung von Steinen und Erden betrug im Monat März 88 939 Personen und lag 0,2 Prozent unter dem Vorjahresniveau.

Die Situation im **Brandenburger Bauhauptgewerbe** war im März 2002 entgegengesetzt zu den beiden Vormonaten durch eine deutlich gesunkene Nachfrage nach Bauleistungen gekennzeichnet. Die 576 berichtspflichtigen Betriebe des Brandenburger Bauhauptgewerbes erzielten im März 2002 mit einem Volumen von rund 181 Millionen EUR einen Gesamtumsatz, der um 29,1 Prozent über dem Vormonatsergebnis lag. Der Wert des Vorjahres wurde jedoch um 5,8 Prozent, geringer als in beiden Vormonaten, verfehlt. Das wertmäßige Volumen der **Auftragseingänge** als konjunktureller Frühindikator der künftigen Umsatzentwicklung erreichte ein Niveau von insgesamt rund 177 Millionen EUR und lag damit um 17,2 Prozent unter der Vorjahresnachfrage. In den bauhauptgewerblichen Betrieben wurden zum Ende des Monats März **26 088 Beschäftigte** gezählt, d. h. 15,1 Prozent weniger als noch vor Jahresfrist.

Ende März 2002 wurden auf dem Brandenburger Arbeitsmarkt mit 247 914 Personen 2 Prozent weniger **Arbeitslose** als im Vormonat von den Arbeitsämtern des Landes registriert. Binnen Jahresfrist erhöhte sich aber die Zahl der Arbeitslosen um 0,5 Prozent. Die **Arbeitslosenquote** auf der Basis der abhängig zivilen Erwerbspersonen lag damit im Monat März bei 19,9 Prozent unverändert zum Vorjahr. Die Teuerungsrate beim **Preisindex für die Lebenshaltung aller privaten Haushalte** als Indikator der Inflation bei den Verbraucherpreisen lag im März 2002 bei 1,8 Prozent. Im Monat April setzte sich mit einer Teuerungsrate von 1,5 Prozent der Trend einer Preisberuhigung fort.

Entwicklungstendenzen der konjunkturellen Lage

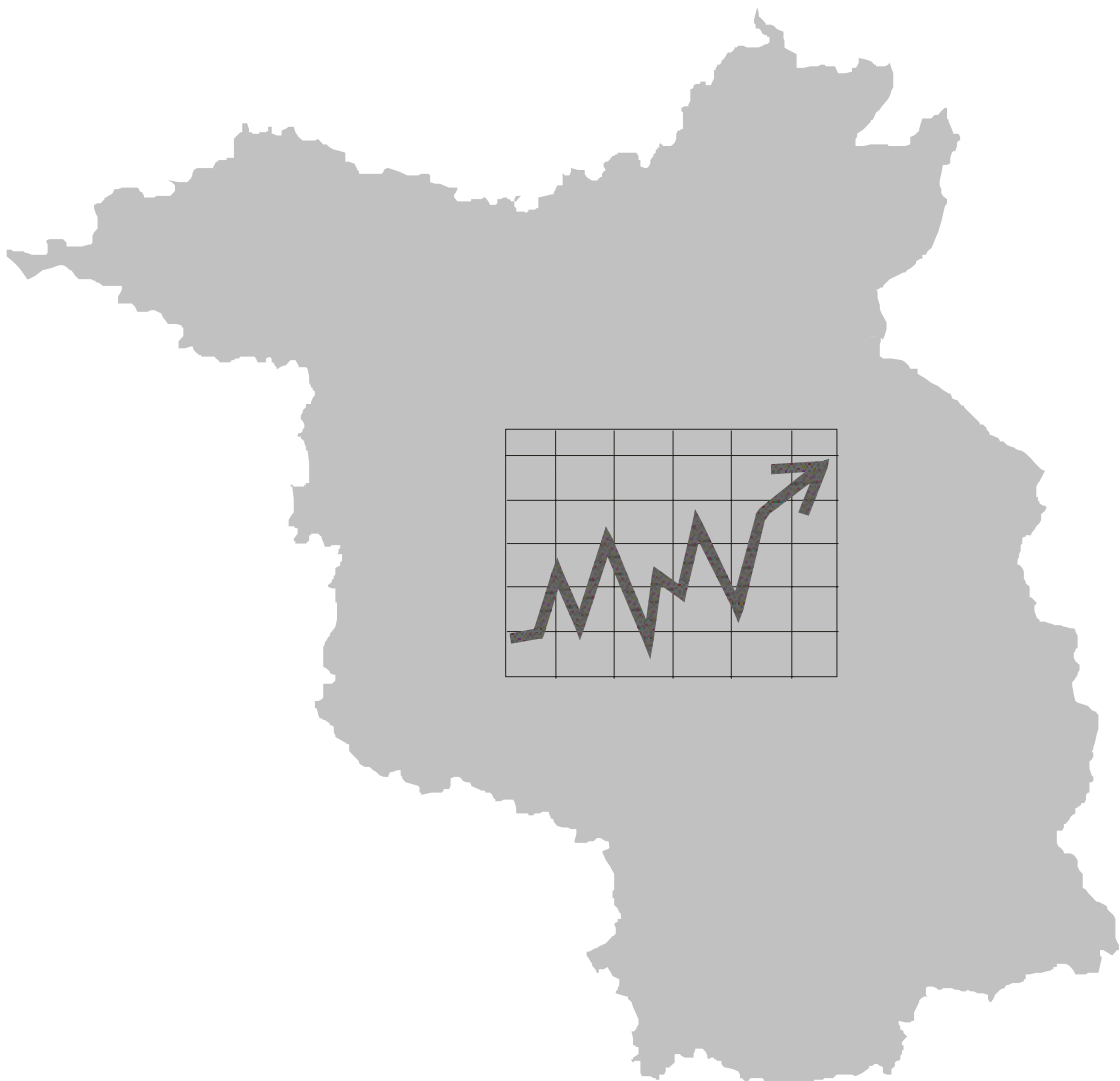
(Basis: Originalwerte)

Merkmal	2002		
	Januar 2002	Februar 2002	März 2002
	Veränderung gegenüber dem Vorjahresmonat		
	Prozent		
Arbeitsmarkt			
Arbeitslose	4,2	2,3	0,5
Bergbau und Verarbeitendes Gewerbe			
Auftragseingangsindex ¹⁾	11,7	24,5	111,7
Produktionsindex	- 5,4	- 2,5	- 11,2
Gesamtumsatz	1,1	3,4	0,1
Beschäftigte	0,3	0,2	- 0,2
Bauhauptgewerbe			
Auftragseingang	6,9	39,9	- 17,2
Gesamtumsatz	- 21,1	- 6,5	- 5,8
Beschäftigte	- 14,8	- 14,7	- 15,1
Einzelhandel			
Umsatz nominal	- 0,7	3,3	- 0,6
Beschäftigte	- 1,5	- 1,0	- 1,4
Gastgewerbe			
Umsatz nominal	- 1,6	- 5,6	- 2,2
Beschäftigte	- 0,8	2,0	2,1
Außenhandel			
Ausfuhr	15,3	2,9	...
Gewerbeanzeigen und Insolvenzen			
Gewerbebeanmeldungen	- 10,0	- 2,6	- 11,8
Unternehmensinsolvenzen	21,5	3,6	9,0
Preisindex für die Lebenshaltung	2,3	1,7	1,8

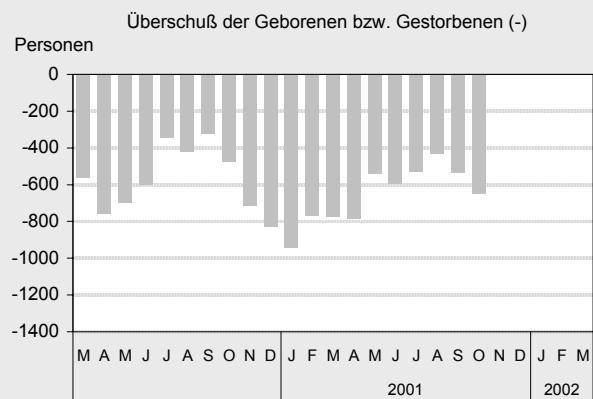
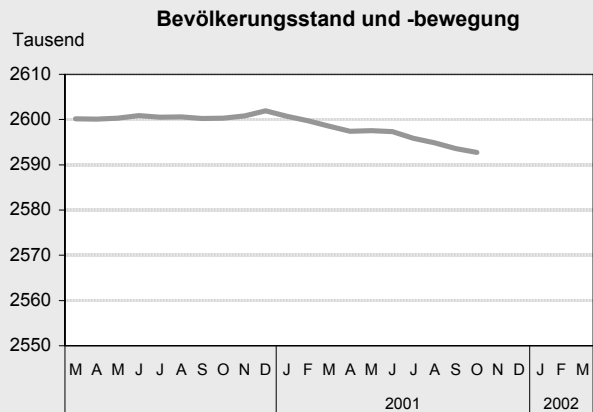
1) für das Verarbeitende Gewerbe

Brandenburg

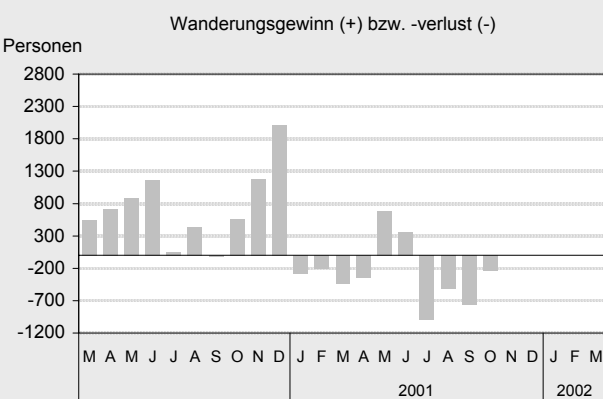
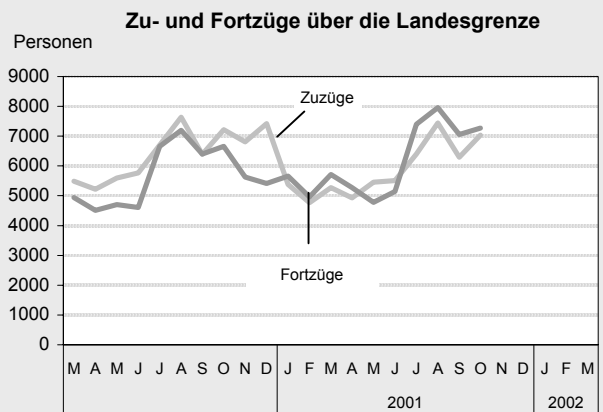
im Überblick



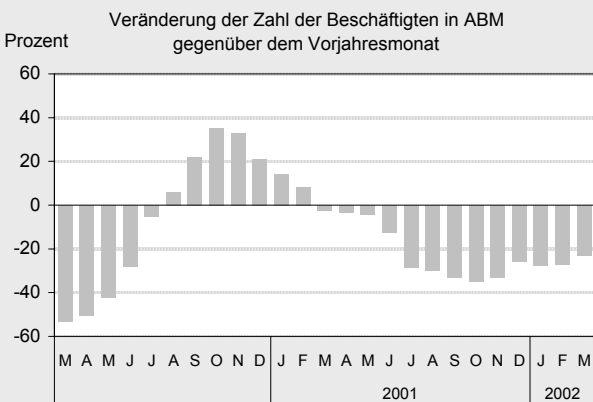
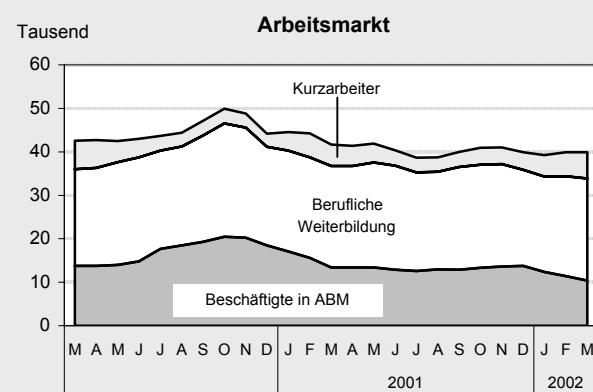
Grafiken zur konjunkturellen Entwicklung in Brandenburg



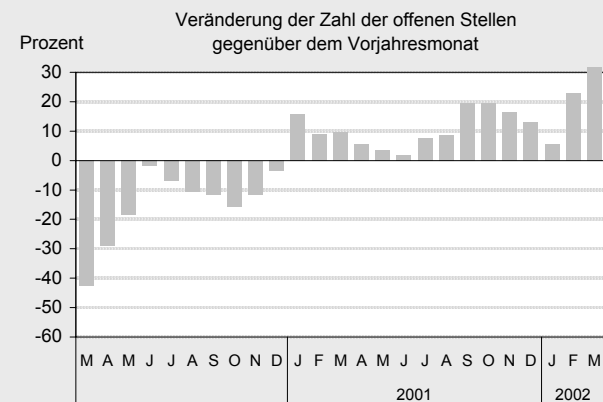
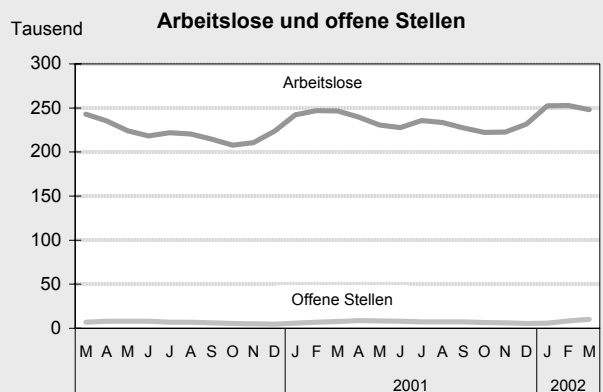
LDS Brandenburg



LDS Brandenburg

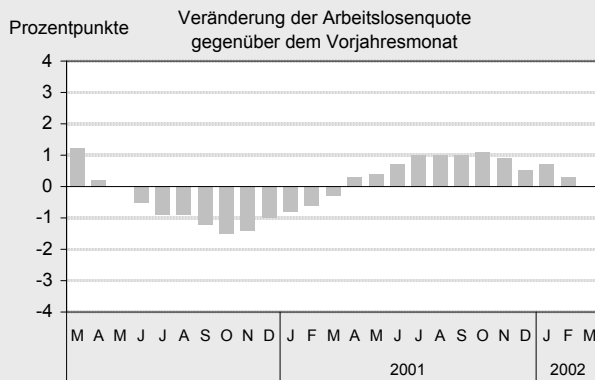
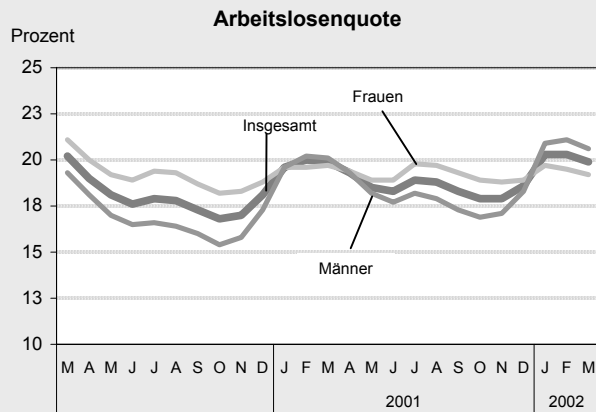


LDS Brandenburg

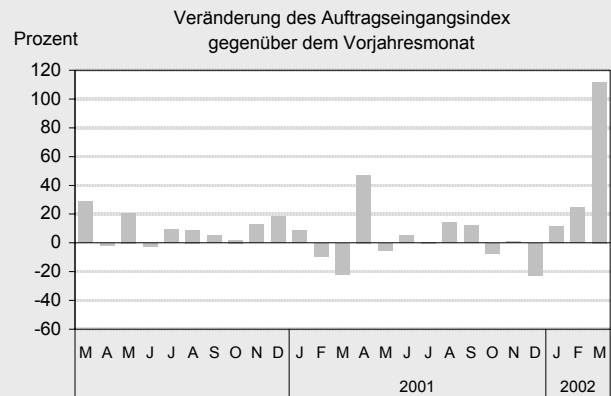
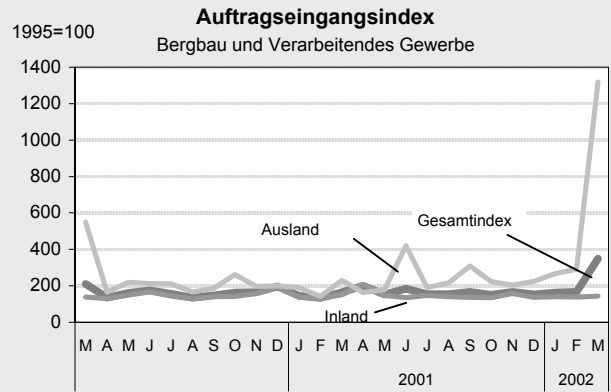


LDS Brandenburg

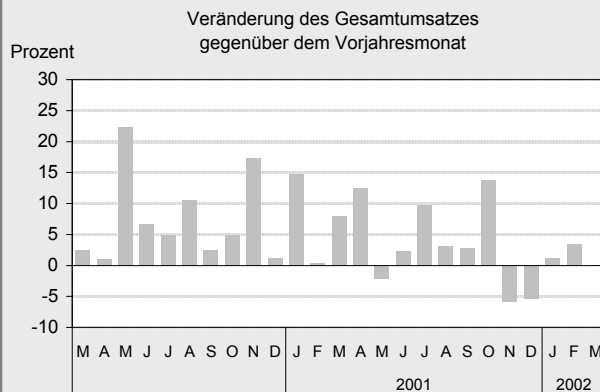
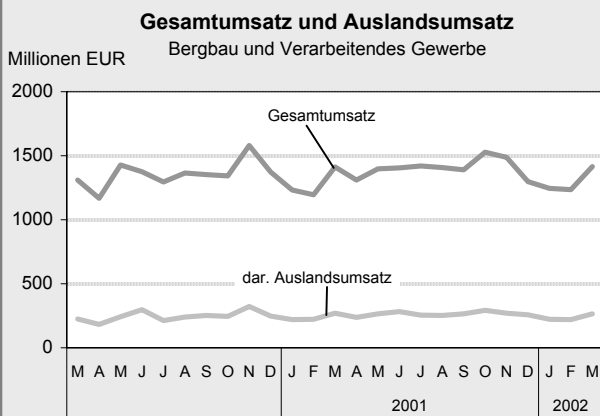
Grafiken zur konjunkturellen Entwicklung in Brandenburg



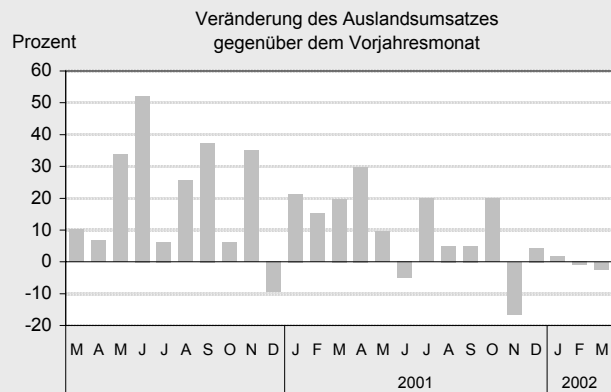
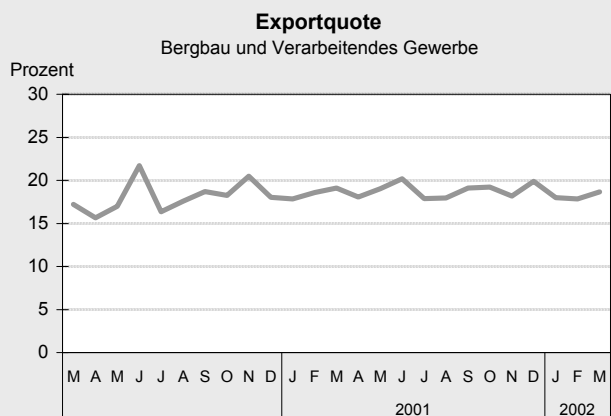
LDS Brandenburg



LDS Brandenburg

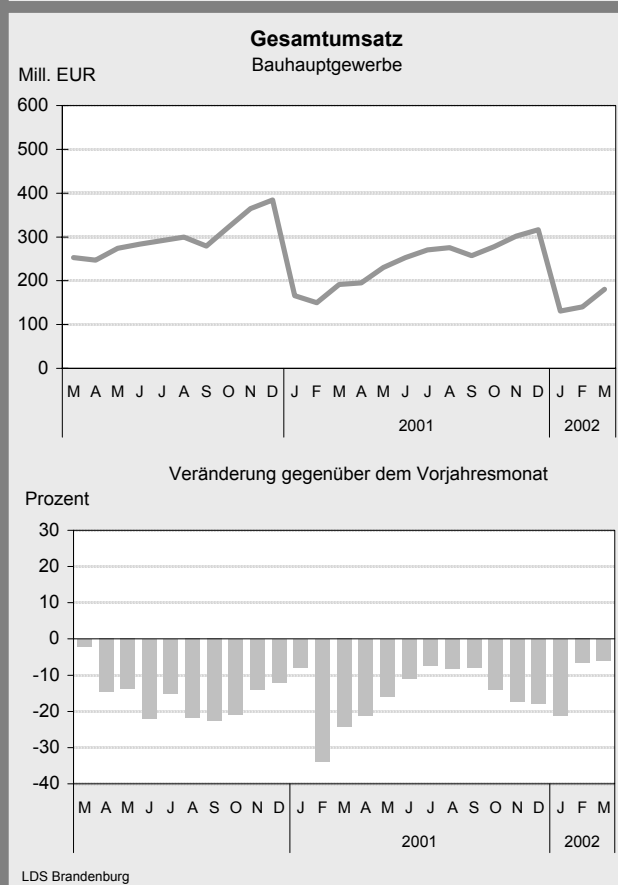
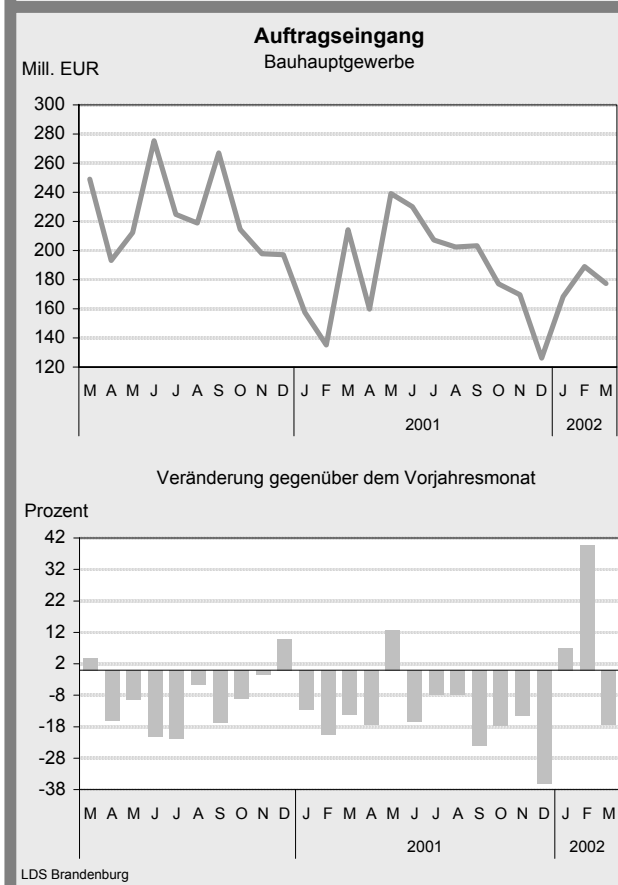
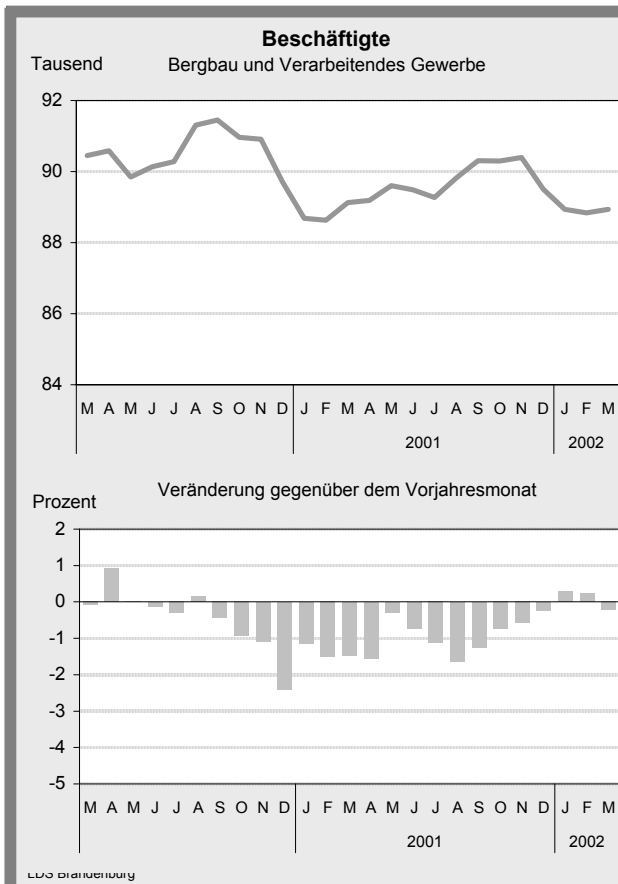


LDS Brandenburg

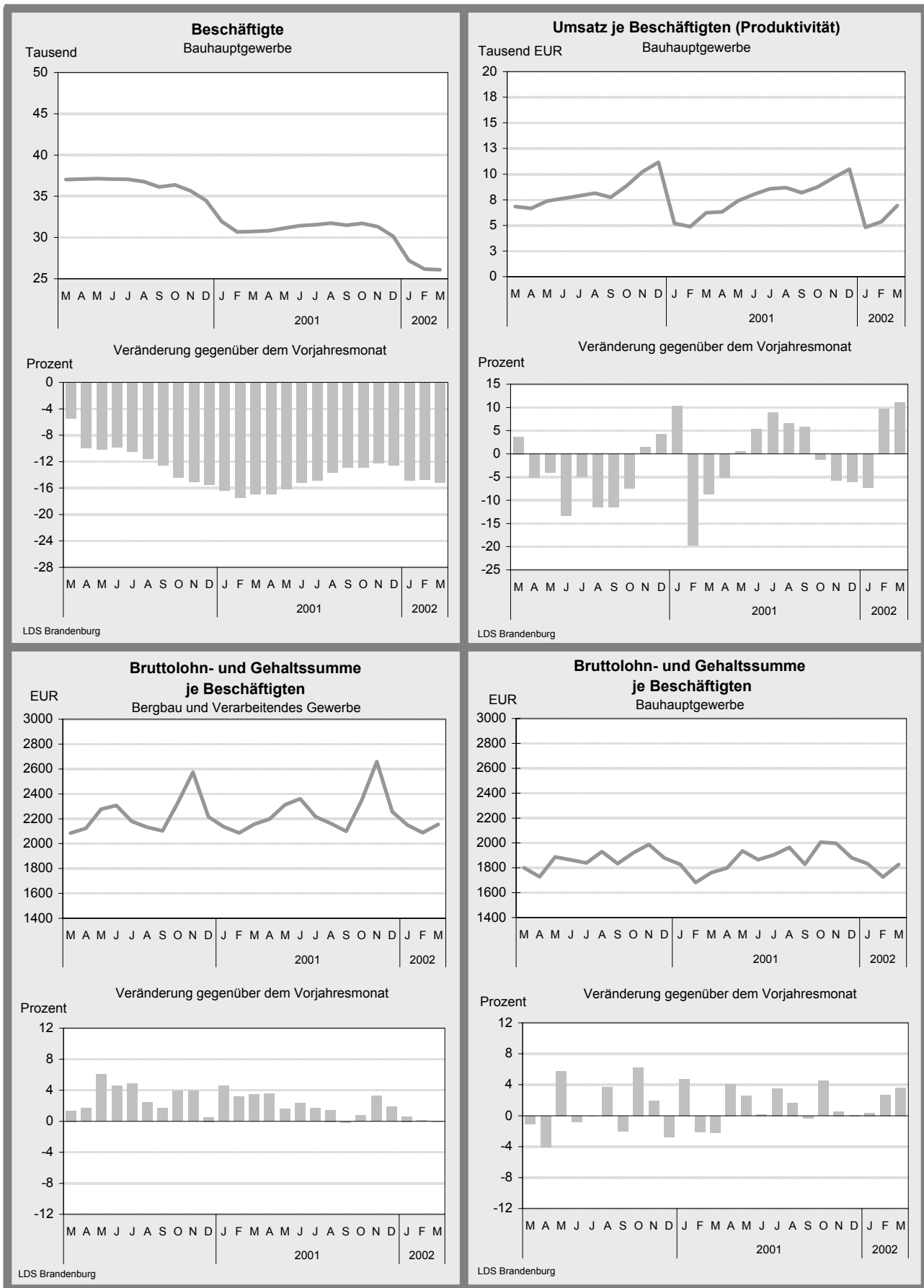


LDS Brandenburg

Grafiken zur konjunkturellen Entwicklung in Brandenburg

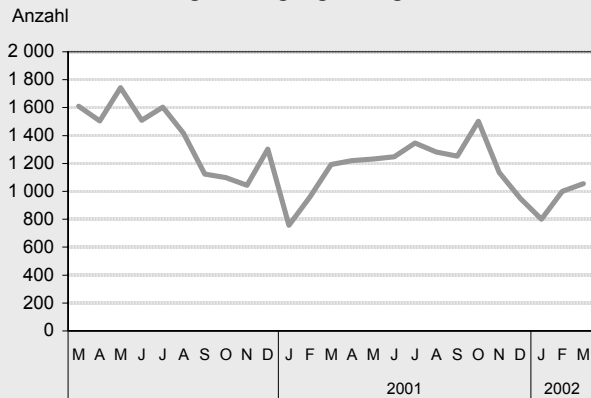


Grafiken zur konjunkturellen Entwicklung in Brandenburg

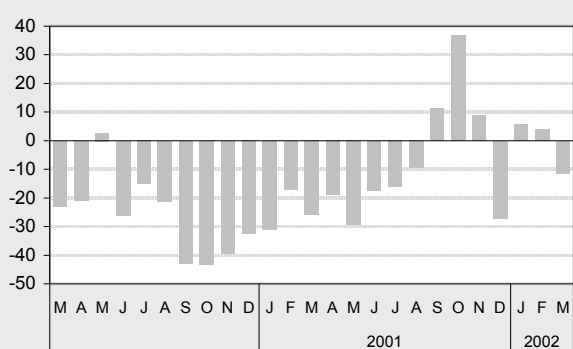


Grafiken zur konjunkturellen Entwicklung in Brandenburg

Baugenehmigungen insgesamt

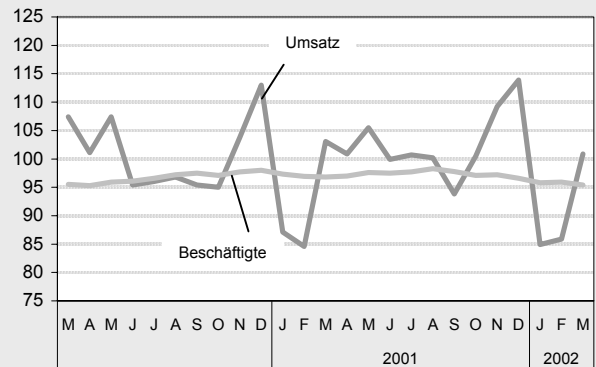


Prozent Veränderung gegenüber dem Vorjahresmonat

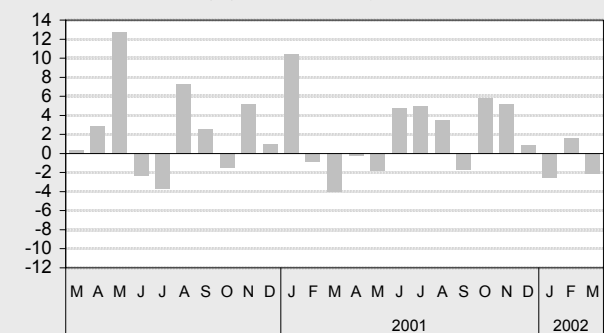


LDS Brandenburg

Umsatz und Beschäftigte im Einzelhandel (Index: 1995=100)

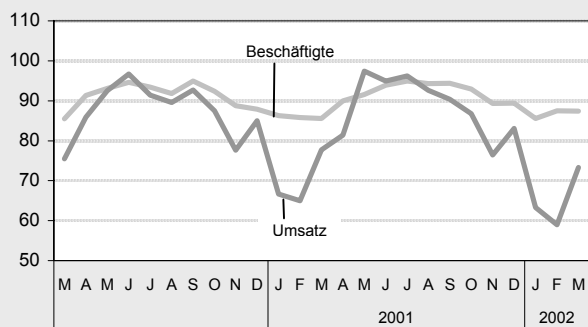


Prozent Veränderung des realen Umsatzes gegenüber dem Vorjahresmonat

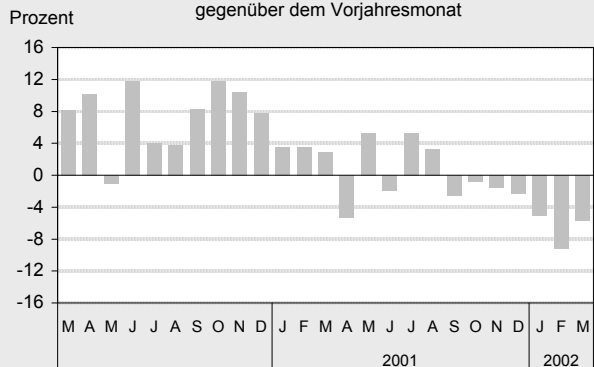


LDS Brandenburg

Umsatz und Beschäftigte im Gastgewerbe (Index: 1995=100)

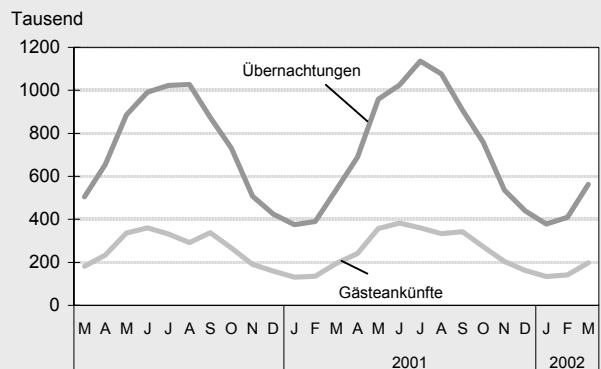


Prozent Veränderung des realen Umsatzes gegenüber dem Vorjahresmonat

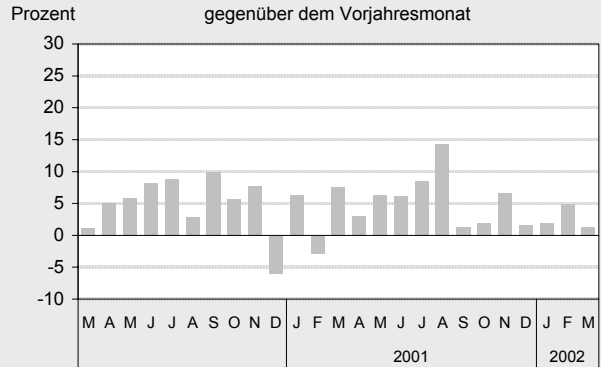


LDS Brandenburg

Tourismus



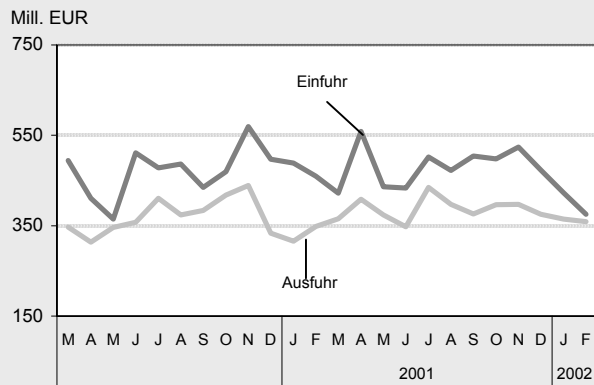
Prozent Veränderung der Gästeankünfte gegenüber dem Vorjahresmonat



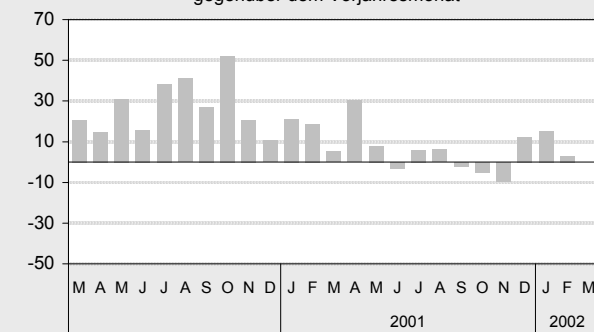
LDS Brandenburg

Grafiken zur konjunkturellen Entwicklung in Brandenburg

Außenhandel

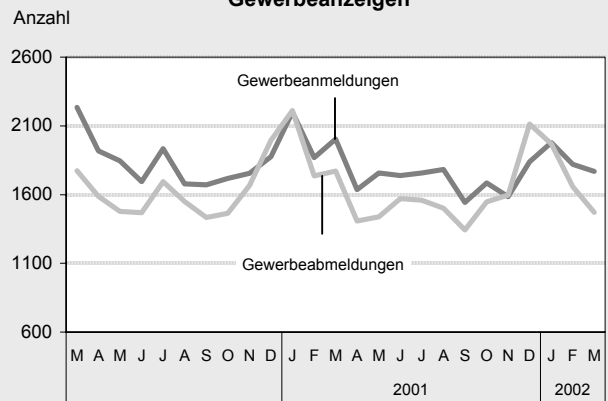


Veränderung der Ausfuhr gegenüber dem Vorjahresmonat

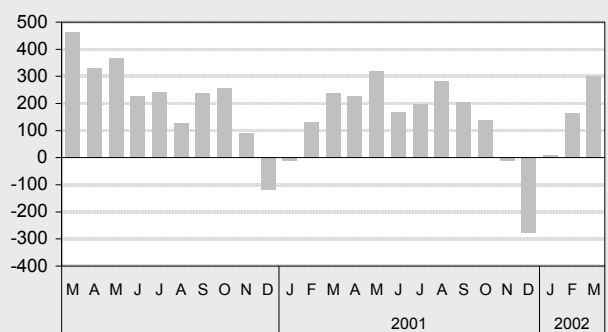


LDS Brandenburg

Gewerbeanzeigen

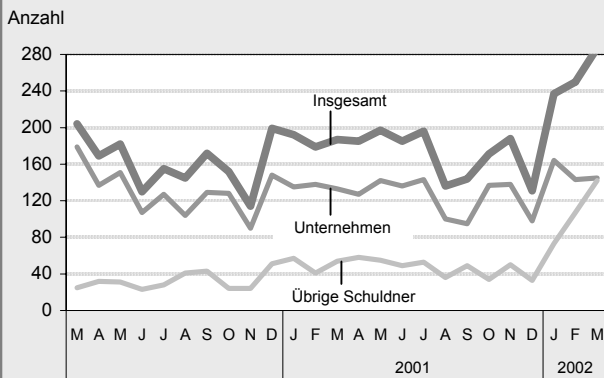


Saldo der Gewerbean- und -abmeldungen

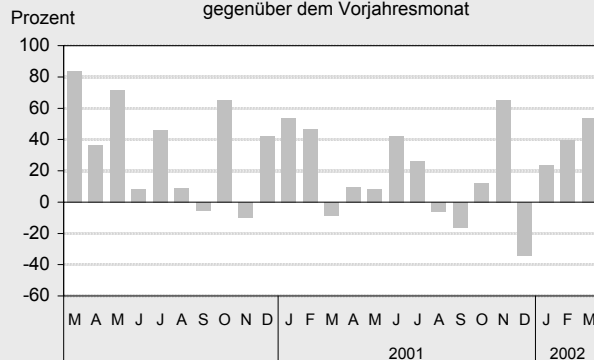


LDS Brandenburg

Insolvenzen

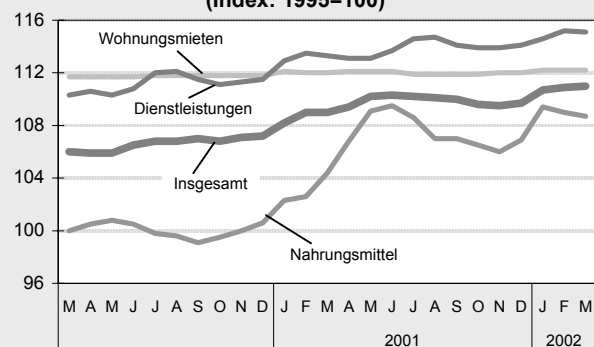


Veränderung der Zahl der Insolvenzen gegenüber dem Vorjahresmonat

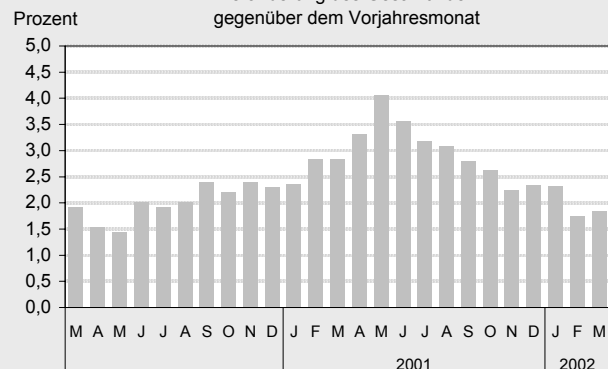


LDS Brandenburg

Preisindex für die Lebenshaltung aller privaten Haushalte (Index: 1995=100)



Veränderung des Gesamtindex gegenüber dem Vorjahresmonat



LDS Brandenburg

Ausgewählte Konjunkturindikatoren für das Land Brandenburg

★★★ Grundzahlen ... Grundzahlen ... Grundzahlen ... Grundzahlen ... Grundzahlen ... Grundzahlen ... Grundzahlen ... ★★★

Merkmal	Einheit	2001	2001			2002		
		Jahr bzw. Durchschnitt	Oktober	November	Dezember	Januar	Februar	März
Arbeitsmarkt¹⁾								
Arbeitslose	Anzahl	233 588	222 345	222 746	231 552	252 515	252 850	247 914
Arbeitslosenquote ²⁾	Prozent	18,8	17,9	17,9	18,6	20,3	20,3	19,9
darunter								
Frauen	Prozent	19,3	18,9	18,8	18,9	19,7	19,5	19,2
Jüngere im Alter unter 25 Jahren	Prozent	16,4	15,1	14,7	15,0	16,7	17,3	17,1
Offene Stellen	Anzahl	7 080	6 691	6 101	5 349	5 981	8 290	10 323
Kurzarbeiter	Anzahl	4 084	3 934	3 797	4 038	4 928	5 517	6 062
Bergbau und Verarbeitendes Gewerbe³⁾								
Betriebe	Anzahl	1 169	1 174	1 177	1 171	1 174	1 172	1 167
Beschäftigte	Anzahl	89 527	90 301	90 399	89 509	88 940	88 835	88 939
Gesamtumsatz	Mill. EUR	16 488	1 527	1 489	1 299	1 244	1 236	1 415
darunter Auslandsumsatz	Mill. EUR	3 093	294	271	258	224	220	264
Exportquote	Prozent	18,8	19,2	18,2	19,9	18,0	17,8	18,7
Umsatz je Beschäftigten	EUR	15 347	16 910	16 468	14 508	13 992	13 910	15 909
Geleistete Arbeiterstunden	1 000	102 855	8 950	9 155	7 501	8 749	8 138	8 382
Bruttolohn- und Gehaltssumme	Mill. EUR	2 417	212	240	202	191	186	192
Produktionsindex	1995=100	144,7	156,8	155,9	130,8	130,8	126,5	135,1
Auftragseingangsindex im Verarbeitenden Gewerbe	1995=100	160,7	150,9	166,3	152,2	163,1	166,1	350,1
Vorbereitende Baustellenarbeiten, Hoch- und Tiefbau³⁾								
Betriebe	Anzahl	661	615	612	608	600	587	576
Beschäftigte	Anzahl	31 224	31 706	31 307	30 150	27 206	26 168	26 088
Gesamtumsatz	Mill. EUR	2 885	278	302	316	131	140	181
Gesamtumsatz je Beschäftigten	EUR	7 700	8 756	9 648	10 486	4 807	5 349	6 925
Geleistete Arbeitsstunden	1 000	38 519	3 746	3 665	2 386	1 945	2 218	2 472
Bruttolohn- und Gehaltssumme	Mill. EUR	701	64	63	57	50	45	48
Auftragseingang	Mill. EUR	185	177	170	126	168	189	177
Einzelhandel⁴⁾								
Beschäftigte	1995=100	97,3	97,1	97,2	96,6	95,8	95,9	95,4
Umsatz nominal	1995=100	105,3	106,3	115,0	119,6	89,9	91,0	107,3
Gastgewerbe								
Beschäftigte	1995=100	90,7	92,9	89,3	89,4	85,6	87,5	87,4
Umsatz nominal	1995=100	90,8	94,1	82,6	90,2	69,8	65,3	81,3
Außenhandel								
Einfuhr (Generalhandel)	Mill. EUR	5 770,4	497,6	523,8	472,7	422,7	375,6	...
Ausfuhr (Spezialhandel)	Mill. EUR	4 536,6	396,4	397,5	374,9	364,4	358,9	...
Preisindex für die Lebenshaltung	1995=100	109,6	109,6	109,5	109,7	110,7	110,9	111,0

1) Quelle: Landesarbeitsamt Berlin-Brandenburg 2) bezogen auf abhängig zivile Erwerbspersonen 3) Betriebe von Untern. mit im Allgemeinen 20 und mehr Beschäftigten
4) einschließlich Tankstellen und Handel mit Kfz

Konjunkturindikatoren für das Land Brandenburg im Überblick

★★★ Monatsangaben ... Monatsangaben ... Monatsangaben ... Monatsangaben ... Monatsangaben ... Monatsangaben ★★★

Merkmal	Einheit	Januar 2002			Februar 2002			März 2002		
		absolut	Veränderung		absolut	Veränderung		absolut	Veränderung	
			z. VM	z.VJM		z. VM	z.VJM		z. VM	z.VJM
			Prozent/-pkt.			Prozent/-pkt.			Prozent/-pkt.	
Bevölkerungsstand und -veränderung¹⁾										
Bevölkerung am Monatsende	1 000	2 595	- 0,0	- 0,2	2 594	- 0,0	- 0,3	2 593	- 0,0	- 0,3
Überschuß der Geborenen/Gestorbenen	Anzahl	- 432	- 18,0	2,9	- 532	23,1	65,2	- 646	21,4	36,3
Zuzüge über die Landesgrenze	Anzahl	7 441	16,2	- 2,5	6 294	- 15,4	- 1,4	7 037	11,8	- 2,5
Fortzüge über die Landesgrenze	Anzahl	7 956	7,5	10,6	7 056	- 11,3	10,1	7 274	3,1	9,3
Arbeitsmarkt²⁾										
Arbeitslose	Anzahl	252 515	9,1	4,2	252 850	0,1	2,3	247 914	- 2,0	0,5
Arbeitslosenquote ³⁾	Prozent	20,3	1,7	0,7	20,3	0,0	0,3	19,9	- 0,4	0,0
darunter										
Frauen	Prozent	19,7	0,8	0,1	19,5	- 0,2	- 0,1	19,2	- 0,3	- 0,5
Jüngere im Alter unter 25 Jahren	Prozent	16,7	1,7	0,2	17,3	0,6	- 0,3	17,1	- 0,2	- 0,5
Offene Stellen	Anzahl	5 981	11,8	5,4	8 290	38,6	22,9	10 323	24,5	33,6
Kurzarbeiter	Anzahl	4 928	22,0	15,8	5 517	12,0	0,6	6 062	9,9	22,6
Bergbau und Verarbeitendes Gewerbe⁴⁾										
Betriebe	Anzahl	1 174	0,3	1,8	1 172	- 0,2	1,6	1 167	- 0,4	0,3
Beschäftigte	Anzahl	88 940	- 0,6	0,3	88 835	- 0,1	0,2	88 939	0,1	- 0,2
Gesamtumsatz	Mill. EUR	1 244	- 4,2	1,1	1 236	- 0,7	3,4	1 415	14,5	0,1
darunter Auslandsumsatz	Mill. EUR	224	- 13,4	1,7	220	- 1,5	- 0,9	264	19,7	- 2,3
Exportquote	Prozent	18,0	- 1,9	0,1	17,8	- 0,1	- 0,8	18,7	0,8	- 0,5
Umsatz je Beschäftigten	EUR	13 992	- 3,6	0,8	13 910	- 0,6	3,1	15 909	14,4	0,3
Geleistete Arbeiterstunden	1 000	8 749	16,6	- 1,8	8 138	- 7,0	- 0,4	8 382	3,0	- 8,1
Bruttolohn- und Gehaltssumme	Mill. EUR	191	- 5,4	0,9	186	- 2,9	0,3	192	3,3	- 0,3
Produktionsindex	1995=100	130,8	0,0	- 5,4	126,5	- 3,3	- 2,5	135,1	6,8	- 11,2
Auftragseingangsindex im Verarbeitenden Gewerbe	1995=100	163,1	7,2	11,7	166,1	1,8	24,5	350,1	110,8	111,7
Öffentliche Energie- und Wasserversorgung										
Betriebe	Anzahl	92	0,0	- 4,2	92	0,0	- 2,1	92	0,0	- 2,1
Beschäftigte	Anzahl	9 512	- 1,2	- 4,1	9 494	- 0,2	- 4,6	9 525	0,3	- 4,1
Geleistete Arbeiterstunden	1 000	1 389	193,0	115,3	1 262	- 9,1	117,6	1 294	2,5	100,9
Bruttolohn- und -gehaltssumme	Mill. EUR	24	- 8,0	4,3	24	0,0	4,3	26	8,3	- 0,3
Stromerzeugung (brutto)	Mill. kWh	3 526	0,9	- 2,6	3 188	- 9,6	6,2	3 467	8,8	13,3

z. VM = zum Vormonat; z. VJM = zum Vorjahresmonat

1) verfügbare Monate August/September/Oktober 2001 2) Quelle: Landesarbeitsamt Berlin-Brandenburg 3) bezogen auf abhängig zivile Erwerbspersonen

4) Betriebe von Untern. mit im Allgemeinen 20 und mehr Beschäftigten

Konjunkturindikatoren für das Land Brandenburg im Überblick

★★★ Monatsangaben ... Monatsangaben ... Monatsangaben ... Monatsangaben ... Monatsangaben ... Monatsangaben ★★★

Merkmal	Einheit	Januar 2002			Februar 2002			März 2002		
		absolut	Veränderung		absolut	Veränderung		absolut	Veränderung	
			z. VM	z.VJM		z. VM	z.VJM		z. VM	z.VJM
			Prozent			Prozent			Prozent	
Vorbereitende Baustellenarbeiten, Hoch- und Tiefbau¹⁾										
Betriebe	Anzahl	600	- 1,3	- 14,8	587	- 2,2	- 15,3	576	- 1,9	- 16,3
Beschäftigte	Anzahl	27 206	- 9,8	- 14,8	26 168	- 3,8	- 14,7	26 088	- 0,3	- 15,1
Gesamtumsatz	Mill. EUR	131	- 58,6	- 21,1	140	7,0	- 6,5	181	29,1	- 5,8
dar. Baugewerblicher Umsatz	Mill. EUR	128	- 58,6	- 21,4	138	7,2	- 6,4	176	28,0	- 6,3
Gesamtumsatz je Beschäftigten	EUR	4 807	- 54,2	- 7,3	5 349	11,3	9,7	6 925	29,5	11,0
Geleistete Arbeitsstunden	1 000	1 945	- 18,5	- 21,5	2 218	14,0	- 8,5	2 472	11,5	- 16,6
Bruttolohn- und Gehaltssumme	Mill. EUR	50	- 12,0	- 14,5	45	- 9,4	- 12,4	48	5,4	- 12,0
Auftragseingang	Mill. EUR	168	33,5	6,9	189	12,3	39,9	177	- 6,1	- 17,2
Baugenehmigungen										
Wohnungen insgesamt	Anzahl	751	- 20,2	- 0,4	1 158	54,2	17,9	1 005	- 13,2	- 15,3
Errichtung neuer Gebäude	Anzahl	568	- 18,2	9,2	773	36,1	4,6	808	4,5	- 6,4
Einzelhandel²⁾										
Beschäftigte	1995=100	95,8	- 0,8	- 1,5	95,9	0,1	- 1,0	95,4	- 0,5	- 1,4
Umsatz nominal	1995=100	89,9	- 24,8	- 0,7	91,0	1,2	3,3	107,3	17,9	- 0,6
Umsatz real	1995=100	84,9	- 25,5	- 2,5	85,9	1,2	1,5	100,9	17,5	- 2,1
Gastgewerbe										
Beschäftigte	1995=100	85,6	- 4,3	- 0,8	87,5	2,2	2,0	87,4	- 0,1	2,1
Umsatz nominal	1995=100	69,8	- 22,6	- 1,6	65,3	- 6,4	- 5,6	81,3	24,5	- 2,2
Umsatz real	1995=100	63,3	- 23,8	- 5,1	59,0	- 6,8	- 9,2	73,3	24,2	- 5,7
Tourismus										
Gästeankünfte	1 000	134,0	- 17,5	1,9	141,4	5,5	4,8	197,8	39,9	1,2
Gästeübernachtungen	1 000	378,8	- 13,6	0,9	408,9	7,9	4,9	563,3	37,8	4,5
Außenhandel³⁾										
Einfuhr (Generalhandel)	Mill. EUR	422,7	- 10,6	- 13,4	375,6	- 11,1	- 18,2
Ausfuhr (Spezialhandel)	Mill. EUR	364,4	- 2,8	15,3	358,9	- 1,5	2,9
Gewerbeanzeigen										
Gewerbebeanmeldungen	Anzahl	1 979	7,6	- 10,0	1 820	- 8,0	- 2,6	1 769	- 2,8	- 11,8
Gewerbeabmeldungen	Anzahl	1 969	- 6,9	- 10,9	1 656	- 15,9	- 4,7	1 470	- 11,2	- 16,9
Insolvenzen										
Unternehmen	Anzahl	164	67,3	21,5	143	- 12,8	3,6	145	1,4	9,0
Übrige Schuldner	Anzahl	73	121,2	28,1	107	46,6	161,0	142	32,7	163,0
Preisindex für die Lebenshaltung	1995=100	110,7	0,9	2,3	110,9	0,2	1,7	111,0	0,1	1,8

1) Betriebe von Unternehmen mit im Allgemeinen 20 und mehr Beschäftigten 2) einschließlich Tankstellen und Handel mit Kfz

3) Wegen der unterschiedlichen Abgrenzung von General- und Spezialhandel ist eine Saldierung der Ein- und Ausfuhrergebnisse nicht vertretbar.

Konjunkturindikatoren für das Land Brandenburg im Überblick

★★★ Quartalsangaben ... Quartalsangaben ... Quartalsangaben ... Quartalsangaben ... Quartalsangaben ... Quartalsangaben ★★★

Merkmal	Einheit	31.12.1999			31.03.2000			30.06.2000		
		absolut	Veränderung		absolut	Veränderung		absolut	Veränderung	
			z. VQu	z.VJQu		z. VQu	z.VJQu		z. VQu	z.VJQu
			Prozent			Prozent			Prozent	
Sozialversicherungspflichtig beschäftigte Arbeitnehmer										
Sozialversicherungspflichtig beschäftigte Arbeitnehmer und zwar	Anzahl	823 467	- 1,8	- 2,9	800 752	- 2,8	- 3,5	811 037	1,3	- 2,4
Frauen	Anzahl	384 718	- 0,6	- 3,8	378 604	- 1,6	- 3,7	381 583	0,8	- 1,5
Teilzeitbeschäftigte	Anzahl	91 268	1,3	- 17,5	90 739	- 0,6	- 16,0	94 696	4,4	4,1
Löhne und Gehälter (Bruttomonatsverdienste)		Juli 2001			Oktober 2001			Januar 2002		
Arbeiter im Produzierenden Gewerbe	EUR	1 856	- 0,6	1,0	1 875	1,0	2,3	1 820	- 2,9	1,8
Angestellte im Produzierenden Gewerbe	EUR	2 745	0,1	1,0	2 782	1,4	2,3	2 802	0,7	2,9
Handel, Kredit- und Versicherungsgew.	EUR	2 017	0,0	2,8	2 067	2,5	3,0	2 061	- 0,3	2,1
Handwerk		II. Quartal 2001			III. Quartal 2001			IV. Quartal 2001		
Beschäftigte	30.09.98 =100	80,4	0,4	- 7,9	80,4	0,0	- 7,6	76,6	- 4,7	- 9,3
darunter										
Verarbeitendes Gewerbe	30.09.98 =100	89,7	- 0,6	- 2,0	90,5	0,9	- 2,5	88,7	- 2,0	- 2,3
Baugewerbe	30.09.98 =100	72,6	1,8	- 13,8	71,5	- 1,5	- 13,4	65,8	- 8,0	- 17,6
Handel, Instandhaltung und Reparatur von Kfz und Gebrauchsgütern	30.09.98 =100	90,6	- 1,5	- 4,5	90,5	- 0,1	- 5,6	88,8	- 1,9	- 5,5
Unternehmensdienstleistungen	30.09.98 =100	91,9	3,1	9,3	97,3	5,9	15,0	95,8	- 1,5	15,0
Umsatz	VJD 1998=100	83,0	14,0	- 12,0	85,7	3,3	- 6,8	88,0	2,7	- 9,8
darunter										
Verarbeitendes Gewerbe	VJD 1998=100	95,2	15,3	- 0,6	99,8	4,8	2,0	103,1	3,3	0,3
Baugewerbe	VJD 1998=100	71,0	21,0	- 16,9	77,5	9,2	- 13,5	80,6	4,0	- 17,3
Handel, Instandhaltung und Reparatur von Kfz und Gebrauchsgütern	VJD 1998=100	96,2	7,0	- 11,3	91,9	- 4,5	- 1,2	91,9	0,0	- 3,6
Unternehmensdienstleistungen	VJD 1998=100	91,9	4,4	0,1	95,5	3,9	7,5	103,9	8,8	13,9
Bauinstallation und Sonstiges Baugewerbe¹⁾										
Betriebe	Anzahl	378	- 3,3	- 20,4	365	- 3,4	- 20,0	352	- 3,6	- 20,5
Beschäftigte	Anzahl	12 887	0,3	- 19,9	12 721	- 1,3	- 17,6	11 748	- 7,6	- 19,4
Gesamtumsatz	Mill. EUR	209	17,0	- 20,8	232	10,8	- 12,8	255	9,8	- 15,7
dar. Ausbaugewerblicher Umsatz	Mill. EUR	201	17,6	- 20,6	223	10,9	- 12,8	240	7,6	- 16,6
Gesamtumsatz je Beschäftigten	EUR	16 243	16,6	- 1,2	18 231	12,2	5,9	21 672	18,9	4,7

z. VQu = zum Vorquartal; z. VJQu = zum Vorjahresquartal 1) Betriebe von Unternehmen mit 20 und mehr Beschäftigten

Zahlenspiegel 2001 Land Brandenburg

Merkmal	Einheit	1999	2000	2000			2001			
		Durchschnitt		August	September	Oktober	Juli	August	September	Oktober
Bevölkerung										
* Bevölkerung am Monatsende ¹⁾	1 000	2 601,2	2 602,0	2 600,6	2 600,2	2 600,3	2 595,8	2 594,9	2 593,6	2 592,7
Natürliche Bevölkerungsbewegung										
* Eheschließungen	Anzahl	852	817	1 294	1 162	611	1 101	1 390	925	639
* Lebendgeborene	Anzahl	1 494	1 537	1 690	1 563	1 553	1 639	1 643	1 474	1 554
* Gestorbene (ohne tot Geborene)	Anzahl	2 168	2 172	2 110	1 885	2 027	2 166	2 075	2 006	2 200
* darunter: im 1. Lebensjahr Gestorbene	Anzahl	5	6	4	3	7	7	4	3	4
* Überschuss der Geborenen (+) bzw. Gestorbenen (-)	Anzahl	- 674	- 635	- 420	- 322	- 474	- 527	- 432	- 532	- 646
Wanderungen										
* Zuzüge über die Landesgrenzen	Anzahl	7 573	6 199	7 634	6 385	7 216	6 406	7 441	6 294	7 037
* darunter: aus dem Ausland	Anzahl	1 811	909	1 117	825	1 536	1 019	1 095	1 207	1 239
* Fortzüge über die Landesgrenzen	Anzahl	5 997	5 501	7 193	6 406	6 656	7 401	7 956	7 056	7 274
* darunter: in das Ausland	Anzahl	1 148	664	559	551	804	600	715	645	664
* Wanderungsgewinn (+) bzw. -verlust (-)	Anzahl	+ 1 576	+ 698	+ 441	- 21	+ 560	- 995	- 515	- 762	- 237
* Innerhalb des Landes Umgezogene ²⁾	Anzahl	7 796	7 496	8 489	7 387	7 566	7 785	8 120	7 397	8 232
Erwerbstätigkeit										
Einheit		1998			1999			2000		
		30.6.	30.9.	31.12.	31.3.	30.6.	30.9.	31.12.	31..3.	30.6.
Beschäftigte ³⁾										
* Sozialversicherungspflichtig Beschäftigte am Arbeitsort ⁴⁾	Anzahl	847 128	864 793	847 988	830 100	830 947	838 313	823 467	800 752	811 037
* Frauen	Anzahl	396 971	402 587	399 919	393 095	387 273	387 085	384 718	378 604	381 583
* Ausländer/-innen	Anzahl	.	7 583	.	7 095	6 944	6 954	6 671	6 441	6 755
* Teilzeitbeschäftigte	Anzahl	101 682	109 008	110 667	108 011	90 989	90 066	91 268	90 739	94 696
* darunter: Frauen	Anzahl	.	.	.	91 989	77 933	77 373	78 091	77 828	80 377
Sozialversicherungspflichtig Beschäftigte nach Wirtschaftsbereichen										
* Land- und Forstwirtschaft, Fischerei	Anzahl	.	37 210	33 903	33 709	33 790	33 851	30 821	30 521	31 897
* Produzierendes Gewerbe ohne Baugewerbe	Anzahl	.	143 497	139 740	135 839	135 996	137 577	136 359	134 299	134 768
Bergbau und Gewinnung von Steinen und Erden	Anzahl	.	10 716	10 397	9 254	8 779	8 604	8 469	8 048	8 050
Verarbeitendes Gewerbe	Anzahl	.	120 726	117 420	115 096	116 166	117 797	116 667	115 240	115 975
Energie- und Wasserversorgung	Anzahl	.	12 055	11 923	11 489	11 051	11 176	11 223	11 011	10 743
* Baugewerbe	Anzahl	.	130 067	122 257	115 966	120 690	123 570	115 912	106 893	108 872
* Handel, Gastgewerbe und Verkehr	Anzahl	.	195 582	192 683	190 546	193 214	193 608	190 631	187 001	191 050
Handel; Instandhaltung und Reparatur von Kraftfahr- zeugen und Gebrauchsgütern	Anzahl	.	115 350	114 400	112 401	112 697	113 477	112 612	110 583	110 828
Gastgewerbe	Anzahl	.	22 493	21 312	20 797	22 169	22 092	20 480	19 826	21 659
Verkehr und Nachrichtenübermittlung	Anzahl	.	57 739	56 971	57 348	58 348	58 039	57 539	56 592	58 563
* Finanzierung, Vermietung und Unternehmensdienst- leistungen	Anzahl	.	83 149	81 948	81 356	83 373	84 887	83 803	81 032	82 931
* öffentliche und private Dienstleister	Anzahl	.	274 985	277 333	272 551	263 802	264 714	265 857	260 923	261 430
Arbeitsmarkt ⁵⁾										
Einheit		2000	2001	2001			2002			
		Durchschnitt		Januar	Februar	März	Dezember	Januar	Februar	März
Arbeitslosenquote ⁶⁾										
* Arbeitslose	Anzahl	226 388	233 588	242 365	247 068	246 583	231 552	252 515	252 850	247 914
* darunter: Frauen	Anzahl	117 940	116 817	118 490	118 912	119 504	114 640	119 244	118 325	116 452
* insgesamt	%	18,4	18,8	19,6	20,0	19,9	18,6	20,3	20,3	19,9
* Frauen	%	19,7	19,3	19,6	19,6	19,7	18,9	19,7	19,5	19,2
* Männer	%	17,8	18,4	19,6	20,2	20,1	18,3	20,9	21,1	20,6
* Ausländer/-innen	%	34,3	37,6	36,3	36,4	36,1	41,6	45,3	46,0	45,5
* Jüngere unter 25 Jahren	%	16,7	16,4	16,5	17,6	17,6	15,0	16,7	17,3	17,1
* Kurzarbeiter/-innen	Anzahl	4 318	4 084	4 255	5 483	4 946	4 038	4 928	5 517	6 062
* Gemeldete Stellen	Anzahl	6 474	7 080	5 677	6 743	7 729	5 349	5 981	8 290	10 323

* Die mit einem Stern versehenen Positionen werden von allen statistischen Landesämtern im "Zahlenspiegel" veröffentlicht.

1) statt Monatsdurchschnitt hier Bevölkerung am 31.Dezember

2) ohne innerhalb der Gemeinden Umgezogene

3) Quelle: Auswertungen der Beschäftigtenstatistik der Bundesanstalt für Arbeit (vorläufige Angaben)

4) insgesamt: einschließlich Personen "ohne Angabe" zur Wirtschaftsgliederung

5) Quelle: Landesarbeitsamt Berlin-Brandenburg

6) Arbeitslose in Prozent der abhängigen zivilen Erwerbspersonen

Zahlenspiegel 2001 Land Brandenburg

Merkmal	Einheit	2000	2001	2001				2002		
		Durchschnitt		Januar	Februar	März	Dezember	Januar	Februar	März
Bautätigkeit										
Baugenehmigungen										
* Wohngebäude (Neubau)	Anzahl	944	792	467	676	789	628	527	721	758
* darunter: mit 1 oder 2 Wohnungen	Anzahl	916	775	453	667	773	614	518	704	748
* umbauter Raum	1 000 m³	661	541	336	449	528	424	347	489	518
* Wohnfläche	1 000 m²	128	106	65	88	105	83	68	94	100
* veranschlagte Kosten der Bauwerke	Mill. EUR	143,2	114,6	71,6	96,1	112,5	92,9	73,1	102,4	109,9
* Nichtwohngebäude (Neubau)	Anzahl	82	71	53	63	74	66	41	52	50
* umbauter Raum	1 000 m³	564	445	376	861	383	267	381	212	349
* Nutzfläche	1 000 m²	83	65	57	103	59	42	44	32	56
* veranschlagte Kosten der Bauwerke	Mill. EUR	61,4	47,6	44,5	69,0	44,0	34,5	24,5	36,2	57,0
* Wohnungen in Wohn- und Nichtwohngebäuden (Neubau und Saldo aus Baumaßnahmen an bestehenden Gebäuden)	Anzahl	1 386	1 111	754	982	1 187	941	751	1 158	1 005
* Wohnräume (einschließlich Küchen)	Anzahl	6 644	5 426	3 440	4 631	6 245	4 323	3 567	5 253	4 904
Wohnfläche insgesamt	1 000 m²	151	125	80	106	126	100	84	121	113
	Einheit	1997	1998		1999		2000		2001	
		Dezember	Juli	November	Mai	November	Mai	November	Mai	November
Landwirtschaft										
Viehbestand										
Rinder (einschl. Kälber)	1000	694	707	681	687	675	664	642	649	631
darunter: Milchkühe	1000	222	218	211	206	199	197	191	190	182
Schweine	1000	736	.	811	753	764	741	750	733	787
darunter: Mastschweine	1000	234	.	272	241	248	248	255	240	261
Zuchtsauen	1000	105	.	104	101	98	94	96	100	98
darunter trächtig	1000	72	.	71	72	69	67	68	68	69
	Einheit	2000	2001	2001				2002		
		Durchschnitt		Januar	Februar	März	Dezember	Januar	Februar	März
Schlachtungen										
* Schlachtmengen (ohne Geflügel) ¹⁾	t	10 699	10 039	10 775	9 548	9 619	9 210	10 287	8 994	9 595
* darunter: Rinder (ohne Kälber)	t	1 384	1 624	1 392	1 432	1 427	1 320	1 541	1 111	1 306
* Kälber	t	30	21	28	26	20	18	31	23	21
* Schweine	t	9 189	8 302	9 271	7 994	8 055	7 763	8 649	7 771	8 207
* Geflügelfleisch ²⁾	t	3 893	3 751	4 190	3 645	4 051	3 619	4 128	3 816	3 789
* Eiererzeugung ³⁾	1000 St.	65 771	66 242	69 620	64 792	67 201	62 414	67 578	62 042	66 769
Produzierendes Gewerbe										
Verarbeitendes Gewerbe sowie Bergbau und Gewinnung von Steinen und Erden ⁴⁾										
* Betriebe	Anzahl	1 169	1 169	1 153	1 153	1 163	1 171	1 174	1 172	1 167
* Beschäftigte ⁵⁾	Anzahl	90 445	89 527	88 688	88 633	89 128	89 509	88 940	88 835	88 939
* darunter: Arbeiter/-innen ⁶⁾	Anzahl	62 249	62 254	61 384	61 300	61 705	62 353	61 998	61 833	61 973
* Geleistete Arbeiterstunden	1000 h	8 596	8 571	8 910	8 167	9 119	7 501	8 749	8 138	8 382
* Bruttolohnsumme	Mill. EUR	114,9	116,9	109,5	105,4	111,9	116,1	111,9	107,4	112,0
* Bruttogehaltssumme	Mill. EUR	84,1	84,5	79,9	79,5	80,3	85,9	79,3	78,2	79,7
* Umsatz (ohne Umsatzsteuer)	Mill. EUR	1 321,1	1 374,0	1 231,3	1 195,2	1 413,5	1 298,6	1 244,5	1 235,7	1 414,9
davon										
* Vorleistungsgüterproduzenten	Mill. EUR	772,8	781,3	739,3	690,4	813,8	684,5	728,3	738,4	800,3
* Investitionsgüterproduzenten	Mill. EUR	298,3	317,7	235,9	255,6	311,0	350,1	237,6	235,0	327,6
* Gebrauchsgüterproduzenten	Mill. EUR	45,8	51,1	51,4	50,3	59,0	49,5	58,2	52,2	54,5
* Verbrauchsgüterproduzenten	Mill. EUR	204,1	223,9	204,7	199,0	229,6	214,5	220,4	210,1	232,6
* darunter: Auslandsumsatz	Mill. EUR	237,1	257,8	219,9	222,3	270,2	258,2	223,7	220,4	263,9
Energie- und Wasserversorgung										
* Betriebe ⁴⁾	Anzahl	93	92	96	94	94	92	92	92	92
* Beschäftigte ⁴⁾	Anzahl	10 208	9 750	9 917	9 953	9 928	9 625	9 512	9 494	9 525
* darunter: Arbeiter/-innen ⁶⁾	Anzahl	4 621	4 237	4 416	4 399	4 384	4 142	4 029	3 981	4 019
* Geleistete Arbeiterstunden ⁴⁾	1000 h	621	571	645	580	644	474	1 389	1 262	1 294
* Bruttolohnsumme ⁴⁾	Mill. EUR	9,9	9,4	8,7	8,5	8,8	9,2	8,4	8,3	8,7
* Bruttogehaltssumme ⁴⁾	Mill. EUR	15,9	16,6	14,5	14,6	17,1	16,9	15,2	15,5	17,2
* Stromerzeugung (brutto) in öffentlichen Energieversorgungsunternehmen	Mill. kWh	3 183	3 101	3 621	3 003	3 059	3 496	3 526	3 188	3 467

* Die mit einem Stern versehenen Positionen werden von allen statistischen Landesämtern im "Zahlenspiegel" veröffentlicht.
1) aus gewerblichen Schlachtungen von Tieren in- und ausländischer Herkunft (Rinder, Schweine, Schafe, Pferde, Ziegen); einschließl. Schlachtfetten, jedoch ohne Innereien
2) Geflügelfleisch aus Schlachtungen inländischen Geflügels in Schlachtereien mit einer Schlachtkapazität von 2 000 und mehr Tieren im Monat - 3) erzeugte Eier in Betrieben bzw. Unternehmen mit mindestens 3 000 Hennenhaltungsplätzen; einschln. Junghennen-, Bruch- und Knickeiern - 4) Betriebe von Unternehmen mit im Allgemeinen 20 und mehr Beschäftigten - 5) einschln. der tätigen Inhaber - 6) einschln. der gewerblich Auszubildenden

Zahlenspiegel 2001 Land Brandenburg

Merkmal	Einheit	2000	2001	2001				2002		
		Durchschnitt		Januar	Februar	März	Dezember	Januar	Februar	März
Noch: Produzierendes Gewerbe										
Baugewerbe										
Bauhauptgewerbe/Vorbereitende Baustellenarbeiten, Hoch- und Tiefbau ¹⁾										
* Beschäftigte ²⁾	Anzahl	57 606	51 030	50 532	48 629	51 195	48 430	44 060	42 462	42 216
* Geleistete Arbeitsstunden	1 000 h	6 092	5 230	3 901	3 778	4 919	3 766	3 193	3 516	3 878
* davon: Wohnungsbau	1 000 h	2 532	1 971	1 464	1 375	1 839	1 318	1 250	1 225	1 301
* gewerblicher Bau	1 000 h	1 741	1 588	1 283	1 260	1 553	1 194	1 040	1 172	1 397
* öffentlicher und Straßenbau	1 000 h	1 818	1 672	1 154	1 143	1 527	1 254	903	1 119	1 180
* Bruttolohnsumme	Mill. EUR	73,0	64,1	61,3	52,8	58,4	60,8	51,9	45,9	49,3
* Bruttogehaltsumme	Mill. EUR	23,1	20,9	21,4	20,2	21,3	20,3	19,4	18,7	18,9
* Baugewerblicher Umsatz (ohne Umsatzsteuer)	Mill. EUR	380,5	329,8	221,6	201,0	267,0	425,6	180,0	190,1	244,0
* davon: Wohnungsbau	Mill. EUR	133,0	101,2	69,9	65,3	73,4	119,7	53,6	57,3	68,8
* gewerblicher Bau	Mill. EUR	125,8	112,7	80,6	72,8	109,9	158,7	78,8	74,2	105,6
* öffentlicher und Straßenbau	Mill. EUR	121,6	115,9	71,1	62,9	83,8	147,2	47,5	58,5	69,6
	Einheit	2000	2001	2000			2001			
		Durchschnitt		Juni	September	Dezember	März	Juni	September	Dezember
Ausbaugewerbe/Bauinstallation, sonstiges Baugewerbe ³⁾										
* Beschäftigte ^{2) 4)}	Anzahl	15 598	12 550	16 082	15 437	14 583	12 843	12 887	12 721	11 748
* Geleistete Arbeitsstunden	1 000 h	5 038	3 998	5 181	5 103	4 669	3 977	4 070	4 204	3 741
* Bruttolohnsumme	Mill. EUR	58,0	46,8	59,3	57,7	56,4	46,5	47,3	47,5	45,8
* Bruttogehaltsumme	Mill. EUR	18,3	15,7	19,0	17,6	17,8	16,0	15,9	15,3	15,6
* Baugewerblicher Umsatz (ohne Umsatzsteuer)	Mill. EUR	252,5	209,0	253,5	256,0	288,1	171,1	201,2	223,2	240,3
	Einheit	2000	2001	2001				2002		
		Durchschnitt		Januar	Februar	März	Dezember	Januar	Februar	März
Handel										
Großhandel ⁵⁾										
* Beschäftigte	1995 = 100	99,5	95,7	97,4	97,3	96,8	92,6	90,6	90,1	90,0
* Umsatz nominal	1995 = 100	121,1	121,6	103,2	102,2	122,3	113,5	94,5	95,2	111,0
* Umsatz real	1995 = 100	115,5	113,2	96,8	95,0	113,1	107,4	87,8	88,1	101,9
Einzelhandel einschließlich Kfz-handel und Tankstellen ⁵⁾										
* Beschäftigte	1995 = 100	96,4	97,3	97,3	96,9	96,8	96,6	95,8	95,9	95,4
* Umsatz nominal	1995 = 100	102,3	105,3	90,5	88,1	108,0	119,6	89,9	91,0	107,3
* Umsatz real	1995 = 100	98,9	99,9	87,1	84,6	103,1	113,9	84,9	85,9	100,9
Gastgewerbe ⁵⁾										
* Beschäftigte	1995 = 100	90,0	90,7	86,3	85,8	85,6	89,4	85,6	87,5	87,4
* Umsatz nominal	1995 = 100	89,3	90,8	70,9	69,2	83,1	90,2	69,8	65,3	81,3
* Umsatz real	1995 = 100	84,2	84,0	66,7	65,0	77,7	83,1	63,3	59,0	73,3
Tourismus ⁶⁾										
* Gästeankünfte	1000	246,3	259,8	131,5	134,9	195,5	162,5	134,0	141,4	197,8
* darunter: von Auslandsgästen	1000	17,5	18,3	9,3	8,6	15,4	10,3	9,5	10,7	14,2
* Gästeübernachtungen	1000	698,9	735,7	375,5	389,7	539,2	438,5	378,8	408,9	563,3
* darunter: von Auslandsgästen	1000	39,5	42,7	19,9	20,0	37,0	21,4	19,9	23,1	31,7
Verkehr										
Straßenverkehrsunfälle										
Unfälle insgesamt	Anzahl	8 225	8 068	7 906	7 073	8 204	8 845	7 607	7 183	6 832
* Unfälle mit Personenschaden und Sachschaden ⁷⁾	Anzahl	1 598	1 515	1 583	1 209	1 405	1 465	1 207	1 267	1 140
* darunter: Unfälle mit Personenschaden	Anzahl	1 153	1 086	1 002	701	926	922	789	811	789
* getötete Personen	Anzahl	35	31	28	23	34	19	24	30	27
* verletzte Personen	Anzahl	1 476	1 425	1 243	935	1 174	1 205	1 003	1 021	995
Kraftfahrzeuge										
* Zulassungen fabrikneuer Kraftfahrzeuge darunter	Anzahl	7 770	7 445	5 754	6 323	9 746	7 308	5 787	5 830	8 760
* Personenkraftwagen ⁸⁾	Anzahl	6 301	6 116	4 950	5 250	7 805	6 080	5 033	4 860	6 992
* Lastkraftwagen	Anzahl	662	597	494	501	647	869	489	430	474
Binnenschifffahrt										
* Gütereingang	1000 t	172,9	164,4	130,3	106,1	185,3	180,6	66,5	138,9	167,4
* Güterversand	1000 t	245,5	243,5	253,1	226,9	318,9	212,9	201,4	188,9	201,6

* Die mit einem Stern versehenen Positionen werden von allen statistischen Landesämtern im "Zahlenspiegel" veröffentlicht.
1) nach der Totalerhebung hochgerechnete Ergebnisse - 2) einschl. der tätigen Inhaber - 3) Betriebe von Unternehmen mit im Allgemeinen 20 und mehr Beschäftigten
4) am Ende des Berichtsvierteljahres - 5) vorläufige Angaben - 6) Betriebe ab 9 Betten - 7) schwerwiegender Unfall mit Sachschaden (im engeren Sinne) und sonstiger Sachschaden unter Alkoholeinwirkung - 8) Fahrzeuge zur Personenbeförderung mit höchstens 8 Sitzplätzen außer Fahrersitz

Zahlenspiegel 2001 Land Brandenburg

Merkmal	Einheit	2000	2001	2000			2001			
		Durchschnitt		Dezember	Januar	Februar	November	Dezember	Januar	Februar
Außenhandel ¹⁾										
Ausfuhr (Spezialhandel)										
* Ausfuhr insgesamt	Mill. EUR	356,6	378,0	333,8	316,0	348,6	397,5	374,9	364,4	358,9
davon										
* Güter der Ernährungswirtschaft	Mill. EUR	17,6	16,5	13,3	16,2	11,4	14,3	15,2	17,9	14,6
* Güter der gewerblichen Wirtschaft	Mill. EUR	339,0	361,5	320,5	299,8	337,3	383,2	359,7	346,5	344,2
davon										
* Rohstoffe	Mill. EUR	5,6	3,4	4,2	2,5	3,3	2,1	1,1	3,6	2,0
* Halbwaren	Mill. EUR	47,8	34,4	44,1	32,9	26,9	41,2	29,8	33,2	39,9
* Fertigwaren	Mill. EUR	285,7	323,8	272,2	264,5	307,0	340,0	328,9	309,7	302,3
davon										
* Vorerzeugnisse	Mill. EUR	119,9	113,1	123,6	101,5	122,5	109,4	117,2	93,4	94,4
* Enderzeugnisse	Mill. EUR	165,8	210,6	148,5	163,0	184,5	230,6	211,7	216,3	207,9
Ausfuhr nach										
* Europa	Mill. EUR	261,2	260,9	264,2	223,4	238,3	301,2	310,6	261,8	255,6
* darunter: in EU-Länder	Mill. EUR	172,5	168,4	177,4	143,2	172,5	209,1	175,6	182,0	166,2
* Afrika	Mill. EUR	3,2	3,6	1,7	2,1	3,7	2,6	6,7	4,4	3,9
* Amerika	Mill. EUR	57,7	81,0	33,4	59,4	79,3	64,7	31,2	70,4	53,0
* Asien	Mill. EUR	32,6	29,2	33,2	29,6	26,5	25,9	25,8	21,3	25,3
* Australien	Mill. EUR	1,9	3,3	1,2	1,4	0,9	3,2	0,5	6,5	20,9
Einfuhr (Generalhandel)										
* Einfuhr insgesamt	Mill. EUR	461,2	480,9	497,1	488,4	459,4	523,8	472,7	422,7	375,6
davon										
* Güter der Ernährungswirtschaft	Mill. EUR	30,8	30,0	30,8	33,4	21,4	30,5	34,2	33,8	27,0
* Güter der gewerblichen Wirtschaft	Mill. EUR	430,3	450,9	466,3	455,0	438,1	493,3	438,5	388,8	348,6
davon										
* Rohstoffe	Mill. EUR	179,7	166,4	167,6	196,2	187,6	115,9	179,1	198,2	128,1
* Halbwaren	Mill. EUR	58,0	70,8	74,6	82,2	64,7	125,5	64,9	26,4	26,6
* Fertigwaren	Mill. EUR	192,7	213,6	224,2	176,5	185,8	252,0	194,4	164,1	193,9
davon										
* Vorerzeugnisse	Mill. EUR	38,8	41,1	39,1	41,3	45,6	40,5	39,3	33,2	47,6
* Enderzeugnisse	Mill. EUR	153,9	172,5	185,1	135,2	140,2	211,5	155,1	130,9	146,4
Einfuhr aus										
* Europa	Mill. EUR	404,8	422,4	436,5	430,0	399,7	464,2	420,9	362,1	305,2
* darunter: in EU-Länder	Mill. EUR	133,7	143,9	147,8	119,0	112,3	170,8	128,1	100,8	116,1
* Afrika	Mill. EUR	0,7	0,5	0,3	0,1	0,6	0,9	1,4	0,5	1,4
* Amerika	Mill. EUR	43,4	43,1	49,2	39,7	50,3	37,1	31,9	47,7	54,2
* Asien	Mill. EUR	12,0	14,0	10,9	18,5	8,6	17,9	16,3	12,3	11,3
* Australien	Mill. EUR	0,2	0,9	0,2	0,1	0,3	3,7	2,4	0,0	3,6

Einheit	2000	2001	2001				2002			
	Durchschnitt		Januar	Februar	März	Dezember	Januar	Februar	März	
Gewerbeanzeigen ²⁾										
* Gewerbeanmeldungen	Anzahl	1 867	1 783	2 200	1 869	2 005	1 839	1 979	1 820	1 769
* Gewerbeabmeldungen	Anzahl	1 657	1 649	2 211	1 737	1 770	2 114	1 969	1 656	1 470
Insolvenzen										
* Beantragte Insolvenzverfahren	Anzahl	156	174	192	192	179	131	237	250	287
davon										
* Unternehmen einschl. Kleingewerbe	Anzahl	126	127	135	135	138	98	164	143	145
* natürliche Personen als Gesellschafter u. Ä., Nachlässe	Anzahl	6	7	8	8	6	17	49	79	100
* Verbraucher	Anzahl	24	40	49	49	35	16	24	28	42
* Voraussichtliche Forderungen	Mill. EUR	268	83	110	110	75	63	93	100	121

Einheit	2000	2001	2000			2001				
	Durchschnitt		II. Quartal	III. Quartal	IV. Quartal	I. Quartal	II. Quartal	III. Quartal	IV. Quartal	
Handwerk										
3)										
* Beschäftigte	1998 = 100	80,4	87,7	87,3	87,0	84,5	80,1	80,4	80,4	76,6
* Umsatz	1998 = 100	91,8	82,4	94,3	92,0	97,6	72,8	83,0	85,7	88,0

* Die mit einem Stern versehenen Positionen werden von allen statistischen Landesämtern im "Zahlenspiegel" veröffentlicht.

1) Wegen der unterschiedlichen Abgrenzung von Spezialhandel und Generalhandel ist eine Saldierung der Ein- und Ausfuhrergebnisse nicht vertretbar.

2) ohne Automatenaufsteller und Reisegewerbe

3) hier am 30.09.1998

Zahlenspiegel 2001 Land Brandenburg

Merkmal	Einheit	2000	2001	2001			2002			
		Durchschnitt		Februar	März	April	Januar	Februar	März	April
Preise										
* Preisindex für die Lebenshaltung alle privaten Haushalte	1995 = 100	106,5	109,6	109,0	109,0	109,4	110,7	110,9	111,0	111,0
	Einheit	2000	2001	2000		2001				2002
		Durchschnitt		August	November	Februar	Mai	August	November	Februar
* Preisindex für Wohngebäude ¹⁾	1995 = 100	97,2	96,0	97,0	97,3	96,2	96,2	95,8	95,8	96,5
	Einheit	2000	2001	2000		2001				2002
		Durchschnitt		Juli	Oktober	Januar	April	Juli	Oktober	Januar
Verdienste ²⁾										
* Bruttonomatsverdienste der Arbeiter im Produzierenden Gewerbe	EUR	1 825	1 855	1 838	1 833	1 787	1 868	1 856	1 875	1 820
* männlich	EUR	1 862	1 896	1 880	1 869	1 823	1 908	1 898	1 918	1 856
* weiblich	EUR	1 557	1 572	1 541	1 577	1 548	1 595	1 566	1 571	1 589
* Bruttostundenverdienste der Arbeiter im Produzierenden Gewerbe	EUR	10,55	10,77	10,53	10,54	10,69	10,79	10,71	10,84	11,07
* männlich	EUR	10,75	10,99	10,74	10,72	10,95	11,02	10,93	11,05	11,34
* weiblich	EUR	9,07	9,22	8,97	9,19	9,04	9,29	9,17	9,31	9,37
* Bruttonomatsverdienste der Angestellten im Produzierenden Gewerbe	EUR	2 679	2 754	2 695	2 706	2 723	2 742	2 745	2 782	2 802
* männlich	EUR	3 031	3 114	3 048	3 062	3 080	3 106	3 108	3 139	3 166
* weiblich	EUR	2 221	2 272	2 227	2 240	2 248	2 256	2 263	2 298	2 319
* kaufmännische Angestellte	EUR	2 471	2 549	2 495	2 506	2 528	2 536	2 540	2 575	2 602
* technische Angestellte	EUR	2 859	2 937	2 868	2 879	2 894	2 923	2 932	2 968	2 982
* Bruttonomatsverdienst der Angestellten in Handel; Instandhaltung und Reparaturen von Kfz und Gebrauchsgütern; Kredit- und Versicherungsgewerbe ³⁾	EUR	1 887	1 947	1 963	2 006	2 019	2 017	2 017	2 067	2 061
* männlich	EUR	2 031	2 083	2 134	2 173	2 162	2 159	2 180	2 246	2 205
* weiblich	EUR	1 803	1 865	1 825	1 869	1 895	1 893	1 883	1 916	1 945
* kaufmännische Angestellte	EUR	1 893	1 954	1 985	2 028	2 046	2 045	2 038	2 096	2 090
* technische Angestellte	EUR	1 866	1 832	1 870	1 915	1 873	1 877	1 935	1 897	1 893
* Bruttonomatsverdienste aller Angestellten im Produzierenden Gewerbe; in Handel; Instandhaltung und Reparaturen von Kfz und Gebrauchsgütern; Kredit- und Versicherungsgewerbe ³⁾	EUR	2 321	2 383	2 276	2 305	2 314	2 329	2 325	2 355	2 369

* Die mit einem Stern versehenen Positionen werden von allen statistischen Landesämtern im "Zahlenspiegel" veröffentlicht.

1) Neubau in konventioneller Bauart, Bauleistungen am Bauwerk

2) Zum Bruttoverdienst gehören alle vom Arbeitgeber laufend gezahlten Beiträge, nicht die einmaligen Zahlungen wie 13. Monatsgehalt, Gratifikationen, Jahresabschlussprämien u. Ä. sowie Spesenersatz, Trennungsentschädigungen, Auslösungen usw.

3) Oktober 2001 Neuauswahl der Betriebe im Handel, Kredit- und Versicherungsgewerbe, frühere Angaben durch Rückrechnung vergleichbar

Brandenburg

im Vergleich



Ausgewählte Konjunkturindikatoren für Deutschland

★★★ Grundzahlen ... Grundzahlen ... Grundzahlen ... Grundzahlen ... Grundzahlen ... Grundzahlen ... Grundzahlen ... ★★★

Merkmal	Einheit	2001	2001			2002		
		Jahr bzw. Durchschnitt	Oktober	November	Dezember	Januar	Februar	März
Arbeitsmarkt und Erwerbstätigkeit								
Arbeitslose	Anzahl	3 851 636	3 725 472	3 788 946	3 963 503	4 289 922	4 296 157	4 156 016
Arbeitslosenquote ¹⁾	Prozent	9,4	9,0	9,2	9,6	10,4	10,4	10,0
Männer	Prozent	9,2	8,7	8,9	9,6	10,7	10,8	10,4
Frauen	Prozent	9,5	9,4	9,4	9,6	9,9	9,9	9,6
Offene Stellen	Anzahl	506 141	442 764	407 515	389 145	422 425	486 508	527 130
Arbeitsvermittlung	Anzahl	...	298 947	291 896	254 649	219 096
Kurzarbeiter	Anzahl	122 942	139 943	169 224	175 513	211 681	246 425	257 669
Erwerbstätige im Inland	1 000	38 773	39 188	39 068	38 891	38 209	38 178	38 341
Erwerbstätige Inländer	1 000	37 703	39 116	39 008	38 833	38 167	38 151	38 311
Bergbau und Verarbeitendes Gewerbe²⁾								
Betriebe	Anzahl	49 116	49 052	48 996	48 925	48 540	48 507	48 436
Beschäftigte	1 000	6 393	6 395	6 376	6 335	6 272	6 247	6 237
Gesamtumsatz	Mill. EUR	1 346 352	117 856	117 337	102 566	103 384	103 282	111 609
darunter Auslandsumsatz	Mill. EUR	489 350	43 254	43 523	37 544	39 495	39 828	42 558
Exportquote	Prozent	36,3	36,7	37,1	36,6	38,2	38,6	38,1
Umsatz je Beschäftigten	EUR	210 277	18 429	18 403	16 190	16 483	16 533	17 895
Geleistete Arbeiterstunden	1 000	6 211 000	540 786	537 112	442 978	509 467	493 622	499 589
Bruttolohn- und Gehaltssumme	Mill. EUR	226 400	18 448	23 659	18 857	18 104	17 154	17 617
Produktionsindex Produzierendes Gewerbe	1995=100	112,9	120,6	119,9	100,2	102,9	102,5	110,6
Index des Auftragseingangs	1995=100	126,5	125,7	126,0	114,5	126,1	122,1	130,0
Vorbereitende Baustellenarbeiten, Hoch- und Tiefbau²⁾								
Betriebe	Anzahl	11 666	10 901	10 872	10 840	10 725	10 641	10 555
Beschäftigte	1 000	580	578	572	554	518	503	507
Geleistete Arbeitsstunden	1 000	682 094	66 944	60 833	40 896	34 607	38 973	47 008
Bruttolohnsumme	Mill. EUR	11 698	1 058	1 135	902	785	700	768
Bruttogehaltssumme	Mill. EUR	4 920	395	497	402	380	373	371
Gesamtumsatz	Mill. EUR	66 639	6 391	6 660	6 565	3 388	3 470	4 161
Index des Auftragseingangs	1995=100	71,0	69,4	62,2	59,7	47,7	55,3	81,5
Produktionsindex f.d. Bauhauptgewerbe	1995=100	78,9	96,1	87,1	59,0	50,8	56,9	69,5
Einzelhandel								
Beschäftigte	1995=100	95,1	95,7	96,1	96,2	94,9	94,5	94,4
Umsatz nominal	1995=100	106,9	110,7	115,7	123,7	95,9	92,3	108,9
Gastgewerbe								
Beschäftigte	1995=100	87,4	87,8	83,9	83,8	80,9	81,4	84,4
Umsatz nominal	1995=100	98,0	105,2	91,0	98,6	81,0	80,1	91,1
Außenhandel								
Einfuhr	Mill. EUR	550 273	24 656	24 620	20 472	20 472	21 252	21 768
Ausfuhr	Mill. EUR	637 333	29 257	28 054	24 732	25 624	26 369	27 769
Preisindex für die Lebenshaltung	1995=100	109,6	109,7	109,5	109,6	110,6	100,9	111,1

z. VM = zum Vormonat; z. VJM = zum Vorjahresmonat

1) aller zivilen Erwerbspersonen. 2) Betriebe von Unternehmen mit im Allgemeinen 20 und mehr Beschäftigten

Quelle: Statistisches Bundesamt

Ausgewählte Konjunkturindikatoren für Deutschland

★★★ Grundzahlen + Veränderungsraten ... Grundzahlen + Veränderungsraten ... Grundzahlen + Veränderungsraten ... ★★★

Merkmal	Einheit	Januar 2002			Februar 2002			März 2002		
		absolut	Veränderung		absolut	Veränderung		absolut	Veränderung	
			z. VM	z.VJM		z. VM	z.VJM		z. VM	z.VJM
Bevölkerung¹⁾										
Bevölkerungsstand	1 000	82 258	0,0	0,1	82 260	0,0	0,1	82 260	0,0	0,1
Arbeitsmarkt und Erwerbstätigkeit										
Arbeitslose	Anzahl	4 289 922	8,2	4,8	4 296 157	0,1	4,5	4 156 016	- 3,3	3,9
Arbeitslosenquote ²⁾	Prozent	10,4	x	x	10,4	x	x	10,0	x	x
Männer	Prozent	10,7	x	x	10,8	x	x	10,4	x	x
Frauen	Prozent	9,9	x	x	9,9	x	x	9,6	x	x
Offene Stellen	Anzahl	422 425	8,6	- 12,8	486 508	15,2	- 10,6	527 130	8,3	- 8,8
Arbeitsvermittlung	Anzahl	219 096	- 14,0	- 13,9
Kurzarbeiter	Anzahl	211 681	20,6	129,9	246 425	16,4	102,8	257 669	4,6	98,9
Erwerbstätige im Inland	1 000	38 209	- 1,8	- 0,3	38 178	- 0,1	- 0,4	38 341	0,4	- 0,4
Erwerbstätige Inländer	1 000	38 167	- 1,7	- 0,3	38 151	0,0	- 0,4	38 311	0,4	- 0,4
Bergbau und Verarbeitendes Gewerbe³⁾										
Betriebe	Anzahl	48 540	- 0,8	- 1,3	48 507	- 0,1	- 1,3	48 436	- 0,1	- 1,4
Beschäftigte	1000	6 272	- 1,0	- 1,6	6 247	- 0,4	- 2,2	6 237	- 0,2	- 2,4
Gesamtumsatz	Mill. EUR	103 384	0,9	- 2,9	103 282	- 0,1	- 3,9	111 609	8,1	- 9,2
darunter Auslandsumsatz	Mill. EUR	39 495	5,1	- 1,0	39 828	0,8	- 2,2	42 558	6,9	- 8,8
Geleistete Arbeiterstunden	1 000	509 467	15,5	- 4,7	493 622	- 3,1	- 4,6	499 589	1,2	- 11,0
Bruttolohn- und Gehaltssumme	Mill. EUR	18 104	- 3,4	- 1,2	17 154	- 5,2	- 0,6	17 617	2,7	- 2,2
Poduktionsindex Produzierendes Gewerbe	1995=100	102,9	2,7	- 4,6	102,5	- 0,4	- 5,1	110,6	7,9	- 9,8
Index des Auftragseingangs	1995=100	126,1	10,1	- 4,3	122,1	- 3,2	- 5,9	130,0	6,5	- 9,2
Vorbereitende Baustellen- arbeiten, Hoch- und Tiefbau³⁾										
Betriebe	Anzahl	10 725	- 1,1	- 12,2	10 641	- 0,8	- 12,2	10 555	- 0,8	- 12,5
Beschäftigte	1000	518	- 6,6	- 11,9	503	- 2,9	- 11,5	507	0,9	- 11,7
Geleistete Arbeitsstunden	1 000	34 607	- 15,4	- 16,0	38 973	12,6	- 12,0	47 008	20,6	- 13,3
Bruttolohnsumme	Mill. EUR	785	- 13,0	- 12,0	700	- 10,9	- 10,8	768	9,7	- 10,0
Bruttogehaltssumme	Mill. EUR	380	- 5,5	- 5,9	373	- 1,9	- 4,7	371	- 0,5	- 5,9
Gesamtumsatz	Mill. EUR	3 388	- 48,4	- 8,9	3 470	2,4	- 8,1	4 161	19,9	- 11,1
Index des Auftragseingangs	1995=100	47,7	- 20,1	- 8,1	55,3	15,9	- 2,8	81,5	47,4	2,0
Produktionsindex f.d. Bauhauptgewerbe	1995=100	50,8	- 13,9	- 5,2	56,9	12,0	- 2,2	69,5	22,1	- 6,2
Einzelhandel										
Beschäftigte	1995=100	95,1	- 1,3	0,1	94,7	- 0,4	0,1	94,5	- 0,2	- 0,4
Umsatz nominal	1995=100	95,8	- 22,2	- 2,0	92,6	- 3,3	- 0,2	110,1	18,9	- 3,3
Gastgewerbe										
Beschäftigte	1995=100	81,3	- 3,4	- 1,3	81,8	0,6	- 1,8	84,0	2,7	- 0,8
Umsatz nominal	1995=100	82,1	- 17,6	- 0,8	81,8	- 0,4	- 1,3	92,3	12,8	- 1,8
Außenhandel										
Einfuhr	Mill. EUR	20 472	- 1,3	- 1,3	21 252	- 1,8	- 1,8	21 768	- 0,8	- 0,8
Ausfuhr	Mill. EUR	25 624	- 0,8	- 0,8	26 369	- 1,3	- 1,3	27 769	- 1,8	- 1,8
Preisindex für die Lebenshaltung	1995=100	110,6	0,9	2,1	100,9	0,3	1,7	111,1	0,2	1,8

z. VM = zum Vormonat; z. VJM = zum Vorjahresmonat

1) verfügbare Monate Oktober/November/Dezember 2000 2) aller zivilen Erwerbspersonen. 3) Betriebe von Unternehmen mit im Allgemeinen 20 und mehr Beschäftigten.

Quelle: Statistisches Bundesamt

Konjunkturindikatoren - Brandenburg im Vergleich

März 2002

Merkmal	Einheit	Brandenburg			Deutschland			Basis Deutschland = 100
		absolut	Veränderung		absolut	Veränderung		
			z. VM	z.VJM		z. VM	z.VJM	
								Prozent
Bevölkerung¹⁾								
Bevölkerungsstand	1 000	2 602	0,0	0,0	82 260	0,0	0,1	3,2
Arbeitsmarkt								
Arbeitslose	Anzahl	247 914	- 2,0	0,5	4 156 016	- 3,3	3,9	6,0
Arbeitslosenquote ²⁾	Prozent	19,9	x	x	10,0	x	x	199,0
Offene Stellen	Anzahl	10 323	24,5	33,6	527 130	8,3	- 8,8	2,0
Kurzarbeiter	Anzahl	6 062	9,9	22,6	257 669	4,6	98,9	2,4
Bergbau und Verarbeitendes Gewerbe³⁾								
Betriebe	Anzahl	1 167	- 0,4	0,3	48 436	- 0,1	- 1,4	2,4
Beschäftigte	1 000	89	0,1	- 0,2	6 237	- 0,2	- 2,4	1,4
Gesamtumsatz	Mill. EUR	1 415	14,5	0,1	111 609	8,1	- 9,2	1,3
darunter Auslandsumsatz	Mill. EUR	264	19,7	- 2,3	42 558	6,9	- 8,8	0,6
Geleistete Arbeiterstunden	1 000	8 382	3,0	- 8,1	499 589	1,2	- 11,0	1,7
Bruttolohn- und Gehaltssumme	Mill. EUR	192	3,3	- 0,3	17 617	2,7	- 2,2	1,1
Poduktionsindex Produzierendes Gewerbe	1995=100	135,1	6,8	- 11,2	110,6	7,9	- 9,8	122,2
Index des Auftragseingangs	1995=100	350,1	110,8	111,7	130,0	6,5	- 9,2	269,3
Vorbereitende Baustellen- arbeiten, Hoch- und Tiefbau³⁾								
Betriebe	Anzahl	576	- 1,9	- 16,3	10 555	- 0,8	- 12,5	5,5
Beschäftigte	1 000	26	- 0,3	- 15,1	507	0,9	- 11,7	5,1
Geleistete Arbeitsstunden	1 000	2 472	11,5	- 16,6	47 008	20,6	- 13,3	5,3
Gesamtumsatz	Mill. EUR	181	29,1	- 5,8	4 161	19,9	- 11,1	4,3
Index des Auftragseingangs	1995=100	53,8	- 6,1	- 17,2	81,5	47,4	2,0	66,1
Einzelhandel								
Beschäftigte	1995=100	95,4	- 0,5	- 1,4	94,4	- 0,1	- 0,3	101,1
Umsatz nominal	1995=100	107,3	17,9	- 0,6	108,9	18,0	- 4,6	98,5
Gastgewerbe								
Beschäftigte	1995=100	87,4	- 0,1	2,1	84,4	3,7	- 0,1	103,6
Umsatz nominal	1995=100	81,3	24,5	- 2,2	91,1	13,7	- 2,4	89,2
Außenhandel⁴⁾								
Einfuhr	Mill. EUR	375,6	- 11,1	- 18,2	21 252,0	- 1,8	- 1,8	1,8
Ausfuhr	Mill. EUR	358,9	- 1,5	2,9	26 369,0	- 2,4	- 2,4	1,4
Preisindex für die Lebenshaltung	1995=100	111,0	0,1	1,8	111,1	0,2	1,8	99,9

z. VM = zum Vormonat; z. VJM = zum Vorjahresmonat

1) Dezember 2000 2) aller zivilen Erwerbspersonen. 3) Betriebe von Unternehmen mit im Allgemeinen 20 und mehr Beschäftigten.

4) Februar 2002

Konjunkturindikatoren - Brandenburg im Vergleich

März 2002

Merkmal	Einheit	Brandenburg			Mecklenburg-Vorpommern			Sachsen			Sachsen - Anhalt			Thüringen			Deutschland		
		Veränderung		absolut	Veränderung		absolut	Veränderung		absolut	Veränderung		absolut	Veränderung		absolut	Veränderung		Prozent
		z. VM	z. VJM		z. VM	z. VJM		z. VM	z. VJM		z. VM	z. VJM		z. VM	z. VJM		z. VM	z. VJM	
			Prozent			Prozent			Prozent			Prozent			Prozent			Prozent	
Arbeitsmarkt																			
Arbeitslose	Anzahl	247 914	-2,0	0,5	177 833	-2,6	-1,3	427 906	-2,5	1,1	270 185	-2,6	-4,7	213 916	-2,6	3,0	4 156 016	-3,3	3,9
Arbeitslosenquote ¹⁾	Prozent	19,9	x	x	20,8	x	x	20,4	x	x	21,4	x	x	18,2	x	x	11,1	x	x
Offene Stellen	Anzahl	10 323	24,5	33,6	10 945	18,0	31,0	22 766	13,1	-1,6	14 645	8,9	1,9	15 968	19,2	0,1	527 130	8,3	-8,8
Kurzarbeiter	Anzahl	6 062	9,9	22,6	2 665	12,4	-14,6	14 524	8,6	27,8	6 556	8,1	1,7	8 626	-12,7	60,9	257 669	4,6	98,9
Bergbau und Verarbeitendes Gewerbe²⁾																			
Betriebe	Anzahl	1 167	-0,4	0,3	697	-1,3	8,6	2 829	0,1	0,0	1 326	0,6	7,1	1 792	0,4	5,8	48 436	-0,1	-1,4
Beschäftigte	Anzahl	88 939	0,1	-0,2	48 652	-0,5	1,4	223 241	-0,2	-0,3	105 584	2,2	6,5	137 365	0,4	1,1	6 237 000	-0,2	-2,4
Gesamtumsatz	Mill. EUR	1 415	14,5	0,1	688	11,5	11,1	2 829	7,8	-7,9	1 751	3,1	13,7	1 751	11,5	-1,9	111 609	8,1	-9,2
darunter Auslandsumsatz	Mill. EUR	264	19,7	-2,3	111	-14,9	25,4	825	12,0	-8,2	332	-8,8	21,2	459	15,1	3,5	42 558	6,9	-8,8
Geleistete Arbeiterstunden	1 000	8 382	3,0	-8,1	4 646	2,7	-6,6	21 345	1,3	-9,7	10 517	-1,2	-3,1	13 601	1,7	-7,1	499 589	1,2	-11,0
Bruttolohn- und Gehaltssumme	Mill. EUR	192	3,3	-0,3	92	2,2	0,9	450	3,7	1,5	208	-0,7	7,9	256	2,5	1,2	17 617	2,7	-2,2
Vorbereitende Baustellen- arbeiten, Hoch- und Tiefbau²⁾																			
Betriebe	Anzahl	576	-1,9	-16,3	378	-1,3	-20,1	847	-0,9	-19,6	580	-1,0	-21,7	10 555	-0,8	-12,5
Beschäftigte	Anzahl	26 088	-0,3	-15,1	15 563	-0,9	-20,2	40 727	0,5	-15,7	26 034	2,7	-15,9	507 000	0,9	-11,7
Gesamtumsatz	Mill. EUR	181	29,1	-5,8	100	15,4	-4,4	303	21,0	-7,7	177	17,0	-4,2	4 161	19,9	-11,1
darunter Baugewerblicher Umsatz	Mill. EUR	176	28,0	-6,3	99	15,3	-4,4	299	20,6	-7,7	174	17,5	-4,4	4 094	19,7	-11,1
Geleistete Arbeitsstunden	1 000	2 472	11,5	-16,6	1 539	7,8	-19,3	3 731	15,9	-13,3	2 582	21,1	-12,5	47 008	20,6	-13,3
Bruttolohn- und Gehaltssumme	Mill. EUR	48	5,4	-12,0	26	5,5	-22,6	74	4,3	-12,2	49	7,6	-10,1	1 139	6,2	-8,7
Außenhandel³⁾																			
Einfuhr	Mill. EUR	375,6	-11,1	-18,2	111,1	-16,6	-15,0	621,3	2,9	7,5	21 252,0	-1,8	-1,8
Ausfuhr	Mill. EUR	358,9	-1,5	2,9	197,4	14,7	-4,3	921,3	-2,4	-10,2	26 369,0	-2,4	-2,4
Preisindex für die Lebenshaltung	1995=100	111,0	0,1	1,8	110,3	0,4	1,4	112,2	0,1	1,6	113,4	0,3	2,2	112,7	0,1	2,3	111,1	0,2	1,8

z. VM = zum Vormonat; z. VJM = zum Vorjahresmonat

1) abhängig zivile Erwerbspersonen. 2) Betriebe von Unternehmen mit im Allgemeinen 20 und mehr Beschäftigten. 3) Februar 2002

Quelle: Statistische Landesämter, Statistisches Bundesamt

Brandenburg

Regional



Ausgewählte Regionaldaten

Bevölkerungsbewegung im Monat Oktober 2001

Verwaltungsbezirk	Lebend-geborene	Gestorbene	Überschuss der Geborenen(+)/ Gestorbenen(-)		Zuzüge über die Gemeinde-grenzen	Fortzüge über die Gemeinde-grenzen	Wanderungs-gewinn (+) bzw. -verlust (-)		Bevölkerung am Monatsende
	Anzahl								
Kreisfreie Städte									
Brandenburg an der Havel	45	74	-	29	223	309	-	86	76 446
Cottbus	71	106	-	35	656	794	-	138	106 241
Frankfurt (Oder)	43	53	-	10	329	447	-	118	70 700
Potsdam	112	82	+	30	851	753	+	98	130 448
Landkreise									
Barnim	95	125	-	30	1 208	1 115	+	93	171 007
Dahme-Spreewald	94	143	-	49	913	907	+	6	159 398
Elbe-Elster	56	103	-	47	327	573	-	246	129 348
Havelland	103	123	-	20	1 222	755	+	467	149 871
Märkisch-Oderland	106	156	-	50	1 498	1 276	+	222	189 133
Oberhavel	134	143	-	9	1 366	1 119	+	247	193 511
Oberspreewald-Lausitz	66	127	-	61	469	747	-	278	142 498
Oder-Spree	107	177	-	70	1 401	1 492	-	91	195 705
Ostprignitz-Ruppin	83	110	-	27	513	566	-	53	112 035
Potsdam-Mittelmark	128	173	-	45	1 350	1 237	+	113	211 388
Prignitz	49	96	-	47	432	561	-	129	94 224
Spree-Neiße	88	133	-	45	873	1 093	-	220	151 476
Teltow-Fläming	96	161	-	65	973	813	+	160	160 204
Uckermark	78	115	-	37	665	949	-	284	149 068
Land Brandenburg	1 554	2 200	-	646	15 269	15 506	-	237	2 592 701

Beschäftigung am 30.06.2000

Verwaltungsbezirk	Sozialver-sicherungs-pflichtig beschäftigte Arbeitnehmer	davon		davon		davon	
		Frauen	Männer	Arbeiter	Angestellte	Teilzeit-beschäftigte	Vollzeit-beschäftigte
		Anzahl					
Kreisfreie Städte							
Brandenburg an der Havel	25 572	12 316	13 256	11 705	13 867	2 924	22 648
Cottbus	52 366	27 791	24 575	19 519	32 847	6 499	45 867
Frankfurt (Oder)	32 704	17 635	15 069	11 551	21 153	4 287	28 417
Potsdam	68 237	36 005	32 232	21 609	46 628	7 445	60 792
Landkreise							
Barnim	45 690	21 405	24 285	22 279	23 411	5 279	40 411
Dahme-Spreewald	49 325	23 050	26 275	24 193	25 132	5 980	43 345
Elbe-Elster	36 397	16 544	19 853	19 705	16 692	4 102	32 295
Havelland	38 791	18 034	20 757	20 576	18 215	4 848	33 943
Märkisch-Oderland	51 995	23 389	28 606	26 211	25 784	5 419	46 576
Oberhavel	50 604	23 101	27 503	25 410	25 194	6 450	44 154
Oberspreewald-Lausitz	41 799	19 102	22 697	21 668	20 131	5 154	36 645
Oder-Spree	55 900	24 865	31 035	29 301	26 599	5 456	50 444
Ostprignitz-Ruppin	35 453	17 087	18 366	17 936	17 517	4 141	31 312
Potsdam-Mittelmark	63 049	28 676	34 373	30 586	32 463	6 519	56 530
Prignitz	27 574	12 783	14 791	14 944	12 630	3 447	24 127
Spree-Neiße	43 964	18 978	24 986	24 525	19 439	6 182	37 782
Teltow-Fläming	47 704	20 595	27 109	24 894	22 810	4 843	42 861
Uckermark	43 913	20 227	23 686	22 648	21 265	5 721	38 192
Land Brandenburg	811 037	381 583	429 454	389 260	421 777	94 696	716 341

Ausgewählte Regionaldaten

Noch: Beschäftigung am 30.06.2000

Verwaltungsbezirk	Sozialver- sicherungs- pflichtig beschäftigte Arbeit- nehmer	davon im Wirtschaftszweig						
		Land- und Forstwirt- schaft, Tier- haltung und Fischerei	Produ- zierendes Gewerbe	darunter		Handel, Gast- gewerbe und Verkehr	sonstige Dienst- leistungen	ohne Angabe
				Verarbei- tendes Gewerbe	Bau- gewerbe			
Kreisfreie Städte								
Brandenburg an der Havel	25 572	183	8 189	4 893	2 930	5 091	12 109	-
Cottbus	52 366	325	10 060	3 661	4 174	11 836	30 144	1
Frankfurt (Oder)	32 704	234	5 622	2 007	3 213	6 719	20 127	2
Potsdam	68 237	273	8 871	2 659	4 960	13 119	45 970	4
Landkreise								
Barnim	45 690	1 347	12 688	6 014	6 272	12 070	19 585	-
Dahme-Spreewald	49 325	1 967	13 360	6 459	6 422	17 094	16 898	6
Elbe-Elster	36 397	2 621	13 615	6 443	6 343	7 801	12 334	26
Havelland	38 791	1 752	13 077	7 406	5 365	9 879	14 076	7
Märkisch-Oderland	51 995	3 204	15 470	5 985	8 992	12 997	20 318	6
Oberhavel	50 604	1 864	18 276	11 117	6 881	10 800	19 662	2
Oberspreewald-Lausitz	41 799	1 086	16 114	7 625	5 391	8 843	15 751	5
Oder-Spree	55 900	2 238	21 236	10 763	9 224	11 656	20 762	8
Ostprignitz-Ruppin	35 453	2 628	10 889	5 099	5 269	7 386	14 549	1
Potsdam-Mittelmark	63 049	3 250	18 279	7 829	9 961	17 762	23 745	13
Prignitz	27 574	1 973	8 438	4 248	3 942	6 501	10 660	2
Spree-Neiße	43 964	1 578	18 841	6 239	7 342	9 502	14 042	1
Teltow-Fläming	47 704	2 333	16 948	10 691	5 885	13 063	15 355	5
Uckermark	43 913	3 041	13 667	6 837	6 306	8 931	18 274	-
Land Brandenburg	811 037	31 897	243 640	115 975	108 872	191 050	344 361	89

Arbeitsmarkt im März 2002

Verwaltungsbezirk	Arbeitslose					Arbeitslosenquote ¹⁾		
	insgesamt	und zwar				Berichts- monat	Vor- monat	Vorjahres- monat
		Frauen	Jugendliche unter 25 Jahren	Arbeitslose über 55 Jahre	teilzeitarbeit- suchend			
Anzahl						Prozent		
Kreisfreie Städte								
Brandenburg an der Havel ²⁾	-	-	-	-	-	-	-	-
Cottbus ³⁾	-	-	-	-	-	-	-	-
Frankfurt (Oder)	7 690	3 543	925	888	120	20,6	21,1	21
Potsdam ²⁾	-	-	-	-	-	-	-	-
Landkreise								
Barnim	15 687	6 994	1 988	1 921	404	19,7	20,5	20
Dahme-Spreewald	12 497	5 564	1 546	1 833	489	16,7	16,9	15,9
Elbe-Elster	14 721	7 451	1 488	2 055	395	23,9	24,5	23,7
Havelland	14 217	6 743	1 660	2 002	546	20,8	20,4	19,6
Märkisch-Oderland	18 425	8 021	2 471	2 203	406	20,6	20,9	20,8
Oberhavel	17 531	7 907	2 268	2 337	740	19,1	19,2	18,7
Oberspreewald-Lausitz	17 559	8 843	1 989	2 801	381	25,4	26,0	25,8
Oder-Spree	17 765	8 146	2 251	2 336	338	18,9	19,3	19,3
Ostprignitz-Ruppin	12 164	5 802	1 455	1 324	237	22,7	22,9	21,9
Potsdam-Mittelmark	32 235	14 506	4 276	4 847	1 139	16,0	16,3	15,6
Prignitz	9 736	4 906	1 075	1 172	212	22,1	22,4	22,8
Spree-Neiße	26 727	12 853	2 975	3 924	641	20,7	21,3	20,4
Teltow-Fläming	12 531	6 019	1 496	1 674	528	16,3	16,5	17,1
Uckermark	18 429	9 154	1 957	2 108	260	25,5	26,7	26,6
Land Brandenburg	247 914	116 452	29 820	33 425	6 836	19,9	20,3	19,9

1) bezogen auf abhängig zivile Erwerbspersonen 2) Angaben im Landkreis Potsdam-Mittelmark enthalten. 3) Angaben im Landkreis Spree-Neiße enthalten.

Ausgewählte Regionaldaten

Noch: Arbeitsmarkt im März 2002

Verwaltungsbezirk	Arbeitslose			Offene Stellen		Arbeitsvermittlungen	
	insgesamt	langzeit-arbeitslos	schwer-behindert	Berichts-monat	seit Jahres-beginn	Berichts-monat	seit Jahres-beginn
	Anzahl						
Kreisfreie Städte							
Brandenburg an der Havel ¹⁾	-	-	-	-	-	-	-
Cottbus ²⁾	-	-	-	-	-	-	-
Frankfurt (Oder)	7 690	3 582	246	306	765	241	589
Potsdam ¹⁾	-	-	-	-	-	-	-
Landkreise							
Barnim	15 687	5 474	548	629	1 520	393	927
Dahme-Spreewald	12 497	3 838	351	529	1 269	358	947
Elbe-Elster	14 721	5 781	393	554	1 218	234	569
Havelland	14 217	5 075	253	333	753	207	719
Märkisch-Oderland	18 425	6 397	464	690	1 621	739	1 445
Oberhavel	17 531	6 287	328	562	1 458	390	998
Oberspreewald-Lausitz	17 559	7 483	456	681	1 521	263	956
Oder-Spree	17 765	6 350	590	635	1 454	425	1 069
Ostprignitz-Ruppin	12 164	4 535	166	409	886	408	900
Potsdam-Mittelmark	32 235	10 849	559	2 477	5 814	1 857	6 068
Prignitz	9 736	3 843	158	460	1 034	219	609
Spree-Neiße	26 727	10 799	672	1 071	2 762	633	1 565
Teltow-Fläming	12 531	4 388	234	445	1 193	332	903
Uckermark	18 429	7 658	410	542	1 326	494	1 161
Land Brandenburg	247 914	92 339	5 828	10 323	24 594	7 193	19 425

1) Angaben im Landkreis Potsdam-Mittelmark enthalten. 2) Angaben im Landkreis Spree-Neiße enthalten.

Gewerbeanzeigen im März 2002

Verwaltungsbezirk	Gewerbeanzeigen						
	Gewerbeanmeldungen			Gewerbeabmeldungen			Gewerbe- ummeldungen
	Berichts- monat	darunter Neuerrich- tungen	Vorjahres- monat	Berichts- monat	darunter vollständige Aufgabe	Vorjahres- monat	
Kreisfreie Städte							
Brandenburg an der Havel	37	30	43	29	25	62	27
Cottbus	82	70	86	90	80	78	27
Frankfurt (Oder)	27	23	72	55	44	57	17
Potsdam	117	97	165	109	92	132	19
Landkreise							
Barnim	171	139	150	134	108	162	36
Dahme-Spreewald	151	126	159	109	78	140	40
Elbe-Elster	54	49	71	55	50	64	19
Havelland	133	114	151	93	79	136	26
Märkisch-Oderland	125	109	129	95	76	98	37
Oberhavel	179	145	201	108	84	158	37
Oberspreewald-Lausitz	78	63	77	73	60	75	30
Oder-Spree	120	98	186	100	77	150	39
Ostprignitz-Ruppin	62	59	58	65	57	57	30
Potsdam-Mittelmark	107	94	164	84	70	124	31
Prignitz	16	15	46	17	13	36	19
Spree-Neiße	111	89	103	92	73	86	42
Teltow-Fläming	146	130	91	101	71	103	36
Uckermark	53	46	53	61	50	52	20
Land Brandenburg	1 769	1 496	2 005	1 470	1 187	1 770	532

Ausgewählte Regionaldaten

Insolvenzen im März 2002

Verwaltungsbezirk	Insolvenzen					
	Verfahren				Forderungen	
	Berichtsmonat	darunter		Vorjahresmonat	Berichtsmonat	Vorjahresmonat
		Unternehmen (einschl. Kleingewerbe)	übrige Schuldner			
	Anzahl				1 000 EUR	
Kreisfreie Städte						
Brandenburg an der Havel	8	5	3	2	39 452	201
Cottbus	13	8	5	5	2 843	964
Frankfurt (Oder)	19	7	12	9	4 760	2 517
Potsdam	14	9	5	14	3 109	2 705
Landkreise						
Barnim	28	10	18	16	10 389	5 210
Dahme-Spreewald	17	8	9	12	4 347	2 011
Elbe-Elster	5	4	1	4	1 016	1 458
Havelland	19	9	10	11	11 337	1 403
Märkisch-Oderland	40	15	25	18	9 097	4 675
Oberhavel	18	11	7	9	2 876	5 217
Oberspreewald-Lausitz	12	10	2	6	4 638	1 326
Oder-Spree	26	7	19	23	8 898	6 116
Ostprignitz-Ruppin	10	6	4	11	1 091	3 440
Potsdam-Mittelmark	18	10	8	16	5 680	30 022
Prignitz	8	7	1	4	4 423	3 193
Spree-Neiße	10	7	3	12	1 511	4 207
Teltow-Fläming	8	3	5	11	796	2 176
Uckermark	14	9	5	4	4 281	793
Land Brandenburg	287	145	142	187	120 544	77 634

Verarbeitendes Gewerbe sowie Bergbau und Gewinnung von Steinen und Erden im März 2002

Verwaltungsbezirk	Verarbeitendes Gewerbe sowie Bergbau und Gewinnung von Steinen und Erden1)					
	Betriebe	Beschäftigte	Bruttolohn- und gehaltssumme	Geleistete Arbeiter- stunden	Gesamt- umsatz	darunter Auslands- umsatz
	Anzahl		1 000 EUR	1 000	1 000 EUR	
Kreisfreie Städte						
Brandenburg an der Havel	32	4 357	8 981	448	40 809	502
Cottbus	32	2 985	6 076	225	15 548	691
Frankfurt (Oder)	18	1 033	2 549	68	12 566	-
Potsdam	26	1 626	4 350	98	15 536	-
Landkreise						
Barnim	64	3 696	7 277	375	42 841	6 608
Dahme-Spreewald	88	4 655	9 224	441	57 305	9 842
Elbe-Elster	88	5 297	9 252	502	66 491	3 023
Havelland	72	5 770	12 121	611	89 247	5 332
Märkisch-Oderland	67	3 660	7 211	367	43 919	1 713
Oberhavel	80	8 074	20 191	647	153 013	30 892
Oberspreewald-Lausitz	64	6 353	14 059	503	91 996	9 056
Oder-Spree	85	7 839	18 677	791	139 940	38 105
Ostprignitz-Ruppin	68	3 876	6 965	441	67 075	22 171
Potsdam-Mittelmark	105	4 199	8 705	418	61 952	10 814
Prignitz	48	3 675	6 712	406	40 481	9 518
Spree-Neiße	78	8 056	17 554	824	98 886	19 043
Teltow-Fläming	99	9 113	21 170	764	157 705	78 284
Uckermark	53	4 675	10 585	454	219 615	17 945
Land Brandenburg	1 167	88 939	191 659	8 382	1 414 927	263 888

1) Betriebe von Unternehmen mit im Allgemeinen 20 und mehr Beschäftigten

Ausgewählte Regionaldaten

Vorbereitende Baustellenarbeiten, Hoch- und Tiefbau im März 2002

Verwaltungsbezirk	Vorbereitende Baustellenarbeiten, Hoch- und Tiefbau ¹⁾						
	Betriebe	Beschäftigte	Bruttolohn- und gehaltsumme	Geleistete Arbeits- stunden	Gesamt- umsatz	Bau- gewerblicher Umsatz	Auftrags- eingang
	Anzahl		1 000 EUR	1 000	1 000 EUR		
Kreisfreie Städte							
Brandenburg an der Havel	17	588	1 016	56	3 010	3 008	4 163
Cottbus	22	1 267	2 364	101	13 340	13 254	9 040
Frankfurt (Oder)	19	806	1 374	78	6 192	4 978	9 405
Potsdam	23	1 224	2 731	110	8 987	8 915	7 122
Landkreise							
Barnim	29	884	1 675	87	5 150	5 076	5 143
Dahme-Spreewald	29	1 386	2 371	123	7 200	6 940	8 728
Elbe-Elster	35	1 227	2 173	117	8 622	8 550	8 621
Havelland	23	757	1 333	84	7 443	7 293	7 322
Märkisch-Oderland	45	1 926	3 453	189	10 976	10 915	9 844
Oberhavel	39	1 858	3 446	179	25 574	25 497	14 687
Oberspreewald-Lausitz	23	2 624	4 713	258	11 360	10 344	8 755
Oder-Spree	39	2 096	3 709	202	12 265	12 227	13 036
Ostprignitz-Ruppin	35	1 707	2 862	144	10 715	10 686	16 077
Potsdam-Mittelmark	58	2 495	5 078	237	17 702	16 805	13 956
Prignitz	21	891	1 529	85	4 264	4 237	5 338
Spree-Neiße	47	1 744	3 136	177	10 773	10 558	14 772
Teltow-Fläming	25	944	1 896	84	6 589	6 551	9 850
Uckermark	47	1 664	2 784	159	10 511	10 373	11 608
Land Brandenburg	576	26 088	47 645	2 472	180 668	176 200	177 472

1) Betriebe von Unternehmen mit im Allgemeinen 20 und mehr Beschäftigten

Bauinstallation und sonstiges Baugewerbe im IV. Vierteljahr

	Bauinstallation und sonstiges Baugewerbe ¹⁾						
	Betriebe	Beschäftigte		Bruttolohn- und -gehalts- summe	Geleistete Arbeits- stunden	Gesamt- umsatz	Ausbau- gewerblicher Umsatz
		insgesamt	dar. Arbeiter				
	Anzahl			1 000 EUR	1 000	1 000 EUR	
Kreisfreie Städte							
Brandenburg an der Havel	11	377	300	114	1 968	9 836	10 179
Cottbus	13	486	383	151	2 574	10 029	10 422
Frankfurt (Oder)	9	524	433	163	2 845	9 202	9 202
Potsdam	12	551	424	162	3 036	10 033	10 255
Landkreise							
Barnim	19	599	491	190	3 309	13 738	14 434
Dahme-Spreewald	20	576	475	187	2 949	10 687	11 037
Elbe-Elster	18	610	499	207	2 990	11 540	12 370
Havelland	24	808	664	259	4 166	13 219	14 046
Märkisch-Oderland	22	933	780	294	5 018	24 084	30 072
Oberhavel	17	503	411	162	3 327	15 164	15 199
Oberspreewald-Lausitz	28	828	679	266	4 345	14 698	15 095
Oder-Spree	31	1 211	1 015	410	5 749	27 168	28 774
Ostprignitz-Ruppin	21	618	516	193	2 913	9 861	9 917
Potsdam-Mittelmark	31	898	726	285	4 753	18 520	18 612
Prignitz	14	379	297	127	1 821	7 017	8 299
Spree-Neiße	17	446	361	142	2 239	7 455	7 695
Teltow-Fläming	23	719	593	220	4 014	16 698	17 190
Uckermark	22	682	570	210	3 409	11 400	11 786
Land Brandenburg	352	11 748	9 617	3 741	61 427	240 349	254 585

1) Betriebe von Unternehmen mit im Allgemeinen 20 und mehr Beschäftigten

Ausgewählte Regionaldaten

Bautätigkeit (Wohn- und Nichtwohnbau einschl. Baumaßnahmen an bestehenden Gebäuden) im März 2002

Verwaltungsbezirk	Baugenehmigungen und Baufertigstellungen ¹⁾							
	Baugenehmigungen				Baufertigstellungen			
	Gebäude / Baumaß- nahmen	Wohnungen		veran- schlagte Bauwerks- kosten	Gebäude / Baumaß- nahmen	Wohnungen		veran- schlagte Bauwerks- kosten
		insgesamt	Wohnfläche			insgesamt	Wohnfläche	
Anzahl		100 m²	1 000 EUR	Anzahl		100 m²	1 000 EUR	
Kreisfreie Städte								
Brandenburg an der Havel	33	- 5	18,3	5 697	24	- 19	14,6	8 870
Cottbus	21	13	18,6	5 437	12	34	15,7	2 984
Frankfurt (Oder)	16	14	16,3	3 989	6	6	6,6	646
Potsdam	18	67	64,8	7 906	15	17	12,9	5 035
Landkreise								
Barnim	120	122	129,7	19 509	57	58	61,7	8 035
Dahme-Spreewald	91	82	101,3	23 414	59	53	59,2	7 143
Elbe-Elster	33	18	28,1	22 781	13	9	12,8	1 455
Havelland	81	78	91,9	10 430	27	62	49,7	5 004
Märkisch-Oderland	129	134	139,7	18 992	79	86	88,9	10 727
Oberhavel	112	118	121,8	21 683	64	62	74,2	8 737
Oberspreewald-Lausitz	24	17	22,5	3 429	-	-	-	-
Oder-Spree	58	47	54,4	6 136	49	45	52,6	5 539
Ostprignitz-Ruppin	37	27	39,8	6 846	9	4	3,9	978
Potsdam-Mittelmark	89	88	110,7	14 199	49	108	83,8	9 400
Prignitz	12	15	12,5	1 094	9	8	8,3	842
Spree-Neiße	41	37	40,5	5 844	19	17	19,5	2 552
Teltow-Fläming	85	61	68,5	10 153	59	35	44,5	7 907
Uckermark	56	72	48,9	6 060	14	10	16,6	1 809
Land Brandenburg	1 056	1 005	1 128,2	193 599	564	595	625,3	87 663

1) Negative Werte können sich aus "neuer Zustand minus alter Zustand" bei Baumaßnahmen an bestehenden Gebäuden ergeben.

Tourismus im März 2002

Verwaltungsbezirk	Tourismus									
	Beherbergungsstätten (geöffnete)	Gästeankünfte				Gästeübernachtungen				Durchschnittliche Aufenthaltsdauer
		insgesamt	darunter	Veränderung geg. dem Vorjahresmonat	insgesamt	darunter	Veränderung geg. dem Vorjahresmonat			
			aus dem Ausland			ausländischer Gäste				
Anzahl		Prozent		Anzahl		Prozent		Tage		
Kreisfreie Städte										
Brandenburg an der Havel	21	1 992	119	- 4,6	4 370	271	+ 10,0		2,2	
Cottbus	23	6 974	903	- 0,9	12 099	1 707	- 0,1		1,7	
Frankfurt (Oder)	15	4 086	401	+ 15,6	6 622	699	+ 0,9		1,6	
Potsdam	32	17 478	1 264	- 12,7	41 767	3 401	- 9,2		2,4	
Landkreise										
Barnim	74	10 734	375	- 17,3	48 379	1 776	- 0,3		4,5	
Dahme-Spreewald	118	18 696	1 697	- 0,6	48 946	2 792	+ 5,9		2,6	
Elbe-Elster	63	3 508	94	+ 16,4	14 193	329	- 5,6		4,0	
Havelland	59	4 867	249	- 20,5	11 951	721	- 20,2		2,5	
Märkisch-Oderland	90	14 083	1 106	+ 11,4	53 488	2 399	+ 6,2		3,8	
Oberhavel	77	12 094	1 218	+ 1,9	25 407	2 856	+ 10,5		2,1	
Oberspreewald-Lausitz	64	5 877	294	+ 12,0	12 822	921	+ 36,9		2,2	
Oder-Spree	124	16 372	615	+ 13,4	50 889	1 654	+ 20,4		3,1	
Ostprignitz-Ruppin	109	11 926	339	+ 22,8	35 976	522	+ 23,7		3,0	
Potsdam-Mittelmark	134	22 006	1 329	+ 3,9	73 214	3 283	+ 7,0		3,3	
Prignitz	56	5 837	132	+ 16,7	20 190	244	+ 10,4		3,5	
Spree-Neiße	80	9 040	114	+ 2,8	25 576	135	+ 18,8		2,8	
Teltow-Fläming	91	18 503	3 650	- 8,1	38 229	7 323	- 2,4		2,1	
Uckermark	97	13 759	332	+ 6,9	39 196	679	- 11,6		2,8	
Land Brandenburg	1 327	197 832	14 231	+ 1,2	563 314	31 712	+ 4,5		2,8	

Veröffentlichungen des Landesbetriebes für Datenverarbeitung und Statistik (Land Brandenburg) im Juni 2002

Veröffentlichungen können beim Landesbetrieb für Datenverarbeitung und Statistik Brandenburg - Dezernat Informationsmanagement - Postfach 60 10 52, 14410 Potsdam (Dortstraße 46), Fax: 0331 39-418, E-Mail: vertrieb@lds.brandenburg.de bezogen werden.
Veröffentlichungen auf elektronischen Datenträgern sind rechts neben dem Verkaufspreis gekennzeichnet (D - Disketten, CD - CD-ROM).

Kennziffer	Titel	Preis in EUR
A II 1 - m 11/01	Eheschließungen, Geborene und Gestorbene November 2001, Vorläufige Ergebnisse	1,25
A III 1 - m 11/01	Wanderungen, November 2001	1,25
A VI 6 - j/01	Erwerbstätige 1991 bis 2001 Kreisfreie Städte und Landkreise 1991 bis 2000 - Ergebnisse der Erwerbstätigenrechnung	3,75
B II 1 - j/01	Oberstufenzentren und berufliche Schulen in freier Trägerschaft 2001/2002	3,50
B II 9 - j/01	Oberstufenzentren und berufliche Schulen in freier Trägerschaft 2001/2002 - Ergebnisse nach Verwaltungsbezirken	4,25
B III 4 - j/01	Personal und Personalstellen an Hochschulen 2001	3,75
B VI 1 - j/01	Rechtskräftig Abgeurteilte und Verurteilte 2001	2,25
B VII 1 - 1/02	Bundestagswahl 2002: Vorwahldaten, Strukturdaten - Ergebnisse nach Bundestagswahlkreisen 2002	3,25
C II 3 - m 05/02	Ernteberichterstattung über Obst, Mai 2002	1,75
C III 1/4 - 2j/01	Viehzählung Rinder, Schweine, Schafe und Legehennen nach Größenklassen der Tierhaltung und Flächenausstattung am 03. Mai 2001	3,50
C III 2 - m 04/02	Schlachtungen und Fleischerzeugung, April 2002	1,75
C III 3 - m 03/02	Milcherzeugung und Milchverwendung, März 2002	1,50
C III 6; 7 - vj 1/02	Legehennenhaltung, Eiererzeugung und Schlachtungen von Geflügel 01.01. bis 31.03.2002	1,25
E I 1; 3 - m 04/02	Verarbeitendes Gewerbe sowie Bergbau und Gewinnung von Steinen und Erden - Betriebsergebnisse und Auftragseingangsindex, April 2002	3,75
E I 2 - m 04/02	- Produktionsindex, April 2002	2,00
E II 1 - m 04/02	Vorbereitende Baustellenarbeiten, Hoch- und Tiefbau (Bauhauptgewerbe), April 2002	2,50
E III 1 - vj 1/02	Bauinstallation und sonstiges Baugewerbe (Ausbaugewerbe) 1. Vierteljahr 2002	1,75
E IV 4 - j/00	Energiebilanz und CO ₂ -Bilanz 2000	3,25
F II 1; II 2 - m 04/02	Baugenehmigungen und Baufertigstellungen, April 2002	2,50
F II 3 - j/01	Bauüberhang und Bauabgang 2001	2,25
F II 5 - j/01	Bewilligungen im öffentlich geförderten sozialen Wohnungsbau 2001	2,25
G I 1 - m 03/02	Entwicklung von Umsatz und Beschäftigung im Einzelhandel - Messzahlen - - März 2002, Vorläufige Ergebnisse	2,00
G I 1 - m 04/02	- April 2002, Vorläufige Ergebnisse	2,00
G III 1, 3 - m 01/02	Aus- und Einfuhr Januar 2002, Vorläufige Ergebnisse	2,75
G IV 3 - m 03/02	Entwicklung von Umsatz und Beschäftigung im Gastgewerbe - Messzahlen - - März 2002, Vorläufige Ergebnisse	1,75
G IV 3 - m 04/02	- April 2002, Vorläufige Ergebnisse	1,75
H I 1 - m 03/02	Straßenverkehrsunfälle - März 2002, Endgültiges Ergebnis	2,75
H I 1 - m 04/02	- April 2002, Vorläufige Ergebnisse	1,25
H I 4 - vj 1/02	Personenverkehr der Straßenverkehrsunternehmen 1. Vierteljahr 2002	2,00
H II 1 - m 04/02	Binnenschifffahrt, April 2002	2,50
M I 2 - m 05/02	Preisindex für die Lebenshaltung - Mai 2002	3,00
M I 2 - m 06/02	- Juni 2002	3,00
N I 4 - j/01	Bruttojahresverdienste im Produzierenden Gewerbe, Handel, Kredit- und Versicherungsgewerbe 2001	2,00
P I 1 - j/01	Bruttoinlandsprodukt, Bruttowertschöpfung und Erwerbstätigkeit 1991 bis 2001	4,00
P I 3 - j/01	Arbeitnehmerentgelt, Bruttolöhne und -gehälter, Arbeitnehmer 1991 bis 2001	3,75
Daten+Konjunktur 4/2002	Ausgewählte Konjunktur- und Landesdaten für das Land Brandenburg in Bild und Zahl	—

