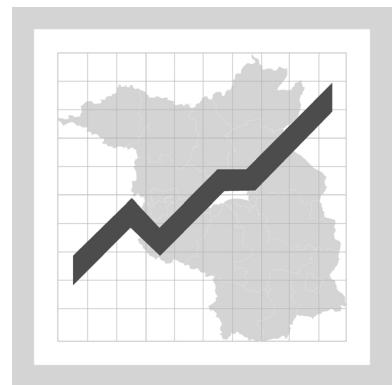


Daten + Konjunktur

**Ausgewählte Konjunktur- und
Landesdaten für das Land Brandenburg
in Bild und Zahl**



Konjunktur Aktuell

Wirtschaftstrends

Brandenburg im Überblick

Konjunkturgrafiken

Konjunkturdaten

Zahlenspiegel

Brandenburg im Vergleich

Konjunkturdaten für Deutschland

Brandenburg im Vergleich

Brandenburg Regional

Ausgewählte Regionalangaben

3/2002



Zeichenerklärung

- 0 = weniger als die Hälfte von 1 in der letzten besetzten Stelle, jedoch mehr als nichts
- = nichts vorhanden (genau null)
- = Zahlenwert unbekannt oder geheim zuhalten
- ... = Zahlenwert lag bei Redaktionsschluss noch nicht vor
- () = Aussagewert eingeschränkt, da der Wert Fehler aufweisen kann
- / = keine Angabe, da Zahlenwert nicht sicher genug
- x = Tabellenfach gesperrt, weil Aussage nicht sinnvoll
- r = berechnete Zahl
- D = Durchschnitt (bei nicht addierfähigen Größen)

Impressum

Schriftleitung:

Dezernat 215

Volkswirtschaftliche Gesamtrechnungen, Analysen,
Wahlen, Dienstleistungen und Handwerk

Dipl. Vw. Holger-Jens Hoffmann

Telefon: 0331 39-780

E-Mail: Holger-Jens.Hoffmann@lds.brandenburg.de

Herausgeber:

Landesbetrieb für Datenverarbeitung
und Statistik

Dezernat Informationsmanagement
Postfach 60 10 52, 14410 Potsdam

Dortustraße 46, 14467 Potsdam

Telefon: 0331 39-575

Fax: 0331 39-418

Internet: <http://www.brandenburg.de/lds/>

E-Mail: Info@lds.brandenburg.de

ISSN 1617 - 9331

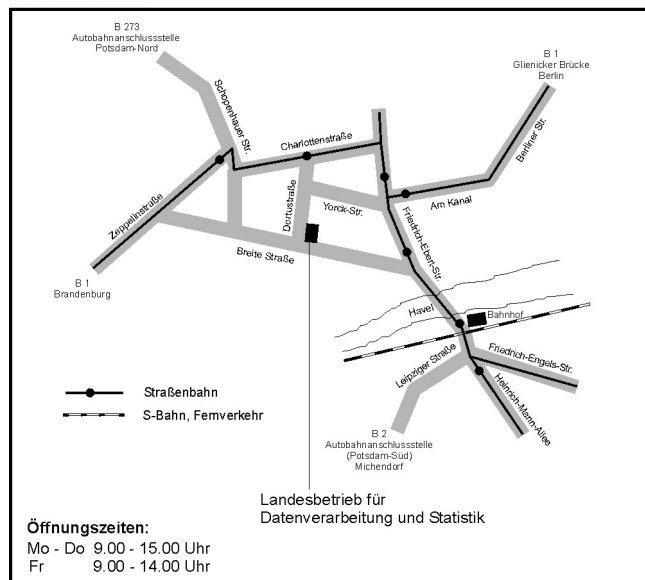
Erschienen im Mai 2002

Auskünfte und Vertrieb

Informationsservice Tel. 03 31 39-575
 Fax. 03 31 39-418

Vertrieb Tel. 03 31 39-497
 Fax. 03 31 39-418

So finden Sie uns:



© Landesbetrieb für Datenverarbeitung und Statistik, Potsdam, 2002

Für nichtgewerbliche Zwecke sind Vervielfältigung und unentgeltliche Verbreitung, auch auszugsweise, mit Quellenangabe gestattet. Die Verbreitung, auch auszugsweise, über elektronische Systeme/Datenträger bedarf der vorherigen Zustimmung. Alle übrigen Rechte bleiben vorbehalten.



Daten + Konjunktur

3 2002

Inhalt

Seite

Konjunktur Aktuell

Wirtschaftstrends im Überblick.....	5
-------------------------------------	---

Brandenburg im Überblick

Grafiken zur konjunkturellen Entwicklung in Brandenburg	8
Konjunkturdaten für das Land Brandenburg im Überblick	14
Zahlenspiegel Land Brandenburg	18

Brandenburg im Vergleich

Ausgewählte Konjunkturindikatoren Deutschland.....	24
Konjunkturindikatoren - Brandenburg im Vergleich	26

Brandenburg Regional

Ausgewählte Regionaldaten für Brandenburg	30
-------------------------------------------------	----

Neue Veröffentlichungen

Vorwort

Liebe Leserin, lieber Leser,

mit der vorliegenden Veröffentlichung „**Daten + Konjunktur**“ gibt der Landesbetrieb für Datenverarbeitung und Statistik eine Auswahl aktueller wirtschafts- und konjunkturstatistischer Ergebnisse für das Land Brandenburg heraus.

Daten + Konjunktur erscheint monatlich und bietet eine umfangreiche Auswahl an Daten und grafischen Übersichten zur aktuellen Entwicklung im Lande. Ab der Ausgabe 5/2001 enthalten die Hefte zusätzlich eine Kurzanalyse zu den wichtigsten **Wirtschaftstrends** des Berichtszeitraumes im Überblick.

Zu beziehen ist Daten + Konjunktur in Auszügen als Download auf den Internetseiten des LDS. Ein Bezug der Druckausgabe im Abonnement sowie als weiterverarbeitbare Excel-Datei ist ebenfalls möglich.

Daten + Konjunktur gliedert sich in die Rubriken:

Brandenburg im Überblick

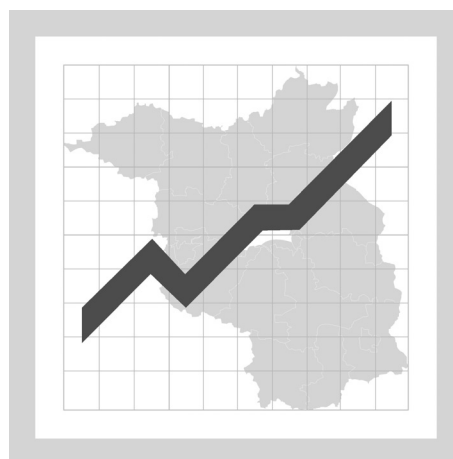
- Konjunkturgrafiken
- Konjunkturdaten
- Zahlenspiegel

Brandenburg im Vergleich

- Konjunkturdaten für Deutschland
- Brandenburg im Vergleich

Brandenburg Regional

- Ausgewählte Regionalangaben



Die Rubrik **Brandenburg im Überblick** enthält Angaben zur konjunkturellen Situation und Entwicklung für das Land Brandenburg. Zeitreihen werden für die letzten 24 Monate als Konjunkturgrafiken dargestellt. Statistische Angaben zur Konjunktur in den vorliegenden jüngsten drei Berichtsmonaten werden durch Angaben der Entwicklung gegenüber dem Vormonat sowie dem Vorjahresmonat ergänzt. Die saisonalen und konjunkturellen Schwankungen im Wirtschaftsgeschehen des Landes lassen sich somit erkennen. Im Einzelnen sind Informationen zum Stand und der Entwicklung der Bevölkerung, des Arbeitsmarktes, zu den Eckdaten der Brandenburger Industrie, des Bauhauptgewerbes und zur Bautätigkeit enthalten. Weitere Angaben beziehen sich auf die Bereiche Einzelhandel, Gastgewerbe, Tourismus, Außenhandel, Gewerbeanzeigen- und Insolvenzgeschehen sowie etwa der Preisentwicklung. Der Zahlenspiegel für das Land Brandenburg ergänzt die Konjunkturdarstellungen durch einen Überblick aktuellster Ergebnisse für nahezu alle Bereiche der amtlichen Statistik Brandenburgs.

Neben den Angaben für das Land Brandenburg insgesamt enthält die Rubrik **Brandenburg im Vergleich** ausgewählte Angaben zur konjunkturellen Lage und Entwicklung für Deutschland und die neuen Bundesländer als Vergleichsmaßstab.

Brandenburg Regional bietet für ausgewählte Bereiche regionale Angaben zur aktuellen Wirtschaftslage der Landkreise und kreisfreien Städte Brandenburgs.

Weitere aktuelle Informationen zum Bereich Analysen sowie zur laufenden Wirtschafts- und Konjunkturbeobachtung erhalten Sie auch im Internet-Angebot des LDS Brandenburg unter

<http://www.brandenburg.de/lds/analysen>

Sagen Sie uns **Ihre Meinung!** Hinweise und Anregungen zu Inhalten oder Gestaltung der Publikation „Daten + Konjunktur“ nehmen wir jederzeit gerne unter einer der angegebenen Verbindungen entgegen.

Konjunktur Aktuell: Wirtschaftstrends im Überblick

Die Situation der **Brandenburger Wirtschaft** war im Berichtmonat Januar 2002 im Vergleich mit den Vorjahresergebnissen durch eine unterschiedliche Entwicklung wichtiger Einzelkennziffern für die **Industriebetriebe** und für die **bauhauptgewerblichen Betriebe** gekennzeichnet. Während die Gesamtumsätze des **Bauhauptgewerbes** weiter deutlich niedriger als noch vor Jahresfrist waren, lagen die **Industrieumsätze** mit einem leichten Plus über dem Vorjahresergebnis. Die Produktion unterschritt leicht das Vorjahresniveau, lag jedoch über dem Wert des Vormonats. Für die Nachfrage sowohl nach industriellen Erzeugnissen als auch nach Bauleistungen, in ihrer Eigenschaft als konjunktureller Frühindikator, konnte hingegen eine deutliche Belebung verzeichnet werden. Der Export Brandenburger Waren und Güter verbuchte nach der negativen Entwicklung der letzten drei Monate im Dezember 2001 wieder einen Aufschwung. Das Niveau der Verbraucherpreise blieb zu Beginn des Jahres relativ konstant.

Die 1 174 berichtspflichtigen Brandenburger Industriebetriebe erwirtschafteten im Monat Januar einen **Gesamtumsatz** von 1 244 Millionen EUR. Das Ergebnis des Vorjahresmonats wurde damit um rund 13 Millionen EUR bzw. 1,1 Prozent überschritten. Beeinflusst wurde die Umsatzentwicklung der Industriebetriebe im aktuellen Berichtsmonat durch Ansteigen sowohl der **inländischen** als auch der **ausländischen** Nachfrage. Der Inlandsumsatz, der rund 4/5 des Gesamtumsatzes ausmacht, stieg binnen Jahresfrist um 0,9 Prozent und erreichte ein Volumen von rund 1 021 Millionen EUR. Der Export von Industrieprodukten erreichte ein Niveau von insgesamt 224 Millionen EUR und lag somit um 1,7 Prozent über dem Vorjahresergebnis. Die **Exportquote**, d. h. der Anteil des Auslandsumsatzes am Gesamtumsatz, lag somit im Januar 2002 bei 18 Prozent. Nach **Hauptgruppen** betrachtet, mussten lediglich die Betriebe des vorleistungsgüterproduzierenden Gewerbes Rückgänge ihre Gesamtumsätze gegenüber dem Vorjahresergebnis (- 1,5 Prozent) verbuchen. Die übrigen Hauptgruppen erzielten hingegen z. Tl. deutliche Umsatzsteigerungen.

Der **Produktionsindex** in den Brandenburger Industriebetrieben lag preisbereinigt im Monat Januar um 3,1 Prozent über dem Vormonatsergebnis und um 2,5 Prozent unter dem Ergebnis des Vorjahres. Die Summe der geleisteten Arbeiterstunden fiel mit insgesamt 8 749 Tausend Stunden niedriger aus als noch vor Jahresfrist (- 1,8 Prozent). Die Nachfrage nach industriellen Produkten im Verarbeitenden Gewerbe war im aktuellen Monat deutlich stärker als vor Jahresfrist. So lag der **Volumenindex des Auftragseingangs** gewichtet und preisbereinigt um 11,7 Prozent über dem Vorjahreswert. Bestimmend für die gestiegene Gesamtnachfrage im Monat Januar war im Wesentlichen die im Vorjahresvergleich deutlich angezogene ausländische Nachfrage (+ 41,1 Prozent). Die Nachfrage aus dem Inland war um 3,2 Prozent höher als noch vor Jahresfrist. Nach **Hauptgruppen** betrachtet, waren im aktuellen Monat nur die Betriebe des gebrauchsgüterproduzierenden Gewerbes von einer rückläufigen Auslandsnachfrage betroffen (- 18,0 Prozent). Die Vorleistungsgüterproduzenten konnten mit 54,1 Prozent den größten Zuwachs für sich verbuchen. Bei der Gesamtnachfrage als auch bei der Inlandsnachfrage nach industriellen Produkten erzielten alle Hauptgruppen zumeist deutliche Zuwächse. Die Zahl der **Industriebeschäftigten** hat sich im Januar 2002 gegenüber dem Vormonat (- 0,6 Prozent) leicht verringert und liegt mit einer Gesamtzahl von 88 940 Personen geringfügig über dem Vorjahresniveau (+ 0,3 Prozent).

Die Situation im **Brandenburger Bauhauptgewerbe** war im aktuellen Monat, nach einer im gesamten zurückliegenden Jahr nahezu stets rückläufigen Entwicklung, erstmals durch eine steigende Nachfrage nach Bauleistungen gekennzeichnet. Jedoch erzielten die 600 berichtspflichtigen Betriebe des Brandenburger **Bauhauptgewerbes** im Monat Januar mit einem Volumen von rund 131 Millionen EUR einen Gesamtumsatz, der um mehr als 1/5 (- 21,1 Prozent) weiterhin deutlich unter dem Niveau des Vorjahres lag. Das wertmäßige Volumen der **Auftragseingänge** als konjunktureller Frühindikator der künftigen Umsatzentwicklung erreichte ein Niveau von insgesamt rund 168 Millionen EUR und lag damit um 6,9 Prozent über der Vorjahresnachfrage. In den bauhauptgewerblichen Betrieben wurden zum Ende des Monats Januar **27 206 Beschäftigte** gezählt, 14,8 Prozent weniger als noch vor Jahresfrist.

Der **Exportwert** der Brandenburgischen Wirtschaft erreichte im Dezember 2001 ein Volumen von 374,9 Millionen EUR und lag, nach einer in den zurückliegenden drei Monaten rückläufigen Entwicklung des Brandenburger Außenhandels, wieder über dem Ergebnis des Vorjahres. Der Warenimport war mit 472,7 Millionen EUR niedriger als noch vor Jahresfrist.

Ende Januar wurden auf dem Brandenburger Arbeitsmarkt mit 252 515 Personen mehr **Arbeitslose** als im Vormonat von den Arbeitsämtern des Landes registriert (+ 9,1 Prozent). Binnen Jahresfrist erhöhte sich die Zahl der Arbeitslosen um 4,2 Prozent. Die **Arbeitslosenquote** auf der Basis der abhängig zivilen Erwerbspersonen lag damit im Monat Januar bei 20,3 Prozent (Vorjahr: 19,6 Prozent).

Die Teuerungsrate beim **Preisindex für die Lebenshaltung aller privaten Haushalte** lag im Januar bei 2,3 Prozent und sank im Februar bis auf 1,7 Prozent ab. Im März setzte sich mit einer Teuerungsrate von 1,8 Prozent der Trend einer Preisberuhigung fort.

Entwicklungstendenzen der konjunkturellen Lage

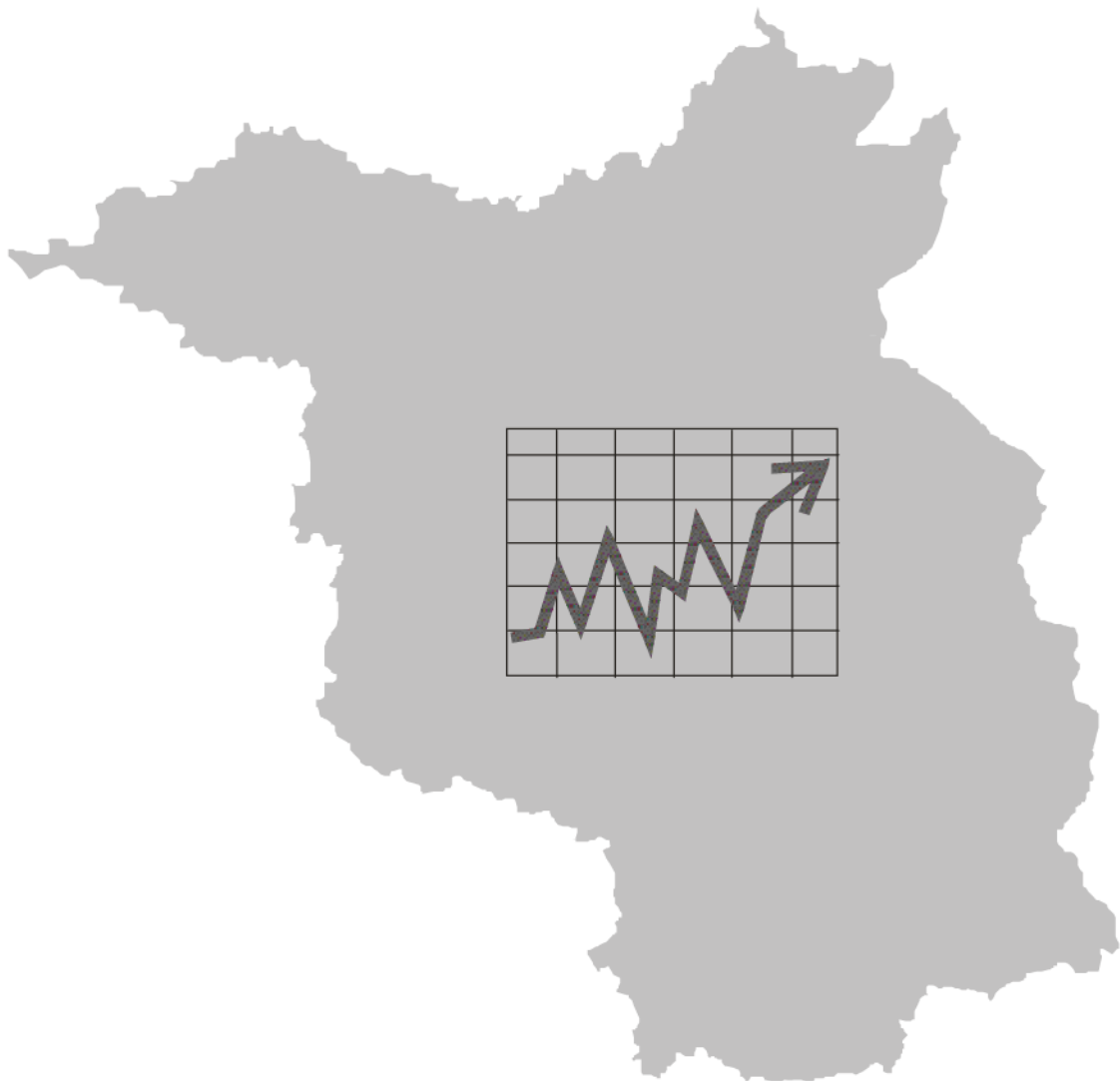
(Basis: Originalwerte)

Merkmal	2001/2002		
	November 2001	Dezember 2001	Januar 2002
	Veränderung gegenüber dem Vorjahresmonat		
	Prozent		
Arbeitsmarkt			
Arbeitslose	5,7	3,5	4,2
Bergbau und Verarbeitendes Gewerbe			
Auftragseingangsindex ¹⁾	1,1	- 22,5	11,7
Produktionsindex	- 5,9	- 8,9	- 2,5
Gesamtumsatz	- 5,8	- 5,4	1,1
Beschäftigte	- 0,6	- 0,2	0,3
Bauhauptgewerbe			
Auftragseingang	- 14,3	- 36,1	6,9
Gesamtumsatz	- 17,2	- 17,8	- 21,1
Beschäftigte	- 12,2	- 12,5	- 14,8
Einzelhandel			
Umsatz nominal	5,5	- 1,5	...
Beschäftigte	- 1,3	- 1,1	...
Gastgewerbe			
Umsatz nominal	0,1	- 0,1	...
Beschäftigte	1,2	4,5	...
Außenhandel			
Ausfuhr	- 9,4	12,3	...
Gewerbeanzeigen und Insolvenzen			
Gewerbeanmeldungen	- 9,7	- 2,0	...
Unternehmensinsolvenzen	53,3	- 33,8	21,5
Preisindex für die Lebenshaltung	2,2	2,3	2,3

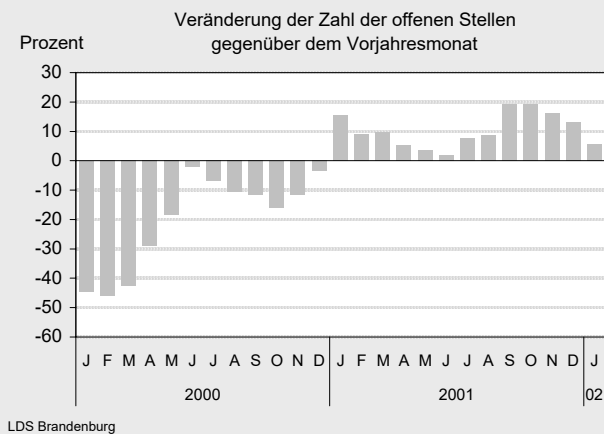
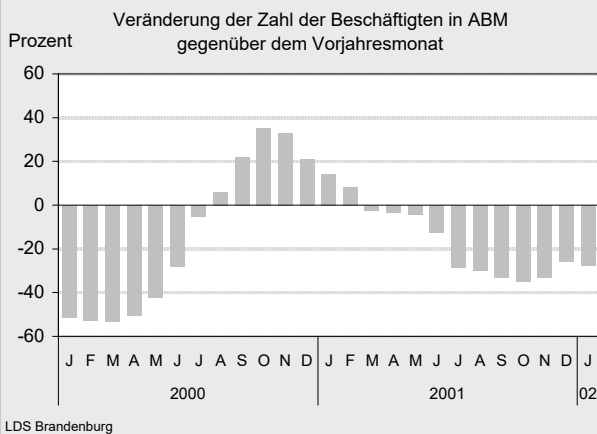
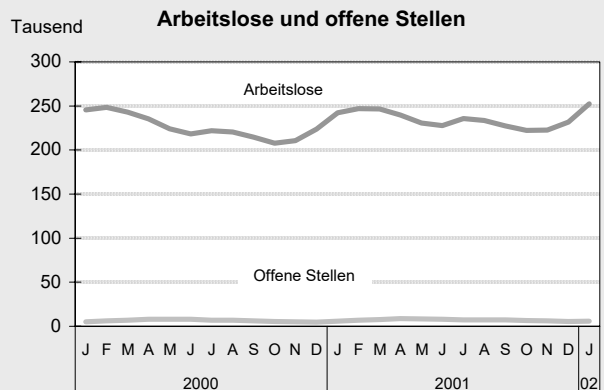
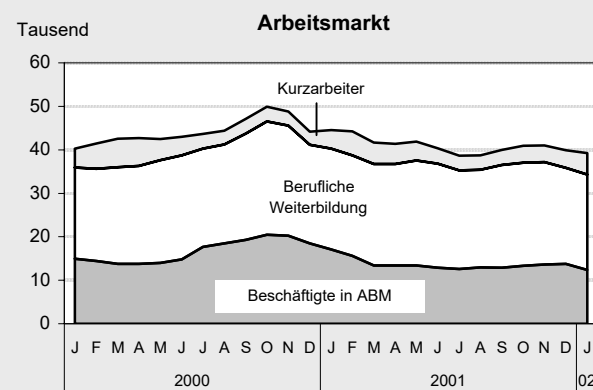
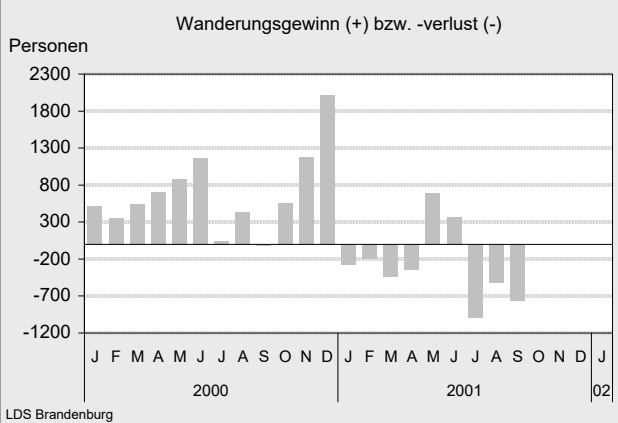
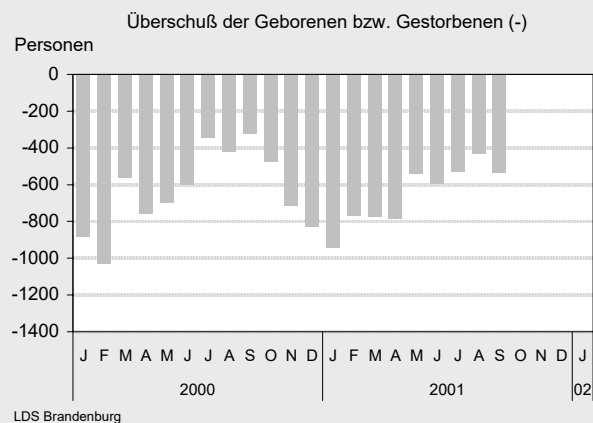
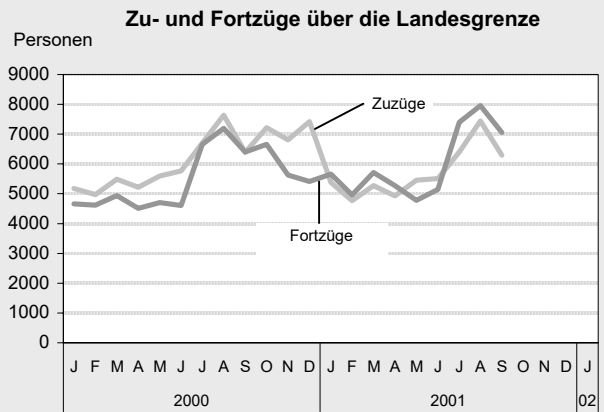
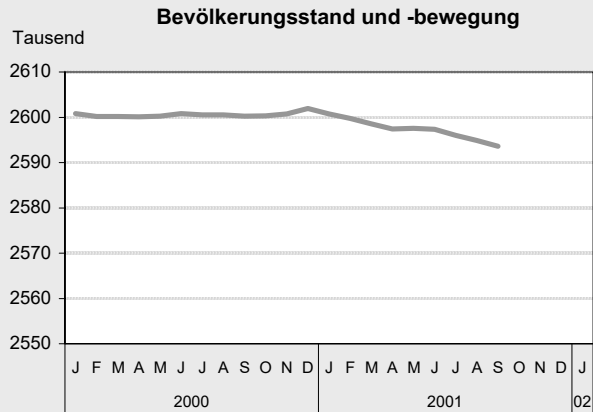
1) für das Verarbeitende Gewerbe

Brandenburg

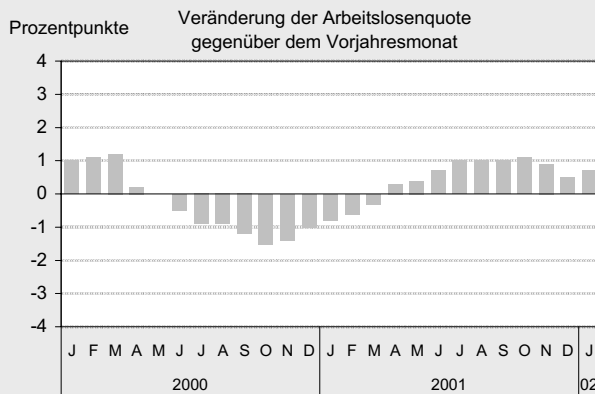
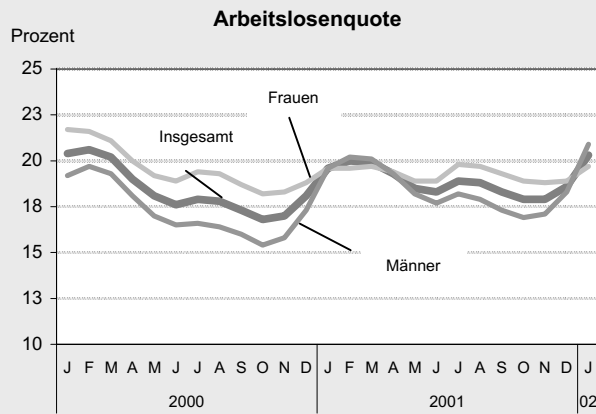
im Überblick



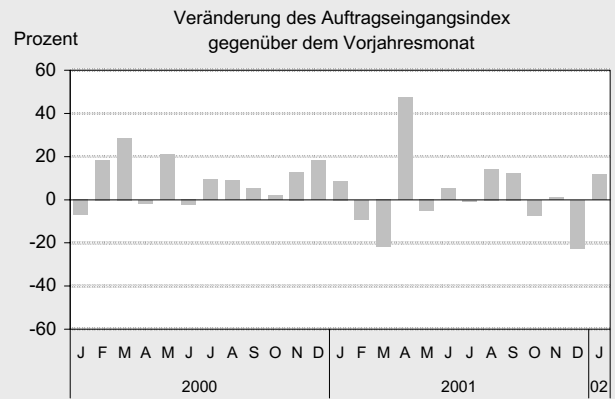
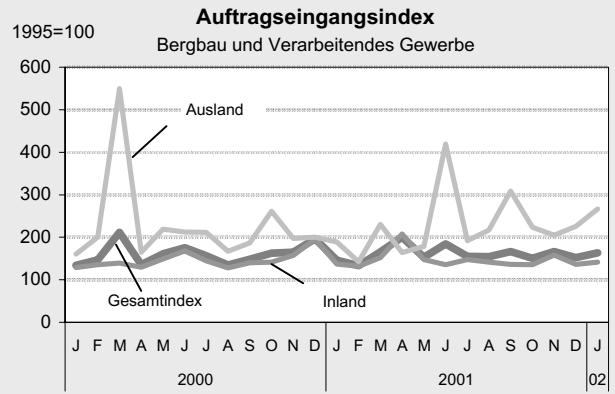
Grafiken zur konjunkturellen Entwicklung in Brandenburg



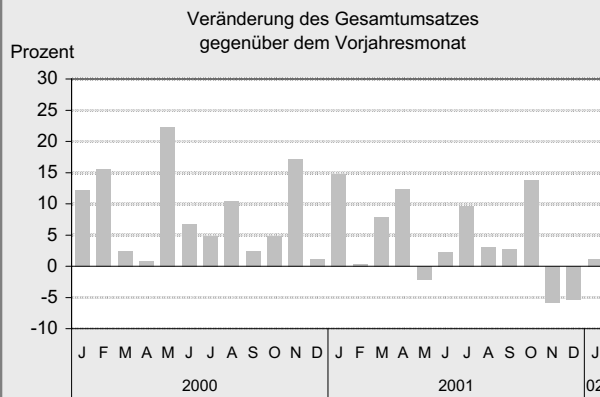
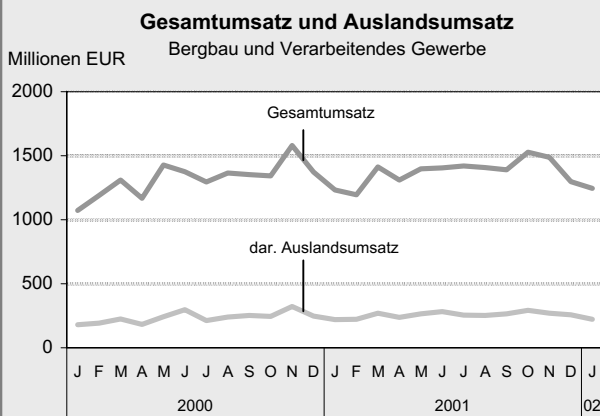
Grafiken zur konjunkturellen Entwicklung in Brandenburg



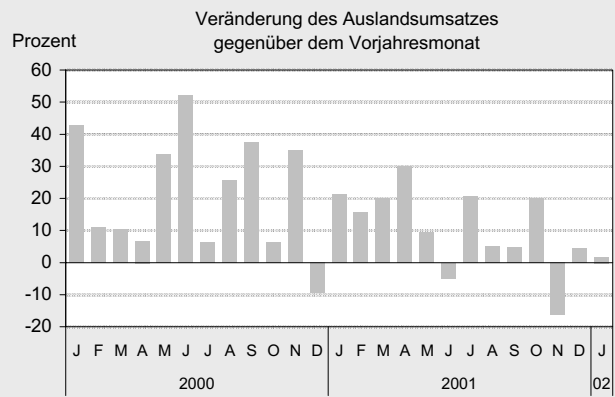
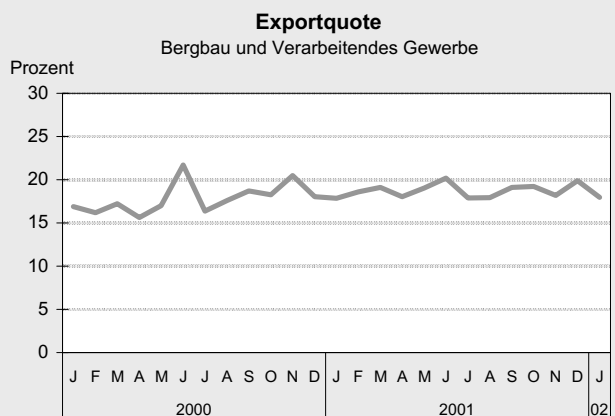
LDS Brandenburg



LDS Brandenburg

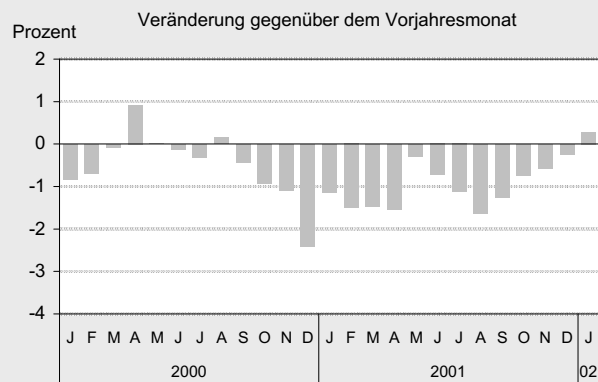
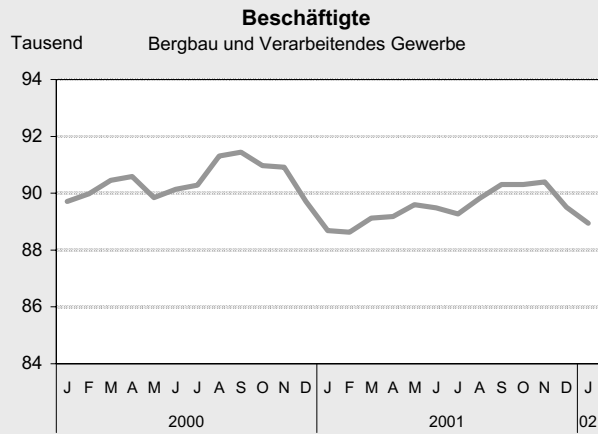


LDS Brandenburg

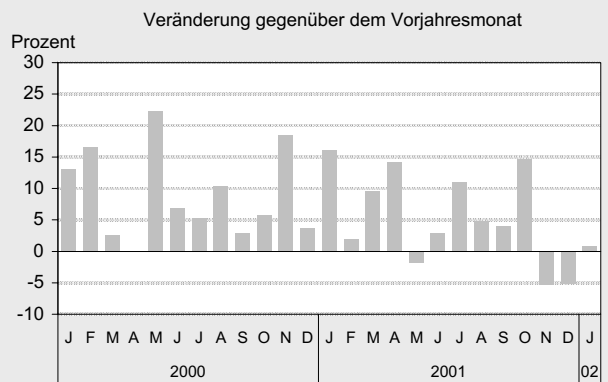
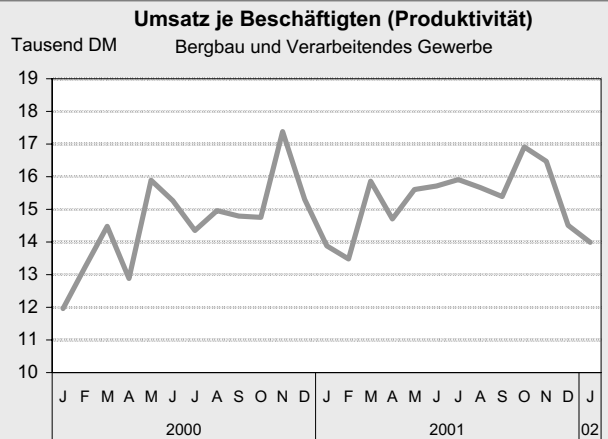


LDS Brandenburg

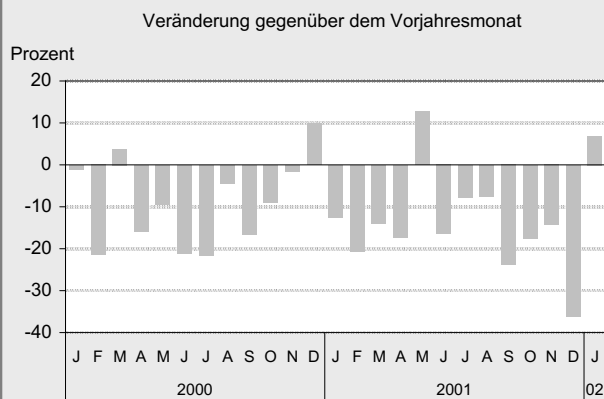
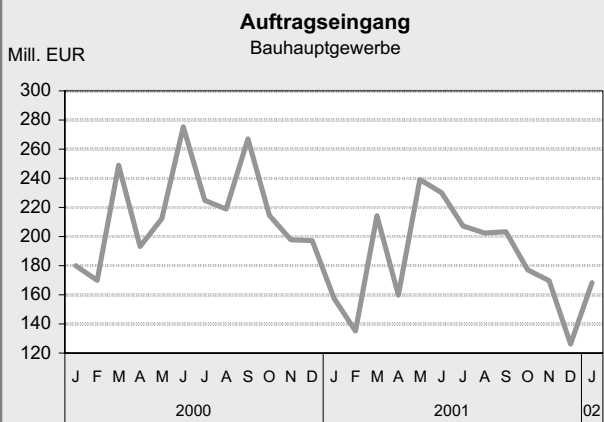
Grafiken zur konjunkturellen Entwicklung in Brandenburg



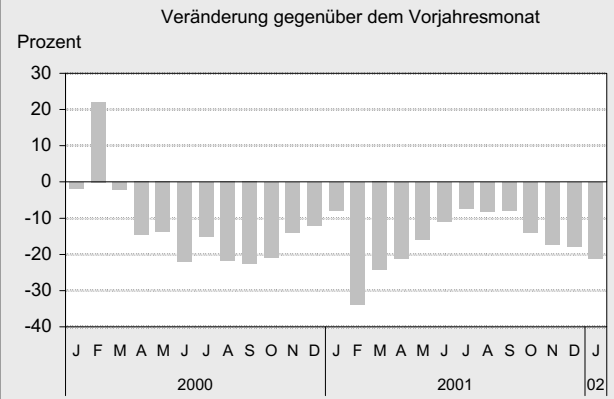
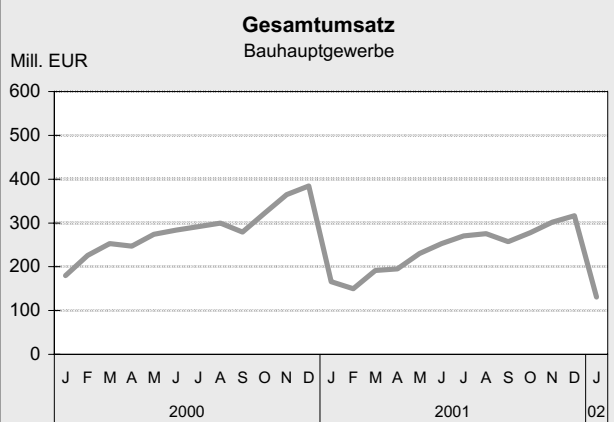
LDS Brandenburg



LDS Brandenburg

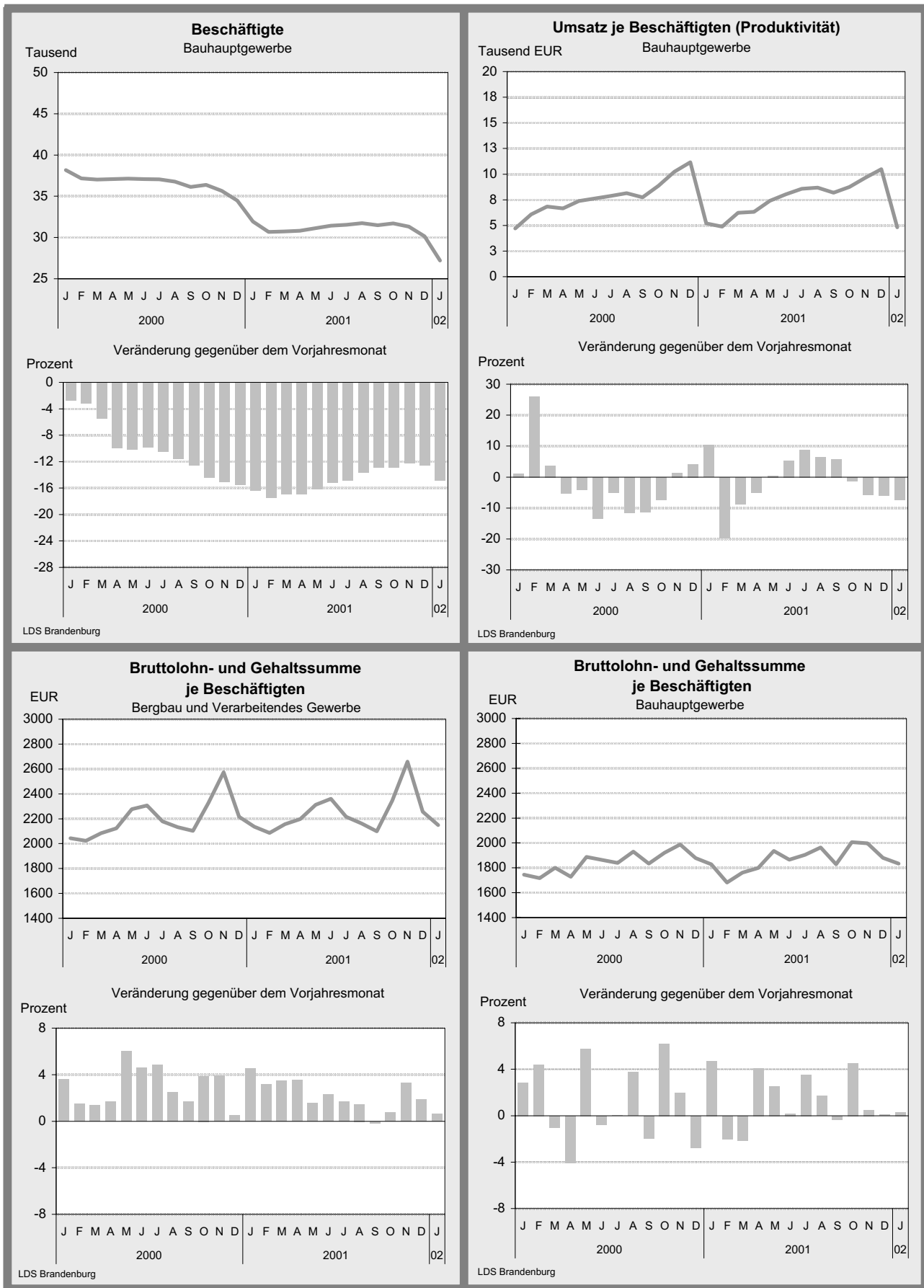


LDS Brandenburg



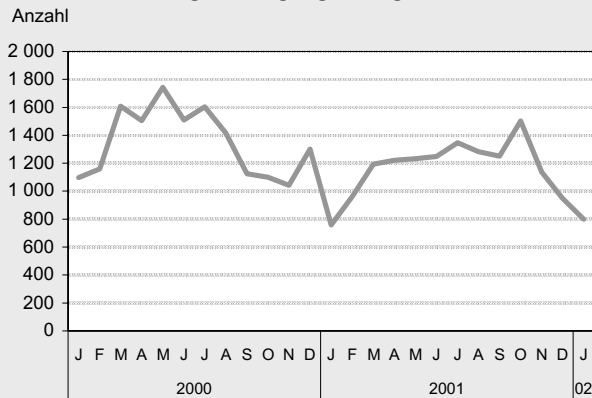
LDS Brandenburg

Grafiken zur konjunkturellen Entwicklung in Brandenburg

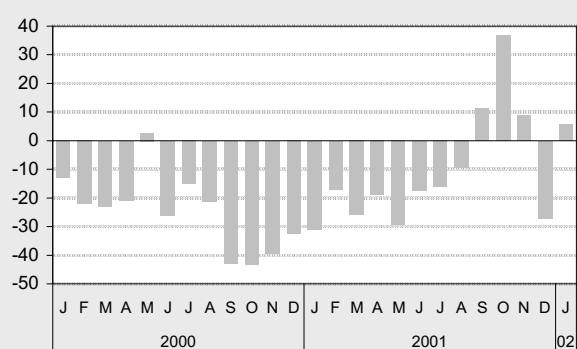


Grafiken zur konjunkturellen Entwicklung in Brandenburg

Baugenehmigungen insgesamt

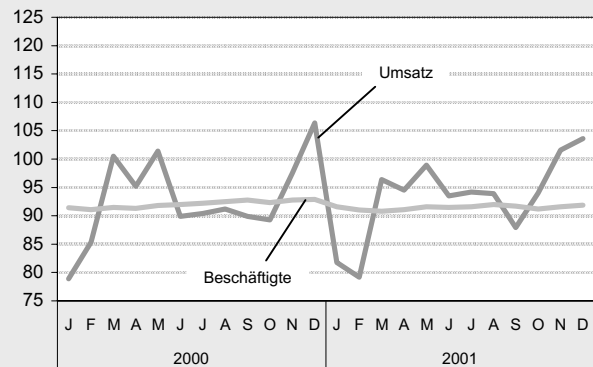


Prozent **Veränderung gegenüber dem Vorjahresmonat**

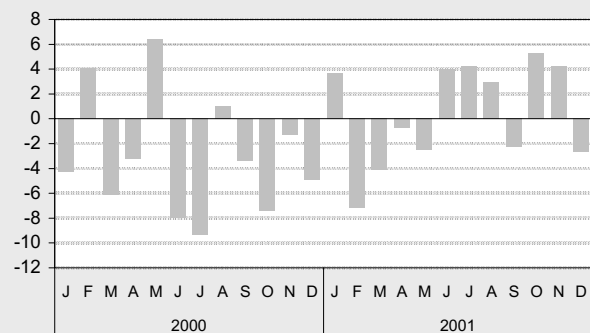


LDS Brandenburg

**Umsatz und Beschäftigte im Einzelhandel
(Index: 1995=100)**

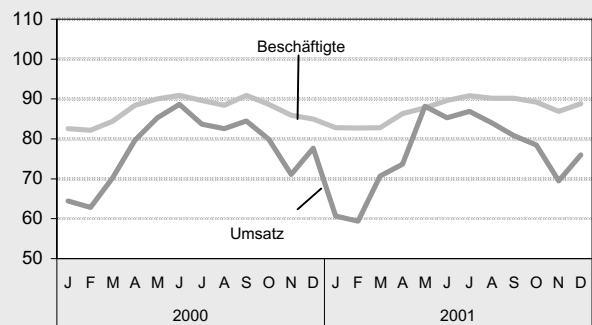


Prozent **Veränderung des realen Umsatzes
gegenüber dem Vorjahresmonat**

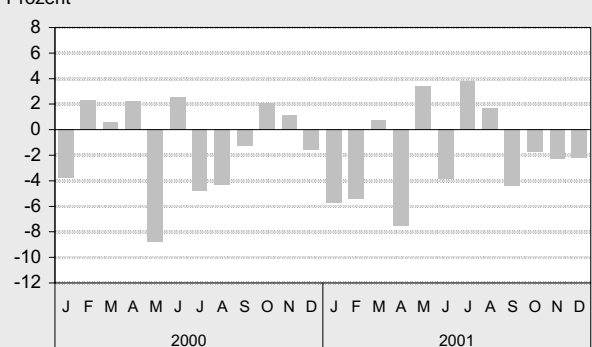


LDS Brandenburg

**Umsatz und Beschäftigte im Gastgewerbe
(Index: 1995=100)**

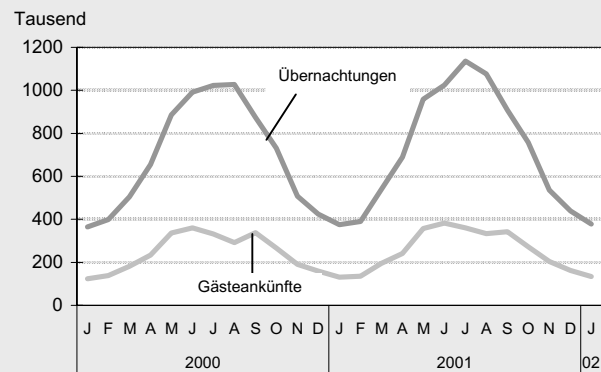


Prozent **Veränderung des realen Umsatzes
gegenüber dem Vorjahresmonat**

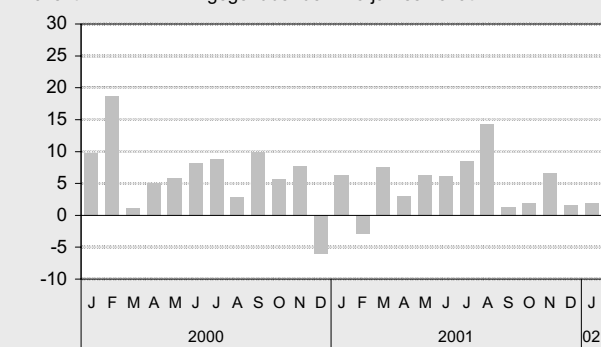


LDS Brandenburg

Tourismus



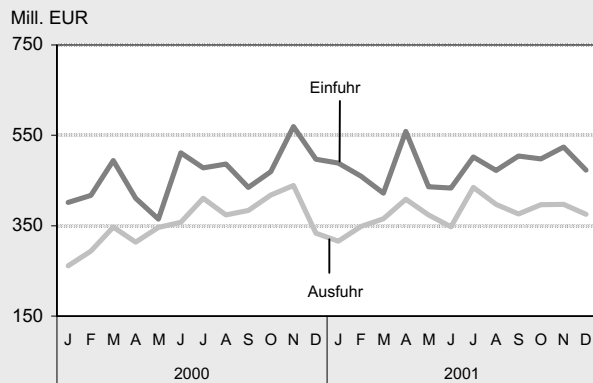
Prozent **Veränderung der Gästekünfte
gegenüber dem Vorjahresmonat**



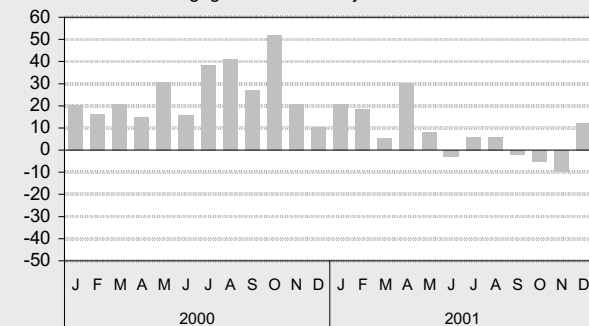
LDS Brandenburg

Grafiken zur konjunkturellen Entwicklung in Brandenburg

Außenhandel

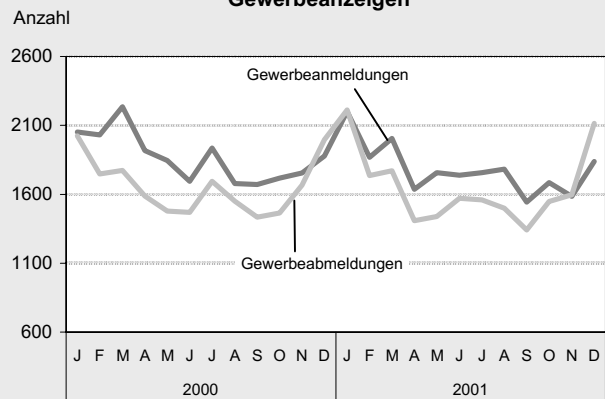


Veränderung der Ausfuhr gegenüber dem Vorjahresmonat

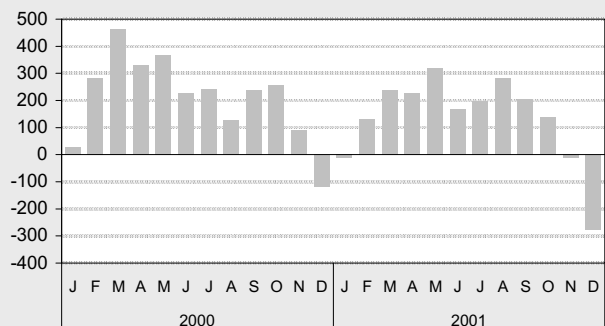


LDS Brandenburg

Gewerbeanzeigen

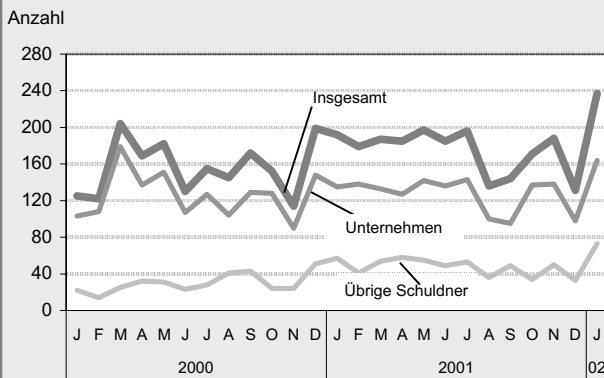


Saldo der Gewerbean- und -abmeldungen

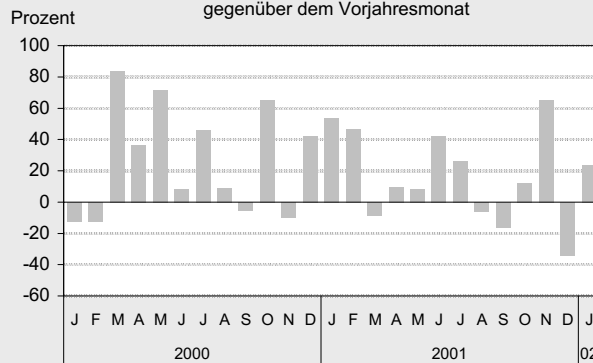


LDS Brandenburg

Insolvenzen

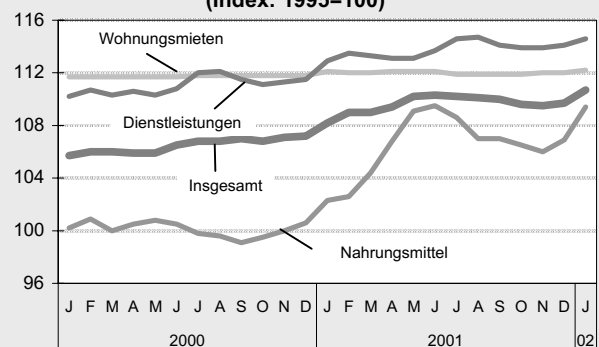


Veränderung der Zahl der Insolvenzen gegenüber dem Vorjahresmonat

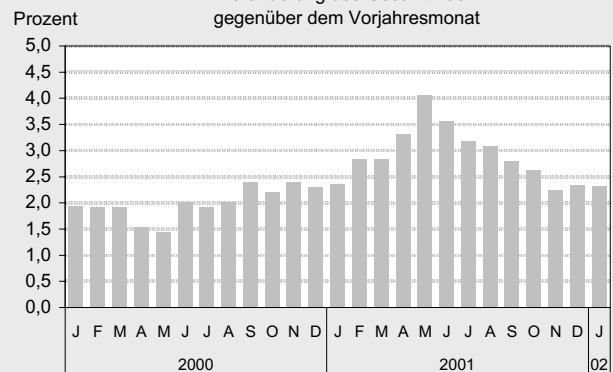


LDS Brandenburg

Preisindex für die Lebenshaltung aller privaten Haushalte (Index: 1995=100)



Veränderung des Gesamtindex gegenüber dem Vorjahresmonat



LDS Brandenburg

Ausgewählte Konjunkturindikatoren für das Land Brandenburg

★★★ Grundzahlen ... Grundzahlen ... Grundzahlen ... Grundzahlen ... Grundzahlen ... Grundzahlen ... Grundzahlen ... ★★★

Merkmal	Einheit	2001	2001					2002
		Jahr bzw. Durchschnitt	August	September	Oktober	November	Dezember	Januar
Arbeitsmarkt¹⁾								
Arbeitslose	Anzahl	233 588	233 627	227 296	222 345	222 746	231 552	252 515
Arbeitslosenquote ²⁾	Prozent	18,8	18,8	18,3	17,9	17,9	18,6	20,3
darunter								
Frauen	Prozent	19,3	19,7	19,3	18,9	18,8	18,9	19,7
Jüngere im Alter unter 25 Jahren	Prozent	16,4	19,0	17,8	15,1	14,7	15,0	16,7
Offene Stellen	Anzahl	7 080	7 410	7 265	6 691	6 101	5 349	5 981
Kurzarbeiter	Anzahl	4 084	3 284	3 412	3 934	3 797	4 038	4 928
Bergbau und Verarbeitendes Gewerbe³⁾								
Betriebe	Anzahl	1 169	1 177	1 176	1 174	1 177	1 171	1 174
Beschäftigte	Anzahl	89 527	89 818	90 309	90 301	90 399	89 509	88 940
Gesamtumsatz	Mill. EUR	16 488	1 407	1 390	1 527	1 489	1 299	1 244
darunter Auslandsumsatz	Mill. EUR	3 093	252	266	294	271	258	224
Exportquote	Prozent	18,8	17,9	19,1	19,2	18,2	19,9	18,0
Umsatz je Beschäftigten	EUR	15 347	15 666	15 389	16 910	16 468	14 508	13 992
Geleistete Arbeiterstunden	1 000	102 855	8 539	8 484	8 950	9 155	7 501	8 749
Bruttolohn- und Gehaltssumme	Mill. EUR	2 417	194	190	212	240	202	191
Produktionsindex	1995=100	144,7	148,6	147,5	156,8	155,9	130,8	134,9
Auftragseingangsindex im Verarbeitenden Gewerbe	1995=100	160,7	154,5	166,6	150,9	166,3	152,2	163,1
Vorbereitende Baustellenarbeiten, Hoch- und Tiefbau³⁾								
Betriebe	Anzahl	661	662	658	615	612	608	600
Beschäftigte	Anzahl	31 224	31 735	31 479	31 706	31 307	30 150	27 206
Gesamtumsatz	Mill. EUR	2 885	276	258	278	302	316	131
Gesamtumsatz je Beschäftigten	EUR	7 700	8 685	8 180	8 756	9 648	10 486	4 807
Geleistete Arbeitsstunden	1 000	38 518	3 679	3 479	3 746	3 665	2 386	1 945
Bruttolohn- und Gehaltssumme	Mill. EUR	701	62	58	64	63	57	50
Auftragseingang	Mill. EUR	185	202	203	177	170	126	168
Einzelhandel⁴⁾								
Beschäftigte	1995=100	91,5	92,0	91,7	91,2	91,6	91,9	...
Umsatz nominal	1995=100	98,3	99,4	93,3	99,4	107,0	108,7	...
Gastgewerbe								
Beschäftigte	1995=100	87,3	90,2	90,2	89,2	86,9	88,8	...
Umsatz nominal	1995=100	82,2	91,9	87,4	85,1	75,2	82,4	...
Außenhandel								
Einfuhr (Generalhandel)	Mill. EUR	5 770,2	472,2	503,9	497,6	523,8	472,7	...
Ausfuhr (Spezialhandel)	Mill. EUR	4 536,4	396,9	375,9	396,4	397,5	374,9	...
Preisindex für die Lebenshaltung	1995=100	109,6	110,1	110,0	109,6	109,5	109,7	110,7

1) Quelle: Landesarbeitsamt Berlin-Brandenburg 2) bezogen auf abhängig zivile Erwerbspersonen 3) Betriebe von Untern. mit im Allgemeinen 20 und mehr Beschäftigten
4) einschließlich Tankstellen und Handel mit Kfz

Konjunkturindikatoren für das Land Brandenburg im Überblick

★★★ Monatsangaben ... Monatsangaben ... Monatsangaben ... Monatsangaben ... Monatsangaben ... Monatsangaben ★★★

Merkmal	Einheit	November 2001			Dezember 2001			Januar 2002		
		absolut	Veränderung		absolut	Veränderung		absolut	Veränderung	
			z. VM	z.VJM		z. VM	z.VJM		z. VM	z.VJM
			Prozent/-pkt.			Prozent/-pkt.			Prozent/-pkt.	
Bevölkerungsstand und -veränderung ¹⁾										
Bevölkerung am Monatsende	1 000	2 596	- 0,1	- 0,2	2 595	- 0,0	- 0,2	2 594	- 0,0	- 0,3
Überschuß der Geborenen/Gestorbenen	Anzahl	- 527	- 11,4	53,6	- 432	- 18,0	2,9	- 532	23,1	65,2
Zuzüge über die Landesgrenze	Anzahl	6 406	16,3	- 4,4	7 441	16,2	- 2,5	6 294	- 15,4	- 1,4
Fortzüge über die Landesgrenze	Anzahl	7 401	43,8	11,2	7 956	7,5	10,6	7 056	- 11,3	10,1
Arbeitsmarkt ²⁾										
Arbeitslose	Anzahl	222 746	0,2	5,7	231 552	4,0	3,5	252 515	9,1	4,2
Arbeitslosenquote ³⁾	Prozent	17,9	0,0	0,9	18,6	0,7	0,5	20,3	1,7	0,7
darunter										
Frauen	Prozent	18,8	- 0,1	0,5	18,9	0,1	0,1	19,7	0,8	0,1
Jüngere im Alter unter 25 Jahren	Prozent	14,7	- 0,4	0,7	15,0	0,3	0,2	16,7	1,7	0,2
Offene Stellen	Anzahl	6 101	- 8,8	16,2	5 349	- 12,3	13,0	5 981	11,8	5,4
Kurzarbeiter	Anzahl	3 797	- 3,5	18,5	4 038	6,3	35,9	4 928	22,0	15,8
Bergbau und Verarbeitendes Gewerbe ⁴⁾										
Betriebe	Anzahl	1 177	0,3	0,3	1 171	- 0,5	0,1	1 174	0,3	1,8
Beschäftigte	Anzahl	90 399	0,1	- 0,6	89 509	- 1,0	- 0,2	88 940	- 0,6	0,3
Gesamtumsatz	Mill. EUR	1 489	- 2,5	- 5,8	1 299	- 12,8	- 5,4	1 244	- 4,2	1,1
darunter Auslandsumsatz	Mill. EUR	271	- 7,8	- 16,3	258	- 4,6	4,3	224	- 13,4	1,7
Exportquote	Prozent	18,2	- 1,0	- 2,3	19,9	1,7	1,9	18,0	- 1,9	0,1
Umsatz je Beschäftigten	EUR	16 468	- 2,6	- 5,3	14 508	- 11,9	- 5,2	13 992	- 3,6	0,8
Geleistete Arbeiterstunden	1 000	9 155	2,3	- 0,5	7 501	- 18,1	- 1,4	8 749	16,6	- 1,8
Bruttolohn- und Gehaltssumme	Mill. EUR	240	13,5	2,7	202	- 16,0	1,6	191	- 5,4	0,9
Produktionsindex	1995=100	155,9	- 0,6	- 5,9	130,8	- 16,1	- 8,9	134,9	3,1	- 2,5
Auftragseingangsindex im Verarbeitenden Gewerbe	1995=100	166,3	10,2	1,1	152,2	- 8,5	- 22,5	163,1	7,2	11,7
Öffentliche Energie- und Wasserversorgung										
Betriebe	Anzahl	92	0,0	- 2,1	92	0,0	- 4,2	92	0,0	- 4,2
Beschäftigte	Anzahl	9 667	- 0,3	- 4,2	9 625	- 0,4	- 5,0	9 512	- 1,2	- 4,1
Geleistete Arbeiterstunden	1 000	582	1,9	- 8,5	474	- 18,6	- 13,7	1 389	193,0	115,3
Bruttolohn- und -gehaltssumme	Mill. EUR	40	49,1	0,0	26	- 35,4	4,1	24	- 8,0	4,3
Stromerzeugung (brutto)	Mill. kWh	3 307	6,5	- 4,3	3 496	5,7	9,2	3 526	0,9	- 2,6

z. VM = zum Vormonat; z. VJM = zum Vorjahresmonat

1) verfügbare Monate Juli/August/September 2001 2) Quelle: Landesarbeitsamt Berlin-Brandenburg 3) bezogen auf abhängig zivile Erwerbspersonen

4) Betriebe von Untern. mit im Allgemeinen 20 und mehr Beschäftigten

Konjunkturindikatoren für das Land Brandenburg im Überblick

★★★ Monatsangaben ... Monatsangaben ... Monatsangaben ... Monatsangaben ... Monatsangaben ... Monatsangaben ★★★

Merkmal	Einheit	November 2001			Dezember 2001			Januar 2002		
		absolut	Veränderung		absolut	Veränderung		absolut	Veränderung	
			z. VM	z.VJM		z. VM	z.VJM		z. VM	z.VJM
			Prozent			Prozent			Prozent	
Vorbereitende Baustellenarbeiten, Hoch- und Tiefbau¹⁾										
Betriebe	Anzahl	612	- 0,5	- 14,5	608	- 0,7	- 14,2	600	- 1,3	- 14,8
Beschäftigte	Anzahl	31 307	- 1,3	- 12,2	30 150	- 3,7	- 12,5	27 206	- 9,8	- 14,8
Gesamtumsatz	Mill. EUR	302	8,8	- 17,2	316	4,7	- 17,8	131	- 58,6	- 21,1
dar. Baugewerblicher Umsatz	Mill. EUR	296	9,1	- 18,0	310	4,7	- 18,3	128	- 58,6	- 21,4
Gesamtumsatz je Beschäftigten	EUR	9 648	10,2	- 5,7	10 486	8,7	- 6,0	4 807	- 54,2	- 7,3
Geleistete Arbeitsstunden	1 000	3 665	- 2,2	- 13,5	2 386	- 34,9	- 18,2	1 945	- 18,5	- 21,5
Bruttolohn- und Gehaltssumme	Mill. EUR	63	- 1,7	- 11,7	57	- 9,4	- 12,5	50	- 12,0	- 14,5
Auftragseingang	Mill. EUR	170	- 4,2	- 14,3	126	- 25,7	- 36,1	168	33,5	6,9
Baugenehmigungen										
Wohnungen insgesamt	Anzahl	973	- 35,4	- 21,7	941	- 3,3	- 32,7	751	- 20,2	- 0,4
Errichtung neuer Gebäude	Anzahl	803	- 28,5	3,3	694	- 13,6	- 28,7	568	- 18,2	9,2
Einzelhandel²⁾										
Beschäftigte	1995=100	91,6	0,4	- 1,3	91,9	0,3	- 1,1
Umsatz nominal	1995=100	107,0	7,6	5,5	108,7	1,6	- 1,5
Umsatz real	1995=100	101,6	8,1	4,2	103,6	2,0	- 2,6
Gastgewerbe										
Beschäftigte	1995=100	86,9	- 2,6	1,2	88,8	2,2	4,5
Umsatz nominal	1995=100	75,2	- 11,6	0,1	82,4	9,6	- 0,1
Umsatz real	1995=100	69,5	- 11,5	- 2,3	76,0	9,4	- 2,2
Tourismus										
Gästeankünfte	1 000	203,5	- 25,3	6,7	162,5	- 20,1	1,6	134,0	- 17,5	1,9
Gästeübernachtungen	1 000	536,3	- 29,2	5,6	438,5	- 18,2	3,4	378,8	- 13,6	0,9
Außenhandel³⁾										
Einfuhr (Generalhandel)	Mill. EUR	523,8	5,3	- 8,0	472,7	- 9,8	- 4,9
Ausfuhr (Spezialhandel)	Mill. EUR	397,5	0,3	- 9,4	374,9	- 5,7	12,3
Gewerbeanzeigen										
Gewerbebeanmeldungen	Anzahl	1 584	- 6,0	- 9,7	1 839	16,1	- 2,0
Gewerbeabmeldungen	Anzahl	1 596	3,2	- 4,2	2 114	32,5	6,0
Insolvenzen										
Unternehmen	Anzahl	138	0,7	53,3	98	- 29,0	- 33,8	164	67,3	21,5
Übrige Schuldner	Anzahl	50	47,1	108,3	33	- 34,0	- 35,3	73	121,2	28,1
Preisindex für die Lebenshaltung	1995=100	109,5	- 0,1	2,2	109,7	0,2	2,3	110,7	0,9	2,3

1) Betriebe von Unternehmen mit im Allgemeinen 20 und mehr Beschäftigten 2) einschließlich Tankstellen und Handel mit Kfz

3) Wegen der unterschiedlichen Abgrenzung von General- und Spezialhandel ist eine Saldierung der Ein- und Ausfuhrergebnisse nicht vertretbar.

Konjunkturindikatoren für das Land Brandenburg im Überblick

★★★ Quartalsangaben ... Quartalsangaben ... Quartalsangaben ... Quartalsangaben ... Quartalsangaben ... Quartalsangaben ★★★

Merkmal	Einheit	31.12.1999			31.03.2000			30.06.2000		
		absolut	Veränderung		absolut	Veränderung		absolut	Veränderung	
			z. VQu	z.VJQu		z. VQu	z.VJQu		z. VQu	z.VJQu
			Prozent			Prozent			Prozent	
Sozialversicherungspflichtig beschäftigte Arbeitnehmer										
Sozialversicherungspflichtig beschäftigte Arbeitnehmer und zwar	Anzahl	823 467	- 1,8	- 2,9	800 752	- 2,8	- 3,5	811 037	1,3	- 2,4
Frauen	Anzahl	384 718	- 0,6	- 3,8	378 604	- 1,6	- 3,7	381 583	0,8	- 1,5
Teilzeitbeschäftigte	Anzahl	91 268	1,3	- 17,5	90 739	- 0,6	- 16,0	94 696	4,4	4,1
Löhne und Gehälter (Bruttomonatsverdienste)										
		April 2001			Juli 2001			Oktober 2001		
Arbeiter im Produzierenden Gewerbe	EUR	1 868	4,5	1,9	1 856	- 0,6	1,0	1 875	1,0	2,3
Angestellte im Produzierenden Gewerbe	EUR	2 742	0,7	3,3	2 745	0,1	1,9	2 782	1,4	2,8
Handel, Kredit- und Versicherungsgew.	EUR	1 930	- 0,1	3,5	1 930	0,0	2,8	1 977	2,5	3,0
Handwerk		II. Quartal 2001			III. Quartal 2001			IV. Quartal 2001		
Beschäftigte	30.09.98 =100	80,4	0,4	- 7,9	80,4	0,0	- 7,6	76,6	- 4,7	- 9,3
darunter										
Verarbeitendes Gewerbe	30.09.98 =100	89,7	- 0,6	- 2,0	90,5	0,9	- 2,5	88,7	- 2,0	- 2,3
Baugewerbe	30.09.98 =100	72,6	1,8	- 13,8	71,5	- 1,5	- 13,4	65,8	- 8,0	- 17,6
Handel, Instandhaltung und Reparatur von Kfz und Gebrauchsgütern	30.09.98 =100	90,6	- 1,5	- 4,5	90,5	- 0,1	- 5,6	88,8	- 1,9	- 5,5
Unternehmensdienstleistungen	30.09.98 =100	91,9	3,1	9,3	97,3	5,9	15,0	95,8	- 1,5	15,0
Umsatz	VJD 1998=100	83,0	14,0	- 12,0	85,7	3,3	- 6,8	88,0	2,7	- 9,8
darunter										
Verarbeitendes Gewerbe	VJD 1998=100	95,2	15,3	- 0,6	99,8	4,8	2,0	103,1	3,3	0,3
Baugewerbe	VJD 1998=100	71,0	21,0	- 16,9	77,5	9,2	- 13,5	80,6	4,0	- 17,3
Handel, Instandhaltung und Reparatur von Kfz und Gebrauchsgütern	VJD 1998=100	96,2	7,0	- 11,3	91,9	- 4,5	- 1,2	91,9	0,0	- 3,6
Unternehmensdienstleistungen	VJD 1998=100	91,9	4,4	0,1	95,5	3,9	7,5	103,9	8,8	13,9
Bauinstallation und Sonstiges Baugewerbe¹⁾										
Betriebe	Anzahl	378	- 3,3	- 20,4	365	- 3,4	- 20,0	352	- 3,6	- 20,5
Beschäftigte	Anzahl	12 887	0,3	- 19,9	12 721	- 1,3	- 17,6	11 748	- 7,6	- 19,4
Gesamtumsatz	Mill. EUR	209	17,0	- 20,8	232	10,8	- 12,8	255	9,8	- 15,7
dar. Ausbaugewerblicher Umsatz	Mill. EUR	201	17,6	- 20,6	223	10,9	- 12,8	240	7,6	- 16,6
Gesamtumsatz je Beschäftigten	EUR	16 243	16,6	- 1,2	18 231	12,2	5,9	21 672	18,9	4,7

z. VQu = zum Vorquartal; z. VJQu = zum Vorjahresquartal 1) Betriebe von Unternehmen mit 20 und mehr Beschäftigten

Zahlenspiegel 2001 Land Brandenburg

Merkmal	Einheit	1999	2000	2000			2001			
		Durchschnitt		Juli	August	September	Juni	Juli	August	September
Bevölkerung										
* Bevölkerung am Monatsende ¹⁾	1 000	2 601,2	2 602,0	2 600,5	2 600,6	2 600,2	2 597,3	2 596,0	2 594,9	2 593,6
Natürliche Bevölkerungsbewegung										
* Eheschließungen	Anzahl	852	817	1 324	1 294	1 162	1 290	1 101	1 390	925
* Lebendgeborene	Anzahl	1 494	1 537	1 705	1 690	1 563	1 412	1 639	1 643	1 474
* Gestorbene (ohne tot Geborene)	Anzahl	2 168	2 172	2 048	2 110	1 885	2 007	2 166	2 075	2 006
* darunter: im 1. Lebensjahr Gestorbene	Anzahl	5	6	4	4	3	-	7	4	3
* Überschuss der Geborenen (+) bzw. Gestorbenen (-)	Anzahl	- 674	- 635	- 343	- 420	- 322	- 595	- 527	- 432	- 532
Wanderungen										
* Zuzüge über die Landesgrenzen	Anzahl	7 573	6 199	6 701	7 634	6 385	5 510	6 406	7 441	6 294
* darunter: aus dem Ausland	Anzahl	1 811	909	910	1 117	825	833	1 019	1 095	1 207
* Fortzüge über die Landesgrenzen	Anzahl	5 997	5 501	6 656	7 193	6 406	5 148	7 401	7 956	7 056
* darunter: in das Ausland	Anzahl	1 148	664	932	559	551	618	600	715	645
* Wanderungsgewinn (+) bzw. -verlust (-)	Anzahl	+ 1 576	+ 698	+ 45	+ 441	- 21	+ 362	- 995	- 515	- 762
* Innerhalb des Landes Umgezogene ²⁾	Anzahl	7 796	7 496	7 939	8 489	7 387	6 515	7 785	8 120	7 397
Erwerbstätigkeit										
Einheit		1998			1999				2000	
		30.6.	30.9.	31.12.	31.3.	30.6.	30.9.	31.12.	31..3.	30.6.
Beschäftigte ³⁾										
* Sozialversicherungspflichtig Beschäftigte am Arbeitsort ⁴⁾	Anzahl	847 128	864 793	847 988	830 100	830 947	838 313	823 467	800 752	811 037
* Frauen	Anzahl	396 971	402 587	399 919	393 095	387 273	387 085	384 718	378 604	381 583
* Ausländer/-innen	Anzahl	.	7 583	.	7 095	6 944	6 954	6 671	6 441	6 755
* Teilzeitbeschäftigte	Anzahl	101 682	109 008	110 667	108 011	90 989	90 066	91 268	90 739	94 696
* darunter: Frauen	Anzahl	.	.	.	91 989	77 933	77 373	78 091	77 828	80 377
Sozialversicherungspflichtig Beschäftigte nach Wirtschaftsbereichen										
* Land- und Forstwirtschaft, Fischerei	Anzahl	.	37 210	33 903	33 709	33 790	33 851	30 821	30 521	31 897
* Produzierendes Gewerbe ohne Baugewerbe	Anzahl	.	143 497	139 740	135 839	135 996	137 577	136 359	134 299	134 768
Bergbau und Gewinnung von Steinen und Erden	Anzahl	.	10 716	10 397	9 254	8 779	8 604	8 469	8 048	8 050
Verarbeitendes Gewerbe	Anzahl	.	120 726	117 420	115 096	116 166	117 797	116 667	115 240	115 975
Energie- und Wasserversorgung	Anzahl	.	12 055	11 923	11 489	11 051	11 176	11 223	11 011	10 743
* Baugewerbe	Anzahl	.	130 067	122 257	115 966	120 690	123 570	115 912	106 893	108 872
* Handel, Gastgewerbe und Verkehr	Anzahl	.	195 582	192 683	190 546	193 214	193 608	190 631	187 001	191 050
Handel; Instandhaltung und Reparatur von Kraftfahrzeugen und Gebrauchsgütern	Anzahl	.	115 350	114 400	112 401	112 697	113 477	112 612	110 583	110 828
Gastgewerbe	Anzahl	.	22 493	21 312	20 797	22 169	22 092	20 480	19 826	21 659
Verkehr und Nachrichtenübermittlung	Anzahl	.	57 739	56 971	57 348	58 348	58 039	57 539	56 592	58 563
* Finanzierung, Vermietung und Unternehmensdienstleistungen	Anzahl	.	83 149	81 948	81 356	83 373	84 887	83 803	81 032	82 931
* öffentliche und private Dienstleister	Anzahl	.	274 985	277 333	272 551	263 802	264 714	265 857	260 923	261 430
Arbeitsmarkt ⁵⁾										
Einheit		2000	2001	2000		2001				2002
		Durchschnitt		November	Dezember	Januar	Oktober	November	Dezember	Januar
Arbeitslosenquote ⁶⁾										
* insgesamt	%	18,4	18,8	17,0	18,1	19,6	17,9	17,9	18,6	20,3
* Frauen	%	19,7	19,3	18,3	18,8	19,6	18,9	18,8	18,9	19,7
* Männer	%	17,8	18,4	15,8	17,3	19,6	16,9	17,1	18,3	20,9
* Ausländer/-innen	%	34,3	37,6	32,7	34,3	36,3	38,9	39,5	41,6	45,3
* Jüngere unter 25 Jahren	%	16,7	16,4	14,0	14,8	16,5	15,1	14,7	15,0	16,7
* Kurzarbeiter/-innen	Anzahl	4 318	4 084	3 203	2 971	4 255	3 934	3 797	4 038	4 928
* Gemeldete Stellen	Anzahl	6 474	7 080	5 251	4 734	5 677	6 691	6 101	5 349	5 981

* Die mit einem Stern versehenen Positionen werden von allen statistischen Landesämtern im "Zahlenspiegel" veröffentlicht.

1) statt Monatsdurchschnitt hier Bevölkerung am 31.Dezember

2) ohne innerhalb der Gemeinden Umgezogene

3) Quelle: Auswertungen der Beschäftigtenstatistik der Bundesanstalt für Arbeit (vorläufige Angaben)

4) insgesamt: einschließlich Personen "ohne Angabe" zur Wirtschaftsgliederung

5) Quelle: Landesarbeitsamt Berlin-Brandenburg

6) Arbeitslose in Prozent der abhängigen zivilen Erwerbspersonen

Zahlenspiegel 2001 Land Brandenburg

Merkmal	Einheit	2000	2001	2000			2001			
		Durchschnitt		Oktober	November	Dezember	September	Oktober	November	Dezember
Bautätigkeit										
Baugenehmigungen										
* Wohngebäude (Neubau)	Anzahl	944	792	719	697	877	815	1 048	738	628
* darunter: mit 1 oder 2 Wohnungen	Anzahl	916	775	697	683	842	794	1 033	711	614
* umbauter Raum	1 000 m³	661	541	522	487	645	554	667	526	424
* Wohnfläche	1 000 m²	128	106	101	94	125	108	131	102	83
* veranschlagte Kosten der Bauwerke	Mill. EUR	143,2	114,6	113,5	104,3	136,5	117,1	139,6	109,4	92,9
* Nichtwohngebäude (Neubau)	Anzahl	82	71	76	80	96	91	75	65	66
* umbauter Raum	1 000 m³	564	445	636	1 120	822	283	343	630	267
* Nutzfläche	1 000 m²	83	65	93	122	120	48	58	92	42
* veranschlagte Kosten der Bauwerke	Mill. EUR	61,4	47,6	70,0	58,3	107,9	39,4	52,7	68,5	34,5
* Wohnungen in Wohn- und Nichtwohngebäuden (Neubau und Saldo aus Baumaßnahmen an bestehenden Gebäuden)	Anzahl	1 386	1 111	1 097	1 242	1 399	1 071	1 507	973	941
* Wohnräume (einschließlich Küchen)	Anzahl	6 644	5 426	5 064	5 608	6 481	5 383	7 117	5 089	4 323
Wohnfläche insgesamt	1 000 m²	151	125	120	122	148	128	165	121	100
Landwirtschaft	Einheit	1997	1998		1999		2000		2001	
		Dezember	Juli	November	Mai	November	Mai	November	Mai	November
Viehbestand										
Rinder (einschl. Kälber)	1000	694	707	681	687	675	664	642	649	631
darunter: Milchkühe	1000	222	218	211	206	199	197	191	190	182
Schweine	1000	736	.	811	753	764	741	750	733	787
darunter: Mastschweine	1000	234	.	272	241	248	248	255	240	261
Zuchtsauen	1000	105	.	104	101	98	94	96	100	98
darunter trächtig	1000	72	.	71	72	69	67	68	68	69
Schlachtungen	Einheit	2000	2001	2000		2001				2002
		Durchschnitt		November	Dezember	Januar	Oktober	November	Dezember	Januar
* Schlachtmengen (ohne Geflügel) ¹⁾	t	10 699	10 039	10 268	9 107	10 775	10 606	10 800	9 210	10 287
* darunter: Rinder (ohne Kälber)	t	1 384	1 624	1 068	602	1 392	1 700	2 005	1 320	1 541
* Kälber	t	30	21	28	26	28	26	28	18	31
* Schweine	t	9 189	8 302	9 067	8 367	9 271	8 804	8 658	7 763	8 649
* Geflügelfleisch ²⁾	t	3 893	3 751	4 172	4 064	4 190	3 430	4 202	3 619	4 128
* Eiererzeugung ³⁾	1000 St.	65 771	66 242	65 645	68 517	69 620	65 312	66 459	62 414	67 578
Produzierendes Gewerbe										
Verarbeitendes Gewerbe sowie Bergbau und Gewinnung von Steinen und Erden ⁴⁾										
* Betriebe	Anzahl	1 169	1 169	1 173	1 170	1 153	1 174	1 177	1 171	1 174
* Beschäftigte ⁵⁾	Anzahl	90 445	89 527	90 913	89 713	88 688	90 301	90 399	89 509	88 940
* darunter: Arbeiter/-innen ⁶⁾	Anzahl	62 249	62 254	63 011	62 006	61 384	63 062	63 106	62 353	61 998
* Geleistete Arbeiterstunden	1000 h	8 596	8 571	9 199	7 610	8 910	8 950	9 155	7 501	8 749
* Bruttolohnsumme	Mill. EUR	114,9	116,9	134,7	113,5	109,5	125,7	136,9	116,1	111,9
* Bruttogehaltssumme	Mill. EUR	84,1	84,5	99,4	85,2	79,9	86,1	103,5	85,9	79,3
* Umsatz (ohne Umsatzsteuer)	Mill. EUR	1 321,1	1 374,0	1 580,7	1 372,6	1 231,3	1 527,0	1 488,7	1 298,6	1 244,5
davon										
* Vorleistungsgüterproduzenten	Mill. EUR	772,8	781,3	866,1	733,9	739,3	861,2	858,0	684,5	728,3
* Investitionsgüterproduzenten	Mill. EUR	298,3	317,7	449,3	376,5	235,9	371,9	336,1	350,1	237,6
* Gebrauchsgüterproduzenten	Mill. EUR	45,8	51,1	54,9	51,6	51,4	61,7	60,5	49,5	58,2
* Verbrauchsgüterproduzenten	Mill. EUR	204,1	223,9	210,3	210,6	204,7	232,3	234,1	214,5	220,4
* darunter: Auslandsumsatz	Mill. EUR	237,1	257,8	323,6	247,5	219,9	293,5	270,7	258,2	223,7
Energie- und Wasserversorgung										
* Betriebe ⁴⁾	Anzahl	93	92	94	96	96	92	92	92	92
* Beschäftigte ⁴⁾	Anzahl	10 208	9 750	10 092	10 136	9 917	9 695	9 667	9 625	9 512
* darunter: Arbeiter/-innen ⁶⁾	Anzahl	4 621	4 237	4 527	4 521	4 416	4 234	4 093	4 142	4 029
* Geleistete Arbeiterstunden ⁴⁾	1000 h	621	571	636	549	645	571	582	474	1 389
* Bruttolohnsumme ⁴⁾	Mill. EUR	9,9	9,4	14,8	9,6	8,7	10,5	14,1	9,2	8,4
* Bruttogehaltssumme ⁴⁾	Mill. EUR	15,9	16,6	25,4	15,7	14,5	16,5	26,4	16,9	15,2
* Stromerzeugung (brutto) in öffentlichen Energieversorgungsunternehmen	Mill. kWh	3 183	3 101	3 455	3 202	3 621	3 106	3 307	3 496	3 460

* Die mit einem Stern versehenen Positionen werden von allen statistischen Landesämtern im "Zahlenspiegel" veröffentlicht.

1) aus gewerblichen Schlachtungen von Tieren in- und ausländischer Herkunft (Rinder, Schweine, Schafe, Pferde, Ziegen); einschließl. Schlachtfetten, jedoch ohne Innereien

2) Geflügelfleisch aus Schlachtungen inländischen Geflügels in Schlachtereien mit einer Schlachtkapazität von 2 000 und mehr Tieren im Monat - 3) erzeugte Eier in Betrieben bzw. Unternehmen mit mindestens 3 000 Hennenhaltungsplätzen; einsch. Junghennen-, Bruch- und Knickeiern - 4) Betriebe von Unternehmen mit im Allgemeinen

20 und mehr Beschäftigten - 5) einsch. der tätigen Inhaber - 6) einsch. der gewerblich Auszubildenden

Zahlenspiegel 2001 Land Brandenburg

Merkmal	Einheit	2000	2001	2000		2001				2002
		Durchschnitt		November	Dezember	Januar	Oktober	November	Dezember	Januar
Noch: Produzierendes Gewerbe										
Baugewerbe										
Bauhauptgewerbe/Vorbereitende Baustellenarbeiten, Hoch- und Tiefbau ¹⁾										
* Beschäftigte ²⁾	Anzahl	57 606	51 030	56 116	54 315	50 532	51 001	50 303	48 430	44 060
* Geleistete Arbeitsstunden	1 000 h	6 092	5 230	6 598	4 526	3 901	5 978	5 787	3 766	3 193
* davon: Wohnungsbau	1 000 h	2 532	1 971	2 537	1 683	1 464	2 251	2 090	1 318	1 250
* gewerblicher Bau	1 000 h	1 741	1 588	1 934	1 386	1 283	1 739	1 709	1 194	1 040
* öffentlicher und Straßenbau	1 000 h	1 818	1 672	2 127	1 457	1 154	1 988	1 988	1 254	903
Bruttolohnsumme	Mill. EUR	73,0	64,1	75,3	68,3	61,3	70,6	67,3	60,8	51,9
Bruttogehaltsumme	Mill. EUR	23,1	20,9	25,2	23,5	21,4	20,7	22,3	20,3	19,4
* Baugewerblicher Umsatz (ohne Umsatzsteuer)	Mill. EUR	380,5	329,8	484,7	508,9	221,6	369,2	398,8	425,6	180,0
* davon: Wohnungsbau	Mill. EUR	133,0	101,2	146,7	148,3	69,9	109,2	114,7	119,7	53,6
* gewerblicher Bau	Mill. EUR	125,8	112,7	168,6	197,1	80,6	119,2	122,9	158,7	78,8
* öffentlicher und Straßenbau	Mill. EUR	121,6	115,9	169,2	163,6	71,1	140,9	161,3	147,2	47,5
	Einheit	2000	2001	2000			2001			
		Durchschnitt		Juni	September	Dezember	März	Juni	September	Dezember
Ausbaugewerbe/Bauinstallation, sonstiges Baugewerbe ³⁾										
* Beschäftigte ^{2) 4)}	Anzahl	15 598	12 550	16 082	15 437	14 583	12 843	12 887	12 721	11 748
* Geleistete Arbeitsstunden	1 000 h	5 038	3 998	5 181	5 103	4 669	3 977	4 070	4 204	3 741
* Bruttolohnsumme	Mill. EUR	58,0	46,8	59,3	57,7	56,4	46,5	47,3	47,5	45,8
* Bruttogehaltsumme	Mill. EUR	18,3	15,7	19,0	17,6	17,8	16,0	15,9	15,3	15,6
* Baugewerblicher Umsatz (ohne Umsatzsteuer)	Mill. EUR	252,5	209,0	253,5	256,0	288,1	171,1	201,2	223,2	240,3
	Einheit	2000	2001	2000		2001				2002
		Durchschnitt		November	Dezember	Januar	Oktober	November	Dezember	Januar
Handel										
Großhandel ⁵⁾										
* Beschäftigte	1995 = 100	99,5	95,0	98,6	98,1	96,4	93,6	94,0	92,5	92,0
* Umsatz nominal	1995 = 100	121,1	121,1	135,8	122,1	102,7	127,6	131,4	113,4	100,7
* Umsatz real	1995 = 100	115,5	112,6	126,5	114,4	96,4	119,1	124,9	107,3	93,8
Einzelhandel einschließlich Kfz-handel und Tankstellen ⁵⁾										
* Beschäftigte	1995 = 100	92,0	91,5	92,8	92,9	91,6	91,2	91,6	91,9	...
* Umsatz nominal	1995 = 100	96,2	98,3	101,4	110,3	85,0	99,4	107,0	108,7	...
* Umsatz real	1995 = 100	93,0	93,3	97,5	106,4	81,8	94,0	101,6	103,6	...
Gastgewerbe ⁵⁾										
* Beschäftigte	1995 = 100	87,2	87,3	85,9	85,0	82,8	89,2	86,9	88,8	...
* Umsatz nominal	1995 = 100	82,3	82,2	75,1	82,5	64,6	85,1	75,2	82,4	...
* Umsatz real	1995 = 100	77,5	76,1	71,1	77,7	60,7	78,5	69,5	76,0	...
Tourismus ⁶⁾										
* Gästeankünfte	1000	246,3	259,8	190,8	159,9	131,5	272,3	203,5	162,5	134,0
* darunter: von Auslandsgästen	1000	17,5	18,3	11,5	8,2	9,3	18,7	13,2	10,3	9,5
* Gästeübernachtungen	1000	698,9	735,7	507,7	424,2	375,5	757,1	536,3	438,5	378,8
* darunter: von Auslandsgästen	1000	39,5	42,7	25,6	18,2	19,9	45,6	30,3	21,4	19,9
Verkehr										
Straßenverkehrsunfälle										
Unfälle insgesamt	Anzahl	8 225	8 068	8 813	8 948	7 906	8 416	8 654	8 845	7 607
* Unfälle mit Personenschaden und Sachschaden ⁷⁾	Anzahl	1 598	1 515	1 652	1 636	1 583	1 575	1 491	1 465	1 207
* darunter: Unfälle mit Personenschaden	Anzahl	1 153	1 086	1 195	1 057	1 002	1 195	1 090	922	789
* getötete Personen	Anzahl	35	31	31	39	28	39	28	19	24
* verletzte Personen	Anzahl	1 476	1 425	1 534	1 370	1 243	1 569	1 323	1 465	1 003
Kraftfahrzeuge										
Zulassungen fabrikneuer Kraftfahrzeuge darunter	Anzahl	7 770	7 445	7 263	7 122	5 754	6 787	7 131	7 308	...
* Personenkraftwagen ⁸⁾	Anzahl	6 301	6 116	6 149	5 945	4 950	5 830	6 104	6 080	...
* Lastkraftwagen	Anzahl	662	597	694	796	494	574	670	869	...
Binnenschifffahrt										
* Güterempfang	1000 t	172,9	164,4	266,9	223,1	130,3	197,0	236,4	180,6	66,5
* Güterversand	1000 t	245,5	243,5	348,2	270,0	253,1	258,0	286,6	212,9	201,4

* Die mit einem Stern versehenen Positionen werden von allen statistischen Landesämtern im "Zahlenspiegel" veröffentlicht.
1) nach der Totalerhebung hochgerechnete Ergebnisse - 2) einschl. der tätigen Inhaber - 3) Betriebe von Unternehmen mit im Allgemeinen 20 und mehr Beschäftigten
4) am Ende des Berichtsvierteljahres - 5) vorläufige Angaben - 6) Betriebe ab 9 Betten - 7) schwerwiegender Unfall mit Sachschaden (im engeren Sinne) und sonstiger Sachschaden unter Alkoholeinwirkung - 8) Fahrzeuge zur Personenbeförderung mit höchstens 8 Sitzplätzen außer Fahrersitz

Zahlenspiegel 2001 Land Brandenburg

Merkmal	Einheit	2000	2001	2000			2001			
		Durchschnitt		Oktober	November	Dezember	September	Oktober	November	Dezember
Außenhandel¹⁾										
Ausfuhr (Spezialhandel)										
* Ausfuhr insgesamt	Mill. EUR	356,6	378,0	418,1	438,8	333,8	375,9	396,4	397,5	374,9
davon										
* Güter der Ernährungswirtschaft	Mill. EUR	17,6	16,5	23,0	16,4	13,3	14,3	15,6	14,3	15,2
* Güter der gewerblichen Wirtschaft	Mill. EUR	339,0	361,5	395,0	422,4	320,5	361,6	380,7	383,2	359,7
davon										
* Rohstoffe	Mill. EUR	5,6	3,4	8,8	3,7	4,2	3,3	2,4	2,1	1,1
* Halbwaren	Mill. EUR	47,8	34,4	50,5	38,4	44,1	39,4	38,2	41,2	29,8
* Fertigwaren	Mill. EUR	285,7	323,8	335,8	380,3	272,2	318,9	340,2	340,0	328,9
davon										
* Vorerzeugnisse	Mill. EUR	119,9	113,1	128,9	156,6	123,6	89,4	109,9	109,4	117,2
* Enderzeugnisse	Mill. EUR	165,8	210,6	206,9	223,8	148,5	229,5	230,3	230,6	211,7
Ausfuhr nach										
* Europa	Mill. EUR	261,2	260,9	300,8	287,2	264,2	239,3	264,1	301,2	310,6
* darunter: in EU-Länder	Mill. EUR	172,5	168,4	188,5	195,1	177,4	145,7	160,3	209,1	175,6
* Afrika	Mill. EUR	3,2	3,6	3,4	8,1	1,7	4,7	2,3	2,6	6,7
* Amerika	Mill. EUR	57,7	81,0	73,0	88,9	33,4	95,7	92,2	64,7	31,2
* Asien	Mill. EUR	32,6	29,2	39,4	53,9	33,2	32,3	32,2	25,9	25,8
* Australien	Mill. EUR	1,9	3,3	1,3	0,8	1,2	4,0	5,6	3,2	0,5
Einfuhr (Generalhandel)										
* Einfuhr insgesamt	Mill. EUR	461,2	480,9	469,6	569,2	497,1	503,9	497,6	523,8	472,7
davon										
* Güter der Ernährungswirtschaft	Mill. EUR	30,8	30,0	32,4	29,3	30,8	29,9	32,7	30,5	34,2
* Güter der gewerblichen Wirtschaft	Mill. EUR	430,3	450,9	437,2	539,8	466,3	474,0	465,0	493,3	438,5
davon										
* Rohstoffe	Mill. EUR	179,7	166,4	132,5	227,6	167,6	237,8	185,1	115,9	179,1
* Halbwaren	Mill. EUR	58,0	70,8	95,2	74,1	74,6	62,5	66,4	125,5	64,9
* Fertigwaren	Mill. EUR	192,7	213,6	209,5	238,2	224,2	173,6	213,5	252,0	194,4
davon										
* Vorerzeugnisse	Mill. EUR	38,8	41,1	46,2	43,5	39,1	36,1	46,1	40,5	39,3
* Enderzeugnisse	Mill. EUR	153,9	172,5	163,3	194,6	185,1	137,5	167,4	211,5	155,1
Einfuhr aus										
* Europa	Mill. EUR	404,8	422,4	422,4	486,2	436,5	446,9	443,5	464,2	420,9
* darunter: in EU-Länder	Mill. EUR	133,7	143,9	150,2	139,7	147,8	108,3	137,9	170,8	128,1
* Afrika	Mill. EUR	0,7	0,5	3,6	0,2	0,3	0,4	0,3	0,9	1,4
* Amerika	Mill. EUR	43,4	43,1	31,0	62,8	49,2	44,0	42,1	37,1	31,9
* Asien	Mill. EUR	12,0	14,0	12,2	19,7	10,9	11,6	11,6	17,9	16,3
* Australien	Mill. EUR	0,2	0,9	0,3	0,2	0,2	1,1	0,1	3,7	2,4
	Einheit	2000	2001	2000		2001				2002
		Durchschnitt		November	Dezember	Januar	Oktober	November	Dezember	Januar
Gewerbeanzeigen²⁾										
* Gewerbeanmeldungen	Anzahl	1 867	1 783	1 755	1 877	2 200	1 685	1 584	1 839	...
* Gewerbeabmeldungen	Anzahl	1 657	1 649	1 666	1 995	2 211	1 547	1 596	2 114	...
Insolvenzen										
* Beantragte Insolvenzverfahren	Anzahl	156	174	114	199	192	171	188	131	237
davon										
* Unternehmen einschl. Kleingewerbe	Anzahl	126	127	90	148	135	137	138	98	164
* natürliche Personen als Gesellschafter u. Ä., Nachlässe	Anzahl	6	7	7	4	8	4	5	17	49
* Verbraucher	Anzahl	24	40	17	47	49	30	45	16	24
* Voraussichtliche Forderungen	Mill. EUR	803	83	43	86	110	81	97	63	93
	Einheit	2000	2001	2000			2001			
		Durchschnitt		II. Quartal	III. Quartal	IV. Quartal	I. Quartal	II. Quartal	III. Quartal	IV. Quartal
Handwerk	3)									
* Beschäftigte	1998 = 100	80,4	87,7	87,3	87,0	84,5	80,1	80,4	80,4	76,6
* Umsatz	1998 = 100	91,8	82,4	94,3	92,0	97,6	72,8	83,0	85,7	88,0

* Die mit einem Stern versehenen Positionen werden von allen statistischen Landesämtern im "Zahlenspiegel" veröffentlicht.

1) Wegen der unterschiedlichen Abgrenzung von Spezialhandel und Generalhandel ist eine Saldierung der Ein- und Ausfuhrergebnisse nicht vertretbar.

2) ohne Automatenaufsteller und Reisegewerbe

3) hier am 30.09.1998

Zahlenspiegel 2001 Land Brandenburg

Merkmal	Einheit	2000	2001	2000	2001				2002	
		Durchschnitt		Dezember	Januar	Februar	November	Dezember	Januar	Februar
Preise										
* Preisindex für die Lebenshaltung alle privaten Haushalte	1995 = 100	106,5	109,6	107,2	108,2	109,0	109,5	109,7	110,7	110,9
	Einheit	2000	2001	2000		2001				2002
		Durchschnitt		August	November	Februar	Mai	August	November	Februar
* Preisindex für Wohngebäude ¹⁾	1995 = 100	97,2	96,0	97,0	97,3	96,2	96,2	95,8	95,8	96,5
	Einheit	2000	2001	2000			2001			
		Durchschnitt		April	Juli	Oktober	Januar	April	Juli	Oktober
Verdienste ²⁾										
* Bruttonomatsverdienste der Arbeiter im Produzierenden Gewerbe	EUR	1 825	1 855	1 832	1 838	1 833	1 787	1 868	1 856	1 875
* männlich	EUR	1 862	1 896	1 868	1 880	1 869	1 823	1 908	1 898	1 918
* weiblich	EUR	1 557	1 572	1 574	1 541	1 577	1 548	1 595	1 566	1 571
* Bruttostundenverdienste der Arbeiter im Produzierenden Gewerbe	EUR	10,55	10,77	10,54	10,53	10,54	10,69	10,79	10,71	10,84
* männlich	EUR	10,75	10,99	10,73	10,74	10,72	10,95	11,02	10,93	11,05
* weiblich	EUR	9,07	9,22	9,14	8,97	9,19	9,04	9,29	9,17	9,31
* Bruttonomatsverdienste der Angestellten im Produzierenden Gewerbe	EUR	2 679	2 754	2 654	2 695	2 706	2 723	2 742	2 745	2 782
* männlich	EUR	3 031	3 114	3 001	3 048	3 062	3 080	3 106	3 108	3 139
* weiblich	EUR	2 221	2 272	2 205	2 227	2 240	2 248	2 256	2 263	2 298
* kaufmännische Angestellte	EUR	2 471	2 549	2 434	2 495	2 506	2 528	2 536	2 540	2 575
* technische Angestellte	EUR	2 859	2 937	2 841	2 868	2 879	2 894	2 923	2 932	2 968
* Bruttonomatsverdienst der Angestellten in Handel; Instandhaltung und Reparaturen von Kfz und Gebrauchsgütern; Kredit- und Versicherungsgewerbe	EUR	1 887	1 947	1 864	1 877	1 919	1 931	1 930	1 930	1 977
* männlich	EUR	2 031	2 083	2 002	2 024	2 061	2 050	2 047	2 067	2 130
* weiblich	EUR	1 803	1 865	1 783	1 793	1 836	1 862	1 859	1 850	1 882
* kaufmännische Angestellte	EUR	1 893	1 954	1 871	1 882	1 922	1 939	1 938	1 932	1 987
* technische Angestellte	EUR	1 866	1 832	1 797	1 836	1 881	1 839	1 843	1 900	1 863
* Bruttonomatsverdienste aller Angestellten im Produzierenden Gewerbe; in Handel; Instandhaltung und Reparaturen von Kfz und Gebrauchsgütern; Kredit- und Versicherungsgewerbe	EUR	2 321	2 383	2 297	2 323	2 353	2 362	2 378	2 373	2 404

* Die mit einem Stern versehenen Positionen werden von allen statistischen Landesämtern im "Zahlenspiegel" veröffentlicht.

1) Neubau in konventioneller Bauart, Bauleistungen am Bauwerk

2) Zum Bruttoverdienst gehören alle vom Arbeitgeber laufend gezahlten Beiträge, nicht die einmaligen Zahlungen wie 13. Monatsgehalt, Gratifikationen, Jahresabschlussprämien u. Ä. sowie Spesenersatz, Trennungsentschädigungen, Auslösungen usw.

Brandenburg

im Vergleich



Ausgewählte Konjunkturindikatoren für Deutschland

★★★ Grundzahlen ... Grundzahlen ... Grundzahlen ... Grundzahlen ... Grundzahlen ... Grundzahlen ... Grundzahlen ... ★★★

Merkmal	Einheit	2000	2001					2002
		Jahr bzw. Durchschnitt	August	September	Oktober	November	Dezember	Januar
Arbeitsmarkt und Erwerbstätigkeit								
Arbeitslose	Anzahl	3 888 652	3788 788	3743 022	3725 472	3788 946	3963 503	4289 922
Arbeitslosenquote ¹⁾	Prozent	9,6	9,2	9,0	9,0	9,2	9,6	10,4
Männer	Prozent	9,2	8,8	8,7	8,7	8,9	9,6	10,7
Frauen	Prozent	10,0	9,6	9,4	9,4	9,4	9,6	9,9
Offene Stellen	Anzahl	513 963	507 678	485 153	442 764	407 515	389 145	422 425
Arbeitsvermittlung	Anzahl	3 517 915	308 201	313 799	298 947	291 896	254 649	219 096
Kurzarbeiter	Anzahl	86 052	92 137	113 806	139 943	169 224	175 513	211 681
Erwerbstätige im Inland	1 000	38 706	38 894	39 116	39 188	39 068	38 891	38 209,0
Erwerbstätige Inländer	1 000	38 636	38 789	39 019	39 116	39 008	38 833	38 167,0
Bergbau und Verarbeitendes Gewerbe ²⁾								
Betriebe	Anzahl	48 913	49 121	49 137	49 052	48 996	48 925	48 540
Beschäftigte	1 000	6 375	6 435	6 422	6 395	6 376	6 335	6 272
Gesamtumsatz	Mill. EUR	1 306 664	108 043	114 317	117 856	117 337	102 566	103 384
darunter Auslandsumsatz	Mill. EUR	473 999	38 379	42 489	43 254	43 523	37 544	39 495
Exportquote	Prozent	36,3	35,5	37,2	36,7	37,1	36,6	38,2
Umsatz je Beschäftigten	EUR	204 967	16 790	17 801	18 429	18 403	16 190	16 483
Geleistete Arbeiterstunden	1 000	6 312 000	504 516	509 823	540 786	537 112	442 978	509 467
Bruttolohn- und Gehaltssumme	Mill. EUR	221 138	18 160	17 757	18 448	23 659	18 857	18 104
Poduktionsindex Produzierendes Gewerbe	1995=100	113,5	108,6	114,1	120,6	119,9	100,2	103,6
Index des Auftragseingangs	1995=100	129,0	120,3	121,3	125,4	125,8	114,8	126,1
Vorbereitende Baustellenarbeiten, Hoch- und Tiefbau ²⁾								
Betriebe	Anzahl	12 870	11 732	11 688	10 901	10 872	10 840	10 725
Beschäftigte	1 000	653	590	588	578	572	554	518
Geleistete Arbeitsstunden	1 000	784 267	63 257	62 211	66 944	60 833	40 896	34 607
Bruttolohnsumme	Mill. EUR	13 052	1 078	963	1 058	1 135	902	785
Bruttogehaltssumme	Mill. EUR	5 273	399	392	395	497	402	380
Gesamtumsatz	Mill. EUR	72 110	6 210,0	5 996,0	6 391,0	6 660,0	6 565,0	3 388,0
Index des Auftragseingangs	1995=100	75,1	75,8	76,5	69,4	62,2	59,7	47,7
Produktionsindex f.d. Bauhauptgewerbe	1995=100	84,9	87,6	87,8	96,1	87,1	59,0	50,8
Einzelhandel								
Beschäftigte	1995=100	95,3	96,4	96,6	97,0	97,3	97,6	96,6
Umsatz nominal	1995=100	105,2	105,2	102,7	111,7	116,6	124,9	99,0
Gastgewerbe								
Beschäftigte	1995=100	86,9	89,2	89,1	87,9	84,2	84,2	82,5
Umsatz nominal	1995=100	97,1	108,1	106,9	105,5	91,3	99,3	82
Außenhandel								
Einfuhr	Mill. EUR	538 343	43 354	43 155	48 226	48 156	40 042	...
Ausfuhr	Mill. EUR	597 481	51 627	49 628	57 225	54 873	48 374	...
Preisindex für die Lebenshaltung	1995=100	106,9	110,0	110,0	109,7	109,5	109,6	110,6

z. VM = zum Vormonat; z. VJM = zum Vorjahresmonat

1) aller zivilen Erwerbspersonen. 2) Betriebe von Unternehmen mit im Allgemeinen 20 und mehr Beschäftigten

Quelle: Statistisches Bundesamt

Ausgewählte Konjunkturindikatoren für Deutschland

★★★ Grundzahlen + Veränderungsraten ... Grundzahlen + Veränderungsraten ... Grundzahlen + Veränderungsraten ... ★★★

Merkmal	Einheit	November 2001			Dezember 2001			Januar 2002		
		absolut	Veränderung		absolut	Veränderung		absolut	Veränderung	
			z. VM	z.VJM		z. VM	z.VJM		z. VM	z.VJM
Bevölkerung ¹⁾										
Bevölkerungsstand	1 000	82 258	0,0	0,1	82 260	0,0	0,1	82 260	0,0	0,1
Arbeitsmarkt und Erwerbstätigkeit										
Arbeitslose	Anzahl	3 788 946	1,7	3,9	3 963 503	4,6	4,1	4 289 922	8,2	4,8
Arbeitslosenquote ²⁾	Prozent	9,2	x	x	9,6	x	x	10,4	x	x
Männer	Prozent	8,9	x	x	9,6	x	x	10,7	x	x
Frauen	Prozent	9,4	x	x	9,6	x	x	9,9	x	x
Offene Stellen	Anzahl	407 515	- 8,0	- 12,9	389 145	- 4,5	- 14,3	422 425	8,6	- 12,8
Arbeitsvermittlung	Anzahl	291 896	- 2,4	10,2	254 649	- 12,8	- 1,6	219 096	- 14,0	- 13,9
Kurzarbeiter	Anzahl	169 224	1,7	1,7	175 513	3,7	152,0	211 681	20,6	129,9
Erwerbstätige im Inland	1 000	39 068	- 0,3	- 0,2	38 891	- 0,5	- 0,2	38 209	- 1,8	- 0,3
Erwerbstätige Inländer	1 000	39 008	- 0,3	- 0,2	38 833	- 0,5	- 0,3	38 167	- 1,7	- 0,3
Bergbau und Verarbeitendes Gewerbe ³⁾										
Betriebe	Anzahl	48 996	- 0,1	0,4	48 925	- 0,1	0,4	48 540	- 0,8	- 1,3
Beschäftigte	1000	6 376	- 0,3	- 0,7	6 335	- 0,7	- 0,9	6 272	- 1,0	- 1,6
Gesamtumsatz	Mill. EUR	117 337	0,2	- 3,0	102 566	- 12,9	- 7,7	103 384	0,9	- 2,9
darunter Auslandsumsatz	Mill. EUR	43 523	2,1	- 2,5	37 544	- 13,8	- 7,6	39 495	5,1	- 1,0
Geleistete Arbeiterstunden	1 000	537 112	- 0,8	- 4,3	442 978	- 17,9	- 6,9	509 467	15,5	- 4,7
Bruttolohn- und Gehaltssumme	Mill. EUR	23 659	28,8	0,3	18 857	- 21,2	0,5	18 104	- 3,4	- 1,2
Poduktionsindex Produzierendes Gewerbe	1995=100	119,9	- 0,6	- 4,0	100,2	- 16,4	- 8,7	103,6	3,4	- 4,0
Index des Auftragseingangs	1995=100	125,8	0,2	- 8,6	114,8	- 9,1	- 10,0	126,1	10,1	- 4,3
Vorbereitende Baustellen- arbeiten, Hoch- und Tiefbau ³⁾										
Betriebe	Anzahl	10 872	- 0,3	- 12,5	10 840	- 0,3	12,2	10 725	- 1,1	- 12,2
Beschäftigte	1000	572	- 1,2	- 11,7	554	- 3,0	- 11,7	518	- 6,6	- 11,9
Geleistete Arbeitsstunden	1 000	60 833	- 9,1	- 14,7	40 896	- 32,8	- 18,7	34 607	- 15,4	- 16,0
Bruttolohnsumme	Mill. EUR	1 135	7,2	- 11,1	902	- 20,5	- 11,2	785	- 13,0	- 12,0
Bruttogehaltssumme	Mill. EUR	497	26,0	- 7,2	402	- 19,1	- 7,9	380	- 5,5	- 5,6
Gesamtumsatz	Mill. EUR	6 660	4,2	- 7,3	6 565	- 1,4	- 9,0	3 388	- 48,4	- 8,9
Index des Auftragseingangs	1995=100	62,2	- 10,4	- 3,3	59,7	- 4,0	- 14,0	47,7	- 20,1	- 8,1
Produktionsindex f.d. Bauhauptgewerbe	1995=100	87,1	- 9,4	- 5,2	59,0	- 32,3	- 9,2	50,8	- 13,9	- 5,2
Einzelhandel										
Beschäftigte	1995=100	97,3	0,3	1,8	97,6	0,3	2,1	96,6	- 1,0	0,7
Umsatz nominal	1995=100	116,6	4,4	4,8	124,9	7,1	1,5	99,0	- 20,7	0,5
Gastgewerbe										
Beschäftigte	1995=100	84,2	- 4,2	0,6	84,2	...	0,6	82,5	- 2,0	0,5
Umsatz nominal	1995=100	91,3	- 13,5	2,6	99,3	8,8	2,1	82,0	- 17,4	- 0,4
Außenhandel										
Einfuhr	Mill. EUR	48 156	- 0,1	- 7,6	40 042	- 16,8	- 17,2
Ausfuhr	Mill. EUR	54 873	- 4,1	- 3,5	48 374	- 11,8	- 3,3
Preisindex für die Lebenshaltung	1995=100	109,5	- 0,2	1,7	109,6	0,1	1,7	110,6	0,9	2,1

z. VM = zum Vormonat; z. VJM = zum Vorjahresmonat

1) verfügbare Monate Oktober/November/Dezember 2000 2) aller zivilen Erwerbspersonen. 3) Betriebe von Unternehmen mit im Allgemeinen 20 und mehr Beschäftigten.

Quelle: Statistisches Bundesamt

Konjunkturindikatoren - Brandenburg im Vergleich

Januar 2002

Merkmal	Einheit	Brandenburg			Deutschland			Basis Deutschland = 100
		absolut	Veränderung		absolut	Veränderung		
			z. VM	z.VJM		z. VM	z.VJM	
			Prozent			Prozent		Prozent
Bevölkerung ¹⁾								
Bevölkerungsstand	1 000	2 602	0,0	0,0	82 260	0,0	0,1	3,2
Arbeitsmarkt								
Arbeitslose	Anzahl	252 515	9,1	4,2	4 289 922	8,2	4,8	5,9
Arbeitslosenquote ²⁾	Prozent	20,3	x	x	10,4	x	x	195,2
Offene Stellen	Anzahl	5 981	11,8	5,4	422 425	8,6	- 12,8	1,4
Kurzarbeiter	Anzahl	4 928	22,0	15,8	211 681	20,6	129,9	2,3
Bergbau und Verarbeitendes Gewerbe ³⁾								
Betriebe	Anzahl	1 174	0,3	1,8	48 540	- 0,8	- 1,3	2,4
Beschäftigte	1 000	89	- 0,6	0,3	6 272	- 1,0	- 1,6	1,4
Gesamtumsatz	Mill. EUR	1 244	- 4,2	1,1	103 384	0,9	- 2,9	1,2
darunter Auslandsumsatz	Mill. EUR	224	- 13,4	1,7	39 495	5,1	- 1,0	0,6
Geleistete Arbeiterstunden	1 000	8 749	16,6	- 1,8	509 467	15,5	- 4,7	1,7
Bruttolohn- und Gehaltssumme	Mill. EUR	191	- 5,4	0,9	18 104	- 3,4	- 1,2	1,1
Poduktionsindex Produzierendes Gewerbe	1995=100	134,9	3,1	- 2,5	103,6	3,4	- 4,0	130,2
Index des Auftragseingangs	1995=100	163,1	7,2	11,7	126,1	10,1	- 4,3	129,3
Vorbereitende Baustellen- arbeiten, Hoch- und Tiefbau ³⁾								
Betriebe	Anzahl	600	- 1,3	- 14,8	10 725	- 1,1	- 12,2	5,6
Beschäftigte	1 000	27	- 9,8	- 14,8	518	- 6,6	- 11,9	5,3
Geleistete Arbeitsstunden	1 000	1 945	- 18,5	- 21,5	34 607	- 15,4	- 16,0	5,6
Gesamtumsatz	Mill. EUR	131	- 58,6	- 21,1	3 388	- 48,4	- 8,9	3,9
Index des Auftragseingangs	1995=100	51,1	33,5	6,9	47,7	- 20,1	- 8,1	107,0
Einzelhandel								
Beschäftigte	1995=100	96,6	- 1,0	0,7	...
Umsatz nominal	1995=100	99,0	- 20,7	0,5	...
Gastgewerbe								
Beschäftigte	1995=100	82,5	- 2,0	0,5	...
Umsatz nominal	1995=100	82,0	- 17,4	- 0,4	...
Außenhandel ⁴⁾								
Einfuhr	Mill. EUR	472,7	- 9,8	- 4,9	40 042,0	- 16,8	- 17,2	1,2
Ausfuhr	Mill. EUR	374,9	- 5,7	12,3	48 374,0	- 11,8	- 3,3	0,8
Preisindex für die Lebenshaltung	1995=100	110,7	0,9	2,3	110,6	0,9	2,1	100,1

z. VM = zum Vormonat; z. VJM = zum Vorjahresmonat

1) Dezember 2000 2) aller zivilen Erwerbspersonen. 3) Betriebe von Unternehmen mit im Allgemeinen 20 und mehr Beschäftigten.

4) Dezember 2001

Konjunkturindikatoren - Brandenburg im Vergleich

Januar 2002

Merkmal	Einheit	Brandenburg			Mecklenburg-Vorpommern			Sachsen			Sachsen - Anhalt			Thüringen			Deutschland		
		Veränderung		absolut	Veränderung		absolut	Veränderung		absolut	Veränderung		absolut	Veränderung		absolut	Veränderung		Prozent
		z. VM	z. VJM		z. VM	z. VJM		z. VM	z. VJM		z. VM	z. VJM		z. VM	z. VJM		z. VM	z. VJM	
			Prozent			Prozent			Prozent			Prozent			Prozent			Prozent	
Arbeitsmarkt																			
Arbeitslose	Anzahl	252 515	9,1	4,2	181 311	8,3	0,6	434 991	8,2	2,2	276 653	8,5	-4,3	217 854	12,0	2,2	4 289 922	8,2	4,8
Arbeitslosenquote ¹⁾	Prozent	20,3	x	x	21,2	x	x	20,7	x	x	21,9	x	x	18,6	x	x	11,5	x	x
Offene Stellen	Anzahl	5 981	11,8	5,4	7 128	-1,5	18,8	17 337	1,4	-2,6	11 563	-0,7	10,9	11 476	0,9	-2,2	422 425	8,6	-12,8
Kurzarbeiter	Anzahl	4 928	22,0	15,8	1 894	38,6	-6,5	12 204	20,9	58,3	4 909	17,6	23,7	6 963	-9,2	90,7	211 681	20,6	129,9
Bergbau und Verarbeitendes Gewerbe²⁾																			
Betriebe	Anzahl	1 174	0,3	1,8	708	5,7	9,8	2 829	1,2	0,7	1 326	-0,4	1,2	1 786	-0,9	5,6	48 540	-0,8	-1,3
Beschäftigte	Anzahl	88 940	-0,6	0,3	49 211	1,5	3,0	223 552	-0,2	0,6	105 912	-1,5	1,5	137 537	-1,1	1,8	6 272 000	-1,0	-1,6
Gesamtumsatz	Mill. EUR	1 244	-4,2	1,1	550	-14,3	-4,3	2 639	5,3	-0,6	1 608	5,3	5,1	1 523	1,0	-1,3	103 384	0,9	-2,9
darunter Auslandsumsatz	Mill. EUR	224	-13,4	1,7	77	22,6	-23,4	760	13,8	-3,1	323	14,8	12,5	373	-3,3	-1,6	39 495	5,1	-1,0
Geleistete Arbeiterstunden	1 000	8 749	16,6	-1,8	4 874	21,3	1,5	22 279	24,2	-2,9	10 955	16,9	2,1	14 134	21,1	-0,1	509 467	15,5	-4,7
Bruttolohn- und Gehaltssumme	Mill. EUR	191	-5,4	0,9	95	0,4	3,5	454	-2,1	2,4	211	-4,6	3,6	266	-2,3	4,6	18 104	-3,4	-1,2
Vorbereitende Baustellen- arbeiten, Hoch- und Tiefbau²⁾																			
Betriebe	Anzahl	600	-1,3	-14,8	392	-1,0	-19,5	863	-3,6	-20,2	593	-2,3	-23,2	537	-1,5	-14,1	10 725	-1,1	-12,2
Beschäftigte	Anzahl	27 206	-9,8	-14,8	16 418	-6,5	-21,2	41 923	-10,0	-17,6	26 180	-10,5	-20,0	22 064	-14,2	-18,7	518 000	-6,6	-11,9
Gesamtumsatz	Mill. EUR	131	-58,6	-21,1	85	-44,9	-5,2	196	-69,3	-20,5	124	-52,5	-12,5	89	-56,6	-27,4	3 388	-48,4	-8,9
darunter Baugewerblicher Umsatz	Mill. EUR	128	-58,6	-21,4	84	-44,9	-5,3	193	-69,5	-20,6	122	-52,3	-12,5	88	-56,7	-27,4	3 364	-48,0	-8,3
Geleistete Arbeitsstunden	1 000	1 945	-18,5	-21,5	1 517	-4,8	-20,2	2 653	-19,6	-26,5	1 847	-20,9	-20,3	1 344	-30,7	-29,0	34 607	-15,4	-16,0
Bruttolohn- und Gehaltssumme	Mill. EUR	50	-12,0	-14,5	27	-14,5	-25,6	77	-11,9	-16,6	49	-12,6	-16,0	39	-15,5	-17,0	1 165	-10,7	-10,2
Außenhandel³⁾																			
Einfuhr	Mill. EUR	472,9	-9,8	-4,9	40 042,0	-16,8	-17,2
Ausfuhr	Mill. EUR	374,9	-5,7	12,3	209,9	24,2	-26,3	48 374,0	-11,8	-3,3
Preisindex für die Lebenshaltung	1995=100	110,7	0,9	2,3	110,0	0,7	1,9	112,1	1,2	2,3	112,8	0,9	2,5	112,5	1,1	3,2	110,6	0,9	2,1

z. VM = zum Vormonat; z. VJM = zum Vorjahresmonat

1) abhängig zivile Erwerbspersonen. 2) Betriebe von Unternehmen mit im Allgemeinen 20 und mehr Beschäftigten. 3) Dezember 2001

Quelle: Statistische Landesämter, Statistisches Bundesamt

Brandenburg

Regional



Ausgewählte Regionaldaten

Bevölkerungsbewegung im Monat September 2001

Verwaltungsbezirk	Lebend- geborene	Gestorbene	Überschuss der Geborenen(+)/ Gestorbenen(-)	Zuzüge über die Gemeinde- grenzen	Fortzüge über die Gemeinde- grenzen	Wanderungs- gewinn (+) bzw. -verlust (-)	Bevölkerung am Monatsende
	Anzahl						
Kreisfreie Städte							
Brandenburg an der Havel	34	71	- 37	247	282	- 35	76 561
Cottbus	58	74	- 16	398	660	- 262	106 414
Frankfurt (Oder)	41	49	- 8	379	434	- 55	70 828
Potsdam	85	98	- 13	799	680	+ 119	130 320
Landkreise							
Barnim	79	130	- 51	979	930	+ 49	170 944
Dahme-Spreewald	102	128	- 26	1 081	1 026	+ 55	159 441
Elbe-Elster	75	98	- 23	456	685	- 229	129 641
Havelland	100	106	- 6	694	676	+ 18	149 424
Märkisch-Oderland	96	134	- 38	1 088	978	+ 110	188 961
Oberhavel	115	145	- 30	1 166	951	+ 215	193 273
Oberspreewald-Lausitz	78	122	- 44	469	720	- 251	142 837
Oder-Spree	111	150	- 39	1 307	1 292	+ 15	195 866
Ostprignitz-Ruppin	52	77	- 25	409	523	- 114	112 115
Potsdam-Mittelmark	111	164	- 53	1 555	1 312	+ 243	211 320
Prignitz	54	90	- 36	342	527	- 185	94 400
Spree-Neiße	80	132	- 52	839	1 005	- 166	151 741
Teltow-Fläming	115	129	- 14	946	870	+ 76	160 109
Uckermark	88	109	- 21	537	902	- 365	149 389
Land Brandenburg	1 474	2 006	- 532	13 691	14 453	- 762	2 593 584

Beschäftigung am 30.06.2000

Verwaltungsbezirk	Sozialver- sicherungs- pflichtig beschäftigte Arbeitnehmer	davon		davon		davon	
		Frauen	Männer	Arbeiter	Angestellte	Teilzeit- beschäftigte	Vollzeit- beschäftigte
		Anzahl					
Kreisfreie Städte							
Brandenburg an der Havel	25 572	12 316	13 256	11 705	13 867	2 924	22 648
Cottbus	52 366	27 791	24 575	19 519	32 847	6 499	45 867
Frankfurt (Oder)	32 704	17 635	15 069	11 551	21 153	4 287	28 417
Potsdam	68 237	36 005	32 232	21 609	46 628	7 445	60 792
Landkreise							
Barnim	45 690	21 405	24 285	22 279	23 411	5 279	40 411
Dahme-Spreewald	49 325	23 050	26 275	24 193	25 132	5 980	43 345
Elbe-Elster	36 397	16 544	19 853	19 705	16 692	4 102	32 295
Havelland	38 791	18 034	20 757	20 576	18 215	4 848	33 943
Märkisch-Oderland	51 995	23 389	28 606	26 211	25 784	5 419	46 576
Oberhavel	50 604	23 101	27 503	25 410	25 194	6 450	44 154
Oberspreewald-Lausitz	41 799	19 102	22 697	21 668	20 131	5 154	36 645
Oder-Spree	55 900	24 865	31 035	29 301	26 599	5 456	50 444
Ostprignitz-Ruppin	35 453	17 087	18 366	17 936	17 517	4 141	31 312
Potsdam-Mittelmark	63 049	28 676	34 373	30 586	32 463	6 519	56 530
Prignitz	27 574	12 783	14 791	14 944	12 630	3 447	24 127
Spree-Neiße	43 964	18 978	24 986	24 525	19 439	6 182	37 782
Teltow-Fläming	47 704	20 595	27 109	24 894	22 810	4 843	42 861
Uckermark	43 913	20 227	23 686	22 648	21 265	5 721	38 192
Land Brandenburg	811 037	381 583	429 454	389 260	421 777	94 696	716 341

Ausgewählte Regionaldaten

Noch: Beschäftigung am 30.06.2000

Verwaltungsbezirk	Sozialver- sicherungs- pflichtig beschäftigte Arbeit- nehmer	davon im Wirtschaftszweig						
		Land- und Forstwirt- schaft, Tier- haltung und Fischerei	Produ- zierendes Gewerbe	darunter		Handel, Gast- gewerbe und Verkehr	sonstige Dienst- leistungen	ohne Angabe
				Verarbei- tendes Gewerbe	Bau- gewerbe			
Kreisfreie Städte								
Brandenburg an der Havel	25 572	183	8 189	4 893	2 930	5 091	12 109	-
Cottbus	52 366	325	10 060	3 661	4 174	11 836	30 144	1
Frankfurt (Oder)	32 704	234	5 622	2 007	3 213	6 719	20 127	2
Potsdam	68 237	273	8 871	2 659	4 960	13 119	45 970	4
Landkreise								
Barnim	45 690	1 347	12 688	6 014	6 272	12 070	19 585	-
Dahme-Spreewald	49 325	1 967	13 360	6 459	6 422	17 094	16 898	6
Elbe-Elster	36 397	2 621	13 615	6 443	6 343	7 801	12 334	26
Havelland	38 791	1 752	13 077	7 406	5 365	9 879	14 076	7
Märkisch-Oderland	51 995	3 204	15 470	5 985	8 992	12 997	20 318	6
Oberhavel	50 604	1 864	18 276	11 117	6 881	10 800	19 662	2
Oberspreewald-Lausitz	41 799	1 086	16 114	7 625	5 391	8 843	15 751	5
Oder-Spree	55 900	2 238	21 236	10 763	9 224	11 656	20 762	8
Ostprignitz-Ruppin	35 453	2 628	10 889	5 099	5 269	7 386	14 549	1
Potsdam-Mittelmark	63 049	3 250	18 279	7 829	9 961	17 762	23 745	13
Prignitz	27 574	1 973	8 438	4 248	3 942	6 501	10 660	2
Spree-Neiße	43 964	1 578	18 841	6 239	7 342	9 502	14 042	1
Teltow-Fläming	47 704	2 333	16 948	10 691	5 885	13 063	15 355	5
Uckermark	43 913	3 041	13 667	6 837	6 306	8 931	18 274	-
Land Brandenburg	811 037	31 897	243 640	115 975	108 872	191 050	344 361	89

Arbeitsmarkt im Januar 2002

Verwaltungsbezirk	Arbeitslose					Arbeitslosenquote ¹⁾		
	insgesamt	und zwar				Berichts- monat	Vor- monat	Vorjahres- monat
		Frauen	Jugendliche unter 25 Jahren	Arbeitslose über 55 Jahre	teilzeitarbeit- suchend			
Anzahl						Prozent		
Kreisfreie Städte								
Brandenburg an der Havel ²⁾	-	-	-	-	-	-	-	-
Cottbus ³⁾	-	-	-	-	-	-	-	-
Frankfurt (Oder)	7 920	3 672	932	904	129	21,2	19,6	20
Potsdam ²⁾	-	-	-	-	-	-	-	-
Landkreise								
Barnim	16 408	7 439	1 997	2 106	407	20,6	18,7	20
Dahme-Spreewald	12 337	5 578	1 418	1 854	482	16,5	14,7	16,0
Elbe-Elster	15 090	7 711	1 488	2 122	398	24,5	22,3	22,7
Havelland	13 987	6 602	1 578	2 018	519	20,4	19,3	19,2
Märkisch-Oderland	18 722	8 128	2 473	2 213	417	20,9	18,9	19,2
Oberhavel	17 653	8 080	2 207	2 432	735	19,2	17,9	18,4
Oberspreewald-Lausitz	17 915	8 982	1 869	2 936	381	25,9	23,5	25,6
Oder-Spree	17 887	8 251	2 233	2 379	317	19,1	17,5	18,4
Ostprignitz-Ruppin	12 275	5 843	1 381	1 380	233	22,9	21,4	21,4
Potsdam-Mittelmark	32 534	14 753	4 074	5 102	1 113	16,1	14,8	15,7
Prignitz	9 885	5 025	1 027	1 238	219	22,4	21,1	22,4
Spree-Neiße	27 492	13 281	3 049	4 120	647	21,3	19,5	20,4
Teltow-Fläming	12 774	6 201	1 430	1 762	533	16,6	15,1	17,2
Uckermark	19 636	9 698	2 020	2 336	254	27,2	25,1	26,3
Land Brandenburg	252 515	119 244	29 176	34 902	6 784	20,3	18,6	19,6

1) bezogen auf abhängig zivile Erwerbspersonen 2) Angaben im Landkreis Potsdam-Mittelmark enthalten. 3) Angaben im Landkreis Spree-Neiße enthalten.

Ausgewählte Regionaldaten

Noch: Arbeitsmarkt im Januar 2002

Verwaltungsbezirk	Arbeitslose			Offene Stellen		Arbeitsvermittlungen	
	insgesamt	langzeit-arbeitslos	schwer-behindert	Berichts-monat	seit Jahres-beginn	Berichts-monat	seit Jahres-beginn
	Anzahl						
Kreisfreie Städte							
Brandenburg an der Havel ¹⁾	-	-	-	-	-	-	-
Cottbus ²⁾	-	-	-	-	-	-	-
Frankfurt (Oder)	7 920	3 376	246	208	208	219	219
Potsdam ¹⁾	-	-	-	-	-	-	-
Landkreise							
Barnim	16 408	5 432	661	415	415	285	285
Dahme-Spreewald	12 337	3 689	329	322	322	297	297
Elbe-Elster	15 090	5 612	413	299	299	118	118
Havelland	13 987	4 840	268	194	194	288	288
Märkisch-Oderland	18 722	5 671	452	286	286	390	390
Oberhavel	17 653	6 163	339	428	428	329	329
Oberspreewald-Lausitz	17 915	7 300	481	377	377	333	333
Oder-Spree	17 887	5 816	573	374	374	341	341
Ostprignitz-Ruppin	12 275	4 354	173	200	200	238	238
Potsdam-Mittelmark	32 534	10 706	632	1 227	1 227	1 011	1 011
Prignitz	9 885	3 841	167	261	261	207	207
Spree-Neiße	27 492	10 669	697	780	780	399	399
Teltow-Fläming	12 774	4 419	254	340	340	245	245
Uckermark	19 636	7 827	446	270	270	354	354
Land Brandenburg	252 515	89 715	6 131	5 981	5 981	5 054	5 054

1) Angaben im Landkreis Potsdam-Mittelmark enthalten. 2) Angaben im Landkreis Spree-Neiße enthalten.

Gewerbeanzeigen im Dezember 2001

Verwaltungsbezirk	Gewerbeanzeigen						
	Gewerbeanmeldungen			Gewerbeabmeldungen			Gewerbe- ummeldungen
	Berichts- monat	darunter Neuerrich- tungen	Vorjahres- monat	Berichts- monat	darunter vollständige Aufgabe	Vorjahres- monat	
Anzahl							
Kreisfreie Städte							
Brandenburg an der Havel	70	49	37	74	57	33	18
Cottbus	49	38	85	94	79	109	32
Frankfurt (Oder)	32	21	62	66	56	67	24
Potsdam	147	117	92	155	127	81	35
Landkreise							
Barnim	153	129	158	156	132	195	30
Dahme-Spreewald	123	103	112	163	127	134	41
Elbe-Elster	58	37	44	94	69	66	29
Havelland	139	109	158	156	128	140	34
Märkisch-Oderland	213	175	202	169	131	175	38
Oberhavel	145	131	114	150	121	121	36
Oberspreewald-Lausitz	78	61	71	105	77	85	26
Oder-Spree	130	103	143	142	108	163	33
Ostprignitz-Ruppin	50	35	85	70	46	82	13
Potsdam-Mittelmark	176	141	151	181	131	141	30
Prignitz	42	34	51	47	37	61	5
Spree-Neiße	65	51	88	106	85	103	14
Teltow-Fläming	130	104	155	107	89	138	20
Uckermark	39	34	69	79	64	101	18
Land Brandenburg	1 839	1 472	1 877	2 114	1 664	1 995	476

Ausgewählte Regionaldaten

Insolvenzen im Januar 2002

Verwaltungsbezirk	Insolvenzen					
	Verfahren				Forderungen	
	Berichtsmonat	darunter		Vorjahresmonat	Berichtsmonat	Vorjahresmonat
		Unternehmen und Freie Berufe	übrige Schuldner			
	Anzahl				1 000 EUR	
Kreisfreie Städte						
Brandenburg an der Havel	1	1	-	5	804	420
Cottbus	8	8	-	5	1 283	1 277
Frankfurt (Oder)	19	9	10	5	11 381	596
Potsdam	12	11	1	11	3 083	2 214
Landkreise						
Barnim	24	17	7	20	20 769	34 198
Dahme-Spreewald	9	4	5	14	2 104	6 893
Elbe-Elster	5	4	1	4	839	831
Havelland	12	9	3	12	1 808	3 529
Märkisch-Oderland	19	10	9	16	5 759	6 783
Oberhavel	25	17	8	12	6 749	2 934
Oberspreewald-Lausitz	6	6	-	5	1 696	1 158
Oder-Spree	14	5	9	22	3 172	26 801
Ostprignitz-Ruppin	14	8	6	14	6 571	2 415
Potsdam-Mittelmark	20	17	3	15	11 108	4 217
Prignitz	7	6	1	4	887	808
Spree-Neiße	5	4	1	5	4 623	3 377
Teltow-Fläming	19	18	1	15	5 387	4 130
Uckermark	18	10	8	8	4 567	7 786
Land Brandenburg	237	164	73	192	92 590	110 368

Verarbeitendes Gewerbe sowie Bergbau und Gewinnung von Steinen und Erden im Januar 2002

Verwaltungsbezirk	Verarbeitendes Gewerbe sowie Bergbau und Gewinnung von Steinen und Erden1)					
	Betriebe	Beschäftigte	Bruttolohn- und gehaltssumme	Geleistete Arbeiter- stunden	Gesamt- umsatz	darunter Auslands- umsatz
	Anzahl		1 000 EUR	1 000	1 000 EUR	
Kreisfreie Städte						
Brandenburg an der Havel	32	4 171	9 064	447	35 296	754
Cottbus	32	3 045	6 189	271	13 287	486
Frankfurt (Oder)	18	965	2 655	73	11 754	.
Potsdam	26	1 641	4 519	103	12 197	.
Landkreise						
Barnim	66	3 643	7 472	396	35 997	3 767
Dahme-Spreewald	88	4 654	9 284	452	54 908	8 001
Elbe-Elster	90	5 360	9 540	529	56 419	2 878
Havelland	73	5 732	10 620	607	86 933	5 100
Märkisch-Oderland	67	3 707	7 737	382	33 994	956
Oberhavel	79	8 104	20 004	686	110 271	30 048
Oberspreewald-Lausitz	62	6 364	13 539	521	67 331	6 184
Oder-Spree	87	7 955	17 953	833	138 774	36 568
Ostprignitz-Ruppin	69	3 935	7 219	478	67 614	22 358
Potsdam-Mittelmark	106	4 179	8 750	422	52 078	10 363
Prignitz	50	3 710	6 906	425	39 637	10 912
Spree-Neiße	77	8 073	17 592	861	106 484	20 088
Teltow-Fläming	99	9 082	21 721	814	118 671	51 899
Uckermark	53	4 620	10 378	450	202 839	13 012
Land Brandenburg	1 174	88 940	191 142	8 749	1 244 483	223 707

1) Betriebe von Unternehmen mit im Allgemeinen 20 und mehr Beschäftigten

Ausgewählte Regionaldaten

Vorbereitende Baustellenarbeiten, Hoch- und Tiefbau im Januar 2002

Verwaltungsbezirk	Vorbereitende Baustellenarbeiten, Hoch- und Tiefbau ¹⁾						
	Betriebe	Beschäftigte	Bruttolohn- und gehaltsumme	Geleistete Arbeits- stunden	Gesamt- umsatz	Bau- gewerblicher Umsatz	Auftrags- eingang
	Anzahl		1 000 EUR	1 000	1 000 EUR		
Kreisfreie Städte							
Brandenburg an der Havel	21	751	1 307	69	3 512	3 512	3 936
Cottbus	24	1 374	2 569	74	9 319	9 195	9 187
Frankfurt (Oder)	19	705	1 331	49	4 556	4 246	3 256
Potsdam	25	1 326	2 732	79	9 332	9 301	2 054
Landkreise							
Barnim	31	930	1 807	68	3 257	3 186	4 533
Dahme-Spreewald	30	1 520	2 572	81	4 122	3 966	2 647
Elbe-Elster	36	1 316	2 212	80	3 778	3 663	4 893
Havelland	24	870	1 497	73	5 126	5 027	3 774
Märkisch-Oderland	47	1 943	3 437	133	7 316	7 310	10 323
Oberhavel	40	2 088	4 167	186	7 638	7 583	52 633
Oberspreewald-Lausitz	24	2 505	4 220	260	9 447	9 207	13 749
Oder-Spree	40	2 044	3 930	144	9 109	9 063	6 271
Ostprignitz-Ruppin	37	1 785	3 059	103	5 884	5 825	7 064
Potsdam-Mittelmark	59	2 522	4 792	163	13 406	13 026	20 977
Prignitz	21	904	1 627	73	2 921	2 750	2 415
Spree-Neiße	47	1 774	3 387	128	21 275	20 995	8 482
Teltow-Fläming	26	988	2 031	59	4 128	4 056	5 673
Uckermark	49	1 861	3 215	123	6 645	6 418	6 431
Land Brandenburg	600	27 206	49 889	1 945	130 773	128 331	168 295

1) Betriebe von Unternehmen mit im Allgemeinen 20 und mehr Beschäftigten

Bauinstallation und sonstiges Baugewerbe im IV. Vierteljahr

	Bauinstallation und sonstiges Baugewerbe ¹⁾						
	Betriebe	Beschäftigte		Bruttolohn- und -gehalts- summe	Geleistete Arbeits- stunden	Gesamt- umsatz	Ausbau- gewerblicher Umsatz
		insgesamt	dar. Arbeiter				
	Anzahl	1 000 EUR	1 000	1 000 EUR			
Kreisfreie Städte							
Brandenburg an der Havel	11	377	300	114	1 968	9 836	10 179
Cottbus	13	486	383	151	2 574	10 029	10 422
Frankfurt (Oder)	9	524	433	163	2 845	9 202	9 202
Potsdam	12	551	424	162	3 036	10 033	10 255
Landkreise							
Barnim	19	599	491	190	3 309	13 738	14 434
Dahme-Spreewald	20	576	475	187	2 949	10 687	11 037
Elbe-Elster	18	610	499	207	2 990	11 540	12 370
Havelland	24	808	664	259	4 166	13 219	14 046
Märkisch-Oderland	22	933	780	294	5 018	24 084	30 072
Oberhavel	17	503	411	162	3 327	15 164	15 199
Oberspreewald-Lausitz	28	828	679	266	4 345	14 698	15 095
Oder-Spree	31	1 211	1 015	410	5 749	27 168	28 774
Ostprignitz-Ruppin	21	618	516	193	2 913	9 861	9 917
Potsdam-Mittelmark	31	898	726	285	4 753	18 520	18 612
Prignitz	14	379	297	127	1 821	7 017	8 299
Spree-Neiße	17	446	361	142	2 239	7 455	7 695
Teltow-Fläming	23	719	593	220	4 014	16 698	17 190
Uckermark	22	682	570	210	3 409	11 400	11 786
Land Brandenburg	352	11 748	9 617	3 741	61 427	240 349	254 585

1) Betriebe von Unternehmen mit im Allgemeinen 20 und mehr Beschäftigten

Ausgewählte Regionaldaten

Bautätigkeit (Wohn- und Nichtwohnbau einschl. Baumaßnahmen an bestehenden Gebäuden) im Januar 2002


Verwaltungsbezirk	Baugenehmigungen und Baufertigstellungen ¹⁾						
	Baugenehmigungen				Baufertigstellungen		
	Gebäude / Baumaßnahmen	Wohnungen		veranschlagte Bauwerkskosten	Gebäude / Baumaßnahmen	Wohnungen	
		insgesamt	Wohnfläche			insgesamt	Wohnfläche
	Anzahl		100 m²	1 000 EUR	Anzahl	100 m²	1 000 EUR
Kreisfreie Städte							
Brandenburg an der Havel	16	8	10,0	1 902	86	63	69,4
Cottbus	17	15	19,2	2 201	13	14	17,8
Frankfurt (Oder)	11	15	17,2	1 573	4	2	2,2
Potsdam	16	- 5	5,8	7 593	13	4	9,5
Landkreise							
Barnim	55	72	64,9	7 951	34	34	40,6
Dahme-Spreewald	60	40	50,7	7 146	73	61	71,1
Elbe-Elster	32	30	28,7	4 387	26	49	29,4
Havelland	97	85	97,2	14 502	35	37	40,2
Märkisch-Oderland	98	78	92,4	10 446	10	8	9,2
Oberhavel	54	50	59,0	8 210	50	48	57,7
Oberspreewald-Lausitz	21	13	15,2	1 975	4	2	3,4
Oder-Spree	56	65	58,9	10 579	69	76	71,6
Ostprignitz-Ruppin	31	28	27,4	8 456	20	17	18,3
Potsdam-Mittelmark	95	110	138,8	26 183	48	44	54,1
Prignitz	22	22	20,9	3 143	34	80	68,7
Spree-Neiße	45	59	64,2	7 481	7	7	8,1
Teltow-Fläming	33	25	31,3	4 037	55	65	50,6
Uckermark	41	41	36,5	8 221	12	10	12,7
Land Brandenburg	800	751	838,3	135 986	593	621	634,4

1) Negative Werte können sich aus "neuer Zustand minus alter Zustand" bei Baumaßnahmen an bestehenden Gebäuden ergeben.

Tourismus im Januar 2002

Verwaltungsbezirk	Tourismus									
	Beherbergungsstätten (geöffnete)	Gästeankünfte				Gästeübernachtungen			Durchschnittliche Aufenthaltsdauer	
		insgesamt	darunter	Veränderung geg. dem Vorjahresmonat	insgesamt	darunter	Veränderung geg. dem Vorjahresmonat			
			aus dem Ausland			ausländische Gäste				
Anzahl		Prozent		Anzahl		Prozent		Tage		
Kreisfreie Städte										
Brandenburg an der Havel	21	1 990	50	+	18,9	3 759	75	+	17,1	1,9
Cottbus	23	5 103	268	-	3,2	9 831	900	+	0,2	1,9
Frankfurt (Oder)	15	2 999	307	+	8,7	4 997	635	-	2,6	1,7
Potsdam	32	13 279	706	+	1,8	23 614	1 607	-	15,0	1,8
Landkreise										
Barnim	71	6 886	307	-	8,7	36 108	1 500	+	13,7	5,2
Dahme-Spreewald	107	10 196	962	-	5,3	27 221	1 750	-	5,1	2,7
Elbe-Elster	62	2 199	51	-	17,7	9 900	125	-	25,2	4,5
Havelland	59	3 489	132	-	26,3	8 693	356	-	28,4	2,5
Märkisch-Oderland	88	9 373	1 155	+	8,8	39 914	2 051	+	7,2	4,3
Oberhavel	75	8 905	579	+	8,9	17 462	1 392	+	4,6	2,0
Oberspreewald-Lausitz	61	3 712	168	-	2,5	7 375	257	-	4,7	2,0
Oder-Spree	122	11 019	298	+	11,4	34 535	1 112	+	9,0	3,1
Ostprignitz-Ruppin	104	6 267	180	+	2,1	18 717	350	-	9,3	3,0
Potsdam-Mittelmark	128	15 535	579	+	10,9	56 865	1 389	+	11,9	3,7
Prignitz	54	3 428	99	-	15,2	13 158	146	-	10,7	3,8
Spree-Neiße	75	4 610	109	-	13,0	14 269	215	-	3,1	3,1
Teltow-Fläming	85	17 055	3 332	+	15,3	30 836	5 541	+	17,6	1,8
Uckermark	96	7 916	266	-	3,8	21 569	492	-	7,2	2,7
Land Brandenburg	1 278	133 961	9 548	+	1,9	378 823	19 893	+	0,9	2,8

Veröffentlichungen des Landesbetriebes für Datenverarbeitung und Statistik (Land Brandenburg) im April 2002

Veröffentlichungen können beim Landesbetrieb für Datenverarbeitung und Statistik - Dezernat Öffentlichkeitsarbeit - Postfach 60 10 52, 14410 Potsdam (Dortstraße 46), Fax: 0331 39-418, E-Mail: info@lds.brandenburg.de bezogen werden.
Veröffentlichungen mit dem -Symbol rechts neben dem Verkaufspreis sind auch auf Disketten erhältlich.

Kennziffer	Titel	Preis in EUR
A I 1 - m 10/01	Bevölkerungsstand, Oktober 2001	1,25
A I 5; I 7 - j/01	Bevölkerung, Privathaushalte, Familien und Frauen 2001, Ergebnisse des Mikrozensus	4,25
A VI 2; VI 4 - j/01	Bevölkerung und Erwerbsleben 2001, Ergebnisse des Mikrozensus	4,25
A VI 7 - m 02/02	Arbeitsmarkt, Februar 2002	2,50
B I 1- j/01	Allgemein bildende Schulen, Schuljahr 2001/2002	5,25
B I 2; II 2 - j/01	Lehrkräfte an allgemein bildenden und beruflichen Schulen, Schuljahr 2001/2002	2,75
B III 3/1 - /01	Akademische und staatliche Abschlussprüfungen, Sommersemester und Prüfungsjahr 2001	5,00
C III 1/1 - 2j/01	Viehzählung 03. Mai 2001 Allgemeine Erhebung Pferde, Rinder, Schafe, Schweine und Geflügel - Endgültiges Ergebnis	3,25
C III 2 - 12/01	Schlachtungen und Fleischerzeugung - Dezember und Jahr 2001	1,75
C III 2 - 01/02	- Januar 2002	1,75
C III 6; 7 - vj 4/01	Legehennenhaltung, Eierzeugung und Schlachtung von Geflügel 2001	1,75
E I 1; 3 - m 02/02	Verarbeitendes Gewerbe sowie Bergbau und Gewinnung von Steinen und Erden - Betriebsergebnisse und Auftragseingangindex, Februar 2002	3,75
E I 2 - m 02/02	- Produktionsindex, Februar 2002	2,00
E I 1; I 7 - j/01	- Betriebe, Beschäftigte und Umsatz nach Beschäftigtengrößenklassen Ergebnisse des Monatsberichtes und der Erhebung für Kleinbetriebe	3,00
E II 1 - m 02/02	Vorbereitende Baustellenarbeiten, Hoch- und Tiefbau (Bauhauptgewerbe), Februar 2002	2,50
F II 1; II 2 - m 12/01	Baugenehmigungen und Baufertigstellungen - Dezember 2001	2,50
F II 1; II 2 - j/01	- 2001	2,50
F II 1; II 2 - m 01/02	- Januar 2002	2,50
G I 1 - m 12/01	Entwicklung von Umsatz und Beschäftigung im Einzelhandel - Messzahlen - - Dezember 2001, Vorläufige Ergebnisse	2,00
G III 1; III 3 - m 12/01	Aus- und Einfuhr Dezember 2001, Vorläufige Ergebnisse	2,75
G IV 1 - m 01/02	Gäste und Übernachtungen im Fremdenverkehr, Januar 2002	3,00
G IV 3 - m 12/01	Entwicklung von Umsatz und Beschäftigung im Gastgewerbe - Messzahlen - - Dezember 2001, Vorläufige Ergebnisse	1,75
H I 1 - j/01	Straßenverkehrsunfälle - Endgültiges Ergebnis 2001	11,50
H I 1 - m 01/02	- Januar 2002 - Endgültiges Ergebnis	2,75
H I 1 - m 02/02	- Februar 2002 - Vorläufige Ergebnisse	1,25
H I 4 - vj 4/01	Personenverkehr der Straßenverkehrsunternehmen 4. Vierteljahr 2001	2,00
H II 1 - m 02/02	Binnenschifffahrt, Februar 2002	2,50
K V 1/2 - 5j/00	Die Jugendhilfe - Hilfe zur Erziehung außerhalb des Elternhauses 2000 - Junge Menschen mit bestehender Hilfe (Bestandserhebung 31.12.2000)	2,50
M I 2 - m 04/02	Preisindex für die Lebenshaltung, April 2002	3,00
M I 4 - vj 1/02	Messzahlen für Bauleistungspreise und Preisindizes für Bauwerke, Februar 2002	2,25
P I 7 - j/99	Verfügbares Einkommen und Primäreinkommen der privaten Haushalte in den kreisfreien Städten und Landkreisen 1999	2,25
Verzeichnis	Verzeichnis der Allgemein bildenden Schulen, Schuljahr 2001/2002	26,50 
Verzeichnis	Verzeichnis der Ämter 2002	5,75
		20,75 
Daten+Konjunktur 1/2002	Ausgewählte Konjunktur- und Landesdaten für das Land Brandenburg in Bild und Zahl	—
2/2002		—

