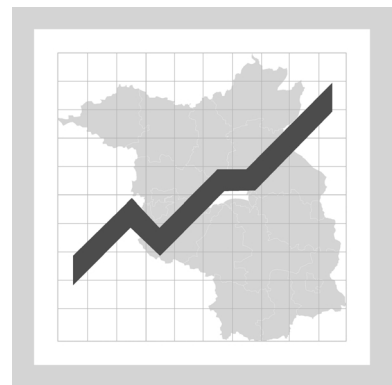


# Daten + Konjunktur

**Ausgewählte Konjunktur- und  
Landesdaten für das Land Brandenburg  
in Bild und Zahl**



## **Konjunktur Aktuell**

Wirtschaftstrends

## **Brandenburg im Überblick**

Konjunkturgrafiken

Konjunkturdaten

Zahlenspiegel

## **Brandenburg im Vergleich**

Konjunkturdaten für Deutschland

Brandenburg im Vergleich

## **Brandenburg Regional**

Ausgewählte Regionalangaben

**2/2002**



## Zeichenerklärung

- 0 = weniger als die Hälfte von 1 in der letzten besetzten Stelle, jedoch mehr als nichts
- = nichts vorhanden (genau null)
- = Zahlenwert unbekannt oder geheim zuhalten
- ... = Zahlenwert lag bei Redaktionsschluss noch nicht vor
- ( ) = Aussagewert eingeschränkt, da der Wert Fehler aufweisen kann
- / = keine Angabe, da Zahlenwert nicht sicher genug
- x = Tabellenfach gesperrt, weil Aussage nicht sinnvoll
- r = berechnete Zahl
- D = Durchschnitt (bei nicht addierfähigen Größen)

## Impressum

### Schriftleitung:

Dezernat 215

Volkswirtschaftliche Gesamtrechnungen, Analysen,  
Wahlen, Dienstleistungen und Handwerk

Dipl. Vw. Holger-Jens Hoffmann

Telefon: 0331 39-780

E-Mail: [Holger-Jens.Hoffmann@lds.brandenburg.de](mailto:Holger-Jens.Hoffmann@lds.brandenburg.de)

### Herausgeber:

Landesbetrieb für Datenverarbeitung  
und Statistik

Dezernat Öffentlichkeitsarbeit

Postfach 60 10 52, 14410 Potsdam

Dortustraße 46, 14467 Potsdam

Telefon: 0331 39-575

Fax: 0331 39-418

Internet: <http://www.brandenburg.de/lds/>

E-Mail: [Info@lds.brandenburg.de](mailto:Info@lds.brandenburg.de)

ISSN 1617 - 9331

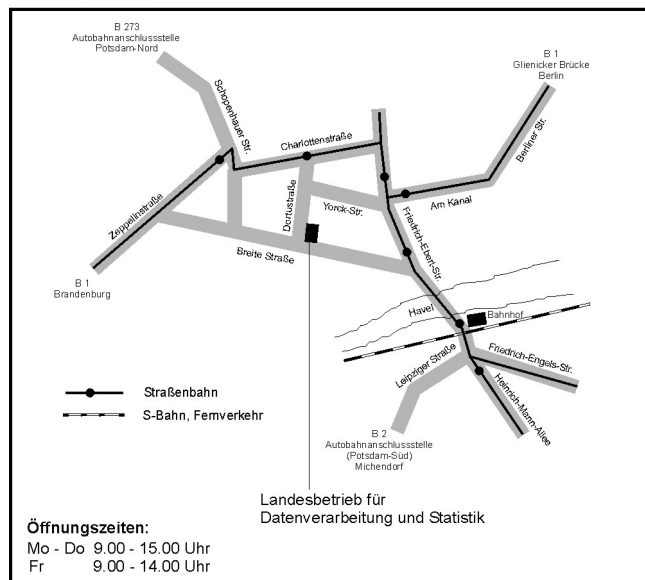
Erschienen im März 2002

## Auskünfte und Vertrieb

Informationsservice      Tel.      03 31 39-575  
Fax.      03 31 39-418

Vertrieb      Tel.      03 31 39-497  
Fax.      03 31 39-418

So finden Sie uns:



© Landesbetrieb für Datenverarbeitung und Statistik, Potsdam, 2002

Für nichtgewerbliche Zwecke sind Vervielfältigung und unentgeltliche Verbreitung, auch auszugsweise, mit Quellenangabe gestattet. Die Verbreitung, auch auszugsweise, über elektronische Systeme/Datenträger bedarf der vorherigen Zustimmung. Alle übrigen Rechte bleiben vorbehalten.



# Daten + Konjunktur

**2** 2002

## Inhalt

Seite

### Konjunktur Aktuell

Wirtschaftstrends im Überblick.....	5
-------------------------------------	---

### Brandenburg im Überblick

Grafiken zur konjunkturellen Entwicklung in Brandenburg .....	8
Konjunkturdaten für das Land Brandenburg im Überblick .....	14
Zahlenspiegel Land Brandenburg .....	18

### Brandenburg im Vergleich

Ausgewählte Konjunkturindikatoren Deutschland.....	24
Konjunkturindikatoren - Brandenburg im Vergleich .....	26

### Brandenburg Regional

Ausgewählte Regionaldaten für Brandenburg .....	30
---	----

### Neue Veröffentlichungen

## Vorwort

Liebe Leserin, lieber Leser,

mit der vorliegenden Veröffentlichung „**Daten + Konjunktur**“ gibt der Landesbetrieb für Datenverarbeitung und Statistik eine Auswahl aktueller wirtschafts- und konjunkturstatistischer Ergebnisse für das Land Brandenburg heraus.

**Daten + Konjunktur** erscheint monatlich und bietet eine umfangreiche Auswahl an Daten und grafischen Übersichten zur aktuellen Entwicklung im Lande. Ab der Ausgabe 5/2001 enthalten die Hefte zusätzlich eine Kurzanalyse zu den wichtigsten **Wirtschaftstrends** des Berichtszeitraumes im Überblick.

Zu beziehen ist Daten + Konjunktur in Auszügen als Download auf den Internetseiten des LDS. Ein Bezug der Druckausgabe im Abonnement sowie als weiterverarbeitbare Excel-Datei ist ebenfalls möglich.

**Daten + Konjunktur** gliedert sich in die Rubriken:

### Brandenburg im Überblick

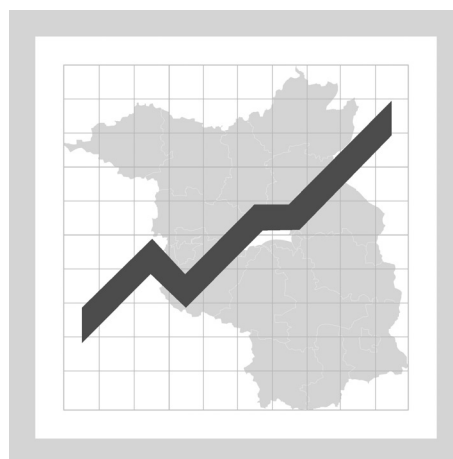
- Konjunkturgrafiken
- Konjunkturdaten
- Zahlenspiegel

### Brandenburg im Vergleich

- Konjunkturdaten für Deutschland
- Brandenburg im Vergleich

### Brandenburg Regional

- Ausgewählte Regionalangaben



Die Rubrik **Brandenburg im Überblick** enthält Angaben zur konjunkturellen Situation und Entwicklung für das Land Brandenburg. Zeitreihen werden für die letzten 24 Monate als Konjunkturgrafiken dargestellt. Statistische Angaben zur Konjunktur in den vorliegenden jüngsten drei Berichtsmonaten werden durch Angaben der Entwicklung gegenüber dem Vormonat sowie dem Vorjahresmonat ergänzt. Die saisonalen und konjunkturellen Schwankungen im Wirtschaftsgeschehen des Landes lassen sich somit erkennen. Im Einzelnen sind Informationen zum Stand und der Entwicklung der Bevölkerung, des Arbeitsmarktes, zu den Eckdaten der Brandenburger Industrie, des Bauhauptgewerbes und zur Bautätigkeit enthalten. Weitere Angaben beziehen sich auf die Bereiche Einzelhandel, Gastgewerbe, Tourismus, Außenhandel, Gewerbeanzeigen- und Insolvenzgeschehen sowie etwa der Preisentwicklung. Der Zahlenspiegel für das Land Brandenburg ergänzt die Konjunkturdarstellungen durch einen Überblick aktuellster Ergebnisse für nahezu alle Bereiche der amtlichen Statistik Brandenburgs.

Neben den Angaben für das Land Brandenburg insgesamt enthält die Rubrik **Brandenburg im Vergleich** ausgewählte Angaben zur konjunkturellen Lage und Entwicklung für Deutschland und die neuen Bundesländer als Vergleichsmaßstab.

**Brandenburg Regional** bietet für ausgewählte Bereiche regionale Angaben zur aktuellen Wirtschaftslage der Landkreise und kreisfreien Städte Brandenburgs.

Weitere aktuelle Informationen zum Bereich Analysen sowie zur laufenden Wirtschafts- und Konjunkturbeobachtung erhalten Sie auch im Internet-Angebot des LDS Brandenburg unter

<http://www.brandenburg.de/lds/analysen>

Sagen Sie uns **Ihre Meinung**! Hinweise und Anregungen zu Inhalten oder Gestaltung der Publikation „Daten + Konjunktur“ nehmen wir jederzeit gerne unter einer der angegebenen Verbindungen entgegen.

# Konjunktur Aktuell: Wirtschaftstrends im Überblick

Kennzeichnend für die Situation der **Brandenburger Wirtschaft** im Berichtmonat Dezember 2001 war vor dem Hintergrund der angespannten nationalen und weltwirtschaftlichen konjunkturellen Situation eine weiterhin rückläufige Entwicklung wichtiger Einzelkennziffern, welche im Kontext ebenfalls rückläufiger Trends für Deutschland insgesamt stehen. Auftragseingänge, Produktion und Umsätze lagen demnach sowohl in den Industriebetrieben als auch im Bauhauptgewerbe deutlich unter den Ergebnissen des Vorjahres. Bei den Verbraucherpreisen war zum Ende des Jahres eine weitere Preisberuhigung festzustellen.

Die 1 171 berichtspflichtigen Brandenburger Industriebetriebe erwirtschafteten im Monat Dezember einen **Gesamtumsatz** von 1 302 Millionen EUR. Das Ergebnis des Vorjahresmonats wurde damit um rund 71 Millionen EUR bzw. 5,1 Prozent unterschritten. Beeinflusst wurde die Umsatzentwicklung der Industriebetriebe wesentlich durch die im aktuellen Berichtsmonat nunmehr den zweiten Monat in Folge rückläufige **inländische Nachfrage**, welche einen Anteil von rund 4/5 der Gesamtnachfrage auf sich vereint. Das im Vorjahrevevergleich erzielte Umsatzplus der **ausländischen Nachfrage** von 4,3 Prozent konnte die Rückgänge aus dem Inlandsgeschäft jedoch nicht kompensieren. Der Inlandsumsatz sank binnen Jahresfrist um 7,2 Prozent und erreichte ein Niveau von rund 1,044 Milliarden EUR. Der Export von Industrieprodukten erreichte ein Volumen von insgesamt 258 Millionen EUR. Die **Exportquote**, d. h. der Anteil des Auslandsumsatzes am Gesamtumsatz, lag somit im Dezember 2001 bei rund 20 Prozent. Im Zeitraum Januar bis Dezember 2001 konnte die Brandenburger Industrie Waren im Wert von insgesamt 16,503 Milliarden EUR absetzen. Gegenüber dem Vorjahreszeitraum ist dies ein Wachstum der Gesamtumsätze von rund 4 Prozent. Noch deutlicher legten im genannten Zeitraum mit einem Plus von rund 9 Prozent die Auslandsumsätze zu. Von den umsatzstärksten **Wirtschaftszweigen** der Brandenburger Industrie konnten insbesondere die Betriebe des sonstigen Fahrzeugbaus, des Maschinenbaus und des Ernährungsgewerbes z. Tl. deutliche Umsatzsteigerungen seit Jahresbeginn 2001 verbuchen. Durch einen Rückgang ihrer Umsätze im entsprechenden Zeitraum zeichneten sich hingegen insbesondere Betriebe der Elektroindustrie, der Glas- und Keramikindustrie und der Medizin- und Mess- und Regeltechnik aus.

Der **Produktionsindex** in den Brandenburger Industriebetrieben lag preisbereinigt im Monat Dezember um 8,9 Prozent unter dem Ergebnis des Vorjahres. Die Summe der geleisteten Arbeiterstunden fiel mit insgesamt 7 518 Tausend Stunden niedriger aus als noch vor Jahresfrist (- 1,2 Prozent). Auch die Nachfrage nach industriellen Produkten im Verarbeitenden Gewerbes war im aktuellen Monat deutlich schwächer als vor Jahresfrist. So lag der **Volumenindex des Auftragseingangs** gewichtet und preisbereinigt um 23,2 Prozent unter dem Vorjahreswert. Bestimmend für die rückläufige Gesamtnachfrage im Monat Dezember war ausschließlich die im Vorjahresvergleich gesunkene inländische Nachfrage (- 30,9 Prozent). Die Nachfrage aus dem Ausland hingegen war um 12,7 Prozent höher als noch vor Jahresfrist. Gesamtgenommen lag das Auftragsvolumen im Zeitraum Januar bis Dezember 2001 leicht über dem Vorjahresergebnis. Die Auslandsnachfrage erreichte in genannten Zeitraum sicherlich auch in Folge der angespannten konjunkturellen Situation der Weltwirtschaft nicht das Ergebnis des Vorjahreszeitraums (- 1,2 Prozent). Nach **Hauptgruppen** betrachtet waren im genannten Zeitraum insbesondere die Betriebe des investitions- und vorleistungsgüterproduzierenden Gewerbes von einer rückläufigen Auslandsnachfrage betroffen (- 0,5 bzw. - 3,7 Prozent). Die Gesamtnachfrage nach industriellen Produkten war jedoch lediglich bei den Vorleistungsgüterproduzenten mit - 1,7 Prozent rückläufig. Die übrigen Hauptgruppen konnten hingegen zumeist deutliche Zuwächse der Gesamtnachfrage verbuchen. Die Zahl der **Industriebeschäftigten** hat sich im Dezember 2001 gegenüber dem Vormonat (- 1,0 Prozent) leicht verringert und liegt mit einer Gesamtzahl von 89 510 Personen nahezu auf Vorjahresniveau.

Die Situation im **Brandenburger Bauhauptgewerbe** war im aktuellen Monat durch eine unverändert rückläufige Nachfrage nach Bauleistungen gekennzeichnet. Trotz des schwierigen Umfeldes erzielten die 608 berichtspflichtigen Betriebe des Brandenburger **Bauhauptgewerbes** im Monat Dezember mit rund 316 Millionen EUR den höchsten Umsatz seit Jahresbeginn. Der Gesamtumsatz lag damit um annähernd 1/5 (- 17,8 Prozent) unter dem Niveau des Vorjahres. Seit Beginn des Jahres belaufen sich die wertmäßigen Leistungen des Brandenburger Bauhauptgewerbes auf insgesamt 2,885 Milliarden EUR. Die Nachfrage nach Bauleistungen im Bauhauptgewerbe (**Auftragseingang**) erreichte mit einem Volumen von insgesamt rund 126 Millionen EUR ein Niveau, dass um mehr als ein Drittel unter der Vorjahresnachfrage lag und somit keine Trendwende der Negativentwicklung erkennen lässt. In den bauhauptgewerblichen Betrieben wurden zum Ende des Monats Dezember **30 150 Beschäftigte** gezählt, 12,5 Prozent weniger als noch vor Jahresfrist.

Der **Exportwert** der Brandenburgischen Wirtschaft erreichte im November 2001 ein Volumen von 397,5 Millionen EUR und lag damit, nach einer vergleichsweise starken Entwicklung des Brandenburger Außenhandels über einen langen Zeitraum, den dritten Monat in Folge unter dem Ergebnis des Vorjahres. Mit 523,8 Millionen EUR wurden im November auch weniger Waren und Güter importiert als noch vor Jahresfrist. Ende Dezember wurden auf dem Brandenburger Arbeitsmarkt mit 231 552 Personen saisonüblich mehr **Arbeitslose** als im Vormonat von den Arbeitsämtern des Landes registriert (+ 4,0 Prozent). Binnen Jahresfrist erhöhte sich die Zahl der Arbeitslosen um 3,5 Prozent. Die **Arbeitslosenquote** auf der Basis der abhängig zivilen Erwerbspersonen lag damit im Monat Dezember bei 18,6 Prozent (Vorjahr: 18,1 Prozent).

Die Teuerungsrate beim **Preisindex für die Lebenshaltung aller privaten Haushalte** lag in den Monaten Dezember und Januar gleichbleibend bei 2,3 Prozent. Im Februar sank sie bis auf 1,7 Prozent ab. Mit einem Indexstand von 110,9 im Februar 2002 ist jedoch im Vergleich zum Vormonat ein leichter Preisanstieg (+ 0,2 Prozent) zu beobachten.

## Entwicklungstendenzen der konjunkturellen Lage

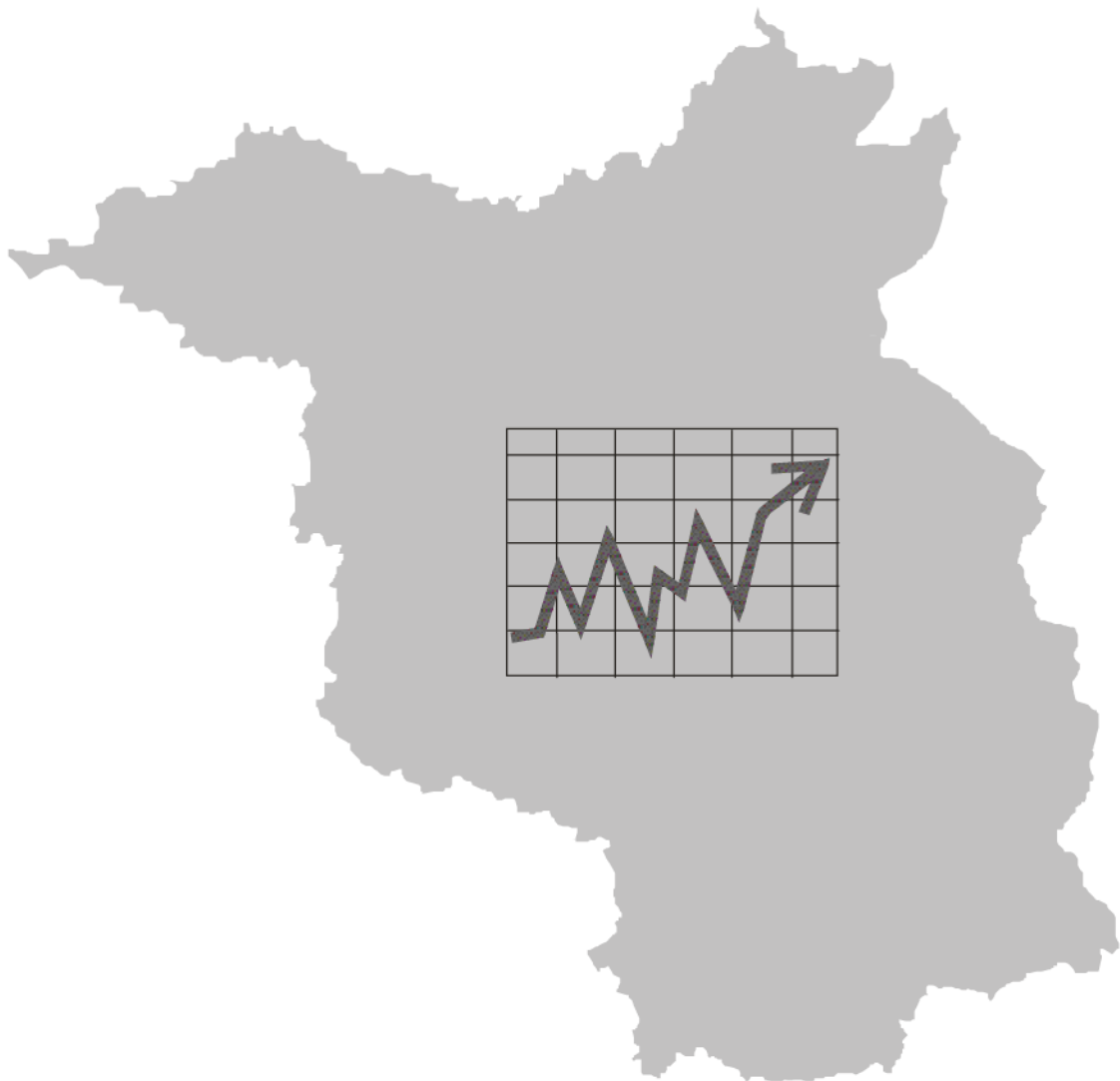
(Basis: Originalwerte)

Merkmal	2001		
	Oktober 2001	November 2001	Dezember 2001
	Veränderung gegenüber dem Vorjahresmonat		
	Prozent		
<b>Arbeitsmarkt</b>			
Arbeitslose	7,1	5,7	3,5
<b>Bergbau und Verarbeitendes Gewerbe</b>			
Auftragseingangsindex <sup>1)</sup>	- 6,9	1,0	- 23,2
Produktionsindex	- 0,3	- 5,9	- 8,9
Gesamtumsatz	13,9	- 5,9	- 5,1
Beschäftigte	- 0,7	- 0,6	- 0,2
<b>Bauhauptgewerbe</b>			
Auftragseingang	- 17,4	- 14,3	- 36,1
Gesamtumsatz	- 13,9	- 17,2	- 17,8
Beschäftigte	- 12,8	- 12,2	- 12,5
<b>Einzelhandel</b>			
Umsatz nominal	7,0	5,5	- 1,5
Beschäftigte	- 1,2	- 1,3	- 1,1
<b>Gastgewerbe</b>			
Umsatz nominal	0,1	0,1	- 0,1
Beschäftigte	0,6	1,2	4,5
<b>Außenhandel</b>			
Ausfuhr	- 5,2	- 9,4	...
<b>Gewerbeanzeigen und Insolvenzen</b>			
Gewerbeanmeldungen	- 1,9	- 9,7	- 2,0
Unternehmensinsolvenzen	7,0	53,3	- 33,8
<b>Preisindex für die Lebenshaltung</b>	2,6	2,2	2,3

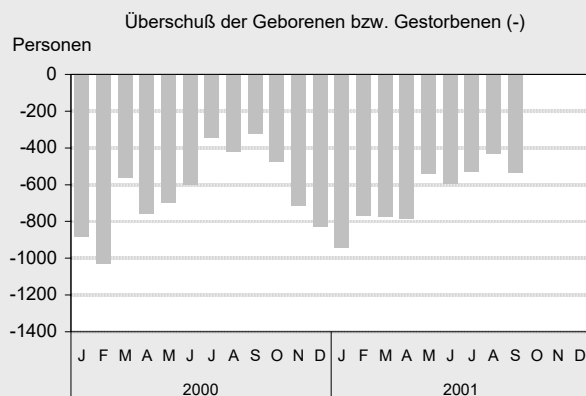
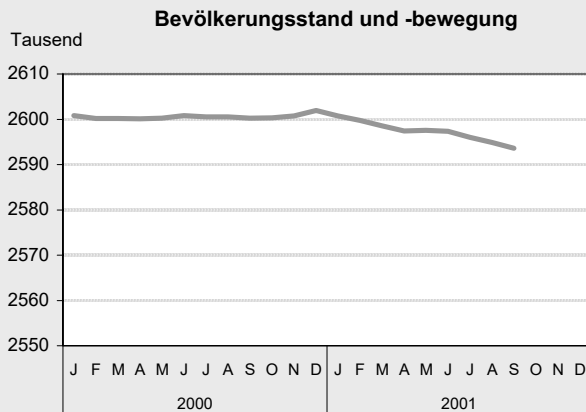
1) für das Verarbeitende Gewerbe

# ***Brandenburg***

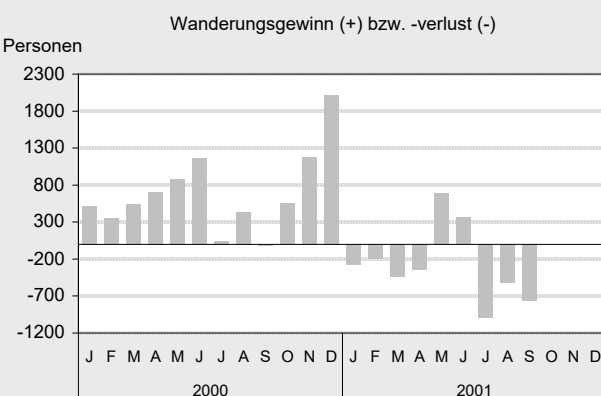
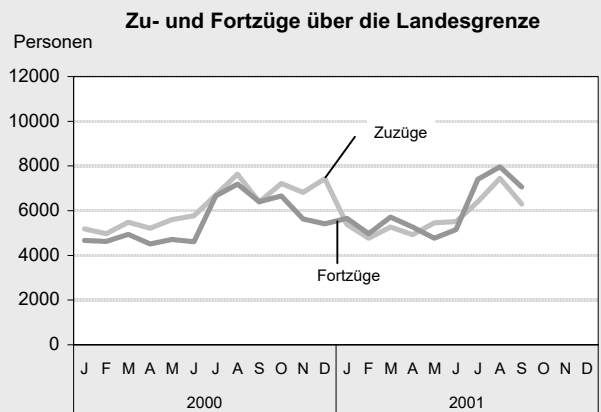
## ***im Überblick***



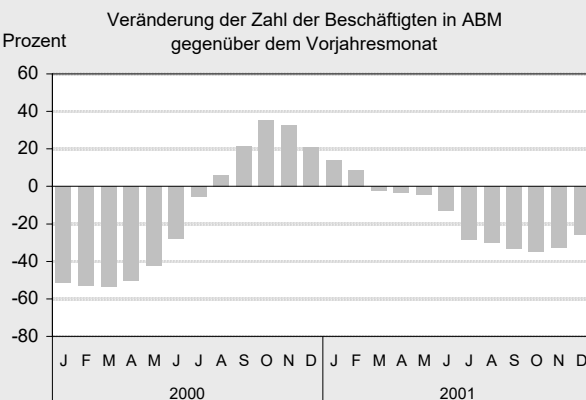
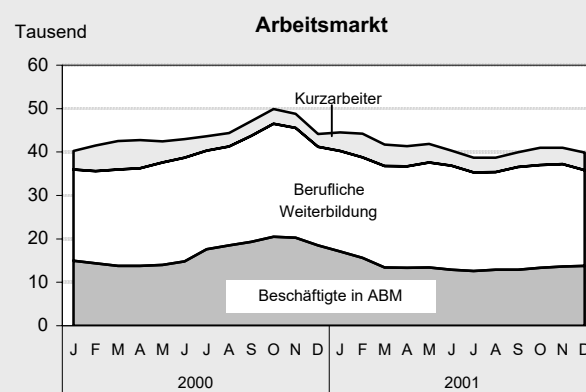
## Grafiken zur konjunkturellen Entwicklung in Brandenburg



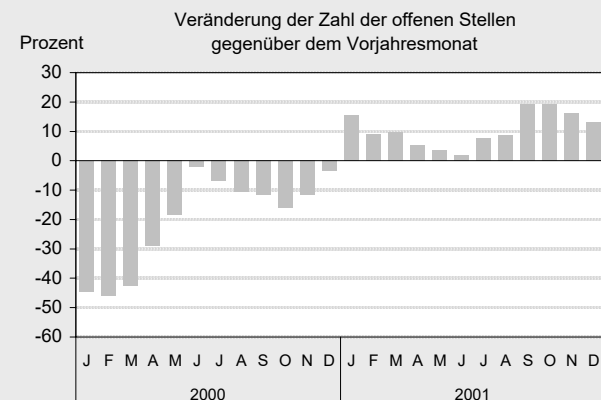
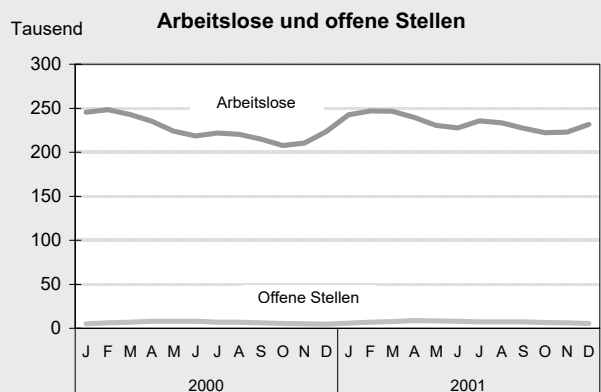
LDS Brandenburg



LDS Brandenburg



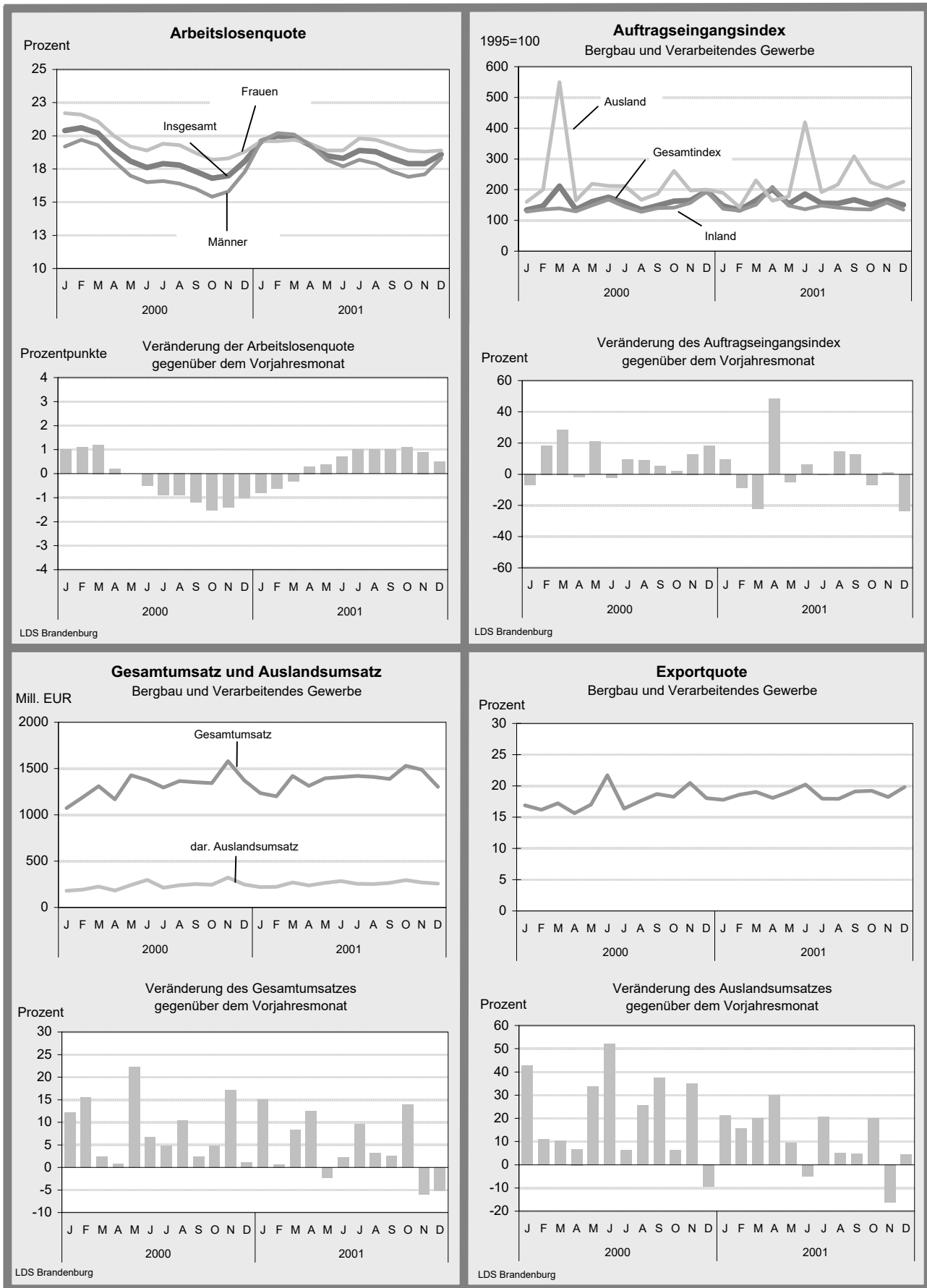
LDS Brandenburg



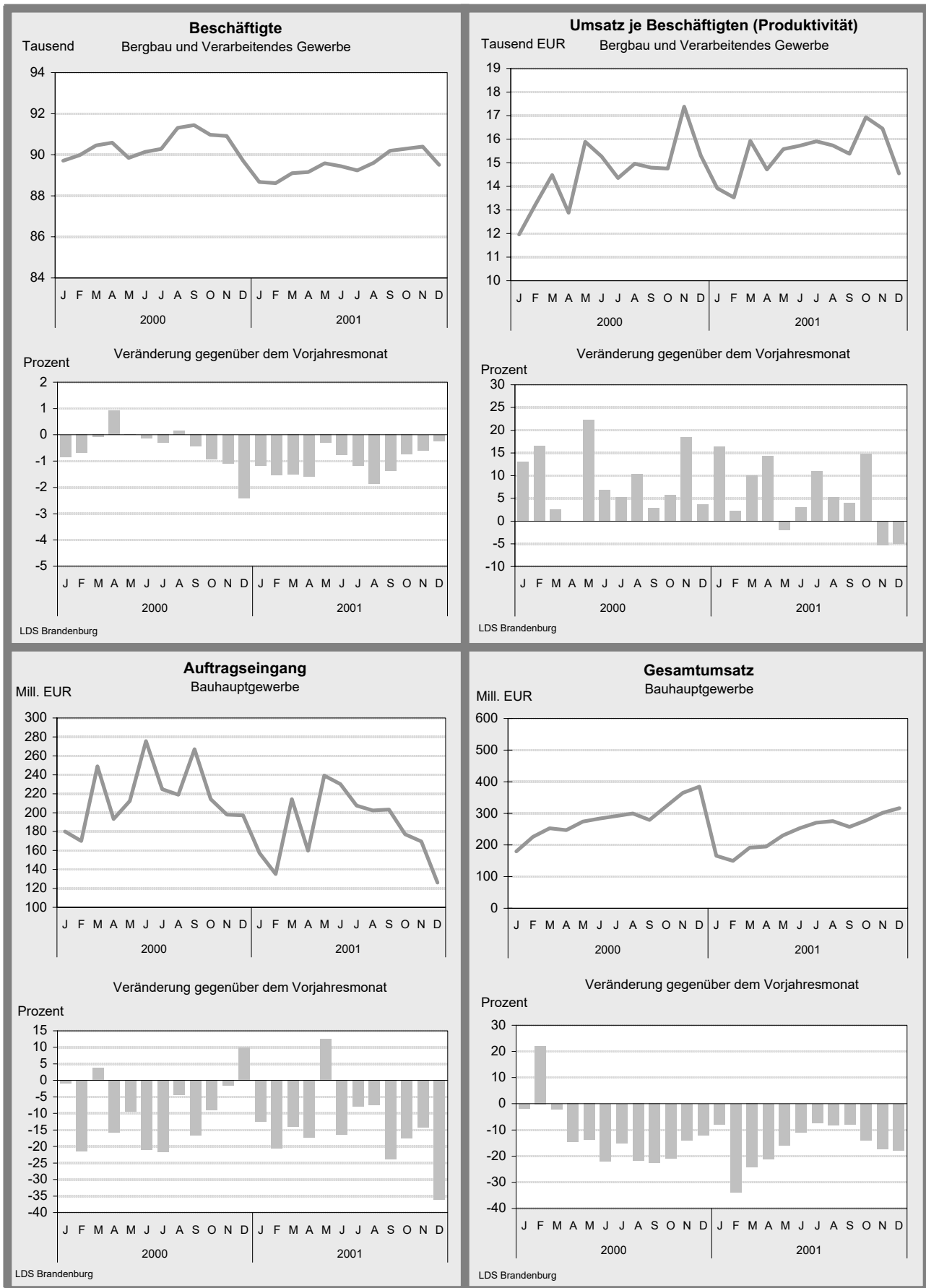
LDS Brandenburg



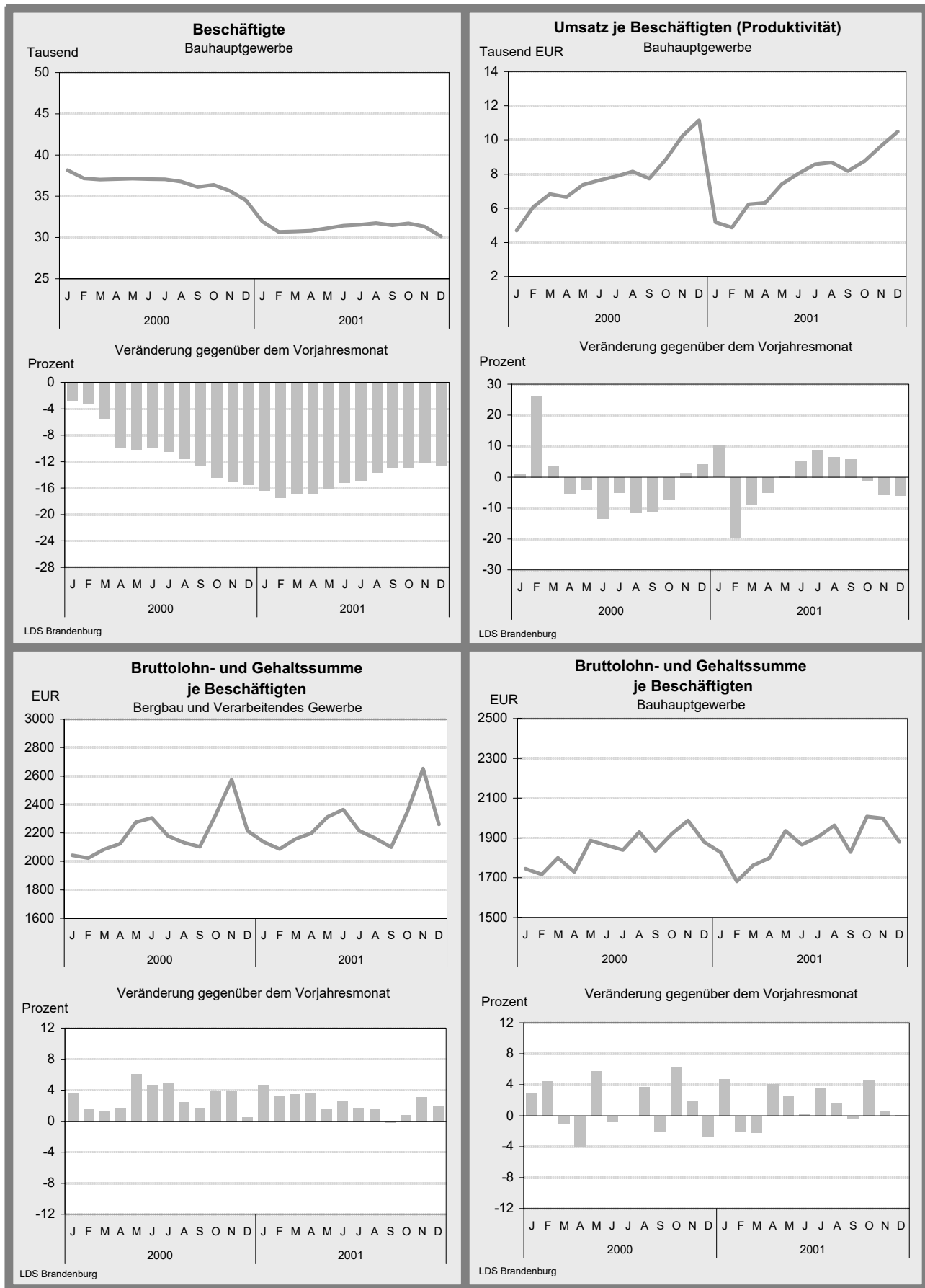
# Grafiken zur konjunkturellen Entwicklung in Brandenburg



## Grafiken zur konjunkturellen Entwicklung in Brandenburg

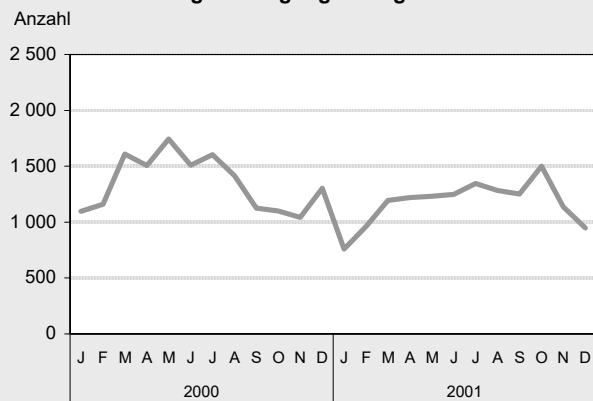


## Grafiken zur konjunkturellen Entwicklung in Brandenburg

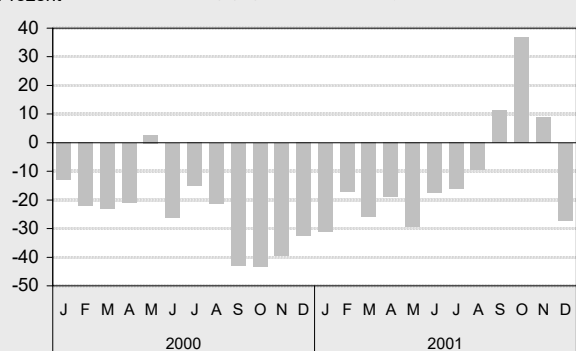


## Grafiken zur konjunkturellen Entwicklung in Brandenburg

### Baugenehmigungen insgesamt

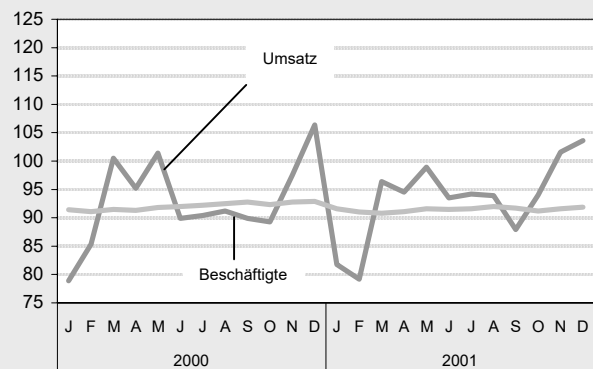


Prozent      Veränderung gegenüber dem Vorjahresmonat

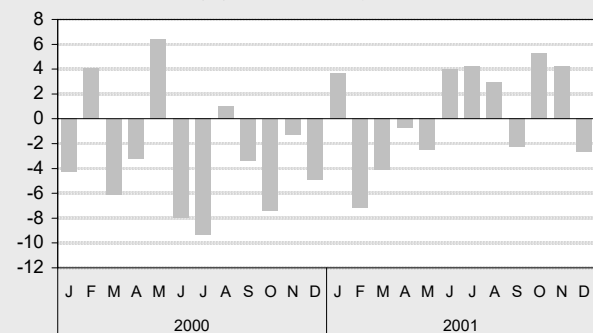


LDS Brandenburg

### Umsatz und Beschäftigte im Einzelhandel (Index: 1995=100)

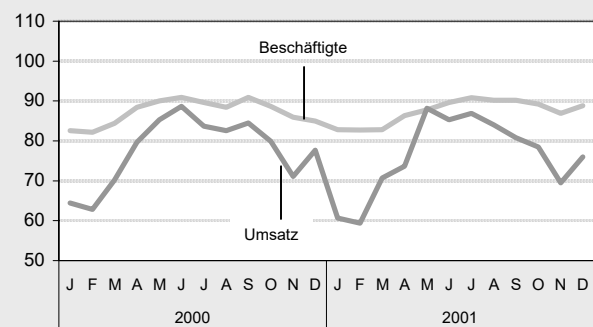


Prozent      Veränderung des realen Umsatzes  
gegenüber dem Vorjahresmonat

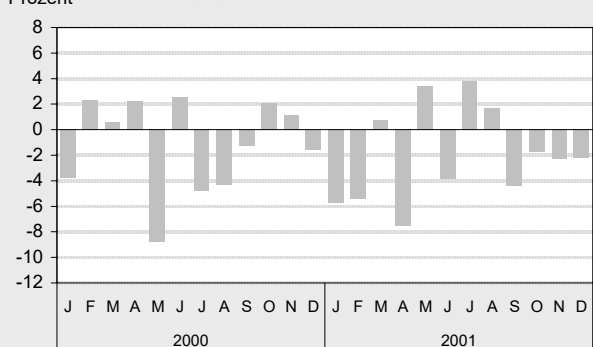


LDS Brandenburg

### Umsatz und Beschäftigte im Gastgewerbe (Index: 1995=100)

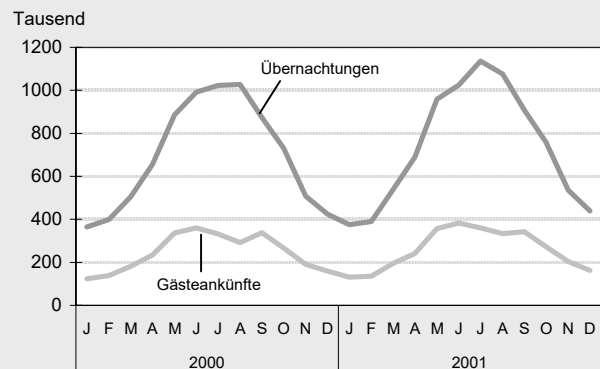


Prozent      Veränderung des realen Umsatzes  
gegenüber dem Vorjahresmonat

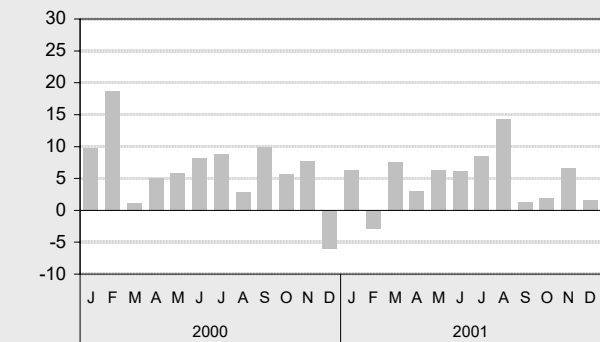


LDS Brandenburg

### Tourismus



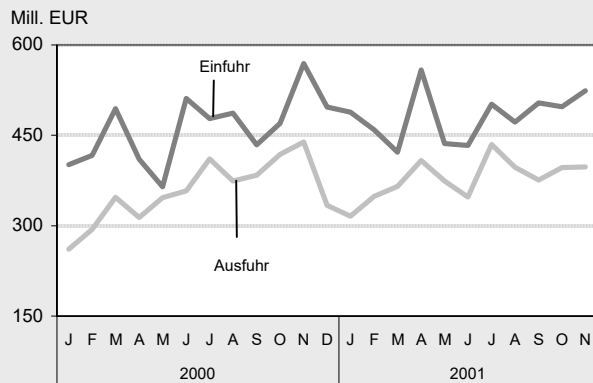
Prozent      Veränderung der Gästeankünfte  
gegenüber dem Vorjahresmonat



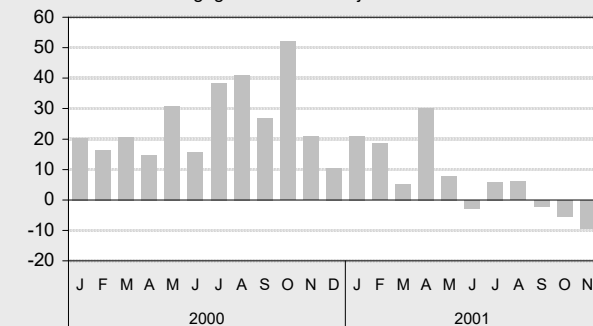
LDS Brandenburg

## Grafiken zur konjunkturellen Entwicklung in Brandenburg

### Außenhandel

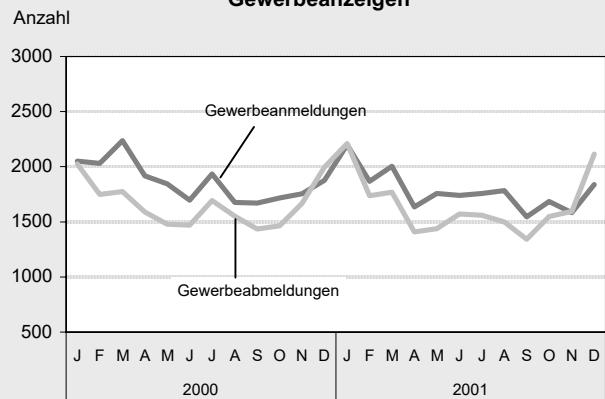


### Veränderung der Ausfuhr gegenüber dem Vorjahresmonat

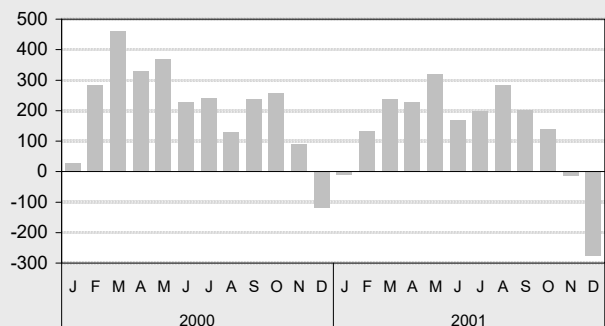


LDS Brandenburg

### Gewerbeanzeigen

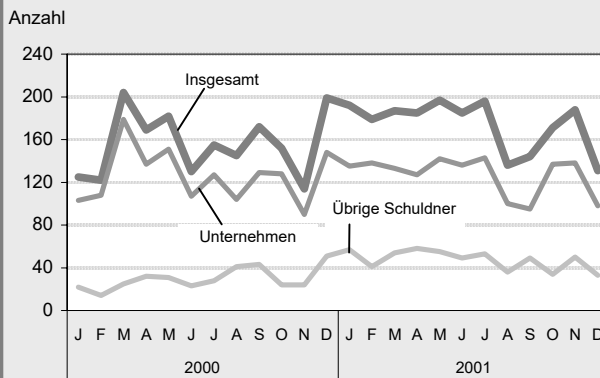


### Saldo der Gewerbean- und -abmeldungen

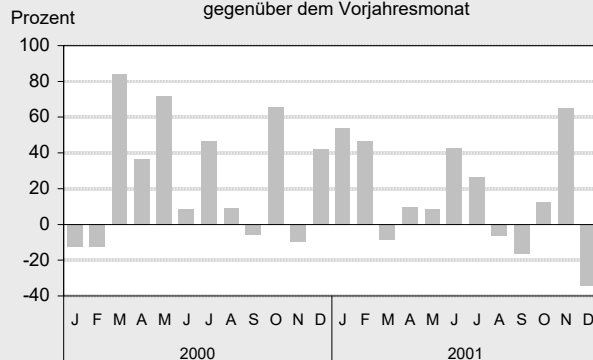


LDS Brandenburg

### Insolvenzen

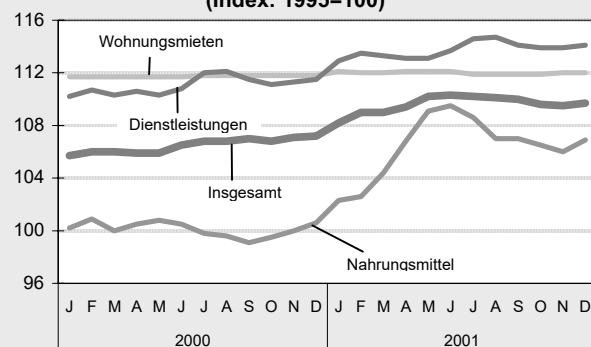


### Veränderung der Zahl der Insolvenzen gegenüber dem Vorjahresmonat

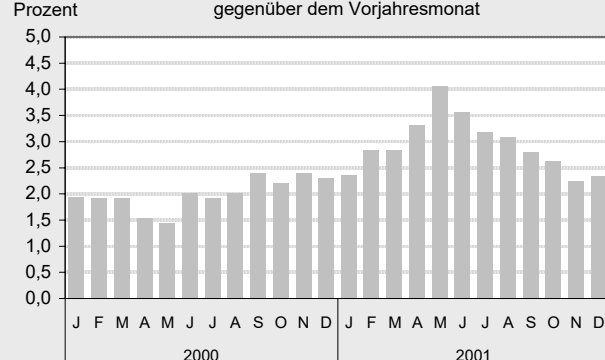


LDS Brandenburg

### Preisindex für die Lebenshaltung aller privaten Haushalte (Index: 1995=100)



### Veränderung des Gesamtindex gegenüber dem Vorjahresmonat



LDS Brandenburg

# Ausgewählte Konjunkturindikatoren für das Land Brandenburg

★★★ Grundzahlen ... Grundzahlen ... Grundzahlen ... Grundzahlen ... Grundzahlen ... Grundzahlen ... Grundzahlen ... ★★★

Merkmal	Einheit	2000	2001					
		Jahr bzw. Durchschnitt	Juli	August	September	Oktober	November	Dezember
<b>Arbeitsmarkt<sup>1)</sup></b>								
Arbeitslose	Anzahl	226 126	235 666	233 627	227 296	222 345	222 746	231 552
Arbeitslosenquote <sup>2)</sup>	Prozent	18,4	18,9	18,8	18,3	17,9	17,9	18,6
darunter								
Frauen	Prozent	19,6	19,8	19,7	19,3	18,9	18,8	18,9
Jüngere im Alter unter 25 Jahren	Prozent	16,7	19,1	19,0	17,8	15,1	14,7	15,0
Offene Stellen	Anzahl	6 467	7 323	7 410	7 265	6 691	6 101	5 349
Kurzarbeiter	Anzahl	4 318	3 392	3 284	3 412	3 934	3 797	4 038
<b>Bergbau und Verarbeitendes Gewerbe<sup>3)</sup></b>								
Betriebe	Anzahl	1 169	1 174	1 177	1 176	1 174	1 177	1 171
Beschäftigte	Anzahl	90 445	89 238	89 606	90 196	90 295	90 391	89 510
Gesamtumsatz	Mill. EUR	31 005	2 778	2 758	2 713	1 529	1 487	1 302
darunter Auslandsumsatz	Mill. EUR	5 564	499	494	518	294	271	258
Exportquote	Prozent	17,8	18,0	17,9	19,1	19,2	18,2	19,8
Umsatz je Beschäftigten	EUR	28 562	31 129	30 782	30 080	16 933	16 455	14 547
Geleistete Arbeiterstunden	1 000	103 152	8 593	8 474	8 461	8 946	9 145	7 518
Bruttolohn- und Gehaltssumme	Mill. EUR	4 669	387	379	370	212	240	202
Produktionsindex	1995=100	142,0	148,7	148,6	147,5	156,8	155,9	130,8
Auftragseingangsindex im Verarbeitenden Gewerbe	1995=100	160,6	156,0	155,1	167,0	151,3	166,2	150,8
<b>Vorbereitende Baustellenarbeiten, Hoch- und Tiefbau<sup>3)</sup></b>								
Betriebe	Anzahl	756	664	662	658	615	612	608
Beschäftigte	Anzahl	36 675	31 555	31 735	31 479	31 706	31 307	30 150
Gesamtumsatz	Mill. EUR	3 405	271	276	258	278	302	316
Gesamtumsatz je Beschäftigten	EUR	7 774	8 574	8 685	8 180	8 756	9 648	10 486
Geleistete Arbeitsstunden	1 000	45 949	3 653	3 679	3 479	3 746	3 665	2 386
Bruttolohn- und Gehaltssumme	Mill. EUR	811	60	62	58	64	63	57
Auftragseingang	Mill. EUR	2 600	207	202	203	177	170	126
<b>Einzelhandel<sup>4)</sup></b>								
Beschäftigte	1995=100	92,1	91,6	92,0	91,7	91,2	91,6	91,9
Umsatz nominal	1995=100	96,2	99,9	99,4	93,3	99,4	107,0	108,7
<b>Gastgewerbe</b>								
Beschäftigte	1995=100	87,3	90,8	90,2	90,2	89,2	86,9	88,8
Umsatz nominal	1995=100	82,3	95,1	91,9	87,4	85,1	75,2	82,4
<b>Außenhandel</b>								
Einfuhr (Generalhandel)	Mill. EUR	5 534,0	501,8	472,2	503,9	497,6	523,8	...
Ausfuhr (Spezialhandel)	Mill. EUR	4 279,4	434,8	396,9	375,9	396,4	397,5	...
<b>Preisindex für die Lebenshaltung</b>	1995=100	106,5	110,2	110,1	110,0	109,6	109,5	109,7

1) Quelle: Landesarbeitsamt Berlin-Brandenburg 2) bezogen auf abhängig zivile Erwerbspersonen 3) Betriebe von Untern. mit im Allgemeinen 20 und mehr Beschäftigten  
4) einschließlich Tankstellen und Handel mit Kfz

# Konjunkturindikatoren für das Land Brandenburg im Überblick

★★★ Monatsangaben ... Monatsangaben ... Monatsangaben ... Monatsangaben ... Monatsangaben ... Monatsangaben ★★★

Merkmal	Einheit	Oktober 2001			November 2001			Dezember 2001		
		absolut	Veränderung		absolut	Veränderung		absolut	Veränderung	
			z. VM	z.VJM		z. VM	z.VJM		z. VM	z.VJM
			Prozent/-pkt.			Prozent/-pkt.			Prozent/-pkt.	
<b>Bevölkerungsstand und -veränderung<sup>1)</sup></b>										
Bevölkerung am Monatsende	1 000	2 596	- 0,1	- 0,2	2 595	- 0,0	- 0,2	2 594	- 0,0	- 0,3
Überschuß der Geborenen/Gestorbenen	Anzahl	- 527	- 11,4	53,6	- 432	- 18,0	2,9	- 532	23,1	65,2
Zuzüge über die Landesgrenze	Anzahl	6 406	16,3	- 4,4	7 441	16,2	- 2,5	6 294	- 15,4	- 1,4
Fortzüge über die Landesgrenze	Anzahl	7 401	43,8	11,2	7 956	7,5	10,6	7 056	- 11,3	10,1
<b>Arbeitsmarkt<sup>2)</sup></b>										
Arbeitslose	Anzahl	222 345	- 2,2	7,1	222 746	0,2	5,7	231 552	4,0	3,5
Arbeitslosenquote <sup>3)</sup>	Prozent	17,9	- 0,4	1,1	17,9	0,0	0,9	18,6	0,7	0,5
darunter										
Frauen	Prozent	18,9	- 0,4	0,7	18,8	- 0,1	0,5	18,9	0,1	0,1
Jüngere im Alter unter 25 Jahren	Prozent	15,1	- 2,7	0,7	14,7	- 0,4	0,7	15,0	0,3	0,2
Offene Stellen	Anzahl	6 691	- 7,9	19,3	6 101	- 8,8	16,2	5 349	- 12,3	13,0
Kurzarbeiter	Anzahl	3 934	15,3	17,0	3 797	- 3,5	18,5	4 038	6,3	35,9
<b>Bergbau und Verarbeitendes Gewerbe<sup>4)</sup></b>										
Betriebe	Anzahl	1 174	- 0,2	- 0,2	1 177	0,3	0,3	1 171	- 0,5	0,1
Beschäftigte	Anzahl	90 295	0,1	- 0,7	90 391	0,1	- 0,6	89 510	- 1,0	- 0,2
Gesamtumsatz	Mill. EUR	1 529	- 43,6	13,9	1 487	- 2,7	- 5,9	1 302	- 12,5	- 5,1
darunter Auslandsumsatz	Mill. EUR	294	- 43,3	20,1	271	- 7,8	- 16,2	258	- 4,8	4,3
Exportquote	Prozent	19,2	0,1	1,0	18,2	- 1,0	- 2,2	19,8	1,6	1,8
Umsatz je Beschäftigten	EUR	16 933	- 43,7	14,8	16 455	- 2,8	- 5,4	14 547	- 11,6	- 4,9
Geleistete Arbeiterstunden	1 000	8 946	5,7	3,6	9 145	2,2	- 0,6	7 518	- 17,8	- 1,2
Bruttolohn- und Gehaltssumme	Mill. EUR	212	- 42,8	- 0,0	240	13,3	2,5	202	- 15,7	1,8
Produktionsindex	1995=100	156,8	6,3	- 0,3	155,9	- 0,6	- 5,9	130,8	- 16,1	- 8,9
Auftragseingangsindex im Verarbeitenden Gewerbe	1995=100	151,3	- 9,4	- 6,9	166,2	9,8	1,0	150,8	- 9,3	- 23,2
<b>Öffentliche Energie- und Wasserversorgung</b>										
Betriebe	Anzahl	92	1,1	- 2,1	92	0,0	- 2,1	92	0,0	- 4,2
Beschäftigte	Anzahl	9 695	- 0,6	- 4,2	9 667	- 0,3	- 4,2	9 625	- 0,4	- 5,0
Geleistete Arbeiterstunden	1 000	571	4,0	- 4,4	582	1,9	- 8,5	474	- 18,6	- 13,7
Bruttolohn- und -gehaltssumme	Mill. EUR	27	10,4	10,4	40	49,1	0,0	26	- 35,4	4,1
Stromerzeugung (brutto)	Mill. kWh	3 106	19,2	- 10,2	3 307	6,5	- 4,3	3 496	5,7	9,2

z. VM = zum Vormonat; z. VJM = zum Vorjahresmonat

1) verfügbare Monate Juli/August/September 2001 2) Quelle: Landesarbeitsamt Berlin-Brandenburg 3) bezogen auf abhängig zivile Erwerbspersonen 4) Betriebe von Unten im Allgemeinen 20 und mehr Beschäftigten

# Konjunkturindikatoren für das Land Brandenburg im Überblick

★★★ Monatsangaben ... Monatsangaben ... Monatsangaben ... Monatsangaben ... Monatsangaben ... Monatsangaben ★★★

Merkmal	Einheit	Oktober 2001			November 2001			Dezember 2001		
		absolut	Veränderung		absolut	Veränderung		absolut	Veränderung	
			z. VM	z.VJM		z. VM	z.VJM		z. VM	z.VJM
			Prozent			Prozent			Prozent	
<b>Vorbereitende Baustellenarbeiten, Hoch- und Tiefbau<sup>1)</sup></b>										
Betriebe	Anzahl	615	- 6,5	- 15,3	612	- 0,5	- 14,5	608	- 0,7	- 14,2
Beschäftigte	Anzahl	31 706	0,7	- 12,8	31 307	- 1,3	- 12,2	30 150	- 3,7	- 12,5
Gesamtumsatz	Mill. EUR	278	7,8	- 13,9	302	8,8	- 17,2	316	4,7	- 17,8
dar. Baugewerblicher Umsatz	Mill. EUR	271	7,6	- 14,4	296	9,1	- 18,0	310	4,7	- 18,3
Gesamtumsatz je Beschäftigten	EUR	8 756	7,0	- 1,2	9 648	10,2	- 5,7	10 486	8,7	- 6,0
Geleistete Arbeitsstunden	1 000	3 746	7,7	- 7,3	3 665	- 2,2	- 13,5	2 386	- 34,9	- 18,2
Bruttolohn- und Gehaltssumme	Mill. EUR	64	10,6	- 8,9	63	- 1,7	- 11,7	57	- 9,4	- 12,5
Auftragseingang	Mill. EUR	177	- 12,9	- 17,4	170	- 4,2	- 14,3	126	- 25,7	- 36,1
<b>Baugenehmigungen</b>										
Wohnungen insgesamt	Anzahl	1 507	40,7	37,4	973	- 35,4	- 21,7	941	- 3,3	- 32,7
Errichtung neuer Gebäude	Anzahl	1 123	24,0	41,3	803	- 28,5	3,3	694	- 13,6	- 28,7
<b>Einzelhandel<sup>2)</sup></b>										
Beschäftigte	1995=100	91,2	- 0,5	- 1,2	91,6	0,4	- 1,3	91,9	0,3	- 1,1
Umsatz nominal	1995=100	99,4	6,5	7,0	107,0	7,6	5,5	108,7	1,6	- 1,5
Umsatz real	1995=100	94,0	6,9	5,3	101,6	8,1	4,2	103,6	2,0	- 2,6
<b>Gastgewerbe</b>										
Beschäftigte	1995=100	89,2	- 1,1	0,6	86,9	- 2,6	1,2	88,8	2,2	4,5
Umsatz nominal	1995=100	85,1	- 2,6	0,1	75,2	- 11,6	0,1	82,4	9,6	- 0,1
Umsatz real	1995=100	78,5	- 2,8	- 1,8	69,5	- 11,5	- 2,3	76,0	9,4	- 2,2
<b>Tourismus</b>										
Gästeankünfte	1 000	272,3	- 20,4	1,9	203,5	- 25,3	6,7	162,5	- 20,1	1,6
Gästeübernachtungen	1 000	757,1	- 16,6	3,7	536,3	- 29,2	5,6	438,5	- 18,2	3,4
<b>Außenhandel<sup>3)</sup></b>										
Einfuhr (Generalhandel)	Mill. EUR	497,6	- 1,2	6,0	523,8	5,3	- 8,0	...	...	...
Ausfuhr (Spezialhandel)	Mill. EUR	396,4	5,5	- 5,2	397,5	0,3	- 9,4	...	...	...
<b>Gewerbeanzeigen</b>										
Gewerbeanmeldungen	Anzahl	1 685	9,1	- 1,9	1 584	- 6,0	- 9,7	1 839	16,1	- 2,0
Gewerbeabmeldungen	Anzahl	1 547	15,3	5,7	1 596	3,2	- 4,2	2 114	32,5	6,0
<b>Insolvenzen</b>										
Unternehmen	Anzahl	137	44,2	7,0	138	0,7	53,3	98	- 29,0	- 33,8
Übrige Schuldner	Anzahl	34	- 30,6	41,7	50	47,1	108,3	33	- 34,0	- 35,3
<b>Preisindex für die Lebenshaltung</b>	1995=100	109,6	- 0,4	2,6	109,5	- 0,1	2,2	109,7	0,2	2,3

1) Betriebe von Unternehmen mit im Allgemeinen 20 und mehr Beschäftigten 2) einschließlich Tankstellen und Handel mit Kfz

3) Wegen der unterschiedlichen Abgrenzung von General- und Spezialhandel ist eine Saldierung der Ein- und Ausfuhrergebnisse nicht vertretbar.



# Konjunkturindikatoren für das Land Brandenburg im Überblick

★★★ Quartalsangaben ... Quartalsangaben ... Quartalsangaben ... Quartalsangaben ... Quartalsangaben ... Quartalsangaben ★★★

Merkmal	Einheit	31.12.1999			31.03.2000			30.06.2000		
		absolut	Veränderung		absolut	Veränderung		absolut	Veränderung	
			z. VQu	z.VJQu		z. VQu	z.VJQu		z. VQu	z.VJQu
			Prozent			Prozent			Prozent	
<b>Sozialversicherungspflichtig beschäftigte Arbeitnehmer</b>										
Sozialversicherungspflichtig beschäftigte Arbeitnehmer und zwar	Anzahl	823 467	- 1,8	- 2,9	800 752	- 2,8	- 3,5	811 037	1,3	- 2,4
Frauen	Anzahl	384 718	- 0,6	- 3,8	378 604	- 1,6	- 3,7	381 583	0,8	- 1,5
Teilzeitbeschäftigte	Anzahl	91 268	1,3	- 17,5	90 739	- 0,6	- 16,0	94 696	4,4	4,1
<b>Löhne und Gehälter (Bruttomonatsverdienste)</b>		April 2001			Juli 2001			Oktober 2001		
Arbeiter im Produzierenden Gewerbe	EUR	1 868	4,5	1,9	1 856	- 0,6	1,0	1 875	1,0	2,3
Angestellte im Produzierenden Gewerbe	EUR	2 742	0,7	3,3	2 745	0,1	1,9	2 782	1,4	2,8
Handel, Kredit- und Versicherungsgew.	EUR	1 930	- 0,1	3,5	1 930	0,0	2,8	1 977	2,5	3,0
<b>Handwerk</b>		II. Quartal 2001			III. Quartal 2001			IV. Quartal 2001		
Beschäftigte	30.09.98 =100	80,4	0,4	- 7,9	80,4	0,0	- 7,6	76,6	- 4,7	- 9,3
darunter										
Verarbeitendes Gewerbe	30.09.98 =100	89,7	- 0,6	- 2,0	90,5	0,9	- 2,5	88,7	- 2,0	- 2,3
Baugewerbe	30.09.98 =100	72,6	1,8	- 13,8	71,5	- 1,5	- 13,4	65,8	- 8,0	- 17,6
Handel, Instandhaltung und Reparatur von Kfz und Gebrauchsgütern	30.09.98 =100	90,6	- 1,5	- 4,5	90,5	- 0,1	- 5,6	88,8	- 1,9	- 5,5
Unternehmensdienstleistungen	30.09.98 =100	91,9	3,1	9,3	97,3	5,9	15,0	95,8	- 1,5	15,0
Umsatz	VJD 1998=100	83,0	14,0	- 12,0	85,7	3,3	- 6,8	88,0	2,7	- 9,8
darunter										
Verarbeitendes Gewerbe	VJD 1998=100	95,2	15,3	- 0,6	99,8	4,8	2,0	103,1	3,3	0,3
Baugewerbe	VJD 1998=100	71,0	21,0	- 16,9	77,5	9,2	- 13,5	80,6	4,0	- 17,3
Handel, Instandhaltung und Reparatur von Kfz und Gebrauchsgütern	VJD 1998=100	96,2	7,0	- 11,3	91,9	- 4,5	- 1,2	91,9	0,0	- 3,6
Unternehmensdienstleistungen	VJD 1998=100	91,9	4,4	0,1	95,5	3,9	7,5	103,9	8,8	13,9
<b>Bauinstallation und Sonstiges Baugewerbe<sup>1)</sup></b>										
Betriebe	Anzahl	378	- 3,3	- 20,4	365	- 3,4	- 20,0	352	- 3,6	- 20,5
Beschäftigte	Anzahl	12 887	0,3	- 19,9	12 721	- 1,3	- 17,6	11 748	- 7,6	- 19,4
Gesamtumsatz	Mill. EUR	209	17,0	- 20,8	232	10,8	- 12,8	255	9,8	- 15,7
dar. Ausbaugewerblicher Umsatz	Mill. EUR	201	17,6	- 20,6	223	10,9	- 12,8	240	7,6	- 16,6
Gesamtumsatz je Beschäftigten	EUR	16 243	16,6	- 1,2	18 231	12,2	5,9	21 672	18,9	4,7

z. VQu = zum Vorquartal; z. VJQu = zum Vorjahresquartal 1) Betriebe von Unternehmen mit 20 und mehr Beschäftigten

# Zahlenspiegel 2001 Land Brandenburg

Merkmal	Einheit	1999	2000	2000			2001			
		Durchschnitt		Juni	Juli	August	Mai	Juni	Juli	August
Bevölkerung										
* Bevölkerung am Monatsende <sup>1)</sup>	1 000	2 601,2	2 602,0	2 600,8	2 600,5	2 600,6	2 597,6	2 597,3	2 596,0	2 594,9
Natürliche Bevölkerungsbewegung										
* Eheschließungen	Anzahl	852	817	1 383	1 324	1 294	1 194	1 290	1 101	1 390
* Lebendgeborene	Anzahl	1 494	1 537	1 507	1 705	1 690	1 620	1 412	1 639	1 643
* Gestorbene (ohne tot Geborene)	Anzahl	2 168	2 172	2 105	2 048	2 110	2 162	2 007	2 166	2 075
* darunter: im 1. Lebensjahr Gestorbene	Anzahl	5	6	5	4	4	7	-	7	4
* Überschuss der Geborenen (+) bzw. Gestorbenen (-)	Anzahl	- 674	- 635	- 598	- 343	- 420	- 542	- 595	- 527	- 432
Wanderungen										
* Zuzüge über die Landesgrenzen	Anzahl	7 573	6 199	5 765	6 701	7 634	5 461	5 510	6 406	7 441
* darunter: aus dem Ausland	Anzahl	1 811	909	1 104	910	1 117	755	833	1 019	1 095
* Fortzüge über die Landesgrenzen	Anzahl	5 997	5 501	4 607	6 656	7 193	4 775	5 148	7 401	7 956
* darunter: in das Ausland	Anzahl	1 148	664	637	932	559	534	618	600	715
* Wanderungsgewinn (+) bzw. -verlust (-)	Anzahl	+ 1 576	+ 698	+ 1 158	+ 45	+ 441	+ 686	+ 362	- 995	- 515
* Innerhalb des Landes Umgezogene <sup>2)</sup>	Anzahl	7 796	7 496	6 635	7 939	8 489	6 584	6 515	7 785	8 120
Erwerbstätigkeit	Einheit	1998			1999			2000		
		30.6.	30.9.	31.12.	31.3.	30.6.	30.9.	31.12.	31..3.	30.6.
	Beschäftigte <sup>3)</sup>									
* Sozialversicherungspflichtig Beschäftigte am Arbeitsort <sup>4)</sup>	Anzahl	847 128	864 793	847 988	830 100	830 947	838 313	823 467	800 752	811 037
* Frauen	Anzahl	396 971	402 587	399 919	393 095	387 273	387 085	384 718	378 604	381 583
* Ausländer/-innen	Anzahl	.	7 583	.	7 095	6 944	6 954	6 671	6 441	6 755
* Teilzeitbeschäftigte	Anzahl	101 682	109 008	110 667	108 011	90 989	90 066	91 268	90 739	94 696
* darunter: Frauen	Anzahl	.	.	.	91 989	77 933	77 373	78 091	77 828	80 377
Sozialversicherungspflichtig Beschäftigte nach Wirtschaftsbereichen										
* Land- und Forstwirtschaft, Fischerei	Anzahl	.	37 210	33 903	33 709	33 790	33 851	30 821	30 521	31 897
* Produzierendes Gewerbe ohne Baugewerbe	Anzahl	.	143 497	139 740	135 839	135 996	137 577	136 359	134 299	134 768
Bergbau und Gewinnung von Steinen und Erden	Anzahl	.	10 716	10 397	9 254	8 779	8 604	8 469	8 048	8 050
Verarbeitendes Gewerbe	Anzahl	.	120 726	117 420	115 096	116 166	117 797	116 667	115 240	115 975
Energie- und Wasserversorgung	Anzahl	.	12 055	11 923	11 489	11 051	11 176	11 223	11 011	10 743
* Baugewerbe	Anzahl	.	130 067	122 257	115 966	120 690	123 570	115 912	106 893	108 872
* Handel, Gastgewerbe und Verkehr	Anzahl	.	195 582	192 683	190 546	193 214	193 608	190 631	187 001	191 050
Handel; Instandhaltung und Reparatur von Kraftfahrzeu- gen und Gebrauchsgütern	Anzahl	.	115 350	114 400	112 401	112 697	113 477	112 612	110 583	110 828
Gastgewerbe	Anzahl	.	22 493	21 312	20 797	22 169	22 092	20 480	19 826	21 659
Verkehr und Nachrichtenübermittlung	Anzahl	.	57 739	56 971	57 348	58 348	58 039	57 539	56 592	58 563
* Finanzierung, Vermietung und Unternehmensdienst- leistungen	Anzahl	.	83 149	81 948	81 356	83 373	84 887	83 803	81 032	82 931
* öffentliche und private Dienstleister	Anzahl	.	274 985	277 333	272 551	263 802	264 714	265 857	260 923	261 430
Arbeitsmarkt <sup>5)</sup>	Einheit	2000	2001	2000			2001			
		Durchschnitt		Oktober	November	Dezember	September	Oktober	November	Dezember
	Arbeitslose	Anzahl	226 388	233 588	207 676	210 657	223 637	227 296	222 345	222 746
Anzahl		117 940	116 817	110 176	110 492	113 947	116 665	114 586	113 598	114 640
Arbeitslosenquote <sup>6)</sup>										
* insgesamt	%	18,4	18,8	16,8	17,0	18,1	18,3	17,9	17,9	18,6
* Frauen	%	19,7	19,3	18,2	18,3	18,8	19,3	18,9	18,8	18,9
* Männer	%	17,8	18,4	15,4	15,8	17,3	17,3	16,9	17,1	18,3
* Ausländer/-innen	%	34,3	37,6	32,7	32,7	34,3	39,1	38,9	39,5	41,6
* Jüngere unter 25 Jahren	%	16,7	16,4	14,4	14,0	14,8	17,8	15,1	14,7	15,0
* Kurzarbeiter/-innen	Anzahl	4 318	4 084	3 362	3 203	2 971	3 412	3 934	3 797	4 038
* Gemeldete Stellen	Anzahl	6 474	7 080	5 607	5 251	4 734	7 265	6 691	6 101	5 349

\* Die mit einem Stern versehenen Positionen werden von allen statistischen Landesämtern im "Zahlenspiegel" veröffentlicht.

1) statt Monatsdurchschnitt hier Bevölkerung am 31.Dezember

2) ohne innerhalb der Gemeinden Umgezogene

3) Quelle: Auswertungen der Beschäftigtenstatistik der Bundesanstalt für Arbeit (vorläufige Angaben)

4) insgesamt: einschließlich Personen "ohne Angabe" zur Wirtschaftsgliederung

5) Quelle: Landesarbeitsamt Berlin-Brandenburg

6) Arbeitslose in Prozent der abhängigen zivilen Erwerbspersonen

Zahlenspiegel 2001 Land Brandenburg

Merkmal	Einheit	2000	2001	2000			2001				
		Durchschnitt		Oktober	November	Dezember	September	Oktober	November	Dezember	
Bautätigkeit											
Baugenehmigungen											
* Wohngebäude (Neubau)	Anzahl	944	792	719	697	877	815	1 048	738	628	
* darunter: mit 1 oder 2 Wohnungen	Anzahl	916	775	697	683	842	794	1 033	711	614	
* umbauter Raum	1 000 m³	661	541	522	487	645	554	667	526	424	
* Wohnfläche	1 000 m²	128	106	101	94	125	108	131	102	83	
* veranschlagte Kosten der Bauwerke	Mill. EUR	143,2	114,6	113,5	104,3	136,5	117,1	139,6	109,4	93,0	
* Nichtwohngebäude (Neubau)	Anzahl	82	71	76	80	96	91	75	65	66	
* umbauter Raum	1 000 m³	564	445	636	1 120	822	283	343	630	267	
* Nutzfläche	1 000 m²	83	65	93	122	120	48	58	92	42	
* veranschlagte Kosten der Bauwerke	Mill. EUR	61,4	47,6	70,0	58,3	107,9	39,4	52,7	68,5	35,0	
* und											
Saldo aus Baumaßnahmen an bestehenden Gebäuden)	Anzahl	1 386	1 111	1 097	1 242	1 399	1 071	1 507	973	941	
* Wohnräume (einschließlich Küchen)	Anzahl	6 644	5 426	5 064	5 608	6 481	5 383	7 117	5 089	4 323	
Wohnfläche insgesamt	1 000 m²	151	125	120	122	148	128	165	121	100	
Landwirtschaft	Einheit	1997	1998		1999		2000		2001		
		Dezember	Juli	November	Mai	November	Mai	November	Mai	November	
Schlachtungen	Einheit	1999	2000	2000			2001				
		Durchschnitt		Oktober	November	Dezember	September	Oktober	November	Dezember	
* Schlachtmengen (ohne Geflügel) <sup>1)</sup>	t	10 960	10 699	10 638	10 268	9 107	9 705	10 606	10 800	9 210	
* darunter: Rinder (ohne Kälber)	t	1 592	1 384	1 423	1 068	602	1 768	1 700	2 005	1 320	
* Kälber	t	38	30	20	28	26	16	26	28	18	
* Schweine	t	9 242	9 189	9 114	9 067	8 367	7 839	8 804	8 658	7 763	
* Geflügelfleisch <sup>2)</sup>	t	3 715	3 893	3 988	4 172	4 064	3 458	3 430	4 202	3 619	
* Eiererzeugung <sup>3)</sup>	1000 St.	64 749	65 771	67 949	65 645	68 517	65 116	65 312	66 459	62 414	
Produzierendes Gewerbe											
Verarbeitendes Gewerbe sowie Bergbau und Gewinnung von Steinen und Erden <sup>4)</sup>											
* Betriebe	Anzahl	1 144	1 169	1 176	1 173	1 170	1 176	1 174	1 177	1 171	
* Beschäftigte <sup>5)</sup>	Anzahl	90 885	90 445	90 967	90 913	89 713	90 309	90 301	90 399	89 509	
* darunter: Arbeiter/-innen <sup>6)</sup>	Anzahl	61 782	62 249	63 082	63 011	62 006	63 013	63 062	63 106	62 353	
* Geleistete Arbeiterstunden	1000 h	8 551	8 596	8 638	9 199	7 610	8 484	8 950	9 155	7 501	
* Bruttolohnsumme	Mill. EUR	111,1	114,9	124,3	134,7	113,5	111,1	125,7	136,9	116,1	
* Bruttogehaltsumme	Mill. EUR	82,9	84,1	87,5	99,4	85,2	78,5	86,1	103,5	85,9	
* Umsatz (ohne Umsatzsteuer)	Mill. EUR	1 221,5	1 321,1	1 341,8	1 580,7	1 372,6	1 389,8	1 527,0	1 488,7	1 298,6	
davon											
Vorleistungsgüterproduzenten	Mill. EUR	732,4	772,8	812,2	866,1	733,9	796,6	861,2	858,0	684,5	
Investitionsgüterproduzenten	Mill. EUR	257,0	298,3	279,5	449,3	376,5	318,9	371,9	336,1	350,1	
Gebrauchsgüterproduzenten	Mill. EUR	40,1	45,8	48,9	54,9	51,6	52,6	61,7	60,5	49,5	
Verbrauchsgüterproduzenten	Mill. EUR	192,1	204,1	201,2	210,3	210,6	221,7	232,3	234,1	214,5	
* darunter: Auslandsumsatz	Mill. EUR	197,7	237,1	244,8	323,6	247,5	265,5	293,5	270,7	258,2	
Energie- und Wasserversorgung											
* Betriebe <sup>4)</sup>	Anzahl	104	93	94	94	96	91	92	92	92	
* Beschäftigte <sup>4)</sup>	Anzahl	10 149	10 208	10 115	10 092	10 136	9 756	9 695	9 667	9 625	
* darunter: Arbeiter/-innen <sup>5)</sup>	Anzahl	4 754	4 621	4 557	4 527	4 521	4 178	4 234	4 093	4 142	
* Geleistete Arbeiterstunden <sup>4)</sup>	1000 h	654	621	597	636	549	549	571	582	474	
* Bruttolohnsumme <sup>4)</sup>	Mill. EUR	10,0	9,9	9,4	14,8	9,6	9,0	10,5	14,1	9,2	
* Bruttogehaltsumme <sup>4)</sup>	Mill. EUR	15,5	15,9	15,2	25,4	15,7	15,4	16,5	26,4	16,9	
* Stromerzeugung (brutto) in öffentlichen Energieversorgungsunternehmen	Mill. kWh	3 037	3 183	3 458	3 455	3 202	2 605	3 106	3 307	3 496	

\* Die mit einem Stern versehenen Positionen werden von allen statistischen Landesämtern im "Zahlenspiegel" veröffentlicht.  
1) aus gewerblichen Schlachtungen von Tieren in- und ausländischer Herkunft (Rinder, Schweine, Schafe, Pferde, Ziegen); einschließl. Schlachtfetten, jedoch ohne Innereien  
2) Geflügelfleisch aus Schlachtungen inländischen Geflügels in Schlachtereien mit einer Schlachtkapazität von 2 000 und mehr Tieren im Monat - 3) erzeugte Eier in Betrieben bzw. Unternehmen mit mindestens 3 000 Hennenhaltungsplätzen; einschl. Junghennen-, Bruch- und Knickeiern - 4) Betriebe von Unternehmen mit im Allgemeinen 20 und mehr Beschäftigten - 5) einschl. der tätigen Inhaber - 6) einschl. der gewerblich Auszubildenden

# Zahlenspiegel 2001 Land Brandenburg

Merkmal	Einheit	2000	2001	2000			2001			
		Durchschnitt		Oktober	November	Dezember	September	Oktober	November	Dezember
Noch: Produzierendes Gewerbe										
<b>Baugewerbe</b>										
<b>Bauhauptgewerbe/Vorbereitende Baustellenarbeiten, Hoch- und Tiefbau <sup>1)</sup></b>										
* Beschäftigte <sup>2)</sup>	Anzahl	57 606	51 030	57 297	56 116	54 315	52 115	51 001	50 303	48 430
* Geleistete Arbeitsstunden	1 000 h	6 092	5 230	6 363	6 598	4 526	5 738	5 978	5 787	3 766
* davon: Wohnungsbau	1 000 h	2 532	1 971	2 591	2 537	1 683	2 171	2 251	2 090	1 318
* gewerblicher Bau	1 000 h	1 741	1 588	1 875	1 934	1 386	1 685	1 739	1 709	1 194
* öffentlicher und Straßenbau	1 000 h	1 818	1 672	1 897	2 127	1 457	1 882	1 988	1 988	1 254
* Bruttolohnsumme	Mill. EUR	73,0	64,1	76,6	75,3	68,3	64,2	70,6	67,3	60,8
* Bruttogehaltssumme	Mill. EUR	23,1	20,9	22,6	25,2	23,5	20,7	20,7	22,3	20,3
* Baugewerblicher Umsatz (ohne Umsatzsteuer)	Mill. EUR	380,5	329,8	426,2	484,7	508,9	357,9	369,2	398,8	425,6
* davon: Wohnungsbau	Mill. EUR	133,0	101,2	138,8	146,7	148,3	108,5	109,2	114,7	119,7
* gewerblicher Bau	Mill. EUR	125,8	112,7	154,9	168,6	197,1	124,2	119,2	122,9	158,7
* öffentlicher und Straßenbau	Mill. EUR	121,6	115,9	132,5	169,2	163,6	125,2	140,9	161,3	147,2
	Einheit	2000	2001	2000			2001			
		Durchschnitt		Juni	September	Dezember	März	Juni	September	Dezember
Ausbaugewerbe/Bauinstallation, sonstiges Baugewerbe <sup>3)</sup>										
* Beschäftigte <sup>2) 4)</sup>	Anzahl	15 598	12 550	16 082	15 437	14 583	12 843	12 887	12 721	11 748
* Geleistete Arbeitsstunden	1 000 h	5 038	3 998	5 181	5 103	4 669	3 977	4 070	4 204	3 741
* Bruttolohnsumme	Mill. EUR	58,0	46,8	59,3	57,7	56,4	46,5	47,3	47,5	45,8
* Bruttogehaltssumme	Mill. EUR	18,3	15,7	19,0	17,6	17,8	16,0	15,9	15,3	15,6
* Baugewerblicher Umsatz (ohne Umsatzsteuer)	Mill. EUR	252,5	209,0	253,5	256,0	288,1	171,1	201,2	223,2	240,3
	Einheit	2000	2001	2000			2001			
		Durchschnitt		Oktober	November	Dezember	September	Oktober	November	Dezember
Handel										
<b>Großhandel <sup>5)</sup></b>										
* Beschäftigte	1995 = 100	99,5	95,0	98,5	98,6	98,1	94,3	93,6	94,0	92,5
* Umsatz nominal	1995 = 100	121,1	121,1	124,3	135,8	122,1	126,6	127,6	131,4	113,4
* Umsatz real	1995 = 100	115,5	112,6	116,3	126,5	114,4	117,4	119,1	124,9	107,3
<sup>5)</sup>										
* Beschäftigte	1995 = 100	92,0	91,5	92,3	92,8	92,9	91,7	91,2	91,6	91,9
* Umsatz nominal	1995 = 100	96,2	98,3	92,9	101,4	110,3	93,3	99,4	107,0	108,7
* Umsatz real	1995 = 100	93,0	93,3	89,3	97,5	106,4	87,9	94,0	101,6	103,6
<b>Gastgewerbe <sup>5)</sup></b>										
* Beschäftigte	1995 = 100	87,2	87,3	88,7	85,9	85,0	90,2	89,2	86,9	88,8
* Umsatz nominal	1995 = 100	82,3	82,2	85,0	75,1	82,5	87,4	85,1	75,2	82,4
* Umsatz real	1995 = 100	77,5	76,1	79,9	71,1	77,7	80,8	78,5	69,5	76,0
<b>Tourismus <sup>6)</sup></b>										
* Gästeankünfte	1000	246,3	259,8	267,2	190,8	159,9	342,3	272,3	203,5	162,5
* darunter: von Auslandsgästen	1000	17,5	18,3	21,4	11,5	8,2	26,3	18,7	13,2	10,3
* Gästeübernachtungen	1000	698,9	735,7	730,4	507,7	424,2	908,3	757,1	536,3	438,5
* darunter: von Auslandsgästen	1000	39,5	42,7	47,7	25,6	18,2	56,7	45,6	30,3	21,4
<b>Verkehr</b>										
<b>Straßenverkehrsunfälle</b>										
Unfälle insgesamt	Anzahl	8 225	8 068	8 353	8 813	8 948	8 008	8 416	8 654	8 845
* Unfälle mit Personenschaden und Sachschaden <sup>7)</sup>	Anzahl	1 598	1 515	1 668	1 652	1 636	1 608	1 575	1 491	1 465
* darunter: Unfälle mit Personenschaden	Anzahl	1 153	1 086	1 219	1 195	1 057	1 225	1 195	1 090	922
* getötete Personen	Anzahl	35	31	39	31	39	40	39	28	19
* verletzte Personen	Anzahl	1 476	1 425	1 574	1 534	1 370	1 594	1 569	1 323	1 465
<b>Kraftfahrzeuge</b>										
* Zulassungen fabrikneuer Kraftfahrzeuge darunter	Anzahl	7 770	7 445	6 182	7 263	7 122	7 064	6 787	7 131	7 308
* Personenkraftwagen <sup>8)</sup>	Anzahl	6 301	6 116	5 221	6 149	5 945	5 975	5 830	6 104	6 080
* Lastkraftwagen	Anzahl	662	597	548	694	796	591	574	670	869
<b>Binnenschifffahrt</b>										
* Gütereingang	1000 t	172,9	164,4	216,2	266,9	223,1	172,9	197,0	236,4	180,6
* Güterversand	1000 t	245,5	243,5	262,8	348,2	270,0	264,2	258,0	286,6	212,9

\* Die mit einem Stern versehenen Positionen werden von allen statistischen Landesämtern im "Zahlenspiegel" veröffentlicht.

1) nach der Totalerhebung hochgerechnete Ergebnisse - 2) einschl. der tätigen Inhaber - 3) Betriebe von Unternehmen mit im Allgemeinen 20 und mehr Beschäftigten

4) am Ende des Berichtsvierteljahres - 5) vorläufige Angaben - 6) Betriebe ab 9 Betten - 7) schwerwiegender Unfall mit Sachschaden (im engeren Sinne) und sonstiger Sachschaden unter Alkoholeinwirkung - 8) Fahrzeuge zur Personenbeförderung mit höchstens 8 Sitzplätzen außer Fahrersitz

# Zahlenspiegel 2001 Land Brandenburg

Merkmal	Einheit	1999	2000	2000			2001				
		Durchschnitt		September	Oktober	November	August	September	Oktober	November	
<b>Außenhandel <sup>1)</sup></b>											
<b>Ausfuhr (Spezialhandel)</b>											
* Ausfuhr insgesamt	Mill. EUR	284,0	356,6	383,8	418,1	438,8	396,9	375,9	396,4	397,5	
davon											
* Güter der Ernährungswirtschaft	Mill. EUR	19,6	17,6	16,9	23,0	16,4	11,7	14,3	15,6	14,3	
* Güter der gewerblichen Wirtschaft	Mill. EUR	264,4	339,0	367,0	395,0	422,4	385,3	361,6	380,7	383,2	
davon											
* Rohstoffe	Mill. EUR	4,1	5,6	3,0	8,8	3,7	4,3	3,3	2,4	2,1	
* Halbwaren	Mill. EUR	36,5	47,8	61,2	50,5	38,4	28,9	39,4	38,2	41,2	
* Fertigwaren	Mill. EUR	223,8	285,7	302,7	335,8	380,3	352,1	318,9	340,2	340,0	
davon											
* Vorerzeugnisse	Mill. EUR	94,4	119,9	119,9	128,9	156,6	115,2	89,4	109,9	109,4	
* Enderzeugnisse	Mill. EUR	129,4	165,8	182,7	206,9	223,8	236,9	229,5	230,3	230,6	
Ausfuhr nach											
* Europa	Mill. EUR	206,8	261,2	275,6	300,8	287,2	263,0	239,3	264,1	301,2	
* darunter: in EU-Länder	Mill. EUR	135,3	172,5	166,4	188,5	195,1	176,4	145,7	160,3	209,1	
* Afrika	Mill. EUR	2,7	3,2	2,0	3,4	8,1	3,0	4,7	2,3	2,6	
* Amerika	Mill. EUR	46,6	57,7	69,7	73,0	88,9	96,5	95,7	92,2	64,7	
* Asien	Mill. EUR	26,9	32,6	34,6	39,4	53,9	26,7	32,3	32,2	25,9	
* Australien	Mill. EUR	1,0	1,9	1,7	1,3	0,8	7,7	4,0	5,6	3,2	
<b>Einfuhr (Generalhandel)</b>											
* Einfuhr insgesamt	Mill. EUR	346,1	461,2	434,4	469,6	569,2	472,2	503,9	497,6	523,8	
davon											
* Güter der Ernährungswirtschaft	Mill. EUR	27,1	30,8	34,3	32,4	29,3	27,7	29,9	32,7	30,5	
* Güter der gewerblichen Wirtschaft	Mill. EUR	319,0	430,3	400,2	437,2	539,8	444,5	474,0	465,0	493,3	
davon											
* Rohstoffe	Mill. EUR	114,8	179,7	176,0	132,5	227,6	150,2	237,8	185,1	115,9	
* Halbwaren	Mill. EUR	34,4	58,0	52,8	95,2	74,1	61,9	62,5	66,4	125,5	
* Fertigwaren	Mill. EUR	169,8	192,7	171,4	209,5	238,2	232,4	173,6	213,5	252,0	
davon											
* Vorerzeugnisse	Mill. EUR	33,5	38,8	34,5	46,2	43,5	39,4	36,1	46,1	40,5	
* Enderzeugnisse	Mill. EUR	136,2	153,9	136,9	163,3	194,6	193,0	137,5	167,4	211,5	
Einfuhr aus											
* Europa	Mill. EUR	305,4	404,8	379,9	422,4	486,2	420,3	446,9	443,5	464,2	
* darunter: in EU-Länder	Mill. EUR	128,9	133,7	136,6	150,2	139,7	169,2	108,3	137,9	170,8	
* Afrika	Mill. EUR	0,3	0,7	0,5	3,6	0,2	0,5	0,4	0,3	0,9	
* Amerika	Mill. EUR	30,7	43,4	41,4	31,0	62,8	36,6	44,0	42,1	37,1	
* Asien	Mill. EUR	9,3	12,0	12,5	12,2	19,7	12,4	11,6	11,6	17,9	
* Australien	Mill. EUR	0,4	0,2	0,0	0,3	0,2	2,4	1,1	0,1	3,7	
	Einheit	2000	2001	2000			2001				
		Durchschnitt		Oktober	November	Dezember	September	Oktober	November	Dezember	
		Anzahl	1 867	1 783	1 718	1 755	1 877	1 544	1 685	1 584	1 839
		Anzahl	1 657	1 649	1 463	1 666	1 995	1 342	1 547	1 596	2 114
		Anzahl	156	174	152	114	199	144	171	188	131
		Anzahl	126	127	128	90	148	95	137	138	98
		Anzahl	6	7	3	7	4	8	4	5	17
		Anzahl	24	40	21	17	47	41	30	45	16
Mill. EUR	67	83	53	43	86	51	81	97	63		
	Einheit	2000	2001	2000			2001				
		Durchschnitt		II. Quartal	III. Quartal	IV. Quartal	I. Quartal	II. Quartal	III. Quartal	IV. Quartal	
		3)									
		1998 = 100	80,4	87,7	87,3	87,0	84,5	80,1	80,4	80,4	76,6
		1998 = 100	91,8	82,4	94,3	92,0	97,6	72,8	83,0	85,7	88,0

\* Die mit einem Stern versehenen Positionen werden von allen statistischen Landesämtern im "Zahlenspiegel" veröffentlicht.

1) Wegen der unterschiedlichen Abgrenzung von Spezialhandel und Generalhandel ist eine Saldierung der Ein- und Ausfuhrergebnisse nicht vertretbar.

2) ohne Automatenaufsteller und Reisegewerbe - 3) hier am 30.09.1998

# Zahlenspiegel 2001 Land Brandenburg

Merkmal	Einheit	2000	2001	2000		2001				2002
		Durchschnitt		November	Dezember	Januar	Oktober	November	Dezember	Januar
<b>Preise</b>										
* Preisindex für die Lebenshaltung alle privaten Haushalte	1995 = 100	106,5	109,6	107,1	107,2	108,2	109,6	109,5	109,7	110,7
* Preisindex für Wohngebäude <sup>1)</sup>	Einheit	2000	2001	2000		2001				
		Durchschnitt		Mai	August	November	Februar	Mai	August	November
	1995 = 100	97,2	96,0	97,1	97,0	97,3	96,2	96,2	95,8	95,8
	Einheit	2000	2001	2000		2001				
		Durchschnitt		April	Juli	Oktober	Januar	April	Juli	Oktober
<b>Verdienste <sup>18)</sup></b>										
Bruttomonatsverdienste der Arbeiter im Produzierenden Gewerbe	EUR	1 825	1 855	1 832	1 838	1 833	1 787	1 868	1 856	1 875
* männlich	EUR	1 862	1 896	1 868	1 880	1 869	1 823	1 908	1 898	1 918
* weiblich	EUR	1 557	1 572	1 574	1 541	1 577	1 548	1 595	1 566	1 571
* Bruttostundenverdienste der Arbeiter im Produzierenden Gewerbe	EUR	10,55	10,77	10,54	10,53	10,54	10,69	10,79	10,71	10,84
* männlich	EUR	10,75	10,99	10,73	10,74	10,72	10,95	11,02	10,93	11,05
* weiblich	EUR	9,07	9,22	9,14	8,97	9,19	9,04	9,29	9,17	9,31
Bruttomonatsverdienste der Angestellten im Produzierenden Gewerbe	EUR	2 679	2 754	2 654	2 695	2 706	2 723	2 742	2 745	2 782
* männlich	EUR	3 031	3 114	3 001	3 048	3 062	3 080	3 106	3 108	3 139
* weiblich	EUR	2 221	2 272	2 205	2 227	2 240	2 248	2 256	2 263	2 298
* kaufmännische Angestellte	EUR	2 471	2 549	2 434	2 495	2 506	2 528	2 536	2 540	2 575
* technische Angestellte	EUR	2 859	2 937	2 841	2 868	2 879	2 894	2 923	2 932	2 968
* Bruttomonatsverdienst der Angestellten in Handel; Instandhaltung und Reparaturen von Kfz und Gebrauchsgütern; Kredit- und Versicherungsgewerbe	EUR	1 887	1 947	1 864	1 877	1 919	1 931	1 930	1 930	1 977
* männlich	EUR	2 031	2 083	2 002	2 024	2 061	2 050	2 047	2 067	2 130
* weiblich	EUR	1 803	1 865	1 783	1 793	1 836	1 862	1 859	1 850	1 882
* kaufmännische Angestellte	EUR	1 893	1 954	1 871	1 882	1 922	1 939	1 938	1 932	1 987
* technische Angestellte	EUR	1 866	1 832	1 797	1 836	1 881	1 839	1 843	1 900	1 863
* Bruttomonatsverdienste aller Angestellten im Produzierenden Gewerbe; in Handel; Instandhaltung und Reparaturen von Kfz und Gebrauchsgütern; Kredit- und Versicherungsgewerbe	EUR	2 321	2 383	2 297	2 323	2 353	2 362	2 378	2 373	2 404

\* Die mit einem Stern versehenen Positionen werden von allen statistischen Landesämtern im "Zahlenspiegel" veröffentlicht.

1) Neubau in konventioneller Bauart, Bauleistungen am Bauwerk - 2) Zum Bruttoverdienst gehören alle vom Arbeitgeber laufend gezahlten Beiträge, nicht die einmaligen Zahlungen wie 13. Monatsgehalt, Gratifikationen, Jahresabschlussprämien u. Ä. sowie Spesenersatz, Trennungsentschädigungen, Auslösungen usw.

# ***Brandenburg***

## ***im Vergleich***



# Ausgewählte Konjunkturindikatoren für Deutschland

★★★ Grundzahlen ... Grundzahlen ... Grundzahlen ... Grundzahlen ... Grundzahlen ... Grundzahlen ... Grundzahlen ... ★★★

Merkmal	Einheit	2000	2001					
		Jahr bzw. Durchschnitt	Juli	August	September	Oktober	November	Dezember
<b>Arbeitsmarkt und Erwerbstätigkeit</b>								
Arbeitslose	Anzahl	3 888 652	3 798 701	3 788 788	3 743 022	3 725 472	3 788 946	3 963 503
Arbeitslosenquote <sup>1)</sup>	Prozent	9,6	9,2	9,2	9,0	9,0	9,2	9,6
Männer	Prozent	9,2	8,9	8,8	8,7	8,7	8,9	9,6
Frauen	Prozent	10,0	9,6	9,6	9,4	9,4	9,4	9,6
Offene Stellen	Anzahl	513 963	521 545	507 678	485 153	442 764	407 515	389 145
Arbeitsvermittlung	Anzahl	3 517 915	363 566	308 201	313 799	298 947	291 896	254 649
Kurzarbeiter	Anzahl	86 052	103 052	92 137	113 806	139 943	169 224	175 513
Erwerbstätige im Inland	1 000	38 706	38 787	38 894	39 116	39 188	39 068	38 891
Erwerbstätige Inländer	1 000	38 636	38 676	38 789	39 019	39 116	39 008	38 833
<b>Bergbau und Verarbeitendes Gewerbe <sup>2)</sup></b>								
Betriebe	Anzahl	48 913	49 156	49 121	49 137	49 052	48 996	48 925
Beschäftigte	1 000	6 375	6 413	6 435	6 422	6 395	6 376	6 335
Gesamtumsatz	Mill. EUR	1 306 664	110 948	108 043	114 317	117 856	117 337	102 566
darunter Auslandsumsatz	Mill. EUR	473 999	41 224	38 379	42 489	43 254	43 523	37 544
Exportquote	Prozent	36,3	37,2	35,5	37,2	36,7	37,1	36,6
Umsatz je Beschäftigten	EUR	204 967	17 300	16 790	17 801	18 429	18 403	16 190
Geleistete Arbeiterstunden	1 000	6 312 000	510 688	504 516	509 823	540 786	537 112	442 978
Bruttolohn- und Gehaltssumme	Mill. EUR	221 138	18 487	18 160	17 757	18 448	23 659	18 857
Poduktionsindex Produzierendes Gewerbe	1995=100	113,5	111,6	108,0	113,5	119,9	119,2	99,7
Index des Auftragseingangs	1995=100	129,0	124,9	120,3	121,3	125,4	125,8	114,8
<b>Vorbereitende Baustellenarbeiten, Hoch- und Tiefbau <sup>2)</sup></b>								
Betriebe	Anzahl	12 870	11 792	11 732	11 688	10 901	10 872	10 841
Beschäftigte	1 000	653	589	590	588	578	572	554
Geleistete Arbeitsstunden	1 000	784 267	64 611	63 257	62 211	66 944	60 833	40 896
Bruttolohnsumme	Mill. EUR	13 052	531	551	493	541	580	461
Bruttogehaltssumme	Mill. EUR	5 273	211	204	200	202	254	206
Gesamtumsatz	Mill. EUR	72 110	3 218	3 175	3 066	3 268	3 405	3 357
Index des Auftragseingangs	1995=100	75,1	74,3	75,8	76,5	69,4	62,2	59,7
Produktionsindex f.d. Bauhauptgewerbe	1995=100	84,9	85,6	82,6	82,4	93,0	84,0	56,8
<b>Einzelhandel</b>								
Beschäftigte	1995=100	95,3	94,6	95,2	95,4	95,7	96,1	96,5
Umsatz nominal	1995=100	105,2	105,4	103,6	101,5	110,1	114,9	119,3
<b>Gastgewerbe</b>								
Beschäftigte	1995=100	86,9	90,0	90,1	90,0	88,9	85,4	85,7
Umsatz nominal	1995=100	97,1	105,5	107,4	105,8	104,4	90,8	98,2
<b>Außenhandel</b>								
Einfuhr	Mill. EUR	538 343	46 555	43 354	43 155	48 226	48 156	40 042
Ausfuhr	Mill. EUR	597 481	55 319	51 627	49 628	57 225	54 873	48 374
<b>Preisindex für die Lebenshaltung</b>	1995=100	106,9	110,2	110,0	110,0	109,7	109,5	109,6

z. VM = zum Vormonat; z. VJM = zum Vorjahresmonat

1) aller zivilen Erwerbspersonen. 2) Betriebe von Unternehmen mit im Allgemeinen 20 und mehr Beschäftigten

Quelle: Statistisches Bundesamt



# Ausgewählte Konjunkturindikatoren für Deutschland

★★★ Grundzahlen + Veränderungsraten ... Grundzahlen + Veränderungsraten ... Grundzahlen + Veränderungsraten ... ★★★

Merkmal	Einheit	Oktober 2001			November 2001			Dezember 2001		
		absolut	Veränderung		absolut	Veränderung		absolut	Veränderung	
			z. VM	z.VJM		z. VM	z.VJM		z. VM	z.VJM
			Prozent			Prozent			Prozent	
<b>Bevölkerung<sup>1)</sup></b>										
Bevölkerungsstand	1 000	82 258	0,0	0,1	82 260	0,0	0,1	82 260	0,0	0,1
<b>Arbeitsmarkt und Erwerbstätigkeit</b>										
Arbeitslose	Anzahl	3 725 472	- 0,5	3,2	3 788 946	1,7	3,9	3 963 503	4,6	4,1
Arbeitslosenquote <sup>2)</sup>	Prozent	9,0	x	x	9,2	x	x	9,6	x	x
Männer	Prozent	8,7	x	x	8,9	x	x	9,6	x	x
Frauen	Prozent	9,4	x	x	9,4	x	x	9,6	x	x
Offene Stellen	Anzahl	442 764	- 8,7	- 9,9	407 515	- 8,0	- 12,9	389 145	- 4,5	- 14,3
Arbeitsvermittlung	Anzahl	298 947	- 4,7	- 1,0	291 896	- 2,4	10,2	254 649	- 12,8	- 1,6
Kurzarbeiter	Anzahl	139 943	2,0	2,0	169 224	1,7	1,7	175 513	1,7	1,7
Erwerbstätige im Inland	1 000	39 188	0,2	- 0,1	39 068	- 0,3	- 0,2	38 891	0,0	0,0
Erwerbstätige Inländer	1 000	39 116	0,2	- 0,1	39 008	- 0,3	- 0,2	38 833	0,0	0,0
<b>Bergbau und Verarbeitendes Gewerbe<sup>3)</sup></b>										
Betriebe	Anzahl	49 052	- 0,2	0,4	48 996	- 0,1	0,4	48 925	- 0,1	0,4
Beschäftigte	1000	6 395	- 0,4	- 0,4	6 376	- 0,3	- 0,7	6 335	- 0,7	- 0,9
Gesamtumsatz	Mill. EUR	117 856	3,1	3,6	117 337	- 0,4	- 3,2	102 566	- 12,6	- 7,5
darunter Auslandsumsatz	Mill. EUR	43 254	1,8	3,0	43 523	0,6	- 2,7	37 544	- 13,7	- 7,7
Geleistete Arbeiterstunden	1 000	540 786	6,1	0,2	537 112	- 0,7	- 4,3	442 978	- 17,5	- 6,5
Bruttolohn- und Gehaltssumme	Mill. EUR	18 448	3,9	1,9	23 659	28,2	- 0,2	18 857	- 20,3	1,1
Poduktionsindex Produzierendes Gewerbe	1995=100	119,9	5,6	-	119,2	- 0,6	- 4,6	99,7	- 16,4	- 9,1
Index des Auftragseingangs	1995=100	125,4	3,4	- 5,8	125,8	0,3	- 8,8	114,8	- 8,7	- 9,7
<b>Vorbereitende Baustellen- arbeiten, Hoch- und Tiefbau<sup>2)</sup></b>										
Betriebe	Anzahl	10 901	- 6,7	- 12,6	10 872	- 0,3	- 12,5	10 841	- 0,3	12,2
Beschäftigte	1000	578	- 1,7	- 11,7	572	- 1,2	- 11,7	554	- 3,0	- 11,7
Geleistete Arbeitsstunden	1 000	66 944	7,6	- 5,3	60 833	- 9,1	- 14,7	40 896	- 32,8	- 18,7
Bruttolohnsumme	Mill. EUR	541	9,9	- 7,0	580	7,2	- 11,1	461	- 20,5	- 11,2
Bruttogehaltssumme	Mill. EUR	202	0,8	- 7,1	254	26,0	- 7,2	206	- 19,1	- 7,9
Gesamtumsatz	Mill. EUR	3 268	6,6	- 4,0	3 405	4,2	- 7,3	3 357	- 1,4	- 9,0
Index des Auftragseingangs	1995=100	69,4	- 9,3	- 4,0	62,2	- 10,4	- 3,3	59,7	- 4,0	- 14,0
Produktionsindex f.d. Bauhauptgewerbe	1995=100	93,0	12,9	0,9	84,0	- 9,2	- 8,6	56,8	- 32,4	- 12,6
<b>Einzelhandel</b>										
Beschäftigte	1995=100	95,7	0,3	0,1	96,1	0,4	0,5	96,5	0,4	0,9
Umsatz nominal	1995=100	110,1	8,5	4,6	114,9	4,4	3,2	119,3	3,8	- 3,0
<b>Gastgewerbe</b>										
Beschäftigte	1995=100	88,9	- 1,2	1,5	85,4	- 3,9	2,0	85,7	0,4	2,4
Umsatz nominal	1995=100	104,4	- 1,3	1,1	90,8	- 13,0	2,0	98,2	8,1	0,9
<b>Außenhandel</b>										
Einfuhr	Mill. EUR	48 226	11,7	- 3,6	48 156	- 0,1	- 7,6	40 042	0,0	0,0
Ausfuhr	Mill. EUR	57 225	15,3	0,7	54 873	- 4,1	- 3,5	48 374	0,0	0,0
<b>Preisindex für die Lebenshaltung</b>	1995=100	109,7	- 0,3	2,0	109,5	- 0,2	1,7	109,6	0,1	1,7

z. VM = zum Vormonat; z. VJM = zum Vorjahresmonat

1) verfügbare Monate Oktober/November/Dezember 2000 2) aller zivilen Erwerbspersonen. 3) Betriebe von Unternehmen mit im Allgemeinen 20 und mehr Beschäftigten.

Quelle: Statistisches Bundesamt

# Konjunkturindikatoren - Brandenburg im Vergleich

Dezember 2001

Merkmal	Einheit	Brandenburg			Deutschland			Basis Deutschland = 100
		absolut	Veränderung		absolut	Veränderung		
			z. VM	z.VJM		z. VM	z.VJM	
								Prozent
<b>Bevölkerung<sup>1)</sup></b>								
Bevölkerungsstand	1 000	2 602	0,0	0,0	82 260	0,0	0,1	3,2
<b>Arbeitsmarkt</b>								
Arbeitslose	Anzahl	231 552	4,0	3,5	3 963 503	4,6	4,1	5,8
Arbeitslosenquote <sup>2)</sup>	Prozent	18,6	x	x	9,6	x	x	193,8
Offene Stellen	Anzahl	5 349	- 12,3	13,0	389 145	- 4,5	- 14,3	1,4
Kurzarbeiter	Anzahl	4 038	6,3	35,9	175 513	1,7	1,7	2,3
<b>Bergbau und Verarbeitendes Gewerbe<sup>3)</sup></b>								
Betriebe	Anzahl	1 171	- 0,5	0,1	48 925	- 0,1	0,4	2,4
Beschäftigte	1 000	90	- 1,0	- 0,2	6 335	- 0,7	- 0,9	1,4
Gesamtumsatz	Mill. EUR	1 302	- 12,5	- 5,1	102 566	- 12,6	- 7,5	1,3
darunter Auslandsumsatz	Mill. EUR	258	- 4,8	4,3	37 544	- 13,7	- 7,7	0,7
Geleistete Arbeiterstunden	1 000	7 518	- 17,8	- 1,2	442 978	- 17,5	- 6,5	1,7
Bruttolohn- und Gehaltssumme	Mill. EUR	202	- 15,7	1,8	18 857	- 20,3	1,1	1,1
Poduktionsindex Produzierendes Gewerbe	1995=100	130,8	- 16,1	- 8,9	99,7	- 16,4	- 9,1	131,2
Index des Auftragseingangs	1995=100	150,8	- 9,3	- 23,2	114,8	- 8,7	- 9,7	131,4
<b>Vorbereitende Baustellen- arbeiten, Hoch- und Tiefbau<sup>3)</sup></b>								
Betriebe	Anzahl	608	- 0,7	- 14,2	10 841	- 0,3	12,2	5,6
Beschäftigte	1 000	30	- 3,7	- 12,5	554	- 3,0	- 11,7	5,4
Geleistete Arbeitsstunden	1 000	2 386	- 34,9	- 18,2	40 896	- 32,8	- 18,7	5,8
Gesamtumsatz	Mill. EUR	316	4,7	- 17,8	3 357	- 1,4	- 9,0	9,4
Index des Auftragseingangs	1995=100	38,2	- 25,7	- 36,1	59,7	- 4,0	- 14,0	64,1
<b>Einzelhandel</b>								
Beschäftigte	1995=100	91,9	0,3	- 1,1	96,5	0,4	0,9	95,2
Umsatz nominal	1995=100	108,7	1,6	- 1,5	119,3	3,8	- 3,0	91,1
<b>Gastgewerbe</b>								
Beschäftigte	1995=100	88,8	2,2	4,5	85,7	0,4	2,4	103,6
Umsatz nominal	1995=100	82,4	9,6	- 0,1	98,2	8,1	0,9	83,9
<b>Außenhandel<sup>4)</sup></b>								
Einfuhr	Mill. EUR	523,8	5,3	- 8,0	48 156,0	- 0,1	- 7,6	1,1
Ausfuhr	Mill. EUR	397,5	0,3	- 9,4	54 873,0	- 4,1	- 3,5	0,7
<b>Preisindex für die Lebenshaltung</b>	1995=100	109,7	0,2	2,3	109,6	0,1	1,7	100,1

z. VM = zum Vormonat; z. VJM = zum Vorjahresmonat

1) Dezember 2000 2) aller zivilen Erwerbspersonen. 3) Betriebe von Unternehmen mit im Allgemeinen 20 und mehr Beschäftigten.

4) November 2001

## Konjunkturindikatoren - Brandenburg im Vergleich

Dezember 2001

Merkmal	Einheit	Brandenburg			Mecklenburg-Vorpommern			Sachsen			Sachsen - Anhalt			Thüringen			Deutschland		
		Veränderung		absolut	Veränderung		absolut	Veränderung		absolut	Veränderung		absolut	Veränderung		absolut	Veränderung		Prozent
		z. VM	z. VJM		z. VM	z. VJM		z. VM	z. VJM		z. VM	z. VJM		z. VM	z. VJM		z. VM	z. VJM	
		Prozent			Prozent			Prozent			Prozent			Prozent			Prozent		
<b>Arbeitsmarkt</b>																			
Arbeitslose	Anzahl	231 552	4,0	3,5	167 415	4,5	0,1	402 061	4,1	2,8	254 925	5,0	-4,6	194 579	6,6	1,5	3 963 503	4,6	4,1
Arbeitslosenquote <sup>1)</sup>	Prozent	18,6	x	x	19,6	x	x	19,2	x	x	20,2	x	x	16,6	x	x	10,6	x	x
Offene Stellen	Anzahl	5 349	-12,3	13,0	7 236	-11,3	25,4	17 102	-5,2	4,2	11 647	-0,2	22,7	11 374	-9,7	0,4	389 145	-4,5	-14,3
Kurzarbeiter	Anzahl	4 038	6,3	35,9	1 367	-21,3	7,9	10 091	-7,7	78,2	4 173	11,9	38,1	7 667	30,5	166,9	175 513	1,7	1,7
<b>Bergbau und Verarbeitendes Gewerbe<sup>2)</sup></b>																			
Betriebe	Anzahl	1 171	-0,5	0,1	670	0,0	4,4	2 796	-0,1	0,5	1 331	0,0	3,8	1 802	-0,2	4,4	48 925	-0,1	0,4
Beschäftigte	Anzahl	89 510	-1,0	-0,2	48 493	-0,7	0,8	223 955	-0,6	1,1	107 551	-0,9	3,3	139 136	-0,7	1,9	6 335 000	-0,7	-0,9
Gesamtumsatz	Mill. EUR	1 302	-12,5	-5,1	640	-13,4	-4,2	2 544	-14,9	-7,0	781	-17,6	-4,8	1 509	-20,5	-3,3	102 566	-12,6	-7,5
darunter Auslandsumsatz	Mill. EUR	258	-4,8	4,3	63	-65,8	-59,8	664	-16,7	-8,2	144	-17,8	3,6	386	-20,9	1,1	37 544	-13,7	-7,7
Geleistete Arbeiterstunden	1 000	7 518	-17,8	-1,2	4 021	-19,6	-5,0	17 954	-20,8	-4,9	9 373	-18,4	0,0	11 675	-21,7	-3,5	442 978	-17,5	-6,5
Bruttolohn- und Gehaltssumme	Mill. EUR	202	-15,7	1,8	94	-15,8	-2,6	464	-19,1	3,3	113	-12,7	4,8	272	-16,3	3,5	18 857	-20,3	1,1
<b>Vorbereitende Baustellen- arbeiten, Hoch- und Tiefbau<sup>2)</sup></b>																			
Betriebe	Anzahl	608	-0,7	-14,2	396	-	-19,5	895	-1,1	-19,1	607	-0,3	-21,0	545	-0,2	-14,6	10 841	-0,3	12,2
Beschäftigte	Anzahl	30 150	-3,7	-12,5	17 567	-4,2	-21,0	46 574	-3,4	-15,9	29 242	-5,2	-17,6	25 713	-4,8	-17,0	554 000	-3,0	-11,7
Gesamtumsatz	Mill. EUR	316	4,7	-17,8	154	-21,7	-10,6	640	19,5	8,3	260	-7,7	-15,9	206	-19,0	-18,9	3 357	-1,4	-9,0
darunter Baugewerblicher Umsatz	Mill. EUR	310	4,7	-18,3	153	-21,8	-10,1	634	19,6	8,4	256	-7,9	-16,3	203	-19,0	-19,0	6 475	-1,3	-8,9
Geleistete Arbeitsstunden	1 000	2 386	-34,9	-18,2	1 594	-25,1	-19,1	3 301	-36,2	-24,1	2 336	-37,2	-23,2	1 938	-37,1	-26,9	40 896	-32,8	-18,7
Bruttolohn- und Gehaltssumme	Mill. EUR	111	77,3	71,2	32	-11,4	-19,5	87	-9,5	-14,0	56	-11,3	-14,6	47	-12,1	-15,1	1 304	-20,1	-10,2
<b>Außenhandel<sup>3)</sup></b>																			
Einfuhr	Mill. EUR	523,8	5,3	-8,0	185,6	9,8	-11,6	...	...	...	...	...	...	...	...	...	48 156,0	-0,1	-7,6
Ausfuhr	Mill. EUR	397,5	0,3	-9,4	168,9	19,5	-14,1	...	...	...	...	...	...	...	...	...	54 873,0	-4,1	-3,5
<b>Preisindex für die Lebenshaltung</b>	1995=100	109,7	0,2	2,3	109,2	0,2	1,8	110,8	0,2	1,7	111,8	0,2	2,3	111,3	0,1	2,6	109,6	0,1	1,7

z. VM = zum Vormonat; z. VJM = zum Vorjahresmonat

1) abhängig zivile Erwerbspersonen. 2) Betriebe von Unternehmen mit im Allgemeinen 20 und mehr Beschäftigten. 3) November 2001

Quelle: Statistische Landesämter, Statistisches Bundesamt



# ***Brandenburg***

## ***Regional***



## Ausgewählte Regionaldaten

### Bevölkerungsbewegung im Monat September 2001

Verwaltungsbezirk	Lebend- geborene	Gestorbene	Überschuss der Geborenen(+)/ Gestorbenen(-)	Zuzüge über die Gemeinde- grenzen	Fortzüge über die Gemeinde- grenzen	Wanderungs- gewinn (+) bzw. -verlust (-)	Bevölkerung am Monatsende
	Anzahl						
<b>Kreisfreie Städte</b>							
Brandenburg an der Havel	34	71	- 37	247	282	- 35	76 561
Cottbus	58	74	- 16	398	660	- 262	106 414
Frankfurt (Oder)	41	49	- 8	379	434	- 55	70 828
Potsdam	85	98	- 13	799	680	+ 119	130 320
<b>Landkreise</b>							
Barnim	79	130	- 51	979	930	+ 49	170 944
Dahme-Spreewald	102	128	- 26	1 081	1 026	+ 55	159 441
Elbe-Elster	75	98	- 23	456	685	- 229	129 641
Havelland	100	106	- 6	694	676	+ 18	149 424
Märkisch-Oderland	96	134	- 38	1 088	978	+ 110	188 961
Oberhavel	115	145	- 30	1 166	951	+ 215	193 273
Oberspreewald-Lausitz	78	122	- 44	469	720	- 251	142 837
Oder-Spree	111	150	- 39	1 307	1 292	+ 15	195 866
Ostprignitz-Ruppin	52	77	- 25	409	523	- 114	112 115
Potsdam-Mittelmark	111	164	- 53	1 555	1 312	+ 243	211 320
Prignitz	54	90	- 36	342	527	- 185	94 400
Spree-Neiße	80	132	- 52	839	1 005	- 166	151 741
Teltow-Fläming	115	129	- 14	946	870	+ 76	160 109
Uckermark	88	109	- 21	537	902	- 365	149 389
<b>Land Brandenburg</b>	<b>1 474</b>	<b>2 006</b>	<b>- 532</b>	<b>13 691</b>	<b>14 453</b>	<b>- 762</b>	<b>2 593 584</b>

### Beschäftigung am 30.06.2000

Verwaltungsbezirk	Sozialver- sicherungs- pflichtig beschäftigte Arbeitnehmer	davon		davon		davon	
		Frauen	Männer	Arbeiter	Angestellte	Teilzeit- beschäftigte	Vollzeit- beschäftigte
		Anzahl					
<b>Kreisfreie Städte</b>							
Brandenburg an der Havel	25 572	12 316	13 256	11 705	13 867	2 924	22 648
Cottbus	52 366	27 791	24 575	19 519	32 847	6 499	45 867
Frankfurt (Oder)	32 704	17 635	15 069	11 551	21 153	4 287	28 417
Potsdam	68 237	36 005	32 232	21 609	46 628	7 445	60 792
<b>Landkreise</b>							
Barnim	45 690	21 405	24 285	22 279	23 411	5 279	40 411
Dahme-Spreewald	49 325	23 050	26 275	24 193	25 132	5 980	43 345
Elbe-Elster	36 397	16 544	19 853	19 705	16 692	4 102	32 295
Havelland	38 791	18 034	20 757	20 576	18 215	4 848	33 943
Märkisch-Oderland	51 995	23 389	28 606	26 211	25 784	5 419	46 576
Oberhavel	50 604	23 101	27 503	25 410	25 194	6 450	44 154
Oberspreewald-Lausitz	41 799	19 102	22 697	21 668	20 131	5 154	36 645
Oder-Spree	55 900	24 865	31 035	29 301	26 599	5 456	50 444
Ostprignitz-Ruppin	35 453	17 087	18 366	17 936	17 517	4 141	31 312
Potsdam-Mittelmark	63 049	28 676	34 373	30 586	32 463	6 519	56 530
Prignitz	27 574	12 783	14 791	14 944	12 630	3 447	24 127
Spree-Neiße	43 964	18 978	24 986	24 525	19 439	6 182	37 782
Teltow-Fläming	47 704	20 595	27 109	24 894	22 810	4 843	42 861
Uckermark	43 913	20 227	23 686	22 648	21 265	5 721	38 192
<b>Land Brandenburg</b>	<b>811 037</b>	<b>381 583</b>	<b>429 454</b>	<b>389 260</b>	<b>421 777</b>	<b>94 696</b>	<b>716 341</b>

## Ausgewählte Regionaldaten

Noch: Beschäftigung am 30.06.2000

Verwaltungsbezirk	Sozialver- sicherungs- pflichtig beschäftigte Arbeit- nehmer	davon im Wirtschaftszweig						
		Land- und Forstwirt- schaft, Tier- haltung und Fischerei	Produ- zierendes Gewerbe	darunter		Handel, Gast- gewerbe und Verkehr	sonstige Dienst- leistungen	ohne Angabe
				Verarbei- tendes Gewerbe	Bau- gewerbe			
<b>Kreisfreie Städte</b>								
Brandenburg an der Havel	25 572	183	8 189	4 893	2 930	5 091	12 109	-
Cottbus	52 366	325	10 060	3 661	4 174	11 836	30 144	1
Frankfurt (Oder)	32 704	234	5 622	2 007	3 213	6 719	20 127	2
Potsdam	68 237	273	8 871	2 659	4 960	13 119	45 970	4
<b>Landkreise</b>								
Barnim	45 690	1 347	12 688	6 014	6 272	12 070	19 585	-
Dahme-Spreewald	49 325	1 967	13 360	6 459	6 422	17 094	16 898	6
Elbe-Elster	36 397	2 621	13 615	6 443	6 343	7 801	12 334	26
Havelland	38 791	1 752	13 077	7 406	5 365	9 879	14 076	7
Märkisch-Oderland	51 995	3 204	15 470	5 985	8 992	12 997	20 318	6
Oberhavel	50 604	1 864	18 276	11 117	6 881	10 800	19 662	2
Oberspreewald-Lausitz	41 799	1 086	16 114	7 625	5 391	8 843	15 751	5
Oder-Spree	55 900	2 238	21 236	10 763	9 224	11 656	20 762	8
Ostprignitz-Ruppin	35 453	2 628	10 889	5 099	5 269	7 386	14 549	1
Potsdam-Mittelmark	63 049	3 250	18 279	7 829	9 961	17 762	23 745	13
Prignitz	27 574	1 973	8 438	4 248	3 942	6 501	10 660	2
Spree-Neiße	43 964	1 578	18 841	6 239	7 342	9 502	14 042	1
Teltow-Fläming	47 704	2 333	16 948	10 691	5 885	13 063	15 355	5
Uckermark	43 913	3 041	13 667	6 837	6 306	8 931	18 274	-
<b>Land Brandenburg</b>	<b>811 037</b>	<b>31 897</b>	<b>243 640</b>	<b>115 975</b>	<b>108 872</b>	<b>191 050</b>	<b>344 361</b>	<b>89</b>

## Arbeitsmarkt im Dezember 2001

Verwaltungsbezirk	Arbeitslose					Arbeitslosenquote <sup>1)</sup>		
	insgesamt	und zwar				Berichts- monat	Vor- monat	Vorjahres- monat
		Frauen	Jugendliche unter 25 Jahren	Arbeitslose über 55 Jahre	teilzeitarbeit- suchend			
Anzahl						Prozent		
Kreisfreie Städte								
Brandenburg an der Havel <sup>2)</sup>	-	-	-	-	-	-	-	-
Cottbus <sup>3)</sup>	-	-	-	-	-	-	-	-
Frankfurt (Oder)	7 336	3 544	835	863	131	19,6	19,3	18,8
Potsdam <sup>2)</sup>	-	-	-	-	-	-	-	-
Landkreise								
Barnim	14 907	7 120	1 737	2 007	379	18,7	18,0	18,2
Dahme-Spreewald	10 999	5 295	1 223	1 730	459	14,7	13,9	14,5
Elbe-Elster	13 753	7 460	1 351	2 052	373	22,3	21,4	20,5
Havelland	13 184	6 456	1 474	1 954	469	19,3	18,6	18,0
Märkisch-Oderland	16 892	7 774	2 144	2 079	398	18,9	17,9	17,4
Oberhavel	16 416	7 793	2 039	2 301	707	17,9	17,4	17,1
Oberspreewald-Lausitz	16 237	8 560	1 663	2 837	368	23,5	22,7	23,5
Oder-Spree	16 364	8 026	1 998	2 249	318	17,5	16,9	16,9
Ostprignitz-Ruppin	11 471	5 685	1 277	1 299	227	21,4	21,2	20,0
Potsdam-Mittelmark	29 763	13 968	3 658	4 860	1 067	14,8	14,1	14,6
Prignitz	9 305	4 921	1 001	1 194	220	21,1	20,6	20,8
Spree-Neiße	25 163	12 811	2 706	3 928	620	19,5	18,9	19,0
Teltow-Fläming	11 622	5 867	1 244	1 632	487	15,1	14,4	15,8
Uckermark	18 140	9 360	1 868	2 257	247	25,1	23,7	24,4
Land Brandenburg	231 552	114 640	26 218	33 242	6 470	18,6	17,9	18,1

1) bezogen auf abhängig zivile Erwerbspersonen 2) Angaben im Landkreis Potsdam-Mittelmark enthalten. 3) Angaben im Landkreis Spree-Neiße enthalten.

## Ausgewählte Regionaldaten

### Noch: Arbeitsmarkt im Dezember 2001

Verwaltungsbezirk	Arbeitslose			Offene Stellen		Arbeitsvermittlungen	
	insgesamt	langzeit-arbeitslos	schwer-behindert	Berichts-monat	seit Jahres-beginn	Berichts-monat	seit Jahres-beginn
	Anzahl						
<b>Kreisfreie Städte</b>							
Brandenburg an der Havel <sup>1)</sup>	-	-	-	-	-	-	-
Cottbus <sup>2)</sup>	-	-	-	-	-	-	-
Frankfurt (Oder)	7 336	3 255	231	203	2 847	182	4 007
Potsdam <sup>1)</sup>	-	-	-	-	-	-	-
<b>Landkreise</b>							
Barnim	14 907	5 162	623	396	5 675	363	5 659
Dahme-Spreewald	10 999	3 452	304	267	5 222	381	8 282
Elbe-Elster	13 753	5 209	395	245	4 495	352	4 564
Havelland	13 184	4 711	264	251	3 064	735	5 360
Märkisch-Oderland	16 892	5 377	416	334	5 005	532	7 843
Oberhavel	16 416	5 940	316	351	3 923	412	5 289
Oberspreewald-Lausitz	16 237	6 866	480	370	6 483	313	8 963
Oder-Spree	16 364	5 485	562	286	5 349	521	8 646
Ostprignitz-Ruppin	11 471	4 220	167	224	3 245	500	4 873
Potsdam-Mittelmark	29 763	10 269	638	866	15 943	1 040	24 207
Prignitz	9 305	3 737	165	315	3 248	425	4 325
Spree-Neiße	25 163	10 214	688	622	12 099	497	9 052
Teltow-Fläming	11 622	4 200	231	244	3 399	493	8 464
Uckermark	18 140	7 551	422	375	5 275	324	6 264
<b>Land Brandenburg</b>	<b>231 552</b>	<b>85 648</b>	<b>5 902</b>	<b>5 349</b>	<b>85 272</b>	<b>7 070</b>	<b>115 798</b>

1) Angaben im Landkreis Potsdam-Mittelmark enthalten. 2) Angaben im Landkreis Spree-Neiße enthalten.

### Gewerbeanzeigen im Dezember 2001

Verwaltungsbezirk	Gewerbeanzeigen						
	Gewerbeanmeldungen			Gewerbeabmeldungen			Gewerbe- ummeldungen
	Berichts- monat	darunter Neuerrich- tungen	Vorjahres- monat	Berichts- monat	darunter vollständige Aufgabe	Vorjahres- monat	
Kreisfreie Städte							
Brandenburg an der Havel	70	49	37	74	57	33	18
Cottbus	49	38	85	94	79	109	32
Frankfurt (Oder)	32	21	62	66	56	67	24
Potsdam	147	117	92	155	127	81	35
Landkreise							
Barnim	153	129	158	156	132	195	30
Dahme-Spreewald	123	103	112	163	127	134	41
Elbe-Elster	58	37	44	94	69	66	29
Havelland	139	109	158	156	128	140	34
Märkisch-Oderland	213	175	202	169	131	175	38
Oberhavel	145	131	114	150	121	121	36
Oberspreewald-Lausitz	78	61	71	105	77	85	26
Oder-Spree	130	103	143	142	108	163	33
Ostprignitz-Ruppin	50	35	85	70	46	82	13
Potsdam-Mittelmark	176	141	151	181	131	141	30
Prignitz	42	34	51	47	37	61	5
Spree-Neiße	65	51	88	106	85	103	14
Teltow-Fläming	130	104	155	107	89	138	20
Uckermark	39	34	69	79	64	101	18
Land Brandenburg	1 839	1 472	1 877	2 114	1 664	1 995	476



## Ausgewählte Regionaldaten

### Insolvenzen im Dezember 2001

Verwaltungsbezirk	Insolvenzen					
	Verfahren				Forderungen	
	Berichtsmonat	darunter		Vorjahresmonat	Berichtsmonat	Vorjahresmonat
		Unternehmen und Freie Berufe	übrige Schuldner			
	Anzahl				1000 EUR	
Kreisfreie Städte						
Brandenburg an der Havel	5	5	-	6	1 302	3 561
Cottbus	3	3	-	10	429	9 096
Frankfurt (Oder)	8	6	2	1	3 051	87
Potsdam	3	3	-	14	509	6 341
Landkreise						
Barnim	13	10	3	14	5 935	4 834
Dahme-Spreewald	10	9	1	14	3 388	7 546
Elbe-Elster	3	2	1	4	619	654
Havelland	7	5	2	18	3 563	5 531
Märkisch-Oderland	14	5	9	23	17 387	7 239
Oberhavel	7	7	-	10	2 034	6 884
Oberspreewald-Lausitz	3	3	-	4	4 238	1 331
Oder-Spree	15	9	6	14	4 613	5 832
Ostprignitz-Ruppin	9	5	4	6	1 357	1 700
Potsdam-Mittelmark	5	5	-	26	2 902	7 745
Prignitz	5	4	1	5	3 382	1 924
Spree-Neiße	11	11	-	7	4 375	2 003
Teltow-Fläming	4	3	1	14	435	9 051
Uckermark	6	3	3	9	3 708	4 614
Land Brandenburg	131	98	33	199	63 228	85 973

### Verarbeitendes Gewerbe sowie Bergbau und Gewinnung von Steinen und Erden im Dezember 2001

Verwaltungsbezirk	Verarbeitendes Gewerbe sowie Bergbau und Gewinnung von Steinen und Erden <sup>1)</sup>					
	Betriebe	Beschäftigte	Bruttolohn- und gehaltssumme	Geleistete Arbeiter- stunden	Gesamt- umsatz	darunter Auslands- umsatz
	Anzahl		1 000 EUR	1 000	1 000 EUR	
<b>Kreisfreie Städte</b>						
Brandenburg an der Havel	31	4 384	9 827	380	42 282	3 083
Cottbus	33	3 150	6 424	245	18 395	514
Frankfurt (Oder)	18	1 075	2 790	74	15 782	-
Potsdam	25	1 635	4 548	82	13 676	-
<b>Landkreise</b>						
Barnim	67	3 886	7 883	363	37 438	6 387
Dahme-Spreewald	87	4 680	10 598	398	58 963	8 156
Elbe-Elster	89	5 426	10 386	451	64 755	4 402
Havelland	72	5 363	10 413	469	82 231	4 083
Märkisch-Oderland	64	3 627	7 597	332	36 139	1 524
Oberhavel	83	8 172	22 595	562	118 649	26 424
Oberspreewald-Lausitz	62	6 338	13 961	392	78 400	5 081
Oder-Spree	86	8 016	19 316	774	121 112	32 778
Ostprignitz-Ruppin	70	3 972	7 521	425	61 824	18 001
Potsdam-Mittelmark	108	4 381	9 462	379	52 805	10 196
Prignitz	48	3 602	6 934	349	37 701	10 105
Spree-Neiße	75	8 048	17 847	722	105 561	16 776
Teltow-Fläming	102	9 072	23 456	718	164 558	99 228
Uckermark	51	4 683	10 723	402	191 814	11 142
<b>Land Brandenburg</b>	<b>1 171</b>	<b>89 510</b>	<b>202 281</b>	<b>7 518</b>	<b>1 302 084</b>	<b>258 195</b>

1) Betriebe von Unternehmen mit im Allgemeinen 20 und mehr Beschäftigten

## Ausgewählte Regionaldaten

### Vorbereitende Baustellenarbeiten, Hoch- und Tiefbau im Dezember 2001

Verwaltungsbezirk	Vorbereitende Baustellenarbeiten, Hoch- und Tiefbau <sup>1)</sup>						
	Betriebe	Beschäftigte	Bruttolohn- und gehaltsumme	Geleistete Arbeits- stunden	Gesamt- umsatz	Bau- gewerblicher Umsatz	Auftrags- eingang
	Anzahl		1 000 EUR	1 000	1 000 EUR		
Kreisfreie Städte							
Brandenburg an der Havel	21	805	1 397	69	5 506	5 505	3 122
Cottbus	24	1 582	3 503	130	34 612	33 979	13 944
Frankfurt (Oder)	19	859	1 650	81	6 735	6 309	1 351
Potsdam	25	1 378	2 850	95	14 558	14 353	5 353
Landkreise							
Barnim	31	999	1 900	75	12 102	12 017	3 520
Dahme-Spreewald	31	1 621	2 870	119	13 908	13 620	4 272
Elbe-Elster	37	1 412	2 608	97	11 023	10 934	4 896
Havelland	25	928	1 694	84	7 945	7 889	4 497
Märkisch-Oderland	49	2 197	4 040	171	16 535	16 440	5 167
Oberhavel	40	2 244	4 299	196	51 894	51 508	12 329
Oberspreewald-Lausitz	24	3 291	5 506	273	21 522	19 123	14 534
Oder-Spree	41	2 287	4 625	172	25 507	25 427	10 631
Ostprignitz-Ruppin	37	1 925	3 468	151	13 552	13 404	5 839
Potsdam-Mittelmark	59	2 560	5 325	215	28 121	27 633	10 873
Prignitz	22	982	1 770	78	8 200	8 024	3 889
Spree-Neiße	48	2 002	3 627	160	24 123	23 426	11 324
Teltow-Fläming	26	1 061	1 850	77	7 861	7 783	3 277
Uckermark	49	2 017	3 709	147	12 449	12 247	7 251
Land Brandenburg	608	30 150	56 691	2 386	316 151	309 620	126 068

1) Betriebe von Unternehmen mit im Allgemeinen 20 und mehr Beschäftigten

### Bauinstallation und sonstiges Baugewerbe im IV. Vierteljahr

	Bauinstallation und sonstiges Baugewerbe <sup>1)</sup>						
	Betriebe	Beschäftigte		Bruttolohn- und -gehalts- summe	Geleistete Arbeits- stunden	Gesamt- umsatz	Ausbau- gewerblicher Umsatz
		insgesamt	dar. Arbeiter				
	Anzahl			1 000 EUR	1 000	1 000 EUR	
Kreisfreie Städte							
Brandenburg an der Havel	11	377	300	114	1 968	9 836	10 179
Cottbus	13	486	383	151	2 574	10 029	10 422
Frankfurt (Oder)	9	524	433	163	2 845	9 202	9 202
Potsdam	12	551	424	162	3 036	10 033	10 255
Landkreise							
Barnim	19	599	491	190	3 309	13 738	14 434
Dahme-Spreewald	20	576	475	187	2 949	10 687	11 037
Elbe-Elster	18	610	499	207	2 990	11 540	12 370
Havelland	24	808	664	259	4 166	13 219	14 046
Märkisch-Oderland	22	933	780	294	5 018	24 084	30 072
Oberhavel	17	503	411	162	3 327	15 164	15 199
Oberspreewald-Lausitz	28	828	679	266	4 345	14 698	15 095
Oder-Spree	31	1 211	1 015	410	5 749	27 168	28 774
Ostprignitz-Ruppin	21	618	516	193	2 913	9 861	9 917
Potsdam-Mittelmark	31	898	726	285	4 753	18 520	18 612
Prignitz	14	379	297	127	1 821	7 017	8 299
Spree-Neiße	17	446	361	142	2 239	7 455	7 695
Teltow-Fläming	23	719	593	220	4 014	16 698	17 190
Uckermark	22	682	570	210	3 409	11 400	11 786
Land Brandenburg	352	11 748	9 617	3 741	61 427	240 349	254 585

1) Betriebe von Unternehmen mit im Allgemeinen 20 und mehr Beschäftigten

## Ausgewählte Regionaldaten

### Bautätigkeit (Wohn- und Nichtwohnbau einschl. Baumaßnahmen an bestehenden Gebäuden) im Dezember 2001


Verwaltungsbezirk	Baugenehmigungen und Baufertigstellungen						
	Baugenehmigungen				Baufertigstellungen		
	Gebäude / Baumaßnahmen	Wohnungen		veranschlagte Bauwerkskosten	Gebäude / Baumaßnahmen	Wohnungen	
		insgesamt	Wohnfläche			insgesamt	Wohnfläche
	Anzahl		100 m²	1 000 EUR	Anzahl	100 m²	1 000 EUR
<b>Kreisfreie Städte</b>							
Brandenburg an der Havel	15	20	21,2	4 320	70	132	98,5
Cottbus	18	10	12,9	1 576	95	52	69,2
Frankfurt (Oder)	12	8	10,1	4 163	90	88	105,9
Potsdam	24	11	28,3	9 617	94	112	105,3
<b>Landkreise</b>							
Barnim	127	110	138,7	17 323	547	563	567,9
Dahme-Spreewald	70	60	64,3	9 762	345	347	375,4
Elbe-Elster	25	45	21,7	17 314	307	209	242,3
Havelland	63	76	74,7	10 929	1 245	1 542	1 516,7
Märkisch-Oderland	185	188	204,6	25 860	429	487	514,8
Oberhavel	85	84	87,1	14 123	606	594	691,1
Oberspreewald-Lausitz	21	18	21,1	2 478	451	302	366,3
Oder-Spree	82	75	77,2	11 800	633	713	716,0
Ostprignitz-Ruppin	38	28	25,5	3 771	340	296	304,9
Potsdam-Mittelmark	71	61	81,5	11 111	365	641	580,8
Prignitz	6	2	5,2	652	35	25	31,6
Spree-Neiße	23	36	30,2	6 929	215	197	219,0
Teltow-Fläming	55	48	46,5	11 622	486	494	536,0
Uckermark	29	61	52,4	5 048	231	219	233,3
<b>Land Brandenburg</b>	<b>949</b>	<b>941</b>	<b>1 003,1</b>	<b>168 401</b>	<b>6 584</b>	<b>7 013</b>	<b>7 274,9</b>



### Tourismus im Dezember 2001

Verwaltungsbezirk	Tourismus									
	Beherber- gungsstätten (geöffnete)	Gästeankünfte				Gästeübernachtungen			Durchschnitt- liche Aufent- haltsdauer	
		insgesamt	darunter	Veränderung geg. dem Vorjahres- monat	insgesamt	darunter	Veränderung geg. dem Vorjahres- monat			
			aus dem Ausland			ausländischer Gäste				
Anzahl				Prozent	Anzahl		Prozent	Tage		
<b>Kreisfreie Städte</b>										
Brandenburg an der Havel	21	1 867	74	+	0,3	3 737	129	+	20,3	2,0
Cottbus	23	5 858	406	-	9,8	9 344	557	-	15,6	1,6
Frankfurt (Oder)	15	3 691	240	+	3,9	5 835	367	+	1,6	1,6
Potsdam	32	13 089	509	-	2,0	26 715	1 134	-	1,1	2,0
<b>Landkreise</b>										
Barnim	76	8 906	401	-	18,1	41 035	1 904	+	9,3	4,6
Dahme-Spreewald	116	13 456	1 510	-	5,5	33 272	2 090	+	0,1	2,5
Elbe-Elster	64	2 746	54	-	7,5	10 053	114	-	24,3	3,7
Havelland	60	3 985	135	-	21,9	9 525	254	-	16,6	2,4
Märkisch-Oderland	91	12 146	1 082	+	14,6	45 745	2 316	+	13,1	3,8
Oberhavel	80	10 137	578	+	5,6	20 526	1 495	+	10,1	2,0
Oberspreewald-Lausitz	63	4 532	155	-	6,7	9 481	230	+	0,6	2,1
Oder-Spree	126	12 717	313	-	3,1	36 910	825	-	2,7	2,9
Ostprignitz-Ruppin	111	10 190	203	+	5,5	28 526	392	+	6,1	2,8
Potsdam-Mittelmark	133	18 529	597	+	7,3	56 632	1 546	+	7,6	3,1
Prignitz	55	3 825	55	-	7,0	13 999	127	-	4,5	3,7
Spree-Neiße	80	7 836	188	-	2,6	22 574	263	+	7,2	2,9
Teltow-Fläming	89	17 426	3 467	+	40,4	31 665	6 819	+	22,2	1,8
Uckermark	100	11 529	341	-	2,5	32 923	812	-	3,7	2,9
<b>Land Brandenburg</b>	<b>1 335</b>	<b>162 465</b>	<b>10 308</b>	<b>+</b>	<b>1,6</b>	<b>438 497</b>	<b>21 374</b>	<b>+</b>	<b>3,4</b>	<b>2,7</b>



## Veröffentlichungen des Landesbetriebes für Datenverarbeitung und Statistik (Land Brandenburg) im Februar 2002

Veröffentlichungen können beim Landesbetrieb für Datenverarbeitung und Statistik - Dezernat Öffentlichkeitsarbeit - Postfach 60 10 52, 14410 Potsdam (Dortustraße 46), Fax: 0331 39-418, E-Mail: info@lds.brandenburg.de bezogen werden.  
Veröffentlichungen mit dem -Symbol rechts neben dem Verkaufspreis sind auch auf Disketten erhältlich.

Kennziffer	Titel	Preis in EUR
A I 1 - m 06/01	Bevölkerungsstand Juni 2001	1,25
A I 2 - hj 1/01	Bevölkerung der Gemeinden 30.06.2001	3,75 18,75 
A II 2 - j/01	Gerichtliche Ehelösungen 2001	2,50
A VI 7 - m 12/01	Arbeitsmarkt Dezember 2001	2,50
B VI 6 - j 01	Strafvollzug 2001 - Teil: 2 Bestand und Bewegung in den Justizvollzugsanstalten	2,00
C I 1 - j/01	Bodennutzung 2001 Endgültiges Ergebnis	2,25
C II 1 - j/01	Ernteberichterstattung über Feldfrüchte und Grünland 2001 Endgültiges Ergebnis	2,75
C III 1/3 - j/01	Viehzählung Repräsentative Erhebung Rinder und Schweine 03. November 2001	1,75
C III 3 - m 11/01	Milcherzeugung und Milchverwendung November 2001	1,50
D I 2 - vj 4/01	An- und Abmeldungen gewerblicher Arbeitsstätten 01.10. - 31.12.2001	3,25
E I 1; 3 - m 12/01	Verarbeitendes Gewerbe sowie Bergbau und Gewinnung von Steinen und Erden - Betriebsergebnisse und Auftragseingangsindex Dezember 2001	3,75
E I 2 - m 12/01	- Produktionsindex Dezember 2001	2,00
E II 1 - m 12/01	Vorbereitende Baustellenarbeiten, Hoch- und Tiefbau (Bauhauptgewerbe) Dezember 2001	2,50
G I 1 - m 11/01	Entwicklung von Umsatz und Beschäftigung im Einzelhandel - Messzahlen - - November 2001 Vorläufige Ergebnisse	2,00
G III 1; 3 - m 10/01	Aus- und Einfuhr - Oktober 2001 Vorläufige Ergebnisse	2,75
G III 1; 3 - m 11/01	- November 2001 Vorläufige Ergebnisse	2,75
G IV 1 - m 11/01	Gäste und Übernachtungen im Fremdenverkehr November 2001	3,00
G IV 3 - m 11/01	Entwicklung von Umsatz und Beschäftigung im Gastgewerbe - Messzahlen - - November 2001 Vorläufige Ergebnisse	1,75
H I 1 - m 11/01	Straßenverkehrsunfälle - November 2001 - Endgültiges Ergebnis	2,75
H I 1 - m 12/01	- Dezember 2001 - Vorläufige Ergebnisse	1,25
H II 1 - m 12/01	Binnenschifffahrt Dezember 2001	2,50
M I 2 - m 01/02	Preisindex für die Lebenshaltung - Januar 2002	3,00
M I 2 - m 02/02	- Februar 2002	3,00
N I 1 - vj 4/01	Verdienste und Arbeitszeiten im Produzierenden Gewerbe, Handel, Kredit- und Versicherungsgewerbe - Oktober 2001	3,00
Q I 1 - 3j/98	Wasserversorgung und Abwasserbeseitigung 1998	7,25
Verzeichnis	Amtliche Schlüsselnummern der Gemeinden Stand: 31. Dezember 2001	5,75 20,75 
Daten+Analysen Heft IV/2001	Quartalsheft IV/2001	4,00
daten&fakten Heft 1/2002	Magazin des Landesbetriebes für Datenverarbeitung und Statistik Land Brandenburg	2,50

