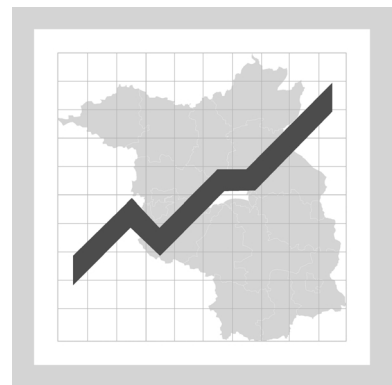


Daten + Konjunktur

**Ausgewählte Konjunktur- und
Landesdaten für das Land Brandenburg
in Bild und Zahl**



Konjunktur Aktuell

Wirtschaftstrends

Brandenburg im Überblick

Konjunkturgrafiken

Konjunkturdaten

Zahlenspiegel

Brandenburg im Vergleich

Konjunkturdaten für Deutschland

Brandenburg im Vergleich

Brandenburg Regional

Ausgewählte Regionalangaben

1/2002



Zeichenerklärung

- 0 = weniger als die Hälfte von 1 in der letzten besetzten Stelle, jedoch mehr als nichts
- = nichts vorhanden (genau null)
- = Zahlenwert unbekannt oder geheim zuhalten
- ... = Zahlenwert lag bei Redaktionsschluss noch nicht vor
- () = Aussagewert eingeschränkt, da der Wert Fehler aufweisen kann
- / = keine Angabe, da Zahlenwert nicht sicher genug
- x = Tabellenfach gesperrt, weil Aussage nicht sinnvoll
- r = berechnete Zahl
- D = Durchschnitt (bei nicht addierfähigen Größen)

Impressum

Schriftleitung:

Dezernat 215

Volkswirtschaftliche Gesamtrechnungen, Analysen,
Wahlen, Dienstleistungen und Handwerk

Dipl. Vw. Holger-Jens Hoffmann

Telefon: 0331 39-780

E-Mail: Holger-Jens.Hoffmann@lds.brandenburg.de

Herausgeber:

Landesbetrieb für Datenverarbeitung
und Statistik

Dezernat Öffentlichkeitsarbeit

Postfach 60 10 52, 14410 Potsdam

Dortustraße 46, 14467 Potsdam

Telefon: 0331 39-575

Fax: 0331 39-418

Internet: <http://www.brandenburg.de/lds/>

E-Mail: Info@lds.brandenburg.de

ISSN 1617 - 9331

Erschienen im Februar 2002

Auskünfte und Vertrieb

Informationsservice

Tel. 03 31 39-575

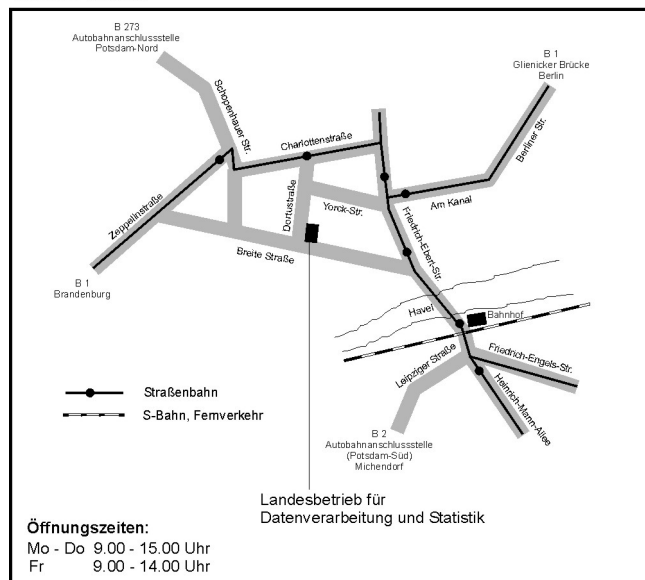
Fax. 03 31 39-418

Vertrieb

Tel. 03 31 39-497

Fax. 03 31 39-418

So finden Sie uns:



© Landesbetrieb für Datenverarbeitung und Statistik, Potsdam, 2002

Für nichtgewerbliche Zwecke sind Vervielfältigung und unentgeltliche Verbreitung, auch auszugsweise, mit Quellenangabe gestattet. Die Verbreitung, auch auszugsweise, über elektronische Systeme/Datenträger bedarf der vorherigen Zustimmung. Alle übrigen Rechte bleiben vorbehalten.



Daten + Konjunktur

1 2002

Inhalt

Seite

Konjunktur Aktuell

Wirtschaftstrends im Überblick.....	5
-------------------------------------	---

Brandenburg im Überblick

Grafiken zur konjunkturellen Entwicklung in Brandenburg	8
Konjunkturdaten für das Land Brandenburg im Überblick	14
Zahlenspiegel Land Brandenburg	18

Brandenburg im Vergleich

Ausgewählte Konjunkturindikatoren Deutschland.....	24
Konjunkturindikatoren - Brandenburg im Vergleich	26

Brandenburg Regional

Ausgewählte Regionaldaten für Brandenburg	30
---	----

Neue Veröffentlichungen

Vorwort

Liebe Leserin, lieber Leser,

mit der vorliegenden Veröffentlichung „**Daten + Konjunktur**“ gibt der Landesbetrieb für Datenverarbeitung und Statistik eine Auswahl aktueller wirtschafts- und konjunkturstatistischer Ergebnisse für das Land Brandenburg heraus.

Daten + Konjunktur erscheint monatlich und bietet eine umfangreiche Auswahl an Daten und grafischen Übersichten zur aktuellen Entwicklung im Lande. Ab der Ausgabe 5/2001 enthalten die Hefte zusätzlich eine Kurzanalyse zu den wichtigsten **Wirtschaftstrends** des Berichtszeitraumes im Überblick.

Zu beziehen ist Daten + Konjunktur in Auszügen als Download auf den Internetseiten des LDS. Ein Bezug der Druckausgabe im Abonnement sowie als weiterverarbeitbare Excel-Datei ist ebenfalls möglich.

Daten + Konjunktur gliedert sich in die Rubriken:

Brandenburg im Überblick

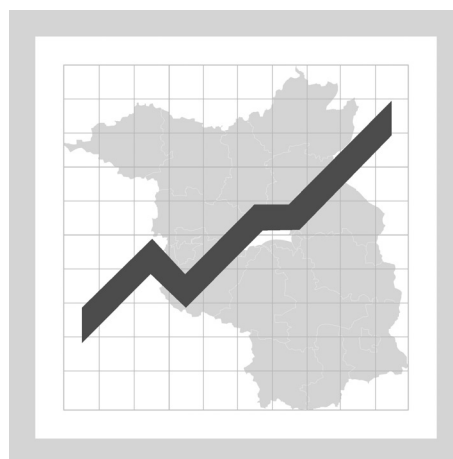
- Konjunkturgrafiken
- Konjunkturdaten
- Zahlenspiegel

Brandenburg im Vergleich

- Konjunkturdaten für Deutschland
- Brandenburg im Vergleich

Brandenburg Regional

- Ausgewählte Regionalangaben



Die Rubrik **Brandenburg im Überblick** enthält Angaben zur konjunkturellen Situation und Entwicklung für das Land Brandenburg. Zeitreihen werden für die letzten 24 Monate als Konjunkturgrafiken dargestellt. Statistische Angaben zur Konjunktur in den vorliegenden jüngsten drei Berichtsmonaten werden durch Angaben der Entwicklung gegenüber dem Vormonat sowie dem Vorjahresmonat ergänzt. Die saisonalen und konjunkturellen Schwankungen im Wirtschaftsgeschehen des Landes lassen sich somit erkennen. Im Einzelnen sind Informationen zum Stand und der Entwicklung der Bevölkerung, des Arbeitsmarktes, zu den Eckdaten der Brandenburger Industrie, des Bauhauptgewerbes und zur Bautätigkeit enthalten. Weitere Angaben beziehen sich auf die Bereiche Einzelhandel, Gastgewerbe, Tourismus, Außenhandel, Gewerbeanzeigen- und Insolvenzgeschehen sowie etwa der Preisentwicklung. Der Zahlenspiegel für das Land Brandenburg ergänzt die Konjunkturdarstellungen durch einen Überblick aktuellster Ergebnisse für nahezu alle Bereiche der amtlichen Statistik Brandenburgs.

Neben den Angaben für das Land Brandenburg insgesamt enthält die Rubrik **Brandenburg im Vergleich** ausgewählte Angaben zur konjunkturellen Lage und Entwicklung für Deutschland und die neuen Bundesländer als Vergleichsmaßstab.

Brandenburg Regional bietet für ausgewählte Bereiche regionale Angaben zur aktuellen Wirtschaftslage der Landkreise und kreisfreien Städte Brandenburgs.

Weitere aktuelle Informationen zum Bereich Analysen sowie zur laufenden Wirtschafts- und Konjunkturbeobachtung erhalten Sie auch im Internet-Angebot des LDS Brandenburg unter

<http://www.brandenburg.de/lbs/analysen>

Sagen Sie uns **Ihre Meinung**! Hinweise und Anregungen zu Inhalten oder Gestaltung der Publikation „Daten + Konjunktur“ nehmen wir jederzeit gerne unter einer der angegebenen Verbindungen entgegen.

Konjunktur Aktuell: Wirtschaftstrends im Überblick

Die **Lage der Brandenburger Wirtschaft** war im Berichtsmonat November 2001 durch eine insgesamt rückläufige Produktion und abnehmende Gesamtumsätze der Brandenburger Industriebetriebe und eine weiterhin rückläufige Entwicklung wichtiger Kennziffern für die bauhauptgewerblichen Betriebe gekennzeichnet. Auch der Export Brandenburger Waren und Güter konnte nunmehr den dritten Monat in Folge nicht sein Vorjahresergebnis halten. Für die Nachfrage nach industriellen Erzeugnissen in ihrer Eigenschaft als konjunktureller Frühindikator konnte hingegen eine leichte Belebung verzeichnet werden.

Die 1 177 berichtspflichtigen Brandenburger Industriebetriebe erwirtschafteten im Monat November einen **Gesamtumsatz** von 1 487 Millionen EUR. Das Ergebnis des Vorjahresmonats wurde damit um rund 93 Millionen EUR bzw. 5,9 Prozent unterschritten. Beeinflusst wurde die aktuelle Umsatzentwicklung in Brandenburg im Wesentlichen durch ein deutliches Minus bei der **ausländischen** und ein leichtes Minus der dominierenden **inländischen Nachfrage**. Der Inlandsumsatz sank binnen Jahresfrist um 3,2 Prozent und erreichte ein Niveau von rund 1,216 Milliarden EUR. Der Export von Industrieprodukten lag mit insgesamt 271 Millionen EUR das erste Mal seit vier Monaten unter dem entsprechenden Vorjahresergebnis (- 16,2 Prozent). Die **Exportquote**, d. h. der Anteil des Auslandsumsatzes am Gesamtumsatz, lag im November 2001 bei rund 18 Prozent. Im Zeitraum Januar bis November 2001 konnte die Brandenburger Industrie Waren im Wert von insgesamt 15,201 Milliarden EUR absetzen. Gegenüber dem Vorjahreszeitraum ist dies ein Wachstum der Gesamtumsätze von rund 5 Prozent. Noch deutlicher legten im genannten Zeitraum mit einem Plus von rund 9 Prozent die Auslandsumsätze zu. Von den umsatzstärksten **Wirtschaftszweigen** der Brandenburger Industrie konnten insbesondere die Betriebe des sonstigen Fahrzeugbaus, des Maschinenbaus und des Ernährungsgewerbes z. Tl. deutliche Umsatzsteigerungen seit Jahresbeginn 2001 verbuchen. Durch einen Rückgang ihrer Umsätze im entsprechenden Zeitraum zeichneten sich hingegen insbesondere Betriebe der Glas- und Keramikindustrie, der Medizin- und Mess- und Regeltechnik und der Elektroindustrie und aus.

Der **Produktionsindex** in den Brandenburger Industriebetrieben lag preisbereinigt im Monat November um 5,9 Prozent unter dem Ergebnis des Vorjahres. Die Summe der geleisteten Arbeiterstunden fiel mit insgesamt 9 145 Tausend Stunden geringfügig niedriger aus als noch vor Jahresfrist (- 0,6 Prozent). Die Nachfrage nach industriellen Produkten im Verarbeitenden Gewerbes hingegen zeigte, nach dem rückläufigen Ergebnis im Oktober, im aktuellen Monat einen Nachfrageschub. So stieg der **Volumenindex des Auftragseingangs** gewichtet und preisbereinigt gegenüber dem Vormonat um 9,8 Prozent und lag 1 Prozent über dem Vorjahreswert. Bestimmend für die steigende Gesamtnachfrage im Monat November war insbesondere die im Vorjahresvergleich gestiegene Nachfrage aus dem Ausland (+ 3,9 Prozent), aber auch der leichte Anstieg der inländischen Nachfrage (+ 0,3 Prozent). Trotz der gesamtgenommen bislang im Jahr 2001 eingegangenen Aufträge, die noch leicht über dem Vorjahresergebnis lagen, fällt das Ergebnis der aus dem Ausland seit Januar bis zum Berichtsmonat erteilten Aufträge nach wie vor niedriger als noch im Vorjahreszeitraum (- 2,3 Prozent). Nach **Hauptgruppen** betrachtet waren im genannten Zeitraum insbesondere die Betriebe des investitions- und vorleistungsgüterproduzierenden Gewerbes von einer rückläufigen Auslandsnachfrage betroffen (- 3,7 bzw. - 3,5 Prozent). Die Gesamtnachfrage nach industriellen Produkten war jedoch lediglich bei den Vorleistungsgüterproduzenten mit - 0,9 Prozent leicht rückläufig. Die übrigen Hauptgruppen konnten hingegen zumeist deutliche Zuwächse der Gesamtnachfrage verbuchen. Die Zahl der **Industriebeschäftigten** ist im November 2001 weitgehend auf dem Niveau des Vormonats geblieben. Mit einer Gesamtzahl von 90 391 Personen ist die Zahl der Beschäftigten im Vergleich zum Vorjahr jedoch auch aktuelle leicht rückläufig.

Die Situation im **Brandenburger Bauhauptgewerbe** war auch im aktuellen Monat durch eine rückläufige Nachfrage nach Bauleistungen gekennzeichnet. Trotz des schwierigen Umfeldes erzielten die berichtspflichtigen Betriebe des Brandenburger **Bauhauptgewerbes** im Monat November mit rund 302 Millionen EUR den höchsten Umsatz seit Jahresbeginn. Der Gesamtumsatz lag damit jedoch weiterhin deutlich unter dem Vorjahresniveau (- 17,2 Prozent). Seit Beginn des Jahres belaufen sich die wertmäßigen Leistungen des Brandenburger Bauhauptgewerbes damit auf insgesamt 2,569 Milliarden EUR. Auch Auftragseingänge und Beschäftigtenzahlen der berichtspflichtigen **Betriebe des Brandenburger Bauhauptgewerbes** lagen aktuell deutlich unter den Ergebnissen des Vorjahres. Die Nachfrage nach Bauleistungen im Bauhauptgewerbe (**Auftragseingang**) erreichte ein Volumen von insgesamt rund 170 Millionen EUR. Somit war die anhaltende Negativentwicklung im Berichtsmonat nicht mehr ganz so deutlich wie noch in den beiden Vormonaten, eine Umkehr der Trendentwicklung im Bauhauptgewerbe des Landes lässt sich jedoch bislang nicht erkennen. In den bauhauptgewerblichen Betrieben wurden zum Ende des Monats November **31 307 Beschäftigte** gezählt, 12,2 Prozent weniger als noch vor Jahresfrist.

Der **Exportwert** der Brandenburgischen Wirtschaft erreichte im November 2001 ein Volumen von 397,5 Millionen EUR und lag damit, nach einer vergleichsweise starken Entwicklung des Brandenburger Außenhandels über einen langen Zeitraum, den dritten Monat in Folge unter dem noch im Vorjahr erzielten Ergebnis. Auch der **Warenimport** war mit 523,8 Millionen EUR niedriger als noch vor Jahresfrist. Ende November wurden auf dem Brandenburger Arbeitsmarkt mit 222 746 Personen saisonüblich mehr **Arbeitslose** als im Vormonat von den Arbeitsämtern des Landes registriert (+ 0,2 Prozent). Binnen Jahresfrist erhöhte sich die Zahl der Arbeitslosen um 5,7 Prozent. Die **Arbeitslosenquote** auf der Basis der abhängig zivilen Erwerbspersonen erreichte im Monat November 17,9 Prozent und blieb damit gegenüber dem Vormonat unverändert.

Die Teuerungsrate beim **Preisindex für die Lebenshaltung aller privaten Haushalte** sank im Monat November weiter bis auf 2,2 Prozent ab. In den Monaten Dezember und Januar lag sie bei gleichbleibend 2,3 Prozent. Mit einem Indexstand von 110,7 im Januar 2002 ist jedoch im Vergleich zum letzten Monat des Vorjahres ein deutlicher Preisanstieg (+ 0,9 Prozent) zu beobachten.

Entwicklungstendenzen der konjunkturellen Lage

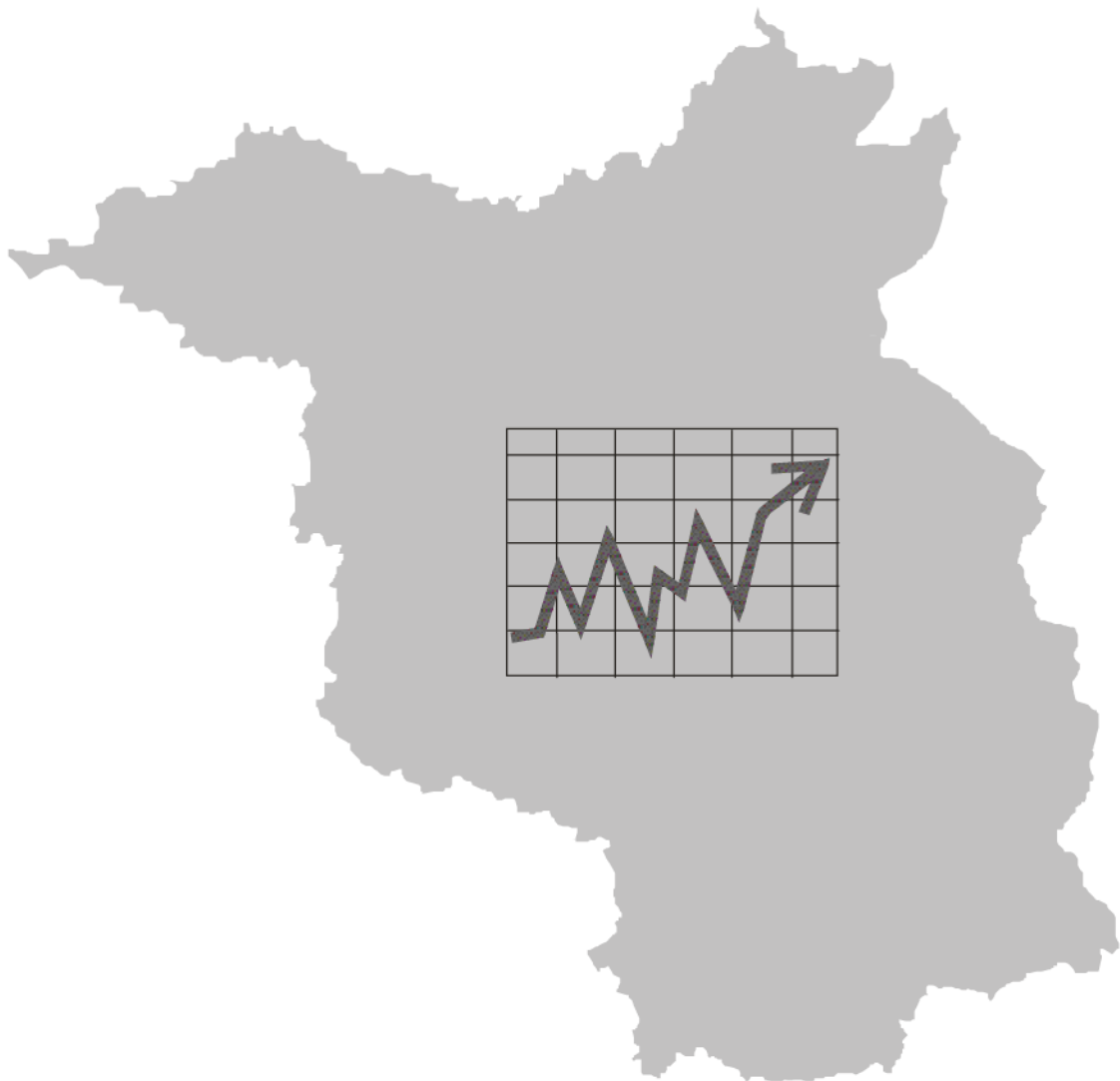
(Basis: Originalwerte)

Merkmal	2001		
	September 2001	Oktober 2001	November 2001
	Veränderung gegenüber dem Vorjahresmonat		
	Prozent		
Arbeitsmarkt			
Arbeitslose	5,8	7,1	5,7
Bergbau und Verarbeitendes Gewerbe			
Auftragseingangsindex ¹⁾	12,7	- 6,9	1,0
Produktionsindex	1,4	- 0,3	- 5,9
Gesamtumsatz	2,5	13,9	- 5,9
Beschäftigte	- 1,4	- 0,7	- 0,6
Bauhauptgewerbe			
Auftragseingang	- 23,8	- 17,4	- 14,3
Gesamtumsatz	- 7,8	- 13,9	- 17,2
Beschäftigte	- 12,9	- 12,8	- 12,2
Einzelhandel			
Umsatz nominal	- 1,0	7,0	5,5
Beschäftigte	- 1,2	- 1,2	- 1,3
Gastgewerbe			
Umsatz nominal	- 2,7	0,1	0,1
Beschäftigte	- 0,8	0,6	1,2
Außenhandel			
Ausfuhr	- 2,1	- 5,2	- 9,4
Gewerbeanzeigen und Insolvenzen			
Gewerbeanmeldungen	- 7,6	- 1,9	- 9,7
Unternehmensinsolvenzen	- 26,4	7,0	53,3
Preisindex für die Lebenshaltung	2,8	2,6	2,2

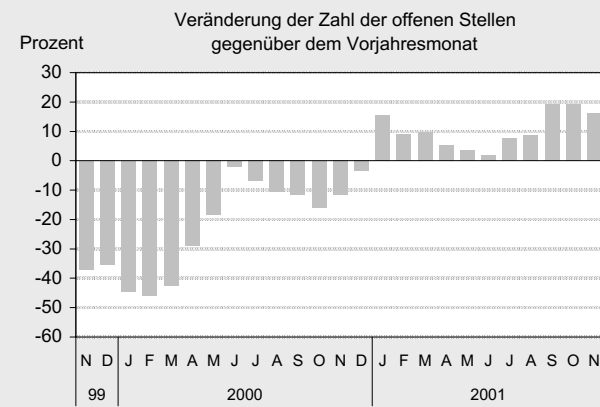
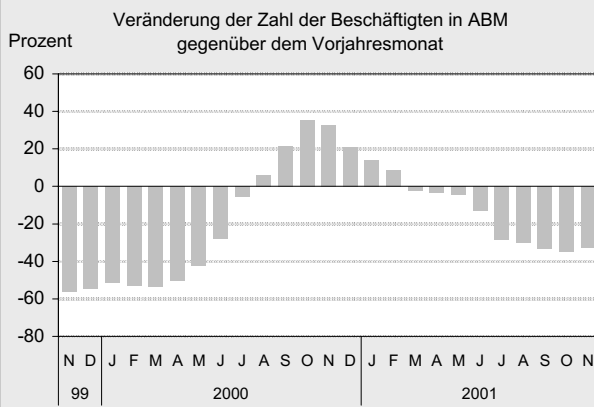
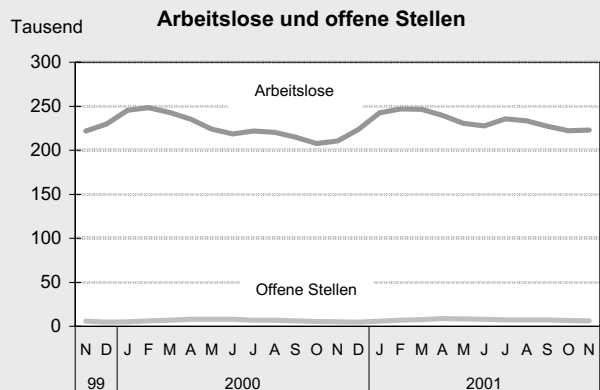
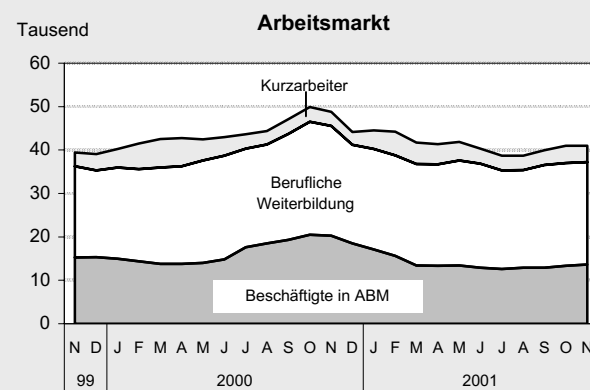
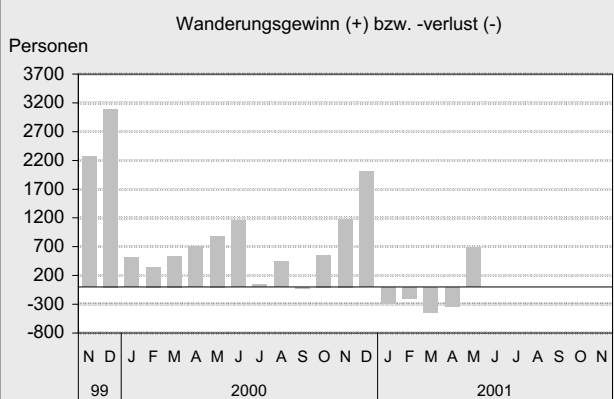
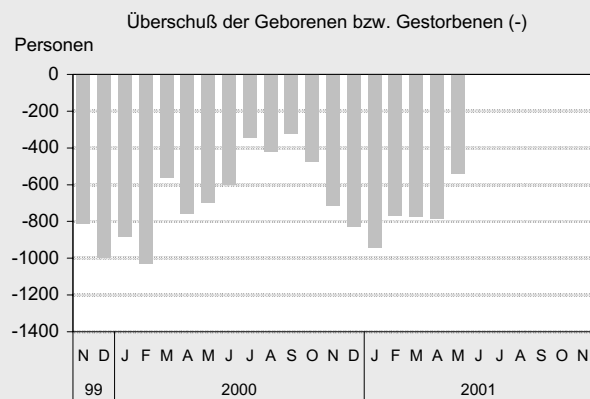
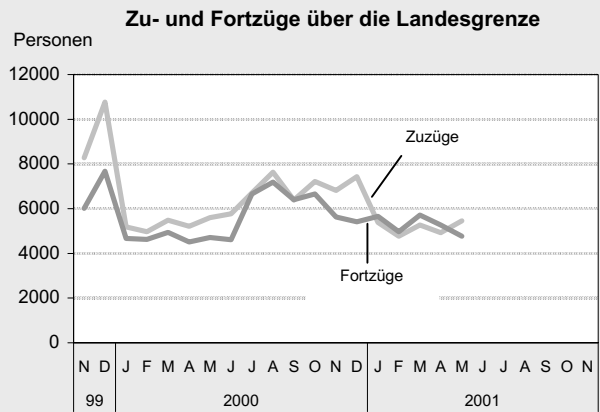
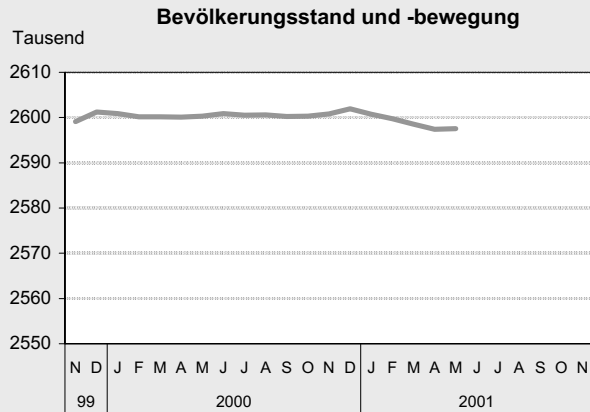
1) für das Verarbeitende Gewerbe

Brandenburg

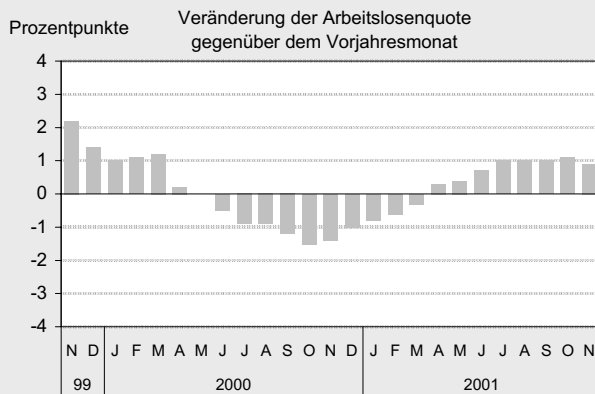
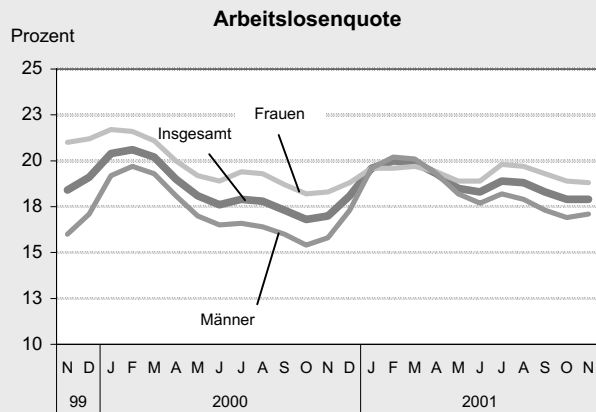
im Überblick



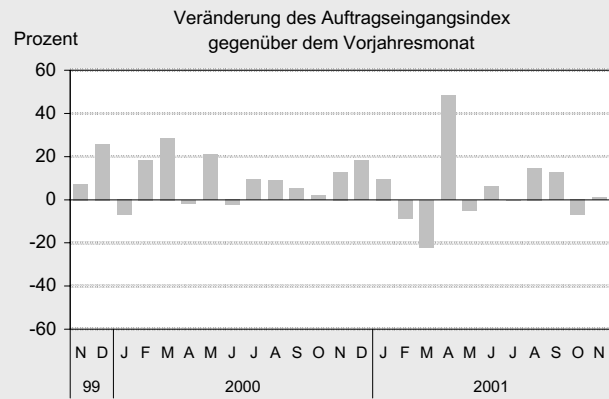
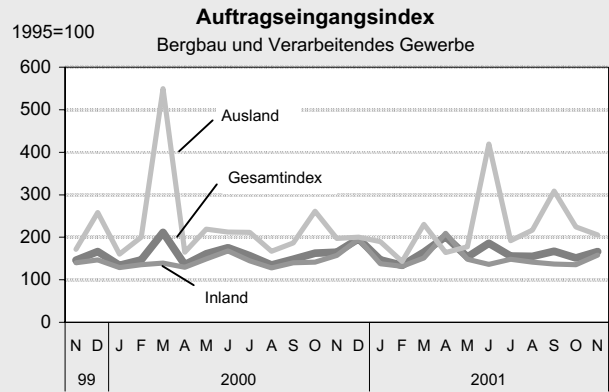
Grafiken zur konjunkturellen Entwicklung in Brandenburg



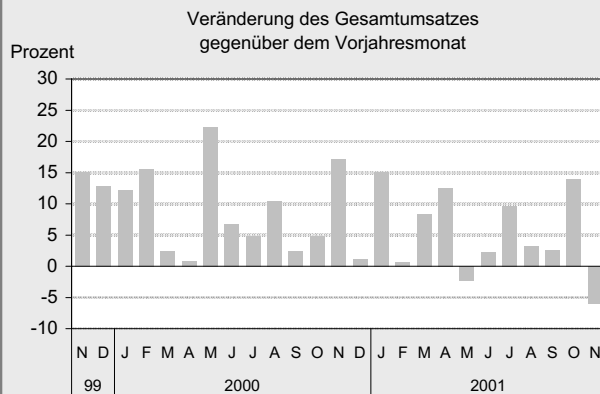
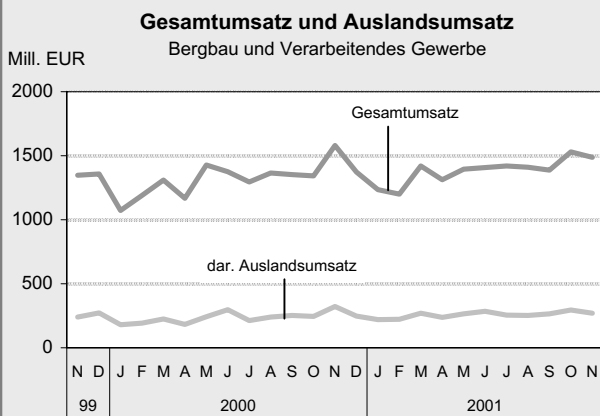
Grafiken zur konjunkturellen Entwicklung in Brandenburg



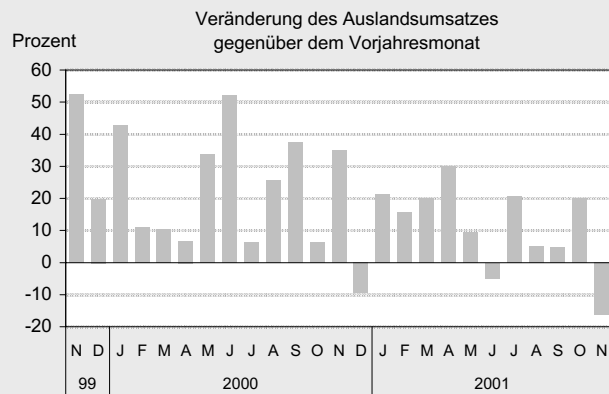
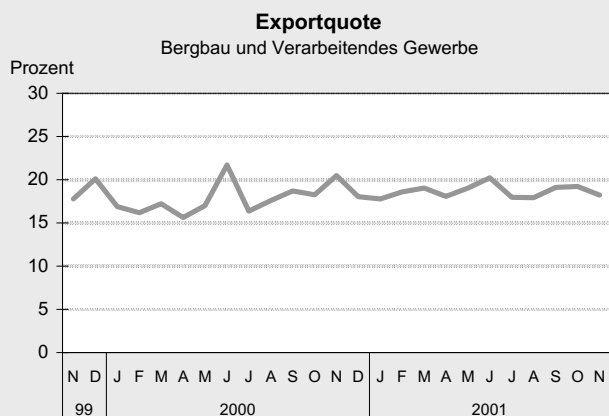
LDS Brandenburg



LDS Brandenburg

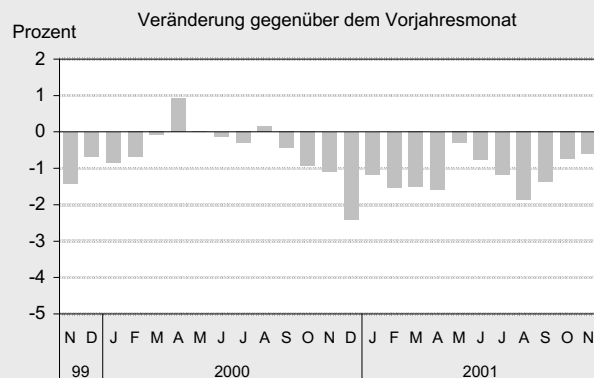
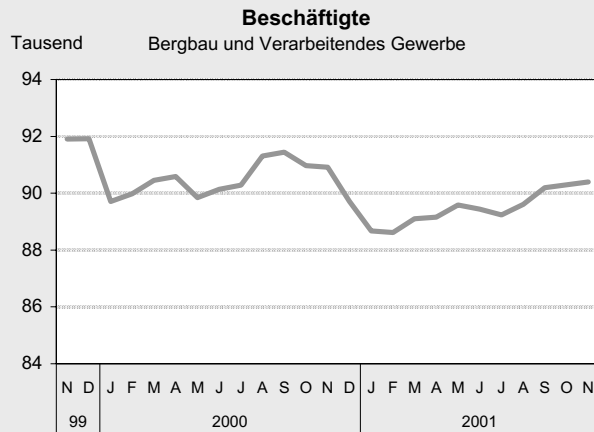


LDS Brandenburg

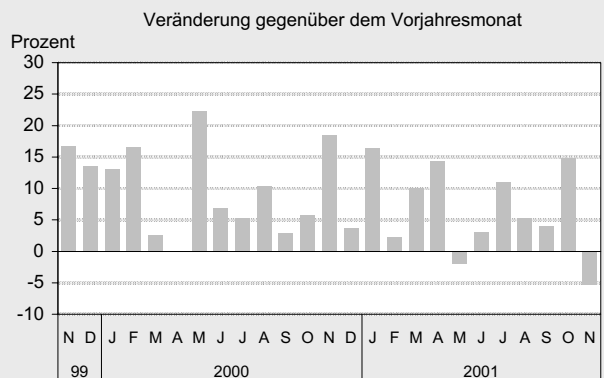
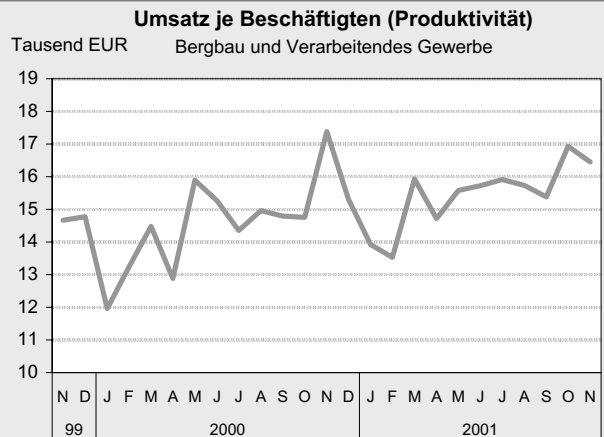


LDS Brandenburg

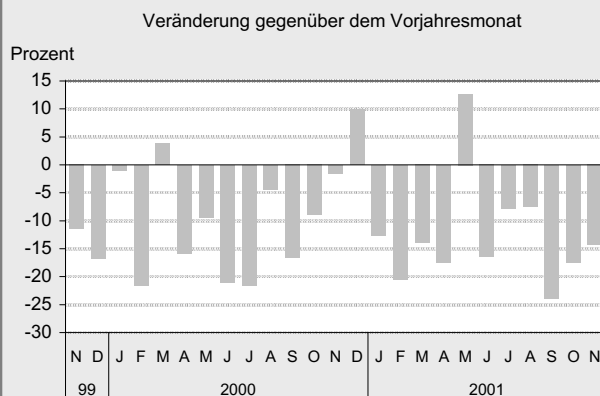
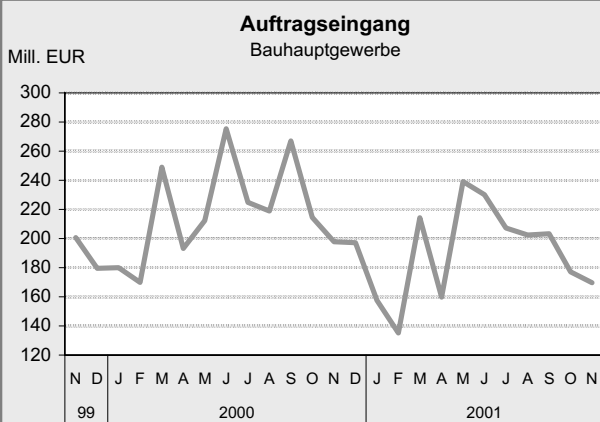
Grafiken zur konjunkturellen Entwicklung in Brandenburg



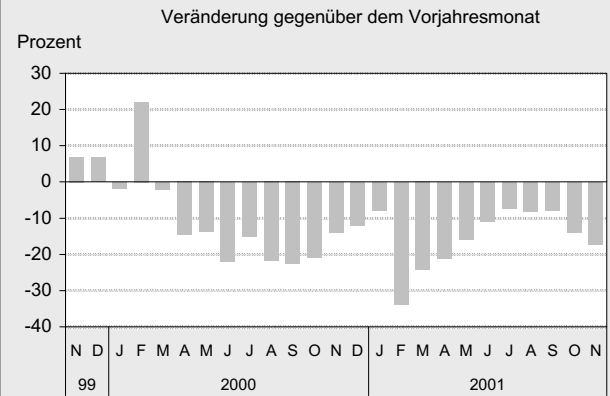
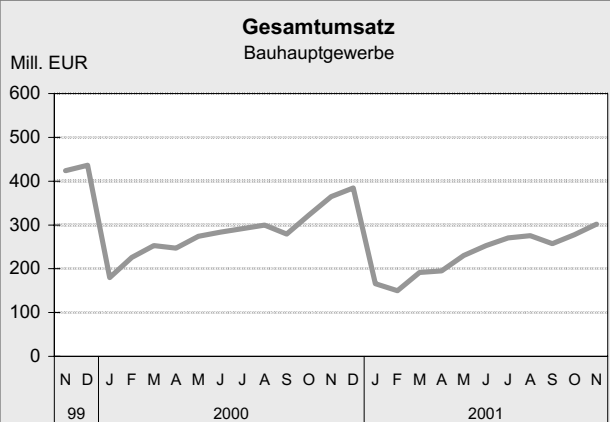
LDS Brandenburg



LDS Brandenburg

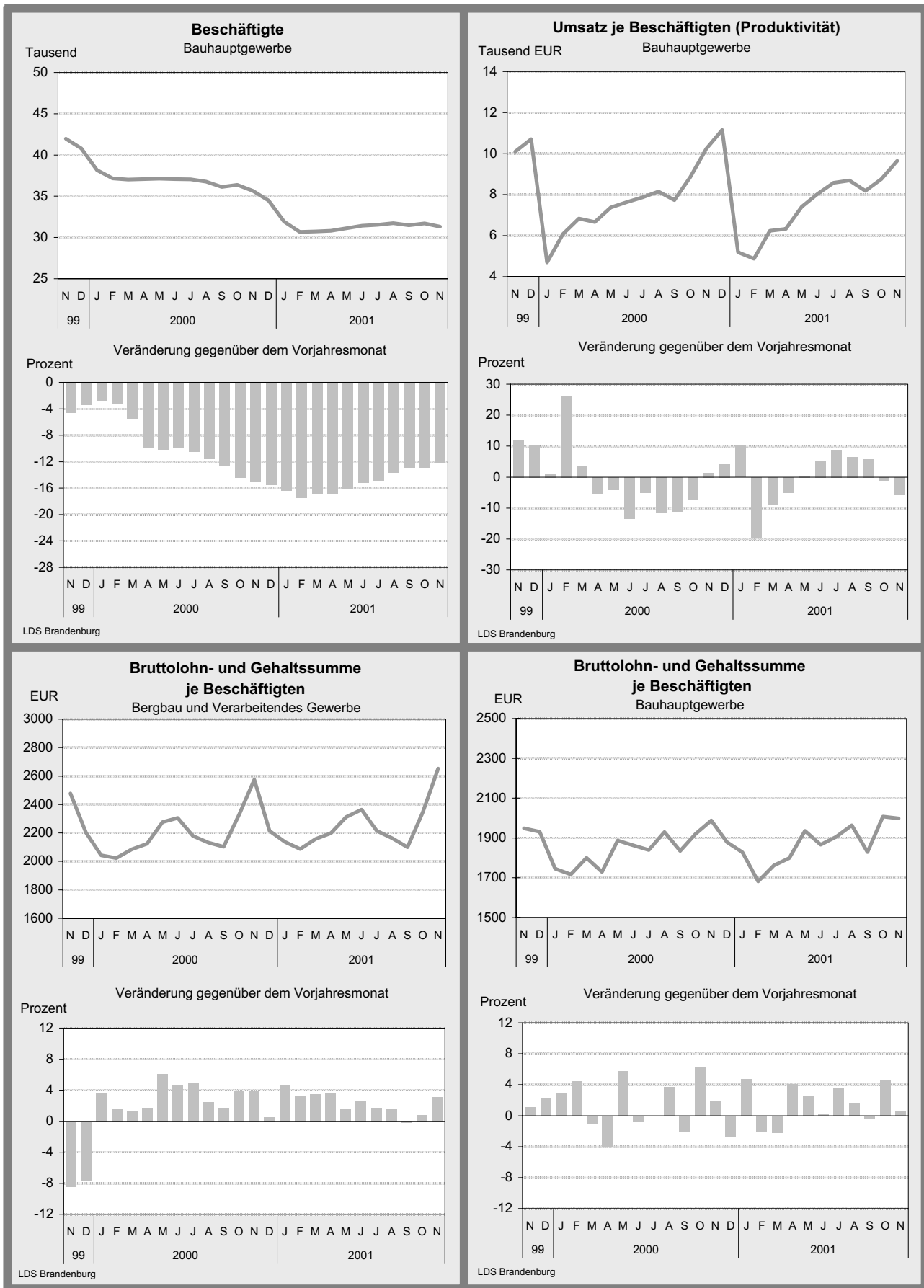


LDS Brandenburg



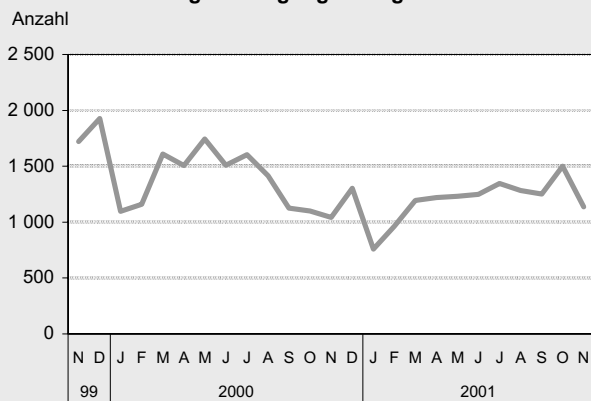
LDS Brandenburg

Grafiken zur konjunkturellen Entwicklung in Brandenburg

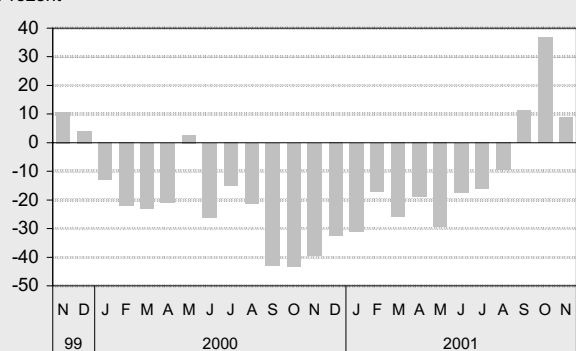


Grafiken zur konjunkturellen Entwicklung in Brandenburg

Baugenehmigungen insgesamt

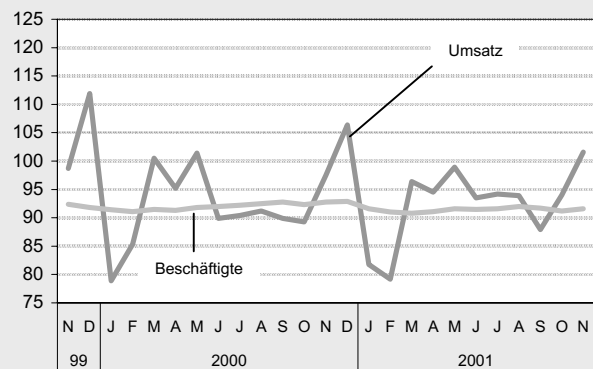


Prozent Veränderung gegenüber dem Vorjahresmonat

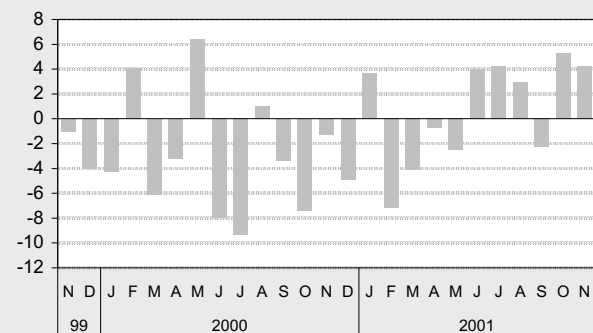


LDS Brandenburg

Umsatz und Beschäftigte im Einzelhandel (Index: 1995=100)

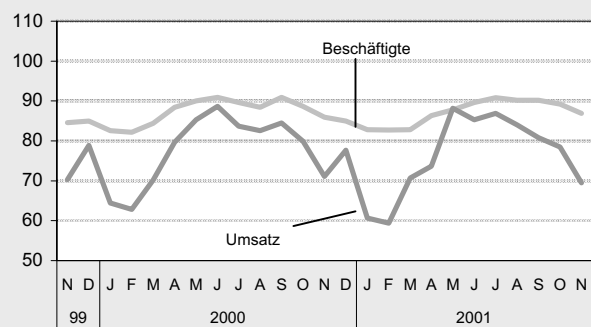


Prozent Veränderung des realen Umsatzes gegenüber dem Vorjahresmonat

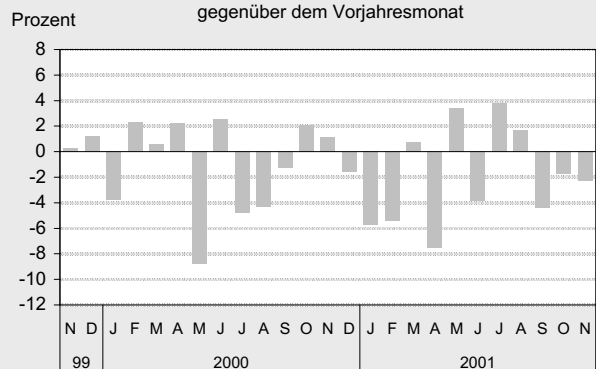


LDS Brandenburg

Umsatz und Beschäftigte im Gastgewerbe (Index: 1995=100)

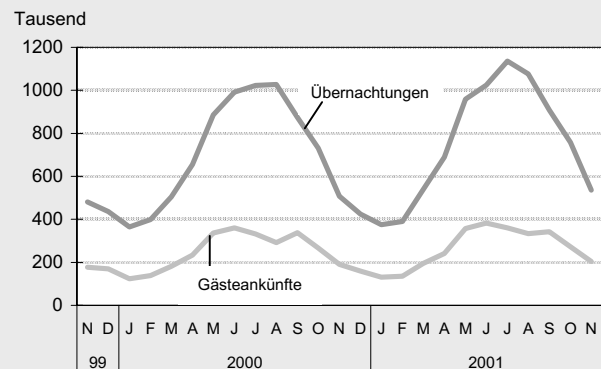


Prozent Veränderung des realen Umsatzes gegenüber dem Vorjahresmonat

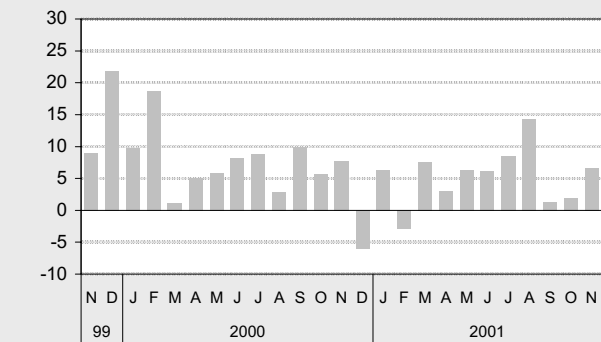


LDS Brandenburg

Tourismus



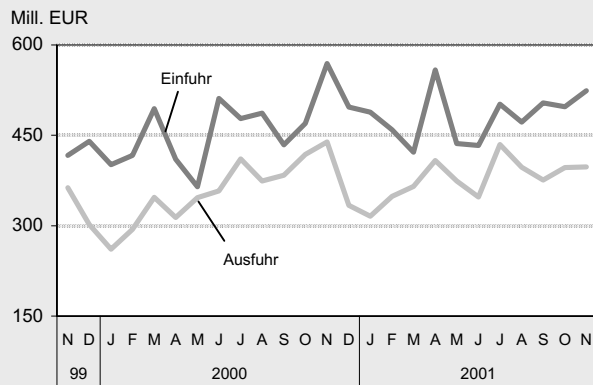
Prozent Veränderung der Gästeankünfte gegenüber dem Vorjahresmonat



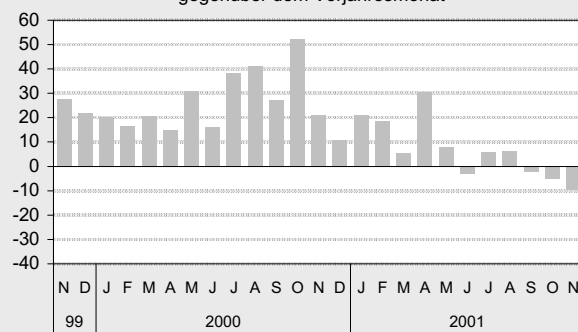
LDS Brandenburg

Grafiken zur konjunkturellen Entwicklung in Brandenburg

Außenhandel

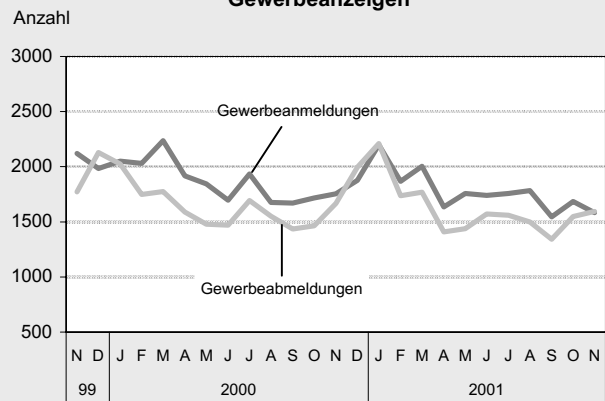


Veränderung der Ausfuhr gegenüber dem Vorjahresmonat

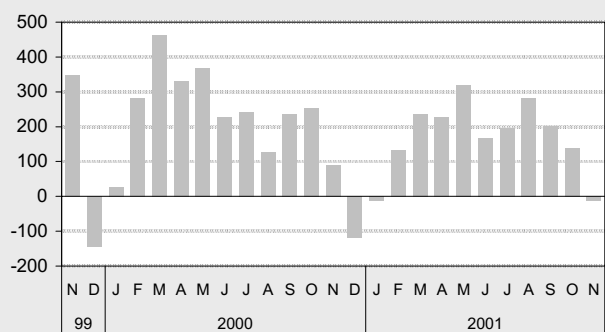


LDS Brandenburg

Gewerbeanzeigen

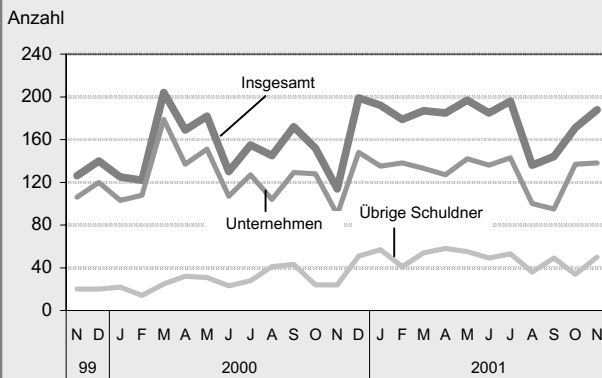


Saldo der Gewerbebean- und -abmeldungen

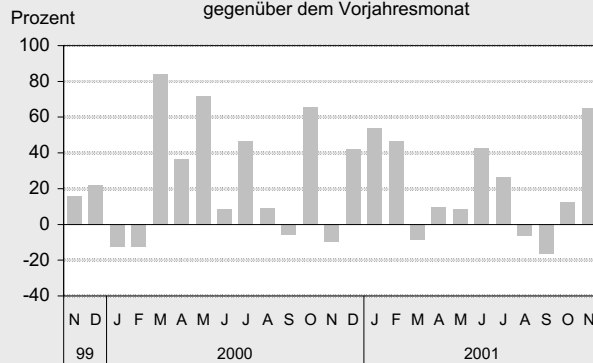


LDS Brandenburg

Insolvenzen

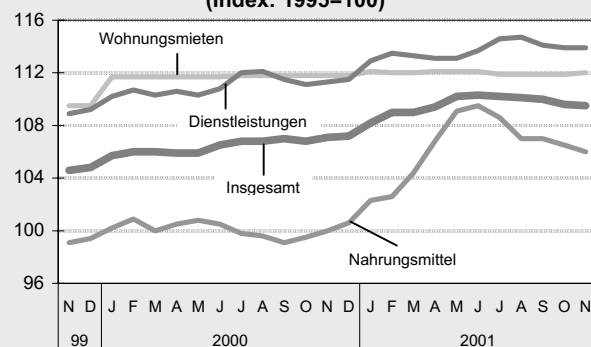


Veränderung der Zahl der Insolvenzen gegenüber dem Vorjahresmonat

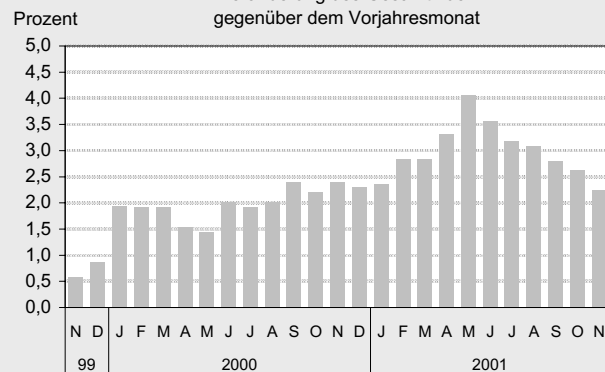


LDS Brandenburg

Preisindex für die Lebenshaltung aller privaten Haushalte (Index: 1995=100)



Veränderung des Gesamtindex gegenüber dem Vorjahresmonat



LDS Brandenburg

Ausgewählte Konjunkturindikatoren für das Land Brandenburg

★★★ Grundzahlen ... Grundzahlen ... Grundzahlen ... Grundzahlen ... Grundzahlen ... Grundzahlen ... Grundzahlen ... ★★★

Merkmal	Einheit	2000	2001					
		Jahr bzw. Durchschnitt	Juni	Juli	August	September	Oktober	November
Arbeitsmarkt¹⁾								
Arbeitslose	Anzahl	226 126	227 690	235 666	233 627	227 296	222 345	222 746
Arbeitslosenquote ²⁾	Prozent	18,4	18, 3	18,9	18,8	18,3	17,9	17,9
darunter								
Frauen	Prozent	19,6	18,9	19,8	19,7	19,3	18,9	18,8
Jüngere im Alter unter 25 Jahren	Prozent	16,7	14,4	19,1	19,0	17,8	15,1	14,7
Offene Stellen	Anzahl	6 467	8 112	7 323	7 410	7 265	6 691	6 101
Kurzarbeiter	Anzahl	4 318	3 521	3 392	3 284	3 412	3 934	3 797
Bergbau und Verarbeitendes Gewerbe³⁾								
Betriebe	Anzahl	1 169	1 171	1 174	1 177	1 176	1 174	1 177
Beschäftigte	Anzahl	90 445	89 444	89 238	89 606	90 196	90 295	90 391
Gesamtumsatz	Mill. EUR	15 853	1 406	1 420	1 410	1 387	1 529	1 487
darunter Auslandsumsatz	Mill. EUR	2 845	284	255	253	265	294	271
Exportquote	Prozent	17,8	20,2	18,0	17,9	19,1	19,2	18,2
Umsatz je Beschäftigten	EUR	14 604	15 724	15 916	15 738	15 380	16 933	16 455
Geleistete Arbeiterstunden	1 000	103 152	8 417	8 593	8 474	8 461	8 946	9 145
Bruttolohn- und Gehaltssumme	Mill. EUR	2 387	211	198	194	189	212	240
Produktionsindex	1995=100	142,0	143,4	148,7	148,6	147,5	156,8	155,9
Auftragseingangsindex im Verarbeitenden Gewerbe	1995=100	160,6	186,0	156,0	155,1	167,0	151,3	166,2
Vorbereitende Baustellenarbeiten, Hoch- und Tiefbau³⁾								
Betriebe	Anzahl	756	673	664	662	658	615	612
Beschäftigte	Anzahl	36 675	31 445	31 555	31 735	31 479	31 706	31 307
Gesamtumsatz	Mill. EUR	3 405	253	271	276	258	278	302
Gesamtumsatz je Beschäftigten	EUR	7 774	8 038	8 574	8 685	8 180	8 756	9 648
Geleistete Arbeitsstunden	1 000	45 949	3 477	3 653	3 679	3 479	3 746	3 665
Bruttolohn- und Gehaltssumme	Mill. EUR	811	59	60	62	58	64	63
Auftragseingang	Mill. EUR	2 600	230	207	202	203	177	170
Einzelhandel⁴⁾								
Beschäftigte	1995=100	92,1	91,5	91,6	92,0	91,7	91,2	91,6
Umsatz nominal	1995=100	96,2	99,3	99,9	99,4	93,3	99,4	107,0
Gastgewerbe								
Beschäftigte	1995=100	87,3	89,6	90,8	90,2	90,2	89,2	86,9
Umsatz nominal	1995=100	82,3	92,3	95,1	91,9	87,4	85,1	75,2
Außenhandel								
Einfuhr (Generalhandel)	Mill. EUR	5 534,0	433,4	501,8	472,2	503,9	497,6	523,8
Ausfuhr (Spezialhandel)	Mill. EUR	4 279,4	347,7	434,8	396,9	375,9	396,4	397,5
Preisindex für die Lebenshaltung	1995=100	106,5	110,3	110,2	110,1	110,0	109,6	109,5

1) Quelle: Landesarbeitsamt Berlin-Brandenburg 2) bezogen auf abhängig zivile Erwerbspersonen 3) Betriebe von Untern. mit im Allgemeinen 20 und mehr Beschäftigten
4) einschließlich Tankstellen und Handel mit Kfz

Konjunkturindikatoren für das Land Brandenburg im Überblick

★★★ Monatsangaben ... Monatsangaben ... Monatsangaben ... Monatsangaben ... Monatsangaben ... Monatsangaben ★★★

Merkmal	Einheit	September 2001			Oktober 2001			November 2001		
		absolut	Veränderung		absolut	Veränderung		absolut	Veränderung	
			z. VM	z.VJM		z. VM	z.VJM		z. VM	z.VJM
			Prozent/-pkt.			Prozent/-pkt.			Prozent/-pkt.	
Bevölkerungsstand und -veränderung ¹⁾										
Bevölkerung am Monatsende	1 000	2 599	- 0,0	- 0,1	2 597	- 0,0	- 0,1	2 598	0,0	- 0,1
Überschuß der Geborenen/Gestorbenen	Anzahl	- 774	1,0	38,5	- 786	1,6	3,4	- 542	- 31,0	- 28,7
Zuzüge über die Landesgrenze	Anzahl	5 271	10,5	- 3,9	4 933	- 6,4	- 5,5	5 461	10,7	4,6
Fortzüge über die Landesgrenze	Anzahl	5 711	15,0	15,5	5 272	- 7,7	16,9	4 775	- 9,4	1,5
Arbeitsmarkt ²⁾										
Arbeitslose	Anzahl	227 296	- 2,7	5,8	222 345	- 2,2	7,1	222 746	0,2	5,7
Arbeitslosenquote ³⁾	Prozent	18,3	- 0,5	1,0	17,9	- 0,4	1,1	17,9	0,0	0,9
darunter										
Frauen	Prozent	19,3	- 0,4	0,6	18,9	- 0,4	0,7	18,8	- 0,1	0,5
Jüngere im Alter unter 25 Jahren	Prozent	17,8	- 1,2	0,3	15,1	- 2,7	0,7	14,7	- 0,4	0,7
Offene Stellen	Anzahl	7 265	- 2,0	19,4	6 691	- 7,9	19,3	6 101	- 8,8	16,2
Kurzarbeiter	Anzahl	3 412	3,9	0,4	3 934	15,3	17,0	3 797	- 3,5	18,5
Bergbau und Verarbeitendes Gewerbe ⁴⁾										
Betriebe	Anzahl	1 176	- 0,1	0,1	1 174	- 0,2	- 0,2	1 177	0,3	0,3
Beschäftigte	Anzahl	90 196	0,7	- 1,4	90 295	0,1	- 0,7	90 391	0,1	- 0,6
Gesamtumsatz	Mill. EUR	1 387	- 1,6	2,5	1 529	- 43,6	13,9	1 487	- 2,7	- 5,9
darunter Auslandsumsatz	Mill. EUR	265	4,9	4,7	294	- 43,3	20,1	271	- 7,8	- 16,2
Exportquote	Prozent	19,1	1,2	0,4	19,2	0,1	1,0	18,2	- 1,0	- 2,2
Umsatz je Beschäftigten	EUR	15 380	- 2,3	4,0	16 933	- 43,7	14,8	16 455	- 2,8	- 5,4
Geleistete Arbeiterstunden	1 000	8 461	- 0,2	- 3,9	8 946	5,7	3,6	9 145	2,2	- 0,6
Bruttolohn- und Gehaltssumme	Mill. EUR	189	- 2,3	- 1,6	212	- 42,8	- 0,0	240	13,3	2,5
Produktionsindex	1995=100	147,5	- 0,7	1,4	156,8	6,3	- 0,3	155,9	- 0,6	- 5,9
Auftragseingangindex im Verarbeitenden Gewerbe	1995=100	167,0	7,7	12,7	151,3	- 9,4	- 6,9	166,2	9,8	1,0
Öffentliche Energie- und Wasserversorgung										
Betriebe	Anzahl	91	0,0	- 2,2	92	1,1	- 2,1	92	0,0	- 2,1
Beschäftigte	Anzahl	9 756	0,9	- 4,4	9 695	- 0,6	- 4,2	9 667	- 0,3	- 4,2
Geleistete Arbeiterstunden	1 000	549	6,6	- 10,3	571	4,0	- 4,4	582	1,9	- 8,5
Bruttolohn- und -gehaltssumme	Mill. EUR	25	6,7	- 2,0	27	10,4	10,4	40	49,1	0,0
Stromerzeugung (brutto)	Mill. kWh	2 605	- 10,9	- 13,8	3 106	19,2	- 10,2	3 307	6,5	- 4,3

z. VM = zum Vormonat; z. VJM = zum Vorjahresmonat

1) verfügbare Monate März/April/Mai 2001 2) Quelle: Landesarbeitsamt Berlin-Brandenburg 3) bezogen auf abhängig zivile Erwerbspersonen

4) Betriebe von Untern. mit im Allgemeinen 20 und mehr Beschäftigten

Konjunkturindikatoren für das Land Brandenburg im Überblick

★★★ Monatsangaben ... Monatsangaben ... Monatsangaben ... Monatsangaben ... Monatsangaben ... Monatsangaben ★★★

Merkmal	Einheit	September 2001			Oktober 2001			November 2001		
		absolut	Veränderung		absolut	Veränderung		absolut	Veränderung	
			z. VM	z.VJM		z. VM	z.VJM		z. VM	z.VJM
			Prozent			Prozent			Prozent	
Vorbereitende Baustellenarbeiten, Hoch- und Tiefbau¹⁾										
Betriebe	Anzahl	658	- 0,6	- 10,1	615	- 6,5	- 15,3	612	- 0,5	- 14,5
Beschäftigte	Anzahl	31 479	- 0,8	- 12,9	31 706	0,7	- 12,8	31 307	- 1,3	- 12,2
Gesamtumsatz	Mill. EUR	258	- 6,6	- 7,8	278	7,8	- 13,9	302	8,8	- 17,2
dar. Baugewerblicher Umsatz	Mill. EUR	252	- 6,9	- 8,2	271	7,6	- 14,4	296	9,1	- 18,0
Gesamtumsatz je Beschäftigten	EUR	8 180	- 5,8	5,8	8 756	7,0	- 1,2	9 648	10,2	- 5,7
Geleistete Arbeitsstunden	1 000	3 479	- 5,4	- 15,4	3 746	7,7	- 7,3	3 665	- 2,2	- 13,5
Bruttolohn- und Gehaltssumme	Mill. EUR	58	- 7,6	- 13,2	64	10,6	- 8,9	63	- 1,7	- 11,7
Auftragseingang	Mill. EUR	203	0,5	- 23,8	177	- 12,9	- 17,4	170	- 4,2	- 14,3
Baugenehmigungen										
Wohnungen insgesamt	Anzahl	1 071	- 9,3	- 7,0	1 507	40,7	37,4	973	- 35,4	- 21,7
Errichtung neuer Gebäude	Anzahl	906	- 3,8	10,2	1 123	24,0	41,3	803	- 28,5	3,3
Einzelhandel²⁾										
Beschäftigte	1995=100	91,7	- 0,3	- 1,2	91,2	- 0,5	- 1,2	91,6	0,4	- 1,3
Umsatz nominal	1995=100	93,3	- 6,1	- 1,0	99,4	6,5	7,0	107,0	7,6	5,5
Umsatz real	1995=100	87,9	- 6,4	- 2,2	94,0	6,9	5,3	101,6	8,1	4,2
Gastgewerbe										
Beschäftigte	1995=100	90,2	0,0	- 0,8	89,2	- 1,1	0,6	86,9	- 2,6	1,2
Umsatz nominal	1995=100	87,4	- 4,9	- 2,7	85,1	- 2,6	0,1	75,2	- 11,6	0,1
Umsatz real	1995=100	80,8	- 3,8	- 4,4	78,5	- 2,8	- 1,8	69,5	- 11,5	- 2,3
Tourismus										
Gästeankünfte	1 000	342,3	2,7	1,3	272,3	- 20,4	1,9	203,5	- 25,3	6,7
Gästeübernachtungen	1 000	908,3	- 15,6	4,0	757,1	- 16,6	3,7	536,3	- 29,2	5,6
Außenhandel³⁾										
Einfuhr (Generalhandel)	Mill. EUR	503,9	6,7	16,0	497,6	- 1,2	6,0	523,8	5,3	- 8,0
Ausfuhr (Spezialhandel)	Mill. EUR	375,9	- 5,3	- 2,1	396,4	5,5	- 5,2	397,5	0,3	- 9,4
Gewerbeanzeigen										
Gewerbebeanmeldungen	Anzahl	1 544	- 13,4	- 7,6	1 685	9,1	- 1,9	1 584	- 6,0	- 9,7
Gewerbeabmeldungen	Anzahl	1 342	- 10,5	- 6,4	1 547	15,3	5,7	1 596	3,2	- 4,2
Insolvenzen										
Unternehmen	Anzahl	95	- 5,0	- 26,4	137	44,2	7,0	138	0,7	53,3
Übrige Schuldner	Anzahl	49	36,1	14,0	34	- 30,6	41,7	50	47,1	108,3
Preisindex für die Lebenshaltung	1995=100	110,0	- 0,1	2,8	109,6	- 0,4	2,6	109,5	- 0,1	2,2

1) Betriebe von Unternehmen mit im Allgemeinen 20 und mehr Beschäftigten 2) einschließlich Tankstellen und Handel mit Kfz

3) Wegen der unterschiedlichen Abgrenzung von General- und Spezialhandel ist eine Saldierung der Ein- und Ausfuhrergebnisse nicht vertretbar.

Konjunkturindikatoren für das Land Brandenburg im Überblick

★★★ Quartalsangaben ... Quartalsangaben ... Quartalsangaben ... Quartalsangaben ... Quartalsangaben ... Quartalsangaben ★★★

Merkmal	Einheit	31.12.1999			31.03.2000			30.06.2000		
		absolut	Veränderung		absolut	Veränderung		absolut	Veränderung	
			z. VQu	z.VJQu		z. VQu	z.VJQu		z. VQu	z.VJQu
			Prozent			Prozent			Prozent	
Sozialversicherungspflichtig beschäftigte Arbeitnehmer										
Sozialversicherungspflichtig beschäftigte Arbeitnehmer und zwar	Anzahl	823 467	- 1,8	- 2,9	800 752	- 2,8	- 3,5	811 037	1,3	- 2,4
Frauen	Anzahl	384 718	- 0,6	- 3,8	378 604	- 1,6	- 3,7	381 583	0,8	- 1,5
Teilzeitbeschäftigte	Anzahl	91 268	1,3	- 17,5	90 739	- 0,6	- 16,0	94 696	4,4	4,1
Löhne und Gehälter (Brutton Monatsverdienste)		Januar 2001			April 2001			Juli 2001		
Arbeiter im Produzierenden Gewerbe	EUR	1 787	- 2,5	0,9	1 868	4,5	1,9	1 856	- 0,6	1,0
Angestellte im Produzierenden Gewerbe	EUR	2 723	0,6	3,8	2 742	0,7	3,3	2 745	0,1	1,9
Handel, Kredit- und Versicherungsgew.	EUR	1 931	0,6	3,5	1 930	- 0,1	3,5	1 930	0,0	2,8
Handwerk		I. Quartal 2001			II. Quartal 2001			III.Quartal 2001		
Beschäftigte	30.09.98 =100	80,1	- 5,2	- 9,0	80,4	0,4	- 7,9	80,4	0,0	- 7,6
darunter										
Verarbeitendes Gewerbe	30.09.98 =100	90,2	- 0,7	- 2,3	89,7	- 0,6	- 2,0	90,5	0,9	- 2,5
Baugewerbe	30.09.98 =100	71,3	- 10,8	- 15,4	72,6	1,8	- 13,8	71,5	- 1,5	- 13,4
Handel, Instandhaltung und Reparatur von Kfz und Gebrauchsgütern	30.09.98 =100	92,0	- 2,1	- 4,4	90,6	- 1,5	- 4,5	90,5	- 0,1	- 5,6
Unternehmensdienstleistungen	30.09.98 =100	89,1	7,0	2,4	91,9	3,1	9,3	97,3	5,9	15,0
Umsatz	VJD 1998=100	72,8	- 25,4	- 12,6	83,0	14,0	- 12,0	85,7	3,3	- 6,8
darunter										
Verarbeitendes Gewerbe	VJD 1998=100	82,6	- 19,6	- 5,4	95,2	15,3	- 0,6	99,8	4,8	2,0
Baugewerbe	VJD 1998=100	58,7	- 39,8	- 19,0	71,0	21,0	- 16,9	77,5	9,2	- 13,5
Handel, Instandhaltung und Reparatur von Kfz und Gebrauchsgütern	VJD 1998=100	89,9	- 5,7	- 8,7	96,2	7,0	- 11,3	91,9	- 4,5	- 1,2
Unternehmensdienstleistungen	VJD 1998=100	88,0	- 3,5	- 1,9	91,9	4,4	0,1	95,5	3,9	7,5
Bauinstallation und Sonstiges Baugewerbe¹⁾										
Betriebe	Anzahl	391	- 11,7	- 17,5	378	- 3,3	- 20,4	365	- 3,4	- 20,0
Beschäftigte	Anzahl	12 843	- 11,9	- 21,2	12 887	0,3	- 19,9	12 721	- 1,3	- 17,6
Gesamtumsatz	Mill. EUR	179	- 40,8	- 19,0	209	17,0	- 20,8	232	10,8	- 12,8
dar. Ausbaugewerblicher Umsatz	Mill. EUR	171	- 40,6	- 19,5	201	17,6	- 20,6	223	10,9	- 12,8
Gesamtumsatz je Beschäftigten	EUR	13 926	- 32,7	2,8	16 243	16,6	- 1,2	18 231	12,2	5,9

z. VQu = zum Vorquartal; z. VJQu = zum Vorjahresquartal 1) Betriebe von Unternehmen mit 20 und mehr Beschäftigten

Zahlenspiegel 2001 Land Brandenburg

Merkmal	Einheit	1999	2000	2000			2001			
		Durchschnitt		Juni	Juli	August	Mai	Juni	Juli	August
Bevölkerung										
* Bevölkerung am Monatsende ¹⁾	1 000	2 601,2	2 602,0	2 600,8	2 600,5	2 600,6	2 597,6	2 597,3	2 596,0	2 594,9
Natürliche Bevölkerungsbewegung										
* Eheschließungen	Anzahl	852	817	1 383	1 324	1 294	1 194	1 290	1 101	1 390
* Lebendgeborene	Anzahl	1 494	1 537	1 507	1 705	1 690	1 620	1 412	1 639	1 643
* Gestorbene (ohne tot Geborene)	Anzahl	2 168	2 172	2 105	2 048	2 110	2 162	2 007	2 166	2 075
* darunter: im 1. Lebensjahr Gestorbene	Anzahl	5	6	5	4	4	7	-	7	4
* Überschuss der Geborenen (+) bzw. Gestorbenen (-)	Anzahl	- 674	- 635	- 598	- 343	- 420	- 542	- 595	- 527	- 432
Wanderungen										
* Zuzüge über die Landesgrenzen	Anzahl	7 573	6 199	5 765	6 701	7 634	5 461	5 510	6 406	7 441
* darunter: aus dem Ausland	Anzahl	1 811	909	1 104	910	1 117	755	833	1 019	1 095
* Fortzüge über die Landesgrenzen	Anzahl	5 997	5 501	4 607	6 656	7 193	4 775	5 148	7 401	7 956
* darunter: in das Ausland	Anzahl	1 148	664	637	932	559	534	618	600	715
* Wanderungsgewinn (+) bzw. -verlust (-)	Anzahl	+ 1 576	+ 698	+ 1 158	+ 45	+ 441	+ 686	+ 362	- 995	- 515
* Innerhalb des Landes Umgezogene ²⁾	Anzahl	7 796	7 496	6 635	7 939	8 489	6 584	6 515	7 785	8 120
Erwerbstätigkeit	Einheit	1998			1999			2000		
		30.6.	30.9.	31.12.	31.3.	30.6.	30.9.	31.12.	31..3.	30.6.
	Beschäftigte ³⁾									
* Sozialversicherungspflichtig Beschäftigte am Arbeitsort ⁴⁾	Anzahl	847 128	864 793	847 988	830 100	830 947	838 313	823 467	800 752	811 037
* Frauen	Anzahl	396 971	402 587	399 919	393 095	387 273	387 085	384 718	378 604	381 583
* Ausländer/-innen	Anzahl	.	7 583	.	7 095	6 944	6 954	6 671	6 441	6 755
* Teilzeitbeschäftigte	Anzahl	101 682	109 008	110 667	108 011	90 989	90 066	91 268	90 739	94 696
* darunter: Frauen	Anzahl	.	.	.	91 989	77 933	77 373	78 091	77 828	80 377
Sozialversicherungspflichtig Beschäftigte nach Wirtschaftsbereichen										
* Land- und Forstwirtschaft, Fischerei	Anzahl	.	37 210	33 903	33 709	33 790	33 851	30 821	30 521	31 897
* Produzierendes Gewerbe ohne Baugewerbe	Anzahl	.	143 497	139 740	135 839	135 996	137 577	136 359	134 299	134 768
Bergbau und Gewinnung von Steinen und Erden	Anzahl	.	10 716	10 397	9 254	8 779	8 604	8 469	8 048	8 050
Verarbeitendes Gewerbe	Anzahl	.	120 726	117 420	115 096	116 166	117 797	116 667	115 240	115 975
Energie- und Wasserversorgung	Anzahl	.	12 055	11 923	11 489	11 051	11 176	11 223	11 011	10 743
* Baugewerbe	Anzahl	.	130 067	122 257	115 966	120 690	123 570	115 912	106 893	108 872
* Handel, Gastgewerbe und Verkehr	Anzahl	.	195 582	192 683	190 546	193 214	193 608	190 631	187 001	191 050
Handel; Instandhaltung und Reparatur von Kraftfahr	zeugen und Gebrauchsgütern	Anzahl	.	115 350	114 400	112 401	112 697	113 477	112 612	110 583
Gastgewerbe										
Verkehr und Nachrichtenübermittlung										
Verkehr und Nachrichtenübermittlung	Anzahl	.	57 739	56 971	57 348	58 348	58 039	57 539	56 592	58 563
* Finanzierung, Vermietung und Unternehmensdienstleistungen	Anzahl	.	83 149	81 948	81 356	83 373	84 887	83 803	81 032	82 931
* öffentliche und private Dienstleister	Anzahl	.	274 985	277 333	272 551	263 802	264 714	265 857	260 923	261 430
Arbeitsmarkt ⁵⁾	Einheit	2000	2001	2000			2001			
		Durchschnitt		Oktober	November	Dezember	September	Oktober	November	Dezember
	Arbeitslose	Anzahl	226 388	233 588	207 676	210 657	223 637	227 296	222 345	222 746
Anzahl		117 940	116 817	110 176	110 492	113 947	116 665	114 586	113 598	114 640
Arbeitslosenquote ⁶⁾										
* insgesamt	%	18,4	18,8	16,8	17,0	18,1	18,3	17,9	17,9	18,6
* Frauen	%	19,7	19,3	18,2	18,3	18,8	19,3	18,9	18,8	18,9
* Männer	%	17,8	18,4	15,4	15,8	17,3	17,3	16,9	17,1	18,3
* Ausländer/-innen	%	34,3	37,6	32,7	32,7	34,3	39,1	38,9	39,5	41,6
* Jüngere unter 25 Jahren	%	16,7	16,4	14,4	14,0	14,8	17,8	15,1	14,7	15,0
* Kurzarbeiter/-innen	Anzahl	4 318	4 084	3 362	3 203	2 971	3 412	3 934	3 797	4 038
* Gemeldete Stellen	Anzahl	6 474	7 080	5 607	5 251	4 734	7 265	6 691	6 101	5 349

* Die mit einem Stern versehenen Positionen werden von allen statistischen Landesämtern im "Zahlenspiegel" veröffentlicht.

1) statt Monatsdurchschnitt hier Bevölkerung am 31.Dezember

2) ohne innerhalb der Gemeinden Umgezogene

3) Quelle: Auswertungen der Beschäftigtenstatistik der Bundesanstalt für Arbeit (vorläufige Angaben)

4) insgesamt: einschließlich Personen "ohne Angabe" zur Wirtschaftsgliederung

5) Quelle: Landesarbeitsamt Berlin-Brandenburg

6) Arbeitslose in Prozent der abhängigen zivilen Erwerbspersonen

Zahlenspiegel 2001 Land Brandenburg

Merkmal	Einheit	2000	2001	2000			2001				
		Durchschnitt		Oktober	November	Dezember	September	Oktober	November	Dezember	
Bautätigkeit											
Baugenehmigungen											
* Wohngebäude (Neubau)	Anzahl	944	792	719	697	877	815	1 048	738	628	
* darunter: mit 1 oder 2 Wohnungen	Anzahl	916	775	697	683	842	794	1 033	711	614	
* umbauter Raum	1 000 m³	661	541	522	487	645	554	667	526	424	
* Wohnfläche	1 000 m²	128	106	101	94	125	108	131	102	83	
* veranschlagte Kosten der Bauwerke	Mill. EUR	143,2	114,6	113,5	104,3	136,5	117,1	139,6	109,4	93,0	
* Nichtwohngebäude (Neubau)	Anzahl	82	71	76	80	96	91	75	65	66	
* umbauter Raum	1 000 m³	564	445	636	1 120	822	283	343	630	267	
* Nutzfläche	1 000 m²	83	65	93	122	120	48	58	92	42	
* veranschlagte Kosten der Bauwerke	Mill. EUR	61,4	47,6	70,0	58,3	107,9	39,4	52,7	68,5	35,0	
* und											
Saldo aus Baumaßnahmen an bestehenden Gebäuden)	Anzahl	1 386	1 111	1 097	1 242	1 399	1 071	1 507	973	941	
* Wohnräume (einschließlich Küchen)	Anzahl	6 644	5 426	5 064	5 608	6 481	5 383	7 117	5 089	4 323	
Wohnfläche insgesamt	1 000 m²	151	125	120	122	148	128	165	121	100	
Landwirtschaft	Einheit	1997	1998		1999		2000		2001		
		Dezember	Juli	November	Mai	November	Mai	November	Mai	November	
	Viehbestand										
	Rinder (einschl. Kälber)	1000	694	707	681	687	675	664	642	649	631
	darunter: Milchkühe	1000	222	218	211	206	199	197	191	190	182
	Schweine	1000	736	.	811	753	764	741	750	733	787
	darunter: Mastschweine	1000	234	.	272	241	248	248	255	240	261
	Zuchtsauen	1000	105	.	104	101	98	94	96	100	98
	darunter trächtig	1000	72	.	71	72	69	67	68	68	69
Einheit	1999	2000	2000			2001					
	Durchschnitt		Oktober	November	Dezember	September	Oktober	November	Dezember		
Schlachtungen											
* Schlachtmengen (ohne Geflügel) ¹⁾	t	10 960	10 699	10 638	10 268	9 107	9 705	10 606	10 800	9 210	
* darunter: Rinder (ohne Kälber)	t	1 592	1 384	1 423	1 068	602	1 768	1 700	2 005	1 320	
* Kälber	t	38	30	20	28	26	16	26	28	18	
* Schweine	t	9 242	9 189	9 114	9 067	8 367	7 839	8 804	8 658	7 763	
* Geflügelfleisch ²⁾	t	3 715	3 893	3 988	4 172	4 064	3 458	3 430	4 202	3 619	
* Eiererzeugung ³⁾	1000 St.	64 749	65 771	67 949	65 645	68 517	65 116	65 312	66 459	62 414	
Produzierendes Gewerbe											
Verarbeitendes Gewerbe sowie Bergbau und Gewinnung von Steinen und Erden ⁴⁾											
* Betriebe	Anzahl	1 144	1 169	1 176	1 173	1 170	1 176	1 174	1 177	1 171	
* Beschäftigte ⁵⁾	Anzahl	90 885	90 445	90 967	90 913	89 713	90 309	90 301	90 399	89 509	
* darunter: Arbeiter/-innen ⁶⁾	Anzahl	61 782	62 249	63 082	63 011	62 006	63 013	63 062	63 106	62 353	
* Geleistete Arbeiterstunden	1000 h	8 551	8 596	8 638	9 199	7 610	8 484	8 950	9 155	7 501	
* Bruttolohnsumme	Mill. EUR	111,1	114,9	124,3	134,7	113,5	111,1	125,7	136,9	116,1	
* Bruttogehaltsumme	Mill. EUR	82,9	84,1	87,5	99,4	85,2	78,5	86,1	103,5	85,9	
* Umsatz (ohne Umsatzsteuer)	Mill. EUR	1 221,5	1 321,1	1 341,8	1 580,7	1 372,6	1 389,8	1 527,0	1 488,7	1 298,6	
davon											
Vorleistungsgüterproduzenten	Mill. EUR	732,4	772,8	812,2	866,1	733,9	796,6	861,2	858,0	684,5	
Investitionsgüterproduzenten	Mill. EUR	257,0	298,3	279,5	449,3	376,5	318,9	371,9	336,1	350,1	
Gebrauchsgüterproduzenten	Mill. EUR	40,1	45,8	48,9	54,9	51,6	52,6	61,7	60,5	49,5	
Verbrauchsgüterproduzenten	Mill. EUR	192,1	204,1	201,2	210,3	210,6	221,7	232,3	234,1	214,5	
* darunter: Auslandsumsatz	Mill. EUR	197,7	237,1	244,8	323,6	247,5	265,5	293,5	270,7	258,2	
Energie- und Wasserversorgung											
* Betriebe ⁴⁾	Anzahl	104	93	94	94	96	91	92	92	92	
* Beschäftigte ⁴⁾	Anzahl	10 149	10 208	10 115	10 092	10 136	9 756	9 695	9 667	9 625	
* darunter: Arbeiter/-innen ⁵⁾	Anzahl	4 754	4 621	4 557	4 527	4 521	4 178	4 234	4 093	4 142	
* Geleistete Arbeiterstunden ⁴⁾	1000 h	654	621	597	636	549	549	571	582	474	
* Bruttolohnsumme ⁴⁾	Mill. EUR	10,0	9,9	9,4	14,8	9,6	9,0	10,5	14,1	9,2	
* Bruttogehaltsumme ⁴⁾	Mill. EUR	15,5	15,9	15,2	25,4	15,7	15,4	16,5	26,4	16,9	
* Stromerzeugung (brutto) in öffentlichen Energieversorgungsunternehmen	Mill. kWh	3 037	3 183	3 458	3 455	3 202	2 605	3 106	3 307	3 496	

* Die mit einem Stern versehenen Positionen werden von allen statistischen Landesämtern im "Zahlenspiegel" veröffentlicht.
1) aus gewerblichen Schlachtungen von Tieren in- und ausländischer Herkunft (Rinder, Schweine, Schafe, Pferde, Ziegen); einschließl. Schlachtfetten, jedoch ohne Innereien
2) Geflügelfleisch aus Schlachtungen inländischen Geflügels in Schlachtereien mit einer Schlachtkapazität von 2 000 und mehr Tieren im Monat - 3) erzeugte Eier in Betrieben bzw. Unternehmen mit mindestens 3 000 Hennenhaltungsplätzen; einschl. Junghennen-, Bruch- und Knickeiern - 4) Betriebe von Unternehmen mit im Allgemeinen 20 und mehr Beschäftigten - 5) einschl. der tätigen Inhaber - 6) einschl. der gewerblich Auszubildenden

Zahlenspiegel 2001 Land Brandenburg

Merkmal	Einheit	2000	2001	2000			2001			
		Durchschnitt		Oktober	November	Dezember	September	Oktober	November	Dezember
Noch: Produzierendes Gewerbe Baugewerbe Bauhauptgewerbe/Vorbereitende Baustellenarbeiten, Hoch- und Tiefbau ¹⁾ * Beschäftigte ²⁾ * Geleistete Arbeitsstunden * davon: Wohnungsbau * gewerblicher Bau * öffentlicher und Straßenbau * Bruttolohnsumme * Bruttogehaltssumme * Baugewerblicher Umsatz (ohne Umsatzsteuer) * davon: Wohnungsbau * gewerblicher Bau * öffentlicher und Straßenbau 										

* Die mit einem Stern versehenen Positionen werden von allen statistischen Landesämtern im "Zahlenspiegel" veröffentlicht.

1) nach der Totalerhebung hochgerechnete Ergebnisse - 2) einschl. der tätigen Inhaber - 3) Betriebe von Unternehmen mit im Allgemeinen 20 und mehr Beschäftigten

4) am Ende des Berichtsjahres - 5) vorläufige Angaben - 6) Betriebe ab 9 Betten - 7) schwerwiegender Unfall mit Sachschaden (im engeren Sinne) und sonstiger Sachschaden unter Alkoholeinwirkung - 8) Fahrzeuge zur Personenbeförderung mit höchstens 8 Sitzplätzen außer Fahrersitz

Zahlenspiegel 2001 Land Brandenburg

Merkmal	Einheit	1999	2000	2000			2001			
		Durchschnitt		September	Oktober	November	August	September	Oktober	November
Außenhandel ¹⁾										
Ausfuhr (Spezialhandel)										
* Ausfuhr insgesamt	Mill. EUR	284,0	356,6	383,8	418,1	438,8	396,9	375,9	396,4	397,5
davon										
* Güter der Ernährungswirtschaft	Mill. EUR	19,6	17,6	16,9	23,0	16,4	11,7	14,3	15,6	14,3
* Güter der gewerblichen Wirtschaft	Mill. EUR	264,4	339,0	367,0	395,0	422,4	385,3	361,6	380,7	383,2
davon										
* Rohstoffe	Mill. EUR	4,1	5,6	3,0	8,8	3,7	4,3	3,3	2,4	2,1
* Halbwaren	Mill. EUR	36,5	47,8	61,2	50,5	38,4	28,9	39,4	38,2	41,2
* Fertigwaren	Mill. EUR	223,8	285,7	302,7	335,8	380,3	352,1	318,9	340,2	340,0
davon										
* Vorerzeugnisse	Mill. EUR	94,4	119,9	119,9	128,9	156,6	115,2	89,4	109,9	109,4
* Enderzeugnisse	Mill. EUR	129,4	165,8	182,7	206,9	223,8	236,9	229,5	230,3	230,6
Ausfuhr nach										
* Europa	Mill. EUR	206,8	261,2	275,6	300,8	287,2	263,0	239,3	264,1	301,2
* darunter: in EU-Länder	Mill. EUR	135,3	172,5	166,4	188,5	195,1	176,4	145,7	160,3	209,1
* Afrika	Mill. EUR	2,7	3,2	2,0	3,4	8,1	3,0	4,7	2,3	2,6
* Amerika	Mill. EUR	46,6	57,7	69,7	73,0	88,9	96,5	95,7	92,2	64,7
* Asien	Mill. EUR	26,9	32,6	34,6	39,4	53,9	26,7	32,3	32,2	25,9
* Australien	Mill. EUR	1,0	1,9	1,7	1,3	0,8	7,7	4,0	5,6	3,2
Einfuhr (Generalhandel)										
* Einfuhr insgesamt	Mill. EUR	346,1	461,2	434,4	469,6	569,2	472,2	503,9	497,6	523,8
davon										
* Güter der Ernährungswirtschaft	Mill. EUR	27,1	30,8	34,3	32,4	29,3	27,7	29,9	32,7	30,5
* Güter der gewerblichen Wirtschaft	Mill. EUR	319,0	430,3	400,2	437,2	539,8	444,5	474,0	465,0	493,3
davon										
* Rohstoffe	Mill. EUR	114,8	179,7	176,0	132,5	227,6	150,2	237,8	185,1	115,9
* Halbwaren	Mill. EUR	34,4	58,0	52,8	95,2	74,1	61,9	62,5	66,4	125,5
* Fertigwaren	Mill. EUR	169,8	192,7	171,4	209,5	238,2	232,4	173,6	213,5	252,0
davon										
* Vorerzeugnisse	Mill. EUR	33,5	38,8	34,5	46,2	43,5	39,4	36,1	46,1	40,5
* Enderzeugnisse	Mill. EUR	136,2	153,9	136,9	163,3	194,6	193,0	137,5	167,4	211,5
Einfuhr aus										
* Europa	Mill. EUR	305,4	404,8	379,9	422,4	486,2	420,3	446,9	443,5	464,2
* darunter: in EU-Länder	Mill. EUR	128,9	133,7	136,6	150,2	139,7	169,2	108,3	137,9	170,8
* Afrika	Mill. EUR	0,3	0,7	0,5	3,6	0,2	0,5	0,4	0,3	0,9
* Amerika	Mill. EUR	30,7	43,4	41,4	31,0	62,8	36,6	44,0	42,1	37,1
* Asien	Mill. EUR	9,3	12,0	12,5	12,2	19,7	12,4	11,6	11,6	17,9
* Australien	Mill. EUR	0,4	0,2	0,0	0,3	0,2	2,4	1,1	0,1	3,7
Gewerbeanzeigen ²⁾	Einheit	2000	2001	2000			2001			
		Durchschnitt		Oktober	November	Dezember	September	Oktober	November	Dezember
	Anzahl	1 867	1 783	1 718	1 755	1 877	1 544	1 685	1 584	1 839
	Anzahl	1 657	1 649	1 463	1 666	1 995	1 342	1 547	1 596	2 114
	Anzahl	156	174	152	114	199	144	171	188	131
	Anzahl	126	127	128	90	148	95	137	138	98
	Anzahl	6	7	3	7	4	8	4	5	17
	Anzahl	24	40	21	17	47	41	30	45	16
	Mill. EUR	67	83	53	43	86	51	81	97	63
	Einheit	2000	2001	2000			2001			
		Durchschnitt		II. Quartal	III. Quartal	IV. Quartal	I. Quartal	II. Quartal	III. Quartal	IV. Quartal
Handwerk	3)									
* Beschäftigte	1998 = 100	80,4	87,7	87,3	87,0	84,5	80,1	80,4	80,4	76,6
* Umsatz	1998 = 100	91,8	82,4	94,3	92,0	97,6	72,8	83,0	85,7	88,0

* Die mit einem Stern versehenen Positionen werden von allen statistischen Landesämtern im "Zahlenspiegel" veröffentlicht.

1) Wegen der unterschiedlichen Abgrenzung von Spezialhandel und Generalhandel ist eine Saldierung der Ein- und Ausfuhrergebnisse nicht vertretbar.

2) ohne Automatenaufsteller und Reisegewerbe - 3) hier am 30.09.1998

Zahlenspiegel 2001 Land Brandenburg

Merkmal	Einheit	2000	2001	2000		2001				2002
		Durchschnitt		November	Dezember	Januar	Oktober	November	Dezember	Januar
Preise										
* Preisindex für die Lebenshaltung alle privaten Haushalte	1995 = 100	106,5	109,6	107,1	107,2	108,2	109,6	109,5	109,7	110,7
* Preisindex für Wohngebäude ¹⁾	Einheit	2000	2001	2000		2001				
		Durchschnitt		Mai	August	November	Februar	Mai	August	November
	1995 = 100	97,2	96,0	97,1	97,0	97,3	96,2	96,2	95,8	95,8
	Einheit	2000	2001	2000		2001				
		Durchschnitt		April	Juli	Oktober	Januar	April	Juli	Oktober
Verdienste ¹⁸⁾										
Bruttomonatsverdienste der Arbeiter im Produzierenden Gewerbe	EUR	1 825	1 855	1 832	1 838	1 833	1 787	1 868	1 856	1 875
* männlich	EUR	1 862	1 896	1 868	1 880	1 869	1 823	1 908	1 898	1 918
* weiblich	EUR	1 557	1 572	1 574	1 541	1 577	1 548	1 595	1 566	1 571
* Bruttostundenverdienste der Arbeiter im Produzierenden Gewerbe	EUR	10,55	10,77	10,54	10,53	10,54	10,69	10,79	10,71	10,84
* männlich	EUR	10,75	10,99	10,73	10,74	10,72	10,95	11,02	10,93	11,05
* weiblich	EUR	9,07	9,22	9,14	8,97	9,19	9,04	9,29	9,17	9,31
Bruttomonatsverdienste der Angestellten im Produzierenden Gewerbe	EUR	2 679	2 754	2 654	2 695	2 706	2 723	2 742	2 745	2 782
* männlich	EUR	3 031	3 114	3 001	3 048	3 062	3 080	3 106	3 108	3 139
* weiblich	EUR	2 221	2 272	2 205	2 227	2 240	2 248	2 256	2 263	2 298
* kaufmännische Angestellte	EUR	2 471	2 549	2 434	2 495	2 506	2 528	2 536	2 540	2 575
* technische Angestellte	EUR	2 859	2 937	2 841	2 868	2 879	2 894	2 923	2 932	2 968
* Bruttomonatsverdienst der Angestellten in Handel; Instandhaltung und Reparaturen von Kfz und Gebrauchsgütern; Kredit- und Versicherungsgewerbe	EUR	1 887	1 947	1 864	1 877	1 919	1 931	1 930	1 930	1 977
* männlich	EUR	2 031	2 083	2 002	2 024	2 061	2 050	2 047	2 067	2 130
* weiblich	EUR	1 803	1 865	1 783	1 793	1 836	1 862	1 859	1 850	1 882
* kaufmännische Angestellte	EUR	1 893	1 954	1 871	1 882	1 922	1 939	1 938	1 932	1 987
* technische Angestellte	EUR	1 866	1 832	1 797	1 836	1 881	1 839	1 843	1 900	1 863
* Bruttomonatsverdienste aller Angestellten im Produzierenden Gewerbe; in Handel; Instandhaltung und Reparaturen von Kfz und Gebrauchsgütern; Kredit- und Versicherungsgewerbe	EUR	2 321	2 383	2 297	2 323	2 353	2 362	2 378	2 373	2 404

* Die mit einem Stern versehenen Positionen werden von allen statistischen Landesämtern im "Zahlenspiegel" veröffentlicht.

1) Neubau in konventioneller Bauart, Bauleistungen am Bauwerk - 2) Zum Bruttoverdienst gehören alle vom Arbeitgeber laufend gezahlten Beiträge, nicht die einmaligen Zahlungen wie 13. Monatsgehalt, Gratifikationen, Jahresabschlussprämien u. Ä. sowie Spesenersatz, Trennungsentschädigungen, Auslösungen usw.

Brandenburg

im Vergleich



Ausgewählte Konjunkturindikatoren für Deutschland

★★★ Grundzahlen ... Grundzahlen ... Grundzahlen ... Grundzahlen ... Grundzahlen ... Grundzahlen ... Grundzahlen ... ★★★

Merkmal	Einheit	2000	2001					
		Jahr bzw. Durchschnitt	Juni	Juli	August	September	Oktober	November
Arbeitsmarkt und Erwerbstätigkeit								
Arbeitslose	Anzahl	3 888 652	3 694 363	3 798 701	3 788 788	3 743 022	3 725 472	3 788 946
Arbeitslosenquote ¹⁾	Prozent	9,6	8,9	9,2	9,2	9,0	9,0	9,2
Männer	Prozent	9,2	8,7	8,9	8,8	8,7	8,7	8,9
Frauen	Prozent	10,0	9,2	9,6	9,6	9,4	9,4	9,4
Offene Stellen	Anzahl	513 963	541 729	521 545	507 678	485 153	442 764	407 515
Arbeitsvermittlung	Anzahl	3 517 915	341 570	363 566	308 201	313 799	298 947	291 896
Kurzarbeiter	Anzahl	86 052	108 644	103 052	92 137	113 806	139 943	169 224
Erwerbstätige im Inland	1 000	38 706	38 757	38 787	38 894	39 116	39 188	39 068
Erwerbstätige Inländer	1 000	38 636	38 655	38 676	38 789	39 019	39 116	39 008
Bergbau und Verarbeitendes Gewerbe ²⁾								
Betriebe	Anzahl	48 913	49 160	49 156	49 121	49 137	49 052	48 996
Beschäftigte	1 000	6 375	6 389	6 413	6 435	6 422	6 395	6 376
Gesamtumsatz	Mill. EUR	1 306 664	113 129	110 948	108 043	114 317	117 856	117 337
darunter Auslandsumsatz	Mill. EUR	473 999	42 117	41 224	38 379	42 489	43 254	43 523
Exportquote	Prozent	36,3	37,2	37,2	35,5	37,2	36,7	37,1
Umsatz je Beschäftigten	EUR	204 967	17 707	17 300	16 790	17 801	18 429	18 403
Geleistete Arbeiterstunden	1 000	6 312 000	507 453	510 688	504 516	509 823	540 786	537 112
Bruttolohn- und Gehaltssumme	Mill. EUR	221 138	19 724	18 487	18 160	17 757	18 448	23 659
Poduktionsindex Produzierendes Gewerbe	1995=100	113,5	112,9	111,6	108,0	113,5	119,9	119,2
Index des Auftragseingangs	1995=100	129,0	127,1	124,9	120,3	121,3	125,4	125,8
Vorbereitende Baustellenarbeiten, Hoch- und Tiefbau ²⁾								
Betriebe	Anzahl	12 870	11 847	11 792	11 732	11 688	10 901	10 872
Beschäftigte	1 000	653	589	589	590	588	578	572
Geleistete Arbeitsstunden	1 000	784 267	61 713	64 611	63 257	62 211	66 944	60 833
Bruttolohnsumme	Mill. EUR	13 052	503	531	551	493	541	580
Bruttogehaltssumme	Mill. EUR	5 273	218	211	204	200	202	254
Gesamtumsatz	Mill. EUR	72 110	3 031	3 218	3 175	3 066	3 268	3 405
Index des Auftragseingangs	1995=100	75,1	89,0	74,3	75,8	76,5	69,4	62,2
Produktionsindex f.d. Bauhauptgewerbe	1995=100	84,9	81,4	85,6	82,6	82,4	93,0	84,0
Einzelhandel								
Beschäftigte	1995=100	95,3	94,6	94,6	95,2	95,4	95,7	96,1
Umsatz nominal	1995=100	105,2	104,1	105,4	103,6	101,5	110,1	114,9
Gastgewerbe								
Beschäftigte	1995=100	86,9	89,4	90,0	90,1	90,0	88,9	85,4
Umsatz nominal	1995=100	97,1	104,2	105,5	107,4	105,8	104,4	90,8
Außenhandel								
Einfuhr	Mill. EUR	538 343	46 593	46 555	43 354	43 155	48 226	48 156
Ausfuhr	Mill. EUR	597 481	53 464	55 319	51 627	49 628	57 225	54 873
Preisindex für die Lebenshaltung	1995=100	106,9	110,2	110,2	110,0	110,0	109,7	109,5

z. VM = zum Vormonat; z. VJM = zum Vorjahresmonat

1) aller zivilen Erwerbspersonen. 2) Betriebe von Unternehmen mit im Allgemeinen 20 und mehr Beschäftigten

Quelle: Statistisches Bundesamt

Ausgewählte Konjunkturindikatoren für Deutschland

★★★ Grundzahlen + Veränderungsraten ... Grundzahlen + Veränderungsraten ... Grundzahlen + Veränderungsraten ... ★★★

Merkmal	Einheit	September 2001			Oktober 2001			November 2001		
		absolut	Veränderung		absolut	Veränderung		absolut	Veränderung	
			z. VM	z.VJM		z. VM	z.VJM		z. VM	z.VJM
			Prozent			Prozent			Prozent	
Bevölkerung¹⁾										
Bevölkerungsstand	1 000	82 256	0,0	0,1	82 258	0,0	0,1	82 260	0,0	0,1
Arbeitsmarkt und Erwerbstätigkeit										
Arbeitslose	Anzahl	3 743 022	- 1,2	1,6	3 725 472	- 0,5	3,2	3 788 946	1,7	3,9
Arbeitslosenquote ²⁾	Prozent	9,0	x	x	9,0	x	x	9,2	x	x
Männer	Prozent	8,7	x	x	8,7	x	x	8,9	x	x
Frauen	Prozent	9,4	x	x	9,4	x	x	9,4	x	x
Offene Stellen	Anzahl	485 153	- 4,4	- 7,6	442 764	- 8,7	- 9,9	407 515	- 8,0	- 12,9
Arbeitsvermittlung	Anzahl	313 799	1,8	13,4	298 947	- 4,7	- 1,0	291 896	- 2,4	10,2
Kurzarbeiter	Anzahl	113 806	2,1	2,1	139 943	2,0	2,0	169 224	1,7	1,7
Erwerbstätige im Inland	1 000	39 116	0,6	0,0	39 188	0,2	- 0,1	39 068	- 0,3	- 0,2
Erwerbstätige Inländer	1 000	39 019	0,6	0,0	39 116	0,2	- 0,1	39 008	- 0,3	- 0,2
Bergbau und Verarbeitendes Gewerbe³⁾										
Betriebe	Anzahl	49 137	0,0	0,6	49 052	- 0,2	0,4	48 996	- 0,1	0,4
Beschäftigte	1000	6 422	- 0,2	- 0,2	6 395	- 0,4	- 0,4	6 376	- 0,3	- 0,7
Gesamtumsatz	Mill. EUR	114 317	5,8	- 2,5	117 856	3,1	3,6	117 337	- 0,4	- 3,2
darunter Auslandsumsatz	Mill. EUR	42 489	10,7	- 1,4	43 254	1,8	3,0	43 523	0,6	- 2,7
Geleistete Arbeiterstunden	1 000	509 823	1,1	- 4,4	540 786	6,1	0,2	537 112	- 0,7	- 4,3
Bruttolohn- und Gehaltssumme	Mill. EUR	17 757	- 2,2	1,0	18 448	3,9	1,9	23 659	28,2	- 0,2
Produktionsindex Produzierendes Gewerbe	1995=100	113,5	5,1	- 5,5	119,9	5,6	.	119,2	- 0,6	- 4,6
Index des Auftragseingangs	1995=100	121,3	0,8	- 9,4	125,4	3,4	- 5,8	125,8	0,3	- 8,8
Vorbereitende Baustellenarbeiten, Hoch- und Tiefbau³⁾										
Betriebe	Anzahl	11 688	- 0,4	- 8,5	10 901	- 6,7	- 12,6	10 872	- 0,3	- 12,5
Beschäftigte	1000	588	- 0,3	- 10,6	578	- 1,7	- 11,7	572	- 1,2	- 11,7
Geleistete Arbeitsstunden	1 000	62 211	- 1,7	- 14,2	66 944	7,6	- 5,3	60 833	- 9,1	- 14,7
Bruttolohnsumme	Mill. EUR	493	- 10,7	- 12,1	541	9,9	- 7,0	580	7,2	- 11,1
Bruttogehaltssumme	Mill. EUR	200	- 1,7	- 7,4	202	0,8	- 7,1	254	26,0	- 7,2
Gesamtumsatz	Mill. EUR	3 066	- 3,5	- 8,5	3 268	6,6	- 4,0	3 405	4,2	- 7,3
Index des Auftragseingangs	1995=100	76,5	0,9	- 8,7	69,4	- 9,3	- 4,0	62,2	- 10,4	- 3,3
Produktionsindex f.d. Bauhauptgewerbe	1995=100	82,4	- 0,2	- 13,1	93,0	12,9	0,9	84,0	- 9,2	- 8,6
Einzelhandel										
Beschäftigte	1995=100	95,4	0,2	- 0,3	95,7	0,3	0,1	96,1	0,4	0,5
Umsatz nominal	1995=100	101,5	- 2,0	- 0,6	110,1	8,5	4,6	114,9	4,4	3,2
Gastgewerbe										
Beschäftigte	1995=100	90,0	- 0,1	0,4	88,9	- 1,2	1,5	85,4	- 3,9	2,0
Umsatz nominal	1995=100	105,8	- 1,5	- 3,3	104,4	- 1,3	1,1	90,8	- 13,0	2,0
Außenhandel										
Einfuhr	Mill. EUR	43 155	- 0,5	- 3,5	48 226	11,7	- 3,6	48 156	- 0,1	- 7,6
Ausfuhr	Mill. EUR	49 628	- 3,9	1,3	57 225	15,3	0,7	54 873	- 4,1	- 3,5
Preisindex für die Lebenshaltung	1995=100	110,0	-	2,1	109,7	- 0,3	2,0	109,5	- 0,2	1,7

z. VM = zum Vormonat; z. VJM = zum Vorjahresmonat

1) verfügbare Monate Oktober/November/Dezember 2000 2) aller zivilen Erwerbspersonen. 3) Betriebe von Unternehmen mit im Allgemeinen 20 und mehr Beschäftigten.

Quelle: Statistisches Bundesamt

Konjunkturindikatoren - Brandenburg im Vergleich

November 2001

Merkmal	Einheit	Brandenburg			Deutschland			Basis Deutschland = 100
		absolut	Veränderung		absolut	Veränderung		
			z. VM	z.VJM		z. VM	z.VJM	
								Prozent
Bevölkerung¹⁾								
Bevölkerungsstand	1 000	2 602	0,0	0,0	82 260	0,0	0,1	3,2
Arbeitsmarkt								
Arbeitslose	Anzahl	222 746	0,2	5,7	3 788 946	1,7	3,9	5,9
Arbeitslosenquote ²⁾	Prozent	17,9	x	x	9,2	x	x	194,6
Offene Stellen	Anzahl	6 101	- 8,8	16,2	407 515	- 8,0	- 12,9	1,5
Kurzarbeiter	Anzahl	3 797	- 3,5	18,5	169 224	1,7	1,7	2,2
Bergbau und Verarbeitendes Gewerbe³⁾								
Betriebe	Anzahl	1 177	0,3	0,3	48 996	- 0,1	0,4	2,4
Beschäftigte	1 000	90	0,1	- 0,6	6 376	- 0,3	- 0,7	1,4
Gesamtumsatz	Mill. EUR	1 487	- 2,7	- 5,9	117 337	- 0,4	- 3,2	1,3
darunter Auslandsumsatz	Mill. EUR	271	- 7,8	- 16,2	43 523	0,6	- 2,7	0,6
Geleistete Arbeiterstunden	1 000	9 145	2,2	- 0,6	537 112	- 0,7	- 4,3	1,7
Bruttolohn- und Gehaltssumme	Mill. EUR	240	13,3	2,5	23 659	28,2	- 0,2	1,0
Produktionsindex Produzierendes Gewerbe	1995=100	155,9	- 0,6	- 5,9	119,2	- 0,6	- 4,6	130,8
Index des Auftragseingangs	1995=100	166,2	9,8	1,0	125,8	0,3	- 8,8	132,1
Vorbereitende Baustellen- arbeiten, Hoch- und Tiefbau³⁾								
Betriebe	Anzahl	612	- 0,5	- 14,5	10 872	- 0,3	- 12,5	5,6
Beschäftigte	1 000	31	- 1,3	- 12,2	572	- 1,2	- 11,7	5,5
Geleistete Arbeitsstunden	1 000	3 665	- 2,2	- 13,5	60 833	- 9,1	- 14,7	6,0
Gesamtumsatz	Mill. EUR	302	8,8	- 17,2	3 405	4,2	- 7,3	8,9
Index des Auftragseingangs	1995=100	51,5	- 4,2	- 14,3	62,2	- 10,4	- 3,3	82,7
Einzelhandel								
Beschäftigte	1995=100	91,6	0,4	- 1,3	96,1	0,4	0,5	95,3
Umsatz nominal	1995=100	107,0	7,6	5,5	114,9	4,4	3,2	93,1
Gastgewerbe								
Beschäftigte	1995=100	86,9	- 2,6	1,2	85,4	- 3,9	2,0	101,8
Umsatz nominal	1995=100	75,2	- 11,6	0,1	90,8	- 13,0	2,0	82,8
Außenhandel⁴⁾								
Einfuhr	Mill. EUR	497,6	- 1,2	6,0	48 226,0	11,7	- 3,6	1,0
Ausfuhr	Mill. EUR	396,4	5,5	- 5,2	57 225,0	15,3	0,7	0,7
Preisindex für die Lebenshaltung	1995=100	109,5	- 0,1	2,2	109,5	- 0,2	1,7	100,0

z. VM = zum Vormonat; z. VJM = zum Vorjahresmonat

1) Dezember 2000 2) aller zivilen Erwerbspersonen. 3) Betriebe von Unternehmen mit im Allgemeinen 20 und mehr Beschäftigten. 4) Oktober 2001

Konjunkturindikatoren - Brandenburg im Vergleich

November 2001

Merkmal	Einheit	Brandenburg			Mecklenburg-Vorpommern			Sachsen			Sachsen - Anhalt			Thüringen			Deutschland			
		Veränderung		absolut	Veränderung		absolut	Veränderung		absolut	Veränderung		absolut	Veränderung		absolut	Veränderung		absolut	
		z. VM	z. VJM		z. VM	z. VJM		z. VM	z. VJM		z. VM	z. VJM		z. VM	z. VJM		z. VM	z. VJM		
		Prozent		Prozent		Prozent		Prozent		Prozent		Prozent		Prozent		Prozent				
Arbeitsmarkt	Arbeitslose	Anzahl	222 746	0,2	5,7	160 165	1,3	0,5	386 375	1,0	4,3	242 901	- 0,3	- 5,0	182 479	1,2	2,1	3 788 946	1,7	3,9
		Prozent	17,9	x	x	18,7	x	x	18,4	x	x	19,3	x	x	15,6	x	x	10,1	x	x
		Anzahl	6 101	- 8,8	16,2	8 160	3,5	18,1	18 039	- 9,4	- 0,4	11 675	- 9,5	11,3	12 599	- 1,2	4,8	407 515	- 8,0	- 12,9
		Anzahl	3 797	- 3,5	18,5	1 738	- 1,9	37,8	10 931	12,5	66,5	3 730	21,2	15,2	5 874	- 6,8	112,1	169 224	20,9	140,5
	Bergbau und Verarbeitendes Gewerbe ²⁾	Betriebe	1 177	0,3	0,3	670	- 0,9	3,4	2 800	0,0	0,6	1 331	0,0	0,5	1 805	0,4	4,3	48 996	- 0,1	0,4
		Beschäftigte	90 391	0,1	- 0,6	48 831	- 0,7	0,1	225 252	- 0,3	1,2	108 480	- 0,4	0,6	140 055	- 0,1	2,2	6 376 000	- 0,3	- 0,7
		Gesamtumsatz	1 487	- 2,7	- 5,9	739	5,0	3,5	2 990	0,9	1,1	1 852	- 15,3	1,8	1 897	10,6	- 1,0	117 337	- 0,4	- 3,2
		darunter Auslandsumsatz	271	- 7,8	- 16,2	184	67,7	33,5	798	0,9	3,3	336	- 18,8	32,1	487	35,1	2,3	43 523	0,6	- 2,7
		Geleistete Arbeiterstunden	9 145	2,2	- 0,6	5 003	1,5	- 3,6	22 672	1,8	- 1,8	11 485	- 16,4	- 4,3	14 914	3,1	- 1,4	537 112	- 0,7	- 4,3
		Bruttolohn- und Gehaltssumme	240	13,3	2,5	111	17,6	- 0,4	574	23,1	4,1	255	- 11,6	- 0,9	325	19,2	2,1	23 659	28,2	- 0,2
Vorbereitende Baustellen- arbeiten, Hoch- und Tiefbau ²⁾	Betriebe	612	- 0,5	- 14,5	396	- 0,5	- 19,8	905	- 1,1	- 19,0	609	- 0,3	- 21,7	546	0,0	- 14,7	10 872	- 0,3	- 12,5	
	Beschäftigte	31 307	- 1,3	- 12,2	18 331	- 1,8	- 20,8	48 195	- 2,2	- 17,4	30 832	- 1,0	- 16,9	27 008	- 2,1	- 16,0	571 719	- 1,2	- 11,7	
	Gesamtumsatz	302	8,8	- 17,2	197	9,8	- 10,7	536	11,0	- 5,6	282	4,8	- 14,7	254	2,3	- 11,4	6 660	4,2	- 7,3	
	darunter Baugewerblicher Umsatz	296	9,1	- 18,0	198	11,1	- 10,1	530	11,2	- 5,4	278	4,7	- 15,0	251	2,1	- 11,3	6 560	4,3	- 7,2	
	Geleistete Arbeitsstunden	3 665	- 2,2	- 13,5	2 128	- 4,1	- 19,7	5 171	- 6,5	- 19,7	3 717	- 2,6	- 17,1	3 083	- 8,1	- 20,7	60 833	- 9,1	- 14,7	
	Bruttolohn- und Gehaltssumme	63	- 1,7	- 11,7	36	- 1,8	- 18,6	96	- 4,9	- 16,4	64	0,4	- 15,0	53	- 6,7	- 14,9	1 632	12,3	- 9,9	
	Außenhandel ³⁾	Einfuhr	497,6	- 1,2	6,0	169,0	11,3	48 226,0	11,7	- 3,6
		Ausfuhr	396,4	5,5	- 5,2	141,4	- 19,2	57 225,0	15,3	0,7
		Preisindex für die Lebenshaltung	109,5	- 0,1	2,2	109,0	- 0,3	1,6	110,6	- 0,3	1,7	111,6	- 0,1	2,2	111,2	- 0,2	2,7	109,5	- 0,2	1,7

z. VM = zum Vormonat; z. VJM = zum Vorjahresmonat

1) abhängig zivile Erwerbspersonen. 2) Betriebe von Unternehmen mit im Allgemeinen 20 und mehr Beschäftigten. 3) Oktober 2001

Quelle: Statistische Landesämter, Statistisches Bundesamt

Brandenburg

Regional



Ausgewählte Regionaldaten

Bevölkerungsbewegung im Monat Mai 2001

Verwaltungsbezirk	Lebend-geborene	Gestorbene	Überschuss der Geborenen(+)/ Gestorbenen(-)		Zuzüge über die Gemeinde-grenzen	Fortzüge über die Gemeinde-grenzen	Wanderungs-gewinn (+) bzw. -verlust (-)	Bevölkerung am Monatsende	
	Anzahl								
Kreisfreie Städte									
Brandenburg an der Havel	45	60	-	15	127	189	-	62	77 090
Cottbus	69	94	-	25	319	428	-	109	107 762
Frankfurt (Oder)	43	39	+	4	247	301	-	54	71 544
Potsdam	103	104	-	1	524	489	+	35	129 821
Landkreise									
Barnim	90	137	-	47	897	732	+	165	170 743
Dahme-Spreewald	102	122	-	20	881	691	+	190	159 203
Elbe-Elster	73	126	-	53	343	381	-	38	130 496
Havelland	112	103	+	9	917	618	+	299	148 742
Märkisch-Oderland	95	144	-	49	984	844	+	140	188 484
Oberhavel	147	183	-	36	1 061	798	+	263	192 427
Oberspreewald-Lausitz	72	135	-	63	502	600	-	98	143 929
Oder-Spree	115	171	-	56	1 115	1 202	-	87	195 877
Ostprignitz-Ruppin	76	87	-	11	456	463	-	7	112 429
Potsdam-Mittelmark	163	156	+	7	1 184	910	+	274	210 540
Prignitz	51	98	-	47	296	356	-	60	95 076
Spree-Neiße	75	132	-	57	833	926	-	93	152 823
Teltow-Fläming	100	146	-	46	766	713	+	53	159 950
Uckermark	89	125	-	36	593	718	-	125	150 644
Land Brandenburg	1 620	2 162	-	542	12 045	11 359	+	686	2 597 580

Beschäftigung am 30.06.2000

Verwaltungsbezirk	Sozialver-sicherungs-pflichtig beschäftigte Arbeitnehmer	davon		davon		davon	
		Frauen	Männer	Arbeiter	Angestellte	Teilzeit-beschäftigte	Vollzeit-beschäftigte
		Anzahl					
Kreisfreie Städte							
Brandenburg an der Havel	25 572	12 316	13 256	11 705	13 867	2 924	22 648
Cottbus	52 366	27 791	24 575	19 519	32 847	6 499	45 867
Frankfurt (Oder)	32 704	17 635	15 069	11 551	21 153	4 287	28 417
Potsdam	68 237	36 005	32 232	21 609	46 628	7 445	60 792
Landkreise							
Barnim	45 690	21 405	24 285	22 279	23 411	5 279	40 411
Dahme-Spreewald	49 325	23 050	26 275	24 193	25 132	5 980	43 345
Elbe-Elster	36 397	16 544	19 853	19 705	16 692	4 102	32 295
Havelland	38 791	18 034	20 757	20 576	18 215	4 848	33 943
Märkisch-Oderland	51 995	23 389	28 606	26 211	25 784	5 419	46 576
Oberhavel	50 604	23 101	27 503	25 410	25 194	6 450	44 154
Oberspreewald-Lausitz	41 799	19 102	22 697	21 668	20 131	5 154	36 645
Oder-Spree	55 900	24 865	31 035	29 301	26 599	5 456	50 444
Ostprignitz-Ruppin	35 453	17 087	18 366	17 936	17 517	4 141	31 312
Potsdam-Mittelmark	63 049	28 676	34 373	30 586	32 463	6 519	56 530
Prignitz	27 574	12 783	14 791	14 944	12 630	3 447	24 127
Spree-Neiße	43 964	18 978	24 986	24 525	19 439	6 182	37 782
Teltow-Fläming	47 704	20 595	27 109	24 894	22 810	4 843	42 861
Uckermark	43 913	20 227	23 686	22 648	21 265	5 721	38 192
Land Brandenburg	811 037	381 583	429 454	389 260	421 777	94 696	716 341

Ausgewählte Regionaldaten

Noch: Beschäftigung am 30.06.2000

Verwaltungsbezirk	Sozialver- sicherungs- pflichtig beschäftigte Arbeit- nehmer	davon im Wirtschaftszweig						
		Land- und Forstwirt- schaft, Tier- haltung und Fischerei	Produ- zierendes Gewerbe	darunter		Handel, Gast- gewerbe und Verkehr	sonstige Dienst- leistungen	ohne Angabe
				Verarbei- tendes Gewerbe	Bau- gewerbe			
Kreisfreie Städte								
Brandenburg an der Havel	25 572	183	8 189	4 893	2 930	5 091	12 109	-
Cottbus	52 366	325	10 060	3 661	4 174	11 836	30 144	1
Frankfurt (Oder)	32 704	234	5 622	2 007	3 213	6 719	20 127	2
Potsdam	68 237	273	8 871	2 659	4 960	13 119	45 970	4
Landkreise								
Barnim	45 690	1 347	12 688	6 014	6 272	12 070	19 585	-
Dahme-Spreewald	49 325	1 967	13 360	6 459	6 422	17 094	16 898	6
Elbe-Elster	36 397	2 621	13 615	6 443	6 343	7 801	12 334	26
Havelland	38 791	1 752	13 077	7 406	5 365	9 879	14 076	7
Märkisch-Oderland	51 995	3 204	15 470	5 985	8 992	12 997	20 318	6
Oberhavel	50 604	1 864	18 276	11 117	6 881	10 800	19 662	2
Oberspreewald-Lausitz	41 799	1 086	16 114	7 625	5 391	8 843	15 751	5
Oder-Spree	55 900	2 238	21 236	10 763	9 224	11 656	20 762	8
Ostprignitz-Ruppin	35 453	2 628	10 889	5 099	5 269	7 386	14 549	1
Potsdam-Mittelmark	63 049	3 250	18 279	7 829	9 961	17 762	23 745	13
Prignitz	27 574	1 973	8 438	4 248	3 942	6 501	10 660	2
Spree-Neiße	43 964	1 578	18 841	6 239	7 342	9 502	14 042	1
Teltow-Fläming	47 704	2 333	16 948	10 691	5 885	13 063	15 355	5
Uckermark	43 913	3 041	13 667	6 837	6 306	8 931	18 274	-
Land Brandenburg	811 037	31 897	243 640	115 975	108 872	191 050	344 361	89

Arbeitsmarkt im November 2001

Verwaltungsbezirk	Arbeitslose					Arbeitslosenquote ¹⁾		
	insgesamt	und zwar				Berichts- monat	Vor- monat	Vorjahres- monat
		Frauen	Jugendliche unter 25 Jahren	Arbeitslose über 55 Jahre	teilzeitarbeit- suchend			
Anzahl						Prozent		
Kreisfreie Städte								
Brandenburg an der Havel ²⁾	-	-	-	-	-	-	-	-
Cottbus ³⁾	-	-	-	-	-	-	-	-
Frankfurt (Oder)	7 208	3 553	829	889	123	19,3	19,4	18
Potsdam ²⁾	-	-	-	-	-	-	-	-
Landkreise								
Barnim	14 343	7 028	1 748	2 042	379	18,0	17,8	17
Dahme-Spreewald	10 390	5 124	1 172	1 684	436	13,9	13,6	13,4
Elbe-Elster	13 200	7 468	1 355	2 040	375	21,4	21,8	19,1
Havelland	12 748	6 447	1 499	1 937	466	18,6	18,6	17,0
Märkisch-Oderland	15 990	7 649	1 906	2 048	400	17,9	17,8	16,0
Oberhavel	15 983	7 808	2 024	2 327	706	17,4	17,4	16,2
Oberspreewald-Lausitz	15 700	8 488	1 646	2 853	360	22,7	22,5	22,4
Oder-Spree	15 801	7 994	1 926	2 290	313	16,9	17,1	15,6
Ostprignitz-Ruppin	11 351	5 862	1 321	1 313	233	21,2	20,7	19,0
Potsdam-Mittelmark	28 343	13 624	3 580	4 858	1 069	14,1	14,0	13,9
Prignitz	9 068	4 954	991	1 198	221	20,6	20,6	19,6
Spree-Neiße	24 389	12 632	2 686	4 009	612	18,9	18,9	18,4
Teltow-Fläming	11 096	5 768	1 207	1 610	475	14,4	14,7	15,0
Uckermark	17 136	9 199	1 817	2 213	249	23,7	23,5	22,2
Land Brandenburg	222 746	113 598	25 707	33 311	6 417	17,9	17,9	17,0

1) bezogen auf abhängig zivile Erwerbspersonen 2) Angaben im Landkreis Potsdam-Mittelmark enthalten. 3) Angaben im Landkreis Spree-Neiße enthalten.

Ausgewählte Regionaldaten

Noch: Arbeitsmarkt im November 2001

Verwaltungsbezirk	Arbeitslose			Offene Stellen		Arbeitsvermittlungen	
	insgesamt	langzeit-arbeitslos	schwer-behindert	Berichts-monat	seit Jahres-beginn	Berichts-monat	seit Jahres-beginn
	Anzahl						
Kreisfreie Städte							
Brandenburg an der Havel ¹⁾	-	-	-	-	-	-	-
Cottbus ²⁾	-	-	-	-	-	-	-
Frankfurt (Oder)	7 208	3 140	224	179	2 644	335	3 825
Potsdam ¹⁾	-	-	-	-	-	-	-
Landkreise							
Barnim	14 343	4 937	602	410	5 279	461	5 296
Dahme-Spreewald	10 390	3 331	294	331	4 955	677	7 901
Elbe-Elster	13 200	5 067	385	425	4 250	413	4 212
Havelland	12 748	4 684	260	434	2 813	522	4 625
Märkisch-Oderland	15 990	5 182	429	317	4 671	790	7 311
Oberhavel	15 983	5 785	340	363	3 572	461	4 877
Oberspreewald-Lausitz	15 700	6 715	463	436	6 113	355	8 650
Oder-Spree	15 801	5 418	542	407	5 063	855	8 125
Ostprignitz-Ruppin	11 351	4 163	162	282	3 021	474	4 373
Potsdam-Mittelmark	28 343	10 030	640	844	15 077	1 377	23 167
Prignitz	9 068	3 681	160	336	2 933	379	3 900
Spree-Neiße	24 389	10 043	705	812	11 477	581	8 555
Teltow-Fläming	11 096	4 172	240	272	3 155	657	7 971
Uckermark	17 136	7 125	445	253	4 900	591	5 940
Land Brandenburg	222 746	83 473	5 891	6 101	79 923	8 928	108 728

1) Angaben im Landkreis Potsdam-Mittelmark enthalten. 2) Angaben im Landkreis Spree-Neiße enthalten.

Gewerbeanzeigen im November 2001

Verwaltungsbezirk	Gewerbeanzeigen						
	Gewerbeanmeldungen			Gewerbeabmeldungen			Gewerbe- ummeldungen
	Berichts- monat	darunter Neuerrich- tungen	Vorjahres- monat	Berichts- monat	darunter vollständige Aufgabe	Vorjahres- monat	
Kreisfreie Städte							
Brandenburg an der Havel	34	28	53	32	29	58	8
Cottbus	84	74	112	87	66	137	41
Frankfurt (Oder)	41	34	86	71	57	85	38
Potsdam	106	90	109	120	103	87	37
Landkreise							
Barnim	120	104	114	94	77	102	30
Dahme-Spreewald	121	100	152	93	64	122	25
Elbe-Elster	42	32	44	50	41	46	13
Havelland	112	83	54	107	87	56	38
Märkisch-Oderland	92	80	132	117	98	147	25
Oberhavel	138	111	173	123	91	158	34
Oberspreewald-Lausitz	62	46	50	81	58	53	22
Oder-Spree	113	91	125	112	98	123	32
Ostprignitz-Ruppin	79	65	52	92	75	57	28
Potsdam-Mittelmark	142	122	191	112	77	129	35
Prignitz	51	43	23	45	34	34	11
Spree-Neiße	76	60	109	103	78	105	40
Teltow-Fläming	108	95	124	89	75	98	31
Uckermark	63	49	52	68	53	69	17
Land Brandenburg	1 584	1 307	1 755	1 596	1 261	1 666	505

Ausgewählte Regionaldaten

Insolvenzen im November 2001

Verwaltungsbezirk	Insolvenzen					
	Verfahren				Forderungen	
	Berichtsmonat	darunter		Vorjahresmonat	Berichtsmonat	Vorjahresmonat
		Unternehmen und Freie Berufe	übrige Schuldner			
	Anzahl				1000 EUR	
Kreisfreie Städte						
Brandenburg an der Havel	5	5	-	-	930	-
Cottbus	8	6	2	-	982	-
Frankfurt (Oder)	5	1	4	5	686	416
Potsdam	14	11	3	3	24 824	490
Landkreise						
Barnim	13	9	4	13	6 185	6 269
Dahme-Spreewald	9	9	-	5	2 715	1 954
Elbe-Elster	4	1	3	11	7 002	2 058
Havelland	15	13	2	4	4 129	684
Märkisch-Oderland	14	7	7	11	4 690	6 094
Oberhavel	13	11	2	10	2 576	3 379
Oberspreewald-Lausitz	4	2	2	5	1 658	491
Oder-Spree	15	11	4	10	6 277	4 149
Ostprignitz-Ruppin	7	3	4	6	13 188	2 386
Potsdam-Mittelmark	19	16	3	5	5 646	1 627
Prignitz	5	5	-	5	1 045	495
Spree-Neiße	15	10	5	11	4 486	4 074
Teltow-Fläming	17	14	3	3	9 026	703
Uckermark	6	4	2	7	876	7 513
Land Brandenburg	188	138	50	114	96 921	42 782

Verarbeitendes Gewerbe sowie Bergbau und Gewinnung von Steinen und Erden im November 2001

Verwaltungsbezirk	Verarbeitendes Gewerbe sowie Bergbau und Gewinnung von Steinen und Erden1)					
	Betriebe	Beschäftigte	Bruttolohn- und gehaltssumme	Geleistete Arbeiter- stunden	Gesamt- umsatz	darunter Auslands- umsatz
	Anzahl		1 000 EUR	1 000	1 000 EUR	
Kreisfreie Städte						
Brandenburg an der Havel	31	4 425	12 583	488	41 513	2 310
Cottbus	33	3 168	7 737	308	20 482	.
Frankfurt (Oder)	18	1 092	3 652	79	14 269	.
Potsdam	25	1 666	5 396	100	15 697	735
Landkreise						
Barnim	67	3 926	9 023	438	46 993	5 903
Dahme-Spreewald	88	4 802	12 756	503	64 226	9 184
Elbe-Elster	89	5 456	12 216	575	75 442	4 313
Havelland	72	5 541	11 920	577	93 298	6 125
Märkisch-Oderland	64	3 652	9 043	385	51 959	2 152
Oberhavel	84	8 240	32 365	739	146 150	36 104
Oberspreewald-Lausitz	63	6 381	17 789	522	73 542	4 700
Oder-Spree	87	8 064	20 079	876	158 859	40 027
Ostprignitz-Ruppin	71	4 014	9 547	494	78 747	23 019
Potsdam-Mittelmark	108	4 458	11 236	473	64 145	11 925
Prignitz	48	3 581	7 657	426	44 875	11 869
Spree-Neiße	75	8 075	18 675	858	126 534	20 082
Teltow-Fläming	103	9 164	25 474	837	150 901	78 391
Uckermark	51	4 686	12 689	467	219 728	13 869
Land Brandenburg	1 177	90 391	239 836	9 145	1 487 358	271 095

1) Betriebe von Unternehmen mit im Allgemeinen 20 und mehr Beschäftigten

Ausgewählte Regionaldaten

Vorbereitende Baustellenarbeiten, Hoch- und Tiefbau im November 2001

Verwaltungsbezirk	Vorbereitende Baustellenarbeiten, Hoch- und Tiefbau ¹⁾						
	Betriebe	Beschäftigte	Bruttolohn- und gehaltsumme	Geleistete Arbeits- stunden	Gesamt- umsatz	Bau- gewerblicher Umsatz	Auftrags- eingang
	Anzahl		1 000 EUR	1 000	1 000 EUR		
Kreisfreie Städte							
Brandenburg an der Havel	21	805	1 753	99	6 967	6 962	3 359
Cottbus	24	1 620	3 661	191	24 189	23 217	15 853
Frankfurt (Oder)	19	871	1 806	114	7 660	6 680	3 172
Potsdam	26	1 435	3 274	150	17 083	16 986	15 859
Landkreise							
Barnim	31	1 054	2 210	120	10 562	10 433	4 401
Dahme-Spreewald	31	1 655	3 239	197	17 254	16 815	6 361
Elbe-Elster	37	1 478	2 734	164	13 615	13 417	6 343
Havelland	25	950	1 741	119	8 663	8 494	3 254
Märkisch-Oderland	49	2 273	4 558	268	21 272	21 042	12 424
Oberhavel	40	2 278	4 621	274	23 272	22 971	16 136
Oberspreewald-Lausitz	25	3 369	5 432	383	22 602	21 525	22 431
Oder-Spree	41	2 363	5 003	274	24 228	24 158	8 859
Ostprignitz-Ruppin	37	2 003	3 813	233	16 774	16 714	10 940
Potsdam-Mittelmark	59	2 682	5 854	319	31 348	30 878	12 482
Prignitz	23	1 097	2 024	131	9 385	9 268	5 318
Spree-Neiße	48	2 116	4 229	258	19 824	19 082	10 716
Teltow-Fläming	27	1 099	2 682	127	10 455	10 385	4 808
Uckermark	49	2 159	3 909	247	16 884	16 620	6 891
Land Brandenburg	612	31 307	62 543	3 665	302 035	295 643	169 604

1) Betriebe von Unternehmen mit im Allgemeinen 20 und mehr Beschäftigten

Bauinstallation und sonstiges Baugewerbe im III. Vierteljahr

	Bauinstallation und sonstiges Baugewerbe ¹⁾						
	Betriebe	Beschäftigte		Bruttolohn- und -gehalts- summe	Geleistete Arbeits- stunden	Gesamt- umsatz	Ausbau- gewerblicher Umsatz
		insgesamt	dar. Arbeiter				
	Anzahl	1 000 EUR	1 000	1 000 EUR			
Kreisfreie Städte							
Brandenburg an der Havel	12	414	335	128	2 016	7 795	8 058
Cottbus	15	548	425	178	2 883	9 450	9 636
Frankfurt (Oder)	9	532	441	173	2 765	9 014	9 016
Potsdam	12	614	481	221	3 005	14 017	14 194
Landkreise							
Barnim	21	654	537	214	3 286	13 250	13 873
Dahme-Spreewald	20	617	515	205	3 025	9 312	9 785
Elbe-Elster	18	634	522	228	2 982	10 998	11 449
Havelland	24	828	690	274	3 988	13 428	14 222
Märkisch-Oderland	23	1 054	895	339	5 217	19 375	20 922
Oberhavel	17	580	485	199	3 469	10 918	10 938
Oberspreewald-Lausitz	29	903	743	303	4 421	16 024	16 419
Oder-Spree	32	1 252	1 057	434	5 746	17 545	19 440
Ostprignitz-Ruppin	21	663	558	215	3 072	9 103	9 175
Potsdam-Mittelmark	32	937	752	313	4 944	15 423	15 474
Prignitz	15	400	312	119	1 821	7 574	8 428
Spree-Neiße	20	587	479	183	2 703	8 004	8 315
Teltow-Fläming	23	750	617	232	3 936	17 931	18 244
Uckermark	22	754	646	247	3 600	14 060	14 353
Land Brandenburg	365	12 721	10 490	4 204	62 877	223 220	231 938

1) Betriebe von Unternehmen mit im Allgemeinen 20 und mehr Beschäftigten

Ausgewählte Regionaldaten

Bautätigkeit (Wohn- und Nichtwohnbau einschl. Baumaßnahmen an bestehenden Gebäuden) im November 2001

Verwaltungsbezirk	Baugenehmigungen und Baufertigstellungen ¹⁾							
	Baugenehmigungen				Baufertigstellungen			
	Gebäude / Baumaß- nahmen	Wohnungen		veran- schlagte Bauwerks- kosten	Gebäude / Baumaß- nahmen	Wohnungen		veran- schlagte Bauwerks- kosten
		insgesamt	Wohnfläche			insgesamt	Wohnfläche	
	Anzahl		100 m²	1 000 EUR	Anzahl		100 m²	1 000 EUR
Kreisfreie Städte								
Brandenburg an der Havel	39	- 20	28,0	10 344	38	32	35,9	5 861
Cottbus	17	19	22,8	7 839	9	2	7,9	1 293
Frankfurt (Oder)	8	10	9,2	5 633	12	6	11,7	6 439
Potsdam	38	25	46,8	14 743	19	-	13,2	15 390
Landkreise								
Barnim	61	27	61,0	20 581	105	98	114,4	13 426
Dahme-Spreewald	72	77	86,9	18 752	111	94	109,0	15 189
Elbe-Elster	23	14	16,0	4 924	23	14	16,8	2 200
Havelland	100	80	100,7	15 809	84	81	96,9	13 208
Märkisch-Oderland	170	166	190,1	19 348	113	106	120,1	12 273
Oberhavel	104	87	110,9	28 547	131	142	154,0	20 909
Oberspreewald-Lausitz	31	29	26,8	4 765	7	5	7,2	818
Oder-Spree	110	100	110,3	18 094	56	62	68,9	8 311
Ostprignitz-Ruppin	36	33	39,4	5 477	26	26	27,0	3 151
Potsdam-Mittelmark	136	136	160,2	18 194	48	49	62,5	7 646
Prignitz	15	13	18,0	2 112	21	15	16,3	2 683
Spree-Neiße	29	20	28,2	4 593	24	26	31,0	3 608
Teltow-Fläming	83	82	87,1	14 956	49	34	39,7	15 261
Uckermark	64	75	72,6	13 707	47	38	45,3	9 820
Land Brandenburg	1 136	973	1 214,8	228 418	923	830	977,8	157 486

1) Negative Werte können sich aus "neuer Zustand minus alter Zustand" bei Baumaßnahmen an bestehenden Gebäuden ergeben.

Tourismus im November 2001

Verwaltungsbezirk	Tourismus								
	Beherbergungsstätten (geöffnete)	Gästeankünfte				Gästeübernachtungen			Durchschnittliche Aufenthaltsdauer
		insgesamt	darunter	Veränderung geg. dem Vorjahresmonat	insgesamt	darunter	Veränderung geg. dem Vorjahresmonat		
			aus dem Ausland			ausländischer Gäste			
Anzahl		Prozent		Anzahl		Prozent		Tag	
Kreisfreie Städte									
Brandenburg an der Havel	21	2 337	178	+ 0,7	4 292	667	- 5,2		1,8
Cottbus	22	6 974	560	- 10,8	12 765	1 809	- 9,5		1,8
Frankfurt (Oder)	15	4 863	385	+ 10,8	8 041	656	+ 6,2		1,7
Potsdam	32	20 083	1 027	+ 11,3	40 293	2 908	+ 7,1		2,0
Landkreise									
Barnim	80	12 643	818	+ 5,2	48 228	2 348	+ 5,7		3,8
Dahme-Spreewald	116	17 008	1 317	- 7,0	41 253	2 258	- 4,4		2,4
Elbe-Elster	63	3 489	108	+ 0,3	14 612	568	- 5,3		4,2
Havelland	60	4 929	119	- 27,7	11 950	231	- 22,3		2,4
Märkisch-Oderland	91	13 979	991	+ 10,1	53 360	2 225	+ 13,0		3,8
Oberhavel	77	13 136	945	+ 7,1	25 395	2 101	+ 6,9		1,9
Oberspreewald-Lausitz	67	5 510	234	- 17,7	11 302	544	- 6,0		2,1
Oder-Spree	124	17 232	645	+ 19,7	47 825	1 666	+ 11,5		2,8
Ostprignitz-Ruppin	112	10 847	310	+ 11,2	28 087	493	- 2,3		2,6
Potsdam-Mittelmark	138	23 526	860	+ 16,6	73 425	2 271	+ 14,6		3,1
Prignitz	55	4 639	164	- 13,5	17 630	840	- 5,3		3,8
Spree-Neiße	81	8 603	202	+ 6,2	22 791	291	+ 12,3		2,6
Teltow-Fläming	86	20 472	3 977	+ 33,2	38 141	7 053	+ 28,6		1,9
Uckermark	100	13 225	388	+ 2,8	36 903	1 379	- 0,2		2,8
Land Brandenburg	1 340	203 495	13 228	+ 6,6	536 293	30 308	+ 5,6		2,6

Veröffentlichungen des Landesbetriebes für Datenverarbeitung und Statistik (Land Brandenburg) im Januar 2002

Veröffentlichungen können beim Landesbetrieb für Datenverarbeitung und Statistik - Dezernat Öffentlichkeitsarbeit - Postfach 60 10 52, 14410 Potsdam (Dortstraße 46), Fax: 0331 39-418, E-Mail: info@lds.brandenburg.de bezogen werden.
Veröffentlichungen mit dem ☐-Symbol rechts neben dem Verkaufspreis sind auch auf Disketten erhältlich.

Kennziffer	Titel	Preis in EUR
A I 1 - m 01/01 bis A I 1 - m 05/01	Bevölkerungsstand - Januar 2001 bis Mai 2001	je 1,25
A I 1; A V 2 - j/00	Bevölkerungsentwicklung und Flächen der kreisfreien Städte, Landkreise und Gemeinden 2000	5,00
A II 1 - m 01/01 bis A II 1 - m 06/01	Eheschließungen, Geborene und Gestorbene - Vorläufige Ergebnisse Januar 2001 bis Juni 2001	je 1,25
A II 1 - j/00	Eheschließungen, Geborene und Gestorbene 2000	1,75
A III 1 - m 01/01 bis A III 1 - m 06/01	Wanderungen - Januar 2001 bis Juni 2001	je 1,25
A VI 7 - m 11/01	Arbeitsmarkt November 2001	2,50
A VI 13 - j/97	Jahresbruttoentgelte der sozialversicherungspflichtig beschäftigten Arbeitnehmer 1993 - 1997	3,25
B III 1 / 2 - j/01	Studierende an Hochschulen Wintersemester 2001/2002 Vorläufige Ergebnisse	2,00
C I 9 - 4j/01	Flächenerhebung nach Art der tatsächlichen Nutzung 2001	6,50
C II 2 - j/01	Ernteberichterstattung über Gemüse im Freiland und unter Glas oder Kunststoff 2001 Endgültiges Ergebnis	2,25
C III 2 - m 11/01	Schlachtungen und Fleischerzeugung November 2001	1,75
C III 3 - m 10/01	Milcherzeugung und Milchverwendung Oktober 2001	1,50
E I 1; 3 - m 11/01 E I 2 - m 11/01 E I 6 - j/00	Verarbeitendes Gewerbe sowie Bergbau und Gewinnung von Steinen und Erden - Betriebsergebnisse und Auftragseingangsindex November 2001 - Produktionsindex November 2001 - Investitionen 2000	3,75 2,00 3,00
E II 1 - m 10/01 E II 1 - m 11/01 E II 3; E III 3 - j/00	Vorbereitende Baustellenarbeiten, Hoch- und Tiefbau (Bauhauptgewerbe) - Oktober 2001 - November 2001 - Ergebnisse der jährlichen Unternehmens- und Investitionserhebung	2,50 2,50 2,00
E III 1 - vj 3/01	Bauinstallation und Sonstiges Baugewerbe (Ausbaugewerbe) 3. Vierteljahr 2001	1,75
F II 1; 2 - m 11/01	Baugenehmigungen und Fertigstellungen November 2001	2,50
G I 1 - m 10/01	Entwicklung von Umsatz und Beschäftigung im Einzelhandel - Messzahlen - - Oktober 2001 Vorläufige Ergebnisse	2,00
G III 1; 3 - m 09/01 G III 1; 3 - j/00	Aus- und Einfuhr - September 2001 Vorläufige Ergebnisse - Endgültige Ergebnisse 2000	2,75 2,75
G IV 1 - m 10/01	Gäste und Übernachtungen im Fremdenverkehr Oktober 2001 und Sommerhalbjahr 2001	3,50
G IV 3 - m 10/01	Entwicklung von Umsatz und Beschäftigung im Gastgewerbe - Messzahlen - - Oktober 2001 Vorläufige Ergebnisse	1,75
H I 1 - m 10/01 H I 1 - m 11/01	Straßenverkehrsunfälle - Oktober 2001 - Endgültiges Ergebnis - November 2001 - Vorläufige Ergebnisse	2,75 1,25
H II 1 - m 11/01	Binnenschifffahrt November 2001	2,50
K I 8 - j/00	Jugendhilfe 2000 Ausgaben und Einnahmen	2,75
L II 3 - j/00	Ausgaben und Einnahmen der Gemeinden und Gemeindeverbände 2000 Ergebnisse nach der Jahresrechnung	12,00
M I 2 - m 12/01	Preisindex für die Lebenshaltung Dezember 2001	3,00
M I 4 - vj 4/01	Messzahlen für Bauleistungspreise und Preisindizes für Bauwerke November 2001	2,00
P V 1 - j/01	Umweltökonomische Gesamtrechnungen, Basisdaten und ausgewählte Ergebnisse 2001	5,25
Beitrag; Heft 14	10 Jahre Mikrozensus	4,50
Daten+Analysen Heft III/2001	Quartalsheft III/2001	4,00
Kreiszahlen	Ausgewählte Regionaldaten für Deutschland Ausgabe 2001	13,00
Gemeinschaftsveröffentlichung Berlin/Brandenburg Heft 9	Wirtschaft 2000	4,50
Daten+Konjunktur - 11/2001 - 12/2001	Ausgewählte Konjunktur- und Landesdaten für das Land Brandenburg in Bild und Zahl	- -

