

Daten + Konjunktur

**Ausgewählte Konjunktur- und
Landesdaten für das Land Brandenburg
in Bild und Zahl**



Konjunktur Aktuell

Wirtschaftstrends

Brandenburg im Überblick

Konjunkturgrafiken

Konjunkturdaten

Zahlenspiegel

Brandenburg im Vergleich

Konjunkturdaten für Deutschland

Brandenburg im Vergleich

Brandenburg Regional

Ausgewählte Regionalangaben

12/2001



Zeichenerklärung

- 0 = weniger als die Hälfte von 1 in der letzten besetzten Stelle, jedoch mehr als nichts
- = nichts vorhanden (genau null)
- = Zahlenwert unbekannt oder geheim zuhalten
- ... = Zahlenwert lag bei Redaktionsschluss noch nicht vor
- () = Aussagewert eingeschränkt, da der Wert Fehler aufweisen kann
- / = keine Angabe, da Zahlenwert nicht sicher genug
- x = Tabellenfach gesperrt, weil Aussage nicht sinnvoll
- r = berechnete Zahl
- D = Durchschnitt (bei nicht addierfähigen Größen)

Impressum

Schriftleitung:

Dezernat 215

Volkswirtschaftliche Gesamtrechnungen, Analysen,
Wahlen, Dienstleistungen und Handwerk

Dipl. Vw. Holger-Jens Hoffmann

Telefon: (0331) 39 780

E-Mail: Holger-Jens.Hoffmann@lds.brandenburg.de

Herausgeber:

Landesbetrieb für Datenverarbeitung
und Statistik

Dezernat Öffentlichkeitsarbeit

Postfach 60 10 52, 14410 Potsdam

Dortustraße 46, 14467 Potsdam

Telefon: (0331) 39 403 - 405

Fax: (0331) 39 418

Internet: <http://www.brandenburg.de/lds/>

E-Mail: Info@lds.brandenburg.de

ISSN 1617 - 9331

Auskünfte und Vertrieb

Informationsservice

Tel. (03 31) 39 575

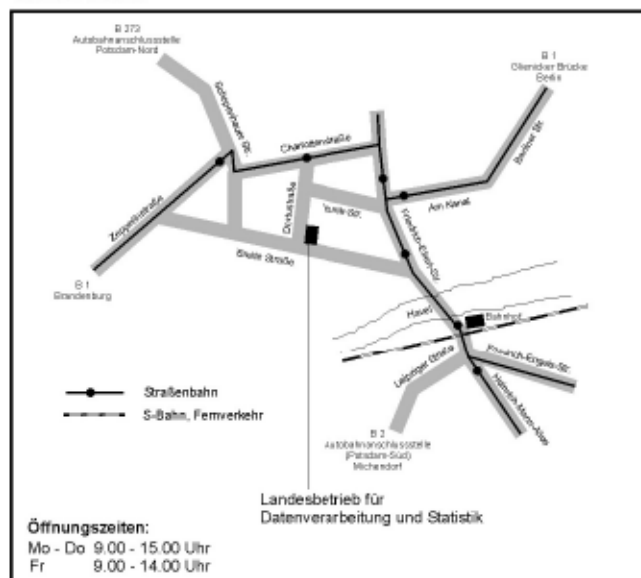
Fax. (03 31) 39 418

Vertrieb

Tel. (03 31) 39 497

Fax. (03 31) 39 418

So finden Sie uns:



Erschienen im Januar 2002

© Landesbetrieb für Datenverarbeitung und Statistik, Potsdam, 2001

Für nichtgewerbliche Zwecke sind Vervielfältigung und unentgeltliche Verbreitung, auch auszugsweise, mit Quellenangabe gestattet. Die Verbreitung, auch auszugsweise, über elektronische Systeme/Datenträger bedarf der vorherigen Zustimmung. Alle übrigen Rechte bleiben vorbehalten.



Daten + Konjunktur

12 2001

Inhalt

Seite

Konjunktur Aktuell

| | |
|--------------------------------------|---|
| Wirtschaftstrends im Überblick | 5 |
|--------------------------------------|---|

Brandenburg im Überblick

| | |
|---|----|
| Grafiken zur konjunkturellen Entwicklung in Brandenburg | 8 |
| Konjunkturdaten für das Land Brandenburg im Überblick | 14 |
| Zahlenspiegel Land Brandenburg | 18 |

Brandenburg im Vergleich

| | |
|--|----|
| Ausgewählte Konjunkturindikatoren Deutschland | 24 |
| Konjunkturindikatoren - Brandenburg im Vergleich | 26 |

Brandenburg Regional

| | |
|---|----|
| Ausgewählte Regionaldaten für Brandenburg | 30 |
|---|----|

Neue Veröffentlichungen

Vorwort

Liebe Leserin, lieber Leser,

mit der vorliegenden Veröffentlichung „**Daten + Konjunktur**“ gibt der Landesbetrieb für Datenverarbeitung und Statistik eine Auswahl aktueller wirtschafts- und konjunkturstatistischer Ergebnisse für das Land Brandenburg heraus.

Daten + Konjunktur erscheint monatlich und bietet eine umfangreiche Auswahl an Daten und grafischen Übersichten zur aktuellen Entwicklung im Lande. Ab der Ausgabe 5/2001 enthalten die Hefte zusätzlich eine Kurzanalyse zu den wichtigsten **Wirtschaftstrends** des Berichtszeitraumes im Überblick.

Zu beziehen ist Daten + Konjunktur in Auszügen als Download auf den Internetseiten des LDS. Ein Bezug der Druckausgabe im Abonnement sowie als weiterverarbeitbare Excel-Datei ist ebenfalls möglich.

Daten + Konjunktur gliedert sich in die Rubriken:

Brandenburg im Überblick

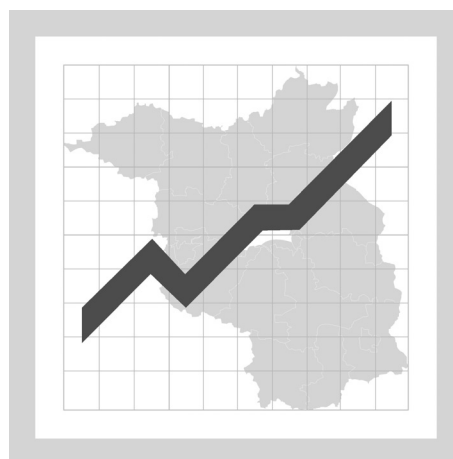
Konjunkturgrafiken
Konjunkturdaten
Zahlenspiegel

Brandenburg im Vergleich

Konjunkturdaten für Deutschland
Brandenburg im Vergleich

Brandenburg Regional

Ausgewählte Regionalangaben



Die Rubrik **Brandenburg im Überblick** enthält Angaben zur konjunkturellen Situation und Entwicklung für das Land Brandenburg. Zeitreihen werden für die letzten 24 Monate als Konjunkturgrafiken dargestellt. Statistische Angaben zur Konjunktur in den vorliegenden jüngsten drei Berichtsmonaten werden durch Angaben der Entwicklung gegenüber dem Vormonat sowie dem Vorjahresmonat ergänzt. Die saisonalen und konjunkturellen Schwankungen im Wirtschaftsgeschehen des Landes lassen sich somit erkennen. Im Einzelnen sind Informationen zum Stand und der Entwicklung der Bevölkerung, des Arbeitsmarktes, zu den Eckdaten der Brandenburger Industrie, des Bauhauptgewerbes und zur Bautätigkeit enthalten. Weitere Angaben beziehen sich auf die Bereiche Einzelhandel, Gastgewerbe, Tourismus, Außenhandel, Gewerbeanzeigen- und Insolvenzgeschehen sowie etwa der Preisentwicklung. Der Zahlenspiegel für das Land Brandenburg ergänzt die Konjunkturdarstellungen durch einen Überblick aktuellster Ergebnisse für nahezu alle Bereiche der amtlichen Statistik Brandenburgs.

Neben den Angaben für das Land Brandenburg insgesamt enthält die Rubrik **Brandenburg im Vergleich** ausgewählte Angaben zur konjunkturellen Lage und Entwicklung für Deutschland und die neuen Bundesländer als Vergleichsmaßstab.

Brandenburg Regional bietet für ausgewählte Bereiche regionale Angaben zur aktuellen Wirtschaftslage der Landkreise und kreisfreien Städte Brandenburgs.

Weitere aktuelle Informationen zum Bereich Analysen sowie zur laufenden Wirtschafts- und Konjunkturbeobachtung erhalten Sie auch im Internet-Angebot des LDS Brandenburg unter

<http://www.brandenburg.de/lds/analysen>

Sagen Sie uns **Ihre Meinung**! Hinweise und Anregungen zu Inhalten oder Gestaltung der Publikation „Daten + Konjunktur“ nehmen wir jederzeit gerne unter einer der angegebenen Verbindungen entgegen.

Konjunktur Aktuell: Wirtschaftstrends im Überblick

Im Berichtsmonat Oktober 2001 erzielten die **Brandenburger Industriebetriebe** sowohl gegenüber dem Vormonat als auch im Vergleich zum entsprechenden Ergebnis des Vorjahres ein deutliches Umsatzplus. Produktion und Nachfrage in der Brandenburger Industrie lagen im aktuellen Monat unter dem Niveau des Vorjahres, wobei die **Produktion** ihr bisher höchstes Niveau seit Jahresbeginn erreichte.

Die 1 174 berichtspflichtigen Brandenburger Industriebetriebe erwirtschafteten im Monat Oktober einen **Gesamtumsatz** von 2 990 Millionen DM und überboten somit das Ergebnis des vergleichbaren Vorjahresmonats um rund 366 Millionen DM bzw. 13,9 Prozent. Gegenüber dem Vormonat lag die Wachstumsrate bei 10,2 Prozent. Sowohl im **Auslandsgeschäft** als auch bei der inländischen Nachfrage konnten in Brandenburg Umsatzsteigerungen verbucht werden. So erhöhte sich der Inlandsumsatz binnen Jahresfrist um 12,6 Prozent und erreichte ein Niveau von rund 2,415 Milliarden DM. Der Export von Industrieprodukten erreichte mit einem Volumen von insgesamt 575 Millionen DM ein Plus von 20,1 Prozent. Die **Exportquote**, d. h. der Anteil des Auslandsumsatzes am Gesamtumsatz, lag im Oktober 2001 bei rund 19 Prozent. Im Zeitraum Januar bis Oktober 2001 konnte die Brandenburger Industrie Waren im Wert von insgesamt 26,821 Milliarden DM absetzen. Gegenüber dem Vorjahreszeitraum ist dies ein Wachstum der Gesamtumsätze von 6,3 Prozent. Noch deutlicher legten im genannten Zeitraum mit einem Plus rund 13 Prozent die Auslandsumsätze zu. Von den umsatzstärksten **Wirtschaftszweigen** der Brandenburger Industrie konnten insbesondere die Betriebe des sonstigen Fahrzeugbaus, der chemischen Industrie, des Maschinenbaus und des Ernährungsgewerbes z. Tl. deutliche Umsatzsteigerungen seit Jahresbeginn 2001 verbuchen. Durch einen Rückgang ihrer Umsätze im entsprechenden Zeitraum zeichneten sich hingegen insbesondere Betriebe der Medizin- und Mess- und Regeltechnik, der Elektroindustrie und der Glas- und Keramikindustrie aus.

Der **Produktionsindex** in den Brandenburger Industriebetrieben lag preisbereinigt im Monat Oktober um 0,3 Prozent unter dem Ergebnis des Vorjahres, erreichte aber mit einem Indexstand von 156,7 das seit Jahresbeginn höchste Niveau. Die Summe der geleisteten Arbeiterstunden fiel mit insgesamt 8 946 Tausend Stunden etwas höher aus als noch vor Jahresfrist (+ 3,6 Prozent). Die Nachfrage nach industriellen Produkten des Verarbeitenden Gewerbes hingegen war, nach dem kräftigen Nachfrageschub der letzten 2 Monate, im aktuellen Monat rückläufig. So sank der **Volumenindex des Auftragseingangs** gewichtet und preisbereinigt gegenüber dem Vormonat und lag um 6,9 Prozent unter dem Vorjahreswert. Bestimmend für den Rückgang der Gesamtnachfrage im Monat Oktober war insbesondere die im Vorjahresvergleich gesunkene Nachfrage aus dem Ausland (- 14,1 Prozent), aber auch der erneute Rückgang der inländischen Nachfrage (- 4,2 Prozent). Die Summe der seit Jahresbeginn verbuchten Auftragseingänge aus dem Ausland liegt auch im Berichtsmonat Oktober nach wie vor unter dem im Vorjahr erzielten Ergebnis (- 2,8 Prozent). Nach **Hauptgruppen** betrachtet waren im genannten Zeitraum insbesondere die Betriebe des investitions- und vorleistungsgüterproduzierenden Gewerbes von einer rückläufigen Auslandsnachfrage betroffen (- 3,3 bzw. - 5,0 Prozent). Die Gesamtnachfrage nach industriellen Produkten war jedoch lediglich bei den Vorleistungsgüterproduzenten mit - 1,0 Prozent leicht rückläufig. Die übrigen Hauptgruppen konnten hingegen zumeist deutliche Zuwächse der Gesamtnachfrage verbuchen. Die Zahl der **Industriebeschäftigten** ist im Oktober 2001 weitgehend auf dem Niveau des Vormonats geblieben. Binnen Jahresfrist ist jedoch auch im aktuellen Monat mit einer Gesamtzahl von 90 295 Beschäftigten weiterhin ein leichter Rückgang festzustellen.

Das **Brandenburger Baugewerbe** war auch im aktuellen Monat durch eine rückläufige Nachfrage nach Bauleistungen gekennzeichnet. Trotz des schwierigen Umfeldes erzielten die berichtspflichtigen Betriebe des Brandenburger **Bauhauptgewerbes** im Monat Oktober mit rund 543 Millionen DM den höchsten Umsatz seit Jahresbeginn. Der Gesamtumsatz lag damit weiterhin deutlich unter Vorjahresniveau (- 13,9 Prozent). Seit Beginn des Jahres belaufen sich die wertmäßigen Leistungen des Brandenburger Bauhauptgewerbes damit auf insgesamt 4,433 Milliarden DM. Auch Auftragseingänge und Beschäftigtenzahlen der berichtspflichtigen **Betriebe des Brandenburger Bauhauptgewerbes** lagen aktuell deutlich unter den Ergebnissen des Vorjahres. Die Nachfrage nach Bauleistungen des Bauhauptgewerbes (**Auftragseingang**) erreichte mit einem Volumen von rund 346 Millionen DM ein Niveau, welches um fast ein Fünftel unter der Vorjahresnachfrage lag und somit keine Trendwende der Negativentwicklung erwarten lässt. In den Betrieben des Brandenburger Bauhauptgewerbes wurden zum Ende des Monats **31 706 Beschäftigte** gezählt. Damit liegen auch die Beschäftigtenzahlen aufgrund der angespannten Situation nach wie vor unter dem Vorjahresstand (- 12,9 Prozent).

Ende Oktober wurden auf dem Brandenburger Arbeitsmarkt mit 222 345 Personen saisonüblich weniger **Arbeitslose** als im Vormonat von den Arbeitsämtern des Landes registriert (- 2,2 Prozent). Die Arbeitslosenzahl lag damit jedoch mit einem Plus von 7,1 Prozent weiterhin über dem vergleichbaren Vorjahresstand. Die **Arbeitslosenquote** auf der Basis der abhängig zivilen Erwerbspersonen erreichte im Monat Oktober 17,9 Prozent (Vorjahr: 16,8 Prozent).

Bei den Verbraucherpreisen setzte sich der Trend einer nachhaltigen Preisberuhigung in den vergangenen Monaten fort. So sank die Teuerungsrate beim **Preisindex für die Lebenshaltung aller privaten Haushalte** im Monat Oktober weiter bis auf 2,6 Prozent ab. Der Wert für November liegt bei aktuell 2,2 Prozent.

Entwicklungstendenzen der konjunkturellen Lage

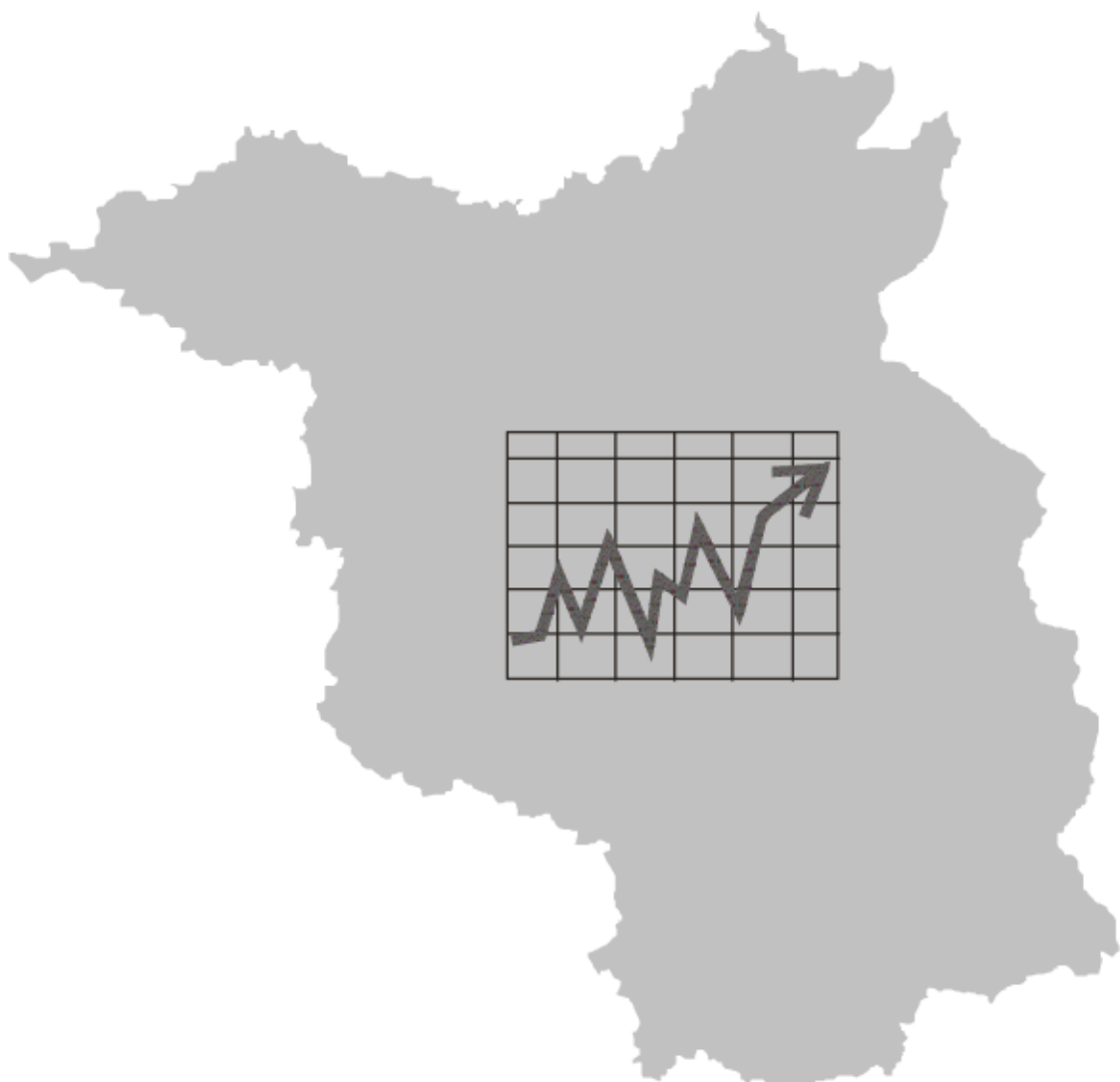
(Basis: Originalwerte)

| Merkmal | 2001 | | |
|---|--|-------------------|-----------------|
| | August 2001 | September 2001 | Oktober 2001 |
| | Veränderung gegenüber dem Vorjahresmonat | | |
| | Prozent | | |
| Arbeitsmarkt | | | |
| Arbeitslose | 6,0 | 5,8 | 7,1 |
| Bergbau und Verarbeitendes Gewerbe | | | |
| Auftragseingangsindex ¹⁾ | 14,8 | 12,7 | - 6,9 |
| Produktionsindex | 4,6 | 1,4 | - 0,3 |
| Gesamtumsatz | 3,2 | 2,5 | 13,9 |
| Beschäftigte | - 1,9 | - 1,4 | - 0,7 |
| Bauhauptgewerbe | | | |
| Auftragseingang | - 7,5 | - 23,8 | - 17,4 |
| Gesamtumsatz | - 8,0 | - 7,8 | - 13,9 |
| Beschäftigte | - 13,7 | - 12,9 | - 12,9 |
| Einzelhandel | | | |
| Umsatz nominal | 4,8 | - 1,3 | 3,6 |
| Beschäftigte | - 0,4 | - 1,1 | - 0,5 |
| Gastgewerbe | | | |
| Umsatz nominal | 2,4 | - 3,1 | 1,1 |
| Beschäftigte | 1,0 | - 1,1 | 3,6 |
| Außenhandel | | | |
| Ausfuhr | 8,8 | 0,1 | ... |
| Gewerbeanzeigen und Insolvenzen | | | |
| Gewerbeanmeldungen | 6,3 | - 7,6 | - 1,9 |
| Unternehmensinsolvenzen | - 3,8 | - 26,4 | 7,0 |
| Preisindex für die Lebenshaltung | 3,1 | 2,8 | 2,6 |

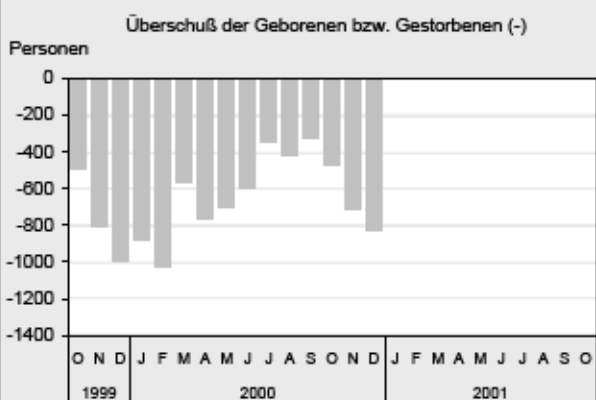
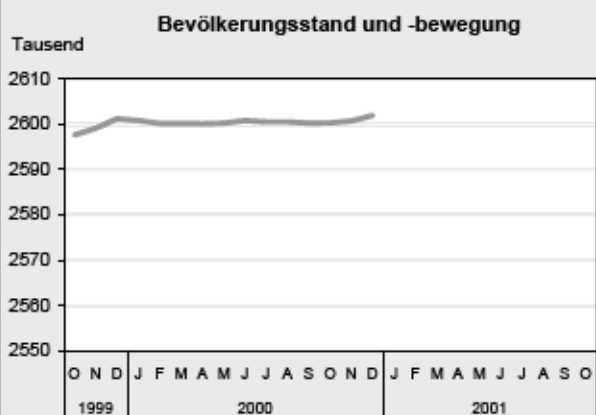
1) für das Verarbeitende Gewerbe

Brandenburg

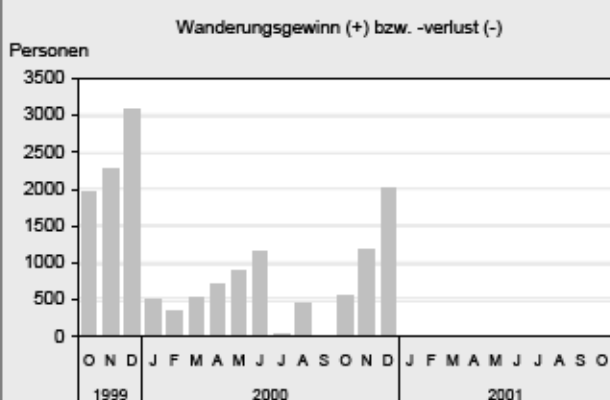
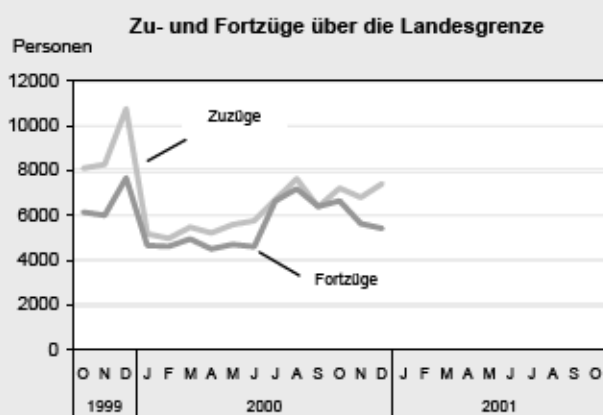
im Überblick



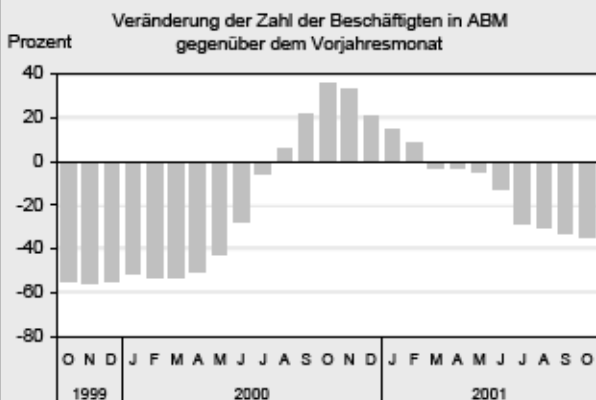
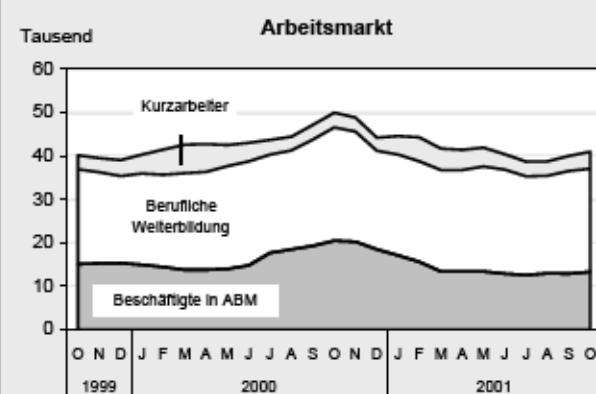
Grafiken zur konjunkturellen Entwicklung in Brandenburg



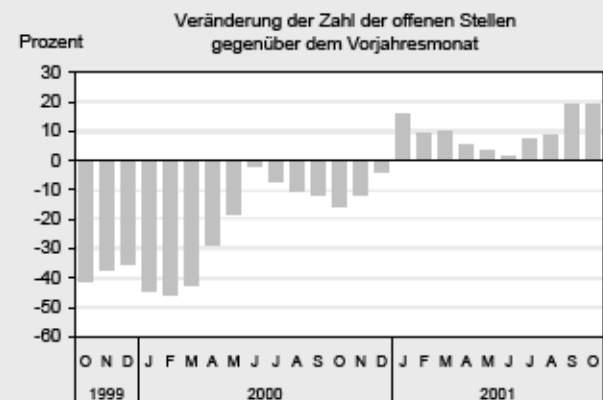
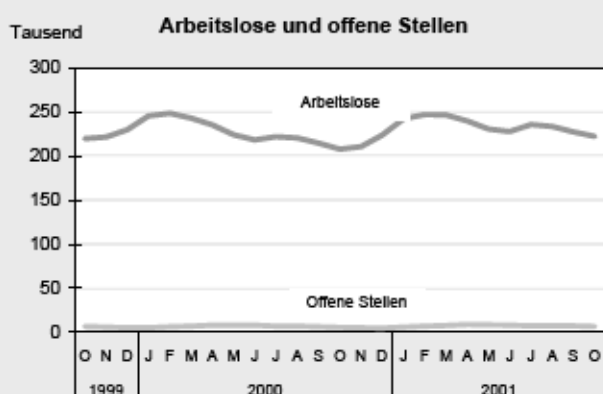
LDS Brandenburg



LDS Brandenburg

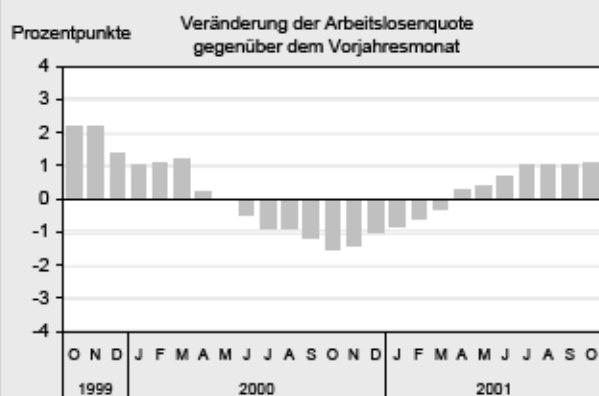
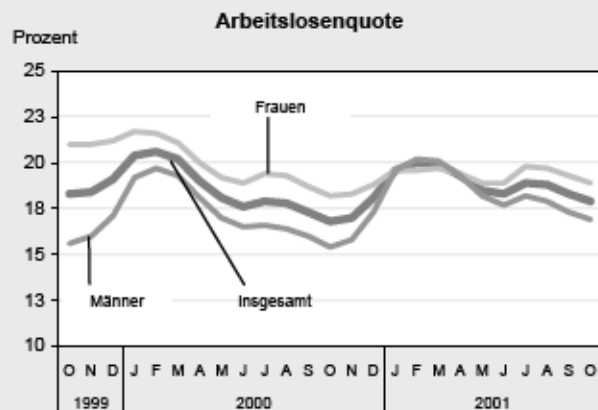


LDS Brandenburg

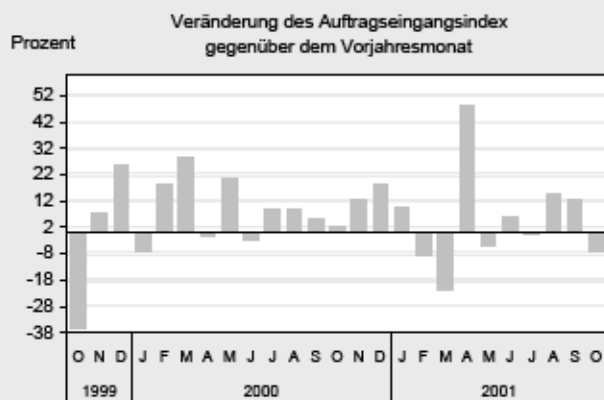
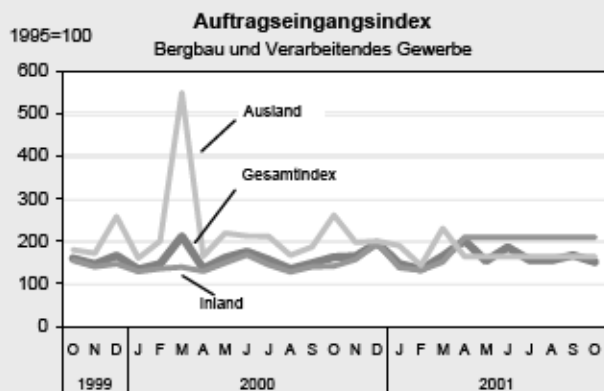


LDS Brandenburg

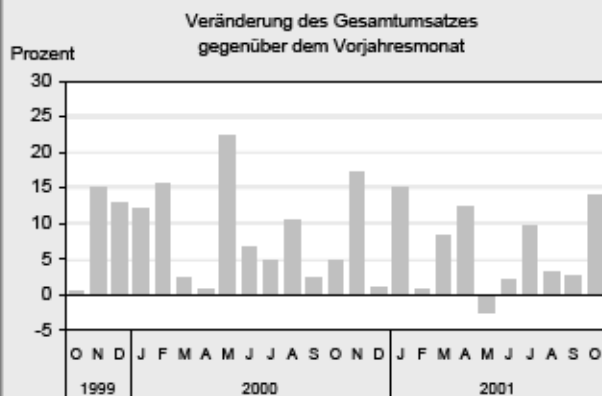
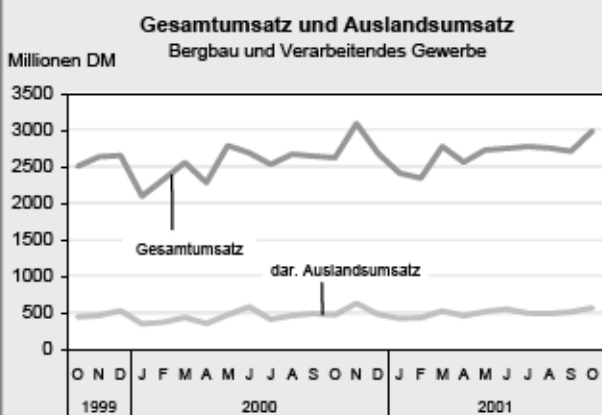
Grafiken zur konjunkturellen Entwicklung in Brandenburg



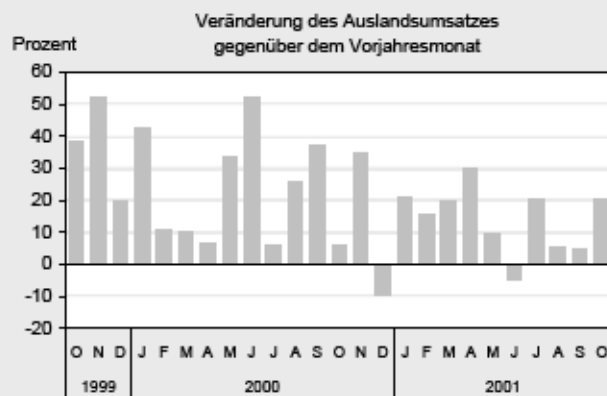
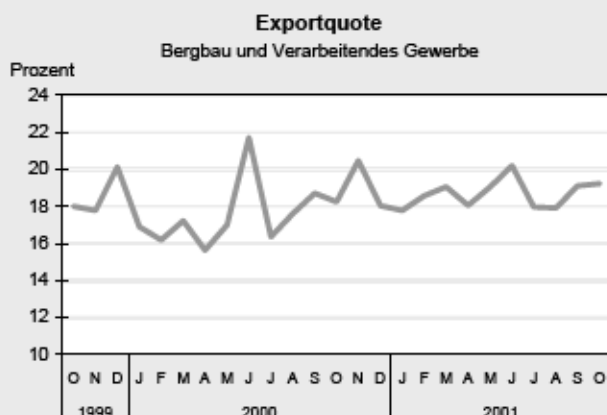
LDS Brandenburg



LDS Brandenburg

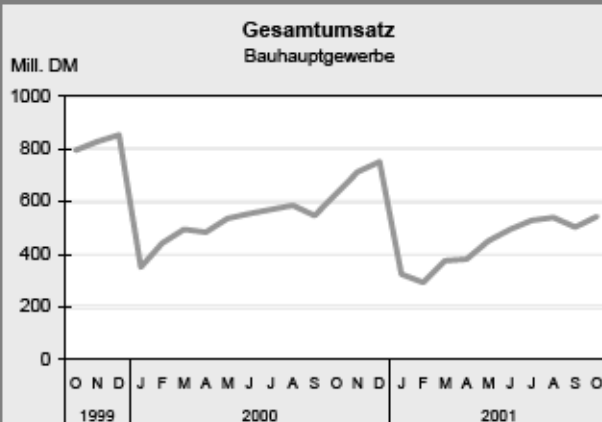
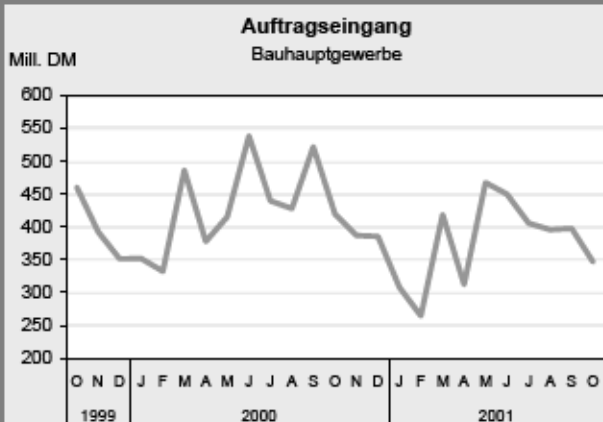
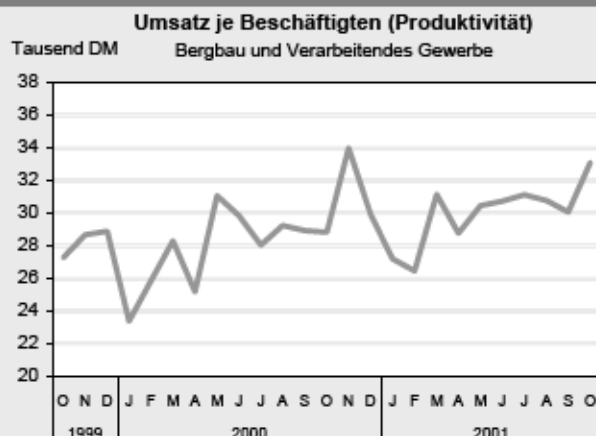
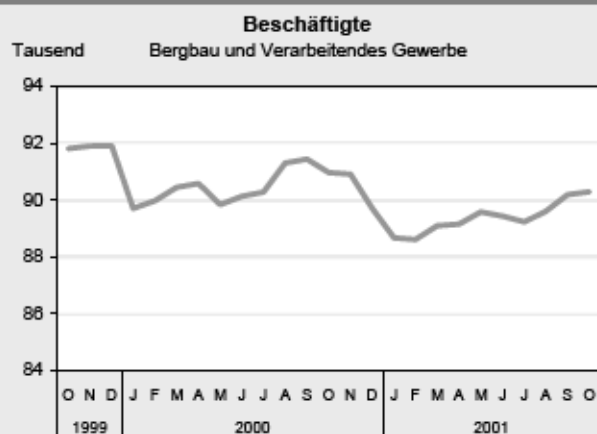


LDS Brandenburg

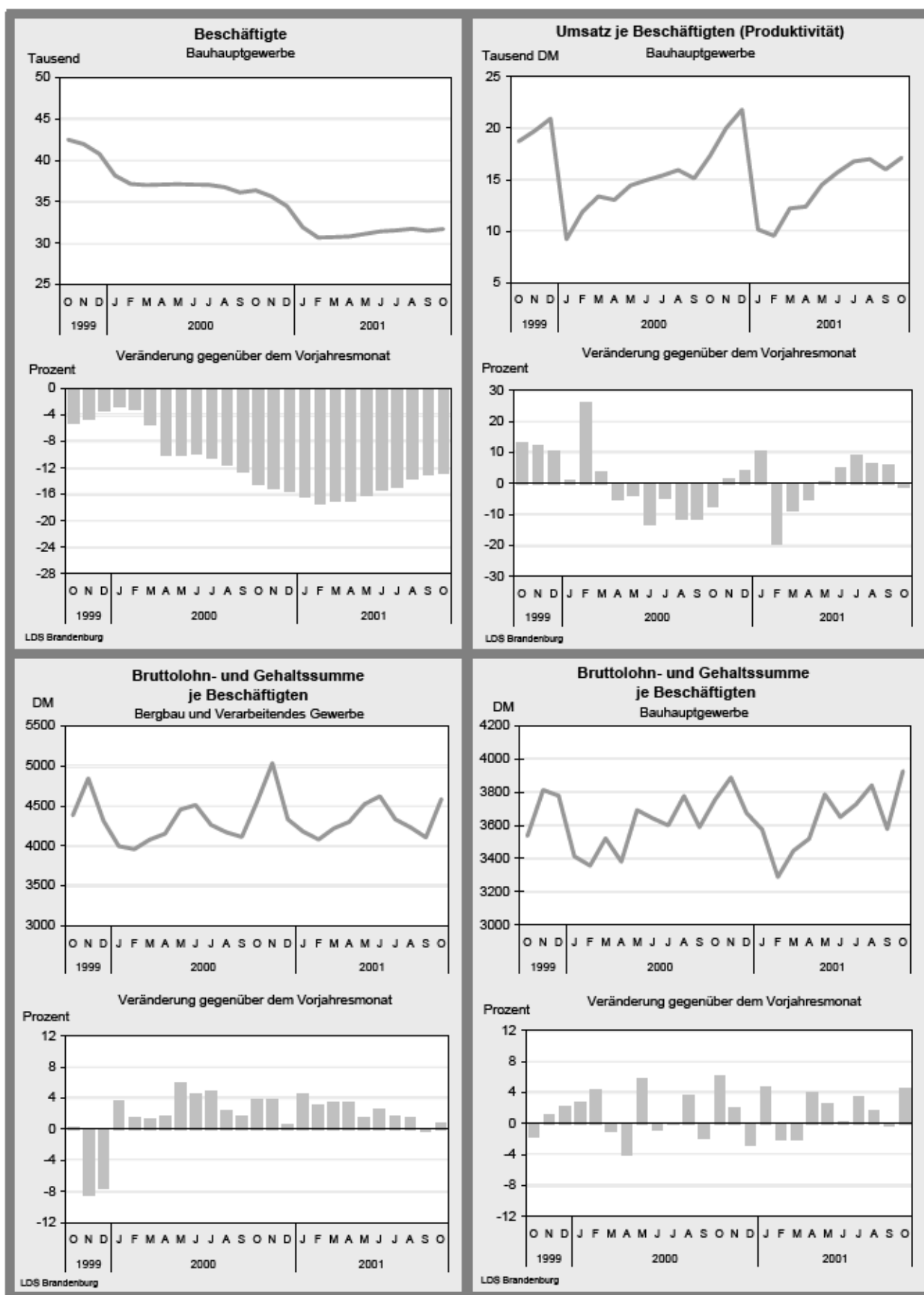


LDS Brandenburg

Grafiken zur konjunkturellen Entwicklung in Brandenburg

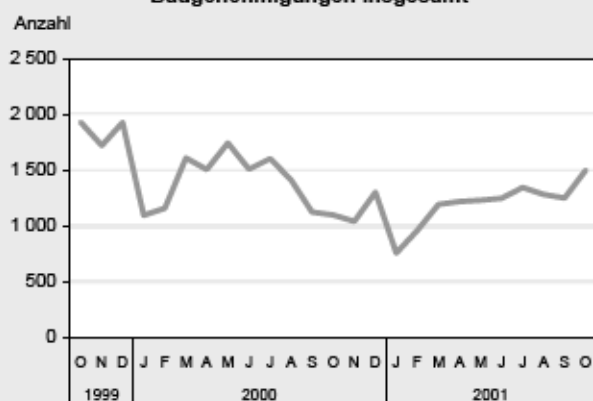


Grafiken zur konjunkturellen Entwicklung in Brandenburg

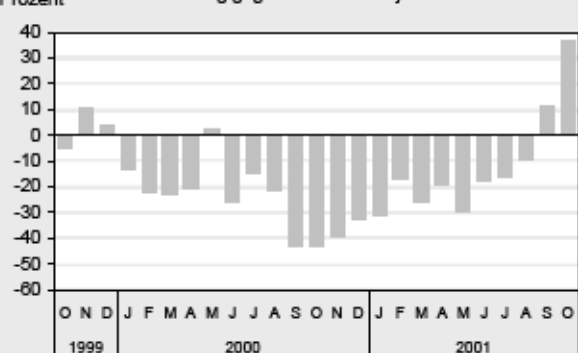


Grafiken zur konjunkturellen Entwicklung in Brandenburg

Baugenehmigungen insgesamt

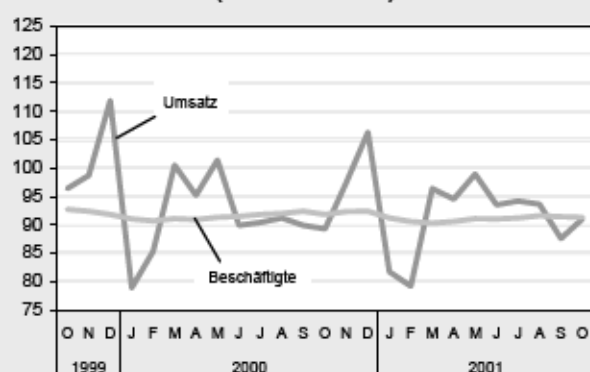


Prozent Veränderung gegenüber dem Vorjahresmonat

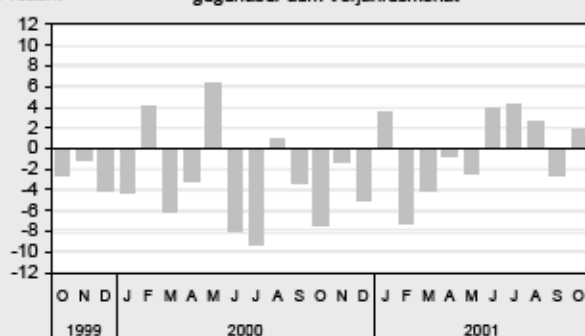


LDS Brandenburg

Umsatz und Beschäftigte im Einzelhandel (Index: 1995=100)

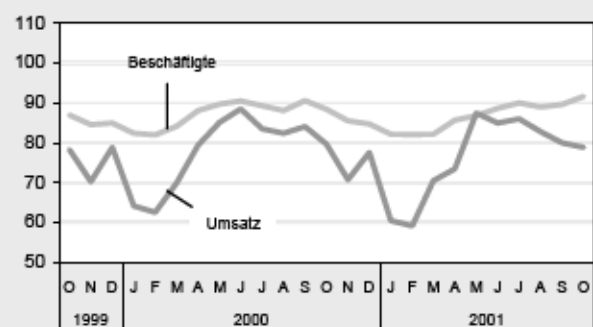


Prozent Veränderung des realen Umsatzes gegenüber dem Vorjahresmonat

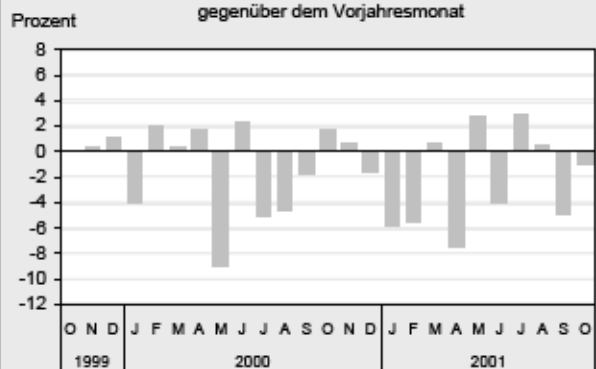


LDS Brandenburg

Umsatz und Beschäftigte im Gastgewerbe (Index: 1995=100)

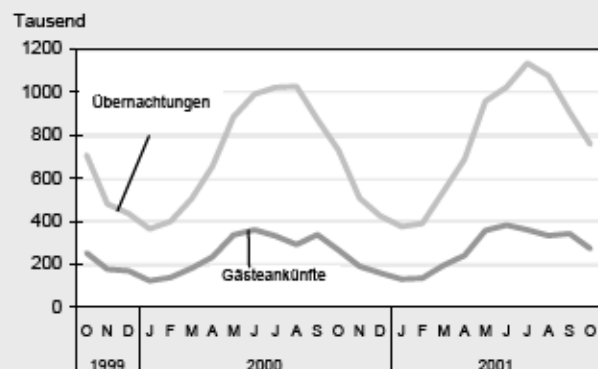


Prozent Veränderung des realen Umsatzes gegenüber dem Vorjahresmonat

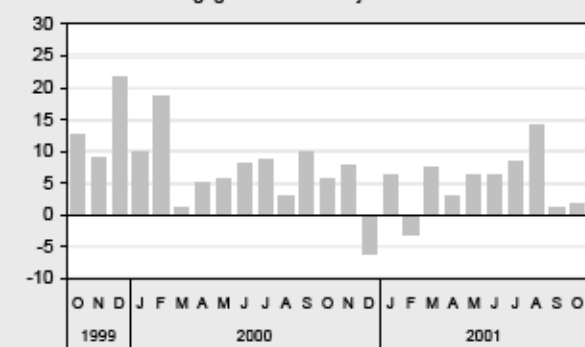


LDS Brandenburg

Tourismus



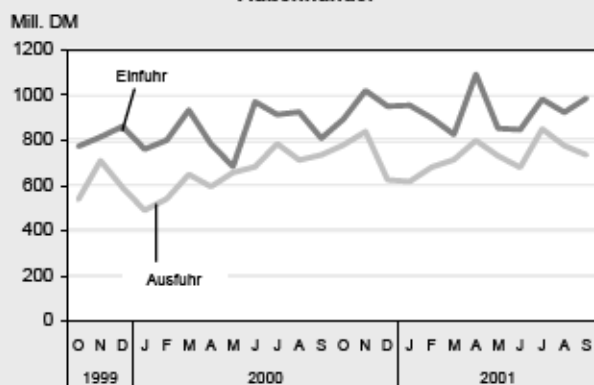
Prozent Veränderung der Gästeankünfte gegenüber dem Vorjahresmonat



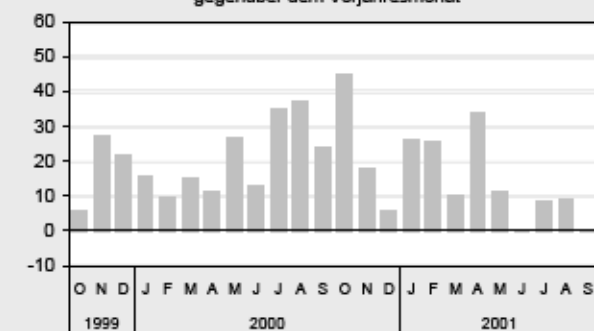
LDS Brandenburg

Grafiken zur konjunkturellen Entwicklung in Brandenburg

Außenhandel

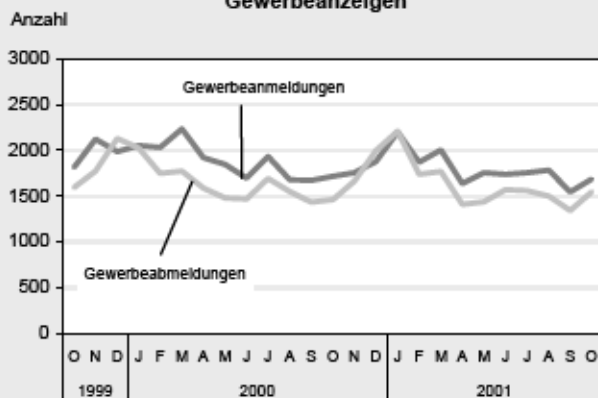


Veränderung der Ausfuhr gegenüber dem Vorjahresmonat

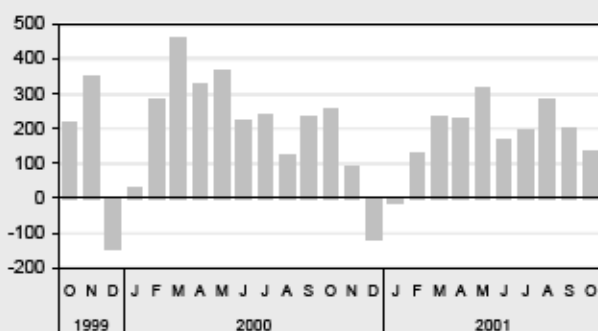


LDS Brandenburg

Gewerbeanzeigen

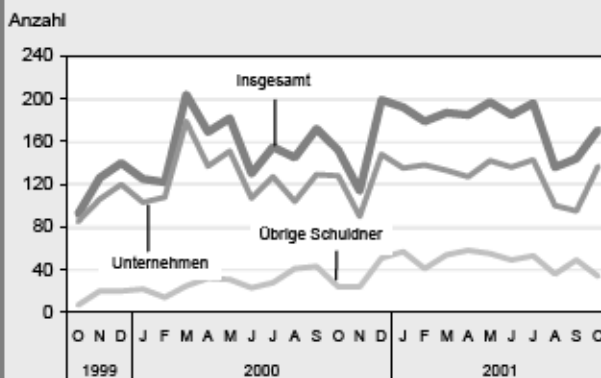


Saldo der Gewerbean- und -abmeldungen

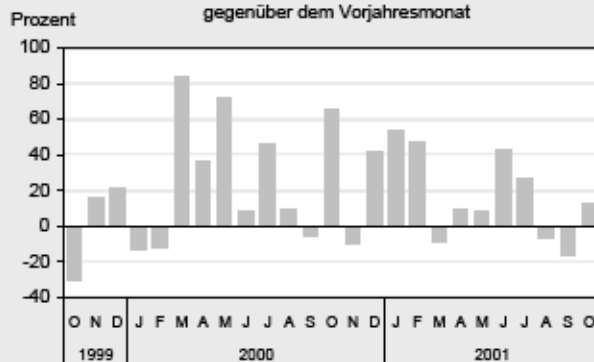


LDS Brandenburg

Insolvenzen

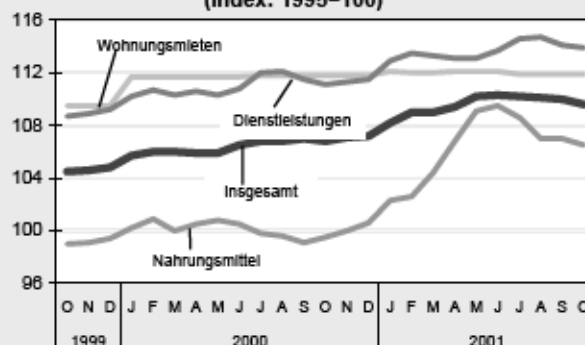


Veränderung der Zahl der Insolvenzen gegenüber dem Vorjahresmonat

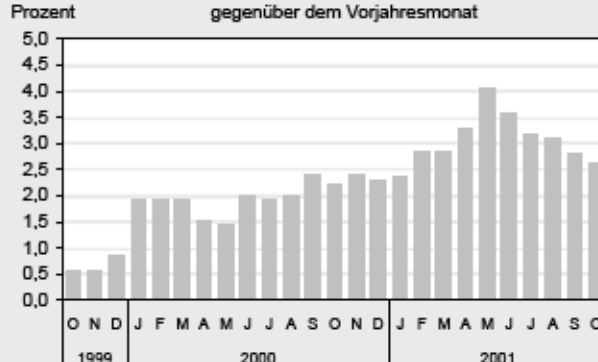


LDS Brandenburg

Preisindex für die Lebenshaltung aller privaten Haushalte (Index: 1995=100)



Veränderung des Gesamtindex gegenüber dem Vorjahresmonat



LDS Brandenburg

Ausgewählte Konjunkturindikatoren für das Land Brandenburg

★★★ Grundzahlen ... Grundzahlen ... Grundzahlen ... Grundzahlen ... Grundzahlen ... Grundzahlen ... Grundzahlen ... ★★★

| Merkmal | Einheit | 2000 | 2000 | 2001 | | | | |
|---|----------|---------------------------|----------|---------|---------|---------|-----------|---------|
| | | Jahr bzw. Durchschnitt | Dezember | Juni | Juli | August | September | Oktober |
| Arbeitsmarkt ¹⁾ | | | | | | | | |
| Arbeitslose | Anzahl | 226 126 | 223 637 | 227 690 | 235 666 | 233 627 | 227 296 | 222 345 |
| Arbeitslosenquote ²⁾ | Prozent | 18,4 | 18, 1 | 18,3 | 18,9 | 18,8 | 18,3 | 17,9 |
| darunter | | | | | | | | |
| Frauen | Prozent | 19,6 | 18,8 | 18,9 | 19,8 | 19,7 | 19,3 | 18,9 |
| Jüngere im Alter unter 25 Jahren | Prozent | 16,7 | 14,8 | 14,4 | 19,1 | 19,0 | 17,8 | 15,1 |
| Offene Stellen | Anzahl | 6 487 | 4 734 | 8 112 | 7 323 | 7 410 | 7 265 | 6 691 |
| Kurzarbeiter | Anzahl | 4 318 | 2 971 | 3 521 | 3 392 | 3 284 | 3 412 | 3 934 |
| Bergbau und Verarbeitendes Gewerbe ³⁾ | | | | | | | | |
| Betriebe | Anzahl | 1 189 | 1 170 | 1 171 | 1 174 | 1 177 | 1 176 | 1 174 |
| Beschäftigte | Anzahl | 90 445 | 89 713 | 89 444 | 89 238 | 89 606 | 90 196 | 90 295 |
| Gesamtumsatz | Mill. DM | 31 005 | 2 685 | 2 751 | 2 778 | 2 758 | 2 713 | 2 990 |
| darunter Auslandsumsatz | Mill. DM | 5 564 | 484 | 556 | 499 | 494 | 518 | 575 |
| Exportquote | Prozent | 17,8 | 18,0 | 20,2 | 18,0 | 17,9 | 19,1 | 19,2 |
| Umsatz je Beschäftigten | DM | 28 562 | 29 925 | 30 752 | 31 129 | 30 782 | 30 080 | 33 118 |
| Geleistete Arbeiterstunden | 1 000 | 103 152 | 7 610 | 8 417 | 8 593 | 8 474 | 8 461 | 8 946 |
| Bruttolohn- und Gehaltssumme | Mill. DM | 4 669 | 389 | 413 | 387 | 379 | 370 | 414 |
| Produktionsindex | 1995=100 | 142,0 | 143,5 | 143,4 | 148,7 | 148,6 | 147,5 | 156,7 |
| Auftragseingangsindex im Verarbeitenden Gewerbe | 1995=100 | 160,6 | 196,3 | 186,0 | 156,0 | 155,1 | 167,0 | 151,3 |
| Vorbereitende Baustellenarbeiten, Hoch- und Tiefbau ³⁾ | | | | | | | | |
| Betriebe | Anzahl | 756 | 709 | 673 | 664 | 662 | 658 | 615 |
| Beschäftigte | Anzahl | 36 675 | 34 469 | 31 445 | 31 555 | 31 735 | 31 479 | 31 706 |
| Gesamtumsatz | Mill. DM | 6 659 | 752 | 494 | 529 | 539 | 504 | 543 |
| Gesamtumsatz je Beschäftigten | DM | 15 204 | 21 816 | 15 720 | 16 770 | 16 987 | 16 000 | 17 126 |
| Geleistete Arbeitsstunden | 1 000 | 45 949 | 2 918 | 3 477 | 3 653 | 3 679 | 3 479 | 3 746 |
| Bruttolohn- und Gehaltssumme | Mill. DM | 1 587 | 127 | 115 | 118 | 122 | 113 | 124 |
| Auftragseingang | Mill. DM | 5 085 | 386 | 450 | 406 | 396 | 398 | 346 |
| Einzelhandel ⁴⁾ | | | | | | | | |
| Beschäftigte | 1995=100 | 91,6 | 92,4 | 91,0 | 91,2 | 91,6 | 91,4 | 91,3 |
| Umsatz nominal | 1995=100 | 96,2 | 110,3 | 99,2 | 99,8 | 99,1 | 93,0 | 96,2 |
| Gastgewerbe | | | | | | | | |
| Beschäftigte | 1995=100 | 87,0 | 84,7 | 88,7 | 90,0 | 89,0 | 89,6 | 91,6 |
| Umsatz nominal | 1995=100 | 82,0 | 82,3 | 92,0 | 94,1 | 90,6 | 86,6 | 85,6 |
| Außenhandel | | | | | | | | |
| Einfuhr (Generalhandel) | Mill. DM | 10 447,3 | 950,0 | 847,7 | 981,4 | 923,5 | 985,6 | ... |
| Ausfuhr (Spezialhandel) | Mill. DM | 8 092,9 | 624,8 | 680,0 | 850,4 | 776,3 | 735,2 | ... |
| Preisindex für die Lebenshaltung | 1995=100 | 106,5 | 107,2 | 110,3 | 110,2 | 110,1 | 110,0 | 109,6 |

1) Quelle: Landesarbeitsamt Berlin-Brandenburg 2) bezogen auf abhängig zivile Erwerbspersonen 3) Betriebe von Untern. mit im Allgemeinen 20 und mehr Beschäftigten
4) einschließlich Tankstellen und Handel mit Kfz

Konjunkturindikatoren für das Land Brandenburg im Überblick

★★★ Monatsangaben ... Monatsangaben ... Monatsangaben ... Monatsangaben ... Monatsangaben ... Monatsangaben ★★★

| Merkmal | Einheit | August 2001 | | | September 2001 | | | Oktober 2001 | | |
|--|-----------|-------------|---------------|--------|----------------|---------------|--------|--------------|---------------|-------|
| | | absolut | Veränderung | | absolut | Veränderung | | absolut | Veränderung | |
| | | | z. VM | z.VJM | | z. VM | z.VJM | | z. VM | z.VJM |
| | | | Prozent/-pkt. | | | Prozent/-pkt. | | | Prozent/-pkt. | |
| | | | | | | | | | | |
| Bevölkerungsstand und -veränderung | | | | | | | | | | |
| Bevölkerung am Monatsende | 1 000 | ... | ... | ... | ... | ... | ... | ... | ... | ... |
| Überschuß der Geborenen/Gestorbenen | Anzahl | ... | ... | ... | ... | ... | ... | ... | ... | ... |
| Zuzüge über die Landesgrenze | Anzahl | ... | ... | ... | ... | ... | ... | ... | ... | ... |
| Fortzüge über die Landesgrenze | Anzahl | ... | ... | ... | ... | ... | ... | ... | ... | ... |
| Wanderungsgewinn (+) bzw. -verlust (-) | Anzahl | ... | ... | ... | ... | ... | ... | ... | ... | ... |
| | | | | | | | | | | |
| Arbeitsmarkt ¹⁾ | | | | | | | | | | |
| Arbeitslose | Anzahl | 233 627 | - 0,9 | 6,0 | 227 296 | - 2,7 | 5,8 | 222 345 | - 2,2 | 7,1 |
| Arbeitslosenquote ²⁾ | Prozent | 18,8 | - 0,1 | 1,0 | 18,3 | - 0,5 | 1,0 | 17,9 | - 0,4 | 1,1 |
| darunter | | | | | | | | | | |
| Frauen | Prozent | 19,7 | - 0,1 | 0,4 | 19,3 | - 0,4 | 0,6 | 18,9 | - 0,4 | 0,7 |
| Jüngere im Alter unter 25 Jahren | Prozent | 19,0 | - 0,1 | 0,3 | 17,8 | - 1,2 | 0,3 | 15,1 | - 2,7 | 0,7 |
| Offene Stellen | Anzahl | 7 410 | 1,2 | 8,6 | 7 265 | - 2,0 | 19,4 | 6 691 | - 7,9 | 19,3 |
| Kurzarbeiter | Anzahl | 3 284 | - 3,2 | 4,7 | 3 412 | 3,9 | 0,4 | 3 934 | 15,3 | 17,0 |
| | | | | | | | | | | |
| Bergbau und Verarbeitendes Gewerbe ³⁾ | | | | | | | | | | |
| Betriebe | Anzahl | 1 177 | 0,3 | 0,4 | 1 176 | - 0,1 | 0,1 | 1 174 | - 0,2 | - 0,2 |
| Beschäftigte | Anzahl | 89 606 | 0,4 | - 1,9 | 90 196 | 0,7 | - 1,4 | 90 295 | 0,1 | - 0,7 |
| Gesamtumsatz | Mill. DM | 2 758 | - 0,7 | 3,2 | 2 713 | - 1,6 | 2,5 | 2 990 | 10,2 | 13,9 |
| darunter Auslandsumsatz | Mill. DM | 494 | - 1,0 | 5,1 | 518 | 4,9 | 4,7 | 575 | 11,0 | 20,1 |
| Exportquote | Prozent | 17,9 | - 0,1 | 0,3 | 19,1 | 1,2 | 0,4 | 19,2 | 0,1 | 1,0 |
| Umsatz je Beschäftigten | DM | 30 782 | - 1,1 | 5,2 | 30 080 | - 2,3 | 4,0 | 33 118 | 10,1 | 14,8 |
| Geleistete Arbeiterstunden | 1 000 | 8 474 | - 1,4 | - 0,7 | 8 461 | - 0,2 | - 3,9 | 8 946 | 5,7 | 3,6 |
| Bruttolohn- und Gehaltssumme | Mill. DM | 379 | - 1,9 | - 0,4 | 370 | - 2,3 | - 1,6 | 414 | 11,8 | - 0,0 |
| Produktionsindex | 1995=100 | 148,6 | - 0,1 | 4,6 | 147,5 | - 0,7 | 1,4 | 156,7 | 6,2 | - 0,3 |
| Auftragseingangsindex im Verarbeitenden Gewerbe | 1995=100 | 155,1 | - 0,6 | 14,8 | 167,0 | 7,7 | 12,7 | 151,3 | - 9,4 | - 6,9 |
| | | | | | | | | | | |
| Öffentliche Energie- und Wasserversorgung | | | | | | | | | | |
| Betriebe | Anzahl | 91 | 0,0 | - 2,2 | 91 | 0,0 | - 2,2 | 92 | 1,1 | - 2,1 |
| Beschäftigte | Anzahl | 9 670 | 0,7 | - 4,1 | 9 756 | 0,9 | - 4,4 | 9 695 | - 0,6 | - 4,2 |
| Geleistete Arbeiterstunden | 1 000 | 515 | - 10,4 | - 6,4 | 549 | 6,6 | - 10,3 | 571 | 4,0 | - 4,4 |
| Bruttolohn- und -gehaltssumme | Mill. DM | 45 | - 2,2 | - 6,3 | 48 | 6,7 | - 2,0 | 53 | 10,4 | 10,4 |
| Stromerzeugung (brutto) | Mill. kWh | 2 925 | - 3,1 | - 14,3 | 2 605 | - 10,9 | - 13,8 | ... | ... | ... |

z. VM = zum Vormonat; z. VJM = zum Vorjahresmonat

1) Quelle: Landesarbeitsamt Berlin-Brandenburg 2) bezogen auf abhängig zivile Erwerbspersonen 3) Betriebe von Untern. mit im Allgemeinen 20 und mehr Beschäftigten

Konjunkturindikatoren für das Land Brandenburg im Überblick

★★★ Monatsangaben ... Monatsangaben ... Monatsangaben ... Monatsangaben ... Monatsangaben ... Monatsangaben ★★★

| Merkmal | Einheit | August 2001 | | | September 2001 | | | Oktober 2001 | | |
|---|----------|-------------|-------------|--------|----------------|-------------|--------|--------------|-------------|--------|
| | | absolut | Veränderung | | absolut | Veränderung | | absolut | Veränderung | |
| | | | z. VM | z.VJM | | z. VM | z.VJM | | z. VM | z.VJM |
| | | | Prozent | | | Prozent | | | Prozent | |
| Vorbereitende Baustellenarbeiten, Hoch- und Tiefbau ¹⁾ | | | | | | | | | | |
| Betriebe | Anzahl | 662 | - 0,3 | - 11,0 | 658 | - 0,6 | - 10,1 | 615 | - 6,5 | - 15,3 |
| Beschäftigte | Anzahl | 31 735 | 0,6 | - 13,7 | 31 479 | - 0,8 | - 12,9 | 31 706 | 0,7 | - 12,9 |
| Gesamtumsatz | Mill. DM | 539 | 1,9 | - 8,0 | 504 | - 6,6 | - 7,8 | 543 | 7,8 | - 13,9 |
| dar. Baugewerblicher Umsatz | Mill. DM | 529 | 2,0 | - 8,3 | 492 | - 6,9 | - 8,2 | 530 | 7,6 | - 14,4 |
| Gesamtumsatz je Beschäftigten | DM | 16 987 | 1,3 | 6,6 | 16 000 | - 5,8 | 5,8 | 17 126 | 7,0 | - 1,2 |
| Geleistete Arbeitsstunden | 1 000 | 3 679 | 0,7 | - 13,2 | 3 479 | - 5,4 | - 15,4 | 3 746 | 7,7 | - 7,3 |
| Bruttolohn- und Gehaltssumme | Mill. DM | 122 | 3,6 | - 12,2 | 113 | - 7,6 | - 13,2 | 124 | 10,6 | - 8,9 |
| Auftragseingang | Mill. DM | 396 | - 2,4 | - 7,5 | 398 | 0,5 | - 23,8 | 346 | - 12,9 | - 17,4 |
| Baugenehmigungen | | | | | | | | | | |
| Wohnungen insgesamt | Anzahl | 1 181 | - 4,4 | - 10,6 | 1 071 | - 9,3 | - 7,0 | 1 507 | 40,7 | 37,4 |
| Errichtung neuer Gebäude | Anzahl | 942 | - 9,8 | - 9,2 | 906 | - 3,8 | 10,2 | 1 123 | 24,0 | 41,3 |
| Einzelhandel ²⁾ | | | | | | | | | | |
| Beschäftigte | 1995=100 | 91,6 | 0,4 | - 0,4 | 91,4 | - 0,2 | - 1,1 | 91,3 | - 0,1 | - 0,5 |
| Umsatz nominal | 1995=100 | 99,1 | - 0,7 | 4,8 | 93,0 | - 6,2 | - 1,3 | 96,2 | 3,4 | 3,6 |
| Umsatz real | 1995=100 | 93,6 | - 0,6 | 2,6 | 87,6 | - 6,4 | - 2,6 | 91,0 | 3,9 | 1,9 |
| Gastgewerbe | | | | | | | | | | |
| Beschäftigte | 1995=100 | 89,0 | - 1,1 | 1,0 | 89,6 | 0,7 | - 1,1 | 91,6 | 2,2 | 3,6 |
| Umsatz nominal | 1995=100 | 90,6 | - 3,7 | 2,4 | 86,6 | - 4,4 | - 3,1 | 85,6 | - 1,2 | 1,1 |
| Umsatz real | 1995=100 | 82,8 | - 3,7 | 0,5 | 80,0 | - 3,4 | - 4,9 | 78,9 | - 1,4 | - 1,0 |
| Tourismus | | | | | | | | | | |
| Gästeankünfte | 1 000 | 333,3 | - 7,5 | 14,2 | 342,3 | 2,7 | 1,3 | 272,3 | - 20,4 | 1,9 |
| Gästeübernachtungen | 1 000 | 1 075,9 | - 5,3 | 4,7 | 908,3 | - 15,6 | 4,0 | 757,1 | - 16,6 | 3,7 |
| Außenhandel ³⁾ | | | | | | | | | | |
| Einfuhr (Generalhandel) | Mill. DM | 923,5 | - 5,9 | - 0,2 | 985,6 | 6,7 | 21,8 | ... | ... | ... |
| Ausfuhr (Spezialhandel) | Mill. DM | 776,3 | - 8,7 | 8,8 | 735,2 | - 5,3 | 0,1 | ... | ... | ... |
| Gewerbeanzeigen | | | | | | | | | | |
| Gewerbebeanmeldungen | Anzahl | 1 782 | 1,5 | 6,3 | 1 544 | - 13,4 | - 7,6 | 1 685 | 9,1 | - 1,9 |
| Gewerbeabmeldungen | Anzahl | 1 500 | - 3,8 | - 3,2 | 1 342 | - 10,5 | - 6,4 | 1 547 | 15,3 | 5,7 |
| Insolvenzen | | | | | | | | | | |
| Unternehmen | Anzahl | 100 | - 30,1 | - 3,8 | 95 | - 5,0 | - 26,4 | 137 | 44,2 | 7,0 |
| Übrige Schuldner | Anzahl | 36 | - 32,1 | - 12,2 | 49 | 36,1 | 14,0 | 34 | - 30,6 | 41,7 |
| Preisindex für die Lebenshaltung | 1995=100 | 110,1 | - 0,1 | 3,1 | 110,0 | - 0,1 | 2,8 | 109,6 | - 0,4 | 2,6 |

1) Betriebe von Unternehmen mit im Allgemeinen 20 und mehr Beschäftigten 2) einschließlich Tankstellen und Handel mit Kfz

3) Wegen der unterschiedlichen Abgrenzung von General- und Spezialhandel ist eine Saldierung der Ein- und Ausfuhrergebnisse nicht vertretbar.

Konjunkturindikatoren für das Land Brandenburg im Überblick

★★★ Quartalsangaben ... Quartalsangaben ... Quartalsangaben ... Quartalsangaben ... Quartalsangaben ... Quartalsangaben ★★★

| Merkmal | Einheit | 31.12.1999 | | | 31.03.2000 | | | 30.06.2000 | | |
|--|---------------|-----------------|-------------|---------|------------------|-------------|---------|-------------------|-------------|---------|
| | | absolut | Veränderung | | absolut | Veränderung | | absolut | Veränderung | |
| | | | z. VQu | z. VJQu | | z. VQu | z. VJQu | | z. VQu | z. VJQu |
| | | | Prozent | | | Prozent | | | Prozent | |
| Sozialversicherungspflichtig beschäftigte Arbeitnehmer | | | | | | | | | | |
| Sozialversicherungspflichtig beschäftigte Arbeitnehmer und zwar | Anzahl | 823 487 | - 1,8 | - 2,9 | 800 752 | - 2,8 | - 3,5 | 811 037 | 1,3 | - 2,4 |
| Frauen | Anzahl | 384 718 | - 0,6 | - 3,8 | 378 604 | - 1,6 | - 3,7 | 381 583 | 0,8 | - 1,5 |
| Teilzeitbeschäftigte | Anzahl | 91 288 | 1,3 | - 17,5 | 90 739 | - 0,6 | - 16,0 | 94 696 | 4,4 | 4,1 |
| Löhne und Gehälter (Brutton Monatsverdienste) | | | | | | | | | | |
| | | Januar 2000 | | | April 2001 | | | Juli 2001 | | |
| Arbeiter im Produzierenden Gewerbe | DM | 1 787 | - 2,5 | 0,9 | 1 868 | 4,5 | 1,9 | 1 856 | - 0,6 | 1,0 |
| Angestellte im Produzierenden Gewerbe | DM | 5 326 | 0,6 | 3,8 | 5 362 | 0,7 | 3,3 | 5 368 | 0,1 | 1,9 |
| Handel, Kredit- und Versicherungsgew. | DM | 3 776 | 0,6 | 3,5 | 3 774 | - 0,1 | 3,5 | 3 774 | 0,0 | 2,8 |
| Handwerk | | I. Quartal 2000 | | | II. Quartal 2001 | | | III. Quartal 2001 | | |
| Beschäftigte | 30.09.98 =100 | 80,1 | - 5,2 | - 9,0 | 80,4 | 0,4 | - 7,9 | 80,4 | 0,0 | - 7,6 |
| darunter | | | | | | | | | | |
| Verarbeitendes Gewerbe | 30.09.98 =100 | 90,2 | - 0,7 | - 2,3 | 89,7 | - 0,6 | - 2,0 | 90,5 | 0,9 | - 2,5 |
| Baugewerbe | 30.09.98 =100 | 71,3 | - 10,8 | - 15,4 | 72,6 | 1,8 | - 13,8 | 71,5 | - 1,5 | - 13,4 |
| Handel, Instandhaltung und Reparatur von Kfz und Gebrauchsgütern | 30.09.98 =100 | 92,0 | - 2,1 | - 4,4 | 90,6 | - 1,5 | - 4,5 | 90,5 | - 0,1 | - 5,6 |
| Unternehmensdienstleistungen | 30.09.98 =100 | 89,1 | 7,0 | 2,4 | 91,9 | 3,1 | 9,3 | 97,3 | 5,9 | 15,0 |
| Umsatz | VJD 1998=100 | 72,8 | - 25,4 | - 12,6 | 83,0 | 14,0 | - 12,0 | 85,7 | 3,3 | - 6,8 |
| darunter | | | | | | | | | | |
| Verarbeitendes Gewerbe | VJD 1998=100 | 82,6 | - 19,6 | - 5,4 | 95,2 | 15,3 | - 0,6 | 99,8 | 4,8 | 2,0 |
| Baugewerbe | VJD 1998=100 | 58,7 | - 39,8 | - 19,0 | 71,0 | 21,0 | - 16,9 | 77,5 | 9,2 | - 13,5 |
| Handel, Instandhaltung und Reparatur von Kfz und Gebrauchsgütern | VJD 1998=100 | 89,9 | - 5,7 | - 8,7 | 96,2 | 7,0 | - 11,3 | 91,9 | - 4,5 | - 1,2 |
| Unternehmensdienstleistungen | VJD 1998=100 | 88,0 | - 3,5 | - 1,9 | 91,9 | 4,4 | 0,1 | 95,5 | 3,9 | 7,5 |
| Bauinstallation und Sonstiges Baugewerbe ¹⁾ | | | | | | | | | | |
| Betriebe | Anzahl | 391 | - 11,7 | - 17,5 | 378 | - 3,3 | - 20,4 | 385 | - 3,4 | - 20,0 |
| Beschäftigte | Anzahl | 12 843 | - 11,9 | - 21,2 | 12 887 | 0,3 | - 19,9 | 12 721 | - 1,3 | - 17,6 |
| Gesamtumsatz | Mill. DM | 350 | - 40,8 | - 19,0 | 409 | 17,0 | - 20,8 | 454 | 10,8 | - 12,8 |
| dar. Ausbaugewerblicher Umsatz | Mill. DM | 335 | - 40,6 | - 19,5 | 394 | 17,6 | - 20,6 | 437 | 10,9 | - 12,8 |
| Gesamtumsatz je Beschäftigten | DM | 27 237 | - 32,7 | 2,8 | 31 768 | 16,6 | - 1,2 | 35 658 | 12,2 | 5,9 |

z. VQu = zum Vorquartal; z. VJQu = zum Vorjahresquartal 1) Betriebe von Unternehmen mit 20 und mehr Beschäftigten

Zahlenspiegel Land Brandenburg

| Merkmal | Einheit | 1998 | 1999 | 1999 | | | 2000 | | | |
|---|---------|--------------|----------|----------|-----------|----------|-----------|----------|-----------|----------|
| | | Durchschnitt | | Oktober | November | Dezember | September | Oktober | November | Dezember |
| Bevölkerung | | | | | | | | | | |
| * Bevölkerung am Monatsende | 1 000 | 2 582 | 2 594 | 2 598 | 2 599 | 2 601 | 2 600 | 2 600 | 2 601 | 2 602 |
| Natürliche Bevölkerungsbewegung | | | | | | | | | | |
| * Eheschließungen..... | Anzahl | 772 | 852 | 857 | 445 | 658 | 1 162 | 611 | 397 | 720 |
| * Lebendgeborene | Anzahl | 1 429 | 1 404 | 1 513 | 1 354 | 1 582 | 1 563 | 1 553 | 1 510 | 1 657 |
| * Gestorbene (ohne tot Geborene)..... | Anzahl | 2 194 | 2 168 | 2 005 | 2 164 | 2 577 | 1 885 | 2 027 | 2 222 | 2 484 |
| * darunter im ersten Lebensjahr Gestorbene | Anzahl | 6 | 5 | 5 | 9 | 5 | 3 | 7 | 8 | 8 |
| * Überschuss der Geborenen (+) bzw. Gestorbenen (-) | Anzahl | - 765 | - 674 | - 482 | - 810 | - 995 | - 322 | - 474 | - 712 | - 827 |
| Wanderungen | | | | | | | | | | |
| * Zuzüge über die Landesgrenzen | Anzahl | 7 845 | 7 573 | 8 107 | 8 276 | 10 766 | 6 385 | 7 216 | 6 812 | 7 426 |
| * darunter aus dem Ausland | Anzahl | 1 833 | 1 811 | 1 906 | 1 892 | 2 483 | 825 | 1 536 | 1 004 | 627 |
| * Fortzüge über die Landesgrenzen | Anzahl | 5 656 | 5 997 | 6 150 | 6 012 | 7 675 | 6 406 | 6 656 | 5 632 | 5 415 |
| * darunter in das Ausland | Anzahl | 1 170 | 1 148 | 567 | 619 | 2 999 | 551 | 804 | 670 | 807 |
| * Wanderungsgewinn (+) bzw. -verlust (-) | Anzahl | + 2 189 | + 1 576 | + 1 957 | + 2 264 | + 3 091 | - 21 | + 560 | + 1 180 | + 2 011 |
| * Innerhalb des Landes Umgezogene ¹⁾ | Anzahl | 7 977 | 7 796 | 8 309 | 9 177 | 9 860 | 7 387 | 7 566 | 8 445 | 8 843 |
| Merkmal | Einheit | 1995 | 1996 | 1997 | 1998 | 1999 | | | 2000 | |
| | | Dezember | Dezember | Dezember | Dezember | Juni | September | Dezember | März | Juni |
| Arbeitsmarkt | | | | | | | | | | |
| * Sozialversicherungspflichtig beschäftigte Arbeitnehmer (ohne Land- u. Forstwirtschaft, Fischerei ²⁾) und zwar | Anzahl | 868 410 | 837 444 | 809 449 | 814 085 | 797 157 | 804 462 | 792 645 | 770 231 | 779 140 |
| * Frauen | Anzahl | 402 062 | 388 891 | 378 527 | 388 050 | 374 633 | 375 875 | 374 538 | 368 403 | 370 934 |
| * Ausländer | Anzahl | . | 7 044 | 6 756 | 7 111 | 6 681 | 6 612 | 6 432 | 6 232 | 6 461 |
| * Teilzeitbeschäftigte..... | Anzahl | 84 379 | 88 694 | 90 362 | 108 440 | 89 373 | 88 655 | 89 945 | 89 400 | 93 214 |
| * darunter Frauen..... | Anzahl | 74 900 | 79 628 | 80 790 | 92 311 | 76 837 | 76 382 | 77 158 | 76 912 | 79 359 |
| darunter in ausgewählten Wirtschaftsabschnitten ³⁾ | | | | | | | | | | |
| Bergbau und Gewinnung von Steinen und Erden | Anzahl | . | . | . | 10 397 | 8 779 | 8 604 | 8 469 | 8 048 | 8 050 |
| darunter Frauen | Anzahl | . | . | . | 2 687 | 2 130 | 2 066 | 2 039 | 1 996 | 1 995 |
| Verarbeitendes Gewerbe | Anzahl | . | . | . | 117 420 | 116 166 | 117 797 | 116 667 | 115 240 | 115 975 |
| darunter Frauen | Anzahl | . | . | . | 37 083 | 36 347 | 36 716 | 36 546 | 36 336 | 36 634 |
| Energie- und Wasserversorgung | Anzahl | . | . | . | 11 923 | 11 051 | 11 176 | 11 223 | 11 011 | 10 743 |
| darunter Frauen | Anzahl | . | . | . | 3 668 | 3 418 | 3 469 | 3 511 | 3 472 | 3 397 |
| Baugewerbe | Anzahl | . | . | . | 122 257 | 120 690 | 123 570 | 115 912 | 106 893 | 108 872 |
| darunter Frauen | Anzahl | . | . | . | 13 478 | 12 789 | 12 670 | 12 298 | 11 847 | 11 720 |
| Handel | Anzahl | . | . | . | 114 400 | 112 697 | 113 477 | 112 612 | 110 583 | 110 828 |
| darunter Frauen | Anzahl | . | . | . | 61 619 | 60 559 | 60 556 | 60 408 | 59 457 | 59 623 |
| Gastgewerbe | Anzahl | . | . | . | 21 312 | 22 169 | 22 092 | 20 480 | 19 826 | 21 659 |
| darunter Frauen | Anzahl | . | . | . | 14 744 | 15 259 | 15 199 | 13 907 | 13 401 | 14 774 |
| Verkehr und Nachrichtenübermittlung | Anzahl | . | . | . | 56 971 | 58 348 | 58 039 | 57 539 | 56 592 | 58 563 |
| darunter Frauen | Anzahl | . | . | . | 18 675 | 18 722 | 18 335 | 18 223 | 18 007 | 18 588 |
| Kredit- und Versicherungsgewerbe | Anzahl | . | . | . | 13 656 | 13 527 | 13 973 | 13 974 | 13 926 | 13 838 |
| darunter Frauen | Anzahl | . | . | . | 10 145 | 10 049 | 10 381 | 10 381 | 10 334 | 10 279 |
| Grundstückswesen, Vermietungen, Dienstleistungen für Unternehmen | Anzahl | . | . | . | 68 292 | 69 846 | 70 914 | 69 829 | 67 106 | 69 093 |
| darunter Frauen | Anzahl | . | . | . | 35 619 | 35 541 | 35 742 | 35 613 | 34 663 | 35 346 |
| Öffentliche Verwaltung | Anzahl | . | . | . | 89 576 | 86 264 | 85 823 | 85 610 | 83 890 | 83 367 |
| darunter Frauen | Anzahl | . | . | . | 62 444 | 60 024 | 59 601 | 59 421 | 58 215 | 57 768 |
| Öffentliche und private Dienstleistungen (ohne öffentliche Verwaltung) | Anzahl | . | . | . | 187 757 | 177 538 | 178 891 | 180 247 | 177 033 | 178 063 |
| darunter Frauen | Anzahl | . | . | . | 127 822 | 120 988 | 121 075 | 122 140 | 120 625 | 120 758 |
| Merkmal | Einheit | 1999 | 2000 | 2000 | | | 2001 | | | |
| | | Durchschnitt | | August | September | Oktober | Juli | August | September | Oktober |
| * Arbeitslose ⁴⁾ am Monatsende | Anzahl | 223 037 | 226 388 | 220 330 | 214 821 | 207 676 | 235 666 | 233 627 | 227 296 | 222 345 |
| * darunter Frauen..... | Anzahl | 119 745 | 117 940 | 116 529 | 113 445 | 110 176 | 119 879 | 119 451 | 116 665 | 114 586 |
| Arbeitslosenquote ⁵⁾ | | | | | | | | | | |
| * insgesamt..... | % | 18,7 | 18,4 | 17,8 | 17,3 | 16,8 | 18,9 | 18,8 | 18,3 | 17,9 |
| * Frauen | % | 20,7 | 19,7 | 19,3 | 18,7 | 18,2 | 19,8 | 19,7 | 19,3 | 18,9 |
| * Männer | % | 16,8 | 17,8 | 16,4 | 16,0 | 15,4 | 18,2 | 17,9 | 17,3 | 16,9 |
| * Ausländer | % | 35,1 | 34,3 | 32,5 | 32,8 | 32,7 | 38,1 | 37,9 | 39,1 | 38,9 |
| * Jüngere unter 25 Jahren | % | 16,2 | 16,7 | 18,7 | 17,5 | 14,4 | 19,1 | 19,0 | 17,8 | 15,1 |
| * Offene Stellen..... | Anzahl | 8 546 | 6 474 | 6 821 | 6 087 | 5 607 | 7 323 | 7 410 | 7 265 | 6 691 |
| * Kurzarbeiter (Monatsmitte)..... | Anzahl | 4 744 | 4 318 | 3 136 | 3 398 | 3 362 | 3 392 | 3 284 | 3 412 | 3 934 |

Die mit einem Stern versehenen Positionen werden von allen statistischen Landesämtern im „Zahlenspiegel“ veröffentlicht.

1) ohne innerhalb der Gemeinden Umgezogene 2) einschl. ohne Angabe zum Wirtschaftsabschnitt

3) Ab 30. September 1998 nach der Klassifikation der Wirtschaftszweige, Ausgabe 1993 (WZ 93). Ein Vergleich mit früheren Ergebnissen ist nicht mehr möglich.

4) Quelle: Landesarbeitsamt Berlin-Brandenburg 5) bezogen auf abhängige zivile Erwerbspersonen

| Merkmal | Einheit | 1995 | 1996 | 1997 | 1998 | 1999 | | 2000 | | 2001 |
|--|------------|--------------|----------|----------|-----------|---------|----------|---------|-----------|---------|
| | | Dezember | Dezember | Dezember | November | Mai | November | Mai | November | Mai |
| Viehbestand | | | | | | | | | | |
| Rinder (einschl. Kälber)..... | 1 000 | 712 | 716 | 694 | 681 | 687 | 675 | 664 | 642 | 648 |
| darunter Milchkühe..... | 1 000 | 228 | 230 | 222 | 211 | 206 | 199 | 197 | 191 | 189 |
| Schweine..... | 1 000 | 702 | 718 | 736 | 811 | 753 | 764 | 741 | 750 | 736 |
| darunter Mastschweine..... | 1 000 | 226 | 222 | 234 | 272 | 241 | 248 | 248 | 255 | 243 |
| Zuchtsauen..... | 1 000 | 101 | 103 | 105 | 104 | 101 | 98 | 94 | 96 | 100 |
| darunter trächtig..... | 1 000 | 70 | 70 | 72 | 71 | 72 | 69 | 67 | 68 | 68 |
| Merkmal | Einheit | 1999 | 2000 | 2000 | | | 2001 | | | |
| | | Durchschnitt | | August | September | Oktober | Juli | August | September | Oktober |
| Tierische Produktion | | | | | | | | | | |
| * Schlachtmengen ¹⁾ | t | 10 960 | 10 699 | 10 657 | 11 022 | 10 638 | 9 947 | 10 411 | 9 705 | 10 606 |
| * darunter Rinder (ohne Kälber)..... | t | 1 592 | 1 384 | 1 483 | 1 471 | 1 423 | 1 607 | 1 923 | 1 768 | 1 700 |
| * Kälber..... | t | 38 | 30 | 31 | 8 | 20 | 13 | 18 | 16 | 26 |
| * Schweine..... | t | 9 242 | 9 189 | 9 067 | 9 462 | 9 114 | 8 253 | 8 391 | 7 839 | 8 804 |
| * Konsumeier ²⁾ | 1 000 St. | 64 749 | 65 771 | 66 788 | 67 825 | 67 949 | 68 239 | 66 147 | 65 116 | ... |
| * Milcherzeugung ³⁾ | t | 112 430 | 113 035 | 111 844 | 106 369 | 109 176 | 116 922 | 112 454 | 106 901 | ... |
| * darunter an Molkereien geliefert..... | t | 107 433 | 108 546 | 108 028 | 102 566 | 103 837 | 113 306 | 108 360 | 102 815 | ... |
| Merkmal | Einheit | 1999 | 2000 | 2000 | | | 2001 | | | |
| | | Durchschnitt | | August | September | Oktober | Juli | August | September | Oktober |
| Gewerbeanzeigen | | | | | | | | | | |
| Gewerbeanmeldungen..... | Anzahl | 2 013 | 1 867 | 1 677 | 1 671 | 1 718 | 1 756 | 1 782 | 1 544 | 1 685 |
| Gewerbeabmeldungen..... | Anzahl | 1 770 | 1 657 | 1 550 | 1 434 | 1 463 | 1 559 | 1 500 | 1 342 | 1 547 |
| Verarbeitendes Gewerbe sowie Bergbau und Gewinnung von Steinen und Erden ⁴⁾ | | | | | | | | | | |
| Betriebe..... | Anzahl | 1 144 | 1 169 | 1 172 | 1 175 | 1 176 | 1 174 | 1 177 | 1 176 | 1 174 |
| * Beschäftigte ⁵⁾ | Anzahl | 90 885 | 90 445 | 91 307 | 91 448 | 90 967 | 89 238 | 89 606 | 90 196 | 90 295 |
| * darunter Arbeiter ⁶⁾ | Anzahl | 61 782 | 62 249 | 63 196 | 63 325 | 63 082 | 62 165 | 62 565 | 62 959 | 63 036 |
| * Geleistete Arbeiterstunden..... | 1 000 | 8 551 | 8 596 | 8 534 | 8 804 | 8 638 | 8 593 | 8 474 | 8 461 | 8 946 |
| * Bruttolohnsumme..... | Mill. DM | 217,3 | 224,7 | 224,6 | 219,4 | 243,1 | 225,3 | 224,5 | 216,8 | 246,0 |
| * Bruttogehaltsumme..... | Mill. DM | 162,2 | 164,4 | 156,1 | 156,8 | 171,1 | 161,4 | 154,7 | 153,6 | 168,1 |
| * Umsatz (ohne Umsatzsteuer)..... | Mill. DM | 2 389,0 | 2 583,8 | 2 671,8 | 2 646,0 | 2 624,4 | 2 777,9 | 2 758,2 | 2 713,1 | 2 990,4 |
| * darunter Auslandsumsatz..... | Mill. DM | 366,7 | 463,6 | 470,2 | 494,9 | 478,8 | 499,4 | 494,2 | 518,4 | 575,3 |
| * Index des Auftragseingangs..... | 1995 = 100 | 146,9 | 160,6 | 135,1 | 148,2 | 162,6 | 156,0 | 155,1 | 167,0 | 151,3 |
| * Inland..... | 1995 = 100 | 135,8 | 146,5 | 128,3 | 140,0 | 141,7 | 148,3 | 141,9 | 137,0 | 135,8 |
| * Ausland..... | 1995 = 100 | 199,0 | 227,5 | 166,9 | 166,8 | 261,4 | 191,9 | 217,1 | 309,0 | 224,6 |
| Öffentliche Energie- und Wasserversorgung | | | | | | | | | | |
| Betriebe..... | Anzahl | 104 | 93 | 93 | 93 | 94 | 91 | 91 | 91 | 92 |
| Beschäftigte ^{4) 5)} | Anzahl | 10 149 | 10 207 | 10 080 | 10 210 | 10 115 | 9 601 | 9 670 | 9 756 | 9 695 |
| darunter Arbeiter ⁶⁾ | Anzahl | 4 753 | 4 620 | 4 521 | 4 607 | 4 557 | 4 153 | 4 145 | 4 178 | 4 234 |
| Geleistete Arbeiterstunden..... | 1 000 | 654 | 621 | 550 | 612 | 597 | 575 | 515 | 549 | 571 |
| Bruttolohnsumme..... | Mill. DM | 19,6 | 19,3 | 18,0 | 19,0 | 18,3 | 15,6 | 16,1 | 17,7 | 20,6 |
| Bruttogehaltsumme..... | Mill. DM | 30,4 | 31,2 | 29,5 | 29,6 | 29,7 | 30,5 | 28,9 | 30,2 | 32,3 |
| * Stromerzeugung (brutto)..... | Mill. kWh | 3 037 | 3 182 | 3 415 | 3 023 | 3 458 | 3 191 | 3 020 | 2 605 | ... |

Die mit einem Stern versehenen Positionen werden von allen statistischen Landesämtern im „Zahlenspiegel“ veröffentlicht.

1) aus gewerblichen Schlachtungen (ohne Geflügel); einschl. Schlachtfetten, jedoch ohne Innereien 2) aus Hennenhaltung, ab einer Kapazität von 3 000 Plätzen

3) landwirtschaftlicher Erzeuger des Landes Brandenburg 4) Betriebe von Unternehmen mit im Allgemeinen 20 und mehr Beschäftigten 5) einschl. der tätigen Inhaber

6) einschl. der gewerblich Auszubildenden

Zahlenspiegel Land Brandenburg

| Merkmal | Einheit | 1999 | 2000 | 2000 | | | 2001 | | | |
|--|----------|--------------------|--------------------|--------------------|-----------|-----------|--------------------|---------|-----------|-----------|
| | | Durchschnitt | | August | September | Oktober | Juli | August | September | Oktober |
| Baugewerbe und Bautätigkeit | | | | | | | | | | |
| Vorbereitende Baustellenarbeiten, Hoch- und Tiefbau ¹⁾ | | | | | | | | | | |
| * Beschäftigte ²⁾ | Anzahl | 62 222 | 57 606 | 58 569 | 57 642 | 57 297 | 49 830 | 50 026 | 49 621 | 51 001 |
| * Geleistete Arbeitsstunden | 1 000 | 6 719 | 6 092 | 6 889 | 6 679 | 6 363 | 5 668 | 5 693 | 5 356 | 5 978 |
| * Wohnungsbau | 1 000 | 2 821 | 2 532 | 2 907 | 2 793 | 2 591 | 2 137 | 2 105 | 1 968 | 2 251 |
| landwirtschaftlicher Bau | 1 000 | 47 | 40 | 42 | 34 | 62 | 51 | 53 | 48 | 45 |
| * gewerblicher Bau ³⁾ | 1 000 | 1 895 | 1 701 | 1 842 | 1 847 | 1 813 | 1 626 | 1 688 | 1 540 | 1 694 |
| öffentlicher und Straßenbau | 1 000 | 1 956 | 1 818 | 2 098 | 2 005 | 1 897 | 1 854 | 1 847 | 1 800 | 1 988 |
| * Brutto Lohnsumme | Mill. DM | 155,3 | 142,8 | 156,2 | 143,7 | 149,8 | 127,5 | 134,3 | 120,9 | 138,0 |
| * Bruttogehaltssumme | Mill. DM | 47,9 | 45,1 | 44,0 | 43,2 | 44,2 | 39,4 | 38,8 | 38,8 | 40,4 |
| * Gesamtumsatz (ohne Umsatzsteuer) | Mill. DM | 849,2 | 756,6 | 815,4 | 759,6 | 848,7 | 707,4 | 727,0 | 673,2 | 736,9 |
| * darunter baugewerblicher Umsatz | Mill. DM | 837,1 | 744,2 | 802,5 | 746,3 | 833,6 | 692,7 | 712,9 | 658,0 | 722,1 |
| Wohnungsbau | Mill. DM | 309,1 | 260,2 | 301,4 | 277,3 | 271,5 | 212,4 | 236,1 | 199,1 | 213,5 |
| landwirtschaftlicher Bau | Mill. DM | 4,5 | 3,9 | 3,8 | 3,5 | 5,9 | 4,1 | 4,7 | 4,6 | 4,3 |
| gewerblicher Bau ³⁾ | Mill. DM | 271,0 | 242,2 | 229,9 | 225,9 | 297,0 | 217,8 | 224,9 | 217,8 | 228,8 |
| öffentlicher und Straßenbau | Mill. DM | 252,4 | 237,8 | 267,4 | 239,6 | 259,2 | 258,5 | 247,2 | 236,5 | 275,5 |
| * Auftragseingänge ⁴⁾ (ohne Umsatzsteuer) | Mill. DM | 473,0 | 423,8 | 428,0 | 522,2 | 419,3 | 405,6 | 395,8 | 397,7 | 346,3 |
| * Wohnungsbau | Mill. DM | 137,4 | 104,8 | 99,3 | 119,0 | 77,2 | 74,0 | 82,9 | 77,7 | 61,1 |
| landwirtschaftlicher Bau | Mill. DM | 2,8 | 2,3 | 2,3 | 3,0 | 4,1 | 1,9 | 1,8 | 2,0 | 3,7 |
| * gewerblicher Bau ³⁾ | Mill. DM | 163,0 | 160,4 | 149,2 | 215,5 | 133,8 | 153,2 | 127,2 | 138,3 | 140,9 |
| öffentlicher und Straßenbau | Mill. DM | 169,8 | 156,3 | 177,2 | 184,7 | 204,2 | 176,5 | 184,0 | 179,7 | 140,6 |
| Bauinstallation, sonstiges Baugewerbe ^{4) 5)} | | | | | | | | | | |
| * Beschäftigte ⁶⁾ | Anzahl | 18 623 | 15 598 | - | 15 437 | - | - | - | 12 721 | - |
| * Geleistete Arbeitsstunden | 1 000 | 6 193 | 5 038 | - | 5 103 | - | - | - | 4 204 | - |
| * Gesamtumsatz (ohne Umsatzsteuer) | Mill. DM | 639,8 | 514,8 | - | 519,9 | - | - | - | 453,6 | - |
| * darunter ausbaugewerblicher Umsatz | Mill. DM | 614,6 | 493,9 | - | 500,7 | - | - | - | 436,6 | - |
| Baugenehmigungen | | | | | | | | | | |
| * Wohngebäude (Errichtung neuer Gebäude) | Anzahl | 1 305 | 944 | 963 | 729 | 719 | 950 | 874 | 815 | 1 048 |
| * darunter mit 1 oder 2 Wohnungen | Anzahl | 1 271 | 916 | 942 | 708 | 697 | 934 | 855 | 794 | 1 033 |
| * umbauter Raum | 1 000 m³ | 884 | 661 | 667 | 524 | 522 | 637 | 619 r | 554 | 667 |
| * Wohnfläche | 1 000 m² | 172 | 128 | 126 | 100 | 101 | 121 | 120 r | 108 | 131 |
| * veranschlagte Kosten der Bauwerke | Mill. DM | 379,1 | 280,1 | 280,0 | 225,0 | 222,0 | 265,0 | 250,0 r | 229,0 | 273,0 |
| * Nichtwohngebäude (Errichtung neuer Gebäude) | Anzahl | 93 | 82 | 75 | 93 | 76 | 94 | 68 | 91 | 75 |
| * umbauter Raum | 1 000 m³ | 665 | 564 | 426 | 516 | 636 | 481 | 447 | 283 | 343 |
| * Nutzfläche | 1 000 m² | 100 | 83 | 69 | 83 | 93 | 72 | 60 | 48 | 58 |
| * veranschlagte Kosten der Bauwerke | Mill. DM | 160,9 | 120,1 | 84,0 | 115,0 | 137,0 | 92,0 | 79,0 | 77,0 | 103,0 |
| * Wohnungen insgesamt (Neubau einschl. Saldo der Baumaßnahmen an bestehenden Gebäuden) | Anzahl | 1 807 | 1 386 | 1 321 | 1 151 | 1 097 | 1 236 | 1 181 | 1 071 | 1 507 |
| * Wohnräume insgesamt | Anzahl | 9 261 | 6 644 | 6 602 | 5 370 | 5 064 | 6 100 | 5 894 | 5 383 | 7 117 |
| * Wohnfläche insgesamt | 1 000 m² | 204 | 151 | 150 | 124 | 120 | 137 | 138 | 128 | 165 |
| Merkmal | Einheit | 1998 ⁷⁾ | 1999 ⁷⁾ | 2000 ⁸⁾ | | | 2001 ⁸⁾ | | | |
| | | Durchschnitt | | Juli | August | September | Juni | Juli | August | September |
| Ausfuhr ⁹⁾ (Spezialhandel) | | | | | | | | | | |
| * Ausfuhr insgesamt | Mill. DM | 547,8 | 555,5 | 785,4 | 713,2 | 734,6 | 680,0 | 850,4 | 776,3 | ... |
| davon | | | | | | | | | | |
| * Güter der Ernährungswirtschaft | Mill. DM | 41,7 | 38,4 | 70,8 | 24,5 | 31,8 | 27,2 | 44,9 | 22,8 | ... |
| * Güter der gewerblichen Wirtschaft | Mill. DM | 506,1 | 517,1 | 714,6 | 688,7 | 702,9 | 652,8 | 805,5 | 753,5 | ... |
| davon | | | | | | | | | | |
| * Rohstoffe | Mill. DM | 7,6 | 8,0 | 15,4 | 6,6 | 5,3 | 6,3 | 13,2 | 8,4 | ... |
| * Halbwaren | Mill. DM | 77,2 | 71,3 | 112,3 | 85,3 | 119,2 | 84,1 | 82,9 | 56,5 | ... |
| * Fertigwaren | Mill. DM | 421,2 | 437,8 | 586,9 | 596,7 | 578,4 | 562,4 | 709,3 | 688,6 | ... |
| davon | | | | | | | | | | |
| * Vorerzeugnisse | Mill. DM | 175,9 | 184,7 | 249,0 | 243,1 | 231,2 | 223,3 | 256,0 | 225,3 | ... |
| * Enderzeugnisse | Mill. DM | 245,3 | 253,1 | 337,9 | 353,6 | 347,2 | 339,1 | 453,4 | 463,3 | ... |
| * Ausfuhr in die EU-Länder | Mill. DM | 278,5 | 264,6 | 366,2 | 317,6 | 309,2 | 335,0 | 350,4 | 345,0 | ... |

Die mit einem Stern versehenen Positionen werden von allen statistischen Landesämtern im „Zahlenspiegel“ veröffentlicht.

1) nach der Totalerhebung hochgerechnet 2) einschl. der tätigen Inhaber 3) einschl. für Unternehmen der Bahn und Post

4) Betriebe von Unternehmen mit im Allgemeinen 20 und mehr Beschäftigten 5) ab 1997 Berichtsvierteljahr - 6) am Ende des Berichtsvierteljahres 7) endgültige Angaben

8) vorläufige Angaben 9) Wegen der unterschiedlichen Abgrenzung von Spezialhandel und Generalhandel ist eine Saldierung der Einfuhr- und Ausfuhrergebnisse nicht vertretbar.

Zahlenspiegel Land Brandenburg

| Merkmal | Einheit | 1998 ¹⁾ | 1999 ¹⁾ | 2000 ²⁾ | | | 2001 ³⁾ | | | |
|--|------------|--------------------|--------------------|--------------------|-----------|-----------|--------------------|---------|-----------|-----------|
| | | Durchschnitt | | Juli | August | September | Juni | Juli | August | September |
| Einfuhr ³⁾ (Generalhandel) | | | | | | | | | | |
| * Einfuhr insgesamt | Mill. DM | 605,5 | 676,9 | 913,3 | 925,4 | 809,3 | 847,7 | 981,4 | 923,5 | ... |
| davon | | | | | | | | | | |
| * Güter der Ernährungswirtschaft | Mill. DM | 52,7 | 53,0 | 56,6 | 66,3 | 59,5 | 57,4 | 63,2 | 54,2 | ... |
| * Güter der gewerblichen Wirtschaft | Mill. DM | 552,8 | 623,9 | 856,6 | 859,1 | 749,7 | 790,3 | 918,2 | 869,4 | ... |
| davon | | | | | | | | | | |
| * Rohstoffe | Mill. DM | 166,3 | 224,5 | 386,3 | 420,2 | 344,2 | 245,8 | 407,0 | 293,7 | ... |
| * Halbwaren | Mill. DM | 66,5 | 67,3 | 151,5 | 135,5 | 92,8 | 116,7 | 119,6 | 121,1 | ... |
| * Fertigwaren | Mill. DM | 320,0 | 332,1 | 318,8 | 303,4 | 312,8 | 427,7 | 391,6 | 454,6 | ... |
| davon | | | | | | | | | | |
| * Vorerzeugnisse | Mill. DM | 58,4 | 65,6 | 63,8 | 73,7 | 62,6 | 79,1 | 94,3 | 77,1 | ... |
| * Enderzeugnisse | Mill. DM | 261,6 | 266,4 | 255,0 | 229,7 | 250,2 | 348,6 | 297,3 | 377,5 | ... |
| * Einfuhr aus EU-Ländern | Mill. DM | 244,5 | 252,2 | 221,4 | 212,4 | 227,8 | 259,1 | 264,8 | 331,0 | ... |
| Merkmal | Einheit | 1999 | 2000 | 2000 | | | 2001 | | | |
| | | Durchschnitt | | August | September | Oktober | Juli | August | September | Oktober |
| Einzelhandel | | | | | | | | | | |
| * Beschäftigte | 1995 = 100 | 93,4 | 91,6 | 92,0 | 92,4 | 91,8 | 91,2 | 91,6 | 91,4 | 91,3 |
| * Umsatz nominal | 1995 = 100 | 98,4 | 96,2 | 94,6 | 94,2 | 92,9 | 99,8 | 99,1 | 93,0 | 96,2 |
| * Umsatz real | 1995 = 100 | 96,2 | 92,9 | 91,2 | 89,9 | 89,3 | 94,2 | 93,6 | 87,6 | 91,0 |
| Gastgewerbe | | | | | | | | | | |
| * Beschäftigte | 1995 = 100 | 87,3 | 86,7 | 88,1 | 90,6 | 88,4 | 90,0 | 89,0 | 89,6 | 91,6 |
| * Umsatz nominal | 1995 = 100 | 82,4 | 80,9 | 88,5 | 89,4 | 84,7 | 94,1 | 90,6 | 86,6 | 85,6 |
| * Umsatz real | 1995 = 100 | 78,4 | 76,2 | 82,4 | 84,1 | 79,7 | 86,0 | 82,8 | 80,0 | 78,9 |
| Merkmal | Einheit | 1999 | 2000 | 2000 | | | 2001 | | | |
| | | Durchschnitt | | August | September | Oktober | Juli | August | September | Oktober |
| Fremdenverkehr ⁴⁾ | | | | | | | | | | |
| * Gästeankünfte | 1 000 | 231,7 | 246,3 | 291,8 | 337,9 | 267,2 | 360,2 | 333,3 | 342,3 | 272,3 |
| * darunter von Auslandsgästen | 1 000 | 13,5 | 17,5 | 23,2 | 26,2 | 21,4 | 26,5 | 24,8 | 26,3 | 18,7 |
| * Gästeübernachtungen | 1 000 | 654,7 | 698,9 | 1 027,6 | 873,5 | 730,4 | 1 135,9 | 1 075,9 | 908,3 | 757,1 |
| * darunter von Auslandsgästen | 1 000 | 33,5 | 39,5 | 56,3 | 53,6 | 47,7 | 60,4 | 63,2 | 56,7 | 45,6 |
| Verkehr | | | | | | | | | | |
| Binnenschifffahrt | | | | | | | | | | |
| * Gütereingang | 1 000 t | 163,0 | 172,9 | 222,9 | 198,2 | 216,2 | 168,0 | 128,7 | 172,9 | 197,0 |
| * Güterversand | 1 000 t | 231,3 | 245,5 | 223,8 | 239,0 | 262,8 | 158,2 | 205,7 | 264,2 | 258,0 |
| Kraftfahrzeuge ⁵⁾ | | | | | | | | | | |
| * Zulassungen fabrikneuer Kraftfahrzeuge | Anzahl | 9 381 | 7 770 | 6 579 | 7 469 | 6 182 | 7 604 | 7 054 | 7 064 | ... |
| darunter | | | | | | | | | | |
| * Personenkraftwagen einschl. Kombinationskraftwagen | Anzahl | 7 705 | 6 301 | 5 265 | 6 159 | 5 221 | 6 146 | 5 806 | 5 975 | ... |
| * Lastkraftwagen | Anzahl | 769 | 662 | 630 | 726 | 548 | 542 | 522 | 591 | ... |
| Straßenverkehrsunfälle ¹⁾ | | | | | | | | | | |
| Unfälle insgesamt | Anzahl | 8 734 | 8 225 | 8 004 | 8 273 | 8 353 | 8 435 | 7 685 | 8 008 | ... |
| * Unfälle mit Personenschaden | Anzahl | 1 236 | 1 153 | 1 209 | 1 325 | 1 219 | 1 417 | 1 190 | 1 225 | ... |
| * Getötete Personen | Anzahl | 41 | 35 | 37 | 55 | 39 | 39 | 45 | 40 | ... |
| * Verletzte Personen | Anzahl | 1 572 | 1 476 | 1 582 | 1 679 | 1 574 | 1 845 | 1 636 | 1 594 | ... |

Die mit einem Stern versehenen Positionen werden von allen statistischen Landesämtern im „Zahlenspiegel“ veröffentlicht.

1) endgültige Angaben 2) vorläufige Angaben 3) Wegen der unterschiedlichen Abgrenzung von Spezialhandel und Generalhandel ist eine Saldierung der Einfuhr- und Ausführungsresultate nicht vertretbar. 4) Betriebe mit 9 und mehr Betten 5) Quelle Kraftfahrt-Bundesamt, Flensburg

Zahlenspiegel Land Brandenburg

| Merkmal | Einheit | 1999 | 2000 | 2000 | | | 2001 | | | |
|--|------------|--------------|-------|-----------|---------|----------|----------|-----------|---------|----------|
| | | Durchschnitt | | September | Oktober | November | August | September | Oktober | November |
| Insolvenzen | | | | | | | | | | |
| * Insolvenzen insgesamt..... | Anzahl | 127 | 156 | 172 | 152 | 114 | 136 | 144 | 171 | ... |
| * Unternehmen einschl. Kleingewerbe..... | Anzahl | 110 | 126 | 129 | 128 | 90 | 100 | 95 | 137 | ... |
| * natürliche Personen als Gesellschafter u. Ä., Nachlässe..... | Anzahl | 11 | 6 | 8 | 3 | 7 | 5 | 8 | 4 | ... |
| * Verbraucher..... | Anzahl | 6 | 24 | 35 | 21 | 17 | 31 | 41 | 30 | ... |
| * Voraussichtliche Forderungen insgesamt..... | Mill. DM | 133 | 131 | 182 | 103 | 84 | 152 | 99 | 158 | ... |
| Preise | | | | | | | | | | |
| Preisindex für die Lebenshaltung | | | | | | | | | | |
| * alle privaten Haushalte..... | 1995 = 100 | 104,4 | 106,5 | 107,0 | 106,8 | 107,1 | 110,1 | 110,0 | 109,6 | 109,5 |
| ohne Saisonwaren..... | 1995 = 100 | 104,4 | 106,6 | 107,3 | 107,1 | 107,4 | 110,2 | 110,1 | 109,7 | 109,6 |
| ohne Wohnungsmiete..... | 1995 = 100 | 103,4 | 105,4 | 106,0 | 105,8 | 106,2 | 109,7 | 109,6 | 109,1 | 108,9 |
| Merkmal | Einheit | 1999 | 2000 | 2000 | | | | 2001 | | |
| | | Durchschnitt | | Februar | Mai | August | November | Februar | Mai | August |
| * Preisindex für Wohngebäude ¹⁾ | 1995 = 100 | 97,8 | 97,2 | 97,3 | 97,1 | 97,0 | 97,3 | 96,2 | 96,2 | 95,8 |
| Merkmal | Einheit | 1999 | 2000 | 1999 | 2000 | | | | 2001 | |
| | | Durchschnitt | | Oktober | Januar | April | Juli | Oktober | Januar | April |
| Löhne und Gehälter | | | | | | | | | | |
| Arbeiter im Produzierenden Gewerbe ²⁾ | | | | | | | | | | |
| * Bruttomonatsverdienste..... | DM | 3 468 | 3 570 | 3 547 | 3 464 | 3 584 | 3 594 | 3 586 | 3 496 | 3 653 |
| * männlich..... | DM | 3 531 | 3 642 | 3 614 | 3 531 | 3 653 | 3 676 | 3 655 | 3 565 | 3 732 |
| * weiblich..... | DM | 2 936 | 3 046 | 2 993 | 2 970 | 3 078 | 3 014 | 3 085 | 3 027 | 3 120 |
| * Bruttostundenverdienste..... | DM | 20,12 | 20,63 | 20,28 | 20,76 | 20,62 | 20,59 | 20,61 | 20,91 | 21,11 |
| * männlich..... | DM | 20,46 | 21,03 | 20,61 | 21,24 | 20,99 | 21,01 | 20,97 | 21,41 | 21,55 |
| * weiblich..... | DM | 17,35 | 17,73 | 17,50 | 17,34 | 17,87 | 17,54 | 17,97 | 17,69 | 18,16 |
| Angestellte, Bruttomonatsverdienste | | | | | | | | | | |
| * Produzierendes Gewerbe ²⁾ | DM | 5 109 | 5 240 | 5 166 | 5 132 | 5 190 | 5 270 | 5 293 | 5 326 | 5 362 |
| männlich..... | DM | 5 793 | 5 929 | 5 852 | 5 811 | 5 869 | 5 962 | 5 988 | 6 024 | 6 074 |
| weiblich..... | DM | 4 226 | 4 344 | 4 289 | 4 280 | 4 312 | 4 356 | 4 382 | 4 397 | 4 413 |
| * kaufmännische Angestellte..... | DM | 4 637 | 4 822 | 4 706 | 4 685 | 4 760 | 4 879 | 4 902 | 4 944 | 4 980 |
| * männlich..... | DM | 5 777 | 6 068 | 5 855 | 5 828 | 5 965 | 6 143 | 6 176 | 6 238 | 6 216 |
| * weiblich..... | DM | 4 135 | 4 262 | 4 202 | 4 184 | 4 220 | 4 281 | 4 306 | 4 328 | 4 350 |
| * technische Angestellte..... | DM | 5 519 | 5 592 | 5 569 | 5 525 | 5 557 | 5 609 | 5 630 | 5 660 | 5 716 |
| * männlich..... | DM | 5 798 | 5 880 | 5 851 | 5 805 | 5 837 | 5 898 | 5 923 | 5 948 | 6 022 |
| * weiblich..... | DM | 4 482 | 4 566 | 4 536 | 4 545 | 4 560 | 4 560 | 4 584 | 4 590 | 4 586 |
| * Handel, Kredit- und Versicherungsgewerbe..... | DM | 3 555 | 3 691 | 3 580 | 3 650 | 3 646 | 3 672 | 3 753 | 3 776 | 3 774 |
| männlich..... | DM | 3 848 | 3 972 | 3 849 | 3 940 | 3 916 | 3 958 | 4 031 | 4 010 | 4 004 |
| weiblich..... | DM | 3 388 | 3 527 | 3 425 | 3 474 | 3 488 | 3 507 | 3 591 | 3 641 | 3 636 |
| * kaufmännische Angestellte..... | DM | 3 565 | 3 702 | 3 596 | 3 671 | 3 660 | 3 680 | 3 760 | 3 793 | 3 791 |
| * männlich..... | DM | 3 947 | 4 064 | 3 959 | 4 076 | 4 017 | 4 044 | 4 105 | 4 101 | 4 092 |
| * weiblich..... | DM | 3 395 | 3 533 | 3 432 | 3 481 | 3 494 | 3 511 | 3 598 | 3 649 | 3 645 |
| * technische Angestellte..... | DM | 3 447 | 3 584 | 3 421 | 3 457 | 3 514 | 3 591 | 3 678 | 3 597 | 3 605 |
| männlich..... | DM | 3 506 | 3 637 | 3 478 | 3 500 | 3 562 | 3 635 | 3 743 | 3 657 | 3 667 |
| weiblich..... | DM | 2 814 | 3 135 | 2 827 | 2 972 | 3 088 | 3 213 | 3 170 | 3 171 | 3 211 |

Die mit einem Stern versehenen Positionen werden von allen statistischen Landesämtern im „Zahlenspiegel“ veröffentlicht.

1) Neubau in konventioneller Bauart, Bauleistungen am Bauwerk

2) Oktober 1999 Neuauswahl der Betriebe im Produzierenden Gewerbe, frühere Angaben sind durch Rückrechnung vergleichbar

Brandenburg

im Vergleich



Ausgewählte Konjunkturindikatoren für Deutschland

★★★ Grundzahlen ... Grundzahlen ... Grundzahlen ... Grundzahlen ... Grundzahlen ... Grundzahlen ... Grundzahlen ... ★★★

| Merkmal | Einheit | 2000 | 2000 | 2001 | | | | |
|---|----------|------------------------|-----------|-----------|-----------|-----------|-----------|-----------|
| | | Jahr bzw. Durchschnitt | Dezember | Juni | Juli | August | September | Oktober |
| Bevölkerung | | | | | | | | |
| Bevölkerungsstand | 1 000 | ... | ... | ... | ... | ... | ... | ... |
| Arbeitsmarkt und Erwerbstätigkeit | | | | | | | | |
| Arbeitslose | Anzahl | 3 888 652 | 3 808 884 | 3 604 363 | 3 798 701 | 3 788 788 | 3 743 022 | 3 725 472 |
| Arbeitslosenquote ¹⁾ | Prozent | 9,6 | 9,3 | 8,9 | 9,2 | 9,2 | 9,0 | 9,0 |
| Männer | Prozent | 9,2 | 9,0 | 8,7 | 8,9 | 8,8 | 8,7 | 8,7 |
| Frauen | Prozent | 10,0 | 9,7 | 9,2 | 9,6 | 9,6 | 9,4 | 9,4 |
| Offene Stellen | Anzahl | 513 963 | 454 287 | 541 729 | 521 545 | 507 678 | 485 153 | 442 764 |
| Arbeitsvermittlung | Anzahl | 3 517 915 | 258 668 | 341 570 | 363 566 | 308 201 | 313 799 | 298 947 |
| Kurzarbeiter | Anzahl | 86 052 | 69 646 | 108 644 | 103 052 | 92 137 | 113 806 | 139 943 |
| Erwerbstätige im Inland | 1 000 | 38 532 | 38 988 | 38 757 | 38 787 | 38 894 | 39 115 | ... |
| Erwerbstätige Inländer | 1 000 | 38 466 | 38 931 | 38 655 | 38 676 | 38 789 | 39 018 | ... |
| Bergbau und Verarbeitendes Gewerbe²⁾ | | | | | | | | |
| Betriebe | Anzahl | 48 913 | 48 750 | 49 160 | 49 156 | 49 121 | 49 137 | 49 052 |
| Beschäftigte | 1 000 | 6 375 | 6 393 | 6 389 | 6 413 | 6 435 | 6 422 | 6 395 |
| Gesamtumsatz | Mill. DM | 2 555 613 | 216 920 | 221 261 | 216 995 | 211 314 | 223 584 | 230 506 |
| darunter Auslandsumsatz | Mill. DM | 927 061 | 79 576 | 82 374 | 80 628 | 75 062 | 83 101 | 84 597 |
| Exportquote | Prozent | 36,3 | 36,7 | 37,2 | 37,2 | 35,5 | 37,2 | 36,7 |
| Umsatz je Beschäftigten | DM | 400 880 | 33 931 | 34 632 | 33 837 | 32 838 | 34 815 | 36 045 |
| Geleistete Arbeiterstunden | 1 000 | 6 312 000 | 473 565 | 507 453 | 510 688 | 504 516 | 509 823 | 540 786 |
| Bruttolohn- und Gehaltssumme | Mill. DM | 432 508 | 36 485 | 38 578 | 36 158 | 35 518 | 34 730 | 36 082 |
| Produktionsindex Produzierendes Gewerbe | 1995=100 | 113,5 | 109,7 | 112,9 | 111,3 | 107,7 | 113,1 | 119,9 |
| Index des Auftragseingangs | 1995=100 | 129,0 | 127,2 | 127,1 | 124,9 | 120,3 | 121,3 | 125,4 |
| Vorbereitende Baustellenarbeiten, Hoch- und Tiefbau²⁾ | | | | | | | | |
| Betriebe | Anzahl | 12 870 | 12 342 | 11 847 | 11 792 | 11 732 | 11 688 | 10 901 |
| Beschäftigte | 1 000 | 653 | 628 | 588 | 588 | 590 | 587 | 578 |
| Geleistete Arbeitsstunden | 1 000 | 784 267 | 50 295 | 61 568 | 64 486 | 63 119 | 62 054 | 66 944 |
| Bruttolohnsumme | Mill. DM | 25 528 | 1 987 | 1 920 | 2 027 | 2 107 | 1 881 | 2 070 |
| Bruttogehaltssumme | Mill. DM | 10 314 | 854 | 835 | 807 | 780 | 766 | 772 |
| Gesamtumsatz | Mill. DM | 141 035 | 14 103 | 11 590 | 12 295 | 12 134 | 11 718 | 12 500 |
| Index des Auftragseingangs | 1995=100 | 75,1 | 69,4 | 69,0 | 74,3 | 75,8 | 76,5 | 69,4 |
| Produktionsindex f.d. Bauhauptgewerbe | 1995=100 | 84,9 | 65,0 | 61,4 | 65,5 | 62,6 | 62,4 | 93,0 |
| Einzelhandel | | | | | | | | |
| Beschäftigte | 1995=100 | 95,3 | 95,4 | 94,5 | 94,5 | 95,2 | 94,7 | ... |
| Umsatz nominal | 1995=100 | 105,2 | 123,2 | 104,1 | 105,3 | 103,5 | 101,2 | ... |
| Gastgewerbe | | | | | | | | |
| Beschäftigte | 1995=100 | 86,9 | 83,8 | 89,9 | 90,5 | 90,9 | 91,5 | ... |
| Umsatz nominal | 1995=100 | 97,1 | 97,1 | 104,4 | 105,6 | 107,8 | 107,0 | ... |
| Außenhandel | | | | | | | | |
| Einfuhr | Mill. DM | 1 064 309 | 95 067 | 91 127 | 91 054 | 84 793 | 84 405 | ... |
| Ausfuhr | Mill. DM | 1 167 343 | 97 446 | 104 566 | 108 194 | 100 973 | 97 064 | ... |
| Preisindex für die Lebenshaltung | 1995=100 | 106,9 | 107,8 | 110,2 | 110,2 | 110,0 | 110,0 | 109,7 |

z. VM = zum Vormonat; z. VJM = zum Vorjahresmonat

1) aller zivilen Erwerbspersonen. 2) Betriebe von Unternehmen mit im Allgemeinen 20 und mehr Beschäftigten

Quelle: Statistisches Bundesamt

Ausgewählte Konjunkturindikatoren für Deutschland

★★★ Grundzahlen + Veränderungsraten ... Grundzahlen + Veränderungsraten ... Grundzahlen + Veränderungsraten ... ★★★

| Merkmal | Einheit | August 2001 | | | September 2001 | | | Oktober 2001 | | |
|---|----------|-------------|-------------|--------|----------------|-------------|--------|--------------|-------------|--------|
| | | absolut | Veränderung | | absolut | Veränderung | | absolut | Veränderung | |
| | | | z. VM | z. VJM | | z. VM | z. VJM | | z. VM | z. VJM |
| | | | Prozent | | | Prozent | | | Prozent | |
| Bevölkerung | | | | | | | | | | |
| Bevölkerungsstand | 1 000 | ... | ... | ... | ... | ... | ... | ... | ... | ... |
| Arbeitsmarkt und Erwerbstätigkeit | | | | | | | | | | |
| Arbeitslose | Anzahl | 3 788 788 | - 0,3 | 0,2 | 3 743 022 | - 1,2 | 1,6 | 3 725 472 | - 0,5 | 3,2 |
| Arbeitslosenquote ¹⁾ | Prozent | 9,2 | x | x | 9,0 | x | x | 9,0 | x | x |
| Männer | Prozent | 8,8 | x | x | 8,7 | x | x | 8,7 | x | x |
| Frauen | Prozent | 9,6 | x | x | 9,4 | x | x | 9,4 | x | x |
| Offene Stellen | Anzahl | 507 678 | - 2,7 | - 6,6 | 485 153 | - 4,4 | - 7,6 | 442 764 | - 8,7 | - 9,9 |
| Arbeitsvermittlung | Anzahl | 308 201 | - 15,2 | 12,5 | 313 799 | 1,8 | 13,4 | 298 947 | - 4,7 | - 1,0 |
| Kurzarbeiter | Anzahl | 92 137 | 2,6 | 2,6 | 113 806 | 2,1 | 2,1 | 139 943 | 2,0 | 2,0 |
| Erwerbstätige im Inland | 1 000 | 38 894 | 0,3 | 0,1 | 39 115 | 0,6 | 0,0 | ... | ... | ... |
| Erwerbstätige Inländer | 1 000 | 38 789 | 0,3 | 0,1 | 39 018 | 0,6 | 0,0 | ... | ... | ... |
| Bergbau und Verarbeitendes Gewerbe²⁾ | | | | | | | | | | |
| Betriebe | Anzahl | 49 121 | - 0,1 | 0,4 | 49 137 | 0,0 | 0,6 | 49 052 | - 0,2 | 0,4 |
| Beschäftigte | 1000 | 6 435 | 0,3 | 0,1 | 6 422 | - 0,2 | - 0,2 | 6 395 | - 0,4 | - 0,4 |
| Gesamtumsatz | Mill. DM | 211 314 | - 2,6 | 2,0 | 223 584 | 5,8 | - 2,5 | 230 506 | 3,1 | 3,6 |
| darunter Auslandsumsatz | Mill. DM | 75 062 | - 2,6 | 3,3 | 83 101 | 5,8 | - 1,4 | 84 597 | 3,1 | 3,0 |
| Geleistete Arbeiterstunden | 1 000 | 504 516 | - 1,2 | - 1,0 | 509 823 | 1,1 | - 4,4 | 540 786 | 6,1 | 0,2 |
| Bruttolohn- und Gehaltssumme | Mill. DM | 35 518 | - 1,8 | 2,3 | 34 730 | - 2,2 | 1,0 | 36 082 | 3,9 | 1,9 |
| Produktionsindex Produzierendes Gewerbe | 1995=100 | 107,7 | - 3,2 | - 1,2 | 113,1 | 5,2 | - 5,7 | 119,9 | 5,6 | - |
| Index des Auftragseingangs | 1995=100 | 120,3 | - 3,7 | - 3,9 | 121,3 | 0,8 | - 9,4 | 125,4 | 3,4 | - 5,8 |
| Vorbereitende Baustellenarbeiten, Hoch- und Tiefbau²⁾ | | | | | | | | | | |
| Betriebe | Anzahl | 11 732 | - 0,5 | - 8,6 | 11 688 | - 0,4 | - 8,5 | 10 901 | - 6,7 | - 12,6 |
| Beschäftigte | 1000 | 590 | 0,3 | - 10,8 | 587 | - 0,4 | - 10,7 | 578 | - 1,5 | - 11,7 |
| Geleistete Arbeitsstunden | 1 000 | 63 119 | - 2,1 | - 10,9 | 62 054 | - 1,7 | - 14,4 | 66 944 | 7,9 | - 5,3 |
| Bruttolohnsumme | Mill. DM | 2 107 | 3,9 | - 9,7 | 1 881 | - 10,7 | - 12,3 | 2 070 | 10,0 | - 7,0 |
| Bruttogehaltssumme | Mill. DM | 780 | - 3,4 | - 5,8 | 766 | - 1,7 | - 7,4 | 772 | 0,8 | - 7,1 |
| Gesamtumsatz | Mill. DM | 12 134 | - 1,3 | - 5,1 | 11 718 | - 3,4 | - 8,6 | 12 500 | 6,7 | - 4,0 |
| Index des Auftragseingangs | 1995=100 | 75,8 | 2,0 | 2,0 | 76,5 | 0,9 | - 8,7 | 69,4 | - 9,3 | - 4,0 |
| Produktionsindex f.d. Bauhauptgewerbe | 1995=100 | 82,8 | - 3,4 | - 10,0 | 82,4 | - 0,2 | - 13,1 | 93,0 | 12,9 | 0,9 |
| Einzelhandel | | | | | | | | | | |
| Beschäftigte | 1995=100 | 95,2 | 0,7 | ... | 94,7 | - 0,5 | - 0,8 | ... | ... | ... |
| Umsatz nominal | 1995=100 | 103,5 | - 1,7 | 2,4 | 101,2 | - 2,2 | - 0,8 | ... | ... | ... |
| Gastgewerbe | | | | | | | | | | |
| Beschäftigte | 1995=100 | 90,9 | 0,4 | 1,6 | 91,5 | 0,7 | 2,1 | ... | ... | ... |
| Umsatz nominal | 1995=100 | 107,8 | 2,1 | 2,6 | 107,0 | - 0,7 | - 2,1 | ... | ... | ... |
| Außenhandel | | | | | | | | | | |
| Einfuhr | Mill. DM | 84 793 | - 6,9 | - 2,1 | 84 405 | - 0,5 | - 3,5 | ... | ... | ... |
| Ausfuhr | Mill. DM | 100 973 | - 6,7 | 9,3 | 97 064 | - 3,9 | 1,3 | ... | ... | ... |
| Preisindex für die Lebenshaltung | 1995=100 | 110,0 | - 0,2 | 2,6 | 110,0 | ... | 2,1 | 109,7 | - 0,3 | 2,0 |

z. VM = zum Vormonat; z. VJM = zum Vorjahresmonat

1) aller zivilen Erwerbspersonen. 2) Betriebe von Unternehmen mit im Allgemeinen 20 und mehr Beschäftigten.

Quelle: Statistisches Bundesamt

Konjunkturindikatoren - Brandenburg im Vergleich

Oktober 2001

| Merkmal | Einheit | Brandenburg | | | Deutschland | | | Basis Deutschland = 100 |
|--|----------|-------------|-------------|--------|-------------|-------------|--------|-------------------------------|
| | | absolut | Veränderung | | absolut | Veränderung | | |
| | | | z. VM | z.VJM | | z. VM | z.VJM | |
| | | | Prozent | | | Prozent | | Prozent |
| Bevölkerung | | | | | | | | |
| Bevölkerungsstand | 1 000 | ... | ... | ... | ... | ... | ... | ... |
| Arbeitsmarkt | | | | | | | | |
| Arbeitslose | Anzahl | 222 345 | - 2,2 | 7,1 | 3 725 472 | - 0,5 | 3,2 | 6,0 |
| Arbeitslosenquote ¹⁾ | Prozent | 16,5 | x | x | 9,0 | x | x | 183,3 |
| Offene Stellen | Anzahl | 6 691 | - 7,9 | 19,3 | 442 764 | - 8,7 | - 9,9 | 1,5 |
| Kurzarbeiter | Anzahl | 3 934 | 15,3 | 17,0 | 139 943 | 2,0 | 2,0 | 2,8 |
| Bergbau und Verarbeitendes Gewerbe ²⁾ | | | | | | | | |
| Betriebe | Anzahl | 1 174 | - 0,2 | - 0,2 | 49 052 | - 0,2 | 0,4 | 2,4 |
| Beschäftigte | 1 000 | 90 | 0,1 | - 0,7 | 6 395 | - 0,4 | - 0,4 | 1,4 |
| Gesamtumsatz | Mill. DM | 2 990 | 10,2 | 13,9 | 230 506 | 3,1 | 3,6 | 1,3 |
| darunter Auslandsumsatz | Mill. DM | 575 | 11,0 | 20,1 | 84 597 | 3,1 | 3,0 | 0,7 |
| Geleistete Arbeiterstunden | 1 000 | 8 946 | 5,7 | 3,6 | 540 786 | 6,1 | 0,2 | 1,7 |
| Bruttolohn- und Gehaltssumme | Mill. DM | 414 | 11,8 | - 0,0 | 36 082 | 3,9 | 1,9 | 1,1 |
| Produktionsindex Produzierendes Gewerbe | 1995=100 | 156,7 | 6,2 | - 0,3 | 119,9 | 5,6 | - | 130,7 |
| Index des Auftragseingangs | 1995=100 | 151,3 | - 9,4 | - 6,9 | 125,4 | 3,4 | - 5,8 | 120,7 |
| Vorbereitende Baustellen- arbeiten, Hoch- und Tiefbau ²⁾ | | | | | | | | |
| Betriebe | Anzahl | 615 | - 6,5 | - 15,3 | 10 901 | - 6,7 | - 12,6 | 5,6 |
| Beschäftigte | 1 000 | 32 | 0,7 | - 12,9 | 578 | - 1,5 | - 11,7 | 5,5 |
| Geleistete Arbeitsstunden | 1 000 | 3 746 | 7,7 | - 7,3 | 66 944 | 7,9 | - 5,3 | 5,6 |
| Gesamtumsatz | Mill. DM | 543 | 7,8 | - 13,9 | 12 500 | 6,7 | - 4,0 | 4,3 |
| Index des Auftragseingangs | 1995=100 | 53,7 | - 12,9 | - 17,4 | 69,4 | - 9,3 | - 4,0 | 77,4 |
| Einzelhandel | | | | | | | | |
| Beschäftigte | 1995=100 | 91,3 | - 0,1 | - 0,5 | ... | ... | ... | ... |
| Umsatz nominal | 1995=100 | 96,2 | 3,4 | 3,6 | ... | ... | ... | ... |
| Gastgewerbe | | | | | | | | |
| Beschäftigte | 1995=100 | 91,6 | 2,2 | 3,6 | ... | ... | ... | ... |
| Umsatz nominal | 1995=100 | 85,6 | - 1,2 | 1,1 | ... | ... | ... | ... |
| Außenhandel ³⁾ | | | | | | | | |
| Einfuhr | Mill. DM | 985,6 | 6,7 | 21,8 | 84 405,0 | - 0,5 | - 3,5 | 1,2 |
| Ausfuhr | Mill. DM | 735,2 | - 5,3 | 0,1 | 97 064,0 | - 3,9 | 1,3 | 0,8 |
| Preisindex für die Lebenshaltung | 1995=100 | 109,6 | - 0,4 | 2,6 | 109,7 | - 0,3 | 2,0 | 99,9 |

z. VM = zum Vormonat; z. VJM = zum Vorjahresmonat

1) aller zivilen Erwerbspersonen. 2) Betriebe von Unternehmen mit im Allgemeinen 20 und mehr Beschäftigten.

3) September 2001

Konjunkturindikatoren - Brandenburg im Vergleich

Oktober 2001

| Merkmal | Einheit | Brandenburg | | | Mecklenburg-Vorpommern | | | Sachsen | | | Sachsen - Anhalt | | | Thüringen | | | Deutschland | | |
|--|---|-------------|---------|---------|------------------------|---------|---------|-------------|---------|---------|------------------|---------|---------|-------------|---------|---------|-------------|---------|-------|
| | | Veränderung | | absolut | Veränderung | | absolut | Veränderung | | absolut | Veränderung | | absolut | Veränderung | | absolut | Veränderung | | |
| | | z VM | z VJM | | z VM | z VJM | | z VM | z VJM | | z VM | z VJM | | z VM | z VJM | | z VM | z VJM | |
| | | | Prozent | | | Prozent | | | Prozent | | | Prozent | | | Prozent | | | Prozent | |
| Arbeitsmarkt | Anzahl | 222 345 | -2,2 | 7,1 | 158 033 | -1,6 | 2,7 | 382 466 | -1,9 | 4,6 | 243 533 | -3,0 | -4,5 | 180 329 | -2,7 | 1,8 | 3 725 472 | -0,5 | 3,2 |
| | Prozent | 17,9 | x | x | 18,5 | x | x | 18,2 | x | x | 19,3 | x | x | 15,4 | x | x | 10,0 | x | x |
| | Anzahl | 6 691 | -7,9 | 19,3 | 7 887 | -10,2 | 18,7 | 19 905 | -6,6 | 1,4 | 12 895 | -5,6 | 18,5 | 12 747 | -9,7 | -7,7 | 442 764 | -8,7 | -9,9 |
| | Anzahl | 3 934 | 15,3 | 17,0 | 1 772 | -8,8 | 27,0 | 9 713 | 6,1 | 73,0 | 3 077 | 3,2 | -7,3 | 6 300 | 18,6 | 121,8 | 139 943 | 2,0 | 2,0 |
| Bergbau und Verarbeitendes Gewerbe ²⁾ | Betriebe | 1 174 | -0,2 | -0,2 | 676 | -0,4 | 4,0 | 2 799 | -0,6 | 0,4 | 1 331 | -0,4 | 3,8 | 1 798 | 0,6 | 3,5 | 49 052 | -0,2 | 0,4 |
| | Beschäftigte | 90 295 | 0,1 | -0,7 | 49 206 | -0,7 | 0,5 | 226 001 | -0,0 | 1,4 | 108 601 | -0,3 | 3,9 | 140 196 | -5,1 | 2,4 | 6 395 000 | -0,4 | -0,4 |
| | Gesamtumsatz | 2 990 | 10,2 | 13,9 | 1 377 | -24,4 | 18,9 | 5 794 | -1,0 | 13,1 | 3 402 | 2,8 | -2,1 | 3 354 | 2,4 | -0,6 | 230 506 | 3,1 | 3,6 |
| | darunter Auslandumsatz | 575 | 11,0 | 20,1 | 214 | -72,3 | -9,7 | 1 545 | -3,0 | 22,3 | 632 | 1,5 | 8,3 | 705 | -6,3 | -9,9 | 84 597 | 3,1 | 3,0 |
| | Geleistete Arbeiterstunden | 8 946 | 5,7 | 3,6 | 4 927 | 4,1 | 3,2 | 22 280 | 3,9 | 5,2 | 11 223 | 3,3 | 8,5 | 14 463 | 3,7 | 5,2 | 540 786 | 6,1 | 0,2 |
| | Bruttolohn- und Gehaltssumme | 414 | 11,8 | -0,0 | 185 | 3,8 | 2,1 | 912 | 6,0 | 6,1 | 448 | 8,8 | 7,8 | 533 | 5,0 | 5,6 | 36 082 | 3,9 | 1,9 |
| | Vorbereitende Baustellen- | | | | | | | | | | | | | | | | | | |
| | arbeiten, Hoch- und Tiefbau ²⁾ | | | | | | | | | | | | | | | | | | |
| | Betriebe | 615 | -6,5 | -15,3 | 398 | -8,9 | -19,4 | 915 | -9,3 | -18,7 | 611 | -12,8 | -22,2 | 546 | -6,5 | -14,6 | 10 901 | -6,7 | -12,6 |
| | Beschäftigte | 31 706 | 0,7 | -12,8 | 18 671 | -2,7 | -20,3 | 49 288 | 0,2 | -15,9 | 31 148 | -3,2 | -17,7 | 27 579 | -1,5 | -14,9 | 578 000 | -1,5 | -11,7 |
| Gesamtumsatz | Mill. DM | 543 | 7,8 | -13,9 | 350 | 12,0 | -8,1 | 944 | 6,1 | -3,6 | 526 | 5,3 | -12,6 | 486 | 8,2 | -9,7 | 12 500 | 6,7 | -4,0 |
| | darunter Bausewerblicher Umsatz | 530 | 7,6 | -14,4 | 344 | 12,1 | -8,7 | 932 | 6,0 | -3,6 | 518 | 5,6 | -12,7 | 481 | 8,3 | -9,5 | 12 296 | 6,8 | -4,1 |
| | Geleistete Arbeitsstunden | 3 746 | 7,7 | -7,3 | 2 220 | 2,4 | -12,3 | 5 532 | 5,9 | -9,3 | 3 817 | 2,6 | -9,5 | 3 353 | 5,1 | -8,4 | 66 944 | 7,9 | -5,3 |
| | Bruttolohn- und Gehaltssumme | 124 | 10,6 | -8,9 | 71 | 6,0 | -15,4 | 198 | 12,6 | -10,0 | 124 | 5,6 | -12,7 | 111 | 11,6 | -10,2 | 2 842 | -8,3 | -10,9 |
| Außenhandel ³⁾ | | | | | | | | | | | | | | | | | | | |
| | Einfuhr | 985,6 | 6,7 | 21,8 | --- | --- | --- | --- | --- | --- | --- | --- | --- | --- | --- | --- | 84 405,0 | -0,5 | -3,5 |
| Ausfuhr | 735,2 | -5,3 | 0,1 | --- | --- | --- | --- | --- | --- | --- | --- | --- | --- | --- | --- | --- | 97 064,0 | -3,9 | 1,3 |
| Preisindex für die Lebenshaltung | 1995=100 | 109,6 | -0,4 | 2,6 | 109,3 | -0,4 | 2,3 | 110,9 | -0,3 | 2,4 | 111,7 | -0,4 | 2,6 | 111,4 | -0,2 | 3,2 | 109,7 | -0,3 | 2,0 |

z. VM = zum Vormonat; z. VJM = zum Vorjahresmonat

1) abhängig zivile Erwerbspersonen. 2) Betriebe von Unternehmen mit im Allgemeinen 20 und mehr Beschäftigten. 3) September 2001

Quelle: Statistische Landesämter, Statistisches Bundesamt

Brandenburg

Regional



Ausgewählte Regionaldaten

Bevölkerungsbewegung im Monat Dezember 2000

| Verwaltungsbezirk | Lebend- geborene | Gestorbene | Überschuss der Geborenen(+)/ Gestorbenen(-) | Zuzüge über die Gemeinde- grenzen | Fortzüge über die Gemeinde- grenzen | Wanderungs- gewinn (+) bzw. -verlust (-) | Bevölkerung am Monatsende |
|--------------------------|---------------------|--------------|--|---|---|---|---------------------------------|
| Anzahl | | | | | | | |
| Kreisfreie Städte | | | | | | | |
| Brandenburg an der Havel | 38 | 87 | - 51 | 191 | 298 | - 105 | 77 516 |
| Cottbus | 72 | 84 | - 12 | 314 | 654 | - 340 | 108 491 |
| Frankfurt (Oder) | 52 | 68 | - 16 | 125 | 398 | - 271 | 72 131 |
| Potsdam | 89 | 100 | - 11 | 479 | 744 | - 265 | 129 324 |
| Landkreise | | | | | | | |
| Barnim | 108 | 166 | - 58 | 1 465 | 922 | + 543 | 170 288 |
| Dahme-Spreewald | 112 | 124 | - 12 | 1 259 | 1 046 | + 213 | 158 994 |
| Elbe-Elster | 95 | 116 | - 21 | 539 | 553 | - 14 | 131 161 |
| Havelland | 144 | 137 | + 7 | 1 231 | 738 | + 493 | 148 130 |
| Märkisch-Oderland | 91 | 196 | - 105 | 1 767 | 1 306 | + 461 | 188 277 |
| Oberhavel | 164 | 166 | - 2 | 1 507 | 979 | + 528 | 192 123 |
| Oberspreewald-Lausitz | 88 | 169 | - 83 | 505 | 738 | - 233 | 145 110 |
| Oder-Spree | 97 | 212 | - 115 | 1 384 | 1 205 | + 179 | 196 453 |
| Ostprignitz-Ruppin | 64 | 128 | - 64 | 484 | 545 | - 61 | 112 930 |
| Potsdam-Mittelmark | 148 | 175 | - 27 | 1 893 | 1 163 | + 730 | 210 031 |
| Prignitz | 35 | 130 | - 95 | 403 | 442 | - 39 | 95 701 |
| Spree-Neiße | 78 | 131 | - 53 | 994 | 840 | + 154 | 153 827 |
| Teltow-Fläming | 106 | 164 | - 58 | 968 | 820 | + 148 | 159 735 |
| Uckermark | 80 | 131 | - 51 | 761 | 871 | - 110 | 151 740 |
| Land Brandenburg | 1 657 | 2 484 | - 827 | 16 269 | 14 258 | + 2 011 | 2 601 962 |

Beschäftigung am 30.06.2000

| Verwaltungsbezirk | Sozialver- sicherungs- pflichtig beschäftigte Arbeitnehmer | davon | | davon | | davon | |
|--------------------------|--|---------|---------|----------|-------------|---------------------------|---------------------------|
| | | Frauen | Männer | Arbeiter | Angestellte | Teilzeit- beschäftigte | Vollzeit- beschäftigte |
| | | Anzahl | | | | | |
| Kreisfreie Städte | | | | | | | |
| Brandenburg an der Havel | 25 572 | 12 316 | 13 256 | 11 705 | 13 867 | 2 924 | 22 648 |
| Cottbus | 52 366 | 27 791 | 24 575 | 19 519 | 32 847 | 6 499 | 45 867 |
| Frankfurt (Oder) | 32 704 | 17 635 | 15 089 | 11 551 | 21 153 | 4 287 | 28 417 |
| Potsdam | 68 237 | 36 005 | 32 232 | 21 609 | 46 628 | 7 445 | 60 792 |
| Landkreise | | | | | | | |
| Barnim | 45 690 | 21 405 | 24 285 | 22 279 | 23 411 | 5 279 | 40 411 |
| Dahme-Spreewald | 49 325 | 23 050 | 26 275 | 24 193 | 25 132 | 5 980 | 43 345 |
| Elbe-Elster | 36 397 | 16 544 | 19 853 | 19 705 | 16 692 | 4 102 | 32 295 |
| Havelland | 38 791 | 18 034 | 20 757 | 20 576 | 18 215 | 4 848 | 33 943 |
| Märkisch-Oderland | 51 995 | 23 389 | 28 606 | 26 211 | 25 784 | 5 419 | 46 576 |
| Oberhavel | 50 604 | 23 101 | 27 503 | 25 410 | 25 194 | 6 450 | 44 154 |
| Oberspreewald-Lausitz | 41 799 | 19 102 | 22 697 | 21 688 | 20 131 | 5 154 | 36 645 |
| Oder-Spree | 55 900 | 24 865 | 31 035 | 29 301 | 26 599 | 5 456 | 50 444 |
| Ostprignitz-Ruppin | 35 453 | 17 087 | 18 366 | 17 936 | 17 517 | 4 141 | 31 312 |
| Potsdam-Mittelmark | 63 049 | 28 676 | 34 373 | 30 586 | 32 463 | 6 519 | 56 530 |
| Prignitz | 27 574 | 12 783 | 14 791 | 14 944 | 12 630 | 3 447 | 24 127 |
| Spree-Neiße | 43 964 | 18 978 | 24 986 | 24 525 | 19 439 | 6 182 | 37 782 |
| Teltow-Fläming | 47 704 | 20 595 | 27 109 | 24 894 | 22 810 | 4 843 | 42 861 |
| Uckermark | 43 913 | 20 227 | 23 686 | 22 648 | 21 265 | 5 721 | 38 192 |
| Land Brandenburg | 811 037 | 381 583 | 429 454 | 389 260 | 421 777 | 94 696 | 716 341 |

Ausgewählte Regionaldaten

Noch: Beschäftigung am 30.06.2000

| Verwaltungsbezirk | Sozialver- sicherungs- pflichtig beschäftigte Arbeit- nehmer | davon im Wirtschaftszweig | | | | | | |
|--------------------------|---|--|--------------------------------|--------------------------------|-----------------|--|-----------------------------------|----------------|
| | | Land- und Forstwirt- schaft, Tier- haltung und Fischerei | Produ- zierendes Gewerbe | darunter | | Handel, Gast- gewerbe und Verkehr | sonstige Dienst- leistungen | ohne Angabe |
| | | | | Verarbei- tendes Gewerbe | Bau- gewerbe | | | |
| | | | | | | | | |
| | | | | | | | | |
| Kreisfreie Städte | | | | | | | | |
| Brandenburg an der Havel | 25 572 | 183 | 8 189 | 4 893 | 2 930 | 5 091 | 12 109 | - |
| Cottbus | 52 366 | 325 | 10 080 | 3 661 | 4 174 | 11 836 | 30 144 | 1 |
| Frankfurt (Oder) | 32 704 | 234 | 5 622 | 2 007 | 3 213 | 6 719 | 20 127 | 2 |
| Potsdam | 68 237 | 273 | 8 871 | 2 659 | 4 960 | 13 119 | 45 970 | 4 |
| Landkreise | | | | | | | | |
| Barnim | 45 690 | 1 347 | 12 688 | 6 014 | 6 272 | 12 070 | 19 585 | - |
| Dahme-Spreewald | 49 325 | 1 967 | 13 380 | 6 459 | 6 422 | 17 094 | 16 898 | 6 |
| Elbe-Elster | 36 397 | 2 621 | 13 615 | 6 443 | 6 343 | 7 801 | 12 334 | 26 |
| Havelland | 38 791 | 1 752 | 13 077 | 7 406 | 5 365 | 9 879 | 14 076 | 7 |
| Märkisch-Oderland | 51 995 | 3 204 | 15 470 | 5 985 | 8 992 | 12 997 | 20 318 | 6 |
| Oberhavel | 50 604 | 1 864 | 18 276 | 11 117 | 6 881 | 10 800 | 19 662 | 2 |
| Oberspreewald-Lausitz | 41 799 | 1 086 | 16 114 | 7 625 | 5 391 | 8 843 | 15 751 | 5 |
| Oder-Spree | 55 900 | 2 238 | 21 236 | 10 763 | 9 224 | 11 656 | 20 762 | 8 |
| Ostprignitz-Ruppin | 35 453 | 2 628 | 10 889 | 5 099 | 5 269 | 7 386 | 14 549 | 1 |
| Potsdam-Mittelmark | 63 049 | 3 250 | 18 279 | 7 829 | 9 961 | 17 762 | 23 745 | 13 |
| Prignitz | 27 574 | 1 973 | 8 438 | 4 248 | 3 942 | 6 501 | 10 660 | 2 |
| Spree-Neiße | 43 964 | 1 578 | 18 841 | 6 239 | 7 342 | 9 502 | 14 042 | 1 |
| Teltow-Fläming | 47 704 | 2 333 | 16 948 | 10 691 | 5 885 | 13 063 | 15 355 | 5 |
| Uckermark | 43 913 | 3 041 | 13 667 | 6 837 | 6 306 | 8 931 | 18 274 | - |
| Land Brandenburg | 811 037 | 31 897 | 243 640 | 115 975 | 108 872 | 191 050 | 344 361 | 89 |

Arbeitsmarkt im Oktober 2001

| Verwaltungsbezirk | Arbeitslose | | | | | Arbeitslosenquote ¹⁾ | | |
|--|-------------|----------|-----------------------------|---------------------------|------------------------|---------------------------------|----------|----------------|
| | insgesamt | und zwar | | | | Berichtsmonat | Vormonat | Vorjahresmonat |
| | | Frauen | Jugendliche unter 25 Jahren | Arbeitslose über 55 Jahre | teilzeitarbeit-suchend | | | |
| | | | | | | | | |
| Anzahl | | | | | | Prozent | | |
| Kreisfreie Städte | | | | | | | | |
| Brandenburg an der Havel ²⁾ | - | - | - | - | - | - | - | - |
| Cottbus ³⁾ | - | - | - | - | - | - | - | - |
| Frankfurt (Oder) | 7 235 | 3 587 | 837 | 931 | 123 | 19,4 | 19,9 | 18,1 |
| Potsdam ²⁾ | - | - | - | - | - | - | - | - |
| Landkreise | | | | | | | | |
| Barnim | 14 237 | 7 073 | 1 797 | 2 079 | 365 | 17,8 | 18,1 | 16,5 |
| Dahme-Spreewald | 10 215 | 5 060 | 1 216 | 1 703 | 438 | 13,6 | 13,6 | 13,3 |
| Elbe-Elster | 13 454 | 7 634 | 1 436 | 2 120 | 368 | 21,8 | 22,5 | 19,1 |
| Havelland | 12 730 | 6 493 | 1 520 | 1 952 | 453 | 18,6 | 18,9 | 16,8 |
| Märkisch-Oderland | 15 907 | 7 789 | 1 917 | 2 094 | 400 | 17,8 | 18,2 | 15,8 |
| Oberhavel | 15 988 | 7 874 | 2 070 | 2 371 | 699 | 17,4 | 17,6 | 15,9 |
| Oberspreewald-Lausitz | 15 526 | 8 450 | 1 736 | 2 916 | 363 | 22,5 | 23,3 | 21,9 |
| Oder-Spree | 16 056 | 8 288 | 1 954 | 2 342 | 317 | 17,1 | 17,6 | 15,5 |
| Ostprignitz-Ruppin | 11 080 | 5 818 | 1 300 | 1 363 | 227 | 20,7 | 21,1 | 18,5 |
| Potsdam-Mittelmark | 28 181 | 13 634 | 3 681 | 4 912 | 1 073 | 14,0 | 14,3 | 13,7 |
| Prignitz | 9 073 | 5 038 | 1 013 | 1 226 | 211 | 20,6 | 21,2 | 19,3 |
| Spree-Neiße | 24 433 | 12 703 | 2 847 | 4 120 | 624 | 18,9 | 19,6 | 18,2 |
| Teltow-Fläming | 11 309 | 5 904 | 1 281 | 1 673 | 460 | 14,7 | 15,0 | 14,8 |
| Uckermark | 16 921 | 9 241 | 1 816 | 2 281 | 246 | 23,5 | 23,8 | 21,7 |
| Land Brandenburg | 222 345 | 114 586 | 26 421 | 34 083 | 6 367 | 17,9 | 18,3 | 16,8 |

1) bezogen auf abhängig zivile Erwerbspersonen 2) Angaben im Landkreis Potsdam-Mittelmark enthalten. 3) Angaben im Landkreis Spree-Neiße enthalten.

Ausgewählte Regionaldaten

Noch: Arbeitsmarkt im Oktober 2001

| Verwaltungsbezirk | Arbeitslose | | | Offene Stellen | | Arbeitsvermittlungen | |
|--|----------------|---------------------|------------------|----------------|--------------------|----------------------|--------------------|
| | insgesamt | langzeit-arbeitslos | schwer-behindert | Berichts-monat | seit Jahres-beginn | Berichts-monat | seit Jahres-beginn |
| | Anzahl | | | | | | |
| Kreisfreie Städte | | | | | | | |
| Brandenburg an der Havel ¹⁾ | - | - | - | - | - | - | - |
| Cottbus ²⁾ | - | - | - | - | - | - | - |
| Frankfurt (Oder) | 7 235 | 3 151 | 244 | 249 | 2 485 | 319 | 3 490 |
| Potsdam ¹⁾ | - | - | - | - | - | - | - |
| Landkreise | | | | | | | |
| Barnim | 14 237 | 4 803 | 588 | 474 | 4 869 | 397 | 4 835 |
| Dahme-Spreewald | 10 215 | 3 301 | 328 | 369 | 4 624 | 888 | 7 224 |
| Elbe-Elster | 13 454 | 5 150 | 388 | 501 | 3 825 | 373 | 3 799 |
| Havelland | 12 730 | 4 580 | 262 | 238 | 2 379 | 298 | 4 103 |
| Märkisch-Oderland | 15 907 | 5 207 | 438 | 368 | 4 354 | 668 | 6 521 |
| Oberhavel | 15 988 | 5 733 | 333 | 388 | 3 209 | 418 | 4 416 |
| Oberspreewald-Lausitz | 15 528 | 6 709 | 455 | 553 | 5 677 | 998 | 8 295 |
| Oder-Spree | 16 056 | 5 555 | 513 | 429 | 4 656 | 741 | 7 270 |
| Ostprignitz-Ruppin | 11 080 | 4 078 | 161 | 233 | 2 739 | 362 | 3 899 |
| Potsdam-Mittelmark | 28 181 | 10 087 | 689 | 945 | 14 233 | 1 501 | 21 790 |
| Prignitz | 9 073 | 3 692 | 167 | 339 | 2 597 | 325 | 3 521 |
| Spree-Neiße | 24 433 | 10 065 | 729 | 920 | 10 665 | 794 | 7 974 |
| Teltow-Fläming | 11 309 | 4 255 | 267 | 269 | 2 883 | 734 | 7 314 |
| Uckermark | 16 921 | 7 124 | 439 | 418 | 4 647 | 490 | 5 349 |
| Land Brandenburg | 222 345 | 83 470 | 5 995 | 6 691 | 73 822 | 9 306 | 99 800 |

1) Angaben im Landkreis Potsdam-Mittelmark enthalten. 2) Angaben im Landkreis Spree-Neiße enthalten.

Gewerbeanzeigen im Oktober 2001

| Verwaltungsbezirk | Gewerbeanzeigen | | | | | | |
|--------------------------|--------------------|---------------------------------|---------------------|--------------------|-------------------------------------|---------------------|-------------------------|
| | Gewerbeanmeldungen | | | Gewerbeabmeldungen | | | Gewerbe- ummeldungen |
| | Berichts- monat | darunter Neuerri- chungen | Vorjahres- monat | Berichts- monat | darunter vollständige Aufgabe | Vorjahres- monat | |
| | | | | | | | |
| Kreisfreie Städte | | | | | | | |
| Brandenburg an der Havel | 48 | 41 | 36 | 67 | 59 | 45 | 17 |
| Cottbus | 74 | 68 | 81 | 80 | 74 | 82 | 23 |
| Frankfurt (Oder) | 35 | 24 | 20 | 54 | 44 | 25 | 24 |
| Potsdam | 108 | 88 | 124 | 118 | 95 | 61 | 57 |
| Landkreise | | | | | | | |
| Barnim | 148 | 124 | 130 | 127 | 104 | 107 | 53 |
| Dahme-Spreewald | 177 | 153 | 133 | 123 | 101 | 128 | 43 |
| Elbe-Elster | 57 | 42 | 66 | 45 | 35 | 63 | 23 |
| Havelland | 92 | 75 | 123 | 99 | 86 | 114 | 20 |
| Märkisch-Oderland | 148 | 120 | 159 | 121 | 91 | 110 | 45 |
| Oberhavel | 111 | 96 | 177 | 93 | 79 | 118 | 40 |
| Oberspreewald-Lausitz | 68 | 51 | 74 | 80 | 68 | 72 | 25 |
| Oder-Spree | 118 | 105 | 93 | 100 | 88 | 91 | 33 |
| Ostprignitz-Ruppin | 38 | 30 | 59 | 37 | 31 | 49 | 6 |
| Potsdam-Mittelmark | 178 | 158 | 160 | 120 | 91 | 159 | 13 |
| Prignitz | 40 | 34 | 42 | 43 | 37 | 37 | 7 |
| Spree-Neiße | 78 | 66 | 90 | 81 | 71 | 68 | 16 |
| Teltow-Fläming | 129 | 113 | 99 | 107 | 85 | 89 | 21 |
| Uckermark | 38 | 36 | 52 | 52 | 42 | 45 | 10 |
| Land Brandenburg | 1 685 | 1 424 | 1 718 | 1 547 | 1 281 | 1 463 | 476 |

Ausgewählte Regionaldaten

Insolvenzen im Oktober 2001

| Verwaltungsbezirk | Insolvenzen | | | | | |
|--------------------------|---------------|---|---------------------|----------------|---------------|----------------|
| | Verfahren | | | | Forderungen | |
| | Berichtsmonat | darunter | | Vorjahresmonat | Berichtsmonat | Vorjahresmonat |
| | | Unternehmen (einschl. Kleingewerbe) | übrige Schuldner | | | |
| | | | | | | |
| Anzahl | | | | 1.000 DM | | |
| Kreisfreie Städte | | | | | | |
| Brandenburg an der Havel | 4 | 4 | - | 6 | 20 454 | 2 076 |
| Cottbus | 8 | 7 | 1 | 4 | 2 561 | 419 |
| Frankfurt (Oder) | 8 | 5 | 3 | 5 | 4 393 | 1 098 |
| Potsdam | 14 | 13 | 1 | 10 | 23 383 | 2 246 |
| Landkreise | | | | | | |
| Barnim | 9 | 8 | 1 | 11 | 5 595 | 4 951 |
| Dahme-Spreewald | 14 | 11 | 3 | 16 | 9 159 | 10 661 |
| Elbe-Elster | 5 | 2 | 3 | 4 | 1 596 | 12 642 |
| Havelland | 12 | 12 | - | 11 | 4 680 | 4 883 |
| Märkisch-Oderland | 16 | 13 | 3 | 14 | 8 606 | 5 424 |
| Oberhavel | 12 | 9 | 3 | 7 | 3 653 | 1 342 |
| Oberspreewald-Lausitz | 6 | 4 | 2 | 5 | 4 378 | 2 997 |
| Oder-Spree | 14 | 9 | 5 | 9 | 10 912 | 5 670 |
| Ostprignitz-Ruppin | 7 | 5 | 2 | 9 | 4 602 | 5 968 |
| Potsdam-Mittelmark | 14 | 13 | 1 | 19 | 5 966 | 13 126 |
| Prignitz | 2 | 2 | - | 2 | 4 214 | 7 501 |
| Spree-Neiße | 12 | 9 | 3 | 5 | 25 536 | 8 726 |
| Teltow-Fläming | 7 | 6 | 1 | 10 | 7 741 | 3 023 |
| Uckermark | 7 | 5 | 2 | 5 | 10 863 | 10 345 |
| Land Brandenburg | 171 | 137 | 34 | 152 | 158 292 | 103 098 |

Verarbeitendes Gewerbe sowie Bergbau und Gewinnung von Steinen und Erden im Oktober 2001

| Verwaltungsbezirk | Verarbeitendes Gewerbe sowie Bergbau und Gewinnung von Steinen und Erden1) | | | | | |
|--------------------------|--|--------------|---------------------------------|------------------------------------|-------------------|---------------------------------|
| | Betriebe | Beschäftigte | Bruttolohn- und gehaltssumme | Geleistete Arbeiter- stunden | Gesamt- umsatz | darunter Auslands- umsatz |
| | Anzahl | | 1 000 DM | 1 000 | 1 000 DM | |
| Kreisfreie Städte | | | | | | |
| Brandenburg an der Havel | 31 | 4 414 | 20 592 | 481 | 85 440 | 5 287 |
| Cottbus | 33 | 3 173 | 12 767 | 305 | 39 257 | 1 086 |
| Frankfurt (Oder) | 18 | 1 071 | 5 961 | 78 | 39 301 | - |
| Potsdam | 25 | 1 641 | 8 957 | 103 | 30 069 | - |
| Landkreise | | | | | | |
| Bamim | 67 | 3 969 | 15 939 | 435 | 91 740 | 10 407 |
| Dahme-Spreewald | 88 | 4 843 | 18 219 | 498 | 127 713 | 18 215 |
| Elbe-Elster | 89 | 5 461 | 19 942 | 570 | 136 731 | 7 915 |
| Havelland | 72 | 5 592 | 19 532 | 573 | 184 245 | 10 811 |
| Märkisch-Oderland | 64 | 3 657 | 14 600 | 375 | 94 989 | 3 924 |
| Oberhavel | 84 | 8 255 | 43 868 | 723 | 298 648 | 70 632 |
| Oberspreewald-Lausitz | 63 | 6 398 | 32 267 | 510 | 162 350 | 9 948 |
| Oder-Spree | 87 | 8 033 | 36 541 | 825 | 299 513 | 73 459 |
| Ostprignitz-Ruppin | 68 | 3 763 | 13 642 | 460 | 123 918 | 27 601 |
| Potsdam-Mittelmark | 108 | 4 469 | 18 534 | 458 | 120 247 | 20 501 |
| Prignitz | 48 | 3 589 | 13 510 | 423 | 85 143 | 20 876 |
| Spree-Neiße | 75 | 8 092 | 49 084 | 859 | 215 628 | 40 346 |
| Teltow-Fläming | 103 | 9 181 | 43 367 | 808 | 369 419 | 225 384 |
| Uckermark | 51 | 4 694 | 26 790 | 459 | 486 034 | 28 198 |
| Land Brandenburg | 1 174 | 90 295 | 414 113 | 8 946 | 2 990 385 | 575 290 |

1) Betriebe von Unternehmen mit im Allgemeinen 20 und mehr Beschäftigten

Ausgewählte Regionaldaten

Vorbereitende Baustellenarbeiten, Hoch- und Tiefbau im Oktober 2001

| Verwaltungsbezirk | Vorbereitende Baustellenarbeiten, Hoch- und Tiefbau ¹⁾ | | | | | | |
|--------------------------|---|---------------|--------------------------------|-----------------------------------|-------------------|--------------------------------|----------------------|
| | Betriebe | Beschäftigte | Bruttolohn- und gehaltsumme | Geleistete Arbeits- stunden | Gesamt- umsatz | Bau- gewerblicher Umsatz | Auftrags- eingang |
| | Anzahl | | 1 000 DM | 1 000 | 1 000 DM | | |
| Kreisfreie Städte | | | | | | | |
| Brandenburg an der Havel | 22 | 841 | 3 197 | 107 | 13 040 | 13 037 | 9 889 |
| Cottbus | 24 | 1 654 | 7 152 | 193 | 45 540 | 43 321 | 32 779 |
| Frankfurt (Oder) | 18 | 831 | 3 244 | 114 | 14 926 | 12 510 | 4 583 |
| Potsdam | 28 | 1 602 | 7 215 | 167 | 36 651 | 36 454 | 25 338 |
| Landkreise | | | | | | | |
| Barnim | 31 | 1 070 | 3 999 | 127 | 16 231 | 16 179 | 10 329 |
| Dahme-Spreewald | 31 | 1 666 | 6 422 | 198 | 28 616 | 27 955 | 14 680 |
| Elbe-Elster | 37 | 1 487 | 5 422 | 174 | 22 647 | 22 339 | 11 972 |
| Havelland | 25 | 1 016 | 3 788 | 134 | 18 307 | 18 137 | 9 838 |
| Märkisch-Oderland | 49 | 2 291 | 8 696 | 275 | 33 790 | 33 382 | 23 567 |
| Oberhavel | 40 | 2 315 | 9 017 | 280 | 45 105 | 44 688 | 34 881 |
| Oberspreewald-Lausitz | 26 | 3 358 | 13 173 | 373 | 36 776 | 34 605 | 15 653 |
| Oder-Spree | 41 | 2 403 | 9 327 | 285 | 44 539 | 44 474 | 25 081 |
| Ostprignitz-Ruppin | 36 | 1 979 | 7 306 | 228 | 31 492 | 31 376 | 23 760 |
| Potsdam-Mittelmark | 57 | 2 561 | 11 385 | 303 | 52 139 | 50 796 | 40 721 |
| Prignitz | 24 | 1 129 | 4 137 | 139 | 16 091 | 15 866 | 12 124 |
| Spree-Neiße | 49 | 2 161 | 8 550 | 260 | 38 514 | 38 774 | 23 726 |
| Teltow-Fläming | 27 | 1 119 | 4 527 | 122 | 19 943 | 19 851 | 13 395 |
| Uckermark | 50 | 2 223 | 7 908 | 265 | 28 648 | 28 326 | 14 051 |
| Land Brandenburg | 615 | 31 706 | 124 462 | 3 746 | 542 998 | 530 072 | 346 346 |

1) Betriebe von Unternehmen mit im Allgemeinen 20 und mehr Beschäftigten

Bauinstallation und sonstiges Baugewerbe im III. Vierteljahr 2001

| Verwaltungsbezirk | Bauinstallation und sonstiges Baugewerbe ¹⁾ | | | | | | |
|--------------------------|--|--------------|---------------|---------------------------------------|-----------------------------------|-------------------|-----------------------------------|
| | Betriebe | Beschäftigte | | Bruttolohn- und -gehalts- summe | Geleistete Arbeits- stunden | Gesamt- umsatz | Ausbau- gewerblicher Umsatz |
| | | insgesamt | dar. Arbeiter | | | | |
| | Anzahl | 1 000 DM | 1 000 | 1 000 DM | | | |
| Kreisfreie Städte | | | | | | | |
| Brandenburg an der Havel | 12 | 414 | 335 | 128 | 3 942 | 15 246 | 15 760 |
| Cottbus | 15 | 548 | 425 | 178 | 5 638 | 18 483 | 18 846 |
| Frankfurt (Oder) | 9 | 532 | 441 | 173 | 5 408 | 17 629 | 17 633 |
| Potsdam | 12 | 614 | 481 | 221 | 5 878 | 27 414 | 27 761 |
| Landkreise | | | | | | | |
| Barnim | 21 | 654 | 537 | 214 | 6 426 | 25 915 | 27 133 |
| Dahme-Spreewald | 20 | 617 | 515 | 205 | 5 916 | 18 212 | 19 138 |
| Elbe-Elster | 18 | 634 | 522 | 228 | 5 832 | 21 511 | 22 393 |
| Havelland | 24 | 828 | 690 | 274 | 7 799 | 26 263 | 27 815 |
| Märkisch-Oderland | 23 | 1 054 | 895 | 339 | 10 203 | 37 894 | 40 920 |
| Oberhavel | 17 | 580 | 485 | 199 | 6 785 | 21 354 | 21 392 |
| Oberspreewald-Lausitz | 29 | 903 | 743 | 303 | 8 646 | 31 341 | 32 112 |
| Oder-Spree | 32 | 1 252 | 1 057 | 434 | 11 239 | 34 315 | 38 021 |
| Ostprignitz-Ruppin | 21 | 663 | 558 | 215 | 6 009 | 17 803 | 17 944 |
| Potsdam-Mittelmark | 32 | 937 | 752 | 313 | 9 669 | 30 164 | 30 264 |
| Prignitz | 15 | 400 | 312 | 119 | 3 562 | 14 813 | 16 484 |
| Spree-Neiße | 20 | 587 | 479 | 183 | 5 286 | 15 654 | 16 262 |
| Teltow-Fläming | 23 | 750 | 617 | 232 | 7 698 | 35 070 | 35 683 |
| Uckermark | 22 | 754 | 646 | 247 | 7 041 | 27 499 | 28 073 |
| Land Brandenburg | 365 | 12 721 | 10 490 | 4 204 | 122 977 | 436 581 | 453 632 |

1) Betriebe von Unternehmen mit im Allgemeinen 20 und mehr Beschäftigten

Ausgewählte Regionaldaten

Bautätigkeit (Wohn- und Nichtwohnbau einschl. Baumaßnahmen an bestehenden Gebäuden) im Oktober 2001

| Verwaltungsbezirk | Baugenehmigungen und Baufertigstellungen | | | | | | |
|--------------------------|--|--------------|----------------|------------------------------|------------------------|--------------|----------------|
| | Baugenehmigungen | | | | Baufertigstellungen | | |
| | Gebäude / Baumaßnahmen | Wohnungen | | veranschlagte Bauwerkskosten | Gebäude / Baumaßnahmen | Wohnungen | |
| | | insgesamt | Wohnfläche | | | insgesamt | Wohnfläche |
| | Anzahl | | 100 m² | 1 000 DM | Anzahl | 100 m² | 1 000 DM |
| Kreisfreie Städte | | | | | | | |
| Brandenburg an der Havel | 33 | 176 | 120,4 | 33 088 | 26 | 72 | 46,4 |
| Cottbus | 17 | 15 | 14,2 | 5 797 | 43 | 45 | 50,4 |
| Frankfurt (Oder) | 31 | 50 | 50,9 | 10 857 | 28 | 30 | 29,2 |
| Potsdam | 25 | 10 | 20 | 8 797 | 43 | 176 | 113 |
| Landkreise | | | | | | | |
| Barnim | 134 | 96 | 135,8 | 34 176 | 218 | 210 | 220,7 |
| Dahme-Spreewald | 146 | 116 | 137,6 | 88 660 | 146 | 133 | 152,2 |
| Elbe-Elster | 32 | 16 | 12,7 | 6 564 | 28 | 19 | 24,1 |
| Havelland | 153 | 182 | 188,7 | 45 590 | 261 | 197 | 238,3 |
| Märkisch-Oderland | 251 | 244 | 266,8 | 58 343 | 261 | 324 | 342,5 |
| Oberhavel | 106 | 100 | 116,3 | 30 014 | 103 | 104 | 108,4 |
| Oberspreewald-Lausitz | 33 | 29 | 37,4 | 7 021 | 12 | 8 | 10,9 |
| Oder-Spree | 115 | 102 | 107,8 | 24 777 | 40 | 36 | 38,4 |
| Ostprignitz-Ruppin | 76 | 66 | 65,8 | 17 180 | 21 | 26 | 29,5 |
| Potsdam-Mittelmark | 136 | 146 | 178,3 | 44 920 | 46 | 42 | 58,7 |
| Prignitz | 25 | 13 | 17,3 | 6 547 | 72 | 55 | 61,6 |
| Spree-Neiße | 45 | 38 | 41,3 | 14 002 | 112 | 100 | 112,3 |
| Teltow-Fläming | 98 | 83 | 96,9 | 23 709 | 46 | 63 | 53,9 |
| Uckermark | 46 | 25 | 37,3 | 10 455 | 77 | 84 | 82,9 |
| Land Brandenburg | 1 502 | 1 507 | 1 645,3 | 470 495 | 1 583 | 1 724 | 1 773,8 |

Tourismus im Oktober 2001

| Verwaltungsbezirk | Tourismus | | | | | | | | |
|--------------------------|-------------------------------------|---------------|--------------------|--|---------------------|------------------------|--|------------------------------------|-----|
| | Beherbergungsstätten (geöffnete) | Gästeankünfte | | | Gästeübernachtungen | | | Durchschnittliche Aufenthaltsdauer | |
| | | insgesamt | darunter | Veränderung geg. dem Vorjahres- monat | insgesamt | darunter | Veränderung geg. dem Vorjahres- monat | | |
| | | | aus dem Ausland | | | ausländischer Gäste | | | |
| | | | | | | | | | |
| Anzahl | | Prozent | | Anzahl | | Prozent | | Tage | |
| Kreisfreie Städte | | | | | | | | | |
| Brandenburg an der Havel | 20 | 2 487 | 238 | - 9,8 | 4 852 | 468 | - 24,8 | | 2,0 |
| Cottbus | 22 | 9 636 | 681 | + 10,9 | 19 134 | 1 645 | + 11,7 | | 2,0 |
| Frankfurt (Oder) | 15 | 4 711 | 460 | - 9,2 | 7 677 | 689 | - 17,2 | | 1,6 |
| Potsdam | 32 | 26 244 | 1 774 | - 12,7 | 57 427 | 4 763 | - 8,9 | | 2,2 |
| Landkreise | | | | | | | | | |
| Barnim | 84 | 16 238 | 1 566 | - 13,1 | 61 415 | 4 361 | - 4,6 | | 3,8 |
| Dahme-Spreewald | 127 | 26 299 | 2 012 | - 1,7 | 66 375 | 4 139 | - 1,8 | | 2,5 |
| Elbe-Elster | 65 | 4 560 | 80 | + 11,7 | 18 497 | 196 | + 4,1 | | 4,1 |
| Havelland | 62 | 6 994 | 383 | - 4,5 | 17 045 | 1 066 | - 4,7 | | 2,4 |
| Märkisch-Oderland | 98 | 17 980 | 1 557 | + 0,8 | 65 132 | 4 957 | + 9,3 | | 3,6 |
| Oberhavel | 86 | 16 408 | 986 | + 2,4 | 34 650 | 2 319 | + 2,1 | | 2,1 |
| Oberspreewald-Lausitz | 79 | 9 692 | 411 | - 13,7 | 21 704 | 836 | - 11,8 | | 2,2 |
| Oder-Spree | 130 | 20 904 | 671 | + 2,2 | 68 409 | 2 236 | + 11,8 | | 3,3 |
| Ostprignitz-Ruppin | 122 | 17 273 | 469 | + 14,4 | 51 897 | 699 | + 10,2 | | 3,0 |
| Potsdam-Mittelmark | 143 | 30 561 | 1 520 | + 10,4 | 91 920 | 3 961 | + 4,5 | | 3,0 |
| Prignitz | 59 | 6 634 | 101 | + 0,4 | 24 748 | 271 | + 1,6 | | 3,7 |
| Spree-Neiße | 88 | 12 731 | 428 | + 4,9 | 37 060 | 1 256 | + 16,0 | | 2,9 |
| Teltow-Fläming | 83 | 23 543 | 4 980 | + 23,8 | 49 338 | 10 678 | + 21,9 | | 2,1 |
| Uckermark | 109 | 19 384 | 427 | + 10,3 | 59 792 | 1 097 | + 7,2 | | 3,1 |
| Land Brandenburg | 1 424 | 272 279 | 18 744 | + 1,9 | 757 072 | 45 637 | + 3,6 | | 2,8 |

Veröffentlichungen des Landesbetriebes für Datenverarbeitung und Statistik (Land Brandenburg) im Dezember 2001

Veröffentlichungen können beim Landesbetrieb für Datenverarbeitung und Statistik - Dezernat Öffentlichkeitsarbeit - Postfach 60 10 52, 14410 Potsdam (Dortstraße 46), Fax: (0331) 39 418, E-mail: info@lds.brandenburg.de bezogen werden.

Veröffentlichungen auf elektronischen Datenträgern sind rechts neben dem Verkaufspreis gekennzeichnet (📀 - Disketten, Ⓒ - CD-ROM).

| Kennziffer | Titel | Preis | |
|-----------------------------|--|-------|------|
| | | DM | EUR |
| A I 3 - j/00 | Bevölkerung der kreisfreien Städte und Landkreise nach Alter und Geschlecht 31.12.2000 | 9,00 | 4,50 |
| A I 4 - j/00 | Nichtdeutsche Bevölkerung am 31.12.2000 | 2,50 | 1,25 |
| A III 1- j/00 | Wanderungen 2000 | 4,00 | 2,00 |
| A IV 3 - vj 1/01 | Sterbefälle nach ausgewählten Todesursachen 1. Vierteljahr 2001 | 3,50 | 1,75 |
| A VI 7 - m 10/01 | Arbeitsmarkt Oktober 2001 | 5,00 | 2,50 |
| A VI 12/S - 99 | Sozialversicherungspflichtig beschäftigte Arbeitnehmer am Wohnort und deren Pendlerverhalten nach Gemeinden am 31.12.1999 | 12,00 | 6,00 |
| B VI 6 - j/01 | Strafvollzug 2001 Teil 1: Stichtagsergebnisse 31. März 2001 | 3,50 | 1,75 |
| C II 3 - j/01 | Ernteberichterstattung über Obst 2001 Endgültiges Ergebnis | 3,50 | 1,75 |
| C III 3 - m 07/01 | Milcherzeugung und Milchverwendung - Juli 2001 | 3,00 | 1,50 |
| C III 3 - m 08/01 | - August 2001 | 3,00 | 1,50 |
| C III 6; 7 - vj 3/01 | Legehennenhaltung, Eierzeugung und Schlachtungen von Geflügel 01.01. bis 30.09.2001 | 2,50 | 1,25 |
| E I 1; 3 - m 10/01 | Verarbeitendes Gewerbe sowie Bergbau und Gewinnung von Steinen und Erden - Betriebsergebnisse und Auftragseingangsindex Oktober 2001 | 7,50 | 3,75 |
| E I 2 - m 10/01 | - Produktionsindex Oktober 2001 | 4,00 | 2,00 |
| F II 1; 2 - m 10/01 | Baugenehmigungen und Baufertigstellungen Oktober 2001 | 5,00 | 2,50 |
| H I 1 - m 09/01 | Straßenverkehrsunfälle - September 2001, Endgültiges Ergebnis | 5,50 | 2,75 |
| H I 1 - m 10/01 | - Oktober 2001, Vorläufige Ergebnisse | 2,50 | 1,25 |
| H I 4 - vj 2/01 | Personenverkehr der Straßenverkehrsunternehmen - 2. Vierteljahr 2001 | 4,00 | 2,00 |
| H I 4 - vj 3/01 | - 3. Vierteljahr 2001 | 4,00 | 2,00 |
| H II 1 - m 10 /01 | Binnenschifffahrt Oktober 2001 | 5,00 | 2,50 |
| K I 5 - 4j/00 | Jugendhilfe 2000 Maßnahmen der Jugendarbeit | 4,00 | 2,00 |
| K I 6 - j/00 | Die Jugendhilfe - Hilfe zur Erziehung außerhalb des Elternhauses 2000 Institutionelle Beratung, Betreuung einzelner junger Menschen, Sozialpädagogische Familienhilfe | 10,50 | 5,25 |
| O II 4 - 5j/98 | Ausgaben privater Haushalte für Nahrungsmittel, Getränke und Tabakwaren 1998 -Einkommens- und Verbrauchsstichprobe- | 5,00 | 2,50 |
| Daten+Konjunktur 10/2001 | Ausgewählte Konjunktur- und Landesdaten für das Land Brandenburg in Bild und Zahl | — | — |

