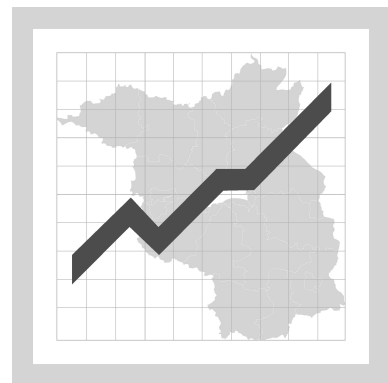


Daten + Konjunktur

**Ausgewählte Konjunktur- und
Landesdaten für das Land Brandenburg
in Bild und Zahl**



Konjunktur Aktuell

Wirtschaftstrends

Brandenburg im Überblick

Konjunkturgrafiken

Konjunkturdaten

Zahlenspiegel

Brandenburg im Vergleich

Konjunkturdaten für Deutschland

Brandenburg im Vergleich

Brandenburg Regional

Ausgewählte Regionalangaben

11/2001



Zeichenerklärung

- 0 = weniger als die Hälfte von 1 in der letzten besetzten Stelle, jedoch mehr als nichts
- = nichts vorhanden (genau null)
- = Zahlenwert unbekannt oder geheim zuhalten
- ... = Zahlenwert lag bei Redaktionsschluss noch nicht vor
- () = Aussagewert eingeschränkt, da der Wert Fehler aufweisen kann
- / = keine Angabe, da Zahlenwert nicht sicher genug
- x = Tabellenfach gesperrt, weil Aussage nicht sinnvoll
- r = berechnete Zahl
- D = Durchschnitt (bei nicht addierfähigen Größen)

Impressum

Schriftleitung:

Dezernat 215

Volkswirtschaftliche Gesamtrechnungen, Analysen,
Wahlen, Dienstleistungen und Handwerk

Dipl. Vw. Holger-Jens Hoffmann

Telefon: (0331) 39 780

E-Mail: Holger-Jens.Hoffmann@lds.brandenburg.de

Herausgeber:

Landesbetrieb für Datenverarbeitung
und Statistik

Dezernat Öffentlichkeitsarbeit

Postfach 60 10 52, 14410 Potsdam

Dortustraße 46, 14467 Potsdam

Telefon: (0331) 39 403 - 405

Fax: (0331) 39 418

Internet: <http://www.brandenburg.de/lds/>

E-Mail: Info@lds.brandenburg.de

ISSN 1617 - 9331

Auskünfte und Vertrieb

Informationsservice

Tel. (03 31) 39 575

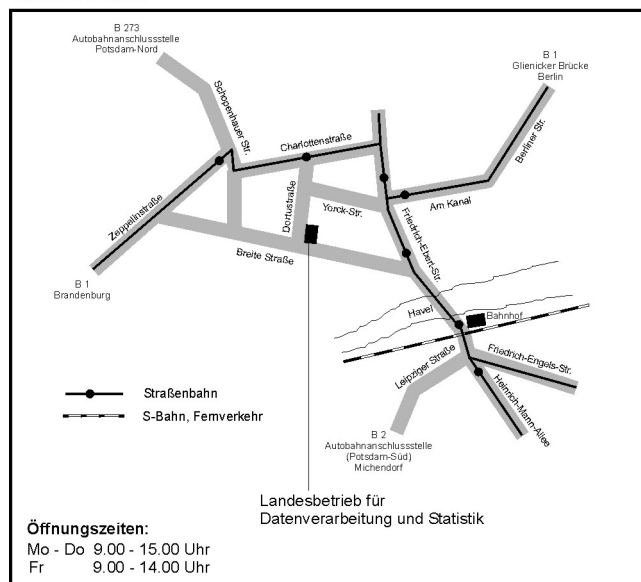
Fax. (03 31) 39 418

Vertrieb

Tel. (03 31) 39 497

Fax. (03 31) 39 418

So finden Sie uns:



Erschienen im Dezember 2001

© Landesbetrieb für Datenverarbeitung und Statistik, Potsdam, 2001

Für nichtgewerbliche Zwecke sind Vervielfältigung und unentgeltliche Verbreitung, auch auszugsweise, mit Quellenangabe gestattet. Die Verbreitung, auch auszugsweise, über elektronische Systeme/Datenträger bedarf der vorherigen Zustimmung. Alle übrigen Rechte bleiben vorbehalten.



Daten + Konjunktur

11 2001

Inhalt

Seite

Konjunktur Aktuell

Wirtschaftstrends im Überblick	5
--------------------------------------	---

Brandenburg im Überblick

Grafiken zur konjunkturellen Entwicklung in Brandenburg	8
Konjunkturdaten für das Land Brandenburg im Überblick	14
Zahlenspiegel Land Brandenburg	18

Brandenburg im Vergleich

Ausgewählte Konjunkturindikatoren Deutschland	24
Konjunkturindikatoren - Brandenburg im Vergleich	26

Brandenburg Regional

Ausgewählte Regionaldaten für Brandenburg	30
---	----

Neue Veröffentlichungen

Vorwort

Liebe Leserin, lieber Leser,

mit der vorliegenden Veröffentlichung „**Daten + Konjunktur**“ gibt der Landesbetrieb für Datenverarbeitung und Statistik eine Auswahl aktueller wirtschafts- und konjunkturstatistischer Ergebnisse für das Land Brandenburg heraus.

Daten + Konjunktur erscheint monatlich und bietet eine umfangreiche Auswahl an Daten und grafischen Übersichten zur aktuellen Entwicklung im Lande. Ab der Ausgabe 5/2001 enthalten die Hefte zusätzlich eine Kurzanalyse zu den wichtigsten **Wirtschaftstrends** des Berichtszeitraumes im Überblick.

Zu beziehen ist Daten + Konjunktur in Auszügen als Download auf den Internetseiten des LDS. Ein Bezug der Druckausgabe im Abonnement sowie als weiterverarbeitbare Excel-Datei ist ebenfalls möglich.

Daten + Konjunktur gliedert sich in die Rubriken:

Brandenburg im Überblick

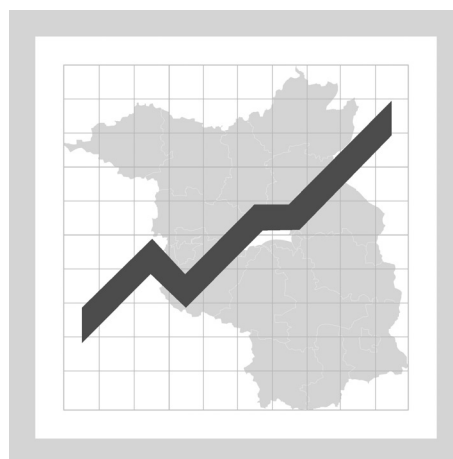
- Konjunkturgrafiken
- Konjunkturdaten
- Zahlenspiegel

Brandenburg im Vergleich

- Konjunkturdaten für Deutschland
- Brandenburg im Vergleich

Brandenburg Regional

- Ausgewählte Regionalangaben



Die Rubrik **Brandenburg im Überblick** enthält Angaben zur konjunkturellen Situation und Entwicklung für das Land Brandenburg. Zeitreihen werden für die letzten 24 Monate als Konjunkturgrafiken dargestellt. Statistische Angaben zur Konjunktur in den vorliegenden jüngsten drei Berichtsmonaten werden durch Angaben der Entwicklung gegenüber dem Vormonat sowie dem Vorjahresmonat ergänzt. Die saisonalen und konjunkturellen Schwankungen im Wirtschaftsgeschehen des Landes lassen sich somit erkennen. Im Einzelnen sind Informationen zum Stand und der Entwicklung der Bevölkerung, des Arbeitsmarktes, zu den Eckdaten der Brandenburger Industrie, des Bauhauptgewerbes und zur Bautätigkeit enthalten. Weitere Angaben beziehen sich auf die Bereiche Einzelhandel, Gastgewerbe, Tourismus, Außenhandel, Gewerbeanzeigen- und Insolvenzgeschehen sowie etwa der Preisentwicklung. Der Zahlenspiegel für das Land Brandenburg ergänzt die Konjunkturdarstellungen durch einen Überblick aktuellster Ergebnisse für nahezu alle Bereiche der amtlichen Statistik Brandenburgs.

Neben den Angaben für das Land Brandenburg insgesamt enthält die Rubrik **Brandenburg im Vergleich** ausgewählte Angaben zur konjunkturellen Lage und Entwicklung für Deutschland und die neuen Bundesländer als Vergleichsmaßstab.

Brandenburg Regional bietet für ausgewählte Bereiche regionale Angaben zur aktuellen Wirtschaftslage der Landkreise und kreisfreien Städte Brandenburgs.

Weitere aktuelle Informationen zum Bereich Analysen sowie zur laufenden Wirtschafts- und Konjunkturbeobachtung erhalten Sie auch im Internet-Angebot des LDS Brandenburg unter

<http://www.brandenburg.de/lds/analysen>

Sagen Sie uns **Ihre Meinung**! Hinweise und Anregungen zu Inhalten oder Gestaltung der Publikation „Daten + Konjunktur“ nehmen wir jederzeit gerne unter einer der angegebenen Verbindungen entgegen.

Konjunktur Aktuell: Wirtschaftstrends im Überblick

Die **Brandenburger Industriebetriebe** wiesen im aktuellen Berichtsmonat September 2001 im Vergleich mit dem Vorjahresergebnis wiederum leicht gestiegene Umsätze und ein leichtes Produktionsplus aus. Die Nachfrage nach industriellen Erzeugnissen zeigte, wie bereits im Vormonat, einen deutlichen Nachfrageschub.

So erreichten die 1 176 berichtspflichtigen Brandenburger Industriebetriebe demnach im aktuellen Monat einen **Gesamtumsatz** von 2 713 Millionen DM und überboten das Ergebnis des vergleichbaren Vorjahresmonats um rund 67 Millionen DM bzw. 2,5 Prozent. Im bundesdeutschen Durchschnitt lagen die Industrieumsätze im Monat September um 2,5 Prozent unter ihrem Vorjahresniveau. Sowohl im **Auslandsgeschäft** als auch bei der inländischen Nachfrage konnten in Brandenburg Umsatzsteigerungen verbucht werden. So erhöhte sich der Inlandsumsatz binnen Jahresfrist um 2,0 Prozent und erreichte ein Niveau von rund 2,195 Milliarden DM. Der Export von Industrieprodukten erreichte mit einem Volumen von insgesamt 518 Millionen DM ein Plus von 4,7 Prozent. Mehr als 4/5 der Gesamtnachfrage nach industriellen Produkten entfielen demnach im Monat September auf das Inland. Die **Exportquote**, d. h. der Anteil des Auslandsumsatzes am Gesamtumsatz, lag im September 2001 bei rund 19 Prozent. Im Zeitraum Januar bis September 2001 konnte die Brandenburger Industrie Waren im Wert von insgesamt 23,811 Milliarden DM absetzen. Gegenüber dem Vorjahreszeitraum ist dies ein Wachstum der Gesamtumsätze von 5,3 Prozent. Noch deutlicher legten in den ersten 9 Monaten mit einem Plus von 12 Prozent die Auslandsumsätze zu. Von den umsatzstärksten **Wirtschaftszweigen** der Brandenburger Industrie konnten insbesondere die Betriebe des sonstigen Fahrzeugbaus, der chemischen Industrie, des Maschinenbaus und des Ernährungsgewerbes z. Tl. deutliche Umsatzsteigerungen in den ersten neun Monaten des Jahres 2001 verbuchen. Durch einen Rückgang ihrer Umsätze im entsprechenden Zeitraum zeichneten sich hingegen insbesondere Betriebe der Medizin- und Mess- und Regeltechnik, der Glas- und Keramikindustrie, der Elektroindustrie, des Holzgewerbes sowie der Rundfunk-, Nachrichten- und Fernsehtechnik aus.

Der **Produktionsindex** in den Brandenburger Industriebetrieben lag preisbereinigt im Monat September um 1,4 Prozent über dem Ergebnis des Vorjahres. Die Summe der geleisteten Arbeiterstunden fiel hingegen mit insgesamt 8 461 Tausend Stunden wiederum geringer aus als noch vor Jahresfrist (- 3,9 Prozent). Der schon im Vormonat zu verzeichnende kräftige Nachfrageschub für industrielle Produkte des Verarbeitenden Gewerbes hielt auch im aktuellen Monat an. So stieg der **Volumenindex des Auftragseingangs** gewichtet und preisbereinigt nochmals gegenüber dem Vormonat an und lag um 12,7 Prozent über dem Vorjahreswert. Bestimmend für den deutlichen Anstieg der Gesamtnachfrage im Monat September war insbesondere die im Vorjahresvergleich deutlich gestiegene Nachfrage aus dem Ausland (+ 65,4 Prozent), während die inländischen Nachfrage ihr Niveau nicht halten konnte. (- 2,1 Prozent). Mit Berichtsmonat September liegt jedoch die Summe der seit Jahresbeginn verbuchten Auftragseingänge aus dem Ausland nach wie vor geringfügig unter dem im Vorjahr erzielten Ergebnis (- 1,3 Prozent). Nach **Hauptgruppen** betrachtet waren im genannten Zeitraum insbesondere die Betriebe des investitions- und vorleistungsgüterproduzierenden Gewerbes von einer leicht rückläufigen Auslandsnachfrage betroffen (- 0,2 bzw. - 4,9 Prozent). Die Gesamtnachfrage nach industriellen Produkten war jedoch lediglich bei den Vorleistungsgüterproduzenten mit - 0,9 Prozent leicht rückläufig. Die übrigen Hauptgruppen konnten hingegen zumeist deutliche Zuwächse der Gesamtnachfrage verbuchen. Die Zahl der **Beschäftigten** in der Brandenburger Industrie hat sich im September 2001 wiederum zum Vormonat leicht erhöht (+ 0,7 Prozent). Der Trend sinkender Beschäftigtenzahlen binnen Jahresfrist hält jedoch auch im aktuellen Monat unvermindert an und erreichte eine Gesamtzahl von 90 196 Personen.

Die Entwicklung im **Brandenburger Baugewerbe** steht auch im aktuellen Monat weiterhin dem Einfluss einer deutschlandweit und verstärkt in den neuen Bundesländern zu beobachtenden rückläufigen Nachfrage nach Bauleistungen. Auftragseingänge, Umsätze und Beschäftigtenzahlen der berichtspflichtigen **Betriebe des Brandenburger Bauhauptgewerbes** lagen demnach auch im aktuellen Monat deutlich unter den Ergebnissen des Vorjahres. Mit einem Gesamtumsatz von rund 504 Millionen DM lagen die Umsätze um 7,8 Prozent unter dem Vorjahreswert. Seit Beginn des Jahres belaufen sich die wertmäßigen Leistungen des Brandenburger Bauhauptgewerbes damit auf insgesamt 3,890 Milliarden DM. Die Nachfrage nach Bauleistungen des Bauhauptgewerbes (**Auftragseingang**) erreichte mit einem Volumen von rund 398 Millionen DM ein Niveau, welches um fast $\frac{1}{4}$ unter der Vorjahresnachfrage lag und somit keine Trendwende der Negativentwicklung erwarten lässt. Bundesweit legten die Auftrageingänge im September mit 0,9 Prozent wieder leicht zu. In den Betrieben des Brandenburger Bauhauptgewerbes wurden zum Ende des Monats **31 479 Beschäftigte** gezählt. Damit liegen die Beschäftigtenzahlen aufgrund der angespannten Situation nach wie vor unter dem Vorjahresstand (- 12,9 Prozent).

Der **Exportwert** der Brandenburgischen Wirtschaft erreichte im August 2001 ein Volumen von 776,3 Millionen DM und legte demnach in den beiden vergangenen Monaten im Vorjahresvergleich um jeweils mehr als 8 Prozent zu. Bei den Importen wurden hingegen mit Waren im Wert von 923,5 Millionen DM etwas weniger Güter eingeführt als noch vor Jahresfrist. Ende September wurden mit 227 296 Personen saisonüblich weniger **Arbeitslose** als im Vormonat von den Arbeitsämtern des Landes registriert (- 2,7 Prozent). Die Arbeitslosenzahl lag aktuell mit einem Plus von 5,8 Prozent jedoch weiterhin über dem vergleichbaren Vorjahresstand. Die **Arbeitslosenquote** auf der Basis der abhängig zivilen Erwerbspersonen lag damit für den Monat September bei 18,3 Prozent (Vorjahr: 17,3 Prozent). Der **Preisindex für die Lebenshaltung aller privaten Haushalte** als Indikator der Inflation bei den Verbraucherpreisen zeichnet sich auch im Monat September durch fortschreitende Preisberuhigung aus. So sank die Teuerungsrate binnen Jahresfrist auf 2,8 Prozent ab, die Werte für Oktober und November liegen bei 2,6 bzw. 2,2 Prozent.

Entwicklungstendenzen der konjunkturellen Lage

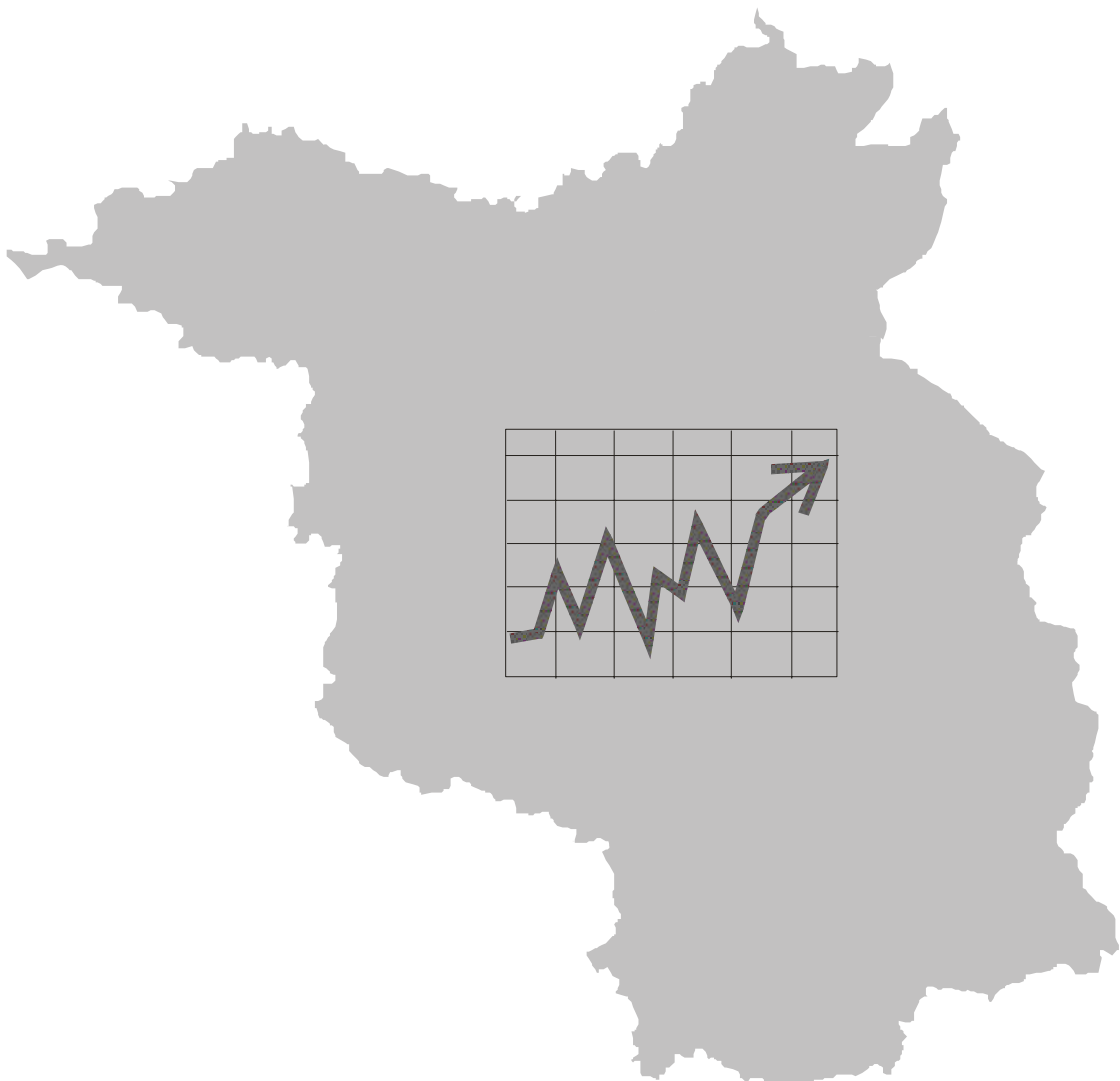
(Basis: Originalwerte)

Merkmal	2001		
	Juli 2001	August 2001	September 2001
	Veränderung gegenüber dem Vorjahresmonat		
	Prozent		
Arbeitsmarkt			
Arbeitslose	6,2	6,0	5,8
Bergbau und Verarbeitendes Gewerbe			
Auftragseingangsindex ¹⁾	- 0,2	14,8	12,7
Produktionsindex	4,9	4,6	1,4
Gesamtumsatz	9,6	3,2	2,5
Beschäftigte	- 1,2	- 1,9	- 1,4
Bauhauptgewerbe			
Auftragseingang	- 7,8	- 7,5	- 23,8
Gesamtumsatz	- 7,2	- 8,0	- 7,8
Beschäftigte	- 14,8	- 13,7	-12,9
Einzelhandel			
Umsatz nominal	6,9	5,0	- 0,3
Beschäftigte	- 0,7	0,2	- 0,8
Gastgewerbe			
Umsatz nominal	4,9	1,6	- 2,9
Beschäftigte	1,0	1,0	- 0,7
Außenhandel			
Ausfuhr	8,3	8,8	...
Gewerbeanzeigen und Insolvenzen			
Gewerbeanmeldungen	- 9,3	6,3	- 7,6
Unternehmensinsolvenzen	12,6	-3,8	- 26,4
Preisindex für die Lebenshaltung	3,2	3,1	2,8

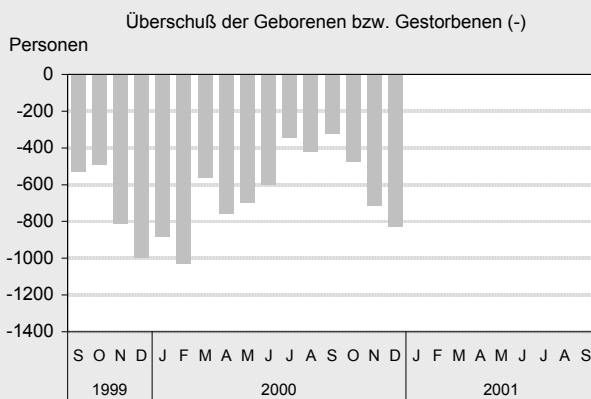
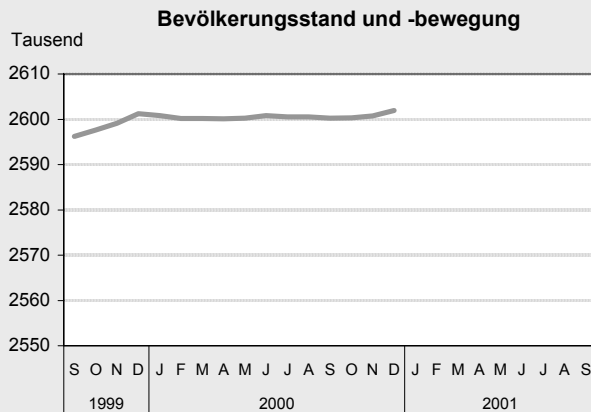
1) für das Verarbeitende Gewerbe

Brandenburg

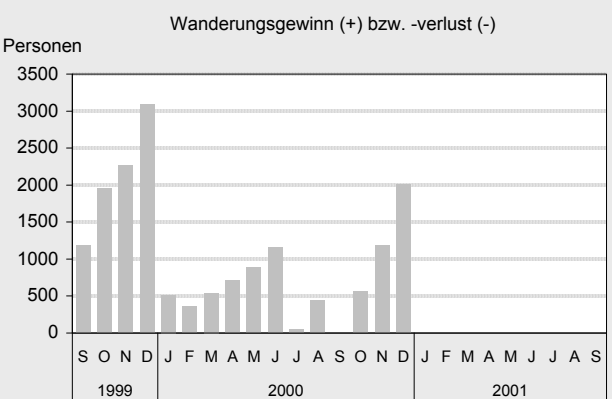
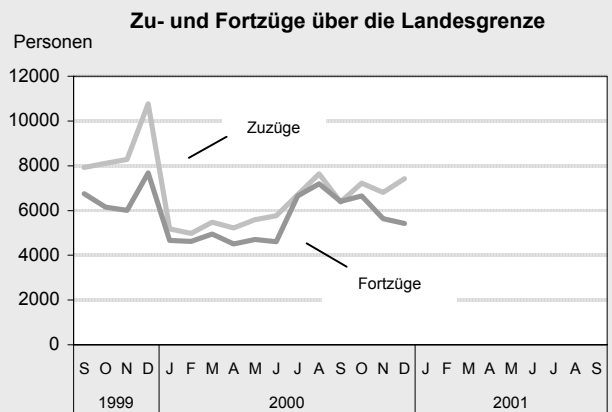
im Überblick



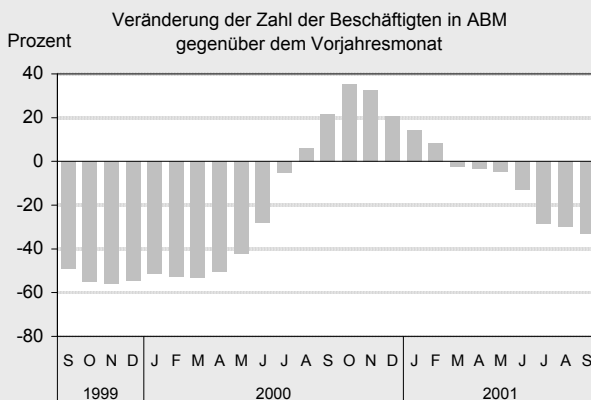
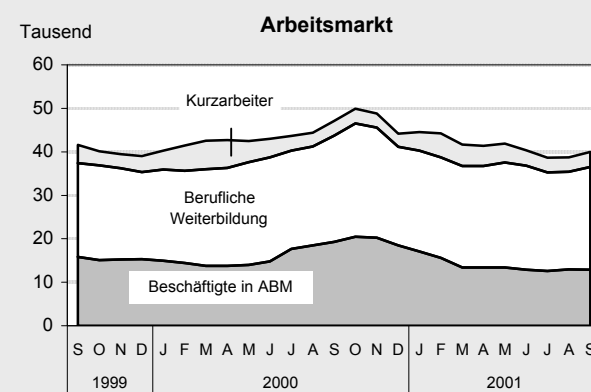
Grafiken zur konjunkturellen Entwicklung in Brandenburg



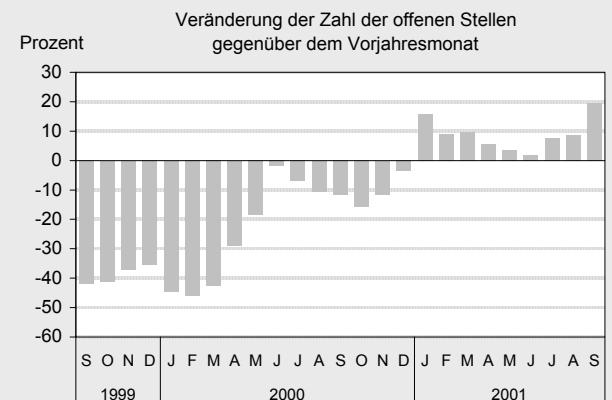
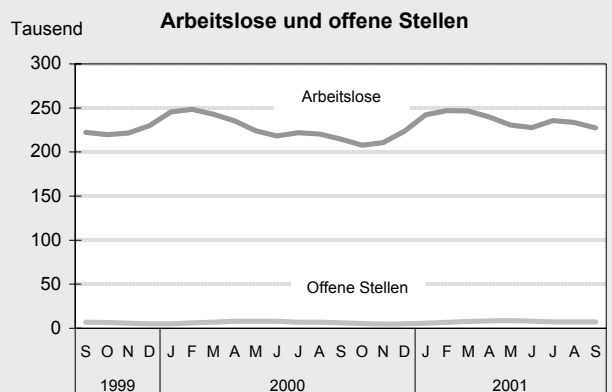
LDS Brandenburg



LDS Brandenburg

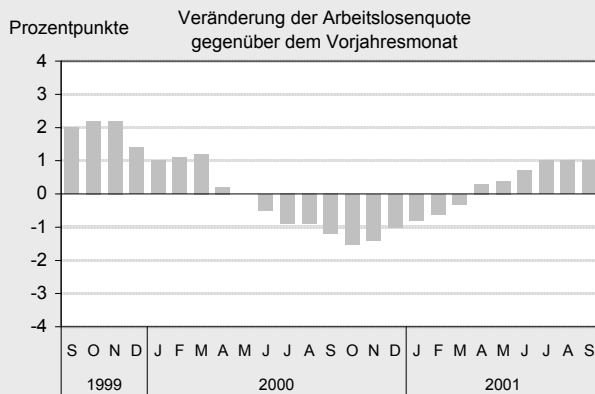
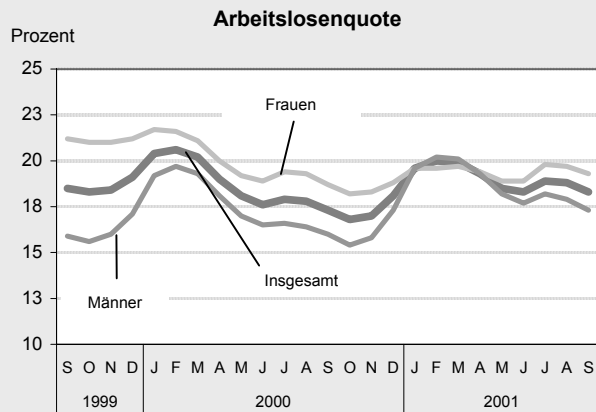


LDS Brandenburg

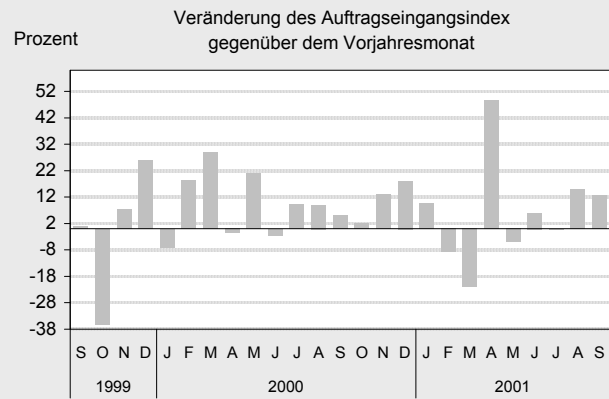
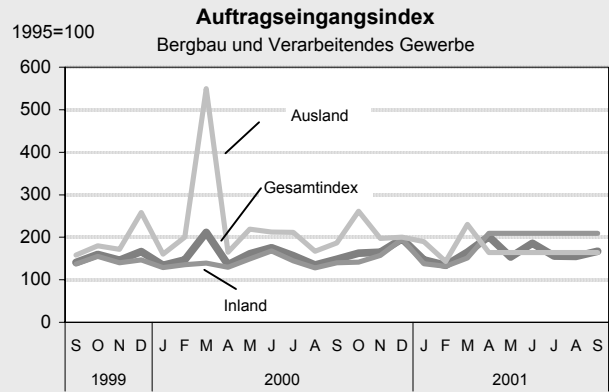


LDS Brandenburg

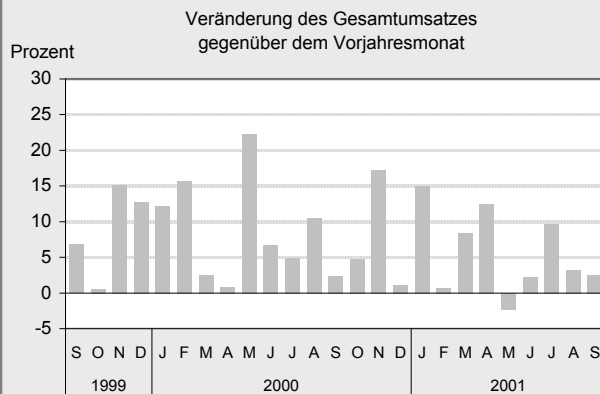
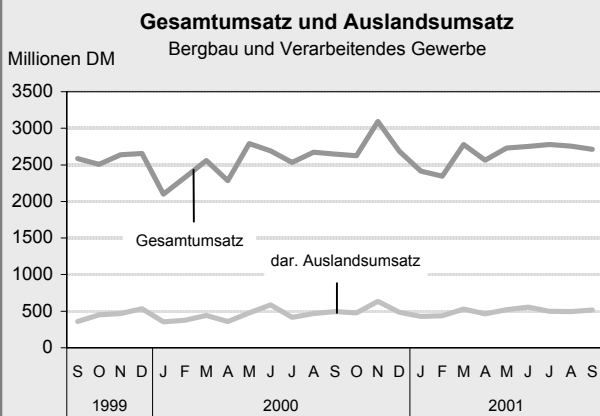
Grafiken zur konjunkturellen Entwicklung in Brandenburg



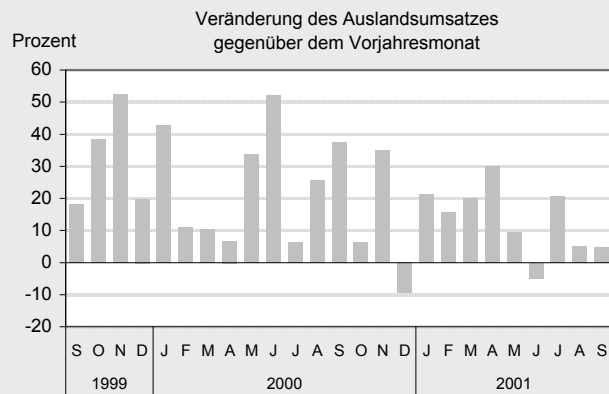
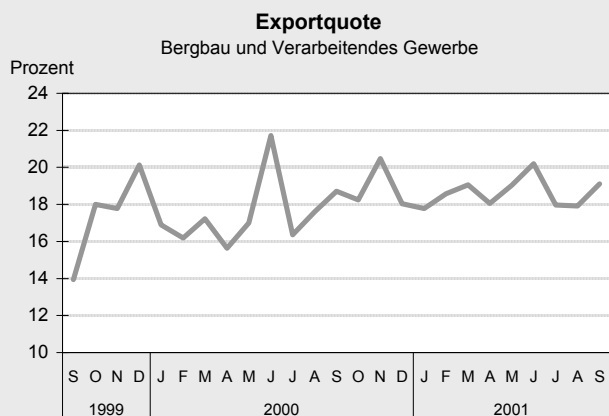
LDS Brandenburg



LDS Brandenburg



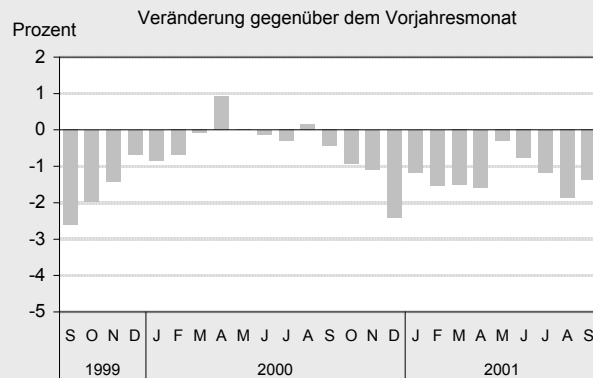
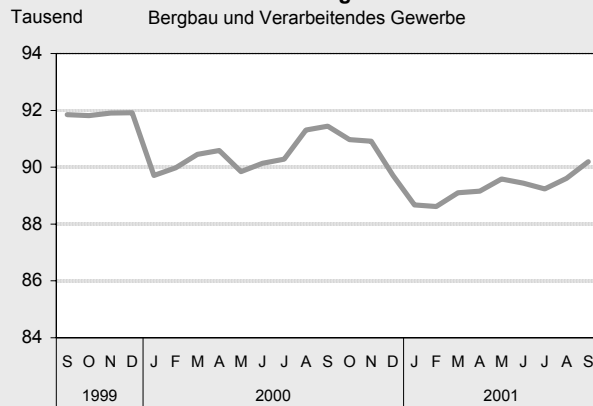
LDS Brandenburg



LDS Brandenburg

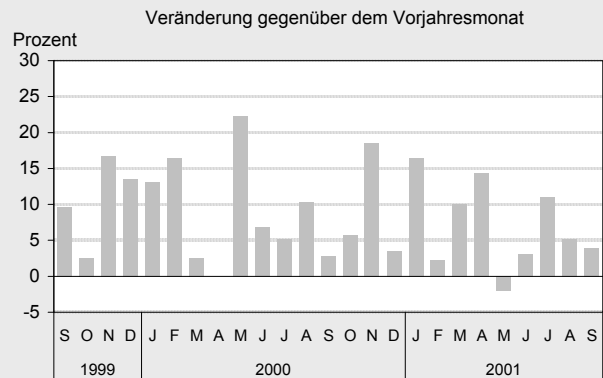
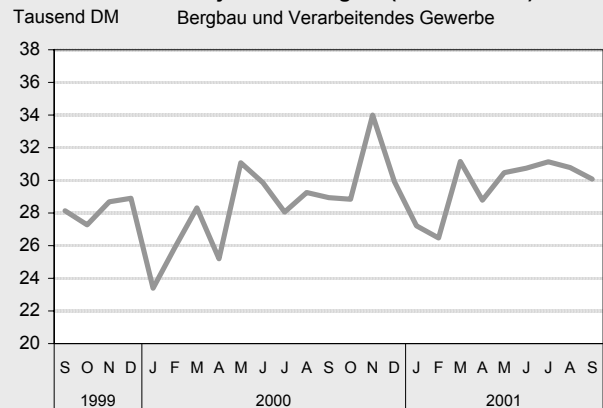
Grafiken zur konjunkturellen Entwicklung in Brandenburg

Beschäftigte



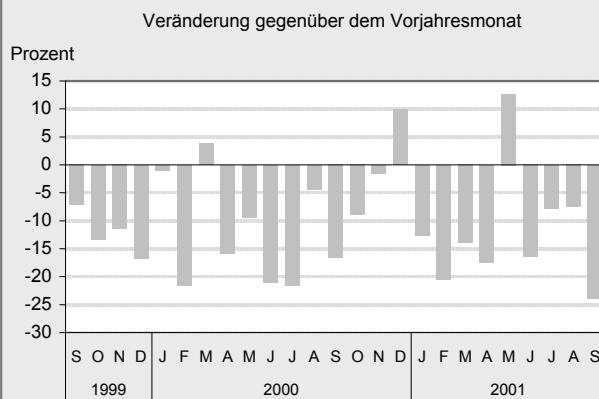
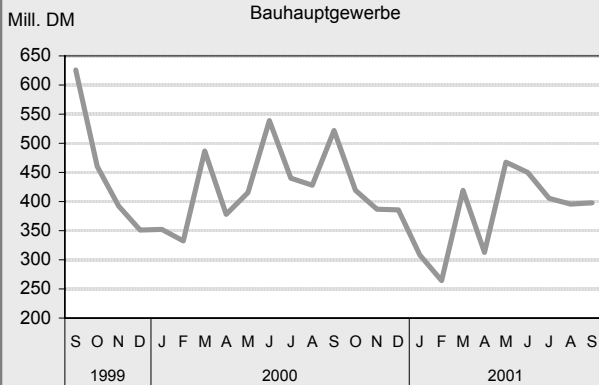
LDS Brandenburg

Umsatz je Beschäftigten (Produktivität)



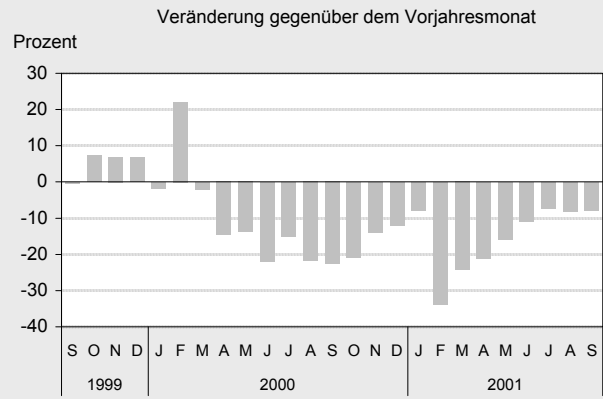
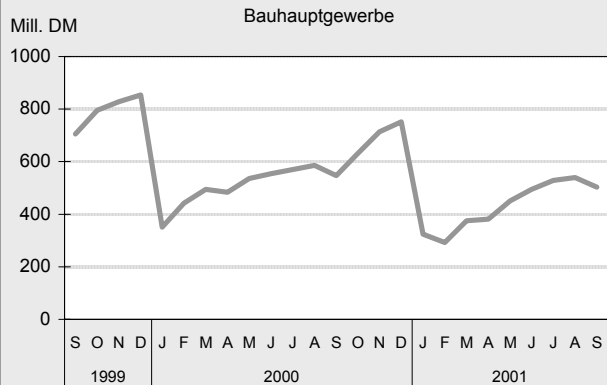
LDS Brandenburg

Auftragseingang



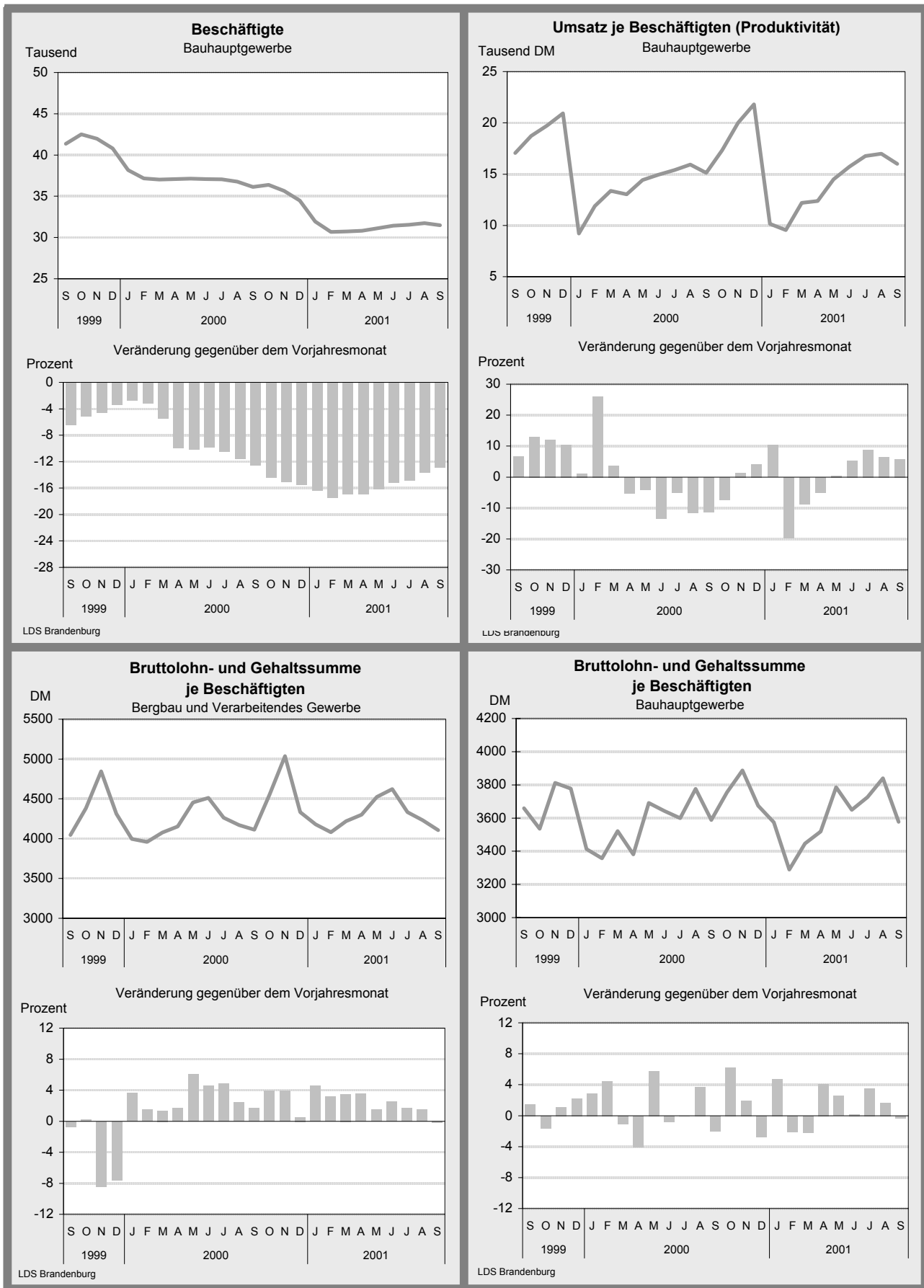
LDS Brandenburg

Gesamtumsatz



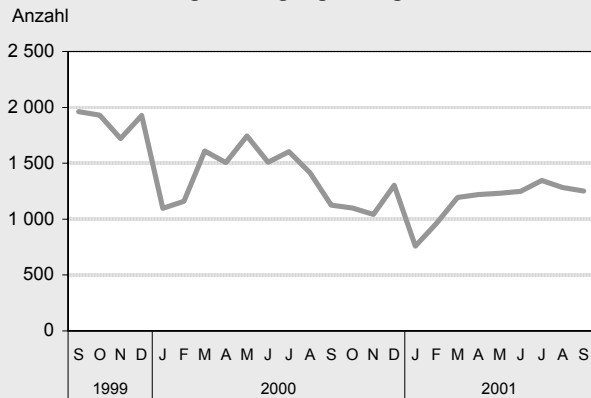
LDS Brandenburg

Grafiken zur konjunkturellen Entwicklung in Brandenburg

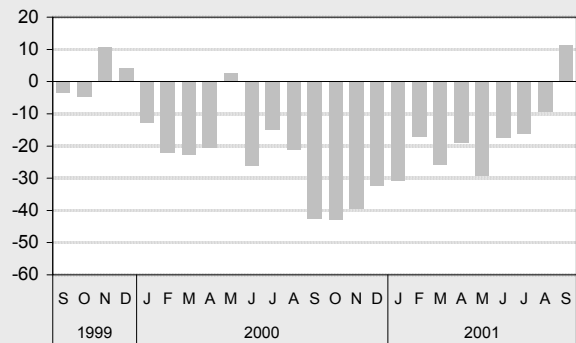


Grafiken zur konjunkturellen Entwicklung in Brandenburg

Baugenehmigungen insgesamt

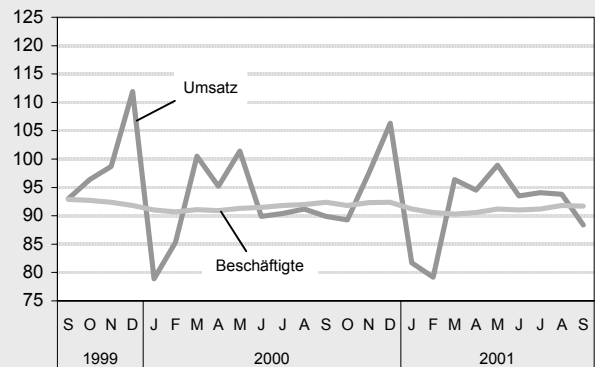


Prozent Veränderung gegenüber dem Vorjahresmonat

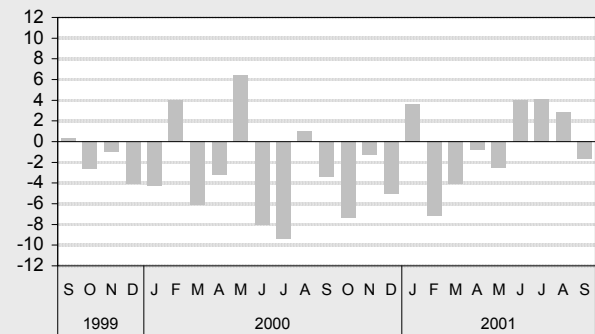


LDS Brandenburg

Umsatz und Beschäftigte im Einzelhandel (Index: 1995=100)

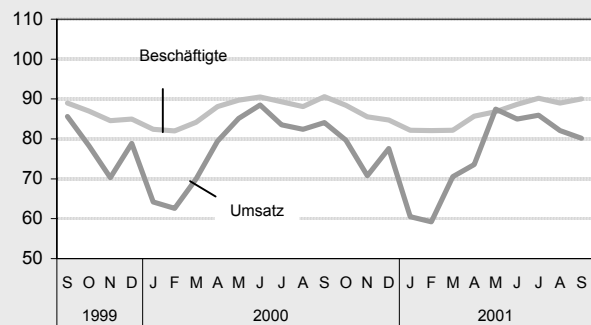


Prozent Veränderung des realen Umsatzes gegenüber dem Vorjahresmonat

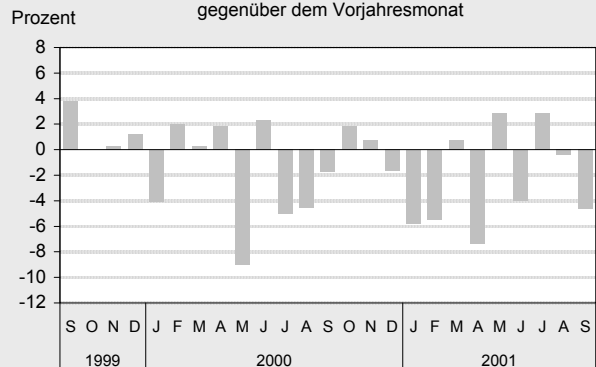


LDS Brandenburg

Umsatz und Beschäftigte im Gastgewerbe (Index: 1995=100)

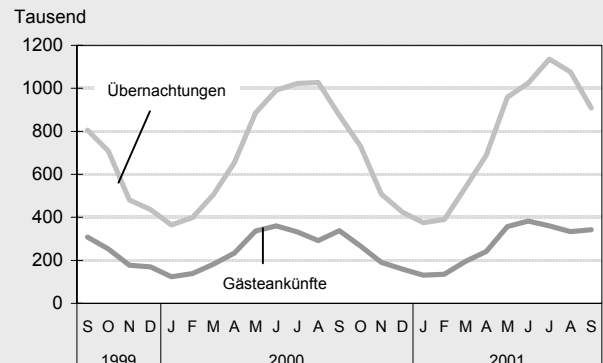


Prozent Veränderung des realen Umsatzes gegenüber dem Vorjahresmonat

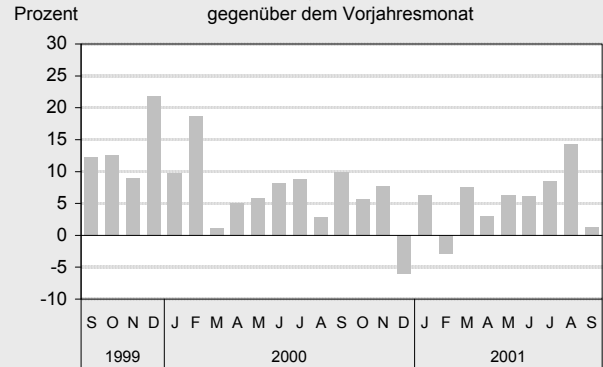


LDS Brandenburg

Tourismus



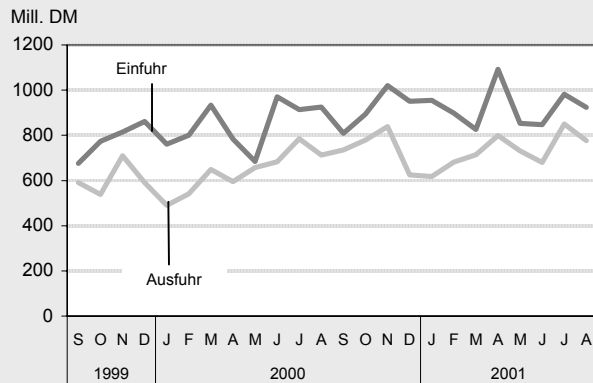
Prozent Veränderung der Gästeankünfte gegenüber dem Vorjahresmonat



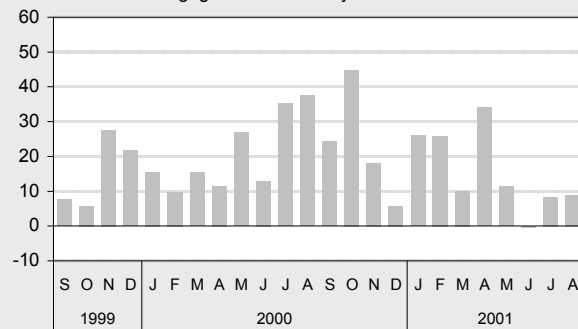
LDS Brandenburg

Grafiken zur konjunkturellen Entwicklung in Brandenburg

Außenhandel

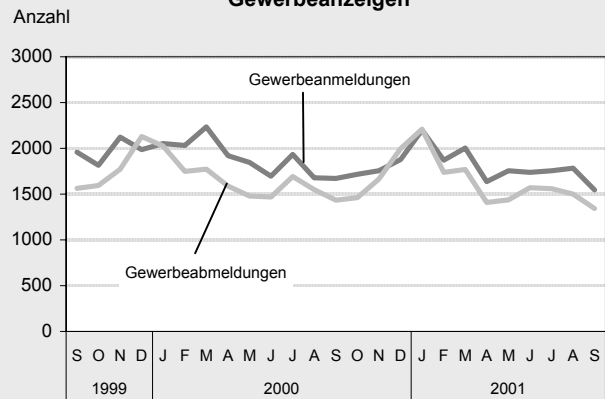


Veränderung der Ausfuhr gegenüber dem Vorjahresmonat

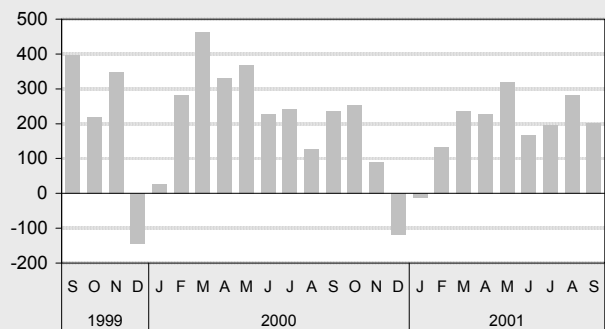


LDS Brandenburg

Gewerbeanzeigen

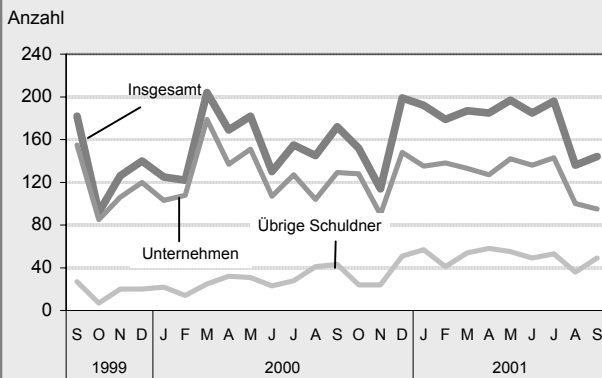


Saldo der Gewerbean- und -abmeldungen

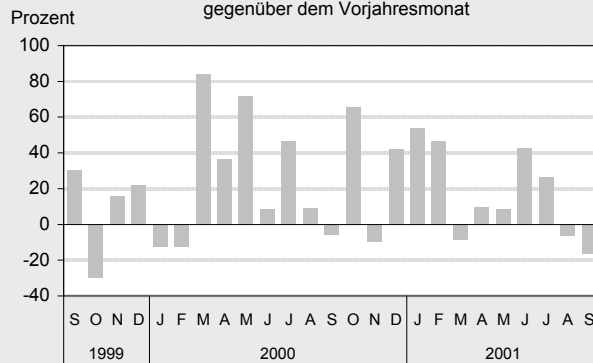


LDS Brandenburg

Insolvenzen

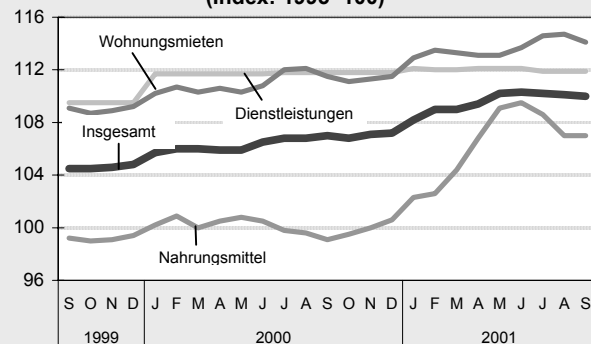


Veränderung der Zahl der Insolvenzen gegenüber dem Vorjahresmonat

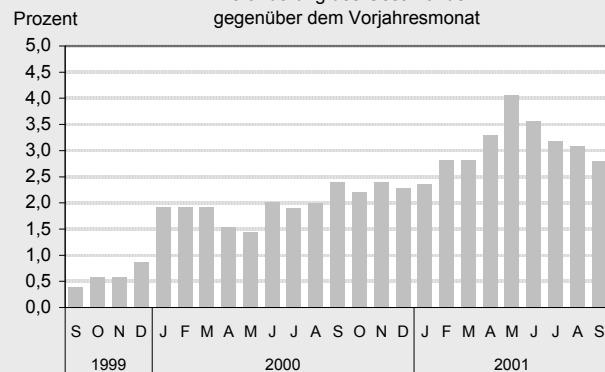


LDS Brandenburg

Preisindex für die Lebenshaltung aller privaten Haushalte (Index: 1995=100)



Veränderung des Gesamtindex gegenüber dem Vorjahresmonat



LDS Brandenburg

Ausgewählte Konjunkturindikatoren für das Land Brandenburg

★★★ Grundzahlen ... Grundzahlen ... Grundzahlen ... Grundzahlen ... Grundzahlen ... Grundzahlen ... Grundzahlen ... ★★★

Merkmal	Einheit	2000	2000	2001				
		Jahr bzw. Durchschnitt	Dezember	Mai	Juni	Juli	August	September
Arbeitsmarkt¹⁾								
Arbeitslose	Anzahl	226 126	223 637	230 496	227 690	235 666	233 627	227 296
Arbeitslosenquote ²⁾	Prozent	18,4	18, 1	18,5	18,3	18,9	18,8	18,3
darunter								
Frauen	Prozent	19,6	18,8	18,9	18,9	19,8	19,7	19,3
Jüngere im Alter unter 25 Jahren	Prozent	16,7	14,8	14,0	14,4	19,1	19,0	17,8
Offene Stellen	Anzahl	6 467	4 734	8 307	8 112	7 323	7 410	7 265
Kurzarbeiter	Anzahl	4 318	2 971	4 305	3 521	3 392	3 284	3 412
Bergbau und Verarbeitendes Gewerbe³⁾								
Betriebe	Anzahl	1 169	1 170	1 171	1 171	1 174	1 177	1 176
Beschäftigte	Anzahl	90 445	89 713	89 586	89 444	89 238	89 606	90 196
Gesamtumsatz	Mill. DM	31 005	2 685	2 729	2 751	2 778	2 758	2 713
darunter Auslandsumsatz	Mill. DM	5 564	484	520	556	499	494	518
Exportquote	Prozent	17,8	18,0	19,0	20,2	18,0	17,9	19,1
Umsatz je Beschäftigten	DM	28 562	29 925	30 461	30 752	31 129	30 782	30 080
Geleistete Arbeiterstunden	1 000	103 152	7 610	8 799	8 417	8 593	8 474	8 461
Bruttolohn- und Gehaltssumme	Mill. DM	4 669	389	405	413	387	379	370
Produktionsindex	1995=100	142,0	143,5	147,2	143,4	148,7	148,6	147,5
Auftragseingang im Verarbeitenden Gewerbe	1995=100	160,6	196,3	153,4	186,0	156,0	155,1	167,0
Vorbereitende Baustellenarbeiten, Hoch- und Tiefbau³⁾								
Betriebe	Anzahl	756	709	675	673	664	662	658
Beschäftigte	Anzahl	36 675	34 469	31 128	31 445	31 555	31 735	31 479
Gesamtumsatz	Mill. DM	6 659	752	451	494	529	539	504
Gesamtumsatz je Beschäftigten	DM	15 204	21 816	14 487	15 720	16 770	16 987	16 000
Geleistete Arbeitsstunden	1 000	45 949	2 918	3 504	3 477	3 653	3 679	3 479
Bruttolohn- und Gehaltssumme	Mill. DM	1 587	127	118	115	118	122	113
Auftragseingang	Mill. DM	5 085	386	468	450	406	396	398
Einzelhandel⁴⁾								
Beschäftigte	1995=100	91,6	92,4	91,2	91,0	91,2	91,8	91,7
Umsatz nominal	1995=100	96,2	110,3	104,6	99,3	99,8	99,3	93,9
Gastgewerbe								
Beschäftigte	1995=100	87,0	84,7	86,8	88,7	90,2	89,0	90,0
Umsatz nominal	1995=100	82,0	82,3	94,1	92,0	94,0	89,9	86,8
Außenhandel								
Einfuhr (Generalhandel)	Mill. DM	10 447,3	950,0	853,1	847,7	981,4	923,5	...
Ausfuhr (Spezialhandel)	Mill. DM	8 092,9	624,8	731,5	680,0	850,4	776,3	...
Preisindex für die Lebenshaltung	1995=100	106,5	107,2	110,2	110,3	110,2	110,1	110,0

1) Quelle: Landesarbeitsamt Berlin-Brandenburg 2) bezogen auf abhängig zivile Erwerbspersonen 3) Betriebe von Untern. mit im Allgemeinen 20 und mehr Beschäftigten
4) einschließlich Tankstellen und Handel mit Kfz

Konjunkturindikatoren für das Land Brandenburg im Überblick

★★★ Monatsangaben ... Monatsangaben ... Monatsangaben ... Monatsangaben ... Monatsangaben ... Monatsangaben ★★★

Merkmal	Einheit	Juli 2001			August 2001			September 2001		
		absolut	Veränderung		absolut	Veränderung		absolut	Veränderung	
			z. VM	z.VJM		z. VM	z.VJM		z. VM	z.VJM
			Prozent/-pkt.			Prozent/-pkt.			Prozent/-pkt.	
Bevölkerungsstand und -veränderung										
Bevölkerung am Monatsende	1 000
Überschuß der Geborenen/Gestorbenen	Anzahl
Zuzüge über die Landesgrenze	Anzahl
Fortzüge über die Landesgrenze	Anzahl
Wanderungsgewinn (+) bzw. -verlust (-)	Anzahl
Arbeitsmarkt¹⁾										
Arbeitslose	Anzahl	235 666	3,5	6,2	233 627	- 0,9	6,0	227 296	- 2,7	5,8
Arbeitslosenquote ²⁾	Prozent	18,9	0,6	1,0	18,8	- 0,1	1,0	18,3	- 0,5	1,0
darunter										
Frauen	Prozent	19,8	0,9	0,4	19,7	- 0,1	0,4	19,3	- 0,4	0,6
Jüngere im Alter unter 25 Jahren	Prozent	19,1	4,7	0,3	19,0	- 0,1	0,3	17,8	- 1,2	0,3
Offene Stellen	Anzahl	7 323	- 9,7	7,5	7 410	1,2	8,6	7 265	- 2,0	19,4
Kurzarbeiter	Anzahl	3 392	- 3,7	0,7	3 284	- 3,2	4,7	3 412	3,9	0,4
Bergbau und Verarbeitendes Gewerbe³⁾										
Betriebe	Anzahl	1 174	0,3	0,5	1 177	0,3	0,4	1 176	- 0,1	0,1
Beschäftigte	Anzahl	89 238	- 0,2	- 1,2	89 606	0,4	- 1,9	90 196	0,7	- 1,4
Gesamtumsatz	Mill. DM	2 778	1,0	9,6	2 758	- 0,7	3,2	2 713	- 1,6	2,5
darunter Auslandsumsatz	Mill. DM	499	- 10,1	20,5	494	- 1,0	5,1	518	4,9	4,7
Exportquote	Prozent	18,0	- 2,2	1,6	17,9	- 0,1	0,3	19,1	1,2	0,4
Umsatz je Beschäftigten	DM	31 129	1,2	10,9	30 782	- 1,1	5,2	30 080	- 2,3	4,0
Geleistete Arbeiterstunden	1 000	8 593	2,1	2,1	8 474	- 1,4	- 0,7	8 461	- 0,2	- 3,9
Bruttolohn- und Gehaltssumme	Mill. DM	387	- 6,5	0,5	379	- 1,9	- 0,4	370	- 2,3	- 1,6
Produktionsindex	1995=100	148,7	3,7	4,9	148,6	- 0,1	4,6	147,5	- 0,7	1,4
Auftragseingangsindex im Verarbeitenden Gewerbe	1995=100	156,0	- 16,1	- 0,2	155,1	- 0,6	14,8	167,0	7,7	12,7
Öffentliche Energie- und Wasserversorgung										
Betriebe	Anzahl	91	0,0	- 2,2	91	0,0	- 2,2	91	0,0	- 2,2
Beschäftigte	Anzahl	9 601	- 0,7	- 4,8	9 670	0,7	- 4,1	9 756	0,9	- 4,4
Geleistete Arbeiterstunden	1 000	575	0,5	- 2,7	515	- 10,4	- 6,4	549	6,6	- 10,3
Bruttolohn- und -gehaltssumme	Mill. DM	46	- 9,1	- 4,0	45	- 2,2	- 6,3	48	6,7	- 2,0
Stromerzeugung (brutto)	Mill. kWh	3 020	- 5,4	- 10,3	2 925	- 3,1	- 14,3

z. VM = zum Vormonat; z. VJM = zum Vorjahresmonat

1) Quelle: Landesarbeitsamt Berlin-Brandenburg 2) bezogen auf abhängig zivile Erwerbspersonen 3) Betriebe von Untern. mit im Allgemeinen 20 und mehr Beschäftigten

Konjunkturindikatoren für das Land Brandenburg im Überblick

★★★ Monatsangaben ... Monatsangaben ... Monatsangaben ... Monatsangaben ... Monatsangaben ... Monatsangaben ★★★

Merkmal	Einheit	Juli 2001			August 2001			September 2001		
		absolut	Veränderung		absolut	Veränderung		absolut	Veränderung	
			z. VM	z.VJM		z. VM	z.VJM		z. VM	z.VJM
			Prozent			Prozent			Prozent	
Vorbereitende Baustellenarbeiten, Hoch- und Tiefbau¹⁾										
Betriebe	Anzahl	664	- 1,3	- 11,5	662	- 0,3	- 11,0	658	- 0,6	- 10,1
Beschäftigte	Anzahl	31 555	0,3	- 14,8	31 735	0,6	- 13,7	31 479	- 0,8	- 12,9
Gesamtumsatz	Mill. DM	529	7,1	- 7,2	539	1,9	- 8,0	504	- 6,6	- 7,8
dar. Baugewerblicher Umsatz	Mill. DM	518	7,5	- 7,9	529	2,0	- 8,3	492	- 6,9	- 8,2
Gesamtumsatz je Beschäftigten	DM	16 770	6,7	8,9	16 987	1,3	6,6	16 000	- 5,8	5,8
Geleistete Arbeitsstunden	1 000	3 653	5,1	- 10,6	3 679	0,7	- 13,2	3 479	- 5,4	- 15,4
Bruttolohn- und Gehaltssumme	Mill. DM	118	2,5	- 11,8	122	3,6	- 12,2	113	- 7,6	- 13,2
Auftragseingang	Mill. DM	406	- 9,9	- 7,8	396	- 2,4	- 7,5	398	0,5	- 23,8
Baugenehmigungen										
Wohnungen insgesamt	Anzahl	1 236	7,9	- 16,7	1 181	- 4,4	- 10,6	1 071	- 9,3	- 7,0
Errichtung neuer Gebäude	Anzahl	1 044	16,1	- 14,7	942	- 9,8	- 9,2	906	- 3,8	10,2
Einzelhandel²⁾										
Beschäftigte	1995=100	91,2	0,2	- 0,7	91,8	0,7	- 0,2	91,7	- 0,1	- 0,8
Umsatz nominal	1995=100	99,8	0,5	6,9	99,3	- 0,5	5,0	93,9	- 5,4	- 0,3
Umsatz real	1995=100	94,1	0,6	4,1	93,8	- 0,3	2,9	88,4	- 5,8	- 1,7
Gastgewerbe										
Beschäftigte	1995=100	90,2	1,7	1,0	89,0	- 1,3	1,0	90,0	1,1	- 0,7
Umsatz nominal	1995=100	94,0	2,2	4,9	89,9	- 4,4	1,6	86,8	- 3,4	- 2,9
Umsatz real	1995=100	85,9	1,1	2,9	82,1	- 4,4	- 0,4	80,2	- 2,3	- 4,6
Tourismus										
Gästeankünfte	1 000	360,2	- 6,0	8,5	333,3	- 7,5	14,2	342,3	2,7	1,3
Gästeübernachtungen	1 000	1 135,9	10,9	11,1	1 075,9	- 5,3	4,7	908,3	- 15,6	4,0
Außenhandel³⁾										
Einfuhr (Generalhandel)	Mill. DM	981,4	15,8	7,5	923,5	- 5,9	- 0,2
Ausfuhr (Spezialhandel)	Mill. DM	850,4	25,1	8,3	776,3	- 8,7	8,8
Gewerbeanzeigen										
Gewerbeanmeldungen	Anzahl	1 756	1,0	- 9,3	1 782	1,5	6,3	1 544	- 13,4	- 7,6
Gewerbeabmeldungen	Anzahl	1 559	- 0,8	- 8,0	1 500	- 3,8	- 3,2	1 342	- 10,5	- 6,4
Insolvenzen										
Unternehmen	Anzahl	143	5,1	12,6	100	- 30,1	- 3,8	95	- 5,0	- 26,4
Übrige Schuldner	Anzahl	53	8,2	89,3	36	- 32,1	- 12,2	49	36,1	14,0
Preisindex für die Lebenshaltung	1995=100	110,2	- 0,1	3,2	110,1	- 0,1	3,1	110,0	- 0,1	2,8

1) Betriebe von Unternehmen mit im Allgemeinen 20 und mehr Beschäftigten 2) einschließlich Tankstellen und Handel mit Kfz

3) Wegen der unterschiedlichen Abgrenzung von General- und Spezialhandel ist eine Saldierung der Ein- und Ausfuhrergebnisse nicht vertretbar.

Konjunkturindikatoren für das Land Brandenburg im Überblick

★★★ Quartalsangaben ... Quartalsangaben ... Quartalsangaben ... Quartalsangaben ... Quartalsangaben ... Quartalsangaben ★★★

Merkmal	Einheit	31.12.1999			31.03.2000			30.06.2000		
		absolut	Veränderung		absolut	Veränderung		absolut	Veränderung	
			z. VQu	z.VJQu		z. VQu	z.VJQu		z. VQu	z.VJQu
			Prozent			Prozent			Prozent	
Sozialversicherungspflichtig beschäftigte Arbeitnehmer										
Sozialversicherungspflichtig beschäftigte Arbeitnehmer und zwar	Anzahl	819 984	- 1,8	- 3,3	800 752	- 2,3	- 3,5	811 037	1,3	- 1,9
Frauen	Anzahl	383 656	- 0,6	- 4,1	378 604	- 1,3	- 3,7	381 583	0,8	- 1,2
Teilzeitbeschäftigte	Anzahl	108 836	1,8	- 1,7	90 739	- 16,6	- 16,0	94 696	4,4	- 11,9
Löhne und Gehälter (Brutton Monatsverdienste)										
		Oktober 2000			Januar 2001			April 2001		
Arbeiter im Produzierenden Gewerbe	DM	3 586	- 0,2	1,1	3 496	- 2,5	0,9	3 653	4,5	1,9
Angestellte im Produzierenden Gewerbe	DM	5 293	0,4	2,5	5 326	0,6	3,8	5 362	0,7	3,3
Handel, Kredit- und Versicherungsgew.	DM	3 753	2,2	4,8	3 776	0,6	3,5	3 774	- 0,1	3,5
Handwerk		IV. Quartal 2000			I. Quartal 2001			II. Quartal 2001		
Beschäftigte	30.09.98 =100	84,5	- 2,9	- 8,4	80,1	- 5,2	- 9,0	80,4	0,4	- 7,9
darunter Verarbeitendes Gewerbe	30.09.98 =100	90,8	- 2,2	- 2,3	90,2	- 0,7	- 2,3	89,7	- 0,6	- 2,0
Baugewerbe	30.09.98 =100	79,9	- 3,3	- 12,6	71,3	- 10,8	- 15,4	72,6	1,8	- 13,8
Handel, Instandhaltung und Reparatur von Kfz und Gebrauchsgütern	30.09.98 =100	94,0	- 2,0	- 4,2	92,0	- 2,1	- 4,4	90,6	- 1,5	- 4,5
Unternehmensdienstleistungen	30.09.98 =100	83,3	- 1,5	- 3,5	89,1	7,0	2,4	91,9	3,1	9,3
Umsatz	VJD 1998=100	97,6	6,1	- 14,4	72,8	- 25,4	- 12,6	83,0	14,0	- 12,0
darunter Verarbeitendes Gewerbe	VJD 1998=100	102,8	5,1	- 6,2	82,6	- 19,6	- 5,4	95,2	15,3	- 0,6
Baugewerbe	VJD 1998=100	97,5	8,8	- 18,8	58,7	- 39,8	- 19,0	71,0	21,0	- 16,9
Handel, Instandhaltung und Reparatur von Kfz und Gebrauchsgütern	VJD 1998=100	95,3	2,5	- 10,9	89,9	- 5,7	- 8,7	96,2	7,0	- 11,3
Unternehmensdienstleistungen	VJD 1998=100	91,2	2,7	- 13,5	88,0	- 3,5	- 1,9	91,9	4,4	0,1
Bauinstallation und Sonstiges Baugewerbe¹⁾										
Betriebe	Anzahl	443	- 2,9	- 12,5	391	- 11,7	- 17,5	378	- 3,3	- 20,4
Beschäftigte	Anzahl	14 583	- 5,5	- 18,6	12 843	- 11,9	- 21,2	12 887	0,3	- 19,9
Gesamtumsatz	Mill. DM	591	13,6	- 22,9	350	- 40,8	- 19,0	409	17,0	- 20,8
dar. Ausbaugewerblicher Umsatz	Mill. DM	563	12,5	- 22,7	335	- 40,6	- 19,5	394	17,6	- 20,6
Gesamtumsatz je Beschäftigten	DM	40 499	20,3	- 5,3	27 237	- 32,7	2,8	31 768	16,6	- 1,2

z. VQu = zum Vorquartal; z. VJQu = zum Vorjahresquartal 1) Betriebe von Unternehmen mit 20 und mehr Beschäftigten

Zahlenspiegel Land Brandenburg

Merkmal	Einheit	1998	1999	1999			2000			
		Durchschnitt		Oktober	November	Dezember	September	Oktober	November	Dezember
Bevölkerung										
* Bevölkerung am Monatsende	1 000	2 582	2 594	2 598	2 599	2 601	2 600	2 600	2 601	2 602
Natürliche Bevölkerungsbewegung										
* Eheschließungen.....	Anzahl	772	852	657	445	658	1 162	611	397	720
* Lebendgeborene	Anzahl	1 429	1 494	1 513	1 354	1 582	1 563	1 553	1 510	1 657
* Gestorbene (ohne tot Geborene)	Anzahl	2 194	2 168	2 005	2 164	2 577	1 885	2 027	2 222	2 484
* darunter im ersten Lebensjahr Gestorbene	Anzahl	6	5	5	9	5	3	7	8	8
* Überschuss der Geborenen (+) bzw. Gestorbenen (-)	Anzahl	- 765	- 674	- 492	- 810	- 995	- 322	- 474	- 712	- 827
Wanderungen										
* Zuzüge über die Landesgrenzen	Anzahl	7 845	7 573	8 107	8 276	10 766	6 385	7 216	6 812	7 426
* darunter aus dem Ausland	Anzahl	1 833	1 811	1 906	1 892	2 483	825	1 536	1 004	627
* Fortzüge über die Landesgrenzen	Anzahl	5 656	5 997	6 150	6 012	7 675	6 406	6 656	5 632	5 415
* darunter in das Ausland	Anzahl	1 170	1 148	567	619	2 999	551	804	670	807
* Wanderungsgewinn (+) bzw. -verlust (-).....	Anzahl	+ 2 189	+ 1 576	+ 1 957	+ 2 264	+ 3 091	- 21	+ 560	+ 1 180	+ 2 011
* Innerhalb des Landes Umgezogene ¹⁾	Anzahl	7 977	7 796	8 309	9 177	9 860	7 387	7 566	8 445	8 843
Merkmal	Einheit	1995	1996	1997	1998		1999			
		Dezember	Dezember	Dezember	September	Dezember	März	Juni	September	Dezember
Arbeitsmarkt										
* Sozialversicherungspflichtig beschäftigte Arbeitnehmer (ohne Land- u. Forstwirtschaft, Fischerei ²⁾) und zwar	Anzahl	868 410	837 444	809 449	827 583	814 085	796 391	793 173	800 898	789 148
* Frauen	Anzahl	402 062	388 891	378 527	389 498	388 050	381 509	374 748	374 729	373 438
* Ausländer	Anzahl	•	7 044	6 756	7 194	7 111	6 858	7 109	7 256	7 042
* Teilzeitbeschäftigte	Anzahl	84 379	88 694	90 362	106 636	108 440	106 026	105 727	105 339	107 294
* darunter Frauen.....	Anzahl	74 900	79 628	80 790	91 346	92 311	90 588	89 597	89 279	90 706
darunter in ausgewählten Wirtschaftsabschnitten ³⁾										
Bergbau und Gewinnung von Steinen und Erden	Anzahl	•	•	•	10 716	10 397	9 254	8 749	8 706	8 752
darunter Frauen.....	Anzahl	•	•	•	2 823	2 687	2 343	2 133	2 085	2 101
Verarbeitendes Gewerbe	Anzahl	•	•	•	120 726	117 420	115 096	115 473	117 349	116 139
darunter Frauen	Anzahl	•	•	•	38 002	37 083	36 383	36 174	36 681	36 448
Energie- und Wasserversorgung	Anzahl	•	•	•	12 055	11 923	11 489	10 982	11 095	11 198
darunter Frauen.....	Anzahl	•	•	•	3 713	3 668	3 549	3 399	3 455	3 501
Baugewerbe	Anzahl	•	•	•	130 067	122 257	115 966	119 694	122 732	115 175
darunter Frauen.....	Anzahl	•	•	•	13 706	13 478	13 221	12 787	12 677	12 409
Handel	Anzahl	•	•	•	115 350	114 400	112 401	112 071	112 668	111 986
darunter Frauen.....	Anzahl	•	•	•	61 731	61 619	60 618	60 223	60 093	60 089
Gastgewerbe	Anzahl	•	•	•	22 493	21 312	20 797	22 202	22 120	20 359
darunter Frauen.....	Anzahl	•	•	•	15 721	14 744	14 279	15 295	15 205	13 815
Verkehr und Nachrichtenübermittlung	Anzahl	•	•	•	57 739	56 971	57 348	57 614	57 242	56 770
darunter Frauen.....	Anzahl	•	•	•	18 849	18 675	18 622	18 478	18 023	17 982
Kredit- und Versicherungsgewerbe	Anzahl	•	•	•	13 443	13 656	13 582	13 432	13 913	13 943
darunter Frauen.....	Anzahl	•	•	•	9 989	10 145	10 099	10 008	10 354	10 366
Grundstückswesen, Vermietungen, Dienstleistungen für Unternehmen	Anzahl	•	•	•	69 706	68 292	67 774	69 656	70 760	69 420
darunter Frauen.....	Anzahl	•	•	•	35 984	35 619	35 263	35 425	35 650	35 406
Öffentliche Verwaltung	Anzahl	•	•	•	90 139	89 576	88 038	86 123	85 697	85 397
darunter Frauen.....	Anzahl	•	•	•	62 755	62 444	61 303	59 965	59 545	59 322
Öffentliche und private Dienstleistungen (ohne öffentliche Verwaltung)	Anzahl	•	•	•	184 846	187 757	184 513	177 075	178 496	179 944
darunter Frauen.....	Anzahl	•	•	•	126 057	127 822	125 758	120 812	120 900	121 947
Merkmal	Einheit	1999	2000	2000			2001			
		Durchschnitt		Juli	August	September	Juni	Juli	August	September
* Arbeitslose ⁴⁾ am Monatsende	Anzahl	223 037	226 388	221 990	220 330	214 821	227 690	235 666	233 627	227 296
* darunter Frauen.....	Anzahl	119 745	117 940	117 195	116 529	113 445	114 511	119 879	119 451	116 665
Arbeitslosenquote ⁵⁾										
* insgesamt	%	18,7	18,4	17,9	17,8	17,3	18,3	18,9	18,8	18,3
* Frauen	%	20,7	19,7	19,4	19,3	18,7	18,9	19,8	19,7	19,3
* Männer	%	16,8	17,8	16,6	16,4	16,0	17,7	18,2	17,9	17,3
* Ausländer	%	35,1	34,3	32,1	32,5	32,8	37,5	38,1	37,9	39,1
* Jüngere unter 25 Jahren	%	16,2	16,7	18,8	18,7	17,5	14,4	19,1	19,0	17,8
* Offene Stellen.....	Anzahl	8 546	6 474	6 809	6 821	6 087	8 112	7 323	7 410	7 265
* Kurzarbeiter (Monatsmitte).....	Anzahl	4 744	4 318	3 368	3 136	3 398	3 521	3 392	3 284	3 412

Die mit einem Stern versehenen Positionen werden von allen statistischen Landesämtern im „Zahlenspiegel“ veröffentlicht.

1) ohne innerhalb der Gemeinden Umgezogene 2) einschl. ohne Angabe zum Wirtschaftsabschnitt

3) Ab 30. September 1998 nach der Klassifikation der Wirtschaftszweige, Ausgabe 1993 (WZ 93). Ein Vergleich mit früheren Ergebnissen ist nicht mehr möglich.

4) Quelle: Landesarbeitsamt Berlin-Brandenburg 5) bezogen auf abhängige zivile Erwerbspersonen

Zahlenspiegel Land Brandenburg

Merkmal	Einheit	1995	1996	1997	1998		1999		2000	
		Dezember	Dezember	Dezember	Juni	November	Mai	November	Mai	November
Viehbestand										
Rinder (einschl. Kälber)	1 000	712	716	694	707	681	687	675	664	642
darunter Milchkühe.....	1 000	228	230	222	218	211	206	199	197	191
Schweine	1 000	702	718	736	•	811	753	764	741	750
darunter Mastschweine.....	1 000	226	222	234	•	272	241	248	248	255
Zuchtsauen.....	1 000	101	103	105	•	104	101	98	94	96
darunter trächtig.....	1 000	70	70	72	•	71	72	69	67	68
Merkmal	Einheit	1999	2000	2000			2001			
		Durchschnitt		Juni	Juli	August	Mai	Juni	Juli	August
Tierische Produktion										
* Schlachtmengen ¹⁾	t	10 960	10 699	10 641	10 399	10 657	10 038	10 386	9 947	10 411
* darunter Rinder (ohne Kälber)	t	1 592	1 384	1 374	1 452	1 483	1 862	1 651	1 607	1 923
* Kälber	t	38	30	28	56	31	29	11	13	18
* Schweine	t	9 242	9 189	9 141	8 803	9 067	8 040	8 646	8 253	8 391
* Konsumeier ²⁾	1 000 St.	64 749	65 771	64 322	67 004	66 788	70 217	63 082	68 239	66 147
* Milcherzeugung ³⁾	t	112 430	113 035	115 171	116 624	111 844	121 460	116 955	116 922	112 454
* darunter an Molkereien geliefert.....	t	107 433	108 546	110 854	112 819	108 028	117 331	113 325	113 306	108 360
Merkmal	Einheit	1999	2000	2000			2001			
		Durchschnitt		Juli	August	September	Juni	Juli	August	September
Gewerbeanzeigen										
Gewerbeanmeldungen	Anzahl	2 013	1 867	1 935	1 677	1 671	1 739	1 756	1 782	1 544
Gewerbeabmeldungen	Anzahl	1 770	1 657	1 694	1 550	1 434	1 571	1 559	1 500	1 342
Verarbeitendes Gewerbe sowie Bergbau und Gewinnung von Steinen und Erden ⁴⁾										
Betriebe	Anzahl	1 144	1 169	1 168	1 172	1 175	1 171	1 174	1 177	1 176
* Beschäftigte ⁵⁾	Anzahl	90 885	90 445	90 279	91 307	91 448	89 444	89 238	89 606	90 196
* darunter Arbeiter ⁶⁾	Anzahl	61 782	62 249	62 371	63 196	63 325	62 014	62 165	62 565	62 959
* Geleistete Arbeiterstunden	1 000	8 551	8 596	8 417	8 534	8 804	8 417	8 593	8 474	8 461
* Bruttolohnsumme	Mill. DM	217,3	224,7	222,6	224,6	219,4	236,9	225,3	224,5	216,8
* Bruttogehaltssumme	Mill. DM	162,2	164,4	162,1	156,1	156,8	176,6	161,4	154,7	153,6
* Umsatz (ohne Umsatzsteuer).....	Mill. DM	2 389,0	2 583,8	2 533,5	2 671,8	2 646,0	2 750,6	2 777,9	2 758,2	2 713,1
* darunter Auslandsumsatz.....	Mill. DM	386,7	463,6	414,5	470,2	494,9	555,7	499,4	494,2	518,4
* Index des Auftragseingangs	1995 = 100	146,9	160,6	156,3	135,1	148,2	186,0	156,0	155,1	167,0
* Inland	1995 = 100	135,8	146,5	144,7	128,3	140,0	136,6	148,3	141,9	137,0
* Ausland	1995 = 100	199,0	227,5	211,3	166,9	186,8	419,5	191,9	217,1	309,0
Öffentliche Energie- und Wasserversorgung										
Betriebe	Anzahl	104	93	93	93	93	91	91	91	91
Beschäftigte ^{4) 5)}	Anzahl	10 149	10 207	10 084	10 080	10 210	9 664	9 601	9 670	9 756
darunter Arbeiter ⁶⁾	Anzahl	4 753	4 620	4 530	4 521	4 607	4 181	4 153	4 145	4 178
Geleistete Arbeiterstunden	1 000	654	621	591	550	612	572	575	515	549
Bruttolohnsumme	Mill. DM	19,6	19,3	18,6	18,0	19,0	18,7	15,6	16,1	17,7
Bruttogehaltssumme	Mill. DM	30,4	31,2	29,3	29,5	29,6	31,8	30,5	28,9	30,2
* Stromerzeugung (brutto)	Mill. kWh	3 037	3 182	3 367	3 415	3 023	3 012	3 191	3 020	...

Die mit einem Stern versehenen Positionen werden von allen statistischen Landesämtern im „Zahlenspiegel“ veröffentlicht.

1) aus gewerblichen Schlachtungen (ohne Geflügel); einschl. Schlachtfetten, jedoch ohne Innereien 2) aus Hennenhaltung, ab einer Kapazität von 3 000 Plätzen

3) landwirtschaftlicher Erzeuger des Landes Brandenburg 4) Betriebe von Unternehmen mit im Allgemeinen 20 und mehr Beschäftigten 5) einschl. der tätigen Inhaber

6) einschl. der gewerblich Auszubildenden

Zahlenspiegel Land Brandenburg

Merkmal	Einheit	1999	2000	2000			2001			
		Durchschnitt		Juli	August	September	Juni	Juli	August	September
Baugewerbe und Bautätigkeit										
Vorbereitende Baustellenarbeiten, Hoch- und Tiefbau ¹⁾										
* Beschäftigte ²⁾	Anzahl	62 222	57 606	59 014	58 569	57 642	49 593	49 830	50 026	49 621
* Geleistete Arbeitsstunden	1 000	6 719	6 092	6 670	6 889	6 679	5 405	5 668	5 693	5 356
* Wohnungsbau	1 000	2 821	2 532	2 888	2 907	2 793	2 045	2 137	2 105	1 968
landwirtschaftlicher Bau.....	1 000	47	40	42	42	34	42	51	53	48
* gewerblicher Bau ³⁾	1 000	1 895	1 701	1 766	1 842	1 847	1 608	1 626	1 688	1 540
* öffentlicher und Straßenbau	1 000	1 956	1 818	1 974	2 098	2 005	1 710	1 854	1 847	1 800
* Brutto Lohnsumme	Mill. DM	155,3	142,8	146,3	156,2	143,7	122,1	127,5	134,3	120,9
* Bruttogehaltsumme	Mill. DM	47,9	45,1	45,8	44,0	43,2	40,6	39,4	38,8	38,8
Gesamtumsatz (ohne Umsatzsteuer).....	Mill. DM	849,2	756,6	799,1	815,4	759,6	664,3	707,4	727,0	673,2
* darunter baugewerblicher Umsatz	Mill. DM	837,1	744,2	789,2	802,5	746,3	648,1	692,7	712,9	658,0
Wohnungsbau.....	Mill. DM	309,1	260,2	304,4	301,4	277,3	212,8	212,4	236,1	199,1
landwirtschaftlicher Bau.....	Mill. DM	4,5	3,9	4,1	3,8	3,5	3,6	4,1	4,7	4,6
gewerblicher Bau ³⁾	Mill. DM	271,0	242,2	235,4	229,9	225,9	197,7	217,8	224,9	217,8
öffentlicher und Straßenbau	Mill. DM	252,4	237,8	245,2	267,4	239,6	234,0	258,5	247,2	236,5
* Auftragseingänge ⁴⁾ (ohne Umsatzsteuer).....	Mill. DM	473,0	423,8	439,9	428,0	522,2	450,2	405,6	395,8	397,7
* Wohnungsbau	Mill. DM	137,4	104,8	105,6	99,3	119,0	99,2	74,0	82,9	77,7
landwirtschaftlicher Bau.....	Mill. DM	2,8	2,3	2,5	2,3	3,0	3,1	1,9	1,8	2,0
* gewerblicher Bau ³⁾	Mill. DM	163,0	160,4	131,0	149,2	215,5	113,0	153,2	127,2	138,3
* öffentlicher und Straßenbau	Mill. DM	169,8	156,3	200,8	177,2	184,7	234,9	176,5	184,0	179,7
Bauinstallation, sonstiges Baugewerbe ^{4) 5)}										
* Beschäftigte ⁶⁾	Anzahl	18 623	15 598	•	•	15 437	12 887	•	•	12 721
* Geleistete Arbeitsstunden	1 000	6 193	5 038	•	•	5 103	4 070	•	•	4 204
Gesamtumsatz (ohne Umsatzsteuer).....	Mill. DM	639,8	514,8	•	•	519,9	409,4	•	•	453,6
* darunter ausbaugewerblicher Umsatz.....	Mill. DM	614,6	493,9	•	•	500,7	393,6	•	•	436,6
Baugenehmigungen										
* Wohngebäude (Errichtung neuer Gebäude)	Anzahl	1 305	944	1 117	963	729	826	950	874	815
* darunter mit 1 oder 2 Wohnungen.....	Anzahl	1 271	916	1 087	942	708	806	934	855	794
* umbauter Raum	1 000 m³	884	661	747	667	524	590	637	619 r	554
* Wohnfläche.....	1 000 m²	172	128	147	126	100	115	121	120 r	108
* veranschlagte Kosten der Bauwerke.....	Mill. DM	379,1	280,1	316,0	280,0	225,0	241,0	265,0	250,0 r	229,0
* Nichtwohngebäude (Errichtung neuer Gebäude).....	Anzahl	93	82	107	75	93	73	94	68	91
* umbauter Raum	1 000 m³	665	564	584	426	516	442	481	447	283
* Nutzfläche.....	1 000 m²	100	83	106	69	83	77	72	60	48
* veranschlagte Kosten der Bauwerke.....	Mill. DM	160,9	120,1	113,0	84,0	115,0	94,0	92,0	79,0	77,0
* Wohnungen insgesamt (Neubau einschl. Saldo der Baumaßnahmen an bestehenden Gebäuden)	Anzahl	1 807	1 386	1 484	1 321	1 151	1 145	1 236	1 181	1 071
* Wohnräume insgesamt.....	Anzahl	9 261	6 644	8 074	6 602	5 370	5 533	6 100	5 894	5 383
Wohnfläche insgesamt	1 000 m²	204	151	169	150	124	135	137	138	128
Merkmal	Einheit	1998 ⁷⁾	1999 ⁷⁾	2000 ⁸⁾			2001 ⁸⁾			
		Durchschnitt		Juni	Juli	August	Mai	Juni	Juli	August
Ausfuhr ⁹⁾ (Spezialhandel)										
* Ausfuhr insgesamt.....	Mill. DM	547,8	555,5	682,5	785,4	713,2	731,5	680,0	850,4	776,3
davon										
* Güter der Ernährungswirtschaft.....	Mill. DM	41,7	38,4	25,3	70,8	24,5	33,0	27,2	44,9	22,8
* Güter der gewerblichen Wirtschaft	Mill. DM	506,1	517,1	657,2	714,6	688,7	698,5	652,8	805,5	753,5
davon										
* Rohstoffe	Mill. DM	7,6	8,0	10,7	15,4	6,6	7,3	6,3	13,2	8,4
* Halbwaren.....	Mill. DM	77,2	71,3	82,9	112,3	85,3	54,8	84,1	82,9	56,5
* Fertigwaren.....	Mill. DM	421,2	437,8	563,6	586,9	596,7	636,4	562,4	709,3	688,6
davon										
* Vorerzeugnisse.....	Mill. DM	175,9	184,7	219,5	249,0	243,1	206,0	223,3	256,0	225,3
* Enderzeugnisse.....	Mill. DM	245,3	253,1	344,1	337,9	353,6	430,4	339,1	453,4	463,3
* Ausfuhr in die EU-Länder	Mill. DM	278,5	264,6	325,2	366,2	317,6	294,2	335,0	350,4	345,0

Die mit einem Stern versehenen Positionen werden von allen statistischen Landesämtern im „Zahlenspiegel“ veröffentlicht.

1) nach der Totalerhebung hochgerechnet 2) einschl. der tätigen Inhaber 3) einschl. für Unternehmen der Bahn und Post

4) Betriebe von Unternehmen mit im Allgemeinen 20 und mehr Beschäftigten 5) ab 1997 Berichtsvierteljahr - 6) am Ende des Berichtsvierteljahres 7) endgültige Angaben

8) vorläufige Angaben 9) Wegen der unterschiedlichen Abgrenzung von Spezialhandel und Generalhandel ist eine Saldierung der Einfuhr- und Ausfuhrergebnisse nicht vertretbar.

Zahlenspiegel Land Brandenburg

Merkmal	Einheit	1998 ¹⁾	1999 ¹⁾	2000 ²⁾			2001 ⁸⁾			
		Durchschnitt		Juni	Juli	August	Mai	Juni	Juli	August
Einfuhr ³⁾ (Generalhandel)										
* Einfuhr insgesamt	Mill. DM	605,5	676,9	970,5	913,3	925,4	853,1	847,7	981,4	923,5
davon										
* Güter der Ernährungswirtschaft.....	Mill. DM	52,7	53,0	61,4	56,6	66,3	54,6	57,4	63,2	54,2
* Güter der gewerblichen Wirtschaft	Mill. DM	552,8	623,9	909,1	856,6	859,1	798,5	790,3	918,2	869,4
davon										
* Rohstoffe	Mill. DM	166,3	224,5	435,6	386,3	420,2	285,2	245,8	407,0	293,7
* Halbwaren.....	Mill. DM	66,5	67,3	113,8	151,5	135,5	107,7	116,7	119,6	121,1
* Fertigwaren	Mill. DM	320,0	332,1	359,8	318,8	303,4	405,6	427,7	391,6	454,6
davon										
* Vorerzeugnisse.....	Mill. DM	58,4	65,6	75,5	63,8	73,7	81,5	79,1	94,3	77,1
* Enderzeugnisse	Mill. DM	261,6	266,4	284,3	255,0	229,7	324,1	348,6	297,3	377,5
* Einfuhr aus EU-Ländern	Mill. DM	244,5	252,2	241,2	221,4	212,4	263,6	259,1	264,8	331,0
Merkmal	Einheit	1999	2000	2000			2001			
		Durchschnitt		Juli	August	September	Juni	Juli	August	September
Einzelhandel										
* Beschäftigte	1995 = 100	93,4	91,6	91,8	92,0	92,4	91,0	91,2	91,8	91,7
* Umsatz nominal	1995 = 100	98,4	96,2	93,4	94,6	94,2	99,3	99,8	99,3	93,9
* Umsatz real	1995 = 100	96,2	92,9	90,4	91,2	89,9	93,5	94,1	93,8	88,4
Gastgewerbe										
* Beschäftigte	1995 = 100	87,3	86,7	89,3	88,1	90,6	88,7	90,2	89,0	90,0
* Umsatz nominal	1995 = 100	82,4	80,9	89,5	88,5	89,4	92,0	94,0	89,9	86,8
Umsatz real	1995 = 100	78,4	76,2	83,5	82,4	84,1	85,0	85,9	82,1	80,2
Merkmal	Einheit	1999	2000	2000			2001			
		Durchschnitt		Juli	August	September	Juni	Juli	August	September
Fremdenverkehr ⁴⁾										
* Gästeankünfte	1 000	231,7	246,3	332,0	291,8	337,9	383,3	360,2	333,3	342,3
* darunter von Auslandsgästen	1 000	13,5	17,5	26,2	23,2	26,2	22,3	26,5	24,8	26,3
* Gästeübernachtungen	1 000	654,7	698,9	1 022,8	1 027,6	873,5	1 023,9	1 135,9	1 075,9	908,3
darunter von Auslandsgästen	1 000	33,5	39,5	55,0	56,3	53,6	49,9	60,4	63,2	56,7
Verkehr										
Binnenschifffahrt										
* Güterempfang	1 000 t	163,0	172,9	186,4	222,9	198,2	162,5	168,0	128,7	172,9
* Güterversand	1 000 t	231,3	245,5	150,4	223,8	239,0	246,4	158,2	205,7	264,2
Kraftfahrzeuge ⁵⁾										
* Zulassungen fabrikneuer Kraftfahrzeuge	Anzahl	9 381	7 770	7 346	6 579	7 469	8 134	7 604	7 054	7 064
darunter										
* Personenkraftwagen einschl. Kombinationskraftwagen ..	Anzahl	7 705	6 301	5 875	5 265	6 159	6 625	6 146	5 806	5 975
* Lastkraftwagen	Anzahl	769	662	620	630	726	577	542	522	591
Straßenverkehrsunfälle ¹⁾										
Unfälle insgesamt	Anzahl	8 734	8 225	8 273	8 004	8 273	7 876	8 435	7 685	...
* Unfälle mit Personenschaden	Anzahl	1 236	1 153	1 270	1 209	1 325	1 219	1 417	1 190	1 225
* Getötete Personen.....	Anzahl	41	35	29	37	55	26	39	45	40
* Verletzte Personen	Anzahl	1 572	1 476	1 666	1 582	1 679	1 585	1 845	1 636	1 594

Die mit einem Stern versehenen Positionen werden von allen statistischen Landesämtern im „Zahlenspiegel“ veröffentlicht.

1) endgültige Angaben 2) vorläufige Angaben 3) Wegen der unterschiedlichen Abgrenzung von Spezialhandel und Generalhandel ist eine Saldierung der Einfuhr- und Ausfuhrergebnisse nicht vertretbar. 4) Betriebe mit 9 und mehr Betten 5) Quelle Kraftfahrt-Bundesamt, Flensburg

Zahlenspiegel Land Brandenburg

Merkmal	Einheit	1999	2000	2000			2001			
		Durchschnitt		August	September	Oktober	Juli	August	September	Oktober
Insolvenzen										
* Insolvenzen insgesamt	Anzahl	127	156	145	172	152	196	136	144	171
* Unternehmen einschl. Kleingewerbe	Anzahl	110	126	104	129	128	143	100	95	137
* natürliche Personen als Gesellschafter u. Ä., Nachlässe	Anzahl	11	6	2	8	3	8	5	8	4
* Verbraucher	Anzahl	6	24	39	35	21	45	31	41	30
* Voraussichtliche Forderungen insgesamt	Mill. DM	133	131	98	182	103	193	152	99	158
Preise										
Preisindex für die Lebenshaltung										
* alle privaten Haushalte	1995 = 100	104,4	106,5	106,8	107,0	106,8	110,2	110,1	110,0	109,6
ohne Saisonwaren	1995 = 100	104,4	106,6	107,1	107,3	107,1	110,1	110,2	110,1	109,7
ohne Wohnungsmiete	1995 = 100	103,4	105,4	105,9	106,0	105,8	109,9	109,7	109,6	109,1
Merkmal	Einheit	1999	2000	2000				2001		
		Durchschnitt		Februar	Mai	August	November	Februar	Mai	August
* Preisindex für Wohngebäude ¹⁾	1995 = 100	97,8	97,2	97,3	97,1	97,0	97,3	96,2	96,2	95,8
Merkmal	Einheit	1999	2000	1999	2000				2001	
		Durchschnitt		Oktober	Januar	April	Juli	Oktober	Januar	April
Löhne und Gehälter										
Arbeiter im Produzierenden Gewerbe ²⁾										
Bruttomonatsverdienste	DM	3 468	3 570	3 547	3 464	3 584	3 594	3 586	3 496	3 653
* männlich	DM	3 531	3 642	3 614	3 531	3 653	3 676	3 655	3 565	3 732
* weiblich	DM	2 936	3 046	2 993	2 970	3 078	3 014	3 085	3 027	3 120
Bruttostundenverdienste	DM	20,12	20,63	20,28	20,76	20,62	20,59	20,61	20,91	21,11
* männlich	DM	20,46	21,03	20,61	21,24	20,99	21,01	20,97	21,41	21,55
* weiblich	DM	17,35	17,73	17,50	17,34	17,87	17,54	17,97	17,69	18,16
Angestellte, Bruttomonatsverdienste										
* Produzierendes Gewerbe ²⁾	DM	5 109	5 240	5 166	5 132	5 190	5 270	5 293	5 326	5 362
männlich	DM	5 793	5 929	5 852	5 811	5 869	5 962	5 988	6 024	6 074
weiblich	DM	4 226	4 344	4 289	4 280	4 312	4 356	4 382	4 397	4 413
* kaufmännische Angestellte	DM	4 637	4 822	4 706	4 685	4 760	4 879	4 902	4 944	4 960
* männlich	DM	5 777	6 068	5 855	5 828	5 965	6 143	6 176	6 238	6 216
* weiblich	DM	4 135	4 262	4 202	4 184	4 220	4 281	4 306	4 328	4 350
* technische Angestellte	DM	5 519	5 592	5 569	5 525	5 557	5 609	5 630	5 660	5 716
* männlich	DM	5 798	5 880	5 851	5 805	5 837	5 898	5 923	5 948	6 022
* weiblich	DM	4 482	4 566	4 536	4 545	4 560	4 560	4 584	4 590	4 586
* Handel; Kredit- und Versicherungsgewerbe	DM	3 555	3 691	3 580	3 650	3 646	3 672	3 753	3 776	3 774
männlich	DM	3 848	3 972	3 849	3 940	3 916	3 958	4 031	4 010	4 004
weiblich	DM	3 388	3 527	3 425	3 474	3 488	3 507	3 591	3 641	3 636
* kaufmännische Angestellte	DM	3 565	3 702	3 596	3 671	3 660	3 680	3 760	3 793	3 791
* männlich	DM	3 947	4 064	3 959	4 076	4 017	4 044	4 105	4 101	4 092
* weiblich	DM	3 395	3 533	3 432	3 481	3 494	3 511	3 598	3 649	3 645
technische Angestellte	DM	3 447	3 584	3 421	3 457	3 514	3 591	3 678	3 597	3 605
männlich	DM	3 506	3 637	3 478	3 500	3 562	3 635	3 743	3 657	3 667
weiblich	DM	2 814	3 135	2 827	2 972	3 088	3 213	3 170	3 171	3 211

Die mit einem Stern versehenen Positionen werden von allen statistischen Landesämtern im „Zahlenspiegel“ veröffentlicht.

1) Neubau in konventioneller Bauart, Bauleistungen am Bauwerk

2) Oktober 1999 Neuauswahl der Betriebe im Produzierenden Gewerbe, frühere Angaben sind durch Rückrechnung vergleichbar

Brandenburg

im Vergleich



Ausgewählte Konjunkturindikatoren für Deutschland

★★★ Grundzahlen ... Grundzahlen ... Grundzahlen ... Grundzahlen ... Grundzahlen ... Grundzahlen ... Grundzahlen ... ★★★

Merkmal	Einheit	2000	2000	2001				
		Jahr bzw. Durchschnitt	Dezember	Mai	Juni	Juli	August	September
Bevölkerung								
Bevölkerungsstand	1 000
Arbeitsmarkt und Erwerbstätigkeit								
Arbeitslose	Anzahl	3 888 652	3 808 884	3 720 807	3 694 363	3 798 701	3 788 788	3 743 022
Arbeitslosenquote ¹⁾	Prozent	9,6	9,3	9,0	8,9	9,2	9,2	9,0
Männer	Prozent	9,2	9,0	8,8	8,7	8,9	8,8	8,7
Frauen	Prozent	10,0	9,7	9,2	9,2	9,6	9,6	9,4
Offene Stellen	Anzahl	513 963	454 287	559 047	541 729	521 545	507 678	485 153
Arbeitsvermittlung	Anzahl	3 517 915	258 668	375 580	341 570	363 566	308 201	313 799
Kurzarbeiter	Anzahl	86 052	69 646	111 032	108 644	103 052	92 137	113 806
Erwerbstätige im Inland	1 000	38 532	38 988	38 688	38 757	38 787	38 894	39 115
Erwerbstätige Inländer	1 000	38 466	38 931	38 604	38 655	38 676	38 789	39 018
Bergbau und Verarbeitendes Gewerbe²⁾								
Betriebe	Anzahl	48 913	48 750	49 192	49 160	49 156	49 121	49 137
Beschäftigte	1 000	6 375	6 393	6 385	6 389	6 413	6 435	6 422
Gesamtumsatz	Mill. DM	2 555 613	216 920	225 106	221 261	216 995	211 314	223 584
darunter Auslandsumsatz	Mill. DM	927 061	79 576	82 290	82 374	80 628	75 062	83 101
Exportquote	Prozent	36,3	36,7	36,6	37,2	37,2	35,5	37,2
Umsatz je Beschäftigten	DM	400 880	33 931	35 255	34 632	33 837	32 838	34 815
Geleistete Arbeiterstunden	1 000	6 312 000	473 565	537 720	507 453	510 688	504 516	509 823
Bruttolohn- und Gehaltssumme	Mill. DM	432 508	36 485	38 138	38 578	36 158	35 518	34 730
Produktionsindex Produzierendes Gewerbe	1995=100	113,5	109,7	116,9	112,9	111,3	107,7	113,1
Index des Auftragseingangs	1995=100	129,0	127,2	132,6	127,1	124,9	120,3	121,3
Vorbereitende Baustellen- arbeiten, Hoch- und Tiefbau²⁾								
Betriebe	Anzahl	12 870	12 342	11 910	11 847	11 792	11 732	11 688
Beschäftigte	1 000	653	628	588	588	588	590	587
Geleistete Arbeitsstunden	1 000	784 267	50 295	65 358	61 568	64 486	63 119	62 054
Bruttolohnsumme	Mill. DM	25 528	1 987	2 033	1 920	2 027	2 107	1 881
Bruttogehaltssumme	Mill. DM	10 314	854	785	835	807	780	766
Gesamtumsatz	Mill. DM	141 035	14 103	11 015	11 590	12 295	12 134	11 718
Index des Auftragseingangs	1995=100	75,1	69,4	82,3	89,0	74,3	75,8	76,5
Produktionsindex f.d. Bauhauptgewerbe	1995=100	84,9	65,0	86,7	81,4	85,5	82,6	82,4
Einzelhandel								
Beschäftigte	1995=100	95,3	95,4	94,5	94,5	94,5	95,2	94,7
Umsatz nominal	1995=100	105,2	123,2	112,4	104,1	105,3	103,5	101,2
Gastgewerbe								
Beschäftigte	1995=100	86,9	83,8	89,4	89,9	90,5	90,9	91,5
Umsatz nominal	1995=100	97,1	97,1	107,4	104,4	105,6	107,8	107,0
Außenhandel								
Einfuhr	Mill. DM	1 064 309	95 067	92 104	91 127	91 054	84 793	84 405
Ausfuhr	Mill. DM	1 167 343	97 446	106 614	104 566	108 194	100 973	97 064
Preisindex für die Lebenshaltung	1995=100	106,9	107,8	110,0	110,2	110,2	110,0	110,0

z. VM = zum Vormonat; z. VJM = zum Vorjahresmonat

1) aller zivilen Erwerbspersonen. 2) Betriebe von Unternehmen mit im Allgemeinen 20 und mehr Beschäftigten

Quelle: Statistisches Bundesamt

Ausgewählte Konjunkturindikatoren für Deutschland

★★★ Grundzahlen + Veränderungsraten ... Grundzahlen + Veränderungsraten ... Grundzahlen + Veränderungsraten ... ★★★

Merkmal	Einheit	Juli 2001			August 2001			September 2001		
		absolut	Veränderung		absolut	Veränderung		absolut	Veränderung	
			z. VM	z.VJM		z. VM	z.VJM		z. VM	z.VJM
			Prozent			Prozent			Prozent	
Bevölkerung										
Bevölkerungsstand	1 000
Arbeitsmarkt und Erwerbstätigkeit										
Arbeitslose	Anzahl	3 798 701	2,8	- 0,1	3 788 788	- 0,3	0,2	3 743 022	- 1,2	1,6
Arbeitslosenquote ¹⁾	Prozent	9,2	x	x	9,2	x	x	9,0	x	x
Männer	Prozent	8,9	x	x	8,8	x	x	8,7	x	x
Frauen	Prozent	9,6	x	x	9,6	x	x	9,4	x	x
Offene Stellen	Anzahl	521 545	- 3,7	- 5,7	507 678	- 2,7	- 6,6	485 153	- 4,4	- 7,6
Arbeitsvermittlung	Anzahl	363 566	6,4	8,6	308 201	- 15,2	12,5	313 799	1,8	13,4
Kurzarbeiter	Anzahl	103 052	2,6	2,6	92 137	2,6	2,6	113 806	2,1	2,1
Erwerbstätige im Inland	1 000	38 787	0,1	0,1	38 894	0,3	0,1	39 115	0,6	0,0
Erwerbstätige Inländer	1 000	38 676	0,1	0,1	38 789	0,3	0,1	39 018	0,6	0,0
Bergbau und Verarbeitendes Gewerbe ²⁾										
Betriebe	Anzahl	49 156	0,0	0,4	49 121	- 0,1	0,4	49 137	0,0	0,6
Beschäftigte	1000	6 413	0,4	0,2	6 435	0,3	0,1	6 422	- 0,2	- 0,2
Gesamtumsatz	Mill. DM	216 995	- 1,9	5,2	211 314	- 2,6	2,0	223 584	5,8	- 2,5
darunter Auslandsumsatz	Mill. DM	80 628	- 2,1	7,6	75 062	- 2,6	3,3	83 101	5,8	- 1,4
Geleistete Arbeiterstunden	1 000	510 688	0,6	0,3	504 516	- 1,2	- 1,0	509 823	1,1	- 4,4
Bruttolohn- und Gehaltssumme	Mill. DM	36 158	- 6,3	3,2	35 518	- 1,8	2,3	34 730	- 2,2	1,0
Poduktionsindex Produzierendes Gewerbe	1995=100	111,3	- 1,4	0,4	107,7	- 3,2	- 1,2	113,1	5,2	- 5,7
Index des Auftragseingangs	1995=100	124,9	- 1,7	- 0,5	120,3	- 3,7	- 3,9	121,3	0,8	- 9,4
Vorbereitende Baustellen- arbeiten, Hoch- und Tiefbau ²⁾										
Betriebe	Anzahl	11 792	- 0,5	- 8,5	11 732	- 0,5	- 8,6	11 688	- 0,4	- 8,5
Beschäftigte	1000	588	- 0,1	- 10,8	590	0,3	- 10,8	587	- 0,4	- 10,7
Geleistete Arbeitsstunden	1 000	64 486	4,7	- 7,2	63 119	- 2,1	- 10,9	62 054	- 1,7	- 14,4
Bruttolohnsumme	Mill. DM	2 027	5,6	- 6,1	2 107	3,9	- 9,7	1 881	- 10,7	- 12,3
Bruttogehaltssumme	Mill. DM	807	- 3,4	- 5,4	780	- 3,4	- 5,8	766	- 1,7	- 7,4
Gesamtumsatz	Mill. DM	12 295	6,1	- 1,2	12 134	- 1,3	- 5,1	11 718	- 3,4	- 8,6
Index des Auftragseingangs	1995=100	74,3	- 16,5	- 5,6	75,8	2,0	2,0	76,5	0,9	- 8,7
Produktionsindex f.d. Bauhauptgewerbe	1995=100	85,5	5,0	- 5,9	82,6	- 3,4	- 10,0	82,4	- 0,2	- 13,1
Einzelhandel										
Beschäftigte	1995=100	94,5	...	- 0,1	95,2	0,7	...	94,7	- 0,5	- 0,8
Umsatz nominal	1995=100	105,3	1,2	3,7	103,5	- 1,7	2,4	101,2	- 2,2	- 0,8
Gastgewerbe										
Beschäftigte	1995=100	90,5	0,7	1,6	90,9	0,4	1,6	91,5	0,7	2,1
Umsatz nominal	1995=100	105,6	1,1	1,9	107,8	2,1	2,6	107,0	- 0,7	- 2,1
Außenhandel										
Einfuhr	Mill. DM	91 054	- 0,1	6,2	84 793	- 6,9	- 2,1	84 405	- 0,5	- 3,5
Ausfuhr	Mill. DM	108 194	3,5	11,1	100 973	- 6,7	9,3	97 064	- 3,9	1,3
Preisindex für die Lebenshaltung	1995=100	110,2	...	2,6	110,0	- 0,2	2,6	110,0	...	2,1

z. VM = zum Vormonat; z. VJM = zum Vorjahresmonat

1) aller zivilen Erwerbspersonen. 2) Betriebe von Unternehmen mit im Allgemeinen 20 und mehr Beschäftigten.

Quelle: Statistisches Bundesamt

Konjunkturindikatoren - Brandenburg im Vergleich

September 2001

Merkmal	Einheit	Brandenburg			Deutschland			Basis Deutschland = 100
		absolut	Veränderung		absolut	Veränderung		
			z. VM	z.VJM		z. VM	z.VJM	
								Prozent
Bevölkerung								
Bevölkerungsstand	1 000
Arbeitsmarkt								
Arbeitslose	Anzahl	227 296	- 2,7	5,8	3 743 022	- 1,2	1,6	6,1
Arbeitslosenquote ¹⁾	Prozent	16,8	x	x	9,0	x	x	186,7
Offene Stellen	Anzahl	7 265	- 2,0	19,4	485 153	- 4,4	- 7,6	1,5
Kurzarbeiter	Anzahl	3 412	3,9	0,4	113 806	2,1	2,1	3,0
Bergbau und Verarbeitendes Gewerbe ²⁾								
Betriebe	Anzahl	1 176	- 0,1	0,1	49 137	0,0	0,6	2,4
Beschäftigte	1 000	90	0,7	- 1,4	6 422	- 0,2	- 0,2	1,4
Gesamtumsatz	Mill. DM	2 713	- 1,6	2,5	223 584	5,8	- 2,5	1,2
darunter Auslandsumsatz	Mill. DM	518	4,9	4,7	83 101	5,8	- 1,4	0,6
Geleistete Arbeiterstunden	1 000	8 461	- 0,2	- 3,9	509 823	1,1	- 4,4	1,7
Bruttolohn- und Gehaltssumme	Mill. DM	370	- 2,3	- 1,6	34 730	- 2,2	1,0	1,1
Poduktionsindex Produzierendes Gewerbe	1995=100	147,5	- 0,7	1,4	113,1	5,2	- 5,7	130,4
Index des Auftragseingangs	1995=100	167,0	7,7	12,7	121,3	0,8	- 9,4	137,7
Vorbereitende Baustellen- arbeiten, Hoch- und Tiefbau ²⁾								
Betriebe	Anzahl	658	- 0,6	- 10,1	11 688	- 0,4	- 8,5	5,6
Beschäftigte	1 000	31	- 0,8	- 12,9	587	- 0,4	- 10,7	5,4
Geleistete Arbeitsstunden	1 000	3 479	- 5,4	- 15,4	62 054	- 1,7	- 14,4	5,6
Gesamtumsatz	Mill. DM	504	- 6,6	- 7,8	11 718	- 3,4	- 8,6	4,3
Index des Auftragseingangs	1995=100	61,7	0,5	- 23,8	76,5	0,9	- 8,7	80,6
Einzelhandel								
Beschäftigte	1995=100	91,7	- 0,1	- 0,8	94,7	- 0,5	- 0,8	96,8
Umsatz nominal	1995=100	93,9	- 5,4	- 0,3	101,2	- 2,2	- 0,8	92,8
Gastgewerbe								
Beschäftigte	1995=100	90,0	1,1	- 0,7	91,5	0,7	2,1	98,4
Umsatz nominal	1995=100	86,8	- 3,4	- 2,9	107,0	- 0,7	- 2,1	81,1
Außenhandel ³⁾								
Einfuhr	Mill. DM	923,5	- 5,9	- 0,2	84 793,0	- 6,9	- 2,1	1,1
Ausfuhr	Mill. DM	776,3	- 8,7	8,8	100 973,0	- 6,7	9,3	0,8
Preisindex für die Lebenshaltung	1995=100	110,0	- 0,1	2,8	110,0	...	2,1	100,0

z. VM = zum Vormonat; z. VJM = zum Vorjahresmonat

1) aller zivilen Erwerbspersonen. 2) Betriebe von Unternehmen mit im Allgemeinen 20 und mehr Beschäftigten.

3) August 2001

Konjunkturindikatoren - Brandenburg im Vergleich

September 2001

Merkmal	Einheit	Brandenburg				Mecklenburg-Vorpommern				Sachsen				Sachsen - Anhalt				Thüringen				Deutschland						
		Veränderung		absolut	z. VM	z.V.JM	Veränderung		absolut	z. VM	z.V.JM	Veränderung		absolut	z. VM	z.V.JM	Veränderung		absolut	z. VM	z.V.JM	Veränderung		absolut	z. VM	z.V.JM		
		absolut	Prozent				absolut	Prozent				absolut	Prozent				absolut	Prozent				absolut	Prozent					
Arbeitsmarkt																												
Arbeitslose	Anzahl	227 296	-2,7	5,8			160 651	-1,8	2,8			390 058	-0,6	4,6			251 111	-1,9	-4,7			185 309	-1,8	1,0		3 743 022	-1,2	1,6
Arbeitslosenquote ¹⁾	Prozent	18,3	x	x			18,8	x	x			18,6	x	x			19,9	x	x			15,8	x	x		10,0	x	x
Offene Stellen	Anzahl	7 265	-2,0	19,4			8 782	-6,6	22,0			21 301	-0,3	-1,1			13 659	1,4	20,4			14 121	-0,2	-4,4		485 153	-4,4	-7,6
Kurzarbeiter	Anzahl	3 412	3,9	0,4			1 942	37,3	17,6			9 157	2,9	49,8			2 983	11,5	-10,0			5 312	4,1	73,9		113 806	2,1	2,1
Bergbau und Verarbeitendes Gewerbe²⁾																												
Betriebe	Anzahl	1 176	-0,1	0,1			679	1,8	4,3			2 816	-0,1	1,2			1 336	0,0	4,6			1 788	1,1	2,6		49 137	0,0	0,6
Beschäftigte	Anzahl	90 196	0,7	-1,4			49 559	1,0	1,3			226 092	-0,2	1,7			108 974	-0,0	4,7			147 660	5,6	8,3		6 422 000	-0,2	-0,2
Gesamtumsatz	Mill. DM	2 713	-1,6	2,5			1 820	27,8	25,1			5 854	0,0	7,4			3 309	-8,6	-4,6			3 276	1,4	-1,2		223 584	5,8	-2,5
darunter Auslandsumsatz	Mill. DM	518	4,9	4,7			772	105,8	128,8			1 593	-3,4	31,3			622	0,8	3,0			753	18,2	1,9		83 101	5,8	-1,4
Geleistete Arbeiterstunden	1 000	8 461	-0,2	-3,9			4 735	-2,4	-3,3			21 442	-5,5	-2,8			10 861	-5,5	2,2			13 948	-2,9	-1,7		509 823	1,1	-4,4
Bruttolohn- und Gehaltssumme	Mill. DM	370	-2,3	-1,6			178	-2,9	0,3			860	-3,8	2,5			412	-2,7	4,7			508	-2,6	4,5		34 730	-2,2	1,0
Vorbereitende Baustellen- arbeiten, Hoch- und Tiefbau²⁾																												
Betriebe	Anzahl	658	-0,6	-10,1			437	-1,4	-12,8			1 009	-0,2	-19,4			701	0,0	-17,6			584	-0,5	-15,0		11 688	-0,4	-8,5
Beschäftigte	Anzahl	31 479	-0,8	-12,9			19 182	-0,9	-16,2			49 167	-	-19,6			32 166	0,0	-16,7			27 986	-0,9	-16,0		587 000	-0,4	-10,7
Gesamtumsatz	Mill. DM	504	-6,6	-7,8			313	-2,0	-11,7			890	-15,4	-12,6			499	-1,8	-18,1			449	-4,9	-12,3		11 718	-3,4	-8,6
darunter Baugewerblicher Umsatz	Mill. DM	492	-6,9	-8,2			306	-2,7	-12,8			879	-15,4	-12,6			491	-1,9	-18,3			444	-5,0	-12,2		11 718	-3,4	-8,6
Geleistete Arbeitsstunden	1 000	3 479	-5,4	-15,4			2 149	-4,0	-16,7			5 223	-8,6	-23,8			3 722	-6,6	-17,8			3 189	-10,0	-19,4		62 054	-1,7	-14,4
Bruttolohn- und Gehaltssumme	Mill. DM	113	-7,6	-13,2			67	-7,6	-16,4			176	-6,1	-19,8			117	-6,2	-16,9			100	-8,4	-15,6		2 647	-8,3	-10,9
Außenhandel³⁾																												
Einfuhr	Mill. DM	923,5	-5,9	-0,2					1 180,0	-17,1	-9,0			721,5	-0,7	5,7			538,6	3,5	6,1		84 793,0	-6,9	-2,1
Ausfuhr	Mill. DM	776,3	-8,7	8,8					2 450,8	9,2	89,8			691,2	-15,0	-7,7			798,7	2,6	41,0		100 973,0	-6,7	9,3
Preisindex für die Lebenshaltung	1995=100	110,0	-0,1	2,8			109,7	-	2,5			111,2	0,0	2,5			112,1	0,2	2,8			111,6	-0,1	3,2		110,0	-	2,1

z. VM = zum Vormonat; z. VJM = zum Vorjahresmonat

1) abhängig zivile Erwerbspersonen. 2) Betriebe von Unternehmen mit im Allgemeinen 20 und mehr Beschäftigten. 3) August 2001

Quelle: Statistische Landesämter, Statistisches Bundesamt

Brandenburg

Regional



Ausgewählte Regionaldaten

Bevölkerungsbewegung im Monat Dezember 2000

Verwaltungsbezirk	Lebend-geborene	Gestorbene	Überschuss der Geborenen(+)/ Gestorbenen(-)	Zuzüge über die Gemeinde-grenzen	Fortzüge über die Gemeinde-grenzen	Wanderungs-gewinn (+) bzw. -verlust (-)	Bevölkerung am Monatsende
Anzahl							
Kreisfreie Städte							
Brandenburg an der Havel	36	87	- 51	191	296	- 105	77 516
Cottbus	72	84	- 12	314	654	- 340	108 491
Frankfurt (Oder)	52	68	- 16	125	396	- 271	72 131
Potsdam	89	100	- 11	479	744	- 265	129 324
Landkreise							
Barnim	108	166	- 58	1 465	922	+ 543	170 288
Dahme-Spreewald	112	124	- 12	1 259	1 046	+ 213	158 994
Elbe-Elster	95	116	- 21	539	553	- 14	131 161
Havelland	144	137	+ 7	1 231	738	+ 493	148 130
Märkisch-Oderland	91	196	- 105	1 767	1 306	+ 461	188 277
Oberhavel	164	166	- 2	1 507	979	+ 528	192 123
Oberspreewald-Lausitz	86	169	- 83	505	738	- 233	145 110
Oder-Spree	97	212	- 115	1 384	1 205	+ 179	196 453
Ostprignitz-Ruppin	64	128	- 64	484	545	- 61	112 930
Potsdam-Mittelmark	148	175	- 27	1 893	1 163	+ 730	210 031
Prignitz	35	130	- 95	403	442	- 39	95 701
Spree-Neiße	78	131	- 53	994	840	+ 154	153 827
Teltow-Fläming	106	164	- 58	968	820	+ 148	159 735
Uckermark	80	131	- 51	761	871	- 110	151 740
Land Brandenburg	1 657	2 484	- 827	16 269	14 258	+ 2 011	2 601 962

Beschäftigung am 30.06.2000

Verwaltungsbezirk	Sozialver- sicherungs- pflichtig beschäftigte Arbeitnehmer	davon		davon		davon	
		Frauen	Männer	Arbeiter	Angestellte	Teilzeit- beschäftigte	Vollzeit- beschäftigte
	Anzahl						
Kreisfreie Städte							
Brandenburg an der Havel	25 572	12 316	13 256	11 705	13 867	2 924	22 648
Cottbus	52 366	27 791	24 575	19 519	32 847	6 499	45 867
Frankfurt (Oder)	32 704	17 635	15 069	11 551	21 153	4 287	28 417
Potsdam	68 237	36 005	32 232	21 609	46 628	7 445	60 792
Landkreise							
Barnim	45 690	21 405	24 285	22 279	23 411	5 279	40 411
Dahme-Spreewald	49 325	23 050	26 275	24 193	25 132	5 980	43 345
Elbe-Elster	36 397	16 544	19 853	19 705	16 692	4 102	32 295
Havelland	38 791	18 034	20 757	20 576	18 215	4 848	33 943
Märkisch-Oderland	51 995	23 389	28 606	26 211	25 784	5 419	46 576
Oberhavel	50 604	23 101	27 503	25 410	25 194	6 450	44 154
Oberspreewald-Lausitz	41 799	19 102	22 697	21 668	20 131	5 154	36 645
Oder-Spree	55 900	24 865	31 035	29 301	26 599	5 456	50 444
Ostprignitz-Ruppin	35 453	17 087	18 366	17 936	17 517	4 141	31 312
Potsdam-Mittelmark	63 049	28 676	34 373	30 586	32 463	6 519	56 530
Prignitz	27 574	12 783	14 791	14 944	12 630	3 447	24 127
Spree-Neiße	43 964	18 978	24 986	24 525	19 439	6 182	37 782
Teltow-Fläming	47 704	20 595	27 109	24 894	22 810	4 843	42 861
Uckermark	43 913	20 227	23 686	22 648	21 265	5 721	38 192
Land Brandenburg	811 037	381 583	429 454	389 260	421 777	94 696	716 341

Ausgewählte Regionaldaten

Noch: Beschäftigung am 30.06.2000

Verwaltungsbezirk	Sozialver- sicherungs- pflichtig beschäftigte Arbeit- nehmer	davon im Wirtschaftszweig						
		Land- und Forstwirt- schaft, Tier- haltung und Fischerei	Produ- zierendes Gewerbe	darunter		Handel, Gast- gewerbe und Verkehr	sonstige Dienst- leistungen	ohne Angabe
				Verarbei- tendes Gewerbe	Bau- gewerbe			
Kreisfreie Städte								
Brandenburg an der Havel	25 572	183	8 189	4 893	2 930	5 091	12 109	-
Cottbus	52 366	325	10 060	3 661	4 174	11 836	30 144	1
Frankfurt (Oder)	32 704	234	5 622	2 007	3 213	6 719	20 127	2
Potsdam	68 237	273	8 871	2 659	4 960	13 119	45 970	4
Landkreise								
Barnim	45 690	1 347	12 688	6 014	6 272	12 070	19 585	-
Dahme-Spreewald	49 325	1 967	13 360	6 459	6 422	17 094	16 898	6
Elbe-Elster	36 397	2 621	13 615	6 443	6 343	7 801	12 334	26
Havelland	38 791	1 752	13 077	7 406	5 365	9 879	14 076	7
Märkisch-Oderland	51 995	3 204	15 470	5 985	8 992	12 997	20 318	6
Oberhavel	50 604	1 864	18 276	11 117	6 881	10 800	19 662	2
Oberspreewald-Lausitz	41 799	1 086	16 114	7 625	5 391	8 843	15 751	5
Oder-Spree	55 900	2 238	21 236	10 763	9 224	11 656	20 762	8
Ostprignitz-Ruppin	35 453	2 628	10 889	5 099	5 269	7 386	14 549	1
Potsdam-Mittelmark	63 049	3 250	18 279	7 829	9 961	17 762	23 745	13
Prignitz	27 574	1 973	8 438	4 248	3 942	6 501	10 660	2
Spree-Neiße	43 964	1 578	18 841	6 239	7 342	9 502	14 042	1
Teltow-Fläming	47 704	2 333	16 948	10 691	5 885	13 063	15 355	5
Uckermark	43 913	3 041	13 667	6 837	6 306	8 931	18 274	-
Land Brandenburg	811 037	31 897	243 640	115 975	108 872	191 050	344 361	89

Arbeitsmarkt im September 2001

Verwaltungsbezirk	Arbeitslose					Arbeitslosenquote ¹⁾		
	insgesamt	und zwar				Berichts- monat	Vor- monat	Vorjahres- monat
		Frauen	Jugendliche unter 25 Jahren	Arbeitslose über 55 Jahre	teilzeitarbeit- suchend			
Anzahl						Prozent		
Kreisfreie Städte								
Brandenburg an der Havel ²⁾	-	-	-	-	-	-	-	-
Cottbus ³⁾	-	-	-	-	-	-	-	-
Frankfurt (Oder)	7 447	3 687	984	961	125	19,9	20,8	19,3
Potsdam ²⁾	-	-	-	-	-	-	-	-
Landkreise								
Barnim	14 454	7 161	2 056	2 132	382	18,1	18,7	17,1
Dahme-Spreewald	10 167	5 024	1 350	1 713	426	13,6	14,0	13,5
Elbe-Elster	13 851	7 779	1 679	2 159	355	22,5	23,2	19,3
Havelland	12 956	6 546	1 700	1 923	448	18,9	18,8	17,1
Märkisch-Oderland	16 252	7 941	2 288	2 179	397	18,2	18,6	17,2
Oberhavel	16 148	7 956	2 335	2 390	676	17,6	17,9	16,4
Oberspreewald-Lausitz	16 115	8 635	2 099	3 022	373	23,3	24,1	22,2
Oder-Spree	16 485	8 538	2 341	2 391	320	17,6	18,0	16,8
Ostprignitz-Ruppin	11 269	5 871	1 559	1 371	233	21,1	21,3	18,7
Potsdam-Mittelmark	28 827	13 864	4 425	4 968	1 056	14,3	14,6	14,1
Prignitz	9 348	5 149	1 177	1 244	215	21,2	21,8	19,8
Spree-Neiße	25 268	13 106	3 468	4 215	639	19,6	20,3	18,7
Teltow-Fläming	11 531	6 025	1 509	1 701	480	15,0	15,7	15,3
Uckermark	17 178	9 383	2 102	2 349	238	23,8	24,8	22,6
Land Brandenburg	227 296	116 665	31 072	34 718	6 363	18,3	18,8	17,3

1) bezogen auf abhängig zivile Erwerbspersonen 2) Angaben im Landkreis Potsdam-Mittelmark enthalten. 3) Angaben im Landkreis Spree-Neiße enthalten.

Ausgewählte Regionaldaten

Noch: Arbeitsmarkt im September 2001

Verwaltungsbezirk	Arbeitslose			Offene Stellen		Arbeitsvermittlungen	
	insgesamt	langzeit-arbeitslos	schwer-behindert	Berichts-monat	seit Jahres-beginn	Berichts-monat	seit Jahres-beginn
	Anzahl						
Kreisfreie Städte							
Brandenburg an der Havel ¹⁾	-	-	-	-	-	-	-
Cottbus ²⁾	-	-	-	-	-	-	-
Frankfurt (Oder)	7 447	3 121	258	247	2 216	359	3 171
Potsdam ¹⁾	-	-	-	-	-	-	-
Landkreise							
Barnim	14 454	4 832	614	461	4 395	544	4 438
Dahme-Spreewald	10 167	3 259	332	403	4 255	1 173	6 336
Elbe-Elster	13 851	5 152	394	519	3 324	272	3 426
Havelland	12 956	4 525	276	207	2 141	385	3 805
Märkisch-Oderland	16 252	5 197	453	344	3 986	767	5 853
Oberhavel	16 148	5 719	336	347	2 823	407	3 998
Oberspreewald-Lausitz	16 115	6 808	452	797	5 124	660	7 297
Oder-Spree	16 485	5 596	535	481	4 227	924	6 529
Ostprignitz-Ruppin	11 269	4 005	171	272	2 506	397	3 537
Potsdam-Mittelmark	28 827	10 001	692	973	13 288	1 791	20 289
Prignitz	9 348	3 727	160	271	2 258	283	3 196
Spree-Neiße	25 268	10 105	746	1 152	9 745	651	7 180
Teltow-Fläming	11 531	4 247	260	330	2 614	818	6 580
Uckermark	17 178	7 115	435	461	4 229	668	4 859
Land Brandenburg	227 296	83 409	6 114	7 265	67 131	10 099	90 494

1) Angaben im Landkreis Potsdam-Mittelmark enthalten. 2) Angaben im Landkreis Spree-Neiße enthalten.

Gewerbeanzeigen im September 2001

Verwaltungsbezirk	Gewerbeanzeigen						
	Gewerbeanmeldungen			Gewerbeabmeldungen			Gewerbe- ummeldungen
	Berichts- monat	darunter Neuerrich- tungen	Vorjahres- monat	Berichts- monat	darunter vollständige Aufgabe	Vorjahres- monat	
Kreisfreie Städte							
Brandenburg an der Havel	41	35	34	37	35	38	12
Cottbus	74	67	83	62	54	70	26
Frankfurt (Oder)	42	34	25	53	45	39	23
Potsdam	87	76	115	92	70	70	29
Landkreise							
Barnim	114	101	136	108	82	111	35
Dahme-Spreewald	116	98	134	98	75	104	40
Elbe-Elster	63	55	58	59	50	47	14
Havelland	93	80	116	70	56	99	23
Märkisch-Oderland	98	86	121	80	64	97	24
Oberhavel	165	132	169	121	95	127	42
Oberspreewald-Lausitz	66	53	59	77	66	62	18
Oder-Spree	121	101	94	115	95	72	29
Ostprignitz-Ruppin	23	20	57	16	14	59	2
Potsdam-Mittelmark	118	102	158	83	57	133	8
Prignitz	49	39	39	47	40	28	-
Spree-Neiße	90	80	65	79	71	79	15
Teltow-Fläming	110	100	129	79	66	130	10
Uckermark	74	66	79	66	50	69	7
Land Brandenburg	1 544	1 325	1 671	1 342	1 085	1 434	357

Ausgewählte Regionaldaten

Insolvenzen im September 2001

Verwaltungsbezirk	Insolvenzen					
	Verfahren				Forderungen	
	Berichtsmonat	darunter		Vorjahresmonat	Berichtsmonat	Vorjahresmonat
		Unternehmen (einschl. Kleingewerbe)	übrige Schuldner			
Anzahl				1.000 DM		
Kreisfreie Städte						
Brandenburg an der Havel	6	4	2	3	896	938
Cottbus	6	5	1	2	14 457	3 907
Frankfurt (Oder)	5	3	2	11	1 638	3 860
Potsdam	6	6	0	9	2 585	4 329
Landkreise						
Barnim	9	4	5	13	6 561	16 797
Dahme-Spreewald	9	5	4	9	7 095	12 708
Elbe-Elster	2	1	1	8	257	34 146
Havelland	10	7	3	15	9 988	11 054
Märkisch-Oderland	11	8	3	22	21 420	7 228
Oberhavel	12	10	2	16	5 143	5 638
Oberspreewald-Lausitz	3	1	2	7	876	5 167
Oder-Spree	12	4	8	12	6 651	3 454
Ostprignitz-Ruppin	14	7	7	3	3 947	1 036
Potsdam-Mittelmark	15	12	3	11	6 942	53 409
Prignitz	5	3	2	3	3 732	871
Spree-Neiße	2	2	0	8	1 082	3 706
Teltow-Fläming	12	10	2	10	4 708	9 912
Uckermark	5	3	2	10	1 482	4 198
Land Brandenburg	144	95	49	172	99 460	182 358

Verarbeitendes Gewerbe sowie Bergbau und Gewinnung von Steinen und Erden im September 2001

Verwaltungsbezirk	Verarbeitendes Gewerbe sowie Bergbau und Gewinnung von Steinen und Erden1)					
	Betriebe	Beschäftigte	Bruttolohn- und gehaltssumme	Geleistete Arbeiter- stunden	Gesamt- umsatz	darunter Auslands- umsatz
	Anzahl		1 000 DM	1 000	1 000 DM	
Kreisfreie Städte						
Brandenburg an der Havel	31	4 401	18 189	462	80 999	-
Cottbus	32	3 145	12 204	280	34 935	1 348
Frankfurt (Oder)	18	1 075	5 750	72	26 527	-
Potsdam	25	1 649	8 471	100	30 195	420
Landkreise						
Barnim	69	4 032	15 262	420	86 706	12 385
Dahme-Spreewald	88	4 847	18 671	477	114 220	14 897
Elbe-Elster	90	5 471	18 707	530	131 044	7 409
Havelland	71	5 541	18 901	531	155 853	11 170
Märkisch-Oderland	66	3 685	13 874	349	88 508	4 356
Oberhavel	84	8 273	39 917	664	263 315	60 222
Oberspreewald-Lausitz	63	6 341	26 433	496	165 974	17 121
Oder-Spree	87	7 997	35 530	815	289 842	84 318
Ostprignitz-Ruppin	69	3 799	12 690	442	110 451	21 674
Potsdam-Mittelmark	108	4 476	17 494	436	110 766	19 682
Prignitz	48	3 601	12 525	403	89 299	23 719
Spree-Neiße	75	8 200	34 241	819	205 732	35 942
Teltow-Fläming	102	8 981	40 780	731	311 206	177 274
Uckermark	50	4 682	20 720	435	417 530	22 771
Land Brandenburg	1 176	90 196	370 359	8 461	2 713 102	518 406

1) Betriebe von Unternehmen mit im Allgemeinen 20 und mehr Beschäftigten

Ausgewählte Regionaldaten

Vorbereitende Baustellenarbeiten, Hoch- und Tiefbau im September 2001

Verwaltungsbezirk	Vorbereitende Baustellenarbeiten, Hoch- und Tiefbau ¹⁾						
	Betriebe	Beschäftigte	Bruttolohn- und gehaltsumme	Geleistete Arbeits- stunden	Gesamt- umsatz	Bau- gewerblicher Umsatz	Auftrags- eingang
	Anzahl		1 000 DM	1 000	1 000 DM		
Kreisfreie Städte							
Brandenburg an der Havel	27	1 085	3 634	116	15 761	15 598	11 367
Cottbus	27	1 762	7 339	189	44 061	41 574	30 904
Frankfurt (Oder)	17	806	2 843	99	13 137	10 913	5 746
Potsdam	28	1 610	7 011	162	35 999	35 970	35 344
Landkreise							
Barnim	33	1 235	4 599	133	15 614	15 366	11 580
Dahme-Spreewald	36	1 719	5 781	193	24 638	23 987	14 908
Elbe-Elster	35	1 467	4 880	157	23 288	23 073	14 055
Havelland	27	927	3 130	106	12 203	11 639	6 095
Märkisch-Oderland	51	2 348	8 142	266	34 617	34 416	28 974
Oberhavel	46	2 351	8 713	258	34 593	34 430	39 042
Oberspreewald-Lausitz	27	2 694	8 323	318	30 930	30 558	18 094
Oder-Spree	47	2 494	8 919	271	43 399	43 252	43 095
Ostprignitz-Ruppin	33	1 752	5 795	188	26 121	25 983	28 940
Potsdam-Mittelmark	62	2 523	10 368	280	47 136	45 877	28 325
Prignitz	27	1 088	3 596	127	13 571	13 441	16 499
Spree-Neiße	58	2 307	7 902	261	47 257	45 249	31 572
Teltow-Fläming	28	1 113	4 199	113	15 111	15 021	8 966
Uckermark	49	2 198	7 410	241	26 221	26 153	24 195
Land Brandenburg	658	31 479	112 582	3 479	503 653	492 498	397 695

1) Betriebe von Unternehmen mit im Allgemeinen 20 und mehr Beschäftigten

Bauinstallation und sonstiges Baugewerbe im II. Vierteljahr 2001

Verwaltungsbezirk	Bauinstallation und sonstiges Baugewerbe ¹⁾						
	Betriebe	Beschäftigte		Bruttolohn- und -gehalts- summe	Geleistete Arbeits- stunden	Gesamt- umsatz	Ausbau- gewerblicher Umsatz
		insgesamt	dar. Arbeiter				
	Anzahl			1 000 DM	1 000	1 000 DM	
Kreisfreie Städte							
Brandenburg an der Havel	12	398	318	3 806	119	11 618	11 148
Cottbus	18	617	480	6 031	187	19 603	19 235
Frankfurt (Oder)	11	589	481	5 790	186	17 664	17 659
Potsdam	13	680	539	6 332	210	20 502	20 094
Landkreise							
Barnim	21	644	529	6 461	203	25 251	24 479
Dahme-Spreewald	21	658	546	6 280	206	20 688	19 854
Elbe-Elster	18	644	532	5 833	208	19 941	19 299
Havelland	24	799	657	7 407	252	23 521	22 409
Märkisch-Oderland	23	974	814	8 886	309	37 384	35 273
Oberhavel	18	576	480	6 096	190	16 168	16 120
Oberspreewald-Lausitz	31	970	795	9 383	322	27 284	26 484
Oder-Spree	32	1 180	982	11 054	393	35 744	32 199
Ostprignitz-Ruppin	21	650	547	5 860	204	18 250	18 044
Potsdam-Mittelmark	33	969	772	9 738	292	29 341	29 138
Prignitz	15	394	305	3 442	110	15 768	13 427
Spree-Neiße	22	652	539	6 325	217	17 108	16 532
Teltow-Fläming	23	761	615	8 366	239	31 498	30 520
Uckermark	22	732	624	6 496	222	22 109	21 641
Land Brandenburg	378	12 887	10 555	123 587	4 070	409 441	393 557

1) Betriebe von Unternehmen mit im Allgemeinen 20 und mehr Beschäftigten

Ausgewählte Regionaldaten

Bautätigkeit (Wohn- und Nichtwohnbau einschl. Baumaßnahmen an bestehenden Gebäuden) im September 2001

Verwaltungsbezirk	Baugenehmigungen und Baufertigstellungen						
	Baugenehmigungen				Baufertigstellungen		
	Gebäude / Baumaßnahmen	Wohnungen		veranschlagte Bauwerkskosten	Gebäude / Baumaßnahmen	Wohnungen	
		insgesamt	Wohnfläche			insgesamt	Wohnfläche
	Anzahl		100 m²	1 000 DM	Anzahl	100 m²	1 000 DM
Kreisfreie Städte							
Brandenburg an der Havel	24	- 7	18,1	8 176	27	35	30,9
Cottbus	18	16	18,7	4 454	59	53	58,6
Frankfurt (Oder)	14	6	12,5	12 142	20	18	21,5
Potsdam	62	42	62	43 845	36	21	34
Landkreise							
Barnim	176	153	180,6	46 330	100	100	111,8
Dahme-Spreewald	28	19	23,5	9 067	7	7	6,3
Elbe-Elster	46	52	40,5	12 731	16	83	51,6
Havelland	86	81	86,1	24 153	34	30	32,9
Märkisch-Oderland	180	194	223,3	47 087	37	36	38,9
Oberhavel	103	89	102,0	28 747	110	109	136,3
Oberspreewald-Lausitz	58	23	32,3	9 767	8	2	3,6
Oder-Spree	85	98	99,6	31 281	47	44	52,3
Ostprignitz-Ruppin	46	33	34,8	15 734	16	12	13,9
Potsdam-Mittelmark	94	74	96,5	32 745	41	89	80,5
Prignitz	28	34	41,6	10 994	11	6	7,6
Spree-Neiße	56	52	63,8	15 827	38	37	44,0
Teltow-Fläming	88	65	82,7	69 678	68	45	54,1
Uckermark	60	47	59,2	16 396	70	98	82,0
Land Brandenburg	1 252	1 071	1 277,2	439 154	745	825	860,2

Tourismus im September 2001

Verwaltungsbezirk	Tourismus									
	Beherbergungsstätten (geöffnete)	Gästeankünfte			Gästeübernachtungen			Durchschnittliche Aufenthaltsdauer		
		insgesamt	darunter	Veränderung geg. dem Vorjahresmonat	insgesamt	darunter	Veränderung geg. dem Vorjahresmonat			
			aus dem Ausland			ausländische Gäste				
	Anzahl			Prozent	Anzahl		Prozent	Tage		
Kreisfreie Städte										
Brandenburg an der Havel	20	3 611	328	-	0,6	7 587	961	+	10,4	2,1
Cottbus	22	14 189	1 738	+	6,7	29 300	3 622	+	7,6	2,1
Frankfurt (Oder)	15	5 116	908	-	0,3	9 103	1 508	-	7,6	1,8
Potsdam	32	35 398	1 831	+	4,9	77 801	4 863	+	14,9	2,2
Landkreise										
Barnim	85	21 253	2 119	-	17,3	70 513	3 541	-	10,4	3,3
Dahme-Spreewald	129	34 700	3 104	-	2,3	84 727	5 412	+	0,4	2,4
Elbe-Elster	64	5 221	273	-	1,0	19 121	856	+	0,2	3,7
Havelland	61	8 795	478	+	1,6	21 242	1 119	+	9,8	2,4
Märkisch-Oderland	98	21 636	2 477	+	8,5	70 792	4 934	+	13,3	3,3
Oberhavel	86	20 430	2 919	+	4,9	41 993	5 727	+	8,6	2,1
Oberspreewald-Lausitz	81	16 301	819	-	2,9	40 654	2 678	+	1,8	2,5
Oder-Spree	134	24 130	701	+	2,1	72 951	2 080	+	2,3	3,0
Ostprignitz-Ruppin	122	20 129	632	-	2,4	57 382	1 110	-	7,3	2,9
Potsdam-Mittelmark	140	39 473	2 338	+	10,8	112 835	6 321	+	13,7	2,9
Prignitz	57	6 482	111	-	14,6	23 424	260	-	3,2	3,6
Spree-Neiße	90	17 060	426	-	8,9	46 598	899	-	2,7	2,7
Teltow-Fläming	83	25 236	4 523	+	15,8	54 828	9 735	+	21,0	2,2
Uckermark	111	23 172	540	+	2,2	67 408	1 108	-	2,8	2,9
Land Brandenburg	1 430	342 332	26 265	+	1,3	908 259	56 734	+	4,0	2,7

Veröffentlichungen des Landesbetriebes für Datenverarbeitung und Statistik (Land Brandenburg) im November 2001

Veröffentlichungen können beim Landesbetrieb für Datenverarbeitung und Statistik - Dezernat Öffentlichkeitsarbeit - Postfach 60 10 52, 14410 Potsdam (Dortstraße 46), Fax: (0331) 39 418, E-mail: info@lds.brandenburg.de bezogen werden.

Veröffentlichungen auf elektronischen Datenträgern sind rechts neben dem Verkaufspreis gekennzeichnet (📀 - Disketten, Ⓜ - CD-ROM).

Kennziffer	Titel	Preis in DM
A IV 2 - j/00	Krankenhäuser sowie Vorsorge- oder Rehabilitationseinrichtungen 2000	6,50
A VI 5 - vj 1/00	Sozialversicherungspflichtig beschäftigte Arbeitnehmer - 31.03.2000	9,50
A VI 5 - vj 2/00	- 31.06.2000	9,50
A VI 7 - m 09/01	Arbeitsmarkt September 2001	5,00
A VI 12 - vj 1/00	Sozialversicherungspflichtig beschäftigte Arbeitnehmer und deren Pendlerverhalten - am 31.03.2000	10,00
A VI 12 - vj 2/00	- am 30.06.2000	10,00
C I 3 - j/01	Anbau von Gemüse und Erdbeeren zum Verkauf 2001	4,00
C II 1 - m 09/01	Ernteberichterstattung über Feldfrüchte und Grünland September 2001	3,50
C III 1/1 - 2j/01	Viehzählung Allgemeine Erhebung Pferde, Rinder, Schafe, Schweine und Geflügel 03. Mai 2001 - Vorläufiges Ergebnis	5,50
C III 2 - m 09/01	Schlachtungen und Fleischerzeugung September 2001	3,50
C III 3 - m 05/01	Milcherzeugung und Milchverwendung - Mai 2001	3,00
C III 3 - m 06/01	- Juni 2001	3,00
D I 2 - vj 3/01	An- und Abmeldungen gewerblicher Arbeitsstätten 01.07. - 30.09.2001	6,50
E I 1; 3 - m 09/01	Verarbeitendes Gewerbe sowie Bergbau und Gewinnung von Steinen und Erden - Betriebsergebnisse und Auftragseingangsindex September 2001	7,50
E I 2 - m 09/01	- Produktionsindex September 2001	4,00
E II 1 - m 09/01	Vorbereitende Baustellenarbeiten, Hoch- und Tiefbau (Bauhauptgewerbe) - September 2001	5,00
E II 2 - j/01	- Ergebnisse der Totalerhebung 2001	4,50
E III 2 - j/01	Bauinstallation und Sonstiges Baugewerbe (Ausbaugewerbe) 2001 Ergebnisse der jährlichen Erhebung	4,00
F II 1; 2 - m 09/01	Baugenehmigungen und Baufertigstellungen September 2001	5,00
G I 1 - m 09/01	Entwicklung von Umsatz und Beschäftigung im Einzelhandel - Messzahlen - - September 2001, Vorläufige Ergebnisse	4,00
G III 1; 3 - m 08/01	Aus- und Einfuhr August 2001, Vorläufige Ergebnisse	5,50
G IV 1 - m 08/01	Gäste und Übernachtungen im Fremdenverkehr - August 2001	6,00
G IV 1 - m 09/01	- September	6,00
G IV 3 - m 09/01	Entwicklung von Umsatz und Beschäftigung im Gastgewerbe - Messzahlen - - September 2001, Vorläufige Ergebnisse	3,50
H I 1 - m 08/01	Straßenverkehrsunfälle - August 2001, Endgültiges Ergebnis	5,50
H I 1 - m 09/01	- September 2001, Vorläufige Ergebnisse	2,50
H II 1 - m 09/01	Binnenschifffahrt September 2001	5,00
J I 1 - vj 2/01	Insolvenzen 01.01. - 31.06.2001	5,00
K III 3 - j/00	Kriegsopferfürsorge 2000	4,00
M I 2 - m 11/01	Preisindex für die Lebenshaltung November 2001	6,00
N I 1 - vj 3/01	Verdienste und Arbeitszeiten im Produzierenden Gewerbe, Handel, Kredit- und Versicherungsgewerbe - Juli 2001	5,50
O II 2 - 5j/98	Geldvermögen und Schulden privater Haushalte 1998 Einkommens- und Verbrauchsstichprobe	6,00
Daten+Konjunktur 9/2001	Ausgewählte Konjunktur- und Landesdaten für das Land Brandenburg in Bild und Zahl	-

