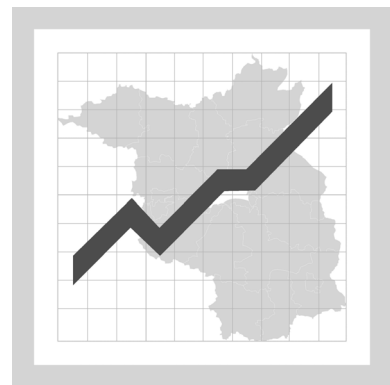


Daten + Konjunktur

**Ausgewählte Konjunktur- und
Landesdaten für das Land Brandenburg
in Bild und Zahl**



Konjunktur Aktuell

Wirtschaftstrends

Brandenburg im Überblick

Konjunkturgrafiken

Konjunkturdaten

Zahlenspiegel

Brandenburg im Vergleich

Konjunkturdaten für Deutschland

Brandenburg im Vergleich

Brandenburg Regional

Ausgewählte Regionalangaben

10/2001



Zeichenerklärung

- 0 = weniger als die Hälfte von 1 in der letzten besetzten Stelle, jedoch mehr als nichts
- = nichts vorhanden (genau null)
- = Zahlenwert unbekannt oder geheim zuhalten
- ... = Zahlenwert lag bei Redaktionsschluss noch nicht vor
- () = Aussagewert eingeschränkt, da der Wert Fehler aufweisen kann
- / = keine Angabe, da Zahlenwert nicht sicher genug
- x = Tabellenfach gesperrt, weil Aussage nicht sinnvoll
- r = berichtigte Zahl
- D = Durchschnitt (bei nicht addierfähigen Größen)

Impressum

Schriftleitung:

Dezernat 215

Volkswirtschaftliche Gesamtrechnungen, Analysen,
Wahlen, Dienstleistungen und Handwerk

Dipl. Vw. Holger-Jens Hoffmann

Telefon: (0331) 39 780

E-Mail: Holger-Jens.Hoffmann@lds.brandenburg.de

Herausgeber:

Landesbetrieb für Datenverarbeitung
und Statistik

Dezernat Öffentlichkeitsarbeit

Postfach 60 10 52, 14410 Potsdam

Dortustraße 46, 14467 Potsdam

Telefon: (0331) 39 403 - 405

Fax: (0331) 39 418

Internet: <http://www.brandenburg.de/lds/>

E-Mail: Info@lds.brandenburg.de

ISSN 1617 - 9331

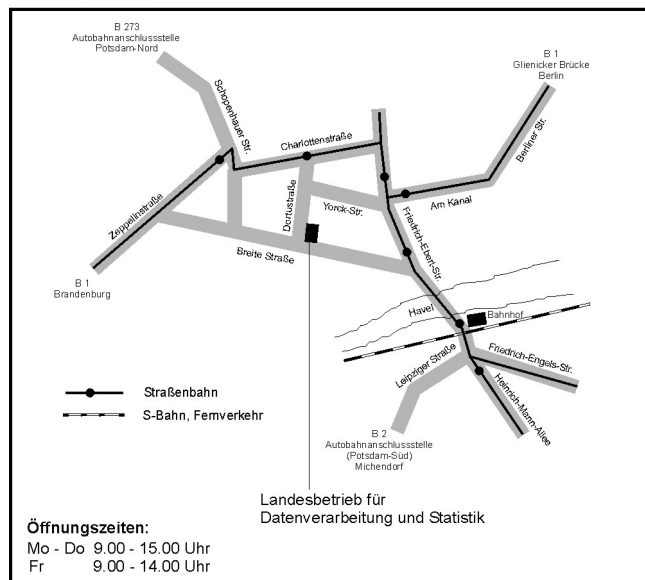
Erschienen im Dezember 2001

Auskünfte und Vertrieb

Informationsservice Tel. (03 31) 39 575
Fax. (03 31) 39 418

Vertrieb Tel. (03 31) 39 497
Fax. (03 31) 39 418

So finden Sie uns:



© Landesbetrieb für Datenverarbeitung und Statistik, Potsdam, 2001

Für nichtgewerbliche Zwecke sind Vervielfältigung und unentgeltliche Verbreitung, auch auszugsweise, mit Quellenangabe gestattet. Die Verbreitung, auch auszugsweise, über elektronische Systeme/Datenträger bedarf der vorherigen Zustimmung. Alle übrigen Rechte bleiben vorbehalten.



Daten + Konjunktur

10₂₀₀₁

Inhalt

Seite

Konjunktur Aktuell

Wirtschaftstrends im Überblick.....	5
-------------------------------------	---

Brandenburg im Überblick

Grafiken zur konjunkturellen Entwicklung in Brandenburg	8
Konjunkturdaten für das Land Brandenburg im Überblick	14
Zahlenspiegel Land Brandenburg	18

Brandenburg im Vergleich

Ausgewählte Konjunkturindikatoren Deutschland.....	24
Konjunkturindikatoren - Brandenburg im Vergleich	26

Brandenburg Regional

Ausgewählte Regionaldaten für Brandenburg	30
---	----

Neue Veröffentlichungen

Vorwort

Liebe Leserin, lieber Leser,

mit der vorliegenden Veröffentlichung „**Daten + Konjunktur**“ gibt der Landesbetrieb für Datenverarbeitung und Statistik eine Auswahl aktueller wirtschafts- und konjunkturstatistischer Ergebnisse für das Land Brandenburg heraus.

Daten + Konjunktur erscheint monatlich und bietet eine umfangreiche Auswahl an Daten und grafischen Übersichten zur aktuellen Entwicklung im Lande. Ab der Ausgabe 5/2001 enthalten die Hefte zusätzlich eine Kurzanalyse zu den wichtigsten **Wirtschaftstrends** des Berichtszeitraumes im Überblick.

Zu beziehen ist Daten + Konjunktur in Auszügen als Download auf den Internetseiten des LDS. Ein Bezug der Druckausgabe im Abonnement sowie als weiterverarbeitbare Excel-Datei ist ebenfalls möglich.

Daten + Konjunktur gliedert sich in die Rubriken:

Brandenburg im Überblick

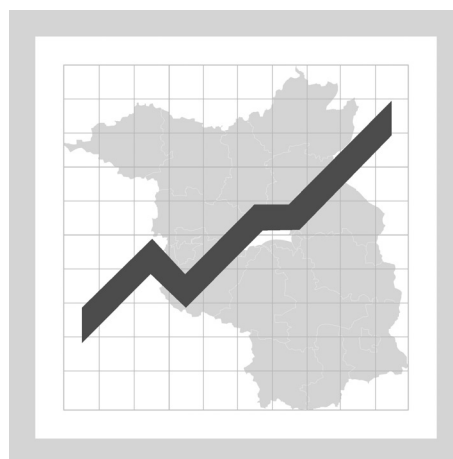
Konjunkturgrafiken
Konjunkturdaten
Zahlenspiegel

Brandenburg im Vergleich

Konjunkturdaten für Deutschland
Brandenburg im Vergleich

Brandenburg Regional

Ausgewählte Regionalangaben



Die Rubrik **Brandenburg im Überblick** enthält Angaben zur konjunkturellen Situation und Entwicklung für das Land Brandenburg. Zeitreihen werden für die letzten 24 Monate als Konjunkturgrafiken dargestellt. Statistische Angaben zur Konjunktur in den vorliegenden jüngsten drei Berichtsmonaten werden durch Angaben der Entwicklung gegenüber dem Vormonat sowie dem Vorjahresmonat ergänzt. Die saisonalen und konjunkturellen Schwankungen im Wirtschaftsgeschehen des Landes lassen sich somit erkennen. Im Einzelnen sind Informationen zum Stand und der Entwicklung der Bevölkerung, des Arbeitsmarktes, zu den Eckdaten der Brandenburger Industrie, des Bauhauptgewerbes und zur Bautätigkeit enthalten. Weitere Angaben beziehen sich auf die Bereiche Einzelhandel, Gastgewerbe, Tourismus, Außenhandel, Gewerbeanzeigen- und Insolvenzgeschehen sowie etwa der Preisentwicklung. Der Zahlenspiegel für das Land Brandenburg ergänzt die Konjunkturdarstellungen durch einen Überblick aktuellster Ergebnisse für nahezu alle Bereiche der amtlichen Statistik Brandenburgs.

Neben den Angaben für das Land Brandenburg insgesamt enthält die Rubrik **Brandenburg im Vergleich** ausgewählte Angaben zur konjunkturellen Lage und Entwicklung für Deutschland und die neuen Bundesländer als Vergleichsmaßstab.

Brandenburg Regional bietet für ausgewählte Bereiche regionale Angaben zur aktuellen Wirtschaftslage der Landkreise und kreisfreien Städte Brandenburgs.

Weitere aktuelle Informationen zum Bereich Analysen sowie zur laufenden Wirtschafts- und Konjunkturbeobachtung erhalten Sie auch im Internet-Angebot des LDS Brandenburg unter

<http://www.brandenburg.de/lds/analysen>

Sagen Sie uns **Ihre Meinung!** Hinweise und Anregungen zu Inhalten oder Gestaltung der Publikation „Daten + Konjunktur“ nehmen wir jederzeit gerne unter einer der angegebenen Verbindungen entgegen.

Konjunktur Aktuell: Wirtschaftstrends im Überblick

Die Wirtschaftslage in der **Brandenburger Industrie** zeichnet sich im aktuellen Berichtsmonat August 2001 durch im Vergleich mit dem Vorjahresergebnis gestiegene Umsätze und eine erhöhte Produktion aus. Insbesondere bei den Auftragseingängen zeichnet sich im Vergleich mit dem schwachen Vormonat wieder ein deutliches Plus ab.

Die 1 177 berichtspflichtigen Brandenburger Industriebetriebe erreichten demnach im aktuellen Monat einen **Gesamtumsatz** von 2 758 Millionen DM und überboten das Ergebnis des vergleichbaren Vorjahresmonats um rund 86 Millionen DM bzw. 3,2 Prozent. Auch im bundesdeutschen Durchschnitt lagen die Industrieumsätze im Monat August um 2,0 Prozent über ihrem Vorjahresniveau. Sowohl im **Auslandsgeschäft** als auch bei der inländischen Nachfrage konnten in Brandenburg Umsatzsteigerungen verbucht werden. So erhöhte sich der Inlandsumsatz binnen Jahresfrist um 2,8 Prozent und erreichte ein Niveau von rund 2,264 Milliarden DM. Der Export von Industrieprodukten erreichte mit einem Volumen von insgesamt 494 Millionen DM ein Plus von 5,1 Prozent. Mehr als 4/5 der Gesamtnachfrage nach industriellen Produkten entfielen demnach im Monat August auf das Inland. Die **Exportquote**, d. h. der Anteil des Auslandsumsatzes am Gesamtumsatz, lag im August 2001 bei rund 18 Prozent. Im Zeitraum Januar bis August 2001 konnte die Brandenburger Industrie Waren im Wert von insgesamt 21,117 Milliarden DM absetzen. Im Vergleich zum entsprechenden Vorjahreszeitraum erhöhten sich die Industrieumsätze damit um 5,8 Prozent. Die Summe der seit Jahresbeginn realisierten Auslandsumsätze legte mit einem Plus von rund 13 Prozent noch deutlicher zu. Von den umsatzstärksten Wirtschaftszweigen der Brandenburger Industrie konnten insbesondere die Betriebe des sonstigen Fahrzeugbaus, der chemischen Industrie, des Ernährungsgewerbes und des Maschinenbaus z. Tl. deutliche Umsatzsteigerungen in den ersten acht Monaten des Jahres 2001 verbuchen. Durch einen Rückgang ihrer Umsätze im entsprechenden Zeitraum zeichneten sich hingegen insbesondere Betriebe der Glas- und Keramikindustrie, der Elektroindustrie, der Medizin- und Messtechnik, der Rundfunk-, Nachrichten- und Fernsehtechnik oder etwa des Holzgewerbes aus.

Das **Produktionsvolumen** in den Brandenburger Industriebetrieben lag preisbereinigt im Monat August um 4,4 Prozent über dem Ergebnis des Vorjahres. Die Summe der geleisteten Arbeiterstunden fiel mit insgesamt 8 474 Tausend Stunden etwas geringer aus als noch vor Jahresfrist (- 0,7 Prozent). Ein kräftiger Nachfrageschub war im aktuellen Monat für die industriellen Produkte des Verarbeitenden Gewerbes zu verzeichnen. So stieg der **Volumenindex des Auftragseingangs** gewichtet und preisbereinigt gegenüber dem entsprechenden Vorjahresmonat um 14,8 Prozent an. Bestimmend für den deutlichen Anstieg der Gesamtnachfrage im Monat August war sowohl die im Vorjahresvergleich wieder stark gestiegene Nachfrage aus dem Ausland (+ 30,1 Prozent) als auch ein deutliches Plus der inländischen Nachfrage (+ 10,6 Prozent). Trotz des jüngsten deutlichen Zuwachses der Auslandsnachfrage zeichnet sich diese in Summe der seit Jahresbeginn verbuchten Auftragseingänge nach wie vor durch einen Rückgang im Vergleich zum Vorjahreszeitraum aus (- 8 Prozent). Nach Hauptgruppen betrachtet waren im genannten Zeitraum insbesondere die Betriebe des investitions- und vorleistungsgüterproduzierenden Gewerbes von einer rückläufigen Auslandsnachfrage betroffen (- 15,7 bzw. - 4,9 Prozent). Jedoch lediglich im vorleistungsgüterproduzierenden Gewerbe Brandenburgs ergab sich eine leicht rückläufige Gesamtnachfrage von - 0,8 Prozent. Die übrigen Hauptgruppen konnten hingegen Zuwächse der Gesamtnachfrage verbuchen. Die Zahl der **Beschäftigten** in der Brandenburger Industrie hat sich im August 2001 gegenüber dem Vormonat leicht erhöht (+ 0,4 Prozent). Jedoch hält der Trend sinkender Beschäftigtenzahlen im Vorjahresvergleich ungebrochen an. Mit 89 606 Personen lag die Beschäftigung um 1,9 Prozent und somit den achten Monat in Folge unter dem Vorjahresniveau.

Die Entwicklung im **Brandenburger Baugewerbe** steht auch im aktuellen Monat weiterhin dem Einfluss einer deutschlandweit und verstärkt in den neuen Bundesländern zu beobachtenden rückläufigen Nachfrage nach Bauleistungen. Trotz des schwierigen Umfeldes erzielten die berichtspflichtigen Betriebe des Brandenburger **Bauhauptgewerbes** im Monat August mit rund 539 Millionen DM den höchsten Umsatz seit Jahresbeginn. Das Ergebnis des Vorjahresmonats (rd. 586 Millionen DM) konnte auch im aktuellen Monat nicht gehalten werden. Jedoch kamen die Umsätze im jüngsten Monat auf rund 92 Prozent des Vorjahresniveaus heran. Seit Beginn des Jahres belaufen sich die wertmäßigen Leistungen des Brandenburger Bauhauptgewerbes damit auf insgesamt 3,387 Milliarden DM. Auch die in den Vormonaten, mit Ausnahme des Monats Mai 2001, gegenüber dem Vorjahr deutlich negative Entwicklung bei den Auftragseingängen hat sich im Monat August weiter leicht abgeschwächt. Das wertmäßige Volumen der **Auftragseingänge** als konjunktureller Frühindikator der künftigen Umsatzentwicklung erreichte im August ein Niveau von 396 Millionen DM und lag somit um 7,5 Prozent unter dem August-Ergebnis des Vorjahres. Bundesweit legten die Auftragseingänge im August mit 2,0 Prozent wieder leicht zu. In den Betrieben des Brandenburger Bauhauptgewerbes wurden zum Ende des Monats **31 735 Beschäftigte** gezählt. Damit liegen die Beschäftigtenzahlen ungebrochen aufgrund der angespannten Situation deutlich unter dem Vorjahresergebnis (- 13,7 Prozent).

Der **Exportwert** der Brandenburgischen Wirtschaft erreichte im August 2001 ein Volumen von 776,3 Millionen DM und legte somit, nach leichter Abschwächung im Juni, nochmals deutlich gegenüber dem Vorjahresergebnis zu. Bei den Importen wurden hingegen mit Waren im Wert von 923,5 Millionen DM weniger Güter eingeführt als noch vor Jahresfrist. Ende August wurden mit 233 627 Personen saisonüblich weniger **Arbeitslose** als im Vormonat von den Arbeitsämtern des Landes registriert (- 0,9 Prozent). Die Arbeitslosenzahl lag aktuell um 6 Prozent über dem Wert des Vorjahres. Für den Monat September zeichnet sich ein ähnlicher Trend ab. Die **Arbeitslosenquote** auf der Basis der abhängig zivilen Erwerbspersonen betrug im Monat August 18,8 Prozent (Vorjahr: 17,3 Prozent). Im Monat September sank die Quote nach aktuellen Informationen leicht auf 18,3 Prozent ab. Der **Preisindex für die Lebenshaltung aller privaten Haushalte** als Indikator der Inflation bei den Verbraucherpreisen zeichnet sich auch im Monat August durch fortschreitende Preisberuhigung aus. So sank die Teuerungsrate binnen Jahresfrist auf 3,1 Prozent ab, die Werte für September und Oktober liegen bei 2,8 bzw. 2,6 Prozent.

Entwicklungstendenzen der konjunkturellen Lage

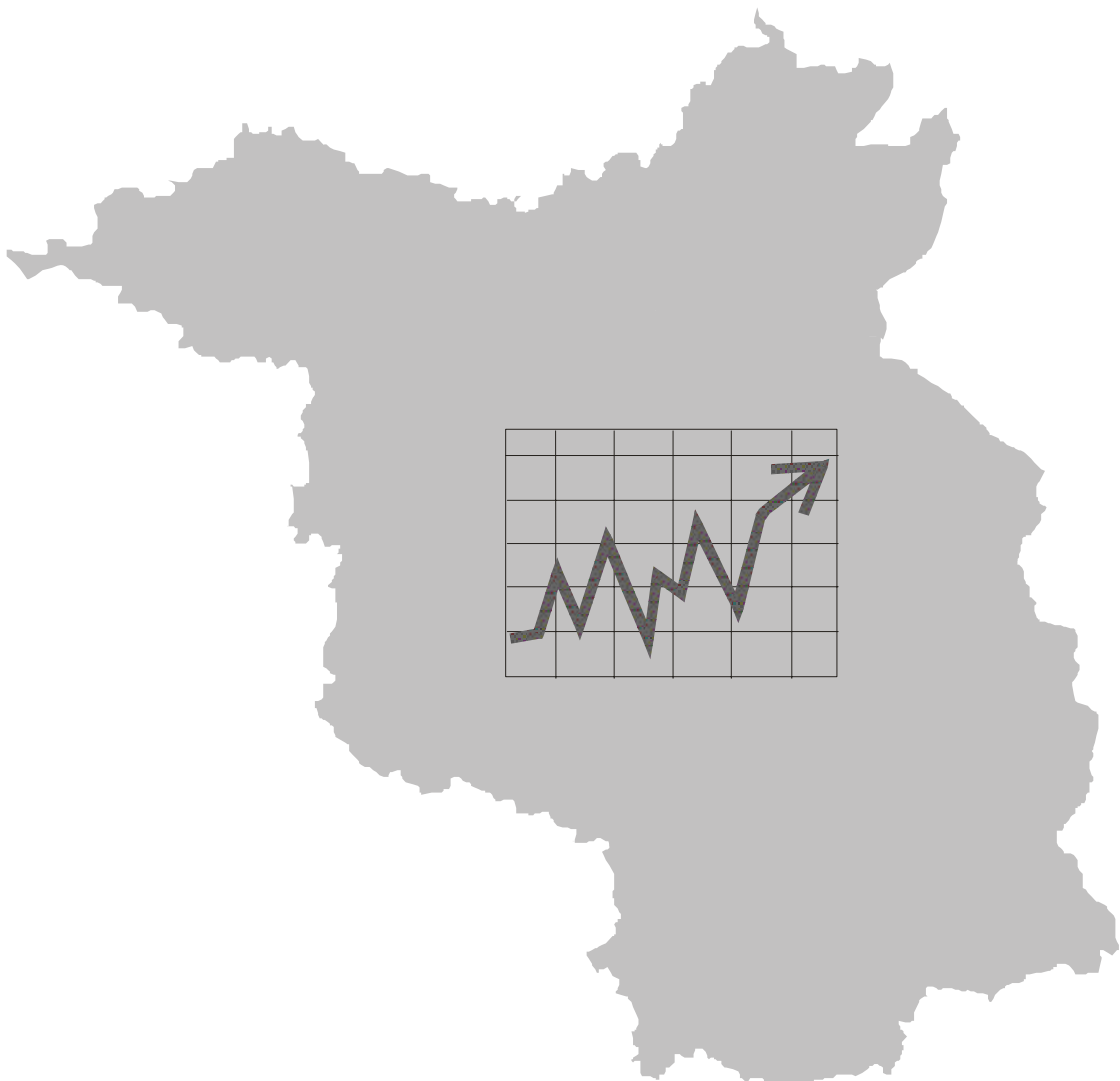
(Basis: Originalwerte)

Merkmal	2001		
	Juni 2001	Juli 2001	August 2001
	Veränderung gegenüber dem Vorjahresmonat		
	Prozent		
Arbeitsmarkt			
Arbeitslose	4,3	6,2	6,0
Bergbau und Verarbeitendes Gewerbe			
Auftragseingangsindex ¹⁾	6,0	-0,2	14,8
Produktionsindex	3,8	4,7	4,4
Gesamtumsatz	2,2	9,6	3,2
Beschäftigte	- 0,8	- 1,2	- 1,9
Bauhauptgewerbe			
Auftragseingang	-16,4	- 7,8	- 7,5
Gesamtumsatz	- 10,8	- 7,2	- 8,0
Beschäftigte	- 15,2	- 14,8	- 13,7
Einzelhandel			
Umsatz nominal	6,9	5,9	3,5
Beschäftigte	-0,5	- 1,5	0,0
Gastgewerbe			
Umsatz nominal	-1,8	4,7	0,2
Beschäftigte	- 1,9	2,8	2,6
Außenhandel			
Ausfuhr	-0,4	8,3	8,8
Gewerbeanzeigen und Insolvenzen			
Gewerbeanmeldungen	2,6	- 9,3	6,3
Unternehmensinsolvenzen	27,1	12,6	-3,8
Preisindex für die Lebenshaltung			
	3,6	3,2	3,1

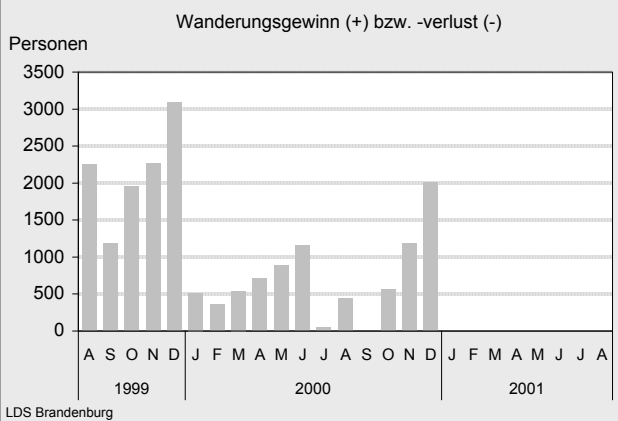
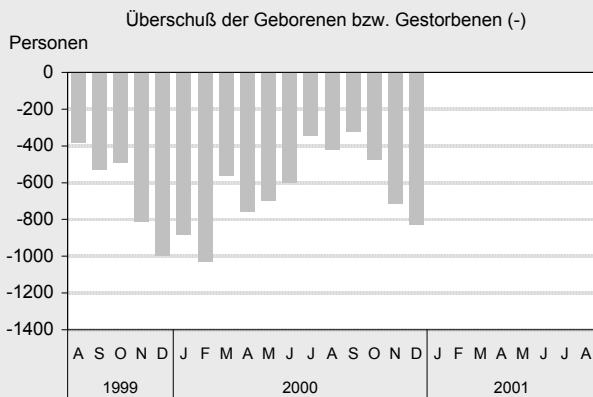
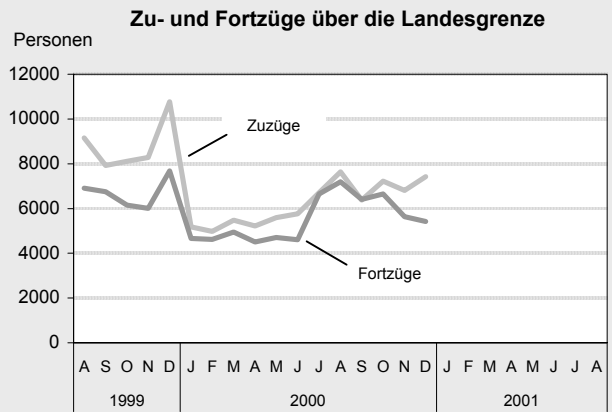
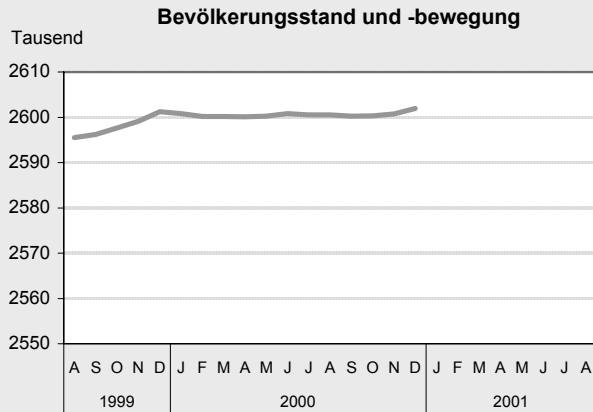
1) für das Verarbeitende Gewerbe

Brandenburg

im Überblick

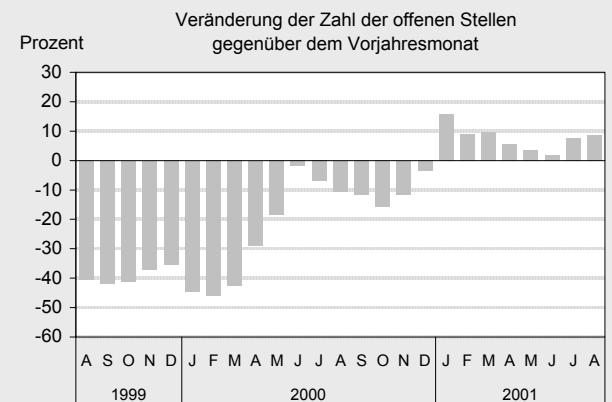
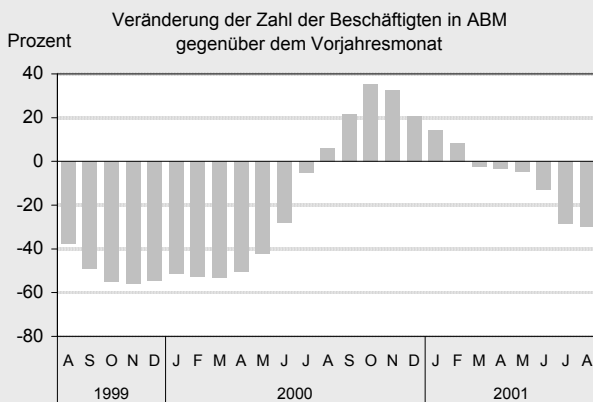
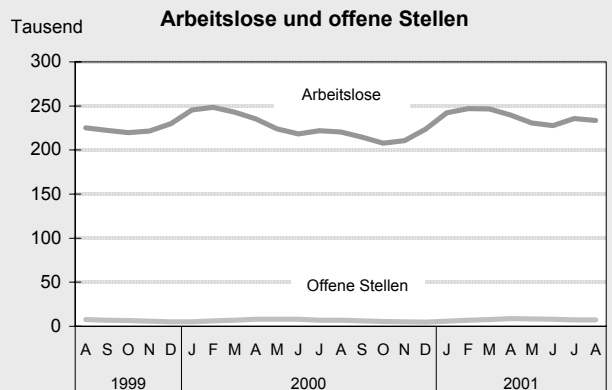
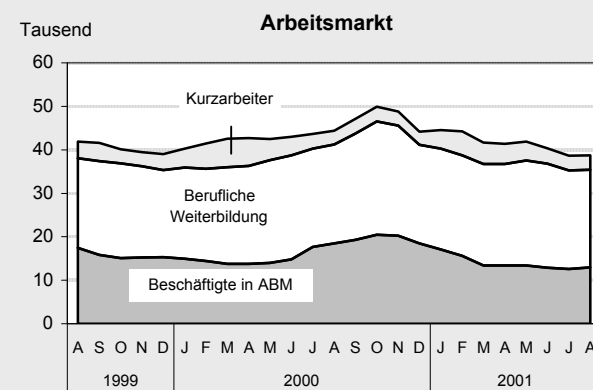


Grafiken zur konjunkturellen Entwicklung in Brandenburg



LDS Brandenburg

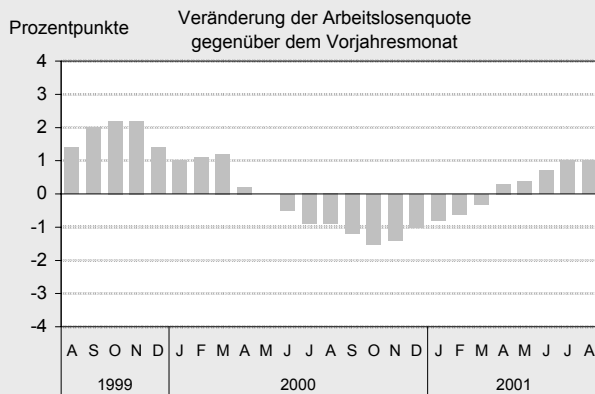
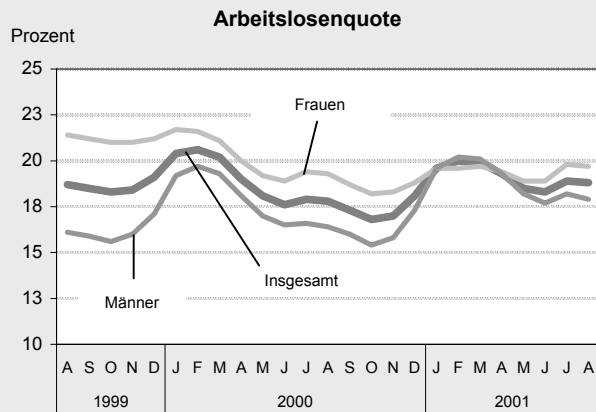
LDS Brandenburg



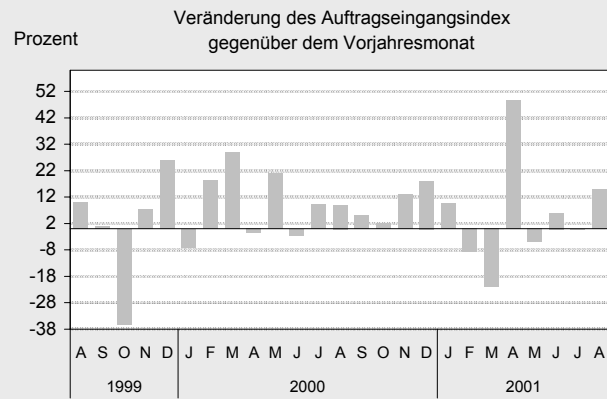
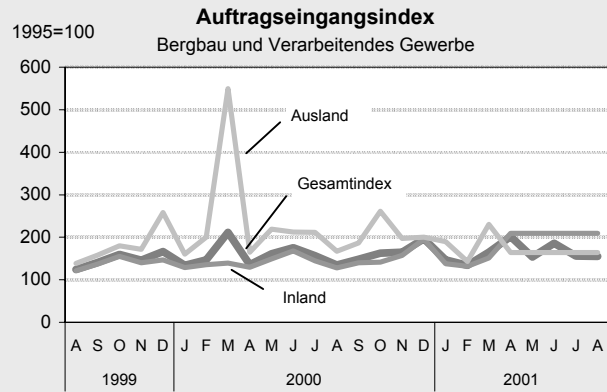
LDS Brandenburg

LDS Brandenburg

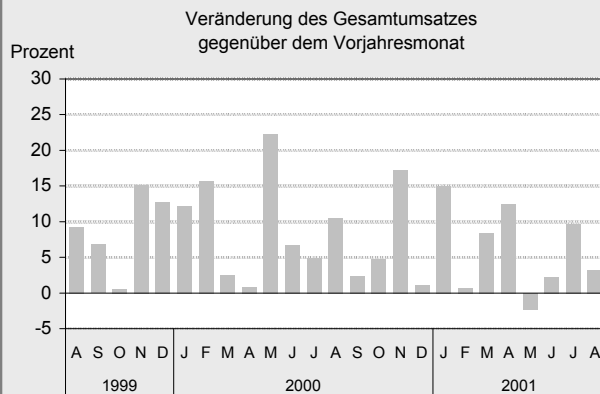
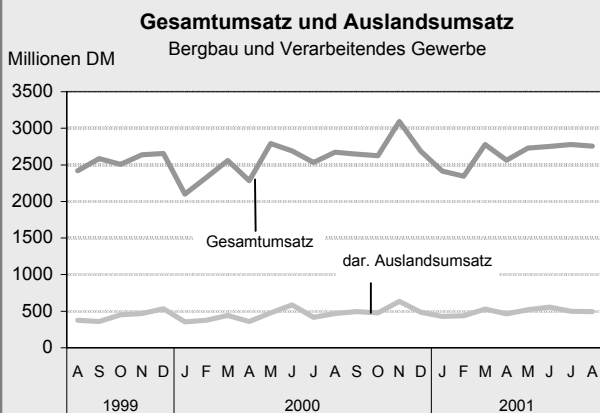
Grafiken zur konjunkturellen Entwicklung in Brandenburg



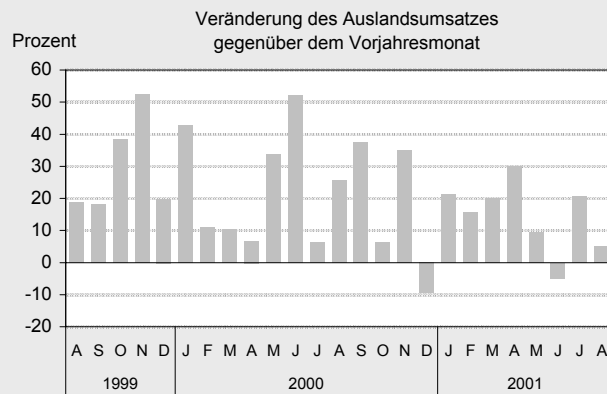
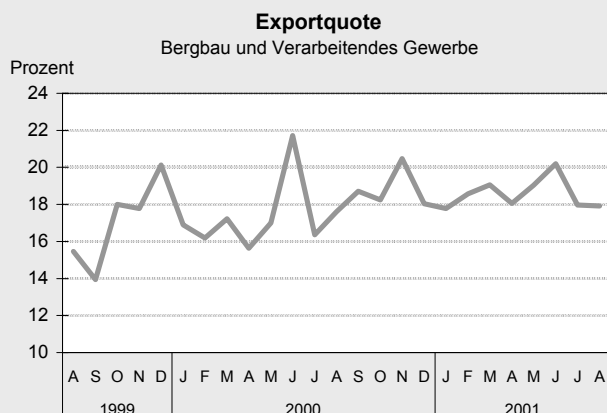
LDS Brandenburg



LDS Brandenburg

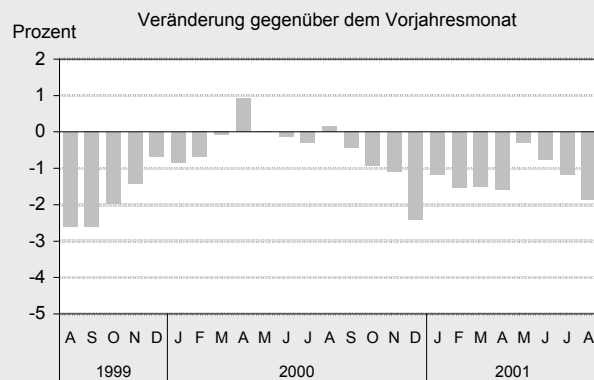
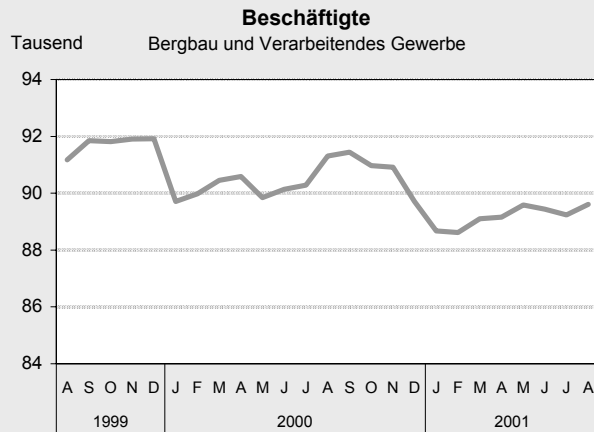


LDS Brandenburg

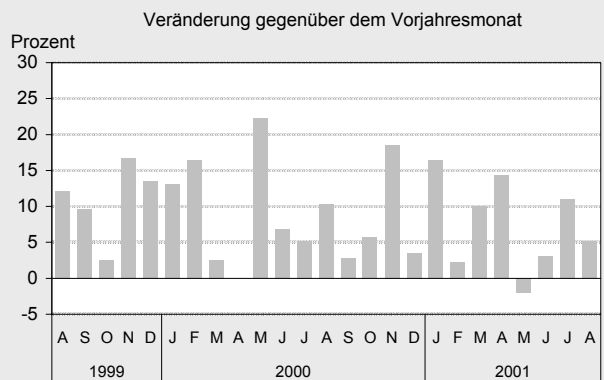
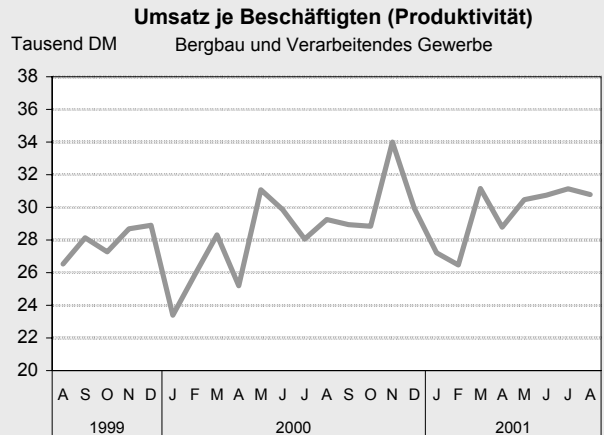


LDS Brandenburg

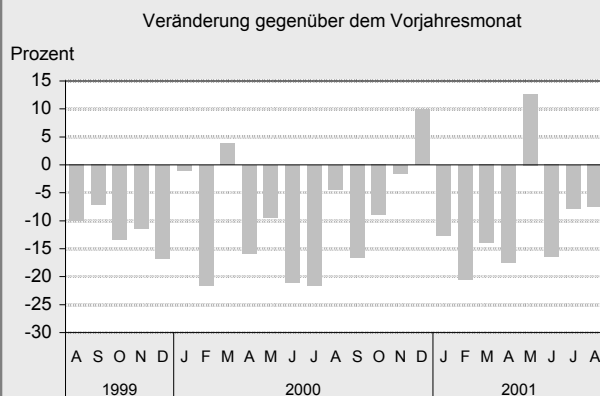
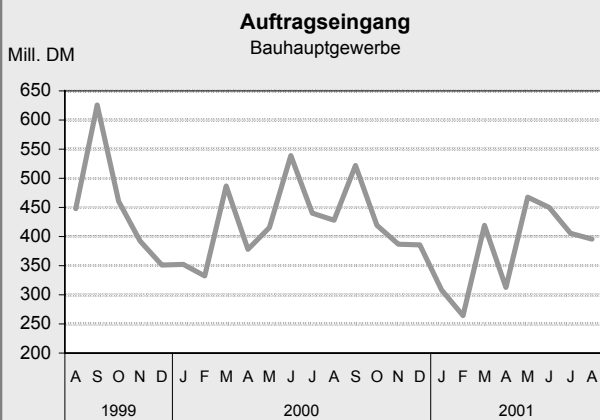
Grafiken zur konjunkturellen Entwicklung in Brandenburg



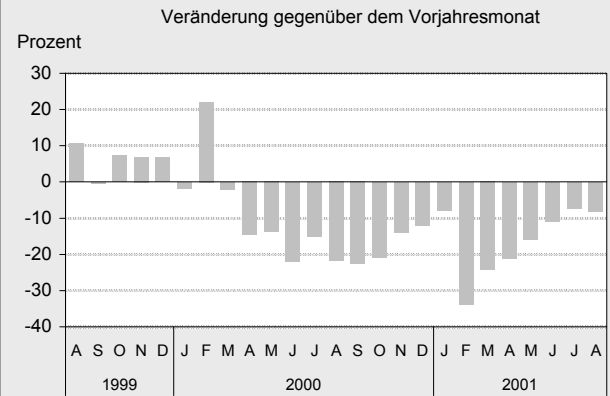
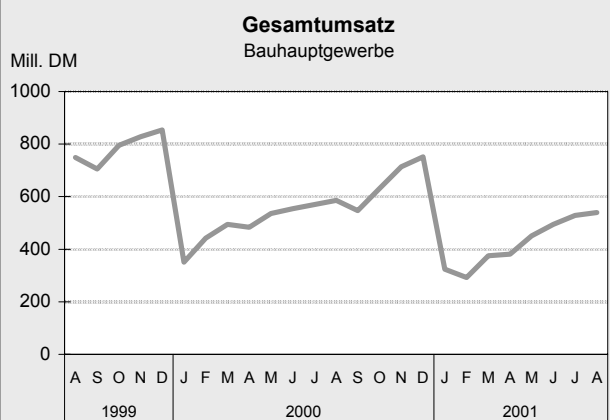
LDS Brandenburg



LDS Brandenburg



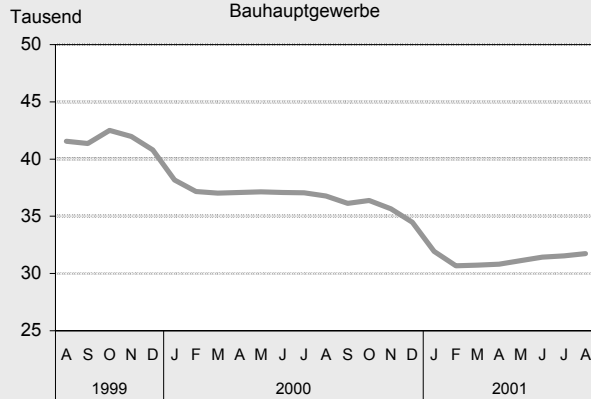
LDS Brandenburg



LDS Brandenburg

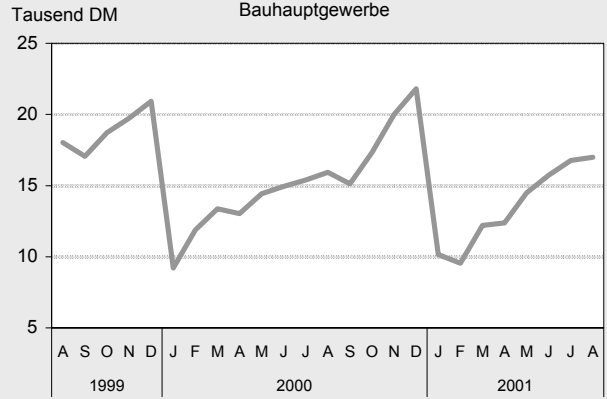
Grafiken zur konjunkturellen Entwicklung in Brandenburg

**Beschäftigte
Bauhauptgewerbe**



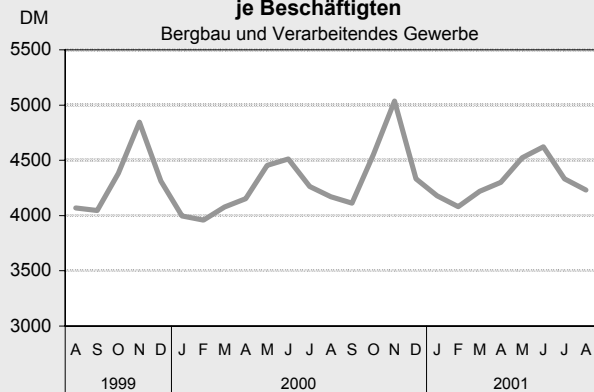
LDS Brandenburg

**Umsatz je Beschäftigten (Produktivität)
Bauhauptgewerbe**



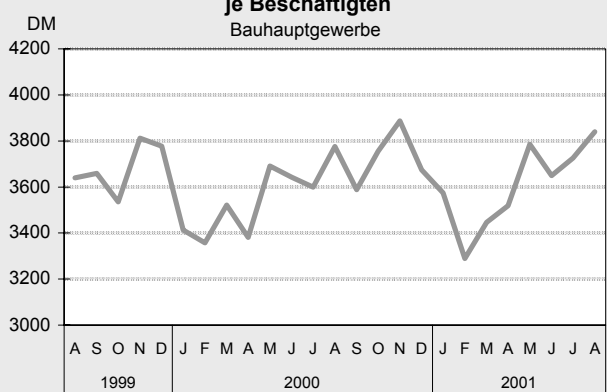
LDS Brandenburg

**Bruttolohn- und Gehaltssumme
je Beschäftigten
Bergbau und Verarbeitendes Gewerbe**



LDS Brandenburg

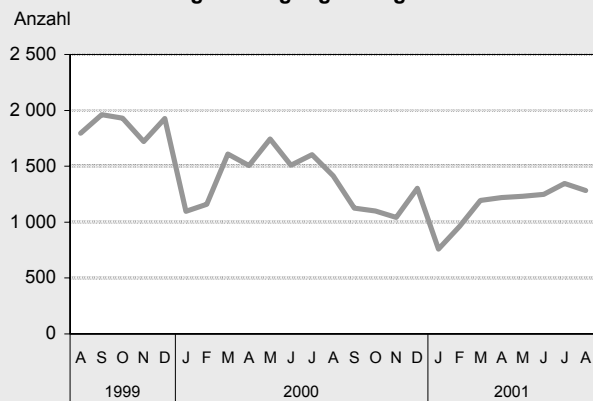
**Bruttolohn- und Gehaltssumme
je Beschäftigten
Bauhauptgewerbe**



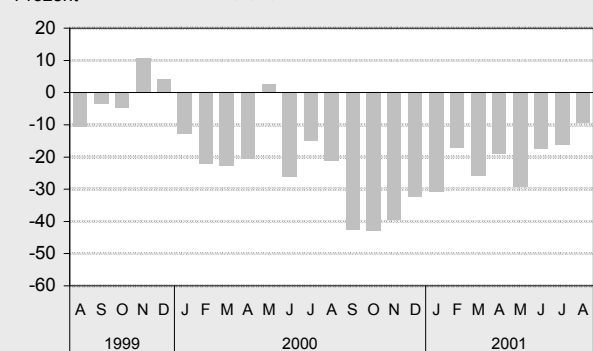
LDS Brandenburg

Grafiken zur konjunkturellen Entwicklung in Brandenburg

Baugenehmigungen insgesamt

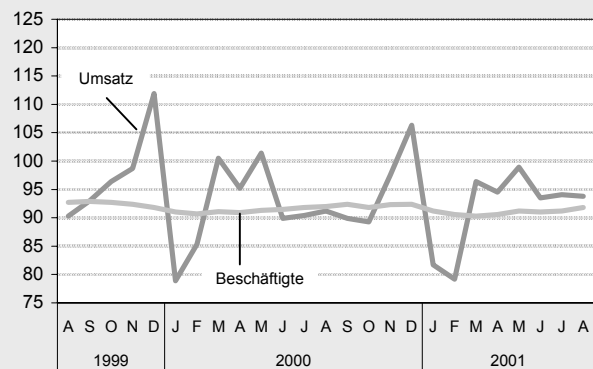


Veränderung gegenüber dem Vorjahresmonat

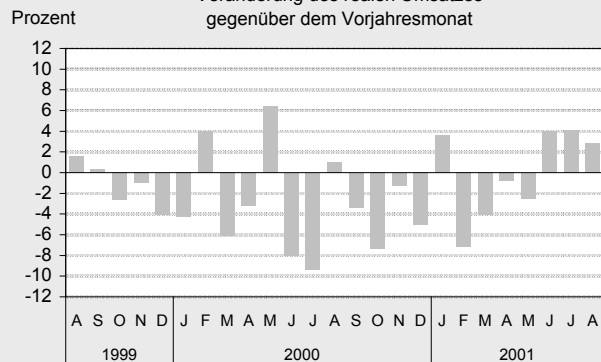


LDS Brandenburg

Umsatz und Beschäftigte im Einzelhandel (Index: 1995=100)

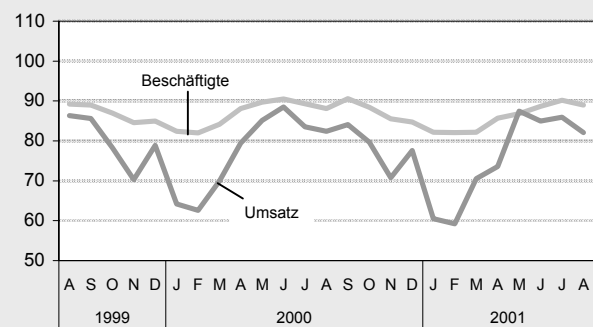


Veränderung des realen Umsatzes gegenüber dem Vorjahresmonat

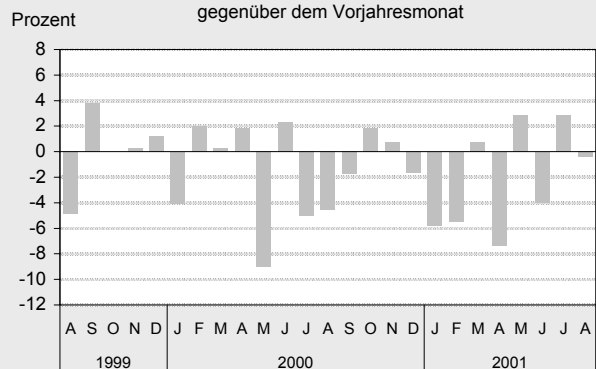


LDS Brandenburg

Umsatz und Beschäftigte im Gastgewerbe (Index: 1995=100)

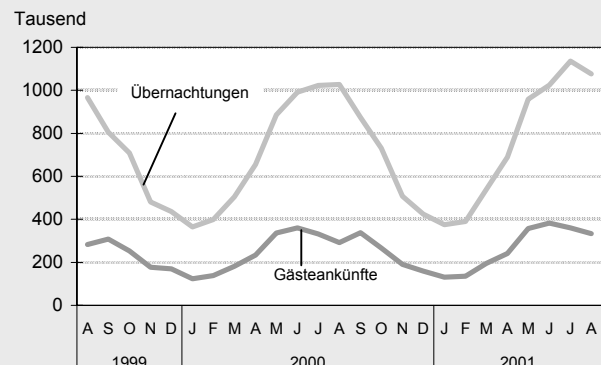


Veränderung des realen Umsatzes gegenüber dem Vorjahresmonat

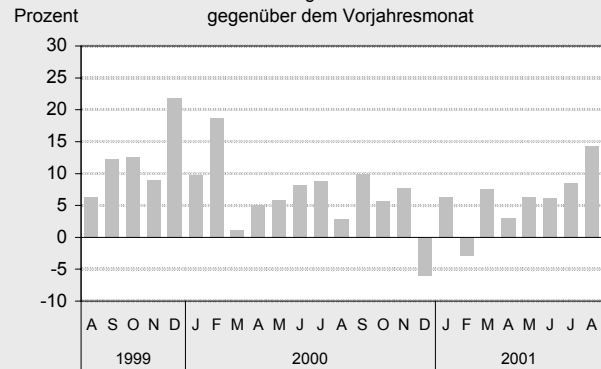


LDS Brandenburg

Tourismus



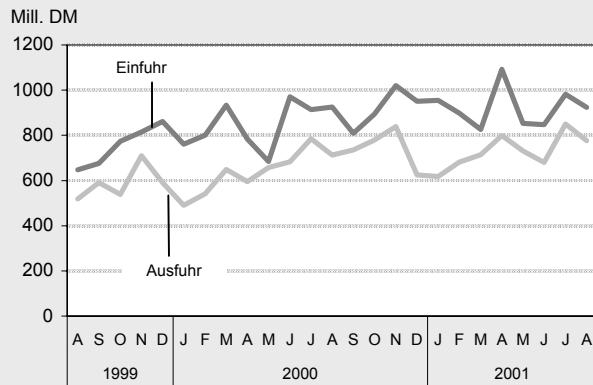
Veränderung der Gästeankünfte gegenüber dem Vorjahresmonat



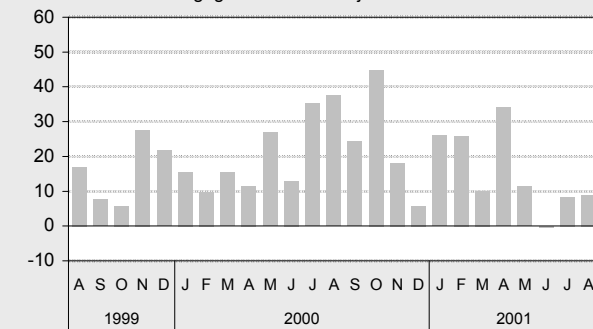
LDS Brandenburg

Grafiken zur konjunkturellen Entwicklung in Brandenburg

Außenhandel

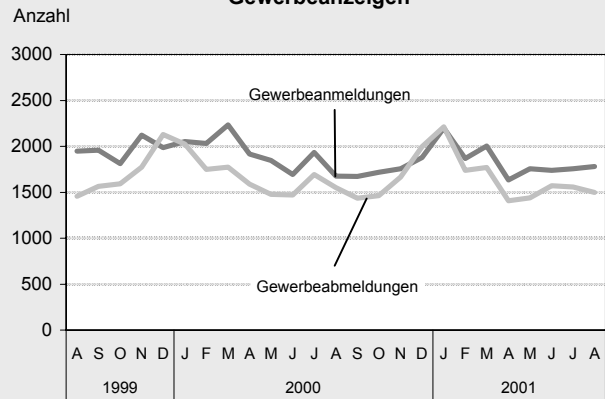


Veränderung der Ausfuhr gegenüber dem Vorjahresmonat

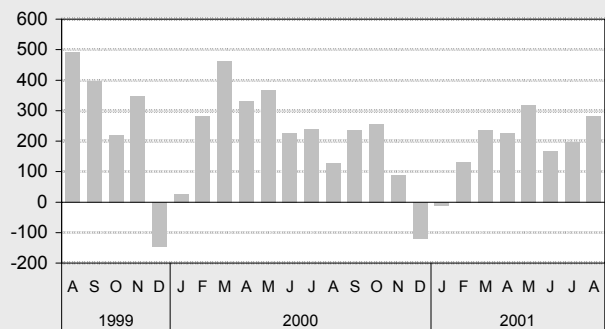


LDS Brandenburg

Gewerbeanzeigen

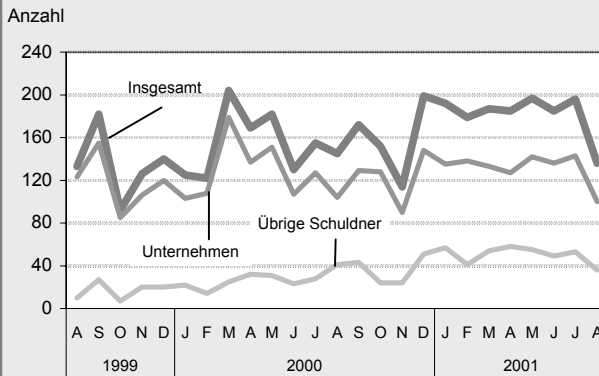


Saldo der Gewerbean- und -abmeldungen

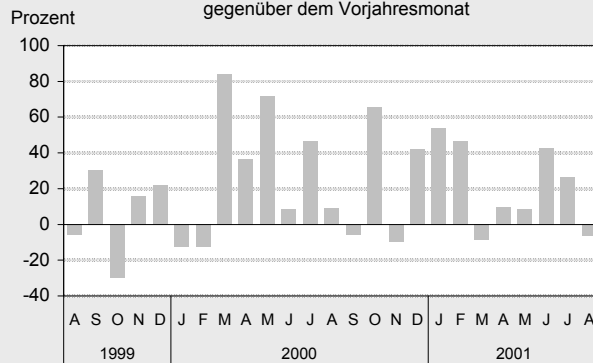


LDS Brandenburg

Insolvenzen

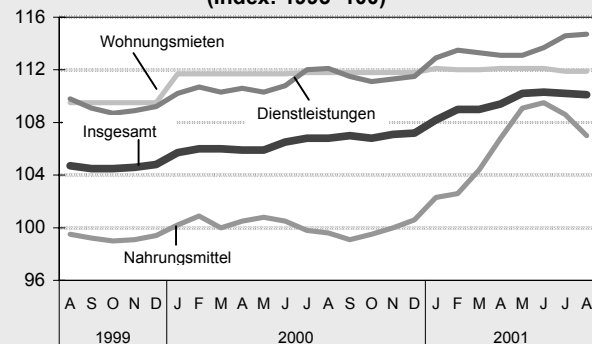


Veränderung der Zahl der Insolvenzen gegenüber dem Vorjahresmonat

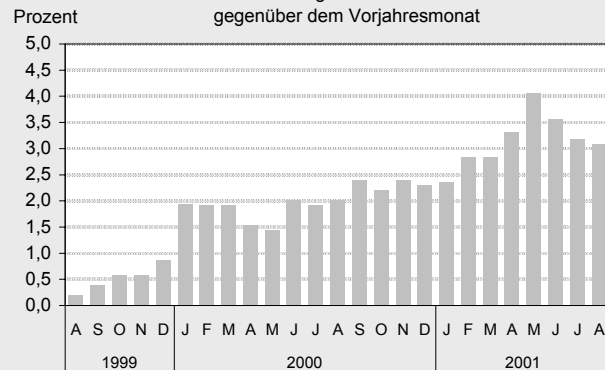


LDS Brandenburg

Preisindex für die Lebenshaltung aller privaten Haushalte (Index: 1995=100)



Veränderung des Gesamtindex gegenüber dem Vorjahresmonat



LDS Brandenburg

Ausgewählte Konjunkturindikatoren für das Land Brandenburg

★★★ Grundzahlen ... Grundzahlen ... Grundzahlen ... Grundzahlen ... Grundzahlen ... Grundzahlen ... Grundzahlen ... ★★★

Merkmal	Einheit	2000	2000	2001				
		Jahr bzw. Durchschnitt	Dezember	April	Mai	Juni	Juli	August
Arbeitsmarkt¹⁾								
Arbeitslose	Anzahl	226 126	223 637	239 579	230 496	227 690	235 666	233 627
Arbeitslosenquote ²⁾	Prozent	18,4	18, 1	19,3	18,5	18,3	18,9	18,8
darunter								
Frauen	Prozent	19,6	18,8	19,4	18,9	18,9	19,8	19,7
Jüngere im Alter unter 25 Jahren	Prozent	16,7	14,8	16,5	14,0	14,4	19,1	19,0
Offene Stellen	Anzahl	6 467	4 734	8 565	8 307	8 112	7 323	7 410
Kurzarbeiter	Anzahl	4 318	2 971	4 646	4 305	3 521	3 392	3 284
Bergbau und Verarbeitendes Gewerbe³⁾								
Betriebe	Anzahl	1 169	1 170	1 165	1 171	1 171	1 174	1 177
Beschäftigte	Anzahl	90 445	89 713	89 155	89 586	89 444	89 238	89 606
Gesamtumsatz	Mill. DM	31 005	2 685	2 566	2 729	2 751	2 778	2 758
darunter Auslandsumsatz	Mill. DM	5 564	484	463	520	556	499	494
Exportquote	Prozent	17,8	18,0	18,1	19,0	20,2	18,0	17,9
Umsatz je Beschäftigten	DM	28 562	29 925	28 780	30 461	30 752	31 129	30 782
Geleistete Arbeiterstunden	1 000	103 152	7 610	8 132	8 799	8 417	8 593	8 474
Bruttolohn- und Gehaltssumme	Mill. DM	4 669	389	383	405	413	387	379
Produktionsindex	1995=100	142,0	143,5	137,8	147,2	143,3	148,5	148,3
Auftragseingangsindex im Verarbeitenden Gewerbe	1995=100	160,6	196,3	201,5	153,4	186,0	156,0	155,1
Vorbereitende Baustellenarbeiten, Hoch- und Tiefbau³⁾								
Betriebe	Anzahl	756	709	682	675	673	664	662
Beschäftigte	Anzahl	36 675	34 469	30 817	31 128	31 445	31 555	31 735
Gesamtumsatz	Mill. DM	6 659	752	381	451	494	529	539
Gesamtumsatz je Beschäftigten	DM	15 204	21 816	12 371	14 487	15 720	16 770	16 987
Geleistete Arbeitsstunden	1 000	45 949	2 918	3 061	3 504	3 477	3 653	3 679
Bruttolohn- und Gehaltssumme	Mill. DM	1 587	127	108	118	115	118	122
Auftragseingang	Mill. DM	5 085	386	312	468	450	406	396
Einzelhandel⁴⁾								
Beschäftigte	1995=100	91,8	92,6	90,8	91,3	91,2	90,5	92,2
Umsatz nominal	1995=100	96,3	110,3	99,2	104,6	99,2	99,0	98,0
Gastgewerbe								
Beschäftigte	1995=100	87,0	84,7	85,8	87,1	88,8	91,8	90,4
Umsatz nominal	1995=100	82,0	82,3	79,1	94,1	92,1	93,8	88,7
Außenhandel								
Einfuhr (Generalhandel)	Mill. DM	10 447,3	950,0	1 092,3	853,1	847,7	981,4	923,5
Ausfuhr (Spezialhandel)	Mill. DM	8 092,9	624,8	798,7	731,5	680,0	850,4	776,3
Preisindex für die Lebenshaltung	1995=100	106,5	107,2	109,4	110,2	110,3	110,2	110,1

1) Quelle: Landesarbeitsamt Berlin-Brandenburg 2) bezogen auf abhängig zivile Erwerbspersonen 3) Betriebe von Untern. mit im Allgemeinen 20 und mehr Beschäftigten
4) einschließlich Tankstellen und Handel mit Kfz

Konjunkturindikatoren für das Land Brandenburg im Überblick

★★★ Monatsangaben ... Monatsangaben ... Monatsangaben ... Monatsangaben ... Monatsangaben ... Monatsangaben ★★★

Merkmal	Einheit	Juni 2001			Juli 2001			August 2001		
		absolut	Veränderung		absolut	Veränderung		absolut	Veränderung	
			z. VM	z.VJM		z. VM	z.VJM		z. VM	z.VJM
			Prozent/-pkt.			Prozent/-pkt.			Prozent/-pkt.	
Bevölkerungsstand und -veränderung										
Bevölkerung am Monatsende	1 000
Überschuß der Geborenen/Gestorbenen	Anzahl
Zuzüge über die Landesgrenze	Anzahl
Fortzüge über die Landesgrenze	Anzahl
Wanderungsgewinn (+) bzw. -verlust (-)	Anzahl
Arbeitsmarkt¹⁾										
Arbeitslose	Anzahl	227 690	- 1,2	4,3	235 666	3,5	6,2	233 627	- 0,9	6,0
Arbeitslosenquote ²⁾	Prozent	18,3	- 0,2	0,7	18,9	0,6	1,0	18,8	- 0,1	1,0
darunter										
Frauen	Prozent	18,9	0,0	0,0	19,8	0,9	0,4	19,7	- 0,1	0,4
Jüngere im Alter unter 25 Jahren	Prozent	14,4	0,4	- 0,9	19,1	4,7	0,3	19,0	- 0,1	0,3
Offene Stellen	Anzahl	8 112	- 2,3	1,6	7 323	- 9,7	7,5	7 410	1,2	8,6
Kurzarbeiter	Anzahl	3 521	- 18,2	- 18,0	3 392	- 3,7	0,7	3 284	- 3,2	4,7
Bergbau und Verarbeitendes Gewerbe³⁾										
Betriebe	Anzahl	1 171	0,0	0,0	1 174	0,3	0,5	1 177	0,3	0,4
Beschäftigte	Anzahl	89 444	- 0,2	- 0,8	89 238	- 0,2	- 1,2	89 606	0,4	- 1,9
Gesamtumsatz	Mill. DM	2 751	0,8	2,2	2 778	1,0	9,6	2 758	- 0,7	3,2
darunter Auslandsumsatz	Mill. DM	556	7,0	- 4,9	499	- 10,1	20,5	494	- 1,0	5,1
Exportquote	Prozent	20,2	1,2	- 1,5	18,0	- 2,2	1,6	17,9	- 0,1	0,3
Umsatz je Beschäftigten	DM	30 752	1,0	3,0	31 129	1,2	10,9	30 782	- 1,1	5,2
Geleistete Arbeiterstunden	1 000	8 417	- 4,3	- 0,5	8 593	2,1	2,1	8 474	- 1,4	- 0,7
Bruttolohn- und Gehaltssumme	Mill. DM	413	2,1	1,7	387	- 6,5	0,5	379	- 1,9	- 0,4
Produktionsindex	1995=100	143,3	- 2,6	3,8	148,5	3,6	4,7	148,3	- 0,1	4,4
Auftragseingangsindex im Verarbeitenden Gewerbe	1995=100	186,0	21,3	6,0	156,0	- 16,1	- 0,2	155,1	- 0,6	14,8
Öffentliche Energie- und Wasserversorgung										
Betriebe	Anzahl	91	0,0	- 2,2	91	0,0	- 2,2	91	0,0	- 2,2
Beschäftigte	Anzahl	9 664	- 0,9	- 5,7	9 601	- 0,7	- 4,8	9 670	0,7	- 4,1
Geleistete Arbeiterstunden	1 000	572	- 2,9	- 5,8	575	0,5	- 2,7	515	- 10,4	- 6,4
Bruttolohn- und -gehaltssumme	Mill. DM	51	7,7	6,3	46	- 9,1	- 4,0	45	- 2,2	- 6,3
Stromerzeugung (brutto)	Mill. kWh	3 191	5,9	9,2	3 020	- 5,4	- 10,3	2 925	- 3,1	- 14,3

z. VM = zum Vormonat; z. VJM = zum Vorjahresmonat

1) Quelle: Landesarbeitsamt Berlin-Brandenburg 2) bezogen auf abhängig zivile Erwerbspersonen 3) Betriebe von Untern. mit im Allgemeinen 20 und mehr Beschäftigten

Konjunkturindikatoren für das Land Brandenburg im Überblick

★★★ Monatsangaben ... Monatsangaben ... Monatsangaben ... Monatsangaben ... Monatsangaben ... Monatsangaben ★★★

Merkmal	Einheit	Juni 2001			Juli 2001			August 2001		
		absolut	Veränderung		absolut	Veränderung		absolut	Veränderung	
			z. VM	z.VJM		z. VM	z.VJM		z. VM	z.VJM
			Prozent			Prozent			Prozent	
Vorbereitende Baustellenarbeiten, Hoch- und Tiefbau¹⁾										
Betriebe	Anzahl	673	- 0,3	- 11,8	664	- 1,3	- 11,5	662	- 0,3	- 11,0
Beschäftigte	Anzahl	31 445	1,0	- 15,2	31 555	0,3	- 14,8	31 735	0,6	- 13,7
Gesamtumsatz	Mill. DM	494	9,6	- 10,8	529	7,1	- 7,2	539	1,9	- 8,0
dar. Baugewerblicher Umsatz	Mill. DM	482	8,8	- 11,2	518	7,5	- 7,9	529	2,0	- 8,3
Gesamtumsatz je Beschäftigten	DM	15 720	8,5	5,2	16 770	6,7	8,9	16 987	1,3	6,6
Geleistete Arbeitsstunden	1 000	3 477	- 0,8	- 11,8	3 653	5,1	- 10,6	3 679	0,7	- 13,2
Bruttolohn- und Gehaltssumme	Mill. DM	115	- 2,6	- 15,1	118	2,5	- 11,8	122	3,6	- 12,2
Auftragseingang	Mill. DM	450	- 3,8	- 16,4	406	- 9,9	- 7,8	396	- 2,4	- 7,5
Baugenehmigungen										
Wohnungen insgesamt	Anzahl	1 145	0,2	- 23,1	1 236	7,9	- 16,7	1 181	- 4,4	- 10,6
Errichtung neuer Gebäude	Anzahl	899	- 0,8	- 17,7	1 044	16,1	- 14,7	942	- 9,8	- 9,2
Einzelhandel²⁾										
Beschäftigte	1995=100	91,2	- 0,1	- 0,5	90,5	- 0,8	- 1,5	92,2	1,9	0,0
Umsatz nominal	1995=100	99,2	- 5,2	6,9	99,0	- 0,2	5,9	98,0	- 1,0	3,5
Umsatz real	1995=100	93,5	- 5,5	4,0	93,3	- 0,2	3,1	92,5	- 0,9	1,4
Gastgewerbe										
Beschäftigte	1995=100	88,8	2,0	- 1,9	91,8	3,4	2,8	90,4	- 1,5	2,6
Umsatz nominal	1995=100	92,1	- 2,1	- 1,8	93,8	1,8	4,7	88,7	- 5,4	0,2
Umsatz real	1995=100	85,1	- 2,7	- 3,8	85,7	0,7	2,6	81,1	- 5,4	- 1,6
Tourismus										
Gästeankünfte	1 000	383,3	7,2	6,2	360,2	- 6,0	8,5	333,3	- 7,5	14,2
Gästeübernachtungen	1 000	1 023,9	6,8	3,2	1 135,9	10,9	11,1	1 075,9	- 5,3	4,7
Außenhandel³⁾										
Einfuhr (Generalhandel)	Mill. DM	847,7	- 0,6	- 12,7	981,4	15,8	7,5	923,5	- 5,9	- 0,2
Ausfuhr (Spezialhandel)	Mill. DM	680,0	- 7,0	- 0,4	850,4	25,1	8,3	776,3	- 8,7	8,8
Gewerbeanzeigen										
Gewerbebeanmeldungen	Anzahl	1 739	- 1,0	2,6	1 756	1,0	- 9,3	1 782	1,5	6,3
Gewerbeabmeldungen	Anzahl	1 571	9,2	6,9	1 559	- 0,8	- 8,0	1 500	- 3,8	- 3,2
Insolvenzen										
Unternehmen	Anzahl	136	- 4,2	27,1	143	5,1	12,6	100	- 30,1	- 3,8
Übrige Schuldner	Anzahl	49	- 10,9	113,0	53	8,2	89,3	36	- 32,1	- 12,2
Preisindex für die Lebenshaltung	1995=100	110,3	0,1	3,6	110,2	- 0,1	3,2	110,1	- 0,1	3,1

1) Betriebe von Unternehmen mit im Allgemeinen 20 und mehr Beschäftigten 2) einschließlich Tankstellen und Handel mit Kfz

3) Wegen der unterschiedlichen Abgrenzung von General- und Spezialhandel ist eine Saldierung der Ein- und Ausfuhrergebnisse nicht vertretbar.

Konjunkturindikatoren für das Land Brandenburg im Überblick

★★★ Quartalsangaben ... Quartalsangaben ... Quartalsangaben ... Quartalsangaben ... Quartalsangaben ... Quartalsangaben ★★★

Merkmal	Einheit	30.06.1999			30.09.1999			31.12.1999		
		absolut	Veränderung		absolut	Veränderung		absolut	Veränderung	
			z. VQu	z.VJQu		z. VQu	z.VJQu		z. VQu	z.VJQu
			Prozent			Prozent			Prozent	
Sozialversicherungspflichtig beschäftigte Arbeitnehmer										
Sozialversicherungspflichtig beschäftigte Arbeitnehmer und zwar	Anzahl	826 873	- 0,4	- 2,4	834 770	1,0	- 3,5	819 984	- 1,8	- 3,3
Frauen	Anzahl	386 149	- 1,8	- 2,7	385 988	- 0,0	- 4,1	383 656	- 0,6	- 4,1
Teilzeitbeschäftigte	Anzahl	107 490	- 0,5	5,7	106 930	- 0,5	- 1,9	108 836	1,8	- 1,7
Löhne und Gehälter (Brutton Monatsverdienste)		Oktober 2000			Januar 2001			April 2001		
Arbeiter im Produzierenden Gewerbe	DM	3 586	- 0,2	1,1	3 496	- 2,5	0,9	3 653	4,5	1,9
Angestellte im Produzierenden Gewerbe	DM	5 293	0,4	2,5	5 326	0,6	3,8	5 362	0,7	3,3
Handel, Kredit- und Versicherungsgew.	DM	3 753	2,2	4,8	3 776	0,6	3,5	3 774	- 0,1	3,5
Handwerk		IV. Quartal 2000			I. Quartal 2001			II. Quartal 2001		
Beschäftigte	30.09.98 =100	84,5	- 2,9	- 8,4	80,1	- 5,2	- 9,0	80,4	0,4	- 7,9
darunter Verarbeitendes Gewerbe	30.09.98 =100	90,8	- 2,2	- 2,3	90,2	- 0,7	- 2,3	89,7	- 0,6	- 2,0
Baugewerbe	30.09.98 =100	79,9	- 3,3	- 12,6	71,3	- 10,8	- 15,4	72,6	1,8	- 13,8
Handel, Instandhaltung und Reparatur von Kfz und Gebrauchsgütern	30.09.98 =100	94,0	- 2,0	- 4,2	92,0	- 2,1	- 4,4	90,6	- 1,5	- 4,5
Unternehmensdienstleistungen	30.09.98 =100	83,3	- 1,5	- 3,5	89,1	7,0	2,4	91,9	3,1	9,3
Umsatz	VJD 1998=100	97,6	6,1	- 14,4	72,8	- 25,4	- 12,6	83,0	14,0	- 12,0
darunter Verarbeitendes Gewerbe	VJD 1998=100	102,8	5,1	- 6,2	82,6	- 19,6	- 5,4	95,2	15,3	- 0,6
Baugewerbe	VJD 1998=100	97,5	8,8	- 18,8	58,7	- 39,8	- 19,0	71,0	21,0	- 16,9
Handel, Instandhaltung und Reparatur von Kfz und Gebrauchsgütern	VJD 1998=100	95,3	2,5	- 10,9	89,9	- 5,7	- 8,7	96,2	7,0	- 11,3
Unternehmensdienstleistungen	VJD 1998=100	91,2	2,7	- 13,5	88,0	- 3,5	- 1,9	91,9	4,4	0,1
Bauinstallation und Sonstiges Baugewerbe¹⁾										
Betriebe	Anzahl	443	- 2,9	- 12,5	391	- 11,7	- 17,5	378	- 3,3	- 20,4
Beschäftigte	Anzahl	14 583	- 5,5	- 18,6	12 843	- 11,9	- 21,2	12 887	0,3	- 19,9
Gesamtumsatz	Mill. DM	591	13,6	- 22,9	350	- 40,8	- 19,0	409	17,0	- 20,8
dar. Ausbaugewerblicher Umsatz	Mill. DM	563	12,5	- 22,7	335	- 40,6	- 19,5	394	17,6	- 20,6
Gesamtumsatz je Beschäftigten	DM	40 499	20,3	- 5,3	27 237	- 32,7	2,8	31 768	16,6	- 1,2

z. VQu = zum Vorquartal; z. VJQu = zum Vorjahresquartal 1) Betriebe von Unternehmen mit 20 und mehr Beschäftigten

Zahlenspiegel Land Brandenburg

Merkmal	Einheit	1998	1999	1999			2000			
		Durchschnitt		Oktober	November	Dezember	September	Oktober	November	Dezember
Bevölkerung										
* Bevölkerung am Monatsende	1 000	2 582	2 594	2 598	2 599	2 601	2 600	2 600	2 601	2 602
Natürliche Bevölkerungsbewegung										
* Eheschließungen	Anzahl	772	852	657	445	658	1 162	611	397	720
* Lebendgeborene	Anzahl	1 429	1 494	1 513	1 354	1 582	1 563	1 553	1 510	1 657
* Gestorbene (ohne tot Geborene)	Anzahl	2 194	2 168	2 005	2 164	2 577	1 885	2 027	2 222	2 484
* darunter im ersten Lebensjahr Gestorbene	Anzahl	6	5	5	9	5	3	7	8	8
* Überschuss der Geborenen (+) bzw. Gestorbenen (-)	Anzahl	- 765	- 674	- 492	- 810	- 995	- 322	- 474	- 712	- 827
Wanderungen										
* Zuzüge über die Landesgrenzen	Anzahl	7 845	7 573	8 107	8 276	10 766	6 385	7 216	6 812	7 426
* darunter aus dem Ausland	Anzahl	1 833	1 811	1 906	1 892	2 483	825	1 536	1 004	627
* Fortzüge über die Landesgrenzen	Anzahl	5 656	5 997	6 150	6 012	7 675	6 406	6 656	5 632	5 415
* darunter in das Ausland	Anzahl	1 170	1 148	567	619	2 999	551	804	670	807
* Wanderungsgewinn (+) bzw. -verlust (-)	Anzahl	+ 2 189	+ 1 576	+ 1 957	+ 2 264	+ 3 091	- 21	+ 560	+ 1 180	+ 2 011
* Innerhalb des Landes Umgezogene ¹⁾	Anzahl	7 977	7 796	8 309	9 177	9 860	7 387	7 566	8 445	8 843
Merkmal	Einheit	1995	1996	1997	1998		1999			
		Dezember	Dezember	Dezember	September	Dezember	März	Juni	September	Dezember
Arbeitsmarkt										
* Sozialversicherungspflichtig beschäftigte Arbeitnehmer (ohne Land- u. Forstwirtschaft, Fischerei ²⁾) und zwar	Anzahl	868 410	837 444	809 449	827 583	814 085	796 391	793 173	800 898	789 148
* Frauen	Anzahl	402 062	388 891	378 527	389 498	388 050	381 509	374 748	374 729	373 438
* Ausländer	Anzahl	•	7 044	6 756	7 194	7 111	6 858	7 109	7 256	7 042
* Teilzeitbeschäftigte	Anzahl	84 379	88 694	90 362	106 636	108 440	106 026	105 727	105 339	107 294
* darunter Frauen	Anzahl	74 900	79 628	80 790	91 346	92 311	90 588	89 597	89 279	90 706
darunter in ausgewählten Wirtschaftsabschnitten ³⁾										
Bergbau und Gewinnung von Steinen und Erden	Anzahl	•	•	•	10 716	10 397	9 254	8 749	8 706	8 752
darunter Frauen	Anzahl	•	•	•	2 823	2 687	2 343	2 133	2 085	2 101
Verarbeitendes Gewerbe	Anzahl	•	•	•	120 726	117 420	115 096	115 473	117 349	116 139
darunter Frauen	Anzahl	•	•	•	38 002	37 083	36 383	36 174	36 681	36 448
Energie- und Wasserversorgung	Anzahl	•	•	•	12 055	11 923	11 489	10 982	11 095	11 198
darunter Frauen	Anzahl	•	•	•	3 713	3 668	3 549	3 399	3 455	3 501
Baugewerbe	Anzahl	•	•	•	130 067	122 257	115 966	119 694	122 732	115 175
darunter Frauen	Anzahl	•	•	•	13 706	13 478	13 221	12 787	12 677	12 409
Handel	Anzahl	•	•	•	115 350	114 400	112 401	112 071	112 668	111 986
darunter Frauen	Anzahl	•	•	•	61 731	61 619	60 618	60 223	60 093	60 089
Gastgewerbe	Anzahl	•	•	•	22 493	21 312	20 797	22 202	22 120	20 359
darunter Frauen	Anzahl	•	•	•	15 721	14 744	14 279	15 295	15 205	13 815
Verkehr und Nachrichtenübermittlung	Anzahl	•	•	•	57 739	56 971	57 348	57 614	57 242	56 770
darunter Frauen	Anzahl	•	•	•	18 849	18 675	18 622	18 478	18 023	17 982
Kredit- und Versicherungsgewerbe	Anzahl	•	•	•	13 443	13 656	13 582	13 432	13 913	13 943
darunter Frauen	Anzahl	•	•	•	9 989	10 145	10 099	10 008	10 354	10 366
Grundstückswesen, Vermietungen, Dienstleistungen für Unternehmen	Anzahl	•	•	•	69 706	68 292	67 774	69 656	70 760	69 420
darunter Frauen	Anzahl	•	•	•	35 984	35 619	35 263	35 425	35 650	35 406
Öffentliche Verwaltung	Anzahl	•	•	•	90 139	89 576	88 038	86 123	85 697	85 397
darunter Frauen	Anzahl	•	•	•	62 755	62 444	61 303	59 965	59 545	59 322
Öffentliche und private Dienstleistungen (ohne öffentliche Verwaltung)	Anzahl	•	•	•	184 846	187 757	184 513	177 075	178 496	179 944
darunter Frauen	Anzahl	•	•	•	126 057	127 822	125 758	120 812	120 900	121 947
Merkmal	Einheit	1999	2000	2000			2001			
		Durchschnitt		Juli	August	September	Juni	Juli	August	September
Arbeitslosenquote ⁵⁾										
* Arbeitslose ⁴⁾ am Monatsende	Anzahl	223 037	226 388	221 990	220 330	214 821	227 690	235 666	233 627	227 296
* darunter Frauen	Anzahl	119 745	117 940	117 195	116 529	113 445	114 511	119 879	119 451	116 665
* insgesamt	%	18,7	18,4	17,9	17,8	17,3	18,3	18,9	18,8	18,3
* Frauen	%	20,7	19,7	19,4	19,3	18,7	18,9	19,8	19,7	19,3
* Männer	%	16,8	17,8	16,6	16,4	16,0	17,7	18,2	17,9	17,3
* Ausländer	%	35,1	34,3	32,1	32,5	32,8	37,5	38,1	37,9	39,1
* Jüngere unter 25 Jahren	%	16,2	16,7	18,8	18,7	17,5	14,4	19,1	19,0	17,8
* Offene Stellen	Anzahl	8 546	6 474	6 809	6 821	6 087	8 112	7 323	7 410	7 265
* Kurzarbeiter (Monatsmitte)	Anzahl	4 744	4 318	3 368	3 136	3 398	3 521	3 392	3 284	3 412

Die mit einem Stern versehenen Positionen werden von allen statistischen Landesämtern im „Zahlenspiegel“ veröffentlicht.

1) ohne innerhalb der Gemeinden Umgezogene 2) einschl. ohne Angabe zum Wirtschaftsabschnitt

3) Ab 30. September 1998 nach der Klassifikation der Wirtschaftszweige, Ausgabe 1993 (WZ 93). Ein Vergleich mit früheren Ergebnissen ist nicht mehr möglich.

4) Quelle: Landesarbeitsamt Berlin-Brandenburg 5) bezogen auf abhängige zivile Erwerbspersonen

Zahlenspiegel Land Brandenburg

Merkmal	Einheit	1995	1996	1997	1998		1999		2000	
		Dezember	Dezember	Dezember	Juni	November	Mai	November	Mai	November
Viehbestand										
Rinder (einschl. Kälber).....	1 000	712	716	694	707	681	687	675	664	642
darunter Milchkühe.....	1 000	228	230	222	218	211	206	199	197	191
Schweine.....	1 000	702	718	736	•	811	753	764	741	750
darunter Mastschweine.....	1 000	226	222	234	•	272	241	248	248	255
Zuchtsauen.....	1 000	101	103	105	•	104	101	98	94	96
darunter trächtig.....	1 000	70	70	72	•	71	72	69	67	68
Merkmal	Einheit	1999	2000	2000			2001			
		Durchschnitt		April	Mai	Juni	März	April	Mai	Juni
Tierische Produktion										
* Schlachtmengen ¹⁾	t	10 960	10 699	10 429	11 467	10 641	9 619	9 422	10 038	10 386
* darunter Rinder (ohne Kälber).....	t	1 592	1 384	1 461	1 653	1 374	1 427	1 401	1 862	1 651
* Kälber.....	t	38	30	31	29	28	20	12	29	11
* Schweine.....	t	9 242	9 189	8 822	9 661	9 141	8 055	7 903	8 040	8 646
* Konsumeier ²⁾	1 000 St.	64 749	65 771	63 145	67 887	64 322	67 201	66 306	70 217	63 082
* Milcherzeugung ³⁾	t	112 430	113 035	116 270	121 229	115 171	117 538	114 740
* darunter an Molkereien geliefert.....	t	107 433	108 546	111 916	116 891	110 854	112 891	110 601
Merkmal	Einheit	1999	2000	2000			2001			
		Durchschnitt		Juni	Juli	August	Mai	Juni	Juli	August
Gewerbeanzeigen										
Gewerbeanmeldungen.....	Anzahl	2 013	1 867	1 695	1 935	1 677	1 756	1 739	1 756	1 782
Gewerbeabmeldungen.....	Anzahl	1 770	1 657	1 469	1 694	1 550	1 438	1 571	1 559	1 500
Verarbeitendes Gewerbe sowie Bergbau und Gewinnung von Steinen und Erden ⁴⁾										
Betriebe.....	Anzahl	1 144	1 169	1 171	1 168	1 172	1 171	1 171	1 174	1 177
* Beschäftigte ⁵⁾	Anzahl	90 885	90 445	90 133	90 279	91 307	89 586	89 444	89 238	89 606
* darunter Arbeiter ⁶⁾	Anzahl	61 782	62 249	62 046	62 371	63 196	62 140	62 014	62 165	62 565
* Geleistete Arbeiterstunden.....	1 000	8 551	8 596	8 460	8 417	8 534	8 799	8 417	8 593	8 474
* Bruttolohnsumme.....	Mill. DM	217,3	224,7	235,2	222,6	224,6	235,9	236,9	225,3	224,5
* Bruttogehaltsumme.....	Mill. DM	162,2	164,4	171,4	162,1	156,1	169,3	176,6	161,4	154,7
* Umsatz (ohne Umsatzsteuer).....	Mill. DM	2 389,0	2 583,8	2 690,8	2 533,5	2 671,8	2 728,9	2 750,6	2 777,9	2 758,2
* darunter Auslandsumsatz.....	Mill. DM	386,7	463,6	584,2	414,5	470,2	519,5	555,7	499,4	494,2
* Index des Auftragseingangs.....	1995 = 100	146,9	160,6	175,5	156,3	135,1	153,4	186,0	156,0	155,1
* Inland.....	1995 = 100	135,8	146,5	167,6	144,7	128,3	148,3	136,6	148,3	141,9
* Ausland.....	1995 = 100	199,0	227,5	212,6	211,3	166,9	177,9	419,5	191,9	217,1
Öffentliche Energie- und Wasserversorgung										
Betriebe.....	Anzahl	104	93	93	93	93	91	91	91	91
Beschäftigte ^{4) 5)}	Anzahl	10 149	10 207	10 245	10 084	10 080	9 749	9 664	9 601	9 670
darunter Arbeiter ⁶⁾	Anzahl	4 753	4 620	4 653	4 530	4 521	4 254	4 181	4 153	4 145
Geleistete Arbeiterstunden.....	1 000	654	621	607	591	550	589	572	575	515
Bruttolohnsumme.....	Mill. DM	19,6	19,3	18,9	18,6	18,0	17,1	18,7	15,6	16,1
Bruttogehaltsumme.....	Mill. DM	30,4	31,2	28,6	29,3	29,5	30,2	31,8	30,5	28,9
* Stromerzeugung (brutto).....	Mill. kWh	3 037	3 182	2 922	3 367	3 415	3 012	3 191	3 020	2 925

Die mit einem Stern versehenen Positionen werden von allen statistischen Landesämtern im „Zahlenspiegel“ veröffentlicht.

1) aus gewerblichen Schlachtungen (ohne Geflügel); einschl. Schlachtfetten, jedoch ohne Innereien 2) aus Hennenhaltung, ab einer Kapazität von 3 000 Plätzen

3) landwirtschaftlicher Erzeuger des Landes Brandenburg 4) Betriebe von Unternehmen mit im Allgemeinen 20 und mehr Beschäftigten 5) einschl. der tätigen Inhaber

6) einschl. der gewerblich Auszubildenden

Zahlenspiegel Land Brandenburg

Merkmal	Einheit	1999	2000	2000			2001				
		Durchschnitt		Juni	Juli	August	Mai	Juni	Juli	August	
Baugewerbe und Bautätigkeit											
Vorbereitende Baustellenarbeiten, Hoch- und Tiefbau ¹⁾											
* Beschäftigte ²⁾	Anzahl	62 222	57 606	59 119	59 014	58 569	49 253	49 593	49 830	50 026	
* Geleistete Arbeitsstunden	1 000	6 719	6 092	6 444	6 670	6 889	5 436	5 405	5 668	5 693	
* Wohnungsbau	1 000	2 821	2 532	2 791	2 888	2 907	2 036	2 045	2 137	2 105	
landwirtschaftlicher Bau.....	1 000	47	40	52	42	42	38	42	51	53	
* gewerblicher Bau ³⁾	1 000	1 895	1 701	1 732	1 766	1 842	1 617	1 608	1 626	1 688	
* öffentlicher und Straßenbau	1 000	1 956	1 818	1 871	1 974	2 098	1 745	1 710	1 854	1 847	
* Brutto Lohnsumme	Mill. DM	155,3	142,8	148,3	146,3	156,2	128,6	122,1	127,5	134,3	
* Bruttogehaltssumme	Mill. DM	47,9	45,1	46,4	45,8	44,0	38,7	40,6	39,4	38,8	
Gesamtumsatz (ohne Umsatzsteuer).....	Mill. DM	849,2	756,6	765,5	799,1	815,4	610,2	664,3	707,4	727,0	
* darunter baugewerblicher Umsatz	Mill. DM	837,1	744,2	750,6	789,2	802,5	599,7	648,1	692,7	712,9	
Wohnungsbau.....	Mill. DM	309,1	260,2	272,7	304,4	301,4	200,8	212,8	212,4	236,1	
landwirtschaftlicher Bau.....	Mill. DM	4,5	3,9	4,8	4,1	3,8	3,5	3,6	4,1	4,7	
gewerblicher Bau ³⁾	Mill. DM	271,0	242,2	230,5	235,4	229,9	192,5	197,7	217,8	224,9	
öffentlicher und Straßenbau	Mill. DM	252,4	237,8	242,5	245,2	267,4	202,8	234,0	258,5	247,2	
* Auftragseingänge ⁴⁾ (ohne Umsatzsteuer)	Mill. DM	473,0	423,8	538,8	439,9	428,0	467,8	450,2	405,6	395,8	
* Wohnungsbau	Mill. DM	137,4	104,8	135,4	105,6	99,3	100,0	99,2	74,0	82,9	
landwirtschaftlicher Bau.....	Mill. DM	2,8	2,3	3,0	2,5	2,3	2,6	3,1	1,9	1,8	
* gewerblicher Bau ³⁾	Mill. DM	163,0	160,4	243,6	131,0	149,2	131,9	113,0	153,2	127,2	
* öffentlicher und Straßenbau	Mill. DM	169,8	156,3	156,8	200,8	177,2	233,4	234,9	176,5	184,0	
Bauinstallation, sonstiges Baugewerbe ^{4) 5)}											
* Beschäftigte ⁶⁾	Anzahl	18 623	15 598	16 082	•	•	•	12 887	•	•	
* Geleistete Arbeitsstunden	1 000	6 193	5 038	5 181	•	•	•	4 070	•	•	
Gesamtumsatz (ohne Umsatzsteuer).....	Mill. DM	639,8	514,8	517,0	•	•	•	409,4	•	•	
* darunter ausbaugewerblicher Umsatz.....	Mill. DM	614,6	493,9	495,9	•	•	•	393,6	•	•	
Baugenehmigungen											
* Wohngebäude (Errichtung neuer Gebäude)	Anzahl	1 305	944	1 008	1 117	963	842	826	950	874	
* darunter mit 1 oder 2 Wohnungen.....	Anzahl	1 271	916	979	1 087	942	828	806	934	855	
* umbauter Raum	1 000 m³	884	661	698	747	667	582	590	637	619 r	
* Wohnfläche.....	1 000 m²	172	128	137	147	126	113	115	121	120 r	
* veranschlagte Kosten der Bauwerke	Mill. DM	379,1	280,1	299,0	316,0	280,0	244,0	241,0	265,0	250,0 r	
* Nichtwohngebäude (Errichtung neuer Gebäude).....	Anzahl	93	82	84	107	75	64	73	94	68	
* umbauter Raum	1 000 m³	665	564	529	584	426	385	442	481	447	
* Nutzfläche.....	1 000 m²	100	83	72	106	69	50	77	72	60	
* veranschlagte Kosten der Bauwerke	Mill. DM	160,9	120,1	114,0	113,0	84,0	69,0	94,0	92,0	79,0	
* Wohnungen insgesamt (Neubau einschl. Saldo der Baumaßnahmen an bestehenden Gebäuden)	Anzahl	1 807	1 386	1 488	1 484	1 321	1 143	1 145	1 236	1 181	
* Wohnräume insgesamt.....	Anzahl	9 261	6 644	7 227	8 074	6 602	5 583	5 533	6 100	5 894	
Wohnfläche insgesamt	1 000 m²	204	151	165	169	150	131	135	137	138	
Merkmal	Einheit	1998 ⁷⁾	1999 ⁷⁾	2000 ⁸⁾			2001 ⁸⁾				
		Durchschnitt		Mai	Juni	Juli	April	Mai	Juni	Juli	
Ausfuhr ⁹⁾ (Spezialhandel)											
* Ausfuhr insgesamt.....	Mill. DM	547,8	555,5	656,9	682,5	785,4	798,7	731,5	680,0	850,4	
davon											
* Güter der Ernährungswirtschaft.....	Mill. DM	41,7	38,4	23,2	25,3	70,8	37,0	33,0	27,2	44,9	
* Güter der gewerblichen Wirtschaft	Mill. DM	506,1	517,1	633,7	657,2	714,6	761,7	698,5	652,8	805,5	
davon											
* Rohstoffe	Mill. DM	7,6	8,0	6,1	10,7	15,4	10,7	7,3	6,3	13,2	
* Halbwaren	Mill. DM	77,2	71,3	101,5	82,9	112,3	55,5	54,8	84,1	82,9	
* Fertigwaren.....	Mill. DM	421,2	437,8	526,1	563,6	586,9	695,5	636,4	562,4	709,3	
davon											
* Vorerzeugnisse.....	Mill. DM	175,9	184,7	217,7	219,5	249,0	264,4	206,0	223,3	256,0	
* Enderzeugnisse	Mill. DM	245,3	253,1	308,5	344,1	337,9	431,1	430,4	339,1	453,4	
* Ausfuhr in die EU-Länder	Mill. DM	278,5	264,6	274,8	325,2	366,2	389,8	294,2	335,0	350,4	

Die mit einem Stern versehenen Positionen werden von allen statistischen Landesämtern im „Zahlenspiegel“ veröffentlicht.

1) nach der Totalerhebung hochgerechnet 2) einschl. der tätigen Inhaber 3) einschl. für Unternehmen der Bahn und Post

4) Betriebe von Unternehmen mit im Allgemeinen 20 und mehr Beschäftigten 5) ab 1997 Berichtsvierteljahr - 6) am Ende des Berichtsvierteljahres 7) endgültige Angaben

8) vorläufige Angaben 9) Wegen der unterschiedlichen Abgrenzung von Spezialhandel und Generalhandel ist eine Saldierung der Einfuhr- und Ausfuhrergebnisse nicht vertretbar.

Zahlenspiegel Land Brandenburg

Merkmal	Einheit	1998 ¹⁾	1999 ¹⁾	2000 ²⁾			2001 ⁸⁾			
		Durchschnitt		Mai	Juni	Juli	April	Mai	Juni	Juli
Einfuhr ³⁾ (Generalhandel)										
* Einfuhr insgesamt	Mill. DM	605,5	676,9	684,3	970,5	913,3	1 092,3	853,1	847,7	981,4
davon										
* Güter der Ernährungswirtschaft	Mill. DM	52,7	53,0	50,6	61,4	56,6	62,9	54,6	57,4	63,2
* Güter der gewerblichen Wirtschaft	Mill. DM	552,8	623,9	633,7	909,1	856,6	1 029,4	798,5	790,3	918,2
davon										
* Rohstoffe	Mill. DM	166,3	224,5	209,9	435,6	386,3	254,8	285,2	245,8	407,0
* Halbwaren	Mill. DM	66,5	67,3	86,9	113,8	151,5	140,4	107,7	116,7	119,6
* Fertigwaren	Mill. DM	320,0	332,1	337,0	359,8	318,8	634,2	405,6	427,7	391,6
davon										
* Vorerzeugnisse	Mill. DM	58,4	65,6	68,0	75,5	63,8	73,7	81,5	79,1	94,3
* Enderzeugnisse	Mill. DM	261,6	266,4	269,0	284,3	255,0	560,6	324,1	348,6	297,3
* Einfuhr aus EU-Ländern	Mill. DM	244,5	252,2	198,5	241,2	221,4	516,1	263,6	259,1	264,8
Merkmal	Einheit	1999	2000	2000			2001			
		Durchschnitt		Juni	Juli	August	Mai	Juni	Juli	August
Einzelhandel										
* Beschäftigte	1995 = 100	93,4	91,6	91,7	91,9	92,2	91,3	91,2	90,5	92,2
* Umsatz nominal	1995 = 100	98,4	96,2	92,8	93,5	94,7	104,6	99,2	99,0	98,0
* Umsatz real	1995 = 100	96,2	92,9	89,9	90,5	91,2	98,9	93,5	93,3	92,5
Gastgewerbe										
* Beschäftigte	1995 = 100	87,3	86,7	90,5	89,3	88,1	87,1	88,8	91,8	90,4
* Umsatz nominal	1995 = 100	82,4	80,9	93,8	89,6	88,5	94,1	92,1	93,8	88,7
* Umsatz real	1995 = 100	78,4	76,2	88,5	83,5	82,4	87,5	85,1	85,7	81,1
Merkmal	Einheit	1999	2000	2000			2001			
		Durchschnitt		Juni	Juli	August	Mai	Juni	Juli	August
Fremdenverkehr ⁴⁾										
* Gästeankünfte	1 000	231,7	246,3	361,0	332,0	291,8	357,4	383,3	360,2	333,3
* darunter von Auslandsgästen	1 000	13,5	17,5	24,2	26,2	23,2	25,4	22,3	26,5	24,8
* Gästeübernachtungen	1 000	654,7	698,9	991,7	1 022,8	1 027,6	958,6	1 023,9	1 135,9	1 075,9
* darunter von Auslandsgästen	1 000	33,5	39,5	55,1	55,0	56,3	63,4	49,9	60,4	63,2
Verkehr										
Binnenschifffahrt										
* Gütereingang	1 000 t	163,0	172,9	159,3	186,4	222,9	160,8	162,5	168,0	128,7
* Güterversand	1 000 t	231,3	245,5	178,9	150,4	223,8	263,7	246,4	158,2	205,7
Kraftfahrzeuge ⁵⁾										
* Zulassungen fabrikneuer Kraftfahrzeuge	Anzahl	9 381	7 770	8 430	7 346	6 579	8 676	8 134	7 604	7 054
darunter										
* Personenkraftwagen einschl. Kombinationskraftwagen	Anzahl	7 705	6 301	6 657	5 875	5 265	6 767	6 625	6 146	5 806
* Lastkraftwagen	Anzahl	769	662	656	620	630	670	577	542	522
Straßenverkehrsunfälle ¹⁾										
Unfälle insgesamt	Anzahl	8 734	8 225	7 929	8 273	8 004	8 553	7 876	8 435	7 685
* Unfälle mit Personenschaden	Anzahl	1 236	1 153	1 268	1 270	1 209	1 276	1 219	1 417	1 190
* Getötete Personen	Anzahl	41	35	41	29	37	35	26	39	45
* Verletzte Personen	Anzahl	1 572	1 476	1 602	1 666	1 582	1 669	1 585	1 845	1 636

Die mit einem Stern versehenen Positionen werden von allen statistischen Landesämtern im „Zahlenspiegel“ veröffentlicht.

1) endgültige Angaben 2) vorläufige Angaben 3) Wegen der unterschiedlichen Abgrenzung von Spezialhandel und Generalhandel ist eine Saldierung der Einfuhr- und Ausfuhrergebnisse nicht vertretbar. 4) Betriebe mit 9 und mehr Betten 5) Quelle Kraftfahrt-Bundesamt, Flensburg

Zahlenspiegel Land Brandenburg

Merkmal	Einheit	1999	2000	2000			2001			
		Durchschnitt		Juli	August	September	Juni	Juli	August	September
Insolvenzen										
* Insolvenzen insgesamt	Anzahl	127	156	155	145	172	185	196	136	144
* Unternehmen einschl. Kleingewerbe	Anzahl	110	126	127	104	129	136	143	100	95
* natürliche Personen als Gesellschafter u. Ä., Nachlässe	Anzahl	11	6	6	2	8	3	8	5	8
* Verbraucher	Anzahl	6	24	22	39	35	46	45	31	41
* Voraussichtliche Forderungen insgesamt	Mill. DM	133	131	91	98	182	219	193	152	99
Preise										
Preisindex für die Lebenshaltung										
* alle privaten Haushalte	1995 = 100	104,4	106,5	106,8	106,8	107,0	110,3	110,2	110,1	110,0
ohne Saisonwaren	1995 = 100	104,4	106,6	106,9	107,1	107,3	110,1	110,1	110,2	110,1
ohne Wohnungsmiete	1995 = 100	103,4	105,4	105,8	105,9	106,0	110,0	109,9	109,7	109,6
Merkmal	Einheit	1999	2000	2000				2001		
		Durchschnitt		Februar	Mai	August	November	Februar	Mai	August
* Preisindex für Wohngebäude ¹⁾	1995 = 100	97,8	97,2	97,3	97,1	97,0	97,3	96,2	96,2	95,8
Merkmal	Einheit	1999	2000	1999	2000			2001		
		Durchschnitt		Oktober	Januar	April	Juli	Oktober	Januar	April
Löhne und Gehälter										
Arbeiter im Produzierenden Gewerbe ²⁾										
Bruttomonatsverdienste	DM	3 468	3 570	3 547	3 464	3 584	3 594	3 586	3 496	3 653
* männlich	DM	3 531	3 642	3 614	3 531	3 653	3 676	3 655	3 565	3 732
* weiblich	DM	2 936	3 046	2 993	2 970	3 078	3 014	3 085	3 027	3 120
* Bruttostundenverdienste	DM	20,12	20,63	20,28	20,76	20,62	20,59	20,61	20,91	21,11
* männlich	DM	20,46	21,03	20,61	21,24	20,99	21,01	20,97	21,41	21,55
* weiblich	DM	17,35	17,73	17,50	17,34	17,87	17,54	17,97	17,69	18,16
Angestellte, Bruttomonatsverdienste										
* Produzierendes Gewerbe ²⁾	DM	5 109	5 240	5 166	5 132	5 190	5 270	5 293	5 326	5 362
männlich	DM	5 793	5 929	5 852	5 811	5 869	5 962	5 988	6 024	6 074
weiblich	DM	4 226	4 344	4 289	4 280	4 312	4 356	4 382	4 397	4 413
* kaufmännische Angestellte	DM	4 637	4 822	4 706	4 685	4 760	4 879	4 902	4 944	4 960
* männlich	DM	5 777	6 068	5 855	5 828	5 965	6 143	6 176	6 238	6 216
* weiblich	DM	4 135	4 262	4 202	4 184	4 220	4 281	4 306	4 328	4 350
* technische Angestellte	DM	5 519	5 592	5 569	5 525	5 557	5 609	5 630	5 660	5 716
* männlich	DM	5 798	5 880	5 851	5 805	5 837	5 898	5 923	5 948	6 022
* weiblich	DM	4 482	4 566	4 536	4 545	4 560	4 560	4 584	4 590	4 586
* Handel; Kredit- und Versicherungsgewerbe	DM	3 555	3 691	3 580	3 650	3 646	3 672	3 753	3 776	3 774
männlich	DM	3 848	3 972	3 849	3 940	3 916	3 958	4 031	4 010	4 004
weiblich	DM	3 388	3 527	3 425	3 474	3 488	3 507	3 591	3 641	3 636
* kaufmännische Angestellte	DM	3 565	3 702	3 596	3 671	3 660	3 680	3 760	3 793	3 791
* männlich	DM	3 947	4 064	3 959	4 076	4 017	4 044	4 105	4 101	4 092
* weiblich	DM	3 395	3 533	3 432	3 481	3 494	3 511	3 598	3 649	3 645
technische Angestellte	DM	3 447	3 584	3 421	3 457	3 514	3 591	3 678	3 597	3 605
männlich	DM	3 506	3 637	3 478	3 500	3 562	3 635	3 743	3 657	3 667
weiblich	DM	2 814	3 135	2 827	2 972	3 088	3 213	3 170	3 171	3 211

Die mit einem Stern versehenen Positionen werden von allen statistischen Landesämtern im „Zahlenspiegel“ veröffentlicht.

1) Neubau in konventioneller Bauart, Bauleistungen am Bauwerk

2) Oktober 1999 Neuauswahl der Betriebe im Produzierenden Gewerbe, frühere Angaben sind durch Rückrechnung vergleichbar

Brandenburg

im Vergleich



Ausgewählte Konjunkturindikatoren für Deutschland

★★★ Grundzahlen ... Grundzahlen ... Grundzahlen ... Grundzahlen ... Grundzahlen ... Grundzahlen ... Grundzahlen ... ★★★

Merkmal	Einheit	2000	2000	2001				
		Jahr bzw. Durchschnitt	Dezember	April	Mai	Juni	Juli	August
Bevölkerung								
Bevölkerungsstand	1 000
Arbeitsmarkt und Erwerbstätigkeit								
Arbeitslose	Anzahl	3 888 652	3 808 884	3 867 903	3 720 807	3 694 363	3 798 701	3 788 788
Arbeitslosenquote ¹⁾	Prozent	9,6	9,3	9,5	9,0	8,9	9,2	9,2
Männer	Prozent	9,2	9,0	9,3	8,8	8,7	8,9	8,8
Frauen	Prozent	10,0	9,7	9,6	9,2	9,2	9,6	9,6
Offene Stellen	Anzahl	513 963	454 287	580 309	559 047	541 729	521 545	507 678
Arbeitsvermittlung	Anzahl	3 517 915	258 668	377 294	375 580	341 570	363 566	308 201
Kurzarbeiter	Anzahl	86 052	69 646	118 870	111 032	108 644	103 052	92 137
Erwerbstätige im Inland	1 000	38 532	38 988	38 630	38 688	38 757	38 787	38 893
Erwerbstätige Inländer	1 000	38 466	38 931	38 572	38 604	38 655	38 676	38 788
Bergbau und Verarbeitendes Gewerbe²⁾								
Betriebe	Anzahl	48 913	48 750	49 200	49 192	49 160	49 156	49 121
Beschäftigte	1 000	6 375	6 393	6 384	6 385	6 389	6 413	6 435
Gesamtumsatz	Mill. DM	2 555 613	216 920	212 675	225 106	221 261	216 995	211 314
darunter Auslandsumsatz	Mill. DM	927 061	79 576	78 058	82 290	82 374	80 628	75 062
Exportquote	Prozent	36,3	36,7	36,7	36,6	37,2	37,2	35,5
Umsatz je Beschäftigten	DM	400 880	33 931	33 314	35 255	34 632	33 837	32 838
Geleistete Arbeiterstunden	1 000	6 312 000	473 565	507 628	537 720	507 453	510 688	504 516
Bruttolohn- und Gehaltssumme	Mill. DM	432 508	36 485	35 717	38 138	38 578	36 158	35 518
Produktionsindex Produzierendes Gewerbe	1995=100	113,5	109,7	109,4	116,9	112,9	111,3	107,7
Index des Auftragseingangs	1995=100	129,0	127,2	121,9	132,6	127,1	124,9	120,3
Vorbereitende Baustellenarbeiten, Hoch- und Tiefbau²⁾								
Betriebe	Anzahl	12 870	12 342	12 001	11 910	11 847	11 792	11 732
Beschäftigte	1 000	653	628	582	588	588	588	590
Geleistete Arbeitsstunden	1 000	784 267	50 295	56 272	65 358	61 568	64 486	63 119
Bruttolohnsumme	Mill. DM	25 528	1 987	1 893	2 033	1 920	2 027	2 107
Bruttogehaltssumme	Mill. DM	10 314	854	795	785	835	807	780
Gesamtumsatz	Mill. DM	141 035	14 103	9 347	11 015	11 590	12 295	12 134
Index des Auftragseingangs	1995=100	75,1	69,4	74,2	82,3	89,0	74,3	75,8
Produktionsindex f.d. Bauhauptgewerbe	1995=100	84,9	65,0	74,4	86,7	81,4	85,5	82,6
Einzelhandel								
Beschäftigte	1995=100	95,3	95,4	94,4	94,6	94,5	94,5	95,4
Umsatz nominal	1995=100	105,2	123,2	107,2	112,5	104,0	105,0	103,2
Gastgewerbe								
Beschäftigte	1995=100	86,9	83,8	87,6	89,3	90,0	90,8	91,5
Umsatz nominal	1995=100	97,1	97,1	94,8	107,1	104,8	105,5	107,3
Außenhandel								
Einfuhr	Mill. DM	1 064 309	95 067	92 560	92 104	91 127	91 054	84 793
Ausfuhr	Mill. DM	1 167 343	97 446	103 131	106 614	104 566	108 194	100 973
Preisindex für die Lebenshaltung	1995=100	106,9	107,8	109,5	110,0	110,2	110,2	110,0

z. VM = zum Vormonat; z. VJM = zum Vorjahresmonat

1) aller zivilen Erwerbspersonen. 2) Betriebe von Unternehmen mit im Allgemeinen 20 und mehr Beschäftigten

Quelle: Statistisches Bundesamt

Ausgewählte Konjunkturindikatoren für Deutschland

★★★ Grundzahlen + Veränderungsraten ... Grundzahlen + Veränderungsraten ... Grundzahlen + Veränderungsraten ... ★★★

Merkmal	Einheit	Juni 2001			Juli 2001			August 2001		
		absolut	Veränderung		absolut	Veränderung		absolut	Veränderung	
			z. VM	z.VJM		z. VM	z.VJM		z. VM	z.VJM
			Prozent			Prozent			Prozent	
Bevölkerung										
Bevölkerungsstand	1 000
Arbeitsmarkt und Erwerbstätigkeit										
Arbeitslose	Anzahl	3 694 363	- 0,7	- 0,8	3 798 701	2,8	- 0,1	3 788 788	- 0,3	0,2
Arbeitslosenquote ¹⁾	Prozent	8,9	x	x	9,2	x	x	9,2	x	x
Männer	Prozent	8,7	x	x	8,9	x	x	8,8	x	x
Frauen	Prozent	9,2	x	x	9,6	x	x	9,6	x	x
Offene Stellen	Anzahl	541 729	- 3,1	- 3,2	521 545	- 3,7	- 5,7	507 678	- 2,7	- 6,6
Arbeitsvermittlung	Anzahl	341 570	- 9,1	14,6	363 566	6,4	8,6	308 201	- 15,2	12,5
Kurzarbeiter	Anzahl	108 644	3,1	3,1	103 052	2,6	2,6	92 137	2,6	2,6
Erwerbstätige im Inland	1 000	38 757	0,2	0,0	38 787	0,1	0,1	38 893	0,3	0,1
Erwerbstätige Inländer	1 000	38 655	0,1	0,0	38 676	0,1	0,1	38 788	0,3	0,1
Bergbau und Verarbeitendes Gewerbe ²⁾										
Betriebe	Anzahl	49 160	- 0,1	0,4	49 156	0,0	0,4	49 121	- 0,1	0,4
Beschäftigte	1000	6 389	0,1	0,4	6 413	0,4	0,2	6 435	0,3	0,1
Gesamtumsatz	Mill. DM	221 261	- 1,7	4,0	216 995	- 1,9	5,2	211 314	- 2,6	2,0
darunter Auslandsumsatz	Mill. DM	82 374	0,1	4,7	80 628	- 2,1	7,6	75 062	- 6,9	3,3
Geleistete Arbeiterstunden	1 000	507 453	- 5,6	0,0	510 688	0,6	0,3	504 516	- 1,2	- 1,0
Bruttolohn- und Gehaltssumme	Mill. DM	38 578	1,2	2,0	36 158	- 6,3	3,2	35 518	- 1,8	2,3
Poduktionsindex Produzierendes Gewerbe	1995=100	112,9	- 3,4	1,3	111,3	- 1,4	0,4	107,7	- 3,2	- 1,2
Index des Auftragseingangs	1995=100	127,1	- 4,1	- 1,2	124,9	- 1,7	- 0,5	120,3	- 3,7	- 3,9
Vorbereitende Baustellen- arbeiten, Hoch- und Tiefbau ²⁾										
Betriebe	Anzahl	11 847	- 0,5	- 8,6	11 792	- 0,5	- 8,5	11 732	- 0,5	- 8,6
Beschäftigte	1000	588	0,1	- 10,9	588	- 0,1	- 10,8	590	0,3	- 10,8
Geleistete Arbeitsstunden	1 000	61 568	- 5,8	- 9,1	64 486	4,7	- 7,2	63 119	- 2,1	- 10,9
Bruttolohnsumme	Mill. DM	1 920	- 5,5	- 12,3	2 027	5,6	- 6,1	2 107	3,9	- 9,7
Bruttogehaltssumme	Mill. DM	835	6,4	- 7,2	807	- 3,4	- 5,4	780	- 3,4	- 5,8
Gesamtumsatz	Mill. DM	11 590	5,2	- 3,9	12 295	6,1	- 1,2	12 134	- 1,3	- 5,1
Index des Auftragseingangs	1995=100	89,0	8,1	3,2	74,3	- 16,5	- 5,6	75,8	2,0	2,0
Produktionsindex f.d. Bauhauptgewerbe	1995=100	81,4	- 6,1	- 8,7	85,5	5,0	- 5,9	82,6	- 3,4	- 10,0
Einzelhandel										
Beschäftigte	1995=100	94,5	- 0,1	- 0,1	94,5	...	- 0,1	95,4	1,0	0,2
Umsatz nominal	1995=100	104,0	- 7,6	4,4	105,0	1,0	3,4	103,2	- 1,7	2,1
Gastgewerbe										
Beschäftigte	1995=100	90,0	0,8	1,0	90,8	0,9	1,8	91,5	0,8	2,1
Umsatz nominal	1995=100	104,8	- 2,1	0,2	105,5	0,7	1,7	107,3	1,7	2,1
Außenhandel										
Einfuhr	Mill. DM	91 127	- 1,1	8,4	91 054	- 0,1	6,2	84 793	- 6,9	- 2,1
Ausfuhr	Mill. DM	104 566	- 1,9	7,8	108 194	3,5	11,1	100 973	- 6,7	9,3
Preisindex für die Lebenshaltung	1995=100	110,2	0,2	3,1	110,2	...	2,6	110,0	- 0,2	2,6

z. VM = zum Vormonat; z. VJM = zum Vorjahresmonat

1) aller zivilen Erwerbspersonen. 2) Betriebe von Unternehmen mit im Allgemeinen 20 und mehr Beschäftigten.

Quelle: Statistisches Bundesamt

Konjunkturindikatoren - Brandenburg im Vergleich

August 2001

Merkmal	Einheit	Brandenburg			Deutschland			Basis Deutschland = 100
		absolut	Veränderung		absolut	Veränderung		
			z. VM	z.VJM		z. VM	z.VJM	
								Prozent
Bevölkerung								
Bevölkerungsstand	1 000
Arbeitsmarkt								
Arbeitslose	Anzahl	233 627	- 0,9	6,0	3 788 788	- 0,3	0,2	6,2
Arbeitslosenquote ¹⁾	Prozent	17,3	x	x	9,2	x	x	188,0
Offene Stellen	Anzahl	7 410	1,2	8,6	507 678	- 2,7	- 6,6	1,5
Kurzarbeiter	Anzahl	3 284	- 3,2	4,7	92 137	2,6	2,6	3,6
Bergbau und Verarbeitendes Gewerbe²⁾								
Betriebe	Anzahl	1 177	0,3	0,4	49 121	- 0,1	0,4	2,4
Beschäftigte	1 000	90	0,4	- 1,9	6 435	0,3	0,1	1,4
Gesamtumsatz	Mill. DM	2 758	- 0,7	3,2	211 314	- 2,6	2,0	1,3
darunter Auslandsumsatz	Mill. DM	494	- 1,0	5,1	75 062	- 6,9	3,3	0,7
Geleistete Arbeiterstunden	1 000	8 474	- 1,4	- 0,7	504 516	- 1,2	- 1,0	1,7
Bruttolohn- und Gehaltssumme	Mill. DM	379	- 1,9	- 0,4	35 518	- 1,8	2,3	1,1
Poduktionsindex Produzierendes Gewerbe	1995=100	148,3	- 0,1	4,4	107,7	- 3,2	- 1,2	137,7
Index des Auftragseingangs	1995=100	155,1	- 0,6	14,8	120,3	- 3,7	- 3,9	128,9
Vorbereitende Baustellen- arbeiten, Hoch- und Tiefbau²⁾								
Betriebe	Anzahl	662	- 0,3	- 11,0	11 732	- 0,5	- 8,6	5,6
Beschäftigte	1 000	32	0,6	- 13,7	590	0,3	- 10,8	5,4
Geleistete Arbeitsstunden	1 000	3 679	0,7	- 13,2	63 119	- 2,1	- 10,9	5,8
Gesamtumsatz	Mill. DM	539	1,9	- 8,0	12 134	- 1,3	- 5,1	4,4
Index des Auftragseingangs	1995=100	61,4	- 2,4	- 7,5	75,8	2,0	2,0	81,0
Einzelhandel								
Beschäftigte	1995=100	92,2	1,9	0,0	95,4	1,0	0,2	96,6
Umsatz nominal	1995=100	98,0	- 1,0	3,5	103,2	- 1,7	2,1	95,0
Gastgewerbe								
Beschäftigte	1995=100	90,4	- 1,5	2,6	91,5	0,8	2,1	98,8
Umsatz nominal	1995=100	88,7	- 5,4	0,2	107,3	1,7	2,1	82,7
Außenhandel³⁾								
Einfuhr	Mill. DM	981,4	15,8	7,5	91 054,0	- 0,1	6,2	1,1
Ausfuhr	Mill. DM	850,4	25,1	8,3	108 194,0	3,5	11,1	0,8
Preisindex für die Lebenshaltung	1995=100	110,1	- 0,1	3,1	110,0	- 0,2	2,6	100,1

z. VM = zum Vormonat; z. VJM = zum Vorjahresmonat

1) aller zivilen Erwerbspersonen. 2) Betriebe von Unternehmen mit im Allgemeinen 20 und mehr Beschäftigten.

3) Juli 2001

Konjunkturindikatoren - Brandenburg im Vergleich

August 2001

Merkmal	Einheit	Brandenburg			Mecklenburg-Vorpommern			Sachsen			Sachsen - Anhalt			Thüringen			Deutschland		
		Veränderung		absolut	Veränderung		absolut	Veränderung		absolut	Veränderung		absolut	Veränderung		absolut	Veränderung		Prozent
		z. VM	z. VJM		z. VM	z. VJM		z. VM	z. VJM		z. VM	z. VJM		z. VM	z. VJM		z. VM	z. VJM	
			Prozent			Prozent			Prozent			Prozent			Prozent			Prozent	
Arbeitsmarkt																			
Arbeitslose	Anzahl	233 627	- 0,9	6,0	163 586	- 0,1	2,4	392 283	- 0,1	2,7	256 074	- 2,1	- 5,4	188 692	- 1,9	- 0,6	3 788 788	- 0,3	0,2
Arbeitslosenquote ¹⁾	Prozent	18,8	x	x	19,1	x	x	18,7	x	x	20,3	x	x	16,1	x	x	10,1	x	x
Offene Stellen	Anzahl	7 410	1,2	8,6	9 398	1,1	20,7	21 363	- 4,2	- 2,3	13 467	0,9	14,5	14 147	- 0,2	- 1,2	507 678	- 2,7	- 6,6
Kurzarbeiter	Anzahl	3 284	- 3,2	4,7	1 414	- 18,2	- 13,2	8 896	7,4	34,0	2 675	- 16,9	- 23,8	5 101	2,8	29,3	92 137	2,6	2,6
Bergbau und Verarbeitendes Gewerbe²⁾																			
Betriebe	Anzahl	1 177	0,3	0,4	667	- 0,4	2,5	2 819	0,0	1,3	1 336	0,0	4,6	1 768	- 0,1	1,4	49 121	- 0,1	0,4
Beschäftigte	Anzahl	89 606	0,4	- 1,9	49 047	0,2	0,5	226 540	0,6	2,4	109 024	0,7	5,2	139 805	1,4	2,8	6 435 000	0,3	0,1
Gesamtumsatz	Mill. DM	2 758	- 0,7	3,2	1 424	8,8	25,4	5 853	7,1	20,9	3 619	2,2	11,7	3 232	7,1	3,5	211 314	- 2,6	2,0
darunter Auslandsumsatz	Mill. DM	494	- 1,0	5,1	375	121,7	127,0	1 650	7,0	57,2	618	- 0,6	29,0	637	- 7,5	- 7,6	75 062	- 6,9	3,3
Geleistete Arbeiterstunden	1 000	8 474	- 1,4	- 0,7	4 851	0,4	- 0,5	22 687	10,3	6,7	11 495	9,1	9,3	14 371	10,0	6,1	504 516	- 1,2	- 1,0
Bruttolohn- und Gehaltssumme	Mill. DM	379	- 1,9	- 0,4	184	- 0,8	1,7	894	0,2	4,8	423	0,4	6,9	521	0,9	4,9	35 518	- 1,8	2,3
Vorbereitende Baustellen- arbeiten, Hoch- und Tiefbau²⁾																			
Betriebe	Anzahl	662	- 0,3	- 11,0	443	- 0,2	- 12,3	1 011	- 1,2	- 20,1	701	- 0,8	- 18,0	587	- 0,7	- 15,1	11 732	- 0,5	- 8,6
Beschäftigte	Anzahl	31 735	0,6	- 13,7	19 351	0,7	- 15,8	49 146	0,3	- 20,5	32 162	0,6	- 17,3	28 236	0,6	- 14,4	590 000	0,3	- 10,8
Gesamtumsatz	Mill. DM	539	1,9	- 8,0	319	3,4	- 12,7	1 051	20,8	1,5	508	3,0	- 14,9	473	3,4	- 10,6	12 134	- 1,3	- 5,1
darunter Baugewerblicher Umsatz	Mill. DM	529	2,0	- 8,3	315	3,3	- 12,6	1 039	21,1	1,6	500	2,8	- 15,1	468	3,5	- 10,5	11 942	- 1,1	- 5,0
Geleistete Arbeitsstunden	1 000	3 679	0,7	- 13,2	2 238	- 1,6	- 16,2	5 712	7,6	- 19,5	3 985	9,3	- 13,8	3 544	7,2	- 11,7	63 119	- 2,1	- 10,9
Bruttolohn- und Gehaltssumme	Mill. DM	122	3,6	- 12,2	72	1,4	- 14,3	188	0,9	- 19,6	125	2,0	- 15,7	109	2,8	- 11,8	2 887	2,9	- 5,9
Außenhandel³⁾																			
Einfuhr	Mill. DM	981,4	15,8	7,5	311,0	1,2	5,7	1 422,7	7,8	31,7	726,3	- 17,5	21,3	520,4	- 8,8	11,7	91 054,0	- 0,1	6,2
Ausfuhr	Mill. DM	850,4	25,1	8,3	380,9	9,8	- 7,7	2 243,4	7,5	14,8	813,2	6,9	50,4	778,6	- 2,6	- 2,0	108 194,0	3,5	11,1
Preisindex für die Lebenshaltung	1995=100	110,1	- 0,1	3,1	109,7	- 0,3	2,8	111,2	- 0,4	2,7	111,9	- 0,4	2,9	111,7	- 0,2	3,5	110,0	- 0,2	2,6

z. VM = zum Vormonat; z. VJM = zum Vorjahresmonat

1) abhängig zivile Erwerbspersonen. 2) Betriebe von Unternehmen mit im Allgemeinen 20 und mehr Beschäftigten. 3) Juli 2001

Quelle: Statistische Landesämter, Statistisches Bundesamt

Brandenburg

Regional



Ausgewählte Regionaldaten

Bevölkerungsbewegung im Monat Dezember 2000

Verwaltungsbezirk	Lebend-geborene	Gestorbene	Überschuss der Geborenen(+)/ Gestorbenen(-)		Zuzüge über die Gemeinde-grenzen	Fortzüge über die Gemeinde-grenzen	Wanderungs-gewinn (+) bzw. -verlust (-)	Bevölkerung am Monatsende
Anzahl								
Kreisfreie Städte								
Brandenburg an der Havel	36	87	-	51	191	296	- 105	77 516
Cottbus	72	84	-	12	314	654	- 340	108 491
Frankfurt (Oder)	52	68	-	16	125	396	- 271	72 131
Potsdam	89	100	-	11	479	744	- 265	129 324
Landkreise								
Barnim	108	166	-	58	1 465	922	+ 543	170 288
Dahme-Spreewald	112	124	-	12	1 259	1 046	+ 213	158 994
Elbe-Elster	95	116	-	21	539	553	- 14	131 161
Havelland	144	137	+	7	1 231	738	+ 493	148 130
Märkisch-Oderland	91	196	-	105	1 767	1 306	+ 461	188 277
Oberhavel	164	166	-	2	1 507	979	+ 528	192 123
Oberspreewald-Lausitz	86	169	-	83	505	738	- 233	145 110
Oder-Spree	97	212	-	115	1 384	1 205	+ 179	196 453
Ostprignitz-Ruppin	64	128	-	64	484	545	- 61	112 930
Potsdam-Mittelmark	148	175	-	27	1 893	1 163	+ 730	210 031
Prignitz	35	130	-	95	403	442	- 39	95 701
Spree-Neiße	78	131	-	53	994	840	+ 154	153 827
Teltow-Fläming	106	164	-	58	968	820	+ 148	159 735
Uckermark	80	131	-	51	761	871	- 110	151 740
Land Brandenburg	1 657	2 484	-	827	16 269	14 258	+ 2 011	2 601 962

Beschäftigung am 31.12.1999

Verwaltungsbezirk	Sozialver-sicherungs-pflichtig beschäftigte Arbeitnehmer	davon		davon		davon	
		Frauen	Männer	Arbeiter	Angestellte	Teilzeit-beschäftigte	Vollzeit-beschäftigte
		Anzahl					
Kreisfreie Städte							
Brandenburg an der Havel	26 245	12 509	13 736	12 268	13 977	2 794	23 451
Cottbus	54 415	28 614	25 801	20 853	33 562	6 388	48 027
Frankfurt (Oder)	33 947	18 158	15 789	12 182	21 765	4 035	29 912
Potsdam	68 799	36 162	32 637	22 431	46 368	6 905	61 894
Landkreise							
Barnim	46 521	21 621	24 900	22 796	23 725	5 056	41 465
Dahme-Spreewald	50 142	23 349	26 793	24 957	25 185	5 891	44 251
Elbe-Elster	37 233	16 675	20 558	20 383	16 850	4 185	33 048
Havelland	39 743	18 408	21 335	21 411	18 332	4 872	34 871
Märkisch-Oderland	52 123	23 314	28 809	26 494	25 629	5 227	46 896
Oberhavel	51 544	23 225	28 319	26 332	25 212	6 185	45 359
Oberspreewald-Lausitz	43 283	19 120	24 163	22 832	20 451	5 132	38 151
Oder-Spree	55 954	24 897	31 057	29 542	26 412	5 263	50 691
Ostprignitz-Ruppin	36 246	17 216	19 030	18 657	17 589	3 935	32 311
Potsdam-Mittelmark	62 150	27 931	34 219	31 003	31 147	5 968	56 182
Prignitz	28 053	13 027	15 026	15 359	12 694	3 260	24 793
Spree-Neiße	44 860	19 290	25 570	25 138	19 722	5 908	38 952
Teltow-Fläming	47 773	20 705	27 068	25 287	22 486	4 866	42 907
Uckermark	44 436	20 497	23 939	23 096	21 340	5 398	39 038
Land Brandenburg	823 467	384 718	438 749	401 021	422 446	91 268	732 199

Ausgewählte Regionaldaten

Noch: Beschäftigung am 31.12.1999

Verwaltungsbezirk	Sozialver- sicherungs- pflichtig beschäftigte Arbeit- nehmer	davon im Wirtschaftszweig						
		Land- und Forstwirt- schaft, Tier- haltung und Fischerei	Produ- zierendes Gewerbe	darunter		Handel, Gast- gewerbe und Verkehr	sonstige Dienst- leistungen	ohne Angabe
				Verarbei- tendes Gewerbe	Bau- gewerbe			
Kreisfreie Städte								
Brandenburg an der Havel	26 245	200	8 559	4 798	3 392	5 078	12 408	-
Cottbus	54 415	367	10 706	3 742	4 673	12 347	30 994	1
Frankfurt (Oder)	33 947	195	5 853	2 211	3 224	6 998	20 897	4
Potsdam	68 799	240	9 310	2 743	5 238	13 079	46 166	4
Landkreise								
Barnim	46 521	1 256	13 192	6 055	6 719	12 079	19 994	-
Dahme-Spreewald	50 142	1 937	13 746	6 406	6 701	17 034	17 422	3
Elbe-Elster	37 233	2 476	14 078	6 405	6 826	8 063	12 589	27
Havelland	39 743	1 783	13 445	7 410	5 715	10 031	14 479	5
Märkisch-Oderland	52 123	3 066	15 840	5 809	9 534	13 186	20 021	10
Oberhavel	51 544	1 811	18 664	11 225	7 159	11 006	20 062	1
Oberspreewald-Lausitz	43 283	918	17 347	7 882	5 955	8 699	16 313	6
Oder-Spree	55 954	2 188	21 664	10 756	9 699	11 456	20 641	5
Ostprignitz-Ruppin	36 246	2 670	11 551	5 302	5 692	7 299	14 725	1
Potsdam-Mittelmark	62 150	2 893	19 282	7 860	10 969	16 390	23 574	11
Prignitz	28 053	1 921	8 581	4 295	4 028	6 607	10 944	-
Spree-Neiße	44 860	1 577	19 346	6 299	7 617	9 718	14 216	3
Teltow-Fläming	47 773	2 401	17 015	10 436	6 234	12 738	15 616	3
Uckermark	44 436	2 922	14 092	7 033	6 537	8 823	18 599	-
Land Brandenburg	823 467	30 821	252 271	116 667	115 912	190 631	349 660	84

Arbeitsmarkt im August 2001

Verwaltungsbezirk	Arbeitslose					Arbeitslosenquote ¹⁾		
	insgesamt	und zwar				Berichts- monat	Vor- monat	Vorjahres- monat
		Frauen	Jugendliche unter 25 Jahren	Arbeitslose über 55 Jahre	teilzeitarbeit- suchend			
Anzahl					Prozent			
Kreisfreie Städte								
Brandenburg an der Havel ²⁾
Cottbus ³⁾
Frankfurt (Oder)	7 784	3 878	1 187	1 002	132	20,8	21,0	19,9
Potsdam ²⁾
Landkreise								
Barnim	14 936	7 357	2 200	2 191	375	18,7	19,0	17,4
Dahme-Spreewald	10 481	5 187	1 464	1 736	429	14,0	14,3	14,1
Elbe-Elster	14 303	7 965	1 851	2 177	365	23,2	23,4	20,0
Havelland	12 863	6 505	1 681	1 909	462	18,8	18,5	17,4
Märkisch-Oderland	16 657	8 084	2 469	2 245	381	18,6	18,8	17,7
Oberhavel	16 453	8 111	2 362	2 426	659	17,9	17,7	16,8
Oberspreewald-Lausitz	16 663	8 829	2 249	3 157	372	24,1	24,8	22,5
Oder-Spree	16 900	8 723	2 528	2 452	334	18,0	18,1	17,3
Ostprignitz-Ruppin	11 419	5 940	1 579	1 411	232	21,3	21,4	19,2
Potsdam-Mittelmark	29 449	14 200	4 663	5 046	1 051	14,6	14,7	14,4
Prignitz	9 620	5 267	1 233	1 273	211	21,8	22,1	20,2
Spree-Neiße	26 132	13 394	3 797	4 367	620	20,3	20,5	19,3
Teltow-Fläming	12 087	6 279	1 675	1 781	491	15,7	15,9	15,4
Uckermark	17 880	9 732	2 209	2 483	238	24,8	25,1	23,1
Land Brandenburg	233 627	119 451	33 147	35 656	6 352	18,8	18,9	17,8

1) bezogen auf abhängig zivile Erwerbspersonen 2) Angaben im Landkreis Potsdam-Mittelmark enthalten. 3) Angaben im Landkreis Spree-Neiße enthalten.

Ausgewählte Regionaldaten

Noch: Arbeitsmarkt im August 2001

Verwaltungsbezirk	Arbeitslose			Offene Stellen		Arbeitsvermittlungen	
	insgesamt	langzeit-arbeitslos	schwer-behindert	Berichts-monat	seit Jahres-beginn	Berichts-monat	seit Jahres-beginn
	Anzahl						
Kreisfreie Städte							
Brandenburg an der Havel ¹⁾
Cottbus ²⁾
Frankfurt (Oder)	7 784	3 146	249	259	1 969	171	2 812
Potsdam ¹⁾
Landkreise							
Barnim	14 936	4 886	603	482	3 934	565	3 894
Dahme-Spreewald	10 481	3 357	354	486	3 852	547	5 163
Elbe-Elster	14 303	5 177	395	386	2 805	266	3 154
Havelland	12 863	4 460	238	182	1 934	317	3 420
Märkisch-Oderland	16 657	5 228	473	745	3 642	632	5 086
Oberhavel	16 453	5 731	343	365	2 476	359	3 591
Oberspreewald-Lausitz	16 663	6 924	452	542	4 327	898	6 637
Oder-Spree	16 900	5 619	560	460	3 746	686	5 605
Ostprignitz-Ruppin	11 419	4 064	179	247	2 234	359	3 140
Potsdam-Mittelmark	29 449	10 074	689	1 178	12 315	1 574	18 498
Prignitz	9 620	3 666	146	274	1 987	318	2 913
Spree-Neiße	26 132	10 174	772	1 001	8 593	647	6 529
Teltow-Fläming	12 087	4 345	271	287	2 284	563	5 762
Uckermark	17 880	7 331	449	516	3 768	468	4 191
Land Brandenburg	233 627	84 182	6 173	7 410	59 866	8 370	80 395

1) Angaben im Landkreis Potsdam-Mittelmark enthalten. 2) Angaben im Landkreis Spree-Neiße enthalten.

Gewerbeanzeigen im August 2001

Verwaltungsbezirk	Gewerbeanzeigen						
	Gewerbeanmeldungen			Gewerbeabmeldungen			Gewerbe- ummeldungen
	Berichts- monat	darunter Neuerrich- tungen	Vorjahres- monat	Berichts- monat	darunter vollständige Aufgabe	Vorjahres- monat	
Kreisfreie Städte							
Brandenburg an der Havel	44	32	35	52	41	45	13
Cottbus	62	53	81	56	50	76	18
Frankfurt (Oder)	39	31	46	49	41	58	28
Potsdam	103	89	117	85	61	85	37
Landkreise							
Barnim	163	144	120	128	97	139	23
Dahme-Spreewald	148	117	164	98	76	124	23
Elbe-Elster	62	48	62	53	40	74	13
Havelland	113	98	94	101	81	93	22
Märkisch-Oderland	151	129	152	116	94	117	46
Oberhavel	144	122	136	90	67	123	43
Oberspreewald-Lausitz	71	61	59	61	56	58	21
Oder-Spree	120	99	133	105	84	140	45
Ostprignitz-Ruppin	87	77	54	89	73	73	5
Potsdam-Mittelmark	172	153	60	110	83	92	6
Prignitz	39	36	74	60	51	46	7
Spree-Neiße	66	55	131	70	60	63	10
Teltow-Fläming	114	101	115	99	77	106	17
Uckermark	84	69	44	78	60	38	22
Land Brandenburg	1 782	1 514	1 677	1 500	1 192	1 550	399

Ausgewählte Regionaldaten

Insolvenzen im August 2001

Verwaltungsbezirk	Insolvenzen					
	Verfahren				Forderungen	
	Berichtsmonat	darunter		Vorjahresmonat	Berichtsmonat	Vorjahresmonat
		Unternehmen (einschl. Kleingewerbe)	übrige Schuldner			
Anzahl				1.000 DM		
Kreisfreie Städte						
Brandenburg an der Havel	4	3	1	3	3 537	956
Cottbus	6	4	2	5	10 023	2 091
Frankfurt (Oder)	7	6	1	6	2 609	695
Potsdam	12	8	4	9	4 678	3 069
Landkreise						
Barnim	10	7	3	6	4 219	11 855
Dahme-Spreewald	6	5	1	11	7 812	3 572
Elbe-Elster	2	2	0	3	1 486	1 835
Havelland	6	4	2	14	3 356	6 387
Märkisch-Oderland	12	11	1	5	49 324	2 227
Oberhavel	5	4	1	10	18 657	2 148
Oberspreewald-Lausitz	3	3	0	5	2 803	4 918
Oder-Spree	14	10	4	7	9 773	3 026
Ostprignitz-Ruppin	5	2	3	9	1 427	6 102
Potsdam-Mittelmark	16	12	4	19	9 648	26 342
Prignitz	2	1	1	4	9 185	2 040
Spree-Neiße	2	2	0	12	466	12 085
Teltow-Fläming	17	10	7	13	9 110	8 058
Uckermark	7	6	1	4	3 893	1 092
Land Brandenburg	136	100	36	145	152 006	98 498

Verarbeitendes Gewerbe sowie Bergbau und Gewinnung von Steinen und Erden im August 2001

Verwaltungsbezirk	Verarbeitendes Gewerbe sowie Bergbau und Gewinnung von Steinen und Erden ¹⁾					
	Betriebe	Beschäftigte	Bruttolohn- und gehaltssumme	Geleistete Arbeiter- stunden	Gesamt- umsatz	darunter Auslands- umsatz
	Anzahl		1 000 DM	1 000	1 000 DM	
Kreisfreie Städte						
Brandenburg an der Havel	31	4 350	19 093	406	64 758	5 516
Cottbus	32	3 149	12 411	290	33 734	.
Frankfurt (Oder)	18	1 064	5 924	74	30 837	.
Potsdam	25	1 651	8 590	97	28 464	699
Landkreise						
Barnim	69	4 037	15 956	455	104 787	25 682
Dahme-Spreewald	89	4 661	19 027	466	132 100	17 681
Elbe-Elster	90	5 476	19 349	538	144 545	7 667
Havelland	69	5 338	18 658	510	154 742	10 109
Märkisch-Oderland	66	3 698	14 637	387	88 767	3 452
Oberhavel	84	8 246	40 836	657	301 104	53 945
Oberspreewald-Lausitz	62	6 201	25 957	447	159 771	14 055
Oder-Spree	87	7 973	35 480	839	279 966	77 988
Ostprignitz-Ruppin	69	3 820	13 170	458	110 054	22 484
Potsdam-Mittelmark	109	4 498	18 171	435	129 969	22 956
Prignitz	49	3 572	13 437	412	88 108	23 346
Spree-Neiße	75	8 230	34 833	816	188 473	29 489
Teltow-Fläming	103	8 967	42 395	759	304 991	155 136
Uckermark	50	4 675	21 235	427	413 039	23 070
Land Brandenburg	1 177	89 606	379 156	8 474	2 758 209	494 165

1) Betriebe von Unternehmen mit im Allgemeinen 20 und mehr Beschäftigten

Ausgewählte Regionaldaten

Vorbereitende Baustellenarbeiten, Hoch- und Tiefbau im August 2001

Verwaltungsbezirk	Vorbereitende Baustellenarbeiten, Hoch- und Tiefbau ¹⁾						
	Betriebe	Beschäftigte	Bruttolohn- und gehaltsumme	Geleistete Arbeits- stunden	Gesamt- umsatz	Bau- gewerblicher Umsatz	Auftrags- eingang
	Anzahl		1 000 DM	1 000	1 000 DM		
Kreisfreie Städte							
Brandenburg an der Havel	27	1 108	4 046	126	15 786	15 634	10 885
Cottbus	27	1 811	8 028	199	40 732	38 575	24 616
Frankfurt (Oder)	17	805	3 127	101	14 315	11 795	8 810
Potsdam	28	1 635	7 148	165	34 526	34 394	12 603
Landkreise							
Barnim	34	1 256	5 018	145	15 970	15 825	24 739
Dahme-Spreewald	36	1 739	6 484	211	25 642	24 993	25 875
Elbe-Elster	35	1 515	5 518	178	22 345	22 176	19 717
Havelland	27	937	3 325	115	12 954	12 803	16 228
Märkisch-Oderland	51	2 350	8 998	276	32 056	31 658	35 069
Oberhavel	47	2 377	9 518	274	65 528	65 465	29 800
Oberspreewald-Lausitz	27	2 672	8 472	333	30 647	30 374	12 676
Oder-Spree	48	2 504	9 673	290	36 011	35 928	31 635
Ostprignitz-Ruppin	33	1 743	6 303	186	50 782	50 628	34 011
Potsdam-Mittelmark	63	2 648	11 759	310	45 940	44 924	37 914
Prignitz	27	1 080	3 940	129	15 010	14 751	9 382
Spree-Neiße	58	2 290	8 402	265	38 458	36 941	29 687
Teltow-Fläming	28	1 124	4 333	129	17 761	17 646	9 801
Uckermark	49	2 141	7 752	255	24 609	24 233	22 356
Land Brandenburg	662	31 735	121 842	3 679	539 083	528 753	395 807

1) Betriebe von Unternehmen mit im Allgemeinen 20 und mehr Beschäftigten

Bauinstallation und sonstiges Baugewerbe im II. Vierteljahr 2001

Verwaltungsbezirk	Bauinstallation und sonstiges Baugewerbe ¹⁾						
	Betriebe	Beschäftigte		Bruttolohn- und -gehalts- summe	Geleistete Arbeits- stunden	Gesamt- umsatz	Ausbau- gewerblicher Umsatz
		insgesamt	dar. Arbeiter				
	Anzahl			1 000 DM	1 000	1 000 DM	
Kreisfreie Städte							
Brandenburg an der Havel	12	398	318	3 806	119	11 618	11 148
Cottbus	18	617	480	6 031	187	19 603	19 235
Frankfurt (Oder)	11	589	481	5 790	186	17 664	17 659
Potsdam	13	680	539	6 332	210	20 502	20 094
Landkreise							
Barnim	21	644	529	6 461	203	25 251	24 479
Dahme-Spreewald	21	658	546	6 280	206	20 688	19 854
Elbe-Elster	18	644	532	5 833	208	19 941	19 299
Havelland	24	799	657	7 407	252	23 521	22 409
Märkisch-Oderland	23	974	814	8 886	309	37 384	35 273
Oberhavel	18	576	480	6 096	190	16 168	16 120
Oberspreewald-Lausitz	31	970	795	9 383	322	27 284	26 484
Oder-Spree	32	1 180	982	11 054	393	35 744	32 199
Ostprignitz-Ruppin	21	650	547	5 860	204	18 250	18 044
Potsdam-Mittelmark	33	969	772	9 738	292	29 341	29 138
Prignitz	15	394	305	3 442	110	15 768	13 427
Spree-Neiße	22	652	539	6 325	217	17 108	16 532
Teltow-Fläming	23	761	615	8 366	239	31 498	30 520
Uckermark	22	732	624	6 496	222	22 109	21 641
Land Brandenburg	378	12 887	10 555	123 587	4 070	409 441	393 557

1) Betriebe von Unternehmen mit im Allgemeinen 20 und mehr Beschäftigten

Ausgewählte Regionaldaten

Bautätigkeit (Wohn- und Nichtwohnbau einschl. Baumaßnahmen an bestehenden Gebäuden) im August 2001

Verwaltungsbezirk	Baugenehmigungen und Baufertigstellungen						
	Baugenehmigungen				Baufertigstellungen		
	Gebäude / Baumaßnahmen	Wohnungen		veranschlagte Bauwerkskosten	Gebäude / Baumaßnahmen	Wohnungen	
		insgesamt	Wohnfläche			insgesamt	Wohnfläche
	Anzahl		100 m²	1 000 DM	Anzahl	100 m²	1 000 DM
Kreisfreie Städte							
Brandenburg an der Havel	51	- 9	34,1	14 366	17	13	16,1
Cottbus	27	91	62,4	22 254	28	21	28,1
Frankfurt (Oder)	10	8	8,9	2 461	24	27	28,5
Potsdam	1	-	-	8 855	-	-	-
Landkreise							
Barnim	105	64	102,8	30 289	38	37	43,4
Dahme-Spreewald	84	70	83,2	17 916	79	92	93,4
Elbe-Elster	30	16	22,9	8 448	13	10	15,8
Havelland	116	92	112,4	28 064	41	44	50,2
Märkisch-Oderland	297	321	341,2	86 550	140	150	160,2
Oberhavel	117	118	135,3	40 350	58	52	60,5
Oberspreewald-Lausitz	22	19	20,8	5 876	20	26	26,9
Oder-Spree	67	67	70,6	20 838	40	36	37,7
Ostprignitz-Ruppin	28	21	26,3	12 505	14	14	14,6
Potsdam-Mittelmark	126	118	152,5	41 556	43	56	53,9
Prignitz	23	4	13,3	6 338	14	12	11,1
Spree-Neiße	38	57	52,3	14 754	17	19	20,7
Teltow-Fläming	97	83	98,6	35 622	31	23	26,1
Uckermark	44	41	43,2	9 622	36	21	25,3
Land Brandenburg	1 283	1 181	1 381,1	406 664	653	653	712,7

Tourismus im August 2001

Verwaltungsbezirk	Tourismus						
	Beherbergungsstätten (geöffnete)	Gästeankünfte			Gästeübernachtungen		
		insgesamt	darunter	Veränderung geg. dem Vorjahresmonat	insgesamt	darunter	Veränderung geg. dem Vorjahresmonat
			aus dem Ausland			ausländische Gäste	
	Anzahl			Prozent	Anzahl		Tage
Kreisfreie Städte							
Brandenburg an der Havel	21	3 223	527	+ 7,9	8 289	2 098	+ 15,5
Cottbus	22	11 787	849	+ 10,6	25 539	2 054	+ 17,0
Frankfurt (Oder)	15	4 469	748	- 4,3	9 876	2 624	+ 1,3
Potsdam	32	35 980	1 887	+ 53,2	82 046	4 668	+ 49,5
Landkreise							
Barnim	85	17 324	1 422	- 13,1	80 503	4 372	- 11,2
Dahme-Spreewald	131	34 107	2 821	+ 10,6	101 941	5 079	- 6,9
Elbe-Elster	63	4 710	207	- 4,4	20 585	773	- 9,4
Havelland	65	9 277	357	+ 10,2	26 410	966	- 8,3
Märkisch-Oderland	96	19 196	1 912	+ 5,6	78 193	6 095	+ 3,9
Oberhavel	90	18 865	1 762	+ 28,8	46 835	3 349	+ 10,2
Oberspreewald-Lausitz	82	17 707	1 027	+ 8,9	57 328	2 574	+ 5,8
Oder-Spree	134	23 139	920	+ 9,3	92 719	2 828	- 0,5
Ostprignitz-Ruppin	123	22 615	1 039	+ 6,0	96 938	3 629	- 2,7
Potsdam-Mittelmark	139	38 726	2 506	+ 33,1	120 626	7 923	+ 13,4
Prignitz	56	6 740	181	- 4,9	25 663	415	- 3,9
Spree-Neiße	86	17 837	480	+ 8,0	54 845	999	+ 11,4
Teltow-Fläming	83	24 996	5 498	+ 31,6	56 232	10 891	+ 29,5
Uckermark	113	22 620	648	+ 0,1	91 334	1 816	- 0,5
Land Brandenburg	1 436	333 318	24 791	+ 14,2	1 075 902	63 153	+ 4,7

Veröffentlichungen des Landesbetriebes für Datenverarbeitung und Statistik (Land Brandenburg) im Oktober 2001

Veröffentlichungen können beim Landesbetrieb für Datenverarbeitung und Statistik - Dezernat Öffentlichkeitsarbeit - Postfach 60 10 52, 14410 Potsdam (Dortstraße 46), Fax: (0331) 39 418, E-mail: info@lds.brandenburg.de bezogen werden.

Veröffentlichungen auf elektronischen Datenträgern sind rechts neben dem Verkaufspreis gekennzeichnet (□ - Disketten, ⊕ - CD-ROM).

Kennziffer	Titel	Preis in DM
A I 2 - hj 2/00	Bevölkerung der Gemeinden 31.12.2000	37,50 □
A I 9 - j/00	Einbürgerungen 2000	2,50
A VI 6 - j/00	Erwerbstätige 1991 bis 2000 Kreisfreie Städte und Landkreise 1991 bis 1999 - Ergebnisse der Erwerbstätigenrechnung	7,50
A VI 7 - m 08/01	Arbeitsmarkt August 2001	5,00
B IV 5 - j/00	Förderung beruflicher Aufstiegsfortbildung nach dem Aufstiegsfortbildungsförderungsgesetz (AFBG) 2000	3,50
C II 1 - m 08/01	Ernteberichterstattung über Feldfrüchte und Grünland August 2001	3,50
C III 2 - m 08/01	Schlachtungen und Fleischerzeugung August 2001	3,50
E I 1; 3 - m 08/01	Verarbeitendes Gewerbe sowie Bergbau und Gewinnung von Steinen und Erden - Betriebsergebnisse und Auftragseingangsindex August 2001	7,50
E I 2 - m 08/01	- Produktionsindex August 2001	4,00
E II 1 - m 08/01	Vorbereitende Baustellenarbeiten, Hoch- und Tiefbau (Bauhauptgewerbe) August 2001	5,00
E IV 1; 2 - j/00	Energie-, Wasser- und Gasversorgung 2000 - Beschäftigte, geleistete Arbeiterstunden, Löhne und Gehälter der Betriebe	4,50
F II 1; 2 - m 08/01	Baugenehmigungen und Baufertigstellungen August 2001	5,00
G I 1 - m 08/01	Entwicklung von Umsatz und Beschäftigung im Einzelhandel - Messzahlen - - August 2001, Vorläufige Ergebnisse	4,00
G III 1; 3 - m 07/01	Aus- und Einfuhr Juli 2001, Vorläufige Ergebnisse	5,50
G IV 1 - m 07/01	Gäste und Übernachtungen im Fremdenverkehr Juli 2001	6,00
G IV 3 - m 08/01	Entwicklung von Umsatz und Beschäftigung im Gastgewerbe - Messzahlen - - August 2001, Vorläufige Ergebnisse	3,50
H I 1 - m 07/01	Straßenverkehrsunfälle - Juli 2001, Endgültiges Ergebnis	5,50
H I 1 - m 08/01	- August 2001, Vorläufige Ergebnisse	2,50
H II 1 - m 07/01	Binnenschifffahrt - Juli 2001	5,00
H II 1 - m 08/01	- August 2001	5,00
K I 1 - j/00	Sozialhilfe 2000 - Teil 2: Empfänger laufender Hilfe zum Lebensunterhalt	7,50
K I 1 - j/00	- Teil 3: Empfänger von Hilfe in besonderen Lebenslagen	6,50
K I 4; K IV 2 - 4j/98	Einrichtungen und tätige Personen in der Jugendhilfe 1998 - Teil 2: Sonstige Einrichtungen (ohne Tageseinrichtungen für Kinder)	8,50
K I 7 - j/99	Jugendhilfe - Hilfe zur Erziehung außerhalb des Elternhauses - Teil 2: Vorläufige Schutzmaßnahmen 1999	5,00
K I 7 - j/00	- Teil 1: Adoptionen und Pflegschaften, Vormundschaften, Beistandschaften, Pflegeurlaubnis, Vaterschaftsfeststellungen sowie Sorgerechtsmaßnahmen	5,50
K I 7 - j/00	- Teil 2: Vorläufige Schutzmaßnahmen 2000	5,00
K I 9 - j/00	Leistungen an Asylbewerber 2000 - Teil 2: Empfänger von Regelleistungen	6,00
K I 9 - j/00	- Teil 3: Empfänger von besonderen Leistungen	5,50
L II 2 - hj 1/01	Gemeindefinanzen 01.01. - 30.06.2001 - Teil 1: Land Brandenburg	8,00
	- Teil 3: Kreise des Landes Brandenburg	7,00
L II 6 - j/01	Realsteuerhebesätze der Städte und Gemeinden II. Quartal 2001	37,00 □
L II 7 - j/00	Realsteuervergleich der Städte und Gemeinden 2000	43,50 □
L III 2 - j/00	Personal im öffentlichen Dienst am 30.06.2000	21,50
M I 2 - m 09/01	Preisindex für die Lebenshaltung - September 2001	6,00
M I 2 - m 10/01	- Oktober 2001	6,00
M I 4 - vj 3/01	Messzahlen für Bauleistungspreise und Preisindizes für Bauwerke August 2001	4,00
P II 1 - j/98	Bruttoinlandsprodukt, Bruttowertschöpfung in den kreisfreien Städten und Landkreisen 1991 bis 1998	6,00
P II 3 - j/99	Arbeitnehmerentgelt, Bruttolöhne und -gehälter, Arbeitnehmer in den kreisfreien Städten und Landkreisen 1991 bis 1999	9,00
Daten+Konjunktur 8/2001	Ausgewählte Konjunktur- und Landesdaten für das Land Brandenburg in Bild und Zahl	-

