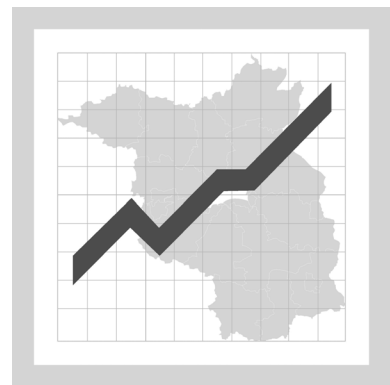


# Daten + Konjunktur

**Ausgewählte Konjunktur- und  
Landesdaten für das Land Brandenburg  
in Bild und Zahl**



## **Konjunktur Aktuell**

Wirtschaftstrends

## **Brandenburg im Überblick**

Konjunkturgrafiken

Konjunkturdaten

Zahlenspiegel

## **Brandenburg im Vergleich**

Konjunkturdaten für Deutschland

Brandenburg im Vergleich

## **Brandenburg Regional**

Ausgewählte Regionalangaben

**9/2001**



## Zeichenerklärung

- 0 = weniger als die Hälfte von 1 in der letzten besetzten Stelle, jedoch mehr als nichts
- = nichts vorhanden (genau null)
- = Zahlenwert unbekannt oder geheim zuhalten
- ... = Zahlenwert lag bei Redaktionsschluss noch nicht vor
- ( ) = Aussagewert eingeschränkt, da der Wert Fehler aufweisen kann
- / = keine Angabe, da Zahlenwert nicht sicher genug
- x = Tabellenfach gesperrt, weil Aussage nicht sinnvoll
- r = berechnete Zahl
- D = Durchschnitt (bei nicht addierfähigen Größen)

## Impressum

### Schriftleitung:

Dezernat 215

Volkswirtschaftliche Gesamtrechnungen, Analysen,  
Wahlen, Dienstleistungen und Handwerk

Dipl. Vw. Holger-Jens Hoffmann

Telefon: (0331) 39 780

E-Mail: Holger-Jens.Hoffmann@lds.brandenburg.de

### Herausgeber:

Landesbetrieb für Datenverarbeitung  
und Statistik

Dezernat Öffentlichkeitsarbeit

Postfach 60 10 52, 14410 Potsdam

Dortustraße 46, 14467 Potsdam

Telefon: (0331) 39 403 - 405

Fax: (0331) 39 418

Internet: <http://www.brandenburg.de/lds/>

E-Mail: [Info@lds.brandenburg.de](mailto:Info@lds.brandenburg.de)

ISSN 1617 - 9331

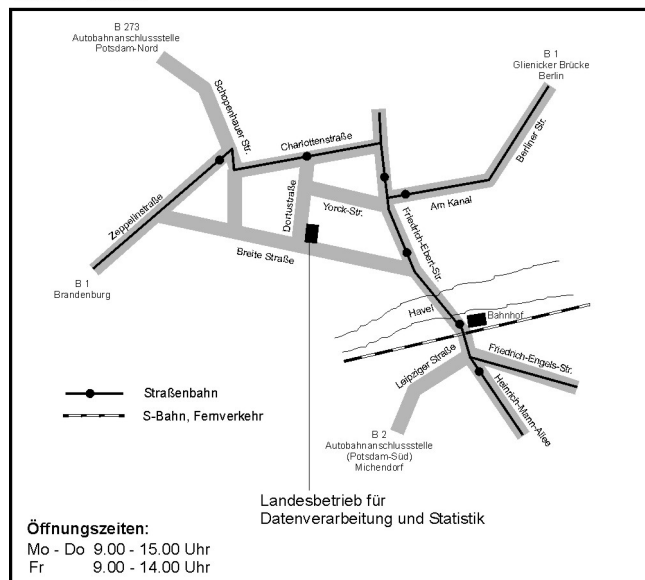
Erschienen im November 2001

## Auskünfte und Vertrieb

Informationsservice      Tel.      (03 31) 39 575  
                                          Fax.      (03 31) 39 418

Vertrieb                      Tel.      (03 31) 39 497  
                                          Fax.      (03 31) 39 418

So finden Sie uns:



© Landesbetrieb für Datenverarbeitung und Statistik, Potsdam, 2001

Für nichtgewerbliche Zwecke sind Vervielfältigung und unentgeltliche Verbreitung, auch auszugsweise, mit Quellenangabe gestattet. Die Verbreitung, auch auszugsweise, über elektronische Systeme/Datenträger bedarf der vorherigen Zustimmung. Alle übrigen Rechte bleiben vorbehalten.



# Daten + Konjunktur

9 2001

## Inhalt

Seite

### Konjunktur Aktuell

Wirtschaftstrends im Überblick.....	5
-------------------------------------	---

### Brandenburg im Überblick

Grafiken zur konjunkturellen Entwicklung in Brandenburg .....	8
Konjunkturdaten für das Land Brandenburg im Überblick .....	14
Zahlenspiegel Land Brandenburg .....	18

### Brandenburg im Vergleich

Ausgewählte Konjunkturindikatoren Deutschland .....	24
Konjunkturindikatoren - Brandenburg im Vergleich .....	26

### Brandenburg Regional

Ausgewählte Regionaldaten für Brandenburg .....	30
-------------------------------------------------	----

### Neue Veröffentlichungen

## Vorwort

Liebe Leserin, lieber Leser,

mit der vorliegenden Veröffentlichung „**Daten + Konjunktur**“ gibt der Landesbetrieb für Datenverarbeitung und Statistik eine Auswahl aktueller wirtschafts- und konjunkturstatistischer Ergebnisse für das Land Brandenburg heraus.

**Daten + Konjunktur** erscheint monatlich und bietet eine umfangreiche Auswahl an Daten und grafischen Übersichten zur aktuellen Entwicklung im Lande. Ab der Ausgabe 5/2001 enthalten die Hefte zusätzlich eine Kurzanalyse zu den wichtigsten **Wirtschaftstrends** des Berichtszeitraumes im Überblick.

Zu beziehen ist Daten + Konjunktur in Auszügen als Download auf den Internetseiten des LDS. Ein Bezug der Druckausgabe im Abonnement sowie als weiterverarbeitbare Excel-Datei ist ebenfalls möglich.

**Daten + Konjunktur** gliedert sich in die Rubriken:

### **Brandenburg im Überblick**

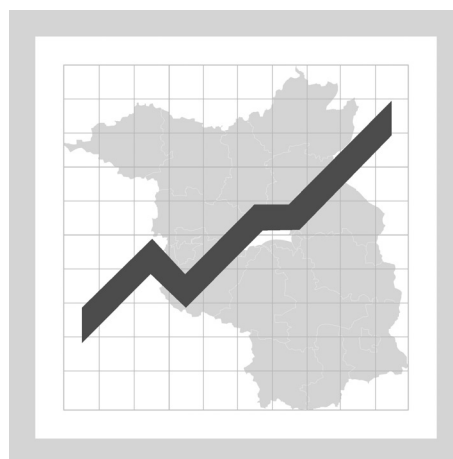
Konjunkturgrafiken  
Konjunkturdaten  
Zahlenspiegel

### **Brandenburg im Vergleich**

Konjunkturdaten für Deutschland  
Brandenburg im Vergleich

### **Brandenburg Regional**

Ausgewählte Regionalangaben



Die Rubrik **Brandenburg im Überblick** enthält Angaben zur konjunkturellen Situation und Entwicklung für das Land Brandenburg. Zeitreihen werden für die letzten 24 Monate als Konjunkturgrafiken dargestellt. Statistische Angaben zur Konjunktur in den vorliegenden jüngsten drei Berichtsmonaten werden durch Angaben der Entwicklung gegenüber dem Vormonat sowie dem Vorjahresmonat ergänzt. Die saisonalen und konjunkturellen Schwankungen im Wirtschaftsgeschehen des Landes lassen sich somit erkennen. Im Einzelnen sind Informationen zum Stand und der Entwicklung der Bevölkerung, des Arbeitsmarktes, zu den Eckdaten der Brandenburger Industrie, des Bauhauptgewerbes und zur Bautätigkeit enthalten. Weitere Angaben beziehen sich auf die Bereiche Einzelhandel, Gastgewerbe, Tourismus, Außenhandel, Gewerbeanzeigen- und Insolvenzgeschehen sowie etwa der Preisentwicklung. Der Zahlenspiegel für das Land Brandenburg ergänzt die Konjunkturdarstellungen durch einen Überblick aktuellster Ergebnisse für nahezu alle Bereiche der amtlichen Statistik Brandenburgs.

Neben den Angaben für das Land Brandenburg insgesamt enthält die Rubrik **Brandenburg im Vergleich** ausgewählte Angaben zur konjunkturellen Lage und Entwicklung für Deutschland und die neuen Bundesländer als Vergleichsmaßstab.

**Brandenburg Regional** bietet für ausgewählte Bereiche regionale Angaben zur aktuellen Wirtschaftslage der Landkreise und kreisfreien Städte Brandenburgs.

Weitere aktuelle Informationen zum Bereich Analysen sowie zur laufenden Wirtschafts- und Konjunkturbeobachtung erhalten Sie auch im Internet-Angebot des LDS Brandenburg unter

<http://www.brandenburg.de/lds/analysen>

Sagen Sie uns **Ihre Meinung!** Hinweise und Anregungen zu Inhalten oder Gestaltung der Publikation „Daten + Konjunktur“ nehmen wir jederzeit gerne unter einer der angegebenen Verbindungen entgegen.

# Konjunktur Aktuell: Wirtschaftstrends im Überblick

Produktion und Umsätze der **Brandenburger Industriebetriebe** lagen im Berichtsmonat Juli 2001 über dem im Vorjahr erzielten Ergebnis. Die 1 171 berichtspflichtigen Betriebe des Verarbeitenden Gewerbes erzielten mit 2 778 Millionen DM einen **Gesamtumsatz**, der mit einem deutlichem Plus von 9,6 Prozent über dem entsprechenden Ergebnis des Vorjahresmonats lag. Auch im bundesdeutschen Durchschnitt lagen die Industrieumsätze im Monat Juli um 5,2 Prozent über ihrem Vorjahresniveau. Beeinflusst wurde die positive Umsatzentwicklung in Brandenburg sowohl durch Zuwächse der inländischen wie auch der ausländischen Nachfrage. So erhöhte sich der Inlandsumsatz binnen Jahresfrist um 7,5 Prozent und erreichte ein Niveau von rund 2,279 Mrd. DM. Der Export von Industrieprodukten lag mit einem Plus von 20,5 Prozent noch deutlicher über dem im Vorjahr erzielten Ergebnis und belief sich auf insgesamt 499 Millionen DM. Gut 4/5 der Gesamtnachfrage nach industriellen Produkten entfielen demnach im Monat Juli auf das Inland. Die **Exportquote**, d. h. der Anteil des Auslandsumsatzes am Gesamtumsatz, lag im Juli 2001 bei 18,0 Prozent. Im Zeitraum Januar bis Juli 2001 konnte die Brandenburger Industrie Waren im Wert von insgesamt 18,359 Mrd. DM absetzen. Dieser Umsatz lag um 6,2 Prozent über dem im Vorjahreszeitraum erzielten Ergebnis. Bei den Auslandsumsätzen betrug der entsprechende Zuwachs des Wertes der seit Jahresbeginn exportierten Waren und Güter sogar 14,3 Prozent. Von den umsatzstärksten Wirtschaftszweigen der Brandenburger Industrie konnten insbesondere die Betriebe des Ernährungsgewerbes, des sonstigen Fahrzeugbaus, der chemischen Industrie, des Fahrzeugbaus und der Metallindustrie z. Tl. deutliche Umsatzsteigerungen in den ersten sieben Monaten des Jahres 2001 verbuchen. Durch entsprechende Rückgänge ihrer Umsätze gegenüber dem gleichen Zeitraum des Vorjahres zeichneten sich hingegen Betriebe des Holzgewerbes, der Glas- und Keramikindustrie, der Elektroindustrie, der Rundfunk-, Nachrichten- und Fernsehtechnik oder etwa die Medizin- und Messtechnik aus.

Das **Volumen der Produktion** in den Brandenburger Industriebetrieben lag preisbereinigt im Monat Juli um 4,7 Prozent über dem im Vorjahresmonat erzielten Ergebnis. Die Summe der geleisteten Arbeiterstunden betrug insgesamt 8 593 Tausend Stunden und stieg binnen Jahresfrist um 2,1 Prozent an. Die **Auftragslage** bei den industriellen Produkten des Verarbeitenden Gewerbes Brandenburgs erreichte im Juli gewichtet und preisbereinigt annähernd das Niveau des Vorjahres (Volumenindex: - 0,2 Prozent). Bestimmend für den leichten Rückgang der Gesamtnachfrage im Monat Juli war insbesondere die im Vorjahresvergleich rückläufige Nachfrage aus dem Ausland (- 9,2 Prozent), während die inländischen Nachfrage sich um 2,5 Prozent erhöhte. Betrachtet man die Entwicklung seit Beginn des Jahres, so liegt die ausländische Nachfrage um rund 12 Prozent unter dem Vorjahresniveau. Nach Hauptgruppen betrachtet war im Zeitraum Januar bis Juli 2001 nur die Auftragslage im vorleistungsgüterproduzierenden Gewerbe Brandenburgs leicht rückläufig (- 2,0 Prozent). Die übrigen Hauptgruppen konnten hingegen Zuwächse der Gesamtnachfrage verbuchen. Lediglich im vorleistungsgüterproduzierenden Gewerbe Brandenburgs waren die Aufträge aus dem Ausland seit Jahresbeginn recht deutlich rückläufig (- 22,2 Prozent). Der Trend sinkender **Beschäftigtenzahlen** in der Brandenburger Industrie hielt auch im Monat Juli 2001 ungebrochen an. Die Zahl der Beschäftigten lag mit 89 238 Personen und einem Minus von 1,2 Prozent damit den siebten Monat in Folge unter dem Niveau des Vorjahres.

Die Entwicklung im **Brandenburger Baugewerbe** steht auch im aktuellen Monat unter dem Einfluss einer deutschlandweit und verstärkt in den neuen Bundesländern zu beobachtenden rückläufigen Nachfrage nach Bauleistungen. Trotz des schwierigen Umfeldes erzielten die berichtspflichtigen Betriebe des Brandenburger **Bauhauptgewerbes** im Monat Juli mit rund 529 Millionen DM den höchsten Umsatz seit Jahresbeginn. Die nach wie vor unter den Ergebnissen des Vorjahres liegende Umsatzentwicklung ist demnach zwar ungebrochen, im jüngsten Monat kamen die Umsätze jedoch bis auf rund 93 Prozent an das Vorjahresniveau heran. Seit Beginn des Jahres belaufen sich die wertmäßigen Leistungen des Brandenburger Bauhauptgewerbes damit auf insgesamt 2,847 Mrd. DM. Auch die in den Vormonaten, mit Ausnahme des Monats Mai 2001, gegenüber dem Vorjahr deutlich negative Entwicklung bei den Auftragseingängen hat sich im Monat Juli leicht abgeschwächt. Das wertmäßige Volumen der **Auftragseingänge** als konjunktureller Frühindikator der künftigen Umsatzentwicklung erreichte im Juli ein Niveau von 406 Millionen DM und lag somit nur noch im einstelligen Bereich unter dem Juli-Ergebnis des Vorjahres (- 7,8 Prozent). Bundesweit fielen die Auftragseingänge im Juli mit - 5,6 Prozent ebenfalls unter das Vorjahresergebnis. In den Betrieben des Brandenburger Bauhauptgewerbes wurden zum Ende des Monats **31 555 Beschäftigte** gezählt. Die Anzahl von Beschäftigten sank somit infolge der angespannten Situation nochmals um 14,8 Prozent gegenüber dem Vorjahr ab.

Der **Exportwert** der Brandenburgischen Wirtschaft erreichte im Juni 2001 einen Gesamtwert von 680 Millionen DM. Erstmals seit Jahresbeginn lagen die Exporte demnach geringfügig unter dem Niveau des Vorjahres. Auch bei den Importen wurden mit Waren im Wert von 847,7 Millionen DM weniger Güter eingeführt als noch vor Jahresfrist. Ende Juli wurden mit 235 666 Personen saisonüblich mehr **Arbeitslose** als im Vormonat von den Arbeitsämtern des Landes registriert (+ 3,5 Prozent). Die Arbeitslosenzahl damit um 6,2 Prozent über dem Wert des Vorjahres. Die **Arbeitslosenquote** auf der Basis der abhängig zivilen Erwerbspersonen betrug im Monat Juli 18,9 Prozent. Im Monat August sank die Quote nach aktuellen Informationen leicht auf 18,8 Prozent ab. Der **Preisindex für die Lebenshaltung aller privaten Haushalte** als Indikator der Inflation bei den Verbraucherpreisen weist für den Monat Juli ein weiteres Absinken der Preise aus. So sank die Teuerungsrate binnen Jahresfrist auf 3,2 Prozent ab. Auch für die jüngsten Monate August und September ist aufgrund der anhaltenden Preisberuhigung bei den Verbraucherpreisen ein weiteres Absinken der Inflation auf 3,1 bzw. 2,8 Prozent festzustellen.

# Entwicklungstendenzen der konjunkturellen Lage

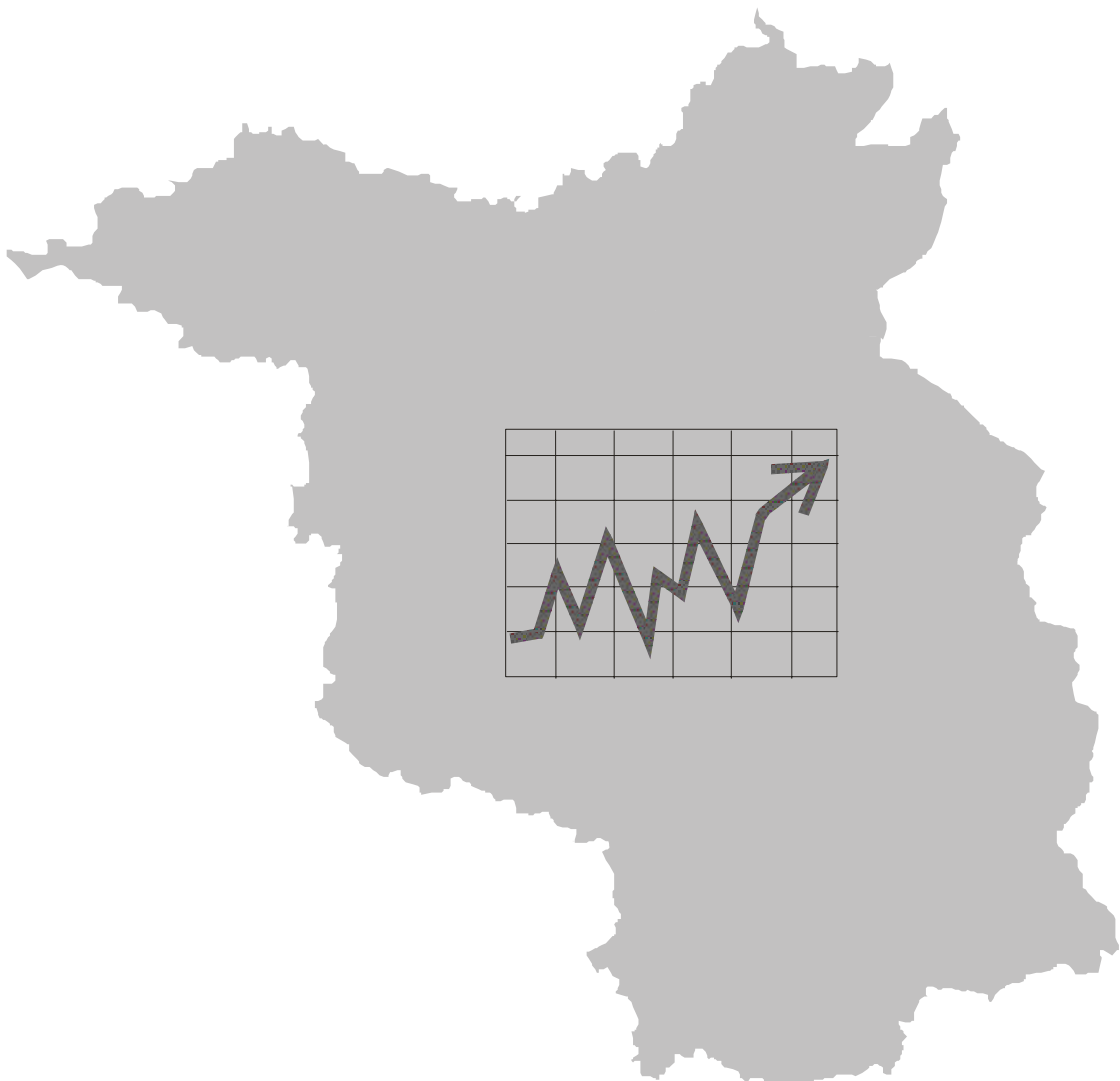
(Basis: Originalwerte)

Merkmal	2001		
	Mai 2001	Juni 2001	Juli 2001
	Veränderung gegenüber dem Vorjahresmonat		
	Prozent		
<b>Arbeitsmarkt</b>			
Arbeitslose	2,9	4,3	<b>6,2</b>
<b>Bergbau und Verarbeitendes Gewerbe</b>			
Auftragseingangsindex <sup>1)</sup>	- 4,8	6,0	<b>-0,2</b>
Produktionsindex	1,7	3,8	<b>4,7</b>
Gesamtumsatz	- 2,3	2,2	<b>9,6</b>
Beschäftigte	- 0,3	- 0,8	<b>- 1,2</b>
<b>Bauhauptgewerbe</b>			
Auftragseingang	12,7	- 16,4	<b>- 7,8</b>
Gesamtumsatz	- 15,8	- 10,8	<b>- 7,2</b>
Beschäftigte	- 16,2	- 15,2	<b>- 14,8</b>
<b>Einzelhandel</b>			
Umsatz nominal	0,1	7,2	<b>5,1</b>
Beschäftigte	0,0	- 0,2	<b>- 1,5</b>
<b>Gastgewerbe</b>			
Umsatz nominal	4,5	- 2,4	<b>4,1</b>
Beschäftigte	- 3,1	- 2,2	<b>2,2</b>
<b>Außenhandel</b>			
Ausfuhr	11,4	- 0,4	<b>...</b>
<b>Gewerbeanzeigen und Insolvenzen</b>			
Gewerbeanmeldungen	- 4,8	2,6	<b>- 9,3</b>
Unternehmensinsolvenzen	- 6,0	27,1	<b>12,6</b>
<b>Preisindex für die Lebenshaltung</b>	4,1	3,6	<b>3,2</b>

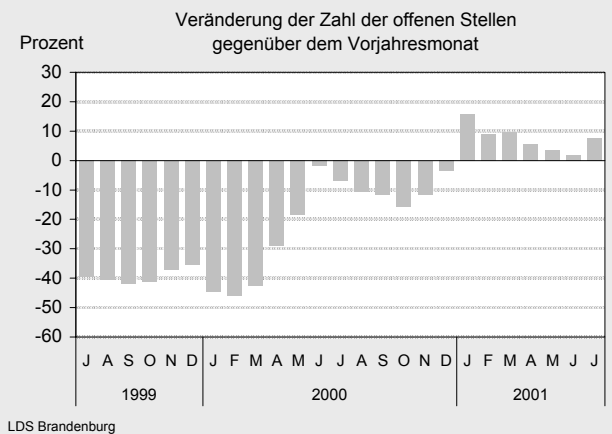
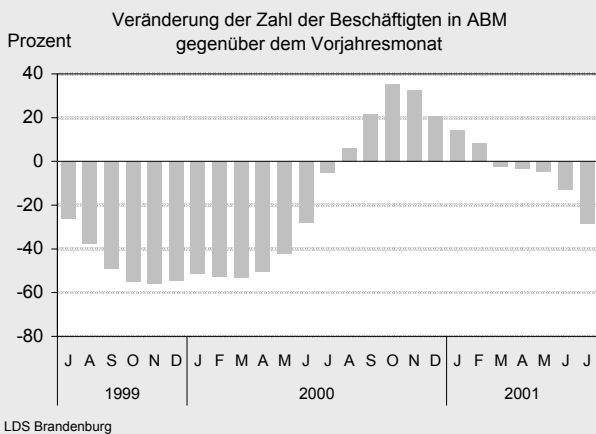
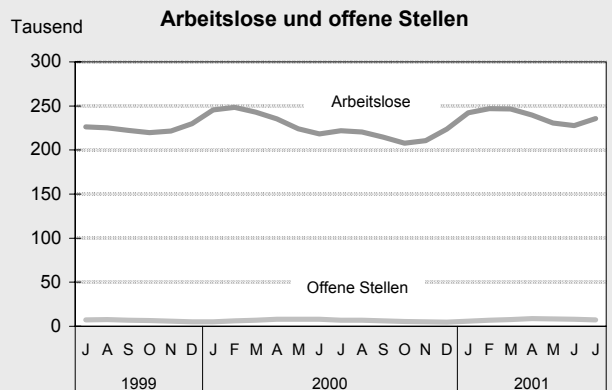
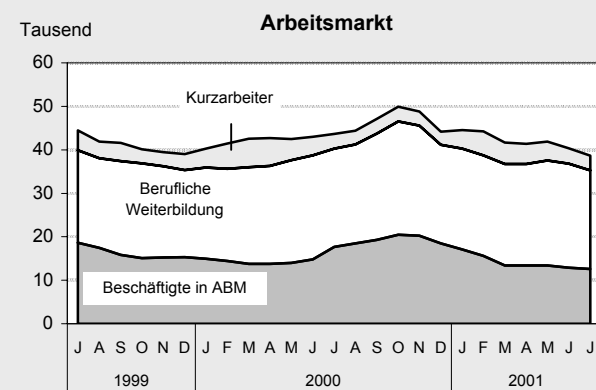
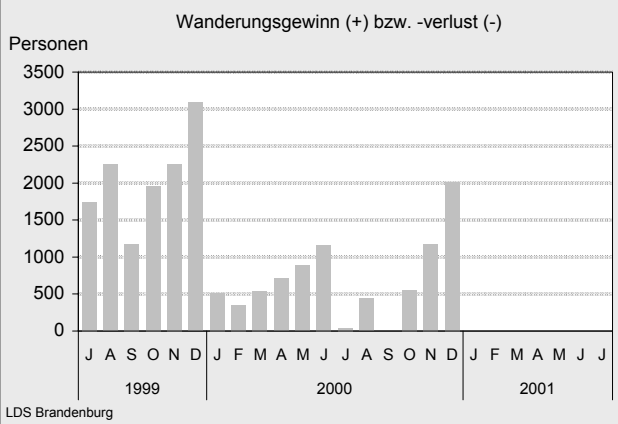
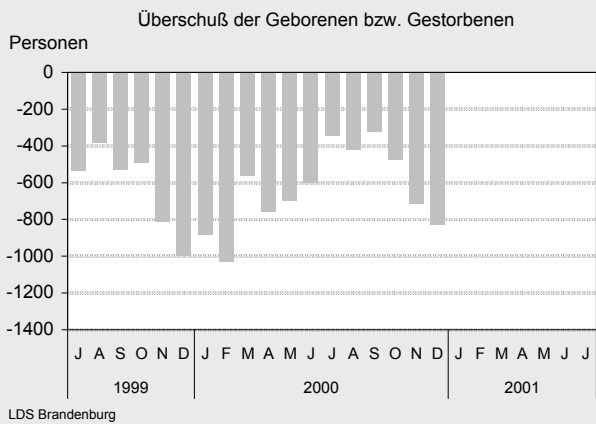
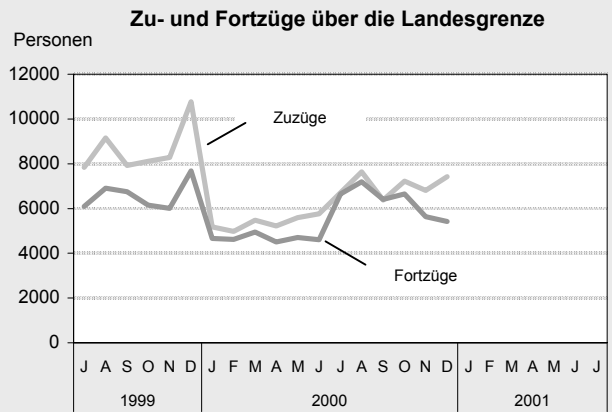
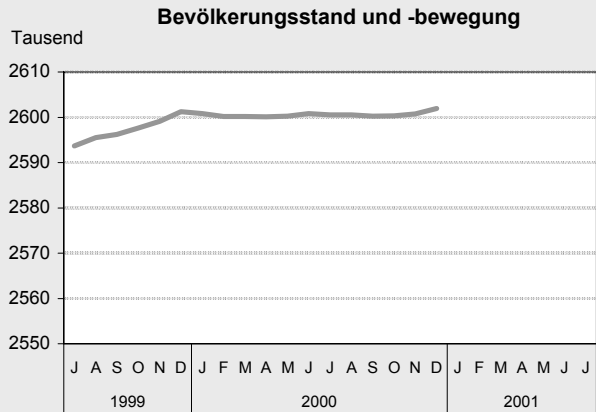
1) für das Verarbeitende Gewerbe

# ***Brandenburg***

## ***im Überblick***

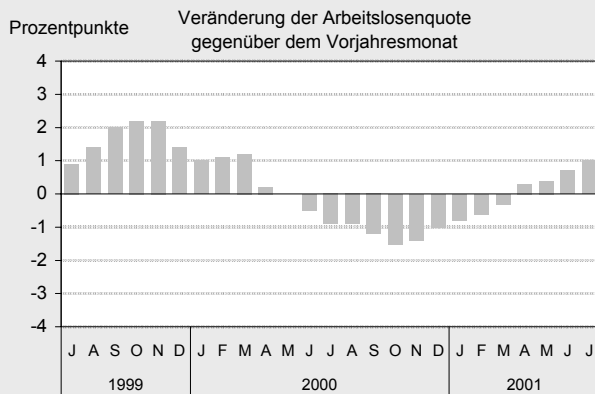
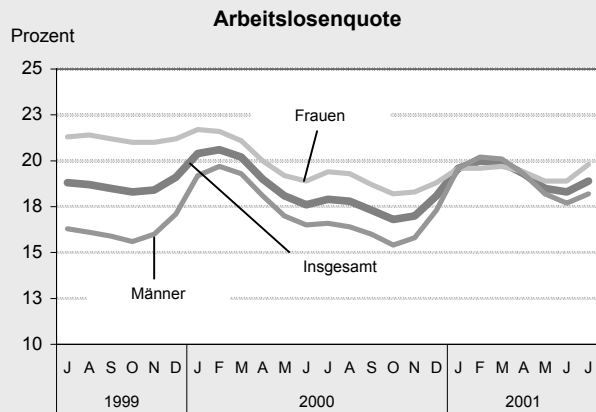


# Grafiken zur konjunkturellen Entwicklung in Brandenburg

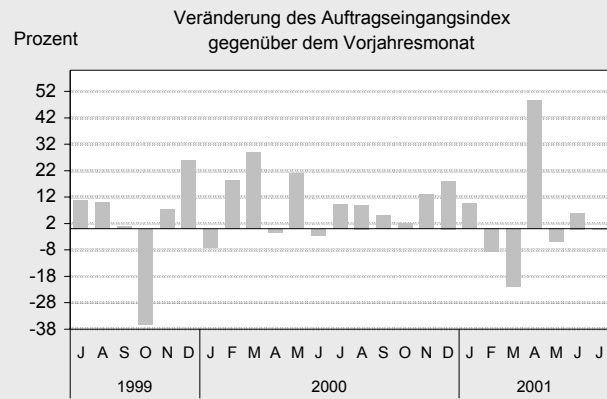
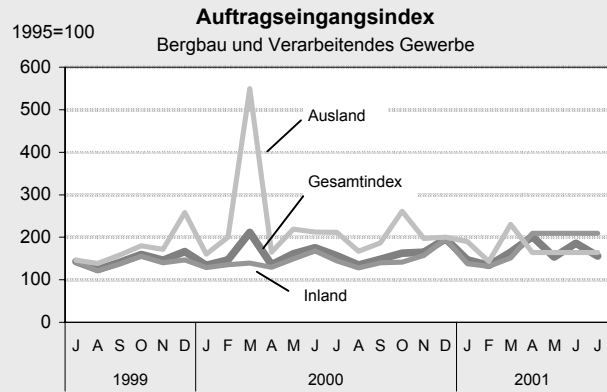




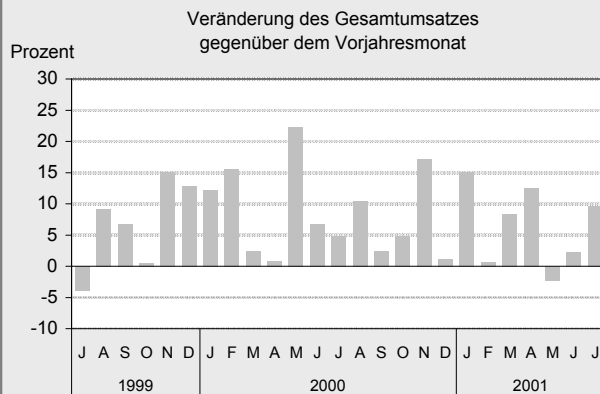
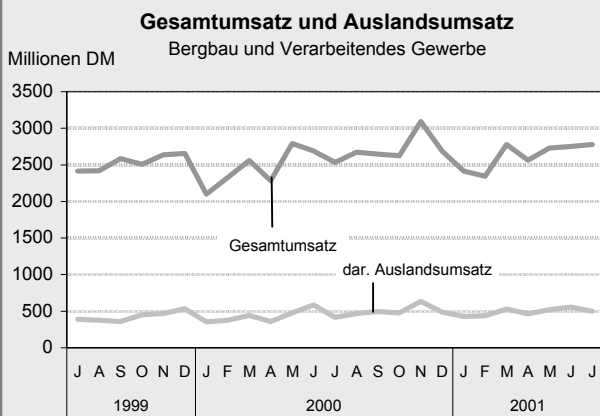
# Grafiken zur konjunkturellen Entwicklung in Brandenburg



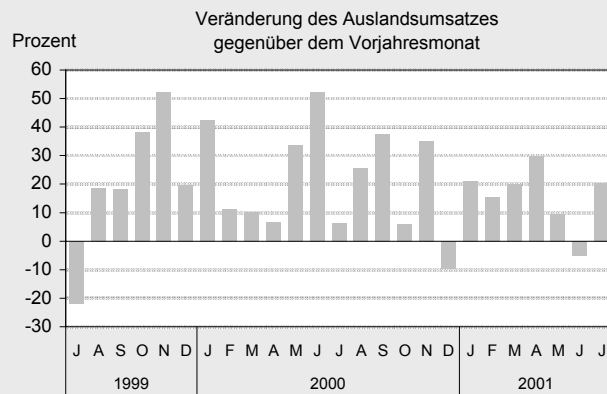
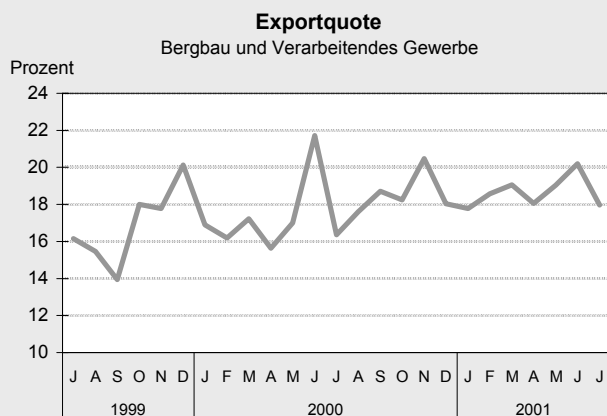
LDS Brandenburg



LDS Brandenburg

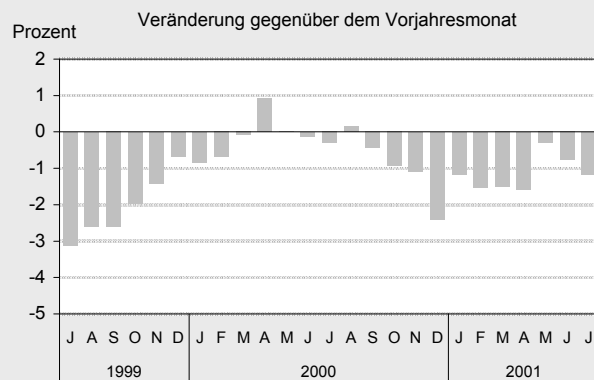
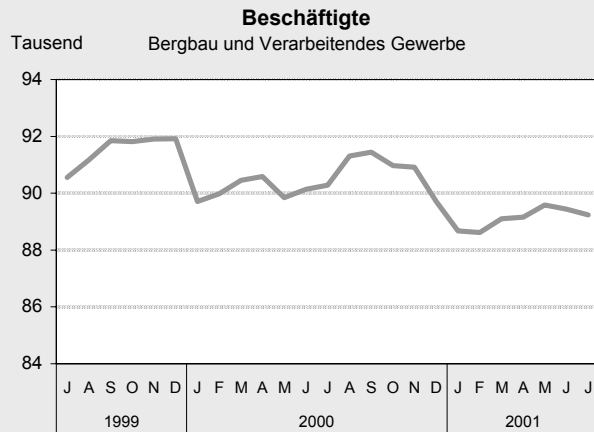


LDS Brandenburg

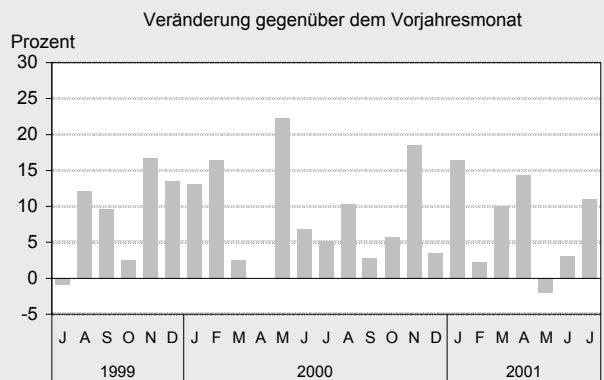
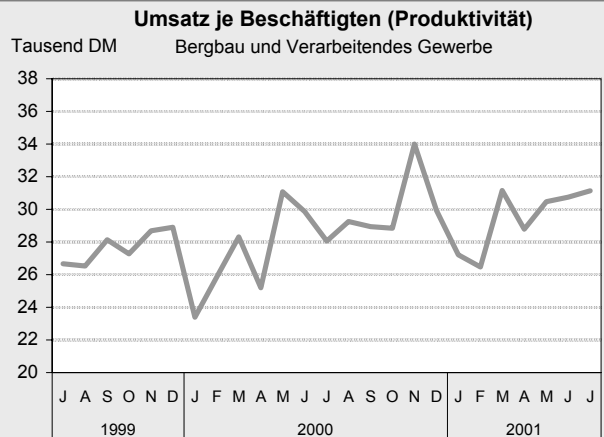


LDS Brandenburg

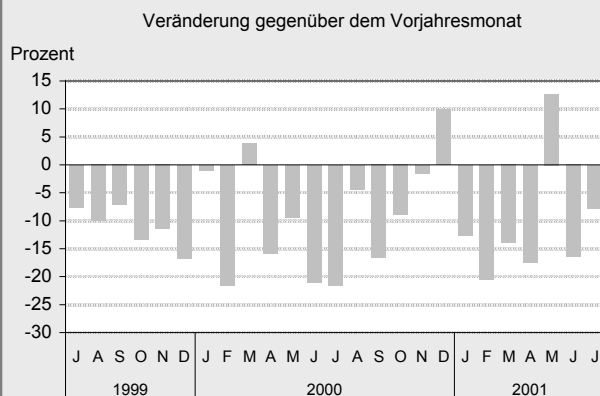
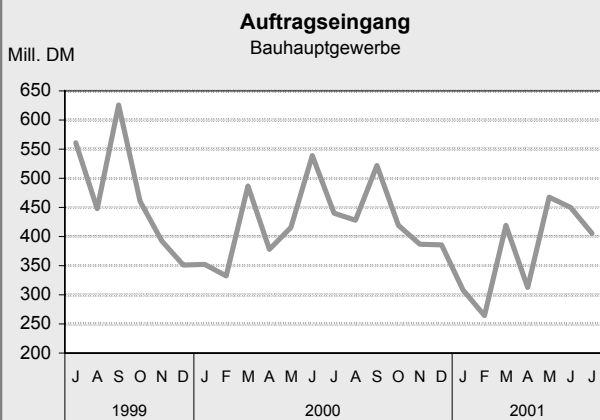
# Grafiken zur konjunkturellen Entwicklung in Brandenburg



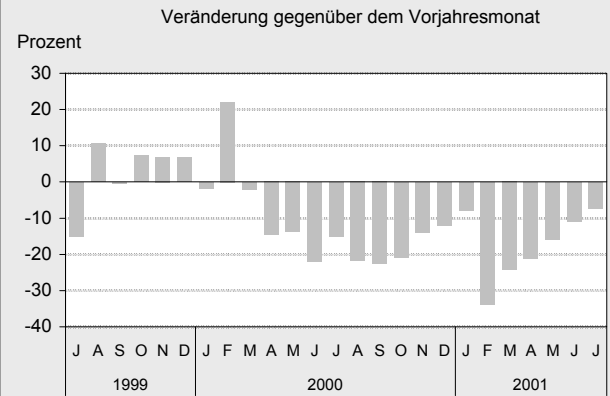
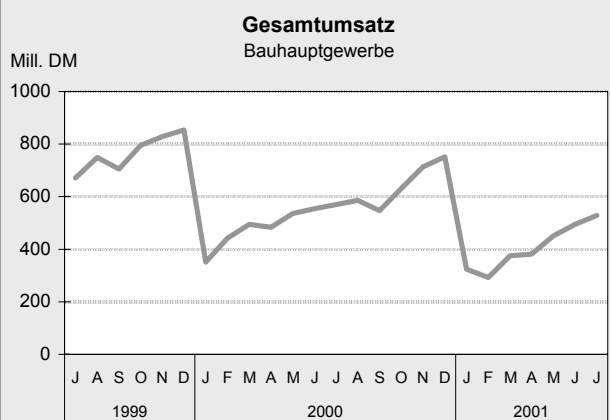
LDS Brandenburg



LDS Brandenburg



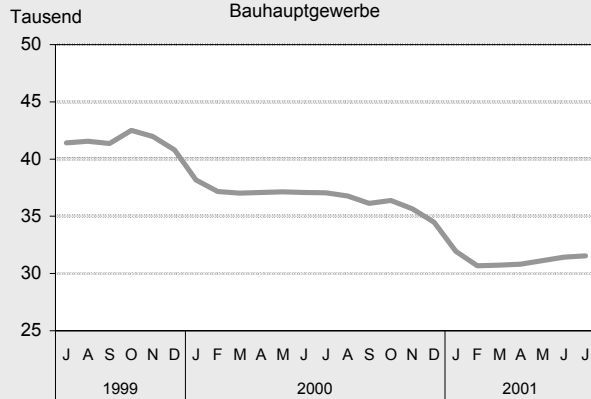
LDS Brandenburg



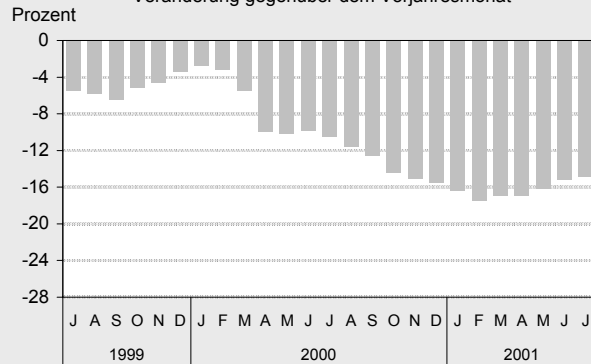
LDS Brandenburg

# Grafiken zur konjunkturellen Entwicklung in Brandenburg

**Beschäftigte  
Bauhauptgewerbe**

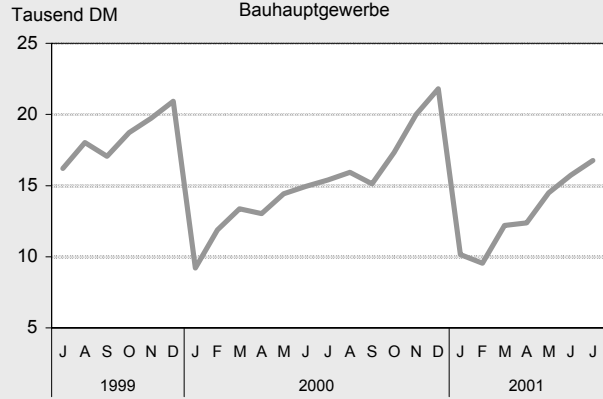


Veränderung gegenüber dem Vorjahresmonat

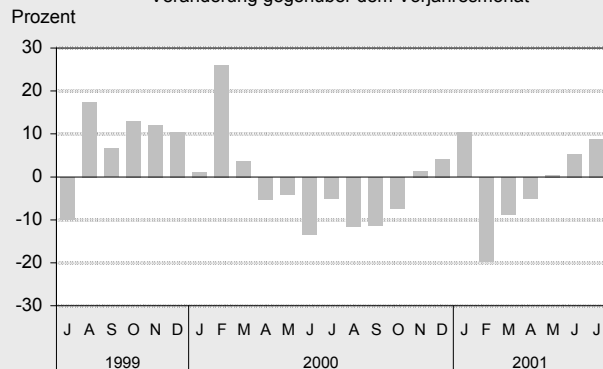


LDS Brandenburg

**Umsatz je Beschäftigten (Produktivität)  
Bauhauptgewerbe**

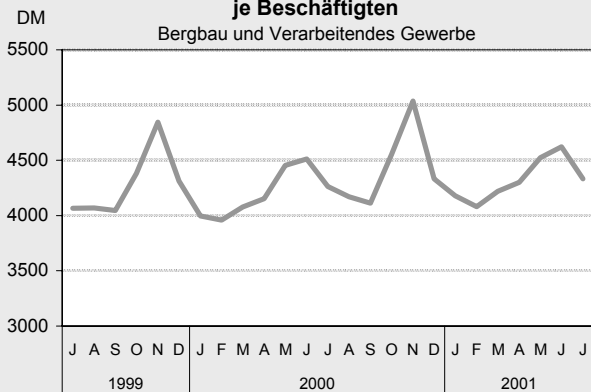


Veränderung gegenüber dem Vorjahresmonat

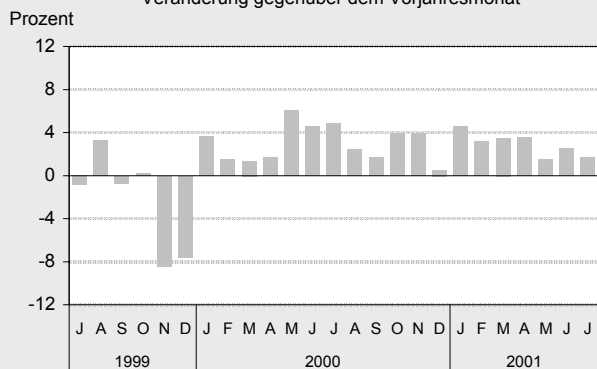


LDS Brandenburg

**Bruttolohn- und Gehaltssumme  
je Beschäftigten  
Bergbau und Verarbeitendes Gewerbe**

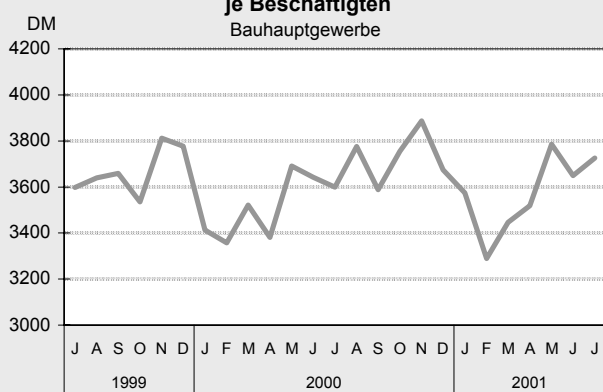


Veränderung gegenüber dem Vorjahresmonat

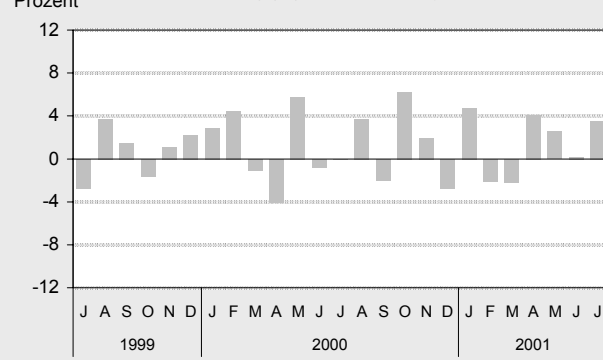


LDS Brandenburg

**Bruttolohn- und Gehaltssumme  
je Beschäftigten  
Bauhauptgewerbe**



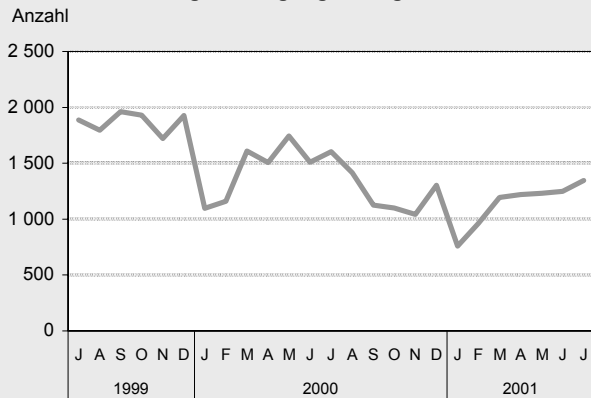
Veränderung gegenüber dem Vorjahresmonat



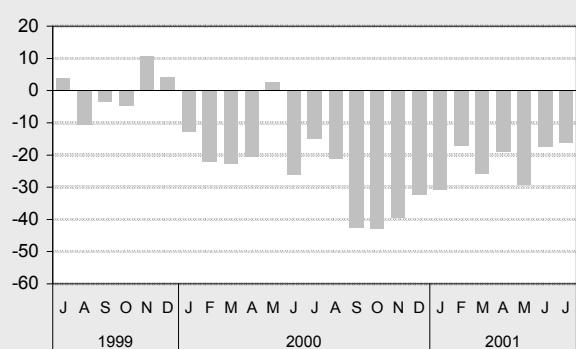
LDS Brandenburg

# Grafiken zur konjunkturellen Entwicklung in Brandenburg

## Baugenehmigungen insgesamt

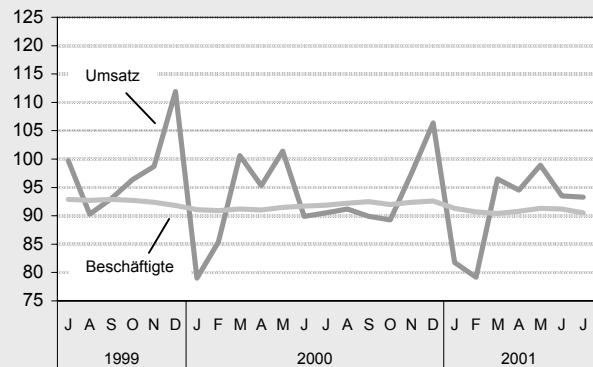


## Veränderung gegenüber dem Vorjahresmonat

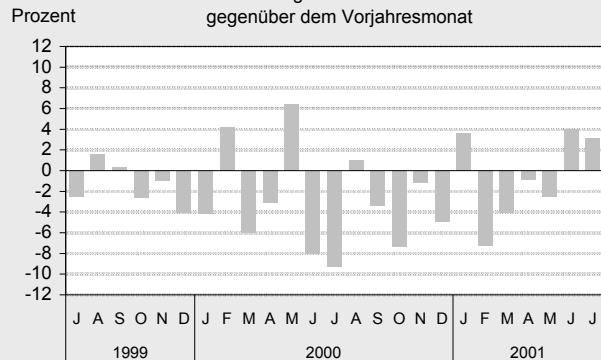


LDS Brandenburg

## Umsatz und Beschäftigte im Einzelhandel (Index: 1995=100)

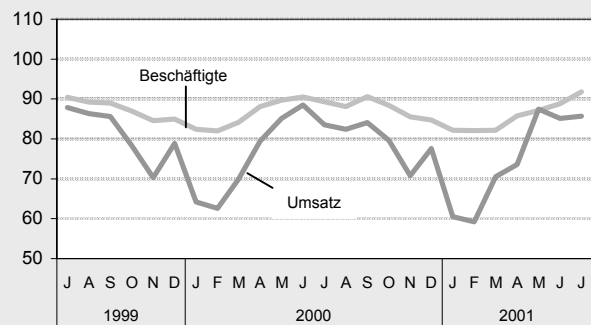


## Veränderung des realen Umsatzes gegenüber dem Vorjahresmonat

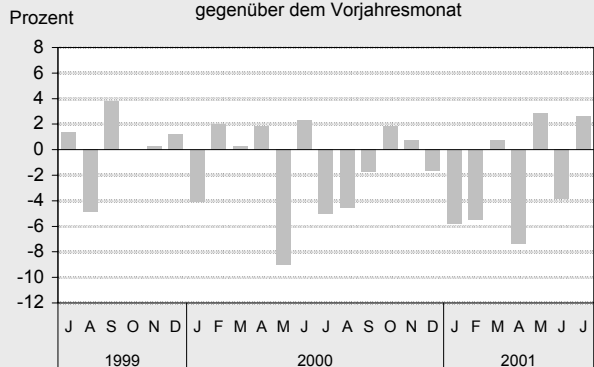


LDS Brandenburg

## Umsatz und Beschäftigte im Gastgewerbe (Index: 1995=100)

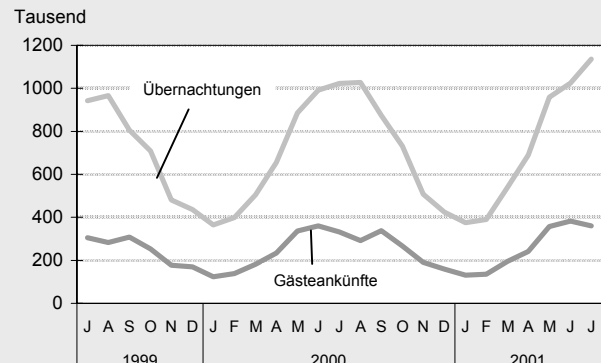


## Veränderung des realen Umsatzes gegenüber dem Vorjahresmonat

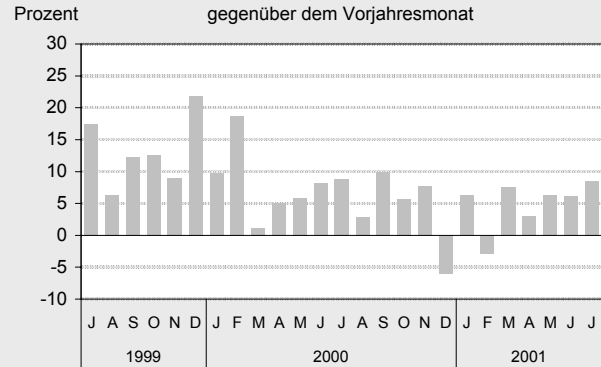


LDS Brandenburg

## Tourismus



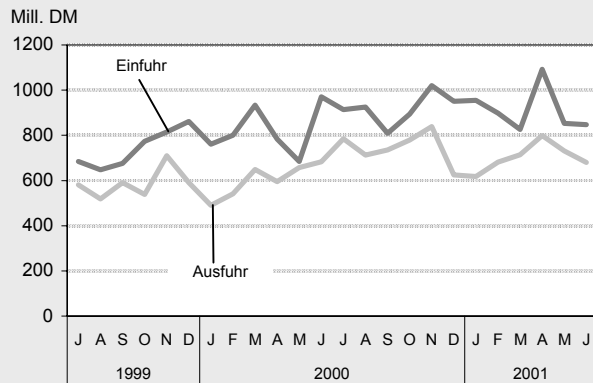
## Veränderung der Gästeankünfte gegenüber dem Vorjahresmonat



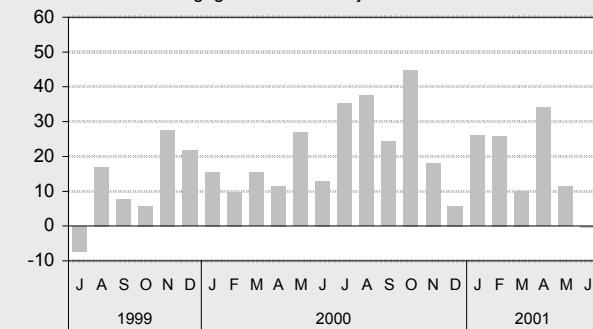
LDS Brandenburg

# Grafiken zur konjunkturellen Entwicklung in Brandenburg

## Außenhandel

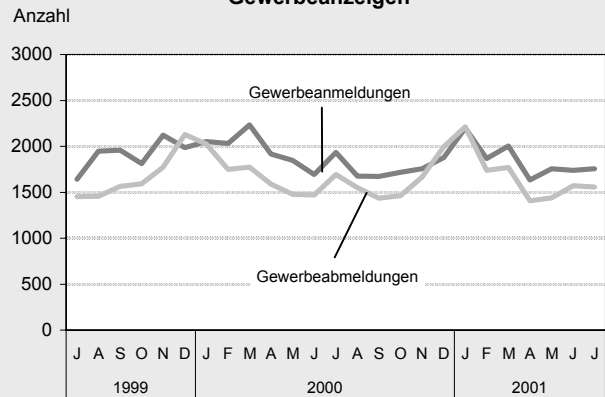


## Veränderung der Ausfuhr gegenüber dem Vorjahresmonat

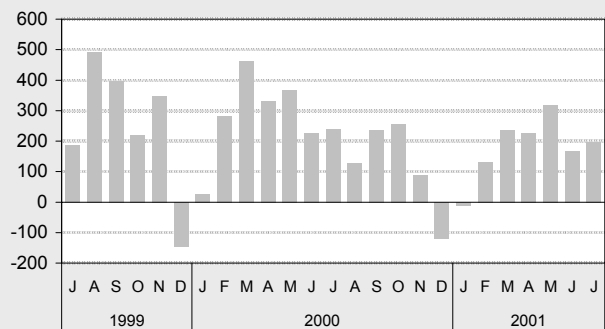


LDS Brandenburg

## Gewerbeanzeigen

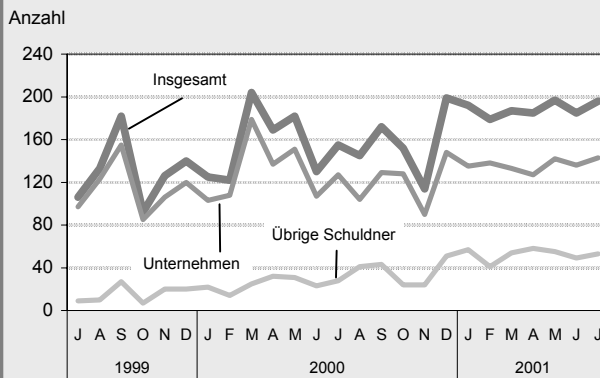


## Saldo der Gewerbean- und -abmeldungen

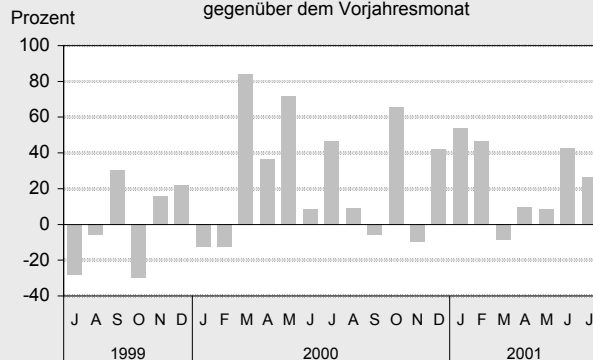


LDS Brandenburg

## Insolvenzen

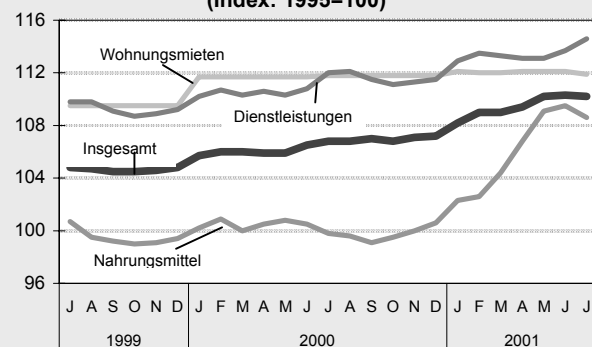


## Veränderung der Zahl der Insolvenzen gegenüber dem Vorjahresmonat

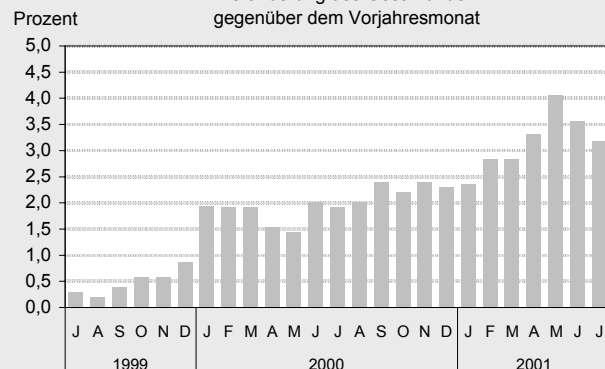


LDS Brandenburg

## Preisindex für die Lebenshaltung aller privaten Haushalte (Index: 1995=100)



## Veränderung des Gesamtindex gegenüber dem Vorjahresmonat



LDS Brandenburg

# Ausgewählte Konjunkturindikatoren für das Land Brandenburg

★★★ Grundzahlen ... Grundzahlen ... Grundzahlen ... Grundzahlen ... Grundzahlen ... Grundzahlen ... Grundzahlen ... ★★★

Merkmal	Einheit	2000	2000	2001				
		Jahr bzw. Durchschnitt	Dezember	März	April	Mai	Juni	Juli
<b>Arbeitsmarkt<sup>1)</sup></b>								
Arbeitslose	Anzahl	226 126	223 637	246 583	239 579	230 496	227 690	235 666
Arbeitslosenquote <sup>2)</sup>	Prozent	18,4	18, 1	19,9	19,3	18,5	18,3	18,9
darunter								
Frauen	Prozent	19,6	18,8	19,7	19,4	18,9	18,9	19,8
Jüngere im Alter unter 25 Jahren	Prozent	16,7	14,8	17,6	16,5	14,0	14,4	19,1
Offene Stellen	Anzahl	6 467	4 734	7 729	8 565	8 307	8 112	7 323
Kurzarbeiter	Anzahl	4 318	2 971	4 946	4 646	4 305	3 521	3 392
<b>Bergbau und Verarbeitendes Gewerbe<sup>3)</sup></b>								
Betriebe	Anzahl	1 169	1 170	1 163	1 165	1 171	1 171	1 174
Beschäftigte	Anzahl	90 445	89 713	89 096	89 155	89 586	89 444	89 238
Gesamtumsatz	Mill. DM	31 005	2 685	2 776	2 566	2 729	2 751	2 778
darunter Auslandsumsatz	Mill. DM	5 564	484	529	463	520	556	499
Exportquote	Prozent	17,8	18,0	19,1	18,1	19,0	20,2	18,0
Umsatz je Beschäftigten	DM	28 562	29 925	31 160	28 780	30 461	30 752	31 129
Geleistete Arbeiterstunden	1 000	103 152	7 610	9 079	8 132	8 799	8 417	8 593
Bruttolohn- und Gehaltssumme	Mill. DM	4 669	389	376	383	405	413	387
Produktionsindex	1995=100	142,0	143,5	152,2	137,8	147,2	143,3	148,5
Auftragseingangsindex im Verarbeitenden Gewerbe	1995=100	160,6	196,3	165,0	201,5	153,4	186,0	156,0
<b>Vorbereitende Baustellenarbeiten, Hoch- und Tiefbau<sup>3)</sup></b>								
Betriebe	Anzahl	756	709	688	682	675	673	664
Beschäftigte	Anzahl	36 675	34 469	30 741	30 817	31 128	31 445	31 555
Gesamtumsatz	Mill. DM	6 659	752	375	381	451	494	529
Gesamtumsatz je Beschäftigten	DM	15 204	21 816	12 199	12 371	14 487	15 720	16 770
Geleistete Arbeitsstunden	1 000	45 949	2 918	2 965	3 061	3 504	3 477	3 653
Bruttolohn- und Gehaltssumme	Mill. DM	1 587	127	106	108	118	115	118
Auftragseingang	Mill. DM	5 085	386	419	312	468	450	406
<b>Einzelhandel<sup>4)</sup></b>								
Beschäftigte	1995=100	92,0	92,8	90,8	91,1	91,7	91,7	90,8
Umsatz nominal	1995=100	96,5	110,5	101,2	99,5	104,8	99,7	98,6
<b>Gastgewerbe</b>								
Beschäftigte	1995=100	86,9	84,6	82,0	85,4	86,8	88,4	91,2
Umsatz nominal	1995=100	81,6	82,0	74,5	78,5	93,3	91,1	92,9
<b>Außenhandel</b>								
Einfuhr (Generalhandel)	Mill. DM	10 447,3	950,0	825,7	1 092,3	853,1	847,7	...
Ausfuhr (Spezialhandel)	Mill. DM	8 092,9	624,8	714,3	798,7	731,5	680,0	...
<b>Preisindex für die Lebenshaltung</b>	1995=100	106,5	107,2	109,0	109,4	110,2	110,3	110,2

1) Quelle: Landesarbeitsamt Berlin-Brandenburg 2) bezogen auf abhängig zivile Erwerbspersonen 3) Betriebe von Untern. mit im Allgemeinen 20 und mehr Beschäftigten  
4) einschließlich Tankstellen und Handel mit Kfz

# Konjunkturindikatoren für das Land Brandenburg im Überblick

★★★ Monatsangaben ... Monatsangaben ... Monatsangaben ... Monatsangaben ... Monatsangaben ... Monatsangaben ★★★

Merkmal	Einheit	Mai 2001			Juni 2001			Juli 2001		
		absolut	Veränderung		absolut	Veränderung		absolut	Veränderung	
			z. VM	z.VJM		z. VM	z.VJM		z. VM	z.VJM
			Prozent/-pkt.			Prozent/-pkt.			Prozent/-pkt.	
<b>Bevölkerungsstand und -veränderung</b>										
Bevölkerung am Monatsende	1 000	...	...	...	...	...	...	...	...	...
Überschuß der Geborenen/Gestorbenen	Anzahl	...	...	...	...	...	...	...	...	...
Zuzüge über die Landesgrenze	Anzahl	...	...	...	...	...	...	...	...	...
Fortzüge über die Landesgrenze	Anzahl	...	...	...	...	...	...	...	...	...
Wanderungsgewinn (+) bzw. -verlust (-)	Anzahl	...	...	...	...	...	...	...	...	...
<b>Arbeitsmarkt<sup>1)</sup></b>										
Arbeitslose	Anzahl	230 496	- 3,8	2,9	227 690	- 1,2	4,3	235 666	3,5	6,2
Arbeitslosenquote <sup>2)</sup>	Prozent	18,5	- 0,8	0,4	18,3	- 0,2	0,7	18,9	0,6	1,0
darunter										
Frauen	Prozent	18,9	- 0,5	- 0,3	18,9	0,0	0,0	19,8	0,9	0,4
Jüngere im Alter unter 25 Jahren	Prozent	14,0	- 2,5	- 1,4	14,4	0,4	- 0,9	19,1	4,7	0,3
Offene Stellen	Anzahl	8 307	- 3,0	3,5	8 112	- 2,3	1,6	7 323	- 9,7	7,5
Kurzarbeiter	Anzahl	4 305	- 7,3	- 11,5	3 521	- 18,2	- 18,0	3 392	- 3,7	0,7
<b>Bergbau und Verarbeitendes Gewerbe<sup>3)</sup></b>										
Betriebe	Anzahl	1 171	0,5	0,7	1 171	0,0	0,0	1 174	0,3	0,5
Beschäftigte	Anzahl	89 586	0,5	- 0,3	89 444	- 0,2	- 0,8	89 238	- 0,2	- 1,2
Gesamtumsatz	Mill. DM	2 729	6,4	- 2,3	2 751	0,8	2,2	2 778	1,0	9,6
darunter Auslandsumsatz	Mill. DM	520	12,1	9,4	556	7,0	- 4,9	499	- 10,1	20,5
Exportquote	Prozent	19,0	1,0	2,0	20,2	1,2	- 1,5	18,0	- 2,2	1,6
Umsatz je Beschäftigten	DM	30 461	5,8	- 2,0	30 752	1,0	3,0	31 129	1,2	10,9
Geleistete Arbeiterstunden	1 000	8 799	8,2	- 3,7	8 417	- 4,3	- 0,5	8 593	2,1	2,1
Bruttolohn- und Gehaltssumme	Mill. DM	405	5,7	1,2	413	2,1	1,7	387	- 6,5	0,5
Produktionsindex	1995=100	147,2	6,8	1,7	143,3	- 2,6	3,8	148,5	3,6	4,7
Auftragseingangsindex im Verarbeitenden Gewerbe	1995=100	153,4	- 23,9	- 4,8	186,0	21,3	6,0	156,0	- 16,1	- 0,2
<b>Öffentliche Energie- und Wasserversorgung</b>										
Betriebe	Anzahl	91	- 1,1	- 1,1	91	0,0	- 2,2	91	0,0	- 2,2
Beschäftigte	Anzahl	9 749	- 0,3	- 5,1	9 664	- 0,9	- 5,7	9 601	- 0,7	- 4,8
Geleistete Arbeiterstunden	1 000	589	6,7	- 12,5	572	- 2,9	- 5,8	575	0,5	- 2,7
Bruttolohn- und -gehaltssumme	Mill. DM	47	- 4,1	- 0,8	51	7,7	6,3	46	- 9,1	- 4,0
Stromerzeugung (brutto)	Mill. kWh	3 012	5,2	4,6	3 191	5,9	9,2	...	...	...

z. VM = zum Vormonat; z. VJM = zum Vorjahresmonat

1) Quelle: Landesarbeitsamt Berlin-Brandenburg 2) bezogen auf abhängig zivile Erwerbspersonen 3) Betriebe von Untern. mit im Allgemeinen 20 und mehr Beschäftigten

# Konjunkturindikatoren für das Land Brandenburg im Überblick

★★★ Monatsangaben ... Monatsangaben ... Monatsangaben ... Monatsangaben ... Monatsangaben ... Monatsangaben ★★★

Merkmal	Einheit	Mai 2001			Juni 2001			Juli 2001		
		absolut	Veränderung		absolut	Veränderung		absolut	Veränderung	
			z. VM	z.VJM		z. VM	z.VJM		z. VM	z.VJM
			Prozent			Prozent			Prozent	
<b>Vorbereitende Baustellenarbeiten, Hoch- und Tiefbau<sup>1)</sup></b>										
Betriebe	Anzahl	675	- 1,0	- 11,8	673	- 0,3	- 11,8	664	- 1,3	- 11,5
Beschäftigte	Anzahl	31 128	1,0	- 16,2	31 445	1,0	- 15,2	31 555	0,3	- 14,8
Gesamtumsatz	Mill. DM	451	18,3	- 15,8	494	9,6	- 10,8	529	7,1	- 7,2
dar. Baugewerblicher Umsatz	Mill. DM	443	19,1	- 15,7	482	8,8	- 11,2	518	7,5	- 7,9
Gesamtumsatz je Beschäftigten	DM	14 487	17,1	0,5	15 720	8,5	5,2	16 770	6,7	8,9
Geleistete Arbeitsstunden	1 000	3 504	14,5	- 19,4	3 477	- 0,8	- 11,8	3 653	5,1	- 10,6
Bruttolohn- und Gehaltssumme	Mill. DM	118	8,6	- 14,0	115	- 2,6	- 15,1	118	2,5	- 11,8
Auftragseingang	Mill. DM	468	49,7	12,7	450	- 3,8	- 16,4	406	- 9,9	- 7,8
<b>Baugenehmigungen</b>										
Wohnungen insgesamt	Anzahl	1 143	- 5,5	- 28,8	1 145	0,2	- 23,1	1 236	7,9	- 16,7
Errichtung neuer Gebäude	Anzahl	906	- 1,8	- 33,3	899	- 0,8	- 17,7	1 044	16,1	- 14,7
<b>Einzelhandel<sup>2)</sup></b>										
Beschäftigte	1995=100	91,7	0,7	0,0	91,7	0,0	- 0,2	90,8	- 1,0	- 1,5
Umsatz nominal	1995=100	104,8	5,3	0,1	99,7	- 4,9	7,2	98,6	- 1,1	5,1
Umsatz real	1995=100	99,1	4,6	- 2,5	93,9	- 5,2	4,2	92,9	- 1,1	2,4
<b>Gastgewerbe</b>										
Beschäftigte	1995=100	86,8	1,6	- 3,1	88,4	1,8	- 2,2	91,2	3,2	2,2
Umsatz nominal	1995=100	93,3	18,9	4,5	91,1	- 2,4	- 2,4	92,9	2,0	4,1
Umsatz real	1995=100	86,8	18,7	2,6	84,2	- 3,0	- 4,3	84,9	0,8	2,2
<b>Tourismus</b>										
Gästeankünfte	1 000	357,4	48,3	6,4	383,3	7,2	6,2	360,2	- 6,0	8,5
Gästeübernachtungen	1 000	958,6	38,9	8,2	1 023,9	6,8	3,2	1 135,9	10,9	11,1
<b>Außenhandel<sup>3)</sup></b>										
Einfuhr (Generalhandel)	Mill. DM	853,1	- 21,9	24,7	847,7	- 0,6	- 12,7	...	...	...
Ausfuhr (Spezialhandel)	Mill. DM	731,5	- 8,4	11,4	680,0	- 7,0	- 0,4	...	...	...
<b>Gewerbeanzeigen</b>										
Gewerbebeanmeldungen	Anzahl	1 756	7,4	- 4,8	1 739	- 1,0	2,6	1 756	1,0	- 9,3
Gewerbeabmeldungen	Anzahl	1 438	2,1	- 2,7	1 571	9,2	6,9	1 559	- 0,8	- 8,0
<b>Insolvenzen</b>										
Unternehmen	Anzahl	142	11,8	- 6,0	136	- 4,2	27,1	143	5,1	12,6
Übrige Schuldner	Anzahl	55	- 5,2	77,4	49	- 10,9	113,0	53	8,2	89,3
<b>Preisindex für die Lebenshaltung</b>	1995=100	110,2	0,7	4,1	110,3	0,1	3,6	110,2	- 0,1	3,2

1) Betriebe von Unternehmen mit im Allgemeinen 20 und mehr Beschäftigten 2) einschließlich Tankstellen und Handel mit Kfz

3) Wegen der unterschiedlichen Abgrenzung von General- und Spezialhandel ist eine Saldierung der Ein- und Ausfuhrergebnisse nicht vertretbar.



# Konjunkturindikatoren für das Land Brandenburg im Überblick

★★★ Quartalsangaben ... Quartalsangaben ... Quartalsangaben ... Quartalsangaben ... Quartalsangaben ... Quartalsangaben ★★★

Merkmal	Einheit	30.06.1999			30.09.1999			31.12.1999		
		absolut	Veränderung		absolut	Veränderung		absolut	Veränderung	
			z. VQu	z.VJQu		z. VQu	z.VJQu		z. VQu	z.VJQu
			Prozent			Prozent			Prozent	
<b>Sozialversicherungspflichtig beschäftigte Arbeitnehmer</b>										
Sozialversicherungspflichtig beschäftigte Arbeitnehmer und zwar	Anzahl	826 873	- 0,4	- 2,4	834 770	1,0	- 3,5	819 984	- 1,8	- 3,3
Frauen	Anzahl	386 149	- 1,8	- 2,7	385 988	- 0,0	- 4,1	383 656	- 0,6	- 4,1
Teilzeitbeschäftigte	Anzahl	107 490	- 0,5	5,7	106 930	- 0,5	- 1,9	108 836	1,8	- 1,7
<b>Löhne und Gehälter (Brutton Monatsverdienste)</b>										
		Oktober 2000			Januar 2001			April 2001		
Arbeiter im Produzierenden Gewerbe	DM	3 586	- 0,2	1,1	3 496	- 2,5	0,9	3 653	4,5	1,9
Angestellte im Produzierenden Gewerbe	DM	5 293	0,4	2,5	5 326	0,6	3,8	5 362	0,7	3,3
Handel, Kredit- und Versicherungsgew.	DM	3 753	2,2	4,8	3 776	0,6	3,5	3 774	- 0,1	3,5
<b>Handwerk</b>		IV. Quartal 2000			I. Quartal 2001			II. Quartal 2001		
Beschäftigte	30.09.98 =100	84,5	- 2,9	- 8,4	80,1	- 5,2	- 9,0	80,4	0,4	- 7,9
darunter										
Verarbeitendes Gewerbe	30.09.98 =100	90,8	- 2,2	- 2,3	90,2	- 0,7	- 2,3	89,7	- 0,6	- 2,0
Baugewerbe	30.09.98 =100	79,9	- 3,3	- 12,6	71,3	- 10,8	- 15,4	72,6	1,8	- 13,8
Handel, Instandhaltung und Reparatur von Kfz und Gebrauchsgütern	30.09.98 =100	94,0	- 2,0	- 4,2	92,0	- 2,1	- 4,4	90,6	- 1,5	- 4,5
Unternehmensdienstleistungen	30.09.98 =100	83,3	- 1,5	- 3,5	89,1	7,0	2,4	91,9	3,1	9,3
Umsatz	VJD 1998=100	97,6	6,1	- 14,4	72,8	- 25,4	- 12,6	83,0	14,0	- 12,0
darunter										
Verarbeitendes Gewerbe	VJD 1998=100	102,8	5,1	- 6,2	82,6	- 19,6	- 5,4	95,2	15,3	- 0,6
Baugewerbe	VJD 1998=100	97,5	8,8	- 18,8	58,7	- 39,8	- 19,0	71,0	21,0	- 16,9
Handel, Instandhaltung und Reparatur von Kfz und Gebrauchsgütern	VJD 1998=100	95,3	2,5	- 10,9	89,9	- 5,7	- 8,7	96,2	7,0	- 11,3
Unternehmensdienstleistungen	VJD 1998=100	91,2	2,7	- 13,5	88,0	- 3,5	- 1,9	91,9	4,4	0,1
<b>Bauinstallation und Sonstiges Baugewerbe<sup>1)</sup></b>										
Betriebe	Anzahl	443	- 2,9	- 12,5	391	- 11,7	- 17,5	378	- 3,3	- 20,4
Beschäftigte	Anzahl	14 583	- 5,5	- 18,6	12 843	- 11,9	- 21,2	12 887	0,3	- 19,9
Gesamtumsatz	Mill. DM	591	13,6	- 22,9	350	- 40,8	- 19,0	409	17,0	- 20,8
dar. Ausbaugewerblicher Umsatz	Mill. DM	563	12,5	- 22,7	335	- 40,6	- 19,5	394	17,6	- 20,6
Gesamtumsatz je Beschäftigten	DM	40 499	20,3	- 5,3	27 237	- 32,7	2,8	31 768	16,6	- 1,2

z. VQu = zum Vorquartal; z. VJQu = zum Vorjahresquartal 1) Betriebe von Unternehmen mit 20 und mehr Beschäftigten

# Zahlenspiegel Land Brandenburg

Merkmal	Einheit	1998	1999	1999			2000			
		Durchschnitt		Oktober	November	Dezember	September	Oktober	November	Dezember
Bevölkerung										
* Bevölkerung am Monatsende .....	1 000	2 582	2 594	2 598	2 599	2 601	2 600	2 600	2 601	2 602
Natürliche Bevölkerungsbewegung										
* Eheschließungen .....	Anzahl	772	852	657	445	658	1 162	611	397	720
* Lebendgeborene .....	Anzahl	1 429	1 494	1 513	1 354	1 582	1 563	1 553	1 510	1 657
* Gestorbene (ohne tot Geborene) .....	Anzahl	2 194	2 168	2 005	2 164	2 577	1 885	2 027	2 222	2 484
*     darunter im ersten Lebensjahr Gestorbene .....	Anzahl	6	5	5	9	5	3	7	8	8
* Überschuss der Geborenen (+) bzw. Gestorbenen (-) .....	Anzahl	- 765	- 674	- 492	- 810	- 995	- 322	- 474	- 712	- 827
Wanderungen										
* Zuzüge über die Landesgrenzen .....	Anzahl	7 845	7 573	8 107	8 276	10 766	6 385	7 216	6 812	7 426
*     darunter aus dem Ausland .....	Anzahl	1 833	1 811	1 906	1 892	2 483	825	1 536	1 004	627
* Fortzüge über die Landesgrenzen .....	Anzahl	5 656	5 997	6 150	6 012	7 675	6 406	6 656	5 632	5 415
*     darunter in das Ausland .....	Anzahl	1 170	1 148	567	619	2 999	551	804	670	807
* Wanderungsgewinn (+) bzw. -verlust (-) .....	Anzahl	+ 2 189	+ 1 576	+ 1 957	+ 2 264	+ 3 091	- 21	+ 560	+ 1 180	+ 2 011
* Innerhalb des Landes Umgezogene <sup>1)</sup> .....	Anzahl	7 977	7 796	8 309	9 177	9 860	7 387	7 566	8 445	8 843
Merkmal	Einheit	1995	1996	1997	1998		1999			
		Dezember	Dezember	Dezember	September	Dezember	März	Juni	September	Dezember
Arbeitsmarkt										
* Sozialversicherungspflichtig beschäftigte Arbeitnehmer (ohne Land- u. Forstwirtschaft, Fischerei <sup>2)</sup> ) und zwar .....	Anzahl	868 410	837 444	809 449	827 583	814 085	796 391	793 173	800 898	789 148
*     Frauen .....	Anzahl	402 062	388 891	378 527	389 498	388 050	381 509	374 748	374 729	373 438
*     Ausländer .....	Anzahl	•	7 044	6 756	7 194	7 111	6 858	7 109	7 256	7 042
* Teilzeitbeschäftigte .....	Anzahl	84 379	88 694	90 362	106 636	108 440	106 026	105 727	105 339	107 294
*     darunter Frauen .....	Anzahl	74 900	79 628	80 790	91 346	92 311	90 588	89 597	89 279	90 706
darunter in ausgewählten Wirtschaftsabschnitten <sup>3)</sup>										
Bergbau und Gewinnung von Steinen und Erden .....	Anzahl	•	•	•	10 716	10 397	9 254	8 749	8 706	8 752
darunter Frauen .....	Anzahl	•	•	•	2 823	2 687	2 343	2 133	2 085	2 101
Verarbeitendes Gewerbe .....	Anzahl	•	•	•	120 726	117 420	115 096	115 473	117 349	116 139
darunter Frauen .....	Anzahl	•	•	•	38 002	37 083	36 383	36 174	36 681	36 448
Energie- und Wasserversorgung .....	Anzahl	•	•	•	12 055	11 923	11 489	10 982	11 095	11 198
darunter Frauen .....	Anzahl	•	•	•	3 713	3 668	3 549	3 399	3 455	3 501
Baugewerbe .....	Anzahl	•	•	•	130 067	122 257	115 966	119 694	122 732	115 175
darunter Frauen .....	Anzahl	•	•	•	13 706	13 478	13 221	12 787	12 677	12 409
Handel .....	Anzahl	•	•	•	115 350	114 400	112 401	112 071	112 668	111 986
darunter Frauen .....	Anzahl	•	•	•	61 731	61 619	60 618	60 223	60 093	60 089
Gastgewerbe .....	Anzahl	•	•	•	22 493	21 312	20 797	22 202	22 120	20 359
darunter Frauen .....	Anzahl	•	•	•	15 721	14 744	14 279	15 295	15 205	13 815
Verkehr und Nachrichtenübermittlung .....	Anzahl	•	•	•	57 739	56 971	57 348	57 614	57 242	56 770
darunter Frauen .....	Anzahl	•	•	•	18 849	18 675	18 622	18 478	18 023	17 982
Kredit- und Versicherungsgewerbe .....	Anzahl	•	•	•	13 443	13 656	13 582	13 432	13 913	13 943
darunter Frauen .....	Anzahl	•	•	•	9 989	10 145	10 099	10 008	10 354	10 366
Grundstückswesen, Vermietungen, Dienstleistungen für Unternehmen .....	Anzahl	•	•	•	69 706	68 292	67 774	69 656	70 760	69 420
darunter Frauen .....	Anzahl	•	•	•	35 984	35 619	35 263	35 425	35 650	35 406
Öffentliche Verwaltung .....	Anzahl	•	•	•	90 139	89 576	88 038	86 123	85 697	85 397
darunter Frauen .....	Anzahl	•	•	•	62 755	62 444	61 303	59 965	59 545	59 322
Öffentliche und private Dienstleistungen (ohne öffentliche Verwaltung) .....	Anzahl	•	•	•	184 846	187 757	184 513	177 075	178 496	179 944
darunter Frauen .....	Anzahl	•	•	•	126 057	127 822	125 758	120 812	120 900	121 947
Merkmal	Einheit	1999	2000	2000			2001			
		Durchschnitt		Mai	Juni	Juli	April	Mai	Juni	Juli
* Arbeitslose <sup>4)</sup> am Monatsende .....	Anzahl	223 037	226 388	224 068	218 375	221 990	239 579	230 496	227 690	235 666
*     darunter Frauen .....	Anzahl	119 745	117 940	116 377	114 158	117 195	117 518	114 399	114 511	119 879
Arbeitslosenquote <sup>5)</sup>										
* insgesamt .....	%	18,7	18,4	18,1	17,6	17,9	19,3	18,5	18,3	18,9
* Frauen .....	%	20,7	19,7	19,2	18,9	19,4	19,4	18,9	18,9	19,8
* Männer .....	%	16,8	17,8	17,0	16,5	16,6	19,3	18,2	17,7	18,2
* Ausländer .....	%	35,1	34,3	32,6	32,2	32,1	36,0	37,6	37,5	38,1
* Jüngere unter 25 Jahren .....	%	16,2	16,7	15,4	15,3	18,8	16,5	14,0	14,4	19,1
* Offene Stellen .....	Anzahl	8 546	6 474	8 028	7 981	6 809	8 565	8 307	8 112	7 323
* Kurzarbeiter (Monatsmitte) .....	Anzahl	4 744	4 318	4 862	4 293	3 368	4 646	4 305	3 521	3 392

Die mit einem Stern versehenen Positionen werden von allen statistischen Landesämtern im „Zahlenspiegel“ veröffentlicht.

1) ohne innerhalb der Gemeinden Umgezogene 2) einschl. ohne Angabe zum Wirtschaftsabschnitt

3) Ab 30. September 1998 nach der Klassifikation der Wirtschaftszweige, Ausgabe 1993 (WZ 93). Ein Vergleich mit früheren Ergebnissen ist nicht mehr möglich.

4) Quelle: Landesarbeitsamt Berlin-Brandenburg 5) bezogen auf abhängige zivile Erwerbspersonen

# Zahlenspiegel Land Brandenburg

Merkmal	Einheit	1995	1996	1997	1998		1999		2000	
		Dezember	Dezember	Dezember	Juni	November	Mai	November	Mai	November
Viehbestand										
Rinder (einschl. Kälber).....	1 000	712	716	694	707	681	687	675	664	642
darunter Milchkühe.....	1 000	228	230	222	218	211	206	199	197	191
Schweine.....	1 000	702	718	736	•	811	753	764	741	750
darunter Mastschweine.....	1 000	226	222	234	•	272	241	248	248	255
Zuchtsauen.....	1 000	101	103	105	•	104	101	98	94	96
darunter trächtig.....	1 000	70	70	72	•	71	72	69	67	68
Merkmal	Einheit	1999	2000	2000			2001			
		Durchschnitt		März	April	Mai	Februar	März	April	Mai
Tierische Produktion										
* Schlachtmengen <sup>1)</sup> .....	t	10 960	10 699	11 798	10 429	11 467	9 548	9 619	9 422	10 038
* darunter Rinder (ohne Kälber).....	t	1 592	1 384	1 591	1 461	1 653	1 432	1 427	1 401	1 862
* Kälber.....	t	38	30	37	31	29	26	20	12	29
* Schweine.....	t	9 242	9 189	10 052	8 822	9 661	7 994	8 055	7 903	8 040
* Konsumeier <sup>2)</sup> .....	1 000 St.	64 749	65 771	63 918	63 145	67 887	64 792	67 201	66 306	70 217
* Milcherzeugung <sup>3)</sup> .....	t	112 430	113 035	119 243	116 270	121 229	105 667	117 538	114 740	...
* darunter an Molkereien geliefert.....	t	107 433	108 546	114 348	111 916	116 891	101 048	112 891	110 601	...
Merkmal	Einheit	1999	2000	2000			2001			
		Durchschnitt		Mai	Juni	Juli	April	Mai	Juni	Juli
Gewerbeanzeigen										
Gewerbeanmeldungen.....	Anzahl	2 013	1 867	1 845	1 695	1 935	1 635	1 756	1 739	1 756
Gewerbeabmeldungen.....	Anzahl	1 770	1 657	1 478	1 469	1 694	1 408	1 438	1 571	1 559
Verarbeitendes Gewerbe sowie Bergbau und Gewinnung von Steinen und Erden <sup>4)</sup>										
Betriebe.....	Anzahl	1 144	1 169	1 163	1 171	1 168	1 165	1 171	1 171	1 174
* Beschäftigte <sup>5)</sup> .....	Anzahl	90 885	90 445	89 849	90 133	90 279	89 155	89 586	89 444	89 238
* darunter Arbeiter <sup>6)</sup> .....	Anzahl	61 782	62 249	61 880	62 046	62 371	61 780	62 140	62 014	62 165
* Geleistete Arbeiterstunden.....	1 000	8 551	8 596	9 140	8 460	8 417	8 132	8 799	8 417	8 593
* Bruttolohnsumme.....	Mill. DM	217,3	224,7	230,6	235,2	222,6	222,7	235,9	236,9	225,3
* Bruttogehaltsumme.....	Mill. DM	162,2	164,4	169,5	171,4	162,1	160,7	169,3	176,6	161,4
* Umsatz (ohne Umsatzsteuer).....	Mill. DM	2 389,0	2 583,8	2 792,8	2 690,8	2 533,5	2 565,9	2 728,9	2 750,6	2 777,9
* darunter Auslandsumsatz.....	Mill. DM	386,7	463,6	474,8	584,2	414,5	463,4	519,5	555,7	499,4
* Index des Auftragseingangs.....	1995 = 100	146,9	160,6	161,1	175,5	156,3	201,5	153,4	186,0	156,0
* Inland.....	1995 = 100	135,8	146,5	148,9	167,6	144,7	209,4	148,3	136,6	148,3
* Ausland.....	1995 = 100	199,0	227,5	218,9	212,6	211,3	164,2	177,9	419,5	191,9
Öffentliche Energie- und Wasserversorgung										
Betriebe.....	Anzahl	104	93	92	93	93	92	91	91	91
Beschäftigte <sup>4) 5)</sup> .....	Anzahl	10 149	10 207	10 270	10 245	10 084	9 779	9 749	9 664	9 601
darunter Arbeiter <sup>6)</sup> .....	Anzahl	4 753	4 620	4 658	4 653	4 530	4 267	4 254	4 181	4 153
Geleistete Arbeiterstunden.....	1 000	654	621	673	607	591	552	589	572	575
Bruttolohnsumme.....	Mill. DM	19,6	19,3	18,0	18,9	18,6	17,8	17,1	18,7	15,6
Bruttogehaltsumme.....	Mill. DM	30,4	31,2	29,4	28,6	29,3	30,9	30,2	31,8	30,5
* Stromerzeugung (brutto).....	Mill. kWh	3 037	3 182	2 880	2 922	3 367	2 862	3 012	3 191	...

Die mit einem Stern versehenen Positionen werden von allen statistischen Landesämtern im „Zahlenspiegel“ veröffentlicht.

1) aus gewerblichen Schlachtungen (ohne Geflügel); einschl. Schlachtfetten, jedoch ohne Innereien 2) aus Hennenhaltung, ab einer Kapazität von 3 000 Plätzen

3) landwirtschaftlicher Erzeuger des Landes Brandenburg 4) Betriebe von Unternehmen mit im Allgemeinen 20 und mehr Beschäftigten 5) einschl. der tätigen Inhaber

6) einschl. der gewerblich Auszubildenden

# Zahlenspiegel Land Brandenburg

Merkmal	Einheit	1999	2000	2000			2001				
		Durchschnitt		Mai	Juni	Juli	April	Mai	Juni	Juli	
Baugewerbe und Bautätigkeit											
Vorbereitende Baustellenarbeiten, Hoch- und Tiefbau <sup>1)</sup>											
* Beschäftigte <sup>2)</sup> .....	Anzahl	62 222	57 606	59 089	59 119	59 014	48 793	49 253	49 593	49 830	
* Geleistete Arbeitsstunden .....	1 000	6 719	6 092	7 087	6 444	6 670	4 749	5 436	5 405	5 668	
* Wohnungsbau .....	1 000	2 821	2 532	3 086	2 791	2 888	1 765	2 036	2 045	2 137	
landwirtschaftlicher Bau.....	1 000	47	40	48	52	42	30	38	42	51	
* gewerblicher Bau <sup>3)</sup> .....	1 000	1 895	1 701	1 932	1 732	1 766	1 414	1 617	1 608	1 626	
* öffentlicher und Straßenbau .....	1 000	1 956	1 818	2 021	1 871	1 974	1 540	1 745	1 710	1 854	
* Brutto Lohnsumme .....	Mill. DM	155,3	142,8	152,3	148,3	146,3	115,4	128,6	122,1	127,5	
* Bruttogehaltssumme .....	Mill. DM	47,9	45,1	45,3	46,4	45,8	38,4	38,7	40,6	39,4	
Gesamtumsatz (ohne Umsatzsteuer).....	Mill. DM	849,2	756,6	744,5	765,5	799,1	510,4	610,2	664,3	707,4	
* darunter baugewerblicher Umsatz .....	Mill. DM	837,1	744,2	731,7	750,6	789,2	497,9	599,7	648,1	692,7	
Wohnungsbau.....	Mill. DM	309,1	260,2	277,7	272,7	304,4	153,5	200,8	212,8	212,4	
landwirtschaftlicher Bau.....	Mill. DM	4,5	3,9	3,7	4,8	4,1	2,8	3,5	3,6	4,1	
gewerblicher Bau <sup>3)</sup> .....	Mill. DM	271,0	242,2	211,1	230,5	235,4	164,9	192,5	197,7	217,8	
öffentlicher und Straßenbau .....	Mill. DM	252,4	237,8	239,2	242,5	245,2	176,6	202,8	234,0	258,5	
* Auftragseingänge <sup>4)</sup> (ohne Umsatzsteuer) .....	Mill. DM	473,0	423,8	415,2	538,8	439,9	312,5	467,8	450,2	405,6	
* Wohnungsbau .....	Mill. DM	137,4	104,8	115,5	135,4	105,6	69,7	100,0	99,2	74,0	
landwirtschaftlicher Bau.....	Mill. DM	2,8	2,3	1,1	3,0	2,5	1,9	2,6	3,1	1,9	
* gewerblicher Bau <sup>3)</sup> .....	Mill. DM	163,0	160,4	152,4	243,6	131,0	103,4	131,9	113,0	153,2	
* öffentlicher und Straßenbau .....	Mill. DM	169,8	156,3	146,3	156,8	200,8	137,4	233,4	234,9	176,5	
Bauinstallation, sonstiges Baugewerbe <sup>4) 5)</sup>											
* Beschäftigte <sup>6)</sup> .....	Anzahl	18 623	15 598	•	16 082	•	•	•	12 887	•	
* Geleistete Arbeitsstunden .....	1 000	6 193	5 038	•	5 181	•	•	•	4 070	•	
Gesamtumsatz (ohne Umsatzsteuer).....	Mill. DM	639,8	514,8	•	517,0	•	•	•	409,4	•	
* darunter ausbaugewerblicher Umsatz.....	Mill. DM	614,6	493,9	•	495,9	•	•	•	393,6	•	
Baugenehmigungen											
* Wohngebäude (Errichtung neuer Gebäude) .....	Anzahl	1 305	944	1 264	1 008	1 117	854	842	826	950	
* darunter mit 1 oder 2 Wohnungen.....	Anzahl	1 271	916	1 237	979	1 087	831	828	806	934	
* umbauter Raum .....	1 000 m³	884	661	860	698	747	585	582	590	637	
* Wohnfläche.....	1 000 m²	172	128	166	137	147	116	113	115	121	
* veranschlagte Kosten der Bauwerke .....	Mill. DM	379,1	280,1	360,0	299,0	316	244,0	244,0	241	265	
* Nichtwohngebäude (Errichtung neuer Gebäude).....	Anzahl	93	82	94	84	107	69	64	73	94	
* umbauter Raum .....	1 000 m³	665	564	365	529	584	448	385	442	481	
* Nutzfläche.....	1 000 m²	100	83	79	72	106	59	50	77	72	
* veranschlagte Kosten der Bauwerke .....	Mill. DM	160,9	120,1	85,0	114,0	113,0	93,0	69,0	94,0	92,0	
* Wohnungen insgesamt (Neubau einschl. Saldo der Baumaßnahmen an bestehenden Gebäuden)	Anzahl	1 807	1 386	1 605	1 488	1 484	1 210	1 143	1 145	1 236	
* Wohnräume insgesamt.....	Anzahl	9 261	6 644	8 136	7 227	8 074	5 771	5 583	5 533	6 100	
Wohnfläche insgesamt .....	1 000 m²	204	151	188	165	169	133	131	135	137	
Merkmal	Einheit	1998 <sup>7)</sup>	1999 <sup>7)</sup>	2000 <sup>8)</sup>			2001 <sup>8)</sup>				
		Durchschnitt		April	Mai	Juni	März	April	Mai	Juni	
Ausfuhr <sup>9)</sup> (Spezialhandel)											
* Ausfuhr insgesamt.....	Mill. DM	547,8	555,5	595,7	656,9	682,5	714,3	798,7	731,5	680,0	
davon .....											
* Güter der Ernährungswirtschaft.....	Mill. DM	41,7	38,4	18,7	23,2	25,3	51,7	37,0	33,0	27,2	
* Güter der gewerblichen Wirtschaft .....	Mill. DM	506,1	517,1	576,9	633,7	657,2	662,6	761,7	698,5	652,8	
davon .....											
* Rohstoffe .....	Mill. DM	7,6	8,0	17,6	6,1	10,7	4,9	10,7	7,3	6,3	
* Halbwaren .....	Mill. DM	77,2	71,3	89,8	101,5	82,9	66,8	55,5	54,8	84,1	
* Fertigwaren.....	Mill. DM	421,2	437,8	469,6	526,1	563,6	590,9	695,5	636,4	562,4	
davon .....											
* Vorerzeugnisse.....	Mill. DM	175,9	184,7	241,9	217,7	219,5	209,5	264,4	206,0	223,3	
* Enderzeugnisse .....	Mill. DM	245,3	253,1	227,7	308,5	344,1	381,4	431,1	430,4	339,1	
* Ausfuhr in die EU-Länder .....	Mill. DM	278,5	264,6	334,2	274,8	325,2	269,8	389,8	294,2	335,0	

Die mit einem Stern versehenen Positionen werden von allen statistischen Landesämtern im „Zahlenspiegel“ veröffentlicht.

1) nach der Totalerhebung hochgerechnet 2) einschl. der tätigen Inhaber 3) einschl. für Unternehmen der Bahn und Post

4) Betriebe von Unternehmen mit im Allgemeinen 20 und mehr Beschäftigten 5) ab 1997 Berichtsvierteljahr - 6) am Ende des Berichtsvierteljahres 7) endgültige Angaben

8) vorläufige Angaben 9) Wegen der unterschiedlichen Abgrenzung von Spezialhandel und Generalhandel ist eine Saldierung der Einfuhr- und Ausführergebnisse nicht vertretbar.

# Zahlenspiegel Land Brandenburg

Merkmal	Einheit	1998 <sup>1)</sup>	1999 <sup>1)</sup>	2000 <sup>2)</sup>			2001 <sup>8)</sup>			
		Durchschnitt		April	Mai	Juni	März	April	Mai	Juni
Einfuhr <sup>3)</sup> (Generalhandel)										
* Einfuhr insgesamt .....	Mill. DM	605,5	676,9	784,0	684,3	970,5	825,7	1 092,3	853,1	847,7
davon .....										
* Güter der Ernährungswirtschaft .....	Mill. DM	52,7	53,0	43,4	50,6	61,4	55,9	62,9	54,6	57,4
* Güter der gewerblichen Wirtschaft .....	Mill. DM	552,8	623,9	740,7	633,7	909,1	769,7	1 029,4	798,5	790,3
davon .....										
* Rohstoffe .....	Mill. DM	166,3	224,5	314,9	209,9	435,6	264,1	254,8	285,2	245,8
* Halbwaren .....	Mill. DM	66,5	67,3	58,2	86,9	113,8	144,6	140,4	107,7	116,7
* Fertigwaren .....	Mill. DM	320,0	332,1	367,5	337,0	359,8	361,0	634,2	405,6	427,7
davon .....										
* Vorerzeugnisse .....	Mill. DM	58,4	65,6	76,1	68,0	75,5	72,8	73,7	81,5	79,1
* Enderzeugnisse .....	Mill. DM	261,6	266,4	291,4	269,0	284,3	288,2	560,6	324,1	348,6
* Einfuhr aus EU-Ländern .....	Mill. DM	244,5	252,2	235,4	198,5	241,2	224,7	516,1	263,6	259,1
Merkmal	Einheit	1999	2000	2000			2001			
		Durchschnitt		Mai	Juni	Juli	April	Mai	Juni	Juli
Einzelhandel										
* Beschäftigte .....	1995 = 100	93,4	91,6	91,7	91,9	92,2	91,1	91,7	91,7	90,8
* Umsatz nominal .....	1995 = 100	98,4	96,2	104,7	93,0	93,8	99,5	104,8	99,7	98,6
* Umsatz real .....	1995 = 100	96,2	92,9	101,6	90,1	90,7	94,7	99,1	93,9	92,9
Gastgewerbe										
* Beschäftigte .....	1995 = 100	87,3	86,7	89,6	90,4	89,2	85,4	86,8	88,4	91,2
* Umsatz nominal .....	1995 = 100	82,4	80,9	89,3	93,3	89,2	78,5	93,3	91,1	92,9
* Umsatz real .....	1995 = 100	78,4	76,2	84,6	88,0	83,1	73,1	86,8	84,2	84,9
Merkmal	Einheit	1999	2000	2000			2001			
		Durchschnitt		Mai	Juni	Juli	April	Mai	Juni	Juli
Fremdenverkehr <sup>4)</sup>										
* Gästeankünfte .....	1 000	231,7	246,3	336,0	361,0	332,0	241,0	357,4	383,3	360,2
* darunter von Auslandsgästen .....	1 000	13,5	17,5	23,9	24,2	26,2	18,7	25,4	22,3	26,5
* Gästeübernachtungen .....	1 000	654,7	698,9	886,3	991,7	1 022,8	690,0	958,6	1 023,9	1 135,9
* darunter von Auslandsgästen .....	1 000	33,5	39,5	55,5	55,1	55,0	44,8	63,4	49,9	60,4
Verkehr										
Binnenschifffahrt										
* Güterempfang .....	1 000 t	163,0	172,9	153,5	159,3	186,4	144,5	160,8	162,5	168,0
* Güterversand .....	1 000 t	231,3	245,5	239,6	178,9	150,4	227,1	263,7	246,4	158,2
Kraftfahrzeuge <sup>5)</sup>										
* Zulassungen fabrikneuer Kraftfahrzeuge .....	Anzahl	9 381	7 770	9 774	8 430	7 346	7 755	8 676	8 134	7 604
darunter .....										
* Personenkraftwagen einschl. Kombinationskraftwagen .....	Anzahl	7 705	6 301	7 741	6 657	5 875	6 055	6 767	6 625	6 146
* Lastkraftwagen .....	Anzahl	769	662	711	656	620	508	670	577	542
Straßenverkehrsunfälle <sup>1)</sup>										
Unfälle insgesamt .....	Anzahl	8 734	8 225	8 940	7 929	8 273	7 159	8 553	7 876	8 435
* Unfälle mit Personenschaden .....	Anzahl	1 236	1 153	1 356	1 268	1 270	865	1 276	1 219	1 417
* Getötete Personen .....	Anzahl	41	35	38	41	29	14	35	26	39
* Verletzte Personen .....	Anzahl	1 572	1 476	1 728	1 602	1 666	1 104	1 669	1 585	1 845

Die mit einem Stern versehenen Positionen werden von allen statistischen Landesämtern im „Zahlenspiegel“ veröffentlicht.

1) endgültige Angaben 2) vorläufige Angaben 3) Wegen der unterschiedlichen Abgrenzung von Spezialhandel und Generalhandel ist eine Saldierung der Einfuhr- und Ausfuhrergebnisse nicht vertretbar. 4) Betriebe mit 9 und mehr Betten 5) Quelle Kraftfahrt-Bundesamt, Flensburg

# Zahlenspiegel Land Brandenburg

Merkmal	Einheit	1999	2000	2000			2001			
		Durchschnitt		Juni	Juli	August	Mai	Juni	Juli	August
Insolvenzen										
* Insolvenzen insgesamt .....	Anzahl	127	156	130	155	145	197	185	196	136
* Unternehmen einschl. Kleingewerbe .....	Anzahl	110	126	107	127	104	142	136	143	100
* natürliche Personen als Gesellschafter u. Ä., Nachlässe .....	Anzahl	11	6	7	6	2	5	3	8	5
* Verbraucher .....	Anzahl	6	24	16	22	39	50	46	45	31
* Voraussichtliche Forderungen insgesamt .....	Mill. DM	133	131	113	91	98	175	219	193	152
Preise										
Preisindex für die Lebenshaltung										
* alle privaten Haushalte .....	1995 = 100	104,4	106,5	106,5	106,8	106,8	110,2	110,3	110,2	110,1
ohne Saisonwaren .....	1995 = 100	104,4	106,6	106,5	106,9	107,1	109,9	110,1	110,1	110,2
ohne Wohnungsmiete .....	1995 = 100	103,4	105,4	105,4	105,8	105,9	109,9	110,0	109,9	109,7
Merkmal	Einheit	1999	2000	2000				2001		
		Durchschnitt		Februar	Mai	August	November	Februar	Mai	August
* Preisindex für Wohngebäude <sup>1)</sup> .....	1995 = 100	97,8	97,2	97,3	97,1	97,0	97,3	96,2	96,2	95,8
Merkmal	Einheit	1999	2000	1999	2000			2001		
		Durchschnitt		Oktober	Januar	April	Juli	Oktober	Januar	April
Löhne und Gehälter										
Arbeiter im Produzierenden Gewerbe <sup>2)</sup>										
Bruttomonatsverdienste .....	DM	3 468	3 570	3 547	3 464	3 584	3 594	3 586	3 496	3 653
* männlich .....	DM	3 531	3 642	3 614	3 531	3 653	3 676	3 655	3 565	3 732
* weiblich .....	DM	2 936	3 046	2 993	2 970	3 078	3 014	3 085	3 027	3 120
Bruttostundenverdienste .....	DM	20,12	20,63	20,28	20,76	20,62	20,59	20,61	20,91	21,11
* männlich .....	DM	20,46	21,03	20,61	21,24	20,99	21,01	20,97	21,41	21,55
* weiblich .....	DM	17,35	17,73	17,50	17,34	17,87	17,54	17,97	17,69	18,16
Angestellte, Bruttomonatsverdienste										
* Produzierendes Gewerbe <sup>2)</sup> .....	DM	5 109	5 240	5 166	5 132	5 190	5 270	5 293	5 326	5 362
männlich .....	DM	5 793	5 929	5 852	5 811	5 869	5 962	5 988	6 024	6 074
weiblich .....	DM	4 226	4 344	4 289	4 280	4 312	4 356	4 382	4 397	4 413
* kaufmännische Angestellte .....	DM	4 637	4 822	4 706	4 685	4 760	4 879	4 902	4 944	4 960
* männlich .....	DM	5 777	6 068	5 855	5 828	5 965	6 143	6 176	6 238	6 216
* weiblich .....	DM	4 135	4 262	4 202	4 184	4 220	4 281	4 306	4 328	4 350
* technische Angestellte .....	DM	5 519	5 592	5 569	5 525	5 557	5 609	5 630	5 660	5 716
* männlich .....	DM	5 798	5 880	5 851	5 805	5 837	5 898	5 923	5 948	6 022
* weiblich .....	DM	4 482	4 566	4 536	4 545	4 560	4 560	4 584	4 590	4 586
* Handel; Kredit- und Versicherungsgewerbe .....	DM	3 555	3 691	3 580	3 650	3 646	3 672	3 753	3 776	3 774
männlich .....	DM	3 848	3 972	3 849	3 940	3 916	3 958	4 031	4 010	4 004
weiblich .....	DM	3 388	3 527	3 425	3 474	3 488	3 507	3 591	3 641	3 636
* kaufmännische Angestellte .....	DM	3 565	3 702	3 596	3 671	3 660	3 680	3 760	3 793	3 791
* männlich .....	DM	3 947	4 064	3 959	4 076	4 017	4 044	4 105	4 101	4 092
* weiblich .....	DM	3 395	3 533	3 432	3 481	3 494	3 511	3 598	3 649	3 645
technische Angestellte .....	DM	3 447	3 584	3 421	3 457	3 514	3 591	3 678	3 597	3 605
männlich .....	DM	3 506	3 637	3 478	3 500	3 562	3 635	3 743	3 657	3 667
weiblich .....	DM	2 814	3 135	2 827	2 972	3 088	3 213	3 170	3 171	3 211

Die mit einem Stern versehenen Positionen werden von allen statistischen Landesämtern im „Zahlenspiegel“ veröffentlicht.

1) Neubau in konventioneller Bauart, Bauleistungen am Bauwerk

2) Oktober 1999 Neuauswahl der Betriebe im Produzierenden Gewerbe, frühere Angaben sind durch Rückrechnung vergleichbar

# ***Brandenburg***

## ***im Vergleich***



# Ausgewählte Konjunkturindikatoren für Deutschland

★★★ Grundzahlen ... Grundzahlen ... Grundzahlen ... Grundzahlen ... Grundzahlen ... Grundzahlen ... Grundzahlen ... ★★★

Merkmal	Einheit	2000	2000	2001				
		Jahr bzw. Durchschnitt	Dezember	März	April	Mai	Juni	Juli
<b>Bevölkerung</b>								
Bevölkerungsstand	1 000	...	...	...	...	...	...	...
<b>Arbeitsmarkt und Erwerbstätigkeit</b>								
Arbeitslose	Anzahl	3 888 652	3 808 884	3 999 585	3 867 903	3 720 807	3 694 363	3 798 701
Arbeitslosenquote <sup>1)</sup>	Prozent	9,6	9,3	9,8	9,5	9,0	8,9	9,2
Männer	Prozent	9,2	9,0	9,8	9,3	8,8	8,7	8,9
Frauen	Prozent	10,0	9,7	9,8	9,6	9,2	9,2	9,6
Offene Stellen	Anzahl	513 963	454 287	577 822	580 309	559 047	541 729	521 545
Arbeitsvermittlung	Anzahl	3 517 915	258 668	362 255	377 294	375 580	341 570	363 566
Kurzarbeiter	Anzahl	86 052	69 646	129 517	118 870	111 032	108 644	103 052
Erwerbstätige im Inland	1 000	38 532	38 988	38 458	38 599	38 655	38 723	38 758
Erwerbstätige Inländer	1 000	38 466	38 931	38 426	38 541	38 571	38 621	38 653
<b>Bergbau und Verarbeitendes Gewerbe<sup>2)</sup></b>								
Betriebe	Anzahl	48 913	48 750	49 136	49 200	49 192	49 160	49 156
Beschäftigte	1 000	6 375	6 393	6 390	6 384	6 385	6 389	6 413
Gesamtumsatz	Mill. DM	2 555 613	216 920	238 497	212 675	225 106	221 261	216 995
darunter Auslandsumsatz	Mill. DM	927 061	79 576	90 882	78 058	82 290	82 374	80 628
Exportquote	Prozent	36,3	36,7	38,1	36,7	36,6	37,2	37,2
Umsatz je Beschäftigten	DM	400 880	33 931	37 323	33 314	35 255	34 632	33 837
Geleistete Arbeiterstunden	1 000	6 312 000	473 565	558 854	507 628	537 720	507 453	510 688
Bruttolohn- und Gehaltssumme	Mill. DM	432 508	36 485	35 174	35 717	38 138	38 578	36 158
Produktionsindex Produzierendes Gewerbe	1995=100	113,5	109,7	121,8	109,	116,4	112,4	111,4
Index des Auftragseingangs	1995=100	129,0	127,2	142,7	121,9	132,6	127,1	124,9
<b>Vorbereitende Baustellen- arbeiten, Hoch- und Tiefbau<sup>2)</sup></b>								
Betriebe	Anzahl	12 870	12 342	12 067	12 001	11 910	11 847	11 792
Beschäftigte	1 000	653	628	573	582	588	588	588
Geleistete Arbeitsstunden	1 000	784 267	50 295	54 073	56 272	65 358	61 568	64 486
Bruttolohnsumme	Mill. DM	25 528	1 987	1 666	1 893	2 033	1 920	2 027
Bruttogehaltssumme	Mill. DM	10 314	854	771	795	785	835	807
Gesamtumsatz	Mill. DM	141 035	14 103	9 139	9 347	11 015	11 590	12 295
Index des Auftragseingangs	1995=100	75,1	69,4	79,9	74,2	82,3	89,0	47,3
Produktionsindex f.d. Bauhauptgewerbe	1995=100	84,9	65,0	71,4	74,3	86,6	81,4	85,7
<b>Einzelhandel</b>								
Beschäftigte	1995=100	95,3	95,4	94,7	94,5	94,7	94,7	94,6
Umsatz nominal	1995=100	105,2	123,2	113,5	107,2	113,0	104,5	105,2
<b>Gastgewerbe</b>								
Beschäftigte	1995=100	86,9	83,8	85,5	87,8	89,5	90,1	91,1
Umsatz nominal	1995=100	97,1	97,1	93,0	94,8	107,1	105,2	105,5
<b>Außenhandel</b>								
Einfuhr	Mill. DM	1 064 309	95 067	91 967	92 560	92 104	91 127	91 054
Ausfuhr	Mill. DM	1 167 343	97 446	109 354	103 131	106 614	104 566	108 194
<b>Preisindex für die Lebenshaltung</b>	1995=100	106,9	107,8	109,1	109,5	110,0	110,2	110,2

z. VM = zum Vormonat; z. VJM = zum Vorjahresmonat

1) aller zivilen Erwerbspersonen. 2) Betriebe von Unternehmen mit im Allgemeinen 20 und mehr Beschäftigten

Quelle: Statistisches Bundesamt



# Ausgewählte Konjunkturindikatoren für Deutschland

★★★ Grundzahlen + Veränderungsraten ... Grundzahlen + Veränderungsraten ... Grundzahlen + Veränderungsraten ... ★★★

Merkmal	Einheit	Mai 2001			Juni 2001			Juli 2001		
		absolut	Veränderung		absolut	Veränderung		absolut	Veränderung	
			z. VM	z.VJM		z. VM	z.VJM		z. VM	z.VJM
			Prozent			Prozent			Prozent	
<b>Bevölkerung</b>										
Bevölkerungsstand	1 000	...	...	...	...	...	...	...	...	...
<b>Arbeitsmarkt und Erwerbstätigkeit</b>										
Arbeitslose	Anzahl	3 720 807	- 3,8	- 1,8	3 694 363	- 0,7	- 0,8	3 798 701	2,8	- 0,1
Arbeitslosenquote <sup>1)</sup>	Prozent	9,0	x	x	8,9	x	x	9,2	x	x
Männer	Prozent	8,8	x	x	8,7	x	x	8,9	x	x
Frauen	Prozent	9,2	x	x	9,2	x	x	9,6	x	x
Offene Stellen	Anzahl	559 047	- 3,7	- 1,4	541 729	- 3,1	- 3,2	521 545	- 3,7	- 5,7
Arbeitsvermittlung	Anzahl	375 580	- 0,5	7,2	341 570	- 9,1	14,6	363 566	6,4	8,6
Kurzarbeiter	Anzahl	111 032	3,5	3,5	108 644	3,1	3,1	103 052	2,6	2,6
Erwerbstätige im Inland	1 000	38 655	-	- 1,0	38 723	- 0,2	- 1,0	38 758	0,3	- 0,8
Erwerbstätige Inländer	1 000	38 571	7,3	- 2,7	38 621	- 7,0	0,1	38 653	- 1,0	- 2,3
<b>Bergbau und Verarbeitendes Gewerbe <sup>2)</sup></b>										
Betriebe	Anzahl	49 192	0,0	0,5	49 160	- 0,1	0,4	49 156	0,0	0,4
Beschäftigte	1000	6 385	0,0	0,6	6 389	0,1	0,4	6 413	0,4	0,2
Gesamtumsatz	Mill. DM	225 106	5,8	0,0	221 261	- 1,7	4,0	216 995	- 1,9	5,2
darunter Auslandsumsatz	Mill. DM	82 290	5,4	2,0	82 374	0,1	4,7	80 628	- 2,1	7,6
Geleistete Arbeiterstunden	1 000	537 720	5,9	- 4,5	507 453	- 5,6	0,0	510 688	0,6	0,3
Bruttolohn- und Gehaltssumme	Mill. DM	38 138	6,8	2,3	38 578	1,2	2,0	36 158	- 6,3	3,2
Poduktionsindex Produzierendes Gewerbe	1995=100	116,4	6,9	- 4,2	112,4	- 3,4	1,3	111,4	- 1,4	0,4
Index des Auftragseingangs	1995=100	132,6	8,8	- 1,9	127,1	- 4,1	- 1,2	124,9	- 1,7	- 0,5
<b>Vorbereitende Baustellen- arbeiten, Hoch- und Tiefbau <sup>2)</sup></b>										
Betriebe	Anzahl	11 910	- 0,8	- 8,6	11 847	- 0,5	- 8,6	11 792	- 0,5	- 8,5
Beschäftigte	1000	588	0,9	- 11,3	588	0,1	- 10,9	588	0,1	- 10,8
Geleistete Arbeitsstunden	1 000	65 358	16,1	- 16,0	61 568	- 5,8	- 9,1	64 486	- 5,8	- 7,2
Bruttolohnsumme	Mill. DM	2 033	7,4	- 10,0	1 920	- 5,5	- 12,3	2 027	- 5,5	- 6,1
Bruttogehaltssumme	Mill. DM	785	- 1,3	- 6,4	835	6,4	- 7,2	807	6,4	- 5,4
Gesamtumsatz	Mill. DM	11 015	17,8	- 12,4	11 590	5,2	- 3,9	12 295	6,1	- 1,2
Index des Auftragseingangs	1995=100	82,3	10,9	- 4,2	89,0	8,1	3,2	47,3	- 16,5	- 5,6
Produktionsindex f.d. Bauhauptgewerbe	1995=100	86,6	16,6	- 15,9	81,4	- 6,0	- 8,7	85,7	5,0	- 5,9
<b>Einzelhandel</b>										
Beschäftigte	1995=100	94,7	0,2	- 0,2	94,7	...	0,1	94,6	- 0,1	...
Umsatz nominal	1995=100	113,0	4,8	0,3	104,5	- 7,5	4,9	105,2	0,7	3,6
<b>Gastgewerbe</b>										
Beschäftigte	1995=100	89,5	1,9	0,3	90,1	0,7	1,1	91,1	1,1	2,1
Umsatz nominal	1995=100	107,1	13,0	1,3	105,2	- 1,8	0,6	105,5	0,3	1,7
<b>Außenhandel</b>										
Einfuhr	Mill. DM	92 104	- 0,5	- 2,7	91 127	- 1,1	7,1	91 054	- 0,1	4,8
Ausfuhr	Mill. DM	106 614	3,4	4,5	104 566	- 1,9	7,9	108 194	3,5	11,3
<b>Preisindex für die Lebenshaltung</b>	1995=100	110,0	0,5	3,5	110,2	0,2	3,1	110,2	...	2,6

z. VM = zum Vormonat; z. VJM = zum Vorjahresmonat

1) aller zivilen Erwerbspersonen. 2) Betriebe von Unternehmen mit im Allgemeinen 20 und mehr Beschäftigten.

Quelle: Statistisches Bundesamt

# Konjunkturindikatoren - Brandenburg im Vergleich

Juli 2001

Merkmal	Einheit	Brandenburg			Deutschland			Basis Deutschland = 100
		absolut	Veränderung		absolut	Veränderung		
			z. VM	z.VJM		z. VM	z.VJM	
								Prozent
<b>Bevölkerung</b>								
Bevölkerungsstand	1 000	...	...	...	...	...	...	
<b>Arbeitsmarkt</b>								
Arbeitslose	Anzahl	235 666	3,5	6,2	3 798 701	2,8	- 0,1	6,2
Arbeitslosenquote <sup>1)</sup>	Prozent	17,5	x	x	9,2	x	x	190,2
Offene Stellen	Anzahl	7 323	- 9,7	7,5	521 545	- 3,7	- 5,7	1,4
Kurzarbeiter	Anzahl	3 392	- 3,7	0,7	103 052	2,6	2,6	3,3
<b>Bergbau und Verarbeitendes Gewerbe<sup>2)</sup></b>								
Betriebe	Anzahl	1 174	0,3	0,5	49 156	0,0	0,4	2,4
Beschäftigte	1 000	89	- 0,2	- 1,2	6 413	0,4	0,2	1,4
Gesamtumsatz	Mill. DM	2 778	1,0	9,6	216 995	- 1,9	5,2	1,3
darunter Auslandsumsatz	Mill. DM	499	- 10,1	20,5	80 628	- 2,1	7,6	0,6
Geleistete Arbeiterstunden	1 000	8 593	2,1	2,1	510 688	0,6	0,3	1,7
Bruttolohn- und Gehaltssumme	Mill. DM	387	- 6,5	0,5	36 158	- 6,3	3,2	1,1
Poduktionsindex Produzierendes Gewerbe	1995=100	148,5	3,6	4,7	111,4	- 1,4	0,4	133,3
Index des Auftragseingangs	1995=100	156,0	- 16,1	- 0,2	124,9	- 1,7	- 0,5	124,9
<b>Vorbereitende Baustellen- arbeiten, Hoch- und Tiefbau<sup>2)</sup></b>								
Betriebe	Anzahl	664	- 1,3	- 11,5	11 792	- 0,5	- 8,5	5,6
Beschäftigte	1 000	32	0,3	- 14,8	588	0,1	- 10,8	5,4
Geleistete Arbeitsstunden	1 000	3 653	5,1	- 10,6	64 486	4,7	- 7,2	5,7
Gesamtumsatz	Mill. DM	529	7,1	- 7,2	12 295	6,1	- 1,2	4,3
Index des Auftragseingangs	1995=100	62,9	- 9,9	- 7,8	47,3	- 16,5	- 5,6	133,0
<b>Einzelhandel</b>								
Beschäftigte	1995=100	90,8	- 1,0	- 1,5	94,6	- 0,1	...	96,0
Umsatz nominal	1995=100	98,6	- 1,1	5,1	105,2	0,7	3,6	93,7
<b>Gastgewerbe</b>								
Beschäftigte	1995=100	91,2	3,2	2,2	91,1	1,1	2,1	100,1
Umsatz nominal	1995=100	92,9	2,0	4,1	105,5	0,3	1,7	88,1
<b>Außenhandel<sup>3)</sup></b>								
Einfuhr	Mill. DM	847,7	- 0,6	- 12,7	91 127,0	- 1,1	7,1	0,9
Ausfuhr	Mill. DM	680,0	- 7,0	- 0,4	104 566,0	- 1,9	7,9	0,7
<b>Preisindex für die Lebenshaltung</b>	1995=100	110,2	- 0,1	3,2	110,2	...	2,6	100,0

z. VM = zum Vormonat; z. VJM = zum Vorjahresmonat

1) aller zivilen Erwerbspersonen. 2) Betriebe von Unternehmen mit im Allgemeinen 20 und mehr Beschäftigten.

3) Juni 2001

# Konjunkturindikatoren - Brandenburg im Vergleich

Juli 2001

Merkmal	Einheit	Brandenburg			Mecklenburg-Vorpommern			Sachsen			Sachsen - Anhalt			Thüringen			Deutschland		
		Veränderung		absolut	Veränderung		absolut	Veränderung		absolut	Veränderung		absolut	Veränderung		absolut	Veränderung		Prozent
		z. VM	z. VJM		z. VM	z. VJM		z. VM	z. VJM		z. VM	z. VJM		z. VM	z. VJM		z. VM	z. VJM	
			Prozent			Prozent			Prozent			Prozent			Prozent			Prozent	
<b>Arbeitsmarkt</b>																			
Arbeitslose	Anzahl	235 666	3,5	6,2	163 689	2,4	2,7	392 700	3,3	3,2	261 655	1,8	- 3,5	192 443	3,4	1,4	3 798 701	2,8	- 0,1
Arbeitslosenquote <sup>1)</sup>	Prozent	18,9	x	x	19,1	x	x	18,7	x	x	20,8	x	x	16,4	x	x	10,1	x	x
Offene Stellen	Anzahl	7 323	- 9,7	7,5	9 293	- 10,9	22,0	22 290	- 5,4	- 2,1	13 343	- 2,9	19,4	14 178	- 3,0	1,6	521 545	- 3,7	- 5,7
Kurzarbeiter	Anzahl	3 392	- 3,7	0,7	1 728	- 14,1	- 12,7	8 286	- 8,2	19,3	3 220	- 22,4	- 17,2	4 964	- 5,8	24,5	103 052	2,6	2,6
<b>Bergbau und Verarbeitendes Gewerbe<sup>2)</sup></b>																			
Betriebe	Anzahl	1 174	0,3	0,5	670	2,0	2,6	2 819	0,0	1,4	1 336	0,6	4,6	1 769	0,8	2,0	49 156	0,0	0,4
Beschäftigte	Anzahl	89 238	- 0,2	- 1,2	48 958	1,1	1,0	225 223	0,3	2,9	108 218	2,1	5,4	137 866	0,2	3,0	6 413 000	0,4	0,2
Gesamtumsatz	Mill. DM	2 778	1,0	9,6	1 308	- 6,3	6,2	5 463	- 5,9	5,2	3 540	2,5	12,9	3 018	- 4,2	3,5	216 995	- 1,9	5,2
darunter Auslandsumsatz	Mill. DM	499	- 10,1	20,5	169	- 53,2	- 49,6	1 542	- 9,2	5,1	621	- 8,9	20,9	688	- 9,0	5,7	80 628	- 2,1	7,6
Geleistete Arbeiterstunden	1 000	8 593	2,1	2,1	4 831	1,5	2,6	20 575	- 4,5	- 0,4	10 534	- 1,2	5,4	13 069	- 4,9	- 0,2	510 688	0,6	0,3
Bruttolohn- und Gehaltssumme	Mill. DM	387	- 6,5	0,5	185	- 3,7	3,8	893	- 4,3	8,0	422	- 0,9	7,6	517	- 4,5	6,8	36 158	- 6,3	3,2
<b>Vorbereitende Baustellen- arbeiten, Hoch- und Tiefbau<sup>2)</sup></b>																			
Betriebe	Anzahl	664	- 1,3	- 11,5	444	- 2,2	- 12,8	1 023	- 0,6	- 19,5	707	- 0,8	- 17,8	591	- 0,3	- 15,5	11 792	- 0,5	- 8,5
Beschäftigte	Anzahl	31 555	0,3	- 14,8	19 222	- 1,8	- 16,8	48 989	- 0,3	- 20,3	31 971	1,1	- 17,9	28 063	0,0	- 15,0	588 000	0,1	- 10,8
Gesamtumsatz	Mill. DM	529	7,1	- 7,2	309	- 0,9	- 10,1	870	- 3,1	- 12,1	494	8,0	- 14,8	457	4,6	- 12,5	12 295	6,1	- 1,2
darunter Baugewerblicher Umsatz	Mill. DM	518	7,5	- 7,9	305	- 0,6	- 10,3	858	- 2,9	- 12,3	487	8,1	- 15,0	452	5,0	- 12,5	12 074	5,9	- 1,1
Geleistete Arbeitsstunden	1 000	3 653	5,1	- 10,6	2 274	4,9	- 11,3	5 308	0,8	- 19,2	3 647	3,7	- 16,0	3 307	2,8	- 13,0	64 486	4,7	- 7,2
Bruttolohn- und Gehaltssumme	Mill. DM	118	2,5	- 11,8	71	2,2	- 11,8	186	2,7	- 15,7	123	3,7	- 12,7	106	3,3	- 9,9	2 834	2,9	- 5,9
<b>Außenhandel<sup>3)</sup></b>																			
Einfuhr	Mill. DM	847,7	- 0,6	- 12,7	307,2	11,6	4,4	1 319,6	- 0,2	25,1	880,2	10,5	33,4	570,4	5,9	21,6	91 127,0	- 1,1	7,1
Ausfuhr	Mill. DM	680,0	- 7,0	- 0,4	346,9	4,1	- 15,9	2 087,4	- 3,7	21,5	760,8	0,9	17,0	799,5	5,9	10,2	104 566,0	- 1,9	7,9
<b>Preisindex für die Lebenshaltung</b>	1995=100	110,2	- 0,1	3,2	110,0	- 0,1	2,5	111,6	- 0,1	2,9	112,3	...	3,2	111,9	0,3	3,6	110,2	...	2,6

z. VM = zum Vormonat; z. VJM = zum Vorjahresmonat

1) abhängig zivile Erwerbspersonen. 2) Betriebe von Unternehmen mit im Allgemeinen 20 und mehr Beschäftigten. 3) Juni 2001

Quelle: Statistische Landesämter, Statistisches Bundesamt



# ***Brandenburg***

## ***Regional***



## Ausgewählte Regionaldaten

### Bevölkerungsbewegung im Monat November 2000

Verwaltungsbezirk	Lebend-geborene	Gestorbene	Überschuss der Geborenen(+)/ Gestorbenen(-)	Zuzüge über die Gemeinde-grenzen	Fortzüge über die Gemeinde-grenzen	Wanderungs-gewinn (+) bzw. -verlust (-)	Bevölkerung am Monatsende
	Anzahl						
<b>Kreisfreie Städte</b>							
Brandenburg an der Havel	39	59	- 20	181	300	- 119	77 672
Cottbus	68	112	- 44	524	549	- 25	108 843
Frankfurt (Oder)	59	60	- 1	238	410	- 172	72 418
Potsdam	97	108	- 11	698	651	+ 47	129 600
<b>Landkreise</b>							
Barnim	87	120	- 33	1 346	995	+ 351	169 803
Dahme-Spreewald	90	144	- 54	1 175	1 002	+ 173	158 795
Elbe-Elster	68	127	- 59	437	567	- 130	131 196
Havelland	102	139	- 37	995	758	+ 237	147 630
Märkisch-Oderland	95	123	- 28	1 051	925	+ 126	187 921
Oberhavel	107	161	- 54	1 411	1 051	+ 360	191 597
Oberspreewald-Lausitz	84	133	- 49	480	696	- 216	145 426
Oder-Spree	103	179	- 76	1 275	1 254	+ 21	196 389
Ostprignitz-Ruppin	57	87	- 30	587	586	+ 1	113 055
Potsdam-Mittelmark	149	175	- 26	1 681	1 241	+ 440	209 328
Prignitz	46	98	- 52	451	484	- 33	95 831
Spree-Neiße	82	131	- 49	1 016	952	+ 64	153 726
Teltow-Fläming	92	129	- 37	1 020	831	+ 189	159 643
Uckermark	85	137	- 52	691	825	- 134	151 901
<b>Land Brandenburg</b>	<b>1 510</b>	<b>2 222</b>	<b>- 712</b>	<b>15 257</b>	<b>14 077</b>	<b>+ 1 180</b>	<b>2 600 774</b>

### Beschäftigung am 30.09.1999

Verwaltungsbezirk	Sozialver-sicherungs-pflichtig beschäftigte Arbeitnehmer	davon		davon		davon	
		Frauen	Männer	Arbeiter	Angestellte	Teilzeit-beschäftigte	Vollzeit-beschäftigte
		Anzahl					
<b>Kreisfreie Städte</b>							
Brandenburg an der Havel	26 711	12 740	13 971	12 864	13 847	3 223	23 488
Cottbus	54 087	27 811	26 276	21 982	32 105	7 304	46 783
Frankfurt (Oder)	34 094	18 055	16 039	12 710	21 384	4 666	29 428
Potsdam	68 403	35 765	32 638	23 515	44 888	8 085	60 318
<b>Landkreise</b>							
Barnim	47 614	21 946	25 668	24 496	23 118	5 892	41 722
Dahme-Spreewald	50 604	23 474	27 130	26 241	24 363	6 587	44 017
Elbe-Elster	38 029	16 777	21 252	21 577	16 452	5 076	32 953
Havelland	40 085	18 402	21 683	22 300	17 785	5 419	34 666
Märkisch-Oderland	52 592	23 181	29 411	27 898	24 694	5 971	46 621
Oberhavel	52 255	23 175	29 080	27 877	24 378	7 057	45 198
Oberspreewald-Lausitz	44 373	19 671	24 702	24 678	19 695	6 064	38 309
Oder-Spree	56 339	24 784	31 555	30 816	25 523	6 158	50 181
Ostprignitz-Ruppin	37 034	17 411	19 623	19 836	17 198	4 611	32 423
Potsdam-Mittelmark	62 767	27 902	34 865	32 759	30 008	7 878	54 889
Prignitz	28 636	13 154	15 482	16 133	12 503	3 947	24 689
Spree-Neiße	46 466	19 826	26 640	26 842	19 624	6 865	39 601
Teltow-Fläming	48 414	20 906	27 508	26 417	21 997	5 556	42 858
Uckermark	46 267	21 008	25 259	25 327	20 940	6 571	39 696
<b>Land Brandenburg</b>	<b>834 770</b>	<b>385 988</b>	<b>448 782</b>	<b>424 268</b>	<b>410 502</b>	<b>106 930</b>	<b>727 840</b>

## Ausgewählte Regionaldaten

Noch: Beschäftigung am 30.9.1999

Verwaltungsbezirk	Sozialver- sicherungs- pflichtig beschäftigte Arbeit- nehmer	davon im Wirtschaftszweig						
		Land- und Forstwirt- schaft, Tier- haltung und Fischerei	Produ- zierendes Gewerbe	darunter		Handel, Gast- gewerbe und Verkehr	sonstige Dienst- leistungen	ohne Angabe
				Verarbei- tendes Gewerbe	Bau- gewerbe			
<b>Kreisfreie Städte</b>								
Brandenburg an der Havel	26 711	227	8 747	4 786	3 554	5 136	12 594	7
Cottbus	54 087	361	11 066	3 764	4 952	12 422	30 232	6
Frankfurt (Oder)	34 094	264	6 105	2 267	3 420	6 976	20 744	5
Potsdam	68 403	262	9 543	2 742	5 435	12 958	45 637	3
<b>Landkreise</b>								
Barnim	47 614	1 396	13 785	6 170	7 201	12 162	20 271	.
Dahme-Spreewald	50 604	2 112	14 135	6 473	7 016	17 012	17 338	7
Elbe-Elster	38 029	2 523	14 488	6 412	7 258	8 097	12 896	25
Havelland	40 085	1 900	13 760	7 301	6 159	10 039	14 385	1
Märkisch-Oderland	52 592	3 394	16 245	5 741	9 999	13 137	19 808	8
Oberhavel	52 255	1 948	19 303	11 284	7 722	11 168	19 833	3
Oberspreewald-Lausitz	44 373	1 171	17 655	7 984	6 310	8 943	16 593	11
Oder-Spree	56 339	2 362	21 921	10 692	10 128	11 612	20 436	8
Ostprignitz-Ruppin	37 034	2 802	11 984	5 333	6 098	7 559	14 689	.
Potsdam-Mittelmark	62 767	3 175	19 754	7 799	11 502	16 456	23 364	18
Prignitz	28 636	2 165	8 813	4 255	4 262	6 681	10 977	.
Spree-Neiße	46 466	1 696	20 427	6 605	8 132	9 781	14 553	9
Teltow-Fläming	48 414	2 615	17 342	10 483	6 542	12 771	15 679	7
Uckermark	46 267	3 499	14 809	7 258	7 042	9 120	18 837	2
<b>Land Brandenburg</b>	<b>834 770</b>	<b>33 872</b>	<b>259 882</b>	<b>117 349</b>	<b>122 732</b>	<b>192 030</b>	<b>348 866</b>	<b>120</b>

## Arbeitsmarkt im Juli 2001

Verwaltungsbezirk	Arbeitslose					Arbeitslosenquote <sup>1)</sup>		
	insgesamt	und zwar				Berichts- monat	Vor- monat	Vorjahres- monat
		Frauen	Jugendliche unter 25 Jahren	Arbeitslose über 55 Jahre	teilzeitarbeit- suchend			
Anzahl						Prozent		
Kreisfreie Städte								
Brandenburg an der Havel <sup>2)</sup>	.	.	.	.	.	.	.	.
Cottbus <sup>3)</sup>	.	.	.	.	.	.	.	.
Frankfurt (Oder)	7 855	3 912	1 214	1 021	136	21	20	20
Potsdam <sup>2)</sup>	.	.	.	.	.	.	.	.
Landkreise								
Barnim	15 155	7 366	2 243	2 206	376	19,0	18,3	18
Dahme-Spreewald	10 698	5 270	1 487	1 818	426	14,3	14,0	14,6
Elbe-Elster	14 414	7 968	1 871	2 210	376	23,4	22,7	20,4
Havelland	12 702	6 455	1 648	1 922	445	18,5	17,6	17,5
Märkisch-Oderland	16 838	8 122	2 507	2 266	390	18,8	18,3	17,8
Oberhavel	16 318	8 038	2 332	2 422	659	17,7	17,1	16,8
Oberspreewald-Lausitz	17 118	8 970	2 345	3 254	368	24,8	24,0	22,9
Oder-Spree	16 926	8 707	2 491	2 507	324	18,1	17,5	17,4
Ostprignitz-Ruppin	11 426	5 911	1 562	1 419	234	21,4	20,5	19,3
Potsdam-Mittelmark	29 675	14 236	4 633	5 236	1 043	14,7	14,2	14,4
Prignitz	9 748	5 300	1 245	1 290	214	22,1	21,3	20,5
Spree-Neiße	26 436	13 448	3 860	4 518	621	20,5	19,6	19,5
Teltow-Fläming	12 218	6 307	1 683	1 886	473	15,9	15,5	15,4
Uckermark	18 139	9 869	2 208	2 562	243	25,1	24,6	23,3
Land Brandenburg	235 666	119 879	33 329	36 537	6 328	18,9	18,3	17,9

1) bezogen auf abhängig zivile Erwerbspersonen 2) Angaben im Landkreis Potsdam-Mittelmark enthalten. 3) Angaben im Landkreis Spree-Neiße enthalten.

## Ausgewählte Regionaldaten

### Noch: Arbeitsmarkt im Juli 2001

Verwaltungsbezirk	Arbeitslose			Offene Stellen		Arbeitsvermittlungen	
	insgesamt	langzeit-arbeitslos	schwer-behindert	Berichts-monat	seit Jahres-beginn	Berichts-monat	seit Jahres-beginn
	Anzahl						
<b>Kreisfreie Städte</b>							
Brandenburg an der Havel <sup>1)</sup>	.	.	.	.	.	.	.
Cottbus <sup>2)</sup>	.	.	.	.	.	.	.
Frankfurt (Oder)	7 855	3 102	254	213	1 710	232	2 641
Potsdam <sup>1)</sup>	.	.	.	.	.	.	.
<b>Landkreise</b>							
Barnim	15 155	4 915	617	514	3 452	647	3 329
Dahme-Spreewald	10 698	3 434	368	555	3 366	1 110	4 616
Elbe-Elster	14 414	5 183	395	392	2 419	539	2 888
Havelland	12 702	4 407	203	194	1 752	385	3 103
Märkisch-Oderland	16 838	5 198	481	428	2 897	767	4 454
Oberhavel	16 318	5 748	336	292	2 111	441	3 232
Oberspreewald-Lausitz	17 118	6 991	465	591	3 785	745	5 739
Oder-Spree	16 926	5 578	549	529	3 286	888	4 919
Ostprignitz-Ruppin	11 426	4 026	176	275	1 987	371	2 781
Potsdam-Mittelmark	29 675	10 186	692	1 368	11 137	2 185	16 924
Prignitz	9 748	3 671	143	249	1 713	324	2 595
Spree-Neiße	26 436	10 187	764	1 042	7 592	857	5 882
Teltow-Fläming	12 218	4 362	259	265	1 997	868	5 199
Uckermark	18 139	7 306	457	416	3 252	680	3 723
<b>Land Brandenburg</b>	<b>235 666</b>	<b>84 294</b>	<b>6 159</b>	<b>7 323</b>	<b>52 456</b>	<b>11 039</b>	<b>72 025</b>

1) Angaben im Landkreis Potsdam-Mittelmark enthalten. 2) Angaben im Landkreis Spree-Neiße enthalten.

### Gewerbeanzeigen im Juli 2001

Verwaltungsbezirk	Gewerbeanzeigen						
	Gewerbeanmeldungen			Gewerbeabmeldungen			Gewerbe- ummeldungen
	Berichts- monat	darunter Neuerrich- tungen	Vorjahres- monat	Berichts- monat	darunter vollständige Aufgabe	Vorjahres- monat	
Kreisfreie Städte							
Brandenburg an der Havel	36	31	50	31	28	66	19
Cottbus	87	73	79	90	67	91	42
Frankfurt (Oder)	53	39	42	62	53	57	29
Potsdam	124	104	131	110	90	95	37
Landkreise							
Barnim	119	103	166	123	103	130	29
Dahme-Spreewald	166	143	172	133	108	117	41
Elbe-Elster	42	34	81	57	49	74	32
Havelland	128	110	146	91	67	103	23
Märkisch-Oderland	172	131	172	140	103	155	58
Oberhavel	153	132	119	123	109	108	34
Oberspreewald-Lausitz	58	50	67	56	48	52	24
Oder-Spree	99	88	123	98	83	135	38
Ostprignitz-Ruppin	31	28	59	29	26	43	12
Potsdam-Mittelmark	181	159	186	133	105	156	26
Prignitz	71	61	42	66	58	51	14
Spree-Neiße	74	64	87	69	59	77	30
Teltow-Fläming	119	103	137	102	84	118	24
Uckermark	43	33	76	46	31	66	9
Land Brandenburg	1 756	1 486	1 935	1 559	1 271	1 694	521



## Ausgewählte Regionaldaten

### Insolvenzen im Juli 2001

Verwaltungsbezirk	Insolvenzen					
	Verfahren				Forderungen	
	Berichtsmonat	darunter		Vorjahresmonat	Berichtsmonat	Vorjahresmonat
		Unternehmen und Freie Berufe	übrige Schuldner			
	Anzahl				1.000 DM	
Kreisfreie Städte						
Brandenburg an der Havel	4	4	0	5	1 935	1 926
Cottbus	5	4	1	8	2 234	6 806
Frankfurt (Oder)	11	4	7	3	6 546	268
Potsdam	18	14	4	8	20 652	5 901
Landkreise						
Barnim	16	9	7	8	12 672	2 481
Dahme-Spreewald	9	8	1	13	8 688	14 576
Elbe-Elster	6	6	0	5	2 380	3 314
Havelland	12	11	1	18	3 171	9 269
Märkisch-Oderland	19	14	5	9	36 555	1 573
Oberhavel	12	11	1	8	29 446	6 352
Oberspreewald-Lausitz	6	4	2	7	7 584	3 021
Oder-Spree	20	9	11	9	11 148	3 649
Ostprignitz-Ruppin	7	7	0	5	2 451	788
Potsdam-Mittelmark	19	17	2	12	29 334	6 662
Prignitz	6	5	1	2	6 462	451
Spree-Neiße	4	2	2	13	910	14 837
Teltow-Fläming	13	9	4	15	3 855	6 539
Uckermark	9	5	4	7	6 638	3 064
Land Brandenburg	196	143	53	155	192 661	91 477

### Verarbeitendes Gewerbe sowie Bergbau und Gewinnung von Steinen und Erden im Juli 2001

Verwaltungsbezirk	Verarbeitendes Gewerbe sowie Bergbau und Gewinnung von Steinen und Erden1)					
	Betriebe	Beschäftigte	Bruttolohn- und gehaltssumme	Geleistete Arbeiter- stunden	Gesamt- umsatz	darunter Auslands- umsatz
	Anzahl		1 000 DM	1 000	1 000 DM	
Kreisfreie Städte						
Brandenburg an der Havel	30	4 342	20 627	454	66 505	2 609
Cottbus	32	3 125	12 506	299	33 098	.
Frankfurt (Oder)	18	1 084	5 852	74	31 176	.
Potsdam	25	1 648	8 648	101	27 042	1 194
Landkreise						
Barnim	69	4 017	15 856	434	89 154	14 202
Dahme-Spreewald	89	4 646	18 946	473	125 877	17 730
Elbe-Elster	90	5 447	19 125	537	140 128	7 901
Havelland	69	5 291	19 190	526	167 000	10 464
Märkisch-Oderland	65	3 600	14 220	370	89 707	3 615
Oberhavel	85	8 228	43 575	691	277 080	60 747
Oberspreewald-Lausitz	60	6 135	26 194	472	159 332	10 952
Oder-Spree	87	7 995	36 721	798	277 106	73 605
Ostprignitz-Ruppin	69	3 722	12 920	436	105 888	21 671
Potsdam-Mittelmark	109	4 504	18 638	473	126 775	27 881
Prignitz	49	3 618	13 259	411	82 579	20 326
Spree-Neiße	75	8 236	36 442	830	187 331	27 544
Teltow-Fläming	103	8 955	41 911	771	316 046	174 974
Uckermark	50	4 645	22 054	444	476 083	23 278
Land Brandenburg	1 174	89 238	386 684	8 593	2 777 906	499 367

1) Betriebe von Unternehmen mit im Allgemeinen 20 und mehr Beschäftigten

## Ausgewählte Regionaldaten

### Vorbereitende Baustellenarbeiten, Hoch- und Tiefbau im Juli 2001

Verwaltungsbezirk	Vorbereitende Baustellenarbeiten, Hoch- und Tiefbau <sup>1)</sup>						
	Betriebe	Beschäftigte	Bruttolohn- und gehaltsumme	Geleistete Arbeits- stunden	Gesamt- umsatz	Bau- gewerblicher Umsatz	Auftrags- eingang
	Anzahl		1 000 DM	1 000	1 000 DM		
<b>Kreisfreie Städte</b>							
Brandenburg an der Havel	27	1 108	3 806	121	13 675	13 521	9 459
Cottbus	27	1 834	7 742	196	49 256	47 171	62 012
Frankfurt (Oder)	17	759	2 869	94	17 691	15 271	5 533
Potsdam	28	1 680	6 514	178	30 610	30 575	37 078
<b>Landkreise</b>							
Barnim	34	1 244	4 741	143	17 790	17 647	15 344
Dahme-Spreewald	36	1 718	6 323	202	27 121	26 544	19 922
Elbe-Elster	36	1 495	5 222	172	23 983	23 764	11 414
Havelland	27	935	3 240	118	14 527	14 034	12 049
Märkisch-Oderland	51	2 342	8 646	284	31 221	30 965	24 494
Oberhavel	47	2 362	9 135	270	39 987	39 218	32 352
Oberspreewald-Lausitz	26	2 448	7 661	299	27 544	27 189	11 894
Oder-Spree	48	2 481	9 676	291	38 262	38 193	25 544
Ostprignitz-Ruppin	34	1 810	6 362	199	50 130	49 982	26 669
Potsdam-Mittelmark	63	2 641	11 306	304	48 957	48 224	38 424
Prignitz	27	1 069	3 763	128	15 560	15 454	13 456
Spree-Neiße	58	2 309	8 240	259	34 393	32 969	25 487
Teltow-Fläming	28	1 125	4 733	139	18 731	18 617	14 583
Uckermark	50	2 195	7 597	254	29 736	29 037	19 850
<b>Land Brandenburg</b>	<b>664</b>	<b>31 555</b>	<b>117 575</b>	<b>3 653</b>	<b>529 179</b>	<b>518 379</b>	<b>405 554</b>

1) Betriebe von Unternehmen mit im Allgemeinen 20 und mehr Beschäftigten

### Bauinstallation und sonstiges Baugewerbe im II. Vierteljahr 2001

Verwaltungsbezirk	Bauinstallation und sonstiges Baugewerbe <sup>1)</sup>						
	Betriebe	Beschäftigte		Bruttolohn- und -gehalts- summe	Geleistete Arbeits- stunden	Gesamt- umsatz	Ausbau- gewerblicher Umsatz
		insgesamt	dar. Arbeiter				
	Anzahl			1 000 DM	1 000	1 000 DM	
<b>Kreisfreie Städte</b>							
Brandenburg an der Havel	12	398	318	3 806	119	11 618	11 148
Cottbus	18	617	480	6 031	187	19 603	19 235
Frankfurt (Oder)	11	589	481	5 790	186	17 664	17 659
Potsdam	13	680	539	6 332	210	20 502	20 094
<b>Landkreise</b>							
Barnim	21	644	529	6 461	203	25 251	24 479
Dahme-Spreewald	21	658	546	6 280	206	20 688	19 854
Elbe-Elster	18	644	532	5 833	208	19 941	19 299
Havelland	24	799	657	7 407	252	23 521	22 409
Märkisch-Oderland	23	974	814	8 886	309	37 384	35 273
Oberhavel	18	576	480	6 096	190	16 168	16 120
Oberspreewald-Lausitz	31	970	795	9 383	322	27 284	26 484
Oder-Spree	32	1 180	982	11 054	393	35 744	32 199
Ostprignitz-Ruppin	21	650	547	5 860	204	18 250	18 044
Potsdam-Mittelmark	33	969	772	9 738	292	29 341	29 138
Prignitz	15	394	305	3 442	110	15 768	13 427
Spree-Neiße	22	652	539	6 325	217	17 108	16 532
Teltow-Fläming	23	761	615	8 366	239	31 498	30 520
Uckermark	22	732	624	6 496	222	22 109	21 641
<b>Land Brandenburg</b>	<b>378</b>	<b>12 887</b>	<b>10 555</b>	<b>123 587</b>	<b>4 070</b>	<b>409 441</b>	<b>393 557</b>

1) Betriebe von Unternehmen mit im Allgemeinen 20 und mehr Beschäftigten

## Ausgewählte Regionaldaten

### Bautätigkeit (Wohn- und Nichtwohnbau einschl. Baumaßnahmen an bestehenden Gebäuden) im Juli 2001

Verwaltungsbezirk	Baugenehmigungen und Baufertigstellungen						
	Baugenehmigungen				Baufertigstellungen		
	Gebäude / Baumaßnahmen	Wohnungen		veranschlagte Bauwerkskosten	Gebäude / Baumaßnahmen	Wohnungen	
		insgesamt	Wohnfläche			insgesamt	Wohnfläche
	Anzahl		100 m²	1 000 DM	Anzahl	100 m²	1 000 DM
<b>Kreisfreie Städte</b>							
Brandenburg an der Havel	32	24	31,9	10 286	30	28	28,3
Cottbus	35	69	44,5	22 968	31	13	21,2
Frankfurt (Oder)	26	19	19,4	12 607	17	15	17,5
Potsdam	41	57	58,5	26 808	76	97	104,9
<b>Landkreise</b>							
Barnim	113	116	123,5	37 302	104	85	98,1
Dahme-Spreewald	99	82	96,3	29 911	40	39	43,3
Elbe-Elster	33	16	19,6	9 086	13	8	11,4
Havelland	86	76	90,4	24 082	25	17	22,8
Märkisch-Oderland	187	194	214,8	47 207	162	222	215,3
Oberhavel	128	115	140,7	41 386	50	73	74,6
Oberspreewald-Lausitz	79	44	50,4	24 157	2	2	2,1
Oder-Spree	103	91	97,0	29 279	69	90	87,3
Ostprignitz-Ruppin	37	25	32,5	10 776	10	11	13,1
Potsdam-Mittelmark	129	121	135,1	40 169	47	38	50,8
Prignitz	25	16	19,6	6 011	19	17	20,0
Spree-Neiße	34	33	37,5	8 185	47	45	55,3
Teltow-Fläming	90	71	85,7	37 983	67	86	87,3
Uckermark	69	67	70,3	17 726	23	35	27,2
<b>Land Brandenburg</b>	<b>1 346</b>	<b>1 236</b>	<b>1 367,6</b>	<b>435 929</b>	<b>832</b>	<b>921</b>	<b>980,4</b>

### Tourismus im Juli 2001

Verwaltungsbezirk	Tourismus						
	Beherbergungsstätten (geöffnete)	Gästeankünfte			Gästeübernachtungen		
		insgesamt	darunter	Veränderung geg. dem Vorjahresmonat	insgesamt	darunter	Veränderung geg. dem Vorjahresmonat
			aus dem Ausland			ausländischer Gäste	
	Anzahl			Prozent	Anzahl		Durchschnittliche Aufenthaltsdauer
<b>Kreisfreie Städte</b>							
Brandenburg an der Havel	21	3 813	451	+ 41,4	9 804	2 218	+ 79,1
Cottbus	22	10 187	1 122	+ 13,3	21 433	2 141	+ 11,4
Frankfurt (Oder)	15	5 156	750	+ 4,4	9 452	1 335	+ 2,3
Potsdam	32	37 476	2 346	+ 49,2	82 002	5 608	+ 57,2
<b>Landkreise</b>							
Barnim	85	22 637	1 091	- 5,7	99 387	3 428	+ 7,8
Dahme-Spreewald	130	40 392	2 879	- 1,7	116 497	4 954	- 1,7
Elbe-Elster	64	5 123	172	- 8,2	21 088	353	- 6,1
Havelland	65	10 302	527	+ 9,0	29 521	1 049	- 10,4
Märkisch-Oderland	96	20 627	1 342	- 11,5	76 932	4 094	- 2,9
Oberhavel	90	19 318	1 851	+ 3,4	45 912	3 666	+ 1,8
Oberspreewald-Lausitz	82	16 997	1 114	- 2,0	57 813	1 708	+ 13,7
Oder-Spree	133	26 741	1 238	+ 4,6	107 017	4 592	+ 18,5
Ostprignitz-Ruppin	123	25 176	1 261	+ 7,5	102 965	2 791	+ 11,0
Potsdam-Mittelmark	140	41 925	2 929	+ 19,8	125 572	7 236	+ 14,7
Prignitz	56	7 808	213	+ 2,8	27 683	428	+ 7,8
Spree-Neiße	87	17 297	465	+ 7,6	54 572	1 237	+ 11,8
Teltow-Fläming	83	24 362	6 185	+ 23,1	51 258	12 145	+ 17,8
Uckermark	112	24 899	606	+ 6,3	96 991	1 423	+ 14,3
<b>Land Brandenburg</b>	<b>1 436</b>	<b>360 236</b>	<b>26 542</b>	<b>+ 8,5</b>	<b>1 135 899</b>	<b>60 406</b>	<b>+ 11,1</b>



## Veröffentlichungen des Landesbetriebes für Datenverarbeitung und Statistik (Land Brandenburg) im September 2001

Veröffentlichungen können beim Landesbetrieb für Datenverarbeitung und Statistik - Dezernat Öffentlichkeitsarbeit - Postfach 60 10 52, 14410 Potsdam (Dortustraße 46), Fax: (0331) 39 418, E-mail: info@lds.brandenburg.de bezogen werden.

Veröffentlichungen auf elektronischen Datenträgern sind rechts neben dem Verkaufspreis gekennzeichnet (Ⓛ - Disketten, Ⓢ - CD-ROM).

Kennziffer	Titel	Preis in DM
A I 1 - m 12/00	Bevölkerungsstand Dezember 2000	2,50
A I 2 - hj 2/00	Bevölkerung der Gemeinden 31.12.2000	7,50
A II 1 - m 12/00	Eheschließungen, Geborene und Gestorbene Dezember 2000, Vorläufige Ergebnisse	2,50
A IV 3 - vj 4/00	Sterbefälle nach ausgewählten Todesursachen 4. Vierteljahr 2000	3,50
A VI 7 - m 07/01	Arbeitsmarkt Juli 2001	5,00
B III 1/1 - j/01	Studierende an Hochschulen Sommersemester 2001, Endgültige Ergebnisse	7,50
B III 3/2 - j/00	Akademische und staatliche Abschlussprüfungen Wintersemester 2000/2001	6,50
B III 5 - j/00	Räume an Hochschulen 2000	5,00
B III 6 - j/00	Ausbildungsförderung nach dem Bundesausbildungsförderungsgesetz (BAföG) 2000	4,50
C II 1 - m 07/01	Ernteberichterstattung über Feldfrüchte und Grünland Juli 2001	3,50
C II 3 - m 08/01	Ernteberichterstattung über Obst August 2001	3,50
C III 2 - m 07/01	Schlachtungen und Fleischerzeugung Juli 2001	3,50
C III 6; 7 - vj 2/01	Legehennenhaltung, Eiererzeugung und Schlachtungen von Geflügel 01.01. bis 30.06.2001	2,50
E I 1; 3 - m 07/01	Verarbeitendes Gewerbe sowie Bergbau und Gewinnung von Steinen und Erden - Betriebsergebnisse und Auftragseingangsindex Juli 2001	7,50
E I 2 - m 07/01	- Produktionsindex Juli 2001	4,00
E II 1 - m 07/01	Vorbereitende Baustellenarbeiten, Hoch- und Tiefbau (Bauhauptgewerbe) Juli 2001	5,00
E III 1 - vj 2/01	Bauinstallation und sonstiges Baugewerbe (Ausbaugewerbe) 2. Vierteljahr 2001	3,50
E V 1 - hj 1/01	Handwerk 1. Halbjahr 2001	5,00
F II 1; 2 - m 07/01	Baugenehmigungen und Baufertigstellungen Juli 2001	5,00
G I 1 - m 07/01	Entwicklung von Umsatz und Beschäftigung im Einzelhandel - Messzahlen - Juli 2001, Vorläufige Ergebnisse	4,00
G III 1; 3 - m 06/01	Aus- und Einfuhr Juni 2001, Vorläufige Ergebnisse	5,50
G IV 3 - m 07/01	Entwicklung von Umsatz und Beschäftigung im Gastgewerbe - Messzahlen - - Juli 2001, Vorläufige Ergebnisse	3,50
H I 1 - m 06/01	Straßenverkehrsunfälle - Juni 2001, Endgültiges Ergebnis	5,50
H I 1 - m 07/01	- Juli 2001, Vorläufige Ergebnisse	2,50
H II 1 - m 06/01	Binnenschifffahrt Juni 2001	5,00
L I 7 - j/99	Hochschulfinanzen 1999	6,50
L II 6 - j/01	Realsteuerhebesätze der Städte und Gemeinden II. Quartal 2001	7,00
L II 7 - j/00	Realsteuervergleich der Städte und Gemeinden 2000	13,50
N I 2 - j/01	Verdienste und Arbeitszeiten im Handwerk 2001	4,00
Q III 1 - j/99	Investitionen für Umweltschutz im Produzierenden Gewerbe 1999	4,50
Daten+Analysen Heft 2/2001	Ältere Menschen	7,00
Daten+Konjunktur 7/2001	Ausgewählte Konjunktur- und Landesdaten für das Land Brandenburg in Bild und Zahl	-

