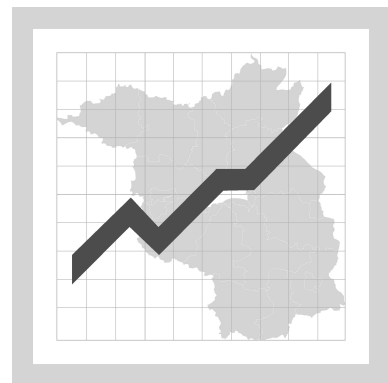


Daten + Konjunktur

**Ausgewählte Konjunktur- und
Landesdaten für das Land Brandenburg
in Bild und Zahl**



Konjunktur Aktuell

Wirtschaftstrends

Brandenburg im Überblick

Konjunkturgrafiken

Konjunkturdaten

Zahlenspiegel

Brandenburg im Vergleich

Konjunkturdaten für Deutschland

Brandenburg im Vergleich

Brandenburg Regional

Ausgewählte Regionalangaben

8/2001



Zeichenerklärung

- 0 = weniger als die Hälfte von 1 in der letzten besetzten Stelle, jedoch mehr als nichts
- = nichts vorhanden (genau null)
- = Zahlenwert unbekannt oder geheim zuhalten
- ... = Zahlenwert lag bei Redaktionsschluss noch nicht vor
- () = Aussagewert eingeschränkt, da der Wert Fehler aufweisen kann
- / = keine Angabe, da Zahlenwert nicht sicher genug
- x = Tabellenfach gesperrt, weil Aussage nicht sinnvoll
- r = berechnete Zahl
- D = Durchschnitt (bei nicht addierfähigen Größen)

Impressum

Schriftleitung:

Dezernat 215

Volkswirtschaftliche Gesamtrechnungen, Analysen,
Wahlen, Dienstleistungen und Handwerk

Dipl. Vw. Holger-Jens Hoffmann

Telefon: (0331) 39 780

E-Mail: Holger-Jens.Hoffmann@lds.brandenburg.de

Herausgeber:

Landesbetrieb für Datenverarbeitung
und Statistik

Dezernat Öffentlichkeitsarbeit

Postfach 60 10 52, 14410 Potsdam

Dortustraße 46, 14467 Potsdam

Telefon: (0331) 39 403 - 405

Fax: (0331) 39 418

Internet: <http://www.brandenburg.de/lds/>

E-Mail: Info@lds.brandenburg.de

ISSN 1617 - 9331

Auskünfte und Vertrieb

Informationsservice

Tel. (03 31) 39 575

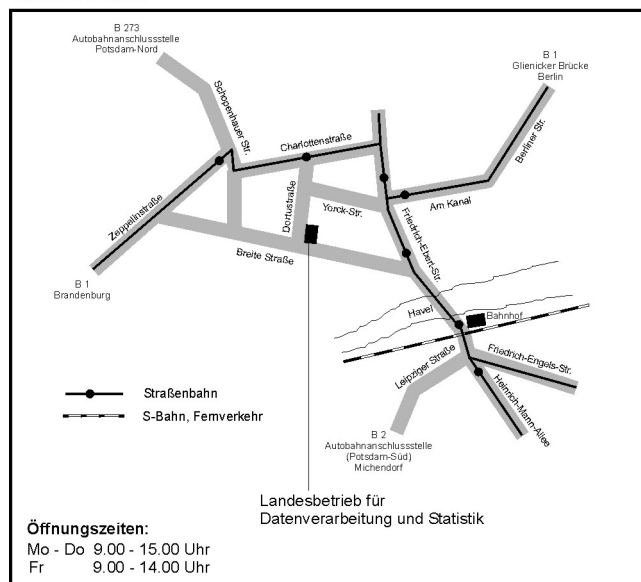
Fax. (03 31) 39 418

Vertrieb

Tel. (03 31) 39 497

Fax. (03 31) 39 418

So finden Sie uns:



Öffnungszeiten:

Mo - Do 9.00 - 15.00 Uhr

Fr 9.00 - 14.00 Uhr

Erschienen im September 2001

© Landesbetrieb für Datenverarbeitung und Statistik, Potsdam, 2001

Für nichtgewerbliche Zwecke sind Vervielfältigung und unentgeltliche Verbreitung, auch auszugsweise, mit Quellenangabe gestattet. Die Verbreitung, auch auszugsweise, über elektronische Systeme/Datenträger bedarf der vorherigen Zustimmung. Alle übrigen Rechte bleiben vorbehalten.



Daten + Konjunktur

8 2001

Inhalt

Seite

Konjunktur Aktuell: Wirtschaftstrends im Überblick	5
---	---

Brandenburg im Überblick

Grafiken zur konjunkturellen Entwicklung in Brandenburg	8
Konjunkturdaten für das Land Brandenburg im Überblick	14
Zahlenspiegel Land Brandenburg	18

Brandenburg im Vergleich

Ausgewählte Konjunkturindikatoren Deutschland	24
Konjunkturindikatoren - Brandenburg im Vergleich	26

Brandenburg Regional

Ausgewählte Regionaldaten für Brandenburg	30
---	----

Neue Veröffentlichungen

Vorwort

Liebe Leserin, lieber Leser,

mit der vorliegenden Veröffentlichung „**Daten + Konjunktur**“ gibt der Landesbetrieb für Datenverarbeitung und Statistik eine Auswahl aktueller wirtschafts- und konjunkturstatistischer Ergebnisse für das Land Brandenburg heraus.

Daten + Konjunktur erscheint monatlich und bietet eine umfangreiche Auswahl an Daten und grafischen Übersichten zur aktuellen Entwicklung im Lande. Ab der Ausgabe 5/2001 enthalten die Hefte zusätzlich eine Kurzanalyse zu den wichtigsten **Wirtschaftstrends** des Berichtszeitraumes im Überblick.

Zu beziehen ist Daten + Konjunktur in Auszügen als Download auf den Internetseiten des LDS. Ein Bezug der Druckausgabe im Abonnement sowie als weiterverarbeitbare Excel-Datei ist ebenfalls möglich.

Daten + Konjunktur gliedert sich in die Rubriken:

Brandenburg im Überblick

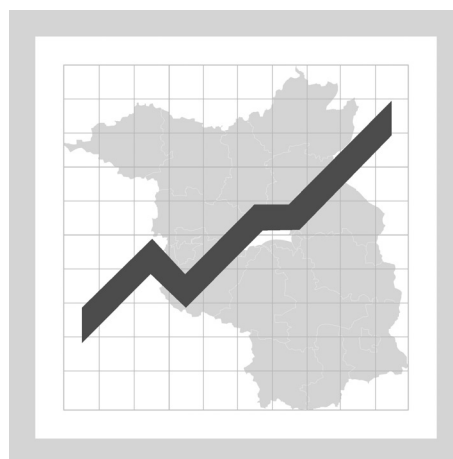
Konjunkturgrafiken
Konjunkturdaten
Zahlenspiegel

Brandenburg im Vergleich

Konjunkturdaten für Deutschland
Brandenburg im Vergleich

Brandenburg Regional

Ausgewählte Regionalangaben



Die Rubrik **Brandenburg im Überblick** enthält Angaben zur konjunkturellen Situation und Entwicklung für das Land Brandenburg. Zeitreihen werden für die letzten 24 Monate als Konjunkturgrafiken dargestellt. Statistische Angaben zur Konjunktur in den vorliegenden jüngsten drei Berichtsmonaten werden durch Angaben der Entwicklung gegenüber dem Vormonat sowie dem Vorjahresmonat ergänzt. Die saisonalen und konjunkturellen Schwankungen im Wirtschaftsgeschehen des Landes lassen sich somit erkennen. Im Einzelnen sind Informationen zum Stand und der Entwicklung der Bevölkerung, des Arbeitsmarktes, zu den Eckdaten der Brandenburger Industrie, des Bauhauptgewerbes und zur Bautätigkeit enthalten. Weitere Angaben beziehen sich auf die Bereiche Einzelhandel, Gastgewerbe, Tourismus, Außenhandel, Gewerbeanzeigen- und Insolvenzgeschehen sowie etwa der Preisentwicklung. Der Zahlenspiegel für das Land Brandenburg ergänzt die Konjunkturdarstellungen durch einen Überblick aktuellster Ergebnisse für nahezu alle Bereiche der amtlichen Statistik Brandenburgs.

Neben den Angaben für das Land Brandenburg insgesamt enthält die Rubrik **Brandenburg im Vergleich** ausgewählte Angaben zur konjunkturellen Lage und Entwicklung für Deutschland und die neuen Bundesländer als Vergleichsmaßstab.

Brandenburg Regional bietet für ausgewählte Bereiche regionale Angaben zur aktuellen Wirtschaftslage der Landkreise und kreisfreien Städte Brandenburgs.

Weitere aktuelle Informationen zum Bereich Analysen sowie zur laufenden Wirtschafts- und Konjunkturbeobachtung erhalten Sie auch im Internet-Angebot des LDS Brandenburg unter

<http://www.brandenburg.de/lds/analysen>

Sagen Sie uns **Ihre Meinung!** Hinweise und Anregungen zu Inhalten oder Gestaltung der Publikation „Daten + Konjunktur“ nehmen wir jederzeit gerne unter einer der angegebenen Verbindungen entgegen.

Konjunktur Aktuell: Wirtschaftstrends im Überblick

Die Brandenburger Industriebetriebe konnten ihr Ergebnis im aktuellen Berichtsmonat Juni 2001 bei Umsätzen, Produktion und Auftragseingängen gegenüber dem Vorjahr steigern. So erwirtschafteten die 1 171 berichtspflichtigen **Industriebetriebe** mit 2 751 Millionen DM einen **Gesamtumsatz**, der mit einem Plus von 2,2 Prozent wieder über dem entsprechenden Ergebnis des Vorjahresmonats lag. Auch im bundesdeutschen Durchschnitt war im Monat Juni ein Anstieg der Industrieumsätze um 4 Prozent zu verzeichnen. Beeinflusst wurden die aktuelle Umsatzentwicklung in Brandenburg durch eine steigende Inlandsnachfrage im aktuellen Monat. Während der Inlandsumsatz um gut 4 Prozent binnen Jahresfrist zulegen konnte, reduzierte sich der ausländische Absatz mit einem Volumen von 556 Millionen DM um 4,9 Prozent. Rund 4/5 der Gesamtnachfrage nach industriellen Produkten entfielen im Monat Juni auf das Inland. Die **Exportquote**, d. h. der Anteil des Auslandsumsatzes am Gesamtumsatz, lag im Juni 2001 bei 20,2 Prozent. Für den Zeitraum Januar bis Juni 2001 lag der Gesamtumsatz in der Brandenburger Industrie mit 5,6 Prozent, der Auslandsumsatz sogar um 13,3 Prozent über dem im Vorjahreszeitraum erzielten Ergebnis. Während insbesondere im Brandenburger Bekleidungsgewerbe, dem sonstigen Fahrzeugbau und der chemischen Industrie z. Tl. deutliche Umsatzsteigerungen binnen Jahresfrist zu verzeichnen waren, zeichneten sich die Elektroindustrie, die Rundfunk-, Nachrichten- und Fernstechnik oder etwa die Medizin- und Messtechnik durch Umsatzeinbußen aus.

Das **Produktionsniveau** in den Brandenburger Industriebetrieben liegt im aktuellen Monat mit einem Plus von 3,8 Prozent über dem im Vorjahr erzielten Ergebnis. Die Summe der geleisteten Arbeiterstunden fiel mit einem Volumen von insgesamt 8 417 Tausend Stunden etwas schwächer aus als noch vor Jahresfrist (- 0,5 Prozent). Die **Auftragslage** im Verarbeitenden Gewerbe Brandenburgs ist im aktuellen Monat durch eine leichte Belebung der Nachfrage nach industriellen Produkten gekennzeichnet. Der **Volumenindex des Auftragseingangs** erreichte demnach im Juni 2001 gewichtet und preisbereinigt einen Indexstand, der um 6 Prozent über dem entsprechenden Vorjahresergebnis lag. Im Juni 2000 war die Nachfrage um rund 2 Prozent rückläufig. Bestimmend für den Anstieg der Gesamtnachfrage nach industriellen Produkten in Brandenburg im aktuellen Monat war insbesondere die binnen Jahresfrist erheblich gestiegene Nachfrage aus dem Ausland (+ 97,3 Prozent), insbesondere im investitionsgüterproduzierenden (+ 276,2 Prozent) und verbrauchsgüterproduzierenden (+ 37,4 Prozent) Gewerbe. Die die Gesamtnachfrage bestimmende Inlandsnachfrage war im Vorjahresvergleich durch deutliche Rückgänge (- 18,5 Prozent), vornehmlich im Bereich der Investitionsgüterproduzenten (- 49,8 Prozent), gekennzeichnet. Die **Zahl der Beschäftigten** in der Brandenburger Industrie lag Ende Juni 2001 leicht unter dem Vormonatsniveau und war um 0,8 Prozent geringer als im Vorjahresmonat.

Die berichtspflichtigen Betriebe des Brandenburger **Bauhauptgewerbes** erzielten im aktuellen Monat mit rund 494 Millionen DM den höchsten Umsatz seit Jahresbeginn. Nach wie vor lässt sich jedoch im aktuellen Monat keine Trendwende bei der unter den Vorjahresergebnissen liegenden Umsatzentwicklung erkennen. So erwirtschafteten die bauhauptgewerblichen Betriebe, wie auch schon in den Vormonaten, ein um rund 11 Prozent oder 60 Millionen DM deutlich geringeres Ergebnis als vor Jahresfrist. Das wertmäßige Volumen der **Auftragseingänge** als konjunktureller Frühindikator belief sich im aktuellen Monat auf 450 Millionen DM und lag somit deutlich unter dem Juni-Ergebnis des Vorjahres (- 16,4 Prozent). Bundesweit konnten die Auftragseingänge hingegen im aktuellen Monat wieder anziehen und lagen um 3,2 Prozent über dem Vorjahresergebnis. Ende des Monats waren 31 445 Personen im Brandenburger Bauhauptgewerbe beschäftigt, 15,2 Prozent weniger als im Vorjahr.

Der **Außenhandel** der Brandenburgischen Wirtschaft lag im Monat Mai entsprechend den ungebrochenen Zuwächsen im industriellen Auslandsumsatz weiter über dem Ergebnis des vergleichbaren Vorjahresmonats. Die wertmäßigen Ausfuhren erreichten aktuell ein Volumen von 731,5 Millionen DM, was einem Plus von 11,4 Prozent entsprach.

Ende Juni wurden mit 227 690 Personen saisonüblich weniger **Arbeitslose** als im Vormonat gemeldet (- 1,2 Prozent). Wie bereits im Mai 2001 fiel dieser saisonbedingte Rückgang jedoch etwas schwächer aus als im Jahr 2000. Insgesamt lag die Arbeitslosenzahl im Monat Juni um 4,3 Prozent über dem Wert des Vorjahresmonats. Die Arbeitslosenquote auf der Basis der abhängig zivilen Erwerbspersonen erreichte damit im Monat Juni 18,3 Prozent. Im Monat Juli stieg die Quote nach aktuellen Informationen auf 18,9 Prozent an.

Der **Preisindex für die Lebenshaltung aller privaten Haushalte** als Indikator der Inflation bei den Verbraucherpreisen weist für die Monat Juni ein Absinken der Preise binnen Jahresfrist aus. So sank die Teuerungsrate auf 3,6 Prozent ab. Auch für die Monate Juli und August fiel die Jahreststeuerung aufgrund der generellen Preisberuhigung bei den Verbraucherpreisen auf 3,2 bzw. 3,1 Prozent zurück.

Entwicklungstendenzen der konjunkturellen Lage

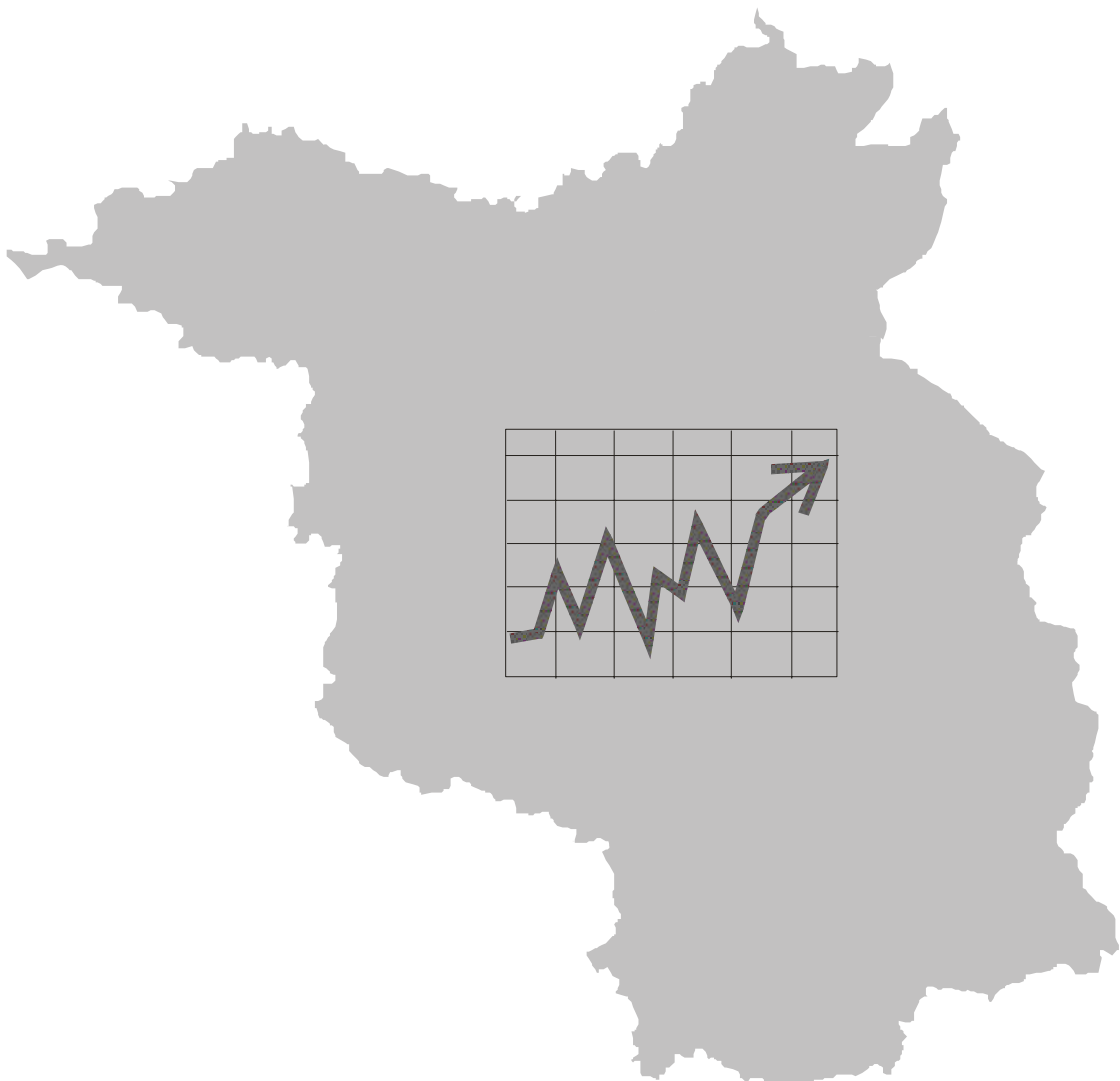
(Basis: Originalwerte)

Merkmal	2001		
	April 2001	Mai 2001	Juni 2001
	Veränderung gegenüber dem Vorjahresmonat		
	Prozent		
Arbeitsmarkt			
Arbeitslose	1,8	2,9	4,3
Bergbau und Verarbeitendes Gewerbe			
Auftragseingangsindex ¹⁾	48,4	- 4,8	6,0
Produktionsindex	6,6	1,7	3,8
Gesamtumsatz	12,5	- 2,3	2,2
Beschäftigte	- 1,6	- 0,3	- 0,8
Bauhauptgewerbe			
Auftragseingang	- 17,3	12,7	- 16,4
Gesamtumsatz	- 21,1	- 15,8	- 10,8
Beschäftigte	- 16,9	- 16,2	- 15,2
Einzelhandel			
Umsatz nominal	1,8	- 0,8	5,3
Beschäftigte	0,0	- 0,7	- 0,9
Gastgewerbe			
Umsatz nominal	- 6,3	4,3	- 2,2
Beschäftigte	- 3,5	- 3,3	- 1,3
Außenhandel			
Ausfuhr	34,1	11,4	...
Gewerbeanzeigen und Insolvenzen			
Gewerbeanmeldungen	- 14,8	- 4,8	2,6
Unternehmensinsolvenzen	- 7,3	- 6,0	27,1
Preisindex für die Lebenshaltung	3,3	4,1	3,6

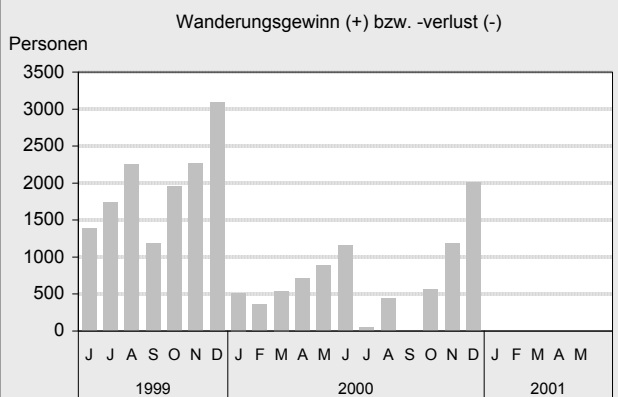
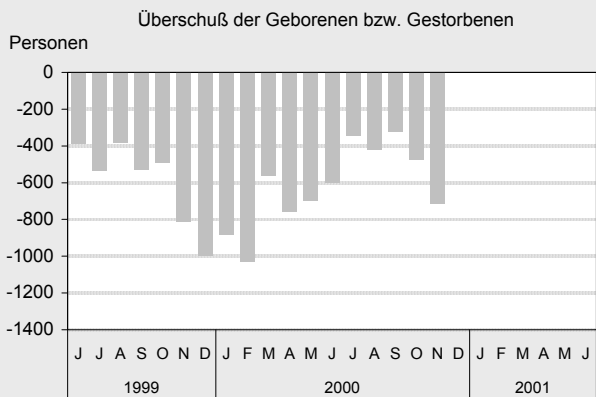
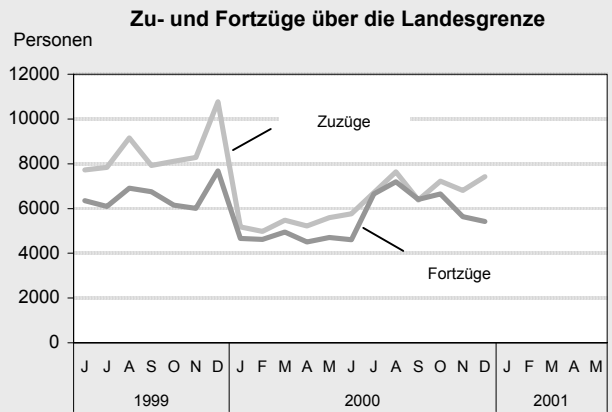
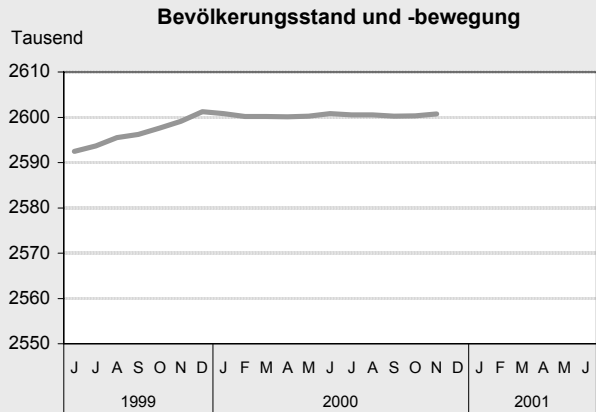
1) für das Verarbeitende Gewerbe

Brandenburg

im Überblick

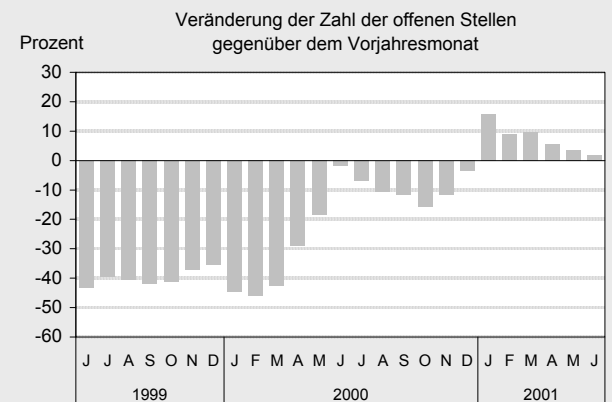
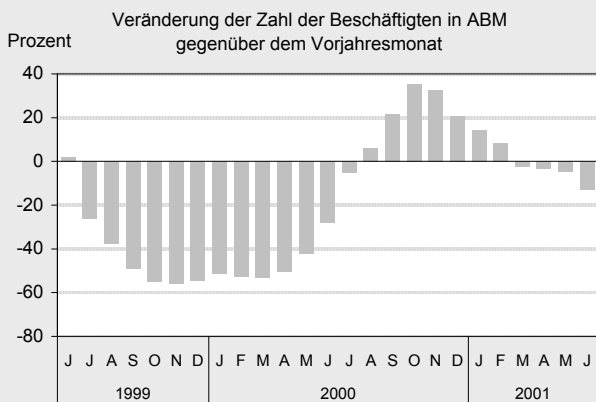
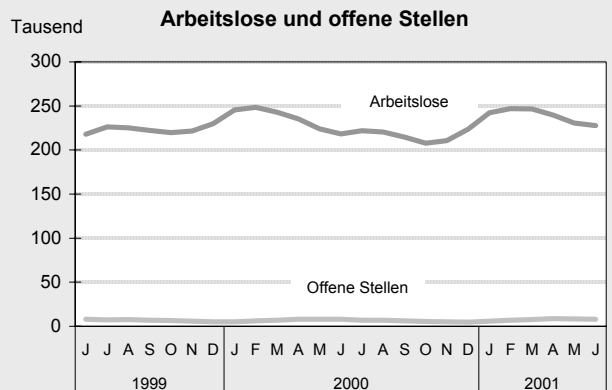
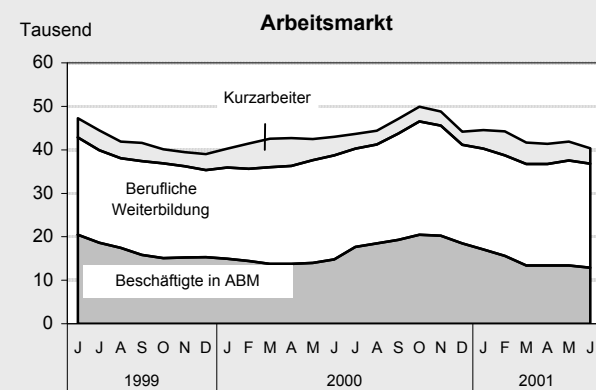


Grafiken zur konjunkturellen Entwicklung in Brandenburg



LDS Brandenburg

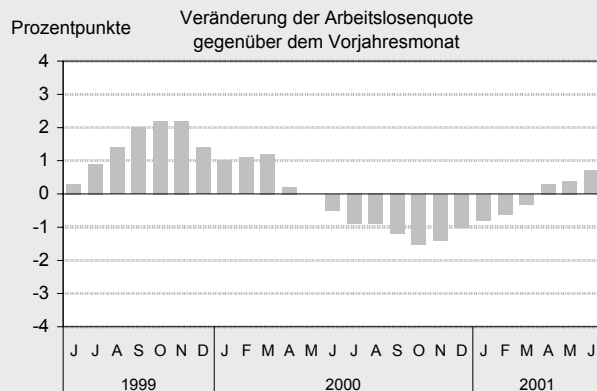
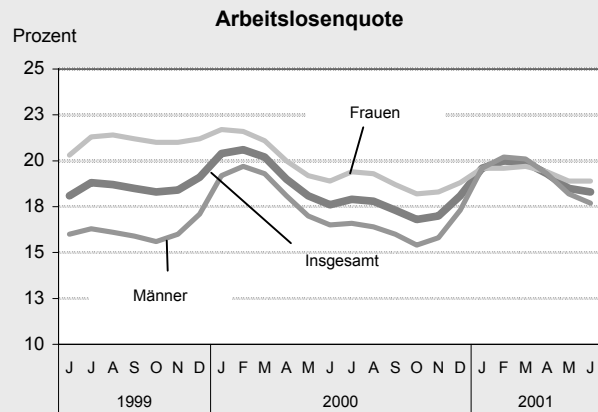
LDS Brandenburg



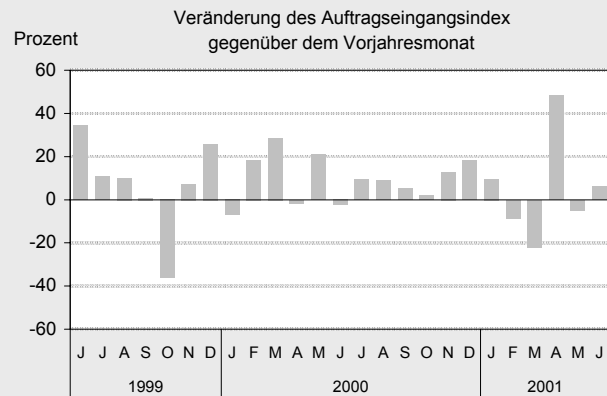
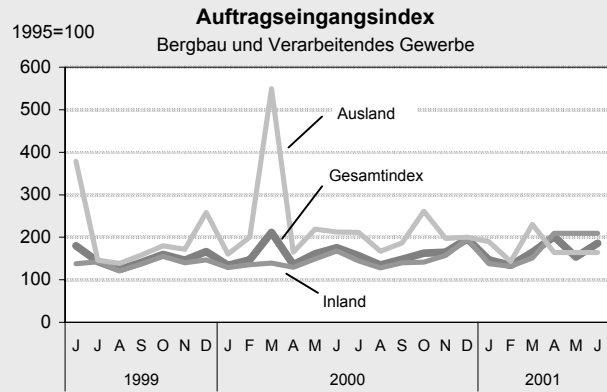
LDS Brandenburg

LDS Brandenburg

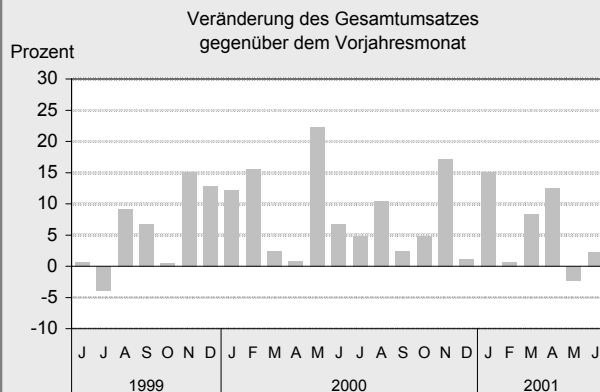
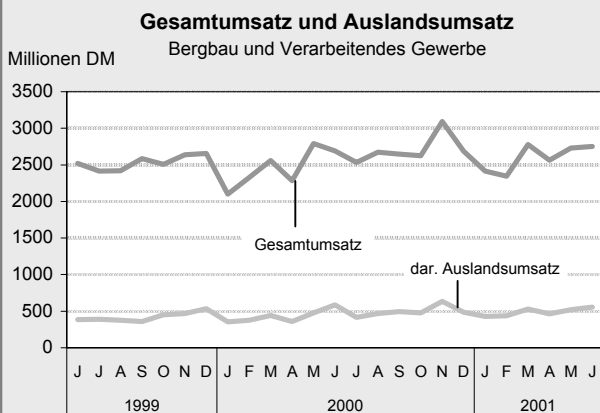
Grafiken zur konjunkturellen Entwicklung in Brandenburg



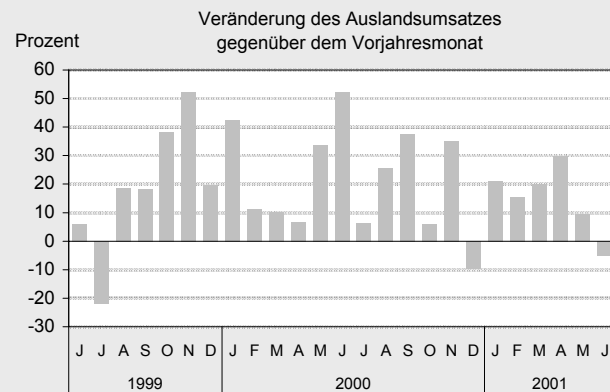
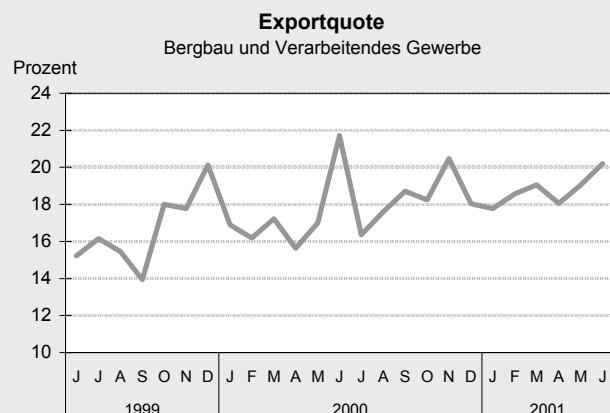
LDS Brandenburg



LDS Brandenburg

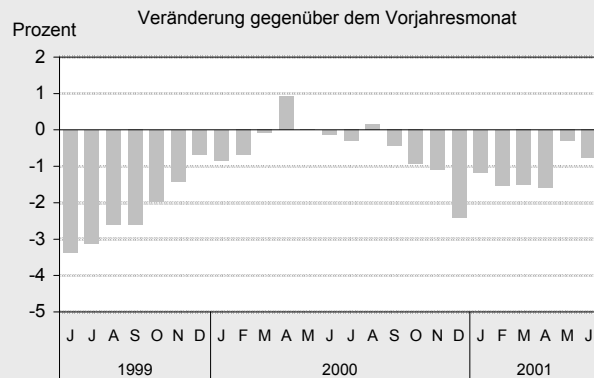
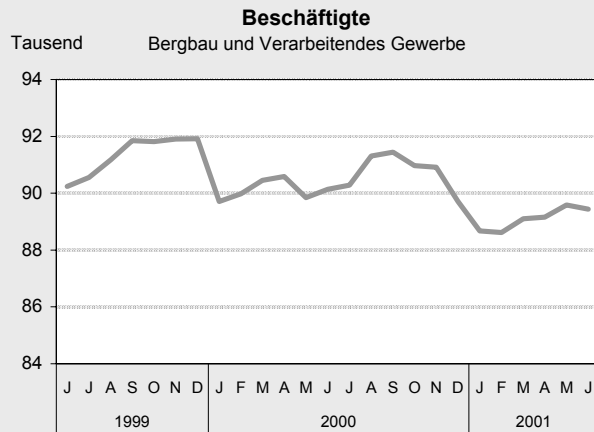


LDS Brandenburg

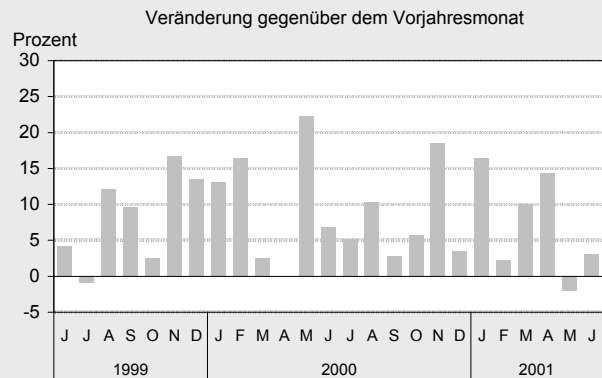
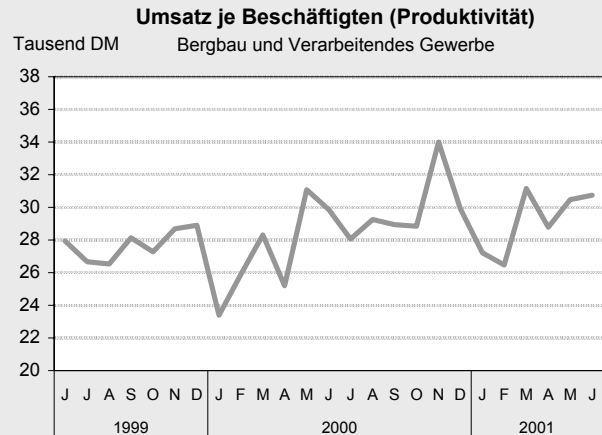


LDS Brandenburg

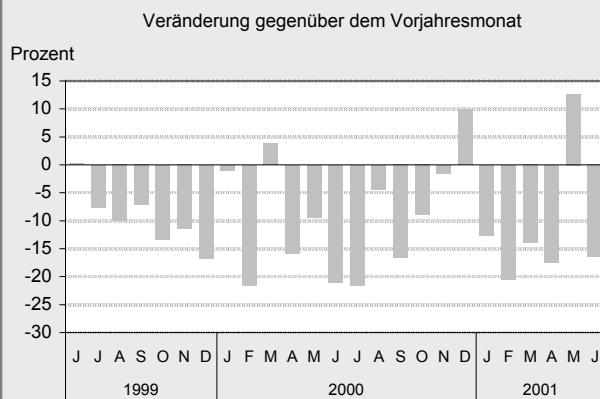
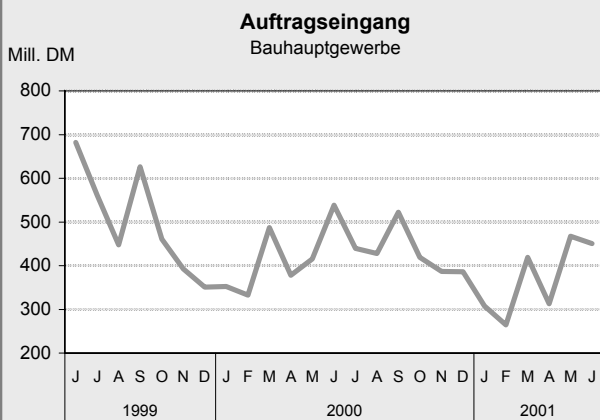
Grafiken zur konjunkturellen Entwicklung in Brandenburg



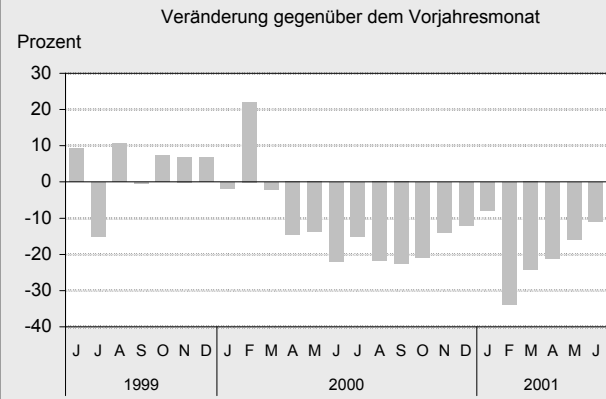
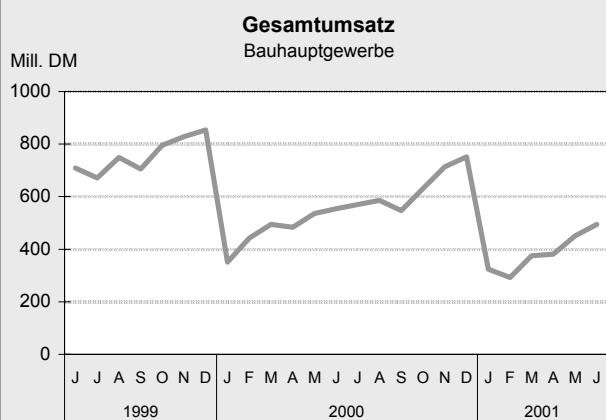
LDS Brandenburg



LDS Brandenburg

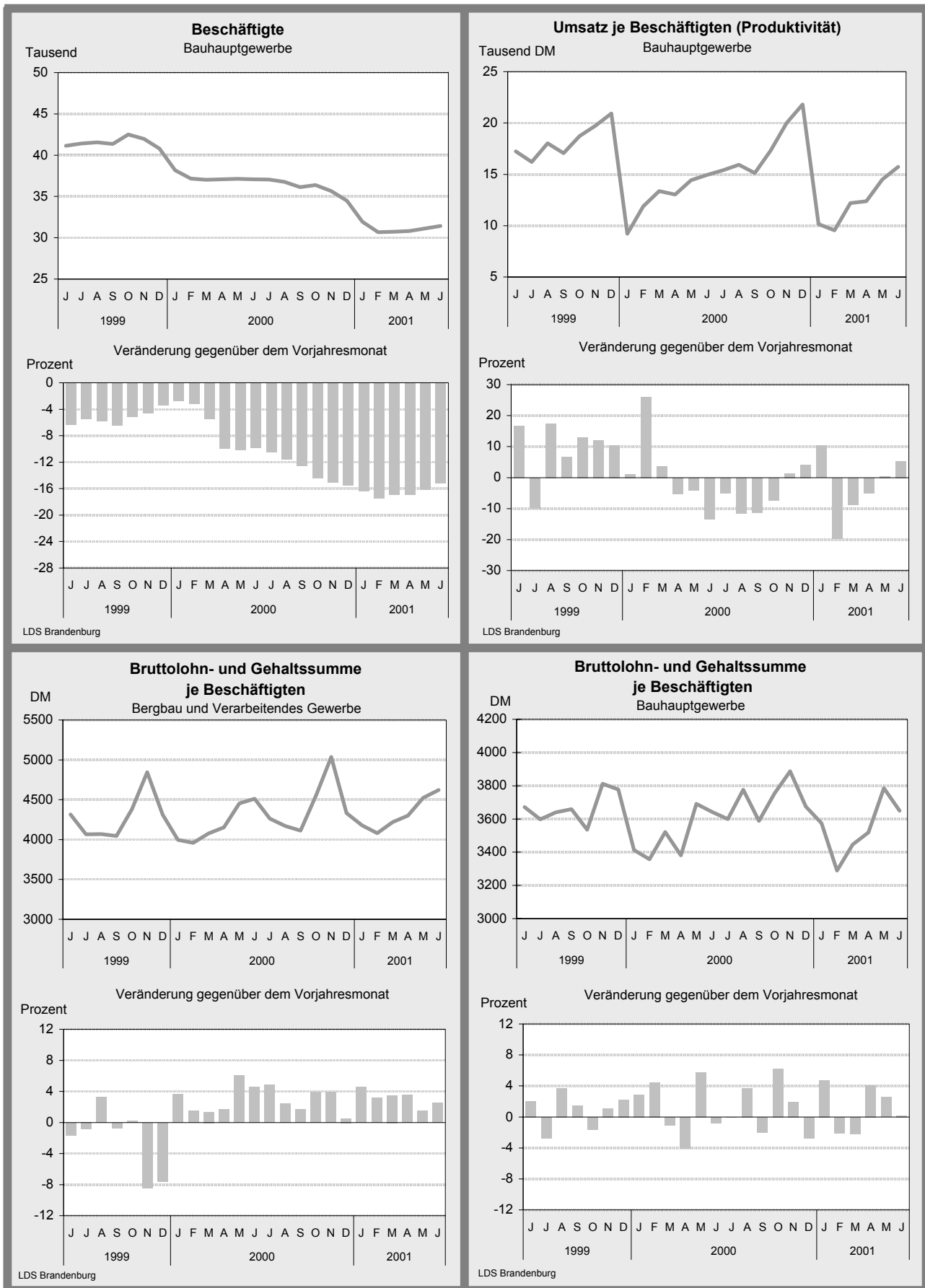


LDS Brandenburg



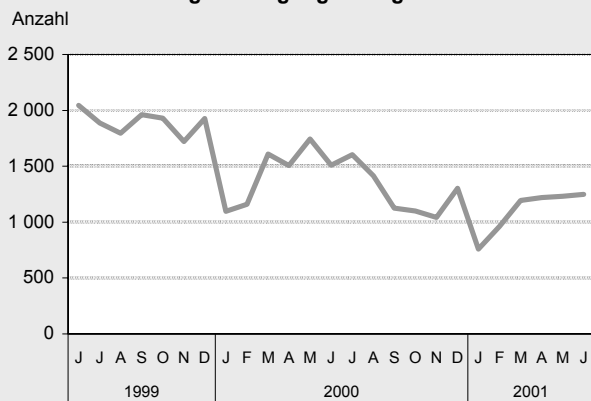
LDS Brandenburg

Grafiken zur konjunkturellen Entwicklung in Brandenburg

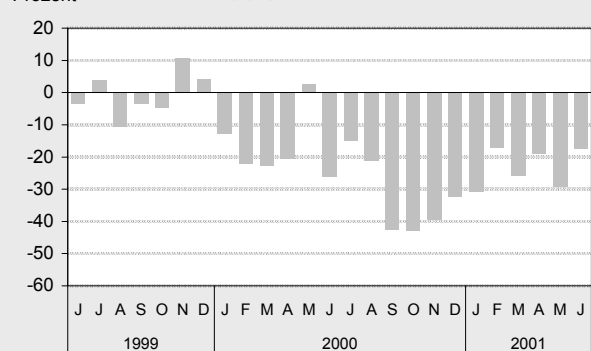


Grafiken zur konjunkturellen Entwicklung in Brandenburg

Baugenehmigungen insgesamt

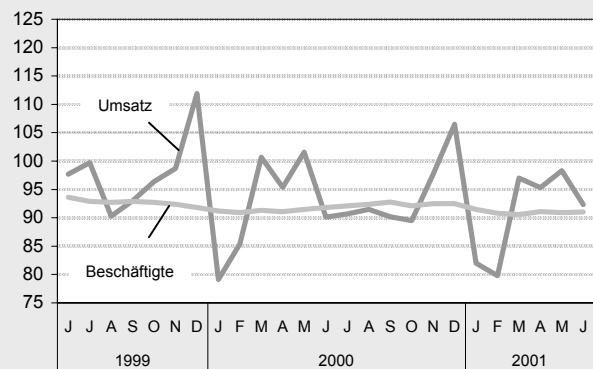


Veränderung gegenüber dem Vorjahresmonat

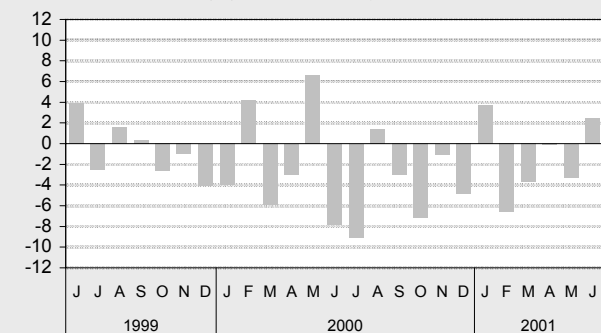


LDS Brandenburg

Umsatz und Beschäftigte im Einzelhandel (Index: 1995=100)

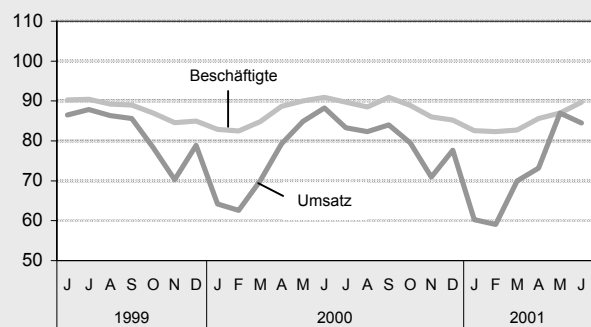


Veränderung des realen Umsatzes gegenüber dem Vorjahresmonat

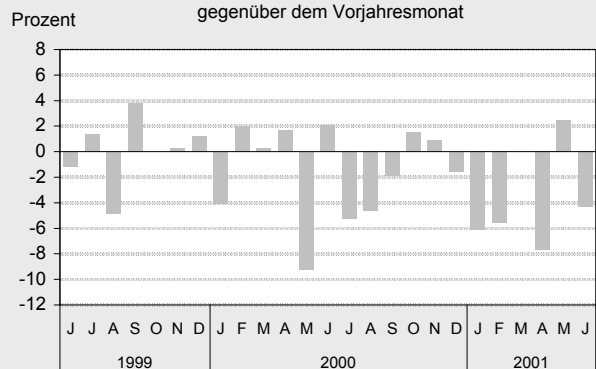


LDS Brandenburg

Umsatz und Beschäftigte im Gastgewerbe (Index: 1995=100)

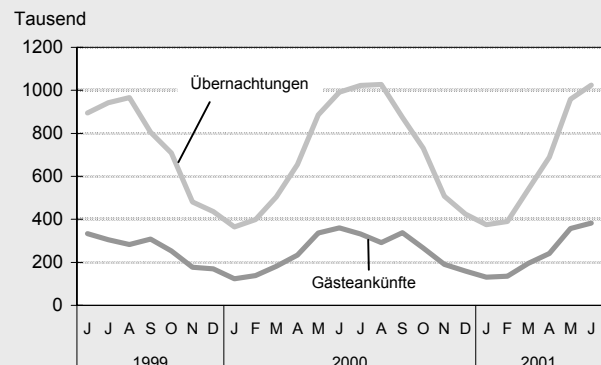


Veränderung des realen Umsatzes gegenüber dem Vorjahresmonat

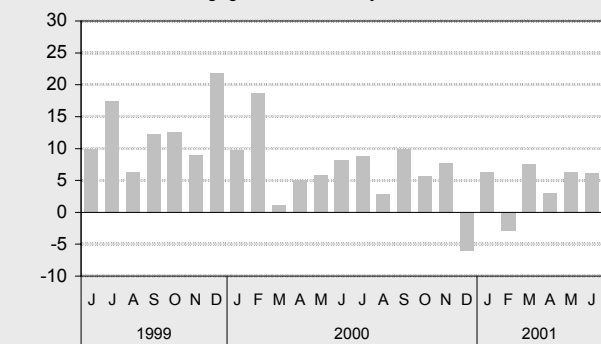


LDS Brandenburg

Tourismus



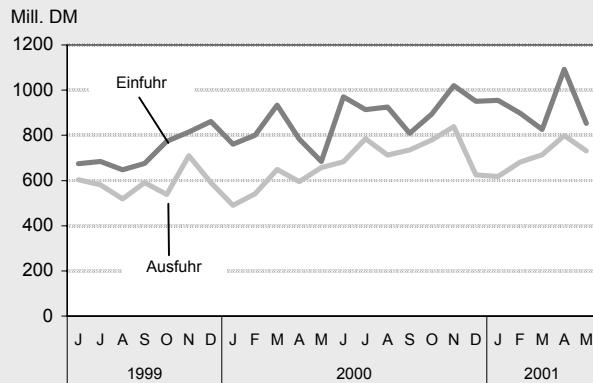
Veränderung der Gästeankünfte gegenüber dem Vorjahresmonat



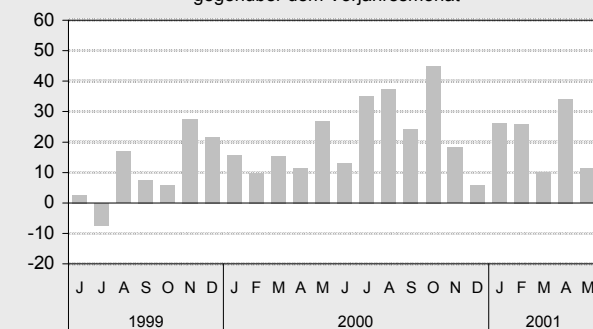
LDS Brandenburg

Grafiken zur konjunkturellen Entwicklung in Brandenburg

Außenhandel

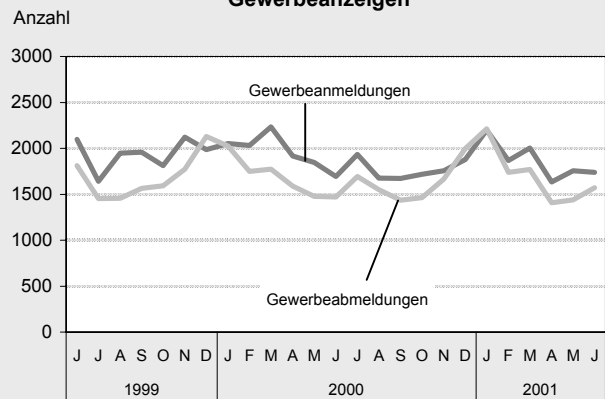


Veränderung der Ausfuhr gegenüber dem Vorjahresmonat

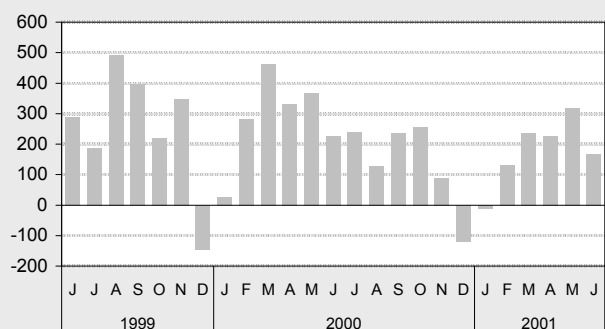


LDS Brandenburg

Gewerbeanzeigen

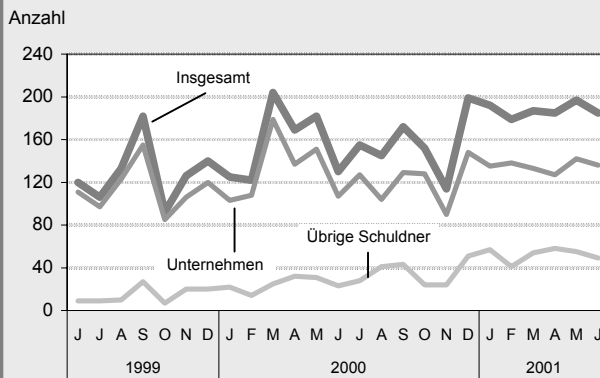


Saldo der Gewerbean- und -abmeldungen

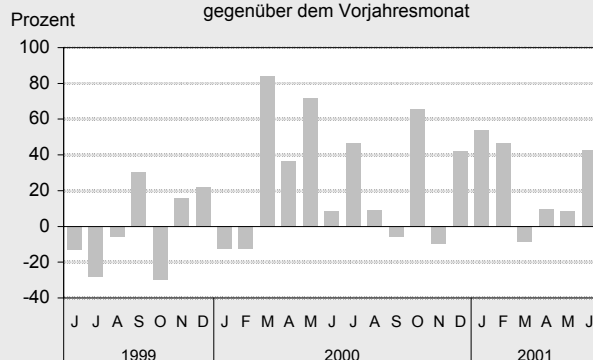


LDS Brandenburg

Insolvenzen

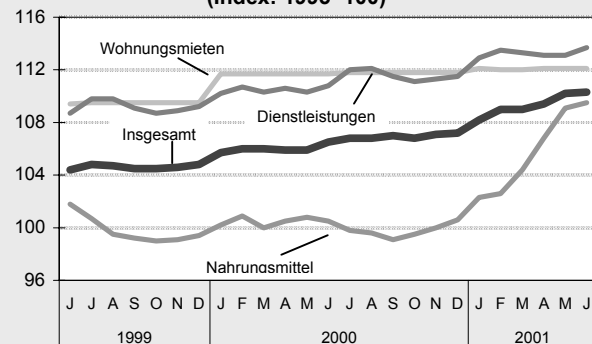


Veränderung der Zahl der Insolvenzen gegenüber dem Vorjahresmonat

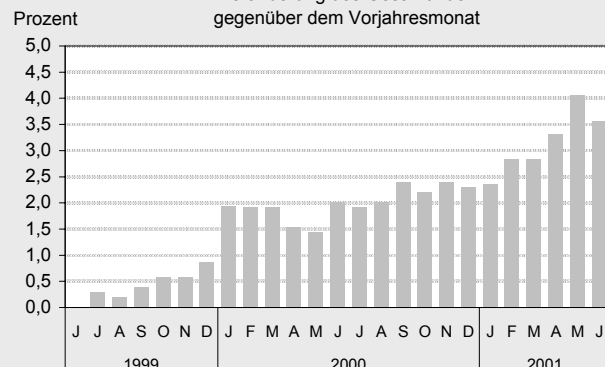


LDS Brandenburg

Preisindex für die Lebenshaltung aller privaten Haushalte (Index: 1995=100)



Veränderung des Gesamtindex gegenüber dem Vorjahresmonat



LDS Brandenburg

Ausgewählte Konjunkturindikatoren für das Land Brandenburg

★★★ Grundzahlen ... Grundzahlen ... Grundzahlen ... Grundzahlen ... Grundzahlen ... Grundzahlen ... Grundzahlen ... ★★★

Merkmal	Einheit	2000	2000	2001				
		Jahr bzw. Durchschnitt	Dezember	Februar	März	April	Mai	Juni
Arbeitsmarkt¹⁾								
Arbeitslose	Anzahl	226 126	223 637	247 068	246 583	239 579	230 496	227 690
Arbeitslosenquote ²⁾	Prozent	18,4	18, 1	20,0	19,9	19,3	18,5	18,3
darunter								
Frauen	Prozent	19,6	18,8	19,6	19,7	19,4	18,9	18,9
Jüngere im Alter unter 25 Jahren	Prozent	16,7	14,8	17,6	17,6	16,5	14,0	14,4
Offene Stellen	Anzahl	6 467	4 734	6 743	7 729	8 565	8 307	8 112
Kurzarbeiter	Anzahl	4 318	2 971	5 483	4 946	4 646	4 305	3 521
Bergbau und Verarbeitendes Gewerbe³⁾								
Betriebe	Anzahl	1 169	1 170	1 153	1 163	1 165	1 171	1 171
Beschäftigte	Anzahl	90 445	89 713	88 615	89 096	89 155	89 586	89 444
Gesamtumsatz	Mill. DM	31 005	2 685	2 346	2 776	2 566	2 729	2 751
darunter Auslandsumsatz	Mill. DM	5 564	484	436	529	463	520	556
Exportquote	Prozent	17,8	18,0	18,6	19,1	18,1	19,0	20,2
Umsatz je Beschäftigten	DM	28 562	29 925	26 469	31 160	28 780	30 461	30 752
Geleistete Arbeiterstunden	1 000	103 152	7 610	8 270	9 079	8 132	8 799	8 417
Bruttolohn- und Gehaltssumme	Mill. DM	4 669	389	362	376	383	405	413
Produktionsindex	1995=100	142,0	143,5	129,8	152,2	137,8	147,2	143,3
Auftragseingangsindex im Verarbeitenden Gewerbe	1995=100	160,6	196,3	134,0	165,0	201,5	153,4	186,0
Vorbereitende Baustellenarbeiten, Hoch- und Tiefbau³⁾								
Betriebe	Anzahl	756	709	693	688	682	675	673
Beschäftigte	Anzahl	36 675	34 469	30 685	30 741	30 817	31 128	31 445
Gesamtumsatz	Mill. DM	6 659	752	293	375	381	451	494
Gesamtumsatz je Beschäftigten	DM	15 204	21 816	9 540	12 199	12 371	14 487	15 720
Geleistete Arbeitsstunden	1 000	45 949	2 918	2 424	2 965	3 061	3 504	3 477
Bruttolohn- und Gehaltssumme	Mill. DM	1 587	127	101	106	108	118	115
Auftragseingang	Mill. DM	5 085	386	264	419	312	468	450
Einzelhandel⁴⁾								
Beschäftigte	1995=100	91,9	92,5	90,8	90,6	91,1	90,9	91,0
Umsatz nominal	1995=100	96,5	110,4	83,1	101,6	100,0	103,9	97,9
Gastgewerbe								
Beschäftigte	1995=100	87,4	85,2	82,3	82,7	85,6	87,0	89,7
Umsatz nominal	1995=100	82,0	82,5	63,0	74,8	78,6	93,6	91,5
Außenhandel								
Einfuhr (Generalhandel)	Mill. DM	10 447,3	950,0	898,6	825,7	1 092,3	853,1	...
Ausfuhr (Spezialhandel)	Mill. DM	8 092,9	624,8	681,9	714,3	798,7	731,5	...
Preisindex für die Lebenshaltung	1995=100	106,5	107,2	109,0	109,0	109,4	110,2	110,3

1) Quelle: Landesarbeitsamt Berlin-Brandenburg 2) bezogen auf abhängig zivile Erwerbspersonen 3) Betriebe von Untern. mit im Allgemeinen 20 und mehr Beschäftigten
4) einschließlich Tankstellen und Handel mit Kfz

Konjunkturindikatoren für das Land Brandenburg im Überblick

★★★ Monatsangaben ... Monatsangaben ... Monatsangaben ... Monatsangaben ... Monatsangaben ... Monatsangaben ★★★

Merkmal	Einheit	April 2001			Mai 2001			Juni 2001		
		absolut	Veränderung		absolut	Veränderung		absolut	Veränderung	
			z. VM	z.VJM		z. VM	z.VJM		z. VM	z.VJM
			Prozent/-pkt.			Prozent/-pkt.			Prozent/-pkt.	
Bevölkerungsstand und -veränderung										
Bevölkerung am Monatsende	1 000
Überschuß der Geborenen/Gestorbenen	Anzahl
Zuzüge über die Landesgrenze	Anzahl
Fortzüge über die Landesgrenze	Anzahl
Wanderungsgewinn (+) bzw. -verlust (-)	Anzahl
Arbeitsmarkt¹⁾										
Arbeitslose	Anzahl	239 579	- 2,8	1,8	230 496	- 3,8	2,9	227 690	- 1,2	4,3
Arbeitslosenquote ²⁾	Prozent	19,3	- 0,6	0,3	18,5	- 0,8	0,4	18,3	- 0,2	0,7
darunter										
Frauen	Prozent	19,4	- 0,3	- 0,6	18,9	- 0,5	- 0,3	18,9	0,0	0,0
Jüngere im Alter unter 25 Jahren	Prozent	16,5	- 1,1	0,2	14,0	- 2,5	- 1,4	14,4	0,4	- 0,9
Offene Stellen	Anzahl	8 565	10,8	5,3	8 307	- 3,0	3,5	8 112	- 2,3	1,6
Kurzarbeiter	Anzahl	4 646	- 6,1	- 27,9	4 305	- 7,3	- 11,5	3 521	- 18,2	- 18,0
Bergbau und Verarbeitendes Gewerbe³⁾										
Betriebe	Anzahl	1 165	0,2	- 0,4	1 171	0,5	0,7	1 171	0,0	0,0
Beschäftigte	Anzahl	89 155	0,1	- 1,6	89 586	0,5	- 0,3	89 444	- 0,2	- 0,8
Gesamtumsatz	Mill. DM	2 566	- 7,6	12,5	2 729	6,4	- 2,3	2 751	0,8	2,2
darunter Auslandsumsatz	Mill. DM	463	- 12,4	29,9	520	12,1	9,4	556	7,0	- 4,9
Exportquote	Prozent	18,1	- 1,0	2,4	19,0	1,0	2,0	20,2	1,2	- 1,5
Umsatz je Beschäftigten	DM	28 780	- 7,6	14,3	30 461	5,8	- 2,0	30 752	1,0	3,0
Geleistete Arbeiterstunden	1 000	8 132	- 10,4	1,7	8 799	8,2	- 3,7	8 417	- 4,3	- 0,5
Bruttolohn- und Gehaltssumme	Mill. DM	383	2,0	1,9	405	5,7	1,2	413	2,1	1,7
Produktionsindex	1995=100	137,8	- 9,5	6,6	147,2	6,8	1,7	143,3	- 2,6	3,8
Auftragseingangsindex im Verarbeitenden Gewerbe	1995=100	201,5	22,1	48,4	153,4	- 23,9	- 4,8	186,0	21,3	6,0
Öffentliche Energie- und Wasserversorgung										
Betriebe	Anzahl	92	- 2,1	0,0	91	- 1,1	- 1,1	91	0,0	- 2,2
Beschäftigte	Anzahl	9 779	- 1,5	- 5,1	9 749	- 0,3	- 5,1	9 664	- 0,9	- 5,7
Geleistete Arbeiterstunden	1 000	552	- 14,3	- 6,9	589	6,7	- 12,5	572	- 2,9	- 5,8
Bruttolohn- und -gehaltssumme	Mill. DM	49	- 3,9	4,0	47	- 4,1	- 0,8	51	7,7	6,3
Stromerzeugung (brutto)	Mill. kWh	2 862	- 6,4	- 2,9	3 012	5,2	4,6	3 191	5,9	9,2

z. VM = zum Vormonat; z. VJM = zum Vorjahresmonat

1) Quelle: Landesarbeitsamt Berlin-Brandenburg 2) bezogen auf abhängig zivile Erwerbspersonen 3) Betriebe von Untern. mit im Allgemeinen 20 und mehr Beschäftigten

Konjunkturindikatoren für das Land Brandenburg im Überblick

★★★ Monatsangaben ... Monatsangaben ... Monatsangaben ... Monatsangaben ... Monatsangaben ... Monatsangaben ★★★

Merkmal	Einheit	April 2001			Mai 2001			Juni 2001		
		absolut	Veränderung		absolut	Veränderung		absolut	Veränderung	
			z. VM	z.VJM		z. VM	z.VJM		z. VM	z.VJM
			Prozent			Prozent			Prozent	
Vorbereitende Baustellenarbeiten, Hoch- und Tiefbau¹⁾										
Betriebe	Anzahl	682	- 0,9	- 12,3	675	- 1,0	- 11,8	673	- 0,3	- 11,8
Beschäftigte	Anzahl	30 817	0,2	- 16,9	31 128	1,0	- 16,2	31 445	1,0	- 15,2
Gesamtumsatz	Mill. DM	381	1,7	- 21,1	451	18,3	- 15,8	494	9,6	- 10,8
dar. Baugewerblicher Umsatz	Mill. DM	372	1,1	- 21,5	443	19,1	- 15,7	482	8,8	- 11,2
Gesamtumsatz je Beschäftigten	DM	12 371	1,4	- 5,1	14 487	17,1	0,5	15 720	8,5	5,2
Geleistete Arbeitsstunden	1 000	3 061	3,2	- 14,4	3 504	14,5	- 19,4	3 477	- 0,8	- 11,8
Bruttolohn- und Gehaltssumme	Mill. DM	108	2,4	- 13,5	118	8,6	- 14,0	115	- 2,6	- 15,1
Auftragseingang	Mill. DM	312	- 25,4	- 17,3	468	49,7	12,7	450	- 3,8	- 16,4
Baugenehmigungen										
Wohnungen insgesamt	Anzahl	1 210	1,9	- 31,9	1 143	- 5,5	- 28,8	1 145	0,2	- 23,1
Errichtung neuer Gebäude	Anzahl	923	7,0	- 21,9	906	- 1,8	- 33,3	899	- 0,8	- 17,7
Einzelhandel²⁾										
Beschäftigte	1995=100	91,1	0,6	0,0	90,9	- 0,2	- 0,7	91,0	0,1	- 0,9
Umsatz nominal	1995=100	100,0	- 1,6	1,8	103,9	3,9	- 0,8	97,9	- 5,8	5,3
Umsatz real	1995=100	95,3	- 1,8	- 0,1	98,3	3,1	- 3,2	92,3	- 6,1	2,4
Gastgewerbe										
Beschäftigte	1995=100	85,6	3,5	- 3,5	87,0	1,6	- 3,3	89,7	3,1	- 1,3
Umsatz nominal	1995=100	78,6	5,1	- 6,3	93,6	19,1	4,3	91,5	- 2,2	- 2,2
Umsatz real	1995=100	73,2	4,6	- 7,7	87,0	18,9	2,5	84,5	- 2,9	- 4,3
Tourismus										
Gästeankünfte	1 000	241,0	23,3	3,0	357,4	48,3	6,4	383,3	7,2	6,2
Gästeübernachtungen	1 000	690,0	28,0	5,3	958,6	38,9	8,2	1 023,9	6,8	3,2
Außenhandel³⁾										
Einfuhr (Generalhandel)	Mill. DM	1 092,3	32,3	39,3	853,1	- 21,9	24,7
Ausfuhr (Spezialhandel)	Mill. DM	798,7	11,8	34,1	731,5	- 8,4	11,4
Gewerbeanzeigen										
Gewerbebeanmeldungen	Anzahl	1 635	- 18,5	- 14,8	1 756	7,4	- 4,8	1 739	- 1,0	2,6
Gewerbeabmeldungen	Anzahl	1 408	- 20,5	- 11,3	1 438	2,1	- 2,7	1 571	9,2	6,9
Insolvenzen										
Unternehmen	Anzahl	127	- 4,5	- 7,3	142	11,8	- 6,0	136	- 4,2	27,1
Übrige Schuldner	Anzahl	58	7,4	81,3	55	- 5,2	77,4	49	- 10,9	113,0
Preisindex für die Lebenshaltung	1995=100	109,4	0,4	3,3	110,2	0,7	4,1	110,3	0,1	3,6

1) Betriebe von Unternehmen mit im Allgemeinen 20 und mehr Beschäftigten 2) einschließlich Tankstellen und Handel mit Kfz

3) Wegen der unterschiedlichen Abgrenzung von General- und Spezialhandel ist eine Saldierung der Ein- und Ausfuhrergebnisse nicht vertretbar.

Konjunkturindikatoren für das Land Brandenburg im Überblick

★★★ Quartalsangaben ... Quartalsangaben ... Quartalsangaben ... Quartalsangaben ... Quartalsangaben ... Quartalsangaben ★★★

Merkmal	Einheit	30.06.1999			30.09.1999			31.12.1999		
		absolut	Veränderung		absolut	Veränderung		absolut	Veränderung	
			z. VQu	z.VJQu		z. VQu	z.VJQu		z. VQu	z.VJQu
			Prozent			Prozent			Prozent	
Sozialversicherungspflichtig beschäftigte Arbeitnehmer										
Sozialversicherungspflichtig beschäftigte Arbeitnehmer und zwar	Anzahl	826 873	- 0,4	- 2,4	834 770	1,0	- 3,5	819 984	- 1,8	- 3,3
Frauen	Anzahl	386 149	- 1,8	- 2,7	385 988	- 0,0	- 4,1	383 656	- 0,6	- 4,1
Teilzeitbeschäftigte	Anzahl	107 490	- 0,5	5,7	106 930	- 0,5	- 1,9	108 836	1,8	- 1,7
Löhne und Gehälter (Brutton Monatsverdienste)										
		Oktober 2000			Januar 2001			April 2001		
Arbeiter im Produzierenden Gewerbe	DM	3 586	- 0,2	1,1	3 496	- 2,5	0,9	3 653	4,5	1,9
Angestellte im Produzierenden Gewerbe	DM	5 293	0,4	2,5	5 326	0,6	3,8	5 362	0,7	3,3
Handel, Kredit- und Versicherungsgew.	DM	3 753	2,2	4,8	3 776	0,6	3,5	3 774	- 0,1	3,5
Handwerk		III. Quartal 2000			IV. Quartal 2000			I. Quartal 2001		
Beschäftigte	30.09.98 =100	87,0	- 0,3	- 8,4	84,5	- 2,9	- 8,4	80,1	- 5,2	- 9,0
darunter Verarbeitendes Gewerbe	30.09.98 =100	92,8	1,4	- 3,1	90,8	- 2,2	- 2,3	90,2	- 0,7	- 2,3
Baugewerbe	30.09.98 =100	82,6	- 1,9	- 12,9	79,9	- 3,3	- 12,6	71,3	- 10,8	- 15,4
Handel, Instandhaltung und Reparatur von Kfz und Gebrauchsgütern	30.09.98 =100	95,9	1,1	- 2,7	94,0	- 2,0	- 4,2	92,0	- 2,1	- 4,4
Unternehmensdienstleistungen	30.09.98 =100	84,6	0,6	- 4,4	83,3	- 1,5	- 3,5	89,1	7,0	2,4
Umsatz	VJD 1998=100	92,0	- 2,4	- 12,8	97,6	6,1	- 14,4	72,8	- 25,4	- 12,6
darunter Verarbeitendes Gewerbe	VJD 1998=100	97,8	2,1	- 6,2	102,8	5,1	- 6,2	82,6	- 19,6	- 5,4
Baugewerbe	VJD 1998=100	89,6	4,9	- 17,0	97,5	8,8	- 18,8	58,7	- 39,8	- 19,0
Handel, Instandhaltung und Reparatur von Kfz und Gebrauchsgütern	VJD 1998=100	93,0	- 14,2	- 9,7	95,3	2,5	- 10,9	89,9	- 5,7	- 8,7
Unternehmensdienstleistungen	VJD 1998=100	88,8	- 3,3	- 9,6	91,2	2,7	- 13,5	88,0	- 3,5	- 1,9
Bauinstallation und Sonstiges Baugewerbe¹⁾										
Betriebe	Anzahl	456	- 4,0	- 10,9	443	- 2,9	- 12,5	391	- 11,7	- 17,5
Beschäftigte	Anzahl	15 437	- 4,0	- 17,7	14 583	- 5,5	- 18,6	12 843	- 11,9	- 21,2
Gesamtumsatz	Mill. DM	520	0,6	- 25,1	591	13,6	- 22,9	350	- 40,8	- 19,0
dar. Ausbaugewerblicher Umsatz	Mill. DM	501	1,0	- 25,0	563	12,5	- 22,7	335	- 40,6	- 19,5
Gesamtumsatz je Beschäftigten	DM	33 679	4,8	- 9,0	40 499	20,3	- 5,3	27 237	- 32,7	2,8

z. VQu = zum Vorquartal; z. VJQu = zum Vorjahresquartal 1) Betriebe von Unternehmen mit 20 und mehr Beschäftigten

Zahlenspiegel Land Brandenburg

Merkmal	Einheit	1998	1999	1999			2000			
		Durchschnitt		September	Oktober	November	August	September	Oktober	November
Bevölkerung										
* Bevölkerung am Monatsende	1 000	2 582	2 594	2 596	2 598	2 599	2 601	2 600	2 600	2 601
Natürliche Bevölkerungsbewegung										
* Eheschließungen	Anzahl	772	852	2 051	657	445	1 294	1 162	611	397
* Lebendgeborene	Anzahl	1 429	1 494	1 571	1 513	1 354	1 690	1 563	1 553	1 510
* Gestorbene (ohne tot Geborene)	Anzahl	2 194	2 168	2 099	2 005	2 164	2 110	1 885	2 027	2 222
* darunter im ersten Lebensjahr Gestorbene	Anzahl	6	5	5	5	9	4	3	7	8
* Überschuss der Geborenen (+) bzw. Gestorbenen (-)	Anzahl	- 765	- 674	- 528	- 492	- 810	- 420	- 322	- 474	- 712
Wanderungen										
* Zuzüge über die Landesgrenzen	Anzahl	7 845	7 573	7 928	8 107	8 276	7 634	6 385	7 216	6 812
* darunter aus dem Ausland	Anzahl	1 833	1 811	1 990	1 906	1 892	1 117	825	1 536	1 004
* Fortzüge über die Landesgrenzen	Anzahl	5 656	5 997	6 747	6 150	6 012	7 193	6 406	6 656	5 632
* darunter in das Ausland	Anzahl	1 170	1 148	861	567	619	559	551	804	670
* Wanderungsgewinn (+) bzw. -verlust (-)	Anzahl	+ 2 189	+ 1 576	+ 1 181	+ 1 957	+ 2 264	+ 441	- 21	+ 560	+ 1 180
* Innerhalb des Landes Umgezogene ¹⁾	Anzahl	7 977	7 796	8 388	8 309	9 177	8 489	7 387	7 566	8 445
Merkmal	Einheit	1995	1996	1997	1998		1999			
		Dezember	Dezember	Dezember	September	Dezember	März	Juni	September	Dezember
Arbeitsmarkt										
* Sozialversicherungspflichtig beschäftigte Arbeitnehmer (ohne Land- u. Forstwirtschaft, Fischerei ²⁾) und zwar	Anzahl	868 410	837 444	809 449	827 583	814 085	796 391	793 173	800 898	789 148
* Frauen	Anzahl	402 062	388 891	378 527	389 498	388 050	381 509	374 748	374 729	373 438
* Ausländer	Anzahl	•	7 044	6 756	7 194	7 111	6 858	7 109	7 256	7 042
* Teilzeitbeschäftigte	Anzahl	84 379	88 694	90 362	106 636	108 440	106 026	105 727	105 339	107 294
* darunter Frauen	Anzahl	74 900	79 628	80 790	91 346	92 311	90 588	89 597	89 279	90 706
darunter in ausgewählten Wirtschaftsabschnitten ³⁾										
Bergbau und Gewinnung von Steinen und Erden	Anzahl	•	•	•	10 716	10 397	9 254	8 749	8 706	8 752
darunter Frauen	Anzahl	•	•	•	2 823	2 687	2 343	2 133	2 085	2 101
Verarbeitendes Gewerbe	Anzahl	•	•	•	120 726	117 420	115 096	115 473	117 349	116 139
darunter Frauen	Anzahl	•	•	•	38 002	37 083	36 383	36 174	36 681	36 448
Energie- und Wasserversorgung	Anzahl	•	•	•	12 055	11 923	11 489	10 982	11 095	11 198
darunter Frauen	Anzahl	•	•	•	3 713	3 668	3 549	3 399	3 455	3 501
Baugewerbe	Anzahl	•	•	•	130 067	122 257	115 966	119 694	122 732	115 175
darunter Frauen	Anzahl	•	•	•	13 706	13 478	13 221	12 787	12 677	12 409
Handel	Anzahl	•	•	•	115 350	114 400	112 401	112 071	112 668	111 986
darunter Frauen	Anzahl	•	•	•	61 731	61 619	60 618	60 223	60 093	60 089
Gastgewerbe	Anzahl	•	•	•	22 493	21 312	20 797	22 202	22 120	20 359
darunter Frauen	Anzahl	•	•	•	15 721	14 744	14 279	15 295	15 205	13 815
Verkehr und Nachrichtenübermittlung	Anzahl	•	•	•	57 739	56 971	57 348	57 614	57 242	56 770
darunter Frauen	Anzahl	•	•	•	18 849	18 675	18 622	18 478	18 023	17 982
Kredit- und Versicherungsgewerbe	Anzahl	•	•	•	13 443	13 656	13 582	13 432	13 913	13 943
darunter Frauen	Anzahl	•	•	•	9 989	10 145	10 099	10 008	10 354	10 366
Grundstückswesen, Vermietungen, Dienstleistungen für Unternehmen	Anzahl	•	•	•	69 706	68 292	67 774	69 656	70 760	69 420
darunter Frauen	Anzahl	•	•	•	35 984	35 619	35 263	35 425	35 650	35 406
Öffentliche Verwaltung	Anzahl	•	•	•	90 139	89 576	88 038	86 123	85 697	85 397
darunter Frauen	Anzahl	•	•	•	62 755	62 444	61 303	59 965	59 545	59 322
Öffentliche und private Dienstleistungen (ohne öffentliche Verwaltung)	Anzahl	•	•	•	184 846	187 757	184 513	177 075	178 496	179 944
darunter Frauen	Anzahl	•	•	•	126 057	127 822	125 758	120 812	120 900	121 947
Merkmal	Einheit	1999	2000	2000			2001			
		Durchschnitt		Mai	Juni	Juli	April	Mai	Juni	Juli
* Arbeitslose ⁴⁾ am Monatsende	Anzahl	223 037	226 388	224 068	218 375	221 990	239 579	230 496	227 690	235 666
* darunter Frauen	Anzahl	119 745	117 940	116 377	114 158	117 195	117 518	114 399	114 511	119 879
Arbeitslosenquote ⁵⁾										
* insgesamt	%	18,7	18,4	18,1	17,6	17,9	19,3	18,5	18,3	18,9
* Frauen	%	20,7	19,7	19,2	18,9	19,4	19,4	18,9	18,9	19,8
* Männer	%	16,8	17,8	17,0	16,5	16,6	19,3	18,2	17,7	18,2
* Ausländer	%	35,1	34,3	32,6	32,2	32,1	36,0	37,6	37,5	38,1
* Jüngere unter 25 Jahren	%	16,2	16,7	15,4	15,3	18,8	16,5	14,0	14,4	19,1
* Offene Stellen	Anzahl	8 546	6 474	8 028	7 981	6 809	8 565	8 307	8 112	7 323
* Kurzarbeiter (Monatsmitte)	Anzahl	4 744	4 318	4 862	4 293	3 368	4 646	4 305	3 521	3 392

Die mit einem Stern versehenen Positionen werden von allen statistischen Landesämtern im „Zahlenspiegel“ veröffentlicht.

1) ohne innerhalb der Gemeinden Umgezogene 2) einschl. ohne Angabe zum Wirtschaftsabschnitt

3) Ab 30. September 1998 nach der Klassifikation der Wirtschaftszweige, Ausgabe 1993 (WZ 93). Ein Vergleich mit früheren Ergebnissen ist nicht mehr möglich.

4) Quelle: Landesarbeitsamt Berlin-Brandenburg 5) bezogen auf abhängige zivile Erwerbspersonen

Zahlenspiegel Land Brandenburg

Merkmal	Einheit	1995	1996	1997	1998		1999		2000	
		Dezember	Dezember	Dezember	Juni	November	Mai	November	Mai	November
Viehbestand										
Rinder (einschl. Kälber)	1 000	712	716	694	707	681	687	675	664	642
darunter Milchkühe	1 000	228	230	222	218	211	206	199	197	191
Schweine	1 000	702	718	736	•	811	753	764	741	750
darunter Mastschweine	1 000	226	222	234	•	272	241	248	248	255
Zuchtsauen	1 000	101	103	105	•	104	101	98	94	96
darunter trächtig	1 000	70	70	72	•	71	72	69	67	68
Merkmal	Einheit	1999	2000	2000			2001			
		Durchschnitt		März	April	Mai	Februar	März	April	Mai
Tierische Produktion										
* Schlachtmengen ¹⁾	t	10 960	10 699	11 798	10 429	11 467	9 548	9 619	9 422	10 038
* darunter Rinder (ohne Kälber)	t	1 592	1 384	1 591	1 461	1 653	1 432	1 427	1 401	1 862
* Kälber	t	38	30	37	31	29	26	20	12	29
* Schweine	t	9 242	9 189	10 052	8 822	9 661	7 994	8 055	7 903	8 040
* Konsumeier ²⁾	1 000 St.	64 749	65 771	63 918	63 145	67 887	64 792	67 201	66 306	70 217
* Milcherzeugung ³⁾	t	112 430	113 035	119 243	116 270	121 229	105 667	117 538	114 740	...
* darunter an Molkereien geliefert	t	107 433	108 546	114 348	111 916	116 891	101 048	112 891	110 601	...
Merkmal	Einheit	1999	2000	2000			2001			
		Durchschnitt		April	Mai	Juni	März	April	Mai	Juni
Gewerbeanzeigen										
Gewerbeanmeldungen	Anzahl	2 013	1 867	1 918	1 845	1 695	2 005	1 635	1 756	1 739
Gewerbeabmeldungen	Anzahl	1 770	1 657	1 588	1 478	1 469	1 770	1 408	1 438	1 571
Verarbeitendes Gewerbe sowie Bergbau und Gewinnung von Steinen und Erden ⁴⁾										
Betriebe	Anzahl	1 144	1 169	1 170	1 163	1 171	1 163	1 165	1 171	1 171
* Beschäftigte ⁵⁾	Anzahl	90 885	90 445	90 584	89 849	90 133	89 096	89 155	89 586	89 444
* darunter Arbeiter ⁶⁾	Anzahl	61 782	62 249	61 776	61 880	62 046	61 677	61 780	62 140	62 014
* Geleistete Arbeiterstunden	1 000	8 551	8 596	7 994	9 140	8 460	9 079	8 132	8 799	8 417
* Bruttolohnsumme	Mill. DM	217,3	224,7	213,3	230,6	235,2	219,0	222,7	235,9	236,9
* Bruttogehaltssumme	Mill. DM	162,2	164,4	162,9	169,5	171,4	157,0	160,7	169,3	176,6
* Umsatz (ohne Umsatzsteuer)	Mill. DM	2 389,0	2 583,8	2 281,6	2 792,8	2 690,8	2 776,2	2 565,9	2 728,9	2 750,6
* darunter Auslandsumsatz	Mill. DM	386,7	463,6	356,7	474,8	584,2	529,0	463,4	519,5	555,7
* Index des Auftragseingangs	1995 = 100	146,9	160,6	135,8	161,1	175,5	165,0	201,5	153,4	186,0
* Inland	1995 = 100	135,8	146,5	129,7	148,9	167,6	151,2	209,4	148,3	136,6
* Ausland	1995 = 100	199,0	227,5	164,8	218,9	212,6	230,3	164,2	177,9	419,5
Öffentliche Energie- und Wasserversorgung										
Betriebe	Anzahl	104	93	92	92	93	94	92	91	91
Beschäftigte ^{4) 5)}	Anzahl	10 149	10 207	10 303	10 270	10 245	9 928	9 779	9 749	9 664
darunter Arbeiter ⁶⁾	Anzahl	4 753	4 620	4694	4 658	4 653	4 384	4 267	4 254	4 181
Geleistete Arbeiterstunden	1 000	654	621	593	673	607	644	552	589	572
Bruttolohnsumme	Mill. DM	19,6	19,3	18,4	18,0	18,9	17,2	17,8	17,1	18,7
Bruttogehaltssumme	Mill. DM	30,4	31,2	28,7	29,4	28,6	33,4	30,9	30,2	31,8
* Stromerzeugung (brutto)	Mill. kWh	3 037	3 182	2 947	2 880	2 922	3 059	2 862	3 012	3 191

Die mit einem Stern versehenen Positionen werden von allen statistischen Landesämtern im „Zahlenspiegel“ veröffentlicht.

1) aus gewerblichen Schlachtungen (ohne Geflügel); einschl. Schlachtfetten, jedoch ohne Innereien 2) aus Hennenhaltung, ab einer Kapazität von 3 000 Plätzen

3) landwirtschaftlicher Erzeuger des Landes Brandenburg 4) Betriebe von Unternehmen mit im Allgemeinen 20 und mehr Beschäftigten 5) einschl. der tätigen Inhaber

6) einschl. der gewerblich Auszubildenden

Zahlenspiegel Land Brandenburg

Merkmal	Einheit	1999	2000	2000			2001			
		Durchschnitt		April	Mai	Juni	März	April	Mai	Juni
Baugewerbe und Bautätigkeit										
Vorbereitende Baustellenarbeiten, Hoch- und Tiefbau ¹⁾										
* Beschäftigte ²⁾	Anzahl	62 222	57 606	59 077	59 089	59 119	48 744	48 793	49 253	49 593
* Geleistete Arbeitsstunden	1 000	6 719	6 092	5 824	7 087	6 444	4 593	4 749	5 436	5 405
* Wohnungsbau	1 000	2 821	2 532	2 455	3 086	2 791	1 667	1 765	2 036	2 045
landwirtschaftlicher Bau.....	1 000	47	40	37	48	52	32	30	38	42
* gewerblicher Bau ³⁾	1 000	1 895	1 701	1 645	1 932	1 732	1 430	1 414	1 617	1 608
* öffentlicher und Straßenbau	1 000	1 956	1 818	1 687	2 021	1 871	1 464	1 540	1 745	1 710
* Brutto Lohnsumme	Mill. DM	155,3	142,8	136,0	152,3	148,3	110,0	115,4	128,6	122,1
* Bruttogehaltssumme	Mill. DM	47,9	45,1	44,5	45,3	46,4	40,1	38,4	38,7	40,6
Gesamtumsatz (ohne Umsatzsteuer).....	Mill. DM	849,2	756,6	671,6	744,5	765,5	498,8	510,4	610,2	664,3
* darunter baugewerblicher Umsatz	Mill. DM	837,1	744,2	659,0	731,7	750,6	489,1	497,9	599,7	648,1
Wohnungsbau.....	Mill. DM	309,1	260,2	241,8	277,7	272,7	134,6	153,5	200,8	212,8
landwirtschaftlicher Bau.....	Mill. DM	4,5	3,9	2,6	3,7	4,8	2,3	2,8	3,5	3,6
gewerblicher Bau ³⁾	Mill. DM	271,0	242,2	209,2	211,1	230,5	193,7	164,9	192,5	197,7
öffentlicher und Straßenbau	Mill. DM	252,4	237,8	205,5	239,2	242,5	158,5	176,6	202,8	234,0
* Auftragseingänge ⁴⁾ (ohne Umsatzsteuer)	Mill. DM	473,0	423,8	378,0	415,2	538,8	419,0	312,5	467,8	450,2
* Wohnungsbau	Mill. DM	137,4	104,8	109,5	115,5	135,4	86,9	69,7	100,0	99,2
landwirtschaftlicher Bau.....	Mill. DM	2,8	2,3	1,6	1,1	3,0	1,9	1,9	2,6	3,1
* gewerblicher Bau ³⁾	Mill. DM	163,0	160,4	137,2	152,4	243,6	163,3	103,4	131,9	113,0
* öffentlicher und Straßenbau	Mill. DM	169,8	156,3	129,7	146,3	156,8	166,9	137,4	233,4	234,9
Bauinstallation, sonstiges Baugewerbe ^{4) 5)}										
* Beschäftigte ⁶⁾	Anzahl	18 623	15 598	•	•	16 082	12 843	•	•	12 887
* Geleistete Arbeitsstunden	1 000	6 193	5 038	•	•	5 181	3 977	•	•	4 070
Gesamtumsatz (ohne Umsatzsteuer).....	Mill. DM	639,8	514,8	•	•	517,0	349,8	•	•	409,4
* darunter ausbaugewerblicher Umsatz.....	Mill. DM	614,6	493,9	•	•	495,9	334,6	•	•	393,6
Baugenehmigungen										
* Wohngebäude (Errichtung neuer Gebäude)	Anzahl	1 305	944	1 099	1 264	1 008	789	854	842	826
* darunter mit 1 oder 2 Wohnungen.....	Anzahl	1 271	916	1 044	1 237	979	773	831	828	806
* umbauter Raum	1 000 m³	884	661	819	860	698	528	585	582	590
* Wohnfläche.....	1 000 m²	172	128	160	166	137	105	116	113	115
* veranschlagte Kosten der Bauwerke	Mill. DM	379,1	280,1	344,0	360,0	299,0	220,0	244,0	244,0	241
* Nichtwohngebäude (Errichtung neuer Gebäude).....	Anzahl	93	82	83	94	84	74	69	64	73
* umbauter Raum	1 000 m³	665	564	834	365	529	383	448	385	442
* Nutzfläche.....	1 000 m²	100	83	99	79	72	59	59	50	77
* veranschlagte Kosten der Bauwerke	Mill. DM	160,9	120,1	163,0	85,0	114,0	86,0	93,0	69,0	94
* Wohnungen insgesamt (Neubau einschl. Saldo der Baumaßnahmen an bestehenden Gebäuden)	Anzahl	1 807	1 386	1 778	1 605	1 488	1 187	1 210	1 143	1 145
* Wohnräume insgesamt.....	Anzahl	9 261	6 644	8 262	8 136	7 227	6 245	5 771	5 583	5 533
Wohnfläche insgesamt	1 000 m²	204	151	186	188	165	126	133	131	135
Merkmal	Einheit	1998 ⁷⁾	1999 ⁷⁾	2000 ⁸⁾			2001 ⁸⁾			
		Durchschnitt		März	April	Mai	Februar	März	April	Mai
Ausfuhr ⁹⁾ (Spezialhandel)										
* Ausfuhr insgesamt.....	Mill. DM	547,8	555,5	649,2	595,7	656,9	681,9	714,3	798,7	731,5
davon										
* Güter der Ernährungswirtschaft.....	Mill. DM	41,7	38,4	28,6	18,7	23,2	22,2	51,7	37,0	33,0
* Güter der gewerblichen Wirtschaft	Mill. DM	506,1	517,1	620,6	576,9	633,7	659,7	662,6	761,7	698,5
davon										
* Rohstoffe	Mill. DM	7,6	8,0	6,6	17,6	6,1	6,5	4,9	10,7	7,3
* Halbwaren	Mill. DM	77,2	71,3	111,3	89,8	101,5	52,7	66,8	55,5	54,8
* Fertigwaren.....	Mill. DM	421,2	437,8	502,7	469,6	526,1	600,4	590,9	695,5	636,4
davon										
* Vorerzeugnisse.....	Mill. DM	175,9	184,7	220,8	241,9	217,7	239,6	209,5	264,4	206,0
* Enderzeugnisse	Mill. DM	245,3	253,1	281,9	227,7	308,5	360,9	381,4	431,1	430,4
* Ausfuhr in die EU-Länder	Mill. DM	278,5	264,6	341,6	334,2	274,8	337,3	269,8	389,8	294,2

Die mit einem Stern versehenen Positionen werden von allen statistischen Landesämtern im „Zahlenspiegel“ veröffentlicht.

1) nach der Totalerhebung hochgerechnet 2) einschl. der tätigen Inhaber 3) einschl. für Unternehmen der Bahn und Post

4) Betriebe von Unternehmen mit im Allgemeinen 20 und mehr Beschäftigten 5) ab 1997 Berichtsvierteljahr - 6) am Ende des Berichtsvierteljahres 7) endgültige Angaben

8) vorläufige Angaben 9) Wegen der unterschiedlichen Abgrenzung von Spezialhandel und Generalhandel ist eine Saldierung der Einfuhr- und Ausfuhrergebnisse nicht vertretbar.

Zahlenspiegel Land Brandenburg

Merkmal	Einheit	1998 ¹⁾	1999 ¹⁾	2000 ²⁾			2001 ⁸⁾			
		Durchschnitt		März	April	Mai	Februar	März	April	Mai
Einfuhr ³⁾ (Generalhandel)										
* Einfuhr insgesamt	Mill. DM	605,5	676,9	934,2	784,0	684,3	898,6	825,7	1 092,3	853,1
davon										
* Güter der Ernährungswirtschaft.....	Mill. DM	52,7	53,0	54,5	43,4	50,6	41,8	55,9	62,9	54,6
* Güter der gewerblichen Wirtschaft	Mill. DM	552,8	623,9	879,7	740,7	633,7	856,8	769,7	1 029,4	798,5
davon										
* Rohstoffe	Mill. DM	166,3	224,5	388,3	314,9	209,9	366,9	264,1	254,8	285,2
* Halbwaren.....	Mill. DM	66,5	67,3	87,5	58,2	86,9	126,5	144,6	140,4	107,7
* Fertigwaren.....	Mill. DM	320,0	332,1	403,9	367,5	337,0	363,4	361,0	634,2	405,6
davon										
* Vorerzeugnisse	Mill. DM	58,4	65,6	63,5	76,1	68,0	89,2	72,8	73,7	81,5
* Enderzeugnisse	Mill. DM	261,6	266,4	340,4	291,4	269,0	274,2	288,2	560,6	324,1
* Einfuhr aus EU-Ländern	Mill. DM	244,5	252,2	246,4	235,4	198,5	219,6	224,7	516,1	263,6
Merkmal	Einheit	1999	2000	2000			2001			
		Durchschnitt		April	Mai	Juni	März	April	Mai	Juni
Einzelhandel										
* Beschäftigte	1995 = 100	93,4	91,6	91,1	91,5	91,8	91,2	91,0	91,8	91,0
* Umsatz nominal	1995 = 100	98,4	96,2	98,3	104,7	93,0	99,8	98,3	103,8	97,9
* Umsatz real.....	1995 = 100	96,2	92,9	95,5	101,5	90,1	95,4	93,7	98,1	92,3
Gastgewerbe										
* Beschäftigte	1995 = 100	87,3	86,7	87,6	89,4	90,9	82,6	86,2	87,3	89,7
* Umsatz nominal	1995 = 100	82,4	80,9	83,1	89,1	93,6	71,4	76,2	90,4	91,5
* Umsatz real	1995 = 100	78,4	76,2	78,5	84,4	88,3	66,9	70,9	84,2	84,5
Merkmal	Einheit	1999	2000	2000			2001			
		Durchschnitt		April	Mai	Juni	März	April	Mai	Juni
Fremdenverkehr ⁴⁾										
* Gästeankünfte	1 000	231,7	246,3	234,0	336,0	361,0	195,5	241,0	357,4	361,0
* darunter von Auslandsgästen	1 000	13,5	17,5	17,2	23,9	24,2	15,4	18,7	25,4	24,2
* Gästeübernachtungen	1 000	654,7	698,9	655,0	886,3	991,7	539,2	690,0	958,6	991,7
* darunter von Auslandsgästen	1 000	33,5	39,5	40,4	55,5	55,1	37,0	44,8	63,4	55,1
Verkehr										
Binnenschifffahrt										
* Güterempfang	1 000 t	163,0	172,9	132,9	153,5	159,3	185,3	144,5	160,8	159,3
* Güterversand	1 000 t	231,3	245,5	233,9	239,6	178,9	318,9	227,1	263,7	178,9
Kraftfahrzeuge ⁵⁾										
* Zulassungen fabrikneuer Kraftfahrzeuge	Anzahl	9 381	7 770	7 778	9 774	8 430	9 746	7 755	8 676	8 430
darunter										
* Personenkraftwagen einschl. Kombinationskraftwagen...	Anzahl	7 705	6 301	5 965	7 741	6 657	7 805	6 055	6 767	6 657
* Lastkraftwagen	Anzahl	769	662	546	711	656	647	508	670	656
Straßenverkehrsunfälle ¹⁾										
Unfälle insgesamt	Anzahl	8 734	8 225	7 835	8 940	7 929	8 204	7 159	8 553	7 929
* Unfälle mit Personenschaden.....	Anzahl	1 236	1 153	1 078	1 356	1 268	926	865	1 275	1 268
* Getötete Personen.....	Anzahl	41	35	31	38	41	34	14	34	41
* Verletzte Personen	Anzahl	1 572	1 476	1 398	1 728	1 602	1 174	1 104	1 669	1 602

Die mit einem Stern versehenen Positionen werden von allen statistischen Landesämtern im „Zahlenspiegel“ veröffentlicht.

1) endgültige Angaben 2) vorläufige Angaben 3) Wegen der unterschiedlichen Abgrenzung von Spezialhandel und Generalhandel ist eine Saldierung der Einfuhr- und Ausfuhrergebnisse nicht vertretbar. 4) Betriebe mit 9 und mehr Betten 5) Quelle Kraftfahrt-Bundesamt, Flensburg

Zahlenspiegel Land Brandenburg

Merkmal	Einheit	1999	2000	2000			2001			
		Durchschnitt		Mai	Juni	Juli	April	Mai	Juni	Juli
Insolvenzen										
* Insolvenzen insgesamt	Anzahl	127	156	182	130	155	185	197	185	...
* Unternehmen einschl. Kleingewerbe	Anzahl	110	126	151	107	127	127	142	136	...
* natürliche Personen als Gesellschafter u. Ä., Nachlässe	Anzahl	11	6	9	7	6	7	5	3	...
* Verbraucher	Anzahl	6	24	22	16	22	51	50	46	...
* Voraussichtliche Forderungen insgesamt	Mill. DM	133	131	150	113	91	123	175	219	...
Preise										
Preisindex für die Lebenshaltung										
* alle privaten Haushalte	1995 = 100	104,4	106,5	105,9	106,5	106,8	109,4	110,2	110,3	110,2
ohne Saisonwaren	1995 = 100	104,4	106,6	105,9	106,5	106,9	109,3	109,9	110,1	110,1
ohne Wohnungsmiete	1995 = 100	103,4	105,4	104,7	105,4	105,8	108,9	109,9	110,0	109,9
Merkmal	Einheit	1999	2000	1999	2000				2001	
		Durchschnitt		November	Februar	Mai	August	November	Februar	Mai
* Preisindex für Wohngebäude ¹⁾	1995 = 100	97,8	97,2	97,9	97,3	97,1	97,0	9730	96,2	96,2
Merkmal	Einheit	1999	2000	1999	2000				2001	
		Durchschnitt		Oktober	Januar	April	Juli	Oktober	Januar	April
Löhne und Gehälter										
Arbeiter im Produzierenden Gewerbe ²⁾										
Bruttomonatsverdienste	DM	3 468	3 570	3 547	3 464	3 584	3 594	3 586	3 496	3 653
* männlich	DM	3 531	3 642	3 614	3 531	3 653	3 676	3 655	3 565	3 732
* weiblich	DM	2 936	3 046	2 993	2 970	3 078	3 014	3 085	3 027	3 120
* Bruttostundenverdienste	DM	20,12	20,63	20,28	20,76	20,62	20,59	20,61	20,91	21,11
* männlich	DM	20,46	21,03	20,61	21,24	20,99	21,01	20,97	21,41	21,55
* weiblich	DM	17,35	17,73	17,50	17,34	17,87	17,54	17,97	17,69	18,16
Angestellte, Bruttomonatsverdienste										
* Produzierendes Gewerbe ²⁾	DM	5 109	5 240	5 166	5 132	5 190	5 270	5 293	5 326	5 362
männlich	DM	5 793	5 929	5 852	5 811	5 869	5 962	5 988	6 024	6 074
weiblich	DM	4 226	4 344	4 289	4 280	4 312	4 356	4 382	4 397	4 413
* kaufmännische Angestellte	DM	4 637	4 822	4 706	4 685	4 760	4 879	4 902	4 944	4 960
* männlich	DM	5 777	6 068	5 855	5 828	5 965	6 143	6 176	6 238	6 216
* weiblich	DM	4 135	4 262	4 202	4 184	4 220	4 281	4 306	4 328	4 350
* technische Angestellte	DM	5 519	5 592	5 569	5 525	5 557	5 609	5 630	5 660	5 716
* männlich	DM	5 798	5 880	5 851	5 805	5 837	5 898	5 923	5 948	6 022
* weiblich	DM	4 482	4 566	4 536	4 545	4 560	4 560	4 584	4 590	4 586
* Handel; Kredit- und Versicherungsgewerbe	DM	3 555	3 691	3 580	3 650	3 646	3 672	3 753	3 776	3 774
männlich	DM	3 848	3 972	3 849	3 940	3 916	3 958	4 031	4 010	4 004
weiblich	DM	3 388	3 527	3 425	3 474	3 488	3 507	3 591	3 641	3 636
* kaufmännische Angestellte	DM	3 565	3 702	3 596	3 671	3 660	3 680	3 760	3 793	3 791
* männlich	DM	3 947	4 064	3 959	4 076	4 017	4 044	4 105	4 101	4 092
* weiblich	DM	3 395	3 533	3 432	3 481	3 494	3 511	3 598	3 649	3 645
technische Angestellte	DM	3 447	3 584	3 421	3 457	3 514	3 591	3 678	3 597	3 605
männlich	DM	3 506	3 637	3 478	3 500	3 562	3 635	3 743	3 657	3 667
weiblich	DM	2 814	3 135	2 827	2 972	3 088	3 213	3 170	3 171	3 211

Die mit einem Stern versehenen Positionen werden von allen statistischen Landesämtern im „Zahlenspiegel“ veröffentlicht.

1) Neubau in konventioneller Bauart, Bauleistungen am Bauwerk

2) Oktober 1999 Neuauswahl der Betriebe im Produzierenden Gewerbe, frühere Angaben sind durch Rückrechnung vergleichbar

Brandenburg

im Vergleich



Ausgewählte Konjunkturindikatoren für Deutschland

★★★ Grundzahlen ... Grundzahlen ... Grundzahlen ... Grundzahlen ... Grundzahlen ... Grundzahlen ... Grundzahlen ...

Merkmal	Einheit	2000	2000	2001				
		Jahr bzw. Durchschnitt	Dezember	Februar	März	April	Mai	Juni
Bevölkerung								
Bevölkerungsstand	1 000
Arbeitsmarkt und Erwerbstätigkeit								
Arbeitslose	Anzahl	3 888 652	3 808 884	4 112 638	3 999 585	3 867 903	3 720 807	3 694 363
Arbeitslosenquote ¹⁾	Prozent	9,6	9,3	10,1	9,8	9,5	9,0	8,9
Männer	Prozent	9,2	9,0	10,2	9,8	9,3	8,8	8,7
Frauen	Prozent	10,0	9,7	10,0	9,8	9,6	9,2	9,2
Offene Stellen	Anzahl	513 963	454 287	544 124	577 822	580 309	559 047	541 729
Arbeitsvermittlung	Anzahl	3 517 915	258 668	277 494	362 255	377 294	375 580	341 570
Kurzarbeiter	Anzahl	86 052	69 646	121 508	129 517	118 870	111 032	108 644
Erwerbstätige im Inland	1 000	38 532	38 988	38 290	38 458	38 599	38 655	38 723
Erwerbstätige Inländer	1 000	38 466	38 931	38 261	38 426	38 541	38 571	38 621
Bergbau und Verarbeitendes Gewerbe²⁾								
Betriebe	Anzahl	48 913	48 750	49 125	49 136	49 200	49 192	49 160
Beschäftigte	1 000	6 375	6 393	6 382	6 390	6 384	6 385	6 389
Gesamtumsatz	Mill. DM	2 555 613	216 920	209 719	238 497	212 675	225 106	221 261
darunter Auslandsumsatz	Mill. DM	927 061	79 576	79 558	90 882	78 058	82 290	82 374
Exportquote	Prozent	36,3	36,7	37,9	38,1	36,7	36,6	37,2
Umsatz je Beschäftigten	DM	400 880	33 931	32 861	37 323	33 314	35 255	34 632
Geleistete Arbeiterstunden	1 000	6 312 000	473 565	517 554	558 854	507 628	537 720	507 453
Bruttolohn- und Gehaltssumme	Mill. DM	432 508	36 485	33 822	35 174	35 717	38 138	38 578
Produktionsindex Produzierendes Gewerbe	1995=100	113,5	109,7	107,8	121,8	109,	116,4	112,4
Index des Auftragseingangs	1995=100	129,0	127,2	129,6	142,7	121,9	132,6	127,1
Vorbereitende Baustellen- arbeiten, Hoch- und Tiefbau²⁾								
Betriebe	Anzahl	12 870	12 342	12 125	12 067	12 001	11 910	11 847
Beschäftigte	1 000	653	628	567	573	582	588	588
Geleistete Arbeitsstunden	1 000	784 267	50 295	44 207	54 073	56 272	65 358	61 568
Bruttolohnsumme	Mill. DM	25 528	1 987	1 531	1 666	1 893	2 033	1 920
Bruttogehaltssumme	Mill. DM	10 314	854	765	771	795	785	835
Gesamtumsatz	Mill. DM	141 035	14 103	7 380	9 139	9 347	11 015	11 590
Index des Auftragseingangs	1995=100	75,1	69,4	56,9	79,9	74,2	82,3	89,0
Produktionsindex f.d. Bauhauptgewerbe	1995=100	84,9	65,0	58,1	71,4	74,3	86,6	81,4
Einzelhandel								
Beschäftigte	1995=100	95,3	95,4	93,9	94,2	94,0	94,0	93,8
Umsatz nominal	1995=100	105,2	123,2	92,2	112,8	107,2	111,9	103,0
Gastgewerbe								
Beschäftigte	1995=100	86,9	83,8	84,1	83,6	87,9	89,7	90,6
Umsatz nominal	1995=100	97,1	97,1	82,1	92,9	94,9	107,3	104,3
Außenhandel								
Einfuhr	Mill. DM	1 064 309	95 067	88 992	91 967	92 560	92 104	91 127
Ausfuhr	Mill. DM	1 167 343	97 446	101 634	109 354	103 131	106 614	104 566
Preisindex für die Lebenshaltung	1995=100	106,9	107,8	109,0	109,1	109,5	110,0	110,2

z. VM = zum Vormonat; z. VJM = zum Vorjahresmonat

1) aller zivilen Erwerbspersonen. 2) Betriebe von Unternehmen mit im Allgemeinen 20 und mehr Beschäftigten

Quelle: Statistisches Bundesamt

Ausgewählte Konjunkturindikatoren für Deutschland

★★★ Grundzahlen + Veränderungsraten ... Grundzahlen + Veränderungsraten ... Grundzahlen + Veränderungsraten ... ★★★

Merkmal	Einheit	April 2001			Mai 2001			Juni 2001		
		absolut	Veränderung		absolut	Veränderung		absolut	Veränderung	
			z. VM	z.VJM		z. VM	z.VJM		z. VM	z.VJM
			Prozent			Prozent			Prozent	
Bevölkerung										
Bevölkerungsstand	1 000
Arbeitsmarkt und Erwerbstätigkeit										
Arbeitslose	Anzahl	3 867 903	- 3,3	- 3,0	3 720 807	- 3,8	- 1,8	3 694 363	- 0,7	- 0,8
Arbeitslosenquote ¹⁾	Prozent	9,5	x	x	9,0	x	x	8,9	x	x
Männer	Prozent	9,3	x	x	8,8	x	x	8,7	x	x
Frauen	Prozent	9,6	x	x	9,2	x	x	9,2	x	x
Offene Stellen	Anzahl	580 309	0,4	3,6	559 047	- 3,7	- 1,4	541 729	- 3,1	- 3,2
Arbeitsvermittlung	Anzahl	377 294	4,2	9,1	375 580	- 0,5	7,2	341 570	- 9,1	14,6
Kurzarbeiter	Anzahl	118 870	2,9	2,9	111 032	3,5	3,5	108 644	3,1	3,1
Erwerbstätige im Inland	1 000	38 599	0,4	0,2	38 655	0,1	0,0	38 723	0,2	0,0
Erwerbstätige Inländer	1 000	38 541	0,3	0,2	38 571	0,1	0,0	38 621	0,1	0,0
Bergbau und Verarbeitendes Gewerbe ²⁾										
Betriebe	Anzahl	49 200	0,1	0,4	49 192	0,0	0,5	49 160	- 0,1	0,4
Beschäftigte	1000	6 384	- 0,1	0,8	6 385	0,0	0,6	6 389	0,1	0,4
Gesamtumsatz	Mill. DM	212 675	- 10,8	9,8	225 106	5,8	0,0	221 261	- 1,7	4,0
darunter Auslandsumsatz	Mill. DM	78 058	- 14,1	14,2	82 290	5,4	2,0	82 374	0,1	4,7
Geleistete Arbeiterstunden	1 000	507 628	- 9,2	1,5	537 720	5,9	- 4,5	507 453	- 5,6	0,0
Bruttolohn- und Gehaltssumme	Mill. DM	35 717	1,5	4,1	38 138	6,8	2,3	38 578	1,2	2,0
Poduktionsindex Produzierendes Gewerbe	1995=100	109,0	- 10,5	2,8	116,4	6,8	- 4,6	112,4	- 3,4	0,8
Index des Auftragseingangs	1995=100	121,9	- 14,6	2,3	132,6	8,8	- 1,9	127,1	- 4,1	- 1,2
Vorbereitende Baustellen- arbeiten, Hoch- und Tiefbau ²⁾										
Betriebe	Anzahl	12 001	- 0,5	- 8,2	11 910	- 0,8	- 8,6	11 847	- 0,5	- 8,6
Beschäftigte	1000	582	1,6	- 11,3	588	0,9	- 11,3	588	0,1	- 10,9
Geleistete Arbeitsstunden	1 000	56 272	4,1	- 11,8	65 358	16,1	- 16,0	61 568	- 5,8	- 9,1
Bruttolohnsumme	Mill. DM	1 893	13,6	- 8,8	2 033	7,4	- 10,0	1 920	- 5,5	- 12,3
Bruttogehaltssumme	Mill. DM	795	3,1	- 6,2	785	- 1,3	- 6,4	835	6,4	- 7,2
Gesamtumsatz	Mill. DM	9 347	2,3	- 9,7	11 015	17,8	- 12,4	11 590	5,2	- 3,9
Index des Auftragseingangs	1995=100	74,2	- 7,1	- 3,6	82,3	10,9	- 4,2	89,0	8,1	3,2
Produktionsindex f.d. Bauhauptgewerbe	1995=100	74,3	4,1	- 12,1	86,6	16,6	- 15,9	81,4	- 6,0	- 8,7
Einzelhandel										
Beschäftigte	1995=100	94,0	- 0,2	- 0,5	94,0	-	- 0,8	93,8	- 0,2	- 0,7
Umsatz nominal	1995=100	107,2	- 5,0	2,1	111,9	4,4	- 0,6	103,0	3,5	- 8,0
Gastgewerbe										
Beschäftigte	1995=100	87,9	2,7	0,5	89,7	2,0	0,6	90,6	1,0	1,7
Umsatz nominal	1995=100	94,9	2,2	0,5	107,3	13,1	1,4	104,3	- 2,8	- 0,5
Außenhandel										
Einfuhr	Mill. DM	92 560	0,6	17,0	92 104	- 0,5	- 2,7	91 127	- 1,1	7,1
Ausfuhr	Mill. DM	103 131	- 5,7	16,5	106 614	3,4	4,5	104 566	- 1,9	7,9
Preisindex für die Lebenshaltung	1995=100	109,5	0,4	2,9	110,0	0,5	3,5	110,2	0,2	3,1

z. VM = zum Vormonat; z. VJM = zum Vorjahresmonat

1) aller zivilen Erwerbspersonen. 2) Betriebe von Unternehmen mit im Allgemeinen 20 und mehr Beschäftigten.

Quelle: Statistisches Bundesamt

Konjunkturindikatoren - Brandenburg im Vergleich

Juni 2001

Merkmal	Einheit	Brandenburg			Deutschland			Basis Deutschland = 100
		absolut	Veränderung		absolut	Veränderung		
			z. VM	z.VJM		z. VM	z.VJM	
								Prozent
Bevölkerung								
Bevölkerungsstand	1 000
Arbeitsmarkt								
Arbeitslose	Anzahl	227 690	- 1,2	4,3	3 694 363	- 0,7	- 0,8	6,2
Arbeitslosenquote ¹⁾	Prozent	16,9	x	x	8,9	x	x	189,9
Offene Stellen	Anzahl	8 112	- 2,3	1,6	541 729	- 3,1	- 3,2	1,5
Kurzarbeiter	Anzahl	3 521	- 18,2	- 18,0	108 644	3,1	3,1	3,2
Bergbau und Verarbeitendes Gewerbe²⁾								
Betriebe	Anzahl	1 171	0,0	0,0	49 160	- 0,1	0,4	2,4
Beschäftigte	1 000	89	- 0,2	- 0,8	6 389	0,1	0,4	1,4
Gesamtumsatz	Mill. DM	2 751	0,8	2,2	221 261	- 1,7	4,0	1,2
darunter Auslandsumsatz	Mill. DM	556	7,0	- 4,9	82 374	0,1	4,7	0,7
Geleistete Arbeiterstunden	1 000	8 417	- 4,3	- 0,5	507 453	- 5,6	0,0	1,7
Bruttolohn- und Gehaltssumme	Mill. DM	413	2,1	1,7	38 578	1,2	2,0	1,1
Poduktionsindex Produzierendes Gewerbe	1995=100	143,3	- 2,6	3,8	112,4	- 3,4	0,8	127,5
Index des Auftragseingangs	1995=100	186,0	21,3	6,0	127,1	- 4,1	- 1,2	146,3
Vorbereitende Baustellen- arbeiten, Hoch- und Tiefbau²⁾								
Betriebe	Anzahl	673	- 0,3	- 11,8	11 847	- 0,5	- 8,6	5,7
Beschäftigte	1 000	31	1,0	- 15,2	588	0,1	- 10,9	5,3
Geleistete Arbeitsstunden	1 000	3 477	- 0,8	- 11,8	61 568	- 5,8	- 9,1	5,6
Gesamtumsatz	Mill. DM	494	9,6	- 10,8	11 590	5,2	- 3,9	4,3
Index des Auftragseingangs	1995=100	69,8	- 3,8	- 16,4	89,0	8,1	3,2	78,5
Einzelhandel								
Beschäftigte	1995=100	91,0	0,1	- 0,9	93,8	- 0,2	- 0,7	97,0
Umsatz nominal	1995=100	97,9	- 5,8	5,3	103,0	3,5	- 8,0	95,0
Gastgewerbe								
Beschäftigte	1995=100	89,7	3,1	- 1,3	90,6	1,0	1,7	99,0
Umsatz nominal	1995=100	91,5	- 2,2	- 2,2	104,3	- 2,8	- 0,5	87,7
Außenhandel³⁾								
Einfuhr	Mill. DM	853,1	- 21,9	24,7	92 104,0	- 0,5	- 2,7	0,9
Ausfuhr	Mill. DM	731,5	- 8,4	11,4	106 614,0	3,4	4,5	0,7
Preisindex für die Lebenshaltung	1995=100	110,3	0,1	3,6	110,2	0,2	3,1	100,1

z. VM = zum Vormonat; z. VJM = zum Vorjahresmonat

1) aller zivilen Erwerbspersonen. 2) Betriebe von Unternehmen mit im Allgemeinen 20 und mehr Beschäftigten.

3) April 2001

Konjunkturindikatoren - Brandenburg im Vergleich

Juni 2001

Merkmal	Einheit	Brandenburg			Mecklenburg-Vorpommern			Sachsen			Sachsen - Anhalt			Thüringen			Deutschland		
		Veränderung		absolut	Veränderung		absolut	Veränderung		absolut	Veränderung		absolut	Veränderung		absolut	Veränderung		Prozent
		z. VM	z. VJM		z. VM	z. VJM		z. VM	z. VJM		z. VM	z. VJM		z. VM	z. VJM		z. VM	z. VJM	
			Prozent			Prozent			Prozent			Prozent			Prozent			Prozent	
Arbeitsmarkt																			
Arbeitslose	Anzahl	227 690	- 1,2	4,3	159 929	- 2,7	3,8	380 248	- 1,6	3,4	257 050	- 2,0	- 2,3	186 037	- 0,8	2,4	3 694 363	- 0,7	- 0,8
Arbeitslosenquote ¹⁾	Prozent	18,3	x	x	18,7	x	x	18,1	x	x	20,4	x	x	15,9	x	x	8,9	x	x
Offene Stellen	Anzahl	8 112	- 2,3	1,6	10 435	- 0,3	27,3	23 562	- 0,9	1,6	13 746	- 2,1	18,2	14 609	- 2,6	- 0,6	541 729	- 3,1	- 3,2
Kurzarbeiter	Anzahl	3 521	- 18,2	- 18,0	2 012	- 17,0	- 22,9	9 030	- 1,1	19,9	4 149	- 17,4	- 12,8	5 268	- 1,1	23,3	108 644	3,1	3,1
Bergbau und Verarbeitendes Gewerbe²⁾																			
Betriebe	Anzahl	1 171	0,0	0,0	657	- 0,6	1,5	2 819	- 0,1	1,4	1 328	0,0	4,2	1 755	0,7	1,6	49 160	- 0,1	0,4
Beschäftigte	Anzahl	89 444	- 0,2	- 0,8	48 402	- 0,0	2,0	224 566	0,0	3,2	105 984	- 0,1	3,1	137 531	0,2	3,6	6 389 000	0,1	0,4
Gesamtumsatz	Mill. DM	2 751	0,8	2,2	1 397	12,8	3,4	5 808	- 1,2	12,0	3 452	- 6,3	11,2	3 150	- 5,4	6,3	221 261	- 1,7	4,0
darunter Auslandsumsatz	Mill. DM	556	7,0	- 4,9	361	137,1	32,9	1 698	1,3	16,0	682	7,4	25,2	757	- 3,1	7,6	82 374	0,1	4,7
Geleistete Arbeiterstunden	1 000	8 417	- 4,3	- 0,5	4 761	- 3,6	2,5	21 541	- 4,7	3,3	10 666	- 3,6	4,9	13 736	- 4,1	3,6	507 453	- 5,6	0,0
Bruttolohn- und Gehaltssumme	Mill. DM	413	2,1	1,7	192	4,1	2,5	933	1,9	6,3	426	0,0	3,3	541	4,8	6,0	38 578	1,2	2,0
Vorbereitende Baustellen- arbeiten, Hoch- und Tiefbau²⁾																			
Betriebe	Anzahl	673	- 0,3	- 11,8	454	- 0,7	- 11,0	1 029	- 0,4	- 19,2	713	- 1,2	- 17,5	593	- 0,7	- 16,6	11 847	- 0,5	- 8,6
Beschäftigte	Anzahl	31 445	1,0	- 15,2	19 573	0,6	- 16,0	49 139	- 0,1	- 19,7	31 622	- 0,6	- 19,2	28 049	0,5	- 15,3	588 000	0,1	- 10,9
Gesamtumsatz	Mill. DM	494	9,6	- 10,8	311	6,2	- 18,9	898	12,9	- 5,8	457	5,3	- 16,5	437	3,7	- 8,2	11 590	5,2	- 3,9
darunter Baugewerblicher Umsatz	Mill. DM	482	8,8	- 11,2	307	5,9	- 19,2	884	12,8	- 6,0	450	5,2	- 16,5	431	3,4	- 8,5	11 398	5,3	- 3,8
Geleistete Arbeitsstunden	1 000	3 477	- 0,8	- 11,8	2 167	- 1,1	- 10,8	5 266	- 1,5	- 17,5	3 518	- 2,1	- 16,3	3 217	- 2,0	- 13,4	61 568	- 5,8	- 9,1
Bruttolohn- und Gehaltssumme	Mill. DM	115	- 2,6	- 15,1	70	- 3,7	- 15,4	181	- 2,7	- 18,5	118	- 3,8	- 18,2	102	- 2,6	- 13,6	2 755	0,9	- 19,5
Außenhandel³⁾																			
Einfuhr	Mill. DM	853,1	- 21,9	24,7	275,4	- 7,5	- 14,5	1 322,4	1,3	10,4	796,8	11,5	- 1,7	538,6	- 4,7	- 3,8	92 104,0	- 0,5	- 2,7
Ausfuhr	Mill. DM	731,5	- 8,4	11,4	333,2	30,5	45,2	2 167,5	12,9	9,7	753,8	2,6	30,1	754,8	0,6	3,1	106 614,0	3,4	4,5
Preisindex für die Lebenshaltung	1995=100	110,3	0,1	3,6	110,1	0,0	3,0	111,7	0,2	3,2	112,3	0,2	3,5	111,6	0,0	3,8	110,2	0,2	3,1

z. VM = zum Vormonat; z. VJM = zum Vorjahresmonat

1) aller zivilen Erwerbspersonen. 2) Betriebe von Unternehmen mit im Allgemeinen 20 und mehr Beschäftigten. 3) Mai 2001

Quelle: Statistische Landesämter, Statistisches Bundesamt

Brandenburg

Regional



Ausgewählte Regionaldaten

Bevölkerungsbewegung im Monat November

Verwaltungsbezirk	Lebend- geborene	Gestorbene	Überschuss der Geborenen(+)/ Gestorbenen(-)		Zuzüge über die Gemeinde- grenzen	Fortzüge über die Gemeinde- grenzen	Wanderungs- gewinn (+) bzw. -verlust (-)		Bevölkerung am Monatsende
	Anzahl								
Kreisfreie Städte									
Brandenburg an der Havel	39	59	-	20	181	300	-	119	77 672
Cottbus	68	112	-	44	524	549	-	25	108 843
Frankfurt (Oder)	59	60	-	1	238	410	-	172	72 418
Potsdam	97	108	-	11	698	651	+	47	129 600
Landkreise									
Barnim	87	120	-	33	1 346	995	+	351	169 803
Dahme-Spreewald	90	144	-	54	1 175	1 002	+	173	158 795
Elbe-Elster	68	127	-	59	437	567	-	130	131 196
Havelland	102	139	-	37	995	758	+	237	147 630
Märkisch-Oderland	95	123	-	28	1 051	925	+	126	187 921
Oberhavel	107	161	-	54	1 411	1 051	+	360	191 597
Oberspreewald-Lausitz	84	133	-	49	480	696	-	216	145 426
Oder-Spree	103	179	-	76	1 275	1 254	+	21	196 389
Ostprignitz-Ruppin	57	87	-	30	587	586	+	1	113 055
Potsdam-Mittelmark	149	175	-	26	1 681	1 241	+	440	209 328
Prignitz	46	98	-	52	451	484	-	33	95 831
Spree-Neiße	82	131	-	49	1 016	952	+	64	153 726
Teltow-Fläming	92	129	-	37	1 020	831	+	189	159 643
Uckermark	85	137	-	52	691	825	-	134	151 901
Land Brandenburg	1 510	2 222	-	712	15 257	14 077	+	1 180	2 600 774

Beschäftigung am 30.09.1999

Verwaltungsbezirk	Sozialversicherungspflichtig beschäftigte Arbeitnehmer	davon		davon		davon	
		Frauen	Männer	Arbeiter	Angestellte	Teilzeitbeschäftigte	Vollzeitbeschäftigte
		Anzahl					
Kreisfreie Städte							
Brandenburg an der Havel	26 711	12 740	13 971	12 864	13 847	3 223	23 488
Cottbus	54 087	27 811	26 276	21 982	32 105	7 304	46 783
Frankfurt (Oder)	34 094	18 055	16 039	12 710	21 384	4 666	29 428
Potsdam	68 403	35 765	32 638	23 515	44 888	8 085	60 318
Landkreise							
Barnim	47 614	21 946	25 668	24 496	23 118	5 892	41 722
Dahme-Spreewald	50 604	23 474	27 130	26 241	24 363	6 587	44 017
Elbe-Elster	38 029	16 777	21 252	21 577	16 452	5 076	32 953
Havelland	40 085	18 402	21 683	22 300	17 785	5 419	34 666
Märkisch-Oderland	52 592	23 181	29 411	27 898	24 694	5 971	46 621
Oberhavel	52 255	23 175	29 080	27 877	24 378	7 057	45 198
Oberspreewald-Lausitz	44 373	19 671	24 702	24 678	19 695	6 064	38 309
Oder-Spree	56 339	24 784	31 555	30 816	25 523	6 158	50 181
Ostprignitz-Ruppin	37 034	17 411	19 623	19 836	17 198	4 611	32 423
Potsdam-Mittelmark	62 767	27 902	34 865	32 759	30 008	7 878	54 889
Prignitz	28 636	13 154	15 482	16 133	12 503	3 947	24 689
Spree-Neiße	46 466	19 826	26 640	26 842	19 624	6 865	39 601
Teltow-Fläming	48 414	20 906	27 508	26 417	21 997	5 556	42 858
Uckermark	46 267	21 008	25 259	25 327	20 940	6 571	39 696
Land Brandenburg	834 770	385 988	448 782	424 268	410 502	106 930	727 840

Ausgewählte Regionaldaten

Noch: Beschäftigung am 30.9.1999

Verwaltungsbezirk	Sozialver- sicherungs- pflichtig beschäftigte Arbeit- nehmer	davon im Wirtschaftszweig						
		Land- und Forstwirt- schaft, Tier- haltung und Fischerei	Produ- zierendes Gewerbe	darunter		Handel, Gast- gewerbe und Verkehr	sonstige Dienst- leistungen	ohne Angabe
				Verarbei- tendes Gewerbe	Bau- gewerbe			
Kreisfreie Städte								
Brandenburg an der Havel	26 711	227	8 747	4 786	3 554	5 136	12 594	7
Cottbus	54 087	361	11 066	3 764	4 952	12 422	30 232	6
Frankfurt (Oder)	34 094	264	6 105	2 267	3 420	6 976	20 744	5
Potsdam	68 403	262	9 543	2 742	5 435	12 958	45 637	3
Landkreise								
Barnim	47 614	1 396	13 785	6 170	7 201	12 162	20 271	.
Dahme-Spreewald	50 604	2 112	14 135	6 473	7 016	17 012	17 338	7
Elbe-Elster	38 029	2 523	14 488	6 412	7 258	8 097	12 896	25
Havelland	40 085	1 900	13 760	7 301	6 159	10 039	14 385	1
Märkisch-Oderland	52 592	3 394	16 245	5 741	9 999	13 137	19 808	8
Oberhavel	52 255	1 948	19 303	11 284	7 722	11 168	19 833	3
Oberspreewald-Lausitz	44 373	1 171	17 655	7 984	6 310	8 943	16 593	11
Oder-Spree	56 339	2 362	21 921	10 692	10 128	11 612	20 436	8
Ostprignitz-Ruppin	37 034	2 802	11 984	5 333	6 098	7 559	14 689	.
Potsdam-Mittelmark	62 767	3 175	19 754	7 799	11 502	16 456	23 364	18
Prignitz	28 636	2 165	8 813	4 255	4 262	6 681	10 977	.
Spree-Neiße	46 466	1 696	20 427	6 605	8 132	9 781	14 553	9
Teltow-Fläming	48 414	2 615	17 342	10 483	6 542	12 771	15 679	7
Uckermark	46 267	3 499	14 809	7 258	7 042	9 120	18 837	2
Land Brandenburg	834 770	33 872	259 882	117 349	122 732	192 030	348 866	120

Arbeitsmarkt im Juni 2001

Verwaltungsbezirk	Arbeitslose					Arbeitslosenquote ¹⁾		
	insgesamt	und zwar				Berichts- monat	Vor- monat	Vorjahres- monat
		Frauen	Jugendliche unter 25 Jahren	Arbeitslose über 55 Jahre	teilzeitarbeit- suchend			
Anzahl					Prozent			
Kreisfreie Städte								
Brandenburg an der Havel ²⁾
Cottbus ³⁾
Frankfurt (Oder)	7 395	3 660	861	1 043	145	20	20	19
Potsdam ²⁾
Landkreise								
Barnim	14 592	6 979	1 718	2 238	389	18,3	18,4	17
Dahme-Spreewald	10 462	5 115	1 159	1 825	425	14,0	14,1	14,2
Elbe-Elster	14 005	7 649	1 323	2 286	368	22,7	22,8	20,6
Havelland	12 055	6 090	1 225	1 882	420	17,6	17,9	17,0
Märkisch-Oderland	16 409	7 822	2 047	2 314	389	18,3	18,7	17,5
Oberhavel	15 740	7 676	1 882	2 454	629	17,1	17,2	16,5
Oberspreewald-Lausitz	16 587	8 510	1 756	3 303	346	24,0	24,0	23,3
Oder-Spree	16 442	8 403	1 825	2 586	330	17,5	17,9	17,0
Ostprignitz-Ruppin	10 965	5 590	1 173	1 452	233	20,5	20,5	18,8
Potsdam-Mittelmark	28 679	13 585	3 491	5 315	1 025	14,2	14,4	14,1
Prignitz	9 380	4 983	825	1 299	212	21,3	21,3	20,0
Spree-Neiße	25 303	12 805	2 875	4 577	614	19,6	20,0	19,1
Teltow-Fläming	11 935	6 046	1 323	1 900	474	15,5	15,7	15,3
Uckermark	17 741	9 598	1 686	2 609	242	24,6	25,4	23,1
Land Brandenburg	227 690	114 511	25 169	37 083	6 241	18,3	18,5	17,6

1) bezogen auf abhängig zivile Erwerbspersonen 2) Angaben im Landkreis Potsdam-Mittelmark enthalten. 3) Angaben im Landkreis Spree-Neiße enthalten.

Ausgewählte Regionaldaten

Noch: Arbeitsmarkt im Juni 2001

Verwaltungsbezirk	Arbeitslose			Offene Stellen		Arbeitsvermittlungen	
	insgesamt	langzeit-arbeitslos	schwer-behindert	Berichts-monat	seit Jahres-beginn	Berichts-monat	seit Jahres-beginn
	Anzahl						
Kreisfreie Städte							
Brandenburg an der Havel ¹⁾
Cottbus ²⁾
Frankfurt (Oder)	7 395	3 055	254	227	1 497	644	2 409
Potsdam ¹⁾
Landkreise							
Barnim	14 592	4 835	596	583	2 938	431	2 682
Dahme-Spreewald	10 462	3 403	368	513	2 811	595	3 506
Elbe-Elster	14 005	5 238	394	411	2 027	568	2 349
Havelland	12 055	4 305	195	253	1 558	432	2 718
Märkisch-Oderland	16 409	5 160	481	408	2 469	741	3 687
Oberhavel	15 740	5 659	336	345	1 819	494	2 791
Oberspreewald-Lausitz	16 587	7 023	468	496	3 194	1 244	4 994
Oder-Spree	16 442	5 559	553	563	2 757	809	4 031
Ostprignitz-Ruppin	10 965	3 952	178	284	1 712	364	2 410
Potsdam-Mittelmark	28 679	10 291	655	1 676	9 769	1 978	14 739
Prignitz	9 380	3 578	139	261	1 464	317	2 271
Spree-Neiße	25 303	10 158	751	1 159	6 550	970	5 025
Teltow-Fläming	11 935	4 414	268	322	1 732	679	4 331
Uckermark	17 741	7 181	471	611	2 836	644	3 043
Land Brandenburg	227 690	83 811	6 107	8 112	45 133	10 910	60 986

1) Angaben im Landkreis Potsdam-Mittelmark enthalten. 2) Angaben im Landkreis Spree-Neiße enthalten.

Gewerbeanzeigen im Juni 2001

Verwaltungsbezirk	Gewerbeanzeigen						
	Gewerbeanmeldungen			Gewerbeabmeldungen			Gewerbe- ummeldungen
	Berichts- monat	darunter Neuerrich- tungen	Vorjahres- monat	Berichts- monat	darunter vollständige Aufgabe	Vorjahres- monat	
Kreisfreie Städte							
Brandenburg an der Havel	51	42	48	58	49	48	36
Cottbus	87	63	91	83	55	80	36
Frankfurt (Oder)	39	35	56	42	38	54	16
Potsdam	100	89	92	96	78	79	45
Landkreise							
Barnim	132	116	108	134	107	66	40
Dahme-Spreewald	83	68	139	80	66	112	36
Elbe-Elster	64	46	61	67	56	42	23
Havelland	119	104	107	80	64	96	23
Märkisch-Oderland	122	103	119	111	84	107	35
Oberhavel	146	126	191	125	93	134	29
Oberspreewald-Lausitz	76	67	57	62	54	61	27
Oder-Spree	189	163	107	176	142	90	42
Ostprignitz-Ruppin	94	79	74	68	55	74	18
Potsdam-Mittelmark	147	130	144	120	104	116	9
Prignitz	38	34	33	27	24	33	8
Spree-Neiße	69	58	87	76	67	93	12
Teltow-Fläming	117	101	126	96	78	114	12
Uckermark	66	55	55	70	59	70	9
Land Brandenburg	1 739	1 479	1 695	1 571	1 273	1 469	456

Ausgewählte Regionaldaten

Insolvenzen im Juni 2001

Verwaltungsbezirk	Insolvenzen					
	Verfahren				Forderungen	
	Berichtsmonat	darunter		Vorjahresmonat	Berichtsmonat	Vorjahresmonat
		Unternehmen und Freie Berufe	übrige Schuldner			
	Anzahl				1.000 DM	
Kreisfreie Städte						
Brandenburg an der Havel	3	2	1	4	1 552	15 233
Cottbus	8	5	3	6	2 751	1 682
Frankfurt (Oder)	4	2	2	5	906	1 714
Potsdam	12	10	2	9	54 367	2 398
Landkreise						
Barnim	4	3	1	3	3 773	2 636
Dahme-Spreewald	26	16	10	8	21 679	1 124
Elbe-Elster	6	5	1	4	10 453	2 756
Havelland	13	12	1	10	5 790	2 570
Märkisch-Oderland	16	8	8	8	3 669	4 749
Oberhavel	10	9	1	10	16 116	5 068
Oberspreewald-Lausitz	13	11	2	5	21 424	1 955
Oder-Spree	16	11	5	5	9 782	2 755
Ostprignitz-Ruppin	6	5	1	7	4 886	1 813
Potsdam-Mittelmark	17	14	3	18	30 471	9 574
Prignitz	4	4	0	4	4 441	7 979
Spree-Neiße	7	6	1	7	6 410	4 712
Teltow-Fläming	10	6	4	15	6 555	38 352
Uckermark	10	7	3	2	13 802	5 981
Land Brandenburg	185	136	49	130	218 827	113 051

Verarbeitendes Gewerbe sowie Bergbau und Gewinnung von Steinen und Erden im Juni 2001

Verwaltungsbezirk	Verarbeitendes Gewerbe sowie Bergbau und Gewinnung von Steinen und Erden1)					
	Betriebe	Beschäftigte	Bruttolohn- und gehaltssumme	Geleistete Arbeiter- stunden	Gesamt- umsatz	darunter Auslands- umsatz
	Anzahl		1 000 DM	1 000	1 000 DM	
Kreisfreie Städte						
Brandenburg an der Havel	30	4 318	27 046	465	78 076	5 362
Cottbus	32	3 170	13 869	289	37 043	.
Frankfurt (Oder)	18	1 132	6 374	72	25 196	.
Potsdam	25	1 652	9 133	96	29 789	396
Landkreise						
Barnim	69	3 998	15 500	421	96 169	13 428
Dahme-Spreewald	89	4 609	18 867	450	118 707	14 285
Elbe-Elster	90	5 462	19 441	529	133 391	8 056
Havelland	69	5 115	19 040	507	134 830	14 366
Märkisch-Oderland	65	3 611	14 388	361	78 777	4 317
Oberhavel	85	8 208	43 910	669	294 647	55 721
Oberspreewald-Lausitz	60	6 193	36 191	477	156 500	9 363
Oder-Spree	87	7 988	37 535	791	263 912	73 588
Ostprignitz-Ruppin	68	3 619	12 489	420	106 825	26 375
Potsdam-Mittelmark	109	4 554	19 297	463	126 434	21 355
Prignitz	49	3 596	13 784	394	85 281	17 243
Spree-Neiße	75	8 750	39 663	850	210 393	39 167
Teltow-Fläming	101	8 823	45 440	727	362 571	226 907
Uckermark	50	4 646	21 518	436	412 085	25 334
Land Brandenburg	1 171	89 444	413 484	8 417	2 750 626	555 773

1) Betriebe von Unternehmen mit im Allgemeinen 20 und mehr Beschäftigten

Ausgewählte Regionaldaten

Vorbereitende Baustellenarbeiten, Hoch- und Tiefbau im Juni 2001

Verwaltungsbezirk	Vorbereitende Baustellenarbeiten, Hoch- und Tiefbau ¹⁾						
	Betriebe	Beschäftigte	Bruttolohn- und gehaltsumme	Geleistete Arbeits- stunden	Gesamt- umsatz	Bau- gewerblicher Umsatz	Auftrags- eingang
	Anzahl		1 000 DM	1 000	1 000 DM		
Kreisfreie Städte							
Brandenburg an der Havel	27	1 133	3 786	117	14 048	13 807	11 815
Cottbus	27	1 891	8 142	192	48 003	45 847	23 356
Frankfurt (Oder)	17	771	2 804	95	15 235	13 204	9 871
Potsdam	28	1 665	7 553	179	32 019	31 982	81 085
Landkreise							
Barnim	34	1 237	4 623	131	22 656	22 460	9 255
Dahme-Spreewald	36	1 699	5 950	190	23 228	23 088	17 650
Elbe-Elster	37	1 513	5 220	166	22 065	21 849	15 223
Havelland	28	914	3 068	109	12 495	12 324	13 558
Märkisch-Oderland	52	2 370	8 547	269	30 665	30 541	29 993
Oberhavel	48	2 377	8 499	266	34 556	34 467	42 887
Oberspreewald-Lausitz	29	2 454	7 513	276	23 998	22 704	21 131
Oder-Spree	48	2 431	9 154	275	41 816	40 246	27 007
Ostprignitz-Ruppin	35	1 821	6 310	191	29 237	29 101	26 795
Potsdam-Mittelmark	64	2 631	11 087	288	57 524	56 055	32 056
Prignitz	27	1 067	3 660	120	13 929	13 771	12 266
Spree-Neiße	59	2 337	8 123	262	34 222	32 585	42 276
Teltow-Fläming	26	931	3 321	101	12 721	12 501	13 301
Uckermark	51	2 203	7 387	244	25 908	25 884	20 661
Land Brandenburg	673	31 445	114 746	3 477	494 322	482 414	450 191

1) Betriebe von Unternehmen mit im Allgemeinen 20 und mehr Beschäftigten

Bauinstallation und sonstiges Baugewerbe im II. Vierteljahr 2001

Verwaltungsbezirk	Bauinstallation und sonstiges Baugewerbe ¹⁾						
	Betriebe	Beschäftigte		Bruttolohn- und -gehalts- summe	Geleistete Arbeits- stunden	Gesamt- umsatz	Ausbau- gewerblicher Umsatz
		insgesamt	dar. Arbeiter				
	Anzahl			1 000 DM	1 000	1 000 DM	
Kreisfreie Städte							
Brandenburg an der Havel	12	398	318	3 806	119	11 618	11 148
Cottbus	18	617	480	6 031	187	19 603	19 235
Frankfurt (Oder)	11	589	481	5 790	186	17 664	17 659
Potsdam	13	680	539	6 332	210	20 502	20 094
Landkreise							
Barnim	21	644	529	6 461	203	25 251	24 479
Dahme-Spreewald	21	658	546	6 280	206	20 688	19 854
Elbe-Elster	18	644	532	5 833	208	19 941	19 299
Havelland	24	799	657	7 407	252	23 521	22 409
Märkisch-Oderland	23	974	814	8 886	309	37 384	35 273
Oberhavel	18	576	480	6 096	190	16 168	16 120
Oberspreewald-Lausitz	31	970	795	9 383	322	27 284	26 484
Oder-Spree	32	1 180	982	11 054	393	35 744	32 199
Ostprignitz-Ruppin	21	650	547	5 860	204	18 250	18 044
Potsdam-Mittelmark	33	969	772	9 738	292	29 341	29 138
Prignitz	15	394	305	3 442	110	15 768	13 427
Spree-Neiße	22	652	539	6 325	217	17 108	16 532
Teltow-Fläming	23	761	615	8 366	239	31 498	30 520
Uckermark	22	732	624	6 496	222	22 109	21 641
Land Brandenburg	378	12 887	10 555	123 587	4 070	409 441	393 557

1) Betriebe von Unternehmen mit im Allgemeinen 20 und mehr Beschäftigten

Ausgewählte Regionaldaten

Bautätigkeit (Wohn- und Nichtwohnbau einschl. Baumaßnahmen an bestehenden Gebäuden) im Juni 2001

Verwaltungsbezirk	Baugenehmigungen und Baufertigstellungen						
	Baugenehmigungen				Baufertigstellungen		
	Gebäude / Baumaßnahmen	Wohnungen		veranschlagte Bauwerkskosten	Gebäude / Baumaßnahmen	Wohnungen	
		insgesamt	Wohnfläche			insgesamt	Wohnfläche
	Anzahl		100 m²	1 000 DM	Anzahl	100 m²	1 000 DM
Kreisfreie Städte							
Brandenburg an der Havel	34	103	68,6	17 234	21	40	34,0
Cottbus	21	20	21,3	21 423	20	10	15,7
Frankfurt (Oder)	30	- 23	28,0	7 014	20	14	15,1
Potsdam	43	37	59,2	40 233	17	19	16,9
Landkreise							
Barnim	86	83	94,8	24 001	123	114	138,3
Dahme-Spreewald	82	66	76,9	19 251	55	65	68,0
Elbe-Elster	54	33	40,7	15 207	11	7	8,3
Havelland	119	117	123,7	52 906	84	74	85,2
Märkisch-Oderland	85	83	91,8	19 568	35	40	39,0
Oberhavel	119	122	133,7	36 996	52	46	59,8
Oberspreewald-Lausitz	33	25	28,6	7 970	-	-	-
Oder-Spree	108	101	105,3	37 017	65	69	72,3
Ostprignitz-Ruppin	82	68	77,6	20 541	30	27	30,3
Potsdam-Mittelmark	140	130	180,5	43 371	53	48	60,5
Prignitz	60	49	59,0	16 726	6	5	5,3
Spree-Neiße	68	63	70,7	17 594	26	26	28,6
Teltow-Fläming	63	51	66,5	21 378	34	32	38,1
Uckermark	21	17	21,5	5 478	52	50	54,2
Land Brandenburg	1 248	1 145	1 348,4	423 908	704	686	769,6

Tourismus im Juni 2001

Verwaltungsbezirk	Tourismus							
	Beherbergungsstätten (geöffnete)	Gästeankünfte			Gästeübernachtungen			Durchschnittliche Aufenthaltsdauer
		insgesamt	darunter	Veränderung geg. dem Vorjahresmonat	insgesamt	darunter	Veränderung geg. dem Vorjahresmonat	
			aus dem Ausland			ausländische Gäste		
	Anzahl			Prozent	Anzahl		Prozent	Tage
Kreisfreie Städte								
Brandenburg an der Havel	21	3 778	192	+ 8,2	8 152	370	+ 8,2	2,2
Cottbus	22	13 484	696	+ 4,8	30 432	1 463	+ 10,2	2,3
Frankfurt (Oder)	15	5 612	573	- 7,8	9 976	1 108	- 19,0	1,8
Potsdam	32	36 811	2 134	+ 31,0	78 098	4 430	+ 24,7	2,1
Landkreise								
Barnim	84	25 611	1 156	- 4,0	85 316	3 007	+ 0,1	3,3
Dahme-Spreewald	128	42 794	2 659	+ 3,2	110 806	5 386	- 1,0	2,6
Elbe-Elster	64	6 437	190	+ 16,5	23 083	513	+ 12,8	3,6
Havelland	63	9 574	236	+ 5,3	22 668	415	- 0,8	2,4
Märkisch-Oderland	96	23 657	2 279	- 2,9	74 242	4 442	- 4,5	3,1
Oberhavel	88	20 426	1 278	+ 4,5	42 896	2 205	+ 0,9	2,1
Oberspreewald-Lausitz	82	20 866	784	+ 10,8	49 253	1 900	+ 9,1	2,4
Oder-Spree	132	29 381	1 015	+ 2,2	85 871	3 489	+ 1,9	2,9
Ostprignitz-Ruppin	119	21 901	711	- 13,4	71 971	1 262	- 4,6	3,3
Potsdam-Mittelmark	140	44 234	2 698	+ 18,4	121 361	7 259	+ 6,9	2,7
Prignitz	56	7 776	197	- 5,4	25 817	327	- 1,9	3,3
Spree-Neiße	88	20 587	240	+ 3,0	51 546	422	- 1,3	2,5
Teltow-Fläming	83	26 338	4 581	+ 23,3	56 588	10 146	+ 15,7	2,1
Uckermark	111	24 076	692	+ 0,3	75 867	1 765	+ 1,0	3,2
Land Brandenburg	1 424	383 343	22 311	+ 6,2	1 023 943	49 909	+ 3,2	2,7

Veröffentlichungen des Landesbetriebes für Datenverarbeitung und Statistik (Land Brandenburg) im August 2001

Veröffentlichungen können beim Landesbetrieb für Datenverarbeitung und Statistik - Dezernat Öffentlichkeitsarbeit - Postfach 60 10 52, 14410 Potsdam (Dortustraße 46), Fax: (0331) 39 418, E-mail: info@lds.brandenburg.de bezogen werden.

Veröffentlichungen auf elektronischen Datenträgern sind rechts neben dem Verkaufspreis gekennzeichnet (☐ - Disketten, ☉ - CD-ROM).

Kennziffer	Titel	Preis in DM
A III 1 - m 12/00	Wanderungen Dezember 2000	2,50
A IV 4 - j/00	Meldepflichtige übertragbare Krankheiten 2000	4,00
A IV 5 - j/00	Tuberkulose 2000	4,00
A VI 7 - m 06/01	Arbeitsmarkt Juni 2001	5,00
C II 1 - m 06/01	Ernteberichterstattung über Feldfrüchte und Grünland Juni 2001	3,50
C II 2 - m 07/01	Ernteberichterstattung über Gemüse und Erdbeeren Juli 2001	3,50
C II 3 - m 07/01	Ernteberichterstattung über Obst Juli 2001	3,50
C III 2 - m 06/01	Schlachtungen und Fleischerzeugung Juni 2001	3,50
D I 2 - vj 2/01	An- und Abmeldungen gewerblicher Arbeitsstätten 01.04. - 30.06.2001	6,50
E I 1; 3 - m 06/01	Verarbeitendes Gewerbe sowie Bergbau und Gewinnung von Steinen und Erden - Betriebsergebnisse und Auftragseingangsindex Juni 2001	7,50
E I 2 - m 06/01	- Produktionsindex Juni 2001	4,00
E II 1 - 06/01	Vorbereitende Baustellenarbeiten, Hoch- und Tiefbau (Bauhauptgewerbe) Juni 2001	5,00
F II 1; 2 - m 06/01	Baugenehmigungen und Baufertigstellungen Juni 2001	5,00
G I 1 - m 05/01	Entwicklung von Umsatz und Beschäftigung im Einzelhandel - Messzahlen - - Mai 2001, Vorläufige Ergebnisse	4,00
G I 1 - m 06/01	- Juni 2001, Vorläufige Ergebnisse	4,00
G III 1; 3 - m 04/01	Aus- und Einfuhr - April 2001, Vorläufige Ergebnisse	5,50
G III 1; 3 - m 05/01	- Mai 2001, Vorläufige Ergebnisse	5,50
G IV 1 - m 05/01	Gäste und Übernachtungen im Fremdenverkehr - Mai 2001	6,00
G IV 1 - m 06/01	- Juni 2001	6,00
G IV 3 - m 05/01	Entwicklung von Umsatz und Beschäftigung im Gastgewerbe - Messzahlen - - Mai 2001, Vorläufige Ergebnisse	3,50
G IV 3 - m 06/01	- Juni 2001, Vorläufige Ergebnisse	3,50
H I 1 - m 04/01	Straßenverkehrsunfälle - April 2001, Endgültiges Ergebnis	5,50
H I 1 - m 05/01	- Mai 2001, Endgültiges Ergebnis	5,50
H I 1 - m 06/01	- Juni 2001, Vorläufige Ergebnisse	2,50
H II 1 - m 05/01	Binnenschifffahrt Mai 2001	5,00
L IV 1 - j/99	Umsätze und ihre Besteuerung 1999	14,00
M I 2 - m 08/01	Preisindex für die Lebenshaltung August 2001	6,00
N I 1 - vj 2/01	Verdienste und Arbeitszeiten im Produzierenden Gewerbe, Handel, Kredit- und Versicherungsgewerbe - April 2001	5,50
Daten+Analysen Heft II/2001	Quartalsheft II/2001	8,00
Daten+Konjunktur 6/2001	Ausgewählte Konjunktur- und Landesdaten für das Land Brandenburg in Bild und Zahl	-

