

# ***Daten***

# ***+ Konjunktur***

**Ausgewählte Konjunktur- und Landesdaten für das Land Brandenburg in Bild und Zahl**



## **Konjunktur Aktuell**

Wirtschaftstrends

## **Brandenburg im Überblick**

Konjunkturgrafiken

Konjunkturdaten

Zahlenspiegel

## **Brandenburg im Vergleich**

Konjunkturdaten für Deutschland

Brandenburg im Vergleich

## **Brandenburg Regional**

Ausgewählte Regionalangaben

**7/2001**





# ***Daten + Konjunktur***

**7** 2001

## **Inhalt**

Seite

**Konjunktur Aktuell:** Wirtschaftstrends im Überblick .....5

### **Brandenburg im Überblick**

Grafiken zur konjunkturellen Entwicklung in Brandenburg .....8

Konjunkturdaten für das Land Brandenburg im Überblick .....14

Zahlenspiegel Land Brandenburg .....18

### **Brandenburg im Vergleich**

Ausgewählte Konjunkturindikatoren Deutschland .....24

Konjunkturindikatoren - Brandenburg im Vergleich .....26

### **Brandenburg Regional**

Ausgewählte Regionaldaten für Brandenburg .....30

### **Neue Veröffentlichungen**

## Vorwort

Liebe Leserin, lieber Leser,

mit der vorliegenden Veröffentlichung „**Daten + Konjunktur**“ gibt der Landesbetrieb für Datenverarbeitung und Statistik eine Auswahl aktueller wirtschafts- und konjunkturstatistischer Ergebnisse für das Land Brandenburg heraus.

**Daten + Konjunktur** erscheint monatlich und bietet eine umfangreiche Auswahl an Daten und grafischen Übersichten zur aktuellen Entwicklung im Lande. Ab der Ausgabe 5/2001 enthalten die Hefte zusätzlich eine Kurzanalyse zu den wichtigsten **Wirtschaftstrends** des Berichtszeitraumes im Überblick.

Zu beziehen ist Daten + Konjunktur in Auszügen als Download auf den Internetseiten des LDS. Ein Bezug der Druckausgabe im Abonnement sowie als weiterverarbeitbare Excel-Datei ist ebenfalls möglich.

**Daten + Konjunktur** gliedert sich in die Rubriken:

### **Brandenburg im Überblick**

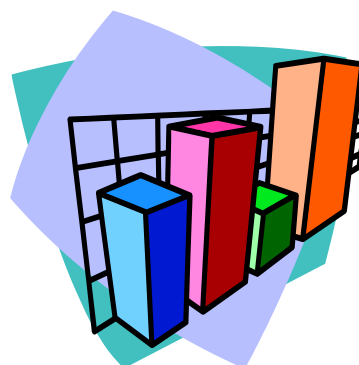
Konjunkturgrafiken  
Konjunkturdaten  
Zahlenspiegel

### **Brandenburg im Vergleich**

Konjunkturdaten für Deutschland  
Brandenburg im Vergleich

### **Brandenburg Regional**

Ausgewählte Regionalangaben



Die Rubrik **Brandenburg im Überblick** enthält Angaben zur konjunkturellen Situation und Entwicklung für das Land Brandenburg. Zeitreihen werden für die letzten 24 Monate als Konjunkturgrafiken dargestellt. Statistische Angaben zur Konjunktur in den vorliegenden jüngsten drei Berichtsmonaten werden durch Angaben der Entwicklung gegenüber dem Vormonat sowie dem Vorjahresmonat ergänzt. Die saisonalen und konjunkturellen Schwankungen im Wirtschaftsgeschehen des Landes lassen sich somit erkennen. Im Einzelnen sind Informationen zum Stand und der Entwicklung der Bevölkerung, des Arbeitsmarktes, zu den Eckdaten der Brandenburger Industrie, des Bauhauptgewerbes und zur Bautätigkeit enthalten. Weitere Angaben beziehen sich auf die Bereiche Einzelhandel, Gastgewerbe, Tourismus, Außenhandel, Gewerbeanzeigen- und Insolvenzgeschehen sowie etwa der Preisentwicklung. Der Zahlenspiegel für das Land Brandenburg ergänzt die Konjunkturdarstellungen durch einen Überblick aktuellster Ergebnisse für nahezu alle Bereiche der amtlichen Statistik Brandenburgs.

Neben den Angaben für das Land Brandenburg insgesamt enthält die Rubrik **Brandenburg im Vergleich** ausgewählte Angaben zur konjunkturellen Lage und Entwicklung für Deutschland und die neuen Bundesländer als Vergleichsmaßstab.

**Brandenburg Regional** bietet für ausgewählte Bereiche regionale Angaben zur aktuellen Wirtschaftslage der Landkreise und kreisfreien Städte Brandenburgs.

Weitere aktuelle Informationen zum Bereich Analysen sowie zur laufenden Wirtschafts- und Konjunkturbeobachtung erhalten Sie auch im Internet-Angebot des LDS Brandenburg unter

<http://www.brandenburg.de/lbs/analysen>

Sagen Sie uns **Ihre Meinung!** Hinweise und Anregungen zu Inhalten oder Gestaltung der Publikation „Daten + Konjunktur“ nehmen wir jederzeit gerne unter einer der angegebenen Verbindungen entgegen.

## Konjunktur Aktuell: Wirtschaftstrends im Überblick

Die Indikatoren der Wirtschaftslage in der Brandenburger Industrie weisen im aktuellen Berichtsmonat Mai 2001 bei Umsätzen, Produktion und Auftragseingängen eine gegenüber dem Vorjahr leicht rückläufige Entwicklung aus. So erwirtschafteten die 1 171 berichtspflichtigen **Industriebetriebe** mit 2 729 Millionen DM einen **Gesamtumsatz**, der mit einem Minus von 2,3 Prozent das erste Mal in diesem Jahr unter dem entsprechenden Ergebnis des Vorjahresmonats lag. Im Mai 2000 hatte der Industrieumsatz ein Wachstum von 22,3 Prozent ausweisen können. Unter Ausschaltung arbeitstäglichlicher Einflüsse ergab sich jedoch mit Plus 2,4 Prozent ein leichter Zuwachs der Umsatzzahlen im aktuellen Monat. Im bundesdeutschen Durchschnitt blieben die Industrieumsätze im Monat Mai weitgehend konstant. Stark beeinflusst wurden die aktuelle Umsatzentwicklung in Brandenburg durch eine rückläufige Inlandsnachfrage im aktuellen Monat. Während der Auslandsumsatz um nochmals gut 9 Prozent binnen Jahresfrist auf ein Volumen von 520 Millionen DM zulegen konnte, reduzierte sich der inländische Absatz um 4,7 Prozent. Rund 4/5 der Gesamtnachfrage nach industriellen Produkten entfielen im Monat Mai auf das Inland. Die **Exportquote**, d. h. der Anteil des Auslandsumsatzes am Gesamtumsatz, lag im Mai 2001 bei 19,0 Prozent. Für den Zeitraum Januar bis Mai 2001 lag der Gesamtumsatz in der Brandenburger Industrie mit 6,4 Prozent, der Auslandsumsatz sogar um 18,6 Prozent über dem im Vorjahreszeitraum erzielten Ergebnis. Während insbesondere im Brandenburger Ernährungsgewerbe, der chemischen Industrie, der Metallerzeugung- und -bearbeitung sowie dem Maschinenbau z. Tl. deutliche Umsatzsteigerungen binnen Jahresfrist zu verzeichnen waren, sind in der Elektroindustrie, der feinmechanischen sowie KfZ-Industrie Umsatzeinbußen eingetreten.

Das **Produktionsniveau** in den Brandenburger Industriebetrieben liegt nach dem in den Monaten März und April zu verzeichnenden Produktionsschub im aktuellen Monat mit einem Minus von 0,2 Prozent geringfügig unter dem im Vorjahr erzielten Ergebnis. Im gleichen Monat des Vorjahres hatte die Brandenburger Industrieproduktion ihr Ergebnis mit einer Zuwachsrate von 11,3 Prozent steigern können. Die Summe der geleisteten Arbeiterstunden fiel mit einem Volumen von insgesamt 8 799 Tausend Stunden ebenfalls etwas schwächer aus als noch vor Jahresfrist (- 3,7 Prozent). Die **Auftragslage** im Verarbeitenden Gewerbe Brandenburgs konnte die starke Belebung der Nachfrage nach industriellen Produkten des Vormonats nicht halten. Der **Volumenindex des Auftragseingangs** erreichte demnach im Mai 2001 gewichtet und preisbereinigt einen Indexstand, der um 4,8 Prozent unter dem entsprechenden Vorjahresergebnis lag. Im Mai 2000 war die Nachfrage um rund 21 Prozent angewachsen. Bestimmend für den Rückgang der Gesamtnachfrage nach industriellen Produkten in Brandenburg im aktuellen Monat war insbesondere die binnen Jahresfrist geringere Nachfrage aus dem Ausland (- 18,7 Prozent), insbesondere im vorleistungsgüterproduzierenden (- 18,4 Prozent) und investitionsgüterproduzierenden (- 24,5 Prozent) Gewerbe. Auch die die Gesamtnachfrage bestimmende Inlandsnachfrage war im Vorjahresvergleich durch leichte Rückgänge (- 0,4 Prozent), vornehmlich im Bereich der Vorleistungsgüterproduzenten (- 8,6 Prozent), gekennzeichnet. Die **Zahl der Beschäftigten** in der Brandenburger Industrie lag Ende Mai 2001 leicht über dem Vormonatsniveau und war um 0,3 Prozent geringer als im Vorjahresmonat.

Die berichtspflichtigen Betriebe des Brandenburger **Bauhauptgewerbes** erzielten im aktuellen Monat mit rund 451 Millionen DM den höchsten Umsatz seit Jahresbeginn. Nach wie vor lässt sich jedoch im aktuellen Monat keine Trendwende bei der unter den Vorjahresergebnissen liegenden Umsatzentwicklung erkennen. So erwirtschafteten die bauhauptgewerblichen Betriebe, wie auch schon in den Vormonaten, ein um rund 16 Prozent oder 84 Millionen DM deutlich geringeres Ergebnis als vor Jahresfrist. Unter arbeitstäglichlicher Bereinigung ergibt sich ein etwas stärkerer Rückgang der Gesamtumsätze um - 17,6 Prozent. Das wertmäßige Volumen der **Auftragseingänge** als konjunktureller Frühindikator belief sich im aktuellen Monat auf 468 Millionen DM und lag somit deutlich über dem Mai-Ergebnis des Vorjahres (+ 12,7 Prozent). Entgegen dem bundesweiten Trend eines anhaltenden Rückgangs der Auftragslage im Monat Mai zog damit erstmals im Jahr 2001 die Auftragslage in Brandenburg binnen Jahresfrist wieder klar an. Ende des Monats waren 31 128 Personen im Brandenburger Bauhauptgewerbe beschäftigt, 16,2 Prozent weniger als im Vorjahr.

Der **Außenhandel** der Brandenburgischen Wirtschaft lag im Monat Mai entsprechend den ungebrochenen Zuwächsen im industriellen Auslandsumsatz weiter über dem Ergebnis des Vorjahres. Die wertmäßigen Ausfuhren erreichten demnach aktuell ein Volumen von 731,5 Millionen DM. Gegenüber dem Vorjahresmonat war dies ein Plus von 11,4 Prozent.

Ende Mai wurden mit 230 496 Personen saisonüblich weniger **Arbeitslose** als im Vormonat gemeldet (- 3,8 Prozent). Wie bereits im April 2001 fiel dieser saisonbedingte Rückgang jedoch etwas schwächer aus als im Jahr 2000. Insgesamt lag die Arbeitslosenzahl im Monat Mai um 2,9 Prozent über dem Wert des Vorjahresmonats. Die Arbeitslosenquote auf der Basis der abhängig zivilen Erwerbspersonen erreichte damit im Monat Mai 18,5 Prozent. Im Monat Juni sank die Quote nach aktuellen Informationen auf 18,3 Prozent ab.

Der **Preisindex für die Lebenshaltung aller privaten Haushalte** als Indikator der Inflation bei den Verbraucherpreisen weist auch für die Monat Mai eine deutliche Preissteigerung binnen Jahresfrist aus. So stieg die Teuerungsrate insbesondere bedingt durch neue Preisschübe bei Kraftstoffen und Ernährungsgütern auf 4,1 Prozent an. Für den Monate Juni und Juli fiel die Jahreststeuerung aufgrund einer generellen Preisberuhigung bei den Verbraucherpreisen auf 3,6 bzw. 3,2 Prozent zurück.

## Entwicklungstendenzen der konjunkturellen Lage

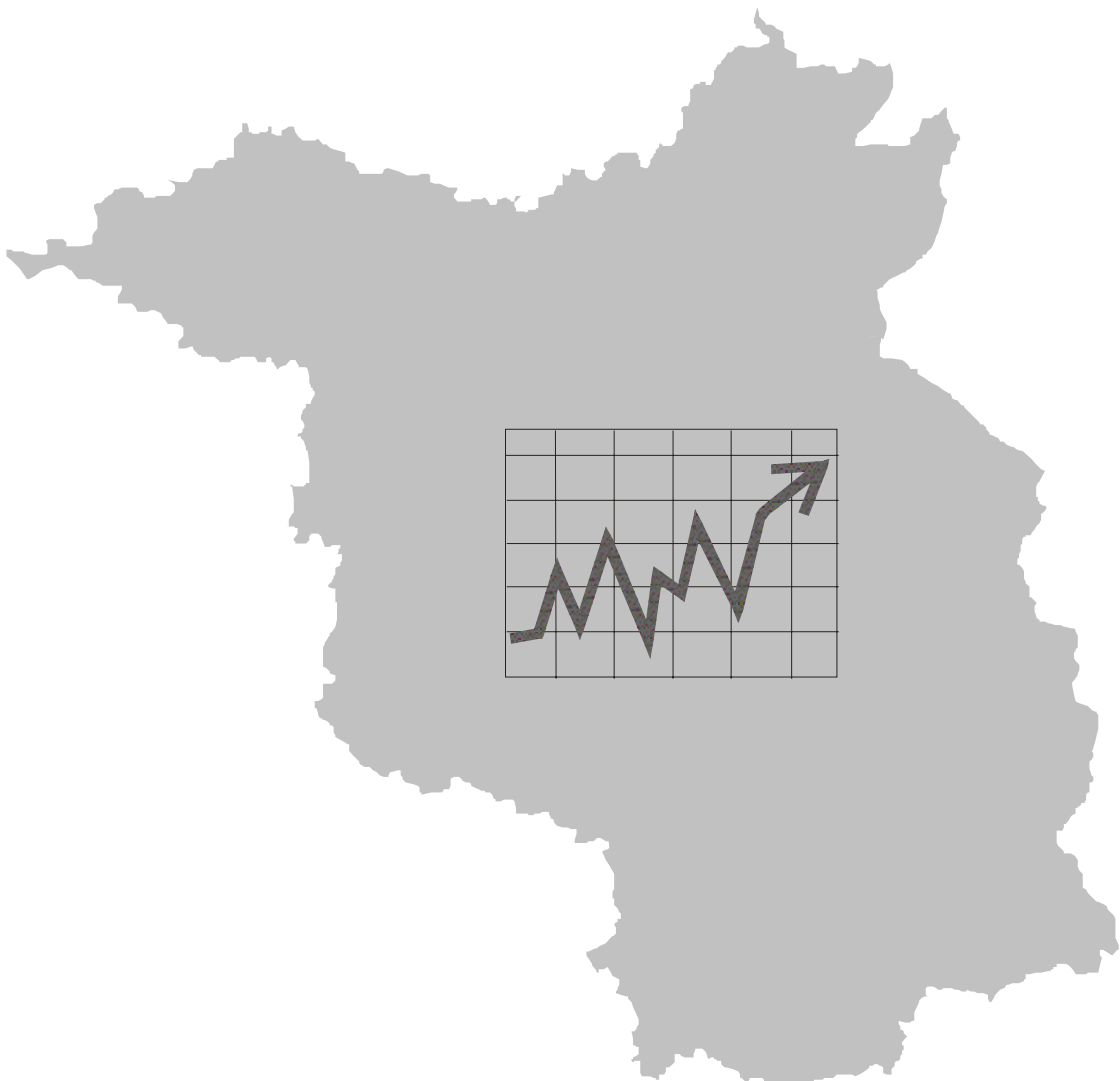
(Basis: Originalwerte)

Merkmal	2001		
	März 2001	April 2001	Mai 2001
	Veränderung gegenüber dem Vorjahresmonat		
	Prozent		
<b>Arbeitsmarkt</b>			
Arbeitslose	1,5	1,8	2,9
<b>Bergbau und Verarbeitendes Gewerbe</b>			
Auftragseingangsindex <sup>1)</sup>	- 21,9	48,4	- 4,8
Produktionsindex	7,1	4,6	- 0,2
Gesamtumsatz	8,4	12,5	- 2,3
Beschäftigte	- 1,5	- 1,6	- 0,3
<b>Bauhauptgewerbe</b>			
Auftragseingang	- 13,9	- 17,3	12,7
Gesamtumsatz	- 24,2	- 21,1	- 15,8
Beschäftigte	- 17,0	- 16,9	- 16,2
<b>Einzelhandel</b>			
Umsatz nominal	- 1,6	2,2	- 0,9
Beschäftigte	- 0,3	0,5	0,3
<b>Gastgewerbe</b>			
Umsatz nominal	0,7	- 7,1	1,5
Beschäftigte	- 2,3	- 2,5	- 2,3
<b>Außenhandel</b>			
Ausfuhr	10,0	34,1	11,4
<b>Gewerbeanzeigen und Insolvenzen</b>			
Gewerbeanmeldungen	- 10,3	- 14,8	- 4,8
Unternehmensinsolvenzen	- 25,7	- 7,3	- 6,0
<b>Preisindex für die Lebenshaltung</b>	2,8	3,3	4,1

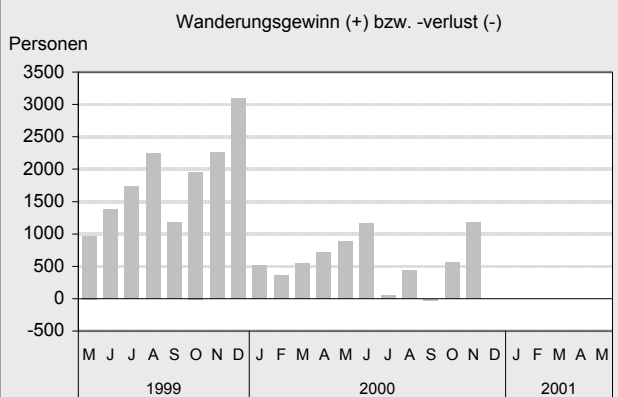
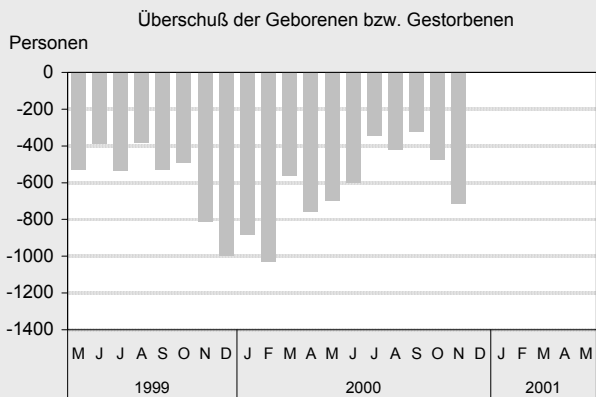
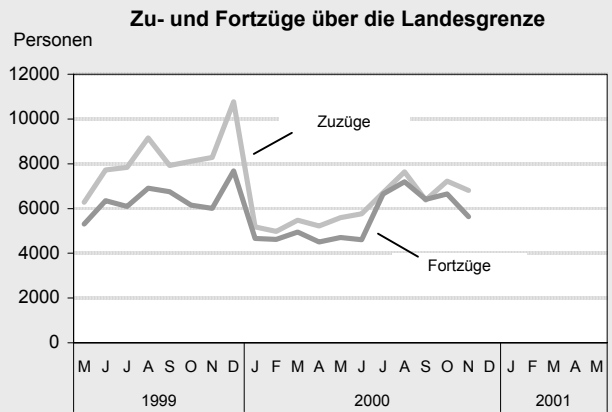
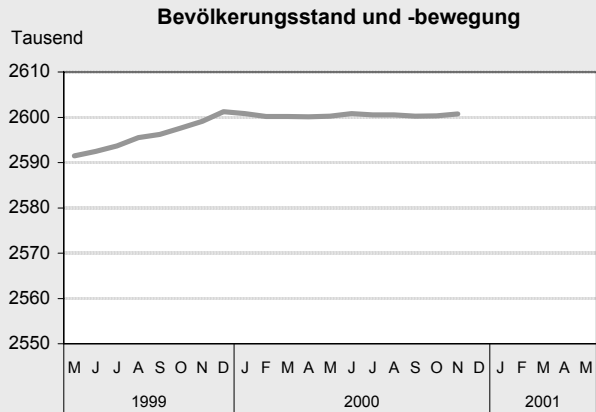
1) für das Verarbeitende Gewerbe

# ***Brandenburg***

## ***im Überblick***

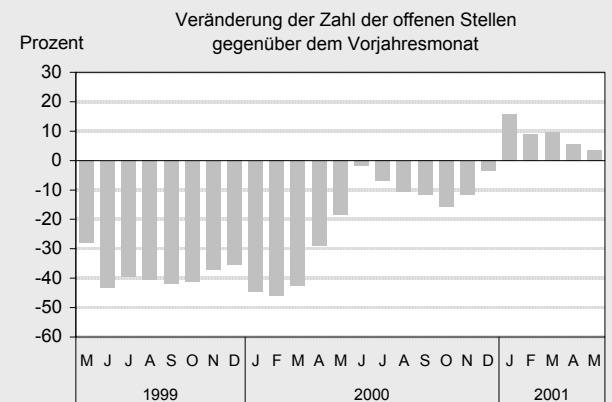
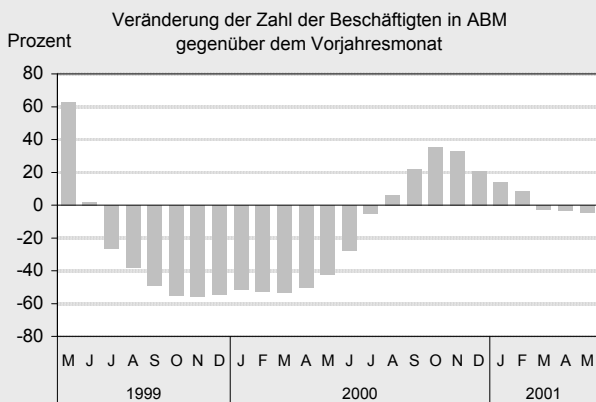
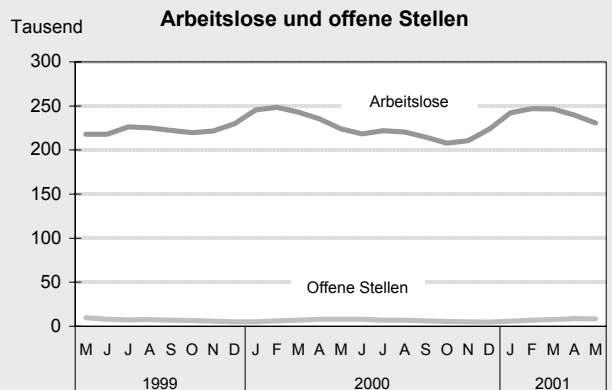
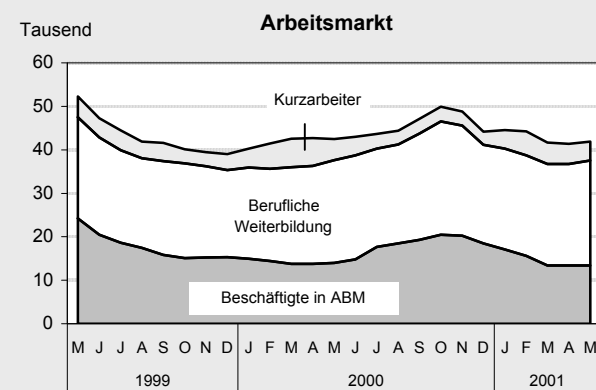


## Grafiken zur konjunkturellen Entwicklung in Brandenburg



LDS Brandenburg

LDS Brandenburg

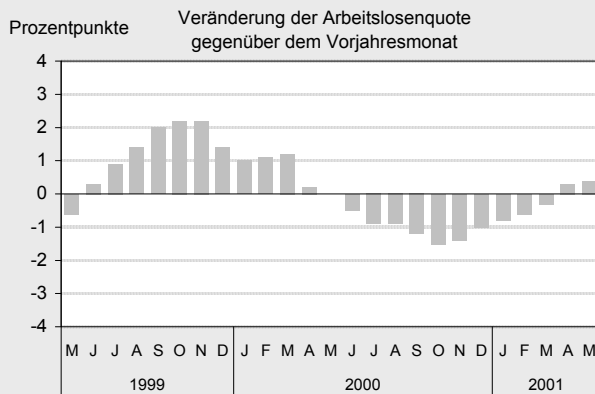
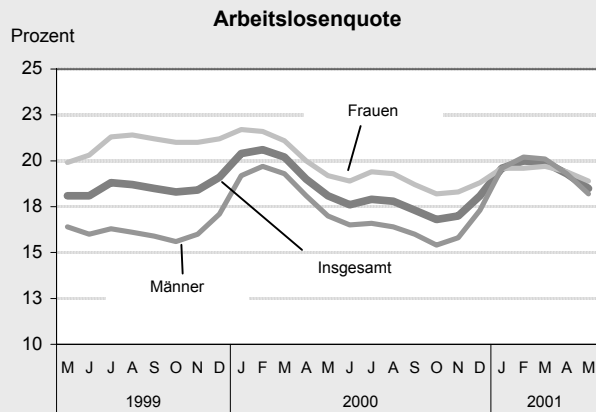


LDS Brandenburg

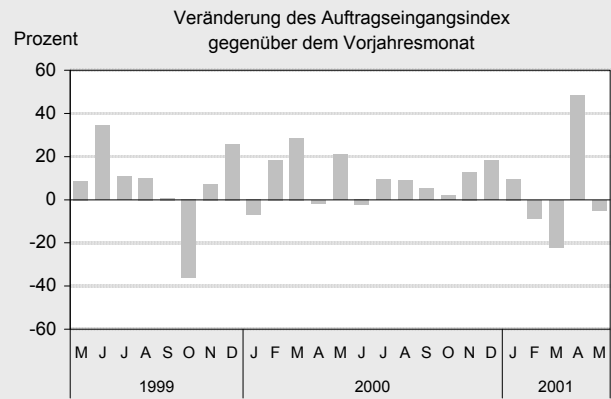
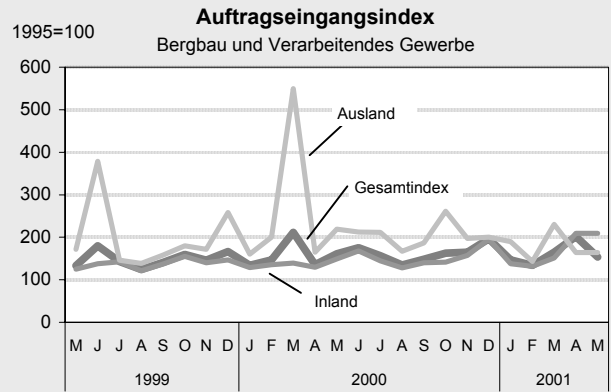
LDS Brandenburg



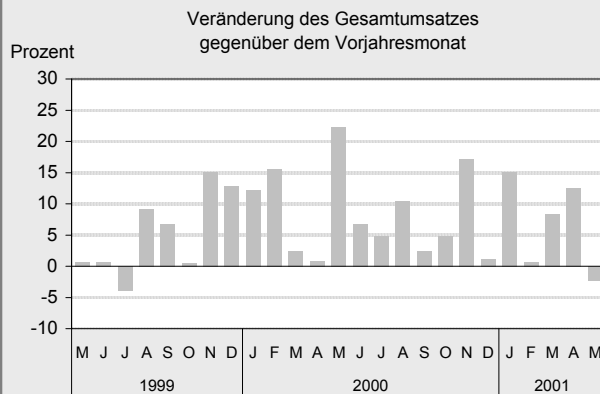
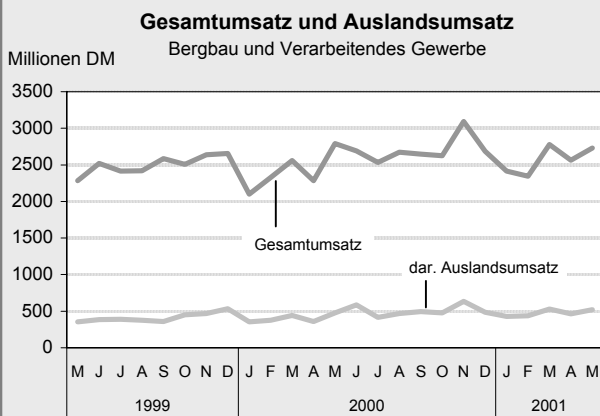
# Grafiken zur konjunkturellen Entwicklung in Brandenburg



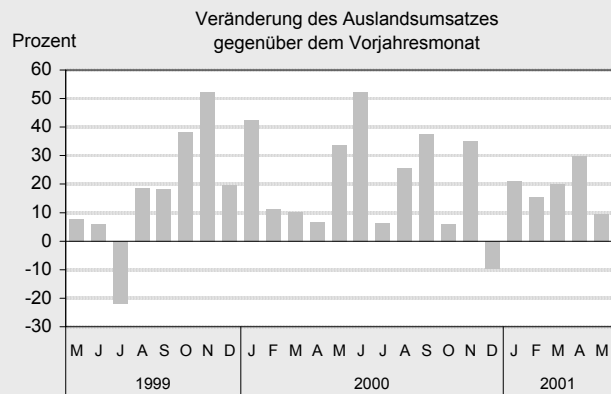
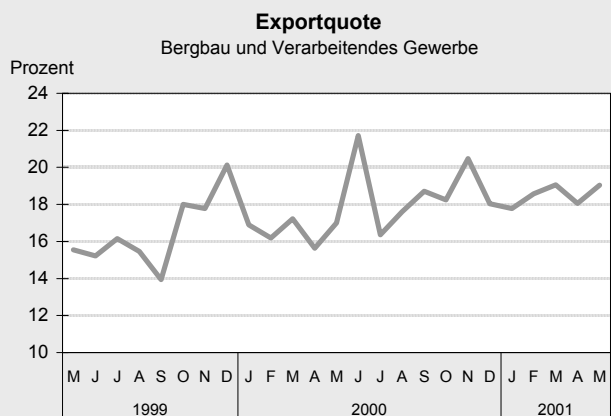
LDS Brandenburg



LDS Brandenburg



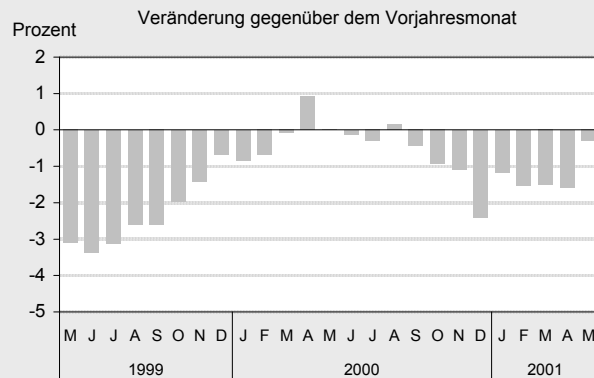
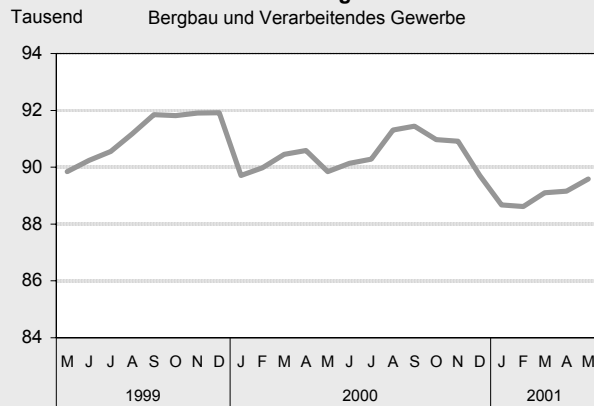
LDS Brandenburg



LDS Brandenburg

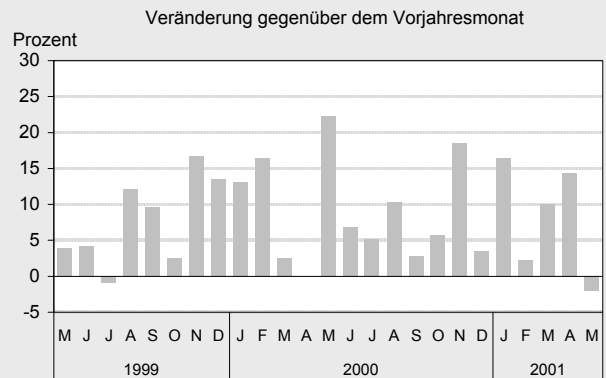
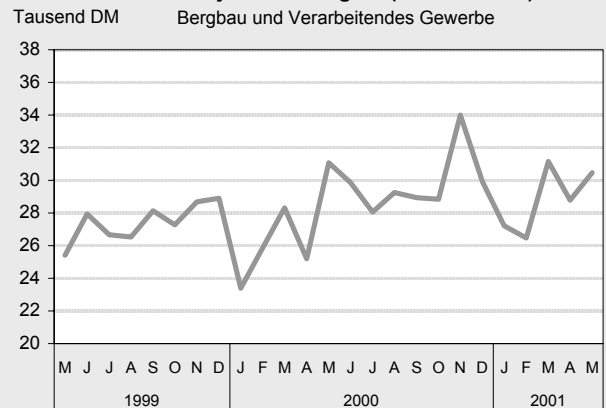
# Grafiken zur konjunkturellen Entwicklung in Brandenburg

## Beschäftigte



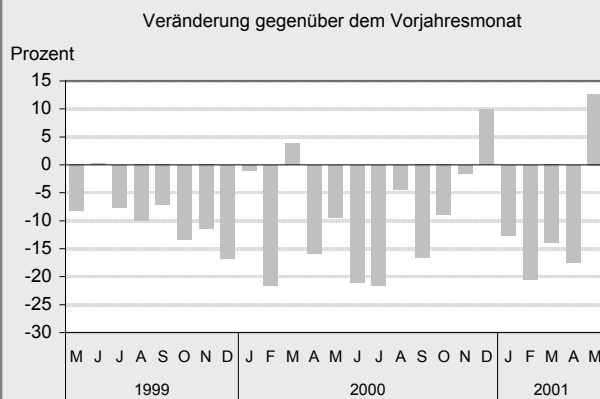
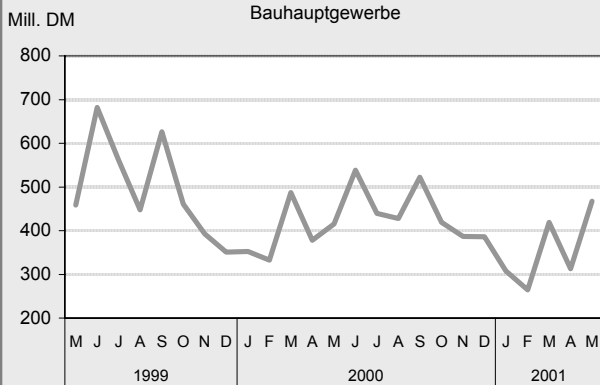
LDS Brandenburg

## Umsatz je Beschäftigten (Produktivität)



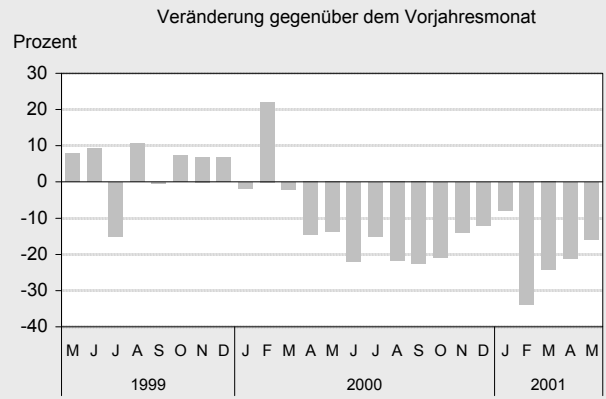
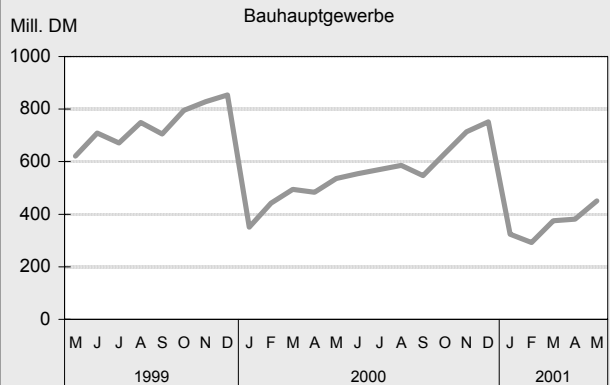
LDS Brandenburg

## Auftragseingang



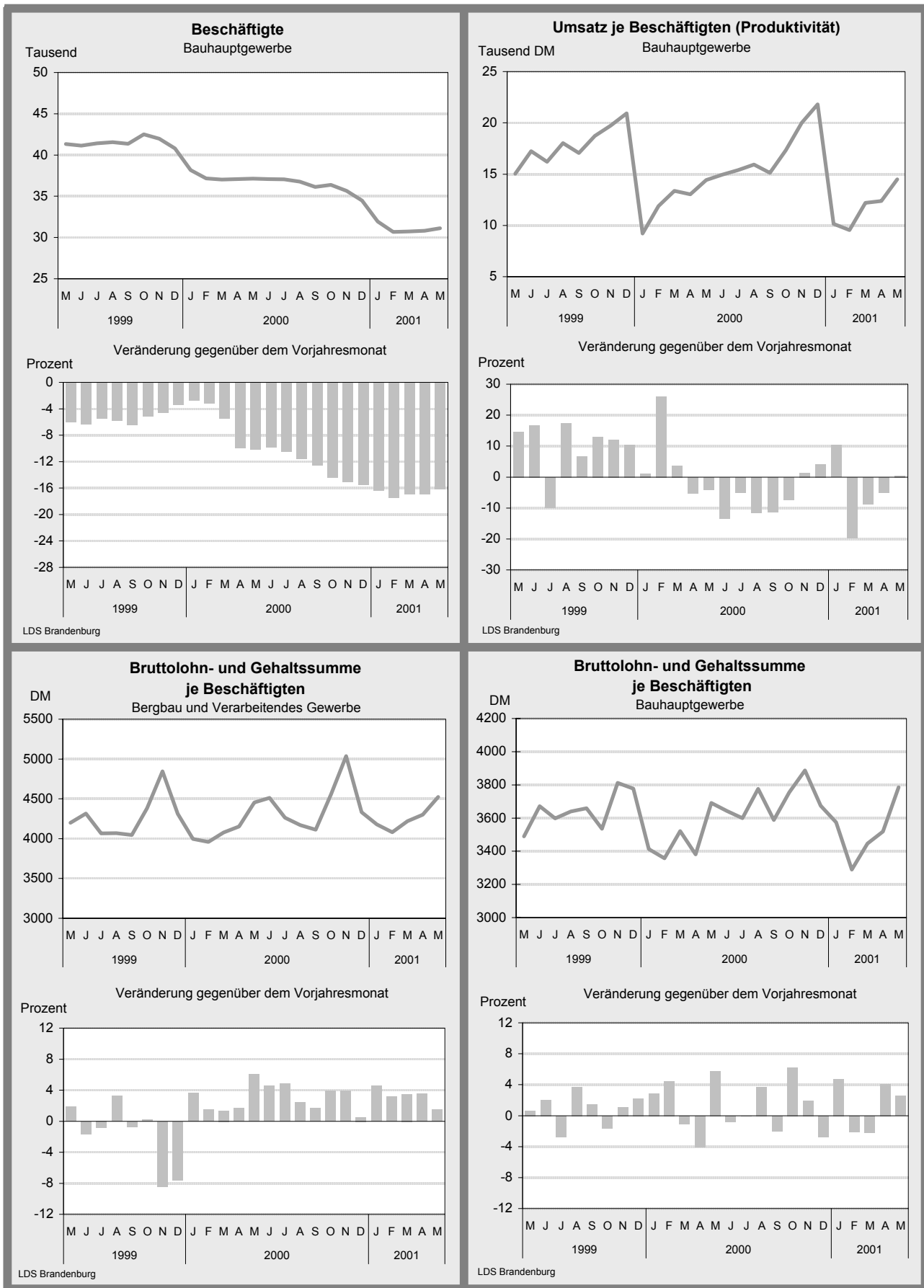
LDS Brandenburg

## Gesamtumsatz



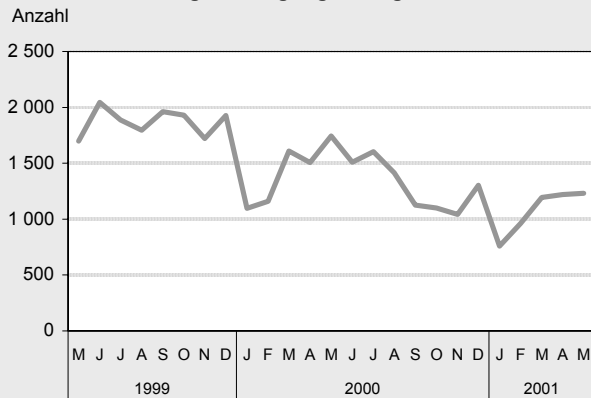
LDS Brandenburg

## Grafiken zur konjunkturellen Entwicklung in Brandenburg

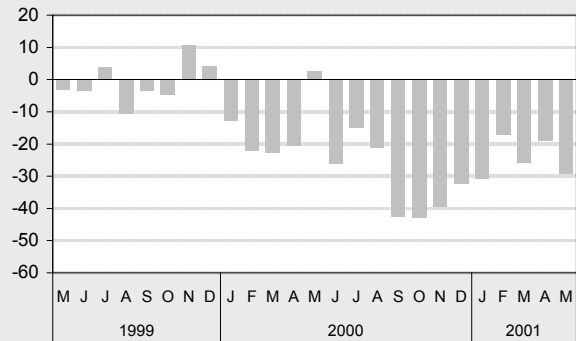


## Grafiken zur konjunkturellen Entwicklung in Brandenburg

**Baugenehmigungen insgesamt**

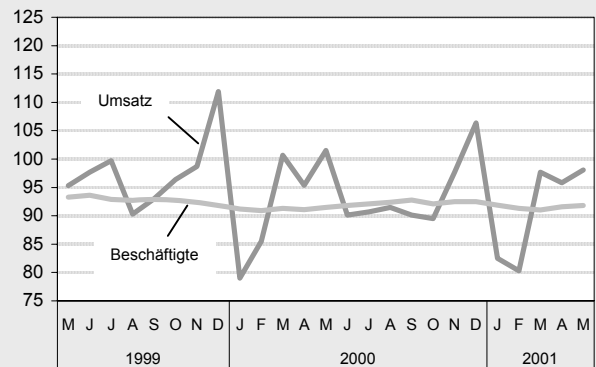


Prozent Veränderung gegenüber dem Vorjahresmonat

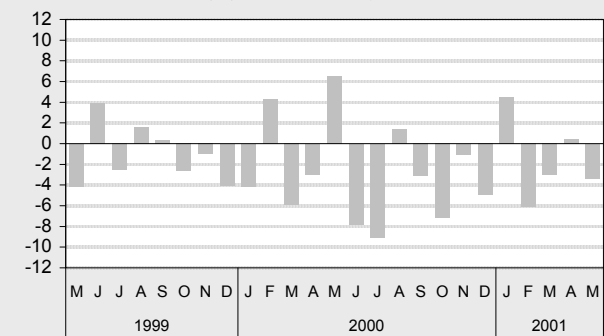


LDS Brandenburg

**Umsatz und Beschäftigte im Einzelhandel  
(Index: 1995=100)**

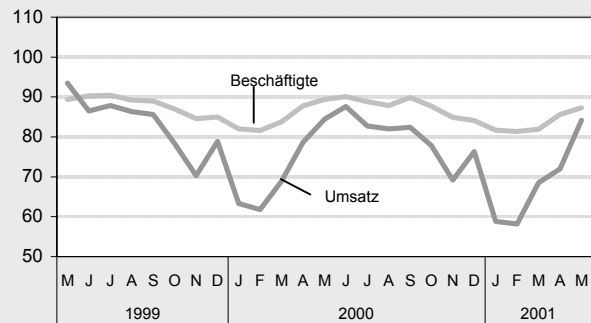


Prozent Veränderung des realen Umsatzes gegenüber dem Vorjahresmonat

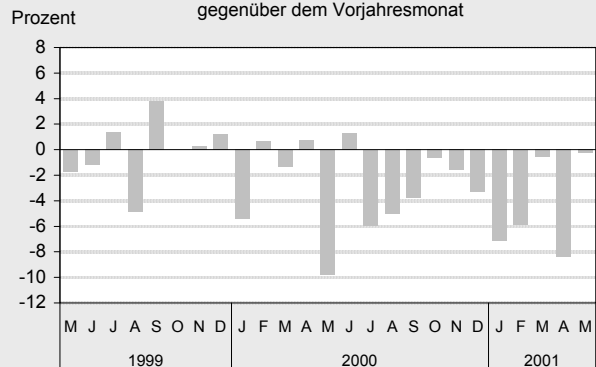


LDS Brandenburg

**Umsatz und Beschäftigte im Gastgewerbe  
(Index: 1995=100)**

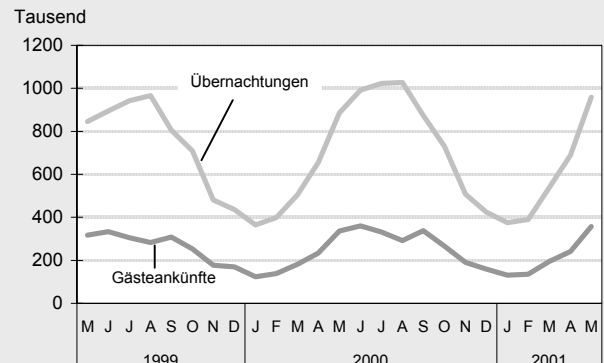


Prozent Veränderung des realen Umsatzes gegenüber dem Vorjahresmonat

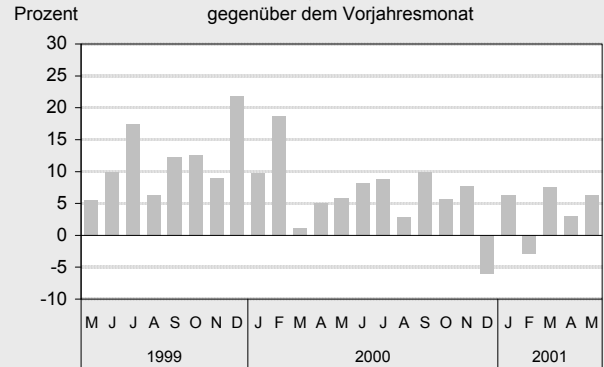


LDS Brandenburg

**Tourismus**



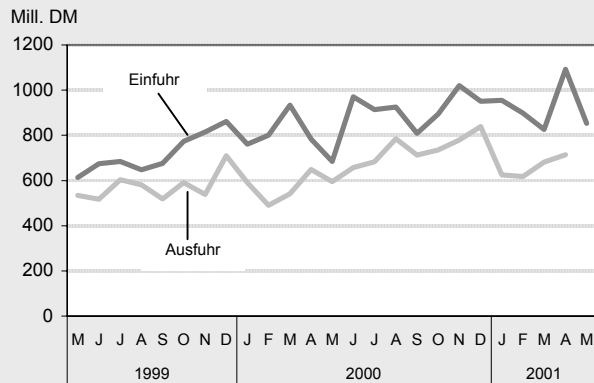
Prozent Veränderung der Gästeankünfte gegenüber dem Vorjahresmonat



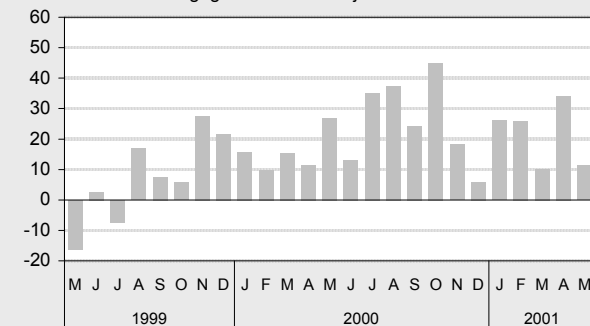
LDS Brandenburg

# Grafiken zur konjunkturellen Entwicklung in Brandenburg

## Außenhandel

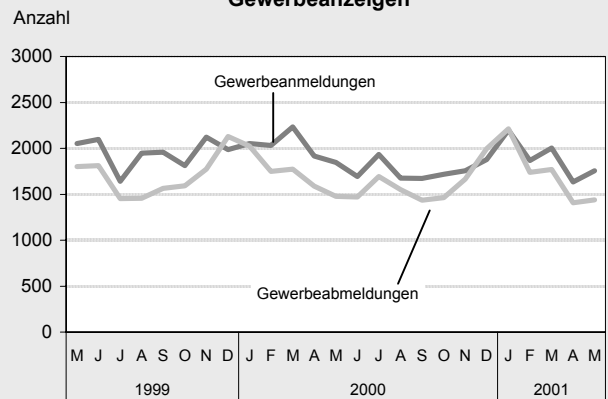


## Veränderung der Ausfuhr gegenüber dem Vorjahresmonat

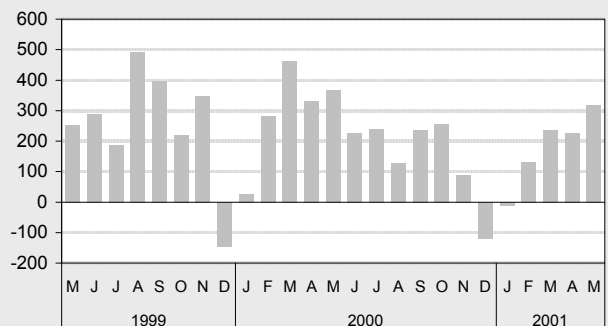


LDS Brandenburg

## Gewerbeanzeigen

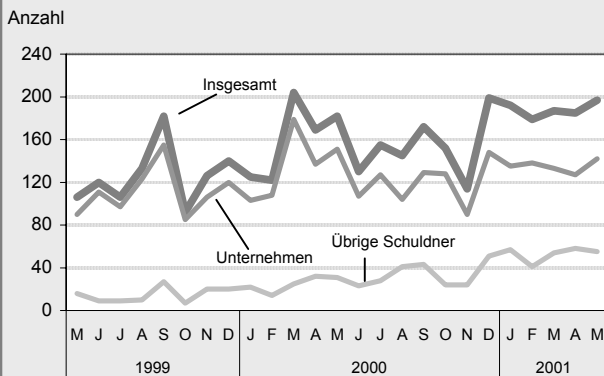


## Saldo der Gewerbean- und -abmeldungen

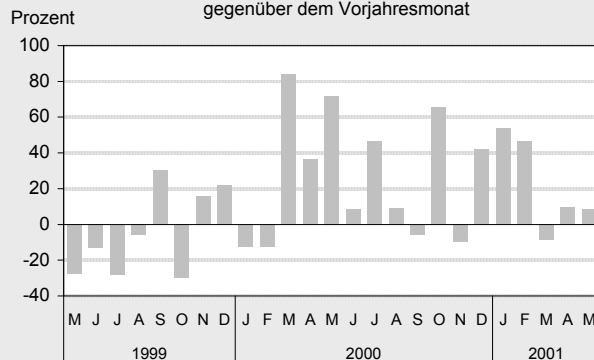


LDS Brandenburg

## Insolvenzen

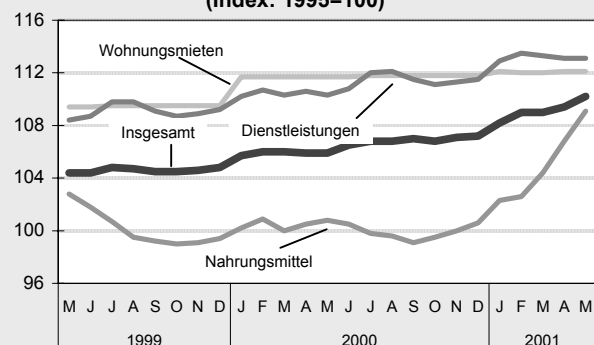


## Veränderung der Zahl der Insolvenzen gegenüber dem Vorjahresmonat

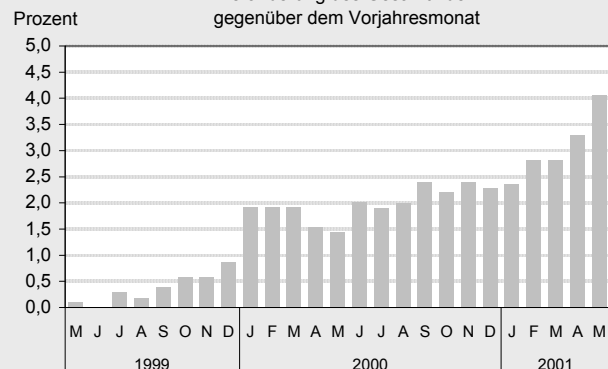


LDS Brandenburg

## Preisindex für die Lebenshaltung aller privaten Haushalte (Index: 1995=100)



## Veränderung des Gesamtindex gegenüber dem Vorjahresmonat



LDS Brandenburg

# Ausgewählte Konjunkturindikatoren für das Land Brandenburg

★★★ Grundzahlen ... Grundzahlen ... Grundzahlen ... Grundzahlen ... Grundzahlen ... Grundzahlen ... Grundzahlen ... ★★★

Merkmal	Einheit	2000	2000	2001				
		Jahr bzw. Durchschnitt	Dezember	Januar	Februar	März	April	Mai
<b>Arbeitsmarkt<sup>1)</sup></b>								
Arbeitslose	Anzahl	226 126	223 637	242 365	247 068	246 583	239 579	230 496
Arbeitslosenquote <sup>2)</sup>	Prozent	18,4	18, 1	19, 6	20,0	19,9	19,3	18,5
darunter								
Frauen	Prozent	19,6	18,8	19,6	19,6	19,7	19,4	18,9
Jüngere im Alter unter 25 Jahren	Prozent	16,7	14,8	16,5	17,6	17,6	16,5	14,0
Offene Stellen	Anzahl	6 467	4 734	5 677	6 743	7 729	8 565	8 307
Kurzarbeiter	Anzahl	4 318	2 971	4 255	5 483	4 946	4 646	4 305
<b>Bergbau und Verarbeitendes Gewerbe<sup>3)</sup></b>								
Betriebe	Anzahl	1 169	1 170	1 153	1 153	1 163	1 165	1 171
Beschäftigte	Anzahl	90 445	89 713	88 675	88 615	89 096	89 155	89 586
Gesamtumsatz	Mill. DM	31 005	2 685	2 414	2 346	2 776	2 566	2 729
darunter Auslandsumsatz	Mill. DM	5 564	484	429	436	529	463	520
Exportquote	Prozent	17,8	18,0	17,8	18,6	19,1	18,1	19,0
Umsatz je Beschäftigten	DM	28 562	29 925	27 222	26 469	31 160	28 780	30 461
Geleistete Arbeiterstunden	1 000	103 152	7 610	8 862	8 270	9 079	8 132	8 799
Bruttolohn- und Gehaltssumme	Mill. DM	4 669	389	371	362	376	383	405
Produktionsindex	1995=100	142,0	143,5	138,3	129,8	152,2	135,3	144,4
Auftragseingang im Verarbeitenden Gewerbe	1995=100	160,6	196,3	147,1	134,0	165,0	201,5	153,4
<b>Vorbereitende Baustellenarbeiten, Hoch- und Tiefbau<sup>3)</sup></b>								
Betriebe	Anzahl	756	709	704	693	688	682	675
Beschäftigte	Anzahl	36 675	34 469	31 938	30 685	30 741	30 817	31 128
Gesamtumsatz	Mill. DM	6 659	752	324	293	375	381	451
Gesamtumsatz je Beschäftigten	DM	15 204	21 816	10 145	9 540	12 199	12 371	14 487
Geleistete Arbeitsstunden	1 000	45 949	2 918	2 479	2 424	2 965	3 061	3 504
Bruttolohn- und Gehaltssumme	Mill. DM	1 587	127	114	101	106	108	118
Auftragseingang	Mill. DM	5 085	386	308	264	419	312	468
<b>Einzelhandel<sup>4)</sup></b>								
Beschäftigte	1995=100	91,9	92,5	91,9	91,3	91,0	91,6	91,8
Umsatz nominal	1995=100	96,5	110,4	85,7	83,7	102,2	100,5	103,8
<b>Gastgewerbe</b>								
Beschäftigte	1995=100	86,5	84,1	81,7	81,4	81,9	85,6	87,3
Umsatz nominal	1995=100	80,9	81,0	62,6	61,9	73,2	77,3	90,4
<b>Außenhandel</b>								
Einfuhr (Generalhandel)	Mill. DM	10 447,3	950,0	955,2	898,6	825,7	1 092,3	853,1
Ausfuhr (Spezialhandel)	Mill. DM	8 092,9	624,8	618,0	681,9	714,3	798,7	731,5
<b>Preisindex für die Lebenshaltung</b>	1995=100	106,5	107,2	108,2	109,0	109,0	109,4	110,2

1) Quelle: Landesarbeitsamt Berlin-Brandenburg 2) bezogen auf abhängig zivile Erwerbspersonen 3) Betriebe von Untern. mit im Allgemeinen 20 und mehr Beschäftigten  
4) einschließlich Tankstellen und Handel mit Kfz

# Konjunkturindikatoren für das Land Brandenburg im Überblick

★★★ Monatsangaben ... Monatsangaben ... Monatsangaben ... Monatsangaben ... Monatsangaben ... Monatsangaben ★★★

Merkmal	Einheit	März 2001			April 2001			Mai 2001		
		absolut	Veränderung		absolut	Veränderung		absolut	Veränderung	
			z. VM	z.VJM		z. VM	z.VJM		z. VM	z.VJM
			Prozent/-pkt.			Prozent/-pkt.			Prozent/-pkt.	
<b>Bevölkerungsstand und -veränderung</b>										
Bevölkerung am Monatsende	1 000	...	...	...	...	...	...	...	...	...
Überschuß der Geborenen/Gestorbenen	Anzahl	...	...	...	...	...	...	...	...	...
Zuzüge über die Landesgrenze	Anzahl	...	...	...	...	...	...	...	...	...
Fortzüge über die Landesgrenze	Anzahl	...	...	...	...	...	...	...	...	...
Wanderungsgewinn (+) bzw. -verlust (-)	Anzahl	...	...	...	...	...	...	...	...	...
<b>Arbeitsmarkt<sup>1)</sup></b>										
Arbeitslose	Anzahl	246 583	- 0,2	1,5	239 579	- 2,8	1,8	230 496	- 3,8	2,9
Arbeitslosenquote <sup>2)</sup>	Prozent	19,9	- 0,1	- 0,3	19,3	- 0,6	0,3	18,5	- 0,8	0,4
darunter										
Frauen	Prozent	19,7	0,1	- 1,4	19,4	- 0,3	- 0,6	18,9	- 0,5	- 0,3
Jüngere im Alter unter 25 Jahren	Prozent	17,6	0,0	- 1,3	16,5	- 1,1	0,2	14,0	- 2,5	- 1,4
Offene Stellen	Anzahl	7 729	14,6	9,6	8 565	10,8	5,3	8 307	- 3,0	3,5
Kurzarbeiter	Anzahl	4 946	- 9,8	- 24,9	4 646	- 6,1	- 27,9	4 305	- 7,3	- 11,5
<b>Bergbau und Verarbeitendes Gewerbe<sup>3)</sup></b>										
Betriebe	Anzahl	1 163	0,9	- 0,6	1 165	0,2	- 0,4	1 171	0,5	0,7
Beschäftigte	Anzahl	89 096	0,5	- 1,5	89 155	0,1	- 1,6	89 586	0,5	- 0,3
Gesamtumsatz	Mill. DM	2 776	18,4	8,4	2 566	- 7,6	12,5	2 729	6,4	- 2,3
darunter Auslandsumsatz	Mill. DM	529	21,4	19,9	463	- 12,4	29,9	520	12,1	9,4
Exportquote	Prozent	19,1	0,5	1,8	18,1	- 1,0	2,4	19,0	1,0	2,0
Umsatz je Beschäftigten	DM	31 160	17,7	10,0	28 780	- 7,6	14,3	30 461	5,8	- 2,0
Geleistete Arbeiterstunden	1 000	9 079	9,8	- 2,2	8 132	- 10,4	1,7	8 799	8,2	- 3,7
Bruttolohn- und Gehaltssumme	Mill. DM	376	3,9	1,9	383	2,0	1,9	405	5,7	1,2
Produktionsindex	1995=100	152,2	17,3	7,1	135,3	- 11,1	4,6	144,4	6,7	- 0,2
Auftragseingangsindex im Verarbeitenden Gewerbe	1995=100	165,0	23,1	- 21,9	201,5	22,1	48,4	153,4	- 23,9	- 4,8
<b>Öffentliche Energie- und Wasserversorgung</b>										
Betriebe	Anzahl	94	0,0	3,3	92	- 2,1	0,0	91	- 1,1	- 1,1
Beschäftigte	Anzahl	9 928	- 0,3	- 3,8	9 779	- 1,5	- 5,1	9 749	- 0,3	- 5,1
Geleistete Arbeiterstunden	1 000	644	11,0	- 10,2	552	- 14,3	- 6,9	589	6,7	- 12,5
Bruttolohn- und -gehaltssumme	Mill. DM	51	13,3	5,6	49	- 3,9	4,0	47	- 4,1	- 0,8
Stromerzeugung (brutto)	Mill. kWh	3 059	1,9	2,7	2 862	- 6,4	- 2,9	3 012	5,2	4,6

z. VM = zum Vormonat; z. VJM = zum Vorjahresmonat

1) Quelle: Landesarbeitsamt Berlin-Brandenburg 2) bezogen auf abhängig zivile Erwerbspersonen 3) Betriebe von Untern. mit im Allgemeinen 20 und mehr Beschäftigten

# Konjunkturindikatoren für das Land Brandenburg im Überblick

★★★ Monatsangaben ... Monatsangaben ... Monatsangaben ... Monatsangaben ... Monatsangaben ... Monatsangaben ★★★

Merkmal	Einheit	März 2001			April 2001			Mai 2001		
		absolut	Veränderung		absolut	Veränderung		absolut	Veränderung	
			z. VM	z.VJM		z. VM	z.VJM		z. VM	z.VJM
			Prozent			Prozent			Prozent	
<b>Vorbereitende Baustellenarbeiten, Hoch- und Tiefbau<sup>1)</sup></b>										
Betriebe	Anzahl	688	- 0,7	- 12,7	682	- 0,9	- 12,3	675	- 1,0	- 11,8
Beschäftigte	Anzahl	30 741	0,2	- 17,0	30 817	0,2	- 16,9	31 128	1,0	- 16,2
Gesamtumsatz	Mill. DM	375	28,1	- 24,2	381	1,7	- 21,1	451	18,3	- 15,8
dar. Baugewerblicher Umsatz	Mill. DM	368	27,9	- 24,1	372	1,1	- 21,5	443	19,1	- 15,7
Gesamtumsatz je Beschäftigten	DM	12 199	27,9	- 8,7	12 371	1,4	- 5,1	14 487	17,1	0,5
Geleistete Arbeitsstunden	1 000	2 965	22,3	- 25,1	3 061	3,2	- 14,4	3 504	14,5	- 19,4
Bruttolohn- und Gehaltssumme	Mill. DM	106	4,9	- 18,7	108	2,4	- 13,5	118	8,6	- 14,0
Auftragseingang	Mill. DM	419	58,6	- 13,9	312	- 25,4	- 17,3	468	49,7	12,7
<b>Baugenehmigungen</b>										
Wohnungen insgesamt	Anzahl	1 187	20,9	- 23,8	1 210	1,9	- 31,9	1 143	- 5,5	- 28,8
Errichtung neuer Gebäude	Anzahl	863	16,8	- 31,9	923	7,0	- 21,9	906	- 1,8	- 33,3
<b>Einzelhandel<sup>2)</sup></b>										
Beschäftigte	1995=100	91,0	- 0,3	- 0,3	91,6	0,7	0,5	91,8	0,2	0,3
Umsatz nominal	1995=100	102,2	22,1	- 1,6	100,5	- 1,7	2,2	103,8	3,3	- 0,9
Umsatz real	1995=100	97,7	21,7	- 3,0	95,8	- 1,9	0,4	98,1	2,4	- 3,3
<b>Gastgewerbe</b>										
Beschäftigte	1995=100	81,9	0,6	- 2,3	85,6	4,5	- 2,5	87,3	2,0	- 2,3
Umsatz nominal	1995=100	73,2	18,3	0,7	77,3	5,6	- 7,1	90,4	16,9	1,5
Umsatz real	1995=100	68,5	17,7	- 0,6	72,0	5,1	- 8,4	84,2	16,9	- 0,2
<b>Tourismus</b>										
Gästeankünfte	1 000	195,5	44,9	7,6	241,0	23,3	3,0	357,4	48,3	6,4
Gästeübernachtungen	1 000	539,2	38,4	6,8	690,0	28,0	5,3	958,6	38,9	8,2
<b>Außenhandel<sup>3)</sup></b>										
Einfuhr (Generalhandel)	Mill. DM	825,7	- 8,1	- 11,6	1 092,3	32,3	39,3	853,1	- 21,9	24,7
Ausfuhr (Spezialhandel)	Mill. DM	714,3	4,8	10,0	798,7	11,8	34,1	731,5	- 8,4	11,4
<b>Gewerbeanzeigen</b>										
Gewerbebeanmeldungen	Anzahl	2 005	7,3	- 10,3	1 635	- 18,5	- 14,8	1 756	7,4	- 4,8
Gewerbeabmeldungen	Anzahl	1 770	1,9	- 0,2	1 408	- 20,5	- 11,3	1 438	2,1	- 2,7
<b>Insolvenzen</b>										
Unternehmen	Anzahl	133	- 3,6	- 25,7	127	- 4,5	- 7,3	142	11,8	- 6,0
Übrige Schuldner	Anzahl	54	31,7	116,0	58	7,4	81,3	55	- 5,2	77,4
<b>Preisindex für die Lebenshaltung</b>	1995=100	109,0	0,0	2,8	109,4	0,4	3,3	110,2	0,7	4,1

1) Betriebe von Unternehmen mit im Allgemeinen 20 und mehr Beschäftigten 2) einschließlich Tankstellen und Handel mit Kfz

3) Wegen der unterschiedlichen Abgrenzung von General- und Spezialhandel ist eine Saldierung der Ein- und Ausfuhrergebnisse nicht vertretbar.



# Konjunkturindikatoren für das Land Brandenburg im Überblick

★★★ Quartalsangaben ... Quartalsangaben ... Quartalsangaben ... Quartalsangaben ... Quartalsangaben ... Quartalsangaben ★★★

Merkmal	Einheit	30.06.1999			30.09.1999			31.12.1999		
		absolut	Veränderung		absolut	Veränderung		absolut	Veränderung	
			z. VQu	z.VJQu		z. VQu	z.VJQu		z. VQu	z.VJQu
			Prozent			Prozent			Prozent	
<b>Sozialversicherungspflichtig beschäftigte Arbeitnehmer</b>										
Sozialversicherungspflichtig beschäftigte Arbeitnehmer und zwar	Anzahl	826 873	- 0,4	- 2,4	834 770	1,0	- 3,5	819 984	- 1,8	- 3,3
Frauen	Anzahl	386 149	- 1,8	- 2,7	385 988	- 0,0	- 4,1	383 656	- 0,6	- 4,1
Teilzeitbeschäftigte	Anzahl	107 490	- 0,5	5,7	106 930	- 0,5	- 1,9	108 836	1,8	- 1,7
<b>Löhne und Gehälter (Brutton Monatsverdienste)</b>										
		Oktober 2000			Januar 2001			April 2001		
Arbeiter im Produzierenden Gewerbe	DM	3 586	- 0,2	1,1	3 496	- 2,5	0,9	3 653	4,5	1,9
Angestellte im Produzierenden Gewerbe	DM	5 293	0,4	2,5	5 326	0,6	3,8	5 362	0,7	3,3
Handel, Kredit- und Versicherungsgew.	DM	3 753	2,2	4,8	3 776	0,6	3,5	3 774	- 0,1	3,5
<b>Handwerk</b>		III. Quartal 2000			IV. Quartal 2000			I. Quartal 2001		
Beschäftigte	30.09.98 =100	87,0	- 0,3	- 8,4	84,5	- 2,9	- 8,4	80,1	- 5,2	- 9,0
darunter Verarbeitendes Gewerbe	30.09.98 =100	92,8	1,4	- 3,1	90,8	- 2,2	- 2,3	90,2	- 0,7	- 2,3
Baugewerbe	30.09.98 =100	82,6	- 1,9	- 12,9	79,9	- 3,3	- 12,6	71,3	- 10,8	- 15,4
Handel, Instandhaltung und Reparatur von Kfz und Gebrauchsgütern	30.09.98 =100	95,9	1,1	- 2,7	94,0	- 2,0	- 4,2	92,0	- 2,1	- 4,4
Unternehmensdienstleistungen	30.09.98 =100	84,6	0,6	- 4,4	83,3	- 1,5	- 3,5	89,1	7,0	2,4
Umsatz	VJD 1998=100	92,0	- 2,4	- 12,8	97,6	6,1	- 14,4	72,8	- 25,4	- 12,6
darunter Verarbeitendes Gewerbe	VJD 1998=100	97,8	2,1	- 6,2	102,8	5,1	- 6,2	82,6	- 19,6	- 5,4
Baugewerbe	VJD 1998=100	89,6	4,9	- 17,0	97,5	8,8	- 18,8	58,7	- 39,8	- 19,0
Handel, Instandhaltung und Reparatur von Kfz und Gebrauchsgütern	VJD 1998=100	93,0	- 14,2	- 9,7	95,3	2,5	- 10,9	89,9	- 5,7	- 8,7
Unternehmensdienstleistungen	VJD 1998=100	88,8	- 3,3	- 9,6	91,2	2,7	- 13,5	88,0	- 3,5	- 1,9
<b>Bauinstallation und Sonstiges Baugewerbe<sup>1)</sup></b>										
Betriebe	Anzahl	456	- 4,0	- 10,9	443	- 2,9	- 12,5	391	- 11,7	- 17,5
Beschäftigte	Anzahl	15 437	- 4,0	- 17,7	14 583	- 5,5	- 18,6	12 843	- 11,9	- 21,2
Gesamtumsatz	Mill. DM	520	0,6	- 25,1	591	13,6	- 22,9	350	- 40,8	- 19,0
dar. Ausbaugewerblicher Umsatz	Mill. DM	501	1,0	- 25,0	563	12,5	- 22,7	335	- 40,6	- 19,5
Gesamtumsatz je Beschäftigten	DM	33 679	4,8	- 9,0	40 499	20,3	- 5,3	27 237	- 32,7	2,8

z. VQu = zum Vorquartal; z. VJQu = zum Vorjahresquartal 1) Betriebe von Unternehmen mit 20 und mehr Beschäftigten

# Zahlenspiegel Land Brandenburg

Merkmal	Einheit	1998	1999	1999			2000			
		Durchschnitt		September	Oktober	November	August	September	Oktober	November
Bevölkerung										
* Bevölkerung am Monatsende .....	1 000	2 582	2 594	2 596	2 598	2 599	2 601	2 600	2 600	2 601
Natürliche Bevölkerungsbewegung										
* Eheschließungen .....	Anzahl	772	852	2 051	657	445	1 294	1 162	611	397
* Lebendgeborene .....	Anzahl	1 429	1 494	1 571	1 513	1 354	1 690	1 563	1 553	1 510
* Gestorbene (ohne tot Geborene) .....	Anzahl	2 194	2 168	2 099	2 005	2 164	2 110	1 885	2 027	2 222
*     darunter im ersten Lebensjahr Gestorbene .....	Anzahl	6	5	5	5	9	4	3	7	8
* Überschuss der Geborenen (+) bzw. Gestorbenen (-) .....	Anzahl	- 765	- 674	- 528	- 492	- 810	- 420	- 322	- 474	- 712
Wanderungen										
* Zuzüge über die Landesgrenzen .....	Anzahl	7 845	7 573	7 928	8 107	8 276	7 634	6 385	7 216	6 812
*     darunter aus dem Ausland .....	Anzahl	1 833	1 811	1 990	1 906	1 892	1 117	825	1 536	1 004
* Fortzüge über die Landesgrenzen .....	Anzahl	5 656	5 997	6 747	6 150	6 012	7 193	6 406	6 656	5 632
*     darunter in das Ausland .....	Anzahl	1 170	1 148	861	567	619	559	551	804	670
* Wanderungsgewinn (+) bzw. -verlust (-) .....	Anzahl	+ 2 189	+ 1 576	+ 1 181	+ 1 957	+ 2 264	+ 441	- 21	+ 560	+ 1 180
* Innerhalb des Landes Umgezogene <sup>1)</sup> .....	Anzahl	7 977	7 796	8 388	8 309	9 177	8 489	7 387	7 566	8 445
Merkmal	Einheit	1995	1996	1997	1998		1999			
		Dezember	Dezember	Dezember	September	Dezember	März	Juni	September	Dezember
Arbeitsmarkt										
* Sozialversicherungspflichtig beschäftigte Arbeitnehmer (ohne Land- u. Forstwirtschaft, Fischerei <sup>2)</sup> ) und zwar	Anzahl	868 410	837 444	809 449	827 583	814 085	796 391	793 173	800 898	789 148
* Frauen .....	Anzahl	402 062	388 891	378 527	389 498	388 050	381 509	374 748	374 729	373 438
* Ausländer .....	Anzahl	•	7 044	6 756	7 194	7 111	6 858	7 109	7 256	7 042
* Teilzeitbeschäftigte .....	Anzahl	84 379	88 694	90 362	106 636	108 440	106 026	105 727	105 339	107 294
*     darunter Frauen .....	Anzahl	74 900	79 628	80 790	91 346	92 311	90 588	89 597	89 279	90 706
darunter in ausgewählten Wirtschaftsabschnitten <sup>3)</sup>										
Bergbau und Gewinnung von Steinen und Erden .....	Anzahl	•	•	•	10 716	10 397	9 254	8 749	8 706	8 752
darunter Frauen .....	Anzahl	•	•	•	2 823	2 687	2 343	2 133	2 085	2 101
Verarbeitendes Gewerbe .....	Anzahl	•	•	•	120 726	117 420	115 096	115 473	117 349	116 139
darunter Frauen .....	Anzahl	•	•	•	38 002	37 083	36 383	36 174	36 681	36 448
Energie- und Wasserversorgung .....	Anzahl	•	•	•	12 055	11 923	11 489	10 982	11 095	11 198
darunter Frauen .....	Anzahl	•	•	•	3 713	3 668	3 549	3 399	3 455	3 501
Baugewerbe .....	Anzahl	•	•	•	130 067	122 257	115 966	119 694	122 732	115 175
darunter Frauen .....	Anzahl	•	•	•	13 706	13 478	13 221	12 787	12 677	12 409
Handel .....	Anzahl	•	•	•	115 350	114 400	112 401	112 071	112 668	111 986
darunter Frauen .....	Anzahl	•	•	•	61 731	61 619	60 618	60 223	60 093	60 089
Gastgewerbe .....	Anzahl	•	•	•	22 493	21 312	20 797	22 202	22 120	20 359
darunter Frauen .....	Anzahl	•	•	•	15 721	14 744	14 279	15 295	15 205	13 815
Verkehr und Nachrichtenübermittlung .....	Anzahl	•	•	•	57 739	56 971	57 348	57 614	57 242	56 770
darunter Frauen .....	Anzahl	•	•	•	18 849	18 675	18 622	18 478	18 023	17 982
Kredit- und Versicherungsgewerbe .....	Anzahl	•	•	•	13 443	13 656	13 582	13 432	13 913	13 943
darunter Frauen .....	Anzahl	•	•	•	9 989	10 145	10 099	10 008	10 354	10 366
Grundstückswesen, Vermietungen, Dienstleistungen für Unternehmen .....	Anzahl	•	•	•	69 706	68 292	67 774	69 656	70 760	69 420
darunter Frauen .....	Anzahl	•	•	•	35 984	35 619	35 263	35 425	35 650	35 406
Öffentliche Verwaltung .....	Anzahl	•	•	•	90 139	89 576	88 038	86 123	85 697	85 397
darunter Frauen .....	Anzahl	•	•	•	62 755	62 444	61 303	59 965	59 545	59 322
Öffentliche und private Dienstleistungen (ohne öffentliche Verwaltung) .....	Anzahl	•	•	•	184 846	187 757	184 513	177 075	178 496	179 944
darunter Frauen .....	Anzahl	•	•	•	126 057	127 822	125 758	120 812	120 900	121 947
Merkmal	Einheit	1999	2000	2000			2001			
		Durchschnitt		April	Mai	Juni	März	April	Mai	Juni
* Arbeitslose <sup>4)</sup> am Monatsende .....	Anzahl	223 037	226 388	235 268	224 068	218 375	246 583	239 579	230 496	227 690
* darunter Frauen .....	Anzahl	119 745	117 940	120 974	116 377	114 158	119 504	117 518	114 399	114 511
Arbeitslosenquote <sup>5)</sup>										
* insgesamt .....	%	18,7	18,4	19,0	18,1	17,6	19,9	19,3	18,5	18,3
* Frauen .....	%	20,7	19,7	20,0	19,2	18,9	19,7	19,4	18,9	18,9
* Männer .....	%	16,8	17,8	18,1	17,0	16,5	20,1	19,3	18,2	17,7
* Ausländer .....	%	35,1	34,3	33,6	32,6	32,2	36,1	36,0	37,6	37,5
* Jüngere unter 25 Jahren .....	%	16,2	16,7	16,3	15,4	15,3	17,6	16,5	14,0	14,4
* Offene Stellen .....	Anzahl	8 546	6 474	8 136	8 028	7 981	7 729	8 565	8 307	8 112
* Kurzarbeiter (Monatsmitte) .....	Anzahl	4 744	4 318	6 448	4 862	4 293	4 946	4 646	4 305	3 521

Die mit einem Stern versehenen Positionen werden von allen statistischen Landesämtern im „Zahlenspiegel“ veröffentlicht.

1) ohne innerhalb der Gemeinden Umgezogene 2) einschl. ohne Angabe zum Wirtschaftsabschnitt

3) Ab 30. September 1998 nach der Klassifikation der Wirtschaftszweige, Ausgabe 1993 (WZ 93). Ein Vergleich mit früheren Ergebnissen ist nicht mehr möglich.

4) Quelle: Landesarbeitsamt Berlin-Brandenburg 5) bezogen auf abhängige zivile Erwerbspersonen

# Zahlenspiegel Land Brandenburg

Merkmal	Einheit	1995	1996	1997	1998		1999		2000	
		Dezember	Dezember	Dezember	Juni	November	Mai	November	Mai	November
Viehbestand										
Rinder (einschl. Kälber) .....	1 000	712	716	694	707	681	687	675	664	642
darunter Milchkühe .....	1 000	228	230	222	218	211	206	199	197	191
Schweine .....	1 000	702	718	736	•	811	753	764	741	750
darunter Mastschweine .....	1 000	226	222	234	•	272	241	248	248	255
Zuchtsauen .....	1 000	101	103	105	•	104	101	98	94	96
darunter trächtig .....	1 000	70	70	72	•	71	72	69	67	68
Merkmal	Einheit	1999	2000	2000			2001			
		Durchschnitt		Februar	März	April	Januar	Februar	März	April
Tierische Produktion										
* Schlachtmengen <sup>1)</sup> .....	t	10 960	10 699	10 829	11 798	10 429	10 775	9 548	9 619	9 422
* darunter Rinder (ohne Kälber) .....	t	1 592	1 384	1 513	1 591	1 461	1 392	1 432	1 427	1 401
* Kälber .....	t	38	30	31	37	31	28	26	20	12
* Schweine .....	t	9 242	9 189	9 213	10 052	8 822	9 271	7 994	8 055	7 903
* Konsumeier <sup>2)</sup> .....	1 000 St.	64 749	65 771	62 129	63 918	63 145	69 620	64 792	67 201	66 306
* Milcherzeugung <sup>3)</sup> .....	t	112 430	113 035	108 844	119 243	116 270	111 804	105 667	117 538	114 740
* darunter an Molkereien geliefert .....	t	107 433	108 546	103 947	114 348	111 916	107 185	101 048	112 891	110 601
Merkmal	Einheit	1999	2000	2000			2001			
		Durchschnitt		März	April	Mai	Februar	März	April	Mai
Gewerbeanzeigen										
Gewerbemeldungen .....	Anzahl	2 013	1 867	2 235	1 918	1 845	1 869	2 005	1 635	1 756
Gewerbeabmeldungen .....	Anzahl	1 770	1 657	1 774	1 588	1 478	1 737	1 770	1 408	1 438
Verarbeitendes Gewerbe sowie Bergbau und Gewinnung von Steinen und Erden <sup>4)</sup>										
Betriebe .....	Anzahl	1 144	1 169	1 170	1 170	1 163	1 153	1 163	1 165	1 171
* Beschäftigte <sup>5)</sup> .....	Anzahl	90 885	90 445	90 450	90 584	89 849	88 615	89 096	89 155	89 586
* darunter Arbeiter <sup>6)</sup> .....	Anzahl	61 782	62 249	61 638	61 776	61 880	61 259	61 677	61 780	62 140
* Geleistete Arbeiterstunden .....	1 000	8 551	8 596	9 280	7 994	9 140	8 270	9 079	8 132	8 799
* Bruttolohnsumme .....	Mill. DM	217,3	224,7	211,4	213,3	230,6	361,7	219,0	222,7	235,9
* Bruttogehaltssumme .....	Mill. DM	162,2	164,4	157,3	162,9	169,5	206,0	157,0	160,7	169,3
* Umsatz (ohne Umsatzsteuer) .....	Mill. DM	2 389,0	2 583,8	2 561,1	2 281,6	2 792,8	2 345,5	2 776,2	2 565,9	2 728,9
* darunter Auslandsumsatz .....	Mill. DM	386,7	463,6	441,2	356,7	474,8	435,8	529,0	463,4	519,5
* Index des Auftragseingangs .....	1995 = 100	146,9	160,6	211,2	135,8	161,1	134,0	165,0	201,5	153,4
* Inland .....	1995 = 100	135,8	146,5	139,6	129,7	148,9	132,0	151,2	209,4	148,3
* Ausland .....	1995 = 100	199,0	227,5	549,4	164,8	218,9	143,4	230,3	164,2	177,9
Öffentliche Energie- und Wasserversorgung										
Betriebe .....	Anzahl	104	93	91	92	92	94	94	92	91
Beschäftigte <sup>4) 5)</sup> .....	Anzahl	10 149	10 207	10 319	10 303	10 270	9 953	9 928	9 779	9 749
darunter Arbeiter <sup>6)</sup> .....	Anzahl	4 753	4 620	4 697	•	4 658	4 399	4 384	4 267	4 254
Geleistete Arbeiterstunden .....	1 000	654	621	717	593	673	580	644	552	589
Bruttolohnsumme .....	Mill. DM	19,6	19,3	17,9	•	18,0	16,6	17,2	17,8	17,1
Bruttogehaltssumme .....	Mill. DM	30,4	31,2	30,4	•	29,4	28,5	33,4	30,9	30,2
* Stromerzeugung (brutto) .....	Mill. kWh	3 037	3 182	2 978	2 947	2 880	3 003	3 059	2 862	3 012

Die mit einem Stern versehenen Positionen werden von allen statistischen Landesämtern im „Zahlenspiegel“ veröffentlicht.

1) aus gewerblichen Schlachtungen (ohne Geflügel); einschl. Schlachtfetten, jedoch ohne Innereien 2) aus Hennenhaltung, ab einer Kapazität von 3 000 Plätzen

3) landwirtschaftlicher Erzeuger des Landes Brandenburg 4) Betriebe von Unternehmen mit im Allgemeinen 20 und mehr Beschäftigten 5) einschl. der tätigen Inhaber

6) einschl. der gewerblich Auszubildenden

# Zahlenspiegel Land Brandenburg

Merkmal	Einheit	1999	2000	2000			2001			
		Durchschnitt		März	April	Mai	Februar	März	April	Mai
Baugewerbe und Bautätigkeit										
Vorbereitende Baustellenarbeiten, Hoch- und Tiefbau <sup>1)</sup>										
* Beschäftigte <sup>2)</sup> .....	Anzahl	62 222	57 606	59 008	59 077	59 089	48 629	48 744	48 793	49 253
* Geleistete Arbeitsstunden .....	1 000	6 719	6 092	6 432	5 824	7 087	3 778	4 593	4 749	5 436
* Wohnungsbau .....	1 000	2 821	2 532	2 648	2 455	3 086	1 375	1 667	1 765	2 036
landwirtschaftlicher Bau.....	1 000	47	40	37	37	48	30	32	30	38
* gewerblicher Bau <sup>3)</sup> .....	1 000	1 895	1 701	1 893	1 645	1 932	1 230	1 430	1 414	1 617
* öffentlicher und Straßenbau .....	1 000	1 956	1 818	1 854	1 687	2 021	1 143	1 464	1 540	1 745
* Brutto Lohnsumme .....	Mill. DM	155,3	142,8	142,1	136,0	152,3	103,3	110,0	115,4	128,6
* Bruttogehaltssumme .....	Mill. DM	47,9	45,1	45,6	44,5	45,3	39,6	40,1	38,4	38,7
Gesamtumsatz (ohne Umsatzsteuer).....	Mill. DM	849,2	756,6	687,9	671,6	744,5	400,0	498,8	510,4	610,2
* darunter baugewerblicher Umsatz .....	Mill. DM	837,1	744,2	674,2	659,0	731,7	393,1	489,1	497,9	599,7
Wohnungsbau.....	Mill. DM	309,1	260,2	242,6	241,8	277,7	127,7	134,6	153,5	200,8
landwirtschaftlicher Bau.....	Mill. DM	4,5	3,9	2,6	2,6	3,7	2,2	2,3	2,8	3,5
gewerblicher Bau <sup>3)</sup> .....	Mill. DM	271,0	242,2	226,4	209,2	211,1	140,2	193,7	164,9	192,5
öffentlicher und Straßenbau .....	Mill. DM	252,4	237,8	202,7	205,5	239,2	123,1	158,5	176,6	202,8
* Auftragseingänge <sup>4)</sup> (ohne Umsatzsteuer) .....	Mill. DM	473,0	423,8	486,9	378,0	415,2	264,3	419,0	312,5	467,8
* Wohnungsbau .....	Mill. DM	137,4	104,8	132,9	109,5	115,5	78,2	86,9	69,7	100,0
landwirtschaftlicher Bau.....	Mill. DM	2,8	2,3	3,5	1,6	1,1	1,2	1,9	1,9	2,6
* gewerblicher Bau <sup>3)</sup> .....	Mill. DM	163,0	160,4	215,2	137,2	152,4	102,1	163,3	103,4	131,9
* öffentlicher und Straßenbau .....	Mill. DM	169,8	156,3	135,3	129,7	146,3	82,8	166,9	137,4	233,4
Bauinstallation, sonstiges Baugewerbe <sup>4) 5)</sup>										
* Beschäftigte <sup>6)</sup> .....	Anzahl	18 623	15 598	16 291	•	•	•	12 843	•	•
* Geleistete Arbeitsstunden .....	1 000	6 193	5 038	5 198	•	•	•	3 977	•	•
Gesamtumsatz (ohne Umsatzsteuer).....	Mill. DM	639,8	514,8	431,7	•	•	•	349,8	•	•
* darunter ausbaugewerblicher Umsatz.....	Mill. DM	614,6	493,9	415,6	•	•	•	334,6	•	•
Baugenehmigungen										
* Wohngebäude (Errichtung neuer Gebäude) .....	Anzahl	1 305	944	1 181	1 099	1 264	676	789	854	842
* darunter mit 1 oder 2 Wohnungen.....	Anzahl	1 271	916	1 160	1 044	1 237	667	773	831	828
* umbauter Raum .....	1 000 m³	884	661	806	819	860	449	528	585	582
* Wohnfläche.....	1 000 m²	172	128	156	160	166	88	105	116	113
* veranschlagte Kosten der Bauwerke .....	Mill. DM	379,1	280,1	346,0	344,0	360,0	188,0	220,0	244,0	244,0
* Nichtwohngebäude (Errichtung neuer Gebäude).....	Anzahl	93	82	87	83	94	63	74	69	64
* umbauter Raum .....	1 000 m³	665	564	364	834	365	861	383	448	385
* Nutzfläche.....	1 000 m²	100	83	58	99	79	103	59	59	50
* veranschlagte Kosten der Bauwerke .....	Mill. DM	160,9	120,1	138,0	163,0	85,0	135,0	86,0	93,0	69,0
* Wohnungen insgesamt (Neubau einschl. Saldo der Baumaßnahmen an bestehenden Gebäuden)	Anzahl	1 807	1 386	1 557	1 778	1 605	982	1 187	1 210	1 143
* Wohnräume insgesamt.....	Anzahl	9 261	6 644	7 915	8 262	8 136	4 631	6 245	5 771	5 583
Wohnfläche insgesamt .....	1 000 m²	204	151	178	186	188	106	126	133	131
Merkmal	Einheit	1998 <sup>7)</sup>	1999 <sup>7)</sup>	2000 <sup>8)</sup>			2001 <sup>8)</sup>			
		Durchschnitt		Februar	März	April	Januar	Februar	März	April
Ausfuhr <sup>9)</sup> (Spezialhandel)										
* Ausfuhr insgesamt.....	Mill. DM	547,8	555,5	541,8	649,2	595,7	618,0	681,9	714,3	798,7
davon .....										
* Güter der Ernährungswirtschaft.....	Mill. DM	41,7	38,4	30,2	28,6	18,7	31,6	22,2	51,7	37,0
* Güter der gewerblichen Wirtschaft .....	Mill. DM	506,1	517,1	511,6	620,6	576,9	586,4	659,7	662,6	761,7
davon .....										
* Rohstoffe .....	Mill. DM	7,6	8,0	6,4	6,6	17,6	4,8	6,5	4,9	10,7
* Halbwaren .....	Mill. DM	77,2	71,3	69,7	111,3	89,8	64,3	52,7	66,8	55,5
* Fertigwaren.....	Mill. DM	421,2	437,8	435,5	502,7	469,6	517,3	600,4	590,9	695,5
davon .....										
* Vorerzeugnisse.....	Mill. DM	175,9	184,7	182,7	220,8	241,9	198,5	239,6	209,5	264,4
* Enderzeugnisse.....	Mill. DM	245,3	253,1	252,8	281,9	227,7	318,8	360,9	381,4	431,1
* Ausfuhr in die EU-Länder .....	Mill. DM	278,5	264,6	236,7	341,6	334,2	280,1	337,3	269,8	389,8

Die mit einem Stern versehenen Positionen werden von allen statistischen Landesämtern im „Zahlenspiegel“ veröffentlicht.

1) nach der Totalerhebung hochgerechnet 2) einschl. der tätigen Inhaber 3) einschl. für Unternehmen der Bahn und Post

4) Betriebe von Unternehmen mit im Allgemeinen 20 und mehr Beschäftigten 5) ab 1997 Berichtsvierteljahr - 6) am Ende des Berichtsvierteljahres 7) endgültige Angaben

8) vorläufige Angaben 9) Wegen der unterschiedlichen Abgrenzung von Spezialhandel und Generalhandel ist eine Saldierung der Einfuhr- und Ausfuhrergebnisse nicht vertretbar.

# Zahlenspiegel Land Brandenburg

Merkmal	Einheit	1998 <sup>1)</sup>	1999 <sup>1)</sup>	2000 <sup>2)</sup>			2001 <sup>8)</sup>			
		Durchschnitt		Februar	März	April	Januar	Februar	März	April
<b>Einfuhr <sup>3)</sup> (Generalhandel)</b>										
* Einfuhr insgesamt .....	Mill. DM	605,5	676,9	801,0	934,2	784,0	955,2	898,6	825,7	1 092,3
davon										
* Güter der Ernährungswirtschaft .....	Mill. DM	52,7	53,0	51,6	54,5	43,4	65,4	41,8	55,9	62,9
* Güter der gewerblichen Wirtschaft .....	Mill. DM	552,8	623,9	749,4	879,7	740,7	889,9	856,8	769,7	1 029,4
davon										
* Rohstoffe .....	Mill. DM	166,3	224,5	368,5	388,3	314,9	383,8	366,9	264,1	254,8
* Halbwaren .....	Mill. DM	66,5	67,3	66,7	87,5	58,2	160,8	126,5	144,6	140,4
* Fertigwaren .....	Mill. DM	320,0	332,1	314,2	403,9	367,5	345,3	363,4	361,0	634,2
davon										
* Vorerzeugnisse .....	Mill. DM	58,4	65,6	63,9	63,5	76,1	80,7	89,2	72,8	73,7
* Enderzeugnisse .....	Mill. DM	261,6	266,4	250,3	340,4	291,4	264,5	274,2	288,2	560,6
* Einfuhr aus EU-Ländern .....	Mill. DM	244,5	252,2	236,4	246,4	235,4	232,8	219,6	224,7	516,1
Merkmal	Einheit	1999	2000	2000			2001			
		Durchschnitt		März	April	Mai	Februar	März	April	Mai
<b>Einzelhandel</b>										
* Beschäftigte .....	1995 = 100	93,4	91,6	91,3	91,1	91,5	89,8	91,2	91,0	91,8
* Umsatz nominal .....	1995 = 100	98,4	96,2	103,9	98,3	104,7	81,3	99,8	98,3	103,8
* Umsatz real .....	1995 = 100	96,2	92,9	100,7	95,5	101,5	78,0	95,4	93,7	98,1
<b>Gastgewerbe</b>										
* Beschäftigte .....	1995 = 100	87,3	86,7	83,6	87,6	89,4	82,5	82,6	86,2	87,3
* Umsatz nominal .....	1995 = 100	82,4	80,9	72,5	83,1	89,1	60,6	71,4	76,2	90,4
* Umsatz real .....	1995 = 100	78,4	76,2	68,8	78,5	84,4	56,9	66,9	70,9	84,2
Merkmal	Einheit	1999	2000	2000			2001			
		Durchschnitt		März	April	Mai	Februar	März	April	Mai
<b>Fremdenverkehr <sup>4)</sup></b>										
* Gästeankünfte .....	1 000	231,7	246,3	181,7	234,0	336,0	134,9	195,5	241,0	357,4
* darunter von Auslandsgästen .....	1 000	13,5	17,5	13,1	17,2	23,9	8,6	15,4	18,7	25,4
* Gästeübernachtungen .....	1 000	654,7	698,9	504,9	655,0	886,3	389,7	539,2	690,0	958,6
* darunter von Auslandsgästen .....	1 000	33,5	39,5	31,4	40,4	55,5	20,0	37,0	44,8	63,4
<b>Verkehr</b>										
<b>Binnenschifffahrt</b>										
* Güterempfang .....	1 000 t	163,0	172,9	148,2	132,9	153,5	106,1	185,3	144,5	160,8
* Güterversand .....	1 000 t	231,3	245,5	311,5	233,9	239,6	226,9	318,9	227,1	263,7
<b>Kraftfahrzeuge <sup>5)</sup></b>										
* Zulassungen fabrikneuer Kraftfahrzeuge .....	Anzahl	9 381	7 770	11 086	7 778	9 774	6 323	9 746	7 755	8 676
darunter										
* Personenkraftwagen einschl. Kombinationskraftwagen .....	Anzahl	7 705	6 301	8 751	5 965	7 741	5 250	7 805	6 055	6 767
* Lastkraftwagen .....	Anzahl	769	662	778	546	711	501	647	508	670
<b>Straßenverkehrsunfälle <sup>1)</sup></b>										
Unfälle insgesamt .....	Anzahl	8 734	8 225	7 995	7 835	8 940	7 073	8 204	7 159	8 553
* Unfälle mit Personenschaden .....	Anzahl	1 236	1 153	1 056	1 078	1 356	701	926	865	1 275
* Getötete Personen .....	Anzahl	41	35	28	31	38	23	34	14	34
* Verletzte Personen .....	Anzahl	1 572	1 476	1 314	1 398	1 728	935	1 174	1 104	1 669

Die mit einem Stern versehenen Positionen werden von allen statistischen Landesämtern im „Zahlenspiegel“ veröffentlicht.

1) endgültige Angaben    2) vorläufige Angaben    3) Wegen der unterschiedlichen Abgrenzung von Spezialhandel und Generalhandel ist eine Saldierung der Einfuhr- und Ausfuhrergebnisse nicht vertretbar.    4) Betriebe mit 9 und mehr Betten    5) Quelle Kraftfahrt-Bundesamt, Flensburg

# Zahlenspiegel Land Brandenburg

Merkmal	Einheit	1999	2000	2000			2001			
		Durchschnitt		April	Mai	Juni	März	April	Mai	Juni
Insolvenzen										
* Insolvenzen insgesamt .....	Anzahl	127	156	169	182	130	187	...	197	185
* Unternehmen einschl. Kleingewerbe .....	Anzahl	110	126	137	151	107	133	...	142	136
* natürliche Personen als Gesellschafter u. Ä., Nachlässe .....	Anzahl	11	6	4	9	7	8	...	5	3
* Verbraucher .....	Anzahl	6	24	28	22	16	46	...	50	46
* Voraussichtliche Forderungen insgesamt .....	Mill. DM	133	131	122	150	113	152	...	175	219
Preise										
Preisindex für die Lebenshaltung										
* alle privaten Haushalte .....	1995 = 100	104,4	106,5	105,9	105,9	106,5	109,0	109,4	110,2	110,3
ohne Saisonwaren .....	1995 = 100	104,4	106,6	105,9	105,9	106,5	109,1	109,3	109,9	110,1
ohne Wohnungsmiete .....	1995 = 100	103,4	105,4	104,8	104,7	105,4	108,5	108,9	109,9	110,0
Merkmal	Einheit	1999	2000	1999	2000			2001		
		Durchschnitt		November	Februar	Mai	August	November	Februar	Mai
* Preisindex für Wohngebäude <sup>1)</sup> .....	1995 = 100	97,8	97,2	97,9	97,3	97,1	97,0	9730	96,2	96,2
Merkmal	Einheit	1999	2000	1999		2000				2001
		Durchschnitt		Juli	Oktober	Januar	April	Juli	Oktober	Januar
Löhne und Gehälter										
Arbeiter im Produzierenden Gewerbe <sup>2)</sup>										
Bruttomonatsverdienste .....	DM	3 468	3 570	3 446	3 547	3 464	3 584	3 594	3 586	3 496
* männlich .....	DM	3 531	3 642	3 517	3 614	3 531	3 653	3 676	3 655	3 565
* weiblich .....	DM	2 936	3 046	2 866	2 993	2 970	3 078	3 014	3 085	3 027
Bruttostundenverdienste .....	DM	20,12	20,63	19,86	20,28	20,76	20,62	20,59	20,61	20,91
* männlich .....	DM	20,46	21,03	20,20	20,61	21,24	20,99	21,01	20,97	21,41
* weiblich .....	DM	17,35	17,73	17,08	17,50	17,34	17,87	17,54	17,97	17,69
Angestellte, Bruttomonatsverdienste										
* Produzierendes Gewerbe <sup>2)</sup> .....	DM	5 109	5 240	5 113	5 166	5 132	5 190	5 270	5 293	5 326
männlich .....	DM	5 793	5 929	5 796	5 852	5 811	5 869	5 962	5 988	6 024
weiblich .....	DM	4 226	4 344	4 245	4 289	4 280	4 312	4 356	4 382	4 397
* kaufmännische Angestellte .....	DM	4 637	4 822	4 656	4 706	4 685	4 760	4 879	4 902	4 944
* männlich .....	DM	5 777	6 068	5 806	5 855	5 828	5 965	6 143	6 176	6 238
* weiblich .....	DM	4 135	4 262	4 157	4 202	4 184	4 220	4 281	4 306	4 328
* technische Angestellte .....	DM	5 519	5 592	5 512	5 569	5 525	5 557	5 609	5 630	5 660
* männlich .....	DM	5 798	5 880	5 792	5 851	5 805	5 837	5 898	5 923	5 948
* weiblich .....	DM	4 482	4 566	4 499	4 536	4 545	4 560	4 560	4 584	4 590
* Handel; Kredit- und Versicherungsgewerbe .....	DM	3 555	3 691	3 588	3 580	3 650	3 646	3 672	3 753	3 776
männlich .....	DM	3 848	3 972	3 866	3 849	3 940	3 916	3 958	4 031	4 010
weiblich .....	DM	3 388	3 527	3 421	3 425	3 474	3 488	3 507	3 591	3 641
* kaufmännische Angestellte .....	DM	3 565	3 702	3 601	3 596	3 671	3 660	3 680	3 760	3 793
* männlich .....	DM	3 947	4 064	3 968	3 959	4 076	4 017	4 044	4 105	4 101
* weiblich .....	DM	3 395	3 533	3 429	3 432	3 481	3 494	3 511	3 598	3 649
technische Angestellte .....	DM	3 447	3 584	3 466	3 421	3 457	3 514	3 591	3 678	3 597
männlich .....	DM	3 506	3 637	3 521	3 478	3 500	3 562	3 635	3 743	3 657
weiblich .....	DM	2 814	3 135	2 837	2 827	2 972	3 088	3 213	3 170	3 171

Die mit einem Stern versehenen Positionen werden von allen statistischen Landesämtern im „Zahlenspiegel“ veröffentlicht.

1) Neubau in konventioneller Bauart, Bauleistungen am Bauwerk

2) Oktober 1999 Neuauswahl der Betriebe im Produzierenden Gewerbe, frühere Angaben sind durch Rückrechnung vergleichbar

# ***Brandenburg***

## ***im Vergleich***



# Ausgewählte Konjunkturindikatoren für Deutschland

★★★ Grundzahlen ... Grundzahlen ... Grundzahlen ... Grundzahlen ... Grundzahlen ... Grundzahlen ... Grundzahlen ... ★★★

Merkmal	Einheit	2000	2000	2001				
		Jahr bzw. Durchschnitt	Dezember	Januar	Februar	März	April	Mai
<b>Bevölkerung</b>								
Bevölkerungsstand	1 000	...	...	...	...	...	...	...
<b>Arbeitsmarkt und Erwerbstätigkeit</b>								
Arbeitslose	Anzahl	3 888 652	3 808 884	4 093 216	4 112 638	3 999 585	3 867 903	3 720 807
Arbeitslosenquote <sup>1)</sup>	Prozent	9,6	9,3	10,0	10,1	9,8	9,5	9,0
Männer	Prozent	9,2	9,0	10,0	10,2	9,8	9,3	8,8
Frauen	Prozent	10,0	9,7	10,0	10,0	9,8	9,6	9,2
Offene Stellen	Anzahl	513 963	454 287	484 294	544 124	577 822	580 309	559 047
Arbeitsvermittlung	Anzahl	3 517 915	258 668	254 557	277 494	362 255	377 294	375 580
Kurzarbeiter	Anzahl	86 052	69 646	92 062	121 508	129 517	118 870	111 032
Erwerbstätige im Inland	1 000	38 532	38 988	38 315	38 290	38 458	38 599	38 655
Erwerbstätige Inländer	1 000	38 466	38 931	38 274	38 261	38 426	38 541	38 571
<b>Bergbau und Verarbeitendes Gewerbe<sup>2)</sup></b>								
Betriebe	Anzahl	48 913	48 750	49 188	49 125	49 136	49 200	49 192
Beschäftigte	1 000	6 375	6 393	6 378	6 382	6 390	6 384	6 385
Gesamtumsatz	Mill. DM	2 555 613	216 920	208 521	209 719	238 497	212 675	225 106
darunter Auslandsumsatz	Mill. DM	927 061	79 576	77 992	79 558	90 882	78 058	82 290
Exportquote	Prozent	36,3	36,7	37,4	37,9	38,1	36,7	36,6
Umsatz je Beschäftigten	DM	400 880	33 931	32 694	32 861	37 323	33 314	35 255
Geleistete Arbeiterstunden	1 000	6 312 000	473 565	532 072	517 554	558 854	507 628	537 720
Bruttolohn- und Gehaltssumme	Mill. DM	432 508	36 485	35 865	33 822	35 174	35 717	38 138
Produktionsindex Produzierendes Gewerbe	1995=100	113,5	109,7	107,6	107,8	121,8	109,	116,4
Index des Auftragseingangs	1995=100	129,0	127,2	131,4	129,6	142,7	121,9	132,6
<b>Vorbereitende Baustellen- arbeiten, Hoch- und Tiefbau<sup>2)</sup></b>								
Betriebe	Anzahl	12 870	12 342	12 217	12 125	12 067	12 001	11 910
Beschäftigte	1 000	653	628	587	567	573	582	588
Geleistete Arbeitsstunden	1 000	784 267	50 295	41 072	44 207	54 073	56 272	65 358
Bruttolohnsumme	Mill. DM	25 528	1 987	1 743	1 531	1 666	1 893	2 033
Bruttogehaltssumme	Mill. DM	10 314	854	790	765	771	795	785
Gesamtumsatz	Mill. DM	141 035	14 103	7 261	7 380	9 139	9 347	11 015
Index des Auftragseingangs	1995=100	75,1	69,4	51,9	56,9	79,9	74,2	82,3
Produktionsindex f.d. Bauhauptgewerbe	1995=100	84,9	65,0	53,5	58,1	71,4	74,3	86,6
<b>Einzelhandel</b>								
Beschäftigte	1995=100	95,3	95,4	94,3	93,9	94,2	94,1	94,3
Umsatz nominal	1995=100	105,2	123,2	96,7	92,2	112,8	107,2	111,4
<b>Gastgewerbe</b>								
Beschäftigte	1995=100	86,9	83,8	80,6	82,2	83,8	86,0	87,9
Umsatz nominal	1995=100	97,1	97,1	79,1	80,4	90,7	92,7	104,6
<b>Außenhandel</b>								
Einfuhr	Mill. DM	1 064 309	95 067	92 417	88 992	91 967	92 560	92 104
Ausfuhr	Mill. DM	1 167 343	97 446	101 127	101 634	109 354	103 131	106 614
<b>Preisindex für die Lebenshaltung</b>	1995=100	106,9	107,8	108,3	109,0	109,1	109,5	110,0

z. VM = zum Vormonat; z. VJM = zum Vorjahresmonat

1) aller zivilen Erwerbspersonen. 2) Betriebe von Unternehmen mit im Allgemeinen 20 und mehr Beschäftigten

Quelle: Statistisches Bundesamt



# Ausgewählte Konjunkturindikatoren für Deutschland

★★★ Grundzahlen + Veränderungsraten ... Grundzahlen + Veränderungsraten ... Grundzahlen + Veränderungsraten ... ★★★

Merkmal	Einheit	März 2001			April 2001			Mai 2001		
		absolut	Veränderung		absolut	Veränderung		absolut	Veränderung	
			z. VM	z.VJM		z. VM	z.VJM		z. VM	z.VJM
			Prozent			Prozent			Prozent	
<b>Bevölkerung</b>										
Bevölkerungsstand	1 000	...	...	...	...	...	...	...	...	...
<b>Arbeitsmarkt und Erwerbstätigkeit</b>										
Arbeitslose	Anzahl	3 999 585	- 2,7	- 3,4	3 867 903	- 3,3	- 3,0	3 720 807	- 3,8	- 1,8
Arbeitslosenquote <sup>1)</sup>	Prozent	9,8	x	x	9,5	x	x	9,0	x	x
Männer	Prozent	9,8	x	x	9,3	x	x	8,8	x	x
Frauen	Prozent	9,8	x	x	9,6	x	x	9,2	x	x
Offene Stellen	Anzahl	577 822	6,2	7,9	580 309	0,4	3,6	559 047	- 3,7	- 1,4
Arbeitsvermittlung	Anzahl	362 255	30,5	16,2	377 294	4,2	9,1	375 580	- 0,5	7,2
Kurzarbeiter	Anzahl	129 517	2,5	2,5	118 870	2,9	2,9	111 032	- 6,6	14,9
Erwerbstätige im Inland	1 000	38 458	0,4	0,4	38 599	0,4	0,2	38 655	0,1	0,0
Erwerbstätige Inländer	1 000	38 426	0,4	0,3	38 541	0,3	0,2	38 571	0,1	0,0
<b>Bergbau und Verarbeitendes Gewerbe <sup>2)</sup></b>										
Betriebe	Anzahl	49 136	0,0	0,4	49 200	0,1	0,4	49 192	0,0	0,5
Beschäftigte	1000	6 390	0,1	0,9	6 384	- 0,1	0,8	6 385	0,0	0,6
Gesamtumsatz	Mill. DM	238 497	13,7	4,9	212 675	- 10,8	9,8	225 106	5,8	0,0
darunter Auslandsumsatz	Mill. DM	90 882	14,2	9,8	78 058	- 14,1	14,2	82 290	5,4	2,0
Geleistete Arbeiterstunden	1 000	558 854	8,0	- 2,0	507 628	- 9,2	1,5	537 720	5,9	- 4,5
Bruttolohn- und Gehaltssumme	Mill. DM	35 174	4,0	3,8	35 717	1,5	4,1	38 138	6,8	2,3
Poduktionsindex Produzierendes Gewerbe	1995=100	121,8	13,0	-	109,0	- 10,5	2,8	116,4	- 4,6	6,8
Index des Auftragseingangs	1995=100	142,7	10,1	0,2	121,9	- 14,6	2,3	132,6	8,8	- 1,9
<b>Vorbereitende Baustellen- arbeiten, Hoch- und Tiefbau <sup>2)</sup></b>										
Betriebe	Anzahl	12 067	- 0,5	- 8,1	12 001	- 0,5	- 8,2	11 910	- 0,8	- 8,6
Beschäftigte	1000	573	1,1	- 11,8	582	1,6	- 11,3	588	0,9	- 11,3
Geleistete Arbeitsstunden	1 000	54 073	22,3	- 17,8	56 272	4,1	- 11,8	65 358	16,1	- 16,0
Bruttolohnsumme	Mill. DM	1 666	8,8	- 16,5	1 893	13,6	- 8,8	2 033	7,4	- 10,0
Bruttogehaltssumme	Mill. DM	771	0,7	- 6,7	795	3,1	- 6,2	785	- 1,3	- 6,4
Gesamtumsatz	Mill. DM	9 139	23,8	- 13,4	9 347	2,3	- 9,7	11 015	17,8	- 12,4
Index des Auftragseingangs	1995=100	79,9	40,4	- 12,1	74,2	- 7,1	- 3,6	82,3	10,9	- 4,2
Produktionsindex f.d. Bauhauptgewerbe	1995=100	71,4	22,9	- 17,7	74,3	4,1	- 12,1	86,6	16,6	- 15,9
<b>Einzelhandel</b>										
Beschäftigte	1995=100	94,2	0,3	- 0,2	94,1	- 0,1	- 0,4	94,3	0,2	- 0,6
Umsatz nominal	1995=100	112,8	22,3	1,9	107,2	- 5,0	2,1	111,4	3,9	- 1,1
<b>Gastgewerbe</b>										
Beschäftigte	1995=100	83,8	1,9	- 0,9	86,0	2,6	- 1,5	87,9	2,2	- 1,3
Umsatz nominal	1995=100	90,7	12,8	0,3	92,7	2,2	- 1,7	104,6	12,8	- 1,0
<b>Außenhandel</b>										
Einfuhr	Mill. DM	91 967	3,3	0,9	92 560	0,6	17,0	92 104	- 0,5	- 2,7
Ausfuhr	Mill. DM	109 354	7,6	7,2	103 131	- 5,7	16,5	106 614	3,4	4,5
<b>Preisindex für die Lebenshaltung</b>	1995=100	109,1	0,1	2,5	109,5	0,4	2,9	110,0	0,5	3,5

z. VM = zum Vormonat; z. VJM = zum Vorjahresmonat

1) aller zivilen Erwerbspersonen. 2) Betriebe von Unternehmen mit im Allgemeinen 20 und mehr Beschäftigten.

Quelle: Statistisches Bundesamt

# Konjunkturindikatoren - Brandenburg im Vergleich

Mai 2001

Merkmal	Einheit	Brandenburg			Deutschland			Basis Deutschland = 100
		absolut	Veränderung		absolut	Veränderung		
			z. VM	z.VJM		z. VM	z.VJM	
								Prozent
<b>Bevölkerung</b>								
Bevölkerungsstand	1 000	...	...	...	...	...	...	...
<b>Arbeitsmarkt</b>								
Arbeitslose	Anzahl	239 579	- 2,8	1,8	3 720 807	- 3,8	- 1,8	6,4
Arbeitslosenquote <sup>1)</sup>	Prozent	17,9	x	x	9,0	x	x	198,9
Offene Stellen	Anzahl	8 565	10,8	5,3	559 047	- 3,7	- 1,4	1,5
Kurzarbeiter	Anzahl	4 646	- 6,1	- 27,9	111 032	- 6,6	14,9	4,2
<b>Bergbau und Verarbeitendes Gewerbe <sup>2)</sup></b>								
Betriebe	Anzahl	1 165	0,2	- 0,4	49 192	0,0	0,5	2,4
Beschäftigte	1 000	89	0,1	- 1,6	6 385	0,0	0,6	1,4
Gesamtumsatz	Mill. DM	2 566	- 7,6	12,5	225 106	5,8	0,0	1,1
darunter Auslandsumsatz	Mill. DM	463	- 12,4	29,9	82 290	5,4	2,0	0,6
Geleistete Arbeiterstunden	1 000	8 132	- 10,4	1,7	537 720	5,9	- 4,5	1,5
Bruttolohn- und Gehaltssumme	Mill. DM	383	2,0	1,9	38 138	6,8	2,3	1,0
Poduktionsindex Produzierendes Gewerbe	1995=100	135,3	- 11,1	4,6	116,4	- 4,6	6,8	116,2
Index des Auftragseingangs	1995=100	201,5	22,1	48,4	132,6	8,8	- 1,9	152,0
<b>Vorbereitende Baustellen- arbeiten, Hoch- und Tiefbau <sup>2)</sup></b>								
Betriebe	Anzahl	682	- 0,9	- 12,3	11 910	- 0,8	- 8,6	5,7
Beschäftigte	1 000	31	0,2	- 16,9	588	0,9	- 11,3	5,2
Geleistete Arbeitsstunden	1 000	3 061	3,2	- 14,4	65 358	16,1	- 16,0	4,7
Gesamtumsatz	Mill. DM	381	1,7	- 21,1	11 015	17,8	- 12,4	3,5
Index des Auftragseingangs	1995=100	48,5	- 25,4	- 17,3	82,3	10,9	- 4,2	58,9
<b>Einzelhandel</b>								
Beschäftigte	1995=100	91,6	0,7	0,5	94,3	0,2	- 0,6	97,1
Umsatz nominal	1995=100	100,5	- 1,7	2,2	111,4	3,9	- 1,1	90,2
<b>Gastgewerbe</b>								
Beschäftigte	1995=100	85,6	4,5	- 2,5	87,9	2,2	- 1,3	97,4
Umsatz nominal	1995=100	77,3	5,6	- 7,1	104,6	12,8	- 1,0	73,9
<b>Außenhandel <sup>3)</sup></b>								
Einfuhr	Mill. DM	853,1	- 21,9	24,7	92 104,0	- 0,5	- 2,7	0,9
Ausfuhr	Mill. DM	731,5	- 8,4	11,4	106 614,0	3,4	4,5	0,7
<b>Preisindex für die Lebenshaltung</b>	1995=100	109,4	0,4	3,3	110,0	0,5	3,5	99,5

z. VM = zum Vormonat; z. VJM = zum Vorjahresmonat

1) aller zivilen Erwerbspersonen. 2) Betriebe von Unternehmen mit im Allgemeinen 20 und mehr Beschäftigten.

3) April 2001

# Konjunkturindikatoren - Brandenburg im Vergleich

Mai 2001

Merkmal	Einheit	Brandenburg			Mecklenburg-Vorpommern			Sachsen			Sachsen - Anhalt			Thüringen			Deutschland		
		Veränderung		absolut	Veränderung		absolut	Veränderung		absolut	Veränderung		absolut	Veränderung		absolut	Veränderung		Prozent
		z. VM	z. VJM		z. VM	z. VJM		z. VM	z. VJM		z. VM	z. VJM		z. VM	z. VJM		z. VM	z. VJM	
			Prozent			Prozent			Prozent			Prozent			Prozent			Prozent	
<b>Arbeitsmarkt</b>																			
Arbeitslose	Anzahl	230 496	- 3,8	2,9	164 442	- 5,0	4,5	386 609	- 4,3	2,6	262 276	- 4,2	- 2,3	187 477	- 5,0	0,3	3 720 807	- 3,8	- 1,8
Arbeitslosenquote <sup>1)</sup>	Prozent	18,5	x	x	19,2	x	x	18,4	x	x	20,8	x	x	16,0	x	x	9,9	x	x
Offene Stellen	Anzahl	8 307	- 3,0	3,5	10 468	16,3	15,7	23 766	- 3,4	3,8	14 036	- 2,8	16,3	14 997	- 6,2	- 3,6	559 047	- 3,7	- 1,4
Kurzarbeiter	Anzahl	4 305	- 7,3	- 11,5	2 424	- 19,9	- 12,8	9 129	- 7,1	- 2,5	5 021	- 10,3	- 1,1	5 329	- 11,5	14,3	111 032	- 6,6	14,9
<b>Bergbau und Verarbeitendes Gewerbe<sup>2)</sup></b>																			
Betriebe	Anzahl	1 171	0,5	0,7	661	- 0,5	1,8	2 823	- 0,1	1,4	1 328	0,0	4,2	1 742	1,0	1,2	49 192	- 0,0	0,5
Beschäftigte	Anzahl	89 586	0,5	- 0,3	48 423	- 0,2	2,3	224 493	0,1	3,4	106 102	0,4	3,1	137 252	0,3	4,3	6 385 149	0,0	0,7
Gesamtumsatz	Mill. DM	2 729	6,4	- 2,3	1 239	1,3	- 8,7	5 879	12,1	4,7	3 685	12,0	4,4	3 329	10,3	2,6	225 106	5,9	0,0
darunter Auslandsumsatz	Mill. DM	520	12,1	9,4	152	- 25,9	- 52,2	1 675	15,9	10,5	635	1,6	26,8	781	16,1	6,1	82 290	5,4	2,0
Geleistete Arbeiterstunden	1 000	8 799	8,2	- 3,7	4 941	7,3	- 2,6	22 602	8,1	- 2,7	11 061	6,5	0,2	14 321	8,7	- 1,6	537 720	5,9	4,5
Bruttolohn- und Gehaltssumme	Mill. DM	405	5,7	1,2	185	2,2	4,1	916	5,7	8,4	425	4,7	4,8	516	3,9	6,0	38 138	6,8	2,3
<b>Vorbereitende Baustellen- arbeiten, Hoch- und Tiefbau<sup>2)</sup></b>																			
Betriebe	Anzahl	675	- 1,0	- 11,8	457	- 1,5	- 11,6	1 033	- 1,4	- 19,5	722	- 1,2	- 17,0	597	- 2,5	- 16,4	11 910	- 0,8	- 8,6
Beschäftigte	Anzahl	31 128	1,0	- 16,2	19 458	0,6	- 18,3	49 188	1,5	- 19,9	31 812	1,6	- 18,6	27 902	2,6	- 15,1	587 864	0,9	- 11,3
Gesamtumsatz	Mill. DM	451	18,3	- 15,8	293	25,7	- 22,4	795	20,6	- 23,4	434	14,3	- 24,7	421	26,2	- 10,9	11 015	17,8	- 12,4
darunter Baugewerblicher Umsatz	Mill. DM	443	19,1	- 15,7	290	25,9	- 22,6	784	20,8	- 23,6	428	14,1	- 24,5	417	26,3	- 10,7	10 828	17,9	- 12,3
Geleistete Arbeitsstunden	1 000	3 504	14,5	- 19,4	2 191	11,8	- 19,4	5 348	17,8	- 24,6	3 594	14,4	- 23,4	3 283	20,2	- 19,2	65 358	16,1	- 16,0
Bruttolohn- und Gehaltssumme	Mill. DM	118	8,6	- 14,0	72	7,4	- 15,2	186	7,7	- 17,3	123	8,8	- 15,4	105	11,6	- 12,5	2 818	4,8	- 9,0
<b>Außenhandel<sup>3)</sup></b>																			
Einfuhr	Mill. DM	1 092,3	32,3	39,3	297,8	- 16,8	15,3	1 305,8	3,4	31,5	714,4	4,4	21,2	565,1	- 17,2	5,0	92 560,0	0,6	17,0
Ausfuhr	Mill. DM	798,7	11,8	34,1	255,3	- 31,6	- 64,1	1 920,5	- 12,6	22,3	734,6	5,7	57,1	750,6	- 17,6	27,7	103 131,1	- 5,7	16,5
<b>Preisindex für die Lebenshaltung</b>	1995=100	110,2	0,7	4,1	110,1	0,6	3,7	111,5	0,7	3,6	112,1	0,4	3,9	111,6	0,8	4,4	110,0	0,5	3,5

z. VM = zum Vormonat; z. VJM = zum Vorjahresmonat

1) aller zivilen Erwerbspersonen. 2) Betriebe von Unternehmen mit im Allgemeinen 20 und mehr Beschäftigten. 3) April 2001

Quelle: Statistische Landesämter, Statistisches Bundesamt



# ***Brandenburg***

## ***Regional***



## Ausgewählte Regionaldaten

### Bevölkerungsbewegung im Monat November

Verwaltungsbezirk	Lebend-geborene	Gestorbene	Überschuss der Geborenen(+)/ Gestorbenen(-)	Zuzüge über die Gemeinde-grenzen	Fortzüge über die Gemeinde-grenzen	Wanderungs-gewinn (+) bzw. -verlust (-)	Bevölkerung am Monatsende
	Anzahl						
<b>Kreisfreie Städte</b>							
Brandenburg an der Havel	39	59	- 20	181	300	- 119	77 672
Cottbus	68	112	- 44	524	549	- 25	108 843
Frankfurt (Oder)	59	60	- 1	238	410	- 172	72 418
Potsdam	97	108	- 11	698	651	+ 47	129 600
<b>Landkreise</b>							
Barnim	87	120	- 33	1 346	995	+ 351	169 803
Dahme-Spreewald	90	144	- 54	1 175	1 002	+ 173	158 795
Elbe-Elster	68	127	- 59	437	567	- 130	131 196
Havelland	102	139	- 37	995	758	+ 237	147 630
Märkisch-Oderland	95	123	- 28	1 051	925	+ 126	187 921
Oberhavel	107	161	- 54	1 411	1 051	+ 360	191 597
Oberspreewald-Lausitz	84	133	- 49	480	696	- 216	145 426
Oder-Spree	103	179	- 76	1 275	1 254	+ 21	196 389
Ostprignitz-Ruppin	57	87	- 30	587	586	+ 1	113 055
Potsdam-Mittelmark	149	175	- 26	1 681	1 241	+ 440	209 328
Prignitz	46	98	- 52	451	484	- 33	95 831
Spree-Neiße	82	131	- 49	1 016	952	+ 64	153 726
Teltow-Fläming	92	129	- 37	1 020	831	+ 189	159 643
Uckermark	85	137	- 52	691	825	- 134	151 901
<b>Land Brandenburg</b>	<b>1 510</b>	<b>2 222</b>	<b>- 712</b>	<b>15 257</b>	<b>14 077</b>	<b>+ 1 180</b>	<b>2 600 774</b>

### Beschäftigung am 30.09.1999

Verwaltungsbezirk	Sozialver-sicherungs-pflichtig beschäftigte Arbeitnehmer	davon		davon		davon	
		Frauen	Männer	Arbeiter	Angestellte	Teilzeit-beschäftigte	Vollzeit-beschäftigte
		Anzahl					
<b>Kreisfreie Städte</b>							
Brandenburg an der Havel	26 711	12 740	13 971	12 864	13 847	3 223	23 488
Cottbus	54 087	27 811	26 276	21 982	32 105	7 304	46 783
Frankfurt (Oder)	34 094	18 055	16 039	12 710	21 384	4 666	29 428
Potsdam	68 403	35 765	32 638	23 515	44 888	8 085	60 318
<b>Landkreise</b>							
Barnim	47 614	21 946	25 668	24 496	23 118	5 892	41 722
Dahme-Spreewald	50 604	23 474	27 130	26 241	24 363	6 587	44 017
Elbe-Elster	38 029	16 777	21 252	21 577	16 452	5 076	32 953
Havelland	40 085	18 402	21 683	22 300	17 785	5 419	34 666
Märkisch-Oderland	52 592	23 181	29 411	27 898	24 694	5 971	46 621
Oberhavel	52 255	23 175	29 080	27 877	24 378	7 057	45 198
Oberspreewald-Lausitz	44 373	19 671	24 702	24 678	19 695	6 064	38 309
Oder-Spree	56 339	24 784	31 555	30 816	25 523	6 158	50 181
Ostprignitz-Ruppin	37 034	17 411	19 623	19 836	17 198	4 611	32 423
Potsdam-Mittelmark	62 767	27 902	34 865	32 759	30 008	7 878	54 889
Prignitz	28 636	13 154	15 482	16 133	12 503	3 947	24 689
Spree-Neiße	46 466	19 826	26 640	26 842	19 624	6 865	39 601
Teltow-Fläming	48 414	20 906	27 508	26 417	21 997	5 556	42 858
Uckermark	46 267	21 008	25 259	25 327	20 940	6 571	39 696
<b>Land Brandenburg</b>	<b>834 770</b>	<b>385 988</b>	<b>448 782</b>	<b>424 268</b>	<b>410 502</b>	<b>106 930</b>	<b>727 840</b>

## Ausgewählte Regionaldaten

Noch: Beschäftigung am 30.9.1999

Verwaltungsbezirk	Sozialver- sicherungs- pflichtig beschäftigte Arbeit- nehmer	davon im Wirtschaftszweig						
		Land- und Forstwirt- schaft, Tier- haltung und Fischerei	Produ- zierendes Gewerbe	darunter		Handel, Gast- gewerbe und Verkehr	sonstige Dienst- leistungen	ohne Angabe
				Verarbei- tendes Gewerbe	Bau- gewerbe			
<b>Kreisfreie Städte</b>								
Brandenburg an der Havel	26 711	227	8 747	4 786	3 554	5 136	12 594	7
Cottbus	54 087	361	11 066	3 764	4 952	12 422	30 232	6
Frankfurt (Oder)	34 094	264	6 105	2 267	3 420	6 976	20 744	5
Potsdam	68 403	262	9 543	2 742	5 435	12 958	45 637	3
<b>Landkreise</b>								
Barnim	47 614	1 396	13 785	6 170	7 201	12 162	20 271	.
Dahme-Spreewald	50 604	2 112	14 135	6 473	7 016	17 012	17 338	7
Elbe-Elster	38 029	2 523	14 488	6 412	7 258	8 097	12 896	25
Havelland	40 085	1 900	13 760	7 301	6 159	10 039	14 385	1
Märkisch-Oderland	52 592	3 394	16 245	5 741	9 999	13 137	19 808	8
Oberhavel	52 255	1 948	19 303	11 284	7 722	11 168	19 833	3
Oberspreewald-Lausitz	44 373	1 171	17 655	7 984	6 310	8 943	16 593	11
Oder-Spree	56 339	2 362	21 921	10 692	10 128	11 612	20 436	8
Ostprignitz-Ruppin	37 034	2 802	11 984	5 333	6 098	7 559	14 689	.
Potsdam-Mittelmark	62 767	3 175	19 754	7 799	11 502	16 456	23 364	18
Prignitz	28 636	2 165	8 813	4 255	4 262	6 681	10 977	.
Spree-Neiße	46 466	1 696	20 427	6 605	8 132	9 781	14 553	9
Teltow-Fläming	48 414	2 615	17 342	10 483	6 542	12 771	15 679	7
Uckermark	46 267	3 499	14 809	7 258	7 042	9 120	18 837	2
<b>Land Brandenburg</b>	<b>834 770</b>	<b>33 872</b>	<b>259 882</b>	<b>117 349</b>	<b>122 732</b>	<b>192 030</b>	<b>348 866</b>	<b>120</b>

## Arbeitsmarkt im Mai 2001

Verwaltungsbezirk	Arbeitslose					Arbeitslosenquote <sup>1)</sup>		
	insgesamt	und zwar				Berichts- monat	Vor- monat	Vorjahres- monat
		Frauen	Jugendliche unter 25 Jahren	Arbeitslose über 55 Jahre	teilzeitarbeit- suchend			
Anzahl						Prozent		
Kreisfreie Städte								
Brandenburg an der Havel <sup>2)</sup>	.	.	.	.	.	.	.	.
Cottbus <sup>3)</sup>	.	.	.	.	.	.	.	.
Frankfurt (Oder)	7 518	3 664	802	1 089	143	20,1	20,2	18,8
Potsdam <sup>2)</sup>	.	.	.	.	.	.	.	.
Landkreise								
Barnim	14 660	6 925	1 696	2 283	373	18,4	19,4	18
Dahme-Spreewald	10 556	5 082	1 156	1 840	429	14,1	15,3	14,7
Elbe-Elster	14 068	7 413	1 320	2 317	371	22,8	23,3	21,6
Havelland	12 272	6 072	1 233	1 932	418	17,9	19,0	17,3
Märkisch-Oderland	16 708	7 882	2 055	2 374	394	18,7	20,0	17,8
Oberhavel	15 859	7 693	1 768	2 524	624	17,2	18,4	16,9
Oberspreewald-Lausitz	16 601	8 371	1 668	3 336	342	24,0	24,8	24,2
Oder-Spree	16 821	8 477	1 774	2 718	337	17,9	18,9	17,4
Ostprignitz-Ruppin	10 947	5 532	1 129	1 453	227	20,5	21,2	19,6
Potsdam-Mittelmark	28 956	13 719	3 293	5 434	1 009	14,4	15,1	14,4
Prignitz	9 383	4 885	825	1 313	206	21,3	22,1	20,1
Spree-Neiße	25 753	12 892	2 750	4 778	618	20,0	20,1	19,6
Teltow-Fläming	12 081	6 069	1 245	1 967	502	15,7	16,5	15,8
Uckermark	18 313	9 723	1 755	2 711	236	25,4	25,7	23,6
Land Brandenburg	230 496	114 399	24 469	38 069	6 229	18,5	19,3	18,1

1) bezogen auf abhängig zivile Erwerbspersonen 2) Angaben im Landkreis Potsdam-Mittelmark enthalten. 3) Angaben im Landkreis Spree-Neiße enthalten.

## Ausgewählte Regionaldaten

### Noch: Arbeitsmarkt im Mai 2001

Verwaltungsbezirk	Arbeitslose			Offene Stellen		Arbeitsvermittlungen	
	insgesamt	langzeit-arbeitslos	schwer-behindert	Berichts-monat	seit Jahres-beginn	Berichts-monat	seit Jahres-beginn
	Anzahl						
<b>Kreisfreie Städte</b>							
Brandenburg an der Havel <sup>1)</sup>	.	.	.	.	.	.	.
Cottbus <sup>2)</sup>	.	.	.	.	.	.	.
Frankfurt (Oder)	7 518	3 063	271	251	1 270	342	1 765
Potsdam <sup>1)</sup>	.	.	.	.	.	.	.
<b>Landkreise</b>							
Barnim	14 660	4 816	580	560	2 355	483	2 251
Dahme-Spreewald	10 556	3 404	349	569	2 298	753	2 911
Elbe-Elster	14 068	5 338	375	410	1 616	634	1 781
Havelland	12 272	4 330	211	293	1 305	479	2 286
Märkisch-Oderland	16 708	5 160	475	494	2 061	789	2 946
Oberhavel	15 859	5 711	315	348	1 474	519	2 297
Oberspreewald-Lausitz	16 601	7 098	459	618	2 698	1 226	3 750
Oder-Spree	16 821	5 654	567	620	2 194	865	3 222
Ostprignitz-Ruppin	10 947	3 948	150	295	1 428	503	2 046
Potsdam-Mittelmark	28 956	10 464	672	1 508	8 093	2 702	12 761
Prignitz	9 383	3 540	136	307	1 203	555	1 954
Spree-Neiße	25 753	10 309	764	1 228	5 391	886	4 055
Teltow-Fläming	12 081	4 479	258	261	1 410	894	3 652
Uckermark	18 313	7 171	467	545	2 225	563	2 399
<b>Land Brandenburg</b>	<b>230 496</b>	<b>84 485</b>	<b>6 049</b>	<b>8 307</b>	<b>37 021</b>	<b>12 193</b>	<b>50 076</b>

1) Angaben im Landkreis Potsdam-Mittelmark enthalten. 2) Angaben im Landkreis Spree-Neiße enthalten.

### Gewerbeanzeigen im Mai 2001

Verwaltungsbezirk	Gewerbeanzeigen						
	Gewerbeanmeldungen			Gewerbeabmeldungen			Gewerbe- ummeldungen
	Berichts- monat	darunter Neuerrich- tungen	Vorjahres- monat	Berichts- monat	darunter vollständige Aufgabe	Vorjahres- monat	
Kreisfreie Städte							
Brandenburg an der Havel	45	36	38	59	50	36	23
Cottbus	83	66	100	81	65	99	27
Frankfurt (Oder)	54	42	58	62	47	48	23
Potsdam	134	126	105	91	77	86	30
Landkreise							
Barnim	143	124	184	105	90	117	25
Dahme-Spreewald	138	116	90	105	73	80	34
Elbe-Elster	56	48	83	74	60	60	38
Havelland	94	83	120	72	65	70	19
Märkisch-Oderland	193	171	181	117	91	129	37
Oberhavel	147	130	99	118	105	93	24
Oberspreewald-Lausitz	86	65	59	85	78	60	21
Oder-Spree	83	67	134	70	59	120	23
Ostprignitz-Ruppin	28	25	59	23	17	39	4
Potsdam-Mittelmark	145	141	168	93	74	126	10
Prignitz	58	54	59	40	35	45	12
Spree-Neiße	92	81	100	81	68	70	19
Teltow-Fläming	86	76	153	94	82	145	11
Uckermark	91	85	55	68	51	55	5
Land Brandenburg	1 756	1 536	1 845	1 438	1 187	1 478	385



## Ausgewählte Regionaldaten

### Insolvenzen im Mai 2001

Verwaltungsbezirk	Insolvenzen					
	Verfahren				Forderungen	
	Berichts- monat	darunter		Vorjahres- monat	Berichts- monat	Vorjahres- monat
		Unternehmen und Freie Berufe	übrige Schuldner			
	Anzahl				1.000 DM	
Kreisfreie Städte						
Brandenburg an der Havel	6	6	0	7	2 838	19 040
Cottbus	7	6	1	3	2 173	2 291
Frankfurt (Oder)	12	7	5	13	17 056	12 456
Potsdam	8	5	3	7	6 816	1 554
Landkreise						
Barnim	16	13	3	12	17 825	21 377
Dahme-Spreewald	15	10	5	11	4 943	3 041
Elbe-Elster	6	5	1	6	6 204	3 635
Havelland	10	7	3	14	2 765	14 586
Märkisch-Oderland	16	12	4	13	28 791	5 561
Oberhavel	12	8	4	22	2 865	6 857
Oberspreewald-Lausitz	7	6	1	9	4 982	6 689
Oder-Spree	26	11	15	5	18 335	4 841
Ostprignitz-Ruppin	11	10	1	6	3 609	1 795
Potsdam-Mittelmark	17	13	4	17	37 643	15 297
Prignitz	3	3	0	4	2 270	3 732
Spree-Neiße	7	6	1	11	2 743	12 200
Teltow-Fläming	9	8	1	13	9 175	12 257
Uckermark	9	6	3	9	3 508	2 827
Land Brandenburg	197	142	55	182	174 541	150 036

### Verarbeitendes Gewerbe sowie Bergbau und Gewinnung von Steinen und Erden im Mai 2001

Verwaltungsbezirk	Verarbeitendes Gewerbe sowie Bergbau und Gewinnung von Steinen und Erden <sup>1)</sup>					
	Betriebe	Beschäftigte	Bruttolohn- und gehaltssumme	Geleistete Arbeiter- stunden	Gesamt- umsatz	darunter Auslands- umsatz
	Anzahl		1 000 DM	1 000	1 000 DM	
<b>Kreisfreie Städte</b>						
Brandenburg an der Havel	30	4 297	18 898	471	87 669	3 469
Cottbus	32	3 306	13 837	314	35 854	.
Frankfurt (Oder)	18	1 136	7 447	78	27 966	.
Potsdam	25	1 655	8 826	103	33 748	929
<b>Landkreise</b>						
Barnim	70	4 025	15 938	455	88 154	11 414
Dahme-Spreewald	90	4 669	20 830	471	131 417	17 800
Elbe-Elster	90	5 475	19 029	563	142 374	7 709
Havelland	69	5 157	18 767	527	151 128	11 271
Märkisch-Oderland	65	3 604	14 409	377	82 319	4 091
Oberhavel	84	8 129	42 668	674	237 632	51 833
Oberspreewald-Lausitz	59	6 176	30 813	497	133 212	10 112
Oder-Spree	86	7 963	36 470	819	276 964	74 047
Ostprignitz-Ruppin	69	3 639	12 841	438	111 884	21 139
Potsdam-Mittelmark	109	4 609	20 074	479	129 469	27 404
Prignitz	50	3 574	13 052	427	86 639	18 772
Spree-Neiße	74	8 753	40 797	899	198 541	34 970
Teltow-Fläming	101	8 762	44 554	745	344 303	197 054
Uckermark	50	4 657	25 901	464	429 617	26 859
<b>Land Brandenburg</b>	<b>1 171</b>	<b>89 586</b>	<b>405 149</b>	<b>8 799</b>	<b>2 728 893</b>	<b>519 515</b>

1) Betriebe von Unternehmen mit im Allgemeinen 20 und mehr Beschäftigten

## Ausgewählte Regionaldaten

### Vorbereitende Baustellenarbeiten, Hoch- und Tiefbau im Mai 2001

Verwaltungsbezirk	Vorbereitende Baustellenarbeiten, Hoch- und Tiefbau <sup>1)</sup>						
	Betriebe	Beschäftigte	Bruttolohn- und gehaltsumme	Geleistete Arbeits- stunden	Gesamt- umsatz	Bau- gewerblicher Umsatz	Auftrags- eingang
	Anzahl		1 000 DM	1 000	1 000 DM		
<b>Kreisfreie Städte</b>							
Brandenburg an der Havel	27	1 121	4 019	123	16 198	16 075	7 923
Cottbus	27	1 915	8 393	190	43 333	42 672	33 046
Frankfurt (Oder)	17	775	2 908	92	11 197	9 343	12 288
Potsdam	28	1 676	7 631	183	28 841	28 803	37 192
<b>Landkreise</b>							
Barnim	34	1 189	4 670	132	13 432	13 230	13 923
Dahme-Spreewald	36	1 692	6 134	196	23 051	22 311	27 148
Elbe-Elster	37	1 512	5 354	164	19 527	19 391	16 682
Havelland	28	916	3 254	111	15 074	14 843	13 614
Märkisch-Oderland	52	2 333	8 678	276	31 059	30 842	31 881
Oberhavel	48	2 337	8 674	258	38 550	38 279	61 779
Oberspreewald-Lausitz	30	2 407	8 112	282	24 052	23 727	17 891
Oder-Spree	48	2 403	9 386	275	34 248	34 179	49 540
Ostprignitz-Ruppin	35	1 799	6 553	195	25 346	25 131	19 983
Potsdam-Mittelmark	65	2 633	11 199	301	40 128	39 264	51 092
Prignitz	27	1 046	3 780	123	12 816	12 496	13 009
Spree-Neiße	59	2 313	8 207	258	36 916	36 047	25 699
Teltow-Fläming	26	918	3 360	103	10 164	10 099	8 717
Uckermark	51	2 143	7 519	245	27 014	26 490	26 363
<b>Land Brandenburg</b>	<b>675</b>	<b>31 128</b>	<b>117 833</b>	<b>3 504</b>	<b>450 948</b>	<b>443 224</b>	<b>467 764</b>

1) Betriebe von Unternehmen mit im Allgemeinen 20 und mehr Beschäftigten

### Bauinstallation und sonstiges Baugewerbe im I. Vierteljahr 2001

Verwaltungsbezirk	Bauinstallation und sonstiges Baugewerbe <sup>1)</sup>						
	Betriebe	Beschäftigte		Bruttolohn- und -gehalts- summe	Geleistete Arbeits- stunden	Gesamt- umsatz	Ausbau- gewerblicher Umsatz
		insgesamt	dar. Arbeiter				
	Anzahl			1 000 DM	1 000	1 000 DM	
Kreisfreie Städte							
Brandenburg an der Havel	12	404	327	3 833	125	11 333	10 679
Cottbus	19	705	558	6 787	208	19 351	18 960
Frankfurt (Oder)	12	584	477	5 483	169	15 088	15 087
Potsdam	13	624	484	6 590	179	16 267	15 937
Landkreise							
Barnim	22	657	524	6 508	208	18 203	17 354
Dahme-Spreewald	21	659	542	6 057	213	17 075	16 384
Elbe-Elster	21	675	552	6 148	211	19 802	18 804
Havelland	25	794	654	7 418	239	21 536	20 269
Märkisch-Oderland	23	955	799	8 537	289	25 677	24 127
Oberhavel	19	589	479	6 568	187	15 745	15 657
Oberspreewald-Lausitz	32	1 003	819	9 186	330	27 859	26 879
Oder-Spree	33	1 092	902	10 148	372	36 230	32 074
Ostprignitz-Ruppin	21	639	539	5 801	208	13 878	13 510
Potsdam-Mittelmark	33	962	769	9 757	298	26 188	26 016
Prignitz	16	392	294	3 350	107	10 154	9 172
Spree-Neiße	21	591	481	5 577	181	15 289	14 658
Teltow-Fläming	23	772	626	7 589	221	20 691	20 130
Uckermark	25	746	630	6 810	232	19 451	18 863
Land Brandenburg	391	12 843	10 456	122 147	3 977	349 817	334 560

1) Betriebe von Unternehmen mit im Allgemeinen 20 und mehr Beschäftigten

## Ausgewählte Regionaldaten

### Bautätigkeit (Wohn- und Nichtwohnbau einschl. Baumaßnahmen an bestehenden Gebäuden) im Mai 2001

Verwaltungsbezirk	Baugenehmigungen und Baufertigstellungen						
	Baugenehmigungen				Baufertigstellungen		
	Gebäude / Baumaßnahmen	Wohnungen		veranschlagte Bauwerkskosten	Gebäude / Baumaßnahmen	Wohnungen	
		insgesamt	Wohnfläche			insgesamt	Wohnfläche
	Anzahl		100 m²	1 000 DM	Anzahl	100 m²	1 000 DM
<b>Kreisfreie Städte</b>							
Brandenburg an der Havel	31	23	27,3	14 191	16	11	13,1
Cottbus	28	25	28,9	5 408	19	15	17,7
Frankfurt (Oder)	29	19	35,2	15 871	19	17	20,7
Potsdam	31	10	23,2	19 864	11	-	1,4
<b>Landkreise</b>							
Barnim	132	123	139,1	33 682	100	84	87,9
Dahme-Spreewald	94	87	94,7	22 580	49	63	60,5
Elbe-Elster	27	11	20,3	9 914	12	7	8,4
Havelland	109	111	120,9	26 561	62	111	97,6
Märkisch-Oderland	166	156	160,5	45 062	81	82	92,3
Oberhavel	127	127	150,2	38 452	61	62	74,1
Oberspreewald-Lausitz	31	22	23,9	7 981	-	-	-
Oder-Spree	101	77	94,4	35 576	57	59	50,2
Ostprignitz-Ruppin	-	-	-	-	-	-	-
Potsdam-Mittelmark	123	116	135,0	41 673	40	49	55,4
Prignitz	30	16	22,1	7 357	18	16	14,5
Spree-Neiße	55	74	73,7	22 165	25	19	23,1
Teltow-Fläming	65	53	69,0	23 584	46	66	54,7
Uckermark	53	93	95,2	23 094	20	28	24,4
<b>Land Brandenburg</b>	<b>1 232</b>	<b>1 143</b>	<b>1 313,6</b>	<b>393 015</b>	<b>636</b>	<b>689</b>	<b>696,0</b>

### Tourismus im Mai 2001

Verwaltungsbezirk	Tourismus									
	Beherbergungsstätten (geöffnete)	Gästeankünfte				Gästeübernachtungen			Durchschnittliche Aufenthaltsdauer	
		insgesamt	darunter	Veränderung geg. dem Vorjahres- monat	insgesamt	darunter	Veränderung geg. dem Vorjahres- monat			
			aus dem Ausland			ausländischer Gäste				
Anzahl				Prozent	Anzahl		Prozent	Tage		
Kreisfreie Städte										
Brandenburg an der Havel	21	3 642	359	+	33,2	6 551	573	+	7,4	1,8
Cottbus	22	13 339	816	+	7,8	26 842	1 291	+	11,6	2,0
Frankfurt (Oder)	15	5 323	735	+	8,3	9 296	980	+	16,0	1,7
Potsdam	31	34 406	2 212	+	15,8	71 615	4 507	+	15,9	2,1
Landkreise										
Barnim	84	25 866	2 172	+	6,6	83 972	4 825	+	7,2	3,2
Dahme-Spreewald	122	37 253	3 887	+	2,1	96 928	7 225	+	1,9	2,6
Elbe-Elster	62	5 831	178	+	6,2	21 597	738	+	6,1	3,7
Havelland	61	9 384	249	+	2,5	21 850	458	-	1,5	2,3
Märkisch-Oderland	95	22 182	1 658	-	2,5	73 184	3 778	+	2,6	3,3
Oberhavel	85	19 578	1 575	+	2,7	40 748	2 735	+	5,1	2,1
Oberspreewald-Lausitz	78	17 436	504	+	7,2	39 052	762	+	6,9	2,2
Oder-Spree	130	25 500	1 148	-	2,0	77 366	3 462	+	6,6	3,0
Ostprignitz-Ruppin	118	22 429	738	+	12,8	64 451	1 439	+	8,5	2,9
Potsdam-Mittelmark	138	41 614	3 031	+	11,3	124 969	16 105	+	16,8	3,0
Prignitz	56	7 318	132	-	3,9	25 612	232	+	0,0	3,5
Spree-Neiße	88	18 587	314	-	2,6	48 124	724	+	2,0	2,6
Teltow-Fläming	81	26 323	4 910	+	17,5	57 732	10 975	+	19,9	2,2
Uckermark	108	21 424	768	+	5,1	68 704	2 567	+	7,7	3,2
Land Brandenburg	1 395	357 435	25 386	+	6,4	958 593	63 376	+	8,2	2,7



## Veröffentlichungen des Landesbetriebes für Datenverarbeitung und Statistik (Land Brandenburg) im Juli 2001

Veröffentlichungen können beim Landesbetrieb für Datenverarbeitung und Statistik - Dezernat Öffentlichkeitsarbeit - Postfach 60 10 52, 14410 Potsdam (Dortustraße 46), Fax: (0331) 39 418, E-mail: info@lds.brandenburg.de bezogen werden.

Veröffentlichungen auf elektronischen Datenträgern sind rechts neben dem Verkaufspreis gekennzeichnet (📀 - Disketten, Ⓢ - CD-ROM).

Kennziffer	Titel	Preis in DM
A I 1 - m 11/00	Bevölkerungsstand November 2000	2,50
A II 1 - m 10/00	Eheschließungen, Geborene und Gestorbene	2,50
A II 1 - m 11/00	- Oktober 2000, Vorläufige Ergebnisse	2,50
	- November 2000, Vorläufige Ergebnisse	2,50
A III 1 - m 10/00	Wanderungen	2,50
A III 1 - m 11/00	- Oktober 2000	2,50
	- November 2000	2,50
A IV 3 - vj 3/00	Sterbefälle nach ausgewählten Todesursachen 3. Vierteljahr 2000	3,50
A VI 7 - m 05/01	Arbeitsmarkt Mai 2001	5,00
B II 5; 7 - j/00	Auszubildende am 31.12.2000 und Prüfungen 2000 sowie neu abgeschlossene Ausbildungsverträge 2000	13,50
B III 4 - j/00	Personal und Personalstellen an Hochschulen 2000	7,50
B VI 7 - 2j/00	Bewährungshilfe 1999/2000	4,00
C I 1 - j/01	Bodennutzung 2001 Anbau auf dem Ackerland, Vorläufiges Ergebnis	3,50
C II 2 - m 06/01	Ernteberichterstattung über Gemüse und Erdbeeren Juni 2001	3,50
C II 3 - m 06/01	Ernteberichterstattung über Obst Juni 2001	3,50
C III 2 - m 05/01	Schlachtungen und Fleischerzeugung Mai 2001	3,50
C III 3 - m 04/01	Milcherzeugung und Milchverwendung April 2001	3,00
E I 1; 3 - m 05/01	Verarbeitendes Gewerbe sowie Bergbau und Gewinnung von Steinen und Erden	7,50
E I 2 - m 05/01	- Betriebsergebnisse und Auftragseingangindex Mai 2001	4,00
	- Produktionsindex Mai 2001	4,00
E II 1 - 04/01	Vorbereitende Baustellenarbeiten, Hoch- und Tiefbau (Bauhauptgewerbe)	5,00
E II 1 - 05/01	- April 2001	5,00
	- Mai 2001	5,00
E IV 4 - j/99	Energiebilanz/CO <sub>2</sub> -Bilanz	6,50
F II 1; 2 - m 05/01	Baugenehmigungen und Baufertigstellungen Mai 2001	5,00
F II 4 - j/00	Fortschreibung des Wohnungs- und Wohngebäudebestandes 2000	13,00
		43,00 📀
G III 1; 3 - m 03/01	Aus- und Einfuhr März 2001, Vorläufige Ergebnisse	5,50
G IV 1 - m 04/01	Gäste und Übernachtungen im Fremdenverkehr April 2001 und Winterhalbjahr 2000/2001	7,00
H I 1 - m 05/01	Straßenverkehrsunfälle	2,50
	- Mai 2001, Vorläufige Ergebnisse	2,50
H II 1 - m 04/01	Binnenschifffahrt April 2001	5,00
J I 1 - vj 1/01	Insolvenzen 01.01. - 31.03.2001	4,50
K I 1 - j/00	Sozialhilfe 2000 Teil 1: Ausgaben und Einnahmen	5,00
K I 4/ K IV 2 - 4j/98	Einrichtungen und tätige Personen in der Jugendhilfe 1998 Teil 1: Kindertagesstätten	7,00
L III 1 - j/00	Schulden der öffentlichen Haushalte und deren öffentlich bestimmten Fonds, Einrichtungen und wirtschaftlichen Unternehmen am 31.12.2000	6,00
L III 2/S2 - j/00	Regionalisierte Ergebnisse des öffentlichen Dienst am 30.06.2000 Nach Dienst- bzw. Arbeitsorten	11,00
	Preisindex für die Lebenshaltung	
M I 2 - m 06/01	- Juni 2001	6,00
M I 2 - m 07/01	- Juli 2001	6,00
M I 4 - vj 2/00	Messzahlen für Bauleistungspreise und Preisindizes für Bauwerke Mai 2001	4,00
Daten+Konjunktur 5/2001	Ausgewählte Konjunktur- und Landesdaten für das Land Brandenburg in Bild und Zahl	—

