

Daten

+ Konjunktur

Ausgewählte Konjunktur- und Landesdaten für das Land Brandenburg in Bild und Zahl



Konjunktur Aktuell

Wirtschaftstrends

Brandenburg im Überblick

Konjunkturgrafiken

Konjunkturdaten

Zahlenspiegel

Brandenburg im Vergleich

Konjunkturdaten für Deutschland

Brandenburg im Vergleich

Brandenburg Regional

Ausgewählte Regionalangaben

6/2001



Zeichenerklärung

- 0 = weniger als die Hälfte von 1 in der letzten besetzten Stelle, jedoch mehr als nichts
- = nichts vorhanden (genau null)
- = Zahlenwert unbekannt oder geheim zuhalten
- ... = Zahlenwert lag bei Redaktionsschluss noch nicht vor
- () = Aussagewert eingeschränkt, da der Wert Fehler aufweisen kann
- / = keine Angabe, da Zahlenwert nicht sicher genug
- x = Tabellenfach gesperrt, weil Aussage nicht sinnvoll
- r = berechnete Zahl
- D = Durchschnitt (bei nicht addierfähigen Größen)

Impressum

Schriftleitung:

Dezernat 215

Volkswirtschaftliche Gesamtrechnungen, Analysen,
Wahlen, Dienstleistungen und Handwerk

Dipl. Vw. Holger-Jens Hoffmann

Telefon: (0331) 39 780

E-Mail: Holger-Jens.Hoffmann@lds.brandenburg.de

Herausgeber:

Landesbetrieb für Datenverarbeitung
und Statistik

Dezernat Öffentlichkeitsarbeit

Postfach 60 10 52, 14410 Potsdam

Dortustraße 46, 14467 Potsdam

Telefon: (0331) 39 403 - 405

Fax: (0331) 39 418

Internet: <http://www.brandenburg.de/lds/>

E-Mail: Info@lds.brandenburg.de

ISSN 1617 - 9331

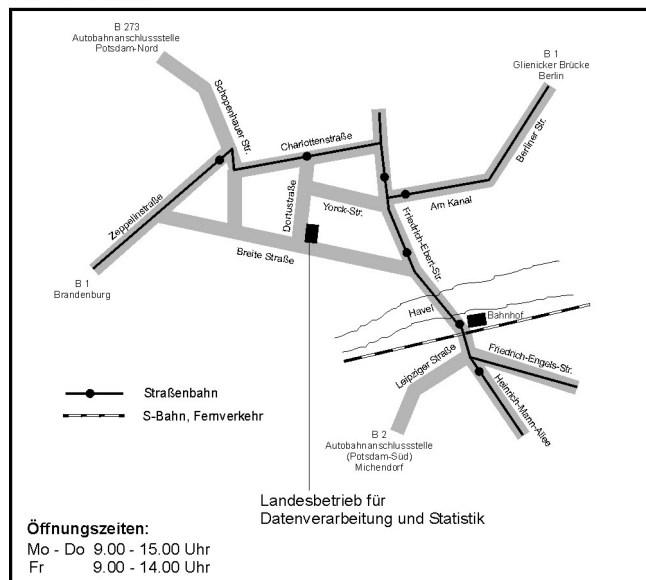
Erschienen im August 2001

Auskünfte und Vertrieb

Informationsservice Tel. (03 31) 39 575
 Fax. (03 31) 39 418

Vertrieb Tel. (03 31) 39 497
 Fax. (03 31) 39 418

So finden Sie uns:



© Landesbetrieb für Datenverarbeitung und Statistik, Potsdam, 2001

Für nichtgewerbliche Zwecke sind Vervielfältigung und unentgeltliche Verbreitung, auch auszugsweise, mit Quellenangabe gestattet. Die Verbreitung, auch auszugsweise, über elektronische Systeme/Datenträger bedarf der vorherigen Zustimmung. Alle übrigen Rechte bleiben vorbehalten.



Daten + Konjunktur

6 2001

Inhalt

Seite

Konjunktur Aktuell: Wirtschaftstrends im Überblick	5
---	---

Brandenburg im Überblick

Grafiken zur konjunkturellen Entwicklung in Brandenburg	8
Konjunkturdaten für das Land Brandenburg im Überblick	14
Zahlenspiegel Land Brandenburg	18

Brandenburg im Vergleich

Ausgewählte Konjunkturindikatoren Deutschland	24
Konjunkturindikatoren - Brandenburg im Vergleich	26

Brandenburg Regional

Ausgewählte Regionaldaten für Brandenburg	30
---	----

Neue Veröffentlichungen

Vorwort

Liebe Leserin, lieber Leser,

mit der vorliegenden Veröffentlichung „**Daten + Konjunktur**“ gibt der Landesbetrieb für Datenverarbeitung und Statistik eine Auswahl aktueller wirtschafts- und konjunkturstatistischer Ergebnisse für das Land Brandenburg heraus.

Daten + Konjunktur erscheint monatlich und bietet eine umfangreiche Auswahl an Daten und grafischen Übersichten zur aktuellen Entwicklung im Lande. Ab der Ausgabe 5/2001 enthalten die Hefte zusätzlich eine Kurzanalyse zu den wichtigsten **Wirtschaftstrends** des Berichtszeitraumes im Überblick.

Zu beziehen ist Daten + Konjunktur in Auszügen als Download auf den Internetseiten des LDS. Ein Bezug der Druckausgabe im Abonnement sowie als weiterverarbeitbare Excel-Datei ist ebenfalls möglich.

Daten + Konjunktur gliedert sich in die Rubriken:

Brandenburg im Überblick

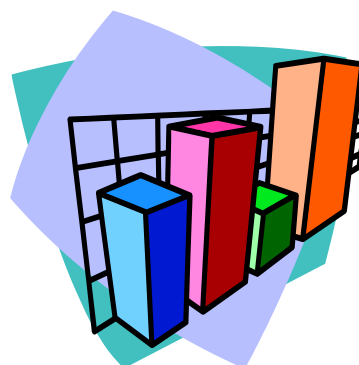
Konjunkturgrafiken
Konjunkturdaten
Zahlenspiegel

Brandenburg im Vergleich

Konjunkturdaten für Deutschland
Brandenburg im Vergleich

Brandenburg Regional

Ausgewählte Regionalangaben



Die Rubrik **Brandenburg im Überblick** enthält Angaben zur konjunkturellen Situation und Entwicklung für das Land Brandenburg. Zeitreihen werden für die letzten 24 Monate als Konjunkturgrafiken dargestellt. Statistische Angaben zur Konjunktur in den vorliegenden jüngsten drei Berichtsmonaten werden durch Angaben der Entwicklung gegenüber dem Vormonat sowie dem Vorjahresmonat ergänzt. Die saisonalen und konjunkturellen Schwankungen im Wirtschaftsgeschehen des Landes lassen sich somit erkennen. Im Einzelnen sind Informationen zum Stand und der Entwicklung der Bevölkerung, des Arbeitsmarktes, zu den Eckdaten der Brandenburger Industrie, des Bauhauptgewerbes und zur Bautätigkeit enthalten. Weitere Angaben beziehen sich auf die Bereiche Einzelhandel, Gastgewerbe, Tourismus, Außenhandel, Gewerbeanzeigen- und Insolvenzgeschehen sowie etwa der Preisentwicklung. Der Zahlenspiegel für das Land Brandenburg ergänzt die Konjunkturdarstellungen durch einen Überblick aktuellster Ergebnisse für nahezu alle Bereiche der amtlichen Statistik Brandenburgs.

Neben den Angaben für das Land Brandenburg insgesamt enthält die Rubrik **Brandenburg im Vergleich** ausgewählte Angaben zur konjunkturellen Lage und Entwicklung für Deutschland und die neuen Bundesländer als Vergleichsmaßstab.

Brandenburg Regional bietet für ausgewählte Bereiche regionale Angaben zur aktuellen Wirtschaftslage der Landkreise und kreisfreien Städte Brandenburgs.

Weitere aktuelle Informationen zum Bereich Analysen sowie zur laufenden Wirtschafts- und Konjunkturbeobachtung erhalten Sie auch im Internet-Angebot des LDS Brandenburg unter

<http://www.brandenburg.de/lbs/analysen>

Sagen Sie uns **Ihre Meinung!** Hinweise und Anregungen zu Inhalten oder Gestaltung der Publikation „Daten + Konjunktur“ nehmen wir jederzeit gerne unter einer der angegebenen Verbindungen entgegen.

Konjunktur Aktuell: Wirtschaftstrends im Überblick

Im aktuellen Berichtsmonat April 2001 konnten die Brandenburger Industriebetriebe ihr Ergebnis bei Umsätzen, Produktion und Auftragseingängen gegenüber dem Vorjahr deutlich steigern. So erwirtschafteten die 1 165 berichtspflichtigen Brandenburger Industriebetriebe mit 2 566 Millionen DM einen **Gesamtumsatz**, der mit einem Plus von 12,5 Prozent das vierte Mal in diesem Jahr deutlich über dem entsprechenden Ergebnis des Vorjahresmonats lag. Arbeitstäglich bereinigt ergab sich ein entsprechender Zuwachs der Gesamtumsätze von 18,4 Prozent. Die Auslandsumsätze der Brandenburger Industriebetriebe lagen im aktuellen Monat bei 463 Millionen DM und mit einem Plus von rund 30 Prozent weiterhin über dem Niveau des entsprechenden Vorjahresmonats. Die **Exportquote**, d. h. der Anteil des Auslandsumsatzes am Gesamtumsatz, lag im April 2001 bei 18,1 Prozent.

Das **Produktionsniveau** in den Brandenburger Industriebetrieben liegt nach dem bereits im März zu verzeichnenden Produktionsschub auch im aktuellen Monat mit einem Plus von 4,6 Prozent (Vormonat: 7,1 Prozent) über dem im Vorjahr erzielten Ergebnis. Die Summe der geleisteten Arbeiterstunden fiel mit einem Volumen von insgesamt 8 132 Tausend Stunden etwas stärker aus als noch im Vorjahresmonat. Nach im Jahresvergleich festzustellenden Rückgängen des Arbeitsvolumens für Februar und März sind für den Monat April 2001 aktuell wieder leichte Zuwächse mit + 1,7 Prozent festzustellen.

Die **Auftragslage** im Verarbeitenden Gewerbe Brandenburgs zeigt im jüngsten Monat einen deutlichen Nachfrageschub nach industriellen Produkten und konnte die im Vergleich zum Vorjahr schwache Auftragslage der beiden Vormonate wieder stabilisieren. Der **Volumenindex des Auftragseingangs** erreichte demnach im April 2001 gewichtet und preisbereinigt sein seit Jahresbeginn höchstes Niveau und konnte sowohl gegenüber dem Vormonat als auch gegenüber dem Vorjahresmonat mit + 22,1 bzw. + 48,4 Prozent ein kräftiges Plus verbuchen. Im selben Monat des Vorjahres war für die entsprechenden Vergleichszeiträume noch ein negatives Wachstum der Auftragslage zu verzeichnen (- 35,7 bzw. - 1,5 Prozent). Wachstumsträger der Nachfrage nach industriellen Produkten im April 2001 war die Inlandsnachfrage (+61,4 Prozent), insbesondere im investitionsgüterproduzierenden Gewerbe Brandenburgs. Hingegen war die Nachfrage aus dem Ausland im Vorjahresvergleich durch leichte Rückgänge (- 0,4 Prozent) vornehmlich im Bereich der Vorleistungsgüterproduzenten gekennzeichnet.

Die berichtspflichtigen Betriebe des Brandenburger **Bauhauptgewerbes** erzielten im April 2001 mit rund 381 Millionen DM den höchsten Umsatz seit Jahresbeginn. Nach wie vor lässt sich jedoch im aktuellen Monat keine Trendwende bei der stark unter den Vorjahresergebnissen liegenden Umsatzentwicklung erkennen. Die bauhauptgewerblichen Betriebe erwirtschafteten ein leichtes Umsatzplus gegenüber dem Vormonat (+ 1,7 Prozent), lagen jedoch mit - 21,1 Prozent oder rund 102 Millionen DM wie auch schon in den Vormonaten deutlich unter dem Ergebnis des Vorjahres. Unter arbeitstäglichem Bereinigung ergibt sich ein noch deutlicherer Rückgang der Gesamtumsätze von gut einem Viertel. Das wertmäßige Volumen der **Auftragseingänge** belief sich im aktuellen Monat auf 312 Millionen DM und lag somit um rund 66 Millionen DM oder 17,3 Prozent unter dem April-Ergebnis des Vorjahres. Deutlich schwächer als noch im Vorjahr ist auch die Nachfrage in der Bautätigkeit Brandenburgs. So wurden im Monat April insgesamt 1 210 Baugenehmigungen erteilt. Das waren annähernd ein Drittel (31,9 Prozent) weniger als noch vor Jahresfrist.

Der **Außenhandel** der Brandenburgischen Wirtschaft lag im Monat April deutlich über dem Ergebnis des Vorjahres. Die wertmäßigen Ausfuhren erreichten demnach aktuell ein Volumen von 798,7 Millionen DM. Gegenüber dem Vorjahresmonat war dies ein Plus von 34,1 Prozent.

Die Zahl der **Arbeitslosen** ist im April mit 239 579 Personen im Vormonatsvergleich weiter gesunken (- 2,8 Prozent), fiel jedoch mit 1,8 Prozent geringfügig höher aus als noch vor Jahresfrist. Die Arbeitslosenquote auf der Basis der abhängig zivilen Erwerbspersonen erreichte damit im Monat April 19,3 Prozent und lag um 0,6 Prozentpunkte unter dem entsprechenden Vormonat bzw. um 0,3 Prozentpunkte über dem Vorjahreswert. Im Monat Mai sank die Quote auf 18,5 Prozent ab.

Der **Preisindex für die Lebenshaltung aller privaten Haushalte** als Indikator der Inflation bei den Verbraucherpreisen weist auch für die Monate April und Mai eine deutliche Preissteigerung binnen Jahresfrist aus. So stieg die Teuerungsrate insbesondere bedingt durch neue Preisschübe bei Kraftstoffen und Ernährungsgütern mit Plus 3,3 bzw. 4,1 Prozent auf neue Höchststände an. Für den Monat Juni fiel die Jahreststeuerung aufgrund einer generellen Preisberuhigung bei den Verbraucherpreisen auf 3,6 Prozent zurück.

Entwicklungstendenzen der konjunkturellen Lage

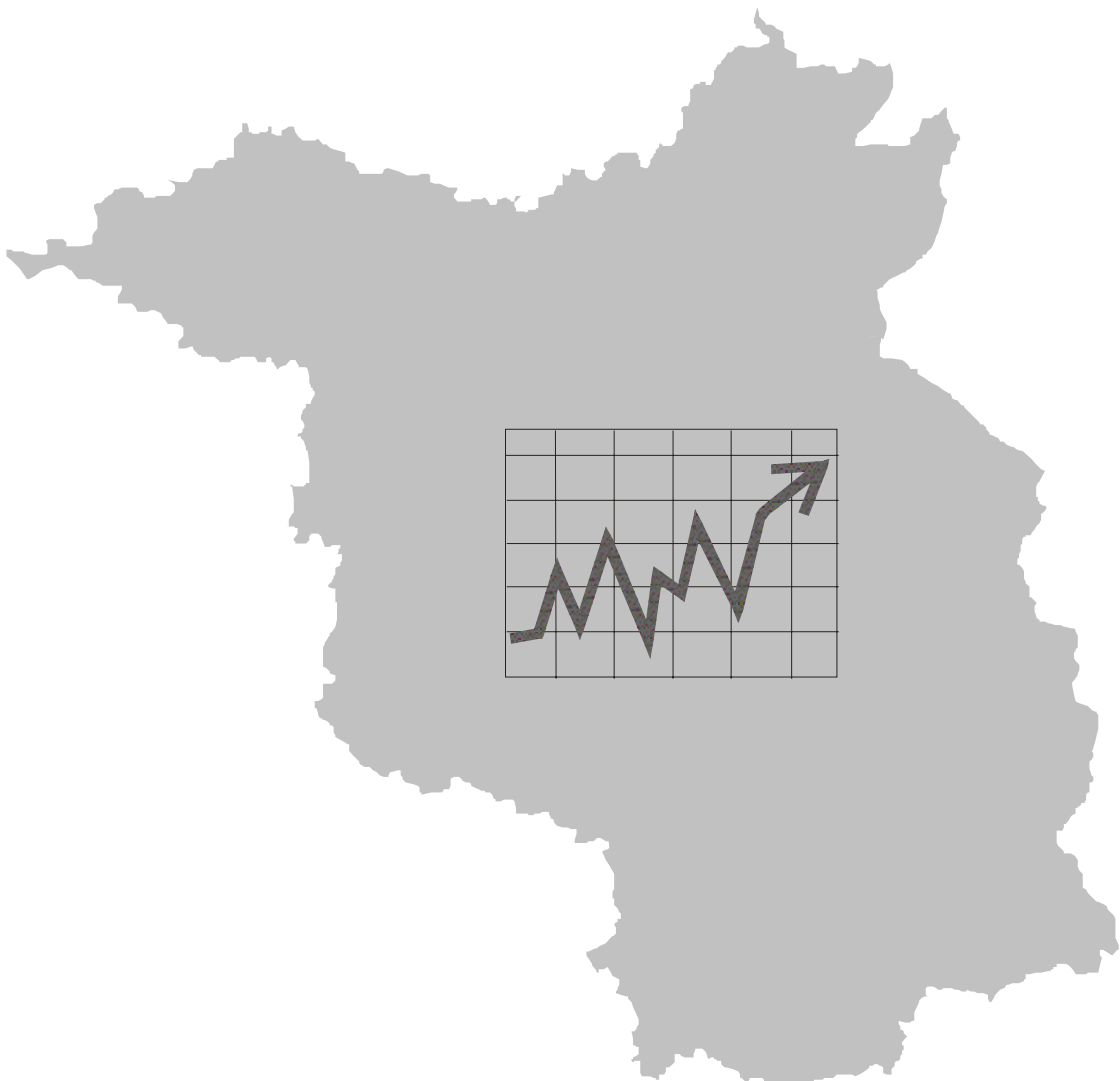
(Basis: Originalwerte)

Merkmal	2001		
	Februar 2001	März 2001	April 2001
	Veränderung gegenüber dem Vorjahresmonat		
	Prozent		
Arbeitsmarkt			
Arbeitslose	- 0,5	1,5	1,8
Bergbau und Verarbeitendes Gewerbe			
Auftragseingangsindex ¹⁾	- 8,5	- 21,9	48,4
Produktionsindex	- 1,4	7,0	4,6
Gesamtumsatz	0,7	8,4	12,5
Beschäftigte	- 1,5	- 1,5	- 1,6
Bauhauptgewerbe			
Auftragseingang	- 20,5	- 13,9	- 17,3
Gesamtumsatz	- 33,7	- 24,2	- 21,1
Beschäftigte	- 17,4	- 17,0	- 16,9
Einzelhandel			
Umsatz nominal	- 7,8	- 3,9	0,0
Beschäftigte	- 1,2	- 0,1	- 0,1
Gastgewerbe			
Umsatz nominal	- 7,1	- 1,5	- 8,3
Beschäftigte	1,4	- 1,2	- 1,6
Außenhandel			
Ausfuhr	25,9	10,0	34,1
Gewerbeanzeigen und Insolvenzen			
Gewerbeanmeldungen	- 0,6	- 10,3	- 14,8
Unternehmensinsolvenzen	27,8	- 25,7	- 7,3
Preisindex für die Lebenshaltung	2,8	2,8	3,3

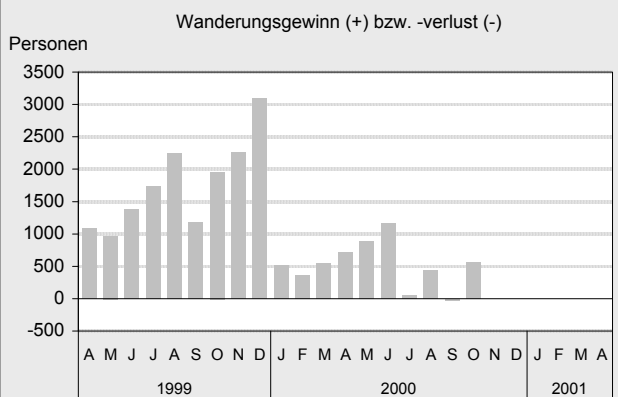
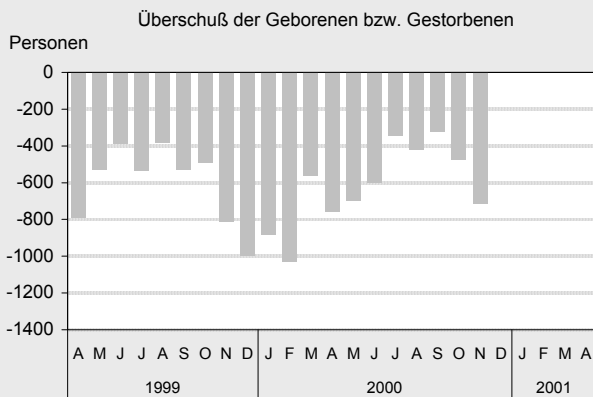
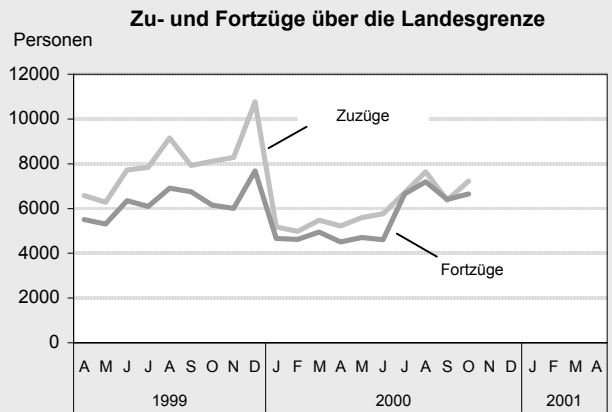
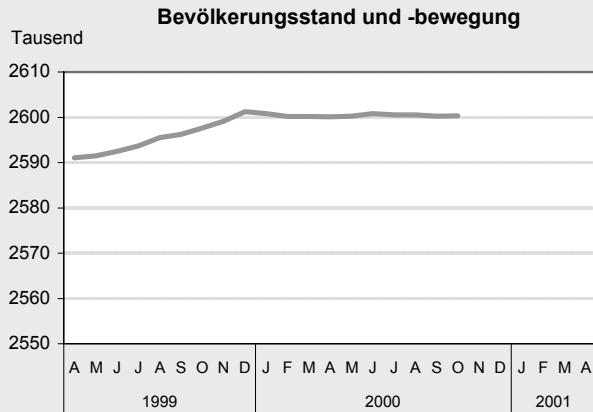
1) für das Verarbeitende Gewerbe

Brandenburg

im Überblick

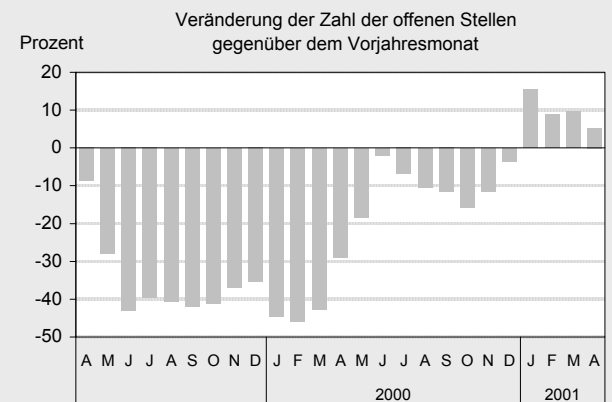
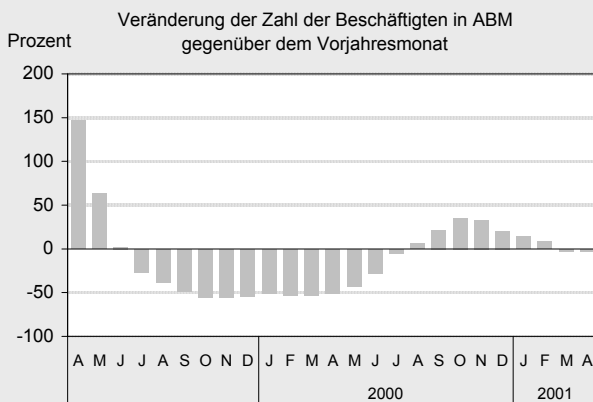
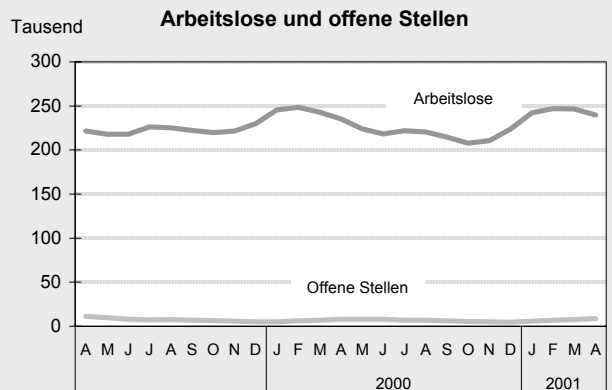
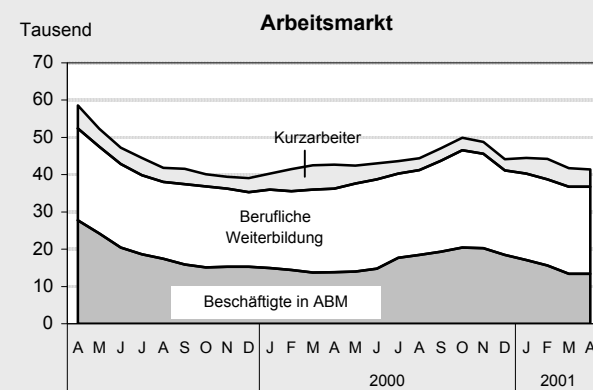


Grafiken zur konjunkturellen Entwicklung in Brandenburg



LDS Brandenburg

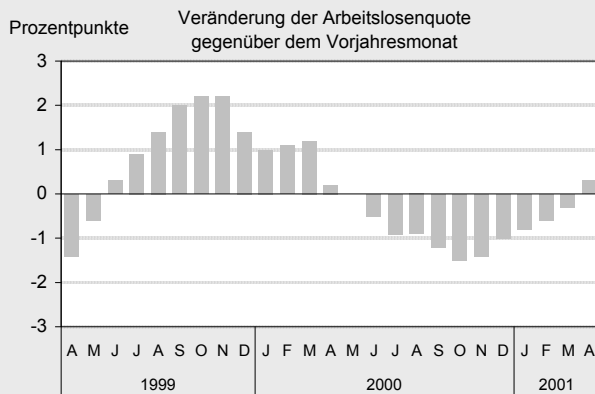
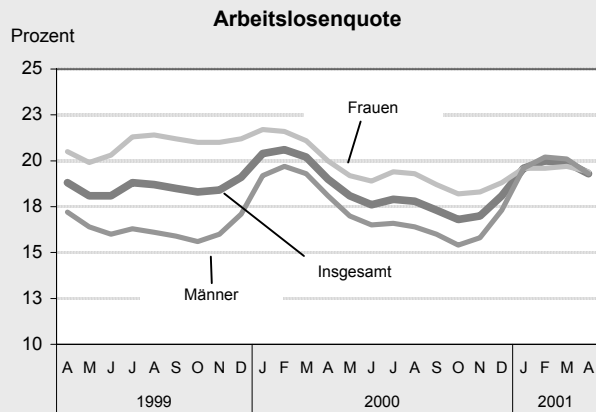
LDS Brandenburg



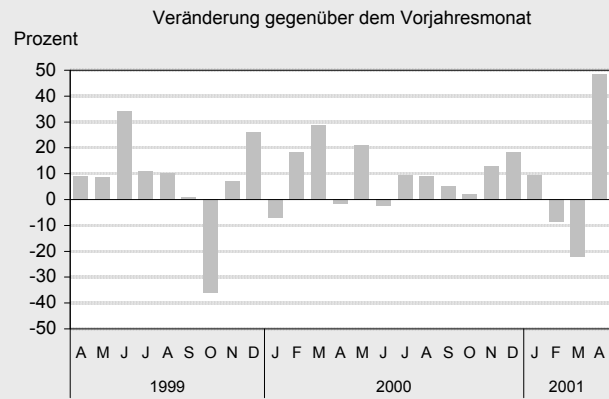
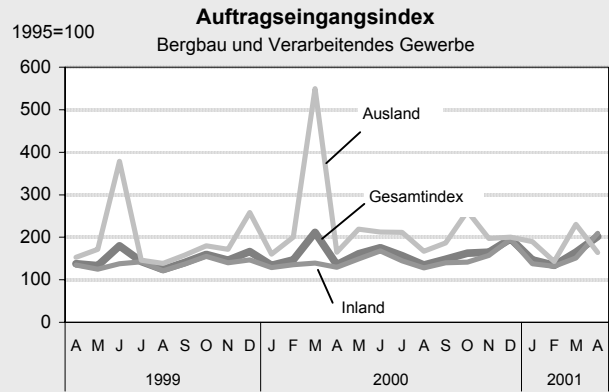
LDS Brandenburg

LDS Brandenburg

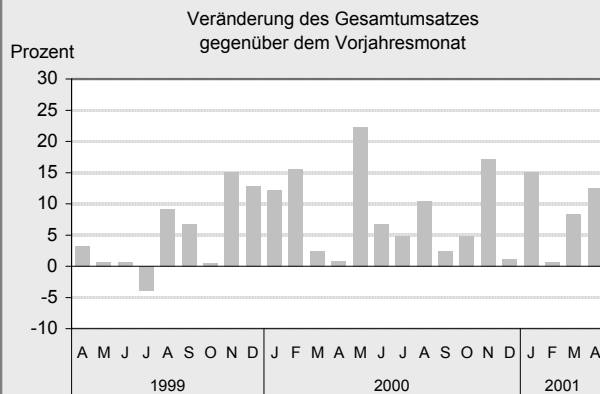
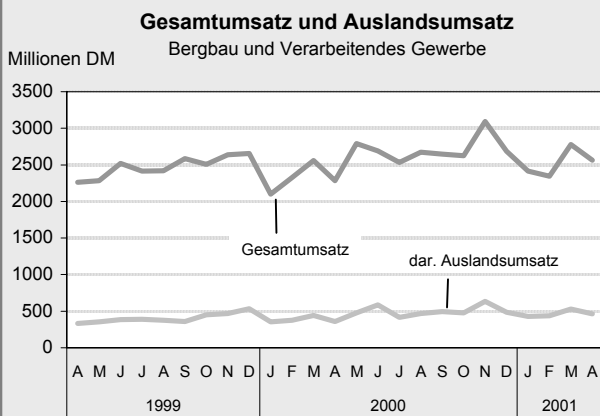
Grafiken zur konjunkturellen Entwicklung in Brandenburg



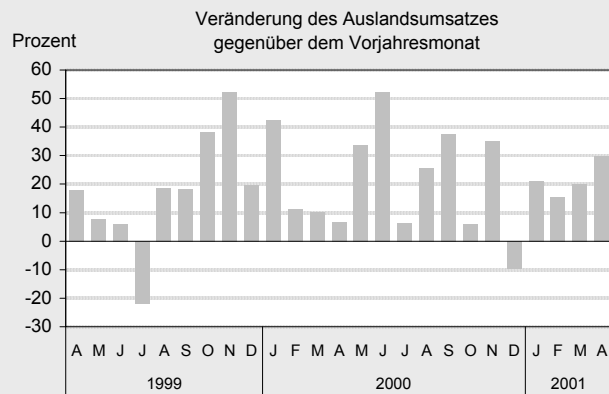
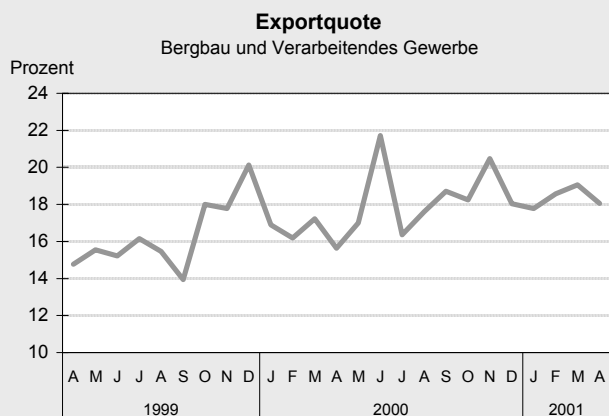
LDS Brandenburg



LDS Brandenburg

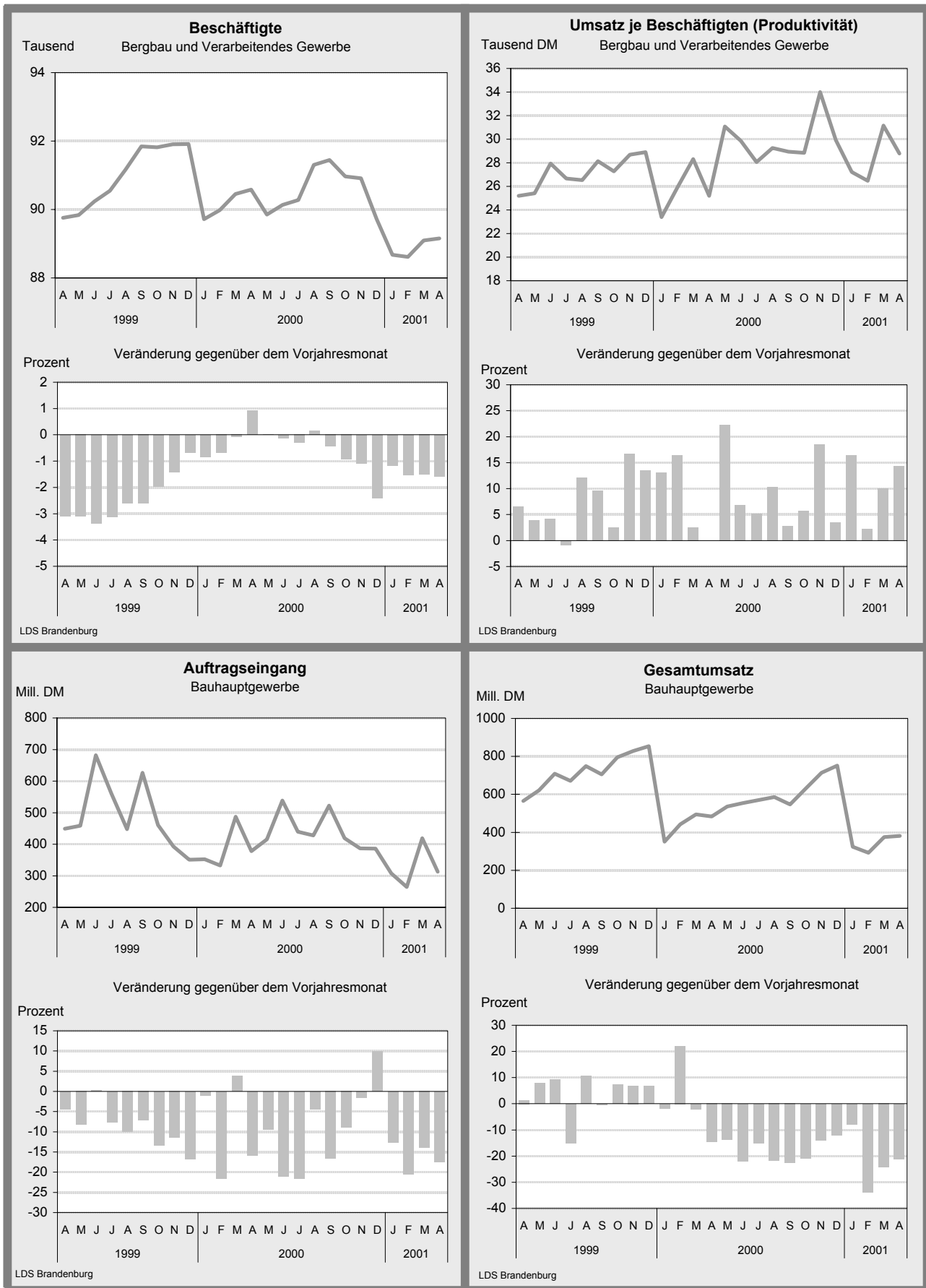


LDS Brandenburg

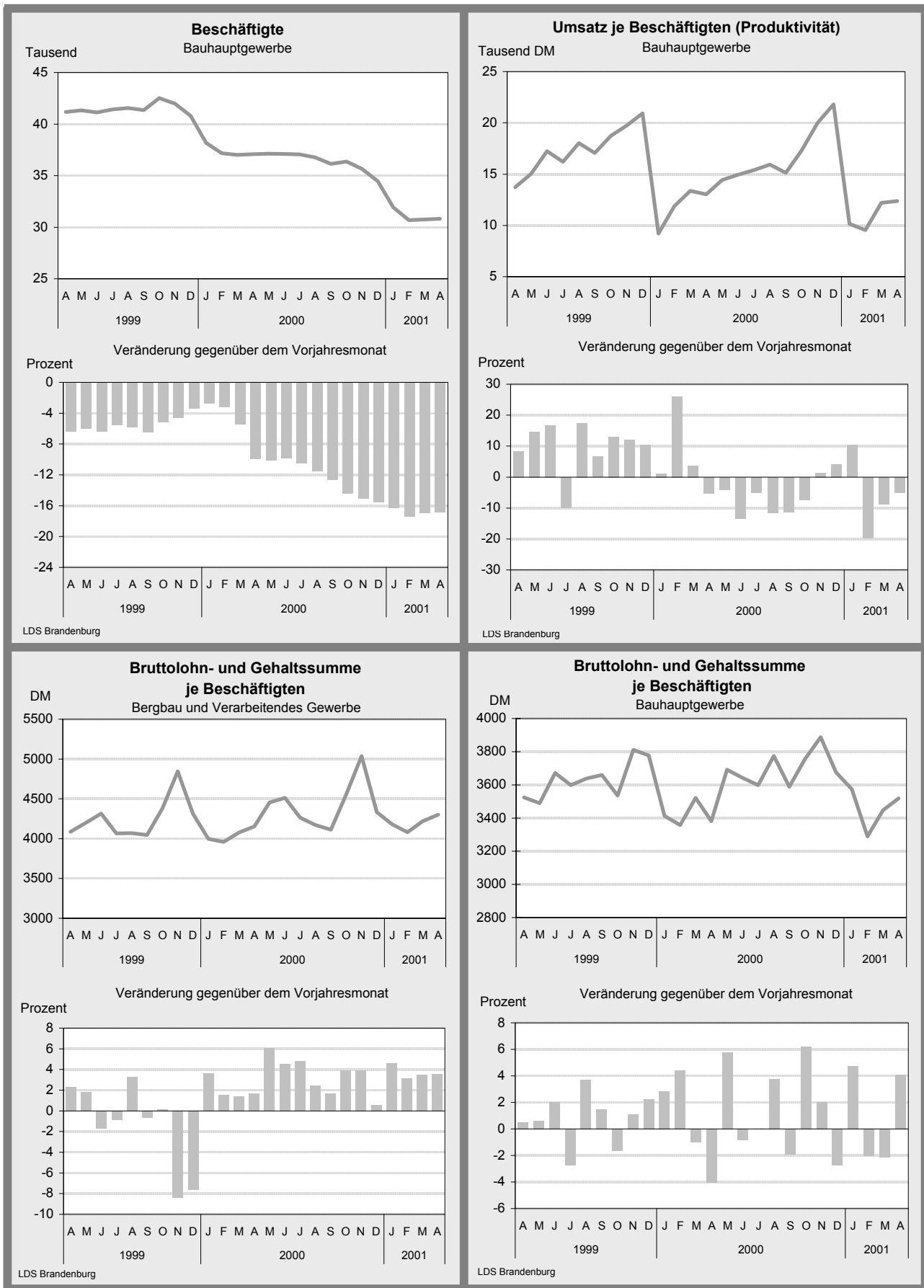


LDS Brandenburg

Grafiken zur konjunkturellen Entwicklung in Brandenburg

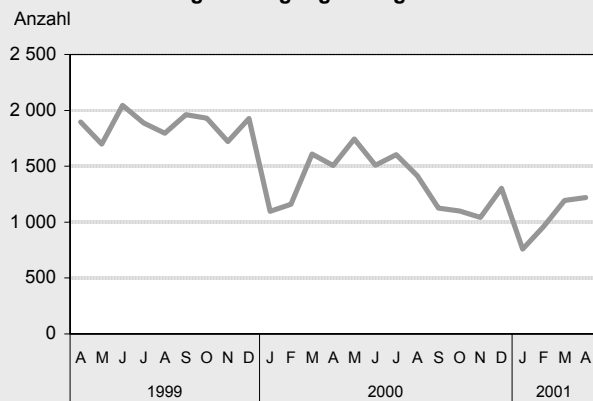


Grafiken zur konjunkturellen Entwicklung in Brandenburg

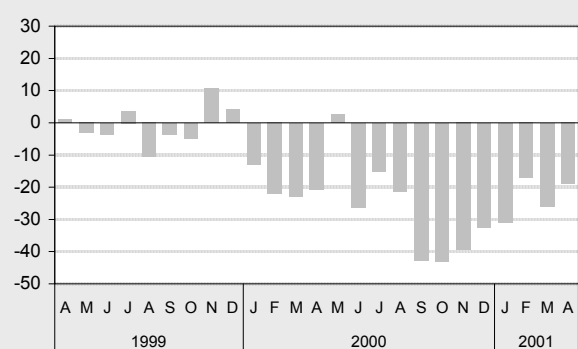


Grafiken zur konjunkturellen Entwicklung in Brandenburg

Baugenehmigungen insgesamt

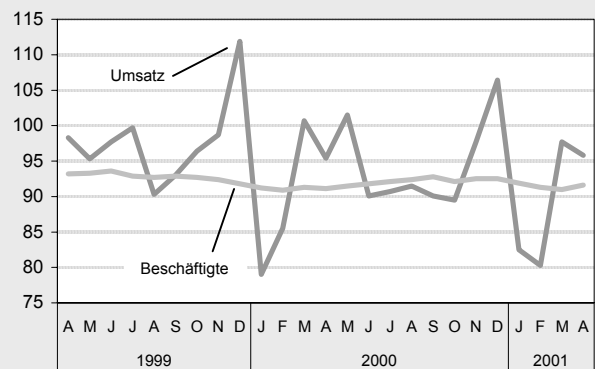


Prozent Veränderung gegenüber dem Vorjahresmonat

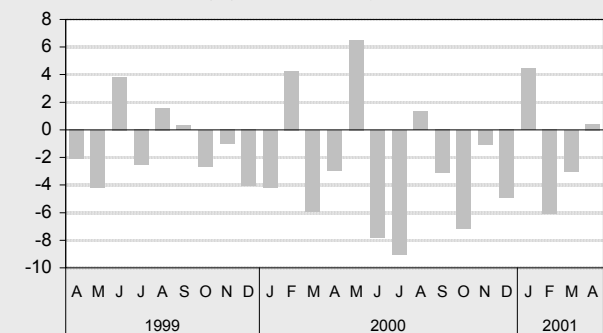


LDS Brandenburg

**Umsatz und Beschäftigte im Einzelhandel
(Index: 1995=100)**

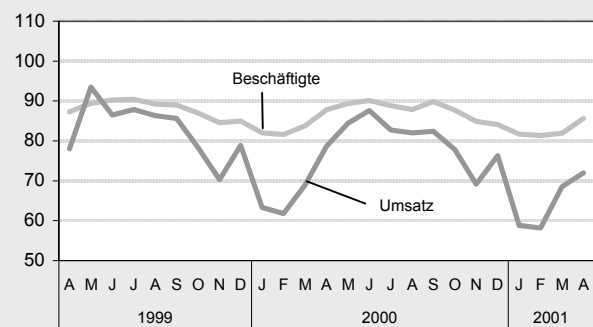


Prozent Veränderung des realen Umsatzes gegenüber dem Vorjahresmonat

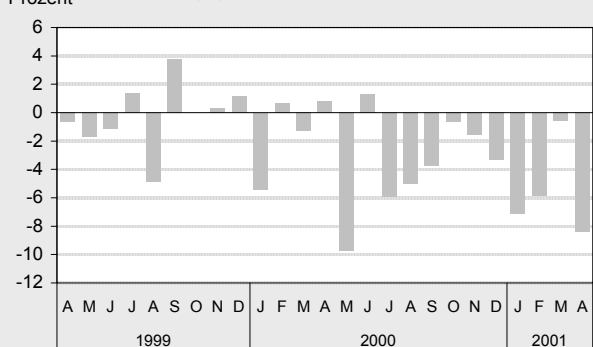


LDS Brandenburg

**Umsatz und Beschäftigte im Gastgewerbe
(Index: 1995=100)**

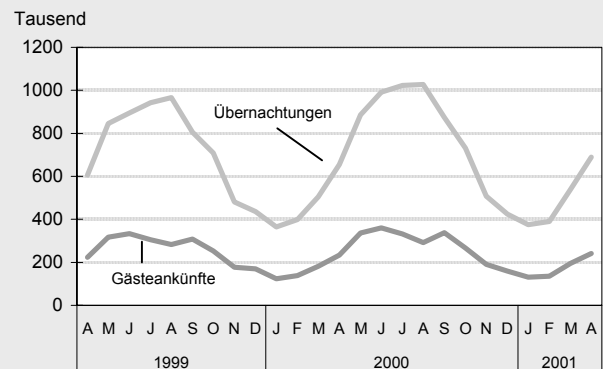


Prozent Veränderung des realen Umsatzes gegenüber dem Vorjahresmonat

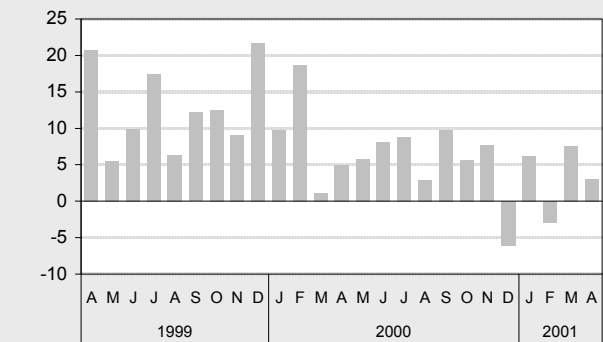


LDS Brandenburg

Tourismus



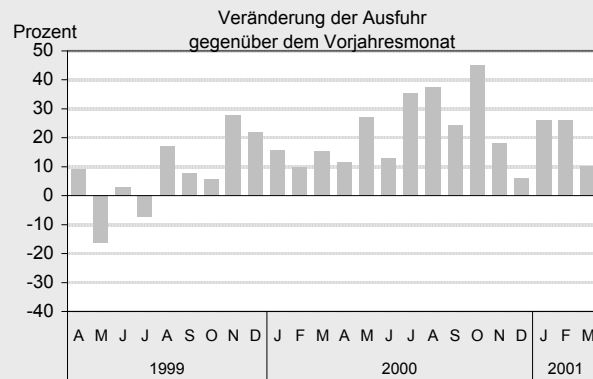
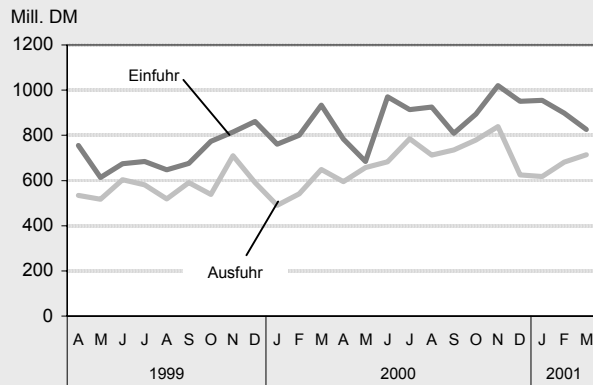
Prozent Veränderung der Gästeankünfte gegenüber dem Vorjahresmonat



LDS Brandenburg

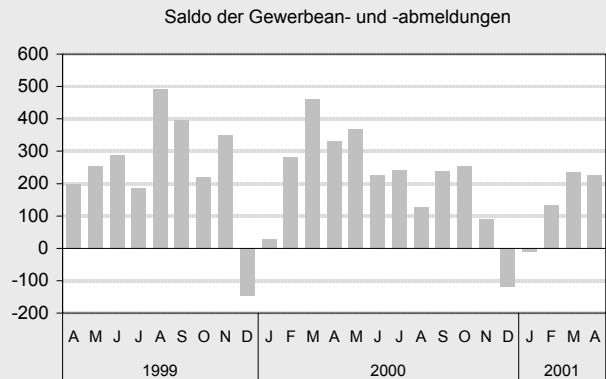
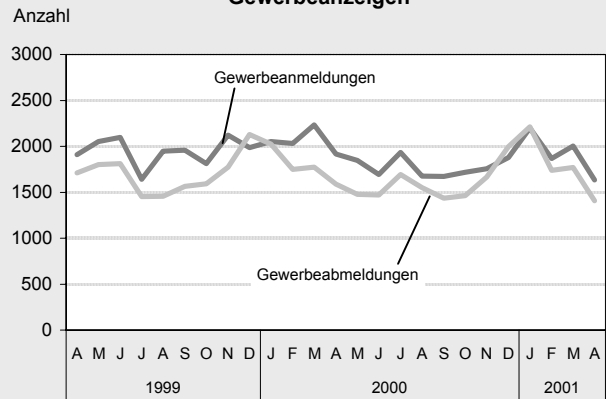
Grafiken zur konjunkturellen Entwicklung in Brandenburg

Außenhandel



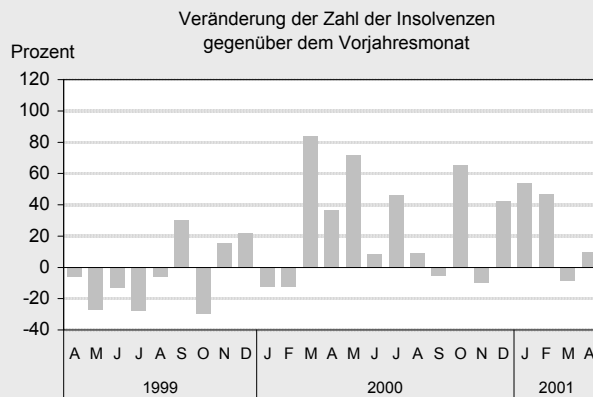
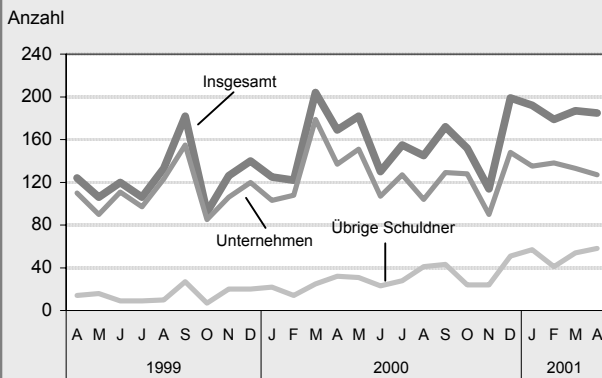
LDS Brandenburg

Gewerbeanzeigen



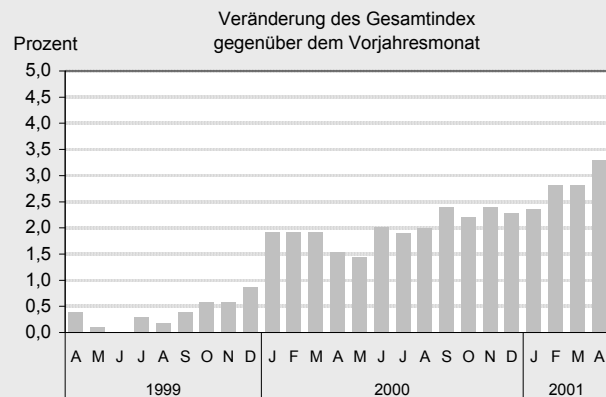
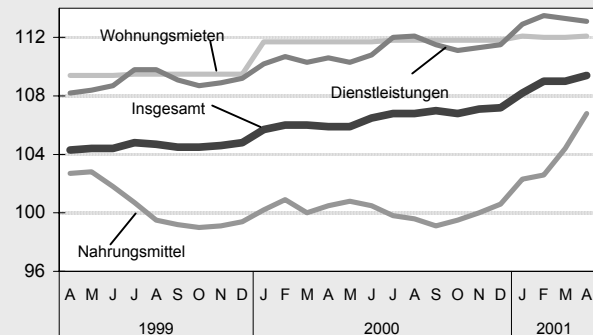
LDS Brandenburg

Insolvenzen



LDS Brandenburg

Preisindex für die Lebenshaltung aller privaten Haushalte (Index: 1995=100)



LDS Brandenburg

Ausgewählte Konjunkturindikatoren für das Land Brandenburg

★★★ Grundzahlen ... Grundzahlen ... Grundzahlen ... Grundzahlen ... Grundzahlen ... Grundzahlen ... Grundzahlen ... ★★★

Merkmal	Einheit	2000	2000		2001			
		Jahr bzw. Durchschnitt	November	Dezember	Januar	Februar	März	April
Arbeitsmarkt¹⁾								
Arbeitslose	Anzahl	226 126	210 657	223 637	242 365	247 068	246 583	239 579
Arbeitslosenquote ²⁾	Prozent	18,4	17,0	18, 1	19, 6	20,0	19,9	19,3
darunter								
Frauen	Prozent	19,6	18,3	18,8	19,6	19,6	19,7	19,4
Jüngere im Alter unter 25 Jahren	Prozent	16,7	14,0	14,8	16,5	17,6	17,6	16,5
Offene Stellen	Anzahl	6 467	5 251	4 734	5 677	6 743	7 729	8 565
Kurzarbeiter	Anzahl	4 318	3 203	2 971	4 255	5 483	4 946	4 646
Bergbau und Verarbeitendes Gewerbe³⁾								
Betriebe	Anzahl	1 169	1 173	1 170	1 153	1 153	1 163	1 165
Beschäftigte	Anzahl	90 445	90 913	89 713	88 675	88 615	89 096	89 155
Gesamtumsatz	Mill. DM	31 005	3 091	2 685	2 414	2 346	2 776	2 566
darunter Auslandsumsatz	Mill. DM	5 564	633	484	429	436	529	463
Exportquote	Prozent	17,8	20,5	18,0	17,8	18,6	19,1	18,1
Umsatz je Beschäftigten	DM	28 562	34 005	29 925	27 222	26 469	31 160	28 780
Geleistete Arbeiterstunden	1 000	103 152	9 199	7 610	8 862	8 270	9 079	8 132
Bruttolohn- und Gehaltssumme	Mill. DM	4 669	458	389	371	362	376	383
Produktionsindex	1995=100	142,0	165,6	143,5	138,3	129,8	152,2	135,3
Auftragseingangindex im Verarbeitenden Gewerbe	1995=100	160,6	164,5	196,3	147,1	134,0	165,0	201,5
Vorbereitende Baustellenarbeiten, Hoch- und Tiefbau³⁾								
Betriebe	Anzahl	756	716	709	704	693	688	682
Beschäftigte	Anzahl	36 675	35 656	34 469	31 938	30 685	30 741	30 817
Gesamtumsatz	Mill. DM	6 659	714	752	324	293	375	381
Gesamtumsatz je Beschäftigten	DM	15 204	20 011	21 816	10 145	9 540	12 199	12 371
Geleistete Arbeitsstunden	1 000	45 949	4 235	2 918	2 479	2 424	2 965	3 061
Bruttolohn- und Gehaltssumme	Mill. DM	1 587	139	127	114	101	106	108
Auftragseingang	Mill. DM	5 085	387	386	308	264	419	312
Einzelhandel⁴⁾								
Beschäftigte	1995=100	91,9	92,5	92,5	91,9	91,3	91,0	91,6
Umsatz nominal	1995=100	96,5	101,6	110,4	85,7	83,7	102,2	100,5
Gastgewerbe								
Beschäftigte	1995=100	86,5	84,9	84,1	81,7	81,4	81,9	85,6
Umsatz nominal	1995=100	80,9	73,2	81,0	62,6	61,9	73,2	77,3
Außenhandel								
Einfuhr (Generalhandel)	Mill. DM	10 447,3	1 019,9	950,0	955,2	898,6	825,7	1 092,3
Ausfuhr (Spezialhandel)	Mill. DM	8 092,9	839,2	624,8	618,0	681,9	714,3	798,7
Preisindex für die Lebenshaltung	1995=100	106,5	107,1	107,2	108,2	109,0	109,0	109,4

1) Quelle: Landesarbeitsamt Berlin-Brandenburg 2) bezogen auf abhängig zivile Erwerbspersonen 3) Betriebe von Untern. mit im Allgemeinen 20 und mehr Beschäftigten
4) einschließlich Tankstellen und Handel mit Kfz

Konjunkturindikatoren für das Land Brandenburg im Überblick

★★★ Monatsangaben ... Monatsangaben ... Monatsangaben ... Monatsangaben ... Monatsangaben ... Monatsangaben ★★★

Merkmal	Einheit	Februar 2001			März 2001			April 2001		
		absolut	Veränderung		absolut	Veränderung		absolut	Veränderung	
			z. VM	z.VJM		z. VM	z.VJM		z. VM	z.VJM
			Prozent/-pkt.			Prozent/-pkt.			Prozent/-pkt.	
Bevölkerungsstand und -veränderung										
Bevölkerung am Monatsende	1 000
Überschuß der Geborenen/Gestorbenen	Anzahl
Zuzüge über die Landesgrenze	Anzahl
Fortzüge über die Landesgrenze	Anzahl
Wanderungsgewinn (+) bzw. -verlust (-)	Anzahl
Arbeitsmarkt¹⁾										
Arbeitslose	Anzahl	247 068	1,9	- 0,5	246 583	- 0,2	1,5	239 579	- 2,8	1,8
Arbeitslosenquote ²⁾	Prozent	20,0	0,4	- 0,6	19,9	- 0,1	- 0,3	19,3	- 0,6	0,3
darunter										
Frauen	Prozent	19,6	0,0	- 2,0	19,7	0,1	- 1,4	19,4	- 0,3	- 0,6
Jüngere im Alter unter 25 Jahren	Prozent	17,6	1,1	- 1,1	17,6	0,0	- 1,3	16,5	- 1,1	0,2
Offene Stellen	Anzahl	6 743	18,8	9,0	7 729	14,6	9,6	8 565	10,8	5,3
Kurzarbeiter	Anzahl	5 483	28,9	- 6,6	4 946	- 9,8	- 24,9	4 646	- 6,1	- 27,9
Bergbau und Verarbeitendes Gewerbe³⁾										
Betriebe	Anzahl	1 153	0,0	- 0,7	1 163	0,9	- 0,6	1 165	0,2	- 0,4
Beschäftigte	Anzahl	88 615	- 0,1	- 1,5	89 096	0,5	- 1,5	89 155	0,1	- 1,6
Gesamtumsatz	Mill. DM	2 346	- 2,8	0,7	2 776	18,4	8,4	2 566	- 7,6	12,5
darunter Auslandsumsatz	Mill. DM	436	1,5	15,6	529	21,4	19,9	463	- 12,4	29,9
Exportquote	Prozent	18,6	0,8	2,4	19,1	0,5	1,8	18,1	- 1,0	2,4
Umsatz je Beschäftigten	DM	26 469	- 2,8	2,3	31 160	17,7	10,0	28 780	- 7,6	14,3
Geleistete Arbeiterstunden	1 000	8 270	- 6,7	- 2,4	9 079	9,8	- 2,2	8 132	- 10,4	1,7
Bruttolohn- und Gehaltssumme	Mill. DM	362	- 2,4	1,6	376	3,9	1,9	383	2,0	1,9
Produktionsindex	1995=100	129,8	- 6,1	- 1,3	152,2	17,3	7,1	135,3	- 11,1	4,6
Auftragseingangsindex im Verarbeitenden Gewerbe	1995=100	134,0	- 8,9	- 8,5	165,0	23,1	- 21,9	201,5	22,1	48,4
Öffentliche Energie- und Wasserversorgung										
Betriebe	Anzahl	94	- 2,1	3,3	94	0,0	3,3	92	- 2,1	0,0
Beschäftigte	Anzahl	9 953	0,4	- 3,5	9 928	- 0,3	- 3,8	9 779	- 1,5	- 5,1
Geleistete Arbeiterstunden	1 000	580	- 10,1	- 10,2	644	11,0	- 10,2	552	- 14,3	- 6,9
Bruttolohn- und -gehaltssumme	Mill. DM	45	0,0	- 4,9	51	13,3	5,6	49	- 3,9	4,0
Stromerzeugung (brutto)	Mill. kWh	3 003	- 17,1	- 2,4	3 059	1,9	2,7	2 862	- 6,4	- 2,9

z. VM = zum Vormonat; z. VJM = zum Vorjahresmonat

1) Quelle: Landesarbeitsamt Berlin-Brandenburg 2) bezogen auf abhängig zivile Erwerbspersonen 3) Betriebe von Untern. mit im Allgemeinen 20 und mehr Beschäftigten

Konjunkturindikatoren für das Land Brandenburg im Überblick

★★★ Monatsangaben ... Monatsangaben ... Monatsangaben ... Monatsangaben ... Monatsangaben ... Monatsangaben ★★★

Merkmal	Einheit	Februar 2001			März 2001			April 2001		
		absolut	Veränderung		absolut	Veränderung		absolut	Veränderung	
			z. VM	z.VJM		z. VM	z.VJM		z. VM	z.VJM
			Prozent			Prozent			Prozent	
Vorbereitende Baustellenarbeiten, Hoch- und Tiefbau¹⁾										
Betriebe	Anzahl	693	- 1,6	- 13,0	688	- 0,7	- 12,7	682	- 0,9	- 12,3
Beschäftigte	Anzahl	30 685	- 3,9	- 17,4	30 741	0,2	- 17,0	30 817	0,2	- 16,9
Gesamtumsatz	Mill. DM	293	- 9,7	- 33,7	375	28,1	- 24,2	381	1,7	- 21,1
dar. Baugewerblicher Umsatz	Mill. DM	288	- 9,9	- 33,8	368	27,9	- 24,1	372	1,1	- 21,5
Gesamtumsatz je Beschäftigten	DM	9 540	- 6,0	- 19,7	12 199	27,9	- 8,7	12 371	1,4	- 5,1
Geleistete Arbeitsstunden	1 000	2 424	- 2,2	- 28,8	2 965	22,3	- 25,1	3 061	3,2	- 14,4
Bruttolohn- und Gehaltssumme	Mill. DM	101	- 11,6	- 19,1	106	4,9	- 18,7	108	2,4	- 13,5
Auftragseingang	Mill. DM	264	- 14,2	- 20,5	419	58,6	- 13,9	312	- 25,4	- 17,3
Baugenehmigungen										
Wohnungen insgesamt	Anzahl	982	30,2	- 23,7	1 187	20,9	- 23,8	1 210	1,9	- 31,9
Errichtung neuer Gebäude	Anzahl	739	42,1	- 16,4	863	16,8	- 31,9	923	7,0	- 21,9
Einzelhandel²⁾										
Beschäftigte	1995=100	91,3	- 0,7	0,4	91,0	- 0,3	- 0,3	91,6	0,7	0,5
Umsatz nominal	1995=100	83,7	- 2,3	- 5,0	102,2	22,1	- 1,6	100,5	- 1,7	2,2
Umsatz real	1995=100	80,3	- 2,7	- 6,1	97,7	21,7	- 3,0	95,8	- 1,9	0,4
Gastgewerbe										
Beschäftigte	1995=100	81,4	- 0,4	- 0,2	81,9	0,6	- 2,3	85,6	4,5	- 2,5
Umsatz nominal	1995=100	61,9	- 1,1	- 5,2	73,2	18,3	0,7	77,3	5,6	- 7,1
Umsatz real	1995=100	58,2	- 1,0	- 5,8	68,5	17,7	- 0,6	72,0	5,1	- 8,4
Tourismus										
Gästeankünfte	1 000	134,9	2,6	- 2,9	195,5	44,9	7,6	241,0	23,3	3,0
Gästeübernachtungen	1 000	389,7	3,8	- 2,2	539,2	38,4	6,8	690,0	28,0	5,3
Außenhandel³⁾										
Einfuhr (Generalhandel)	Mill. DM	898,6	- 5,9	12,2	825,7	- 8,1	- 11,6	1 092,3	32,3	39,3
Ausfuhr (Spezialhandel)	Mill. DM	681,9	10,3	25,9	714,3	4,8	10,0	798,7	11,8	34,1
Gewerbeanzeigen										
Gewerbebeanmeldungen	Anzahl	1 869	- 15,0	- 0,6	2 005	7,3	- 10,3	1 635	- 18,5	- 14,8
Gewerbeabmeldungen	Anzahl	1 737	- 15,0	- 0,6	1 770	1,9	- 0,2	1 408	- 20,5	- 11,3
Insolvenzen										
Unternehmen	Anzahl	138	2,2	27,8	133	- 3,6	- 25,7	127	- 4,5	- 7,3
Übrige Schuldner	Anzahl	41	- 28,1	192,9	54	31,7	116,0	58	7,4	81,3
Preisindex für die Lebenshaltung	1995=100	109,0	0,7	2,8	109,0	0,0	2,8	109,4	0,4	3,3

1) Betriebe von Unternehmen mit im Allgemeinen 20 und mehr Beschäftigten 2) einschließlich Tankstellen und Handel mit Kfz

3) Wegen der unterschiedlichen Abgrenzung von General- und Spezialhandel ist eine Saldierung der Ein- und Ausfuhrergebnisse nicht vertretbar.

Konjunkturindikatoren für das Land Brandenburg im Überblick

★★★ Quartalsangaben ... Quartalsangaben ... Quartalsangaben ... Quartalsangaben ... Quartalsangaben ... Quartalsangaben ★★★

Merkmal	Einheit	30.06.1999			30.09.1999			31.12.1999		
		absolut	Veränderung		absolut	Veränderung		absolut	Veränderung	
			z. VQu	z.VJQu		z. VQu	z.VJQu		z. VQu	z.VJQu
			Prozent			Prozent			Prozent	
Sozialversicherungspflichtig beschäftigte Arbeitnehmer										
Sozialversicherungspflichtig beschäftigte Arbeitnehmer und zwar	Anzahl	826 873	- 0,4	- 2,4	834 770	1,0	- 3,5	819 984	- 1,8	- 3,3
Frauen	Anzahl	386 149	- 1,8	- 2,7	385 988	- 0,0	- 4,1	383 656	- 0,6	- 4,1
Teilzeitbeschäftigte	Anzahl	107 490	- 0,5	5,7	106 930	- 0,5	- 1,9	108 836	1,8	- 1,7
Löhne und Gehälter (Bruttomonatsverdienste)										
		Juli 2000			Oktober 2000			Januar 2001		
Arbeiter im Produzierenden Gewerbe	DM	3 594	0,3	4,3	3 586	- 0,2	1,1	3 496	- 2,5	0,9
Angestellte im Produzierenden Gewerbe	DM	5 270	1,5	3,1	5 293	0,4	2,5	5 326	0,6	3,8
Handel, Kredit- und Versicherungsgew.	DM	3 672	0,7	2,3	3 753	2,2	4,8	3 776	0,6	3,5
Handwerk		III. Quartal 2000			IV. Quartal 2000			I. Quartal 2001		
Beschäftigte	30.09.98 =100	87,0	- 0,3	- 8,4	84,5	- 2,9	- 8,4	80,1	- 5,2	- 9,0
darunter										
Verarbeitendes Gewerbe	30.09.98 =100	92,8	1,4	- 3,1	90,8	- 2,2	- 2,3	90,2	- 0,7	- 2,3
Baugewerbe	30.09.98 =100	82,6	- 1,9	- 12,9	79,9	- 3,3	- 12,6	71,3	- 10,8	- 15,4
Handel, Instandhaltung und Reparatur von Kfz und Gebrauchsgütern	30.09.98 =100	95,9	1,1	- 2,7	94,0	- 2,0	- 4,2	92,0	- 2,1	- 4,4
Unternehmensdienstleistungen	30.09.98 =100	84,6	0,6	- 4,4	83,3	- 1,5	- 3,5	89,1	7,0	2,4
Umsatz	VJD 1998=100	92,0	- 2,4	- 12,8	97,6	6,1	- 14,4	72,8	- 25,4	- 12,6
darunter										
Verarbeitendes Gewerbe	VJD 1998=100	97,8	2,1	- 6,2	102,8	5,1	- 6,2	82,6	- 19,6	- 5,4
Baugewerbe	VJD 1998=100	89,6	4,9	- 17,0	97,5	8,8	- 18,8	58,7	- 39,8	- 19,0
Handel, Instandhaltung und Reparatur von Kfz und Gebrauchsgütern	VJD 1998=100	93,0	- 14,2	- 9,7	95,3	2,5	- 10,9	89,9	- 5,7	- 8,7
Unternehmensdienstleistungen	VJD 1998=100	88,8	- 3,3	- 9,6	91,2	2,7	- 13,5	88,0	- 3,5	- 1,9
Bauinstallation und Sonstiges Baugewerbe¹⁾										
Betriebe	Anzahl	456	- 4,0	- 10,9	443	- 2,9	- 12,5	391	- 11,7	- 17,5
Beschäftigte	Anzahl	15 437	- 4,0	- 17,7	14 583	- 5,5	- 18,6	12 843	- 11,9	- 21,2
Gesamtumsatz	Mill. DM	520	0,6	- 25,1	591	13,6	- 22,9	350	- 40,8	- 19,0
dar. Ausbaugewerblicher Umsatz	Mill. DM	501	1,0	- 25,0	563	12,5	- 22,7	335	- 40,6	- 19,5
Gesamtumsatz je Beschäftigten	DM	33 679	4,8	- 9,0	40 499	20,3	- 5,3	27 237	- 32,7	2,8

z. VQu = zum Vorquartal; z. VJQu = zum Vorjahresquartal 1) Betriebe von Unternehmen mit 20 und mehr Beschäftigten

Zahlenspiegel Land Brandenburg

Merkmal	Einheit	1998	1999	1999			2000			
		Durchschnitt		September	Oktober	November	August	September	Oktober	November
Bevölkerung										
* Bevölkerung am Monatsende	1 000	2 582	2 594	2 596	2 598	2 599	2 601	2 600	2 600	2 601
Natürliche Bevölkerungsbewegung										
* Eheschließungen	Anzahl	772	852	2 051	657	445	1 294	1 162	611	397
* Lebendgeborene	Anzahl	1 429	1 494	1 571	1 513	1 354	1 690	1 563	1 553	1 510
* Gestorbene (ohne tot Geborene)	Anzahl	2 194	2 168	2 099	2 005	2 164	2 110	1 885	2 027	2 222
* darunter im ersten Lebensjahr Gestorbene	Anzahl	6	5	5	5	9	4	3	7	8
* Überschuss der Geborenen (+) bzw. Gestorbenen (-)	Anzahl	- 765	- 674	- 528	- 492	- 810	- 420	- 322	- 474	- 712
Wanderungen										
* Zuzüge über die Landesgrenzen	Anzahl	7 845	7 573	7 928	8 107	8 276	7 634	6 385	7 216	6 812
* darunter aus dem Ausland	Anzahl	1 833	1 811	1 990	1 906	1 892	1 117	825	1 536	1 004
* Fortzüge über die Landesgrenzen	Anzahl	5 656	5 997	6 747	6 150	6 012	7 193	6 406	6 656	5 632
* darunter in das Ausland	Anzahl	1 170	1 148	861	567	619	559	551	804	670
* Wanderungsgewinn (+) bzw. -verlust (-)	Anzahl	+ 2 189	+ 1 576	+ 1 181	+ 1 957	+ 2 264	+ 441	- 21	+ 560	+ 1 180
* Innerhalb des Landes Umgezogene ¹⁾	Anzahl	7 977	7 796	8 388	8 309	9 177	8 489	7 387	7 566	8 445
Merkmal	Einheit	1995	1996	1997	1998		1999			
		Dezember	Dezember	Dezember	September	Dezember	März	Juni	September	Dezember
Arbeitsmarkt										
* Sozialversicherungspflichtig beschäftigte Arbeitnehmer (ohne Land- u. Forstwirtschaft, Fischerei ²⁾) und zwar	Anzahl	868 410	837 444	809 449	827 583	814 085	796 391	793 173	800 898	789 148
* Frauen	Anzahl	402 062	388 891	378 527	389 498	388 050	381 509	374 748	374 729	373 438
* Ausländer	Anzahl	•	7 044	6 756	7 194	7 111	6 858	7 109	7 256	7 042
* Teilzeitbeschäftigte	Anzahl	84 379	88 694	90 362	106 636	108 440	106 026	105 727	105 339	107 294
* darunter Frauen	Anzahl	74 900	79 628	80 790	91 346	92 311	90 588	89 597	89 279	90 706
darunter in ausgewählten Wirtschaftsabschnitten ³⁾										
Bergbau und Gewinnung von Steinen und Erden	Anzahl	•	•	•	10 716	10 397	9 254	8 749	8 706	8 752
darunter Frauen	Anzahl	•	•	•	2 823	2 687	2 343	2 133	2 085	2 101
Verarbeitendes Gewerbe	Anzahl	•	•	•	120 726	117 420	115 096	115 473	117 349	116 139
darunter Frauen	Anzahl	•	•	•	38 002	37 083	36 383	36 174	36 681	36 448
Energie- und Wasserversorgung	Anzahl	•	•	•	12 055	11 923	11 489	10 982	11 095	11 198
darunter Frauen	Anzahl	•	•	•	3 713	3 668	3 549	3 399	3 455	3 501
Baugewerbe	Anzahl	•	•	•	130 067	122 257	115 966	119 694	122 732	115 175
darunter Frauen	Anzahl	•	•	•	13 706	13 478	13 221	12 787	12 677	12 409
Handel	Anzahl	•	•	•	115 350	114 400	112 401	112 071	112 668	111 986
darunter Frauen	Anzahl	•	•	•	61 731	61 619	60 618	60 223	60 093	60 089
Gastgewerbe	Anzahl	•	•	•	22 493	21 312	20 797	22 202	22 120	20 359
darunter Frauen	Anzahl	•	•	•	15 721	14 744	14 279	15 295	15 205	13 815
Verkehr und Nachrichtenübermittlung	Anzahl	•	•	•	57 739	56 971	57 348	57 614	57 242	56 770
darunter Frauen	Anzahl	•	•	•	18 849	18 675	18 622	18 478	18 023	17 982
Kredit- und Versicherungsgewerbe	Anzahl	•	•	•	13 443	13 656	13 582	13 432	13 913	13 943
darunter Frauen	Anzahl	•	•	•	9 989	10 145	10 099	10 008	10 354	10 366
Grundstückswesen, Vermietungen, Dienstleistungen für Unternehmen	Anzahl	•	•	•	69 706	68 292	67 774	69 656	70 760	69 420
darunter Frauen	Anzahl	•	•	•	35 984	35 619	35 263	35 425	35 650	35 406
Öffentliche Verwaltung	Anzahl	•	•	•	90 139	89 576	88 038	86 123	85 697	85 397
darunter Frauen	Anzahl	•	•	•	62 755	62 444	61 303	59 965	59 545	59 322
Öffentliche und private Dienstleistungen (ohne öffentliche Verwaltung)	Anzahl	•	•	•	184 846	187 757	184 513	177 075	178 496	179 944
darunter Frauen	Anzahl	•	•	•	126 057	127 822	125 758	120 812	120 900	121 947
Merkmal	Einheit	1999	2000	2000			2001			
		Durchschnitt		März	April	Mai	Februar	März	April	Mai
* Arbeitslose ⁴⁾ am Monatsende	Anzahl	223 037	226 388	242 863	235 268	224 068	247 068	246 583	239 579	230 496
* darunter Frauen	Anzahl	119 745	117 940	123 583	120 974	116 377	118 912	119 504	117 518	114 399
Arbeitslosenquote ⁵⁾										
* insgesamt	%	18,7	18,4	20,2	19,0	18,1	20,0	19,9	19,3	18,5
* Frauen	%	20,7	19,7	21,1	20,0	19,2	19,6	19,7	19,4	18,9
* Männer	%	16,8	17,8	19,3	18,1	17,0	20,2	20,1	19,3	18,2
* Ausländer	%	35,1	34,3	39,0	33,6	32,6	36,4	36,1	36,0	37,6
* Jüngere unter 25 Jahren	%	16,2	16,7	18,9	16,3	15,4	17,6	17,6	16,5	14,0
* Offene Stellen	Anzahl	8 546	6 474	7 050	8 136	8 028	6 743	7 729	8 565	8 307
* Kurzarbeiter (Monatsmitte)	Anzahl	4 744	4 318	6 586	6 448	4 862	5 483	4 946	4 646	4 305

Die mit einem Stern versehenen Positionen werden von allen statistischen Landesämtern im „Zahlenspiegel“ veröffentlicht.

1) ohne innerhalb der Gemeinden Umgezogene 2) einschl. ohne Angabe zum Wirtschaftsabschnitt

3) Ab 30. September 1998 nach der Klassifikation der Wirtschaftszweige, Ausgabe 1993 (WZ 93). Ein Vergleich mit früheren Ergebnissen ist nicht mehr möglich.

4) Quelle: Landesarbeitsamt Berlin-Brandenburg 5) bezogen auf abhängige zivile Erwerbspersonen

Zahlenspiegel Land Brandenburg

Merkmal	Einheit	1995	1996	1997	1998		1999		2000	
		Dezember	Dezember	Dezember	Juni	November	Mai	November	Mai	November
Viehbestand										
Rinder (einschl. Kälber)	1 000	712	716	694	707	681	687	675	664	642
darunter Milchkühe	1 000	228	230	222	218	211	206	199	197	191
Schweine	1 000	702	718	736	•	811	753	764	741	750
darunter Mastschweine	1 000	226	222	234	•	272	241	248	248	255
Zuchtsauen	1 000	101	103	105	•	104	101	98	94	96
darunter trächtig	1 000	70	70	72	•	71	72	69	67	68
Merkmal	Einheit	1999	2000	2000			2001			
		Durchschnitt		Januar	Februar	März	Dezember	Januar	Februar	März
Tierische Produktion										
* Schlachtmengen ¹⁾	t	10 960	10 699	11 128	10 829	11 798	9 107	10 775	9 548	9 619
* darunter Rinder (ohne Kälber)	t	1 592	1 384	1 513	1 513	1 591	602	1 392	1 432	1 427
* Kälber	t	38	30	30	31	37	26	28	26	20
* Schweine	t	9 242	9 189	9 502	9 213	10 052	8 367	9 271	7 994	8 055
* Konsumeier ²⁾	1 000 St.	64 749	65 771	64 119	62 129	63 918	68 517	69 620	64 792	67 201
* Milcherzeugung ³⁾	t	112 430	113 035	113 690	108 844	119 243	111 884	111 804	105 667	117 538
* darunter an Molkereien geliefert	t	107 433	108 546	108 784	103 947	114 348	107 185	107 185	101 048	112 891
Merkmal	Einheit	1999	2000	2000			2001			
		Durchschnitt		Februar	März	April	Januar	Februar	März	April
Gewerbeanzeigen										
Gewerbemeldungen	Anzahl	2 013	1 867	2 030	2 235	1 918	2 200	1 869	2 005	1 635
Gewerbeabmeldungen	Anzahl	1 770	1 657	1 748	1 774	1 588	2 211	1 737	1 770	1 408
Verarbeitendes Gewerbe sowie Bergbau und Gewinnung von Steinen und Erden ⁴⁾										
Betriebe	Anzahl	1 144	1 169	1 161	1 170	1 170	1 153	1 153	1 163	1 165
* Beschäftigte ⁵⁾	Anzahl	90 885	90 445	89 980	90 450	90 584	88 675	88 615	89 096	89 155
* darunter Arbeiter ⁶⁾	Anzahl	61 782	62 249	61 321	61 638	61 776	61 371	61 259	61 677	61 780
* Geleistete Arbeiterstunden	1 000	8 551	8 596	8 474	9 280	7 994	8 862	8 270	9 079	8 132
* Bruttolohnsumme	Mill. DM	217,3	224,7	204,2	211,4	213,3	213,9	361,7	219,0	222,7
* Bruttogehaltsumme	Mill. DM	162,2	164,4	151,9	157,3	162,9	156,7	206,0	157,0	160,7
* Umsatz (ohne Umsatzsteuer)	Mill. DM	2 389,0	2 583,8	2 328,6	2 561,1	2 281,6	2 413,9	2 345,5	2 776,2	2 565,9
* darunter Auslandsumsatz	Mill. DM	386,7	463,6	377,1	441,2	356,7	429,3	435,8	529,0	463,4
* Index des Auftragseingangs	1995 = 100	146,9	160,6	146,5	211,2	135,8	147,1	134,0	165,0	201,5
* Inland	1995 = 100	135,8	146,5	135,2	139,6	129,7	138,1	132,0	151,2	209,4
* Ausland	1995 = 100	199,0	227,5	199,9	549,4	164,8	189,6	143,4	230,3	164,2
Öffentliche Energie- und Wasserversorgung										
Betriebe	Anzahl	104	93	91	91	92	96	94	94	92
Beschäftigte ^{4) 5)}	Anzahl	10 149	10 207	10 311	10 319	10 303	9 917	9 953	9 928	9 779
darunter Arbeiter ⁶⁾	Anzahl	4 753	4 620	4 721	4 697	•	4 416	4 399	4 384	4 267
Geleistete Arbeiterstunden	1 000	654	621	646	717	593	645	580	644	552
Bruttolohnsumme	Mill. DM	19,6	19,3	18,7	17,9	•	17,1	16,6	17,2	17,8
Bruttogehaltsumme	Mill. DM	30,4	31,2	28,6	30,4	•	28,4	28,5	33,4	30,9
* Stromerzeugung (brutto)	Mill. kWh	3 037	3 182	4 587	2 978	2 947	3 621	3 003	3 059	2 862

Die mit einem Stern versehenen Positionen werden von allen statistischen Landesämtern im „Zahlenspiegel“ veröffentlicht.

1) aus gewerblichen Schlachtungen (ohne Geflügel); einschl. Schlachtfetten, jedoch ohne Innereien 2) aus Hennenhaltung, ab einer Kapazität von 3 000 Plätzen

3) landwirtschaftlicher Erzeuger des Landes Brandenburg 4) Betriebe von Unternehmen mit im Allgemeinen 20 und mehr Beschäftigten 5) einschl. der tätigen Inhaber

6) einschl. der gewerblich Auszubildenden

Zahlenspiegel Land Brandenburg

Merkmal	Einheit	1999	2000	2000			2001			
		Durchschnitt		Februar	März	April	Januar	Februar	März	April
Baugewerbe und Bautätigkeit										
Vorbereitende Baustellenarbeiten, Hoch- und Tiefbau ¹⁾										
* Beschäftigte ²⁾	Anzahl	62 222	57 606	55 322	59 008	59 077	50 532	48 629	48 744	48 793
* Geleistete Arbeitsstunden	1 000	6 719	6 092	4 994	6 432	5 824	3 901	3 778	4 593	4 749
* Wohnungsbau	1 000	2 821	2 532	2 040	2 648	2 455	1 464	1 375	1 667	1 765
landwirtschaftlicher Bau.....	1 000	47	40	27	37	37	30	30	32	30
* gewerblicher Bau ³⁾	1 000	1 895	1 701	1 387	1 893	1 645	1 253	1 230	1 430	1 414
* öffentlicher und Straßenbau	1 000	1 956	1 818	1 540	1 854	1 687	1 154	1 143	1 464	1 540
* Brutto Lohnsumme	Mill. DM	155,3	142,8	125,4	142,1	136,0	119,9	103,3	110,0	115,4
* Bruttogehaltssumme	Mill. DM	47,9	45,1	43,4	45,6	44,5	41,9	39,6	40,1	38,4
Gesamtumsatz (ohne Umsatzsteuer).....	Mill. DM	849,2	756,6	562,5	687,9	671,6	439,8	400,0	498,8	510,4
* darunter baugewerblicher Umsatz	Mill. DM	837,1	744,2	553,7	674,2	659,0	433,5	393,1	489,1	497,9
Wohnungsbau.....	Mill. DM	309,1	260,2	185,5	242,6	241,8	136,8	127,7	134,6	153,5
landwirtschaftlicher Bau.....	Mill. DM	4,5	3,9	2,0	2,6	2,6	3,0	2,2	2,3	2,8
gewerblicher Bau ³⁾	Mill. DM	271,0	242,2	190,0	226,4	209,2	154,6	140,2	193,7	164,9
öffentlicher und Straßenbau	Mill. DM	252,4	237,8	176,2	202,7	205,5	139,1	123,1	158,5	176,6
* Auftragseingänge ⁴⁾ (ohne Umsatzsteuer)	Mill. DM	473,0	423,8	332,4	486,9	378,0	308,0	264,3	419,0	312,5
* Wohnungsbau	Mill. DM	137,4	104,8	94,9	132,9	109,5	66,1	78,2	86,9	69,7
landwirtschaftlicher Bau.....	Mill. DM	2,8	2,3	1,6	3,5	1,6	1,7	1,2	1,9	1,9
* gewerblicher Bau ³⁾	Mill. DM	163,0	160,4	123,5	215,2	137,2	150,6	102,1	163,3	103,4
* öffentlicher und Straßenbau	Mill. DM	169,8	156,3	112,5	135,3	129,7	89,7	82,8	166,9	137,4
Bauinstallation, sonstiges Baugewerbe ^{4) 5)}										
* Beschäftigte ⁶⁾	Anzahl	18 623	15 598	•	16 291	•	•	•	12 843	•
* Geleistete Arbeitsstunden	1 000	6 193	5 038	•	5 198	•	•	•	3 977	•
Gesamtumsatz (ohne Umsatzsteuer).....	Mill. DM	639,8	514,8	•	431,7	•	•	•	349,8	•
* darunter ausbaugewerblicher Umsatz.....	Mill. DM	614,6	493,9	•	415,6	•	•	•	334,6	•
Baugenehmigungen										
* Wohngebäude (Errichtung neuer Gebäude)	Anzahl	1 305	944	815	1 181	1 099	467	676	789	854
* darunter mit 1 oder 2 Wohnungen.....	Anzahl	1 271	916	792	1 160	1 044	453	667	773	831
* umbauter Raum.....	1 000 m³	884	661	562	806	819	336	449	528	585
* Wohnfläche.....	1 000 m²	172	128	107	156	160	65	88	105	116
* veranschlagte Kosten der Bauwerke.....	Mill. DM	379,1	280,1	240,0	346,0	344,0	139,9	188,0	220,0	244,0
* Nichtwohngebäude (Errichtung neuer Gebäude).....	Anzahl	93	82	69	87	83	53	63	74	69
* umbauter Raum.....	1 000 m³	665	564	367	364	834	376	861	383	448
* Nutzfläche.....	1 000 m²	100	83	60	58	99	57	103	59	59
* veranschlagte Kosten der Bauwerke.....	Mill. DM	160,9	120,1	118,0	138,0	163,0	87,3	135,0	86,0	93,0
* Wohnungen insgesamt (Neubau einschl. Saldo der Baumaßnahmen an bestehenden Gebäuden)	Anzahl	1 807	1 386	1 287	1 557	1 778	754	982	1 187	1 210
* Wohnräume insgesamt.....	Anzahl	9 261	6 644	5 079	7 915	8 262	3 440	4 631	6 245	5 771
Wohnfläche insgesamt	1 000 m²	204	151	134	178	186	80	106	126	133
Merkmal	Einheit	1998 ⁷⁾	1999 ⁷⁾	2000 ⁸⁾			2001 ⁸⁾			
		Durchschnitt		Januar	Februar	März	Dezember	Januar	Februar	März
Ausfuhr ⁹⁾ (Spezialhandel)										
* Ausfuhr insgesamt.....	Mill. DM	547,8	555,5	490,4	541,8	649,2	624,8	618,0	681,9	714,3
davon										
* Güter der Ernährungswirtschaft.....	Mill. DM	41,7	38,4	24,8	30,2	28,6	21,7	31,6	22,2	51,7
* Güter der gewerblichen Wirtschaft	Mill. DM	506,1	517,1	465,6	511,6	620,6	603,2	586,4	659,7	662,6
davon										
* Rohstoffe	Mill. DM	7,6	8,0	18,2	6,4	6,6	8,0	4,8	6,5	4,9
* Halbwaren	Mill. DM	77,2	71,3	81,7	69,7	111,3	85,3	64,3	52,7	66,8
* Fertigwaren.....	Mill. DM	421,2	437,8	365,7	435,5	502,7	509,9	517,3	600,4	590,9
davon										
* Vorerzeugnisse.....	Mill. DM	175,9	184,7	169,7	182,7	220,8	227,8	198,5	239,6	209,5
* Enderzeugnisse.....	Mill. DM	245,3	253,1	196,0	252,8	281,9	282,1	318,8	360,9	381,4
* Ausfuhr in die EU-Länder	Mill. DM	278,5	264,6	254,7	236,7	341,6	319,0	280,1	337,3	269,8

Die mit einem Stern versehenen Positionen werden von allen statistischen Landesämtern im „Zahlenspiegel“ veröffentlicht.

1) nach der Totalerhebung hochgerechnet 2) einschl. der tätigen Inhaber 3) einschl. für Unternehmen der Bahn und Post

4) Betriebe von Unternehmen mit im Allgemeinen 20 und mehr Beschäftigten 5) ab 1997 Berichtsvierteljahr - 6) am Ende des Berichtsvierteljahres 7) endgültige Angaben

8) vorläufige Angaben 9) Wegen der unterschiedlichen Abgrenzung von Spezialhandel und Generalhandel ist eine Saldierung der Einfuhr- und Ausfuhrergebnisse nicht vertretbar.

Zahlenspiegel Land Brandenburg

Merkmal	Einheit	1998 ¹⁾	1999 ¹⁾	2000 ²⁾				2001 ⁸⁾		
		Durchschnitt		Januar	Februar	März	Dezember	Januar	Februar	März
Einfuhr ³⁾ (Generalhandel)										
* Einfuhr insgesamt	Mill. DM	605,5	676,9	761,5	801,0	934,2	950,0	955,2	898,6	825,7
davon										
* Güter der Ernährungswirtschaft.....	Mill. DM	52,7	53,0	53,7	51,6	54,5	56,6	65,4	41,8	55,9
* Güter der gewerblichen Wirtschaft	Mill. DM	552,8	623,9	707,9	749,4	879,7	893,4	889,9	856,8	769,7
davon										
* Rohstoffe	Mill. DM	166,3	224,5	314,6	368,5	388,3	327,7	383,8	366,9	264,1
* Halbwaren.....	Mill. DM	66,5	67,3	66,0	66,7	87,5	145,5	160,8	126,5	144,6
* Fertigwaren.....	Mill. DM	320,0	332,1	327,2	314,2	403,9	420,3	345,3	363,4	361,0
davon										
* Vorerzeugnisse	Mill. DM	58,4	65,6	59,3	63,9	63,5	73,2	80,7	89,2	72,8
* Enderzeugnisse	Mill. DM	261,6	266,4	266,0	250,3	340,4	347,1	264,5	274,2	288,2
* Einfuhr aus EU-Ländern	Mill. DM	244,5	252,2	236,7	236,4	246,4	266,9	232,8	219,6	224,7
Merkmal	Einheit	1999	2000	2000			2001			
		Durchschnitt		Februar	März	April	Januar	Februar	März	April
Einzelhandel										
* Beschäftigte	1995 = 100	93,4	91,6	90,9	91,3	91,1	92,5	89,8	91,2	91,0
* Umsatz nominal	1995 = 100	98,4	96,2	88,2	103,9	98,3	86,4	81,3	99,8	98,3
* Umsatz real.....	1995 = 100	96,2	92,9	85,5	100,7	95,5	83,1	78,0	95,4	93,7
Gastgewerbe										
* Beschäftigte	1995 = 100	87,3	86,7	81,4	83,6	87,6	83,4	82,5	82,6	86,2
* Umsatz nominal	1995 = 100	82,4	80,9	65,2	72,5	83,1	61,3	60,6	71,4	76,2
* Umsatz real	1995 = 100	78,4	76,2	61,7	68,8	78,5	57,6	56,9	66,9	70,9
Merkmal	Einheit	1999	2000	2000			2001			
		Durchschnitt		Februar	März	April	Januar	Februar	März	April
Fremdenverkehr ⁴⁾										
* Gästeankünfte	1 000	231,7	246,3	138,9	181,7	234,0	131,5	134,9	195,5	241,0
* darunter von Auslandsgästen	1 000	13,5	17,5	8,2	13,1	17,2	9,3	8,6	15,4	18,7
* Gästeübernachtungen	1 000	654,7	698,9	398,6	504,9	655,0	375,5	389,7	539,2	690,0
darunter von Auslandsgästen	1 000	33,5	39,5	18,9	31,4	40,4	19,9	20,0	37,0	44,8
Verkehr										
Binnenschifffahrt										
* Gütereingang	1 000 t	163,0	172,9	86,6	148,2	132,9	130,3	106,1	185,3	144,5
* Güterversand	1 000 t	231,3	245,5	257,4	311,5	233,9	253,1	226,9	318,9	227,1
Kraftfahrzeuge ⁵⁾										
* Zulassungen fabrikneuer Kraftfahrzeuge	Anzahl	9 381	7 770	7 677	11 086	7 778	5 754	6 323	9 746	7 755
darunter										
* Personenkraftwagen einschl. Kombinationskraftwagen...	Anzahl	7 705	6 301	6 318	8 751	5 965	4 950	5 250	7 805	6 055
* Lastkraftwagen	Anzahl	769	662	601	778	546	494	501	647	508
Straßenverkehrsunfälle ¹⁾										
Unfälle insgesamt	Anzahl	8 734	8 225	7 297	7 995	7 835	7 906	7 073	8 204	7 159
* Unfälle mit Personenschaden.....	Anzahl	1 236	1 153	873	1 056	1 078	1 002	701	926	865
* Getötete Personen.....	Anzahl	41	35	23	28	31	28	23	34	14
* Verletzte Personen	Anzahl	1 572	1 476	1 101	1 314	1 398	1 243	935	1 174	1 104

Die mit einem Stern versehenen Positionen werden von allen statistischen Landesämtern im „Zahlenspiegel“ veröffentlicht.

1) endgültige Angaben 2) vorläufige Angaben 3) Wegen der unterschiedlichen Abgrenzung von Spezialhandel und Generalhandel ist eine Saldierung der Einfuhr- und Ausfuhrergebnisse nicht vertretbar. 4) Betriebe mit 9 und mehr Betten 5) Quelle Kraftfahrt-Bundesamt, Flensburg

Zahlenspiegel Land Brandenburg

Merkmal	Einheit	1999	2000	2000			2001			
		Durchschnitt		März	April	Mai	Februar	März	April	Mai
Insolvenzen										
* Insolvenzen insgesamt	Anzahl	127	156	204	169	182	179	187	...	197
* Unternehmen einschl. Kleingewerbe.....	Anzahl	110	126	179	137	151	138	133	...	142
* natürliche Personen als Gesellschafter u. Ä., Nachlässe	Anzahl	11	6	5	4	9	6	8	...	5
* Verbraucher	Anzahl	6	24	20	28	22	35	46	...	50
* Voraussichtliche Forderungen insgesamt	Mill. DM	133	131	190	122	150	146	152	...	175
Preise										
Preisindex für die Lebenshaltung										
* alle privaten Haushalte	1995 = 100	104,4	106,5	106,0	105,9	105,9	109,0	109,0	109,4	110,2
ohne Saisonwaren	1995 = 100	104,4	106,6	106,1	105,9	105,9	109,1	109,1	109,3	109,9
ohne Wohnungsmiete.....	1995 = 100	103,4	105,4	104,8	104,8	104,7	108,4	108,5	108,9	109,9
Merkmal	Einheit	1999	2000	1999	2000			2001		
		Durchschnitt		November	Februar	Mai	August	November	Februar	Mai
* Preisindex für Wohngebäude ¹⁾										
	1995 = 100	97,8	97,2	97,9	97,3	97,1	97,0	9730	96,2	96,2
Merkmal	Einheit	1999	2000	1999		2000				2001
		Durchschnitt		Juli	Oktober	Januar	April	Juli	Oktober	Januar
Löhne und Gehälter										
Arbeiter im Produzierenden Gewerbe ²⁾										
Bruttomonatsverdienste.....	DM	3 468	3 570	3 446	3 547	3 464	3 584	3 594	3 586	3 496
* männlich	DM	3 531	3 642	3 517	3 614	3 531	3 653	3 676	3 655	3 565
* weiblich	DM	2 936	3 046	2 866	2 993	2 970	3 078	3 014	3 085	3 027
* Bruttostundenverdienste.....	DM	20,12	20,63	19,86	20,28	20,76	20,62	20,59	20,61	20,91
* männlich	DM	20,46	21,03	20,20	20,61	21,24	20,99	21,01	20,97	21,41
* weiblich	DM	17,35	17,73	17,08	17,50	17,34	17,87	17,54	17,97	17,69
Angestellte, Bruttomonatsverdienste										
* Produzierendes Gewerbe ²⁾	DM	5 109	5 240	5 113	5 166	5 132	5 190	5 270	5 293	5 326
männlich	DM	5 793	5 929	5 796	5 852	5 811	5 869	5 962	5 988	6 024
weiblich	DM	4 226	4 344	4 245	4 289	4 280	4 312	4 356	4 382	4 397
* kaufmännische Angestellte.....	DM	4 637	4 822	4 656	4 706	4 685	4 760	4 879	4 902	4 944
* männlich	DM	5 777	6 068	5 806	5 855	5 828	5 965	6 143	6 176	6 238
* weiblich	DM	4 135	4 262	4 157	4 202	4 184	4 220	4 281	4 306	4 328
* technische Angestellte.....	DM	5 519	5 592	5 512	5 569	5 525	5 557	5 609	5 630	5 660
* männlich	DM	5 798	5 880	5 792	5 851	5 805	5 837	5 898	5 923	5 948
* weiblich	DM	4 482	4 566	4 499	4 536	4 545	4 560	4 560	4 584	4 590
* Handel; Kredit- und Versicherungsgewerbe.....	DM	3 555	3 691	3 588	3 580	3 650	3 646	3 672	3 753	3 776
männlich	DM	3 848	3 972	3 866	3 849	3 940	3 916	3 958	4 031	4 010
weiblich	DM	3 388	3 527	3 421	3 425	3 474	3 488	3 507	3 591	3 641
* kaufmännische Angestellte.....	DM	3 565	3 702	3 601	3 596	3 671	3 660	3 680	3 760	3 793
* männlich	DM	3 947	4 064	3 968	3 959	4 076	4 017	4 044	4 105	4 101
* weiblich	DM	3 395	3 533	3 429	3 432	3 481	3 494	3 511	3 598	3 649
technische Angestellte.....	DM	3 447	3 584	3 466	3 421	3 457	3 514	3 591	3 678	3 597
männlich	DM	3 506	3 637	3 521	3 478	3 500	3 562	3 635	3 743	3 657
weiblich	DM	2 814	3 135	2 837	2 827	2 972	3 088	3 213	3 170	3 171

Die mit einem Stern versehenen Positionen werden von allen statistischen Landesämtern im „Zahlenspiegel“ veröffentlicht.

1) Neubau in konventioneller Bauart, Bauleistungen am Bauwerk

2) Oktober 1999 Neuauswahl der Betriebe im Produzierenden Gewerbe, frühere Angaben sind durch Rückrechnung vergleichbar

Brandenburg

im Vergleich



Ausgewählte Konjunkturindikatoren für Deutschland

★★★ Grundzahlen ... Grundzahlen ... Grundzahlen ... Grundzahlen ... Grundzahlen ... Grundzahlen ... Grundzahlen ... ★★★

Merkmal	Einheit	2000	2000		2001			
		Jahr bzw. Durchschnitt	November	Dezember	Januar	Februar	März	April
Bevölkerung								
Bevölkerungsstand	1 000
Arbeitsmarkt und Erwerbstätigkeit								
Arbeitslose	Anzahl	3 888 652	3 645 214	3 808 884	4 093 216	4 112 638	3 999 585	3 867 903
Arbeitslosenquote ¹⁾	Prozent	9,6	8,9	9,3	10,0	10,1	9,8	9,5
Männer	Prozent	9,2	8,5	9,0	10,0	10,2	9,8	9,3
Frauen	Prozent	10,0	9,5	9,7	10,0	10,0	9,8	9,6
Offene Stellen	Anzahl	513 963	467 820	454 287	484 294	544 124	577 822	580 309
Arbeitsvermittlung	Anzahl	3 517 915	264 905	258 668	254 557	277 494	362 255	377 294
Kurzarbeiter	Anzahl	86 052	70 364	69 646	92 062	121 508	129 517	118 870
Erwerbstätige im Inland	1 000	38 532	39 083	38 934	38 210	38 199	38 363	38 516
Erwerbstätige Inländer	1 000	38 466	39 029	38 881	38 169	38 172	38 332	38 457
Bergbau und Verarbeitendes Gewerbe²⁾								
Betriebe	Anzahl	48 913	48 791	48 750	49 188	49 125	49 136	49 200
Beschäftigte	1 000	6 375	6 423	6 395	6 378	6 382	6 390	6 384
Gesamtumsatz	Mill. DM	2 555 613	236 443	216 897	208 521	209 719	238 497	212 675
darunter Auslandsumsatz	Mill. DM	927 061	87 036	79 466	77 992	79 558	90 882	78 058
Exportquote	Prozent	36,3	36,8	36,6	37,4	37,9	38,1	36,7
Umsatz je Beschäftigten	DM	400 880	36 812	33 917	32 694	32 861	37 323	33 314
Geleistete Arbeiterstunden	1 000	6 312 000	560 341	475 239	532 072	517 554	558 854	507 628
Bruttolohn- und Gehaltssumme	Mill. DM	432 508	45 994	36 566	35 865	33 822	35 174	35 717
Produktionsindex Produzierendes Gewerbe	1995=100	113,5	124,9	109,7	108,2	108,4	122,4	110,2
Index des Auftragseingangs	1995=100	129,0	137	127,2	131,4	129,6	142,7	121,9
Vorbereitende Baustellen- arbeiten, Hoch- und Tiefbau²⁾								
Betriebe	Anzahl	12 870	12 419	12 342	12 217	12 125	12 067	12 001
Beschäftigte	1 000	653	647	628	587	567	573	582
Geleistete Arbeitsstunden	1 000	784 267	71 295	50 300	41 072	44 207	54 073	56 272
Bruttolohnsumme	Mill. DM	25 528	2 497	1 987	1 743	1 531	1 666	1 893
Bruttogehaltssumme	Mill. DM	10 314	1 048	854	790	765	771	795
Gesamtumsatz	Mill. DM	141 035	14 048	14 103	7 261	7 380	9 139	9 347
Index des Auftragseingangs	1995=100	75,1	64,3	69,4	51,9	56,9	79,9	74,2
Produktionsindex f.d. Bauhauptgewerbe	1995=100	84,9	92	65,0	53,6	58,2	71,5	75,0
Einzelhandel								
Beschäftigte	1995=100	95,3	95,5	95,4	94,3	94,0	94,2	93,7
Umsatz nominal	1995=100	105,2	111,0	123,2	96,8	92,2	112,6	106,6
Gastgewerbe								
Beschäftigte	1995=100	86,9	83,7	83,8	80,6	82,2	83,9	86,2
Umsatz nominal	1995=100	97,1	88,6	97,1	79,1	80,3	90,4	92,3
Außenhandel								
Einfuhr	Mill. DM	1 064 309	102 203	95 067	92 417	88 992	91 967	92 560
Ausfuhr	Mill. DM	1 167 343	111 057	97 446	101 127	101 634	109 354	103 131
Preisindex für die Lebenshaltung	1995=100	106,9	107,7	107,8	108,3	109,0	109,1	109,5

z. VM = zum Vormonat; z. VJM = zum Vorjahresmonat

1) aller zivilen Erwerbspersonen. 2) Betriebe von Unternehmen mit im Allgemeinen 20 und mehr Beschäftigten

Quelle: Statistisches Bundesamt

Ausgewählte Konjunkturindikatoren für Deutschland

★★★ Grundzahlen + Veränderungsraten ... Grundzahlen + Veränderungsraten ... Grundzahlen + Veränderungsraten ... ★★★

Merkmal	Einheit	Februar 2001			März 2001			April 2001		
		absolut	Veränderung		absolut	Veränderung		absolut	Veränderung	
			z. VM	z.VJM		z. VM	z.VJM		z. VM	z.VJM
			Prozent			Prozent			Prozent	
Bevölkerung										
Bevölkerungsstand	1 000
Arbeitsmarkt und Erwerbstätigkeit										
Arbeitslose	Anzahl	4 112 638	0,5	- 3,8	3 999 585	- 2,7	- 3,4	3 867 903	- 3,3	- 3,0
Arbeitslosenquote ¹⁾	Prozent	10,1	x	x	9,8	x	x	9,5	x	x
Männer	Prozent	10,2	x	x	9,8	x	x	9,3	x	x
Frauen	Prozent	10,0	x	x	9,8	x	x	9,6	x	x
Offene Stellen	Anzahl	544 124	12,4	9,3	577 822	6,2	7,9	580 309	0,4	3,6
Arbeitsvermittlung	Anzahl	277 494	9,0	5,8	362 255	30,5	16,2	377 294	4,2	9,1
Kurzarbeiter	Anzahl	121 508	2,6	2,6	129 517	2,5	2,5	118 870	2,9	2,9
Erwerbstätige im Inland	1 000	38 199	0,0	1,0	38 363	0,4	0,8	38 516	0,4	0,6
Erwerbstätige Inländer	1 000	38 172	0,0	1,0	38 332	0,4	0,8	38 457	0,3	0,6
Bergbau und Verarbeitendes Gewerbe ²⁾										
Betriebe	Anzahl	49 125	- 0,1	0,4	49 136	0,0	0,4	49 200	0,1	0,4
Beschäftigte	1000	6 382	0,1	1,0	6 390	0,1	0,9	6 384	- 0,1	0,8
Gesamtumsatz	Mill. DM	209 719	0,6	4,8	238 497	13,7	4,9	212 675	- 10,8	9,8
darunter Auslandsumsatz	Mill. DM	79 558	2,0	9,8	90 882	14,2	9,8	78 058	- 14,1	14,2
Geleistete Arbeiterstunden	1 000	517 554	- 2,7	- 3,6	558 854	8,0	- 2,0	507 628	- 9,2	1,5
Bruttolohn- und Gehaltssumme	Mill. DM	33 822	- 5,7	1,3	35 174	4,0	3,8	35 717	1,5	4,1
Poduktionsindex Produzierendes Gewerbe	1995=100	108,4	0,2	- 0,5	122,4	12,9	0,5	110,2	- 9,5	4,0
Index des Auftragseingangs	1995=100	129,6	- 1,4	1,8	142,7	10,1	0,2	121,9	- 14,6	2,3
Vorbereitende Baustellen- arbeiten, Hoch- und Tiefbau ²⁾										
Betriebe	Anzahl	12 125	- 0,8	- 8,2	12 067	- 0,5	- 8,1	12 001	- 0,5	- 8,2
Beschäftigte	1000	567	- 3,4	- 11,5	573	1,1	- 11,8	582	1,6	- 11,3
Geleistete Arbeitsstunden	1 000	44 207	7,6	21,9	54 073	22,3	- 17,8	56 272	4,1	- 11,8
Bruttolohnsumme	Mill. DM	1 531	- 12,2	- 14,8	1 666	8,8	- 16,5	1 893	13,6	- 8,8
Bruttogehaltssumme	Mill. DM	765	- 3,1	- 6,6	771	0,7	- 6,7	795	3,1	- 6,2
Gesamtumsatz	Mill. DM	7 380	1,6	- 13,9	9 139	23,8	- 13,4	9 347	2,3	- 9,7
Index des Auftragseingangs	1995=100	56,9	9,6	- 9,8	79,9	40,4	- 12,1	74,2	- 7,1	- 3,6
Produktionsindex f.d. Bauhauptgewerbe	1995=100	58,2	8,6	- 18,3	71,5	22,9	- 17,7	75,0	5,0	- 11,2
Einzelhandel										
Beschäftigte	1995=100	94,0	- 0,3	- 0,3	94,2	0,2	- 0,2	93,7	- 0,5	- 0,8
Umsatz nominal	1995=100	92,2	- 4,8	- 4,4	112,6	22,1	1,7	106,6	- 5,3	1,4
Gastgewerbe										
Beschäftigte	1995=100	82,2	2,0	- 0,8	83,9	2,1	- 0,8	86,2	2,7	- 1,4
Umsatz nominal	1995=100	80,3	1,5	- 3,5	90,4	12,6	- 0,1	92,3	2,1	- 2,1
Außenhandel										
Einfuhr	Mill. DM	88 992	- 3,7	14,3	91 967	3,3	0,9	92 560	0,6	17,0
Ausfuhr	Mill. DM	101 634	0,5	11,9	109 354	7,6	7,2	103 131	- 5,7	16,5
Preisindex für die Lebenshaltung	1995=100	109,0	0,6	2,6	109,1	0,1	2,5	109,5	0,4	2,9

z. VM = zum Vormonat; z. VJM = zum Vorjahresmonat

1) aller zivilen Erwerbspersonen. 2) Betriebe von Unternehmen mit im Allgemeinen 20 und mehr Beschäftigten.

Quelle: Statistisches Bundesamt

Konjunkturindikatoren - Brandenburg im Vergleich

April 2001

Merkmal	Einheit	Brandenburg			Deutschland			Basis Deutschland = 100
		absolut	Veränderung		absolut	Veränderung		
			z. VM	z.VJM		z. VM	z.VJM	
			Prozent			Prozent		Prozent
Bevölkerung								
Bevölkerungsstand	1 000
Arbeitsmarkt								
Arbeitslose	Anzahl	239 579	- 2,8	1,8	3 867 903	- 3,3	- 3,0	6,2
Arbeitslosenquote ¹⁾	Prozent	17,9	x	x	9,5	x	x	188,4
Offene Stellen	Anzahl	8 565	10,8	5,3	580 309	0,4	3,6	1,5
Kurzarbeiter	Anzahl	4 646	- 6,1	- 27,9	118 870	2,9	2,9	3,9
Bergbau und Verarbeitendes Gewerbe²⁾								
Betriebe	Anzahl	1 165	0,2	- 0,4	49 200	0,1	0,4	2,4
Beschäftigte	1 000	89	0,1	- 1,6	6 384	- 0,1	0,8	1,4
Gesamtumsatz	Mill. DM	2 566	- 7,6	12,5	212 675	- 10,8	9,8	1,2
darunter Auslandsumsatz	Mill. DM	463	- 12,4	29,9	78 058	- 14,1	14,2	0,6
Geleistete Arbeiterstunden	1 000	8 132	- 10,4	1,7	507 628	- 9,2	1,5	1,6
Bruttolohn- und Gehaltssumme	Mill. DM	383	2,0	1,9	35 717	1,5	4,1	1,1
Poduktionsindex Produzierendes Gewerbe	1995=100	135,3	- 11,1	4,6	110,2	- 9,5	4,0	122,8
Index des Auftragseingangs	1995=100	201,5	22,1	48,4	121,9	- 14,6	2,3	165,3
Vorbereitende Baustellen- arbeiten, Hoch- und Tiefbau²⁾								
Betriebe	Anzahl	682	- 0,9	- 12,3	12 001	- 0,5	- 8,2	5,7
Beschäftigte	1 000	31	0,2	- 16,9	582	1,6	- 11,3	5,3
Geleistete Arbeitsstunden	1 000	3 061	3,2	- 14,4	56 272	4,1	- 11,8	5,4
Gesamtumsatz	Mill. DM	381	1,7	- 21,1	9 347	2,3	- 9,7	4,1
Index des Auftragseingangs	1995=100	48,5	- 25,4	- 17,3	74,2	- 7,1	- 3,6	65,3
Einzelhandel								
Beschäftigte	1995=100	91,6	0,7	0,5	93,7	- 0,5	- 0,8	97,8
Umsatz nominal	1995=100	100,5	- 1,7	2,2	106,6	- 5,3	1,4	94,3
Gastgewerbe								
Beschäftigte	1995=100	85,6	4,5	- 2,5	86,2	2,7	- 1,4	99,3
Umsatz nominal	1995=100	77,3	5,6	- 7,1	92,3	2,1	- 2,1	83,7
Außenhandel³⁾								
Einfuhr	Mill. DM	825,7	- 8,1	- 11,6	91 967,0	3,3	0,9	0,9
Ausfuhr	Mill. DM	714,3	4,8	10,0	109 354,0	7,6	7,2	0,7
Preisindex für die Lebenshaltung	1995=100	109,4	0,4	3,3	109,5	0,4	2,9	99,9

z. VM = zum Vormonat; z. VJM = zum Vorjahresmonat

1) aller zivilen Erwerbspersonen. 2) Betriebe von Unternehmen mit im Allgemeinen 20 und mehr Beschäftigten.

3) März 2001

Konjunkturindikatoren - Brandenburg im Vergleich

April 2001

Merkmal	Einheit	Brandenburg			Mecklenburg-Vorpommern			Sachsen			Sachsen - Anhalt			Thüringen			Deutschland		
		Veränderung		absolut	Veränderung		absolut	Veränderung		absolut	Veränderung		absolut	Veränderung		absolut	Veränderung		Prozent
		z. VM	z. VJM		z. VM	z. VJM		z. VM	z. VJM		z. VM	z. VJM		z. VM	z. VJM		z. VM	z. VJM	
			Prozent			Prozent			Prozent			Prozent			Prozent			Prozent	
Arbeitsmarkt																			
Arbeitslose	Anzahl	239 579	- 2,8	1,8	173 066	- 4,0	3,8	403 989	- 4,5	1,4	273 838	- 3,4	- 2,5	197 347	- 5,0	- 1,0	3 867 903	- 3,3	- 3,0
Arbeitslosenquote ¹⁾	Prozent	19,3	x	x	20,1	x	x	19,1	x	x	21,4	x	x	16,7	x	x	10,5	x	x
Offene Stellen	Anzahl	8 565	10,8	5,3	8 998	7,7	4,9	24 599	6,3	7,5	14 443	0,5	9,1	15 989	0,2	1,9	580 309	0,4	3,6
Kurzarbeiter	Anzahl	4 646	- 6,1	- 27,9	3 025	- 3,0	7,9	9 826	- 13,6	- 4,7	5 597	- 13,2	- 9,0	6 021	12,3	22,4	118 870	2,9	2,9
Bergbau und Verarbeitendes Gewerbe²⁾																			
Betriebe	Anzahl	1 165	0,2	- 0,4	664	3,4	1,8	2 827	- 0,0	1,5	1 328	1,4	4,2	1 724	1,8	0,5	49 200	0,1	0,4
Beschäftigte	Anzahl	89 155	0,1	- 1,6	48 531	1,0	2,6	224 230	0,2	3,4	105 716	1,3	3,0	136 805	0,7	4,8	6 384 000	- 0,1	0,8
Gesamtumsatz	Mill. DM	2 566	- 7,6	12,5	1 223	3,6	20,7	5 244	- 12,8	12,8	3 290	- 3,2	12,5	3 019	- 13,3	4,3	212 675	- 10,8	9,8
darunter Auslandsumsatz	Mill. DM	463	- 12,4	29,9	206	23,8	56,9	1 446	- 17,9	16,3	625	- 4,3	64,9	673	- 22,5	11,2	78 058	- 14,1	14,2
Geleistete Arbeiterstunden	1 000	8 132	- 10,4	1,7	4 606	- 7,5	4,9	20 901	- 11,5	5,1	10 384	- 6,3	6,1	13 176	- 9,8	5,3	507 628	- 9,2	1,5
Bruttolohn- und Gehaltssumme	Mill. DM	383	2,0	1,9	181	1,2	5,6	867	- 0,1	8,8	407	0,9	4,9	497	0,3	9,6	35 717	1,5	4,1
Vorbereitende Baustellen- arbeiten, Hoch- und Tiefbau²⁾																			
Betriebe	Anzahl	682	- 0,9	- 12,3	464	- 1,9	- 10,9	1 048	- 0,6	- 18,5	731	- 1,3	- 16,6	612	- 1,3	- 15,9	12 001	- 0,5	- 8,2
Beschäftigte	Anzahl	30 817	0,2	- 16,9	19 342	- 0,8	- 19,0	48 444	2,3	- 19,3	31 309	1,2	- 19,0	27 198	2,6	- 15,2	582 444	1,6	- 11,3
Geleistete Arbeitsstunden	1 000	3 061	3,2	- 14,4	1 959	2,7	- 15,2	4 538	8,7	- 20,6	3 141	6,5	- 18,4	2 732	9,9	- 14,9	56 272	4,1	- 11,8
Bruttolohn- und Gehaltssumme	Mill. DM	108	2,4	- 13,5	67	4,0	- 14,6	173	6,6	- 15,7	113	5,8	- 14,4	94	7,9	- 13,0	2 688	10,3	- 8,0
Gesamtumsatz	Mill. DM	381	1,7	- 21,1	233	13,5	- 23,5	659	4,4	- 18,9	380	5,3	- 24,4	334	2,7	- 13,4	9 347	2,3	- 9,7
darunter Baugewerblicher Umsatz	Mill. DM	372	1,1	- 21,5	230	13,2	- 23,7	649	4,3	- 19,2	375	5,4	- 24,7	330	2,6	- 13,4	9 183	2,1	- 9,8
Außenhandel³⁾																			
Einfuhr	Mill. DM	825,7	- 8,1	- 11,6	357,9	39,9	34,3	1 262,9	11,8	10,3	684,1	- 2,6	- 1,5	682,3	14,0	17,2	91 967,0	3,3	0,9
Ausfuhr	Mill. DM	714,3	4,8	10,0	373,1	- 7,6	33,9	2 196,7	9,5	45,5	695,3	- 13,5	10,1	910,9	17,6	41,0	109 354,0	7,6	7,2
Preisindex für die Lebenshaltung	1995=100	109,4	0,4	3,3	109,4	0,6	2,9	110,7	0,3	3,1	111,6	0,5	3,4	110,7	0,5	3,4	109,5	0,4	2,9

z. VM = zum Vormonat; z. VJM = zum Vorjahresmonat

1) aller abhängig zivilen Erwerbspersonen. 2) Betriebe von Unternehmen mit im Allgemeinen 20 und mehr Beschäftigten.

3) März 2001

Brandenburg

Regional



Ausgewählte Regionaldaten

Bevölkerungsbewegung im Monat November 2000

Verwaltungsbezirk	Lebend-geborene	Gestorbene	Überschuss der Geborenen(+)/ Gestorbenen(-)	Zuzüge über die Gemeinde-grenzen	Fortzüge über die Gemeinde-grenzen	Wanderungs-gewinn (+) bzw. -verlust (-)	Bevölkerung am Monatsende
Anzahl							
Kreisfreie Städte							
Brandenburg an der Havel	39	59	- 20	181	300	- 119	77 672
Cottbus	68	112	- 44	524	549	- 25	108 843
Frankfurt (Oder)	59	60	- 1	238	410	- 172	72 418
Potsdam	97	108	- 11	698	651	+ 47	129 600
Landkreise							
Barnim	87	120	- 33	1 346	995	+ 351	169 803
Dahme-Spreewald	90	144	- 54	1 175	1 002	+ 173	158 795
Elbe-Elster	68	127	- 59	437	567	- 130	131 196
Havelland	102	139	- 37	995	758	+ 237	147 630
Märkisch-Oderland	95	123	- 28	1 051	925	+ 126	187 921
Oberhavel	107	161	- 54	1 411	1 051	+ 360	191 597
Oberspreewald-Lausitz	84	133	- 49	480	696	- 216	145 426
Oder-Spree	103	179	- 76	1 275	1 254	+ 21	196 389
Ostprignitz-Ruppin	57	87	- 30	587	586	+ 1	113 055
Potsdam-Mittelmark	149	175	- 26	1 681	1 241	+ 440	209 328
Prignitz	46	98	- 52	451	484	- 33	95 831
Spree-Neiße	82	131	- 49	1 016	952	+ 64	153 726
Teltow-Fläming	92	129	- 37	1 020	831	+ 189	159 643
Uckermark	85	137	- 52	691	825	- 134	151 901
Land Brandenburg	1 510	2 222	- 712	15 257	14 077	+ 1 180	2 600 774

Beschäftigung am 30.09.1999

Verwaltungsbezirk	Sozialver- sicherungs- pflichtig beschäftigte Arbeitnehmer	davon		davon		davon	
		Frauen	Männer	Arbeiter	Angestellte	Teilzeit- beschäftigte	Vollzeit- beschäftigte
	Anzahl						
Kreisfreie Städte							
Brandenburg an der Havel	26 711	12 740	13 971	12 864	13 847	3 223	23 488
Cottbus	54 087	27 811	26 276	21 982	32 105	7 304	46 783
Frankfurt (Oder)	34 094	18 055	16 039	12 710	21 384	4 666	29 428
Potsdam	68 403	35 765	32 638	23 515	44 888	8 085	60 318
Landkreise							
Barnim	47 614	21 946	25 668	24 496	23 118	5 892	41 722
Dahme-Spreewald	50 604	23 474	27 130	26 241	24 363	6 587	44 017
Elbe-Elster	38 029	16 777	21 252	21 577	16 452	5 076	32 953
Havelland	40 085	18 402	21 683	22 300	17 785	5 419	34 666
Märkisch-Oderland	52 592	23 181	29 411	27 898	24 694	5 971	46 621
Oberhavel	52 255	23 175	29 080	27 877	24 378	7 057	45 198
Oberspreewald-Lausitz	44 373	19 671	24 702	24 678	19 695	6 064	38 309
Oder-Spree	56 339	24 784	31 555	30 816	25 523	6 158	50 181
Ostprignitz-Ruppin	37 034	17 411	19 623	19 836	17 198	4 611	32 423
Potsdam-Mittelmark	62 767	27 902	34 865	32 759	30 008	7 878	54 889
Prignitz	28 636	13 154	15 482	16 133	12 503	3 947	24 689
Spree-Neiße	46 466	19 826	26 640	26 842	19 624	6 865	39 601
Teltow-Fläming	48 414	20 906	27 508	26 417	21 997	5 556	42 858
Uckermark	46 267	21 008	25 259	25 327	20 940	6 571	39 696
Land Brandenburg	834 770	385 988	448 782	424 268	410 502	106 930	727 840

Ausgewählte Regionaldaten

Noch: Beschäftigung am 30.9.1999

Verwaltungsbezirk	Sozialver- sicherungs- pflichtig beschäftigte Arbeit- nehmer	davon im Wirtschaftszweig						
		Land- und Forstwirt- schaft, Tier- haltung und Fischerei	Produ- zierendes Gewerbe	darunter		Handel, Gast- gewerbe und Verkehr	sonstige Dienst- leistungen	ohne Angabe
				Verarbei- tendes Gewerbe	Bau- gewerbe			
	Anzahl							
Kreisfreie Städte								
Brandenburg an der Havel	26 711	227	8 747	4 786	3 554	5 136	12 594	7
Cottbus	54 087	361	11 066	3 764	4 952	12 422	30 232	6
Frankfurt (Oder)	34 094	264	6 105	2 267	3 420	6 976	20 744	5
Potsdam	68 403	262	9 543	2 742	5 435	12 958	45 637	3
Landkreise								
Barnim	47 614	1 396	13 785	6 170	7 201	12 162	20 271	.
Dahme-Spreewald	50 604	2 112	14 135	6 473	7 016	17 012	17 338	7
Elbe-Elster	38 029	2 523	14 488	6 412	7 258	8 097	12 896	25
Havelland	40 085	1 900	13 760	7 301	6 159	10 039	14 385	1
Märkisch-Oderland	52 592	3 394	16 245	5 741	9 999	13 137	19 808	8
Oberhavel	52 255	1 948	19 303	11 284	7 722	11 168	19 833	3
Oberspreewald-Lausitz	44 373	1 171	17 655	7 984	6 310	8 943	16 593	11
Oder-Spree	56 339	2 362	21 921	10 692	10 128	11 612	20 436	8
Ostprignitz-Ruppin	37 034	2 802	11 984	5 333	6 098	7 559	14 689	.
Potsdam-Mittelmark	62 767	3 175	19 754	7 799	11 502	16 456	23 364	18
Prignitz	28 636	2 165	8 813	4 255	4 262	6 681	10 977	.
Spree-Neiße	46 466	1 696	20 427	6 605	8 132	9 781	14 553	9
Teltow-Fläming	48 414	2 615	17 342	10 483	6 542	12 771	15 679	7
Uckermark	46 267	3 499	14 809	7 258	7 042	9 120	18 837	2
Land Brandenburg	834 770	33 872	259 882	117 349	122 732	192 030	348 866	120

Arbeitsmarkt im April 2001

Verwaltungsbezirk	Arbeitslose					Arbeitslosenquote ¹⁾		
	insgesamt	und zwar				Berichts- monat	Vor- monat	Vorjahres- monat
		Frauen	Jugendliche unter 25 Jahren	Arbeitslose über 55 Jahre	teilzeitarbeit- suchend			
Anzahl						Prozent		
Kreisfreie Städte								
Brandenburg an der Havel ²⁾
Cottbus ³⁾
Frankfurt (Oder)	7 707	3 690	897	1 106	136	20,2	20,9	19,5
Potsdam ²⁾
Landkreise								
Barnim	15 274	7 074	1 891	2 306	369	19,4	19,8	19
Dahme-Spreewald	11 235	5 301	1 268	1 904	431	15,3	15,9	15,6
Elbe-Elster	14 603	7 585	1 387	2 293	380	23,3	23,7	23,4
Havelland	12 824	6 256	1 323	1 974	430	19,0	19,6	17,8
Märkisch-Oderland	17 390	8 108	2 212	2 471	400	20,0	20,8	18,6
Oberhavel	16 422	7 872	1 845	2 597	665	18,4	18,7	17,3
Oberspreewald-Lausitz	17 531	8 815	1 802	3 485	358	24,8	25,8	25,4
Oder-Spree	17 553	8 723	1 900	2 850	334	18,9	19,3	18,1
Ostprignitz-Ruppin	11 403	5 719	1 154	1 492	228	21,2	21,9	20,8
Potsdam-Mittelmark	30 103	14 107	3 539	5 592	1 033	15,1	15,6	15,3
Prignitz	9 926	5 085	924	1 351	203	22,1	22,8	21,3
Spree-Neiße	26 203	12 994	2 824	4 848	618	20,1	20,4	20,5
Teltow-Fläming	12 554	6 287	1 339	2 023	500	16,5	17,1	16,6
Uckermark	18 851	9 902	1 870	2 730	232	25,7	26,6	24,6
Land Brandenburg	239 579	117 518	26 175	39 022	6 317	19,3	19,9	19,0

1) bezogen auf abhängig zivile Erwerbspersonen 2) Angaben im Landkreis Potsdam-Mittelmark enthalten. 3) Angaben im Landkreis Spree-Neiße enthalten.

Ausgewählte Regionaldaten

Noch: Arbeitsmarkt im April 2001

Verwaltungsbezirk	Arbeitslose			Offene Stellen		Arbeitsvermittlungen	
	insgesamt	langzeit-arbeitslos	schwer-behindert	Berichts-monat	seit Jahres-beginn	Berichts-monat	seit Jahres-beginn
	Anzahl						
Kreisfreie Städte							
Brandenburg an der Havel ¹⁾
Cottbus ²⁾
Frankfurt (Oder)	7 707	3 075	279	327	1 019	398	1 423
Potsdam ¹⁾
Landkreise							
Barnim	15 274	4 911	619	505	1 795	492	1 768
Dahme-Spreewald	11 235	3 504	350	548	1 729	613	2 158
Elbe-Elster	14 603	5 424	375	372	1 206	462	1 147
Havelland	12 824	4 343	210	209	1 012	455	1 807
Märkisch-Oderland	17 390	5 205	488	558	1 567	806	2 157
Oberhavel	16 422	5 754	327	351	1 126	517	1 778
Oberspreewald-Lausitz	17 531	7 262	498	696	2 080	951	2 524
Oder-Spree	17 553	5 688	589	472	1 574	833	2 357
Ostprignitz-Ruppin	11 403	4 034	158	259	1 133	498	1 543
Potsdam-Mittelmark	30 103	10 657	682	1 867	6 585	3 320	10 059
Prignitz	9 926	3 599	138	302	896	435	1 399
Spree-Neiße	26 203	10 388	781	1 251	4 163	732	3 169
Teltow-Fläming	12 554	4 622	257	326	1 149	885	2 758
Uckermark	18 851	7 221	468	522	1 680	597	1 836
Land Brandenburg	239 579	85 687	6 219	8 565	28 714	11 994	37 883

1) Angaben im Landkreis Potsdam-Mittelmark enthalten. 2) Angaben im Landkreis Spree-Neiße enthalten.

Gewerbeanzeigen im April 2001

Verwaltungsbezirk	Gewerbeanzeigen						
	Gewerbeanmeldungen			Gewerbeabmeldungen			Gewerbe- ummeldungen
	Berichts- monat	darunter Neuerrich- tungen	Vorjahres- monat	Berichts- monat	darunter vollständige Aufgabe	Vorjahres- monat	
Kreisfreie Städte							
Brandenburg an der Havel	27	24	51	29	26	54	8
Cottbus	72	62	73	93	80	88	28
Frankfurt (Oder)	42	32	55	46	36	51	9
Potsdam	122	102	89	69	43	65	10
Landkreise							
Barnim	116	104	98	119	95	82	6
Dahme-Spreewald	120	103	152	123	96	105	30
Elbe-Elster	60	51	48	46	38	42	4
Havelland	61	51	121	65	56	92	7
Märkisch-Oderland	118	106	160	95	70	122	7
Oberhavel	95	88	139	94	79	114	10
Oberspreewald-Lausitz	38	35	88	46	40	109	11
Oder-Spree	123	105	191	115	91	176	15
Ostprignitz-Ruppin	91	73	105	51	40	80	14
Potsdam-Mittelmark	196	168	197	126	90	148	20
Prignitz	55	48	64	40	27	42	17
Spree-Neiße	83	74	88	90	76	76	15
Teltow-Fläming	160	150	74	102	78	62	10
Uckermark	56	48	125	59	46	80	9
Land Brandenburg	1 635	1 424	1 918	1 408	1 107	1 588	230

Ausgewählte Regionaldaten

Insolvenzen im April 2001

Verwaltungsbezirk	Insolvenzen					
	Verfahren				Forderungen	
	Berichtsmonat	darunter		Vorjahresmonat	Berichtsmonat	Vorjahresmonat
		Unternehmen und Freie Berufe	übrige Schuldner			
	Anzahl				1.000 DM	
Kreisfreie Städte						
Brandenburg an der Havel	5	5	0	2	5 016	496
Cottbus	11	9	2	3	2 309	1 242
Frankfurt (Oder)	5	2	3	6	10 874	3 362
Potsdam	18	12	6	13	12 902	4 505
Landkreise						
Barnim	13	10	3	14	4 694	8 111
Dahme-Spreewald	14	6	8	8	13 900	7 891
Elbe-Elster	5	5	0	7	3 540	3 185
Havelland	12	10	2	13	4 348	1 514
Märkisch-Oderland	16	9	7	16	14 332	17 610
Oberhavel	14	9	5	10	6 727	3 106
Oberspreewald-Lausitz	4	3	1	5	598	6 197
Oder-Spree	12	7	5	12	6 395	12 780
Ostprignitz-Ruppin	8	5	3	8	7 074	3 175
Potsdam-Mittelmark	9	5	4	13	2 618	26 481
Prignitz	3	1	2	6	1 206	2 382
Spree-Neiße	12	10	2	7	7 129	3 005
Teltow-Fläming	14	10	4	20	9 679	15 604
Uckermark	10	9	1	6	10 141	1 304
Land Brandenburg	185	127	58	169	123 482	121 950

Verarbeitendes Gewerbe sowie Bergbau und Gewinnung von Steinen und Erden im April 2001

Verwaltungsbezirk	Verarbeitendes Gewerbe sowie Bergbau und Gewinnung von Steinen und Erden1)					
	Betriebe	Beschäftigte	Bruttolohn- und gehaltssumme	Geleistete Arbeiter- stunden	Gesamt- umsatz	darunter Auslands- umsatz
	Anzahl		1 000 DM	1 000	1 000 DM	
Kreisfreie Städte						
Brandenburg an der Havel	30	4 298	18 130	434	79 027	3 835
Cottbus	33	3 361	13 948	285	32 419	102
Frankfurt (Oder)	18	1 120	5 316	70	26 780	-
Potsdam	25	1 654	8 600	96	29 714	1 204
Landkreise						
Barnim	70	4 036	15 346	419	78 056	9 964
Dahme-Spreewald	90	4 632	18 045	434	113 731	15 477
Elbe-Elster	90	5 458	18 779	505	127 821	7 606
Havelland	67	4 773	16 678	443	107 059	10 003
Märkisch-Oderland	65	3 601	13 563	352	73 727	3 917
Oberhavel	84	8 111	47 948	607	287 335	44 956
Oberspreewald-Lausitz	59	6 176	26 676	479	142 621	10 371
Oder-Spree	86	7 995	35 147	782	260 801	70 429
Ostprignitz-Ruppin	69	3 625	12 187	403	99 801	16 150
Potsdam-Mittelmark	107	4 552	20 161	430	117 493	21 982
Prignitz	50	3 553	12 757	390	83 436	20 933
Spree-Neiße	71	8 783	37 457	852	211 150	46 602
Teltow-Fläming	100	8 724	40 853	714	285 818	157 811
Uckermark	51	4 703	21 820	436	409 115	22 073
Land Brandenburg	1 165	89 155	383 411	8 132	2 565 903	463 417

1) Betriebe von Unternehmen mit im Allgemeinen 20 und mehr Beschäftigten

Ausgewählte Regionaldaten

Vorbereitende Baustellenarbeiten, Hoch- und Tiefbau im April 2001

Verwaltungsbezirk	Vorbereitende Baustellenarbeiten, Hoch- und Tiefbau ¹⁾						
	Betriebe	Beschäftigte	Bruttolohn- und gehaltsumme	Geleistete Arbeits- stunden	Gesamt- umsatz	Bau- gewerblicher Umsatz	Auftrags- eingang
	Anzahl		1 000 DM	1 000	1 000 DM		
Kreisfreie Städte							
Brandenburg an der Havel	27	1 107	3 692	113	14 556	14 496	6 222
Cottbus	27	1 951	7 507	163	32 133	30 094	25 560
Frankfurt (Oder)	17	747	2 637	75	10 052	8 225	4 318
Potsdam	30	1 730	7 281	160	29 197	29 175	25 936
Landkreise							
Barnim	34	1 166	4 364	119	12 836	12 580	15 336
Dahme-Spreewald	36	1 683	5 757	174	19 693	19 230	16 662
Elbe-Elster	37	1 495	4 853	145	15 216	15 132	15 287
Havelland	28	922	2 984	102	11 393	11 268	6 846
Märkisch-Oderland	53	2 308	8 142	239	24 379	24 229	24 451
Oberhavel	49	2 334	8 380	234	26 984	26 608	26 480
Oberspreewald-Lausitz	31	2 401	7 230	247	20 931	20 593	9 366
Oder-Spree	48	2 347	8 163	237	31 003	30 961	28 194
Ostprignitz-Ruppin	35	1 788	6 068	170	28 400	28 193	21 306
Potsdam-Mittelmark	65	2 596	10 493	258	32 311	31 307	20 016
Prignitz	27	1 032	3 413	102	8 446	8 236	11 520
Spree-Neiße	61	2 279	7 458	228	27 576	26 358	27 256
Teltow-Fläming	26	901	3 252	90	10 645	10 590	5 174
Uckermark	51	2 030	6 778	210	25 470	24 776	22 543
Land Brandenburg	682	30 817	108 453	3 061	381 231	372 061	312 473

1) Betriebe von Unternehmen mit im Allgemeinen 20 und mehr Beschäftigten

Bauinstallation und sonstiges Baugewerbe im I. Vierteljahr 2001

Verwaltungsbezirk	Bauinstallation und sonstiges Baugewerbe ¹⁾						
	Betriebe	Beschäftigte		Bruttolohn- und -gehalts- summe	Geleistete Arbeits- stunden	Gesamt- umsatz	Ausbau- gewerblicher Umsatz
		insgesamt	dar. Arbeiter				
	Anzahl			1 000 DM	1 000	1 000 DM	
Kreisfreie Städte							
Brandenburg an der Havel	12	404	327	3 833	125	11 333	10 679
Cottbus	19	705	558	6 787	208	19 351	18 960
Frankfurt (Oder)	12	584	477	5 483	169	15 088	15 087
Potsdam	13	624	484	6 590	179	16 267	15 937
Landkreise							
Barnim	22	657	524	6 508	208	18 203	17 354
Dahme-Spreewald	21	659	542	6 057	213	17 075	16 384
Elbe-Elster	21	675	552	6 148	211	19 802	18 804
Havelland	25	794	654	7 418	239	21 536	20 269
Märkisch-Oderland	23	955	799	8 537	289	25 677	24 127
Oberhavel	19	589	479	6 568	187	15 745	15 657
Oberspreewald-Lausitz	32	1 003	819	9 186	330	27 859	26 879
Oder-Spree	33	1 092	902	10 148	372	36 230	32 074
Ostprignitz-Ruppin	21	639	539	5 801	208	13 878	13 510
Potsdam-Mittelmark	33	962	769	9 757	298	26 188	26 016
Prignitz	16	392	294	3 350	107	10 154	9 172
Spree-Neiße	21	591	481	5 577	181	15 289	14 658
Teltow-Fläming	23	772	626	7 589	221	20 691	20 130
Uckermark	25	746	630	6 810	232	19 451	18 863
Land Brandenburg	391	12 843	10 456	122 147	3 977	349 817	334 560

1) Betriebe von Unternehmen mit im Allgemeinen 20 und mehr Beschäftigten

Ausgewählte Regionaldaten

Bautätigkeit (Wohn- und Nichtwohnbau einschl. Baumaßnahmen an bestehenden Gebäuden) im April 2001

Verwaltungsbezirk	Baugenehmigungen und Baufertigstellungen						
	Baugenehmigungen				Baufertigstellungen		
	Gebäude / Baumaßnahmen	Wohnungen		veranschlagte Bauwerkskosten	Gebäude / Baumaßnahmen	Wohnungen	
		insgesamt	Wohnfläche			insgesamt	Wohnfläche
	Anzahl		100 m²	1 000 DM	Anzahl	100 m²	1 000 DM
Kreisfreie Städte							
Brandenburg an der Havel	23	22	26,6	6 491	40	17	24,2
Cottbus	34	- 6	3,8	16 216	23	36	31,8
Frankfurt (Oder)	29	23	28,5	9 690	13	10	14,2
Potsdam	20	39	33,0	12 448	10	45	21,4
Landkreise							
Barnim	83	124	115,6	26 894	71	73	81,7
Dahme-Spreewald	80	71	85,8	19 225	55	40	44,8
Elbe-Elster	35	24	33,7	19 471	9	5	8,5
Havelland	92	81	92,7	21 881	33	78	64,8
Märkisch-Oderland	187	205	214,2	63 066	26	21	21,4
Oberhavel	100	101	120,0	30 717	66	113	112,3
Oberspreewald-Lausitz	22	15	20,2	4 958	5	4	5
Oder-Spree	91	66	78,6	25 379	37	30	37,0
Ostprignitz-Ruppin	52	40	47,3	13 927	10	7	8,0
Potsdam-Mittelmark	152	218	215,5	57 980	46	42	46,6
Prignitz	16	9	11,5	3 460	55	37	45,3
Spree-Neiße	46	35	51,6	39 217	35	29	38,1
Teltow-Fläming	101	98	98,1	25 886	39	30	34,2
Uckermark	58	45	53,2	13 561	46	42	43,4
Land Brandenburg	1 221	1 210	1 329,7	410 467	619	659	683,2

Tourismus im April 2001

Verwaltungsbezirk	Tourismus								
	Beherbergungsstätten (geöffnete)	Gästeankünfte				Gästeübernachtungen			Durchschnittliche Aufenthaltsdauer
		insgesamt	darunter	Veränderung geg. dem Vorjahres- monat	insgesamt	darunter	Veränderung geg. dem Vorjahres- monat		
			aus dem Ausland			ausländischer Gäste			
Anzahl				Prozent	Anzahl		Prozent	Tage	
Kreisfreie Städte									
Brandenburg an der Havel	18	1 963	166	-	1,1	3 981	419	-	2,2
Cottbus	22	7 210	529	-	0,6	14 484	1 026	-	29,2
Frankfurt (Oder)	15	3 475	353	-	7,0	6 031	534	-	2,6
Potsdam	30	23 334	1 795	+	23,1	50 279	3 723	+	19,0
Landkreise									
Barnim	82	16 928	1 612	-	4,2	60 184	3 711	+	2,6
Dahme-Spreewald	112	24 415	1 950	+	8,8	66 872	4 083	+	15,4
Elbe-Elster	59	3 825	43	-	4,1	17 045	340	+	4,5
Havelland	58	6 957	346	-	0,3	16 773	570	+	2,2
Märkisch-Oderland	91	16 407	1 903	+	1,6	61 176	4 054	+	6,1
Oberhavel	78	12 810	909	-	6,9	28 360	1 591	-	5,9
Oberspreewald-Lausitz	71	8 973	486	-	9,9	20 737	886	-	3,3
Oder-Spree	123	17 357	635	-	8,5	56 579	1 902	+	2,5
Ostprignitz-Ruppin	109	14 260	257	-	6,3	46 220	529	-	9,0
Potsdam-Mittelmark	133	27 797	2 100	+	2,3	85 335	7 792	+	0,5
Prignitz	55	5 744	100	+	14,8	21 352	386	+	15,9
Spree-Neiße	81	12 861	330	+	6,4	34 604	406	+	10,9
Teltow-Fläming	77	19 823	4 569	+	18,5	42 047	10 052	+	20,4
Uckermark	100	16 874	613	+	5,6	57 966	2 759	+	20,6
Land Brandenburg	1 314	241 013	18 696	+	3,0	690 025	44 763	+	5,3

Veröffentlichungen des Landesbetriebes für Datenverarbeitung und Statistik (Land Brandenburg) im Juni 2001

Veröffentlichungen können beim Landesbetrieb für Datenverarbeitung und Statistik - Dezernat Öffentlichkeitsarbeit - Postfach 60 10 52, 14410 Potsdam (Dortstraße 46), Fax: (0331) 39 418, E-mail: info@lds.brandenburg.de bezogen werden.

Veröffentlichungen auf elektronischen Datenträgern sind rechts neben dem Verkaufspreis gekennzeichnet (📀 - Disketten, Ⓢ - CD-ROM).

Kennziffer	Titel	Preis in DM
A I 1 - m 10/00	Bevölkerungsstand Oktober 2000	2,50
A I 8 - 00	Bevölkerungsprognose für den Zeitraum 2000 - 2015	25,00 55,00 Ⓢ
A II 1 - m 09/00	Eheschließungen, Geborene und Gestorbene September 2000, Vorläufige Ergebnisse	2,50
A III 1 - m 09/00	Wanderungen September 2000	2,50
A IV 1 - j/00	Im Gesundheitswesen tätige Personen 2000	5,00
A IV 11 - j/00	Schwangerschaftsabbrüche 2000	4,00
A IV 14 - j/00	Schwangerschaftskonflikt-, Schwangerschaftsberatung, Familienplanung und Sexuaufklärung 2000	6,00
A VI 7 - m 04/01	Arbeitsmarkt April 2001	5,00
A VI 8 - j/00	Bildungsstand und Schulbesuch 2000, Ergebnisse des Mikrozensus	5,50
B II 6 - j/00	Ausbildungsstätten für Fachberufe des Gesundheitswesens am 30.11.2000	4,00
B VI 1 - j/00	Rechtskräftig Abgeurteilte und Verurteilte 2000	4,50
C II 3 - m 05/01	Ernteberichterstattung über Obst Mai 2001	3,50
C III 2 - m 04/01	Schlachtungen und Fleischerzeugung April 2001	3,50
C III 3 - m 03/01	Milcherzeugung und Milchverwendung März 2001	3,50
C III 6; 7 - vj 1/01	Legehennenhaltung, Eierzeugung und Schlachtungen von Geflügel 01.01. bis 31.03.2001	2,50
D I 2 - vj 1/01	An- und Abmeldungen gewerblicher Arbeitsstätten 01.01. - 31.03.2001	6,50
E I 1; 3 - m 04/01	Verarbeitendes Gewerbe sowie Bergbau und Gewinnung von Steinen und Erden - Betriebsergebnisse und Auftragseingang April 2001	7,50 4,00
E I 2 - m 04/01	- Produktionsindex April 2001	
E III 1 - vj 1/01	Bauinstallation und Sonstiges Baugewerbe (Ausbaugewerbe) 1. Vierteljahr 2001	3,50
F II 1; 2 - m 04/01	Baugenehmigungen und Baufertigstellungen April 2001	5,00
F II 3 - j/00	Bauüberhang und Bauabgang 2000	4,50
F II 5 - j/00	Bewilligungen im öffentlichen geförderten sozialen Wohnungsbau 2000	4,50
F II 11 - j/00	Wohngeld und Wohngeldempfänger 2000	5,00
G I 1 - m 04/01	Entwicklung von Umsatz und Beschäftigung im Einzelhandel - Messzahlen - - April 2001, Vorläufige Ergebnisse	4,00
G III 1; 3 - m 02/01	Aus- und Einfuhr Februar 2001 Vorläufige Ergebnisse	5,50
G IV 1 - m 03/01	Gäste und Übernachtungen im Fremdenverkehr März 2001	6,00
G IV 3 - m 04/01	Entwicklung von Umsatz und Beschäftigung im Gastgewerbe - Messzahlen - - April 2001, Vorläufige Ergebnisse	3,50
H I 1 - j/00	Straßenverkehrsunfälle - Endgültiges Ergebnis 2000	23,00 2,50
H I 1 - m 04/01	- April 2001, Vorläufige Ergebnisse	
H I 1 - m 03/01	- März 2001, Endgültiges Ergebnis	5,50
H I 4 - vj 1/01	Personenverkehr der Straßenverkehrsunternehmen 1. Vierteljahr 2001	4,00
H II 1 - m 03/01	Binnenschifffahrt März 2001	5,00
K I 9 - j/00	Leistungen an Asylbewerber 2000 - Teil 1: Ausgaben und Einnahmen	4,00
K II 6 - 2j/99	Ambulante und stationäre Pflegeeinrichtungen sowie Empfänger von Pflegegeldleistungen 1999	– NEU – 8,00
L II 3 - j/99	Ausgaben und Einnahmen der Gemeinden und Gemeindeverbände 1999 - Ergebnisse nach der Jahresrechnung	24,00
L III 2 / S1 - j/00	Personal der Gemeinden und Gemeindeverbände am 30.06.2000, Ergebnisse nach Aufgabenbereichen	13,00
M I 2 - m 05/01	Preisindex für die Lebenshaltung Mai 2001	6,00
M I 6 - j/00	Kaufwerte für Bauland 2000	4,00
M I 7 - j/00	Kaufwerte landwirtschaftlicher Grundstücke 2000	4,00
N I 4 - j/00	Bruttojahresverdienste im Produzierenden Gewerbe, Handel, Kredit- und Versicherungsgewerbe 2000	4,00
P V 2 - unreg. /98	Umweltökonomische Gesamtrechnungen Energiebedingte Kohlendioxid-Emissionen 1998	– NEU – 5,00
Beitrag Heft 13.16	Historisches Gemeindeverzeichnis 1875 bis 1999 - Gemeindegebietsveränderungen	16,00
Verzeichnis	Verzeichnis der Beruflichen Schulen Schuljahr 2000/2001	18,50 48,50 📀
Daten+Konjunktur 4/2001	Ausgewählte Konjunktur- und Landesdaten für das Land Brandenburg in Bild und Zahl	–

