

Statistischer Bericht

E | 2 – m 05 / 23

Verarbeitendes Gewerbe

(sowie Bergbau und Gewinnung von Steinen und Erden)

in **Berlin**

Mai 2023

Tätige Personen

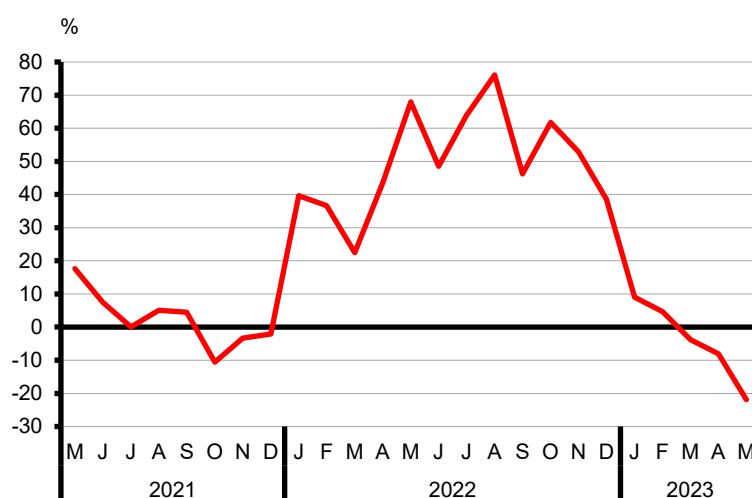
Umsatz

Bezirke

Auftragseingangsindex

Umsatz des Verarbeitenden Gewerbes in Berlin seit Mai 2021

Veränderung zum Vorjahresmonat in Prozent



Impressum

Statistischer Bericht
E I 2 – m 05 / 23

Erscheinungsfolge: monatlich
Erschienen im **Juli 2023**

Herausgeber

Amt für Statistik Berlin-Brandenburg
Steinstraße 104-106
14480 Potsdam
info@statistik-bbb.de
www.statistik-berlin-brandenburg.de

Tel. 0331 8173 -1777
Fax 0331 817330 - 4091

Zeichenerklärung

0 weniger als die Hälfte von 1
in der letzten besetzten Stelle,
jedoch mehr als nichts
– nichts vorhanden
... Angabe fällt später an
() Aussagewert ist eingeschränkt
/ Zahlenwert nicht sicher genug
• Zahlenwert unbekannt oder
geheim zu halten
x Tabellenfach gesperrt
p vorläufige Zahl
r berichtigte Zahl
s geschätzte Zahl

Amt für Statistik Berlin-Brandenburg,
Potsdam, 2023



*Dieses Werk ist unter einer Creative Commons Lizenz
vom Typ Namensnennung 3.0 Deutschland zugänglich.
Um eine Kopie dieser Lizenz einzusehen, konsultieren Sie
<http://creativecommons.org/licenses/by/3.0/de/>*

Inhaltsverzeichnis

	Seite		Seite
Metadaten zu dieser Statistik (externer Link)		3 Auftragseingangsinde	
Tabellen		Auftragseingangsgewichtung für das Verarbeitende Gewerbe in Berlin 2015.....	11
1 Betriebe		3.1 Auftragseingangsinde für das Verarbeitende Gewerbe in Berlin seit 2015 nach Monaten – Volumenindex –	12
1.1 Betriebe des Verarbeitenden Gewerbes (sowie Bergbau und Gewinnung von Steinen und Erden) in Berlin seit 2010.....	4	3.2 Auftragseingangsinde (Insgesamt) für das Verarbeitende Gewerbe in Berlin von Januar bis Mai 2023 nach Wirtschaftsabteilungen – Volumenindex –	13
1.2 Betriebe des Verarbeitenden Gewerbes (sowie Bergbau und Gewinnung von Steinen und Erden) in Berlin im Mai 2023 nach Bezirken	5	3.3 Auftragseingangsinde Inland für das Verarbeitende Gewerbe in Berlin von Januar bis Mai 2023 nach Wirtschaftsabteilungen – Volumenindex –	14
1.3 Betriebe des Verarbeitenden Gewerbes (sowie Bergbau und Gewinnung von Steinen und Erden) in Berlin im Mai 2023 nach Wirtschaftsabteilungen	6	3.4 Auftragseingangsinde Ausland für das Verarbeitende Gewerbe in Berlin von Januar bis Mai 2023 nach Wirtschaftsabteilungen – Volumenindex –	15
1.4 Betriebe des Verarbeitenden Gewerbes (sowie Bergbau und Gewinnung von Steinen und Erden) in Berlin im Mai 2023 nach Wirtschaftsabteilungen – Veränderung zum Vorjahresmonat	7	3.5 Auftragseingangsinde für das Verarbeitende Gewerbe in Berlin seit 2015 nach Monaten – Wertindex –	16
2 Fachliche Betriebsteile		Grafik	
2.1 Fachliche Betriebsteile der Betriebe des Verarbeitenden Gewerbes (sowie Bergbau und Gewinnung von Steinen und Erden) in Berlin seit 2010	8	Auftragseingangsinde für das Verarbeitende Gewerbe in Berlin seit Mai 2021.....	11
2.2 Fachliche Betriebsteile der Betriebe des Verarbeitenden Gewerbes (sowie Bergbau und Gewinnung von Steinen und Erden) in Berlin im Mai 2023 nach Wirtschaftsabteilungen	9	Anhang	
2.3 Fachliche Betriebsteile der Betriebe des Verarbeitenden Gewerbes (sowie Bergbau und Gewinnung von Steinen und Erden) in Berlin im Mai 2023 nach Wirtschaftsabteilungen – Veränderung zum Vorjahresmonat	10	Klassifikation der Wirtschaftszweige (WZ 2008) nach Wirtschaftsabteilungen	17

**1.1 Betriebe des Verarbeitenden Gewerbes (sowie Bergbau und Gewinnung von Steinen und Erden)
in Berlin seit 2010**

Jahr Monat Quartal Halbjahr	Be- triebe	Tätige Personen	Geleistete Arbeits- stunden	Entgelte	Umsatz		
					insgesamt	darunter Ausland	
						insgesamt	mit der Eurozone
	Durchschnitt / Anzahl		1 000		1 000 EUR		
2010	327	77 391	124 645	3 587 414	22 073 987	10 590 946	3 715 952
2011	332	81 010	130 823	3 872 037	23 101 071	10 823 120	3 751 863
2012	336	81 654	130 419	3 972 254	21 731 377	11 993 223	3 608 866
2013	333	80 959	128 699	4 015 003	21 718 436	12 154 568	3 696 976
2014	322	80 709	127 301	4 109 270	22 301 335	12 597 109	4 005 319
2015	324	81 423	128 206	4 217 781	23 306 136	13 020 074	4 028 154
2016	335	80 022	126 370	4 281 886	23 365 088	13 878 808	4 116 471
2017	332	79 283	124 647	4 342 407	23 530 601	14 078 176	4 369 084
2018	339	80 250	124 043	4 459 764	24 180 431	14 177 372	4 635 092
2019	329	78 599	121 024	4 417 903	24 983 670	14 541 532	4 736 237
2020	334	72 584	108 587	3 906 226	25 659 108	14 858 279	5 265 107
2021	317	70 331	107 296	3 911 211	26 249 500	15 253 590	4 918 375
2022	318	71 697	108 523	4 179 333	39 633 468	18 186 287	5 617 229
2022							
Januar	315	70 876	9 284	344 701	2 779 172	1 367 537	468 961
Februar	316	71 283	8 997	336 627	2 943 919	1 412 784	462 933
März	318	71 503	9 651	324 746	3 302 258	1 499 499	426 617
I.Quartal	316	71 221	27 932	1 006 074	9 025 349	4 279 819	1 358 511
April	319	71 252	8 526	357 472	3 060 158	1 397 755	407 999
Mai	319	71 391	9 235	337 945	3 455 075	1 577 450	519 830
Juni	319	71 554	9 191	355 851	3 460 571	1 482 772	448 714
II.Quartal	319	71 399	26 952	1 051 268	9 975 803	4 457 977	1 376 543
1. Halbjahr	318	71 310	54 884	2 057 342	19 001 152	8 737 796	2 735 055
Juli	320	71 742	8 531	355 036	3 410 907	1 460 217	448 377
August	320	71 717	9 197	313 867	3 611 789	1 668 135	436 962
September	319	72 177	9 428	336 365	3 512 533	1 671 928	485 588
III.Quartal	320	71 879	27 157	1 005 268	10 535 229	4 800 280	1 370 926
Oktober	319	72 219	8 806	318 967	3 343 311	1 582 488	469 292
November	318	72 516	9 736	438 544	3 532 521	1 662 672	578 151
Dezember	318	72 134	7 940	359 212	3 221 255	1 403 051	463 804
IV.Quartal	318	72 290	26 483	1 116 723	10 097 087	4 648 211	1 511 248
2. Halbjahr	319	72 084	53 639	2 121 991	20 632 316	9 448 491	2 882 174
2023¹							
Januar	321	72 046	9 827	379 500	3 029 819	1 439 777	466 173
Februar	321	72 637	9 290	342 388	3 083 092	1 576 913	494 722
März	328	73 336	9 982	342 569	3 178 310	1 563 676	513 233
I.Quartal	322	72 673	29 099	1 064 457	9 291 220	4 580 365	1 474 128
April	328	73 172	8 491	383 791	2 813 464	1 400 308	449 599
Mai	327	72 521	9 039	358 272	2 698 129	1 349 484	469 439
Juni
II.Quartal
1. Halbjahr
Juli
August
September
III.Quartal
Oktober
November
Dezember
IV.Quartal
2. Halbjahr

1 vorläufige Daten

**1.2 Betriebe des Verarbeitenden Gewerbes (sowie Bergbau und Gewinnung von Steinen und Erden)
in Berlin im Mai 2023 nach Bezirken**

Bezirk	Betriebe	Tätige Personen	Geleistete Arbeits- stunden	Entgelte	Umsatz	
					insgesamt	darunter Ausland
	Anzahl		1 000		1 000 EUR	
absolut						
Mitte	25	7 728	942	42 600	1 004 078	478 824
Friedrichshain-Kreuzberg	11	4 240	552	27 109	76 294	6 400
Pankow	17	3 357	408	14 924	86 026	17 033
Charlottenburg-Wilmersdorf	10	1 772	238	8 173	37 712	19 540
Spandau	24	10 488	1 306	49 391	428 737	290 806
Steglitz-Zehlendorf	22	3 897	496	20 481	87 716	54 819
Tempelhof-Schöneberg	55	10 159	1 204	50 126	189 371	79 179
Neukölln	39	9 189	1 144	38 954	230 436	138 126
Treptow-Köpenick	40	6 892	879	34 209	172 211	103 743
Marzahn-Hellersdorf	25	4 452	568	18 439	64 634	26 261
Lichtenberg	13	2 202	269	8 867	32 481	1 848
Reinickendorf	46	8 145	1 033	45 000	288 433	132 905
Berlin	327	72 521	9 039	358 272	2 698 129	1 349 484
Veränderung zum gleichen Vorjahresmonat in Prozent						
Mitte	4,2	2,8	– 2,2	6,6	– 44,5	– 38,3
Friedrichshain-Kreuzberg	10,0	9,2	7,4	19,8	0,5	•
Pankow	–	2,9	– 6,2	12,4	– 18,2	35,2
Charlottenburg-Wilmersdorf	–	13,1	10,7	14,7	– 11,1	•
Spandau	–	1,7	– 2,6	3,8	11,5	9,5
Steglitz-Zehlendorf	4,8	2,6	2,1	5,3	1,7	9,2
Tempelhof-Schöneberg	–	– 2,6	– 5,6	– 0,5	3,8	– 0,7
Neukölln	2,6	2,5	– 1,8	5,3	5,4	8,7
Treptow-Köpenick	5,3	– 2,2	– 7,7	0,6	– 12,8	– 13,9
Marzahn-Hellersdorf	4,2	5,2	– 2,4	15,1	21,1	38,9
Lichtenberg	–	1,1	– 1,1	4,8	2,0	– 40,7
Reinickendorf	2,2	– 0,8	– 0,2	7,0	7,1	16,7
Berlin	2,5	1,6	– 2,1	6,0	– 21,9	– 14,5

**1.3 Betriebe des Verarbeitenden Gewerbes (sowie Bergbau und Gewinnung von Steinen und Erden) in Berlin
im Mai 2023 nach Wirtschaftsabteilungen**

WZ 2008	Wirtschaftszweig	Be- triebe	Tätige Personen	Geleistete Arbeits- stunden	Entgelte	Umsatz	
						insgesamt	darunter Ausland
		Anzahl		1 000		1 000 EUR	
10	H.v. Nahrungs- und Futtermitteln	42	6 967	848	31 721	253 849	72 170
11	Getränkeherstellung	5	831	136	4 654	20 432	581
12	Tabakverarbeitung	1	•	•	•	•	•
13	H.v. Textilien	3	391	43	1 635	13 118	6 304
14	H.v. Bekleidung	–	–	–	–	–	–
15	H.v. Leder, Lederwaren und Schuhen	–	–	–	–	–	–
16	H.v. Holz-, Flecht-, Korb- und Korkwaren (ohne Möbel)	3	330	45	988	5 188	•
17	H.v. Papier, Pappe und Waren daraus	3	219	28	1 096	4 576	•
18	H.v. Druckerzeugnissen; Vervielfältigung von bespielten Ton-, Bild- und Datenträgern	14	4 094	543	24 512	80 042	2 550
19	Kokerei und Mineralölverarbeitung	1	•	•	•	•	•
20	H.v. chemischen Erzeugnissen	17	2 488	315	13 658	56 731	31 752
21	H.v. pharmazeutischen Erzeugnissen	16	5 919	749	29 312	501 498	405 622
22	H.v. Gummi- und Kunststoffwaren	12	1 507	177	5 544	36 673	17 843
23	H.v. Glas und Glaswaren, Keramik, Verarbeitung von Steinen und Erden	6	566	75	1 764	6 475	1 225
24	Metallerzeugung und -bearbeitung	8	1 121	135	5 376	58 633	27 009
25	H.v. Metallerzeugnissen	23	3 880	438	18 015	74 338	27 588
26	H.v. Datenverarbeitungsgeräten, elektro- nischen und optischen Erzeugnissen	54	11 743	1 509	54 681	255 735	167 340
27	H.v. elektrischen Ausrüstungen	30	8 118	969	39 260	168 353	75 896
28	Maschinenbau	28	7 601	984	38 253	156 151	117 639
29	H.v. Kraftwagen und Kraftwagenteilen	5	2 868	337	22 535	35 741	21 426
30	Sonstiger Fahrzeugbau	6	4 781	575	22 394	•	•
31	H.v. Möbeln	2	•	•	•	•	•
32	H.v. sonstigen Waren	20	3 547	412	14 774	60 087	41 077
33	Reparatur und Installation von Maschinen und Ausrüstungen	28	5 219	671	25 426	81 530	16 856
VO	Vorleistungsgüterproduzenten	110	19 036	2 297	90 240	415 088	195 694
IG	Investitionsgüterproduzenten	116	29 195	3 653	148 350	585 675	331 554
GG	Gebrauchsgüterproduzenten	14	•	•	•	•	•
VG	Verbrauchsgüterproduzenten	86	19 155	2 449	96 155	891 390	497 618
EN	Energie	1	•	•	•	•	•
B-C	Insgesamt	327	72 521	9 039	358 272	2 698 129	1 349 484

**1.4 Betriebe des Verarbeitenden Gewerbes (sowie Bergbau und Gewinnung von Steinen und Erden) in Berlin
im Mai 2023 nach Wirtschaftsabteilungen – Veränderung zum Vorjahresmonat**

WZ 2008	Wirtschaftszweig	Be- triebe	Tätige Personen	Geleistete Arbeits- stunden	Entgelte	Umsatz	
		Anzahl			Prozent	insgesamt	darunter Ausland
10	H.v. Nahrungs- und Futtermitteln	– 2	– 138	– 5,0	10,2	11,4	15,0
11	Getränkeherstellung	1	– 57	7,5	4,9	•	•
12	Tabakverarbeitung	–	•	•	•	•	•
13	H.v. Textilien	–	– 18	– 15,4	0,2	2,7	0,2
14	H.v. Bekleidung	–	–	–	–	–	–
15	H.v. Leder, Lederwaren und Schuhen	–	–	–	–	–	–
16	H.v. Holz-, Flecht-, Korb- und Korkwaren (ohne Möbel)	–	5	3,6	12,1	16,7	•
17	H.v. Papier, Pappe und Waren daraus	– 1	– 93	– 31,3	– 12,5	– 33,8	•
18	H.v. Druckerzeugnissen; Vervielfältigung von bespielten Ton-, Bild- und Datenträgern	– 1	203	2,5	15,3	– 6,4	36,2
19	Kokerei und Mineralölverarbeitung	–	•	•	•	•	•
20	H.v. chemischen Erzeugnissen	1	182	6,3	14,2	– 10,7	10,0
21	H.v. pharmazeutischen Erzeugnissen	–	– 180	– 5,4	– 5,5	– 44,5	– 36,4
22	H.v. Gummi- und Kunststoffwaren	1	37	4,7	6,9	– 19,7	– 22,5
23	H.v. Glas und Glaswaren, Keramik, Verarbeitung von Steinen und Erden	– 1	– 91	– 14,4	– 12,5	– 25,9	– 30,7
24	Metallerzeugung und -bearbeitung	–	– 183	– 8,8	1,4	– 15,5	14,8
25	H.v. Metallerzeugnissen	– 2	– 156	– 9,9	– 1,5	2,0	7,9
26	H.v. Datenverarbeitungsgeräten, elektro- nischen und optischen Erzeugnissen	4	923	3,7	13,0	0,6	2,9
27	H.v. elektrischen Ausrüstungen	3	– 281	– 9,4	– 1,4	– 6,4	– 36,3
28	Maschinenbau	–	226	– 0,1	2,9	18,3	24,0
29	H.v. Kraftwagen und Kraftwagenteilen	2	•	•	•	40,8	•
30	Sonstiger Fahrzeugbau	1	280	– 4,1	11,0	•	•
31	H.v. Möbeln	–	•	•	•	•	•
32	H.v. sonstigen Waren	1	227	1,7	15,4	6,8	69,3
33	Reparatur und Installation von Maschinen und Ausrüstungen	1	268	2,5	9,9	23,1	73,6
VO	Vorleistungsgüterproduzenten	6	36	– 3,4	6,5	– 4,7	– 14,7
IG	Investitionsgüterproduzenten	3	644	– 2,5	4,9	3,0	20,4
GG	Gebrauchsgüterproduzenten	1	•	•	•	•	•
VG	Verbrauchsgüterproduzenten	– 2	– 137	– 2,6	4,8	– 30,3	– 31,0
EN	Energie	–	•	•	•	•	•
B-C	Insgesamt	8	1 130	– 2,1	6,0	– 21,9	– 14,5

2.1 Fachliche Betriebsteile der Betriebe des Verarbeitenden Gewerbes (sowie Bergbau und Gewinnung von Steinen und Erden) in Berlin seit 2010

Jahr Monat Quartal Halbjahr	Fachliche Betriebsteile	Tätige Personen	Umsatz		
			ins- gesamt	darunter Ausland	
				insgesamt	mit der Eurozone
	Durchschnitt / Anzahl		1 000 EUR		
2010	446	75 732	19 851 519	9 117 787	3 478 943
2011	453	79 296	20 932 108	9 401 146	3 526 479
2012	451	80 048	19 229 945	10 170 417	3 416 098
2013	442	79 285	19 123 489	10 261 722	3 438 019
2014	436	78 953	19 562 324	10 636 935	3 757 390
2015	428	79 670	19 023 309	9 735 003	3 354 004
2016	436	78 323	19 010 513	10 384 535	3 433 801
2017	434	77 666	18 714 938	10 477 079	3 639 935
2018	437	78 885	19 082 272	10 456 086	3 881 630
2019	431	77 502	19 087 972	10 323 793	3 805 996
2020	435	71 302	19 375 038	10 149 268	3 984 414
2021	412	69 122	19 735 032	10 552 697	3 901 201
2022	410	70 512	32 605 316	13 069 910	4 474 982
2022					
Januar	406	69 713	2 234 626	975 308	335 768
Februar	408	70 136	2 399 269	1 015 758	375 106
März	410	70 288	2 799 180	1 128 002	355 997
I.Quartal	408	70 046	7 433 076	3 119 068	1 066 871
April	411	70 131	2 549 128	997 287	354 204
Mai	410	70 269	2 719 219	1 083 287	370 198
Juni	410	70 422	2 962 762	1 105 089	368 659
II.Quartal	410	70 274	8 231 109	3 185 663	1 093 060
1. Halbjahr	409	70 160	15 664 184	6 304 731	2 159 931
Juli	411	70 613	2 799 566	957 025	313 258
August	411	70 576	3 005 457	1 245 082	375 146
September	410	70 993	2 940 101	1 239 550	404 740
III.Quartal	411	70 727	8 745 124	3 441 657	1 093 144
Oktober	410	70 959	2 691 402	1 101 209	375 690
November	410	71 155	2 895 229	1 208 732	463 005
Dezember	408	70 892	2 609 376	1 013 582	383 213
IV.Quartal	409	71 002	8 196 007	3 323 522	1 221 907
2. Halbjahr	410	70 865	16 941 131	6 765 179	2 315 051
2023¹					
Januar	401	70 795	2 474 605	1 061 273	347 746
Februar	413	71 371	2 477 871	1 111 106	379 656
März	418	72 020	2 760 309	1 283 033	424 823
I.Quartal	411	71 395	7 712 785	3 455 412	1 152 224
April	422	71 832	2 233 298	1 005 263	348 512
Mai	423	71 203	2 351 615	1 109 591	436 006
Juni
II.Quartal
1. Halbjahr
Juli
August
September
III.Quartal
Oktober
November
Dezember
IV.Quartal
2. Halbjahr

1 vorläufige Daten

2.2 Fachliche Betriebsteile der Betriebe des Verarbeitenden Gewerbes (sowie Bergbau und Gewinnung von Steinen und Erden) in Berlin im Mai 2023 nach Wirtschaftsabteilungen

WZ 2008	Wirtschaftszweig	Fachliche Betriebs- teile	Tätige Personen	Umsatz		
				insgesamt	darunter Ausland	
		Anzahl		1 000 EUR	Prozent	
10	H.v. Nahrungs- und Futtermitteln	50	6 808	220 751	73 038	33,1
11	Getränkeherstellung	6	741	19 619	581	3,0
12	Tabakverarbeitung	1	•	•	•	•
13	H.v. Textilien	3	391	13 118	6 304	48,1
14	H.v. Bekleidung	–	–	–	–	–
15	H.v. Leder, Lederwaren und Schuhen	–	–	–	–	–
16	H.v. Holz-, Flecht-, Korb- und Korkwaren (ohne Möbel)	3	306	4 341	•	•
17	H.v. Papier, Pappe und Waren daraus	3	218	4 548	•	•
18	H.v. Druckerzeugnissen; Vervielfältigung von bespielten Ton-, Bild- und Datenträgern	17	3 740	66 635	1 872	2,8
19	Kokerei und Mineralölverarbeitung	1	•	•	•	•
20	H.v. chemischen Erzeugnissen	22	2 553	66 448	39 262	59,1
21	H.v. pharmazeutischen Erzeugnissen	17	5 772	288 737	223 920	77,6
22	H.v. Gummi- und Kunststoffwaren	14	1 424	33 373	16 410	49,2
23	H.v. Glas und Glaswaren, Keramik, Verarbeitung von Steinen und Erden	10	534	5 980	1 223	20,5
24	Metallerzeugung und -bearbeitung	8	1 057	56 248	24 919	44,3
25	H.v. Metallerzeugnissen	32	4 007	74 748	29 414	39,4
26	H.v. Datenverarbeitungsgeräten, elektro- nischen und optischen Erzeugnissen	61	11 571	225 543	146 986	65,2
27	H.v. elektrischen Ausrüstungen	41	8 635	177 145	74 858	42,3
28	Maschinenbau	39	9 474	159 250	121 013	76,0
29	H.v. Kraftwagen und Kraftwagenteilen	6	1 102	20 713	•	•
30	Sonstiger Fahrzeugbau	6	4 490	•	•	•
31	H.v. Möbeln	2	•	•	•	•
32	H.v. sonstigen Waren	22	3 506	57 639	40 318	70,0
33	Reparatur und Installation von Maschinen und Ausrüstungen	59	4 585	74 997	18 220	24,3
VO	Vorleistungsgüterproduzenten	423	71 203	2 351 615	1 109 591	47,2
IG	Investitionsgüterproduzenten	139	19 532	426 512	200 381	47,0
GG	Gebrauchsgüterproduzenten	166	28 498	536 049	306 199	57,1
VG	Verbrauchsgüterproduzenten	15	•	•	•	•
EN	Energie	102	18 495	631 615	316 538	50,1
B-C	Insgesamt	423	71 203	2 351 615	1 109 591	47,2

**2.3 Fachliche Betriebsteile der Betriebe des Verarbeitenden Gewerbes (sowie Bergbau und Gewinnung von Steinen und Erden) in Berlin im Mai 2023 nach Wirtschaftsabteilungen
– Veränderung zum Vorjahresmonat**

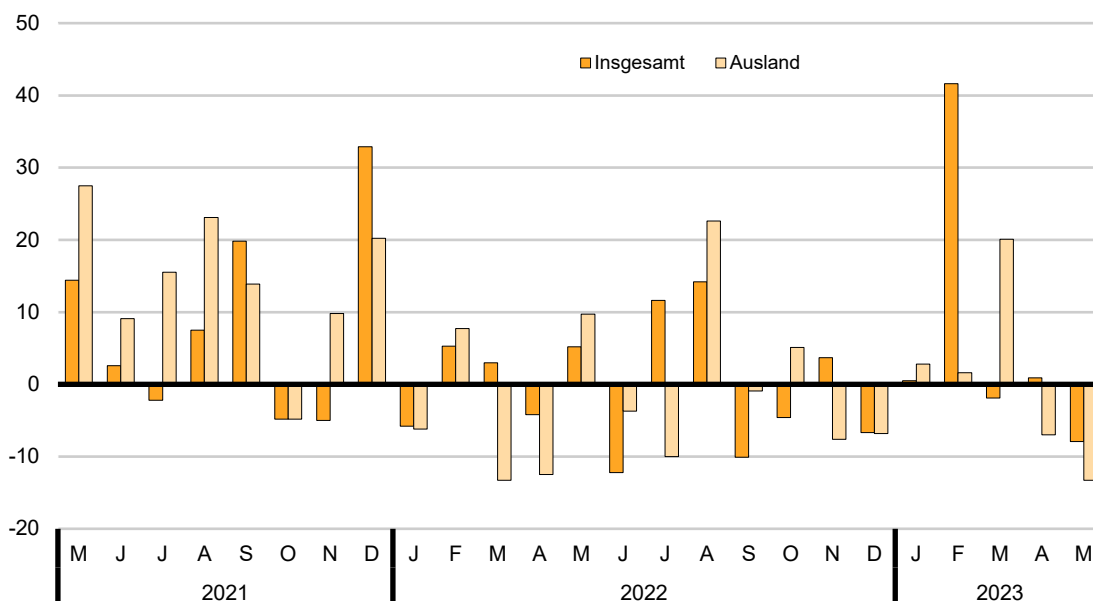
WZ 2008	Wirtschaftszweig	Fachliche Betriebs- teile	Tätige Personen	Umsatz	
				insgesamt	darunter Ausland
		Anzahl		Prozent	
10	H.v. Nahrungs- und Futtermitteln	– 2	– 180	7,0	15,7
11	Getränkeherstellung	1	– 50	•	
12	Tabakverarbeitung	–	•	•	•
13	H.v. Textilien	–	– 18	2,7	0,2
14	H.v. Bekleidung	–	–	–	–
15	H.v. Leder, Lederwaren und Schuhen	–	–	–	–
16	H.v. Holz-, Flecht-, Korb- und Korkwaren (ohne Möbel)	–	4	40,0	•
17	H.v. Papier, Pappe und Waren daraus	– 1	– 93	– 33,9	•
18	H.v. Druckerzeugnissen; Vervielfältigung von bespielten Ton-, Bild- und Datenträgern	– 1	77	– 11,6	137,7
19	Kokerei und Mineralölverarbeitung	–	•	•	•
20	H.v. chemischen Erzeugnissen	3	172	– 10,2	6,6
21	H.v. pharmazeutischen Erzeugnissen	–	– 176	2,7	11,4
22	H.v. Gummi- und Kunststoffwaren	1	40	– 18,4	– 19,7
23	H.v. Glas und Glaswaren, Keramik, Verarbeitung von Steinen und Erden	– 3	– 108	– 27,8	– 41,4
24	Metallerzeugung und -bearbeitung	–	– 189	– 17,9	8,3
25	H.v. Metallerzeugnissen	–	– 95	3,0	14,3
26	H.v. Datenverarbeitungsgeräten, elektro- nischen und optischen Erzeugnissen	5	1 008	1,4	4,8
27	H.v. elektrischen Ausrüstungen	6	– 339	– 5,8	– 36,5
28	Maschinenbau	– 1	138	23,1	31,1
29	H.v. Kraftwagen und Kraftwagenteilen	2	73	•	•
30	Sonstiger Fahrzeugbau	1	233	•	•
31	H.v. Möbeln	– 1	•	•	•
32	H.v. sonstigen Waren	1	223	8,0	72,5
33	Reparatur und Installation von Maschinen und Ausrüstungen	2	226	17,9	27,8
VO	Vorleistungsgüterproduzenten	10	– 313	– 6,3	– 15,0
IG	Investitionsgüterproduzenten	3	1 046	4,4	23,3
GG	Gebrauchsgüterproduzenten	1	•	•	•
VG	Verbrauchsgüterproduzenten	– 1	– 302	1,1	11,3
EN	Energie	–	•	•	•
B-C	Insgesamt	13	934	– 13,5	2,4

Auftragseingangsgewichtung für das Verarbeitende Gewerbe in Berlin 2015

WZ 2008	Hauptgruppe Abteilung	Gewichtung in Prozent		
		Auftragseingang		
		Insgesamt	Inland	Ausland
C	Verarbeitendes Gewerbe	100	100	100
VO	Vorleistungsgüterproduzenten	25,08	31,59	20,77
IG	Investitionsgüterproduzenten	33,37	36,79	31,10
GG	Gebrauchsgüterproduzenten	13,53	8,64	16,78
VG	Verbrauchsgüterproduzenten	28,02	22,98	31,35
13	H.v. Textilien	0,74	0,84	0,67
14	H.v. Bekleidung	0,10	0,20	0,03
17	H.v. Papier, Pappe und Waren daraus	0,72	1,29	0,35
20	H.v. chemischen Erzeugnissen	3,86	5,18	2,99
21	H.v. pharmazeutischen Erzeugnissen	25,88	19,28	30,26
24	Metallerzeugung und -bearbeitung	3,65	5,47	2,43
25	H.v. Metallerzeugnissen	6,14	11,13	2,84
	und optischen Erzeugnissen	12,73	9,73	14,72
27	H.v. elektrischen Ausrüstungen	11,22	10,59	11,64
28	Maschinenbau	14,58	13,48	15,31
29,30	Fahrzeugbau	20,37	22,80	18,76

Auftragseingangssindex für das Verarbeitende Gewerbe in Berlin seit Mai 2021

Veränderung zum Vorjahresmonat in Prozent



3.1 Auftragseingangsindex für das Verarbeitende Gewerbe in Berlin seit 2016 nach Monaten – Volumenindex –

Jahr	Index – Basis 2015 \triangleq 100												
	Jan.	Feb.	März	April	Mai	Juni	Juli	Aug.	Sept.	Okt.	Nov.	Dez.	Jahr
Insgesamt													
2016	90,8	88,6	185,4	94,6	119,2	126,9	95,0	82,0	99,6	82,8	91,3	86,3	103,5
2017	83,7	85,1	110,9	92,0	103,5	112,5	87,9	96,9	120,2	87,7	96,1	91,6	97,3
2018	94,0	83,8	110,2	105,8	100,0	108,2	97,9	92,1	115,5	99,0	127,1	94,1	102,3
2019	102,1	94,1	119,2	88,9	125,1	115,4	137,5	92,0	100,4	100,2	88,5	85,5	104,1
2020	97,9	96,1	122,1	83,1	84,0	122,7	109,5	95,1	101,4	104,6	109,5	97,7	102,0
2021	101,9	101,4	140,0	105,8	96,1	125,9	107,1	102,2	121,5	99,6	104,0	129,8	111,3
2022	96,0	106,8	144,2	101,4	101,1	110,5	119,5	116,7	109,2	95,0	107,8	121,1	110,8
2023¹	96,5	151,2	141,5	102,3	93,1
Inland													
2016	81,7	88,1	217,4	96,6	147,6	132,1	77,8	79,8	87,4	73,8	83,7	73,6	103,3
2017	73,2	81,8	97,8	76,2	103,1	96,4	82,7	98,8	92,1	82,8	87,1	89,4	88,5
2018	87,2	77,7	108,0	93,5	90,8	98,5	98,7	93,6	132,8	95,7	171,0	89,8	103,1
2019	94,9	86,8	106,9	86,1	142,5	113,2	188,7	79,9	95,3	92,6	89,3	74,8	104,3
2020	93,7	96,3	133,4	78,5	87,9	140,1	130,8	105,1	92,4	107,4	121,6	94,3	106,8
2021	88,9	96,9	124,8	87,9	84,4	132,9	102,6	92,3	120,4	102,3	92,9	144,3	105,9
2022	84,5	98,3	165,6	99,1	81,7	101,0	150,3	91,5	91,2	83,4	115,3	134,8	108,1
2023¹	81,3	207,1	119,4	112,2	84,4	50,4
Ausland													
2016	96,8	89,0	164,2	93,3	100,3	123,4	106,4	83,4	107,7	88,7	96,3	94,8	103,7
2017	90,6	87,3	119,5	102,4	103,8	123,3	91,3	95,7	138,9	91,0	102,0	93,0	103,2
2018	98,6	87,8	111,7	114,0	106,2	114,7	97,4	91,1	104,1	101,1	98,0	97,0	101,8
2019	106,8	99,0	127,4	90,8	113,5	116,9	103,6	100,1	103,7	105,2	88,0	92,6	104,0
2020	100,7	96,0	114,6	86,1	81,4	111,2	95,3	88,5	107,3	102,7	101,4	100,0	98,8
2021	110,5	104,3	150,0	117,6	103,8	121,3	110,1	108,9	122,2	97,8	111,3	120,2	114,8
2022	103,7	112,3	130,1	102,9	113,9	116,8	99,1	133,5	121,1	102,8	102,8	112,0	112,6
2023¹	106,6	114,1	156,2	95,7	98,8

Jahr	Veränderungsraten zum Vorjahreszeitraum in Prozent												
	Jan.	Feb.	März	April	Mai	Juni	Juli	Aug.	Sept.	Okt.	Nov.	Dez.	Jahr
Insgesamt													
2017	– 7,8	– 4,0	– 40,2	– 2,7	– 13,2	– 11,3	– 7,5	18,2	20,7	5,9	5,3	6,1	– 6,0
2018	12,3	– 1,5	– 0,6	15,0	– 3,4	– 3,8	11,4	– 5,0	– 3,9	12,9	32,3	2,7	5,1
2019	8,6	12,3	8,2	– 16,0	25,1	6,7	40,4	– 0,1	– 13,1	1,2	– 30,4	– 9,1	1,7
2020	– 4,1	2,1	2,4	– 6,5	– 32,9	6,3	– 20,4	3,4	1,0	4,4	23,7	14,3	– 2,0
2021	4,1	5,5	14,7	27,3	14,4	2,6	– 2,2	7,5	19,8	– 4,8	– 5,0	32,9	9,1
2022	– 5,8	5,3	3,0	– 4,2	5,2	– 12,2	11,6	14,2	– 10,1	– 4,6	3,7	– 6,7	– 0,4
2023¹	0,5	41,6	– 1,9	0,9	– 7,9
Inland													
2017	– 10,4	– 7,2	– 55,0	– 21,1	– 30,1	– 27,0	6,3	23,8	5,4	12,2	4,1	21,5	– 14,4
2018	19,1	– 5,0	10,4	22,7	– 11,9	2,2	19,3	– 5,3	44,2	15,6	96,3	0,4	16,6
2019	8,8	11,7	– 1,0	– 7,9	56,9	14,9	91,2	– 14,6	– 28,2	– 3,2	– 47,8	– 16,7	1,1
2020	– 1,3	10,9	24,8	– 8,8	– 38,3	23,8	– 30,7	31,5	– 3,0	16,0	36,2	26,1	2,4
2021	– 5,1	0,6	– 6,4	12,0	– 4,0	– 5,1	– 21,6	– 12,2	30,3	– 4,7	– 23,6	53,0	– 0,9
2022	– 4,9	1,4	32,7	12,7	– 3,2	– 24,0	46,5	– 0,9	– 24,3	– 18,5	24,1	– 6,6	2,1
2023¹	– 3,8	110,7	– 27,9	13,2	3,3
Ausland													
2017	– 6,4	– 1,9	– 27,2	9,8	3,5	– 0,1	– 14,2	14,7	29,0	2,6	5,9	– 1,9	– 0,4
2018	8,8	0,6	– 6,5	11,3	2,3	– 7,0	6,7	– 4,8	– 25,1	11,1	– 3,9	4,3	– 1,4
2019	8,3	12,8	14,1	– 20,4	6,9	1,9	6,4	9,9	– 0,4	4,1	– 10,2	– 4,5	2,1
2020	– 5,7	– 3,0	– 10,0	– 5,2	– 28,3	– 4,9	– 8,0	– 11,6	3,5	– 2,4	15,2	8,0	– 5,0
2021	9,7	8,6	30,9	36,6	27,5	9,1	15,5	23,1	13,9	– 4,8	9,8	20,2	16,3
2022	– 6,2	7,7	– 13,3	– 12,5	9,7	– 3,7	– 10,0	22,6	– 0,9	5,1	– 7,6	– 6,8	– 2,0
2023¹	2,8	1,6	20,1	– 7,0	– 13,3

1 vorläufige Daten

3.2 Auftragseingangindex Insgesamt für das Verarbeitende Gewerbe in Berlin von Januar bis Mai 2023 nach Wirtschaftsabteilungen – Volumenindex –

WZ 2008	Hauptgruppe Abteilung	Index – Basis 2015 \pm 100												
		Jan.	Feb.	März	April	Mai	Juni	Juli	Aug.	Sept.	Okt.	Nov.	Dez.	Jan. bis Mai
C	Verarbeitendes Gewerbe	96,5	151,2	141,5	102,3	93,1	116,9
VO	Vorleistungsgüterproduzenten	103,3	119,5	140,7	144,5	103,9	122,4
IG	Investitionsgüterproduzenten	85,8	237,6	167,9	84,4	82,6	131,7
GG	Gebrauchsgüterproduzenten	86,0	106,4	139,8	117,2	97,8	109,4
VG	Verbrauchsgüterproduzenten	108,3	98,2	111,7	78,5	93,6	98,1
13	H.v. Textilien	109,1	104,0	94,8	94,8	102,4	101,0
17	H.v. Papier, Pappe und Waren daraus	55,1	50,1	46,8	27,8	31,9	42,3
20	H.v. chemischen Erzeugnissen	99,7	107,7	115,9	94,6	99,5	103,5
21	H.v. pharmazeutischen Erzeugnissen	108,4	98,1	112,2	79,1	94,6	98,5
24	Metallerzeugung und -bearbeitung	82,8	111,1	102,6	79,6	92,8	93,8
25	H.v. Metallerzeugnissen	89,7	104,4	93,1	67,3	77,2	86,3
26	H.v. Datenverarbeitungsgeräten, elektronischen und optischen Erzeugnissen	146,6	156,9	166,5	148,5	143,4	152,4
27	H.v. elektrischen Ausrüstungen	117,7	132,4	179,7	214,6	115,2	151,9
28	Maschinenbau	71,1	115,3	185,9	78,3	78,3	105,8
29,30	Fahrzeugbau	62,0	286,5	142,5	77,7	64,1	126,6

WZ 2008	Hauptgruppe Abteilung	Veränderung gegenüber dem Vorjahreszeitraum in Prozent												
		Jan.	Feb.	März	April	Mai	Juni	Juli	Aug.	Sept.	Okt.	Nov.	Dez.	Jan. bis Mai
C	Verarbeitendes Gewerbe	0,5	41,6	- 1,9	0,9	- 7,9	6,4
VO	Vorleistungsgüterproduzenten	- 7,6	- 1,9	- 23,0	38,5	- 15,7	- 5,0
IG	Investitionsgüterproduzenten	0,1	118,8	4,0	- 18,6	6,2	22,5
GG	Gebrauchsgüterproduzenten	- 6,1	- 5,9	18,1	- 6,4	- 25,6	- 5,6
VG	Verbrauchsgüterproduzenten	12,3	11,6	9,8	- 7,2	- 0,7	5,4
13	H.v. Textilien	40,1	18,3	15,6	23,6	12,4	21,5
17	H.v. Papier, Pappe und Waren daraus	- 23,8	- 19,5	- 48,9	- 58,3	- 50,0	- 40,6
20	H.v. chemischen Erzeugnissen	- 21,6	- 8,8	- 18,1	- 21,3	- 15,8	- 17,2
21	H.v. pharmazeutischen Erzeugnissen	11,5	11,6	10,9	- 6,7	1,1	6,0
24	Metallerzeugung und -bearbeitung	- 28,4	16,6	- 15,5	- 21,0	- 2,2	- 11,2
25	H.v. Metallerzeugnissen	- 4,7	3,2	- 11,8	- 17,0	- 3,4	- 6,5
26	H.v. Datenverarbeitungsgeräten, elektronischen und optischen Erzeugnissen	4,6	7,7	- 16,0	7,4	4,0	0,2
27	H.v. elektrischen Ausrüstungen	6,2	- 1,0	- 27,6	105,2	- 26,5	0,7
28	Maschinenbau	- 10,3	- 8,6	66,1	- 8,6	1,0	10,1
29,30	Fahrzeugbau	- 3,0	249,4	- 6,4	- 32,0	- 20,2	28,4

3.3 Auftragseingangindex Inland für das Verarbeitende Gewerbe in Berlin von Januar bis Mai 2023 nach Wirtschaftsabteilungen – Volumenindex –

WZ 2008	Hauptgruppe Abteilung	Index – Basis 2015 \pm 100												
		Jan.	Feb.	März	April	Mai	Juni	Juli	Aug.	Sept.	Okt.	Nov.	Dez.	Jan. bis Mai
C	Verarbeitendes Gewerbe	81,3	207,1	119,4	112,2	84,4	120,9
VO	Vorleistungsgüterproduzenten	99,2	134,7	150,8	206,3	119,1	142,0
IG	Investitionsgüterproduzenten	63,9	380,1	110,3	68,8	64,1	137,4
GG	Gebrauchsgüterproduzenten	45,6	39,0	57,6	46,1	57,3	49,1
VG	Verbrauchsgüterproduzenten	97,9	92,7	114,1	77,0	79,3	92,2
13	H.v. Textilien	99,0	98,0	99,2	87,6	107,3	98,2
17	H.v. Papier, Pappe und Waren daraus	33,7	30,7	28,3	9,1	12,4	22,8
20	H.v. chemischen Erzeugnissen	91,1	80,6	102,4	70,2	76,5	84,2
21	H.v. pharmazeutischen Erzeugnissen	97,1	93,1	115,5	79,6	79,8	93,0
24	Metallerzeugung und -bearbeitung	94,3	111,6	114,9	80,9	84,1	97,2
25	H.v. Metallerzeugnissen	75,1	98,8	77,4	68,1	76,6	79,2
26	H.v. Datenverarbeitungsgeräten, elektronischen und optischen Erzeugnissen	174,2	180,1	188,3	189,8	153,0	177,1
27	H.v. elektrischen Ausrüstungen	143,8	215,8	274,1	471,9	200,0	261,1
28	Maschinenbau	42,5	103,3	137,9	50,3	63,5	79,5
29,30	Fahrzeugbau	22,6	492,6	43,0	22,4	27,3	121,6

WZ 2008	Hauptgruppe Abteilung	Veränderung gegenüber dem Vorjahreszeitraum in Prozent												
		Jan.	Feb.	März	April	Mai	Juni	Juli	Aug.	Sept.	Okt.	Nov.	Dez.	Jan. bis Mai
C	Verarbeitendes Gewerbe	– 3,8	110,7	– 27,9	13,2	3,3	14,2
VO	Vorleistungsgüterproduzenten	– 1,1	– 1,0	– 19,9	113,1	11,0	13,0
IG	Investitionsgüterproduzenten	– 8,3	361,8	– 46,0	– 37,7	11,5	31,1
GG	Gebrauchsgüterproduzenten	– 11,5	– 31,8	– 1,7	– 8,0	8,9	– 9,0
VG	Verbrauchsgüterproduzenten	– 1,0	5,8	1,3	– 24,9	– 17,7	– 7,4
13	H.v. Textilien	25,8	4,8	18,8	18,4	13,1	15,7
17	H.v. Papier, Pappe und Waren daraus	– 15,1	– 24,8	– 47,4	– 75,1	– 70,5	– 46,4
20	H.v. chemischen Erzeugnissen	– 18,4	– 24,7	– 19,9	– 34,1	– 34,0	– 26,1
21	H.v. pharmazeutischen Erzeugnissen	– 3,3	7,8	2,7	– 24,6	– 14,7	– 6,7
24	Metallerzeugung und -bearbeitung	– 19,8	6,8	– 0,6	– 26,8	– 24,7	– 13,2
25	H.v. Metallerzeugnissen	– 12,1	– 0,1	– 21,1	– 9,0	4,4	– 8,0
26	H.v. Datenverarbeitungsgeräten, elektronischen und optischen Erzeugnissen	– 1,1	– 6,4	– 29,7	9,5	6,1	– 7,2
27	H.v. elektrischen Ausrüstungen	34,5	13,5	– 18,3	330,6	39,9	47,5
28	Maschinenbau	– 27,6	65,3	21,8	– 5,5	8,2	14,8
29,30	Fahrzeugbau	– 12,4	941,4	– 76,5	– 76,9	25,2	62,0

3.4 Auftragseingangindex Ausland für das Verarbeitende Gewerbe in Berlin von Januar bis Mai 2023 nach Wirtschaftsabteilungen – Volumenindex –

WZ 2008	Hauptgruppe Abteilung	Index – Basis 2015 \pm 100												
		Jan.	Feb.	März	April	Mai	Juni	Juli	Aug.	Sept.	Okt.	Nov.	Dez.	Jan. bis Mai
C	Verarbeitendes Gewerbe	106,6	114,1	156,2	95,7	98,8	114,3
VO	Vorleistungsgüterproduzenten	107,3	104,1	130,5	82,2	88,5	102,5
IG	Investitionsgüterproduzenten	103,0	125,9	213,0	96,6	97,2	127,1
GG	Gebrauchsgüterproduzenten	99,8	129,4	167,9	141,5	111,6	130,0
VG	Verbrauchsgüterproduzenten	113,3	100,8	110,5	79,2	100,5	100,9
13	H.v. Textilien	117,6	109,0	91,1	100,8	98,2	103,3
17	H.v. Papier, Pappe und Waren daraus	107,5	97,5	92,1	73,8	80,0	90,2
20	H.v. chemischen Erzeugnissen	109,6	139,0	131,4	122,7	125,9	125,7
21	H.v. pharmazeutischen Erzeugnissen	113,1	100,2	110,8	78,8	100,8	100,7
24	Metallerzeugung und -bearbeitung	65,6	110,3	84,3	77,6	105,7	88,7
25	H.v. Metallerzeugnissen	127,7	118,9	134,0	65,1	78,9	104,9
26	H.v. Datenverarbeitungsgeräten, elektronischen und optischen Erzeugnissen	134,5	146,7	156,9	130,4	139,2	141,5
27	H.v. elektrischen Ausrüstungen	101,9	82,1	122,8	59,2	64,0	86,0
28	Maschinenbau	87,8	122,3	213,8	94,6	86,9	121,1
29,30	Fahrzeugbau	93,8	120,4	222,7	122,3	93,7	130,6

WZ 2008	Hauptgruppe Abteilung	Veränderung gegenüber dem Vorjahreszeitraum in Prozent												
		Jan.	Feb.	März	April	Mai	Juni	Juli	Aug.	Sept.	Okt.	Nov.	Dez.	Jan. bis Mai
C	Verarbeitendes Gewerbe	2,8	1,6	20,1	- 7,0	- 13,3	1,5
VO	Vorleistungsgüterproduzenten	- 13,0	- 3,3	- 26,4	- 26,4	- 36,6	- 22,3
IG	Investitionsgüterproduzenten	4,9	- 2,6	66,8	- 1,8	3,7	16,2
GG	Gebrauchsgüterproduzenten	- 5,2	- 2,1	21,0	- 6,2	- 29,5	- 5,1
VG	Verbrauchsgüterproduzenten	19,0	14,4	14,6	4,3	7,8	12,4
13	H.v. Textilien	52,1	31,0	12,9	27,8	11,7	26,6
17	H.v. Papier, Pappe und Waren daraus	- 29,4	- 15,0	- 50,1	- 47,5	- 31,6	- 36,4
20	H.v. chemischen Erzeugnissen	- 24,4	6,3	- 16,4	- 9,7	4,2	- 8,9
21	H.v. pharmazeutischen Erzeugnissen	17,9	13,3	14,9	3,7	7,7	11,9
24	Metallerzeugung und -bearbeitung	- 41,8	34,8	- 35,1	- 9,9	51,2	- 7,7
25	H.v. Metallerzeugnissen	9,2	10,9	7,4	- 33,1	- 18,4	- 3,4
26	H.v. Datenverarbeitungsgeräten, elektronischen und optischen Erzeugnissen	8,1	17,2	- 6,3	6,0	3,0	4,8
27	H.v. elektrischen Ausrüstungen	- 10,0	- 17,8	- 37,3	- 41,7	- 61,2	- 36,3
28	Maschinenbau	- 3,8	- 25,1	92,4	- 9,6	- 1,7	8,4
29,30	Fahrzeugbau	- 1,0	9,5	75,4	- 4,5	- 26,5	11,2

3.5 Auftragseingangsindex für das Verarbeitende Gewerbe in Berlin seit 2016 nach Monaten – Wertindex –

Jahr	Index – Basis 2015 \triangleq 100												
	Jan.	Feb.	März	April	Mai	Juni	Juli	Aug.	Sept.	Okt.	Nov.	Dez.	Jahr
Insgesamt													
2016	90,8	88,6	185,8	94,5	119,2	126,8	95,1	81,9	99,5	82,8	91,4	86,8	103,6
2017	84,4	85,9	112,0	93,1	104,5	113,5	88,6	97,6	120,9	88,5	96,9	92,2	98,2
2018	95,4	84,7	111,4	107,1	101,4	109,3	99,3	93,5	117,1	100,4	129,2	95,5	103,7
2019	103,7	95,4	121,7	90,6	127,7	117,8	140,9	93,8	102,5	101,5	90,1	87,1	106,1
2020	99,8	98,3	124,3	84,5	85,9	126,4	112,6	97,6	104,0	107,0	112,1	99,3	104,3
2021	104,1	104,1	142,8	109,6	99,9	131,4	111,8	107,3	129,0	105,0	109,4	137,9	116,0
2022	104,0	116,0	158,1	111,9	112,5	123,6	136,4	131,3	123,4	108,6	123,1	140,6	124,1
2023 ¹	111,3	173,4	164,6	118,9	107,4
Inland													
2016	81,5	87,9	217,8	96,3	147,5	132,0	77,8	79,8	87,3	73,8	83,9	73,9	103,3
2017	73,7	82,4	98,7	77,1	104,3	97,4	83,6	99,9	93,2	83,8	88,2	90,5	89,4
2018	88,9	79,2	110,0	95,3	92,7	101,0	101,0	95,8	136,1	98,2	175,4	92,1	105,5
2019	97,5	89,2	109,9	88,7	147,2	116,7	195,9	82,3	98,2	95,3	91,8	76,7	107,5
2020	96,5	99,2	137,6	80,6	90,6	145,4	135,5	108,9	95,6	111,2	125,9	97,1	110,3
2021	91,9	100,5	129,1	91,6	88,9	140,2	108,6	98,4	129,5	109,3	100,1	155,3	112,0
2022	93,5	109,2	184,3	111,6	93,9	116,1	175,8	106,2	106,0	97,8	134,6	161,8	124,2
2023 ¹	97,3	240,9	143,2	136,2	101,6
Ausland													
2016	97,0	89,0	164,7	93,2	100,3	123,3	106,5	83,4	107,5	88,8	96,4	95,4	103,8
2017	91,4	88,2	120,9	103,7	104,7	124,1	91,9	96,1	139,2	91,5	102,6	93,4	104,0
2018	99,7	88,4	112,3	114,9	107,1	114,9	98,2	91,9	104,6	102,0	98,7	97,7	102,5
2019	107,8	99,5	129,5	91,9	114,8	118,5	104,5	101,4	105,4	105,6	88,9	94,0	105,2
2020	102,0	97,7	115,4	87,0	82,8	113,8	97,4	90,1	109,6	104,2	103,0	100,8	100,3
2021	112,1	106,5	152,0	121,5	107,1	125,6	114,0	113,2	128,8	102,2	115,5	126,3	118,7
2022	111,0	120,6	140,8	112,1	124,9	128,6	110,2	147,9	135,0	115,7	115,5	126,5	124,1
2023 ¹	120,6	128,6	178,8	107,5	111,2

Jahr	Veränderungsraten zum Vorjahreszeitraum in Prozent												Jahr
	Jan.	Feb.	März	April	Mai	Juni	Juli	Aug.	Sept.	Okt.	Nov.	Dez.	
Insgesamt													
2017	− 7,0	− 3,0	− 39,7	− 1,5	− 12,3	− 10,5	− 6,8	19,2	21,5	6,9	6,0	6,2	− 5,2
2018	13,0	− 1,4	− 0,5	15,0	− 3,0	− 3,7	12,1	− 4,2	− 3,1	13,4	33,3	3,6	5,6
2019	8,7	12,6	9,2	− 15,4	25,9	7,8	41,9	0,3	− 12,5	1,1	− 30,3	− 8,8	2,3
2020	− 3,8	3,0	2,1	− 6,7	− 32,7	7,3	− 20,1	4,1	1,5	5,4	24,4	14,0	− 1,6
2021	4,3	5,9	14,9	29,7	16,3	4,0	− 0,7	9,9	24,0	− 1,9	− 2,4	38,9	11,2
2022	− 0,1	11,4	10,7	2,1	12,6	− 5,9	22,0	22,4	− 4,3	3,4	12,5	2,0	7,0
2023 ¹	7,0	49,5	4,1	6,3	− 4,5
Inland													
2017	− 9,6	− 6,3	− 54,7	− 19,9	− 29,3	− 26,2	7,5	25,2	6,8	13,6	5,1	22,5	− 13,4
2018	20,6	− 3,9	11,4	23,6	− 11,1	3,7	20,8	− 4,1	46,0	17,2	98,9	1,8	18,0
2019	9,7	12,6	− 0,1	− 6,9	58,8	15,5	94,0	− 14,1	− 27,8	− 3,0	− 47,7	− 16,7	1,9
2020	− 1,0	11,2	25,2	− 9,1	− 38,5	24,6	− 30,8	32,3	− 2,6	16,7	37,1	26,6	2,7
2021	− 4,8	1,3	− 6,2	13,6	− 1,9	− 3,6	− 19,9	− 9,6	35,5	− 1,7	− 20,5	59,9	1,5
2022	1,7	8,7	42,8	21,8	5,6	− 17,2	61,9	7,9	− 18,1	− 10,5	34,5	4,2	11,0
2023 ¹	4,1	120,6	− 22,3	22,0	8,2
Ausland													
2017	− 5,8	− 0,9	− 26,6	11,3	4,4	0,6	− 13,7	15,2	29,5	3,0	6,4	− 2,1	0,2
2018	9,1	0,2	− 7,1	10,8	2,3	− 7,4	6,9	− 4,4	− 24,9	11,5	− 3,8	4,6	− 1,4
2019	8,1	12,6	15,3	− 20,0	7,2	3,1	6,4	10,3	0,8	3,5	− 9,9	− 3,8	2,6
2020	− 5,4	− 1,8	− 10,9	− 5,3	− 27,9	− 4,0	− 6,8	− 11,1	4,0	− 1,3	15,9	7,2	− 4,6
2021	9,9	9,0	31,7	39,7	29,3	10,4	17,0	25,6	17,5	− 1,9	12,1	25,3	18,4
2022	− 1,0	13,2	− 7,4	− 7,7	16,6	2,4	− 3,3	30,7	4,8	13,2	−	0,2	4,5
2023 ¹	8,6	6,6	27,0	− 4,1	− 11,0

1 vorläufige Daten

Anhang

Klassifikation der Wirtschaftszweige (WZ 2008) nach Wirtschaftsabteilungen

Bereich: Verarbeitendes Gewerbe sowie Bergbau und Gewinnung von Steinen und Erden

Auftragseingänge (AE) werden nur für ausgewählte Wirtschaftszweige erhoben

Nr. der Klassifikation	AE	Bezeichnung
B		Bergbau und Gewinnung von Steinen und Erden
05		Kohlenbergbau
06		Gewinnung von Erdöl und Erdgas
07		Erzbergbau
08		Gewinnung von Steinen und Erden, sonstiger Bergbau
09		Erbringung von Dienstleistungen für den Bergbau und für die Gewinnung von Steinen und Erden
C	AE	Verarbeitendes Gewerbe
10		Herstellung von Nahrungs- und Futtermitteln
11		Getränkeherstellung
12		Tabakverarbeitung
13	AE	Herstellung von Textilien
14	AE	Herstellung von Bekleidung
15		Herstellung von Leder, Lederwaren und Schuhen
16		Herstellung von Holz-, Flecht-, Korb- und Korkwaren (ohne Möbel)
17	AE	Herstellung von Papier, Pappe und Waren daraus
18		Herstellung von Druckerzeugnissen; Vervielfältigung von bespielten Ton-, Bild- und Datenträgern
19		Kokerei und Mineralölverarbeitung
20	AE	Herstellung von chemischen Erzeugnissen
21	AE	Herstellung von pharmazeutischen Erzeugnissen
22		Herstellung von Gummi- und Kunststoffwaren
23		Herstellung von Glas und Glaswaren, Keramik, Verarbeitung von Steinen und Erden
24	AE	Metallerzeugung und -bearbeitung
25	AE	Herstellung von Metallerzeugnissen
26	AE	Herstellung von Datenverarbeitungsgeräten, elektronischen und optischen Erzeugnissen
27	AE	Herstellung von elektrischen Ausrüstungen
28	AE	Maschinenbau
29	AE	Herstellung von Kraftwagen und Kraftwagenteilen
30	AE	Sonstiger Fahrzeugbau
31		Herstellung von Möbeln
32		Herstellung von sonstigen Waren
33		Reparatur und Installation von Maschinen und Ausrüstungen
B–C		Insgesamt
		Hauptgruppen
VO	AE	Vorleistungsgüterproduzenten
IG	AE	Investitionsgüterproduzenten
GG	AE	Gebrauchsgüterproduzenten
VG	AE	Verbrauchsgüterproduzenten
EN		Energie

Das Amt für Statistik Berlin-Brandenburg

Das Amt für Statistik Berlin-Brandenburg ist für beide Länder die zentrale Dienstleistungseinrichtung auf dem Gebiet der amtlichen Statistik. Das Amt erbringt Serviceleistungen im Bereich Information und Analyse für die breite Öffentlichkeit, für alle gesellschaftlichen Gruppen sowie für Kunden aus Verwaltung und Politik, Wirtschaft und Wissenschaft. Kerngeschäft des Amtes ist die Durchführung der gesetzlich angeordneten amtlichen Statistiken für Berlin und Brandenburg. Das Amt erhebt die Daten, bereitet sie auf, interpretiert und analysiert sie und veröffentlicht die Ergebnisse. Die Grundversorgung aller Nutzerinnen und Nutzer mit statistischen Informationen erfolgt unentgeltlich, im Wesentlichen über das Internet und den Informationsservice. Daneben werden nachfrage- und zielgruppenorientierte Standardauswertungen zu Festpreisen angeboten. Kundenspezifische Aufbereitung/Beratung zu kostendeckenden Preisen ergänzt das Spektrum der Informationsbereitstellung.

Amtliche Statistik im Verbund

Die Statistiken werden bundesweit nach einheitlichen Konzepten, Methoden und Verfahren arbeitsteilig erstellt. Die Statistischen Ämter der Länder sind dabei grundsätzlich für die Durchführung der Erhebungen, für die Aufbereitung und Veröffentlichung der Länderergebnisse zuständig. Durch diese Kooperation in einem „Statistikverbund“ entstehen für alle Länder vergleichbare und zu einem Bundesergebnis zusammenführbare Erhebungsergebnisse.

Produkte und Dienstleistungen

Informationsservice

info@statistik-bbb.de

Tel. 0331 8173 -1777

Fax 0331 817330 -4091

Mo–Do 8:00–15:30 Uhr, Fr 8:00–13:30 Uhr

Statistische Informationen für jedermann sowie maßgeschneiderte Aufbereitung von Daten über Berlin und Brandenburg, Auskunft, Beratung, Pressedienst.

Standort Potsdam

Steinstraße 104–106, 14480 Potsdam

Standort Berlin

Alt-Friedrichsfelde 60, 10315 Berlin

Internet-Angebot

www.statistik-berlin-brandenburg.de mit aktuellen Daten, Pressemitteilungen, Fachbeiträgen, Statistischen Berichten zum kostenlosen Herunterladen, regionalstatistischen Informationen, Wahlstatistiken und -analysen sowie einem Überblick über das gesamte Leistungsspektrum des Amtes.

Statistische Berichte

mit Ergebnissen der einzelnen Statistiken in Tabellen in tiefer sachlicher Gliederung und Grafiken zur Veranschaulichung von Entwicklungen und Strukturen.

Statistische Bibliothek

Alt-Friedrichsfelde 60, 10315 Berlin

bibliothek@statistik-bbb.de

Tel. 0331 8173 -3540

Datenangebot aus dem Sachgebiet

Informationen zu dieser Veröffentlichung

Referat 31

Tel. 0331 8173-3816/3725

Fax 0331 817330-4012

Verarb.Gewerbe@statistik-bbb.de

Weitere Veröffentlichungen zum Thema

Statistische Berichte:

- Verarbeitendes Gewerbe
E I 1 – j
- Produktion
E I 4 – vj
E I 5 – j
- Investitionen
E I 6 – j

Statistisches Bundesamt

- Auftragseingang und Umsatz im Verarbeitenden Gewerbe – Indizes, Fachserie 4, Reihe 2.2, monatlich, jährlich.
- Dr. Stefan Linz, Hans-Rüdiger Möller, Peter Mehlhorn: Umstellung der Konjunkturindizes im Produzierenden Gewerbe auf das Basisjahr 2015; WISTA 2 2018, S. 49 ff.