

Statistische Berichte

Landesbetrieb für
Datenverarbeitung
und Statistik
Land Brandenburg



C III 3 – m 12 / 01

Milcherzeugung und Milchverwendung im Land Brandenburg

Dezember 2001



Land- und
Forstwirtschaft, Fischerei

Erarbeitet:
Landesbetrieb für Datenverarbeitung und Statistik
Dezernat Landwirtschaft

Herausgeber:
Landesbetrieb für Datenverarbeitung und Statistik
Dezernat Öffentlichkeitsarbeit
Postfach 60 10 52, 14410 Potsdam

Dortustraße 46, 14467 Potsdam

Telefon: 0331 39 - 575
Fax: 0331 39 - 418
Internet: www.brandenburg.de/lds
E-Mail: Info@lds.brandenburg.de

Erschienen im März 2002

Preis: 1,50 EUR

© Landesbetrieb für Datenverarbeitung und Statistik, Potsdam, 2002

Für nichtgewerbliche Zwecke sind Vervielfältigung und unentgeltliche Verbreitung, auch auszugsweise, mit Quellenangabe gestattet. Die Verbreitung, auch auszugsweise, über elektronische Systeme/Datenträger bedarf der vorherigen Zustimmung. Alle übrigen Rechte bleiben vorbehalten.

Inhalt

	Seite
Vorbemerkung	4
Durchschnittlicher Bestand an Milchkühen je 100 Hektar LF 2001 nach Verwaltungsbezirken.....	5
Milchleistung je Kuh 2001 nach Verwaltungsbezirken	6
An Molkereien gelieferte Milch je Hektar LF 2001 nach Verwaltungsbezirken.....	7
Kennziffern der Milchproduktion 2001 nach Verwaltungsbezirken	8
Milchverwendung 2001 nach Verwaltungsbezirken	9

Verzeichnis der Abkürzungen und Zeichen (nach DIN 55301)

Mill.	Millionen
LF	landwirtschaftlich genutzte Fläche
kg	Kilogramm
t	Tonnen
ha	Hektar
%	Prozent
0	weniger als die Hälfte von 1 in der letzten besetzten Stelle, jedoch mehr als nichts

Hinweis

Abweichungen in den Summen erklären sich aus dem Runden der Einzelwerte.

Vorbemerkung

Das Gesetz über Agrarstatistiken vom 25.06.1998 (BGBl. I, S. 1635) schreibt monatliche Erhebungen und Schätzungen über die Erzeugung und Verwendung von Kuhmilch vor. Erhoben wird die Milchanlieferung an die Molkereien und Milchsammelstellen. Die im Haushalt bzw. im Betrieb der Kuhhalter als Frischmilch verbrauchte, die zu Butter, Käse oder Quark verarbeitete, die unmittelbar an Verbraucher abgegebene sowie die für Futterzwecke verwendete Milch wird berechnet anhand der Angaben zur Milcherzeugung und -verwendung der im Rahmen der Ernte- und Betriebsberichtserstattung berichtenden landwirtschaftlichen Betriebe.

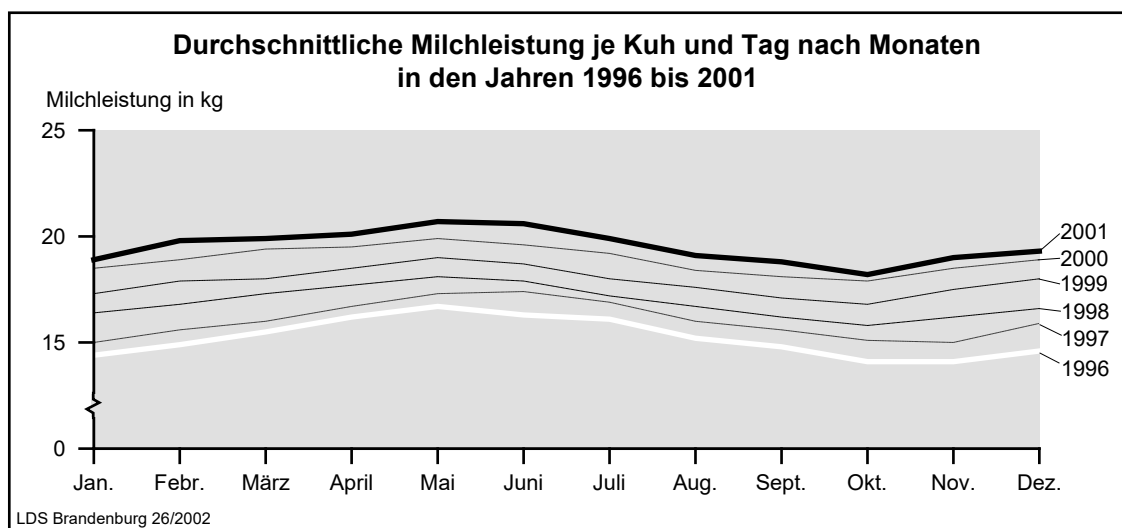
Die durchschnittliche Milchleistung je Kuh und Jahr errechnet sich aus der Milcherzeugung dividiert durch die Anzahl der Milchkühe. Die Milchkuhbestände aus der Novemberzählung des Vorjahres, aus der Landwirtschaftszählung im Mai und aus der Novemberzählung des Jahres 2001 bilden die Grundlage für die Berechnung des durchschnittlichen Kuhbestandes.

Im Jahre 2001 wurden im Land Brandenburg 1,34 Mill. Tonnen Milch (natürlicher Fettgehalt) von landwirtschaftlichen Unternehmen produziert. Gegenüber dem Vorjahr verringerte sich die Milcherzeugung geringfügig. Dies war die Folge der voraussichtlichen Ausschöpfung bzw. Überlieferung der Milchquote und damit verbundener Sanktionen. In nur vier Landkreisen war die Milcherzeugung höher als im Vorjahr. Da die Leistungssteigerung des Kuhbestandes sich fortsetzte, erfolgte eine Anpassung der Milchkuhbestände an die verfügbare betriebliche Referenzmenge. Der durchschnittliche Kuhbestand verringerte sich um 3,9 Prozent auf 188 773.

Die rechnerisch ermittelte Milchleistung je Kuh stieg von 6 914 kg im Jahre 2000 auf 7 124 kg im Jahre 2001 an. Das Vorjahresergebnis wird damit um 210 kg bzw. 3,0 Prozent übertroffen. Regional sind entsprechend den verschiedenen Produktionsbedingungen große Leistungsunterschiede festzustellen. So war beispielsweise im Landkreis Oder-Spree die Jahresmilchleistung je Kuh mit 7 645 kg am höchsten, gefolgt von Uckermark mit 7 406 kg. Für den Landkreis Oberspreewald-Lausitz wurde die niedrigste Milchleistung in dieser Gegenüberstellung (6 398 kg) berechnet.

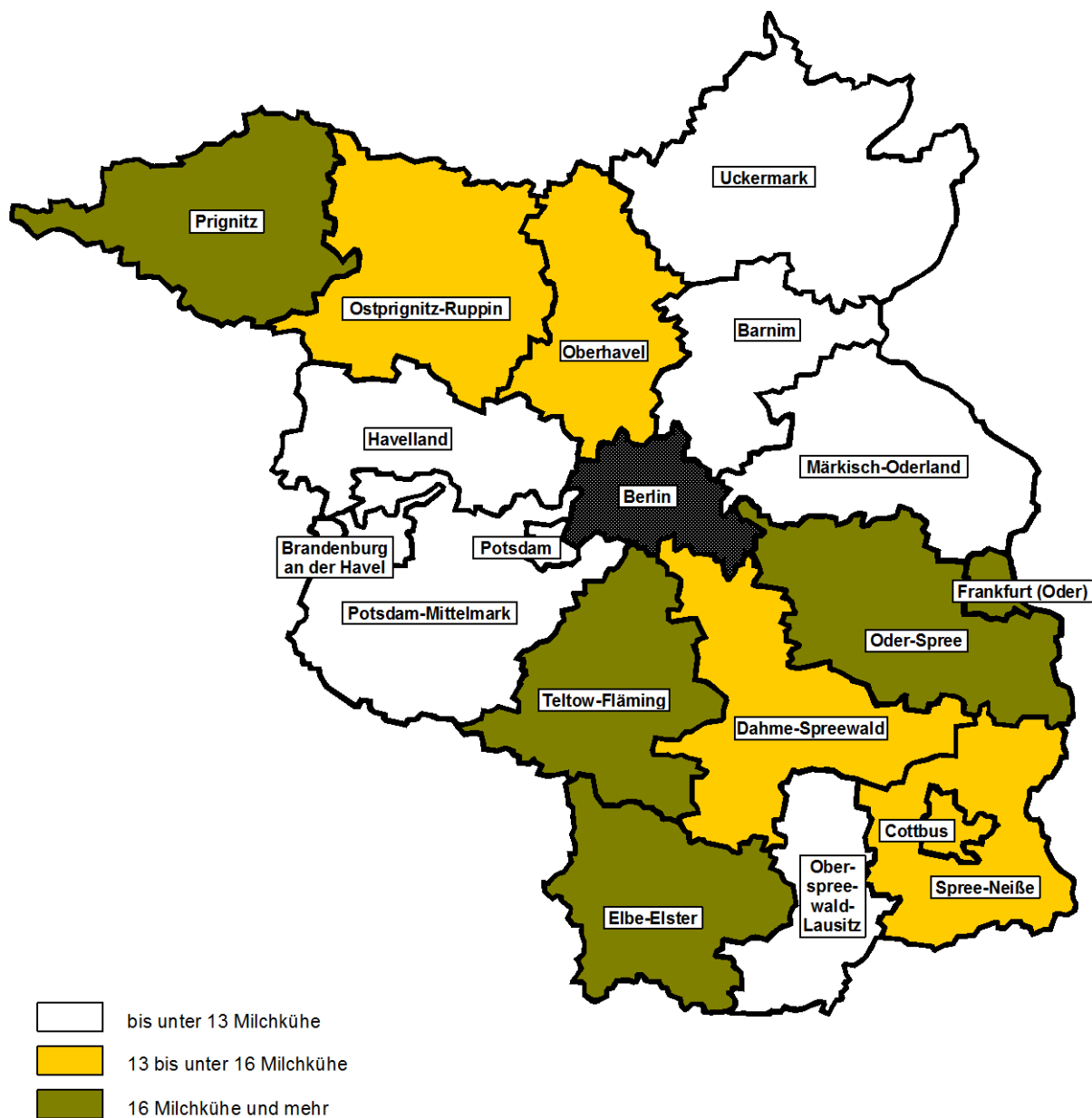
Die Milchleistung je Kuh war bis auf Märkisch-Oderland und Prignitz in allen Kreisen höher als im Vorjahr. Der größte Leistungszuwachs wurde im Stadtkreis Frankfurt (Oder) mit 10,0 Prozent erzielt. Ihm folgt der Landkreis Dahme-Spreewald mit 6,5 Prozent.

Die großen monatlichen Schwankungen sind in erster Linie saisonal bedingt.



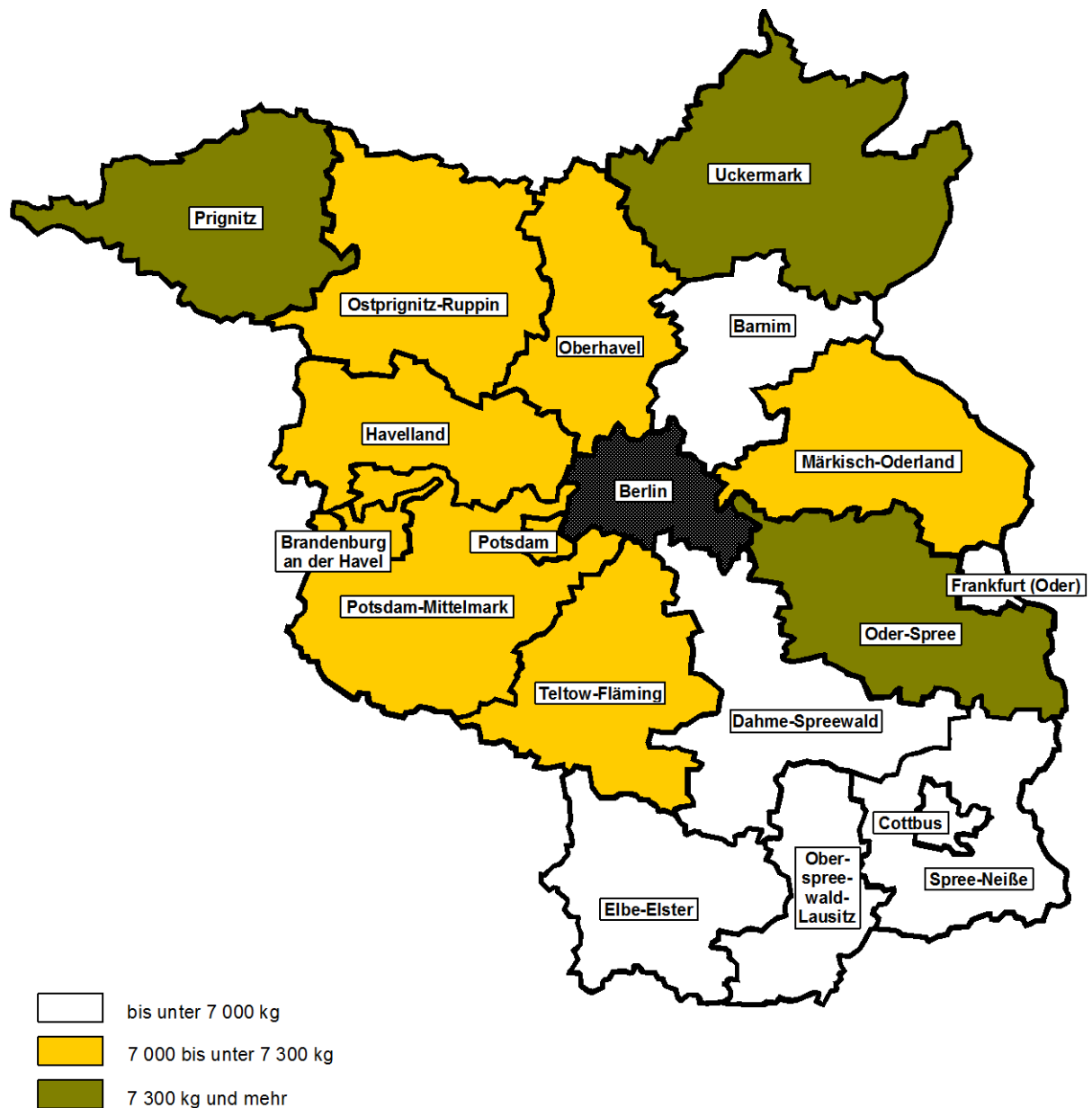
Von der im Jahre 2001 erzeugten Milchmenge lieferten die landwirtschaftlichen Unternehmen des Landes Brandenburg 1 293 878 t an Molkereien. Damit vergrößerte sich dieser Anteil geringfügig von 96,0 Prozent im Jahre 2000 auf 96,2 Prozent im Jahre 2001. Dementsprechend ist der Anteil der verfütterten Milch von 3,8 auf 3,6 Prozent gesunken.

Durchschnittlicher Bestand an Milchkühen je 100 Hektar landwirtschaftlich genutzter Fläche 2001



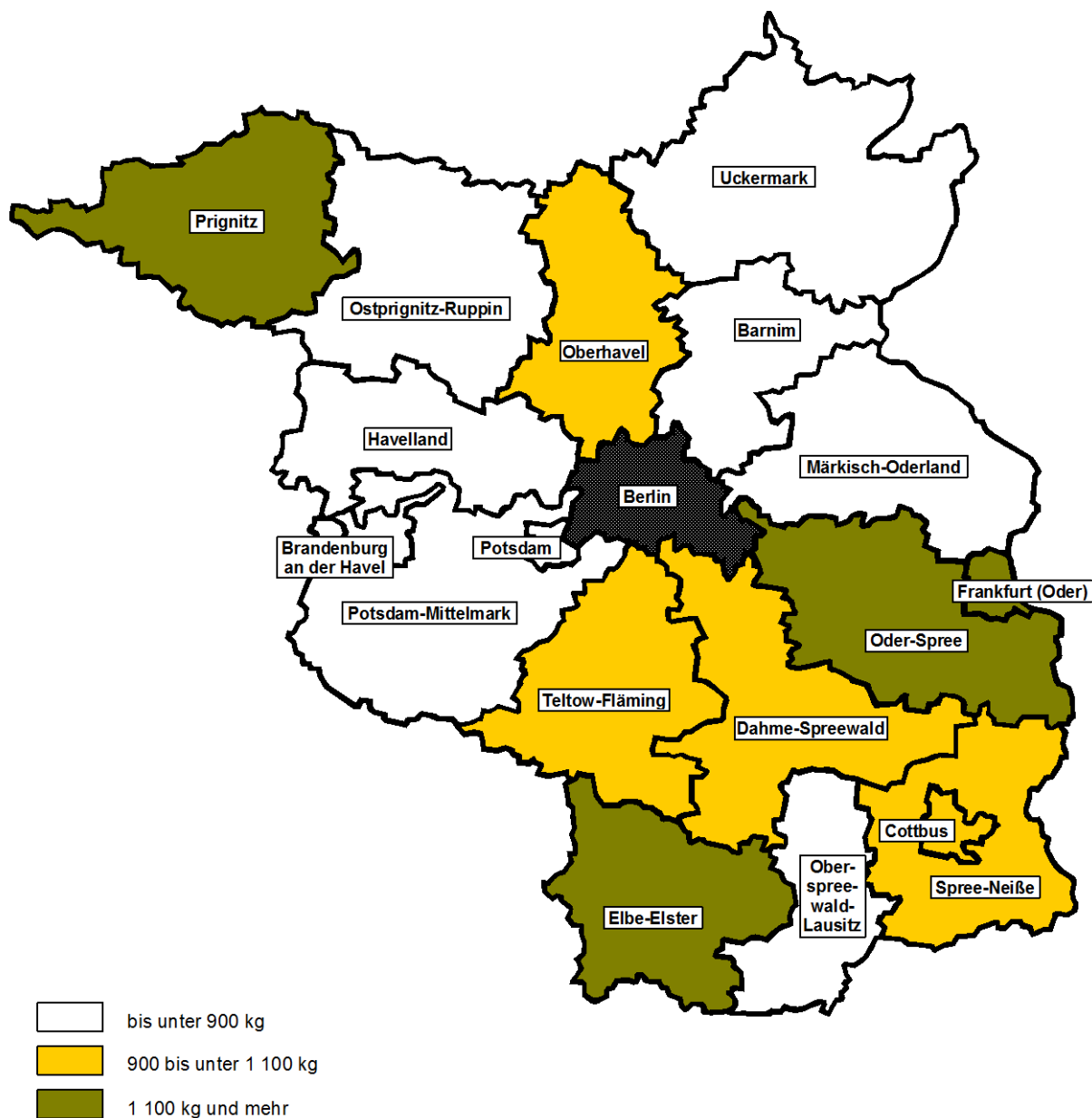
Im Landkreis Potsdam-Mittelmark sind die kreisfreien Städte Brandenburg an der Havel und Potsdam,
im Landkreis Spree-Neiße die kreisfreie Stadt Cottbus enthalten.

Milchleistung je Kuh (natürlicher Fettgehalt) 2001



Im Landkreis Potsdam-Mittelmark sind die kreisfreien Städte Brandenburg an der Havel und Potsdam, im Landkreis Spree-Neiße die kreisfreie Stadt Cottbus enthalten.

**An Molkereien gelieferte Milch (natürlicher Fettgehalt)
je Hektar landwirtschaftlich genutzter Fläche 2001**



Im Landkreis Potsdam-Mittelmark sind die kreisfreien Städte Brandenburg an der Havel und Potsdam,
im Landkreis Spree-Neiße die kreisfreie Stadt Cottbus enthalten.

Kennziffern der Milchproduktion 2001 nach Verwaltungsbezirken

Verwaltungsbezirk	Milcherzeugung insgesamt		an Molkereien geliefert		Durchschnittliche Milchleistung je Kuh	
			absolut	je ha LF		
	t	% zum Vorjahr	t	kg	kg	% zum Vorjahr
Frankfurt (Oder)	8 808	97,9	8 582	1 281	6 906	110,0
Barnim	43 809	99,6	40 952	801	6 857	100,7
Dahme-Spreewald	83 150	102,3	80 175	1 062	6 907	106,5
Elbe-Elster	124 567	102,1	118 480	1 299	6 706	103,2
Havelland	84 083	98,1	81 848	879	7 089	104,5
Märkisch-Oderland	89 287	95,9	86 429	689	7 033	99,9
Oberhavel	73 547	98,9	70 834	1 012	7 175	102,3
Oberspreewald-Lausitz	32 934	99,8	31 958	793	6 398	102,8
Oder-Spree	98 325	100,8	95 379	1 192	7 645	104,2
Ostprignitz-Ruppin	118 668	96,3	114 593	890	7 033	103,8
Potsdam-Mittelmark ¹⁾	99 890	99,5	96 817	825	7 161	103,4
Prignitz	187 240	99,3	180 562	1 286	7 375	99,8
Spree-Neiße ²⁾	56 181	103,0	54 625	987	6 989	104,7
Teltow-Fläming	104 000	98,0	98 372	1 090	7 179	103,6
Uckermark	140 282	97,7	134 272	756	7 406	104,5
Land Brandenburg	1 344 771	99,1	1 293 878	963	7 124	103,0

1) einschließlich Stadtkreise Brandenburg an der Havel und Potsdam

2) einschließlich Stadtkreis Cottbus

Milchverwendung 2001 nach Verwaltungsbezirken

Verwaltungsbezirk	Milch- erzeugung insgesamt	davon			
		an Molkereien geliefert	verfüttert	im Haushalt des Kuh- halters frisch verbraucht	sonstige verwendung
	Tonnen				
Frankfurt (Oder)	8 808	8 582	220	0	6
Barnim	43 809	40 952	1 306	1	1 550
Dahme-Spreewald	83 150	80 175	2 732	4	239
Elbe-Elster	124 567	118 480	6 084	2	-
Havelland	84 083	81 848	2 160	1	74
Märkisch-Oderland	89 287	86 429	2 774	2	82
Oberhavel	73 547	70 834	2 085	1	627
Oberspreewald-Lausitz	32 934	31 958	975	1	1
Oder-Spree	98 325	95 379	2 945	1	0
Ostprignitz-Ruppin	118 668	114 593	4 066	3	6
Potsdam-Mittelmark ¹⁾	99 890	96 817	3 037	2	34
Prignitz	187 240	180 562	6 677	2	-
Spree-Neiße ²⁾	56 181	54 625	1 552	1	3
Teltow-Fläming	104 000	98 372	5 625	2	1
Uckermark	140 282	134 272	6 007	1	1
Land Brandenburg	1 344 771	1 293 878	48 245	24	2 624

1) einschließlich Stadtkreise Brandenburg an der Havel und Potsdam

2) einschließlich Stadtkreis Cottbus

