



C III 3 - m 12/04

Milcherzeugung und Milchverwendung im Land Brandenburg Jahr 2004

Herausgeber:

Landesbetrieb für Datenverarbeitung und Statistik • Dez. Informationsmanagement • PF 60 10 52
14410 Potsdam • Telefon: 0331 39-444 • Fax: 0331 39-418 • info@lds.brandenburg.de • www.lds-bb.de

Erschienen im April 2005

Preis Printversion: 5,15 EUR

© Landesbetrieb für Datenverarbeitung und Statistik, Potsdam, 2005

Für nichtgewerbliche Zwecke sind Vervielfältigung und unentgeltliche Verbreitung, auch auszugsweise, mit Quellenangabe gestattet.
Die Verbreitung, auch auszugsweise, über elektronische Systeme/Datenträgern bedarf der vorherigen Zustimmung.
Alle übrigen Rechte bleiben vorbehalten.

Inhaltsverzeichnis

Seite

Vorbemerkungen	2
Durchschnittlicher Bestand an Milchkühen je 100 Hektar landwirtschaftlich genutzter Fläche 2004	4
Milchleistung je Kuh (natürlicher Fettgehalt) 2004	5
An Molkereien gelieferte Milch je Hektar landwirtschaftlich genutzter Fläche 2004	6
Kennziffern der Milchproduktion 2004 nach Verwaltungsbezirken	7
Milchverwendung 2004 nach Verwaltungsbezirken	8

Vorbemerkungen

Das Gesetz über Agrarstatistiken in der Fassung der Bekanntmachung vom 8. August 2002 (BGBl. I Nr. 57 S. 3118) schreibt monatliche Erhebungen und Schätzungen über die Erzeugung und Verwendung von Kuhmilch vor. Erhoben wird die Milchanlieferung an die Molkereien und Milchsammelstellen. Die im Haushalt bzw. im Betrieb der Kuhhalter als Frischmilch verbrauchte, die zu Butter, Käse oder Quark verarbeitete, die unmittelbar an Verbraucher abgegebene sowie die für Futterzwecke verwendete Milch wird berechnet anhand der Angaben zur Milcherzeugung und -verwendung der im Rahmen der Ernte- und Betriebsberichterstattung berichtenden landwirtschaftlichen Betriebe.

Die durchschnittliche Milchleistung je Kuh und Jahr errechnet sich aus der Milcherzeugung dividiert durch die Anzahl der Milchkühe. Die Milchkuhbestände aus der Novemberzählung des Vorjahres, aus der Viehbestands-erhebung im Mai und aus der Novemberzählung des Jahres 2004 bilden die Grundlage für die Berechnung des durchschnittlichen Kuhbestandes.

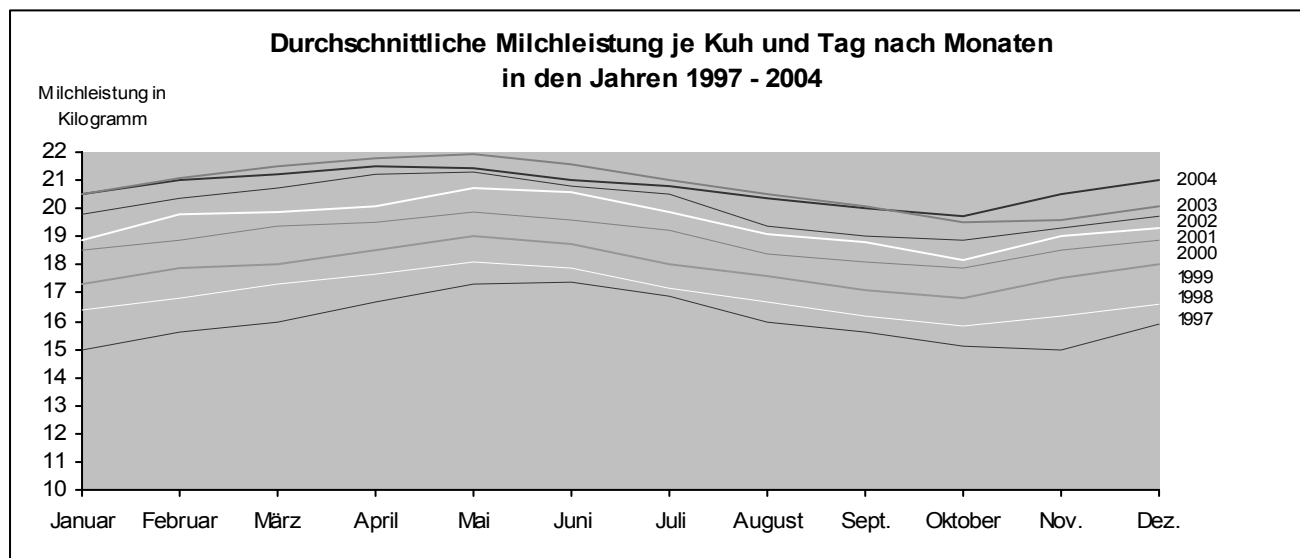
Im Jahre 2004 wurden im Land Brandenburg 1,35 Millionen Tonnen Milch (natürlicher Fettgehalt) von landwirtschaftlichen Unternehmen produziert. Gegenüber dem Vorjahr war das ein Rückgang um 1,1 Prozent. Dies war die Folge von rückläufigen Milchkuhbeständen. Der durchschnittliche Kuhbestand verringerte sich um 1,4 Prozent auf 177 573 Tiere.

Die rechnerisch ermittelte Milchleistung je Kuh stieg von 7 582 Kilogramm im Jahre 2003 auf 7 602 Kilogramm im Jahre 2004 an. Das Vorjahresergebnis wird damit um 20 Kilogramm bzw. 0,3 Prozent übertroffen.

Regional sind entsprechend den verschiedenen Produktionsbedingungen große Leistungsunterschiede festzustellen. So war beispielsweise im Landkreis Ostprignitz-Ruppin die Jahresmilchleistung je Kuh mit 8 054 Kilogramm am höchsten, gefolgt von Uckermark mit 7 903 Kilogramm. Für den Landkreis Oberspreewald-Lausitz wurde die niedrigste Milchleistung in dieser Gegenüberstellung (7 235 Kilogramm) berechnet.

Die Milchleistung je Kuh war nur in der Hälfte der Landkreise höher als im Vorjahr. Der größte Leistungszuwachs wurde im Landkreis Ostprignitz-Ruppin mit 5,6 Prozent erzielt. Ihm folgten die Landkreise Spree-Neiße, Potsdam-Mittelmark und Oberhavel mit 3,4 Prozent, 2,5 Prozent und 1,6 Prozent.

Die großen monatlichen Schwankungen sind in erster Linie saisonal bedingt.



Von der im Jahre 2004 erzeugten Milchmenge lieferten die landwirtschaftlichen Unternehmen des Landes Brandenburg 1 293 505 Tonnen an Molkereien. Damit verringerte sich dieser Anteil geringfügig von 95,9 Prozent im Jahre 2003 auf 95,8 Prozent im Jahre 2004. Der Anteil der verfütterten Milch blieb etwa gleich.

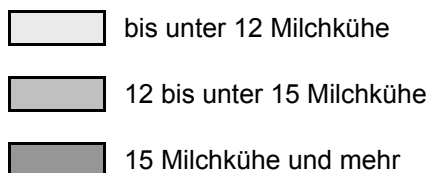
Verzeichnis der Zeichen (nach DIN 55301)

- nichts vorhanden (genau Null)
- 0 weniger als die Hälfte von 1 in der letzten besetzten Stelle, jedoch mehr als nichts

Hinweis

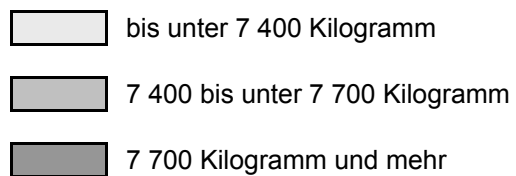
Abweichungen in den Summen erklären sich aus dem Runden der Einzelwerte.

**Durchschnittlicher Bestand an Milchkühen
je 100 Hektar landwirtschaftlich genutzter Fläche 2004**



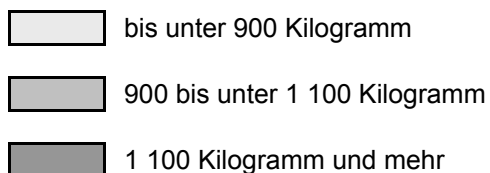
Im Landkreis Potsdam-Mittelmark sind die kreisfreien Städte Brandenburg an der Havel und Potsdam, im Landkreis Spree-Neiße die kreisfreie Stadt Cottbus enthalten.

Milchleistung je Kuh (natürlicher Fettgehalt) 2004



Im Landkreis Potsdam-Mittelmark sind die kreisfreien Städte Brandenburg an der Havel und Potsdam, im Landkreis Spree-Neiße die kreisfreie Stadt Cottbus enthalten.

**An Molkereien gelieferte Milch (natürlicher Fettgehalt)
je Hektar landwirtschaftlich genutzter Fläche 2004**



Im Landkreis Potsdam-Mittelmark sind die kreisfreien Städte Brandenburg an der Havel und Potsdam, im Landkreis Spree-Neiße die kreisfreie Stadt Cottbus enthalten.

Kennziffern der Milchproduktion 2004 nach Verwaltungsbezirken

Verwaltungsbezirk	Milcherzeugung insgesamt		an Molkereien geliefert		Durchschnittliche Milchleistung je Kuh	
			absolut	je Hektar LF		
	Tonnen	Prozent zum Vorjahr	Tonnen	Kilogramm	Kilogramm	Prozent zum Vorjahr
Frankfurt (Oder)	9 306	104,5	8 917	1 346	7 840	100,2
Barnim	42 040	95,9	38 952	785	7 364	99,2
Dahme-Spreewald	82 970	97,3	79 314	1 046	7 339	98,6
Elbe-Elster	136 902	100,5	130 758	1 443	7 562	101,2
Havelland	86 625	98,5	83 391	912	7 268	98,2
Märkisch-Oderland	86 745	95,4	83 717	671	7 372	99,2
Oberhavel	72 834	100,4	69 618	1 016	7 732	101,6
Oberspreewald-Lausitz	33 702	99,1	32 682	821	7 235	100,8
Oder-Spree	95 355	96,0	92 268	1 156	7 849	99,0
Ostprignitz-Ruppin	127 258	105,2	122 236	967	8 054	105,6
Potsdam-Mittelmark ¹⁾	102 918	100,1	99 138	852	7 738	102,5
Prignitz	178 662	97,9	172 534	1 252	7 459	97,5
Spree-Neiße ²⁾	57 931	103,3	56 019	1 018	7 619	103,4
Teltow-Fläming	99 970	95,1	94 663	1 060	7 457	97,7
Uckermark	136 656	98,4	129 298	732	7 903	100,8
Land Brandenburg	1 349 874	98,9	1 293 505	974	7 602	100,3

1) einschließlich der kreisfreien Städte Brandenburg an der Havel und Potsdam

2) einschließlich der kreisfreien Stadt Cottbus



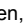
Milchverwendung 2004 nach Verwaltungsbezirken




Verwaltungsbezirk	Milch- erzeugung insgesamt	davon			
		an Molkereien geliefert	verfüttert	im Haushalt des Kuhhalters frisch verbraucht	sonstige Verwendung
	Tonnen				
Frankfurt (Oder)	9 306	8 917	382	0	6
Barnim	42 040	38 952	1 586	1	1 502
Dahme-Spreewald	82 970	79 314	3 651	4	-
Elbe-Elster	136 902	130 758	6 142	2	-
Havelland	86 625	83 391	3 187	1	46
Märkisch-Oderland	86 745	83 717	2 915	2	112
Oberhavel	72 834	69 618	2 520	1	695
Oberspreewald-Lausitz	33 702	32 682	1 019	1	0
Oder-Spree	95 355	92 268	3 085	1	1
Ostprignitz-Ruppin	127 258	122 236	5 018	3	1
Potsdam-Mittelmark ¹⁾	102 918	99 138	3 778	2	-
Prignitz	178 662	172 534	6 126	2	-
Spree-Neiße ²⁾	57 931	56 019	1 908	1	3
Teltow-Fläming	99 970	94 663	5 305	2	-
Uckermark	136 656	129 298	6 198	1	1 159
Land Brandenburg	1 349 874	1 293 505	52 820	24	3 525

1) einschließlich der kreisfreien Städte Brandenburg an der Havel und Potsdam

2) einschließlich der kreisfreien Stadt Cottbus

Veröffentlichungen des Landesbetriebes für Datenverarbeitung und Statistik (Land Brandenburg) im März 2005

Veröffentlichungen können beim Landesbetrieb für Datenverarbeitung und Statistik Brandenburg - Dezernat Informationsmanagement -
Postfach 60 10 52, 14410 Potsdam (Dortustraße 46), Fax: 0331 39-418, E-Mail: vertrieb@lds.brandenburg.de bezogen werden.
Medium der Veröffentlichungen:  - Print,  - Disketten,  - CD-ROM, [www - kostenloser Download unter www.lds-bb.de/ldsbb/download](http://www.lds-bb.de/ldsbb/download).

Kennziffer	Titel	Preis in EUR		
		www		 / 
A I 9 - j/04	Einbürgerungen 2004	X	5,15	20,00
A II 1 - m 11/04	Eheschließungen, Geborene und Gestorbene, November 2004	X	5,15	20,00
A VI 7 - m 01/05	Arbeitsmarkt, Januar 2005	X	6,30	20,00
B I 2; B II 2 - j 04	Lehrkräfte an allgemein bildenden und beruflichen Schulen, Schuljahr 2004/2005	X	6,40	20,00
B II 1 - j/04	Oberstufenzentren und berufliche Schulen in freier Trägerschaft, Schuljahr 2004/2005	X	6,95	20,00
B II 9 - j/04	Oberstufenzentren und berufliche Schulen in freier Trägerschaft, Schuljahr 2004/2005 - Ergebnisse nach Verwaltungsbezirken	X	7,90	20,00
B VI 1 - j/04	Rechtskräftig Abgeurteilte und Verurteilte 2004	X	5,60	20,00
C II 1 - j/04	Ernteberichterstattung über Feldfrüchte und Grünland 2004, Endgültiges Ergebnis	X	6,05	20,00
C III 2 - m 12/04	Schlachtungen und Fleischerzeugung, Dezember und Jahr 2004	X	5,25	20,00
C III 6; 7 - vj 4/04	Legehennenhaltung, Eiererzeugung und Schlachtungen von Geflügel 2004 An- und Abmeldungen gewerblicher Arbeitsstätten	X	5,15	20,00
D I 2 - m 12/04	- Dezember 2004	X	6,25	20,00
D I 2 - j/04	- Jahr 2004	X	6,25	20,00
D I 2 - m 01/05	- Januar 2005 Verarbeitendes Gewerbe sowie Bergbau und Gewinnung von Steinen und Erden	X	6,25	20,00
E I 1; 3 - j/04	- Betriebsergebnisse und Auftragseingangsindex 2004	X	8,00	20,00
E I 1; 3 - m 01/05	- Betriebsergebnisse und Auftragseingangsindex, Januar 2005	X	7,15	20,00
E I 2 - m 01/05	- Produktionsindex, Januar 2005	X	5,70	20,00
E II 1 - m 01/05	Vorbereitende Baustellenarbeiten, Hoch- und Tiefbau (Bauhauptgewerbe), Januar 2005	X	6,15	20,00
E III 1 - vj 4/04	Bauinstallation und Sonstiges Ausbaugewerbe 4. Vierteljahr und Jahr 2004	X	5,45	20,00
E V 1 - hj 2/04	Handwerk 2. Halbjahr 2004	X	5,65	20,00
F II 1; 2 - m 12/04	Baugenehmigungen und Baufertigstellungen, Dezember und Jahr 2004	X	5,95	20,00
G III 1; 3 - m 12/04	Aus- und Einfuhr Dezember 2004, Vorläufige Ergebnisse Gäste und Übernachtungen im Fremdenverkehr		3,30	
G IV 1 - m 12/04	- Dezember 2004	X	6,75	20,00
G IV 1 - m 01/05	- Januar 2005	X	6,75	20,00
G IV 4 - 3j/04	Beherbergungskapazität und deren Nutzung in kleinbetrieblichen Einrichtungen und Privatquartieren 2004	X	5,75	20,00
	Straßenverkehrsunfälle			
H I 1 - m 12/04	- Dezember 2004, Endgültiges Ergebnis		3,30	
H I 1 - j/04	- Endgültiges Ergebnis 2004		10,10	
H I 1 - m 01/05	- Januar 2005, Vorläufiges Ergebnis	X	5,15	20,00
H I 1 - m 01/05	- Januar 2005, Endgültiges Ergebnis		3,30	
H II 1 - m 02/05	Binnenschifffahrt, Februar 2005	X	5,85	20,00
M I 2 - m 03/05	Verbraucherpreisindex, März 2005	X	6,45	20,00
M I 4 - vj 1/05	Preisindizes für Bauwerke, Februar 2005	X	5,80	20,00
Daten+Analysen Heft I/2005	Quartalsheft I/2005		4,00	