



# **Statistische Berichte**

---

F / GWS - 2 / 93

**Gebäude- und  
Wohnungsstichprobe  
im Land Brandenburg**

**30. September 1993**

**Teil 2:  
Wohneinheiten/Wohnungen**

**Erarbeitet:**

Landesamt für Datenverarbeitung und Statistik Brandenburg  
Dezernat Langfristige Großzählungen

**Herausgeber:**

Landesamt für Datenverarbeitung und Statistik Brandenburg  
Dezernat Öffentlichkeitsarbeit  
Postfach 60 10 52  
14410 Potsdam

Telefon: (0331) 39 403 - 405  
Fax: (0331) 39 418  
BTX: \*47474#

Erschienen im Februar 1996  
Preis: 8,00 DM

**Nachdruck, auch im Auszug, nur mit Quellenangabe gestattet!**

## **Inhalt**

### **Seite**

<b>Allgemeine und methodische Hinweise</b>	<b>5</b>
<b>Erläuterungen von Begriffen und Merkmalen</b>	<b>7</b>
<b>Zuordnung der Kreise des Landes Brandenburg zu den Regionen</b>	<b>11</b>
<b>Gebäude im Land Brandenburg 1993 nach Gebäudearten</b>	<b>13</b>
<b>Bewohnte Wohnungen im Land Brandenburg 1993 nach Gebäudearten</b>	<b>14</b>
<b>1. Land Brandenburg</b>	
<b>1.1 Bewohnte Wohnungen 1993 in Gebäuden mit Wohnraum nach Art, Baujahr und Größe des Wohngebäudes sowie nach Eigentums- und Mietverhältnis</b>	<b>16</b>
<b>1.2 Bewohnte Wohnungen 1993 in Gebäuden mit Wohnraum nach Art, Baujahr und Größe des Wohngebäudes sowie nach Eigentums- und Mietverhältnis und Zahl der Räume</b>	<b>17</b>
<b>1.3 Bewohnte Wohnungen 1993 in Gebäuden mit Wohnraum nach Art, Baujahr und Größe des Wohngebäudes sowie nach Eigentums- und Mietverhältnis und Wohnfläche</b>	<b>19</b>
<b>1.4 Bewohnte Wohnungen 1993 in Gebäuden mit Wohnraum nach Art, Baujahr und Größe des Wohngebäudes sowie nach Eigentums- und Mietverhältnis und nach Ausstattung der Wohnung</b>	<b>21</b>
<b>1.5 Bewohnte Wohnungen 1993 in Gebäuden mit Wohnraum nach Art, Baujahr und Größe des Wohngebäudes sowie nach Eigentums- und Mietverhältnis und nach Heizungs- und Energieart</b>	<b>23</b>
<b>1.6 Bewohnte und leerstehende Wohneinheiten 1993 mit durchgeführten bau- oder wohn technischen Veränderungen in den letzten 10 Jahren in Wohngebäuden nach Art, Baujahr und Größe des Wohngebäudes sowie nach Art der baulichen Maßnahmen</b>	<b>25</b>
<b>1.7 Von Hauptmietern 1993 bewohnte reine Mietwohnungen in Wohngebäuden nach Art, Baujahr und Größe des Wohngebäudes sowie nach Mieterhöhung und Grund für die Mieterhöhung</b>	<b>26</b>
<b>1.8 Von Hauptmietern 1993 bewohnte reine Mietwohnungen in Wohngebäuden nach Art, Baujahr und Größe des Wohngebäudes sowie nach Höhe der Miete</b>	<b>27</b>
<b>1.9 Von Hauptmietern 1993 bewohnte reine Mietwohnungen in Wohngebäuden nach Wohnungsausstattung und -fläche sowie nach Höhe der Monatsmiete</b>	<b>28</b>
<b>1.10 Von Hauptmietern 1993 bewohnte reine Mietwohnungen in Wohngebäuden nach Art, Baujahr und Größe des Wohngebäudes sowie nach Miete je m<sup>2</sup></b>	<b>29</b>
<b>1.11 Von Hauptmietern 1993 bewohnte reine Mietwohnungen in Wohngebäuden nach Wohnungsausstattung und -fläche sowie nach Miete je m<sup>2</sup></b>	<b>30</b>

<b>2.</b>	<b>Regionen</b>	
2.1	Bewohnte Wohnungen 1993 in Gebäuden nach Belegung sowie Raumzahl	33
2.2	Bewohnte Wohnungen 1993 in Gebäuden nach Belegung sowie Wohnfläche	34
2.3	Bewohnte Wohnungen 1993 in Gebäuden nach Ausstattung	35
2.4	Bewohnte Wohnungen 1993 in Gebäuden nach Wohnungsart	36
2.5	Bewohnte reine Mietwohnungen 1993 in Gebäuden nach Höhe der Monatsmiete	37
2.6	Bewohnte reine Mietwohnungen 1993 in Gebäuden nach Höhe der Quadratmetermiete	38
<b>3.</b>	<b>Verwaltungsbezirke</b>	
3.1	Bewohnte Wohnungen 1993 nach Art der Gebäude und Eigentümer	41
3.2	Bewohnte Wohnungen 1993 in Wohngebäuden nach der Wohnfläche	42
3.3	Bewohnte Mietwohnungen 1993 in Wohngebäuden nach der Wohnfläche	43
3.4	Bewohnte Wohnungen 1993 in Wohngebäuden nach Anzahl der Räume	44
3.5	Bewohnte Mietwohnungen 1993 in Wohngebäuden nach Anzahl der Räume	45
3.6	Bewohnte Wohnungen 1993 in Wohngebäuden nach Ausstattung mit Küchen, Verbundfenstern und Balkon/Loggia	46
3.7	Bewohnte Mietwohnungen 1993 in Wohngebäuden nach Ausstattung mit Küchen, Verbundfenstern und Balkon/Loggia	47
3.8	Bewohnte Wohnungen 1993 in Wohngebäuden nach Ausstattung mit Bad/Dusche, WC und Warmwasserversorgung	48
3.9	Bewohnte Mietwohnungen 1993 in Wohngebäuden nach Ausstattung mit Bad/Dusche, WC und Warmwasserversorgung	49
3.10	Bewohnte Wohnungen 1993 in Wohngebäuden nach Art der Heizung	50
3.11	Bewohnte Mietwohnungen 1993 in Wohngebäuden nach Art der Heizung	51
3.12	Bewohnte Mietwohnungen und bewohnte reine Mietwohnungen 1993 in Wohngebäuden nach Höhe der Monatsmiete	52
3.13	Bewohnte Mietwohnungen und bewohnte reine Mietwohnungen 1993 in Wohngebäuden nach Höhe der Quadratmetermiete	53

## Allgemeine Hinweise

Mit dem Stichtag 30. September 1993 wurden Eigentümer, Erbbauberechtigte, Verwalter, Verfügungs- oder Nutzungsberechtigte von rund 4 700 Gebäuden sowie rund 10 000 Haushalte im Land Brandenburg im Rahmen einer 1%igen Gebäude- und Wohnungsstichprobe (GWS 93) zu wohnungsspezifischen und bauwirtschaftlichen Kennziffern befragt.

Nach der Volks-, Berufs-, Wohnraum- und Gebäudezählung am 31.12.1981 auf dem Gebiet der damaligen DDR wurden mit der Gebäude- und Wohnungsstichprobe 1993 erstmals für das Land Brandenburg umfangreiche wohnungsstatistische Daten erhoben.

Die Ergebnisse dieser Stichprobe werden in drei Heften veröffentlicht. Im bereits erschienenen ersten Heft werden die Ergebnisse für Gebäude und die dazugehörigen Grundstücke dargestellt. Im vorliegenden Heft werden Daten zu Wohneinheiten/Wohnungen nachgewiesen. Ein weiteres Heft wird sich mit der Wohnsituation der Haushalte befassen.

## Rechtsgrundlagen

Rechtsgrundlage für die Erhebung war das Gesetz über gebäude- und wohnungsstatistische Erhebungen (Wohnungsschätzungsgesetz - WoStatG) vom 18.03.1993 (BGBl. I S. 337) in Verbindung mit dem Gesetz über die Statistik für Bundeszwecke (Bundesstatistikgesetz - BStatG) vom 22. Januar 1987 (BGBl. I S. 462, 565), geändert durch Art. 2 des Gesetzes vom 17. Dezember 1990 (BGBl. I S. 2837).

## Methodische Hinweise

Bei der Gebäude- und Wohnungsstichprobe 1993 (GWS 93) sind die zu erfassenden Gebäude und Wohnungen nach den Regeln eines objektiven mathematischen Zufallsverfahren ausgewählt worden. Auswahlgrundlage bildeten die Daten des zentralen Einwohnerregisters von 1990, aktualisiert durch die Neubaumeldungen.

Wie bei jeder Stichprobenstatistik tritt auch bei der GWS 93 ein zufallsbedingter Stichprobenfehler auf. Dieser ist um so größer, je schwächer eine Merkmalsausprägung besetzt ist. Daten aus Tabellenfeldern mit Besetzungszahlen unter 5 000 werden daher bei den Landestabellen bis zu einem Wert unter 2 500 gesperrt und durch einen Schrägstrich ersetzt. Werte zwischen 2 500 - 5 000 sind wegen ihrer eingeschränkten Aussagekraft in Klammern gesetzt. Aufgrund des eingeschränkten Stichprobenumfangs sind bei Regionalergebnissen und Ergebnissen nach Verwaltungsbezirken die Werte bis unter 5 000 durch einen Schrägstrich gesperrt und von 5 000 - 10 000 in Klammern gesetzt ausgewiesen.

Tabellenfelder, die keinerlei Angaben enthalten, werden mit einem Stabstrich dargestellt. Die vollständige Aufgliederung einer Summe ist durch das Wort "davon", die teilweise Aufgliederung durch das Wort "darunter" kenntlich gemacht.

Aus rechentechnischen Gründen kommt es bei der für diese Stichprobe üblichen Darstellungsweise - Anzahl in 1 000, mit 1 Nachkommastelle ausgewiesen - zu nur einer Rundung. Damit enthalten die Auswertungstabellen Rechendifferenzen bis 0,2 Punkte.

Die in den Tabellen dargestellten Ergebnisse werden grundsätzlich ohne Angaben zu Ferien-/Freizeitwohneinheiten (mit Ausnahme von Tab. 1.6) und ohne Wohneinheiten von Angehörigen ausländischer Streitkräfte bzw. diplomatischer Vertretungen ausgewiesen.

Aufgrund unterschiedlicher methodischer Verfahrensweisen und anderer Schwerpunktsetzung sind Vergleiche zwischen den hochgerechneten Ergebnissen verschiedener Stichproben sehr problematisch und können zu Mißverständnissen oder sogar zu Fehlinterpretationen führen. Es ist deshalb zu beachten, daß z. B. für Untersuchungen der Wohnungsversorgung der Haushalte die Wohnungszahlen aus der Wohnungsstichprobe 1993 nur mit Haushaltszahlen dieser Stichprobe verglichen werden sollten und nicht unmittelbar mit Haushalts- bzw. Bevölkerungszahlen anderer Quellen (z. B. Mikrozensus, Bevölkerungsfortschreibung) oder umgekehrt.

### **Zeichenerklärung**

- nicht vorhanden (genau Null)
- ( ) Aussagewert eingeschränkt, da der Wert Fehler aufweisen kann
- / keine Angaben, da Zahlenwert nicht sicher genug

## Erläuterungen von Begriffen und Merkmalen

### Art des Gebäudes/bewohnte Unterkunft

Die Gebäude waren nach dem Zweck, für den sie bestimmt waren oder genutzt wurden, einzuordnen. In der 1% - Gebäude- und Wohnungsstichprobe waren nur Gebäude mit Wohnraum zu erfassen. Als ein (einzelnes) Gebäude gilt jedes freistehende Gebäude oder bei zusammenhängender Bebauung - z. B. Doppel-, Gruppen- und Reihenhäuser - jedes Gebäude, das durch eine vom Dach bis zum Keller reichende Brandmauer von anderen Gebäuden getrennt ist.

- **Wohngebäude:** Gebäude, die mindestens zur Hälfte (gemessen an der Gesamtnutzfläche) Wohnzwecken dienen. Das können Einfamilienhäuser, Reihenhäuser, Doppelhaushälften oder Mehrfamilienhäuser sein, aber auch Gebäude, in denen sich neben Wohnungen z. B. Anwaltskanzleien, Arztpraxen oder Geschäfte befinden.

Je nach Anzahl der sich im Gebäude befindenden Wohneinheiten werden die Wohngebäude eingeteilt in Wohngebäude mit 1, 2, 3 Wohneinheiten und mehr.

- **Sonstige Gebäude mit Wohnraum:** Gebäude, die überwiegend für Nichtwohnzwecke, nämlich für gewerbliche, soziale, kulturelle oder Verwaltungszwecke bestimmt sind oder genutzt werden, aber zum Zeitpunkt der Erhebung mindestens eine Wohneinheit enthielten. Beispiele hierfür sind Hausmeister- oder Verwalterwohnungen in Fabrik- oder Verwaltungsgebäuden, in Schulen, Hotels, Krankenhäusern, Geschäfts- bzw. Bürogebäuden.
- **Wohnheime:** Gebäude, die den Wohnbedürfnissen bestimmter Bevölkerungsgruppen dienen und in denen eine selbstständige Haushaltsführung möglich ist. Hierzu zählen z. B. Studentenwohnheime, Arbeiter oder Lehrlingswohnheime, Schwesternwohnheime, Altenwohnheime. Nicht dazu gehören z. B. Altenpflegeheime.
- **Unterkünfte:** Wohnmöglichkeiten zur behelfsmäßigen Unterbringung. Hierzu zählen z. B. Behelfsheime, Baracken, Wohnwagen und Lauben, sowie festverankerte Wohnschiffe und Bauzüge, soweit sie zum Zeitpunkt der Erhebung bewohnt waren. Unterkünfte zählen nicht zu den Gebäuden.

### Bad/Dusche

Hierunter sind separate Räume mit funktionsfähigen Badeeinrichtungen zu verstehen. Zur Badeeinrichtung gehört, daß mindestens eine Badewanne (notfalls auch Sitzbadewanne) oder eine Dusche mit einer Duschwanne vorhanden ist und der Raum selbst einen Abfluß hat.

### Baujahr

Als Baujahr des Gebäudes gilt das Jahr der Bezugsfertigstellung. Bei Gebäuden, die durch Schäden teilweise unbenutzbar geworden waren und wieder hergestellt wurden, gilt das Jahr der ursprünglichen Errichtung, bei total zerstörten und wieder aufgebauten Gebäuden das Jahr des Wiederaufbaus als Baujahr. Bei Um-, An- und Erweiterungsbauten am Gebäude selbst ist das ursprüngliche Baujahr maßgebend.

### Eigentümer

Als Eigentümer gilt, wem das Eigentum an einer Wohneinheit oder an einem Gebäude rechtlich ganz oder teilweise (Grundbucheintragung) zusteht.

Ein Haushalt ist Gebäudeeigentümer, wenn einem oder mehreren Mitgliedern dieses Haushalts das Eigentum an dem Gebäude in dem der Haushalt wohnt, ganz oder teilweise (z. B. Erbengemeinschaft) rechtlich zusteht.

Ein Haushalt ist Eigentümer einer Wohneinheit, wenn wenigstens ein Mitglied des Haushalts das Eigentum an der von ihm bewohnten Wohneinheit (nicht am Gebäude) hat und dieses Recht im Grundbuch eingetragen oder zur Eintragung vorgemerkt ist.

## Fläche der Wohneinheit (Wohnfläche)

Die Gesamtfläche der Wohneinheit setzt sich zusammen aus der Fläche

- aller Wohn- und Schlafräume, auch solcher außerhalb des Wohnungsabschlusses (Mansarden),
- der Küche/Kochnische,
- des Badezimmers, der Toilette, Besen-, Speise- und Abstellkammer, Veranda, des Flurs, Balkons,
- der gewerblich genutzten Wohnräume.

Flächen von Räumen unter 2 m lichter Höhe, unter Schrägen liegende Flächen sowie Flächen von Balkonen wurden nur halb gerechnet. Keller- und Bodenräume (Speicher), soweit sie nicht zu Wohnzwecken ausgebaut sind, waren nicht zu berücksichtigen.

## Geschoß (= Vollgeschoß)

Unter Geschoß (=Stockwerk/Etage) waren hier nur Vollgeschosse zu berücksichtigen; das sind Geschosse, die mindestens zur Hälfte über der Geländeoberfläche liegen. Kellergeschosse gelten nicht als Vollgeschosse, Souterrain und Dachgeschosse nur dann, wenn sie zu Wohnzwecken ausgebaut sind.

## Küche/Kochnische

Als **Küche** zählen selbständige, zweckgebundene Räume mit festinstallierten Kocheinrichtungen.

Als **Kochnische** gilt eine bauplanmäßig vorgesehene, mit einer Kocheinrichtung ausgestattete Nische in einem Wohnraum.

## Mehrraumöfen/Einzelöfen

- **Mehrraumöfen** (z. B. in der Form von Kachelöfen) beheizen gleichzeitig mehrere Räume (auch durch Luftkanäle).
- **Einzelöfen** (u. a. Kohle-, Nachtspeicheröfen) beheizen jeweils nur den Raum, in dem sie stehen. In der Regel sind sie fest installiert.

## Miete

Als Miete wird der monatliche Betrag ausgewiesen, der mit dem Vermieter als Entgelt für die Überlassung der ganzen Wohneinheit zum Zeitpunkt der Zahlung vereinbart war. Dabei ist es gleichgültig, ob die Miete tatsächlich gezahlt wurde oder nicht.

Zur Miete rechnen neben der Grundmiete auch die "kalten" Betriebskosten, also die monatlich aufzuwendenden Beträge für Wasser, Kanalisation, Straßenreinigung, Müllabfuhr, Hausreinigung und -beleuchtung, Schornsteinreinigung, Hauswart, öffentliche Lasten, Gebäudeversicherungen, Kabelanschluß. Nicht zur Miete rechnen Umlagen für den Betrieb einer Zentralheizung oder Warmwasserversorgung, für eine Garage oder einen Einstellplatz, Zuschläge für Möblierung, Gewerberäume, untervermietete Räume oder Grundgebühren für eine Zentralwaschanlage.

Finanzielle Vorleistungen (Baukostenzuschüsse in Form einer Mietvorauszahlung bzw. eines Mieterdarlehens) vermindern die Miete; es handelt sich dann um ermäßigt überlassenen Wohnraum.

## Modernisierung

Modernisierungen sind bauliche Maßnahmen, die den Gebrauchswert des Wohnraumes nachhaltig erhöhen, die allgemeinen Wohnverhältnisse auf Dauer verbessern oder nachhaltig Einsparung von Heizenergie bewirken (z. B. Einbau eines Bades, Einbau einer Heizung, wärmedämmende Maßnahmen wie Verkleidung der Außenwand, sowie der Einbau von isolierverglasten Fenstern).



## Räume der Wohneinheit

Als Räume einer Wohneinheit zählen Wohn- und Schlafräume mit 6 m<sup>2</sup> Fläche und mehr, sowie alle Küchen (diese ohne Rücksicht auf die Größe) und gewerblich genutzten Räume (zweckentfremdete Wohnräume) mit 6 m<sup>2</sup> Fläche und mehr. Dabei spielt es keine Rolle, ob die Räume vom Inhaber der Wohneinheit selbst genutzt werden oder ob sie untervermietet sind.

Im Unterschied dazu sind beim Nachweis der selbstbewohnten Räume die untervermieteten und die gewerblich genutzten Räume nicht enthalten.

## Sammelheizung

Als Sammelheizung bezeichnet man eine technische Einrichtung, die es ermöglicht, entweder alle Räume einer Wohneinheit oder ganze Gebäude von einer zentralen Heizquelle aus mit Wärme zu versorgen. Unter diesem Begriff werden deshalb erfasst

- **Fernheizung;** hierbei werden ganze Wohnbezirke von einem zentralen Heizwerk (Fernheizwerk) aus mit sogenannter Fernwärme versorgt.
- **Blockheizung;** mit dieser Heizungsart wird ein ganzer Block von Häusern von einem zentralen Blockheizwerk aus beheizt. Die Heizquelle selbst ist an eines der Gebäude angebaut oder befindet sich in unmittelbarer Nähe eines dieser Gebäude.
- **Zentralheizung;** hiermit werden sämtliche Wohneinheiten eines Gebäudes von einer zentralen Heizstelle, die sich innerhalb des Gebäudes (in der Regel im Keller) befindet, beheizt.
- **Etagenheizung;** hierunter versteht man eine zentrale Heizanlage für sämtliche Räume nur einer Wohneinheit. Die Heizquelle hierfür (Therme) befindet sich meist in der Wohneinheit selbst.

## Wohneinheiten

Wohneinheiten sind Zusammenfassungen von nach außen abgeschlossenen, einzelnen oder zusammenhängenden Räumen, die ausschließlich oder überwiegend Wohnzwecken dienen und die Führung eines eigenen Haushalts ermöglichen. Hierbei ist es gleichgültig, ob in der Wohneinheit ein Haushalt oder mehrere Haushalte untergebracht sind, ob die Wohneinheit leer steht oder Freizeitzwecken dient. Mehrere Wohneinheiten in einem Gebäude, die nur von einem Haushalt genutzt werden, gelten als eine Wohneinheit.

Bei den Wohneinheiten wird unterschieden zwischen Wohnungen und sonstigen Wohneinheiten.

- **Wohnungen;** als Wohnungen gelten Wohneinheiten in Gebäuden nur dann, wenn sie mit Küche oder Kochnische ausgestattet sind.
- **Sonstige Wohneinheiten;** hierzu zählen alle Wohneinheiten in Gebäuden, die nicht mit Küche oder Kochnische ausgestattet sind sowie alle Wohneinheiten in ständig bewohnten Unterkünften.

Außerdem unterscheidet man bei den Wohneinheiten je nach Art bzw. Nutzung:

**Freizeitwohneinheiten;** dies sind Wohneinheiten, die vom Eigentümer oder Mieter für Erholungszwecke über das Wochenende oder im Urlaub (Ferien) bewohnt werden. Nicht als Freizeitwohneinheiten gelten Wohneinheiten, die ähnlich wie ein Hotelzimmer von wechselnden Haushalten genutzt werden.

**Eigentümerwohneinheiten;** hierunter versteht man Wohneinheiten, die vom Eigentümer des Gebäudes oder der Wohneinheit selbst bewohnt werden.

### Mietwohneinheiten

Hierunter werden Wohneinheiten verstanden, die vollständig durch Hauptmieter (und ggf. Untermieter) genutzt werden.

### **Reine Mietwohnungen**

Als reine Mietwohnungen gelten alle vermieteten Wohnungen mit Ausnahme von

- Dienst- und Werkswohnungen,
- Berufs- und Geschäftsmietwohnungen,
- Mietwohnungen, die von Angehörigen ausländischer Streitkräfte, diplomatischer/berufskonsularischer Vertretungen privatrechtlich genutzt sind,
- verbilligt, wegen finanzieller Vorleistungen ermäßigte oder kostenlos überlassene Wohnungen,
- vollständig untervermietete Wohnungen.

Dagegen sind die Wohnungen für Bedienstete der öffentlichen Hand in den Zahlenangaben über reine Mietwohnungen enthalten.

**Zuordnung der Kreise des Landes Brandenburg zu den Regionen auf der Grundlage der Regionalplanung in Brandenburg (s. GVBl. I Nr. 11 vom 18.05.1993)**

**Region Prignitz-Oberhavel**

Landkreis Prignitz  
Landkreis Ostprignitz Ruppin  
Landkreis Oberhavel

**Region Uckermark-Barnim**

Landkreis Barnim  
Landkreis Uckermark

**Region Oderland-Spree**

Kreisfreie Stadt Frankfurt (Oder)  
Landkreis Märkisch-Oderland  
Landkreis Oder-Spree

**Region Lausitz-Spreewald**

Kreisfreie Stadt Cottbus  
Landkreis Dahme-Spreewald  
Landkreis Spree-Neiße  
Landkreis Oberspreewald-Lausitz  
Landkreis Elbe-Elster

**Region Havelland-Fläming**

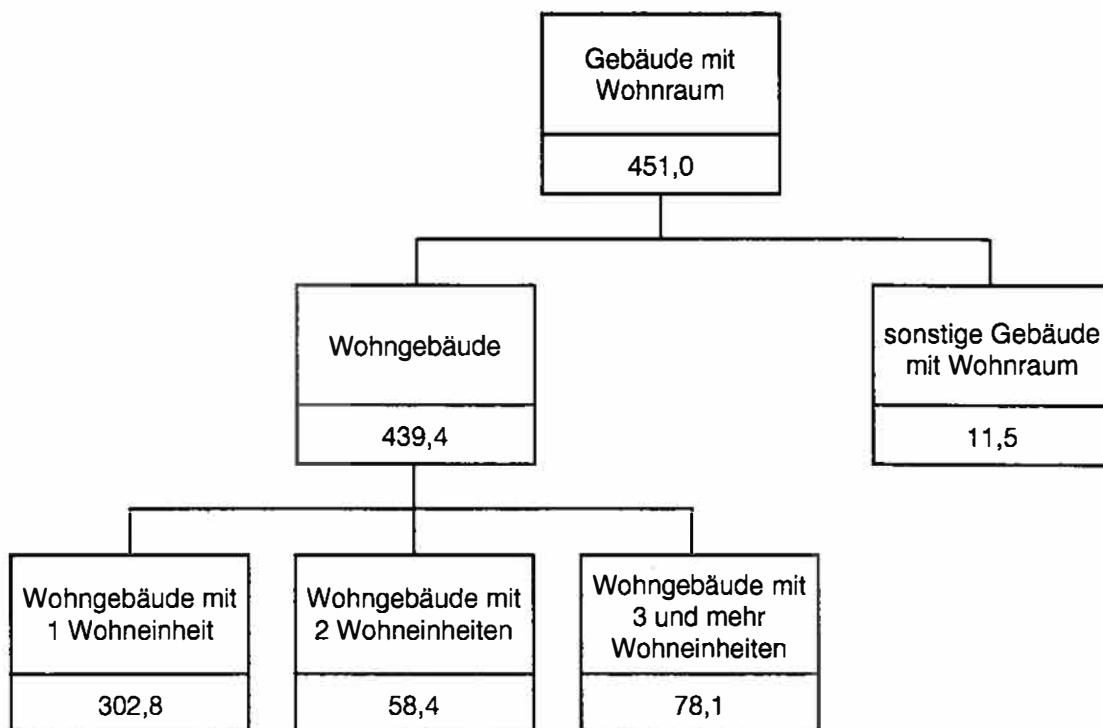
Kreisfreie Stadt Brandenburg an der Havel  
Kreisfreie Stadt Potsdam  
Landkreis Havelland  
Landkreis Potsdam-Mittelmark  
Landkreis Teltow-Fläming



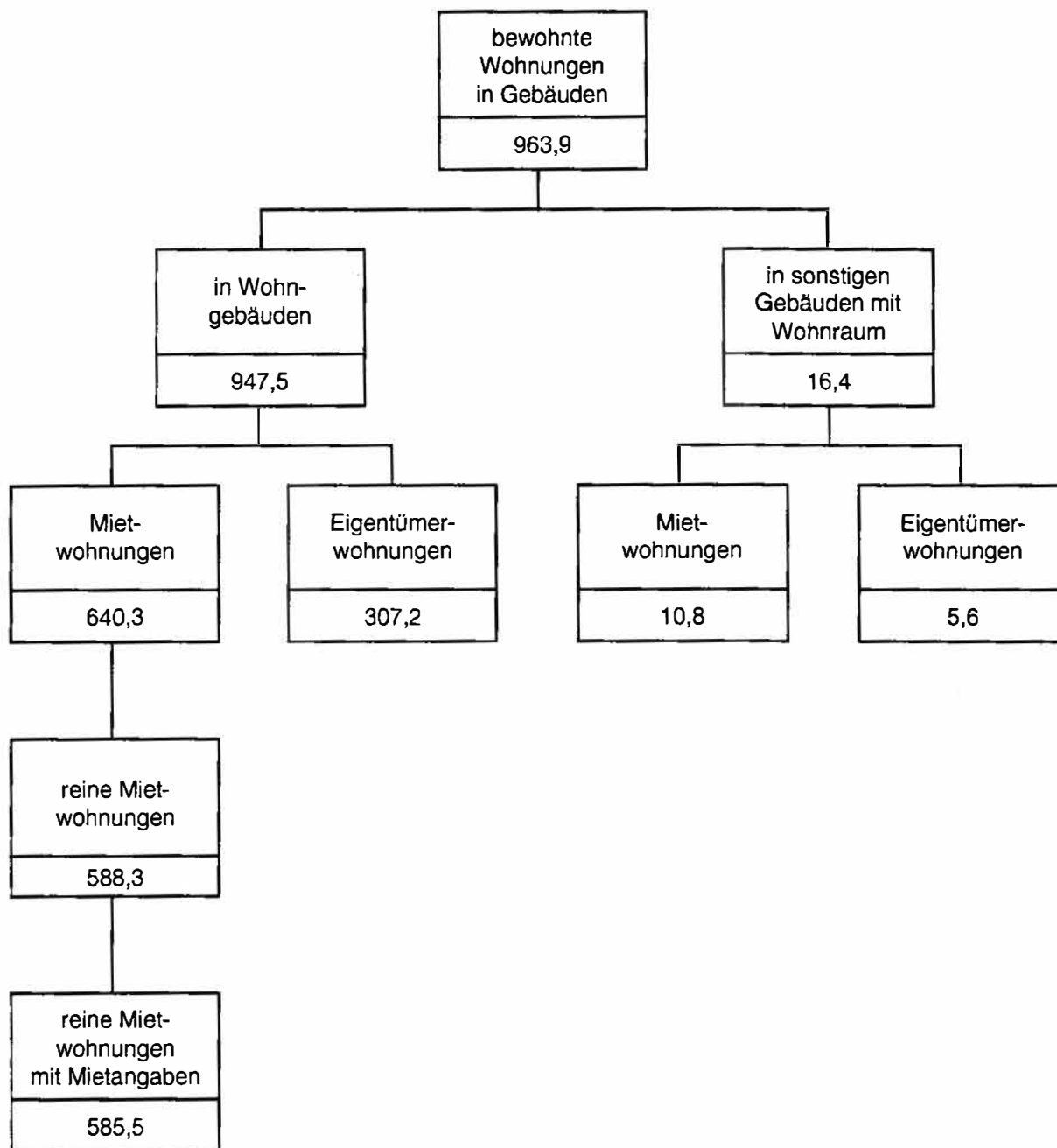
## **1. Land Brandenburg**

# Gebäude im Land Brandenburg 1993 nach Gebäudearten

- 1 000 -



**Bewohnte Wohnungen im Land Brandenburg 1993**  
**nach Gebäudearten**  
- 1 000 -



**1.1 Bewohnte Wohnungen 1993 in Gebäuden mit Wohnraum \*) nach Art, Baujahr und Größe des Wohngebäudes sowie nach Eigentums- und Mietverhältnis**

Gebäudeart	Insgesamt	davon bewohnt von ...	
		Eigentümern	Mietern
		1 000	
Gebäude mit Wohnraum	963,9	312,9	651,1
davon			
Wohngebäude	947,5	307,2	640,3
davon			
Baujahr bis 1900	118,1	56,2	61,9
1901 - 1918	94,1	33,5	60,6
1919 - 1948	251,6	128,3	123,3
1949 - 1968	168,1	32,0	136,1
1969 - 1978	141,0	17,4	123,6
1979 - 1987	139,4	32,1	107,3
1988 und später	35,2	7,7	27,5
davon			
mit 1 Wohneinheit	293,6	255,4	38,2
mit 2 Wohneinheiten	109,4	43,0	66,4
mit 3 bis 6 Wohneinheiten	164,6	7,8	156,8
mit 7 und mehr Wohneinheiten	379,9	/	378,9
sonstiges Gebäude mit Wohnraum	16,4	5,6	10,8
		Prozent	
Gebäude mit Wohnraum	100	32,5	67,5
davon			
Wohngebäude	100	32,4	67,6
davon			
Baujahr bis 1900	100	47,6	52,4
1901 - 1918	100	35,6	64,4
1919 - 1948	100	51,0	49,0
1949 - 1968	100	19,0	81,0
1969 - 1978	100	12,3	87,7
1979 - 1987	100	23,0	77,0
1988 und später	100	22,0	78,0
davon			
mit 1 Wohneinheit	100	87,0	13,0
mit 2 Wohneinheiten	100	39,3	60,7
mit 3 bis 6 Wohneinheiten	100	4,7	95,3
mit 7 und mehr Wohneinheiten	100	/	99,7
sonstiges Gebäude mit Wohnraum	100	34,3	65,7

\*) ohne Wohnheime und ständig bewohnte Unterkünfte



## 1.2 Bewohnte Wohnungen 1993 in Gebäuden mit Wohnraum <sup>1)</sup> nach Art, Baujahr und Größe des Wohngebäudes sowie nach Eigentums- und Mietverhältnis und Zahl der Räume

Gebäudeart	insgesamt	davon mit ... Räumen <sup>1)</sup>					Räume je Wohnung	
		1 und 2	3	4	5	6 und mehr	insgesamt	dar. als Kinderzimmer genutzt
		1 000					Anzahl	
Wohnungen insgesamt								
Gebäude mit Wohnraum	963,9	66,6	217,0	377,5	202,2	100,7	4,1	0,4
davon Wohngebäude	947,5	66,0	214,0	370,8	198,0	98,7	4,1	0,4
davon Baujahr bis 1900	118,1	6,2	26,8	39,9	27,8	17,4	4,3	0,4
1901 - 1918	94,1	(4,9)	24,9	31,8	20,7	11,8	4,2	0,4
1919 - 1948	251,6	10,4	56,9	90,2	59,4	34,7	4,3	0,4
1949 - 1968	168,1	10,6	46,3	74,4	26,0	10,8	3,9	0,3
1969 - 1978	141,0	10,0	30,3	66,3	29,0	5,4	3,9	0,4
1979 - 1987	139,4	19,0	23,4	53,9	28,0	15,1	4,0	0,7
1988 und später	35,2	(4,9)	5,4	14,3	7,1	(3,5)	3,9	0,8
davon mit 1 Wohneinheit	293,6	(3,2)	25,4	84,4	99,6	81,0	4,9	0,5
mit 2 Wohneinheiten	109,4	(4,9)	29,5	42,4	24,6	8,0	4,0	0,4
mit 3 bis 6 Wohneinheiten	164,6	13,0	52,4	74,8	20,5	(3,9)	3,7	0,4
mit 7 und mehr Wohneinheiten	379,9	44,9	106,7	169,2	53,3	5,8	3,6	0,4
sonstiges Gebäude mit Wohnraum	16,4	/	(3,0)	6,7	(4,1)	/	4,3	0,4
Eigentümerwohnungen <sup>2)</sup>								
Gebäude mit Wohnraum	312,9	(2,7)	27,6	93,8	104,4	84,4	4,9	0,5
davon Wohngebäude	307,2	(2,6)	27,0	92,2	102,3	83,1	4,9	0,5
davon Baujahr bis 1900	56,2	/	5,6	20,1	16,1	13,9	4,8	0,4
1901 - 1918	33,5	/	(3,7)	9,8	10,0	9,7	4,9	0,5
1919 - 1948	128,3	/	12,7	41,0	43,0	30,6	4,8	0,4
1949 - 1968	32,0	/	(2,5)	9,6	10,2	9,1	4,9	0,4
1969 - 1978	17,4	-	/	(4,0)	7,8	(4,6)	5,1	0,5
1979 - 1987	32,1	/	/	6,1	12,3	12,7	5,3	1,1
1988 und später	7,7	/	/	/	(2,9)	(2,5)	4,9	1,0
davon mit 1 Wohneinheit	255,4	/	17,4	71,5	88,4	76,5	5,0	0,5
mit 2 Wohneinheiten	43,0	/	7,9	16,9	11,7	5,7	4,4	0,5
mit 3 bis 6 Wohneinheiten	7,8	/	/	(3,6)	/	/	4,3	0,4
mit 7 und mehr Wohneinheiten	/	-	/	/	/	-	3,6	0,4
sonstiges Gebäude mit Wohnraum	5,6	/	/	/	/	/	4,8	0,6
Mietwohnungen								
Gebäude mit Wohnraum	651,1	63,9	189,4	283,7	97,8	16,3	3,7	0,4
davon Wohngebäude	640,3	63,4	187,0	278,6	95,7	15,6	3,7	0,4
davon Baujahr bis 1900	61,9	5,7	21,2	19,8	11,7	(3,5)	3,8	0,4
1901 - 1918	60,6	(4,6)	21,2	22,0	10,7	/	3,7	0,4
1919 - 1948	123,3	9,4	44,2	49,2	16,4	(4,1)	3,7	0,3
1949 - 1968	136,1	10,0	43,8	64,8	15,8	/	3,7	0,3
1969 - 1978	123,6	10,0	29,3	62,3	21,2	/	3,8	0,4
1979 - 1987	107,3	18,9	22,5	47,8	15,7	/	3,6	0,6
1988 und später	27,5	(4,8)	(4,8)	12,7	(4,2)	/	3,7	0,8
davon mit 1 Wohneinheit	38,2	/	8,0	12,9	11,2	(4,5)	4,3	0,4
mit 2 Wohneinheiten	66,4	(4,1)	21,6	25,5	12,9	/	3,8	0,4
mit 3 bis 6 Wohneinheiten	156,8	12,8	51,3	71,2	18,5	(3,0)	3,7	0,4
mit 7 und mehr Wohneinheiten	378,9	44,9	106,1	169,0	53,1	5,8	3,6	0,4
sonstiges Gebäude mit Wohnraum	10,8	/	/	5,1	/	/	4,0	0,4

\*) ohne Wohnheime und ständig bewohnte Unterkünfte

1) alle Räume mit mindestens 6 m<sup>2</sup> Wohnfläche sowie alle Küchen

2) vom Eigentümer des Gebäudes oder der Wohnung selbst bewohnt

**Noch: 1.2    Bewohnte Wohnungen 1993 in Gebäuden mit Wohnraum <sup>1)</sup> nach Art, Baujahr und Größe des Wohngebäudes sowie nach Eigentums- und Mietverhältnis und Zahl der Räume**

Gebäudeart	Insgesamt	davon mit ... Räumen <sup>1)</sup>				
		1 und 2	3	4	5	6 und mehr
		Prozent				
Wohnungen insgesamt						
Gebäude mit Wohnraum	100	6,9	22,5	39,2	21,0	10,4
davon						
Wohngebäude	100	7,0	22,6	39,1	20,9	10,4
davon						
Baujahr bis 1900	100	5,2	22,7	33,8	23,5	14,8
1901 - 1918	100	(5,2)	26,5	33,8	22,0	12,5
1919 - 1948	100	4,1	22,6	35,9	23,6	13,8
1949 - 1968	100	6,3	27,5	44,3	15,5	6,4
1969 - 1978	100	7,1	21,5	47,0	20,6	3,8
1979 - 1987	100	13,6	16,8	38,7	20,1	10,8
1988 und später	100	(13,9)	15,5	40,5	20,3	(9,8)
davon						
mit 1 Wohneinheit	100	(1,1)	8,7	28,7	33,9	27,6
mit 2 Wohneinheiten	100	(4,5)	27,0	38,8	22,5	7,3
mit 3 bis 6 Wohneinheiten	100	7,9	31,8	45,4	12,5	(2,3)
mit 7 und mehr Wohneinheiten	100	11,8	28,1	44,5	14,0	1,5
sonstiges Gebäude mit Wohnraum	100	/	(18,3)	40,8	(25,1)	/
Eigentümerwohnungen <sup>2)</sup>						
Gebäude mit Wohnraum	100	(0,9)	8,8	30,0	33,4	27,0
davon						
Wohngebäude	100	(0,8)	8,8	30,0	33,3	27,1
davon						
Baujahr bis 1900	100	/	10,0	35,8	28,6	24,7
1901 - 1918	100	/	(11,0)	29,3	29,9	28,9
1919 - 1948	100	/	9,9	32,0	33,5	23,8
1949 - 1968	100	/	(7,8)	30,0	31,9	28,4
1969 - 1978	100	/	/	(23,0)	44,8	(26,4)
1979 - 1987	100	/	/	19,0	38,3	39,6
1988 und später	100	/	/	/	(38,0)	(31,6)
davon						
mit 1 Wohneinheit	100	/	6,8	28,0	34,6	29,9
mit 2 Wohneinheiten	100	/	18,4	39,3	27,2	13,3
mit 3 bis 6 Wohneinheiten	100	/	/	(46,2)	/	/
mit 7 und mehr Wohneinheiten	100	-	/	/	/	-
sonstiges Gebäude mit Wohnraum	100	/	/	/	/	/
Mietwohnungen						
Gebäude mit Wohnraum	100	9,8	29,1	43,6	15,0	2,5
davon						
Wohngebäude	100	9,9	29,2	43,5	14,9	2,4
davon						
Baujahr bis 1900	100	9,2	34,2	32,0	18,9	(5,6)
1901 - 1918	100	(7,6)	35,0	36,3	17,7	/
1919 - 1948	100	7,6	35,8	39,9	13,3	(3,3)
1949 - 1968	100	7,3	32,2	47,6	11,6	/
1969 - 1978	100	8,1	23,7	50,4	17,2	/
1979 - 1987	100	17,6	21,0	44,5	14,6	/
1988 und später	100	(17,5)	(17,5)	46,1	(15,3)	/
davon						
mit 1 Wohneinheit	100	/	21,0	33,7	29,3	(11,8)
mit 2 Wohneinheiten	100	(6,2)	32,5	38,4	19,4	/
mit 3 bis 6 Wohneinheiten	100	8,2	32,7	45,4	11,8	(1,9)
mit 7 und mehr Wohneinheiten	100	11,9	28,0	44,6	14,0	1,6
sonstiges Gebäude mit Wohnraum	100	/	/	47,2	/	/

\*) ohne Wohnheime und ständig bewohnte Unterkünfte

1) alle Räume mit mindestens 6 m<sup>2</sup> Wohnfläche sowie alle Küchen

2) vom Eigentümer des Gebäudes oder der Wohnung selbst bewohnt

**1.3 Bewohnte Wohnungen 1993 in Gebäuden mit Wohnraum <sup>1)</sup> nach Art, Baujahr und Größe des Wohngebäudes sowie nach Eigentums- und Mietverhältnis und Wohnfläche**

Gebäudeart	Insgesamt	davon mit einer Fläche von ... bis unter ... m²						Fläche je Wohnung
		unter 40	40 - 60	60 - 80	80 - 100	100 - 120	120 und mehr	
		1 000						
Wohnungen insgesamt								
Gebäude mit Wohnraum	963,9	67,0	291,3	284,5	145,3	91,1	84,8	73,3
davon Wohngebäude	947,5	66,0	288,9	278,7	141,6	89,4	82,9	73,2
davon Baujahr bis 1900	118,1	6,6	21,6	30,2	26,2	16,8	16,7	83,2
1901 - 1918	94,1	6,1	22,8	23,1	19,6	10,8	11,7	79,9
1919 - 1948	251,6	12,9	52,3	68,4	57,4	33,4	27,2	79,9
1949 - 1968	168,1	10,5	74,8	52,9	14,7	8,0	7,2	64,4
1969 - 1978	141,0	9,8	60,8	52,3	7,8	5,1	5,2	63,2
1979 - 1987	139,4	16,8	46,0	41,6	11,5	11,6	11,9	69,4
1988 und später	35,2	(3,3)	10,6	10,2	(4,4)	(3,7)	(3,0)	70,5
davon mit 1 Wohneinheit	293,6	(3,2)	17,7	54,5	83,9	65,4	68,9	98,4
mit 2 Wohneinheiten	109,4	5,8	23,1	33,7	27,3	12,4	7,1	75,8
mit 3 bis 6 Wohneinheiten	164,6	13,5	62,9	60,6	16,7	6,7	(4,2)	63,5
mit 7 und mehr Wohn- einheiten	379,9	43,5	185,2	129,9	13,7	/	(2,7)	57,2
sonstiges Gebäude mit Wohnraum	16,4	/	/	5,8	(3,6)	/	/	79,7
Eigentümerwohnungen <sup>1)</sup>								
Gebäude mit Wohnraum	312,9	(2,6)	19,7	60,4	86,6	70,5	73,1	98,2
davon Wohngebäude	307,2	(2,5)	18,9	59,1	85,1	69,8	71,9	98,3
davon Baujahr bis 1900	56,2	/	(4,1)	13,1	13,8	11,4	13,2	96,8
1901 - 1918	33,5	/	(2,6)	7,3	8,4	5,8	9,2	100,0
1919 - 1948	128,3	/	9,6	27,8	38,3	27,6	23,9	94,5
1949 - 1968	32,0	/	/	6,8	9,4	7,1	6,5	95,3
1969 - 1978	17,4	-	/	/	5,4	(4,6)	(4,8)	103,8
1979 - 1987	32,1	-	/	/	8,0	10,7	11,5	111,5
1988 und später	7,7	/	-	/	/	(2,8)	(2,8)	109,0
davon mit 1 Wohneinheit	255,4	/	12,1	43,9	72,1	60,9	65,2	100,9
mit 2 Wohneinheiten	43,0	/	5,5	12,1	11,5	7,8	5,2	85,6
mit 3 bis 6 Wohneinheiten	7,8	/	/	(2,9)	/	/	/	85,3
mit 7 und mehr Wohn- einheiten	/	-	/	/	/	-	/	65,1
sonstiges Gebäude mit Wohnraum	5,6	/	/	/	/	/	/	92,6
Mietwohnungen								
Gebäude mit Wohnraum	651,1	64,4	271,6	224,1	58,7	20,6	11,7	61,4
davon Wohngebäude	640,3	63,5	270,0	219,6	56,6	19,6	11,0	61,2
davon Baujahr bis 1900	61,9	6,0	17,5	17,1	12,4	5,4	(3,5)	70,9
1901 - 1918	60,6	5,7	20,2	15,8	11,2	5,2	(2,5)	68,7
1919 - 1948	123,3	11,8	42,7	40,6	19,1	5,8	(3,3)	64,8
1949 - 1968	136,1	10,2	72,9	46,1	5,3	/	/	57,1
1969 - 1978	123,6	9,8	60,3	50,2	/	/	/	57,5
1979 - 1987	107,3	16,8	45,8	39,9	(3,5)	/	/	56,9
1988 und später	27,5	(3,2)	10,6	9,9	(2,7)	/	/	59,7
davon mit 1 Wohneinheit	38,2	/	5,6	10,6	11,9	(4,5)	(3,7)	81,3
mit 2 Wohneinheiten	66,4	(4,9)	17,6	21,6	15,8	(4,6)	/	69,5
mit 3 bis 6 Wohneinheiten	156,8	13,2	62,2	57,7	15,3	(5,6)	(2,8)	62,4
mit 7 und mehr Wohn- einheiten	378,9	43,5	184,6	129,7	13,6	(4,9)	(2,6)	57,1
sonstiges Gebäude mit Wohnraum	10,8	/	/	(4,5)	/	/	/	73,1

<sup>\*)</sup> ohne Wohnheime und ständig bewohnte Unterkünfte

<sup>1)</sup> vom Eigentümer des Gebäudes oder der Wohnung selbst bewohnt

**Noch: 1.3 Bewohnte Wohnungen 1993 in Gebäuden mit Wohnraum<sup>\*)</sup> nach Art, Baujahr und Größe des Wohngebäudes sowie nach Eigentums- und Mietverhältnis und Wohnfläche**

Gebäudeart	Insgesamt	davon mit einer Fläche von ... bis unter ... m²						Fläche je Wohnung
		unter 40	40 - 60	60 - 80	80 - 100	100 - 120	120 und mehr	
		Prozent						
Wohnungen insgesamt								
Gebäude mit Wohnraum	100	7,0	30,2	29,5	15,1	9,5	8,8	x
davon								
Wohngebäude	100	7,0	30,5	29,4	14,9	9,4	8,7	x
davon								
Baujahr bis 1900	100	5,6	18,3	25,6	22,2	14,2	14,1	x
1901 - 1918	100	6,5	24,2	24,5	20,8	11,5	12,4	x
1919 - 1948	100	5,1	20,8	27,2	22,8	13,3	10,8	x
1949 - 1968	100	6,2	44,5	31,5	8,7	4,8	4,3	x
1969 - 1978	100	7,0	43,1	37,1	5,5	3,6	3,7	x
1979 - 1987	100	12,1	33,0	29,8	8,2	8,3	8,5	x
1988 und später	100	(9,4)	30,1	29,0	(12,6)	(10,5)	(8,5)	x
davon								
mit 1 Wohneinheit	100	(1,1)	6,0	18,6	28,6	22,3	23,5	x
mit 2 Wohneinheiten	100	5,3	21,1	30,8	25,0	11,3	6,5	x
mit 3 bis 6 Wohneinheiten	100	8,2	38,2	36,8	10,1	4,1	(2,6)	x
mit 7 und mehr Wohn- einheiten	100	11,5	48,7	34,2	3,6	/	(0,7)	x
sonstiges Gebäude mit Wohnraum	100	/	/	35,1	(22,1)	/	/	x
Eigentümerwohnungen *)								
Gebäude mit Wohnraum	100	(0,8)	6,3	19,3	27,7	22,5	23,4	x
davon								
Wohngebäude	100	(0,8)	6,2	19,2	27,7	22,7	23,4	x
davon								
Baujahr bis 1900	100	/	(7,3)	23,3	24,6	20,3	23,5	x
1901 - 1918	100	/	(7,8)	21,8	25,1	16,7	27,5	x
1919 - 1948	100	/	7,5	21,7	29,9	21,5	18,6	x
1949 - 1968	100	/	/	21,3	29,4	22,2	20,3	x
1969 - 1978	100	-	/	/	31,0	(26,4)	(27,6)	x
1979 - 1987	100	-	/	/	24,9	33,3	35,8	x
1988 und später	100	/	-	/	/	(36,2)	(36,0)	x
davon								
mit 1 Wohneinheit	100	/	4,7	17,2	28,2	23,8	25,5	x
mit 2 Wohneinheiten	100	/	12,8	28,1	26,7	18,1	12,1	x
mit 3 bis 6 Wohneinheiten	100	/	/	(37,2)	/	/	/	x
mit 7 und mehr Wohn- einheiten	100	-	/	/	/	-	/	x
sonstiges Gebäude mit Wohnraum	100	/	/	/	/	/	/	x
Mietwohnungen								
Gebäude mit Wohnraum	100	9,9	41,7	34,4	9,0	3,2	1,8	x
davon								
Wohngebäude	100	9,9	42,2	34,3	8,8	3,1	1,7	x
davon								
Baujahr bis 1900	100	9,7	28,3	27,6	20,0	8,7	(5,7)	x
1901 - 1918	100	9,4	33,3	26,1	18,5	8,6	(4,1)	x
1919 - 1948	100	9,6	34,6	32,9	15,5	4,7	(2,7)	x
1949 - 1968	100	7,5	53,6	33,9	3,9	/	/	x
1969 - 1978	100	7,9	48,8	40,6	/	/	/	x
1979 - 1987	100	15,7	42,7	37,2	(3,3)	/	/	x
1988 und später	100	(11,7)	38,6	36,0	(9,7)	/	/	x
davon								
mit 1 Wohneinheit	100	/	14,7	27,8	31,1	(11,8)	(9,7)	x
mit 2 Wohneinheiten	100	(7,4)	26,5	32,5	23,8	(6,9)	/	x
mit 3 bis 6 Wohneinheiten	100	8,4	39,7	36,8	9,8	(3,6)	(1,8)	x
mit 7 und mehr Wohn- einheiten	100	11,5	48,7	34,2	3,6	(1,3)	(0,7)	x
sonstiges Gebäude mit Wohnraum	100	/	/	(41,7)	/	/	/	x

<sup>\*)</sup> ohne Wohnheime und ständig bewohnte Unterkünfte

1) vom Eigentümer des Gebäudes oder der Wohnung selbst bewohnt

# **1.4 Bewohnte Wohnungen 1993 in Gebäuden mit Wohnraum <sup>1)</sup> nach Art, Baujahr und Größe des Wohngebäudes sowie nach Eigentums- und Mietverhältnis und nach Ausstattung der Wohnung**

Gebäudeart	insgesamt	nach Ausstattung							
		Küche mit		Bad/ Dusche	WC Inner- halb	WC außer- halb <sup>2)</sup>	Balkon, Loggia	Terasse	Verbund- fenster <sup>3)</sup>
		weniger als 12 m² <sup>1)</sup>	mehr als 12 m²		der Wohnung				
1 000									
Wohnungen insgesamt									
Gebäude mit Wohnraum	963,9	795,7	168,3	885,0	896,4	67,5	336,8	108,6	869,6
davon									
Wohngebäude	947,5	784,5	163,0	870,0	882,0	65,5	335,5	107,3	855,9
davon									
Baujahr bis 1900	118,1	80,3	37,8	94,7	94,3	23,8	10,4	8,8	93,2
1901 - 1918	94,1	65,4	28,7	75,2	76,4	17,7	12,1	6,5	77,3
1919 - 1948	251,6	188,4	63,2	222,0	231,4	20,2	31,0	40,4	219,0
1949 - 1968	168,1	157,7	10,4	164,0	165,4	(2,7)	65,8	9,6	160,1
1969 - 1978	141,0	134,4	6,6	140,2	140,3	/	98,1	11,3	136,0
1979 - 1987	139,4	127,3	12,1	138,7	139,1	/	95,0	24,4	135,4
1988 und später	35,2	31,0	(4,2)	35,2	35,1	/	23,1	6,3	34,9
davon									
mit 1 Wohneinheit	293,6	205,1	88,5	271,0	273,7	19,9	22,7	93,6	258,8
mit 2 Wohneinheiten	109,4	77,0	32,4	91,7	95,9	13,5	9,9	10,8	94,9
mit 3 bis 6 Wohneinheiten	164,6	135,8	28,8	141,7	143,9	20,7	34,7	/	140,5
mit 7 und mehr Wohn- einheiten	379,9	366,6	13,3	365,6	368,5	11,4	268,2	/	361,7
sonstiges Gebäude mit Wohnraum	16,4	11,2	5,2	15,0	14,4	/	/	/	13,7
Eigentümerwohnungen <sup>4)</sup>									
Gebäude mit Wohnraum	312,9	213,9	99,0	292,4	293,3	19,6	26,3	94,2	281,4
davon									
Wohngebäude	307,2	210,4	96,9	287,0	288,0	19,2	25,7	93,3	276,8
davon									
Baujahr bis 1900	56,2	36,6	19,6	48,7	47,8	8,4	/	7,3	46,1
1901 - 1918	33,5	21,0	12,5	30,7	30,8	(2,7)	/	5,0	29,5
1919 - 1948	128,3	90,9	37,4	120,1	121,4	6,9	12,3	34,0	116,0
1949 - 1968	32,0	23,2	8,8	30,5	30,9	/	/	7,6	29,2
1969 - 1978	17,4	12,4	5,0	17,2	17,4	-	/	10,6	16,7
1979 - 1987	32,1	21,3	10,8	32,1	32,0	/	(4,9)	23,8	31,6
1988 und später	7,7	5,0	(2,8)	7,7	7,7	-	/	5,0	7,7
davon									
mit 1 Wohneinheit	255,4	176,3	79,2	239,5	240,4	15,0	21,1	86,3	230,0
mit 2 Wohneinheiten	43,0	28,5	14,5	39,7	39,7	(3,3)	(3,6)	6,1	39,0
mit 3 bis 6 Wohneinheiten	7,8	(4,9)	(2,9)	7,0	7,0	/	/	/	6,9
mit 7 und mehr Wohn- einheiten	/	/	/	/	/	/	/	/	/
sonstiges Gebäude mit Wohnraum	5,6	(3,5)	/	5,3	5,2	/	/	/	(4,5)
Mietwohnungen									
Gebäude mit Wohnraum	651,1	581,8	69,3	592,7	603,2	47,9	310,5	14,4	588,3
davon									
Wohngebäude	640,3	574,1	66,2	583,0	594,0	46,3	309,8	14,0	579,1
davon									
Baujahr bis 1900	61,9	43,7	18,2	46,0	46,5	15,4	8,3	/	47,1
1901 - 1918	60,6	44,4	16,2	44,5	45,6	15,0	10,0	/	47,8
1919 - 1948	123,3	97,5	25,8	101,9	110,0	13,3	18,7	6,4	103,0
1949 - 1968	136,1	134,5	/	133,5	134,5	/	63,9	/	130,9
1969 - 1978	123,6	122,0	/	123,0	122,9	/	96,5	/	119,3
1979 - 1987	107,3	106,0	/	106,6	107,1	/	90,1	/	103,8
1988 und später	27,5	26,0	/	27,5	27,4	/	22,3	/	27,2
davon									
mit 1 Wohneinheit	38,2	28,8	9,4	31,5	33,3	(4,9)	/	7,3	28,8
mit 2 Wohneinheiten	66,4	48,5	17,9	52,0	56,2	10,2	6,3	(4,7)	55,9
mit 3 bis 6 Wohneinheiten	156,8	130,9	25,9	134,7	136,9	19,9	33,9	/	133,6
mit 7 und mehr Wohn- einheiten	378,9	365,9	13,0	364,8	367,6	11,3	268,0	/	360,8
sonstiges Gebäude mit Wohnraum	10,8	7,7	(3,1)	9,7	9,2	/	/	/	9,2

<sup>\*)</sup> ohne Wohnheime und ständig bewohnte Unterkünfte

1) einschl. Kochnische

2) einschl. Trockentoilette

3) einschl. Doppel- und isolierverglaste Fenster

4) vom Eigentümer des Gebäudes oder der Wohnung selbst bewohnt

**Noch: 1.4 Bewohnte Wohnungen 1993 in Gebäuden mit Wohnraum <sup>1)</sup> nach Art, Baujahr und Größe des Wohngebäudes sowie nach Eigentums- und Mietverhältnis und nach Ausstattung der Wohnung**

Gebäudeart	Insgesamt	nach Ausstattung							
		Küche mit		Bad/ Dusche	WC inner- halb	WC außer- halb <sup>2)</sup>	Balkon, Loggia	Terasse	Ver- bund- fen- ster <sup>3)</sup>
		weniger als 12 m² <sup>1)</sup>	mehr als 12 m²		der Wohnung				
Prozent									
Wohnungen insgesamt									
Gebäude mit Wohnraum	100	82,5	17,5	91,8	93,0	7,0	34,9	11,3	90,2
davon									
Wohngebäude	100	82,8	17,2	91,8	93,1	6,9	35,4	11,3	90,3
davon									
Baujahr bis 1900	100	68,0	32,0	80,2	79,8	20,2	8,8	7,5	78,9
1901 - 1918	100	69,5	30,5	79,9	81,2	18,8	12,9	6,9	82,1
1919 - 1948	100	74,9	25,1	88,2	92,0	8,0	12,3	16,1	87,0
1949 - 1968	100	93,8	6,2	97,6	98,4	(1,6)	39,1	5,7	95,2
1969 - 1978	100	95,3	4,7	99,4	99,5	/	69,6	8,0	96,5
1979 - 1987	100	91,3	8,7	99,5	99,8	/	68,1	17,5	97,1
1988 und später	100	88,0	(12,0)	100	99,7	/	65,7	18,0	99,1
davon									
mit 1 Wohneinheit	100	69,8	30,2	92,3	93,2	6,8	7,7	31,9	88,1
mit 2 Wohneinheiten	100	70,4	29,6	83,8	87,7	12,3	9,0	9,9	86,7
mit 3 bis 6 Wohneinheiten	100	82,5	17,5	86,1	87,4	12,6	21,1	/	85,4
mit 7 und mehr Wohn- einheiten	100	96,5	3,5	96,2	97,0	3,0	70,6	/	95,2
sonstiges Gebäude mit Wohnraum	100	68,2	31,8	91,5	87,8	/	/	/	83,6
Eigentümerwohnungen <sup>4)</sup>									
Gebäude mit Wohnraum	100	68,4	31,6	93,4	93,7	6,3	8,4	30,1	89,9
davon									
Wohngebäude	100	68,5	31,5	93,4	93,8	6,2	8,4	30,4	90,1
davon									
Baujahr bis 1900	100	65,1	34,9	86,7	85,1	14,9	/	13,0	82,0
1901 - 1918	100	62,7	37,3	91,6	91,9	(8,1)	/	14,9	88,1
1919 - 1948	100	70,8	29,2	93,6	94,6	5,4	9,6	26,5	90,4
1949 - 1968	100	72,5	27,5	95,3	96,6	/	/	23,8	91,3
1969 - 1978	100	71,3	28,7	98,9	100	-	/	60,9	96,0
1979 - 1987	100	66,4	33,6	100	99,7	/	(15,3)	74,1	98,4
1988 und später	100	64,2	(35,8)	100	100	-	/	65,0	100
davon									
mit 1 Wohneinheit	100	69,0	31,0	93,8	94,1	5,9	8,3	33,8	90,1
mit 2 Wohneinheiten	100	66,3	33,7	92,3	92,3	(7,7)	(8,4)	14,2	90,7
mit 3 bis 6 Wohneinheiten	100	(62,8)	(37,2)	89,7	89,7	/	/	/	88,5
mit 7 und mehr Wohn- einheiten	100	/	/	/	/	/	/	/	/
sonstiges Gebäude mit Wohnraum	100	(62,2)	/	94,7	92,9	/	/	/	(80,5)
Mietwohnungen									
Gebäude mit Wohnraum	100	89,4	10,6	91,0	92,6	7,4	47,7	2,2	90,4
davon									
Wohngebäude	100	89,7	10,3	91,1	92,8	7,2	48,4	2,2	90,4
davon									
Baujahr bis 1900	100	70,6	29,4	74,3	75,1	24,9	13,4	/	76,1
1901 - 1918	100	73,3	26,7	73,4	75,2	24,8	16,5	/	78,9
1919 - 1948	100	79,1	20,9	82,6	89,2	10,8	15,2	5,2	83,5
1949 - 1968	100	98,8	/	98,1	98,8	/	47,0	/	96,2
1969 - 1978	100	98,7	/	99,5	99,4	/	78,1	/	96,5
1979 - 1987	100	98,8	/	99,3	99,8	/	84,0	/	96,7
1988 und später	100	94,7	/	100	99,6	/	81,2	/	98,9
davon									
mit 1 Wohneinheit	100	75,5	24,5	82,4	87,2	(12,8)	/	19,1	75,4
mit 2 Wohneinheiten	100	73,0	27,0	78,3	84,6	15,4	9,5	(7,1)	84,2
mit 3 bis 6 Wohneinheiten	100	83,5	16,5	85,9	87,3	12,7	21,6	/	85,2
mit 7 und mehr Wohn- einheiten	100	96,6	3,4	96,3	97,0	3,0	70,7	/	95,2
sonstiges Gebäude mit Wohnraum	100	71,3	(28,7)	89,8	85,2	/	/	/	85,2

<sup>\*)</sup> ohne Wohnheime und ständig bewohnte Unterkünfte

1) einschl. Kochnische

2) einschl. Trockentoilette

3) einschl. Doppel- und isolierverglasten Fenstern

4) vom Eigentümer des Gebäudes oder der Wohnung selbst bewohnt

**1.5 Bewohnte Wohnungen 1993 in Gebäuden mit Wohnraum <sup>1)</sup> nach Art, Baujahr und Größe des Wohngebäudes sowie nach Eigentums- und Mietverhältnis und nach Heizungs- und Energieart**

Gebäudeart	Insgesamt	davon			darunter Etagenheizung und Sonstige nach Energieart				
		Fern-, Block- oder Zentralheizung	Etagenheizung	Sonstige <sup>1)</sup>	Heizöl	Gas	Elektrizität (Strom)	Kohle, Koks, Briketts	Holz und sonstiges
1 000									
Wohnungen insgesamt									
Gebäude mit Wohnraum	963,9	529,0	73,4	361,6	(3,7)	51,8	29,7	385,8	136,8
davon									
Wohngebäude	947,5	521,5	71,9	354,2	(3,7)	50,8	28,9	377,8	132,9
davon									
Baujahr bis 1900	118,1	32,9	14,6	70,6	/	7,7	5,1	77,5	33,2
1901 - 1918	94,1	24,1	12,6	57,4	/	9,8	(3,3)	62,4	23,0
1919 - 1948	251,6	105,3	28,0	118,3	/	15,5	9,1	129,7	43,4
1949 - 1968	168,1	82,9	8,6	76,6	/	14,0	5,2	75,3	21,3
1969 - 1978	141,0	120,0	(3,8)	17,2	/	(3,7)	/	17,7	7,2
1979 - 1987	139,4	125,3	(2,6)	11,5	/	/	(2,9)	12,2	(4,0)
1988 und später	35,2	31,0	/	(2,6)	-	-	/	(3,0)	/
davon									
mit 1 Wohneinheit	293,6	164,3	24,0	105,4	/	6,8	10,5	117,4	50,1
mit 2 Wohneinheiten	109,4	52,5	14,9	42,0	/	7,5	(3,7)	48,8	17,3
mit 3 bis 6 Wohneinheiten	164,6	24,0	23,2	117,4	/	19,3	7,8	124,4	44,2
mit 7 und mehr Wohneinheiten	379,9	280,7	9,8	89,4	/	17,2	6,9	87,2	21,3
sonstiges Gebäude mit Wohnraum	16,4	7,5	/	7,4	-	/	/	8,0	(3,9)
Eigentümerwohnungen <sup>2)</sup>									
Gebäude mit Wohnraum	312,9	187,8	27,1	98,0	/	9,4	11,5	110,1	46,3
davon									
Wohngebäude	307,2	184,8	26,7	95,8	/	9,0	11,0	107,8	44,8
davon									
Baujahr bis 1900	56,2	21,8	5,9	28,5	/	/	(2,8)	31,3	15,2
1901 - 1918	33,5	15,7	(3,4)	14,4	/	/	/	16,2	7,5
1919 - 1948	128,3	78,9	11,6	37,8	/	(4,3)	(4,4)	42,6	15,9
1949 - 1968	32,0	17,8	(3,0)	11,2	/	/	/	12,8	(4,5)
1969 - 1978	17,4	14,2	/	/	-	/	/	(2,7)	/
1979 - 1987	32,1	29,7	/	/	/	/	/	/	/
1988 und später	7,7	6,7	/	/	-	-	/	/	-
davon									
mit 1 Wohneinheit	255,4	154,1	19,3	82,1	/	5,4	9,4	91,1	38,5
mit 2 Wohneinheiten	43,0	26,8	5,2	11,0	/	/	/	13,1	5,3
mit 3 bis 6 Wohneinheiten	7,8	(3,3)	/	/	/	/	/	(3,3)	/
mit 7 und mehr Wohneinheiten	/	/	/	/	-	/	-	/	/
sonstiges Gebäude mit Wohnraum	5,6	(3,0)	/	/	-	/	/	/	/
Mietwohnungen									
Gebäude mit Wohnraum	651,1	341,2	46,3	263,6	/	42,4	18,2	275,7	90,5
davon									
Wohngebäude	640,3	336,7	45,2	258,4	/	41,8	17,9	270,0	88,1
davon									
Baujahr bis 1900	61,9	11,1	8,7	42,1	/	5,6	/	46,2	18,0
1901 - 1918	60,6	8,4	9,2	43,0	/	8,2	(2,7)	46,2	15,5
1919 - 1948	123,3	26,4	16,4	80,5	/	11,2	(4,7)	87,1	27,5
1949 - 1968	136,1	65,1	5,6	65,4	-	13,2	(3,5)	62,5	16,8
1969 - 1978	123,6	105,8	/	15,5	/	(3,6)	/	15,0	6,4
1979 - 1987	107,3	95,6	/	10,2	-	-	(2,6)	10,3	(3,1)
1988 und später	27,5	24,3	/	/	-	-	/	(2,7)	/
davon									
mit 1 Wohneinheit	38,2	10,2	(4,7)	23,3	/	/	/	26,3	11,6
mit 2 Wohneinheiten	66,4	25,7	9,7	31,0	/	5,1	/	35,7	12,0
mit 3 bis 6 Wohneinheiten	156,8	20,7	21,1	115,0	/	18,3	7,7	121,1	43,3
mit 7 und mehr Wohneinheiten	378,9	280,1	9,7	89,1	/	17,0	6,9	86,9	21,2
sonstiges Gebäude mit Wohnraum	10,8	(4,5)	/	5,2	-	/	/	5,7	/

<sup>\*)</sup> ohne Wohnheime und ständig bewohnte Unterkünfte

1) Sonstige umfaßt Einzel-/Mehrraumöfen und Elektrospeicherheizung

2) vom Eigentümer des Gebäudes oder der Wohnung selbst bewohnt

**Noch: 1.5 Bewohnte Wohnungen 1993 in Gebäuden mit Wohnraum<sup>\*)</sup> nach Art, Baujahr und Größe des Wohngebäudes sowie nach Eigentums- und Mietverhältnis und nach Heizungs- und Energieart**

Gebäudeart	Insge- samt	davon			darunter Etagenheizung und Sonstige nach Energieart				
		Fern-, Block- oder Zentral- heizung	Etagen- heizung	Son- stige <sup>2)</sup>	Heizöl	Gas	Elektri- zität (Strom)	Kohle, Koks, Briketts	Holz und sonsti- ges
Prozent									
Wohnungen insgesamt									
Gebäude mit Wohnraum	100	54,9	7,6	37,5	(0,4)	5,4	3,1	40,0	14,2
davon Wohngebäude	100	55,0	7,6	37,4	(0,4)	5,4	3,0	39,9	14,0
davon Baujahr bis 1900	100	27,9	12,4	59,8	/	6,5	4,3	65,6	28,1
1901 - 1918	100	25,6	13,4	61,0	/	10,4	(3,5)	66,3	24,4
1919 - 1948	100	41,9	11,1	47,0	/	6,2	3,6	51,6	17,2
1949 - 1968	100	49,3	5,1	45,6	/	8,3	3,1	44,8	12,7
1969 - 1978	100	85,1	(2,7)	12,2	/	(2,6)	/	12,6	5,1
1979 - 1987	100	89,9	(1,9)	8,2	/	/	(2,1)	8,8	(2,9)
1988 und später	100	87,9	/	(7,3)	-	-	/	(8,5)	/
davon mit 1 Wohneinheit	100	55,9	8,2	35,9	/	2,3	3,6	40,0	17,1
mit 2 Wohneinheiten	100	48,0	13,6	38,4	/	6,9	(3,4)	44,6	15,8
mit 3 bis 6 Wohneinheiten	100	14,6	14,1	71,3	/	11,7	4,7	75,6	26,9
mit 7 und mehr Wohn- einheiten	100	73,9	2,6	23,5	/	4,5	1,8	23,0	5,6
sonstiges Gebäude mit Wohnraum	100	45,6	/	45,2	-	/	/	48,7	(23,7)
Eigentümerwohnungen <sup>3)</sup>									
Gebäude mit Wohnraum	100	60,0	8,7	31,3	/	3,0	3,7	35,2	14,8
davon Wohngebäude	100	60,1	8,7	31,2	/	2,9	3,6	35,1	14,6
davon Baujahr bis 1900	100	38,8	10,5	50,7	/	/	(5,0)	55,7	27,0
1901 - 1918	100	46,9	(10,1)	43,0	/	/	/	48,4	22,4
1919 - 1948	100	61,5	9,0	29,5	/	(3,4)	(3,4)	33,2	12,4
1949 - 1968	100	55,6	(9,4)	35,0	/	/	/	40,0	(14,1)
1969 - 1978	100	81,6	/	/	-	/	/	(15,5)	/
1979 - 1987	100	92,5	/	/	/	/	/	/	/
1988 und später	100	86,4	/	/	-	-	/	/	-
davon mit 1 Wohneinheit	100	60,3	7,6	32,1	/	/	3,7	35,7	15,1
mit 2 Wohneinheiten	100	62,3	12,1	25,6	/	/	/	30,5	12,3
mit 3 bis 6 Wohneinheiten	100	(42,3)	/	/	/	/	/	(42,3)	/
mit 7 und mehr Wohn- einheiten	100	/	/	/	-	/	-	/	/
sonstiges Gebäude mit Wohnraum	100	(53,3)	/	/	-	/	/	/	/
Mietwohnungen									
Gebäude mit Wohnraum	100	52,4	7,1	40,5	/	6,5	2,8	42,3	13,9
davon Wohngebäude	100	52,6	7,1	40,4	/	6,5	2,8	42,2	13,8
davon Baujahr bis 1900	100	17,9	14,1	68,0	/	9,0	/	74,6	29,1
1901 - 1918	100	13,9	15,2	71,0	/	13,5	(4,5)	76,2	25,6
1919 - 1948	100	21,4	13,3	65,3	/	9,1	(3,8)	70,6	22,3
1949 - 1968	100	47,8	4,1	48,1	-	9,7	(2,6)	45,9	12,3
1969 - 1978	100	85,6	/	12,5	/	(2,9)	/	12,1	5,2
1979 - 1987	100	89,1	/	9,5	-	-	(2,4)	9,6	(2,9)
1988 und später	100	88,3	/	/	-	-	/	(9,8)	/
davon mit 1 Wohneinheit	100	26,6	(12,3)	61,0	/	/	/	68,9	30,4
mit 2 Wohneinheiten	100	38,7	14,6	46,7	/	7,7	/	53,8	18,1
mit 3 bis 6 Wohneinheiten	100	13,2	13,5	73,3	/	11,7	4,9	77,2	27,6
mit 7 und mehr Wohn- einheiten	100	73,9	2,6	23,5	/	4,5	1,8	22,9	5,6
sonstiges Gebäude mit Wohnraum	100	(41,7)	/	48,1	-	/	/	52,8	/

\*) ohne Wohnheime und ständig bewohnte Unterkünfte

1) Sonstige umfaßt Einzel-/Mehrraumöfen und Elektrospeicherheizung

2) vom Eigentümer des Gebäudes oder der Wohnung selbst bewohnt



**1.6 Bewohnte und leerstehende Wohneinheiten 1993 <sup>\*)</sup> mit durchgeführten bau- oder wohn-  
technischen Veränderungen in den letzten 10 Jahren <sup>\*\*)</sup> in Wohngebäuden <sup>\*\*\*)</sup> nach Art, Baujahr  
und Größe des Wohngebäudes sowie nach Art der baulichen Maßnahmen**

Gebäudeart	Insgesamt	und zwar mit erstmaligem/r Einbau oder Erneuerung von/der						mit Veränderung der Wohnfläche <sup>2)</sup>
		Zentral-/Etagenheizung	Bad/Dusche	WC	Verbundfenster <sup>1)</sup>	Elektroinstallation	Wasser-/entsorgung	
1 000								
Wohngebäude	989,8	158,6	106,7	92,8	175,3	101,4	99,7	37,5
davon								
Baujahr bis 1900	135,8	22,3	22,6	20,9	32,2	18,9	15,9	7,9
1901 - 1918	99,9	18,8	16,7	13,6	23,3	14,2	12,0	5,9
1919 - 1948	262,9	64,1	44,7	38,6	64,2	41,1	37,2	16,8
1949 - 1968	170,2	25,0	12,6	10,8	29,7	17,4	20,3	(3,5)
1969 - 1978	143,8	14,9	(4,7)	(4,2)	14,0	(4,7)	7,0	/
1979 - 1987	141,2	11,4	(4,1)	(3,4)	9,6	(3,5)	5,8	/
1988 und später	35,9	/	/	/	/	/	/	/
davon								
mit 1 Wohneinheit	302,8	91,0	61,9	53,7	81,1	49,1	47,9	23,3
mit 2 Wohneinheiten	116,8	27,6	21,6	19,5	36,5	18,4	15,6	9,0
mit 3 bis 6 Wohneinheiten	179,7	15,2	11,3	9,3	23,4	13,6	13,4	(3,7)
mit 7 und mehr Wohneinheiten	390,5	24,8	12,0	10,3	34,3	20,3	22,8	/
Prozent								
Wohngebäude	100	16,0	10,8	9,4	17,7	10,2	10,1	3,8
davon								
Baujahr bis 1900	100	16,4	16,6	15,4	23,7	13,9	11,7	5,8
1901 - 1918	100	18,8	16,7	13,6	23,3	14,3	12,0	5,9
1919 - 1948	100	24,4	17,0	14,7	24,4	15,6	14,1	6,4
1949 - 1968	100	14,7	7,4	6,3	17,5	10,2	11,9	(2,1)
1969 - 1978	100	10,4	(3,3)	(2,9)	9,8	(3,3)	4,9	/
1979 - 1987	100	8,1	(2,9)	(2,4)	6,8	(2,5)	4,1	/
1988 und später	100	/	/	/	/	/	/	/
davon								
mit 1 Wohneinheit	100	30,1	20,5	17,7	26,8	16,2	15,8	7,7
mit 2 Wohneinheiten	100	23,6	18,5	16,7	31,2	15,8	13,4	7,7
mit 3 bis 6 Wohneinheiten	100	8,5	6,3	5,1	13,0	7,6	7,5	(2,1)
mit 7 und mehr Wohneinheiten	100	6,4	3,1	2,6	8,8	5,2	5,8	/

<sup>\*)</sup> einschl. Ferien-/Freizeitwohneinheiten

<sup>\*\*)</sup> soweit freiwillige Angabe erteilt

<sup>\*\*\*)</sup> ohne Wohnheime und ständig bewohnte Unterkünfte

1) einschl. Doppel- und isolierverglasteten Fenstern

2) bzw. des Wohnungszuschnitts

**1.7 Von Hauptmietern 1993 bewohnte reine Mietwohnungen in Wohngebäuden \*) nach Art, Baujahr und Größe des Wohngebäudes sowie nach Mieterhöhung und Grund für die Mieterhöhung**

Gebäudeart	Bewohnte reine Miet- wohnungen insgesamt	darunter mit Mieterhöhung in den letzten 3 Jahren				Anzahl der Wohnungen mit Moder- nierungs- maßnahme des Mieters ab 5000 DM
		zusammen	und zwar			
			Erhöhung der Grundmiete		Steigerung der Betriebs- kosten	
			zusammen	darunter wegen Moder- nisierungs- maßnahmen		
1 000						
Wohngebäude	588,3	575,8	574,6	59,2	399,9	32,3
davon						
Baujahr bis 1900	49,6	46,4	46,3	(3,4)	27,4	(4,2)
1901 - 1918	52,5	51,2	51,2	5,0	30,4	(4,3)
1919 - 1948	104,3	99,3	99,1	9,1	63,3	8,8
1949 - 1968	129,8	128,8	128,5	18,1	98,3	5,9
1969 - 1978	120,2	119,4	119,2	17,7	89,0	(4,9)
1979 - 1987	105,1	104,0	103,7	(4,8)	71,3	(3,4)
1988 und später	26,8	26,7	26,6	/	20,2	/
davon						
mit 1 Wohneinheit	26,5	24,0	23,9	/	13,2	/
mit 2 Wohneinheiten	38,0	33,1	33,0	/	19,3	(4,0)
mit 3 bis 6 Wohneinheiten	149,4	146,1	145,8	13,4	95,0	10,2
mit 7 und mehr Wohn- einheiten	374,4	372,6	371,9	42,7	272,4	15,7
Prozent						
Wohngebäude	100	97,9	97,7	10,1	68,0	5,5
davon						
Baujahr bis 1900	100	93,5	93,3	(6,9)	55,2	(8,5)
1901 - 1918	100	97,5	97,5	9,5	57,9	(8,2)
1919 - 1948	100	95,2	95,0	8,7	60,7	8,4
1949 - 1968	100	99,2	99,0	13,9	75,7	4,5
1969 - 1978	100	99,3	99,2	14,7	74,0	(4,1)
1979 - 1987	100	99,0	98,7	(4,6)	67,8	(3,2)
1988 und später	100	99,6	99,3	/	75,4	/
davon						
mit 1 Wohneinheit	100	90,6	90,2	/	49,8	/
mit 2 Wohneinheiten	100	87,1	86,8	/	50,8	(10,5)
mit 3 bis 6 Wohneinheiten	100	97,8	97,6	9,0	63,6	6,8
mit 7 und mehr Wohn- einheiten	100	99,5	99,3	11,4	72,8	4,2

\*) ohne Wohnheime und ständig bewohnte Unterkünfte

**1.8 Von Hauptmietern 1993 bewohnte reine Mietwohnungen in Wohngebäuden \*) nach Art, Baujahr und Größe des Wohngebäudes sowie nach Höhe der Miete \*\*)**

Gebäudeart	Bewohnte reine Mietwohnungen insgesamt	darunter mit Mietangaben	davon mit einer Miete von ... bis unter ... DM				Durchschnittliche Miete je Wohnung
			unter 300	300 - 400	400 - 600	600 und mehr	
			1 000				DM
Wohngebäude	588,3	585,5	228,0	221,3	124,0	12,2	333
davon							
Baujahr bis 1900	49,6	48,9	25,3	10,0	10,3	(3,3)	326
1901 - 1918	52,5	52,2	26,8	11,8	10,9	(2,7)	324
1919 - 1948	104,3	103,5	50,1	30,1	20,3	(3,0)	321
1949 - 1968	129,8	129,5	49,9	60,2	19,1	/	321
1969 - 1978	120,2	120,2	34,7	54,7	29,9	/	350
1979 - 1987	105,1	104,4	32,3	43,3	27,4	/	345
1988 und später	26,8	26,8	8,9	11,2	6,1	/	340
davon							
mit 1 Wohneinheit	26,5	25,9	8,6	6,0	8,4	(2,9)	399
mit 2 Wohneinheiten	38,0	37,3	16,6	10,5	9,4	/	319
mit 3 bis 6 Wohneinheiten	149,4	148,8	71,8	50,2	23,2	(3,6)	315
mit 7 und mehr Wohneinheiten	374,4	373,5	131,0	154,6	83,0	(4,9)	337
			Prozent				
Wohngebäude	x	100	38,9	37,8	21,2	2,1	x
davon							
Baujahr bis 1900	x	100	51,7	20,4	21,1	(6,7)	x
1901 - 1918	x	100	51,3	22,6	20,9	(5,2)	x
1919 - 1948	x	100	48,4	29,1	19,6	(2,9)	x
1949 - 1968	x	100	38,5	46,5	14,7	/	x
1969 - 1978	x	100	28,9	45,5	24,9	/	x
1979 - 1987	x	100	30,9	41,5	26,2	/	x
1988 und später	x	100	33,2	41,8	22,8	/	x
davon							
mit 1 Wohneinheit	x	100	33,2	23,2	32,4	(11,2)	x
mit 2 Wohneinheiten	x	100	44,5	28,2	25,2	/	x
mit 3 bis 6 Wohneinheiten	x	100	48,3	33,7	15,6	(2,5)	x
mit 7 und mehr Wohneinheiten	x	100	35,1	41,4	22,2	(1,3)	x

\*) ohne Wohnheime und ständig bewohnte Unterkünfte

\*\*) Miete einschl. Betriebskosten

**1.9 Von Hauptmietern 1993 bewohnte reine Mietwohnungen in Wohngebäuden <sup>\*)</sup> nach Wohnungsausstattung und -fläche sowie nach Höhe der Monatsmiete <sup>\*\*)</sup>**

Wohnungsausstattung/ -fläche	Bewohnte reine Miet- wohnungen insgesamt	darunter mit Miet- angaben	davon mit einer Monatsmiete von ... bis unter ... DM				Durch- schnitt- liche Miete je Wohnung
			unter 300	300 - 400	400 - 600	600 und mehr	
			1 000				DM
Wohnungen insgesamt	588,3	585,5	228,0	221,3	124,0	12,2	333
davon ausgestattet							
mit Bad/Dusche, WC und Sammelheizung	344,0	342,9	90,4	144,3	98,4	9,8	363
mit Bad/Dusche, WC ohne Sammelheizung	189,0	188,2	92,8	70,6	22,8	/	308
mit Bad/Dusche, ohne WC in der Wohnung	9,2	9,2	5,6	/	/	/	285
ohne Bad/Dusche, WC in der Wohnung	17,3	17,0	13,9	/	/	/	232
ohne Bad/Dusche, ohne WC in der Wohnung	28,8	28,2	25,3	/	/	/	201
davon mit einer Fläche von ... bis unter ... m <sup>2</sup>							
bis 40	58,3	57,6	57,1	/	-	-	182
40 - 60	256,7	255,7	137,3	98,4	19,9	/	296
60 - 80	204,4	203,8	29,7	108,6	64,1	/	372
80 - 100	45,8	45,5	(3,1)	12,3	28,3	/	435
100 - 120	15,2	15,1	/	/	8,6	(4,4)	544
120 und mehr	7,9	7,8	/	/	(3,1)	(4,5)	648
			Prozent				
Wohnungen insgesamt	x	100	38,9	37,8	21,2	2,1	x
davon ausgestattet							
mit Bad/Dusche, WC und Sammelheizung	x	100	26,4	42,1	28,7	2,9	x
mit Bad/Dusche, WC ohne Sammelheizung	x	100	49,3	37,5	12,1	/	x
mit Bad/Dusche, ohne WC in der Wohnung	x	100	60,9	/	/	/	x
ohne Bad/Dusche, WC in der Wohnung	x	100	81,8	/	/	/	x
ohne Bad/Dusche, ohne WC in der Wohnung	x	100	89,7	/	/	/	x
davon mit einer Fläche von ... bis unter ... m <sup>2</sup>							
bis 40	x	100	99,1	/	-	-	x
40 - 60	x	100	53,7	38,5	7,8	/	x
60 - 80	x	100	14,6	53,3	31,5	/	x
80 - 100	x	100	(6,8)	27,0	62,2	/	x
100 - 120	x	100	/	/	57,0	(29,2)	x
120 und mehr	x	100	/	/	(39,7)	(57,7)	x

<sup>\*)</sup> ohne Wohnheime und ständig bewohnte Unterkünfte

<sup>\*\*)</sup> Miete einschl. Betriebskosten

**1.10 Von Hauptmietern 1993 bewohnte reine Mietwohnungen in Wohngebäuden <sup>\*)</sup> nach Art, Baujahr und Größe des Wohngebäudes sowie nach Miete <sup>\*\*)</sup> je m<sup>2</sup>**

Gebäudeart	Bewohnte reine Mietwohnungen insgesamt	darunter mit Mietangaben	davon Wohnungen mit einer Quadratmetermiete von ... bis unter ... DM			Durchschnittliche Miete je m <sup>2</sup> Wohnfläche
			unter 5,-	5,- - 7,-	7,- und mehr	
			1 000			DM
Wohngebäude	588,3	585,5	158,2	368,6	58,7	5,52
davon						
Baujahr bis 1900	49,6	48,9	30,8	15,7	/	4,62
1901 - 1918	52,5	52,2	31,5	19,5	/	4,75
1919 - 1948	104,3	103,5	48,3	50,1	5,1	5,04
1949 - 1968	129,8	129,5	25,4	87,2	16,9	5,71
1969 - 1978	120,2	120,2	8,8	95,0	16,4	6,08
1979 - 1987	105,1	104,4	9,2	81,8	13,4	6,10
1988 und später	26,8	26,8	(4,2)	19,3	(3,3)	5,79
davon						
mit 1 Wohneinheit	26,5	25,9	15,3	8,4	/	4,92
mit 2 Wohneinheiten	38,0	37,3	24,8	11,6	/	4,49
mit 3 bis 6 Wohneinheiten	149,4	148,8	64,3	78,5	6,0	5,10
mit 7 und mehr Wohneinheiten	374,4	373,5	53,8	270,1	49,6	5,90
			Prozent			
Wohngebäude	x	100	27,0	63,0	10,0	x
davon						
Baujahr bis 1900	x	100	63,0	32,1	/	x
1901 - 1918	x	100	60,3	37,4	/	x
1919 - 1948	x	100	46,7	48,4	5,0	x
1949 - 1968	x	100	19,6	67,3	13,1	x
1969 - 1978	x	100	7,3	79,0	13,6	x
1979 - 1987	x	100	8,8	78,4	12,9	x
1988 und später	x	100	(15,7)	72,0	(12,3)	x
davon						
mit 1 Wohneinheit	x	100	59,1	32,4	/	x
mit 2 Wohneinheiten	x	100	66,5	31,1	/	x
mit 3 bis 6 Wohneinheiten	x	100	43,2	52,8	4,1	x
mit 7 und mehr Wohneinheiten	x	100	14,4	72,3	13,3	x

\*) ohne Wohnheime und ständig bewohnte Unterkünfte

\*\*) Miete einschl. Betriebskosten

**1.11 Von Hauptmietern 1993 bewohnte reine Mietwohnungen in Wohngebäuden \*) nach Wohnungsausstattung und -fläche sowie nach Miete \*\*) je m²**

Wohnungsausstattung/ -fläche	Bewohnte reine Miet- wohnungen insgesamt	darunter mit Miet- angaben	davon Wohnungen mit einer Quadratmetermiete von ... bis unter ... DM			Durchschnitt- liche Miete je m² Wohnfläche
			unter 5,-	5,- - 7,-	7,- und mehr	
			1 000			DM
Wohnungen insgesamt	588,3	585,5	158,2	368,6	58,7	5,52
davon ausgestattet						
mit Bad/Dusche, WC und Sammelheizung	344,0	342,9	37,9	250,7	54,3	6,01
mit Bad/Dusche, WC ohne Sammelheizung	189,0	188,2	80,5	104,6	(3,1)	4,97
mit Bad/Dusche, ohne WC in der Wohnung	9,2	9,2	6,1	(2,8)	/	4,46
ohne Bad/Dusche, WC in der Wohnung	17,3	17,0	11,6	5,0	/	4,43
ohne Bad/Dusche, ohne WC in der Wohnung	28,8	28,2	22,1	5,5	/	4,08
davon mit einer Fläche von ... bis unter ... m²						
bis 40	58,3	57,6	14,5	35,8	7,3	5,70
40 - 60	256,7	255,7	61,6	165,9	28,2	5,69
60 - 80	204,4	203,8	49,8	134,3	19,7	5,60
80 - 100	45,8	45,5	21,3	22,3	/	4,99
100 - 120	15,2	15,1	6,8	7,1	/	5,07
120 und mehr	7,9	7,8	(4,2)	(3,2)	/	4,81
			Prozent			
Wohnungen insgesamt	x	100	27,0	63,0	10,0	x
davon ausgestattet						
mit Bad/Dusche, WC und Sammelheizung	x	100	11,1	73,1	15,9	x
mit Bad/Dusche, WC ohne Sammelheizung	x	100	42,8	55,6	(1,7)	x
mit Bad/Dusche, ohne WC in der Wohnung	x	100	66,3	(30,4)	/	x
ohne Bad/Dusche, WC in der Wohnung	x	100	68,2	29,4	/	x
ohne Bad/Dusche, ohne WC in der Wohnung	x	100	78,4	19,5	/	x
davon mit einer Fläche von ... bis unter ... m²						
bis 40	x	100	25,2	62,2	12,6	x
40 - 60	x	100	24,1	64,9	11,0	x
60 - 80	x	100	24,4	65,9	9,6	x
80 - 100	x	100	46,8	49,0	/	x
100 - 120	x	100	45,0	47,0	/	x
120 und mehr	x	100	(53,8)	(41,0)	/	x

\*) ohne Wohnheime und ständig bewohnte Unterkünfte

\*\*) Miete einschl. Betriebskosten

## **2. Regionen**





## 2.1 Bewohnte Wohnungen 1993 in Gebäuden <sup>1)</sup> nach Belegung sowie Raumzahl

Belegung	Insgesamt	davon mit ... Räumen <sup>1)</sup>					Räume insgesamt	Räume je Wohnung
		1 und 2	3	4	5 und mehr			
					Wohnungen	Räume		
1 000								Anzahl
Prignitz - Oberhavel								
Insgesamt	141,8	(8,5)	29,9	58,1	45,2	246,7	583,5	4,1
darunter bewohnt von 1 Person	30,7	(7,1)	12,7	(8,5)	/	12,6	96,8	3,2
darunter: weiblich	20,9	/	(9,5)	(6,2)	/	(8,0)	67,9	3,2
Uckermark - Barnim								
Insgesamt	121,3	(7,1)	27,9	47,8	38,4	205,4	493,2	4,1
darunter bewohnt von 1 Person	30,5	(6,3)	15,2	(6,1)	/	15,3	96,5	3,2
darunter: weiblich	20,1	/	10,9	/	/	10,0	66,0	3,3
Oderland - Spree								
Insgesamt	170,6	12,0	39,6	66,7	52,2	287,1	693,6	4,1
darunter bewohnt von 1 Person	38,4	10,4	17,3	(7,1)	/	19,2	117,5	3,1
darunter: weiblich	25,3	(5,8)	12,5	/	/	12,9	79,2	3,1
Havelland - Fläming								
Insgesamt	258,1	18,5	58,9	102,1	78,6	429,2	1 049,8	4,1
darunter bewohnt von 1 Person	64,2	15,3	29,1	14,4	(5,4)	28,8	202,7	3,2
darunter: weiblich	39,0	(6,8)	19,6	(9,4)	/	17,1	126,3	3,2
Lausitz - Spreewald								
Insgesamt	272,2	20,5	60,7	102,7	88,3	487,6	1 118,0	4,1
darunter bewohnt von 1 Person	70,2	17,5	32,7	13,6	(6,4)	34,3	218,6	3,1
darunter: weiblich	45,2	(8,5)	23,2	(9,6)	/	21,2	144,9	3,2
Land Brandenburg								
Insgesamt	963,9	66,6	217,0	377,5	302,8	1 655,9	3 938,2	4,1
darunter bewohnt von 1 Person	234,0	56,6	107,0	49,7	20,7	110,2	732,1	3,1
darunter: weiblich	150,5	27,6	75,7	34,3	12,9	69,2	484,3	3,2

<sup>\*)</sup> ohne Wohnheime und ständig bewohnte Unterkünfte

<sup>1)</sup> alle Räume mit mindestens 6 m<sup>2</sup> Wohnfläche sowie alle Küchen

## 2.2 Bewohnte Wohnungen 1993 in Gebäuden <sup>1)</sup> nach Belegung sowie Wohnfläche

Belegung	Insgesamt	davon mit einer Fläche von ... bis unter ... m²						Fläche insgesamt	Fläche je Wohnung
		unter 40	40 - 60	60 - 80	80 - 100	100 - 120	120 und mehr		
	1 000							10000m²	m²
Prignitz - Oberhavel									
Insgesamt	141,8	(8,1)	35,1	45,7	24,0	15,5	13,3	1 072	75,6
darunter bewohnt von 1 Person	30,7	(6,8)	13,1	(6,3)	/	/	/	170	55,4
darunter: weiblich	20,9	/	(9,3)	(5,0)	/	/	/	119	56,8
Uckermark - Barnim									
Insgesamt	121,3	(8,0)	40,2	36,8	18,0	(9,4)	(8,8)	871	71,9
darunter bewohnt von 1 Person	30,5	(7,2)	14,2	/	/	/	/	170	55,9
darunter: weiblich	20,1	/	10,7	/	/	/	/	115	57,2
Oderland - Spree									
Insgesamt	170,6	11,8	58,2	48,9	22,2	14,6	14,9	1 232	72,2
darunter bewohnt von 1 Person	38,4	10,3	16,6	(6,2)	/	/	/	206	53,8
darunter: weiblich	25,3	(5,9)	11,8	/	/	/	/	139	54,9
Havelland - Fläming									
Insgesamt	258,1	19,2	67,1	80,3	41,2	26,9	23,4	1 912	74,1
darunter bewohnt von 1 Person	64,2	16,3	28,0	11,6	/	/	/	353	55,1
darunter: weiblich	39,0	(6,5)	19,8	(7,9)	/	/	/	220	56,3
Lausitz - Spreewald									
Insgesamt	272,2	19,9	90,7	72,8	39,8	24,7	24,3	1 980	72,7
darunter bewohnt von 1 Person	70,2	17,3	33,9	10,1	/	/	/	376	53,5
darunter: weiblich	45,2	(9,1)	23,7	(6,6)	/	/	/	247	54,5
Land Brandenburg									
Insgesamt	963,9	67,0	291,3	284,5	145,3	91,1	84,8	7 067	73,3
darunter bewohnt von 1 Person	234,0	57,9	105,8	38,6	17,1	(8,7)	(5,9)	1 276	54,5
darunter: weiblich	150,5	28,5	75,3	26,4	12,4	/	/	839	55,7

\*) ohne Wohnheime und ständig bewohnte Unterkünfte

### 2.3 Bewohnte Wohnungen 1993 in Gebäuden <sup>1)</sup> nach Ausstattung

Region	Insgesamt	nach Ausstattung							
		Küche <sup>1)</sup>	Bad/ Dusche ohne Sammel- heizung	Bad/ Dusche mit Sammel- heizung	WC <sup>2)</sup>	darunter mit WC innerhalb der Wohnung	Doppel-, Verbund- oder iso- lierver- glaste Fenster	Balkon, Loggia	Terrasse
		1 000							
Prignitz - Oberhavel	141,8	138,1	48,5	80,0	138,5	131,8	120,4	37,0	21,7
Uckermark - Barnim	121,3	119,0	37,7	70,0	119,5	110,1	109,8	48,9	(7,6)
Oderland - Spree	170,6	163,8	53,9	108,2	168,9	161,6	160,1	68,1	18,3
Havelland - Fläming	258,1	252,9	74,7	159,5	255,6	238,6	229,7	95,3	37,6
Lausitz - Spreewald	272,2	265,8	79,9	172,6	269,5	254,4	249,7	87,5	23,3
Land Brandenburg	963,9	939,5	294,8	590,3	951,9	896,4	869,6	336,8	108,6

\*) ohne Wohnheime und ständig bewohnte Unterkünfte

1) ohne Kochnische

2) ohne Trockentoilette

## 2.4 Bewohnte Wohnungen 1993 in Gebäuden <sup>\*)</sup> nach Wohnungsart

Region	Miet- und Eigentümer- wohnungen insgesamt	davon				
		Eigentümer- wohnungen (einschl. selbst- bewohnte Eigentums- wohnungen)	Mietwohnungen (einschl. vermietete Eigentumswohnungen)			
			zusammen	darunter in Wohngebäuden mit ...		öffentlich geförderte Sozial- wohnungen
				1 und 2 Wohnungen	3 und mehr Wohnungen	
1 000						
Prignitz - Oberhavel	141,8	55,3	86,5	16,7	67,0	-
Uckermark - Barnim	121,3	32,6	88,7	12,9	74,5	-
Oderland - Spree	170,6	53,0	117,6	15,6	101,2	-
Havelland - Fläming	258,1	83,6	174,5	29,9	140,5	-
Lausitz - Spreewald	272,2	88,4	183,8	29,5	152,5	-
Land Brandenburg	963,9	312,9	651,1	104,6	535,7	-

\*) ohne Wohnheime und ständig bewohnte Unterkünfte

## 2.5 Bewohnte reine Mietwohnungen 1993 in Gebäuden \*) nach Höhe der Monatsmiete \*\*)

Region	Insgesamt	darunter mit Mietangabe	davon mit einer Monatsmiete von ... bis unter ... DM					Durchschnittliche Miete je Wohnung
			unter 400	400 - 600	600 - 800	800 - 1 000	1 000 und mehr	
			1 000					DM
Prignitz - Oberhavel	80,1	79,6	58,4	19,3	/	/	-	332
Uckermark - Barnim	81,0	80,4	60,7	18,4	/	/	/	337
Oderland - Spree	111,3	110,7	92,0	17,3	/	/	/	326
Havelland - Fläming	161,5	160,7	116,8	37,8	(5,1)	/	/	343
Lausitz - Spreewald	162,7	162,2	126,7	33,1	/	/	/	329
Land Brandenburg	596,6	593,6	454,6	125,9	11,0	/	/	334

\*) ohne Wohnheime und ständig bewohnte Unterkünfte

\*\*) Miete einschl. Betriebskosten

**2.6 Bewohnte reine Mietwohnungen 1993 in Gebäuden <sup>\*)</sup> nach Höhe der Quadratmetermiete <sup>\*\*)</sup>**

Region	Insgesamt	darunter mit Mietangabe	davon mit einer Quadratmetermiete von ... bis unter ... DM						Durchschnittliche Miete je m <sup>2</sup> Wohnfläche
			unter 5	5 — 7	7 — 9	9 — 12	12 — 16	16 und mehr	
			1 000						DM
Prignitz - Oberhavel	80,1	79,6	27,9	42,4	(7,0)	/	-	-	5,41
Uckermark - Barnim	81,0	80,4	25,2	45,5	(9,3)	/	-	-	5,45
Oderland - Spree	111,3	110,7	24,7	78,1	(7,0)	/	/	-	5,52
Havelland - Fläming	161,5	160,7	43,6	99,6	13,4	/	/	-	5,57
Lausitz - Spreewald	162,7	162,2	41,0	106,7	13,0	/	/	-	5,53
Land Brandenburg	596,6	593,6	162,4	372,3	49,7	(8,9)	/	-	5,51

<sup>\*)</sup> ohne Wohnheime und ständig bewohnte Unterkünfte

<sup>\*\*)</sup> Miete einschl. Betriebskosten

### **3. Verwaltungsbezirke**





### 3.1 Bewohnte Wohnungen 1993 nach Art der Gebäude \*) und Eigentümer

Verwaltungsbezirk	Bewohnte Wohnungen in Gebäuden	darunter in Wohngebäuden	davon	
			Eigentümer- wohnungen	Miet- wohnungen
			1 000	
Kreisfreie Städte				
Brandenburg an der Havel	36,1	35,9	(5,2)	30,7
Cottbus	51,5	51,0	/	46,5
Frankfurt (Oder)	33,8	33,8	/	30,6
Potsdam	55,9	55,3	(5,1)	50,2
Landkreise				
Barnim	58,7	58,3	18,5	39,8
Dahme-Spreewald	48,0	47,0	19,3	27,7
Elbe-Elster	54,4	53,5	26,7	26,8
Havelland	53,0	51,4	20,4	31,0
Märkisch-Oderland	63,6	62,5	24,3	38,2
Oberhavel	62,1	61,2	25,8	35,4
Oberspreewald-Lausitz	62,5	61,5	14,5	47,0
Oder-Spree	73,1	72,3	24,4	48,0
Ostprignitz-Ruppin	41,6	39,6	14,9	24,7
Potsdam-Mittelmark	57,2	55,6	30,4	25,2
Prignitz	38,1	37,4	13,8	23,6
Spree-Neiße	55,8	55,3	21,3	34,0
Teltow-Fläming	55,9	54,3	21,0	33,3
Uckermark	62,5	61,5	13,9	47,6
Land Brandenburg	963,9	947,5	307,2	640,3

\*) ohne Wohnheime und ständig bewohnte Unterkünfte

### 3.2 Bewohnte Wohnungen 1993 in Wohngebäuden nach der Wohnfläche

Verwaltungsbezirk	Insgesamt	davon mit einer Fläche von ... bis unter ... m²					Fläche je Wohnung
		unter 40	40 - 60	60 - 80	80 - 100	100 und mehr	
	1 000						m²
<b>Kreisfreie Städte</b>							
Brandenburg an der Havel	35,9	/	13,6	10,5	/	/	63,9
Cottbus	51,0	/	25,8	13,0	/	/	63,1
Frankfurt (Oder)	33,8	/	15,8	(9,6)	/	/	63,1
Potsdam	55,3	(6,8)	14,8	22,3	(5,1)	(6,3)	66,7
<b>Landkreise</b>							
Barnim	58,3	/	14,8	19,4	(9,3)	11,3	75,5
Dahme-Spreewald	47,0	/	(9,1)	14,4	(9,4)	10,6	78,0
Elbe-Elster	53,5	/	12,5	12,8	(9,9)	15,4	82,6
Havelland	51,4	/	14,9	15,4	(8,3)	10,0	74,6
Märkisch-Oderland	62,5	/	18,2	18,7	(9,2)	12,8	74,5
Oberhavel	61,2	/	14,0	20,6	10,6	12,3	75,0
Oberspreewald-Lausitz	61,5	(5,0)	25,0	18,5	(6,1)	(6,9)	66,5
Oder-Spree	72,3	/	24,2	20,0	10,6	13,5	74,1
Ostprignitz-Ruppin	39,6	/	10,1	11,7	(6,1)	(9,8)	79,1
Potsdam-Mittelmark	55,6	/	(9,3)	16,2	11,6	16,3	83,4
Prignitz	37,4	/	10,5	11,5	(6,8)	(6,0)	72,5
Spree-Neiße	55,3	/	17,5	13,3	(8,9)	11,3	73,7
Teltow-Fläming	54,3	/	13,7	14,0	11,1	12,9	78,1
Uckermark	61,5	/	25,1	16,8	(8,6)	(6,5)	68,2
<b>Land Brandenburg</b>	<b>947,5</b>	<b>66,0</b>	<b>288,9</b>	<b>278,7</b>	<b>141,6</b>	<b>172,3</b>	<b>73,2</b>

### 3.3 Bewohnte Mietwohnungen 1993 in Wohngebäuden nach der Wohnfläche

Verwaltungsbezirk	Insgesamt	davon mit einer Fläche von ... bis unter ... m²					Fläche je Wohnung
		unter 40	40 - 60	60 - 80	80 - 100	100 und mehr	
	1 000						m²
<b>Kreisfreie Städte</b>							
Brandenburg an der Havel	30,7	/	13,5	(9,3)	/	/	58,2
Cottbus	46,5	/	25,4	12,4	/	/	59,6
Frankfurt (Oder)	30,6	/	15,8	(8,5)	/	/	58,2
Potsdam	50,2	(6,7)	14,6	21,5	/	/	63,4
<b>Landkreise</b>							
Barnim	39,8	/	13,7	16,0	/	/	64,0
Dahme-Spreewald	27,7	/	(8,3)	10,4	/	/	63,8
Elbe-Elster	26,8	/	10,6	(8,9)	/	/	62,0
Havelland	31,0	/	13,0	11,1	/	/	61,4
Märkisch-Oderland	38,2	/	17,2	13,6	/	/	59,3
Oberhavel	35,4	/	11,9	15,2	/	/	61,1
Oberspreewald-Lausitz	47,0	/	23,5	15,1	/	/	58,0
Oder-Spree	48,0	/	23,4	15,1	/	/	60,0
Ostprignitz-Ruppin	24,7	/	(9,0)	(8,9)	/	/	66,3
Potsdam-Mittelmark	25,2	/	(7,7)	11,3	/	/	63,5
Prignitz	23,6	/	(9,7)	(9,0)	/	/	58,9
Spree-Neiße	34,0	/	16,3	(8,6)	/	/	60,9
Teltow-Fläming	33,3	/	12,1	10,8	(5,6)	/	65,2
Uckermark	47,6	/	24,3	13,9	/	/	59,9
<b>Land Brandenburg</b>	<b>640,3</b>	<b>63,5</b>	<b>270,0</b>	<b>219,6</b>	<b>56,6</b>	<b>30,6</b>	<b>61,2</b>

### 3.4 Bewohnte Wohnungen 1993 in Wohngebäuden nach Anzahl der Räume

Verwaltungsbezirk	Insgesamt	davon mit ... Räumen <sup>1)</sup>				Räume je Wohnung
		1 und 2	3	4	5 und mehr	
	1 000					Anzahl
Kreisfreie Städte						
Brandenburg an der Havel	35,9	/	11,8	14,4	(6,3)	3,7
Cottbus	51,0	(5,1)	11,4	23,5	11,0	3,8
Frankfurt (Oder)	33,8	/	(9,1)	13,0	(8,2)	3,8
Potsdam	55,3	(7,6)	12,6	22,2	12,9	3,8
Landkreise						
Barnim	58,3	/	12,9	22,9	19,5	4,1
Dahme-Spreewald	47,0	/	(9,0)	17,3	17,0	4,2
Elbe-Elster	53,5	/	(9,8)	18,5	22,2	4,4
Havelland	51,4	/	12,5	21,6	15,3	4,1
Märkisch-Oderland	62,5	/	15,6	23,1	19,8	4,1
Oberhavel	61,2	/	13,3	25,3	18,4	4,0
Oberspreewald-Lausitz	61,5	/	18,5	21,7	17,3	4,0
Oder-Spree	72,3	/	14,5	30,2	23,3	4,1
Ostprignitz-Ruppin	39,6	/	(8,3)	13,8	15,1	4,3
Potsdam-Mittelmark	55,6	/	(8,7)	21,1	23,7	4,4
Prignitz	37,4	/	(7,8)	16,8	10,8	4,1
Spree-Neiße	55,3	/	11,5	20,6	18,8	4,2
Teltow-Fläming	54,3	/	12,1	20,6	18,5	4,2
Uckermark	61,5	/	14,6	24,2	18,6	4,0
Land Brandenburg	947,5	66,0	214,0	370,8	296,7	4,1

1) alle Räume mit mindestens 6 m<sup>2</sup> Wohnfläche sowie alle Küchen

### 3.5 Bewohnte Mietwohnungen 1993 in Wohngebäuden nach Anzahl der Räume

Verwaltungsbezirk	Insgesamt	davon mit ... Räumen <sup>1)</sup>				Räume je Wohnung
		1 und 2	3	4	5 und mehr	
	1 000					Anzahl
Kreisfreie Städte						
Brandenburg an der Havel	30,7	/	11,5	12,3	/	3,5
Cottbus	46,5	(5,1)	10,7	22,6	(8,1)	3,7
Frankfurt (Oder)	30,6	/	(9,1)	11,8	(6,2)	3,7
Potsdam	50,2	(7,5)	12,4	21,3	(9,0)	3,7
Landkreise						
Barnim	39,8	/	11,2	16,9	(8,9)	3,8
Dahme-Spreewald	27,7	/	(7,2)	11,6	(5,3)	3,7
Elbe-Elster	26,8	/	(7,5)	12,4	/	3,7
Havelland	31,0	/	10,2	15,7	/	3,7
Märkisch-Oderland	38,2	/	13,3	16,1	/	3,6
Oberhavel	35,4	/	10,7	16,0	/	3,6
Oberspreewald-Lausitz	47,0	/	17,2	17,0	(8,9)	3,7
Oder-Spree	48,0	/	13,0	21,7	(9,0)	3,8
Ostprignitz-Ruppin	24,7	/	(7,0)	(8,9)	(6,6)	3,8
Potsdam-Mittelmark	25,2	/	(5,7)	13,9	/	3,8
Prignitz	23,6	/	(6,9)	11,4	/	3,6
Spree-Neiße	34,0	/	(9,7)	14,5	(5,6)	3,7
Teltow-Fläming	33,3	/	10,3	13,6	(6,6)	3,7
Uckermark	47,6	/	13,4	20,9	(9,5)	3,8
Land Brandenburg	640,3	63,4	187,0	278,6	111,3	3,7

1) alle Räume mit mindestens 6 m<sup>2</sup> Wohnfläche sowie alle Küchen

### 3.6 Bewohnte Wohnungen 1993 in Wohngebäuden nach Ausstattung mit Küchen, Verbundfenstern und Balkon/Loggia

Verwaltungsbezirk	Insgesamt	nach Ausstattung			
		Küche <sup>1)</sup> bis zu 12 m²	Küche über 12 m²	Verbund- fenster <sup>2)</sup>	Balkon, Loggia
		1 000			
<b>Kreisfreie Städte</b>					
Brandenburg an der Havel	35,9	29,2	(5,7)	31,8	16,4
Cottbus	51,0	44,7	/	47,5	32,1
Frankfurt (Oder)	33,8	28,6	/	32,8	22,2
Potsdam	55,3	46,3	(7,1)	53,4	36,5
<b>Landkreise</b>					
Barnim	58,3	48,5	(8,8)	51,9	23,7
Dahme-Spreewald	47,0	36,3	(9,7)	43,2	11,9
Elbe-Elster	53,5	38,0	14,8	47,9	(7,0)
Havelland	51,4	41,6	(8,9)	45,4	17,5
Märkisch-Oderland	62,5	48,2	11,3	57,5	14,1
Oberhavel	61,2	50,8	(9,8)	53,1	14,5
Oberspreewald-Lausitz	61,5	51,4	(9,4)	56,7	20,7
Oder-Spree	72,3	61,5	(9,4)	68,0	31,6
Ostprignitz-Ruppin	39,6	29,0	(8,9)	34,7	12,6
Potsdam-Mittelmark	55,6	41,4	13,4	50,5	11,2
Prignitz	37,4	27,7	(8,3)	29,4	(9,8)
Spree-Neiße	55,3	41,7	12,4	51,1	15,4
Teltow-Fläming	54,3	43,1	10,6	44,2	13,1
Uckermark	61,5	52,4	(7,8)	56,7	25,2
Land Brandenburg	947,5	760,3	163,0	855,9	335,5

1) ohne Kochnischen

2) einschl. Doppel- und isolierverglasten Fenstern

### 3.7 Bewohnte Mietwohnungen 1993 in Wohngebäuden nach Ausstattung mit Küchen, Verbundfenstern und Balkon/Loggia

Verwaltungsbezirk	Insgesamt	nach Ausstattung			
		Küche <sup>1)</sup> bis zu 12 m²	Küche über 12 m²	Verbund- fenster <sup>2)</sup>	Balkon, Loggia
		1 000			
<b>Kreisfreie Städte</b>					
Brandenburg an der Havel	30,7	25,6	/	27,0	15,6
Cottbus	46,5	41,9	/	43,4	31,9
Frankfurt (Oder)	30,6	26,5	/	29,6	21,9
Potsdam	50,2	42,7	(5,6)	48,5	35,8
<b>Landkreise</b>					
Barnim	39,8	34,7	/	35,6	22,1
Dahme-Spreewald	27,7	23,3	/	25,3	10,5
Elbe-Elster	26,8	20,9	(5,3)	23,8	(5,0)
Havelland	31,0	26,9	/	26,6	15,2
Märkisch-Oderland	38,2	30,9	/	35,3	12,7
Oberhavel	35,4	31,6	/	31,1	12,0
Oberspreewald-Lausitz	47,0	42,0	/	43,2	19,5
Oder-Spree	48,0	44,1	/	45,7	28,1
Ostprignitz-Ruppin	24,7	19,6	/	21,4	11,4
Potsdam-Mittelmark	25,2	21,8	/	23,1	(8,7)
Prignitz	23,6	19,0	/	16,8	(9,3)
Spree-Neiße	34,0	28,9	/	31,8	14,4
Teltow-Fläming	33,3	27,8	/	26,1	11,2
Uckermark	47,6	43,6	/	44,8	24,5
<b>Land Brandenburg</b>	<b>640,3</b>	<b>551,8</b>	<b>66,2</b>	<b>579,1</b>	<b>309,8</b>

1) ohne Kochnischen

2) einschl. Doppel- und isolierverglasten Fenstern

### 3.8 Bewohnte Wohnungen 1993 in Wohngebäuden nach Ausstattung mit Bad/Dusche, WC und Warmwasserversorgung

Verwaltungsbezirk	Insgesamt	nach Ausstattung				
		Bad/ Dusche	Warmwasser- versorgung	darunter	WC innerhalb der Wohnung	WC <sup>1)</sup> außerhalb der Wohnung
				Zentrale Warmwasser- versorgung		
				1 000		
Kreisfreie Städte						
Brandenburg an der Havel	35,9	31,9	35,2	14,6	33,2	/
Cottbus	51,0	50,1	50,7	31,5	50,0	/
Frankfurt (Oder)	33,8	33,6	33,8	19,1	33,7	/
Potsdam	55,3	52,3	55,3	30,5	53,1	/
Landkreise						
Barnim	58,3	50,5	57,2	20,9	51,9	(5,8)
Dahme-Spreewald	47,0	42,2	46,5	14,8	43,2	/
Elbe-Elster	53,5	47,2	53,2	19,1	48,0	/
Havelland	51,4	44,5	50,4	17,3	46,2	/
Märkisch-Oderland	62,5	58,8	61,7	24,3	58,6	/
Oberhavel	61,2	56,2	60,2	21,5	57,1	/
Oberspreewald-Lausitz	61,5	58,1	60,3	23,1	58,5	/
Oder-Spree	72,3	68,0	71,9	38,7	67,6	/
Ostprignitz-Ruppin	39,6	35,9	38,8	17,7	36,7	/
Potsdam-Mittelmark	55,6	51,8	54,4	24,9	52,5	/
Prignitz	37,4	32,9	36,7	11,6	34,7	/
Spree-Neiße	55,3	51,5	54,9	18,7	51,4	/
Teltow-Fläming	54,3	48,6	53,6	16,5	48,8	(5,1)
Uckermark	61,5	55,9	60,6	26,6	56,8	/
Land Brandenburg	947,5	870,0	935,5	391,4	882,0	53,7

1) ohne Trockentoilette



### 3.9 Bewohnte Mietwohnungen 1993 in Wohngebäuden nach Ausstattung mit Bad/Dusche, WC und Warmwasserversorgung

Verwaltungsbezirk	Insgesamt	nach Ausstattung				
		Bad/ Dusche	Warmwasser- versorgung	darunter	WC innerhalb der Wohnung	WC <sup>1)</sup> außerhalb der Wohnung
				Zentrale Warmwasser- versorgung		
1 000						
Kreisfreie Städte						
Brandenburg an der Havel	30,7	26,9	30,0	11,7	28,2	/
Cottbus	46,5	45,9	46,3	29,3	45,9	/
Frankfurt (Oder)	30,6	30,5	30,6	17,2	30,5	/
Potsdam	50,2	47,3	50,2	27,0	48,1	/
Landkreise						
Barnim	39,8	33,3	38,7	12,1	34,7	/
Dahme-Spreewald	27,7	24,4	27,2	(5,9)	25,1	/
Elbe-Elster	26,8	21,5	26,7	(6,4)	22,6	/
Havelland	31,0	25,7	30,5	(7,8)	27,2	/
Märkisch-Oderland	38,2	35,9	37,8	12,0	35,7	/
Oberhavel	35,4	32,6	34,7	(9,2)	32,9	/
Oberspreewald-Lausitz	47,0	44,1	46,0	18,4	44,8	/
Oder-Spree	48,0	45,0	47,7	28,2	44,6	/
Ostprignitz-Ruppin	24,7	22,8	24,4	11,7	23,1	/
Potsdam-Mittelmark	25,2	22,8	24,6	(8,8)	23,9	/
Prignitz	23,6	20,2	23,0	(6,4)	21,2	/
Spree-Neiße	34,0	32,0	33,7	(9,4)	32,1	/
Teltow-Fläming	33,3	28,7	32,7	(7,3)	29,0	/
Uckermark	47,6	43,4	47,2	21,6	44,4	/
Land Brandenburg	640,3	583,0	632,0	250,4	594,0	40,3

1) ohne Trockentoilette

### 3.10 Bewohnte Wohnungen 1993 in Wohngebäuden nach Art der Heizung

Verwaltungsbezirk	Insgesamt	nach Ausstattung				Wohnungen, deren Heizkörper mit Thermostatventilen ausgerüstet sind
		Fern-, Block- oder Zentralheizung	Etagenheizung, Einzel-/Mehrraumöfen, Elektro-speicher-heizung	darunter		
				Etagen- heizung	Einzel-/ Mehrraum- öfen	
1 000						
Kreisfreie Städte						
Brandenburg an der Havel	35,9	17,7	18,2	/	16,0	(8,2)
Cottbus	51,0	41,6	(9,4)	/	(6,8)	15,4
Frankfurt (Oder)	33,8	23,0	10,8	/	(7,5)	(5,4)
Potsdam	55,3	39,7	15,6	/	10,9	12,5
Landkreise						
Barnim	58,3	30,5	27,8	(5,4)	22,1	17,3
Dahme-Spreewald	47,0	19,1	27,9	/	22,5	11,1
Elbe-Elster	53,5	24,6	28,9	(5,7)	22,8	17,6
Havelland	51,4	27,8	23,6	/	21,1	20,4
Märkisch-Oderland	62,5	30,0	32,5	/	30,3	18,4
Oberhavel	61,2	29,7	31,5	/	27,4	16,3
Oberspreewald-Lausitz	61,5	35,8	25,7	/	21,5	15,9
Oder-Spree	72,3	46,6	25,7	/	22,4	27,9
Ostprignitz-Ruppin	39,6	20,4	19,2	/	14,1	14,5
Potsdam-Mittelmark	55,6	31,9	23,7	/	20,4	20,0
Prignitz	37,4	17,6	19,8	/	15,0	13,6
Spree-Neiße	55,3	31,3	24,0	(5,5)	18,3	15,4
Teltow-Fläming	54,3	24,2	30,1	(6,5)	23,4	16,4
Uckermark	61,5	29,9	31,6	(5,4)	25,1	16,9
Land Brandenburg	947,5	521,5	426,1	71,9	347,6	283,3

### 3.11 Bewohnte Mietwohnungen 1993 in Wohngebäuden nach Art der Heizung

Verwaltungsbezirk	Insgesamt	nach Ausstattung				Wohnungen, deren Heiz- körper mit Thermostat- ventilen ausgerüstet sind
		Fern-, Block- oder Zentral- heizung	Etagen- heizung, Einzel-/Mehr- raumöfen, Elektro- speicher- heizung	darunter		
				Etagen- heizung	Einzel-/ Mehrraum- öfen	
1 000						
Kreisfreie Städte						
Brandenburg an der Havel	30,7	13,8	16,9	/	14,8	(5,4)
Cottbus	46,5	38,7	(7,8)	/	(5,7)	13,3
Frankfurt (Oder)	30,6	20,9	(9,7)	/	(7,2)	/
Potsdam	50,2	35,5	14,7	/	10,4	(9,1)
Landkreise						
Barnim	39,8	19,1	20,7	/	16,6	10,1
Dahme-Spreewald	27,7	(7,7)	20,0	/	17,2	/
Elbe-Elster	26,8	(9,4)	17,4	/	14,6	(6,6)
Havelland	31,0	14,5	16,5	/	14,9	11,7
Märkisch-Oderland	38,2	13,5	24,7	/	23,4	(7,9)
Oberhavel	35,4	13,4	22,0	/	19,8	(6,1)
Oberspreewald-Lausitz	47,0	29,1	17,9	/	15,6	12,1
Oder-Spree	48,0	31,2	16,8	/	15,4	19,1
Ostprignitz-Ruppin	24,7	13,6	11,1	/	(8,6)	(9,2)
Potsdam-Mittelmark	25,2	11,3	13,9	/	12,9	(5,8)
Prignitz	23,6	(9,6)	14,0	/	11,2	(7,7)
Spree-Neiße	34,0	19,7	14,3	/	11,5	(8,8)
Teltow-Fläming	33,3	11,4	21,9	/	17,6	(7,0)
Uckermark	47,6	24,3	23,3	/	18,5	12,5
Land Brandenburg	640,3	336,7	303,6	45,2	255,9	159,6

### 3.12 Bewohnte Mietwohnungen und bewohnte reine Mietwohnungen 1993 in Wohngebäuden nach Höhe der Monatsmiete <sup>\*)</sup>

Verwaltungsbezirk	Bewohnte Miet- wohnungen insgesamt	darunter					Durch- schnittliche Miete je Wohnung
		bewohnte reine Miet- wohnungen	darunter mit Miet- angabe	davon mit einer Monatsmiete von ... bis unter ... DM			
				unter 400	400 - 600	600 und mehr	
1 000							DM
Kreisfreie Städte							
Brandenburg an der Havel	30,7	29,5	29,5	22,0	(6,5)	/	335
Cottbus	46,5	45,1	45,0	34,7	(9,1)	/	345
Frankfurt (Oder)	30,6	30,6	30,6	26,1	/	/	323
Potsdam	50,2	48,5	48,4	30,4	15,4	/	366
Landkreise							
Barnim	39,8	34,4	34,3	26,1	(7,3)	/	336
Dahme-Spreewald	27,7	24,6	24,5	19,9	/	/	315
Elbe-Elster	26,8	19,9	19,7	17,1	/	/	302
Havelland	31,0	28,6	28,3	21,9	(6,0)	/	330
Märkisch-Oderland	38,2	34,5	34,5	31,2	/	/	310
Oberhavel	35,4	32,8	32,7	23,7	(8,7)	/	333
Oberspreewald-Lausitz	47,0	42,9	42,8	32,2	10,3	/	336
Oder-Spree	48,0	45,7	45,1	34,3	(9,9)	/	341
Ostprignitz-Ruppin	24,7	22,9	22,6	14,4	(6,9)	/	361
Potsdam-Mittelmark	25,2	22,7	22,5	18,5	/	/	330
Prignitz	23,6	22,0	22,0	18,4	/	/	302
Spree-Neiße	34,0	29,4	29,4	22,3	(6,8)	/	327
Teltow-Fläming	33,3	28,7	28,6	22,2	(5,8)	/	323
Uckermark	47,6	45,5	45,0	33,9	10,8	/	338
Land Brandenburg	640,3	588,3	585,5	449,3	124,0	12,2	333

<sup>\*)</sup> Miete einschl. Betriebskosten

### 3.13 Bewohnte Mietwohnungen und bewohnte reine Mietwohnungen 1993 in Wohngebäuden nach Höhe der Quadratmetermiete \*)

Verwaltungsbezirk	Bewohnte Mietwohnungen insgesamt	darunter							Durchschnittliche Miete je m² Wohnfläche
		bewohnte reine Mietwohnungen	darunter mit Mietangabe	davon mit einer Quadratmetermiete von ... bis unter ... DM					
				unter 4,-	4,- - 5,-	5,- - 6,-	6,- - 7,-	7,- und mehr	
1 000									DM
Kreisfreie Städte									
Brandenburg an der Havel	30,7	29,5	29,5	/	/	14,2	/	(5,1)	5,88
Cottbus	46,5	45,1	45,0	/	(5,4)	22,5	13,7	/	5,81
Frankfurt (Oder)	30,6	30,6	30,6	/	/	21,1	/	/	5,55
Potsdam	50,2	48,5	48,4	/	/	23,7	13,9	/	5,84
Landkreise									
Barnim	39,8	34,4	34,3	/	(9,1)	14,5	/	/	5,19
Dahme-Spreewald	27,7	24,6	24,5	/	(7,4)	10,0	/	/	4,95
Elbe-Elster	26,8	19,9	19,7	/	(7,5)	(8,1)	/	/	5,04
Havelland	31,0	28,6	28,3	/	(6,5)	(9,6)	/	/	5,50
Märkisch-Oderland	38,2	34,5	34,5	/	(8,2)	17,6	/	/	5,25
Oberhavel	35,4	32,8	32,7	/	(7,3)	13,9	(5,4)	/	5,48
Oberspreewald-Lausitz	47,0	42,9	42,8	/	(5,4)	15,3	14,0	(6,5)	5,92
Oder-Spree	48,0	45,7	45,1	/	(5,3)	18,7	12,5	/	5,73
Ostprignitz-Ruppin	24,7	22,9	22,6	/	/	(9,1)	/	/	5,60
Potsdam-Mittelmark	25,2	22,7	22,5	/	/	(7,9)	(5,7)	/	5,26
Prignitz	23,6	22,0	22,0	/	(6,1)	(8,0)	/	/	5,19
Spree-Neiße	34,0	29,4	29,4	/	(5,0)	13,6	(6,3)	/	5,49
Teltow-Fläming	33,3	28,7	28,6	(6,4)	(7,2)	(8,3)	/	/	5,08
Uckermark	47,6	45,5	45,0	(5,6)	(5,8)	15,1	11,0	(7,5)	5,70
Land Brandenburg	640,3	588,3	585,5	52,2	106,0	251,2	117,4	58,7	5,52

\*) Miete einschl. Betriebskosten

