

Herausgeber: Statistisches Landesamt Berlin, Alt-Friedrichsfelde 60, 10315 Berlin  
Information und Beratung: Tel.: 5161 3434, Telefax: 5161 3655, Bildschirmtext: \* 50600 #

G I 1 -- m 6/95  
G IV 3 -- m 6/95

Ausgegeben im August 1996

## Entwicklung von Umsatz und Beschäftigung im Einzelhandel und Gastgewerbe

Januar - Juni 1995

# Inhalt

## Seite

### Erläuterungen

2

### Grafiken

- |  |   |
|--|---|
| 1. Umsatz - nominal - und Beschäftigte des Einzelhandels in Berlin seit 1994 | 4 |
| 2. Umsatz - nominal - und Beschäftigte des Gastgewerbes in Berlin seit 1994  | 4 |

### Tabellen

- |   |    |
|---|----|
| 1. Umsatz - nominal - des Einzelhandels in Berlin seit 1994 nach Wirtschaftsbereichen   | 5  |
| 2. Umsatz - real - des Einzelhandels in Berlin seit 1994 nach Wirtschaftsbereichen      | 6  |
| 3. Beschäftigte des Einzelhandels in Berlin seit 1994 nach Wirtschaftsbereichen         | 7  |
| 4. Vollbeschäftigte des Einzelhandels in Berlin seit 1994 nach Wirtschaftsbereichen     | 8  |
| 5. Teilzeitbeschäftigte des Einzelhandels in Berlin seit 1994 nach Wirtschaftsbereichen | 9  |
| 6. Umsatz - nominal - des Gastgewerbes in Berlin seit 1994 nach Wirtschaftsbereichen    | 10 |
| 7. Umsatz - real - des Gastgewerbes in Berlin seit 1994 nach Wirtschaftsbereichen       | 11 |
| 8. Beschäftigte des Gastgewerbes in Berlin seit 1994 nach Wirtschaftsbereichen          | 12 |
| 9. Vollbeschäftigte des Gastgewerbes in Berlin seit 1994 nach Wirtschaftsbereichen      | 13 |
| 10. Teilzeitbeschäftigte des Gastgewerbes in Berlin seit 1994 nach Wirtschaftsbereichen | 14 |

## Erläuterungen

### Ziel der Statistik

Die monatlichen Repräsentativerhebungen im Einzelhandel und Gastgewerbe liefern aktuelle Informationen zur Beurteilung der konjunkturellen Entwicklung dieser Wirtschaftszweige. Sie werden ergänzt durch Jahresehebungen (im Einzelhandel jährlich, im Gastgewerbe alle zwei Jahre), Ergänzungserhebungen im Abstand von fünf bis sieben Jahren sowie durch Zählungen im Handel und Gastgewerbe im Abstand von höchstens zehn Jahren. Diese Erhebungen dienen der Beobachtung von mittel- und langfristigen Strukturveränderungen. In den monatlichen Erhebungen werden der Umsatz sowie die Voll- und Teilzeitbeschäftigten erfaßt.

### Rechtsgrundlage

Rechtsgrundlage für die Erhebungen ist das Gesetz über die Statistik im Handel und Gastgewerbe (Handelsstatistikgesetz - HdlStatG) vom 10. November 1978 (BGBl. I S. 1733), zuletzt geändert durch Artikel 1 des Gesetzes vom 2. März 1994 (BGBl. I S. 384), in Verbindung mit dem Gesetz über die Statistik für Bundeszwecke (Bundesstatistikgesetz - BStatG) vom 22. Januar 1987 (BGBl. I S. 462, 565), zuletzt geändert durch Artikel 2 des Mikrozensusgesetzes und Gesetzes zur Änderung des Bundesstatistikgesetzes vom 17. Januar 1996 (BGBl. I S. 34).

### Berichtskreis

Zum Berichtskreis zählen etwa 1 600 Unternehmen des Einzelhandels und etwa 800 Unternehmen des Gastgewerbes im Land Berlin, die aus den zur Handels- und Gaststättenzählung 1993 meldepflichtigen Unternehmen sowie aus der Gesamtheit der nach dem Stichtag der Zählung neugegründeten Firmen als geschichtete Zufallsstichprobe ausgewählt wurden. Die Schichtung erfolgte nach Wirtschaftsgruppen und Umsatzhöhe. Die Abschneidegrenze nach unten liegt zur Zeit bei 500 000 DM Jahresumsatz im Einzelhandel und bei 100 000 DM Jahresumsatz im Gastgewerbe.

## Methodische Hinweise

Die Meßzahlen über die Entwicklung der Umsätze und der Beschäftigten werden monatlich aus den hochgerechneten Angaben der befragten Unternehmen errechnet, wobei als Basis die Durchschnittswerte des Jahres 1994 verwendet werden. Die Darstellung der Umsatzwerte erfolgt in jeweiligen Preisen (Umsatz - nominal) sowie in Preisen des Jahres 1991 -Einzelhandel- bzw. 1985 -Gastgewerbe- (Umsatz - real). Die Berechnung der realen Umsatzwerte im Gastgewerbe wird voraussichtlich ab 1996 wie im Einzelhandel auf 1991 umgestellt.

Vergleiche mit den bis 1994 ermittelten Meßzahlenreihen sind nur eingeschränkt möglich, da diese noch nach der nationalen Systematik der Wirtschaftszweige, Ausgabe 1979, ermittelt wurden, während jetzt nach EU-Richtlinien die international gültige Klassifikation der Wirtschaftszweige, Ausgabe 1993, verwendet wird. Das bedeutet im Ergebnis neue Abgrenzungen zwischen den Branchen entsprechend den neuen wirtschaftlichen Erfordernissen. Insbesondere im Einzelhandel und in seiner Abgrenzung zu anderen Wirtschaftsbereichen gibt es wichtige Veränderungen. So gehören Agenturtankstellen jetzt zum Einzelhandel, die vorher systematisch als Handelsvermittlung angesehen wurden, und innerhalb des Einzelhandels wird in erster Linie zwischen Ladengeschäften und sonstigen Verkaufsformen unterschieden, noch bevor die Warenstruktur des Unternehmens Berücksichtigung findet. Im Gastgewerbe sind die Änderungen dagegen von weit geringerer Bedeutung.

Die Umsätze werden von den Berichtsfirmen ab 1995 ohne Umsatzsteuer gemeldet. Dadurch wird die statistische Bedeutung von Warengruppen, die dem ermäßigten Steuersatz unterliegen, gegenüber dem alten Verfahren angehoben. Das betrifft z.B. bestimmte Lebensmittel, Zeitungen und Zeitschriften sowie Bücher.

Da das bundeseinheitlich eingesetzte Aufbereitungsverfahren Korrekturen bis zu zwei Jahren rückwirkend zuläßt, ist es möglich, daß für gleiche Zeiträume unterschiedliche Meßzahlen ermittelt werden. Ausschlaggebend ist dann immer der Wert der aktuelleren Veröffentlichung.

## Definitionen

**Umsatz:** Umsatz (ohne Umsatzsteuer) des Gesamtunternehmens einschließlich aller wirtschaftlichen Tätigkeiten, z.B. auch von Reparaturwerkstätten der Einzelhandelsunternehmen bzw. Bäckereien, Konditoreien und Fleischereien der Gastgewerbeunternehmen.

**Beschäftigte:** Tätige Inhaber, unbezahlt mithelfende Familienangehörige sowie sämtliche Arbeitnehmer, auch wenn sie teilzeitbeschäftigt oder vorübergehend abwesend sind (z.B. wegen Krankheit, Urlaub u.a.).

**Vollbeschäftigte:** Bei Vollbeschäftigten entspricht die durchschnittliche Arbeitszeit der orts-, branchen- oder betriebsüblichen Wochenarbeitszeit.

**Teilzeitbeschäftigte:** Bei Teilzeitbeschäftigten ist die durchschnittliche Arbeitszeit kürzer als die orts-, branchen- oder betriebsübliche Arbeitszeit.

## Systematiken

Den Erhebungen liegt die vom Statistischen Bundesamt Wiesbaden herausgegebene Klassifikation der Wirtschaftszweige mit Erläuterungen, Ausgabe 1993, zugrunde, die auf der EU-Systematik NACE Rev. 1 aufbaut.

## Andere Veröffentlichungen

Ergebnisse dieser Statistiken für die Bundesrepublik Deutschland insgesamt enthält die vom Statistischen Bundesamt Wiesbaden herausgegebene Reihe 3.1 Beschäftigte und Umsatz im Einzelhandel und Gastgewerbe (Meßzahlen) der Fachserie 6 „Handel, Gastgewerbe, Reiseverkehr“.

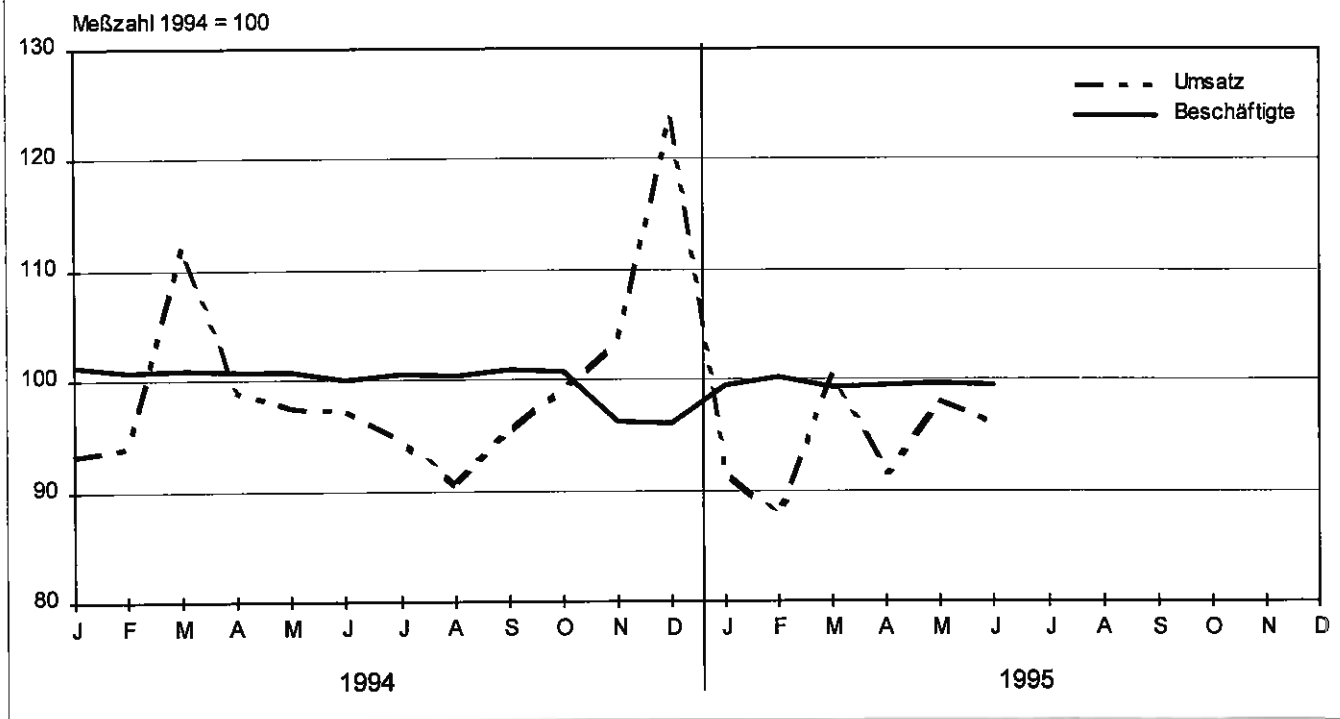
Ergebnisse der letzten Handels- und Gaststättenzählung für Berlin werden im Statistischen Bericht GO/HGZ 1993 sowie einem Sonderheft veröffentlicht.

## Zeichenerklärung

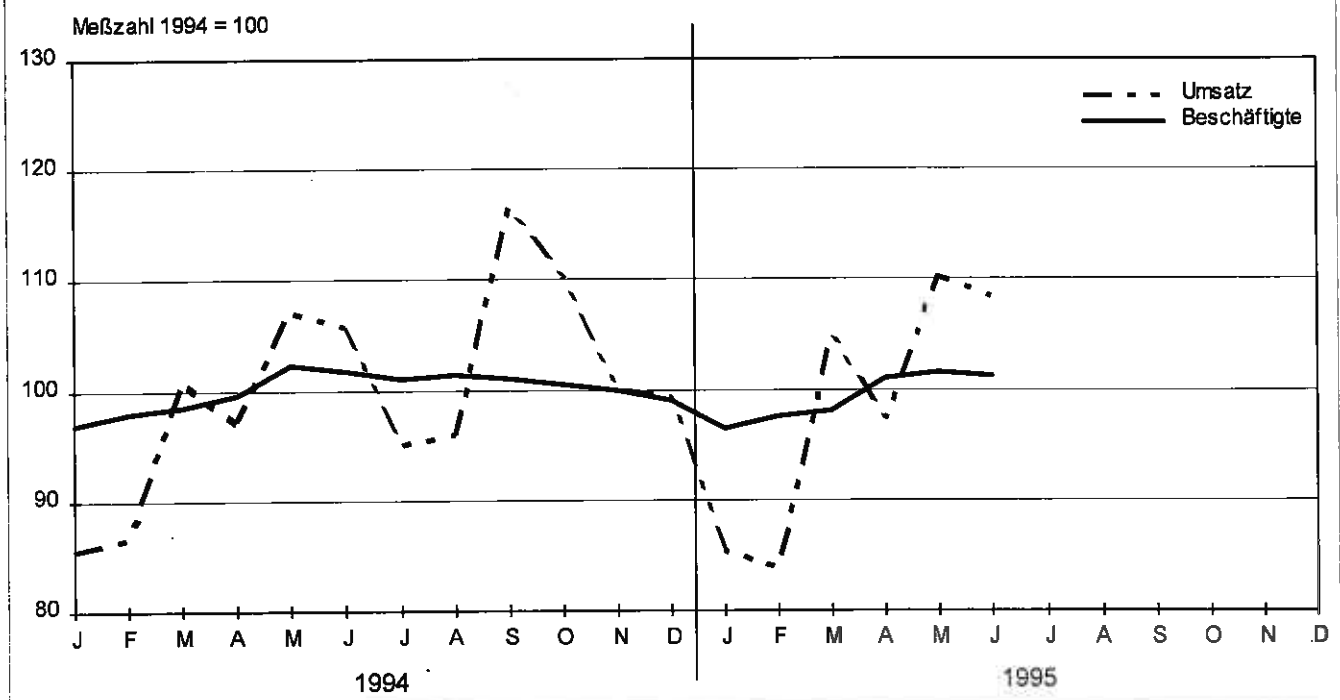
-	nichts vorhanden	/	Zahlenwert nicht sicher genug	( )	Aussagewert ist eingeschränkt
0	weniger als die Hälfte von 1 in der letzten besetzten Stelle, jedoch mehr als nichts	.	Zahlenwert unbekannt oder geheimzuhalten	p	vorläufige Zahl
...	Angabe fällt später an	x	Tabellenfach gesperrt, weil Aussage nicht sinnvoll	r	berichtigte Zahl
				s	geschätzte Zahl

Durch Auf- bzw. Abrundungen von Einzelangaben können sich geringe Abweichungen in den Endsummen ergeben. Statistische Berichte mit \* vor der Nummerung enthalten Angaben, die alle Statistischen Landesämter für den Bereich unter gleicher Kennziffer veröffentlichen.

## 1. Umsatz - nominal - und Beschäftigte des Einzelhandels in Berlin seit 1994



## 2. Umsatz - nominal - und Beschäftigte des Gastgewerbes in Berlin seit 1994



# 1. Umsatz - nominal - des Einzelhandels in Berlin seit 1994 nach Wirtschaftsbereichen

Monat  Vierteljahr  Jahr	Einzelhandel													
	ins- gesamt	in Verkaufsräumen										Ver- sand-, Markt-, Lager- handel sowie sonst. Einzel- handel außer halb v. Ver- kaufs- räumen	mit Kraft- fahr- zeugen, -teilen und -zubehör	in Tank- stellen
		mit Waren versch. Art		Fach Einzelhandel mit / in										
		Haupt- richtung	ohne Nah- rungs- mittel bzw. Haupt- richtung	Nahrungs- mitteln, Geträn- ken, Tabak- waren	Apo- theken, medizin., orthopä- dischen und kosme- tischen Erzeug- nissen	Texti- lien, Beklei- dung, Schuhen, Leder- waren	Möbeln, Einrich- tungs- gegen- ständen, Hausrat	elektr. Haus- halts-, Rundfunk- und Fernseh- geräten sowie Musik- instru- menten	Metall- waren, Anstrich- mitteln, Dau- u. Heim- werker- bedarf	Buchern, Zeit- schrift- ten, Zeitun- gen, Schreib- waren, Büro- bedarf	son- stigen Waren			
			Nach- rungs- mittel Nicht- nah- rungs- mittel											
1	2	3	4	5	6	7	8	9	10	11	12	13	14	

Meßzahl 1994=100

1994

Januar .....	93,2	102,5	100,2	90,1	89,5	87,0	90,9	86,5	78,1	87,3	82,6	89,3	89,1	/
Februar .....	93,9	101,4	93,7	89,1	90,0	79,9	101,0	88,5	83,1	91,2	85,8	93,4	97,2	/
März .....	112,2	121,9	102,8	105,7	104,6	103,7	115,3	101,7	105,1	98,9	104,3	105,7	123,8	/
1. Vj.	99,8	108,6	98,9	95,0	94,7	90,2	102,4	92,3	88,8	92,5	90,9	96,1	103,4	/
April .....	98,9	104,4	86,7	95,6	96,3	103,2	95,7	86,0	101,6	83,0	94,6	97,2	106,9	/
Mai .....	97,5	98,9	88,0	100,1	96,5	94,3	97,5	86,8	106,6	86,9	102,4	96,2	105,4	/
Juni .....	97,1	98,2	87,9	100,1	103,1	87,5	94,2	88,2	102,8	90,6	98,8	97,2	109,2	/
2. Vj.	97,9	100,5	87,5	98,6	98,6	95,0	95,8	87,0	103,7	86,8	98,6	96,8	107,2	/
Juli .....	94,7	96,6	92,5	99,8	103,4	87,5	83,2	83,6	104,2	91,0	94,0	91,9	100,1	/
August .....	90,6	93,3	91,7	94,2	93,8	82,1	77,1	89,4	101,4	99,7	92,8	96,4	86,5	/
September .....	95,6	94,9	91,1	97,4	98,2	105,7	97,4	95,7	99,1	100,9	89,9	97,5	91,4	/
3. Vj.	93,6	94,9	91,8	97,1	98,5	91,8	85,9	89,5	101,5	97,2	92,2	95,3	92,7	/
Oktober .....	99,1	95,4	97,3	101,9	99,1	119,4	100,3	102,5	103,9	97,8	93,3	102,0	91,9	/
November .....	103,2	89,4	113,4	103,4	102,1	111,2	117,8	126,1	107,6	109,9	110,1	105,5	97,0	/
Dezember .....	123,8	103,0	154,7	122,6	123,4	138,4	129,7	164,9	106,5	162,9	151,4	127,7	101,5	/
4. Vj.	108,7	95,9	121,8	109,3	108,2	123,0	115,9	131,2	106,0	123,5	118,3	111,8	96,8	/
Jahresdurch- schnitt 1994	100	100	100	100	100	100	100	100	100	100	100	100	100	/

1995

Januar .....	91,6	96,5	96,2	95,0	98,6	85,8	85,6	94,8	84,6	87,8	82,1	94,3	85,0	/
Februar .....	87,8	90,7	86,5	93,1	97,5	79,2	83,4	90,5	95,5	92,2	80,3	87,2	85,1	/
März .....	100,4	104,9	86,5	104,1	111,2	90,4	92,8	102,0	118,6	96,6	94,6	99,4	105,4	/
1. Vj.	93,3	97,3	89,7	97,4	102,5	85,2	87,3	95,8	99,5	92,2	85,7	93,7	91,8	/
April .....	91,7	97,1	82,2	104,9	99,2	91,7	71,3	87,9	106,8	86,3	90,5	84,8	88,8	/
Mai .....	98,0	100,4	82,7	111,8	103,8	95,0	80,5	85,4	121,4	87,1	97,6	100,1	106,8	/
Juni .....	96,1	101,0	82,6	110,0	105,7	84,7	73,1	91,1	109,6	89,0	95,9	93,7	102,9	/
2. Vj.	95,3	99,5	82,5	108,9	102,9	90,5	75,0	88,1	112,6	87,4	94,7	92,8	99,5	/

Veränderung gegenüber dem gleichen Vorjahreszeitraum in %

1995

Januar .....	-1,8	-5,9	-4,0	5,4	10,2	-1,4	-5,9	9,5	8,3	0,5	-0,6	5,7	-4,6	/
Februar .....	-6,6	-10,6	-7,7	4,5	8,4	-0,8	-17,5	2,2	14,9	1,1	-6,4	-6,6	-12,5	/
März .....	-10,5	-14,0	-15,9	-1,5	6,3	-12,9	-19,5	0,3	12,9	-2,4	-9,3	-5,9	-14,8	/
1. Vj.	-6,6	-10,4	-9,3	2,5	8,2	-5,6	-14,3	3,8	12,1	-0,3	-5,7	-2,6	-11,2	/
April .....	-7,3	-7,0	-5,2	9,7	3,0	-11,1	-25,4	2,2	5,1	3,9	-4,4	-12,6	-16,9	/
Mai .....	0,5	1,5	-6,1	11,6	7,6	0,8	-17,4	-1,7	13,9	0,2	-4,7	4,0	1,3	/
Juni .....	-1,0	2,9	-6,0	9,9	2,5	-3,2	-22,4	3,3	6,6	-1,8	-2,9	-3,6	-5,7	/

## 2. Umsatz - real - des Einzelhandels in Berlin seit 1994 nach Wirtschaftsbereichen

Monat  Vierteljahr  Jahr	Einzelhandel												Ver- sand-, Markt-, Lager- handel sowie sonst. Einzel- handel außer halb v. Ver- kaufs- räumen	mit Kraft- fahr- zeugen, -teilen und -zubehör	in Tank- stellen
	ins- gesamt	in Verkaufsräumen													
		mit Waren versch. Art		Facheinzelhandel mit / in											
		Haupt- richtung Nah- rungs- mittel	ohne Nah- rungs- mittel bzw. Haupt- richtung Nicht- nah- rungs- mittel	Nahrungs- mitteln, Geträn- ken, Tabak- waren	Apo- theken, medizin., orthopä- dischen und kosme- tischen Erzeug- nissen	Texti- lien, Beklei- dung, Schuhen, Leder- waren	Möbeln, Einrich- tungs- gegen- ständen, Hausrat	elektr. Haus- halts-, Funkfunk- und Fernseh- geräten sowie Musik- instru- menten	Metall- waren, Anstrich- mitteln, Bau- u. Heim- werker- bedarf	Büchern, Zeit- schrif- ten, Zeitun- gen, Schreib- waren, Lüftungs- bedarf	son- stigen Waren				
1	2	3	4	5	6	7	8	9	10	11	12	13	14		

Meßzahl 1994=100

1994

Januar .....	93,7	103,7	100,6	91,1	89,9	87,4	91,1	85,9	78,4	88,5	82,9	88,3	89,0	/
Februar .....	94,2	102,0	94,0	89,3	90,2	80,2	101,5	88,1	83,4	92,4	85,8	92,7	97,3	/
März .....	112,4	122,5	103,0	106,1	104,7	103,9	115,5	101,3	105,2	100,1	104,1	106,2	123,8	/
1. Vj.	100,1	109,4	99,2	95,5	94,9	90,5	102,9	91,8	89,0	93,7	90,9	95,7	103,3	/
April .....	98,9	104,5	86,8	95,6	96,6	103,2	95,8	85,8	101,7	83,4	94,5	97,1	106,9	/
Mai .....	97,3	98,7	88,0	99,8	96,5	94,2	97,5	86,8	106,7	87,1	102,1	95,3	105,5	/
Juni .....	96,9	97,8	87,9	99,4	103,2	97,6	94,1	88,2	102,8	90,5	98,9	96,8	109,2	/
2. Vj.	97,7	100,4	87,6	98,3	98,8	95,0	95,8	87,0	103,8	87,0	98,5	96,4	107,2	/
Juli .....	94,6	96,3	92,5	99,2	103,3	87,6	83,1	83,6	104,2	90,7	94,5	92,3	100,1	/
August .....	90,6	93,2	91,7	94,0	93,9	82,2	77,0	89,5	101,3	99,4	93,2	96,3	86,5	/
September .....	95,6	94,7	91,0	97,1	98,3	105,6	97,2	95,8	99,0	100,5	90,2	98,2	91,4	/
3. Vj.	93,6	94,7	91,7	96,8	98,5	91,8	85,8	89,6	101,5	96,9	92,6	95,6	92,7	/
Oktober .....	99,0	95,1	97,0	101,6	99,0	119,0	100,0	102,8	103,9	96,9	93,2	102,8	92,0	/
November .....	103,1	89,3	112,9	103,3	101,9	110,7	117,3	127,0	107,2	108,6	109,6	106,1	97,1	/
Dezember .....	123,7	102,7	154,1	122,6	122,7	137,8	129,1	165,9	106,0	160,7	150,7	128,6	101,2	/
4. Vj.	108,6	95,7	121,4	109,1	107,9	122,5	115,5	131,9	105,7	122,1	117,0	112,5	96,8	/
Jahresdurch- schnitt 1994	100	100	100	100	100	100	100	100	100	100	100	100	100	/

1995

Januar .....	91,2	95,7	95,7	94,3	98,1	85,4	85,0	95,5	84,0	86,3	82,0	95,1	81,5	/
Februar .....	87,2	89,6	86,0	91,8	96,6	78,8	82,6	91,2	94,8	90,5	79,8	88,3	84,6	/
März .....	99,7	103,7	85,9	102,8	110,2	89,9	91,6	102,9	117,7	91,7	94,0	102,1	104,8	/
1. Vj.	92,7	96,3	89,2	96,3	101,6	84,7	86,4	96,5	98,8	90,5	85,3	95,2	91,3	/
April .....	90,9	95,9	81,7	103,7	98,2	91,1	70,3	88,5	105,9	84,3	89,9	84,8	88,2	/
Mai .....	97,0	98,8	82,0	110,0	102,6	94,4	79,2	86,0	120,4	85,1	97,2	100,3	106,1	/
Juni .....	95,1	99,3	81,9	107,9	104,6	84,2	71,8	91,7	108,7	86,8	95,8	94,2	101,9	/
2. Vj.	94,3	98,0	81,9	107,2	101,8	89,9	73,7	88,7	111,7	85,4	94,3	93,1	98,8	/

Veränderung gegenüber dem gleichen Vorjahreszeitraum in %

1995

Januar .....	-2,6	-7,7	-4,8	3,5	9,1	-2,2	-7,4	11,2	7,2	-2,5	-1,1	7,7	-5,0	/
Februar .....	-7,4	-12,2	-8,5	2,7	7,1	-1,7	-18,7	3,5	13,7	-2,0	-7,0	-4,7	-13,0	/
März .....	-11,2	-15,3	-16,6	-3,2	5,3	-13,5	-20,7	1,5	11,8	-5,4	-9,7	-3,9	-15,3	/
1. Vj.	-7,3	-11,9	-10,0	0,8	7,1	-6,4	-16,1	5,2	11,0	-3,4	-6,2	-0,6	-11,6	/
April .....	-8,1	-8,3	-5,9	8,4	1,6	-11,7	-26,6	3,1	4,1	1,1	-4,8	-12,6	-17,5	/
Mai .....	-0,4	0,0	-6,8	10,2	6,4	0,1	-18,8	-0,9	12,8	-2,3	-4,8	5,3	0,6	/
Juni .....	-1,9	1,4	-6,7	8,5	1,4	-3,8	-23,7	4,0	5,7	-4,0	-3,1	-2,7	-3,6	/

### 3. Beschäftigte des Einzelhandels in Berlin seit 1994 nach Wirtschaftsbereichen

Einzelhandel														
Monat  Vierteljahr  Jahr	insgesamt	in Verkaufsräumen									Ver- sand-, Markt-, Lager- handel sowie sonst. Einzel- handel außer- halb Ver- kaufs- räumen	mit Kraft- fahr- zeugen, -teilen und -zubehör	in Tank- stellen	
		mit Waren versch. Art		Feinhandel mit / in										
		ohne Nah- rungs- mittel bzw. Haupt- richtung Nicht- nah- rungs- mittel	Nahrungs- mitteln, Getränk- en, Tabak- waren	apo- theken, medizin., orthopä- dischen und kosme- tischen Erzeug- nissen	Texti- lien, Beklei- dung, Schuhen, Leder- waren	Möbeln, Einrich- tungs- gegen- ständen, Hausrat	elektr. Haus- halts-, Kundfunk- und Fernseh- geräten sowie Musik- instru- menten	Metall- waren, Anstrich- mitteln, Bau- u. Heim- werker- bedarf	Büchern, Zeit- schrif- ten, Zeitun- gen, Schreib- waren, Büro- bedarf	son- stigen Waren				
		1	2	3	4	5	6	7	8	9				10

Meßzahl 1994=100

1994

Januar .....	101,3	103,1	102,9	99,7	96,9	99,8	102,2	112,4	97,2	101,4	98,3	99,3	100,1	/
Februar .....	100,8	101,9	101,8	100,2	99,2	100,8	103,1	102,9	96,7	99,4	98,7	99,8	99,9	/
März .....	100,9	101,8	102,1	100,1	99,3	100,8	103,5	102,3	96,1	100,3	99,6	100,7	99,6	/
1. Vj.	101,0	102,2	102,3	100,0	98,4	100,5	102,9	105,9	96,6	100,4	98,8	100,0	99,8	/
April .....	100,8	102,9	100,0	99,5	99,5	100,6	101,3	101,3	98,0	100,0	100,0	99,6	99,2	/
Mai .....	100,8	103,1	99,5	99,3	99,7	100,1	100,4	100,2	101,0	100,5	100,7	99,6	99,4	/
Juni .....	100,1	102,1	98,9	99,3	99,8	99,1	99,8	98,8	98,3	101,2	99,8	99,8	99,1	/
2. Vj.	100,6	102,7	99,5	99,4	99,7	99,9	100,5	100,1	99,1	100,6	100,2	99,7	99,3	/
Juli .....	100,5	103,9	98,2	100,9	100,2	99,5	98,9	97,9	100,5	98,3	100,2	97,6	99,3	/
August .....	100,4	103,7	97,3	99,4	100,5	99,5	98,8	98,0	101,2	99,2	99,3	100,3	99,2	/
September .....	100,9	104,4	98,2	98,9	100,5	99,5	98,8	95,7	102,6	100,1	99,7	101,0	101,3	/
3. Vj.	100,6	104,0	97,9	99,7	100,4	99,5	98,9	97,2	101,5	99,2	99,7	99,6	99,9	/
Oktober .....	100,8	104,2	98,1	100,4	101,0	99,8	97,6	95,8	102,9	99,0	99,8	100,3	101,2	/
November .....	96,3	84,7	101,7	100,3	100,8	100,6	98,3	96,9	102,9	99,3	101,9	101,0	100,6	/
Dezember .....	96,0	84,2	101,0	101,1	101,3	99,7	98,8	97,5	102,3	99,5	101,4	99,6	100,4	/
4. Vj.	97,7	91,0	100,3	100,6	101,0	100,1	98,2	96,7	102,7	99,3	101,0	100,3	100,7	/
Jahresdurchschnitt 1994	100	100	100	100	100	100	100	100	100	100	100	100	100	/

1995

Januar .....	99,5	105,0	95,5	100,2	100,6	97,1	91,2	98,1	104,2	93,5	97,2	101,0	98,5	/
Februar .....	100,2	105,5	95,5	98,4	103,1	96,8	86,3	101,9	114,6	96,0	96,8	106,5	99,6	/
März .....	99,4	102,5	96,2	97,5	100,9	99,2	85,2	103,5	113,4	94,1	98,9	100,4	98,9	/
1. Vj.	99,7	104,3	95,7	98,7	101,5	97,7	87,6	101,2	110,7	94,6	97,6	102,6	99,0	/
April .....	99,5	103,2	95,7	99,2	101,5	91,9	86,9	104,9	112,3	91,0	102,6	102,0	98,1	/
Mai .....	99,7	103,7	95,8	103,0	100,5	91,0	86,0	104,9	113,9	86,8	103,7	101,5	98,4	/
Juni .....	99,5	100,6	95,2	103,7	101,2	89,8	88,4	103,8	111,9	85,4	104,6	106,5	98,9	/
2. Vj.	99,6	102,5	95,6	102,0	101,1	90,9	87,1	104,5	112,7	87,7	103,7	103,3	98,5	/

Veränderung gegenüber dem gleichen Vorjahreszeitraum in %

1995

Januar .....	-1,7	1,8	-7,2	0,5	3,9	-2,8	-10,7	-12,7	7,2	-7,8	-1,1	1,7	-1,6	/
Februar .....	-0,6	3,5	-6,2	-1,8	3,9	-4,0	-16,3	-1,0	18,6	-3,4	-1,9	6,7	-0,2	/
März .....	-1,5	0,8	-5,8	-2,6	1,6	-1,5	-17,6	1,2	18,0	-6,1	-0,6	-0,3	-0,6	/
1. Vj.	-1,3	2,0	-6,4	-1,3	3,1	-2,8	-14,9	-4,4	14,6	-5,8	-1,2	2,7	-0,8	/
April .....	-1,3	0,2	-4,4	-0,3	2,0	-8,7	-14,2	3,5	14,6	-9,0	2,6	2,4	-1,1	/
Mai .....	-1,1	0,6	-3,7	3,8	0,8	-9,1	-14,3	4,6	12,8	-13,7	3,0	1,9	-1,0	/
Juni .....	-0,6	-1,5	-3,7	4,4	1,4	-9,4	-11,5	5,1	13,7	-15,6	4,8	6,7	-0,2	/

#### 4. Vollbeschäftigte des Einzelhandels in Berlin seit 1994 nach Wirtschaftsbereichen

Monat  Vierteljahr  Jahr	Einzelhandel													
	insgesamt	in Verkaufsräumen										Ver- sand-, Markt-, Lager- handel sowie sonst. Einzel- handel außer- halb v. Ver- kaufs- räumen	mit Kraft- fahr- zeugen, -teilen und -zubehör	in Tank- stellen
		mit Waren versch. Art		Fach Einzelhandel mit / in										
		Haupt- richtung Nah- rungs- mittel	ohne Nah- rungs- mittel bzw. Haupt- richtung Nicht- nah- rungs- mittel	Nahrungs- mitteln, Geträn- ken, Tabak- waren	Apo- theken, medizin., orthopä- dischen und kosme- tischen Erzeug- nissen	Texti- lien, Beklei- dung, Schuhen, Lederver- waren	Möbeln, Einrich- tungs- gegen- ständen, Hausrat	elektr., Haus- halts-, Rundfunk- und Fernseh- geräten sowie Musik- instru- menten	Metall- waren, Anstrich- mitteln, Bau- u. Heim- werker- bedarf	Büchern, Zeit- schriften, Zeitun- gen, Schreib- waren, Büro- bedarf	son- stigen Waren			
1	2	3	4	5	6	7	8	9	10	11	12	13	14	

Meßzahl 1994=100

1994

Januar .....	102,5	105,3	104,2	101,0	98,6	100,4	102,9	113,9	97,4	103,7	98,9	99,5	100,2	/
Februar .....	101,7	103,9	102,4	101,1	99,7	101,3	103,5	103,2	97,9	101,1	99,3	99,9	100,0	/
März .....	101,6	103,4	102,4	100,4	99,3	101,3	104,0	102,7	97,9	102,2	99,9	100,4	99,5	/
1. Vj.	101,9	104,2	103,0	100,9	99,2	101,0	103,5	106,6	97,7	102,3	99,4	99,9	99,9	/
April .....	101,3	104,0	100,7	99,9	99,7	100,9	102,0	100,9	98,5	101,4	100,7	99,8	99,3	/
Mai .....	100,9	103,6	100,1	99,2	99,9	99,6	101,2	100,3	99,6	99,7	100,8	99,9	99,4	/
Juni .....	100,0	101,8	99,1	98,9	100,4	98,4	100,5	98,9	98,7	99,8	100,4	99,5	99,0	/
2. Vj.	100,7	103,1	100,0	99,3	100,0	99,6	101,2	100,0	98,9	100,3	100,6	99,7	99,2	/
Juli .....	100,0	103,2	97,9	100,2	100,1	98,6	98,6	98,1	99,6	98,8	100,7	97,4	99,2	/
August .....	99,9	102,7	97,2	98,7	99,9	100,1	98,0	98,3	100,8	98,1	99,6	100,8	99,0	/
September .....	100,5	103,4	99,1	99,5	100,2	99,9	97,8	95,2	100,2	99,7	99,4	101,2	101,3	/
3. Vj.	100,2	103,1	98,1	99,5	100,1	99,5	98,1	97,2	100,2	98,9	99,9	99,8	99,8	/
Oktober .....	100,5	103,3	98,4	100,3	100,5	99,9	97,0	95,2	102,2	98,2	100,0	100,8	101,5	/
November .....	95,7	83,0	100,1	99,7	100,0	100,2	97,5	96,3	103,5	98,1	99,8	101,4	100,8	/
Dezember .....	95,2	82,4	98,3	100,3	100,3	99,6	98,0	97,1	103,5	97,9	100,3	99,2	100,6	/
4. Vj.	97,1	89,5	98,9	100,1	100,2	99,9	97,5	96,2	103,1	98,1	100,0	100,5	101,0	/
Jahresdurchschnitt 1994	100	100	100	100	100	100	100	100	100	100	100	100	100	/

1995

Januar .....	97,2	99,5	93,9	93,6	97,9	98,2	89,5	97,1	102,9	93,3	96,9	100,6	98,6	/
Februar .....	96,5	99,4	93,6	94,2	97,0	95,8	83,7	97,6	108,8	93,9	95,8	97,7	98,7	/
März .....	95,8	95,9	93,7	93,4	97,8	96,0	83,3	98,8	110,4	92,4	97,5	100,1	97,3	/
1. Vj.	96,5	98,3	93,7	93,8	97,6	96,6	85,5	97,8	107,3	93,2	96,8	99,5	98,2	/
April .....	95,8	96,4	93,4	92,4	97,1	90,6	83,4	101,2	110,0	89,5	97,6	99,9	96,7	/
Mai .....	95,8	96,0	93,3	96,1	95,7	89,9	32,2	102,1	111,4	88,6	98,0	99,2	97,1	/
Juni .....	95,6	91,5	92,3	97,2	97,0	90,2	81,4	102,2	110,8	88,2	97,3	105,6	98,3	/
2. Vj.	95,7	94,6	93,0	95,2	96,6	90,3	83,3	101,8	110,7	88,8	97,8	101,6	97,4	/

Veränderung gegenüber dem gleichen Vorjahreszeitraum in %

1995

Januar .....	-5,2	-5,4	-9,9	-7,3	-0,7	-2,2	-13,1	-14,7	5,7	-10,0	-2,0	1,1	-1,6	/
Februar .....	-5,2	-4,3	-8,6	-6,8	-2,7	-5,5	-19,1	-5,4	11,1	-7,1	-3,6	-2,2	-1,3	/
März .....	-5,6	-7,3	-8,5	-6,9	-1,5	-5,3	-19,9	-3,8	12,7	-9,6	-2,3	-0,2	-2,2	/
1. Vj.	-5,3	-5,7	-9,0	-7,0	-1,6	-4,3	-17,4	-8,2	9,9	-8,9	-2,6	-0,5	-1,7	/
April .....	-5,4	-7,3	-7,2	-7,5	-2,6	-10,2	-18,2	0,2	11,7	-11,7	-3,0	0,1	-2,5	/
Mai .....	-5,1	-7,3	-6,8	-3,1	-4,1	-9,7	-18,8	1,9	11,9	-11,1	-2,8	-0,7	-2,3	/
Juni .....	-4,4	-10,2	-6,9	-1,7	-3,3	-8,3	-16,0	3,3	12,3	-11,6	-2,6	6,1	-0,7	/



# 5. Teilzeitbeschäftigte des Einzelhandels in Berlin seit 1994 nach Wirtschaftsbereichen

Monat  Vierteljahr  Jahr	Einzelhandel													
	ins- gesamt	in Verkaufsräumen									Ver- sand-, Markt-, Lager- handel sowie sonst. Einzel- handel außer- halb v. Ver- kaufs- räumen	mit Kraft- fahr- zeugen, -teilen und -zubehör	in Tank- stellen	
		mit Waren versch. Art		Facheinzelhandel mit / in										
		Haupt- richtung Nah- rungs- mittel	ohne Nah- rungs- mittel bzw. Haupt- richtung Nicht- nah- rungs- mittel	Nahrungs- mitteln, Geträn- ken, Tabak- waren	Apo- theken, medizin., orthopa- dischen und kosme- tischen Erzeug- nissen	Texti- lien, Beklei- dung, Schuhen, Leder- waren	Möbeln, Einrich- tungs- gegen- ständen, Hausrat	elektr. Haus- halts-, Rundfunk- und Fernseh- geräten sowie Musik- instru- menten	Metall- waren, Einstrich- mitteln, Bau- u. Heim- werker- bedarf	Büchern, Zeit- schriften, Zeitun- gen, Schreib- waren, Büro- bedarf				son- stigen Waren
1	2	3	4	5	6	7	8	9	10	11	12	13	14	

Meßzahl 1994=100

1994

Januar .....	99,0	99,8	100,8	97,9	94,9	99,3	99,3	103,9	96,5	98,2	96,3	98,7	98,7	/
Februar .....	99,2	98,9	101,0	98,9	98,6	100,1	101,6	101,2	92,3	97,0	96,7	99,6	97,9	/
März .....	99,7	99,3	101,6	99,8	99,2	100,2	101,4	99,8	89,5	97,6	98,6	102,1	100,5	/
1. Vj.	99,3	99,3	101,1	98,9	97,6	99,9	100,8	101,6	92,7	97,6	97,2	100,1	99,0	/
April .....	99,9	101,4	99,0	98,9	99,4	100,2	98,9	103,3	96,1	97,9	98,1	99,0	99,2	/
Mai .....	100,6	102,3	98,5	99,4	99,6	100,6	97,3	100,0	106,1	101,7	100,4	98,6	100,5	/
Juni .....	100,3	102,6	98,5	99,9	99,2	99,9	97,4	97,8	97,1	103,2	98,0	100,8	100,3	/
2. Vj.	100,3	102,1	98,7	99,4	99,4	100,2	97,9	100,4	99,8	101,0	98,8	99,5	100,0	/
Juli .....	101,5	105,0	98,6	101,8	100,2	100,6	100,2	97,1	103,8	97,6	98,8	98,4	101,6	/
August .....	101,2	105,0	97,5	100,3	101,1	98,9	102,1	96,1	102,8	100,7	98,1	98,7	102,0	/
September .....	101,5	105,9	96,8	98,2	100,8	99,0	102,4	98,4	111,3	100,8	100,8	100,3	101,2	/
3. Vj.	101,4	105,3	97,6	100,1	100,7	99,5	101,6	97,2	105,9	99,7	99,2	99,1	101,6	/
Oktober .....	101,5	105,5	97,8	100,6	101,6	99,7	99,6	99,0	105,6	100,2	99,3	98,7	97,5	/
November .....	97,6	87,3	104,3	101,1	101,7	101,1	101,4	100,2	100,6	101,0	108,6	99,8	97,9	/
Dezember .....	97,4	87,0	105,4	102,2	102,3	99,9	101,6	99,6	98,0	101,8	105,0	100,8	98,0	/
4. Vj.	98,8	93,3	102,5	101,3	101,9	100,2	100,8	99,6	101,4	101,0	104,3	99,8	97,8	/
Jahresdurch- schnitt 1994	100	100	100	100	100	100	100	100	100	100	100	100	100	/

1995

Januar .....	104,0	113,0	98,0	109,0	103,6	95,8	97,6	103,7	108,9	93,8	98,1	102,5	97,2	/
Februar .....	107,3	114,6	98,5	104,0	109,9	97,9	95,6	126,9	135,7	98,9	99,9	136,6	113,0	/
März .....	106,1	112,4	100,1	103,0	104,3	102,9	92,2	130,2	124,3	96,6	103,2	101,4	122,0	/
1. Vj.	105,8	113,3	98,9	105,3	105,9	98,9	95,2	120,3	123,0	96,4	100,4	113,5	110,7	/
April .....	106,6	113,3	99,3	108,3	106,4	93,3	99,8	126,3	120,6	93,0	118,3	109,0	117,3	/
Mai .....	107,2	115,1	99,9	112,4	105,8	92,1	99,9	120,2	123,1	84,2	121,8	109,1	117,6	/
Juni .....	106,9	114,1	99,9	112,4	105,9	89,2	102,8	113,1	115,6	81,5	125,8	109,8	107,2	/
2. Vj.	106,9	114,2	99,7	111,0	106,0	91,6	100,8	119,9	119,8	86,2	122,0	109,3	114,0	/

Veränderung gegenüber dem gleichen Vorjahreszeitraum in %

1995

Januar .....	5,1	13,2	-2,8	11,4	9,1	-3,5	-1,7	-0,2	12,9	-4,4	1,9	3,9	-1,5	/
Februar .....	8,1	15,9	-2,4	5,1	11,4	-2,3	-5,8	25,4	47,1	1,9	3,4	37,1	15,5	/
März .....	6,4	13,3	-1,5	3,2	5,1	2,7	-9,0	30,5	38,9	-1,1	1,7	-0,6	21,4	/
1. Vj.	6,5	14,1	-2,2	6,5	8,5	-1,0	-5,5	18,3	32,6	-1,2	3,3	13,4	11,8	/
April .....	6,6	11,7	0,3	9,5	7,0	-6,9	1,0	22,2	25,6	-5,0	20,6	10,2	18,2	/
Mai .....	6,6	12,5	1,4	13,1	6,2	-8,5	2,7	20,2	16,0	-17,3	21,3	10,7	17,0	/
Juni .....	6,6	11,3	1,5	12,6	6,8	-10,6	5,5	15,6	19,1	-21,0	28,4	8,9	6,9	/

6. Umsatz - nominal - des Gastgewerbes in Berlin seit 1994 nach Wirtschaftsbereichen

Monat  Vierteljahr  Jahr	ins-  ge-  samt	Beherbergungsgewerbe			Gaststättengewerbe			Kantinen  und  Caterer
		ins-  ge-  samt	davon		ins-  ge-  samt	davon		
			Hotels	übriges Beher- bergungs- gewerbe		Restau- rants, Cafe's, Eisdielen und Imbiß- hallen	Schankwirt- schaften, Bars und Vergnügungs- lokale, Diskotheken und Tanz- lokale, Trinkhallen	
1	2	3	4	5	6	7	8	
1994								
Meßzahl 1994=100								
Januar .....	85,2	71,2	72,9	68,9	91,5	90,2	96,5	90,8
Februar .....	86,3	82,0	80,3	84,2	87,9	86,7	92,8	89,9
März, ... ..	100,4	102,9	101,5	104,8	98,5	97,9	101,4	103,2
1. Vj.	90,6	85,4	84,9	86,0	92,6	91,6	96,9	94,6
April .....	96,7	92,9	91,6	94,7	99,7	99,6	99,9	90,7
Mai .....	107,2	110,8	112,8	108,1	106,0	106,5	104,0	103,5
Juni .....	106,3	111,9	111,8	112,0	103,2	104,2	99,2	107,1
2. Vj.	103,4	105,2	105,4	104,9	103,0	103,4	101,0	100,4
Juli .....	96,4	87,8	84,3	92,6	101,5	102,0	99,5	91,8
August .....	97,2	93,3	93,1	93,5	101,4	101,9	99,1	84,3
September .....	116,6	146,2	149,0	142,4	101,8	102,8	97,7	113,6
3. Vj.	103,4	109,1	108,8	109,5	101,6	102,3	98,8	96,6
Oktober .....	110,0	123,2	124,8	121,2	103,6	103,9	102,6	107,7
November .....	99,1	95,4	95,3	95,5	98,9	98,4	101,0	111,8
Dezember .....	98,7	82,4	82,7	82,1	105,9	105,8	106,3	105,7
4. Vj.	102,6	100,3	100,9	99,6	102,8	102,7	103,3	108,4
Jahresdurch- schnitt 1994	100	100	100	100	100	100	100	100
1995								
Januar .....	85,3	68,9	66,8	71,7	90,1	89,5	92,6	106,5
Februar .....	86,7	72,2	69,2	76,1	92,4	92,9	90,2	97,0
März .....	106,1	110,0	110,8	108,8	99,8	100,5	96,9	131,0
1. Vj.	92,7	83,7	82,3	85,5	94,1	94,3	93,3	111,5
April .....	98,1	89,8	87,3	93,0	101,1	100,8	102,7	105,1
Mai .....	111,3	122,1	118,1	127,5	105,5	105,7	104,5	112,6
Juni .....	109,2	111,5	110,1	113,4	106,0	107,6	99,4	121,6
2. Vj.	106,2	107,8	105,2	111,3	104,2	104,7	102,2	113,1
Veränderung gegenüber dem gleichen Vorjahreszeitraum in %								
1995								
Januar .....	0,1	-3,2	-8,3	4,1	-1,5	-0,8	-4,1	17,3
Februar .....	0,4	-12,0	-13,8	-9,7	5,1	7,1	-2,8	8,0
März .....	5,7	6,9	9,2	3,8	1,3	2,7	-4,4	26,9
1. Vj.	2,3	-2,0	-3,1	-0,5	1,6	3,0	-3,8	17,8
April .....	1,4	-3,4	-4,7	-1,7	1,5	1,1	2,8	15,9
Mai .....	3,8	10,2	4,8	17,9	-0,5	-0,7	0,5	8,8
Juni .....	2,8	-0,4	-1,5	1,2	2,7	3,3	0,2	13,5
2. Vj.	2,7	2,5	-0,2	6,1	1,2	1,2	1,1	12,6

# 7. Umsatz - real - des Gastgewerbes in Berlin seit 1994 nach Wirtschaftsbereichen

Monat  Vierteljahr  Jahr	ins-  ge-  samt	Beherbergungsgewerbe			Gaststättengewerbe			Kantinen  und  Caterer
		ins-  ge-  samt	davon		ins-  ge-  samt	davon		
			Hotels	übriges Beher- bergungs- gewerbe		Restau- rants, Cafe's, Eisdielen und Imbiß- hallen	Schankwirt- schaften, Bars und Vergnügungs- lokale, Diskotheken und Tanz- lokale, Trinkhallen	
	1	2	3	4	5	6	7	8

Meßzahl 1994=100

1994

Januar .....	86,2	71,9	73,6	69,6	92,0	90,8	97,4	91,3
Februar .....	86,7	82,4	80,8	84,8	88,1	87,0	93,1	90,3
März .....	100,6	103,4	102,0	105,4	98,7	98,0	101,5	103,7
1. Vj.	91,2	85,9	85,4	86,6	92,9	91,9	97,3	95,1
April .....	96,8	93,0	91,7	94,8	99,7	99,6	99,8	91,0
Mai .....	107,1	111,1	112,8	108,5	105,8	106,3	103,7	103,8
Juni .....	105,8	111,1	111,1	111,0	103,1	104,0	98,9	107,4
2. Vj.	103,2	105,0	105,2	104,8	102,8	103,3	100,8	100,7
Juli .....	96,3	87,1	83,8	91,9	101,4	101,8	99,3	92,0
August .....	96,7	92,6	92,5	92,6	101,2	101,7	98,7	82,3
September .....	114,8	145,0	147,9	140,9	101,4	102,4	97,2	110,7
3. Vj.	102,6	108,2	108,1	108,5	101,3	102,0	98,4	95,0
Oktober .....	108,7	122,3	123,9	120,1	103,0	103,3	101,8	104,9
November .....	98,3	94,6	94,5	94,6	98,2	97,7	100,3	108,9
Dezember .....	98,2	81,7	82,0	81,4	105,1	105,0	105,5	102,8
4. Vj.	101,7	99,5	100,1	98,7	102,1	102,0	102,5	105,5
Jahresdurchschnitt 1994	100	100	100	100	100	100	100	100

1995

Januar .....	84,8	68,0	66,1	70,9	89,2	88,7	91,6	103,6
Februar .....	86,1	71,2	68,4	75,1	91,6	92,2	89,2	94,4
März .....	104,8	108,7	109,5	107,5	99,0	99,7	95,9	127,5
1. Vj.	91,9	82,6	81,3	84,5	93,3	93,5	92,3	108,5
April .....	97,2	88,6	86,3	92,0	100,2	99,9	101,6	102,3
Mai .....	109,7	120,6	116,7	126,1	104,6	104,8	103,4	109,6
Juni .....	108,0	110,1	108,8	112,1	105,1	106,7	98,4	118,3
2. Vj.	104,9	106,5	103,9	110,1	103,3	103,8	101,1	110,1

Veränderung gegenüber dem gleichen Vorjahreszeitraum in %

1995

Januar .....	-1,7	-5,4	-10,2	1,9	-3,0	-2,3	-5,9	13,5
Februar .....	-0,7	-13,7	-15,3	-11,4	4,0	6,0	-4,1	4,6
März .....	4,2	5,2	7,4	2,0	0,3	1,7	-5,5	22,9
1. Vj.	0,8	-3,8	-4,8	-2,4	0,4	1,7	-5,2	14,1
April .....	0,4	-4,7	-5,9	-3,0	0,6	0,3	1,8	12,4
Mai .....	2,4	8,6	3,5	16,2	-1,2	-1,4	-0,4	5,6
Juni .....	2,1	-0,9	-2,1	0,9	2,0	2,6	-0,6	10,2
2. Vj.	1,6	1,3	-1,2	5,0	0,4	0,5	0,3	9,3

# 8. Beschäftigte des Gastgewerbes in Berlin seit 1994 nach Wirtschaftsbereichen

Monat  Vierteljahr  Jahr	ins-  ge-  samt	Beherbergungsgewerbe			Gaststättengewerbe			Kantinen  und  Caterer	
		ins-  ge-  samt	davon		ins-  ge-  samt	davon			
			Hotels	Übriges Beher- bergungs- gewerbe		Restau- rants, Cafe's, Eisdielen und Imbiß- hallen	Schankwirt- schaften, Bars und Vergnügungs- lokale, Diskotheken und Tanz- lokale, Trinkhallen		
		1	2	3	4	5	6	7	8

Meßzahl 1994=100

1994

Januar	97,9	99,7	100,4	98,8	97,5	97,0	99,1	96,6
Februar	98,3	100,4	102,5	97,9	97,7	97,5	98,7	97,5
März	98,5	100,4	101,1	99,6	98,3	98,0	99,1	95,8
1. Vj.	98,2	100,2	101,3	98,8	97,3	97,5	99,0	96,6
April	99,4	100,4	99,9	101,0	99,5	99,5	99,6	96,7
Mai	101,5	102,7	104,6	100,5	101,0	100,9	101,3	101,5
Juni	101,1	100,7	101,2	100,2	101,4	101,1	102,4	100,1
2. Vj.	100,7	101,3	101,9	100,6	100,6	100,5	101,1	99,4
Juli	100,7	97,2	95,9	98,7	102,3	102,8	100,8	97,5
August	101,1	98,5	96,8	100,5	101,9	102,4	100,2	101,3
September	101,1	101,3	101,0	101,7	100,9	101,1	100,3	102,2
3. Vj.	101,0	99,0	97,9	100,3	101,7	102,1	100,4	100,3
Oktober	100,3	100,6	100,0	101,4	99,7	99,5	100,3	103,2
November	100,3	99,4	98,5	100,4	99,9	100,2	98,9	104,7
Dezember	99,5	98,1	97,8	98,5	99,5	99,7	98,9	102,4
4. Vj.	100,0	99,4	98,7	100,1	99,7	99,8	99,4	103,4
Jahresdurchschnitt 1994	100	100	100	100	100	100	100	100

1995

Januar	97,6	90,9	85,4	97,4	98,8	98,3	100,3	103,7
Februar	103,0	91,5	83,5	101,0	105,1	105,7	103,2	114,0
März	101,8	98,5	92,1	106,2	101,0	102,2	97,2	114,6
1. Vj.	100,8	93,6	87,0	101,5	101,6	102,1	100,3	110,8
April	106,9	95,1	90,7	100,3	109,1	109,3	108,6	117,9
Mai	106,8	97,3	88,0	108,5	108,9	110,7	102,9	113,7
Juni	105,7	98,9	93,7	105,1	107,2	109,9	98,7	110,4
2. Vj.	106,5	97,1	90,8	104,6	108,4	110,0	103,4	114,0

Veränderung gegenüber dem gleichen Vorjahreszeitraum in %

1995

Januar	-0,3	-8,8	-14,9	-1,4	1,3	1,4	1,2	7,3
Februar	4,8	-8,9	-18,5	3,2	7,5	8,4	4,6	17,0
März	3,4	-1,9	-9,0	6,7	2,8	4,3	-1,9	19,5
1. Vj.	2,6	-6,5	-14,1	2,8	3,9	4,7	1,3	14,6
April	7,6	-5,3	-9,2	-0,7	9,7	9,9	9,1	21,8
Mai	5,3	-5,3	-15,8	8,0	7,8	9,7	1,6	12,0
Juni	4,5	-1,9	-7,5	4,9	5,7	8,7	-3,6	10,3
2. Vj.	5,8	-4,2	-10,9	4,1	7,7	9,4	2,3	14,6

# 9. Vollbeschäftigte des Gastgewerbes in Berlin seit 1994 nach Wirtschaftsbereichen

Monat  Vierteljahr  Jahr	ins-  ge-  samt	Beherbergungsgewerbe			Gaststättengewerbe			Kantinen  und  Caterer
		ins-  ge-  samt	davon		ins-  ge-  samt	davon		
			Hotels	übriges Beher- bergungs- gewerbe		Restau- rants, Cafe's, Eisdielen und Imbiß- hallen	Schankwirt- schaften, Bars und Vergnügungs- lokale, Diskotheken und Tanz- lokale, Trinkhallen	
	1	2	3	4	5	6	7	8

Meßzahl 1994=100

1994

Januar .....	99,2	101,6	102,3	100,5	98,4	98,3	98,9	97,3
Februar .....	99,7	102,4	104,2	99,8	98,7	98,6	99,3	97,4
März .....	99,4	101,1	102,1	99,6	99,0	98,9	99,2	97,1
1. Vj.	99,4	101,7	102,8	100,0	98,7	98,6	99,2	97,3
April .....	100,0	100,3	100,6	99,9	100,6	100,8	99,5	96,3
Mai .....	101,4	102,8	104,8	99,8	101,4	101,3	101,6	97,9
Juni .....	101,1	100,5	101,3	99,2	101,7	101,6	102,6	99,0
2. Vj.	100,8	101,2	102,2	99,6	101,2	101,2	101,2	97,7
Juli .....	99,2	96,6	95,6	97,9	101,3	101,8	99,5	94,9
August .....	100,1	98,7	96,8	101,3	100,9	101,2	99,3	99,8
September .....	100,9	100,9	100,9	100,9	100,2	100,3	99,8	104,2
3. Vj.	100,1	98,7	97,8	100,0	100,8	101,1	99,5	99,6
Oktober .....	100,4	100,1	99,6	100,9	99,7	99,5	100,4	105,2
November .....	99,8	98,8	98,0	100,0	99,1	99,0	99,7	106,1
Dezember .....	98,6	95,9	93,8	99,1	98,8	98,6	99,7	104,5
4. Vj.	99,6	98,3	97,1	100,0	99,2	99,0	99,9	105,3
Jahresdurch- schnitt 1994	100	100	100	100	100	100	100	100

1995

Januar .....	96,0	90,9	85,4	98,9	96,8	96,0	100,3	105,1
Februar .....	99,6	91,6	84,5	102,1	99,5	97,2	109,5	120,7
März .....	98,4	94,8	92,9	97,5	95,8	95,0	99,3	121,4
1. Vj.	98,0	92,4	87,6	99,5	97,4	96,1	103,0	115,7
April .....	100,9	94,7	92,4	98,1	99,5	97,5	108,2	124,2
Mai .....	99,7	92,5	87,7	99,7	99,7	98,2	106,3	118,3
Juni .....	100,1	96,5	95,7	97,6	98,7	97,3	104,7	116,6
2. Vj.	100,2	94,6	91,9	98,5	99,3	97,7	106,4	119,7

Veränderung gegenüber dem gleichen Vorjahreszeitraum in %

1995

Januar .....	-3,2	-10,5	-16,5	-1,6	-1,6	-2,3	1,4	8,0
Februar .....	-0,1	-10,5	-18,8	2,3	0,7	-1,4	10,2	23,9
März .....	-1,0	-6,3	-9,0	-2,2	-3,2	-3,9	0,1	25,1
1. Vj.	-1,4	-9,1	-14,8	-0,5	-1,4	-2,6	3,9	19,0
April .....	0,8	-5,6	-8,1	-1,8	-1,1	-3,3	8,8	29,0
Mai .....	-1,7	-10,0	-16,3	-0,1	-1,7	-3,1	4,6	20,9
Juni .....	-1,0	-4,0	-5,5	-1,6	-3,0	-4,2	2,1	17,8
2. Vj.	-0,6	-6,5	-10,1	-1,2	-1,9	-3,5	5,1	22,5

# 10. Teilzeitbeschäftigte des Gastgewerbes in Berlin seit 1994 nach Wirtschaftsbereichen

Monat  Vierteljahr  Jahr	ins-  ge-  samt	Beherbergungsgewerbe			Gaststättengewerbe			Kantinen  und  Caterer
		ins-  ge-  samt	davon		ins-  ge-  samt	davon		
			Hotels	übriges Beher- bergungs- gewerbe		Restau- rants, Cafe's, Eisdielen und Imbiß- hallen	Schankwirt- schaften, Bars und Vergnügungs- lokale, Diskotheken und Tanz- lokale, Trinkhallen	
	1	2	3	4	5	6	7	8

Meßzahl 1994=100

1994

Januar .....	95,7	91,2	85,2	94,1	96,4	95,2	99,2	95,1
Februar .....	96,1	91,6	88,8	92,9	96,6	95,9	98,2	97,5
März' .....	97,1	97,6	93,4	99,6	97,4	96,7	99,0	93,2
1. Vj.	96,3	93,5	89,1	95,5	96,8	95,9	98,8	95,3
April .....	98,5	100,7	94,2	103,7	98,2	97,6	99,6	97,7
Mai .....	101,6	102,5	103,0	102,3	100,6	100,4	101,1	109,3
Juni .....	101,2	102,0	100,3	102,8	101,0	100,4	102,2	102,3
2. Vj.	100,4	101,7	99,2	102,9	99,9	99,5	101,0	103,1
Juli .....	103,0	99,8	97,9	100,7	103,4	104,1	101,8	103,0
August .....	102,6	97,6	96,4	98,1	103,1	104,1	100,9	104,3
September .....	101,6	103,4	102,2	104,0	101,7	102,2	100,7	98,0
3. Vj.	102,4	100,3	98,8	100,9	102,8	103,4	101,1	101,8
Oktober .....	100,0	102,8	103,0	102,7	99,8	99,6	100,2	98,9
November .....	101,1	101,9	103,0	101,4	100,9	101,9	98,4	101,8
Dezember .....	100,9	107,6	130,3	96,9	100,4	101,3	98,3	97,9
4. Vj.	100,7	104,1	112,1	100,3	100,4	101,0	99,0	99,5
Jahresdurch- schnitt 1994	100	100	100	100	100	100	100	100

1995

Januar .....	100,0	90,8	85,3	93,4	101,1	101,5	100,3	100,7
Februar .....	108,5	90,8	75,4	98,1	111,7	117,3	98,8	99,8
März .....	107,4	115,1	85,2	129,2	107,1	112,0	95,7	99,9
1. Vj.	105,3	98,9	81,9	106,9	106,7	110,3	98,3	100,1
April .....	116,6	96,7	76,6	106,1	120,5	125,5	108,9	104,4
Mai .....	118,2	118,5	90,8	131,5	119,7	127,9	100,6	103,7
Juni .....	114,7	109,3	76,9	124,6	117,3	127,1	94,3	97,1
2. Vj.	116,5	108,2	81,5	120,7	119,2	126,8	101,3	101,7

Veränderung gegenüber dem gleichen Vorjahreszeitraum in %

1995

Januar .....	4,4	-0,4	0,2	-0,7	4,9	6,6	1,1	5,9
Februar .....	12,9	-0,8	-15,1	5,6	15,7	22,3	0,6	2,3
März .....	10,6	18,0	-8,8	29,8	10,0	15,8	-3,3	7,2
1. Vj.	9,3	5,8	-8,0	11,9	10,2	14,9	-0,6	5,1
April .....	18,5	-4,0	-18,6	2,3	22,7	28,5	9,3	6,8
Mai .....	16,4	15,6	-11,8	28,6	19,0	27,4	-0,6	-5,1
Juni .....	13,4	7,2	-23,3	21,2	16,1	26,5	-7,7	-5,1
2. Vj.	16,1	6,3	-17,8	17,3	19,2	27,5	0,3	-1,3



