

Statistischer Bericht

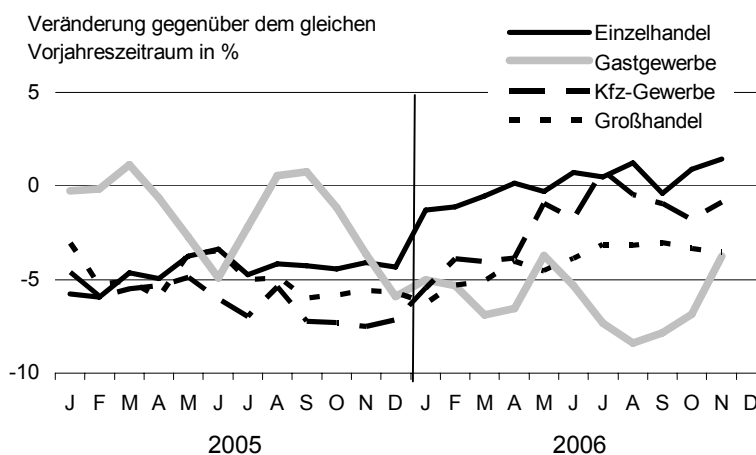
G I 1 / G IV 3 - m 11/06

Umsatz und Beschäftigung im Handel,
Kraftfahrzeuggewerbe und Gastge-
werbe in Berlin

November 2006

Nominaler und realer Umsatz
Beschäftigte
Voll- und Teilzeitbeschäftigte

**Beschäftigte im Einzelhandel, Kraftfahrzeuggewerbe,
Großhandel und Gastgewerbe seit Januar 2005**



Das Amt für Statistik Berlin-Brandenburg

Das Amt für Statistik Berlin-Brandenburg ist für beide Länder die zentrale Dienstleistungseinrichtung auf dem Gebiet der amtlichen Statistik. Das Amt erbringt Serviceleistungen im Bereich Information und Analyse für die breite Öffentlichkeit, für alle gesellschaftlichen Gruppen sowie für Kunden aus Verwaltung und Politik, Wirtschaft und Wissenschaft. Kerngeschäft des Amtes ist die Durchführung der gesetzlich angeordneten amtlichen Statistiken für Berlin und Brandenburg. Das Amt erhebt die Daten, bereitet sie auf, interpretiert und analysiert sie und veröffentlicht die Ergebnisse. Die Grundversorgung aller Nutzer mit statistischen Informationen erfolgt unentgeltlich, im Wesentlichen über das Internet und den Informationsservice. Daneben werden nachfrage- und zielgruppenorientierte Standardauswertungen zu Festpreisen angeboten. Kundenspezifische Aufbereitung / Beratung zu kostendeckenden Preisen ergänzt das Spektrum der Informationsbereitstellung.

Amtliche Statistik im Verbund

Die Statistiken werden bundesweit nach einheitlichen Konzepten, Methoden und Verfahren arbeitsteilig erstellt. Die statistischen Ämter der Länder sind dabei grundsätzlich für die Durchführung der Erhebungen, für die Aufbereitung und Veröffentlichung der Länderergebnisse zuständig. Durch diese Kooperation in einem „Statistikverbund“ entstehen für alle Länder vergleichbare und zu einem Bundesergebnis zusammenführbare Erhebungsergebnisse.

Produkte und Dienstleistungen

Informationsservice

mit statistischen Informationen für jedermann und Beratung sowie maßgeschneiderte Aufbereitungen von Daten über Berlin und Brandenburg
Auskunft, Beratung, Pressedienst sowie Fachbibliotheken in Potsdam und Berlin

Internet-Angebot

www.statistik-berlin-brandenburg.de
mit aktuellen Daten, Pressemitteilungen, Statistischen Berichten zum kostenlosen Herunterladen, regionalstatistischen Informationen, Wahlstatistiken und -analysen sowie einem Überblick über das gesamte Leistungsspektrum des Amtes

Statistische Jahrbücher

mit einer Vielzahl von Tabellen aus nahezu allen Arbeitsgebieten der amtlichen Statistik

Statistische Berichte

mit Ergebnissen der einzelnen Statistiken in Tabellen in tiefer sachlicher Gliederung und Grafiken zur Veranschaulichung von Entwicklungen und Strukturen.
Mit dieser Reihe werden die bisherigen Veröffentlichungen Statistischer Berichte aus Landesbetrieb für Datenverarbeitung und Statistik Land Brandenburg sowie dem Statistischen Landesamt Berlin fortgesetzt.

Impressum

Amt für Statistik Berlin-Brandenburg
Standort Potsdam
Dortustraße 46
14467 Potsdam
Telefon: 0331 39444
Fax: 0331 39418
info@statistik-bbb.de
www.statistik-berlin-brandenburg.de

Statistischer Bericht

G I 1 / G IV 3 - m 11/06

© **Amt für Statistik** Berlin-Brandenburg
Die Veröffentlichung und Verbreitung, auch auszugsweise, mit Quellenangabe für nichtgewerbliche Zwecke gestattet.

Erscheinungsfolge: monatlich
Bestell Nr.: 280.1
Preis: 4,00 EUR

Zeichenerklärung

- nichts vorhanden
- () Aussagewert ist eingeschränkt
- Zahlenwert unbekannt oder geheimzuhalten
- x Tabellenfach gesperrt
- / Zahlenwert nicht sicher genug
- 0 weniger als die Hälfte von 1 in der letzten besetzten Stelle, jedoch mehr als nichts
- p vorläufige Zahl
- ... Angabe fällt später an
- r berichtigte Zahl
- s geschätzte Zahl

		Seite
	Grafiken	
Erläuterungen	4	
Allgemeine Hinweise	4	Umsatz - nominal - und Beschäftigte des Einzelhandels seit 2004 6
Definitionen,		
Erhebungsmerkmale	5	Umsatz - nominal - und Beschäftigte des Handels mit, der Instandhaltung und Reparatur von Kraftfahrzeugen sowie der Tankstellen seit 2004 7
Ergebnisse kurz gefasst (Einzelhandel)	6	Umsatz - nominal - und Beschäftigte des Großhandels und der Handelsvermittlung seit 2004 7
		Umsatz - nominal - und Beschäftigte des Gastgewerbes seit 2004 13
		Umsatz - nominal - und Beschäftigte der Gastronomie seit 2004 13
	Tabellen	
1	Umsatz - nominal - ausgewählter Bereiche des Handels in Berlin seit 2005 8	
2	Umsatz - real - ausgewählter Bereiche des Handels in Berlin seit 2005 9	
3	Beschäftigte ausgewählter Bereiche des Handels in Berlin seit 2005 10	
4	Vollbeschäftigte ausgewählter Bereiche des Handels in Berlin seit 2005 11	
5	Teilzeitbeschäftigte ausgewählter Bereiche des Handels in Berlin seit 2005 12	
6	Umsatz - nominal - des Gastgewerbes in Berlin seit 2005 nach Wirtschaftsbereichen 14	
7	Umsatz - real - des Gastgewerbes in Berlin seit 2005 nach Wirtschaftsbereichen 15	
8	Beschäftigte des Gastgewerbes in Berlin seit 2005 nach Wirtschaftsbereichen 16	
9	Vollbeschäftigte des Gastgewerbes in Berlin seit 2005 nach Wirtschaftsbereichen 17	
10	Teilzeitbeschäftigte des Gastgewerbes in Berlin seit 2005 nach Wirtschaftsbereichen 18	

Erläuterungen

Allgemeine Hinweise

Ziel der Statistik

Die monatlichen Repräsentativerhebungen im Einzelhandel (einschließlich des Handels mit, der Instandhaltung/Reparatur von Kraftfahrzeugen und der Tankstellen), im Großhandel (einschließlich Handelsvermittlung) und im Gastgewerbe liefern kurzfristige Informationen zur Beurteilung der konjunkturellen Entwicklung dieser Wirtschaftsbereiche. Erfragt wird der Nettoumsatz (ohne Umsatzsteuer) sowie die Zahl der Voll- und Teilzeitbeschäftigten.

Rechtsgrundlage

Rechtsgrundlage für die Erhebungen ist das Gesetz über die Statistik im Handel und Gastgewerbe (Handelsstatistikgesetz - HdStatG) vom 10. Dezember 2001 (BGBl. I S. 3438), zuletzt geändert durch Artikel 106 der Verordnung vom 25. November 2003 (BGBl. I S. 2304).

Berichtskreis

Zum Berichtskreis zählen etwa 900 Unternehmen des Einzelhandels, 200 des Kraftfahrzeuggewerbes, 400 des Großhandels sowie 300 Unternehmen des Gastgewerbes mit Sitz und wirtschaftlicher Tätigkeit im Land Berlin, außerdem die Berliner Länderteile von Unternehmen mit Sitz in anderen Bundesländern.

Systematiken

Den Erhebungen liegt die vom Statistischen Bundesamt Wiesbaden herausgegebene Klassifikation der Wirtschaftszweige mit Erläuterungen, Ausgabe 2003, zugrunde, die auf der EU-Systematik NACE Rev. 1.1 aufbaut.

Methodische Hinweise

Die Erhebungen erstrecken sich in den Abschnitten G und H der Klassifikation der Wirtschaftszweige auf die Abteilungen

- 50 Kraftfahrzeughandel; Instandhaltung und Reparatur von Kraftfahrzeugen; Tankstellen
- 51 Handelsvermittlung und Großhandel (ohne Handel mit Kraftfahrzeugen)
- 52 (ohne Wirtschaftsgruppe 52.7) Einzelhandel (ohne Handel mit Kraftfahrzeugen und ohne Tankstellen)
- 55 Gastgewerbe.

Die Auswahl des Berichtskreises wurde als geschichtete Zufallsstichprobe aus dem statistischen Unternehmensregister vorgenommen. Die Schichtung erfolgte nach Wirtschaftsgruppen und Umsatzhöhe. Die Abschnidegrenzen nach unten

liegen gegenwärtig bei 1 Mio. Euro in der Abteilung 51, 250 000 Euro in den Abteilungen 50 und 52 sowie bei 50 000 Euro in der Abteilung 55.

Ergebnisse der monatlichen Statistik werden nur als Messzahlen und Veränderungsraten, nicht in absoluten Werten ausgewiesen. Die Messzahlen über die Entwicklung der Umsätze und der Beschäftigten werden monatlich aus den hochgerechneten Angaben der befragten Unternehmen errechnet. Die Darstellung der Umsatzwerte erfolgt in jeweiligen Preisen (Umsatz - nominal) sowie in konstanten Preisen des Jahres 2000 (Umsatz - real). Basisjahr für die Berechnung aller Messzahlen ist zur Zeit das Jahr 2003.

Die Messzahlen und Veränderungsraten werden ohne Berücksichtigung der monatlich wechselnden Zahl von Verkaufstagen und von Saisoneinflüssen ermittelt. In den Vierteljahreswerten machen sich diese Schwankungen aber kaum noch bemerkbar.

Alle Messzahlen und Veränderungsraten in diesem Statistischen Bericht sind, soweit sie Erhebungszeiträume des aktuellen Jahres und des Vorjahres betreffen, vorläufig und werden monatlich rückwirkend durch nachträglich eingehende Meldungen und Korrekturen der in die Berichtskreise einbezogenen Unternehmen aktualisiert.

Hinweise auf andere Veröffentlichungen

Ergebnisse für das Bundesgebiet:

- „Beschäftigte und Umsatz im Einzelhandel“, Fachserie 6, Reihe 3.1
- „Beschäftigte und Umsatz im Großhandel“, Fachserie 6, Reihe 1.1
- „Gastgewerbe“, Fachserie 6, Reihe 7.4
- „Beherbergung im Reiseverkehr“, Fachserie 6, Reihe 7.1

Diese Daten können als Download im Internet unter www.destatis.de/shop bezogen werden.

Analysen der Berliner Ergebnisse:

- Langer, A.: Gegenläufige Tendenzen im Einzelhandel, Gastgewerbe und Tourismus; „Berliner Statistik“ - Monatsschrift 2000, Heft 1–6, S. 41.
- Langer, A.: Die Entwicklung des Einzelhandels in Berlin 1994 bis 2003; „Berliner Statistik“ - Monatsschrift 2005, Heft 1, S. 12.
- Langer, A.: Entwicklung im Berliner Gastgewerbe sehr heterogen; „Berliner Statistik“ - Monatsschrift 2005, Heft 10, S. 383.

Weitere Hinweise zu Methodik, Aktualität und Genauigkeit der Handels- und Gastgewerbestatistiken finden Sie in den Qualitätsberichten des Statistischen Bundesamtes:

- „Monatserhebung im Handel“
- „Monatserhebung im Gastgewerbe“

Beide Berichte können als Download im Internet unter www.destatis.de/allg/d/veroe/qualitaetsberichte_binnenhgastgtourismus.htm bezogen werden.

Definitionen, Erhebungsmerkmale

Umsatz

Der Gesamtbetrag der abgerechneten Lieferungen und sonstigen Leistungen (ohne Umsatzsteuer) einschließlich Eigenverbrauch, Verkäufe an Betriebsangehörige sowie einschließlich gesondert in Rechnung gestellter Kosten für die Fracht, Porto, Verpackung usw., ohne Rücksicht auf den Zahlungseingang und die Steuerpflicht.

Nicht anzugeben sind jedoch (nicht gewerblich besteuerte) Erlöse aus Land- und Forstwirtschaft, außerordentliche Erträge (z.B. aus dem Verkauf von Anlagevermögen), betriebsfremde Erträge (z.B. Einnahmen aus Vermietung und Verpachtung von betriebsfremd genutzten Gebäuden und Ge-

bäudeteilen), Zinserträge aus nicht betriebsnotwendigem Kapital oder Erträge aus Beteiligungen.

Gewährte Skonti und Erlösschmälerungen (z.B. Preisnachlässe, Rabatte, Jahresrückvergütungen, Boni) sind bei der Ermittlung des Umsatzes abzusetzen.

Der Umsatz im Einzelhandel schließt auch Erlöse aus Kommissions- und Streckengeschäften (Ware geht vom Lieferanten ohne Zwischenlagerung direkt an den Kunden) sowie Provisionen und Kostenvergütungen aus der Vermittlung von Waren (nicht den Wert der vermittelten Waren) sowie Zusatzerlöse ein. Bei Tankstellen in fremdem Namen (Agenturtankstellen) sind als Umsatz aus Mineralölprodukten die daraus erzielten Provisionen und Kostenvergütungen anzugeben.

Zum Umsatz im Gastgewerbe zählen auch Bedienungsgeld, Getränke-, Sekt-, und Vergnügungssteuer, nicht jedoch durchlaufende Posten wie Kurtaxe oder Fremdenverkehrsabgabe.

Beschäftigte

Tätige Inhaber, unbezahlt mithelfende Familienangehörige sowie sämtliche Arbeitnehmer einschließlich Auszubildender und Praktikanten. Mitgezählt werden auch vorübergehend Abwesende (z.B. Kranke, Urlauber) und Teilzeitbeschäftigte ohne Umrechnung auf Vollbeschäftigte.

Vollbeschäftigte

Bei Vollbeschäftigten entspricht die durchschnittliche Arbeitszeit der orts-, branchen- oder betriebsüblichen Wochenarbeitszeit.

Teilzeitbeschäftigte

Bei Teilzeitbeschäftigten ist die durchschnittliche Arbeitszeit kürzer als die orts-, branchen- oder betriebsübliche Arbeitszeit.

Unternehmen

Kleinste Einheit, die aus handels- oder gewerbesteuerrechtlichen Gründen Bücher führen oder ähnliche Aufzeichnungen mit dem Ziel einer jährlichen Feststellung des Vermögensstandes machen muss.

Ergebnisse kurz gefasst (Einzelhandel)

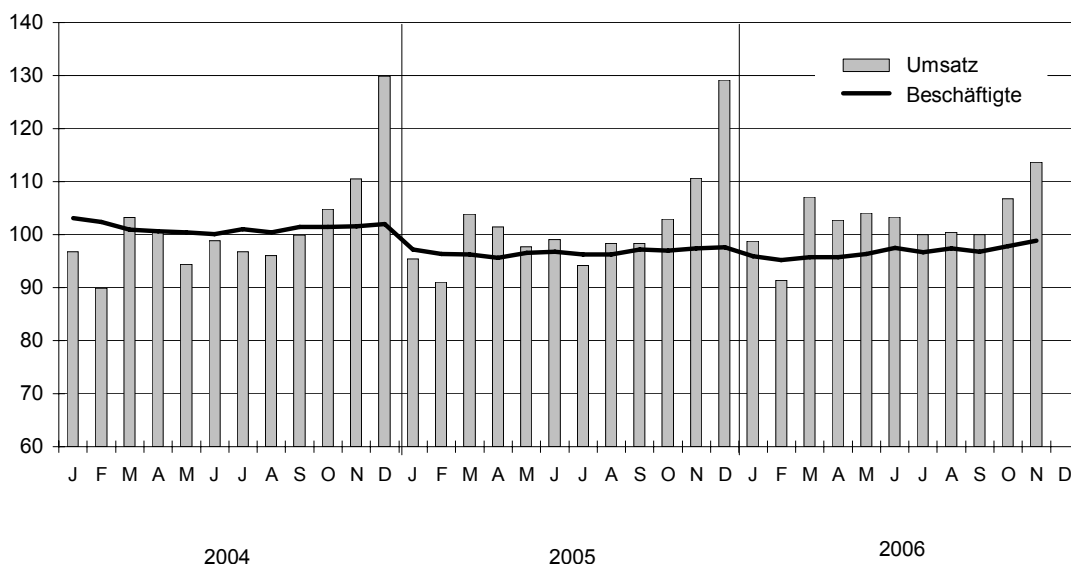
Der Berliner Einzelhandel (ohne Kraftfahrzeughandel) setzte im November 2005 nach vorläufigen Berechnungen des Statistischen Landesamtes nominal genauso viel um wie zwölf Monate zuvor. Real, also unter Ausschaltung der Preisentwicklung, sank der Umsatz um 0,4 Prozent. Beide Monate hatten jeweils 26 Verkaufstage.

Im bisherigen Jahresverlauf setzte der Berliner Einzelhandel nominal 0,8 Prozent mehr um als im gleichen Vorjahreszeitraum. Einen besonders hohen Umsatzzuwachs konnten in diesem Zeitraum die Apotheken erzielen (+6,4 Prozent), während der Einzelhandel mit medizinischen und orthopädischen Artikeln ein Umsatzminus von 24,3 Prozent verzeichnete.

Die Zahl der Beschäftigten im Berliner Einzelhandel war im November 2005 um 4,9 Prozent niedriger als im Vorjahresmonat (Januar bis November 2005: -3,7 Prozent). Dabei wurden 6,3 Prozent der Vollzeitstellen sowie 3,8 Prozent der Teilzeitstellen abgebaut.

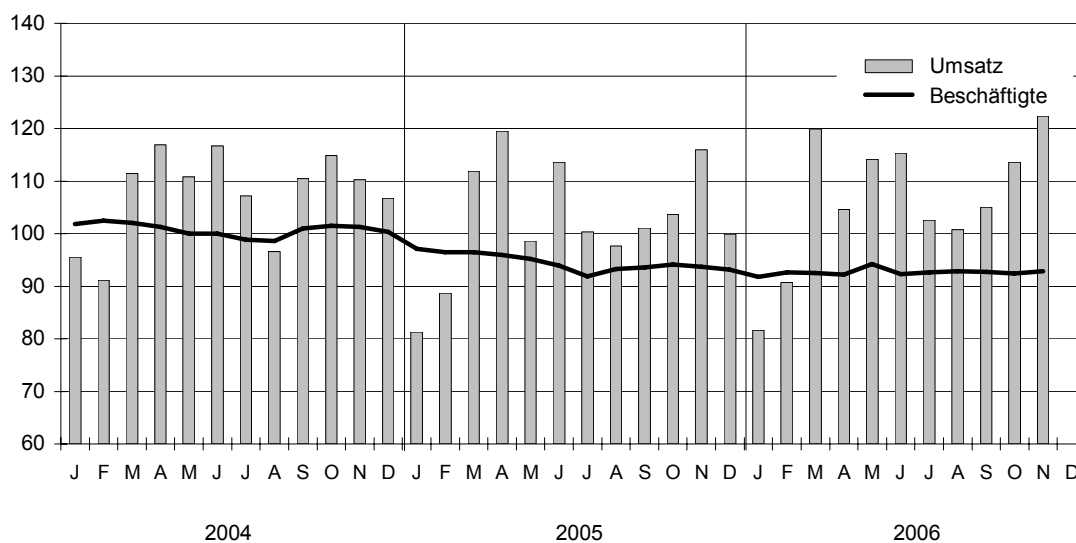
Umsatz - nominal - und Beschäftigte des Einzelhandels seit 2004

Messzahl 2003 = 100



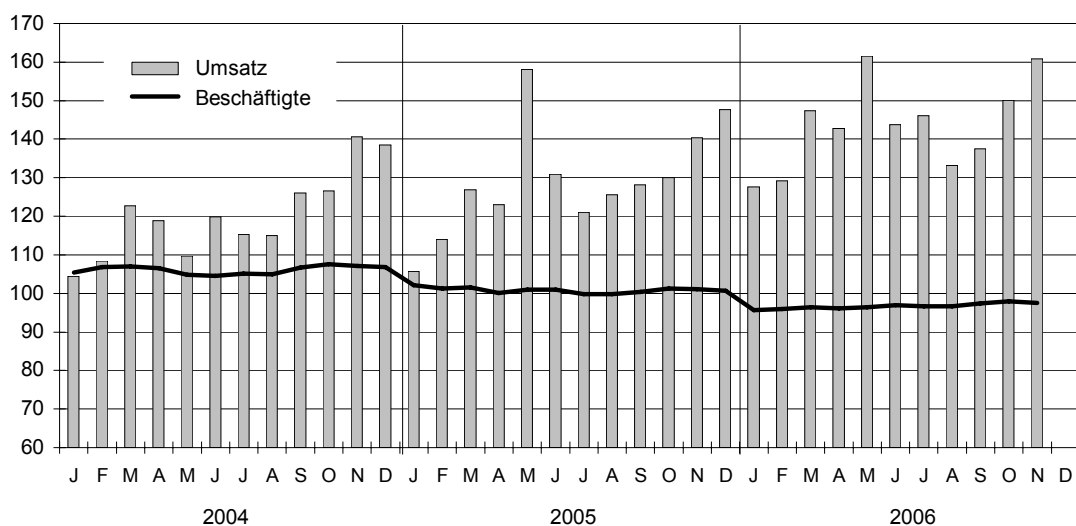
Umsatz - nominal - und Beschäftigte des Handels mit, der Instandhaltung und Reparatur von Kraftfahrzeugen sowie der Tankstellen seit 2004

Messzahl 2003 = 100



Umsatz - nominal - und Beschäftigte des Großhandels und der Handelsvermittlung seit 2004

Messzahl 2003 = 100



1 Umsatz - nominal - ausgewählter Bereiche des Handels in Berlin seit 2005

Zeitraum	Einzelhandel (ohne Kraftfahrzeughandel)	darunter					Kraftfahrzeughandel, -instandhaltung und -reparatur sowie Tankstellen	darunter		Großhandel und Handelsvermittlung
		in Verkaufsräumen				Einzelhandel nicht in Verkaufsräumen		Handel mit Kraftwagen	Instandhaltung und Reparatur von Kraftwagen	
		mit Warenversch. Art	Fach-einzelhandel mit Nahrungsmitteln, Getränken und Tabakwaren	in Apotheken, m. medizin., orthopädischen und kosmetischen Erzeugnissen	sonst. Fach-einzelhandel					

Messzahl 2003=100

2005

1. Vj.	96,8	97,0	84,1	99,6	96,0	95,6	93,9	98,1	71,3	115,5
2. Vj.	99,4	98,1	85,5	105,3	101,9	75,6	110,6	114,0	82,1	137,4
September	98,3	95,2	87,5	106,0	101,3	88,0	101,1	105,1	73,0	128,2
3. Vj.	96,9	95,1	85,9	103,7	98,5	83,6	99,7	102,8	74,9	125,0
Oktober	102,9	97,6	89,4	106,3	112,2	88,8	103,6	107,3	73,0	130,0
November	110,6	105,1	99,3	112,9	120,3	95,0	115,9	119,5	84,9	140,4
Januar bis November 2005	99,4	97,6	86,8	104,1	102,0	86,2	102,9	106,5	76,6	127,6
4. Vj.	114,2	109,6	102,4	115,0	123,6	96,2	106,5	109,7	80,0	139,3
Jahresdurchschnitt 2005	101,8	99,9	89,5	105,9	105,0	87,7	102,7	106,1	77,0	129,3

2006

1. Vj.	99,1	96,2	89,4	106,9	99,9	104,8	97,4	102,9	74,3	134,7
2. Vj.	103,4	100,8	86,9	105,6	109,9	82,8	111,3	116,4	79,2	149,4
September	100,0	97,6	86,1	102,2	104,6	97,6	105,1	109,9	79,3	137,4
3. Vj.	100,1	97,3	84,2	103,1	105,9	89,8	102,8	106,1	79,4	138,9
Oktober	106,8	99,9	86,0	108,1	120,2	98,0	113,6	120,0	78,4	150,1
November	113,6	107,8	94,6	110,7	127,5	102,4	122,3	128,9	86,4	160,8
Januar bis November 2006	102,6	99,1	87,4	105,9	108,6	93,9	106,4	111,4	78,5	143,6

1 Umsatz - nominal - auf den Kreisbereich des Handels in Berlin und Brandenburg

Veränderung gegenüber dem gleichen Vorjahreszeitraum in %

2005

1. Vj.	0,2	0,4	-15,3	5,5	-0,8	-3,1	-5,4	-4,5	-3,1	3,3
2. Vj.	1,5	2,7	-12,6	5,4	0,3	-10,8	-3,7	-3,7	0,3	18,2
September	-1,6	-0,9	-6,3	5,1	-5,5	-9,7	-8,5	-9,6	-5,5	1,7
3. Vj.	-0,7	0,6	-8,2	-0,1	-2,0	-4,4	-4,8	-4,9	-2,5	5,2
Oktober	-1,8	-3,0	-8,7	3,9	-2,5	-15,4	-9,8	-10,6	-5,8	2,7
November	0,1	-1,3	-7,3	4,3	1,8	-12,4	5,1	9,0	-23,6	-0,2
Januar bis November 2005	0,1	0,6	-11,3	3,6	-0,7	-7,6	-4,2	-3,8	-4,8	7,4
4. Vj.	-0,7	-1,8	-7,4	3,7	0,0	-12,9	-3,7	-3,4	-12,7	3,1
Jahresdurchschnitt 2005	0,0	0,4	-10,8	3,5	-0,6	-8,0	-4,4	-4,1	-4,8	7,3

2006

1. Vj.	2,4	-0,8	6,2	7,3	4,1	9,7	3,7	4,9	4,2	16,6
2. Vj.	4,0	2,8	1,6	0,2	7,9	9,6	0,7	2,1	-3,5	8,8
September	1,7	2,5	-1,5	-3,6	3,3	10,9	4,0	4,6	8,6	7,2
3. Vj.	3,3	2,3	-2,0	-0,6	7,5	7,4	3,1	3,2	6,1	11,2
Oktober	3,7	2,3	-3,8	1,7	7,2	10,4	9,7	11,8	7,4	15,5
November	2,7	2,6	-4,7	-2,0	6,0	7,8	5,5	7,9	1,7	14,5
Januar bis November 2006	3,2	1,6	0,7	1,8	6,5	8,9	3,4	4,6	2,5	12,5

2 Umsatz - real - ausgewählter Bereiche des Handels in Berlin seit 2005

Zeitraum	Einzelhandel (ohne Kraftfahrzeughandel)	darunter					Kraftfahrzeughandel, -instandhaltung und -reparatur sowie Tankstellen	darunter		Großhandel und Handelsvermittlung
		in Verkaufsräumen				Einzelhandel nicht in Verkaufsräumen		Handel mit Kraftwagen	Instandhaltung und Reparatur von Kraftwagen	
		mit Waren versch. Art	Fach-einzelhandel mit Nahrungsmitteln, Getränken und Tabakwaren	in Apotheken, m. medizin., orthopädischen und kosmetischen Erzeugnissen	sonst. Fach-einzelhandel					

Messzahl 2003=100

2005										
1. Vj.	97,0	96,1	78,6	101,2	97,9	91,3	92,7	96,8	70,4	111,8
2. Vj.	99,3	96,7	79,8	107,0	103,6	70,4	108,4	112,0	80,7	129,0
September	98,7	94,4	80,3	107,8	104,0	77,5	98,1	102,6	71,3	118,0
3. Vj.	97,4	94,4	79,6	105,4	101,5	74,4	97,1	100,7	73,3	115,9
Oktober	103,2	96,9	82,3	107,9	114,5	78,1	100,4	104,6	71,2	118,0
November	111,2	104,3	92,0	114,5	123,6	85,8	112,5	116,3	82,6	130,2
Januar bis November 2005	99,6	96,6	80,7	105,7	104,3	79,3	100,7	104,5	75,2	119,8
4. Vj.	114,9	108,8	95,0	116,5	127,4	86,4	103,2	106,8	77,8	128,4
Jahresdurchschnitt 2005	102,1	99,0	83,2	107,5	107,6	80,6	100,4	104,1	75,6	121,3
2006										
1. Vj.	99,1	94,5	82,5	108,2	103,4	92,6	94,1	99,7	72,0	122,9
2. Vj.	102,8	98,3	79,8	107,1	112,4	72,4	107,2	112,4	76,5	133,0
September	99,8	95,0	78,7	104,2	108,1	85,9	101,0	105,9	76,4	126,5
3. Vj.	100,1	95,0	76,6	105,3	109,5	79,0	98,8	102,3	76,6	126,0
Oktober	106,6	97,2	78,1	110,2	123,4	87,2	109,2	115,4	75,4	139,3
November	113,4	104,8	85,9	112,6	131,3	93,5	117,4	123,7	82,9	148,8
Januar bis November 2006	102,3	96,8	80,1	107,7	111,9	83,0	102,4	107,5	75,8	130,4

Veränderung gegenüber dem gleichen Vorjahreszeitraum in %

2005										
1. Vj.	0,2	-0,2	-19,8	6,9	0,5	-8,7	-5,7	-4,5	-3,1	-0,5
2. Vj.	1,4	2,0	-15,5	6,0	1,5	-15,8	-4,2	-4,0	0,0	13,0
September	-1,9	-2,2	-10,7	5,6	-3,5	-17,1	-10,1	-10,8	-6,7	-2,7
3. Vj.	-0,8	-0,2	-11,5	0,1	0,0	-12,0	-5,9	-5,5	-3,2	1,0
Oktober	-2,1	-4,1	-13,2	4,2	-1,1	-20,3	-11,4	-11,9	-7,1	-2,0
November	-0,3	-2,6	-11,4	4,6	3,6	-17,3	3,1	7,0	-25,0	-3,8
Januar bis November 2005	0,0	-0,2	-15,1	4,2	0,8	-13,3	-5,0	-4,3	-5,4	3,0
4. Vj.	-0,9	-2,9	-10,5	4,0	1,8	-18,0	-5,7	-5,1	-14,3	-1,5
Jahresdurchschnitt 2005	-0,1	-0,4	-14,3	4,1	1,0	-13,7	-5,3	-4,8	-5,5	2,9
2006										
1. Vj.	2,2	-1,6	5,0	6,9	5,6	1,5	1,5	2,9	2,2	10,0
2. Vj.	3,5	1,7	0,0	0,1	8,6	2,8	-1,1	0,4	-5,2	3,1
September	1,1	0,7	-2,0	-3,3	3,9	10,9	2,9	3,1	7,1	7,2
3. Vj.	2,8	0,6	-3,8	-0,1	7,9	6,2	1,7	1,6	4,4	8,7
Oktober	3,2	0,4	-5,1	2,1	7,8	11,6	8,7	10,3	6,0	18,0
November	2,0	0,5	-6,6	-1,6	6,3	9,1	4,3	6,4	0,3	14,3
Januar bis November 2006	2,8	0,2	-0,9	1,8	7,3	4,7	1,7	2,9	0,8	8,8

3 Beschäftigte ausgewählter Bereiche des Handels in Berlin seit 2005

Zeitraum	Einzelhandel (ohne Kraftfahrzeughandel)	darunter					Kraftfahrzeughandel, -instandhaltung und -reparatur sowie Tankstellen	darunter		Großhandel und Handelsvermittlung
		in Verkaufsräumen				Einzelhandel nicht in Verkaufsräumen		Handel mit Kraftwagen	Instandhaltung und Reparatur von Kraftwagen	
		mit Warenversch. Art	Fach-einzelhandel mit Nahrungsmitteln, Getränken und Tabakwaren	in Apotheken, m. medizin., orthopädischen und kosmetischen Erzeugnissen	sonst. Fach-einzelhandel					

Messzahl 2003=100

2005										
1. Vj.	96,6	97,8	84,7	97,2	96,8	87,6	96,7	103,5	87,9	101,6
2. Vj.	96,3	96,9	84,2	97,3	96,8	92,5	95,0	102,1	85,8	100,7
September	97,2	98,3	86,1	98,5	96,9	90,4	93,6	100,6	87,0	100,4
3. Vj.	96,5	97,8	86,1	97,8	95,8	90,7	92,9	100,2	84,7	100,0
Oktober	96,9	98,1	85,6	97,5	97,5	84,2	94,1	100,1	89,3	101,3
November	97,4	98,5	86,7	98,0	98,1	83,6	93,7	100,2	88,1	101,2
Januar bis November 2005	96,6	97,7	85,2	97,5	96,7	89,1	94,7	101,6	86,6	100,9
4. Vj.	97,3	98,4	86,3	97,7	98,0	85,1	93,6	100,1	88,3	101,1
Jahresdurchschnitt 2005	96,7	97,7	85,3	97,5	96,9	89,0	94,6	101,5	86,7	100,8
2006										
1. Vj.	95,6	95,8	87,4	96,5	97,1	85,2	92,3	98,3	89,8	96,0
2. Vj.	96,5	96,5	84,1	95,9	99,2	89,6	92,9	97,8	91,6	96,5
September	96,8	97,1	84,3	96,5	99,2	88,1	92,7	97,6	88,5	97,3
3. Vj.	97,0	97,1	84,3	96,5	99,4	90,4	92,7	97,8	89,2	96,9
Oktober	97,8	97,8	86,1	97,6	100,9	83,1	92,4	96,2	90,1	97,9
November	98,8	98,9	88,0	98,7	101,5	85,5	92,8	97,4	89,4	97,6
Januar bis November 2006	96,7	96,8	85,6	96,7	99,0	87,7	92,7	97,8	90,1	96,7

Veränderung gegenüber dem gleichen Vorjahreszeitraum in %

2005										
1. Vj.	-5,4	-5,6	-14,9	-3,5	-4,7	-9,3	-5,3	-3,4	-8,3	-4,5
2. Vj.	-4,0	-3,8	-14,5	-2,3	-4,1	-4,1	-5,4	-3,1	-7,2	-4,4
September	-4,2	-4,9	-9,7	-2,0	-4,0	-6,3	-7,2	-3,5	-10,0	-6,0
3. Vj.	-4,4	-5,1	-9,4	-1,9	-4,1	-5,5	-6,5	-2,8	-9,7	-5,3
Oktober	-4,4	-4,2	-8,4	-3,4	-4,4	-15,8	-7,3	-6,0	-6,9	-5,8
November	-4,1	-3,4	-7,7	-1,9	-5,5	-15,9	-7,5	-5,4	-8,5	-5,6
Januar bis November 2005	-4,6	-4,6	-12,1	-2,6	-4,4	-8,1	-6,1	-3,6	-8,3	-4,9
4. Vj.	-4,3	-3,7	-8,0	-3,0	-5,5	-14,1	-7,3	-5,7	-7,8	-5,7
Jahresdurchschnitt 2005	-4,5	-4,5	-11,7	-2,7	-4,6	-8,3	-6,1	-3,7	-8,2	-5,0
2006										
1. Vj.	-1,0	-2,1	3,2	-0,7	0,3	-2,8	-4,5	-5,0	2,2	-5,6
2. Vj.	0,2	-0,5	-0,2	-1,4	2,5	-3,1	-2,2	-4,2	6,7	-4,1
September	-0,4	-1,3	-2,1	-2,0	2,3	-2,5	-1,0	-3,1	1,7	-3,0
3. Vj.	0,4	-0,8	-2,0	-1,4	3,7	-0,4	-0,2	-2,4	5,4	-3,1
Oktober	0,9	-0,3	0,6	0,1	3,5	-1,3	-1,8	-3,9	0,9	-3,3
November	1,5	0,5	1,5	0,7	3,5	2,2	-0,9	-2,8	1,5	-3,6
Januar bis November 2006	0,1	-0,9	0,5	-0,9	2,4	-1,7	-2,1	-3,8	4,1	-4,1

4 Vollbeschäftigte ausgewählter Bereiche des Handels in Berlin seit 2005

Zeitraum	Einzelhandel (ohne Kraftfahrzeughandel)	darunter					Einzelhandel nicht in Verkaufsräumen	Kraftfahrzeughandel, -instandhaltung und -reparatur sowie Tankstellen	darunter		Großhandel und Handelsvermittlung
		in Verkaufsräumen				Handel mit Kraftwagen			Instandhaltung und Reparatur von Kraftwagen		
		mit Warenversch. Art	Fach-einzelhandel mit Nahrungsmitteln, Getränken und Tabakwaren	in Apotheken, m. medizin., orthopädischen und kosmetischen Erzeugnissen	sonst. Fach-einzelhandel						
Messzahl 2003=100											
2005											
1. Vj.	91,6	93,3	68,4	90,2	93,4	84,8	96,3	101,7	90,2	102,3	
2. Vj.	90,2	90,9	67,2	90,4	92,3	86,5	93,5	99,5	87,3	101,2	
September	90,7	90,0	72,0	91,3	93,3	88,5	92,0	98,7	86,0	100,7	
3. Vj.	89,6	89,7	69,9	90,2	91,6	88,1	91,3	98,0	83,9	100,2	
Oktober	90,4	89,3	71,7	90,5	93,7	87,0	92,4	98,2	87,8	101,1	
November	90,6	89,4	81,4	91,6	92,7	86,2	92,5	98,5	87,7	101,4	
Januar bis November 2005	90,5	91,0	70,0	90,4	92,6	86,5	93,5	99,5	87,3	101,2	
4. Vj.	90,5	89,2	78,7	91,5	92,9	86,1	92,3	98,4	87,4	101,3	
Jahresdurchschnitt 2005	90,5	90,8	71,0	90,5	92,5	86,4	93,4	99,4	87,2	101,2	
2006											
1. Vj.	89,1	86,5	82,8	88,5	92,7	89,4	91,3	97,0	87,6	99,2	
2. Vj.	89,2	87,4	80,3	86,2	93,2	89,3	91,7	96,4	89,6	99,6	
September	88,9	87,3	73,5	86,6	93,0	91,1	91,7	96,8	87,1	99,9	
3. Vj.	88,5	86,8	74,2	87,0	92,1	91,0	91,6	96,7	87,6	99,4	
Oktober	90,3	88,7	76,3	88,0	94,2	90,7	90,6	94,6	88,0	100,4	
November	90,6	88,8	77,2	89,1	94,4	91,6	91,2	95,5	87,9	99,7	
Januar bis November 2006	89,2	87,2	78,7	87,5	92,9	90,1	91,4	96,4	88,2	99,5	
Veränderung gegenüber dem gleichen Vorjahreszeitraum in %											
2005											
1. Vj.	-9,6	-8,7	-29,0	-9,0	-8,6	-13,6	-5,9	-5,4	-6,0	-0,6	
2. Vj.	-8,4	-8,1	-28,0	-6,8	-7,9	-8,9	-7,2	-5,0	-8,3	-1,4	
September	-7,8	-10,4	-19,5	-4,8	-6,0	-6,6	-8,7	-4,7	-11,7	-2,2	
3. Vj.	-8,2	-9,4	-21,6	-6,4	-6,8	-7,4	-8,2	-4,0	-11,9	-2,3	
Oktober	-7,1	-9,7	-8,1	-5,7	-5,1	-7,2	-9,2	-7,3	-9,6	-2,8	
November	-7,2	-9,6	3,9	-4,7	-7,3	-6,8	-8,5	-6,2	-9,4	-2,6	
Januar bis November 2005	-8,5	-8,9	-22,4	-7,0	-7,5	-9,5	-7,4	-5,2	-8,9	-1,7	
4. Vj.	-7,4	-10,0	0,9	-5,3	-6,9	-7,3	-8,7	-6,6	-9,8	-2,6	
Jahresdurchschnitt 2005	-8,4	-9,0	-20,3	-6,9	-7,5	-9,3	-7,5	-5,3	-9,0	-1,7	
2006											
1. Vj.	-2,7	-7,3	21,1	-1,9	-0,7	5,4	-5,3	-4,7	-3,0	-3,0	
2. Vj.	-1,1	-3,9	19,6	-4,7	1,0	3,2	-1,9	-3,2	2,7	-1,6	
September	-2,0	-3,0	2,2	-5,2	-0,4	2,9	-0,3	-1,9	1,2	-0,8	
3. Vj.	-1,3	-3,2	6,1	-3,5	0,5	3,3	0,3	-1,4	4,3	-0,8	
Oktober	-0,2	-0,7	6,3	-2,8	0,5	4,2	-1,9	-3,7	0,2	-0,7	
November	0,0	-0,6	-5,2	-2,7	1,9	6,3	-1,4	-3,1	0,3	-1,8	
Januar bis November 2006	-1,4	-4,1	12,5	-3,2	0,4	4,2	-2,2	-3,1	1,1	-1,7	

5 Teilzeitbeschäftigte ausgewählter Bereiche des Handels in Berlin seit 2005

Zeitraum	Einzelhandel (ohne Kraftfahrzeughandel)	darunter					Kraftfahrzeughandel, -instandhaltung und -reparatur sowie Tankstellen	darunter		Großhandel und Handelsvermittlung
		in Verkaufsräumen				Einzelhandel nicht in Verkaufsräumen		Handel mit Kraftwagen	Instandhaltung und Reparatur von Kraftwagen	
		mit Warenversch. Art	Fach-einzelhandel mit Nahrungsmitteln, Getränken und Tabakwaren	in Apotheken, m. medizin., orthopädischen und kosmetischen Erzeugnissen	sonst. Fach-einzelhandel					

Messzahl 2003=100

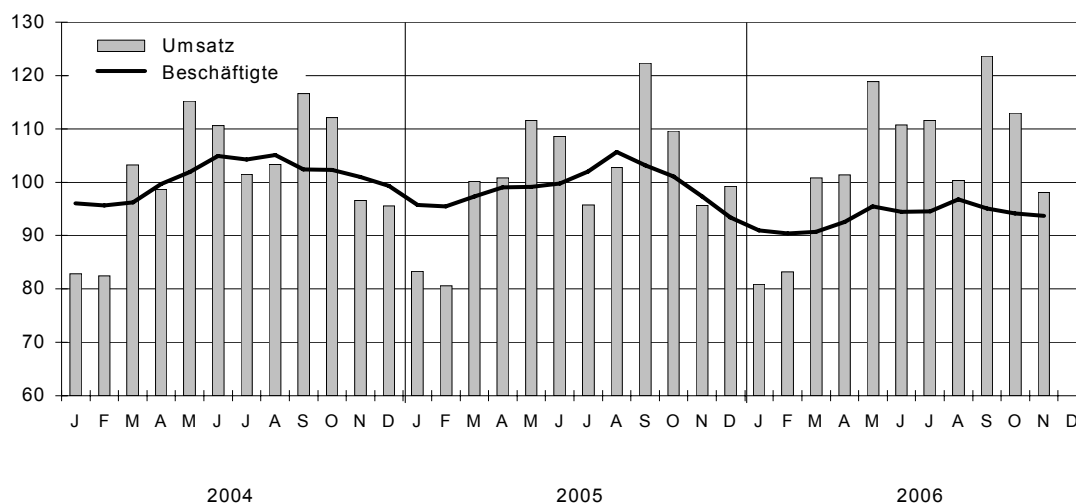
2005										
1. Vj.	101,0	100,9	97,8	102,2	101,4	92,6	100,2	131,4	70,3	99,3
2. Vj.	101,7	101,1	97,9	102,3	102,9	102,8	109,7	143,0	74,9	98,9
September	102,9	104,1	97,4	103,6	101,6	93,5	110,0	131,0	94,4	99,3
3. Vj.	102,6	103,5	99,1	103,3	101,4	95,2	109,1	133,2	90,4	99,5
Oktober	102,7	104,1	96,8	102,5	102,6	79,2	110,8	129,7	100,0	101,8
November	103,4	104,8	90,9	102,5	105,2	79,2	105,3	126,5	91,0	100,2
Januar bis November 2005	102,0	102,3	97,4	102,6	102,3	93,7	106,6	134,4	81,6	99,5
4. Vj.	103,4	104,8	92,4	102,2	104,6	83,4	106,9	125,5	94,5	100,4
Jahresdurchschnitt 2005	102,2	102,6	96,8	102,5	102,6	93,5	106,5	133,2	82,5	99,5
2006										
1. Vj.	101,4	102,3	91,1	102,3	102,9	78,1	103,3	119,7	106,4	84,4
2. Vj.	103,0	102,8	87,1	102,9	107,2	90,2	104,8	120,6	106,1	85,4
September	103,8	103,9	93,0	103,6	107,3	83,1	102,6	108,8	99,4	88,0
3. Vj.	104,5	104,2	92,5	103,3	109,1	89,3	103,8	114,1	101,6	87,8
Oktober	104,5	104,1	94,0	104,5	109,8	69,9	109,9	122,2	105,6	88,9
November	106,1	105,9	96,6	105,6	110,9	75,0	109,5	127,0	100,0	90,0
Januar bis November 2006	103,4	103,5	91,1	103,2	107,1	83,4	105,0	119,3	104,4	86,5

Veränderung gegenüber dem gleichen Vorjahreszeitraum in %

2005										
1. Vj.	-1,8	-3,4	-4,2	0,4	0,3	-1,5	1,1	30,8	-25,6	-16,7
2. Vj.	-0,2	-0,9	-4,6	0,7	1,0	3,8	12,9	24,4	3,2	-14,1
September	-1,3	-1,2	-2,6	-0,2	-1,3	-5,8	7,3	12,9	3,1	-17,8
3. Vj.	-1,2	-2,2	-0,6	1,1	-0,6	-2,3	10,6	14,4	9,2	-14,8
Oktober	-2,3	-0,6	-8,6	-1,9	-3,3	-28,4	12,5	13,6	16,4	-15,5
November	-1,5	0,6	-14,5	0,0	-3,0	-28,8	2,0	4,9	-1,5	-15,2
Januar bis November 2005	-1,2	-1,8	-4,8	0,4	-0,4	-5,8	8,0	20,2	-3,2	-15,2
4. Vj.	-1,7	0,5	-13,2	-1,4	-3,3	-23,9	6,4	6,0	8,3	-15,5
Jahresdurchschnitt 2005	-1,2	-1,5	-5,8	0,2	-0,7	-6,5	7,7	18,4	-2,1	-15,3
2006										
1. Vj.	0,4	1,3	-6,9	0,1	1,5	-15,7	3,1	-8,9	51,3	-15,0
2. Vj.	1,2	1,7	-11,0	0,6	4,3	-12,2	-4,5	-15,6	41,6	-13,6
September	0,8	-0,2	-4,6	0,0	5,6	-11,1	-6,7	-16,9	5,4	-11,3
3. Vj.	1,8	0,7	-6,7	0,0	7,6	-6,2	-4,8	-14,3	12,4	-11,8
Oktober	1,8	0,0	-2,9	1,9	7,1	-11,7	-0,8	-5,8	5,6	-12,7
November	2,6	1,1	6,3	3,0	5,4	-5,3	3,9	0,4	9,9	-10,2
Januar bis November 2006	1,3	1,1	-6,5	0,6	4,8	-10,9	-1,5	-11,2	27,8	-13,1

Umsatz - nominal - und Beschäftigte des Gastgewerbes seit 2004

Messzahl 2003 = 100



Umsatz - nominal - und Beschäftigte der Gastronomie seit 2004

Messzahl 2003 = 100



6 Umsatz - nominal - des Gastgewerbes in Berlin seit 2005 nach Wirtschaftsbereichen

Zeitraum	Insgesamt	Beherbergungsgewerbe		Gastronomie			Kantinen und Caterer
		insgesamt	darunter	insgesamt	davon		
			Hotellerie		Speisen- geprägte Gastronomie	Getränke- geprägte Gastronomie	

Messzahl 2003=100

2005

1. Vj.	88,0	85,8	86,3	86,6	82,9	108,2	102,9
2. Vj.	107,0	114,7	114,3	99,4	97,6	110,4	116,6
September	122,3	143,9	144,5	102,7	100,5	115,6	142,5
3. Vj.	107,0	110,7	110,4	102,5	99,9	117,8	115,5
Oktober	109,6	124,7	124,8	98,5	97,0	107,3	110,5
November	95,6	101,1	101,9	86,7	84,5	99,4	119,7
Januar bis November 2005	101,0	105,4	105,4	95,5	93,0	110,5	112,3
4. Vj.	101,5	109,8	110,6	92,9	90,7	106,0	113,9
Jahresdurch- schnitt 2005	100,9	105,3	105,4	95,4	92,8	110,6	112,2

2006

1. Vj.	88,3	93,9	94,4	80,6	79,1	89,9	106,2
2. Vj.	110,3	130,1	128,5	93,3	95,2	82,0	124,1
September	123,6	150,7	150,4	98,4	101,6	79,9	151,1
3. Vj.	111,8	129,4	128,1	95,5	99,2	73,7	129,7
Oktober	112,9	138,4	138,1	93,7	95,6	82,3	117,3
November	98,1	111,3	111,8	83,1	84,2	76,6	125,0
Januar bis November 2006	103,9	119,1	118,4	89,5	90,9	81,5	120,2

Veränderung gegenüber dem gleichen Vorjahreszeitraum in %

2005

1. Vj.	-1,7	-1,1	-0,7	-2,5	-6,2	19,3	0,1
2. Vj.	-1,1	-0,3	-0,5	-3,4	-6,2	13,7	7,0
September	4,9	10,0	10,2	1,3	-1,7	20,8	0,5
3. Vj.	-0,2	2,5	2,5	-0,7	-4,3	22,3	-6,3
Oktober	-2,2	2,3	2,4	-5,5	-6,5	0,7	-4,9
November	-1,0	3,4	2,7	-5,0	-6,3	2,1	1,4
Januar bis November 2005	-1,1	0,9	0,9	-2,7	-5,7	15,1	-0,3
4. Vj.	0,1	9,2	9,1	-6,3	-7,7	1,3	-1,3
Jahresdurch- schnitt 2005	-0,7	2,6	2,6	-3,2	-6,1	13,8	-0,3

2006

1. Vj.	0,3	9,4	9,4	-6,9	-4,7	-16,8	3,2
2. Vj.	3,1	13,4	12,5	-6,2	-2,4	-25,7	6,5
September	1,0	4,7	4,1	-4,1	1,1	-30,9	6,0
3. Vj.	4,6	16,9	16,1	-6,9	-0,7	-37,4	12,3
Oktober	3,1	10,9	10,6	-4,8	-1,4	-23,3	6,1
November	2,6	10,1	9,7	-4,1	-0,4	-23,0	4,4
Januar bis November 2006	2,8	13,0	12,4	-6,3	-2,2	-26,3	7,1

7 Umsatz - real - des Gastgewerbes in Berlin seit 2005 nach Wirtschaftsbereichen

Zeitraum	Insgesamt	Beherbergungsgewerbe		Gastronomie			Kantinen und Caterer
		insgesamt	darunter	insgesamt	davon		
			Hotellerie		Speisen- geprägte Gastronomie	Getränke- geprägte Gastronomie	

Messzahl 2003=100

2005

1. Vj.	86,5	84,4	84,9	85,0	81,7	104,7	101,0
2. Vj.	105,1	113,1	112,7	97,5	96,0	106,8	114,2
September	119,7	140,7	141,3	100,5	98,6	111,7	139,5
3. Vj.	104,7	108,2	107,9	100,4	98,1	113,9	113,1
Oktober	107,5	123,2	123,3	96,3	95,0	103,5	107,8
November	94,0	100,4	101,2	84,7	82,9	95,8	116,7
Januar bis November 2005	99,1	103,7	103,8	93,6	91,4	106,9	109,9
4. Vj.	99,2	107,6	108,4	90,7	88,7	102,3	111,0
Jahresdurchschnitt 2005	98,9	103,3	103,5	93,4	91,1	106,9	109,8

2006

1. Vj.	86,2	92,2	92,7	78,5	77,2	86,4	103,2
2. Vj.	107,1	126,3	124,9	90,6	92,7	78,4	120,2
September	118,9	144,5	144,2	95,0	98,3	75,5	145,8
3. Vj.	107,7	124,1	122,8	92,3	96,1	69,9	125,3
Oktober	109,2	134,5	134,3	90,3	92,5	77,8	112,8
November	94,2	106,6	107,0	80,0	81,3	72,2	120,0
Januar bis November 2006	100,6	115,3	114,8	86,8	88,3	77,6	116,2

Veränderung gegenüber dem gleichen Vorjahreszeitraum in %

2005

1. Vj.	-3,1	-2,7	-2,3	-3,8	-7,3	16,1	-1,2
2. Vj.	-2,2	-1,5	-1,7	-4,6	-7,1	11,3	5,9
September	3,8	9,0	9,1	0,2	-2,6	18,3	-0,5
3. Vj.	-1,2	1,5	1,5	-1,8	-5,2	20,0	-7,2
Oktober	-3,3	1,4	1,4	-6,6	-7,5	-1,6	-6,1
November	-2,2	2,3	1,7	-6,2	-7,3	-0,1	0,1
Januar bis November 2005	-2,3	-0,3	-0,3	-3,9	-6,6	12,5	-1,5
4. Vj.	-1,0	8,1	8,0	-7,4	-8,6	-0,6	-2,5
Jahresdurchschnitt 2005	-1,9	1,4	1,4	-4,4	-7,0	11,4	-1,5

2006

1. Vj.	-0,3	9,2	9,2	-7,7	-5,5	-17,5	2,1
2. Vj.	1,9	11,6	10,8	-7,1	-3,4	-26,6	5,3
September	-0,6	2,7	2,0	-5,4	-0,3	-32,4	4,5
3. Vj.	2,9	14,6	13,8	-8,1	-2,1	-38,7	10,8
Oktober	1,5	9,2	8,9	-6,2	-2,7	-24,8	4,6
November	0,2	6,2	5,8	-5,6	-1,9	-24,6	2,9
Januar bis November 2006	1,5	11,2	10,6	-7,3	-3,4	-27,4	5,8

8 Beschäftigte des Gastgewerbes in Berlin seit 2005 nach Wirtschaftsbereichen

Zeitraum	Insgesamt	Beherbergungsgewerbe		Gastronomie			Kantinen und Caterer
		insgesamt	darunter	insgesamt	davon		
			Hotellerie		Speisen- geprägte Gastronomie	Getränke- geprägte Gastronomie	

Messzahl 2003=100

2005

1. Vj.	96,2	93,5	93,1	95,6	87,7	133,5	104,0
2. Vj.	99,3	96,1	95,2	98,9	90,9	137,4	107,0
September	103,1	105,8	105,0	100,3	93,0	135,9	111,1
3. Vj.	103,6	104,3	103,4	101,7	94,1	138,5	111,2
Oktober	101,1	105,6	104,6	96,9	89,5	132,8	112,2
November	97,3	98,6	97,3	93,7	86,7	127,5	111,6
Januar bis November 2005	99,6	98,7	97,9	98,1	90,4	135,3	108,2
4. Vj.	97,3	100,4	99,4	93,1	85,6	129,3	110,7
Jahresdurchschnitt 2005	99,1	98,6	97,8	97,3	89,6	134,7	108,2

2006

1. Vj.	90,7	96,1	95,2	86,1	80,3	114,6	101,6
2. Vj.	94,2	104,2	103,5	87,8	84,7	102,5	105,1
September	95,1	103,4	102,5	87,8	86,0	96,4	113,3
3. Vj.	95,5	101,7	100,5	89,5	87,6	98,9	111,2
Oktober	94,2	103,5	102,7	86,3	83,4	100,5	113,0
November	93,7	103,4	102,5	85,5	82,3	101,4	113,2
Januar bis November 2006	93,5	101,2	100,3	87,5	84,0	104,5	107,3

Veränderung gegenüber dem gleichen Vorjahreszeitraum in %

2005

1. Vj.	0,2	-0,2	-0,6	-0,8	-7,1	26,5	5,9
2. Vj.	-2,8	-0,1	-0,2	-4,4	-11,5	29,2	-0,2
September	0,8	10,9	10,9	-0,8	-6,9	26,5	-7,8
3. Vj.	-0,3	9,1	8,9	-1,2	-8,0	30,5	-10,0
Oktober	-1,2	10,2	9,2	-4,8	-8,1	7,6	-3,5
November	-3,6	4,0	2,1	-6,4	-9,3	4,5	-4,0
Januar bis November 2005	-1,2	3,7	3,2	-2,8	-8,9	24,1	-2,4
4. Vj.	-3,5	5,4	4,0	-7,0	-10,5	5,9	-3,1
Jahresdurchschnitt 2005	-1,6	3,5	3,0	-3,4	-9,3	22,4	-2,3

2006

1. Vj.	-5,7	2,8	2,3	-9,9	-8,5	-14,1	-2,3
2. Vj.	-5,2	8,4	8,7	-11,2	-6,8	-25,4	-1,8
September	-7,8	-2,3	-2,4	-12,5	-7,5	-29,0	1,9
3. Vj.	-7,9	-2,5	-2,8	-11,9	-6,9	-28,5	0,0
Oktober	-6,9	-2,0	-1,8	-10,9	-6,8	-24,3	0,7
November	-3,8	4,9	5,3	-8,7	-5,1	-20,5	1,5
Januar bis November 2006	-6,1	2,5	2,4	-10,8	-7,1	-22,7	-0,9

9 Vollbeschäftigte des Gastgewerbes in Berlin seit 2005 nach Wirtschaftsbereichen

Zeitraum	Insgesamt	Beherbergungsgewerbe		Gastronomie			Kantinen und Caterer
		insgesamt	darunter	insgesamt	davon		
			Hotellerie		Speisen- geprägte Gastronomie	Getränke- geprägte Gastronomie	

Messzahl 2003=100

2005

1. Vj.	91,8	95,3	95,7	89,8	88,7	100,5	89,9
2. Vj.	93,3	96,7	96,8	92,3	90,7	107,7	88,4
September	95,3	99,7	99,9	96,2	90,6	148,4	83,2
3. Vj.	95,5	97,5	97,7	96,3	91,6	140,8	88,3
Oktober	93,9	99,7	99,5	92,4	90,5	109,7	84,9
November	93,0	100,5	100,3	88,6	85,4	118,3	88,3
Januar bis November 2005	93,5	97,1	97,3	92,4	89,9	115,9	88,5
4. Vj.	92,2	99,3	99,2	88,6	86,1	111,8	86,2
Jahresdurchschnitt 2005	93,2	97,2	97,4	91,8	89,3	115,2	88,2

2006

1. Vj.	88,3	96,5	96,1	83,7	82,5	95,0	82,8
2. Vj.	89,9	98,0	97,6	86,0	85,9	87,1	82,6
September	90,4	98,1	97,7	85,1	86,0	76,6	88,3
3. Vj.	89,5	96,0	95,6	84,8	85,7	76,1	87,9
Oktober	91,4	98,7	98,4	87,2	86,6	92,8	87,0
November	91,2	98,2	97,9	87,0	86,5	91,5	87,0
Januar bis November 2006	89,6	97,1	96,8	85,2	85,0	87,2	84,9

Veränderung gegenüber dem gleichen Vorjahreszeitraum in %

2005

1. Vj.	-4,6	-3,1	-2,8	-7,1	-7,7	-2,0	-0,3
2. Vj.	-5,6	-3,5	-3,3	-7,6	-8,8	2,7	-4,7
September	-2,6	3,5	4,2	-2,3	-8,7	63,9	-16,8
3. Vj.	-3,1	0,9	1,4	-3,0	-8,4	51,6	-11,9
Oktober	-4,2	1,4	1,2	-5,1	-7,2	15,5	-14,6
November	-4,1	1,9	1,5	-6,1	-9,6	27,9	-12,2
Januar bis November 2005	-4,4	-1,3	-1,0	-5,9	-8,3	17,1	-7,3
4. Vj.	-4,3	1,4	1,0	-6,0	-8,7	20,0	-12,5
Jahresdurchschnitt 2005	-4,4	-1,1	-0,9	-5,9	-8,4	17,1	-7,6

2006

1. Vj.	-3,9	1,3	0,4	-6,8	-7,0	-5,5	-7,9
2. Vj.	-3,7	1,4	0,8	-6,9	-5,3	-19,1	-6,6
September	-5,1	-1,6	-2,2	-11,5	-5,1	-48,4	6,1
3. Vj.	-6,3	-1,5	-2,1	-12,0	-6,5	-45,9	-0,5
Oktober	-2,6	-1,0	-1,1	-5,6	-4,4	-15,4	2,5
November	-1,9	-2,2	-2,4	-1,8	1,2	-22,7	-1,5
Januar bis November 2006	-4,2	0,0	-0,6	-7,8	-5,4	-24,8	-4,1

10 Teilzeitbeschäftigte des Gastgewerbes in Berlin seit 2005 nach Wirtschaftsbereichen

Zeitraum	Insgesamt	Beherbergungsgewerbe		Gastronomie			Kantinen und Caterer
		insgesamt	darunter	insgesamt	davon		
			Hotellerie		Speisen- geprägte Gastronomie	Getränke- geprägte Gastronomie	

Messzahl 2003=100

2005

1. Vj.	100,6	88,1	84,4	99,1	87,1	142,3	125,6
2. Vj.	105,4	94,4	89,9	102,9	91,1	145,4	135,4
September	111,0	125,2	121,8	102,8	94,6	132,5	154,0
3. Vj.	111,8	125,7	122,2	104,9	95,8	137,8	146,2
Oktober	108,4	124,4	121,5	99,6	88,7	139,0	153,9
November	101,7	92,6	87,4	96,8	87,6	130,0	147,2
Januar bis November 2005	105,8	103,8	99,9	101,5	90,8	140,5	138,4
4. Vj.	102,4	104,0	99,8	95,8	85,3	134,0	148,3
Jahresdurch- schnitt 2005	105,1	103,1	99,1	100,7	89,8	139,9	138,9

2006

1. Vj.	93,1	95,1	92,4	87,6	78,7	119,9	130,4
2. Vj.	98,5	123,9	123,0	88,9	84,0	106,6	139,6
September	99,7	120,2	118,3	89,4	85,9	101,8	151,6
3. Vj.	101,5	119,6	116,8	92,4	88,9	105,1	147,0
Oktober	96,9	118,6	116,9	85,8	81,2	102,5	152,8
November	96,2	119,7	117,8	84,7	79,3	104,0	153,5
Januar bis November 2006	97,5	114,0	111,9	88,8	83,2	109,2	141,6

Veränderung gegenüber dem gleichen Vorjahreszeitraum in %

2005

1. Vj.	5,1	11,0	8,3	3,0	-6,7	33,9	13,7
2. Vj.	-0,1	12,7	12,6	-2,5	-13,3	36,1	4,7
September	3,8	35,0	34,5	0,1	-5,6	18,4	1,1
3. Vj.	2,2	36,1	35,3	-0,1	-7,7	25,8	-8,3
Oktober	1,7	41,2	39,3	-4,7	-8,7	6,1	8,4
November	-3,2	11,9	4,3	-6,6	-9,1	0,0	5,0
Januar bis November 2005	1,8	21,8	20,0	-1,0	-9,3	25,7	2,9
4. Vj.	-2,9	19,9	15,4	-7,6	-11,6	3,2	7,1
Jahresdurch- schnitt 2005	1,0	20,4	18,4	-1,9	-9,9	23,6	3,3

2006

1. Vj.	-7,5	8,0	9,5	-11,5	-9,6	-15,8	3,8
2. Vj.	-6,6	31,2	36,8	-13,6	-7,8	-26,7	3,1
September	-10,2	-4,0	-2,9	-13,1	-9,2	-23,2	-1,5
3. Vj.	-9,2	-4,9	-4,4	-11,9	-7,2	-23,8	0,5
Oktober	-10,6	-4,7	-3,8	-13,9	-8,5	-26,2	-0,7
November	-5,4	29,2	34,7	-12,5	-9,5	-20,0	4,3
Januar bis November 2006	-7,8	9,8	12,1	-12,5	-8,3	-22,3	2,3