

Statistischer Bericht

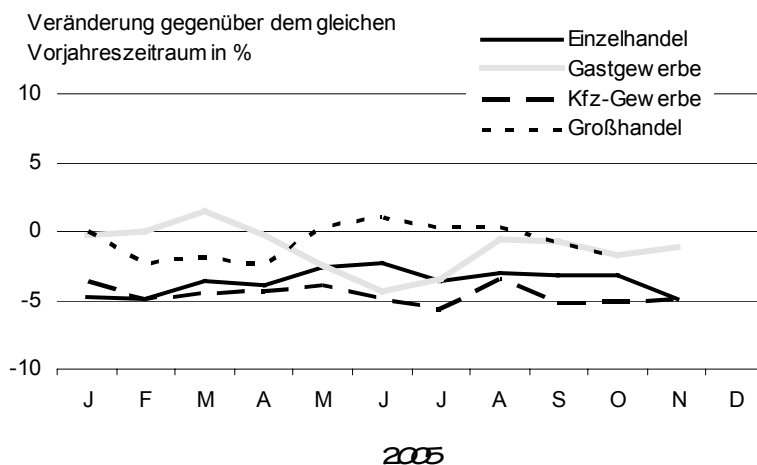
G I 1 / G IV 3 - m 11/05

Umsatz und Beschäftigung im Handel, Kraftfahrzeuggewerbe und Gastge- werbe in Berlin

November 2005

Nominaler und realer Umsatz
Beschäftigte
Voll- und Teilzeitbeschäftigte

Beschäftigte im Einzelhandel, Kraftfahrzeuggewerbe, Großhandel und Gastgewerbe seit Januar 2005



Information und Beratung

Wir über uns

Der Auftrag des Statistischen Landesamtes Berlin ist im Berliner Landesstatistikgesetz vom 9. Dezember 1992 definiert. Das Amt hat entsprechend den Grundsätzen der Neutralität, Objektivität und wissenschaftlichen Unabhängigkeit Daten unter Verwendung neuester wissenschaftlicher Erkenntnisse, sachgerechter Methoden und Informationstechniken zu sammeln und für die Darstellung politischer, gesellschaftlicher, wirtschaftlicher und ökologischer Zusammenhänge aufzuschlüsseln.

So erreichen Sie uns

Das **Statistische Landesamt Berlin** befindet sich im „Bildungs- und Verwaltungszentrum Friedrichsfelde“ im Bezirk Lichtenberg (Nähe Tierpark Friedrichsfelde).
**Statistisches Landesamt Berlin
Alt-Friedrichsfelde 60
10315 Berlin**

Verkehrsverbindungen:

U-Bahn, Linie U 5 bis Bahnhof „Friedrichsfelde“ (ca. 15 Minuten Fußweg),

S-Bahn, Linien S 5, S 7, S 75 bis Bahnhof „Friedrichsfelde-Ost“ (Anschluss Bus 108 bis Haltestelle „Bildungs- und Verwaltungszentrum“),

Straßenbahn, Linien M17, 27 bis Haltestelle „Am Tierpark“,

Bus, Linien 108 bis Haltestelle „Bildungs- und Verwaltungszentrum“ oder Linie 194 bis Haltestelle „Am Tierpark / Alfred-Kowalke-Straße“.

Veröffentlichungen

Sie können alle Publikationen des Statistischen Landesamtes in unserer **Bibliothek** einsehen.

Öffnungszeiten:

montags bis mittwochs

von 9 bis 15 Uhr,

donnerstags

von 9 bis 17 Uhr

und freitags

von 9 bis 14 Uhr.

Telefon: (030) 9021 3540.

Hier stehen darüber hinaus auch die Veröffentlichungen der anderen Statistischen Ämter der Länder und des Bundes zur Verfügung, ebenso internationale Publikationen, insbesondere Standardwerke zur statistischen Methodenlehre und zu Wirtschafts- und Sozialwissenschaften. Ein aktuelles Verzeichnis unserer Veröffentlichungen ist bei der

Zentralen Information und Beratung zu erhalten.

Im **Internet** ist das Statistische Landesamt Berlin darüber hinaus mit Eckdaten für Berlin und Online-Datenbanken vertreten:

www.statistik-berlin.de

Informationen

zu dieser Veröffentlichung

Fachbereich Handel/Gastgewerbe

Telefon: (030) 9021 3329/3581

Telefax: (030) 5158 8303

E-Mail: handel@statistik-berlin.de

Auskunftsstelle:

Zentrale Information und Beratung,
Haus 3, Erdgeschoss

Zimmer 3.005,

Telefon: (030) 9021 3434

Telefax: (030) 9021 3655

E-Mail: info@statistik-berlin.de

Zeichenerklärung

- nichts vorhanden
- () Aussagewert ist eingeschränkt
- . Zahlenwert unbekannt oder geheimgehalten
- x Tabellenfach gesperrt, weil Aussage nicht sinnvoll
- / Zahlenwert nicht sicher genug
- 0 weniger als die Hälfte von 1 in der letzten besetzten Stelle, jedoch mehr als nichts
- p vorläufige Zahl
- ... Angabe fällt später an
- r berichtigte Zahl
- s geschätzte Zahl

Inhaltsverzeichnis

	Seite
Grafiken	
Beschäftigte im Einzelhandel, Kraftfahrzeuggewerbe, Großhandel und Gastgewerbe seit Januar 2005	1
Umsatz - nominal - und Beschäftigte des Einzelhandels seit 2004	6
Umsatz - nominal - und Beschäftigte des Handels mit, der Instandhaltung und Reparatur von Kraftfahrzeugen sowie der Tankstellen seit 2004	7
Umsatz - nominal - und Beschäftigte des Großhandels und der Handelsvermittlung seit 2004	7
Umsatz - nominal - und Beschäftigte des Gastgewerbes seit 2004	13
Umsatz - nominal - und Beschäftigte der Gastronomie seit 2004	13
Tabellen	
1 Umsatz - nominal - ausgewählter Bereiche des Handels in Berlin seit 2004	8
2 Umsatz - real - ausgewählter Bereiche des Handels in Berlin seit 2004	9
3 Beschäftigte ausgewählter Bereiche des Handels in Berlin seit 2004	10
4 Vollbeschäftigte ausgewählter Bereiche des Handels in Berlin seit 2004	11
5 Teilzeitbeschäftigte ausgewählter Bereiche des Handels in Berlin seit 2004	12
6 Umsatz - nominal - des Gastgewerbes in Berlin seit 2004 nach Wirtschaftsbereichen	14
7 Umsatz - real - des Gastgewerbes in Berlin seit 2004 nach Wirtschaftsbereichen	15
8 Beschäftigte des Gastgewerbes in Berlin seit 2004 nach Wirtschaftsbereichen	16
9 Vollbeschäftigte des Gastgewerbes in Berlin seit 2004 nach Wirtschaftsbereichen	17
10 Teilzeitbeschäftigte des Gastgewerbes in Berlin seit 2004 nach Wirtschaftsbereichen	18
Information und Beratung	2
Erläuterungen	4
Allgemeine Hinweise	4
Definitionen, Erhebungsmerkmale	5
Ergebnisse kurz gefasst (Einzelhandel)	6
Datenangebot	19
Datenangebot aus dem Sachgebiet	19
Allgemeines Informationsangebot	19
Lieferung	19
Kosten	19
Liefer- und Zahlungsbedingungen	20

Impressum

Berliner Statistik
Statistischer Bericht
G I 1 / G IV 3 - m 11/05

Herausgeber

Statistisches Landesamt Berlin
Alt-Friedrichsfelde 60
10315 Berlin

Erscheinungsfolge

monatlich

Preis

4,00 EUR

Bestell Nr.

280.1

© Statistisches Landesamt Berlin

Für nichtgewerbliche Zwecke sind Vervielfältigung und unentgeltliche Verbreitung, auch auszugsweise, nur mit Quellenangabe gestattet. Die Verbreitung, auch auszugsweise, über elektronische Systeme/Datenträger bedarf der vorherigen Zustimmung. Alle übrigen Rechte bleiben vorbehalten.

Erläuterungen

Allgemeine Hinweise

Ziel der Statistik

Die monatlichen Repräsentativerhebungen im Einzelhandel (einschließlich des Handels mit, der Instandhaltung/Reparatur von Kraftfahrzeugen und der Tankstellen), im Großhandel (einschließlich Handelsvermittlung) und im Gastgewerbe liefern kurzfristige Informationen zur Beurteilung der konjunkturellen Entwicklung dieser Wirtschaftsbereiche. Erfragt wird der Nettoumsatz (ohne Umsatzsteuer) sowie die Zahl der Voll- und Teilzeitbeschäftigten.

Rechtsgrundlage

Rechtsgrundlage für die Erhebungen ist das Gesetz über die Statistik im Handel und Gastgewerbe (Handelsstatistikgesetz - HdStatG) vom 10. Dezember 2001 (BGBl. I S. 3438), zuletzt geändert durch Artikel 106 der Verordnung vom 25. November 2003 (BGBl. I S. 2304).

Berichtskreis

Zum Berichtskreis zählen etwa 900 Unternehmen des Einzelhandels, 200 des Kraftfahrzeuggewerbes, 400 des Großhandels sowie 300 Unternehmen des Gastgewerbes mit Sitz und wirtschaftlicher Tätigkeit im Land Berlin, außerdem die Berliner Länderteile von Unternehmen mit Sitz in anderen Bundesländern.

Systematiken

Den Erhebungen liegt die vom Statistischen Bundesamt Wiesbaden herausgegebene Klassifikation der Wirtschaftszweige mit Erläuterungen, Ausgabe 2003, zugrunde, die auf der EU-Systematik NACE Rev. 1.1 aufbaut.

Methodische Hinweise

Die Erhebungen erstrecken sich in den Abschnitten G und H der Klassifikation der Wirtschaftszweige auf die Abteilungen

- 50 Kraftfahrzeughandel; Instandhaltung und Reparatur von Kraftfahrzeugen; Tankstellen
- 51 Handelsvermittlung und Großhandel (ohne Handel mit Kraftfahrzeugen)
- 52 (ohne Wirtschaftsgruppe 52.7) Einzelhandel (ohne Handel mit Kraftfahrzeugen und ohne Tankstellen)
- 55 Gastgewerbe.

Die Auswahl des Berichtskreises wurde als geschichtete Zufallsstichprobe aus dem statistischen Unternehmensregister vorgenommen. Die Schichtung erfolgte nach Wirtschaftsgruppen und Umsatzhöhe. Die Abschneidegrenzen nach unten

liegen gegenwärtig bei 1 Mio. Euro in der Abteilung 51, 250 000 Euro in den Abteilungen 50 und 52 sowie bei 50 000 Euro in der Abteilung 55.

Ergebnisse der monatlichen Statistik werden nur als Messzahlen und Veränderungsraten, nicht in absoluten Werten ausgewiesen. Die Messzahlen über die Entwicklung der Umsätze und der Beschäftigten werden monatlich aus den hochgerechneten Angaben der befragten Unternehmen errechnet. Die Darstellung der Umsatzwerte erfolgt in jeweiligen Preisen (Umsatz - nominal) sowie in konstanten Preisen des Jahres 2000 (Umsatz - real). Basisjahr für die Berechnung aller Messzahlen ist zur Zeit das Jahr 2003.

Die Messzahlen und Veränderungsraten werden ohne Berücksichtigung der monatlich wechselnden Zahl von Verkaufstagen und von Saisoneinflüssen ermittelt. In den Vierteljahreswerten machen sich diese Schwankungen aber kaum noch bemerkbar.

Alle Messzahlen und Veränderungsraten in diesem Statistischen Bericht sind, soweit sie Erhebungszeiträume des aktuellen Jahres und des Vorjahres betreffen, vorläufig und werden monatlich rückwirkend durch nachträglich eingehende Meldungen und Korrekturen der in die Berichtskreise einbezogenen Unternehmen aktualisiert.

Hinweise auf andere Veröffentlichungen

Ergebnisse für das Bundesgebiet:

- „Beschäftigte und Umsatz im Einzelhandel“, Fachserie 6, Reihe 3.1
- „Beschäftigte und Umsatz im Großhandel“, Fachserie 6, Reihe 1.1
- „Gastgewerbe“, Fachserie 6, Reihe 7.4
- „Beherbergung im Reiseverkehr“, Fachserie 6, Reihe 7.1

Diese Daten können als Download im Internet unter www.destatis.de/shop bezogen werden.

Analysen der Berliner Ergebnisse:

- Langer, A.: Gegenläufige Tendenzen im Einzelhandel, Gastgewerbe und Tourismus; „Berliner Statistik“ - Monatsschrift 2000, Heft 1–6, S. 41.
- Langer, A.: Die Entwicklung des Einzelhandels in Berlin 1994 bis 2003; „Berliner Statistik“ - Monatsschrift 2005, Heft 1, S. 12.

Weitere Hinweise zu Methodik, Aktualität und Genauigkeit der Handels- und Gastgewerbestatistiken finden Sie in den Qualitätsberichten des Statistischen Bundesamtes:

- „Monatserhebung im Handel“
- „Monatserhebung im Gastgewerbe“

Beide Berichte können als Download im Internet unter www.destatis.de/shop bezogen werden.

Definitionen, Erhebungsmerkmale

Umsatz

Der Gesamtbetrag der abgerechneten Lieferungen und sonstigen Leistungen (ohne Umsatzsteuer) einschließlich Eigenverbrauch, Verkäufe an Betriebsangehörige sowie einschließlich gesondert in Rechnung gestellter Kosten für die Fracht, Porto, Verpackung usw., ohne Rücksicht auf den Zahlungseingang und die Steuerpflicht.

Nicht anzugeben sind jedoch (nicht gewerblich besteuerte) Erlöse aus Land- und Forstwirtschaft, außerordentliche Erträge (z.B. aus dem Verkauf von Anlagevermögen), betriebsfremde Erträge (z.B. Einnahmen aus Vermietung und Verpachtung von betriebsfremd genutzten Gebäuden und Gebäudeteilen), Zinserträge aus nicht betriebsnotwendigem Kapital oder Erträge aus Beteiligungen.

Gewährte Skonti und Erlösschmälerungen (z.B. Preisnachlässe, Rabatte, Jahresrückvergütungen,

Boni) sind bei der Ermittlung des Umsatzes abzusetzen.

Der Umsatz im Einzelhandel schließt auch Erlöse aus Kommissions- und Streckengeschäften (Ware geht vom Lieferanten ohne Zwischenlagerung direkt an den Kunden) sowie Provisionen und Kostenvergütungen aus der Vermittlung von Waren (nicht den Wert der vermittelten Waren) sowie Zusatzerlöse ein. Bei Tankstellen in fremdem Namen (Agenturtankstellen) sind als Umsatz aus Mineralölprodukten die daraus erzielten Provisionen und Kostenvergütungen anzugeben.

Zum Umsatz im Gastgewerbe zählen auch Bedienungsgeld, Getränke-, Sekt-, und Vergnügungssteuer, nicht jedoch durchlaufende Posten wie Kurtaxe oder Fremdenverkehrsabgabe.

Beschäftigte

Tätige Inhaber, unbezahlt mithelfende Familienangehörige sowie sämtliche Arbeitnehmer einschließlich Auszubildender und Praktikanten. Mitgezählt werden auch vorübergehend Abwesende (z.B. Kranke, Urlauber) und Teilzeitbeschäftigte ohne Umrechnung auf Vollbeschäftigte.

Vollbeschäftigte

Bei Vollbeschäftigten entspricht die durchschnittliche Arbeitszeit der orts-, branchen- oder betriebsüblichen Wochenarbeitszeit.

Teilzeitbeschäftigte

Bei Teilzeitbeschäftigten ist die durchschnittliche Arbeitszeit kürzer als die orts-, branchen- oder betriebsübliche Arbeitszeit.

Unternehmen

Kleinste Einheit, die aus handels- oder gewerbesteuerrechtlichen Gründen Bücher führen oder ähnliche Aufzeichnungen mit dem Ziel einer jährlichen Feststellung des Vermögensstandes machen muss.

Ergebnisse kurz gefasst (Einzelhandel)

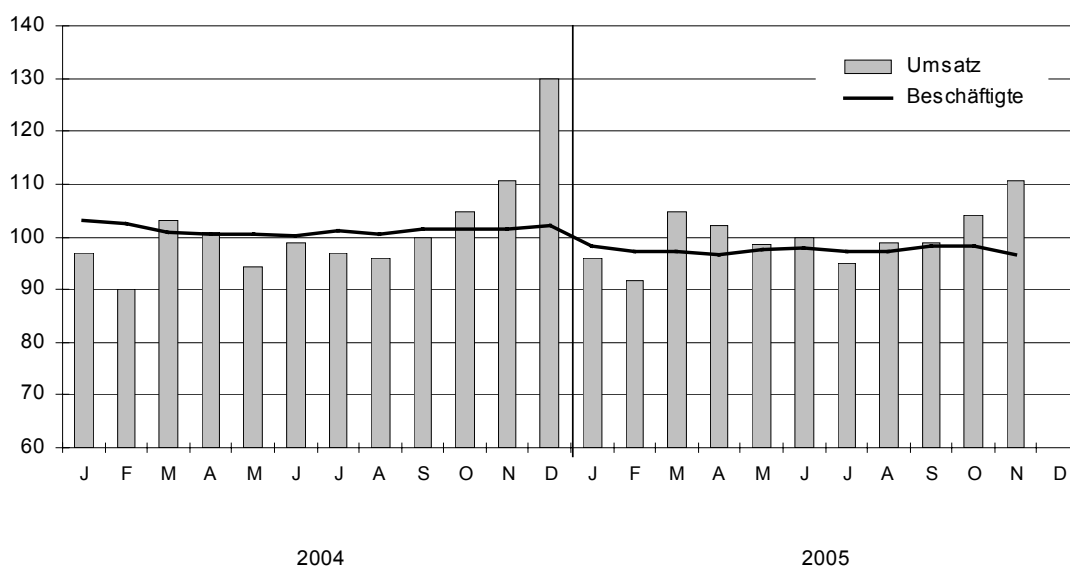
Der Berliner Einzelhandel (ohne Kraftfahrzeughandel) setzte im November 2005 nach vorläufigen Berechnungen nominal genauso viel um wie zwölf Monate zuvor. Real, also unter Ausschaltung der Preisentwicklung, sank der Umsatz um 0,4 Prozent. Beide Monate hatten jeweils 26 Verkaufstage.

Im bisherigen Jahresverlauf setzte der Berliner Einzelhandel nominal 0,8 Prozent mehr um als im gleichen Vorjahreszeitraum. Einen besonders hohen Umsatzzuwachs konnten in diesem Zeitraum die Apotheken erzielen (+6,4 Prozent), während der Einzelhandel mit medizinischen und orthopädischen Artikeln ein Umsatzminus von 24,3 Prozent verzeichnete.

Die Zahl der Beschäftigten im Berliner Einzelhandel war im November 2005 um 4,9 Prozent niedriger als im Vorjahresmonat (Januar bis November 2005: -3,7 Prozent). Dabei wurden 6,3 Prozent der Vollzeitstellen sowie 3,8 Prozent der Teilzeitstellen abgebaut.

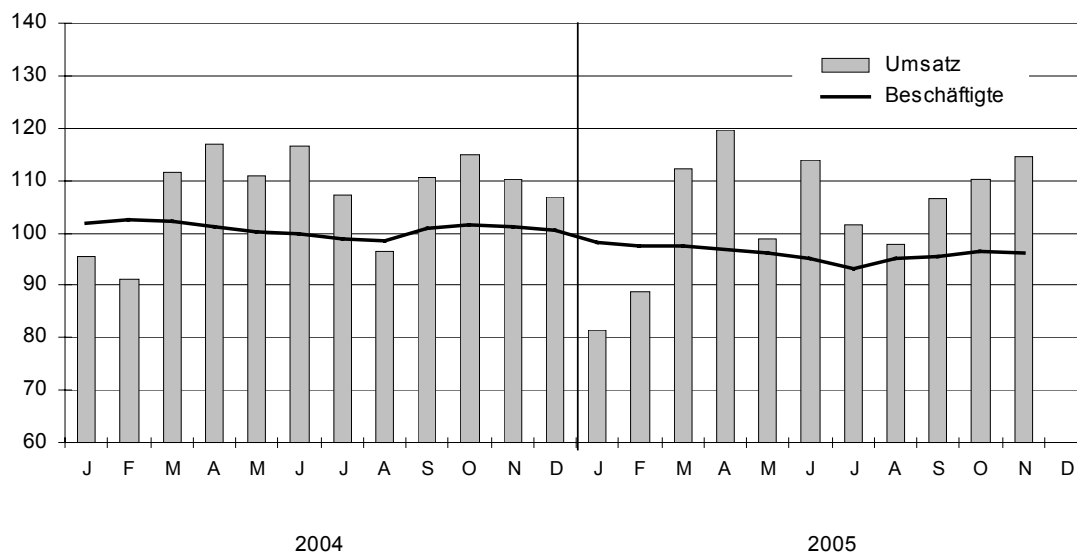
Umsatz - nominal - und Beschäftigte des Einzelhandels seit 2004

Messzahl 2003 = 100



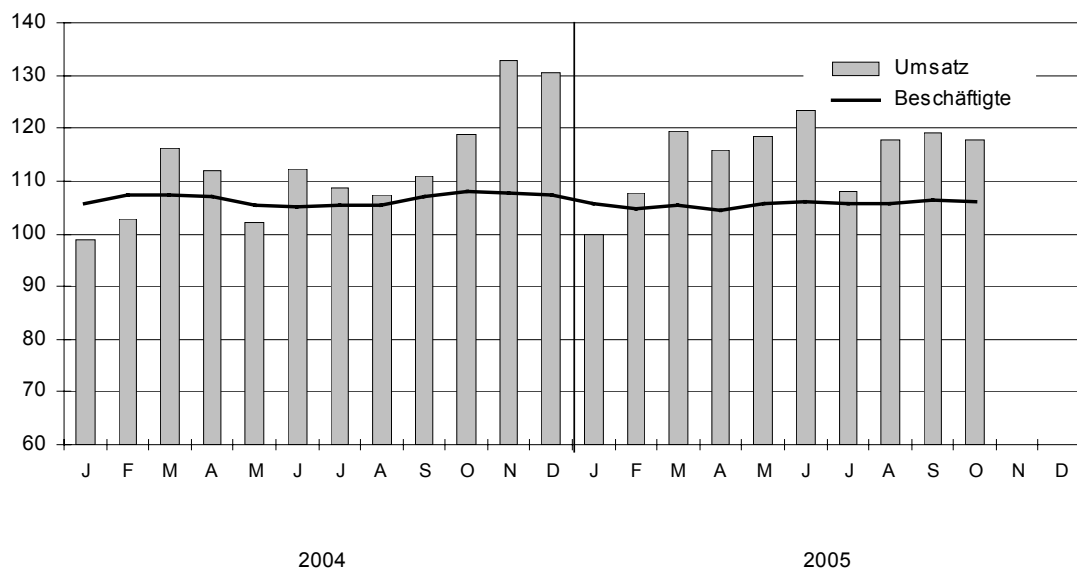
Umsatz - nominal - und Beschäftigte des Handels mit, der Instandhaltung und Reparatur von Kraftfahrzeugen sowie der Tankstellen seit 2004

Messzahl 2003 = 100



Umsatz - nominal - und Beschäftigte des Großhandels und der Handelsvermittlung seit 2004

Messzahl 2003 = 100



1 Umsatz - nominal - ausgewählter Bereiche des Handels in Berlin seit 2004

Zeitraum	Einzelhandel (ohne Kraftfahrzeughandel)	darunter					Kraftfahrzeughandel, -instandhaltung und -reparatur sowie Tankstellen	darunter		Großhandel und Handelsvermittlung
		in Verkaufsräumen				Einzelhandel nicht in Verkaufsräumen		Handel mit Kraftwagen	Instandhaltung und Reparatur von Kraftwagen	
		mit Warenversch. Art	Fach-einzelhandel mit Nahrungsmitteln, Getränken und Tabakwaren	in Apotheken, m. medizin., orthopädischen und kosmetischen Erzeugnissen	sonst. Fach-einzelhandel					

Messzahl 2003=100

2004

1. Vj.	96,6	96,6	99,4	94,4	97,3	98,6	99,4	102,7	73,5	105,9
2. Vj.	98,0	95,6	97,9	100,0	102,3	84,7	114,8	118,4	81,8	108,9
September	99,9	96,1	93,3	100,9	106,7	97,5	110,4	116,3	77,3	111,1
3. Vj.	97,6	94,6	93,5	103,8	100,8	87,5	104,7	108,0	76,8	109,0
Oktober	104,8	100,6	98,0	102,3	113,7	104,9	114,8	120,1	77,5	118,9
November	110,5	106,5	107,1	108,2	118,8	108,5	110,3	109,7	111,1	132,8
Januar bis November 2004	99,3	97,0	97,9	100,5	103,1	93,3	107,4	110,6	80,4	111,2
4. Vj.	115,1	111,7	110,6	111,0	123,5	110,5	110,6	113,6	91,6	127,5
Jahresdurchschnitt 2004	101,8	99,6	100,3	102,3	106,0	95,3	107,4	110,7	80,9	112,8

2005

1. Vj.	97,5	97,0	91,7	100,3	97,6	96,3	94,1	98,4	71,8	109,1
2. Vj.	100,2	98,2	93,5	106,0	103,7	76,7	110,8	114,5	83,6	119,2
September	98,9	95,4	95,1	106,2	102,4	89,8	106,5	111,8	77,3	119,1
3. Vj.	97,6	95,2	93,8	104,0	99,9	85,1	101,9	105,4	78,3	114,9
Oktober	104,0	97,8	94,7	106,7	115,0	90,7	110,3	115,4	77,4	117,6
November	110,5	105,2	105,2	108,0	122,4	97,6	114,7	115,2	112,4	...
Januar bis November 2005	100,0	97,7	94,3	104,1	103,7	87,5	104,1	107,8	81,0	...

Veränderung gegenüber dem gleichen Vorjahreszeitraum in %

2004

1. Vj.
2. Vj.
September
3. Vj.
Oktober
November
Januar bis November 2004
4. Vj.
Jahresdurchschnitt 2004	1,8	-0,4	0,3	2,3	6,0	-4,7	7,4	10,7	-19,1	12,8

2005

1. Vj.	0,9	0,5	-7,7	6,2	0,3	-2,4	-5,3	-4,2	-2,4	3,0
2. Vj.	2,3	2,7	-4,5	6,0	1,4	-9,5	-3,5	-3,3	2,2	9,5
September	-1,0	-0,7	1,9	5,2	-4,0	-7,9	-3,6	-3,9	0,0	7,2
3. Vj.	0,0	0,7	0,3	0,2	-1,0	-2,6	-2,7	-2,5	2,0	5,4
Oktober	-0,8	-2,8	-3,4	4,3	1,1	-13,6	-3,9	-3,9	-0,1	-1,1
November	0,0	-1,2	-1,8	-0,2	3,0	-10,0	4,0	5,0	1,1	...
Januar bis November 2005	0,8	0,7	-3,8	3,7	0,6	-6,2	-3,1	-2,6	0,7	...

2 Umsatz - real - ausgewählter Bereiche des Handels in Berlin seit 2004

Zeitraum	Einzelhandel (ohne Kraftfahrzeughandel)	darunter					Kraftfahrzeughandel, -instandhaltung und -reparatur sowie Tankstellen	darunter		Großhandel und Handelsvermittlung
		in Verkaufsräumen				Einzelhandel nicht in Verkaufsräumen		Handel mit Kraftwagen	Instandhaltung und Reparatur von Kraftwagen	
		mit Warenversch. Art	Fach-einzelhandel mit Nahrungsmitteln, Getränken und Tabakwaren	in Apotheken, m. medizin., orthopädischen und kosmetischen Erzeugnissen	sonst. Fach-einzelhandel					

Messzahl 2003=100

2004											
1. Vj.	96,8	96,2	98,0	94,7	98,3	99,9	98,3	101,4	72,6	106,4	
2. Vj.	97,9	94,8	94,4	101,0	102,9	83,7	113,1	116,6	80,6	107,1	
September	100,6	96,5	90,0	102,1	107,9	93,5	109,1	115,0	76,4	107,8	
3. Vj.	98,2	94,6	90,0	105,3	102,2	84,6	103,2	106,6	75,7	105,9	
Oktober	105,5	101,0	94,9	103,5	115,0	98,1	113,3	118,8	76,7	113,8	
November	111,5	107,1	103,8	109,4	120,7	103,7	109,1	108,7	110,1	128,4	
Januar bis November 2004	99,6	96,8	95,1	101,4	104,2	91,5	106,0	109,2	79,4	109,1	
4. Vj.	115,9	112,0	106,1	112,1	125,7	105,4	109,4	112,6	90,8	123,4	
Jahresdurchschnitt 2004	102,2	99,4	97,1	103,3	107,3	93,4	106,0	109,3	79,9	110,7	
2005											
1. Vj.	97,7	96,1	85,5	101,9	99,5	92,0	92,9	97,2	70,9	106,0	
2. Vj.	100,1	96,7	86,9	107,8	105,4	71,4	108,7	112,5	82,2	113,7	
September	99,2	94,5	87,0	108,0	105,2	78,7	103,5	109,2	75,5	111,0	
3. Vj.	98,1	94,5	86,6	105,8	102,8	75,5	99,3	103,2	76,7	108,2	
Oktober	104,3	97,0	87,3	108,4	117,5	79,7	107,0	112,4	75,5	108,1	
November	111,1	104,4	96,9	109,7	125,7	88,0	111,4	112,1	109,3	...	
Januar bis November 2005	100,3	96,7	87,4	105,9	106,0	80,4	101,9	105,7	79,5	...	

Veränderung gegenüber dem gleichen Vorjahreszeitraum in %

2004											
1. Vj.
2. Vj.
September
3. Vj.
Oktober
November
Januar bis November 2004
4. Vj.
Jahresdurchschnitt 2004	2,2	-0,6	-2,9	3,3	7,3	-6,6	6,0	9,3	-20,1	10,7	
2005											
1. Vj.	0,9	-0,1	-12,7	7,6	1,3	-8,0	-5,5	-4,2	-2,4	-0,4	
2. Vj.	2,3	2,0	-7,9	6,7	2,5	-14,7	-3,9	-3,6	1,9	6,1	
September	-1,4	-2,0	-3,4	5,7	-2,6	-15,7	-5,2	-5,1	-1,2	2,9	
3. Vj.	-0,1	-0,1	-3,8	0,5	0,7	-10,7	-3,7	-3,2	1,2	2,2	
Oktober	-1,1	-4,0	-8,0	4,7	2,2	-18,7	-5,6	-5,3	-1,5	-5,0	
November	-0,4	-2,5	-6,6	0,2	4,1	-15,1	2,1	3,1	-0,7	...	
Januar bis November 2005	0,7	-0,1	-8,1	4,4	1,8	-12,1	-3,9	-3,2	0,0	...	

3 Beschäftigte ausgewählter Bereiche des Handels in Berlin seit 2004

Zeitraum	Einzelhandel (ohne Kraftfahrzeughandel)	darunter					Kraftfahrzeughandel, -instandhaltung und -reparatur sowie Tankstellen	darunter		Großhandel und Handelsvermittlung
		in Verkaufsräumen				Einzelhandel nicht in Verkaufsräumen		Handel mit Kraftwagen	Instandhaltung und Reparatur von Kraftwagen	
		mit Warenversch. Art	Fach-einzelhandel mit Nahrungsmitteln, Getränken und Tabakwaren	in Apotheken, m. medizin., orthopädischen und kosmetischen Erzeugnissen	sonst. Fach-einzelhandel					

Messzahl 2003=100

2004											
1. Vj.	102,2	103,6	99,6	100,7	101,7	96,6	102,1	107,1	95,9	106,9	
2. Vj.	100,4	100,8	98,6	99,6	100,9	96,5	100,4	105,4	92,5	105,8	
September	101,5	103,3	95,4	100,5	100,8	96,4	100,9	104,3	96,7	107,1	
3. Vj.	101,0	103,0	95,1	99,8	100,0	96,0	99,4	103,0	93,8	106,0	
Oktober	101,4	102,4	93,6	100,9	101,7	100,0	101,5	106,5	95,9	108,0	
November	101,6	102,0	94,0	99,8	103,2	99,4	101,3	106,0	96,3	107,5	
Januar bis November 2004	101,2	102,4	97,1	100,1	101,2	97,0	100,8	105,4	94,4	106,5	
4. Vj.	101,7	102,1	93,9	100,8	102,9	99,0	101,0	106,2	95,7	107,6	
Jahresdurchschnitt 2004	101,3	102,4	96,8	100,2	101,4	97,0	100,7	105,4	94,5	106,6	
2005											
1. Vj.	97,7	97,9	92,4	97,2	99,3	88,3	97,6	104,5	90,2	105,4	
2. Vj.	97,4	97,0	91,8	97,4	99,2	93,0	96,0	103,2	88,6	105,4	
September	98,2	98,4	93,4	98,5	99,1	90,7	95,6	102,2	92,3	106,2	
3. Vj.	97,6	97,9	93,8	97,9	98,1	91,2	94,7	101,7	89,2	105,9	
Oktober	98,2	98,1	94,7	98,0	100,1	85,7	96,4	102,0	94,5	105,9	
November	96,5	95,5	95,2	92,1	101,2	86,3	96,3	102,3	93,7	...	
Januar bis November 2005	97,5	97,5	93,1	97,0	99,2	89,9	96,1	103,0	90,2	...	

Veränderung gegenüber dem gleichen Vorjahreszeitraum in %

2004											
1. Vj.
2. Vj.
September
3. Vj.
Oktober
November
Januar bis November 2004
4. Vj.
Jahresdurchschnitt 2004	1,3	2,4	-3,1	0,2	1,5	-2,6	0,8	5,4	-5,5	6,6	
2005											
1. Vj.	-4,4	-5,6	-7,3	-3,4	-2,5	-8,7	-4,4	-2,5	-5,9	-1,4	
2. Vj.	-3,0	-3,7	-6,9	-2,3	-1,6	-3,6	-4,4	-2,0	-4,3	-0,4	
September	-3,2	-4,7	-2,1	-2,0	-1,6	-5,9	-5,3	-2,1	-4,6	-0,9	
3. Vj.	-3,3	-5,0	-1,4	-1,9	-1,8	-5,0	-4,8	-1,3	-4,9	-0,1	
Oktober	-3,2	-4,2	1,2	-3,0	-1,6	-14,3	-5,0	-4,2	-1,4	-1,9	
November	-4,9	-6,3	1,3	-7,8	-2,0	-13,2	-4,9	-3,5	-2,6	...	
Januar bis November 2005	-3,7	-4,8	-4,1	-3,0	-1,9	-7,3	-4,6	-2,3	-4,5	...	

4 Vollbeschäftigte ausgewählter Bereiche des Handels in Berlin seit 2004

Zeitraum	Einzelhandel (ohne Kraftfahrzeughandel)	darunter					Kraftfahrzeughandel, -instandhaltung und -reparatur sowie Tankstellen	darunter		Großhandel und Handelsvermittlung
		in Verkaufsräumen				Einzelhandel nicht in Verkaufsräumen		Handel mit Kraftwagen	Instandhaltung und Reparatur von Kraftwagen	
		mit Warenversch. Art	Fach-einzelhandel mit Nahrungsmitteln, Getränken und Tabakwaren	in Apotheken, m. medizin., orthopädischen und kosmetischen Erzeugnissen	sonst. Fach-einzelhandel					

Messzahl 2003=100

2004

1. Vj.	101,4	102,3	96,7	99,0	102,2	98,1	102,4	107,6	96,0	103,5
2. Vj.	98,6	98,9	93,7	97,0	99,7	95,0	100,8	104,8	95,2	103,2
September	98,4	100,4	89,8	95,9	98,6	94,8	100,8	103,6	97,4	103,3
3. Vj.	97,7	99,0	89,5	96,3	98,1	95,1	99,5	102,2	95,3	103,0
Oktober	97,3	98,9	78,5	96,0	98,8	93,8	101,8	106,0	97,2	104,4
November	97,7	98,9	78,7	96,1	99,8	92,5	101,1	105,1	96,8	104,5
Januar bis November 2004	98,9	99,8	90,6	97,2	99,9	95,6	101,0	105,0	95,8	103,4
4. Vj.	97,7	99,1	78,4	96,6	99,5	92,8	101,1	105,4	96,9	104,4
Jahresdurchschnitt 2004	98,8	99,8	89,6	97,2	99,9	95,3	100,9	105,0	95,8	103,5

2005

1. Vj.	93,3	93,6	80,1	90,2	96,2	85,7	97,1	102,7	91,6	101,8
2. Vj.	91,9	91,2	78,7	90,5	95,1	87,4	94,2	100,6	88,7	102,2
September	92,3	90,3	82,9	91,4	96,1	89,3	93,5	99,8	90,3	103,2
3. Vj.	91,3	90,0	81,6	90,2	94,3	88,9	92,5	99,2	87,0	102,7
Oktober	92,5	89,6	86,1	91,5	96,9	88,1	94,2	99,9	91,2	102,3
November	91,5	88,3	85,7	89,0	96,8	87,5	94,3	100,2	91,3	...
Januar bis November 2005	92,1	91,1	81,2	90,3	95,5	87,4	94,6	100,7	89,5	...

Veränderung gegenüber dem gleichen Vorjahreszeitraum in %

2004

1. Vj.
2. Vj.
September
3. Vj.
Oktober
November
Januar bis November 2004
4. Vj.
Jahresdurchschnitt 2004	-1,1	-0,2	-10,4	-2,8	-0,1	-4,4	1,0	5,0	-4,1	3,6

2005

1. Vj.	-8,0	-8,4	-17,1	-8,9	-5,8	-12,6	-5,2	-4,5	-4,6	-1,6
2. Vj.	-6,8	-7,8	-15,9	-6,7	-4,7	-8,0	-6,5	-4,0	-6,8	-0,9
September	-6,2	-10,1	-7,8	-4,7	-2,6	-5,7	-7,3	-3,7	-7,3	-0,2
3. Vj.	-6,5	-9,1	-8,8	-6,3	-3,8	-6,6	-7,0	-2,9	-8,7	-0,3
Oktober	-5,0	-9,4	9,8	-4,7	-1,9	-6,0	-7,5	-5,7	-6,2	-2,0
November	-6,3	-10,7	8,9	-7,4	-2,9	-5,5	-6,7	-4,6	-5,7	...
Januar bis November 2005	-6,9	-8,7	-10,4	-7,1	-4,4	-8,5	-6,4	-4,1	-6,5	...

5 Teilzeitbeschäftigte ausgewählter Bereiche des Handels in Berlin seit 2004

Zeitraum	Einzelhandel (ohne Kraftfahrzeughandel)	darunter					Kraftfahrzeughandel, -instandhaltung und -reparatur sowie Tankstellen	darunter		Großhandel und Handelsvermittlung
		in Verkaufsräumen				Einzelhandel nicht in Verkaufsräumen		Handel mit Kraftwagen	Instandhaltung und Reparatur von Kraftwagen	
		mit Warenversch. Art	Fach-einzelhandel mit Nahrungsmitteln, Getränken und Tabakwaren	in Apotheken, m. medizin., orthopädischen und kosmetischen Erzeugnissen	sonst. Fach-einzelhandel					

Messzahl 2003=100

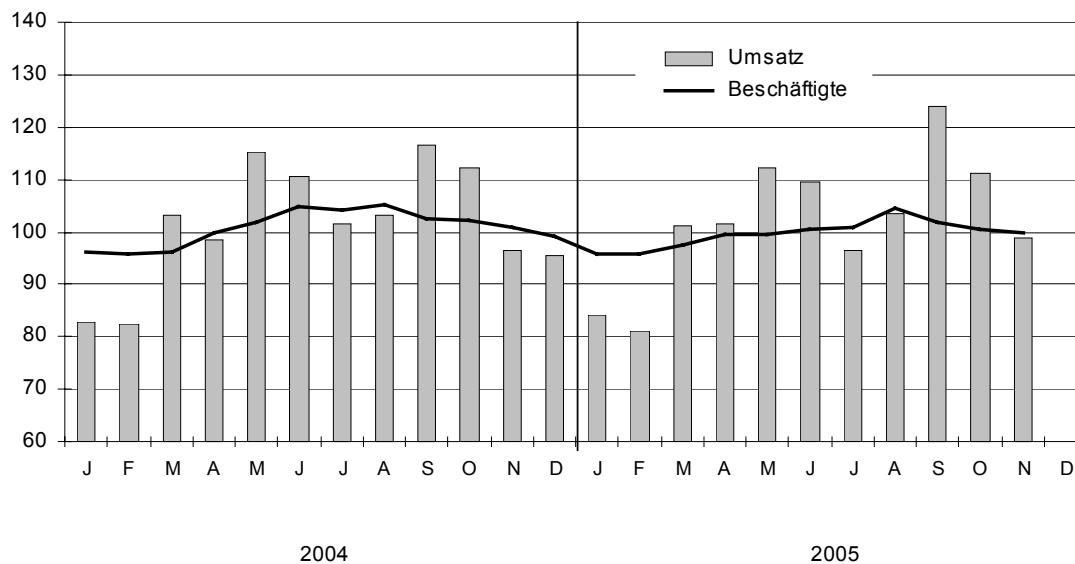
2004											
1. Vj.	102,9	104,5	102,0	101,8	101,2	94,1	99,1	100,4	94,6	119,3	
2. Vj.	102,0	102,0	102,6	101,6	102,4	99,1	97,2	114,9	72,6	115,2	
September	104,2	105,3	99,9	103,8	103,7	99,3	102,5	116,0	91,5	121,0	
3. Vj.	103,9	105,9	99,6	102,2	102,5	97,5	98,6	116,4	82,8	116,9	
Oktober	105,1	104,8	105,8	104,5	105,7	110,7	98,5	114,2	85,9	120,8	
November	105,0	104,1	106,3	102,6	107,7	111,2	103,3	120,6	92,4	118,4	
Januar bis November 2004	103,3	104,2	102,3	102,2	102,9	99,4	98,8	111,8	84,4	117,6	
4. Vj.	105,2	104,3	106,4	103,7	107,4	109,6	100,5	118,4	87,2	118,9	
Jahresdurchschnitt 2004	103,5	104,2	102,7	102,3	103,4	100,1	98,8	112,5	84,3	117,6	
2005											
1. Vj.	101,6	100,8	102,2	102,2	103,3	92,6	102,6	133,0	79,4	118,3	
2. Vj.	102,3	101,0	102,3	102,3	104,8	102,6	113,5	144,6	87,4	116,7	
September	103,4	104,1	101,9	103,7	103,2	93,1	117,1	139,3	107,3	117,4	
3. Vj.	103,2	103,4	103,5	103,3	103,2	95,2	116,4	141,5	105,4	117,6	
Oktober	103,3	104,0	101,6	102,6	104,4	81,6	118,4	134,0	119,2	119,0	
November	101,0	100,6	102,9	94,3	106,9	84,3	116,5	134,0	111,8	...	
Januar bis November 2005	102,3	101,8	102,6	101,9	104,1	94,3	112,0	138,6	95,3	...	

Veränderung gegenüber dem gleichen Vorjahreszeitraum in %

2004											
1. Vj.
2. Vj.
September
3. Vj.
Oktober
November
Januar bis November 2004
4. Vj.
Jahresdurchschnitt 2004	3,5	4,2	2,8	2,4	3,5	0,4	-1,2	12,4	-15,6	17,7	
2005											
1. Vj.	-1,2	-3,6	0,1	0,4	2,1	-1,5	3,6	32,4	-16,0	-0,9	
2. Vj.	0,3	-1,0	-0,3	0,7	2,4	3,5	16,8	25,8	20,4	1,3	
September	-0,8	-1,2	2,0	-0,1	-0,5	-6,2	14,2	20,0	17,2	-3,0	
3. Vj.	-0,7	-2,3	3,9	1,1	0,6	-2,3	18,0	21,6	27,3	0,6	
Oktober	-1,7	-0,7	-4,0	-1,8	-1,2	-26,3	20,3	17,3	38,7	-1,5	
November	-3,8	-3,4	-3,2	-8,1	-0,8	-24,2	12,9	11,1	21,0	...	
Januar bis November 2005	-0,9	-2,3	0,3	-0,3	1,2	-5,2	13,5	24,0	12,9	...	

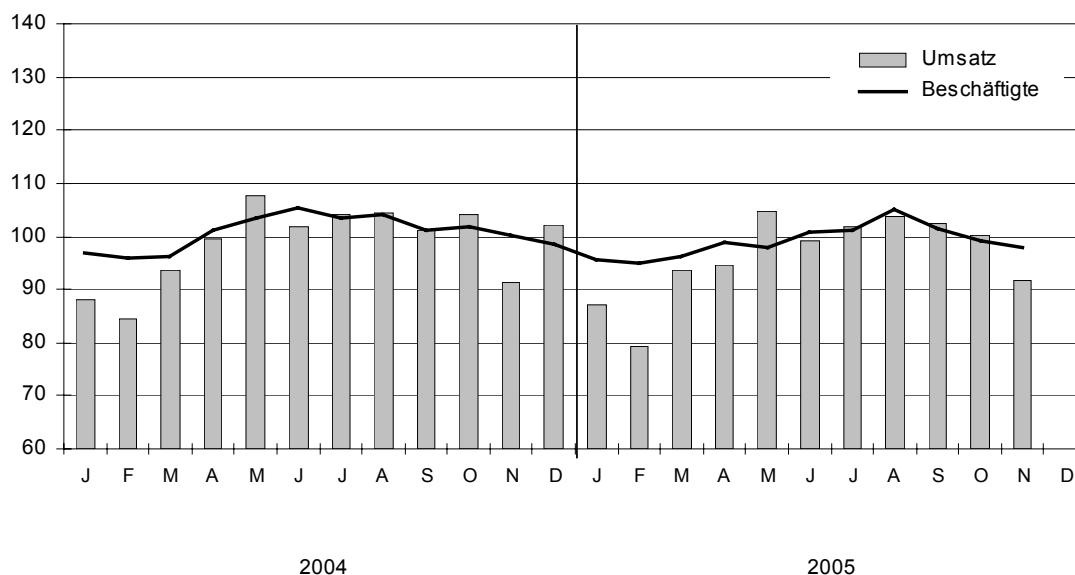
Umsatz - nominal - und Beschäftigte des Gastgewerbes seit 2004

Messzahl 2003 = 100



Umsatz - nominal - und Beschäftigte der Gastronomie seit 2004

Messzahl 2003 = 100



6 Umsatz - nominal - des Gastgewerbes in Berlin seit 2004 nach Wirtschaftsbereichen

Zeitraum	Insgesamt	Beherbergungsgewerbe		Gastronomie			Kantinen und Caterer
		insgesamt	darunter	insgesamt	davon		
			Hotellerie		Speisen- geprägte Gastronomie	Getränke- geprägte Gastronomie	

Messzahl 2003=100

2004

1. Vj.	89,5	86,8	86,9	88,8	88,5	90,7	102,8
2. Vj.	108,1	115,1	114,8	103,0	104,0	97,1	108,9
September	116,7	130,8	131,2	101,3	102,2	95,8	141,8
3. Vj.	107,1	108,0	107,7	103,3	104,4	96,3	123,2
Oktober	112,1	121,9	121,9	104,2	103,7	106,6	116,3
November	96,6	97,8	99,2	91,3	90,2	97,3	118,1
Januar bis November 2004	102,1	104,5	104,5	98,2	98,6	96,0	112,7
4. Vj.	101,4	100,6	101,3	99,1	98,2	104,7	115,4
Jahresdurchschnitt 2004	101,6	102,6	102,7	98,5	98,8	97,2	112,6

2005

1. Vj.	88,8	87,3	87,9	86,6	85,7	92,0	104,7
2. Vj.	107,7	116,5	116,1	99,5	99,5	99,5	116,8
September	124,0	145,2	145,8	102,6	101,4	109,7	154,0
3. Vj.	108,1	111,7	111,5	102,7	101,4	110,3	121,5
Oktober	111,4	125,8	125,7	100,2	100,9	95,6	115,2
November	98,9	103,0	102,7	91,6	90,3	99,1	120,0
Januar bis November 2005	102,2	106,8	106,8	96,2	95,6	100,0	114,9

Veränderung gegenüber dem gleichen Vorjahreszeitraum in %

2004

1. Vj.
2. Vj.
September
3. Vj.
Oktober
November
Januar bis November 2004
4. Vj.
Jahresdurchschnitt 2004	1,6	2,6	2,7	-1,5	-1,2	-2,8	12,6

2005

1. Vj.	-0,8	0,6	1,1	-2,4	-3,1	1,5	1,8
2. Vj.	-0,4	1,2	1,1	-3,4	-4,3	2,4	7,2
September	6,3	11,0	11,2	1,3	-0,9	14,6	8,6
3. Vj.	0,9	3,5	3,5	-0,6	-2,9	14,5	-1,4
Oktober	-0,6	3,2	3,1	-3,8	-2,7	-10,4	-0,9
November	2,4	5,3	3,6	0,3	0,1	1,8	1,6
Januar bis November 2005	0,1	2,3	2,2	-2,1	-3,1	4,1	2,0

7 Umsatz - real - des Gastgewerbes in Berlin seit 2004 nach Wirtschaftsbereichen

Zeitraum	Insgesamt	Beherbergungsgewerbe		Gastronomie			Kantinen und Caterer
		insgesamt	darunter	insgesamt	davon		
			Hotellerie		Speisen- geprägte Gastronomie	Getränke- geprägte Gastronomie	

Messzahl 2003=100

2004

1. Vj.	89,3	86,8	86,9	88,4	88,1	90,2	102,2
2. Vj.	107,5	114,8	114,6	102,2	103,3	96,0	107,8
September	115,3	129,1	129,5	100,3	101,3	94,4	140,1
3. Vj.	106,0	106,6	106,4	102,2	103,4	95,0	121,9
Oktober	111,2	121,5	121,6	103,1	102,7	105,1	114,8
November	96,0	98,1	99,5	90,3	89,4	95,9	116,5
Januar bis November 2004	101,4	104,0	104,1	97,5	97,9	94,9	111,6
4. Vj.	100,2	99,6	100,3	97,9	97,1	102,9	113,8
Jahresdurchschnitt 2004	100,7	101,9	102,1	97,7	98,0	96,0	111,4

2005

1. Vj.	87,4	85,9	86,5	85,2	84,5	89,9	102,8
2. Vj.	105,9	114,9	114,6	97,8	97,9	97,0	114,4
September	121,4	142,0	142,6	100,6	99,5	107,1	150,7
3. Vj.	105,8	109,2	109,0	100,7	99,6	107,7	118,9
Oktober	109,4	124,2	124,3	98,1	98,9	93,3	112,4
November	97,3	102,2	102,0	89,7	88,5	96,6	116,9
Januar bis November 2005	100,4	105,1	105,1	94,5	93,9	97,6	112,5

Veränderung gegenüber dem gleichen Vorjahreszeitraum in %

2004

1. Vj.
2. Vj.
September
3. Vj.
Oktober
November
Januar bis November 2004
4. Vj.
Jahresdurchschnitt 2004	0,7	1,9	2,1	-2,3	-2,0	-4,0	11,4

2005

1. Vj.	-2,1	-1,0	-0,5	-3,6	-4,2	-0,4	0,5
2. Vj.	-1,5	0,1	-0,1	-4,4	-5,2	1,1	6,1
September	5,3	9,9	10,1	0,3	-1,7	13,5	7,6
3. Vj.	-0,1	2,4	2,5	-1,4	-3,7	13,3	-2,4
Oktober	-1,6	2,3	2,2	-4,8	-3,7	-11,2	-2,1
November	1,3	4,1	2,5	-0,7	-1,0	0,8	0,3
Januar bis November 2005	-1,0	1,1	1,0	-3,1	-4,0	2,8	0,9

8 Beschäftigte des Gastgewerbes in Berlin seit 2004 nach Wirtschaftsbereichen

Zeitraum	Insgesamt	Beherbergungsgewerbe		Gastronomie			Kantinen und Caterer
		insgesamt	darunter	insgesamt	davon		
			Hotellerie		Speisen- geprägte Gastronomie	Getränke- geprägte Gastronomie	

Messzahl 2003=100

2004

1. Vj.	96,0	93,8	93,7	96,4	94,5	105,5	98,2
2. Vj.	102,2	96,3	95,4	103,4	102,8	106,4	107,2
September	102,4	95,4	94,6	101,1	99,8	107,4	120,6
3. Vj.	103,9	95,6	95,0	102,9	102,2	106,1	123,6
Oktober	102,3	95,9	95,7	101,8	97,3	123,4	116,2
November	101,0	94,8	95,4	100,1	95,6	122,0	116,2
Januar bis November 2004	100,9	95,2	94,8	100,9	99,2	109,0	110,9
4. Vj.	100,8	95,1	95,3	100,2	95,6	122,0	114,2
Jahresdurchschnitt 2004	100,7	95,2	94,8	100,7	98,8	110,0	110,8

2005

1. Vj.	96,3	94,1	93,7	95,6	94,5	101,0	103,7
2. Vj.	99,7	96,6	95,7	99,2	97,7	106,9	107,5
September	101,7	98,8	97,7	101,6	98,2	118,0	107,2
3. Vj.	102,3	97,4	96,2	102,7	99,9	116,3	109,4
Oktober	100,5	98,8	97,5	99,3	98,3	104,1	109,5
November	99,8	99,2	98,0	97,9	96,7	104,1	109,8
Januar bis November 2005	99,6	96,6	95,7	99,1	97,4	107,3	107,3

Veränderung gegenüber dem gleichen Vorjahreszeitraum in %

2004

1. Vj.
2. Vj.
September
3. Vj.
Oktober
November
Januar bis November 2004
4. Vj.
Jahresdurchschnitt 2004	0,7	-4,8	-5,2	0,7	-1,2	9,9	10,9

2005

1. Vj.	0,4	0,4	0,0	-0,8	0,0	-4,3	5,6
2. Vj.	-2,4	0,4	0,3	-4,0	-5,0	0,5	0,2
September	-0,7	3,5	3,3	0,5	-1,6	9,9	-11,1
3. Vj.	-1,6	1,9	1,4	-0,2	-2,3	9,6	-11,5
Oktober	-1,7	3,0	1,8	-2,5	1,0	-15,7	-5,7
November	-1,1	4,6	2,7	-2,2	1,1	-14,7	-5,5
Januar bis November 2005	-1,3	1,4	0,9	-1,8	-1,9	-1,6	-3,2

9 Vollbeschäftigte des Gastgewerbes in Berlin seit 2004 nach Wirtschaftsbereichen

Zeitraum	Insgesamt	Beherbergungsgewerbe		Gastronomie			Kantinen und Caterer
		insgesamt	darunter	insgesamt	davon		
			Hotellerie		Speisen- geprägte Gastronomie	Getränke- geprägte Gastronomie	

Messzahl 2003=100

2004

1. Vj.	96,2	98,3	98,4	96,7	96,1	102,6	90,2
2. Vj.	98,9	100,2	100,1	100,0	99,4	104,9	92,8
September	97,9	96,3	95,8	98,4	99,3	90,5	99,9
3. Vj.	98,5	96,6	96,3	99,4	100,0	92,9	100,3
Oktober	98,0	98,3	98,3	97,3	97,6	95,0	99,4
November	96,9	98,6	98,9	94,3	94,5	92,5	100,6
Januar bis November 2004	97,8	98,4	98,3	98,2	98,1	99,0	95,4
4. Vj.	96,2	97,7	98,0	94,2	94,4	93,1	98,5
Jahresdurchschnitt 2004	97,5	98,2	98,2	97,6	97,5	98,4	95,4

2005

1. Vj.	91,7	96,1	96,5	89,8	89,8	90,1	87,3
2. Vj.	93,4	97,2	97,4	92,7	91,4	104,6	86,5
September	95,7	99,6	100,0	96,9	91,4	148,1	83,4
3. Vj.	95,7	97,6	97,9	96,7	92,5	135,6	88,6
Oktober	96,4	99,8	99,8	97,9	93,6	137,6	84,4
November	96,2	101,0	101,0	95,9	91,6	137,0	85,9
Januar bis November 2005	94,1	97,6	97,8	93,8	91,5	115,1	87,0

Veränderung gegenüber dem gleichen Vorjahreszeitraum in %

2004

1. Vj.
2. Vj.
September
3. Vj.
Oktober
November
Januar bis November 2004
4. Vj.
Jahresdurchschnitt 2004	-2,5	-1,8	-1,8	-2,5	-2,5	-1,7	-4,6

2005

1. Vj.	-4,7	-2,3	-1,9	-7,1	-6,5	-12,2	-3,2
2. Vj.	-5,6	-2,9	-2,7	-7,3	-8,0	-0,3	-6,8
September	-2,2	3,5	4,3	-1,6	-7,9	63,7	-16,6
3. Vj.	-2,8	1,0	1,6	-2,7	-7,5	45,9	-11,7
Oktober	-1,6	1,5	1,5	0,6	-4,0	44,8	-15,0
November	-0,8	2,4	2,1	1,7	-3,1	48,2	-14,6
Januar bis November 2005	-3,8	-0,8	-0,5	-4,5	-6,7	16,2	-8,8

10 Teilzeitbeschäftigte des Gastgewerbes in Berlin seit 2004 nach Wirtschaftsbereichen

Zeitraum	Insgesamt	Beherbergungsgewerbe		Gastronomie			Kantinen und Caterer
		insgesamt	darunter	insgesamt	davon		
			Hotellerie		Speisen- geprägte Gastronomie	Getränke- geprägte Gastronomie	

Messzahl 2003=100

2004

1. Vj.	95,7	79,3	77,9	96,2	93,4	106,3	110,5
2. Vj.	105,5	83,8	79,9	105,5	105,1	106,8	129,2
September	106,9	92,8	90,6	102,8	100,2	111,9	152,3
3. Vj.	109,4	92,4	90,4	105,0	103,8	109,6	159,4
Oktober	106,6	88,1	87,2	104,5	97,1	131,0	142,0
November	105,1	82,8	83,8	103,6	96,3	129,9	140,1
Januar bis							
November 2004	103,9	85,2	83,2	102,6	100,0	111,7	134,5
4. Vj.	105,5	86,8	86,5	103,7	96,5	129,8	138,4
Jahresdurchschnitt 2004	104,0	85,6	83,7	102,6	99,7	113,1	134,4

2005

1. Vj.	101,0	88,0	84,4	99,1	97,8	103,9	128,8
2. Vj.	106,1	94,6	90,1	103,2	102,0	107,5	139,5
September	107,7	96,1	90,3	104,5	103,0	109,9	143,7
3. Vj.	108,9	96,6	90,7	106,3	105,0	111,1	141,3
Oktober	104,7	95,4	89,9	100,1	101,5	95,1	148,0
November	103,5	93,5	88,0	99,2	100,2	95,3	146,3
Januar bis							
November 2005	105,1	93,3	88,5	102,3	101,5	105,3	138,5

Veränderung gegenüber dem gleichen Vorjahreszeitraum in %

2004

1. Vj.
2. Vj.
September
3. Vj.
Oktober
November
Januar bis							
November 2004
4. Vj.
Jahresdurchschnitt 2004	4,0	-14,4	-16,4	2,6	-0,3	13,1	34,6

2005

1. Vj.	5,5	11,0	8,2	3,1	4,7	-2,3	16,6
2. Vj.	0,6	12,9	12,8	-2,2	-3,0	0,7	7,9
September	0,8	3,6	-0,3	1,7	2,8	-1,8	-5,6
3. Vj.	-0,4	4,6	0,4	1,2	1,2	1,3	-11,4
Oktober	-1,7	8,3	3,1	-4,2	4,5	-27,4	4,2
November	-1,4	13,0	5,0	-4,3	4,0	-26,7	4,4
Januar bis							
November 2005	1,1	9,5	6,3	-0,3	1,4	-5,8	2,9

Datenangebot

Datenangebot aus dem Sachgebiet

Die in diesem Bericht enthaltenen Tabellen geben die gängigsten Kombinationen der Merkmale wieder. Für den Informationsbedarf, der damit nicht abgedeckt werden kann, werden **Sonderauswertungen** erstellt.

Lieferung

Bestellte Tabellen oder Daten werden kurzfristig entweder als Ausdruck oder als Excel-Datei (Version 4 bis 97) erstellt. Die Lieferung der Ergebnisse erfolgt dann entweder über **E-Mail** oder **Fax** (bis maximal 10 Seiten) bzw. als **Ausdruck** oder **Diskette** durch die Post.

Kosten

Die Leistungen sind nach den geltenden Kostenrichtlinien des Statistischen Landesamtes grundsätzlich kostenpflichtig. Ausgenommen davon sind unmittelbare Berliner Landesbehörden (z. B. Senatsverwaltungen und Bezirksämter), Mitglieder des Abgeordnetenhauses, Berliner Mitglieder des Bundestages und des Europäischen Parlaments, Journalisten sowie Dienststellen, Behörden und Ämter, mit denen ein Schriftenaustausch besteht. Die Kosten für Sonderauswertungen werden nach Aufwand berechnet. Die Zahlung erfolgt auf Rechnung, die Zahlungsfrist beträgt vier Wochen.

Information und Beratung

Nähere Auskünfte zu Information und Beratung finden Sie auf Seite 2.

Allgemeines Informationsangebot

Datenmaterial auf Papier, Diskette oder im Internet zu folgenden Themen:

- Gebiet (regionales Bezugssystem)
- Bevölkerung und Bevölkerungsbewegung (Geburten, Sterbefälle, Zu- und Fortzüge)
- Mikrozensus (Haushalte, Familien, Sozialstruktur)
- Gesundheitswesen
- Wahlen (Ergebnisse)
- Allgemeinbildendes und berufliches Schulwesen (Einrichtungen, Schüler)
- Kultur, Freizeit, Sport
- Hochschulen (Fach- und Hochschulen, Universitäten, Studenten)
- Rechtspflege
- Öffentliche Sozialleistungen (Jugendhilfe, Sozialhilfe, Wohngeld)
- Polizeiliche Kriminalitätsstatistik, Verkehr
- Verarbeitendes Gewerbe
- Bautätigkeit und Wohnungen
- Handel, Gastgewerbe
- Verdienste, Handwerk
- Landwirtschaft, Umwelt, Energie- und Wasserversorgung
- Volkswirtschaftliche Gesamtrechnungen
- Öffentliche Finanzen, Personal im Öffentlichen Dienst
- Preise, laufende Wirtschaftsrechnungen
- Steuern
- Unternehmen und Arbeitsstätten, Unternehmensregister

Veröffentlichungen

Statistisches Jahrbuch

Kompendium zu Berlin in Jahresdaten aus allen Bereichen der amtlichen Statistik

Monatschrift

Beiträge zu Methodik und Ergebnissen statistischer Erhebungen

Statistische Berichte

Tabellen und Kurzerläuterungen zu Ergebnissen der verschiedenen Sachgebiete der amtlichen Statistik

Faltblätter

Informationen kurz und knapp zum Tourismus, zur Umwelt, zu Bildung und Kultur, zum Mikrozensus

Verzeichnis

der Veröffentlichungen

Überblick über alle vom Statistischen Landesamt Berlin herausgegebenen Veröffentlichungen auf Papier, Diskette und CD.

Bestellung

Statistisches Landesamt Berlin
- Vertrieb -
10306 Berlin

Firma bzw. Name, Vorname

Ansprechpartner/in

Straße, Hausnummer

Postleitzahl, Ort

Telefon einschl. Vorwahl

Telefax einschl. Vorwahl

E-Mail

Anzahl	Bestell-Nr.	Bezeichnung	Zeitraum	Einzelpreis

Bestellmöglichkeiten:

An obenstehende Adresse
Telefon: 030 - 9021 3434
Fax: 030 - 9021 3655
E-Mail: info@statistik-berlin.de

Liefermöglichkeiten:

Postversand und Rechnung (zzgl. Versandkostenpauschale)
Fax (max. 10 Seiten)
E-Mail (max. 2 MB)

Datum

Unterschrift

Liefer- und Zahlungsbedingungen für Produkte und Leistungen des Statistischen Landesamtes Berlin

Stand: 1. Januar 2002

Allgemeines

Allgemeine Geschäftsbedingungen des Bestellers sind ausgeschlossen. Die Lieferungen des Statistischen Landesamtes Berlin unterliegen nicht der Umsatz-(Mehrwert-)steuerpflicht. Aufträge für Sonderauswertungen werden nur angenommen, wenn sie ohne Zurückstellen gesetzlicher Aufgaben zu erledigen sind. Sonderauswertungen und Aufträge mit einem Wert von mehr als 25,00 EUR werden erst bearbeitet, wenn der Besteller den Auftrag schriftlich erteilt. Das Statistische Landesamt Berlin haftet nicht für Schäden, die aus der Verwendung der Produkte entstehen, außer für solche Schäden, die auf einer grob fahrlässigen Vertragsverletzung beruhen. Erfüllungsort ist Berlin. Gerichtsstand ist – je nach Zuständigkeit – das Amtsgericht Lichtenberg bzw. das Landgericht Berlin.

Abonnements

Regelmäßig erscheinende Veröffentlichungen können im Abonnement bezogen werden. Die Kündigung von Abonnements ist zum 30.6. oder 31.12. eines jeden Jahres mit einer Frist von sechs Wochen möglich und bedarf der Schriftform.

Es gelten die jeweils aktuellen Preise, auch wenn sie während der Vertragslaufzeit geändert werden.

Lieferung / Versandkosten

Die Lieferung erfolgt auf Rechnung und Gefahr des Bestellers. Richtig erfolgte Lieferungen werden nicht umgetauscht oder zurückgenommen. Beanstandungen wegen unrichtiger oder unvollständiger Sendung müssen innerhalb von 14 Tagen nach Empfang der Lieferung geltend gemacht werden.

Bei entgeltpflichtigen Produkten trägt der Besteller auch die Versandkosten (mindestens 1,50 EUR).

Rechnungen / Mahnungen

Der Rechnungsbetrag ist innerhalb von 4 Wochen ohne jeglichen Abzug auf eines der in der Rechnung angegebenen Konten – unter Angabe des Buchungs- und Kassenzzeichens – zu überweisen. Rechnungen für Abonnements werden jeweils zum Quartalsende ausgestellt. Die Lieferung bleibt bis zur vollständigen Bezahlung Eigentum des Landes Berlin.

Für den Fall des Verzugs entsteht dem Statistischen Landesamt Berlin ein Anspruch auf Zahlung von Verzugszinsen von 5 v.H. über dem jeweils geltenden Basiszinssatz der Deutschen Bundesbank sowie Ersatz des sonst nachweisbaren Verzugschadens. Für jede Mahnung, die nach Eintritt des Verzugs ergeht, sind dem Statistischen Landesamt Berlin Bearbeitungs-, Porto- und Vordruckkosten pauschal in Höhe von 7,50 EUR zu ersetzen.

Weitergabe der Daten

Die Urheberrechte an den Produkten und Leistungen liegen beim Land Berlin, vertreten durch den Direktor des Statistischen Landesamtes Berlin. Eine Vervielfältigung und Veröffentlichung, auch auszugsweise, ist nur mit der Quellenangabe "Statistisches Landesamt Berlin" gestattet. Eine Weitergabe der übermittelten Daten auf maschinenlesbaren Datenträgern oder in elektronischen Netzen bedarf der vorherigen schriftlichen Genehmigung durch das Statistische Landesamt Berlin; die elektronische Form genügt nicht.