

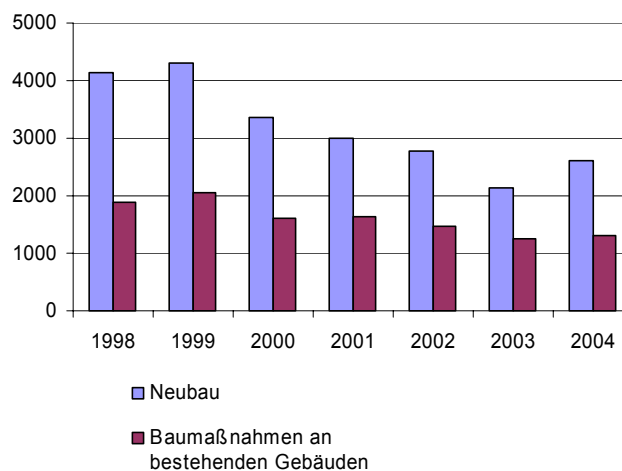
Statistischer Bericht

* F II 2 - m 06/05

Baufertigstellungen in Berlin Juni 2005

Neubau von Gebäuden
Baumaßnahmen an bestehenden
Gebäuden

Fertig gestellte Bauvorhaben in Berlin seit 1998



Wir über uns

Der Auftrag des Statistischen Landesamtes Berlin ist im Berliner Landesstatistikgesetz vom 9. Dezember 1992 definiert. Das Amt hat entsprechend den Grundsätzen der Neutralität, Objektivität und wissenschaftlichen Unabhängigkeit Daten unter Verwendung neuester wissenschaftlicher Erkenntnisse, sachgerechter Methoden und Informationstechniken zu sammeln und für die Darstellung politischer, gesellschaftlicher, wirtschaftlicher und ökologischer Zusammenhänge aufzuschlüsseln.

So erreichen Sie uns

Das **Statistische Landesamt Berlin** befindet sich im „Bildungs- und Verwaltungszentrum Friedrichsfelde“ im Bezirk Lichtenberg (Nähe Tierpark Friedrichsfelde).
**Statistisches Landesamt Berlin
Alt-Friedrichsfelde 60
10315 Berlin**

Verkehrsverbindungen:

U-Bahn, Linie U 5 bis Bahnhof „Friedrichsfelde“ (ca. 15 Minuten Fußweg),

S-Bahn, Linien S 5, S 7, S 75 bis Bahnhof „Friedrichsfelde-Ost“ (Anschluss Bus 108 bis Haltestelle „Bildungs- und Verwaltungszentrum“),

Straßenbahn, Linien M17, 27 bis Haltestelle „Am Tierpark“,

Bus, Linien 108 bis Haltestelle „Bildungs- und Verwaltungszentrum“ oder Linie 194 bis Haltestelle „Am Tierpark / Alfred-Kowalke-Straße“.

Veröffentlichungen

Sie können alle Publikationen des Statistischen Landesamtes in unserer **Bibliothek** einsehen.

Öffnungszeiten:

montags bis mittwochs
von 9 bis 15 Uhr,
donnerstags
von 9 bis 17 Uhr
und freitags
von 9 bis 14 Uhr.

Telefon: (030) 9021 3540.

Hier stehen darüber hinaus auch die Veröffentlichungen der anderen Statistischen Ämter der Länder und des Bundes zur Verfügung, ebenso internationale Publikationen, insbesondere Standardwerke zur statistischen Methodenlehre und zu Wirtschafts- und Sozialwissenschaften. Ein aktuelles Verzeichnis unserer Veröffentlichungen ist bei der **Zentralen Information und Beratung** zu erhalten.

Im **Internet** ist das Statistische Landesamt Berlin darüber hinaus mit Eckdaten für Berlin und Online-Datenbanken vertreten:

www.statistik-berlin.de

Informationen

zu dieser Veröffentlichung

Fachbereich Bautätigkeit:

Telefon: (030) 9021 3355/3843/3603

Telefax: (030) 5158 8302

E-Mail Internet:

bau@statistik-berlin.de

Auskunftsstelle:

Zentrale Information und Marketing

Haus 3, Erdgeschoss

Zimmer 3.005,

Telefon: (030) 9021 3434

Telefax: (030) 9021 3655

E-Mail: info@statistik-berlin.de

Zeichenerklärung

- nichts vorhanden
- () Aussagewert eingeschränkt
- . Zahlenwert unbekannt oder geheimgehalten
- x Tabellenfach gesperrt, weil Aussage nicht sinnvoll
- / Zahlenwert nicht sicher genug
- 0 weniger als die Hälfte von 1 in der letzten besetzten Stelle, jedoch mehr als nichts
- p vorläufige Zahl
- ... Angabe fällt später an
- r berichtigte Zahl
- s geschätzte Zahl

Inhaltsverzeichnis

		Seite
	Grafiken	
Information und Beratung	2	Fertigstellungen im Wohnungsneubau in Berlin seit 1999..... 8
Erläuterungen	4	
Allgemeine Hinweise	4	
Definitionen	5	
Erhebungsmerkmale	6	
Ergebnisse kurzgefasst	7	
Datenangebot aus dem Sachgebiet	14	
Datenangebot	14	
Lieferung	14	
Kosten	14	
Information und Beratung	14	
Weitere Veröffentlichungen zum Thema	14	
Allgemeines Informationsangebot	15	
Bestellung	16	
Liefer- und Zahlungsbedingungen	16	
	Tabellen	
1	Fertigstellungen neuer Gebäude sowie von Baumaßnahmen an bestehenden Gebäuden in Berlin seit 1996	9
2	Fertigstellungen neuer Gebäude sowie von Baumaßnahmen an bestehenden Gebäuden in Berlin von Januar bis Juni 2005 nach Bezirken	9
3	Fertigstellungen neuer Wohngebäude in Berlin im Juni 2005 nach Bezirken	10
4	Fertigstellungen neuer Nichtwohngebäude in Berlin nach Bezirken 2. Vierteljahr 2005	10
5	Fertigstellungen neuer Wohngebäude in Berlin im Juni 2005 nach Gebäudearten	11
6	Fertigstellungen neuer Wohngebäude in Berlin im Juni 2005 nach Gebäude- und Wohnungsgröße	11
7	Fertig gestellte Baumaßnahmen an bestehenden Gebäuden in Berlin im Juni 2005 nach Bezirken	12
8	Fertigstellungen neuer Gebäude nach Bauherren bzw. Gebäudearten in Berlin 2. Vierteljahr 2005	12
9	Fertigstellungen neuer Gebäude im konventionellen Bau in Berlin 2. Vierteljahr 2005	13
10	Fertigstellungen neuer Gebäude im Fertigteilbau in Berlin 2. Vierteljahr 2005	13

Impressum

Berliner Statistik
Statistischer Bericht
* F II 2 – m 06/05

* Bericht enthält Angaben, die alle Statistischen Landesämter für ihren Bereich unter gleicher Kennziffer veröffentlichen

Herausgeber

Statistisches Landesamt Berlin
Alt-Friedrichsfelde 60
10315 Berlin

Erscheinungsfolge
monatlich

Preis
4,00 EUR

Bestell Nr.
270.4

© Statistisches Landesamt Berlin

Für nichtgewerbliche Zwecke sind Vervielfältigung und unentgeltliche Verbreitung, auch auszugsweise, nur mit Quellenangabe gestattet. Die Verbreitung, auch auszugsweise, über elektronische Systeme/Datenträger bedarf der vorherigen Zustimmung. Alle übrigen Rechte bleiben vorbehalten.

Erläuterungen

Allgemeine Hinweise

Aufgabe und Ziel der Statistik

Die Baufertigstellungsstatistik liefert Informationen über die gemäß Landesbauordnung genehmigungs- und zustimmungsbedürftigen sowie kenntnisgabe- oder anzeigepflichtigen oder einem Genehmigungsfreistellungsverfahren unterliegenden Bauvorhaben im Hochbau, bei denen Wohnraum oder sonstiger Nutzraum geschaffen oder verändert wird. Sie bildet mit der Baugenehmigungs-, Bauüberhangs- und Abgangsstatistik das System der Bautätigkeitsstatistik. Die Baufertigstellungen sind ein Indikator für die Entwicklung des Hochbaues; die Ergebnisse der Statistik bilden zusammen mit den übrigen Bautätigkeitsstatistiken eine Grundlage für bau- und wohnungspolitische Entscheidungen und werden darüber hinaus für Zwecke der Stadtforschung, Stadtentwicklung und Stadtplanung genutzt.

Rechtsgrundlage

Gesetz über die Statistik der Bautätigkeit im Hochbau und die Fortschreibung des Wohnungsbestandes (Hochbaustatistikgesetz - HBauStatG) vom 5. Mai 1998 (BGBl. I S. 869) in Verbindung mit dem Gesetz über die Statistik für Bundeszwecke (Bundesstatistikgesetz - BStatG) vom 22. Januar 1987 (BGBl. I S. 462,565), zuletzt geändert durch Artikel 16 des Gesetzes vom 21. August 2002 (BGBl. I S. 3322).

Periodizität

Diese Statistik wird monatlich erhoben.

Berichtskreis

Erfasst werden alle obengenannten genehmigungs- und zustimmungsbedürftigen Bauvorhaben im Hochbau außer Bagatellobjekten ohne Wohnraum bis zu einem Volumen von 350 m³ Rauminhalt oder veranschlagten Kosten des Bauvorhabens von 18 000 EUR. Auskunftspflichtig sind Bauherren und Bauaufsichtsbehörden.

Systematiken

Statistisches Bundesamt:
Signierschlüsselverzeichnis für Nichtwohngebäude; Wiesbaden 1978.
Systematik der Bauwerke Ausgabe 1978; Stuttgart und Mainz 1978.

Methodische Hinweise

Es handelt sich um eine laufende Erhebung mit monatlicher und jährlicher Aufbereitung. Die monatlich vorliegenden Ergebnisse beziehen sich auf die in einem Berichtsmonat im Statistischen Landesamt unabhängig vom tatsächlichen Fertigstellungsmonat verarbeiteten Fälle.

Auf Grund der am 1.1.2001 in Kraft getretenen Gebietsreform werden die Ergebnisse nur noch für Berlin Insgesamt bzw. nach Bezirken dargestellt. Durch Auf- und Abrunden von Einzelangaben können sich geringe Abweichungen in den Endsummen ergeben.

Hinweise auf andere Veröffentlichungen

Der Inhalt dieses Berichtes ist auf Wunsch auch auf Diskette erhältlich oder kann per E-Mail versandt werden.

Ergebnisse dieser Statistik für das gesamte Bundesgebiet sind den Veröffentlichungen des Statistischen Bundesamtes "Ausgewählte Zahlen für die Bauwirtschaft" (monatlich) sowie der Fachserie 5, Reihe 1 "Bautätigkeit" (jährlich) zu entnehmen. Veröffentlichungen mit weiteren Ergebnissen, mit Kommentierungen und methodischen Hinweisen:

1. Bithorn, G.: Baugenehmigungen in Berlin (West) 1970 bis 1983 unter Berücksichtigung der Reform der Bautätigkeitsstatistik; "Berliner Statistik" — Monatsschrift 1984, Heft 3, S. 66.
2. Bithorn, G.: Beheizung von Gebäuden und Wohnungen in Berlin (West) 1978 bis 1983; "Berliner Statistik" — Monatsschrift 1984, Heft 8, S. 267.
3. Evers, K.: Die Statistiken des Bau- und Wohnungswesens – Systemaufbau, Erweiterungsmöglichkeiten, Basisdaten; „Berliner Statistik“ – Monatsschrift 1987, Heft 10, S. 246
4. Hoffmann, U.: Erste Ergebnisse der neuen Bautätigkeitsstatistik "Wirtschaft und Statistik" 1980, Heft 10, S. 673.
5. Salchow, J.: Baugenehmigungen in Berlin 1992; "Berliner Statistik" — Monatsschrift 1994, Heft 3, S. 42.
6. Salchow, J.: Baugenehmigungen und Baufertigstellungen in Berlin 1998; "Berliner Statistik" — Monatsschrift 1999, Heft 12, S. 494.
7. Salchow, J.: Baugenehmigungen und Baufertigstellungen in Berlin 2001; "Berliner Statistik" — Monatsschrift 2003, Heft 4, S. 150.

Definitionen

Errichtung neuer Gebäude

Neubau und Wiederaufbau. Als Wiederaufbau gilt der Aufbau zerstörter oder abgerissener Gebäude ab Oberkante des noch vorhandenen Kellergeschosses.

Baumaßnahmen an bestehenden Gebäuden

Bauliche Veränderungen an bestehenden Gebäuden durch Umbau-, Ausbau-, Erweiterungs- oder Wiederherstellungsmaßnahmen. Die veröffentlichten Daten - mit Ausnahme der veranschlagten Kosten - sind Salden aus dem Zustand vor und nach den Baumaßnahmen.

Wohn- und Nichtwohngebäude

Gemessen an der Nutzfläche, dienen Wohngebäude mindestens zur Hälfte Wohnzwecken; in Nichtwohngebäuden überwiegen andere Nutzungen.

Wohnheime

Wohngebäude, in denen bestimmte Personen gemeinschaftlich wohnen. Wohnheime dienen primär dem Wohnen, unabhängig davon, ob die Bewohner einen eigenen Haushalt führen; sie können Wohnungen und sonstige Wohneinheiten enthalten. Angaben zu Wohngebäuden und Wohnungen insgesamt umfassen auch Wohnheime, während Angaben zu Wohngebäuden nach Zahl der Wohnungen die Wohnheime nicht einschließen.

Flächen

Unter der Nutzfläche versteht man die anrechenbaren Flächen in Gebäuden oder Gebäudeteilen, die nicht Wohnzwecken dienen. Die Nutzfläche ist die Fläche, die sich ergibt, wenn von der Nutzfläche nach DIN 277 die Wohnfläche abgezogen wird. Zur Nutzfläche gehören die Hauptnutzflächen und die Nebennutzflächen gemäß den Nutzungsarten Nr. 1-7 der DIN 277, Teil 2, nicht jedoch die Konstruktions-, Funktions- und Verkehrsflächen. Die Wohnfläche umfasst die Grundflächen der Räume, die ausschließlich zu dieser Wohnung gehören, also die Flächen von Wohn- und Schlafräumen, Küchen und Nebenräumen (z.B. Diele, Abstellräume und Bad) innerhalb der Wohnung. Die Wohnfläche eines Wohnheims umfasst die Grundflächen der Räume, die zur alleinigen und gemeinschaftlichen Nutzung durch die Bewohner bestimmt sind.

Zur Wohnfläche gehören auch die Grundflächen von Wintergärten, Schwimmbädern und ähnlichen nach allen Seiten geschlossenen Räumen sowie Balkonen, Loggien, Dachgärten und Terrassen, wenn sie aus-

schließlich zu der Wohnung oder dem Wohnheim gehören.

Nicht gezählt werden die Grundflächen von Zubehörräumen (z.B. Kellerräume, Abstellräume außerhalb der Wohnung, Waschküchen, Bodenräume, Trockenräume, Heizungsräume und Garagen).

Voll berechnet werden die Grundflächen von Räumen und Raumteilen mit einer lichten Höhe von mindestens 2 m. Die Grundflächen von Räumen und Raumteilen mit einer lichten Höhe von mindestens einem Meter und weniger als zwei Metern und von unbeheizbaren Wintergärten, Schwimmbädern und ähnlichen nach allen Seiten geschlossenen Räumen sind zur Hälfte, von Balkonen, Loggien, Dachgärten und Terrassen sind in der Regel zu einem Viertel, höchstens jedoch zur Hälfte anzurechnen.

Wohneinheiten, Wohnungen, sonstige Wohneinheiten, Räume

Eine Wohneinheit ist die Zusammenfassung von nach außen abgeschlossenen oder zusammenhängenden Räumen in Wohn- und Nichtwohngebäuden, die ausschließlich oder überwiegend der wohnlichen Unterbringung dienen bzw. vorübergehend oder zeitweise hierfür genutzt werden. Die Wohneinheiten werden in Wohnungen und in sonstige Wohneinheiten unterteilt. Eine Wohnung ist die Summe der Räume, die die Führung eines Haushaltes ermöglichen, darunter stets eine Küche oder ein Raum mit Kochgelegenheit. Eine Wohnung hat grundsätzlich einen eigenen abschließbaren Zugang unmittelbar vom Freien, von einem Treppenhaus oder einem Vorraum, ferner Wasserversorgung, Abguss und Toilette, die auch außerhalb des Wohnungsabschlusses liegen können. Alle Wohneinheiten, die nicht als Wohnung anzusehen sind, gelten als sonstige Wohneinheiten.

Wohnräume

Wohnräume sind Räume, die für Wohnzwecke bestimmt sind und mindestens eine Wohnfläche von 6 m² haben. Die Räume der Wohneinheiten werden getrennt nach ihrer Lage innerhalb oder außerhalb der Wohneinheiten erfasst und nach Zimmern und Küchen unterschieden. Zu den Einzelzimmern außerhalb von Wohneinheiten zählen auch Hobby-, Gemeinschafts-, sonstige Freizeiträume u.ä., die in gewissem Sinne zur Entlastung der Wohnfläche beitragen, sofern sie nicht als Räume einer Wohneinheit gelten. Nicht zu den Einzelzimmern außerhalb von Wohneinheiten sind Zubehör-, Wirtschafts- und Geschäftsräume zu rechnen. Einzelzimmer außerhalb von Wohneinheiten unterscheiden sich von Wohneinheiten dadurch, dass in ihnen keine getrennte Haushaltsführung möglich ist.

Erhebungsmerkmale

Veranschlagte Kosten

Veranschlagte Kosten zum Zeitpunkt der Baugenehmigung. Sie umfassen gemäß DIN 276, Teil 2 Abs. 3 die Kosten der Baukonstruktion (einschließlich Erdarbeiten), die Kosten der Installationen, der betriebstechnischen Anlagen und die Kosten für betriebliche Einbauten sowie für besondere Bauausführungen. Kosten für nicht fest verbundene Einbauten, die somit nicht Bestandteil des Bauwerkes werden, sowie Großrechenanlagen und industrielle Produktionsanlagen gehören nicht dazu.

Bauherren

Als öffentliche Bauherren gelten die Gebietskörperschaften und die Sozialversicherung. Als sonstige Unternehmen gelten alle Unternehmen, die keine Wohnungsunternehmen sind. Private Haushalte sind alle natürlichen Personen und Personengemeinschaften ohne eigene Rechtspersönlichkeit.

- Bauherren nach privaten Haushalten, Unternehmen nach Art, öffentlichen Bauherren, Organisationen ohne Erwerbscharakter;
- Monat und Jahr der Fertigstellung;
- Lage des Baugrundstücks nach Bezirken;
- Art der Baumaßnahme nach Neubau oder Baumaßnahme an bestehenden Gebäuden;
- Art des Gebäudes nach künftiger Nutzung als Wohngebäude, Wohnheim, Nichtwohngebäude nach Art; Wohnfläche und sonstige Nutzfläche; bei Wohngebäuden zusätzlich Eigentumswohnungen;
- Bei Neubau zusätzlich Zahl der Vollgeschosse, Rauminhalt, konventionelle Bauart oder Fertigteilbau, überwiegend verwendeter Baustoff; Art der Beheizung und vorgesehene Heizenergie; bei Wohngebäuden auch der Haustyp;
- Bei Gebäuden mit Wohnraum zusätzlich Zahl der Wohneinheiten nach Zahl der Räume;
- Bei Baumaßnahmen an bestehenden Gebäuden zusätzlich bisheriger Zustand sowie Nutzungsänderung zwischen Wohn- und Nichtwohnzwecken;
- Veranschlagte Kosten der Baumaßnahme.

Ergebnisse kurzgefasst

Weniger Wohnungen im ersten Halbjahr 2005 fertig gestellt

Wie aus den Meldungen der Bauaufsichtsbehörden ermittelt, wurden im ersten Halbjahr 2005 in Berlin 808 Bauvorhaben fertig gestellt (Vorjahreszeitraum: 930). 614 Wohnungen wurden neu gebaut; durch Baumaßnahmen an bestehenden Gebäuden entstanden 130 Wohneinheiten. Die meisten Wohnungen wurden in den Bezirken Marzahn-Hellersdorf und Pankow bezugsfertig.

Gegenüber dem vergleichbaren Vorjahreszeitraum verringerte sich die Zahl der fertig gestellten Wohnungen insgesamt um 20,1 Prozent

(187 Einheiten), bei den Wohnungsneubauten um 27,3 Prozent (230 Einheiten).

Knapp 80 Prozent der Wohnungen (485 Einheiten) wurden in Ein- und Zweifamilienhäusern fertig gestellt; im Geschosswohnungsbau hat sich die Anzahl der fertig gestellten Wohnungen gegenüber dem Vorjahr mehr als halbiert (-57,2 Prozent).

Außerdem wurde im Berichtszeitraum bei den 49 im Nichtwohnbau abgeschlossenen Bauvorhaben eine Nutzfläche von 91 800 m² fertig gestellt, womit das entsprechende Vorjahresergebnis um 51,4 Prozent unterschritten wurde.

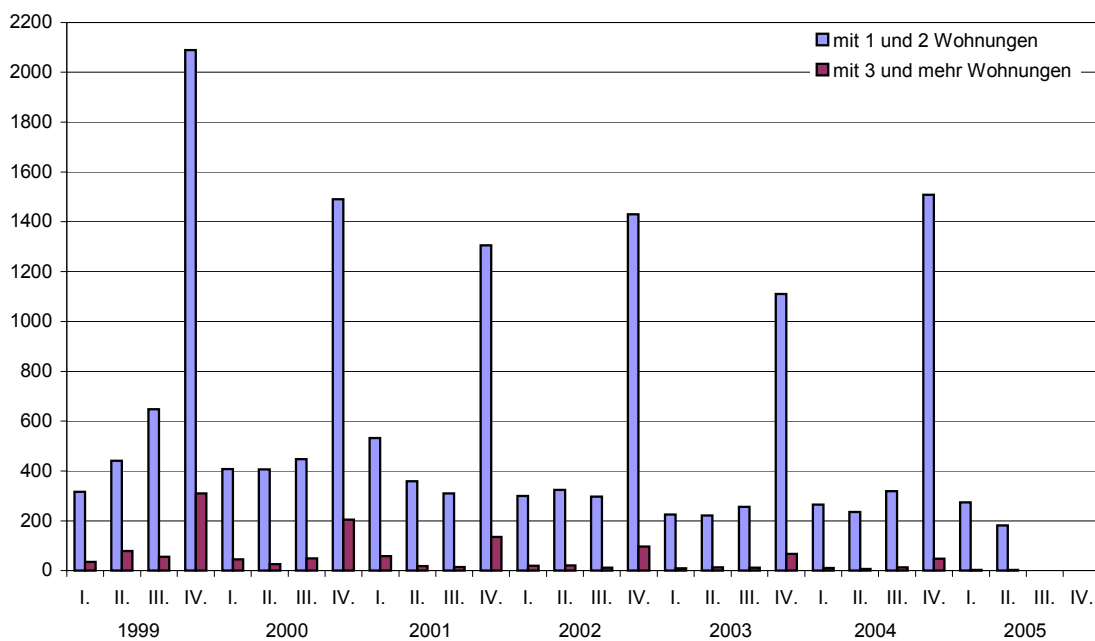
Baufertigstellungen in Berlin Januar bis Juni 2005

Bezirk	Baufertigstellungen insgesamt	Wohnungen ¹⁾	
		insgesamt	darunter Neubau
Mitte	12	60	45
Friedrichshain-Kreuzberg	8	- 1	-
Pankow	202	126	142
Charlottenburg-Wilmersdorf	34	55	47
Spandau	83	65	59
Steglitz-Zehlendorf	49	22	27
Tempelhof-Schöneberg	22	14	7
Neukölln	48	18	23
Treptow-Köpenick	91	80	69
Marzahn-Hellersdorf	152	215	134
Lichtenberg	40	70	34
Reinickendorf	67	20	27
Berlin	808	744	614

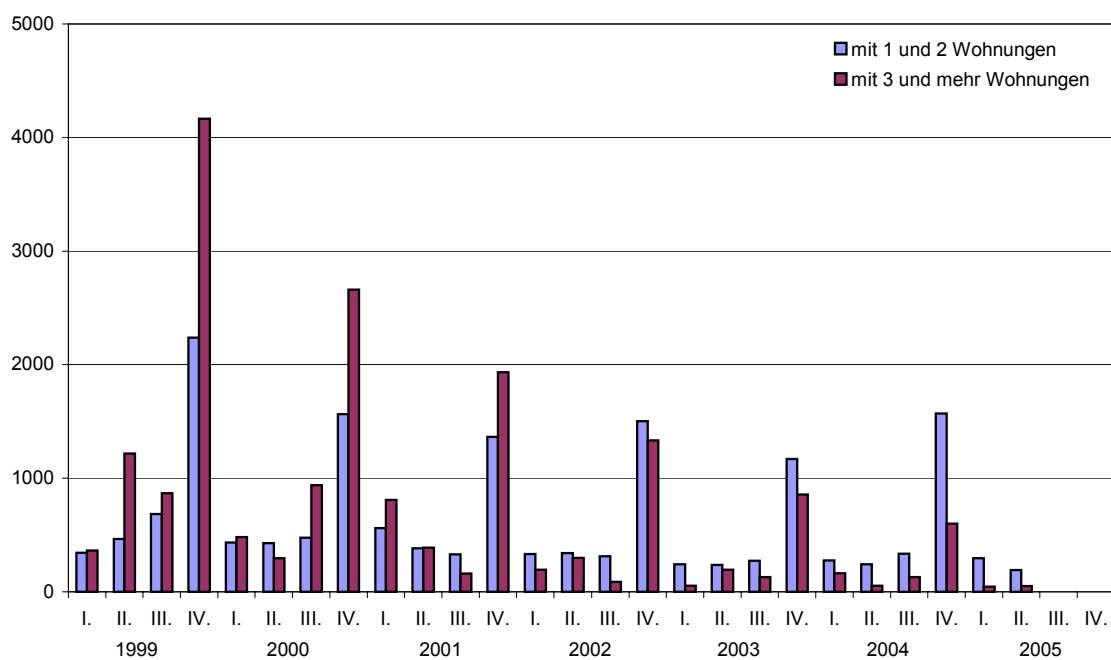
1) Die Anzahl der Neubauwohnungen kann höher sein als die Gesamtzahl der Wohnungen in fertig gestellten Bauvorhaben insgesamt, oder die Anzahl der Wohnungen insgesamt kann einen negativen Wert ausweisen, wenn Baumaßnahmen an bestehenden Gebäuden zu einer Verringerung der Wohnungszahl, z.B. durch Zusammenlegungen, führen.

Fertigstellungen im Wohnungsneubau in Berlin seit 1999

Wohngebäude



Wohnungen in Wohngebäuden



1 Fertigstellungen neuer Gebäude sowie von Baumaßnahmen an bestehenden Gebäuden in Berlin seit 1996

Jahr — Viertel- jahr	Bauvorhaben				Nutz- fläche	Wohn- fläche	Wohnungen		Wohn- räume ¹⁾	Raum- inhalt	Veranschlagte Kosten		
	ins- gesamt	Errichtung neuer Gebäude		Baumaß- nahmen an bestehenden Gebäuden			ins- gesamt	darunter im Wohnbau			ins- gesamt	darunter Errichtung neuer Wohngebäude	
		Wohn- gebäude	Nichtwohn- gebäude										
	Anzahl				100 m²		Anzahl			1 000 m³	1 000 EUR		EUR je m²
	1	2	3	4	5	6	7	8	9	10	11	12	13
absolut													
1996	6 159	3 946	304	1 909	10 407	18 251	22 744	22 327	87 192	12 225	4 485 415	2 441 356	299
1997	7 614	5 232	433	1 949	19 783	25 353	32 965	32 350	125 079	22 239	7 810 202	3 484 711	287
1998	6 042	3 759	385	1 898	15 266	14 693	17 729	17 118	69 564	13 869	4 767 882	1 817 053	278
1999	6 358	3 980	335	2 043	12 830	11 324	12 589	12 183	50 752	11 324	4 246 752	1 248 272	264
2000	4 953	3 080	270	1 603	9 685	8 697	9 061	8 797	37 770	8 205	2 880 110	904 500	251
2001	4 624	2 734	260	1 630	10 359	7 841	7 093	6 851	32 721	8 408	2 987 443	845 109	271
2002	4 236	2 502	273	1 461	11 812	6 238	5 182	4 834	25 036	9 289	3 005 826	584 850	239
2003	3 400	1 918	232	1 250	7 256	4 681	3 418	3 412	18 775	5 923	1 998 692	419 858	233
2004	3 922	2 408	204	1 310	8 909	5 117	3 751	3 595	19 809	5 778	1 937 585	439 070	230
2005													
1. Vj.	464	279	19	166	653	564	470	471	2 095	548	135 969	44 887	215
2. Vj.	344	185	30	129	524	438	274	250	1 580	430	143 498	53 050	287
Veränderung gegenüber dem gleichen Quartal des Vorjahres in %													
2005													
1. Vj.	- 10,9	1,5	- 32,1	- 23,9	- 56,0	- 12,2	- 12,1	- 2,1	- 18,2	- 43,7	- 52,2	- 18,5	- 6,6
2. Vj.	- 15,7	- 23,6	20,0	- 8,5	- 28,0	- 13,0	- 30,6	- 26,9	- 19,5	- 22,5	8,6	33,8	24,7

2 Fertigstellungen neuer Gebäude sowie von Baumaßnahmen an bestehenden Gebäuden in Berlin von Januar bis Juni 2005 nach Bezirken

Bezirk	Bauvorhaben				Nutz- fläche	Wohn- fläche	Wohnungen			Wohn- räume ¹⁾	Veranschlagte Kosten		
	ins- gesamt	Errichtung neuer Gebäude		Baumaß- nahmen an bestehenden Gebäuden			ins- gesamt	Zugänge durch Neubau	Saldo aus Baumaß- nahmen an bestehenden Gebäuden		ins- gesamt	darunter Errichtung neuer Wohngebäude	
Anzahl				100 m²		Anzahl			1 000 EUR		EUR je m³		
1	2	3	4	5	6	7	8	9	10	11	12	13	
Mitte	12	1	3	8	184,0	124,1	60	45	15	285	67 734	.	.
Friha-Kreuz	8	-	-	8	4,1	13,7	- 1	-	- 1	52	6 744	-	-
Pankow	202	127	8	67	197,6	241,1	126	142	- 16	933	48 251	16 759	214
Charl-Wilmd	34	4	4	26	113,6	69,1	55	47	8	233	30 686	.	.
Spandau	83	57	4	22	117,8	86,9	65	59	6	359	17 809	7 837	217
Stegl-Zehld	49	15	6	28	57,0	42,9	22	27	- 5	153	14 783	4 993	205
Temph-Schön	22	6	2	14	45,0	15,1	14	7	7	66	5 504	1 070	243
Neukölln	48	21	6	21	245,9	34,4	18	23	- 5	127	24 781	3 470	219
Trept-Köpen	91	64	3	24	39,1	94,1	80	69	11	437	12 780	7 947	201
Marzn-Helld	152	124	4	24	85,2	190,7	215	134	81	712	23 913	16 684	222
Lichtenberg	40	22	2	16	32,9	44,1	70	34	36	159	14 922	2 825	208
Reinickendorf	67	23	7	37	55,0	46,4	20	27	- 7	159	11 560	4 490	244
Berlin	808	464	49	295	1 177,1	1 002,7	744	614	130	3 675	279 467	97 937	248

1) einschließlich Küchen und Räume in sonstigen Wohneinheiten

3 Fertigstellungen neuer Wohngebäude in Berlin im Juni 2005 nach Bezirken

Bezirk	Gebäude	Rauminhalt	Wohnfläche	Wohnungen	Wohnräume ¹⁾	Veranschlagte Kosten
	Anzahl	1 000 m³	100 m²	Anzahl		1 000 EUR
	1	2	3	4	5	6
Mitte	1
Friedrichshain-Kreuzberg	-	-	-	-	-	-
Pankow	25	14,1	27,5	27	125	3 073
Charlottenburg-Wilmersdorf	-	-	-	-	-	-
Spandau	5	3,0	5,5	5	28	729
Steglitz-Zehlendorf	3	8,9	14,9	11	63	1 743
Tempelhof-Schöneberg	2
Neukölln	1
Treptow-Köpenick	4	2,6	5,4	4	26	533
Marzahn-Hellersdorf	28	17,9	34,2	33	144	3 544
Lichtenberg	5	2,8	6,1	5	30	639
Reinickendorf	2
Berlin	76	116,1	193,0	127	628	37 373

4 Fertigstellungen neuer Nichtwohngebäude in Berlin nach Bezirken 2. Vierteljahr 2005

Bezirk	Gebäude	Rauminhalt	Nutzfläche	Wohnungen	Veranschlagte Kosten	
	Anzahl	1 000 m³	100 m²	Anzahl	1 000 EUR	EUR je m³
	1	2	3	4	5	6
Mitte	3	88,4	119,4	9	38 001	430
Friedrichshain-Kreuzberg	-	-	-	-	-	-
Pankow	5	13,8	24,4	-	2 097	152
Charlottenburg-Wilmersdorf	2
Spandau	2
Steglitz-Zehlendorf	4	7,6	16,4	-	2 587	342
Tempelhof-Schöneberg	2	.	.	-	.	.
Neukölln	2	.	.	-	.	.
Treptow-Köpenick	3	12,7	19,1	-	1 646	129
Marzahn-Hellersdorf	2	.	.	-	.	.
Lichtenberg	1	.	.	-	.	.
Reinickendorf	4	13,2	16,8	-	2 384	180
Berlin	30	245,0	358,1	25	64 151	262

1) einschließlich Küchen und Räume in sonstigen Wohneinheiten

5 Fertigstellungen neuer Wohngebäude in Berlin im Juni 2005 nach Gebäudearten

Gebäudeart	Gebäude	Rauminhalt	Nutzfläche	Wohnungen	Wohnräume ¹⁾	Wohnfläche	Veranschlagte Kosten
	Anzahl	1 000 m³	100 m²	Anzahl		100 m²	1 000 EUR
	1	2	3	4	5	6	7

Wohngebäude mit							
1 Wohnung	67	40,6	23,5	67	350	76,7	8 642
2 Wohnungen	5	4,0	1,0	10	35	8,2	982
3 und mehr Wohnungen	4	71,5	72,3	50	243	108,1	27 749
Wohnheime	-	-	-	-	-	-	-
Insgesamt	76	116,1	96,8	127	628	193,0	37 373
darunter mit							
Eigentumswohnungen	3	66,1	66,4	42	206	98,7	26 802

6 Fertigstellungen neuer Wohngebäude in Berlin im Juni 2005 nach Gebäude- und Wohnungsgröße

Gebäudegröße	Wohnungen insgesamt	Wohnungen mit ... Räumen					
		1 und 2	3	4	5	6	7 und mehr
	Anzahl						
	1	2	3	4	5	6	7

Wohngebäude mit							
1 Wohnung	67	-	-	25	22	13	7
2 Wohnungen	10	-	5	5	-	-	-
3 bis 6 Wohnungen	14	-	6	1	5	2	-
7 und mehr Wohnungen	36	-	-	9	16	9	2
Insgesamt	127	-	11	40	43	24	9

1) einschließlich Küchen und Räume in sonstigen Wohneinheiten

7 Fertig gestellte Baumaßnahmen an bestehenden Gebäuden in Berlin im Juni 2005 nach Bezirken

Bezirk	Baumaßnahmen									
	ins- gesamt	im Wohnbau					im Nichtwohnbau			
		ins- gesamt	Saldo alter / neuer Zustand			Veranschlagte Kosten	ins- gesamt	Saldo alter / neuer Zustand		Veranschlagte Kosten
			Woh- nungen	Wohn- räume ¹⁾	Wohn- fläche			Woh- nungen	Nutz- fläche	
Anzahl			100 m²	1 000 EUR	Anzahl		100 m²	1 000 EUR		
1	2	3	4	5	6	7	8	9	10	
Mitte	-	-	-	-	-	-	-	-	-	-
Friedrichshain-Kreuzberg	-	-	-	-	-	-	-	-	-	-
Pankow	22	19	13	66	20,2	3 026	3	-	5,2	.
Charlottenburg-Wilmersdorf	2	2	3	16	5,5	.	-	-	-	-
Spandau	5	5	2	10	2,3	175	-	-	-	-
Steglitz-Zehlendorf	7	5	1	9	2,2	1 058	2	- 1	0,8	.
Tempelhof-Schöneberg	3	3	1	7	1,1	133	-	-	-	-
Neukölln	1	1	-	-	0,2	.	-	-	-	-
Treptow-Köpenick	4	4	- 1	5	0,5	820	-	-	-	-
Marzahn-Hellersdorf	3	3	-	6	1,5	179	-	-	-	-
Lichtenberg	-	-	-	-	-	-	-	-	-	-
Reinickendorf	8	8	-	9	2,7	370	-	-	-	-
Berlin	55	50	19	128	36,1	6 342	5	- 1	6,0	2 518

8 Fertigstellungen neuer Gebäude nach Bauherren bzw. Gebäudearten in Berlin 2. Vierteljahr 2005

Bauherr — Gebäudeart	Gebäude	Raum-inhalt	Nutz-fläche	Wohn-nungen	Wohn-räume ¹⁾	Wohn-fläche	Veranschlagte Kosten
	Anzahl	1 000 m ³	100 m ²	Anzahl		100 m ²	1 000 EUR
	1	2	3	4	5	6	7
Wohnbau	185	185,1	133,2	240	1 223	325,2	53 050
Öffentliche Bauherren ²⁾	-	-	-	-	-	-	-
Wohnungsunternehmen	10	10,0	9,3	18	78	18,7	1 884
Sonstige Unternehmen	18	72,8	75,0	53	254	109,6	27 619
Private Haushalte	157	102,3	48,8	169	891	197,0	23 547
Nichtwohnbau	30	245,0	358,1	25	85	25,1	64 151
Anstaltsgebäude	-	-	-	-	-	-	-
Büro- und Verwaltungsgebäude	8	106,6	153,8	25	85	25,1	29 491
Landwirtsch. Betriebsgebäude	-	-	-	-	-	-	-
Gewerbliche Betriebsgebäude	16	106,1	157,7	-	-	-	10 299
darunter							
Fabrik- und Werkstattgebäude	3	29,6	33,5	-	-	-	2 066
Handels- und Lagergebäude	9	74,7	121,0	-	-	-	8 077
Hotels und Gaststätten	-	-	-	-	-	-	-
Sonstige Nichtwohngebäude	6	32,3	46,6	-	-	-	24 361
Insgesamt	215	430,1	491,2	265	1 308	350,4	117 201

1) einschließlich Küchen und Räume in sonstigen Wohneinheiten

2) einschließlich Organisationen ohne Erwerbszweck

9 Fertigstellungen neuer Gebäude im konventionellen Bau in Berlin

2. Vierteljahr 2005

Bauart — Gebäudeart	Gebäude	Raum- inhalt	Nutz- fläche	Woh- nungen	Wohn- fläche	Wohn- räume ¹⁾	Veranschlagte Kosten
	Anzahl	1 000 m³	100 m²	Anzahl	100 m²	Anzahl	1 000 EUR
	1	2	3	4	5	6	7
Wohnbau	141	154,2	119,0	195	267,9	965	45 222
Wohngebäude mit							
1 Wohnung	129	76,4	45,0	129	146,9	668	16 071
2 Wohnungen	8	6,3	1,7	16	12,8	54	1 402
3 und mehr Wohnungen	4	71,5	72,3	50	108,1	243	27 749
Wohnheime	-	-	-	-	-	-	-
Nichtwohnbau	25	168,1	251,6	25	25,1	85	55 454
Insgesamt	166	322,2	370,6	220	293,0	1 050	100 676

10 Fertigstellungen neuer Gebäude im Fertigteilbau in Berlin

2. Vierteljahr 2005

Bauart — Gebäudeart	Gebäude	Raum- inhalt	Nutz- fläche	Woh- nungen	Wohn- fläche	Wohn- räume ¹⁾	Veranschlagte Kosten
	Anzahl	1 000 m³	100 m²	Anzahl	100 m²	Anzahl	1 000 EUR
	1	2	3	4	5	6	7
Wohnbau	44	30,9	14,2	45	57,4	258	7 828
Wohngebäude mit							
1 Wohnung	43	.	14,2	43	.	.	.
2 Wohnungen	1	.	-	2	.	.	.
3 und mehr Wohnungen	-	-	-	-	-	-	-
Wohnheime	-	-	-	-	-	-	-
Nichtwohnbau	5	76,9	106,5	-	-	-	8 697
Insgesamt	49	107,8	120,7	45	57,4	258	16 525

1) einschließlich Küchen und Räume in sonstigen Wohneinheiten

Datenangebot aus dem Sachgebiet

Datenangebot

Die in diesem Bericht enthaltenen Tabellen geben die gängigsten Kombinationen der aufgelisteten Merkmale wieder. Für den Informationsbedarf, der damit nicht abgedeckt werden kann, werden **Sonderauswertungen** erstellt.

Die Merkmale und deren Gliederung sind auf Seite 6 dieses Berichtes dargestellt.

Zeitreihen sind ebenfalls verfügbar.

Lieferung

Bestellte Tabellen oder Daten werden kurzfristig entweder als Ausdruck oder als Excel-Datei erstellt.

Die Lieferung der Ergebnisse erfolgt dann entweder über **E-Mail** oder **Fax** (bis maximal 10 Seiten) bzw. als **Ausdruck**, **Diskette** oder **CD-ROM** durch die Post. Selbstabholer können die Ergebnisse direkt beim Statistischen Landesamt abholen.

Kosten

Die Leistungen sind nach den geltenden Kostenrichtlinien des Statistischen Landesamtes grundsätzlich kostenpflichtig. Ausgenommen davon sind unmittelbare Berliner Landesbehörden (z.B. Senatsverwaltungen und Bezirksamter), Mitglieder des Abgeordnetenhauses, Berliner Mitglieder des Bundestages und des Europäischen Parlaments, Journalisten sowie Dienststellen, Behörden und Ämter, mit denen ein Schriftenaustausch besteht. Die Kosten für Standardtabellen sind in dem entsprechenden Abschnitt angegeben. Kosten für andere Auswertungen werden nach Aufwand berechnet. Die Zahlung erfolgt auf Rechnung, die Zahlungsfrist beträgt vier Wochen.

Information und Beratung

Nähere Auskünfte zu Information und Beratung finden Sie auf Seite 2.

Weitere Veröffentlichungen zum Thema

Statistische Berichte

Bautätigkeit in Berlin

- Baugenehmigungen in Berlin monatlich, 16 Seiten
4,00 EUR
Bestell-Nr.: 270.2
- Baugenehmigungen und Bauüberhang in Berlin jährlich, 20 Seiten
4,00 EUR
Bestell-Nr.: 270.3
- Baufertigstellungen und -abgänge in Berlin jährlich, 20 Seiten
4,00 EUR
Bestell-Nr.: 270.5
- Wohngebäude und Wohnungen in Berlin jährlich, 20 Seiten
4,00 EUR
Bestell-Nr.: 270.6

Baugewerbe in Berlin

- Baugewerbe in Berlin monatlich, 28 Seiten
4,00 EUR
Bestell-Nr. 260.1
- Baugewerbe in Berlin jährlich, 28 Seiten
4,00 EUR
Bestell-Nr. 260.2

* Preisänderungen sind vorbehalten

Allgemeines Informationsangebot

Datenmaterial auf Papier, Diskette oder im Internet zu folgenden Themen:

- Gebiet (regionales Bezugssystem)
- Bevölkerung und Bevölkerungsbewegung (Geburten, Sterbefälle, Zu- und Fortzüge)
- Einwohnerregisterstatistik
- Mikrozensus (Haushalte, Familien, Sozialstruktur)
- Großzählungen (Volkszählung, Gebäude- und Wohnungszählung)
- Gesundheitswesen
- Wahlen (Ergebnisse)
- Allgemeinbildendes und berufliches Schulwesen (Einrichtungen, Schüler)
- Kultur, Freizeit, Sport
- Hochschulen (Fach- und Hochschulen, Universitäten, Studenten)
- Rechtspflege
- Öffentliche Sozialleistungen (Jugendhilfe, Sozialhilfe, Wohngeld)
- Polizeiliche Kriminalitätsstatistik, Verkehr
- Verarbeitendes Gewerbe
- Bautätigkeit und Wohnungen
- Handel, Gastgewerbe
- Verdienste, Handwerk
- Landwirtschaft, Umwelt, Energie- und Wasserversorgung
- Volkswirtschaftliche Gesamtrechnungen
- Öffentliche Finanzen, Personal im Öffentlichen Dienst
- Preise, laufende Wirtschaftsrechnungen
- Steuern
- Unternehmen und Arbeitsstätten, Unternehmensregister

Veröffentlichungen

Statistisches Jahrbuch

Kompendium zu Berlin in Jahresdaten aus allen Bereichen der amtlichen Statistik

Monatschrift

Beiträge zu Methodik und Ergebnissen statistischer Erhebungen

Statistische Berichte

Tabellen und Kurzerläuterungen zu Ergebnissen der verschiedenen Sachgebiete der amtlichen Statistik

Faltblätter

Informationen kurz und knapp zum Tourismus, zur Umwelt, zu Bildung und Kultur, zum Mikrozensus

Verzeichnis

der Veröffentlichungen

Überblick über alle vom Statistischen Landesamt Berlin herausgegebenen Veröffentlichungen auf Papier, Diskette und CD.

Bestellung

Statistisches Landesamt Berlin

- Vertrieb -

10306 Berlin

Firma bzw. Name, Vorname

Ansprechpartner/in

Straße, Hausnummer

Postleitzahl, Ort

Telefon einschl. Vorwahl

Telefax einschl. Vorwahl

E-Mail

Anzahl	Bestell-Nr.	Bezeichnung	Zeitraum	Einzelpreis

Bestellmöglichkeiten:

An obenstehende Adresse
 Telefon: 030 - 9021 3434
 Fax: 030 - 9021 3855
 E-Mail: info@statistik-berlin.de

Liefermöglichkeiten:

Postversand und Rechnung (zzgl. Versandkostenpauschale)
 Fax (max. 10 Seiten)
 E-Mail (max. 2 MB)

Datum

Unterschrift

**Liefer- und Zahlungsbedingungen
 für Produkte und Leistungen
 des Statistischen Landesamtes Berlin**
 Stand: 1. Januar 2002

Allgemeines

Allgemeine Geschäftsbedingungen des Bestellers sind ausgeschlossen. Die Lieferungen des Statistischen Landesamtes Berlin unterliegen nicht der Umsatz-(Mehrwert-)steuerpflicht. Aufträge für Sonderauswertungen werden nur angenommen, wenn sie ohne Zurückstellen gesetzlicher Aufgaben zu erledigen sind. Sonderauswertungen und Aufträge mit einem Wert von mehr als 25,00 EUR werden erst bearbeitet, wenn der Besteller den Auftrag schriftlich erteilt. Das Statistische Landesamt Berlin haftet nicht für Schäden, die aus der Verwendung der Produkte entstehen, außer für solche Schäden, die auf einer grob fahrlässigen Vertragsverletzung beruhen. Erfüllungsort ist Berlin. Gerichtsstand ist – je nach Zuständigkeit – das Amtsgericht Lichtenberg bzw. das Landgericht Berlin.

Abonnements

Regelmäßig erscheinende Veröffentlichungen können im Abonnement bezogen werden. Die Kündigung von Abonnements ist zum 30.6. oder 31.12. eines jeden Jahres mit einer Frist von sechs Wochen möglich und bedarf der Schriftform.

Es gelten die jeweils aktuellen Preise, auch wenn sie während der Vertragslaufzeit geändert werden.

Lieferung / Versandkosten

Die Lieferung erfolgt auf Rechnung und Gefahr des Bestellers. Richtig erfolgte Lieferungen werden nicht umgetauscht oder zurückgenommen. Beanstandungen wegen unrichtiger oder unvollständiger Sendung müssen innerhalb von 14 Tagen nach Empfang der Lieferung geltend gemacht werden.

Bei entgeltpflichtigen Produkten trägt der Besteller auch die Versandkosten (mindestens 1,50 EUR).

Rechnungen / Mahnungen

Der Rechnungsbetrag ist innerhalb von 4 Wochen ohne jeglichen Abzug auf eines der in der Rechnung angegebenen Konten – unter Angabe des Buchungs- und Kassenzzeichens – zu überweisen. Rechnungen für Abonnements werden jeweils zum Quartalsende ausgestellt. Die Lieferung bleibt bis zur vollständigen Bezahlung Eigentum des Landes Berlin.

Für den Fall des Verzugs entsteht dem Statistischen Landesamt Berlin ein Anspruch auf Zahlung von Verzugszinsen von 5 v.H. über dem jeweils geltenden Basiszinssatz der Deutschen Bundesbank sowie Ersatz des sonst nachweisbaren Verzugschadens. Für jede Mahnung, die nach Eintritt des Verzugs ergeht, sind dem Statistischen Landesamt Berlin Bearbeitungs-, Porto- und Vordruckkosten pauschal in Höhe von 7,50 EUR zu ersetzen.

Weitergabe der Daten

Die Urheberrechte an den Produkten und Leistungen liegen beim Land Berlin, vertreten durch den Direktor des Statistischen Landesamtes Berlin. Eine Vervielfältigung und Veröffentlichung, auch auszugsweise, ist nur mit der Quellenangabe "Statistisches Landesamt Berlin" gestattet. Eine Weitergabe der übermittelten Daten auf maschinenlesbaren Datenträgern oder in elektronischen Netzen bedarf der vorherigen schriftlichen Genehmigung durch das Statistische Landesamt Berlin; die elektronische Form genügt nicht.