

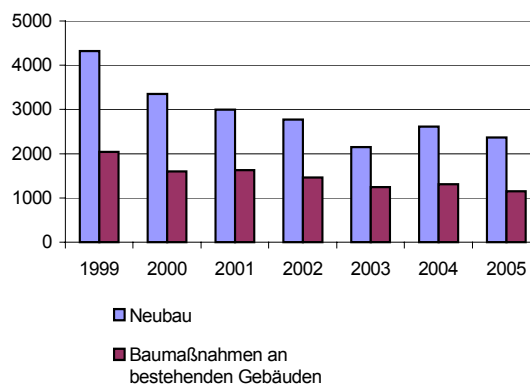
# Statistischer Bericht

\* F II 2 - m 01/06

## Baufertigstellungen in Berlin Januar 2006

Neubau von Gebäuden  
Baumaßnahmen an bestehenden  
Gebäuden

### Fertig gestellte Bauvorhaben in Berlin seit 1999



## Wir über uns

Der Auftrag des Statistischen Landesamtes Berlin ist im Berliner Landesstatistikgesetz vom 9. Dezember 1992 definiert. Das Amt hat entsprechend den Grundsätzen der Neutralität, Objektivität und wissenschaftlichen Unabhängigkeit Daten unter Verwendung neuester wissenschaftlicher Erkenntnisse, sachgerechter Methoden und Informationstechniken zu sammeln und für die Darstellung politischer, gesellschaftlicher, wirtschaftlicher und ökologischer Zusammenhänge aufzuschlüsseln.

## So erreichen Sie uns

Das **Statistische Landesamt Berlin** befindet sich im „Bildungs- und Verwaltungszentrum Friedrichsfelde“ im Bezirk Lichtenberg (Nähe Tierpark Friedrichsfelde).  
**Statistisches Landesamt Berlin  
Alt-Friedrichsfelde 60  
10315 Berlin**

### Verkehrsverbindungen:

**U-Bahn**, Linie U 5 bis Bahnhof „Friedrichsfelde“ (ca. 15 Minuten Fußweg),

**S-Bahn**, Linien S 5, S 7, S 75 bis Bahnhof „Friedrichsfelde-Ost“ (Anschluss Bus 108 bis Haltestelle „Bildungs- und Verwaltungszentrum“),

**Straßenbahn**, Linien M17, 27 bis Haltestelle „Am Tierpark“,

**Bus**, Linien 108 bis Haltestelle „Bildungs- und Verwaltungszentrum“ oder Linie 194 bis Haltestelle „Am Tierpark / Alfred-Kowalke-Straße“.

## Veröffentlichungen

Sie können alle Publikationen des Statistischen Landesamtes in unserer **Bibliothek** einsehen.

### Öffnungszeiten:

montags bis mittwochs

von 9 bis 15 Uhr,

donnerstags

von 9 bis 17 Uhr

und freitags

von 9 bis 14 Uhr.

**Telefon:** (030) 9021 3540.

Hier stehen darüber hinaus auch die Veröffentlichungen der anderen Statistischen Ämter der Länder und des Bundes zur Verfügung, ebenso internationale Publikationen, insbesondere Standardwerke zur statistischen Methodenlehre und zu Wirtschafts- und Sozialwissenschaften. Ein aktuelles Verzeichnis unserer Veröffentlichungen ist bei der

**Zentralen Information und Beratung** zu erhalten.

Im **Internet** ist das Statistische Landesamt Berlin darüber hinaus mit Eckdaten für Berlin und Online-Datenbanken vertreten:

**www.statistik-berlin.de**

## Informationen

### zu dieser Veröffentlichung

#### Fachbereich Bautätigkeit:

Telefon: (030) 9021 3355/3843/3603

Telefax: (030) 5158 8302

E-Mail Internet:

bau@statistik-berlin.de

#### Auskunftsstelle:

Zentrale Information und Marketing

Haus 3, Erdgeschoss

Zimmer 3.005,

Telefon: (030) 9021 3434

Telefax: (030) 9021 3655

E-Mail: info@statistik-berlin.de

## Zeichenerklärung

- nichts vorhanden
- () Aussagewert eingeschränkt
- . Zahlenwert unbekannt oder geheimgehalten
- x Tabellenfach gesperrt, weil Aussage nicht sinnvoll
- / Zahlenwert nicht sicher genug
- 0 weniger als die Hälfte von 1 in der letzten besetzten Stelle, jedoch mehr als nichts
- p vorläufige Zahl
- ... Angabe fällt später an
- r berichtigte Zahl
- s geschätzte Zahl

# Inhaltsverzeichnis

|  | Seite |
|--|-------|
| <b>Grafiken</b>  |       |
| Information und Beratung   | 2     |
| Erläuterungen  | 4     |
| Allgemeine Hinweise  | 4     |
| Definitionen   | 5     |
| Erhebungsmerkmale  | 6     |
| Ergebnisse kurzgefasst   | 7     |
| Datenangebot aus dem Sachgebiet  | 14    |
| Datenangebot   | 14    |
| Lieferung  | 14    |
| Kosten   | 14    |
| Information und Beratung   | 14    |
| Weitere Veröffentlichungen zum Thema   | 14    |
| Allgemeines Informationsangebot  | 15    |
| Bestellung   | 16    |
| Liefer- und Zahlungsbedingungen  | 16    |
| <b>Tabellen</b>  |       |
| 1 Fertigstellungen neuer Gebäude sowie von Baumaßnahmen an bestehenden Gebäuden in Berlin seit 1996 .....                                  | 9     |
| 2 Fertigstellungen neuer Gebäude sowie von Baumaßnahmen an bestehenden Gebäuden in Berlin von Januar bis Dezember 2005 nach Bezirken ..... | 9     |
| 3 Fertigstellungen neuer Wohngebäude in Berlin im Januar 2006 nach Bezirken .....  | 10    |
| 4 Fertigstellungen neuer Nichtwohngebäude in Berlin nach Bezirken 4. Vierteljahr 2005 .....  | 10    |
| 5 Fertigstellungen neuer Wohngebäude in Berlin im Januar 2006 nach Gebäudearten .....  | 11    |
| 6 Fertigstellungen neuer Wohngebäude in Berlin im Januar 2006 nach Gebäude- und Wohnungsgröße .....  | 11    |
| 7 Fertig gestellte Baumaßnahmen an bestehenden Gebäuden in Berlin im Januar 2006 nach Bezirken .....                                       | 11    |
| 8 Fertigstellungen neuer Gebäude nach Bauherren bzw. Gebäudearten in Berlin 4. Vierteljahr 2005 .....                                      | 12    |
| 9 Fertigstellungen neuer Gebäude im konventionellen Bau in Berlin 4. Vierteljahr 2005 .....  | 13    |
| 10 Fertigstellungen neuer Gebäude im Fertigteilbau in Berlin 4. Vierteljahr 2005 .....   | 13    |

## Impressum

Berliner Statistik  
 Statistischer Bericht  
 \* F II 2 – m 01/06

*\* Bericht enthält Angaben, die alle Statistischen Landesämter für ihren Bereich unter gleicher Kennziffer veröffentlichen*

### Herausgeber

Statistisches Landesamt Berlin  
 Alt-Friedrichsfelde 60  
 10315 Berlin

### Erscheinungsfolge

monatlich

### Preis

4,00 EUR

### Bestell Nr.

270.4

© Statistisches Landesamt Berlin

*Für nichtgewerbliche Zwecke sind Vervielfältigung und unentgeltliche Verbreitung, auch auszugsweise, nur mit Quellenangabe gestattet. Die Verbreitung, auch auszugsweise, über elektronische Systeme/Datenträger bedarf der vorherigen Zustimmung. Alle übrigen Rechte bleiben vorbehalten.*

## Erläuterungen

### Allgemeine Hinweise

#### Aufgabe und Ziel der Statistik

Die Baufertigstellungsstatistik liefert Informationen über die gemäß Landesbauordnung genehmigungs- und zustimmungsbedürftigen sowie kenntnisgabe- oder anzeigepflichtigen oder einem Genehmigungsfreistellungsverfahren unterliegenden Bauvorhaben im Hochbau, bei denen Wohnraum oder sonstiger Nutzraum geschaffen oder verändert wird. Sie bildet mit der Baugenehmigungs-, Bauüberhangs- und Abgangsstatistik das System der Bautätigkeitsstatistik. Die Baufertigstellungen sind ein Indikator für die Entwicklung des Hochbaues; die Ergebnisse der Statistik bilden zusammen mit den übrigen Bautätigkeitsstatistiken eine Grundlage für bau- und wohnungspolitische Entscheidungen und werden darüber hinaus für Zwecke der Stadtforschung, Stadtentwicklung und Stadtplanung genutzt.

#### Rechtsgrundlage

Gesetz über die Statistik der Bautätigkeit im Hochbau und die Fortschreibung des Wohnungsbestandes (Hochbaustatistikgesetz - HBauStatG) vom 5. Mai 1998 (BGBl. I S. 869) in Verbindung mit dem Gesetz über die Statistik für Bundeszwecke (Bundesstatistikgesetz - BStatG) vom 22. Januar 1987 (BGBl. I S. 462,565), zuletzt geändert durch Artikel 2 des Gesetzes vom 9. Juni 2005 (BGBl. I S. 1534).

#### Periodizität

Diese Statistik wird monatlich erhoben.

#### Berichtskreis

Erfasst werden alle obengenannten genehmigungs- und zustimmungsbedürftigen Bauvorhaben im Hochbau außer Bagatellobjekten ohne Wohnraum bis zu einem Volumen von 350 m³ Rauminhalt oder veranschlagten Kosten des Bauvorhabens von 18 000 EUR. Auskunftspflichtig sind Bauherren und Bauaufsichtsbehörden.

#### Systematiken

Statistisches Bundesamt:  
Signierschlüsselverzeichnis für Nichtwohngebäude; Wiesbaden 1978.  
Systematik der Bauwerke Ausgabe 1978; Stuttgart und Mainz 1978.

#### Methodische Hinweise

Es handelt sich um eine laufende Erhebung mit monatlicher und jährlicher Aufbereitung. Die monatlich vorliegenden Ergebnisse beziehen sich auf die in einem Berichtsmonat im Statistischen Landesamt unabhängig vom tatsächlichen Fertigstellungsmonat verarbeiteten Fälle.

Auf Grund der am 1.1.2001 in Kraft getretenen Gebietsreform werden die Ergebnisse nur noch für Berlin Insgesamt bzw. nach Bezirken dargestellt. Durch Auf- und Abrunden von Einzelangaben können sich geringe Abweichungen in den Endsummen ergeben.

#### Hinweise auf andere Veröffentlichungen

Der Inhalt dieses Berichtes ist auf Wunsch auch auf Diskette erhältlich oder kann per E-Mail versandt werden.

Ergebnisse dieser Statistik für das gesamte Bundesgebiet sind den Veröffentlichungen des Statistischen Bundesamtes "Ausgewählte Zahlen für die Bauwirtschaft" (monatlich) sowie der Fachserie 5, Reihe 1 "Bautätigkeit" (jährlich) zu entnehmen. Veröffentlichungen mit weiteren Ergebnissen, mit Kommentierungen und methodischen Hinweisen:

1. Bithorn, G.: Baugenehmigungen in Berlin (West) 1970 bis 1983 unter Berücksichtigung der Reform der Bautätigkeitsstatistik; "Berliner Statistik" — Monatsschrift 1984, Heft 3, S. 66.
2. Bithorn, G.: Beheizung von Gebäuden und Wohnungen in Berlin (West) 1978 bis 1983; "Berliner Statistik" — Monatsschrift 1984, Heft 8, S. 267.
3. Evers, K.: Die Statistiken des Bau- und Wohnungswesens – Systemaufbau, Erweiterungsmöglichkeiten, Basisdaten; „Berliner Statistik“ – Monatsschrift 1987, Heft 10, S. 246
4. Hoffmann, U.: Erste Ergebnisse der neuen Bautätigkeitsstatistik "Wirtschaft und Statistik" 1980, Heft 10, S. 673.
5. Salchow, J.: Baugenehmigungen in Berlin 1992; "Berliner Statistik" — Monatsschrift 1994, Heft 3, S. 42.
6. Salchow, J.: Baugenehmigungen und Baufertigstellungen in Berlin 1998; "Berliner Statistik" — Monatsschrift 1999, Heft 12, S. 494.
7. Salchow, J.: Baugenehmigungen und Baufertigstellungen in Berlin 2001; "Berliner Statistik" — Monatsschrift 2003, Heft 4, S. 150.

## Definitionen

### Errichtung neuer Gebäude

Neubau und Wiederaufbau. Als Wiederaufbau gilt der Aufbau zerstörter oder abgerissener Gebäude ab Oberkante des noch vorhandenen Kellergeschosses.

### Baumaßnahmen an bestehenden Gebäuden

Bauliche Veränderungen an bestehenden Gebäuden durch Umbau-, Ausbau-, Erweiterungs- oder Wiederherstellungsmaßnahmen. Die veröffentlichten Daten - mit Ausnahme der veranschlagten Kosten - sind Salden aus dem Zustand vor und nach den Baumaßnahmen.

### Wohn- und Nichtwohngebäude

Gemessen an der Nutzfläche, dienen Wohngebäude mindestens zur Hälfte Wohnzwecken; in Nichtwohngebäuden überwiegen andere Nutzungen.

### Wohnheime

Wohngebäude, in denen bestimmte Personen gemeinschaftlich wohnen. Wohnheime dienen primär dem Wohnen, unabhängig davon, ob die Bewohner einen eigenen Haushalt führen; sie können Wohnungen und sonstige Wohneinheiten enthalten. Angaben zu Wohngebäuden und Wohnungen insgesamt umfassen auch Wohnheime, während Angaben zu Wohngebäuden nach Zahl der Wohnungen die Wohnheime nicht einschließen.

### Flächen

Unter der Nutzfläche versteht man die anrechenbaren Flächen in Gebäuden oder Gebäudeteilen, die nicht Wohnzwecken dienen. Die Nutzfläche ist die Fläche, die sich ergibt, wenn von der Nutzfläche nach DIN 277 die Wohnfläche abgezogen wird. Zur Nutzfläche gehören die Hauptnutzflächen und die Nebennutzflächen gemäß den Nutzungsarten Nr. 1-7 der DIN 277, Teil 2, nicht jedoch die Konstruktions-, Funktions- und Verkehrsflächen. Die Wohnfläche umfasst die Grundflächen der Räume, die ausschließlich zu dieser Wohnung gehören, also die Flächen von Wohn- und Schlafräumen, Küchen und Nebenräumen (z.B. Diele, Abstellräume und Bad) innerhalb der Wohnung. Die Wohnfläche eines Wohnheims umfasst die Grundflächen der Räume, die zur alleinigen und gemeinschaftlichen Nutzung durch die Bewohner bestimmt sind.

Zur Wohnfläche gehören auch die Grundflächen von Wintergärten, Schwimmbädern und ähnlichen nach allen Seiten geschlossenen Räumen sowie Balkonen, Loggien, Dachgärten und Terrassen, wenn sie aus-

schließlich zu der Wohnung oder dem Wohnheim gehören.

Nicht gezählt werden die Grundflächen von Zubehörräumen (z.B. Kellerräume, Abstellräume außerhalb der Wohnung, Waschküchen, Bodenräume, Trockenräume, Heizungsräume und Garagen).

Voll berechnet werden die Grundflächen von Räumen und Raumteilen mit einer lichten Höhe von mindestens 2 m. Die Grundflächen von Räumen und Raumteilen mit einer lichten Höhe von mindestens einem Meter und weniger als zwei Metern und von unbeheizbaren Wintergärten, Schwimmbädern und ähnlichen nach allen Seiten geschlossenen Räumen sind zur Hälfte, von Balkonen, Loggien, Dachgärten und Terrassen sind in der Regel zu einem Viertel, höchstens jedoch zur Hälfte anzurechnen.

### Wohneinheiten, Wohnungen, sonstige Wohneinheiten, Räume

Eine Wohneinheit ist die Zusammenfassung von nach außen abgeschlossenen oder zusammenhängenden Räumen in Wohn- und Nichtwohngebäuden, die ausschließlich oder überwiegend der wohnlichen Unterbringung dienen bzw. vorübergehend oder zeitweise hierfür genutzt werden. Die Wohneinheiten werden in Wohnungen und in sonstige Wohneinheiten unterteilt. Eine Wohnung ist die Summe der Räume, die die Führung eines Haushaltes ermöglichen, darunter stets eine Küche oder ein Raum mit Kochgelegenheit. Eine Wohnung hat grundsätzlich einen eigenen abschließbaren Zugang unmittelbar vom Freien, von einem Treppenhaus oder einem Vorraum, ferner Wasserversorgung, Ausguss und Toilette, die auch außerhalb des Wohnungsabschlusses liegen können. Alle Wohneinheiten, die nicht als Wohnung anzusehen sind, gelten als sonstige Wohneinheiten.

### Wohnräume

Wohnräume sind Räume, die für Wohnzwecke bestimmt sind und mindestens eine Wohnfläche von 6 m<sup>2</sup> haben. Die Räume der Wohneinheiten werden getrennt nach ihrer Lage innerhalb oder außerhalb der Wohneinheiten erfasst und nach Zimmern und Küchen unterschieden. Zu den Einzelzimmern außerhalb von Wohneinheiten zählen auch Hobby-, Gemeinschafts-, sonstige Freizeiträume u.ä., die in gewissem Sinne zur Entlastung der Wohnfläche beitragen, sofern sie nicht als Räume einer Wohneinheit gelten. Nicht zu den Einzelzimmern außerhalb von Wohneinheiten sind Zubehör-, Wirtschafts- und Geschäftsräume zu rechnen. Einzelzimmer außerhalb von Wohneinheiten unterscheiden sich von Wohneinheiten dadurch, dass in ihnen keine getrennte Haushaltsführung möglich ist.

## Erhebungsmerkmale

### Veranschlagte Kosten

Veranschlagte Kosten zum Zeitpunkt der Baugenehmigung. Sie umfassen gemäß DIN 276, Teil 2 Abs. 3 die Kosten der Baukonstruktion (einschließlich Erdarbeiten), die Kosten der Installationen, der betriebstechnischen Anlagen und die Kosten für betriebliche Einbauten sowie für besondere Bauausführungen. Kosten für nicht fest verbundene Einbauten, die somit nicht Bestandteil des Bauwerkes werden, sowie Großrechenanlagen und industrielle Produktionsanlagen gehören nicht dazu.

### Bauherren

Als öffentliche Bauherren gelten die Gebietskörperschaften und die Sozialversicherung. Als sonstige Unternehmen gelten alle Unternehmen, die keine Wohnungsunternehmen sind. Private Haushalte sind alle natürlichen Personen und Personengemeinschaften ohne eigene Rechtspersönlichkeit.

Bauherren nach privaten Haushalten, Unternehmen nach Art, öffentlichen Bauherren, Organisationen ohne Erwerbscharakter;

Monat und Jahr der Fertigstellung;

Lage des Baugrundstücks nach Bezirken;

Art der Baumaßnahme nach Neubau oder Baumaßnahme an bestehenden Gebäuden;

Art des Gebäudes nach künftiger Nutzung als Wohngebäude, Wohnheim, Nichtwohngebäude nach Art; Wohnfläche und sonstige Nutzfläche; bei Wohngebäuden zusätzlich Eigentumswohnungen;

Bei Neubau zusätzlich Zahl der Vollgeschosse, Rauminhalt, konventionelle Bauart oder Fertigteilbau, überwiegend verwendeter Baustoff; Art der Beheizung und vorgesehene Heizenergie; bei Wohngebäuden auch der Haustyp;

Bei Gebäuden mit Wohnraum zusätzlich Zahl der Wohneinheiten nach Zahl der Räume;

Bei Baumaßnahmen an bestehenden Gebäuden zusätzlich bisheriger Zustand sowie Nutzungsänderung zwischen Wohn- und Nichtwohnzwecken;

Veranschlagte Kosten der Baumaßnahme.

## Ergebnisse kurzgefasst

### Fertig gestellte Bauvorhaben in Berlin im Januar 2006

Wie aus den Meldungen der Bauaufsichtsbehörden ermittelt, wurden im Januar 2006 in Berlin 202 Bauvorhaben fertig gestellt (Vorjahreszeitraum: 203). 116 Wohnungen wurden neu gebaut. Durch Baumaßnahmen an bestehenden Gebäuden, z.B. Ausbau von Dachgeschossen, gingen dem Wohnungsmarkt außerdem 21 Wohnungen zu.

Die meisten Wohnungen wurden im Bezirk Pankow bezugsfertig; danach folgte der Bezirk Spandau.

Gegenüber dem vergleichbaren Vorjahreszeitraum verringerte sich die Zahl der fertig gestell-

ten Wohnungen insgesamt auf 137 Einheiten (Vorjahreszeitraum: 238). Die Anzahl der fertig gestellten Neubauwohnungen hat sich gegenüber dem Vorjahr um 9,4 Prozent vermindert. Mit 116 Einheiten liegt die Anzahl der neuen Wohnungen in Ein- und Zweifamilienhäusern um 1,8 Prozent über dem Vorjahreswert. In Mehrfamilienhäusern sind im Januar noch keine Wohnungen fertig gestellt worden. Außerdem wurde im Berichtszeitraum bei den 10 im Nichtwohnbau abgeschlossenen neuen Bauvorhaben eine Nutzfläche von 11 400 m<sup>2</sup> fertig gestellt, 50,6 Prozent weniger als im Januar des Vorjahres.

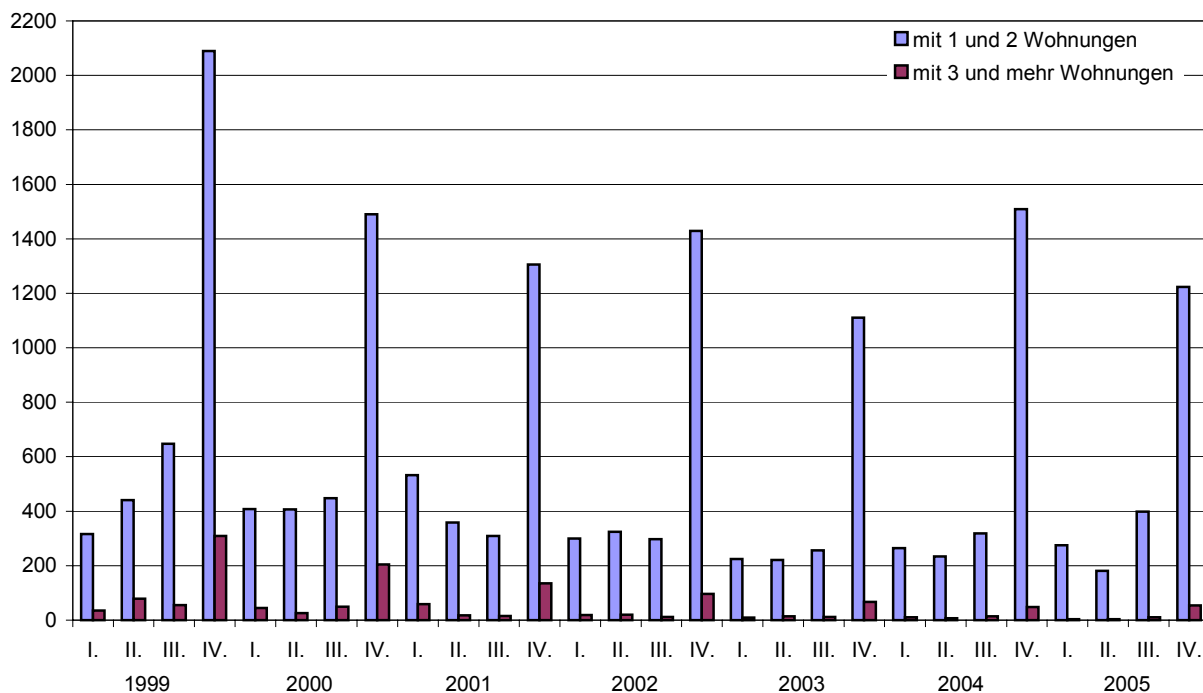
### Baufertigstellungen in Berlin im Januar 2006

| Bezirk                     | Baufertigstellungen insgesamt | Wohnungen <sup>1)</sup> |                 |
|----------------------------|-------------------------------|-------------------------|-----------------|
|                            |                               | insgesamt               | darunter Neubau |
| Mitte                      | 4                             | - 9                     | -               |
| Friedrichshain-Kreuzberg   | 5                             | 13                      | -               |
| Pankow                     | 52                            | 58                      | 39              |
| Charlottenburg-Wilmersdorf | 9                             | -                       | -               |
| Spandau                    | 30                            | 20                      | 18              |
| Steglitz-Zehlendorf        | 12                            | 7                       | 4               |
| Tempelhof-Schöneberg       | 6                             | - 6                     | -               |
| Neukölln                   | 17                            | 4                       | 7               |
| Treptow-Köpenick           | 19                            | 15                      | 15              |
| Marzahn-Hellersdorf        | 22                            | 16                      | 17              |
| Lichtenberg                | 3                             | 3                       | 2               |
| Reinickendorf              | 23                            | 16                      | 14              |
| Berlin                     | 202                           | 137                     | 116             |

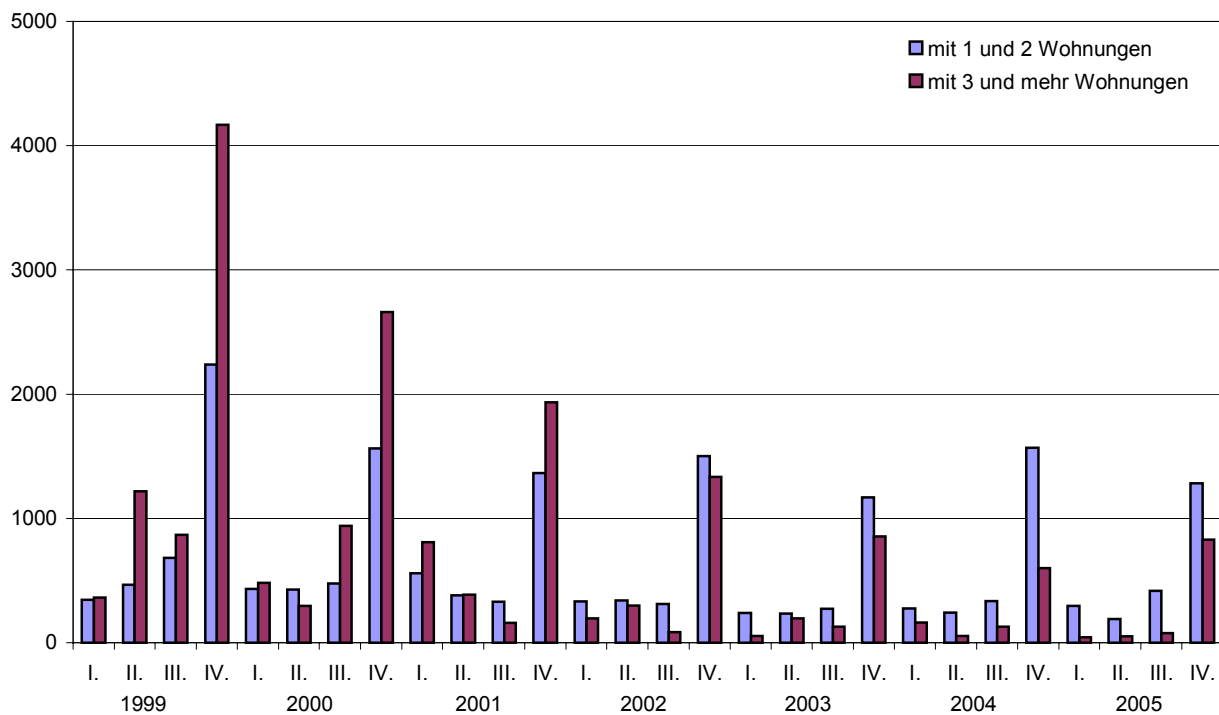
1) Die Anzahl der Neubauwohnungen kann höher sein als die Gesamtzahl der Wohnungen in fertig gestellten Bauvorhaben insgesamt oder die Anzahl der Wohnungen insgesamt kann einen negativen Wert ausweisen, wenn Baumaßnahmen an bestehenden Gebäuden zu einer Verringerung der Wohnungszahl, z.B. durch Zusammenlegungen, führen.

## Fertigstellungen im Wohnungsneubau in Berlin seit 1999

### Wohngebäude



### Wohnungen in Wohngebäuden





## 1 Fertigstellungen neuer Gebäude sowie von Baumaßnahmen an bestehenden Gebäuden in Berlin seit 1996

| Jahr<br>—<br>Viertel-<br>jahr | Bauvorhaben    |                             |                       |   | Nutz-<br>fläche | Wohn-<br>fläche | Wohnungen          |                        | Wohn-<br>räume <sup>1)</sup> | Raum-<br>inhalt | Veranschlagte Kosten |   |                      |           |    |                       |
|-------------------------------|----------------|-----------------------------|-----------------------|---|-----------------|-----------------|--------------------|------------------------|------------------------------|-----------------|----------------------|---|----------------------|-----------|----|-----------------------|
|                               | ins-<br>gesamt | Errichtung neuer<br>Gebäude |                       | Baumaß-<br>nahmen an<br>bestehenden<br>Gebäuden |                 |                 | ins-<br>gesamt     | darunter im<br>Wohnbau |                              |                 | ins-<br>gesamt       | darunter<br>Errichtung neuer<br>Wohngebäude |                      |           |    |                       |
|                               |                | Wohn-<br>gebäude            | Nichtwohn-<br>gebäude |   |                 |                 |                    |                        |                              |                 |                      |   |                      |           |    |                       |
|                               | Anzahl         |                             |                       |   |                 |                 | 100 m <sup>2</sup> |                        |                              |                 | Anzahl               |   | 1 000 m <sup>3</sup> | 1 000 EUR |    | EUR je m <sup>3</sup> |
|                               | 1              | 2                           | 3                     | 4   |                 |                 | 5                  | 6                      |                              |                 | 7                    | 8   | 9                    | 10        | 11 | 12                    |

### absolut

|        |       |       |     |       |        |        |        |        |         |        |           |           |     |
|--------|-------|-------|-----|-------|--------|--------|--------|--------|---------|--------|-----------|-----------|-----|
| 1996   | 6 159 | 3 946 | 304 | 1 909 | 10 407 | 18 251 | 22 744 | 22 327 | 87 192  | 12 225 | 4 485 415 | 2 441 356 | 299 |
| 1997   | 7 614 | 5 232 | 433 | 1 949 | 19 783 | 25 353 | 32 965 | 32 350 | 125 079 | 22 239 | 7 810 202 | 3 484 711 | 287 |
| 1998   | 6 042 | 3 759 | 385 | 1 898 | 15 266 | 14 693 | 17 729 | 17 118 | 69 564  | 13 869 | 4 767 882 | 1 817 053 | 278 |
| 1999   | 6 358 | 3 980 | 335 | 2 043 | 12 830 | 11 324 | 12 589 | 12 183 | 50 752  | 11 324 | 4 246 752 | 1 248 272 | 264 |
| 2000   | 4 953 | 3 080 | 270 | 1 603 | 9 685  | 8 697  | 9 061  | 8 797  | 37 770  | 8 205  | 2 880 110 | 904 500   | 251 |
| 2001   | 4 624 | 2 734 | 260 | 1 630 | 10 359 | 7 841  | 7 093  | 6 851  | 32 721  | 8 408  | 2 987 443 | 845 109   | 271 |
| 2002   | 4 236 | 2 502 | 273 | 1 461 | 11 812 | 6 238  | 5 182  | 4 834  | 25 036  | 9 289  | 3 005 826 | 584 850   | 239 |
| 2003   | 3 400 | 1 918 | 232 | 1 250 | 7 256  | 4 681  | 3 418  | 3 412  | 18 775  | 5 923  | 1 998 692 | 419 858   | 233 |
| 2004   | 3 922 | 2 408 | 204 | 1 310 | 8 909  | 5 117  | 3 751  | 3 595  | 19 809  | 5 778  | 1 937 585 | 439 070   | 230 |
| 2005   | 3 515 | 2 151 | 214 | 1 150 | 6 901  | 4 642  | 3 536  | 3 491  | 18 036  | 5 524  | 1 624 927 | 438 855   | 238 |
| 2005   |       |       |     |       |        |        |        |        |         |        |           |           |     |
| 1. Vj. | 464   | 279   | 19  | 166   | 653    | 564    | 470    | 471    | 2 095   | 548    | 135 969   | 44 887    | 215 |
| 2. Vj. | 344   | 185   | 30  | 129   | 524    | 438    | 274    | 250    | 1 580   | 430    | 143 498   | 53 050    | 287 |
| 3. Vj. | 619   | 408   | 27  | 184   | 624    | 712    | 493    | 494    | 2 808   | 598    | 162 065   | 59 167    | 211 |
| 4. Vj. | 2 088 | 1 279 | 138 | 671   | 5 100  | 2 927  | 2 299  | 2 276  | 11 553  | 3 948  | 1 183 395 | 281 751   | 240 |

### Veränderung gegenüber dem gleichen Quartal des Vorjahres in %

|        |        |        |        |        |        |        |        |        |        |        |        |        |       |
|--------|--------|--------|--------|--------|--------|--------|--------|--------|--------|--------|--------|--------|-------|
| 2005   |        |        |        |        |        |        |        |        |        |        |        |        |       |
| 1. Vj. | - 10,9 | 1,5    | - 32,1 | - 23,9 | - 56,0 | - 12,2 | - 12,1 | - 2,1  | - 18,2 | - 43,7 | - 52,2 | - 18,5 | - 6,6 |
| 2. Vj. | - 15,7 | - 23,6 | 20,0   | - 8,5  | - 28,0 | - 13,0 | - 30,6 | - 26,9 | - 19,5 | - 22,5 | 8,6    | 33,8   | 24,7  |
| 3. Vj. | 21,4   | 22,5   | 42,1   | 16,5   | 52,0   | 9,1    | 11,3   | 11,3   | 13,3   | 34,2   | 22,4   | - 0,2  | - 9,8 |
| 4. Vj. | - 15,9 | - 17,9 | 4,5    | - 15,4 | - 18,9 | - 11,8 | - 3,3  | - 2,2  | - 9,8  | 3,8    | - 14,8 | - 1,2  | 5,1   |

## 2 Fertigstellungen neuer Gebäude sowie von Baumaßnahmen an bestehenden Gebäuden in Berlin von Januar bis Dezember 2005 nach Bezirken

| Bezirk | Bauvorhaben    |                             |                       |   | Nutz-<br>fläche | Wohn-<br>fläche | Wohnungen      |                            |  | Wohn-<br>räume <sup>1)</sup> | Veranschlagte Kosten |   |  |
|--------|----------------|-----------------------------|-----------------------|---|-----------------|-----------------|----------------|----------------------------|--|------------------------------|----------------------|---|--|
|        | ins-<br>gesamt | Errichtung neuer<br>Gebäude |                       | Baumaß-<br>nahmen an<br>bestehenden<br>Gebäuden |                 |                 | ins-<br>gesamt | Zugänge<br>durch<br>Neubau | Saldo aus<br>Baumaß-<br>nahmen an<br>bestehenden<br>Gebäuden |                              | ins-<br>gesamt       | darunter<br>Errichtung neuer<br>Wohngebäude |  |
|        |                | Wohn-<br>gebäude            | Nichtwohn-<br>gebäude |   |                 |                 |                |                            |  |                              |                      |   |  |
|        |                |                             |                       |   |                 |                 |                |                            |  |                              |                      |   |  |
|        |                |                             |                       |   |                 |                 |                |                            |  |                              |                      |   |  |
| Anzahl |                |                             |                       | 100 m²  |                 | Anzahl          |                |                            | 1 000 EUR  |                              | EUR je m³            |   |  |
| 1      | 2              | 3                           | 4                     | 5   | 6               | 7               | 8              | 9                          | 10   | 11                           | 12                   | 13  |  |

|               |       |       |     |       |         |         |       |       |      |        |           |         |       |
|---------------|-------|-------|-----|-------|---------|---------|-------|-------|------|--------|-----------|---------|-------|
| Mitte         | 66    | 8     | 25  | 33    | 1 334,2 | 298,3   | 234   | 215   | 19   | 904    | 377 755   | 55 794  | 396   |
| Friha-Kreuz   | 81    | 11    | 13  | 57    | 372,2   | 413,4   | 362   | 309   | 53   | 1 463  | 123 537   | 36 617  | 342   |
| Pankow        | 664   | 455   | 24  | 185   | 559,0   | 865,0   | 509   | 561   | - 52 | 3 271  | 163 747   | 65 055  | 217   |
| Charl-Wilmd   | 156   | 23    | 23  | 110   | 1 103,4 | 250,8   | 197   | 107   | 90   | 783    | 242 299   | 17 871  | 241   |
| Spandau       | 260   | 167   | 13  | 80    | 231,4   | 280,1   | 204   | 204   | -    | 1 174  | 49 675    | 28 574  | 213   |
| Stegl-Zehld   | 328   | 202   | 14  | 112   | 295,7   | 433,1   | 274   | 319   | - 45 | 1 684  | 75 492    | 38 935  | 190   |
| Temph-Schön   | 174   | 67    | 16  | 91    | 245,5   | 192,5   | 128   | 117   | 11   | 702    | 46 214    | 14 307  | 226   |
| Neukölln      | 261   | 112   | 23  | 126   | 607,1   | 196,7   | 121   | 123   | - 2  | 769    | 68 938    | 15 714  | 205   |
| Trept-Köpen   | 529   | 409   | 19  | 101   | 756,5   | 619,4   | 513   | 457   | 56   | 2 754  | 139 215   | 57 137  | 219   |
| Marzn-Helld   | 577   | 481   | 16  | 80    | 704,1   | 643,4   | 612   | 517   | 95   | 2 695  | 187 803   | 62 135  | 219   |
| Lichtenberg   | 208   | 138   | 12  | 58    | 321,8   | 295,6   | 305   | 233   | 72   | 1 194  | 80 137    | 27 343  | 223   |
| Reinickendorf | 211   | 78    | 16  | 117   | 370,4   | 153,8   | 77    | 87    | - 10 | 643    | 70 115    | 19 373  | r 239 |
| Berlin        | 3 515 | 2 151 | 214 | 1 150 | 6 901,3 | 4 641,9 | 3 536 | 3 249 | 287  | 18 036 | 1 624 927 | 438 855 | r 238 |

1) einschließlich Küchen und Räume in sonstigen Wohneinheiten

**3 Fertigstellungen neuer Wohngebäude in Berlin im Januar 2006 nach Bezirken**

| Bezirk                     | Gebäude    | Rauminhalt  | Wohnfläche   | Wohnungen  | Wohnräume <sup>1)</sup> | Veranschlagte Kosten |
|----------------------------|------------|-------------|--------------|------------|-------------------------|----------------------|
|                            | Anzahl     | 1 000 m³    | 100 m²       | Anzahl     |                         | 1 000 EUR            |
|                            | 1          | 2           | 3            | 4          | 5                       | 6                    |
| Mitte                      | -          | -           | -            | -          | -                       | -                    |
| Friedrichshain-Kreuzberg   | -          | -           | -            | -          | -                       | -                    |
| Pankow                     | 37         | 22,2        | 46,0         | 39         | 198                     | 4 620                |
| Charlottenburg-Wilmersdorf | -          | -           | -            | -          | -                       | -                    |
| Spandau                    | 18         | 13,5        | 23,6         | 18         | 103                     | 2 762                |
| Steglitz-Zehlendorf        | 4          | .           | .            | .          | .                       | .                    |
| Tempelhof-Schöneberg       | -          | -           | -            | -          | -                       | -                    |
| Neukölln                   | 7          | 5,7         | 9,6          | 7          | 41                      | 1 237                |
| Treptow-Köpenick           | 14         | 7,7         | 16,3         | 15         | 80                      | 1 814                |
| Marzahn-Hellersdorf        | 16         | 8,6         | 18,7         | 17         | 86                      | 1 909                |
| Lichtenberg                | 2          | .           | .            | .          | .                       | .                    |
| Reinickendorf              | 13         | 8,2         | 15,7         | 14         | 76                      | 2 152                |
| <b>Berlin</b>              | <b>111</b> | <b>70,5</b> | <b>138,7</b> | <b>116</b> | <b>619</b>              | <b>15 460</b>        |

**4 Fertigstellungen neuer Nichtwohngebäude in Berlin nach Bezirken**  
**4. Vierteljahr 2005**

| Bezirk                     | Gebäude    | Rauminhalt     | Nutzfläche     | Wohnungen | Veranschlagte Kosten |            |
|----------------------------|------------|----------------|----------------|-----------|----------------------|------------|
|                            | Anzahl     | 1 000 m³       | 100 m²         | Anzahl    | 1 000 EUR            | EUR je m³  |
|                            | 1          | 2              | 3              | 4         | 5                    | 6          |
| Mitte                      | 20         | 528,8          | 1 032,0        | 4         | 203 292              | 384        |
| Friedrichshain-Kreuzberg   | 13         | 179,4          | 363,7          | -         | 37 273               | 208        |
| Pankow                     | 11         | 124,9          | 197,1          | 1         | 19 783               | 158        |
| Charlottenburg-Wilmersdorf | 16         | 393,1          | 682,7          | 1         | 122 162              | 311        |
| Spandau                    | 6          | 24,1           | 42,7           | -         | 2 662                | 110        |
| Steglitz-Zehlendorf        | 5          | 28,3           | 48,2           | 16        | 6 174                | 218        |
| Tempelhof-Schöneberg       | 12         | 142,5          | 121,0          | -         | 13 533               | 95         |
| Neukölln                   | 16         | 222,7          | 300,6          | 1         | 19 589               | 88         |
| Treptow-Köpenick           | 14         | 332,2          | 535,2          | 1         | 43 491               | 131        |
| Marzahn-Hellersdorf        | 10         | 548,5          | 463,0          | 1         | 104 262              | 190        |
| Lichtenberg                | 8          | 121,2          | 221,6          | 3         | 24 347               | 201        |
| Reinickendorf              | 7          | 128,6          | 118,7          | -         | 13 912               | 108        |
| <b>Berlin</b>              | <b>138</b> | <b>2 774,4</b> | <b>4 126,6</b> | <b>28</b> | <b>610 480</b>       | <b>220</b> |

1) einschließlich Küchen und Räume in sonstigen Wohneinheiten

## 5 Fertigstellungen neuer Wohngebäude in Berlin im Januar 2006 nach Gebäudearten

| Gebäudeart           | Gebäude    | Rauminhalt  | Nutzfläche  | Wohnungen  | Wohnräume <sup>1)</sup> | Wohnfläche   | Veranschlagte Kosten |
|----------------------|------------|-------------|-------------|------------|-------------------------|--------------|----------------------|
|                      | Anzahl     | 1 000 m³    | 100 m²      | Anzahl     |                         | 100 m²       | 1 000 EUR            |
|                      | 1          | 2           | 3           | 4          | 5                       | 6            | 7                    |
| Wohngebäude mit      |            |             |             |            |                         |              |                      |
| 1 Wohnung            | 106        | 66,8        | 29,8        | 106        | 585                     | 130,2        | 14 640               |
| 2 Wohnungen          | 5          | 3,7         | 1,1         | 10         | 34                      | 8,5          | 820                  |
| 3 und mehr Wohnungen | -          | -           | -           | -          | -                       | -            | -                    |
| Wohnheime            | -          | -           | -           | -          | -                       | -            | -                    |
| <b>Insgesamt</b>     | <b>111</b> | <b>70,5</b> | <b>30,9</b> | <b>116</b> | <b>619</b>              | <b>138,7</b> | <b>15 460</b>        |
| darunter mit         |            |             |             |            |                         |              |                      |
| Eigentumswohnungen   | 1          | .           | .           | .          | .                       | .            | .                    |

## 6 Fertigstellungen neuer Wohngebäude in Berlin im Januar 2006 nach Gebäude- und Wohnungsgröße

| Gebäudegröße         | Wohnungen insgesamt | Wohnungen mit ... Räumen |          |          |           |           |            |
|----------------------|---------------------|--------------------------|----------|----------|-----------|-----------|------------|
|                      |                     | 1 und 2                  | 3        | 4        | 5         | 6         | 7 und mehr |
|                      | Anzahl              |                          |          |          |           |           |            |
|                      | 1                   | 2                        | 3        | 4        | 5         | 6         | 7          |
| Wohngebäude mit      |                     |                          |          |          |           |           |            |
| 1 Wohnung            | 106                 | -                        | 1        | 6        | 55        | 33        | 11         |
| 2 Wohnungen          | 10                  | 2                        | 5        | 2        | -         | -         | 1          |
| 3 bis 6 Wohnungen    | -                   | -                        | -        | -        | -         | -         | -          |
| 7 und mehr Wohnungen | -                   | -                        | -        | -        | -         | -         | -          |
| <b>Insgesamt</b>     | <b>116</b>          | <b>2</b>                 | <b>6</b> | <b>8</b> | <b>55</b> | <b>33</b> | <b>12</b>  |

1) einschließlich Küchen und Räume in sonstigen Wohneinheiten

## 7 Fertig gestellte Baumaßnahmen an bestehenden Gebäuden in Berlin im Januar 2006 nach Bezirken

| Bezirk                     | Baumaßnahmen   |                |                             |                              |                 |                         |                 |                             |                 |                         |
|----------------------------|----------------|----------------|-----------------------------|------------------------------|-----------------|-------------------------|-----------------|-----------------------------|-----------------|-------------------------|
|                            | ins-<br>gesamt | im Wohnbau     |                             |                              |                 |                         | im Nichtwohnbau |                             |                 |                         |
|                            |                | ins-<br>gesamt | Saldo alter / neuer Zustand |                              |                 | Veranschlagte<br>Kosten | ins-<br>gesamt  | Saldo alter / neuer Zustand |                 | Veranschlagte<br>Kosten |
|                            |                |                | Woh-<br>nungen              | Wohn-<br>räume <sup>1)</sup> | Wohn-<br>fläche |                         |                 | Woh-<br>nungen              | Nutz-<br>fläche |                         |
|                            |                |                |                             |                              |                 |                         |                 |                             |                 |                         |
|                            | Anzahl         |                |                             | 100 m²                       | 1 000 EUR       | Anzahl                  |                 | 100 m²                      | 1 000 EUR       |                         |
| 1                          | 2              | 3              | 4                           | 5                            | 6               | 7                       | 8               | 9                           | 10              |                         |
| Mitte                      | 3              | 3              | - 9                         | - 26                         | 2,0             | 1 833                   | -               | -                           | -               | -                       |
| Friedrichshain-Kreuzberg   | 5              | 5              | 13                          | 56                           | 15,7            | 1 948                   | -               | -                           | -               | -                       |
| Pankow                     | 13             | 13             | 19                          | 81                           | 24,6            | 2 625                   | -               | -                           | -               | -                       |
| Charlottenburg-Wilmersdorf | 9              | 6              | 24                          | 48                           | 13,3            | 2 146                   | 3               | - 24                        | 25,2            | 356                     |
| Spandau                    | 11             | 9              | 2                           | 6                            | 2,5             | 512                     | 2               | -                           | 3,3             | .                       |
| Steglitz-Zehlendorf        | 8              | 7              | 2                           | 24                           | 7,3             | 663                     | 1               | 1                           | -               | .                       |
| Tempelhof-Schöneberg       | 6              | 6              | - 6                         | - 6                          | 1,5             | 33                      | -               | -                           | -               | -                       |
| Neukölln                   | 9              | 7              | - 2                         | 3                            | 1,9             | 337                     | 2               | - 1                         | 4,2             | .                       |
| Treptow-Köpenick           | 3              | 2              | -                           | - 4                          | 2,8             | .                       | 1               | -                           | 0,8             | .                       |
| Marzahn-Hellersdorf        | 6              | 6              | - 1                         | -                            | 0,7             | 276                     | -               | -                           | -               | -                       |
| Lichtenberg                | 1              | 1              | 1                           | 1                            | 0,5             | .                       | -               | -                           | -               | -                       |
| Reinickendorf              | 7              | 6              | 2                           | 14                           | 3,8             | 441                     | 1               | -                           | 0,3             | .                       |
| Berlin                     | 81             | 71             | 45                          | 197                          | 76,4            | 11 273                  | 10              | - 24                        | 33,7            | 3 758                   |

## 8 Fertigstellungen neuer Gebäude nach Bauherren bzw. Gebäudearten in Berlin 4. Vierteljahr 2005

| Bauherr<br>—<br>Gebäudeart              | Gebäude      | Raum-<br>inhalt  | Nutz-<br>fläche | Woh-<br>nungen | Wohn-<br>räume <sup>1)</sup> | Wohn-<br>fläche | Veranschlagte<br>Kosten |
|---|--------------|------------------|-----------------|----------------|------------------------------|-----------------|-------------------------|
|   | Anzahl       | 1 000 m³         | 100 m²          | Anzahl         |                              | 100 m²          | 1 000 EUR               |
|   | 1            | 2                | 3               | 4              | 5                            | 6               | 7                       |
| <b>Wohnbau</b>                          | <b>1 279</b> | <b>r 1 173,1</b> | <b>537,8</b>    | <b>2 114</b>   | <b>9 747</b>                 | <b>2 293,1</b>  | <b>281 751</b>          |
| Öffentliche Bauherren <sup>2)</sup>     | 9            | 31,4             | 11,0            | 65             | 233                          | 60,4            | 9 216                   |
| Wohnungsunternehmen                     | 248          | r 292,8          | 155,6           | 467            | 2 278                        | 525,2           | 63 426                  |
| Sonstige Unternehmen                    | 146          | 244,4            | 91,5            | 572            | 2 059                        | 502,4           | 73 405                  |
| Private Haushalte                       | 876          | 604,6            | 279,8           | 1 010          | 5 177                        | 1 205,2         | 135 704                 |
| <b>Nichtwohnbau</b>                     | <b>138</b>   | <b>2 774,4</b>   | <b>4 126,6</b>  | <b>28</b>      | <b>110</b>                   | <b>23,6</b>     | <b>610 480</b>          |
| Anstaltsgebäude                         | 5            | .                | .               | -              | -                            | -               | .                       |
| Büro- und Verwaltungsgebäude            | 24           | 687,0            | 1 349,4         | 4              | 28                           | 6,7             | 220 705                 |
| Landwirtsch. Betriebsgebäude            | 1            | .                | .               | .              | .                            | .               | .                       |
| Gewerbliche Betriebsgebäude<br>darunter | 84           | 1 811,0          | 2 269,9         | 18             | 51                           | 9,9             | 321 859                 |
| Fabrik- und Werkstattgebäude            | 9            | 177,6            | 213,2           | -              | -                            | -               | 27 194                  |
| Handels- und Lagergebäude               | 53           | 1 279,0          | 1 406,4         | 16             | 43                           | 8,3             | 160 909                 |
| Hotels und Gaststätten                  | 10           | 272,9            | 473,9           | 2              | 8                            | 1,5             | 119 532                 |
| Sonstige Nichtwohngebäude               | 24           | 145,0            | 262,7           | 3              | 12                           | 3,7             | 43 021                  |
| <b>Insgesamt</b>                        | <b>1 417</b> | <b>r 3 947,5</b> | <b>4 664,4</b>  | <b>2 142</b>   | <b>9 857</b>                 | <b>2 316,7</b>  | <b>892 231</b>          |

1) einschließlich Küchen und Räume in sonstigen Wohneinheiten

2) einschließlich Organisationen ohne Erwerbszweck

## 9 Fertigstellungen neuer Gebäude im konventionellen Bau in Berlin

### 4. Vierteljahr 2005

| Bauart<br>—<br>Gebäudeart | Gebäude      | Raum-<br>inhalt  | Nutz-<br>fläche | Woh-<br>nungen | Wohn-<br>fläche | Wohn-<br>räume <sup>1)</sup> | Veranschlagte<br>Kosten |
|---------------------------|--------------|------------------|-----------------|----------------|-----------------|------------------------------|-------------------------|
|                           | Anzahl       | 1 000 m³         | 100 m²          | Anzahl         | 100 m²          | Anzahl                       | 1 000 EUR               |
|                           | 1            | 2                | 3               | 4              | 5               | 6                            | 7                       |
| <b>Wohnbau</b>            | <b>1 050</b> | <b>r 1 009,1</b> | <b>465,1</b>    | <b>1 816</b>   | <b>1 969,4</b>  | <b>8 291</b>                 | <b>242 207</b>          |
| Wohngebäude mit           |              |                  |                 |                |                 |                              |                         |
| 1 Wohnung                 | 954          | 608,3            | 301,6           | 954            | 1 198,9         | 5 114                        | 126 326                 |
| 2 Wohnungen               | 46           | .                | .               | 92             | 90,8            | .                            | .                       |
| 3 und mehr Wohnungen      | 49           | 334,3            | 125,7           | 770            | 679,7           | 2 691                        | 99 347                  |
| Wohnheime                 | 1            | .                | .               | -              | -               | .                            | .                       |
| <b>Nichtwohnbau</b>       | <b>106</b>   | <b>2 048,5</b>   | <b>3 023,0</b>  | <b>23</b>      | <b>18,5</b>     | <b>84</b>                    | <b>516 161</b>          |
| <b>Insgesamt</b>          | <b>1 156</b> | <b>r 3 057,6</b> | <b>3 488,1</b>  | <b>1 839</b>   | <b>1 987,8</b>  | <b>8 375</b>                 | <b>758 368</b>          |

## 10 Fertigstellungen neuer Gebäude im Fertigteilbau in Berlin

### 4. Vierteljahr 2005

| Bauart<br>—<br>Gebäudeart | Gebäude    | Raum-<br>inhalt | Nutz-<br>fläche | Woh-<br>nungen | Wohn-<br>fläche | Wohn-<br>räume <sup>1)</sup> | Veranschlagte<br>Kosten |
|---------------------------|------------|-----------------|-----------------|----------------|-----------------|------------------------------|-------------------------|
|                           | Anzahl     | 1 000 m³        | 100 m²          | Anzahl         | 100 m²          | Anzahl                       | 1 000 EUR               |
|                           | 1          | 2               | 3               | 4              | 5               | 6                            | 7                       |
| <b>Wohnbau</b>            | <b>229</b> | <b>164,0</b>    | <b>72,8</b>     | <b>298</b>     | <b>323,7</b>    | <b>1 456</b>                 | <b>39 544</b>           |
| Wohngebäude mit           |            |                 |                 |                |                 |                              |                         |
| 1 Wohnung                 | 210        | 123,1           | 58,6            | 210            | 252,6           | 1 143                        | 29 063                  |
| 2 Wohnungen               | 14         | 11,3            | 6,4             | 28             | 21,8            | 105                          | 3 002                   |
| 3 und mehr Wohnungen      | 5          | 29,5            | 7,7             | 60             | 49,4            | 208                          | 7 479                   |
| Wohnheime                 | -          | -               | -               | -              | -               | -                            | -                       |
| <b>Nichtwohnbau</b>       | <b>32</b>  | <b>725,9</b>    | <b>1 103,6</b>  | <b>5</b>       | <b>5,1</b>      | <b>26</b>                    | <b>94 319</b>           |
| <b>Insgesamt</b>          | <b>261</b> | <b>889,9</b>    | <b>1 176,4</b>  | <b>303</b>     | <b>328,9</b>    | <b>1 482</b>                 | <b>133 863</b>          |

1) einschließlich Küchen und Räume in sonstigen Wohneinheiten

## Datenangebot aus dem Sachgebiet

### Datenangebot

Die in diesem Bericht enthaltenen Tabellen geben die gängigsten Kombinationen der aufgelisteten Merkmale wieder. Für den Informationsbedarf, der damit nicht abgedeckt werden kann, werden **Sonderauswertungen** erstellt.

Die Merkmale und deren Gliederung sind auf Seite 6 dieses Berichtes dargestellt.

**Zeitreihen** sind ebenfalls verfügbar.

### Lieferung

Bestellte Tabellen oder Daten werden kurzfristig entweder als Ausdruck oder als Excel-Datei erstellt.

Die Lieferung der Ergebnisse erfolgt dann entweder über **E-Mail** oder **Fax** (bis maximal 10 Seiten) bzw. als **Ausdruck**, **Diskette** oder **CD-ROM** durch die Post. Selbstabholer können die Ergebnisse direkt beim Statistischen Landesamt abholen.

### Kosten

Die Leistungen sind nach den geltenden Kostenrichtlinien des Statistischen Landesamtes grundsätzlich kostenpflichtig. Ausgenommen davon sind unmittelbare Berliner Landesbehörden (z.B. Senatsverwaltungen und Bezirksamter), Mitglieder des Abgeordnetenhauses, Berliner Mitglieder des Bundestages und des Europäischen Parlaments, Journalisten sowie Dienststellen, Behörden und Ämter, mit denen ein Schriftenaustausch besteht. Die Kosten für Standardtabellen sind in dem entsprechenden Abschnitt angegeben. Kosten für andere Auswertungen werden nach Aufwand berechnet. Die Zahlung erfolgt auf Rechnung, die Zahlungsfrist beträgt vier Wochen.

### Information und Beratung

Nähere Auskünfte zu Information und Beratung finden Sie auf Seite 2.

### Weitere Veröffentlichungen zum Thema

#### Statistische Berichte

##### Bautätigkeit in Berlin

- Baugenehmigungen in Berlin monatlich, 16 Seiten  
4,00 EUR  
Bestell-Nr.: 270.2
- Baugenehmigungen und Bauüberhang in Berlin jährlich, 20 Seiten  
4,00 EUR  
Bestell-Nr.: 270.3
- Baufertigstellungen und -abgänge in Berlin jährlich, 20 Seiten  
4,00 EUR  
Bestell-Nr.: 270.5
- Wohngebäude und Wohnungen in Berlin jährlich, 20 Seiten  
4,00 EUR  
Bestell-Nr.: 270.6

##### Baugewerbe in Berlin

- Baugewerbe in Berlin monatlich, 28 Seiten  
4,00 EUR  
Bestell-Nr. 260.1
- Baugewerbe in Berlin jährlich, 28 Seiten  
4,00 EUR  
Bestell-Nr. 260.2

\* Preisänderungen sind vorbehalten

## Allgemeines Informationsangebot

### Datenmaterial auf Papier, Diskette oder im Internet zu folgenden Themen:

- Gebiet (regionales Bezugssystem)
- Bevölkerung und Bevölkerungsbewegung (Geburten, Sterbefälle, Zu- und Fortzüge)
- Einwohnerregisterstatistik
- Mikrozensus (Haushalte, Familien, Sozialstruktur)
- Großzählungen (Volkszählung, Gebäude- und Wohnungszählung)
- Gesundheitswesen
- Wahlen (Ergebnisse)
- Allgemeinbildendes und berufliches Schulwesen (Einrichtungen, Schüler)
- Kultur, Freizeit, Sport
- Hochschulen (Fach- und Hochschulen, Universitäten, Studenten)
- Rechtspflege
- Öffentliche Sozialleistungen (Jugendhilfe, Sozialhilfe, Wohngeld)
- Polizeiliche Kriminalitätsstatistik, Verkehr
- Verarbeitendes Gewerbe
- Bautätigkeit und Wohnungen
- Handel, Gastgewerbe
- Verdienste, Handwerk
- Landwirtschaft, Umwelt, Energie- und Wasserversorgung
- Volkswirtschaftliche Gesamtrechnungen
- Öffentliche Finanzen, Personal im Öffentlichen Dienst
- Preise, laufende Wirtschaftsrechnungen
- Steuern
- Unternehmen und Arbeitsstätten, Unternehmensregister

### Veröffentlichungen

#### Statistisches Jahrbuch

Kompendium zu Berlin in Jahresdaten aus allen Bereichen der amtlichen Statistik

#### Monatschrift

Beiträge zu Methodik und Ergebnissen statistischer Erhebungen

#### Statistische Berichte

Tabellen und Kurzerläuterungen zu Ergebnissen der verschiedenen Sachgebiete der amtlichen Statistik

#### Faltblätter

Informationen kurz und knapp zum Tourismus, zur Umwelt, zu Bildung und Kultur, zum Mikrozensus

#### Verzeichnis

##### der Veröffentlichungen

Überblick über alle vom Statistischen Landesamt Berlin herausgegebenen Veröffentlichungen auf Papier, Diskette und CD.

# Bestellung

Statistisches Landesamt Berlin  
- Vertrieb -  
10306 Berlin

Firma bzw. Name, Vorname

Ansprechpartner/in

Straße, Hausnummer

Postleitzahl, Ort

Telefon einschl. Vorwahl

Telefax einschl. Vorwahl

E-Mail

| Anzahl | Bestell-Nr. | Bezeichnung | Zeitraum | Einzelpreis |
|--------|-------------|-------------|----------|-------------|
|        |             |             |          |             |
|        |             |             |          |             |
|        |             |             |          |             |
|        |             |             |          |             |
|        |             |             |          |             |
|        |             |             |          |             |
|        |             |             |          |             |
|        |             |             |          |             |
|        |             |             |          |             |

## Bestellmöglichkeiten:

An obenstehende Adresse  
Telefon: 030 - 9021 3434  
Fax: 030 - 9021 3655  
E-Mail: [info@statistik-berlin.de](mailto:info@statistik-berlin.de)

## Liefermöglichkeiten:

Postversand und Rechnung (zzgl. Versandkostenpauschale)  
Fax (max. 10 Seiten)  
E-Mail (max. 2 MB)

Datum

Unterschrift

## Liefer- und Zahlungsbedingungen für Produkte und Leistungen des Statistischen Landesamtes Berlin

Stand: 1. Januar 2002

### Allgemeines

Allgemeine Geschäftsbedingungen des Bestellers sind ausgeschlossen. Die Lieferungen des Statistischen Landesamtes Berlin unterliegen nicht der Umsatz-(Mehrwert-)steuerpflicht. Aufträge für Sonderauswertungen werden nur angenommen, wenn sie ohne Zurückstellen gesetzlicher Aufgaben zu erledigen sind. Sonderauswertungen und Aufträge mit einem Wert von mehr als 25,00 EUR werden erst bearbeitet, wenn der Besteller den Auftrag schriftlich erteilt. Das Statistische Landesamt Berlin haftet nicht für Schäden, die aus der Verwendung der Produkte entstehen, außer für solche Schäden, die auf einer grob fahrlässigen Vertragsverletzung beruhen. Erfüllungsort ist Berlin. Gerichtsstand ist – je nach Zuständigkeit – das Amtsgericht Lichtenberg bzw. das Landgericht Berlin.

### Abonnements

Regelmäßig erscheinende Veröffentlichungen können im Abonnement bezogen werden. Die Kündigung von Abonnements ist zum 30.6. oder 31.12. eines jeden Jahres mit einer Frist von sechs Wochen möglich und bedarf der Schriftform.

Es gelten die jeweils aktuellen Preise, auch wenn sie während der Vertragslaufzeit geändert werden.

### Lieferung / Versandkosten

Die Lieferung erfolgt auf Rechnung und Gefahr des Bestellers. Richtig erfolgte Lieferungen werden nicht umgetauscht oder zurückgenommen. Beanstandungen wegen unrichtiger oder unvollständiger Sendung müssen innerhalb von 14 Tagen nach Empfang der Lieferung geltend gemacht werden.

Bei entgeltpflichtigen Produkten trägt der Besteller auch die Versandkosten (mindestens 1,50 EUR).

### Rechnungen / Mahnungen

Der Rechnungsbetrag ist innerhalb von 4 Wochen ohne jeglichen Abzug auf eines der in der Rechnung angegebenen Konten – unter Angabe des Buchungs- und Kassenzzeichens – zu überweisen. Rechnungen für Abonnements werden jeweils zum Quartalsende ausgestellt. Die Lieferung bleibt bis zur vollständigen Bezahlung Eigentum des Landes Berlin.

Für den Fall des Verzugs entsteht dem Statistischen Landesamt Berlin ein Anspruch auf Zahlung von Verzugszinsen von 5 v.H. über dem jeweils geltenden Basiszinssatz der Deutschen Bundesbank sowie Ersatz des sonst nachweisbaren Verzugschadens. Für jede Mahnung, die nach Eintritt des Verzugs ergeht, sind dem Statistischen Landesamt Berlin Bearbeitungs-, Porto- und Vordruckkosten pauschal in Höhe von 7,50 EUR zu ersetzen.

### Weitergabe der Daten

Die Urheberrechte an den Produkten und Leistungen liegen beim Land Berlin, vertreten durch den Direktor des Statistischen Landesamtes Berlin. Eine Vervielfältigung und Veröffentlichung, auch auszugsweise, ist nur mit der Quellenangabe "Statistisches Landesamt Berlin" gestattet. Eine Weitergabe der übermittelten Daten auf maschinenlesbaren Datenträgern oder in elektronischen Netzen bedarf der vorherigen schriftlichen Genehmigung durch das Statistische Landesamt Berlin; die elektronische Form genügt nicht.