

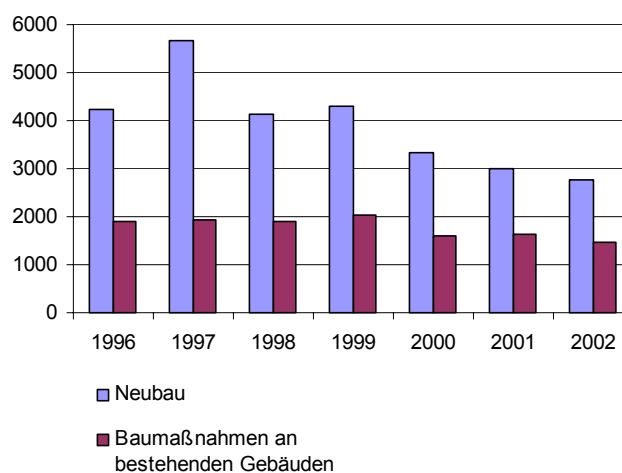
# Statistischer Bericht

\* F II 2 - m 03/03

## Baufertigstellungen in Berlin März 2003

Neubau von Gebäuden  
Baumaßnahmen an bestehenden  
Gebäuden

Fertig gestellte Bauvorhaben in Berlin seit 1996



# Information und Beratung

## Wir über uns

Der Auftrag des Statistischen Landesamtes Berlin ist im Berliner Landesstatistikgesetz vom 9. Dezember 1992 definiert. Das Amt hat entsprechend den Grundsätzen der Neutralität, Objektivität und wissenschaftlichen Unabhängigkeit Daten unter Verwendung neuester wissenschaftlicher Erkenntnisse, sachgerechter Methoden und Informationstechniken zu sammeln und für die Darstellung politischer, gesellschaftlicher, wirtschaftlicher und ökologischer Zusammenhänge aufzuschlüsseln.

## So erreichen Sie uns

Das **Statistische Landesamt Berlin** befindet sich im „Bildungs- und Verwaltungszentrum Friedrichsfelde“ im Bezirk Lichtenberg (Nähe Tierpark Friedrichsfelde).  
**Statistisches Landesamt Berlin  
Alt-Friedrichsfelde 60  
10315 Berlin**

### Verkehrsverbindungen:

**U-Bahn**, Linie U 5 bis Bahnhof „Friedrichsfelde“ (Anschluss Bus 108 bis Haltestelle „Bildungs- und Verwaltungszentrum“),

**S-Bahn**, Linien S 5, S 7, S 75 bis Bahnhof „Friedrichsfelde-Ost“ (Anschluss Bus 392 bis Haltestelle „Bildungs- und Verwaltungszentrum“),

**Straßenbahn**, Linien 26, 27, 28 bis Haltestelle „Tierpark Berlin“,

**Bus**, Linien 108, 392 bis Haltestelle „Bildungs- und Verwaltungszentrum“ oder Linien 194, 291 bis Haltestelle „Am Tierpark / Alfred-Kowalke-Straße“.

## Veröffentlichungen

Sie können alle Publikationen des Statistischen Landesamtes in unserer **Bibliothek** einsehen.

### Öffnungszeiten:

montags bis mittwochs  
von 9 bis 15 Uhr,  
donnerstags  
von 9 bis 17 Uhr  
und freitags  
von 9 bis 14 Uhr.

**Telefon:** (030) 9021 3540.

Hier stehen darüber hinaus auch die Veröffentlichungen der anderen Statistischen Ämter der Länder und des Bundes zur Verfügung, ebenso internationale Publikationen, insbesondere Standardwerke zur statistischen Methodenlehre und zu Wirtschafts- und Sozialwissenschaften. Ein aktuelles Verzeichnis unserer Veröffentlichungen ist bei der **Zentralen Information und Beratung** zu erhalten.

Im **Internet** ist das Statistische Landesamt Berlin darüber hinaus mit Eckdaten für Berlin und Online-Datenbanken vertreten:

**www.statistik-berlin.de**

## Informationen

### zu dieser Veröffentlichung

#### Fachbereich Bautätigkeit:

Telefon: (030) 9021 3355/3569

Telefax: (030) 5158 8302

E-Mail Internet:

bau@statistik-berlin.de

#### Auskunftsstelle:

Zentrale Information und Beratung

(ZI), Haus 3, Erdgeschoss

Zimmer 3.005,

Telefon: (030) 9021 3434

Telefax: (030) 9021 3655

E-Mail: info@statistik-berlin.de

## Zeichenerklärung

- nichts vorhanden
- () Aussagewert eingeschränkt
- . Zahlenwert unbekannt oder geheimgehalten
- x Tabellenfach gesperrt, weil Aussage nicht sinnvoll
- / Zahlenwert nicht sicher genug
- 0 weniger als die Hälfte von 1 in der letzten besetzten Stelle, jedoch mehr als nichts
- p vorläufige Zahl
- ... Angabe fällt später an
- r berichtigte Zahl
- s geschätzte Zahl

# Inhaltsverzeichnis

		Seite
	<b>Grafiken</b>	
Information und Beratung	2	Fertigstellungen im Wohnungsneubau in Berlin seit 1997 ..... 8
Erläuterungen	4	
Allgemeine Hinweise	4	
Definitionen	5	
Erhebungsmerkmale	6	
Ergebnisse kurz gefasst	7	
Datenangebot aus dem Sachgebiet	14	
Datenangebot	14	
Lieferung	14	
Kosten	14	
Information und Beratung	14	
Weitere Veröffentlichungen zum Thema	14	
Allgemeines Informationsangebot	15	
Bestellung	16	
Liefer- und Zahlungsbedingungen	16	
	<b>Tabellen</b>	
1	Fertigstellungen neuer Gebäude sowie von Baumaßnahmen an bestehenden Gebäuden in Berlin seit 1995 .....	9
2	Fertigstellungen neuer Gebäude sowie von Baumaßnahmen an bestehenden Gebäuden in Berlin von Januar bis März 2003 nach Bezirken .....	9
3	Fertigstellungen neuer Wohngebäude in Berlin im März 2003 nach Bezirken .....	10
4	Fertigstellungen neuer Nichtwohngebäude in Berlin nach Bezirken 1. Vierteljahr 2003 .....	10
5	Fertigstellungen neuer Wohngebäude in Berlin im März 2003 nach Gebäudearten .....	11
6	Fertigstellungen neuer Wohngebäude in Berlin im März 2003 nach Gebäude- und Wohnungsgröße .....	11
7	Fertig gestellte Baumaßnahmen an bestehenden Gebäuden in Berlin im März 2003 nach Bezirken .....	12
8	Fertigstellungen neuer Gebäude nach Bauherren bzw. Gebäudearten in Berlin 1. Vierteljahr 2003 .....	12
9	Fertigstellungen neuer Gebäude im konventionellen Bau in Berlin 1. Vierteljahr 2003 .....	13
10	Fertigstellungen neuer Gebäude im Fertigteilbau in Berlin 1. Vierteljahr 2003 .....	13

## Impressum

Berliner Statistik  
 Statistischer Bericht  
 \* F II 2 - m 03/03

*\* Bericht enthält Angaben, die alle Statistischen Landesämter für ihren Bereich unter gleicher Kennziffer veröffentlichen*

### Herausgeber

Statistisches Landesamt Berlin  
 Alt-Friedrichsfelde 60  
 10315 Berlin

**Erscheinungsfolge**  
 monatlich

**Preis**  
 4,00 EUR

**Bestell Nr.**  
 270.4

© Statistisches Landesamt Berlin  
 Für nichtgewerbliche Zwecke sind Vervielfältigung und unentgeltliche Verbreitung, auch auszugsweise, nur mit Quellenangabe gestattet. Die Verbreitung, auch auszugsweise, über elektronische Systeme/Datenträger bedarf der vorherigen Zustimmung. Alle übrigen Rechte bleiben vorbehalten.

## Erläuterungen

### Allgemeine Hinweise

#### Aufgabe und Ziel der Statistik

Die Baufertigstellungsstatistik liefert Informationen über die gemäß Landesbauordnung genehmigungs- und zustimmungsbedürftigen sowie kenntnisgabe- oder anzeigepflichtigen oder einem Genehmigungsfreistellungsverfahren unterliegenden Bauvorhaben im Hochbau, bei denen Wohnraum oder sonstiger Nutzraum geschaffen oder verändert wird. Sie bildet mit der Baugenehmigungs-, Bauüberhangs- und Abgangsstatistik das System der Bautätigkeitsstatistik. Die Baufertigstellungen sind ein Indikator für die Entwicklung des Hochbaues; die Ergebnisse der Statistik bilden zusammen mit den übrigen Bautätigkeitsstatistiken eine Grundlage für bau- und wohnungspolitische Entscheidungen und werden darüber hinaus für Zwecke der Stadtforschung, Stadtentwicklung und Stadtplanung genutzt.

#### Rechtsgrundlage

Gesetz über die Statistik der Bautätigkeit im Hochbau und die Fortschreibung des Wohnungsbestandes (Hochbaustatistikgesetz - HBauStatG) vom 5. Mai 1998 (BGBl. I S. 869) in Verbindung mit dem Gesetz über die Statistik für Bundeszwecke (Bundesstatistikgesetz - BStatG) vom 22. Januar 1987 (BGBl. I S. 462,565), zuletzt geändert durch Artikel 16 des Gesetzes vom 21. August 2002 (BGBl. I S. 3322).

#### Periodizität

Diese Statistik wird monatlich erhoben.

#### Berichtskreis

Erfasst werden alle obengenannten genehmigungs- und zustimmungsbedürftigen Bauvorhaben im Hochbau außer Bagatellebauten ohne Wohnraum bis zu einem Volumen von 350 m<sup>3</sup> Rauminhalt oder veranschlagten Kosten des Bauvorhabens von 18 000 EUR. Auskunftspflichtig sind Bauherren und Bauaufsichtsbehörden.

#### Systematiken

Statistisches Bundesamt:  
Signierschlüsselverzeichnis für Nichtwohngebäude; Wiesbaden 1978.  
Systematik der Bauwerke Ausgabe 1978; Stuttgart und Mainz 1978.

#### Methodische Hinweise

Es handelt sich um eine laufende Erhebung mit monatlicher und jährlicher Aufbereitung. Die monatlich vorliegenden Ergebnisse beziehen sich auf die in einem Berichtsmonat im Statistischen Landesamt unabhängig vom tatsächlichen Fertigstellungsmonat verarbeiteten Fälle.

Auf Grund der am 1.1.2001 in Kraft getretenen Gebietsreform werden die Ergebnisse nur noch für Berlin Insgesamt bzw. nach Bezirken dargestellt. Durch Auf- und Abrunden von Einzelangaben können sich geringe Abweichungen in den Endsummen ergeben.

#### Hinweise auf andere Veröffentlichungen

Der Inhalt dieses Berichtes ist auf Wunsch auch auf Diskette erhältlich oder kann per E-Mail versandt werden.

Ergebnisse dieser Statistik für das gesamte Bundesgebiet sind den Veröffentlichungen des Statistischen Bundesamtes "Ausgewählte Zahlen für die Bauwirtschaft" (monatlich) sowie der Fachserie 5 Reihe 1 "Bautätigkeit" (jährlich) zu entnehmen. Veröffentlichungen mit weiteren Ergebnissen, mit Kommentierungen und methodischen Hinweisen:

1. Bithorn, G.: Baugenehmigungen in Berlin (West) 1970 bis 1983 unter Berücksichtigung der Reform der Bautätigkeitsstatistik; "Berliner Statistik" — Monatsschrift 1984, Heft 3, S. 66.
2. Bithorn, G.: Beheizung von Gebäuden und Wohnungen in Berlin (West) 1978 bis 1983; "Berliner Statistik" — Monatsschrift 1984, Heft 8, S. 267.
3. Evers, K.: Die Statistiken des Bau- und Wohnungswesens – Systemaufbau, Erweiterungsmöglichkeiten, Basisdaten; „Berliner Statistik“ – Monatsschrift 1987 Heft 10, S. 246
4. Hoffmann, U.: Erste Ergebnisse der neuen Bautätigkeitsstatistik "Wirtschaft und Statistik" 1980, Heft 10, S. 673.
5. Salchow, J.: Baugenehmigungen in Berlin 1992; "Berliner Statistik" — Monatsschrift 1994, Heft 3, S. 42.
6. Salchow, J.: Baugenehmigungen und Baufertigstellungen in Berlin 1998; "Berliner Statistik" — Monatsschrift 1999, Heft 12, S. 494.

## Definitionen

### Errichtung neuer Gebäude

Neubau und Wiederaufbau. Als Wiederaufbau gilt der Aufbau zerstörter oder abgerissener Gebäude ab Oberkante des noch vorhandenen Kellergeschosses.

### Baumaßnahmen an bestehenden Gebäuden

Bauliche Veränderungen an bestehenden Gebäuden durch Umbau-, Ausbau-, Erweiterungs- oder Wiederherstellungsmaßnahmen. Die veröffentlichten Daten - mit Ausnahme der veranschlagten Kosten - sind Salden aus dem Zustand vor und nach den Baumaßnahmen.

### Wohn- und Nichtwohngebäude

Gemessen an der Nutzfläche, dienen Wohngebäude mindestens zur Hälfte Wohnzwecken; in Nichtwohngebäuden überwiegen andere Nutzungen.

### Wohnheime

Wohngebäude, in denen bestimmte Personen gemeinschaftlich wohnen. Wohnheime dienen primär dem Wohnen, unabhängig davon, ob die Bewohner einen eigenen Haushalt führen; sie können Wohnungen und sonstige Wohneinheiten enthalten. Angaben zu Wohngebäuden und Wohnungen insgesamt umfassen auch Wohnheime, während Angaben zu Wohngebäuden nach Zahl der Wohnungen die Wohnheime nicht einschließen.

### Flächen

Unter der Nutzfläche versteht man die anrechenbaren Flächen in Gebäuden oder Gebäudeteilen, die nicht Wohnzwecken dienen. Die Nutzfläche ist die Fläche, die sich ergibt, wenn von der Nutzfläche nach DIN 277 die Wohnfläche abgezogen wird. Zur Nutzfläche gehören die Hauptnutzflächen und die Nebennutzflächen gemäß den Nutzungsarten Nr. 1-7 der DIN 277, Teil 2, nicht jedoch die Konstruktions-, Funktions- und Verkehrsflächen. — Wohnfläche ist die Summe der anrechenbaren Grundflächen der Räume, die ausschließlich zu einer Wohneinheit gehören. Zur Wohnfläche von Wohnungen gehören die Flächen von Wohn- und Schlafräumen, Küchen und Nebenräumen (Dielen, Abstellräumen, Bad u. dgl.) mit einer lichten Höhe von mindestens 2 m. Raumteile mit einer lichten Höhe von 1-2 m werden nur mit halber Fläche, unter 1 m gar nicht angerechnet.

### Wohneinheiten, Wohnungen, sonstige Wohneinheiten, Räume

Eine Wohneinheit ist die Zusammenfassung von nach außen abgeschlossenen oder zusammenhängenden Räumen in Wohn- und Nichtwohngebäuden, die ausschließlich oder überwiegend der wohnlichen Unterbringung dienen bzw. vorübergehend oder

zeitweise hierfür genutzt werden. Die Wohneinheiten werden in Wohnungen und in sonstige Wohneinheiten unterteilt. Eine Wohnung ist die Summe der Räume, die die Führung eines Haushaltes ermöglichen, darunter stets eine Küche oder ein Raum mit Kochgelegenheit. Eine Wohnung hat grundsätzlich einen eigenen abschließbaren Zugang unmittelbar vom Freien, von einem Treppenhaus oder einem Vorraum, ferner Wasserversorgung, Abguss und Toilette, die auch außerhalb des Wohnungsabschlusses liegen können. Alle Wohneinheiten, die nicht als Wohnung anzusehen sind, gelten als sonstige Wohneinheiten.

### Wohnräume

Wohnräume sind Räume, die für Wohnzwecke bestimmt sind und mindestens eine Wohnfläche von 6 m<sup>2</sup> haben. Die Räume der Wohneinheiten werden getrennt nach ihrer Lage innerhalb oder außerhalb der Wohneinheiten erfasst und nach Zimmern und Küchen unterschieden. Zu den Einzelzimmern außerhalb von Wohneinheiten zählen auch Hobby-, Gemeinschafts-, sonstige Freizeiträume u.ä., die in gewissem Sinne zur Entlastung der Wohnfläche beitragen, sofern sie nicht als Räume einer Wohneinheit gelten. Nicht zu den Einzelzimmern außerhalb von Wohneinheiten sind Zubehör-, Wirtschafts- und Geschäftsräume zu rechnen. Einzelzimmer außerhalb von Wohneinheiten unterscheiden sich von Wohneinheiten dadurch, dass in ihnen keine getrennte Haushaltsführung möglich ist.

### Veranschlagte Kosten

Veranschlagte Kosten zum Zeitpunkt der Baugenehmigung. Sie umfassen gemäß DIN 276, Teil 2 Abs. 3 die Kosten der Baukonstruktion (einschließlich Erdarbeiten), die Kosten der Installationen, der betriebstechnischen Anlagen und die Kosten für betriebliche Einbauten sowie für besondere Bauausführungen. Kosten für nicht fest verbundene Einbauten, die somit nicht Bestandteil des Bauwerkes werden, sowie Großrechenanlagen und industrielle Produktionsanlagen gehören nicht dazu.

### Bauherren

Als öffentliche Bauherren gelten die Gebietskörperschaften und die Sozialversicherung. Als sonstige Unternehmen gelten alle Unternehmen, die keine Wohnungsunternehmen sind. Private Haushalte sind alle natürlichen Personen und Personengemeinschaften ohne eigene Rechtspersönlichkeit.

## Erhebungsmerkmale

- Bauherren nach privaten Haushalten, Unternehmen nach Art, öffentlichen Bauherren, Organisationen ohne Erwerbscharakter;
- Monat und Jahr der Fertigstellung;
- Lage des Baugrundstücks nach Bezirken;
- Art der Baumaßnahme nach Neubau oder Baumaßnahme an bestehenden Gebäuden;
- Art des Gebäudes nach künftiger Nutzung als Wohngebäude, Wohnheim, Nichtwohngebäude nach Art; Wohnfläche und sonstige Nutzfläche; bei Wohngebäuden zusätzlich Eigentumswohnungen;
- Bei Neubau zusätzlich Zahl der Vollgeschosse, Rauminhalt, konventionelle Bauart oder Fertigteilbau, überwiegend verwendeter Baustoff; Art der Beheizung und vorgesehene Heizenergie; bei Wohngebäuden auch der Haustyp;
- Bei Gebäuden mit Wohnraum zusätzlich Zahl der Wohneinheiten nach Zahl der Räume;
- Bei Baumaßnahmen an bestehenden Gebäuden zusätzlich bisheriger Zustand sowie Nutzungsänderung zwischen Wohn- und Nichtwohnzwecken;
- Veranschlagte Kosten der Baumaßnahme.

## Ergebnisse kurz gefasst

### Wohnungsbau in Berlin weiterhin deutlich rückläufig

Wie aus den Meldungen der Bauaufsichtsbehörden ermittelt, wurden in den ersten drei Monaten des Jahres 2003 in Berlin 488 Bauvorhaben fertig gestellt. 293 Wohnungen wurden neu gebaut; Baumaßnahmen an bestehenden Gebäuden, z. B. Zusammenlegungen kleinerer Wohnungen, verminderten die dem Woh-

nungsmarkt zur Verfügung stehende Anzahl von Wohnungen jedoch um 114 Einheiten. Die größte Zahl von Wohneinheiten wurde im Bezirk Treptow-Köpenick erstellt (74 Wohnungen, darunter Neubau: 68), gefolgt von Marzahn-Hellersdorf (69, Neubau: 65) und Pankow (41, Neubau: 47). Gegenüber dem vergleichbaren Vorjahreszeitraum verringerte sich die Zahl der fertig gestellten Wohnungsneubauten um 46,4 Prozent

(254 Einheiten). Der Rückgang betrug im Geschosswohnungsbau 143 Einheiten (-73,3 Prozent), bei Wohnungen in Ein- und Zweifamilienhäusern 91 Einheiten (-27,4 Prozent). Außerdem wurde im Berichtszeitraum bei den 28 im Nichtwohnungsbau abgeschlossenen Bauvorhaben eine Nutzfläche von 65 000 m<sup>2</sup> fertig gestellt, womit das Vorjahresergebnis um 52,9 Prozent unterschritten wurde.

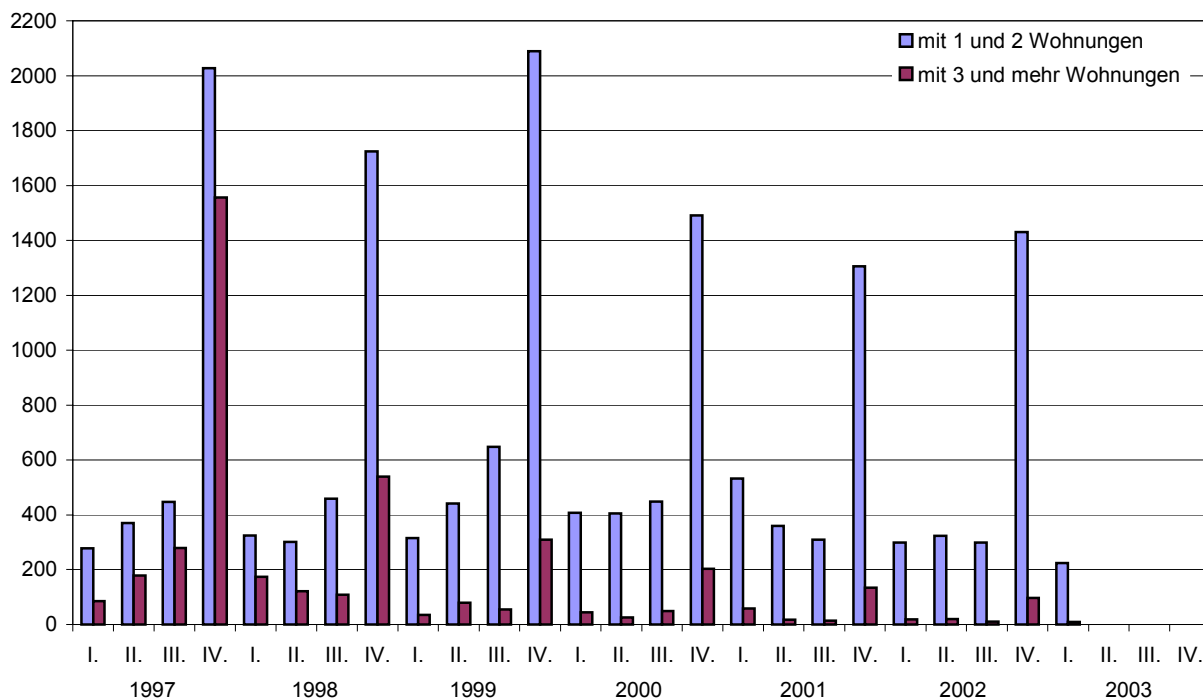
### Baufertigstellungen in Berlin Januar bis März 2003

Bezirk	Baufertigstellungen insgesamt	Wohnungen <sup>1)</sup>	
		insgesamt	darunter Neubau
Mitte	9	12	-
Friedrichshain-Kreuzberg	24	- 45	-
Pankow	91	41	47
Charlottenburg-Wilmersdorf	40	- 43	16
Spandau	34	25	25
Steglitz-Zehlendorf	23	4	5
Tempelhof-Schöneberg	9	- 1	2
Neukölln	45	18	22
Treptow-Köpenick	52	74	68
Marzahn-Hellersdorf	85	69	65
Lichtenberg	36	5	29
Reinickendorf	40	20	14
Berlin	488	179	293

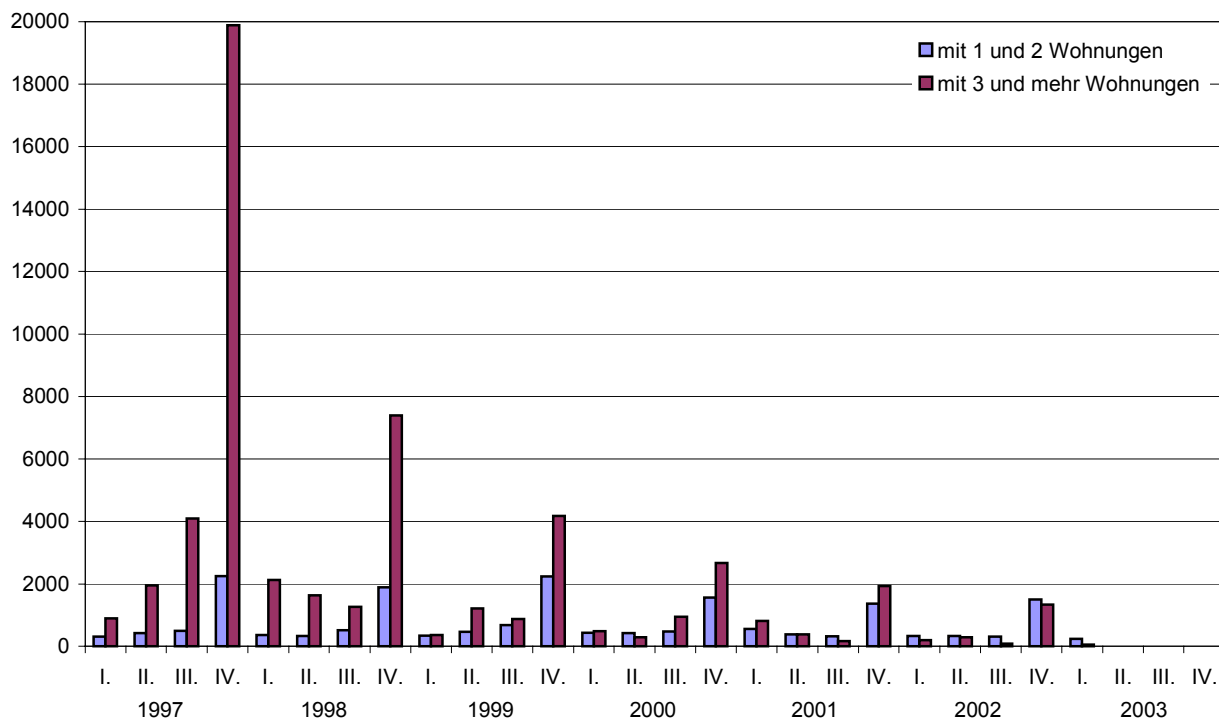
1) Die Anzahl der Neubauwohnungen kann höher sein als die Gesamtzahl der Wohnungen in fertig gestellten Bauvorhaben insgesamt oder die Anzahl der Wohnungen insgesamt kann einen negativen Wert ausweisen, wenn Baumaßnahmen an bestehenden Gebäuden zu einer Verringerung der Wohnungszahl, z.B. durch Zusammenlegungen, führen.

## Fertigstellungen im Wohnungsneubau in Berlin seit 1997

### Wohngebäude



### Wohnungen in Wohngebäuden





## 1 Fertigstellungen neuer Gebäude sowie von Baumaßnahmen an bestehenden Gebäuden in Berlin seit 1995

Jahr — Viertel- jahr	Bauvorhaben				Nutz- fläche	Wohn- fläche	Wohnungen		Wohn- räume <sup>1)</sup>	Raum- inhalt	Veranschlagte Kosten						
	ins- gesamt	Errichtung neuer Gebäude		Baumaß- nahmen an bestehenden Gebäuden			ins- gesamt	darunter im Wohnbau			ins- gesamt	darunter Errichtung neuer Wohngebäude					
		Wohn- gebäude	Nichtwohn- gebäude														
	Anzahl						100 m²				Anzahl			1 000 m³	1 000 EUR		EUR je m³
	1	2	3	4			5	6			7	8	9	10	11	12	13
absolut																	
1995	6 832	4 395	414	2 023	16 644	22 582	29 457	28 765	110 548	18 771	6 892 769	3 065 576	297				
1996	6 990	4 619	382	1 989	14 348	20 710	26 445	25 847	100 321	16 021	5 659 703	2 739 234	287				
1997	7 063	4 582	455	2 026	17 722	20 594	25 774	24 978	97 843	18 095	5 989 555	2 614 962	275				
1998	6 730	4 381	347	2 002	11 941	12 220	13 223	12 730	54 410	10 997	4 179 403	1 330 111	266				
1999	6 089	3 740	336	2 013	12 261	10 761	10 849	10 432	45 376	11 578	3 531 252	1 041 523	244				
2000	5 862	3 853	306	1 703	9 108	9 160	7 719	7 274	37 919	8 015	2 560 211	867 640	233				
2001	4 271	2 534	248	1 489	8 947	6 103	4 511	4 431	23 220	6 127	2 180 276	540 462	231				
2002	4 236	2 502	273	1 461	11 812	6 238	5 182	4 834	25 036	9 289	3 005 826	584 850	239				
2003 1. Vj.	488	234	28	226	1 008	458	179	251	1 770	662	288 131	43 558	227				
Veränderung gegenüber dem gleichen Quartal des Vorjahres in %																	
2003 1. Vj.	- 14,8	- 26,9	- 37,8	8,7	- 40,1	- 39,3	- 73,8	- 61,2	- 46,2	- 55,3	- 57,0	- 33,7	- 3,6				

## 2 Fertigstellungen neuer Gebäude sowie von Baumaßnahmen an bestehenden Gebäuden in Berlin von Januar bis März 2003 nach Bezirken

Bezirk	Bauvorhaben				Nutz- fläche	Wohn- fläche	Wohnungen			Wohn- räume <sup>1)</sup>	Veranschlagte Kosten		
	ins- gesamt	Errichtung neuer Gebäude		Baumaß- nahmen an bestehenden Gebäuden			ins- gesamt	Zugänge durch Neubau	Saldo aus Baumaß- nahmen an bestehenden Gebäuden		ins- gesamt	darunter Errichtung neuer Wohngebäude	
		Wohn- gebäude	Nichtwohn- gebäude									ins- gesamt	EUR je m³
Anzahl				100 m²		Anzahl			1 000 EUR		EUR je m³		
1	2	3	4	5	6	7	8	9	10	11	12	13	
Mitte	9	-	2	7	12,2	10,2	12	-	12	42	13 883	-	-
Friha-Kreuz	24	-	2	22	90,2	35,2	- 45	-	- 45	95	27 345	-	-
Pankow	91	38	7	46	58,7	105,7	41	47	- 6	354	25 967	6 562	225
Charl-Wilmd	40	5	-	35	62,2	- 1,7	- 43	16	- 59	33	9 238	4 956	350
Spandau	34	23	-	11	7,8	35,5	25	25	-	143	4 054	3 485	215
Stegl-Zehld	23	4	5	14	128,9	19,3	4	5	- 1	39	46 659	.	.
Temph-Schön	9	2	1	6	183,0	3,5	- 1	2	- 3	13	28 483	.	.
Neukölln	45	22	2	21	179,8	35,7	18	22	- 4	134	22 039	2 848	191
Trept-Köpen	52	38	5	9	57,1	74,2	74	68	6	332	13 424	8 004	221
Marzn-Helld	85	63	1	21	101,3	85,0	69	65	4	395	19 532	9 013	223
Lichtenberg	36	26	2	8	107,4	22,7	5	29	- 24	72	69 827	3 413	218
Reinickendorf	40	13	1	26	19,3	33,0	20	14	6	118	7 680	2 447	214
Berlin	488	234	28	226	1 007,8	458,3	179	293	- 114	1 770	288 131	43 558	227

1) einschließlich Küchen und Räume in sonstigen Wohneinheiten

**3 Fertigstellungen neuer Wohngebäude in Berlin im März 2003 nach Bezirken**

Bezirk	Gebäude	Rauminhalt	Wohnfläche	Wohnungen	Wohnräume <sup>1)</sup>	Veranschlagte Kosten
	Anzahl	1 000 m³	100 m²	Anzahl		1 000 EUR
	1	2	3	4	5	6
Mitte	-	-	-	-	-	-
Friedrichshain-Kreuzberg	-	-	-	-	-	-
Pankow	12	10,7	21,7	18	90	2 392
Charlottenburg-Wilmersdorf	1	.	.	.	.	.
Spandau	8	5,3	11,0	8	42	1 004
Steglitz-Zehlendorf	-	-	-	-	-	-
Tempelhof-Schöneberg	-	-	-	-	-	-
Neukölln	2	.	.	.	.	.
Treptow-Köpenick	7	5,2	10,5	8	41	947
Marzahn-Hellersdorf	30	18,3	31,8	30	165	3 844
Lichtenberg	10	6,8	12,0	11	55	1 596
Reinickendorf	8	6,6	10,4	9	44	1 405
<b>Berlin</b>	<b>78</b>	<b>56,0</b>	<b>103,4</b>	<b>88</b>	<b>458</b>	<b>12 242</b>

**4 Fertigstellungen neuer Nichtwohngebäude in Berlin nach Bezirken  
1. Vierteljahr 2003**

Bezirk	Gebäude	Rauminhalt	Nutzfläche	Wohnungen	Veranschlagte Kosten	
	Anzahl	1 000 m³	100 m²	Anzahl	1 000 EUR	EUR je m³
	1	2	3	4	5	6
Mitte	2	.	.	-	.	.
Friedrichshain-Kreuzberg	2	.	.	-	.	.
Pankow	7	17,2	37,1	-	3 732	217
Charlottenburg-Wilmersdorf	-	-	-	-	-	-
Spandau	-	-	-	-	-	-
Steglitz-Zehlendorf	5	89,8	126,6	-	41 614	463
Tempelhof-Schöneberg	1	.	.	-	.	.
Neukölln	2	.	.	-	.	.
Treptow-Köpenick	5	11,7	24,5	-	2 328	198
Marzahn-Hellersdorf	1	.	.	-	.	.
Lichtenberg	2	.	.	-	.	.
Reinickendorf	1	.	.	-	.	.
<b>Berlin</b>	<b>28</b>	<b>470,1</b>	<b>649,5</b>	<b>-</b>	<b>157 349</b>	<b>335</b>

1) einschließlich Küchen und Räume in sonstigen Wohneinheiten

## 5 Fertigstellungen neuer Wohngebäude in Berlin im März 2003 nach Gebäudearten

Gebäudeart	Gebäude	Rauminhalt	Nutzfläche	Wohnungen	Wohnräume <sup>1)</sup>	Wohnfläche	Veranschlagte Kosten
	Anzahl	1 000 m³	100 m²	Anzahl		100 m²	1 000 EUR
	1	2	3	4	5	6	7

Wohngebäude mit							
1 Wohnung	72	45,9	24,5	72	386	83,7	9 941
2 Wohnungen	5	.	.	10	.	.	.
3 und mehr Wohnungen	1	.	.	6	.	.	.
Wohnheime	-	-	-	-	-	-	-
<b>Insgesamt</b>	<b>78</b>	<b>56,0</b>	<b>28,2</b>	<b>88</b>	<b>458</b>	<b>103,4</b>	<b>12 242</b>
darunter mit							
Eigentumswohnungen	3	6,3	3,7	10	44	12,5	1 418

## 6 Fertigstellungen neuer Wohngebäude in Berlin im März 2003 nach Gebäude- und Wohnungsgröße

Gebäudegröße	Wohnungen insgesamt	Wohnungen mit ... Räumen					
		1 und 2	3	4	5	6	7 und mehr
	Anzahl						
	1	2	3	4	5	6	7

Wohngebäude mit							
1 Wohnung	72	-	2	6	34	25	5
2 Wohnungen	10	1	-	3	4	-	2
3 bis 6 Wohnungen	6	-	1	5	-	-	-
7 und mehr Wohnungen	-	-	-	-	-	-	-
<b>Insgesamt</b>	<b>88</b>	<b>1</b>	<b>3</b>	<b>14</b>	<b>38</b>	<b>25</b>	<b>7</b>

1) einschließlich Küchen und Räume in sonstigen Wohneinheiten

## 7 Fertig gestellte Baumaßnahmen an bestehenden Gebäuden in Berlin im März 2003 nach Bezirken

Bezirk	Baumaßnahmen									
	ins- gesamt	im Wohnbau					im Nichtwohnbau			
		ins- gesamt	Saldo alter / neuer Zustand			Veranschlagte Kosten	ins- gesamt	Saldo alter / neuer Zustand		Veranschlagte Kosten
			Woh- nungen	Wohn- räume <sup>1)</sup>	Wohn- fläche			Woh- nungen	Nutz- fläche	
	Anzahl			100 m²	1 000 EUR	Anzahl		100 m²	1 000 EUR	
1	2	3	4	5	6	7	8	9	10	
Mitte	1	1	-	1	0,2	.	-	-	-	-
Friedrichshain-Kreuzberg	4	4	9	27	9,5	866	-	-	-	-
Pankow	10	10	12	67	18,5	3 233	-	-	-	-
Charlottenburg-Wilmersdorf	6	5	5	33	7,9	1 420	1	- 18	8,0	.
Spandau	4	4	-	10	2,2	173	-	-	-	-
Steglitz-Zehlendorf	4	3	-	4	2,5	1 245	1	-	0,4	.
Tempelhof-Schöneberg	-	-	-	-	-	-	-	-	-	-
Neukölln	4	4	1	7	2,5	236	-	-	-	-
Treptow-Köpenick	1	1	-	2	0,8	.	-	-	-	-
Marzahn-Hellersdorf	10	10	1	12	4,2	516	-	-	-	-
Lichtenberg	-	-	-	-	-	-	-	-	-	-
Reinickendorf	3	3	-	1	0,6	.	-	-	-	-
<b>Berlin</b>	<b>47</b>	<b>45</b>	<b>28</b>	<b>164</b>	<b>48,9</b>	<b>7 886</b>	<b>2</b>	<b>- 18</b>	<b>8,4</b>	<b>.</b>

## 8 Fertigstellungen neuer Gebäude nach Bauherren bzw. Gebäudearten in Berlin 1. Vierteljahr 2003

Bauherr — Gebäudeart	Gebäude	Raum-inhalt	Nutz-fläche	Wohn-nungen	Wohn-räume <sup>1)</sup>	Wohn-fläche	Veranschlagte Kosten
	Anzahl	1 000 m <sup>3</sup>	100 m <sup>2</sup>	Anzahl		100 m <sup>2</sup>	1 000 EUR
	1	2	3	4	5	6	7
<b>Wohnbau</b>	<b>234</b>	<b>191,5</b>	<b>83,6</b>	<b>293</b>	<b>1 474</b>	<b>347,1</b>	<b>43 558</b>
Öffentliche Bauherren <sup>2)</sup>	-	-	-	-	-	-	-
Wohnungsunternehmen	54	39,4	19,4	72	365	76,7	8 066
Sonstige Unternehmen	17	14,6	5,5	23	110	26,7	3 603
Private Haushalte	163	137,5	58,6	198	999	243,7	31 889
<b>Nichtwohnbau</b>	<b>28</b>	<b>470,1</b>	<b>649,5</b>	<b>-</b>	<b>-</b>	<b>-</b>	<b>157 349</b>
Anstaltsgebäude	2	.	.	-	-	-	.
Büro- und Verwaltungsgebäude	3	.	.	-	-	-	.
Landwirtsch. Betriebsgebäude	-	-	-	-	-	-	-
Gewerbliche Betriebsgebäude	18	268,2	372,8	-	-	-	39 839
darunter							
Fabrik- und Werkstattgebäude	5	9,2	23,7	-	-	-	4 326
Handels- und Lagergebäude	7	230,8	281,1	-	-	-	29 118
Hotels und Gaststätten	3	21,8	53,5	-	-	-	5 498
Sonstige Nichtwohngebäude	5	89,1	123,7	-	-	-	41 976
<b>Insgesamt</b>	<b>262</b>	<b>661,6</b>	<b>733,1</b>	<b>293</b>	<b>1 474</b>	<b>347,1</b>	<b>200 907</b>

1) einschließlich Küchen und Räume in sonstigen Wohneinheiten

2) einschließlich Organisationen ohne Erwerbszweck

## 9 Fertigstellungen neuer Gebäude im konventionellen Bau in Berlin

### 1. Vierteljahr 2003

Bauart — Gebäudeart	Gebäude	Raum- inhalt	Nutz- fläche	Woh- nungen	Wohn- fläche	Wohn- räume <sup>1)</sup>	Veranschlagte Kosten
	Anzahl	1 000 m³	100 m²	Anzahl	100 m²	Anzahl	1 000 EUR
	1	2	3	4	5	6	7
<b>Wohnbau</b>	<b>177</b>	<b>156,6</b>	<b>69,9</b>	<b>229</b>	<b>278,2</b>	<b>1 144</b>	<b>35 185</b>
Wohngebäude mit							
1 Wohnung	159	115,6	60,8	159	201,9	855	24 503
2 Wohnungen	9	10,7	2,6	18	20,9	77	2 510
3 und mehr Wohnungen	9	30,3	6,6	52	55,4	212	8 172
Wohnheime	-	-	-	-	-	-	-
<b>Nichtwohnbau</b>	<b>16</b>	<b>212,1</b>	<b>283,1</b>	<b>-</b>	<b>-</b>	<b>-</b>	<b>117 501</b>
<b>Insgesamt</b>	<b>193</b>	<b>368,7</b>	<b>353,0</b>	<b>229</b>	<b>278,2</b>	<b>1 144</b>	<b>152 686</b>

## 10 Fertigstellungen neuer Gebäude im Fertigteilbau in Berlin

### 1. Vierteljahr 2003

Bauart — Gebäudeart	Gebäude	Raum- inhalt	Nutz- fläche	Woh- nungen	Wohn- fläche	Wohn- räume <sup>1)</sup>	Veranschlagte Kosten
	Anzahl	1 000 m³	100 m²	Anzahl	100 m²	Anzahl	1 000 EUR
	1	2	3	4	5	6	7
<b>Wohnbau</b>	<b>57</b>	<b>34,9</b>	<b>13,6</b>	<b>64</b>	<b>69,0</b>	<b>330</b>	<b>8 373</b>
Wohngebäude mit							
1 Wohnung	50	28,6	12,6	50	57,3	273	6 831
2 Wohnungen	7	6,3	1,0	14	11,7	57	1 542
3 und mehr Wohnungen	-	-	-	-	-	-	-
Wohnheime	-	-	-	-	-	-	-
<b>Nichtwohnbau</b>	<b>12</b>	<b>258,0</b>	<b>366,4</b>	<b>-</b>	<b>-</b>	<b>-</b>	<b>39 848</b>
<b>Insgesamt</b>	<b>69</b>	<b>292,9</b>	<b>380,0</b>	<b>64</b>	<b>69,0</b>	<b>330</b>	<b>48 221</b>

1) einschließlich Küchen und Räume in sonstigen Wohneinheiten

## Datenangebot aus dem Sachgebiet

### Datenangebot

Die in diesem Bericht enthaltenen Tabellen geben die gängigsten Kombinationen der aufgelisteten Merkmale wieder. Für den Informationsbedarf, der damit nicht abgedeckt werden kann, werden **Sonderauswertungen** erstellt.

Die Merkmale und deren Gliederung sind auf Seite 6 dieses Berichtes dargestellt.

**Zeitreihen** sind ebenfalls verfügbar.

### Lieferung

Bestellte Tabellen oder Daten werden kurzfristig entweder als Ausdruck oder als Excel-Datei erstellt.

Die Lieferung der Ergebnisse erfolgt dann entweder über **E-Mail** oder **Fax** (bis maximal 10 Seiten) bzw. als **Ausdruck**, **Diskette** oder **CD-ROM** durch die Post. Selbstabholer können die Ergebnisse direkt beim Statistischen Landesamt abholen.

### Kosten

Die Leistungen sind nach den geltenden Kostenrichtlinien des Statistischen Landesamtes grundsätzlich kostenpflichtig. Ausgenommen davon sind unmittelbare Berliner Landesbehörden (z.B. Senatsverwaltungen und Bezirksamter), Mitglieder des Abgeordnetenhauses, Berliner Mitglieder des Bundestages und des Europäischen Parlaments, Journalisten sowie Dienststellen, Behörden und Ämter, mit denen ein Schriftenaustausch besteht. Die Kosten für Standardtabellen sind in dem entsprechenden Abschnitt angegeben. Kosten für andere Auswertungen werden nach Aufwand berechnet. Die Zahlung erfolgt auf Rechnung, die Zahlungsfrist beträgt vier Wochen.

### Information und Beratung

Nähere Auskünfte zu Information und Beratung finden Sie auf Seite 2.

### Weitere Veröffentlichungen zum Thema

#### Statistische Berichte

##### Bautätigkeit in Berlin

- Baugenehmigungen in Berlin monatlich, 16 Seiten  
4,00 EUR  
Bestell-Nr.: 270.2
- Baugenehmigungen und Bauüberhang in Berlin jährlich, 20 Seiten  
4,00 EUR  
Bestell-Nr.: 270.3
- Baufertigstellungen und -abgänge in Berlin jährlich, 20 Seiten  
4,00 EUR  
Bestell-Nr.: 270.5
- Wohngebäude und Wohnungen in Berlin jährlich, 20 Seiten  
4,00 EUR  
Bestell-Nr.: 270.6

##### Baugewerbe in Berlin

- Baugewerbe in Berlin monatlich, 28 Seiten  
4,00 EUR  
Bestell-Nr. 260.1
- Baugewerbe in Berlin jährlich, 28 Seiten  
4,00 EUR  
Bestell-Nr. 260.2

\* Preisänderungen sind vorbehalten

## Allgemeines Informationsangebot

### Datenmaterial auf Papier, Diskette oder im Internet zu folgenden Themen:

- Gebiet (regionales Bezugssystem)
- Bevölkerung und Bevölkerungsbewegung (Geburten, Sterbefälle, Zu- und Fortzüge)
- Einwohnerregisterstatistik
- Mikrozensus (Haushalte, Familien, Sozialstruktur)
- Großzählungen (Volkszählung, Gebäude- und Wohnungszählung)
- Gesundheitswesen
- Wahlen (Ergebnisse)
- Allgemeinbildendes und berufliches Schulwesen (Einrichtungen, Schüler)
- Kultur, Freizeit, Sport
- Hochschulen (Fach- und Hochschulen, Universitäten, Studenten)
- Rechtspflege
- Öffentliche Sozialleistungen (Jugendhilfe, Sozialhilfe, Wohngeld)
- Polizeiliche Kriminalitätsstatistik, Verkehr
- Verarbeitendes Gewerbe
- Bautätigkeit und Wohnungen
- Handel, Gastgewerbe
- Verdienste, Handwerk
- Landwirtschaft, Umwelt, Energie- und Wasserversorgung
- Volkswirtschaftliche Gesamtrechnungen
- Öffentliche Finanzen, Personal im Öffentlichen Dienst
- Preise, laufende Wirtschaftsrechnungen
- Steuern
- Unternehmen und Arbeitsstätten, Unternehmensregister

### Veröffentlichungen

#### Statistisches Jahrbuch

Kompendium zu Berlin in Jahresdaten aus allen Bereichen der amtlichen Statistik

#### Monatschrift

Beiträge zu Methodik und Ergebnissen statistischer Erhebungen

#### Statistische Berichte

Tabellen und Kurzerläuterungen zu Ergebnissen der verschiedenen Sachgebiete der amtlichen Statistik

#### Faltblätter

Informationen kurz und knapp zum Tourismus, zur Umwelt, zu Bildung und Kultur, zum Mikrozensus

#### Verzeichnis

##### der Veröffentlichungen

Überblick über alle vom Statistischen Landesamt Berlin herausgegebenen Veröffentlichungen auf Papier, Diskette und CD.

## Bestellung

Statistisches Landesamt Berlin

- ZI 11 -

10306 Berlin

Firma bzw. Name, Vorname

Ansprechpartner/in

Straße, Hausnummer

Postleitzahl, Ort

Telefon einschl. Vorwahl

Telefax einschl. Vorwahl

E-Mail

Anzahl	Bestell-Nr.	Bezeichnung	Zeitraum	Einzelpreis

## Bestellmöglichkeiten:

An obenstehende Adresse  
 Telefon: 030 - 9021 3434  
 Fax: 030 - 9021 3855  
 E-Mail: info@statistik-berlin.de

## Liefermöglichkeiten:

Postversand und Rechnung (zzgl. Versandkostenpauschale)  
 Fax (max. 10 Seiten)  
 E-Mail (max. 2 MB)

Datum

Unterschrift

**Liefer- und Zahlungsbedingungen  
 für Produkte und Leistungen  
 des Statistischen Landesamtes Berlin**  
 Stand: 1. Januar 2002

## Allgemeines

Allgemeine Geschäftsbedingungen des Bestellers sind ausgeschlossen. Die Lieferungen des Statistischen Landesamtes Berlin unterliegen nicht der Umsatz-(Mehrwert-)steuerpflicht. Aufträge für Sonderauswertungen werden nur angenommen, wenn sie ohne Zurückstellen gesetzlicher Aufgaben zu erledigen sind. Sonderauswertungen und Aufträge mit einem Wert von mehr als 25,00 EUR werden erst bearbeitet, wenn der Besteller den Auftrag schriftlich erteilt. Das Statistische Landesamt Berlin haftet nicht für Schäden, die aus der Verwendung der Produkte entstehen, außer für solche Schäden, die auf einer grob fahrlässigen Vertragsverletzung beruhen. Erfüllungsort ist Berlin. Gerichtsstand ist – je nach Zuständigkeit – das Amtsgericht Lichtenberg bzw. das Landgericht Berlin.

## Abonnements

Regelmäßig erscheinende Veröffentlichungen können im Abonnement bezogen werden. Die Kündigung von Abonnements ist zum 30.6. oder 31.12. eines jeden Jahres mit einer Frist von sechs Wochen möglich und bedarf der Schriftform.

Es gelten die jeweils aktuellen Preise, auch wenn sie während der Vertragslaufzeit geändert werden.

## Lieferung / Versandkosten

Die Lieferung erfolgt auf Rechnung und Gefahr des Bestellers. Richtig erfolgte Lieferungen werden nicht umgetauscht oder zurückgenommen. Beanstandungen wegen unrichtiger oder unvollständiger Sendung müssen innerhalb von 14 Tagen nach Empfang der Lieferung geltend gemacht werden.

Bei entgeltpflichtigen Produkten trägt der Besteller auch die Versandkosten (mindestens 1,50 EUR).

## Rechnungen / Mahnungen

Der Rechnungsbetrag ist innerhalb von 4 Wochen ohne jeglichen Abzug auf eines der in der Rechnung angegebenen Konten – unter Angabe des Buchungs- und Kassenzzeichens – zu überweisen. Rechnungen für Abonnements werden jeweils zum Quartalsende ausgestellt. Die Lieferung bleibt bis zur vollständigen Bezahlung Eigentum des Landes Berlin.

Für den Fall des Verzugs entsteht dem Statistischen Landesamt Berlin ein Anspruch auf Zahlung von Verzugszinsen von 5 v.H. über dem jeweils geltenden Basiszinssatz der Deutschen Bundesbank sowie Ersatz des sonst nachweisbaren Verzugschadens. Für jede Mahnung, die nach Eintritt des Verzugs ergeht, sind dem Statistischen Landesamt Berlin Bearbeitungs-, Porto- und Vordruckkosten pauschal in Höhe von 7,50 EUR zu ersetzen.

## Weitergabe der Daten

Die Urheberrechte an den Produkten und Leistungen liegen beim Land Berlin, vertreten durch den Direktor des Statistischen Landesamtes Berlin. Eine Vervielfältigung und Veröffentlichung, auch auszugsweise, ist nur mit der Quellenangabe "Statistisches Landesamt Berlin" gestattet. Eine Weitergabe der übermittelten Daten auf maschinenlesbaren Datenträgern oder in elektronischen Netzen bedarf der vorherigen schriftlichen Genehmigung durch das Statistische Landesamt Berlin; die elektronische Form genügt nicht.