

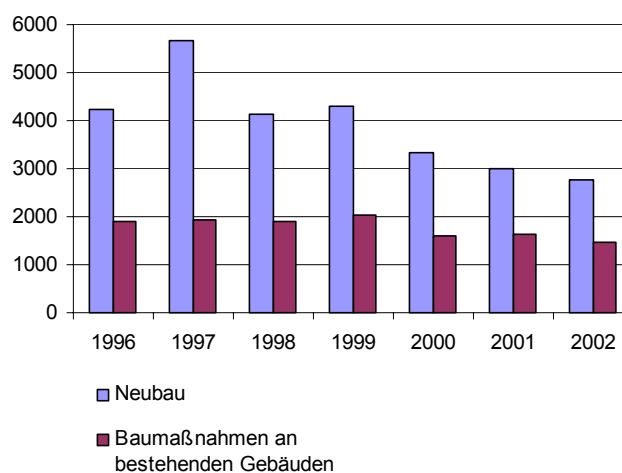
Statistischer Bericht

* F II 2 - m 01/03

Baufertigstellungen in Berlin Januar 2003

Neubau von Gebäuden
Baumaßnahmen an bestehenden
Gebäuden

Fertig gestellte Bauvorhaben in Berlin seit 1996



Information und Beratung

Wir über uns

Der Auftrag des Statistischen Landesamtes Berlin ist im Berliner Landesstatistikgesetz vom 9. Dezember 1992 definiert. Das Amt hat entsprechend den Grundsätzen der Neutralität, Objektivität und wissenschaftlichen Unabhängigkeit Daten unter Verwendung neuester wissenschaftlicher Erkenntnisse, sachgerechter Methoden und Informationstechniken zu sammeln und für die Darstellung politischer, gesellschaftlicher, wirtschaftlicher und ökologischer Zusammenhänge aufzuschlüsseln.

So erreichen Sie uns

Das **Statistische Landesamt Berlin** befindet sich im „Bildungs- und Verwaltungszentrum Friedrichsfelde“ im Bezirk Lichtenberg (Nähe Tierpark Friedrichsfelde).
**Statistisches Landesamt Berlin
Alt-Friedrichsfelde 60
10315 Berlin**

Verkehrsverbindungen:

U-Bahn, Linie U 5 bis Bahnhof „Friedrichsfelde“ (Anschluss Bus 108 bis Haltestelle „Bildungs- und Verwaltungszentrum“),

S-Bahn, Linien S 5, S 7, S 75 bis Bahnhof „Friedrichsfelde-Ost“ (Anschluss Bus 392 bis Haltestelle „Bildungs- und Verwaltungszentrum“),

Straßenbahn, Linien 26, 27, 28 bis Haltestelle „Tierpark Berlin“,

Bus, Linien 108, 392 bis Haltestelle „Bildungs- und Verwaltungszentrum“ oder Linien 194, 291 bis Haltestelle „Am Tierpark / Alfred-Kowalke-Straße“.

Veröffentlichungen

Sie können alle Publikationen des Statistischen Landesamtes in unserer **Bibliothek** einsehen.

Öffnungszeiten:

montags bis mittwochs

von 9 bis 15 Uhr,

donnerstags

von 9 bis 17 Uhr

und freitags

von 9 bis 14 Uhr.

Telefon: (030) 9021 3540.

Hier stehen darüber hinaus auch die Veröffentlichungen der anderen Statistischen Ämter der Länder und des Bundes zur Verfügung, ebenso internationale Publikationen, insbesondere Standardwerke zur statistischen Methodenlehre und zu Wirtschafts- und Sozialwissenschaften. Ein aktuelles Verzeichnis unserer Veröffentlichungen ist bei der

Zentralen Information und Beratung zu erhalten.

Im **Internet** ist das Statistische Landesamt Berlin darüber hinaus mit Eckdaten für Berlin und Online-Datenbanken vertreten:

www.statistik-berlin.de

Informationen

zu dieser Veröffentlichung

Fachbereich Bautätigkeit:

Telefon: (030) 9021 3355/3569

Telefax: (030) 5158 8302

E-Mail Internet:

bau@statistik-berlin.de

Auskunftsstelle:

Zentrale Information und Beratung

(ZI), Haus 3, Erdgeschoss

Zimmer 3.005,

Telefon: (030) 9021 3434

Telefax: (030) 9021 3655

E-Mail: info@statistik-berlin.de

Zeichenerklärung

- nichts vorhanden
- () Aussagewert eingeschränkt
- . Zahlenwert unbekannt oder geheimgehalten
- x Tabellenfach gesperrt, weil Aussage nicht sinnvoll
- / Zahlenwert nicht sicher genug
- 0 weniger als die Hälfte von 1 in der letzten besetzten Stelle, jedoch mehr als nichts
- p vorläufige Zahl
- ... Angabe fällt später an
- r berichtigte Zahl
- s geschätzte Zahl

Inhaltsverzeichnis

		Seite
	Grafiken	
Information und Beratung	2	Fertigstellungen im Wohnungsneubau in Berlin seit 1996..... 8
Erläuterungen	4	
Allgemeine Hinweise	4	
Definitionen	5	
Erhebungsmerkmale	6	
Ergebnisse kurz gefasst	7	
Datenangebot aus dem Sachgebiet	14	
Datenangebot	14	
Lieferung	14	
Kosten	14	
Information und Beratung	14	
Weitere Veröffentlichungen zum Thema	14	
Allgemeines Informationsangebot	15	
Bestellung	16	
Liefer- und Zahlungsbedingungen	16	
	Tabellen	
1	Fertigstellungen neuer Gebäude sowie von Baumaßnahmen an bestehenden Gebäuden in Berlin seit 1995..... 9	9
2	Fertigstellungen neuer Gebäude sowie von Baumaßnahmen an bestehenden Gebäuden in Berlin von Januar bis Dezember 2002 nach Bezirken..... 9	9
3	Fertigstellungen neuer Wohngebäude in Berlin im Januar 2003 nach Bezirken..... 10	10
4	Fertigstellungen neuer Nichtwohngebäude in Berlin nach Bezirken 4. Vierteljahr 2002..... 10	10
5	Fertigstellungen neuer Wohngebäude in Berlin im Januar 2003 nach Gebäudearten..... 11	11
6	Fertigstellungen neuer Wohngebäude in Berlin im Januar 2003 nach Gebäude- und Wohnungsgröße..... 11	11
7	Fertig gestellte Baumaßnahmen an bestehenden Gebäuden in Berlin im Januar 2003 nach Bezirken..... 12	12
8	Fertigstellungen neuer Gebäude nach Bauherren bzw. Gebäudearten in Berlin 4. Vierteljahr 2002..... 12	12
9	Fertigstellungen neuer Gebäude im konventionellen Bau in Berlin 4. Vierteljahr 2002..... 13	13
10	Fertigstellungen neuer Gebäude im Fertigteilbau in Berlin 4. Vierteljahr 2002..... 13	13

Impressum

Berliner Statistik
 Statistischer Bericht
 * F II 2 - m 01/03

** Bericht enthält Angaben, die alle Statistischen Landesämter für ihren Bereich unter gleicher Kennziffer veröffentlichen*

Herausgeber

Statistisches Landesamt Berlin
 Alt-Friedrichsfelde 60
 10315 Berlin

Erscheinungsfolge
 monatlich

Preis
 4,00 EUR

Bestell Nr.
 270.4

© Statistisches Landesamt Berlin

Für nichtgewerbliche Zwecke sind Vervielfältigung und unentgeltliche Verbreitung, auch auszugsweise, nur mit Quellenangabe gestattet. Die Verbreitung, auch auszugsweise, über elektronische Systeme/Datenträger bedarf der vorherigen Zustimmung. Alle übrigen Rechte bleiben vorbehalten.

Erläuterungen

Allgemeine Hinweise

Aufgabe und Ziel der Statistik

Die Baufertigstellungsstatistik liefert Informationen über die gemäß Landesbauordnung genehmigungs- und zustimmungsbedürftigen sowie kenntnisgabe- oder anzeigespflichtigen oder einem Genehmigungsfreistellungsverfahren unterliegenden Bauvorhaben im Hochbau, bei denen Wohnraum oder sonstiger Nutzraum geschaffen oder verändert wird. Sie bildet mit der Baugenehmigungs-, Bauüberhangs- und Abgangsstatistik das System der Bautätigkeitsstatistik. Die Baufertigstellungen sind ein Indikator für die Entwicklung des Hochbaues; die Ergebnisse der Statistik bilden zusammen mit den übrigen Bautätigkeitsstatistiken eine Grundlage für bau- und wohnungspolitische Entscheidungen und werden darüber hinaus für Zwecke der Stadtforschung, Stadtentwicklung und Stadtplanung genutzt.

Rechtsgrundlage

Gesetz über die Statistik der Bautätigkeit im Hochbau und die Fortschreibung des Wohnungsbestandes (Hochbaustatistikgesetz - HBauStatG) vom 5. Mai 1998 (BGBl. I S. 869) in Verbindung mit dem Gesetz über die Statistik für Bundeszwecke (Bundesstatistikgesetz - BStatG) vom 22. Januar 1987 (BGBl. I S. 462,565), zuletzt geändert durch Artikel 16 des Gesetzes vom 21. August 2002 (BGBl. I S. 3322).

Periodizität

Diese Statistik wird monatlich erhoben.

Berichtskreis

Erfasst werden alle obengenannten genehmigungs- und zustimmungsbedürftigen Bauvorhaben im Hochbau außer Bagatellebauten ohne Wohnraum bis zu einem Volumen von 350 m³ Rauminhalt oder veranschlagten Kosten des Bauvorhabens von 18 000 EUR. Auskunftspflichtig sind Bauherren und Bauaufsichtsbehörden.

Systematiken

Statistisches Bundesamt:
Signierschlüsselverzeichnis für Nichtwohngebäude; Wiesbaden 1978.
Systematik der Bauwerke Ausgabe 1978; Stuttgart und Mainz 1978.

Methodische Hinweise

Es handelt sich um eine laufende Erhebung mit monatlicher und jährlicher Aufbereitung. Die monatlich vorliegenden Ergebnisse beziehen sich auf die in einem Berichtsmonat im Statistischen Landesamt unabhängig vom tatsächlichen Fertigstellungsmonat verarbeiteten Fälle.

Auf Grund der am 1.1.2001 in Kraft getretenen Gebietsreform werden die Ergebnisse nur noch für Berlin Insgesamt bzw. nach Bezirken dargestellt. Durch Auf- und Abrunden von Einzelangaben können sich geringe Abweichungen in den Endsummen ergeben.

Hinweise auf andere Veröffentlichungen

Der Inhalt dieses Berichtes ist auf Wunsch auch auf Diskette erhältlich oder kann per E-Mail versandt werden.

Ergebnisse dieser Statistik für das gesamte Bundesgebiet sind den Veröffentlichungen des Statistischen Bundesamtes "Ausgewählte Zahlen für die Bauwirtschaft" (monatlich) sowie der Fachserie 5 Reihe 1 "Bautätigkeit" (jährlich) zu entnehmen. Veröffentlichungen mit weiteren Ergebnissen, mit Kommentierungen und methodischen Hinweisen:

1. Bithorn, G.: Baugenehmigungen in Berlin (West) 1970 bis 1983 unter Berücksichtigung der Reform der Bautätigkeitsstatistik; "Berliner Statistik" — Monatsschrift 1984, Heft 3, S. 66.
2. Bithorn, G.: Beheizung von Gebäuden und Wohnungen in Berlin (West) 1978 bis 1983; "Berliner Statistik" — Monatsschrift 1984, Heft 8, S. 267.
3. Evers, K.: Die Statistiken des Bau- und Wohnungswesens – Systemaufbau, Erweiterungsmöglichkeiten, Basisdaten; „Berliner Statistik“ – Monatsschrift 1987 Heft 10, S. 246
4. Hoffmann, U.: Erste Ergebnisse der neuen Bautätigkeitsstatistik "Wirtschaft und Statistik" 1980, Heft 10, S. 673.
5. Salchow, J.: Baugenehmigungen in Berlin 1992; "Berliner Statistik" — Monatsschrift 1994, Heft 3, S. 42.
6. Salchow, J.: Baugenehmigungen und Baufertigstellungen in Berlin 1998; "Berliner Statistik" — Monatsschrift 1999, Heft 12, S. 494.

Definitionen

Errichtung neuer Gebäude

Neubau und Wiederaufbau. Als Wiederaufbau gilt der Aufbau zerstörter oder abgerissener Gebäude ab Oberkante des noch vorhandenen Kellergeschosses.

Baumaßnahmen an bestehenden Gebäuden

Bauliche Veränderungen an bestehenden Gebäuden durch Umbau-, Ausbau-, Erweiterungs- oder Wiederherstellungsmaßnahmen. Die veröffentlichten Daten - mit Ausnahme der veranschlagten Kosten - sind Salden aus dem Zustand vor und nach den Baumaßnahmen.

Wohn- und Nichtwohngebäude

Gemessen an der Nutzfläche, dienen Wohngebäude mindestens zur Hälfte Wohnzwecken; in Nichtwohngebäuden überwiegen andere Nutzungen.

Wohnheime

Wohngebäude, in denen bestimmte Personen gemeinschaftlich wohnen. Wohnheime dienen primär dem Wohnen, unabhängig davon, ob die Bewohner einen eigenen Haushalt führen; sie können Wohnungen und sonstige Wohneinheiten enthalten. Angaben zu Wohngebäuden und Wohnungen insgesamt umfassen auch Wohnheime, während Angaben zu Wohngebäuden nach Zahl der Wohnungen die Wohnheime nicht einschließen.

Flächen

Unter der Nutzfläche versteht man die anrechenbaren Flächen in Gebäuden oder Gebäudeteilen, die nicht Wohnzwecken dienen. Die Nutzfläche ist die Fläche, die sich ergibt, wenn von der Nutzfläche nach DIN 277 die Wohnfläche abgezogen wird. Zur Nutzfläche gehören die Hauptnutzflächen und die Nebennutzflächen gemäß den Nutzungsarten Nr. 1-7 der DIN 277, Teil 2, nicht jedoch die Konstruktions-, Funktions- und Verkehrsflächen. — Wohnfläche ist die Summe der anrechenbaren Grundflächen der Räume, die ausschließlich zu einer Wohneinheit gehören. Zur Wohnfläche von Wohnungen gehören die Flächen von Wohn- und Schlafräumen, Küchen und Nebenräumen (Dielen, Abstellräumen, Bad u. dgl.) mit einer lichten Höhe von mindestens 2 m. Raumteile mit einer lichten Höhe von 1-2 m werden nur mit halber Fläche, unter 1 m gar nicht angerechnet.

Wohneinheiten, Wohnungen, sonstige Wohneinheiten, Räume

Eine Wohneinheit ist die Zusammenfassung von nach außen abgeschlossenen oder zusammenhängenden Räumen in Wohn- und Nichtwohngebäuden, die ausschließlich oder überwiegend der wohnlichen Unterbringung dienen bzw. vorübergehend oder

zeitweise hierfür genutzt werden. Die Wohneinheiten werden in Wohnungen und in sonstige Wohneinheiten unterteilt. Eine Wohnung ist die Summe der Räume, die die Führung eines Haushaltes ermöglichen, darunter stets eine Küche oder ein Raum mit Kochgelegenheit. Eine Wohnung hat grundsätzlich einen eigenen abschließbaren Zugang unmittelbar vom Freien, von einem Treppenhaus oder einem Vorraum, ferner Wasserversorgung, Abguss und Toilette, die auch außerhalb des Wohnungsabschlusses liegen können. Alle Wohneinheiten, die nicht als Wohnung anzusehen sind, gelten als sonstige Wohneinheiten.

Wohnräume

Wohnräume sind Räume, die für Wohnzwecke bestimmt sind und mindestens eine Wohnfläche von 6 m² haben. Die Räume der Wohneinheiten werden getrennt nach ihrer Lage innerhalb oder außerhalb der Wohneinheiten erfasst und nach Zimmern und Küchen unterschieden. Zu den Einzelzimmern außerhalb von Wohneinheiten zählen auch Hobby-, Gemeinschafts-, sonstige Freizeiträume u.ä., die in gewissem Sinne zur Entlastung der Wohnfläche beitragen, sofern sie nicht als Räume einer Wohneinheit gelten. Nicht zu den Einzelzimmern außerhalb von Wohneinheiten sind Zubehör-, Wirtschafts- und Geschäftsräume zu rechnen. Einzelzimmer außerhalb von Wohneinheiten unterscheiden sich von Wohneinheiten dadurch, dass in ihnen keine getrennte Haushaltsführung möglich ist.

Veranschlagte Kosten

Veranschlagte Kosten zum Zeitpunkt der Baugenehmigung. Sie umfassen gemäß DIN 276, Teil 2 Abs. 3 die Kosten der Baukonstruktion (einschließlich Erdarbeiten), die Kosten der Installationen, der betriebstechnischen Anlagen und die Kosten für betriebliche Einbauten sowie für besondere Bauausführungen. Kosten für nicht fest verbundene Einbauten, die somit nicht Bestandteil des Bauwerkes werden, sowie Großrechenanlagen und industrielle Produktionsanlagen gehören nicht dazu.

Bauherren

Als öffentliche Bauherren gelten die Gebietskörperschaften und die Sozialversicherung. Als sonstige Unternehmen gelten alle Unternehmen, die keine Wohnungsunternehmen sind. Private Haushalte sind alle natürlichen Personen und Personengemeinschaften ohne eigene Rechtspersönlichkeit.

Erhebungsmerkmale

- Bauherren nach privaten Haushalten, Unternehmen nach Art, öffentlichen Bauherren, Organisationen ohne Erwerbscharakter;
- Monat und Jahr der Fertigstellung;
- Lage des Baugrundstücks nach Bezirken;
- Art der Baumaßnahme nach Neubau oder Baumaßnahme an bestehenden Gebäuden;
- Art des Gebäudes nach künftiger Nutzung als Wohngebäude, Wohnheim, Nichtwohngebäude nach Art; Wohnfläche und sonstige Nutzfläche; bei Wohngebäuden zusätzlich Eigentumswohnungen;
- Bei Neubau zusätzlich Zahl der Vollgeschosse, Rauminhalt, konventionelle Bauart oder Fertigteilbau, überwiegend verwendeter Baustoff; Art der Beheizung und vorgesehene Heizenergie; bei Wohngebäuden auch der Haustyp;
- Bei Gebäuden mit Wohnraum zusätzlich Zahl der Wohneinheiten nach Zahl der Räume;
- Bei Baumaßnahmen an bestehenden Gebäuden zusätzlich bisheriger Zustand sowie Nutzungsänderung zwischen Wohn- und Nichtwohnzwecken;
- Veranschlagte Kosten der Baumaßnahme.

Ergebnisse kurz gefasst

Im Januar 123 Neubauwohnungen fertig gestellt

Wie aus den Meldungen der Bauaufsichtsbehörden ermittelt, wurden im Januar 2003 in Berlin insgesamt 39 Wohnungen fertig gestellt (Vorjahreszeitraum: 301). 123 Wohnungen wurden neu gebaut, aber Baumaßnahmen an bestehenden Gebäuden, z. B. Zusammenlegungen kleinerer Wohnungen, verminderten die dem Wohnungsmarkt zur Verfügung stehende Anzahl von Wohnungen allerdings um 84 Einheiten.

In Mehrfamilienhäusern entstanden 36 der neu gebauten Wohnungen, 87 in Ein- und Zweifamilienhäusern. Die meisten Wohneinheiten wurden im Bezirk Treptow-Köpenick bezugsfertig (58, darunter Neubau: 52). Auf den weiteren Plätzen folgten die Bezirke Marzahn-Hellersdorf (20, Neubau: 19) sowie Reinickendorf (12, Neubau: 4). Gegenüber dem vergleichbaren Vorjahreszeitraum verringerte sich die Zahl der fertig gestellten Wohnungsneubauten um 40,6 Prozent (84 Einheiten). Der Rück-

gang betrug im Geschosswohnungsbau 30 Einheiten (- 45,5 Prozent), bei Wohnungen in Ein- und Zweifamilienhäusern 42 Einheiten (- 32,6 Prozent). Außerdem wurde im Berichtszeitraum bei den 12 im Nichtwohnbau abgeschlossenen Bauvorhaben eine Nutzfläche von 34 800 m² fertig gestellt, womit das entsprechende Vorjahresergebnis um 61,5 Prozent unterschritten wurde.

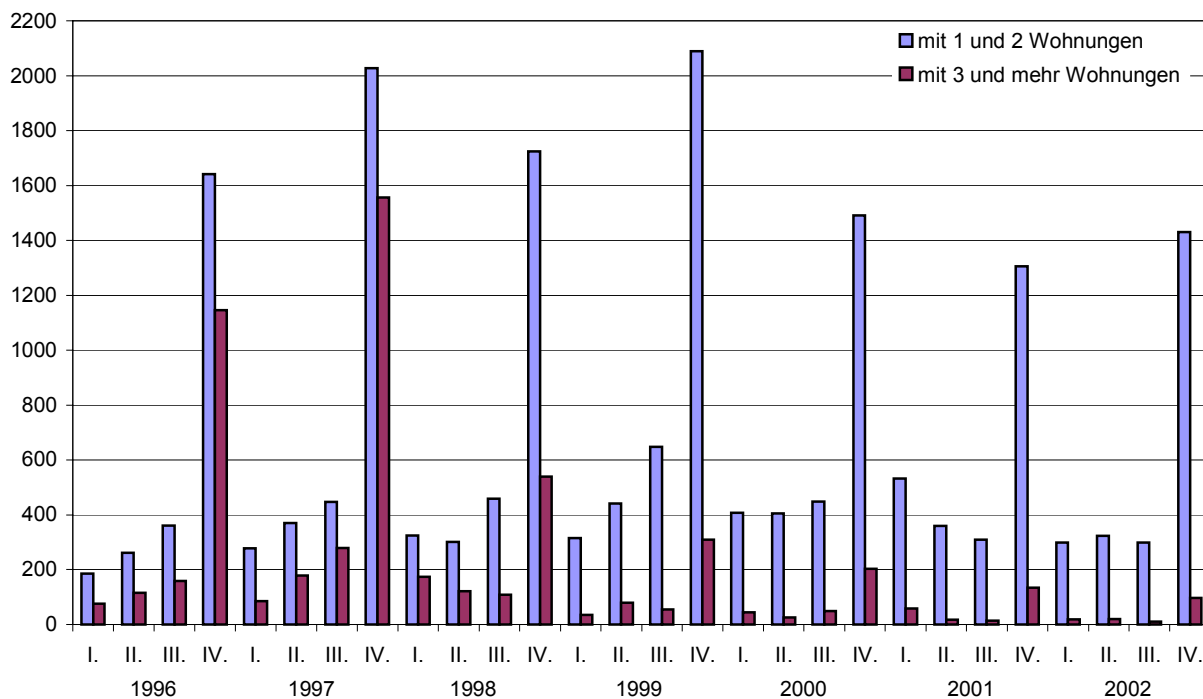
Baufertigstellungen in Berlin im Januar 2003

Bezirk	Baufertigstellungen insgesamt	Wohnungen ¹⁾	
		insgesamt	darunter Neubau
Mitte	4	5	-
Friedrichshain-Kreuzberg	16	- 46	-
Pankow	35	5	6
Charlottenburg-Wilmersdorf	31	- 33	14
Spandau	12	9	9
Steglitz-Zehlendorf	15	4	5
Tempelhof-Schöneberg	7	- 2	1
Neukölln	19	2	7
Treptow-Köpenick	34	58	52
Marzahn-Hellersdorf	24	20	19
Lichtenberg	13	5	6
Reinickendorf	20	12	4
Berlin	230	39	123

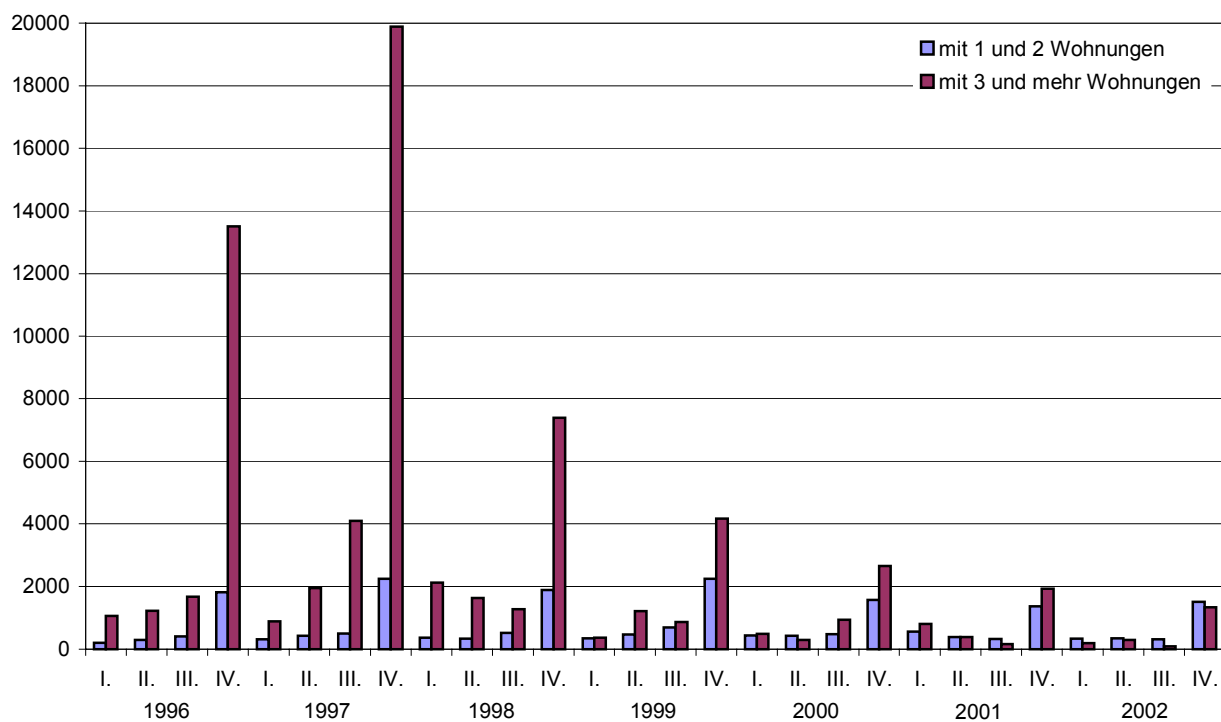
1) Die Anzahl der Neubauwohnungen kann höher sein als die Gesamtzahl der Wohnungen in fertig gestellten Bauvorhaben insgesamt oder die Anzahl der Wohnungen insgesamt kann einen negativen Wert ausweisen, wenn Baumaßnahmen an bestehenden Gebäuden zu einer Verringerung der Wohnungszahl, z.B. durch Zusammenlegungen, führen.

Fertigstellungen im Wohnungsneubau in Berlin seit 1996

Wohngebäude



Wohnungen in Wohngebäuden



1 Fertigstellungen neuer Gebäude sowie von Baumaßnahmen an bestehenden Gebäuden in Berlin seit 1995

Jahr — Viertel- jahr	Bauvorhaben				Nutz- fläche	Wohn- fläche	Wohnungen		Wohn- räume ¹⁾	Raum- inhalt	Veranschlagte Kosten					
	ins- gesamt	Errichtung neuer Gebäude		Baumaß- nahmen an bestehenden Gebäuden			ins- gesamt	darunter im Wohnbau			ins- gesamt	darunter Errichtung neuer Wohngebäude				
		Wohn- gebäude	Nichtwohn- gebäude													
	Anzahl						100 m²				Anzahl		1 000 m³	1 000 EUR		EUR je m³
	1	2	3	4			5	6			7	8	9	10	11	12
absolut																
1995	5 275	3 036	355	1 884	14 516	13 277	15 852	15 301	62 951	12 841	4 346 911	1 646 602	293			
1996	6 159	3 946	304	1 909	10 407	18 251	22 744	22 327	87 192	12 225	4 485 415	2 441 356	299			
1997	7 614	5 232	433	1 949	19 783	25 353	32 965	32 350	125 079	22 239	7 810 202	3 484 711	287			
1998	6 042	3 759	385	1 898	15 266	14 693	17 729	17 118	69 564	13 869	4 767 882	1 817 053	278			
1999	6 358	3 980	335	2 043	12 830	11 324	12 589	12 183	50 752	11 324	4 246 752	1 248 272	264			
2000	4 953	3 080	270	1 603	9 685	8 697	9 061	8 797	37 770	8 205	2 880 110	904 500	251			
2001	4 624	2 734	260	1 630	10 359	7 841	7 093	6 851	32 721	8 408	2 987 443	845 109	271			
2002	4 236	2 502	273	1 461	11 812	6 238	5 182	4 834	25 036	9 289	3 005 826	584 850	239			
2002																
1. Vj.	573	320	45	208	1 681	755	684	647	3 287	1 480	669 423	65 733	236			
2. Vj.	535	345	27	163	447	801	740	717	3 313	486	140 693	79 221	252			
3. Vj.	562	309	37	216	976	602	419	401	2 289	586	234 123	51 247	224			
4. Vj.	2 566	1 528	164	874	8 707	4 080	3 339	3 069	16 147	6 738	1 961 587	388 649	239			
Veränderung gegenüber dem gleichen Quartal des Vorjahres in %																
2002																
1. Vj.	- 42,2	- 45,9	- 18,2	- 39,5	- 1,4	- 53,1	- 54,3	- 55,3	- 53,7	5,4	34,8	- 61,3	- 7,9			
2. Vj.	- 11,0	- 8,2	8,0	- 18,5	- 77,4	- 23,7	- 26,4	- 27,7	- 26,2	- 61,5	- 69,6	- 50,9	- 35,6			
3. Vj.	1,6	- 4,9	37,0	7,5	54,5	- 15,0	- 27,4	- 30,1	- 25,4	5,2	24,2	- 19,3	- 6,0			
4. Vj.	3,5	6,0	7,2	- 1,2	44,2	- 8,8	- 16,8	- 20,1	- 10,6	29,9	6,6	- 13,7	- 5,8			

2 Fertigstellungen neuer Gebäude sowie von Baumaßnahmen an bestehenden Gebäuden in Berlin von Januar bis Dezember 2002 nach Bezirken

Bezirk	Bauvorhaben				Nutz- fläche	Wohn- fläche	Wohnungen			Wohn- räume ¹⁾	Veranschlagte Kosten		
	ins- gesamt	Errichtung neuer Gebäude		Baumaß- nahmen an bestehenden Gebäuden			ins- gesamt	Zugänge durch Neubau	Saldo aus Baumaß- nahmen an bestehenden Gebäuden		ins- gesamt	darunter Errichtung neuer Wohngebäude	
		Wohn- gebäude	Nichtwohn- gebäude									1 000 EUR	EUR je m³
Anzahl				100 m²	Anzahl				1 000 EUR		EUR je m³		
1	2	3	4	5	6	7	8	9	10	11	12	13	
Mitte	177	32	50	95	4 214,0	932,1	895	812	83	3 080	1 283 903	96 422	278
Friha-Kreuz	146	13	14	119	1 184,7	354,5	204	191	13	1 125	344 475	18 955	208
Pankow	731	419	33	279	1 341,8	1 120,3	904	779	125	4 486	273 100	98 864	253
Charl-Wilmd	154	55	14	85	458,6	405,3	328	299	29	1 510	156 456	44 591	277
Spandau	274	188	19	67	1 088,6	288,3	237	211	26	1 266	144 038	31 506	219
Stegl-Zehld	435	302	14	119	360,3	544,4	442	392	50	2 292	153 557	50 896	215
Temph-Schön	233	88	23	122	433,0	315,1	222	230	- 8	1 160	96 605	28 160	247
Neukölln	277	139	17	121	341,3	216,6	165	142	23	1 021	63 425	18 283	212
Trept-Köpen	602	434	23	145	532,5	733,3	644	561	83	3 215	149 699	66 173	222
Marzn-Helld	701	581	26	94	576,8	852,5	791	767	24	3 856	152 378	91 908	231
Lichtenberg	234	147	17	70	853,6	268,2	204	185	19	1 148	117 497	21 013	217
Reinickendorf	272	104	23	145	426,9	207,6	146	128	18	877	70 693	18 079	209
Berlin	4 236	2 502	273	1 461	11 812,1	6 238,0	5 182	4 697	485	25 036	3 005 826	584 850	239

1) einschließlich Küchen und Räume in sonstigen Wohneinheiten

3 Fertigstellungen neuer Wohngebäude in Berlin im Januar 2003 nach Bezirken

Bezirk	Gebäude	Rauminhalt	Wohnfläche	Wohnungen	Wohnräume ¹⁾	Veranschlagte Kosten
	Anzahl	1 000 m³	100 m²	Anzahl		1 000 EUR
	1	2	3	4	5	6
Mitte	-	-	-	-	-	-
Friedrichshain-Kreuzberg	-	-	-	-	-	-
Pankow	6	5,1	8,4	6	35	1 054
Charlottenburg-Wilmersdorf	4	12,0	21,7	14	62	4 141
Spandau	7	5,3	9,8	9	44	1 215
Steglitz-Zehlendorf	4	11,9	13,7	5	33	2 436
Tempelhof-Schöneberg	1
Neukölln	7	4,8	8,6	7	40	1 110
Treptow-Köpenick	29	25,6	49,0	52	236	5 877
Marzahn-Hellersdorf	18	11,3	22,5	19	99	2 674
Lichtenberg	5	3,1	6,2	6	28	665
Reinickendorf	4
Berlin	85	83,9	148,1	123	603	20 300

4 Fertigstellungen neuer Nichtwohngebäude in Berlin nach Bezirken
4. Vierteljahr 2002

Bezirk	Gebäude	Rauminhalt	Nutzfläche	Wohnungen	Veranschlagte Kosten	
	Anzahl	1 000 m³	100 m²	Anzahl	1 000 EUR	EUR je m³
	1	2	3	4	5	6
Mitte	42	1 858,2	2 901,1	169	612 988	330
Friedrichshain-Kreuzberg	12	529,6	914,1	8	128 844	243
Pankow	18	909,9	925,6	1	50 537	56
Charlottenburg-Wilmersdorf	11	246,8	327,3	26	73 248	297
Spandau	10	751,1	826,6	-	93 654	125
Steglitz-Zehlendorf	7	44,1	70,8	24	10 537	239
Tempelhof-Schöneberg	10	54,5	101,6	-	10 680	196
Neukölln	10	69,4	134,4	-	11 715	169
Treptow-Köpenick	11	66,7	121,7	15	15 844	237
Marzahn-Hellersdorf	8	90,4	115,3	5	18 020	199
Lichtenberg	13	398,3	760,4	2	59 414	149
Reinickendorf	12	92,2	164,6	-	12 901	140
Berlin	164	5 111,2	7 363,4	250	1 098 382	215

1) einschließlich Küchen und Räume in sonstigen Wohneinheiten

5 Fertigstellungen neuer Wohngebäude in Berlin im Januar 2003 nach Gebäudearten

Gebäudeart	Gebäude	Rauminhalt	Nutzfläche	Wohnungen	Wohnräume ¹⁾	Wohnfläche	Veranschlagte Kosten
	Anzahl	1 000 m³	100 m²	Anzahl		100 m²	1 000 EUR
	1	2	3	4	5	6	7

Wohngebäude mit							
1 Wohnung	71	55,4	23,4	71	392	94,4	12 321
2 Wohnungen	8	7,5	1,7	16	64	14,0	1 686
3 und mehr Wohnungen	6	21,0	1,7	36	147	39,8	6 293
Wohnheime	-	-	-	-	-	-	-
Insgesamt	85	83,9	26,8	123	603	148,1	20 300
darunter mit							
Eigentumswohnungen	8	22,3	2,2	40	165	43,1	6 659

6 Fertigstellungen neuer Wohngebäude in Berlin im Januar 2003 nach Gebäude- und Wohnungsgröße

Gebäudegröße	Wohnungen insgesamt	Wohnungen mit ... Räumen					
		1 und 2	3	4	5	6	7 und mehr
	Anzahl						
	1	2	3	4	5	6	7

Wohngebäude mit							
1 Wohnung	71	-	1	5	34	24	7
2 Wohnungen	16	1	5	5	4	-	1
3 bis 6 Wohnungen	22	-	9	5	5	3	-
7 und mehr Wohnungen	14	-	3	7	4	-	-
Insgesamt	123	1	18	22	47	27	8

1) einschließlich Küchen und Räume in sonstigen Wohneinheiten

7 Fertig gestellte Baumaßnahmen an bestehenden Gebäuden in Berlin im Januar 2003 nach Bezirken

Bezirk	Baumaßnahmen									
	ins- gesamt	im Wohnbau					im Nichtwohnbau			
		ins- gesamt	Saldo alter / neuer Zustand			Veranschlagte Kosten	ins- gesamt	Saldo alter / neuer Zustand		Veranschlagte Kosten
			Woh- nungen	Wohn- räume ¹⁾	Wohn- fläche			Woh- nungen	Nutz- fläche	
	Anzahl			100 m²	1 000 EUR	Anzahl		100 m²	1 000 EUR	
1	2	3	4	5	6	7	8	9	10	
Mitte	3	2	5	13	4,4	.	1	-	2,5	.
Friedrichshain-Kreuzberg	15	15	- 46	41	21,7	13 800	-	-	-	-
Pankow	25	24	3	71	31,1	7 794	1	- 4	6,7	.
Charlottenburg-Wilmersdorf	27	24	- 20	6	1,3	1 568	3	- 27	50,9	441
Spandau	5	4	-	4	0,9	.	1	-	0,2	.
Steglitz-Zehlendorf	9	7	- 1	1	3,0	846	2	-	- 3,8	.
Tempelhof-Schöneberg	6	5	- 3	2	0,8	5 445	1	-	157,5	.
Neukölln	11	10	- 5	3	3,4	489	1	-	0,4	.
Treptow-Köpenick	5	4	6	15	4,2	408	1	-	0,3	.
Marzahn-Hellersdorf	6	5	2	16	4,0	557	1	- 1	0,7	.
Lichtenberg	6	6	- 1	16	4,0	757	-	-	-	-
Reinickendorf	15	14	8	39	10,9	1 143	1	-	0,4	.
Berlin	133	120	- 52	227	89,6	36 407	13	- 32	215,8	21 598

**8 Fertigstellungen neuer Gebäude nach Bauherren bzw. Gebäudearten in Berlin
4. Vierteljahr 2002**

Bauherr — Gebäudeart	Gebäude	Raum- inhalt	Nutz- fläche	Woh- nungen	Wohn- räume ¹⁾	Wohn- fläche	Veranschlagte Kosten
	Anzahl	1 000 m ³	100 m ²	Anzahl		100 m ²	1 000 EUR
	1	2	3	4	5	6	7
Wohnbau	1 528	1 626,7	687,0	2 835	12 851	3 048,1	388 649
Öffentliche Bauherren ²⁾	28	81,0	29,7	124	492	152,9	21 625
Wohnungsunternehmen	615	696,0	292,0	1 232	5 663	1 331,1	161 300
Sonstige Unternehmen	66	206,5	83,5	435	1 517	367,9	57 058
Private Haushalte	819	643,1	281,9	1 044	5 179	1 196,3	148 666
Nichtwohnbau	164	5 111,2	7 363,4	250	744	211,9	1 098 382
Anstaltsgebäude	3	.	.	-	-	-	.
Büro- und Verwaltungsgebäude	52	1 849,1	3 148,8	183	556	167,9	564 688
Landwirtsch. Betriebsgebäude	1	.	.	-	-	-	.
Gewerbliche Betriebsgebäude	79	2 774,3	3 557,4	60	165	39,5	402 334
darunter							
Fabrik- und Werkstattgebäude	18	104,6	165,0	-	-	-	11 619
Handels- und Lagergebäude	42	2 371,2	2 839,4	60	165	39,5	303 353
Hotels und Gaststätten	6	184,2	252,9	-	-	-	54 960
Sonstige Nichtwohngebäude	29	345,9	431,7	7	23	4,6	80 951
Insgesamt	1 692	6 737,9	8 050,5	3 085	13 595	3 260,0	1 487 031

1) einschließlich Küchen und Räume in sonstigen Wohneinheiten

2) einschließlich Organisationen ohne Erwerbszweck

9 Fertigstellungen neuer Gebäude im konventionellen Bau in Berlin

4. Vierteljahr 2002

Bauart — Gebäudeart	Gebäude	Raum- inhalt	Nutz- fläche	Woh- nungen	Wohn- fläche	Wohn- räume ¹⁾	Veranschlagte Kosten
	Anzahl	1 000 m³	100 m²	Anzahl	100 m²	Anzahl	1 000 EUR
	1	2	3	4	5	6	7
Wohnbau	1 115	1 307,5	522,6	2 242	2 456,8	10 032	314 492
Wohngebäude mit							
1 Wohnung	973	632,9	287,4	973	1 198,2	5 291	135 253
2 Wohnungen	54	.	.	108	130,2	.	.
3 und mehr Wohnungen	87	587,5	198,8	1 161	1 128,5	4 120	157 103
Wohnheime	1	.	.	-	-	.	.
Nichtwohnbau	105	2 214,7	3 710,2	211	188,8	658	628 451
Insgesamt	1 220	3 522,2	4 232,8	2 453	2 645,6	10 690	942 943

10 Fertigstellungen neuer Gebäude im Fertigteilbau in Berlin

4. Vierteljahr 2002

Bauart — Gebäudeart	Gebäude	Raum- inhalt	Nutz- fläche	Woh- nungen	Wohn- fläche	Wohn- räume ¹⁾	Veranschlagte Kosten
	Anzahl	1 000 m³	100 m²	Anzahl	100 m²	Anzahl	1 000 EUR
	1	2	3	4	5	6	7
Wohnbau	413	319,1	164,4	593	591,3	2 819	74 157
Wohngebäude mit							
1 Wohnung	386	234,1	110,1	386	448,2	2 115	53 463
2 Wohnungen	17	14,1	4,6	34	28,9	134	3 593
3 und mehr Wohnungen	10	71,0	49,7	173	114,3	570	17 101
Wohnheime	-	-	-	-	-	-	-
Nichtwohnbau	59	2 896,5	3 653,2	39	23,2	86	469 931
Insgesamt	472	3 215,6	3 817,7	632	614,5	2 905	544 088

1) einschließlich Küchen und Räume in sonstigen Wohneinheiten

Datenangebot aus dem Sachgebiet

Datenangebot

Die in diesem Bericht enthaltenen Tabellen geben die gängigsten Kombinationen der aufgelisteten Merkmale wieder. Für den Informationsbedarf, der damit nicht abgedeckt werden kann, werden **Sonderauswertungen** erstellt.

Die Merkmale und deren Gliederung sind auf Seite 6 dieses Berichtes dargestellt.

Zeitreihen sind ebenfalls verfügbar.

Lieferung

Bestellte Tabellen oder Daten werden kurzfristig entweder als Ausdruck oder als Excel-Datei erstellt.

Die Lieferung der Ergebnisse erfolgt dann entweder über **E-Mail** oder **Fax** (bis maximal 10 Seiten) bzw. als **Ausdruck**, **Diskette** oder **CD-ROM** durch die Post. Selbstabholer können die Ergebnisse direkt beim Statistischen Landesamt abholen.

Kosten

Die Leistungen sind nach den geltenden Kostenrichtlinien des Statistischen Landesamtes grundsätzlich kostenpflichtig. Ausgenommen davon sind unmittelbare Berliner Landesbehörden (z.B. Senatsverwaltungen und Bezirksämter), Mitglieder des Abgeordnetenhauses, Berliner Mitglieder des Bundestages und des Europäischen Parlaments, Journalisten sowie Dienststellen, Behörden und Ämter, mit denen ein Schriftenaustausch besteht. Die Kosten für Standardtabellen sind in dem entsprechenden Abschnitt angegeben. Kosten für andere Auswertungen werden nach Aufwand berechnet. Die Zahlung erfolgt auf Rechnung, die Zahlungsfrist beträgt vier Wochen.

Information und Beratung

Nähere Auskünfte zu Information und Beratung finden Sie auf Seite 2.

Weitere Veröffentlichungen zum Thema

Statistische Berichte

Bautätigkeit in Berlin

- Baugenehmigungen in Berlin monatlich, 16 Seiten
4,00 EUR
Bestell-Nr.: 270.2
- Baugenehmigungen und Bauüberhang in Berlin jährlich, 20 Seiten
4,00 EUR
Bestell-Nr.: 270.3
- Baufertigstellungen und -abgänge in Berlin jährlich, 20 Seiten
4,00 EUR
Bestell-Nr.: 270.5
- Wohngebäude und Wohnungen in Berlin jährlich, 20 Seiten
4,00 EUR
Bestell-Nr.: 270.6

Baugewerbe in Berlin

- Baugewerbe in Berlin monatlich, 28 Seiten
4,00 EUR
Bestell-Nr. 260.1
- Baugewerbe in Berlin jährlich, 28 Seiten
4,00 EUR
Bestell-Nr. 260.2

* Preisänderungen sind vorbehalten

Allgemeines Informationsangebot

Datenmaterial auf Papier, Diskette oder im Internet zu folgenden Themen:

- Gebiet (regionales Bezugssystem)
- Bevölkerung und Bevölkerungsbewegung (Geburten, Sterbefälle, Zu- und Fortzüge)
- Einwohnerregisterstatistik
- Mikrozensus (Haushalte, Familien, Sozialstruktur)
- Großzählungen (Volkszählung, Gebäude- und Wohnungszählung)
- Gesundheitswesen
- Wahlen (Ergebnisse)
- Allgemeinbildendes und berufliches Schulwesen (Einrichtungen, Schüler)
- Kultur, Freizeit, Sport
- Hochschulen (Fach- und Hochschulen, Universitäten, Studenten)
- Rechtspflege
- Öffentliche Sozialleistungen (Jugendhilfe, Sozialhilfe, Wohngeld)
- Polizeiliche Kriminalitätsstatistik, Verkehr
- Verarbeitendes Gewerbe
- Bautätigkeit und Wohnungen
- Handel, Gastgewerbe
- Verdienste, Handwerk
- Landwirtschaft, Umwelt, Energie- und Wasserversorgung
- Volkswirtschaftliche Gesamtrechnungen
- Öffentliche Finanzen, Personal im Öffentlichen Dienst
- Preise, laufende Wirtschaftsrechnungen
- Steuern
- Unternehmen und Arbeitsstätten, Unternehmensregister

Veröffentlichungen

Statistisches Jahrbuch

Kompendium zu Berlin in Jahresdaten aus allen Bereichen der amtlichen Statistik

Monatschrift

Beiträge zu Methodik und Ergebnissen statistischer Erhebungen

Statistische Berichte

Tabellen und Kurzerläuterungen zu Ergebnissen der verschiedenen Sachgebiete der amtlichen Statistik

Faltblätter

Informationen kurz und knapp zum Tourismus, zur Umwelt, zu Bildung und Kultur, zum Mikrozensus

Verzeichnis

der Veröffentlichungen

Überblick über alle vom Statistischen Landesamt Berlin herausgegebenen Veröffentlichungen auf Papier, Diskette und CD.

Bestellung

Statistisches Landesamt Berlin

- ZI 11 -

10306 Berlin

Firma bzw. Name, Vorname

Ansprechpartner/in

Straße, Hausnummer

Postleitzahl, Ort

Telefon einschl. Vorwahl

Telefax einschl. Vorwahl

E-Mail

Anzahl	Bestell-Nr.	Bezeichnung	Zeitraum	Einzelpreis

Bestellmöglichkeiten:

An obenstehende Adresse
 Telefon: 030 - 9021 3434
 Fax: 030 - 9021 3855
 E-Mail: info@statistik-berlin.de

Liefermöglichkeiten:

Postversand und Rechnung (zzgl. Versandkostenpauschale)
 Fax (max. 10 Seiten)
 E-Mail (max. 2 MB)

Datum

Unterschrift

**Liefer- und Zahlungsbedingungen
 für Produkte und Leistungen
 des Statistischen Landesamtes Berlin**
 Stand: 1. Januar 2002

Allgemeines

Allgemeine Geschäftsbedingungen des Bestellers sind ausgeschlossen. Die Lieferungen des Statistischen Landesamtes Berlin unterliegen nicht der Umsatz-(Mehrwert-)steuerpflicht. Aufträge für Sonderauswertungen werden nur angenommen, wenn sie ohne Zurückstellen gesetzlicher Aufgaben zu erledigen sind. Sonderauswertungen und Aufträge mit einem Wert von mehr als 25 EUR werden erst bearbeitet, wenn vom Besteller eine schriftliche Auftragsbestätigung (Kostenübernahmeerklärung) vorliegt. Das Statistische Landesamt Berlin haftet nicht für Schäden, die aus der Verwendung der Produkte entstehen. Erfüllungsort ist Berlin. Gerichtsstand ist – je nach Zuständigkeit – das Amtsgericht Lichtenberg bzw. das Landgericht Berlin.

Abonnements

Regelmäßig erscheinende Veröffentlichungen können im Abonnement bezogen werden. Die Kündigung von Abonnements ist zum 30.6. oder 31.12. eines jeden Jahres mit einer Frist von sechs Wochen möglich und bedarf der Schriftform. Es gelten die jeweils aktuellen Preise, auch wenn sie während der Vertragslaufzeit geändert werden.

Lieferung / Versandkosten

Die Lieferung erfolgt auf Rechnung und Gefahr des Bestellers. Richtig erfolgte Lieferungen werden nicht umgetauscht oder zurückgenommen. Beanstandungen wegen unrichtiger oder unvollständiger Sendung müssen innerhalb von 14 Tagen nach Empfang der Lieferung geltend gemacht werden.

Für den Versand kostenpflichtiger Produkte/Leistungen wird eine Versandkostenpauschale von derzeit mindestens 1,50 EUR erhoben.

Rechnungen / Mahnungen

Der Rechnungsbetrag ist innerhalb von 4 Wochen ohne jeglichen Abzug auf eines der in der Rechnung angegebenen Konten – unter Angabe des Buchungs- und Kassenzzeichens – zu überweisen. Rechnungen für Abonnements werden jeweils zum Quartalsende ausgestellt. Die Lieferung bleibt bis zur vollständigen Bezahlung Eigentum des Landes Berlin.

Für den Fall des Verzugs entsteht dem Statistischen Landesamt Berlin ein Anspruch auf Zahlung von Verzugszinsen von 5 v.H. über dem jeweils geltenden Basiszinssatz der Deutschen Bundesbank sowie Ersatz des sonst nachweisbaren Verzugschadens. Für jede Mahnung, die nach Eintritt des Verzugs ergeht, sind dem Statistischen Landesamt Berlin Bearbeitungs-, Porto- und Vordruckkosten pauschal in Höhe von 7,50 EUR zu ersetzen.

Weitergabe der Daten

Die Urheberrechte an den Produkten und Leistungen liegen beim Land Berlin, vertreten durch den Direktor des Statistischen Landesamtes Berlin. Eine Vervielfältigung und Veröffentlichung, auch auszugsweise, ist nur mit der Quellenangabe "Statistisches Landesamt Berlin" gestattet. Eine Weitergabe der übermittelten Daten auf maschinenlesbaren Datenträgern oder in elektronischen Netzen bedarf der vorherigen schriftlichen Genehmigung durch das Statistische Landesamt Berlin.