

Statistischer Bericht

C II 7 – j / 22

Besondere Ernte- und
Qualitätsermittlung
im Land Brandenburg
2022

Impressum

Statistischer Bericht

C II 7 – j / 22

Erscheinungsfolge: jährlich

Erschienen im März 2023

Herausgeber

Amt für Statistik Berlin-Brandenburg
Steinstraße 104 - 106
14480 Potsdam
info@statistik-bbb.de
www.statistik-berlin-brandenburg.de

Tel. 0331 8173 - 1777
Fax 0331 817330 - 4091

Zeichenerklärung

- 0 weniger als die Hälfte von 1
in der letzten besetzten Stelle,
jedoch mehr als nichts
- nichts vorhanden
- ... Angabe fällt später an
- () Aussagewert ist eingeschränkt
- / Zahlenwert nicht sicher genug
- Zahlenwert unbekannt oder
geheim zu halten
- x Tabellenfach gesperrt
- p vorläufige Zahl
- r berichtigte Zahl
- s geschätzte Zahl

Amt für Statistik Berlin-Brandenburg,
Potsdam, 2023



Dieses Werk ist unter einer Creative Commons Lizenz
vom Typ Namensnennung 3.0 Deutschland zugänglich.
Um eine Kopie dieser Lizenz einzusehen, konsultieren Sie
<http://creativecommons.org/licenses/by/3.0/de/>

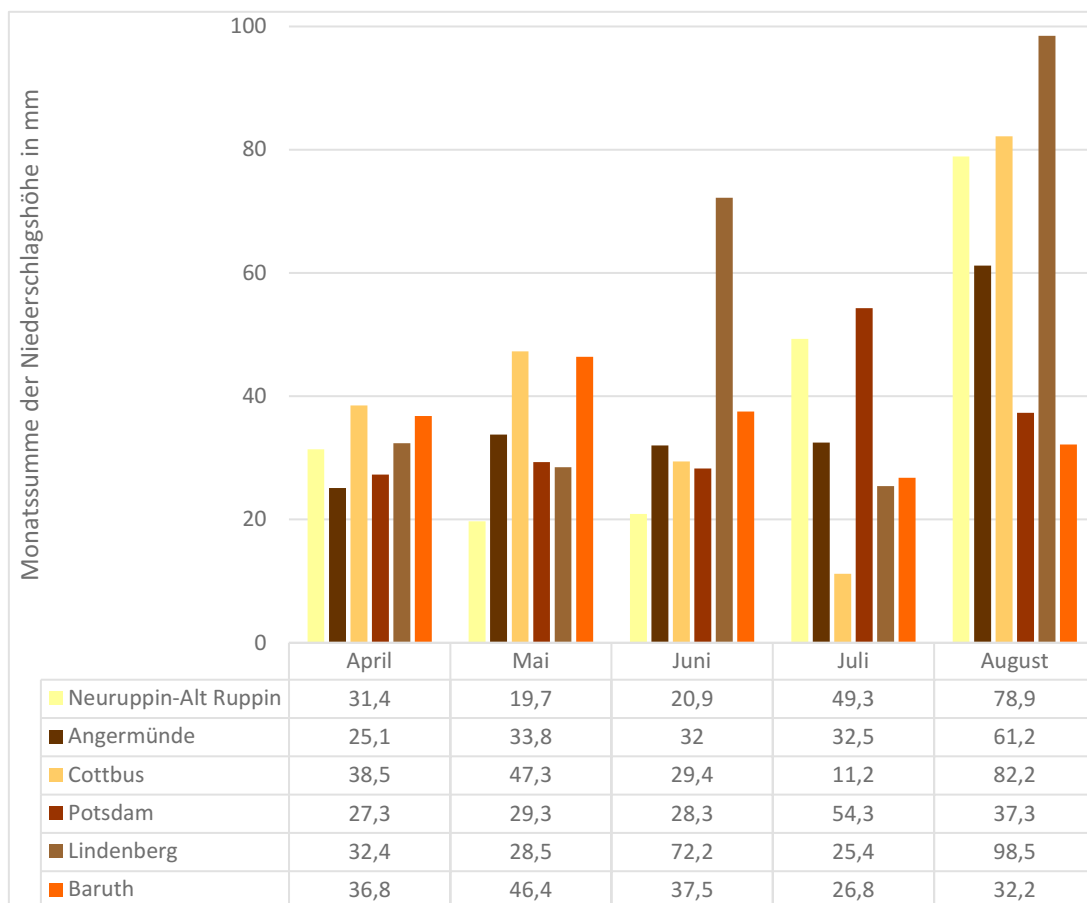
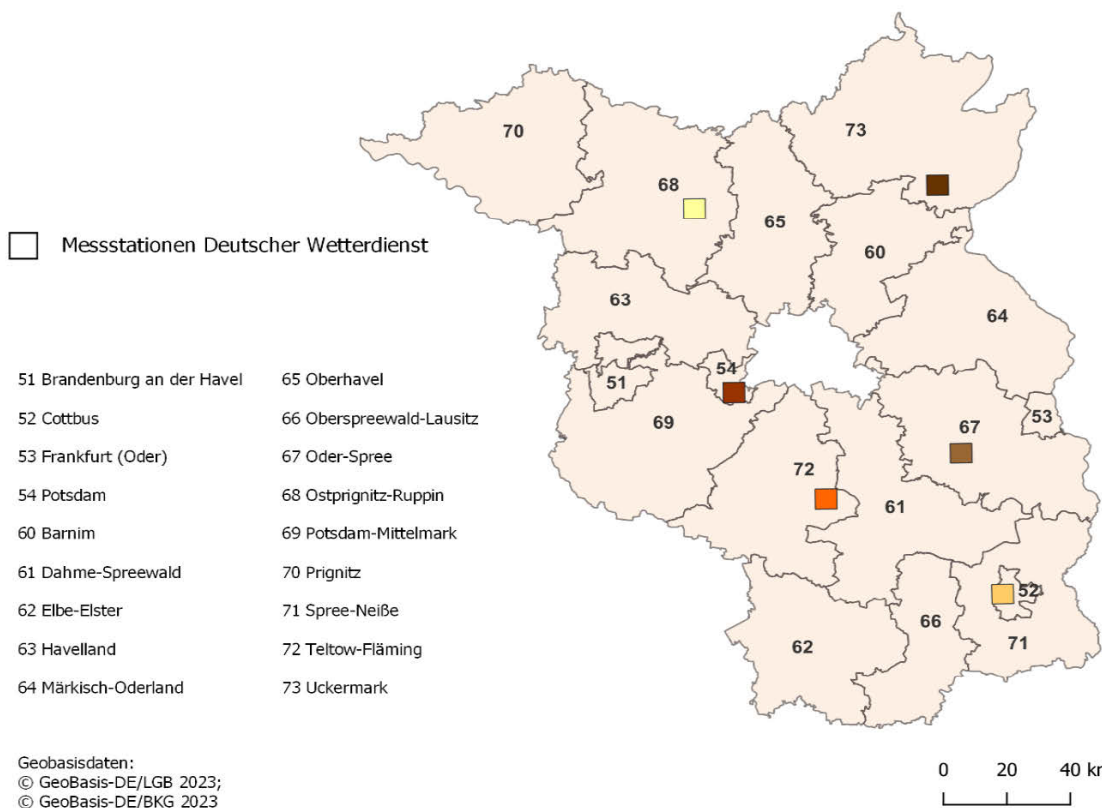


Inhaltsverzeichnis

	Seite		Seite
Metadaten zu dieser Statistik (externer Link)			
Grafiken			
Niederschlagsverteilung an 5 Messstationen des Deutschen Wetterdienstes für die Monate April bis August 2022.....	5	Anbau und Ernte von Getreide (ohne Körnermais und Corn-Cob-Mix) 2022 nach Bundesländern	10
Temperaturen in Brandenburg 2021 und 2022.....	6	Anbau und Ernte von Winterraps 2022 nach Bundesländern	10
Niederschlagsmengen in Brandenburg 2010 und 2022.....	6	Anbau und Ernte von Kartoffeln zusammen 2022 nach Bundesländern	11
Anbauflächen und Erträge von Kartoffeln zusammen im Land Brandenburg 2004 bis 2022	11	Besondere Ernte- und Qualitätsermittlung Getreide 2022.....	12
Verteilung der Volldruschproben von Winterweizen und Winterroggen nach Verwaltungsbezirken 2022.....	14	7.1 Winterweizen	12
Feuchtigkeitsgehalte der Getreideproben 2021 und 2022	18	7.1.1 Anteile einzelner Sorten an den	12
Anteile der Hektarerträge für Winterraps 2022 nach Größenklassen	22	7.1.2 Aufteilung der Volldruschproben nach Ackerzahlgruppen	12
Hektarerträge der Winterrapsproben 2022 nach Größenklassen und Verwaltungsbezirken 2022.....	23	7.1.3 Aufteilung der Volldruschproben nach Verwaltungsbezirken.....	12
Verteilung der Hektarerträge von Kartoffeln nach Größenklassen	28	7.2 Roggen und Wintermenggetreide	13
Kartoffelerträge mit und ohne Beregnung 2021 und 2022.....	29	7.2.1 Anteile einzelner Sorten an den Volldruschproben	13
Verteilung der Kartoffelproben mit und ohne Bewässerung nach Verwaltungsbezirken 2022.....	30	7.2.2 Aufteilung der Volldruschproben nach Ackerzahlgruppen	13
		7.2.3 Aufteilung der Volldruschproben nach Verwaltungsbezirken.....	13
		7.3 Triticale	15
		7.3.1 Anteile einzelner Sorten an den Volldruschproben	15
		7.3.2 Aufteilung der Volldruschproben nach Ackerzahlgruppen	15
		7.4 Wintergerste.....	16
		7.4.1 Anteile einzelner Sorten an den Volldruschproben	16
Tabellen			
1 Anbauflächen ausgewählter Kulturen im Land Brandenburg 2021 und 2022.....	7		
2 Erträge ausgewählter Kulturen im Land Brandenburg 2021 und 2022.....	8		
3 Erntemengen ausgewählter Kulturen im Land Brandenburg 2021 und 2022.....	9		

	Seite		Seite
7.4.2 Aufteilung der Volldruschproben nach Ackerzahlgruppen	16	8.4.3 Fremdbesatz in Prozent.....	21
7.5 Hafer	17	8.4.4 Ölgehalt (Fettgehalt) in Prozent.....	21
7.5.1 Anteile einzelner Sorten an den Volldruschproben	17	8.5 Größenklassen der Hektarerträge der Volldruschproben bei Winterraps	22
7.5.2 Aufteilung der Volldruschproben nach Ackerzahlgruppen	17	8.6 Zeitlicher Ablauf der Volldrusche bei Getreide und Winterraps	24
7.6 Qualitätsfeststellungen bei den untersuchten Volldruschproben von Getreide	18	8.7 Einfacher Standardfehler der endgültigen Hektarerträge der BEE-Kulturen	24
7.6.1 Feuchtigkeitsgehalte und Schwarzbesatz der Volldruschproben	18	8.8 Vorgesehener Verwendungszweck (Auswertung der untersuchten Volldruschproben bzw. Probe- und Vollrodungen)	24
7.6.2 Feuchtigkeitsgehalte der untersuchten Volldruschproben in Prozent	19	8.9 Verteilung der Vorfrüchte	25
7.6.3 Schwarzbesatz der untersuchten Volldruschproben in Prozent	19	9 Besondere Ernte- und Qualitätsermittlung Kartoffeln 2022.....	26
7.6.4 Auswuchs der untersuchten Volldruschproben.....	19	9.1 Anzahl, Anbaufläche und Hektarertrag einzelner Kartoffelsorten	26
8 Besondere Ernte- und Qualitätsermittlung Winterraps 2022.....	20	9.2 Aufteilung der Kartoffelproben/Rodungen nach Ackerzahlgruppen	27
8.1 Anteile einzelner Sorten an den Volldruschproben	20	9.3 Zeitlicher Ablauf der Probe- und Vollrodungen	27
8.2 Aufteilung der Volldruschproben nach Ackerzahlgruppen	20	9.4 Erträge der Kartoffelrodungen nach Eigenschaftsgruppen	28
8.3 Aufteilung der Volldruschproben nach Verwaltungsbezirken.....	20	9.5 Kartoffelprobeflächen mit und ohne Beregnung	29
8.4 Qualitätsfeststellungen bei den Volldruschproben von Winterraps	21	9.6 Kartoffelerträge mit und ohne Beregnung	29
8.4.1 Mittlerer Feuchtigkeitsgehalt, Fremdbesatz und Ölgehalt der Volldruschproben in Prozent.....	21		
8.4.2 Feuchtigkeitsgehalt in Prozent	21		

Niederschlagsverteilung an 5 Messstationen des Deutschen Wetterdienstes für die Monate April bis August 2022

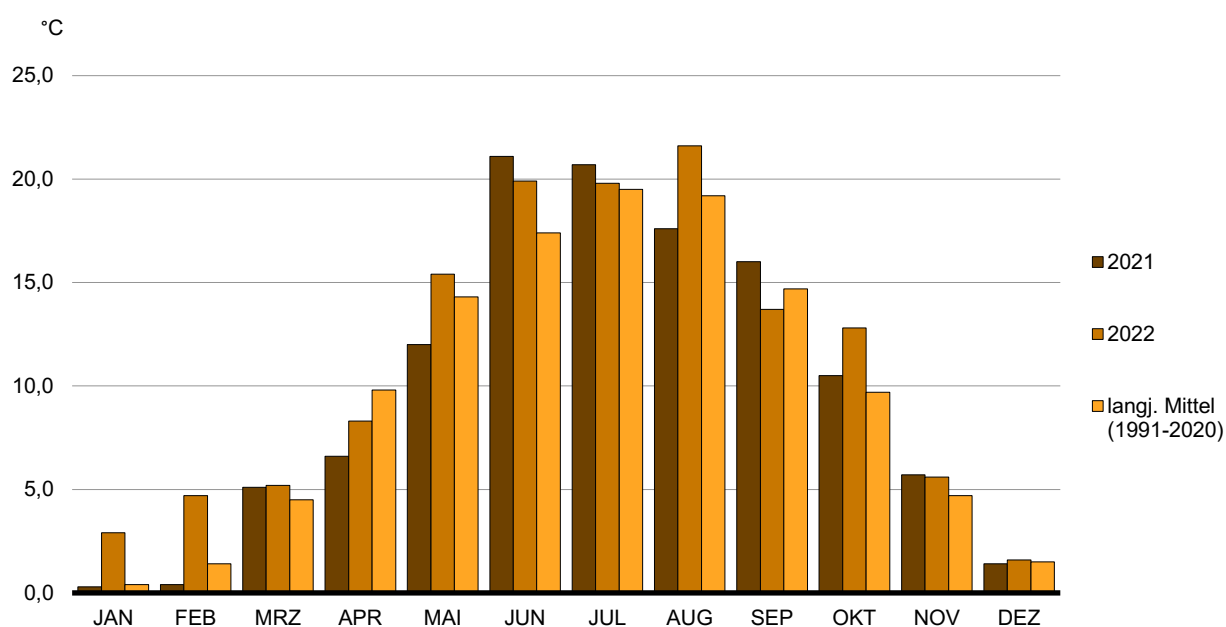


Quelle: Deutscher Wetterdienst Station Lindenberg

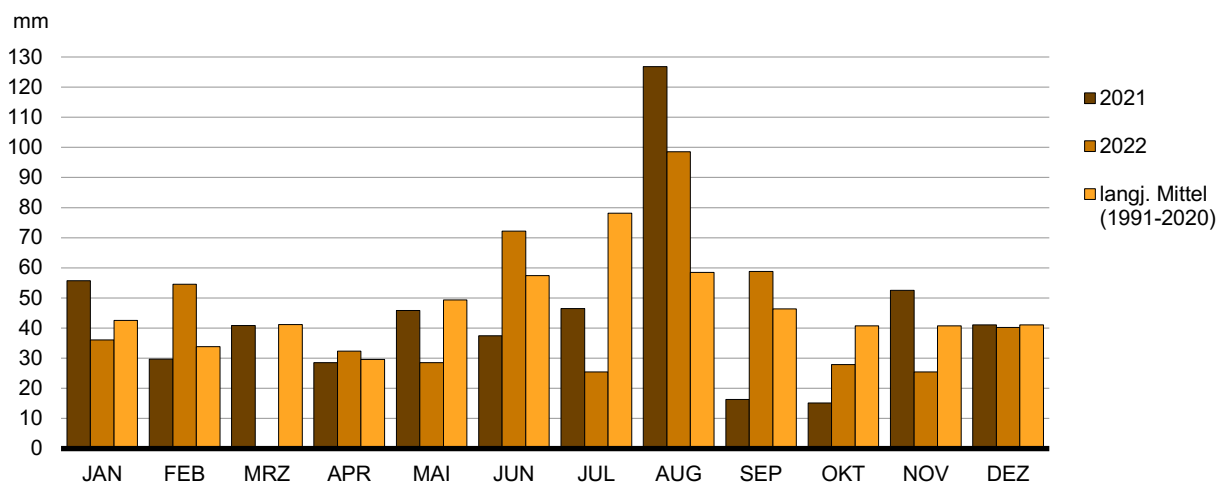
Anzahl der Proben, durchschnittliche Feldgröße der Probeflächen 2022

Fruchtart	Proben			Durchschnittliche Feldgröße	Größe der Probefläche
	vorgesehen	ausgewertet	darunter Nullerträge		
	Anzahl			Hektar	
Winterweizen	115	115	–	42	4 867
Roggen und Wintermenggetreide	200	200	–	24	4 851
Triticale	85	85	–	22	1 883
Wintergerste	100	100	–	37	3 742
Hafer	75	75	2	19	1 415
Winterraps	115	115	–	40	4 639
Kartoffeln	65	63	–	16	1 003

Temperaturen in Brandenburg 2021 und 2022



Niederschlagsmengen in Brandenburg 2021 und 2022



Quelle: Deutscher Wetterdienst Station Lindenberg

1 Anbauflächen ausgewählter Kulturen im Land Brandenburg 2021 und 2022

Fruchtart	2022		2021		Durchschnitt 2016 – 2021	Veränderung 2022 gegenüber	
						Durchschnitt 2016 – 2021	2021
	Hektar					Prozent	
Getreide insgesamt¹	485 600	A	502 000	A	512 100	– 5,2	– 3,3
Getreide zusammen¹ (ohne Körnermais und Corn-Cob-Mix)	465 300	A	473 300	A	492 300	– 5,5	– 1,7
Weizen	166 600	A	162 200	A	170 800	– 2,4	2,7
Winterweizen einschl. Dinkel und Einkorn	163 500	A	158 800	A	166 900	– 2,0	3,0
Sommerweizen einschl. Durum	3 100	B	3 400	B	4 000	– 21,7	– 8,8
Roggen und Wintermenggetreide	152 900	B	161 700	A	168 900	– 9,5	– 5,4
Triticale	29 800	A	31 000	A	35 300	– 15,7	– 3,9
Gerste	99 400	A	98 200	A	100 800	– 1,4	1,3
Wintergerste	94 500	A	92 700	A	94 200	0,4	2,0
Sommergerste	4 900	A	5 500	B	6 600	– 26,0	– 11,6
Hafer	16 100	B	19 700	A	15 900	1,3	– 18,1
Sommermenggetreide	400	A	500	C	500	– 25,1	– 24,8
Körnermais/Mais zum Ausreifen einschl. Corn-Cob-Mix	20 300	C	28 700	A	19 800	2,7	– 29,2
Raps und Rübsen	98 100	A	87 100	A	102 900	– 4,7	12,5
Winterraps	97 300	A	86 900	A	102 500	– 5,1	11,9
Sommerraps, Winter- und Sommerrübsen	800	C	200	C	400	96,6	278,2
Kartoffeln	10 700	B	10 500	B	10 600	1,1	1,6

¹ ohne anderes Getreide zur Körnergewinnung

2 Erträge ausgewählter Kulturen im Land Brandenburg 2021 und 2022

Fruchtart	2022	2021	Durchschnitt 2016 – 2021	Veränderung 2022 gegenüber	
				Durchschnitt 2016 – 2021	2021
	dt/ha			Prozent	
Getreide insgesamt¹	53,7	50,5	50,2	7,0	6,3
Getreide zusammen¹ (ohne Körnermais und Corn-Cob-Mix)	53,4	48,6	49,4	8,1	9,9
Weizen	65,1	58,5	59,4	9,6	11,3
Winterweizen einschl. Dinkel und Einkorn	65,6	58,9	60,0	9,3	11,4
Sommerweizen einschl. Durum	36,8	40,7	32,3	13,9	– 9,6
Roggen und Wintermenggetreide	37,8	37,9	40,2	– 6,0	– 0,3
Triticale	41,1	40,0	42,4	– 3,1	2,8
Gerste	66,6	57,6	54,4	22,4	15,6
Wintergerste	68,5	59,3	56,2	21,9	15,5
Sommergerste	31,0	29,0	28,6	8,4	6,9
Hafer	23,6	23,2	24,7	– 4,5	1,7
Sommermenggetreide	24,1	16,5	18,6	29,6	46,1
Körnermais/Mais zum Ausreifen einschl. Corn-Cob-Mix	58,5	82,0	71,1	– 17,7	– 28,7
Raps und Rübsen	33,7	29,8	27,4	23,0	13,1
Winterraps	33,9	29,9	27,4	23,7	13,4
Sommerraps, Winter- und Sommerrübsen	17,7	•	9,9	78,8	•
Kartoffeln zusammen	274,6	351,4	321,3	– 14,5	– 21,9

¹ ohne anderes Getreide zur Körnergewinnung

3 Erntemengen ausgewählter Kulturen im Land Brandenburg 2021 und 2022

Fruchtart	2022	2021	Durchschnitt 2016 – 2021	Veränderung 2022 gegenüber	
				Durchschnitt 2016 – 2021	2021
	Tonnen			Prozent	
Getreide insgesamt¹	2 605 500	2 533 300	2 573 000	1,3	2,9
Getreide zusammen¹					
(ohne Körnermais und Corn-Cob-Mix)	2 486 500	2 297 900	2 432 100	2,2	8,2
Weizen	1 084 000	948 700	1 014 100	6,9	14,3
Winterweizen einschl. Dinkel und Einkorn	1 072 700	934 900	1 001 300	7,1	14,7
Sommerweizen einschl. Durum	11 400	13 800	12 800	– 11,0	– 17,6
Roggen und Wintermenggetreide	578 600	613 200	679 500	– 14,8	– 5,6
Triticale	122 500	123 800	149 800	– 18,2	– 1,0
Gerste	662 500	565 600	548 400	20,8	17,1
Wintergerste	647 400	549 600	529 500	22,2	17,8
Sommergerste	15 100	16 000	18 800	– 19,8	– 5,5
Hafer	38 000	45 700	39 300	– 3,4	– 16,8
Sommermenggetreide	1 000	900	1 000	– 3,0	9,8
Körnermais/Mais zum Ausreifen einschl. Corn-Cob-Mix	119 000	235 400	140 900	– 15,5	– 49,5
Raps und Rübsen zusammen	331 000	259 700	281 600	17,5	27,5
Winterraps	329 500	259 500	281 200	17,2	27,0
Sommerraps, Winter- und Sommerrübsen	1 400	•	400	250,4	•
Kartoffeln zusammen	293 400	369 500	339 600	– 13,6	– 20,6

¹ ohne anderes Getreide zur Körnergewinnung

4 Anbau und Ernte von Getreide (ohne Körnermais und Corn-Cob-Mix) 2022 nach Bundesländern

Land	Anbaufläche	Ertrag	Erntemenge
	Hektar	dt/ha	Tonnen
Baden-Württemberg	412 000	69,8	2 876 800
Bayern	941 700	65,6	6 179 500
Brandenburg	465 300	53,4	2 486 500
Hessen	271 600	70,3	1 909 300
Mecklenburg-Vorpommern	534 200	76,7	4 097 400
Niedersachsen	761 400	75,9	5 775 900
Nordrhein-Westfalen	487 000	80,3	3 912 500
Rheinland-Pfalz	208 100	70,8	1 474 000
Saarland	19 200	58,0	111 300
Sachsen	368 400	65,4	2 407 900
Sachsen-Anhalt	516 400	63,8	3 295 900
Schleswig-Holstein	302 900	89,1	2 698 800
Thüringen	352 900	67,7	2 387 800
Deutschland ¹	5 644 600	70,2	39 641 500

5 Anbau und Ernte von Winterraps 2022 nach Bundesländern

Land	Anbaufläche	Ertrag	Erntemenge
	Hektar	dt/ha	Tonnen
Baden-Württemberg	47 300	41,8	197 800
Bayern	104 500	39,5	412 600
Brandenburg	97 300	33,9	329 500
Hessen	45 400	41,7	189 300
Mecklenburg-Vorpommern	192 300	40,4	776 300
Niedersachsen	95 700	43,9	420 100
Nordrhein-Westfalen	50 700	45,1	228 500
Rheinland-Pfalz	39 200	43,9	171 900
Saarland	2 400	33,9	8 300
Sachsen	105 500	35,1	370 300
Sachsen-Anhalt	127 300	38,0	483 400
Schleswig-Holstein	74 800	44,1	329 700
Thüringen	98 500	36,6	361 000
Deutschland ¹	1 081 500	39,6	4 281 200

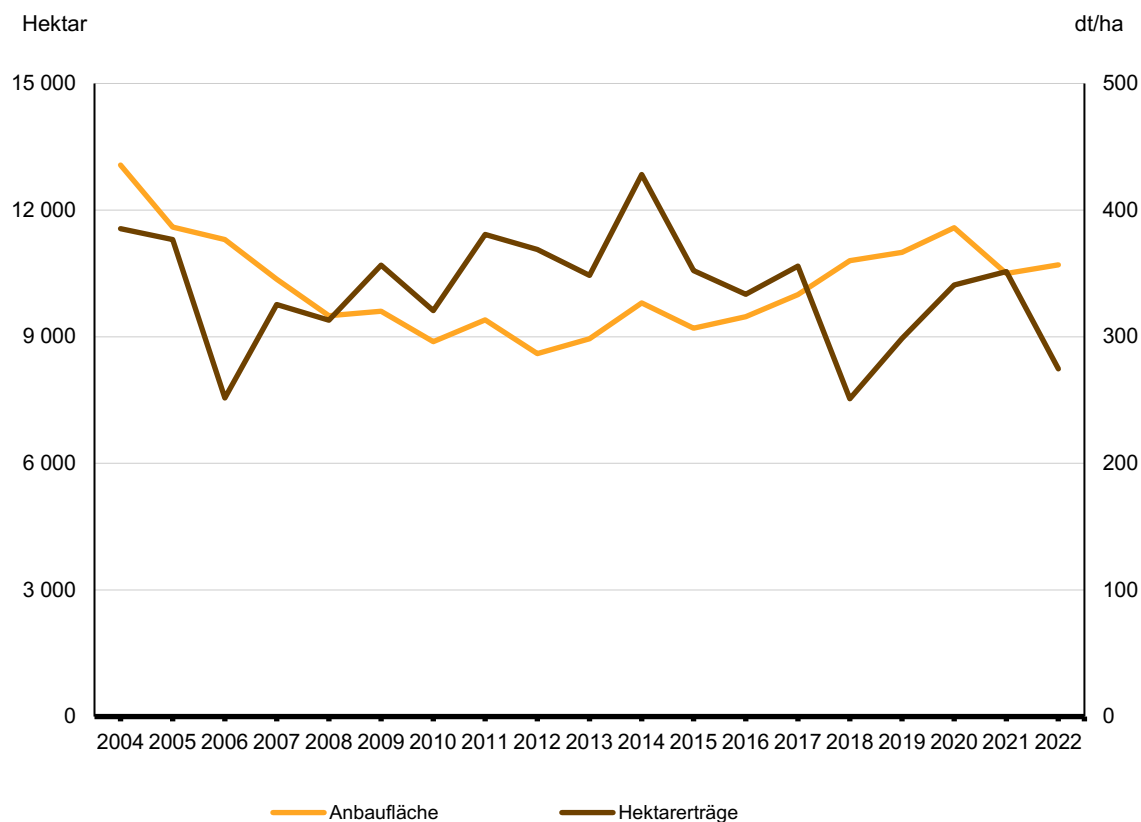
¹ einschließlich Stadtstaaten

6 Anbau und Ernte von Kartoffeln 2022 nach Bundesländern

Land	Anbaufläche	Ertrag	Erntemenge
	Hektar	dt/ha	Tonnen
Baden-Württemberg	5 300	342,6	179 900
Bayern	39 400	343,6	1 353 000
Brandenburg	10 700	274,6	293 400
Hessen	4 200	297,7	124 300
Mecklenburg-Vorpommern	12 700	375,6	478 700
Niedersachsen	121 200	435,8	5 283 600
Nordrhein-Westfalen	38 900	462,7	1 801 100
Rheinland-Pfalz	7 000	315,3	220 500
Saarland	200	190,4	3 400
Sachsen	5 600	323,5	180 900
Sachsen-Anhalt	13 500	337,3	454 700
Schleswig-Holstein	6 400	427,1	275 200
Thüringen	1 200	273,1	34 000
Deutschland ¹	266 400	401,1	10 683 400

¹ einschließlich Stadtstaaten

Anbauflächen und Erträge von Kartoffeln im Land Brandenburg 2004 bis 2022



7 Besondere Ernte- und Qualitätsermittlung Getreide 2022

7.1 Winterweizen

7.1.1 Anteile einzelner Sorten an den Volldruschproben

Sorte	2019	2020	2021	2022
	Prozent			
Ponticus	8,7	6,1	8,7	12,2
RGT Reform	20,9	20,9	17,4	9,6
Asory	–	0,9	4,3	7,8
Patras	11,3	5,2	6,1	6,1
KWS Emerick	–	0,9	1,7	5,2
RGT Depot	–	–	2,6	5,2
Opal	5,2	6,1	4,3	4,3
Chevignon	–	–	1,7	3,5
Euclide	4,3	4,3	5,2	3,5
Moschus	2,6	4,3	0,9	3,5
Elixer	4,3	3,5	3,5	2,6
Informer	–	3,5	0,9	2,6
LG Initial	–	0,9	3,5	2,6
RGT Kilimanjaro	–	–	0,9	2,6
Discus	0,9	0,9	–	1,7

7.1.2 Aufteilung der Volldruschproben nach Ackerzahlgruppen

Ackerzahlgruppe	Volldruschproben	Ackerzahl	Größe der Volldruschfläche	Durchschnittlicher Ertrag bei 86 % Trockensubstanz
	Anzahl	Mittelwert	Hektar	dt/ha
25 bis 29	6	26	243	50,2
30 bis 34	18	32	548	52,1
35 bis 39	27	37	1 032	62,8
40 bis 44	19	42	1 000	67,3
45 und mehr	45	51	2 045	74,0

7.1.3 Aufteilung der Volldruschproben nach Verwaltungsbezirken

Kreisfreie Stadt Landkreis	Schlüssel	Volldruschproben	Größe der Volldruschfläche	Durchschnittliche Ackerzahl
		Anzahl	Hektar	
Potsdam, Stadt	54	1	69	38
Barnim	60	4	94	42
Dahme-Spreewald	61	2	45	49
Elbe-Elster	62	6	99	34
Havelland	63	6	227	45
Märkisch-Oderland	64	22	849	47
Oberhavel	65	2	31	27
Oberspreewald-Lausitz	66	2	45	36
Oder-Spree	67	3	101	43
Ostprignitz-Ruppin	68	8	285	33
Potsdam-Mittelmark	69	5	249	38
Prignitz	70	12	443	38
Spree-Neiße	71	2	62	38
Teltow-Fläming	72	6	192	41
Uckermark	73	34	2 075	45

7.2 Roggen und Wintermenggetreide

7.2.1 Anteile einzelner Sorten an den Volldruschproben

Sorte	2019	2020	2021	2022
	Prozent			
KWS Serafino	12,0	13,5	17,7	15,0
KWS Tayo	–	4,5	14,1	14,0
Dukato	16,5	12,0	10,9	13,5
Inspector	6,5	7,5	8,3	12,0
SU Performer	10,5	12,0	9,4	7,5
SU Bendix	2,0	3,5	3,1	4,0
KWS Eterno	6,0	8,0	7,8	3,0
SU Arvid	–	0,5	1,0	3,0
KWS Rotor	–	–	–	2,5
KWS Receptor	–	–	1,0	2,0
Piano	–	–	1,0	2,0
Protector	0,5	1,0	0,5	2,0
Conduct	7,0	3,0	5,7	1,5
Dankowskie Opal	–	–	–	1,5
Gemisch	–	–	–	1,5

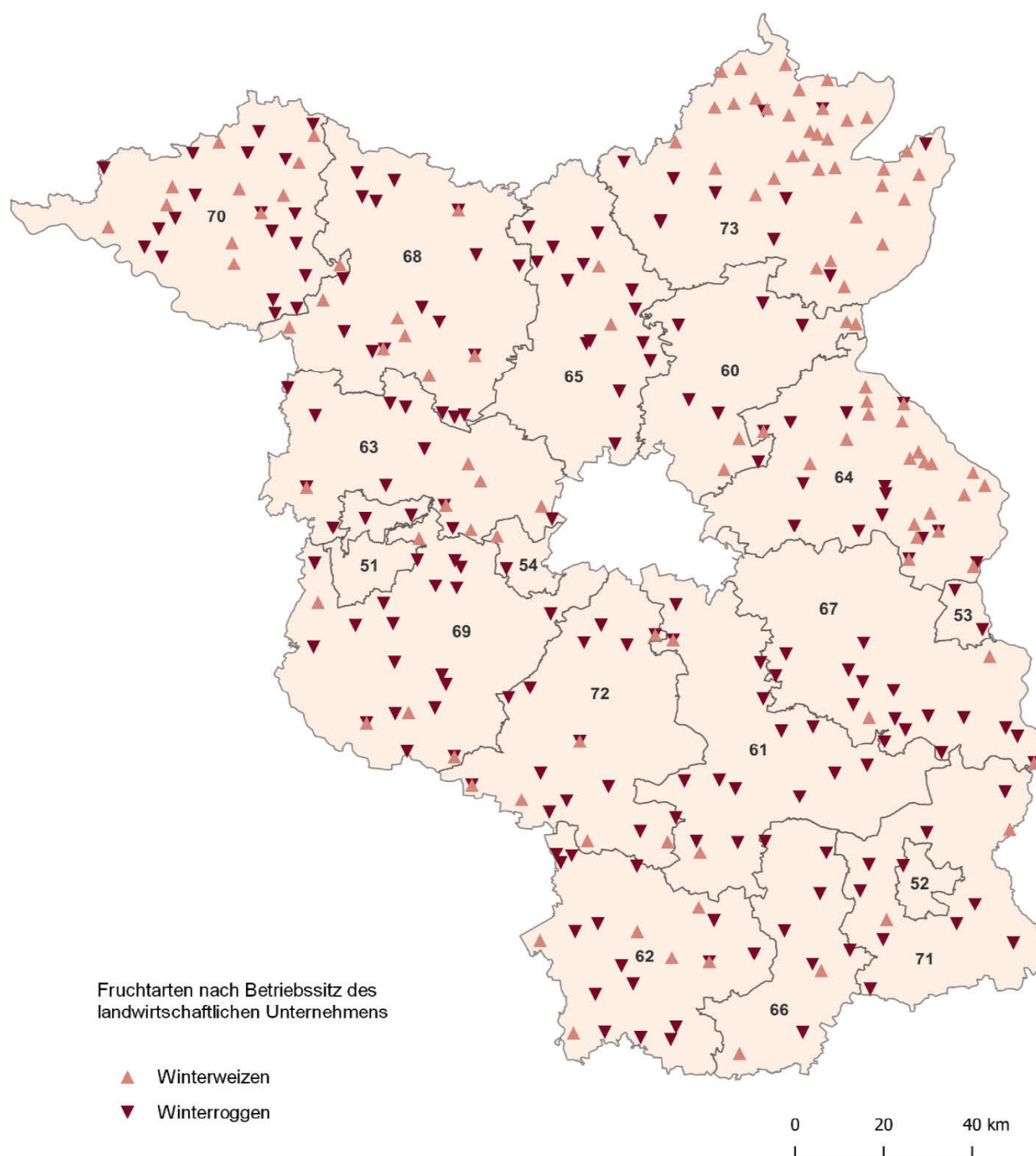
7.2.2 Aufteilung der Volldruschproben nach Ackerzahlgruppen

Ackerzahlgruppe	Volldruschproben	Ackerzahl	Größe der Volldruschfläche	Durchschnittlicher Ertrag bei 86 % Trockensubstanz
	Anzahl	Mittelwert	Hektar	dt/ha
bis 24	58	22	1 360	29,6
25 bis 29	84	27	2 146	37,6
30 bis 34	40	31	1 030	42,0
35 bis 39	10	37	115	59,6
40 bis 44	7	41	154	54,3
45 und mehr	1	46	46	•

7.2.3 Aufteilung der Volldruschproben nach Verwaltungsbezirken

Kreisfreie Stadt Landkreis	Schlüssel	Volldruschproben	Größe der Volldruschfläche	Durchschnittliche Ackerzahl
		Anzahl	Hektar	
Brandenburg, Stadt	51	1	16	30
Cottbus, Stadt	52	1	20	31
Frankfurt (Oder), Stadt	53	2	39	29
Potsdam, Stadt	54	1	4	25
Barnim	60	6	73	27
Dahme-Spreewald	61	14	289	26
Elbe-Elster	62	16	273	26
Havelland	63	12	306	30
Märkisch-Oderland	64	14	436	29
Oberhavel	65	14	276	23
Oberspreewald-Lausitz	66	7	94	26
Oder-Spree	67	18	622	27
Ostprignitz-Ruppin	68	19	491	27
Potsdam-Mittelmark	69	20	429	28
Prignitz	70	21	567	29
Spree-Neiße	71	9	204	25
Teltow-Fläming	72	14	513	27
Uckermark	73	11	200	30

Verteilung der Volldruschproben von Winterweizen und Winterroggen 2022 nach Verwaltungsbezirken



51 Brandenburg an der Havel	61 Dahme-Spreewald	66 Oberspreewald-Lausitz	71 Spree-Neiße
52 Cottbus	62 Elbe-Elster	67 Oder-Spree	72 Teltow-Fläming
53 Frankfurt (Oder)	63 Havelland	68 Ostprignitz-Ruppin	73 Uckermark
54 Potsdam	64 Märkisch-Oderland	69 Potsdam-Mittelmark	
60 Barnim	65 Oberhavel	70 Prignitz	

Geobasisdaten:
© GeoBasis-DE/LGB 2023;
© GeoBasis-DE/BKG 2023

7.3 Triticale

7.3.1 Anteile einzelner Sorten an den Volldruschproben

Sorte	2019	2020	2021	2022
	Prozent			
Lombardo	47,1	49,4	52,9	47,1
Ramdam	–	–	5,9	18,8
Rivolt	–	1,2	1,2	5,9
Meloman	1,2	3,5	5,9	3,5
Tulus	8,2	4,7	2,4	3,5
Grenado	3,5	2,4	–	2,4
Ramos	–	1,2	1,2	2,4
Riparo	–	2,4	3,5	2,4
Agostino	4,7	2,4	–	1,2
Belcanto	–	–	2,4	1,2
Brehat	–	–	–	1,2
Cedrico	2,4	1,2	–	1,2
Dublet	–	1,2	–	1,2
Lumaco	–	–	–	1,2
Presley	–	–	–	1,2

7.3.2 Aufteilung der Volldruschproben nach Ackerzahlgruppen

Ackerzahlgruppe	Volldruschproben	Ackerzahl	Größe der Volldruschfläche	Durchschnittlicher Ertrag bei 86 % Trockensubstanz
	Anzahl	Mittelwert	Hektar	dt/ha
bis 24	11	22	275	32,4
25 bis 29	26	27	503	35,6
30 bis 34	22	32	601	41,2
35 bis 39	20	36	344	47,4
40 bis 44	2	42	36	•
45 und mehr	4	46	125	61,7

7.4 Wintergerste

7.4.1 Anteile einzelner Sorten an den Volldruschproben

Sorte	2019	2020	2021	2022
	Prozent			
KWS Kosmos	14,0	18,0	25,0	20,0
Lomerit	32,0	24,0	24,0	14,0
SU Jule	1,0	2,0	10,0	13,0
KWS Orbit	1,0	3,0	8,0	10,0
KWS Wallace	–	–	1,0	5,0
Esprit	–	–	2,0	3,0
SY Galileo	–	–	1,0	3,0
Sensation	–	–	1,0	3,0
Teuto	–	–	–	3,0
Anja	1,0	2,0	1,0	2,0
KWS Flemming	–	2,0	1,0	2,0
KWS Higgins	1,0	3,0	1,0	2,0
LG Veronika	2,0	3,0	6,0	2,0
Melia	–	–	–	2,0
SU Ellen	2,0	2,0	2,0	2,0

7.4.2 Aufteilung der Volldruschproben nach Ackerzahlgruppen

Ackerzahlgruppe	Volldruschproben	Ackerzahl	Größe der Volldruschfläche	Durchschnittlicher Ertrag bei 86 % Trockensubstanz
	Anzahl	Mittelwert	Hektar	dt/ha
bis 24	7	23	121	44,8
25 bis 29	15	26	474	50,4
30 bis 34	19	31	689	65,3
35 bis 39	24	36	975	71,1
40 bis 44	15	42	629	80,0
45 und mehr	20	50	853	81,4

7.5 Hafer

7.5.1 Anteile einzelner Sorten an den Volldruschproben

Sorte	2019	2020	2021	2022
	Prozent			
Max	46,7	53,3	48,6	56,0
Delfin	2,7	5,3	7,1	8,0
Lion	–	–	5,7	8,0
Apollon	1,3	2,7	4,3	4,0
Aragon	4,0	5,3	4,3	4,0
Ivory	13,3	6,7	4,3	4,0
Jumbo	4,0	1,3	2,9	2,7
Panache	–	1,3	–	2,7
unbekannt	1,3	2,7	–	2,7
Bison	5,3	4,0	4,3	1,3
Gemisch	–	1,3	1,4	1,3
Heidegold	4,0	1,3	1,4	1,3
Kaspero	–	–	–	1,3
Rambo	–	–	–	1,3
Symphony	2,7	1,3	4,3	1,3

7.5.2 Aufteilung der Volldruschproben nach Ackerzahlgruppen

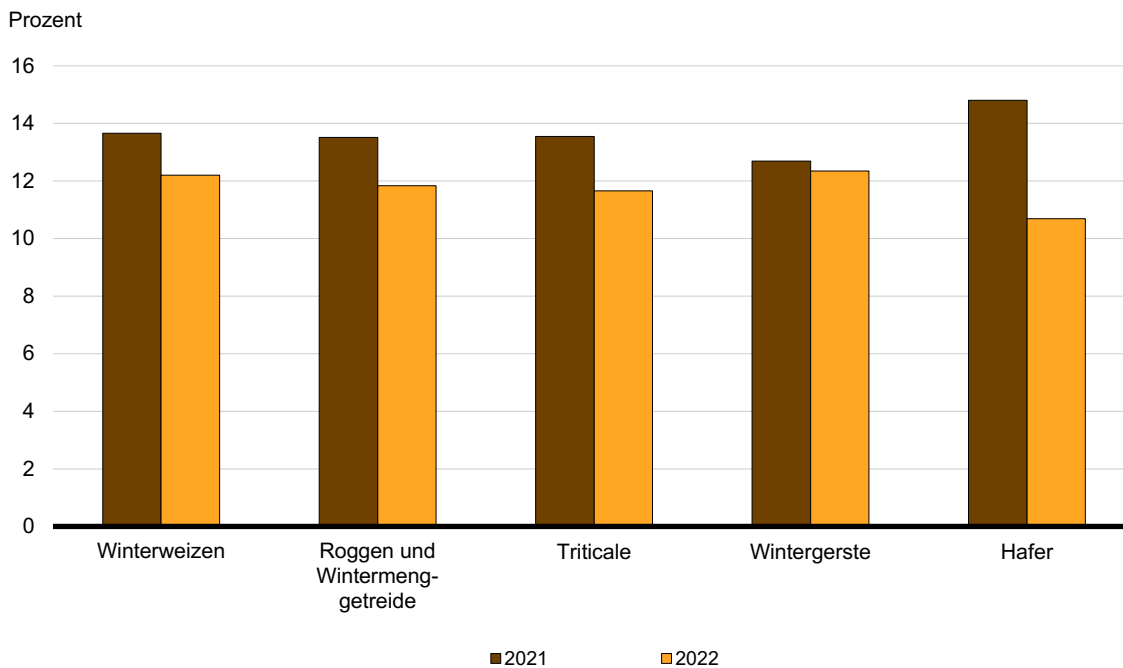
Ackerzahlgruppe	Volldruschproben	Ackerzahl	Größe der Volldruschfläche	Durchschnittlicher Ertrag bei 86 % Trockensubstanz
	Anzahl	Mittelwert	Hektar	dt/ha
bis 24	24	21	306	17,1
25 bis 29	20	27	289	21,2
30 bis 34	13	31	297	29,3
35 bis 39	9	37	204	29,2
40 bis 44	4	40	71	36,6
45 und mehr	5	49	248	28,1

7.6 Qualitätsfeststellungen bei den untersuchten Volldruschproben von Getreide

7.6.1 Feuchtigkeitsgehalte und Schwarzbesatz der Volldruschproben

Getreideart	Feuchtigkeitsgehalt	Schwarzbesatz
	Prozent	
Winterweizen	12,2	0,3
Roggen und Wintermenggetreide	11,8	0,4
Triticale	11,7	0,5
Wintergerste	12,4	0,3
Hafer	10,7	0,9

Feuchtigkeitsgehalte der Getreideproben 2021 und 2022



7.6.2 Feuchtigkeitsgehalte der untersuchten Volldruschproben in Prozent

Feuchtigkeitsgehalt	Winterweizen	Roggen und Wintermenggetreide	Triticale	Wintergerste	Hafer ¹
unter 10 %	1,7	3,0	10,6	3,0	30,1
10 % bis unter 12 %	37,4	53,5	43,5	45,0	34,2
12 % bis unter 14 %	56,5	38,0	45,9	32,0	27,4
14 % bis unter 16 %	4,3	5,0	–	19,0	6,8
16 % bis unter 18 %	–	–	–	1,0	–
18 % bis unter 20 %	–	–	–	–	1,4
über 20 %	–	0,5	–	–	–

7.6.3 Schwarzbesatz der untersuchten Volldruschproben in Prozent

Schwarzbesatz	Winterweizen	Roggen und Wintermenggetreide	Triticale	Wintergerste	Hafer ¹
bis 0,2 %	59,1	30,0	30,6	51,0	11,0
über 0,2 % bis 0,4 %	34,8	45,0	34,1	41,0	32,9
über 0,4 % bis 0,6 %	4,3	12,0	11,8	6,0	16,4
über 0,6 % bis 0,8 %	–	5,5	8,2	1,0	8,2
über 0,8 % bis 1,0 %	0,9	2,0	8,2	1,0	11,0
über 1,0 % bis 2,0 %	–	4,5	3,5	–	9,6
über 2,0 % bis 3,0 %	0,9	1,0	2,4	–	4,1
über 3,0 % bis 4,0 %	–	–	1,2	–	4,1
über 4,0 %	–	–	–	–	2,7

7.6.4 Auswuchs der untersuchten Volldruschproben

Fruchtart	Ohne	Bis 1,0 %	Über 1,0 % bis 2,5 %	Über 2,5 % bis 6,0 %	Über 6,0 % bis 8,0 %	Über 8,0 % bis 13,0 %	Über 13,0 %	Proben insgesamt
Anzahl								
Winterweizen	115	–	–	–	–	–	–	115
Roggen und Wintermenggetreide	200	–	–	–	–	–	–	200
Triticale	85	–	–	–	–	–	–	85
Wintergerste	100	–	–	–	–	–	–	100
Hafer	73	–	–	–	–	–	–	73
Anteil in Prozent								
Winterweizen	100,0	–	–	–	–	–	–	100
Roggen und Wintermenggetreide	100,0	–	–	–	–	–	–	100
Triticale	100,0	–	–	–	–	–	–	100
Wintergerste	100,0	–	–	–	–	–	–	100
Hafer	100,0	–	–	–	–	–	–	100

¹ 73 Proben

8 Besondere Ernte- und Qualitätsermittlung Winterraps 2022

8.1 Anteile einzelner Sorten an den Volldruschproben

Sorte	2019	2020	2021	2022
	Prozent			
Ambassador	–	–	7,8	9,6
Ludger	–	–	5,2	9,6
Ramses	4,3	10,4	17,4	8,7
Smaragd	–	7,0	5,2	7,8
Architect	3,5	10,4	9,6	7,0
Resort	–	–	0,9	5,2
DK Exception	5,2	10,4	8,7	4,3
Eraton	4,3	4,3	4,3	4,3
Bender	6,1	13,0	2,6	3,5
Advocat	0,9	0,9	–	2,6
Cadran	–	–	0,9	2,6
DK Excited	–	–	–	2,6
ES Capello	–	–	–	2,6
Heiner	–	–	1,7	2,6
IVO KWS	–	–	–	2,6

8.2 Aufteilung der Volldruschproben nach Ackerzahlgruppen

Ackerzahlgruppe	Volldruschproben	Ackerzahl	Größe der Volldruschfläche	Durchschnittlicher Ertrag bei 91 % Trockensubstanz
	Anzahl	Mittelwert	Hektar	dt/ha
bis 24	3	24	100	28,0
25 bis 29	18	27	540	26,9
30 bis 34	31	32	1 259	33,7
35 bis 39	22	37	953	34,7
40 bis 44	18	42	743	36,2
45 und mehr	23	51	1 045	37,7

8.3 Aufteilung der Volldruschproben nach Verwaltungsbezirken

Kreisfreie Stadt Landkreis	Schlüssel	Volldruschproben	Größe der Volldruschfläche	Durchschnittliche Ackerzahl
		Anzahl	Hektar	
Potsdam, Stadt	54	1	10	31
Barnim	60	5	225	33
Dahme-Spreewald	61	3	90	27
Elbe-Elster	62	5	79	40
Havelland	63	7	177	40
Märkisch-Oderland	64	18	790	39
Oberhavel	65	5	165	29
Oberspreewald-Lausitz	66	1	12	30
Oder-Spree	67	5	117	30
Ostprignitz-Ruppin	68	9	309	32
Potsdam-Mittelmark	69	7	203	38
Prignitz	70	13	442	35
Spree-Neiße	71	1	39	26
Teltow-Fläming	72	8	252	38
Uckermark	73	27	1728	43

8.4 Qualitätsfeststellungen bei den Volldruschproben von Winterraps

8.4.1 Mittlerer Feuchtigkeitsgehalt, Fremdbesatz und Ölgehalt der Volldruschproben in Prozent

Qualitätsmerkmal	2019	2020	2021	2022
Feuchtigkeitsgehalt	7,2	7,0	7,2	6,3
Fremdbesatz	1,6	1,1	0,8	1,1
Ölgehalt (Fettgehalt)	39,9 ¹	42,1 ²	42,9 ³	44,8 ⁴

8.4.2 Feuchtigkeitsgehalt in Prozent

Merkmal	Unter 6 %	6 % bis unter 8 %	8 % bis unter 10 %	10 % bis unter 12 %	12 % bis unter 14 %	14 % und mehr
Volldruschproben	40,0	55,7	4,3	–	–	–

8.4.3 Fremdbesatz in Prozent

Merkmal	Unter 2 %	2 % bis unter 4 %	4 % bis unter 6 %	6 % bis unter 8 %	8 % bis unter 10 %	10 % und mehr
Volldruschproben	89,6	6,1	2,6	1,7	–	–

8.4.4 Ölgehalt (Fettgehalt) in Prozent

Merkmal	Unter 40 %	40 % bis unter 41 %	41 % bis unter 42 %	42 % bis unter 43 %	43 % bis unter 44 %	44 % und mehr
Volldruschproben ⁴	–	–	1,8	15,8	29,8	52,6

¹ 109 Proben analysiert

² 110 Proben analysiert

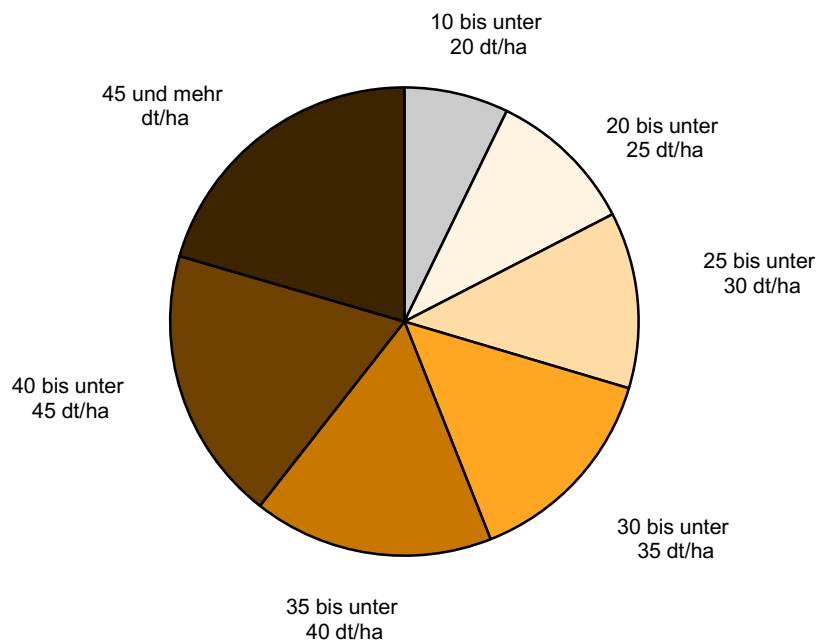
³ 108 Proben analysiert

⁴ 114 Proben analysiert

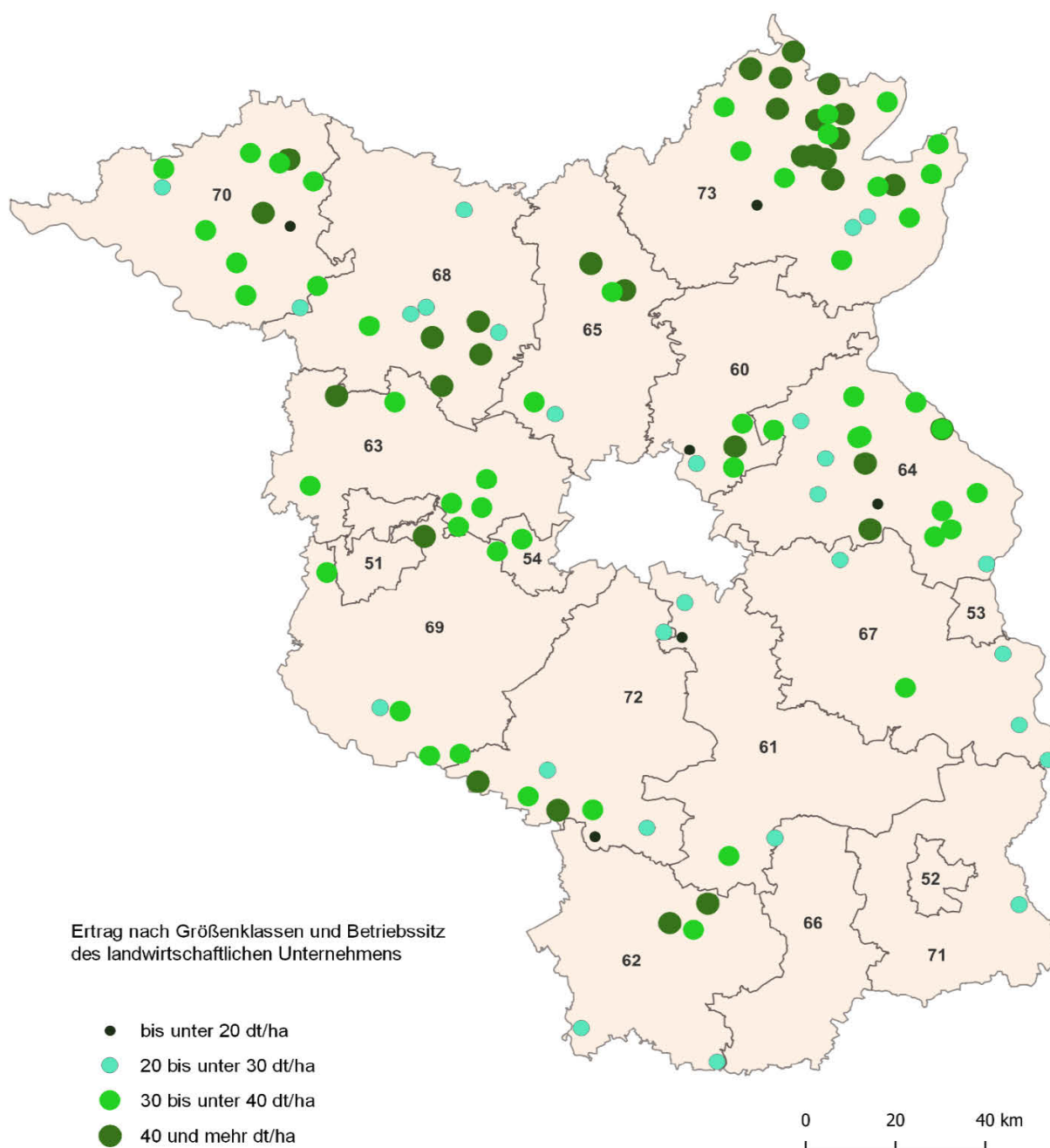
8.5 Größenklassen der Hektarerträge der Volldruschproben bei Winterraps

Hektarertrag von ... dt/ha	Zahl der Volldrusche	Durchschnittlicher Ertrag bei 91 % Trockensubstanz
	Anzahl	dt/ha
10 bis unter 20	6	16,2
20 bis unter 25	15	23,0
25 bis unter 30	12	27,4
30 bis unter 35	25	32,4
35 bis unter 40	26	37,3
40 bis unter 45	25	42,6
45 und mehr	6	46,1

Anteile der Hektarerträge für Winterraps 2022 nach Größenklassen



Hektarerträge der Winterrapsproben 2022 nach Größenklassen und Verwaltungsbezirken



51 Brandenburg an der Havel	61 Dahme-Spreewald	66 Oberspreewald-Lausitz	71 Spree-Neiße
52 Cottbus	62 Elbe-Elster	67 Oder-Spree	72 Teltow-Fläming
53 Frankfurt (Oder)	63 Havelland	68 Ostprignitz-Ruppin	73 Uckermark
54 Potsdam	64 Märkisch-Oderland	69 Potsdam-Mittelmark	
60 Barnim	65 Oberhavel	70 Prignitz	

Geobasisdaten:
© GeoBasis-DE/LGB 2023;
© GeoBasis-DE/BKG 2023

8.6 Zeitlicher Ablauf der Volldrusche bei Getreide und Winterraps

Fruchtart	Die durchgeführten Volldrusche umfassten ... Prozent aller vorgesehenen Volldruschfelder										
	Juni	Juli					August				Sep- tember
	bis										
	26.	03.	10.	17.	24.	31.	7.	14.	21.	28.	4.
Winterweizen	–	–	–	13,0	47,0	77,4	98,3	99,1	100,0	100,0	100,0
Roggen und Wintermenggetreide	–	–	1,0	17,0	47,5	81,5	94,5	99,5	99,5	99,5	100,0
Triticale	–	–	1,2	23,5	51,8	74,1	91,8	100,0	100,0	100,0	100,0
Wintergerste	12,0	51,0	88,0	100,0	100,0	100,0	100,0	100,0	100,0	100,0	100,0
Hafer	–	–	1,4	11,0	38,4	74,0	89,0	97,3	98,6	100,0	100,0
Winterraps	–	–	2,6	38,3	63,5	93,0	98,3	100,0	100,0	100,0	100,0

8.7 Einfacher Standardfehler der endgültigen Hektarerträge der BEE-Kulturen

Fruchtart	Hektar-ertrag	Standardfehler	
		absolut	relativ
	Dezitonnen	Prozent	
Winterweizen	65,6	1,4	2,2
Roggen und Wintermenggetreide	37,8	1,2	3,3
Triticale	41,1	1,6	3,9
Wintergerste	68,5	1,8	2,7
Hafer	23,5	1,3	5,6
Winterraps	33,9	0,8	2,3
Kartoffeln	274,6	14,9	5,4

8.8 Vorgesehener Verwendungszweck (Auswertung der untersuchten Volldruschproben bzw. Probe- und Vollrodungen)

Fruchtart	Verwendungszweck						
	Nahrung	Industrie	Vermeh-rung	Futter	Energie	Handel/Verkauf	Sonstige
	Anteil in Prozent						
Winterweizen	45,2	–	1,7	16,5	–	36,5	–
Roggen und Wintermenggetreide	34,5	–	2,5	22,5	0,5	40,0	–
Triticale	1,2	–	4,7	58,8	1,2	34,1	–
Wintergerste	3,0	–	–	62,0	–	34,0	1,0
Hafer	26,0	–	2,7	45,2	–	24,7	1,4
Winterraps	18,3	4,3	–	1,7	8,7	67,0	–
Kartoffeln	31,7	65,1	1,6	1,6	–	–	–

8.9 Verteilung der Vorfrüchte

Vorfrucht	Fruchtart						
	Winterweizen	Roggen und Wintermenggetreide	Triticale	Wintergerste	Hafer	Wintererbsen	Kartoffeln
	Prozent						
Winterweizen einschließlich Dinkel	9,6	6,5	14,1	45,0	16,0	29,6	25,4
Sommerweizen	0,9	0,5	–	1,0	1,3	–	–
Roggen und Wintermenggetreide	1,7	28,5	10,6	8,0	30,7	12,2	25,4
Triticale	–	4,0	8,2	4,0	6,7	1,7	1,6
Wintergerste	1,7	5,5	7,1	2,0	1,3	53,0	14,3
Sommergerste	–	1,5	–	–	2,7	0,9	1,6
Hafer	1,7	3,0	2,4	1,0	4,0	–	1,6
Körnermais	2,6	2,0	4,7	1,0	4,0	–	4,8
Silomais	25,2	30,0	35,3	18,0	6,7	–	11,1
Leguminosen	1,7	0,5	1,2	–	6,7	0,9	–
Feldgras / Grasanbau	1,7	0,5	1,2	–	8,0	0,9	–
Kartoffeln	3,5	2,0	1,2	1,0	1,3	–	–
Zuckerrüben	2,6	–	–	–	–	–	1,6
Erbsen	0,9	1,5	–	3,0	1,3	0,9	3,2
Wintererbsen	45,2	7,5	3,5	13,0	1,3	–	3,2
Andere Vorfrucht	0,9	6,5	10,6	3,0	8,0	–	6,3

9 Besondere Ernte- und Qualitätsermittlung Kartoffeln 2022

9.1 Anzahl, Anbaufläche und Hektarertrag ausgewählter Kartoffelsorten

Sorte	Jahr	Proben		Rodungen		Ertrag
				Fläche	Anteil	
		Anzahl	Prozent	Hektar	Prozent	dt/ha
Kartoffeln zusammen	2017	65	100,0	1 282	100,0	355,8
	2018	65	100,0	1 155	100,0	251,0
	2019	65	100,0	1 159	100,0	298,7
	2020	65	100,0	1 100	100,0	340,8
	2021	62	100,0	1 008	100,0	351,4
	2022	63	100,0	1 003	100,0	274,6
Speisekartoffeln						
Adretta	2017	4	6,2	25	1,9	278,7
	2018	2	3,1	•	•	•
	2019	1	1,5	•	•	•
	2020	2	3,1	•	•	•
	2021	3	4,8	10	1,0	223,8
	2022	1	1,6	•	•	•
Gala	2017	4	6,2	76	5,9	351,6
	2018	2	3,1	•	•	•
	2019	1	1,5	•	•	•
	2020	3	4,6	61	5,5	406,3
	2021	2	3,2	•	•	•
	2022	3	4,8	40	4,0	261,4
Laura	2017	2	3,1	•	•	•
	2018	4	6,2	14	1,2	132,9
	2019	5	7,7	17	1,5	216,3
	2020	3	4,6	5	0,4	292,5
	2021	3	4,8	7	0,7	300,9
	2022	7	11,1	27	2,7	185,8
Wirtschaftskartoffeln						
Albatros	2017	7	10,8	188	14,7	395,3
	2018	5	7,7	126	10,9	262,2
	2019	6	9,2	193	16,6	277,1
	2020	7	10,8	155	14,1	323,3
	2021	2	3,2	•	•	•
	2022	6	9,5	105	10,5	231,9
Kuras	2017	10	15,4	253	19,8	385,5
	2018	9	13,8	275	23,8	295,1
	2019	8	12,3	160	13,8	358,7
	2020	8	12,3	173	15,7	342,8
	2021	10	16,1	208	20,7	381,6
	2022	6	9,5	161	16,0	304,4
Eurogrande	2017	7	10,8	138	10,7	447,5
	2018	3	4,6	119	10,3	340,9
	2019	3	4,6	69	5,9	377,6
	2020	2	3,1	•	•	•
	2021	5	8,1	170	16,8	384,9
	2022	6	9,5	122	12,2	384,7

9.2 Aufteilung der Kartoffelproben/Rodungen nach Ackerzahlgruppen

Ackerzahlgruppe	Proben	Ackerzahl	Gerodete Fläche	Durchschnittlicher Hektarertrag
	Anzahl	Mittelwert	Hektar	dt/ha
bis 24	18	21	292	252,6
25 bis 29	14	27	198	257,1
30 bis 34	17	32	272	298,2
35 bis 39	9	36	130	275,9
40 bis 44	2	43	24	•
45 und mehr	3	46	87	376,1

9.3 Zeitlicher Ablauf der Probe- und Vollrodungen

Fruchtart	Die durchgeführten Probe- und Vollrodungen umfassten ... Prozent aller Schläge							
	August		September				Oktober	
	bis							
	21.	28.	04.	11.	18.	25.	02.	09.
Kartoffeln	3,2	7,9	12,7	17,5	33,3	42,9	57,1	63,5

Fruchtart	Oktober			November			
	bis						
	16.	23.	30.	06.	13.	20.	27.
Kartoffeln	69,8	76,2	84,1	90,5	95,2	96,8	100,0

9.4 Erträge der Kartoffelrodungen nach Eigenschaftsgruppen

Merkmal — Reihenentfernung — Größenklasse von ... dt/ha	Zahl der Rodungen		Durchschnittlicher Hektarertrag
	Anzahl	Prozent	dt/ha

Anteil und Ertrag nach Reifegruppen

Mittelfrühe Kartoffeln	35	55,6	232,6
Späte Kartoffeln	28	44,4	327,1

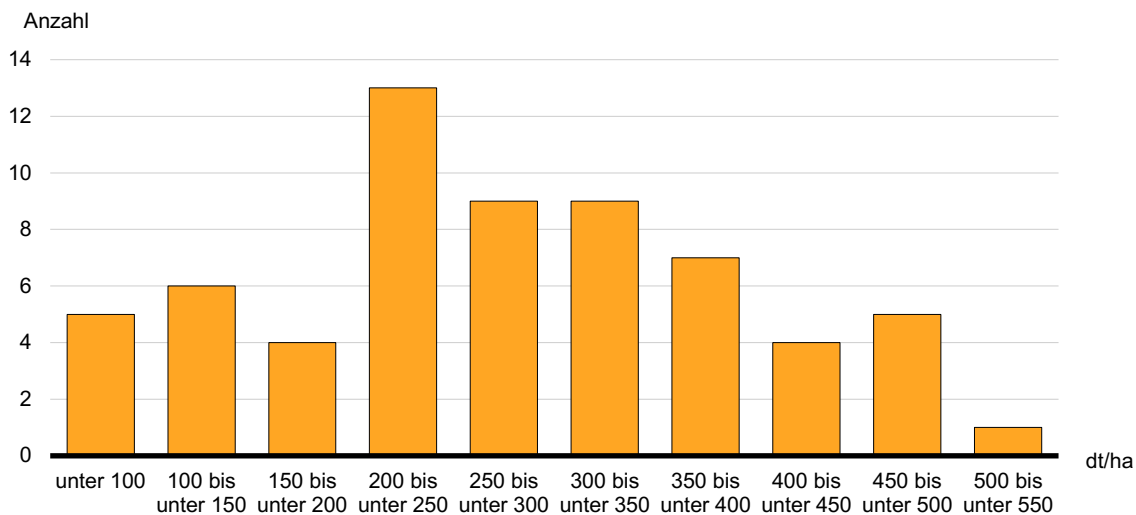
Hektarerträge nach Reihenentfernung

unter 60 cm	1	1,6	•
60 – 64 cm	1	1,6	•
65 – 69 cm	1	1,6	•
70 – 74 cm	1	1,6	•
75 cm und mehr	59	93,7	281,4

Untergliederung der Hektarerträge bei den Rodungen

unter 100	5	7,9	57,7
100 bis unter 150	6	9,5	134,3
150 bis unter 200	4	6,3	190,2
200 bis unter 250	13	20,6	224,0
250 bis unter 300	9	14,3	277,3
300 bis unter 350	9	14,3	315,4
350 bis unter 400	7	11,1	373,6
400 bis unter 450	4	6,3	428,4
450 bis unter 500	5	7,9	464,7
500 bis unter 550	1	1,6	•

Verteilung der Hektarerträge von Kartoffeln nach Größenklassen



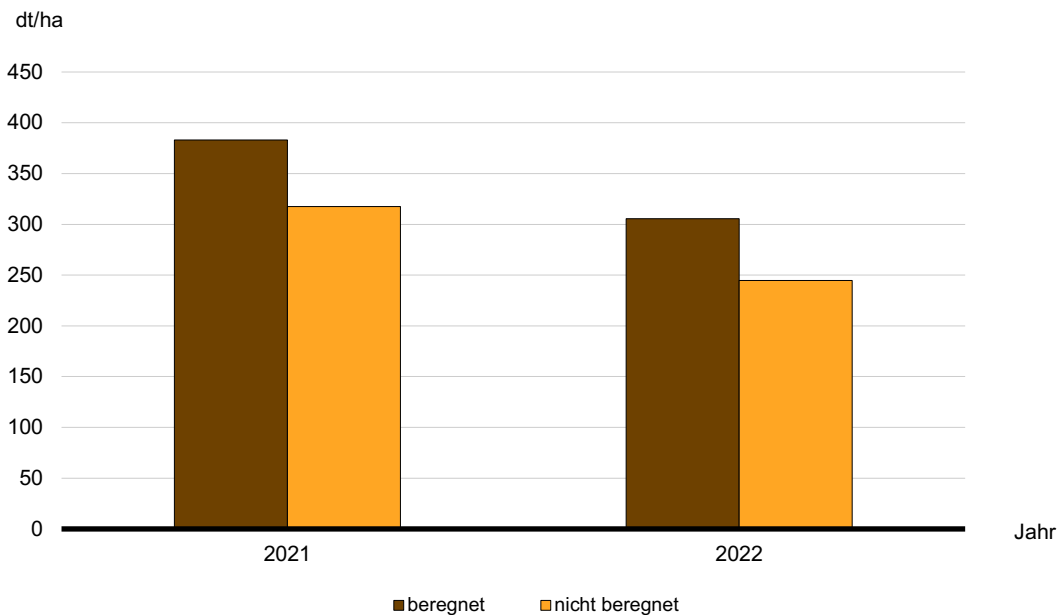
9.5 Kartoffelprobestflächen mit und ohne Beregnung

Merkmal	Anbaufläche		Veränderung 2022 gegenüber 2021	
	2021	2022		
	Hektar		Prozent	
Kartoffeln insgesamt	1 007,6	1 003,1	– 4,5	– 0,4
beregnet	674,8	574,4	– 100,4	– 14,9
nicht beregnet	332,8	428,8	95,9	28,8

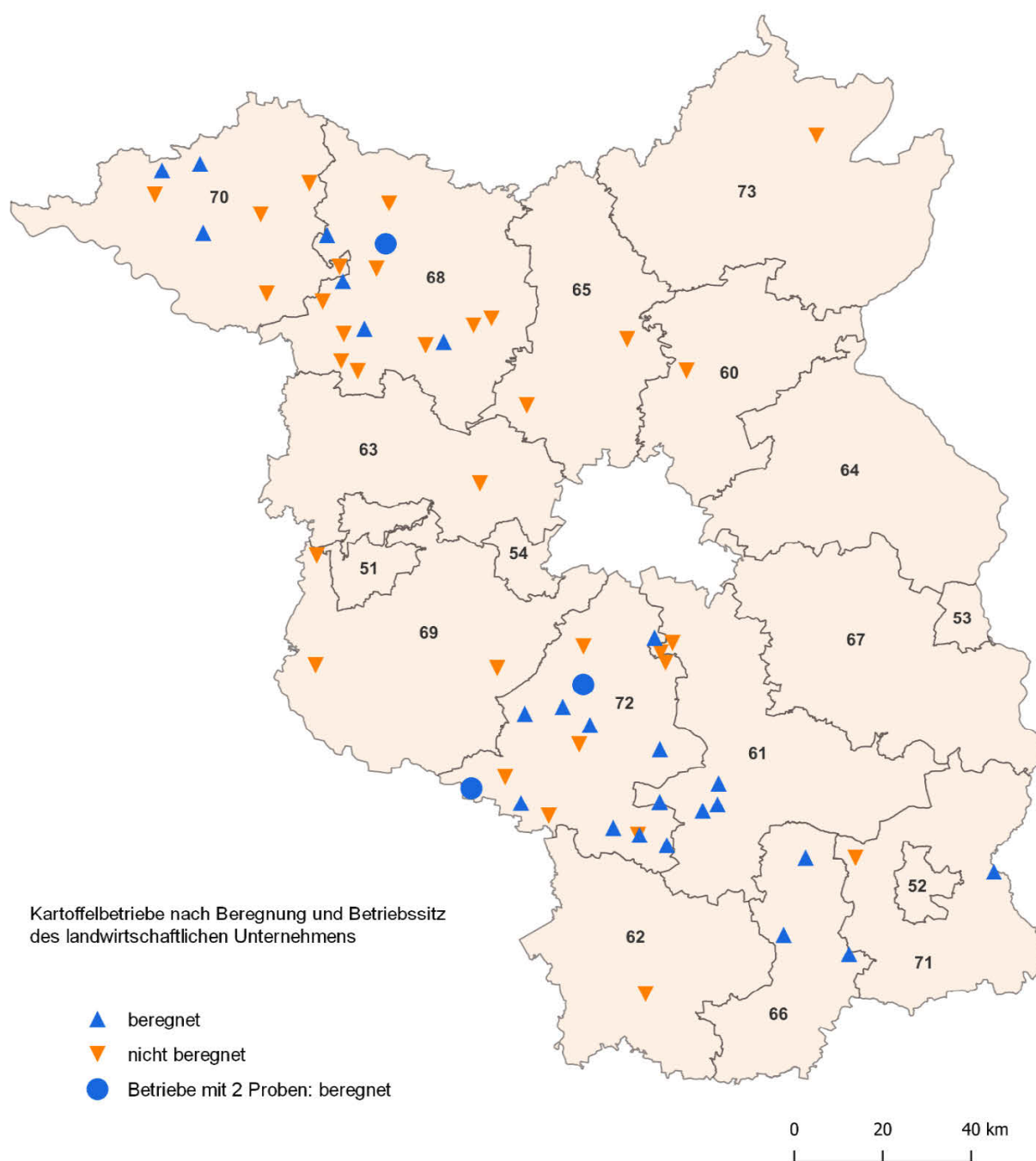
9.6 Kartoffelerträge mit und ohne Beregnung

Merkmal	Hektarertrag		Veränderung 2022 gegenüber 2021	
	2021	2022		
	dt/ha		Prozent	
Kartoffeln insgesamt	351,4	274,6	– 76,8	– 21,8
beregnet	383,1	305,6	– 77,4	– 20,2
nicht beregnet	317,6	244,6	– 73,0	– 23,0

Kartoffelerträge mit und ohne Beregnung 2021 und 2022



Verteilung der Kartoffelproben mit und ohne Bewässerung 2022 nach Verwaltungsbezirken



51 Brandenburg an der Havel	61 Dahme-Spreewald	66 Oberspreewald-Lausitz	71 Spree-Neiße
52 Cottbus	62 Elbe-Elster	67 Oder-Spree	72 Teltow-Fläming
53 Frankfurt (Oder)	63 Havelland	68 Ostprignitz-Ruppin	73 Uckermark
54 Potsdam	64 Märkisch-Oderland	69 Potsdam-Mittelmark	
60 Barnim	65 Oberhavel	70 Prignitz	

Geobasisdaten:
© GeoBasis-DE/LGB 2023;
© GeoBasis-DE/BKG 2023

Das Amt für Statistik Berlin-Brandenburg

Das Amt für Statistik Berlin-Brandenburg ist für beide Länder die zentrale Dienstleistungseinrichtung auf dem Gebiet der amtlichen Statistik. Das Amt erbringt Serviceleistungen im Bereich Information und Analyse für die breite Öffentlichkeit, für alle gesellschaftlichen Gruppen sowie für Kunden aus Verwaltung und Politik, Wirtschaft und Wissenschaft. Kerngeschäft des Amtes ist die Durchführung der gesetzlich angeordneten amtlichen Statistiken für Berlin und Brandenburg. Das Amt erhebt die Daten, bereitet sie auf, interpretiert und analysiert sie und veröffentlicht die Ergebnisse. Die Grundversorgung aller Nutzerinnen und Nutzer mit statistischen Informationen erfolgt unentgeltlich, im Wesentlichen über das Internet und den Informationsservice. Daneben werden nachfrage- und zielgruppenorientierte Standardauswertungen zu Festpreisen angeboten. Kundenspezifische Aufbereitung/Beratung zu kostendeckenden Preisen ergänzt das Spektrum der Informationsbereitstellung.

Amtliche Statistik im Verbund

Die Statistiken werden bundesweit nach einheitlichen Konzepten, Methoden und Verfahren arbeitsteilig erstellt. Die Statistischen Ämter der Länder sind dabei grundsätzlich für die Durchführung der Erhebungen, für die Aufbereitung und Veröffentlichung der Länderergebnisse zuständig. Durch diese Kooperation in einem „Statistikverbund“ entstehen für alle Länder vergleichbare und zu einem Bundesergebnis zusammenführbare Erhebungsergebnisse.

Produkte und Dienstleistungen

Informationsservice

info@statistik-bbb.de

Tel. 0331 8173 -1777

Fax 0331 817330 -4091

Mo–Do 8:00–15:30 Uhr, Fr 8:00–13:30 Uhr

Statistische Informationen für jedermann sowie maßgeschneiderte Aufbereitung von Daten über Berlin und Brandenburg, Auskunft, Beratung, Pressedienst.

Standort Potsdam

Steinstraße 104–106, 14480 Potsdam

Standort Berlin

Alt-Friedrichsfelde 60, 10315 Berlin

Internet-Angebot

www.statistik-berlin-brandenburg.de mit aktuellen Daten, Pressemitteilungen, Fachbeiträgen, Statistischen Berichten zum kostenlosen Herunterladen, regionalstatistischen Informationen, Wahlstatistiken und -analysen sowie einem Überblick über das gesamte Leistungsspektrum des Amtes.

Statistische Berichte

mit Ergebnissen der einzelnen Statistiken in Tabellen in tiefer sachlicher Gliederung und Grafiken zur Veranschaulichung von Entwicklungen und Strukturen.

Statistische Bibliothek

Alt-Friedrichsfelde 60, 10315 Berlin

bibliothek@statistik-bbb.de

Tel. 0331 8173 -3540

Datenangebot aus dem Sachgebiet

Informationen zu dieser Veröffentlichung

Referat 35

Tel. Vorwahl 030 9021–3055

Fax Vorwahl 030 9021–3041

agrar@statistik-bbb.de

Weitere Veröffentlichungen zum Thema

Statistische Berichte:

- Ernteberichterstattung über Feldfrüchte und Grünland
C II 2
- Bodennutzung der landwirtschaftlichen Betriebe
C I 1