

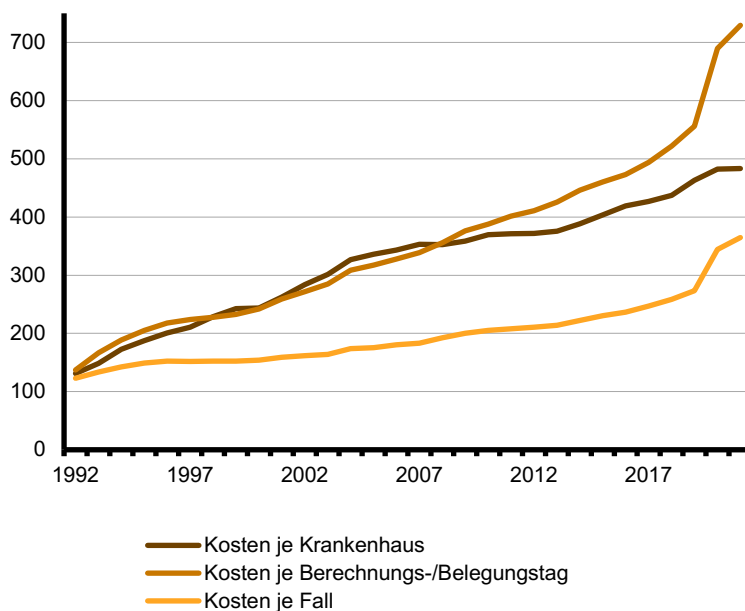
Statistischer Bericht

A IV 4 – j / 21

Krankenhäuser im Land Brandenburg 2021 Teil III Kostennachweis

Kostenkennziffern der Krankenhäuser im Land Brandenburg 1992 bis 2021

1991 \triangleq 100



Impressum

Statistischer Bericht
A IV 4 – j / 21

Erscheinungsfolge: jährlich
Erschienen im **Januar 2023**

Herausgeber

Amt für Statistik Berlin-Brandenburg
Steinstraße 104 - 106
14480 Potsdam
info@statistik-bbb.de
www.statistik-berlin-brandenburg.de

Tel. 0331 8173 - 1777
Fax 0331 817330 - 4091

Zeichenerklärung

0 weniger als die Hälfte von 1
in der letzten besetzten Stelle,
jedoch mehr als nichts
– nichts vorhanden
... Angabe fällt später an
() Aussagewert ist eingeschränkt
/ Zahlenwert nicht sicher genug
• Zahlenwert unbekannt oder
geheim zu halten
x Tabellenfach gesperrt
p vorläufige Zahl
r berichtigte Zahl
s geschätzte Zahl

Amt für Statistik Berlin-Brandenburg,
Potsdam, 2023



Dieses Werk ist unter einer Creative Commons Lizenz
vom Typ Namensnennung 3.0 Deutschland zugänglich.
Um eine Kopie dieser Lizenz einzusehen, konsultieren Sie
<http://creativecommons.org/licenses/by/3.0/de/>

Inhaltsverzeichnis

Seite

[Metadaten zu dieser Statistik
\(externer Link\)](#)

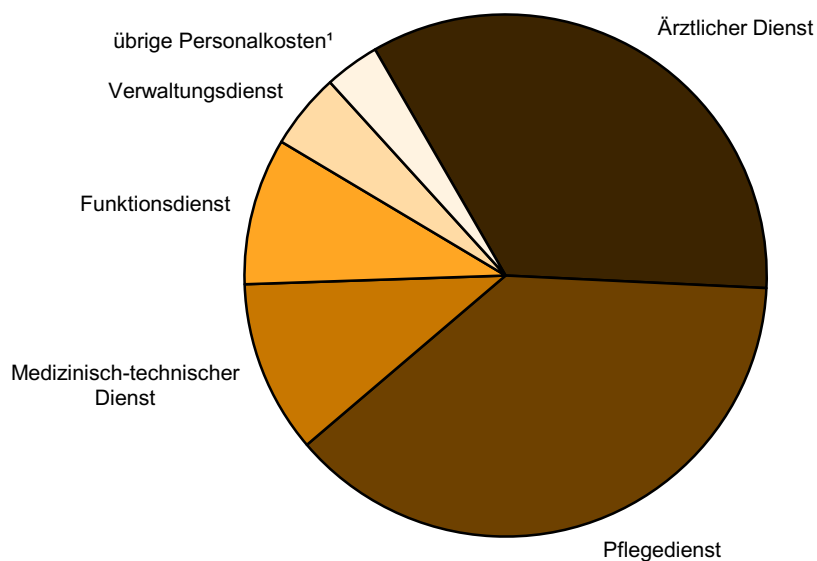
Grafiken

1	Personalkosten der Krankenhäuser im Land Brandenburg 2021 nach Personalgruppen	4
2	Personalkosten, Materialaufwand und sonstige betriebliche Aufwendungen aus Sachkosten der allgemeinen Krankenhäuser im Land Brandenburg 2021 nach Träger der Krankenhäuser	4
3	Bereinigte Kosten je Krankenhaus im Land Brandenburg 2021 nach Größenklassen	6

Tabellen

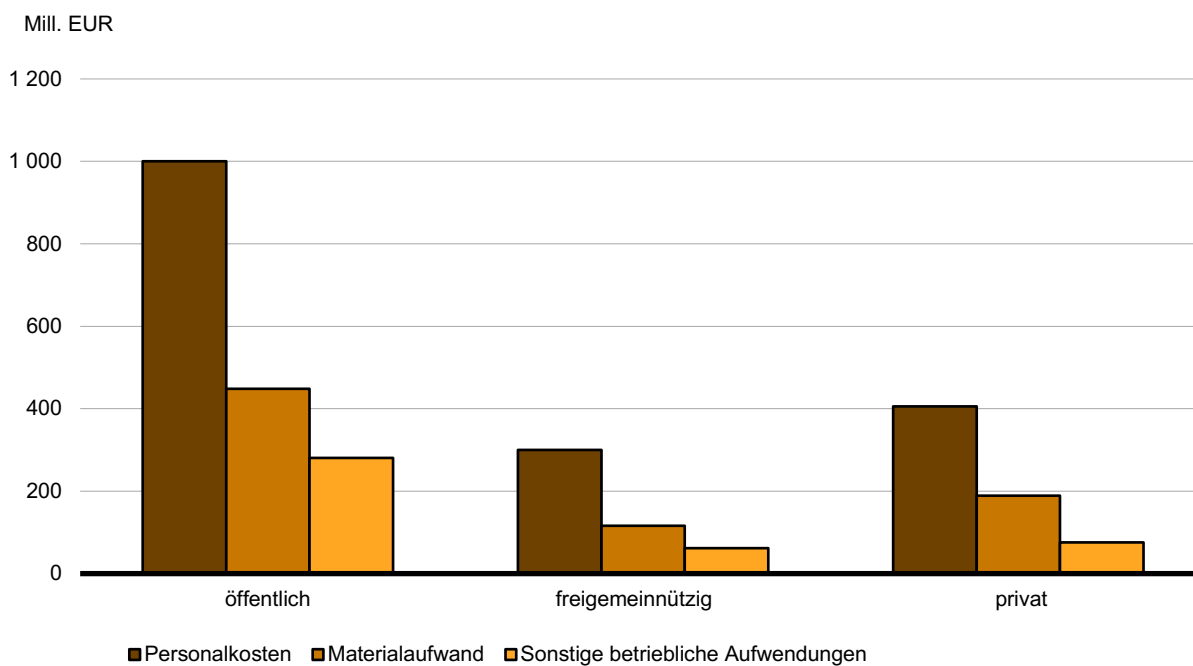
1	Grunddaten, Kosten und Kostenkennziffern der Krankenhäuser im Land Brandenburg 1991 bis 2021	5
2	Grunddaten, Kosten und Kostenkennziffern der Krankenhäuser im Land Brandenburg 2021 nach Größenklassen, Typ und Träger der Krankenhäuser	6
3	Kosten der Krankenhäuser im Land Brandenburg 2021 nach Kostenarten sowie Typ und Träger der Krankenhäuser	7
4	Kosten der Krankenhäuser im Land Brandenburg 2021 nach Kostenarten sowie Kostenkennziffern	8
5	Personalkosten der Krankenhäuser je Vollkraft im Land Brandenburg 2021, 2020 und 2019 nach Personalgruppen sowie Typ und Träger der Krankenhäuser	9
	Krankenhäuser in Brandenburg	10

1 Personalkosten der Krankenhäuser im Land Brandenburg 2021 nach Personalgruppen



¹ Wirtschafts- und Versorgungsdienst, technischer Dienst, Sonderdienste, klinisches Hauspersonal, sonstiges Personal, nicht zurechenbare Personalkosten

2 Personalkosten, Materialaufwand und sonstige betriebliche Aufwendungen aus Sachkosten der allgemeinen Krankenhäuser im Land Brandenburg 2021 nach Träger der Krankenhäuser



1 Grunddaten, Kosten und Kostenkennziffern der Krankenhäuser im Land Brandenburg 1991 bis 2020

Jahr	Kranken- häuser	Aufge- stellte Betten	Behand- lungs- fälle	Berech- nungs-/ Bele- gungs- tage	Bereinigte Kosten¹				
					insgesamt	je Kranken- haus	je aufge- stelltes Bett	je Behand- lungsfall	je Berech- nungs-/ Bele- gungstag
Anzahl				1 000	1 000 EUR		EUR		
absolut									
1991	67	22 918	385 886	6 058	661 995	9 881	28 885	1 716	109
1992	66	21 002	405 287	5 705	854 664	12 949	40 694	2 109	150
2000	54	16 288	492 835	4 920	1 300 707	24 087	79 857	2 639	264
2001	53	16 134	504 258	4 842	1 372 473	25 896	85 067	2 722	283
2002	51	16 058	515 933	4 819	1 429 957	28 038	89 050	2 772	297
2003	49	15 664	519 341	4 687	1 459 689	29 790	93 188	2 811	311
2004	47	15 534	508 267	4 497	1 516 637	32 269	97 633	2 984	337
2005	47	15 424	517 800	4 498	1 560 374	33 199	101 165	3 013	347
2006	47	15 390	514 918	4 447	1 593 842	33 912	103 563	3 095	358
2007	47	15 342	522 746	4 432	1 640 604	34 906	106 935	3 138	370
2008	50	15 242	527 795	4 481	1 741 793	34 836	114 276	3 300	389
2009	52	15 269	537 074	4 484	1 842 359	35 430	120 660	3 430	411
2010	52	15 244	538 880	4 480	1 898 669	36 513	124 552	3 523	424
2011	53	15 242	544 582	4 425	1 943 481	36 670	127 508	3 569	439
2012	54	15 278	548 334	4 416	1 983 383	36 729	129 820	3 617	449
2013	55	15 191	556 606	4 386	2 040 870	37 107	134 347	3 667	465
2014	56	15 290	563 411	4 405	2 147 296	38 345	140 438	3 811	487
2015	56	15 305	564 722	4 438	2 232 223	39 861	145 849	3 953	503
2016	56	15 291	571 996	4 484	2 319 282	41 416	151 676	4 055	517
2017	57	15 362	567 241	4 469	2 402 149	42 143	156 370	4 235	538
2018	58	15 460	564 731	4 405	2 506 034	43 207	162 098	4 438	569
2019	58	15 207	565 736	4 379	2 653 680	45 753	174 504	4 691	606
2020	59	15 020	475 662	3 741	2 811 983	47 661	187 216	5 912	752
2021	61	14 911	465 450	3 665	2 912 796	47 751	195 345	6 258	795
Messzahl 1991 100									
1992	98,5	91,6	105,0	94,2	129,1	131,1	140,9	122,9	137,1
2000	80,6	71,1	127,7	81,2	196,5	243,8	276,5	153,8	241,9
2001	79,1	70,4	130,7	79,9	207,3	262,1	294,5	158,7	259,3
2002	76,1	70,1	133,7	79,5	216,0	283,8	308,3	161,6	271,5
2003	73,1	68,3	134,6	77,4	220,5	301,5	322,6	163,8	284,9
2004	70,1	67,8	131,7	74,2	229,1	326,6	338,0	173,9	308,6
2005	70,1	67,3	134,2	74,2	235,7	336,0	350,2	175,7	317,5
2006	70,1	67,2	133,4	73,4	240,8	343,2	358,5	180,4	328,0
2007	70,1	66,9	135,5	73,2	247,8	353,3	370,2	182,9	338,7
2008	74,6	66,5	136,8	74,0	263,1	352,6	395,6	192,4	356,0
2009	77,6	66,6	139,2	74,0	278,3	358,6	417,7	200,0	376,0
2010	77,6	66,5	139,6	74,0	286,8	369,5	431,2	205,4	387,8
2011	79,1	66,5	141,1	73,0	293,6	371,1	441,4	208,0	401,7
2012	80,6	66,7	142,1	72,9	299,6	371,7	449,4	210,8	411,9
2013	82,1	66,3	144,2	72,4	308,3	375,6	465,1	213,7	425,7
2014	83,6	66,7	146,0	72,7	324,4	388,1	486,2	222,2	446,0
2015	83,6	66,8	146,3	73,3	337,2	403,4	504,9	230,4	460,3
2016	83,6	66,7	148,2	74,0	350,3	419,2	525,1	236,4	473,1
2017	85,1	67,0	147,0	73,8	362,9	426,5	541,4	246,8	493,6
2018	86,6	67,5	146,3	72,7	378,6	437,3	561,2	258,6	522,0
2019	86,6	66,4	146,6	72,3	400,9	463,0	604,1	273,4	556,0
2020	88,1	65,5	123,3	61,8	424,8	482,3	648,1	344,5	689,9
2021	91,0	65,1	120,6	60,5	440,0	483,3	676,3	364,7	729,4

¹ ohne Ausbildungsfonds, der seit 2007 erhoben wird und bis Berichtsjahr 2017 Bestandteil der Berechnung der Kosten war
Einige Berichtsjahre werden hier nicht dargestellt. In der Excel-Version dieser Veröffentlichung sind die Angaben vorhanden.

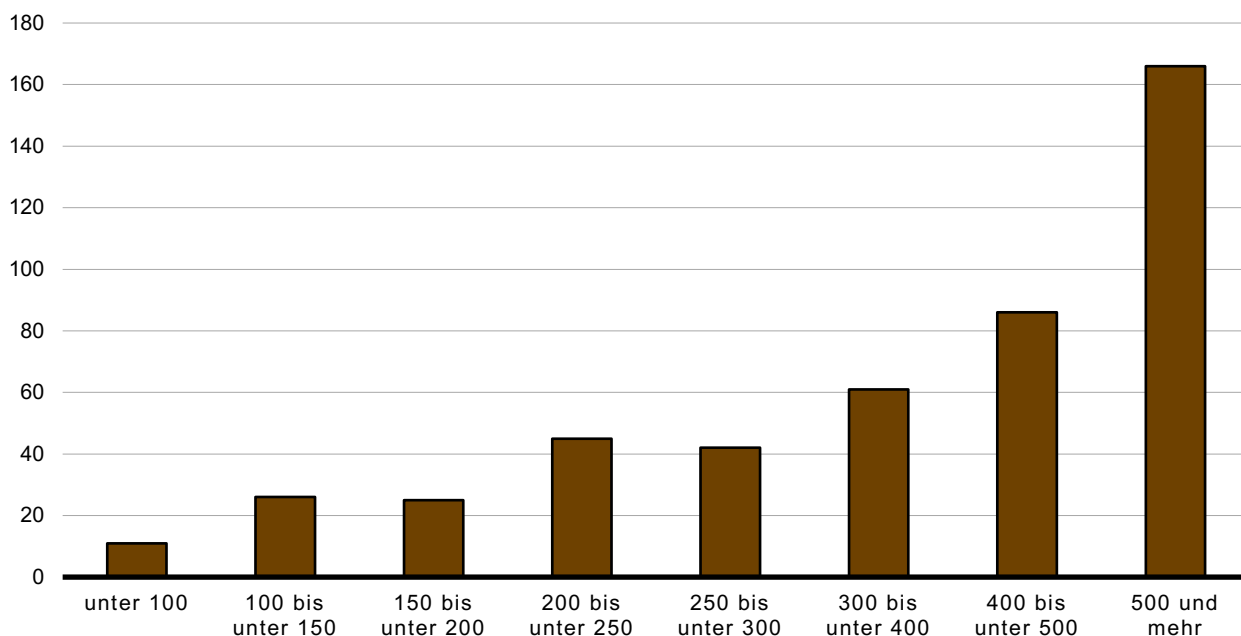
2 Grunddaten, Kosten und Kostenkennziffern der Krankenhäuser im Land Brandenburg 2021 nach Größenklassen, Typ und Träger der Krankenhäuser

Größenklasse von ... bis unter ... Betten/ Typ Träger	Grunddaten					Bereinigte Kosten ¹				
	Kran- ken- häuser	Auf- gestellte Betten	Berech- nungs-/ Belegungs- tage	Behand- lungs- fälle	Durch- schnitt- liche Verweil- dauer	ins- gesamt	je Kranken- haus	je aufge- stelltes Bett	je Berech- nungs-/ Bele- gungstag	je Behand- lungs- fall
	Anzahl				Tage	1 000 EUR		EUR		
Krankenhäuser	61	14 911	3 665 019	465 450	7,9	2 912 796	47 751	195 345	795	6 258
Insgesamt										
nach Größenklassen										
unter 100	19	1 114	256 402	28 771	8,9	203 487	10 710	182 663	794	7 073
100 bis unter 150	11	1 495	361 907	37 277	9,7	287 064	26 097	192 016	793	7 701
150 bis unter 200	3	488	122 251	9 463	12,9	75 898	25 299	155 529	621	8 021
200 bis unter 250	5	1 196	301 614	35 387	8,5	225 329	45 066	188 402	747	6 368
250 bis unter 300	3	817	186 407	20 627	9,0	125 493	41 831	153 602	673	6 084
300 bis unter 400	8	2 692	664 204	85 841	7,7	484 879	60 610	180 118	730	5 649
400 bis unter 500	6	2 727	630 090	98 690	6,4	514 910	85 818	188 819	817	5 217
500 und mehr	6	4 382	1 142 144	149 395	7,6	995 736	165 956	227 233	872	6 665
nach Krankenhaustypen										
allgemeine	53	13 679	3 346 733	448 155	7,5	2 767 551	52 218	202 321	827	6 175
sonstige	8	1 232	318 286	17 295	18,4	145 245	18 156	117 893	456	8 398
nach der Trägerschaft										
öffentliche	23	7 766	1 967 697	271 648	7,2	1 668 587	72 547	214 858	848	6 142
freigemeinnützige	14	2 585	625 328	78 134	8,0	472 313	33 737	182 713	755	6 045
private	24	4 560	1 071 994	115 668	9,3	771 896	32 162	169 275	720	6 673

¹ ohne Ausbildungsfonds, der seit 2007 erhoben wird und bis Berichtsjahr 2017 Bestandteil der Berechnung der Kosten war
Abweichungen erklären sich durch Rundungsdifferenzen.

3 Bereinigte Kosten je Krankenhaus im Land Brandenburg 2021 nach Größenklassen

Mill. EUR



3 Kosten der Krankenhäuser im Land Brandenburg 2021 nach Kostenarten sowie Typ und Träger der Krankenhäuser

Merkmal	Kranken- häuser	Davon				sonstige Kranken- häuser
		allge- meine Kranken- häuser	davon mit ... Träger			
			öffent- lichem	freigemein- nützigem	privatem	
Gesamtkosten¹	3 083 191	2 937 346	1 767 769	485 742	683 835	145 845
Kosten der Krankenhäuser	3 035 554	2 890 198	1 733 836	480 288	676 074	145 356
Personalkosten	1 801 394	1 705 806	999 800	299 917	406 089	95 588
Ärztlicher Dienst	615 733	594 575	356 489	95 664	142 422	21 158
Pflegedienst	685 089	633 969	356 028	115 065	162 876	51 121
Medizinisch-technischer Dienst	192 147	178 265	108 371	29 776	40 118	13 883
Funktionsdienst	163 263	160 082	99 430	31 115	29 537	3 181
Klinisches Hauspersonal	2 323	2 022	1 328	351	344	301
Wirtschafts- und Versorgungsdienst	15 561	14 197	7 334	2 345	4 518	1 364
Technischer Dienst	12 728	12 581	7 902	3 120	1 560	146
Verwaltungsdienst	84 230	81 376	50 096	16 179	15 102	2 854
Sonderdienste	6 532	6 215	3 805	1 050	1 360	317
Sonstiges Personal	13 637	12 377	5 309	3 147	3 921	1 260
Nicht zurechenbare Personalkosten	10 152	10 147	3 708	2 106	4 333	5
Sachkosten	1 219 527	1 171 627	728 976	177 508	265 143	47 900
Materialaufwand	775 968	752 612	448 122	115 678	188 812	23 355
Lebensmittel und bezogene Leistungen	60 228	58 765	34 012	7 608	17 145	1 463
Medizinischer Bedarf	540 545	525 162	300 250	85 418	139 494	15 383
darunter						
Arzneimittel	113 921	112 216	61 764	14 179	36 272	1 705
Blut, Blutkonserven und Blutplasma	17 020	16 289	9 735	2 288	4 266	731
Verband-, Heil- und Hilfsmittel	7 719	7 510	4 731	1 168	1 610	210
Verbrauchsmaterial, Instrumente.....	91 624	89 808	53 110	12 458	24 240	1 816
Narkose- und sonstiger OP-Bedarf	44 433	44 134	22 116	10 041	11 977	299
Laborbedarf	37 439	36 540	27 936	2 336	6 267	900
Implantate	77 980	77 953	31 765	20 188	26 000	27
Transplantate	301	301	158	38	104	–
Wasser, Energie, Brennstoffe	54 964	52 491	31 607	8 844	12 040	2 473
Wirtschaftsbedarf	118 970	115 616	81 712	13 771	20 133	3 354
Wiederbeschaffte Gebrauchsgüter	1 261	578	541	36	1	682
Sonstige betriebliche Aufwendungen	443 559	419 015	280 854	61 830	76 331	24 544
Verwaltungsbedarf	92 257	87 181	51 061	16 379	19 741	5 076
Zentraler Verwaltungsdienst	63 156	59 432	28 960	14 435	16 037	3 724
Zentraler Gemeinschaftsdienst	8 226	8 066	5 063	2 331	673	160
Pflegesatzfähige Instandhaltung	93 223	89 881	56 986	14 087	18 808	3 342
Sonstige Abgaben	8 909	8 432	4 525	1 801	2 105	478
Versicherungen	25 268	24 550	13 158	5 512	5 881	717
Sonstiges	152 520	141 473	121 101	7 285	13 086	11 047
Zinsen und ähnliche Aufwendungen	11 258	9 717	3 181	2 686	3 850	1 541
darunter für Betriebsmittelkredite	2 775	2 775	622	733	1 420	–
Steuern	3 376	3 048	1 879	178	992	327
Kosten der Ausbildungsstätten	47 637	47 148	33 934	5 454	7 761	489
Personal der Ausbildungsstätten	24 800	24 726	18 142	2 522	4 063	73
Sachaufwand für Ausbildungsstätten	22 837	22 422	15 792	2 932	3 698	415
Abzüge	170 395	169 795	138 401	13 429	17 966	600
Ambulanzen	85 971	85 520	61 975	9 884	13 661	451
Wissenschaftliche Forschung und Lehre	78	78	16	53	9	–
Sonstige Abzüge	84 346	84 197	76 410	3 492	4 295	149
darunter						
wahlärztliche Leistungen	3 737	3 687	2 466	664	558	50
gesondert berechnete Unterkunft	3 511	3 511	1 367	926	1 218	–
vor- und nachstationäre Behandlungen	6 504	6 405	4 470	1 071	864	99
Bereinigte Kosten¹	2 912 796	2 767 551	1 629 369	472 313	665 869	145 245
nachrichtlich: Zahlungen an den Ausgleichsfonds nach						
§ 17a Abs. 5 bzw. § 17a Abs. 9 KHG	–	–	–	–	–	–
§ 13 PfiAFinV	40 990	39 299	23 558	6 876	8 864	1 692

¹ ohne Ausbildungsfonds, der seit 2007 erhoben wird und bis Berichtsjahr 2017 Bestandteil der Berechnung der Kosten war
Abweichungen erklären sich durch Rundungsdifferenzen.

4 Kosten der Krankenhäuser im Land Brandenburg 2021 nach Kostenarten sowie Kostenkennziffern

Merkmal	Kosten je			
	Kranken- haus	Behandlungs- fall	aufgestelltes Bett	Berechnungs-/ Belegungstag
	EUR			
Gesamtkosten¹	50 544 118	6 624	206 773	841
Kosten der Krankenhäuser	49 763 187	6 522	203 578	828
Personalkosten	29 531 047	3 870	120 810	492
Ärztlicher Dienst	10 093 980	1 323	41 294	168
Pflegedienst	11 230 972	1 472	45 945	187
Medizinisch-technischer Dienst	3 149 959	413	12 886	52
Funktionsdienst	2 676 439	351	10 949	45
Klinisches Hauspersonal	38 080	5	156	1
Wirtschafts- und Versorgungsdienst	255 099	33	1 044	4
Technischer Dienst	208 651	27	854	3
Verwaltungsdienst	1 380 816	181	5 649	23
Sonderdienste	107 074	14	438	2
Sonstiges Personal	223 560	29	915	4
Nicht zurechenbare Personalkosten	166 419	22	681	3
Sachkosten	19 992 238	2 620	81 787	333
Materialaufwand	12 720 779	1 667	52 040	212
Lebensmittel und bezogene Leistungen	987 342	129	4 039	16
Medizinischer Bedarf	8 861 396	1 161	36 251	147
darunter				
Arzneimittel	1 867 550	245	7 640	31
Blut, Blutkonserven und Blutplasma	279 024	37	1 141	5
Verband-, Heil- und Hilfsmittel	126 543	17	518	2
Verbrauchsmaterial, Instrumente	1 502 031	197	6 145	25
Narkose- und sonstiger Op-Bedarf	728 418	95	2 980	12
Laborbedarf	613 762	80	2 511	10
Implantate	1 278 359	168	5 230	21
Transplantate	4 929	1	20	–
Wasser, Energie, Brennstoffe	901 052	118	3 686	15
Wirtschaftsbedarf	1 950 325	256	7 979	32
Wiederbeschaffte Gebrauchsgüter	20 665	3	85	–
Sonstige betriebliche Aufwendungen	7 271 459	953	29 747	121
Verwaltungsbedarf	1 512 405	198	6 187	25
Zentraler Verwaltungsdienst	1 035 344	136	4 236	17
Zentraler Gemeinschaftsdienst	134 853	18	552	2
Pflegesatzfähige Instandhaltung	1 528 246	200	6 252	25
Sonstige Abgaben	146 050	19	597	2
Versicherungen	414 225	54	1 695	7
Sonstiges	2 500 336	328	10 229	42
Zinsen und ähnliche Aufwendungen	184 560	24	755	3
darunter für Betriebsmittelkredite	45 492	6	186	1
Steuern	55 342	7	226	1
Kosten der Ausbildungsstätten	780 930	102	3 195	13
Personal der Ausbildungsstätten	406 549	53	1 663	7
Sachaufwand für Ausbildungsstätten	374 381	49	1 532	6
Abzüge	2 793 368	366	11 427	46
Ambulanzen	1 409 365	185	5 766	23
Wissenschaftliche Forschung und Lehre	1 280	–	5	–
Sonstige Abzüge	1 382 722	181	5 657	23
darunter				
wahlärztliche Leistungen	61 264	8	251	1
gesondert berechnete Unterkunft	57 558	8	235	1
vor- und nachstationäre Behandlungen	106 625	14	436	2
Bereinigte Kosten¹	47 750 750	6 258	195 345	795
nachrichtlich: Zahlungen an den Ausgleichsfonds nach				
§ 17a Abs. 5 bzw. § 17a Abs. 9 KHG	–	–	–	–
§ 13 PfiAFinV	671 973	88	2 749	11

¹ ohne Ausbildungsfonds, der seit 2007 erhoben wird und bis Berichtsjahr 2017 Bestandteil der Berechnung der Kosten war
Abweichungen erklären sich durch Rundungsdifferenzen.

**5 Personalkosten der Krankenhäuser je Vollkraft im Land Brandenburg 2021, 2020 und 2019
nach Personalgruppen sowie Typ und Träger der Krankenhäuser**

Merkmal	Kranken- häuser	Davon				
		allge- meine Kranken- häuser	davon mit ... Träger			sonstige Kranken- häuser
			öffent- lichem	frei- gemein- nützigem	privatem	
Berichtsjahr 2021						
Personalkosten je Vollkraft¹	71 871	72 296	72 184	73 531	71 680	65 061
Ärztlicher Dienst	138 954	139 503	137 001	134 986	149 713	125 120
Pflegedienst	62 516	62 934	62 474	64 778	62 681	57 757
Medizinisch-technischer Dienst	59 807	59 885	60 086	62 318	57 690	58 826
Funktionsdienst	57 390	57 496	61 127	64 823	43 591	52 492
Klinisches Hauspersonal	34 362	34 046	32 311	29 961	52 089	36 652
Wirtschafts- und Versorgungsdienst	39 455	39 393	39 839	46 345	35 941	40 111
Technischer Dienst	60 008	60 487	59 411	69 323	52 002	35 718
Verwaltungsdienst	63 830	63 649	65 656	63 570	57 861	69 438
Sonderdienste	60 533	60 872	56 540	99 964	55 977	54 574
Sonstiges Personal	9 001	8 308	5 702	11 934	13 295	50 007
Berichtsjahr 2020						
Personalkosten je Vollkraft¹	70 355	70 820	71 316	69 326	70 683	63 028
Ärztlicher Dienst	136 034	136 824	134 292	132 301	145 970	117 242
Pflegedienst	59 134	59 321	59 209	60 903	58 546	57 019
Medizinisch-technischer Dienst	58 621	58 724	59 553	57 764	57 354	57 303
Funktionsdienst	55 831	55 993	59 047	60 041	46 894	47 650
Klinisches Hauspersonal	30 369	29 509	29 808	29 263	28 543	37 414
Wirtschafts- und Versorgungsdienst	38 662	39 053	38 502	42 601	38 575	34 213
Technischer Dienst	58 210	58 362	57 460	62 695	55 848	42 524
Verwaltungsdienst	62 681	62 538	64 847	62 034	56 770	67 841
Sonderdienste	61 851	62 553	59 748	82 090	58 072	51 841
Sonstiges Personal	9 641	9 162	6 014	12 128	15 014	26 026
Berichtsjahr 2019						
Personalkosten je Vollkraft¹	67 063	67 369	69 466	65 625	63 856	62 177
Ärztlicher Dienst	130 689	131 292	130 902	125 511	136 592	115 568
Pflegedienst	56 181	56 222	57 690	56 341	52 955	55 738
Medizinisch-technischer Dienst	54 727	54 702	55 061	56 827	52 298	55 053
Funktionsdienst	52 253	52 383	55 543	54 869	43 052	45 820
Klinisches Hauspersonal	35 428	35 427	29 747	47 587	33 172	35 440
Wirtschafts- und Versorgungsdienst	39 137	39 343	38 601	38 959	41 248	36 008
Technischer Dienst	55 804	55 971	54 801	59 739	53 522	39 810
Verwaltungsdienst	60 032	59 864	62 155	60 775	52 319	65 403
Sonderdienste	54 781	55 229	52 424	69 767	53 275	47 023
Sonstiges Personal	9 434	8 758	6 364	10 973	10 208	78 981

¹ einschl. Schüler/-innen und Auszubildende, die beim sonstigen Personal eingeordnet sind

Krankenhäuser in Brandenburg

KH-Nr.	Name	PLZ / Ort
5101	Städtisches Klinikum Brandenburg GmbH	14770 Brandenburg an der Havel
5102	ASKLEPIOS Fachklinikum Brandenburg	14772 Brandenburg an der Havel
5103	Caritas-Klinik St. Marien Fachklinik für Geriatrie	14770 Brandenburg an der Havel
5105	Vamed Klinik Hohenstücken	14772 Brandenburg an der Havel
5201	Carl-Thiem-Klinikum Cottbus gGmbH	03048 Cottbus
5202	Sana-Herzzentrum Cottbus GmbH	03048 Cottbus
5301	Klinikum Frankfurt (Oder) GmbH	15236 Frankfurt (Oder)
5302	Evangelisches Krankenhaus Lutherstift Frankfurt (Oder)/Seelow	15232 Frankfurt (Oder)
5401	Klinikum Ernst von Bergmann gGmbH	14467 Potsdam
5402	St. Josefs-Krankenhaus Potsdam	14471 Potsdam
5403	Oberlinklinik gGmbH Orthopädische Fachklinik	14482 Potsdam
5404	Evangelisches Zentrum für Altersmedizin	14469 Potsdam
5405	Klinikum Westbrandenburg	14467 Potsdam
5406	Heinrich-Heine-Klinik	14476 Potsdam
5407	InThera Psychotherapeutisches Fachkrankenhaus	14469 Potsdam
6001	Immanuel Klinikum Bernau Herzzentrum Brandenburg	16321 Bernau
6002	Klinikum Barnim GmbH Werner Forßmann Krankenhaus	16225 Eberswalde
6003	Martin Gropius Krankenhaus GmbH	16225 Eberswalde
6004	Epilepsieklinik Tabor Epilepsie-Zentrum Berlin-Brandenburg	16321 Bernau
6052	Brandenburg-Klinik Bernau Waldfrieden GmbH Fachkrankenhaus für neurologische Frührehabilitation	16321 Bernau-Waldsiedlung
6101	Klinikum Dahme-Spreewald GmbH Spreewaldklinik Lübben	15907 Lübben
6102	Evangelisches Krankenhaus Luckau gGmbH	15926 Luckau
6104	Asklepios Fachklinikum Lübben	15907 Lübben
6105	Asklepios Fachklinikum Teupitz	15755 Teupitz
6106	Vincera Klinik Spreewald GmbH	15910 Bersteland/OT Niewitz
6202	Elbe-Elster Klinikum GmbH	03238 Finsterwalde
6301	Havelland Kliniken GmbH	14641 Nauen
6402	Immanuel Klinik Rüdersdorf	15562 Rüdersdorf
6404	Krankenhaus Märkisch-Oderland GmbH	15344 Strausberg
6405	Krankenhaus Seelow	15306 Seelow
6501	Asklepios Klinik Birkenwerder Fachkrankenhaus für Orthopädie	16547 Birkenwerder
6505	Oberhavel Kliniken GmbH Krankenhaus Oranienburg/Hennigsdorf	16515 Oranienburg
6506	Sana Kliniken Sommerfeld Hellmut-Ulrich-Kliniken	16766 Kremmen/OT Sommerfeld
6507	Privatklinik Professor Küntscher	16540 Hohen Neuendorf
6601	Klinikum Niederlausitz GmbH	01968 Senftenberg
6701	Helios Klinikum Bad Saarow	15526 Bad Saarow-Pieskow
6702	Oder-Spree-Krankenhaus GmbH	15848 Beeskow

Krankenhäuser in Brandenburg

KH-Nr.	Name	PLZ / Ort
6703	Städtisches Krankenhaus Eisenhüttenstadt GmbH	15890 Eisenhüttenstadt
6705	Sana Krankenhaus Gottesfriede Woltersdorf	15569 Woltersdorf
6706	HELIOS-Privatkliniken GmbH	15526 Bad Saarow
6752	Median Klinik Grünheide Fachkrankenhaus für neurologische Frührehabilitation Phase B	15537 Grünheide
6801	KMG Klinikum Mitte GmbH	16866 Kyritz
6802	Ruppiner Kliniken GmbH	16816 Neuruppin
6901	Klinik Ernst von Bergmann Bad Belzig gGmbH	14806 Belzig
6904	Johanniter-Krankenhaus im Fläming Treuenbrietzen GmbH	14929 Treuenbrietzen
6905	Kliniken Beelitz GmbH Neurologisches Fachkrankenhaus für Bewegungsstörungen/ Parkinson	14547 Beelitz-Heilstätten
6906	Kliniken Beelitz GmbH Fachkrankenhaus für neurologische Frührehabilitation	14547 Beelitz-Heilstätten
7001	Kreiskrankenhaus Prignitz gGmbH	19348 Perleberg
7101	Lausitz Klinik Forst	03149 Forst
7102	Naemi-Wilke-Stift Guben	03172 Guben
7103	Krankenhaus Spremberg	03130 Spremberg
7202	KMG Klinikum Luckenwalde	14943 Luckenwalde
7203	Evangelisches Krankenhaus Ludwigsfelde-Teltow gGmbH	14974 Ludwigsfelde
7301	Krankenhaus Angermünde	16278 Angermünde
7302	Medizinisch-soziales Zentrum Uckermark gGmbH Kreiskrankenhaus Prenzlau	17291 Prenzlau
7303	Asklepios Klinikum Uckermark GmbH	16303 Schwedt/Oder
7304	Sana Krankenhaus Templin	17268 Templin
7305	Oberhavel Klinik Gransee GmbH	16775 Gransee
7306	GLG Fachklinik Wolletzsee	16278 Angermünde/ OT Wolletz
7405	Oberbergklinik Berlin/Brandenburg	15864 Wendisch/Rietz
7406	Klinik Sanssouci Potsdam GmbH	14469 Potsdam

Das Amt für Statistik Berlin-Brandenburg

Das Amt für Statistik Berlin-Brandenburg ist für beide Länder die zentrale Dienstleistungseinrichtung auf dem Gebiet der amtlichen Statistik. Das Amt erbringt Serviceleistungen im Bereich Information und Analyse für die breite Öffentlichkeit, für alle gesellschaftlichen Gruppen sowie für Kunden aus Verwaltung und Politik, Wirtschaft und Wissenschaft. Kerngeschäft des Amtes ist die Durchführung der gesetzlich angeordneten amtlichen Statistiken für Berlin und Brandenburg. Das Amt erhebt die Daten, bereitet sie auf, interpretiert und analysiert sie und veröffentlicht die Ergebnisse. Die Grundversorgung aller Nutzerinnen und Nutzer mit statistischen Informationen erfolgt unentgeltlich, im Wesentlichen über das Internet und den Informationsservice. Daneben werden nachfrage- und zielgruppenorientierte Standardauswertungen zu Festpreisen angeboten. Kundenspezifische Aufbereitung/Beratung zu kostendeckenden Preisen ergänzt das Spektrum der Informationsbereitstellung.

Amtliche Statistik im Verbund

Die Statistiken werden bundesweit nach einheitlichen Konzepten, Methoden und Verfahren arbeitsteilig erstellt. Die Statistischen Ämter der Länder sind dabei grundsätzlich für die Durchführung der Erhebungen, für die Aufbereitung und Veröffentlichung der Länderergebnisse zuständig. Durch diese Kooperation in einem „Statistikverbund“ entstehen für alle Länder vergleichbare und zu einem Bundesergebnis zusammenführbare Erhebungsergebnisse.

Produkte und Dienstleistungen

Informationsservice

info@statistik-bbb.de

Tel. 0331 8173 -1777

Fax 0331 817330 -4091

Mo–Do 8:00–15:30 Uhr, Fr 8:00–13:30 Uhr

Statistische Informationen für jedermann sowie maßgeschneiderte Aufbereitung von Daten über Berlin und Brandenburg, Auskunft, Beratung, Pressedienst.

Standort Potsdam

Steinstraße 104–106, 14480 Potsdam

Standort Berlin

Alt-Friedrichsfelde 60, 10315 Berlin

Internet-Angebot

www.statistik-berlin-brandenburg.de mit aktuellen Daten, Pressemitteilungen, Fachbeiträgen, Statistischen Berichten zum kostenlosen Herunterladen, regionalstatistischen Informationen, Wahlstatistiken und -analysen sowie einem Überblick über das gesamte Leistungsspektrum des Amtes.

Statistische Berichte

mit Ergebnissen der einzelnen Statistiken in Tabellen in tiefer sachlicher Gliederung und Grafiken zur Veranschaulichung von Entwicklungen und Strukturen.

Statistische Bibliothek

Alt-Friedrichsfelde 60, 10315 Berlin

bibliothek@statistik-bbb.de

Tel. 0331 8173 -3540

Datenangebot aus dem Sachgebiet

Informationen zu dieser Veröffentlichung

Referat 14

Tel. 0331 8173 -1126

Fax 0331 817330 -1911

gesundheit@statistik-bbb.de

Weitere Veröffentlichungen zum Thema

Statistische Berichte:

- Krankenhausstatistik, Land Brandenburg
Teil I Grunddaten der Krankenhäuser
A IV 2
- Krankenhausstatistik, Land Brandenburg
Teil II Diagnosen
der Krankenhauspatienten
A IV 3
- Krankenhausstatistik, Land Brandenburg
Teil I und II Grunddaten der Vorsorge-
oder Rehabilitationseinrichtungen und Di-
agnosestatistik der Vorsorge- und Rehabi-
litationseinrichtungen
A IV 5
- In Deutschland gemeldete Schwanger-
schaftsabbrüche von Frauen mit Wohnsitz
im Land Brandenburg
A IV 11
- Krankenhausstatistik, Land Berlin
Teil I Grunddaten der Krankenhäuser
A IV 2
- Krankenhausstatistik, Land Berlin
Teil II Diagnosen
der Krankenhauspatienten
A IV 3
- Krankenhausstatistik, Land Berlin
Teil III Kostennachweis
der Krankenhäuser
A IV 4
- In Deutschland gemeldete Schwanger-
schaftsabbrüche von Frauen mit Wohnsitz
im Land Berlin
A IV 11