

Statistischer Bericht

E I 2 – m 11 / 22

Verarbeitendes Gewerbe

(sowie Bergbau und Gewinnung von Steinen und Erden)

im **Land Brandenburg**

November 2022

Tätige Personen

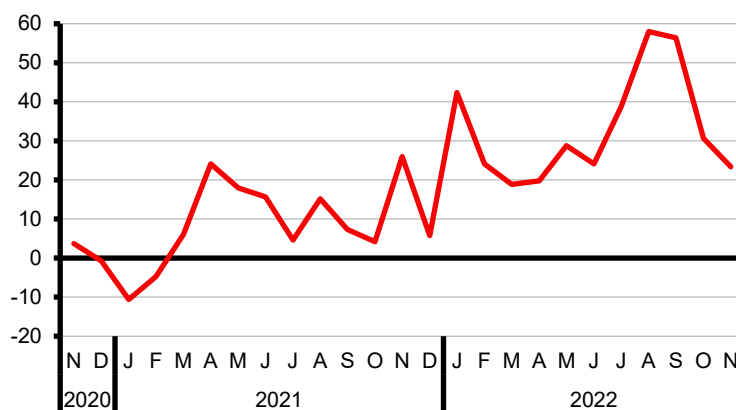
Umsatz

Verwaltungsbezirke

Auftragseingangsindex

Umsatz des Verarbeitenden Gewerbes im Land Brandenburg seit November 2020

Veränderung zum Vorjahresmonat in Prozent



Impressum

Statistischer Bericht
E I 2 – m 11 / 22

Erscheinungsfolge: monatlich
Erschienen im **Januar 2023**

Herausgeber

Amt für Statistik Berlin-Brandenburg
Steinstraße 104 - 106
14480 Potsdam
info@statistik-bbb.de
www.statistik-berlin-brandenburg.de

Tel. 0331 8173 - 1777
Fax 0331 817330 - 4091

Amt für Statistik Berlin-Brandenburg,
Potsdam, 2023

Zeichenerklärung

- 0 weniger als die Hälfte von 1
in der letzten besetzten Stelle,
jedoch mehr als nichts
- nichts vorhanden
- ... Angabe fällt später an
- () Aussagewert ist eingeschränkt
- / Zahlenwert nicht sicher genug
- Zahlenwert unbekannt oder
geheim zu halten
- x Tabellenfach gesperrt
- p vorläufige Zahl
- r berichtigte Zahl
- s geschätzte Zahl



Dieses Werk ist unter einer Creative Commons Lizenz
vom Typ Namensnennung 3.0 Deutschland zugänglich.
Um eine Kopie dieser Lizenz einzusehen, konsultieren Sie
<http://creativecommons.org/licenses/by/3.0/de/>

Inhaltsverzeichnis

	Seite		Seite
Metadaten zu dieser Statistik (externer Link)		3 Auftragseingangsindex	
Tabellen		Auftragseingangsgewichtung für das Verarbeitende Gewerbe im Land Brandenburg 2015	11
1 Betriebe		3.1 Auftragseingangsindex für das Verarbeitende Gewerbe im Land Brandenburg seit 2015 nach Monaten – Volumenindex	12
1.1 Betriebe des Verarbeitenden Gewerbes (sowie Bergbau und Gewinnung von Steinen und Erden) im Land Brandenburg seit 2009	4	3.2 Auftragseingangsindex für das Verarbeitende Gewerbe im Land Brandenburg von Januar bis November 2022 nach Wirtschaftsabteilungen – Volumenindex Insgesamt.....	13
1.2 Betriebe des Verarbeitenden Gewerbes (sowie Bergbau und Gewinnung von Steinen und Erden) im Land Brandenburg im November 2022 nach Verwaltungsbezirken	5	3.3 Auftragseingangsindex für das Verarbeitende Gewerbe im Land Brandenburg von Januar bis November 2022 nach Wirtschaftsabteilungen – Volumenindex Inland.....	14
1.3 Betriebe des Verarbeitenden Gewerbes (sowie Bergbau und Gewinnung von Steinen und Erden) im Land Brandenburg im November 2022 nach Wirtschaftsabteilungen	6	3.4 Auftragseingangsindex für das Verarbeitende Gewerbe im Land Brandenburg von Januar bis November 2022 nach Wirtschaftsabteilungen – Volumenindex Ausland.....	15
1.4 Betriebe des Verarbeitenden Gewerbes (sowie Bergbau und Gewinnung von Steinen und Erden) im Land Brandenburg im November 2022 nach Wirtschaftsabteilungen – Veränderung zum Vorjahresmonat	7	3.5 Auftragseingangsindex für das Verarbeitende Gewerbes im Land Brandenburg seit 2015 nach Monaten – Wertindex	16
2 Fachliche Betriebsteile		Grafik	
2.1 Fachliche Betriebsteile der Betriebe des Verarbeitenden Gewerbes (sowie Bergbau und Gewinnung von Steinen und Erden) im Land Brandenburg seit 2009	8	Auftragseingangsindex für das Verarbeitende Gewerbe im Land Brandenburg seit November 2020	11
2.2 Fachliche Betriebsteile der Betriebe des Verarbeitenden Gewerbes (sowie Bergbau und Gewinnung von Steinen und Erden) im Land Brandenburg im November 2022 nach Wirtschaftsabteilungen	9	Anhang	
2.3 Fachliche Betriebsteile der Betriebe des Verarbeitenden Gewerbes (sowie Bergbau und Gewinnung von Steinen und Erden) im Land Brandenburg im November 2022 nach Wirtschaftsabteilungen – Veränderung zum Vorjahresmonat	10	Klassifikation der Wirtschaftszweige (WZ 2008) nach Wirtschaftsabteilungen	17

1.1 Betriebe des Verarbeitenden Gewerbes (sowie Bergbau und Gewinnung von Steinen und Erden) im Land Brandenburg seit 2009

Jahr Monat Quartal Halbjahr	Be- triebe	Tätige Personen	Geleistete Arbeits- stunden	Entgelte	Umsatz		
					insgesamt	darunter Ausland	
						insgesamt	mit der Eurozone
	Durchschnitt / Anzahl		1 000		1 000 EUR		
2009	416	73 006	114 293	2 322 537	17 671 523	4 384 554	1 867 932
2010	413	73 127	118 700	2 416 398	19 968 245	5 425 114	2 260 019
2011	436	78 566	128 691	2 653 660	22 815 291	6 606 781	2 649 403
2012	440	79 587	128 165	2 774 509	22 700 406	6 946 128	2 558 587
2013	439	78 694	125 989	2 809 443	22 675 683	6 859 415	2 658 469
2014	434	78 726	126 740	2 881 766	22 979 016	6 899 201	2 718 214
2015	434	78 895	126 820	2 988 631	23 130 409	7 461 750	3 052 497
2016	446	79 589	128 076	3 091 272	23 089 753	7 262 951	3 026 794
2017	440	80 726	128 487	3 219 732	23 199 195	6 947 740	3 000 462
2018	444	82 733	130 781	3 391 164	23 793 041	7 326 054	3 223 678
2019	443	82 579	130 202	3 495 611	24 119 462	8 018 501	3 939 727
2020	442	80 373	123 093	3 377 152	22 785 424	6 731 783	3 242 961
2021	426	79 064	123 830	3 441 144	24 834 171	7 654 817	3 344 394
2021							
Januar	424	78 862	10 269	267 357	1 699 993	504 734	235 276
Februar	428	78 972	10 226	265 469	1 802 347	554 086	268 166
März	429	78 923	11 389	278 994	2 192 939	631 773	278 912
I.Quartal	427	78 919	31 884	811 819	5 695 279	1 690 593	782 354
April	428	79 111	10 285	298 539	1 920 856	568 882	260 218
Mai	428	79 217	9 759	284 340	1 954 006	632 201	290 026
Juni	427	79 291	10 791	311 808	2 224 276	715 087	325 575
II.Quartal	428	79 206	30 835	894 687	6 099 138	1 916 170	875 819
1. Halbjahr	427	79 063	62 719	1 706 506	11 794 417	3 606 763	1 658 174
Juli	426	79 184	9 927	282 953	1 969 812	570 574	254 145
August	425	78 855	10 142	270 312	2 025 575	642 084	246 078
September	424	79 194	10 639	267 953	2 184 746	699 539	296 798
III.Quartal	425	79 078	30 708	821 218	6 180 132	1 912 198	797 021
Oktober	423	79 201	10 171	282 498	2 136 818	655 347	278 015
November	423	79 108	10 893	347 791	2 596 601	946 125	358 883
Dezember	423	78 846	9 339	283 131	2 126 203	534 384	252 302
IV.Quartal	423	79 052	30 403	913 420	6 859 622	2 135 857	889 199
2. Halbjahr	424	79 065	61 111	1 734 638	13 039 754	4 048 054	1 686 220
2022¹							
Januar	424	80 863	10 658	287 696	2 419 973	682 998	304 792
Februar	425	80 776	10 210	292 891	2 236 249	740 129	325 383
März	428	80 632	11 362	312 131	2 607 237	864 200	380 275
I.Quartal	426	80 757	32 229	892 718	7 263 459	2 287 327	1 010 450
April	427	81 416	10 067	321 640	2 301 652	742 980	401 441
Mai	427	81 686	10 703	324 385	2 516 407	878 245	386 633
Juni	426	83 390	11 100	342 839	2 760 698	1 083 781	573 831
II.Quartal	427	82 164	31 870	988 863	7 578 757	2 705 006	1 361 905
1. Halbjahr	426	81 461	64 099	1 881 582	14 842 215	4 992 333	2 372 354
Juli	427	83 872	10 217	311 613	2 733 797	939 262	480 018
August	427	85 010	11 074	307 909	3 201 331	1 207 491	636 243
September	426	86 203	11 550	326 805	3 416 787	1 364 193	784 708
III.Quartal	427	85 028	32 842	946 327	9 351 914	3 510 946	1 900 970
Oktober	426	86 541	10 654	325 988	2 792 158	1 052 575	628 553
November	427	86 723	11 615	383 936	3 204 714	1 310 540	681 444
Dezember
IV.Quartal
2. Halbjahr

1 vorläufige Daten

1.2 Betriebe des Verarbeitenden Gewerbes (sowie Bergbau und Gewinnung von Steinen und Erden) im Land Brandenburg im November 2022 nach Verwaltungsbezirken

Kreisfreie Stadt Landkreis	Be- triebe	Tätige Personen	Geleistete Arbeits- stunden	Entgelte	Umsatz	
					insgesamt	darunter Ausland
	Anzahl		1 000		1 000 EUR	
absolut						
Brandenburg an der Havel	16	4 170	537	21 332	101 602	10 468
Cottbus	5	1 283	150	7 599	14 257	•
Frankfurt (Oder)	3	330	54	1 047	14 734	•
Potsdam	5	550	83	2 849	7 645	1 817
Barnim	20	2 266	303	7 067	44 365	5 965
Dahme-Spreewald	30	4 260	579	15 439	104 794	27 076
Elbe-Elster	36	4 896	661	16 792	99 872	25 241
Havelland	30	5 255	710	17 562	128 920	35 761
Märkisch-Oderland	14	1 824	267	7 571	52 422	6 199
Oberhavel	36	8 004	1 093	45 671	402 581	134 088
Oberspreewald-Lausitz	27	5 263	714	28 178	203 364	10 327
Oder-Spree	31	14 455	1 755	58 845	587 258	483 975
Ostprignitz-Ruppin	28	4 050	589	15 311	114 993	50 961
Potsdam-Mittelmark	29	3 132	456	14 228	78 275	10 489
Prignitz	26	4 281	558	14 561	151 469	46 052
Spree-Neiße	24	6 178	838	26 244	236 810	59 455
Teltow-Fläming	46	12 492	1 710	66 975	574 574	349 725
Uckermark	21	4 034	557	16 666	286 779	51 198
Land Brandenburg	427	86 723	11 615	383 936	3 204 714	1 310 540
Veränderung zum Vorjahresmonat in Prozent						
Brandenburg an der Havel	–	0,0	– 3,4	5,9	17,1	1,5
Cottbus	–	– 3,9	– 2,0	0,8	25,1	•
Frankfurt (Oder)	–	3,1	3,8	– 4,1	40,1	•
Potsdam	– 16,7	– 8,6	– 8,8	20,7	1,1	8,5
Barnim	– 4,8	– 2,7	– 4,4	– 2,9	– 15,3	– 7,9
Dahme-Spreewald	–	– 1,3	– 1,4	4,6	9,7	19,1
Elbe-Elster	2,9	3,1	2,8	8,2	19,2	29,1
Havelland	–	0,9	0,6	1,8	23,8	24,3
Märkisch-Oderland	7,7	– 4,1	– 2,6	7,6	22,7	52,2
Oberhavel	9,1	4,7	– 1,4	6,4	51,4	– 5,0
Oberspreewald-Lausitz	– 3,6	– 5,5	– 4,9	– 0,6	9,6	– 5,0
Oder-Spree	–	113,5	98,5	117,2	109,8	204,4
Ostprignitz-Ruppin	3,7	– 0,5	– 2,2	8,9	– 3,5	– 3,8
Potsdam-Mittelmark	– 9,4	– 6,2	– 7,7	– 3,1	13,7	– 18,1
Prignitz	–	– 0,6	1,1	2,9	1,7	1,8
Spree-Neiße	–	– 4,5	– 4,4	– 10,9	13,1	4,9
Teltow-Fläming	9,5	5,1	1,9	6,1	10,5	8,5
Uckermark	–	– 2,2	– 2,3	– 20,6	– 5,8	4,4
Land Brandenburg	0,9	9,6	6,6	10,4	23,4	38,5

**1.3 Betriebe des Verarbeitenden Gewerbes (sowie Bergbau und Gewinnung von Steinen und Erden)
im Land Brandenburg im November 2022 nach Wirtschaftsabteilungen**

WZ 2008	Wirtschaftszweig	Be- triebe	Tätige Personen	Geleistete Arbeits- stunden	Entgelte	Umsatz	
						insgesamt	darunter Ausland
		Anzahl		1 000		1 000 EUR	
B	Bergbau u.Gew.v.Steinen u.Erden	6	3 180	417	17 320	•	•
05	Kohlenbergbau	2	•	•	•	•	•
08	Gew.v.Steinen u.Erden, sonst.Bergbau	3	206	31	825	•	•
09	Erbringung von Dienstleistungen für den Bergbau und für die Gewinnung von Steinen und Erden	1	•	•	•	•	•
C	Verarbeitendes Gewerbe	421	83 543	11 198	366 616	•	•
10	H.v. Nahrungs- und Futtermitteln	56	8 343	1 124	25 584	281 612	52 824
11	Getränkeherstellung	6	997	143	8 244	39 346	•
12	Tabakverarbeitung	1	•	•	•	•	•
13	H.v. Textilien	–	–	–	–	–	–
14	H.v. Bekleidung	–	–	–	–	–	–
15	H.v.Leder,Lederwaren u.Schuhen	2	•	•	•	•	•
16	H.v.Holz-,Flecht-,Korb-u.Korkwaren (ohne Möbel)	19	3 674	539	12 895	151 032	55 067
17	H.v.Papier,Pappe u. Waren daraus	18	3 904	533	16 266	206 264	103 108
18	H.v. Druckerzeugnissen; Vervielfältigung von bespielten Ton-, Bild- und Datenträgern	3	235	39	913	3 289	•
19	Kokerei u. Mineralölverarbeitung	1	•	•	•	•	•
20	H.v. chemischen Erzeugnissen	21	4 364	581	26 402	260 515	44 949
21	H.v. pharmazeutischen Erzeugnissen	5	1 371	186	10 463	68 499	•
22	H.v. Gummi- und Kunststoffwaren	45	6 784	947	28 208	152 239	66 312
23	H.v. Glas und Glaswaren, Keramik, Verarbeitung von Steinen und Erden	30	3 056	430	13 196	83 583	14 589
24	Metallerzeugung und -bearbeitung	14	5 866	692	26 542	398 517	•
25	H.v. Metallerzeugnissen	55	6 180	888	21 397	125 337	34 409
26	H.v. Datenverarbeitungsgeräten, elektro- nischen und optischen Erzeugnissen	18	2 313	315	10 225	44 735	14 809
27	H.v. elektrischen Ausrüstungen	15	2 307	317	8 334	60 415	10 571
28	Maschinenbau	27	3 527	484	15 307	54 705	22 652
29	H.v. Kraftwagen und Kraftwagenteilen	19	14 625	1 747	60 512	466 486	•
30	Sonstiger Fahrzeugbau	9	5 127	782	39 192	312 914	•
31	H.v. Möbeln	6	941	125	2 897	27 413	•
32	H.v. sonstigen Waren	14	2 365	317	8 051	16 463	2 632
33	Reparatur und Installation von Maschinen und Ausrüstungen	37	6 127	799	25 053	151 664	68 426
VO	Vorleistungsgüter	213	35 144	4 749	151 725	1 423 288	490 054
IG	Investitionsgüter	132	34 879	4 592	161 118	1 088 650	706 963
GG	Gebrauchsgüter	9	1 619	222	4 713	•	•
VG	Verbrauchsgüter	70	11 028	1 508	44 024	354 596	94 904
EN	Energie	3	4 053	544	22 356	•	•
B-C	Insgesamt	427	86 723	11 615	383 936	3 204 714	1 310 540

**1.4 Betriebe des Verarbeitenden Gewerbes (sowie Bergbau und Gewinnung von Steinen und Erden)
im Land Brandenburg im November 2022 nach Wirtschaftsabteilungen – Veränderung zum Vorjahresmonat**

WZ 2008	Wirtschaftszweig	Be- triebe	Tätige Personen	Geleistete Arbeits- stunden	Entgelte	Umsatz	
						insgesamt	darunter Ausland
		Anzahl			Prozent		
B	Bergbau u.Gew.v.Steinen u.Erden	1	33	3,9	•	•	•
05	Kohlenbergbau	–	•	•	•	•	•
08	Gew.v.Steinen u.Erden, sonst.Bergbau	1	•	•	•	•	•
09	Erbringung von Dienstleistungen für den Bergbau und für die Gewinnung von Steinen und Erden	–	•	•	•	•	•
C	Verarbeitendes Gewerbe	3	7 582	6,7	•	•	•
10	H.v. Nahrungs- und Futtermitteln	2	134	0,2	4,3	28,6	22,7
11	Getränkeherstellung	–	– 40	– 4,6	47,2	– 3,5	•
12	Tabakverarbeitung	–	•	•	•	•	•
13	H.v. Textilien	–	–	–	–	–	–
14	H.v. Bekleidung	–	–	–	–	–	–
15	H.v.Leder,Lederwaren u.Schuhen	–	•	•	•	•	•
16	H.v.Holz-,Flecht-,Korb-u.Korkwaren (ohne Möbel)	–	1	– 3,2	– 4,3	– 3,6	– 2,9
17	H.v.Papier,Pappe u. Waren daraus	1	28	1,0	13,0	5,9	7,4
18	H.v. Druckerzeugnissen; Vervielfältigung von bespielten Ton-, Bild- und Datenträgern	– 1	– 142	– 33,5	– 35,4	– 53,0	•
19	Kokerei u. Mineralölverarbeitung	–	•	•	•	•	•
20	H.v. chemischen Erzeugnissen	–	121	– 0,6	6,1	12,6	2,9
21	H.v. pharmazeutischen Erzeugnissen	–	– 77	– 7,0	4,3	•	•
22	H.v. Gummi- und Kunststoffwaren	3	351	1,6	9,7	11,9	18,6
23	H.v. Glas und Glaswaren, Keramik, Verarbeitung von Steinen und Erden	– 1	– 80	– 4,6	0,5	1,8	26,0
24	Metallerzeugung und -bearbeitung	–	– 42	– 2,3	19,4	61,4	•
25	H.v. Metallerzeugnissen	– 1	– 82	– 0,6	6,1	30,5	51,5
26	H.v. Datenverarbeitungsgeräten, elektro- nischen und optischen Erzeugnissen	– 1	– 77	– 8,7	12,8	2,6	–
27	H.v. elektrischen Ausrüstungen	–	– 381	– 10,9	– 22,2	15,1	55,2
28	Maschinenbau	– 2	– 337	– 7,3	– 1,7	– 8,5	16,1
29	H.v. Kraftwagen und Kraftwagenteilen	1	8 062	99,7	94,6	228,2	•
30	Sonstiger Fahrzeugbau	–	– 39	– 1,4	1,7	•	•
31	H.v. Möbeln	–	– 28	– 7,5	– 1,9	– 12,9	•
32	H.v. sonstigen Waren	1	226	9,3	30,4	14,0	40,7
33	Reparatur und Installation von Maschinen und Ausrüstungen	1	64	3,2	– 1,6	13,3	22,6
VO	Vorleistungsgüter	4	59	– 1,5	8,2	19,2	13,6
IG	Investitionsgüter	– 1	7 726	22,1	23,9	41,1	69,4
GG	Gebrauchsgüter	– 1	– 126	– 7,4	– 25,0	•	•
VG	Verbrauchsgüter	2	– 2	– 1,8	9,4	21,5	26,1
EN	Energie	–	– 42	1,5	– 27,7	•	•
B-C	Insgesamt	4	7 615	6,6	10,4	23,4	38,5

2.1 Fachliche Betriebsteile der Betriebe des Verarbeitenden Gewerbes (sowie Bergbau und Gewinnung von Steinen und Erden) im Land Brandenburg seit 2009

Jahr Monat Quartal Halbjahr	Fachliche Betriebs- teile	Tätige Personen	Umsatz		
			insgesamt	darunter Ausland	
				insgesamt	mit der Eurozone
	Durchschnitt / Anzahl			1 000 EUR	
2009	568	71 777	16 991 620	4 255 353	1 833 054
2010	551	72 114	19 111 307	5 134 464	2 192 681
2011	575	77 391	21 701 169	6 233 404	2 562 368
2012	583	78 291	21 672 142	6 586 151	2 460 003
2013	580	77 309	21 569 412	6 488 879	2 529 069
2014	573	77 479	21 766 629	6 489 877	2 619 537
2015	559	77 689	21 592 819	6 853 572	2 883 495
2016	568	78 384	21 577 592	6 617 883	2 882 758
2017	560	79 479	22 107 230	6 738 185	2 898 203
2018	566	81 478	22 435 039	7 010 594	3 049 045
2019	568	81 446	22 816 806	7 688 341	3 748 803
2020	575	79 313	21 551 074	6 410 366	3 053 352
2021	558	77 999	23 442 778	7 268 244	3 128 999
2021					
Januar	557	77 857	1 609 467	483 701	220 039
Februar	559	77 973	1 686 002	510 049	247 711
März	563	77 914	2 087 596	609 643	262 665
I.Quartal	560	77 915	5 383 064	1 603 393	730 415
April	562	78 052	1 816 038	545 337	243 078
Mai	560	78 140	1 819 619	576 518	267 149
Juni	559	78 218	2 111 130	692 954	311 336
II.Quartal	560	78 137	5 746 787	1 814 808	821 562
1. Halbjahr	560	78 026	11 129 851	3 418 201	1 551 977
Juli	559	78 117	1 861 830	545 375	236 115
August	558	77 775	1 891 408	593 861	227 641
September	557	78 084	2 073 390	671 523	277 817
III.Quartal	558	77 992	5 826 627	1 810 759	741 572
Oktober	553	78 101	2 028 657	631 649	260 404
November	554	78 013	2 455 520	896 557	336 357
Dezember	558	77 747	2 002 124	511 077	238 687
IV.Quartal	555	77 954	6 486 301	2 039 284	835 450
2. Halbjahr	557	77 973	12 312 928	3 850 043	1 577 022
2022¹					
Januar	555	79 674	2 296 585	657 610	285 803
Februar	560	79 681	2 097 368	688 799	303 825
März	563	79 498	2 465 466	837 478	360 722
I.Quartal	559	79 618	6 859 419	2 183 888	950 351
April	561	80 301	2 164 753	717 608	381 740
Mai	561	80 343	2 327 928	806 297	355 370
Juni	558	81 858	2 609 317	1 050 287	545 739
II.Quartal	560	80 834	7 101 997	2 574 192	1 282 849
1. Halbjahr	560	80 226	13 961 416	4 758 080	2 233 201
Juli	558	82 310	2 563 069	909 269	455 086
August	557	83 318	2 993 487	1 143 061	617 912
September	560	84 396	3 239 873	1 323 955	766 871
III.Quartal	558	83 341	8 796 430	3 376 285	1 839 870
Oktober	556	84 672	2 643 173	1 024 226	617 286
November	557	84 777	3 023 605	1 255 819	666 169
Dezember
IV.Quartal
2. Halbjahr

1 vorläufige Daten

2.2 Fachliche Betriebsteile der Betriebe des Verarbeitenden Gewerbes (sowie Bergbau und Gewinnung von Steinen und Erden) im Land Brandenburg im November 2022 nach Wirtschaftsabteilungen

WZ 2008	Wirtschaftszweig	Fachliche Betriebs- teile	Tätige Personen	Umsatz		
				insgesamt	darunter Ausland	
		Anzahl		1 000 EUR	Prozent	
B	Bergbau u.Gew.v.Steinen u.Erden	9	2 905	32 974	–	–
05	Kohlenbergbau	2	•	•	•	•
08	Gew.v.Steinen u.Erden, sonst.Bergbau	5	210	4 590	–	–
09	Erbringung von Dienstleistungen für den Bergbau und für die Gewinnung von Steinen und Erden	2	•	•	•	•
C	Verarbeitendes Gewerbe	548	81 872	2 990 631	1 255 819	42,0
10	H.v. Nahrungs- und Futtermitteln	66	8 214	267 163	52 538	19,7
11	Getränkeherstellung	9	962	34 886	•	•
12	Tabakverarbeitung	1	•	•	•	•
13	H.v. Textilien	1	•	•	•	•
14	H.v. Bekleidung	–	–	–	–	–
15	H.v.Leder,Lederwaren u.Schuhen	3	•	•	•	•
16	H.v.Holz-,Flecht-,Korb-u.Korkwaren (ohne Möbel)	20	3 612	147 381	54 178	36,8
17	H.v.Papier,Pappe u. Waren daraus	19	3 896	205 732	103 122	50,1
18	H.v. Druckerzeugnissen; Vervielfältigung von bespielten Ton-, Bild- und Datenträgern	4	235	3 289	•	•
19	Kokerei u. Mineralölverarbeitung	2	•	•	•	•
20	H.v. chemischen Erzeugnissen	32	4 266	237 086	40 030	16,9
21	H.v. pharmazeutischen Erzeugnissen	6	1 340	34 629	•	•
22	H.v. Gummi- und Kunststoffwaren	61	6 833	150 627	66 138	43,9
23	H.v. Glas und Glaswaren, Keramik, Verarbeitung von Steinen und Erden	35	2 958	77 807	14 572	18,7
24	Metallerzeugung und -bearbeitung	17	5 881	389 227	153 360	39,4
25	H.v. Metallerzeugnissen	73	5 685	119 998	33 278	27,7
26	H.v. Datenverarbeitungsgeräten, elektronischen und optischen Erzeugnissen	21	2 371	45 881	15 995	34,9
27	H.v. elektrischen Ausrüstungen	21	2 137	52 694	9 900	18,8
28	Maschinenbau	38	3 438	56 331	20 414	36,2
29	H.v. Kraftwagen und Kraftwagenteilen	22	13 616	448 386	310 902	69,3
30	Sonstiger Fahrzeugbau	10	4 477	145 538	•	•
31	H.v. Möbeln	7	971	27 622	•	•
32	H.v. sonstigen Waren	15	2 329	16 955	2 643	15,6
33	Reparatur und Installation von Maschinen und Ausrüstungen	65	7 038	321 337	225 233	70,1
VO	Vorleistungsgüter	273	34 510	1 367 911	483 424	35,3
IG	Investitionsgüter	182	33 851	1 072 454	691 065	64,4
GG	Gebrauchsgüter	10	1 532	49 956	•	•
VG	Verbrauchsgüter	88	10 934	307 702	63 045	20,5
EN	Energie	4	3 950	225 582	•	•
B-C	Insgesamt	557	84 777	3 023 605	1 255 819	41,5

2.3 Fachliche Betriebsteile der Betriebe des Verarbeitenden Gewerbes (sowie Bergbau und Gewinnung von Steinen und Erden) im Land Brandenburg im November 2022 nach Wirtschaftsabteilungen
– Veränderung zum Vorjahresmonat

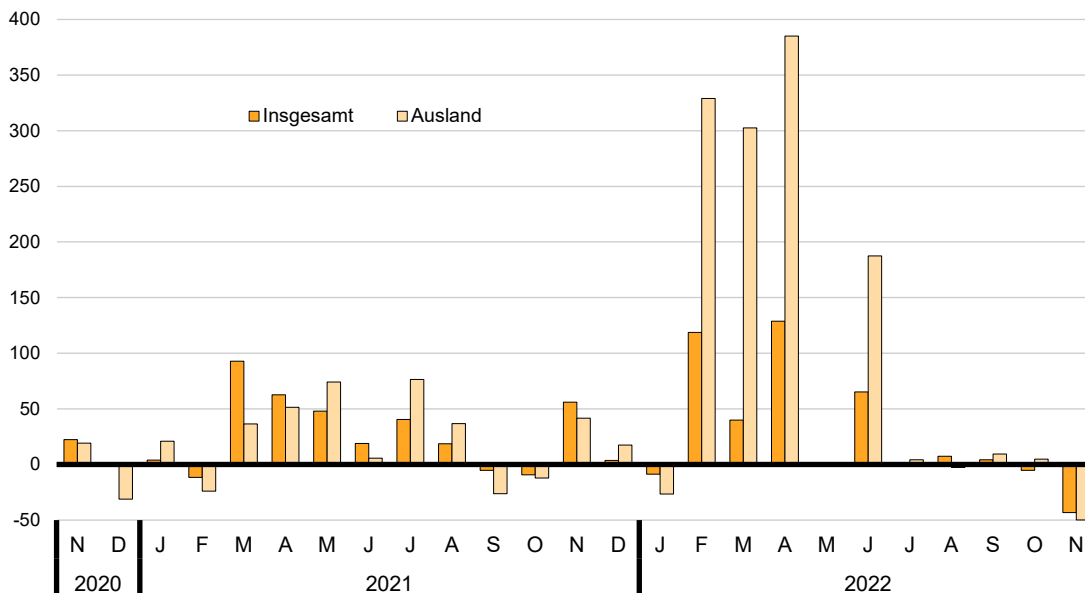
WZ 2008	Wirtschaftszweig	Fachliche Betriebs- teile	Tätige Personen		Umsatz	
					insgesamt	darunter Ausland
		Anzahl		Prozent		
B	Bergbau u.Gew.v.Steinen u.Erden	2	30	1,0	•	•
05	Kohlenbergbau	–	•	•	•	•
08	Gew.v.Steinen u.Erden, sonst.Bergbau	2	39	22,8	8,6	–
09	Erbringung von Dienstleistungen für den Bergbau und für die Gewinnung von Steinen und Erden	–	•	•	•	•
C	Verarbeitendes Gewerbe	1	6 734	9,0	•	•
10	H.v. Nahrungs- und Futtermitteln	1	287	3,6	29,5	22,6
11	Getränkeherstellung	–	– 32	– 3,2	– 4,1	•
12	Tabakverarbeitung	–	•	•	•	•
13	H.v. Textilien	1	•	•	•	•
14	H.v. Bekleidung	–	–	–	–	–
15	H.v.Leder,Lederwaren u.Schuhen	–	•	•	•	•
16	H.v.Holz-,Flecht-,Korb-u.Korkwaren (ohne Möbel)	– 2	– 41	– 1,1	– 3,0	– 2,2
17	H.v.Papier,Pappe u. Waren daraus	1	28	0,7	6,1	7,4
18	H.v. Druckerzeugnissen; Vervielfältigung von bespielten Ton-, Bild- und Datenträgern	1	3	1,3	– 14,8	•
19	Kokerei u. Mineralölverarbeitung	–	•	•	•	•
20	H.v. chemischen Erzeugnissen	–	133	3,2	14,9	29,6
21	H.v. pharmazeutischen Erzeugnissen	–	– 78	– 5,5	94,9	•
22	H.v. Gummi- und Kunststoffwaren	3	193	2,9	11,2	17,0
23	H.v. Glas und Glaswaren, Keramik, Verarbeitung von Steinen und Erden	– 1	– 80	– 2,6	3,0	26,4
24	Metallerzeugung und -bearbeitung	–	– 39	– 0,7	56,5	19,5
25	H.v. Metallerzeugnissen	– 4	– 157	– 2,7	33,3	60,6
26	H.v. Datenverarbeitungsgeräten, elektronischen und optischen Erzeugnissen	– 1	– 60	– 2,5	9,4	3,8
27	H.v. elektrischen Ausrüstungen	–	– 397	– 15,7	14,0	53,6
28	Maschinenbau	– 2	– 348	– 9,2	– 3,0	25,6
29	H.v. Kraftwagen und Kraftwagenteilen	1	7 144	110,4	228,7	1 605,6
30	Sonstiger Fahrzeugbau	–	– 68	– 1,5	•	•
31	H.v. Möbeln	–	– 28	– 2,8	– 12,7	•
32	H.v. sonstigen Waren	1	218	10,3	17,9	40,5
33	Reparatur und Installation von Maschinen und Ausrüstungen	2	210	3,1	– 9,8	– 15,5
VO	Vorleistungsgüter	2	– 149	– 0,4	19,2	15,6
IG	Investitionsgüter	– 3	6 810	25,2	39,8	66,6
GG	Gebrauchsgüter	– 1	– 88	– 5,4	7,0	•
VG	Verbrauchsgüter	5	310	2,9	28,3	51,0
EN	Energie	–	– 119	– 2,9	– 11,1	•
B-C	Insgesamt	3	6 764	8,7	23,1	40,1

Auftragseingangsgewichtung für das Verarbeitende Gewerbe in Brandenburg 2015

WZ 2008	Hauptgruppe Abteilung	Gewichtung in Prozent		
		Auftragseingang		
		Insgesamt	Inland	Ausland
C	Verarbeitendes Gewerbe	100	100	100
VO	Vorleistungsgüter	62,54	63,42	61,14
IG	Investitionsgüter	34,42	32,74	37,08
GG	Gebrauchsgüter	1,96	3,07	0,21
VG	Verbrauchsgüter	1,08	0,78	1,57
17	H.v. Papier, Pappe und Waren daraus	16,96	14,20	21,33
20	H.v. chemischen Erzeugnissen	17,06	23,70	6,54
21	H.v. pharmazeutischen Erzeugnissen	0,94	0,56	1,55
24	Metallerzeugung und -bearbeitung	17,42	13,51	23,63
25	H.v. Metallerzeugnissen	8,57	10,61	5,34
26□	H.v. Datenverarbeitungsgeräten, elektronischen und optischen Erzeugnissen	4,58	4,91	4,07
27	H.v. elektrischen Ausrüstungen	6,57	7,44	5,20
28	Maschinenbau	5,16	4,63	5,99
29, 30	Fahrzeugbau	22,73	20,45	26,34

Auftragseingangsindex für das Verarbeitende Gewerbe im Land Brandenburg seit November 2020

Veränderung zum Vorjahresmonat in Prozent



3.1 Auftragseingangsindex für das Verarbeitende Gewerbe im Land Brandenburg seit 2015 nach Monaten – Volumenindex –

Jahr	Index – Basis 2015 \triangleq 100												Jahr
	Jan	Feb	Mär	Apr	Mai	Jun	Jul	Aug	Sep	Okt	Nov	Dez	
Insgesamt													
2015	90,7	95,6	101,9	94,9	88,3	94,5	85,9	76,3	174,9	97,1	104,3	95,5	100,0
2016	91,4	96,4	95,0	93,2	100,6	115,2	83,7	83,3	87,3	89,7	100,0	122,9	96,6
2017	101,6	119,8	126,9	85,3	100,9	123,0	101,9	96,9	147,0	109,6	125,2	157,7	116,3
2018	129,8	105,9	104,7	102,9	106,7	139,9	136,8	107,2	104,8	166,9	115,3	108,1	119,1
2019	157,9	95,5	114,0	111,6	110,1	109,0	107,9	97,5	101,3	96,6	102,7	106,3	109,2
2020	109,9	114,5	90,9	61,6	71,1	88,2	78,0	81,2	111,9	118,0	125,5	105,8	96,4
2021	114,3	101,1	175,3	100,1	105,2	105,0	109,7	96,3	105,9	106,9	195,9	109,6	118,8
2022 ¹	104,2	221,1	245,2	228,9	103,8	173,6	109,6	103,5	110,4	101,1	111,3
Inland													
2015	88,9	93,1	109,7	106,0	93,4	100,6	91,9	83,0	120,5	94,6	109,3	109,0	100,0
2016	93,5	97,4	98,2	104,6	86,9	132,3	92,4	93,2	96,5	103,0	109,8	98,0	100,5
2017	97,9	97,8	143,1	89,0	111,0	122,8	107,0	103,4	119,1	116,9	139,3	135,5	115,2
2018	106,8	101,2	111,2	104,5	114,4	113,1	110,2	104,9	113,5	117,4	119,2	101,0	109,8
2019	195,0	97,2	107,0	100,2	101,6	104,9	105,5	100,2	99,0	97,3	101,7	85,6	107,9
2020	101,9	106,2	94,9	64,4	76,1	88,0	89,3	85,3	101,9	117,4	126,2	112,3	97,0
2021	92,9	103,6	213,4	108,8	102,2	112,2	112,1	92,7	113,3	108,5	208,3	108,0	123,0
2022 ¹	101,3	97,5	107,8	108,9	99,0	113,5	109,1	106,1	115,2	95,8	125,8
Ausland													
2015	93,6	99,5	89,5	77,4	80,2	84,9	76,4	65,8	261,1	101,1	96,3	74,2	100,0
2016	88,0	94,9	89,8	75,2	122,5	88,3	69,8	67,7	72,6	68,6	84,4	162,4	90,4
2017	107,4	154,7	101,3	79,5	84,9	123,3	93,8	86,7	191,3	98,1	102,9	192,9	118,1
2018	166,1	113,3	94,3	100,2	94,6	182,4	178,9	110,8	91,0	245,5	109,2	119,5	133,8
2019	99,1	92,9	125,0	129,7	123,5	115,3	111,7	93,4	105,0	95,6	104,3	139,0	111,2
2020	122,5	127,8	84,4	57,1	63,1	88,5	60,1	74,7	127,8	118,9	124,4	95,5	95,4
2021	148,1	97,2	115,0	86,4	109,9	93,5	106,0	102,1	94,0	104,5	176,2	112,2	112,1
2022 ¹	108,8	416,9	463,0	419,1	111,4	268,7	110,5	99,3	102,8	109,4	88,3

Jahr	Veränderung zum Vorjahreszeitraum in Prozent												Jahr
	Jan	Feb	Mär	Apr	Mai	Jun	Jul	Aug	Sep	Okt	Nov	Dez	
Insgesamt													
2016	0,8	0,8	– 6,8	– 1,8	13,9	21,9	– 2,6	9,2	– 50,1	– 7,6	– 4,1	28,7	– 3,4
2017	11,2	24,3	33,6	– 8,5	0,3	6,8	21,7	16,3	68,4	22,2	25,2	28,3	20,5
2018	27,8	– 11,6	– 17,5	20,6	5,7	13,7	34,2	10,6	– 28,7	52,3	– 7,9	– 31,5	2,4
2019	21,6	– 9,8	8,9	8,5	3,2	– 22,1	– 21,1	– 9,0	– 3,3	– 42,1	– 10,9	– 1,7	– 8,3
2020	– 30,4	19,9	– 20,3	– 44,8	– 35,4	– 19,1	– 27,7	– 16,7	10,5	22,2	22,2	– 0,5	– 11,7
2021	4,0	– 11,7	92,8	62,5	48,0	19,0	40,6	18,6	– 5,4	– 9,4	56,1	3,6	23,2
2022 ¹	– 8,8	118,7	39,9	128,7	– 1,3	65,3	– 0,1	7,5	4,2	– 5,4	– 43,2
Inland													
2016	5,2	4,6	– 10,5	– 1,3	– 7,0	31,5	0,5	12,3	– 19,9	8,9	0,5	– 10,1	0,5
2017	4,7	0,4	45,7	– 14,9	27,7	– 7,2	15,8	10,9	23,4	13,5	26,9	38,3	14,7
2018	9,1	3,5	– 22,3	17,4	3,1	– 7,9	3,0	1,5	– 4,7	0,4	– 14,4	– 25,5	– 4,7
2019	82,6	– 4,0	– 3,8	– 4,1	– 11,2	– 7,3	– 4,3	– 4,5	– 12,8	– 17,1	– 14,7	– 15,2	– 1,7
2020	– 47,7	9,3	– 11,3	– 35,7	– 25,1	– 16,1	– 15,4	– 14,9	2,9	20,7	24,1	31,2	– 10,1
2021	– 8,8	– 2,4	124,9	68,9	34,3	27,5	25,5	8,7	11,2	– 7,6	65,1	– 3,8	26,8
2022 ¹	9,0	– 5,9	– 49,5	0,1	– 3,1	1,2	– 2,7	14,5	1,7	– 11,7	– 39,6
Ausland													
2016	– 6,0	– 4,6	0,3	– 2,8	52,7	4,0	– 8,6	2,9	– 72,2	– 32,1	– 12,4	118,9	– 9,7
2017	22,0	63,0	12,8	5,7	– 30,7	39,6	34,4	28,1	163,5	43,0	21,9	18,8	30,7
2018	54,7	– 26,8	– 6,9	26,0	11,4	47,9	90,7	27,8	– 52,4	150,3	6,1	– 38,1	13,3
2019	– 40,3	– 18,0	32,6	29,4	30,5	– 36,8	– 37,6	– 15,7	15,4	– 61,1	– 4,5	16,3	– 16,9
2020	23,6	37,6	– 32,5	– 56,0	– 48,9	– 23,2	– 46,2	– 20,0	21,7	24,4	19,3	– 31,3	– 14,2
2021	20,9	– 23,9	36,3	51,3	74,2	5,6	76,4	36,7	– 26,4	– 12,1	41,6	17,5	17,5
2022 ¹	– 26,5	328,9	302,6	385,1	1,4	187,4	4,2	– 2,7	9,4	4,7	– 49,9

1 vorläufige Daten

3.2 Auftragseingangsindex für das Verarbeitende Gewerbe im Land Brandenburg von Januar bis November 2022 nach Wirtschaftsabteilungen – Volumenindex Insgesamt–

WZ 2008	Hauptgruppe Abteilung	Index – Basis 2015 \triangleq 100												
		Jan	Feb	Mär	Apr	Mai	Jun	Jul	Aug	Sep	Okt	Nov	Dez	Jan. bis Nov.
C	Verarbeitendes Gewerbe	104,2	221,1	245,2	228,9	103,8	173,6	109,6	103,5	110,4	101,1	111,3	...	146,6
VO	Vorleistungsgüter	111,2	104,0	111,5	104,7	95,6	100,8	101,0	96,7	104,0	92,5	106,3	...	102,6
IG	Investitionsgüter	83,6	428,0	482,7	452,5	106,2	302,0	117,8	108,2	116,6	106,2	111,5	...	219,6
GG	Gebrauchsgüter	79,4	82,3	92,4	55,1	69,7	77,6	46,5	59,3	77,2	80,4	102,3	...	74,7
VG	Verbrauchsgüter	399,6	655,1	698,2	607,9	563,0	466,6	467,1	427,5	341,2	472,2	410,8	...	500,8
17	H.v. Papier, Pappe und Waren daraus	104,1	106,6	115,1	107,2	102,2	94,3	96,7	94,2	90,9	79,9	81,6	...	97,5
20	H.v. chemischen Erzeugnissen	98,6	106,3	101,9	107,5	103,4	136,1	95,4	81,9	78,1	96,8	103,8	...	100,9
21	H.v. pharmazeut. Erzeugnissen	443,0	738,1	786,3	682,6	630,1	516,9	519,9	473,4	376,6	530,4	460,4	...	559,8
24	Metallerzeugung und Metallbearbeitung	137,5	102,6	113,1	92,8	55,8	55,4	107,2	112,4	143,4	100,4	129,9	...	104,6
25	H.v. Metallerzeugnissen	113,6	118,7	103,1	97,0	133,9	111,8	119,0	127,9	120,7	149,3	154,2	...	122,7
26	H.v. DV-Geräten, elektronischen und optischen Erzeugnissen	135,9	149,4	175,8	133,0	183,1	142,3	129,2	124,6	124,6	111,6	105,9	...	137,8
27	H.v. elektrischen Ausrüstungen	79,7	66,0	83,0	87,6	64,8	103,4	76,6	63,4	82,6	64,2	90,1	...	78,3
28	Maschinenbau	97,3	124,9	104,0	95,8	87,6	117,4	88,6	86,9	79,1	93,0	98,2	...	97,5
29, 30	Fahrzeugbau	67,7	581,6	675,2	636,5	107,8	399,8	121,7	106,5	121,2	95,0	104,3	...	274,3

WZ 2008	Hauptgruppe Abteilung	Veränderung zum Vorjahreszeitraum in Prozent												
		Jan	Feb	Mär	Apr	Mai	Jun	Jul	Aug	Sep	Okt	Nov	Dez	Jan. bis Nov.
C	Verarbeitendes Gewerbe	– 8,8	118,7	39,9	128,7	– 1,3	65,3	– 0,1	7,5	4,2	– 5,4	– 43,2	...	22,6
VO	Vorleistungsgüter	1,2	– 6,6	– 11,0	2,1	– 8,0	– 5,4	– 3,5	3,3	1,7	– 6,1	– 3,6	...	– 3,5
IG	Investitionsgüter	– 27,2	477,6	82,5	420,7	4,8	209,1	7,4	20,1	9,7	– 3,6	– 68,4	...	60,2
GG	Gebrauchsgüter	– 10,4	– 11,7	– 16,2	– 13,1	21,4	2,9	36,4	– 30,5	23,9	– 12,1	30,3	...	– 2,1
VG	Verbrauchsgüter	0,8	69,1	101,4	34,4	44,1	56,1	– 12,7	– 9,6	– 9,2	– 9,0	7,3	...	20,9
17	H.v. Papier, Pappe und Waren daraus	14,1	18,4	24,0	17,3	15,9	– 7,5	– 2,4	5,6	– 7,2	– 12,8	– 18,1	...	3,9
20	H.v. chemischen Erzeugnissen	– 6,3	– 26,9	– 32,2	– 5,5	– 12,1	17,1	– 23,6	– 25,6	– 26,3	– 26,8	– 4,9	...	– 16,6
21	H.v. pharmazeut. Erzeugnissen	– 0,2	71,5	112,2	34,2	46,1	58,9	– 13,5	– 10,4	– 10,2	– 8,8	8,3	...	21,5
24	Metallerzeugung und Metallbearbeitung	– 0,9	– 7,1	– 14,6	– 10,0	– 47,3	– 42,8	16,5	43,2	33,8	22,9	13,1	...	– 1,0
25	H.v. Metallerzeugnissen	31,6	22,1	– 16,5	– 23,7	8,2	– 12,3	– 4,0	30,5	– 11,7	40,1	11,3	...	4,7
26	H.v. DV-Geräten, elektronischen und optischen Erzeugnissen	35,4	15,5	19,5	6,1	68,4	32,1	49,7	31,2	20,9	– 3,0	– 12,6	...	22,3
27	H.v. elektrischen Ausrüstungen	– 13,8	– 12,6	– 24,3	34,8	– 12,2	7,4	34,2	– 21,6	2,9	– 10,3	– 24,5	...	– 6,6
28	Maschinenbau	– 0,3	16,3	– 32,2	– 24,2	– 19,8	– 13,3	– 22,4	1,2	– 20,7	– 36,9	– 21,5	...	– 17,6
29, 30	Fahrzeugbau	– 47,6	916,8	104,9	864,4	13,4	384,6	7,6	13,9	27,2	– 3,6	– 77,3	...	86,2

3.3 Auftragseingangsindex für das Verarbeitende Gewerbe im Land Brandenburg von Januar bis November 2022 nach Wirtschaftsabteilungen – Volumenindex Inland–

WZ 2008	Hauptgruppe Abteilung	Index – Basis 2015 \pm 100												
		Jan	Feb	Mär	Apr	Mai	Jun	Jul	Aug	Sep	Okt	Nov	Dez	Jan. bis Nov.
C	Verarbeitendes Gewerbe	101,3	97,5	107,8	108,9	99,0	113,5	109,1	106,1	115,2	95,8	125,8	...	107,3
VO	Vorleistungsgüter	101,6	95,2	99,8	100,0	93,3	112,3	104,6	95,4	103,6	88,4	107,4	...	100,1
IG	Investitionsgüter	98,8	93,0	111,1	115,3	102,3	111,7	117,8	130,3	140,1	109,7	160,2	...	117,3
GG	Gebrauchsgüter	82,9	85,9	96,4	57,6	72,8	81,1	48,5	61,9	80,6	84,0	106,9	...	78,1
VG	Verbrauchsgüter	262,0	511,4	666,7	779,0	531,9	418,0	348,9	139,2	143,1	164,6	253,0	...	383,4
17	H.v. Papier, Pappe und Waren daraus	95,4	97,3	107,7	94,7	95,5	90,7	97,8	95,5	87,1	74,7	77,0	...	92,1
20	H.v. chemischen Erzeugnissen	98,6	98,9	98,6	107,1	98,3	143,0	93,0	75,0	69,5	94,6	98,1	...	97,7
21	H.v. pharmazeut. Erzeugnissen	326,4	684,3	897,2	1044,9	699,2	533,2	452,5	156,0	165,7	202,2	325,8	...	498,9
24	Metallerzeugung und Metallbearbeitung	101,5	81,8	71,9	75,7	57,2	55,1	124,4	126,4	174,0	94,3	152,3	...	101,3
25	H.v. Metallerzeugnissen	112,7	119,7	110,7	102,4	121,1	109,6	112,6	102,2	123,7	152,6	158,8	...	120,6
26	H.v. DV-Geräten, elektronischen und optischen Erzeugnissen	145,0	134,9	161,6	107,2	121,8	133,6	120,0	116,3	120,4	103,8	101,8	...	124,2
27	H.v. elektrischen Ausrüstungen	93,7	78,8	89,5	102,4	75,3	128,1	84,6	70,5	95,4	73,2	105,1	...	90,6
28	Maschinenbau	104,9	132,7	116,7	118,2	113,6	164,6	88,4	107,9	88,3	96,1	117,2	...	113,5
29, 30	Fahrzeugbau	88,0	68,5	110,7	121,5	101,8	102,6	125,1	146,9	154,9	86,9	166,8	...	115,8

WZ 2008	Hauptgruppe Abteilung	Veränderung zum Vorjahreszeitraum in Prozent												
		Jan	Feb	Mär	Apr	Mai	Jun	Jul	Aug	Sep	Okt	Nov	Dez	Jan. bis Nov.
C	Verarbeitendes Gewerbe	9,0	– 5,9	– 49,5	0,1	– 3,1	1,2	– 2,7	14,5	1,7	– 11,7	– 39,6	...	– 13,7
VO	Vorleistungsgüter	4,7	– 12,1	– 19,0	– 2,6	– 9,1	6,0	– 0,2	2,1	1,4	– 15,1	– 3,1	...	– 4,6
IG	Investitionsgüter	21,2	1,0	– 71,7	– 1,8	1,1	– 8,7	– 2,5	59,3	8,0	2,0	– 59,9	...	– 26,1
GG	Gebrauchsgüter	– 10,4	– 11,8	– 16,2	– 12,9	21,3	3,0	36,2	– 30,5	24,0	– 12,0	30,5	...	– 2,1
VG	Verbrauchsgüter	7,0	114,5	68,4	92,4	89,5	23,8	– 45,3	– 73,0	– 72,7	– 70,6	– 58,8	...	– 11,3
17	H.v. Papier, Pappe und Waren daraus	13,2	9,2	20,7	– 0,1	11,3	– 10,9	– 0,3	7,2	– 12,6	– 21,1	– 26,7	...	– 1,8
20	H.v. chemischen Erzeugnissen	– 2,7	– 27,8	– 33,9	– 8,5	– 13,7	26,8	– 24,2	– 28,6	– 29,6	– 29,5	– 6,2	...	– 17,1
21	H.v. pharmazeut. Erzeugnissen	3,9	130,1	86,7	93,8	101,2	25,9	– 47,2	– 77,2	– 76,3	– 73,0	– 60,2	...	– 11,6
24	Metallerzeugung und Metallbearbeitung	– 4,3	– 7,4	– 38,3	– 10,4	– 39,9	– 38,8	60,7	107,6	65,6	32,1	57,2	...	12,3
25	H.v. Metallerzeugnissen	22,6	20,3	– 11,3	– 23,8	– 0,8	– 13,6	– 13,5	– 4,2	– 18,2	39,1	60,6	...	2,3
26	H.v. DV-Geräten, elektronischen und optischen Erzeugnissen	55,2	17,6	13,2	– 11,9	37,3	27,2	53,5	22,6	14,3	– 14,9	– 4,1	...	16,5
27	H.v. elektrischen Ausrüstungen	20,9	– 2,2	– 13,3	56,8	1,6	42,2	59,0	– 26,7	– 2,5	– 16,7	– 32,2	...	1,6
28	Maschinenbau	– 13,6	0,3	– 38,8	– 30,8	– 12,8	– 1,5	– 39,5	14,3	– 19,9	– 21,6	– 18,6	...	– 18,4
29, 30	Fahrzeugbau	18,6	– 15,7	– 79,5	23,4	7,2	– 10,5	0,4	92,5	31,6	– 9,3	– 70,9	...	– 36,0

3.4 Auftragseingangsindex für das Verarbeitende Gewerbe im Land Brandenburg von Januar bis November 2022 nach Wirtschaftsabteilungen – Volumenindex Ausland –

WZ 2008	Hauptgruppe Abteilung	Index – Basis 2015 \triangleq 100												
		Jan	Feb	Mär	Apr	Mai	Jun	Jul	Aug	Sep	Okt	Nov	Dez	Jan. bis Nov.
C	Verarbeitendes Gewerbe	108,8	416,9	463,0	419,1	111,4	268,7	110,5	99,3	102,8	109,4	88,3	...	208,9
VO	Vorleistungsgüter	127,0	118,4	130,7	112,5	99,5	82,0	95,0	98,9	104,7	99,2	104,4	...	106,6
IG	Investitionsgüter	62,5	896,8	1002,7	924,7	111,6	568,4	117,7	77,2	83,6	101,3	43,5	...	362,7
GG	Gebrauchsgüter	–	–	–	–	–	–	0,8	–	–	–	–	...	0,1
VG	Verbrauchsgüter	507,8	768,2	723,0	473,4	587,4	504,7	560,2	654,2	496,9	714,0	534,8	...	593,1
17	H.v. Papier, Pappe und Waren daraus	113,2	116,4	122,8	120,2	109,4	98,1	95,6	92,8	94,8	85,4	86,4	...	103,2
20	H.v. chemischen Erzeugnissen	98,9	149,1	121,3	109,9	132,7	96,6	108,8	121,6	127,4	109,6	136,5	...	119,3
21	H.v. pharmazeut. Erzeugnissen	509,6	768,9	722,9	475,8	590,7	507,6	558,5	654,8	497,1	717,8	537,3	...	594,6
24	Metallerzeugung und Metallbearbeitung	170,2	121,3	150,3	108,4	54,5	55,5	91,6	99,6	115,8	106,0	109,6	...	107,5
25	H.v. Metallerzeugnissen	116,4	115,6	79,0	79,8	174,1	118,7	139,1	208,7	111,0	138,7	139,4	...	129,1
26	H.v. DV-Geräten, elektronischen und optischen Erzeugnissen	118,4	177,2	202,7	182,4	300,5	159,1	146,7	140,4	132,4	126,4	113,9	...	163,6
27	H.v. elektrischen Ausrüstungen	47,9	37,0	68,1	53,9	41,0	47,5	58,4	47,4	53,6	43,8	56,0	...	50,4
28	Maschinenbau	88,1	115,3	88,5	68,5	55,8	59,6	88,9	61,2	68,0	89,2	75,0	...	78,0
29, 30	Fahrzeugbau	42,7	1212,8	1369,7	1270,2	115,1	765,4	117,4	56,6	79,6	105,0	27,4	...	469,3

WZ 2008	Hauptgruppe Abteilung	Veränderung zum Vorjahreszeitraum in Prozent												
		Jan	Feb	Mär	Apr	Mai	Jun	Jul	Aug	Sep	Okt	Nov	Dez	Jan. bis Nov.
C	Verarbeitendes Gewerbe	– 26,5	328,9	302,6	385,1	1,4	187,4	4,2	– 2,7	9,4	4,7	– 49,9	...	86,4
VO	Vorleistungsgüter	– 3,1	1,7	1,5	10,3	– 6,2	– 23,8	– 9,2	5,3	2,1	11,0	– 4,7	...	– 1,6
IG	Investitionsgüter	– 61,3	1733,9	1083,8	2001,6	10,2	797,9	24,8	– 24,2	13,6	– 11,1	– 84,8	...	239,9
GG	Gebrauchsgüter	–	–	–	–	–	–	–	–	–	–	–	...	–
VG	Verbrauchsgüter	– 1,5	52,3	135,0	– 3,3	23,0	87,8	23,3	48,8	91,3	46,8	166,5	...	48,1
17	H.v. Papier, Pappe und Waren daraus	14,9	28,1	27,3	36,9	20,5	– 3,9	– 4,6	3,9	– 1,4	– 3,4	– 8,0	...	9,7
20	H.v. chemischen Erzeugnissen	– 22,7	– 23,0	– 23,0	15,8	– 4,2	– 28,8	– 20,5	– 12,4	– 13,7	– 9,9	0,4	...	– 14,2
21	H.v. pharmazeut. Erzeugnissen	– 1,7	51,8	134,9	– 3,1	23,3	88,6	22,7	48,7	91,6	47,6	168,1	...	48,2
24	Metallerzeugung und Metallbearbeitung	1,1	– 7,0	2,2	– 9,7	– 52,8	– 46,1	– 12,9	5,5	6,1	16,2	– 16,5	...	– 10,1
25	H.v. Metallerzeugnissen	69,4	28,4	– 33,8	– 24,0	35,4	– 8,3	33,1	195,6	21,8	43,1	– 47,0	...	12,1
26	H.v. DV-Geräten, elektronischen und optischen Erzeugnissen	4,0	12,6	30,4	37,7	104,4	41,0	44,2	47,5	33,9	24,4	– 23,9	...	31,8
27	H.v. elektrischen Ausrüstungen	– 62,1	– 42,3	– 45,0	– 16,2	– 44,1	– 56,9	– 11,4	3,0	31,7	26,6	46,6	...	– 29,6
28	Maschinenbau	28,6	49,9	– 18,0	– 4,9	– 33,0	– 38,4	18,1	– 18,8	– 21,6	– 49,9	– 26,6	...	– 16,1
29, 30	Fahrzeugbau	– 78,4	4310,2	1802,4	4804,2	20,9	1688,3	18,5	– 50,7	17,6	3,1	– 91,5	...	342,5

3.5 Auftragseingangsindex für das Verarbeitende Gewerbe im Land Brandenburg seit 2015 nach Monaten – Wertindex –

Jahr	Index – Basis 2015 \triangleq 100												Jahr
	Jan	Feb	Mär	Apr	Mai	Jun	Jul	Aug	Sep	Okt	Nov	Dez	
Insgesamt													
2015	91,1	95,6	102,1	95,0	88,5	94,8	86,2	76,5	174,9	96,7	103,7	94,9	100,0
2016	89,9	94,7	92,9	91,3	99,0	114,1	82,7	82,2	86,2	88,6	98,9	122,6	95,3
2017	101,9	120,9	128,5	86,5	102,4	125,0	103,6	98,6	147,6	112,1	127,9	161,5	118,0
2018	134,1	109,6	108,7	107,1	111,4	145,6	142,9	112,9	109,3	171,7	120,7	112,7	123,9
2019	165,3	100,7	119,2	116,9	115,4	113,3	112,6	101,8	105,6	99,8	106,8	110,1	114,0
2020	113,9	118,5	93,7	63,3	72,9	90,3	79,5	82,8	114,3	120,5	128,7	109,6	99,0
2021	119,0	105,9	186,0	108,4	115,4	117,7	124,2	110,6	125,6	125,7	223,5	133,3	132,9
2022¹	133,9	262,6	296,3	282,5	137,6	220,8	150,9	143,6	155,3	140,7	154,8
Inland													
2015	89,2	93,1	109,7	106,0	93,5	100,9	92,2	83,3	120,5	94,2	108,8	108,6	100,0
2016	92,4	96,1	96,7	102,9	85,6	131,4	91,6	92,2	95,7	102,2	109,0	97,7	99,5
2017	98,1	98,6	144,7	90,3	112,8	124,8	108,8	105,1	121,6	119,5	142,1	138,5	117,1
2018	110,7	104,9	115,6	109,0	119,2	118,2	115,3	110,2	118,7	123,2	125,4	106,2	114,7
2019	204,3	102,8	112,6	105,5	107,4	110,2	110,3	104,9	103,6	101,4	105,8	89,2	113,2
2020	105,9	110,2	98,6	66,6	78,4	90,6	91,6	87,5	104,6	120,5	129,8	116,4	100,1
2021	96,9	108,6	226,3	117,5	112,4	125,3	125,9	105,5	133,3	126,9	236,2	128,5	136,9
2022¹	126,7	122,2	135,9	142,9	131,3	147,1	150,1	146,0	160,8	134,2	173,0
Ausland													
2015	94,0	99,6	89,9	77,7	80,5	85,2	76,6	65,9	261,1	100,5	95,7	73,3	100,0
2016	85,9	92,6	86,8	72,9	120,2	86,5	68,7	66,2	71,1	67,2	82,7	162,2	88,6
2017	107,9	156,2	102,8	80,6	86,0	125,4	95,4	88,2	188,9	100,5	105,4	197,9	119,6
2018	171,1	117,0	97,7	104,1	98,9	189,0	186,6	117,3	94,4	248,5	113,4	122,9	138,4
2019	103,5	97,3	129,7	135,0	128,1	118,2	116,3	96,9	108,7	97,4	108,3	143,4	115,2
2020	126,5	131,7	86,0	58,2	64,1	89,8	60,3	75,3	129,6	120,6	126,8	98,8	97,3
2021	154,1	101,6	122,1	93,9	120,2	105,6	121,4	118,5	113,4	123,8	203,4	141,0	126,6
2022¹	145,4	485,3	550,5	503,8	144,7	337,5	152,1	139,7	146,5	151,0	126,0

Jahr	Veränderung zum Vorjahreszeitraum in Prozent												Jahr
	Jan	Feb	Mär	Apr	Mai	Jun	Jul	Aug	Sep	Okt	Nov	Dez	
Insgesamt													
2016	– 1,3	– 0,9	– 9,0	– 3,9	11,9	20,4	– 4,1	7,5	– 50,7	– 8,4	– 4,6	29,2	– 4,7
2017	13,3	27,7	38,3	– 5,3	3,4	9,6	25,3	20,0	71,2	26,5	29,3	31,7	23,9
2018	31,6	– 9,3	– 15,4	23,8	8,8	16,5	37,9	14,5	– 25,9	53,2	– 5,6	– 30,2	5,0
2019	23,3	– 8,1	9,7	9,2	3,6	– 22,2	– 21,2	– 9,8	– 3,4	– 41,9	– 11,5	– 2,3	– 8,0
2020	– 31,1	17,7	– 21,4	– 45,9	– 36,8	– 20,3	– 29,4	– 18,7	8,2	20,7	20,5	– 0,5	– 13,1
2021	4,5	– 10,6	98,5	71,2	58,3	30,3	56,2	33,6	9,9	4,3	73,7	21,6	34,3
2022¹	12,5	148,0	59,3	160,6	18,3	87,6	21,5	29,8	23,6	11,9	– 30,7
Inland													
2016	3,6	3,2	– 11,9	– 2,9	– 8,4	30,2	– 0,7	10,7	– 20,6	8,5	0,2	– 10,0	– 0,5
2017	6,2	2,6	49,6	– 12,2	31,8	– 5,0	18,8	14,0	27,1	16,9	30,4	41,8	17,7
2018	12,8	6,4	– 20,1	20,7	5,7	– 5,3	6,0	4,9	– 2,4	3,1	– 11,8	– 23,3	– 2,0
2019	84,6	– 2,0	– 2,6	– 3,2	– 9,9	– 6,8	– 4,3	– 4,8	– 12,7	– 17,7	– 15,6	– 16,0	– 1,4
2020	– 48,2	7,2	– 12,4	– 36,9	– 27,0	– 17,8	– 17,0	– 16,6	1,0	18,8	22,7	30,5	– 11,6
2021	– 8,5	– 1,5	129,5	76,4	43,4	38,3	37,4	20,6	27,4	5,3	82,0	10,4	36,9
2022¹	30,8	12,5	– 39,9	21,6	16,8	17,4	19,2	38,4	20,6	5,8	– 26,8
Ausland													
2016	– 8,6	– 7,0	– 3,4	– 6,2	49,3	1,5	– 10,3	0,5	– 72,8	– 33,1	– 13,6	121,3	– 11,4
2017	25,6	68,7	18,4	10,6	– 28,5	45,0	38,9	33,2	165,7	49,6	27,4	22,0	35,0
2018	58,6	– 25,1	– 5,0	29,2	15,0	50,7	95,6	33,0	– 50,0	147,3	7,6	– 37,9	15,7
2019	– 39,5	– 16,8	32,8	29,7	29,5	– 37,5	– 37,7	– 17,4	15,1	– 60,8	– 4,5	16,7	– 16,7
2020	22,2	35,4	– 33,7	– 56,9	– 50,0	– 24,0	– 48,2	– 22,3	19,2	23,8	17,1	– 31,1	– 15,6
2021	21,8	– 22,9	42,0	61,3	87,5	17,6	101,3	57,4	– 12,5	2,7	60,4	42,7	30,1
2022¹	– 5,6	377,7	350,9	436,5	20,4	219,6	25,3	17,9	29,2	22,0	– 38,1

¹ vorläufige Daten

Anhang

Klassifikation der Wirtschaftszweige (WZ 2008) nach Wirtschaftsabteilungen

Bereich: Verarbeitendes Gewerbe sowie Bergbau und Gewinnung von Steinen und Erden

Auftragseingänge (AE) werden nur für ausgewählte Wirtschaftszweige erhoben

Nr. der Klassifikation	AE	Bezeichnung
B		Bergbau und Gewinnung von Steinen und Erden
05		Kohlenbergbau
06		Gewinnung von Erdöl und Erdgas
07		Erzbergbau
08		Gewinnung von Steinen und Erden, sonstiger Bergbau
09		Erbringung von Dienstleistungen für den Bergbau und für die Gewinnung von Steinen und Erden
C	AE	Verarbeitendes Gewerbe
10		Herstellung von Nahrungs- und Futtermitteln
11		Getränkeherstellung
12		Tabakverarbeitung
13	AE	Herstellung von Textilien
14	AE	Herstellung von Bekleidung
15		Herstellung von Leder, Lederwaren und Schuhen
16		Herstellung von Holz-, Flecht-, Korb- und Korkwaren (ohne Möbel)
17	AE	Herstellung von Papier, Pappe und Waren daraus
18		Herstellung von Druckerzeugnissen; Vervielfältigung von bespielten Ton-, Bild- und Datenträgern
19		Kokerei und Mineralölverarbeitung
20	AE	Herstellung von chemischen Erzeugnissen
21	AE	Herstellung von pharmazeutischen Erzeugnissen
22		Herstellung von Gummi- und Kunststoffwaren
23		Herstellung von Glas und Glaswaren, Keramik, Verarbeitung von Steinen und Erden
24	AE	Metallerzeugung und -bearbeitung
25	AE	Herstellung von Metallerzeugnissen
26	AE	Herstellung von Datenverarbeitungsgeräten, elektronischen und optischen Erzeugnissen
27	AE	Herstellung von elektrischen Ausrüstungen
28	AE	Maschinenbau
29	AE	Herstellung von Kraftwagen und Kraftwagenteilen
30	AE	Sonstiger Fahrzeugbau
31		Herstellung von Möbeln
32		Herstellung von sonstigen Waren
33		Reparatur und Installation von Maschinen und Ausrüstungen
B–C		Insgesamt
		Hauptgruppen
VO	AE	Vorleistungsgüterproduzenten
IG	AE	Investitionsgüterproduzenten
GG	AE	Gebrauchsgüterproduzenten
VG	AE	Verbrauchsgüterproduzenten
EN		Energie

Das Amt für Statistik Berlin-Brandenburg

Das Amt für Statistik Berlin-Brandenburg ist für beide Länder die zentrale Dienstleistungseinrichtung auf dem Gebiet der amtlichen Statistik. Das Amt erbringt Serviceleistungen im Bereich Information und Analyse für die breite Öffentlichkeit, für alle gesellschaftlichen Gruppen sowie für Kunden aus Verwaltung und Politik, Wirtschaft und Wissenschaft. Kerngeschäft des Amtes ist die Durchführung der gesetzlich angeordneten amtlichen Statistiken für Berlin und Brandenburg. Das Amt erhebt die Daten, bereitet sie auf, interpretiert und analysiert sie und veröffentlicht die Ergebnisse. Die Grundversorgung aller Nutzerinnen und Nutzer mit statistischen Informationen erfolgt unentgeltlich, im Wesentlichen über das Internet und den Informationsservice. Daneben werden nachfrage- und zielgruppenorientierte Standardauswertungen zu Festpreisen angeboten. Kundenspezifische Aufbereitung/Beratung zu kostendeckenden Preisen ergänzt das Spektrum der Informationsbereitstellung.

Amtliche Statistik im Verbund

Die Statistiken werden bundesweit nach einheitlichen Konzepten, Methoden und Verfahren arbeitsteilig erstellt. Die Statistischen Ämter der Länder sind dabei grundsätzlich für die Durchführung der Erhebungen, für die Aufbereitung und Veröffentlichung der Länderergebnisse zuständig. Durch diese Kooperation in einem „Statistikverbund“ entstehen für alle Länder vergleichbare und zu einem Bundesergebnis zusammenführbare Erhebungsergebnisse.

Produkte und Dienstleistungen

Informationsservice

info@statistik-bbb.de

Tel. 0331 8173 -1777

Fax 0331 817330 -4091

Mo–Do 8:00–15:30 Uhr, Fr 8:00–13:30 Uhr

Statistische Informationen für jedermann sowie maßgeschneiderte Aufbereitung von Daten über Berlin und Brandenburg, Auskunft, Beratung, Pressedienst.

Standort Potsdam

Steinstraße 104–106, 14480 Potsdam

Standort Berlin

Alt-Friedrichsfelde 60, 10315 Berlin

Internet-Angebot

www.statistik-berlin-brandenburg.de mit aktuellen Daten, Pressemitteilungen, Fachbeiträgen, Statistischen Berichten zum kostenlosen Herunterladen, regionalstatistischen Informationen, Wahlstatistiken und -analysen sowie einem Überblick über das gesamte Leistungsspektrum des Amtes.

Statistische Berichte

mit Ergebnissen der einzelnen Statistiken in Tabellen in tiefer sachlicher Gliederung und Grafiken zur Veranschaulichung von Entwicklungen und Strukturen.

Statistische Bibliothek

Alt-Friedrichsfelde 60, 10315 Berlin

bibliothek@statistik-bbb.de

Tel. 0331 8173 -3540

Datenangebot aus dem Sachgebiet

Informationen zu dieser Veröffentlichung

Referat 31

Tel. 0331 8173-3816/3725

Fax 0331 817330-4012

Verarb.Gewerbe@statistik-bbb.de

Weitere Veröffentlichungen zum Thema

Statistische Berichte:

- Verarbeitendes Gewerbe
E I 1 – j
- Produktion
E I 4 – vj
E I 5 – j
- Investitionen
E I 6 – j

Statistisches Bundesamt

- Auftragseingang und Umsatz im Verarbeitenden Gewerbe – Indizes, Fachserie 4, Reihe 2.2, monatlich, jährlich.
- Dr. Stefan Linz, Hans-Rüdiger Möller, Peter Mehlhorn: Umstellung der Konjunkturindizes im Produzierenden Gewerbe auf das Basisjahr 2015; WISTA 2 2018, S. 49 ff.