

# Statistischer Bericht

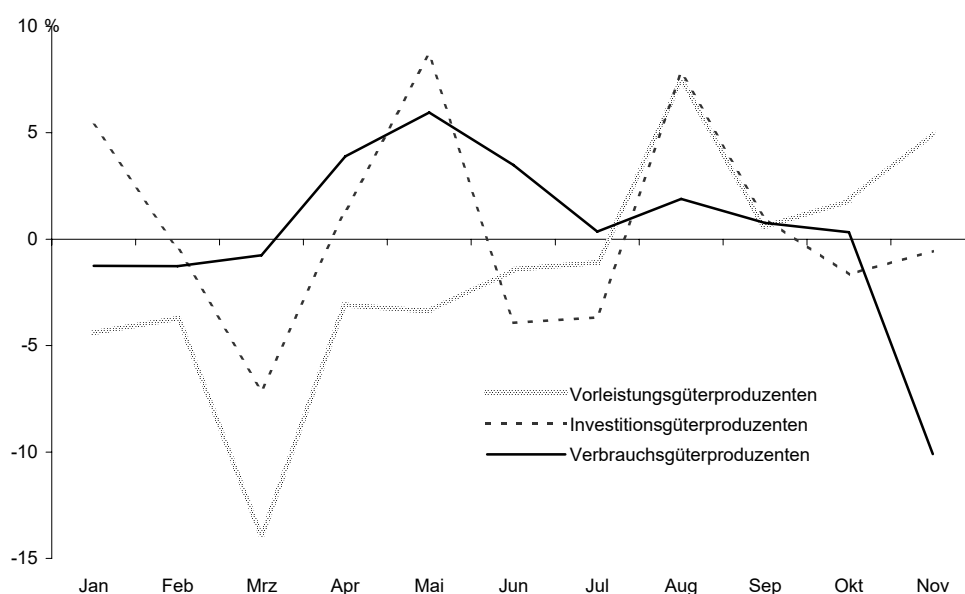
\*E I 1 - m 11/05

## Verarbeitendes Gewerbe in Berlin (sowie Bergbau und Gewinnung von Steinen und Erden)

November 2005

Beschäftigte  
Umsatz  
Bezirke

**Umsatz des Verarbeitenden Gewerbes in Berlin  
seit Januar 2005 nach ausgewählten Hauptgruppen**  
Veränderung gegenüber dem gleichen Monat des Vorjahres in %



## Inhalt

Seite

<b>Erläuterungen</b> .....	3
<b>Definitionen</b> .....	4
<b>Weitere Veröffentlichungen</b> .....	5
<b>Klassifikation der Wirtschaftszweige (WZ 2003) und Zuordnung der Klassen zu den Hauptgruppen</b> .....	6
Zusammenfassungen und Umbuchungen von Wirtschaftsklassen aufgrund der statistischen Geheimhaltung .....	9

## Grafik

Beschäftigte und Umsatz des Verarbeitenden Gewerbes (sowie Bergbau und Gewinnung von Steinen und Erden) in Berlin seit Januar 2004 .....	5
--	---

## Tabellen

### 1. Betriebe

1.1 Betriebe des Verarbeitenden Gewerbes (sowie Bergbau und Gewinnung von Steinen und Erden) in Berlin 2004 sowie November 2004 bis November 2005 nach ausgewählten Hauptgruppen .....	13
1.2 Betriebe des Verarbeitenden Gewerbes (sowie Bergbau und Gewinnung von Steinen und Erden) in Berlin im November 2005 nach Wirtschaftsklassen .....	15
1.3 Betriebe des Verarbeitenden Gewerbes (sowie Bergbau und Gewinnung von Steinen und Erden) in Berlin im November 2005 nach Bezirken .....	19

### 2. Fachliche Betriebsteile

2.1 Fachliche Betriebsteile der Betriebe des Verarbeitenden Gewerbes (sowie Bergbau und Gewinnung von Steinen und Erden) in Berlin 2004 sowie November 2004 bis November 2005 nach ausgewählten Hauptgruppen .....	20
2.2 Fachliche Betriebsteile der Betriebe des Verarbeitenden Gewerbes (sowie Bergbau und Gewinnung von Steinen und Erden) in Berlin im November 2005 nach Wirtschaftsklassen .....	22

## Abkürzungen

H. v. Herstellung von  
a.n.g. anderweitig nicht genannt  
u.ä.(Ä.) und ä(Ä)hnliche(n,s)

## Zeichenerklärung

–	nichts vorhanden	/	Zahlenwert nicht sicher genug	( )	Aussagewert ist eingeschränkt
0	weniger als 1, jedoch	...	Angabe fällt später an	p	vorläufige Zahl
	mehr als nichts	x	Tabellenfeld gesperrt, weil	r	berichtigte Zahl
•	Zahlenwert geheimzuhalten		Aussage nicht sinnvoll	s	geschätzte Zahl

Durch Auf- bzw. Abrunden von Einzelangaben können sich geringe Abweichungen in den Endsummen ergeben.

Statistische Berichte mit \* vor der Nummerierung enthalten Angaben, die alle Statistischen Landesämter für ihren Bereich unter gleicher Kennziffer veröffentlichen.

## Informationen zu dieser Veröffentlichung

**Fachbereich Verarbeitendes Gewerbe:** Telefon: +49 30 9021-3817/3805/3343; Telefax: +49 30 5158-8301  
E-Mail: Verarb.Gewerbe@statistik-berlin.de

### Auskunftsstelle:

Zentrale Information und Beratung Haus 3, Erdgeschoss, Zimmer 3.005  
Telefon: +49 30 9021-3434; Telefax: +49 30 9021-3655  
E-Mail: info@statistik-berlin.de

## Erläuterungen

Die vorliegende Veröffentlichung enthält die Ergebnisse des Monatsberichts für Betriebe des Verarbeitenden Gewerbes sowie des Bergbaus und der Gewinnung von Steinen und Erden. Die Gliederung erfolgt nach der ab 2003 gültigen "Klassifikation der Wirtschaftszweige, Ausgabe 2003 (WZ 2003)", die aus der "Statistischen Systematik der Wirtschaftszweige in der Europäischen Gemeinschaft (NACE Rev.1.1) abgeleitet wurde. Sie ersetzt die bisherige Wirtschaftszweigklassifikation WZ 93.

### Ziel der Statistik

Der Monatsbericht für Betriebe im Verarbeitenden Gewerbe (sowie Bergbau und Gewinnung von Steinen und Erden) ist Teil der Statistiken im Verarbeitenden Gewerbe. In ihm werden Daten erhoben, die primär für kurzfristige Konjunkturanalysen genutzt werden, aber auch in die Berechnung von Konjunkturindikatoren (z. B. Auftragseingangsindizes) einfließen. Diese Statistik liefert somit vor allem Informationen für wirtschafts- und arbeitsmarktpolitische Entscheidungen.

### Rechtsgrundlagen

Gesetz über die Statistik im Produzierenden Gewerbe (ProdGewStatG) in der Fassung der Bekanntmachung vom 21. März 2002 (BGBl. I S. 1181), geändert durch Artikel 104 der Verordnung vom 25. November 2003 (BGBl. I S. 2304) in Verbindung mit dem Bundesstatistikgesetz (BStatG) vom 22. Januar 1987 (BGBl. I S. 462, 565), zuletzt geändert durch Artikel 16 des Gesetzes vom 21. August 2002 (BGBl. I S. 3322).

### Methodische Hinweise

Der Übergang auf die neue Wirtschaftszweigklassifikation (WZ 2003) im Jahr 2003 führte zu keinen wesentlichen Änderungen, so dass eine Vergleichbarkeit mit der alten Klassifikation WZ 93 gegeben ist.

Basierend auf einer EU-weiten konsistenten rechtsverbindlichen Regelung werden seit 2003 die Hauptgruppen neu definiert. Neben der neuen Abgrenzung der bisherigen vier Hauptgruppen (Vorleistungsgüter, Investitionsgüter, Gebrauchsgüter und Verbrauchsgüter) wurde eine fünfte Hauptgruppe "Energie" neu eingeführt, die sich aus den mit der Energieproduktion verbundenen Zweigen der Unterabschnitte CA und DF und den Wirtschaftszweigen 40 und 41 des Abschnitts E "Energie- und Wasserversorgung" zusammensetzt. Die Wirtschaftszweige des Abschnitts E werden bei Nachweisungen des Monatsberichts für Betriebe, der den Nachweis nur für die Abschnitte C und D beinhaltet, nicht berücksichtigt. Die neu gefassten Hauptgruppen werden durch eine vollständige Zuordnung der Dreisteller (Gruppen der WZ 2003) gebildet. Eine Vergleichbarkeit der Hauptgruppenergebnisse nach der WZ 93 ist jedoch nicht gegeben. Von Bedeutung ist insbesondere die neue Zuordnung der Gruppe "22.2 Druckgewerbe" von den Vorleistungs- zu den Verbrauchsgüterproduzenten.

### Berichtskreis

Zum Berichtskreis gehören die Betriebe des Verarbeitenden Gewerbes von Unternehmen des Produzierenden Gewerbes mit im Allgemeinen 20 und mehr Beschäftigten sowie Betriebe des Verarbeitenden Gewerbes mit im Allgemeinen 20 und mehr Beschäftigten von Unternehmen der übrigen Wirtschaftsbereiche. Die Berichterstattung schließt verarbeitende Betriebe des Handwerks ein. Abweichend hiervon wurde aus Gründen der besseren Repräsentation die Erfassungsgrenze für folgende Klassen der WZ 2003 auf **10 und mehr Beschäftigte** festgesetzt:

- 14.11 Gewinnung von Naturwerksteinen und Natursteinen a.n.g.
- 14.21 Gewinnung von Kies und Sand
- 15.20 Fischverarbeitung
- 15.31 Kartoffelverarbeitung
- 15.32 Herstellung von Frucht- und Gemüsesäften
- 15.33 Obst und Gemüseverarbeitung a.n.g.
- 15.71 Herstellung von Futtermitteln für Nutztiere
- 15.72 Herstellung von Futtermitteln für sonstige Tiere
- 15.91 Herstellung von Spirituosen
- 15.92 Herstellung von Alkohol
- 15.97 Herstellung von Malz
- 15.98 Gewinnung natürlicher Mineralwässer, Herstellung von Erfrischungsgetränken
- 26.63 Herstellung von Frischbeton (Transportbeton)

In der Klasse 20.10 "Säge-, Hobel- und Holzimprägnierwerke" gilt für Sägewerke die Erfassungsgrenze Jahreseinschnitt von mindestens 5000 m<sup>3</sup> Rohholz. Für Hobel- und Holzimprägnierwerke gilt die Erfassungsgrenze von mindestens 20 Personen im Unternehmen.

## **Geheimhaltung**

Aus Gründen der statistischen Geheimhaltung werden Wirtschaftszweige mit einer Besetzung von weniger als drei Einheiten mit verwandten Wirtschaftszweigen zusammengefasst (Fußnote 1). Die Aufstellungen auf den Seiten 9 bis 12 zeigen die entsprechenden Zusammenfassungen und Umbuchungen.

Außerdem werden im Falle merkmalsbezogener Fallzahlen von weniger als 3 sowie bei Dominanzen einzelner Merkmalswerte entweder die Werte des gesamten Wirtschaftszweiges oder die einzelnen Einheiten mit denen verwandter Wirtschaftszweige zusammengefasst und Durchschnitte gebildet (Fußnote 2).

In der Gliederung nach Hauptgruppen und Bezirken wird das o.g. Verfahren nicht angewendet.

## **Definitionen**

### **Betrieb**

Örtliche Einheit (einschließlich Verwaltungs-, Reparatur-, Montage- und Hilfsbetriebe, die mit dem meldenden Betrieb örtlich verbunden sind oder in dessen Nähe liegen). Die Merkmalswerte sind für den gesamten Betrieb zu melden und schließen auch die nicht produzierenden Teile ein.

### **Fachlicher Betriebsteil**

Teil des Betriebes, in dem - in der Abgrenzung der verwendeten Klassifikation (WZ 2003) - nur eine bestimmte wirtschaftliche Tätigkeit ausgeübt wird (fachliche Einheit). Die produzierenden fachlichen Betriebsteile werden im Verarbeitenden Gewerbe nach den Vierstellern (Klassen) der WZ 2003 gebildet. Die Gesamtheit der baugewerblichen und die der sonstigen Betriebsteile werden außerhalb der systematischen Ordnung in gesonderten Sammelpositionen ausgewiesen, in dieser Veröffentlichung jedoch nicht dargestellt.

### **Beschäftigte**

Alle am Monatsende im Betrieb tätigen Personen einschließlich tätiger Inhaber, -innen und mithelfender Familienangehöriger (auch unbezahlt mithelfende Familienangehörige, soweit sie mindestens ein Drittel der üblichen Arbeitszeit im Betrieb tätig sind). In den Angaben sind Auszubildende mit enthalten.

### **Geleistete Arbeitsstunden**

Aller tätigen Personen (einschl. Zusteller, -innen im Verlagsgewerbe, Heimarbeiter, -innen, Auszubildende) tatsächlich geleisteten (nicht die bezahlten) Stunden einschließlich Über-, Nacht-, Sonntags- und Feiertagsstunden.

### **Lohn- und Gehaltssumme**

Bruttosumme (Bar- und Sachbezüge ohne jeden Abzug) ohne Anteile des Arbeitgebers zur Sozialversicherung. Lohn- und Gehaltszuschläge einschließlich Gratifikationen usw. sind einbezogen. Nicht erfasst werden dagegen allgemeine soziale Aufwendungen und Vergütungen, die als Spesenersatz anzusehen sind.

### **Umsatz**

Umsatz aus eigener Erzeugung (einschließlich Umsatz aus dem Verkauf von Energie, Nebenerzeugnissen und Abfällen sowie Entgelte für industrielle und handwerkliche Dienstleistungen, wie Reparaturen, Installationen und Montagen), Umsatz aus Handelsware und sonstigen Tätigkeiten (z.B. Erlöse aus Vermietung und Verpachtung, aus Lizenzverträgen, Provisions-einnahmen und aus Veräußerung von Patenten) ohne Umsatz-(Mehrwert-)steuer. Im Umsatz sind Verbrauchsteuern und Kosten für Fracht, Verpackung und Porto enthalten.

### **Inlandsumsatz**

Umsatz mit Empfängern im gesamten Bundesgebiet.

### **Auslandsumsatz**

Umsatz mit Abnehmern im Ausland und mit deutschen Exporteuren.

## Klassifikationen

Die Daten des Monatsberichts werden in der Gliederung der Klassifikation der Wirtschaftszweige, Ausgabe 2003 (WZ 2003), (Herausgeber: Statistisches Bundesamt, Wiesbaden) auf der Vierstellerebene (Klasse) erhoben und aufbereitet. Eine Zusammenstellung der WZ 2003 für den Bereich Verarbeitendes Gewerbe (sowie Bergbau und Gewinnung von Steinen und Erden) befindet sich auf den Seiten 6 bis 8.

## Weitere Veröffentlichungen

### Statistisches Landesamt Berlin

Liebenau, B.-J.: Das Verarbeitende Gewerbe in Berlin 1998, "Berliner Statistik" -Statistische Monatsschrift Nr. 3/1999, S. 102ff

Pohl, R. : Arbeitsplatzdynamik im Verarbeitenden Gewerbe in Berlin, "Berliner Statistik" -

Statistische Monatsschrift Nr. 10 / 2001 S. 442 ff.

Liebenau, B.-J.: Auslandsumsätze des Verarbeitenden Gewerbes in Berlin 1991 bis 2000, "Berliner Statistik" -

Statistische Monatsschrift Nr. 12 / 2001, S. 536 ff.

### Statistisches Bundesamt

Beschäftigung und Umsatz der Betriebe des Verarbeitenden Gewerbes sowie des Bergbaus und der Gewinnung von Steinen und Erden; Fachserie 4, Reihe 4.1.1; monatlich, jährlich.

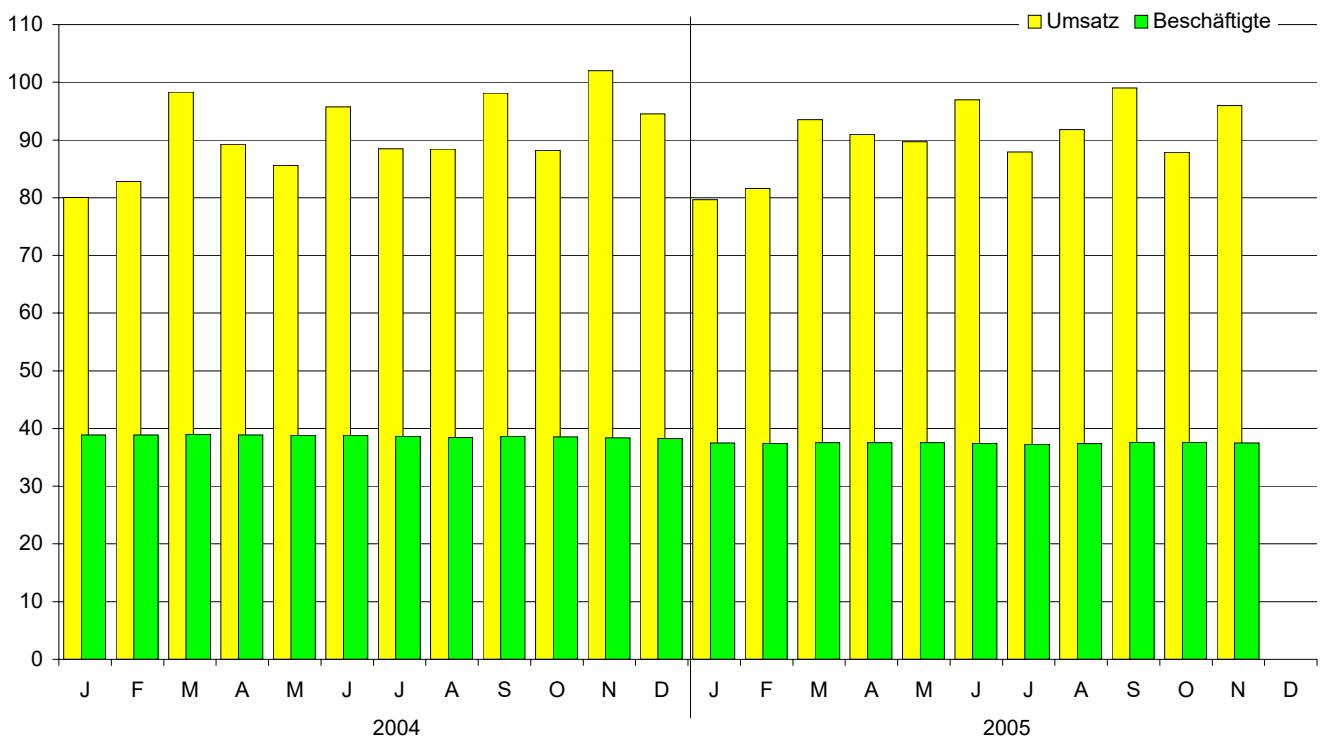
Betriebe, Beschäftigte und Umsatz des Verarbeitenden Gewerbes sowie des Bergbaus und der Gewinnung von Steinen und Erden nach Beschäftigtengrößenklassen; Fachserie 4, Reihe 4.1.2; jährlich.

Beschäftigung und Umsatz der Betriebe des Verarbeitenden Gewerbes sowie des Bergbaus und der Gewinnung von Steinen und Erden nach Bundesländern; Fachserie 4, Reihe 4.1.4; jährlich.

Nowack, M., Weisbrod, J.: Auswirkungen der NACE-Verordnung und der PRODCOM-Verordnung auf die kurzfristigen Statistiken im Bergbau und Verarbeitenden Gewerbe, "Wirtschaft und Statistik", 1995, Heft 3, S. 192 ff.

## Umsatz und Beschäftigte des Verarbeitenden Gewerbes (sowie Bergbau und Gewinnung von Steinen und Erden) in Berlin seit Januar 2004

1991 = 100 (Monatsdurchschnitt)



## Klassifikation der Wirtschaftszweige (WZ 2003)

Bereich: Verarbeitendes Gewerbe sowie Bergbau und Gewinnung von Steinen und Erden

Hauptgruppen: A Vorleistungsgüterproduzenten B Investitionsgüterproduzenten GG Gebrauchsgüterproduzenten

VG Verbrauchsgüterproduzenten EN Energie

Nr. der Klassifikation	Hauptgruppe	Bezeichnung	Nr. der Klassifikation	Hauptgruppe	Bezeichnung
<b>C</b>		<b>Bergbau und Gewinnung v. Steinen und Erden</b>	15.9	VG	H.v. Getränken
<b>CA</b>	EN	<b>Kohlenbergbau, Torfgewinnung, Gewinnung v. Erdöl und Erdgas, Bergbau auf Uran- und Thoriumerze</b>	15.91	VG	H.v. Spirituosen
			15.92	VG	H.v. Alkohol
			15.93	VG	H.v. Traubenwein
			15.94	VG	H.v. Apfelwein und sonstigen Fruchtweinen
			15.95	VG	H.v. Wermutwein und sonstigen aromatisierten Weinen
10	EN	Kohlenbergbau, Torfgewinnung	15.96	VG	H.v. Bier
10.10	EN	Steinkohlenbergbau und -brikett Herstellung	15.97	VG	H.v. Malz
10.20	EN	Braunkohlenbergbau und -veredlung	15.98	VG	Gewinnung natürlicher Mineralwässer, H.v. Erfrischungsgetränken
10.30	EN	Torfgewinnung und -veredlung			
11	EN	Gewinnung v. Erdöl und Erdgas, Erbringung damit verbundener Dienstleistungen	16.00	VG	Tabakverarbeitung
11.10	EN	Gewinnung v. Erdöl und Erdgas	<b>DB</b>		<b>Textil- und Bekleidungsgewerbe</b>
11.20	EN	Erbringung v. Dienstleistungen bei der Gewinnung v. Erdöl und Erdgas	17		Textilgewerbe
12.00	EN	Bergbau auf Uran- und Thoriumerze	17.1	A	Spinnstoffaufbereitung und Spinnerei
<b>CB</b>	A	<b>Erzbergbau, Gewinnung v. Steinen und Erden, sonstiger Bergbau</b>	17.11	A	Baumwollaufbereitung und -spinnerei
			17.12	A	Wollaufbereitung und Streichgarnspinnerei
13	A	Erzbergbau	17.13	A	Wollaufbereitung und Kammgarnspinnerei
13.10	A	Eisenerzbergbau	17.14	A	Flachsaufbereitung und -spinnerei
13.20	A	NE-Metallerzbergbau	17.15	A	Zwirnen und Texturieren v. Filamentgarnen, Seidenaufbereitung und -spinnerei
14	A	Gewinnung v. Steinen und Erden, sonstiger Bergbau	17.16	A	H.v. Nähgarn
14.1	A	Gewinnung v. Natursteinen	17.17	A	Sonstige Spinnstoffaufbereitung und Spinnerei
14.11	A	Gewinnung v. Naturwerksteinen und Natursteinen, a.n.g.	17.2	A	Weberei
14.12	A	Gewinnung v. Kalk- und Gipsstein sowie Anhydrit, Dolomit und Kreide	17.21	A	Baumwollweberei
14.13	A	Gewinnung v. Schiefer	17.22	A	Streichgarnweberei
14.2	A	Gewinnung v. Kies, Sand, Ton und Kaolin	17.23	A	Kammgarnweberei
14.21	A	Gewinnung v. Kies und Sand	17.24	A	Seiden- und Filamentgarnweberei
14.22	A	Gewinnung v. Ton und Kaolin	17.25	A	Sonstige Weberei
14.30	A	Gewinnung v. Mineralien für die H.v. chemischen Erzeugnissen	17.30	A	Textilveredlung
14.40	A	Gewinnung v. Salz	17.40	VG	H.v. konfektionierten Textilwaren
14.50	A	Gewinnung v. Steinen und Erden, a.n.g., sonst. Bergbau	17.5	VG	Sonstiges Textilgewerbe
<b>D</b>		<b>Verarbeitendes Gewerbe</b>	17.51	VG	H.v. Teppichen
<b>DA</b>		<b>Ernährungsgewerbe und Tabakverarbeitung</b>	17.52	VG	H.v. Seilerwaren
			17.53	VG	H.v. Vliesstoff und Erzeugnissen daraus
15		Ernährungsgewerbe	17.54	VG	Textilgewerbe, a.n.g.
15.1	VG	Schlachten und Fleischverarbeitung	17.60	A	H.v. gewirktem und gestricktem Stoff
15.11	VG	Schlachten	17.7	VG	H.v. gewirkten und gestrickten Fertigerzeugnissen
15.12	VG	Schlachten v. Geflügel	17.71	VG	H.v. Strumpfwaren
15.13	VG	Fleischverarbeitung	17.72	VG	H.v. Pullovern, Strickjacken u.ä. Waren
15.20	VG	Fischverarbeitung	18	VG	Bekleidungsgewerbe
15.3	VG	Obst- und Gemüseverarbeitung	18.10	VG	H.v. Lederbekleidung
15.31	VG	Kartoffelverarbeitung	18.2	VG	H.v. Bekleidung
15.32	VG	H.v. Frucht- und Gemüsesäften	18.21	VG	H.v. Arbeits- und Berufsbekleidung
15.33	VG	Obst- und Gemüseverarbeitung, a.n.g.	18.22	VG	H.v. Oberbekleidung
15.4	VG	H.v. pflanzlichen und tierischen Ölen und Fetten	18.23	VG	H.v. Wäsche
15.41	VG	H.v. rohen Ölen und Fetten	18.24	VG	H.v. sonstiger Bekleidung und Bekleidungszubehör
15.42	VG	H.v. raffinierten Ölen und Fetten	18.30	VG	Zurichtung und Färben v. Fellen, H.v. Pelzwaren
15.43	VG	H.v. Margarine u.ä. Nahrungsfetten	<b>DC19</b>	VG	<b>Ledergewerbe</b>
15.5	VG	Milchverarbeitung; H.v. Speiseeis	19.10	VG	H.v. Leder und Lederfaserstoff
15.51	VG	Milchverarbeitung	19.20	VG	Lederverarbeitung
15.52	VG	H.v. Speiseeis	19.30	VG	H.v. Schuhen
15.6	A	Mahl- u. Schälsmühlen, H.v. Stärke u. Stärkeerzeugnissen	<b>DD20</b>	A	<b>Holzgewerbe</b>
15.61	A	Mahl- und Schälsmühlen	20.10	A	Säge-, Hobel- und Holzimprägnierwerke
15.62	A	H.v. Stärke und Stärkeerzeugnissen	20.20	A	H.v. Furnier-, Sperrholz-, Holzfasern- u. Holzspanplatter
15.7	A	H.v. Futtermitteln	20.30	A	H.v. Konstruktionsteilen, Fertigbauteilen, Ausbauelementen und Fertigteilbauten aus Holz
15.71	A	H.v. Futtermitteln für Nutztiere	20.40	A	H.v. Verpackungsmitteln, Lagerbehältern und Ladungsträgern aus Holz
15.72	A	H.v. Futtermitteln für sonstige Tiere	20.5	A	H.v. Holzwaren, a.n.g., sowie v. Kork-, Flecht- und Korbwaren
15.8	VG	Sonstiges Ernährungsgewerbe	20.51	A	H.v. Holzwaren, a.n.g.
15.81	VG	H.v. Backwaren	20.52	A	H.v. Kork-, Flecht- und Korbwaren
15.82	VG	H.v. Dauerbackwaren			
15.83	VG	H.v. Zucker			
15.84	VG	H.v. Süßwaren			
15.85	VG	H.v. Teigwaren			
15.86	VG	Verarbeitung v. Kaffee und Tee, H.v. Kaffee-Ersatz			
15.87	VG	H.v. Würzmitteln und Saucen			
15.88	VG	H.v. homogenisierten und diätetischen Nahrungsmitteln			
15.89	VG	H.v. sonstigen Nahrungsmitteln			

noch: Klassifikation der Wirtschaftszweige (WZ 2003)

Bereich: Verarbeitendes Gewerbe sowie Bergbau und Gewinnung von Steinen und Erden

Nr. der Klassifikation	Hauptgruppe	Bezeichnung	Nr. der Klassifikation	Hauptgruppe	Bezeichnung
<b>DE</b>		<b>Papier-, Verlags- und Druckgewerbe</b>	<b>DH25</b>	<b>A</b>	<b>H.v. Gummi- und Kunststoffwaren</b>
21	A	Papiergewerbe	25.1	A	H.v. Gummiwaren
21.1	A	H.v. Holz- und Zellstoff, Papier, Karton und Pappe	25.11	A	H.v. Bereifungen
21.11	A	H.v. Holz- und Zellstoff	25.12	A	Runderneuerung v. Bereifungen
21.12	A	H.v. Papier, Karton und Pappe	25.13	A	H.v. sonstigen Gummiwaren
21.2	A	H.v. Waren aus Papier, Karton und Pappe	25.2	A	H.v. Kunststoffwaren
21.21	A	H.v. Wellpapier und -pappe sowie v. Verpackungsmitteln aus Papier, Karton und Pappe	25.21	A	H.v. Platten, Folien, Schläuchen und Profilen aus Kunststoffen
21.22	A	H.v. Haushalts-, Hygiene- und Toilettenartikeln aus Zellstoff, Papier und Pappe	25.22	A	H.v. Verpackungsmitteln aus Kunststoffen
21.23	A	H.v. Schreibwaren und Bürobedarf aus Papier, Karton und Pappe	25.23	A	H.v. Baubedarfsartikeln aus Kunststoffen
21.24	A	H.v. Tapeten	25.24	A	H.v. sonstigen Kunststoffwaren
21.25	A	H.v. sonstigen Waren aus Papier, Karton und Pappe	<b>DI26</b>	<b>A</b>	<b>Glasgewerbe, H.v. Keramik, Verarbeitung v. Steinen und Erden</b>
22	VG	Verlagsgewerbe, Druckgewerbe, Vervielfältigung v. bespielten Ton-, Bild- und Datenträgern	26.1	A	H.v. Glas und Glaswaren
22.1	VG	Verlagsgewerbe	26.11	A	H.v. Flachglas
22.11	VG	Verlegen v. Büchern	26.12	A	Veredlung und Bearbeitung v. Flachglas
22.12	VG	Verlegen v. Zeitungen	26.13	A	H.v. Hohlglas
22.13	VG	Verlegen v. Zeitschriften	26.14	A	H.v. Glasfasern und Waren daraus
22.14	VG	Verlegen v. bespielten Tonträgern und Musiken	26.15	A	H., Veredlung und Bearbeitung v. sonstigem Glas einschließlich technischen Glaswaren
22.15	VG	Sonstiges Verlagsgewerbe	26.2	A	H.v. keramischen Erzeugnissen
22.2	VG	Druckgewerbe	26.21	A	H.v. keramischen Haushaltswaren und Ziergegenständen
22.21	VG	Drucken v. Zeitungen	26.22	A	H.v. Sanitärkeramik
22.22	VG	Drucken anderer Druckerzeugnisse	26.23	A	H.v. keramischen Isolatoren und Isolierteilen
22.23	VG	Druckweiterverarbeitung	26.24	A	H.v. keramischen Erzeugnissen für sonstige technische Zwecke
22.24	VG	Druck- und Medienvorstufe	26.25	A	H.v. keramischen Erzeugnissen, a.n.g.
22.25	VG	Erbringung v. sonstigen druckbezogenen Dienstleistungen	26.26	A	H.v. feuerfesten keramischen Werkstoffen und Waren
22.3	VG	Vervielfältigung v. bespielten Ton-, Bild- und Datenträgern	26.30	A	H.v. keramischen Wand- und Bodenfliesen und -platten
22.31	VG	Vervielfältigung v. bespielten Tonträgern	26.40	A	H.v. Ziegeln und sonstiger Baukeramik
22.32	VG	Vervielfältigung v. bespielten Bildträgern	26.5	A	H.v. Zement, Kalk und gebranntem Gips
22.33	VG	Vervielfältigung v. bespielten Datenträgern	26.51	A	H.v. Zement
<b>DF23</b>	<b>EN</b>	<b>Kokerei, Mineralölverarbeitung, H.u.V.v. Spalt- und Bruttstoffen</b>	26.52	A	H.v. Kalk
23.10	EN	Kokerei	26.53	A	H.v. gebranntem Gips
23.20	EN	Mineralölverarbeitung	26.6	A	H.v. Erzeugnissen aus Beton, Zement und Gips
23.30	EN	H.u.V.v. Spalt- und Bruttstoffen	26.61	A	H.v. Erzeugnissen aus Beton, Zement und aus Kalksandstein für den Bau
<b>DG24</b>		<b>H.v. chemischen Erzeugnissen</b>	26.62	A	H.v. Gipserzeugnissen für den Bau
24.1	A	H.v. chemischen Grundstoffen	26.63	A	H.v. Frischbeton (Transportbeton)
24.11	A	H.v. Industriegasen	26.64	A	H.v. Mörtel und anderem Beton (Trockenbeton)
24.12	A	H.v. Farbstoffen und Pigmenten	26.65	A	H.v. Faserzementwaren
24.13	A	H.v. sonstigen anorganischen Grundstoffen und Chemikalien	26.66	A	H.v. Erzeugnissen aus Beton, Zement und Gips, a.n.g.
24.14	A	H.v. sonstigen organischen Grundstoffen und Chemikalien	26.70	A	Be- und Verarbeitung v. Naturwerksteinen und Natursteinen, a.n.g.
24.15	A	H.v. Düngemitteln und Stickstoffverbindungen	26.8	A	H.v. sonstigen Erzeugnissen aus nicht metallischen Mineralien
24.16	A	H.v. Kunststoffen in Primärformen	26.81	A	H.v. Mühl-, Mahl-, Schleif-, Wetz- und Poliersteinen sowie Schleifstoffen
24.17	A	H.v. synthetischem Kautschuk in Primärformen	26.82	A	H.v. sonstigen Erzeugnissen aus nicht metallischen Mineralien a.n.g.
24.20	A	H.v. Schädlingsbekämpfungs-, Pflanzenschutz- und Desinfektionsmitteln	<b>DJ</b>		<b>Metallerzeugung und -bearbeitung, H.v. Metallerzeugnissen</b>
24.30	A	H.v. Anstrichmitteln, Druckfarben und Kitten	27	A	Metallerzeugung und -bearbeitung
24.4	VG	H.v. pharmazeutischen Erzeugnissen	27.10	A	Erzeugung v. Roheisen, Stahl und Ferrolegierungen
24.41	VG	H.v. pharmazeutischen Grundstoffen	27.2	A	H.v. Rohren
24.42	VG	H.v. pharmazeutischen Spezialitäten und sonstigen pharmazeutischen Erzeugnissen	27.21	A	H.v. Rohren, Rohrform-, Rohrverschluss- und Rohrverbindungsstücken aus Gusseisen
24.5	VG	H.v. Seifen, Wasch-, Reinigungs- und Körperpflegemitteln sowie v. Duftstoffen	27.22	A	H.v. Stahlrohren, Rohrform-, Rohrverschluss- und Rohrverbindungsstücken aus Stahl
24.51	VG	H.v. Seifen, Wasch-, Reinigungs- und Poliermitteln	27.3	A	Sonstige erste Bearbeitung v. Eisen und Stahl
24.52	VG	H.v. Duftstoffen und Körperpflegemitteln	27.31	A	H.v. Blankstahl
24.6	A	H.v. sonstigen chemischen Erzeugnissen	27.32	A	H.v. Kaltband mit einer Breite v. weniger als 600 mm
24.61	A	H.v. pyrotechnischen Erzeugnissen	27.33	A	H.v. Kaltprofilen
24.62	A	H.v. Klebstoffen und Gelatine	27.34	A	H.v. gezogenem Draht
24.63	A	H.v. etherischen Ölen	27.4	A	Erzeugung und erste Bearbeitung v. NE-Metallen
24.64	A	H.v. fotochemischen Erzeugnissen	27.41	A	Erzeugung und erste Bearbeitung v. Edelmetallen
24.65	A	H.v. unbespielten Ton-, Bild- und Datenträgern	27.42	A	Erzeugung und erste Bearbeitung v. Aluminium
24.66	A	H.v. sonstigen chemischen Erzeugnissen, a.n.g.	27.43	A	Erzeugung und erste Bearbeitung v. Blei, Zink u. Zinn
24.70	A	H.v. Chemiefasern	27.44	A	Erzeugung und erste Bearbeitung v. Kupfer
			27.45	A	Erzeugung und erste Bearbeitung v. sonst.NE-Metallen
			27.5	A	Gießereien
			27.51	A	Eisengießereien
			27.52	A	Stahlgießereien
			27.53	A	Leichtmetallgießereien
			27.54	A	Buntmetallgießereien

noch: Klassifikation der Wirtschaftszweige (WZ 2003)

Bereich: Verarbeitendes Gewerbe sowie Bergbau und Gewinnung von Steinen und Erden

Nr. der Klassifikation	Hauptgruppe	Bezeichnung	Nr. der Klassifikation	Hauptgruppe	Bezeichnung
28		H.v. Metallerzeugnissen	31		H.v. Geräten der Elektrizitätserzeugung, -verteilung u.Ä.
28.1	B	Stahl- und Leichtmetallbau	31.10	B	H.v. Elektromotoren, Generatoren und Transformatoren
28.11	B	H.v. Metallkonstruktionen	31.20	A	H.v. Elektrizitätsverteilungs- und -schalteinrichtungen
28.12	B	H.v. Ausbauelementen aus Metall	31.30	A	H.v. isolierten Elektrokabeln, -leitungen und -drähten
28.2	B	H.v. Metallbehältern mit einem Fassungsvermögen v. mehr als 300 l; H.v. Heizkörpern und -kesseln für Zentralheizungen	31.40	A	H.v. Akkumulatoren und Batterien
28.21	B	H.v. Metallbehältern mit einem Fassungsvermögen v. mehr als 300 l	31.50	A	H.v. elektrischen Lampen und Leuchten
28.22	B	H.v. Heizkörpern und -kesseln für Zentralheizungen	31.6	A	H.v. elektrischen Ausrüstungen, a.n.g.
28.30	B	H.v. Dampfkesseln	31.61	A	H.v. elektrischen Ausrüstungen für Motoren und Fahrzeuge a.n.g.
28.40	A	H.v. Schmiede-, Press-, Zieh- und Stanzteilen, gewalzten Ringen und pulvermetallurgischen Erzeugnissen	31.62	A	H.v. sonstigen elektrischen Ausrüstungen, a.n.g.
28.5	A	Oberflächenveredlung und Wärmebehandlung; Mechanik, a.n.g.	32		Rundfunk- und Nachrichtentechnik
28.51	A	Oberflächenveredlung und Wärmebehandlung	32.10	A	H.v. elektronischen Bauelementen
28.52	A	Mechanik, a.n.g.	32.20	B	H.v. Geräten und Einrichtungen der Telekommunikationstechnik
28.6	A	H.v. Schneidwaren, Werkzeugen, Schlössern und Beschlägen aus unedlen Metallen	32.30	GG	H.v. Rundfunkgeräten sowie phono- und video-technischen Geräten
28.61	A	H.v. Schneidwaren und Bestecken aus unedlen Metallen	33		Medizin-, Mess-, Steuer- und Regelungstechnik, Optik, H.v. Uhren
28.62	A	H.v. Werkzeugen	33.10	B	H.v. medizinischen Geräten und orthopädischen Erzeugnissen
28.63	A	H.v. Schlössern und Beschlägen aus unedlen Metallen	33.20	B	H.v. Mess-, Kontroll-, Navigations- u.ä. Instrumenten und Vorrichtungen
28.7	A	H.v. sonstigen Metallwaren	33.30	B	H.v. industriellen Prozesssteuerungseinrichtungen
28.71	A	H.v. Metallbehältern mit einem Fassungsvermögen v. 300 l oder weniger	33.40	GG	H.v. optischen und fotografischen Geräten
28.72	A	H.v. Verpackungen und Verschlüssen aus Eisen, Stahl und NE-Metall	33.50	GG	H.v. Uhren
28.73	A	H.v. Drahtwaren	<b>DM</b>		<b>Fahrzeugbau</b>
28.74	A	H.v. Schrauben, Nieten, Ketten und Federn	34	B	H.v. Kraftwagen und Kraftwagenteilern
28.75	A	H.v. sonstigen Metallwaren, a.n.g.	34.10	B	H.v. Kraftwagen und Kraftwagenmotoren
<b>DK29</b>		<b>Maschinenbau</b>	34.20	B	H.v. Karosserien, Aufbauten und Anhängern
29.1	B	H.v. Maschinen für die Erzeugung und Nutzung v. mechanischer Energie	34.30	B	H.v. Teilen und Zubehör für Kraftwagen und Kraftwagenmotoren
29.11	B	H.v. Verbrennungsmotoren und Turbinen	35		Sonstiger Fahrzeugbau
29.12	B	H.v. Pumpen und Kompressoren	35.1	B	Schiff- und Bootsbau
29.13	B	H.v. Armaturen	35.11	B	Schiffbau
29.14	B	H.v. Lagern, Getrieben, Zahnrädern und Antriebs-elementen	35.12	B	Boots- und Yachtbau
29.2	B	H.v. sonst. nicht wirtschaftszweigspezif. Maschinen	35.20	B	Bahnindustrie
29.21	B	H.v. Öfen und Brennern	35.30	B	Luft- und Raumfahrzeugbau
29.22	B	H.v. Hebezeugen und Fördermitteln	35.4	GG	H.v. Krafträdern, Fahrrädern u. Behindertenfahrzeuge
29.23	B	H.v. Kälte- und lufttechnischen Erzeugnissen, nicht für den Haushalt	35.41	GG	H.v. Krafträdern
29.24	B	H.v. sonstigen nicht wirtschaftszweigspezifischen Maschinen a.n.g.	35.42	GG	H.v. Fahrrädern
29.3	B	H.v. land- und forstwirtschaftlichen Maschinen	35.43	GG	H.v. Behindertenfahrzeugen
29.31	B	H.v. land- und forstwirtschaftlichen Zugmaschinen	35.50	GG	Fahrzeugbau, a.n.g.
29.32	B	H.v. sonst. land- und forstwirtschaftlichen Maschinen	<b>DN</b>		<b>H.v. Möbeln, Schmuck, Musikinstrumenten, Sportgeräten, Spielwaren und sonstigen Erzeugnissen; Recycling</b>
29.4	B	H.v. Werkzeugmaschinen	36		H.v. Möbeln, Schmuck, Musikinstrumenten, Sportgeräten, Spielwaren und sonstigen Erzeugnissen
29.41	B	H.v. handgeführten kraftbetriebenen Werkzeugen	36.1	GG	H.v. Möbeln
29.42	B	H.v. Werkzeugmaschinen für die Metallbearbeitung	36.11	GG	H.v. Sitzmöbeln
29.43	B	H.v. Werkzeugmaschinen a.n.g.	36.12	GG	H.v. Büro- und Ladenmöbeln
29.5	B	H.v. Maschinen für sonst. bestimmte Wirtschaftszweige	36.13	GG	H.v. Küchenmöbeln
29.51	B	H.v. Maschinen für die Metallerzeugung, v. Walzwerkseinrichtungen und Gießmaschinen	36.14	GG	H.v. sonstigen Möbeln
29.52	B	H.v. Bergwerks-, Bau- und Baustoffmaschinen	36.15	GG	H.v. Matratzen
29.53	B	H.v. Maschinen für das Ernährungsgewerbe und die Tabakverarbeitung	36.2	GG	H.v. Schmuck u.ä. Erzeugnissen
29.54	B	H.v. Maschinen für das Textil-, Bekleidungs- und Ledergerwerbe	36.21	GG	H.v. Münzen
29.55	B	H.v. Maschinen für das Papiergewerbe	36.22	GG	H.v. Schmuck, Gold- und Silberschmiedewaren
29.56	B	H.v. Maschinen für bestimmte Wirtschaftszweige, a.n.g.	36.30	GG	H.v. Musikinstrumenten
29.60	B	H.v. Waffen und Munition	36.40	VG	H.v. Sportgeräten
29.7	GG	H.v. Haushaltsgeschäften, a.n.g.	36.50	VG	H.v. Spielwaren
29.71	GG	H.v. elektrischen Haushaltsgeschäften	36.6	VG	H.v. sonstigen Erzeugnissen
29.72	GG	H.v. nicht elektrischen Heiz-, Koch-, Heißwasser- und Heißluftgeräten, a.n.g.	36.61	VG	H.v. Phantasieschmuck
			36.62	VG	H.v. Besen und Bürsten
			36.63	VG	H.v. Erzeugnissen, a.n.g.
<b>DL</b>		<b>H.v. Büromaschinen, Datenverarbeitungsgeräten und -einrichtungen; Elektrotechnik, Feinmechanik und Optik</b>	37	A	Recycling
30	B	H.v. Büromaschinen, Datenverarbeitungsgeräten und -einrichtungen	37.10	A	Recycling v. metallischen Altmaterialien und Reststoffen
30.0	B	H.v. Büromaschinen, Datenverarbeitungsgeräten und -einrichtungen	37.20	A	Recycling v. nicht metallischen Altmaterialien und Reststoffen
30.01	B	H.v. Büromaschinen			
30.02	B	H.v. Datenverarbeitungsgeräten und -einrichtungen			



**Zusammenfassungen und Umbuchungen von Wirtschaftsklassen aufgrund der statistischen Geheimhaltung  
– Betriebe des Verarbeitenden Gewerbes in Berlin im November 2005**

WZ 2003	Betriebe		Umbuchung				WZ 2003	Betriebe		Umbuchung			
	vor	nach	zur	einschließlich				vor	nach	zur	einschließlich		
	der Geheimhaltung		WZ 03	WZ 2003				der Geheimhaltung		WZ 03	WZ 2003		
11.10	1	–	23.30				24.11	1	–	24.14			
14.11	1	–	23.30				24.14	2	4		24.11	24.20	
							24.20	1	–	24.14			
15.13	19	19					24.30	4	4				
15.20	1	–	15.51				24.41	3	–	24.42			
15.33	3	–	15.51				24.42	19	22		24.41		
15.51	2	8		15.20	15.33	15.61	24.51	1	–	24.52			
15.61	2	–	15.51				24.52	4	5		24.51		
15.81	53	53					24.63	1	–	24.64			
15.82	2	–	15.88				24.64	3	8		24.63	24.66	24.70
15.84	11	11					24.66	3	–	24.64			
15.86	5	5					24.70	1	–	24.64			
15.87	2	–	15.88							25.12			
15.88	2	10		15.82	15.87	15.89	25.12	1	–	25.13			
15.89	1	–	15.88				25.13	7	8		25.12		
15.91	5	5					25.21	6	6				
15.96	3	3					25.22	4	4				
15.98	3	–	15.88				25.23	5	5				
							25.24	12	12				
16.00	4	4					26.12	4	5		26.15		
							26.15	1	–	26.12			
17.11	1	–	17.51				26.21	1	3		26.26	26.51	
17.30	3	3					26.26	1	–	26.21			
17.40	1	–	17.51				26.51	1	–	26.21			
17.51	1	5		17.11	17.40	17.53	26.61	2	–	26.82			
17.53	1	–	17.51				26.63	14	14				
17.60	1	–	17.51				26.82	5	7		26.61		
18.22	4	4					27.22	1	–	27.44			
							27.34	1	–	27.44			
19.30	1	–	23.30				27.42	3	3				
							27.44	2	5		27.22	27.34	27.45
20.10	1	–	20.51				27.45	1	–	27.44			
20.20	1	–	20.51				27.51	2	4		27.54		
20.30	3	3					27.53	4	4				
20.40	4	4					27.54	2	–	27.51			
20.51	1	3		20.10	20.20								
							28.11	19	19				
21.12	1	–	21.23				28.12	4	4				
21.21	8	8					28.21	2	–	28.61			
21.22	1	–	21.23				28.22	1	–	28.61			
21.23	3	5		21.12	21.22		28.30	7	7				
							28.40	9	9				
22.11	12	12					28.51	13	13				
22.12	12	12					28.52	15	15				
22.13	9	10		22.14			28.61	1	5		28.21	28.22	28.72
22.14	1	–	22.13				28.62	4	4				
22.21	1	–	22.23				28.63	4	4				
22.22	35	35					28.72	1	–	28.61			
22.23	5	6		22.21			28.74	5	5				
22.24	10	10					28.75	4	4				
22.25	14	14											
22.31	1	–	22.32										
22.32	3	4		22.31									
23.30	1	4		11.10	14.11	19.30							

noch: Zusammenfassungen und Umbuchungen von Wirtschaftsklassen aufgrund der statistischen Geheimhaltung  
– Betriebe des Verarbeitenden Gewerbes in Berlin im November 2005

WZ 2003	Betriebe		Umbuchung		WZ 2003	Betriebe		Umbuchung	
	vor	nach	zur WZ 03	einschließlich WZ 2003		vor	nach	zur WZ 03	einschließlich WZ 2003
	der Geheimhaltung					der Geheimhaltung			
29.11	4	14		29.12 29.14	37.10	4	4		
29.12	7	–	29.11		37.20	7	7		
29.14	3	–	29.11						
29.21	3	3			Insg.	817	817		
29.22	25	25							
29.23	12	12							
29.24	13	13							
29.42	5	7		29.43					
29.43	2	–	29.42						
29.52	2	5		29.55 29.71 29.72					
29.55	1	–	29.52						
29.56	19	19							
29.71	1	–	29.52						
29.72	1	–	29.52						
30.01	1	–	30.02						
30.02	7	8		30.01					
31.10	6	6							
31.20	23	23							
31.30	5	5							
31.40	1	–	31.50						
31.50	5	6		31.40					
31.61	1	–	31.62						
31.62	16	17		31.61					
32.10	19	19							
32.20	21	21							
32.30	6	6							
33.10	49	49							
33.20	31	31							
33.30	6	6							
33.40	4	4							
34.10	1	–	34.30						
34.20	3	3							
34.30	7	8		34.10					
35.11	1	–	35.41						
35.20	8	8							
35.30	2	–	35.41						
35.41	2	5		35.11 35.30					
36.12	3	–	36.21						
36.21	1	4		36.12					
36.30	2	–	36.50						
36.40	1	–	36.50						
36.50	2	7		36.30 36.40 36.63					
36.63	2	–	36.50						

**Zusammenfassungen und Umbuchungen von Wirtschaftsklassen aufgrund der statistischen Geheimhaltung**  
**– Fachliche Betriebsteile in Betrieben des Verarbeitenden Gewerbes in Berlin im November 2005**

WZ 2003	Betriebsteile		Umbuchung				WZ 2003	Betriebsteile		Umbuchung			
	vor	nach	zur	einschließlich				vor	nach	zur	einschließlich		
	der Geheimhaltung		WZ 03	WZ 2003				der Geheimhaltung		WZ 03	WZ 2003		
11.10	1	–	23.30				22.21	4	4				
							22.22	36	36				
14.11	1	–	23.30				22.23	6	6				
							22.24	17	17				
15.11	2	–	15.51				22.25	17	17				
15.13	20	20					22.31	2	3		22.33		
15.20	1	–	15.51				22.32	4	4				
15.33	5	5					22.33	1	–	22.31			
15.51	2	10		15.11	15.20	15.52	15.61						
				15.62									
15.52	1	–	15.51				23.30	1	4		11.10	14.11	19.30
15.61	3	–	15.51										
15.62	1	–	15.51				24.11	1	–	24.14			
15.81	53	53					24.14	2	5		24.11	24.16	24.20
15.82	8	8					24.16	1	–	24.14			
15.84	13	13					24.20	1	–	24.14			
15.86	7	7					24.30	4	4				
15.87	2	–	15.88				24.41	4	–	24.42			
15.88	3	12		15.87	15.89		24.42	19	23		24.41		
15.89	7	–	15.88				24.51	3	3				
15.91	5	5					24.52	7	7				
15.96	3	3					24.63	2	3		24.70		
15.98	4	4					24.64	3	3				
							24.66	5	5				
16.00	4	4					24.70	1	–	24.63			
17.11	1	–	17.40				25.12	1	–	25.13			
17.21	1	–	17.40				25.13	7	8		25.12		
17.30	3	3					25.21	6	6				
17.40	1	4		17.11	17.21	17.60	25.22	5	5				
17.51	1	3		17.53	17.54		25.23	8	8				
17.53	1	–	17.51				25.24	16	16				
17.54	1	–	17.51										
17.60	1	–	17.40				26.12	4	5		26.15		
							26.15	1	–	26.12			
18.22	4	6		18.23			26.21	1	3		26.26	26.51	
18.23	2	–	18.22				26.26	1	–	26.21			
							26.51	1	–	26.21			
19.30	1	–	23.30				26.61	2	–	26.64			
							26.63	15	15				
20.10	1	–	20.51				26.64	3	5		26.61		
20.20	1	–	20.51				26.81	1	–	26.82			
20.30	4	4					26.82	6	7		26.81		
20.40	4	4											
20.51	1	3		20.10	20.20		27.10	1	–	27.34			
							27.22	3	–	27.34			
21.12	1	–	21.22				27.33	1	–	27.34			
21.21	11	11					27.34	1	6		27.10	27.22	27.33
21.22	2	4		21.12	21.25		27.42	3	3				
21.23	7	7					27.44	2	4		27.45		
21.25	1	–	21.22				27.45	2	–	27.44			
							27.51	2	–	27.54			
22.11	14	14					27.53	4	4				
22.12	12	12					27.54	4	6		27.51		
22.13	14	17		22.14	22.15								
22.14	2	–	22.13										
22.15	1	–	22.13										

noch: Zusammenfassungen und Umbuchungen von Wirtschaftsklassen aufgrund der statistischen Geheimhaltung  
– Fachliche Betriebsteile in Betrieben des Verarbeitenden Gewerbes in Berlin im November 2005

WZ 2003	Betriebsteile		Umbuchung			
	vor	nach	zur WZ 03	einschließlich WZ 2003		
	der Geheimhaltung					
28.11	24	24				
28.12	4	4				
28.21	2	–	28.22			
28.22	1	3		28.21		
28.30	9	9				
28.40	13	13				
28.51	16	16				
28.52	21	21				
28.61	1	–	28.72			
28.62	8	8				
28.63	4	4				
28.72	2	10		28.61	28.73	28.74
28.73	2	–	28.72			
28.74	5	–	28.72			
28.75	6	6				
29.11	5	16		29.12	29.14	
29.12	8	–	29.11			
29.14	3	–	29.11			
29.21	3	3				
29.22	25	25				
29.23	14	14				
29.24	13	13				
29.41	1	–	29.42			29.72
29.42	6	10		29.41	29.43	
29.43	3	–	29.42			
29.52	2	8		29.54	29.55	29.71
29.54	2	–	29.52			
29.55	1	–	29.52			
29.56	24	24				
29.71	2	–	29.52			
29.72	1	–	29.52			
30.01	1	–	30.02			
30.02	7	8		30.01		
31.10	11	11				
31.20	27	27				
31.30	5	5				
31.40	1	–	31.50			
31.50	6	7		31.40		
31.61	1	–	31.62			
31.62	21	22		31.61		
32.10	23	23				
32.20	23	23				
32.30	7	7				
33.10	52	52				
33.20	36	36				
33.30	6	6				
33.40	7	7				
34.10	2	–	34.30			
34.20	4	4				
34.30	10	12		34.10		
35.11	1	–	35.41			
35.20	8	8				
35.30	2	–	35.41			
35.41	2	6		35.11	35.30	35.43
35.43	1	–	35.41			
36.12	3	6		36.14		
36.14	3	–	36.12			
36.21	1	–	36.50			
36.30	2	–	36.50			
36.40	1	–	36.50			
36.50	2	8		36.21	36.30	36.40 36.63
36.63	2	–	36.50			
37.10	5	5				
37.20	7	7				
Insg.	1 002	1 002				

**1.1 Betriebe des Verarbeitenden Gewerbes (sowie Bergbau und Gewinnung von Steinen und Erden) in Berlin  
2004 sowie November 2004 bis November 2005 nach ausgewählten Hauptgruppen**

Durchschnitt der Monate	Be- triebe	Beschäftigte ins- gesamt	Geleistete Arbeits- stunden	Bruttolohn- und -gehaltssumme insgesamt	Umsatz
Monat			1 000	1 000 EUR	
<b>Insgesamt</b>					
<b>2004</b>	<b>860</b>	<b>102 100</b>	<b>13 601</b>	<b>349 220</b>	<b>2 546 308</b>
<b>2004</b>					
November	851	101 320	14 406	455 573	2 855 500
Dezember	847	101 002	12 944	339 970	2 646 434
<b>2005</b>					
Januar	823	98 897	13 320	341 862	2 229 720
Februar	824	98 853	13 091	312 910	2 284 265
März	831	99 115	13 297	335 881	2 617 636
April	830	99 110	13 514	358 353	2 546 333
Mai	830	99 025	12 772	334 389	2 510 947
Juni	829	98 780	13 578	345 937	2 714 379
Juli	822	98 326	12 189	331 808	2 461 084
August	821	98 626	13 423	317 476	2 570 252
September	823	99 286	13 583	321 182	2 771 395
Oktober	820	99 225	12 835	321 610	2 460 291
November	817	99 002	13 967	446 120	2 686 627
<b>Vorleistungsgüterproduzenten</b>					
<b>2004</b>	<b>281</b>	<b>32 212</b>	<b>4 268</b>	<b>106 714</b>	<b>421 608</b>
<b>2004</b>					
November	279	32 056	4 535	133 121	449 389
Dezember	277	31 953	4 048	101 889	408 616
<b>2005</b>					
Januar	271	31 861	4 220	125 181	378 484
Februar	269	31 693	4 149	97 692	379 186
März	271	31 626	4 135	107 190	404 102
April	271	31 449	4 201	99 402	406 407
Mai	272	31 392	3 950	102 166	379 188
Juni	272	31 160	4 203	105 692	438 863
Juli	267	30 569	3 646	99 494	394 983
August	266	30 714	4 113	98 791	438 771
September	267	30 850	4 205	101 318	481 936
Oktober	267	30 982	3 963	101 911	405 833
November	264	30 937	4 386	131 004	471 855
<b>Investitionsgüterproduzenten</b>					
<b>2004</b>	<b>285</b>	<b>29 567</b>	<b>3 972</b>	<b>102 743</b>	<b>403 406</b>
<b>2004</b>					
November	281	29 135	4 204	123 181	459 796
Dezember	279	28 950	3 680	101 405	456 798
<b>2005</b>					
Januar	272	27 890	3 745	94 232	351 850
Februar	273	27 952	3 730	91 191	336 001
März	278	28 356	3 885	95 672	398 773
April	277	28 538	3 946	100 315	378 943
Mai	276	28 626	3 792	96 990	396 890
Juni	276	28 707	3 974	98 859	437 839
Juli	275	28 807	3 640	97 193	375 850
August	274	28 871	3 925	97 511	399 319
September	274	29 043	3 928	96 041	477 451
Oktober	271	28 781	3 740	95 548	388 196
November	272	28 714	4 029	121 541	457 231

noch: 1.1 Betriebe des Verarbeitenden Gewerbes (sowie Bergbau und Gewinnung von Steinen und Erden) in Berlin  
2004 sowie November 2004 bis November 2005 nach ausgewählten Hauptgruppen

Durchschnitt der Monate	Be- triebe	Beschäftigte ins- gesamt	Geleistete Arbeits- stunden	Bruttolohn- und -gehaltssumme insgesamt	Umsatz
Monat			1 000	1 000 EUR	
<b>Verbrauchsgüterproduzenten</b>					
<b>2004</b>	<b>272</b>	<b>35 846</b>	<b>4 755</b>	<b>121 561</b>	<b>1 604 938</b>
<b>2004</b>					
November	269	35 737	4 993	172 902	1 840 696
Dezember	269	35 710	4 651	120 974	1 695 559
<b>2005</b>					
Januar	259	35 056	4 739	108 127	1 395 455
Februar	261	34 997	4 600	109 591	1 441 046
März	260	34 881	4 672	116 278	1 672 697
April	260	34 883	4 713	144 122	1 627 493
Mai	260	34 769	4 444	120 888	1 593 116
Juni	259	34 781	4 749	120 188	1 700 509
Juli	258	34 766	4 458	109 459	1 590 439
August	259	34 853	4 827	107 174	1 639 532
September	260	35 226	4 849	109 864	1 686 802
Oktober	260	35 265	4 623	109 141	1 589 000
November	259	35 160	4 975	169 940	1 654 850

**1.2 Betriebe des Verarbeitenden Gewerbes (sowie Bergbau und Gewinnung von Steinen und Erden) in Berlin  
im November 2005 nach Wirtschaftsklassen**

WZ 2003	Unterabschnitt, Abteilung, Klasse	Be- triebe	Beschäftigte ins- gesamt	Geleistete	Bruttolohn- und	Umsatz
				Arbeits- stunden	-gehaltssumme insgesamt	
				1 000	1 000 EUR	
<b>DA</b>	<b>Ernährungsgewerbe und Tabak- verarbeitung</b>	<b>118</b>	<b>12 210</b>	<b>1 742</b>	<b>47 372</b>	<b>978 768</b>
15	Ernährungsgewerbe	114	10 342	1 478	34 655	341 906
15.13	Fleischverarbeitung	19	1 197	166	2 404	15 932
15.51 <sup>1)</sup>	Milchverarbeitung	8	320	46	1 005	12 883
15.81	H.v. Backwaren	53	3 286	463	5 479	31 602
15.84	H.v. Süßwaren	11	1 914	287	8 614	97 380
15.86	Verarbeitung v. Kaffee und Tee, H.v. Kaffee-Ersatz	5	605	91	3 348	111 338
15.88 <sup>1)</sup>	H.v. homogenisierten und diätetischen Nahrungsmitteln	10	2 330	322	10 085	36 050
15.91	H.v. Spirituosen	5	135	21	453	22 847
15.96	H.v. Bier	3	555	80	3 266	13 874
16	Tabakverarbeitung	4	1 868	264	12 718	636 862
16.00	Tabakverarbeitung	4	1 868	264	12 718	636 862
<b>DB</b>	<b>Textil- und Bekleidungsgewerbe</b>	<b>12</b>	<b>888</b>	<b>136</b>	<b>3 214</b>	<b>12 153</b>
17	Textilgewerbe	8	592	86	2 225	8 986
17.30	Textilveredlung	3	132	21	287	1 563
17.51 <sup>1)</sup>	H.v. Teppichen	5	460	64	1 938	7 423
18	Bekleidungsgewerbe	4	296	50	989	3 168
18.22	H.v. Oberbekleidung	4	296	50	989	3 168
<b>DD</b>	<b>Holzgewerbe</b>	<b>10</b>	<b>369</b>	<b>55</b>	<b>1 048</b>	<b>3 481</b>
20	Holzgewerbe	10	369	55	1 048	3 481
20.30	H.v. Konstruktionsteilen, Fertigbauteilen, Ausbauelementen und Fertigteilbauten aus Holz	3	66	9	134	284
20.40	H.v. Verpackungsmitteln, Lagerbehältern und Ladungsträgern aus Holz	4	228	35	663	2 528
20.51 <sup>1)</sup>	H.v. Holzwaren, a.n.g.	3	75	11	251	669
<b>DE</b>	<b>Papier-, Verlags- und Druckgewerbe</b>	<b>116</b>	<b>13 208</b>	<b>1 827</b>	<b>59 833</b>	<b>334 314</b>
21	Papiergewerbe	13	1 457	207	5 354	25 017
21.21	H.v. Wellpapier und -pappe sowie v. Verpackungsmitteln aus Papier, Karton und Pappe	8	632	96	2 719	10 455
21.23 <sup>1)</sup>	H.v. Schreibwaren und Bürobedarf aus Papier, Karton und Pappe	5	825	111	2 635	14 563

noch: 1.2 Betriebe des Verarbeitenden Gewerbes (sowie Bergbau und Gewinnung von Steinen und Erden) in Berlin  
im November 2005 nach Wirtschaftsklassen

WZ 2003	Unterabschnitt, Abteilung, Klasse	Be- triebe	Beschäftigte ins- gesamt	Geleistete	Bruttolohn- und	Umsatz
				Arbeits- stunden	-gehaltssumme insgesamt	
				1 000	1 000 EUR	
22	Verlagsgewerbe, Druckgewerbe, Vervielfältigung v. bespielten Ton-, Bild- und Datenträgern	103	11 751	1 620	54 479	309 296
22.11	Verlegen v. Büchern	12	1 416	205	6 153	13 241
22.12	Verlegen v. Zeitungen	12	4 764	643	29 050	183 892
22.13 <sup>1)</sup>	Verlegen v. Zeitschriften	10	1 090	170	6 119	60 040
22.22	Drucken anderer Druckerzeugnisse	35	2 835	379	8 763	38 919
22.23 <sup>1)</sup>	Druckweiterverarbeitung	6	450	65	1 171	4 643
22.24	Druck- und Medienvorstufe	10	290	37	946	1 488
22.25	Erbringung v. sonstigen druckbezogenen Dienstleistungen	14	434	65	812	2 403
22.32 <sup>1)</sup>	Vervielfältigung v. bespielten Bildträgern	4	472	56	1 465	4 671
<b>DF</b>	<b><sup>1)</sup> Kokerei, Mineralölverarbeitung, H.u.V.v. Spalt- und Brutstoffen</b>	<b>4</b>	<b>216</b>	<b>33</b>	<b>775</b>	<b>1 970</b>
23	<sup>1)</sup> Kokerei, Mineralölverarbeitung, H.u.V.v. Spalt- und Brutstoffen	4	216	33	775	1 970
23.30 <sup>1)</sup>	H.u.V.v. Spalt- und Brutstoffen	4	216	33	775	1 970
<b>DG</b>	<b>H.v. chemischen Erzeugnissen</b>	<b>43</b>	<b>11 730</b>	<b>1 685</b>	<b>71 898</b>	<b>375 730</b>
24	H.v. chemischen Erzeugnissen	43	11 730	1 685	71 898	375 730
24.14 <sup>1)</sup>	H.v. sonstigen organischen Grund- stoffen und Chemikalien	4	296	43	1 190	6 565
24.30	H.v. Anstrichmitteln, Druckfarben und Kitten	4	244	32	1 244	4 598
24.42 <sup>1)</sup>	H.v. pharmazeutischen Spezialitäten und sonstigen pharmazeutischen Erzeugnissen	22	9 834	1 403	62 477	343 983
24.52 <sup>1)</sup>	H.v. Duftstoffen und Körperpflegemitteln	5	500	74	2 297	11 646
24.64 <sup>1)</sup>	H.v. fotochemischen Erzeugnissen	8	856	132	4 691	8 938
<b>DH</b>	<b>H.v. Gummi- und Kunststoffwaren</b>	<b>35</b>	<b>3 001</b>	<b>424</b>	<b>11 303</b>	<b>49 945</b>
25	H.v. Gummi- und Kunststoffwaren	35	3 001	424	11 303	49 945
25.13 <sup>1)</sup>	H.v. sonstigen Gummiwaren	8	584	83	1 873	8 047
25.21	H.v. Platten, Folien, Schläuchen und Profilen aus Kunststoffen	6	726	103	2 631	21 508
25.22	H.v. Verpackungsmitteln aus Kunststoffen	4	312	45	923	7 102
25.23	H.v. Baubedarfsartikeln aus Kunststoffen	5	275	40	928	7 856
25.24	H.v. sonstigen Kunststoffwaren	12	1 104	154	4 947	5 432
<b>DI</b>	<b>Glasgewerbe, H.v. Keramik, Verarbeitung v. Steinen und Erden</b>	<b>29</b>	<b>1 285</b>	<b>186</b>	<b>4 478</b>	<b>15 731</b>
26	Glasgewerbe, H.v. Keramik, Verarbeitung v. Steinen und Erden	29	1 285	186	4 478	15 731
26.12 <sup>1)</sup>	Veredlung und Bearbeitung v. Flachglas	5	650	93	2 439	6 395
26.21 <sup>1)</sup>	H.v. keramischen Haushaltswaren und Ziergegenständen	3	285	39	622	3 842
26.63	H.v. Frischbeton (Transportbeton)	14	140	23	440	3 398
26.82 <sup>1)</sup>	H.v. sonstigen Erzeugnissen aus nicht metallischen Mineralien a.n.g.	7	210	32	977	2 095



noch: 1.2 Betriebe des Verarbeitenden Gewerbes (sowie Bergbau und Gewinnung von Steinen und Erden) in Berlin  
im November 2005 nach Wirtschaftsklassen

WZ 2003	Unterabschnitt, Abteilung, Klasse	Be- triebe	Beschäftigte ins- gesamt	Geleistete	Bruttolohn- und	Umsatz
				Arbeits- stunden	-gehaltssumme insgesamt	
				1 000	1 000 EUR	
<b>DJ</b>	<b>Metallerzeugung und -bearbeitung, H.v. Metallerzeugnissen</b>	<b>105</b>	<b>7 594</b>	<b>1 060</b>	<b>27 092</b>	<b>108 278</b>
27	Metallerzeugung und -bearbeitung	16	1 351	195	4 689	38 056
27.42	Erzeugung und erste Bearbeitung v. Aluminium	3	252	38	1 322	11 230
27.44 <sup>1)</sup>	Erzeugung und erste Bearbeitung v. Kupfer	5	635	89	2 079	20 179
27.51 <sup>1)</sup>	Eisengießereien	4	144	21	273	870
27.53	Leichtmetallgießereien	4	320	47	1 016	5 776
28	H.v. Metallerzeugnissen	89	6 243	866	22 403	70 223
28.11	H.v. Metallkonstruktionen	19	532	75	1 286	5 645
28.12	H.v. Ausbauelementen aus Metall	4	192	25	381	1 222
28.30	H.v. Dampfkesseln	7	189	27	537	929
28.40	H.v. Schmiede-, Press-, Zieh- und Stanzteilen, gewalzten Ringen und pulvermetallurgischen Erzeugnissen	9	612	83	1 847	9 590
28.51	Oberflächenveredlung und Wärme- behandlung	13	754	109	2 539	7 416
28.52	Mechanik, a.n.g.	15	660	98	1 682	7 274
28.61 <sup>1)</sup>	H.v. Schneidwaren und Bestecken aus unedlen Metallen	5	1 650	204	7 877	21 036
28.62	H.v. Werkzeugen	4	356	47	1 049	3 123
28.63	H.v. Schlössern und Beschlägen aus unedlen Metallen	4	968	152	4 303	11 893
28.74	H.v. Schrauben, Nieten, Ketten und Federn	5	210	30	612	1 337
28.75	H.v. sonstigen Metallwaren, a.n.g.	4	120	15	290	760
<b>DK</b>	<b>Maschinenbau</b>	<b>98</b>	<b>10 799</b>	<b>1 521</b>	<b>48 024</b>	<b>202 304</b>
29	Maschinenbau	98	10 799	1 521	48 024	202 304
29.11 <sup>1)</sup>	H.v. Verbrennungsmotoren und Turbinen	14	2 856	390	13 590	76 836
29.21	H.v. Ofen und Brennern	3	159	23	430	456
29.22	H.v. Hebezeugen und Fördermitteln	25	2 250	315	11 570	36 681
29.23	H.v. kälte- und lufttechnischen Erzeug- nissen, nicht für den Haushalt	12	648	87	2 076	10 388
29.24	H.v. sonstigen nicht wirtschaftszweig- spezifischen Maschinen a.n.g.	13	1 079	152	4 470	16 035
29.42 <sup>1)</sup>	H.v. Werkzeugmaschinen für die Metallbearbeitung	7	357	55	1 239	4 351
29.52 <sup>1)</sup>	H.v. Bergwerks-, Bau- und Baustoff- maschinen	5	1 835	263	8 390	39 214
29.56	H.v. Maschinen für bestimmte Wirt- schaftszweige, a.n.g.	19	1 615	236	6 257	18 342
<b>DL</b>	<b>H.v. Büromaschinen, Datenverarbeitungs- geräten und -einrichtungen; Elektro- technik, Feinmechanik und Optik</b>	<b>201</b>	<b>27 954</b>	<b>3 966</b>	<b>122 617</b>	<b>457 880</b>
30	H.v. Büromaschinen, Datenverarbeitungs- geräten und -einrichtungen	8	376	58	1 206	14 162
30.02 <sup>1)</sup>	H.v. Datenverarbeitungsgeräten und -einrichtungen	8	376	58	1 206	14 162

noch: 1.2 Betriebe des Verarbeitenden Gewerbes (sowie Bergbau und Gewinnung von Steinen und Erden) in Berlin  
im November 2005 nach Wirtschaftsklassen

WZ 2003	Unterabschnitt, Abteilung, Klasse	Be- triebe	Beschäftigte ins- gesamt	Geleistete	Bruttolohn- und	Umsatz
				Arbeits- stunden	-gehaltssumme insgesamt	
				1 000	1 000 EUR	
31	H.v. Geräten der Elektrizitätserzeugung, -verteilung u.Ä.	57	14 857	2 083	72 054	183 865
31.10	H.v. Elektromotoren, Generatoren und Transformatoren	6	678	81	2 617	11 136
31.20	H.v. Elektrizitätsverteilungs- und -schalteinrichtungen	23	8 809	1 233	43 542	102 344
31.30	H.v. isolierten Elektrokabeln, -leitungen und -drähten	5	410	62	1 585	11 017
31.50 <sup>1)</sup>	H.v. elektrischen Lampen und Leuchten	6	2 274	318	12 040	29 679
31.62 <sup>1)</sup>	H.v. sonstigen elektrischen Ausrüs- tungen, a.n.g.	17	2 686	390	12 269	29 689
32	Rundfunk- und Nachrichtentechnik	46	5 283	751	20 390	128 207
32.10	H.v. elektronischen Bauelementen	19	2 280	326	6 897	69 555
32.20	H.v. Geräten und Einrichtungen der Telekommunikationstechnik	21	2 541	368	11 740	47 520
32.30	H.v. Rundfunkgeräten sowie phono- und videotechnischen Geräten	6	462	57	1 753	11 132
33	Medizin-, Mess-, Steuer- und Regelungs- technik, Optik, H.v. Uhren	90	7 438	1 074	28 967	131 647
33.10	H.v. medizinischen Geräten und ortho- pädischen Erzeugnissen	49	3 969	575	15 746	62 042
33.20	H.v. Mess-, Kontroll-, Navigations- u.ä. Instrumenten und Vorrichtungen	31	2 635	390	10 243	46 223
33.30	H.v. industriellen Prozesssteuerungs- einrichtungen	6	690	89	2 621	21 510
33.40	H.v. optischen und fotografischen Geräten	4	144	21	357	1 871
<b>DM</b>	<b>Fahrzeugbau</b>	<b>24</b>	<b>8 943</b>	<b>1 197</b>	<b>45 552</b>	<b>123 868</b>
34	H.v. Kraftwagen und Kraftwagenteilen	11	4 913	631	22 362	48 401
34.20	H.v. Karosserien, Aufbauten und Anhängern	3	153	19	433	2 611
34.30 <sup>1)</sup>	H.v. Teilen und Zubehör für Kraftwagen und Kraftwagenmotoren	8	4 760	612	21 929	45 789
35	Sonstiger Fahrzeugbau	13	4 030	566	23 190	75 467
35.20	Bahnindustrie	8	2 480 <sup>2)</sup>	348 <sup>2)</sup>	14 271 <sup>2)</sup>	46 441 <sup>2)</sup>
35.41 <sup>1)</sup>	H.v. Krafträdern	5	1 550 <sup>2)</sup>	218 <sup>2)</sup>	8 919 <sup>2)</sup>	29 026 <sup>2)</sup>
<b>DN</b>	<b>H.v. Möbeln, Schmuck, Musikinstrumenten, Sportgeräten, Spielwaren und sonstigen Erzeugnissen; Recycling</b>	<b>22</b>	<b>889</b>	<b>135</b>	<b>2 914</b>	<b>22 205</b>
36	H.v. Möbeln, Schmuck, Musikinstrumenten, Sportgeräten, Spielwaren und sonstigen Erzeugnissen	11	513	77	1 840	8 313
36.21 <sup>1)</sup>	H.v. Münzen	4	156	22	393	2 375
36.50 <sup>1)</sup>	H.v. Spielwaren	7	357	55	1 447	5 938
37	Recycling	11	376	59	1 073	13 892
37.10	Recycling v. metallischen Altmaterialien und Reststoffen	4	68	12	160	4 567
37.20	Recycling v. nicht metallischen Alt- materialien und Reststoffen	7	308	46	913	9 325

<sup>1)</sup> Aus Gründen der Geheimhaltung mit anderen Wirtschaftszweigen zusammengefasst (siehe Tabelle Seite 9ff).

<sup>2)</sup> Aus Gründen der Dominanz oder zu geringer Fallzahl eines Merkmals verändert (siehe Erläuterungen Seite 4).

### 1.3 Betriebe des Verarbeitenden Gewerbes (sowie Bergbau und Gewinnung von Steinen und Erden) in Berlin im November 2005 nach Bezirken

Bezirk	Be- triebe	Beschäftigte ins- gesamt	Geleistete Arbeits- stunden	Bruttolohn- und -gehaltssumme insgesamt	Umsatz
			1 000	1 000 EUR	

#### absolut

Mitte	73	13 288	1 830	73 551	377 417
Friedrichshain - Kreuzberg	50	7 904	1 062	40 945	269 946
Pankow	48	2 940	441	9 211	47 794
Charlottenburg - Wilmersdorf	43	3 292	475	12 702	•
Spandau	62	16 807	2 373	87 889	262 176
Steglitz - Zehlendorf	47	4 595	671	19 738	•
Tempelhof - Schöneberg	133	14 730	1 950	58 798	219 246
Neukölln	99	10 501	1 507	47 332	638 787
Treptow - Köpenick	60	6 713	1 036	28 457	157 479
Marzahn - Hellersdorf	41	3 149	459	8 778	40 310
Lichtenberg	51	2 852	413	9 639	39 379
Reinickendorf	110	12 231	1 751	49 082	305 406
<b>Berlin</b>	<b>817</b>	<b>99 002</b>	<b>13 967</b>	<b>446 120</b>	<b>2 686 627</b>

#### Veränderung gegenüber dem gleichen Monat des Vorjahres in %

Mitte	- 5,2	- 2,2	- 3,6	1,2	- 6,0
Friedrichshain - Kreuzberg	- 3,8	0,0	1,0	- 0,8	- 1,5
Pankow	- 7,7	- 0,1	1,3	1,6	- 16,9
Charlottenburg - Wilmersdorf	- 2,3	- 4,8	- 3,8	- 8,5	•
Spandau	- 12,7	- 5,4	- 7,3	- 5,2	2,5
Steglitz - Zehlendorf	- 2,1	- 2,2	0,8	- 0,6	•
Tempelhof - Schöneberg	- 1,5	0,1	- 5,4	- 3,2	10,4
Neukölln	- 4,8	- 1,1	- 1,7	0,6	- 19,4
Treptow - Köpenick	- 9,1	- 4,0	- 0,1	- 6,3	9,6
Marzahn - Hellersdorf	- 4,7	- 0,9	- 1,9	- 2,2	- 7,4
Lichtenberg	2,0	- 4,2	- 2,2	- 6,6	21,6
Reinickendorf	0,9	- 2,1	- 1,7	1,0	0,8
<b>Berlin</b>	<b>- 4,0</b>	<b>- 2,3</b>	<b>- 3,0</b>	<b>- 2,1</b>	<b>- 5,9</b>

**2.1 Fachliche Betriebsteile der Betriebe des Verarbeitenden Gewerbes (sowie Bergbau und Gewinnung von Steinen und Erden) in Berlin 2004 sowie November 2004 bis November 2005 nach ausgewählten Hauptgruppen**

Durchschnitt der Monate Monat	Fachliche Betriebsteile	Beschäftigte insgesamt	Umsatz 1 000 EUR
<b>Insgesamt</b>			
<b>2004</b>	<b>1 062</b>	<b>100 576</b>	<b>2 428 016</b>
<b>2004</b>			
November	1 053	99 787	2 724 996
Dezember	1 055	99 514	2 512 959
<b>2005</b>			
Januar	1 002	97 473	2 118 966
Februar	1 002	97 435	2 186 311
März	1 023	97 703	2 484 559
April	1 021	97 702	2 406 418
Mai	1 017	97 461	2 404 014
Juni	1 022	97 257	2 564 973
Juli	1 007	96 808	2 342 671
August	1 007	97 084	2 446 668
September	1 014	97 756	2 632 700
Oktober	1 006	97 696	2 321 278
November	1 002	97 442	2 549 543
<b>Vorleistungsgüterproduzenten</b>			
<b>2004</b>	<b>354</b>	<b>28 377</b>	<b>351 122</b>
<b>2004</b>			
November	353	28 286	361 723
Dezember	352	28 207	328 643
<b>2005</b>			
Januar	338	27 788	300 442
Februar	338	27 769	306 091
März	346	27 724	334 258
April	348	27 611	326 846
Mai	348	27 546	305 712
Juni	349	27 505	341 948
Juli	343	26 936	315 567
August	344	27 049	340 910
September	343	27 138	368 311
Oktober	343	26 926	311 070
November	339	26 842	362 337
<b>Investitionsgüterproduzenten</b>			
<b>2004</b>	<b>334</b>	<b>32 770</b>	<b>414 128</b>
<b>2004</b>			
November	333	32 077	468 988
Dezember	328	31 904	461 946
<b>2005</b>			
Januar	311	31 155	357 081
Februar	311	31 078	344 263
März	319	31 452	399 770
April	319	31 572	378 987
Mai	317	31 508	395 392
Juni	317	31 451	434 047
Juli	316	31 488	372 452
August	315	31 570	409 351
September	315	31 796	494 085
Oktober	310	31 880	377 685
November	313	31 841	465 723

noch: 2.1 Fachliche Betriebsteile der Betriebe des Verarbeitenden Gewerbes (sowie Bergbau und Gewinnung von Steinen und Erden) in Berlin 2004 sowie November 2004 bis November 2005 nach ausgewählten Hauptgruppen

Durchschnitt der Monate Monat	Fachliche Betriebsteile	Beschäftigte insgesamt	Umsatz 1 000 EUR
<b>Verbrauchsgüterproduzenten</b>			
<b>2004</b>	<b>343</b>	<b>35 281</b>	<b>1 548 653</b>
<b>2004</b>			
November	336	35 141	1 789 774
Dezember	344	35 127	1 637 631
<b>2005</b>			
Januar	323	34 509	1 356 219
Februar	323	34 454	1 407 458
März	327	34 344	1 606 690
April	324	34 355	1 565 735
Mai	322	34 244	1 560 194
Juni	326	34 237	1 651 028
Juli	317	34 228	1 553 495
August	318	34 310	1 602 024
September	325	34 674	1 642 959
Oktober	322	34 716	1 552 778
November	319	34 584	1 614 696

## 2.2 Fachliche Betriebsteile der Betriebe des Verarbeitenden Gewerbes (sowie Bergbau und Gewinnung von Steinen und Erden) in Berlin im November 2005 nach Wirtschaftsklassen

WZ 2003	Unterabschnitt, Abteilung, Klasse	Fachliche Betriebsteile	Beschäftigte insgesamt	Umsatz 1 000 EUR
<b>DA</b>	<b>Ernährungsgewerbe und Tabak- verarbeitung</b>	<b>144</b>	<b>11 866</b>	<b>973 691</b>
15	Ernährungsgewerbe	140	10 006	337 066
15.13	Fleischverarbeitung	20	1 200	16 178
15.33	Obst- und Gemüseverarbeitung, a.n.g.	5	70	5 475
15.51	<sup>1)</sup> Milchverarbeitung	10	220	6 662
15.81	H.v. Backwaren	53	3 021	29 262
15.82	H.v. Dauerbackwaren	8	440	11 160
15.84	H.v. Süßwaren	13	1 768	92 625
15.86	Verarbeitung v. Kaffee und Tee, H.v. Kaffee-Ersatz	7	700	112 439
15.88	<sup>1)</sup> H.v. homogenisierten und diätetischen Nahrungsmitteln	12	1 032	22 122
15.91	H.v. Spirituosen	5	135	22 847
15.96	H.v. Bier	3	516	13 693
15.98	Gewinnung natürlicher Mineralwässer, H.v. Erfrischungsgetränken	4	904	4 604
16	Tabakverarbeitung	4	1 860	636 625
16.00	Tabakverarbeitung	4	1 860	636 625
<b>DB</b>	<b>Textil- und Bekleidungsgewerbe</b>	<b>16</b>	<b>893</b>	<b>12 248</b>
17	Textilgewerbe	10	593	9 081
17.30	Textilveredlung	3	129	1 550
17.40	<sup>1)</sup> H.v. konfektionierten Textilwaren	4	272	2 411
17.51	<sup>1)</sup> H.v. Teppichen	3	192	5 120
18	Bekleidungsgewerbe	6	300	3 168
18.22	<sup>1)</sup> H.v. Oberbekleidung	6	300	3 168
<b>DD</b>	<b>Holzgewerbe</b>	<b>11</b>	<b>413</b>	<b>3 792</b>
20	Holzgewerbe	11	413	3 792
20.30	H.v. Konstruktionsteilen, Fertigbauteilen, Ausbauelementen und Fertigteilbauten aus Holz	4	120	727
20.40	H.v. Verpackungsmitteln, Lagerbehältern und Ladungsträgern aus Holz	4	224	2 426
20.51	<sup>1)</sup> H.v. Holzwaren, a.n.g.	3	69	639
<b>DE</b>	<b>Papier-, Verlags- und Druckgewerbe</b>	<b>152</b>	<b>13 041</b>	<b>319 275</b>
21	Papiergewerbe	22	1 466	19 145
21.21	H.v. Wellpapier und -pappe sowie v. Verpackungsmitteln aus Papier, Karton und Pappe	11	671	10 814
21.22	<sup>1)</sup> H.v. Haushalts-, Hygiene- und Toiletten- artikeln aus Zellstoff, Papier und Pappe	4	256	3 724
21.23	H.v. Schreibwaren und Bürobedarf aus Papier, Karton und Pappe	7	539	4 607

noch: 2.2 Fachliche Betriebsteile der Betriebe des Verarbeitenden Gewerbes (sowie Bergbau und Gewinnung von Steinen und Erden) in Berlin im November 2005 nach Wirtschaftsklassen

WZ 2003	Unterabschnitt, Abteilung, Klasse	Fachliche Betriebsteile	Beschäftigte insgesamt	Umsatz 1 000 EUR
22	Verlagsgewerbe, Druckgewerbe, Vervielfältigung v. bespielten Ton-, Bild- und Datenträgern	130	11 575	300 131
22.11	Verlegen v. Büchern	14	1 330	9 789
22.12	Verlegen v. Zeitungen	12	3 012	131 828
22.13	<sup>1)</sup> Verlegen v. Zeitschriften	17	1 700	103 091
22.21	Drucken v. Zeitungen	4	1 336	8 314
22.22	Drucken anderer Druckerzeugnisse	36	2 700	37 536
22.23	Druckweiterverarbeitung	6	264	1 365
22.24	Druck- und Mediovorstufe	17	357	2 024
22.25	Erbringung v. sonstigen druckbezogenen Dienstleistungen	17	391	2 107
22.31	<sup>1)</sup> Vervielfältigung v. bespielten Tonträgern	3	81	1 747 <sup>2)</sup>
22.32	Vervielfältigung v. bespielten Bildträgern	4	404	2 329 <sup>2)</sup>
<b>DF</b>	<b><sup>1)</sup> Kokerei, Mineralölverarbeitung, H.u.V.v. Spalt- und Brutstoffen</b>	<b>4</b>	<b>180</b>	<b>1 637</b>
23	<sup>1)</sup> Kokerei, Mineralölverarbeitung, H.u.V.v. Spalt- und Brutstoffen	4	180	1 637
23.30	<sup>1)</sup> H.u.V.v. Spalt- und Brutstoffen	4	180	1 637
<b>DG</b>	<b>H.v. chemischen Erzeugnissen</b>	<b>53</b>	<b>11 714</b>	<b>351 585</b>
24	H.v. chemischen Erzeugnissen	53	11 714	351 585
24.14	<sup>1)</sup> H.v. sonstigen organischen Grund- stoffen und Chemikalien	5	305	6 189
24.30	H.v. Anstrichmitteln, Druckfarben und Kitten	4	236	4 471
24.42	<sup>1)</sup> H.v. pharmazeutischen Spezialitäten und sonstigen pharmazeutischen Erzeugnissen	23	9 752	318 311
24.51	H.v. Seifen, Wasch-, Reinigungs- und Poliermitteln	3	201	3 501
24.52	H.v. Duftstoffen und Körperpflegemitteln	7	280	7 631
24.63	<sup>1)</sup> H.v. etherischen Ölen	3	285	4 329
24.64	H.v. fotochemischen Erzeugnissen	3	90	1 784
24.66	H.v. sonstigen chemischen Erzeug- nissen, a.n.g.	5	565	5 368
<b>DH</b>	<b>H.v. Gummi- und Kunststoffwaren</b>	<b>43</b>	<b>2 844</b>	<b>47 183</b>
25	H.v. Gummi- und Kunststoffwaren	43	2 844	47 183
25.13	<sup>1)</sup> H.v. sonstigen Gummiwaren	8	440	5 613
25.21	H.v. Platten, Folien, Schläuchen und Profilen aus Kunststoffen	6	702	21 329
25.22	H.v. Verpackungsmitteln aus Kunststoffen	5	310	6 930
25.23	H.v. Baubedarfsartikeln aus Kunststoffen	8	288	7 696
25.24	H.v. sonstigen Kunststoffwaren	16	1 104	5 615
<b>DI</b>	<b>Glasgewerbe, H.v. Keramik, Verarbeitung v. Steinen und Erden</b>	<b>35</b>	<b>1 092</b>	<b>12 655</b>
26	Glasgewerbe, H.v. Keramik, Verarbeitung v. Steinen und Erden	35	1 092	12 655
26.12	<sup>1)</sup> Veredlung und Bearbeitung v. Flachglas	5	435	3 120
26.21	<sup>1)</sup> H.v. keramischen Haushaltswaren und Ziergegenständen	3	273	3 519
26.63	H.v. Frischbeton (Transportbeton)	15	120	3 346
26.64	<sup>1)</sup> H.v. Mörtel und anderem Beton (Trockenbeton)	5	75	442
26.82	<sup>1)</sup> H.v. sonstigen Erzeugnissen aus nicht metallischen Mineralien a.n.g.	7	189	2 229

noch: 2.2 Fachliche Betriebsteile der Betriebe des Verarbeitenden Gewerbes (sowie Bergbau und Gewinnung von Steinen und Erden) in Berlin im November 2005 nach Wirtschaftsklassen

WZ 2003	Unterabschnitt, Abteilung, Klasse	Fachliche Betriebsteile	Beschäftigte insgesamt	Umsatz 1 000 EUR
<b>DJ</b>	<b>Metallerzeugung und -bearbeitung, H.v. Metallerzeugnissen</b>	<b>141</b>	<b>7 674</b>	<b>106 020</b>
27	Metallerzeugung und -bearbeitung	23	1 468	39 120
27.34	<sup>1)</sup> H.v. gezogenem Draht	6	222	5 364
27.42	Erzeugung und erste Bearbeitung v. Aluminium	3	252	11 230
27.44	<sup>1)</sup> Erzeugung und erste Bearbeitung v. Kupfer	4	540	15 918
27.53	Leichtmetallgießereien	4	304	5 694
27.54	<sup>1)</sup> Buntmetallgießereien	6	150	914
28	H.v. Metallerzeugnissen	118	6 206	66 900
28.11	H.v. Metallkonstruktionen	24	552	5 943
28.12	H.v. Ausbauelementen aus Metall	4	88	540
28.22	<sup>1)</sup> H.v. Heizkörpern und -kesseln für Zentralheizungen	3	423	4 440
28.30	H.v. Dampfkesseln	9	252	1 509
28.40	H.v. Schmiede-, Press-, Zieh- und Stanzteilen, gewalzten Ringen und pulvermetallurgischen Erzeugnissen	13	559	8 334
28.51	Oberflächenveredlung und Wärme- behandlung	16	768	7 277
28.52	Mechanik, a.n.g.	21	714	8 180
28.62	H.v. Werkzeugen	8	392	3 211
28.63	H.v. Schlössern und Beschlägen aus unedlen Metallen	4	928	10 955
28.72	<sup>1)</sup> H.v. Verpackungen und Verschlüssen aus Eisen, Stahl und NE-Metall	10	1 410	15 875
28.75	H.v. sonstigen Metallwaren, a.n.g.	6	120	637
<b>DK</b>	<b>Maschinenbau</b>	<b>113</b>	<b>10 712</b>	<b>200 167</b>
29	Maschinenbau	113	10 712	200 167
29.11	<sup>1)</sup> H.v. Verbrennungsmotoren und Turbinen	16	2 848	75 779
29.21	H.v. Ofen und Brennern	3	159	431
29.22	H.v. Hebezeugen und Fördermitteln	25	2 225	36 523
29.23	H.v. kälte- und lufttechnischen Erzeug- nissen, nicht für den Haushalt	14	560	9 620
29.24	H.v. sonstigen nicht wirtschaftszweig- spezifischen Maschinen a.n.g.	13	1 014	15 063
29.42	<sup>1)</sup> H.v. Werkzeugmaschinen für die Metallbearbeitung	10	370	4 346
29.52	<sup>1)</sup> H.v. Bergwerks-, Bau- und Baustoff- maschinen	8	1 856	39 435
29.56	H.v. Maschinen für bestimmte Wirt- schaftszweige, a.n.g.	24	1 680	18 970
<b>DL</b>	<b>H.v. Büromaschinen, Datenverarbeitungs- geräten und -einrichtungen; Elektro- technik, Feinmechanik und Optik</b>	<b>234</b>	<b>27 290</b>	<b>379 212</b>
30	H.v. Büromaschinen, Datenverarbeitungs- geräten und -einrichtungen	8	192	11 418
30.02	<sup>1)</sup> H.v. Datenverarbeitungsgeräten und -einrichtungen	8	192	11 418



noch: 2.2 Fachliche Betriebsteile der Betriebe des Verarbeitenden Gewerbes (sowie Bergbau und Gewinnung von Steinen und Erden) in Berlin im November 2005 nach Wirtschaftsklassen

WZ 2003	Unterabschnitt, Abteilung, Klasse	Fachliche Betriebsteile	Beschäftigte insgesamt	Umsatz
				1 000 EUR
31	H.v. Geräten der Elektrizitätserzeugung, -verteilung u.Ä.	72	11 691	142 712
31.10	H.v. Elektromotoren, Generatoren und Transformatoren	11	1 386	19 906
31.20	H.v. Elektrizitätsverteilungs- und -schalteinrichtungen	27	4 752	49 403
31.30	H.v. isolierten Elektrokabeln, -leitungen und -drähten	5	380	10 931
31.50	<sup>1)</sup> H.v. elektrischen Lampen und Leuchten	7	2 247	28 960
31.62	<sup>1)</sup> H.v. sonstigen elektrischen Ausrüs- tungen, a.n.g.	22	2 926	33 513
32	Rundfunk- und Nachrichtentechnik	53	8 036	105 702
32.10	H.v. elektronischen Bauelementen	23	2 254	23 973
32.20	H.v. Geräten und Einrichtungen der Telekommunikationstechnik	23	5 313	69 088
32.30	H.v. Rundfunkgeräten sowie phono- und videotechnischen Geräten	7	469	12 641
33	Medizin-, Mess-, Steuer- und Regelungs- technik, Optik, H.v. Uhren	101	7 371	119 380
33.10	H.v. medizinischen Geräten und ortho- pädischen Erzeugnissen	52	3 848	58 288
33.20	H.v. Mess-, Kontroll-, Navigations- u.ä. Instrumenten und Vorrichtungen	36	2 664	38 750
33.30	H.v. industriellen Prozesssteuerungs- einrichtungen	6	516	17 413
33.40	H.v. optischen und fotografischen Geräten	7	343	4 929
<b>DM</b>	<b>Fahrzeugbau</b>	<b>30</b>	<b>8 894</b>	<b>122 120</b>
34	H.v. Kraftwagen und Kraftwagenteilen	16	5 100	57 675 <sup>2)</sup>
34.20	H.v. Karosserien, Aufbauten und Anhängern	4	156	2 436
34.30	<sup>1)</sup> H.v. Teilen und Zubehör für Kraftwagen und Kraftwagenmotoren	12	4 944	55 239 <sup>2)</sup>
35	Sonstiger Fahrzeugbau	14	3 794	64 445 <sup>2)</sup>
35.20	Bahnindustrie	8	2 168 <sup>2)</sup>	36 826 <sup>2)</sup>
35.41	<sup>1)</sup> H.v. Krafträdern	6	1 626 <sup>2)</sup>	27 619 <sup>2)</sup>
<b>DN</b>	<b>H.v. Möbeln, Schmuck, Musikinstrumenten, Sportgeräten, Spielwaren und sonstigen Erzeugnissen; Recycling</b>	<b>26</b>	<b>823</b>	<b>19 955</b>
36	H.v. Möbeln, Schmuck, Musikinstrumenten, Sportgeräten, Spielwaren und sonstigen Erzeugnissen	14	536	8 330
36.12	<sup>1)</sup> H.v. Büro- und Ladenmöbeln	6	96	1 175
36.50	<sup>1)</sup> H.v. Spielwaren	8	440	7 155
37	Recycling	12	287	11 626
37.10	Recycling v. metallischen Altmaterialien und Reststoffen	5	70	4 596
37.20	Recycling v. nicht metallischen Alt- materialien und Reststoffen	7	217	7 030

<sup>1)</sup> Aus Gründen der Geheimhaltung mit anderen Wirtschaftszweigen zusammengefasst (siehe Tabelle Seite 11ff).

<sup>2)</sup> Aus Gründen der Dominanz oder zu geringer Fallzahl eines Merkmals verändert (siehe Erläuterungen Seite 4).

## Statistisches Landesamt Berlin

### - Vertrieb -

### 10 306 Berlin

Firmen bzw. Name, Vorname

Ansprechpartner/in

Straße, Hausnummer

Postleitzahl, Ort

Telefon einschl. Vorwahl

Telefax einschl. Vorwahl

E-Mail

Hiermit bestelle(n) ich/wir nach den Allgemeinen Liefer- und Zahlungsbedingungen des Statistischen Landesamtes Berlin folgende Statistische Berichte:

Anzahl	Bestell-Nr.	Bezeichnung	Zeitraum	Einzelpreis
250.1		Verarbeitendes Gewerbe in Berlin	monatlich	6,00 €
250.1a		Verarbeitendes Gewerbe in Berlin	jährlich	6,00 €
250.1b		Verarbeitendes Gewerbe in Berlin; Rückrechnung auf WZ93 (1991-94)	aperiodisch	6,00 €
250.1c		Verarbeitendes Gewerbe in Berlin; Umrechnung der Bezirksergebnisse auf den Gebietsstand ab 2001 (1995-2000)	aperiodisch	4,00 €
250.2		Industrielle Kleinbetriebe und Totalaufbereitung (Größenklassen)	jährl.(bis 2002)	6,00 €
250.2a		Totalaufbereitung; Umrechnung der Bezirksergebnisse auf den Gebietsstand ab 2001 (1995-2000)	aperiodisch	6,00 €
250.4		Auftragseingangs- und Umsatzindex	monatlich	4,00 €
250.4a		Auftragseingangs- und Umsatzindex	jährlich	6,00 €
250.4b		Auftragseingangs- und Umsatzindex; Rückrechnung auf Basis 2000 (2001-2003)	aperiodisch	4,00 €
250.3		Produktion	jährlich	6,00 €
250.5		Investitionen	jährlich	4,00 €

### Datenangebot

Sonderauswertungen auf Anfrage; Kosten werden nach Aufwand berechnet.

### Lieferung

Bestellte Tabellen oder Daten werden kurzfristig erstellt. Die Lieferung der Ergebnisse erfolgt entweder über E-Mail, Fax; Diskette oder als Papierausdruck.

© Statistisches Landesamt Berlin

Für nichtgewerbliche Zwecke sind Vervielfältigung und unentgeltliche Verbreitung, auch auszugsweise, nur mit Quellenangabe gestattet. Die Verbreitung, auch auszugsweise, über elektronische Systeme/Datenträger bedarf der vorherigen Zustimmung. Alle übrigen Rechte bleiben erhalten.

#### Bestellmöglichkeiten:

An obenstehende Adresse

Telefon : 030 - 9021 3434

Fax: 030-9021 3655

E-Mail: info@statistik-berlin.de

#### Liefermöglichkeiten:

- ☐ Postversand und Rechnung (zzgl.Versandkostenpauschale)
- ☐ Fax (max. 10 Seiten)
- ☐ E-Mail (max. 2 MB)

Datum

Unterschrift

#### Liefer- und Zahlungsbedingungen für Produkte und Leistungen des Statistischen Landesamtes Berlin

Stand: 1. Januar 2002

##### Allgemeines

Allgemeine Geschäftsbedingungen des Bestellers sind ausgeschlossen. Die Lieferungen des Statistischen Landesamtes Berlin unterliegen nicht der Umsatz-(Mehrwert-)steuerpflicht. Aufträge für Sonderauswertungen werden nur angenommen, wenn sie ohne Zurückstellen gesetzlicher Aufgaben zu erledigen sind. Sonderauswertungen und Aufträge mit einem Wert von mehr als 25 EUR werden erst bearbeitet, wenn der Besteller den Auftrag schriftlich erteilt. Das Statistische Landesamt Berlin haftet nicht für Schäden, die aus der Verwendung der Produkte entstehen, außer für solche Schäden, die auf einer grob fahrlässigen Vertragsverletzung beruhen. Erfüllungsort ist Berlin. Gerichtsstand ist -je nach Zuständigkeit- das Amtsgericht Lichtenberg bzw. das Landgericht Berlin.

##### Abonnements

Regelmäßig erscheinende Veröffentlichungen können im Abonnement bezogen werden. Die Kündigung von Abonnements ist zum 30.6. oder 31.12. eines Jahres mit einer Frist von sechs Wochen möglich und bedarf der Schriftform. Es gelten die jeweils aktuellen Preise, auch wenn sie während der Vertragszeit geändert werden.

##### Lieferung / Versandkosten

Die Lieferung erfolgt auf Rechnung und Gefahr des Bestellers. Richtig erfolgte Lieferungen werden nicht umgetauscht oder zurückgenommen. Beanstandungen wegen unrichtiger oder unvollständiger Sendungen müssen innerhalb von 14 Tagen nach Empfang der Lieferung geltend gemacht werden. Bei entgeltpflichtigen Produkten trägt der Besteller auch die Versandkosten (mindestens 1,50 EUR).

##### Rechnungen / Mahnungen

Der Rechnungsbetrag ist innerhalb von vier Wochen ohne jeglichen Abzug auf eines der in der Rechnung angegebenen Konten - unter Angabe des Buchungs- und Kassenzeichens - zu überweisen. Rechnungen für Abonnements werden jeweils zum Quartalsende ausgestellt. Die Lieferung bleibt bis zur vollständigen Bezahlung Eigentum des Landes Berlin. Für den Fall des Verzugs entsteht dem Statistischen Landesamt Berlin ein Anspruch auf Zahlung von Verzugszinsen von 5 v. H. über dem jeweiligen geltenden Basiszinssatz der Deutschen Bundesbank sowie Ersatz des sonst nachweisbaren Verzugschadens. Für jede Mahnung, die nach Eintritt des Verzugs

ergeht, sind dem Statistischen Landesamt Berlin Bearbeitungs-, Porto- und Vordruckkosten pauschal in Höhe von 7,50 EUR zu ersetzen.

##### Weitergabe der Daten

Die Urheberrechte an den Produkten und Leistungen liegen beim Land Berlin, vertreten durch den Direktor des Statistischen Landesamtes Berlin. Eine Vervielfältigung und Veröffentlichung, auch auszugsweise, ist nur mit der Quellenangabe "Statistisches Landesamt Berlin" gestattet. Eine Weitergabe der übermittelten Daten auf maschinenlesbaren Datenträgern oder in elektronischen Netzen bedarf der vorherigen schriftlichen Genehmigung durch das Statistische Landesamt Berlin; die elektronische Form genügt nicht.