

# Statistischer Bericht

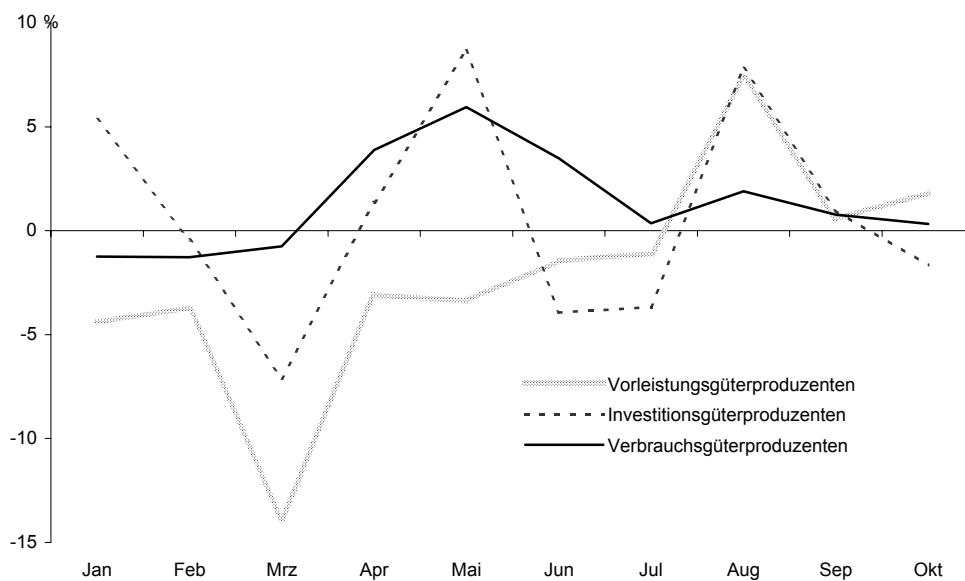
\*E I 1 - m 10/05

## Verarbeitendes Gewerbe in Berlin (sowie Bergbau und Gewinnung von Steinen und Erden)

Oktober 2005

Beschäftigte  
Umsatz  
Bezirke

**Umsatz des Verarbeitenden Gewerbes in Berlin  
seit Januar 2005 nach ausgewählten Hauptgruppen**  
Veränderung gegenüber dem gleichen Monat des Vorjahres in %



## Inhalt

Seite

<b>Erläuterungen</b> .....	3
<b>Definitionen</b> .....	4
<b>Weitere Veröffentlichungen</b> .....	5
<b>Klassifikation der Wirtschaftszweige (WZ 2003) und Zuordnung der Klassen zu den Hauptgruppen</b> .....	6
Zusammenfassungen und Umbuchungen von Wirtschaftsklassen aufgrund der statistischen Geheimhaltung .....	9

## Grafik

Beschäftigte und Umsatz des Verarbeitenden Gewerbes (sowie Bergbau und Gewinnung von Steinen und Erden) in Berlin seit Januar 2004 .....	5
--	---

## Tabellen

### 1. Betriebe

1.1 Betriebe des Verarbeitenden Gewerbes (sowie Bergbau und Gewinnung von Steinen und Erden) in Berlin 2004 sowie Oktober 2004 bis Oktober 2005 nach ausgewählten Hauptgruppen .....	13
1.2 Betriebe des Verarbeitenden Gewerbes (sowie Bergbau und Gewinnung von Steinen und Erden) in Berlin im Oktober 2005 nach Wirtschaftsklassen .....	15
1.3 Betriebe des Verarbeitenden Gewerbes (sowie Bergbau und Gewinnung von Steinen und Erden) in Berlin im Oktober 2005 nach Bezirken .....	19

### 2. Fachliche Betriebsteile

2.1 Fachliche Betriebsteile der Betriebe des Verarbeitenden Gewerbes (sowie Bergbau und Gewinnung von Steinen und Erden) in Berlin 2004 sowie Oktober 2004 bis Oktober 2005 nach ausgewählten Hauptgruppen .....	20
2.2 Fachliche Betriebsteile der Betriebe des Verarbeitenden Gewerbes (sowie Bergbau und Gewinnung von Steinen und Erden) in Berlin im Oktober 2005 nach Wirtschaftsklassen .....	22

## Abkürzungen

H. v. Herstellung von  
a.n.g. anderweitig nicht genannt  
u.ä.(Ä.) und ä(Ä)hnliche(n,s)

## Zeichenerklärung

–	nichts vorhanden	/	Zahlenwert nicht sicher genug	( )	Aussagewert ist eingeschränkt
0	weniger als 1, jedoch	...	Angabe fällt später an	p	vorläufige Zahl
	mehr als nichts	x	Tabellenfeld gesperrt, weil	r	berichtigte Zahl
•	Zahlenwert geheimzuhalten		Aussage nicht sinnvoll	s	geschätzte Zahl

Durch Auf- bzw. Abrunden von Einzelangaben können sich geringe Abweichungen in den Endsummen ergeben.

Statistische Berichte mit \* vor der Nummerierung enthalten Angaben, die alle Statistischen Landesämter für ihren Bereich unter gleicher Kennziffer veröffentlichen.

## Informationen zu dieser Veröffentlichung

**Fachbereich Verarbeitendes Gewerbe:** Telefon: +49 30 9021-3817/3805/3343; Telefax: +49 30 5158-8301  
E-Mail: Verarb.Gewerbe@statistik-berlin.de

### Auskunftsstelle:

Zentrale Information und Beratung Haus 3, Erdgeschoss, Zimmer 3.005  
Telefon: +49 30 9021-3434; Telefax: +49 30 9021-3655  
E-Mail: info@statistik-berlin.de

## Erläuterungen

Die vorliegende Veröffentlichung enthält die Ergebnisse des Monatsberichts für Betriebe des Verarbeitenden Gewerbes sowie des Bergbaus und der Gewinnung von Steinen und Erden. Die Gliederung erfolgt nach der ab 2003 gültigen "Klassifikation der Wirtschaftszweige, Ausgabe 2003 (WZ 2003)", die aus der "Statistischen Systematik der Wirtschaftszweige in der Europäischen Gemeinschaft (NACE Rev.1.1) abgeleitet wurde. Sie ersetzt die bisherige Wirtschaftszweigklassifikation WZ 93.

### Ziel der Statistik

Der Monatsbericht für Betriebe im Verarbeitenden Gewerbe (sowie Bergbau und Gewinnung von Steinen und Erden) ist Teil der Statistiken im Verarbeitenden Gewerbe. In ihm werden Daten erhoben, die primär für kurzfristige Konjunkturanalysen genutzt werden, aber auch in die Berechnung von Konjunkturindikatoren (z. B. Auftragseingangsindizes) einfließen. Diese Statistik liefert somit vor allem Informationen für wirtschafts- und arbeitsmarktpolitische Entscheidungen.

### Rechtsgrundlagen

Gesetz über die Statistik im Produzierenden Gewerbe (ProdGewStatG) in der Fassung der Bekanntmachung vom 21. März 2002 (BGBl. I S. 1181), geändert durch Artikel 104 der Verordnung vom 25. November 2003 (BGBl. I S. 2304) in Verbindung mit dem Bundesstatistikgesetz (BStatG) vom 22. Januar 1987 (BGBl. I S. 462, 565), zuletzt geändert durch Artikel 16 des Gesetzes vom 21. August 2002 (BGBl. I S. 3322).

### Methodische Hinweise

Der Übergang auf die neue Wirtschaftszweigklassifikation (WZ 2003) im Jahr 2003 führte zu keinen wesentlichen Änderungen, so dass eine Vergleichbarkeit mit der alten Klassifikation WZ 93 gegeben ist.

Basierend auf einer EU-weiten konsistenten rechtsverbindlichen Regelung werden seit 2003 die Hauptgruppen neu definiert. Neben der neuen Abgrenzung der bisherigen vier Hauptgruppen (Vorleistungsgüter, Investitionsgüter, Gebrauchsgüter und Verbrauchsgüter) wurde eine fünfte Hauptgruppe "Energie" neu eingeführt, die sich aus den mit der Energieproduktion verbundenen Zweigen der Unterabschnitte CA und DF und den Wirtschaftszweigen 40 und 41 des Abschnitts E "Energie- und Wasserversorgung" zusammensetzt. Die Wirtschaftszweige des Abschnitts E werden bei Nachweisungen des Monatsberichts für Betriebe, der den Nachweis nur für die Abschnitte C und D beinhaltet, nicht berücksichtigt. Die neu gefassten Hauptgruppen werden durch eine vollständige Zuordnung der Dreisteller (Gruppen der WZ 2003) gebildet. Eine Vergleichbarkeit der Hauptgruppenergebnisse nach der WZ 93 ist jedoch nicht gegeben. Von Bedeutung ist insbesondere die neue Zuordnung der Gruppe "22.2 Druckgewerbe" von den Vorleistungs- zu den Verbrauchsgüterproduzenten.

### Berichtskreis

Zum Berichtskreis gehören die Betriebe des Verarbeitenden Gewerbes von Unternehmen des Produzierenden Gewerbes mit im Allgemeinen 20 und mehr Beschäftigten sowie Betriebe des Verarbeitenden Gewerbes mit im Allgemeinen 20 und mehr Beschäftigten von Unternehmen der übrigen Wirtschaftsbereiche. Die Berichterstattung schließt verarbeitende Betriebe des Handwerks ein. Abweichend hiervon wurde aus Gründen der besseren Repräsentation die Erfassungsgrenze für folgende Klassen der WZ 2003 auf **10 und mehr Beschäftigte** festgesetzt:

- 14.11 Gewinnung von Naturwerksteinen und Natursteinen a.n.g.
- 14.21 Gewinnung von Kies und Sand
- 15.20 Fischverarbeitung
- 15.31 Kartoffelverarbeitung
- 15.32 Herstellung von Frucht- und Gemüsesäften
- 15.33 Obst und Gemüseverarbeitung a.n.g.
- 15.71 Herstellung von Futtermitteln für Nutztiere
- 15.72 Herstellung von Futtermitteln für sonstige Tiere
- 15.91 Herstellung von Spirituosen
- 15.92 Herstellung von Alkohol
- 15.97 Herstellung von Malz
- 15.98 Gewinnung natürlicher Mineralwässer, Herstellung von Erfrischungsgetränken
- 26.63 Herstellung von Frischbeton (Transportbeton)

In der Klasse 20.10 "Säge-, Hobel- und Holzimprägnierwerke" gilt für Sägewerke die Erfassungsgrenze Jahreseinschnitt von mindestens 5000 m<sup>3</sup> Rohholz. Für Hobel- und Holzimprägnierwerke gilt die Erfassungsgrenze von mindestens 20 Personen im Unternehmen.

## **Geheimhaltung**

Aus Gründen der statistischen Geheimhaltung werden Wirtschaftszweige mit einer Besetzung von weniger als drei Einheiten mit verwandten Wirtschaftszweigen zusammengefasst (Fußnote 1). Die Aufstellungen auf den Seiten 9 bis 12 zeigen die entsprechenden Zusammenfassungen und Umbuchungen.

Außerdem werden im Falle merkmalsbezogener Fallzahlen von weniger als 3 sowie bei Dominanzen einzelner Merkmalswerte entweder die Werte des gesamten Wirtschaftszweiges oder die einzelnen Einheiten mit denen verwandter Wirtschaftszweige zusammengefasst und Durchschnitte gebildet (Fußnote 2).

In der Gliederung nach Hauptgruppen und Bezirken wird das o.g. Verfahren nicht angewendet.

## **Definitionen**

### **Betrieb**

Örtliche Einheit (einschließlich Verwaltungs-, Reparatur-, Montage- und Hilfsbetriebe, die mit dem meldenden Betrieb örtlich verbunden sind oder in dessen Nähe liegen). Die Merkmalswerte sind für den gesamten Betrieb zu melden und schließen auch die nicht produzierenden Teile ein.

### **Fachlicher Betriebsteil**

Teil des Betriebes, in dem - in der Abgrenzung der verwendeten Klassifikation (WZ 2003) - nur eine bestimmte wirtschaftliche Tätigkeit ausgeübt wird (fachliche Einheit). Die produzierenden fachlichen Betriebsteile werden im Verarbeitenden Gewerbe nach den Vierstellern (Klassen) der WZ 2003 gebildet. Die Gesamtheit der baugewerblichen und die der sonstigen Betriebsteile werden außerhalb der systematischen Ordnung in gesonderten Sammelpositionen ausgewiesen, in dieser Veröffentlichung jedoch nicht dargestellt.

### **Beschäftigte**

Alle am Monatsende im Betrieb tätigen Personen einschließlich tätiger Inhaber, -innen und mithelfender Familienangehöriger (auch unbezahlt mithelfende Familienangehörige, soweit sie mindestens ein Drittel der üblichen Arbeitszeit im Betrieb tätig sind). In den Angaben sind Auszubildende mit enthalten.

### **Geleistete Arbeitsstunden**

Aller tätigen Personen (einschl. Zusteller, -innen im Verlagsgewerbe, Heimarbeiter, -innen, Auszubildende) tatsächlich geleisteten (nicht die bezahlten) Stunden einschließlich Über-, Nacht-, Sonntags- und Feiertagsstunden.

### **Lohn- und Gehaltssumme**

Bruttosumme (Bar- und Sachbezüge ohne jeden Abzug) ohne Anteile des Arbeitgebers zur Sozialversicherung. Lohn- und Gehaltszuschläge einschließlich Gratifikationen usw. sind einbezogen. Nicht erfasst werden dagegen allgemeine soziale Aufwendungen und Vergütungen, die als Spesenersatz anzusehen sind.

### **Umsatz**

Umsatz aus eigener Erzeugung (einschließlich Umsatz aus dem Verkauf von Energie, Nebenerzeugnissen und Abfällen sowie Entgelte für industrielle und handwerkliche Dienstleistungen, wie Reparaturen, Installationen und Montagen), Umsatz aus Handelsware und sonstigen Tätigkeiten (z.B. Erlöse aus Vermietung und Verpachtung, aus Lizenzverträgen, Provisions-einnahmen und aus Veräußerung von Patenten) ohne Umsatz-(Mehrwert-)steuer. Im Umsatz sind Verbrauchsteuern und Kosten für Fracht, Verpackung und Porto enthalten.

### **Inlandsumsatz**

Umsatz mit Empfängern im gesamten Bundesgebiet.

### **Auslandsumsatz**

Umsatz mit Abnehmern im Ausland und mit deutschen Exporteuren.

## Klassifikationen

Die Daten des Monatsberichts werden in der Gliederung der Klassifikation der Wirtschaftszweige, Ausgabe 2003 (WZ 2003), (Herausgeber: Statistisches Bundesamt, Wiesbaden) auf der Vierstellerebene (Klasse) erhoben und aufbereitet. Eine Zusammenstellung der WZ 2003 für den Bereich Verarbeitendes Gewerbe (sowie Bergbau und Gewinnung von Steinen und Erden) befindet sich auf den Seiten 6 bis 8.

## Weitere Veröffentlichungen

### Statistisches Landesamt Berlin

Liebenau, B.-J.: Das Verarbeitende Gewerbe in Berlin 1998, "Berliner Statistik" - Statistische Monatsschrift Nr. 3/1999, S. 102ff  
Pohl, R.: Arbeitsplatzdynamik im Verarbeitenden Gewerbe in Berlin, "Berliner Statistik" -

Statistische Monatsschrift Nr. 10 / 2001 S. 442 ff.

Liebenau, B.-J.: Auslandsumsätze des Verarbeitenden Gewerbes in Berlin 1991 bis 2000, "Berliner Statistik" -

Statistische Monatsschrift Nr. 12 / 2001, S. 536 ff.

### Statistisches Bundesamt

Beschäftigung und Umsatz der Betriebe des Verarbeitenden Gewerbes sowie des Bergbaus und der Gewinnung von Steinen und Erden; Fachserie 4, Reihe 4.1.1; monatlich, jährlich.

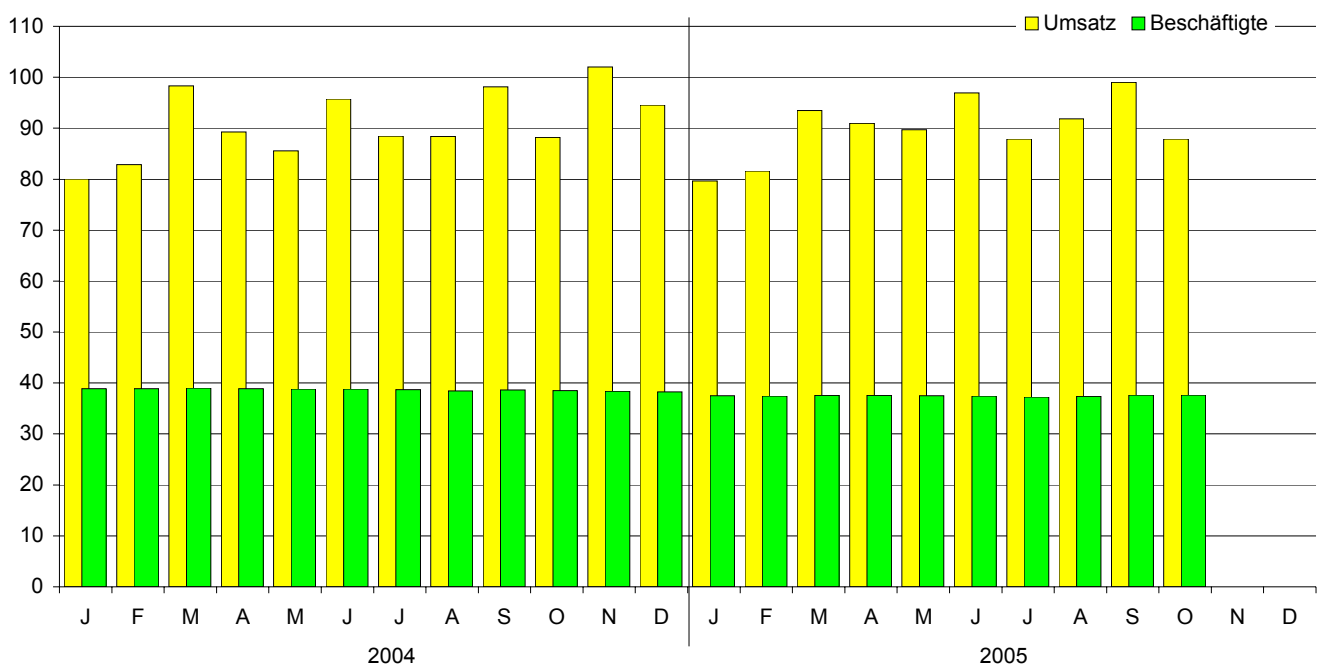
Betriebe, Beschäftigte und Umsatz des Verarbeitenden Gewerbes sowie des Bergbaus und der Gewinnung von Steinen und Erden nach Beschäftigtengrößenklassen; Fachserie 4, Reihe 4.1.2; jährlich.

Beschäftigung und Umsatz der Betriebe des Verarbeitenden Gewerbes sowie des Bergbaus und der Gewinnung von Steinen und Erden nach Bundesländern; Fachserie 4, Reihe 4.1.4; jährlich.

Nowack, M., Weisbrod, J.: Auswirkungen der NACE-Verordnung und der PRODCOM-Verordnung auf die kurzfristigen Statistiken im Bergbau und Verarbeitenden Gewerbe, "Wirtschaft und Statistik", 1995, Heft 3, S. 192 ff.

## Umsatz und Beschäftigte des Verarbeitenden Gewerbes (sowie Bergbau und Gewinnung von Steinen und Erden) in Berlin seit Januar 2004

1991 = 100 (Monatsdurchschnitt)



## Klassifikation der Wirtschaftszweige (WZ 2003)

Bereich: Verarbeitendes Gewerbe sowie Bergbau und Gewinnung von Steinen und Erden

Hauptgruppen: A Vorleistungsgüterproduzenten B Investitionsgüterproduzenten GG Gebrauchsgüterproduzenten

VG Verbrauchsgüterproduzenten EN Energie

Nr. der Klassifikation	Hauptgruppe	Bezeichnung	Nr. der Klassifikation	Hauptgruppe	Bezeichnung
<b>C</b>		<b>Bergbau und Gewinnung v. Steinen und Erden</b>	15.9	VG	H.v. Getränken
<b>CA</b>	EN	<b>Kohlenbergbau, Torfgewinnung, Gewinnung v. Erdöl und Erdgas, Bergbau auf Uran- und Thoriumerze</b>	15.91	VG	H.v. Spirituosen
			15.92	VG	H.v. Alkohol
			15.93	VG	H.v. Traubenwein
			15.94	VG	H.v. Apfelwein und sonstigen Fruchtweinen
			15.95	VG	H.v. Wermutwein und sonstigen aromatisierten Weinen
10	EN	Kohlenbergbau, Torfgewinnung	15.96	VG	H.v. Bier
10.10	EN	Steinkohlenbergbau und -brikett Herstellung	15.97	VG	H.v. Malz
10.20	EN	Braunkohlenbergbau und -veredlung	15.98	VG	Gewinnung natürlicher Mineralwässer, H.v. Erfrischungsgetränken
10.30	EN	Torfgewinnung und -veredlung			
11	EN	Gewinnung v. Erdöl und Erdgas, Erbringung damit verbundener Dienstleistungen	16.00	VG	Tabakverarbeitung
11.10	EN	Gewinnung v. Erdöl und Erdgas	<b>DB</b>		<b>Textil- und Bekleidungsgewerbe</b>
11.20	EN	Erbringung v. Dienstleistungen bei der Gewinnung v. Erdöl und Erdgas	17		Textilgewerbe
			17.1	A	Spinnstoffaufbereitung und Spinnerei
12.00	EN	Bergbau auf Uran- und Thoriumerze	17.11	A	Baumwollaufbereitung und -spinnerei
<b>CB</b>	A	<b>Erzbergbau, Gewinnung v. Steinen und Erden, sonstiger Bergbau</b>	17.12	A	Wollaufbereitung und Streichgarnspinnerei
			17.13	A	Wollaufbereitung und Kammgarnspinnerei
13	A	Erzbergbau	17.14	A	Flachs aufbereitung und -spinnerei
13.10	A	Eisenerzbergbau	17.15	A	Zwirnen und Texturieren v. Filamentgarnen, Seidenaufbereitung und -spinnerei
13.20	A	NE-Metallerzbergbau	17.16	A	H.v. Nähgarn
			17.17	A	Sonstige Spinnstoffaufbereitung und Spinnerei
14	A	Gewinnung v. Steinen und Erden, sonstiger Bergbau	17.2	A	Weberei
14.1	A	Gewinnung v. Natursteinen	17.21	A	Baumwollweberei
14.11	A	Gewinnung v. Naturwerksteinen und Natursteinen, a.n.g.	17.22	A	Streichgarnweberei
14.12	A	Gewinnung v. Kalk- und Gipsstein sowie Anhydrit, Dolomit und Kreide	17.23	A	Kammgarnweberei
			17.24	A	Seiden- und Filamentgarnweberei
14.13	A	Gewinnung v. Schiefer	17.25	A	Sonstige Weberei
14.2	A	Gewinnung v. Kies, Sand, Ton und Kaolin	17.30	A	Textilveredlung
14.21	A	Gewinnung v. Kies und Sand	17.40	VG	H.v. konfektionierten Textilwaren
14.22	A	Gewinnung v. Ton und Kaolin	17.5	VG	Sonstiges Textilgewerbe
14.30	A	Gewinnung v. Mineralien für die H.v. chemischen Erzeugnissen	17.51	VG	H.v. Teppichen
14.40	A	Gewinnung v. Salz	17.52	VG	H.v. Seilerwaren
14.50	A	Gewinnung v. Steinen und Erden, a.n.g., sonst. Bergbau	17.53	VG	H.v. Vliesstoff und Erzeugnissen daraus
<b>D</b>		<b>Verarbeitendes Gewerbe</b>	17.54	VG	Textilgewerbe, a.n.g.
<b>DA</b>		<b>Ernährungsgewerbe und Tabakverarbeitung</b>	17.60	A	H.v. gewirktem und gestricktem Stoff
			17.7	VG	H.v. gewirkten und gestrickten Fertigerzeugnissen
15		Ernährungsgewerbe	17.71	VG	H.v. Strumpfwaren
15.1	VG	Schlachten und Fleischverarbeitung	17.72	VG	H.v. Pullovern, Strickjacken u.ä. Waren
15.11	VG	Schlachten	18	VG	Bekleidungsgewerbe
15.12	VG	Schlachten v. Geflügel	18.10	VG	H.v. Lederbekleidung
15.13	VG	Fleischverarbeitung	18.2	VG	H.v. Bekleidung
15.20	VG	Fischverarbeitung	18.21	VG	H.v. Arbeits- und Berufsbekleidung
15.3	VG	Obst- und Gemüseverarbeitung	18.22	VG	H.v. Oberbekleidung
15.31	VG	Kartoffelverarbeitung	18.23	VG	H.v. Wäsche
15.32	VG	H.v. Frucht- und Gemüsesäften	18.24	VG	H.v. sonstiger Bekleidung und Bekleidungszubehör
15.33	VG	Obst- und Gemüseverarbeitung, a.n.g.	18.30	VG	Zurichtung und Färben v. Fellen, H.v. Pelzwaren
15.4	VG	H.v. pflanzlichen und tierischen Ölen und Fetten	<b>DC19</b>	VG	<b>Ledergewerbe</b>
15.41	VG	H.v. rohen Ölen und Fetten	19.10	VG	H.v. Leder und Lederfaserstoff
15.42	VG	H.v. raffinierten Ölen und Fetten	19.20	VG	Lederverarbeitung
15.43	VG	H.v. Margarine u.ä. Nahrungsfetten	19.30	VG	H.v. Schuhen
15.5	VG	Milchverarbeitung; H.v. Speiseeis	<b>DD20</b>	A	<b>Holzgewerbe</b>
15.51	VG	Milchverarbeitung	20.10	A	Säge-, Hobel- und Holzimprägnierwerke
15.52	VG	H.v. Speiseeis	20.20	A	H.v. Furnier-, Sperrholz-, Holzfasern- u. Holzspanplatter
15.6	A	Mahl- u. Schälsmühlen, H.v. Stärke u. Stärkeerzeugnissen	20.30	A	H.v. Konstruktionsteilen, Fertigbauteilen, Ausbauelementen und Fertigteilbauten aus Holz
15.61	A	Mahl- und Schälsmühlen	20.40	A	H.v. Verpackungsmitteln, Lagerbehältern und Ladungsträgern aus Holz
15.62	A	H.v. Stärke und Stärkeerzeugnissen	20.5	A	H.v. Holzwaren, a.n.g., sowie v. Kork-, Flecht- und Korbwaren
15.7	A	H.v. Futtermitteln	20.51	A	H.v. Holzwaren, a.n.g.
15.71	A	H.v. Futtermitteln für Nutztiere	20.52	A	H.v. Kork-, Flecht- und Korbwaren
15.72	A	H.v. Futtermitteln für sonstige Tiere			
15.8	VG	Sonstiges Ernährungsgewerbe			
15.81	VG	H.v. Backwaren			
15.82	VG	H.v. Dauerbackwaren			
15.83	VG	H.v. Zucker			
15.84	VG	H.v. Süßwaren			
15.85	VG	H.v. Teigwaren			
15.86	VG	Verarbeitung v. Kaffee und Tee, H.v. Kaffee-Ersatz			
15.87	VG	H.v. Würzmitteln und Saucen			
15.88	VG	H.v. homogenisierten und diätetischen Nahrungsmitteln			
15.89	VG	H.v. sonstigen Nahrungsmitteln			

noch: Klassifikation der Wirtschaftszweige (WZ 2003)

Bereich: Verarbeitendes Gewerbe sowie Bergbau und Gewinnung von Steinen und Erden

Nr. der Klassifikation	Hauptgruppe	Bezeichnung	Nr. der Klassifikation	Hauptgruppe	Bezeichnung
<b>DE</b>		<b>Papier-, Verlags- und Druckgewerbe</b>	<b>DH25</b>	<b>A</b>	<b>H.v. Gummi- und Kunststoffwaren</b>
21	A	Papiergewerbe	25.1	A	H.v. Gummiwaren
21.1	A	H.v. Holz- und Zellstoff, Papier, Karton und Pappe	25.11	A	H.v. Bereifungen
21.11	A	H.v. Holz- und Zellstoff	25.12	A	Runderneuerung v. Bereifungen
21.12	A	H.v. Papier, Karton und Pappe	25.13	A	H.v. sonstigen Gummiwaren
21.2	A	H.v. Waren aus Papier, Karton und Pappe	25.2	A	H.v. Kunststoffwaren
21.21	A	H.v. Wellpapier und -pappe sowie v. Verpackungsmitteln aus Papier, Karton und Pappe	25.21	A	H.v. Platten, Folien, Schläuchen und Profilen aus Kunststoffen
21.22	A	H.v. Haushalts-, Hygiene- und Toilettenartikeln aus Zellstoff, Papier und Pappe	25.22	A	H.v. Verpackungsmitteln aus Kunststoffen
21.23	A	H.v. Schreibwaren und Bürobedarf aus Papier, Karton und Pappe	25.23	A	H.v. Baubedarfsartikeln aus Kunststoffen
21.24	A	H.v. Tapeten	25.24	A	H.v. sonstigen Kunststoffwaren
21.25	A	H.v. sonstigen Waren aus Papier, Karton und Pappe			
22	VG	Verlagsgewerbe, Druckgewerbe, Vervielfältigung v. bespielten Ton-, Bild- und Datenträgern	<b>DI26</b>	<b>A</b>	<b>Glasgewerbe, H.v. Keramik, Verarbeitung v. Steinen und Erden</b>
22.1	VG	Verlagsgewerbe	26.1	A	H.v. Glas und Glaswaren
22.11	VG	Verlegen v. Büchern	26.11	A	H.v. Flachglas
22.12	VG	Verlegen v. Zeitungen	26.12	A	Veredlung und Bearbeitung v. Flachglas
22.13	VG	Verlegen v. Zeitschriften	26.13	A	H.v. Hohlglas
22.14	VG	Verlegen v. bespielten Tonträgern und Musikalien	26.14	A	H.v. Glasfasern und Waren daraus
22.15	VG	Sonstiges Verlagsgewerbe	26.15	A	H., Veredlung und Bearbeitung v. sonstigem Glas einschließlich technischen Glaswaren
22.2	VG	Druckgewerbe	26.2	A	H.v. keramischen Erzeugnissen
22.21	VG	Drucken v. Zeitungen	26.21	A	H.v. keramischen Haushaltswaren und Ziergegenständen
22.22	VG	Drucken anderer Druckerzeugnisse	26.22	A	H.v. Sanitärkeramik
22.23	VG	Druckweiterverarbeitung	26.23	A	H.v. keramischen Isolatoren und Isolierteilen
22.24	VG	Druck- und Medienvorstufe	26.24	A	H.v. keramischen Erzeugnissen für sonstige technische Zwecke
22.25	VG	Erbringung v. sonstigen druckbezogenen Dienstleistungen	26.25	A	H.v. keramischen Erzeugnissen, a.n.g.
22.3	VG	Vervielfältigung v. bespielten Ton-, Bild- und Datenträgern	26.26	A	H.v. feuerfesten keramischen Werkstoffen und Waren
22.31	VG	Vervielfältigung v. bespielten Tonträgern	26.30	A	H.v. keramischen Wand- und Bodenfliesen und -platten
22.32	VG	Vervielfältigung v. bespielten Bildträgern	26.40	A	H.v. Ziegeln und sonstiger Baukeramik
22.33	VG	Vervielfältigung v. bespielten Datenträgern	26.5	A	H.v. Zement, Kalk und gebranntem Gips
<b>DF23</b>	<b>EN</b>	<b>Kokerei, Mineralölverarbeitung, H.u.V.v. Spalt- und Brutstoffen</b>	26.51	A	H.v. Zement
23.10	EN	Kokerei	26.52	A	H.v. Kalk
23.20	EN	Mineralölverarbeitung	26.53	A	H.v. gebranntem Gips
23.30	EN	H.u.V.v. Spalt- und Brutstoffen	26.6	A	H.v. Erzeugnissen aus Beton, Zement und Gips
<b>DG24</b>		<b>H.v. chemischen Erzeugnissen</b>	26.61	A	H.v. Erzeugnissen aus Beton, Zement und aus Kalksandstein für den Bau
24.1	A	H.v. chemischen Grundstoffen	26.62	A	H.v. Gipserzeugnissen für den Bau
24.11	A	H.v. Industriegasen	26.63	A	H.v. Frischbeton (Transportbeton)
24.12	A	H.v. Farbstoffen und Pigmenten	26.64	A	H.v. Mörtel und anderem Beton (Trockenbeton)
24.13	A	H.v. sonstigen anorganischen Grundstoffen und Chemikalien	26.65	A	H.v. Faserzementwaren
24.14	A	H.v. sonstigen organischen Grundstoffen und Chemikalien	26.66	A	H.v. Erzeugnissen aus Beton, Zement und Gips, a.n.g.
24.15	A	H.v. Düngemitteln und Stickstoffverbindungen	26.70	A	Be- und Verarbeitung v. Naturwerksteinen und Natursteinen, a.n.g.
24.16	A	H.v. Kunststoffen in Primärformen	26.8	A	H.v. sonstigen Erzeugnissen aus nicht metallischen Mineralien
24.17	A	H.v. synthetischem Kautschuk in Primärformen	26.81	A	H.v. Mühl-, Mahl-, Schleif-, Wetz- und Poliersteinen sowie Schleifstoffen
24.20	A	H.v. Schädlingsbekämpfung-, Pflanzenschutz- und Desinfektionsmitteln	26.82	A	H.v. sonstigen Erzeugnissen aus nicht metallischen Mineralien a.n.g.
24.30	A	H.v. Anstrichmitteln, Druckfarben und Kittungen	<b>DJ</b>		<b>Metallerzeugung und -bearbeitung, H.v. Metallerzeugnissen</b>
24.4	VG	H.v. pharmazeutischen Erzeugnissen	27	A	Metallerzeugung und -bearbeitung
24.41	VG	H.v. pharmazeutischen Grundstoffen	27.10	A	Erzeugung v. Roheisen, Stahl und Ferrolegierungen
24.42	VG	H.v. pharmazeutischen Spezialitäten und sonstigen pharmazeutischen Erzeugnissen	27.2	A	H.v. Rohren
24.5	VG	H.v. Seifen, Wasch-, Reinigungs- und Körperpflegemitteln sowie v. Duftstoffen	27.21	A	H.v. Rohren, Rohrform-, Rohrverschluss- und Rohrverbindungsstücken aus Gusseisen
24.51	VG	H.v. Seifen, Wasch-, Reinigungs- und Poliermitteln	27.22	A	H.v. Stahlrohren, Rohrform-, Rohrverschluss- und Rohrverbindungsstücken aus Stahl
24.52	VG	H.v. Duftstoffen und Körperpflegemitteln	27.3	A	Sonstige erste Bearbeitung v. Eisen und Stahl
24.6	A	H.v. sonstigen chemischen Erzeugnissen	27.31	A	H.v. Blankstahl
24.61	A	H.v. pyrotechnischen Erzeugnissen	27.32	A	H.v. Kaltband mit einer Breite v. weniger als 600 mm
24.62	A	H.v. Klebstoffen und Gelatine	27.33	A	H.v. Kaltprofilen
24.63	A	H.v. etherischen Ölen	27.34	A	H.v. gezogenem Draht
24.64	A	H.v. fotochemischen Erzeugnissen	27.4	A	Erzeugung und erste Bearbeitung v. NE-Metallen
24.65	A	H.v. unbespielten Ton-, Bild- und Datenträgern	27.41	A	Erzeugung und erste Bearbeitung v. Edelmetallen
24.66	A	H.v. sonstigen chemischen Erzeugnissen, a.n.g.	27.42	A	Erzeugung und erste Bearbeitung v. Aluminium
24.70	A	H.v. Chemiefasern	27.43	A	Erzeugung und erste Bearbeitung v. Blei, Zink u. Zinn
			27.44	A	Erzeugung und erste Bearbeitung v. Kupfer
			27.45	A	Erzeugung und erste Bearbeitung v. sonst. NE-Metaller
			27.5	A	Gießereien
			27.51	A	Eisengießereien
			27.52	A	Stahlgießereien
			27.53	A	Leichtmetallgießereien
			27.54	A	Buntmetallgießereien

noch: Klassifikation der Wirtschaftszweige (WZ 2003)

Bereich: Verarbeitendes Gewerbe sowie Bergbau und Gewinnung von Steinen und Erden

Nr. der Klassifikation	Hauptgruppe	Bezeichnung	Nr. der Klassifikation	Hauptgruppe	Bezeichnung
28		H.v. Metallerzeugnissen	31		H.v. Geräten der Elektrizitätserzeugung, -verteilung u.Ä.
28.1	B	Stahl- und Leichtmetallbau	31.10	B	H.v. Elektromotoren, Generatoren und Transformatoren
28.11	B	H.v. Metallkonstruktionen	31.20	A	H.v. Elektrizitätsverteilungs- und -schalteinrichtungen
28.12	B	H.v. Ausbauelementen aus Metall	31.30	A	H.v. isolierten Elektrokabeln, -leitungen und -drähten
28.2	B	H.v. Metallbehältern mit einem Fassungsvermögen v. mehr als 300 l; H.v. Heizkörpern und -kesseln für Zentralheizungen	31.40	A	H.v. Akkumulatoren und Batterien
			31.50	A	H.v. elektrischen Lampen und Leuchten
			31.6	A	H.v. elektrischen Ausrüstungen, a.n.g.
28.21	B	H.v. Metallbehältern mit einem Fassungsvermögen v. mehr als 300 l	31.61	A	H.v. elektrischen Ausrüstungen für Motoren und Fahrzeuge a.n.g.
28.22	B	H.v. Heizkörpern und -kesseln für Zentralheizungen	31.62	A	H.v. sonstigen elektrischen Ausrüstungen, a.n.g.
28.30	B	H.v. Dampfkesseln			
28.40	A	H.v. Schmiede-, Press-, Zieh- und Stanzteilen, gewalzten Ringen und pulvermetallurgischen Erzeugnissen	32		Rundfunk- und Nachrichtentechnik
28.5	A	Oberflächenveredlung und Wärmebehandlung; Mechanik, a.n.g.	32.10	A	H.v. elektronischen Bauelementen
28.51	A	Oberflächenveredlung und Wärmebehandlung	32.20	B	H.v. Geräten und Einrichtungen der Telekommunikationstechnik
28.52	A	Mechanik, a.n.g.	32.30	GG	H.v. Rundfunkgeräten sowie phono- und videoteknischen Geräten
28.6	A	H.v. Schneidwaren, Werkzeugen, Schließern und Beschlägen aus unedlen Metallen			
28.61	A	H.v. Schneidwaren und Bestecken aus unedlen Metallen	33		Medizin-, Mess-, Steuer- und Regelungstechnik, Optik, H.v. Uhren
28.62	A	H.v. Werkzeugen	33.10	B	H.v. medizinischen Geräten und orthopädischen Erzeugnissen
28.63	A	H.v. Schließern und Beschlägen aus unedlen Metallen	33.20	B	H.v. Mess-, Kontroll-, Navigations- u.ä. Instrumenten und Vorrichtungen
28.7	A	H.v. sonstigen Metallwaren	33.30	B	H.v. industriellen Prozesssteuerungseinrichtungen
28.71	A	H.v. Metallbehältern mit einem Fassungsvermögen v. 300 l oder weniger	33.40	GG	H.v. optischen und fotografischen Geräten
28.72	A	H.v. Verpackungen und Verschlüssen aus Eisen, Stahl und NE-Metall	33.50	GG	H.v. Uhren
28.73	A	H.v. Drahtwaren			
28.74	A	H.v. Schrauben, Nieten, Ketten und Federn	<b>DM</b>		<b>Fahrzeugbau</b>
28.75	A	H.v. sonstigen Metallwaren, a.n.g.			
<b>DK29</b>		<b>Maschinenbau</b>	34	B	H.v. Kraftwagen und Kraftwagenteilen
29.1	B	H.v. Maschinen für die Erzeugung und Nutzung v. mechanischer Energie	34.10	B	H.v. Kraftwagen und Kraftwagenmotoren
29.11	B	H.v. Verbrennungsmotoren und Turbinen	34.20	B	H.v. Karosserien, Aufbauten und Anhängern
29.12	B	H.v. Pumpen und Kompressoren	34.30	B	H.v. Teilen und Zubehör für Kraftwagen und Kraftwagenmotoren
29.13	B	H.v. Armaturen			
29.14	B	H.v. Lagern, Getrieben, Zahnrädern und Antriebs-elementen	35		Sonstiger Fahrzeugbau
29.2	B	H.v. sonst. nicht wirtschaftszweigspezif. Maschinen	35.1	B	Schiff- und Bootsbau
29.21	B	H.v. Öfen und Brennern	35.11	B	Schiffbau
29.22	B	H.v. Hebezeugen und Fördermitteln	35.12	B	Boots- und Yachtbau
29.23	B	H.v. Kälte- und lufttechnischen Erzeugnissen, nicht für den Haushalt	35.20	B	Bahnindustrie
29.24	B	H.v. sonstigen nicht wirtschaftszweigspezifischen Maschinen a.n.g.	35.30	B	Luft- und Raumfahrzeugbau
29.3	B	H.v. land- und forstwirtschaftlichen Maschinen	35.4	GG	H.v. Krafträdern, Fahrrädern u. Behindertenfahrzeugen
29.31	B	H.v. land- und forstwirtschaftlichen Zugmaschinen	35.41	GG	H.v. Krafträdern
29.32	B	H.v. sonst. land- und forstwirtschaftlichen Maschinen	35.42	GG	H.v. Fahrrädern
29.4	B	H.v. Werkzeugmaschinen	35.43	GG	H.v. Behindertenfahrzeugen
29.41	B	H.v. handgeführten kraftbetriebenen Werkzeugen	35.50	GG	Fahrzeugbau, a.n.g.
29.42	B	H.v. Werkzeugmaschinen für die Metallbearbeitung	<b>DN</b>		<b>H.v. Möbeln, Schmuck, Musikinstrumenten, Sportgeräten, Spielwaren und sonstigen Erzeugnissen; Recycling</b>
29.43	B	H.v. Werkzeugmaschinen a.n.g.			
29.5	B	H.v. Maschinen für sonst. bestimmte Wirtschaftszweige	36		H.v. Möbeln, Schmuck, Musikinstrumenten, Sportgeräten, Spielwaren und sonstigen Erzeugnissen
29.51	B	H.v. Maschinen für die Metallerzeugung, v. Walzwerkeinrichtungen und Gießmaschinen	36.1	GG	H.v. Möbeln
29.52	B	H.v. Bergwerks-, Bau- und Baustoffmaschinen	36.11	GG	H.v. Sitzmöbeln
29.53	B	H.v. Maschinen für das Ernährungsgewerbe und die Tabakverarbeitung	36.12	GG	H.v. Büro- und Ladenmöbeln
29.54	B	H.v. Maschinen für das Textil-, Bekleidungs- und Ledergewerbe	36.13	GG	H.v. Küchenmöbeln
29.55	B	H.v. Maschinen für das Papiergewerbe	36.14	GG	H.v. sonstigen Möbeln
29.56	B	H.v. Maschinen für bestimmte Wirtschaftszweige, a.n.g.	36.15	GG	H.v. Matratzen
29.60	B	H.v. Waffen und Munition	36.2	GG	H.v. Schmuck u.ä. Erzeugnissen
29.7	GG	H.v. Haushaltsgewerken, a.n.g.	36.21	GG	H.v. Münzen
29.71	GG	H.v. elektrischen Haushaltsgewerken	36.22	GG	H.v. Schmuck, Gold- und Silberschmiedewaren
29.72	GG	H.v. nicht elektrischen Heiz-, Koch-, Heißwasser- und Heißluftgeräten, a.n.g.	36.30	GG	H.v. Musikinstrumenten
<b>DL</b>		<b>H.v. Büromaschinen, Datenverarbeitungsgeräten und -einrichtungen; Elektrotechnik, Feinmechanik und Optik</b>	36.40	VG	H.v. Sportgeräten
			36.50	VG	H.v. Spielwaren
			36.6	VG	H.v. sonstigen Erzeugnissen
			36.61	VG	H.v. Phantasieschmuck
			36.62	VG	H.v. Besen und Bürsten
			36.63	VG	H.v. Erzeugnissen, a.n.g.
			37	A	Recycling
30	B	H.v. Büromaschinen, Datenverarbeitungsgeräten und -einrichtungen	37.10	A	Recycling v. metallischen Altmaterialien und Reststoffen
30.0	B	H.v. Büromaschinen, Datenverarbeitungsgeräten und -einrichtungen	37.20	A	Recycling v. nicht metallischen Altmaterialien und Reststoffen
30.01	B	H.v. Büromaschinen			
30.02	B	H.v. Datenverarbeitungsgeräten und -einrichtungen			



**Zusammenfassungen und Umbuchungen von Wirtschaftsklassen aufgrund der statistischen Geheimhaltung  
– Betriebe des Verarbeitenden Gewerbes in Berlin im Oktober 2005**

WZ 2003	Betriebe		Umbuchung				WZ 2003	Betriebe		Umbuchung			
	vor	nach	zur WZ 03	einschließlich WZ 2003				vor	nach	zur WZ 03	einschließlich WZ 2003		
	der Geheimhaltung							der Geheimhaltung					
11.10	1	–	23.30				24.11	1	–	24.14			
14.11	1	–	23.30				24.14	2	4		24.11	24.20	
							24.20	1	–	24.14			
15.13	19	19					24.30	4	4				
15.20	1	–	15.51				24.41	3	–	24.42			
15.33	3	–	15.51				24.42	19	22		24.41		
15.51	2	8		15.20	15.33	15.61	24.51	1	–	24.52			
15.61	2	–	15.51				24.52	4	5		24.51		
15.81	54	54					24.63	1	–	24.64			
15.82	2	–	15.88				24.64	3	8		24.63	24.66	24.70
15.84	11	11					24.66	3	–	24.64			
15.86	5	5					24.70	1	–	24.64			
15.87	2	–	15.88										
15.88	2	10		15.82	15.87	15.89	25.12	1	–	25.13			
15.89	1	–	15.88			15.98	25.13	7	8		25.12		
15.91	5	5					25.21	6	6				
15.96	3	3					25.22	4	4				
15.98	3	–	15.88				25.23	5	5				
							25.24	13	13				
16.00	4	4					26.12	4	5		26.15		
17.11	1	–	17.51				26.15	1	–	26.12			
17.30	3	3					26.21	1	3		26.26	26.51	
17.40	1	–	17.51				26.26	1	–	26.21			
17.51	1	5		17.11	17.40	17.53	26.51	1	–	26.21			
17.53	1	–	17.51				26.61	2	–	26.82			
17.60	1	–	17.51				26.63	14	14				
							26.82	5	7		26.61		
18.22	4	4					27.22	1	–	27.44			
19.30	1	–	23.30				27.34	1	–	27.44			
20.10	1	–	20.51				27.42	3	3				
20.20	1	–	20.51				27.44	2	5		27.22	27.34	27.45
20.30	3	3					27.45	1	–	27.44			
20.40	4	4					27.51	2	4		27.54		
20.51	1	3		20.10	20.20		27.53	4	4				
							27.54	2	–	27.51			
21.12	1	–	21.23				28.11	19	19				
21.21	8	8					28.12	4	4				
21.22	1	–	21.23				28.21	2	–	28.61			
21.23	3	5		21.12	21.22		28.22	1	–	28.61			
							28.30	7	7				
22.11	12	12					28.40	9	9				
22.12	12	12					28.51	13	13				
22.13	9	10		22.14			28.52	15	15				
22.14	1	–	22.13				28.61	1	5		28.21	28.22	28.72
22.21	1	–	22.23				28.62	4	4				
22.22	35	35					28.63	4	4				
22.23	5	6		22.21			28.72	1	–	28.61			
22.24	10	10					28.74	5	5				
22.25	14	14					28.75	4	4				
22.31	1	–	22.32										
22.32	3	4		22.31									
23.30	1	4		11.10	14.11	19.30							

noch: Zusammenfassungen und Umbuchungen von Wirtschaftsklassen aufgrund der statistischen Geheimhaltung  
– Betriebe des Verarbeitenden Gewerbes in Berlin im Oktober 2005

WZ 2003	Betriebe		Umbuchung		WZ 2003	Betriebe		Umbuchung	
	vor der Geheimhaltung	nach	zur WZ 03	einschließlich WZ 2003		vor der Geheimhaltung	nach	zur WZ 03	einschließlich WZ 2003
29.11	4	14		29.12 29.14	37.10	4	4		
29.12	7	–	29.11		37.20	7	7		
29.14	3	–	29.11						
29.21	3	3			<b>Insg.</b>	<b>820</b>	<b>820</b>		
29.22	26	26							
29.23	12	12							
29.24	12	12							
29.42	5	7		29.43					
29.43	2	–	29.42						
29.52	2	5		29.55 29.71 29.72					
29.55	1	–	29.52						
29.56	19	19							
29.71	1	–	29.52						
29.72	1	–	29.52						
30.01	1	–	30.02						
30.02	6	7		30.01					
31.10	6	6							
31.20	24	24							
31.30	5	5							
31.40	1	–	31.50						
31.50	5	6		31.40					
31.61	1	–	31.62						
31.62	17	18		31.61					
32.10	19	19							
32.20	21	21							
32.30	6	6							
33.10	49	49							
33.20	31	31							
33.30	6	6							
33.40	4	4							
34.10	1	–	34.30						
34.20	3	3							
34.30	7	8		34.10					
35.11	1	–	35.41						
35.20	8	8							
35.30	2	–	35.41						
35.41	2	5		35.11 35.30					
36.12	3	–	36.21						
36.21	1	4		36.12					
36.30	2	–	36.50						
36.40	1	–	36.50						
36.50	2	7		36.30 36.40 36.63					
36.63	2	–	36.50						

**Zusammenfassungen und Umbuchungen von Wirtschaftsklassen aufgrund der statistischen Geheimhaltung  
– Fachliche Betriebsteile in Betrieben des Verarbeitenden Gewerbes in Berlin im Oktober 2005**

WZ 2003	Betriebsteile		Umbuchung				WZ 2003	Betriebsteile		Umbuchung				
	vor	nach	zur	einschließlich				vor	nach	zur	einschließlich			
	der Geheimhaltung		WZ 03	WZ 2003				der Geheimhaltung		WZ 03	WZ 2003			
11.10	1	–	23.30					22.21	4	4				
14.11	1	–	23.30					22.22	36	36				
15.11	2	–	15.51					22.23	6	6				
15.13	20	20						22.24	17	17				
15.20	1	–	15.51					22.25	18	18				
15.33	5	5						22.31	2	3		22.33		
15.51	2	10						22.32	4	4				
15.52	1	–	15.51					22.33	1	–	22.31			
15.61	3	–	15.51					23.30	1	4		11.10	14.11	19.30
15.62	1	–	15.51					24.11	1	–	24.14			
15.81	54	54						24.14	2	5		24.11	24.16	24.20
15.82	8	8						24.16	1	–	24.14			
15.84	13	13						24.20	1	–	24.14			
15.86	7	7						24.30	4	4				
15.87	2	–	15.88					24.41	4	–	24.42			
15.88	3	12		15.87	15.89			24.42	19	23		24.41		
15.89	7	–	15.88					24.51	3	3				
15.91	5	5						24.52	7	7				
15.96	3	3						24.52	7	7				
15.98	4	4						24.63	2	3		24.70		
16.00	4	4						24.64	3	3				
17.11	1	–	17.40					24.66	5	5				
17.21	1	–	17.40					24.70	1	–	24.63			
17.30	3	3						25.12	1	–	25.13			
17.40	1	4		17.11	17.21	17.60		25.13	7	8		25.12		
17.51	1	4		17.53	17.54			25.21	6	6				
17.53	1	–	17.51					25.22	5	5				
17.54	2	–	17.51					25.23	8	8				
17.60	1	–	17.40					25.24	17	17				
18.22	4	6		18.23				26.12	4	5		26.15		
18.23	2	–	18.22					26.15	1	–	26.12			
19.30	1	–	23.30					26.21	1	3		26.26	26.51	
20.10	1	–	20.51					26.26	1	–	26.21			
20.20	1	–	20.51					26.51	1	–	26.21			
20.30	4	4						26.61	2	–	26.64			
20.40	4	4						26.63	15	15				
20.51	1	3		20.10	20.20			26.64	3	5		26.61		
21.12	1	–	21.22					26.81	1	–	26.82			
21.21	11	11						26.82	6	7		26.81		
21.22	2	4		21.12	21.25			27.10	1	–	27.34			
21.23	7	7						27.22	3	–	27.34			
21.25	1	–	21.22					27.33	1	–	27.34			
22.11	14	14						27.34	1	6		27.10	27.22	27.33
22.12	12	12						27.42	3	3				
22.13	14	17		22.14	22.15			27.44	2	4		27.45		
22.14	2	–	22.13					27.45	2	–	27.44			
22.15	1	–	22.13					27.51	2	–	27.54			
								27.53	4	4				
								27.54	4	6		27.51		

noch: Zusammenfassungen und Umbuchungen von Wirtschaftsklassen aufgrund der statistischen Geheimhaltung  
– Fachliche Betriebsteile in Betrieben des Verarbeitenden Gewerbes in Berlin im Oktober 2005

WZ 2003	Betriebsteile		Umbuchung		WZ 2003	Betriebsteile		Umbuchung		WZ 2003
	vor der Geheimhaltung	nach	zur WZ 03	einschließlich WZ 2003		vor der Geheimhaltung	nach	zur WZ 03	einschließlich WZ 2003	
28.11	24	24			35.11	1	–	35.41		
28.12	4	4			35.20	8	8			
28.21	2	–	28.22		35.30	2	–	35.41		
28.22	1	3		28.21	35.41	2	6		35.11 35.30 35.43	
28.30	9	9			35.43	1	–	35.41		
28.40	14	14								
28.51	16	16			36.12	3	6		36.14	
28.52	21	21			36.14	3	–	36.12		
28.61	1	–	28.72		36.21	1	–	36.50		
28.62	8	8			36.30	2	–	36.50		
28.63	4	4			36.40	1	–	36.50		
28.72	1	9		28.61 28.73 28.74	36.50	2	8		36.21 36.30 36.40 36.63	
28.73	2	–	28.72		36.63	2	–	36.50		
28.74	5	–	28.72							
28.75	7	7			37.10	5	5			
					37.20	7	7			
29.11	5	16		29.12 29.14						
29.12	8	–	29.11		<b>Insg.</b>	<b>1 006</b>	<b>1 006</b>			
29.14	3	–	29.11							
29.21	3	3								
29.22	26	26								
29.23	14	14								
29.24	12	12								
29.41	1	–	29.42							
29.42	6	10		29.41 29.43						
29.43	3	–	29.42							
29.52	2	8		29.54 29.55 29.71 29.72						
29.54	2	–	29.52							
29.55	1	–	29.52							
29.56	24	24								
29.71	2	–	29.52							
29.72	1	–	29.52							
30.01	1	–	30.02							
30.02	6	7		30.01						
31.10	11	11								
31.20	28	28								
31.30	5	5								
31.40	1	–	31.50							
31.50	6	7		31.40						
31.61	1	–	31.62							
31.62	22	23		31.61						
32.10	23	23								
32.20	23	23								
32.30	7	7								
33.10	52	52								
33.20	35	35								
33.30	6	6								
33.40	7	7								
34.10	2	–	34.30							
34.20	3	3								
34.30	10	12		34.10						

**1.1 Betriebe des Verarbeitenden Gewerbes (sowie Bergbau und Gewinnung von Steinen und Erden) in Berlin  
2004 sowie Oktober 2004 bis Oktober 2005 nach ausgewählten Hauptgruppen**

Durchschnitt der Monate	Be- triebe	Beschäftigte ins- gesamt	Geleistete Arbeits- stunden	Bruttolohn- und -gehaltssumme insgesamt	Umsatz
Monat			1 000	1 000 EUR	
<b>Insgesamt</b>					
<b>2004</b>	<b>860</b>	<b>102 100</b>	<b>13 601</b>	<b>349 220</b>	<b>2 546 308</b>
<b>2004</b>					
Oktober	851	101 670	13 636	328 192	2 468 913
November	851	101 320	14 406	455 573	2 855 500
Dezember	847	101 002	12 944	339 970	2 646 434
<b>2005</b>					
Januar	823	98 897	13 320	341 862	2 229 720
Februar	824	98 853	13 091	312 910	2 284 265
März	831	99 115	13 297	335 881	2 617 636
April	830	99 110	13 514	358 353	2 546 333
Mai	830	99 025	12 772	334 389	2 510 947
Juni	829	98 780	13 578	345 937	2 714 379
Juli	822	98 326	12 189	331 808	2 461 084
August	821	98 626	13 423	317 476	2 570 252
September	823	99 286	13 583	321 182	2 771 395
Oktober	820	99 225	12 835	321 610	2 460 291
<b>Vorleistungsgüterproduzenten</b>					
<b>2004</b>	<b>281</b>	<b>32 212</b>	<b>4 268</b>	<b>106 714</b>	<b>421 608</b>
<b>2004</b>					
Oktober	280	32 099	4 262	101 156	398 582
November	279	32 056	4 535	133 121	449 389
Dezember	277	31 953	4 048	101 889	408 616
<b>2005</b>					
Januar	271	31 861	4 220	125 181	378 484
Februar	269	31 693	4 149	97 692	379 186
März	271	31 626	4 135	107 190	404 102
April	271	31 449	4 201	99 402	406 407
Mai	272	31 392	3 950	102 166	379 188
Juni	272	31 160	4 203	105 692	438 863
Juli	267	30 569	3 646	99 494	394 983
August	266	30 714	4 113	98 791	438 771
September	267	30 850	4 205	101 318	481 936
Oktober	267	30 982	3 963	101 911	405 833
<b>Investitionsgüterproduzenten</b>					
<b>2004</b>	<b>285</b>	<b>29 567</b>	<b>3 972</b>	<b>102 743</b>	<b>403 406</b>
<b>2004</b>					
Oktober	280	29 357	3 959	99 233	394 725
November	281	29 135	4 204	123 181	459 796
Dezember	279	28 950	3 680	101 405	456 798
<b>2005</b>					
Januar	272	27 890	3 745	94 232	351 850
Februar	273	27 952	3 730	91 191	336 001
März	278	28 356	3 885	95 672	398 773
April	277	28 538	3 946	100 315	378 943
Mai	276	28 626	3 792	96 990	396 890
Juni	276	28 707	3 974	98 859	437 839
Juli	275	28 807	3 640	97 193	375 850
August	274	28 871	3 925	97 511	399 319
September	274	29 043	3 928	96 041	477 451
Oktober	271	28 781	3 740	95 548	388 196

noch: 1.1 Betriebe des Verarbeitenden Gewerbes (sowie Bergbau und Gewinnung von Steinen und Erden) in Berlin  
2004 sowie Oktober 2004 bis Oktober 2005 nach ausgewählten Hauptgruppen

Durchschnitt der Monate	Be- triebe	Beschäftigte ins- gesamt	Geleistete Arbeits- stunden	Bruttolohn- und -gehaltssumme insgesamt	Umsatz
Monat			1 000	1 000 EUR	
<b>Verbrauchsgüterproduzenten</b>					
<b>2004</b>	<b>272</b>	<b>35 846</b>	<b>4 755</b>	<b>121 561</b>	<b>1 604 938</b>
<b>2004</b>					
Oktober	269	35 777	4 764	112 390	1 583 807
November	269	35 737	4 993	172 902	1 840 696
Dezember	269	35 710	4 651	120 974	1 695 559
<b>2005</b>					
Januar	259	35 056	4 739	108 127	1 395 455
Februar	261	34 997	4 600	109 591	1 441 046
März	260	34 881	4 672	116 278	1 672 697
April	260	34 883	4 713	144 122	1 627 493
Mai	260	34 769	4 444	120 888	1 593 116
Juni	259	34 781	4 749	120 188	1 700 509
Juli	258	34 766	4 458	109 459	1 590 439
August	259	34 853	4 827	107 174	1 639 532
September	260	35 226	4 849	109 864	1 686 802
Oktober	260	35 265	4 623	109 141	1 589 000

**1.2 Betriebe des Verarbeitenden Gewerbes (sowie Bergbau und Gewinnung von Steinen und Erden) in Berlin  
im Oktober 2005 nach Wirtschaftsklassen**

WZ 2003	Unterabschnitt, Abteilung, Klasse	Be- triebe	Beschäftigte ins- gesamt	Geleistete Arbeits- stunden	Bruttolohn- und -gehaltssumme insgesamt	Umsatz
				1 000	1 000 EUR	
<b>DA</b>	<b>Ernährungsgewerbe und Tabak- verarbeitung</b>	<b>119</b>	<b>12 295</b>	<b>1 657</b>	<b>32 048</b>	<b>932 375</b>
15	Ernährungsgewerbe	115	10 415	1 430	23 559	318 263
15.13	Fleischverarbeitung	19	1 235	165	1 856	18 002
15.51 <sup>1)</sup>	Milchverarbeitung	8	320	44	780	11 360
15.81	H.v. Backwaren	54	3 294	458	5 255	29 584
15.84	H.v. Süßwaren	11	1 925	272	4 997	89 851
15.86	Verarbeitung v. Kaffee und Tee, H.v. Kaffee-Ersatz	5	595	87	2 070	105 896
15.88 <sup>1)</sup>	H.v. homogenisierten und diätetischen Nahrungsmitteln	10	2 350	313	6 524	36 556
15.91	H.v. Spirituosen	5	135	21	277	14 723
15.96	H.v. Bier	3	561	71	1 799	12 292
16	Tabakverarbeitung	4	1 880	228	8 488	614 112
16.00	Tabakverarbeitung	4	1 880	228	8 488	614 112
<b>DB</b>	<b>Textil- und Bekleidungsgewerbe</b>	<b>12</b>	<b>899</b>	<b>131</b>	<b>2 047</b>	<b>13 997</b>
17	Textilgewerbe	8	607	84	1 395	7 752
17.30	Textilveredlung	3	132	20	265	1 213
17.51 <sup>1)</sup>	H.v. Teppichen	5	475	64	1 130	6 539
18	Bekleidungsgewerbe	4	292	47	652	6 245
18.22	H.v. Oberbekleidung	4	292	47	652	6 245
<b>DD</b>	<b>Holzgewerbe</b>	<b>10</b>	<b>373</b>	<b>53</b>	<b>793</b>	<b>3 607</b>
20	Holzgewerbe	10	373	53	793	3 607
20.30	H.v. Konstruktionsteilen, Fertigbauteilen, Ausbauelementen und Fertigteilbauten aus Holz	3	66	9	129	641
20.40	H.v. Verpackungsmitteln, Lagerbehältern und Ladungsträgern aus Holz	4	232	33	479	2 279
20.51 <sup>1)</sup>	H.v. Holzwaren, a.n.g.	3	75	11	184	687
<b>DE</b>	<b>Papier-, Verlags- und Druckgewerbe</b>	<b>116</b>	<b>13 192</b>	<b>1 678</b>	<b>43 493</b>	<b>332 775</b>
21	Papiergewerbe	13	1 462	190	5 087	25 420
21.21	H.v. Wellpapier und -pappe sowie v. Verpackungsmitteln aus Papier, Karton und Pappe	8	632	89	1 819	10 142
21.23 <sup>1)</sup>	H.v. Schreibwaren und Bürobedarf aus Papier, Karton und Pappe	5	830	101	3 268	15 278

noch: 1.2 Betriebe des Verarbeitenden Gewerbes (sowie Bergbau und Gewinnung von Steinen und Erden) in Berlin  
im Oktober 2005 nach Wirtschaftsklassen

WZ 2003	Unterabschnitt, Abteilung, Klasse	Be- triebe	Beschäftigte ins- gesamt	Geleistete Arbeits- stunden	Bruttolohn- und -gehaltssumme insgesamt	Umsatz
				1 000	1 000 EUR	
22	Verlagsgewerbe, Druckgewerbe, Vervielfältigung v. bespielten Ton-, Bild- und Datenträgern	103	11 730	1 488	38 406	307 355
22.11	Verlegen v. Büchern	12	1 416	186	4 092	13 971
22.12	Verlegen v. Zeitungen	12	4 776	591	18 513	188 363
22.13 <sup>1)</sup>	Verlegen v. Zeitschriften	10	1 090	156	3 995	55 272
22.22	Drucken anderer Druckerzeugnisse	35	2 800	345	8 081	37 441
22.23 <sup>1)</sup>	Druckweiterverarbeitung	6	456	59	1 156	4 261
22.24	Druck- und Medienvorstufe	10	290	36	805	1 571
22.25	Erbringung v. sonstigen druckbezogenen Dienstleistungen	14	434	62	757	1 981
22.32 <sup>1)</sup>	Vervielfältigung v. bespielten Bildträgern	4	468	53	1 007	4 496
<b>DF</b>	<b><sup>1)</sup> Kokerei, Mineralölverarbeitung, H.u.V.v. Spalt- und Brutstoffen</b>	<b>4</b>	<b>216</b>	<b>30</b>	<b>964</b>	<b>2 502</b>
23	<sup>1)</sup> Kokerei, Mineralölverarbeitung, H.u.V.v. Spalt- und Brutstoffen	4	216	30	964	2 502
23.30 <sup>1)</sup>	H.u.V.v. Spalt- und Brutstoffen	4	216	30	964	2 502
<b>DG</b>	<b>H.v. chemischen Erzeugnissen</b>	<b>43</b>	<b>11 740</b>	<b>1 548</b>	<b>42 094</b>	<b>353 262</b>
24	H.v. chemischen Erzeugnissen	43	11 740	1 548	42 094	353 262
24.14 <sup>1)</sup>	H.v. sonstigen organischen Grund- stoffen und Chemikalien	4	292	38	852	5 682
24.30	H.v. Anstrichmitteln, Druckfarben und Kitten	4	244	30	752	3 640
24.42 <sup>1)</sup>	H.v. pharmazeutischen Spezialitäten und sonstigen pharmazeutischen Erzeugnissen	22	9 856	1 284	34 932	325 821
24.52 <sup>1)</sup>	H.v. Duftstoffen und Körperpflegemitteln	5	500	67	1 761	9 849
24.64 <sup>1)</sup>	H.v. fotochemischen Erzeugnissen	8	848	130	3 797	8 271
<b>DH</b>	<b>H.v. Gummi- und Kunststoffwaren</b>	<b>36</b>	<b>3 077</b>	<b>388</b>	<b>8 160</b>	<b>48 707</b>
25	H.v. Gummi- und Kunststoffwaren	36	3 077	388	8 160	48 707
25.13 <sup>1)</sup>	H.v. sonstigen Gummiwaren	8	584	75	1 579	7 070
25.21	H.v. Platten, Folien, Schläuchen und Profilen aus Kunststoffen	6	732	103	1 739	22 429
25.22	H.v. Verpackungsmitteln aus Kunststoffen	4	316	40	742	6 822
25.23	H.v. Baubedarfsartikeln aus Kunststoffen	5	275	37	658	7 815
25.24	H.v. sonstigen Kunststoffwaren	13	1 170	133	3 442	4 571
<b>DI</b>	<b>Glasgewerbe, H.v. Keramik, Verarbeitung v. Steinen und Erden</b>	<b>29</b>	<b>1 263</b>	<b>166</b>	<b>3 326</b>	<b>14 794</b>
26	Glasgewerbe, H.v. Keramik, Verarbeitung v. Steinen und Erden	29	1 263	166	3 326	14 794
26.12 <sup>1)</sup>	Veredlung und Bearbeitung v. Flachglas	5	635	80	1 805	5 956
26.21 <sup>1)</sup>	H.v. keramischen Haushaltswaren und Ziergegenständen	3	285	37	603	3 903
26.63	H.v. Frischbeton (Transportbeton)	14	140	21	335	3 173
26.82 <sup>1)</sup>	H.v. sonstigen Erzeugnissen aus nicht metallischen Mineralien a.n.g.	7	203	28	583	1 763



noch: 1.2 Betriebe des Verarbeitenden Gewerbes (sowie Bergbau und Gewinnung von Steinen und Erden) in Berlin  
im Oktober 2005 nach Wirtschaftsklassen

WZ 2003	Unterabschnitt, Abteilung, Klasse	Be- triebe	Beschäftigte ins- gesamt	Geleistete Arbeits- stunden	Bruttolohn- und -gehaltssumme insgesamt	Umsatz
				1 000	1 000 EUR	
<b>DJ</b>	<b>Metallerzeugung und -bearbeitung, H.v. Metallerzeugnissen</b>	<b>105</b>	<b>7 628</b>	<b>986</b>	<b>21 396</b>	<b>92 730</b>
27	Metallerzeugung und -bearbeitung	16	1 356	185	4 052	31 786
27.42	Erzeugung und erste Bearbeitung v. Aluminium	3	252	34	869	10 271
27.44	<sup>1)</sup> Erzeugung und erste Bearbeitung v. Kupfer	5	640	84	2 049	14 937
27.51	<sup>1)</sup> Eisengießereien	4	144	20	288	1 063
27.53	Leichtmetallgießereien	4	320	46	845	5 515
28	H.v. Metallerzeugnissen	89	6 272	801	17 344	60 944
28.11	H.v. Metallkonstruktionen	19	532	73	1 108	3 724
28.12	H.v. Ausbauelementen aus Metall	4	192	25	384	1 250
28.30	H.v. Dampfkesseln	7	196	27	455	862
28.40	H.v. Schmiede-, Press-, Zieh- und Stanzteilen, gewalzten Ringen und pulvermetallurgischen Erzeugnissen	9	612	78	1 404	9 405
28.51	Oberflächenveredlung und Wärme- behandlung	13	754	102	1 962	7 290
28.52	Mechanik, a.n.g.	15	660	94	1 513	6 550
28.61	<sup>1)</sup> H.v. Schneidwaren und Bestecken aus unedlen Metallen	5	1 655	179	5 686	18 799
28.62	H.v. Werkzeugen	4	360	41	1 009	875
28.63	H.v. Schlössern und Beschlägen aus unedlen Metallen	4	972	137	2 984	10 188
28.74	H.v. Schrauben, Nieten, Ketten und Federn	5	215	29	602	1 294
28.75	H.v. sonstigen Metallwaren, a.n.g.	4	124	16	238	708
<b>DK</b>	<b>Maschinenbau</b>	<b>98</b>	<b>10 720</b>	<b>1 380</b>	<b>36 983</b>	<b>151 518</b>
29	Maschinenbau	98	10 720	1 380	36 983	151 518
29.11	<sup>1)</sup> H.v. Verbrennungsmotoren und Turbinen	14	2 842	348	10 130	37 927
29.21	H.v. Öfen und Brennern	3	162	22	392	961
29.22	H.v. Hebezeugen und Fördermitteln	26	2 236	298	8 136	39 554
29.23	H.v. kälte- und lufttechnischen Erzeug- nissen, nicht für den Haushalt	12	648	79	1 750	9 112
29.24	H.v. sonstigen nicht wirtschaftszweig- spezifischen Maschinen a.n.g.	12	1 020	133	4 252	16 385
29.42	<sup>1)</sup> H.v. Werkzeugmaschinen für die Metallbearbeitung	7	357	50	1 009	4 558
29.52	<sup>1)</sup> H.v. Bergwerks-, Bau- und Baustoff- maschinen	5	1 840	228	6 422	29 407
29.56	H.v. Maschinen für bestimmte Wirt- schaftszweige, a.n.g.	19	1 615	222	4 891	13 614
<b>DL</b>	<b>H.v. Büromaschinen, Datenverarbeitungs- geräten und -einrichtungen; Elektro- technik, Feinmechanik und Optik</b>	<b>202</b>	<b>27 923</b>	<b>3 578</b>	<b>96 151</b>	<b>379 848</b>
30	H.v. Büromaschinen, Datenverarbeitungs- geräten und -einrichtungen	7	378	52	1 069	11 226
30.02	<sup>1)</sup> H.v. Datenverarbeitungsgeräten und -einrichtungen	7	378	52	1 069	11 226

noch: 1.2 Betriebe des Verarbeitenden Gewerbes (sowie Bergbau und Gewinnung von Steinen und Erden) in Berlin  
im Oktober 2005 nach Wirtschaftsklassen

WZ 2003	Unterabschnitt, Abteilung, Klasse	Be- triebe	Beschäftigte ins- gesamt	Geleistete Arbeits- stunden	Bruttolohn- und -gehaltssumme insgesamt	Umsatz
				1 000	1 000 EUR	
31	H.v. Geräten der Elektrizitätserzeugung, -verteilung u.Ä.	59	14 826	1 843	55 312	135 672
31.10	H.v. Elektromotoren, Generatoren und Transformatoren	6	666	78	2 411	11 283
31.20	H.v. Elektrizitätsverteilungs- und -schalteinrichtungen	24	8 808	1 076	32 339	59 633
31.30	H.v. isolierten Elektrokabeln, -leitungen und -drähten	5	420	57	1 295	9 950
31.50 <sup>1)</sup>	H.v. elektrischen Lampen und Leuchten	6	2 250	287	10 005	30 380
31.62 <sup>1)</sup>	H.v. sonstigen elektrischen Ausrüs- tungen, a.n.g.	18	2 682	345	9 262	24 427
32	Rundfunk- und Nachrichtentechnik	46	5 281	688	17 488	122 316
32.10	H.v. elektronischen Bauelementen	19	2 299	288	6 256	73 378
32.20	H.v. Geräten und Einrichtungen der Telekommunikationstechnik	21	2 520	343	9 876	44 527
32.30	H.v. Rundfunkgeräten sowie phono- und videotechnischen Geräten	6	462	57	1 356	4 411
33	Medizin-, Mess-, Steuer- und Regelungs- technik, Optik, H.v. Uhren	90	7 438	995	22 282	110 634
33.10	H.v. medizinischen Geräten und ortho- pädischen Erzeugnissen	49	3 969	520	11 221	58 839
33.20	H.v. Mess-, Kontroll-, Navigations- u.ä. Instrumenten und Vorrichtungen	31	2 635	373	8 066	34 874
33.30	H.v. industriellen Prozesssteuerungs- einrichtungen	6	690	83	2 616	15 407
33.40	H.v. optischen und fotografischen Geräten	4	144	20	379	1 514
<b>DM</b>	<b>Fahrzeugbau</b>	<b>24</b>	<b>9 071</b>	<b>1 111</b>	<b>32 087</b>	<b>117 089</b>
34	H.v. Kraftwagen und Kraftwagenteilen	11	5 041	608	16 816	57 624
34.20	H.v. Karosserien, Aufbauten und Anhängern	3	153	17	485	2 532
34.30 <sup>1)</sup>	H.v. Teilen und Zubehör für Kraftwagen und Kraftwagenmotoren	8	4 888	590	16 332	55 092
35	Sonstiger Fahrzeugbau	13	4 030	503	15 271	59 465
35.20	Bahnindustrie	8	2 480 <sup>2)</sup>	310 <sup>2)</sup>	9 398 <sup>2)</sup>	36 594 <sup>2)</sup>
35.41 <sup>1)</sup>	H.v. Krafträdern	5	1 550 <sup>2)</sup>	193 <sup>2)</sup>	5 873 <sup>2)</sup>	22 871 <sup>2)</sup>
<b>DN</b>	<b>H.v. Möbeln, Schmuck, Musikinstrumenten, Sportgeräten, Spielwaren und sonstigen Erzeugnissen; Recycling</b>	<b>22</b>	<b>885</b>	<b>129</b>	<b>2 067</b>	<b>17 086</b>
36	H.v. Möbeln, Schmuck, Musikinstrumenten, Sportgeräten, Spielwaren und sonstigen Erzeugnissen	11	513	71	1 237	6 190
36.21 <sup>1)</sup>	H.v. Münzen	4	156	21	328	1 803
36.50 <sup>1)</sup>	H.v. Spielwaren	7	357	50	909	4 387
37	Recycling	11	372	58	830	10 896
37.10	Recycling v. metallischen Altmaterialien und Reststoffen	4	64	11	142	2 339
37.20	Recycling v. nicht metallischen Alt- materialien und Reststoffen	7	308	46	688	8 557

<sup>1)</sup> Aus Gründen der Geheimhaltung mit anderen Wirtschaftszweigen zusammengefasst (siehe Tabelle Seite 9ff).

<sup>2)</sup> Aus Gründen der Dominanz oder zu geringer Fallzahl eines Merkmals verändert (siehe Erläuterungen Seite 4).

### 1.3 Betriebe des Verarbeitenden Gewerbes (sowie Bergbau und Gewinnung von Steinen und Erden) in Berlin im Oktober 2005 nach Bezirken

Bezirk	Be- triebe	Beschäftigte ins- gesamt	Geleistete Arbeits- stunden	Bruttolohn- und -gehaltssumme insgesamt	Umsatz
			1 000	1 000 EUR	

#### absolut

Mitte	72	13 232	1 669	46 694	330 206
Friedrichshain - Kreuzberg	49	7 907	964	27 460	263 685
Pankow	48	2 931	400	7 663	42 645
Charlottenburg - Wilmersdorf	44	3 317	440	11 984	•
Spandau	64	16 887	2 117	62 959	198 237
Steglitz - Zehlendorf	47	4 639	615	14 391	•
Tempelhof - Schöneberg	134	14 806	1 837	44 468	211 758
Neukölln	100	10 509	1 384	30 315	605 387
Treptow - Köpenick	60	6 707	931	21 421	159 628
Marzahn - Hellersdorf	41	3 155	436	7 568	35 448
Lichtenberg	51	2 870	390	7 699	31 061
Reinickendorf	110	12 265	1 652	38 989	266 667
<b>Berlin</b>	<b>820</b>	<b>99 225</b>	<b>12 835</b>	<b>321 610</b>	<b>2 460 291</b>

#### Veränderung gegenüber dem gleichen Monat des Vorjahres in %

Mitte	- 5,3	- 1,4	- 5,5	- 0,4	13,7
Friedrichshain - Kreuzberg	- 3,9	0,3	- 2,8	- 1,5	4,0
Pankow	- 7,7	- 0,6	- 2,5	2,0	- 10,9
Charlottenburg - Wilmersdorf	–	- 2,3	- 5,9	- 3,9	•
Spandau	- 9,9	- 5,5	- 11,9	- 2,3	- 2,7
Steglitz - Zehlendorf	- 2,1	- 1,2	- 2,4	3,0	•
Tempelhof - Schöneberg	- 0,7	- 0,2	- 5,2	- 1,0	2,8
Neukölln	- 3,8	- 1,1	- 4,2	0,7	- 1,8
Treptow - Köpenick	- 9,1	- 3,9	- 6,1	- 11,1	20,5
Marzahn - Hellersdorf	- 6,8	- 1,3	- 1,9	- 1,1	- 6,2
Lichtenberg	2,0	- 3,7	- 3,5	- 6,1	- 5,6
Reinickendorf	–	- 4,4	- 5,3	- 2,7	- 10,0
<b>Berlin</b>	<b>- 3,6</b>	<b>- 2,4</b>	<b>- 5,9</b>	<b>- 2,0</b>	<b>- 0,3</b>

**2.1 Fachliche Betriebsteile der Betriebe des Verarbeitenden Gewerbes (sowie Bergbau und Gewinnung von Steinen und Erden) in Berlin 2004 sowie Oktober 2004 bis Oktober 2005 nach ausgewählten Hauptgruppen**

Durchschnitt der Monate Monat	Fachliche Betriebsteile	Beschäftigte insgesamt	Umsatz 1 000 EUR
<b>Insgesamt</b>			
<b>2004</b>	<b>1 062</b>	<b>100 576</b>	<b>2 428 016</b>
<b>2004</b>			
Oktober	1 055	100 151	2 362 849
November	1 053	99 787	2 724 996
Dezember	1 055	99 514	2 512 959
<b>2005</b>			
Januar	1 002	97 473	2 118 966
Februar	1 002	97 435	2 186 311
März	1 023	97 703	2 484 559
April	1 021	97 702	2 406 418
Mai	1 017	97 461	2 404 014
Juni	1 022	97 257	2 564 973
Juli	1 007	96 808	2 342 671
August	1 007	97 084	2 446 668
September	1 014	97 756	2 632 700
Oktober	1 006	97 696	2 321 278
<b>Vorleistungsgüterproduzenten</b>			
<b>2004</b>	<b>354</b>	<b>28 377</b>	<b>351 122</b>
<b>2004</b>			
Oktober	354	28 343	331 515
November	353	28 286	361 723
Dezember	352	28 207	328 643
<b>2005</b>			
Januar	338	27 788	300 442
Februar	338	27 769	306 091
März	346	27 724	334 258
April	348	27 611	326 846
Mai	348	27 546	305 712
Juni	349	27 505	341 948
Juli	343	26 936	315 567
August	344	27 049	340 910
September	343	27 138	368 311
Oktober	343	26 926	311 070
<b>Investitionsgüterproduzenten</b>			
<b>2004</b>	<b>334</b>	<b>32 770</b>	<b>414 128</b>
<b>2004</b>			
Oktober	331	32 319	393 130
November	333	32 077	468 988
Dezember	328	31 904	461 946
<b>2005</b>			
Januar	311	31 155	357 081
Februar	311	31 078	344 263
März	319	31 452	399 770
April	319	31 572	378 987
Mai	317	31 508	395 392
Juni	317	31 451	434 047
Juli	316	31 488	372 452
August	315	31 570	409 351
September	315	31 796	494 085
Oktober	310	31 880	377 685

noch: 2.1 Fachliche Betriebsteile der Betriebe des Verarbeitenden Gewerbes (sowie Bergbau und Gewinnung von Steinen und Erden) in Berlin 2004 sowie Oktober 2004 bis Oktober 2005 nach ausgewählten Hauptgruppen

Durchschnitt der Monate Monat	Fachliche Betriebsteile	Beschäftigte insgesamt	Umsatz 1 000 EUR
<b>Verbrauchsgüterproduzenten</b>			
<b>2004</b>	<b>343</b>	<b>35 281</b>	<b>1 548 653</b>
<b>2004</b>			
Oktober	339	35 192	1 546 403
November	336	35 141	1 789 774
Dezember	344	35 127	1 637 631
<b>2005</b>			
Januar	323	34 509	1 356 219
Februar	323	34 454	1 407 458
März	327	34 344	1 606 690
April	324	34 355	1 565 735
Mai	322	34 244	1 560 194
Juni	326	34 237	1 651 028
Juli	317	34 228	1 553 495
August	318	34 310	1 602 024
September	325	34 674	1 642 959
Oktober	322	34 716	1 552 778

## 2.2 Fachliche Betriebsteile der Betriebe des Verarbeitenden Gewerbes (sowie Bergbau und Gewinnung von Steinen und Erden) in Berlin im Oktober 2005 nach Wirtschaftsklassen

WZ 2003	Unterabschnitt, Abteilung, Klasse	Fachliche Betriebsteile	Beschäftigte insgesamt	Umsatz 1 000 EUR
<b>DA</b>	<b>Ernährungsgewerbe und Tabak- verarbeitung</b>	<b>145</b>	<b>11 950</b>	<b>927 804</b>
15	Ernährungsgewerbe	141	10 070	313 811
15.13	Fleischverarbeitung	20	1 220	18 304
15.33	Obst- und Gemüseverarbeitung, a.n.g.	5	70	4 717
15.51	<sup>1)</sup> Milchverarbeitung	10	220	6 261
15.81	H.v. Backwaren	54	3 024	27 680
15.82	H.v. Dauerbackwaren	8	448	12 341
15.84	H.v. Süßwaren	13	1 781	84 976
15.86	Verarbeitung v. Kaffee und Tee, H.v. Kaffee-Ersatz	7	693	106 845
15.88	<sup>1)</sup> H.v. homogenisierten und diätetischen Nahrungsmitteln	12	1 044	21 521
15.91	H.v. Spirituosen	5	135	14 723
15.96	H.v. Bier	3	519	12 162
15.98	Gewinnung natürlicher Mineralwässer, H.v. Erfrischungsgetränken	4	916	4 279
16	Tabakverarbeitung	4	1 880	613 993
16.00	Tabakverarbeitung	4	1 880	613 993
<b>DB</b>	<b>Textil- und Bekleidungsgewerbe</b>	<b>17</b>	<b>899</b>	<b>14 027</b>
17	Textilgewerbe	11	605	7 782
17.30	Textilveredlung	3	129	1 184
17.40	<sup>1)</sup> H.v. konfektionierten Textilwaren	4	284	2 261
17.51	<sup>1)</sup> H.v. Teppichen	4	192	4 338
18	Bekleidungsgewerbe	6	294	6 245
18.22	<sup>1)</sup> H.v. Oberbekleidung	6	294	6 245
<b>DD</b>	<b>Holzgewerbe</b>	<b>11</b>	<b>421</b>	<b>3 710</b>
20	Holzgewerbe	11	421	3 710
20.30	H.v. Konstruktionsteilen, Fertigbauteilen, Ausbauelementen und Fertigteilbauten aus Holz	4	124	874
20.40	H.v. Verpackungsmitteln, Lagerbehältern und Ladungsträgern aus Holz	4	228	2 177
20.51	<sup>1)</sup> H.v. Holzwaren, a.n.g.	3	69	660
<b>DE</b>	<b>Papier-, Verlags- und Druckgewerbe</b>	<b>153</b>	<b>13 090</b>	<b>318 331</b>
21	Papiergewerbe	22	1 477	18 992
21.21	H.v. Wellpapier und -pappe sowie v. Verpackungsmitteln aus Papier, Karton und Pappe	11	682	10 511
21.22	<sup>1)</sup> H.v. Haushalts-, Hygiene- und Toiletten- artikeln aus Zellstoff, Papier und Pappe	4	256	3 554
21.23	H.v. Schreibwaren und Bürobedarf aus Papier, Karton und Pappe	7	539	4 928

noch: 2.2 Fachliche Betriebsteile der Betriebe des Verarbeitenden Gewerbes (sowie Bergbau und Gewinnung von Steinen und Erden) in Berlin im Oktober 2005 nach Wirtschaftsklassen

WZ 2003	Unterabschnitt, Abteilung, Klasse	Fachliche Betriebsteile	Beschäftigte insgesamt	Umsatz
				1 000 EUR
22	Verlagsgewerbe, Druckgewerbe, Vervielfältigung v. bespielten Ton-, Bild- und Datenträgern	131	11 613	299 338
22.11	Verlegen v. Büchern	14	1 330	10 952
22.12	Verlegen v. Zeitungen	12	3 024	134 374
22.13	<sup>1)</sup> Verlegen v. Zeitschriften	17	1 717	100 677
22.21	Drucken v. Zeitungen	4	1 336	8 334
22.22	Drucken anderer Druckerzeugnisse	36	2 700	36 211
22.23	Druckweiterverarbeitung	6	258	1 235
22.24	Druck- und Medienstufen	17	357	1 946
22.25	Erbringung v. sonstigen druckbezogenen Dienstleistungen	18	414	1 949
22.31	<sup>1)</sup> Vervielfältigung v. bespielten Tonträgern	3	81	1 779
22.32	Vervielfältigung v. bespielten Bildträgern	4	396	1 881
<b>DF</b>	<b><sup>1)</sup> Kokerei, Mineralölverarbeitung, H.u.V.v. Spalt- und Brutstoffen</b>	<b>4</b>	<b>180</b>	<b>1 890</b>
23	<sup>1)</sup> Kokerei, Mineralölverarbeitung, H.u.V.v. Spalt- und Brutstoffen	4	180	1 890
23.30	<sup>1)</sup> H.u.V.v. Spalt- und Brutstoffen	4	180	1 890
<b>DG</b>	<b>H.v. chemischen Erzeugnissen</b>	<b>53</b>	<b>11 737</b>	<b>331 560</b>
24	H.v. chemischen Erzeugnissen	53	11 737	331 560
24.14	<sup>1)</sup> H.v. sonstigen organischen Grund- stoffen und Chemikalien	5	300	5 607
24.30	H.v. Anstrichmitteln, Druckfarben und Kitten	4	236	3 514
24.42	<sup>1)</sup> H.v. pharmazeutischen Spezialitäten und sonstigen pharmazeutischen Erzeugnissen	23	9 775	302 664
24.51	H.v. Seifen, Wasch-, Reinigungs- und Poliermitteln	3	204	3 266
24.52	H.v. Duftstoffen und Körperpflegemitteln	7	287	5 922
24.63	<sup>1)</sup> H.v. etherischen Ölen	3	288	4 154
24.64	H.v. fotochemischen Erzeugnissen	3	87	1 949
24.66	H.v. sonstigen chemischen Erzeug- nissen, a.n.g.	5	560	4 485
<b>DH</b>	<b>H.v. Gummi- und Kunststoffwaren</b>	<b>44</b>	<b>2 936</b>	<b>46 527</b>
25	H.v. Gummi- und Kunststoffwaren	44	2 936	46 527
25.13	<sup>1)</sup> H.v. sonstigen Gummiwaren	8	440	4 851
25.21	H.v. Platten, Folien, Schläuchen und Profilen aus Kunststoffen	6	708	22 108
25.22	H.v. Verpackungsmitteln aus Kunststoffen	5	310	6 688
25.23	H.v. Baubedarfsartikeln aus Kunststoffen	8	288	7 708
25.24	H.v. sonstigen Kunststoffwaren	17	1 190	5 172
<b>DI</b>	<b>Glasgewerbe, H.v. Keramik, Verarbeitung v. Steinen und Erden</b>	<b>35</b>	<b>1 078</b>	<b>12 128</b>
26	Glasgewerbe, H.v. Keramik, Verarbeitung v. Steinen und Erden	35	1 078	12 128
26.12	<sup>1)</sup> Veredlung und Bearbeitung v. Flachglas	5	430	3 224
26.21	<sup>1)</sup> H.v. keramischen Haushaltswaren und Ziergegenständen	3	273	3 575
26.63	H.v. Frischbeton (Transportbeton)	15	120	3 083
26.64	<sup>1)</sup> H.v. Mörtel und anderem Beton (Trockenbeton)	5	80	358
26.82	<sup>1)</sup> H.v. sonstigen Erzeugnissen aus nicht metallischen Mineralien a.n.g.	7	175	1 887

noch: 2.2 Fachliche Betriebsteile der Betriebe des Verarbeitenden Gewerbes (sowie Bergbau und Gewinnung von Steinen und Erden) in Berlin im Oktober 2005 nach Wirtschaftsklassen

WZ 2003	Unterabschnitt, Abteilung, Klasse	Fachliche Betriebsteile	Beschäftigte insgesamt	Umsatz 1 000 EUR
<b>DJ</b>	<b>Metallerzeugung und -bearbeitung, H.v. Metallerzeugnissen</b>	<b>142</b>	<b>7 679</b>	<b>90 483</b>
27	Metallerzeugung und -bearbeitung	23	1 466	32 791
27.34	<sup>1)</sup> H.v. gezogenem Draht	6	216	4 907
27.42	Erzeugung und erste Bearbeitung v. Aluminium	3	252	10 271
27.44	<sup>1)</sup> Erzeugung und erste Bearbeitung v. Kupfer	4	544	11 077
27.53	Leichtmetallgießereien	4	304	5 438
27.54	<sup>1)</sup> Buntmetallgießereien	6	150	1 098
28	H.v. Metallerzeugnissen	119	6 213	57 692
28.11	H.v. Metallkonstruktionen	24	528	3 862
28.12	H.v. Ausbauelementen aus Metall	4	88	727
28.22	<sup>1)</sup> H.v. Heizkörpern und -kesseln für Zentralheizungen	3	426	4 682
28.30	H.v. Dampfkesseln	9	252	1 914
28.40	H.v. Schmiede-, Press-, Zieh- und Stanzteilen, gewalzten Ringen und pulvermetallurgischen Erzeugnissen	14	574	8 219
28.51	Oberflächenveredlung und Wärme- behandlung	16	768	7 051
28.52	Mechanik, a.n.g.	21	714	7 401
28.62	H.v. Werkzeugen	8	392	965
28.63	H.v. Schlössern und Beschlägen aus unedlen Metallen	4	932	9 435
28.72	<sup>1)</sup> H.v. Verpackungen und Verschlüssen aus Eisen, Stahl und NE-Metall	9	1 413	12 817
28.75	H.v. sonstigen Metallwaren, a.n.g.	7	126	619
<b>DK</b>	<b>Maschinenbau</b>	<b>113</b>	<b>10 680</b>	<b>148 648</b>
29	Maschinenbau	113	10 680	148 648
29.11	<sup>1)</sup> H.v. Verbrennungsmotoren und Turbinen	16	2 848	37 171
29.21	H.v. Öfen und Brennern	3	162	880
29.22	H.v. Hebezeugen und Fördermitteln	26	2 236	39 327
29.23	H.v. kälte- und lufttechnischen Erzeug- nissen, nicht für den Haushalt	14	560	8 358
29.24	H.v. sonstigen nicht wirtschaftszweig- spezifischen Maschinen a.n.g.	12	960	14 890
29.42	<sup>1)</sup> H.v. Werkzeugmaschinen für die Metallbearbeitung	10	370	4 585
29.52	<sup>1)</sup> H.v. Bergwerks-, Bau- und Baustoff- maschinen	8	1 864	29 585
29.56	H.v. Maschinen für bestimmte Wirt- schaftszweige, a.n.g.	24	1 680	13 852
<b>DL</b>	<b>H.v. Büromaschinen, Datenverarbeitungs- geräten und -einrichtungen; Elektro- technik, Feinmechanik und Optik</b>	<b>234</b>	<b>27 286</b>	<b>295 716</b>
30	H.v. Büromaschinen, Datenverarbeitungs- geräten und -einrichtungen	7	196	9 390
30.02	<sup>1)</sup> H.v. Datenverarbeitungsgeräten und -einrichtungen	7	196	9 390



noch: 2.2 Fachliche Betriebsteile der Betriebe des Verarbeitenden Gewerbes (sowie Bergbau und Gewinnung von Steinen und Erden) in Berlin im Oktober 2005 nach Wirtschaftsklassen

WZ 2003	Unterabschnitt, Abteilung, Klasse	Fachliche Betriebsteile	Beschäftigte insgesamt	Umsatz
				1 000 EUR
31	H.v. Geräten der Elektrizitätserzeugung, -verteilung u.Ä.	74	11 682	112 834
31.10	H.v. Elektromotoren, Generatoren und Transformatoren	11	1 408	17 610
31.20	H.v. Elektrizitätsverteilungs- und -schalteinrichtungen	28	4 760	31 624
31.30	H.v. isolierten Elektrokabeln, -leitungen und -drähten	5	390	9 308
31.50	<sup>1)</sup> H.v. elektrischen Lampen und Leuchten	7	2 226	30 066
31.62	<sup>1)</sup> H.v. sonstigen elektrischen Ausrüs- tungen, a.n.g.	23	2 898	24 226
32	Rundfunk- und Nachrichtentechnik	53	7 983	76 991
32.10	H.v. elektronischen Bauelementen	23	2 254	22 133
32.20	H.v. Geräten und Einrichtungen der Telekommunikationstechnik	23	5 267	49 895
32.30	H.v. Rundfunkgeräten sowie phono- und videotechnischen Geräten	7	462	4 963
33	Medizin-, Mess-, Steuer- und Regelungs- technik, Optik, H.v. Uhren	100	7 425	96 501
33.10	H.v. medizinischen Geräten und ortho- pädischen Erzeugnissen	52	3 900	53 078
33.20	H.v. Mess-, Kontroll-, Navigations- u.ä. Instrumenten und Vorrichtungen	35	2 660	27 080
33.30	H.v. industriellen Prozesssteuerungs- einrichtungen	6	522	12 096
33.40	H.v. optischen und fotografischen Geräten	7	343	4 247
<b>DM</b>	<b>Fahrzeugbau</b>	<b>29</b>	<b>9 011</b>	<b>115 698</b>
34	H.v. Kraftwagen und Kraftwagenteilen	15	5 217	54 664 <sup>2)</sup>
34.20	H.v. Karosserien, Aufbauten und Anhängern	3	153	2 348
34.30	<sup>1)</sup> H.v. Teilen und Zubehör für Kraftwagen und Kraftwagenmotoren	12	5 064	52 315 <sup>2)</sup>
35	Sonstiger Fahrzeugbau	14	3 794	61 035 <sup>2)</sup>
35.20	Bahnindustrie	8	2 168 <sup>2)</sup>	34 877 <sup>2)</sup>
35.41	<sup>1)</sup> H.v. Krafträdern	6	1 626 <sup>2)</sup>	26 158 <sup>2)</sup>
<b>DN</b>	<b>H.v. Möbeln, Schmuck, Musikinstrumenten, Sportgeräten, Spielwaren und sonstigen Erzeugnissen; Recycling</b>	<b>26</b>	<b>818</b>	<b>14 756</b>
36	H.v. Möbeln, Schmuck, Musikinstrumenten, Sportgeräten, Spielwaren und sonstigen Erzeugnissen	14	536	6 224
36.12	<sup>1)</sup> H.v. Büro- und Ladenmöbeln	6	96	593
36.50	<sup>1)</sup> H.v. Spielwaren	8	440	5 632
37	Recycling	12	282	8 532
37.10	Recycling v. metallischen Altmaterialien und Reststoffen	5	65	2 355
37.20	Recycling v. nicht metallischen Alt- materialien und Reststoffen	7	217	6 177

<sup>1)</sup> Aus Gründen der Geheimhaltung mit anderen Wirtschaftszweigen zusammengefasst (siehe Tabelle Seite 11ff).

<sup>2)</sup> Aus Gründen der Dominanz oder zu geringer Fallzahl eines Merkmals verändert (siehe Erläuterungen Seite 4).

## Statistisches Landesamt Berlin - Vertrieb - 10 306 Berlin

Firmen bzw. Name, Vorname

Ansprechpartner/in

Straße, Hausnummer

Postleitzahl, Ort

Telefon einschl. Vorwahl

Telefax einschl. Vorwahl

E-Mail

Hiermit bestelle(n) ich/wir nach den Allgemeinen Liefer- und Zahlungsbedingungen des Statistischen Landesamtes Berlin folgende Statistische Berichte:

Anzahl	Bestell-Nr.	Bezeichnung	Zeitraum	Einzelpreis
250.1		Verarbeitendes Gewerbe in Berlin	monatlich	6,00 €
250.1a		Verarbeitendes Gewerbe in Berlin	jährlich	6,00 €
250.1b		Verarbeitendes Gewerbe in Berlin; Rückrechnung auf WZ93 (1991-94)	aperiodisch	6,00 €
250.1c		Verarbeitendes Gewerbe in Berlin; Umrechnung der Bezirksergebnisse auf den Gebietsstand ab 2001 (1995-2000)	aperiodisch	4,00 €
250.2		Industrielle Kleinbetriebe und Totalaufbereitung (Größenklassen)	jährl.(bis 2002)	6,00 €
250.2a		Totalaufbereitung; Umrechnung der Bezirksergebnisse auf den Gebietsstand ab 2001 (1995-2000)	aperiodisch	6,00 €
250.4		Auftragseingangs- und Umsatzindex	monatlich	4,00 €
250.4a		Auftragseingangs- und Umsatzindex	jährlich	6,00 €
250.4b		Auftragseingangs- und Umsatzindex; Rückrechnung auf Basis 2000 (2001-2003)	aperiodisch	4,00 €
250.3		Produktion	jährlich	6,00 €
250.5		Investitionen	jährlich	4,00 €

### Datenangebot

Sonderauswertungen auf Anfrage; Kosten werden nach Aufwand berechnet.

### Lieferung

Bestellte Tabellen oder Daten werden kurzfristig erstellt. Die Lieferung der Ergebnisse erfolgt entweder über E-Mail, Fax; Diskette oder als Papiausdruck.

© Statistisches Landesamt Berlin

Für nichtgewerbliche Zwecke sind Vervielfältigung und unentgeltliche Verbreitung, auch auszugsweise, nur mit Quellenangabe gestattet. Die Verbreitung, auch auszugsweise, über elektronische Systeme/Datenträger bedarf der vorherigen Zustimmung. Alle übrigen Rechte bleiben erhalten.

#### Bestellmöglichkeiten:

An obenstehende Adresse

Telefon : 030 - 9021 3434

Fax: 030-9021 3655

E-Mail: info@statistik-berlin.de

#### Liefermöglichkeiten:

- ☐ Postversand und Rechnung (zzgl.Versandkostenpauschale)  
☐ Fax (max. 10 Seiten)  
☐ E-Mail (max. 2 MB)

Datum

Unterschrift

**Liefer- und Zahlungsbedingungen  
für Produkte und Leistungen  
des Statistischen Landesamtes Berlin**  
Stand: 1. Januar 2002

#### Allgemeines

Allgemeine Geschäftsbedingungen des Bestellers sind ausgeschlossen. Die Lieferungen des Statistischen Landesamtes Berlin unterliegen nicht der Umsatz-(Mehrwert-)steuerpflicht. Aufträge für Sonderauswertungen werden nur angenommen, wenn sie ohne Zurückstellen gesetzlicher Aufgaben zu erledigen sind. Sonderauswertungen und Aufträge mit einem Wert von mehr als 25 EUR werden erst bearbeitet, wenn der Besteller den Auftrag schriftlich erteilt. Das Statistische Landesamt Berlin haftet nicht für Schäden, die aus der Verwendung der Produkte entstehen, außer für solche Schäden, die auf einer grob fahrlässigen Vertragsverletzung beruhen. Erfüllungsort ist Berlin. Gerichtsstand ist -je nach Zuständigkeit- das Amtsgericht Lichtenberg bzw. das Landgericht Berlin.

#### Abonnements

Regelmäßig erscheinende Veröffentlichungen können im Abonnement bezogen werden. Die Kündigung von Abonnements ist zum 30.6. oder 31.12. eines Jahres mit einer Frist von sechs Wochen möglich und bedarf der Schriftform. Es gelten die jeweils aktuellen Preise, auch wenn sie während der Vertragszeit geändert werden.

#### Lieferung / Versandkosten

Die Lieferung erfolgt auf Rechnung und Gefahr des Bestellers. Richtig erfolgte Lieferungen werden nicht umgetauscht oder zurückgenommen. Beanstandungen wegen unrichtiger oder unvollständiger Sendungen müssen innerhalb von 14 Tagen nach Empfang der Lieferung geltend gemacht werden. Bei entgeltpflichtigen Produkten trägt der Besteller auch die Versandkosten (mindestens 1,50 EUR).

#### Rechnungen / Mahnungen

Der Rechnungsbetrag ist innerhalb von vier Wochen ohne jeglichen Abzug auf eines der in der Rechnung angegebenen Konten - unter Angabe des Buchungs- und Kassenzeichens - zu überweisen. Rechnungen für Abonnements werden jeweils zum Quartalsende ausgestellt. Die Lieferung bleibt bis zur vollständigen Bezahlung Eigentum des Landes Berlin. Für den Fall des Verzugs entsteht dem Statistischen Landesamt Berlin ein Anspruch auf Zahlung von Verzugszinsen von 5 v. H. über dem jeweiligen geltenden Basiszinssatz der Deutschen Bundesbank sowie Ersatz des sonst nachweisbaren Verzugschadens. Für jede Mahnung, die nach Eintritt des Verzugs

ergeht, sind dem Statistischen Landesamt Berlin Bearbeitungs-, Porto- und Vordruckkosten pauschal in Höhe von 7,50 EUR zu ersetzen.

#### Weitergabe der Daten

Die Urheberrechte an den Produkten und Leistungen liegen beim Land Berlin, vertreten durch den Direktor des Statistischen Landesamtes Berlin. Eine Vervielfältigung und Veröffentlichung, auch auszugsweise, ist nur mit der Quellenangabe "Statistisches Landesamt Berlin" gestattet. Eine Weitergabe der übermittelten Daten auf maschinenlesbaren Datenträgern oder in elektronischen Netzen bedarf der vorherigen schriftlichen Genehmigung durch das Statistische Landesamt Berlin; die elektronische Form genügt nicht.