

Statistischer Bericht

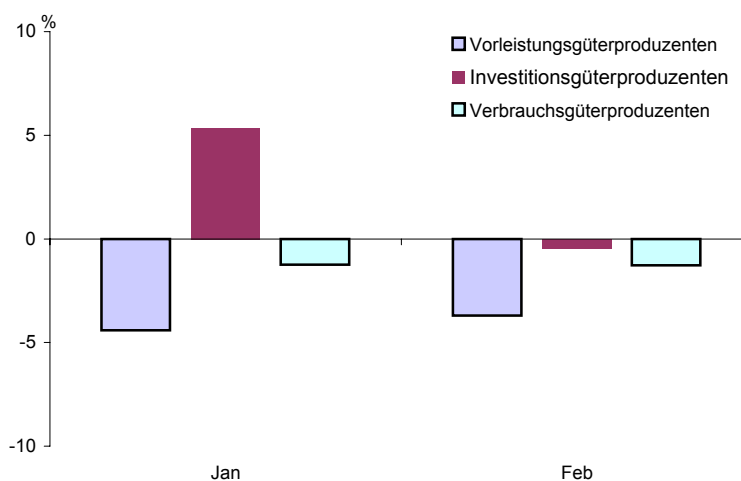
*E I 1 - m 2/05

Verarbeitendes Gewerbe in Berlin (sowie Bergbau und Gewinnung von Steinen und Erden)

Februar 2005

Beschäftigte
Umsatz
Bezirke

**Umsatz des Verarbeitenden Gewerbes in Berlin
seit Januar 2005 nach ausgewählten Hauptgruppen**
Veränderung gegenüber dem gleichen Monat des Vorjahres in %



Inhalt

Seite

Erläuterungen	3
Definitionen	4
Weitere Veröffentlichungen	5

Klassifikation der Wirtschaftszweige (WZ 2003) und Zuordnung der Klassen zu den Hauptgruppen	6
---	---

Zusammenfassungen und Umbuchungen von Wirtschaftsklassen aufgrund der statistischen Geheimhaltung	9
---	---

Grafik

Beschäftigte und Umsatz des Verarbeitenden Gewerbes (sowie Bergbau und Gewinnung von Steinen und Erden) in Berlin seit Januar 2004	5
--	---

Tabellen

1. Betriebe

1.1 Betriebe des Verarbeitenden Gewerbes (sowie Bergbau und Gewinnung von Steinen und Erden) in Berlin 2004 sowie Februar 2004 bis Februar 2005 nach ausgewählten Hauptgruppen	13
1.2 Betriebe des Verarbeitenden Gewerbes (sowie Bergbau und Gewinnung von Steinen und Erden) in Berlin im Februar 2005 nach Wirtschaftsklassen	15
1.3 Betriebe des Verarbeitenden Gewerbes (sowie Bergbau und Gewinnung von Steinen und Erden) in Berlin im Februar 2005 nach Bezirken	19

2. Fachliche Betriebsteile

2.1 Fachliche Betriebsteile der Betriebe des Verarbeitenden Gewerbes (sowie Bergbau und Gewinnung von Steinen und Erden) in Berlin 2004 sowie Februar 2004 bis Februar 2005 nach ausgewählten Hauptgruppen	20
2.2 Fachliche Betriebsteile der Betriebe des Verarbeitenden Gewerbes (sowie Bergbau und Gewinnung von Steinen und Erden) in Berlin im Februar 2005 nach Wirtschaftsklassen	22

Abkürzungen

H. v. Herstellung von
a.n.g. anderweitig nicht genannt
u.ä.(Ä.) und ä(Ä)hnliche(n,s)

Zeichenerklärung

–	nichts vorhanden	/	Zahlenwert nicht sicher genug	()	Aussagewert ist eingeschränkt
0	weniger als 1, jedoch	...	Angabe fällt später an	p	vorläufige Zahl
	mehr als nichts	x	Tabellenfeld gesperrt, weil	r	berichtigte Zahl
•	Zahlenwert geheimzuhalten		Aussage nicht sinnvoll	s	geschätzte Zahl

Durch Auf- bzw. Abrunden von Einzelangaben können sich geringe Abweichungen in den Endsummen ergeben.

Statistische Berichte mit * vor der Nummerierung enthalten Angaben, die alle Statistischen Landesämter für ihren Bereich unter gleicher Kennziffer veröffentlichen.

Informationen zu dieser Veröffentlichung

Fachbereich Verarbeitendes Gewerbe: Telefon: +49 30 9021-3817/3805/3343; Telefax: +49 30 5158-8301
E-Mail: Verarb.Gewerbe@statistik-berlin.de

Auskunftsstelle:

Zentrale Information und Beratung Haus 3, Erdgeschoss, Zimmer 3.005
Telefon: +49 30 9021-3434; Telefax: +49 30 9021-3655
E-Mail: info@statistik-berlin.de

Erläuterungen

Die vorliegende Veröffentlichung enthält die Ergebnisse des Monatsberichts für Betriebe des Verarbeitenden Gewerbes sowie des Bergbaus und der Gewinnung von Steinen und Erden. Die Gliederung erfolgt nach der ab 2003 gültigen "Klassifikation der Wirtschaftszweige, Ausgabe 2003 (WZ 2003)", die aus der "Statistischen Systematik der Wirtschaftszweige in der Europäischen Gemeinschaft (NACE Rev.1.1) abgeleitet wurde. Sie ersetzt die bisherige Wirtschaftszweigklassifikation WZ 93.

Ziel der Statistik

Der Monatsbericht für Betriebe im Verarbeitenden Gewerbe (sowie Bergbau und Gewinnung von Steinen und Erden) ist Teil der Statistiken im Verarbeitenden Gewerbe. In ihm werden Daten erhoben, die primär für kurzfristige Konjunkturanalysen genutzt werden, aber auch in die Berechnung von Konjunkturindikatoren (z. B. Auftragseingangsindizes) einfließen. Diese Statistik liefert somit vor allem Informationen für wirtschafts- und arbeitsmarktpolitische Entscheidungen.

Rechtsgrundlagen

Gesetz über die Statistik im Produzierenden Gewerbe (ProdGewStatG) in der Fassung der Bekanntmachung vom 21. März 2002 (BGBl. I S. 1181), geändert durch Artikel 104 der Verordnung vom 25. November 2003 (BGBl. I S. 2304) in Verbindung mit dem Bundesstatistikgesetz (BStatG) vom 22. Januar 1987 (BGBl. I S. 462, 565), zuletzt geändert durch Artikel 16 des Gesetzes vom 21. August 2002 (BGBl. I S. 3322).

Methodische Hinweise

Der Übergang auf die neue Wirtschaftszweigklassifikation (WZ 2003) im Jahr 2003 führte zu keinen wesentlichen Änderungen, so dass eine Vergleichbarkeit mit der alten Klassifikation WZ 93 gegeben ist.

Basierend auf einer EU-weiten konsistenten rechtsverbindlichen Regelung werden seit 2003 die Hauptgruppen neu definiert. Neben der neuen Abgrenzung der bisherigen vier Hauptgruppen (Vorleistungsgüter, Investitionsgüter, Gebrauchsgüter und Verbrauchsgüter) wurde eine fünfte Hauptgruppe "Energie" neu eingeführt, die sich aus den mit der Energieproduktion verbundenen Zweigen der Unterabschnitte CA und DF und den Wirtschaftszweigen 40 und 41 des Abschnitts E "Energie- und Wasserversorgung" zusammensetzt. Die Wirtschaftszweige des Abschnitts E werden bei Nachweisungen des Monatsberichts für Betriebe, der den Nachweis nur für die Abschnitte C und D beinhaltet, nicht berücksichtigt. Die neu gefassten Hauptgruppen werden durch eine vollständige Zuordnung der Dreisteller (Gruppen der WZ 2003) gebildet. Eine Vergleichbarkeit der Hauptgruppenergebnisse nach der WZ 93 ist jedoch nicht gegeben. Von Bedeutung ist insbesondere die neue Zuordnung der Gruppe "22.2 Druckgewerbe" von den Vorleistungs- zu den Verbrauchsgüterproduzenten.

Berichtskreis

Zum Berichtskreis gehören die Betriebe des Verarbeitenden Gewerbes von Unternehmen des Produzierenden Gewerbes mit im Allgemeinen 20 und mehr Beschäftigten sowie Betriebe des Verarbeitenden Gewerbes mit im Allgemeinen 20 und mehr Beschäftigten von Unternehmen der übrigen Wirtschaftsbereiche. Die Berichterstattung schließt verarbeitende Betriebe des Handwerks ein. Abweichend hiervon wurde aus Gründen der besseren Repräsentation die Erfassungsgrenze für folgende Klassen der WZ 2003 auf **10 und mehr Beschäftigte** festgesetzt:

- 14.11 Gewinnung von Naturwerksteinen und Natursteinen a.n.g.
- 14.21 Gewinnung von Kies und Sand
- 15.20 Fischverarbeitung
- 15.31 Kartoffelverarbeitung
- 15.32 Herstellung von Frucht- und Gemüsesäften
- 15.33 Obst und Gemüseverarbeitung a.n.g.
- 15.71 Herstellung von Futtermitteln für Nutztiere
- 15.72 Herstellung von Futtermitteln für sonstige Tiere
- 15.91 Herstellung von Spirituosen
- 15.92 Herstellung von Alkohol
- 15.97 Herstellung von Malz
- 15.98 Gewinnung natürlicher Mineralwässer, Herstellung von Erfrischungsgetränken
- 26.63 Herstellung von Frischbeton (Transportbeton)

In der Klasse 20.10 "Säge-, Hobel- und Holzimprägnierwerke" gilt für Sägewerke die Erfassungsgrenze Jahreseinschnitt von mindestens 5000 m³ Rohholz. Für Hobel- und Holzimprägnierwerke gilt die Erfassungsgrenze von mindestens 20 Personen im Unternehmen.

Geheimhaltung

Aus Gründen der statistischen Geheimhaltung werden Wirtschaftszweige mit einer Besetzung von weniger als drei Einheiten mit verwandten Wirtschaftszweigen zusammengefasst (Fußnote 1). Die Aufstellungen auf den Seiten 9 bis 12 zeigen die entsprechenden Zusammenfassungen und Umbuchungen.

Außerdem werden im Falle merkmalsbezogener Fallzahlen von weniger als 3 sowie bei Dominanzen einzelner Merkmalswerte entweder die Werte des gesamten Wirtschaftszweiges oder die einzelnen Einheiten mit denen verwandter Wirtschaftszweige zusammengefasst und Durchschnitte gebildet (Fußnote 2).

In der Gliederung nach Hauptgruppen und Bezirken wird das o.g. Verfahren nicht angewendet.

Definitionen

Betrieb

Örtliche Einheit (einschließlich Verwaltungs-, Reparatur-, Montage- und Hilfsbetriebe, die mit dem meldenden Betrieb örtlich verbunden sind oder in dessen Nähe liegen). Die Merkmalswerte sind für den gesamten Betrieb zu melden und schließen auch die nicht produzierenden Teile ein.

Fachlicher Betriebsteil

Teil des Betriebes, in dem - in der Abgrenzung der verwendeten Klassifikation (WZ 2003) - nur eine bestimmte wirtschaftliche Tätigkeit ausgeübt wird (fachliche Einheit). Die produzierenden fachlichen Betriebsteile werden im Verarbeitenden Gewerbe nach den Vierstellern (Klassen) der WZ 2003 gebildet. Die Gesamtheit der baugewerblichen und die der sonstigen Betriebsteile werden außerhalb der systematischen Ordnung in gesonderten Sammelpositionen ausgewiesen, in dieser Veröffentlichung jedoch nicht dargestellt.

Beschäftigte

Alle am Monatsende im Betrieb tätigen Personen einschließlich tätiger Inhaber, -innen und mithelfender Familienangehöriger (auch unbezahlt mithelfende Familienangehörige, soweit sie mindestens ein Drittel der üblichen Arbeitszeit im Betrieb tätig sind). In den Angaben sind Auszubildende mit enthalten.

Geleistete Arbeitsstunden

Aller tätigen Personen (einschl. Zusteller, -innen im Verlagsgewerbe, Heimarbeiter, -innen, Auszubildende) tatsächlich geleisteten (nicht die bezahlten) Stunden einschließlich Über-, Nacht-, Sonntags- und Feiertagsstunden.

Lohn- und Gehaltssumme

Bruttosumme (Bar- und Sachbezüge ohne jeden Abzug) ohne Anteile des Arbeitgebers zur Sozialversicherung. Lohn- und Gehaltszuschläge einschließlich Gratifikationen usw. sind einbezogen. Nicht erfasst werden dagegen allgemeine soziale Aufwendungen und Vergütungen, die als Spesenersatz anzusehen sind.

Umsatz

Umsatz aus eigener Erzeugung (einschließlich Umsatz aus dem Verkauf von Energie, Nebenerzeugnissen und Abfällen sowie Entgelte für industrielle und handwerkliche Dienstleistungen, wie Reparaturen, Installationen und Montagen), Umsatz aus Handelsware und sonstigen Tätigkeiten (z.B. Erlöse aus Vermietung und Verpachtung, aus Lizenzverträgen, Provisions-einnahmen und aus Veräußerung von Patenten) ohne Umsatz-(Mehrwert-)steuer. Im Umsatz sind Verbrauchsteuern und Kosten für Fracht, Verpackung und Porto enthalten.

Inlandsumsatz

Umsatz mit Empfängern im gesamten Bundesgebiet.

Auslandsumsatz

Umsatz mit Abnehmern im Ausland und mit deutschen Exporteuren.

Klassifikationen

Die Daten des Monatsberichts werden in der Gliederung der Klassifikation der Wirtschaftszweige, Ausgabe 2003 (WZ 2003), (Herausgeber: Statistisches Bundesamt, Wiesbaden) auf der Vierstellerebene (Klasse) erhoben und aufbereitet. Eine Zusammenstellung der WZ 2003 für den Bereich Verarbeitendes Gewerbe (sowie Bergbau und Gewinnung von Steinen und Erden) befindet sich auf den Seiten 6 bis 8.

Weitere Veröffentlichungen

Statistisches Landesamt Berlin

Liebenau, B.-J.: Das Verarbeitende Gewerbe in Berlin 1998, "Berliner Statistik" -Statistische Monatsschrift Nr. 3/1999, S. 102ff
Pohl, R. : Arbeitsplatzdynamik im Verarbeitenden Gewerbe in Berlin, "Berliner Statistik" -

Statistische Monatsschrift Nr. 10 / 2001 S. 442 ff.

Liebenau, B.-J.: Auslandsumsätze des Verarbeitenden Gewerbes in Berlin 1991 bis 2000, "Berliner Statistik" -

Statistische Monatsschrift Nr. 12 / 2001, S. 536 ff.

Statistisches Bundesamt

Beschäftigung und Umsatz der Betriebe des Verarbeitenden Gewerbes sowie des Bergbaus und der Gewinnung von Steinen und Erden; Fachserie 4, Reihe 4.1.1; monatlich, jährlich.

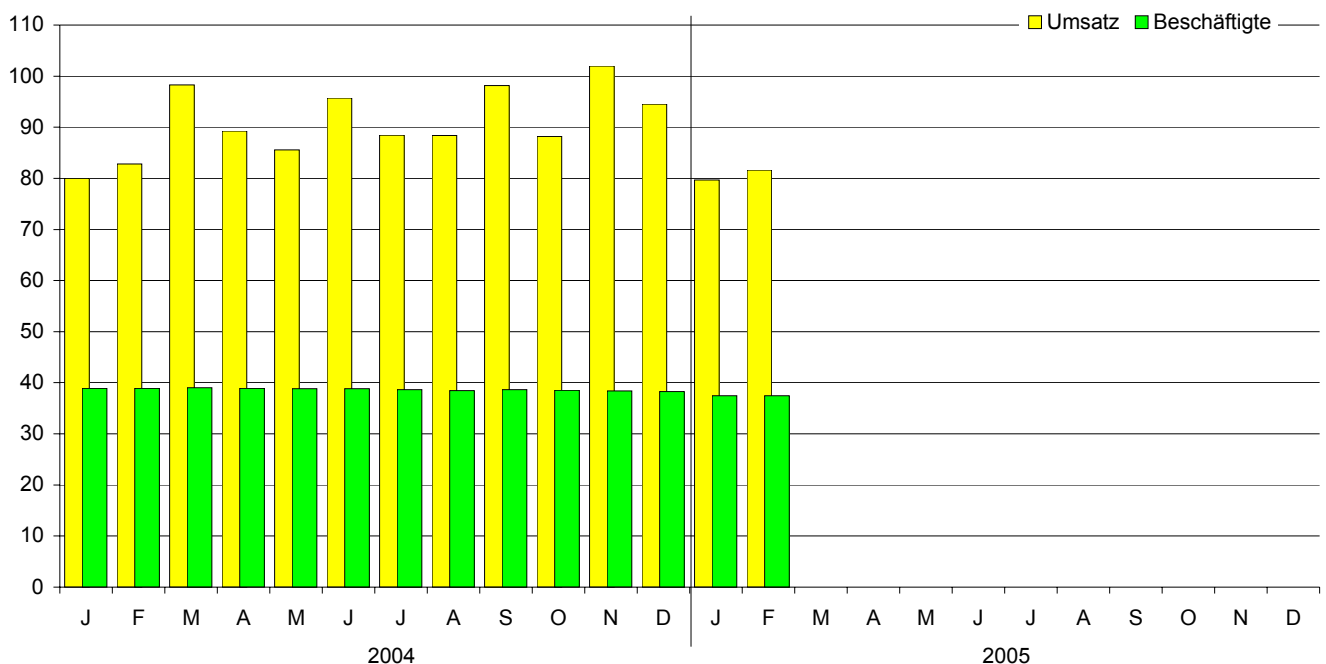
Betriebe, Beschäftigte und Umsatz des Verarbeitenden Gewerbes sowie des Bergbaus und der Gewinnung von Steinen und Erden nach Beschäftigtengrößenklassen; Fachserie 4, Reihe 4.1.2; jährlich.

Beschäftigung und Umsatz der Betriebe des Verarbeitenden Gewerbes sowie des Bergbaus und der Gewinnung von Steinen und Erden nach Bundesländern; Fachserie 4, Reihe 4.1.4; jährlich.

Nowack, M., Weisbrod, J.: Auswirkungen der NACE-Verordnung und der PRODCOM-Verordnung auf die kurzfristigen Statistiken im Bergbau und Verarbeitenden Gewerbe, "Wirtschaft und Statistik", 1995, Heft 3, S. 192 ff.

Umsatz und Beschäftigte des Verarbeitenden Gewerbes (sowie Bergbau und Gewinnung von Steinen und Erden) in Berlin seit Januar 2004

1991 = 100 (Monatsdurchschnitt)



Klassifikation der Wirtschaftszweige (WZ 2003)

Bereich: Verarbeitendes Gewerbe sowie Bergbau und Gewinnung von Steinen und Erden

Hauptgruppen: A Vorleistungsgüterproduzenten B Investitionsgüterproduzenten GG Gebrauchsgüterproduzenten

VG Verbrauchsgüterproduzenten EN Energie

Nr. der Klassifikation	Hauptgruppe	Bezeichnung	Nr. der Klassifikation	Hauptgruppe	Bezeichnung
C		Bergbau und Gewinnung v. Steinen und Erden	15.9	VG	H.v. Getränken
CA	EN	Kohlenbergbau, Torfgewinnung, Gewinnung v. Erdöl und Erdgas, Bergbau auf Uran- und Thoriumerze	15.91	VG	H.v. Spirituosen
			15.92	VG	H.v. Alkohol
			15.93	VG	H.v. Traubenwein
			15.94	VG	H.v. Apfelwein und sonstigen Fruchtweinen
			15.95	VG	H.v. Wermutwein und sonstigen aromatisierten Weinen
10	EN	Kohlenbergbau, Torfgewinnung	15.96	VG	H.v. Bier
10.10	EN	Steinkohlenbergbau und -brikett Herstellung	15.97	VG	H.v. Malz
10.20	EN	Braunkohlenbergbau und -veredlung	15.98	VG	Gewinnung natürlicher Mineralwässer, H.v. Erfrischungsgetränken
10.30	EN	Torfgewinnung und -veredlung			
11	EN	Gewinnung v. Erdöl und Erdgas, Erbringung damit verbundener Dienstleistungen	16.00	VG	Tabakverarbeitung
11.10	EN	Gewinnung v. Erdöl und Erdgas	DB		Textil- und Bekleidungsgewerbe
11.20	EN	Erbringung v. Dienstleistungen bei der Gewinnung v. Erdöl und Erdgas	17		Textilgewerbe
			17.1	A	Spinnstoffaufbereitung und Spinnerei
12.00	EN	Bergbau auf Uran- und Thoriumerze	17.11	A	Baumwollaufbereitung und -spinnerei
CB	A	Erzbergbau, Gewinnung v. Steinen und Erden, sonstiger Bergbau	17.12	A	Wollaufbereitung und Streichgarnspinnerei
			17.13	A	Wollaufbereitung und Kammgarnspinnerei
13	A	Erzbergbau	17.14	A	Flachs aufbereitung und -spinnerei
13.10	A	Eisenerzbergbau	17.15	A	Zwirnen und Texturieren v. Filamentgarnen, Seidenaufbereitung und -spinnerei
13.20	A	NE-Metallerzbergbau	17.16	A	H.v. Nähgarn
			17.17	A	Sonstige Spinnstoffaufbereitung und Spinnerei
14	A	Gewinnung v. Steinen und Erden, sonstiger Bergbau	17.2	A	Weberei
14.1	A	Gewinnung v. Natursteinen	17.21	A	Baumwollweberei
14.11	A	Gewinnung v. Naturwerksteinen und Natursteinen, a.n.g.	17.22	A	Streichgarnweberei
14.12	A	Gewinnung v. Kalk- und Gipsstein sowie Anhydrit, Dolomit und Kreide	17.23	A	Kammgarnweberei
14.13	A	Gewinnung v. Schiefer	17.24	A	Seiden- und Filamentgarnweberei
14.2	A	Gewinnung v. Kies, Sand, Ton und Kaolin	17.25	A	Sonstige Weberei
14.21	A	Gewinnung v. Kies und Sand	17.30	A	Textilveredlung
14.22	A	Gewinnung v. Ton und Kaolin	17.40	VG	H.v. konfektionierten Textilwaren
14.30	A	Gewinnung v. Mineralien für die H.v. chemischen Erzeugnissen	17.5	VG	Sonstiges Textilgewerbe
14.40	A	Gewinnung v. Salz	17.51	VG	H.v. Teppichen
14.50	A	Gewinnung v. Steinen und Erden, a.n.g., sonst. Bergbau	17.52	VG	H.v. Seilerwaren
D		Verarbeitendes Gewerbe	17.53	VG	H.v. Vliesstoff und Erzeugnissen daraus
DA		Ernährungsgewerbe und Tabakverarbeitung	17.54	VG	Textilgewerbe, a.n.g.
15		Ernährungsgewerbe	17.60	A	H.v. gewirktem und gestricktem Stoff
15.1	VG	Schlachten und Fleischverarbeitung	17.7	VG	H.v. gewirkten und gestrickten Fertigerzeugnissen
15.11	VG	Schlachten	17.71	VG	H.v. Strumpfwaren
15.12	VG	Schlachten v. Geflügel	17.72	VG	H.v. Pullovern, Strickjacken u.ä. Waren
15.13	VG	Fleischverarbeitung	18	VG	Bekleidungsgewerbe
15.20	VG	Fischverarbeitung	18.10	VG	H.v. Lederbekleidung
15.3	VG	Obst- und Gemüseverarbeitung	18.2	VG	H.v. Bekleidung
15.31	VG	Kartoffelverarbeitung	18.21	VG	H.v. Arbeits- und Berufsbekleidung
15.32	VG	H.v. Frucht- und Gemüsesäften	18.22	VG	H.v. Oberbekleidung
15.33	VG	Obst- und Gemüseverarbeitung, a.n.g.	18.23	VG	H.v. Wäsche
15.4	VG	H.v. pflanzlichen und tierischen Ölen und Fetten	18.24	VG	H.v. sonstiger Bekleidung und Bekleidungszubehör
15.41	VG	H.v. rohen Ölen und Fetten	18.30	VG	Zurichtung und Färben v. Fellen, H.v. Pelzwaren
15.42	VG	H.v. raffinierten Ölen und Fetten	DC19	VG	Ledergewerbe
15.43	VG	H.v. Margarine u.ä. Nahrungsfetten	19.10	VG	H.v. Leder und Lederfaserstoff
15.5	VG	Milchverarbeitung; H.v. Speiseeis	19.20	VG	Lederverarbeitung
15.51	VG	Milchverarbeitung	19.30	VG	H.v. Schuhen
15.52	VG	H.v. Speiseeis	DD20	A	Holzgewerbe
15.6	A	Mahl- u. Schälsmühlen, H.v. Stärke u. Stärkeerzeugnissen	20.10	A	Säge-, Hobel- und Holzimprägnierwerke
15.61	A	Mahl- und Schälsmühlen	20.20	A	H.v. Furnier-, Sperrholz-, Holzfasern- u. Holzspanplatter
15.62	A	H.v. Stärke und Stärkeerzeugnissen	20.30	A	H.v. Konstruktionsteilen, Fertigbauteilen, Ausbauelementen und Fertigteilbauten aus Holz
15.7	A	H.v. Futtermitteln	20.40	A	H.v. Verpackungsmitteln, Lagerbehältern und Ladungsträgern aus Holz
15.71	A	H.v. Futtermitteln für Nutztiere	20.5	A	H.v. Holzwaren, a.n.g., sowie v. Kork-, Flecht- und Korbwaren
15.72	A	H.v. Futtermitteln für sonstige Tiere	20.51	A	H.v. Holzwaren, a.n.g.
15.8	VG	Sonstiges Ernährungsgewerbe	20.52	A	H.v. Kork-, Flecht- und Korbwaren
15.81	VG	H.v. Backwaren			
15.82	VG	H.v. Dauerbackwaren			
15.83	VG	H.v. Zucker			
15.84	VG	H.v. Süßwaren			
15.85	VG	H.v. Teigwaren			
15.86	VG	Verarbeitung v. Kaffee und Tee, H.v. Kaffee-Ersatz			
15.87	VG	H.v. Würzmitteln und Saucen			
15.88	VG	H.v. homogenisierten und diätetischen Nahrungsmitteln			
15.89	VG	H.v. sonstigen Nahrungsmitteln			

noch: Klassifikation der Wirtschaftszweige (WZ 2003)

Bereich: Verarbeitendes Gewerbe sowie Bergbau und Gewinnung von Steinen und Erden

Nr. der Klassifikation	Hauptgruppe	Bezeichnung	Nr. der Klassifikation	Hauptgruppe	Bezeichnung
DE		Papier-, Verlags- und Druckgewerbe	DH25	A	H.v. Gummi- und Kunststoffwaren
21	A	Papiergewerbe	25.1	A	H.v. Gummiwaren
21.1	A	H.v. Holz- und Zellstoff, Papier, Karton und Pappe	25.11	A	H.v. Bereifungen
21.11	A	H.v. Holz- und Zellstoff	25.12	A	Runderneuerung v. Bereifungen
21.12	A	H.v. Papier, Karton und Pappe	25.13	A	H.v. sonstigen Gummiwaren
21.2	A	H.v. Waren aus Papier, Karton und Pappe	25.2	A	H.v. Kunststoffwaren
21.21	A	H.v. Wellpapier und -pappe sowie v. Verpackungsmitteln aus Papier, Karton und Pappe	25.21	A	H.v. Platten, Folien, Schläuchen und Profilen aus Kunststoffen
21.22	A	H.v. Haushalts-, Hygiene- und Toilettenartikeln aus Zellstoff, Papier und Pappe	25.22	A	H.v. Verpackungsmitteln aus Kunststoffen
21.23	A	H.v. Schreibwaren und Bürobedarf aus Papier, Karton und Pappe	25.23	A	H.v. Baubedarfsartikeln aus Kunststoffen
21.24	A	H.v. Tapeten	25.24	A	H.v. sonstigen Kunststoffwaren
21.25	A	H.v. sonstigen Waren aus Papier, Karton und Pappe			
22	VG	Verlagsgewerbe, Druckgewerbe, Vervielfältigung v. bespielten Ton-, Bild- und Datenträgern	DI26	A	Glasgewerbe, H.v. Keramik, Verarbeitung v. Steinen und Erden
22.1	VG	Verlagsgewerbe	26.1	A	H.v. Glas und Glaswaren
22.11	VG	Verlegen v. Büchern	26.11	A	H.v. Flachglas
22.12	VG	Verlegen v. Zeitungen	26.12	A	Veredlung und Bearbeitung v. Flachglas
22.13	VG	Verlegen v. Zeitschriften	26.13	A	H.v. Hohlglas
22.14	VG	Verlegen v. bespielten Tonträgern und Musikalien	26.14	A	H.v. Glasfasern und Waren daraus
22.15	VG	Sonstiges Verlagsgewerbe	26.15	A	H., Veredlung und Bearbeitung v. sonstigem Glas einschließlich technischen Glaswaren
22.2	VG	Druckgewerbe	26.2	A	H.v. keramischen Erzeugnissen
22.21	VG	Drucken v. Zeitungen	26.21	A	H.v. keramischen Haushaltswaren und Ziergegenständen
22.22	VG	Drucken anderer Druckerzeugnisse	26.22	A	H.v. Sanitärkeramik
22.23	VG	Druckweiterverarbeitung	26.23	A	H.v. keramischen Isolatoren und Isolierteilen
22.24	VG	Druck- und Medienvorstufe	26.24	A	H.v. keramischen Erzeugnissen für sonstige technische Zwecke
22.25	VG	Erbringung v. sonstigen druckbezogenen Dienstleistungen	26.25	A	H.v. keramischen Erzeugnissen, a.n.g.
22.3	VG	Vervielfältigung v. bespielten Ton-, Bild- und Datenträgern	26.26	A	H.v. feuerfesten keramischen Werkstoffen und Waren
22.31	VG	Vervielfältigung v. bespielten Tonträgern	26.30	A	H.v. keramischen Wand- und Bodenfliesen und -platten
22.32	VG	Vervielfältigung v. bespielten Bildträgern	26.40	A	H.v. Ziegeln und sonstiger Baukeramik
22.33	VG	Vervielfältigung v. bespielten Datenträgern	26.5	A	H.v. Zement, Kalk und gebranntem Gips
DF23	EN	Kokerei, Mineralölverarbeitung, H.u.V.v. Spalt- und Brutstoffen	26.51	A	H.v. Zement
23.10	EN	Kokerei	26.52	A	H.v. Kalk
23.20	EN	Mineralölverarbeitung	26.53	A	H.v. gebranntem Gips
23.30	EN	H.u.V.v. Spalt- und Brutstoffen	26.6	A	H.v. Erzeugnissen aus Beton, Zement und Gips
DG24		H.v. chemischen Erzeugnissen	26.61	A	H.v. Erzeugnissen aus Beton, Zement und aus Kalksandstein für den Bau
24.1	A	H.v. chemischen Grundstoffen	26.62	A	H.v. Gipserzeugnissen für den Bau
24.11	A	H.v. Industriegasen	26.63	A	H.v. Frischbeton (Transportbeton)
24.12	A	H.v. Farbstoffen und Pigmenten	26.64	A	H.v. Mörtel und anderem Beton (Trockenbeton)
24.13	A	H.v. sonstigen anorganischen Grundstoffen und Chemikalien	26.65	A	H.v. Faserzementwaren
24.14	A	H.v. sonstigen organischen Grundstoffen und Chemikalien	26.66	A	H.v. Erzeugnissen aus Beton, Zement und Gips, a.n.g.
24.15	A	H.v. Düngemitteln und Stickstoffverbindungen	26.70	A	Be- und Verarbeitung v. Naturwerksteinen und Natursteinen, a.n.g.
24.16	A	H.v. Kunststoffen in Primärformen	26.8	A	H.v. sonstigen Erzeugnissen aus nicht metallischen Mineralien
24.17	A	H.v. synthetischem Kautschuk in Primärformen	26.81	A	H.v. Mühl-, Mahl-, Schleif-, Wetz- und Poliersteinen sowie Schleifstoffen
24.20	A	H.v. Schädlingsbekämpfung-, Pflanzenschutz- und Desinfektionsmitteln	26.82	A	H.v. sonstigen Erzeugnissen aus nicht metallischen Mineralien a.n.g.
24.30	A	H.v. Anstrichmitteln, Druckfarben und Kitten	DJ		Metallerzeugung und -bearbeitung, H.v. Metallerzeugnissen
24.4	VG	H.v. pharmazeutischen Erzeugnissen	27	A	Metallerzeugung und -bearbeitung
24.41	VG	H.v. pharmazeutischen Grundstoffen	27.10	A	Erzeugung v. Roheisen, Stahl und Ferrolegierungen
24.42	VG	H.v. pharmazeutischen Spezialitäten und sonstigen pharmazeutischen Erzeugnissen	27.2	A	H.v. Rohren
24.5	VG	H.v. Seifen, Wasch-, Reinigungs- und Körperpflegemitteln sowie v. Duftstoffen	27.21	A	H.v. Rohren, Rohrform-, Rohrverschluss- und Rohrverbindungsstücken aus Gusseisen
24.51	VG	H.v. Seifen, Wasch-, Reinigungs- und Poliermitteln	27.22	A	H.v. Stahlrohren, Rohrform-, Rohrverschluss- und Rohrverbindungsstücken aus Stahl
24.52	VG	H.v. Duftstoffen und Körperpflegemitteln	27.3	A	Sonstige erste Bearbeitung v. Eisen und Stahl
24.6	A	H.v. sonstigen chemischen Erzeugnissen	27.31	A	H.v. Blankstahl
24.61	A	H.v. pyrotechnischen Erzeugnissen	27.32	A	H.v. Kaltband mit einer Breite v. weniger als 600 mm
24.62	A	H.v. Klebstoffen und Gelatine	27.33	A	H.v. Kaltprofilen
24.63	A	H.v. etherischen Ölen	27.34	A	H.v. gezogenem Draht
24.64	A	H.v. fotochemischen Erzeugnissen	27.4	A	Erzeugung und erste Bearbeitung v. NE-Metallen
24.65	A	H.v. unbespielten Ton-, Bild- und Datenträgern	27.41	A	Erzeugung und erste Bearbeitung v. Edelmetallen
24.66	A	H.v. sonstigen chemischen Erzeugnissen, a.n.g.	27.42	A	Erzeugung und erste Bearbeitung v. Aluminium
24.70	A	H.v. Chemiefasern	27.43	A	Erzeugung und erste Bearbeitung v. Blei, Zink u. Zinn
			27.44	A	Erzeugung und erste Bearbeitung v. Kupfer
			27.45	A	Erzeugung und erste Bearbeitung v. sonst. NE-Metaller
			27.5	A	Gießereien
			27.51	A	Eisengießereien
			27.52	A	Stahlgießereien
			27.53	A	Leichtmetallgießereien
			27.54	A	Buntmetallgießereien

noch: Klassifikation der Wirtschaftszweige (WZ 2003)

Bereich: Verarbeitendes Gewerbe sowie Bergbau und Gewinnung von Steinen und Erden

Nr. der Klassifikation	Hauptgruppe	Bezeichnung	Nr. der Klassifikation	Hauptgruppe	Bezeichnung
28		H.v. Metallerzeugnissen	31		H.v. Geräten der Elektrizitätserzeugung, -verteilung u.Ä.
28.1	B	Stahl- und Leichtmetallbau	31.10	B	H.v. Elektromotoren, Generatoren und Transformatoren
28.11	B	H.v. Metallkonstruktionen	31.20	A	H.v. Elektrizitätsverteilungs- und -schalteinrichtungen
28.12	B	H.v. Ausbauelementen aus Metall	31.30	A	H.v. isolierten Elektrokabeln, -leitungen und -drähten
28.2	B	H.v. Metallbehältern mit einem Fassungsvermögen v. mehr als 300 l; H.v. Heizkörpern und -kesseln für Zentralheizungen	31.40	A	H.v. Akkumulatoren und Batterien
			31.50	A	H.v. elektrischen Lampen und Leuchten
			31.6	A	H.v. elektrischen Ausrüstungen, a.n.g.
28.21	B	H.v. Metallbehältern mit einem Fassungsvermögen v. mehr als 300 l	31.61	A	H.v. elektrischen Ausrüstungen für Motoren und Fahrzeuge a.n.g.
28.22	B	H.v. Heizkörpern und -kesseln für Zentralheizungen	31.62	A	H.v. sonstigen elektrischen Ausrüstungen, a.n.g.
28.30	B	H.v. Dampfkesseln			
28.40	A	H.v. Schmiede-, Press-, Zieh- und Stanzteilen, gewalzten Ringen und pulvermetallurgischen Erzeugnissen	32		Rundfunk- und Nachrichtentechnik
28.5	A	Oberflächenveredlung und Wärmebehandlung; Mechanik, a.n.g.	32.10	A	H.v. elektronischen Bauelementen
28.51	A	Oberflächenveredlung und Wärmebehandlung	32.20	B	H.v. Geräten und Einrichtungen der Telekommunikationstechnik
28.52	A	Mechanik, a.n.g.	32.30	GG	H.v. Rundfunkgeräten sowie phono- und video-technischen Geräten
28.6	A	H.v. Schneidwaren, Werkzeugen, Schließern und Beschlägen aus unedlen Metallen			
28.61	A	H.v. Schneidwaren und Bestecken aus unedlen Metallen	33		Medizin-, Mess-, Steuer- und Regelungstechnik, Optik, H.v. Uhren
28.62	A	H.v. Werkzeugen	33.10	B	H.v. medizinischen Geräten und orthopädischen Erzeugnissen
28.63	A	H.v. Schließern und Beschlägen aus unedlen Metallen	33.20	B	H.v. Mess-, Kontroll-, Navigations- u.ä. Instrumenten und Vorrichtungen
28.7	A	H.v. sonstigen Metallwaren	33.30	B	H.v. industriellen Prozesssteuerungseinrichtungen
28.71	A	H.v. Metallbehältern mit einem Fassungsvermögen v. 300 l oder weniger	33.40	GG	H.v. optischen und fotografischen Geräten
28.72	A	H.v. Verpackungen und Verschlüssen aus Eisen, Stahl und NE-Metall	33.50	GG	H.v. Uhren
28.73	A	H.v. Drahtwaren			
28.74	A	H.v. Schrauben, Nieten, Ketten und Federn	DM		Fahrzeugbau
28.75	A	H.v. sonstigen Metallwaren, a.n.g.			
DK29		Maschinenbau	34	B	H.v. Kraftwagen und Kraftwagenteilen
29.1	B	H.v. Maschinen für die Erzeugung und Nutzung v. mechanischer Energie	34.10	B	H.v. Kraftwagen und Kraftwagenmotoren
29.11	B	H.v. Verbrennungsmotoren und Turbinen	34.20	B	H.v. Karosserien, Aufbauten und Anhängern
29.12	B	H.v. Pumpen und Kompressoren	34.30	B	H.v. Teilen und Zubehör für Kraftwagen und Kraftwagenmotoren
29.13	B	H.v. Armaturen			
29.14	B	H.v. Lagern, Getrieben, Zahnrädern und Antriebs-elementen	35		Sonstiger Fahrzeugbau
29.2	B	H.v. sonst. nicht wirtschaftszweigspezif. Maschinen	35.1	B	Schiff- und Bootsbau
29.21	B	H.v. Öfen und Brennern	35.11	B	Schiffbau
29.22	B	H.v. Hebezeugen und Fördermitteln	35.12	B	Boots- und Yachtbau
29.23	B	H.v. Kälte- und lufttechnischen Erzeugnissen, nicht für den Haushalt	35.20	B	Bahnindustrie
29.24	B	H.v. sonstigen nicht wirtschaftszweigspezifischen Maschinen a.n.g.	35.30	B	Luft- und Raumfahrzeugbau
29.3	B	H.v. land- und forstwirtschaftlichen Maschinen	35.4	GG	H.v. Krafträdern, Fahrrädern u. Behindertenfahrzeugen
29.31	B	H.v. land- und forstwirtschaftlichen Zugmaschinen	35.41	GG	H.v. Krafträdern
29.32	B	H.v. sonst. land- und forstwirtschaftlichen Maschinen	35.42	GG	H.v. Fahrrädern
29.4	B	H.v. Werkzeugmaschinen	35.43	GG	H.v. Behindertenfahrzeugen
29.41	B	H.v. handgeführten kraftbetriebenen Werkzeugen	35.50	GG	Fahrzeugbau, a.n.g.
29.42	B	H.v. Werkzeugmaschinen für die Metallbearbeitung			
29.43	B	H.v. Werkzeugmaschinen a.n.g.	DN		H.v. Möbeln, Schmuck, Musikinstrumenten, Sportgeräten, Spielwaren und sonstigen Erzeugnissen; Recycling
29.5	B	H.v. Maschinen für sonst. bestimmte Wirtschaftszweige	36		H.v. Möbeln, Schmuck, Musikinstrumenten, Sportgeräten, Spielwaren und sonstigen Erzeugnissen
29.51	B	H.v. Maschinen für die Metallerzeugung, v. Walzwerkeinrichtungen und Gießmaschinen	36.1	GG	H.v. Möbeln
29.52	B	H.v. Bergwerks-, Bau- und Baustoffmaschinen	36.11	GG	H.v. Sitzmöbeln
29.53	B	H.v. Maschinen für das Ernährungsgewerbe und die Tabakverarbeitung	36.12	GG	H.v. Büro- und Ladenmöbeln
29.54	B	H.v. Maschinen für das Textil-, Bekleidungs- und Ledergewerbe	36.13	GG	H.v. Küchenmöbeln
29.55	B	H.v. Maschinen für das Papiergewerbe	36.14	GG	H.v. sonstigen Möbeln
29.56	B	H.v. Maschinen für bestimmte Wirtschaftszweige, a.n.g.	36.15	GG	H.v. Matratzen
29.60	B	H.v. Waffen und Munition	36.2	GG	H.v. Schmuck u.ä. Erzeugnissen
29.7	GG	H.v. Haushaltsgeschäften, a.n.g.	36.21	GG	H.v. Münzen
29.71	GG	H.v. elektrischen Haushaltsgeschäften	36.22	GG	H.v. Schmuck, Gold- und Silberschmiedewaren
29.72	GG	H.v. nicht elektrischen Heiz-, Koch-, Heißwasser- und Heißluftgeräten, a.n.g.	36.30	GG	H.v. Musikinstrumenten
DL		H.v. Büromaschinen, Datenverarbeitungsgeräten und -einrichtungen; Elektrotechnik, Feinmechanik und Optik	36.40	VG	H.v. Sportgeräten
			36.50	VG	H.v. Spielwaren
			36.6	VG	H.v. sonstigen Erzeugnissen
			36.61	VG	H.v. Phantasieschmuck
			36.62	VG	H.v. Besen und Bürsten
			36.63	VG	H.v. Erzeugnissen, a.n.g.
			37	A	Recycling
30	B	H.v. Büromaschinen, Datenverarbeitungsgeräten und -einrichtungen	37.10	A	Recycling v. metallischen Altmaterialien und Reststoffen
30.0	B	H.v. Büromaschinen, Datenverarbeitungsgeräten und -einrichtungen	37.20	A	Recycling v. nicht metallischen Altmaterialien und Reststoffen
30.01	B	H.v. Büromaschinen			
30.02	B	H.v. Datenverarbeitungsgeräten und -einrichtungen			

**Zusammenfassungen und Umbuchungen von Wirtschaftsklassen aufgrund der statistischen Geheimhaltung
– Betriebe des Verarbeitenden Gewerbes in Berlin im Februar 2005**

WZ 2003	Betriebe		Umbuchung			
	vor	nach	zur WZ 03	einschließlich WZ 2003		
	der Geheimhaltung	der Geheimhaltung				
	1	2	3	4		
11.10	1	–	23.30			
14.11	1	–	23.30			
14.21	1	–	23.30			
15.13	19	19				
15.20	1	–	15.33			
15.33	3	4		15.20		
15.51	2	4		15.61		
15.61	2	–	15.51			
15.81	55	55				
15.82	2	–	15.88			
15.84	11	11				
15.86	5	5				
15.87	2	–	15.88			
15.88	2	10		15.82 15.87 15.89 15.98		
15.89	1	–	15.88			
15.91	5	5				
15.96	3	3				
15.98	3	–	15.88			
16.00	4	4				
17.11	1	–	17.51			
17.30	3	3				
17.40	1	–	17.51			
17.51	1	5		17.11 17.40 17.53 17.60		
17.53	1	–	17.51			
17.60	1	–	17.51			
18.22	4	4				
19.30	1	–	23.30			
20.10	1	–	20.51			
20.20	1	–	20.51			
20.30	3	3				
20.40	4	4				
20.51	1	3		20.10 20.20		
21.12	1	–	21.23			
21.21	9	9				
21.22	1	–	21.23			
21.23	3	6		21.12 21.22 21.25		
21.25	1	–	21.23			
22.11	11	11				
22.12	12	12				
22.13	9	10		22.14		
22.14	1	–	22.13			
22.21	1	–	22.23			
22.22	35	35				
22.23	6	7		22.21		
22.24	10	10				
22.25	14	14				
22.31	1	–	22.32			
22.32	3	4		22.31		
23.30	1	5		11.10 14.11 14.21 19.30		
24.11	1	–	24.14			
24.14	3	5		24.11 24.20		
24.20	1	–	24.14			
24.30	4	4				
24.41	3	–	24.42			
24.42	19	22		24.41		
24.51	1	–	24.52			
24.52	4	5		24.51		
24.63	1	–	24.64			
24.64	3	8		24.63 24.66 24.70		
24.66	3	–	24.64			
24.70	1	–	24.64			
25.12	1	–	25.13			
25.13	7	8		25.12		
25.21	6	6				
25.22	4	4				
25.23	5	5				
25.24	12	12				
26.12	4	5		26.15		
26.15	1	–	26.12			
26.21	1	3		26.26 26.51		
26.26	1	–	26.21			
26.51	1	–	26.21			
26.61	2	–	26.82			
26.63	12	12				
26.82	5	7		26.61		
27.22	1	–	27.44			
27.34	1	–	27.44			
27.42	3	3				
27.44	2	5		27.22 27.34 27.45		
27.45	1	–	27.44			
27.51	2	4		27.54		
27.53	4	4				
27.54	2	–	27.51			
28.11	18	18				
28.12	4	4				
28.21	2	–	28.61			
28.22	1	–	28.61			
28.30	8	8				
28.40	11	11				
28.51	13	13				
28.52	15	15				
28.61	1	5		28.21 28.22 28.72		
28.62	4	4				
28.63	4	4				
28.72	1	–	28.61			
28.74	5	5				
28.75	4	4				

noch: Zusammenfassungen und Umbuchungen von Wirtschaftsklassen aufgrund der statistischen Geheimhaltung
– Betriebe des Verarbeitenden Gewerbes in Berlin im Februar 2005

WZ 2003	Betriebe		Umbuchung				
	vor	nach	zur WZ 03	einschließlich WZ 2003			
	der Geheimhaltung						
	1	2					3
29.11	4	14		29.12	29.14		
29.12	7	–	29.11				
29.14	3	–	29.11				
29.21	3	3					
29.22	25	25					
29.23	13	13					
29.24	12	12					
29.32	1	–	29.52				
29.42	6	8		29.43			
29.43	2	–	29.42				
29.52	2	6		29.32	29.55	29.71	29.72
29.55	1	–	29.52				
29.56	19	19					
29.71	1	–	29.52				
29.72	1	–	29.52				
30.01	1	–	30.02				
30.02	7	8		30.01			
31.10	6	6					
31.20	24	24					
31.30	5	5					
31.40	1	–	31.50				
31.50	5	6		31.40			
31.61	1	–	31.62				
31.62	17	18		31.61			
32.10	18	18					
32.20	20	20					
32.30	6	6					
33.10	48	48					
33.20	32	32					
33.30	6	6					
33.40	3	3					
34.10	1	–	34.30				
34.20	3	3					
34.30	7	8		34.10			
35.11	1	–	35.41				
35.20	8	8					
35.30	2	–	35.41				
35.41	2	5		35.11	35.30		
36.12	3	–	36.21				
36.21	1	4		36.12			
36.30	2	–	36.50				
36.40	1	–	36.50				
36.50	2	7		36.30	36.40	36.63	
36.63	2	–	36.50				

WZ 2003	Betriebe		Umbuchung	
	vor	nach	zur WZ 03	einschließlich WZ 2003
	der Geheimhaltung			
	1	2		
37.10	4	4		
37.20	7	7		
Insg.	824	824		

**Zusammenfassungen und Umbuchungen von Wirtschaftsklassen aufgrund der statistischen Geheimhaltung
– Fachliche Betriebsteile in Betrieben des Verarbeitenden Gewerbes in Berlin im Februar 2005**

WZ 2003	Betriebsteile		Umbuchung				
	vor	nach	zur WZ 03	einschließlich WZ 2003			
	der Geheimhaltung						
	1	2	3	4			
11.10	1	–	23.30				
14.11	1	–	23.30				
14.21	1	–	23.30				
15.11	2	–	15.51				
15.12	1	–	15.51				
15.13	20	20					
15.20	1	–	15.51				
15.31	1	–	15.33				
15.33	5	6		15.31			
15.51	2	10		15.11	15.12	15.20	15.52
				15.61	15.62		
15.52	1	–	15.51				
15.61	2	–	15.51				
15.62	1	–	15.51				
15.81	55	55					
15.82	8	8					
15.84	13	13					
15.86	7	7					
15.87	2	–	15.88				
15.88	3	12		15.87	15.89		
15.89	7	–	15.88				
15.91	5	5					
15.96	3	3					
15.98	4	4					
16.00	4	4					
17.11	1	–	17.40				
17.21	1	–	17.40				
17.30	3	3					
17.40	1	4		17.11	17.21	17.60	
17.51	1	4		17.53	17.54		
17.53	1	–	17.51				
17.54	2	–	17.51				
17.60	1	–	17.40				
18.22	4	6		18.23			
18.23	2	–	18.22				
19.30	1	–	23.30				
20.10	1	–	20.51				
20.20	1	–	20.51				
20.30	4	4					
20.40	4	4					
20.51	1	3		20.10	20.20		
21.12	1	–	21.22				
21.21	12	12					
21.22	2	5		21.12	21.25		
21.23	7	7					
21.25	2	–	21.22				
22.11	13	13					
22.12	12	12					
22.13	14	17		22.14	22.15		
22.14	2	–	22.13				
22.15	1	–	22.13				
22.21	4	4					
22.22	36	36					
22.23	8	8					
22.24	17	17					
22.25	16	16					
22.31	2	3		22.33			
22.32	4	4					
22.33	1	–	22.31				
23.30	1	5		11.10	14.11	14.21	19.30
24.11	1	–	24.14				
24.14	3	6		24.11	24.16	24.20	
24.16	1	–	24.14				
24.20	1	–	24.14				
24.30	4	4					
24.41	4	–	24.42				
24.42	19	23		24.41			
24.51	3	3					
24.52	6	6					
24.63	2	3		24.70			
24.64	3	3					
24.66	6	6					
24.70	1	–	24.63				
25.12	1	–	25.13				
25.13	7	8		25.12			
25.21	6	6					
25.22	5	5					
25.23	7	7					
25.24	15	15					
26.12	4	5		26.15			
26.15	1	–	26.12				
26.21	1	3		26.26	26.51		
26.26	1	–	26.21				
26.51	1	–	26.21				
26.61	2	–	26.64				
26.63	13	13					
26.64	3	5		26.61			
26.81	1	–	26.82				
26.82	6	7		26.81			
27.10	1	–	27.34				
27.22	3	–	27.34				
27.33	1	–	27.34				
27.34	1	6		27.10	27.22	27.33	
27.42	3	3					
27.44	2	4		27.45			
27.45	2	–	27.44				
27.51	2	–	27.54				
27.53	4	4					
27.54	4	6		27.51			

noch: Zusammenfassungen und Umbuchungen von Wirtschaftsklassen aufgrund der statistischen Geheimhaltung
– Fachliche Betriebsteile in Betrieben des Verarbeitenden Gewerbes in Berlin im Februar 2005

WZ 2003	Betriebsteile		Umbuchung	
	vor	nach	zur WZ 03	einschließlich WZ 2003
	der Geheimhaltung	der Geheimhaltung		
	1	2	3	4
28.11	23	23		
28.12	4	4		
28.21	2	–	28.22	
28.22	1	3		28.21
28.30	10	10		
28.40	14	14		
28.51	16	16		
28.52	21	21		
28.61	1	–	28.72	
28.62	7	7		
28.63	4	4		
28.72	1	9		28.61 28.73 28.74
28.73	2	–	28.72	
28.74	5	–	28.72	
28.75	7	7		
29.11	5	16		29.12 29.14
29.12	8	–	29.11	
29.14	3	–	29.11	
29.21	3	3		
29.22	25	25		
29.23	15	15		
29.24	12	12		
29.32	1	–	29.52	
29.41	1	–	29.42	
29.42	8	12		29.41 29.43
29.43	3	–	29.42	
29.52	2	9		29.32 29.54 29.55 29.71 29.72
29.54	2	–	29.52	
29.55	1	–	29.52	
29.56	23	23		
29.71	2	–	29.52	
29.72	1	–	29.52	
30.01	1	–	30.02	
30.02	7	8		30.01
31.10	11	11		
31.20	27	27		
31.30	5	5		
31.40	1	–	31.50	
31.50	6	7		31.40
31.61	1	–	31.62	
31.62	22	23		31.61
32.10	21	21		
32.20	22	22		
32.30	7	7		
33.10	51	51		
33.20	36	36		
33.30	6	6		
33.40	6	6		

WZ 2003	Betriebsteile		Umbuchung	
	vor	nach	zur WZ 03	einschließlich WZ 2003
	der Geheimhaltung	der Geheimhaltung		
	1	2	3	4
34.10	2	–	34.30	
34.20	3	3		
34.30	9	11		34.10
35.11	1	–	35.41	
35.20	8	8		
35.30	2	–	35.41	
35.41	2	6		35.11 35.30 35.43
35.43	1	–	35.41	
36.12	3	6		36.14
36.14	3	–	36.12	
36.21	1	–	36.50	
36.30	2	–	36.50	
36.40	1	–	36.50	
36.50	2	8		36.21 36.30 36.40 36.63
36.63	2	–	36.50	
37.10	5	5		
37.20	7	7		
Insg.	1 002	1 002		

**1.1 Betriebe des Verarbeitenden Gewerbes (sowie Bergbau und Gewinnung von Steinen und Erden) in Berlin
2004 sowie Februar 2004 bis Februar 2005 nach ausgewählten Hauptgruppen**

Durchschnitt der Monate Monat	Be- triebe	Beschäftigte		Geleistete Arbeits- stunden	Brutto- lohn- summe	Brutto- gehalts- summe	Umsatz
		ins- gesamt	darunter Arbeiter				
		1	2	3	4	5	6
Insgesamt							
2004	860	102 100	52 660	13 601	139 085	210 134	2 546 308
2004							
Februar	869	102 624	53 060	13 408	124 880	191 711	2 319 095
März	867	102 967	53 064	14 931	137 594	206 723	2 752 039
April	866	102 568	52 945	13 254	138 444	225 195	2 498 986
Mai	868	102 456	52 884	12 781	135 245	205 767	2 396 035
Juni	867	102 511	53 110	14 042	145 317	209 382	2 679 949
Juli	860	102 047	52 763	12 910	141 243	196 837	2 476 531
August	855	101 471	52 286	13 327	138 811	192 133	2 474 499
September	852	101 963	52 613	14 000	130 243	194 567	2 747 726
Oktober	851	101 670	52 397	13 636	132 912	195 280	2 468 913
November	851	101 320	51 988	14 406	180 354	275 219	2 855 500
Dezember	847	101 002	51 764	12 944	132 217	207 753	2 646 434
2005							
Januar	823	98 897	50 131	13 320	124 515	217 347	2 229 720
Februar	824	98 853	50 008	13 091	120 778	192 132	2 284 265
Vorleistungsgüterproduzenten							
2004	281	32 212	18 778	4 268	49 191	57 523	421 608
2004							
Februar	282	32 182	18 862	4 172	43 104	51 691	393 771
März	283	32 475	18 929	4 738	51 393	57 197	469 175
April	283	32 425	18 949	4 165	47 971	55 213	419 339
Mai	284	32 387	18 910	4 010	48 039	56 036	392 465
Juni	285	32 481	19 008	4 465	52 603	55 956	445 263
Juli	283	32 258	18 843	4 004	49 202	54 853	399 332
August	281	32 046	18 617	4 151	47 229	53 547	408 665
September	280	32 069	18 674	4 423	47 110	54 535	479 239
Oktober	280	32 099	18 648	4 262	46 897	54 259	398 582
November	279	32 056	18 574	4 535	61 760	71 361	449 389
Dezember	277	31 953	18 514	4 048	47 458	54 431	408 616
2005							
Januar	271	31 861	18 185	4 220	46 760	78 421	378 484
Februar	269	31 693	18 035	4 149	43 628	54 064	379 186
Investitionsgüterproduzenten							
2004	285	29 567	15 493	3 972	42 645	60 098	403 406
2004							
Februar	289	29 845	15 574	3 929	40 137	57 463	337 477
März	287	29 842	15 562	4 363	41 960	60 793	429 334
April	287	29 691	15 492	3 923	43 535	60 629	373 879
Mai	288	29 675	15 514	3 768	41 442	59 576	365 204
Juni	287	29 713	15 590	4 109	43 672	61 852	455 769
Juli	285	29 655	15 575	3 841	42 861	57 759	390 173
August	284	29 472	15 450	3 881	40 482	56 878	370 389
September	281	29 530	15 525	4 031	40 974	56 545	472 854
Oktober	280	29 357	15 504	3 959	42 456	56 777	394 725
November	281	29 135	15 285	4 204	51 816	71 365	459 796
Dezember	279	28 950	15 200	3 680	41 497	59 908	456 798
2005							
Januar	272	27 890	14 750	3 745	38 627	55 606	351 850
Februar	273	27 952	14 748	3 730	37 487	53 703	336 001

noch: 1.1 Betriebe des Verarbeitenden Gewerbes (sowie Bergbau und Gewinnung von Steinen und Erden) in Berlin
2004 sowie Februar 2004 bis Februar 2005 nach ausgewählten Hauptgruppen

Durchschnitt der Monate Monat	Be- triebe	Beschäftigte		Geleistete Arbeits- stunden 1 000	Brutto- lohn- summe 5	Brutto- gehalts- summe 6	Umsatz 7
		ins- gesamt 2	darunter Arbeiter 3				
	1	2	3	4	5	6	7
Verbrauchsgüterproduzenten							
2004	272	35 846	15 130	4 755	36 186	85 374	1 604 938
2004							
Februar	276	36 176	15 340	4 698	32 095	76 181	1 459 569
März	275	36 182	15 270	5 162	33 650	82 209	1 685 444
April	274	35 941	15 149	4 575	37 643	103 258	1 566 565
Mai	274	35 786	15 096	4 429	35 398	83 534	1 503 585
Juni	273	35 724	15 171	4 804	35 335	83 099	1 643 193
Juli	270	35 539	15 002	4 568	32 583	74 629	1 584 841
August	268	35 459	14 976	4 718	42 296	75 646	1 608 965
September	269	35 896	15 163	4 874	33 515	77 183	1 673 910
Oktober	269	35 777	15 054	4 764	34 617	77 773	1 583 807
November	269	35 737	14 990	4 993	50 037	122 865	1 840 696
Dezember	269	35 710	14 916	4 651	34 433	86 541	1 695 559
2005							
Januar	259	35 056	14 309	4 739	30 812	77 315	1 395 455
Februar	261	34 997	14 216	4 600	31 049	78 542	1 441 046

**1.2 Betriebe des Verarbeitenden Gewerbes (sowie Bergbau und Gewinnung von Steinen und Erden) in Berlin
im Februar 2005 nach Wirtschaftsklassen**

WZ 2003	Unterabschnitt, Abteilung, Klasse	Be- triebe	Beschäftigte		Geleistete Arbeits- stunden	Brutto- lohn- summe	Brutto- gehalts- summe	Umsatz
			ins- gesamt	darunter Arbeiter				
			1	2	3	4	5	6
DA	Ernährungsgewerbe und Tabak- verarbeitung	120	12 252	8 034	1 641	17 471	12 887	841 051
15	Ernährungsgewerbe	116	10 400	6 718	1 413	12 569	10 731	260 331
15.13	Fleischverarbeitung	19	1 235	969	164	1 385	536	13 637
15.33 ¹⁾	Obst- und Gemüseverarbeitung, a.n.g.	4	172 ²⁾	100 ²⁾	26	178 ²⁾	179	6 173 ²⁾
15.51 ¹⁾	Milchverarbeitung	4	172 ²⁾	100 ²⁾	23	178 ²⁾	163	6 173 ²⁾
15.81	H.v. Backwaren	55	3 300	2 090	441	2 903	2 257	26 675
15.84	H.v. Süßwaren	11	1 837	1 298	255	2 705	2 044	71 892
15.86	Verarbeitung v. Kaffee und Tee, H.v. Kaffee-Ersatz	5	600	430	79	1 371	651	77 880
15.88 ¹⁾	H.v. homogenisierten und diätetischen Nahrungsmitteln	10	2 350	1 370	324	2 895	3 714	33 761
15.91	H.v. Spirituosen	5	140	85	22	130	153	13 080
15.96	H.v. Bier	3	594	276	79	825	1 034	11 062
16	Tabakverarbeitung	4	1 852	1 316	229	4 901	2 156	580 720
16.00	Tabakverarbeitung	4	1 852	1 316	229	4 901	2 156	580 720
DB	Textil- und Bekleidungsgewerbe	12	937	560	130	1 089	969	17 719
17	Textilgewerbe	8	633	504	82	995	372	8 220
17.30	Textilveredlung	3	138	84	20	126	142	1 123
17.51 ¹⁾	H.v. Teppichen	5	495	420	62	869	230	7 096
18	Bekleidungsgewerbe	4	304	56	48	94	597	9 499
18.22	H.v. Oberbekleidung	4	304	56	48	94	597	9 499
DD	Holzgewerbe	10	388	298	55	567	285	3 038
20	Holzgewerbe	10	388	298	55	567	285	3 038
20.30	H.v. Konstruktionsteilen, Fertigbauteilen, Ausbauelementen und Fertigteilbauten aus Holz	3	72	42	10	68	85	239
20.40	H.v. Verpackungsmitteln, Lagerbehältern und Ladungsträgern aus Holz	4	232	196	33	350	124	2 411
20.51 ¹⁾	H.v. Holzwaren, a.n.g.	3	84	60	12	149	75	388
DE	Papier-, Verlags- und Druckgewerbe	118	13 056	3 989	1 693	8 929	32 860	278 475
21	Papiergewerbe	15	1 503	807	199	1 846	2 405	22 135
21.21	H.v. Wellpapier und -pappe sowie v. Verpackungsmitteln aus Papier, Karton und Pappe	9	657	441	91	1 090	802	9 338
21.23 ¹⁾	H.v. Schreibwaren und Bürobedarf aus Papier, Karton und Pappe	6	846	366	108	755	1 603	12 796

noch: 1.2 Betriebe des Verarbeitenden Gewerbes (sowie Bergbau und Gewinnung von Steinen und Erden) in Berlin
im Februar 2005 nach Wirtschaftsklassen

WZ 2003	Unterabschnitt, Abteilung, Klasse	Be- triebe	Beschäftigte		Geleistete Arbeits- stunden	Brutto- lohn- summe	Brutto- gehalts- summe	Umsatz
			ins- gesamt	darunter Arbeiter				
			1	2	3	4	5	6
22	Verlagsgewerbe, Druckgewerbe, Vervielfältigung v. bespielten Ton-, Bild- und Datenträgern	103	11 553	3 182	1 494	7 083	30 455	256 341
22.11	Verlegen v. Büchern	11	1 408	33	200	29	3 931	14 663
22.12	Verlegen v. Zeitungen	12	3 084 ²⁾	228 ²⁾	576	696 ²⁾	16 426	158 083
22.13	¹⁾ Verlegen v. Zeitschriften	10	2 570 ²⁾	190 ²⁾	156	580 ²⁾	4 378	39 529
22.22	Drucken anderer Druckerzeugnisse	35	2 800	1 750	349	4 148	3 726	32 823
22.23	¹⁾ Druckweiterverarbeitung	7	455	385	58	829	299	3 952
22.24	Druck- und Medienvorstufe	10	300	40	40	75	602	1 274
22.25	Erbringung v. sonstigen druckbezogenen Dienstleistungen	14	448	252	63	363	442	2 088
22.32	¹⁾ Vervielfältigung v. bespielten Bildträgern	4	488	304	53	364	650	3 928
DF	¹⁾ Kokerei, Mineralölverarbeitung, H.u.V.v. Spalt- und Brutstoffen	5	210	35	29	46	712	1 240
23	¹⁾ Kokerei, Mineralölverarbeitung, H.u.V.v. Spalt- und Brutstoffen	5	210	35	29	46	712	1 240
23.30	¹⁾ H.u.V.v. Spalt- und Brutstoffen	5	210	35	29	46	712	1 240
DG	H.v. chemischen Erzeugnissen	44	11 680	2 947	1 527	6 520	37 415	342 047
24	H.v. chemischen Erzeugnissen	44	11 680	2 947	1 527	6 520	37 415	342 047
24.14	¹⁾ H.v. sonstigen organischen Grund- stoffen und Chemikalien	5	300	140	41	306	496	4 470
24.30	H.v. Anstrichmitteln, Druckfarben und Kitten	4	240	92	28	204	650	3 154
24.42	¹⁾ H.v. pharmazeutischen Spezialitäten und sonstigen pharmazeutischen Erzeugnissen	22	9 790	2 288	1 270	5 070	33 074	317 512
24.52	¹⁾ H.v. Duftstoffen und Körperpflegemitteln	5	510	275	69	596	807	8 575
24.64	¹⁾ H.v. fotochemischen Erzeugnissen	8	840	152	118	344	2 388	8 338
DH	H.v. Gummi- und Kunststoffwaren	35	3 103	2 344	402	5 452	2 400	37 559
25	H.v. Gummi- und Kunststoffwaren	35	3 103	2 344	402	5 452	2 400	37 559
25.13	¹⁾ H.v. sonstigen Gummiwaren	8	608	456	79	1 090	488	7 010
25.21	H.v. Platten, Folien, Schläuchen und Profilen aus Kunststoffen	6	762	498	98	1 059	758	12 966
25.22	H.v. Verpackungsmitteln aus Kunststoffen	4	304	252	40	452	158	6 017
25.23	H.v. Baubedarfsartikeln aus Kunststoffen	5	265	190	34	379	161	5 740
25.24	H.v. sonstigen Kunststoffwaren	12	1 164	948	150	2 471	835	5 826
DI	Glasgewerbe, H.v. Keramik, Verarbeitung v. Steinen und Erden	27	1 223	789	169	1 670	1 503	9 074
26	Glasgewerbe, H.v. Keramik, Verarbeitung v. Steinen und Erden	27	1 223	789	169	1 670	1 503	9 074
26.12	¹⁾ Veredlung und Bearbeitung v. Flachglas	5	630	465	83	1 104	638	5 204
26.21	¹⁾ H.v. keramischen Haushaltswaren und Ziergegenständen	3	270	159	36	288	366	1 278
26.63	H.v. Frischbeton (Transportbeton)	12	120	60	19	108	174	1 920
26.82	¹⁾ H.v. sonstigen Erzeugnissen aus nicht metallischen Mineralien a.n.g.	7	203	105	32	171	325	673

noch: 1.2 Betriebe des Verarbeitenden Gewerbes (sowie Bergbau und Gewinnung von Steinen und Erden) in Berlin
im Februar 2005 nach Wirtschaftsklassen

WZ 2003	Unterabschnitt, Abteilung, Klasse	Be- triebe	Beschäftigte		Geleistete Arbeits- stunden	Brutto- lohn- summe	Brutto- gehalts- summe	Umsatz
			ins- gesamt	darunter Arbeiter				
			1	2	3	4	5	6
DJ	Metallerzeugung und -bearbeitung, H.v. Metallerzeugnissen	107	7 812	5 792	1 036	12 771	7 690	86 758
27	Metallerzeugung und -bearbeitung	16	1 360	1 082	187	2 449	1 077	29 471
27.42	Erzeugung und erste Bearbeitung v. Aluminium	3	252	195	38	537	291	10 106
27.44 ¹⁾	Erzeugung und erste Bearbeitung v. Kupfer	5	660	515	88	1 206	509	14 543
27.51 ¹⁾	Eisengießereien	4	152	120	20	171	107	738
27.53	Leichtmetallgießereien	4	296	252	41	534	169	4 085
28	H.v. Metallerzeugnissen	91	6 452	4 710	849	10 323	6 613	57 287
28.11	H.v. Metallkonstruktionen	18	522	396	69	666	417	2 877
28.12	H.v. Ausbauelementen aus Metall	4	184	140	25	241	138	630
28.30	H.v. Dampfkesseln	8	176	144	24	300	98	775
28.40	H.v. Schmiede-, Press-, Zieh- und Stanzteilen, gewalzten Ringen und pulvermetallurgischen Erzeugnissen	11	759	517	96	1 014	757	8 887
28.51	Oberflächenveredlung und Wärme- behandlung	13	754	546	105	1 151	844	6 866
28.52	Mechanik, a.n.g.	15	690	540	98	1 103	508	6 336
28.61 ¹⁾	H.v. Schneidwaren und Bestecken aus unedlen Metallen	5	1 670	1 235	202	3 197	2 037	18 225
28.62	H.v. Werkzeugen	4	352	268	45	603	318	1 659
28.63	H.v. Schlössern und Beschlägen aus unedlen Metallen	4	992	656	141	1 524	1 259	9 371
28.74	H.v. Schrauben, Nieten, Ketten und Federn	5	225	180	28	363	160	927
28.75	H.v. sonstigen Metallwaren, a.n.g.	4	128	88	16	162	77	734
DK	Maschinenbau	100	10 522	6 009	1 368	16 423	18 523	137 942
29	Maschinenbau	100	10 522	6 009	1 368	16 423	18 523	137 942
29.11 ¹⁾	H.v. Verbrennungsmotoren und Turbinen	14	2 702	1 568	338	4 500	4 880	41 137
29.21	H.v. Ofen und Brennern	3	159	93	20	165	172	290
29.22	H.v. Hebezeugen und Fördermitteln	25	2 300	1 225	303	3 759	4 775	32 212
29.23	H.v. kälte- und lufttechnischen Erzeug- nissen, nicht für den Haushalt	13	663	390	84	837	882	7 083
29.24	H.v. sonstigen nicht wirtschaftszweig- spezifischen Maschinen a.n.g.	12	984	624	134	1 723	1 498	13 785
29.42 ¹⁾	H.v. Werkzeugmaschinen für die Metallbearbeitung	8	376	200	55	448	625	3 383
29.52 ¹⁾	H.v. Bergwerks-, Bau- und Baustoff- maschinen	6	1 818	1 092	224	3 158	2 998	28 436
29.56	H.v. Maschinen für bestimmte Wirt- schaftszweige, a.n.g.	19	1 520	817	210	1 834	2 693	11 617
DL	H.v. Büromaschinen, Datenverarbeitungs- geräten und -einrichtungen; Elektro- technik, Feinmechanik und Optik	200	28 138	12 489	3 677	30 325	63 365	357 211
30	H.v. Büromaschinen, Datenverarbeitungs- geräten und -einrichtungen	8	368	80	52	146	940	8 099
30.02 ¹⁾	H.v. Datenverarbeitungsgeräten und -einrichtungen	8	368	80	52	146	940	8 099

noch: 1.2 Betriebe des Verarbeitenden Gewerbes (sowie Bergbau und Gewinnung von Steinen und Erden) in Berlin
im Februar 2005 nach Wirtschaftsklassen

WZ 2003	Unterabschnitt, Abteilung, Klasse	Be- triebe	Beschäftigte		Geleistete Arbeits- stunden	Brutto- lohn- summe	Brutto- gehalts- summe	Umsatz
			ins- gesamt	darunter Arbeiter				
			1	2	3	4	5	6
31	H.v. Geräten der Elektrizitätserzeugung, -verteilung u.Ä.	59	14 900	6 840	1 897	19 031	34 170	155 296
31.10	H.v. Elektromotoren, Generatoren und Transformatoren	6	588	330	77	740	1 030	10 735
31.20	H.v. Elektrizitätsverteilungs- und -schaltanlagen	24	8 544	3 120	1 076	7 074	23 076	80 916
31.30	H.v. isolierten Elektrokabeln, -leitungen und -drähte	5	410	240	54	507	656	7 125
31.50 ¹⁾	H.v. elektrischen Lampen und Leuchten	6	2 586	1 962	324	7 966	2 891	31 458
31.62 ¹⁾	H.v. sonstigen elektrischen Ausrüstungen, a.n.g.	18	2 772	1 188	366	2 745	6 517	25 062
32	Rundfunk- und Nachrichtentechnik	44	5 628	2 560	762	5 438	12 762	94 017
32.10	H.v. elektronischen Bauelementen	18	2 556	1 584	349	3 091	3 583	54 064
32.20	H.v. Geräten und Einrichtungen der Telekommunikationstechnik	20	2 580	640	351	1 639	8 536	30 813
32.30	H.v. Rundfunkgeräten sowie phono- und videotechnischen Geräten	6	492	336	62	708	644	9 140
33	Medizin-, Mess-, Steuer- und Regelungstechnik, Optik, H.v. Uhren	89	7 242	3 009	967	5 709	15 492	99 799
33.10	H.v. medizinischen Geräten und orthopädischen Erzeugnissen	48	3 840	2 016	510	3 770	6 897	55 580
33.20	H.v. Mess-, Kontroll-, Navigations- u.ä. Instrumenten und Vorrichtungen	32	2 592	768	363	1 435	6 230	30 856
33.30	H.v. industriellen Prozesssteuerungseinrichtungen	6	540 ²⁾	150 ²⁾	79	336 ²⁾	2 213	12 024
33.40	H.v. optischen und fotografischen Geräten	3	270 ²⁾	75 ²⁾	15	168 ²⁾	152	1 339
DM	Fahrzeugbau	24	8 666	6 233	1 236	18 636	12 310	155 962
34	H.v. Kraftwagen und Kraftwagenteilen	11	4 636	3 399	626	10 269	5 553	94 172 ²⁾
34.20	H.v. Karosserien, Aufbauten und Anhängern	3	156	111	19	263	176	1 967
34.30 ¹⁾	H.v. Teilen und Zubehör für Kraftwagen und Kraftwagenmotoren	8	4 480	3 288	607	10 005	5 377	92 205 ²⁾
35	Sonstiger Fahrzeugbau	13	4 030	2 834	610	8 367	6 757	61 790 ²⁾
35.20	Bahnindustrie	8	2 480 ²⁾	1 744 ²⁾	375 ²⁾	5 149 ²⁾	4 158 ²⁾	4 161
35.41 ¹⁾	H.v. Krafträdern	5	1 550 ²⁾	1 090 ²⁾	235 ²⁾	3 218 ²⁾	2 599 ²⁾	57 628 ²⁾
DN	H.v. Möbeln, Schmuck, Musikinstrumenten, Sportgeräten, Spielwaren und sonstigen Erzeugnissen; Recycling	22	895	494	127	879	1 213	16 189
36	H.v. Möbeln, Schmuck, Musikinstrumenten, Sportgeräten, Spielwaren und sonstigen Erzeugnissen	11	523	236	72	436	879	6 921
36.21 ¹⁾	H.v. Münzen	4	152	96	20	184	147	1 460
36.50 ¹⁾	H.v. Spielwaren	7	371	140	52	252	732	5 461
37	Recycling	11	372	258	54	443	334	9 268
37.10	Recycling v. metallischen Altmaterialien und Reststoffen	4	64	48	10	81	50	2 497
37.20	Recycling v. nicht metallischen Altmaterialien und Reststoffen	7	308	210	44	362	284	6 771

¹⁾ Aus Gründen der Geheimhaltung mit anderen Wirtschaftszweigen zusammengefasst (siehe Tabelle Seite 9ff). ²⁾ Aus Gründen der Dominanz oder zu geringer Fallzahl eines Merkmals verändert (siehe Erläuterungen Seite 4).

**1.3 Betriebe des Verarbeitenden Gewerbes (sowie Bergbau und Gewinnung von Steinen und Erden) in Berlin
im Februar 2005 nach Bezirken**

Bezirk	Be- triebe	Beschäftigte		Geleistete Arbeits- stunden	Brutto- lohn- summe	Brutto- gehalts- summe	Umsatz
		ins- gesamt	darunter Arbeiter				
					1 000	1 000 EUR	
	1	2	3	4	5	6	7

absolut

Mitte	75	13 307	3 914	1 740	8 969	36 414	332 779
Friedrichshain - Kreuzberg	49	7 463	2 341	924	5 490	20 376	206 644
Pankow	46	2 791	1 453	380	3 020	4 428	33 833
Charlottenburg - Wilmersdorf	42	3 285	1 288	447	2 954	7 115	•
Spandau	65	17 419	8 661	2 316	25 357	38 612	282 178
Steglitz - Zehlendorf	48	4 609	2 355	610	5 523	8 309	•
Tempelhof - Schöneberg	134	14 431	9 288	1 886	22 506	19 923	176 141
Neukölln	100	10 491	6 150	1 405	14 709	15 466	555 722
Treptow - Köpenick	62	6 702	2 884	924	5 577	16 287	123 419
Marzahn - Hellersdorf	44	3 172	1 927	439	3 921	4 055	32 532
Lichtenberg	50	2 858	1 855	375	4 503	3 315	26 330
Reinickendorf	109	12 325	7 892	1 644	18 248	17 832	228 035
Berlin	824	98 853	50 008	13 091	120 778	192 132	2 284 265

Veränderung gegenüber dem gleichen Monat des Vorjahres in %

Mitte	- 5,1	- 1,4	- 7,7	- 0,1	- 11,0	3,5	2,2
Friedrichshain - Kreuzberg	- 12,5	- 9,6	- 8,8	- 9,8	- 5,4	- 10,4	- 3,1
Pankow	- 13,2	- 6,1	- 8,6	- 7,1	- 1,2	4,9	2,7
Charlottenburg - Wilmersdorf	- 4,5	- 6,5	- 3,2	- 6,4	- 4,0	- 6,1	•
Spandau	- 7,1	- 2,2	- 6,4	0,6	3,7	3,3	5,4
Steglitz - Zehlendorf	- 4,0	- 2,1	- 5,4	1,2	0,4	5,8	•
Tempelhof - Schöneberg	–	- 2,8	- 5,2	- 1,6	- 4,0	2,3	6,0
Neukölln	- 6,5	- 2,6	- 4,2	- 0,9	- 0,5	1,0	- 7,6
Treptow - Köpenick	- 8,8	- 7,5	- 9,5	- 6,7	- 11,6	- 1,1	1,0
Marzahn - Hellersdorf	- 4,3	- 1,1	- 5,4	- 1,6	- 17,9	2,7	9,7
Lichtenberg	–	- 5,0	- 4,5	- 5,9	- 3,0	- 2,2	- 2,8
Reinickendorf	- 2,7	- 3,6	- 3,7	- 2,3	- 3,7	- 1,8	- 9,5
Berlin	- 5,2	- 3,7	- 5,8	- 2,4	- 3,3	0,2	- 1,5

2.1 Fachliche Betriebsteile der Betriebe des Verarbeitenden Gewerbes (sowie Bergbau und Gewinnung von Steinen und Erden) in Berlin 2004 sowie Februar 2004 bis Februar 2005 nach ausgewählten Hauptgruppen

Durchschnitt der Monate Monat	Fachliche	Beschäftigte		Umsatz
	Betriebsteile	insgesamt	dar. Arbeiter	1 000 EUR
		1	2	3
Insgesamt				
2004	1 062	100 576	52 322	2 428 016
2004				
Februar	1 062	101 116	52 715	2 208 414
März	1 072	101 417	52 722	2 610 267
April	1 065	101 014	52 613	2 379 512
Mai	1 067	100 935	52 562	2 297 005
Juni	1 074	100 990	52 775	2 535 459
Juli	1 064	100 529	52 433	2 382 457
August	1 057	99 981	51 957	2 380 088
September	1 056	100 483	52 286	2 610 578
Oktober	1 055	100 151	52 071	2 362 849
November	1 053	99 787	51 655	2 724 996
Dezember	1 055	99 514	51 437	2 512 959
2005				
Januar	1 002	97 473	49 826	2 118 966
Februar	1 002	97 435	49 712	2 186 311
Vorleistungsgüterproduzenten				
2004	354	28 377	17 746	351 122
2004				
Februar	351	28 331	17 777	331 027
März	355	28 570	17 858	395 158
April	355	28 570	17 878	356 126
Mai	357	28 546	17 847	329 902
Juni	360	28 679	17 976	368 000
Juli	357	28 358	17 793	333 539
August	354	28 165	17 602	346 046
September	355	28 234	17 666	398 636
Oktober	354	28 343	17 675	331 515
November	353	28 286	17 605	361 723
Dezember	352	28 207	17 563	328 643
2005				
Januar	338	27 788	17 120	300 442
Februar	338	27 769	17 036	306 091
Investitionsgüterproduzenten				
2004	334	32 770	16 547	414 128
2004				
Februar	335	33 405	16 980	348 740
März	335	33 442	16 968	443 218
April	337	33 238	16 914	382 906
Mai	338	32 714	16 456	376 446
Juni	336	32 711	16 499	461 587
Juli	336	32 767	16 513	404 768
August	335	32 624	16 379	387 451
September	331	32 618	16 427	494 301
Oktober	331	32 319	16 357	393 130
November	333	32 077	16 104	468 988
Dezember	328	31 904	16 008	461 946
2005				
Januar	311	31 155	15 666	357 081
Februar	311	31 078	15 619	344 263

noch: 2.1 Fachliche Betriebsteile der Betriebe des Verarbeitenden Gewerbes (sowie Bergbau und Gewinnung von Steinen und Erden) in Berlin 2004 sowie Februar 2004 bis Februar 2005 nach ausgewählten Hauptgruppen

Durchschnitt der Monate Monat	Fachliche Betriebsteile	Beschäftigte		Umsatz
		insgesamt	dar. Arbeiter	1 000 EUR
	1	2	3	4
Verbrauchsgüterproduzenten				
2004	343	35 281	15 041	1 548 653
2004				
Februar	345	35 643	15 272	1 404 848
März	351	35 629	15 192	1 608 154
April	342	35 388	15 075	1 504 345
Mai	341	35 239	15 028	1 457 544
Juni	347	35 170	15 087	1 571 461
Juli	340	34 977	14 915	1 543 237
August	337	34 873	14 871	1 562 557
September	340	35 312	15 057	1 599 376
Oktober	339	35 192	14 946	1 546 403
November	336	35 141	14 876	1 789 774
Dezember	344	35 127	14 806	1 637 631
2005				
Januar	323	34 509	14 199	1 356 219
Februar	323	34 454	14 105	1 407 458

2.2 Fachliche Betriebsteile der Betriebe des Verarbeitenden Gewerbes (sowie Bergbau und Gewinnung von Steinen und Erden) in Berlin im Februar 2005 nach Wirtschaftsklassen

WZ 2003	Unterabschnitt, Abteilung, Klasse	Fachliche Betriebsteile	Beschäftigte		Umsatz
			insgesamt	dar. Arbeiter	1 000 EUR
			1	2	3
DA	Ernährungsgewerbe und Tabak- verarbeitung	147	11 907	7 973	836 468
15	Ernährungsgewerbe	143	10 059	6 657	255 806
15.13	Fleischverarbeitung	20	1 240	980	13 926
15.33 ¹⁾	Obst- und Gemüseverarbeitung, a.n.g.	6	102	36	2 881
15.51 ¹⁾	Milchverarbeitung	10	210	160	8 968
15.81	H.v. Backwaren	55	3 025	2 035	24 890
15.82	H.v. Dauerbackwaren	8	448	408	9 708
15.84	H.v. Süßwaren	13	1 690	1 196	66 832
15.86	Verarbeitung v. Kaffee und Tee, H.v. Kaffee-Ersatz	7	700	497	78 992
15.88 ¹⁾	H.v. homogenisierten und diätetischen Nahrungsmitteln	12	1 068	768	20 614
15.91	H.v. Spirituosen	5	140	85	13 080
15.96	H.v. Bier	3	552	252	10 925
15.98	Gewinnung natürlicher Mineralwässer, H.v. Erfrischungsgetränken	4	884	240	4 991
16	Tabakverarbeitung	4	1 848	1 316	580 662
16.00	Tabakverarbeitung	4	1 848	1 316	580 662
DB	Textil- und Bekleidungsgewerbe	17	941	568	17 852
17	Textilgewerbe	11	635	508	8 354
17.30	Textilveredlung	3	135	84	1 104
17.40 ¹⁾	H.v. konfektionierten Textilwaren	4	304	272	2 903
17.51 ¹⁾	H.v. Teppichen	4	196	152	4 347
18	Bekleidungsgewerbe	6	306	60	9 498
18.22 ¹⁾	H.v. Oberbekleidung	6	306	60	9 498
DD	Holzgewerbe	11	433	344	2 911
20	Holzgewerbe	11	433	344	2 911
20.30	H.v. Konstruktionsteilen, Fertigbauteilen, Ausbauelementen und Fertigteilbauten aus Holz	4	124	88	366
20.40	H.v. Verpackungsmitteln, Lagerbehältern und Ladungsträgern aus Holz	4	228	196	2 171
20.51 ¹⁾	H.v. Holzwaren, a.n.g.	3	81	60	373
DE	Papier-, Verlags- und Druckgewerbe	154	12 900	3 949	267 261
21	Papiergewerbe	24	1 514	831	17 012
21.21	H.v. Wellpapier und -pappe sowie v. Verpackungsmitteln aus Papier, Karton und Pappe	12	708	480	9 580
21.22 ¹⁾	H.v. Haushalts-, Hygiene- und Toiletten- artikeln aus Zellstoff, Papier und Pappe	5	260	155	2 828
21.23	H.v. Schreibwaren und Bürobedarf aus Papier, Karton und Pappe	7	546	196	4 604

noch: 2.2 Fachliche Betriebsteile der Betriebe des Verarbeitenden Gewerbes (sowie Bergbau und Gewinnung von Steinen und Erden) in Berlin im Februar 2005 nach Wirtschaftsklassen

WZ 2003	Unterabschnitt, Abteilung, Klasse	Fachliche Betriebsteile	Beschäftigte		Umsatz
			insgesamt	dar. Arbeiter	1 000 EUR
			1	2	3
22	Verlagsgewerbe, Druckgewerbe, Vervielfältigung v. bespielten Ton-, Bild- und Datenträgern	130	11 386	3 118	250 249
22.11	Verlegen v. Büchern	13	1 313	26	11 285
22.12	Verlegen v. Zeitungen	12	2 916	36	113 085
22.13	¹⁾ Verlegen v. Zeitschriften	17	1 700	17	78 611
22.21	Drucken v. Zeitungen	4	1 256	544	7 529
22.22	Drucken anderer Druckerzeugnisse	36	2 664	1 656	31 837
22.23	Druckweiterverarbeitung	8	272	224	1 142
22.24	Druck- und Medienstufen	17	391	85	1 726
22.25	Erbringung v. sonstigen druckbezogenen Dienstleistungen	16	400	240	1 896
22.31	¹⁾ Vervielfältigung v. bespielten Tonträgern	3	90	66	1 067
22.32	Vervielfältigung v. bespielten Bildträgern	4	384	224	2 072
DF	¹⁾ Kokerei, Mineralölverarbeitung, H.u.V.v. Spalt- und Brutstoffen	5	195	35	1 069
23	¹⁾ Kokerei, Mineralölverarbeitung, H.u.V.v. Spalt- und Brutstoffen	5	195	35	1 069
23.30	¹⁾ H.u.V.v. Spalt- und Brutstoffen	5	195	35	1 069
DG	H.v. chemischen Erzeugnissen	54	11 701	2 993	321 300
24	H.v. chemischen Erzeugnissen	54	11 701	2 993	321 300
24.14	¹⁾ H.v. sonstigen organischen Grund- stoffen und Chemikalien	6	294	150	4 419
24.30	H.v. Anstrichmitteln, Druckfarben und Kitten	4	240	92	3 048
24.42	¹⁾ H.v. pharmazeutischen Spezialitäten und sonstigen pharmazeutischen Erzeugnissen	23	9 706	2 277	294 663
24.51	H.v. Seifen, Wasch-, Reinigungs- und Poliermitteln	3	222	105	2 781
24.52	H.v. Duftstoffen und Körperpflegemitteln	6	300	174	5 434
24.63	¹⁾ H.v. etherischen Ölen	3	279	90	4 703
24.64	H.v. fotochemischen Erzeugnissen	3	96	39	1 215
24.66	H.v. sonstigen chemischen Erzeug- nissen, a.n.g.	6	564	66	5 036
DH	H.v. Gummi- und Kunststoffwaren	41	2 959	2 249	35 658
25	H.v. Gummi- und Kunststoffwaren	41	2 959	2 249	35 658
25.13	¹⁾ H.v. sonstigen Gummiwaren	8	552	416	5 693
25.21	H.v. Platten, Folien, Schläuchen und Profilen aus Kunststoffen	6	732	480	12 680
25.22	H.v. Verpackungsmitteln aus Kunststoffen	5	300	250	5 849
25.23	H.v. Baubedarfsartikeln aus Kunststoffen	7	280	203	5 691
25.24	H.v. sonstigen Kunststoffwaren	15	1 095	900	5 744
DI	Glasgewerbe, H.v. Keramik, Verarbeitung v. Steinen und Erden	33	1 049	648	7 054
26	Glasgewerbe, H.v. Keramik, Verarbeitung v. Steinen und Erden	33	1 049	648	7 054
26.12	¹⁾ Veredlung und Bearbeitung v. Flachglas	5	425	310	2 810
26.21	¹⁾ H.v. keramischen Haushaltswaren und Ziergegenständen	3	261	153	1 182
26.63	H.v. Frischbeton (Transportbeton)	13	117	52	1 826
26.64	¹⁾ H.v. Mörtel und anderem Beton (Trockenbeton)	5	85	70	505
26.82	¹⁾ H.v. sonstigen Erzeugnissen aus nicht metallischen Mineralien a.n.g.	7	161	63	731

noch: 2.2 Fachliche Betriebsteile der Betriebe des Verarbeitenden Gewerbes (sowie Bergbau und Gewinnung von Steinen und Erden) in Berlin im Februar 2005 nach Wirtschaftsklassen

WZ 2003	Unterabschnitt, Abteilung, Klasse	Fachliche Betriebsteile	Beschäftigte		Umsatz
			insgesamt	dar. Arbeiter	1 000 EUR
			1	2	3
DJ	Metallerzeugung und -bearbeitung, H.v. Metallerzeugnissen	141	7 850	5 821	85 308
27	Metallerzeugung und -bearbeitung	23	1 470	1 157	30 454
27.34 ¹⁾	H.v. gezogenem Draht	6	216	156	3 012
27.42	Erzeugung und erste Bearbeitung v. Aluminium	3	252	195	10 106
27.44 ¹⁾	Erzeugung und erste Bearbeitung v. Kupfer	4	556	436	12 572
27.53	Leichtmetallgießereien	4	284	244	3 939
27.54 ¹⁾	Buntmetallgießereien	6	162	126	825
28	H.v. Metallerzeugnissen	118	6 380	4 664	54 854
28.11	H.v. Metallkonstruktionen	23	575	437	3 210
28.12	H.v. Ausbauelementen aus Metall	4	84	64	309
28.22 ¹⁾	H.v. Heizkörpern und -kesseln für Zentralheizungen	3	414	276	3 804
28.30	H.v. Dampfkesseln	10	230	180	1 950
28.40	H.v. Schmiede-, Press-, Zieh- und Stanzteilen, gewalzten Ringen und pulvermetallurgischen Erzeugnissen	14	658	462	7 633
28.51	Oberflächenveredlung und Wärme- behandlung	16	768	560	6 578
28.52	Mechanik, a.n.g.	21	777	609	7 235
28.62	H.v. Werkzeugen	7	378	287	1 745
28.63	H.v. Schlössern und Beschlägen aus unedlen Metallen	4	948	616	8 567
28.72 ¹⁾	H.v. Verpackungen und Verschlüssen aus Eisen, Stahl und NE-Metall	9	1 422	1 089	13 210
28.75	H.v. sonstigen Metallwaren, a.n.g.	7	126	84	614
DK	Maschinenbau	115	10 503	6 043	135 389
29	Maschinenbau	115	10 503	6 043	135 389
29.11 ¹⁾	H.v. Verbrennungsmotoren und Turbinen	16	2 704	1 568	41 356
29.21	H.v. Öfen und Brennern	3	159	93	231
29.22	H.v. Hebezeugen und Fördermitteln	25	2 300	1 225	31 972
29.23	H.v. kälte- und lufttechnischen Erzeug- nissen, nicht für den Haushalt	15	585	360	5 776
29.24	H.v. sonstigen nicht wirtschaftszweig- spezifischen Maschinen a.n.g.	12	936	600	12 309
29.42 ¹⁾	H.v. Werkzeugmaschinen für die Metallbearbeitung	12	396	216	3 420
29.52 ¹⁾	H.v. Bergwerks-, Bau- und Baustoff- maschinen	9	1 836	1 107	28 572
29.56	H.v. Maschinen für bestimmte Wirt- schaftszweige, a.n.g.	23	1 587	874	11 753
DL	H.v. Büromaschinen, Datenverarbeitungs- geräten und -einrichtungen; Elektro- technik, Feinmechanik und Optik	230	27 664	12 492	307 397
30	H.v. Büromaschinen, Datenverarbeitungs- geräten und -einrichtungen	8	344	80	7 862
30.02 ¹⁾	H.v. Datenverarbeitungsgeräten und -einrichtungen	8	344	80	7 862

noch: 2.2 Fachliche Betriebsteile der Betriebe des Verarbeitenden Gewerbes (sowie Bergbau und Gewinnung von Steinen und Erden) in Berlin im Februar 2005 nach Wirtschaftsklassen

WZ 2003	Unterabschnitt, Abteilung, Klasse	Fachliche Betriebsteile	Beschäftigte		Umsatz
			insgesamt	dar. Arbeiter	1 000 EUR
			1	2	3
31	H.v. Geräten der Elektrizitätserzeugung, -verteilung u.Ä.	73	11 911	6 291	123 979
31.10	H.v. Elektromotoren, Generatoren und Transformatoren	11	1 254	660	17 182
31.20	H.v. Elektrizitätsverteilungs- und -schalteinrichtungen	27	4 725	2 295	39 690
31.30	H.v. isolierten Elektrokabeln, -leitungen und -drähten	5	380	240	6 731
31.50 ¹⁾	H.v. elektrischen Lampen und Leuchten	7	2 562	1 946	31 266
31.62 ¹⁾	H.v. sonstigen elektrischen Ausrüstungen, a.n.g.	23	2 990	1 150	29 111
32	Rundfunk- und Nachrichtentechnik	50	8 173	3 010	87 691
32.10	H.v. elektronischen Bauelementen	21	2 520	1 596	29 309
32.20	H.v. Geräten und Einrichtungen der Telekommunikationstechnik	22	5 170	1 078	49 777
32.30	H.v. Rundfunkgeräten sowie phono- und videotecnischen Geräten	7	483	336	8 604
33	Medizin-, Mess-, Steuer- und Regelungstechnik, Optik, H.v. Uhren	99	7 236	3 111	87 865
33.10	H.v. medizinischen Geräten und orthopädischen Erzeugnissen	51	3 774	1 989	51 467
33.20	H.v. Mess-, Kontroll-, Navigations- u.ä. Instrumenten und Vorrichtungen	36	2 628	792	23 461
33.30	H.v. industriellen Prozesssteuerungseinrichtungen	6	540	114	9 299
33.40	H.v. optischen und fotografischen Geräten	6	294	216	3 638
DM	Fahrzeugbau	28	8 613	6 224	154 469
34	H.v. Kraftwagen und Kraftwagenteilen	14	4 861	3 620	97 910 ²⁾
34.20	H.v. Karosserien, Aufbauten und Anhängern	3	153	111	1 848
34.30 ¹⁾	H.v. Teilen und Zubehör für Kraftwagen und Kraftwagenmotoren	11	4 708	3 509	96 062 ²⁾
35	Sonstiger Fahrzeugbau	14	3 752	2 604	56 559 ²⁾
35.20	Bahnindustrie	8	2 144 ²⁾	1 488 ²⁾	4 161
35.41 ¹⁾	H.v. Krafträdern	6	1 608 ²⁾	1 116 ²⁾	52 397 ²⁾
DN	H.v. Möbeln, Schmuck, Musikinstrumenten, Sportgeräten, Spielwaren und sonstigen Erzeugnissen; Recycling	26	832	465	14 174
36	H.v. Möbeln, Schmuck, Musikinstrumenten, Sportgeräten, Spielwaren und sonstigen Erzeugnissen	14	550	268	6 103
36.12 ¹⁾	H.v. Büro- und Ladenmöbeln	6	102	60	539
36.50 ¹⁾	H.v. Spielwaren	8	448	208	5 565
37	Recycling	12	282	197	8 071
37.10	Recycling v. metallischen Altmaterialien und Reststoffen	5	65	50	2 528
37.20	Recycling v. nicht metallischen Altmaterialien und Reststoffen	7	217	147	5 543

¹⁾ Aus Gründen der Geheimhaltung mit anderen Wirtschaftszweigen zusammengefasst (siehe Tabelle Seite 11ff). ²⁾ Aus Gründen der Dominanz oder zu geringer Fallzahl eines Merkmals verändert (siehe Erläuterungen Seite 4).

Statistisches Landesamt Berlin - Vertrieb - 10 306 Berlin

Firmen bzw. Name, Vorname

Ansprechpartner/in

Straße, Hausnummer

Postleitzahl, Ort

Telefon einschl. Vorwahl

Telefax einschl. Vorwahl

E-Mail

Hiermit bestelle(n) ich/wir nach den Allgemeinen Liefer- und Zahlungsbedingungen des Statistischen Landesamtes Berlin folgende Statistische Berichte:

Anzahl	Bestell-Nr.	Bezeichnung	Zeitraum	Einzelpreis
250.1		Verarbeitendes Gewerbe in Berlin	monatlich	6,00 €
250.1a		Verarbeitendes Gewerbe in Berlin	jährlich	6,00 €
250.1b		Verarbeitendes Gewerbe in Berlin; Rückrechnung auf WZ93 (1991-94)	aperiodisch	6,00 €
250.1c		Verarbeitendes Gewerbe in Berlin; Umrechnung der Bezirksergebnisse auf den Gebietsstand ab 2001 (1995-2000)	aperiodisch	4,00 €
250.2		Industrielle Kleinbetriebe und Totalaufbereitung (Größenklassen)	jährl.(bis 2002)	6,00 €
250.2a		Totalaufbereitung; Umrechnung der Bezirksergebnisse auf den Gebietsstand ab 2001 (1995-2000)	aperiodisch	6,00 €
250.4		Auftragseingangs- und Umsatzindex	monatlich	4,00 €
250.4a		Auftragseingangs- und Umsatzindex	jährlich	6,00 €
250.4b		Auftragseingangs- und Umsatzindex; Rückrechnung auf Basis 2000 (2001-2003)	aperiodisch	4,00 €
250.3		Produktion	jährlich	6,00 €
250.5		Investitionen	jährlich	4,00 €

Datenangebot

Sonderauswertungen auf Anfrage; Kosten werden nach Aufwand berechnet.

Lieferung

Bestellte Tabellen oder Daten werden kurzfristig erstellt. Die Lieferung der Ergebnisse erfolgt entweder über E-Mail, Fax; Diskette oder als Papierausdruck.

© Statistisches Landesamt Berlin

Für nichtgewerbliche Zwecke sind Vervielfältigung und unentgeltliche Verbreitung, auch auszugsweise, nur mit Quellenangabe gestattet. Die Verbreitung, auch auszugsweise, über elektronische Systeme/Datenträger bedarf der vorherigen Zustimmung. Alle übrigen Rechte bleiben erhalten.

Bestellmöglichkeiten:

An obenstehende Adresse

Telefon : 030 - 9021 3434

Fax: 030-9021 3655

E-Mail: info@statistik-berlin.de

Liefermöglichkeiten:

- ☐ Postversand und Rechnung (zzgl.Versandkostenpauschale)
☐ Fax (max. 10 Seiten)
☐ E-Mail (max. 2 MB)

Datum

Unterschrift

**Liefer- und Zahlungsbedingungen
für Produkte und Leistungen
des Statistischen Landesamtes Berlin**
Stand: 1. Januar 2002

Allgemeines

Allgemeine Geschäftsbedingungen des Bestellers sind ausgeschlossen. Die Lieferungen des Statistischen Landesamtes Berlin unterliegen nicht der Umsatz-(Mehrwert-)steuerpflicht. Aufträge für Sonderauswertungen werden nur angenommen, wenn sie ohne Zurückstellen gesetzlicher Aufgaben zu erledigen sind. Sonderauswertungen und Aufträge mit einem Wert von mehr als 25 EUR werden erst bearbeitet, wenn der Besteller den Auftrag schriftlich erteilt. Das Statistische Landesamt Berlin haftet nicht für Schäden, die aus der Verwendung der Produkte entstehen, außer für solche Schäden, die auf einer grob fahrlässigen Vertragsverletzung beruhen. Erfüllungsort ist Berlin. Gerichtsstand ist -je nach Zuständigkeit- das Amtsgericht Lichtenberg bzw. das Landgericht Berlin.

Abonnements

Regelmäßig erscheinende Veröffentlichungen können im Abonnement bezogen werden. Die Kündigung von Abonnements ist zum 30.6. oder 31.12. eines Jahres mit einer Frist von sechs Wochen möglich und bedarf der Schriftform. Es gelten die jeweils aktuellen Preise, auch wenn sie während der Vertragszeit geändert werden.

Lieferung / Versandkosten

Die Lieferung erfolgt auf Rechnung und Gefahr des Bestellers. Richtig erfolgte Lieferungen werden nicht umgetauscht oder zurückgenommen. Beanstandungen wegen unrichtiger oder unvollständiger Sendungen müssen innerhalb von 14 Tagen nach Empfang der Lieferung geltend gemacht werden. Bei entgeltpflichtigen Produkten trägt der Besteller auch die Versandkosten (mindestens 1,50 EUR).

Rechnungen / Mahnungen

Der Rechnungsbetrag ist innerhalb von vier Wochen ohne jeglichen Abzug auf eines der in der Rechnung angegebenen Konten - unter Angabe des Buchungs- und Kassenzzeichens - zu überweisen. Rechnungen für Abonnements werden jeweils zum Quartalsende ausgestellt. Die Lieferung bleibt bis zur vollständigen Bezahlung Eigentum des Landes Berlin. Für den Fall des Verzugs entsteht dem Statistischen Landesamt Berlin ein Anspruch auf Zahlung von Verzugszinsen von 5 v. H. über dem jeweiligen geltenden Basiszinssatz der Deutschen Bundesbank sowie Ersatz des sonst nachweisbaren Verzugschadens. Für jede Mahnung, die nach Eintritt des Verzugs

ergeht, sind dem Statistischen Landesamt Berlin Bearbeitungs-, Porto- und Vordruckkosten pauschal in Höhe von 7,50 EUR zu ersetzen.

Weitergabe der Daten

Die Urheberrechte an den Produkten und Leistungen liegen beim Land Berlin, vertreten durch den Direktor des Statistischen Landesamtes Berlin. Eine Vervielfältigung und Veröffentlichung, auch auszugsweise, ist nur mit der Quellenangabe "Statistisches Landesamt Berlin" gestattet. Eine Weitergabe der übermittelten Daten auf maschinenlesbaren Datenträgern oder in elektronischen Netzen bedarf der vorherigen schriftlichen Genehmigung durch das Statistische Landesamt Berlin; die elektronische Form genügt nicht.