

# Statistischer Bericht

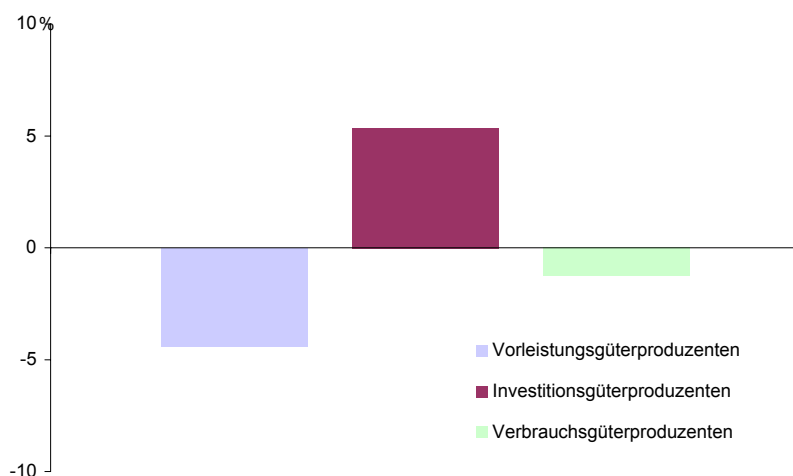
\*E I 1 - m 1/05

## Verarbeitendes Gewerbe in Berlin (sowie Bergbau und Gewinnung von Steinen und Erden)

Januar 2005

Beschäftigte  
Umsatz  
Bezirke

**Umsatz des Verarbeitenden Gewerbes in Berlin  
im Januar 2005 nach ausgewählten Hauptgruppen**  
Veränderung gegenüber dem gleichen Monat des Vorjahres in %



## Inhalt

Seite

<b>Erläuterungen</b> .....	3
<b>Definitionen</b> .....	4
<b>Weitere Veröffentlichungen</b> .....	5

<b>Klassifikation der Wirtschaftszweige (WZ 2003) und Zuordnung der Klassen zu den Hauptgruppen</b> .....	6
---	---

Zusammenfassungen und Umbuchungen von Wirtschaftsklassen aufgrund der statistischen Geheimhaltung .....	9
---	---

## Grafik

Beschäftigte und Umsatz des Verarbeitenden Gewerbes (sowie Bergbau und Gewinnung von Steinen und Erden) in Berlin seit Januar 2004 .....	5
--	---

## Tabellen

### 1. Betriebe

1.1 Betriebe des Verarbeitenden Gewerbes (sowie Bergbau und Gewinnung von Steinen und Erden) in Berlin 2004 sowie Januar 2004 bis Januar 2005 nach ausgewählten Hauptgruppen .....	13
1.2 Betriebe des Verarbeitenden Gewerbes (sowie Bergbau und Gewinnung von Steinen und Erden) in Berlin im Januar 2005 nach Wirtschaftsklassen .....	15
1.3 Betriebe des Verarbeitenden Gewerbes (sowie Bergbau und Gewinnung von Steinen und Erden) in Berlin im Januar 2005 nach Bezirken .....	19

### 2. Fachliche Betriebsteile

2.1 Fachliche Betriebsteile der Betriebe des Verarbeitenden Gewerbes (sowie Bergbau und Gewinnung von Steinen und Erden) in Berlin 2004 sowie Januar 2004 bis Januar 2005 nach ausgewählten Hauptgruppen .....	20
2.2 Fachliche Betriebsteile der Betriebe des Verarbeitenden Gewerbes (sowie Bergbau und Gewinnung von Steinen und Erden) in Berlin im Januar 2005 nach Wirtschaftsklassen .....	22

## Abkürzungen

H. v. Herstellung von  
a.n.g. anderweitig nicht genannt  
u.ä.(Ä.) und ä(Ä)hnliche(n,s)

## Zeichenerklärung

–	nichts vorhanden	/	Zahlenwert nicht sicher genug	( )	Aussagewert ist eingeschränkt
0	weniger als 1, jedoch	...	Angabe fällt später an	p	vorläufige Zahl
	mehr als nichts	x	Tabellenfeld gesperrt, weil	r	berichtigte Zahl
•	Zahlenwert geheimzuhalten		Aussage nicht sinnvoll	s	geschätzte Zahl

Durch Auf- bzw. Abrunden von Einzelangaben können sich geringe Abweichungen in den Endsummen ergeben.

Statistische Berichte mit \* vor der Nummerierung enthalten Angaben, die alle Statistischen Landesämter für ihren Bereich unter gleicher Kennziffer veröffentlichen.

## Informationen zu dieser Veröffentlichung

**Fachbereich Verarbeitendes Gewerbe:** Telefon: +49 30 9021-3817/3805/3343; Telefax: +49 30 5158-8301  
E-Mail: Verarb.Gewerbe@statistik-berlin.de

### Auskunftsstelle:

Zentrale Information und Beratung Haus 3, Erdgeschoss, Zimmer 3.005  
Telefon: +49 30 9021-3434; Telefax: +49 30 9021-3655  
E-Mail: info@statistik-berlin.de

## Erläuterungen

Die vorliegende Veröffentlichung enthält die Ergebnisse des Monatsberichts für Betriebe des Verarbeitenden Gewerbes sowie des Bergbaus und der Gewinnung von Steinen und Erden. Die Gliederung erfolgt nach der ab 2003 gültigen "Klassifikation der Wirtschaftszweige, Ausgabe 2003 (WZ 2003)", die aus der "Statistischen Systematik der Wirtschaftszweige in der Europäischen Gemeinschaft (NACE Rev.1.1) abgeleitet wurde. Sie ersetzt die bisherige Wirtschaftszweigklassifikation WZ 93.

### Ziel der Statistik

Der Monatsbericht für Betriebe im Verarbeitenden Gewerbe (sowie Bergbau und Gewinnung von Steinen und Erden) ist Teil der Statistiken im Verarbeitenden Gewerbe. In ihm werden Daten erhoben, die primär für kurzfristige Konjunkturanalysen genutzt werden, aber auch in die Berechnung von Konjunkturindikatoren (z. B. Auftragseingangsindizes) einfließen. Diese Statistik liefert somit vor allem Informationen für wirtschafts- und arbeitsmarktpolitische Entscheidungen.

### Rechtsgrundlagen

Gesetz über die Statistik im Produzierenden Gewerbe (ProdGewStatG) in der Fassung der Bekanntmachung vom 21. März 2002 (BGBl. I S. 1181), geändert durch Artikel 104 der Verordnung vom 25. November 2003 (BGBl. I S. 2304) in Verbindung mit dem Bundesstatistikgesetz (BStatG) vom 22. Januar 1987 (BGBl. I S. 462, 565), zuletzt geändert durch Artikel 16 des Gesetzes vom 21. August 2002 (BGBl. I S. 3322).

### Methodische Hinweise

Der Übergang auf die neue Wirtschaftszweigklassifikation (WZ 2003) im Jahr 2003 führte zu keinen wesentlichen Änderungen, so dass eine Vergleichbarkeit mit der alten Klassifikation WZ 93 gegeben ist.

Basierend auf einer EU-weiten konsistenten rechtsverbindlichen Regelung werden seit 2003 die Hauptgruppen neu definiert. Neben der neuen Abgrenzung der bisherigen vier Hauptgruppen (Vorleistungsgüter, Investitionsgüter, Gebrauchsgüter und Verbrauchsgüter) wurde eine fünfte Hauptgruppe "Energie" neu eingeführt, die sich aus den mit der Energieproduktion verbundenen Zweigen der Unterabschnitte CA und DF und den Wirtschaftszweigen 40 und 41 des Abschnitts E "Energie- und Wasserversorgung" zusammensetzt. Die Wirtschaftszweige des Abschnitts E werden bei Nachweisungen des Monatsberichts für Betriebe, der den Nachweis nur für die Abschnitte C und D beinhaltet, nicht berücksichtigt. Die neu gefassten Hauptgruppen werden durch eine vollständige Zuordnung der Dreisteller (Gruppen der WZ 2003) gebildet. Eine Vergleichbarkeit der Hauptgruppenergebnisse nach der WZ 93 ist jedoch nicht gegeben. Von Bedeutung ist insbesondere die neue Zuordnung der Gruppe "22.2 Druckgewerbe" von den Vorleistungs- zu den Verbrauchsgüterproduzenten.

### Berichtskreis

Zum Berichtskreis gehören die Betriebe des Verarbeitenden Gewerbes von Unternehmen des Produzierenden Gewerbes mit im Allgemeinen 20 und mehr Beschäftigten sowie Betriebe des Verarbeitenden Gewerbes mit im Allgemeinen 20 und mehr Beschäftigten von Unternehmen der übrigen Wirtschaftsbereiche. Die Berichterstattung schließt verarbeitende Betriebe des Handwerks ein. Abweichend hiervon wurde aus Gründen der besseren Repräsentation die Erfassungsgrenze für folgende Klassen der WZ 2003 auf **10 und mehr Beschäftigte** festgesetzt:

- 14.11 Gewinnung von Naturwerksteinen und Natursteinen a.n.g.
- 14.21 Gewinnung von Kies und Sand
- 15.20 Fischverarbeitung
- 15.31 Kartoffelverarbeitung
- 15.32 Herstellung von Frucht- und Gemüsesäften
- 15.33 Obst und Gemüseverarbeitung a.n.g.
- 15.71 Herstellung von Futtermitteln für Nutztiere
- 15.72 Herstellung von Futtermitteln für sonstige Tiere
- 15.91 Herstellung von Spirituosen
- 15.92 Herstellung von Alkohol
- 15.97 Herstellung von Malz
- 15.98 Gewinnung natürlicher Mineralwässer, Herstellung von Erfrischungsgetränken
- 26.63 Herstellung von Frischbeton (Transportbeton)

In der Klasse 20.10 "Säge-, Hobel- und Holzimprägnierwerke" gilt für Sägewerke die Erfassungsgrenze Jahreseinschnitt von mindestens 5000 m<sup>3</sup> Rohholz. Für Hobel- und Holzimprägnierwerke gilt die Erfassungsgrenze von mindestens 20 Personen im Unternehmen.

## **Geheimhaltung**

Aus Gründen der statistischen Geheimhaltung werden Wirtschaftszweige mit einer Besetzung von weniger als drei Einheiten mit verwandten Wirtschaftszweigen zusammengefasst (Fußnote 1). Die Aufstellungen auf den Seiten 9 bis 12 zeigen die entsprechenden Zusammenfassungen und Umbuchungen.

Außerdem werden im Falle merkmalsbezogener Fallzahlen von weniger als 3 sowie bei Dominanzen einzelner Merkmalswerte entweder die Werte des gesamten Wirtschaftszweiges oder die einzelnen Einheiten mit denen verwandter Wirtschaftszweige zusammengefasst und Durchschnitte gebildet (Fußnote 2).

In der Gliederung nach Hauptgruppen und Bezirken wird das o.g. Verfahren nicht angewendet.

## **Definitionen**

### **Betrieb**

Örtliche Einheit (einschließlich Verwaltungs-, Reparatur-, Montage- und Hilfsbetriebe, die mit dem meldenden Betrieb örtlich verbunden sind oder in dessen Nähe liegen). Die Merkmalswerte sind für den gesamten Betrieb zu melden und schließen auch die nicht produzierenden Teile ein.

### **Fachlicher Betriebsteil**

Teil des Betriebes, in dem - in der Abgrenzung der verwendeten Klassifikation (WZ 2003) - nur eine bestimmte wirtschaftliche Tätigkeit ausgeübt wird (fachliche Einheit). Die produzierenden fachlichen Betriebsteile werden im Verarbeitenden Gewerbe nach den Vierstellern (Klassen) der WZ 2003 gebildet. Die Gesamtheit der baugewerblichen und die der sonstigen Betriebs- teile werden außerhalb der systematischen Ordnung in gesonderten Sammelpositionen ausgewiesen, in dieser Veröffentlichung jedoch nicht dargestellt.

### **Beschäftigte**

Alle am Monatsende im Betrieb tätigen Personen einschließlich tätiger Inhaber, -innen und mithelfender Familienangehöriger (auch unbezahlt mithelfende Familienangehörige, soweit sie mindestens ein Drittel der üblichen Arbeitszeit im Betrieb tätig sind). In den Angaben sind Auszubildende mit enthalten.

### **Geleistete Arbeitsstunden**

Aller tätigen Personen (einschl. Zusteller, -innen im Verlagsgewerbe, Heimarbeiter, -innen, Auszubildende) tatsächlich geleisteten (nicht die bezahlten) Stunden einschließlich Über-, Nacht-, Sonntags- und Feiertagsstunden.

### **Lohn- und Gehaltssumme**

Bruttosumme (Bar- und Sachbezüge ohne jeden Abzug) ohne Anteile des Arbeitgebers zur Sozialversicherung. Lohn- und Gehaltszuschläge einschließlich Gratifikationen usw. sind einbezogen. Nicht erfasst werden dagegen allgemeine soziale Aufwendungen und Vergütungen, die als Spesenersatz anzusehen sind.

### **Umsatz**

Umsatz aus eigener Erzeugung (einschließlich Umsatz aus dem Verkauf von Energie, Nebenerzeugnissen und Abfällen sowie Entgelte für industrielle und handwerkliche Dienstleistungen, wie Reparaturen, Installationen und Montagen), Umsatz aus Handelsware und sonstigen Tätigkeiten (z.B. Erlöse aus Vermietung und Verpachtung, aus Lizenzverträgen, Provisions- einnahmen und aus Veräußerung von Patenten) ohne Umsatz-(Mehrwert-)steuer. Im Umsatz sind Verbrauchsteuern und Kosten für Fracht, Verpackung und Porto enthalten.

### **Inlandsumsatz**

Umsatz mit Empfängern im gesamten Bundesgebiet.

### **Auslandsumsatz**

Umsatz mit Abnehmern im Ausland und mit deutschen Exporteuren.

## Klassifikationen

Die Daten des Monatsberichts werden in der Gliederung der Klassifikation der Wirtschaftszweige, Ausgabe 2003 (WZ 2003), (Herausgeber: Statistisches Bundesamt, Wiesbaden) auf der Vierstellerebene (Klasse) erhoben und aufbereitet. Eine Zusammenstellung der WZ 2003 für den Bereich Verarbeitendes Gewerbe (sowie Bergbau und Gewinnung von Steinen und Erden) befindet sich auf den Seiten 6 bis 8.

## Weitere Veröffentlichungen

### Statistisches Landesamt Berlin

Liebenau, B.-J.: Das Verarbeitende Gewerbe in Berlin 1998, "Berliner Statistik" -Statistische Monatsschrift Nr. 3/1999, S. 102ff  
Pohl, R. : Arbeitsplatzdynamik im Verarbeitenden Gewerbe in Berlin, "Berliner Statistik" -

Statistische Monatsschrift Nr. 10 / 2001 S. 442 ff.

Liebenau, B.-J.: Auslandsumsätze des Verarbeitenden Gewerbes in Berlin 1991 bis 2000, "Berliner Statistik" -

Statistische Monatsschrift Nr. 12 / 2001, S. 536 ff.

### Statistisches Bundesamt

Beschäftigung und Umsatz der Betriebe des Verarbeitenden Gewerbes sowie des Bergbaus und der Gewinnung von Steinen und Erden; Fachserie 4, Reihe 4.1.1; monatlich, jährlich.

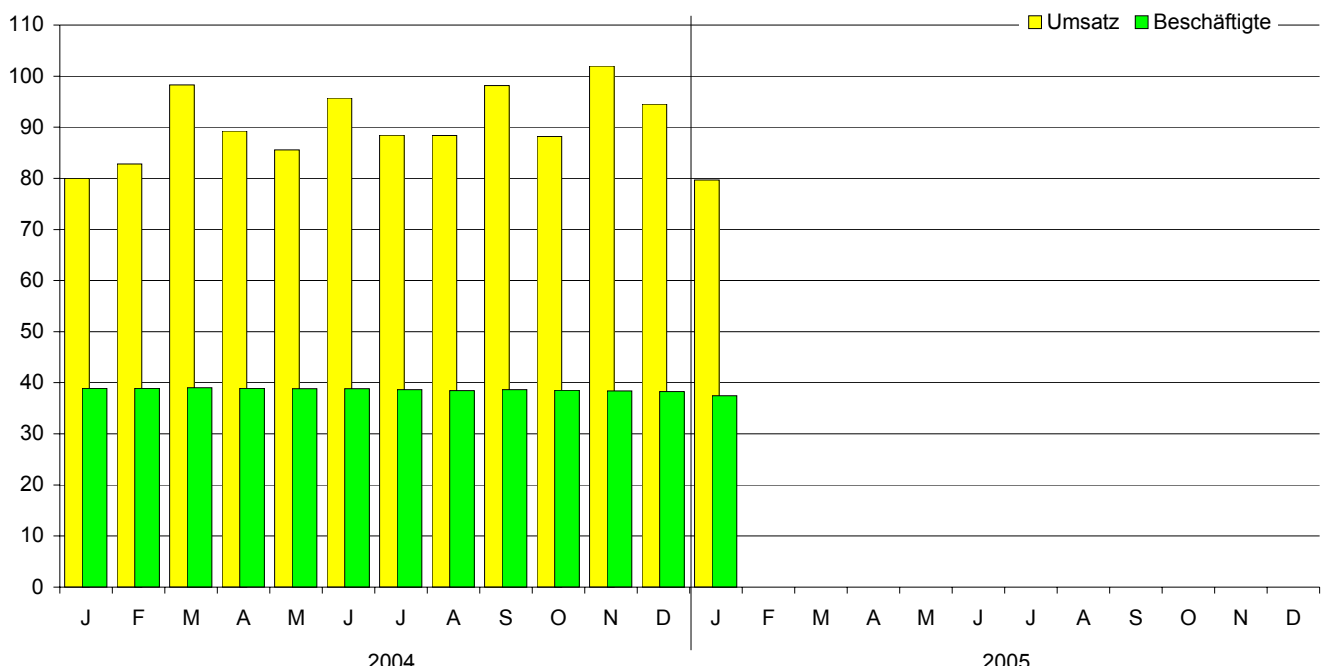
Betriebe, Beschäftigte und Umsatz des Verarbeitenden Gewerbes sowie des Bergbaus und der Gewinnung von Steinen und Erden nach Beschäftigtengrößenklassen; Fachserie 4, Reihe 4.1.2; jährlich.

Beschäftigung und Umsatz der Betriebe des Verarbeitenden Gewerbes sowie des Bergbaus und der Gewinnung von Steinen und Erden nach Bundesländern; Fachserie 4, Reihe 4.1.4; jährlich.

Nowack, M., Weisbrod, J.: Auswirkungen der NACE-Verordnung und der PRODCOM-Verordnung auf die kurzfristigen Statistiken im Bergbau und Verarbeitenden Gewerbe, "Wirtschaft und Statistik", 1995, Heft 3, S. 192 ff.

## Umsatz und Beschäftigte des Verarbeitenden Gewerbes (sowie Bergbau und Gewinnung von Steinen und Erden) in Berlin seit Januar 2004

1991 = 100 (Monatsdurchschnitt)



## Klassifikation der Wirtschaftszweige (WZ 2003)

Bereich: Verarbeitendes Gewerbe sowie Bergbau und Gewinnung von Steinen und Erden

Hauptgruppen: A Vorleistungsgüterproduzenten B Investitionsgüterproduzenten GG Gebrauchsgüterproduzenten

VG Verbrauchsgüterproduzenten EN Energie

Nr. der Klassifikation	Hauptgruppe	Bezeichnung	Nr. der Klassifikation	Hauptgruppe	Bezeichnung
<b>C</b>		<b>Bergbau und Gewinnung v. Steinen und Erden</b>	15.9	VG	H.v. Getränken
<b>CA</b>	EN	<b>Kohlenbergbau, Torfgewinnung, Gewinnung v. Erdöl und Erdgas, Bergbau auf Uran- und Thoriumerze</b>	15.91	VG	H.v. Spirituosen
			15.92	VG	H.v. Alkohol
			15.93	VG	H.v. Traubenwein
			15.94	VG	H.v. Apfelwein und sonstigen Fruchtweinen
			15.95	VG	H.v. Wermutwein und sonstigen aromatisierten Weinen
10	EN	Kohlenbergbau, Torfgewinnung	15.96	VG	H.v. Bier
10.10	EN	Steinkohlenbergbau und -brikett Herstellung	15.97	VG	H.v. Malz
10.20	EN	Braunkohlenbergbau und -veredlung	15.98	VG	Gewinnung natürlicher Mineralwässer, H.v. Erfrischungsgetränken
10.30	EN	Torfgewinnung und -veredlung			
11	EN	Gewinnung v. Erdöl und Erdgas, Erbringung damit verbundener Dienstleistungen	16.00	VG	Tabakverarbeitung
11.10	EN	Gewinnung v. Erdöl und Erdgas	<b>DB</b>		<b>Textil- und Bekleidungsgewerbe</b>
11.20	EN	Erbringung v. Dienstleistungen bei der Gewinnung v. Erdöl und Erdgas	17		Textilgewerbe
			17.1	A	Spinnstoffaufbereitung und Spinnerei
12.00	EN	Bergbau auf Uran- und Thoriumerze	17.11	A	Baumwollaufbereitung und -spinnerei
<b>CB</b>	A	<b>Erzbergbau, Gewinnung v. Steinen und Erden, sonstiger Bergbau</b>	17.12	A	Wollaufbereitung und Streichgarnspinnerei
			17.13	A	Wollaufbereitung und Kammgarnspinnerei
13	A	Erzbergbau	17.14	A	Flachs aufbereitung und -spinnerei
13.10	A	Eisenerzbergbau	17.15	A	Zwirnen und Texturieren v. Filamentgarnen, Seidenaufbereitung und -spinnerei
13.20	A	NE-Metallerzbergbau	17.16	A	H.v. Nähgarn
			17.17	A	Sonstige Spinnstoffaufbereitung und Spinnerei
14	A	Gewinnung v. Steinen und Erden, sonstiger Bergbau	17.2	A	Weberei
14.1	A	Gewinnung v. Natursteinen	17.21	A	Baumwollweberei
14.11	A	Gewinnung v. Naturwerksteinen und Natursteinen, a.n.g.	17.22	A	Streichgarnweberei
14.12	A	Gewinnung v. Kalk- und Gipsstein sowie Anhydrit, Dolomit und Kreide	17.23	A	Kammgarnweberei
14.13	A	Gewinnung v. Schiefer	17.24	A	Seiden- und Filamentgarnweberei
14.2	A	Gewinnung v. Kies, Sand, Ton und Kaolin	17.25	A	Sonstige Weberei
14.21	A	Gewinnung v. Kies und Sand	17.30	A	Textilveredlung
14.22	A	Gewinnung v. Ton und Kaolin	17.40	VG	H.v. konfektionierten Textilwaren
14.30	A	Gewinnung v. Mineralien für die H.v. chemischen Erzeugnissen	17.5	VG	Sonstiges Textilgewerbe
14.40	A	Gewinnung v. Salz	17.51	VG	H.v. Teppichen
14.50	A	Gewinnung v. Steinen und Erden, a.n.g., sonst. Bergbau	17.52	VG	H.v. Seilerwaren
<b>D</b>		<b>Verarbeitendes Gewerbe</b>	17.53	VG	H.v. Vliesstoff und Erzeugnissen daraus
<b>DA</b>		<b>Ernährungsgewerbe und Tabakverarbeitung</b>	17.54	VG	Textilgewerbe, a.n.g.
15		Ernährungsgewerbe	17.60	A	H.v. gewirktem und gestricktem Stoff
15.1	VG	Schlachten und Fleischverarbeitung	17.7	VG	H.v. gewirkten und gestrickten Fertigerzeugnissen
15.11	VG	Schlachten	17.71	VG	H.v. Strumpfwaren
15.12	VG	Schlachten v. Geflügel	17.72	VG	H.v. Pullovern, Strickjacken u.ä. Waren
15.13	VG	Fleischverarbeitung	18	VG	Bekleidungsgewerbe
15.20	VG	Fischverarbeitung	18.10	VG	H.v. Lederbekleidung
15.3	VG	Obst- und Gemüseverarbeitung	18.2	VG	H.v. Bekleidung
15.31	VG	Kartoffelverarbeitung	18.21	VG	H.v. Arbeits- und Berufsbekleidung
15.32	VG	H.v. Frucht- und Gemüsesäften	18.22	VG	H.v. Oberbekleidung
15.33	VG	Obst- und Gemüseverarbeitung, a.n.g.	18.23	VG	H.v. Wäsche
15.4	VG	H.v. pflanzlichen und tierischen Ölen und Fetten	18.24	VG	H.v. sonstiger Bekleidung und Bekleidungszubehör
15.41	VG	H.v. rohen Ölen und Fetten	18.30	VG	Zurichtung und Färben v. Fellen, H.v. Pelzwaren
15.42	VG	H.v. raffinierten Ölen und Fetten	<b>DC19</b>	VG	<b>Ledergewerbe</b>
15.43	VG	H.v. Margarine u.ä. Nahrungsfetten	19.10	VG	H.v. Leder und Lederfaserstoff
15.5	VG	Milchverarbeitung; H.v. Speiseeis	19.20	VG	Lederverarbeitung
15.51	VG	Milchverarbeitung	19.30	VG	H.v. Schuhen
15.52	VG	H.v. Speiseeis	<b>DD20</b>	A	<b>Holzgewerbe</b>
15.6	A	Mahl- u. Schälsmühlen, H.v. Stärke u. Stärkeerzeugnissen	20.10	A	Säge-, Hobel- und Holzimprägnierwerke
15.61	A	Mahl- und Schälsmühlen	20.20	A	H.v. Furnier-, Sperrholz-, Holzfasern- u. Holzspanplatter
15.62	A	H.v. Stärke und Stärkeerzeugnissen	20.30	A	H.v. Konstruktionsteilen, Fertigbauteilen, Ausbauelementen und Fertigteilbauten aus Holz
15.7	A	H.v. Futtermitteln	20.40	A	H.v. Verpackungsmitteln, Lagerbehältern und Ladungsträgern aus Holz
15.71	A	H.v. Futtermitteln für Nutztiere	20.5	A	H.v. Holzwaren, a.n.g., sowie v. Kork-, Flecht- und Korbwaren
15.72	A	H.v. Futtermitteln für sonstige Tiere	20.51	A	H.v. Holzwaren, a.n.g.
15.8	VG	Sonstiges Ernährungsgewerbe	20.52	A	H.v. Kork-, Flecht- und Korbwaren
15.81	VG	H.v. Backwaren			
15.82	VG	H.v. Dauerbackwaren			
15.83	VG	H.v. Zucker			
15.84	VG	H.v. Süßwaren			
15.85	VG	H.v. Teigwaren			
15.86	VG	Verarbeitung v. Kaffee und Tee, H.v. Kaffee-Ersatz			
15.87	VG	H.v. Würzmitteln und Saucen			
15.88	VG	H.v. homogenisierten und diätetischen Nahrungsmitteln			
15.89	VG	H.v. sonstigen Nahrungsmitteln			

noch: Klassifikation der Wirtschaftszweige (WZ 2003)

Bereich: Verarbeitendes Gewerbe sowie Bergbau und Gewinnung von Steinen und Erden

Nr. der Klassifikation	Hauptgruppe	Bezeichnung	Nr. der Klassifikation	Hauptgruppe	Bezeichnung
<b>DE</b>		<b>Papier-, Verlags- und Druckgewerbe</b>	<b>DH25</b>	<b>A</b>	<b>H.v. Gummi- und Kunststoffwaren</b>
21	A	Papiergewerbe	25.1	A	H.v. Gummiwaren
21.1	A	H.v. Holz- und Zellstoff, Papier, Karton und Pappe	25.11	A	H.v. Bereifungen
21.11	A	H.v. Holz- und Zellstoff	25.12	A	Runderneuerung v. Bereifungen
21.12	A	H.v. Papier, Karton und Pappe	25.13	A	H.v. sonstigen Gummiwaren
21.2	A	H.v. Waren aus Papier, Karton und Pappe	25.2	A	H.v. Kunststoffwaren
21.21	A	H.v. Wellpapier und -pappe sowie v. Verpackungsmitteln aus Papier, Karton und Pappe	25.21	A	H.v. Platten, Folien, Schläuchen und Profilen aus Kunststoffen
21.22	A	H.v. Haushalts-, Hygiene- und Toilettenartikeln aus Zellstoff, Papier und Pappe	25.22	A	H.v. Verpackungsmitteln aus Kunststoffen
21.23	A	H.v. Schreibwaren und Bürobedarf aus Papier, Karton und Pappe	25.23	A	H.v. Baubedarfsartikeln aus Kunststoffen
21.24	A	H.v. Tapeten	25.24	A	H.v. sonstigen Kunststoffwaren
21.25	A	H.v. sonstigen Waren aus Papier, Karton und Pappe			
22	VG	Verlagsgewerbe, Druckgewerbe, Vervielfältigung v. bespielten Ton-, Bild- und Datenträgern	<b>DI26</b>	<b>A</b>	<b>Glasgewerbe, H.v. Keramik, Verarbeitung v. Steinen und Erden</b>
22.1	VG	Verlagsgewerbe	26.1	A	H.v. Glas und Glaswaren
22.11	VG	Verlegen v. Büchern	26.11	A	H.v. Flachglas
22.12	VG	Verlegen v. Zeitungen	26.12	A	Veredlung und Bearbeitung v. Flachglas
22.13	VG	Verlegen v. Zeitschriften	26.13	A	H.v. Hohlglas
22.14	VG	Verlegen v. bespielten Tonträgern und Musikalien	26.14	A	H.v. Glasfasern und Waren daraus
22.15	VG	Sonstiges Verlagsgewerbe	26.15	A	H., Veredlung und Bearbeitung v. sonstigem Glas einschließlich technischen Glaswaren
22.2	VG	Druckgewerbe	26.2	A	H.v. keramischen Erzeugnissen
22.21	VG	Drucken v. Zeitungen	26.21	A	H.v. keramischen Haushaltswaren und Ziergegenständen
22.22	VG	Drucken anderer Druckerzeugnisse	26.22	A	H.v. Sanitärkeramik
22.23	VG	Druckweiterverarbeitung	26.23	A	H.v. keramischen Isolatoren und Isolierteilen
22.24	VG	Druck- und Medienvorstufe	26.24	A	H.v. keramischen Erzeugnissen für sonstige technische Zwecke
22.25	VG	Erbringung v. sonstigen druckbezogenen Dienstleistungen	26.25	A	H.v. keramischen Erzeugnissen, a.n.g.
22.3	VG	Vervielfältigung v. bespielten Ton-, Bild- und Datenträgern	26.26	A	H.v. feuerfesten keramischen Werkstoffen und Waren
22.31	VG	Vervielfältigung v. bespielten Tonträgern	26.30	A	H.v. keramischen Wand- und Bodenfliesen und -platten
22.32	VG	Vervielfältigung v. bespielten Bildträgern	26.40	A	H.v. Ziegeln und sonstiger Baukeramik
22.33	VG	Vervielfältigung v. bespielten Datenträgern	26.5	A	H.v. Zement, Kalk und gebranntem Gips
			26.51	A	H.v. Zement
<b>DF23</b>	<b>EN</b>	<b>Kokerei, Mineralölverarbeitung, H.u.V.v. Spalt- und Brutstoffen</b>	26.52	A	H.v. Kalk
23.10	EN	Kokerei	26.53	A	H.v. gebranntem Gips
23.20	EN	Mineralölverarbeitung	26.6	A	H.v. Erzeugnissen aus Beton, Zement und Gips
23.30	EN	H.u.V.v. Spalt- und Brutstoffen	26.61	A	H.v. Erzeugnissen aus Beton, Zement und aus Kalksandstein für den Bau
			26.62	A	H.v. Gipserzeugnissen für den Bau
<b>DG24</b>		<b>H.v. chemischen Erzeugnissen</b>	26.63	A	H.v. Frischbeton (Transportbeton)
24.1	A	H.v. chemischen Grundstoffen	26.64	A	H.v. Mörtel und anderem Beton (Trockenbeton)
24.11	A	H.v. Industriegasen	26.65	A	H.v. Faserzementwaren
24.12	A	H.v. Farbstoffen und Pigmenten	26.66	A	H.v. Erzeugnissen aus Beton, Zement und Gips, a.n.g.
24.13	A	H.v. sonstigen anorganischen Grundstoffen und Chemikalien	26.70	A	Be- und Verarbeitung v. Naturwerksteinen und Natursteinen, a.n.g.
24.14	A	H.v. sonstigen organischen Grundstoffen und Chemikalien	26.8	A	H.v. sonstigen Erzeugnissen aus nicht metallischen Mineralien
24.15	A	H.v. Düngemitteln und Stickstoffverbindungen	26.81	A	H.v. Mühl-, Mahl-, Schleif-, Wetz- und Poliersteinen sowie Schleifstoffen
24.16	A	H.v. Kunststoffen in Primärformen	26.82	A	H.v. sonstigen Erzeugnissen aus nicht metallischen Mineralien a.n.g.
24.17	A	H.v. synthetischem Kautschuk in Primärformen			
24.20	A	H.v. Schädlingsbekämpfung-, Pflanzenschutz- und Desinfektionsmitteln	<b>DJ</b>		<b>Metallerzeugung und -bearbeitung, H.v. Metallerzeugnissen</b>
24.30	A	H.v. Anstrichmitteln, Druckfarben und Kittungen	27	A	Metallerzeugung und -bearbeitung
24.4	VG	H.v. pharmazeutischen Erzeugnissen	27.10	A	Erzeugung v. Roheisen, Stahl und Ferrolegierungen
24.41	VG	H.v. pharmazeutischen Grundstoffen	27.2	A	H.v. Rohren
24.42	VG	H.v. pharmazeutischen Spezialitäten und sonstigen pharmazeutischen Erzeugnissen	27.21	A	H.v. Rohren, Rohrform-, Rohrverschluss- und Rohrverbindungsstücken aus Gusseisen
24.5	VG	H.v. Seifen, Wasch-, Reinigungs- und Körperpflegemitteln sowie v. Duftstoffen	27.22	A	H.v. Stahlrohren, Rohrform-, Rohrverschluss- und Rohrverbindungsstücken aus Stahl
24.51	VG	H.v. Seifen, Wasch-, Reinigungs- und Poliermitteln	27.3	A	Sonstige erste Bearbeitung v. Eisen und Stahl
24.52	VG	H.v. Duftstoffen und Körperpflegemitteln	27.31	A	H.v. Blankstahl
24.6	A	H.v. sonstigen chemischen Erzeugnissen	27.32	A	H.v. Kaltband mit einer Breite v. weniger als 600 mm
24.61	A	H.v. pyrotechnischen Erzeugnissen	27.33	A	H.v. Kaltprofilen
24.62	A	H.v. Klebstoffen und Gelatine	27.34	A	H.v. gezogenem Draht
24.63	A	H.v. etherischen Ölen	27.4	A	Erzeugung und erste Bearbeitung v. NE-Metallen
24.64	A	H.v. fotochemischen Erzeugnissen	27.41	A	Erzeugung und erste Bearbeitung v. Edelmetallen
24.65	A	H.v. unbespielten Ton-, Bild- und Datenträgern	27.42	A	Erzeugung und erste Bearbeitung v. Aluminium
24.66	A	H.v. sonstigen chemischen Erzeugnissen, a.n.g.	27.43	A	Erzeugung und erste Bearbeitung v. Blei, Zink u. Zinn
24.70	A	H.v. Chemiefasern	27.44	A	Erzeugung und erste Bearbeitung v. Kupfer
			27.45	A	Erzeugung und erste Bearbeitung v. sonst. NE-Metaller
			27.5	A	Gießereien
			27.51	A	Eisengießereien
			27.52	A	Stahlgießereien
			27.53	A	Leichtmetallgießereien
			27.54	A	Buntmetallgießereien

noch: Klassifikation der Wirtschaftszweige (WZ 2003)

Bereich: Verarbeitendes Gewerbe sowie Bergbau und Gewinnung von Steinen und Erden

Nr. der Klassifikation	Hauptgruppe	Bezeichnung	Nr. der Klassifikation	Hauptgruppe	Bezeichnung
28		H.v. Metallerzeugnissen	31		H.v. Geräten der Elektrizitätserzeugung, -verteilung u.Ä.
28.1	B	Stahl- und Leichtmetallbau	31.10	B	H.v. Elektromotoren, Generatoren und Transformatoren
28.11	B	H.v. Metallkonstruktionen	31.20	A	H.v. Elektrizitätsverteilungs- und -schalteinrichtungen
28.12	B	H.v. Ausbauelementen aus Metall	31.30	A	H.v. isolierten Elektrokabeln, -leitungen und -drähten
28.2	B	H.v. Metallbehältern mit einem Fassungsvermögen v. mehr als 300 l; H.v. Heizkörpern und -kesseln für Zentralheizungen	31.40	A	H.v. Akkumulatoren und Batterien
			31.50	A	H.v. elektrischen Lampen und Leuchten
			31.6	A	H.v. elektrischen Ausrüstungen, a.n.g.
28.21	B	H.v. Metallbehältern mit einem Fassungsvermögen v. mehr als 300 l	31.61	A	H.v. elektrischen Ausrüstungen für Motoren und Fahrzeuge a.n.g.
28.22	B	H.v. Heizkörpern und -kesseln für Zentralheizungen	31.62	A	H.v. sonstigen elektrischen Ausrüstungen, a.n.g.
28.30	B	H.v. Dampfkesseln			
28.40	A	H.v. Schmiede-, Press-, Zieh- und Stanzteilen, gewalzten Ringen und pulvermetallurgischen Erzeugnissen	32		Rundfunk- und Nachrichtentechnik
28.5	A	Oberflächenveredlung und Wärmebehandlung; Mechanik, a.n.g.	32.10	A	H.v. elektronischen Bauelementen
28.51	A	Oberflächenveredlung und Wärmebehandlung	32.20	B	H.v. Geräten und Einrichtungen der Telekommunikationstechnik
28.52	A	Mechanik, a.n.g.	32.30	GG	H.v. Rundfunkgeräten sowie phono- und videoteknischen Geräten
28.6	A	H.v. Schneidwaren, Werkzeugen, Schließern und Beschlägen aus unedlen Metallen			
28.61	A	H.v. Schneidwaren und Bestecken aus unedlen Metallen	33		Medizin-, Mess-, Steuer- und Regelungstechnik, Optik, H.v. Uhren
28.62	A	H.v. Werkzeugen	33.10	B	H.v. medizinischen Geräten und orthopädischen Erzeugnissen
28.63	A	H.v. Schließern und Beschlägen aus unedlen Metallen	33.20	B	H.v. Mess-, Kontroll-, Navigations- u.ä. Instrumenten und Vorrichtungen
28.7	A	H.v. sonstigen Metallwaren	33.30	B	H.v. industriellen Prozesssteuerungseinrichtungen
28.71	A	H.v. Metallbehältern mit einem Fassungsvermögen v. 300 l oder weniger	33.40	GG	H.v. optischen und fotografischen Geräten
28.72	A	H.v. Verpackungen und Verschlüssen aus Eisen, Stahl und NE-Metall	33.50	GG	H.v. Uhren
28.73	A	H.v. Drahtwaren			
28.74	A	H.v. Schrauben, Nieten, Ketten und Federn	<b>DM</b>		<b>Fahrzeugbau</b>
28.75	A	H.v. sonstigen Metallwaren, a.n.g.			
<b>DK29</b>		<b>Maschinenbau</b>	34	B	H.v. Kraftwagen und Kraftwagenteilen
29.1	B	H.v. Maschinen für die Erzeugung und Nutzung v. mechanischer Energie	34.10	B	H.v. Kraftwagen und Kraftwagenmotoren
29.11	B	H.v. Verbrennungsmotoren und Turbinen	34.20	B	H.v. Karosserien, Aufbauten und Anhängern
29.12	B	H.v. Pumpen und Kompressoren	34.30	B	H.v. Teilen und Zubehör für Kraftwagen und Kraftwagenmotoren
29.13	B	H.v. Armaturen			
29.14	B	H.v. Lagern, Getrieben, Zahnrädern und Antriebs-elementen	35		Sonstiger Fahrzeugbau
29.2	B	H.v. sonst. nicht wirtschaftszweigspezif. Maschinen	35.1	B	Schiff- und Bootsbau
29.21	B	H.v. Öfen und Brennern	35.11	B	Schiffbau
29.22	B	H.v. Hebezeugen und Fördermitteln	35.12	B	Boots- und Yachtbau
29.23	B	H.v. Kälte- und lufttechnischen Erzeugnissen, nicht für den Haushalt	35.20	B	Bahnindustrie
29.24	B	H.v. sonstigen nicht wirtschaftszweigspezifischen Maschinen a.n.g.	35.30	B	Luft- und Raumfahrzeugbau
29.3	B	H.v. land- und forstwirtschaftlichen Maschinen	35.4	GG	H.v. Krafträdern, Fahrrädern u. Behindertenfahrzeugen
29.31	B	H.v. land- und forstwirtschaftlichen Zugmaschinen	35.41	GG	H.v. Krafträdern
29.32	B	H.v. sonst. land- und forstwirtschaftlichen Maschinen	35.42	GG	H.v. Fahrrädern
29.4	B	H.v. Werkzeugmaschinen	35.43	GG	H.v. Behindertenfahrzeugen
29.41	B	H.v. handgeführten kraftbetriebenen Werkzeugen	35.50	GG	Fahrzeugbau, a.n.g.
29.42	B	H.v. Werkzeugmaschinen für die Metallbearbeitung			
29.43	B	H.v. Werkzeugmaschinen a.n.g.	<b>DN</b>		<b>H.v. Möbeln, Schmuck, Musikinstrumenten, Sportgeräten, Spielwaren und sonstigen Erzeugnissen; Recycling</b>
29.5	B	H.v. Maschinen für sonst. bestimmte Wirtschaftszweige	36		H.v. Möbeln, Schmuck, Musikinstrumenten, Sportgeräten, Spielwaren und sonstigen Erzeugnissen
29.51	B	H.v. Maschinen für die Metallerzeugung, v. Walzwerkeinrichtungen und Gießmaschinen	36.1	GG	H.v. Möbeln
29.52	B	H.v. Bergwerks-, Bau- und Baustoffmaschinen	36.11	GG	H.v. Sitzmöbeln
29.53	B	H.v. Maschinen für das Ernährungsgewerbe und die Tabakverarbeitung	36.12	GG	H.v. Büro- und Ladenmöbeln
29.54	B	H.v. Maschinen für das Textil-, Bekleidungs- und Ledergewerbe	36.13	GG	H.v. Küchenmöbeln
29.55	B	H.v. Maschinen für das Papiergewerbe	36.14	GG	H.v. sonstigen Möbeln
29.56	B	H.v. Maschinen für bestimmte Wirtschaftszweige, a.n.g.	36.15	GG	H.v. Matratzen
29.60	B	H.v. Waffen und Munition	36.2	GG	H.v. Schmuck u.ä. Erzeugnissen
29.7	GG	H.v. Haushaltsgeschäften, a.n.g.	36.21	GG	H.v. Münzen
29.71	GG	H.v. elektrischen Haushaltsgeschäften	36.22	GG	H.v. Schmuck, Gold- und Silberschmiedewaren
29.72	GG	H.v. nicht elektrischen Heiz-, Koch-, Heißwasser- und Heißluftgeräten, a.n.g.	36.30	GG	H.v. Musikinstrumenten
<b>DL</b>		<b>H.v. Büromaschinen, Datenverarbeitungsgeräten und -einrichtungen; Elektrotechnik, Feinmechanik und Optik</b>	36.40	VG	H.v. Sportgeräten
			36.50	VG	H.v. Spielwaren
			36.6	VG	H.v. sonstigen Erzeugnissen
			36.61	VG	H.v. Phantasieschmuck
			36.62	VG	H.v. Besen und Bürsten
			36.63	VG	H.v. Erzeugnissen, a.n.g.
			37	A	Recycling
30	B	H.v. Büromaschinen, Datenverarbeitungsgeräten und -einrichtungen	37.10	A	Recycling v. metallischen Altmaterialien und Reststoffen
30.0	B	H.v. Büromaschinen, Datenverarbeitungsgeräten und -einrichtungen	37.20	A	Recycling v. nicht metallischen Altmaterialien und Reststoffen
30.01	B	H.v. Büromaschinen			
30.02	B	H.v. Datenverarbeitungsgeräten und -einrichtungen			



**Zusammenfassungen und Umbuchungen von Wirtschaftsklassen aufgrund der statistischen Geheimhaltung  
– Betriebe des Verarbeitenden Gewerbes in Berlin im Januar 2005**

WZ 2003	Betriebe		Umbuchung			
	vor	nach	zur WZ 03	einschließlich WZ 2003		
	der Geheimhaltung	der Geheimhaltung				
	1	2	3	4		
11.10	1	–	23.30			
14.11	1	–	23.30			
14.21	1	–	23.30			
15.13	20	20				
15.20	1	–	15.33			
15.33	3	4		15.20		
15.51	2	4		15.61		
15.61	2	–	15.51			
15.81	54	54				
15.82	2	–	15.88			
15.84	11	11				
15.86	5	5				
15.87	2	–	15.88			
15.88	2	10		15.82 15.87 15.89 15.98		
15.89	1	–	15.88			
15.91	5	5				
15.96	3	3				
15.98	3	–	15.88			
16.00	4	4				
17.11	1	–	17.51			
17.30	3	3				
17.40	1	–	17.51			
17.51	1	5		17.11 17.40 17.53 17.60		
17.53	1	–	17.51			
17.60	1	–	17.51			
18.22	4	4				
19.30	1	–	23.30			
20.10	1	–	20.51			
20.20	1	–	20.51			
20.30	3	3				
20.40	4	4				
20.51	1	3		20.10 20.20		
21.12	1	–	21.23			
21.21	9	9				
21.22	1	–	21.23			
21.23	3	6		21.12 21.22 21.25		
21.25	1	–	21.23			
22.11	11	11				
22.12	12	12				
22.13	9	10		22.14		
22.14	1	–	22.13			
22.21	1	–	22.23			
22.22	35	35				
22.23	6	7		22.21		
22.24	10	10				
22.25	13	13				
22.31	1	–	22.32			
22.32	3	4		22.31		
23.30	1	5		11.10 14.11 14.21 19.30		
24.11	1	–	24.14			
24.14	3	5		24.11 24.20		
24.20	1	–	24.14			
24.30	4	4				
24.41	3	–	24.42			
24.42	19	22		24.41		
24.51	1	–	24.52			
24.52	4	5		24.51		
24.63	1	–	24.64			
24.64	3	8		24.63 24.66 24.70		
24.66	3	–	24.64			
24.70	1	–	24.64			
25.12	1	–	25.13			
25.13	7	8		25.12		
25.21	6	6				
25.22	4	4				
25.23	5	5				
25.24	12	12				
26.12	4	5		26.15		
26.15	1	–	26.12			
26.21	1	3		26.26 26.51		
26.26	1	–	26.21			
26.51	1	–	26.21			
26.61	2	–	26.82			
26.63	12	12				
26.82	5	7		26.61		
27.22	1	–	27.44			
27.34	1	–	27.44			
27.42	3	3				
27.44	2	5		27.22 27.34 27.45		
27.45	1	–	27.44			
27.51	2	4		27.54		
27.53	4	4				
27.54	2	–	27.51			
28.11	17	17				
28.12	4	4				
28.21	2	–	28.61			
28.22	1	–	28.61			
28.30	8	8				
28.40	12	12				
28.51	13	13				
28.52	15	15				
28.61	1	5		28.21 28.22 28.72		
28.62	4	4				
28.63	4	4				
28.72	1	–	28.61			
28.74	5	5				
28.75	4	4				

noch: Zusammenfassungen und Umbuchungen von Wirtschaftsklassen aufgrund der statistischen Geheimhaltung  
– Betriebe des Verarbeitenden Gewerbes in Berlin im Januar 2005

WZ 2003	Betriebe		Umbuchung				
	vor	nach	zur WZ 03	einschließlich WZ 2003			
	der Geheimhaltung			WZ 2003			
	1	2		3	4		
29.11	4	14		29.12	29.14		
29.12	7	–	29.11				
29.14	3	–	29.11				
29.21	3	3					
29.22	24	24					
29.23	13	13					
29.24	12	12					
29.32	1	–	29.52				
29.42	6	8		29.43			
29.43	2	–	29.42				
29.52	2	6		29.32	29.55	29.71	29.72
29.55	1	–	29.52				
29.56	19	19					
29.71	1	–	29.52				
29.72	1	–	29.52				
30.01	1	–	30.02				
30.02	7	8		30.01			
31.10	6	6					
31.20	24	24					
31.30	5	5					
31.40	1	–	31.50				
31.50	5	6		31.40			
31.61	1	–	31.62				
31.62	17	18		31.61			
32.10	18	18					
32.20	20	20					
32.30	6	6					
33.10	48	48					
33.20	32	32					
33.30	6	6					
33.40	3	3					
34.10	1	–	34.30				
34.20	3	3					
34.30	7	8		34.10			
35.11	2	–	35.41				
35.20	8	8					
35.30	2	–	35.41				
35.41	2	6		35.11	35.30		
36.12	3	–	36.21				
36.21	1	4		36.12			
36.30	2	–	36.50				
36.50	2	6		36.30	36.63		
36.63	2	–	36.50				

WZ 2003	Betriebe		Umbuchung	
	vor	nach	zur WZ 03	einschließlich WZ 2003
	der Geheimhaltung			
	1	2		
37.10	4	4		
37.20	8	8		
Insg.	823	823		

**Zusammenfassungen und Umbuchungen von Wirtschaftsklassen aufgrund der statistischen Geheimhaltung  
– Fachliche Betriebsteile in Betrieben des Verarbeitenden Gewerbes in Berlin im Januar 2005**

WZ 2003	Betriebs-teile		Umbuchung			
	vor	nach	zur WZ 03	einschließ-lich WZ 2003		
	der Geheimhaltung					
	1	2	3	4		
11.10	1	–	23.30			
14.11	1	–	23.30			
14.21	1	–	23.30			
15.11	2	–	15.51			
15.12	1	–	15.51			
15.13	21	21				
15.20	1	–	15.51			
15.31	1	–	15.33			
15.33	5	6		15.31		
15.51	2	10		15.11 15.12 15.20 15.52		
				15.61 15.62		
15.52	1	–	15.51			
15.61	2	–	15.51			
15.62	1	–	15.51			
15.81	54	54				
15.82	8	8				
15.84	13	13				
15.86	7	7				
15.87	2	–	15.88			
15.88	3	12		15.87 15.89		
15.89	7	–	15.88			
15.91	5	5				
15.96	3	3				
15.98	4	4				
16.00	4	4				
17.11	1	–	17.40			
17.21	1	–	17.40			
17.30	3	3				
17.40	1	4		17.11 17.21 17.60		
17.51	1	4		17.53 17.54		
17.53	1	–	17.51			
17.54	2	–	17.51			
17.60	1	–	17.40			
18.22	4	6		18.23		
18.23	2	–	18.22			
19.30	1	–	23.30			
20.10	1	–	20.51			
20.20	1	–	20.51			
20.30	4	4				
20.40	4	4				
20.51	1	3		20.10 20.20		
21.12	1	–	21.22			
21.21	12	12				
21.22	2	5		21.12 21.25		
21.23	7	7				
21.25	2	–	21.22			
22.11	13	13				
22.12	12	12				
22.13	15	18		22.14 22.15		
22.14	2	–	22.13			
22.15	1	–	22.13			
22.21	4	4				
22.22	36	36				
22.23	8	8				
22.24	17	17				
22.25	15	15				
22.31	2	3		22.33		
22.32	4	4				
22.33	1	–	22.31			
23.30	1	5		11.10 14.11 14.21 19.30		
24.11	1	–	24.14			
24.14	3	6		24.11 24.16 24.20		
24.16	1	–	24.14			
24.20	1	–	24.14			
24.30	4	4				
24.41	4	–	24.42			
24.42	19	23		24.41		
24.51	3	3				
24.52	7	7				
24.63	2	3		24.70		
24.64	3	3				
24.66	6	6				
24.70	1	–	24.63			
25.12	1	–	25.13			
25.13	7	8		25.12		
25.21	6	6				
25.22	5	5				
25.23	7	7				
25.24	15	15				
26.12	4	5		26.15		
26.15	1	–	26.12			
26.21	1	3		26.26 26.51		
26.26	1	–	26.21			
26.51	1	–	26.21			
26.61	2	–	26.64			
26.63	13	13				
26.64	3	5		26.61		
26.81	1	–	26.82			
26.82	6	7		26.81		
27.22	2	–	27.34			
27.33	1	–	27.34			
27.34	1	4		27.22 27.33		
27.42	3	3				
27.44	2	4		27.45		
27.45	2	–	27.44			
27.51	2	–	27.54			
27.53	4	4				
27.54	4	6		27.51		

noch: Zusammenfassungen und Umbuchungen von Wirtschaftsklassen aufgrund der statistischen Geheimhaltung  
– Fachliche Betriebsteile in Betrieben des Verarbeitenden Gewerbes in Berlin im Januar 2005

WZ 2003	Betriebsteile		Umbuchung	
	vor	nach	zur	einschließlich
	der Geheimhaltung		WZ 03	WZ 2003
	1	2	3	4
28.11	22	22		
28.12	4	4		
28.21	2	–	28.22	
28.22	1	3		28.21
28.30	10	10		
28.40	15	15		
28.51	16	16		
28.52	20	20		
28.61	1	–	28.72	
28.62	8	8		
28.63	4	4		
28.72	1	9		28.61 28.73 28.74
28.73	2	–	28.72	
28.74	5	–	28.72	
28.75	7	7		
29.11	5	15		29.12 29.14
29.12	7	–	29.11	
29.14	3	–	29.11	
29.21	3	3		
29.22	24	24		
29.23	15	15		
29.24	12	12		
29.32	1	–	29.52	
29.41	1	–	29.42	
29.42	8	12		29.41 29.43
29.43	3	–	29.42	
29.52	2	9		29.32 29.54 29.55 29.71 29.72
29.54	2	–	29.52	
29.55	1	–	29.52	
29.56	22	22		
29.71	2	–	29.52	
29.72	1	–	29.52	
30.01	1	–	30.02	
30.02	7	8		30.01
31.10	11	11		
31.20	27	27		
31.30	5	5		
31.40	1	–	31.50	
31.50	6	7		31.40
31.61	1	–	31.62	
31.62	22	23		31.61
32.10	21	21		
32.20	23	23		
32.30	7	7		
33.10	51	51		
33.20	38	38		
33.30	6	6		
33.40	6	6		

WZ 2003	Betriebsteile		Umbuchung	
	vor	nach	zur	einschließlich
	der Geheimhaltung		WZ 03	WZ 2003
	1	2	3	4
34.10	2	–	34.30	
34.20	3	3		
34.30	9	11		34.10
35.11	2	–	35.41	
35.20	8	8		
35.30	2	–	35.41	
35.41	2	7		35.11 35.30 35.43
35.43	1	–	35.41	
36.12	3	6		36.14
36.14	3	–	36.12	
36.21	1	–	36.50	
36.30	2	–	36.50	
36.50	2	7		36.21 36.30 36.63
36.63	2	–	36.50	
37.10	5	5		
37.20	8	8		
<b>Insg.</b>	<b>1 002</b>	<b>1 002</b>		

**1.1 Betriebe des Verarbeitenden Gewerbes (sowie Bergbau und Gewinnung von Steinen und Erden) in Berlin  
2004 sowie Januar 2004 bis Januar 2005 nach ausgewählten Hauptgruppen**

Durchschnitt der Monate  Monat	Be- triebe	Beschäftigte		Geleistete	Brutto-	Brutto-	Umsatz
		ins- gesamt	darunter Arbeiter	Arbeits- stunden	lohn- summe	gehalts- summe	
				1 000	1 000 EUR		
	1	2	3	4	5	6	7
Insgesamt							
2004	860	102 100	52 660	13 601	139 085	210 134	2 546 308
2004							
Januar	866	102 598	53 044	13 577	131 765	221 046	2 239 994
Februar	869	102 624	53 060	13 408	124 880	191 711	2 319 095
März	867	102 967	53 064	14 931	137 594	206 723	2 752 039
April	866	102 568	52 945	13 254	138 444	225 195	2 498 986
Mai	868	102 456	52 884	12 781	135 245	205 767	2 396 035
Juni	867	102 511	53 110	14 042	145 317	209 382	2 679 949
Juli	860	102 047	52 763	12 910	141 243	196 837	2 476 531
August	855	101 471	52 286	13 327	138 811	192 133	2 474 499
September	852	101 963	52 613	14 000	130 243	194 567	2 747 726
Oktober	851	101 670	52 397	13 636	132 912	195 280	2 468 913
November	851	101 320	51 988	14 406	180 354	275 219	2 855 500
Dezember	847	101 002	51 764	12 944	132 217	207 753	2 646 434
2005							
Januar	823	98 897	50 131	13 320	124 515	217 347	2 229 720
Vorleistungsgüterproduzenten							
2004	281	32 212	18 778	4 268	49 191	57 523	421 608
2004							
Januar	281	32 151	18 802	4 250	47 525	71 304	395 936
Februar	282	32 182	18 862	4 172	43 104	51 691	393 771
März	283	32 475	18 929	4 738	51 393	57 197	469 175
April	283	32 425	18 949	4 165	47 971	55 213	419 339
Mai	284	32 387	18 910	4 010	48 039	56 036	392 465
Juni	285	32 481	19 008	4 465	52 603	55 956	445 263
Juli	283	32 258	18 843	4 004	49 202	54 853	399 332
August	281	32 046	18 617	4 151	47 229	53 547	408 665
September	280	32 069	18 674	4 423	47 110	54 535	479 239
Oktober	280	32 099	18 648	4 262	46 897	54 259	398 582
November	279	32 056	18 574	4 535	61 760	71 361	449 389
Dezember	277	31 953	18 514	4 048	47 458	54 431	408 616
2005							
Januar	271	31 861	18 185	4 220	46 760	78 421	378 484
Investitionsgüterproduzenten							
2004	285	29 567	15 493	3 972	42 645	60 098	403 406
2004							
Januar	285	29 902	15 639	3 970	40 905	61 516	333 990
Februar	289	29 845	15 574	3 929	40 137	57 463	337 477
März	287	29 842	15 562	4 363	41 960	60 793	429 334
April	287	29 691	15 492	3 923	43 535	60 629	373 879
Mai	288	29 675	15 514	3 768	41 442	59 576	365 204
Juni	287	29 713	15 590	4 109	43 672	61 852	455 769
Juli	285	29 655	15 575	3 841	42 861	57 759	390 173
August	284	29 472	15 450	3 881	40 482	56 878	370 389
September	281	29 530	15 525	4 031	40 974	56 545	472 854
Oktober	280	29 357	15 504	3 959	42 456	56 777	394 725
November	281	29 135	15 285	4 204	51 816	71 365	459 796
Dezember	279	28 950	15 200	3 680	41 497	59 908	456 798
2005							
Januar	272	27 890	14 750	3 745	38 627	55 606	351 850

noch: 1.1 Betriebe des Verarbeitenden Gewerbes (sowie Bergbau und Gewinnung von Steinen und Erden) in Berlin  
2004 sowie Januar 2004 bis Januar 2005 nach ausgewählten Hauptgruppen

Durchschnitt der Monate  Monat	Be- triebe	Beschäftigte		Geleistete Arbeits- stunden	Brutto- lohn- summe	Brutto- gehalts- summe	Umsatz
		ins- gesamt	darunter Arbeiter				
		1	2	3	1 000	1 000 EUR	
1	2	3	4	5	6	7	
Verbrauchsgüterproduzenten							
2004	272	35 846	15 130	4 755	36 186	85 374	1 604 938
2004							
Januar	277	36 226	15 438	4 828	32 632	81 574	1 413 118
Februar	276	36 176	15 340	4 698	32 095	76 181	1 459 569
März	275	36 182	15 270	5 162	33 650	82 209	1 685 444
April	274	35 941	15 149	4 575	37 643	103 258	1 566 565
Mai	274	35 786	15 096	4 429	35 398	83 534	1 503 585
Juni	273	35 724	15 171	4 804	35 335	83 099	1 643 193
Juli	270	35 539	15 002	4 568	32 583	74 629	1 584 841
August	268	35 459	14 976	4 718	42 296	75 646	1 608 965
September	269	35 896	15 163	4 874	33 515	77 183	1 673 910
Oktober	269	35 777	15 054	4 764	34 617	77 773	1 583 807
November	269	35 737	14 990	4 993	50 037	122 865	1 840 696
Dezember	269	35 710	14 916	4 651	34 433	86 541	1 695 559
2005							
Januar	259	35 056	14 309	4 739	30 812	77 315	1 395 455

**1.2 Betriebe des Verarbeitenden Gewerbes (sowie Bergbau und Gewinnung von Steinen und Erden) in Berlin  
im Januar 2005 nach Wirtschaftsklassen**

WZ 2003	Unterabschnitt, Abteilung, Klasse	Be- triebe	Beschäftigte		Geleistete Arbeits- stunden	Brutto- lohn- summe	Brutto- gehalts- summe	Umsatz
			ins- gesamt	darunter Arbeiter				
			1	2	3	4	5	6
DA	Ernährungsgewerbe und Tabak- verarbeitung	120	12 338	8 109	1 697	16 866	13 295	794 498
15	Ernährungsgewerbe	116	10 478	6 789	1 456	12 439	11 332	250 025
15.13	Fleischverarbeitung	20	1 260	980	171	1 393	568	14 284
15.33	<sup>1)</sup> Obst- und Gemüseverarbeitung, a.n.g.	4	172 <sup>2)</sup>	100 <sup>2)</sup>	27	179 <sup>2)</sup>	186	5 407 <sup>2)</sup>
15.51	<sup>1)</sup> Milchverarbeitung	4	172 <sup>2)</sup>	100 <sup>2)</sup>	24	179 <sup>2)</sup>	176	5 407 <sup>2)</sup>
15.81	H.v. Backwaren	54	3 294	2 106	449	2 969	2 267	27 080
15.84	H.v. Süßwaren	11	1 881	1 331	271	2 742	2 625	58 892
15.86	Verarbeitung v. Kaffee und Tee, H.v. Kaffee-Ersatz	5	605	435	81	1 333	590	85 943
15.88	<sup>1)</sup> H.v. homogenisierten und diätetischen Nahrungsmitteln	10	2 360	1 370	325	2 703	3 732	31 997
15.91	H.v. Spirituosen	5	140	85	22	129	153	10 080
15.96	H.v. Bier	3	594	282	87	813	1 033	10 935
16	Tabakverarbeitung	4	1 860	1 320	241	4 427	1 963	544 473
16.00	Tabakverarbeitung	4	1 860	1 320	241	4 427	1 963	544 473
DB	Textil- und Bekleidungsgewerbe	12	949	567	137	1 151	1 059	22 807
17	Textilgewerbe	8	641	507	88	1 056	475	8 781
17.30	Textilveredlung	3	141	87	23	167	220	1 204
17.51	<sup>1)</sup> H.v. Teppichen	5	500	420	65	889	255	7 578
18	Bekleidungsgewerbe	4	308	60	49	96	584	14 026
18.22	H.v. Oberbekleidung	4	308	60	49	96	584	14 026
DD	Holzgewerbe	10	382	295	57	557	276	3 908
20	Holzgewerbe	10	382	295	57	557	276	3 908
20.30	H.v. Konstruktionsteilen, Fertigbauteilen, Ausbauelementen und Fertigteilbauten aus Holz	3	66	39	9	65	68	1 443
20.40	H.v. Verpackungsmitteln, Lagerbehältern und Ladungsträgern aus Holz	4	232	196	35	357	131	2 077
20.51	<sup>1)</sup> H.v. Holzwaren, a.n.g.	3	84	60	13	135	76	388
DE	Papier-, Verlags- und Druckgewerbe	117	13 081	4 030	1 765	9 481	33 534	281 849
21	Papiergewerbe	15	1 584	855	218	1 998	2 636	25 181
21.21	H.v. Wellpapier und -pappe sowie v. Verpackungsmitteln aus Papier, Karton und Pappe	9	666	441	96	1 165	830	9 690
21.23	<sup>1)</sup> H.v. Schreibwaren und Bürobedarf aus Papier, Karton und Pappe	6	918	414	122	833	1 806	15 491

noch: 1.2 Betriebe des Verarbeitenden Gewerbes (sowie Bergbau und Gewinnung von Steinen und Erden) in Berlin  
im Januar 2005 nach Wirtschaftsklassen

WZ 2003	Unterabschnitt, Abteilung, Klasse	Be- triebe	Beschäftigte		Geleistete Arbeits- stunden	Brutto- lohn- summe	Brutto- gehalts- summe	Umsatz
			ins- gesamt	darunter Arbeiter				
			1	2	3	4	5	6
22	Verlagsgewerbe, Druckgewerbe, Vervielfältigung v. bespielten Ton-, Bild- und Datenträgern	102	11 497	3 175	1 547	7 483	30 898	256 668
22.11	Verlegen v. Büchern	11	1 353	33	197	30	4 435	10 997
22.12	Verlegen v. Zeitungen	12	3 084 <sup>2)</sup>	228 <sup>2)</sup>	614	811 <sup>2)</sup>	16 279	165 094
22.13	<sup>1)</sup> Verlegen v. Zeitschriften	10	2 570 <sup>2)</sup>	190 <sup>2)</sup>	159	676 <sup>2)</sup>	4 485	41 964
22.22	Drucken anderer Druckerzeugnisse	35	2 765	1 715	354	4 222	3 697	27 421
22.23	<sup>1)</sup> Druckweiterverarbeitung	7	483	406	67	932	275	3 957
22.24	Druck- und Medienvorstufe	10	300	40	39	82	584	1 503
22.25	Erbringung v. sonstigen druckbezogenen Dienstleistungen	13	442	247	62	358	497	1 985
22.32	<sup>1)</sup> Vervielfältigung v. bespielten Bildträgern	4	500	316	55	372	645	3 746
DF	<sup>1)</sup> Kokerei, Mineralölverarbeitung, H.u.V.v. Spalt- und Brutstoffen	5	210	40	29	40	714	958
23	<sup>1)</sup> Kokerei, Mineralölverarbeitung, H.u.V.v. Spalt- und Brutstoffen	5	210	40	29	40	714	958
23.30	<sup>1)</sup> H.u.V.v. Spalt- und Brutstoffen	5	210	40	29	40	714	958
DG	H.v. chemischen Erzeugnissen	44	11 704	2 952	1 561	6 486	35 436	339 101
24	H.v. chemischen Erzeugnissen	44	11 704	2 952	1 561	6 486	35 436	339 101
24.14	<sup>1)</sup> H.v. sonstigen organischen Grund- stoffen und Chemikalien	5	305	145	41	315	488	4 746
24.30	H.v. Anstrichmitteln, Druckfarben und Kitten	4	240	92	29	198	544	3 870
24.42	<sup>1)</sup> H.v. pharmazeutischen Spezialitäten und sonstigen pharmazeutischen Erzeugnissen	22	9 812	2 288	1 298	5 059	31 063	314 788
24.52	<sup>1)</sup> H.v. Duftstoffen und Körperpflegemitteln	5	515	275	71	569	821	7 473
24.64	<sup>1)</sup> H.v. fotochemischen Erzeugnissen	8	832	152	122	346	2 519	8 224
DH	H.v. Gummi- und Kunststoffwaren	35	3 084	2 325	402	5 525	2 477	35 544
25	H.v. Gummi- und Kunststoffwaren	35	3 084	2 325	402	5 525	2 477	35 544
25.13	<sup>1)</sup> H.v. sonstigen Gummiwaren	8	608	456	83	1 106	495	7 657
25.21	H.v. Platten, Folien, Schläuchen und Profilen aus Kunststoffen	6	762	498	94	1 086	772	11 641
25.22	H.v. Verpackungsmitteln aus Kunststoffen	4	292	240	39	468	176	6 112
25.23	H.v. Baubedarfsartikeln aus Kunststoffen	5	270	195	35	367	203	3 885
25.24	H.v. sonstigen Kunststoffwaren	12	1 152	936	151	2 499	831	6 248
DI	Glasgewerbe, H.v. Keramik, Verarbeitung v. Steinen und Erden	27	1 235	789	171	1 673	1 410	9 824
26	Glasgewerbe, H.v. Keramik, Verarbeitung v. Steinen und Erden	27	1 235	789	171	1 673	1 410	9 824
26.12	<sup>1)</sup> Veredlung und Bearbeitung v. Flachglas	5	630	465	83	1 078	593	5 360
26.21	<sup>1)</sup> H.v. keramischen Haushaltswaren und Ziergegenständen	3	270	159	36	299	324	2 009
26.63	H.v. Frischbeton (Transportbeton)	12	132	60	20	117	164	1 706
26.82	<sup>1)</sup> H.v. sonstigen Erzeugnissen aus nicht metallischen Mineralien a.n.g.	7	203	105	31	179	329	748



noch: 1.2 Betriebe des Verarbeitenden Gewerbes (sowie Bergbau und Gewinnung von Steinen und Erden) in Berlin  
im Januar 2005 nach Wirtschaftsklassen

WZ 2003	Unterabschnitt, Abteilung, Klasse	Be- triebe	Beschäftigte		Geleistete Arbeits- stunden	Brutto- lohn- summe	Brutto- gehalts- summe	Umsatz
			ins- gesamt	darunter Arbeiter				
			1	2	3	4	5	6
DJ	Metallerzeugung und -bearbeitung, H.v. Metallerzeugnissen	107	7 864	5 817	1 057	13 118	7 679	89 594
27	Metallerzeugung und -bearbeitung	16	1 367	1 081	182	2 470	1 085	31 808
27.42	Erzeugung und erste Bearbeitung v. Aluminium	3	252	195	36	545	299	10 863
27.44 <sup>1)</sup>	Erzeugung und erste Bearbeitung v. Kupfer	5	655	510	83	1 240	512	15 569
27.51 <sup>1)</sup>	Eisengießereien	4	152	120	20	171	108	671
27.53	Leichtmetallgießereien	4	308	256	43	515	167	4 704
28	H.v. Metallerzeugnissen	91	6 497	4 736	875	10 648	6 594	57 786
28.11	H.v. Metallkonstruktionen	17	510	391	69	682	400	3 642
28.12	H.v. Ausbauelementen aus Metall	4	188	144	26	250	133	628
28.30	H.v. Dampfkesseln	8	136	112	18	346	82	547
28.40	H.v. Schmiede-, Press-, Zieh- und Stanzteilen, gewalzten Ringen und pulvermetallurgischen Erzeugnissen	12	768	528	96	1 061	754	8 702
28.51	Oberflächenveredlung und Wärme- behandlung	13	767	546	107	1 182	821	8 252
28.52	Mechanik, a.n.g.	15	705	540	100	1 194	539	6 182
28.61 <sup>1)</sup>	H.v. Schneidwaren und Bestecken aus unedlen Metallen	5	1 705	1 270	221	3 280	2 075	16 763
28.62	H.v. Werkzeugen	4	364	276	46	631	317	1 656
28.63	H.v. Schlössern und Beschlägen aus unedlen Metallen	4	996	656	148	1 489	1 235	9 682
28.74	H.v. Schrauben, Nieten, Ketten und Federn	5	230	185	28	365	163	1 036
28.75	H.v. sonstigen Metallwaren, a.n.g.	4	128	88	16	169	76	697
DK	Maschinenbau	99	10 469	5 969	1 389	17 219	20 006	173 855
29	Maschinenbau	99	10 469	5 969	1 389	17 219	20 006	173 855
29.11 <sup>1)</sup>	H.v. Verbrennungsmotoren und Turbinen	14	2 702	1 568	343	4 908	6 531	49 800
29.21	H.v. Ofen und Brennern	3	162	96	20	164	181	1 172
29.22	H.v. Hebezeugen und Fördermitteln	24	2 280	1 224	302	3 791	4 154	56 788
29.23	H.v. kälte- und lufttechnischen Erzeug- nissen, nicht für den Haushalt	13	663	390	81	865	1 204	6 168
29.24	H.v. sonstigen nicht wirtschaftszweig- spezifischen Maschinen a.n.g.	12	984	624	136	1 866	1 625	18 724
29.42 <sup>1)</sup>	H.v. Werkzeugmaschinen für die Metallbearbeitung	8	376	200	58	438	639	4 691
29.52 <sup>1)</sup>	H.v. Bergwerks-, Bau- und Baustoff- maschinen	6	1 782	1 050	238	3 382	3 044	23 577
29.56	H.v. Maschinen für bestimmte Wirt- schaftszweige, a.n.g.	19	1 520	817	211	1 806	2 628	12 935
DL	H.v. Büromaschinen, Datenverarbeitungs- geräten und -einrichtungen; Elektro- technik, Feinmechanik und Optik	200	28 290	12 640	3 704	33 402	88 031	340 018
30	H.v. Büromaschinen, Datenverarbeitungs- geräten und -einrichtungen	8	376	88	53	187	940	8 174
30.02 <sup>1)</sup>	H.v. Datenverarbeitungsgeräten und -einrichtungen	8	376	88	53	187	940	8 174

noch: 1.2 Betriebe des Verarbeitenden Gewerbes (sowie Bergbau und Gewinnung von Steinen und Erden) in Berlin  
im Januar 2005 nach Wirtschaftsklassen

WZ 2003	Unterabschnitt, Abteilung, Klasse	Be- triebe	Beschäftigte		Geleistete Arbeits- stunden	Brutto- lohn- summe	Brutto- gehalts- summe	Umsatz
			ins- gesamt	darunter Arbeiter				
			1	2	3	4	5	6
31	H.v. Geräten der Elektrizitätserzeugung, -verteilung u.Ä.	59	14 893	6 852	1 956	20 400	57 990	143 378
31.10	H.v. Elektromotoren, Generatoren und Transformatoren	6	588	330	77	750	1 055	10 447
31.20	H.v. Elektrizitätsverteilungs- und -schaltanlagen	24	8 520	3 120	1 105	8 300	41 864	67 059
31.30	H.v. isolierten Elektrokabeln, -leitungen und -drähte	5	415	240	56	518	866	7 831
31.50 <sup>1)</sup>	H.v. elektrischen Lampen und Leuchten	6	2 598	1 974	341	7 674	4 279	33 695
31.62 <sup>1)</sup>	H.v. sonstigen elektrischen Ausrüs- tungen, a.n.g.	18	2 772	1 188	376	3 159	9 926	24 346
32	Rundfunk- und Nachrichtentechnik	44	5 722	2 634	718	6 941	13 271	95 004
32.10	H.v. elektronischen Bauelementen	18	2 610	1 638	299	4 360	3 817	58 431
32.20	H.v. Geräten und Einrichtungen der Telekommunikationstechnik	20	2 620	660	363	1 852	8 787	25 521
32.30	H.v. Rundfunkgeräten sowie phono- und videotechnischen Geräten	6	492	336	56	730	667	11 052
33	Medizin-, Mess-, Steuer- und Regelungs- technik, Optik, H.v. Uhren	89	7 299	3 066	977	5 874	15 829	93 462
33.10	H.v. medizinischen Geräten und ortho- pädischen Erzeugnissen	48	3 888	2 064	511	3 889	7 014	51 331
33.20	H.v. Mess-, Kontroll-, Navigations- u.ä. Instrumenten und Vorrichtungen	32	2 592	768	368	1 485	6 431	32 484
33.30	H.v. industriellen Prozesssteuerungs- einrichtungen	6	546 <sup>2)</sup>	156 <sup>2)</sup>	83	333 <sup>2)</sup>	2 233	8 375
33.40	H.v. optischen und fotografischen Geräten	3	273 <sup>2)</sup>	78 <sup>2)</sup>	15	167 <sup>2)</sup>	152	1 271
DM	Fahrzeugbau	25	8 560	6 141	1 226	18 136	12 297	122 290
34	H.v. Kraftwagen und Kraftwagenteilen	11	4 612	3 383	615	10 535	5 757	69 879 <sup>2)</sup>
34.20	H.v. Karosserien, Aufbauten und Anhängern	3	156	111	19	256	163	2 180
34.30 <sup>1)</sup>	H.v. Teilen und Zubehör für Kraftwagen und Kraftwagenmotoren	8	4 456	3 272	596	10 279	5 594	67 698 <sup>2)</sup>
35	Sonstiger Fahrzeugbau	14	3 948	2 758	611	7 602	6 540	52 411 <sup>2)</sup>
35.20	Bahnindustrie	8	2 256 <sup>2)</sup>	1 576 <sup>2)</sup>	349 <sup>2)</sup>	4 344 <sup>2)</sup>	3 737 <sup>2)</sup>	1 638
35.41 <sup>1)</sup>	H.v. Krafträdern	6	1 692 <sup>2)</sup>	1 182 <sup>2)</sup>	262 <sup>2)</sup>	3 258 <sup>2)</sup>	2 803 <sup>2)</sup>	50 774 <sup>2)</sup>
DN	H.v. Möbeln, Schmuck, Musikinstrumenten, Sportgeräten, Spielwaren und sonstigen Erzeugnissen; Recycling	22	868	484	125	862	1 134	15 476
36	H.v. Möbeln, Schmuck, Musikinstrumenten, Sportgeräten, Spielwaren und sonstigen Erzeugnissen	10	500	228	69	412	803	6 656
36.21 <sup>1)</sup>	H.v. Münzen	4	152	96	19	183	149	1 251
36.50 <sup>1)</sup>	H.v. Spielwaren	6	348	132	51	229	654	5 405
37	Recycling	12	368	256	56	449	331	8 819
37.10	Recycling v. metallischen Altmaterialien und Reststoffen	4	64	48	10	77	48	1 658
37.20	Recycling v. nicht metallischen Alt- materialien und Reststoffen	8	304	208	45	372	284	7 162

<sup>1)</sup> Aus Gründen der Geheimhaltung mit anderen Wirtschaftszweigen zusammengefasst (siehe Tabelle Seite 9ff). <sup>2)</sup> Aus Gründen der Dominanz oder zu geringer Fallzahl eines Merkmals verändert (siehe Erläuterungen Seite 4).

**1.3 Betriebe des Verarbeitenden Gewerbes (sowie Bergbau und Gewinnung von Steinen und Erden) in Berlin  
im Januar 2005 nach Bezirken**

Bezirk	Be- triebe	Beschäftigte		Geleistete Arbeits- stunden	Brutto- lohn- summe	Brutto- gehalts- summe	Umsatz
		ins- gesamt	darunter Arbeiter				
				1 000	1 000 EUR		
	1	2	3	4	5	6	7

**absolut**

Mitte	75	13 349	3 945	1 783	9 665	38 523	354 484
Friedrichshain - Kreuzberg	49	7 466	2 347	967	5 738	20 307	212 131
Pankow	46	2 799	1 472	389	3 021	4 307	29 256
Charlottenburg - Wilmersdorf	42	3 226	1 288	440	2 854	7 586	•
Spandau	65	17 314	8 572	2 373	26 829	58 236	230 831
Steglitz - Zehlendorf	48	4 628	2 381	631	5 744	8 621	•
Tempelhof - Schöneberg	135	14 557	9 384	1 930	23 003	20 227	178 786
Neukölln	100	10 546	6 205	1 425	14 557	15 457	556 647
Treptow - Köpenick	61	6 729	2 924	903	6 428	18 272	118 585
Marzahn - Hellersdorf	43	3 155	1 912	441	3 615	3 944	33 493
Lichtenberg	51	2 861	1 868	391	4 463	3 321	25 459
Reinickendorf	108	12 267	7 833	1 647	18 599	18 546	229 127
<b>Berlin</b>	<b>823</b>	<b>98 897</b>	<b>50 131</b>	<b>13 320</b>	<b>124 515</b>	<b>217 347</b>	<b>2 229 720</b>

**Veränderung gegenüber dem gleichen Monat des Vorjahres in %**

Mitte	- 7,4	- 1,6	- 9,5	- 1,6	- 8,8	3,3	12,9
Friedrichshain - Kreuzberg	- 9,3	- 9,7	- 8,6	- 9,0	- 5,6	- 25,9	- 0,8
Pankow	- 11,5	- 5,6	- 7,2	- 6,8	- 3,4	- 5,8	2,4
Charlottenburg - Wilmersdorf	- 2,3	- 8,1	- 6,2	- 9,4	- 4,7	- 2,3	•
Spandau	- 5,8	- 2,1	- 5,4	4,7	0,2	11,1	- 0,5
Steglitz - Zehlendorf	- 4,0	- 1,8	- 4,4	3,0	- 27,8	6,9	•
Tempelhof - Schöneberg	–	- 2,1	- 4,2	- 0,2	- 4,3	- 3,5	- 2,2
Neukölln	- 6,5	- 2,2	- 3,4	0,3	- 2,7	- 3,9	2,0
Treptow - Köpenick	- 10,3	- 7,0	- 8,9	- 9,8	- 5,2	- 3,7	- 7,1
Marzahn - Hellersdorf	- 4,4	- 1,9	- 5,9	- 1,4	- 6,3	- 5,0	17,2
Lichtenberg	- 1,9	- 6,2	- 5,8	- 6,7	- 8,7	- 3,2	- 3,1
Reinickendorf	- 1,8	- 3,7	- 4,0	- 3,1	- 5,7	- 6,9	0,5
<b>Berlin</b>	<b>- 5,0</b>	<b>- 3,6</b>	<b>- 5,5</b>	<b>- 1,9</b>	<b>- 5,5</b>	<b>- 1,7</b>	<b>- 0,5</b>

**2.1 Fachliche Betriebsteile der Betriebe des Verarbeitenden Gewerbes (sowie Bergbau und Gewinnung von Steinen und Erden) in Berlin 2004 sowie Januar 2004 bis Januar 2005 nach ausgewählten Hauptgruppen**

Durchschnitt der Monate Monat	Fachliche Betriebsteile	Beschäftigte		Umsatz
		insgesamt	dar. Arbeiter	1 000 EUR
	1	2	3	4
<b>Insgesamt</b>				
<b>2004</b>	<b>1 062</b>	<b>100 576</b>	<b>52 322</b>	<b>2 428 016</b>
<b>2004</b>				
Januar	1 059	100 997	52 638	2 131 610
Februar	1 062	101 116	52 715	2 208 414
März	1 072	101 417	52 722	2 610 267
April	1 065	101 014	52 613	2 379 512
Mai	1 067	100 935	52 562	2 297 005
Juni	1 074	100 990	52 775	2 535 459
Juli	1 064	100 529	52 433	2 382 457
August	1 057	99 981	51 957	2 380 088
September	1 056	100 483	52 286	2 610 578
Oktober	1 055	100 151	52 071	2 362 849
November	1 053	99 787	51 655	2 724 996
Dezember	1 055	99 514	51 437	2 512 959
<b>2005</b>				
Januar	1 002	97 473	49 826	2 118 966
<b>Vorleistungsgüterproduzenten</b>				
<b>2004</b>	<b>354</b>	<b>28 377</b>	<b>17 746</b>	<b>351 122</b>
<b>2004</b>				
Januar	346	28 239	17 710	333 153
Februar	351	28 331	17 777	331 027
März	355	28 570	17 858	395 158
April	355	28 570	17 878	356 126
Mai	357	28 546	17 847	329 902
Juni	360	28 679	17 976	368 000
Juli	357	28 358	17 793	333 539
August	354	28 165	17 602	346 046
September	355	28 234	17 666	398 636
Oktober	354	28 343	17 675	331 515
November	353	28 286	17 605	361 723
Dezember	352	28 207	17 563	328 643
<b>2005</b>				
Januar	338	27 788	17 120	300 442
<b>Investitionsgüterproduzenten</b>				
<b>2004</b>	<b>334</b>	<b>32 770</b>	<b>16 547</b>	<b>414 128</b>
<b>2004</b>				
Januar	333	33 420	16 963	346 055
Februar	335	33 405	16 980	348 740
März	335	33 442	16 968	443 218
April	337	33 238	16 914	382 906
Mai	338	32 714	16 456	376 446
Juni	336	32 711	16 499	461 587
Juli	336	32 767	16 513	404 768
August	335	32 624	16 379	387 451
September	331	32 618	16 427	494 301
Oktober	331	32 319	16 357	393 130
November	333	32 077	16 104	468 988
Dezember	328	31 904	16 008	461 946
<b>2005</b>				
Januar	311	31 155	15 666	357 081

noch: 2.1 Fachliche Betriebsteile der Betriebe des Verarbeitenden Gewerbes (sowie Bergbau und Gewinnung von Steinen und Erden) in Berlin 2004 sowie Januar 2004 bis Januar 2005 nach ausgewählten Hauptgruppen

Durchschnitt der Monate Monat	Fachliche Betriebsteile	Beschäftigte		Umsatz
		insgesamt	dar. Arbeiter	1 000 EUR
	1	2	3	4
<b>Verbrauchsgüterproduzenten</b>				
<b>2004</b>	<b>343</b>	<b>35 281</b>	<b>15 041</b>	<b>1 548 653</b>
<b>2004</b>				
Januar	348	35 679	15 369	1 358 502
Februar	345	35 643	15 272	1 404 848
März	351	35 629	15 192	1 608 154
April	342	35 388	15 075	1 504 345
Mai	341	35 239	15 028	1 457 544
Juni	347	35 170	15 087	1 571 461
Juli	340	34 977	14 915	1 543 237
August	337	34 873	14 871	1 562 557
September	340	35 312	15 057	1 599 376
Oktober	339	35 192	14 946	1 546 403
November	336	35 141	14 876	1 789 774
Dezember	344	35 127	14 806	1 637 631
<b>2005</b>				
Januar	323	34 509	14 199	1 356 219

## 2.2 Fachliche Betriebsteile der Betriebe des Verarbeitenden Gewerbes (sowie Bergbau und Gewinnung von Steinen und Erden) in Berlin im Januar 2005 nach Wirtschaftsklassen

WZ 2003	Unterabschnitt, Abteilung, Klasse	Fachliche Betriebsteile	Beschäftigte		Umsatz
			insgesamt	dar. Arbeiter	1 000 EUR
			1	2	3
<b>DA</b>	<b>Ernährungsgewerbe und Tabak- verarbeitung</b>	<b>147</b>	<b>11 973</b>	<b>8 044</b>	<b>790 649</b>
15	Ernährungsgewerbe	143	10 121	6 728	246 317
15.13	Fleischverarbeitung	21	1 239	987	14 706
15.33 <sup>1)</sup>	Obst- und Gemüseverarbeitung, a.n.g.	6	102	36	4 044
15.51 <sup>1)</sup>	Milchverarbeitung	10	230	170	7 103
15.81	H.v. Backwaren	54	3 024	2 052	25 335
15.82	H.v. Dauerbackwaren	8	440	400	7 534
15.84	H.v. Süßwaren	13	1 742	1 235	54 912
15.86	Verarbeitung v. Kaffee und Tee, H.v. Kaffee-Ersatz	7	700	497	87 094
15.88 <sup>1)</sup>	H.v. homogenisierten und diätetischen Nahrungsmitteln	12	1 068	768	20 412
15.91	H.v. Spirituosen	5	140	85	10 080
15.96	H.v. Bier	3	552	258	10 747
15.98	Gewinnung natürlicher Mineralwässer, H.v. Erfrischungsgetränken	4	884	240	4 349
16	Tabakverarbeitung	4	1 852	1 316	544 332
16.00	Tabakverarbeitung	4	1 852	1 316	544 332
<b>DB</b>	<b>Textil- und Bekleidungsgewerbe</b>	<b>17</b>	<b>948</b>	<b>571</b>	<b>22 999</b>
17	Textilgewerbe	11	642	511	8 974
17.30	Textilveredlung	3	138	87	1 180
17.40 <sup>1)</sup>	H.v. konfektionierten Textilwaren	4	308	272	3 251
17.51 <sup>1)</sup>	H.v. Teppichen	4	196	152	4 543
18	Bekleidungsgewerbe	6	306	60	14 025
18.22 <sup>1)</sup>	H.v. Oberbekleidung	6	306	60	14 025
<b>DD</b>	<b>Holzgewerbe</b>	<b>11</b>	<b>433</b>	<b>344</b>	<b>3 743</b>
20	Holzgewerbe	11	433	344	3 743
20.30	H.v. Konstruktionsteilen, Fertigbauteilen, Ausbauelementen und Fertigteilbauten aus Holz	4	124	88	1 469
20.40	H.v. Verpackungsmitteln, Lagerbehältern und Ladungsträgern aus Holz	4	228	196	1 906
20.51 <sup>1)</sup>	H.v. Holzwaren, a.n.g.	3	81	60	368
<b>DE</b>	<b>Papier-, Verlags- und Druckgewerbe</b>	<b>154</b>	<b>12 985</b>	<b>4 001</b>	<b>268 146</b>
21	Papiergewerbe	24	1 601	881	17 628
21.21	H.v. Wellpapier und -pappe sowie v. Verpackungsmitteln aus Papier, Karton und Pappe	12	720	480	9 938
21.22 <sup>1)</sup>	H.v. Haushalts-, Hygiene- und Toiletten- artikeln aus Zellstoff, Papier und Pappe	5	335	205	3 477
21.23	H.v. Schreibwaren und Bürobedarf aus Papier, Karton und Pappe	7	546	196	4 214

noch: 2.2 Fachliche Betriebsteile der Betriebe des Verarbeitenden Gewerbes (sowie Bergbau und Gewinnung von Steinen und Erden) in Berlin im Januar 2005 nach Wirtschaftsklassen

WZ 2003	Unterabschnitt, Abteilung, Klasse	Fachliche Betriebsteile	Beschäftigte		Umsatz
			insgesamt	dar. Arbeiter	1 000 EUR
			1	2	3
22	Verlagsgewerbe, Druckgewerbe, Vervielfältigung v. bespielten Ton-, Bild- und Datenträgern	130	11 384	3 120	250 518
22.11	Verlegen v. Büchern	13	1 261	26	7 526
22.12	Verlegen v. Zeitungen	12	2 916	36	118 486
22.13	<sup>1)</sup> Verlegen v. Zeitschriften	18	1 710	18	81 632
22.21	Drucken v. Zeitungen	4	1 248	540	8 344
22.22	Drucken anderer Druckerzeugnisse	36	2 664	1 620	25 310
22.23	Druckweiterverarbeitung	8	296	248	1 302
22.24	Druck- und Medieneinstufung	17	391	85	1 943
22.25	Erbringung v. sonstigen druckbezogenen Dienstleistungen	15	405	240	1 792
22.31	<sup>1)</sup> Vervielfältigung v. bespielten Tonträgern	3	81	63	1 871
22.32	Vervielfältigung v. bespielten Bildträgern	4	412	244	2 312
<b>DF</b>	<b><sup>1)</sup> Kokerei, Mineralölverarbeitung, H.u.V.v. Spalt- und Brutstoffen</b>	<b>5</b>	<b>200</b>	<b>40</b>	<b>787</b>
23	<sup>1)</sup> Kokerei, Mineralölverarbeitung, H.u.V.v. Spalt- und Brutstoffen	5	200	40	787
23.30	<sup>1)</sup> H.u.V.v. Spalt- und Brutstoffen	5	200	40	787
<b>DG</b>	<b>H.v. chemischen Erzeugnissen</b>	<b>55</b>	<b>11 699</b>	<b>2 997</b>	<b>310 904</b>
24	H.v. chemischen Erzeugnissen	55	11 699	2 997	310 904
24.14	<sup>1)</sup> H.v. sonstigen organischen Grund- stoffen und Chemikalien	6	294	150	4 403
24.30	H.v. Anstrichmitteln, Druckfarben und Kitten	4	240	92	3 639
24.42	<sup>1)</sup> H.v. pharmazeutischen Spezialitäten und sonstigen pharmazeutischen Erzeugnissen	23	9 706	2 277	285 431
24.51	H.v. Seifen, Wasch-, Reinigungs- und Poliermitteln	3	222	105	2 311
24.52	H.v. Duftstoffen und Körperpflegemitteln	7	301	175	4 920
24.63	<sup>1)</sup> H.v. etherischen Ölen	3	282	93	5 084
24.64	H.v. fotochemischen Erzeugnissen	3	96	39	1 084
24.66	H.v. sonstigen chemischen Erzeug- nissen, a.n.g.	6	558	66	4 034
<b>DH</b>	<b>H.v. Gummi- und Kunststoffwaren</b>	<b>41</b>	<b>2 953</b>	<b>2 232</b>	<b>33 376</b>
25	H.v. Gummi- und Kunststoffwaren	41	2 953	2 232	33 376
25.13	<sup>1)</sup> H.v. sonstigen Gummiwaren	8	560	424	6 185
25.21	H.v. Platten, Folien, Schläuchen und Profilen aus Kunststoffen	6	738	480	10 850
25.22	H.v. Verpackungsmitteln aus Kunststoffen	5	295	240	5 966
25.23	H.v. Baubedarfsartikeln aus Kunststoffen	7	280	203	3 767
25.24	H.v. sonstigen Kunststoffwaren	15	1 080	885	6 608
<b>DI</b>	<b>Glasgewerbe, H.v. Keramik, Verarbeitung v. Steinen und Erden</b>	<b>33</b>	<b>1 060</b>	<b>661</b>	<b>7 645</b>
26	Glasgewerbe, H.v. Keramik, Verarbeitung v. Steinen und Erden	33	1 060	661	7 645
26.12	<sup>1)</sup> Veredlung und Bearbeitung v. Flachglas	5	430	310	2 676
26.21	<sup>1)</sup> H.v. keramischen Haushaltswaren und Ziergegenständen	3	261	153	1 864
26.63	H.v. Frischbeton (Transportbeton)	13	130	65	1 695
26.64	<sup>1)</sup> H.v. Mörtel und anderem Beton (Trockenbeton)	5	85	70	335
26.82	<sup>1)</sup> H.v. sonstigen Erzeugnissen aus nicht metallischen Mineralien a.n.g.	7	154	63	1 074

noch: 2.2 Fachliche Betriebsteile der Betriebe des Verarbeitenden Gewerbes (sowie Bergbau und Gewinnung von Steinen und Erden) in Berlin im Januar 2005 nach Wirtschaftsklassen

WZ 2003	Unterabschnitt, Abteilung, Klasse	Fachliche Betriebsteile	Beschäftigte		Umsatz
			insgesamt	dar. Arbeiter	1 000 EUR
			1	2	3
<b>DJ</b>	<b>Metallerzeugung und -bearbeitung, H.v. Metallerzeugnissen</b>	<b>139</b>	<b>7 870</b>	<b>5 832</b>	<b>88 333</b>
27	Metallerzeugung und -bearbeitung	21	1 460	1 149	32 628
27.34 <sup>1)</sup>	H.v. gezogenem Draht	4	204	148	4 296
27.42	Erzeugung und erste Bearbeitung v. Aluminium	3	252	195	10 863
27.44 <sup>1)</sup>	Erzeugung und erste Bearbeitung v. Kupfer	4	556	432	12 227
27.53	Leichtmetallgießereien	4	292	248	4 548
27.54 <sup>1)</sup>	Buntmetallgießereien	6	156	126	695
28	H.v. Metallerzeugnissen	118	6 410	4 683	55 704
28.11	H.v. Metallkonstruktionen	22	572	440	3 938
28.12	H.v. Ausbauelementen aus Metall	4	88	68	420
28.22 <sup>1)</sup>	H.v. Heizkörpern und -kesseln für Zentralheizungen	3	414	279	2 982
28.30	H.v. Dampfkesseln	10	200	150	1 559
28.40	H.v. Schmiede-, Press-, Zieh- und Stanzteilen, gewalzten Ringen und pulvermetallurgischen Erzeugnissen	15	660	465	7 448
28.51	Oberflächenveredlung und Wärme- behandlung	16	768	560	7 861
28.52	Mechanik, a.n.g.	20	780	600	6 976
28.62	H.v. Werkzeugen	8	392	296	1 764
28.63	H.v. Schlössern und Beschlägen aus unedlen Metallen	4	952	616	8 857
28.72 <sup>1)</sup>	H.v. Verpackungen und Verschlüssen aus Eisen, Stahl und NE-Metall	9	1 458	1 125	13 297
28.75	H.v. sonstigen Metallwaren, a.n.g.	7	126	84	602
<b>DK</b>	<b>Maschinenbau</b>	<b>112</b>	<b>10 380</b>	<b>5 937</b>	<b>171 996</b>
29	Maschinenbau	112	10 380	5 937	171 996
29.11 <sup>1)</sup>	H.v. Verbrennungsmotoren und Turbinen	15	2 700	1 575	49 863
29.21	H.v. Öfen und Brennern	3	159	93	1 099
29.22	H.v. Hebezeugen und Fördermitteln	24	2 256	1 200	56 665
29.23	H.v. kälte- und lufttechnischen Erzeug- nissen, nicht für den Haushalt	15	570	345	4 827
29.24	H.v. sonstigen nicht wirtschaftszweig- spezifischen Maschinen a.n.g.	12	924	588	17 753
29.42 <sup>1)</sup>	H.v. Werkzeugmaschinen für die Metallbearbeitung	12	396	216	4 816
29.52 <sup>1)</sup>	H.v. Bergwerks-, Bau- und Baustoff- maschinen	9	1 791	1 062	23 729
29.56	H.v. Maschinen für bestimmte Wirt- schaftszweige, a.n.g.	22	1 584	858	13 245
<b>DL</b>	<b>H.v. Büromaschinen, Datenverarbeitungs- geräten und -einrichtungen; Elektro- technik, Feinmechanik und Optik</b>	<b>233</b>	<b>27 690</b>	<b>12 600</b>	<b>285 825</b>
30	H.v. Büromaschinen, Datenverarbeitungs- geräten und -einrichtungen	8	352	88	7 927
30.02 <sup>1)</sup>	H.v. Datenverarbeitungsgeräten und -einrichtungen	8	352	88	7 927



noch: 2.2 Fachliche Betriebsteile der Betriebe des Verarbeitenden Gewerbes (sowie Bergbau und Gewinnung von Steinen und Erden) in Berlin im Januar 2005 nach Wirtschaftsklassen

WZ 2003	Unterabschnitt, Abteilung, Klasse	Fachliche Betriebsteile	Beschäftigte		Umsatz
			insgesamt	dar. Arbeiter	1 000 EUR
			1	2	3
31	H.v. Geräten der Elektrizitätserzeugung, -verteilung u.Ä.	73	11 927	6 336	119 599
31.10	H.v. Elektromotoren, Generatoren und Transformatoren	11	1 265	671	18 076
31.20	H.v. Elektrizitätsverteilungs- und -schalteinrichtungen	27	4 725	2 322	33 795
31.30	H.v. isolierten Elektrokabeln, -leitungen und -drähten	5	385	240	7 673
31.50 <sup>1)</sup>	H.v. elektrischen Lampen und Leuchten	7	2 562	1 953	33 524
31.62 <sup>1)</sup>	H.v. sonstigen elektrischen Ausrüstungen, a.n.g.	23	2 990	1 150	26 530
32	Rundfunk- und Nachrichtentechnik	51	8 232	3 059	76 966
32.10	H.v. elektronischen Bauelementen	21	2 436	1 596	26 289
32.20	H.v. Geräten und Einrichtungen der Telekommunikationstechnik	23	5 313	1 127	40 563
32.30	H.v. Rundfunkgeräten sowie phono- und videotecnischen Geräten	7	483	336	10 115
33	Medizin-, Mess-, Steuer- und Regelungstechnik, Optik, H.v. Uhren	101	7 179	3 117	81 333
33.10	H.v. medizinischen Geräten und orthopädischen Erzeugnissen	51	3 723	1 989	46 593
33.20	H.v. Mess-, Kontroll-, Navigations- u.ä. Instrumenten und Vorrichtungen	38	2 622	798	26 816
33.30	H.v. industriellen Prozesssteuerungseinrichtungen	6	540	114	3 918
33.40	H.v. optischen und fotografischen Geräten	6	294	216	4 005
<b>DM</b>	<b>Fahrzeugbau</b>	<b>29</b>	<b>8 517</b>	<b>6 133</b>	<b>120 956</b>
34	H.v. Kraftwagen und Kraftwagenteilen	14	4 842	3 598	73 710 <sup>2)</sup>
34.20	H.v. Karosserien, Aufbauten und Anhängern	3	156	111	2 040
34.30 <sup>1)</sup>	H.v. Teilen und Zubehör für Kraftwagen und Kraftwagenmotoren	11	4 686	3 487	71 670 <sup>2)</sup>
35	Sonstiger Fahrzeugbau	15	3 675	2 535	47 246 <sup>2)</sup>
35.20	Bahnindustrie	8	1 960 <sup>2)</sup>	1 352 <sup>2)</sup>	1 638
35.41 <sup>1)</sup>	H.v. Krafträdern	7	1 715 <sup>2)</sup>	1 183 <sup>2)</sup>	45 608 <sup>2)</sup>
<b>DN</b>	<b>H.v. Möbeln, Schmuck, Musikinstrumenten, Sportgeräten, Spielwaren und sonstigen Erzeugnissen; Recycling</b>	<b>26</b>	<b>805</b>	<b>445</b>	<b>13 607</b>
36	H.v. Möbeln, Schmuck, Musikinstrumenten, Sportgeräten, Spielwaren und sonstigen Erzeugnissen	13	529	256	6 348
36.12 <sup>1)</sup>	H.v. Büro- und Ladenmöbeln	6	102	60	639
36.50 <sup>1)</sup>	H.v. Spielwaren	7	427	196	5 710
37	Recycling	13	276	189	7 259
37.10	Recycling v. metallischen Altmaterialien und Reststoffen	5	60	45	1 669
37.20	Recycling v. nicht metallischen Altmaterialien und Reststoffen	8	216	144	5 590

<sup>1)</sup> Aus Gründen der Geheimhaltung mit anderen Wirtschaftszweigen zusammengefasst (siehe Tabelle Seite 11ff). <sup>2)</sup> Aus Gründen der Dominanz oder zu geringer Fallzahl eines Merkmals verändert (siehe Erläuterungen Seite 4).

## Statistisches Landesamt Berlin - Vertrieb - 10 306 Berlin

Firmen bzw. Name, Vorname

Ansprechpartner/in

Straße, Hausnummer

Postleitzahl, Ort

Telefon einschl. Vorwahl

Telefax einschl. Vorwahl

E-Mail

Hiermit bestelle(n) ich/wir nach den Allgemeinen Liefer- und Zahlungsbedingungen des Statistischen Landesamtes Berlin folgende Statistische Berichte:

Anzahl	Bestell-Nr.	Bezeichnung	Zeitraum	Einzelpreis
250.1		Verarbeitendes Gewerbe in Berlin	monatlich	6,00 €
250.1a		Verarbeitendes Gewerbe in Berlin	jährlich	6,00 €
250.1b		Verarbeitendes Gewerbe in Berlin; Rückrechnung auf WZ93 (1991-94)	aperiodisch	6,00 €
250.1c		Verarbeitendes Gewerbe in Berlin; Umrechnung der Bezirksergebnisse auf den Gebietsstand ab 2001 (1995-2000)	aperiodisch	4,00 €
250.2		Industrielle Kleinbetriebe und Totalaufbereitung (Größenklassen)	jährl.(bis 2002)	6,00 €
250.2a		Totalaufbereitung; Umrechnung der Bezirksergebnisse auf den Gebietsstand ab 2001 (1995-2000)	aperiodisch	6,00 €
250.4		Auftragseingangs- und Umsatzindex	monatlich	4,00 €
250.4a		Auftragseingangs- und Umsatzindex	jährlich	6,00 €
250.4b		Auftragseingangs- und Umsatzindex; Rückrechnung auf Basis 2000 (2001-2003)	aperiodisch	4,00 €
250.3		Produktion	jährlich	6,00 €
250.5		Investitionen	jährlich	4,00 €

### Datenangebot

Sonderauswertungen auf Anfrage; Kosten werden nach Aufwand berechnet.

### Lieferung

Bestellte Tabellen oder Daten werden kurzfristig erstellt. Die Lieferung der Ergebnisse erfolgt entweder über E-Mail, Fax; Diskette oder als Papierausdruck.

© Statistisches Landesamt Berlin

Für nichtgewerbliche Zwecke sind Vervielfältigung und unentgeltliche Verbreitung, auch auszugsweise, nur mit Quellenangabe gestattet. Die Verbreitung, auch auszugsweise, über elektronische Systeme/Datenträger bedarf der vorherigen Zustimmung. Alle übrigen Rechte bleiben erhalten.

#### Bestellmöglichkeiten:

An obenstehende Adresse

Telefon : 030 - 9021 3434

Fax: 030-9021 3655

E-Mail: info@statistik-berlin.de

#### Liefermöglichkeiten:

- ☐ Postversand und Rechnung (zzgl.Versandkostenpauschale)  
☐ Fax (max. 10 Seiten)  
☐ E-Mail (max. 2 MB)

Datum

Unterschrift

**Liefer- und Zahlungsbedingungen  
für Produkte und Leistungen  
des Statistischen Landesamtes Berlin**  
Stand: 1. Januar 2002

#### Allgemeines

Allgemeine Geschäftsbedingungen des Bestellers sind ausgeschlossen. Die Lieferungen des Statistischen Landesamtes Berlin unterliegen nicht der Umsatz-(Mehrwert-)steuerpflicht. Aufträge für Sonderauswertungen werden nur angenommen, wenn sie ohne Zurückstellen gesetzlicher Aufgaben zu erledigen sind. Sonderauswertungen und Aufträge mit einem Wert von mehr als 25 EUR werden erst bearbeitet, wenn der Besteller den Auftrag schriftlich erteilt. Das Statistische Landesamt Berlin haftet nicht für Schäden, die aus der Verwendung der Produkte entstehen, außer für solche Schäden, die auf einer grob fahrlässigen Vertragsverletzung beruhen. Erfüllungsort ist Berlin. Gerichtsstand ist -je nach Zuständigkeit- das Amtsgericht Lichtenberg bzw. das Landgericht Berlin.

#### Abonnements

Regelmäßig erscheinende Veröffentlichungen können im Abonnement bezogen werden. Die Kündigung von Abonnements ist zum 30.6. oder 31.12. eines Jahres mit einer Frist von sechs Wochen möglich und bedarf der Schriftform. Es gelten die jeweils aktuellen Preise, auch wenn sie während der Vertragszeit geändert werden.

#### Lieferung / Versandkosten

Die Lieferung erfolgt auf Rechnung und Gefahr des Bestellers. Richtig erfolgte Lieferungen werden nicht umgetauscht oder zurückgenommen. Beanstandungen wegen unrichtiger oder unvollständiger Sendungen müssen innerhalb von 14 Tagen nach Empfang der Lieferung geltend gemacht werden. Bei entgeltpflichtigen Produkten trägt der Besteller auch die Versandkosten (mindestens 1,50 EUR).

#### Rechnungen / Mahnungen

Der Rechnungsbetrag ist innerhalb von vier Wochen ohne jeglichen Abzug auf eines der in der Rechnung angegebenen Konten - unter Angabe des Buchungs- und Kassenzzeichens - zu überweisen. Rechnungen für Abonnements werden jeweils zum Quartalsende ausgestellt. Die Lieferung bleibt bis zur vollständigen Bezahlung Eigentum des Landes Berlin. Für den Fall des Verzugs entsteht dem Statistischen Landesamt Berlin ein Anspruch auf Zahlung von Verzugszinsen von 5 v. H. über dem jeweiligen geltenden Basiszinssatz der Deutschen Bundesbank sowie Ersatz des sonst nachweisbaren Verzugschadens. Für jede Mahnung, die nach Eintritt des Verzugs

ergeht, sind dem Statistischen Landesamt Berlin Bearbeitungs-, Porto- und Vordruckskosten pauschal in Höhe von 7,50 EUR zu ersetzen.

#### Weitergabe der Daten

Die Urheberrechte an den Produkten und Leistungen liegen beim Land Berlin, vertreten durch den Direktor des Statistischen Landesamtes Berlin. Eine Vervielfältigung und Veröffentlichung, auch auszugsweise, ist nur mit der Quellenangabe "Statistisches Landesamt Berlin" gestattet. Eine Weitergabe der übermittelten Daten auf maschinenlesbaren Datenträgern oder in elektronischen Netzen bedarf der vorherigen schriftlichen Genehmigung durch das Statistische Landesamt Berlin; die elektronische Form genügt nicht.