

# Statistischer Bericht

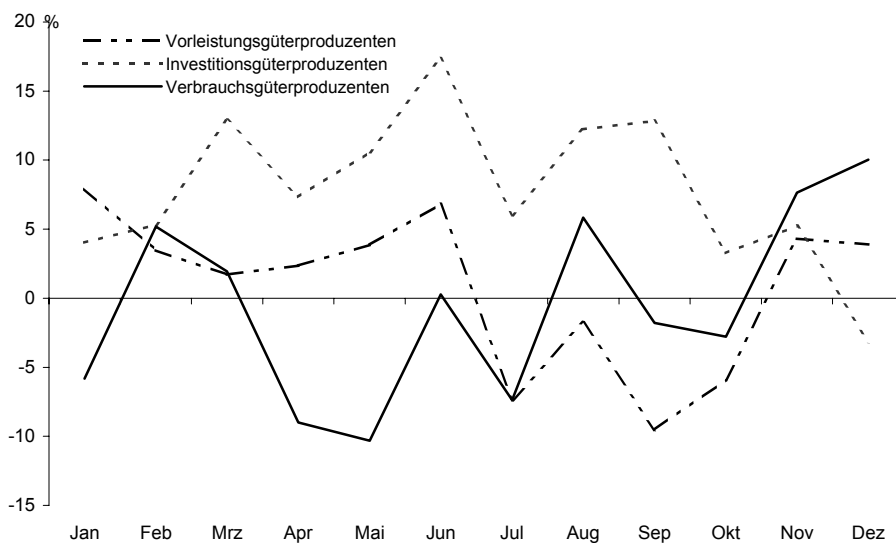
\*E I 1 - m 12/04

## Verarbeitendes Gewerbe in Berlin (sowie Bergbau und Gewinnung von Steinen und Erden)

Dezember 2004

Beschäftigte  
Umsatz  
Bezirke

**Umsatz des Verarbeitenden Gewerbes in Berlin  
seit Januar 2004 nach ausgewählten Hauptgruppen**  
Veränderung gegenüber dem gleichen Monat des Vorjahres in %



## Inhalt

Seite

<b>Erläuterungen</b> .....	3
<b>Definitionen</b> .....	4
<b>Weitere Veröffentlichungen</b> .....	5
<b>Klassifikation der Wirtschaftszweige (WZ 2003) und Zuordnung der Klassen zu den Hauptgruppen</b> .....	6
Zusammenfassungen und Umbuchungen von Wirtschaftsklassen aufgrund der statistischen Geheimhaltung .....	9

## Grafik

Beschäftigte und Umsatz des Verarbeitenden Gewerbes (sowie Bergbau und Gewinnung von Steinen und Erden) in Berlin seit Januar 2003 .....	5
--	---

## Tabellen

### 1. Betriebe

1.1 Betriebe des Verarbeitenden Gewerbes (sowie Bergbau und Gewinnung von Steinen und Erden) in Berlin 2004 sowie Dezember 2003 bis Dezember 2004 nach ausgewählten Hauptgruppen .....	13
1.2 Betriebe des Verarbeitenden Gewerbes (sowie Bergbau und Gewinnung von Steinen und Erden) in Berlin im Dezember 2004 nach Wirtschaftsklassen .....	15
1.3 Betriebe des Verarbeitenden Gewerbes (sowie Bergbau und Gewinnung von Steinen und Erden) in Berlin im Dezember 2004 nach Bezirken .....	19

### 2. Fachliche Betriebsteile

2.1 Fachliche Betriebsteile der Betriebe des Verarbeitenden Gewerbes (sowie Bergbau und Gewinnung von Steinen und Erden) in Berlin 2004 sowie Dezember 2003 bis Dezember 2004 nach ausgewählten Hauptgruppen .....	20
2.2 Fachliche Betriebsteile der Betriebe des Verarbeitenden Gewerbes (sowie Bergbau und Gewinnung von Steinen und Erden) in Berlin im Dezember 2004 nach Wirtschaftsklassen .....	22

## Abkürzungen

H. v. Herstellung von  
a.n.g. anderweitig nicht genannt  
u.ä.(Ä.) und ä(Ä)hnliche(n,s)

## Zeichenerklärung

–	nichts vorhanden	/	Zahlenwert nicht sicher genug	( )	Aussagewert ist eingeschränkt
0	weniger als 1, jedoch	...	Angabe fällt später an	p	vorläufige Zahl
	mehr als nichts	x	Tabellenfeld gesperrt, weil	r	berichtigte Zahl
•	Zahlenwert geheimzuhalten		Aussage nicht sinnvoll	s	geschätzte Zahl

Durch Auf- bzw. Abrunden von Einzelangaben können sich geringe Abweichungen in den Endsummen ergeben.

Statistische Berichte mit \* vor der Nummerierung enthalten Angaben, die alle Statistischen Landesämter für ihren Bereich unter gleicher Kennziffer veröffentlichen.

## Informationen zu dieser Veröffentlichung

**Fachbereich Verarbeitendes Gewerbe:** Telefon: +49 30 9021-3817/3805/3343; Telefax: +49 30 5158-8301  
E-Mail: Verarb.Gewerbe@statistik-berlin.de

### Auskunftsstelle:

Zentrale Information und Beratung Haus 3, Erdgeschoss, Zimmer 3.005  
Telefon: +49 30 9021-3434; Telefax: +49 30 9021-3655  
E-Mail: info@statistik-berlin.de

## Erläuterungen

Die vorliegende Veröffentlichung enthält die Ergebnisse des Monatsberichts für Betriebe des Verarbeitenden Gewerbes sowie des Bergbaus und der Gewinnung von Steinen und Erden. Die Gliederung erfolgt nach der ab 2003 gültigen "Klassifikation der Wirtschaftszweige, Ausgabe 2003 (WZ 2003)", die aus der "Statistischen Systematik der Wirtschaftszweige in der Europäischen Gemeinschaft (NACE Rev.1.1) abgeleitet wurde. Sie ersetzt die bisherige Wirtschaftszweigklassifikation WZ 93.

### Ziel der Statistik

Der Monatsbericht für Betriebe im Verarbeitenden Gewerbe (sowie Bergbau und Gewinnung von Steinen und Erden) ist Teil der Statistiken im Verarbeitenden Gewerbe. In ihm werden Daten erhoben, die primär für kurzfristige Konjunkturanalysen genutzt werden, aber auch in die Berechnung von Konjunkturindikatoren (z. B. Auftragseingangsindizes) einfließen.

Diese Statistik liefert somit vor allem Informationen für wirtschafts- und arbeitsmarktpolitische Entscheidungen.

### Rechtsgrundlagen

Gesetz über die Statistik im Produzierenden Gewerbe (ProdGewStatG) in der Fassung der Bekanntmachung vom 21. März 2002 (BGBl. I S. 1181), geändert durch Artikel 104 der Verordnung vom 25. November 2003 (BGBl. I S. 2304) in Verbindung mit dem Bundesstatistikgesetz (BStatG) vom 22. Januar 1987 (BGBl. I S. 462, 565), zuletzt geändert durch Artikel 16 des Gesetzes vom 21. August 2002 (BGBl. I S. 3322).

### Methodische Hinweise

Der Übergang auf die neue Wirtschaftszweigklassifikation (WZ 2003) im Jahr 2003 führte zu keinen wesentlichen Änderungen, so dass eine Vergleichbarkeit mit der alten Klassifikation WZ 93 gegeben ist.

Basierend auf einer EU-weiten konsistenten rechtsverbindlichen Regelung werden seit 2003 die Hauptgruppen neu definiert. Neben der neuen Abgrenzung der bisherigen vier Hauptgruppen (Vorleistungsgüter, Investitionsgüter, Gebrauchsgüter und Verbrauchsgüter) wurde eine fünfte Hauptgruppe "Energie" neu eingeführt, die sich aus den mit der Energieproduktion verbundenen Zweigen der Unterabschnitte CA und DF und den Wirtschaftszweigen 40 und 41 des Abschnitts E "Energie- und Wasserversorgung" zusammensetzt. Die Wirtschaftszweige des Abschnitts E werden bei Nachweisungen des Monatsberichts für Betriebe, der den Nachweis nur für die Abschnitte C und D beinhaltet, nicht berücksichtigt. Die neu gefassten Hauptgruppen werden durch eine vollständige Zuordnung der Dreisteller (Gruppen der WZ 2003) gebildet. Eine Vergleichbarkeit der Hauptgruppenergebnisse nach der WZ 93 ist jedoch nicht gegeben. Von Bedeutung ist insbesondere die neue Zuordnung der Gruppe "22.2 Druckgewerbe" von den Vorleistungs- zu den Verbrauchsgüterproduzenten.

### Berichtskreis

Zum Berichtskreis gehören die Betriebe des Verarbeitenden Gewerbes von Unternehmen des Produzierenden Gewerbes mit im Allgemeinen 20 und mehr Beschäftigten sowie Betriebe des Verarbeitenden Gewerbes mit im Allgemeinen 20 und mehr Beschäftigten von Unternehmen der übrigen Wirtschaftsbereiche. Die Berichterstattung schließt verarbeitende Betriebe des Handwerks ein. Abweichend hiervon wurde aus Gründen der besseren Repräsentation die Erfassungsgrenze für folgende Klassen der WZ 2003 auf **10 und mehr Beschäftigte** festgesetzt:

- 14.11 Gewinnung von Naturwerksteinen und Natursteinen a.n.g.
- 14.21 Gewinnung von Kies und Sand
- 15.20 Fischverarbeitung
- 15.31 Kartoffelverarbeitung
- 15.32 Herstellung von Frucht- und Gemüsesäften
- 15.33 Obst und Gemüseverarbeitung a.n.g.
- 15.71 Herstellung von Futtermitteln für Nutztiere
- 15.72 Herstellung von Futtermitteln für sonstige Tiere
- 15.91 Herstellung von Spirituosen
- 15.92 Herstellung von Alkohol
- 15.97 Herstellung von Malz
- 15.98 Gewinnung natürlicher Mineralwässer, Herstellung von Erfrischungsgetränken
- 26.63 Herstellung von Frischbeton (Transportbeton)

In der Klasse 20.10 "Säge-, Hobel- und Holzimprägnierwerke" gilt für Sägewerke die Erfassungsgrenze Jahreseinschnitt von mindestens 5000 m<sup>3</sup> Rohholz.

## **Geheimhaltung**

Aus Gründen der statistischen Geheimhaltung werden Wirtschaftszweige mit einer Besetzung von weniger als drei Einheiten mit verwandten Wirtschaftszweigen zusammengefasst (Fußnote 1). Die Aufstellungen auf den Seiten 9 bis 12 zeigen die entsprechenden Zusammenfassungen und Umbuchungen.

Außerdem werden im Falle merkmalsbezogener Fallzahlen von weniger als 3 sowie bei Dominanzen einzelner Merkmalswerte entweder die Werte des gesamten Wirtschaftszweiges oder die einzelnen Einheiten mit denen verwandter Wirtschaftszweige zusammengefasst und Durchschnitte gebildet (Fußnote 2).

In der Gliederung nach Hauptgruppen und Bezirken wird das o.g. Verfahren nicht angewendet.

## **Definitionen**

### **Betrieb**

Örtliche Einheit (einschließlich Verwaltungs-, Reparatur-, Montage- und Hilfsbetriebe, die mit dem meldenden Betrieb örtlich verbunden sind oder in dessen Nähe liegen). Die Merkmalswerte sind für den gesamten Betrieb zu melden und schließen auch die nicht produzierenden Teile ein.

### **Fachlicher Betriebsteil**

Teil des Betriebes, in dem - in der Abgrenzung der verwendeten Klassifikation (WZ 2003) - nur eine bestimmte wirtschaftliche Tätigkeit ausgeübt wird (fachliche Einheit). Die produzierenden fachlichen Betriebsteile werden im Verarbeitenden Gewerbe nach den Vierstellern (Klassen) der WZ 2003 gebildet. Die Gesamtheit der baugewerblichen und die der sonstigen Betriebsteile werden außerhalb der systematischen Ordnung in gesonderten Sammelpositionen ausgewiesen, in dieser Veröffentlichung jedoch nicht dargestellt.

### **Beschäftigte**

Alle am Monatsende im Betrieb tätigen Personen einschließlich tätiger Inhaber, -innen und mithelfender Familienangehöriger (auch unbezahlt mithelfende Familienangehörige, soweit sie mindestens ein Drittel der üblichen Arbeitszeit im Betrieb tätig sind). In den Angaben sind Auszubildende mit enthalten.

### **Geleistete Arbeitsstunden**

Aller tätigen Personen (einschl. Zusteller, -innen im Verlagsgewerbe, Heimarbeiter, -innen, Auszubildende) tatsächlich geleisteten (nicht die bezahlten) Stunden einschließlich Über-, Nacht-, Sonntags- und Feiertagsstunden.

### **Lohn- und Gehaltssumme**

Bruttosumme (Bar- und Sachbezüge ohne jeden Abzug) ohne Anteile des Arbeitgebers zur Sozialversicherung. Lohn- und Gehaltszuschläge einschließlich Gratifikationen usw. sind einbezogen. Nicht erfasst werden dagegen allgemeine soziale Aufwendungen und Vergütungen, die als Spesenersatz anzusehen sind.

### **Umsatz**

Umsatz aus eigener Erzeugung (einschließlich Umsatz aus dem Verkauf von Energie, Nebenerzeugnissen und Abfällen sowie Entgelte für industrielle und handwerkliche Dienstleistungen, wie Reparaturen, Installationen und Montagen), Umsatz aus Handelsware und sonstigen Tätigkeiten (z.B. Erlöse aus Vermietung und Verpachtung, aus Lizenzverträgen, Provisions-einnahmen und aus Veräußerung von Patenten) ohne Umsatz-(Mehrwert-)steuer. Im Umsatz sind Verbrauchsteuern und Kosten für Fracht, Verpackung und Porto enthalten.

### **Inlandsumsatz**

Umsatz mit Empfängern im gesamten Bundesgebiet.

### **Auslandsumsatz**

Umsatz mit Abnehmern im Ausland und mit deutschen Exporteuren.

## Klassifikationen

Die Daten des Monatsberichts werden in der Gliederung der Klassifikation der Wirtschaftszweige, Ausgabe 2003 (WZ 2003), (Herausgeber: Statistisches Bundesamt, Wiesbaden) auf der Vierstellerebene (Klasse) erhoben und aufbereitet. Eine Zusammenstellung der WZ 2003 für den Bereich Verarbeitendes Gewerbe (sowie Bergbau und Gewinnung von Steinen und Erden) befindet sich auf den Seiten 6 bis 8.

## Weitere Veröffentlichungen

### Statistisches Landesamt Berlin

Liebenau, B.-J.: Das Verarbeitende Gewerbe in Berlin 1998, "Berliner Statistik" - Statistische Monatsschrift Nr. 3/1999, S. 102ff  
Pohl, R.: Arbeitsplatzdynamik im Verarbeitenden Gewerbe in Berlin, "Berliner Statistik" -

Statistische Monatsschrift Nr. 10 / 2001 S. 442 ff.

Liebenau, B.-J.: Auslandsumsätze des Verarbeitenden Gewerbes in Berlin 1991 bis 2000, "Berliner Statistik" -

Statistische Monatsschrift Nr. 12 / 2001, S. 536 ff.

### Statistisches Bundesamt

Beschäftigung und Umsatz der Betriebe des Verarbeitenden Gewerbes sowie des Bergbaus und der Gewinnung von Steinen und Erden; Fachserie 4, Reihe 4.1.1; monatlich, jährlich.

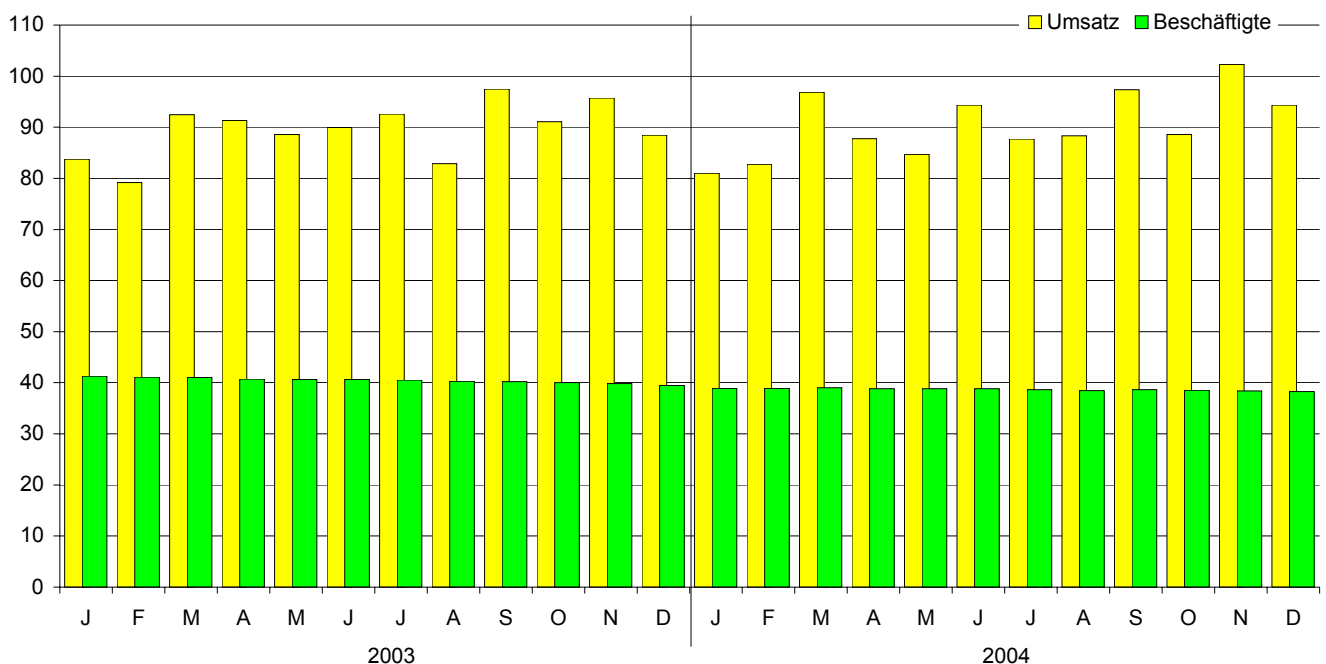
Betriebe, Beschäftigte und Umsatz des Verarbeitenden Gewerbes sowie des Bergbaus und der Gewinnung von Steinen und Erden nach Beschäftigtengrößenklassen; Fachserie 4, Reihe 4.1.2; jährlich.

Beschäftigung und Umsatz der Betriebe des Verarbeitenden Gewerbes sowie des Bergbaus und der Gewinnung von Steinen und Erden nach Bundesländern; Fachserie 4, Reihe 4.1.4; jährlich.

Nowack, M., Weisbrod, J.: Auswirkungen der NACE-Verordnung und der PRODCOM-Verordnung auf die kurzfristigen Statistiken im Bergbau und Verarbeitenden Gewerbe, "Wirtschaft und Statistik", 1995, Heft 3, S. 192 ff.

## Umsatz und Beschäftigte des Verarbeitenden Gewerbes (sowie Bergbau und Gewinnung von Steinen und Erden) in Berlin seit Januar 2003

1991 = 100 (Monatsdurchschnitt)



## Klassifikation der Wirtschaftszweige (WZ 2003)

Bereich: Verarbeitendes Gewerbe sowie Bergbau und Gewinnung von Steinen und Erden

Hauptgruppen: A Vorleistungsgüterproduzenten B Investitionsgüterproduzenten GG Gebrauchsgüterproduzenten

VG Verbrauchsgüterproduzenten EN Energie

Nr. der Klassifikation	Hauptgruppe	Bezeichnung	Nr. der Klassifikation	Hauptgruppe	Bezeichnung
<b>C</b>		<b>Bergbau und Gewinnung v. Steinen und Erden</b>	15.9	VG	H.v. Getränken
<b>CA</b>	EN	<b>Kohlenbergbau, Torfgewinnung, Gewinnung v. Erdöl und Erdgas, Bergbau auf Uran- und Thoriumerze</b>	15.91	VG	H.v. Spirituosen
			15.92	VG	H.v. Alkohol
			15.93	VG	H.v. Traubenwein
			15.94	VG	H.v. Apfelwein und sonstigen Fruchtweinen
			15.95	VG	H.v. Wermutwein und sonstigen aromatisierten Weinen
10	EN	Kohlenbergbau, Torfgewinnung	15.96	VG	H.v. Bier
10.10	EN	Steinkohlenbergbau und -brikett Herstellung	15.97	VG	H.v. Malz
10.20	EN	Braunkohlenbergbau und -veredlung	15.98	VG	Gewinnung natürlicher Mineralwässer, H.v. Erfrischungsgetränken
10.30	EN	Torfgewinnung und -veredlung			
11	EN	Gewinnung v. Erdöl und Erdgas, Erbringung damit verbundener Dienstleistungen	16.00	VG	Tabakverarbeitung
11.10	EN	Gewinnung v. Erdöl und Erdgas	<b>DB</b>		<b>Textil- und Bekleidungsgewerbe</b>
11.20	EN	Erbringung v. Dienstleistungen bei der Gewinnung v. Erdöl und Erdgas	17		Textilgewerbe
			17.1	A	Spinnstoffaufbereitung und Spinnerei
12.00	EN	Bergbau auf Uran- und Thoriumerze	17.11	A	Baumwollaufbereitung und -spinnerei
<b>CB</b>	A	<b>Erzbergbau, Gewinnung v. Steinen und Erden, sonstiger Bergbau</b>	17.12	A	Wollaufbereitung und Streichgarnspinnerei
			17.13	A	Wollaufbereitung und Kammgarnspinnerei
13	A	Erzbergbau	17.14	A	Flachs aufbereitung und -spinnerei
13.10	A	Eisenerzbergbau	17.15	A	Zwirnen und Texturieren v. Filamentgarnen, Seidenaufbereitung und -spinnerei
13.20	A	NE-Metallerzbergbau	17.16	A	H.v. Nähgarn
			17.17	A	Sonstige Spinnstoffaufbereitung und Spinnerei
14	A	Gewinnung v. Steinen und Erden, sonstiger Bergbau	17.2	A	Weberei
14.1	A	Gewinnung v. Natursteinen	17.21	A	Baumwollweberei
14.11	A	Gewinnung v. Naturwerksteinen und Natursteinen, a.n.g.	17.22	A	Streichgarnweberei
14.12	A	Gewinnung v. Kalk- und Gipsstein sowie Anhydrit, Dolomit und Kreide	17.23	A	Kammgarnweberei
			17.24	A	Seiden- und Filamentgarnweberei
14.13	A	Gewinnung v. Schiefer	17.25	A	Sonstige Weberei
14.2	A	Gewinnung v. Kies, Sand, Ton und Kaolin	17.30	A	Textilveredlung
14.21	A	Gewinnung v. Kies und Sand	17.40	VG	H.v. konfektionierten Textilwaren
14.22	A	Gewinnung v. Ton und Kaolin	17.5	VG	Sonstiges Textilgewerbe
14.30	A	Gewinnung v. Mineralien für die H.v. chemischen Erzeugnissen	17.51	VG	H.v. Teppichen
14.40	A	Gewinnung v. Salz	17.52	VG	H.v. Seilerwaren
14.50	A	Gewinnung v. Steinen und Erden, a.n.g., sonst. Bergbau	17.53	VG	H.v. Vliesstoff und Erzeugnissen daraus
<b>D</b>		<b>Verarbeitendes Gewerbe</b>	17.54	VG	Textilgewerbe, a.n.g.
<b>DA</b>		<b>Ernährungsgewerbe und Tabakverarbeitung</b>	17.60	A	H.v. gewirktem und gestricktem Stoff
			17.7	VG	H.v. gewirkten und gestrickten Fertigerzeugnissen
15		Ernährungsgewerbe	17.71	VG	H.v. Strumpfwaren
15.1	VG	Schlachten und Fleischverarbeitung	17.72	VG	H.v. Pullovern, Strickjacken u.ä. Waren
15.11	VG	Schlachten	18	VG	Bekleidungsgewerbe
15.12	VG	Schlachten v. Geflügel	18.10	VG	H.v. Lederbekleidung
15.13	VG	Fleischverarbeitung	18.2	VG	H.v. Bekleidung
15.20	VG	Fischverarbeitung	18.21	VG	H.v. Arbeits- und Berufsbekleidung
15.3	VG	Obst- und Gemüseverarbeitung	18.22	VG	H.v. Oberbekleidung
15.31	VG	Kartoffelverarbeitung	18.23	VG	H.v. Wäsche
15.32	VG	H.v. Frucht- und Gemüsesäften	18.24	VG	H.v. sonstiger Bekleidung und Bekleidungszubehör
15.33	VG	Obst- und Gemüseverarbeitung, a.n.g.	18.30	VG	Zurichtung und Färben v. Fellen, H.v. Pelzwaren
15.4	VG	H.v. pflanzlichen und tierischen Ölen und Fetten	<b>DC19</b>	VG	<b>Ledergewerbe</b>
15.41	VG	H.v. rohen Ölen und Fetten	19.10	VG	H.v. Leder und Lederfaserstoff
15.42	VG	H.v. raffinierten Ölen und Fetten	19.20	VG	Lederverarbeitung
15.43	VG	H.v. Margarine u.ä. Nahrungsfetten	19.30	VG	H.v. Schuhen
15.5	VG	Milchverarbeitung; H.v. Speiseeis	<b>DD20</b>	A	<b>Holzgewerbe</b>
15.51	VG	Milchverarbeitung	20.10	A	Säge-, Hobel- und Holzimprägnierwerke
15.52	VG	H.v. Speiseeis	20.20	A	H.v. Furnier-, Sperrholz-, Holzfasern- u. Holzspanplatter
15.6	A	Mahl- u. Schälsmühlen, H.v. Stärke u. Stärkeerzeugnissen	20.30	A	H.v. Konstruktionsteilen, Fertigbauteilen, Ausbauelementen und Fertigteilbauten aus Holz
15.61	A	Mahl- und Schälsmühlen	20.40	A	H.v. Verpackungsmitteln, Lagerbehältern und Ladungsträgern aus Holz
15.62	A	H.v. Stärke und Stärkeerzeugnissen	20.5	A	H.v. Holzwaren, a.n.g., sowie v. Kork-, Flecht- und Korbwaren
15.7	A	H.v. Futtermitteln	20.51	A	H.v. Holzwaren, a.n.g.
15.71	A	H.v. Futtermitteln für Nutztiere	20.52	A	H.v. Kork-, Flecht- und Korbwaren
15.72	A	H.v. Futtermitteln für sonstige Tiere			
15.8	VG	Sonstiges Ernährungsgewerbe			
15.81	VG	H.v. Backwaren			
15.82	VG	H.v. Dauerbackwaren			
15.83	VG	H.v. Zucker			
15.84	VG	H.v. Süßwaren			
15.85	VG	H.v. Teigwaren			
15.86	VG	Verarbeitung v. Kaffee und Tee, H.v. Kaffee-Ersatz			
15.87	VG	H.v. Würzmitteln und Saucen			
15.88	VG	H.v. homogenisierten und diätetischen Nahrungsmitteln			
15.89	VG	H.v. sonstigen Nahrungsmitteln			

noch: Klassifikation der Wirtschaftszweige (WZ 2003)

Bereich: Verarbeitendes Gewerbe sowie Bergbau und Gewinnung von Steinen und Erden

Nr. der Klassifikation	Hauptgruppe	Bezeichnung	Nr. der Klassifikation	Hauptgruppe	Bezeichnung
<b>DE</b>		<b>Papier-, Verlags- und Druckgewerbe</b>	<b>DH25</b>	<b>A</b>	<b>H.v. Gummi- und Kunststoffwaren</b>
21	A	Papiergewerbe	25.1	A	H.v. Gummiwaren
21.1	A	H.v. Holz- und Zellstoff, Papier, Karton und Pappe	25.11	A	H.v. Bereifungen
21.11	A	H.v. Holz- und Zellstoff	25.12	A	Runderneuerung v. Bereifungen
21.12	A	H.v. Papier, Karton und Pappe	25.13	A	H.v. sonstigen Gummiwaren
21.2	A	H.v. Waren aus Papier, Karton und Pappe	25.2	A	H.v. Kunststoffwaren
21.21	A	H.v. Wellpapier und -pappe sowie v. Verpackungsmitteln aus Papier, Karton und Pappe	25.21	A	H.v. Platten, Folien, Schläuchen und Profilen aus Kunststoffen
21.22	A	H.v. Haushalts-, Hygiene- und Toilettenartikeln aus Zellstoff, Papier und Pappe	25.22	A	H.v. Verpackungsmitteln aus Kunststoffen
21.23	A	H.v. Schreibwaren und Bürobedarf aus Papier, Karton und Pappe	25.23	A	H.v. Baubedarfsartikeln aus Kunststoffen
21.24	A	H.v. Tapeten	25.24	A	H.v. sonstigen Kunststoffwaren
21.25	A	H.v. sonstigen Waren aus Papier, Karton und Pappe			
22	VG	Verlagsgewerbe, Druckgewerbe, Vervielfältigung v. bespielten Ton-, Bild- und Datenträgern	<b>DI26</b>	<b>A</b>	<b>Glasgewerbe, H.v. Keramik, Verarbeitung v. Steinen und Erden</b>
22.1	VG	Verlagsgewerbe	26.1	A	H.v. Glas und Glaswaren
22.11	VG	Verlegen v. Büchern	26.11	A	H.v. Flachglas
22.12	VG	Verlegen v. Zeitungen	26.12	A	Veredlung und Bearbeitung v. Flachglas
22.13	VG	Verlegen v. Zeitschriften	26.13	A	H.v. Hohlglas
22.14	VG	Verlegen v. bespielten Tonträgern und Musikalien	26.14	A	H.v. Glasfasern und Waren daraus
22.15	VG	Sonstiges Verlagsgewerbe	26.15	A	H., Veredlung und Bearbeitung v. sonstigem Glas einschließlich technischen Glaswaren
22.2	VG	Druckgewerbe	26.2	A	H.v. keramischen Erzeugnissen
22.21	VG	Drucken v. Zeitungen	26.21	A	H.v. keramischen Haushaltswaren und Ziergegenständen
22.22	VG	Drucken anderer Druckerzeugnisse	26.22	A	H.v. Sanitärkeramik
22.23	VG	Druckweiterverarbeitung	26.23	A	H.v. keramischen Isolatoren und Isolierteilen
22.24	VG	Druck- und Medienvorstufe	26.24	A	H.v. keramischen Erzeugnissen für sonstige technische Zwecke
22.25	VG	Erbringung v. sonstigen druckbezogenen Dienstleistungen	26.25	A	H.v. keramischen Erzeugnissen, a.n.g.
22.3	VG	Vervielfältigung v. bespielten Ton-, Bild- und Datenträgern	26.26	A	H.v. feuerfesten keramischen Werkstoffen und Waren
22.31	VG	Vervielfältigung v. bespielten Tonträgern	26.30	A	H.v. keramischen Wand- und Bodenfliesen und -platten
22.32	VG	Vervielfältigung v. bespielten Bildträgern	26.40	A	H.v. Ziegeln und sonstiger Baukeramik
22.33	VG	Vervielfältigung v. bespielten Datenträgern	26.5	A	H.v. Zement, Kalk und gebranntem Gips
<b>DF23</b>	<b>EN</b>	<b>Kokerei, Mineralölverarbeitung, H.u.V.v. Spalt- und Brutstoffen</b>	26.51	A	H.v. Zement
23.10	EN	Kokerei	26.52	A	H.v. Kalk
23.20	EN	Mineralölverarbeitung	26.53	A	H.v. gebranntem Gips
23.30	EN	H.u.V.v. Spalt- und Brutstoffen	26.6	A	H.v. Erzeugnissen aus Beton, Zement und Gips
<b>DG24</b>		<b>H.v. chemischen Erzeugnissen</b>	26.61	A	H.v. Erzeugnissen aus Beton, Zement und aus Kalksandstein für den Bau
24.1	A	H.v. chemischen Grundstoffen	26.62	A	H.v. Gipserzeugnissen für den Bau
24.11	A	H.v. Industriegasen	26.63	A	H.v. Frischbeton (Transportbeton)
24.12	A	H.v. Farbstoffen und Pigmenten	26.64	A	H.v. Mörtel und anderem Beton (Trockenbeton)
24.13	A	H.v. sonstigen anorganischen Grundstoffen und Chemikalien	26.65	A	H.v. Faserzementwaren
24.14	A	H.v. sonstigen organischen Grundstoffen und Chemikalien	26.66	A	H.v. Erzeugnissen aus Beton, Zement und Gips, a.n.g.
24.15	A	H.v. Düngemitteln und Stickstoffverbindungen	26.70	A	Be- und Verarbeitung v. Naturwerksteinen und Natursteinen, a.n.g.
24.16	A	H.v. Kunststoffen in Primärformen	26.8	A	H.v. sonstigen Erzeugnissen aus nicht metallischen Mineralien
24.17	A	H.v. synthetischem Kautschuk in Primärformen	26.81	A	H.v. Mühl-, Mahl-, Schleif-, Wetz- und Poliersteinen sowie Schleifstoffen
24.20	A	H.v. Schädlingsbekämpfung-, Pflanzenschutz- und Desinfektionsmitteln	26.82	A	H.v. sonstigen Erzeugnissen aus nicht metallischen Mineralien a.n.g.
24.30	A	H.v. Anstrichmitteln, Druckfarben und Kittungen	<b>DJ</b>		<b>Metallerzeugung und -bearbeitung, H.v. Metallerzeugnissen</b>
24.4	VG	H.v. pharmazeutischen Erzeugnissen	27	A	Metallerzeugung und -bearbeitung
24.41	VG	H.v. pharmazeutischen Grundstoffen	27.10	A	Erzeugung v. Roheisen, Stahl und Ferrolegierungen
24.42	VG	H.v. pharmazeutischen Spezialitäten und sonstigen pharmazeutischen Erzeugnissen	27.2	A	H.v. Rohren
24.5	VG	H.v. Seifen, Wasch-, Reinigungs- und Körperpflegemitteln sowie v. Duftstoffen	27.21	A	H.v. Rohren, Rohrform-, Rohrverschluss- und Rohrverbindungsstücken aus Gusseisen
24.51	VG	H.v. Seifen, Wasch-, Reinigungs- und Poliermitteln	27.22	A	H.v. Stahlrohren, Rohrform-, Rohrverschluss- und Rohrverbindungsstücken aus Stahl
24.52	VG	H.v. Duftstoffen und Körperpflegemitteln	27.3	A	Sonstige erste Bearbeitung v. Eisen und Stahl
24.6	A	H.v. sonstigen chemischen Erzeugnissen	27.31	A	H.v. Blankstahl
24.61	A	H.v. pyrotechnischen Erzeugnissen	27.32	A	H.v. Kaltband mit einer Breite v. weniger als 600 mm
24.62	A	H.v. Klebstoffen und Gelatine	27.33	A	H.v. Kaltprofilen
24.63	A	H.v. etherischen Ölen	27.34	A	H.v. gezogenem Draht
24.64	A	H.v. fotochemischen Erzeugnissen	27.4	A	Erzeugung und erste Bearbeitung v. NE-Metallen
24.65	A	H.v. unbespielten Ton-, Bild- und Datenträgern	27.41	A	Erzeugung und erste Bearbeitung v. Edelmetallen
24.66	A	H.v. sonstigen chemischen Erzeugnissen, a.n.g.	27.42	A	Erzeugung und erste Bearbeitung v. Aluminium
24.70	A	H.v. Chemiefasern	27.43	A	Erzeugung und erste Bearbeitung v. Blei, Zink u. Zinn
			27.44	A	Erzeugung und erste Bearbeitung v. Kupfer
			27.45	A	Erzeugung und erste Bearbeitung v. sonst. NE-Metaller
			27.5	A	Gießereien
			27.51	A	Eisengießereien
			27.52	A	Stahlgießereien
			27.53	A	Leichtmetallgießereien
			27.54	A	Buntmetallgießereien

noch: Klassifikation der Wirtschaftszweige (WZ 2003)

Bereich: Verarbeitendes Gewerbe sowie Bergbau und Gewinnung von Steinen und Erden

Nr. der Klassifikation	Hauptgruppe	Bezeichnung	Nr. der Klassifikation	Hauptgruppe	Bezeichnung
28		H.v. Metallerzeugnissen	31		H.v. Geräten der Elektrizitätserzeugung, -verteilung u.Ä.
28.1	B	Stahl- und Leichtmetallbau	31.10	B	H.v. Elektromotoren, Generatoren und Transformatoren
28.11	B	H.v. Metallkonstruktionen	31.20	A	H.v. Elektrizitätsverteilungs- und -schalteinrichtungen
28.12	B	H.v. Ausbauelementen aus Metall	31.30	A	H.v. isolierten Elektrokabeln, -leitungen und -drähten
28.2	B	H.v. Metallbehältern mit einem Fassungsvermögen v. mehr als 300 l; H.v. Heizkörpern und -kesseln für Zentralheizungen	31.40	A	H.v. Akkumulatoren und Batterien
			31.50	A	H.v. elektrischen Lampen und Leuchten
			31.6	A	H.v. elektrischen Ausrüstungen, a.n.g.
28.21	B	H.v. Metallbehältern mit einem Fassungsvermögen v. mehr als 300 l	31.61	A	H.v. elektrischen Ausrüstungen für Motoren und Fahrzeuge a.n.g.
28.22	B	H.v. Heizkörpern und -kesseln für Zentralheizungen	31.62	A	H.v. sonstigen elektrischen Ausrüstungen, a.n.g.
28.30	B	H.v. Dampfkesseln			
28.40	A	H.v. Schmiede-, Press-, Zieh- und Stanzteilen, gewalzten Ringen und pulvermetallurgischen Erzeugnissen	32		Rundfunk- und Nachrichtentechnik
28.5	A	Oberflächenveredlung und Wärmebehandlung; Mechanik, a.n.g.	32.10	A	H.v. elektronischen Bauelementen
28.51	A	Oberflächenveredlung und Wärmebehandlung	32.20	B	H.v. Geräten und Einrichtungen der Telekommunikationstechnik
28.52	A	Mechanik, a.n.g.	32.30	GG	H.v. Rundfunkgeräten sowie phono- und videoteknischen Geräten
28.6	A	H.v. Schneidwaren, Werkzeugen, Schließern und Beschlägen aus unedlen Metallen			
28.61	A	H.v. Schneidwaren und Bestecken aus unedlen Metallen	33		Medizin-, Mess-, Steuer- und Regelungstechnik, Optik, H.v. Uhren
28.62	A	H.v. Werkzeugen	33.10	B	H.v. medizinischen Geräten und orthopädischen Erzeugnissen
28.63	A	H.v. Schließern und Beschlägen aus unedlen Metallen	33.20	B	H.v. Mess-, Kontroll-, Navigations- u.ä. Instrumenten und Vorrichtungen
28.7	A	H.v. sonstigen Metallwaren	33.30	B	H.v. industriellen Prozesssteuerungseinrichtungen
28.71	A	H.v. Metallbehältern mit einem Fassungsvermögen v. 300 l oder weniger	33.40	GG	H.v. optischen und fotografischen Geräten
28.72	A	H.v. Verpackungen und Verschlüssen aus Eisen, Stahl und NE-Metall	33.50	GG	H.v. Uhren
28.73	A	H.v. Drahtwaren			
28.74	A	H.v. Schrauben, Nieten, Ketten und Federn	<b>DM</b>		<b>Fahrzeugbau</b>
28.75	A	H.v. sonstigen Metallwaren, a.n.g.			
<b>DK29</b>		<b>Maschinenbau</b>	34	B	H.v. Kraftwagen und Kraftwagenteilen
29.1	B	H.v. Maschinen für die Erzeugung und Nutzung v. mechanischer Energie	34.10	B	H.v. Kraftwagen und Kraftwagenmotoren
29.11	B	H.v. Verbrennungsmotoren und Turbinen	34.20	B	H.v. Karosserien, Aufbauten und Anhängern
29.12	B	H.v. Pumpen und Kompressoren	34.30	B	H.v. Teilen und Zubehör für Kraftwagen und Kraftwagenmotoren
29.13	B	H.v. Armaturen			
29.14	B	H.v. Lagern, Getrieben, Zahnrädern und Antriebselementen	35		Sonstiger Fahrzeugbau
29.2	B	H.v. sonst. nicht wirtschaftszweigspezifischen Maschinen	35.1	B	Schiff- und Bootsbau
29.21	B	H.v. Öfen und Brennern	35.11	B	Schiffbau
29.22	B	H.v. Hebezeugen und Fördermitteln	35.12	B	Boots- und Yachtbau
29.23	B	H.v. Kälte- und lufttechnischen Erzeugnissen, nicht für den Haushalt	35.20	B	Bahnindustrie
29.24	B	H.v. sonstigen nicht wirtschaftszweigspezifischen Maschinen a.n.g.	35.30	B	Luft- und Raumfahrzeugbau
29.3	B	H.v. land- und forstwirtschaftlichen Maschinen	35.4	GG	H.v. Krafträdern, Fahrrädern u. Behindertenfahrzeugen
29.31	B	H.v. land- und forstwirtschaftlichen Zugmaschinen	35.41	GG	H.v. Krafträdern
29.32	B	H.v. sonst. land- und forstwirtschaftlichen Maschinen	35.42	GG	H.v. Fahrrädern
29.4	B	H.v. Werkzeugmaschinen	35.43	GG	H.v. Behindertenfahrzeugen
29.41	B	H.v. handgeführten kraftbetriebenen Werkzeugen	35.50	GG	Fahrzeugbau, a.n.g.
29.42	B	H.v. Werkzeugmaschinen für die Metallbearbeitung	<b>DN</b>		<b>H.v. Möbeln, Schmuck, Musikinstrumenten, Sportgeräten, Spielwaren und sonstigen Erzeugnissen; Recycling</b>
29.43	B	H.v. Werkzeugmaschinen a.n.g.			
29.5	B	H.v. Maschinen für sonst. bestimmte Wirtschaftszweige	36		H.v. Möbeln, Schmuck, Musikinstrumenten, Sportgeräten, Spielwaren und sonstigen Erzeugnissen
29.51	B	H.v. Maschinen für die Metallerzeugung, v. Walzwerkeinrichtungen und Gießmaschinen	36.1	GG	H.v. Möbeln
29.52	B	H.v. Bergwerks-, Bau- und Baustoffmaschinen	36.11	GG	H.v. Sitzmöbeln
29.53	B	H.v. Maschinen für das Ernährungsgewerbe und die Tabakverarbeitung	36.12	GG	H.v. Büro- und Ladenmöbeln
29.54	B	H.v. Maschinen für das Textil-, Bekleidungs- und Ledergewerbe	36.13	GG	H.v. Küchenmöbeln
29.55	B	H.v. Maschinen für das Papiergewerbe	36.14	GG	H.v. sonstigen Möbeln
29.56	B	H.v. Maschinen für bestimmte Wirtschaftszweige, a.n.g.	36.15	GG	H.v. Matratzen
29.60	B	H.v. Waffen und Munition	36.2	GG	H.v. Schmuck u.ä. Erzeugnissen
29.7	GG	H.v. Haushaltsgeschäften, a.n.g.	36.21	GG	H.v. Münzen
29.71	GG	H.v. elektrischen Haushaltsgeschäften	36.22	GG	H.v. Schmuck, Gold- und Silberschmiedewaren
29.72	GG	H.v. nicht elektrischen Heiz-, Koch-, Heißwasser- und Heißluftgeräten, a.n.g.	36.30	GG	H.v. Musikinstrumenten
<b>DL</b>		<b>H.v. Büromaschinen, Datenverarbeitungsgeräten und -einrichtungen; Elektrotechnik, Feinmechanik und Optik</b>	36.40	VG	H.v. Sportgeräten
			36.50	VG	H.v. Spielwaren
			36.6	VG	H.v. sonstigen Erzeugnissen
			36.61	VG	H.v. Phantasieschmuck
			36.62	VG	H.v. Besen und Bürsten
			36.63	VG	H.v. Erzeugnissen, a.n.g.
			37	A	Recycling
30	B	H.v. Büromaschinen, Datenverarbeitungsgeräten und -einrichtungen	37.10	A	Recycling v. metallischen Altmaterialien und Reststoffen
30.0	B	H.v. Büromaschinen, Datenverarbeitungsgeräten und -einrichtungen	37.20	A	Recycling v. nicht metallischen Altmaterialien und Reststoffen
30.01	B	H.v. Büromaschinen			
30.02	B	H.v. Datenverarbeitungsgeräten und -einrichtungen			

**Zusammenfassungen und Umbuchungen von Wirtschaftsklassen aufgrund der statistischen Geheimhaltung  
– Betriebe des Verarbeitenden Gewerbes in Berlin im Dezember 2004**

WZ 2003	Betriebe		Umbuchung			
	vor	nach	zur WZ 03	einschließlich WZ 2003		
	der Geheimhaltung	der Geheimhaltung				
	1	2	3	4		
11.10	1	–	23.30			
14.11	1	–	23.30			
14.21	1	–	23.30			
15.13	22	22				
15.20	1	–	15.33			
15.33	3	4		15.20		
15.51	2	4		15.61		
15.61	2	–	15.51			
15.81	59	59				
15.82	2	–	15.88			
15.84	11	11				
15.86	5	5				
15.87	2	–	15.88			
15.88	2	10		15.82 15.87 15.89 15.98		
15.89	1	–	15.88			
15.91	5	5				
15.96	3	3				
15.98	3	–	15.88			
16.00	4	4				
17.11	1	–	17.51			
17.30	3	3				
17.40	1	–	17.51			
17.51	1	6		17.11 17.40 17.53 17.54 17.60		
17.53	1	–	17.51			
17.54	1	–	17.51			
17.60	1	–	17.51			
18.22	4	4				
19.30	1	–	23.30			
20.10	1	–	20.51			
20.20	1	–	20.51			
20.30	3	3				
20.40	4	4				
20.51	1	3		20.10 20.20		
21.12	1	–	21.23			
21.21	10	10				
21.22	1	–	21.23			
21.23	3	6		21.12 21.22 21.25		
21.25	1	–	21.23			
22.11	11	11				
22.12	11	11				
22.13	11	12		22.14		
22.14	1	–	22.13			
22.21	1	–	22.23			
22.22	36	36				
22.23	6	7		22.21		
22.24	11	11				
22.25	13	13				
22.31	1	–	22.32			
22.32	3	4		22.31		
23.30	1	5		11.10 14.11 14.21 19.30		
24.11	1	–	24.14			
24.14	4	6		24.11 24.20		
24.20	1	–	24.14			
24.30	4	4				
24.41	3	–	24.42			
24.42	19	22		24.41		
24.51	1	–	24.52			
24.52	3	4		24.51		
24.63	1	–	24.64			
24.64	3	7		24.63 24.66 24.70		
24.66	2	–	24.64			
24.70	1	–	24.64			
25.12	1	–	25.13			
25.13	7	8		25.12		
25.21	6	6				
25.22	4	4				
25.23	5	5				
25.24	13	13				
26.12	4	5		26.15		
26.15	1	–	26.12			
26.21	1	3		26.26 26.51		
26.26	1	–	26.21			
26.51	1	–	26.21			
26.61	2	–	26.82			
26.63	13	13				
26.81	1	–	26.82			
26.82	5	8		26.61 26.81		
27.22	1	–	27.44			
27.34	1	–	27.44			
27.42	3	3				
27.44	2	4		27.22 27.34		
27.51	2	4		27.54		
27.53	4	4				
27.54	2	–	27.51			
28.11	18	18				
28.12	5	5				
28.21	2	–	28.61			
28.22	1	–	28.61			
28.30	7	7				
28.40	12	12				
28.51	14	14				
28.52	17	17				
28.61	1	5		28.21 28.22 28.72		
28.62	6	6				
28.63	4	4				
28.72	1	–	28.61			
28.74	4	4				
28.75	5	5				

noch: Zusammenfassungen und Umbuchungen von Wirtschaftsklassen aufgrund der statistischen Geheimhaltung  
– Betriebe des Verarbeitenden Gewerbes in Berlin im Dezember 2004

WZ 2003	Betriebe		Umbuchung				
	vor	nach	zur WZ 03	einschließlich WZ 2003			
	der Geheimhaltung			WZ 2003			
	1	2		3	4		
29.11	4	13		29.12	29.14		
29.12	6	–	29.11				
29.14	3	–	29.11				
29.21	3	3					
29.22	23	23					
29.23	14	14					
29.24	13	13					
29.32	1	–	29.52				
29.42	7	9		29.43			
29.43	2	–	29.42				
29.52	2	6		29.32	29.55	29.71	29.72
29.55	1	–	29.52				
29.56	22	22					
29.71	1	–	29.52				
29.72	1	–	29.52				
30.01	1	–	30.02				
30.02	8	9		30.01			
31.10	5	5					
31.20	24	24					
31.30	5	5					
31.40	1	–	31.50				
31.50	5	6		31.40			
31.61	1	–	31.62				
31.62	17	18		31.61			
32.10	16	16					
32.20	23	23					
32.30	7	7					
33.10	48	48					
33.20	30	30					
33.30	6	6					
33.40	3	3					
34.10	1	–	34.30				
34.20	3	3					
34.30	8	9		34.10			
35.11	2	–	35.41				
35.20	8	8					
35.30	2	–	35.41				
35.41	2	6		35.11	35.30		
36.12	3	–	36.21				
36.21	1	4		36.12			
36.30	2	–	36.50				
36.50	2	6		36.30	36.63		
36.63	2	–	36.50				

WZ 2003	Betriebe		Umbuchung	
	vor	nach	zur WZ 03	einschließlich WZ 2003
	der Geheimhaltung			
	1	2		
37.10	4	4		
37.20	8	8		
Insg.	847	847		

**Zusammenfassungen und Umbuchungen von Wirtschaftsklassen aufgrund der statistischen Geheimhaltung  
– Fachliche Betriebsteile in Betrieben des Verarbeitenden Gewerbes in Berlin im Dezember 2004**

WZ 2003	Betriebsteile		Umbuchung				WZ 2003	Betriebsteile		Umbuchung				
	vor	nach	zur WZ 03	einschließlich WZ 2003				vor	nach	zur WZ 03	einschließlich WZ 2003			
	der Geheimhaltung							der Geheimhaltung						
	1	2						3	4					1
11.10	1	–	23.30					22.11	14	14				
14.11	1	–	23.30					22.12	12	12				
14.21	1	–	23.30					22.13	16	20	22.14	22.15		
								22.14	2	–	22.13			
								22.15	2	–	22.13			
15.11	2	–	15.51					22.21	4	4				
15.12	1	–	15.51					22.22	37	37				
15.13	23	23						22.23	9	9				
15.20	1	–	15.51					22.24	19	19				
15.31	1	–	15.33					22.25	18	18				
15.33	5	6		15.31				22.31	2	3	22.33			
15.51	2	10		15.11	15.12	15.20	15.52	22.32	4	4				
				15.61	15.62			22.33	1	–	22.31			
15.52	1	–	15.51											
15.61	2	–	15.51					23.30	1	5	11.10	14.11	14.21	19.30
15.62	1	–	15.51											
15.81	59	59						24.11	1	–	24.14			
15.82	11	11						24.14	4	7	24.11	24.16	24.20	
15.84	13	13						24.16	1	–	24.14			
15.86	7	7						24.20	1	–	24.14			
15.87	2	–	15.88					24.30	4	4				
15.88	3	5		15.87				24.41	4	–	24.42			
15.89	7	7						24.42	19	23	24.41			
15.91	5	5						24.51	3	3				
15.96	3	3						24.52	6	6				
15.98	4	4						24.63	2	12	24.64	24.66	24.70	
								24.64	3	–	24.63			
16.00	4	4						24.66	6	–	24.63			
								24.70	1	–	24.63			
17.11	1	–	17.51											
17.21	1	–	17.51					25.12	1	–	25.13			
17.30	3	3						25.13	7	8	25.12			
17.40	1	–	17.51					25.21	6	6				
17.51	1	6		17.11	17.21	17.40	17.53	25.22	5	5				
				17.60				25.23	7	7				
17.53	1	–	17.51					25.24	16	16				
17.54	3	3												
17.60	1	–	17.51					26.12	4	5	26.15			
								26.15	1	–	26.12			
18.22	4	6		18.23				26.21	1	3	26.26	26.51		
18.23	2	–	18.22					26.26	1	–	26.21			
								26.51	1	–	26.21			
19.30	1	–	23.30					26.61	2	–	26.64			
								26.63	14	14				
20.10	1	–	20.51					26.64	3	5	26.61			
20.20	1	–	20.51					26.81	1	–	26.82			
20.30	4	4						26.82	6	7	26.81			
20.40	4	4												
20.51	1	3		20.10	20.20			27.22	2	–	27.34			
								27.33	1	–	27.34			
21.12	1	–	21.22					27.34	1	4	27.22	27.33		
21.21	13	13						27.42	3	3				
21.22	2	5		21.12	21.25			27.44	2	4	27.45			
21.23	7	7						27.45	2	–	27.44			
21.25	2	–	21.22					27.51	2	–	27.53			
								27.53	4	6	27.51			
								27.54	4	4				

noch: Zusammenfassungen und Umbuchungen von Wirtschaftsklassen aufgrund der statistischen Geheimhaltung  
– Fachliche Betriebsteile in Betrieben des Verarbeitenden Gewerbes in Berlin im Dezember 2004

WZ 2003	Betriebsteile		Umbuchung	
	vor	nach	zur	einschließlich
	der Geheimhaltung	WZ 03	WZ 03	WZ 2003
	1	2	3	4
28.11	23	23		
28.12	5	5		
28.21	2	–	28.61	
28.22	1	–	28.61	
28.30	10	10		
28.40	15	15		
28.51	17	17		
28.52	23	23		
28.61	1	4	28.21	28.22
28.62	10	10		
28.63	4	4		
28.72	2	8	28.73	28.74
28.73	2	–	28.72	
28.74	4	–	28.72	
28.75	8	8		
29.11	5	15	29.12	29.14
29.12	7	–	29.11	
29.14	3	–	29.11	
29.21	3	3		
29.22	23	23		
29.23	16	16		
29.24	14	14		
29.32	1	–	29.52	
29.41	1	–	29.42	
29.42	10	14	29.41	29.43
29.43	3	–	29.42	
29.52	2	9	29.32	29.54 29.55 29.71 29.72
29.54	2	–	29.52	
29.55	1	–	29.52	
29.56	30	30		
29.71	2	–	29.52	
29.72	1	–	29.52	
30.01	1	–	30.02	
30.02	8	9	30.01	
31.10	10	10		
31.20	28	28		
31.30	5	5		
31.40	1	–	31.50	
31.50	6	7	31.40	
31.61	1	–	31.62	
31.62	22	23	31.61	
32.10	22	22		
32.20	25	25		
32.30	8	8		
33.10	52	52		
33.20	36	36		
33.30	6	6		
33.40	6	6		

WZ 2003	Betriebsteile		Umbuchung	
	vor	nach	zur	einschließlich
	der Geheimhaltung	WZ 03	WZ 03	WZ 2003
	1	2	3	4
34.10	2	–	34.30	
34.20	3	3		
34.30	11	13		34.10
35.11	2	–	35.41	
35.20	8	8		
35.30	2	–	35.41	
35.41	2	7	35.11	35.30 35.43
35.43	1	–	35.41	
36.12	3	6		36.14
36.14	3	–	36.12	
36.21	1	–	36.50	
36.30	2	–	36.50	
36.50	2	5	36.21	36.30
36.62	1	–	36.63	
36.63	2	3	36.62	
37.10	5	5		
37.20	9	9		
Insg.	1 055	1 055		

**1.1 Betriebe des Verarbeitenden Gewerbes (sowie Bergbau und Gewinnung von Steinen und Erden) in Berlin  
2004 sowie Dezember 2003 bis Dezember 2004 nach ausgewählten Hauptgruppen**

Durchschnitt der Monate  Monat	Be- triebe	Beschäftigte		Geleistete Arbeits- stunden	Brutto- lohn- summe	Brutto- gehalts- summe	Umsatz
		ins- gesamt	darunter Arbeiter				
		1	2	3	1 000	1 000 EUR	
Insgesamt							
2004 (vorläufig)	860	102 105	52 663	13 596	139 012	210 169	2 533 446
2003							
Dezember	898	104 197	54 096	12 521	139 256	204 704	2 475 327
2004							
Januar	866	102 671	53 113	13 542	130 264	221 425	2 267 039
Februar	869	102 658	53 067	13 392	125 075	190 264	2 315 967
März	867	102 971	53 077	14 924	137 714	206 630	2 711 772
April	866	102 532	52 912	13 249	138 483	225 205	2 457 056
Mai	868	102 434	52 856	12 777	135 236	205 789	2 371 142
Juni	867	102 514	53 112	14 024	145 754	209 695	2 640 561
Juli	860	102 057	52 771	12 912	141 125	197 004	2 455 835
August	855	101 483	52 296	13 322	138 818	192 111	2 472 507
September	852	101 950	52 611	14 002	130 224	194 561	2 724 833
Oktober	851	101 670	52 397	13 639	132 961	195 212	2 480 302
November	851	101 320	51 988	14 400	179 916	274 648	2 863 309
Dezember	847	101 002	51 757	12 963	132 572	209 489	2 641 031
Vorleistungsgüterproduzenten							
2004 (vorläufig)	282	32 224	18 786	4 268	49 193	57 605	421 717
2003							
Dezember	289	32 285	18 855	3 797	48 281	55 436	392 956
2004							
Januar	281	32 149	18 821	4 239	47 092	71 667	397 826
Februar	282	32 202	18 872	4 175	43 135	51 709	394 165
März	283	32 497	18 947	4 731	51 467	57 220	468 272
April	283	32 425	18 949	4 169	47 971	55 213	421 106
Mai	284	32 431	18 946	4 018	48 056	56 062	394 146
Juni	285	32 481	19 008	4 456	53 052	56 412	440 686
Juli	283	32 266	18 850	4 006	49 104	54 853	399 383
August	281	32 054	18 624	4 151	47 264	53 546	409 680
September	280	32 069	18 674	4 423	47 116	54 535	480 381
Oktober	280	32 099	18 648	4 261	46 886	54 259	398 616
November	279	32 056	18 574	4 535	61 719	71 350	448 125
Dezember	277	31 953	18 514	4 048	47 458	54 431	408 223
Investitionsgüterproduzenten							
2004 (vorläufig)	284	29 560	15 486	3 968	42 646	60 049	402 458
2003							
Dezember	297	30 458	16 021	3 658	45 549	63 906	468 681
2004							
Januar	285	29 967	15 687	3 956	41 179	61 588	332 563
Februar	289	29 856	15 566	3 917	40 264	57 394	336 227
März	287	29 836	15 555	4 363	42 006	60 768	427 547
April	287	29 655	15 457	3 914	43 575	60 620	372 127
Mai	288	29 609	15 448	3 756	41 415	59 573	367 461
Juni	287	29 716	15 592	4 103	43 634	61 825	447 622
Juli	285	29 655	15 575	3 841	42 850	57 711	391 832
August	284	29 472	15 450	3 881	40 472	56 877	369 437
September	281	29 517	15 523	4 034	40 948	56 539	456 298
Oktober	280	29 357	15 504	3 963	42 516	56 709	404 610
November	281	29 135	15 285	4 199	51 394	71 057	469 874
Dezember	279	28 950	15 193	3 686	41 493	59 923	453 901

noch: 1.1 Betriebe des Verarbeitenden Gewerbes (sowie Bergbau und Gewinnung von Steinen und Erden) in Berlin  
2004 sowie Dezember 2003 bis Dezember 2004 nach ausgewählten Hauptgruppen

Durchschnitt der Monate  Monat	Be- triebe	Beschäftigte		Geleistete Arbeits- stunden	Brutto- lohn- summe	Brutto- gehalts- summe	Umsatz
		ins- gesamt	darunter Arbeiter				
		1 000	1 000 EUR				
1	2	3	4	5	6	7	
Verbrauchsgüterproduzenten							
2004 (vorläufig)	272	35 847	15 132	4 754	36 221	85 375	1 595 402
2003							
Dezember	289	36 916	15 883	4 522	35 578	78 599	1 539 137
2004							
Januar	277	36 236	15 440	4 817	32 633	81 524	1 451 275
Februar	276	36 179	15 345	4 690	32 133	74 786	1 475 445
März	275	36 170	15 272	5 161	33 650	82 118	1 647 867
April	274	35 941	15 151	4 575	37 643	103 258	1 524 758
Mai	274	35 786	15 098	4 429	35 398	83 534	1 474 754
Juni	273	35 724	15 171	4 801	35 362	82 983	1 616 528
Juli	270	35 541	15 003	4 568	32 573	74 844	1 562 435
August	268	35 463	14 979	4 714	42 277	75 626	1 606 909
September	269	35 896	15 163	4 874	33 515	77 183	1 666 431
Oktober	269	35 777	15 054	4 764	34 617	77 773	1 585 278
November	269	35 737	14 990	4 991	50 061	122 613	1 839 693
Dezember	269	35 710	14 916	4 663	34 792	88 262	1 693 445

**1.2 Betriebe des Verarbeitenden Gewerbes (sowie Bergbau und Gewinnung von Steinen und Erden) in Berlin  
im Dezember 2004 nach Wirtschaftsklassen**

WZ 2003	Unterabschnitt, Abteilung, Klasse	Be- triebe	Beschäftigte		Geleistete Arbeits- stunden	Brutto- lohn- summe	Brutto- gehalts- summe	Umsatz
			ins- gesamt	darunter Arbeiter				
			1	2	3	4	5	6
DA	Ernährungsgewerbe und Tabak- verarbeitung	127	12 573	8 393	1 664	18 834	13 778	1 065 529
15	Ernährungsgewerbe	123	10 709	7 065	1 469	13 974	11 684	334 097
15.13	Fleischverarbeitung	22	1 342	1 056	194	1 603	603	17 764
15.33	<sup>1)</sup> Obst- und Gemüseverarbeitung, a.n.g.	4	188	140	26	198	154	3 655
15.51	<sup>1)</sup> Milchverarbeitung	4	160	104	21	210	155	6 387
15.81	H.v. Backwaren	59	3 363	2 183	477	3 216	2 218	30 547
15.84	H.v. Süßwaren	11	1 925	1 386	248	3 160	2 079	81 401
15.86	Verarbeitung v. Kaffee und Tee, H.v. Kaffee-Ersatz	5	605	440	79	1 354	602	122 854
15.88	<sup>1)</sup> H.v. homogenisierten und diätetischen Nahrungsmitteln	10	2 380	1 380	318	2 823	4 077	38 059
15.91	H.v. Spirituosen	5	140	85	22	128	152	20 662
15.96	H.v. Bier	3	606	291	84	1 281	1 646	12 767
16	Tabakverarbeitung	4	1 864	1 328	195	4 860	2 094	731 432
16.00	Tabakverarbeitung	4	1 864	1 328	195	4 860	2 094	731 432
DB	Textil- und Bekleidungsgewerbe	13	998	599	133	1 216	1 126	11 218
17	Textilgewerbe	9	690	543	83	1 117	494	5 872
17.30	Textilveredlung	3	156	99	25	182	240	1 011
17.51	<sup>1)</sup> H.v. Teppichen	6	534	444	58	936	254	4 861
18	Bekleidungsgewerbe	4	308	56	51	99	632	5 346
18.22	H.v. Oberbekleidung	4	308	56	51	99	632	5 346
DD	Holzgewerbe	10	412	331	63	687	275	3 435
20	Holzgewerbe	10	412	331	63	687	275	3 435
20.30	H.v. Konstruktionsteilen, Fertigbauteilen, Ausbauelementen und Fertigteilbauten aus Holz	3	96	75	14	145	60	781
20.40	H.v. Verpackungsmitteln, Lagerbehältern und Ladungsträgern aus Holz	4	232	196	36	403	141	2 185
20.51	<sup>1)</sup> H.v. Holzwaren, a.n.g.	3	84	60	13	139	74	468
DE	Papier-, Verlags- und Druckgewerbe	121	13 464	4 286	1 755	10 331	34 540	319 664
21	Papiergewerbe	16	1 612	880	197	2 062	2 447	25 857
21.21	H.v. Wellpapier und -pappe sowie v. Verpackungsmitteln aus Papier, Karton und Pappe	10	700	460	95	1 139	854	8 559
21.23	<sup>1)</sup> H.v. Schreibwaren und Bürobedarf aus Papier, Karton und Pappe	6	912	420	102	923	1 593	17 299

noch: 1.2 Betriebe des Verarbeitenden Gewerbes (sowie Bergbau und Gewinnung von Steinen und Erden) in Berlin  
im Dezember 2004 nach Wirtschaftsklassen

WZ 2003	Unterabschnitt, Abteilung, Klasse	Be- triebe	Beschäftigte		Geleistete Arbeits- stunden	Brutto- lohn- summe	Brutto- gehalts- summe	Umsatz
			ins- gesamt	darunter Arbeiter				
			1	2	3	4 1 000	5 1 000 EUR	6 1 000 EUR
22	Verlagsgewerbe, Druckgewerbe, Vervielfältigung v. bespielten Ton-, Bild- und Datenträgern	105	11 852	3 406	1 558	8 269	32 092	293 807
22.11	Verlegen v. Büchern	11	1 375	33	201	29	4 780	14 361
22.12	Verlegen v. Zeitungen	11	2 761 <sup>2)</sup>	209 <sup>2)</sup>	606	778 <sup>2)</sup>	16 981	170 534
22.13	<sup>1)</sup> Verlegen v. Zeitschriften	12	3 012 <sup>2)</sup>	228 <sup>2)</sup>	154	849 <sup>2)</sup>	4 582	56 093
22.22	Drucken anderer Druckerzeugnisse	36	2 808	1 764	349	4 276	3 678	38 147
22.23	<sup>1)</sup> Druckweiterverarbeitung	7	490	413	70	1 063	280	4 012
22.24	Druck- und Medienvorstufe	11	319	55	42	122	623	2 287
22.25	Erbringung v. sonstigen druckbezogenen Dienstleistungen	13	559	364	77	711	452	3 567
22.32	<sup>1)</sup> Vervielfältigung v. bespielten Bildträgern	4	528	340	59	440	716	4 807
<b>DF</b>	<b><sup>1)</sup> Kokerei, Mineralölverarbeitung, H.u.V.v. Spalt- und Brutstoffen</b>	<b>5</b>	<b>215</b>	<b>35</b>	<b>27</b>	<b>40</b>	<b>757</b>	<b>4 565</b>
23	<sup>1)</sup> Kokerei, Mineralölverarbeitung, H.u.V.v. Spalt- und Brutstoffen	5	215	35	27	40	757	4 565
23.30	<sup>1)</sup> H.u.V.v. Spalt- und Brutstoffen	5	215	35	27	40	757	4 565
<b>DG</b>	<b>H.v. chemischen Erzeugnissen</b>	<b>43</b>	<b>11 783</b>	<b>3 000</b>	<b>1 508</b>	<b>7 528</b>	<b>44 717</b>	<b>339 755</b>
24	H.v. chemischen Erzeugnissen	43	11 783	3 000	1 508	7 528	44 717	339 755
24.14	<sup>1)</sup> H.v. sonstigen organischen Grund- stoffen und Chemikalien	6	330	144	42	342	566	3 420
24.30	H.v. Anstrichmitteln, Druckfarben und Kitten	4	244	88	22	220	618	3 950
24.42	<sup>1)</sup> H.v. pharmazeutischen Spezialitäten und sonstigen pharmazeutischen Erzeugnissen	22	9 944	2 354	1 253	6 067	40 499	317 328
24.52	<sup>1)</sup> H.v. Duftstoffen und Körperpflegemitteln	4	460	260	63	550	723	7 589
24.64	<sup>1)</sup> H.v. fotochemischen Erzeugnissen	7	805	154	126	349	2 310	7 467
<b>DH</b>	<b>H.v. Gummi- und Kunststoffwaren</b>	<b>36</b>	<b>3 235</b>	<b>2 445</b>	<b>361</b>	<b>5 939</b>	<b>2 846</b>	<b>30 790</b>
25	H.v. Gummi- und Kunststoffwaren	36	3 235	2 445	361	5 939	2 846	30 790
25.13	<sup>1)</sup> H.v. sonstigen Gummiwaren	8	616	464	65	1 016	489	4 611
25.21	H.v. Platten, Folien, Schläuchen und Profilen aus Kunststoffen	6	762	498	82	1 056	978	10 134
25.22	H.v. Verpackungsmitteln aus Kunststoffen	4	300	248	40	467	169	5 656
25.23	H.v. Baubedarfsartikeln aus Kunststoffen	5	270	195	31	404	218	2 562
25.24	H.v. sonstigen Kunststoffwaren	13	1 287	1 040	143	2 996	993	7 826
<b>DI</b>	<b>Glasgewerbe, H.v. Keramik, Verarbeitung v. Steinen und Erden</b>	<b>29</b>	<b>1 286</b>	<b>833</b>	<b>163</b>	<b>1 859</b>	<b>1 511</b>	<b>12 853</b>
26	Glasgewerbe, H.v. Keramik, Verarbeitung v. Steinen und Erden	29	1 286	833	163	1 859	1 511	12 853
26.12	<sup>1)</sup> Veredlung und Bearbeitung v. Flachglas	5	635	470	76	1 140	612	5 415
26.21	<sup>1)</sup> H.v. keramischen Haushaltswaren und Ziergegenständen	3	273	162	32	302	348	2 087
26.63	H.v. Frischbeton (Transportbeton)	13	130	65	21	136	159	3 657
26.82	<sup>1)</sup> H.v. sonstigen Erzeugnissen aus nicht metallischen Mineralien a.n.g.	8	248	136	35	282	391	1 694

noch: 1.2 Betriebe des Verarbeitenden Gewerbes (sowie Bergbau und Gewinnung von Steinen und Erden) in Berlin  
im Dezember 2004 nach Wirtschaftsklassen

WZ 2003	Unterabschnitt, Abteilung, Klasse	Be- triebe	Beschäftigte		Geleistete Arbeits- stunden	Brutto- lohn- summe	Brutto- gehalts- summe	Umsatz
			ins- gesamt	darunter Arbeiter				
			1	2	3	4	5	6
DJ	Metallerzeugung und -bearbeitung, H.v. Metallerzeugnissen	112	8 106	6 028	997	15 386	8 688	93 265
27	Metallerzeugung und -bearbeitung	15	1 218	969	146	2 363	1 202	22 345
27.42	Erzeugung und erste Bearbeitung v. Aluminium	3	246	189	35	634	468	8 439
27.44 <sup>1)</sup>	Erzeugung und erste Bearbeitung v. Kupfer	4	500	388	61	983	466	9 006
27.51 <sup>1)</sup>	Eisengießereien	4	168	136	14	168	94	500
27.53	Leichtmetallgießereien	4	304	256	36	577	173	4 400
28	H.v. Metallerzeugnissen	97	6 888	5 059	851	13 023	7 486	70 919
28.11	H.v. Metallkonstruktionen	18	522	396	69	770	459	4 389
28.12	H.v. Ausbauelementen aus Metall	5	200	150	27	302	143	1 222
28.30	H.v. Dampfkesseln	7	203	147	27	459	162	9 165
28.40	H.v. Schmiede-, Press-, Zieh- und Stanzteilen, gewalzten Ringen und pulvermetallurgischen Erzeugnissen	12	768	540	90	1 101	746	7 336
28.51	Oberflächenveredlung und Wärme- behandlung	14	798	574	107	1 253	934	7 643
28.52	Mechanik, a.n.g.	17	765	612	106	1 350	542	5 414
28.61 <sup>1)</sup>	H.v. Schneidwaren und Bestecken aus unedlen Metallen	5	1 740	1 300	176	4 108	2 215	19 982
28.62	H.v. Werkzeugen	6	552	420	61	1 348	586	5 159
28.63	H.v. Schlössern und Beschlägen aus unedlen Metallen	4	992	656	147	1 675	1 343	9 077
28.74	H.v. Schrauben, Nieten, Ketten und Federn	4	208	164	23	448	216	758
28.75	H.v. sonstigen Metallwaren, a.n.g.	5	140	100	19	207	141	774
DK	Maschinenbau	103	10 836	6 209	1 415	18 082	18 614	206 279
29	Maschinenbau	103	10 836	6 209	1 415	18 082	18 614	206 279
29.11 <sup>1)</sup>	H.v. Verbrennungsmotoren und Turbinen	13	2 678	1 573	359	4 818	4 710	68 717
29.21	H.v. Ofen und Brennern	3	165	96	22	178	201	1 133
29.22	H.v. Hebezeugen und Fördermitteln	23	2 300	1 219	328	4 270	4 122	43 304
29.23	H.v. kälte- und lufttechnischen Erzeug- nissen, nicht für den Haushalt	14	686	406	92	890	964	10 385
29.24	H.v. sonstigen nicht wirtschaftszweig- spezifischen Maschinen a.n.g.	13	1 001	624	123	1 958	1 645	19 759
29.42 <sup>1)</sup>	H.v. Werkzeugmaschinen für die Metallbearbeitung	9	396	207	56	444	650	4 008
29.52 <sup>1)</sup>	H.v. Bergwerks-, Bau- und Baustoff- maschinen	6	1 872	1 116	209	3 068	3 223	32 147
29.56	H.v. Maschinen für bestimmte Wirt- schaftszweige, a.n.g.	22	1 738	968	226	2 455	3 100	26 825
DL	H.v. Büromaschinen, Datenverarbeitungs- geräten und -einrichtungen; Elektro- technik, Feinmechanik und Optik	200	28 594	12 741	3 687	32 525	67 345	433 404
30	H.v. Büromaschinen, Datenverarbeitungs- geräten und -einrichtungen	9	369	90	57	219	875	11 774
30.02 <sup>1)</sup>	H.v. Datenverarbeitungsgeräten und -einrichtungen	9	369	90	57	219	875	11 774

noch: 1.2 Betriebe des Verarbeitenden Gewerbes (sowie Bergbau und Gewinnung von Steinen und Erden) in Berlin  
im Dezember 2004 nach Wirtschaftsklassen

WZ 2003	Unterabschnitt, Abteilung, Klasse	Be- triebe	Beschäftigte		Geleistete Arbeits- stunden	Brutto- lohn- summe	Brutto- gehalts- summe	Umsatz
			ins- gesamt	darunter Arbeiter				
			1	2	3	4	5	6
31	H.v. Geräten der Elektrizitätserzeugung, -verteilung u.Ä.	58	14 936	6 870	1 935	19 984	34 579	188 255
31.10	H.v. Elektromotoren, Generatoren und Transformatoren	5	540	300	67	750	1 029	8 759
31.20	H.v. Elektrizitätsverteilungs- und -schaltanlagen	24	8 568	3 144	1 140	7 630	22 793	94 323
31.30	H.v. isolierten Elektrokabeln, -leitungen und -drähte	5	410	240	45	648	795	7 235
31.50 <sup>1)</sup>	H.v. elektrischen Lampen und Leuchten	6	2 610	1 980	308	8 064	3 028	32 983
31.62 <sup>1)</sup>	H.v. sonstigen elektrischen Ausrüs- tungen, a.n.g.	18	2 808	1 206	376	2 894	6 935	44 954
32	Rundfunk- und Nachrichtentechnik	46	6 071	2 733	752	6 094	14 356	124 165
32.10	H.v. elektronischen Bauelementen	16	2 160	1 504	248	2 612	2 056	50 242
32.20	H.v. Geräten und Einrichtungen der Telekommunikationstechnik	23	3 358	851	442	2 738	11 172	52 980
32.30	H.v. Rundfunkgeräten sowie phono- und videotechnischen Geräten	7	553	378	62	744	1 128	20 943
33	Medizin-, Mess-, Steuer- und Regelungs- technik, Optik, H.v. Uhren	87	7 218	3 048	944	6 228	17 535	109 211
33.10	H.v. medizinischen Geräten und ortho- pädischen Erzeugnissen	48	3 840	2 064	512	4 046	7 132	55 333
33.20	H.v. Mess-, Kontroll-, Navigations- u.ä. Instrumenten und Vorrichtungen	30	2 550	750	346	1 661	7 931	38 280
33.30	H.v. industriellen Prozesssteuerungs- einrichtungen	6	552 <sup>2)</sup>	156 <sup>2)</sup>	73	347 <sup>2)</sup>	2 310	14 632
33.40	H.v. optischen und fotografischen Geräten	3	276 <sup>2)</sup>	78 <sup>2)</sup>	14	174 <sup>2)</sup>	162	967
DM	Fahrzeugbau	26	8 790	6 362	1 071	19 002	14 258	103 976
34	H.v. Kraftwagen und Kraftwagenteilen	12	4 674	3 450	514	10 432	5 767	50 589
34.20	H.v. Karosserien, Aufbauten und Anhängern	3	156	111	19	266	162	2 532
34.30 <sup>1)</sup>	H.v. Teilen und Zubehör für Kraftwagen und Kraftwagenmotoren	9	4 518	3 339	495	10 166	5 606	48 057
35	Sonstiger Fahrzeugbau	14	4 116	2 912	557	8 570	8 491	53 387
35.20	Bahnindustrie	8	2 352 <sup>2)</sup>	1 664 <sup>2)</sup>	318 <sup>2)</sup>	4 897 <sup>2)</sup>	4 852 <sup>2)</sup>	30 507 <sup>2)</sup>
35.41 <sup>1)</sup>	H.v. Krafträdern	6	1 764 <sup>2)</sup>	1 248 <sup>2)</sup>	239 <sup>2)</sup>	3 673 <sup>2)</sup>	3 639 <sup>2)</sup>	22 880 <sup>2)</sup>
DN	H.v. Möbeln, Schmuck, Musikinstrumenten, Sportgeräten, Spielwaren und sonstigen Erzeugnissen; Recycling	22	884	578	118	1 142	1 035	16 298
36	H.v. Möbeln, Schmuck, Musikinstrumenten, Sportgeräten, Spielwaren und sonstigen Erzeugnissen	10	496	302	57	575	638	5 906
36.21 <sup>1)</sup>	H.v. Münzen	4	148	92	12	171	135	1 252
36.50 <sup>1)</sup>	H.v. Spielwaren	6	348	210	44	404	504	4 654
37	Recycling	12	388	276	62	567	396	10 392
37.10	Recycling v. metallischen Altmaterialien und Reststoffen	4	68	52	12	90	56	1 865
37.20	Recycling v. nicht metallischen Alt- materialien und Reststoffen	8	320	224	50	477	341	8 527

<sup>1)</sup> Aus Gründen der Geheimhaltung mit anderen Wirtschaftszweigen zusammengefasst (siehe Tabelle Seite 9ff). <sup>2)</sup> Aus Gründen der Dominanz oder zu geringer Fallzahl eines Merkmals verändert (siehe Erläuterungen Seite 4).

**1.3 Betriebe des Verarbeitenden Gewerbes (sowie Bergbau und Gewinnung von Steinen und Erden) in Berlin  
im Dezember 2004 nach Bezirken**

Bezirk	Be- triebe	Beschäftigte		Geleistete Arbeits- stunden	Brutto- lohn- summe	Brutto- gehalts- summe	Umsatz
		ins- gesamt	darunter Arbeiter				
		1	2	3	4	5	6

**absolut**

Mitte	76	13 431	4 091	1 796	9 884	37 180	353 126
Friedrichshain - Kreuzberg	51	7 940	2 385	980	5 916	22 810	244 813
Pankow	51	2 931	1 575	381	3 614	4 439	50 449
Charlottenburg - Wilmersdorf	43	3 410	1 425	452	3 670	7 452	•
Spandau	71	17 797	8 959	2 371	27 127	39 061	237 554
Steglitz - Zehlendorf	48	4 639	2 383	579	6 134	9 400	•
Tempelhof - Schöneberg	135	14 658	9 548	1 754	24 902	21 199	200 968
Neukölln	104	10 654	6 405	1 353	15 584	16 340	762 937
Treptow - Köpenick	66	6 976	3 084	901	6 400	25 980	139 800
Marzahn - Hellersdorf	44	3 241	2 077	442	4 134	3 936	38 246
Lichtenberg	50	2 962	1 934	389	5 244	4 067	39 420
Reinickendorf	108	12 363	7 891	1 564	19 965	17 626	293 449
<b>Berlin</b>	<b>847</b>	<b>101 002</b>	<b>51 757</b>	<b>12 963</b>	<b>132 572</b>	<b>209 489</b>	<b>2 641 031</b>

**Veränderung gegenüber dem gleichen Monat des Vorjahres in %**

Mitte	- 10,6	- 4,5	- 10,3	4,2	- 17,0	- 1,7	- 0,4
Friedrichshain - Kreuzberg	- 12,1	- 5,7	- 10,1	- 1,6	- 7,7	- 5,6	- 2,2
Pankow	—	0,9	3,0	5,8	8,3	- 1,6	- 12,1
Charlottenburg - Wilmersdorf	- 6,5	- 3,0	- 0,8	4,7	13,2	- 3,8	•
Spandau	1,4	- 0,5	- 3,4	11,0	1,7	1,7	14,4
Steglitz - Zehlendorf	- 7,7	- 0,6	- 3,5	10,0	- 18,5	7,4	•
Tempelhof - Schöneberg	- 6,3	- 4,5	- 5,6	0,0	- 6,9	- 5,0	6,7
Neukölln	- 2,8	- 1,7	- 0,7	1,5	3,4	- 5,3	20,7
Treptow - Köpenick	- 5,7	- 4,4	- 4,2	- 1,2	- 14,8	56,9	- 1,8
Marzahn - Hellersdorf	—	4,7	5,4	9,9	- 4,3	- 5,4	16,3
Lichtenberg	- 9,1	- 9,9	- 9,9	- 6,0	- 5,4	2,2	- 12,0
Reinickendorf	- 6,9	- 4,0	- 4,6	2,2	- 4,8	- 7,4	- 12,4
<b>Berlin</b>	<b>- 5,7</b>	<b>- 3,1</b>	<b>- 4,3</b>	<b>3,5</b>	<b>- 4,8</b>	<b>2,3</b>	<b>6,7</b>

**2.1 Fachliche Betriebsteile der Betriebe des Verarbeitenden Gewerbes (sowie Bergbau und Gewinnung von Steinen und Erden) in Berlin 2004 sowie Dezember 2003 bis Dezember 2004 nach ausgewählten Hauptgruppen**

Durchschnitt der Monate Monat	Fachliche Betriebsteile	Beschäftigte		Umsatz
		insgesamt	dar. Arbeiter	1 000 EUR
		1	2	3
				4
<b>Insgesamt</b>				
<b>2004 (vorläufig)</b>	<b>1 059</b>	<b>100 530</b>	<b>52 323</b>	<b>2 415 757</b>
<b>2003</b>				
Dezember	1 100	102 642	53 757	2 338 282
<b>2004</b>				
Januar	1 052	101 099	52 702	2 164 641
Februar	1 052	101 147	52 717	2 216 464
März	1 064	100 786	52 730	2 565 437
April	1 061	100 973	52 575	2 337 478
Mai	1 061	100 907	52 529	2 269 871
Juni	1 074	100 993	52 777	2 496 954
Juli	1 064	100 539	52 441	2 361 755
August	1 057	99 993	51 967	2 378 907
September	1 056	100 470	52 284	2 587 685
Oktober	1 055	100 151	52 071	2 370 625
November	1 053	99 787	51 655	2 731 652
Dezember	1 055	99 514	51 430	2 507 609
<b>Vorleistungsgüterproduzenten</b>				
<b>2004 (vorläufig)</b>	<b>353</b>	<b>28 391</b>	<b>17 753</b>	<b>351 332</b>
<b>2003</b>				
Dezember	359	28 438	17 834	328 024
<b>2004</b>				
Januar	343	28 173	17 707	334 949
Februar	346	28 294	17 777	331 422
März	352	28 612	17 883	393 855
April	353	28 552	17 861	357 517
Mai	353	28 571	17 866	331 147
Juni	360	28 643	17 948	364 648
Juli	357	28 483	17 837	334 686
August	354	28 288	17 645	348 070
September	355	28 234	17 666	399 784
Oktober	354	28 343	17 675	331 548
November	353	28 286	17 605	360 108
Dezember	352	28 207	17 563	328 250
<b>Investitionsgüterproduzenten</b>				
<b>2004 (vorläufig)</b>	<b>333</b>	<b>32 711</b>	<b>16 541</b>	<b>412 115</b>
<b>2003</b>				
Dezember	342	34 062	17 425	469 596
<b>2004</b>				
Januar	331	33 586	17 033	345 387
Februar	333	33 472	16 982	344 854
März	333	32 781	16 950	437 392
April	336	33 215	16 892	381 566
Mai	337	32 661	16 403	377 012
Juni	336	32 750	16 529	453 116
Juli	336	32 650	16 476	405 324
August	335	32 509	16 343	386 262
September	331	32 605	16 425	477 738
Oktober	331	32 319	16 357	399 469
November	333	32 077	16 104	478 206
Dezember	328	31 904	16 001	459 052

noch: 2.1 Fachliche Betriebsteile der Betriebe des Verarbeitenden Gewerbes (sowie Bergbau und Gewinnung von Steinen und Erden) in Berlin 2004 sowie Dezember 2003 bis Dezember 2004 nach ausgewählten Hauptgruppen

Durchschnitt der Monate Monat	Fachliche Betriebsteile	Beschäftigte		Umsatz
		insgesamt	dar. Arbeiter	1 000 EUR
	1	2	3	4
<b>Verbrauchsgüterproduzenten</b>				
<b>2004 (vorläufig)</b>	<b>342</b>	<b>35 281</b>	<b>15 042</b>	<b>1 540 685</b>
<b>2003</b>				
Dezember	367	36 328	15 793	1 470 832
<b>2004</b>				
Januar	346	35 681	15 366	1 401 982
Februar	342	35 644	15 272	1 434 537
März	348	35 617	15 193	1 570 453
April	341	35 388	15 076	1 462 398
Mai	340	35 239	15 029	1 428 600
Juni	347	35 170	15 087	1 544 778
Juli	340	34 979	14 916	1 520 831
August	337	34 877	14 874	1 560 539
September	340	35 312	15 057	1 591 897
Oktober	339	35 192	14 946	1 547 806
November	336	35 141	14 876	1 788 827
Dezember	344	35 127	14 806	1 635 570

## 2.2 Fachliche Betriebsteile der Betriebe des Verarbeitenden Gewerbes (sowie Bergbau und Gewinnung von Steinen und Erden) in Berlin im Dezember 2004 nach Wirtschaftsklassen

WZ 2003	Unterabschnitt, Abteilung, Klasse	Fachliche Betriebsteile	Beschäftigte		Umsatz
			insgesamt	dar. Arbeiter	1 000 EUR
			1	2	3
<b>DA</b>	<b>Ernährungsgewerbe und Tabak- verarbeitung</b>	<b>157</b>	<b>12 229</b>	<b>8 334</b>	<b>1 061 120</b>
15	Ernährungsgewerbe	153	10 365	7 006	329 823
15.13	Fleischverarbeitung	23	1 357	1 081	17 608
15.33 <sup>1)</sup>	Obst- und Gemüseverarbeitung, a.n.g.	6	102	78	2 316
15.51 <sup>1)</sup>	Milchverarbeitung	10	230	170	7 708
15.81	H.v. Backwaren	59	3 068	2 124	28 345
15.82	H.v. Dauerbackwaren	11	462	418	8 707
15.84	H.v. Süßwaren	13	1 768	1 274	77 223
15.86	Verarbeitung v. Kaffee und Tee, H.v. Kaffee-Ersatz	7	700	497	124 439
15.88 <sup>1)</sup>	H.v. homogenisierten und diätetischen Nahrungsmitteln	5	930	715	22 337
15.89	H.v. sonstigen Nahrungsmitteln	7	140	49	1 679
15.91	H.v. Spirituosen	5	140	85	20 662
15.96	H.v. Bier	3	564	267	12 523
15.98	Gewinnung natürlicher Mineralwässer, H.v. Erfrischungsgetränken	4	904	248	6 275
16	Tabakverarbeitung	4	1 864	1 328	731 297
16.00	Tabakverarbeitung	4	1 864	1 328	731 297
<b>DB</b>	<b>Textil- und Bekleidungsgewerbe</b>	<b>18</b>	<b>993</b>	<b>603</b>	<b>11 277</b>
17	Textilgewerbe	12	681	543	5 931
17.30	Textilveredlung	3	153	99	992
17.51 <sup>1)</sup>	H.v. Teppichen	6	498	420	4 643
17.54	Textilgewerbe, a.n.g.	3	30	24	296
18	Bekleidungsgewerbe	6	312	60	5 346
18.22 <sup>1)</sup>	H.v. Oberbekleidung	6	312	60	5 346
<b>DD</b>	<b>Holzgewerbe</b>	<b>11</b>	<b>445</b>	<b>356</b>	<b>3 521</b>
20	Holzgewerbe	11	445	356	3 521
20.30	H.v. Konstruktionsteilen, Fertigbauteilen, Ausbauelementen und Fertigteilbauten aus Holz	4	136	100	1 098
20.40	H.v. Verpackungsmitteln, Lagerbehältern und Ladungsträgern aus Holz	4	228	196	1 983
20.51 <sup>1)</sup>	H.v. Holzwaren, a.n.g.	3	81	60	440
<b>DE</b>	<b>Papier-, Verlags- und Druckgewerbe</b>	<b>165</b>	<b>13 284</b>	<b>4 209</b>	<b>300 382</b>
21	Papiergewerbe	25	1 619	903	18 798
21.21	H.v. Wellpapier und -pappe sowie v. Verpackungsmitteln aus Papier, Karton und Pappe	13	741	494	8 819
21.22 <sup>1)</sup>	H.v. Haushalts-, Hygiene- und Toiletten- artikeln aus Zellstoff, Papier und Pappe	5	255	185	3 631
21.23	H.v. Schreibwaren und Bürobedarf aus Papier, Karton und Pappe	7	623	224	6 348

noch: 2.2 Fachliche Betriebsteile der Betriebe des Verarbeitenden Gewerbes (sowie Bergbau und Gewinnung von Steinen und Erden) in Berlin im Dezember 2004 nach Wirtschaftsklassen

WZ 2003	Unterabschnitt, Abteilung, Klasse	Fachliche Betriebsteile	Beschäftigte		Umsatz
			insgesamt	dar. Arbeiter	1 000 EUR
			1	2	3
22	Verlagsgewerbe, Druckgewerbe, Vervielfältigung v. bespielten Ton-, Bild- und Datenträgern	140	11 665	3 306	281 584
22.11	Verlegen v. Büchern	14	1 302	28	12 391
22.12	Verlegen v. Zeitungen	12	2 952	36	117 066
22.13	<sup>1)</sup> Verlegen v. Zeitschriften	20	1 760	20	96 464
22.21	Drucken v. Zeitungen	4	1 268	544	7 337
22.22	Drucken anderer Druckerzeugnisse	37	2 627	1 628	35 874
22.23	Druckweiterverarbeitung	9	315	261	1 684
22.24	Druck- und Mediovorstufe	19	456	152	3 447
22.25	Erbringung v. sonstigen druckbezogenen Dienstleistungen	18	468	306	2 668
22.31	<sup>1)</sup> Vervielfältigung v. bespielten Tonträgern	3	81	63	2 090
22.32	Vervielfältigung v. bespielten Bildträgern	4	436	268	2 562
<b>DF</b>	<b><sup>1)</sup> Kokerei, Mineralölverarbeitung, H.u.V.v. Spalt- und Brutstoffen</b>	<b>5</b>	<b>200</b>	<b>35</b>	<b>3 710</b>
23	<sup>1)</sup> Kokerei, Mineralölverarbeitung, H.u.V.v. Spalt- und Brutstoffen	5	200	35	3 710
23.30	<sup>1)</sup> H.u.V.v. Spalt- und Brutstoffen	5	200	35	3 710
<b>DG</b>	<b>H.v. chemischen Erzeugnissen</b>	<b>55</b>	<b>11 780</b>	<b>3 037</b>	<b>298 697</b>
24	H.v. chemischen Erzeugnissen	55	11 780	3 037	298 697
24.14	<sup>1)</sup> H.v. sonstigen organischen Grund- stoffen und Chemikalien	7	287	147	2 694
24.30	H.v. Anstrichmitteln, Druckfarben und Kitten	4	240	88	3 890
24.42	<sup>1)</sup> H.v. pharmazeutischen Spezialitäten und sonstigen pharmazeutischen Erzeugnissen	23	9 867	2 346	276 355
24.51	H.v. Seifen, Wasch-, Reinigungs- und Poliermitteln	3	228	108	2 433
24.52	H.v. Duftstoffen und Körperpflegemitteln	6	234	156	4 665
24.63	<sup>1)</sup> H.v. etherischen Ölen	12	924	192	8 661
<b>DH</b>	<b>H.v. Gummi- und Kunststoffwaren</b>	<b>42</b>	<b>2 971</b>	<b>2 260</b>	<b>27 285</b>
25	H.v. Gummi- und Kunststoffwaren	42	2 971	2 260	27 285
25.13	<sup>1)</sup> H.v. sonstigen Gummiwaren	8	560	424	3 905
25.21	H.v. Platten, Folien, Schläuchen und Profilen aus Kunststoffen	6	738	480	9 770
25.22	H.v. Verpackungsmitteln aus Kunststoffen	5	305	250	5 511
25.23	H.v. Baubedarfsartikeln aus Kunststoffen	7	280	210	2 356
25.24	H.v. sonstigen Kunststoffwaren	16	1 088	896	5 741
<b>DI</b>	<b>Glasgewerbe, H.v. Keramik, Verarbeitung v. Steinen und Erden</b>	<b>34</b>	<b>1 071</b>	<b>674</b>	<b>8 382</b>
26	Glasgewerbe, H.v. Keramik, Verarbeitung v. Steinen und Erden	34	1 071	674	8 382
26.12	<sup>1)</sup> Veredlung und Bearbeitung v. Flachglas	5	435	315	2 371
26.21	<sup>1)</sup> H.v. keramischen Haushaltswaren und Ziergegenständen	3	264	156	1 947
26.63	H.v. Frischbeton (Transportbeton)	14	126	70	2 390
26.64	<sup>1)</sup> H.v. Mörtel und anderem Beton (Trockenbeton)	5	85	70	301
26.82	<sup>1)</sup> H.v. sonstigen Erzeugnissen aus nicht metallischen Mineralien a.n.g.	7	161	63	1 373

noch: 2.2 Fachliche Betriebsteile der Betriebe des Verarbeitenden Gewerbes (sowie Bergbau und Gewinnung von Steinen und Erden) in Berlin im Dezember 2004 nach Wirtschaftsklassen

WZ 2003	Unterabschnitt, Abteilung, Klasse	Fachliche Betriebsteile	Beschäftigte		Umsatz
			insgesamt	dar. Arbeiter	1 000 EUR
		1	2	3	4
DJ	Metallerzeugung und -bearbeitung, H.v. Metallerzeugnissen	148	8 122	6 034	91 904
27	Metallerzeugung und -bearbeitung	21	1 482	1 159	26 432
27.34 <sup>1)</sup>	H.v. gezogenem Draht	4	208	148	3 081
27.42	Erzeugung und erste Bearbeitung v. Aluminium	3	246	189	8 439
27.44 <sup>1)</sup>	Erzeugung und erste Bearbeitung v. Kupfer	4	560	432	10 107
27.53 <sup>1)</sup>	Leichtmetallgießereien	6	396	330	4 558
27.54	Buntmetallgießereien	4	72	60	248
28	H.v. Metallerzeugnissen	127	6 640	4 875	65 472
28.11	H.v. Metallkonstruktionen	23	575	437	5 047
28.12	H.v. Ausbauelementen aus Metall	5	90	70	630
28.30	H.v. Dampfkesseln	10	290	200	10 030
28.40	H.v. Schmiede-, Press-, Zieh- und Stanzteilen, gewalzten Ringen und pulvermetallurgischen Erzeugnissen	15	690	495	6 183
28.51	Oberflächenveredlung und Wärme- behandlung	17	816	595	7 012
28.52	Mechanik, a.n.g.	23	805	644	6 890
28.61 <sup>1)</sup>	H.v. Schneidwaren und Bestecken aus unedlen Metallen	4	1 528	1 144	16 969
28.62	H.v. Werkzeugen	10	410	310	1 806
28.63	H.v. Schlössern und Beschlägen aus unedlen Metallen	4	948	620	8 274
28.72 <sup>1)</sup>	H.v. Verpackungen und Verschlüssen aus Eisen, Stahl und NE-Metall	8	360	272	2 135
28.75	H.v. sonstigen Metallwaren, a.n.g.	8	128	88	496
DK	Maschinenbau	124	10 745	6 188	203 156
29	Maschinenbau	124	10 745	6 188	203 156
29.11 <sup>1)</sup>	H.v. Verbrennungsmotoren und Turbinen	15	2 685	1 560	68 931
29.21	H.v. Öfen und Brennern	3	159	93	1 053
29.22	H.v. Hebezeugen und Fördermitteln	23	2 254	1 196	43 007
29.23	H.v. kälte- und lufttechnischen Erzeug- nissen, nicht für den Haushalt	16	576	352	8 974
29.24	H.v. sonstigen nicht wirtschaftszweig- spezifischen Maschinen a.n.g.	14	938	602	18 531
29.42 <sup>1)</sup>	H.v. Werkzeugmaschinen für die Metallbearbeitung	14	392	210	3 439
29.52 <sup>1)</sup>	H.v. Bergwerks-, Bau- und Baustoff- maschinen	9	1 881	1 125	32 223
29.56	H.v. Maschinen für bestimmte Wirt- schaftszweige, a.n.g.	30	1 860	1 050	26 999
DL	H.v. Büromaschinen, Datenverarbeitungs- geräten und -einrichtungen; Elektro- technik, Feinmechanik und Optik	237	28 275	12 890	383 542
30	H.v. Büromaschinen, Datenverarbeitungs- geräten und -einrichtungen	9	351	90	11 550
30.02 <sup>1)</sup>	H.v. Datenverarbeitungsgeräten und -einrichtungen	9	351	90	11 550

noch: 2.2 Fachliche Betriebsteile der Betriebe des Verarbeitenden Gewerbes (sowie Bergbau und Gewinnung von Steinen und Erden) in Berlin im Dezember 2004 nach Wirtschaftsklassen

WZ 2003	Unterabschnitt, Abteilung, Klasse	Fachliche Betriebsteile	Beschäftigte		Umsatz
			insgesamt	dar. Arbeiter	1 000 EUR
			1	2	3
31	H.v. Geräten der Elektrizitätserzeugung, -verteilung u.Ä.	73	11 990	6 355	154 069
31.10	H.v. Elektromotoren, Generatoren und Transformatoren	10	1 210	630	17 423
31.20	H.v. Elektrizitätsverteilungs- und -schalteinrichtungen	28	4 788	2 352	49 010
31.30	H.v. isolierten Elektrokabeln, -leitungen und -drähten	5	380	240	6 494
31.50 <sup>1)</sup>	H.v. elektrischen Lampen und Leuchten	7	2 576	1 960	32 619
31.62 <sup>1)</sup>	H.v. sonstigen elektrischen Ausrüstungen, a.n.g.	23	3 036	1 173	48 523
32	Rundfunk- und Nachrichtentechnik	55	8 752	3 289	119 057
32.10	H.v. elektronischen Bauelementen	22	2 508	1 738	32 861
32.20	H.v. Geräten und Einrichtungen der Telekommunikationstechnik	25	5 700	1 175	66 860
32.30	H.v. Rundfunkgeräten sowie phono- und videotechnischen Geräten	8	544	376	19 335
33	Medizin-, Mess-, Steuer- und Regelungstechnik, Optik, H.v. Uhren	100	7 182	3 156	98 866
33.10	H.v. medizinischen Geräten und orthopädischen Erzeugnissen	52	3 744	2 028	51 386
33.20	H.v. Mess-, Kontroll-, Navigations- u.ä. Instrumenten und Vorrichtungen	36	2 592	792	32 975
33.30	H.v. industriellen Prozesssteuerungseinrichtungen	6	552	120	10 441
33.40	H.v. optischen und fotografischen Geräten	6	294	216	4 064
<b>DM</b>	<b>Fahrzeugbau</b>	<b>31</b>	<b>8 696</b>	<b>6 315</b>	<b>102 208</b>
34	H.v. Kraftwagen und Kraftwagenteilen	16	4 901	3 660	49 865
34.20	H.v. Karosserien, Aufbauten und Anhängern	3	156	111	2 292
34.30 <sup>1)</sup>	H.v. Teilen und Zubehör für Kraftwagen und Kraftwagenmotoren	13	4 745	3 549	47 572
35	Sonstiger Fahrzeugbau	15	3 795	2 655	52 344
35.20	Bahnindustrie	8	2 024 <sup>2)</sup>	1 416 <sup>2)</sup>	27 917 <sup>2)</sup>
35.41 <sup>1)</sup>	H.v. Krafträdern	7	1 771 <sup>2)</sup>	1 239 <sup>2)</sup>	24 427 <sup>2)</sup>
<b>DN</b>	<b>H.v. Möbeln, Schmuck, Musikinstrumenten, Sportgeräten, Spielwaren und sonstigen Erzeugnissen; Recycling</b>	<b>28</b>	<b>826</b>	<b>545</b>	<b>12 425</b>
36	H.v. Möbeln, Schmuck, Musikinstrumenten, Sportgeräten, Spielwaren und sonstigen Erzeugnissen	14	518	324	4 830
36.12 <sup>1)</sup>	H.v. Büro- und Ladenmöbeln	6	96	54	896
36.50 <sup>1)</sup>	H.v. Spielwaren	5	365	225	3 557
36.63 <sup>1)</sup>	H.v. Erzeugnissen, a.n.g.	3	57	45	377
37	Recycling	14	308	221	7 595
37.10	Recycling v. metallischen Altmaterialien und Reststoffen	5	65	50	1 901
37.20	Recycling v. nicht metallischen Altmaterialien und Reststoffen	9	243	171	5 694

<sup>1)</sup> Aus Gründen der Geheimhaltung mit anderen Wirtschaftszweigen zusammengefasst (siehe Tabelle Seite 11ff). <sup>2)</sup> Aus Gründen der Dominanz oder zu geringer Fallzahl eines Merkmals verändert (siehe Erläuterungen Seite 4).

## Statistisches Landesamt Berlin - Vertrieb - 10 306 Berlin

Firmen bzw. Name, Vorname

Ansprechpartner/in

Straße, Hausnummer

Postleitzahl, Ort

Telefon einschl. Vorwahl

Telefax einschl. Vorwahl

E-Mail

Hiermit bestelle(n) ich/wir nach den Allgemeinen Liefer- und Zahlungsbedingungen des Statistischen Landesamtes Berlin folgende Statistische Berichte:

Anzahl	Bestell-Nr.	Bezeichnung	Zeitraum	Einzelpreis
250.1		Verarbeitendes Gewerbe in Berlin	monatlich	6,00 €
250.1a		Verarbeitendes Gewerbe in Berlin	jährlich	6,00 €
250.1b		Verarbeitendes Gewerbe in Berlin; Rückrechnung auf WZ93 (1991-94)	aperiodisch	6,00 €
250.1c		Verarbeitendes Gewerbe in Berlin; Umrechnung der Bezirksergebnisse auf den Gebietsstand ab 2001 (1995-2000)	aperiodisch	4,00 €
250.2		Industrielle Kleinbetriebe und Totalaufbereitung (Größenklassen)	jährl.(bis 2002)	6,00 €
250.2a		Totalaufbereitung; Umrechnung der Bezirksergebnisse auf den Gebietsstand ab 2001 (1995-2000)	aperiodisch	6,00 €
250.4		Auftragseingangs- und Umsatzindex	monatlich	4,00 €
250.4a		Auftragseingangs- und Umsatzindex	jährlich	6,00 €
250.4b		Auftragseingangs-, Umsatz- und Produktionsindizes; Rückrechnung auf Basis 95 (1996-99)	aperiodisch	4,00 €
250.3		Produktion	jährlich	6,00 €
250.4c		Produktionsindex	jährl.(bis 2001)	4,00 €
250.5		Investitionen	jährlich	4,00 €

### Datenangebot

Sonderauswertungen auf Anfrage; Kosten werden nach Aufwand berechnet.

### Lieferung

Bestellte Tabellen oder Daten werden kurzfristig erstellt. Die Lieferung der Ergebnisse erfolgt entweder über E-Mail, Fax; Diskette oder als Papiausdruck.

© Statistisches Landesamt Berlin

Für nichtgewerbliche Zwecke sind Vervielfältigung und unentgeltliche Verbreitung, auch auszugsweise, nur mit Quellenangabe gestattet. Die Verbreitung, auch auszugsweise, über elektronische Systeme/Datenträger bedarf der vorherigen Zustimmung. Alle übrigen Rechte bleiben erhalten.

#### Bestellmöglichkeiten:

An obenstehende Adresse

Telefon : 030 - 9021 3434

Fax: 030-9021 3655

E-Mail: info@statistik-berlin.de

#### Liefermöglichkeiten:

- ☐ Postversand und Rechnung (zzgl.Versandkostenpauschale)  
☐ Fax (max. 10 Seiten)  
☐ E-Mail (max. 2 MB)

Datum

Unterschrift

**Liefer- und Zahlungsbedingungen  
für Produkte und Leistungen  
des Statistischen Landesamtes Berlin**  
Stand: 1. Januar 2002

#### Allgemeines

Allgemeine Geschäftsbedingungen des Bestellers sind ausgeschlossen. Die Lieferungen des Statistischen Landesamtes Berlin unterliegen nicht der Umsatz-(Mehrwert-)steuerpflicht. Aufträge für Sonderauswertungen werden nur angenommen, wenn sie ohne Zurückstellen gesetzlicher Aufgaben zu erledigen sind. Sonderauswertungen und Aufträge mit einem Wert von mehr als 25 EUR werden erst bearbeitet, wenn der Besteller den Auftrag schriftlich erteilt. Das Statistische Landesamt Berlin haftet nicht für Schäden, die aus der Verwendung der Produkte entstehen, außer für solche Schäden, die auf einer grob fahrlässigen Vertragsverletzung beruhen. Erfüllungsort ist Berlin. Gerichtsstand ist -je nach Zuständigkeit- das Amtsgericht Lichtenberg bzw. das Landgericht Berlin.

#### Abonnements

Regelmäßig erscheinende Veröffentlichungen können im Abonnement bezogen werden. Die Kündigung von Abonnements ist zum 30.6. oder 31.12. eines Jahres mit einer Frist von sechs Wochen möglich und bedarf der Schriftform. Es gelten die jeweils aktuellen Preise, auch wenn sie während der Vertragszeit geändert werden.

#### Lieferung / Versandkosten

Die Lieferung erfolgt auf Rechnung und Gefahr des Bestellers. Richtig erfolgte Lieferungen werden nicht umgetauscht oder zurückgenommen. Beanstandungen wegen unrichtiger oder unvollständiger Sendungen müssen innerhalb von 14 Tagen nach Empfang der Lieferung geltend gemacht werden. Bei entgeltpflichtigen Produkten trägt der Besteller auch die Versandkosten (mindestens 1,50 EUR).

#### Rechnungen / Mahnungen

Der Rechnungsbetrag ist innerhalb von vier Wochen ohne jeglichen Abzug auf eines der in der Rechnung angegebenen Konten - unter Angabe des Buchungs- und Kassenzzeichens - zu überweisen. Rechnungen für Abonnements werden jeweils zum Quartalsende ausgestellt. Die Lieferung bleibt bis zur vollständigen Bezahlung Eigentum des Landes Berlin. Für den Fall des Verzugs entsteht dem Statistischen Landesamt Berlin ein Anspruch auf Zahlung von Verzugszinsen von 5 v. H. über dem jeweiligen geltenden Basiszinssatz der Deutschen Bundesbank sowie Ersatz des sonst nachweisbaren Verzugschadens. Für jede Mahnung, die nach Eintritt des Verzugs

ergeht, sind dem Statistischen Landesamt Berlin Bearbeitungs-, Porto- und Vordruckkosten pauschal in Höhe von 7,50 EUR zu ersetzen.

#### Weitergabe der Daten

Die Urheberrechte an den Produkten und Leistungen liegen beim Land Berlin, vertreten durch den Direktor des Statistischen Landesamtes Berlin. Eine Vervielfältigung und Veröffentlichung, auch auszugsweise, ist nur mit der Quellenangabe "Statistisches Landesamt Berlin" gestattet. Eine Weitergabe der übermittelten Daten auf maschinenlesbaren Datenträgern oder in elektronischen Netzen bedarf der vorherigen schriftlichen Genehmigung durch das Statistische Landesamt Berlin; die elektronische Form genügt nicht.