

Statistischer Bericht

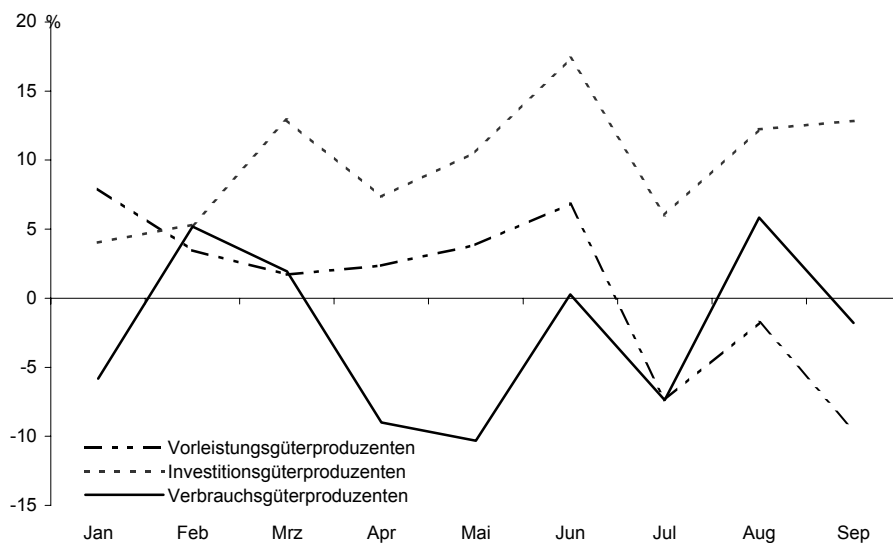
*E I 1 - m 9/04

Verarbeitendes Gewerbe in Berlin (sowie Bergbau und Gewinnung von Steinen und Erden)

September 2004

Beschäftigte
Umsatz
Bezirke

**Umsatz des Verarbeitenden Gewerbes in Berlin
seit Januar 2004 nach ausgewählten Hauptgruppen**
Veränderung gegenüber dem gleichen Monat des Vorjahres in %



Inhalt

	Seite	
Erläuterungen	3	
Definitionen	4	
Weitere Veröffentlichungen	5	
Klassifikation der Wirtschaftszweige (WZ 2003) und Zuordnung der Klassen zu den Hauptgruppen	6	
Zusammenfassungen und Umbuchungen von Wirtschaftsklassen aufgrund der statistischen Geheimhaltung	9	
Grafik		
Beschäftigte und Umsatz des Verarbeitenden Gewerbes (sowie Bergbau und Gewinnung von Steinen und Erden) in Berlin seit Januar 2003	5	
Tabellen		
1. Betriebe		
1.1 Betriebe des Verarbeitenden Gewerbes (sowie Bergbau und Gewinnung von Steinen und Erden) in Berlin 2003 sowie September 2003 bis September 2004 nach ausgewählten Hauptgruppen	13	
1.2 Betriebe des Verarbeitenden Gewerbes (sowie Bergbau und Gewinnung von Steinen und Erden) in Berlin im September 2004 nach Wirtschaftsklassen	15	
1.3 Betriebe des Verarbeitenden Gewerbes (sowie Bergbau und Gewinnung von Steinen und Erden) in Berlin im September 2004 nach Bezirken	19	
2. Fachliche Betriebsteile		
2.1 Fachliche Betriebsteile der Betriebe des Verarbeitenden Gewerbes (sowie Bergbau und Gewinnung von Steinen und Erden) in Berlin 2003 sowie September 2003 bis September 2004 nach ausgewählten Hauptgruppen	20	
2.2 Fachliche Betriebsteile der Betriebe des Verarbeitenden Gewerbes (sowie Bergbau und Gewinnung von Steinen und Erden) in Berlin im September 2004 nach Wirtschaftsklassen	22	
Abkürzungen		
H. v. Herstellung von		
a.n.g. anderweitig nicht genannt		
u.ä.(Ä.) und ä(Ä)hnliche(n,s)		
Zeichenerklärung		
– nichts vorhanden	/ Zahlenwert nicht sicher genug	() Aussagewert ist eingeschränkt
0 weniger als 1, jedoch	... Angabe fällt später an	p vorläufige Zahl
mehr als nichts	x Tabellenfeld gesperrt, weil	r berichtigte Zahl
• Zahlenwert geheimzuhalten	Aussage nicht sinnvoll	s geschätzte Zahl
Durch Auf- bzw. Abrunden von Einzelangaben können sich geringe Abweichungen in den Endsummen ergeben.		
Statistische Berichte mit * vor der Nummerierung enthalten Angaben, die alle Statistischen Landesämter für ihren Bereich unter gleicher Kennziffer veröffentlichen.		
Informationen zu dieser Veröffentlichung		
Fachbereich Verarbeitendes Gewerbe:	Telefon: +49 30 9021-3817/3805/3343; Telefax: +49 30 5158-8301 E-Mail: Verarb.Gewerbe@statistik-berlin.de	
Auskunftsstelle:	Haus 3, Erdgeschoss, Zimmer 3.005 Telefon: +49 30 9021-3434; Telefax: +49 30 9021-3655 E-Mail: info@statistik-berlin.de	

Erläuterungen

Die vorliegende Veröffentlichung enthält die Ergebnisse des Monatsberichts für Betriebe des Verarbeitenden Gewerbes sowie des Bergbaus und der Gewinnung von Steinen und Erden. Die Gliederung erfolgt nach der ab 2003 gültigen "Klassifikation der Wirtschaftszweige, Ausgabe 2003 (WZ 2003)", die aus der "Statistischen Systematik der Wirtschaftszweige in der Europäischen Gemeinschaft (NACE Rev.1.1) abgeleitet wurde. Sie ersetzt die bisherige Wirtschaftszweigklassifikation WZ 93.

Ziel der Statistik

Der Monatsbericht für Betriebe im Verarbeitenden Gewerbe (sowie Bergbau und Gewinnung von Steinen und Erden) ist Teil der Statistiken im Verarbeitenden Gewerbe. In ihm werden Daten erhoben, die primär für kurzfristige Konjunkturanalysen genutzt werden, aber auch in die Berechnung von Konjunkturindikatoren (z. B. Auftragseingangsindizes) einfließen. Diese Statistik liefert somit vor allem Informationen für wirtschafts- und arbeitsmarktpolitische Entscheidungen.

Rechtsgrundlagen

Gesetz über die Statistik im Produzierenden Gewerbe (ProdGewStatG) in der Fassung der Bekanntmachung vom 21. März 2002 (BGBl. I S. 1181), geändert durch Artikel 2 des Gesetzes vom 26. Juli 2002 (BGBl. I S. 2867) in Verbindung mit dem Bundesstatistikgesetz (BStatG) vom 22. Januar 1987 (BGBl. I S. 462, 565), zuletzt geändert durch Artikel 16 des Gesetzes vom 21. August 2002 (BGBl. I S. 3322).

Methodische Hinweise

Der Übergang auf die neue Wirtschaftszweigklassifikation (WZ 2003) im Jahr 2003 führt zu keinen wesentlichen Änderungen, so dass eine Vergleichbarkeit mit der alten Klassifikation WZ 93 gegeben ist.

Basierend auf einer EU-weiten konsistenten rechtsverbindlichen Regelung werden seit 2003 die Hauptgruppen neu definiert. Neben der neuen Abgrenzung der bisherigen vier Hauptgruppen (Vorleistungsgüter, Investitionsgüter, Gebrauchsgüter und Verbrauchsgüter) wurde eine fünfte Hauptgruppe "Energie" neu eingeführt, die sich aus den mit der Energieproduktion verbundenen Zweigen der Unterabschnitte CA und DF und den Wirtschaftszweigen 40 und 41 des Abschnitts E "Energie- und Wasserversorgung" zusammensetzt. Die Wirtschaftszweige des Abschnitts E werden bei Nachweisungen des Monatsberichts für Betriebe, der den Nachweis nur für die Abschnitte C und D beinhaltet, nicht berücksichtigt. Die neu gefassten Hauptgruppen werden durch eine vollständige Zuordnung der Dreisteller (Gruppen der WZ 2003) gebildet. Eine Vergleichbarkeit der Hauptgruppenergebnisse nach der WZ 93 ist jedoch nicht gegeben. Von Bedeutung ist insbesondere die neue Zuordnung der Gruppe "22.2 Druckgewerbe" von den Vorleistungs- zu den Verbrauchsgüterproduzenten.

Berichtskreis

Zum Berichtskreis gehören die Betriebe des Verarbeitenden Gewerbes von Unternehmen des Produzierenden Gewerbes mit im Allgemeinen 20 und mehr Beschäftigten sowie Betriebe des Verarbeitenden Gewerbes mit im Allgemeinen 20 und mehr Beschäftigten von Unternehmen der übrigen Wirtschaftsbereiche. Die Berichterstattung schließt verarbeitende Betriebe des Handwerks ein. Abweichend hiervon wurde aus Gründen der besseren Repräsentation die Erfassungsgrenze für folgende Klassen der WZ 2003 auf **10 und mehr Beschäftigte** festgesetzt:

- 14.11 Gewinnung von Naturwerksteinen und Natursteinen a.n.g.
- 14.21 Gewinnung von Kies und Sand
- 15.20 Fischverarbeitung
- 15.31 Kartoffelverarbeitung
- 15.32 Herstellung von Frucht- und Gemüsesäften
- 15.33 Obst und Gemüseverarbeitung a.n.g.
- 15.71 Herstellung von Futtermitteln für Nutztiere
- 15.72 Herstellung von Futtermitteln für sonstige Tiere
- 15.91 Herstellung von Spirituosen
- 15.92 Herstellung von Alkohol
- 15.97 Herstellung von Malz
- 15.98 Gewinnung natürlicher Mineralwässer, Herstellung von Erfrischungsgetränken
- 26.63 Herstellung von Frischbeton (Transportbeton)

In der Klasse 20.10 "Säge-, Hobel- und Holzimprägnierwerke" gilt für Sägewerke die Erfassungsgrenze Jahreseinschnitt von mindestens 5000 m³ Rohholz.

Geheimhaltung

Aus Gründen der statistischen Geheimhaltung werden Wirtschaftszweige mit einer Besetzung von weniger als drei Einheiten mit verwandten Wirtschaftszweigen zusammengefasst (Fußnote 1). Die Aufstellungen auf den Seiten 9 bis 12 zeigen die entsprechenden Zusammenfassungen und Umbuchungen.

Außerdem werden im Falle merkmalsbezogener Fallzahlen von weniger als 3 sowie bei Dominanzen einzelner Merkmalswerte entweder die Werte des gesamten Wirtschaftszweiges oder die einzelnen Einheiten mit denen verwandter Wirtschaftszweige zusammengefasst und Durchschnitte gebildet (Fußnote 2).

In der Gliederung nach Hauptgruppen und Bezirken wird das o.g. Verfahren nicht angewendet.

Definitionen

Betrieb

Örtliche Einheit (einschließlich Verwaltungs-, Reparatur-, Montage- und Hilfsbetriebe, die mit dem meldenden Betrieb örtlich verbunden sind oder in dessen Nähe liegen). Die Merkmalswerte sind für den gesamten Betrieb zu melden und schließen auch die nicht produzierenden Teile ein.

Fachlicher Betriebsteil

Teil des Betriebes, in dem - in der Abgrenzung der verwendeten Klassifikation (WZ 2003) - nur eine bestimmte wirtschaftliche Tätigkeit ausgeübt wird (fachliche Einheit). Die produzierenden fachlichen Betriebsteile werden im Verarbeitenden Gewerbe nach den Vierstellern (Klassen) der WZ 2003 gebildet. Die Gesamtheit der baugewerblichen und die der sonstigen Betriebsteile werden außerhalb der systematischen Ordnung in gesonderten Sammelpositionen ausgewiesen, in dieser Veröffentlichung jedoch nicht dargestellt.

Beschäftigte

Alle am Monatsende im Betrieb tätigen Personen einschließlich tätiger Inhaber, -innen und mithelfender Familienangehöriger (auch unbezahlt mithelfende Familienangehörige, soweit sie mindestens ein Drittel der üblichen Arbeitszeit im Betrieb tätig sind). In den Angaben sind Auszubildende mit enthalten.

Geleistete Arbeitsstunden

Aller tätigen Personen (einschl. Zusteller, -innen im Verlagsgewerbe, Heimarbeiter, -innen, Auszubildende) tatsächlich geleisteten (nicht die bezahlten) Stunden einschließlich Über-, Nacht-, Sonntags- und Feiertagsstunden.

Lohn- und Gehaltssumme

Bruttosumme (Bar- und Sachbezüge ohne jeden Abzug) ohne Anteile des Arbeitgebers zur Sozialversicherung. Lohn- und Gehaltszuschläge einschließlich Gratifikationen usw. sind einbezogen. Nicht erfasst werden dagegen allgemeine soziale Aufwendungen und Vergütungen, die als Spesenersatz anzusehen sind.

Umsatz

Umsatz aus eigener Erzeugung (einschließlich Umsatz aus dem Verkauf von Energie, Nebenerzeugnissen und Abfällen sowie Entgelte für industrielle und handwerkliche Dienstleistungen, wie Reparaturen, Installationen und Montagen), Umsatz aus Handelsware und sonstigen Tätigkeiten (z.B. Erlöse aus Vermietung und Verpachtung, aus Lizenzverträgen, Provisions-einnahmen und aus Veräußerung von Patenten) ohne Umsatz-(Mehrwert-)steuer. Im Umsatz sind Verbrauchsteuern und Kosten für Fracht, Verpackung und Porto enthalten.

Inlandsumsatz

Umsatz mit Empfängern im gesamten Bundesgebiet.

Auslandsumsatz

Umsatz mit Abnehmern im Ausland und mit deutschen Exporteuren.

Klassifikationen

Die Daten des Monatsberichts werden in der Gliederung der Klassifikation der Wirtschaftszweige, Ausgabe 2003 (WZ 2003), (Herausgeber: Statistisches Bundesamt, Wiesbaden) auf der Vierstellerebene (Klasse) erhoben und aufbereitet. Eine Zusammenstellung der WZ 2003 für den Bereich Verarbeitendes Gewerbe (sowie Bergbau und Gewinnung von Steinen und Erden) befindet sich auf den Seiten 6 bis 8.

Weitere Veröffentlichungen

Statistisches Landesamt Berlin

Liebenau, B.-J.: Das Verarbeitende Gewerbe in Berlin 1998, "Berliner Statistik" - Statistische Monatsschrift Nr. 3/1999, S. 102ff

Pohl, R.: Arbeitsplatzdynamik im Verarbeitenden Gewerbe in Berlin, "Berliner Statistik" -

Statistische Monatsschrift Nr. 10 / 2001 S. 442 ff.

Liebenau, B.-J.: Auslandsumsätze des Verarbeitenden Gewerbes in Berlin 1991 bis 2000, "Berliner Statistik" -

Statistische Monatsschrift Nr. 12 / 2001, S. 536 ff.

Statistisches Bundesamt

Beschäftigung und Umsatz der Betriebe des Verarbeitenden Gewerbes sowie des Bergbaus und der Gewinnung von Steinen und Erden; Fachserie 4, Reihe 4.1.1; monatlich, jährlich.

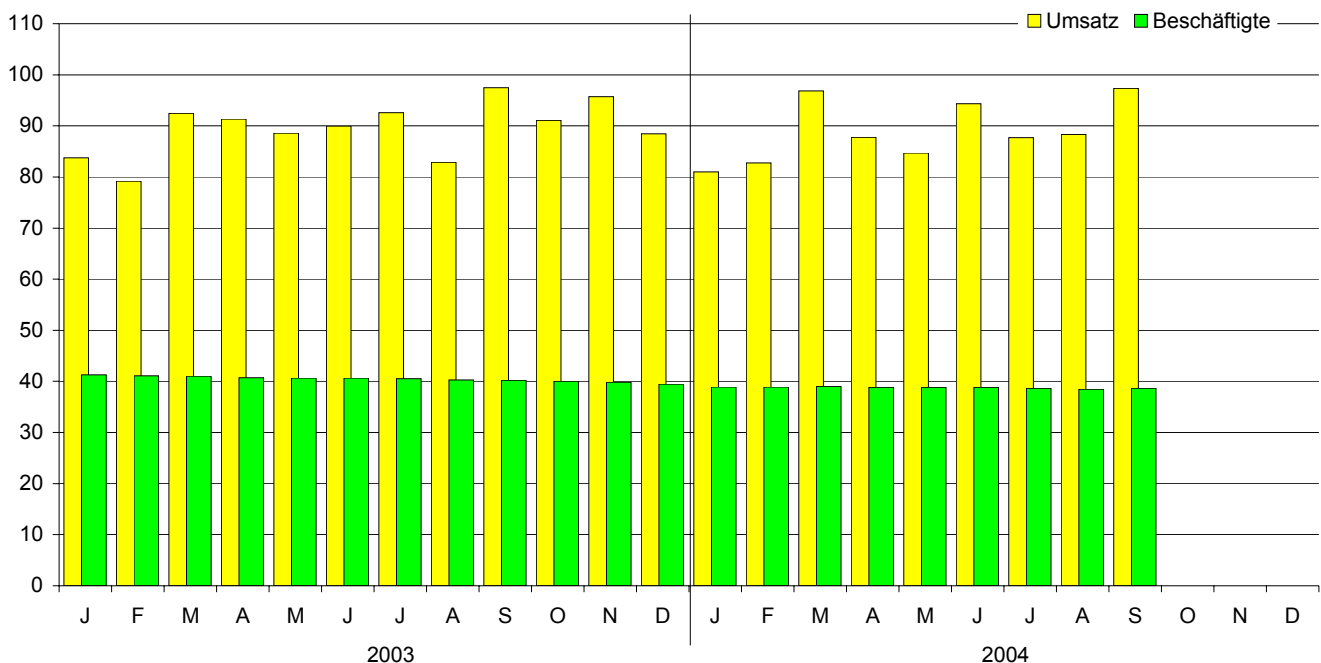
Betriebe, Beschäftigte und Umsatz des Verarbeitenden Gewerbes sowie des Bergbaus und der Gewinnung von Steinen und Erden nach Beschäftigtengrößenklassen; Fachserie 4, Reihe 4.1.2; jährlich.

Beschäftigung und Umsatz der Betriebe des Verarbeitenden Gewerbes sowie des Bergbaus und der Gewinnung von Steinen und Erden nach Bundesländern; Fachserie 4, Reihe 4.1.4; jährlich.

Nowack, M., Weisbrod, J.: Auswirkungen der NACE-Verordnung und der PRODCOM-Verordnung auf die kurzfristigen Statistiken im Bergbau und Verarbeitenden Gewerbe, "Wirtschaft und Statistik", 1995, Heft 3, S. 192 ff.

Umsatz und Beschäftigte des Verarbeitenden Gewerbes (sowie Bergbau und Gewinnung von Steinen und Erden) in Berlin seit Januar 2003

1991 = 100 (Monatsdurchschnitt)



Klassifikation der Wirtschaftszweige (WZ 2003)

Bereich: Verarbeitendes Gewerbe sowie Bergbau und Gewinnung von Steinen und Erden

Hauptgruppen: A Vorleistungsgüterproduzenten B Investitionsgüterproduzenten GG Gebrauchsgüterproduzenten

VG Verbrauchsgüterproduzenten EN Energie

Nr. der Klassifikation	Hauptgruppe	Bezeichnung	Nr. der Klassifikation	Hauptgruppe	Bezeichnung
C		Bergbau und Gewinnung v. Steinen und Erden	15.9	VG	H.v. Getränken
CA	EN	Kohlenbergbau, Torfgewinnung, Gewinnung v. Erdöl und Erdgas, Bergbau auf Uran- und Thoriumerze	15.91	VG	H.v. Spirituosen
			15.92	VG	H.v. Alkohol
			15.93	VG	H.v. Traubenwein
			15.94	VG	H.v. Apfelwein und sonstigen Fruchtweinen
			15.95	VG	H.v. Wermutwein und sonstigen aromatisierten Weinen
10	EN	Kohlenbergbau, Torfgewinnung	15.96	VG	H.v. Bier
10.10	EN	Steinkohlenbergbau und -brikett Herstellung	15.97	VG	H.v. Malz
10.20	EN	Braunkohlenbergbau und -veredlung	15.98	VG	Gewinnung natürlicher Mineralwässer, H.v. Erfrischungsgetränken
10.30	EN	Torfgewinnung und -veredlung			
11	EN	Gewinnung v. Erdöl und Erdgas, Erbringung damit verbundener Dienstleistungen	16.00	VG	Tabakverarbeitung
11.10	EN	Gewinnung v. Erdöl und Erdgas	DB		Textil- und Bekleidungsgewerbe
11.20	EN	Erbringung v. Dienstleistungen bei der Gewinnung v. Erdöl und Erdgas	17		Textilgewerbe
12.00	EN	Bergbau auf Uran- und Thoriumerze	17.1	A	Spinnstoffaufbereitung und Spinnerei
CB	A	Erzbergbau, Gewinnung v. Steinen und Erden, sonstiger Bergbau	17.11	A	Baumwollaufbereitung und -spinnerei
			17.12	A	Wollaufbereitung und Streichgarnspinnerei
13	A	Erzbergbau	17.13	A	Wollaufbereitung und Kammgarnspinnerei
13.10	A	Eisenerzbergbau	17.14	A	Flachsaufbereitung und -spinnerei
13.20	A	NE-Metallerzbergbau	17.15	A	Zwirnen und Texturieren v. Filamentgarnen, Seidenaufbereitung und -spinnerei
14	A	Gewinnung v. Steinen und Erden, sonstiger Bergbau	17.16	A	H.v. Nähgarn
14.1	A	Gewinnung v. Natursteinen	17.17	A	Sonstige Spinnstoffaufbereitung und Spinnerei
14.11	A	Gewinnung v. Naturwerksteinen und Natursteinen, a.n.g.	17.2	A	Weberei
14.12	A	Gewinnung v. Kalk- und Gipsstein sowie Anhydrit, Dolomit und Kreide	17.21	A	Baumwollweberei
14.13	A	Gewinnung v. Schiefer	17.22	A	Streichgarnweberei
14.2	A	Gewinnung v. Kies, Sand, Ton und Kaolin	17.23	A	Kammgarnweberei
14.21	A	Gewinnung v. Kies und Sand	17.24	A	Seiden- und Filamentgarnweberei
14.22	A	Gewinnung v. Ton und Kaolin	17.25	A	Sonstige Weberei
14.30	A	Gewinnung v. Mineralien für die H.v. chemischen Erzeugnissen	17.30	A	Textilveredlung
14.40	A	Gewinnung v. Salz	17.40	VG	H.v. konfektionierten Textilwaren
14.50	A	Gewinnung v. Steinen und Erden, a.n.g., sonst. Bergbau	17.5	VG	Sonstiges Textilgewerbe
D		Verarbeitendes Gewerbe	17.51	VG	H.v. Teppichen
DA		Ernährungsgewerbe und Tabakverarbeitung	17.52	VG	H.v. Seilerwaren
15		Ernährungsgewerbe	17.53	VG	H.v. Vliesstoff und Erzeugnissen daraus
15.1	VG	Schlachten und Fleischverarbeitung	17.54	VG	Textilgewerbe, a.n.g.
15.11	VG	Schlachten	17.60	A	H.v. gewirktem und gestricktem Stoff
15.12	VG	Schlachten v. Geflügel	17.7	VG	H.v. gewirkten und gestrickten Fertigerzeugnissen
15.13	VG	Fleischverarbeitung	17.71	VG	H.v. Strumpfwaren
15.20	VG	Fischverarbeitung	17.72	VG	H.v. Pullovern, Strickjacken u.ä. Waren
15.3	VG	Obst- und Gemüseverarbeitung	18	VG	Bekleidungsgewerbe
15.31	VG	Kartoffelverarbeitung	18.10	VG	H.v. Lederbekleidung
15.32	VG	H.v. Frucht- und Gemüsesäften	18.2	VG	H.v. Bekleidung
15.33	VG	Obst- und Gemüseverarbeitung, a.n.g.	18.21	VG	H.v. Arbeits- und Berufsbekleidung
15.4	VG	H.v. pflanzlichen und tierischen Ölen und Fetten	18.22	VG	H.v. Oberbekleidung
15.41	VG	H.v. rohen Ölen und Fetten	18.23	VG	H.v. Wäsche
15.42	VG	H.v. raffinierten Ölen und Fetten	18.24	VG	H.v. sonstiger Bekleidung und Bekleidungszubehör
15.43	VG	H.v. Margarine u.ä. Nahrungsfetten	18.30	VG	Zurichtung und Färben v. Fellen, H.v. Pelzwaren
15.5	VG	Milchverarbeitung; H.v. Speiseeis	DC19	VG	Ledergewerbe
15.51	VG	Milchverarbeitung	19.10	VG	H.v. Leder und Lederfaserstoff
15.52	VG	H.v. Speiseeis	19.20	VG	Lederverarbeitung
15.6	A	Mahl- u. Schälsmühlen, H.v. Stärke u. Stärkeerzeugnissen	19.30	VG	H.v. Schuhen
15.61	A	Mahl- und Schälsmühlen	DD20	A	Holzgewerbe
15.62	A	H.v. Stärke und Stärkeerzeugnissen	20.10	A	Säge-, Hobel- und Holzimprägnierwerke
15.7	A	H.v. Futtermitteln	20.20	A	H.v. Furnier-, Sperrholz-, Holzfasern- u. Holzspanplatter
15.71	A	H.v. Futtermitteln für Nutztiere	20.30	A	H.v. Konstruktionsteilen, Fertigbauteilen, Ausbauelementen und Fertigteilbauten aus Holz
15.72	A	H.v. Futtermitteln für sonstige Tiere	20.40	A	H.v. Verpackungsmitteln, Lagerbehältern und Ladungsträgern aus Holz
15.8	VG	Sonstiges Ernährungsgewerbe	20.5	A	H.v. Holzwaren, a.n.g., sowie v. Kork-, Flecht- und Korbwaren
15.81	VG	H.v. Backwaren	20.51	A	H.v. Holzwaren, a.n.g.
15.82	VG	H.v. Dauerbackwaren	20.52	A	H.v. Kork-, Flecht- und Korbwaren
15.83	VG	H.v. Zucker			
15.84	VG	H.v. Süßwaren			
15.85	VG	H.v. Teigwaren			
15.86	VG	Verarbeitung v. Kaffee und Tee, H.v. Kaffee-Ersatz			
15.87	VG	H.v. Würzmitteln und Saucen			
15.88	VG	H.v. homogenisierten und diätetischen Nahrungsmitteln			
15.89	VG	H.v. sonstigen Nahrungsmitteln			

noch: Klassifikation der Wirtschaftszweige (WZ 2003)

Bereich: Verarbeitendes Gewerbe sowie Bergbau und Gewinnung von Steinen und Erden

Nr. der Klassifikation	Hauptgruppe	Bezeichnung	Nr. der Klassifikation	Hauptgruppe	Bezeichnung
DE		Papier-, Verlags- und Druckgewerbe	DH25	A	H.v. Gummi- und Kunststoffwaren
21	A	Papiergewerbe	25.1	A	H.v. Gummiwaren
21.1	A	H.v. Holz- und Zellstoff, Papier, Karton und Pappe	25.11	A	H.v. Bereifungen
21.11	A	H.v. Holz- und Zellstoff	25.12	A	Runderneuerung v. Bereifungen
21.12	A	H.v. Papier, Karton und Pappe	25.13	A	H.v. sonstigen Gummiwaren
21.2	A	H.v. Waren aus Papier, Karton und Pappe	25.2	A	H.v. Kunststoffwaren
21.21	A	H.v. Wellpapier und -pappe sowie v. Verpackungsmitteln aus Papier, Karton und Pappe	25.21	A	H.v. Platten, Folien, Schläuchen und Profilen aus Kunststoffen
21.22	A	H.v. Haushalts-, Hygiene- und Toilettenartikeln aus Zellstoff, Papier und Pappe	25.22	A	H.v. Verpackungsmitteln aus Kunststoffen
21.23	A	H.v. Schreibwaren und Bürobedarf aus Papier, Karton und Pappe	25.23	A	H.v. Baubedarfsartikeln aus Kunststoffen
21.24	A	H.v. Tapeten	25.24	A	H.v. sonstigen Kunststoffwaren
21.25	A	H.v. sonstigen Waren aus Papier, Karton und Pappe			
22	VG	Verlagsgewerbe, Druckgewerbe, Vervielfältigung v. bespielten Ton-, Bild- und Datenträgern	DI26	A	Glasgewerbe, H.v. Keramik, Verarbeitung v. Steinen und Erden
22.1	VG	Verlagsgewerbe	26.1	A	H.v. Glas und Glaswaren
22.11	VG	Verlegen v. Büchern	26.11	A	H.v. Flachglas
22.12	VG	Verlegen v. Zeitungen	26.12	A	Veredlung und Bearbeitung v. Flachglas
22.13	VG	Verlegen v. Zeitschriften	26.13	A	H.v. Hohlglas
22.14	VG	Verlegen v. bespielten Tonträgern und Musikalien	26.14	A	H.v. Glasfasern und Waren daraus
22.15	VG	Sonstiges Verlagsgewerbe	26.15	A	H., Veredlung und Bearbeitung v. sonstigem Glas einschließlich technischen Glaswaren
22.2	VG	Druckgewerbe	26.2	A	H.v. keramischen Erzeugnissen
22.21	VG	Drucken v. Zeitungen	26.21	A	H.v. keramischen Haushaltswaren und Ziergegenständen
22.22	VG	Drucken anderer Druckerzeugnisse	26.22	A	H.v. Sanitärkeramik
22.23	VG	Druckweiterverarbeitung	26.23	A	H.v. keramischen Isolatoren und Isolierteilen
22.24	VG	Druck- und Medienvorstufe	26.24	A	H.v. keramischen Erzeugnissen für sonstige technische Zwecke
22.25	VG	Erbringung v. sonstigen druckbezogenen Dienstleistungen	26.25	A	H.v. keramischen Erzeugnissen, a.n.g.
22.3	VG	Vervielfältigung v. bespielten Ton-, Bild- und Datenträgern	26.26	A	H.v. feuerfesten keramischen Werkstoffen und Waren
22.31	VG	Vervielfältigung v. bespielten Tonträgern	26.30	A	H.v. keramischen Wand- und Bodenfliesen und -platten
22.32	VG	Vervielfältigung v. bespielten Bildträgern	26.40	A	H.v. Ziegeln und sonstiger Baukeramik
22.33	VG	Vervielfältigung v. bespielten Datenträgern	26.5	A	H.v. Zement, Kalk und gebranntem Gips
			26.51	A	H.v. Zement
DF23	EN	Kokerei, Mineralölverarbeitung, H.u.V.v. Spalt- und Brutstoffen	26.52	A	H.v. Kalk
23.10	EN	Kokerei	26.53	A	H.v. gebranntem Gips
23.20	EN	Mineralölverarbeitung	26.6	A	H.v. Erzeugnissen aus Beton, Zement und Gips
23.30	EN	H.u.V.v. Spalt- und Brutstoffen	26.61	A	H.v. Erzeugnissen aus Beton, Zement und aus Kalksandstein für den Bau
			26.62	A	H.v. Gipserzeugnissen für den Bau
DG24		H.v. chemischen Erzeugnissen	26.63	A	H.v. Frischbeton (Transportbeton)
24.1	A	H.v. chemischen Grundstoffen	26.64	A	H.v. Mörtel und anderem Beton (Trockenbeton)
24.11	A	H.v. Industriegasen	26.65	A	H.v. Faserzementwaren
24.12	A	H.v. Farbstoffen und Pigmenten	26.66	A	H.v. Erzeugnissen aus Beton, Zement und Gips, a.n.g.
24.13	A	H.v. sonstigen anorganischen Grundstoffen und Chemikalien	26.70	A	Be- und Verarbeitung v. Naturwerksteinen und Natursteinen, a.n.g.
24.14	A	H.v. sonstigen organischen Grundstoffen und Chemikalien	26.8	A	H.v. sonstigen Erzeugnissen aus nicht metallischen Mineralien
24.15	A	H.v. Düngemitteln und Stickstoffverbindungen	26.81	A	H.v. Mühl-, Mahl-, Schleif-, Wetz- und Poliersteinen sowie Schleifstoffen
24.16	A	H.v. Kunststoffen in Primärformen	26.82	A	H.v. sonstigen Erzeugnissen aus nicht metallischen Mineralien a.n.g.
24.17	A	H.v. synthetischem Kautschuk in Primärformen			
24.20	A	H.v. Schädlingsbekämpfungs-, Pflanzenschutz- und Desinfektionsmitteln	DJ		Metallerzeugung und -bearbeitung, H.v. Metallerzeugnissen
24.30	A	H.v. Anstrichmitteln, Druckfarben und Kitt	27	A	Metallerzeugung und -bearbeitung
24.4	VG	H.v. pharmazeutischen Erzeugnissen	27.10	A	Erzeugung v. Roheisen, Stahl und Ferrolegierungen
24.41	VG	H.v. pharmazeutischen Grundstoffen	27.2	A	H.v. Rohren
24.42	VG	H.v. pharmazeutischen Spezialitäten und sonstigen pharmazeutischen Erzeugnissen	27.21	A	H.v. Rohren, Rohrform-, Rohrverschluss- und Rohrverbindungsstücken aus Gusseisen
24.5	VG	H.v. Seifen, Wasch-, Reinigungs- und Körperpflegemitteln sowie v. Duftstoffen	27.22	A	H.v. Stahlrohren, Rohrform-, Rohrverschluss- und Rohrverbindungsstücken aus Stahl
24.51	VG	H.v. Seifen, Wasch-, Reinigungs- und Poliermitteln	27.3	A	Sonstige erste Bearbeitung v. Eisen und Stahl
24.52	VG	H.v. Duftstoffen und Körperpflegemitteln	27.31	A	H.v. Blankstahl
24.6	A	H.v. sonstigen chemischen Erzeugnissen	27.32	A	H.v. Kaltband mit einer Breite v. weniger als 600 mm
24.61	A	H.v. pyrotechnischen Erzeugnissen	27.33	A	H.v. Kaltprofilen
24.62	A	H.v. Klebstoffen und Gelatine	27.34	A	H.v. gezogenem Draht
24.63	A	H.v. etherischen Ölen	27.4	A	Erzeugung und erste Bearbeitung v. NE-Metallen
24.64	A	H.v. fotochemischen Erzeugnissen	27.41	A	Erzeugung und erste Bearbeitung v. Edelmetallen
24.65	A	H.v. unbespielten Ton-, Bild- und Datenträgern	27.42	A	Erzeugung und erste Bearbeitung v. Aluminium
24.66	A	H.v. sonstigen chemischen Erzeugnissen, a.n.g.	27.43	A	Erzeugung und erste Bearbeitung v. Blei, Zink u. Zinn
24.70	A	H.v. Chemiefasern	27.44	A	Erzeugung und erste Bearbeitung v. Kupfer
			27.45	A	Erzeugung und erste Bearbeitung v. sonst. NE-Metallen
			27.5	A	Gießereien
			27.51	A	Eisengießereien
			27.52	A	Stahlgießereien
			27.53	A	Leichtmetallgießereien
			27.54	A	Buntmetallgießereien

noch: Klassifikation der Wirtschaftszweige (WZ 2003)

Bereich: Verarbeitendes Gewerbe sowie Bergbau und Gewinnung von Steinen und Erden

Nr. der Klassifikation	Hauptgruppe	Bezeichnung	Nr. der Klassifikation	Hauptgruppe	Bezeichnung
28		H.v. Metallerzeugnissen	31		H.v. Geräten der Elektrizitätserzeugung, -verteilung u.Ä.
28.1	B	Stahl- und Leichtmetallbau	31.10	B	H.v. Elektromotoren, Generatoren und Transformatoren
28.11	B	H.v. Metallkonstruktionen	31.20	A	H.v. Elektrizitätsverteilungs- und -schalteinrichtungen
28.12	B	H.v. Ausbauelementen aus Metall	31.30	A	H.v. isolierten Elektrokabeln, -leitungen und -drähten
28.2	B	H.v. Metallbehältern mit einem Fassungsvermögen v. mehr als 300 l; H.v. Heizkörpern und -kesseln für Zentralheizungen	31.40	A	H.v. Akkumulatoren und Batterien
28.21	B	H.v. Metallbehältern mit einem Fassungsvermögen v. mehr als 300 l	31.50	A	H.v. elektrischen Lampen und Leuchten
28.22	B	H.v. Heizkörpern und -kesseln für Zentralheizungen	31.6	A	H.v. elektrischen Ausrüstungen, a.n.g.
28.30	B	H.v. Dampfkesseln	31.61	A	H.v. elektrischen Ausrüstungen für Motoren und Fahrzeuge a.n.g.
28.40	A	H.v. Schmiede-, Press-, Zieh- und Stanzteilen, gewalzten Ringen und pulvermetallurgischen Erzeugnissen	31.62	A	H.v. sonstigen elektrischen Ausrüstungen, a.n.g.
28.5	A	Oberflächenveredlung und Wärmebehandlung; Mechanik, a.n.g.	32		Rundfunk- und Nachrichtentechnik
28.51	A	Oberflächenveredlung und Wärmebehandlung	32.10	A	H.v. elektronischen Bauelementen
28.52	A	Mechanik, a.n.g.	32.20	B	H.v. Geräten und Einrichtungen der Telekommunikationstechnik
28.6	A	H.v. Schneidwaren, Werkzeugen, Schlössern und Beschlägen aus unedlen Metallen	32.30	GG	H.v. Rundfunkgeräten sowie phono- und video-technischen Geräten
28.61	A	H.v. Schneidwaren und Bestecken aus unedlen Metallen	33		Medizin-, Mess-, Steuer- und Regelungstechnik, Optik, H.v. Uhren
28.62	A	H.v. Werkzeugen	33.10	B	H.v. medizinischen Geräten und orthopädischen Erzeugnissen
28.63	A	H.v. Schlössern und Beschlägen aus unedlen Metallen	33.20	B	H.v. Mess-, Kontroll-, Navigations- u.ä. Instrumenten und Vorrichtungen
28.7	A	H.v. sonstigen Metallwaren	33.30	B	H.v. industriellen Prozesssteuerungseinrichtungen
28.71	A	H.v. Metallbehältern mit einem Fassungsvermögen v. 300 l oder weniger	33.40	GG	H.v. optischen und fotografischen Geräten
28.72	A	H.v. Verpackungen und Verschlüssen aus Eisen, Stahl und NE-Metall	33.50	GG	H.v. Uhren
28.73	A	H.v. Drahtwaren	DM		Fahrzeugbau
28.74	A	H.v. Schrauben, Nieten, Ketten und Federn	34	B	H.v. Kraftwagen und Kraftwagenteilen
28.75	A	H.v. sonstigen Metallwaren, a.n.g.	34.10	B	H.v. Kraftwagen und Kraftwagenmotoren
DK29		Maschinenbau	34.20	B	H.v. Karosserien, Aufbauten und Anhängern
29.1	B	H.v. Maschinen für die Erzeugung und Nutzung v. mechanischer Energie	34.30	B	H.v. Teilen und Zubehör für Kraftwagen und Kraftwagenmotoren
29.11	B	H.v. Verbrennungsmotoren und Turbinen	35		Sonstiger Fahrzeugbau
29.12	B	H.v. Pumpen und Kompressoren	35.1	B	Schiff- und Bootsbau
29.13	B	H.v. Armaturen	35.11	B	Schiffbau
29.14	B	H.v. Lagern, Getrieben, Zahnrädern und Antriebs-elementen	35.12	B	Boots- und Yachtbau
29.2	B	H.v. sonst. nicht wirtschaftszweigspezifischen Maschinen	35.20	B	Bahnindustrie
29.21	B	H.v. Öfen und Brennern	35.30	B	Luft- und Raumfahrzeugbau
29.22	B	H.v. Hebezeugen und Fördermitteln	35.4	GG	H.v. Krafträdern, Fahrrädern u. Behindertenfahrzeuge
29.23	B	H.v. kälte- und lufttechnischen Erzeugnissen, nicht für den Haushalt	35.41	GG	H.v. Krafträdern
29.24	B	H.v. sonstigen nicht wirtschaftszweigspezifischen Maschinen a.n.g.	35.42	GG	H.v. Fahrrädern
29.3	B	H.v. land- und forstwirtschaftlichen Maschinen	35.43	GG	H.v. Behindertenfahrzeugen
29.31	B	H.v. land- und forstwirtschaftlichen Zugmaschinen	35.50	GG	Fahrzeugbau, a.n.g.
29.32	B	H.v. sonst. land- und forstwirtschaftlichen Maschinen	DN		H.v. Möbeln, Schmuck, Musikinstrumenten, Sportgeräten, Spielwaren und sonstigen Erzeugnissen; Recycling
29.4	B	H.v. Werkzeugmaschinen	36		H.v. Möbeln, Schmuck, Musikinstrumenten, Sportgeräten, Spielwaren und sonstigen Erzeugnissen
29.41	B	H.v. handgeführten kraftbetriebenen Werkzeugen	36.1	GG	H.v. Möbeln
29.42	B	H.v. Werkzeugmaschinen für die Metallbearbeitung	36.11	GG	H.v. Sitzmöbeln
29.43	B	H.v. Werkzeugmaschinen a.n.g.	36.12	GG	H.v. Büro- und Ladenmöbeln
29.5	B	H.v. Maschinen für sonst. bestimmte Wirtschaftszweige	36.13	GG	H.v. Küchenmöbeln
29.51	B	H.v. Maschinen für die Metallerzeugung, v. Walzwerkeinrichtungen und Gießmaschinen	36.14	GG	H.v. sonstigen Möbeln
29.52	B	H.v. Bergwerks-, Bau- und Baustoffmaschinen	36.15	GG	H.v. Matratzen
29.53	B	H.v. Maschinen für das Ernährungsgewerbe und die Tabakverarbeitung	36.2	GG	H.v. Schmuck u.ä. Erzeugnissen
29.54	B	H.v. Maschinen für das Textil-, Bekleidungs- und Ledergewerbe	36.21	GG	H.v. Münzen
29.55	B	H.v. Maschinen für das Papiergewerbe	36.22	GG	H.v. Schmuck, Gold- und Silberschmiedewaren
29.56	B	H.v. Maschinen für bestimmte Wirtschaftszweige, a.n.g.	36.30	GG	H.v. Musikinstrumenten
29.60	B	H.v. Waffen und Munition	36.40	VG	H.v. Sportgeräten
29.7	GG	H.v. Haushaltsgeräten, a.n.g.	36.50	VG	H.v. Spielwaren
29.71	GG	H.v. elektrischen Haushaltsgeräten	36.6	VG	H.v. sonstigen Erzeugnissen
29.72	GG	H.v. nicht elektrischen Heiz-, Koch-, Heißwasser- und Heißluftgeräten, a.n.g.	36.61	VG	H.v. Phantasieschmuck
DL		H.v. Büromaschinen, Datenverarbeitungsgeräten und -einrichtungen; Elektrotechnik, Feinmechanik und Optik	36.62	VG	H.v. Besen und Bürsten
30	B	H.v. Büromaschinen, Datenverarbeitungsgeräten und -einrichtungen	36.63	VG	H.v. Erzeugnissen, a.n.g.
30.0	B	H.v. Büromaschinen, Datenverarbeitungsgeräten und -einrichtungen	37	A	Recycling
30.01	B	H.v. Büromaschinen	37.10	A	Recycling v. metallischen Altmaterialien und Reststoffen
30.02	B	H.v. Datenverarbeitungsgeräten und -einrichtungen	37.20	A	Recycling v. nicht metallischen Altmaterialien und Reststoffen

Zusammenfassungen und Umbuchungen von Wirtschaftsklassen aufgrund der statistischen Geheimhaltung
– Betriebe des Verarbeitenden Gewerbes in Berlin im September 2004

WZ 2003	Betriebe		Umbuchung				WZ 2003	Betriebe		Umbuchung				
	vor	nach	zur WZ 03	einschließlich WZ 2003				vor	nach	zur WZ 03	einschließlich WZ 2003			
	der Geheimhaltung													
	1	2						3	4					
11.10	1	–	23.30				23.30	1	5		11.10	14.11	14.21	19.30
14.11	1	–	23.30				24.11	1	–	24.14				
14.21	1	–	23.30				24.14	4	6		24.11	24.20		
							24.20	1	–	24.14				
15.13	22	22					24.30	4	4					
15.20	1	–	15.33				24.41	3	–	24.42				
15.33	3	4		15.20			24.42	19	22		24.41			
15.51	2	4		15.61			24.51	1	–	24.52				
15.61	2	–	15.51				24.52	3	4		24.51			
15.81	59	59					24.63	1	–	24.64				
15.82	2	–	15.88				24.64	3	7		24.63	24.66	24.70	
15.84	11	11					24.66	2	–	24.64				
15.86	5	5					24.70	1	–	24.64				
15.87	2	–	15.88											
15.88	2	10		15.82	15.87	15.89	15.98	25.12	1	–	25.13			
15.89	1	–	15.88					25.13	7	8		25.12		
15.91	5	5					25.21	6	6					
15.96	3	3					25.22	4	4					
15.98	3	–	15.88				25.23	5	5					
							25.24	13	13					
16.00	4	4												
17.11	1	–	17.51				26.12	4	5		26.15			
17.30	3	3					26.15	1	–	26.12				
17.40	1	–	17.51				26.21	1	3		26.26	26.51		
17.51	1	5		17.11	17.40	17.53	17.54	26.26	1	–	26.21			
17.53	1	–	17.51					26.51	1	–	26.21			
17.54	1	–	17.51					26.61	2	3		26.66		
								26.63	13	13				
								26.66	1	–	26.61			
18.22	4	4					26.81	1	–	26.82				
							26.82	5	6		26.81			
19.30	1	–	23.30											
							27.22	1	–	27.44				
20.10	1	–	20.51				27.34	1	–	27.44				
20.20	1	–	20.51				27.42	3	3					
20.30	3	3					27.44	2	4		27.22	27.34		
20.40	4	4					27.51	2	4		27.54			
20.51	2	4		20.10	20.20		27.53	4	4					
							27.54	2	–	27.51				
21.12	1	–	21.23											
21.21	10	10					28.11	19	19					
21.22	1	–	21.23				28.12	5	5					
21.23	3	6		21.12	21.22	21.25	28.21	2	–	28.61				
21.25	1	–	21.23				28.22	1	–	28.61				
							28.30	7	7					
22.11	11	11					28.40	12	12					
22.12	11	11					28.51	14	14					
22.13	11	12		22.14			28.52	18	18					
22.14	1	–	22.13				28.61	1	5		28.21	28.22	28.72	
22.21	1	–	22.23				28.62	7	7					
22.22	36	36					28.63	4	4					
22.23	6	7		22.21			28.72	1	–	28.61				
22.24	11	11					28.74	4	4					
22.25	13	13					28.75	5	5					
22.31	1	–	22.32											
22.32	3	4		22.31										

noch: Zusammenfassungen und Umbuchungen von Wirtschaftsklassen aufgrund der statistischen Geheimhaltung
– Betriebe des Verarbeitenden Gewerbes in Berlin im September 2004

WZ 2003	Betriebe		Umbuchung				
	vor	nach	zur WZ 03	einschließlich			
	der Geheimhaltung			WZ 2003			
	1	2		3	4		
29.11	4	13		29.12	29.14		
29.12	6	–	29.11				
29.14	3	–	29.11				
29.21	3	3					
29.22	24	24					
29.23	14	14					
29.24	13	13					
29.32	1	–	29.52				
29.42	7	9		29.43			
29.43	2	–	29.42				
29.52	2	6		29.32	29.55	29.71	29.72
29.55	1	–	29.52				
29.56	22	22					
29.71	1	–	29.52				
29.72	1	–	29.52				
30.01	1	–	30.02				
30.02	8	9		30.01			
31.10	5	5					
31.20	24	24					
31.30	5	5					
31.40	1	–	31.50				
31.50	5	6		31.40			
31.61	1	–	31.62				
31.62	17	18		31.61			
32.10	16	16					
32.20	23	23					
32.30	7	7					
33.10	48	48					
33.20	30	30					
33.30	6	6					
33.40	3	3					
34.10	1	–	34.30				
34.20	3	3					
34.30	8	9		34.10			
35.11	2	–	35.41				
35.20	8	8					
35.30	2	–	35.41				
35.41	2	6		35.11	35.30		
36.12	3	–	36.21				
36.21	1	4		36.12			
36.30	2	–	36.50				
36.50	2	6		36.30	36.63		
36.63	2	–	36.50				

WZ 2003	Betriebe		Umbuchung	
	vor	nach	zur WZ 03	einschließlich WZ 2003
	der Geheimhaltung			
	1	2		
37.10	4	4		
37.20	8	8		
Insg.	852	852		

**Zusammenfassungen und Umbuchungen von Wirtschaftsklassen aufgrund der statistischen Geheimhaltung
– Fachliche Betriebsteile in Betrieben des Verarbeitenden Gewerbes in Berlin im September 2004**

WZ 2003	Betriebs­teile		Umbuchung				WZ 2003	Betriebs­teile		Umbuchung					
	vor	nach	zur	einschließlich				vor	nach	zur	einschließlich				
	der Geheimhaltung		WZ 03	WZ 2003				der Geheimhaltung		WZ 03	WZ 2003				
	1	2	3	4				1	2	3	4				
11.10	1	–	23.30					22.14	2	–	22.13				
								22.15	1	–	22.13				
14.11	1	–	23.30					22.21	4	4					
14.21	1	–	23.30					22.22	37	37					
								22.23	9	9					
15.11	2	–	15.51					22.24	19	19					
15.12	1	–	15.51					22.25	17	17					
15.13	23	23						22.31	2	3	22.33				
15.20	1	–	15.51					22.32	4	4					
15.31	1	–	15.33					22.33	1	–	22.31				
15.33	5	6		15.31											
15.51	2	10		15.11 15.12 15.20 15.52			23.30	1	5		11.10 14.11 14.21 19.30				
				15.61 15.62											
15.52	1	–	15.51					24.11	1	–	24.14				
15.61	2	–	15.51					24.14	4	7	24.11 24.16 24.20				
15.62	1	–	15.51					24.16	1	–	24.14				
15.81	59	59						24.20	1	–	24.14				
15.82	10	10						24.30	4	4					
15.84	13	13						24.41	3	–	24.42				
15.86	7	7						24.42	19	22	24.41				
15.87	2	–	15.88					24.51	3	3					
15.88	3	5		15.87				24.52	6	6					
15.89	7	7						24.63	2	12	24.64 24.66 24.70				
15.91	5	5						24.64	3	–	24.63				
15.96	3	3						24.66	6	–	24.63				
15.98	5	5						24.70	1	–	24.63				
16.00	4	4						25.12	1	–	25.13				
								25.13	7	8	25.12				
17.11	1	–	17.51					25.21	6	6					
17.21	1	–	17.51					25.22	5	5					
17.30	3	3						25.23	8	8					
17.40	1	–	17.51					25.24	16	16					
17.51	1	5		17.11 17.21 17.40 17.53											
17.53	1	–	17.51					26.12	4	5	26.15				
17.54	3	3						26.15	1	–	26.12				
								26.21	1	3	26.26 26.51				
18.22	4	6		18.23				26.26	1	–	26.21				
18.23	2	–	18.22					26.51	1	–	26.21				
								26.61	2	–	26.64				
19.30	1	–	23.30					26.63	14	14					
								26.64	3	6	26.61 26.66				
20.10	1	–	20.51					26.66	1	–	26.64				
20.20	1	–	20.51					26.81	1	–	26.82				
20.30	5	5						26.82	7	8	26.81				
20.40	4	4													
20.51	1	3		20.10 20.20				27.22	2	–	27.34				
								27.33	1	–	27.34				
21.12	1	–	21.22					27.34	1	4	27.22 27.33				
21.21	13	13						27.42	3	3					
21.22	2	5		21.12 21.25				27.44	2	4	27.45				
21.23	7	7						27.45	2	–	27.44				
21.25	2	–	21.22					27.51	2	–	27.53				
								27.53	4	6	27.51				
22.11	13	13						27.54	4	4					
22.12	12	12													
22.13	16	19		22.14 22.15											

noch: Zusammenfassungen und Umbuchungen von Wirtschaftsklassen aufgrund der statistischen Geheimhaltung
– Fachliche Betriebsteile in Betrieben des Verarbeitenden Gewerbes in Berlin im September 2004

WZ 2003	Betriebssteile		Umbuchung			
	vor	nach	zur WZ 03	einschließlich		
	der Geheimhaltung			WZ 2003		
	1	2	3	4		
28.11	24	24				
28.12	5	5				
28.21	2	—	28.61			
28.22	1	—	28.61			
28.30	10	10				
28.40	15	15				
28.51	17	17				
28.52	24	24				
28.61	1	4		28.21	28.22	
28.62	11	11				
28.63	4	4				
28.72	2	8		28.73	28.74	
28.73	2	—	28.72			
28.74	4	—	28.72			
28.75	7	7				
29.11	5	15		29.12	29.14	
29.12	7	—	29.11			
29.14	3	—	29.11			
29.21	3	3				
29.22	25	25				
29.23	16	16				
29.24	14	14				
29.32	1	—	29.52			
29.41	1	—	29.42			
29.42	10	14		29.41	29.43	
29.43	3	—	29.42			
29.52	2	9		29.32	29.54	29.55 29.71
				29.72		
29.54	2	—	29.52			
29.55	1	—	29.52			
29.56	30	30				
29.71	2	—	29.52			
29.72	1	—	29.52			
30.01	1	—	30.02			
30.02	8	9		30.01		
31.10	10	10				
31.20	28	28				
31.30	5	5				
31.40	1	—	31.50			
31.50	6	7		31.40		
31.61	1	—	31.62			
31.62	22	23		31.61		
32.10	21	21				
32.20	25	25				
32.30	7	7				
33.10	51	51				
33.20	36	36				
33.30	6	6				
33.40	6	6				

WZ 2003	Betriebs­teile		Umbuchung			
	vor	nach	zur WZ 03	einschließlich WZ 2003		
	der Geheimhaltung					
	1	2				
34.10	2	–	34.30			
34.20	4	4				
34.30	11	13		34.10		
35.11	2	–	35.41			
35.20	8	8				
35.30	2	–	35.41			
35.41	2	7		35.11	35.30	35.43
35.43	1	–	35.41			
36.12	3	6		36.14		
36.14	3	–	36.12			
36.21	1	–	36.50			
36.30	2	–	36.50			
36.50	2	5		36.21	36.30	
36.62	1	–	36.63			
36.63	2	3		36.62		
37.10	6	6				
37.20	8	8				
Insg.	1 056	1 056				

**1.1 Betriebe des Verarbeitenden Gewerbes (sowie Bergbau und Gewinnung von Steinen und Erden) in Berlin
2003 sowie September 2003 bis September 2004 nach ausgewählten Hauptgruppen**

Durchschnitt der Monate Monat	Be- triebe	Beschäftigte		Geleistete	Brutto-	Brutto-	Umsatz
		ins- gesamt	darunter Arbeiter	Arbeits- stunden	lohn- summe	gehalts- summe	
				1 000	1 000 EUR		
	1	2	3	4	5	6	7
Insgesamt							
2003	919	106 832	55 852	13 936	143 833	211 670	2 504 099
2003							
September	914	106 172	55 420	14 309	137 007	196 294	2 728 910
Oktober	911	105 624	54 963	14 493	137 830	194 290	2 549 977
November	906	105 094	54 674	13 896	181 744	273 640	2 678 682
Dezember	898	104 197	54 096	12 521	139 256	204 704	2 475 327
2004							
Januar	866	102 671	53 113	13 542	130 264	221 425	2 267 039
Februar	869	102 658	53 067	13 392	125 075	190 264	2 315 967
März	867	102 971	53 077	14 924	137 714	206 630	2 711 772
April	866	102 532	52 912	13 249	138 483	225 205	2 457 056
Mai	868	102 434	52 856	12 777	135 236	205 789	2 371 142
Juni	867	102 514	53 112	14 024	145 754	209 695	2 640 561
Juli	860	102 057	52 771	12 912	141 125	197 004	2 455 835
August	855	101 483	52 296	13 322	138 818	192 111	2 472 507
September	852	101 950	52 611	14 002	130 224	194 561	2 724 833
Vorleistungsgüterproduzenten							
2003	293	33 344	19 636	4 297	48 834	57 258	419 887
2003							
September	290	32 898	19 408	4 397	47 083	54 994	530 984
Oktober	290	32 873	19 221	4 458	47 831	53 341	423 555
November	290	32 677	19 130	4 275	59 133	69 092	429 597
Dezember	289	32 285	18 855	3 797	48 281	55 436	392 956
2004							
Januar	281	32 149	18 821	4 239	47 092	71 667	397 826
Februar	282	32 202	18 872	4 175	43 135	51 709	394 165
März	283	32 497	18 947	4 731	51 467	57 220	468 272
April	283	32 425	18 949	4 169	47 971	55 213	421 106
Mai	284	32 431	18 946	4 018	48 056	56 062	394 146
Juni	285	32 481	19 008	4 456	53 052	56 412	440 686
Juli	283	32 266	18 850	4 006	49 104	54 853	399 383
August	281	32 054	18 624	4 151	47 264	53 546	409 680
September	280	32 069	18 674	4 423	47 116	54 535	480 381
Investitionsgüterproduzenten							
2003	303	31 042	16 311	4 092	44 341	62 345	374 010
2003							
September	302	31 025	16 273	4 161	43 760	60 005	404 381
Oktober	301	30 746	16 132	4 266	43 183	58 153	391 826
November	298	30 634	16 103	4 074	54 498	74 400	446 517
Dezember	297	30 458	16 021	3 658	45 549	63 906	468 681
2004							
Januar	285	29 967	15 687	3 956	41 179	61 588	332 563
Februar	289	29 856	15 566	3 917	40 264	57 394	336 227
März	287	29 836	15 555	4 363	42 006	60 768	427 547
April	287	29 655	15 457	3 914	43 575	60 620	372 127
Mai	288	29 609	15 448	3 756	41 415	59 573	367 461
Juni	287	29 716	15 592	4 103	43 634	61 825	447 622
Juli	285	29 655	15 575	3 841	42 850	57 711	391 832
August	284	29 472	15 450	3 881	40 472	56 877	369 437
September	281	29 517	15 523	4 034	40 948	56 539	456 298

noch: 1.1 Betriebe des Verarbeitenden Gewerbes (sowie Bergbau und Gewinnung von Steinen und Erden) in Berlin
2003 sowie September 2003 bis September 2004 nach ausgewählten Hauptgruppen

Durchschnitt der Monate Monat	Be- triebe	Beschäftigte		Geleistete Arbeits- stunden	Brutto- lohn- summe	Brutto- gehalts- summe	Umsatz
		ins- gesamt	darunter Arbeiter				
		1	2	3	4	1 000 EUR	
Verbrauchsgüterproduzenten							
2003	300	37 681	16 370	4 908	37 895	84 703	1 606 099
2003							
September	299	37 668	16 385	5 040	35 478	74 431	1 696 884
Oktober	297	37 402	16 226	5 075	36 773	75 990	1 630 760
November	295	37 226	16 091	4 880	51 336	120 761	1 708 984
Dezember	289	36 916	15 883	4 522	35 578	78 599	1 539 137
2004							
Januar	277	36 236	15 440	4 817	32 633	81 524	1 451 275
Februar	276	36 179	15 345	4 690	32 133	74 786	1 475 445
März	275	36 170	15 272	5 161	33 650	82 118	1 647 867
April	274	35 941	15 151	4 575	37 643	103 258	1 524 758
Mai	274	35 786	15 098	4 429	35 398	83 534	1 474 754
Juni	273	35 724	15 171	4 801	35 362	82 983	1 616 528
Juli	270	35 541	15 003	4 568	32 573	74 844	1 562 435
August	268	35 463	14 979	4 714	42 277	75 626	1 606 909
September	269	35 896	15 163	4 874	33 515	77 183	1 666 431

**1.2 Betriebe des Verarbeitenden Gewerbes (sowie Bergbau und Gewinnung von Steinen und Erden) in Berlin
im September 2004 nach Wirtschaftsklassen**

WZ 2003	Unterabschnitt, Abteilung, Klasse	Be- triebe	Beschäftigte		Geleistete Arbeits- stunden	Brutto- lohn- summe	Brutto- gehalts- summe	Umsatz
			ins- gesamt	darunter Arbeiter				
			1	2	3	1 000	1 000 EUR	7
DA	Ernährungsgewerbe und Tabak- verarbeitung	127	12 719	8 571	1 774	18 364	12 583	1 015 941
15	Ernährungsgewerbe	123	10 855	7 243	1 520	13 575	10 589	310 132
15.13	Fleischverarbeitung	22	1 342	1 056	180	1 518	597	16 064
15.33 ¹⁾	Obst- und Gemüseverarbeitung, a.n.g.	4	164	116	23	171	142	6 315 ²⁾
15.51 ¹⁾	Milchverarbeitung	4	160	104	24	212	164	6 315 ²⁾
15.81	H.v. Backwaren	59	3 422	2 242	467	3 095	2 160	28 343
15.84	H.v. Süßwaren	11	1 925	1 408	291	2 998	1 949	82 890
15.86	Verarbeitung v. Kaffee und Tee, H.v. Kaffee-Ersatz	5	625	465	82	1 235	570	97 887
15.88 ¹⁾	H.v. homogenisierten und diätetischen Nahrungsmitteln	10	2 460	1 470	342	3 292	3 793	42 534
15.91	H.v. Spirituosen	5	145	85	23	132	161	15 678
15.96	H.v. Bier	3	612	297	88	922	1 055	14 104
16	Tabakverarbeitung	4	1 864	1 328	255	4 789	1 994	705 809
16.00	Tabakverarbeitung	4	1 864	1 328	255	4 789	1 994	705 809
DB	Textil- und Bekleidungsgewerbe	12	1 012	605	152	1 225	1 059	22 741
17	Textilgewerbe	8	688	541	100	1 122	427	10 017
17.30	Textilveredlung	3	153	96	26	160	150	1 274
17.51 ¹⁾	H.v. Teppichen	5	535	445	74	962	277	8 743
18	Bekleidungsgewerbe	4	324	64	52	103	632	12 724
18.22	H.v. Oberbekleidung	4	324	64	52	103	632	12 724
DD	Holzgewerbe	11	422	341	65	674	280	4 609
20	Holzgewerbe	11	422	341	65	674	280	4 609
20.30	H.v. Konstruktionsteilen, Fertigbauteilen, Ausbauelementen und Fertigteilbauten aus Holz	3	102	81	16	147	60	1 196
20.40	H.v. Verpackungsmitteln, Lagerbehältern und Ladungsträgern aus Holz	4	236	200	36	389	143	2 586
20.51 ¹⁾	H.v. Holzwaren, a.n.g.	4	84	60	13	138	78	828
DE	Papier-, Verlags- und Druckgewerbe	121	13 313	4 185	1 820	9 954	33 460	336 592
21	Papiergewerbe	16	1 646	886	235	2 045	2 617	28 906
21.21	H.v. Wellpapier und -pappe sowie v. Verpackungsmitteln aus Papier, Karton und Pappe	10	710	460	104	1 132	1 007	10 524
21.23 ¹⁾	H.v. Schreibwaren und Bürobedarf aus Papier, Karton und Pappe	6	936	426	130	913	1 610	18 382

noch: 1.2 Betriebe des Verarbeitenden Gewerbes (sowie Bergbau und Gewinnung von Steinen und Erden) in Berlin
im September 2004 nach Wirtschaftsklassen

WZ 2003	Unterabschnitt, Abteilung, Klasse	Be- triebe	Beschäftigte		Geleistete Arbeits- stunden	Brutto- lohn- summe	Brutto- gehalts- summe	Umsatz
			ins- gesamt	darunter Arbeiter				
			1	2	3	1 000	1 000 EUR	7
22	Verlagsgewerbe, Druckgewerbe, Vervielfältigung v. bespielten Ton-, Bild- und Datenträgern	105	11 667	3 299	1 585	7 909	30 843	307 686
22.11	Verlegen v. Büchern	11	1 386	33	207	30	3 994	29 313
22.12	Verlegen v. Zeitungen	11	2 717 ²⁾	209 ²⁾	596	713 ²⁾	16 799	185 539
22.13 ¹⁾	Verlegen v. Zeitschriften	12	2 964 ²⁾	228 ²⁾	174	777 ²⁾	4 190	43 671
22.22	Drucken anderer Druckerzeugnisse	36	2 844	1 800	365	4 493	3 893	34 669
22.23 ¹⁾	Druckweiterverarbeitung	7	497	413	70	1 059	285	4 741
22.24	Druck- und Medienstufen	11	319	55	46	117	629	1 789
22.25	Erbringung v. sonstigen druckbezogenen Dienstleistungen	13	468	273	70	325	436	2 565
22.32 ¹⁾	Vervielfältigung v. bespielten Bildträgern	4	472	288	58	395	617	5 399
DF	¹⁾ Kokerei, Mineralölverarbeitung, H.u.V.v. Spalt- und Brutstoffen	5	210	30	29	40	681	2 424
23	¹⁾ Kokerei, Mineralölverarbeitung, H.u.V.v. Spalt- und Brutstoffen	5	210	30	29	40	681	2 424
23.30 ¹⁾	H.u.V.v. Spalt- und Brutstoffen	5	210	30	29	40	681	2 424
DG	H.v. chemischen Erzeugnissen	43	11 965	3 162	1 577	7 083	35 956	341 664
24	H.v. chemischen Erzeugnissen	43	11 965	3 162	1 577	7 083	35 956	341 664
24.14 ¹⁾	H.v. sonstigen organischen Grund- stoffen und Chemikalien	6	330	138	46	324	552	6 230
24.30	H.v. Anstrichmitteln, Druckfarben und Kitten	4	240	88	29	208	520	4 418
24.42 ¹⁾	H.v. pharmazeutischen Spezialitäten und sonstigen pharmazeutischen Erzeugnissen	22	10 120	2 508	1 315	5 657	31 934	314 331
24.52 ¹⁾	H.v. Duftstoffen und Körperpflegemitteln	4	456	260	65	523	663	8 367
24.64 ¹⁾	H.v. fotochemischen Erzeugnissen	7	819	168	121	371	2 288	8 320
DH	H.v. Gummi- und Kunststoffwaren	36	3 268	2 491	449	5 896	2 731	49 099
25	H.v. Gummi- und Kunststoffwaren	36	3 268	2 491	449	5 896	2 731	49 099
25.13 ¹⁾	H.v. sonstigen Gummiwaren	8	624	472	87	1 144	490	7 854
25.21	H.v. Platten, Folien, Schläuchen und Profilen aus Kunststoffen	6	774	510	106	1 038	871	20 234
25.22	H.v. Verpackungsmitteln aus Kunststoffen	4	308	256	42	494	158	5 946
25.23	H.v. Baubedarfsartikeln aus Kunststoffen	5	275	200	39	400	208	5 859
25.24	H.v. sonstigen Kunststoffwaren	13	1 287	1 053	175	2 821	1 003	9 206
DI	Glasgewerbe, H.v. Keramik, Verarbeitung v. Steinen und Erden	30	1 294	841	187	1 733	1 523	16 844
26	Glasgewerbe, H.v. Keramik, Verarbeitung v. Steinen und Erden	30	1 294	841	187	1 733	1 523	16 844
26.12 ¹⁾	Veredlung und Bearbeitung v. Flachglas	5	630	470	83	1 013	595	6 928
26.21 ¹⁾	H.v. keramischen Haushaltswaren und Ziergegenständen	3	279	168	38	308	333	2 855
26.61 ¹⁾	H.v. Erzeugnissen aus Beton, Zement und aus Kalksandstein für den Bau	3	99	72	15	120	96	859
26.63	H.v. Frischbeton (Transportbeton)	13	130	65	23	136	204	4 321
26.82 ¹⁾	H.v. sonstigen Erzeugnissen aus nicht metallischen Mineralien a.n.g.	6	156	66	27	156	295	1 880

noch: 1.2 Betriebe des Verarbeitenden Gewerbes (sowie Bergbau und Gewinnung von Steinen und Erden) in Berlin
im September 2004 nach Wirtschaftsklassen

WZ 2003	Unterabschnitt, Abteilung, Klasse	Be- triebe	Beschäftigte		Geleistete Arbeits- stunden	Brutto- lohn- summe	Brutto- gehalts- summe	Umsatz
			ins- gesamt	darunter Arbeiter				
			1	2	3	1 000	1 000 EUR	7
DJ	Metallerzeugung und -bearbeitung, H.v. Metallerzeugnissen	115	8 495	6 361	1 176	15 349	8 196	105 822
27	Metallerzeugung und -bearbeitung	15	1 240	983	164	2 389	1 013	33 359
27.42	Erzeugung und erste Bearbeitung v. Aluminium	3	252	195	36	563	321	10 536
27.44 ¹⁾	Erzeugung und erste Bearbeitung v. Kupfer	4	500	384	64	1 014	430	17 353
27.51 ¹⁾	Eisengießereien	4	172	140	23	229	92	951
27.53	Leichtmetallgießereien	4	316	264	41	583	170	4 519
28	H.v. Metallerzeugnissen	100	7 255	5 378	1 012	12 960	7 183	72 462
28.11	H.v. Metallkonstruktionen	19	722	551	94	971	517	4 564
28.12	H.v. Ausbauelementen aus Metall	5	200	150	31	293	140	1 622
28.30	H.v. Dampfkesseln	7	266	224	42	531	156	1 998
28.40	H.v. Schmiede-, Press-, Zieh- und Stanzteilen, gewalzten Ringen und pulvermetallurgischen Erzeugnissen	12	780	540	98	1 065	736	8 481
28.51	Oberflächenveredlung und Wärme- behandlung	14	798	574	114	1 283	742	9 681
28.52	Mechanik, a.n.g.	18	756	612	116	1 286	476	6 972
28.61 ¹⁾	H.v. Schneidwaren und Bestecken aus unedlen Metallen	5	1 800	1 350	239	4 251	2 409	21 347
28.62	H.v. Werkzeugen	7	581	441	79	1 069	519	5 159
28.63	H.v. Schlössern und Beschlägen aus unedlen Metallen	4	996	664	153	1 570	1 208	10 667
28.74	H.v. Schrauben, Nieten, Ketten und Federn	4	216	172	26	443	176	1 092
28.75	H.v. sonstigen Metallwaren, a.n.g.	5	140	100	20	198	104	879
DK	Maschinenbau	104	10 842	6 223	1 484	17 715	19 189	212 154
29	Maschinenbau	104	10 842	6 223	1 484	17 715	19 189	212 154
29.11 ¹⁾	H.v. Verbrennungsmotoren und Turbinen	13	2 730	1 586	358	5 147	5 030	83 520
29.21	H.v. Öfen und Brennern	3	168	96	24	186	209	1 618
29.22	H.v. Hebezeugen und Fördermitteln	24	2 304	1 224	317	3 831	4 501	47 168
29.23	H.v. kälte- und lufttechnischen Erzeug- nissen, nicht für den Haushalt	14	686	406	93	913	905	12 056
29.24	H.v. sonstigen nicht wirtschaftszweig- spezifischen Maschinen a.n.g.	13	975	611	140	1 893	1 598	11 050
29.42 ¹⁾	H.v. Werkzeugmaschinen für die Metallbearbeitung	9	387	198	58	460	680	7 289
29.52 ¹⁾	H.v. Bergwerks-, Bau- und Baustoff- maschinen	6	1 854	1 134	247	2 949	3 248	28 108
29.56	H.v. Maschinen für bestimmte Wirt- schaftszweige, a.n.g.	22	1 738	968	246	2 337	3 018	21 344
DL	H.v. Büromaschinen, Datenverarbeitungs- geräten und -einrichtungen; Elektro- technik, Feinmechanik und Optik	200	28 648	12 749	3 915	32 257	65 416	465 511
30	H.v. Büromaschinen, Datenverarbeitungs- geräten und -einrichtungen	9	414	90	64	172	1 023	9 472
30.02 ¹⁾	H.v. Datenverarbeitungsgeräten und -einrichtungen	9	414	90	64	172	1 023	9 472

noch: 1.2 Betriebe des Verarbeitenden Gewerbes (sowie Bergbau und Gewinnung von Steinen und Erden) in Berlin
im September 2004 nach Wirtschaftsklassen

WZ 2003	Unterabschnitt, Abteilung, Klasse	Be- triebe	Beschäftigte		Geleistete Arbeits- stunden	Brutto- lohn- summe	Brutto- gehalts- summe	Umsatz
			ins- gesamt	darunter Arbeiter				
			1	2	3	1 000	1 000 EUR	7
31	H.v. Geräten der Elektrizitätserzeugung, -verteilung u.Ä.	58	14 796	6 809	2 003	19 578	35 233	222 010
31.10	H.v. Elektromotoren, Generatoren und Transformatoren	5	545	305	72	807	1 118	10 056
31.20	H.v. Elektrizitätsverteilungs- und -schaltanlagen	24	8 520	3 144	1 136	7 833	23 552	115 028
31.30	H.v. isolierten Elektrokabeln, -leitungen und -drähten	5	415	240	58	527	725	9 190
31.50 ¹⁾	H.v. elektrischen Lampen und Leuchten	6	2 580	1 932	356	7 307	2 993	32 591
31.62 ¹⁾	H.v. sonstigen elektrischen Ausrüs- tungen, a.n.g.	18	2 736	1 188	381	3 105	6 844	55 145
32	Rundfunk- und Nachrichtentechnik	46	6 124	2 763	842	6 721	13 967	128 496
32.10	H.v. elektronischen Bauelementen	16	2 176	1 520	298	3 245	2 396	41 981
32.20	H.v. Geräten und Einrichtungen der Telekommunikationstechnik	23	3 381	851	465	2 617	10 751	54 433
32.30	H.v. Rundfunkgeräten sowie phono- und videotechnischen Geräten	7	567	392	79	859	821	32 082
33	Medizin-, Mess-, Steuer- und Regelungs- technik, Optik, H.v. Uhren	87	7 314	3 087	1 007	5 785	15 193	105 533
33.10	H.v. medizinischen Geräten und ortho- pädischen Erzeugnissen	48	3 936	2 112	542	3 821	6 588	53 270
33.20	H.v. Mess-, Kontroll-, Navigations- u.ä. Instrumenten und Vorrichtungen	30	2 550	750	356	1 444	6 154	37 463
33.30	H.v. industriellen Prozesssteuerungs- einrichtungen	6	552 ²⁾	150 ²⁾	93	347 ²⁾	2 288	13 498
33.40	H.v. optischen und fotografischen Geräten	3	276 ²⁾	75 ²⁾	16	174 ²⁾	163	1 303
DM	Fahrzeugbau	26	8 970	6 487	1 256	18 904	12 588	137 199
34	H.v. Kraftwagen und Kraftwagenteilen	12	4 728	3 477	613	10 578	5 690	57 503
34.20	H.v. Karosserien, Aufbauten und Anhängern	3	156	111	21	273	161	2 482
34.30 ¹⁾	H.v. Teilen und Zubehör für Kraftwagen und Kraftwagenmotoren	9	4 572	3 366	592	10 305	5 530	55 021
35	Sonstiger Fahrzeugbau	14	4 242	3 010	643	8 326	6 898	79 695
35.20	Bahnindustrie	8	2 424 ²⁾	1 720 ²⁾	368 ²⁾	4 758 ²⁾	3 941 ²⁾	45 540 ²⁾
35.41 ¹⁾	H.v. Krafträdern	6	1 818 ²⁾	1 290 ²⁾	276 ²⁾	3 568 ²⁾	2 956 ²⁾	34 155 ²⁾
DN	H.v. Möbeln, Schmuck, Musikinstrumenten, Sportgeräten, Spielwaren und sonstigen Erzeugnissen; Recycling	22	820	550	119	1 030	900	14 233
36	H.v. Möbeln, Schmuck, Musikinstrumenten, Sportgeräten, Spielwaren und sonstigen Erzeugnissen	10	492	302	67	579	655	5 931
36.21 ¹⁾	H.v. Münzen	4	144	92	18	183	142	1 590
36.50 ¹⁾	H.v. Spielwaren	6	348	210	49	396	513	4 341
37	Recycling	12	328	248	52	452	245	8 302
37.10	Recycling v. metallischen Altmaterialien und Reststoffen	4	64	48	11	82	52	3 752
37.20	Recycling v. nicht metallischen Alt- materialien und Reststoffen	8	264	200	41	370	193	4 549

1) Aus Gründen der Geheimhaltung mit anderen Wirtschaftszweigen zusammengefasst (siehe Tabelle Seite 9ff). 2) Aus Gründen der Dominanz oder zu geringer Fallzahl eines Merkmals verändert (siehe Erläuterungen Seite 4).

**1.3 Betriebe des Verarbeitenden Gewerbes (sowie Bergbau und Gewinnung von Steinen und Erden) in Berlin
im September 2004 nach Bezirken**

Bezirk	Be- triebe	Beschäftigte		Geleistete Arbeits- stunden	Brutto- lohn- summe	Brutto- gehalts- summe	Umsatz
		ins- gesamt	darunter Arbeiter				
		1	2	3	1 000	1 000 EUR	
				4	5	6	7

absolut

Mitte	77	13 560	4 137	1 815	10 184	35 974	372 758
Friedrichshain - Kreuzberg	51	7 870	2 409	1 011	6 169	22 765	242 810
Pankow	53	2 959	1 593	427	3 342	4 060	49 294
Charlottenburg - Wilmersdorf	44	3 468	1 402	492	3 322	7 358	•
Spandau	71	17 843	9 132	2 482	26 364	37 968	289 570
Steglitz - Zehlendorf	48	4 674	2 453	646	5 944	7 743	•
Tempelhof - Schöneberg	134	14 780	9 666	1 954	24 373	20 327	217 259
Neukölln	104	10 726	6 412	1 478	15 220	15 341	657 766
Treptow - Köpenick	66	7 083	3 133	1 025	6 380	17 896	127 201
Marzahn - Hellersdorf	43	3 132	2 018	454	3 672	3 579	37 113
Lichtenberg	50	3 003	1 967	425	5 199	3 519	38 997
Reinickendorf	111	12 852	8 289	1 793	20 054	18 032	322 341
Berlin	852	101 950	52 611	14 002	130 224	194 561	2 724 833

Veränderung gegenüber dem gleichen Monat des Vorjahres in %

Mitte	- 11,5	- 5,7	- 12,5	- 5,2	- 12,9	0,0	12,3
Friedrichshain - Kreuzberg	- 15,0	- 9,1	- 13,4	- 8,2	- 12,8	- 0,1	- 4,0
Pankow	–	0,1	3,0	1,0	8,8	- 8,2	16,7
Charlottenburg - Wilmersdorf	- 8,3	- 3,3	- 2,7	1,3	9,0	- 13,0	•
Spandau	1,4	- 1,8	- 3,4	- 0,4	- 2,5	0,2	5,8
Steglitz - Zehlendorf	- 7,7	- 3,6	- 5,7	2,2	- 6,8	- 1,6	•
Tempelhof - Schöneberg	- 8,2	- 4,9	- 6,9	- 4,0	- 7,8	- 1,3	- 6,8
Neukölln	- 3,7	- 2,4	- 3,1	- 1,6	- 2,0	- 3,2	0,1
Treptow - Köpenick	- 9,6	- 3,0	- 3,9	3,7	- 7,7	13,6	- 26,5
Marzahn - Hellersdorf	- 4,4	- 7,3	- 4,2	- 4,2	- 11,2	- 18,5	- 4,0
Lichtenberg	- 10,7	- 10,8	- 10,1	- 9,0	- 3,1	- 3,6	- 11,2
Reinickendorf	- 4,3	- 1,3	- 0,3	0,1	- 1,4	- 3,5	0,7
Berlin	- 6,8	- 4,0	- 5,1	- 2,1	- 5,0	- 0,9	- 0,1

2.1 Fachliche Betriebsteile der Betriebe des Verarbeitenden Gewerbes (sowie Bergbau und Gewinnung von Steinen und Erden) in Berlin 2003 sowie September 2003 bis September 2004 nach ausgewählten Hauptgruppen

Durchschnitt der Monate Monat	Fachliche	Beschäftigte		Umsatz
	Betriebsteile	insgesamt	dar. Arbeiter	1 000 EUR
		1	2	3
Insgesamt				
2003	1 125	105 193	55 484	2 388 720
2003				
September	1 114	104 567	55 072	2 598 151
Oktober	1 107	104 036	54 609	2 438 906
November	1 107	103 529	54 324	2 552 036
Dezember	1 100	102 642	53 757	2 338 282
2004				
Januar	1 052	101 099	52 702	2 164 641
Februar	1 052	101 147	52 717	2 216 464
März	1 064	100 786	52 730	2 565 437
April	1 061	100 973	52 575	2 337 478
Mai	1 061	100 907	52 529	2 269 871
Juni	1 074	100 993	52 777	2 496 954
Juli	1 064	100 539	52 441	2 361 755
August	1 057	99 993	51 967	2 378 907
September	1 056	100 470	52 284	2 587 685
Vorleistungsgüterproduzenten				
2003	363	29 187	18 531	355 587
2003				
September	359	28 832	18 351	450 487
Oktober	360	28 802	18 144	370 731
November	361	28 830	18 107	364 714
Dezember	359	28 438	17 834	328 024
2004				
Januar	343	28 173	17 707	334 949
Februar	346	28 294	17 777	331 422
März	352	28 612	17 883	393 855
April	353	28 552	17 861	357 517
Mai	353	28 571	17 866	331 147
Juni	360	28 643	17 948	364 648
Juli	357	28 483	17 837	334 686
August	354	28 288	17 645	348 070
September	355	28 234	17 666	399 784
Investitionsgüterproduzenten				
2003	350	34 973	17 830	383 255
2003				
September	347	34 863	17 737	426 557
Oktober	346	34 587	17 604	388 108
November	343	34 251	17 508	446 601
Dezember	342	34 062	17 425	469 596
2004				
Januar	331	33 586	17 033	345 387
Februar	333	33 472	16 982	344 854
März	333	32 781	16 950	437 392
April	336	33 215	16 892	381 566
Mai	337	32 661	16 403	377 012
Juni	336	32 750	16 529	453 116
Juli	336	32 650	16 476	405 324
August	335	32 509	16 343	386 262
September	331	32 605	16 425	477 738

noch: 2.1 Fachliche Betriebsteile der Betriebe des Verarbeitenden Gewerbes (sowie Bergbau und Gewinnung von Steinen und Erden) in Berlin 2003 sowie September 2003 bis September 2004 nach ausgewählten Hauptgruppen

Durchschnitt der Monate Monat	Fachliche Betriebsteile	Beschäftigte		Umsatz
		insgesamt	dar. Arbeiter	1 000 EUR
	1	2	3	4
Verbrauchsgüterproduzenten				
2003	379	37 051	16 260	1 550 846
2003				
September	376	37 049	16 283	1 629 926
Oktober	369	36 795	16 125	1 581 619
November	371	36 622	15 987	1 653 405
Dezember	367	36 328	15 793	1 470 832
2004				
Januar	346	35 681	15 366	1 401 982
Februar	342	35 644	15 272	1 434 537
März	348	35 617	15 193	1 570 453
April	341	35 388	15 076	1 462 398
Mai	340	35 239	15 029	1 428 600
Juni	347	35 170	15 087	1 544 778
Juli	340	34 979	14 916	1 520 831
August	337	34 877	14 874	1 560 539
September	340	35 312	15 057	1 591 897

2.2 Fachliche Betriebsteile der Betriebe des Verarbeitenden Gewerbes (sowie Bergbau und Gewinnung von Steinen und Erden) in Berlin im September 2004 nach Wirtschaftsklassen

WZ 2003	Unterabschnitt, Abteilung, Klasse	Fachliche Betriebsteile	Beschäftigte		Umsatz
			insgesamt	dar. Arbeiter	1 000 EUR
		1	2	3	4
DA	Ernährungsgewerbe und Tabak- verarbeitung	157	12 397	8 536	1 010 528
15	Ernährungsgewerbe	153	10 537	7 208	304 878
15.13	Fleischverarbeitung	23	1 357	1 081	15 846
15.33	¹⁾ Obst- und Gemüseverarbeitung, a.n.g.	6	108	84	3 130
15.51	¹⁾ Milchverarbeitung	10	200	140	7 475
15.81	H.v. Backwaren	59	3 127	2 183	26 398
15.82	H.v. Dauerbackwaren	10	510	470	16 235
15.84	H.v. Süßwaren	13	1 794	1 313	78 952
15.86	Verarbeitung v. Kaffee und Tee, H.v. Kaffee-Ersatz	7	721	525	99 291
15.88	¹⁾ H.v. homogenisierten und diätetischen Nahrungsmitteln	5	970	755	19 641
15.89	H.v. sonstigen Nahrungsmitteln	7	140	49	2 665
15.91	H.v. Spirituosen	5	145	85	15 678
15.96	H.v. Bier	3	570	273	13 802
15.98	Gewinnung natürlicher Mineralwässer, H.v. Erfrischungsgetränken	5	895	250	5 766
16	Tabakverarbeitung	4	1 860	1 328	705 650
16.00	Tabakverarbeitung	4	1 860	1 328	705 650
DB	Textil- und Bekleidungsgewerbe	17	1 004	606	22 710
17	Textilgewerbe	11	686	546	9 991
17.30	Textilveredlung	3	150	96	1 241
17.51	¹⁾ H.v. Teppichen	5	500	420	8 474
17.54	Textilgewerbe, a.n.g.	3	36	30	277
18	Bekleidungsgewerbe	6	318	60	12 718
18.22	¹⁾ H.v. Oberbekleidung	6	318	60	12 718
DD	Holzgewerbe	12	448	356	4 504
20	Holzgewerbe	12	448	356	4 504
20.30	H.v. Konstruktionsteilen, Fertigbauteilen, Ausbauelementen und Fertigteilbauten aus Holz	5	135	100	1 342
20.40	H.v. Verpackungsmitteln, Lagerbehältern und Ladungsträgern aus Holz	4	232	196	2 365
20.51	¹⁾ H.v. Holzwaren, a.n.g.	3	81	60	798
DE	Papier-, Verlags- und Druckgewerbe	162	13 188	4 164	311 095
21	Papiergewerbe	25	1 651	908	22 095
21.21	H.v. Wellpapier und -pappe sowie v. Verpackungsmitteln aus Papier, Karton und Pappe	13	754	494	10 741
21.22	¹⁾ H.v. Haushalts-, Hygiene- und Toiletten- artikeln aus Zellstoff, Papier und Pappe	5	260	190	5 210
21.23	H.v. Schreibwaren und Bürobedarf aus Papier, Karton und Pappe	7	637	224	6 144

noch: 2.2 Fachliche Betriebsteile der Betriebe des Verarbeitenden Gewerbes (sowie Bergbau und Gewinnung von Steinen und Erden) in Berlin im September 2004 nach Wirtschaftsklassen

WZ 2003	Unterabschnitt, Abteilung, Klasse	Fachliche Betriebsteile	Beschäftigte		Umsatz
			insgesamt	dar. Arbeiter	1 000 EUR
		1	2	3	4
22	Verlagsgewerbe, Druckgewerbe, Vervielfältigung v. bespielten Ton-, Bild- und Datenträgern	137	11 537	3 256	289 000
22.11	Verlegen v. Büchern	13	1 313	26	24 961
22.12	Verlegen v. Zeitungen	12	2 940	48	127 555
22.13	¹⁾ Verlegen v. Zeitschriften	19	1 691	19	83 173
22.21	Drucken v. Zeitungen	4	1 272	552	9 108
22.22	Drucken anderer Druckerzeugnisse	37	2 701	1 702	32 819
22.23	Druckweiterverarbeitung	9	315	261	1 632
22.24	Druck- und Medienvorstufe	19	418	114	2 529
22.25	Erbringung v. sonstigen druckbezogenen Dienstleistungen	17	425	255	2 255
22.31	¹⁾ Vervielfältigung v. bespielten Tonträgern	3	78	63	1 363
22.32	Vervielfältigung v. bespielten Bildträgern	4	384	216	3 604
DF	¹⁾ Kokerei, Mineralölverarbeitung, H.u.V.v. Spalt- und Brutstoffen	5	205	30	1 900
23	¹⁾ Kokerei, Mineralölverarbeitung, H.u.V.v. Spalt- und Brutstoffen	5	205	30	1 900
23.30	¹⁾ H.u.V.v. Spalt- und Brutstoffen	5	205	30	1 900
DG	H.v. chemischen Erzeugnissen	54	11 954	3 183	292 927
24	H.v. chemischen Erzeugnissen	54	11 954	3 183	292 927
24.14	¹⁾ H.v. sonstigen organischen Grund- stoffen und Chemikalien	7	294	147	5 492
24.30	H.v. Anstrichmitteln, Druckfarben und Kitten	4	236	88	4 347
24.42	¹⁾ H.v. pharmazeutischen Spezialitäten und sonstigen pharmazeutischen Erzeugnissen	22	10 032	2 486	264 256
24.51	H.v. Seifen, Wasch-, Reinigungs- und Poliermitteln	3	228	108	2 860
24.52	H.v. Duftstoffen und Körperpflegemitteln	6	228	150	5 015
24.63	¹⁾ H.v. etherischen Ölen	12	936	204	10 957
DH	H.v. Gummi- und Kunststoffwaren	43	3 025	2 312	44 401
25	H.v. Gummi- und Kunststoffwaren	43	3 025	2 312	44 401
25.13	¹⁾ H.v. sonstigen Gummiwaren	8	568	432	6 560
25.21	H.v. Platten, Folien, Schläuchen und Profilen aus Kunststoffen	6	750	492	19 998
25.22	H.v. Verpackungsmitteln aus Kunststoffen	5	315	260	5 848
25.23	H.v. Baubedarfsartikeln aus Kunststoffen	8	288	216	5 805
25.24	H.v. sonstigen Kunststoffwaren	16	1 104	912	6 189
DI	Glasgewerbe, H.v. Keramik, Verarbeitung v. Steinen und Erden	36	1 140	713	15 393
26	Glasgewerbe, H.v. Keramik, Verarbeitung v. Steinen und Erden	36	1 140	713	15 393
26.12	¹⁾ Veredlung und Bearbeitung v. Flachglas	5	460	335	6 259
26.21	¹⁾ H.v. keramischen Haushaltswaren und Ziergegenständen	3	270	162	2 626
26.63	H.v. Frischbeton (Transportbeton)	14	140	70	3 789
26.64	¹⁾ H.v. Mörtel und anderem Beton (Trockenbeton)	6	78	66	455
26.82	¹⁾ H.v. sonstigen Erzeugnissen aus nicht metallischen Mineralien a.n.g.	8	192	80	2 264

noch: 2.2 Fachliche Betriebsteile der Betriebe des Verarbeitenden Gewerbes (sowie Bergbau und Gewinnung von Steinen und Erden) in Berlin im September 2004 nach Wirtschaftsklassen

WZ 2003	Unterabschnitt, Abteilung, Klasse	Fachliche Betriebsteile	Beschäftigte		Umsatz
			insgesamt	dar. Arbeiter	1 000 EUR
		1	2	3	4
DJ	Metallerzeugung und -bearbeitung, H.v. Metallerzeugnissen	150	8 461	6 340	103 463
27	Metallerzeugung und -bearbeitung	21	1 508	1 181	37 224
27.34 ¹⁾	H.v. gezogenem Draht	4	208	148	4 216
27.42	Erzeugung und erste Bearbeitung v. Aluminium	3	252	195	10 536
27.44 ¹⁾	Erzeugung und erste Bearbeitung v. Kupfer	4	568	436	17 083
27.53 ¹⁾	Leichtmetallgießereien	6	408	342	4 912
27.54	Buntmetallgießereien	4	72	60	477
28	H.v. Metallerzeugnissen	129	6 953	5 159	66 240
28.11	H.v. Metallkonstruktionen	24	744	576	5 051
28.12	H.v. Ausbauelementen aus Metall	5	95	70	890
28.30	H.v. Dampfkesseln	10	350	280	3 142
28.40	H.v. Schmiede-, Press-, Zieh- und Stanzteilen, gewalzten Ringen und pulvermetallurgischen Erzeugnissen	15	690	480	7 253
28.51	Oberflächenveredlung und Wärme- behandlung	17	816	595	9 366
28.52	Mechanik, a.n.g.	24	792	648	7 873
28.61 ¹⁾	H.v. Schneidwaren und Bestecken aus unedlen Metallen	4	1 556	1 164	17 583
28.62	H.v. Werkzeugen	11	440	330	2 009
28.63	H.v. Schlössern und Beschlägen aus unedlen Metallen	4	944	620	9 737
28.72 ¹⁾	H.v. Verpackungen und Verschlüssen aus Eisen, Stahl und NE-Metall	8	400	312	2 711
28.75	H.v. sonstigen Metallwaren, a.n.g.	7	126	84	626
DK	Maschinenbau	126	10 823	6 263	209 228
29	Maschinenbau	126	10 823	6 263	209 228
29.11 ¹⁾	H.v. Verbrennungsmotoren und Turbinen	15	2 745	1 590	83 576
29.21	H.v. Ofen und Brennern	3	168	96	1 579
29.22	H.v. Hebezeugen und Fördermitteln	25	2 300	1 225	47 102
29.23	H.v. kälte- und lufttechnischen Erzeug- nissen, nicht für den Haushalt	16	576	352	9 941
29.24	H.v. sonstigen nicht wirtschaftszweig- spezifischen Maschinen a.n.g.	14	910	588	9 966
29.42 ¹⁾	H.v. Werkzeugmaschinen für die Metallbearbeitung	14	392	210	7 148
29.52 ¹⁾	H.v. Bergwerks-, Bau- und Baustoff- maschinen	9	1 872	1 152	28 279
29.56	H.v. Maschinen für bestimmte Wirt- schaftszweige, a.n.g.	30	1 860	1 050	21 637
DL	H.v. Büromaschinen, Datenverarbeitungs- geräten und -einrichtungen; Elektro- technik, Feinmechanik und Optik	234	28 299	12 913	425 269
30	H.v. Büromaschinen, Datenverarbeitungs- geräten und -einrichtungen	9	396	90	9 233
30.02 ¹⁾	H.v. Datenverarbeitungsgeräten und -einrichtungen	9	396	90	9 233

noch: 2.2 Fachliche Betriebsteile der Betriebe des Verarbeitenden Gewerbes (sowie Bergbau und Gewinnung von Steinen und Erden) in Berlin im September 2004 nach Wirtschaftsklassen

WZ 2003	Unterabschnitt, Abteilung, Klasse	Fachliche Betriebsteile	Beschäftigte		Umsatz
			insgesamt	dar. Arbeiter	1 000 EUR
		1	2	3	4
31	H.v. Geräten der Elektrizitätserzeugung, -verteilung u.Ä.	73	11 807	6 306	176 623
31.10	H.v. Elektromotoren, Generatoren und Transformatoren	10	1 180	630	19 071
31.20	H.v. Elektrizitätsverteilungs- und -schalteinrichtungen	28	4 704	2 352	55 034
31.30	H.v. isolierten Elektrokabeln, -leitungen und -drähten	5	385	240	7 923
31.50 ¹⁾	H.v. elektrischen Lampen und Leuchten	7	2 548	1 911	32 366
31.62 ¹⁾	H.v. sonstigen elektrischen Ausrüs- tungen, a.n.g.	23	2 990	1 173	62 229
32	Rundfunk- und Nachrichtentechnik	53	8 800	3 322	142 314
32.10	H.v. elektronischen Bauelementen	21	2 415	1 680	32 180
32.20	H.v. Geräten und Einrichtungen der Telekommunikationstechnik	25	5 825	1 250	80 642
32.30	H.v. Rundfunkgeräten sowie phono- und videotechnischen Geräten	7	560	392	29 492
33	Medizin-, Mess-, Steuer- und Regelungs- technik, Optik, H.v. Uhren	99	7 296	3 195	97 099
33.10	H.v. medizinischen Geräten und ortho- pädischen Erzeugnissen	51	3 876	2 091	50 419
33.20	H.v. Mess-, Kontroll-, Navigations- u.ä. Instrumenten und Vorrichtungen	36	2 592	792	34 586
33.30	H.v. industriellen Prozesssteuerungs- einrichtungen	6	564	120	10 287
33.40	H.v. optischen und fotografischen Geräten	6	264	192	1 807
DM	Fahrzeugbau	32	8 898	6 447	134 665
34	H.v. Kraftwagen und Kraftwagenteilen	17	4 983	3 717	63 806 ²⁾
34.20	H.v. Karosserien, Aufbauten und Anhängern	4	160	116	2 396
34.30 ¹⁾	H.v. Teilen und Zubehör für Kraftwagen und Kraftwagenmotoren	13	4 823	3 601	61 411 ²⁾
35	Sonstiger Fahrzeugbau	15	3 915	2 730	70 859 ²⁾
35.20	Bahnindustrie	8	2 088 ²⁾	1 456 ²⁾	37 791 ²⁾
35.41 ¹⁾	H.v. Krafträdern	7	1 827 ²⁾	1 274 ²⁾	33 067 ²⁾
DN	H.v. Möbeln, Schmuck, Musikinstrumenten, Sportgeräten, Spielwaren und sonstigen Erzeugnissen; Recycling	28	760	514	11 601
36	H.v. Möbeln, Schmuck, Musikinstrumenten, Sportgeräten, Spielwaren und sonstigen Erzeugnissen	14	518	330	5 151
36.12 ¹⁾	H.v. Büro- und Ladenmöbeln	6	96	60	823
36.50 ¹⁾	H.v. Spielwaren	5	365	225	3 968
36.63 ¹⁾	H.v. Erzeugnissen, a.n.g.	3	57	45	360
37	Recycling	14	242	184	6 450
37.10	Recycling v. metallischen Altmaterialien und Reststoffen	6	66	48	3 774
37.20	Recycling v. nicht metallischen Alt- materialien und Reststoffen	8	176	136	2 676

¹⁾ Aus Gründen der Geheimhaltung mit anderen Wirtschaftszweigen zusammengefasst (siehe Tabelle Seite 11ff). ²⁾ Aus Gründen der Dominanz oder zu geringer Fallzahl eines Merkmals verändert (siehe Erläuterungen Seite 4).

Statistisches Landesamt Berlin

- Vertrieb -

10 306 Berlin

Firmen bzw. Name, Vorname

Ansprechpartner/in

Straße, Hausnummer

Postleitzahl, Ort

Telefon einschl. Vorwahl

Telefax einschl. Vorwahl

E-Mail

Hiermit bestelle(n) ich/wir nach den Allgemeinen Liefer- und Zahlungsbedingungen des Statistischen Landesamtes Berlin folgende Statistische Berichte:

Anzahl	Bestell-Nr.	Bezeichnung	Zeitraum	Einzelpreis
	250.1	Verarbeitendes Gewerbe in Berlin	monatlich	6,00 €
	250.1a	Verarbeitendes Gewerbe in Berlin	jährlich	6,00 €
	250.1b	Verarbeitendes Gewerbe in Berlin; Rückrechnung auf WZ93 (1991-94)	aperiodisch	6,00 €
	250.1c	Verarbeitendes Gewerbe in Berlin; Umrechnung der Bezirksergebnisse auf den Gebietsstand ab 2001 (1995-2000)	aperiodisch	4,00 €
	250.2	Industrielle Kleinbetriebe und Totalaufbereitung (Größenklassen)	jährl.(bis 2002)	6,00 €
	250.2a	Totalaufbereitung; Umrechnung der Bezirksergebnisse auf den Gebietsstand ab 2001 (1995-2000)	aperiodisch	6,00 €
	250.4	Auftragseingangs- und Umsatzindex	monatlich	4,00 €
	250.4a	Auftragseingangs- und Umsatzindex	jährlich	6,00 €
	250.4b	Auftragseingangs-, Umsatz- und Produktionsindizes; Rückrechnung auf Basis 95 (1996-99)	aperiodisch	4,00 €
	250.3	Produktion	jährlich	6,00 €
	250.4c	Produktionsindex	jährl.(bis 2001)	4,00 €
	250.5	Investitionen	jährlich	4,00 €

Datenangebot

Sonderauswertungen auf Anfrage; Kosten werden nach Aufwand berechnet.

Lieferung

Bestellte Tabellen oder Daten werden kurzfristig erstellt. Die Lieferung der Ergebnisse erfolgt entweder über E-Mail, Fax; Diskette oder als Papierausdruck.

© Statistisches Landesamt Berlin

Für nichtgewerbliche Zwecke sind Vervielfältigung und unentgeltliche Verbreitung, auch auszugsweise, nur mit Quellenangabe gestattet. Die Verbreitung, auch auszugsweise, über elektronische Systeme/Datenträger bedarf der vorherigen Zustimmung. Alle übrigen Rechte bleiben erhalten.

Bestellmöglichkeiten:

An obenstehende Adresse

Telefon : 030 - 9021 3434

Fax: 030-9021 3655

E-Mail: info@statistik-berlin.de

Liefermöglichkeiten:

- ☐ Postversand und Rechnung (zzgl.Versandkostenpauschale)
- ☐ Fax (max. 10 Seiten)
- ☐ E-Mail (max. 2 MB)

Datum

Unterschrift

**Liefer- und Zahlungsbedingungen
für Produkte und Leistungen
des Statistischen Landesamtes Berlin**
Stand: 1. Januar 2002

Allgemeines

Allgemeine Geschäftsbedingungen des Bestellers sind ausgeschlossen. Die Lieferungen des Statistischen Landesamtes Berlin unterliegen nicht der Umsatz-(Mehrwert-)steuerpflicht. Aufträge für Sonderauswertungen werden nur angenommen, wenn sie ohne Zurückstellen gesetzlicher Aufgaben zu erledigen sind. Sonderauswertungen und Aufträge mit einem Wert von mehr als 25 EUR werden erst bearbeitet, wenn der Besteller den Auftrag schriftlich erteilt. Das Statistische Landesamt Berlin haftet nicht für Schäden, die aus der Verwendung der Produkte entstehen, außer für solche Schäden, die auf einer grob fahrlässigen Vertragsverletzung beruhen. Erfüllungsort ist Berlin. Gerichtsstand ist -je nach Zuständigkeit- das Amtsgericht Lichtenberg bzw. das Landgericht Berlin.

Abonnements

Regelmäßig erscheinende Veröffentlichungen können im Abonnement bezogen werden. Die Kündigung von Abonnements ist zum 30.6. oder 31.12. eines Jahres mit einer Frist von sechs Wochen möglich und bedarf der Schriftform. Es gelten die jeweils aktuellen Preise, auch wenn sie während der Vertragszeit geändert werden.

Lieferung / Versandkosten

Die Lieferung erfolgt auf Rechnung und Gefahr des Bestellers. Richtig erfolgte Lieferungen werden nicht umgetauscht oder zurückgenommen. Beanstandungen wegen unrichtiger oder unvollständiger Sendungen müssen innerhalb von 14 Tagen nach Empfang der Lieferung geltend gemacht werden. Bei entgeltpflichtigen Produkten trägt der Besteller auch die Versandkosten (mindestens 1,50 EUR).

Rechnungen / Mahnungen

Der Rechnungsbetrag ist innerhalb von vier Wochen ohne jeglichen Abzug auf eines der in der Rechnung angegebenen Konten - unter Angabe des Buchungs- und Kassenzzeichens - zu überweisen. Rechnungen für Abonnements werden jeweils zum Quartalsende ausgestellt. Die Lieferung bleibt bis zur vollständigen Bezahlung Eigentum des Landes Berlin. Für den Fall des Verzugs entsteht dem Statistischen Landesamt Berlin ein Anspruch auf Zahlung von Verzugszinsen von 5 v. H. über dem jeweiligen geltenden Basiszinssatz der Deutschen Bundesbank sowie Ersatz des sonst nachweisbaren Verzugschadens. Für jede Mahnung, die nach Eintritt des Verzugs

ergeht, sind dem Statistischen Landesamt Berlin Bearbeitungs-, Porto- und Vordruckkosten pauschal in Höhe von 7,50 EUR zu ersetzen.

Weitergabe der Daten

Die Urheberrechte an den Produkten und Leistungen liegen beim Land Berlin, vertreten durch den Direktor des Statistischen Landesamtes Berlin. Eine Vervielfältigung und Veröffentlichung, auch auszugsweise, ist nur mit der Quellenangabe "Statistisches Landesamt Berlin" gestattet. Eine Weitergabe der übermittelten Daten auf maschinenlesbaren Datenträgern oder in elektronischen Netzen bedarf der vorherigen schriftlichen Genehmigung durch das Statistische Landesamt Berlin; die elektronische Form genügt nicht.