

Statistischer Bericht

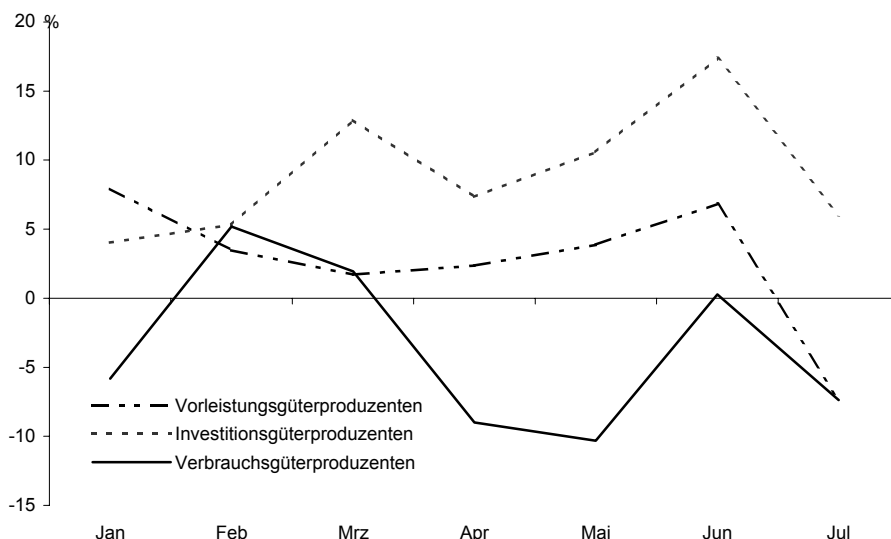
*E I 1 - m 7/04

Verarbeitendes Gewerbe in Berlin (sowie Bergbau und Gewinnung von Steinen und Erden)

Juli 2004

Beschäftigte
Umsatz
Bezirke

**Umsatz des Verarbeitenden Gewerbes in Berlin
seit Januar 2004 nach ausgewählten Hauptgruppen**
Veränderung gegenüber dem gleichen Monat des Vorjahres in %



Inhalt

	Seite
Erläuterungen	3
Definitionen	4
Weitere Veröffentlichungen	5
Klassifikation der Wirtschaftszweige (WZ 2003) und Zuordnung der Klassen zu den Hauptgruppen	6
Zusammenfassungen und Umbuchungen von Wirtschaftsklassen aufgrund der statistischen Geheimhaltung	9

Grafik

Beschäftigte und Umsatz des Verarbeitenden Gewerbes (sowie Bergbau und Gewinnung von Steinen und Erden) in Berlin seit Januar 2003	5
--	---

Tabellen

1. Betriebe

1.1 Betriebe des Verarbeitenden Gewerbes (sowie Bergbau und Gewinnung von Steinen und Erden) in Berlin 2003 sowie Juli 2003 bis Juli 2004 nach ausgewählten Hauptgruppen	13
1.2 Betriebe des Verarbeitenden Gewerbes (sowie Bergbau und Gewinnung von Steinen und Erden) in Berlin im Juli 2004 nach Wirtschaftsklassen	15
1.3 Betriebe des Verarbeitenden Gewerbes (sowie Bergbau und Gewinnung von Steinen und Erden) in Berlin im Juli 2004 nach Bezirken	19

2. Fachliche Betriebsteile

2.1 Fachliche Betriebsteile der Betriebe des Verarbeitenden Gewerbes (sowie Bergbau und Gewinnung von Steinen und Erden) in Berlin 2003 sowie Juli 2003 bis Juli 2004 nach ausgewählten Hauptgruppen	20
2.2 Fachliche Betriebsteile der Betriebe des Verarbeitenden Gewerbes (sowie Bergbau und Gewinnung von Steinen und Erden) in Berlin im Juli 2004 nach Wirtschaftsklassen	22

Abkürzungen

H. v. Herstellung von
a.n.g. anderweitig nicht genannt
u.ä.(Ä.) und ä(Ä)hnliche(n,s)

Zeichenerklärung

–	nichts vorhanden	/	Zahlenwert nicht sicher genug	()	Aussagewert ist eingeschränkt
0	weniger als 1, jedoch	...	Angabe fällt später an	p	vorläufige Zahl
	mehr als nichts	x	Tabellenfeld gesperrt, weil	r	berichtigte Zahl
•	Zahlenwert geheimzuhalten		Aussage nicht sinnvoll	s	geschätzte Zahl

Durch Auf- bzw. Abrunden von Einzelangaben können sich geringe Abweichungen in den Endsummen ergeben.

Statistische Berichte mit * vor der Nummerierung enthalten Angaben, die alle Statistischen Landesämter für ihren Bereich unter gleicher Kennziffer veröffentlichen.

Informationen zu dieser Veröffentlichung

Fachbereich Verarbeitendes Gewerbe: Telefon: +49 30 9021-3817/3805/3343; Telefax: +49 30 5158-8301
E-Mail: Verarb.Gewerbe@statistik-berlin.de

Auskunftsstelle:

Zentrale Information und Beratung Haus 3, Erdgeschoss, Zimmer 3.005
Telefon: +49 30 9021-3434; Telefax: +49 30 9021-3655
E-Mail: info@statistik-berlin.de

Erläuterungen

Die vorliegende Veröffentlichung enthält die Ergebnisse des Monatsberichts für Betriebe des Verarbeitenden Gewerbes sowie des Bergbaus und der Gewinnung von Steinen und Erden. Die Gliederung erfolgt nach der ab 2003 gültigen "Klassifikation der Wirtschaftszweige, Ausgabe 2003 (WZ 2003)", die aus der "Statistischen Systematik der Wirtschaftszweige in der Europäischen Gemeinschaft (NACE Rev.1.1) abgeleitet wurde. Sie ersetzt die bisherige Wirtschaftszweigklassifikation WZ 93.

Ziel der Statistik

Der Monatsbericht für Betriebe im Verarbeitenden Gewerbe (sowie Bergbau und Gewinnung von Steinen und Erden) ist Teil der Statistiken im Verarbeitenden Gewerbe. In ihm werden Daten erhoben, die primär für kurzfristige Konjunkturanalysen genutzt werden, aber auch in die Berechnung von Konjunkturindikatoren (z. B. Auftragseingangsindizes) einfließen. Diese Statistik liefert somit vor allem Informationen für wirtschafts- und arbeitsmarktpolitische Entscheidungen.

Rechtsgrundlagen

Gesetz über die Statistik im Produzierenden Gewerbe (ProdGewStatG) in der Fassung der Bekanntmachung vom 21. März 2002 (BGBl. I S. 1181), geändert durch Artikel 2 des Gesetzes vom 26. Juli 2002 (BGBl. I S. 2867) in Verbindung mit dem Bundesstatistikgesetz (BStatG) vom 22. Januar 1987 (BGBl. I S. 462, 565), zuletzt geändert durch Artikel 16 des Gesetzes vom 21. August 2002 (BGBl. I S. 3322).

Methodische Hinweise

Der Übergang auf die neue Wirtschaftszweigklassifikation (WZ 2003) im Jahr 2003 führt zu keinen wesentlichen Änderungen, so dass eine Vergleichbarkeit mit der alten Klassifikation WZ 93 gegeben ist.

Basierend auf einer EU-weiten konsistenten rechtsverbindlichen Regelung werden seit 2003 die Hauptgruppen neu definiert. Neben der neuen Abgrenzung der bisherigen vier Hauptgruppen (Vorleistungsgüter, Investitionsgüter, Gebrauchsgüter und Verbrauchsgüter) wurde eine fünfte Hauptgruppe "Energie" neu eingeführt, die sich aus den mit der Energieproduktion verbundenen Zweigen der Unterabschnitte CA und DF und den Wirtschaftszweigen 40 und 41 des Abschnitts E "Energie- und Wasserversorgung" zusammensetzt. Die Wirtschaftszweige des Abschnitts E werden bei Nachweisungen des Monatsberichts für Betriebe, der den Nachweis nur für die Abschnitte C und D beinhaltet, nicht berücksichtigt. Die neu gefassten Hauptgruppen werden durch eine vollständige Zuordnung der Dreisteller (Gruppen der WZ 2003) gebildet. Eine Vergleichbarkeit der Hauptgruppenergebnisse nach der WZ 93 ist jedoch nicht gegeben. Von Bedeutung ist insbesondere die neue Zuordnung der Gruppe "22.2 Druckgewerbe" von den Vorleistungs- zu den Verbrauchsgüterproduzenten.

Berichtskreis

Zum Berichtskreis gehören die Betriebe des Verarbeitenden Gewerbes von Unternehmen des Produzierenden Gewerbes mit im Allgemeinen 20 und mehr Beschäftigten sowie Betriebe des Verarbeitenden Gewerbes mit im Allgemeinen 20 und mehr Beschäftigten von Unternehmen der übrigen Wirtschaftsbereiche. Die Berichterstattung schließt verarbeitende Betriebe des Handwerks ein. Abweichend hiervon wurde aus Gründen der besseren Repräsentation die Erfassungsgrenze für folgende Klassen der WZ 2003 auf **10 und mehr Beschäftigte** festgesetzt:

- 14.11 Gewinnung von Naturwerksteinen und Natursteinen a.n.g.
- 14.21 Gewinnung von Kies und Sand
- 15.20 Fischverarbeitung
- 15.31 Kartoffelverarbeitung
- 15.32 Herstellung von Frucht- und Gemüsesäften
- 15.33 Obst und Gemüseverarbeitung a.n.g.
- 15.71 Herstellung von Futtermitteln für Nutztiere
- 15.72 Herstellung von Futtermitteln für sonstige Tiere
- 15.91 Herstellung von Spirituosen
- 15.92 Herstellung von Alkohol
- 15.97 Herstellung von Malz
- 15.98 Gewinnung natürlicher Mineralwässer, Herstellung von Erfrischungsgetränken
- 26.63 Herstellung von Frischbeton (Transportbeton)

In der Klasse 20.10 "Säge-, Hobel- und Holzimprägnierwerke" gilt für Sägewerke die Erfassungsgrenze Jahreseinschnitt von mindestens 5000 m³ Rohholz.

Geheimhaltung

Aus Gründen der statistischen Geheimhaltung werden Wirtschaftszweige mit einer Besetzung von weniger als drei Einheiten mit verwandten Wirtschaftszweigen zusammengefasst (Fußnote 1). Die Aufstellungen auf den Seiten 9 bis 12 zeigen die entsprechenden Zusammenfassungen und Umbuchungen.

Außerdem werden im Falle merkmalsbezogener Fallzahlen von weniger als 3 sowie bei Dominanzen einzelner Merkmalswerte entweder die Werte des gesamten Wirtschaftszweiges oder die einzelnen Einheiten mit denen verwandter Wirtschaftszweige zusammengefasst und Durchschnitte gebildet (Fußnote 2).

In der Gliederung nach Hauptgruppen und Bezirken wird das o.g. Verfahren nicht angewendet.

Definitionen

Betrieb

Örtliche Einheit (einschließlich Verwaltungs-, Reparatur-, Montage- und Hilfsbetriebe, die mit dem meldenden Betrieb örtlich verbunden sind oder in dessen Nähe liegen). Die Merkmalswerte sind für den gesamten Betrieb zu melden und schließen auch die nicht produzierenden Teile ein.

Fachlicher Betriebsteil

Teil des Betriebes, in dem - in der Abgrenzung der verwendeten Klassifikation (WZ 2003) - nur eine bestimmte wirtschaftliche Tätigkeit ausgeübt wird (fachliche Einheit). Die produzierenden fachlichen Betriebsteile werden im Verarbeitenden Gewerbe nach den Vierstellern (Klassen) der WZ 2003 gebildet. Die Gesamtheit der baugewerblichen und die der sonstigen Betriebsteile werden außerhalb der systematischen Ordnung in gesonderten Sammelpositionen ausgewiesen, in dieser Veröffentlichung jedoch nicht dargestellt.

Beschäftigte

Alle am Monatsende im Betrieb tätigen Personen einschließlich tätiger Inhaber, -innen und mithelfender Familienangehöriger (auch unbezahlt mithelfende Familienangehörige, soweit sie mindestens ein Drittel der üblichen Arbeitszeit im Betrieb tätig sind). In den Angaben sind Auszubildende mit enthalten.

Geleistete Arbeitsstunden

Aller tätigen Personen (einschl. Zusteller, -innen im Verlagsgewerbe, Heimarbeiter, -innen, Auszubildende) tatsächlich geleisteten (nicht die bezahlten) Stunden einschließlich Über-, Nacht-, Sonntags- und Feiertagsstunden.

Lohn- und Gehaltssumme

Bruttosumme (Bar- und Sachbezüge ohne jeden Abzug) ohne Anteile des Arbeitgebers zur Sozialversicherung. Lohn- und Gehaltszuschläge einschließlich Gratifikationen usw. sind einbezogen. Nicht erfasst werden dagegen allgemeine soziale Aufwendungen und Vergütungen, die als Spesenersatz anzusehen sind.

Umsatz

Umsatz aus eigener Erzeugung (einschließlich Umsatz aus dem Verkauf von Energie, Nebenerzeugnissen und Abfällen sowie Entgelte für industrielle und handwerkliche Dienstleistungen, wie Reparaturen, Installationen und Montagen), Umsatz aus Handelsware und sonstigen Tätigkeiten (z.B. Erlöse aus Vermietung und Verpachtung, aus Lizenzverträgen, Provisions-einnahmen und aus Veräußerung von Patenten) ohne Umsatz-(Mehrwert-)steuer. Im Umsatz sind Verbrauchsteuern und Kosten für Fracht, Verpackung und Porto enthalten.

Inlandsumsatz

Umsatz mit Empfängern im gesamten Bundesgebiet.

Auslandsumsatz

Umsatz mit Abnehmern im Ausland und mit deutschen Exporteuren.

Klassifikationen

Die Daten des Monatsberichts werden in der Gliederung der Klassifikation der Wirtschaftszweige, Ausgabe 2003 (WZ 2003), (Herausgeber: Statistisches Bundesamt, Wiesbaden) auf der Vierstellerebene (Klasse) erhoben und aufbereitet. Eine Zusammenstellung der WZ 2003 für den Bereich Verarbeitendes Gewerbe (sowie Bergbau und Gewinnung von Steinen und Erden) befindet sich auf den Seiten 6 bis 8.

Weitere Veröffentlichungen

Statistisches Landesamt Berlin

Liebenau, B.-J.: Das Verarbeitende Gewerbe in Berlin 1998, "Berliner Statistik" -Statistische Monatsschrift Nr. 3/1999, S. 102ff

Pohl, R. : Arbeitsplatzdynamik im Verarbeitenden Gewerbe in Berlin, "Berliner Statistik" -

Statistische Monatsschrift Nr. 10 / 2001 S. 442 ff.

Liebenau, B.-J.: Auslandsumsätze des Verarbeitenden Gewerbes in Berlin 1991 bis 2000, "Berliner Statistik" -

Statistische Monatsschrift Nr. 12 / 2001, S. 536 ff.

Statistisches Bundesamt

Beschäftigung und Umsatz der Betriebe des Verarbeitenden Gewerbes sowie des Bergbaus und der Gewinnung von Steinen und Erden; Fachserie 4, Reihe 4.1.1; monatlich, jährlich.

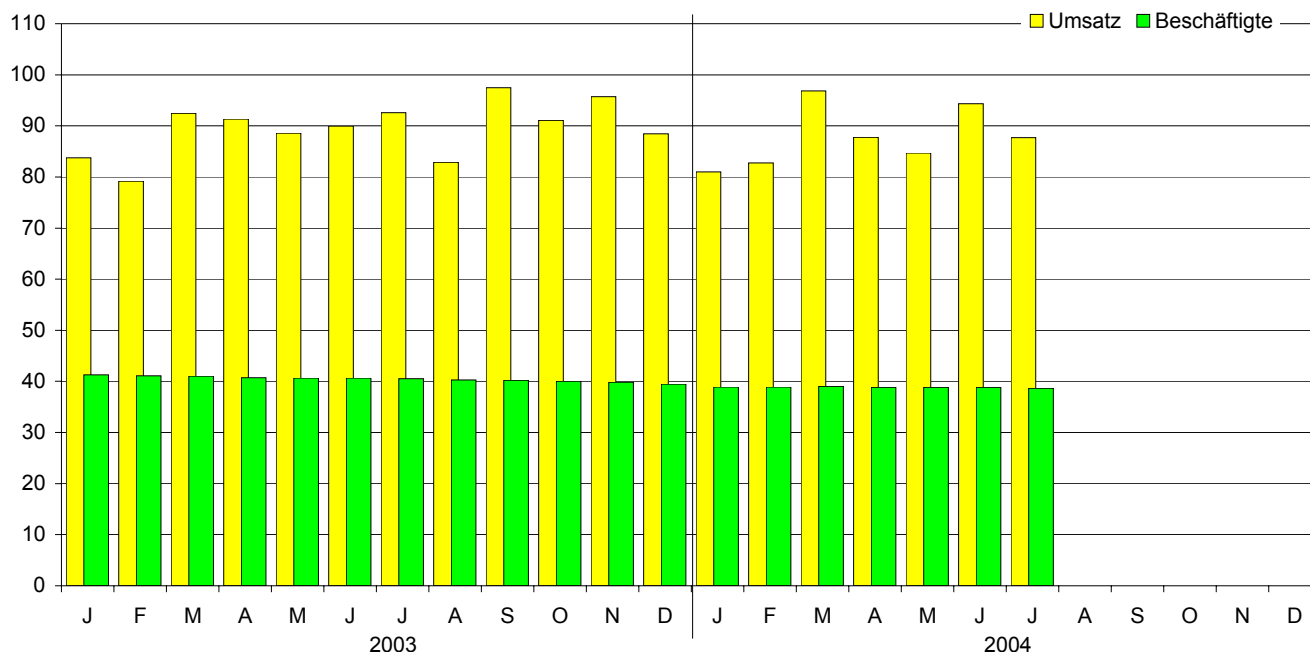
Betriebe, Beschäftigte und Umsatz des Verarbeitenden Gewerbes sowie des Bergbaus und der Gewinnung von Steinen und Erden nach Beschäftigtengrößenklassen; Fachserie 4, Reihe 4.1.2; jährlich.

Beschäftigung und Umsatz der Betriebe des Verarbeitenden Gewerbes sowie des Bergbaus und der Gewinnung von Steinen und Erden nach Bundesländern; Fachserie 4, Reihe 4.1.4; jährlich.

Nowack, M., Weisbrod, J.: Auswirkungen der NACE-Verordnung und der PRODCOM-Verordnung auf die kurzfristigen Statistiken im Bergbau und Verarbeitenden Gewerbe, "Wirtschaft und Statistik", 1995, Heft 3, S. 192 ff.

Umsatz und Beschäftigte des Verarbeitenden Gewerbes (sowie Bergbau und Gewinnung von Steinen und Erden) in Berlin seit Januar 2003

1991 = 100 (Monatsdurchschnitt)



Klassifikation der Wirtschaftszweige (WZ 2003)

Bereich: Verarbeitendes Gewerbe sowie Bergbau und Gewinnung von Steinen und Erden

Hauptgruppen: A Vorleistungsgüterproduzenten B Investitionsgüterproduzenten GG Gebrauchsgüterproduzenten

VG Verbrauchsgüterproduzenten EN Energie

Nr. der Klassifikation	Hauptgruppe	Bezeichnung	Nr. der Klassifikation	Hauptgruppe	Bezeichnung
C		Bergbau und Gewinnung v. Steinen und Erden	15.9	VG	H.v. Getränken
CA	EN	Kohlenbergbau, Torfgewinnung, Gewinnung v. Erdöl und Erdgas, Bergbau auf Uran- und Thoriumerze	15.91	VG	H.v. Spirituosen
			15.92	VG	H.v. Alkohol
			15.93	VG	H.v. Traubenwein
			15.94	VG	H.v. Apfelwein und sonstigen Fruchtweinen
			15.95	VG	H.v. Wermutwein und sonstigen aromatisierten Weinen
10	EN	Kohlenbergbau, Torfgewinnung	15.96	VG	H.v. Bier
10.10	EN	Steinkohlenbergbau und -brikett Herstellung	15.97	VG	H.v. Malz
10.20	EN	Braunkohlenbergbau und -veredlung	15.98	VG	Gewinnung natürlicher Mineralwässer, H.v. Erfrischungsgetränken
10.30	EN	Torfgewinnung und -veredlung			
11	EN	Gewinnung v. Erdöl und Erdgas, Erbringung damit verbundener Dienstleistungen	16.00	VG	Tabakverarbeitung
11.10	EN	Gewinnung v. Erdöl und Erdgas			
11.20	EN	Erbringung v. Dienstleistungen bei der Gewinnung v. Erdöl und Erdgas	DB		Textil- und Bekleidungsgewerbe
			17		Textilgewerbe
12.00	EN	Bergbau auf Uran- und Thoriumerze	17.1	A	Spinnstoffaufbereitung und Spinnerei
CB	A	Erzbergbau, Gewinnung v. Steinen und Erden, sonstiger Bergbau	17.11	A	Baumwollaufbereitung und -spinnerei
			17.12	A	Wollaufbereitung und Streichgarnspinnerei
13	A	Erzbergbau	17.13	A	Wollaufbereitung und Kammgarnspinnerei
13.10	A	Eisenerzbergbau	17.14	A	Flachsaufbereitung und -spinnerei
13.20	A	NE-Metallerzbergbau	17.15	A	Zwirnen und Texturieren v. Filamentgarnen, Seidenaufbereitung und -spinnerei
14	A	Gewinnung v. Steinen und Erden, sonstiger Bergbau	17.16	A	H.v. Nähgarn
14.1	A	Gewinnung v. Natursteinen	17.17	A	Sonstige Spinnstoffaufbereitung und Spinnerei
14.11	A	Gewinnung v. Naturwerksteinen und Natursteinen, a.n.g.	17.2	A	Weberei
14.12	A	Gewinnung v. Kalk- und Gipsstein sowie Anhydrit, Dolomit und Kreide	17.21	A	Baumwollweberei
14.13	A	Gewinnung v. Schiefer	17.22	A	Streichgarnweberei
14.2	A	Gewinnung v. Kies, Sand, Ton und Kaolin	17.23	A	Kammgarnweberei
14.21	A	Gewinnung v. Kies und Sand	17.24	A	Seiden- und Filamentgarnweberei
14.22	A	Gewinnung v. Ton und Kaolin	17.25	A	Sonstige Weberei
14.30	A	Gewinnung v. Mineralien für die H.v. chemischen Erzeugnissen	17.30	A	Textilveredlung
14.40	A	Gewinnung v. Salz	17.40	VG	H.v. konfektionierten Textilwaren
14.50	A	Gewinnung v. Steinen und Erden, a.n.g., sonst. Bergbau	17.5	VG	Sonstiges Textilgewerbe
D		Verarbeitendes Gewerbe	17.51	VG	H.v. Teppichen
DA		Ernährungsgewerbe und Tabakverarbeitung	17.52	VG	H.v. Seilerwaren
15		Ernährungsgewerbe	17.53	VG	H.v. Vliesstoff und Erzeugnissen daraus
15.1	VG	Schlachten und Fleischverarbeitung	17.54	VG	Textilgewerbe, a.n.g.
15.11	VG	Schlachten	17.60	A	H.v. gewirktem und gestricktem Stoff
15.12	VG	Schlachten v. Geflügel	17.7	VG	H.v. gewirkten und gestrickten Fertigerzeugnissen
15.13	VG	Fleischverarbeitung	17.71	VG	H.v. Strumpfwaren
15.20	VG	Fischverarbeitung	17.72	VG	H.v. Pullovern, Strickjacken u.ä. Waren
15.3	VG	Obst- und Gemüseverarbeitung	18	VG	Bekleidungsgewerbe
15.31	VG	Kartoffelverarbeitung	18.10	VG	H.v. Lederbekleidung
15.32	VG	H.v. Frucht- und Gemüsesäften	18.2	VG	H.v. Bekleidung
15.33	VG	Obst- und Gemüseverarbeitung, a.n.g.	18.21	VG	H.v. Arbeits- und Berufsbekleidung
15.4	VG	H.v. pflanzlichen und tierischen Ölen und Fetten	18.22	VG	H.v. Oberbekleidung
15.41	VG	H.v. rohen Ölen und Fetten	18.23	VG	H.v. Wäsche
15.42	VG	H.v. raffinierten Ölen und Fetten	18.24	VG	H.v. sonstiger Bekleidung und Bekleidungszubehör
15.43	VG	H.v. Margarine u.ä. Nahrungsfetten	18.30	VG	Zurichtung und Färben v. Fellen, H.v. Pelzwaren
15.5	VG	Milchverarbeitung; H.v. Speiseeis	DC19	VG	Ledergewerbe
15.51	VG	Milchverarbeitung	19.10	VG	H.v. Leder und Lederfaserstoff
15.52	VG	H.v. Speiseeis	19.20	VG	Lederverarbeitung
15.6	A	Mahl- u. Schälsmühlen, H.v. Stärke u. Stärkeerzeugnissen	19.30	VG	H.v. Schuhen
15.61	A	Mahl- und Schälsmühlen	DD20	A	Holzgewerbe
15.62	A	H.v. Stärke und Stärkeerzeugnissen	20.10	A	Säge-, Hobel- und Holzimprägnierwerke
15.7	A	H.v. Futtermitteln	20.20	A	H.v. Furnier-, Sperrholz-, Holzfasern- u. Holzspanplatter
15.71	A	H.v. Futtermitteln für Nutztiere	20.30	A	H.v. Konstruktionsteilen, Fertigbauteilen, Ausbauelementen und Fertigteilbauten aus Holz
15.72	A	H.v. Futtermitteln für sonstige Tiere	20.40	A	H.v. Verpackungsmitteln, Lagerbehältern und Ladungsträgern aus Holz
15.8	VG	Sonstiges Ernährungsgewerbe	20.5	A	H.v. Holzwaren, a.n.g., sowie v. Kork-, Flecht- und Korbwaren
15.81	VG	H.v. Backwaren	20.51	A	H.v. Holzwaren, a.n.g.
15.82	VG	H.v. Dauerbackwaren	20.52	A	H.v. Kork-, Flecht- und Korbwaren
15.83	VG	H.v. Zucker			
15.84	VG	H.v. Süßwaren			
15.85	VG	H.v. Teigwaren			
15.86	VG	Verarbeitung v. Kaffee und Tee, H.v. Kaffee-Ersatz			
15.87	VG	H.v. Würzmitteln und Saucen			
15.88	VG	H.v. homogenisierten und diätetischen Nahrungsmitteln			
15.89	VG	H.v. sonstigen Nahrungsmitteln			

noch: Klassifikation der Wirtschaftszweige (WZ 2003)

Bereich: Verarbeitendes Gewerbe sowie Bergbau und Gewinnung von Steinen und Erden

Nr. der Klassifikation	Hauptgruppe	Bezeichnung	Nr. der Klassifikation	Hauptgruppe	Bezeichnung
DE		Papier-, Verlags- und Druckgewerbe	DH25	A	H.v. Gummi- und Kunststoffwaren
21	A	Papiergewerbe	25.1	A	H.v. Gummiwaren
21.1	A	H.v. Holz- und Zellstoff, Papier, Karton und Pappe	25.11	A	H.v. Bereifungen
21.11	A	H.v. Holz- und Zellstoff	25.12	A	Runderneuerung v. Bereifungen
21.12	A	H.v. Papier, Karton und Pappe	25.13	A	H.v. sonstigen Gummiwaren
21.2	A	H.v. Waren aus Papier, Karton und Pappe	25.2	A	H.v. Kunststoffwaren
21.21	A	H.v. Wellpapier und -pappe sowie v. Verpackungsmitteln aus Papier, Karton und Pappe	25.21	A	H.v. Platten, Folien, Schläuchen und Profilen aus Kunststoffen
21.22	A	H.v. Haushalts-, Hygiene- und Toilettenartikeln aus Zellstoff, Papier und Pappe	25.22	A	H.v. Verpackungsmitteln aus Kunststoffen
21.23	A	H.v. Schreibwaren und Bürobedarf aus Papier, Karton und Pappe	25.23	A	H.v. Baubedarfsartikeln aus Kunststoffen
21.24	A	H.v. Tapeten	25.24	A	H.v. sonstigen Kunststoffwaren
21.25	A	H.v. sonstigen Waren aus Papier, Karton und Pappe			
22	VG	Verlagsgewerbe, Druckgewerbe, Vervielfältigung v. bespielten Ton-, Bild- und Datenträgern	DI26	A	Glasgewerbe, H.v. Keramik, Verarbeitung v. Steinen und Erden
22.1	VG	Verlagsgewerbe	26.1	A	H.v. Glas und Glaswaren
22.11	VG	Verlegen v. Büchern	26.11	A	H.v. Flachglas
22.12	VG	Verlegen v. Zeitungen	26.12	A	Veredlung und Bearbeitung v. Flachglas
22.13	VG	Verlegen v. Zeitschriften	26.13	A	H.v. Hohlglas
22.14	VG	Verlegen v. bespielten Tonträgern und Musikalien	26.14	A	H.v. Glasfasern und Waren daraus
22.15	VG	Sonstiges Verlagsgewerbe	26.15	A	H.v. Veredlung und Bearbeitung v. sonstigem Glas einschließlich technischen Glaswaren
22.2	VG	Druckgewerbe	26.2	A	H.v. keramischen Erzeugnissen
22.21	VG	Drucken v. Zeitungen	26.21	A	H.v. keramischen Haushaltswaren und Ziergegenständen
22.22	VG	Drucken anderer Druckerzeugnisse	26.22	A	H.v. Sanitärkeramik
22.23	VG	Druckweiterverarbeitung	26.23	A	H.v. keramischen Isolatoren und Isolierteilen
22.24	VG	Druck- und Medienvorstufe	26.24	A	H.v. keramischen Erzeugnissen für sonstige technische Zwecke
22.25	VG	Erbringung v. sonstigen druckbezogenen Dienstleistungen	26.25	A	H.v. keramischen Erzeugnissen, a.n.g.
22.3	VG	Vervielfältigung v. bespielten Ton-, Bild- und Datenträgern	26.26	A	H.v. feuerfesten keramischen Werkstoffen und Waren
22.31	VG	Vervielfältigung v. bespielten Tonträgern	26.30	A	H.v. keramischen Wand- und Bodenfliesen und -platten
22.32	VG	Vervielfältigung v. bespielten Bildträgern	26.40	A	H.v. Ziegeln und sonstiger Baukeramik
22.33	VG	Vervielfältigung v. bespielten Datenträgern	26.5	A	H.v. Zement, Kalk und gebranntem Gips
			26.51	A	H.v. Zement
DF23	EN	Kokerei, Mineralölverarbeitung, H.u.V.v. Spalt- und Brutstoffen	26.52	A	H.v. Kalk
23.10	EN	Kokerei	26.53	A	H.v. gebranntem Gips
23.20	EN	Mineralölverarbeitung	26.6	A	H.v. Erzeugnissen aus Beton, Zement und Gips
23.30	EN	H.u.V.v. Spalt- und Brutstoffen	26.61	A	H.v. Erzeugnissen aus Beton, Zement und aus Kalksandstein für den Bau
DG24		H.v. chemischen Erzeugnissen	26.62	A	H.v. Gipserzeugnissen für den Bau
24.1	A	H.v. chemischen Grundstoffen	26.63	A	H.v. Frischbeton (Transportbeton)
24.11	A	H.v. Industriegasen	26.64	A	H.v. Mörtel und anderem Beton (Trockenbeton)
24.12	A	H.v. Farbstoffen und Pigmenten	26.65	A	H.v. Faserzementwaren
24.13	A	H.v. sonstigen anorganischen Grundstoffen und Chemikalien	26.66	A	H.v. Erzeugnissen aus Beton, Zement und Gips, a.n.g.
24.14	A	H.v. sonstigen organischen Grundstoffen und Chemikalien	26.70	A	Be- und Verarbeitung v. Naturwerksteinen und Natursteinen, a.n.g.
24.15	A	H.v. Düngemitteln und Stickstoffverbindungen	26.8	A	H.v. sonstigen Erzeugnissen aus nicht metallischen Mineralien
24.16	A	H.v. Kunststoffen in Primärformen	26.81	A	H.v. Mühl-, Mahl-, Schleif-, Wetz- und Poliersteinen sowie Schleifstoffen
24.17	A	H.v. synthetischem Kautschuk in Primärformen	26.82	A	H.v. sonstigen Erzeugnissen aus nicht metallischen Mineralien a.n.g.
24.20	A	H.v. Schädlingsbekämpfungsmitteln, Pflanzenschutz- und Desinfektionsmitteln			
24.30	A	H.v. Anstrichmitteln, Druckfarben und Kitten	DJ		Metallerzeugung und -bearbeitung, H.v. Metallerzeugnissen
24.4	VG	H.v. pharmazeutischen Erzeugnissen	27	A	Metallerzeugung und -bearbeitung
24.41	VG	H.v. pharmazeutischen Grundstoffen	27.10	A	Erzeugung v. Roheisen, Stahl und Ferrolegierungen
24.42	VG	H.v. pharmazeutischen Spezialitäten und sonstigen pharmazeutischen Erzeugnissen	27.2	A	H.v. Rohren
24.5	VG	H.v. Seifen, Wasch-, Reinigungs- und Körperpflegemitteln sowie v. Duftstoffen	27.21	A	H.v. Rohren, Rohrform-, Rohrverschluss- und Rohrverbindungsstücken aus Gusseisen
24.51	VG	H.v. Seifen, Wasch-, Reinigungs- und Poliermitteln	27.22	A	H.v. Stahlrohren, Rohrform-, Rohrverschluss- und Rohrverbindungsstücken aus Stahl
24.52	VG	H.v. Duftstoffen und Körperpflegemitteln	27.3	A	Sonstige erste Bearbeitung v. Eisen und Stahl
24.6	A	H.v. sonstigen chemischen Erzeugnissen	27.31	A	H.v. Blankstahl
24.61	A	H.v. pyrotechnischen Erzeugnissen	27.32	A	H.v. Kaltband mit einer Breite v. weniger als 600 mm
24.62	A	H.v. Klebstoffen und Gelatine	27.33	A	H.v. Kaltprofilen
24.63	A	H.v. etherischen Ölen	27.34	A	H.v. gezogenem Draht
24.64	A	H.v. fotochemischen Erzeugnissen	27.4	A	Erzeugung und erste Bearbeitung v. NE-Metallen
24.65	A	H.v. unbespielten Ton-, Bild- und Datenträgern	27.41	A	Erzeugung und erste Bearbeitung v. Edelmetallen
24.66	A	H.v. sonstigen chemischen Erzeugnissen, a.n.g.	27.42	A	Erzeugung und erste Bearbeitung v. Aluminium
24.70	A	H.v. Chemiefasern	27.43	A	Erzeugung und erste Bearbeitung v. Blei, Zink u. Zinn
			27.44	A	Erzeugung und erste Bearbeitung v. Kupfer
			27.45	A	Erzeugung und erste Bearbeitung v. sonst. NE-Metallen
			27.5	A	Gießereien
			27.51	A	Eisengießereien
			27.52	A	Stahlgießereien
			27.53	A	Leichtmetallgießereien
			27.54	A	Buntmetallgießereien

noch: Klassifikation der Wirtschaftszweige (WZ 2003)

Bereich: Verarbeitendes Gewerbe sowie Bergbau und Gewinnung von Steinen und Erden

Nr. der Klassifikation	Hauptgruppe	Bezeichnung	Nr. der Klassifikation	Hauptgruppe	Bezeichnung
28		H.v. Metallerzeugnissen	31		H.v. Geräten der Elektrizitätserzeugung, -verteilung u.Ä.
28.1	B	Stahl- und Leichtmetallbau	31.10	B	H.v. Elektromotoren, Generatoren und Transformatoren
28.11	B	H.v. Metallkonstruktionen	31.20	A	H.v. Elektrizitätsverteilungs- und -schalteinrichtungen
28.12	B	H.v. Ausbauelementen aus Metall	31.30	A	H.v. isolierten Elektrokabeln, -leitungen und -drähten
28.2	B	H.v. Metallbehältern mit einem Fassungsvermögen v. mehr als 300 l; H.v. Heizkörpern und -kesseln für Zentralheizungen	31.40	A	H.v. Akkumulatoren und Batterien
28.21	B	H.v. Metallbehältern mit einem Fassungsvermögen v. mehr als 300 l	31.50	A	H.v. elektrischen Lampen und Leuchten
28.22	B	H.v. Heizkörpern und -kesseln für Zentralheizungen	31.6	A	H.v. elektrischen Ausrüstungen, a.n.g.
28.30	B	H.v. Dampfkesseln	31.61	A	H.v. elektrischen Ausrüstungen für Motoren und Fahrzeuge a.n.g.
28.40	A	H.v. Schmiede-, Press-, Zieh- und Stanzteilen, gewalzten Ringen und pulvermetallurgischen Erzeugnissen	31.62	A	H.v. sonstigen elektrischen Ausrüstungen, a.n.g.
28.5	A	Oberflächenveredlung und Wärmebehandlung; Mechanik, a.n.g.	32		Rundfunk- und Nachrichtentechnik
28.51	A	Oberflächenveredlung und Wärmebehandlung	32.10	A	H.v. elektronischen Bauelementen
28.52	A	Mechanik, a.n.g.	32.20	B	H.v. Geräten und Einrichtungen der Telekommunikationstechnik
28.6	A	H.v. Schneidwaren, Werkzeugen, Schlössern und Beschlägen aus unedlen Metallen	32.30	GG	H.v. Rundfunkgeräten sowie phono- und video-technischen Geräten
28.61	A	H.v. Schneidwaren und Bestecken aus unedlen Metallen	33		Medizin-, Mess-, Steuer- und Regelungstechnik, Optik, H.v. Uhren
28.62	A	H.v. Werkzeugen	33.10	B	H.v. medizinischen Geräten und orthopädischen Erzeugnissen
28.63	A	H.v. Schlössern und Beschlägen aus unedlen Metallen	33.20	B	H.v. Mess-, Kontroll-, Navigations- u.ä. Instrumenten und Vorrichtungen
28.7	A	H.v. sonstigen Metallwaren	33.30	B	H.v. industriellen Prozesssteuerungseinrichtungen
28.71	A	H.v. Metallbehältern mit einem Fassungsvermögen v. 300 l oder weniger	33.40	GG	H.v. optischen und fotografischen Geräten
28.72	A	H.v. Verpackungen und Verschlüssen aus Eisen, Stahl und NE-Metall	33.50	GG	H.v. Uhren
28.73	A	H.v. Drahtwaren	DM		Fahrzeugbau
28.74	A	H.v. Schrauben, Nieten, Ketten und Federn	34	B	H.v. Kraftwagen und Kraftwagenteilen
28.75	A	H.v. sonstigen Metallwaren, a.n.g.	34.10	B	H.v. Kraftwagen und Kraftwagenmotoren
DK29		Maschinenbau	34.20	B	H.v. Karosserien, Aufbauten und Anhängern
29.1	B	H.v. Maschinen für die Erzeugung und Nutzung v. mechanischer Energie	34.30	B	H.v. Teilen und Zubehör für Kraftwagen und Kraftwagenmotoren
29.11	B	H.v. Verbrennungsmotoren und Turbinen	35		Sonstiger Fahrzeugbau
29.12	B	H.v. Pumpen und Kompressoren	35.1	B	Schiff- und Bootsbau
29.13	B	H.v. Armaturen	35.11	B	Schiffbau
29.14	B	H.v. Lagern, Getrieben, Zahnrädern und Antriebs-elementen	35.12	B	Boots- und Yachtbau
29.2	B	H.v. sonst. nicht wirtschaftszweigspezifischen Maschinen	35.20	B	Bahnindustrie
29.21	B	H.v. Öfen und Brennern	35.30	B	Luft- und Raumfahrzeugbau
29.22	B	H.v. Hebezeugen und Fördermitteln	35.4	GG	H.v. Krafträdern, Fahrrädern u. Behindertenfahrzeugen
29.23	B	H.v. Kälte- und lufttechnischen Erzeugnissen, nicht für den Haushalt	35.41	GG	H.v. Krafträdern
29.24	B	H.v. sonstigen nicht wirtschaftszweigspezifischen Maschinen a.n.g.	35.42	GG	H.v. Fahrrädern
29.3	B	H.v. land- und forstwirtschaftlichen Maschinen	35.43	GG	H.v. Behindertenfahrzeugen
29.31	B	H.v. land- und forstwirtschaftlichen Zugmaschinen	35.50	GG	Fahrzeugbau, a.n.g.
29.32	B	H.v. sonst. land- und forstwirtschaftlichen Maschinen	DN		H.v. Möbeln, Schmuck, Musikinstrumenten, Sportgeräten, Spielwaren und sonstigen Erzeugnissen; Recycling
29.4	B	H.v. Werkzeugmaschinen	36		H.v. Möbeln, Schmuck, Musikinstrumenten, Sportgeräten, Spielwaren und sonstigen Erzeugnissen
29.41	B	H.v. handgeführten kraftbetriebenen Werkzeugen	36.1	GG	H.v. Möbeln
29.42	B	H.v. Werkzeugmaschinen für die Metallbearbeitung	36.11	GG	H.v. Sitzmöbeln
29.43	B	H.v. Werkzeugmaschinen a.n.g.	36.12	GG	H.v. Büro- und Ladenmöbeln
29.5	B	H.v. Maschinen für sonst. bestimmte Wirtschaftszweige	36.13	GG	H.v. Küchenmöbeln
29.51	B	H.v. Maschinen für die Metallerzeugung, v. Walzwerkeinrichtungen und Gießmaschinen	36.14	GG	H.v. sonstigen Möbeln
29.52	B	H.v. Bergwerks-, Bau- und Baustoffmaschinen	36.15	GG	H.v. Matratzen
29.53	B	H.v. Maschinen für das Ernährungsgewerbe und die Tabakverarbeitung	36.2	GG	H.v. Schmuck u.ä. Erzeugnissen
29.54	B	H.v. Maschinen für das Textil-, Bekleidungs- und Ledergerwerbe	36.21	GG	H.v. Münzen
29.55	B	H.v. Maschinen für das Papiergewerbe	36.22	GG	H.v. Schmuck, Gold- und Silberschmiedewaren
29.56	B	H.v. Maschinen für bestimmte Wirtschaftszweige, a.n.g.	36.30	GG	H.v. Musikinstrumenten
29.60	B	H.v. Waffen und Munition	36.40	VG	H.v. Sportgeräten
29.7	GG	H.v. Haushaltsgeräten, a.n.g.	36.50	VG	H.v. Spielwaren
29.71	GG	H.v. elektrischen Haushaltsgeräten	36.6	VG	H.v. sonstigen Erzeugnissen
29.72	GG	H.v. nicht elektrischen Heiz-, Koch-, Heißwasser- und Heißluftgeräten, a.n.g.	36.61	VG	H.v. Phantasieschmuck
DL		H.v. Büromaschinen, Datenverarbeitungsgeräten und -einrichtungen; Elektrotechnik, Feinmechanik und Optik	36.62	VG	H.v. Besen und Bürsten
			36.63	VG	H.v. Erzeugnissen, a.n.g.
30	B	H.v. Büromaschinen, Datenverarbeitungsgeräten und -einrichtungen	37	A	Recycling
30.0	B	H.v. Büromaschinen, Datenverarbeitungsgeräten und -einrichtungen	37.10	A	Recycling v. metallischen Altmaterialien und Reststoffen
30.01	B	H.v. Büromaschinen	37.20	A	Recycling v. nicht metallischen Altmaterialien und Reststoffen
30.02	B	H.v. Datenverarbeitungsgeräten und -einrichtungen			

Zusammenfassungen und Umbuchungen von Wirtschaftsklassen aufgrund der statistischen Geheimhaltung
– Betriebe des Verarbeitenden Gewerbes in Berlin im Juli 2004

WZ 2003	Betriebe		Umbuchung				WZ 2003	Betriebe		Umbuchung				
	vor	nach	zur WZ 03	einschließlich WZ 2003				vor	nach	zur WZ 03	einschließlich WZ 2003			
	der Geheimhaltung							der Geheimhaltung						
	1	2						3	4		1	2	3	4
11.10	1	–	23.30				23.30	1	5		11.10	14.11	14.21	19.30
14.11	1	–	23.30				24.11	1	–	24.14				
14.21	1	–	23.30				24.14	4	6		24.11	24.20		
							24.20	1	–	24.14				
15.13	22	22					24.30	4	4					
15.20	1	–	15.33				24.41	3	–	24.42				
15.33	3	4		15.20			24.42	19	22		24.41			
15.51	2	4		15.61			24.51	1	–	24.52				
15.61	2	–	15.51				24.52	3	4		24.51			
15.81	60	60					24.63	1	–	24.64				
15.82	2	–	15.88				24.64	3	7		24.63	24.66	24.70	
15.84	11	11					24.66	2	–	24.64				
15.86	5	5					24.70	1	–	24.64				
15.87	2	–	15.88											
15.88	2	10		15.82	15.87	15.89	15.98	25.12	1	–	25.13			
15.89	1	–	15.88					25.13	7	8		25.12		
15.91	5	5					25.21	6	6					
15.96	3	3					25.22	4	4					
15.98	3	–	15.88				25.23	5	5					
							25.24	14	14					
16.00	4	4												
							26.12	4	5		26.15			
17.11	1	–	17.51				26.15	1	–	26.12				
17.30	3	3					26.21	1	3		26.26	26.51		
17.40	1	–	17.51				26.26	1	–	26.21				
17.51	1	5		17.11	17.40	17.53	17.54	26.51	1	–	26.21			
17.53	1	–	17.51					26.61	2	3		26.66		
17.54	1	–	17.51					26.63	13	13				
							26.66	1	–	26.61				
18.22	4	4					26.81	1	–	26.82				
							26.82	5	6		26.81			
19.30	1	–	23.30											
							27.34	1	–	27.44				
20.10	1	–	20.51				27.42	3	3					
20.20	1	–	20.51				27.44	2	3		27.34			
20.30	4	4					27.51	2	4		27.54			
20.40	4	4					27.53	4	4					
20.51	2	4		20.10	20.20		27.54	2	–	27.51				
21.12	1	–	21.23				28.11	20	20					
21.21	11	11					28.12	5	5					
21.22	1	–	21.23				28.21	2	–	28.61				
21.23	3	6		21.12	21.22	21.25	28.22	1	–	28.61				
21.25	1	–	21.23				28.30	7	7					
							28.40	13	13					
22.11	11	11					28.51	14	14					
22.12	11	11					28.52	18	18					
22.13	11	12		22.14			28.61	1	5		28.21	28.22	28.72	
22.14	1	–	22.13				28.62	7	7					
22.21	1	–	22.23				28.63	4	4					
22.22	36	36					28.72	1	–	28.61				
22.23	6	7		22.21			28.74	4	4					
22.24	10	10					28.75	5	5					
22.25	14	14												
22.31	1	–	22.32											
22.32	3	4		22.31										

noch: Zusammenfassungen und Umbuchungen von Wirtschaftsklassen aufgrund der statistischen Geheimhaltung
– Betriebe des Verarbeitenden Gewerbes in Berlin im Juli 2004

WZ 2003	Betriebe		Umbuchung			
	vor	nach	zur	einschließlich		
	der Geheimhaltung		WZ 03	WZ 2003		
	1	2	3	4		
29.11	4	13		29.12	29.14	
29.12	6	–	29.11			
29.14	3	–	29.11			
29.21	3	3				
29.22	25	25				
29.23	14	14				
29.24	13	13				
29.32	1	–	29.52			
29.42	8	10		29.43		
29.43	2	–	29.42			
29.52	2	6		29.32	29.55	29.71 29.72
29.55	1	–	29.52			
29.56	22	22				
29.71	1	–	29.52			
29.72	1	–	29.52			
30.01	1	–	30.02			
30.02	8	9		30.01		
31.10	5	5				
31.20	24	24				
31.30	5	5				
31.40	1	–	31.50			
31.50	5	6		31.40		
31.61	1	–	31.62			
31.62	17	18		31.61		
32.10	16	16				
32.20	23	23				
32.30	7	7				
33.10	49	49				
33.20	30	30				
33.30	6	6				
33.40	3	3				
34.10	1	–	34.30			
34.20	3	3				
34.30	8	9		34.10		
35.11	2	–	35.41			
35.20	8	8				
35.30	2	–	35.41			
35.41	2	6		35.11	35.30	
36.12	3	–	36.21			
36.21	1	4		36.12		
36.30	2	–	36.50			
36.50	2	6		36.30	36.63	
36.63	2	–	36.50			

WZ 2003	Betriebe		Umbuchung	
	vor	nach	zur	einschließlich
	der Geheimhaltung		WZ 03	WZ 2003
	1	2	3	4
37.10	4	4		
37.20	8	8		
Insg.	860	860		

Zusammenfassungen und Umbuchungen von Wirtschaftsklassen aufgrund der statistischen Geheimhaltung
– Fachliche Betriebsteile in Betrieben des Verarbeitenden Gewerbes in Berlin im Juli 2004

WZ 2003	Betriebs­teile		Umbuchung				WZ 2003	Betriebs­teile		Umbuchung					
	vor	nach	zur WZ 03	einschließlich WZ 2003				vor	nach	zur WZ 03	einschließlich WZ 2003				
	der Geheimhaltung														
	1	2						3	4						
11.10	1	–	23.30					22.14	2	–	22.13				
								22.15	1	–	22.13				
14.11	1	–	23.30					22.21	4	4					
14.21	1	–	23.30					22.22	37	37					
								22.23	9	9					
15.11	2	–	15.51					22.24	18	18					
15.12	1	–	15.51					22.25	17	17					
15.13	23	23						22.31	2	3		22.33			
15.20	1	–	15.51					22.32	4	4					
15.31	1	–	15.33					22.33	1	–	22.31				
15.33	5	6		15.31											
15.51	2	10		15.11 15.12 15.20 15.52 15.61 15.62			23.30	1	5		11.10 14.11 14.21 19.30				
15.52	1	–	15.51					24.11	1	–	24.14				
15.61	2	–	15.51					24.14	4	7		24.11 24.16 24.20			
15.62	1	–	15.51					24.16	1	–	24.14				
15.81	60	60						24.20	1	–	24.14				
15.82	10	10						24.30	4	4					
15.84	13	13						24.41	4	–	24.42				
15.86	7	7						24.42	19	23		24.41			
15.87	2	–	15.88					24.51	3	3					
15.88	3	5		15.87				24.52	6	6					
15.89	7	7						24.63	2	12		24.64 24.66 24.70			
15.91	5	5						24.64	3	–	24.63				
15.96	3	3						24.66	6	–	24.63				
15.98	4	4						24.70	1	–	24.63				
16.00	4	4						25.12	1	–	25.13				
								25.13	7	8		25.12			
17.11	1	–	17.51					25.21	6	6					
17.21	1	–	17.51					25.22	5	5					
17.30	3	3						25.23	7	7					
17.40	1	–	17.51					25.24	17	17					
17.51	1	5		17.11 17.21 17.40 17.53											
17.53	1	–	17.51					26.12	4	5		26.15			
17.54	3	3						26.15	1	–	26.12				
								26.21	1	3		26.26 26.51			
18.22	4	6		18.23				26.26	1	–	26.21				
18.23	2	–	18.22					26.51	1	–	26.21				
								26.61	2	–	26.64				
19.30	1	–	23.30					26.63	14	14					
								26.64	3	6		26.61 26.66			
20.10	1	–	20.51					26.66	1	–	26.64				
20.20	1	–	20.51					26.81	1	–	26.82				
20.30	6	6						26.82	7	8		26.81			
20.40	4	4													
20.51	2	4		20.10 20.20				27.22	1	–	27.34				
								27.33	1	–	27.34				
21.12	1	–	21.22					27.34	1	3		27.22 27.33			
21.21	14	14						27.42	3	3					
21.22	2	5		21.12 21.25				27.44	2	4		27.45			
21.23	6	6						27.45	2	–	27.44				
21.25	2	–	21.22					27.51	2	–	27.53				
								27.53	4	6		27.51			
22.11	13	13						27.54	4	4					
22.12	12	12													
22.13	16	19		22.14 22.15											

noch: Zusammenfassungen und Umbuchungen von Wirtschaftsklassen aufgrund der statistischen Geheimhaltung
– Fachliche Betriebsteile in Betrieben des Verarbeitenden Gewerbes in Berlin im Juli 2004

WZ 2003	Betriebsteile		Umbuchung		WZ 2003	Betriebsteile		Umbuchung	
	vor	nach	zur	einschließlich		vor	nach	zur	einschließlich
	der Geheimhaltung		WZ 03	WZ 2003		der Geheimhaltung		WZ 03	WZ 2003
	1	2	3	4		1	2	3	4
28.11	25	25			34.10	2	–	34.30	
28.12	6	6			34.20	4	4		
28.21	2	–	28.61		34.30	11	13	34.10	
28.22	1	–	28.61						
28.30	10	10			35.11	2	–	35.41	
28.40	16	16			35.20	8	8		
28.51	17	17			35.30	2	–	35.41	
28.52	24	24			35.41	2	7	35.11 35.30 35.43	
28.61	1	4	28.21 28.22		35.43	1	–	35.41	
28.62	11	11							
28.63	4	4			36.12	3	6	36.14	
28.72	2	8	28.73 28.74		36.14	3	–	36.12	
28.73	2	–	28.72		36.21	1	–	36.50	
28.74	4	–	28.72		36.30	2	–	36.50	
28.75	7	7			36.50	2	5	36.21 36.30	
					36.62	1	–	36.63	
29.11	5	15	29.12 29.14		36.63	2	3	36.62	
29.12	7	–	29.11						
29.14	3	–	29.11		37.10	6	6		
29.21	3	3			37.20	8	8		
29.22	26	26							
29.23	16	16			Insg.	1 064	1 064		
29.24	14	14							
29.32	1	–	29.52						
29.41	1	–	29.42						
29.42	11	15	29.41 29.43						
29.43	3	–	29.42						
29.52	2	9	29.32 29.54 29.55 29.71 29.72						
29.54	2	–	29.52						
29.55	1	–	29.52						
29.56	30	30							
29.71	2	–	29.52						
29.72	1	–	29.52						
30.01	1	–	30.02						
30.02	8	9	30.01						
31.10	10	10							
31.20	28	28							
31.30	5	5							
31.40	1	–	31.50						
31.50	6	7	31.40						
31.61	1	–	31.62						
31.62	22	23	31.61						
32.10	21	21							
32.20	25	25							
32.30	8	8							
33.10	52	52							
33.20	36	36							
33.30	6	6							
33.40	6	6							

**1.1 Betriebe des Verarbeitenden Gewerbes (sowie Bergbau und Gewinnung von Steinen und Erden) in Berlin
2003 sowie Juli 2003 bis Juli 2004 nach ausgewählten Hauptgruppen**

Durchschnitt der Monate Monat	Be- triebe	Beschäftigte		Geleistete	Brutto-	Brutto-	Umsatz
		ins- gesamt	darunter Arbeiter	Arbeits- stunden	lohn- summe	gehalts- summe	
				1 000	1 000 EUR		
	1	2	3	4	5	6	7
Insgesamt							
2003	919	106 832	55 852	13 936	143 833	211 670	2 504 099
2003							
Juli	924	106 985	56 073	14 021	146 775	199 443	2 591 550
August	918	106 323	55 550	13 047	135 384	196 135	2 319 502
September	914	106 172	55 420	14 309	137 007	196 294	2 728 910
Oktober	911	105 624	54 963	14 493	137 830	194 290	2 549 977
November	906	105 094	54 674	13 896	181 744	273 640	2 678 682
Dezember	898	104 197	54 096	12 521	139 256	204 704	2 475 327
2004							
Januar	866	102 671	53 113	13 542	130 264	221 425	2 267 039
Februar	869	102 658	53 067	13 392	125 075	190 264	2 315 967
März	867	102 971	53 077	14 924	137 714	206 630	2 711 772
April	866	102 532	52 912	13 249	138 483	225 205	2 457 056
Mai	868	102 434	52 856	12 777	135 236	205 789	2 371 142
Juni	867	102 514	53 112	14 024	145 754	209 695	2 640 561
Juli	860	102 057	52 771	12 912	141 125	197 004	2 455 835
Vorleistungsgüterproduzenten							
2003	293	33 344	19 636	4 297	48 834	57 258	419 887
2003							
Juli	295	33 397	19 730	4 295	48 427	54 888	431 143
August	293	33 191	19 570	3 995	46 199	54 130	417 020
September	290	32 898	19 408	4 397	47 083	54 994	530 984
Oktober	290	32 873	19 221	4 458	47 831	53 341	423 555
November	290	32 677	19 130	4 275	59 133	69 092	429 597
Dezember	289	32 285	18 855	3 797	48 281	55 436	392 956
2004							
Januar	281	32 149	18 821	4 239	47 092	71 667	397 826
Februar	282	32 202	18 872	4 175	43 135	51 709	394 165
März	283	32 497	18 947	4 731	51 467	57 220	468 272
April	283	32 425	18 949	4 169	47 971	55 213	421 106
Mai	284	32 431	18 946	4 018	48 056	56 062	394 146
Juni	285	32 481	19 008	4 456	53 052	56 412	440 686
Juli	283	32 266	18 850	4 006	49 104	54 853	399 383
Investitionsgüterproduzenten							
2003	303	31 042	16 311	4 092	44 341	62 345	374 010
2003							
Juli	305	30 980	16 281	4 137	45 521	58 445	369 588
August	302	30 856	16 207	3 862	42 890	60 212	329 181
September	302	31 025	16 273	4 161	43 760	60 005	404 381
Oktober	301	30 746	16 132	4 266	43 183	58 153	391 826
November	298	30 634	16 103	4 074	54 498	74 400	446 517
Dezember	297	30 458	16 021	3 658	45 549	63 906	468 681
2004							
Januar	285	29 967	15 687	3 956	41 179	61 588	332 563
Februar	289	29 856	15 566	3 917	40 264	57 394	336 227
März	287	29 836	15 555	4 363	42 006	60 768	427 547
April	287	29 655	15 457	3 914	43 575	60 620	372 127
Mai	288	29 609	15 448	3 756	41 415	59 573	367 461
Juni	287	29 716	15 592	4 103	43 634	61 825	447 622
Juli	285	29 655	15 575	3 841	42 850	57 711	391 832

noch: 1.1 Betriebe des Verarbeitenden Gewerbes (sowie Bergbau und Gewinnung von Steinen und Erden) in Berlin
2003 sowie Juli 2003 bis Juli 2004 nach ausgewählten Hauptgruppen

Durchschnitt der Monate Monat	Be- triebe	Beschäftigte		Geleistete Arbeits- stunden	Brutto- lohn- summe	Brutto- gehalts- summe	Umsatz
		ins- gesamt	darunter Arbeiter				
		1 000	1 000 EUR				
1	2	3	4	5	6	7	
Verbrauchsgüterproduzenten							
2003	300	37 681	16 370	4 908	37 895	84 703	1 606 099
2003							
Juli	301	37 792	16 450	4 997	35 930	77 001	1 687 020
August	300	37 680	16 384	4 706	36 675	75 598	1 518 361
September	299	37 668	16 385	5 040	35 478	74 431	1 696 884
Oktober	297	37 402	16 226	5 075	36 773	75 990	1 630 760
November	295	37 226	16 091	4 880	51 336	120 761	1 708 984
Dezember	289	36 916	15 883	4 522	35 578	78 599	1 539 137
2004							
Januar	277	36 236	15 440	4 817	32 633	81 524	1 451 275
Februar	276	36 179	15 345	4 690	32 133	74 786	1 475 445
März	275	36 170	15 272	5 161	33 650	82 118	1 647 867
April	274	35 941	15 151	4 575	37 643	103 258	1 524 758
Mai	274	35 786	15 098	4 429	35 398	83 534	1 474 754
Juni	273	35 724	15 171	4 801	35 362	82 983	1 616 528
Juli	270	35 541	15 003	4 568	32 573	74 844	1 562 435

**1.2 Betriebe des Verarbeitenden Gewerbes (sowie Bergbau und Gewinnung von Steinen und Erden) in Berlin
im Juli 2004 nach Wirtschaftsklassen**

WZ 2003	Unterabschnitt, Abteilung, Klasse	Be- triebe	Beschäftigte		Geleistete Arbeits- stunden	Brutto- lohn- summe	Brutto- gehalts- summe	Umsatz
			ins- gesamt	darunter Arbeiter				
			1	2	3	4	5	6
DA	Ernährungsgewerbe und Tabak- verarbeitung	128	12 589	8 481	1 680	17 812	12 686	951 925
15	Ernährungsgewerbe	124	10 737	7 161	1 442	13 212	10 669	251 528
15.13	Fleischverarbeitung	22	1 364	1 078	175	1 592	615	13 853
15.33 ¹⁾	Obst- und Gemüseverarbeitung, a.n.g.	4	168	112	24	156	169	4 585
15.51 ¹⁾	Milchverarbeitung	4	160	104	22	213	161	7 541
15.81	H.v. Backwaren	60	3 360	2 220	463	3 099	2 169	28 449
15.84	H.v. Süßwaren	11	1 859	1 342	234	2 766	1 926	73 987
15.86	Verarbeitung v. Kaffee und Tee, H.v. Kaffee-Ersatz	5	600	440	78	1 275	576	56 248
15.88 ¹⁾	H.v. homogenisierten und diätetischen Nahrungsmitteln	10	2 460	1 480	342	2 997	3 700	37 808
15.91	H.v. Spirituosen	5	145	85	22	133	166	13 553
15.96	H.v. Bier	3	621	300	82	981	1 189	15 503
16	Tabakverarbeitung	4	1 852	1 320	237	4 600	2 017	700 397
16.00	Tabakverarbeitung	4	1 852	1 320	237	4 600	2 017	700 397
DB	Textil- und Bekleidungsgewerbe	12	1 001	611	141	1 259	998	16 638
17	Textilgewerbe	8	689	547	90	1 150	415	8 956
17.30	Textilveredlung	3	159	102	26	169	163	1 520
17.51 ¹⁾	H.v. Teppichen	5	530	445	65	982	252	7 436
18	Bekleidungsgewerbe	4	312	64	51	109	583	7 682
18.22	H.v. Oberbekleidung	4	312	64	51	109	583	7 682
DD	Holzgewerbe	12	472	372	69	737	302	3 599
20	Holzgewerbe	12	472	372	69	737	302	3 599
20.30	H.v. Konstruktionsteilen, Fertigbauteilen, Ausbauelementen und Fertigteilbauten aus Holz	4	124	96	17	164	71	235
20.40	H.v. Verpackungsmitteln, Lagerbehältern und Ladungsträgern aus Holz	4	236	200	35	385	131	2 436
20.51 ¹⁾	H.v. Holzwaren, a.n.g.	4	112	76	16	188	100	928
DE	Papier-, Verlags- und Druckgewerbe	122	13 380	4 292	1 749	9 933	33 342	319 419
21	Papiergewerbe	17	1 810	1 014	238	2 314	2 680	35 166
21.21	H.v. Wellpapier und -pappe sowie v. Verpackungsmitteln aus Papier, Karton und Pappe	11	880	594	120	1 384	1 029	12 469
21.23 ¹⁾	H.v. Schreibwaren und Bürobedarf aus Papier, Karton und Pappe	6	930	420	118	931	1 652	22 697

noch: 1.2 Betriebe des Verarbeitenden Gewerbes (sowie Bergbau und Gewinnung von Steinen und Erden) in Berlin
im Juli 2004 nach Wirtschaftsklassen

WZ 2003	Unterabschnitt, Abteilung, Klasse	Be- triebe	Beschäftigte		Geleistete Arbeits- stunden	Brutto- lohn- summe	Brutto- gehalts- summe	Umsatz
			ins- gesamt	darunter Arbeiter				
			1	2	3	1 000	1 000 EUR	7
22	Verlagsgewerbe, Druckgewerbe, Vervielfältigung v. bespielten Ton-, Bild- und Datenträgern	105	11 570	3 278	1 512	7 619	30 662	284 253
22.11	Verlegen v. Büchern	11	1 375	33	206	29	3 498	40 328
22.12	Verlegen v. Zeitungen	11	2 717 ²⁾	209 ²⁾	580	775 ²⁾	17 212	161 389
22.13 ¹⁾	Verlegen v. Zeitschriften	12	2 964 ²⁾	228 ²⁾	169	845 ²⁾	4 325	41 620
22.22	Drucken anderer Druckerzeugnisse	36	2 808	1 836	334	4 228	3 651	29 646
22.23 ¹⁾	Druckweiterverarbeitung	7	476	392	60	961	278	4 086
22.24	Druck- und Medienvorstufe	10	320	50	41	87	634	1 348
22.25	Erbringung v. sonstigen druckbezogenen Dienstleistungen	14	434	238	64	326	423	2 115
22.32 ¹⁾	Vervielfältigung v. bespielten Bildträgern	4	476	292	56	367	640	3 722
DF	¹⁾ Kokerei, Mineralölverarbeitung, H.u.V.v. Spalt- und Brutstoffen	5	215	30	28	50	768	1 974
23	¹⁾ Kokerei, Mineralölverarbeitung, H.u.V.v. Spalt- und Brutstoffen	5	215	30	28	50	768	1 974
23.30 ¹⁾	H.u.V.v. Spalt- und Brutstoffen	5	215	30	28	50	768	1 974
DG	H.v. chemischen Erzeugnissen	43	11 839	3 139	1 433	6 949	33 825	331 189
24	H.v. chemischen Erzeugnissen	43	11 839	3 139	1 433	6 949	33 825	331 189
24.14 ¹⁾	H.v. sonstigen organischen Grund- stoffen und Chemikalien	6	336	144	45	331	537	5 338
24.30	H.v. Anstrichmitteln, Druckfarben und Kitten	4	236	92	28	211	520	4 470
24.42 ¹⁾	H.v. pharmazeutischen Spezialitäten und sonstigen pharmazeutischen Erzeugnissen	22	10 010	2 486	1 179	5 509	29 781	305 165
24.52 ¹⁾	H.v. Duftstoffen und Körperpflegemitteln	4	452	256	59	526	664	7 132
24.64 ¹⁾	H.v. fotochemischen Erzeugnissen	7	805	161	120	372	2 323	9 085
DH	H.v. Gummi- und Kunststoffwaren	37	3 323	2 528	405	6 564	2 605	45 547
25	H.v. Gummi- und Kunststoffwaren	37	3 323	2 528	405	6 564	2 605	45 547
25.13 ¹⁾	H.v. sonstigen Gummiwaren	8	624	472	78	1 121	507	6 880
25.21	H.v. Platten, Folien, Schläuchen und Profilen aus Kunststoffen	6	786	522	105	1 169	753	19 411
25.22	H.v. Verpackungsmitteln aus Kunststoffen	4	308	256	41	498	160	6 384
25.23	H.v. Baubedarfsartikeln aus Kunststoffen	5	275	200	37	404	221	5 335
25.24	H.v. sonstigen Kunststoffwaren	14	1 330	1 078	144	3 371	964	7 538
DI	Glasgewerbe, H.v. Keramik, Verarbeitung v. Steinen und Erden	30	1 286	846	166	1 790	1 509	15 899
26	Glasgewerbe, H.v. Keramik, Verarbeitung v. Steinen und Erden	30	1 286	846	166	1 790	1 509	15 899
26.12 ¹⁾	Veredlung und Bearbeitung v. Flachglas	5	625	475	72	1 070	570	6 184
26.21 ¹⁾	H.v. keramischen Haushaltswaren und Ziergegenständen	3	276	168	30	299	370	2 581
26.61 ¹⁾	H.v. Erzeugnissen aus Beton, Zement und aus Kalksandstein für den Bau	3	99	72	16	123	103	759
26.63	H.v. Frischbeton (Transportbeton)	13	130	65	21	140	166	4 526
26.82 ¹⁾	H.v. sonstigen Erzeugnissen aus nicht metallischen Mineralien a.n.g.	6	156	66	26	157	299	1 850

noch: 1.2 Betriebe des Verarbeitenden Gewerbes (sowie Bergbau und Gewinnung von Steinen und Erden) in Berlin
im Juli 2004 nach Wirtschaftsklassen

WZ 2003	Unterabschnitt, Abteilung, Klasse	Be- triebe	Beschäftigte		Geleistete Arbeits- stunden	Brutto- lohn- summe	Brutto- gehalts- summe	Umsatz
			ins- gesamt	darunter Arbeiter				
			1	2	3	4	5	6
DJ	Metallerzeugung und -bearbeitung, H.v. Metallerzeugnissen	116	8 497	6 377	1 064	15 839	8 512	95 940
27	Metallerzeugung und -bearbeitung	14	1 190	941	136	2 402	977	26 010
27.42	Erzeugung und erste Bearbeitung v. Aluminium	3	246	189	30	579	291	8 334
27.44 ¹⁾	Erzeugung und erste Bearbeitung v. Kupfer	3	456	348	56	948	410	12 586
27.51 ¹⁾	Eisengießereien	4	172	140	14	218	108	705
27.53	Leichtmetallgießereien	4	316	264	36	656	168	4 385
28	H.v. Metallerzeugnissen	102	7 307	5 436	928	13 437	7 535	69 930
28.11	H.v. Metallkonstruktionen	20	720	540	89	952	508	4 918
28.12	H.v. Ausbauelementen aus Metall	5	205	155	32	300	152	1 071
28.30	H.v. Dampfkesseln	7	287	245	47	509	162	3 000
28.40	H.v. Schmiede-, Press-, Zieh- und Stanzteilen, gewalzten Ringen und pulvermetallurgischen Erzeugnissen	13	780	546	101	1 107	788	7 898
28.51	Oberflächenveredlung und Wärme- behandlung	14	784	560	106	1 318	866	8 844
28.52	Mechanik, a.n.g.	18	792	630	111	1 340	506	6 574
28.61 ¹⁾	H.v. Schneidwaren und Bestecken aus unedlen Metallen	5	1 805	1 350	184	4 157	2 388	21 073
28.62	H.v. Werkzeugen	7	581	441	69	1 513	666	5 045
28.63	H.v. Schlössern und Beschlägen aus unedlen Metallen	4	988	688	147	1 550	1 221	9 616
28.74	H.v. Schrauben, Nieten, Ketten und Federn	4	220	176	24	494	177	1 042
28.75	H.v. sonstigen Metallwaren, a.n.g.	5	145	105	18	196	101	848
DK	Maschinenbau	106	10 856	6 218	1 347	18 467	19 509	173 834
29	Maschinenbau	106	10 856	6 218	1 347	18 467	19 509	173 834
29.11 ¹⁾	H.v. Verbrennungsmotoren und Turbinen	13	2 704	1 586	312	5 255	5 008	44 469
29.21	H.v. Öfen und Brennern	3	168	96	24	189	216	842
29.22	H.v. Hebezeugen und Fördermitteln	25	2 325	1 225	312	3 923	4 241	48 299
29.23	H.v. kälte- und lufttechnischen Erzeug- nissen, nicht für den Haushalt	14	686	406	87	896	1 044	8 582
29.24	H.v. sonstigen nicht wirtschaftszweig- spezifischen Maschinen a.n.g.	13	975	611	122	2 005	1 671	19 170
29.42 ¹⁾	H.v. Werkzeugmaschinen für die Metallbearbeitung	10	400	210	57	478	728	4 158
29.52 ¹⁾	H.v. Bergwerks-, Bau- und Baustoff- maschinen	6	1 860	1 116	200	3 309	3 532	31 897
29.56	H.v. Maschinen für bestimmte Wirt- schaftszweige, a.n.g.	22	1 738	968	232	2 411	3 068	16 418
DL	H.v. Büromaschinen, Datenverarbeitungs- geräten und -einrichtungen; Elektro- technik, Feinmechanik und Optik	201	28 679	12 761	3 588	32 429	65 626	368 122
30	H.v. Büromaschinen, Datenverarbeitungs- geräten und -einrichtungen	9	423	99	63	179	998	9 121
30.02 ¹⁾	H.v. Datenverarbeitungsgeräten und -einrichtungen	9	423	99	63	179	998	9 121

noch: 1.2 Betriebe des Verarbeitenden Gewerbes (sowie Bergbau und Gewinnung von Steinen und Erden) in Berlin
im Juli 2004 nach Wirtschaftsklassen

WZ 2003	Unterabschnitt, Abteilung, Klasse	Be- triebe	Beschäftigte		Geleistete Arbeits- stunden	Brutto- lohn- summe	Brutto- gehalts- summe	Umsatz
			ins- gesamt	darunter Arbeiter				
			1	2	3	4	5	6
31	H.v. Geräten der Elektrizitätserzeugung, -verteilung u.Ä.	58	14 809	6 810	1 764	19 708	35 201	163 476
31.10	H.v. Elektromotoren, Generatoren und Transformatoren	5	515	305	68	843	976	9 728
31.20	H.v. Elektrizitätsverteilungs- und -schalteinrichtungen	24	8 592	3 192	1 002	8 249	23 614	90 286
31.30	H.v. isolierten Elektrokabeln, -leitungen und -drähten	5	410	235	54	508	780	7 913
31.50 ¹⁾	H.v. elektrischen Lampen und Leuchten	6	2 538	1 890	274	7 226	3 011	24 511
31.62 ¹⁾	H.v. sonstigen elektrischen Ausrüs- tungen, a.n.g.	18	2 754	1 188	365	2 881	6 819	31 039
32	Rundfunk- und Nachrichtentechnik	46	6 152	2 770	795	6 486	14 188	99 906
32.10	H.v. elektronischen Bauelementen	16	2 144	1 520	294	3 500	2 319	31 671
32.20	H.v. Geräten und Einrichtungen der Telekommunikationstechnik	23	3 427	851	446	2 126	10 991	48 954
32.30	H.v. Rundfunkgeräten sowie phono- und videotechnischen Geräten	7	581	399	55	861	878	19 281
33	Medizin-, Mess-, Steuer- und Regelungs- technik, Optik, H.v. Uhren	88	7 295	3 082	967	6 056	15 239	95 618
33.10	H.v. medizinischen Geräten und ortho- pädischen Erzeugnissen	49	3 920	2 107	509	4 031	6 486	51 012
33.20	H.v. Mess-, Kontroll-, Navigations- u.ä. Instrumenten und Vorrichtungen	30	2 520	750	351	1 527	6 251	32 650
33.30	H.v. industriellen Prozesssteuerungs- einrichtungen	6	570 ²⁾	150 ²⁾	92	332 ²⁾	2 289	11 000
33.40	H.v. optischen und fotografischen Geräten	3	285 ²⁾	75 ²⁾	15	166 ²⁾	213	956
DM	Fahrzeugbau	26	9 124	6 596	1 126	28 176	16 447	121 371
34	H.v. Kraftwagen und Kraftwagenteilen	12	4 728	3 474	587	12 045	6 263	54 429
34.20	H.v. Karosserien, Aufbauten und Anhängern	3	156	108	20	272	218	1 611
34.30 ¹⁾	H.v. Teilen und Zubehör für Kraftwagen und Kraftwagenmotoren	9	4 572	3 366	567	11 772	6 045	52 818
35	Sonstiger Fahrzeugbau	14	4 396	3 122	539	16 132	10 183	66 942
35.20	Bahnindustrie	8	2 512 ²⁾	1 784 ²⁾	308 ²⁾	9 218 ²⁾	5 819 ²⁾	38 253 ²⁾
35.41 ¹⁾	H.v. Krafträdern	6	1 884 ²⁾	1 338 ²⁾	231 ²⁾	6 914 ²⁾	4 364 ²⁾	28 690 ²⁾
DN	H.v. Möbeln, Schmuck, Musikinstrumenten, Sportgeräten, Spielwaren und sonstigen Erzeugnissen; Recycling	22	836	558	117	1 121	876	10 377
36	H.v. Möbeln, Schmuck, Musikinstrumenten, Sportgeräten, Spielwaren und sonstigen Erzeugnissen	10	492	302	65	606	612	4 170
36.21 ¹⁾	H.v. Münzen	4	144	92	18	198	151	1 334
36.50 ¹⁾	H.v. Spielwaren	6	348	210	47	408	461	2 835
37	Recycling	12	344	256	53	515	264	6 208
37.10	Recycling v. metallischen Altmaterialien und Reststoffen	4	64	48	11	83	60	2 004
37.20	Recycling v. nicht metallischen Alt- materialien und Reststoffen	8	280	208	42	432	203	4 203

¹⁾ Aus Gründen der Geheimhaltung mit anderen Wirtschaftszweigen zusammengefasst (siehe Tabelle Seite 9ff). ²⁾ Aus Gründen der Dominanz oder zu geringer Fallzahl eines Merkmals verändert (siehe Erläuterungen Seite 4).

1.3 Betriebe des Verarbeitenden Gewerbes (sowie Bergbau und Gewinnung von Steinen und Erden) in Berlin im Juli 2004 nach Bezirken

Bezirk	Be- triebe	Beschäftigte		Geleistete Arbeits- stunden	Brutto- lohn- summe	Brutto- gehalts- summe	Umsatz
		ins- gesamt	darunter Arbeiter				
		1	2	3	1 000	1 000 EUR	

absolut

Mitte	78	13 342	4 128	1 682	10 248	35 318	330 286
Friedrichshain - Kreuzberg	53	7 924	2 441	996	5 834	22 826	218 356
Pankow	53	3 001	1 615	414	3 320	4 123	42 756
Charlottenburg - Wilmersdorf	44	3 435	1 375	461	3 053	6 799	•
Spandau	72	18 172	9 336	2 135	34 365	41 695	260 013
Steglitz - Zehlendorf	48	4 616	2 423	585	6 398	7 930	•
Tempelhof - Schöneberg	135	14 677	9 619	1 790	25 269	20 323	177 223
Neukölln	105	10 709	6 384	1 394	15 322	15 140	621 320
Treptow - Köpenick	67	7 183	3 161	979	6 637	17 382	105 230
Marzahn - Hellersdorf	44	3 103	1 998	438	3 953	3 616	34 575
Lichtenberg	50	3 031	1 973	397	4 948	3 531	32 535
Reinickendorf	111	12 864	8 318	1 641	21 778	18 322	282 596
Berlin	860	102 057	52 771	12 912	141 125	197 004	2 455 835

Veränderung gegenüber dem gleichen Monat des Vorjahres in %

Mitte	- 11,4	- 7,0	- 13,4	- 9,9	- 13,7	- 1,5	4,9
Friedrichshain - Kreuzberg	- 13,1	- 9,1	- 12,6	- 12,1	- 17,9	- 6,6	- 2,1
Pankow	- 1,9	1,3	4,1	- 4,2	- 0,2	- 7,9	3,3
Charlottenburg - Wilmersdorf	- 10,2	- 4,2	- 3,3	- 4,7	- 3,5	- 12,4	•
Spandau	–	- 3,4	- 5,7	- 10,1	2,8	3,2	3,1
Steglitz - Zehlendorf	- 7,7	- 4,9	- 7,9	- 5,4	- 13,3	0,2	•
Tempelhof - Schöneberg	- 8,8	- 6,4	- 8,3	- 9,5	- 6,0	- 1,1	- 12,3
Neukölln	- 3,7	- 2,3	- 3,2	- 6,2	- 3,6	- 2,9	- 8,2
Treptow - Köpenick	- 8,2	- 1,4	- 3,6	- 2,5	0,7	10,0	- 10,9
Marzahn - Hellersdorf	–	- 8,2	- 5,4	- 6,7	- 1,5	- 13,9	13,1
Lichtenberg	- 10,7	- 9,6	- 10,2	- 13,7	- 7,7	- 4,4	- 13,3
Reinickendorf	- 5,9	- 1,4	- 0,2	- 4,2	–	- 2,2	- 5,1
Berlin	- 6,9	- 4,6	- 5,9	- 7,9	- 3,8	- 1,2	- 5,2

2.1 Fachliche Betriebsteile der Betriebe des Verarbeitenden Gewerbes (sowie Bergbau und Gewinnung von Steinen und Erden) in Berlin 2003 sowie Juli 2003 bis Juli 2004 nach ausgewählten Hauptgruppen

Durchschnitt der Monate Monat	Fachliche Betriebsteile	Beschäftigte		Umsatz
		insgesamt	dar. Arbeiter	1 000 EUR
	1	2	3	4
Insgesamt				
2003	1 125	105 193	55 484	2 388 720
2003				
Juli	1 128	105 324	55 686	2 464 090
August	1 118	104 720	55 200	2 216 548
September	1 114	104 567	55 072	2 598 151
Oktober	1 107	104 036	54 609	2 438 906
November	1 107	103 529	54 324	2 552 036
Dezember	1 100	102 642	53 757	2 338 282
2004				
Januar	1 052	101 099	52 702	2 164 641
Februar	1 052	101 147	52 717	2 216 464
März	1 064	100 786	52 730	2 565 437
April	1 061	100 973	52 575	2 337 478
Mai	1 061	100 907	52 529	2 269 871
Juni	1 074	100 993	52 777	2 496 954
Juli	1 064	100 539	52 441	2 361 755
Vorleistungsgüterproduzenten				
2003	363	29 187	18 531	355 587
2003				
Juli	365	29 221	18 622	356 637
August	363	29 090	18 517	343 627
September	359	28 832	18 351	450 487
Oktober	360	28 802	18 144	370 731
November	361	28 830	18 107	364 714
Dezember	359	28 438	17 834	328 024
2004				
Januar	343	28 173	17 707	334 949
Februar	346	28 294	17 777	331 422
März	352	28 612	17 883	393 855
April	353	28 552	17 861	357 517
Mai	353	28 571	17 866	331 147
Juni	360	28 643	17 948	364 648
Juli	357	28 483	17 837	334 686
Investitionsgüterproduzenten				
2003	350	34 973	17 830	383 255
2003				
Juli	352	34 907	17 800	382 124
August	349	34 745	17 682	348 928
September	347	34 863	17 737	426 557
Oktober	346	34 587	17 604	388 108
November	343	34 251	17 508	446 601
Dezember	342	34 062	17 425	469 596
2004				
Januar	331	33 586	17 033	345 387
Februar	333	33 472	16 982	344 854
März	333	32 781	16 950	437 392
April	336	33 215	16 892	381 566
Mai	337	32 661	16 403	377 012
Juni	336	32 750	16 529	453 116
Juli	336	32 650	16 476	405 324

noch: 2.1 Fachliche Betriebsteile der Betriebe des Verarbeitenden Gewerbes (sowie Bergbau und Gewinnung von Steinen und Erden) in Berlin 2003 sowie Juli 2003 bis Juli 2004 nach ausgewählten Hauptgruppen

Durchschnitt der Monate Monat	Fachliche Betriebsteile	Beschäftigte		Umsatz
		insgesamt	dar. Arbeiter	1 000 EUR
	1	2	3	4
Verbrauchsgüterproduzenten				
2003	379	37 051	16 260	1 550 846
2003				
Juli	378	37 173	16 347	1 626 614
August	373	37 060	16 282	1 472 450
September	376	37 049	16 283	1 629 926
Oktober	369	36 795	16 125	1 581 619
November	371	36 622	15 987	1 653 405
Dezember	367	36 328	15 793	1 470 832
2004				
Januar	346	35 681	15 366	1 401 982
Februar	342	35 644	15 272	1 434 537
März	348	35 617	15 193	1 570 453
April	341	35 388	15 076	1 462 398
Mai	340	35 239	15 029	1 428 600
Juni	347	35 170	15 087	1 544 778
Juli	340	34 979	14 916	1 520 831

2.2 Fachliche Betriebsteile der Betriebe des Verarbeitenden Gewerbes (sowie Bergbau und Gewinnung von Steinen und Erden) in Berlin im Juli 2004 nach Wirtschaftsklassen

WZ 2003	Unterabschnitt, Abteilung, Klasse	Fachliche Betriebsteile	Beschäftigte		Umsatz
			insgesamt	dar. Arbeiter	1 000 EUR
		1	2	3	4
DA	Ernährungsgewerbe und Tabak- verarbeitung	157	12 192	8 406	946 243
15	Ernährungsgewerbe	153	10 344	7 086	246 019
15.13	Fleischverarbeitung	23	1 334	1 081	13 892
15.33 ¹⁾	Obst- und Gemüseverarbeitung, a.n.g.	6	102	78	2 485
15.51 ¹⁾	Milchverarbeitung	10	200	140	8 123
15.81	H.v. Backwaren	60	3 060	2 160	26 661
15.82	H.v. Dauerbackwaren	10	520	480	10 958
15.84	H.v. Süßwaren	13	1 716	1 235	68 658
15.86	Verarbeitung v. Kaffee und Tee, H.v. Kaffee-Ersatz	7	693	497	58 211
15.88 ¹⁾	H.v. homogenisierten und diätetischen Nahrungsmitteln	5	970	760	19 921
15.89	H.v. sonstigen Nahrungsmitteln	7	140	49	2 462
15.91	H.v. Spirituosen	5	145	85	13 553
15.96	H.v. Bier	3	576	273	15 223
15.98	Gewinnung natürlicher Mineralwässer, H.v. Erfrischungsgetränken	4	888	248	5 872
16	Tabakverarbeitung	4	1 848	1 320	700 224
16.00	Tabakverarbeitung	4	1 848	1 320	700 224
DB	Textil- und Bekleidungsgewerbe	17	990	609	16 780
17	Textilgewerbe	11	684	549	9 100
17.30	Textilveredlung	3	156	102	1 468
17.51 ¹⁾	H.v. Teppichen	5	495	420	7 207
17.54	Textilgewerbe, a.n.g.	3	33	27	426
18	Bekleidungsgewerbe	6	306	60	7 679
18.22 ¹⁾	H.v. Oberbekleidung	6	306	60	7 679
DD	Holzgewerbe	14	498	392	3 641
20	Holzgewerbe	14	498	392	3 641
20.30	H.v. Konstruktionsteilen, Fertigbauteilen, Ausbauelementen und Fertigteilbauten aus Holz	6	162	120	545
20.40	H.v. Verpackungsmitteln, Lagerbehältern und Ladungsträgern aus Holz	4	232	200	2 197
20.51 ¹⁾	H.v. Holzwaren, a.n.g.	4	104	72	899
DE	Papier-, Verlags- und Druckgewerbe	161	13 269	4 291	298 691
21	Papiergewerbe	25	1 814	1 036	24 334
21.21	H.v. Wellpapier und -pappe sowie v. Verpackungsmitteln aus Papier, Karton und Pappe	14	924	630	12 163
21.22 ¹⁾	H.v. Haushalts-, Hygiene- und Toiletten- artikeln aus Zellstoff, Papier und Pappe	5	260	190	5 705
21.23	H.v. Schreibwaren und Bürobedarf aus Papier, Karton und Pappe	6	630	216	6 466

noch: 2.2 Fachliche Betriebsteile der Betriebe des Verarbeitenden Gewerbes (sowie Bergbau und Gewinnung von Steinen und Erden) in Berlin im Juli 2004 nach Wirtschaftsklassen

WZ 2003	Unterabschnitt, Abteilung, Klasse	Fachliche Betriebsteile	Beschäftigte		Umsatz
			insgesamt	dar. Arbeiter	1 000 EUR
			1	2	3
22	Verlagsgewerbe, Druckgewerbe, Vervielfältigung v. bespielten Ton-, Bild- und Datenträgern	136	11 455	3 255	274 357
22.11	Verlegen v. Büchern	13	1 313	26	36 778
22.12	Verlegen v. Zeitungen	12	2 892	48	112 149
22.13	¹⁾ Verlegen v. Zeitschriften	19	1 729	19	80 811
22.21	Drucken v. Zeitungen	4	1 252	540	8 063
22.22	Drucken anderer Druckerzeugnisse	37	2 664	1 739	28 050
22.23	Druckweiterverarbeitung	9	315	252	1 352
22.24	Druck- und Medienvorstufe	18	396	90	1 826
22.25	Erbringung v. sonstigen druckbezogenen Dienstleistungen	17	408	238	2 056
22.31	¹⁾ Vervielfältigung v. bespielten Tonträgern	3	78	63	1 043
22.32	Vervielfältigung v. bespielten Bildträgern	4	408	240	2 230
DF	¹⁾ Kokerei, Mineralölverarbeitung, H.u.V.v. Spalt- und Brutstoffen	5	210	30	1 822
23	¹⁾ Kokerei, Mineralölverarbeitung, H.u.V.v. Spalt- und Brutstoffen	5	210	30	1 822
23.30	¹⁾ H.u.V.v. Spalt- und Brutstoffen	5	210	30	1 822
DG	H.v. chemischen Erzeugnissen	55	11 842	3 185	306 204
24	H.v. chemischen Erzeugnissen	55	11 842	3 185	306 204
24.14	¹⁾ H.v. sonstigen organischen Grund- stoffen und Chemikalien	7	294	147	4 748
24.30	H.v. Anstrichmitteln, Druckfarben und Kitten	4	232	92	4 371
24.42	¹⁾ H.v. pharmazeutischen Spezialitäten und sonstigen pharmazeutischen Erzeugnissen	23	9 936	2 484	279 064
24.51	H.v. Seifen, Wasch-, Reinigungs- und Poliermitteln	3	228	108	2 536
24.52	H.v. Duftstoffen und Körperpflegemitteln	6	228	150	4 357
24.63	¹⁾ H.v. etherischen Ölen	12	924	204	11 128
DH	H.v. Gummi- und Kunststoffwaren	43	3 042	2 336	40 694
25	H.v. Gummi- und Kunststoffwaren	43	3 042	2 336	40 694
25.13	¹⁾ H.v. sonstigen Gummiwaren	8	568	432	5 598
25.21	H.v. Platten, Folien, Schläuchen und Profilen aus Kunststoffen	6	762	504	19 236
25.22	H.v. Verpackungsmitteln aus Kunststoffen	5	310	255	6 291
25.23	H.v. Baubedarfsartikeln aus Kunststoffen	7	280	210	5 101
25.24	H.v. sonstigen Kunststoffwaren	17	1 122	935	4 469
DI	Glasgewerbe, H.v. Keramik, Verarbeitung v. Steinen und Erden	36	1 138	716	14 409
26	Glasgewerbe, H.v. Keramik, Verarbeitung v. Steinen und Erden	36	1 138	716	14 409
26.12	¹⁾ Veredlung und Bearbeitung v. Flachglas	5	455	335	5 538
26.21	¹⁾ H.v. keramischen Haushaltswaren und Ziergegenständen	3	267	159	2 280
26.63	H.v. Frischbeton (Transportbeton)	14	140	70	3 940
26.64	¹⁾ H.v. Mörtel und anderem Beton (Trockenbeton)	6	84	72	419
26.82	¹⁾ H.v. sonstigen Erzeugnissen aus nicht metallischen Mineralien a.n.g.	8	192	80	2 232

noch: 2.2 Fachliche Betriebsteile der Betriebe des Verarbeitenden Gewerbes (sowie Bergbau und Gewinnung von Steinen und Erden) in Berlin im Juli 2004 nach Wirtschaftsklassen

WZ 2003	Unterabschnitt, Abteilung, Klasse	Fachliche Betriebsteile	Beschäftigte		Umsatz
			insgesamt	dar. Arbeiter	1 000 EUR
			1	2	3
DJ	Metallerzeugung und -bearbeitung, H.v. Metallerzeugnissen	152	8 391	6 309	95 875
27	Metallerzeugung und -bearbeitung	20	1 443	1 131	29 940
27.34 ¹⁾	H.v. gezogenem Draht	3	153	108	3 337
27.42	Erzeugung und erste Bearbeitung v. Aluminium	3	246	189	8 334
27.44 ¹⁾	Erzeugung und erste Bearbeitung v. Kupfer	4	568	436	13 398
27.53 ¹⁾	Leichtmetallgießereien	6	408	342	4 538
27.54	Buntmetallgießereien	4	68	56	334
28	H.v. Metallerzeugnissen	132	6 948	5 178	65 935
28.11	H.v. Metallkonstruktionen	25	725	550	5 231
28.12	H.v. Ausbauelementen aus Metall	6	102	78	597
28.30	H.v. Dampfkesseln	10	380	310	5 880
28.40	H.v. Schmiede-, Press-, Zieh- und Stanzteilen, gewalzten Ringen und pulvermetallurgischen Erzeugnissen	16	688	480	6 843
28.51	Oberflächenveredlung und Wärme- behandlung	17	799	578	8 661
28.52	Mechanik, a.n.g.	24	792	648	7 433
28.61 ¹⁾	H.v. Schneidwaren und Bestecken aus unedlen Metallen	4	1 560	1 164	14 987
28.62	H.v. Werkzeugen	11	440	330	1 935
28.63	H.v. Schlössern und Beschlägen aus unedlen Metallen	4	936	644	8 952
28.72 ¹⁾	H.v. Verpackungen und Verschlüssen aus Eisen, Stahl und NE-Metall	8	400	312	4 845
28.75	H.v. sonstigen Metallwaren, a.n.g.	7	126	84	571
DK	Maschinenbau	128	10 817	6 215	169 972
29	Maschinenbau	128	10 817	6 215	169 972
29.11 ¹⁾	H.v. Verbrennungsmotoren und Turbinen	15	2 730	1 590	45 266
29.21	H.v. Ofen und Brennern	3	165	93	762
29.22	H.v. Hebezeugen und Fördermitteln	26	2 314	1 222	48 207
29.23	H.v. Kälte- und lufttechnischen Erzeug- nissen, nicht für den Haushalt	16	576	352	6 445
29.24	H.v. sonstigen nicht wirtschaftszweig- spezifischen Maschinen a.n.g.	14	910	588	15 745
29.42 ¹⁾	H.v. Werkzeugmaschinen für die Metallbearbeitung	15	420	225	4 136
29.52 ¹⁾	H.v. Bergwerks-, Bau- und Baustoff- maschinen	9	1 872	1 125	32 063
29.56	H.v. Maschinen für bestimmte Wirt- schaftszweige, a.n.g.	30	1 830	1 020	17 349
DL	H.v. Büromaschinen, Datenverarbeitungs- geräten und -einrichtungen; Elektro- technik, Feinmechanik und Optik	236	28 263	12 878	340 044
30	H.v. Büromaschinen, Datenverarbeitungs- geräten und -einrichtungen	9	387	90	8 871
30.02 ¹⁾	H.v. Datenverarbeitungsgeräten und -einrichtungen	9	387	90	8 871

noch: 2.2 Fachliche Betriebsteile der Betriebe des Verarbeitenden Gewerbes (sowie Bergbau und Gewinnung von Steinen und Erden) in Berlin im Juli 2004 nach Wirtschaftsklassen

WZ 2003	Unterabschnitt, Abteilung, Klasse	Fachliche Betriebsteile	Beschäftigte		Umsatz
			insgesamt	dar. Arbeiter	1 000 EUR
			1	2	3
31	H.v. Geräten der Elektrizitätserzeugung, -verteilung u.Ä.	73	11 757	6 253	129 008
31.10	H.v. Elektromotoren, Generatoren und Transformatoren	10	1 170	640	17 107
31.20	H.v. Elektrizitätsverteilungs- und -schalteinrichtungen	28	4 704	2 352	44 915
31.30	H.v. isolierten Elektrokabeln, -leitungen und -drähten	5	380	235	7 501
31.50 ¹⁾	H.v. elektrischen Lampen und Leuchten	7	2 513	1 876	24 272
31.62 ¹⁾	H.v. sonstigen elektrischen Ausrüstungen, a.n.g.	23	2 990	1 150	35 213
32	Rundfunk- und Nachrichtentechnik	54	8 875	3 351	115 920
32.10	H.v. elektronischen Bauelementen	21	2 499	1 701	29 071
32.20	H.v. Geräten und Einrichtungen der Telekommunikationstechnik	25	5 800	1 250	68 637
32.30	H.v. Rundfunkgeräten sowie phono- und videotecnischen Geräten	8	576	400	18 213
33	Medizin-, Mess-, Steuer- und Regelungstechnik, Optik, H.v. Uhren	100	7 244	3 184	86 244
33.10	H.v. medizinischen Geräten und orthopädischen Erzeugnissen	52	3 848	2 080	47 369
33.20	H.v. Mess-, Kontroll-, Navigations- u.ä. Instrumenten und Vorrichtungen	36	2 556	792	29 337
33.30	H.v. industriellen Prozesssteuerungseinrichtungen	6	570	120	7 924
33.40	H.v. optischen und fotografischen Geräten	6	270	192	1 613
DM	Fahrzeugbau	32	9 016	6 544	119 203
34	H.v. Kraftwagen und Kraftwagenteilen	17	4 996	3 739	75 642 ²⁾
34.20	H.v. Karosserien, Aufbauten und Anhängern	4	160	112	1 514
34.30 ¹⁾	H.v. Teilen und Zubehör für Kraftwagen und Kraftwagenmotoren	13	4 836	3 627	74 128 ²⁾
35	Sonstiger Fahrzeugbau	15	4 020	2 805	43 561 ²⁾
35.20	Bahnindustrie	8	2 144 ²⁾	1 496 ²⁾	3 646
35.41 ¹⁾	H.v. Krafträdern	7	1 876 ²⁾	1 309 ²⁾	39 915 ²⁾
DN	H.v. Möbeln, Schmuck, Musikinstrumenten, Sportgeräten, Spielwaren und sonstigen Erzeugnissen; Recycling	28	780	536	8 178
36	H.v. Möbeln, Schmuck, Musikinstrumenten, Sportgeräten, Spielwaren und sonstigen Erzeugnissen	14	516	330	3 598
36.12 ¹⁾	H.v. Büro- und Ladenmöbeln	6	96	60	616
36.50 ¹⁾	H.v. Spielwaren	5	360	225	2 726
36.63 ¹⁾	H.v. Erzeugnissen, a.n.g.	3	60	45	256
37	Recycling	14	264	206	4 579
37.10	Recycling v. metallischen Altmaterialien und Reststoffen	6	72	54	2 050
37.20	Recycling v. nicht metallischen Altmaterialien und Reststoffen	8	192	152	2 529

¹⁾ Aus Gründen der Geheimhaltung mit anderen Wirtschaftszweigen zusammengefasst (siehe Tabelle Seite 11ff). ²⁾ Aus Gründen der Dominanz oder zu geringer Fallzahl eines Merkmals verändert (siehe Erläuterungen Seite 4).

Statistisches Landesamt Berlin
- Vertrieb -
10 306 Berlin

Firmen bzw. Name, Vorname

Ansprechpartner/in

Straße, Hausnummer

Postleitzahl, Ort

Telefon einschl. Vorwahl

Telefax einschl. Vorwahl

E-Mail

Hiermit bestelle(n) ich/wir nach den Allgemeinen Liefer- und Zahlungsbedingungen des Statistischen Landesamtes Berlin folgende Statistische Berichte:

Anzahl	Bestell-Nr.	Bezeichnung	Zeitraum	Einzelpreis
	250.1	Verarbeitendes Gewerbe in Berlin	monatlich	6,00 €
	250.1a	Verarbeitendes Gewerbe in Berlin	jährlich	6,00 €
	250.1b	Verarbeitendes Gewerbe in Berlin; Rückrechnung auf WZ93 (1991-94)	aperiodisch	6,00 €
	250.1c	Verarbeitendes Gewerbe in Berlin; Umrechnung der Bezirksergebnisse auf den Gebietsstand ab 2001 (1995-2000)	aperiodisch	4,00 €
	250.2	Industrielle Kleinbetriebe und Totalaufbereitung (Größenklassen)	jährl.(bis 2002)	6,00 €
	250.2a	Totalaufbereitung; Umrechnung der Bezirksergebnisse auf den Gebietsstand ab 2001 (1995-2000)	aperiodisch	6,00 €
	250.4	Auftragseingangs- und Umsatzindex	monatlich	4,00 €
	250.4a	Auftragseingangs- und Umsatzindex	jährlich	6,00 €
	250.4b	Auftragseingangs-, Umsatz- und Produktionsindizes; Rückrechnung auf Basis 95 (1996-99)	aperiodisch	4,00 €
	250.3	Produktion	jährlich	6,00 €
	250.4c	Produktionsindex	jährl.(bis 2001)	4,00 €
	250.5	Investitionen	jährlich	4,00 €

Datenangebot

Sonderauswertungen auf Anfrage; Kosten werden nach Aufwand berechnet.

Lieferung

Bestellte Tabellen oder Daten werden kurzfristig erstellt. Die Lieferung der Ergebnisse erfolgt entweder über E-Mail, Fax; Diskette oder als Papierausdruck.

© Statistisches Landesamt Berlin

Für nichtgewerbliche Zwecke sind Vervielfältigung und unentgeltliche Verbreitung, auch auszugsweise, nur mit Quellenangabe gestattet. Die Verbreitung, auch auszugsweise, über elektronische Systeme/Datenträger bedarf der vorherigen Zustimmung. Alle übrigen Rechte bleiben erhalten.

Bestellmöglichkeiten:

An obenstehende Adresse

Telefon : 030 - 9021 3434

Fax: 030-9021 3655

E-Mail: info@statistik-berlin.de

Liefermöglichkeiten:

- ☐ Postversand und Rechnung (zzgl.Versandkostenpauschale)
- ☐ Fax (max. 10 Seiten)
- ☐ E-Mail (max. 2 MB)

Datum

Unterschrift

Liefer- und Zahlungsbedingungen für Produkte und Leistungen des Statistischen Landesamtes Berlin
 Stand: 1. Januar 2002

Allgemeines

Allgemeine Geschäftsbedingungen des Bestellers sind ausgeschlossen. Die Lieferungen des Statistischen Landesamtes Berlin unterliegen nicht der Umsatz-(Mehrwert-)steuerpflicht. Aufträge für Sonderauswertungen werden nur angenommen, wenn sie ohne Zurückstellen gesetzlicher Aufgaben zu erledigen sind. Sonderauswertungen und Aufträge mit einem Wert von mehr als 25 EUR werden erst bearbeitet, wenn der Besteller den Auftrag schriftlich erteilt.

Das Statistische Landesamt Berlin haftet nicht für Schäden, die aus der Verwendung der Produkte entstehen, außer für solche Schäden, die auf einer grob fahrlässigen Vertragsverletzung beruhen. Erfüllungsort ist Berlin. Gerichtsstand ist -je nach Zuständigkeit- das Amtsgericht Lichtenberg bzw. das Landgericht Berlin.

Abonnements

Regelmäßig erscheinende Veröffentlichungen können im Abonnement bezogen werden. Die Kündigung von Abonnements ist zum 30.6. oder 31.12. eines Jahres mit einer Frist von sechs Wochen möglich und bedarf der Schriftform. Es gelten die jeweils aktuellen Preise, auch wenn sie während der Vertragszeit geändert werden.

Lieferung / Versandkosten

Die Lieferung erfolgt auf Rechnung und Gefahr des Bestellers. Richtig erfolgte Lieferungen werden nicht umgetauscht oder zurückgenommen. Beanstandungen wegen unrichtiger oder unvollständiger Sendungen müssen innerhalb von 14 Tagen nach Empfang der Lieferung geltend gemacht werden. Bei entgeltspflichtigen Produkten trägt der Besteller auch die Versandkosten (mindestens 1,50 EUR).

Rechnungen / Mahnungen

Der Rechnungsbetrag ist innerhalb von vier Wochen ohne jeglichen Abzug auf eines der in der Rechnung angegebenen Konten - unter Angabe des Buchungs- und Kassenzzeichens - zu überweisen. Rechnungen für Abonnements werden jeweils zum Quartalsende ausgestellt. Die Lieferung bleibt bis zur vollständigen Bezahlung Eigentum des Landes Berlin.

Für den Fall des Verzugs entsteht dem Statistischen Landesamt Berlin ein Anspruch auf Zahlung von Verzugszinsen von 5 v. H. über dem jeweiligen geltenden Basiszinssatz der Deutschen Bundesbank sowie Ersatz des sonst nachweisbaren Verzugschadens. Für jede Mahnung, die nach Eintritt des Verzugs

ergeht, sind dem Statistischen Landesamt Berlin Bearbeitungs-, Porto- und Vordruckskosten pauschal in Höhe von 7,50 EUR zu ersetzen.

Weitergabe der Daten

Die Urheberrechte an den Produkten und Leistungen liegen beim Land Berlin, vertreten durch den Direktor des Statistischen Landesamtes Berlin. Eine Vervielfältigung und Veröffentlichung, auch auszugsweise, ist nur mit der Quellenangabe "Statistisches Landesamt Berlin" gestattet. Eine Weitergabe der übermittelten Daten auf maschinenlesbaren Datenträgern oder in elektronischen Netzen bedarf der vorherigen schriftlichen Genehmigung durch das Statistische Landesamt Berlin; die elektronische Form genügt nicht.