

# Statistischer Bericht

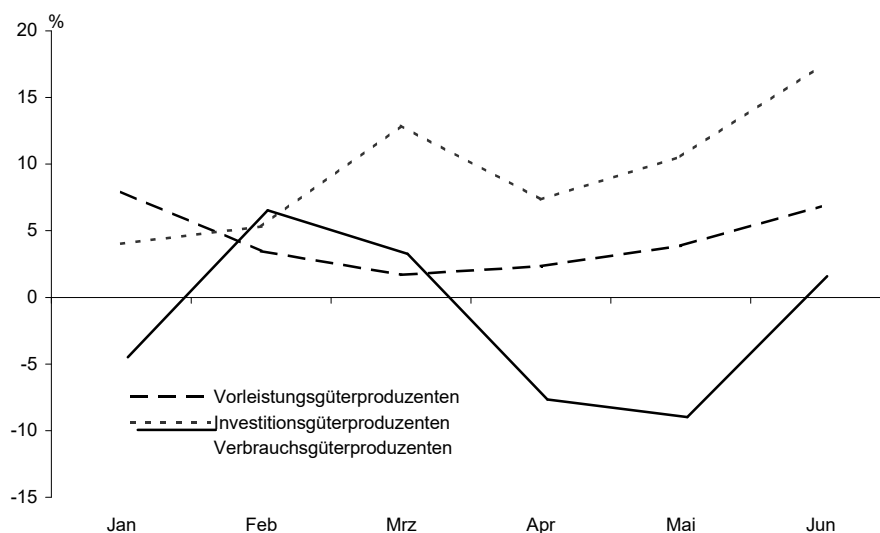
\*E I 1 - m 6/04

## Verarbeitendes Gewerbe in Berlin (sowie Bergbau und Gewinnung von Steinen und Erden)

Juni 2004

Beschäftigte  
Umsatz  
Bezirke

**Umsatz des Verarbeitenden Gewerbes in Berlin  
seit Januar 2004 nach ausgewählten Hauptgruppen**  
Veränderung gegenüber dem gleichen Monat des Vorjahres in %



## Inhalt

	Seite	
<b>Erläuterungen</b> .....	3	
<b>Definitionen</b> .....	4	
<b>Weitere Veröffentlichungen</b> .....	5	
<b>Klassifikation der Wirtschaftszweige (WZ 2003) und Zuordnung der Klassen zu den Hauptgruppen</b> .....	6	
Zusammenfassungen und Umbuchungen von Wirtschaftsklassen aufgrund der statistischen Geheimhaltung .....	9	
<b>Grafik</b>		
Beschäftigte und Umsatz des Verarbeitenden Gewerbes (sowie Bergbau und Gewinnung von Steinen und Erden) in Berlin seit Januar 2003 .....	5	
<b>Tabellen</b>		
<b>1. Betriebe</b>		
1.1 Betriebe des Verarbeitenden Gewerbes (sowie Bergbau und Gewinnung von Steinen und Erden) in Berlin 2003 sowie Juni 2003 bis Juni 2004 nach ausgewählten Hauptgruppen .....	13	
1.2 Betriebe des Verarbeitenden Gewerbes (sowie Bergbau und Gewinnung von Steinen und Erden) in Berlin im Juni 2004 nach Wirtschaftsklassen .....	15	
1.3 Betriebe des Verarbeitenden Gewerbes (sowie Bergbau und Gewinnung von Steinen und Erden) in Berlin im Juni 2004 nach Bezirken .....	19	
<b>2. Fachliche Betriebsteile</b>		
2.1 Fachliche Betriebsteile der Betriebe des Verarbeitenden Gewerbes (sowie Bergbau und Gewinnung von Steinen und Erden) in Berlin 2003 sowie Juni 2003 bis Juni 2004 nach ausgewählten Hauptgruppen .....	20	
2.2 Fachliche Betriebsteile der Betriebe des Verarbeitenden Gewerbes (sowie Bergbau und Gewinnung von Steinen und Erden) in Berlin im Juni 2004 nach Wirtschaftsklassen .....	22	
<b>Abkürzungen</b>		
H. v. Herstellung von		
a.n.g. anderweitig nicht genannt		
u.ä.(Ä.) und ä(Ä)hnliche(n,s)		
<b>Zeichenerklärung</b>		
– nichts vorhanden	/ Zahlenwert nicht sicher genug	( ) Aussagewert ist eingeschränkt
0 weniger als 1, jedoch	... Angabe fällt später an	p vorläufige Zahl
mehr als nichts	x Tabellenfeld gesperrt, weil	r berichtigte Zahl
• Zahlenwert geheimzuhalten	Aussage nicht sinnvoll	s geschätzte Zahl

Durch Auf- bzw. Abrunden von Einzelangaben können sich geringe Abweichungen in den Endsummen ergeben.

Statistische Berichte mit \* vor der Nummerierung enthalten Angaben, die alle Statistischen Landesämter für ihren Bereich unter gleicher Kennziffer veröffentlichen.

### Informationen zu dieser Veröffentlichung

**Fachbereich Verarbeitendes Gewerbe:** Telefon: +49 30 9021-3817/3805/3343; Telefax: +49 30 5158-8301  
E-Mail: Verarb.Gewerbe@statistik-berlin.de

#### Auskunftsstelle:

Zentrale Information und Beratung

Haus 3, Erdgeschoss, Zimmer 3.005  
Telefon: +49 30 9021-3434; Telefax: +49 30 9021-3655  
E-Mail: info@statistik-berlin.de

## Erläuterungen

Die vorliegende Veröffentlichung enthält die Ergebnisse des Monatsberichts für Betriebe des Verarbeitenden Gewerbes sowie des Bergbaus und der Gewinnung von Steinen und Erden. Die Gliederung erfolgt nach der ab 2003 gültigen "Klassifikation der Wirtschaftszweige, Ausgabe 2003 (WZ 2003)", die aus der "Statistischen Systematik der Wirtschaftszweige in der Europäischen Gemeinschaft (NACE Rev.1.1) abgeleitet wurde. Sie ersetzt die bisherige Wirtschaftszweigklassifikation WZ 93.

### Ziel der Statistik

Der Monatsbericht für Betriebe im Verarbeitenden Gewerbe (sowie Bergbau und Gewinnung von Steinen und Erden) ist Teil der Statistiken im Verarbeitenden Gewerbe. In ihm werden Daten erhoben, die primär für kurzfristige Konjunkturanalysen genutzt werden, aber auch in die Berechnung von Konjunkturindikatoren (z. B. Auftragseingangsindizes) einfließen. Diese Statistik liefert somit vor allem Informationen für wirtschafts- und arbeitsmarktpolitische Entscheidungen.

### Rechtsgrundlagen

Gesetz über die Statistik im Produzierenden Gewerbe (ProdGewStatG) in der Fassung der Bekanntmachung vom 21. März 2002 (BGBl. I S. 1181), geändert durch Artikel 2 des Gesetzes vom 26. Juli 2002 (BGBl. I S. 2867) in Verbindung mit dem Bundesstatistikgesetz (BStatG) vom 22. Januar 1987 (BGBl. I S. 462, 565), zuletzt geändert durch Artikel 16 des Gesetzes vom 21. August 2002 (BGBl. I S. 3322).

### Methodische Hinweise

Der Übergang auf die neue Wirtschaftszweigklassifikation (WZ 2003) im Jahr 2003 führt zu keinen wesentlichen Änderungen, so dass eine Vergleichbarkeit mit der alten Klassifikation WZ 93 gegeben ist.

Basierend auf einer EU-weiten konsistenten rechtsverbindlichen Regelung werden seit 2003 die Hauptgruppen neu definiert. Neben der neuen Abgrenzung der bisherigen vier Hauptgruppen (Vorleistungsgüter, Investitionsgüter, Gebrauchsgüter und Verbrauchsgüter) wurde eine fünfte Hauptgruppe "Energie" neu eingeführt, die sich aus den mit der Energieproduktion verbundenen Zweigen der Unterabschnitte CA und DF und den Wirtschaftszweigen 40 und 41 des Abschnitts E "Energie- und Wasserversorgung" zusammensetzt. Die Wirtschaftszweige des Abschnitts E werden bei Nachweisungen des Monatsberichts für Betriebe, der den Nachweis nur für die Abschnitte C und D beinhaltet, nicht berücksichtigt. Die neu gefassten Hauptgruppen werden durch eine vollständige Zuordnung der Dreisteller (Gruppen der WZ 2003) gebildet. Eine Vergleichbarkeit der Hauptgruppenergebnisse nach der WZ 93 ist jedoch nicht gegeben. Von Bedeutung ist insbesondere die neue Zuordnung der Gruppe "22.2 Druckgewerbe" von den Vorleistungs- zu den Verbrauchsgüterproduzenten.

### Berichtskreis

Zum Berichtskreis gehören die Betriebe des Verarbeitenden Gewerbes von Unternehmen des Produzierenden Gewerbes mit im Allgemeinen 20 und mehr Beschäftigten sowie Betriebe des Verarbeitenden Gewerbes mit im Allgemeinen 20 und mehr Beschäftigten von Unternehmen der übrigen Wirtschaftsbereiche. Die Berichterstattung schließt verarbeitende Betriebe des Handwerks ein. Abweichend hiervon wurde aus Gründen der besseren Repräsentation die Erfassungsgrenze für folgende Klassen der WZ 2003 auf **10 und mehr Beschäftigte** festgesetzt:

- 14.11 Gewinnung von Naturwerksteinen und Natursteinen a.n.g.
- 14.21 Gewinnung von Kies und Sand
- 15.20 Fischverarbeitung
- 15.31 Kartoffelverarbeitung
- 15.32 Herstellung von Frucht- und Gemüsesäften
- 15.33 Obst und Gemüseverarbeitung a.n.g.
- 15.71 Herstellung von Futtermitteln für Nutztiere
- 15.72 Herstellung von Futtermitteln für sonstige Tiere
- 15.91 Herstellung von Spirituosen
- 15.92 Herstellung von Alkohol
- 15.97 Herstellung von Malz
- 15.98 Gewinnung natürlicher Mineralwässer, Herstellung von Erfrischungsgetränken
- 26.63 Herstellung von Frischbeton (Transportbeton)

In der Klasse 20.10 "Säge-, Hobel- und Holzimprägnierwerke" gilt für Sägewerke die Erfassungsgrenze Jahreseinschnitt von mindestens 5000 m<sup>3</sup> Rohholz.

## **Geheimhaltung**

Aus Gründen der statistischen Geheimhaltung werden Wirtschaftszweige mit einer Besetzung von weniger als drei Einheiten mit verwandten Wirtschaftszweigen zusammengefasst (Fußnote 1). Die Aufstellungen auf den Seiten 9 bis 12 zeigen die entsprechenden Zusammenfassungen und Umbuchungen.

Außerdem werden im Falle merkmalsbezogener Fallzahlen von weniger als 3 sowie bei Dominanzen einzelner Merkmalswerte entweder die Werte des gesamten Wirtschaftszweiges oder die einzelnen Einheiten mit denen verwandter Wirtschaftszweige zusammengefasst und Durchschnitte gebildet (Fußnote 2).

In der Gliederung nach Hauptgruppen und Bezirken wird das o.g. Verfahren nicht angewendet.

## **Definitionen**

### **Betrieb**

Örtliche Einheit (einschließlich Verwaltungs-, Reparatur-, Montage- und Hilfsbetriebe, die mit dem meldenden Betrieb örtlich verbunden sind oder in dessen Nähe liegen). Die Merkmalswerte sind für den gesamten Betrieb zu melden und schließen auch die nicht produzierenden Teile ein.

### **Fachlicher Betriebsteil**

Teil des Betriebes, in dem - in der Abgrenzung der verwendeten Klassifikation (WZ 2003) - nur eine bestimmte wirtschaftliche Tätigkeit ausgeübt wird (fachliche Einheit). Die produzierenden fachlichen Betriebsteile werden im Verarbeitenden Gewerbe nach den Vierstellern (Klassen) der WZ 2003 gebildet. Die Gesamtheit der baugewerblichen und die der sonstigen Betriebsteile werden außerhalb der systematischen Ordnung in gesonderten Sammelpositionen ausgewiesen, in dieser Veröffentlichung jedoch nicht dargestellt.

### **Beschäftigte**

Alle am Monatsende im Betrieb tätigen Personen einschließlich tätiger Inhaber, -innen und mithelfender Familienangehöriger (auch unbezahlt mithelfende Familienangehörige, soweit sie mindestens ein Drittel der üblichen Arbeitszeit im Betrieb tätig sind). In den Angaben sind Auszubildende mit enthalten. Ab 2003 einschließlich der Zusteller, -innen im Verlagsgewerbe.

### **Geleistete Arbeitsstunden**

Aller tätigen Personen (einschl. Zusteller, -innen im Verlagsgewerbe, Heimarbeiter, -innen, Auszubildende) tatsächlich geleisteten (nicht die bezahlten) Stunden einschließlich Über-, Nacht-, Sonntags- und Feiertagsstunden.

### **Lohn- und Gehaltssumme**

Bruttosumme (Bar- und Sachbezüge ohne jeden Abzug) ohne Anteile des Arbeitgebers zur Sozialversicherung. Lohn- und Gehaltszuschläge einschließlich Gratifikationen usw. sind einbezogen. Nicht erfasst werden dagegen allgemeine soziale Aufwendungen und Vergütungen, die als Spesenersatz anzusehen sind.

### **Umsatz**

Umsatz aus eigener Erzeugung (einschließlich Umsatz aus dem Verkauf von Energie, Nebenerzeugnissen und Abfällen sowie Entgelte für industrielle und handwerkliche Dienstleistungen, wie Reparaturen, Installationen und Montagen), Umsatz aus Handelsware und sonstigen Tätigkeiten (z.B. Erlöse aus Vermietung und Verpachtung, aus Lizenzverträgen, Provisions-einnahmen und aus Veräußerung von Patenten) ohne Umsatz-(Mehrwert-)steuer. Im Umsatz sind Verbrauchsteuern und Kosten für Fracht, Verpackung und Porto enthalten.

### **Inlandsumsatz**

Umsatz mit Empfängern im gesamten Bundesgebiet.

### **Auslandsumsatz**

Umsatz mit Abnehmern im Ausland und mit deutschen Exporteuren.

## Klassifikationen

Die Daten des Monatsberichts werden in der Gliederung der Klassifikation der Wirtschaftszweige, Ausgabe 2003 (WZ 2003), (Herausgeber: Statistisches Bundesamt, Wiesbaden) auf der Vierstellerebene (Klasse) erhoben und aufbereitet. Eine Zusammenstellung der WZ 2003 für den Bereich Verarbeitendes Gewerbe (sowie Bergbau und Gewinnung von Steinen und Erden) befindet sich auf den Seiten 6 bis 8.

## Weitere Veröffentlichungen

### Statistisches Landesamt Berlin

Liebenau, B.-J.: Das Verarbeitende Gewerbe in Berlin 1998, "Berliner Statistik" -Statistische Monatsschrift Nr. 3/1999, S. 102f

Pohl, R. : Arbeitsplatzdynamik im Verarbeitenden Gewerbe in Berlin, "Berliner Statistik" -

Statistische Monatsschrift Nr. 10 / 2001 S. 442 ff.

Liebenau, B.-J.: Auslandsumsätze des Verarbeitenden Gewerbes in Berlin 1991 bis 2000, "Berliner Statistik" -

Statistische Monatsschrift Nr. 12 / 2001, S. 536 ff.

### Statistisches Bundesamt

Beschäftigung und Umsatz der Betriebe des Verarbeitenden Gewerbes sowie des Bergbaus und der Gewinnung von Steinen und Erden; Fachserie 4, Reihe 4.1.1; monatlich, jährlich.

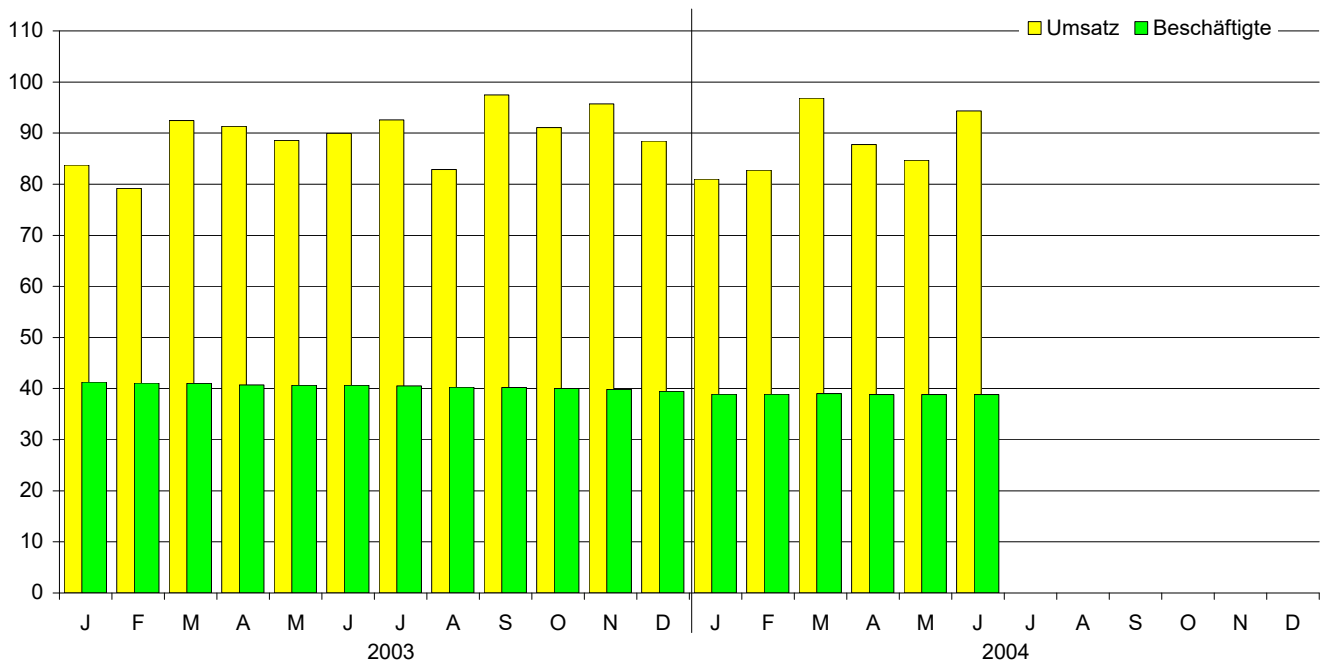
Betriebe, Beschäftigte und Umsatz des Verarbeitenden Gewerbes sowie des Bergbaus und der Gewinnung von Steinen und Erden nach Beschäftigtengrößenklassen; Fachserie 4, Reihe 4.1.2; jährlich.

Beschäftigung und Umsatz der Betriebe des Verarbeitenden Gewerbes sowie des Bergbaus und der Gewinnung von Steinen und Erden nach Bundesländern; Fachserie 4, Reihe 4.1.4; jährlich.

Nowack, M., Weisbrod, J.: Auswirkungen der NACE-Verordnung und der PRODCOM-Verordnung auf die kurzfristigen Statistiken im Bergbau und Verarbeitenden Gewerbe, "Wirtschaft und Statistik", 1995, Heft 3, S. 192 ff.

## Umsatz und Beschäftigte des Verarbeitenden Gewerbes (sowie Bergbau und Gewinnung von Steinen und Erden) in Berlin seit Januar 2003

1991 = 100 (Monatsdurchschnitt)



## Klassifikation der Wirtschaftszweige (WZ 2003)

Bereich: Verarbeitendes Gewerbe sowie Bergbau und Gewinnung von Steinen und Erden

Hauptgruppen: A Vorleistungsgüterproduzenten B Investitionsgüterproduzenten GG Gebrauchsgüterproduzenten

VG Verbrauchsgüterproduzenten EN Energie

Nr. der Klassifikation	Hauptgruppe	Bezeichnung	Nr. der Klassifikation	Hauptgruppe	Bezeichnung
<b>C</b>		<b>Bergbau und Gewinnung v. Steinen und Erden</b>	15.9	VG	H.v. Getränken
<b>CA</b>	<b>EN</b>	<b>Kohlenbergbau, Torfgewinnung, Gewinnung v. Erdöl und Erdgas, Bergbau auf Uran- und Thoriumerze</b>	15.91	VG	H.v. Spirituosen
			15.92	VG	H.v. Alkohol
			15.93	VG	H.v. Traubenwein
			15.94	VG	H.v. Apfelwein und sonstigen Fruchtweinen
			15.95	VG	H.v. Wermutwein und sonstigen aromatisierten Weinen
10	EN	Kohlenbergbau, Torfgewinnung	15.96	VG	H.v. Bier
10.10	EN	Steinkohlenbergbau und -brikett Herstellung	15.97	VG	H.v. Malz
10.20	EN	Braunkohlenbergbau und -veredlung	15.98	VG	Gewinnung natürlicher Mineralwässer, H.v. Erfrischungsgetränken
10.30	EN	Torfgewinnung und -veredlung			
11	EN	Gewinnung v. Erdöl und Erdgas, Erbringung damit verbundener Dienstleistungen	16.00	VG	Tabakverarbeitung
11.10	EN	Gewinnung v. Erdöl und Erdgas			
11.20	EN	Erbringung v. Dienstleistungen bei der Gewinnung v. Erdöl und Erdgas	<b>DB</b>		<b>Textil- und Bekleidungsgewerbe</b>
12.00	EN	Bergbau auf Uran- und Thoriumerze	17		Textilgewerbe
<b>CB</b>	<b>A</b>	<b>Erzbergbau, Gewinnung v. Steinen und Erden, sonstiger Bergbau</b>	17.1	A	Spinnstoffaufbereitung und Spinnerei
13	A	Erzbergbau	17.11	A	Baumwollaufbereitung und -spinnerei
13.10	A	Eisenerzbergbau	17.12	A	Wollaufbereitung und Streichgarnspinnerei
13.20	A	NE-Metallerzbergbau	17.13	A	Wollaufbereitung und Kammgarnspinnerei
14	A	Gewinnung v. Steinen und Erden, sonstiger Bergbau	17.14	A	Flachsaufbereitung und -spinnerei
14.1	A	Gewinnung v. Natursteinen	17.15	A	Zwirnen und Texturieren v. Filamentgarnen, Seidenaufbereitung und -spinnerei
14.11	A	Gewinnung v. Naturwerksteinen und Natursteinen, a.n.g.	17.16	A	H.v. Nähgarn
14.12	A	Gewinnung v. Kalk- und Gipsstein sowie Anhydrit, Dolomit und Kreide	17.17	A	Sonstige Spinnstoffaufbereitung und Spinnerei
14.13	A	Gewinnung v. Schiefer	17.2	A	Weberei
14.2	A	Gewinnung v. Kies, Sand, Ton und Kaolin	17.21	A	Baumwollweberei
14.21	A	Gewinnung v. Kies und Sand	17.22	A	Streichgarnweberei
14.22	A	Gewinnung v. Ton und Kaolin	17.23	A	Kammgarnweberei
14.30	A	Gewinnung v. Mineralien für die H.v. chemischen Erzeugnissen	17.24	A	Seiden- und Filamentgarnweberei
14.40	A	Gewinnung v. Salz	17.25	A	Sonstige Weberei
14.50	A	Gewinnung v. Steinen und Erden, a.n.g., sonst. Bergbau	17.30	A	Textilveredlung
<b>D</b>		<b>Verarbeitendes Gewerbe</b>	17.40	VG	H.v. konfektionierten Textilwaren
<b>DA</b>		<b>Ernährungsgewerbe und Tabakverarbeitung</b>	17.5	VG	Sonstiges Textilgewerbe
15		Ernährungsgewerbe	17.51	VG	H.v. Teppichen
15.1	VG	Schlachten und Fleischverarbeitung	17.52	VG	H.v. Seilerwaren
15.11	VG	Schlachten	17.53	VG	H.v. Vliesstoff und Erzeugnissen daraus
15.12	VG	Schlachten v. Geflügel	17.54	VG	Textilgewerbe, a.n.g.
15.13	VG	Fleischverarbeitung	17.60	A	H.v. gewirktem und gestricktem Stoff
15.20	VG	Fischverarbeitung	17.7	VG	H.v. gewirkten und gestrickten Fertigerzeugnissen
15.3	VG	Obst- und Gemüseverarbeitung	17.71	VG	H.v. Strumpfwaren
15.31	VG	Kartoffelverarbeitung	17.72	VG	H.v. Pullovern, Strickjacken u.ä. Waren
15.32	VG	H.v. Frucht- und Gemüsesäften	18	VG	Bekleidungsgewerbe
15.33	VG	Obst- und Gemüseverarbeitung, a.n.g.	18.10	VG	H.v. Lederbekleidung
15.4	VG	H.v. pflanzlichen und tierischen Ölen und Fetten	18.2	VG	H.v. Bekleidung
15.41	VG	H.v. rohen Ölen und Fetten	18.21	VG	H.v. Arbeits- und Berufsbekleidung
15.42	VG	H.v. raffinierten Ölen und Fetten	18.22	VG	H.v. Oberbekleidung
15.43	VG	H.v. Margarine u.ä. Nahrungsfetten	18.23	VG	H.v. Wäsche
15.5	VG	Milchverarbeitung; H.v. Speiseeis	18.24	VG	H.v. sonstiger Bekleidung und Bekleidungszubehör
15.51	VG	Milchverarbeitung	18.30	VG	Zurichtung und Färben v. Fellen, H.v. Pelzwaren
15.52	VG	H.v. Speiseeis	<b>DC19</b>	VG	<b>Ledergewerbe</b>
15.6	A	Mahl- u. Schlämmlmühlen, H.v. Stärke u. Stärkeerzeugnissen	19.10	VG	H.v. Leder und Lederfaserstoff
15.61	A	Mahl- und Schlämmlmühlen	19.20	VG	Lederverarbeitung
15.62	A	H.v. Stärke und Stärkeerzeugnissen	19.30	VG	H.v. Schuhen
15.7	A	H.v. Futtermitteln	<b>DD20</b>	A	<b>Holzgewerbe</b>
15.71	A	H.v. Futtermitteln für Nutztiere	20.10	A	Säge-, Hobel- und Holzimprägnierwerke
15.72	A	H.v. Futtermitteln für sonstige Tiere	20.20	A	H.v. Furnier-, Sperrholz-, Holzfasern- u. Holzspanplatten
15.8	VG	Sonstiges Ernährungsgewerbe	20.30	A	H.v. Konstruktionsteilen, Fertigbauteilen, Ausbauelementen und Fertigteilbauten aus Holz
15.81	VG	H.v. Backwaren	20.40	A	H.v. Verpackungsmitteln, Lagerbehältern und Ladungsträgern aus Holz
15.82	VG	H.v. Dauerbackwaren	20.5	A	H.v. Holzwaren, a.n.g., sowie v. Kork-, Flecht- und Korbwaren
15.83	VG	H.v. Zucker	20.51	A	H.v. Holzwaren, a.n.g.
15.84	VG	H.v. Süßwaren	20.52	A	H.v. Kork-, Flecht- und Korbwaren
15.85	VG	H.v. Teigwaren			
15.86	VG	Verarbeitung v. Kaffee und Tee, H.v. Kaffee-Ersatz			
15.87	VG	H.v. Würzmitteln und Saucen			
15.88	VG	H.v. homogenisierten und diätetischen Nahrungsmitteln			
15.89	VG	H.v. sonstigen Nahrungsmitteln			

noch: Klassifikation der Wirtschaftszweige (WZ 2003)

Bereich: Verarbeitendes Gewerbe sowie Bergbau und Gewinnung von Steinen und Erden

Nr. der Klassifikation	Hauptgruppe	Bezeichnung	Nr. der Klassifikation	Hauptgruppe	Bezeichnung
<b>DE</b>		<b>Papier-, Verlags- und Druckgewerbe</b>	<b>DH25</b>	<b>A</b>	<b>H.v. Gummi- und Kunststoffwaren</b>
21	A	Papiergewerbe	25.1	A	H.v. Gummiwaren
21.1	A	H.v. Holz- und Zellstoff, Papier, Karton und Pappe	25.11	A	H.v. Bereifungen
21.11	A	H.v. Holz- und Zellstoff	25.12	A	Runderneuerung v. Bereifungen
21.12	A	H.v. Papier, Karton und Pappe	25.13	A	H.v. sonstigen Gummiwaren
21.2	A	H.v. Waren aus Papier, Karton und Pappe	25.2	A	H.v. Kunststoffwaren
21.21	A	H.v. Wellpapier und -pappe sowie v. Verpackungsmitteln aus Papier, Karton und Pappe	25.21	A	H.v. Platten, Folien, Schläuchen und Profilen aus Kunststoffen
21.22	A	H.v. Haushalts-, Hygiene- und Toilettenartikeln aus Zellstoff, Papier und Pappe	25.22	A	H.v. Verpackungsmitteln aus Kunststoffen
21.23	A	H.v. Schreibwaren und Bürobedarf aus Papier, Karton und Pappe	25.23	A	H.v. Baubedarfsartikeln aus Kunststoffen
21.24	A	H.v. Tapeten	25.24	A	H.v. sonstigen Kunststoffwaren
21.25	A	H.v. sonstigen Waren aus Papier, Karton und Pappe			
22	VG	Verlagsgewerbe, Druckgewerbe, Vervielfältigung v. bespielten Ton-, Bild- und Datenträgern	<b>DI26</b>	<b>A</b>	<b>Glasgewerbe, H.v. Keramik, Verarbeitung v. Steinen und Erden</b>
22.1	VG	Verlagsgewerbe	26.1	A	H.v. Glas und Glaswaren
22.11	VG	Verlegen v. Büchern	26.11	A	H.v. Flachglas
22.12	VG	Verlegen v. Zeitungen	26.12	A	Veredlung und Bearbeitung v. Flachglas
22.13	VG	Verlegen v. Zeitschriften	26.13	A	H.v. Hohlglas
22.14	VG	Verlegen v. bespielten Tonträgern und Musikalien	26.14	A	H.v. Glasfasern und Waren daraus
22.15	VG	Sonstiges Verlagsgewerbe	26.15	A	H., Veredlung und Bearbeitung v. sonstigem Glas einschließlich technischen Glaswaren
22.2	VG	Druckgewerbe	26.2	A	H.v. keramischen Erzeugnissen
22.21	VG	Drucken v. Zeitungen	26.21	A	H.v. keramischen Haushaltswaren und Ziergegenständen
22.22	VG	Drucken anderer Druckerzeugnisse	26.22	A	H.v. Sanitärkeramik
22.23	VG	Druckweiterverarbeitung	26.23	A	H.v. keramischen Isolatoren und Isolierteilen
22.24	VG	Druck- und Medienstufen	26.24	A	H.v. keramischen Erzeugnissen für sonstige technische Zwecke
22.25	VG	Erbringung v. sonstigen druckbezogenen Dienstleistungen	26.25	A	H.v. keramischen Erzeugnissen, a.n.g.
22.3	VG	Vervielfältigung v. bespielten Ton-, Bild- und Datenträgern	26.26	A	H.v. feuerfesten keramischen Werkstoffen und Waren
22.31	VG	Vervielfältigung v. bespielten Tonträgern	26.30	A	H.v. keramischen Wand- und Bodenfliesen und -platten
22.32	VG	Vervielfältigung v. bespielten Bildträgern	26.40	A	H.v. Ziegeln und sonstiger Baukeramik
22.33	VG	Vervielfältigung v. bespielten Datenträgern	26.5	A	H.v. Zement, Kalk und gebranntem Gips
			26.51	A	H.v. Zement
<b>DF23</b>	<b>EN</b>	<b>Kokerei, Mineralölverarbeitung, H.u.V.v. Spalt- und Brutstoffen</b>	26.52	A	H.v. Kalk
23.10	EN	Kokerei	26.53	A	H.v. gebranntem Gips
23.20	EN	Mineralölverarbeitung	26.6	A	H.v. Erzeugnissen aus Beton, Zement und Gips
23.30	EN	H.u.V.v. Spalt- und Brutstoffen	26.61	A	H.v. Erzeugnissen aus Beton, Zement und aus Kalksandstein für den Bau
			26.62	A	H.v. Gipserzeugnissen für den Bau
<b>DG24</b>		<b>H.v. chemischen Erzeugnissen</b>	26.63	A	H.v. Frischbeton (Transportbeton)
24.1	A	H.v. chemischen Grundstoffen	26.64	A	H.v. Mörtel und anderem Beton (Trockenbeton)
24.11	A	H.v. Industriegasen	26.65	A	H.v. Faserzementwaren
24.12	A	H.v. Farbstoffen und Pigmenten	26.66	A	H.v. Erzeugnissen aus Beton, Zement und Gips, a.n.g.
24.13	A	H.v. sonstigen anorganischen Grundstoffen und Chemikalien	26.70	A	Be- und Verarbeitung v. Naturwerksteinen und Natursteinen, a.n.g.
24.14	A	H.v. sonstigen organischen Grundstoffen und Chemikalien	26.8	A	H.v. sonstigen Erzeugnissen aus nicht metallischen Mineralien
24.15	A	H.v. Düngemitteln und Stickstoffverbindungen	26.81	A	H.v. Mühl-, Mahl-, Schleif-, Wetz- und Poliersteinen sowie Schleifstoffen
24.16	A	H.v. Kunststoffen in Primärformen	26.82	A	H.v. sonstigen Erzeugnissen aus nicht metallischen Mineralien a.n.g.
24.17	A	H.v. synthetischem Kautschuk in Primärformen			
24.20	A	H.v. Schädlingsbekämpfungs-, Pflanzenschutz- und Desinfektionsmitteln	<b>DJ</b>	<b></b>	<b>Metallerzeugung und -bearbeitung, H.v. Metallerzeugnissen</b>
24.30	A	H.v. Anstrichmitteln, Druckfarben und Kitt			
24.4	VG	H.v. pharmazeutischen Erzeugnissen	27	A	Metallerzeugung und -bearbeitung
24.41	VG	H.v. pharmazeutischen Grundstoffen	27.10	A	Erzeugung v. Roheisen, Stahl und Ferrolegierungen
24.42	VG	H.v. pharmazeutischen Spezialitäten und sonstigen pharmazeutischen Erzeugnissen	27.2	A	H.v. Rohren
24.5	VG	H.v. Seifen, Wasch-, Reinigungs- und Körperpflegemitteln sowie v. Duftstoffen	27.21	A	H.v. Rohren, Rohrform-, Rohrverschluss- und Rohrverbindungsstücken aus Gusseisen
24.51	VG	H.v. Seifen, Wasch-, Reinigungs- und Poliermitteln	27.22	A	H.v. Stahlrohren, Rohrform-, Rohrverschluss- und Rohrverbindungsstücken aus Stahl
24.52	VG	H.v. Duftstoffen und Körperpflegemitteln	27.3	A	Sonstige erste Bearbeitung v. Eisen und Stahl
24.6	A	H.v. sonstigen chemischen Erzeugnissen	27.31	A	H.v. Blankstahl
24.61	A	H.v. pyrotechnischen Erzeugnissen	27.32	A	H.v. Kaltband mit einer Breite v. weniger als 600 mm
24.62	A	H.v. Klebstoffen und Gelatine	27.33	A	H.v. Kaltprofilen
24.63	A	H.v. etherischen Ölen	27.34	A	H.v. gezogenem Draht
24.64	A	H.v. fotochemischen Erzeugnissen	27.4	A	Erzeugung und erste Bearbeitung v. NE-Metallen
24.65	A	H.v. unbespielten Ton-, Bild- und Datenträgern	27.41	A	Erzeugung und erste Bearbeitung v. Edelmetallen
24.66	A	H.v. sonstigen chemischen Erzeugnissen, a.n.g.	27.42	A	Erzeugung und erste Bearbeitung v. Aluminium
24.70	A	H.v. Chemiefasern	27.43	A	Erzeugung und erste Bearbeitung v. Blei, Zink u. Zinn
			27.44	A	Erzeugung und erste Bearbeitung v. Kupfer
			27.45	A	Erzeugung und erste Bearbeitung v. sonst.NE-Metallen
			27.5	A	Gießereien
			27.51	A	Eisengießereien
			27.52	A	Stahlgießereien
			27.53	A	Leichtmetallgießereien
			27.54	A	Buntmetallgießereien

noch: Klassifikation der Wirtschaftszweige (WZ 2003)

Bereich: Verarbeitendes Gewerbe sowie Bergbau und Gewinnung von Steinen und Erden

Nr. der Klassifikation	Hauptgruppe	Bezeichnung	Nr. der Klassifikation	Hauptgruppe	Bezeichnung
28		H.v. Metallerzeugnissen	31		H.v. Geräten der Elektrizitätserzeugung, -verteilung u.Ä.
28.1	B	Stahl- und Leichtmetallbau	31.10	B	H.v. Elektromotoren, Generatoren und Transformatoren
28.11	B	H.v. Metallkonstruktionen	31.20	A	H.v. Elektrizitätsverteilungs- und -schalteinrichtungen
28.12	B	H.v. Ausbauelementen aus Metall	31.30	A	H.v. isolierten Elektrokabeln, -leitungen und -drähten
28.2	B	H.v. Metallbehältern mit einem Fassungsvermögen v. mehr als 300 l; H.v. Heizkörpern und -kesseln für Zentralheizungen	31.40	A	H.v. Akkumulatoren und Batterien
			31.50	A	H.v. elektrischen Lampen und Leuchten
28.21	B	H.v. Metallbehältern mit einem Fassungsvermögen v. mehr als 300 l	31.6	A	H.v. elektrischen Ausrüstungen, a.n.g.
			31.61	A	H.v. elektrischen Ausrüstungen für Motoren und Fahrzeuge a.n.g.
28.22	B	H.v. Heizkörpern und -kesseln für Zentralheizungen	31.62	A	H.v. sonstigen elektrischen Ausrüstungen, a.n.g.
28.30	B	H.v. Dampfkesseln			
28.40	A	H.v. Schmiede-, Press-, Zieh- und Stanzteilen, gewalzten Ringen und pulvermetallurgischen Erzeugnissen	32		Rundfunk- und Nachrichtentechnik
			32.10	A	H.v. elektronischen Bauelementen
28.5	A	Oberflächenveredlung und Wärmebehandlung; Mechanik, a.n.g.	32.20	B	H.v. Geräten und Einrichtungen der Telekommunikationstechnik
28.51	A	Oberflächenveredlung und Wärmebehandlung	32.30	GG	H.v. Rundfunkgeräten sowie phono- und video-technischen Geräten
28.52	A	Mechanik, a.n.g.			
28.6	A	H.v. Schneidwaren, Werkzeugen, Schlössern und Beschlägen aus unedlen Metallen	33		Medizin-, Mess-, Steuer- und Regelungstechnik, Optik, H.v. Uhren
28.61	A	H.v. Schneidwaren und Bestecken aus unedlen Metallen			
28.62	A	H.v. Werkzeugen	33.10	B	H.v. medizinischen Geräten und orthopädischen Erzeugnissen
28.63	A	H.v. Schlössern und Beschlägen aus unedlen Metallen			
28.7	A	H.v. sonstigen Metallwaren	33.20	B	H.v. Mess-, Kontroll-, Navigations- u.ä. Instrumenten und Vorrichtungen
28.71	A	H.v. Metallbehältern mit einem Fassungsvermögen v. 300 l oder weniger	33.30	B	H.v. industriellen Prozesssteuerungseinrichtungen
28.72	A	H.v. Verpackungen und Verschlüssen aus Eisen, Stahl und NE-Metall	33.40	GG	H.v. optischen und fotografischen Geräten
			33.50	GG	H.v. Uhren
28.73	A	H.v. Drahtwaren	<b>DM</b>		<b>Fahrzeugbau</b>
28.74	A	H.v. Schrauben, Nieten, Ketten und Federn			
28.75	A	H.v. sonstigen Metallwaren, a.n.g.	34	B	H.v. Kraftwagen und Kraftwagenteilen
<b>DK29</b>		<b>Maschinenbau</b>	34.10	B	H.v. Kraftwagen und Kraftwagenmotoren
29.1	B	H.v. Maschinen für die Erzeugung und Nutzung v. mechanischer Energie	34.20	B	H.v. Karosserien, Aufbauten und Anhängern
			34.30	B	H.v. Teilen und Zubehör für Kraftwagen und Kraftwagenmotoren
29.11	B	H.v. Verbrennungsmotoren und Turbinen			
29.12	B	H.v. Pumpen und Kompressoren			
29.13	B	H.v. Armaturen	35		Sonstiger Fahrzeugbau
29.14	B	H.v. Lagern, Getrieben, Zahnrädern und Antriebs-elementen	35.1	B	Schiff- und Bootsbau
			35.11	B	Schiffbau
29.2	B	H.v. sonst. nicht wirtschaftszweigspezifischen Maschinen	35.12	B	Boots- und Yachtbau
29.21	B	H.v. Öfen und Brennern	35.20	B	Bahnindustrie
29.22	B	H.v. Hebezeugen und Fördermitteln	35.30	B	Luft- und Raumfahrzeugbau
29.23	B	H.v. kälte- und lufttechnischen Erzeugnissen, nicht für den Haushalt	35.4	GG	H.v. Krafträdern, Fahrrädern u. Behindertenfahrzeugen
			35.41	GG	H.v. Krafträdern
29.24	B	H.v. sonstigen nicht wirtschaftszweigspezifischen Maschinen a.n.g.	35.42	GG	H.v. Fahrrädern
			35.43	GG	H.v. Behindertenfahrzeugen
29.3	B	H.v. land- und forstwirtschaftlichen Maschinen	35.50	GG	Fahrzeugbau, a.n.g.
29.31	B	H.v. land- und forstwirtschaftlichen Zugmaschinen			
29.32	B	H.v. sonst. land- und forstwirtschaftlichen Maschinen	<b>DN</b>		<b>H.v. Möbeln, Schmuck, Musikinstrumenten, Sportgeräten, Spielwaren und sonstigen Erzeugnissen; Recycling</b>
29.4	B	H.v. Werkzeugmaschinen			
29.41	B	H.v. handgeführten kraftbetriebenen Werkzeugen	36		H.v. Möbeln, Schmuck, Musikinstrumenten, Sportgeräten, Spielwaren und sonstigen Erzeugnissen
29.42	B	H.v. Werkzeugmaschinen für die Metallbearbeitung	36.1	GG	H.v. Möbeln
29.43	B	H.v. Werkzeugmaschinen a.n.g.	36.11	GG	H.v. Sitzmöbeln
29.5	B	H.v. Maschinen für sonst. bestimmte Wirtschaftszweige	36.12	GG	H.v. Büro- und Ladenmöbeln
29.51	B	H.v. Maschinen für die Metallerzeugung, v. Walzwerkeinrichtungen und Gießmaschinen	36.13	GG	H.v. Küchenmöbeln
29.52	B	H.v. Bergwerks-, Bau- und Baustoffmaschinen	36.14	GG	H.v. sonstigen Möbeln
29.53	B	H.v. Maschinen für das Ernährungsgewerbe und die Tabakverarbeitung	36.15	GG	H.v. Matratzen
29.54	B	H.v. Maschinen für das Textil-, Bekleidungs- und Ledergewerbe	36.2	GG	H.v. Schmuck u.ä. Erzeugnissen
29.55	B	H.v. Maschinen für das Papiergewerbe	36.21	GG	H.v. Münzen
29.56	B	H.v. Maschinen für bestimmte Wirtschaftszweige, a.n.g.	36.22	GG	H.v. Schmuck, Gold- und Silberschmiedewaren
29.60	B	H.v. Waffen und Munition	36.30	GG	H.v. Musikinstrumenten
29.7	GG	H.v. Haushaltsgeräten, a.n.g.	36.40	VG	H.v. Sportgeräten
29.71	GG	H.v. elektrischen Haushaltsgeräten	36.50	VG	H.v. Spielwaren
29.72	GG	H.v. nicht elektrischen Heiz-, Koch-, Heißwasser- und Heißluftgeräten, a.n.g.	36.6	VG	H.v. sonstigen Erzeugnissen
			36.61	VG	H.v. Phantasieschmuck
			36.62	VG	H.v. Besen und Bürsten
			36.63	VG	H.v. Erzeugnissen, a.n.g.
<b>DL</b>		<b>H.v. Büromaschinen, Datenverarbeitungsgeräten und -einrichtungen; Elektrotechnik, Feinmechanik und Optik</b>	37	A	Recycling
			37.10	A	Recycling v. metallischen Altmaterialien und Reststoffen
30	B	H.v. Büromaschinen, Datenverarbeitungsgeräten und -einrichtungen	37.20	A	Recycling v. nicht metallischen Altmaterialien und Reststoffen
30.0	B	H.v. Büromaschinen, Datenverarbeitungsgeräten und -einrichtungen			
30.01	B	H.v. Büromaschinen			
30.02	B	H.v. Datenverarbeitungsgeräten und -einrichtungen			



**Zusammenfassungen und Umbuchungen von Wirtschaftsklassen aufgrund der statistischen Geheimhaltung**  
**– Betriebe des Verarbeitenden Gewerbes in Berlin im Juni 2004**

WZ 2003	Betriebe		Umbuchung	
	vor	nach	zur	einschließlich
	der Geheimhaltung		WZ 03	WZ 2003
	1	2	3	4
11.10	1	–	23.30	
14.11	1	–	23.30	
14.21	1	–	23.30	
15.13	22	22		
15.20	1	–	15.33	
15.33	3	4		15.20
15.51	2	4		15.61
15.61	2	–	15.51	
15.81	61	61		
15.82	2	–	15.88	
15.84	11	11		
15.86	5	5		
15.87	2	–	15.88	
15.88	2	10		15.82 15.87 15.89 15.98
15.89	1	–	15.88	
15.91	5	5		
15.96	3	3		
15.98	3	–	15.88	
16.00	4	4		
17.11	1	–	17.51	
17.30	3	3		
17.40	1	–	17.51	
17.51	1	5		17.11 17.40 17.53 17.54
17.53	1	–	17.51	
17.54	1	–	17.51	
18.22	4	4		
19.30	1	–	23.30	
20.10	1	–	20.51	
20.20	1	–	20.51	
20.30	4	4		
20.40	4	4		
20.51	2	4		20.10 20.20
21.12	1	–	21.23	
21.21	11	11		
21.22	1	–	21.23	
21.23	3	6		21.12 21.22 21.25
21.25	1	–	21.23	
22.11	12	12		
22.12	11	11		
22.13	11	12		22.14
22.14	1	–	22.13	
22.21	1	–	22.23	
22.22	36	36		
22.23	6	7		22.21
22.24	10	10		
22.25	14	14		
22.31	1	–	22.32	
22.32	3	4		22.31

WZ 2003	Betriebe		Umbuchung			
	vor	nach	zur	einschließlich		
	der Geheimhaltung		WZ 03	WZ 2003		
	1	2	3	4		
23.30	1	5		11.10	14.11	14.21 19.30
24.11	1	–	24.14			
24.14	4	6		24.11	24.20	
24.20	1	–	24.14			
24.30	4	4				
24.41	3	–	24.42			
24.42	20	23		24.41		
24.51	1	–	24.52			
24.52	3	4		24.51		
24.63	1	–	24.64			
24.64	3	7		24.63	24.66	24.70
24.66	2	–	24.64			
24.70	1	–	24.64			
25.12	1	–	25.13			
25.13	7	8		25.12		
25.21	6	6				
25.22	4	4				
25.23	5	5				
25.24	15	15				
26.12	4	5		26.15		
26.15	1	–	26.12			
26.21	1	3		26.26	26.51	
26.26	1	–	26.21			
26.51	1	–	26.21			
26.61	2	3		26.66		
26.63	12	12				
26.66	1	–	26.61			
26.81	1	–	26.82			
26.82	5	6		26.81		
27.34	1	–	27.44			
27.42	3	3				
27.44	2	3		27.34		
27.51	2	4		27.54		
27.53	4	4				
27.54	2	–	27.51			
28.11	21	21				
28.12	5	5				
28.21	2	–	28.61			
28.22	1	–	28.61			
28.30	7	7				
28.40	13	13				
28.51	14	14				
28.52	18	18				
28.61	1	5		28.21	28.22	28.72
28.62	7	7				
28.63	4	4				
28.72	1	–	28.61			
28.74	4	4				
28.75	6	6				

noch: Zusammenfassungen und Umbuchungen von Wirtschaftsklassen aufgrund der statistischen Geheimhaltung  
– Betriebe des Verarbeitenden Gewerbes in Berlin im Juni 2004

WZ 2003	Betriebe		Umbuchung	
	vor	nach	zur	einschließlich
	der Geheimhaltung		WZ 03	WZ 2003
	1	2	3	4
29.11	4	13		29.12 29.14
29.12	6	–	29.11	
29.14	3	–	29.11	
29.21	3	3		
29.22	25	25		
29.23	14	14		
29.24	13	13		
29.32	1	–	29.52	
29.42	8	10		29.43
29.43	2	–	29.42	
29.52	2	6		29.32 29.55 29.71 29.72
29.55	1	–	29.52	
29.56	22	22		
29.71	1	–	29.52	
29.72	1	–	29.52	
30.01	1	–	30.02	
30.02	8	9		30.01
31.10	5	5		
31.20	25	25		
31.30	5	5		
31.40	1	–	31.50	
31.50	5	6		31.40
31.61	1	–	31.62	
31.62	17	18		31.61
32.10	16	16		
32.20	23	23		
32.30	7	7		
33.10	50	50		
33.20	30	30		
33.30	6	6		
33.40	3	3		
34.10	1	–	34.30	
34.20	3	3		
34.30	8	9		34.10
35.11	2	–	35.41	
35.20	8	8		
35.30	2	–	35.41	
35.41	2	6		35.11 35.30
36.12	3	–	36.21	
36.21	1	4		36.12
36.30	2	–	36.50	
36.50	2	6		36.30 36.63
36.63	2	–	36.50	

WZ 2003	Betriebe		Umbuchung	
	vor	nach	zur	einschließlich
	der Geheimhaltung		WZ 03	WZ 2003
	1	2	3	4
37.10	4	4		
37.20	8	8		
<b>Insg.</b>	<b>867</b>	<b>867</b>		

**Zusammenfassungen und Umbuchungen von Wirtschaftsklassen aufgrund der statistischen Geheimhaltung**  
**– Fachliche Betriebsteile in Betrieben des Verarbeitenden Gewerbes in Berlin im Juni 2004**

WZ 2003	Betriebssteile		Umbuchung				
	vor	nach	zur WZ 03	einschließlich			
	der Geheimhaltung			WZ 2003			
	1	2	3	4			
11.10	1	–	23.30				
14.11	1	–	23.30				
14.21	1	–	23.30				
15.11	2	–	15.51				
15.12	1	–	15.51				
15.13	23	23					
15.20	1	–	15.51				
15.31	1	–	15.33				
15.33	5	6		15.31			
15.51	2	10		15.11	15.12	15.20	15.52
				15.61	15.62		
15.52	1	–	15.51				
15.61	2	–	15.51				
15.62	1	–	15.51				
15.81	61	61					
15.82	10	10					
15.84	13	13					
15.86	7	7					
15.87	2	–	15.88				
15.88	3	5		15.87			
15.89	7	7					
15.91	5	5					
15.96	3	3					
15.98	5	5					
16.00	4	4					
17.11	1	–	17.51				
17.21	1	–	17.51				
17.30	3	3					
17.40	1	–	17.51				
17.51	1	5		17.11	17.21	17.40	17.53
17.53	1	–	17.51				
17.54	3	3					
18.22	4	6		18.23			
18.23	2	–	18.22				
19.30	1	–	23.30				
20.10	1	–	20.51				
20.20	1	–	20.51				
20.30	6	6					
20.40	4	4					
20.51	2	4		20.10	20.20		
21.12	1	–	21.22				
21.21	14	14					
21.22	2	5		21.12	21.25		
21.23	8	8					
21.25	2	–	21.22				
22.11	15	15					
22.12	12	12					
22.13	16	19		22.14	22.15		
22.14	2	–	22.13				

WZ 2003	Betriebssteile		Umbuchung				
	vor	nach	zur WZ 03	einschließlich WZ 2003			
	der Geheimhaltung			WZ 2003			
	1	2	3	4			
22.15	1	—	22.13				
22.21	4	4					
22.22	37	37					
22.23	9	9					
22.24	18	18					
22.25	19	19					
22.31	2	3		22.33			
22.32	4	4					
22.33	1	—	22.31				
23.30	1	5		11.10	14.11	14.21	19.30
24.11	1	—	24.14				
24.14	4	7		24.11	24.16	24.20	
24.16	1	—	24.14				
24.20	1	—	24.14				
24.30	4	4					
24.41	4	—	24.42				
24.42	20	24		24.41			
24.51	3	3					
24.52	6	6					
24.63	2	12		24.64	24.66	24.70	
24.64	3	—	24.63				
24.66	6	—	24.63				
24.70	1	—	24.63				
25.12	1	—	25.13				
25.13	7	8		25.12			
25.21	6	6					
25.22	5	5					
25.23	7	7					
25.24	18	18					
26.12	4	5		26.15			
26.15	1	—	26.12				
26.21	1	3		26.26	26.51		
26.26	1	—	26.21				
26.51	1	—	26.21				
26.61	2	—	26.64				
26.63	13	13					
26.64	3	6		26.61	26.66		
26.66	1	—	26.64				
26.81	1	—	26.82				
26.82	7	8		26.81			
27.22	1	—	27.34				
27.33	1	—	27.34				
27.34	1	3		27.22	27.33		
27.42	3	3					
27.44	2	4		27.45			
27.45	2	—	27.44				
27.51	2	—	27.53				
27.53	4	6		27.51			
27.54	4	4					

noch: Zusammenfassungen und Umbuchungen von Wirtschaftsklassen aufgrund der statistischen Geheimhaltung  
– Fachliche Betriebsteile in Betrieben des Verarbeitenden Gewerbes in Berlin im Juni 2004

WZ 2003	Betriebssteile		Umbuchung			
	vor	nach	zur	einschließlich		
	der Geheimhaltung		WZ 03	WZ 2003		
	1	2	3	4		
28.11	26	26				
28.12	6	6				
28.21	2	–	28.61			
28.22	1	–	28.61			
28.30	10	10				
28.40	16	16				
28.51	17	17				
28.52	24	24				
28.61	1	4		28.21	28.22	
28.62	11	11				
28.63	4	4				
28.72	1	6		28.73	28.74	
28.73	1	–	28.72			
28.74	4	–	28.72			
28.75	9	9				
29.11	4	14		29.12	29.14	
29.12	7	–	29.11			
29.14	3	–	29.11			
29.21	3	3				
29.22	26	26				
29.23	16	16				
29.24	14	14				
29.32	1	–	29.52			
29.41	1	–	29.42			
29.42	11	15		29.41	29.43	
29.43	3	–	29.42			
29.52	2	9		29.32	29.54	29.55 29.71
				29.72		
29.54	2	–	29.52			
29.55	1	–	29.52			
29.56	30	30				
29.71	2	–	29.52			
29.72	1	–	29.52			
30.01	1	–	30.02			
30.02	8	9		30.01		
31.10	10	10				
31.20	29	29				
31.30	5	5				
31.40	1	–	31.50			
31.50	6	7		31.40		
31.61	1	–	31.62			
31.62	22	23		31.61		
32.10	21	21				
32.20	25	25				
32.30	8	8				
33.10	53	53				
33.20	36	36				
33.30	6	6				
33.40	6	6				

WZ 2003	Betriebs­teile		Umbuchung			
	vor	nach	zur	einschließlich		
	der Geheimhaltung		WZ 03	WZ 2003		
	1	2	3	4		
34.10	2	–	34.30			
34.20	3	3				
34.30	11	13		34.10		
35.11	2	–	35.41			
35.20	8	8				
35.30	2	–	35.41			
35.41	2	7		35.11	35.30	35.43
35.43	1	–	35.41			
36.12	3	6		36.14		
36.14	3	–	36.12			
36.21	1	–	36.50			
36.30	2	–	36.50			
36.50	2	5		36.21	36.30	
36.62	1	–	36.63			
36.63	2	3		36.62		
37.10	6	6				
37.20	8	8				
Insg.	1 074	1 074				

**1.1 Betriebe des Verarbeitenden Gewerbes (sowie Bergbau und Gewinnung von Steinen und Erden) in Berlin  
2003 sowie Juni 2003 bis Juni 2004 nach ausgewählten Hauptgruppen**

Durchschnitt der Monate  Monat	Be- triebe	Beschäftigte		Geleistete	Brutto-	Brutto-	Umsatz
		ins- gesamt	darunter Arbeiter	Arbeits-	lohn-	gehalts-	
				stunden	summe	summe	
				1 000	1 000 EUR		
	1	2	3	4	5	6	7
<b>Insgesamt</b>							
<b>2003</b>	<b>919</b>	<b>106 832</b>	<b>55 852</b>	<b>13 936</b>	<b>143 833</b>	<b>211 670</b>	<b>2 504 099</b>
<b>2003</b>							
Juni	926	107 244	56 053	13 680	148 577	211 443	2 517 417
Juli	924	106 985	56 073	14 021	146 775	199 443	2 591 550
August	918	106 323	55 550	13 047	135 384	196 135	2 319 502
September	914	106 172	55 420	14 309	137 007	196 294	2 728 910
Oktober	911	105 624	54 963	14 493	137 830	194 290	2 549 977
November	906	105 094	54 674	13 896	181 744	273 640	2 678 682
Dezember	898	104 197	54 096	12 521	139 256	204 704	2 475 327
<b>2004</b>							
Januar	866	102 671	53 113	13 542	130 264	221 425	2 267 039
Februar	869	102 658	53 067	13 392	125 075	190 264	2 315 967
März	867	102 971	53 077	14 924	137 714	206 630	2 711 772
April	866	102 532	52 912	13 249	138 483	225 205	2 457 056
Mai	868	102 434	52 856	12 777	135 236	205 789	2 371 142
Juni	867	102 514	53 112	14 024	145 754	209 695	2 640 561
<b>Vorleistungsgüterproduzenten</b>							
<b>2003</b>	<b>293</b>	<b>33 344</b>	<b>19 636</b>	<b>4 297</b>	<b>48 834</b>	<b>57 258</b>	<b>419 887</b>
<b>2003</b>							
Juni	295	33 504	19 781	4 208	51 518	55 397	412 526
Juli	295	33 397	19 730	4 295	48 427	54 888	431 143
August	293	33 191	19 570	3 995	46 199	54 130	417 020
September	290	32 898	19 408	4 397	47 083	54 994	530 984
Oktober	290	32 873	19 221	4 458	47 831	53 341	423 555
November	290	32 677	19 130	4 275	59 133	69 092	429 597
Dezember	289	32 285	18 855	3 797	48 281	55 436	392 956
<b>2004</b>							
Januar	281	32 149	18 821	4 239	47 092	71 667	397 826
Februar	282	32 202	18 872	4 175	43 135	51 709	394 165
März	283	32 497	18 947	4 731	51 467	57 220	468 272
April	283	32 425	18 949	4 169	47 971	55 213	421 106
Mai	284	32 431	18 946	4 018	48 056	56 062	394 146
Juni	285	32 481	19 008	4 456	53 052	56 412	440 686
<b>Investitionsgüterproduzenten</b>							
<b>2003</b>	<b>303</b>	<b>31 042</b>	<b>16 311</b>	<b>4 092</b>	<b>44 341</b>	<b>62 345</b>	<b>374 010</b>
<b>2003</b>							
Juni	307	31 256	16 438	4 072	45 641	62 534	381 343
Juli	305	30 980	16 281	4 137	45 521	58 445	369 588
August	302	30 856	16 207	3 862	42 890	60 212	329 181
September	302	31 025	16 273	4 161	43 760	60 005	404 381
Oktober	301	30 746	16 132	4 266	43 183	58 153	391 826
November	298	30 634	16 103	4 074	54 498	74 400	446 517
Dezember	297	30 458	16 021	3 658	45 549	63 906	468 681
<b>2004</b>							
Januar	285	29 967	15 687	3 956	41 179	61 588	332 563
Februar	289	29 856	15 566	3 917	40 264	57 394	336 227
März	287	29 836	15 555	4 363	42 006	60 768	427 547
April	287	29 655	15 457	3 914	43 575	60 620	372 127
Mai	288	29 609	15 448	3 756	41 415	59 573	367 461
Juni	287	29 716	15 592	4 103	43 634	61 825	447 622

noch: 1.1 Betriebe des Verarbeitenden Gewerbes (sowie Bergbau und Gewinnung von Steinen und Erden) in Berlin  
2003 sowie Juni 2003 bis Juni 2004 nach ausgewählten Hauptgruppen

Durchschnitt der Monate  Monat	Be- triebe	Beschäftigte		Geleistete	Brutto-	Brutto-	Umsatz
		ins- gesamt	darunter Arbeiter	Arbeits- stunden	lohn- summe	gehalts- summe	
				1 000	1 000 EUR		
	1	2	3	4	5	6	7
Verbrauchsgüterproduzenten							
2003	300	37 681	16 370	4 908	37 895	84 703	1 606 099
2003							
Juni	301	37 804	16 364	4 757	36 979	84 967	1 612 260
Juli	301	37 792	16 450	4 997	35 930	77 001	1 687 020
August	300	37 680	16 384	4 706	36 675	75 598	1 518 361
September	299	37 668	16 385	5 040	35 478	74 431	1 696 884
Oktober	297	37 402	16 226	5 075	36 773	75 990	1 630 760
November	295	37 226	16 091	4 880	51 336	120 761	1 708 984
Dezember	289	36 916	15 883	4 522	35 578	78 599	1 539 137
2004							
Januar	277	36 236	15 440	4 817	32 633	81 524	1 451 275
Februar	276	36 179	15 345	4 690	32 133	74 786	1 475 445
März	275	36 170	15 272	5 161	33 650	82 118	1 647 867
April	274	35 941	15 151	4 575	37 643	103 258	1 524 758
Mai	274	35 786	15 098	4 429	35 398	83 534	1 474 754
Juni	273	35 724	15 171	4 801	35 362	82 983	1 616 528

**1.2 Betriebe des Verarbeitenden Gewerbes (sowie Bergbau und Gewinnung von Steinen und Erden) in Berlin  
im Juni 2004 nach Wirtschaftsklassen**

WZ 2003	Unterabschnitt, Abteilung, Klasse	Be- triebe	Beschäftigte		Geleistete Arbeits- stunden	Brutto- lohn- summe	Brutto- gehalts- summe	Umsatz
			ins- gesamt	darunter Arbeiter				
			1	2	3	4	5	6
DA	Ernährungsgewerbe und Tabak- verarbeitung	129	12 520	8 402	1 737	19 371	13 711	964 389
15	Ernährungsgewerbe	125	10 660	7 074	1 470	14 390	11 625	255 904
15.13	Fleischverarbeitung	22	1 342	1 056	185	1 511	645	14 244
15.33	1) Obst- und Gemüseverarbeitung, a.n.g.	4	168	112	24	160	165	3 197
15.51	1) Milchverarbeitung	4	160	104	23	216	165	10 397
15.81	H.v. Backwaren	61	3 355	2 196	462	3 295	2 202	29 077
15.84	H.v. Süßwaren	11	1 815	1 298	243	2 952	2 320	69 258
15.86	Verarbeitung v. Kaffee und Tee, H.v. Kaffee-Ersatz	5	600	440	81	1 393	665	57 808
15.88	1) H.v. homogenisierten und diätetischen Nahrungsmitteln	10	2 440	1 480	342	3 562	4 037	42 892
15.91	H.v. Spirituosen	5	150	85	21	139	184	12 307
15.96	H.v. Bier	3	630	303	89	1 164	1 242	16 724
16	Tabakverarbeitung	4	1 860	1 328	267	4 981	2 085	708 486
16.00	Tabakverarbeitung	4	1 860	1 328	267	4 981	2 085	708 486
DB	Textil- und Bekleidungsgewerbe	12	992	597	154	1 264	1 083	15 849
17	Textilgewerbe	8	680	533	103	1 154	436	10 757
17.30	Textilveredlung	3	150	93	26	154	139	1 587
17.51	1) H.v. Teppichen	5	530	440	78	1 000	297	9 170
18	Bekleidungsgewerbe	4	312	64	51	110	647	5 092
18.22	H.v. Oberbekleidung	4	312	64	51	110	647	5 092
DD	Holzgewerbe	12	468	368	70	699	299	3 978
20	Holzgewerbe	12	468	368	70	699	299	3 978
20.30	H.v. Konstruktionsteilen, Fertigbauteilen, Ausbauelementen und Fertigteilbauten aus Holz	4	124	96	18	163	69	274
20.40	H.v. Verpackungsmitteln, Lagerbehältern und Ladungsträgern aus Holz	4	236	200	35	371	133	2 697
20.51	1) H.v. Holzwaren, a.n.g.	4	108	72	16	166	96	1 007
DE	Papier-, Verlags- und Druckgewerbe	123	13 569	4 480	1 798	10 308	36 711	320 183
21	Papiergewerbe	17	1 827	1 020	247	2 373	2 765	30 160
21.21	H.v. Wellpapier und -pappe sowie v. Verpackungsmitteln aus Papier, Karton und Pappe	11	891	594	118	1 432	1 160	12 255
21.23	1) H.v. Schreibwaren und Bürobedarf aus Papier, Karton und Pappe	6	936	426	130	941	1 606	17 904

noch: 1.2 Betriebe des Verarbeitenden Gewerbes (sowie Bergbau und Gewinnung von Steinen und Erden) in Berlin  
im Juni 2004 nach Wirtschaftsklassen

WZ 2003	Unterabschnitt, Abteilung, Klasse	Be- triebe	Beschäftigte		Geleistete Arbeits- stunden	Brutto- lohn- summe	Brutto- gehalts- summe	Umsatz
			ins- gesamt	darunter Arbeiter				
			1	2	3	1 000	1 000 EUR	7
22	Verlagsgewerbe, Druckgewerbe, Vervielfältigung v. bespielten Ton-, Bild- und Datenträgern	106	11 742	3 460	1 551	7 934	33 945	290 023
22.11	Verlegen v. Büchern	12	1 380	36	195	34	5 555	23 357
22.12	Verlegen v. Zeitungen	11	2 739 <sup>2)</sup>	209 <sup>2)</sup>	607	754 <sup>2)</sup>	18 041	172 390
22.13	<sup>1)</sup> Verlegen v. Zeitschriften	12	2 988 <sup>2)</sup>	228 <sup>2)</sup>	171	823 <sup>2)</sup>	4 525	44 740
22.22	Drucken anderer Druckerzeugnisse	36	2 844	1 944	340	4 438	3 621	37 655
22.23	<sup>1)</sup> Druckweiterverarbeitung	7	497	413	69	1 000	283	4 577
22.24	Druck- und Medienvorstufe	10	320	50	44	91	646	1 808
22.25	Erbringung v. sonstigen druckbezogenen Dienstleistungen	14	462	252	65	334	428	2 257
22.32	<sup>1)</sup> Vervielfältigung v. bespielten Bildträgern	4	512	328	60	460	847	3 240
<b>DF</b>	<b><sup>1)</sup> Kokerei, Mineralölverarbeitung, H.u.V.v. Spalt- und Brutstoffen</b>	<b>5</b>	<b>210</b>	<b>30</b>	<b>30</b>	<b>35</b>	<b>751</b>	<b>1 383</b>
23	<sup>1)</sup> Kokerei, Mineralölverarbeitung, H.u.V.v. Spalt- und Brutstoffen	5	210	30	30	35	751	1 383
23.30	<sup>1)</sup> H.u.V.v. Spalt- und Brutstoffen	5	210	30	30	35	751	1 383
<b>DG</b>	<b>H.v. chemischen Erzeugnissen</b>	<b>44</b>	<b>11 894</b>	<b>3 167</b>	<b>1 566</b>	<b>7 926</b>	<b>37 711</b>	<b>368 755</b>
24	H.v. chemischen Erzeugnissen	44	11 894	3 167	1 566	7 926	37 711	368 755
24.14	<sup>1)</sup> H.v. sonstigen organischen Grund- stoffen und Chemikalien	6	336	144	47	353	631	5 881
24.30	H.v. Anstrichmitteln, Druckfarben und Kitten	4	232	88	27	218	539	4 046
24.42	<sup>1)</sup> H.v. pharmazeutischen Spezialitäten und sonstigen pharmazeutischen Erzeugnissen	23	10 051	2 507	1 307	6 408	33 340	340 041
24.52	<sup>1)</sup> H.v. Duftstoffen und Körperpflegemitteln	4	456	260	64	530	688	8 694
24.64	<sup>1)</sup> H.v. fotochemischen Erzeugnissen	7	819	168	122	416	2 513	10 094
<b>DH</b>	<b>H.v. Gummi- und Kunststoffwaren</b>	<b>38</b>	<b>3 434</b>	<b>2 644</b>	<b>480</b>	<b>6 916</b>	<b>3 028</b>	<b>48 531</b>
25	H.v. Gummi- und Kunststoffwaren	38	3 434	2 644	480	6 916	3 028	48 531
25.13	<sup>1)</sup> H.v. sonstigen Gummiwaren	8	632	480	86	1 142	503	7 379
25.21	H.v. Platten, Folien, Schläuchen und Profilen aus Kunststoffen	6	780	528	109	1 311	861	19 442
25.22	H.v. Verpackungsmitteln aus Kunststoffen	4	312	256	44	674	202	7 241
25.23	H.v. Baubedarfsartikeln aus Kunststoffen	5	270	195	38	453	208	5 196
25.24	H.v. sonstigen Kunststoffwaren	15	1 440	1 185	203	3 336	1 254	9 273
<b>DI</b>	<b>Glasgewerbe, H.v. Keramik, Verarbeitung v. Steinen und Erden</b>	<b>29</b>	<b>1 288</b>	<b>841</b>	<b>185</b>	<b>1 973</b>	<b>1 536</b>	<b>16 141</b>
26	Glasgewerbe, H.v. Keramik, Verarbeitung v. Steinen und Erden	29	1 288	841	185	1 973	1 536	16 141
26.12	<sup>1)</sup> Veredlung und Bearbeitung v. Flachglas	5	625	475	82	1 202	561	6 436
26.21	<sup>1)</sup> H.v. keramischen Haushaltswaren und Ziergegenständen	3	276	168	39	357	359	3 072
26.61	<sup>1)</sup> H.v. Erzeugnissen aus Beton, Zement und aus Kalksandstein für den Bau	3	99	72	18	123	106	906
26.63	H.v. Frischbeton (Transportbeton)	12	132	60	21	132	173	4 132
26.82	<sup>1)</sup> H.v. sonstigen Erzeugnissen aus nicht metallischen Mineralien a.n.g.	6	156	66	26	157	337	1 595



noch: 1.2 Betriebe des Verarbeitenden Gewerbes (sowie Bergbau und Gewinnung von Steinen und Erden) in Berlin  
im Juni 2004 nach Wirtschaftsklassen

WZ 2003	Unterabschnitt, Abteilung, Klasse	Be- triebe	Beschäftigte		Geleistete Arbeits- stunden	Brutto- lohn- summe	Brutto- gehalts- summe	Umsatz
			ins- gesamt	darunter Arbeiter				
			1	2	3	4	5	6
DJ	Metallerzeugung und -bearbeitung, H.v. Metallerzeugnissen	118	8 541	6 396	1 162	16 046	9 508	103 280
27	Metallerzeugung und -bearbeitung	14	1 178	940	158	2 621	1 042	27 233
27.42	Erzeugung und erste Bearbeitung v. Aluminium	3	246	189	35	785	340	9 123
27.44	<sup>1)</sup> Erzeugung und erste Bearbeitung v. Kupfer	3	456	351	60	1 054	438	12 831
27.51	<sup>1)</sup> Eisengießereien	4	168	136	22	224	102	868
27.53	Leichtmetallgießereien	4	308	264	41	558	163	4 410
28	H.v. Metallerzeugnissen	104	7 363	5 456	1 004	13 425	8 466	76 048
28.11	H.v. Metallkonstruktionen	21	735	567	96	987	548	4 569
28.12	H.v. Ausbauelementen aus Metall	5	200	150	32	280	149	1 486
28.30	H.v. Dampfkesseln	7	294	245	48	525	176	2 654
28.40	H.v. Schmiede-, Press-, Zieh- und Stanzteilen, gewalzten Ringen und pulvermetallurgischen Erzeugnissen	13	806	559	105	1 201	899	8 606
28.51	Oberflächenveredlung und Wärme- behandlung	14	784	560	106	1 364	951	9 442
28.52	Mechanik, a.n.g.	18	792	630	115	1 328	510	7 669
28.61	<sup>1)</sup> H.v. Schneidwaren und Bestecken aus unedlen Metallen	5	1 815	1 360	236	3 846	2 513	24 808
28.62	H.v. Werkzeugen	7	581	441	79	1 048	544	5 806
28.63	H.v. Schlössern und Beschlägen aus unedlen Metallen	4	992	660	141	2 250	1 828	9 042
28.74	H.v. Schrauben, Nieten, Ketten und Federn	4	220	176	27	396	230	1 104
28.75	H.v. sonstigen Metallwaren, a.n.g.	6	144	108	19	199	118	860
DK	Maschinenbau	106	10 906	6 252	1 500	20 263	20 433	176 896
29	Maschinenbau	106	10 906	6 252	1 500	20 263	20 433	176 896
29.11	<sup>1)</sup> H.v. Verbrennungsmotoren und Turbinen	13	2 704	1 586	361	5 865	4 913	66 359
29.21	H.v. Öfen und Brennern	3	171	99	25	175	202	823
29.22	H.v. Hebezeugen und Fördermitteln	25	2 350	1 250	316	3 913	4 180	38 544
29.23	H.v. kälte- und lufttechnischen Erzeug- nissen, nicht für den Haushalt	14	686	406	90	1 053	1 116	7 852
29.24	H.v. sonstigen nicht wirtschaftszweig- spezifischen Maschinen a.n.g.	13	975	611	139	1 938	1 685	11 326
29.42	<sup>1)</sup> H.v. Werkzeugmaschinen für die Metallbearbeitung	10	410	210	64	732	1 388	6 480
29.52	<sup>1)</sup> H.v. Bergwerks-, Bau- und Baustoff- maschinen	6	1 872	1 122	262	4 284	3 865	29 768
29.56	H.v. Maschinen für bestimmte Wirt- schaftszweige, a.n.g.	22	1 738	968	244	2 304	3 085	15 744
DL	H.v. Büromaschinen, Datenverarbeitungs- geräten und -einrichtungen; Elektro- technik, Feinmechanik und Optik	203	28 779	12 838	3 944	35 978	69 472	428 504
30	H.v. Büromaschinen, Datenverarbeitungs- geräten und -einrichtungen	9	432	99	64	186	965	9 890
30.02	<sup>1)</sup> H.v. Datenverarbeitungsgeräten und -einrichtungen	9	432	99	64	186	965	9 890

noch: 1.2 Betriebe des Verarbeitenden Gewerbes (sowie Bergbau und Gewinnung von Steinen und Erden) in Berlin  
im Juni 2004 nach Wirtschaftsklassen

WZ 2003	Unterabschnitt, Abteilung, Klasse	Be- triebe	Beschäftigte		Geleistete Arbeits- stunden	Brutto- lohn- summe	Brutto- gehalts- summe	Umsatz
			ins- gesamt	darunter Arbeiter				
			1	2	3	1 000	1 000 EUR	7
31	H.v. Geräten der Elektrizitätserzeugung, -verteilung u.Ä.	59	14 872	6 862	2 021	22 603	35 198	184 631
31.10	H.v. Elektromotoren, Generatoren und Transformatoren	5	520	305	68	802	983	10 540
31.20	H.v. Elektrizitätsverteilungs- und -schaltanlagen	25	8 625	3 225	1 149	14 625 <sup>2)</sup>	21 232 <sup>2)</sup>	88 619
31.30	H.v. isolierten Elektrokabeln, -leitungen und -drähte	5	405	230	59	597	858	17 054
31.50	<sup>1)</sup> H.v. elektrischen Lampen und Leuchten	6	2 568	1 914	359	3 510 <sup>2)</sup>	5 096 <sup>2)</sup>	32 499
31.62	<sup>1)</sup> H.v. sonstigen elektrischen Ausrüstungen, a.n.g.	18	2 754	1 188	386	3 070	7 029	35 920
32	Rundfunk- und Nachrichtentechnik	46	6 200	2 802	837	6 793	16 449	124 797
32.10	H.v. elektronischen Bauelementen	16	2 160	1 536	288	3 756	2 388	46 277
32.20	H.v. Geräten und Einrichtungen der Telekommunikationstechnik	23	3 473	874	471	2 246	13 267	55 505
32.30	H.v. Rundfunkgeräten sowie phono- und videotecnischen Geräten	7	567	392	79	791	794	23 015
33	Medizin-, Mess-, Steuer- und Regelungstechnik, Optik, H.v. Uhren	89	7 275	3 075	1 021	6 395	16 861	109 186
33.10	H.v. medizinischen Geräten und orthopädischen Erzeugnissen	50	3 900	2 100	551	4 386	7 887	56 314
33.20	H.v. Mess-, Kontroll-, Navigations- u.ä. Instrumenten und Vorrichtungen	30	2 520	750	360	1 503	6 374	37 425
33.30	H.v. industriellen Prozesssteuerungseinrichtungen	6	570 <sup>2)</sup>	150 <sup>2)</sup>	92	338 <sup>2)</sup>	2 300	14 350
33.40	H.v. optischen und fotografischen Geräten	3	285 <sup>2)</sup>	75 <sup>2)</sup>	17	169 <sup>2)</sup>	299	1 097
<b>DM</b>	<b>Fahrzeugbau</b>	<b>26</b>	<b>9 144</b>	<b>6 593</b>	<b>1 276</b>	<b>23 908</b>	<b>14 515</b>	<b>180 748</b>
34	H.v. Kraftwagen und Kraftwagenteilen	12	4 734	3 471	649	11 646	5 863	72 132 <sup>2)</sup>
34.20	H.v. Karosserien, Aufbauten und Anhängern	3	153	105	21	264	179	2 308
34.30	<sup>1)</sup> H.v. Teilen und Zubehör für Kraftwagen und Kraftwagenmotoren	9	4 581	3 366	627	11 383	5 684	69 825 <sup>2)</sup>
35	Sonstiger Fahrzeugbau	14	4 410	3 122	627	12 262	8 652	108 616 <sup>2)</sup>
35.20	Bahnindustrie	8	2 520 <sup>2)</sup>	1 784 <sup>2)</sup>	358 <sup>2)</sup>	7 007 <sup>2)</sup>	4 944 <sup>2)</sup>	62 066 <sup>2)</sup>
35.41	<sup>1)</sup> H.v. Kraftfahrzeugen	6	1 890 <sup>2)</sup>	1 338 <sup>2)</sup>	269 <sup>2)</sup>	5 255 <sup>2)</sup>	3 708 <sup>2)</sup>	46 550 <sup>2)</sup>
<b>DN</b>	<b>H.v. Möbeln, Schmuck, Musikinstrumenten, Sportgeräten, Spielwaren und sonstigen Erzeugnissen; Recycling</b>	<b>22</b>	<b>806</b>	<b>540</b>	<b>122</b>	<b>1 067</b>	<b>937</b>	<b>11 923</b>
36	H.v. Möbeln, Schmuck, Musikinstrumenten, Sportgeräten, Spielwaren und sonstigen Erzeugnissen	10	486	292	70	576	685	6 142
36.21	<sup>1)</sup> H.v. Münzen	4	144	88	18	182	160	1 358
36.50	<sup>1)</sup> H.v. Spielwaren	6	342	204	52	394	525	4 785
37	Recycling	12	320	248	52	491	252	5 781
37.10	Recycling v. metallischen Altmaterialien und Reststoffen	4	56	40	10	93	54	1 622
37.20	Recycling v. nicht metallischen Altmaterialien und Reststoffen	8	264	208	42	399	198	4 159

<sup>1)</sup> Aus Gründen der Geheimhaltung mit anderen Wirtschaftszweigen zusammengefasst (siehe Tabelle Seite 9ff). <sup>2)</sup> Aus Gründen der Dominanz oder zu geringer Fallzahl eines Merkmals verändert (siehe Erläuterungen Seite 4).

### 1.3 Betriebe des Verarbeitenden Gewerbes (sowie Bergbau und Gewinnung von Steinen und Erden) in Berlin im Juni 2004 nach Bezirken

Bezirk	Be- triebe	Beschäftigte		Geleistete Arbeits- stunden	Brutto- lohn- summe	Brutto- gehalts- summe	Umsatz
		ins- gesamt	darunter Arbeiter				
		1	2	3	4	5	6

#### absolut

Mitte	79	13 383	4 153	1 820	11 526	38 664	382 272
Friedrichshain - Kreuzberg	55	8 125	2 634	1 040	6 222	24 175	237 630
Pankow	53	3 007	1 614	431	3 603	4 702	64 075
Charlottenburg - Wilmersdorf	45	3 401	1 313	466	3 445	9 127	•
Spandau	71	18 231	9 389	2 512	34 437	42 181	299 459
Steglitz - Zehlendorf	49	4 645	2 455	627	6 552	8 603	•
Tempelhof - Schöneberg	135	14 810	9 724	2 001	25 271	20 740	190 867
Neukölln	108	10 737	6 409	1 508	16 262	17 261	640 403
Treptow - Köpenick	67	7 198	3 180	1 011	6 987	17 090	136 607
Marzahn - Hellersdorf	44	3 125	2 008	447	4 192	4 361	32 614
Lichtenberg	50	3 036	1 981	416	5 097	3 752	36 068
Reinickendorf	111	12 816	8 252	1 745	22 161	19 038	291 594
<b>Berlin</b>	<b>867</b>	<b>102 514</b>	<b>53 112</b>	<b>14 024</b>	<b>145 754</b>	<b>209 695</b>	<b>2 640 561</b>

#### Veränderung gegenüber dem gleichen Monat des Vorjahres in %

Mitte	- 9,2	- 7,6	- 14,3	- 0,2	- 8,0	- 3,6	28,9
Friedrichshain - Kreuzberg	- 9,8	- 7,1	- 6,6	- 1,7	1,3	- 4,9	1,3
Pankow	- 1,9	0,8	3,8	7,3	- 2,8	- 7,4	38,9
Charlottenburg - Wilmersdorf	- 8,2	- 5,6	- 7,4	- 0,9	6,1	- 7,3	•
Spandau	- 1,4	- 3,1	- 5,2	3,8	2,0	5,2	15,6
Steglitz - Zehlendorf	- 7,5	- 6,4	- 9,4	3,1	- 28,7	2,3	•
Tempelhof - Schöneberg	- 9,4	- 5,3	- 6,8	- 0,6	- 3,9	- 5,6	- 7,2
Neukölln	- 0,9	- 2,2	- 3,1	6,2	0,8	7,2	- 1,4
Treptow - Köpenick	- 8,2	- 0,8	- 1,9	9,9	12,0	6,3	16,1
Marzahn - Hellersdorf	–	- 6,7	- 3,6	0,3	1,8	- 0,7	- 7,1
Lichtenberg	- 10,7	- 9,8	- 9,5	- 5,3	- 8,5	- 6,5	- 10,8
Reinickendorf	- 6,7	- 1,8	0,1	5,1	2,4	- 4,6	9,1
<b>Berlin</b>	<b>- 6,4</b>	<b>- 4,4</b>	<b>- 5,2</b>	<b>2,5</b>	<b>- 1,9</b>	<b>- 0,8</b>	<b>4,9</b>

## 2.1 Fachliche Betriebsteile der Betriebe des Verarbeitenden Gewerbes (sowie Bergbau und Gewinnung von Steinen und Erden) in Berlin 2003 sowie Juni 2003 bis Juni 2004 nach ausgewählten Hauptgruppen

Durchschnitt der Monate Monat	Fachliche Betriebsteile	Beschäftigte		Umsatz
		insgesamt	dar. Arbeiter	1 000 EUR
	1	2	3	4
Insgesamt				
2003	1 125	105 193	55 484	2 388 720
2003				
Juni	1 134	105 599	55 670	2 410 307
Juli	1 128	105 324	55 686	2 464 090
August	1 118	104 720	55 200	2 216 548
September	1 114	104 567	55 072	2 598 151
Oktober	1 107	104 036	54 609	2 438 906
November	1 107	103 529	54 324	2 552 036
Dezember	1 100	102 642	53 757	2 338 282
2004				
Januar	1 052	101 099	52 702	2 164 641
Februar	1 052	101 147	52 717	2 216 464
März	1 064	100 786	52 730	2 565 437
April	1 061	100 973	52 575	2 337 478
Mai	1 061	100 907	52 529	2 269 871
Juni	1 074	100 993	52 777	2 496 954
Vorleistungsgüterproduzenten				
2003	363	29 187	18 531	355 587
2003				
Juni	365	29 302	18 654	343 088
Juli	365	29 221	18 622	356 637
August	363	29 090	18 517	343 627
September	359	28 832	18 351	450 487
Oktober	360	28 802	18 144	370 731
November	361	28 830	18 107	364 714
Dezember	359	28 438	17 834	328 024
2004				
Januar	343	28 173	17 707	334 949
Februar	346	28 294	17 777	331 422
März	352	28 612	17 883	393 855
April	353	28 552	17 861	357 517
Mai	353	28 571	17 866	331 147
Juni	360	28 643	17 948	364 648
Investitionsgüterproduzenten				
2003	350	34 973	17 830	383 255
2003				
Juni	354	35 204	17 952	391 630
Juli	352	34 907	17 800	382 124
August	349	34 745	17 682	348 928
September	347	34 863	17 737	426 557
Oktober	346	34 587	17 604	388 108
November	343	34 251	17 508	446 601
Dezember	342	34 062	17 425	469 596
2004				
Januar	331	33 586	17 033	345 387
Februar	333	33 472	16 982	344 854
März	333	32 781	16 950	437 392
April	336	33 215	16 892	381 566
Mai	337	32 661	16 403	377 012
Juni	336	32 750	16 529	453 116

noch: 2.1 Fachliche Betriebsteile der Betriebe des Verarbeitenden Gewerbes (sowie Bergbau und Gewinnung von Steinen und Erden) in Berlin 2003 sowie Juni 2003 bis Juni 2004 nach ausgewählten Hauptgruppen

Durchschnitt der Monate Monat	Fachliche Betriebsteile	Beschäftigte		Umsatz
		insgesamt	dar. Arbeiter	1 000 EUR
	1	2	3	4
<b>Verbrauchsgüterproduzenten</b>				
<b>2003</b>	<b>379</b>	<b>37 051</b>	<b>16 260</b>	<b>1 550 846</b>
<b>2003</b>				
Juni	381	37 172	16 250	1 567 212
Juli	378	37 173	16 347	1 626 614
August	373	37 060	16 282	1 472 450
September	376	37 049	16 283	1 629 926
Oktober	369	36 795	16 125	1 581 619
November	371	36 622	15 987	1 653 405
Dezember	367	36 328	15 793	1 470 832
<b>2004</b>				
Januar	346	35 681	15 366	1 401 982
Februar	342	35 644	15 272	1 434 537
März	348	35 617	15 193	1 570 453
April	341	35 388	15 076	1 462 398
Mai	340	35 239	15 029	1 428 600
Juni	347	35 170	15 087	1 544 778

## 2.2 Fachliche Betriebsteile der Betriebe des Verarbeitenden Gewerbes (sowie Bergbau und Gewinnung von Steinen und Erden) in Berlin im Juni 2004 nach Wirtschaftsklassen

WZ 2003	Unterabschnitt, Abteilung, Klasse	Fachliche Betriebsteile	Beschäftigte		Umsatz
			insgesamt	dar. Arbeiter	1 000 EUR
		1	2	3	4
<b>DA</b>	<b>Ernährungsgewerbe und Tabak- verarbeitung</b>	<b>159</b>	<b>12 141</b>	<b>8 326</b>	<b>960 572</b>
15	Ernährungsgewerbe	155	10 289	7 002	252 157
15.13	Fleischverarbeitung	23	1 334	1 058	14 127
15.33	<sup>1)</sup> Obst- und Gemüseverarbeitung, a.n.g.	6	108	84	2 543
15.51	<sup>1)</sup> Milchverarbeitung	10	200	140	10 834
15.81	H.v. Backwaren	61	3 050	2 135	27 338
15.82	H.v. Dauerbackwaren	10	520	480	11 119
15.84	H.v. Süßwaren	13	1 677	1 196	64 329
15.86	Verarbeitung v. Kaffee und Tee, H.v. Kaffee-Ersatz	7	700	504	59 695
15.88	<sup>1)</sup> H.v. homogenisierten und diätetischen Nahrungsmitteln	5	960	750	23 395
15.89	H.v. sonstigen Nahrungsmitteln	7	140	49	2 378
15.91	H.v. Spirituosen	5	150	85	12 307
15.96	H.v. Bier	3	585	276	16 400
15.98	Gewinnung natürlicher Mineralwässer, H.v. Erfrischungsgetränken	5	865	245	7 692
16	Tabakverarbeitung	4	1 852	1 324	708 415
16.00	Tabakverarbeitung	4	1 852	1 324	708 415
<b>DB</b>	<b>Textil- und Bekleidungsgewerbe</b>	<b>17</b>	<b>993</b>	<b>609</b>	<b>15 802</b>
17	Textilgewerbe	11	681	543	10 713
17.30	Textilveredlung	3	147	93	1 557
17.51	<sup>1)</sup> H.v. Teppichen	5	495	420	8 885
17.54	Textilgewerbe, a.n.g.	3	39	30	270
18	Bekleidungsgewerbe	6	312	66	5 090
18.22	<sup>1)</sup> H.v. Oberbekleidung	6	312	66	5 090
<b>DD</b>	<b>Holzgewerbe</b>	<b>14</b>	<b>484</b>	<b>378</b>	<b>4 224</b>
20	Holzgewerbe	14	484	378	4 224
20.30	H.v. Konstruktionsteilen, Fertigbauteilen, Ausbauelementen und Fertigteilbauten aus Holz	6	156	114	816
20.40	H.v. Verpackungsmitteln, Lagerbehältern und Ladungsträgern aus Holz	4	228	196	2 442
20.51	<sup>1)</sup> H.v. Holzwaren, a.n.g.	4	100	68	966
<b>DE</b>	<b>Papier-, Verlags- und Druckgewerbe</b>	<b>167</b>	<b>13 506</b>	<b>4 556</b>	<b>304 227</b>
21	Papiergewerbe	27	1 946	1 158	22 192
21.21	H.v. Wellpapier und -pappe sowie v. Verpackungsmitteln aus Papier, Karton und Pappe	14	924	630	12 375
21.22	<sup>1)</sup> H.v. Haushalts-, Hygiene- und Toiletten- artikeln aus Zellstoff, Papier und Pappe	5	270	200	4 174
21.23	H.v. Schreibwaren und Bürobedarf aus Papier, Karton und Pappe	8	752	328	5 642

noch: 2.2 Fachliche Betriebsteile der Betriebe des Verarbeitenden Gewerbes (sowie Bergbau und Gewinnung von Steinen und Erden) in Berlin im Juni 2004 nach Wirtschaftsklassen

WZ 2003	Unterabschnitt, Abteilung, Klasse	Fachliche Betriebsteile	Beschäftigte		Umsatz
			insgesamt	dar. Arbeiter	1 000 EUR
		1	2	3	4
22	Verlagsgewerbe, Druckgewerbe, Vervielfältigung v. bespielten Ton-, Bild- und Datenträgern	140	11 560	3 398	282 035
22.11	Verlegen v. Büchern	15	1 320	30	20 965
22.12	Verlegen v. Zeitungen	12	2 988	48	125 657
22.13	<sup>1)</sup> Verlegen v. Zeitschriften	19	1 653	19	80 919
22.21	Drucken v. Zeitungen	4	1 284	560	8 587
22.22	Drucken anderer Druckerzeugnisse	37	2 664	1 813	36 005
22.23	Druckweiterverarbeitung	9	315	252	1 566
22.24	Druck- und Medienstufen	18	396	90	2 348
22.25	Erbringung v. sonstigen druckbezogenen Dienstleistungen	19	418	247	2 095
22.31	<sup>1)</sup> Vervielfältigung v. bespielten Tonträgern	3	78	63	1 142
22.32	Vervielfältigung v. bespielten Bildträgern	4	444	276	2 751
<b>DF</b>	<b><sup>1)</sup> Kokerei, Mineralölverarbeitung, H.u.V.v. Spalt- und Brutstoffen</b>	<b>5</b>	<b>205</b>	<b>30</b>	<b>1 287</b>
23	<sup>1)</sup> Kokerei, Mineralölverarbeitung, H.u.V.v. Spalt- und Brutstoffen	5	205	30	1 287
23.30	<sup>1)</sup> H.u.V.v. Spalt- und Brutstoffen	5	205	30	1 287
<b>DG</b>	<b>H.v. chemischen Erzeugnissen</b>	<b>56</b>	<b>11 895</b>	<b>3 193</b>	<b>310 299</b>
24	H.v. chemischen Erzeugnissen	56	11 895	3 193	310 299
24.14	<sup>1)</sup> H.v. sonstigen organischen Grund- stoffen und Chemikalien	7	287	147	5 297
24.30	H.v. Anstrichmitteln, Druckfarben und Kitten	4	232	88	3 972
24.42	<sup>1)</sup> H.v. pharmazeutischen Spezialitäten und sonstigen pharmazeutischen Erzeugnissen	24	9 984	2 496	280 238
24.51	H.v. Seifen, Wasch-, Reinigungs- und Poliermitteln	3	228	108	2 834
24.52	H.v. Duftstoffen und Körperpflegemitteln	6	228	150	5 588
24.63	<sup>1)</sup> H.v. etherischen Ölen	12	936	204	12 370
<b>DH</b>	<b>H.v. Gummi- und Kunststoffwaren</b>	<b>44</b>	<b>3 063</b>	<b>2 351</b>	<b>43 063</b>
25	H.v. Gummi- und Kunststoffwaren	44	3 063	2 351	43 063
25.13	<sup>1)</sup> H.v. sonstigen Gummiwaren	8	576	440	6 088
25.21	H.v. Platten, Folien, Schläuchen und Profilen aus Kunststoffen	6	756	510	19 154
25.22	H.v. Verpackungsmitteln aus Kunststoffen	5	310	255	7 179
25.23	H.v. Baubedarfsartikeln aus Kunststoffen	7	287	210	5 176
25.24	H.v. sonstigen Kunststoffwaren	18	1 134	936	5 466
<b>DI</b>	<b>Glasgewerbe, H.v. Keramik, Verarbeitung v. Steinen und Erden</b>	<b>35</b>	<b>1 133</b>	<b>721</b>	<b>15 044</b>
26	Glasgewerbe, H.v. Keramik, Verarbeitung v. Steinen und Erden	35	1 133	721	15 044
26.12	<sup>1)</sup> Veredlung und Bearbeitung v. Flachglas	5	460	345	5 758
26.21	<sup>1)</sup> H.v. keramischen Haushaltswaren und Ziergegenständen	3	267	159	2 808
26.63	H.v. Frischbeton (Transportbeton)	13	130	65	3 970
26.64	<sup>1)</sup> H.v. Mörtel und anderem Beton (Trockenbeton)	6	84	72	495
26.82	<sup>1)</sup> H.v. sonstigen Erzeugnissen aus nicht metallischen Mineralien a.n.g.	8	192	80	2 013

noch: 2.2 Fachliche Betriebsteile der Betriebe des Verarbeitenden Gewerbes (sowie Bergbau und Gewinnung von Steinen und Erden) in Berlin im Juni 2004 nach Wirtschaftsklassen

WZ 2003	Unterabschnitt, Abteilung, Klasse	Fachliche Betriebsteile	Beschäftigte		Umsatz
			insgesamt	dar. Arbeiter	1 000 EUR
		1	2	3	4
<b>DJ</b>	<b>Metallerzeugung und -bearbeitung, H.v. Metallerzeugnissen</b>	<b>153</b>	<b>8 502</b>	<b>6 355</b>	<b>100 290</b>
27	Metallerzeugung und -bearbeitung	20	1 440	1 128	31 732
27.34	<sup>1)</sup> H.v. gezogenem Draht	3	150	105	3 303
27.42	Erzeugung und erste Bearbeitung v. Aluminium	3	246	189	9 123
27.44	<sup>1)</sup> Erzeugung und erste Bearbeitung v. Kupfer	4	568	436	14 189
27.53	<sup>1)</sup> Leichtmetallgießereien	6	408	342	4 694
27.54	Buntmetallgießereien	4	68	56	424
28	H.v. Metallerzeugnissen	133	7 062	5 227	68 557
28.11	H.v. Metallkonstruktionen	26	754	572	4 747
28.12	H.v. Ausbauelementen aus Metall	6	102	78	637
28.30	H.v. Dampfkesseln	10	390	310	4 749
28.40	H.v. Schmiede-, Press-, Zieh- und Stanzteilen, gewalzten Ringen und pulvermetallurgischen Erzeugnissen	16	736	512	7 625
28.51	Oberflächenveredlung und Wärme- behandlung	17	799	578	9 232
28.52	Mechanik, a.n.g.	24	792	648	8 657
28.61	<sup>1)</sup> H.v. Schneidwaren und Bestecken aus unedlen Metallen	4	1 564	1 168	18 817
28.62	H.v. Werkzeugen	11	440	330	2 108
28.63	H.v. Schlössern und Beschlägen aus unedlen Metallen	4	948	620	7 992
28.72	<sup>1)</sup> H.v. Verpackungen und Verschlüssen aus Eisen, Stahl und NE-Metall	6	402	312	3 283
28.75	H.v. sonstigen Metallwaren, a.n.g.	9	135	99	711
<b>DK</b>	<b>Maschinenbau</b>	<b>127</b>	<b>10 904</b>	<b>6 294</b>	<b>173 681</b>
29	Maschinenbau	127	10 904	6 294	173 681
29.11	<sup>1)</sup> H.v. Verbrennungsmotoren und Turbinen	14	2 730	1 596	66 419
29.21	H.v. Öfen und Brennern	3	171	99	814
29.22	H.v. Hebezeugen und Fördermitteln	26	2 314	1 222	38 347
29.23	H.v. Kälte- und lufttechnischen Erzeug- nissen, nicht für den Haushalt	16	576	352	6 125
29.24	H.v. sonstigen nicht wirtschaftszweig- spezifischen Maschinen a.n.g.	14	952	616	8 863
29.42	<sup>1)</sup> H.v. Werkzeugmaschinen für die Metallbearbeitung	15	420	225	6 458
29.52	<sup>1)</sup> H.v. Bergwerks-, Bau- und Baustoff- maschinen	9	1 881	1 134	30 030
29.56	H.v. Maschinen für bestimmte Wirt- schaftszweige, a.n.g.	30	1 860	1 050	16 625
<b>DL</b>	<b>H.v. Büromaschinen, Datenverarbeitungs- geräten und -einrichtungen; Elektro- technik, Feinmechanik und Optik</b>	<b>238</b>	<b>28 350</b>	<b>12 895</b>	<b>380 447</b>
30	H.v. Büromaschinen, Datenverarbeitungs- geräten und -einrichtungen	9	396	90	9 597
30.02	<sup>1)</sup> H.v. Datenverarbeitungsgeräten und -einrichtungen	9	396	90	9 597



noch: 2.2 Fachliche Betriebsteile der Betriebe des Verarbeitenden Gewerbes (sowie Bergbau und Gewinnung von Steinen und Erden) in Berlin im Juni 2004 nach Wirtschaftsklassen

WZ 2003	Unterabschnitt, Abteilung, Klasse	Fachliche Betriebsteile	Beschäftigte		Umsatz
			insgesamt	dar. Arbeiter	1 000 EUR
		1	2	3	4
31	H.v. Geräten der Elektrizitätserzeugung, -verteilung u.Ä.	74	11 784	6 276	143 620
31.10	H.v. Elektromotoren, Generatoren und Transformatoren	10	1 180	650	17 076
31.20	H.v. Elektrizitätsverteilungs- und -schalteinrichtungen	29	4 698	2 349	44 153
31.30	H.v. isolierten Elektrokabeln, -leitungen und -drähten	5	375	230	10 200
31.50	<sup>1)</sup> H.v. elektrischen Lampen und Leuchten	7	2 541	1 897	32 291
31.62	<sup>1)</sup> H.v. sonstigen elektrischen Ausrüstungen, a.n.g.	23	2 990	1 150	39 900
32	Rundfunk- und Nachrichtentechnik	54	8 905	3 364	128 076
32.10	H.v. elektronischen Bauelementen	21	2 520	1 722	36 367
32.20	H.v. Geräten und Einrichtungen der Telekommunikationstechnik	25	5 825	1 250	69 542
32.30	H.v. Rundfunkgeräten sowie phono- und videotecnischen Geräten	8	560	392	22 167
33	Medizin-, Mess-, Steuer- und Regelungstechnik, Optik, H.v. Uhren	101	7 265	3 165	99 153
33.10	H.v. medizinischen Geräten und orthopädischen Erzeugnissen	53	3 869	2 067	52 590
33.20	H.v. Mess-, Kontroll-, Navigations- u.ä. Instrumenten und Vorrichtungen	36	2 556	792	32 853
33.30	H.v. industriellen Prozesssteuerungseinrichtungen	6	570	120	12 093
33.40	H.v. optischen und fotografischen Geräten	6	270	186	1 617
<b>DM</b>	<b>Fahrzeugbau</b>	<b>31</b>	<b>9 021</b>	<b>6 524</b>	<b>178 466</b>
34	H.v. Kraftwagen und Kraftwagenteilen	16	4 986	3 719	84 044 <sup>2)</sup>
34.20	H.v. Karosserien, Aufbauten und Anhängern	3	150	105	2 211
34.30	<sup>1)</sup> H.v. Teilen und Zubehör für Kraftwagen und Kraftwagenmotoren	13	4 836	3 614	81 833 <sup>2)</sup>
35	Sonstiger Fahrzeugbau	15	4 035	2 805	94 422 <sup>2)</sup>
35.20	Bahnindustrie	8	2 152 <sup>2)</sup>	1 496 <sup>2)</sup>	50 358 <sup>2)</sup>
35.41	<sup>1)</sup> H.v. Krafträdern	7	1 883 <sup>2)</sup>	1 309 <sup>2)</sup>	44 064 <sup>2)</sup>
<b>DN</b>	<b>H.v. Möbeln, Schmuck, Musikinstrumenten, Sportgeräten, Spielwaren und sonstigen Erzeugnissen; Recycling</b>	<b>28</b>	<b>764</b>	<b>517</b>	<b>9 552</b>
36	H.v. Möbeln, Schmuck, Musikinstrumenten, Sportgeräten, Spielwaren und sonstigen Erzeugnissen	14	514	317	5 209
36.12	<sup>1)</sup> H.v. Büro- und Ladenmöbeln	6	102	60	664
36.50	<sup>1)</sup> H.v. Spielwaren	5	355	215	4 272
36.63	<sup>1)</sup> H.v. Erzeugnissen, a.n.g.	3	57	42	273
37	Recycling	14	250	200	4 344
37.10	Recycling v. metallischen Altmaterialien und Reststoffen	6	66	48	1 673
37.20	Recycling v. nicht metallischen Altmaterialien und Reststoffen	8	184	152	2 671

1) Aus Gründen der Geheimhaltung mit anderen Wirtschaftszweigen zusammengefasst (siehe Tabelle Seite 11ff). 2) Aus Gründen der Dominanz oder zu geringer Fallzahl eines Merkmals verändert (siehe Erläuterungen Seite 4).

**Statistisches Landesamt Berlin**  
**- Vertrieb -**  
**10 306 Berlin**

Firmen bzw. Name, Vorname

Ansprechpartner/in

Straße, Hausnummer

Postleitzahl, Ort

Telefon einschl. Vorwahl

Telefax einschl. Vorwahl

E-Mail

Hiermit bestelle(n) ich/wir nach den Allgemeinen Liefer- und Zahlungsbedingungen des Statistischen Landesamtes Berlin folgende Statistische Berichte:

Anzahl	Bestell-Nr.	Bezeichnung	Zeitraum	Einzelpreis
250.1		Verarbeitendes Gewerbe in Berlin	monatlich	6,00 €
250.1a		Verarbeitendes Gewerbe in Berlin	jährlich	6,00 €
250.1b		Verarbeitendes Gewerbe in Berlin; Rückrechnung auf WZ93 (1991-94)	aperiodisch	6,00 €
250.1c		Verarbeitendes Gewerbe in Berlin; Umrechnung der Bezirksergebnisse auf den Gebietsstand ab 2001 (1995-2000)	aperiodisch	4,00 €
250.2		Industrielle Kleinbetriebe und Totalaufbereitung (Größenklassen)	jährlich	6,00 €
250.2a		Totalaufbereitung; Umrechnung der Bezirksergebnisse auf den Gebietsstand ab 2001 (1995-2000)	aperiodisch	6,00 €
250.4		Auftragseingangs- und Umsatzindex	monatlich	4,00 €
250.4a		Auftragseingangs- und Umsatzindex	jährlich	6,00 €
250.4b		Auftragseingangs-, Umsatz- und Produktionsindizes; Rückrechnung auf Basis 95 (1996-99)	aperiodisch	4,00 €
250.3		Produktion	jährlich	6,00 €
250.4c		Produktionsindex	jährlich	4,00 €
250.5		Investitionen	jährlich	4,00 €

**Datenangebot**

Sonderauswertungen auf Anfrage; Kosten werden nach Aufwand berechnet.

**Lieferung**

Bestellte Tabellen oder Daten werden kurzfristig erstellt. Die Lieferung der Ergebnisse erfolgt entweder über E-Mail, Fax; Diskette oder als Papiausdruck.

© Statistisches Landesamt Berlin

Für nichtgewerbliche Zwecke sind Vervielfältigung und unentgeltliche Verbreitung, auch auszugsweise, nur mit Quellenangabe gestattet. Die Verbreitung, auch auszugsweise, über elektronische Systeme/Datenträger bedarf der vorherigen Zustimmung. Alle übrigen Rechte bleiben erhalten.

**Bestellmöglichkeiten:**

An obenstehende Adresse

Telefon : 030 - 9021 3434

Fax: 030-9021 3655

E-Mail: info@statistik-berlin.de

**Liefermöglichkeiten:**

- ☐ Postversand und Rechnung (zzgl. Versandkostenpauschale)
- ☐ Fax (max. 10 Seiten)
- ☐ E-Mail (max. 2 MB)

Datum

Unterschrift

**Liefer- und Zahlungsbedingungen**  
**für Produkte und Leistungen**  
**des Statistischen Landesamtes Berlin**  
 Stand: 1. Januar 2002

**Allgemeines**

Allgemeine Geschäftsbedingungen des Bestellers sind ausgeschlossen. Die Lieferungen des Statistischen Landesamtes Berlin unterliegen nicht der Umsatz-(Mehrwert-)steuerpflicht. Aufträge für Sonderauswertungen werden nur angenommen, wenn sie ohne Zurückstellen gesetzlicher Aufgaben zu erledigen sind. Sonderauswertungen und Aufträge mit einem Wert von mehr als 25 EUR werden erst bearbeitet, wenn der Besteller den Auftrag schriftlich erteilt. Das Statistische Landesamt Berlin haftet nicht für Schäden, die aus der Verwendung der Produkte entstehen, außer für solche Schäden, die auf einer grob fahrlässigen Vertragsverletzung beruhen. Erfüllungsort ist Berlin. Gerichtsstand ist -je nach Zuständigkeit- das Amtsgericht Lichtenberg bzw. das Landgericht Berlin.

**Abonnements**

Regelmäßig erscheinende Veröffentlichungen können im Abonnement bezogen werden. Die Kündigung von Abonnements ist zum 30.6. oder 31.12. eines Jahres mit einer Frist von sechs Wochen möglich und bedarf der Schriftform. Es gelten die jeweils aktuellen Preise, auch wenn sie während der Vertragszeit geändert werden.

**Lieferung / Versandkosten**

Die Lieferung erfolgt auf Rechnung und Gefahr des Bestellers. Richtig erfolgte Lieferungen werden nicht umgetauscht oder zurückgenommen. Beanstandungen wegen unrichtiger oder unvollständiger Sendungen müssen innerhalb von 14 Tagen nach Empfang der Lieferung geltend gemacht werden. Bei entgeltlichen Produkten trägt der Besteller auch die Versandkosten (mindestens 1,50 EUR).

**Rechnungen / Mahnungen**

Der Rechnungsbetrag ist innerhalb von vier Wochen ohne jeglichen Abzug auf eines der in der Rechnung angegebenen Konten - unter Angabe des Buchungs- und Kassenzweckes - zu überweisen. Rechnungen für Abonnements werden jeweils zum Quartalsende ausgestellt. Die Lieferung bleibt bis zur vollständigen Bezahlung Eigentum des Landes Berlin. Für den Fall des Verzugs entsteht dem Statistischen Landesamt Berlin ein Anspruch auf Zahlung von Verzugszinsen von 5 v. H. über dem jeweiligen geltenden Basiszinssatz der Deutschen Bundesbank sowie Ersatz des sonst nachweisbaren Verzugschadens. Für jede Mahnung, die nach Eintritt des Verzugs

ergeht, sind dem Statistischen Landesamt Berlin Bearbeitungs-, Porto- und Vordruckkosten pauschal in Höhe von 7,50 EUR zu ersetzen.

**Weitergabe der Daten**

Die Urheberrechte an den Produkten und Leistungen liegen beim Land Berlin, vertreten durch den Direktor des Statistischen Landesamtes Berlin. Eine Vervielfältigung und Veröffentlichung, auch auszugsweise, ist nur mit der Quellenangabe "Statistisches Landesamt Berlin" gestattet. Eine Weitergabe der übermittelten Daten auf maschinenlesbaren Datenträgern oder in elektronischen Netzen bedarf der vorherigen schriftlichen Genehmigung durch das Statistische Landesamt Berlin; die elektronische Form genügt nicht.