

Statistischer Bericht

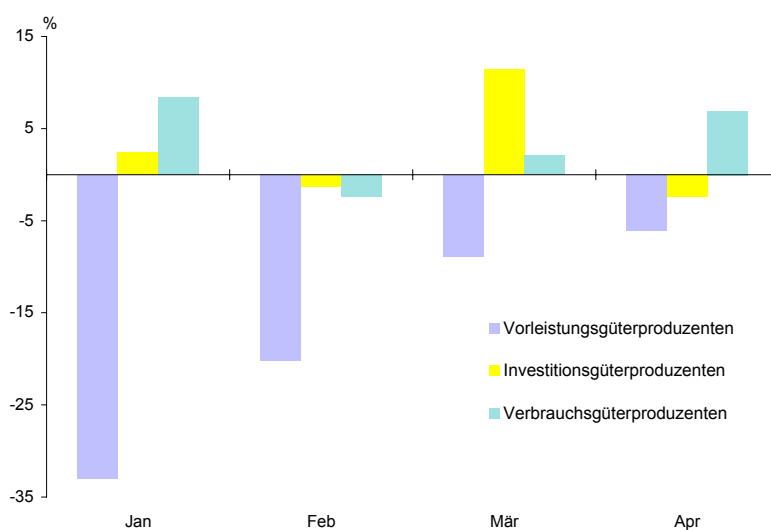
*E I 1 - m 4/03

Verarbeitendes Gewerbe in Berlin (sowie Bergbau und Gewinnung von Steinen und Erden)

April 2003

Beschäftigte
Umsatz
Bezirke

**Umsatz des Verarbeitenden Gewerbes in Berlin
seit Januar 2003 nach ausgewählten Hauptgruppen**
Veränderung gegenüber dem gleichen Monat des Vorjahres in %



Inhalt

	Seite
Erläuterungen	3
Definitionen	4
Weitere Veröffentlichungen	5
Klassifikation der Wirtschaftszweige (WZ 2003) und Zuordnung der Klassen zu den Hauptgruppen	6
Zusammenfassungen und Umbuchungen von Wirtschaftsklassen aufgrund der statistischen Geheimhaltung	9
Grafik	
Beschäftigte und Umsatz des Verarbeitenden Gewerbes (sowie Bergbau und Gewinnung von Steinen und Erden) in Berlin seit Januar 2002	5
Tabellen	

1. Betriebe

1.1 Betriebe des Verarbeitenden Gewerbes (sowie Bergbau und Gewinnung von Steinen und Erden) in Berlin April 2002 bis April 2003 nach ausgewählten Hauptgruppen	13
1.2 Betriebe des Verarbeitenden Gewerbes (sowie Bergbau und Gewinnung von Steinen und Erden) in Berlin im April 2003 nach Wirtschaftsklassen	15
1.3 Betriebe des Verarbeitenden Gewerbes (sowie Bergbau und Gewinnung von Steinen und Erden) in Berlin im April 2003 nach Bezirken	19

2. Fachliche Betriebsteile

2.1 Fachliche Betriebsteile der Betriebe des Verarbeitenden Gewerbes (sowie Bergbau und Gewinnung von Steinen und Erden) in Berlin April 2002 bis April 2003 nach ausgewählten Hauptgruppen	20
2.2 Fachliche Betriebsteile der Betriebe des Verarbeitenden Gewerbes (sowie Bergbau und Gewinnung von Steinen und Erden) in Berlin im April 2003 nach Wirtschaftsklassen	22

Abkürzungen

H. v. Herstellung von
a.n.g. anderweitig nicht genannt
u.ä.(Ä.) und ä(Ä)hnliche(n,s)

Zeichenerklärung

–	nichts vorhanden	/	Zahlenwert nicht sicher genug	()	Aussagewert ist eingeschränkt
0	weniger als 1, jedoch	...	Angabe fällt später an	p	vorläufige Zahl
	mehr als nichts	x	Tabellenfeld gesperrt, weil	r	berichtigte Zahl
.	Zahlenwert geheimzuhalten		Aussage nicht sinnvoll	s	geschätzte Zahl

Durch Auf- bzw. Abrunden von Einzelangaben können sich geringe Abweichungen in den Endsummen ergeben.

Statistische Berichte mit * vor der Nummerierung enthalten Angaben, die alle Statistischen Landesämter für ihren Bereich unter gleicher Kennziffer veröffentlichen.

Informationen zu dieser Veröffentlichung

Fachbereich Verarbeitendes Gewerbe: Telefon: (030) 9021 3817/3805/3343; Telefax: (030) 51 58 83 01
E-Mail: Verarb.Gewerbe@statistik-berlin.de

Auskunftsstelle:

Zentrale Information und Beratung (ZI), Haus 3, Erdgeschoss, Zimmer 3.005
Telefon: (030) 9021 3434; Telefax: (030) 9021 3655
E-Mail: info@statistik-berlin.de

Erläuterungen

Die vorliegende Veröffentlichung enthält die Ergebnisse des Monatsberichts für Betriebe des Verarbeitenden Gewerbes sowie des Bergbaus und der Gewinnung von Steinen und Erden. Die Gliederung erfolgt nach der ab 2003 gültigen "Klassifikation der Wirtschaftszweige, Ausgabe 2003 (WZ 2003)", die aus der "Statistischen Systematik der Wirtschaftszweige in der Europäischen Gemeinschaft (NACE Rev.1.1) abgeleitet wurde. Sie ersetzt die bisherige Wirtschaftszweigklassifikation WZ 93.

Ziel der Statistik

Der Monatsbericht für Betriebe im Verarbeitenden Gewerbe (sowie Bergbau und Gewinnung von Steinen und Erden) ist Teil der Statistiken im Verarbeitenden Gewerbe. In ihm werden Daten erhoben, die primär für kurzfristige Konjunkturanalysen genutzt werden, aber auch in die Berechnung von Konjunkturindikatoren (z. B. Auftragseingangsindizes) einfließen. Diese Statistik liefert somit vor allem Informationen für wirtschafts- und arbeitsmarktpolitische Entscheidungen.

Rechtsgrundlagen

Gesetz über die Statistik im Produzierenden Gewerbe (ProdGewStatG) in der Fassung der Bekanntmachung vom 21. März 2002 (BGBl. I S. 1181), geändert durch Artikel 2 des Gesetzes vom 26. Juli 2002 (BGBl. I S. 2867) in Verbindung mit dem Bundesstatistikgesetz (BStatG) vom 22. Januar 1987 (BGBl. I S. 462, 565), zuletzt geändert durch Artikel 16 des Gesetzes vom 21. August 2002 (BGBl. I S. 3322).

Methodische Hinweise

Der Übergang auf die neue Wirtschaftszweigklassifikation (WZ 2003) im Jahr 2003 führt zu keinen wesentlichen Änderungen, so dass eine Vergleichbarkeit mit der alten Klassifikation WZ 93 gegeben ist.

Basierend auf einer EU-weiten konsistenten rechtsverbindlichen Regelung werden ab 2003 die Hauptgruppen neu definiert. Neben der neuen Abgrenzung der bisherigen vier Hauptgruppen (Vorleistungsgüter, Investitionsgüter, Gebrauchsgüter und Verbrauchsgüter) wurde eine fünfte Hauptgruppe "Energie" neu eingeführt, die sich aus den mit der Energieproduktion verbundenen Zweigen der Unterabschnitte CA und DF und den Wirtschaftszweigen 40 und 41 des Abschnitts E "Energie- und Wasserversorgung" zusammensetzt. Die Wirtschaftszweige des Abschnitts E werden bei Nachweisungen des Monatsberichts für Betriebe, der den Nachweis nur für die Abschnitte C und D beinhaltet, nicht berücksichtigt. Die neu gefassten Hauptgruppen werden durch eine vollständige Zuordnung der Dreisteller (Gruppen der WZ 2003) gebildet. Eine Vergleichbarkeit der Hauptgruppenergebnisse nach der WZ 93 ist jedoch nicht gegeben. Von Bedeutung ist insbesondere die neue Zuordnung der Gruppe "22.2 Druckgewerbe" von den Vorleistungs- zu den Verbrauchsgüterproduzenten.

Berichtskreis

Zum Berichtskreis gehören die Betriebe des Verarbeitenden Gewerbes von Unternehmen des Produzierenden Gewerbes mit im Allgemeinen 20 und mehr Beschäftigten sowie Betriebe des Verarbeitenden Gewerbes mit im Allgemeinen 20 und mehr Beschäftigten von Unternehmen der übrigen Wirtschaftsbereiche. Die Berichterstattung schließt verarbeitende Betriebe des Handwerks ein. Abweichend hiervon wurde aus Gründen der besseren Repräsentation die Erfassungsgrenze für folgende Klassen der WZ 2003 auf **10 und mehr Beschäftigte** festgesetzt:

- 14.11 Gewinnung von Naturwerksteinen und Natursteinen a.n.g.
- 14.21 Gewinnung von Kies und Sand
- 15.20 Fischverarbeitung
- 15.31 Kartoffelverarbeitung
- 15.32 Herstellung von Frucht- und Gemüsesäften
- 15.33 Obst und Gemüseverarbeitung a.n.g.
- 15.71 Herstellung von Futtermitteln für Nutztiere
- 15.72 Herstellung von Futtermitteln für sonstige Tiere
- 15.91 Herstellung von Spirituosen
- 15.92 Herstellung von Alkohol
- 15.97 Herstellung von Malz
- 15.98 Gewinnung natürlicher Mineralwässer, Herstellung von Erfrischungsgetränken
- 26.63 Herstellung von Frischbeton (Transportbeton)

In der Klasse 20.10 "Säge-, Hobel- und Holzimprägnierwerke" gilt für Sägewerke die Erfassungsgrenze Jahreseinschnitt von mindestens 5000 m³ Rohholz.

Aktualisierung des Berichtskreises

Der Berichtskreis wurde um die Anzahl von Betrieben ergänzt, die aufgrund eines Abgleichs mit administrativen Dateien als zum Berichtskreis zugehörig einzustufen waren. Die Ergebnisse beziehen sich auf diesen aktualisierten Berichtskreis.

Geheimhaltung

Aus Gründen der statistischen Geheimhaltung werden Wirtschaftszweige mit einer Besetzung von weniger als drei Einheiten mit verwandten Wirtschaftszweigen zusammengefasst (Fußnote 1). Die Aufstellungen auf den Seiten 9 bis 12 zeigen die entsprechenden Zusammenfassungen und Umbuchungen.

Außerdem werden im Falle merkmalsbezogener Fallzahlen von weniger als 3 sowie bei Dominanz einzelner Merkmalswerte entweder die Werte des gesamten Wirtschaftszweiges oder die einzelnen Einheiten mit denen verwandter Wirtschaftszweige zusammengefasst und Durchschnitte gebildet (Fußnote 2).

In der Gliederung nach Hauptgruppen und Bezirken wird das o.g. Verfahren nicht angewendet.

Definitionen

Betrieb

Örtliche Einheit (einschließlich Verwaltungs-, Reparatur-, Montage- und Hilfsbetriebe, die mit dem meldenden Betrieb örtlich verbunden sind oder in dessen Nähe liegen). Die Merkmalswerte sind für den gesamten Betrieb zu melden und schließen auch die nichtproduzierenden Teile ein.

Fachlicher Betriebsteil

Teil des Betriebes, in dem - in der Abgrenzung der verwendeten Klassifikation (WZ 2003) - nur eine bestimmte wirtschaftliche Tätigkeit ausgeübt wird (fachliche Einheit). Die produzierenden fachlichen Betriebsteile werden im Verarbeitenden Gewerbe nach den Vierstellern (Klassen) der WZ 2003 gebildet. Die Gesamtheit der baugewerblichen und die der sonstigen Betriebsteile werden außerhalb der systematischen Ordnung in gesonderten Sammelpositionen ausgewiesen, in dieser Veröffentlichung jedoch nicht dargestellt.

Beschäftigte

Alle am Monatsende im Betrieb tätigen Personen einschließlich tätiger Inhaber, -innen und mithelfender Familienangehöriger (auch unbezahlt mithelfende Familienangehörige, soweit sie mindestens ein Drittel der üblichen Arbeitszeit im Betrieb tätig sind). In den Angaben sind Auszubildende mit enthalten. Ab 2003 einschließlich der Zusteller, -innen im Verlagsgewerbe.

Geleistete Arbeitsstunden

Aller tätigen Personen (einschl. Zusteller, -innen im Verlagsgewerbe, Heimarbeiter, -innen, Auszubildende) tatsächlich geleisteten (nicht die bezahlten) Stunden einschließlich Über-, Nacht-, Sonntags- und Feiertagsstunden.

Lohn- und Gehaltssumme

Bruttosumme (Bar- und Sachbezüge ohne jeden Abzug) ohne Anteile des Arbeitgebers zur Sozialversicherung. Lohn- und Gehaltzuschläge einschließlich Gratifikationen usw. sind einbezogen. Nicht erfasst werden dagegen allgemeine soziale Aufwendungen und Vergütungen, die als Spesenersatz anzusehen sind.

Umsatz

Umsatz aus eigener Erzeugung (einschließlich Umsatz aus dem Verkauf von Energie, Nebenerzeugnissen und Abfällen sowie Entgelte für industrielle und handwerkliche Dienstleistungen, wie Reparaturen, Installationen und Montagen), Umsatz aus Handelsware und sonstigen Tätigkeiten (z.B. Erlöse aus Vermietung und Verpachtung, aus Lizenzverträgen, Provisions-einnahmen und aus Veräußerung von Patenten) ohne Umsatz-(Mehrwert-)steuer. Im Umsatz sind Verbrauchsteuern und Kosten für Fracht, Verpackung und Porto enthalten.

Inlandsumsatz

Umsatz mit Empfängern im gesamten Bundesgebiet.

Auslandsumsatz

Umsatz mit Abnehmern im Ausland und mit deutschen Exporteuren.

Klassifikationen

Die Daten des Monatsberichts werden in der Gliederung der Klassifikation der Wirtschaftszweige, Ausgabe 2003 (WZ 2003), (Herausgeber: Statistisches Bundesamt, Wiesbaden) auf der Vierstellerebene (Klasse) erhoben und aufbereitet. Eine Zusammenstellung der WZ 2003 für den Bereich Verarbeitendes Gewerbe (sowie Bergbau und Gewinnung von Steinen und Erden) befindet sich auf den Seiten 6 bis 8.

Weitere Veröffentlichungen

Statistisches Landesamt Berlin

Liebenau, B.-J.: Das Verarbeitende Gewerbe in Berlin 1998, "Berliner Statistik" -Statistische Monatsschrift Nr. 3/1999, S. 102ff

Pohl, R. : Arbeitsplatzdynamik im Verarbeitenden Gewerbe in Berlin, "Berliner Statistik" -

Statistische Monatsschrift Nr. 10 / 2001 S. 442 ff.

Liebenau, B.-J.: Auslandsumsätze des Verarbeitenden Gewerbes in Berlin 1991 bis 2000, "Berliner Statistik" -

Statistische Monatsschrift Nr. 12 / 2001, S. 536 ff.

Statistisches Bundesamt

Beschäftigung, Umsatz und Energieversorgung der Unternehmen und Betriebe des Verarbeitenden

Gewerbes sowie des Bergbaus und der Gewinnung von Steinen und Erden; Fachserie 4, Reihe 4.1.1; monatlich, jährlich.

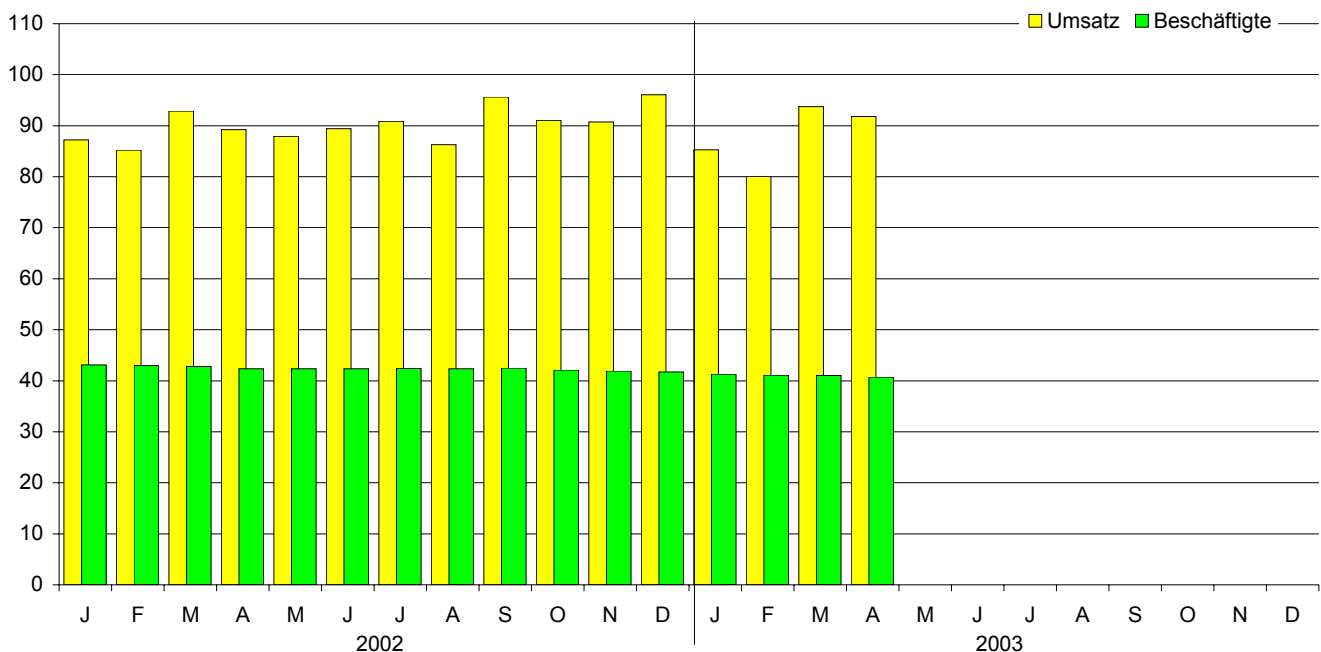
Betriebe, Beschäftigte und Umsatz des Verarbeitenden Gewerbes sowie des Bergbaus und der Gewinnung von Steinen und Erden nach Beschäftigtengrößenklassen; Fachserie 4, Reihe 4.1.2; jährlich.

Beschäftigung und Umsatz der Betriebe des Verarbeitenden Gewerbes sowie des Bergbaus und der Gewinnung von Steinen und Erden nach Bundesländern; Fachserie 4, Reihe 4.1.4; jährlich.

Nowack, M., Weisbrod, J.: Auswirkungen der NACE-Verordnung und der PRODCOM-Verordnung auf die kurzfristigen Statistiken im Bergbau und Verarbeitenden Gewerbe, "Wirtschaft und Statistik", 1995, Heft 3, S. 192 ff.

Umsatz und Beschäftigte des Verarbeitenden Gewerbes (sowie Bergbau und Gewinnung von Steinen und Erden) in Berlin seit Januar 2002

1991 = 100 (Monatsdurchschnitt)



Klassifikation der Wirtschaftszweige (WZ 2003)

Bereich: Verarbeitendes Gewerbe sowie Bergbau und Gewinnung von Steinen und Erden

Hauptgruppen: A Vorleistungsgüterproduzenten B Investitionsgüterproduzenten GG Gebrauchsgüterproduzenten

VG Verbrauchsgüterproduzenten EN Energie

Nr. der Klassifikation	Hauptgruppe	Bezeichnung	Nr. der Klassifikation	Hauptgruppe	Bezeichnung
C		Bergbau und Gewinnung v. Steinen und Erden	15.9	VG	H.v. Getränken
CA	EN	Kohlenbergbau, Torfgewinnung, Gewinnung v. Erdöl und Erdgas, Bergbau auf Uran- und Thoriumerze	15.91	VG	H.v. Spirituosen
			15.92	VG	H.v. Alkohol
			15.93	VG	H.v. Traubenwein
			15.94	VG	H.v. Apfelwein und sonstigen Fruchtweinen
			15.95	VG	H.v. Wermutwein und sonstigen aromatisierten Weinen
10	EN	Kohlenbergbau, Torfgewinnung	15.96	VG	H.v. Bier
10.10	EN	Steinkohlenbergbau und -brikett Herstellung	15.97	VG	H.v. Malz
10.20	EN	Braunkohlenbergbau und -veredlung	15.98	VG	Gewinnung natürlicher Mineralwässer, H.v. Erfrischungsgetränken
10.30	EN	Torfgewinnung und -veredlung			
11	EN	Gewinnung v. Erdöl und Erdgas, Erbringung damit verbundener Dienstleistungen	16.00	VG	Tabakverarbeitung
11.10	EN	Gewinnung v. Erdöl und Erdgas	DB		Textil- und Bekleidungsgewerbe
11.20	EN	Erbringung v. Dienstleistungen bei der Gewinnung v. Erdöl und Erdgas	17		Textilgewerbe
12.00	EN	Bergbau auf Uran- und Thoriumerze	17.1	A	Spinnstoffaufbereitung und Spinnerei
CB	A	Erzbergbau, Gewinnung v. Steinen und Erden, sonstiger Bergbau	17.11	A	Baumwollaufbereitung und -spinnerei
			17.12	A	Wollaufbereitung und Streichgarnspinnerei
13	A	Erzbergbau	17.13	A	Wollaufbereitung und Kammgarnspinnerei
13.10	A	Eisenerzbergbau	17.14	A	Flachsaufbereitung und -spinnerei
13.20	A	NE-Metallerzbergbau	17.15	A	Zwirnen und Texturieren v. Filamentgarnen, Seidenaufbereitung und -spinnerei
14	A	Gewinnung v. Steinen und Erden, sonstiger Bergbau	17.16	A	H.v. Nähgarn
14.1	A	Gewinnung v. Natursteinen	17.17	A	Sonstige Spinnstoffaufbereitung und Spinnerei
14.11	A	Gewinnung v. Naturwerksteinen und Natursteinen a.n.g.	17.2	A	Weberei
14.12	A	Gewinnung v. Kalk- und Gipsstein sowie Anhydrit, Dolomit und Kreide	17.21	A	Baumwollweberei
14.13	A	Gewinnung v. Schiefer	17.22	A	Streichgarnweberei
14.2	A	Gewinnung v. Kies, Sand, Ton und Kaolin	17.23	A	Kammgarnweberei
14.21	A	Gewinnung v. Kies und Sand	17.24	A	Seiden- und Filamentgarnweberei
14.22	A	Gewinnung v. Ton und Kaolin	17.25	A	Sonstige Weberei
14.30	A	Gewinnung v. Mineralien für die H.v. chemischen Erzeugnissen	17.30	A	Textilveredlung
14.40	A	Gewinnung v. Salz	17.40	VG	H.v. konfektionierten Textilwaren
14.50	A	Gewinnung v. Steinen und Erden a.n.g., sonstiger Bergbau	17.5	VG	Sonstiges Textilgewerbe
D		Verarbeitendes Gewerbe	17.51	VG	H.v. Teppichen
DA		Ernährungsgewerbe und Tabakverarbeitung	17.52	VG	H.v. Seilerwaren
15		Ernährungsgewerbe	17.53	VG	H.v. Vliesstoff und Erzeugnissen daraus
15.1	VG	Schlachten und Fleischverarbeitung	17.54	VG	Textilgewerbe a.n.g.
15.11	VG	Schlachten	17.60	A	H.v. gewirktem und gestricktem Stoff
15.12	VG	Schlachten v. Geflügel	17.7	VG	H.v. gewirkten und gestrickten Fertigerzeugnissen
15.13	VG	Fleischverarbeitung	17.71	VG	H.v. Strumpfwaren
15.20	VG	Fischverarbeitung	17.72	VG	H.v. Pullovern, Strickjacken u.ä. Waren
15.3	VG	Obst- und Gemüseverarbeitung	18	VG	Bekleidungsgewerbe
15.31	VG	Kartoffelverarbeitung	18.10	VG	H.v. Lederbekleidung
15.32	VG	H.v. Frucht- und Gemüsesäften	18.2	VG	H.v. Bekleidung
15.33	VG	Obst- und Gemüseverarbeitung a.n.g.	18.21	VG	H.v. Arbeits- und Berufsbekleidung
15.4	VG	H.v. pflanzlichen und tierischen Ölen und Fetten	18.22	VG	H.v. Oberbekleidung
15.41	VG	H.v. rohen Ölen und Fetten	18.23	VG	H.v. Wäsche
15.42	VG	H.v. raffinierten Ölen und Fetten	18.24	VG	H.v. sonstiger Bekleidung und Bekleidungszubehör
15.43	VG	H.v. Margarine u.ä. Nahrungsfetten	18.30	VG	Zurichtung und Färben v. Fellen, H.v. Pelzwaren
15.5	VG	Milchverarbeitung; H.v. Speiseeis	DC19	VG	Ledergewerbe
15.51	VG	Milchverarbeitung	19.10	VG	H.v. Leder und Lederfaserstoff
15.52	VG	H.v. Speiseeis	19.20	VG	Lederverarbeitung
15.6	A	Mahl- u. Schälsmühlen, H.v. Stärke u. Stärkeerzeugnissen	19.30	VG	H.v. Schuhen
15.61	A	Mahl- und Schälsmühlen	DD20	A	Holzgewerbe
15.62	A	H.v. Stärke und Stärkeerzeugnissen	20.10	A	Säge-, Hobel- und Holzimprägnierwerke
15.7	A	H.v. Futtermitteln	20.20	A	H.v. Furnier-, Sperrholz-, Holzfasern- und Holzspanplatten
15.71	A	H.v. Futtermitteln für Nutztiere	20.30	A	H.v. Konstruktionsteilen, Fertigbauteilen, Ausbauelementen und Fertigteilbauten aus Holz
15.72	A	H.v. Futtermitteln für sonstige Tiere	20.40	A	H.v. Verpackungsmitteln, Lagerbehältern und Ladungsträgern aus Holz
15.8	VG	Sonstiges Ernährungsgewerbe	20.5	A	H.v. Holzwaren a.n.g., sowie v. Kork-, Flecht- und Korbwaren
15.81	VG	H.v. Backwaren	20.51	A	H.v. Holzwaren a.n.g.
15.82	VG	H.v. Dauerbackwaren	20.52	A	H.v. Kork-, Flecht- und Korbwaren
15.83	VG	H.v. Zucker			
15.84	VG	H.v. Süßwaren			
15.85	VG	H.v. Teigwaren			
15.86	VG	Verarbeitung v. Kaffee und Tee, H.v. Kaffee-Ersatz			
15.87	VG	H.v. Würzmitteln und Saucen			
15.88	VG	H.v. homogenisierten und diätetischen Nahrungsmitteln			
15.89	VG	H.v. sonstigen Nahrungsmitteln			

noch: Klassifikation der Wirtschaftszweige (WZ 2003)

Bereich: Verarbeitendes Gewerbe sowie Bergbau und Gewinnung von Steinen und Erden

Nr. der Klassifikation	Hauptgruppe	Bezeichnung	Nr. der Klassifikation	Hauptgruppe	Bezeichnung
DE		Papier-, Verlags- und Druckgewerbe	DH25	A	H.v. Gummi- und Kunststoffwaren
21	A	Papiergewerbe	25.1	A	H.v. Gummiwaren
21.1	A	H.v. Holz- und Zellstoff, Papier, Karton und Pappe	25.11	A	H.v. Bereifungen
21.11	A	H.v. Holz- und Zellstoff	25.12	A	Runderneuerung v. Bereifungen
21.12	A	H.v. Papier, Karton und Pappe	25.13	A	H.v. sonstigen Gummiwaren
21.2	A	H.v. Waren aus Papier, Karton und Pappe	25.2	A	H.v. Kunststoffwaren
21.21	A	H.v. Wellpapier und -pappe sowie v. Verpackungsmitteln aus Papier, Karton und Pappe	25.21	A	H.v. Platten, Folien, Schläuchen und Profilen aus Kunststoffen
21.22	A	H.v. Haushalts-, Hygiene- und Toilettenartikeln aus Zellstoff, Papier und Pappe	25.22	A	H.v. Verpackungsmitteln aus Kunststoffen
21.23	A	H.v. Schreibwaren und Bürobedarf aus Papier, Karton und Pappe	25.23	A	H.v. Baubedarfsartikeln aus Kunststoffen
21.24	A	H.v. Tapeten	25.24	A	H.v. sonstigen Kunststoffwaren
21.25	A	H.v. sonstigen Waren aus Papier, Karton und Pappe			
22	VG	Verlagsgewerbe, Druckgewerbe, Vervielfältigung v. bespielten Ton-, Bild- und Datenträgern	DI26	A	Glasgewerbe, H.v. Keramik, Verarbeitung v. Steinen und Erden
22.1	VG	Verlagsgewerbe	26.1	A	H.v. Glas und Glaswaren
22.11	VG	Verlegen v. Büchern	26.11	A	H.v. Flachglas
22.12	VG	Verlegen v. Zeitungen	26.12	A	Veredlung und Bearbeitung v. Flachglas
22.13	VG	Verlegen v. Zeitschriften	26.13	A	H.v. Hohlglas
22.14	VG	Verlegen v. bespielten Tonträgern und Musikalien	26.14	A	H.v. Glasfasern und Waren daraus
22.15	VG	Sonstiges Verlagsgewerbe	26.15	A	H., Veredlung und Bearbeitung v. sonstigem Glas einschließlich technischen Glaswaren
22.2	VG	Druckgewerbe	26.2	A	H.v. keramischen Erzeugnissen
22.21	VG	Drucken v. Zeitungen	26.21	A	H.v. keramischen Haushaltswaren und Ziergegenständen
22.22	VG	Drucken anderer Druckerzeugnisse	26.22	A	H.v. Sanitärkeramik
22.23	VG	Druckweiterverarbeitung	26.23	A	H.v. keramischen Isolatoren und Isolierteilen
22.24	VG	Druck- und Medienvorstufe	26.24	A	H.v. keramischen Erzeugnissen für sonstige technische Zwecke
22.25	VG	Erbringung v. sonstigen druckbezogenen Dienstleistungen	26.25	A	H.v. keramischen Erzeugnissen a.n.g.
22.3	VG	Vervielfältigung v. bespielten Ton-, Bild- und Datenträgern	26.26	A	H.v. feuerfesten keramischen Werkstoffen und Waren
22.31	VG	Vervielfältigung v. bespielten Tonträgern	26.30	A	H.v. keramischen Wand- und Bodenfliesen und -platten
22.32	VG	Vervielfältigung v. bespielten Bildträgern	26.40	A	H.v. Ziegeln und sonstiger Baukeramik
22.33	VG	Vervielfältigung v. bespielten Datenträgern	26.5	A	H.v. Zement, Kalk und gebranntem Gips
			26.51	A	H.v. Zement
DF23	EN	Kokerei, Mineralölverarbeitung, H.u.V.v. Spalt- und Brutstoffen	26.52	A	H.v. Kalk
23.10	EN	Kokerei	26.53	A	H.v. gebranntem Gips
23.20	EN	Mineralölverarbeitung	26.6	A	H.v. Erzeugnissen aus Beton, Zement und Gips
23.30	EN	H.u.V.v. Spalt- und Brutstoffen	26.61	A	H.v. Erzeugnissen aus Beton, Zement und aus Kalksandstein für den Bau
			26.62	A	H.v. Gipserzeugnissen für den Bau
DG24		H.v. chemischen Erzeugnissen	26.63	A	H.v. Frischbeton (Transportbeton)
24.1	A	H.v. chemischen Grundstoffen	26.64	A	H.v. Mörtel und anderem Beton (Trockenbeton)
24.11	A	H.v. Industriegasen	26.65	A	H.v. Faserzementwaren
24.12	A	H.v. Farbstoffen und Pigmenten	26.66	A	H.v. Erzeugnissen aus Beton, Zement und Gips a.n.g.
24.13	A	H.v. sonstigen anorganischen Grundstoffen und Chemikalien	26.70	A	Be- und Verarbeitung v. Naturwerksteinen und Natursteinen, a.n.g.
24.14	A	H.v. sonstigen organischen Grundstoffen und Chemikalien	26.8	A	H.v. sonstigen Erzeugnissen aus nicht metallischen Mineralien
24.15	A	H.v. Düngemitteln und Stickstoffverbindungen	26.81	A	H.v. Mühl-, Mahl-, Schleif-, Wetz- und Poliersteinen sowie Schleifstoffen
24.16	A	H.v. Kunststoffen in Primärformen	26.82	A	H.v. sonstigen Erzeugnissen aus nicht metallischen Mineralien a.n.g.
24.17	A	H.v. synthetischem Kautschuk in Primärformen			
24.20	A	H.v. Schädlingsbekämpfungs-, Pflanzenschutz- und Desinfektionsmitteln	DJ		Metallerzeugung und -bearbeitung, H.v. Metallerzeugnissen
24.30	A	H.v. Anstrichmitteln, Druckfarben und Kitt	27	A	Metallerzeugung und -bearbeitung
24.4	VG	H.v. pharmazeutischen Erzeugnissen	27.10	A	Erzeugung v. Roheisen, Stahl und Ferrolegierungen
24.41	VG	H.v. pharmazeutischen Grundstoffen	27.2	A	H.v. Rohren
24.42	VG	H.v. pharmazeutischen Spezialitäten und sonstigen pharmazeutischen Erzeugnissen	27.21	A	H.v. Rohren, Rohrform-, Rohrverschluss- und Rohrverbindungsstücken aus Gusseisen
24.5	VG	H.v. Seifen, Wasch-, Reinigungs- und Körperpflegemitteln sowie v. Duftstoffen	27.22	A	H.v. Stahlrohren, Rohrform-, Rohrverschluss- und Rohrverbindungsstücken aus Stahl
24.51	VG	H.v. Seifen, Wasch-, Reinigungs- und Poliermitteln	27.3	A	Sonstige erste Bearbeitung v. Eisen und Stahl
24.52	VG	H.v. Duftstoffen und Körperpflegemitteln	27.31	A	H.v. Blankstahl
24.6	A	H.v. sonstigen chemischen Erzeugnissen	27.32	A	H.v. Kaltband mit einer Breite v. weniger als 600 mm
24.61	A	H.v. pyrotechnischen Erzeugnissen	27.33	A	H.v. Kaltprofilen
24.62	A	H.v. Klebstoffen und Gelatine	27.34	A	H.v. gezogenem Draht
24.63	A	H.v. etherischen Ölen	27.4	A	Erzeugung und erste Bearbeitung v. NE-Metallen
24.64	A	H.v. fotochemischen Erzeugnissen	27.41	A	Erzeugung und erste Bearbeitung v. Edelmetallen
24.65	A	H.v. unbespielten Ton-, Bild- und Datenträgern	27.42	A	Erzeugung und erste Bearbeitung v. Aluminium
24.66	A	H.v. sonstigen chemischen Erzeugnissen a.n.g.	27.43	A	Erzeugung und erste Bearbeitung v. Blei, Zink und Zinn
24.70	A	H.v. Chemiefasern	27.44	A	Erzeugung und erste Bearbeitung v. Kupfer
			27.45	A	Erzeugung und erste Bearbeitung v. sonstigen NE-Metallen
			27.5	A	Gießereien
			27.51	A	Eisengießereien
			27.52	A	Stahlgießereien
			27.53	A	Leichtmetallgießereien
			27.54	A	Buntmetallgießereien

noch: Klassifikation der Wirtschaftszweige (WZ 2003)

Bereich: Verarbeitendes Gewerbe sowie Bergbau und Gewinnung von Steinen und Erden

Nr. der Klassifikation	Hauptgruppe	Bezeichnung	Nr. der Klassifikation	Hauptgruppe	Bezeichnung
28		H.v. Metallerzeugnissen	31		H.v. Geräten der Elektrizitätserzeugung, -verteilung u.Ä.
28.1	B	Stahl- und Leichtmetallbau	31.10	B	H.v. Elektromotoren, Generatoren und Transformatoren
28.11	B	H.v. Metallkonstruktionen	31.20	A	H.v. Elektrizitätsverteilungs- und -schalteinrichtungen
28.12	B	H.v. Ausbauelementen aus Metall	31.30	A	H.v. isolierten Elektrokabeln, -leitungen und -drähten
28.2	B	H.v. Metallbehältern mit einem Fassungsvermögen v. mehr als 300 l; H.v. Heizkörpern und -kesseln für Zentralheizungen	31.40	A	H.v. Akkumulatoren und Batterien
			31.50	A	H.v. elektrischen Lampen und Leuchten
28.21	B	H.v. Metallbehältern mit einem Fassungsvermögen v. mehr als 300 l	31.6	A	H.v. elektrischen Ausrüstungen a.n.g.
			31.61	A	H.v. elektrischen Ausrüstungen für Motoren und Fahrzeuge a.n.g.
28.22	B	H.v. Heizkörpern und -kesseln für Zentralheizungen	31.62	A	H.v. sonstigen elektrischen Ausrüstungen a.n.g.
28.30	B	H.v. Dampfkesseln			
28.40	A	H.v. Schmiede-, Press-, Zieh- und Stanzteilen, gewalzten Ringen und pulvermetallurgischen Erzeugnissen	32		Rundfunk- und Nachrichtentechnik
28.5	A	Oberflächenveredlung und Wärmebehandlung; Mechanik a.n.g.	32.10	A	H.v. elektronischen Bauelementen
			32.20	B	H.v. Geräten und Einrichtungen der Telekommunikationstechnik
28.51	A	Oberflächenveredlung und Wärmebehandlung	32.30	GG	H.v. Rundfunkgeräten sowie phono- und video-technischen Geräten
28.52	A	Mechanik a.n.g.			
28.6	A	H.v. Schneidwaren, Werkzeugen, Schlössern und Beschlägen aus unedlen Metallen	33		Medizin-, Mess-, Steuer- und Regelungstechnik, Optik, H.v. Uhren
28.61	A	H.v. Schneidwaren und Bestecken aus unedlen Metallen			
28.62	A	H.v. Werkzeugen	33.10	B	H.v. medizinischen Geräten und orthopädischen Erzeugnissen
28.63	A	H.v. Schlössern und Beschlägen aus unedlen Metallen			
28.7	A	H.v. sonstigen Metallwaren	33.20	B	H.v. Mess-, Kontroll-, Navigations- u.Ä. Instrumenten und Vorrichtungen
28.71	A	H.v. Metallbehältern mit einem Fassungsvermögen v. 300 l oder weniger	33.30	B	H.v. industriellen Prozesssteuerungseinrichtungen
28.72	A	H.v. Verpackungen und Verschlüssen aus Eisen, Stahl und NE-Metall	33.40	GG	H.v. optischen und fotografischen Geräten
			33.50	GG	H.v. Uhren
28.73	A	H.v. Drahtwaren	DM		Fahrzeugbau
28.74	A	H.v. Schrauben, Nieten, Ketten und Federn			
28.75	A	H.v. sonstigen Metallwaren a.n.g.	34	B	H.v. Kraftwagen und Kraftwagenteilen
DK29		Maschinenbau	34.10	B	H.v. Kraftwagen und Kraftwagenmotoren
29.1	B	H.v. Maschinen für die Erzeugung und Nutzung v. mechanischer Energie	34.20	B	H.v. Karosserien, Aufbauten und Anhängern
			34.30	B	H.v. Teilen und Zubehör für Kraftwagen und Kraftwagenmotoren
29.11	B	H.v. Verbrennungsmotoren und Turbinen			
29.12	B	H.v. Pumpen und Kompressoren			
29.13	B	H.v. Armaturen	35		Sonstiger Fahrzeugbau
29.14	B	H.v. Lagern, Getrieben, Zahnrädern und Antriebs-elementen	35.1	B	Schiff- und Bootsbau
			35.11	B	Schiffbau
29.2	B	H.v. sonst. nicht wirtschaftszweigspezifischen Maschinen	35.12	B	Boots- und Yachtbau
29.21	B	H.v. Öfen und Brennern	35.20	B	Bahnindustrie
29.22	B	H.v. Hebezeugen und Fördermitteln	35.30	B	Luft- und Raumfahrzeugbau
29.23	B	H.v. kälte- und lufttechnischen Erzeugnissen, nicht für den Haushalt	35.4	GG	H.v. Krafträdern, Fahrrädern und Behindertenfahrzeugen
			35.41	GG	H.v. Krafträdern
29.24	B	H.v. sonstigen nicht wirtschaftszweigspezifischen Maschinen a.n.g.	35.42	GG	H.v. Fahrrädern
			35.43	GG	H.v. Behindertenfahrzeugen
29.3	B	H.v. land- und forstwirtschaftlichen Maschinen	35.50	GG	Fahrzeugbau a.n.g.
29.31	B	H.v. land- und forstwirtschaftlichen Zugmaschinen			
29.32	B	H.v. sonstigen land- und forstwirtschaftlichen Maschinen	DN		H.v. Möbeln, Schmuck, Musikinstrumenten, Sportgeräten, Spielwaren und sonstigen Erzeugnissen; Recycling
29.4	B	H.v. Werkzeugmaschinen			
29.41	B	H.v. handgeführten kraftbetriebenen Werkzeugen			
29.42	B	H.v. Werkzeugmaschinen für die Metallbearbeitung	36		H.v. Möbeln, Schmuck, Musikinstrumenten, Sportgeräten, Spielwaren und sonstigen Erzeugnissen
29.43	B	H.v. Werkzeugmaschinen a.n.g.			
29.5	B	H.v. Maschinen für sonst. bestimmte Wirtschaftszweige	36.1	GG	H.v. Möbeln
29.51	B	H.v. Maschinen für die Metallerzeugung, v. Walzwerkeinrichtungen und Gießmaschinen	36.11	GG	H.v. Sitzmöbeln
29.52	B	H.v. Bergwerks-, Bau- und Baustoffmaschinen	36.12	GG	H.v. Büro- und Ladenmöbeln
29.53	B	H.v. Maschinen für das Ernährungsgewerbe und die Tabakverarbeitung	36.13	GG	H.v. Küchenmöbeln
			36.14	GG	H.v. sonstigen Möbeln
29.54	B	H.v. Maschinen für das Textil-, Bekleidungs- und Ledergewerbe	36.15	GG	H.v. Matratzen
			36.2	GG	H.v. Schmuck u.Ä. Erzeugnissen
29.55	B	H.v. Maschinen für das Papiergewerbe	36.21	GG	H.v. Münzen
29.56	B	H.v. Maschinen für bestimmte Wirtschaftszweige a.n.g.	36.22	GG	H.v. Schmuck, Gold- und Silberschmiedewaren
29.60	B	H.v. Waffen und Munition	36.30	GG	H.v. Musikinstrumenten
29.7	GG	H.v. Haushaltsgeräten a.n.g.	36.40	VG	H.v. Sportgeräten
29.71	GG	H.v. elektrischen Haushaltsgeräten	36.50	VG	H.v. Spielwaren
29.72	GG	H.v. nicht elektrischen Heiz-, Koch-, Heißwasser- und Heißluftgeräten a.n.g.	36.6	VG	H.v. sonstigen Erzeugnissen
			36.61	VG	H.v. Phantasieschmuck
			36.62	VG	H.v. Besen und Bürsten
			36.63	VG	H.v. Erzeugnissen a.n.g.
DL		H.v. Büromaschinen, Datenverarbeitungsgeräten und -einrichtungen; Elektrotechnik, Feinmechanik und Optik	37	A	Recycling
			37.10	A	Recycling v. metallischen Altmaterialien und Reststoffen
30	B	H.v. Büromaschinen, Datenverarbeitungsgeräten und -einrichtungen	37.20	A	Recycling v. nicht metallischen Altmaterialien und Reststoffen
30.0	B	H.v. Büromaschinen, Datenverarbeitungsgeräten und -einrichtungen			
30.01	B	H.v. Büromaschinen			
30.02	B	H.v. Datenverarbeitungsgeräten und -einrichtungen			

**Zusammenfassungen und Umbuchungen von Wirtschaftsklassen aufgrund der statistischen Geheimhaltung
– Betriebe des Verarbeitenden Gewerbes in Berlin im April 2003**

WZ 2003	Betriebe		Umbuchung	
	vor	nach	zur	einschließlich
	der Geheimhaltung		WZ 03	WZ 2003
	1	2	3	4
11.10	1	–	23.30	
14.21	1	–	23.30	
15.13	25	25		
15.20	1	–	15.51	
15.33	4	4		
15.51	2	5		15.20 15.61
15.61	2	–	15.51	
15.81	70	70		
15.82	3	–	15.88	
15.84	11	11		
15.86	5	5		
15.87	2	–	15.88	
15.88	2	11		15.82 15.87 15.89 15.98
15.89	1	–	15.88	
15.91	5	5		
15.96	3	3		
15.98	3	–	15.88	
16.00	4	4		
17.11	1	–	17.51	
17.30	4	4		
17.40	1	–	17.51	
17.51	1	5		17.11 17.40 17.53 17.54
17.53	1	–	17.51	
17.54	1	–	17.51	
18.22	5	7		18.23
18.23	2	–	18.22	
19.30	1	–	23.30	
20.10	2	5		20.20 20.51
20.20	1	–	20.10	
20.30	4	4		
20.40	3	3		
20.51	2	–	20.10	
21.12	1	–	21.23	
21.21	12	12		
21.22	1	–	21.23	
21.23	3	6		21.12 21.22 21.25
21.25	1	–	21.23	
22.11	11	11		
22.12	12	12		
22.13	10	11		22.14
22.14	1	–	22.13	
22.21	2	–	22.23	

WZ 2003	Betriebe		Umbuchung	
	vor	nach	zur	einschließlich
	der Geheimhaltung		WZ 03	WZ 2003
	1	2	3	4
23.30	1	4		11.10 14.21 19.30
24.11	1	–	24.14	
24.14	3	5		24.11 24.20
24.20	1	–	24.14	
24.30	4	4		
24.41	2	–	24.42	
24.42	20	22		24.41
24.51	1	–	24.52	
24.52	3	4		24.51
24.63	1	–	24.64	
24.64	3	7		24.63 24.66 24.70
24.66	2	–	24.64	
24.70	1	–	24.64	
25.12	1	–	25.13	
25.13	6	7		25.12
25.21	6	6		
25.22	4	4		
25.23	5	5		
25.24	17	17		
26.12	5	6		26.15
26.15	1	–	26.12	
26.21	1	–	26.24	
26.24	1	4		26.21 26.26 26.51
26.26	1	–	26.24	
26.51	1	–	26.24	
26.61	2	3		26.65
26.63	10	10		
26.65	1	–	26.61	
26.81	1	–	26.82	
26.82	3	4		26.81
27.22	1	–	27.44	
27.34	1	–	27.44	
27.42	3	3		
27.44	2	4		27.22 27.34
27.51	2	–	27.53	
27.53	3	7		27.51 27.54
27.54	2	–	27.53	
28.11	21	21		
28.12	8	8		
28.21	2	–	28.22	
28.22	1	3		28.21
28.30	7	7		
28.40	14	14		
28.51	13	13		
28.52	21	21		
28.61	1	4		28.63

noch: Zusammenfassungen und Umbuchungen von Wirtschaftsklassen aufgrund der statistischen Geheimhaltung
– Betriebe des Verarbeitenden Gewerbes in Berlin im April 2003

WZ 2003	Betriebe		Umbuchung	
	vor	nach	zur	einschließlich
	der Geheimhaltung		WZ 03	WZ 2003
	1	2	3	4
29.11	5	13		29.12 29.14
29.12	6	–	29.11	
29.14	2	–	29.11	
29.21	3	3		
29.22	28	28		
29.23	13	13		
29.24	13	13		
29.32	1	–	29.52	
29.42	8	10		29.43
29.43	2	–	29.42	
29.52	2	6		29.32 29.55 29.71 29.72
29.55	1	–	29.52	
29.56	25	25		
29.71	1	–	29.52	
29.72	1	–	29.52	
30.01	2	–	30.02	
30.02	8	10		30.01
31.10	6	6		
31.20	29	29		
31.30	7	7		
31.40	1	–	31.50	
31.50	5	6		31.40
31.61	1	–	31.62	
31.62	16	17		31.61
32.10	19	19		
32.20	25	25		
32.30	7	7		
33.10	54	54		
33.20	31	31		
33.30	4	4		
33.40	3	3		
34.10	2	–	34.30	
34.20	5	5		
34.30	8	10		34.10
35.11	2	–	35.41	
35.20	8	8		
35.30	2	–	35.41	
35.41	2	6		35.11 35.30
36.11	1	4		36.12
36.12	3	–	36.11	
36.21	1	–	36.30	
36.30	2	3		36.21
36.50	2	4		36.62

WZ 2003	Betriebe		Umbuchung	
	vor	nach	zur	einschließlich
	der Geheimhaltung		WZ 03	WZ 2003
	1	2	3	4
37.10	4	4		
37.20	9	9		
Insg.	921	921		

Zusammenfassungen und Umbuchungen von Wirtschaftsklassen aufgrund der statistischen Geheimhaltung
– Fachliche Betriebsteile in Betrieben des Verarbeitenden Gewerbes in Berlin im April 2003

WZ 2003	Betriebssteile		Umbuchung				
	vor	nach	zur WZ 03	einschließlich WZ 2003			
	der Geheimhaltung						
	1	2					3
11.10	1	–	23.30				
14.21	1	–	23.30				
15.11	3	3					
15.12	1	–	15.51				
15.13	25	25					
15.20	1	–	15.51				
15.31	1	–	15.33				
15.33	6	7		15.31			
15.51	2	8		15.12 15.62	15.20	15.52	15.61
15.52	1	–	15.51				
15.61	2	–	15.51				
15.62	1	–	15.51				
15.81	70	70					
15.82	10	10					
15.84	14	14					
15.86	7	7					
15.87	2	–	15.88				
15.88	3	5		15.87			
15.89	7	7					
15.91	5	5					
15.96	3	3					
15.98	4	4					
16.00	4	4					
17.11	1	–	17.51				
17.21	1	–	17.51				
17.30	4	4					
17.40	1	–	17.51				
17.51	1	8		17.11 17.54	17.21	17.40	17.53
17.53	1	–	17.51				
17.54	3	–	17.51				
18.22	5	5					
18.23	4	4					
19.30	1	–	23.30				
20.10	2	3		20.20			
20.20	1	–	20.10				
20.30	7	7					
20.40	4	4					
20.51	3	3					
21.12	1	–	21.22				
21.21	15	15					
21.22	2	5		21.12	21.25		

WZ 2003	Betriebs­teile		Umbuchung			
	vor	nach	zur WZ 03	einschließ­lich WZ 2003		
	der Geheimhaltung					
	1	2				
22.14	2	–	22.13			
22.15	1	–	22.13			
22.21	6	6				
22.22	45	45				
22.23	9	9				
22.24	22	22				
22.25	20	20				
22.31	3	4		22.33		
22.32	4	4				
22.33	1	–	22.31			
23.30	1	4		11.10	14.21	19.30
24.11	1	–	24.14			
24.14	3	6		24.11	24.16	24.20
24.16	1	–	24.14			
24.20	1	–	24.14			
24.30	4	4				
24.41	2	–	24.42			
24.42	20	22		24.41		
24.51	3	3				
24.52	6	6				
24.63	2	11		24.64	24.66	24.70
24.64	3	–	24.63			
24.66	5	–	24.63			
24.70	1	–	24.63			
25.12	1	–	25.13			
25.13	6	7		25.12		
25.21	6	6				
25.22	5	5				
25.23	7	7				
25.24	20	20				
26.12	5	6		26.15		
26.15	1	–	26.12			
26.21	1	–	26.24			
26.24	1	4		26.21	26.26	26.51
26.26	1	–	26.24			
26.51	1	–	26.24			
26.61	2	6		26.64	26.65	
26.63	11	11				
26.64	3	–	26.61			
26.65	1	–	26.61			
26.81	1	–	26.82			
26.82	4	5		26.81		
27.22	2	3		27.33		
27.33	1	–	27.22			
27.34	1	–	27.44			
27.42	3	3				

noch: Zusammenfassungen und Umbuchungen von Wirtschaftsklassen aufgrund der statistischen Geheimhaltung
– Fachliche Betriebsteile in Betrieben des Verarbeitenden Gewerbes in Berlin im April 2003

WZ 2003	Betriebsteile		Umbuchung			
	vor	nach	zur	einschließlich		
	der Geheimhaltung		WZ 03	WZ 2003		
	1	2	3	4		
28.11	25	25				
28.12	9	9				
28.21	2	–	28.22			
28.22	1	3		28.21		
28.30	9	9				
28.40	16	16				
28.51	16	16				
28.52	25	25				
28.61	1	5		28.63		
28.62	9	9				
28.63	4	–	28.61			
28.72	1	6		28.73	28.74	
28.73	1	–	28.72			
28.74	4	–	28.72			
28.75	7	7				
29.11	5	14		29.12	29.14	
29.12	7	–	29.11			
29.14	2	–	29.11			
29.21	3	3				
29.22	29	29				
29.23	15	15				
29.24	15	15				
29.32	1	–	29.52			
29.41	1	–	29.42			
29.42	11	15		29.41	29.43	
29.43	3	–	29.42			
29.51	1	–	29.52			
29.52	3	11		29.32	29.51	29.54 29.55
				29.71	29.72	
29.54	2	–	29.52			
29.55	1	–	29.52			
29.56	31	31				
29.71	2	–	29.52			
29.72	1	–	29.52			
30.01	2	–	30.02			
30.02	8	10		30.01		
31.10	10	10				
31.20	31	31				
31.30	7	7				
31.40	1	–	31.50			
31.50	7	8		31.40		
31.61	1	–	31.62			
31.62	22	23		31.61		
32.10	23	23				
32.20	27	27				
32.30	0	0				
34.10	3	–	34.30			
34.20	5	5				
34.30	10	13		34.10		
35.11	2	–	35.41			
35.20	8	8				
35.30	2	–	35.41			
35.41	2	6		35.11	35.30	
36.11	1	8		36.12	36.14	
36.12	3	–	36.11			
36.14	4	–	36.11			
36.21	1	–	36.50			
36.30	2	–	36.50			
36.50	2	5		36.21	36.30	
36.62	1	–	36.63			
36.63	2	3		36.62		
37.10	5	5				
37.20	9	9				
Insg.	1 122	1 122				

1.1 Betriebe des Verarbeitenden Gewerbes (sowie Bergbau und Gewinnung von Steinen und Erden) in Berlin
April 2002 bis April 2003 nach ausgewählten Hauptgruppen

Durchschnitt der Monate Monat	Be- triebe	Beschäftigte		Geleistete Arbeits- stunden	Brutto- lohn- summe	Brutto- gehalts- summe	Umsatz
		ins- gesamt	darunter Arbeiter				
					1 000	1 000 EUR	
	1	2	3	4	5	6	7

Insgesamt

2002

April	971	111 682	60 206	x	148 322	217 958	2 497 070
Mai	972	111 807	60 120	x	144 295	210 588	2 461 495
Juni	976	111 776	59 907	x	154 506	224 028	2 502 375
Juli	979	111 956	59 835	x	156 543	204 369	2 543 762
August	972	111 744	59 594	x	143 636	199 395	2 415 564
September	974	112 035	59 786	x	142 780	200 379	2 676 524
Oktober	970	111 069	58 990	x	147 107	195 674	2 548 430
November	964	110 611	58 684	x	191 707	276 090	2 539 220
Dezember	966	110 174	57 990	x	147 333	213 652	2 689 773

2003

Januar	929	108 908	57 172	14 807	137 414	221 135	2 387 547
Februar	927	108 496	56 926	14 150	131 408	194 273	2 242 187
März	927	108 224	55 375	14 574	137 163	205 969	2 624 655
April	921	107 490	56 326	13 787	142 981	232 127	2 570 621

Vorleistungsgüterproduzenten

2002

April	320	36 988	21 877	x	52 164	58 682	448 952
Mai	319	36 869	21 784	x	51 399	59 637	414 097
Juni	320	36 799	21 698	x	53 433	60 103	457 981
Juli	320	36 633	21 566	x	54 390	60 092	440 176
August	317	36 567	21 496	x	52 545	59 082	459 498
September	318	36 330	21 363	x	52 967	60 142	555 477
Oktober	314	35 842	21 006	x	54 356	57 004	432 063
November	313	35 742	20 946	x	65 427	75 650	460 707
Dezember	313	35 557	20 804	x	52 732	58 913	482 206

2003

Januar	298	34 187	20 178	4 576	49 012	70 399	369 037
Februar	295	34 133	20 128	4 412	45 890	54 062	385 709
März	292	33 935	18 496	4 576	48 716	56 113	467 098
April	292	33 649	19 858	4 249	47 983	54 469	421 550

Investitionsgüterproduzenten

2002

April	300	31 036	16 879	x	44 461	56 876	356 638
Mai	305	31 531	17 033	x	42 917	57 382	320 676
Juni	306	31 666	17 033	x	44 962	64 166	372 880
Juli	308	31 742	17 095	x	47 195	59 651	349 216
August	305	31 694	17 022	x	44 201	59 078	342 498
September	306	31 893	17 171	x	43 446	59 796	376 170
Oktober	306	31 575	16 875	x	44 302	57 170	360 502
November	303	31 390	16 732	x	56 057	73 832	410 291
Dezember	304	31 147	16 555	x	44 488	61 571	474 606

noch: 1.1 Betriebe des Verarbeitenden Gewerbes (sowie Bergbau und Gewinnung von Steinen und Erden) in Berlin
 April 2002 bis April 2003 nach ausgewählten Hauptgruppen

Durchschnitt der Monate Monat	Be- triebe	Beschäftigte		Geleistete Arbeits- stunden	Brutto- lohn- summe	Brutto- gehalts- summe	Umsatz
		ins- gesamt	darunter Arbeiter				
		1	2	3	1 000	1 000 EUR	

Verbrauchsgüterproduzenten

2002

April	326	38 401	17 432	x	41 470	95 813	1 568 934
Mai	324	38 165	17 304	x	39 945	86 727	1 611 206
Juni	326	38 082	17 193	x	39 885	91 502	1 558 299
Juli	327	38 434	17 270	x	36 863	76 141	1 641 580
August	326	38 383	17 217	x	36 401	75 288	1 558 989
September	326	38 715	17 375	x	36 379	74 441	1 643 431
Oktober	326	38 600	17 285	x	38 409	74 973	1 632 761
November	324	38 443	17 196	x	53 022	117 231	1 555 738
Dezember	325	38 487	16 858	x	39 923	86 193	1 654 566

2003

Januar	305	38 158	16 751	5 327	35 835	79 943	1 577 865
Februar	306	38 021	16 575	4 927	34 977	75 985	1 420 618
März	306	37 963	16 617	5 019	36 297	80 617	1 641 696
April	301	37 686	16 320	4 781	40 101	107 494	1 677 252

**1.2 Betriebe des Verarbeitenden Gewerbes (sowie Bergbau und Gewinnung von Steinen und Erden) in Berlin
im April 2003 nach Wirtschaftsklassen**

WZ 2003	Unterabschnitt, Abteilung, Klasse	Be- triebe	Beschäftigte		Geleistete Arbeits- stunden	Brutto- lohn- summe	Brutto- gehalts- summe	Umsatz
			ins- gesamt	darunter Arbeiter				
			1	2	3	1 000	1 000 EUR	7
DA	Ernährungsgewerbe und Tabak- verarbeitung	143	13 243	8 982	1 726	21 428	14 035	1 095 595
15	Ernährungsgewerbe	139	11 239	7 534	1 480	14 234	10 908	310 546
15.13	Fleischverarbeitung	25	1 400	1 125	194	1 626	643	18 584
15.33	Obst- und Gemüseverarbeitung a.n.g.	4	220	164	26	210	153	4 814 ²⁾
15.51 ¹⁾	Milchverarbeitung	5	195	135	30	284	185	6 018 ²⁾
15.81	H.v. Backwaren	70	3 570	2 310	468	3 240	2 279	28 292
15.84	H.v. Süßwaren	11	1 782	1 265	231	2 682	1 926	67 509
15.86	Verarbeitung v. Kaffee und Tee, H.v. Kaffee-Ersatz	5	580	420	74	1 123	552	109 030
15.88 ¹⁾	H.v. homogenisierten und diätetischen Nahrungsmitteln	11	2 684	1 705	349	3 754	3 781	45 856
15.91	H.v. Spirituosen	5	160	95	24	212	213	12 041
15.96	H.v. Bier	3	648	315	85	1 104	1 178	18 402
16	Tabakverarbeitung	4	2 004	1 448	245	7 194	3 127	785 049
16.00	Tabakverarbeitung	4	2 004	1 448	245	7 194	3 127	785 049
DB	Textil- und Bekleidungsgewerbe	16	1 197	684	169	1 317	1 337	12 619
17	Textilgewerbe	9	735	551	102	1 078	464	10 224
17.30	Textilveredlung	4	180	96	26	161	198	1 487
17.51 ¹⁾	H.v. Teppichen	5	555	455	76	917	266	8 737
18	Bekleidungsgewerbe	7	462	133	67	239	874	2 395
18.22 ¹⁾	H.v. Oberbekleidung	7	462	133	67	239	874	2 395
DD	Holzgewerbe	12	480	378	69	649	357	5 553
20	Holzgewerbe	12	480	378	69	649	357	5 553
20.10 ¹⁾	Säge-, Hobel- und Holzimprägnierwerke	5	130	85	20	183	183	2 085
20.30	H.v. Konstruktionsteilen, Fertigbauteilen, Ausbauelementen und Fertigteilbauten aus Holz	4	164	128	21	181	82	1 546
20.40	H.v. Verpackungsmitteln, Lagerbehältern und Ladungsträgern aus Holz	3	186	165	28	286	92	1 922
DE	Papier-, Verlags- und Druckgewerbe	136	14 781	5 037	1 910	12 213	36 396	300 953
21	Papiergewerbe	18	1 908	1 056	246	2 419	2 754	29 668
21.21	H.v. Wellpapier und -pappe sowie v. Verpackungsmitteln aus Papier, Karton und Pappe	12	912	624	122	1 475	1 030	12 048
21.23 ¹⁾	H.v. Schreibwaren und Bürobedarf aus Papier, Karton und Pappe	6	996	432	124	944	1 724	17 620

noch: 1.2 Betriebe des Verarbeitenden Gewerbes (sowie Bergbau und Gewinnung von Steinen und Erden) in Berlin
im April 2003 nach Wirtschaftsklassen

WZ 2003	Unterabschnitt, Abteilung, Klasse	Be- triebe	Beschäftigte		Geleistete Arbeits- stunden	Brutto- lohn- summe	Brutto- gehalts- summe	Umsatz
			ins- gesamt	darunter Arbeiter				
			1	2	3	4	5	6
22	Verlagsgewerbe, Druckgewerbe, Vervielfältigung v. bespielten Ton-, Bild- und Datenträgern	118	12 873	3 981	1 664	9 794	33 642	271 285
22.11	Verlegen v. Büchern	11	1 441	22	202	23	4 024	12 865
22.12	Verlegen v. Zeitungen	12	4 812	468	615	1 657	17 905	166 534
22.13	¹⁾ Verlegen v. Zeitschriften	11	1 188	11	172	54	5 264	41 298
22.22	Drucken anderer Druckerzeugnisse	44	3 564	2 376	432	5 966	4 366	38 497
22.23	¹⁾ Druckweiterverarbeitung	8	568	464	73	1 234	349	4 886
22.24	Druck- und Medienstufen	13	299	65	43	116	646	1 714
22.25	Erbringung v. sonstigen druckbezogenen Dienstleistungen	15	525	255	71	352	571	2 447
22.32	¹⁾ Vervielfältigung v. bespielten Bildträgern	4	476	320	56	392	519	3 042
DF	¹⁾ Kokerei, Mineralölverarbeitung, H.u.V.v. Spalt- und Brutstoffen	4	208	16	29	19	898	1 157
23	¹⁾ Kokerei, Mineralölverarbeitung, H.u.V.v. Spalt- und Brutstoffen	4	208	16	29	19	898	1 157
23.30	¹⁾ H.u.V.v. Spalt- und Brutstoffen	4	208	16	29	19	898	1 157
DG	H.v. chemischen Erzeugnissen	42	11 786	3 155	1 408	8 530	61 716	318 872
24	H.v. chemischen Erzeugnissen	42	11 786	3 155	1 408	8 530	61 716	318 872
24.14	¹⁾ H.v. sonstigen organischen Grund- stoffen und Chemikalien	5	315	145	41	313	483	4 412
24.30	H.v. Anstrichmitteln, Druckfarben und Kitten	4	216	84	28	178	477	4 430
24.42	¹⁾ H.v. pharmazeutischen Spezialitäten und sonstigen pharmazeutischen Erzeugnissen	22	10 032	2 508	1 178	7 193	57 795	293 507
24.52	¹⁾ H.v. Duftstoffen und Körperpflegemitteln	4	460	264	60	504	656	6 509
24.64	¹⁾ H.v. fotochemischen Erzeugnissen	7	763	154	101	343	2 305	10 015
DH	H.v. Gummi- und Kunststoffwaren	39	3 778	3 020	480	8 958	2 574	46 977
25	H.v. Gummi- und Kunststoffwaren	39	3 778	3 020	480	8 958	2 574	46 977
25.13	¹⁾ H.v. sonstigen Gummiwaren	7	665	476	81	1 066	492	7 094
25.21	H.v. Platten, Folien, Schläuchen und Profilen aus Kunststoffen	6	624	492	82	1 013	415	16 556
25.22	H.v. Verpackungsmitteln aus Kunststoffen	4	340	284	50	670	180	7 403
25.23	H.v. Baubedarfsartikeln aus Kunststoffen	5	245	170	35	386	232	4 641
25.24	H.v. sonstigen Kunststoffwaren	17	1 904	1 598	232	5 823	1 256	11 282
DI	Glasgewerbe, H.v. Keramik, Verarbeitung v. Steinen und Erden	27	1 593	997	204	2 057	2 635	15 794
26	Glasgewerbe, H.v. Keramik, Verarbeitung v. Steinen und Erden	27	1 593	997	204	2 057	2 635	15 794
26.12	¹⁾ Veredlung und Bearbeitung v. Flachglas	6	738	564	82	1 214	585	4 648
26.24	¹⁾ H.v. keramischen Erzeugnissen für							

noch: 1.2 Betriebe des Verarbeitenden Gewerbes (sowie Bergbau und Gewinnung von Steinen und Erden) in Berlin
im April 2003 nach Wirtschaftsklassen

WZ 2003	Unterabschnitt, Abteilung, Klasse	Be- triebe	Beschäftigte		Geleistete Arbeits- stunden	Brutto- lohn- summe	Brutto- gehalts- summe	Umsatz
			ins- gesamt	darunter Arbeiter				
			1	2	3	4	5	6
DJ	Metallerzeugung und -bearbeitung, H.v. Metallerzeugnissen	120	8 450	6 291	1 054	14 321	8 028	104 774
27	Metallerzeugung und -bearbeitung	14	1 166	930	156	2 254	1 039	23 222
27.42	Erzeugung und erste Bearbeitung v. Aluminium	3	225	174	34	528	347 ²⁾	8 493
27.44 ¹⁾	Erzeugung und erste Bearbeitung v. Kupfer	4	472	364	61	983	463 ²⁾	9 994
27.53 ¹⁾	Leichtmetallgießereien	7	469	392	61	742	229	4 734
28	H.v. Metallerzeugnissen	106	7 284	5 361	898	12 067	6 989	81 552
28.11	H.v. Metallkonstruktionen	21	798	588	106	1 036	602	6 552
28.12	H.v. Ausbauelementen aus Metall	8	280	208	40	416	193	2 124
28.22 ¹⁾	H.v. Heizkörpern und -kesseln für Zentralheizungen	3	414	285	51	741	420	3 296
28.30	H.v. Dampfkesseln	7	196	154	28	452	148	1 461
28.40	H.v. Schmiede-, Press-, Zieh- und Stanzteilen, gewalzten Ringen und pulvermetallurgischen Erzeugnissen	14	826	588	104	1 107	807	8 581
28.51	Oberflächenveredlung und Wärme- behandlung	13	767	520	102	1 103	803	7 477
28.52	Mechanik a.n.g.	21	756	609	102	1 287	455	6 675
28.61 ¹⁾	H.v. Schneidwaren und Bestecken aus unedlen Metallen	4	2 080	1 512	229	3 911	2 639	19 204
28.62	H.v. Werkzeugen	6	564	438	70	1 039	469	14 878
28.72 ¹⁾	H.v. Verpackungen und Verschlüssen aus Eisen, Stahl und NE-Metall	9	603	459	67	976	453	11 303
DK	Maschinenbau	111	11 813	7 006	1 505	19 180	20 126	142 830
29	Maschinenbau	111	11 813	7 006	1 505	19 180	20 126	142 830
29.11 ¹⁾	H.v. Verbrennungsmotoren und Turbinen	13	2 808	1 703	359	5 141	5 071	20 603
29.21	H.v. Öfen und Brennern	3	162	93	19	139	175	705
29.22	H.v. Hebezeugen und Fördermitteln	28	2 464	1 316	323	4 103	4 472	41 683
29.23	H.v. Kälte- und lufttechnischen Erzeug- nissen, nicht für den Haushalt	13	689	416	91	946	953	8 790
29.24	H.v. sonstigen nicht wirtschaftszweig- spezifischen Maschinen a.n.g.	13	975	637	143	1 862	1 572	10 424
29.42 ¹⁾	H.v. Werkzeugmaschinen für die Metallbearbeitung	10	450	230	65	500	815	5 008
29.52 ¹⁾	H.v. Bergwerks-, Bau- und Baustoff- maschinen	6	2 340	1 536	270	3 965	3 820	38 807
29.56	H.v. Maschinen für bestimmte Wirt- schaftszweige a.n.g.	25	1 925	1 075	235	2 524	3 250	16 811
DL	H.v. Büromaschinen, Datenverarbeitungs- geräten und -einrichtungen; Elektro- technik, Feinmechanik und Optik	218	29 960	13 423	3 798	30 719	68 672	377 169
30	H.v. Büromaschinen, Datenverarbeitungs- geräten und -einrichtungen	10	500	110	66	204	1 166	9 815
30.02 ¹⁾	H.v. Datenverarbeitungsgeräten und -einrichtungen	10	500	110	66	204	1 166	9 815

noch: 1.2 Betriebe des Verarbeitenden Gewerbes (sowie Bergbau und Gewinnung von Steinen und Erden) in Berlin
im April 2003 nach Wirtschaftsklassen

WZ 2003	Unterabschnitt, Abteilung, Klasse	Be- triebe	Beschäftigte		Geleistete Arbeits- stunden	Brutto- lohn- summe	Brutto- gehalts- summe	Umsatz
			ins- gesamt	darunter Arbeiter				
			1	2	3	4	5	6
31	H.v. Geräten der Elektrizitätserzeugung, -verteilung u.Ä.	65	16 015	7 360	2 000	17 881	36 014	186 327
31.10	H.v. Elektromotoren, Generatoren und Transformatoren	6	1 212	552	147	1 320	2 990	16 560
31.20	H.v. Elektrizitätsverteilungs- und -schalteinrichtungen	29	9 338	3 625	1 151	11 315 ²⁾	21 704 ²⁾	80 161
31.30	H.v. isolierten Elektrokabeln, -leitungen und -drähten	7	469	252	63	548	947	7 813
31.50 ¹⁾	H.v. elektrischen Lampen und Leuchten	6	2 514	1 860	318	2 341 ²⁾	4 491 ²⁾	28 644
31.62 ¹⁾	H.v. sonstigen elektrischen Ausrüs- tungen a.n.g.	17	2 482	1 071	322	2 357	5 883	53 148
32	Rundfunk- und Nachrichtentechnik	51	6 613	2 948	834	6 853	17 163	92 134
32.10	H.v. elektronischen Bauelementen	19	2 299	1 634	283	3 731	2 562	30 345
32.20	H.v. Geräten und Einrichtungen der Telekommunikationstechnik	25	3 775	950	479	2 369	13 860	37 093
32.30	H.v. Rundfunkgeräten sowie phono- und videotechnischen Geräten	7	539	364	71	752	741	24 697
33	Medizin-, Mess-, Steuer- und Regelungs- technik, Optik, H.v. Uhren	92	6 832	3 005	899	5 780	14 329	88 894
33.10	H.v. medizinischen Geräten und ortho- pädischen Erzeugnissen	54	3 996	2 160	512	4 119	7 013	49 887
33.20	H.v. Mess-, Kontroll-, Navigations- u.ä. Instrumenten und Vorrichtungen	31	2 542	775	354	1 517	6 560	33 228
33.30	H.v. industriellen Prozesssteuerungs- einrichtungen	4	168 ²⁾	40 ²⁾	20	83 ²⁾	550	4 398
33.40	H.v. optischen und fotografischen Geräten	3	126 ²⁾	30 ²⁾	14	62 ²⁾	206	1 381
DM	Fahrzeugbau	29	9 269	6 709	1 295	22 143	14 275	133 672
34	H.v. Kraftwagen und Kraftwagenteilen	15	4 845	3 545	702	12 954	6 861	83 185 ²⁾
34.20	H.v. Karosserien, Aufbauten und Anhängern	5	175	115	19	251	284	1 667
34.30 ¹⁾	H.v. Teilen und Zubehör für Kraftwagen und Kraftwagenmotoren	10	4 670	3 430	683	12 703	6 576	81 518 ²⁾
35	Sonstiger Fahrzeugbau	14	4 424	3 164	593	9 189	7 414	50 487 ²⁾
35.20	Bahnindustrie	8	2 528 ²⁾	1 808 ²⁾	339 ²⁾	5 251 ²⁾	4 237 ²⁾	1 576
35.41 ¹⁾	H.v. Krafträdern	6	1 896 ²⁾	1 356 ²⁾	254 ²⁾	3 938 ²⁾	3 177 ²⁾	48 911 ²⁾
DN	H.v. Möbeln, Schmuck, Musikinstrumenten, Sportgeräten, Spielwaren und sonstigen Erzeugnissen; Recycling	24	1 005	675	141	1 448	1 077	14 656
36	H.v. Möbeln, Schmuck, Musikinstrumenten, Sportgeräten, Spielwaren und sonstigen Erzeugnissen	11	649	398	85	916	835	7 613
36.11 ¹⁾	H.v. Sitzmöbeln	4	192	112	23	320	245	1 403
36.30 ¹⁾	H.v. Musikinstrumenten	3	153	90	24	184	213	2 390
36.50 ¹⁾	H.v. Spielwaren	4	304	196	39	412	377	3 820

**1.3 Betriebe des Verarbeitenden Gewerbes (sowie Bergbau und Gewinnung von Steinen und Erden) in Berlin
im April 2003 nach Bezirken**

Bezirk	Be- triebe	Beschäftigte		Geleistete	Brutto-	Brutto-	Umsatz
		ins- gesamt	darunter Arbeiter	Arbeits- stunden	lohn- summe	gehalts- summe	
				1 000	1 000 EUR		
				1	2	3	

absolut

Mitte	85	14 595	4 947	1 827	13 775	65 989	308 744
Friedrichshain - Kreuzberg	60	8 771	2 843	1 106	6 970	25 518	225 907
Pankow	57	3 109	1 591	419	3 326	4 882	44 863
Charlottenburg - Wilmersdorf	50	3 625	1 439	476	4 562	9 087	•
Spandau	70	19 107	10 162	2 419	26 196	38 741	261 103
Steglitz - Zehlendorf	53	5 064	2 786	623	8 228	9 162	•
Tempelhof - Schöneberg	149	15 568	10 371	1 985	27 740	21 492	200 971
Neukölln	108	10 910	6 536	1 413	16 362	15 784	721 769
Treptow - Köpenick	73	7 260	3 230	938	6 600	15 057	120 381
Marzahn - Hellersdorf	43	3 216	2 069	438	3 967	3 919	28 121
Lichtenberg	55	3 396	2 211	451	5 313	3 833	39 016
Reinickendorf	118	12 869	8 141	1 691	19 942	18 663	263 315
Berlin	921	107 490	56 326	13 787	142 981	232 127	2 570 621

Veränderung gegenüber dem gleichen Monat des Vorjahres in %

Mitte	- 6,6	- 2,2	- 5,2	x	- 3,6	14,7	- 9,8
Friedrichshain - Kreuzberg	- 18,9	- 2,2	- 18,4	x	- 18,4	18,9	8,4
Pankow	- 1,7	- 4,5	- 9,4	x	- 5,0	10,4	2,0
Charlottenburg - Wilmersdorf	- 12,3	- 1,3	- 12,3	x	9,3	23,0	•
Spandau	- 2,8	- 7,3	- 8,7	x	- 15,3	- 4,5	- 8,7
Steglitz - Zehlendorf	3,9	- 5,7	- 5,0	x	22,7	5,8	•
Tempelhof - Schöneberg	- 7,5	- 6,4	- 8,2	x	- 3,0	3,7	6,0
Neukölln	1,9	3,0	1,0	x	0,2	0,7	5,4
Treptow - Köpenick	- 7,6	- 0,2	- 5,0	x	- 0,1	5,2	0,7
Marzahn - Hellersdorf	2,4	- 5,4	- 5,4	x	3,0	6,0	1,8
Lichtenberg	- 11,3	- 12,5	- 10,5	x	- 2,4	- 21,2	- 5,1
Reinickendorf	—	- 1,8	- 0,9	x	3,1	0,0	4,6
Berlin	- 5,1	- 3,8	- 6,4	x	- 3,6	6,5	2,9

2.1 Fachliche Betriebsteile der Betriebe des Verarbeitenden Gewerbes (sowie Bergbau und Gewinnung von Steinen und Erden) in Berlin April 2002 bis April 2003 nach ausgewählten Hauptgruppen

Durchschnitt der Monate Monat	Fachliche Betriebsteile	Beschäftigte		Umsatz
		insgesamt	darunter Arbeiter	
				1 000 EUR
	1	2	3	4
Insgesamt				
2002				
April	1 217	109 751	59 679	2 374 172
Mai	1 216	109 786	59 585	2 352 064
Juni	1 223	109 752	59 378	2 365 014
Juli	1 221	109 914	59 291	2 405 029
August	1 209	109 724	59 051	2 287 470
September	1 211	110 106	59 330	2 514 181
Oktober	1 208	109 137	58 543	2 430 456
November	1 200	108 702	58 235	2 410 558
Dezember	1 201	108 355	57 580	2 554 083
2003				
Januar	1 144	107 175	56 775	2 290 593
Februar	1 138	106 832	56 539	2 139 813
März	1 143	106 598	55 002	2 495 772
April	1 122	105 859	55 953	2 465 830
Vorleistungsgüterproduzenten				
2002				
April	404	32 083	20 556	365 641
Mai	401	31 966	20 460	334 155
Juni	401	31 898	20 353	371 504
Juli	399	31 717	20 214	354 480
August	395	31 717	20 185	367 778
September	395	31 501	20 047	435 889
Oktober	390	31 106	19 745	360 165
November	391	31 033	19 698	385 634
Dezember	392	30 864	19 558	404 974
2003				
Januar	369	29 782	19 033	313 693
Februar	367	29 702	18 940	326 833
März	364	29 576	17 326	405 687
April	360	29 407	18 703	363 191
Investitionsgüterproduzenten				
2002				
April	360	35 679	18 627	383 086
Mai	364	36 067	18 787	337 896
Juni	367	36 156	18 764	392 197
Juli	366	36 249	18 846	359 626
August	361	36 192	18 769	371 012
September	363	36 326	18 907	419 988
Oktober	363	35 894	18 540	366 709
November	359	35 696	18 374	420 642
Dezember	360	35 497	18 229	493 241

noch: 2.1 Fachliche Betriebsteile der Betriebe des Verarbeitenden Gewerbes (sowie Bergbau und Gewinnung von Steinen und Erden) in Berlin April 2002 bis April 2003 nach ausgewählten Hauptgruppen

Durchschnitt der Monate Monat	Fachliche Betriebsteile	Beschäftigte		Umsatz
		insgesamt	darunter Arbeiter	
				1 000 EUR
	1	2	3	4
Verbrauchsgüterproduzenten				
2002				
April	416	37 450	17 168	1 502 700
Mai	414	37 239	17 040	1 563 536
Juni	418	37 200	16 971	1 486 985
Juli	420	37 572	17 050	1 580 504
August	417	37 518	16 993	1 494 462
September	416	37 962	17 234	1 556 719
Oktober	418	37 847	17 146	1 583 135
November	414	37 692	17 059	1 492 485
Dezember	413	37 781	16 737	1 579 046
2003				
Januar	389	37 496	16 633	1 530 168
Februar	387	37 371	16 455	1 368 407
März	392	37 315	16 502	1 567 580
April	377	37 041	16 203	1 627 651

2.2 Fachliche Betriebsteile der Betriebe des Verarbeitenden Gewerbes (sowie Bergbau und Gewinnung von Steinen und Erden) in Berlin im April 2003 nach Wirtschaftsklassen

WZ 2003	Unterabschnitt, Abteilung, Klasse	Fachliche Betriebsteile	Beschäftigte		Umsatz 1 000 EUR
			insgesamt	darunter Arbeiter	
			1	2	3
					4
DA	Ernährungsgewerbe und Tabak- verarbeitung	172	12 814	8 906	1 090 092
15	Ernährungsgewerbe	168	10 814	7 462	305 291
15.11	Schlachten	3	33	33	390
15.13	Fleischverarbeitung	25	1 325	1 075	16 940
15.33	¹⁾ Obst- und Gemüseverarbeitung a.n.g.	7	196	161	2 349
15.51	¹⁾ Milchverarbeitung	8	176	120	7 472
15.81	H.v. Backwaren	70	3 220	2 240	26 521
15.82	H.v. Dauerbackwaren	10	710	620	15 997
15.84	H.v. Süßwaren	14	1 876	1 358	65 065
15.86	Verarbeitung v. Kaffee und Tee, H.v. Kaffee-Ersatz	7	686	490	111 315
15.88	¹⁾ H.v. homogenisierten und diätetischen Nahrungsmitteln	5	875	675	21 216
15.89	H.v. sonstigen Nahrungsmitteln	7	154	63	1 960
15.91	H.v. Spirituosen	5	160	95	12 041
15.96	H.v. Bier	3	603	288	17 245
15.98	Gewinnung natürlicher Mineralwässer, H.v. Erfrischungsgetränken	4	800	244	6 781
16	Tabakverarbeitung	4	2 000	1 444	784 801
16.00	Tabakverarbeitung	4	2 000	1 444	784 801
DB	Textil- und Bekleidungsgewerbe	21	1 195	694	12 746
17	Textilgewerbe	12	736	560	10 354
17.30	Textilveredlung	4	176	96	1 441
17.51	¹⁾ H.v. Teppichen	8	560	464	8 913
18	Bekleidungsgewerbe	9	459	134	2 391
18.22	H.v. Oberbekleidung	5	275	70	1 339
18.23	H.v. Wäsche	4	184	64	1 053
DD	Holzgewerbe	17	535	429	4 508
20	Holzgewerbe	17	535	429	4 508
20.10	¹⁾ Säge-, Hobel- und Holzimprägnierwerke	3	69	48	1 212
20.30	H.v. Konstruktionsteilen, Fertigbauteilen, Ausbauelementen und Fertigteilbauten aus Holz	7	196	154	931
20.40	H.v. Verpackungsmitteln, Lagerbehältern und Ladungsträgern aus Holz	4	216	188	1 969
20.51	H.v. Holzwaren a.n.g.	3	54	39	397
DE	Papier-, Verlags- und Druckgewerbe	183	14 640	5 063	282 242
21	Papiergewerbe	27	1 932	1 105	21 848
21.21	H.v. Wellpapier und -pappe sowie v. Verpackungsmitteln aus Papier, Karton und Pappe	15	915	630	11 799

noch: 2.2 Fachliche Betriebsteile der Betriebe des Verarbeitenden Gewerbes (sowie Bergbau und Gewinnung von Steinen und Erden) in Berlin im April 2003 nach Wirtschaftsklassen

WZ 2003	Unterabschnitt, Abteilung, Klasse	Fachliche Betriebsteile	Beschäftigte		Umsatz 1 000 EUR
			insgesamt	darunter Arbeiter	
			1	2	3
					4
22	Verlagsgewerbe, Druckgewerbe, Vervielfältigung v. bespielten Ton-, Bild- und Datenträgern	156	12 708	3 958	260 394
22.11	Verlegen v. Büchern	15	1 440	30	11 848
22.12	Verlegen v. Zeitungen	12	3 108	96	115 015
22.13	¹⁾ Verlegen v. Zeitschriften	19	1 767	19	79 603
22.21	Drucken v. Zeitungen	6	1 338	612	8 063
22.22	Drucken anderer Druckerzeugnisse	45	3 330	2 205	36 696
22.23	Druckweiterverarbeitung	9	333	270	1 252
22.24	Druck- und Medienvorstufe	22	484	154	2 501
22.25	Erbringung v. sonstigen druckbezogenen Dienstleistungen	20	420	240	2 190
22.31	¹⁾ Vervielfältigung v. bespielten Tonträgern	4	128	104	1 078
22.32	Vervielfältigung v. bespielten Bildträgern	4	360	228	2 149
DF	¹⁾ Kokerei, Mineralölverarbeitung, H.u.V.v. Spalt- und Brutstoffen	4	204	16	1 113
23	¹⁾ Kokerei, Mineralölverarbeitung, H.u.V.v. Spalt- und Brutstoffen	4	204	16	1 113
23.30	¹⁾ H.u.V.v. Spalt- und Brutstoffen	4	204	16	1 113
DG	H.v. chemischen Erzeugnissen	52	11 780	3 177	285 661
24	H.v. chemischen Erzeugnissen	52	11 780	3 177	285 661
24.14	¹⁾ H.v. sonstigen organischen Grund- stoffen und Chemikalien	6	300	156	4 061
24.30	H.v. Anstrichmitteln, Druckfarben und Kitten	4	216	84	4 356
24.42	¹⁾ H.v. pharmazeutischen Spezialitäten und sonstigen pharmazeutischen Erzeugnissen	22	9 944	2 486	260 657
24.51	H.v. Seifen, Wasch-, Reinigungs- und Poliermitteln	3	246	120	2 861
24.52	H.v. Duftstoffen und Körperpflegemitteln	6	216	144	3 091
24.63	¹⁾ H.v. etherischen Ölen	11	858	187	10 636
DH	H.v. Gummi- und Kunststoffwaren	45	3 443	2 769	40 746
25	H.v. Gummi- und Kunststoffwaren	45	3 443	2 769	40 746
25.13	¹⁾ H.v. sonstigen Gummiwaren	7	602	434	5 839
25.21	H.v. Platten, Folien, Schläuchen und Profilen aus Kunststoffen	6	582	468	15 219
25.22	H.v. Verpackungsmitteln aus Kunststoffen	5	340	285	7 319
25.23	H.v. Baubedarfsartikeln aus Kunststoffen	7	259	182	4 608
25.24	H.v. sonstigen Kunststoffwaren	20	1 660	1 400	7 762
DI	Glasgewerbe, H.v. Keramik, Verarbeitung v. Steinen und Erden	32	1 403	842	14 351

noch: 2.2 Fachliche Betriebsteile der Betriebe des Verarbeitenden Gewerbes (sowie Bergbau und Gewinnung von Steinen und Erden) in Berlin im April 2003 nach Wirtschaftsklassen

WZ 2003	Unterabschnitt, Abteilung, Klasse	Fachliche Betriebsteile	Beschäftigte		Umsatz 1 000 EUR
			insgesamt	darunter Arbeiter	
			1	2	3
DJ	Metallerzeugung und -bearbeitung, H.v. Metallerzeugnissen	148	8 415	6 275	100 113
27	Metallerzeugung und -bearbeitung	18	1 270	993	23 987
27.22	¹⁾ H.v. Stahlrohren, Rohrform-, Rohrver- schluss- und Rohrverbindungsstücken aus Stahl	3	249 ²⁾	183 ²⁾	4 611 ²⁾
27.42	Erzeugung und erste Bearbeitung v. Aluminium	3	225	174	8 493
27.44	¹⁾ Erzeugung und erste Bearbeitung v. Kupfer	4	332 ²⁾	244 ²⁾	6 148 ²⁾
27.53	¹⁾ Leichtmetallgießereien	8	464	392	4 734
28	H.v. Metallerzeugnissen	130	7 145	5 282	76 125
28.11	H.v. Metallkonstruktionen	25	800	600	6 540
28.12	H.v. Ausbauelementen aus Metall	9	180	135	1 464
28.22	¹⁾ H.v. Heizkörpern und -kesseln für Zentralheizungen	3	396	270	3 183
28.30	H.v. Dampfkesseln	9	252	189	2 064
28.40	H.v. Schmiede-, Press-, Zieh- und Stanzteilen, gewalzten Ringen und pulvermetallurgischen Erzeugnissen	16	720	512	7 611
28.51	Oberflächenveredlung und Wärme- behandlung	16	768	528	7 444
28.52	Mechanik a.n.g.	25	825	675	6 957
28.61	¹⁾ H.v. Schneidwaren und Bestecken aus unedlen Metallen	5	2 030	1 465	18 772
28.62	H.v. Werkzeugen	9	603	468	15 022
28.72	¹⁾ H.v. Verpackungen und Verschlüssen aus Eisen, Stahl und NE-Metall	6	438	342	6 312
28.75	H.v. sonstigen Metallwaren a.n.g.	7	133	98	755
DK	Maschinenbau	133	11 842	7 087	141 538
29	Maschinenbau	133	11 842	7 087	141 538
29.11	¹⁾ H.v. Verbrennungsmotoren und Turbinen	14	2 828	1 708	20 640
29.21	H.v. Öfen und Brennern	3	162	93	662
29.22	H.v. Hebezeugen und Fördermitteln	29	2 465	1 334	41 675
29.23	H.v. kälte- und lufttechnischen Erzeug- nissen, nicht für den Haushalt	15	615	390	7 015
29.24	H.v. sonstigen nicht wirtschaftszweig- spezifischen Maschinen a.n.g.	15	990	660	10 218
29.42	¹⁾ H.v. Werkzeugmaschinen für die Metallbearbeitung	15	495	255	5 387
29.52	¹⁾ H.v. Bergwerks-, Bau- und Baustoff- maschinen	11	2 365	1 562	39 054
29.56	H.v. Maschinen für bestimmte Wirt- schaftszweige a.n.g.	31	1 922	1 085	16 888
DL	H.v. Büromaschinen, Datenverarbeitungs- geräten und -einrichtungen; Elektro- technik, Feinmechanik und Optik	253	29 496	13 417	348 277

noch: 2.2 Fachliche Betriebsteile der Betriebe des Verarbeitenden Gewerbes (sowie Bergbau und Gewinnung von Steinen und Erden) in Berlin im April 2003 nach Wirtschaftsklassen

WZ 2003	Unterabschnitt, Abteilung, Klasse	Fachliche Betriebsteile	Beschäftigte		Umsatz
			insgesamt	darunter Arbeiter	1 000 EUR
					1
31	H.v. Geräten der Elektrizitätserzeugung, -verteilung u.Ä.	79	12 218	6 600	152 153
31.10	H.v. Elektromotoren, Generatoren und Transformatoren	10	1 230	700	15 072
31.20	H.v. Elektrizitätsverteilungs- und -schalteinrichtungen	31	5 053	2 573	43 346
31.30	H.v. isolierten Elektrokabeln, -leitungen und -drähten	7	441	252	7 467
31.50	¹⁾ H.v. elektrischen Lampen und Leuchten	8	2 504	1 856	28 471
31.62	¹⁾ H.v. sonstigen elektrischen Ausrüs- tungen a.n.g.	23	2 990	1 219	57 798
32	Rundfunk- und Nachrichtentechnik	58	9 486	3 513	100 043
32.10	H.v. elektronischen Bauelementen	23	2 254	1 633	27 519
32.20	H.v. Geräten und Einrichtungen der Telekommunikationstechnik	27	6 696	1 512	54 583
32.30	H.v. Rundfunkgeräten sowie phono- und videotechnischen Geräten	8	536	368	17 941
33	Medizin-, Mess-, Steuer- und Regelungs- technik, Optik, H.v. Uhren	106	7 342	3 214	86 906
33.10	H.v. medizinischen Geräten und ortho- pädischen Erzeugnissen	57	3 933	2 109	45 897
33.20	H.v. Mess-, Kontroll-, Navigations- u.ä. Instrumenten und Vorrichtungen	38	2 546	798	29 883
33.30	H.v. industriellen Prozesssteuerungs- einrichtungen	5	605	115	9 498
33.40	H.v. optischen und fotografischen Geräten	6	258	192	1 628
DM	Fahrzeugbau	32	9 111	6 622	131 290
34	H.v. Kraftwagen und Kraftwagenteilen	18	5 667	4 312	89 201 ²⁾
34.20	H.v. Karosserien, Aufbauten und Anhängern	5	155	100	1 424
34.30	¹⁾ H.v. Teilen und Zubehör für Kraftwagen und Kraftwagenmotoren	13	5 512	4 212	87 778 ²⁾
35	Sonstiger Fahrzeugbau	14	3 444	2 310	42 089 ²⁾
35.20	Bahnindustrie	8	1 968 ²⁾	1 320 ²⁾	1 576
35.41	¹⁾ H.v. Krafträdern	6	1 476 ²⁾	990 ²⁾	40 513 ²⁾
DN	H.v. Möbeln, Schmuck, Musikinstrumenten, Sportgeräten, Spielwaren und sonstigen Erzeugnissen; Recycling	30	949	648	13 152
36	H.v. Möbeln, Schmuck, Musikinstrumenten, Sportgeräten, Spielwaren und sonstigen Erzeugnissen	16	678	428	8 057
36.11	¹⁾ H.v. Sitzmöbeln	8	216	136	2 542
36.50	¹⁾ H.v. Spielwaren	5	405	250	5 207
36.63	¹⁾ H.v. Erzeugnissen a.n.g.	3	57	42	307
37	Recycling	14	271	220	5 095

Statistisches Landesamt Berlin - ZI 11 - 10 306 Berlin

Firmen bzw. Name, Vorname

Ansprechpartner/in

Straße, Hausnummer

Postleitzahl, Ort

Telefon einschl. Vorwahl

Telefax einschl. Vorwahl

E-Mail

Hiermit bestelle(n) ich/wir nach den Allgemeinen Liefer- und Zahlungsbedingungen des Statistischen Landesamtes Berlin folgende Statistische Berichte:

Anzahl	Bestell-Nr.	Bezeichnung	Zeitraum	Einzelpreis
	250.1	Verarbeitendes Gewerbe in Berlin	monatlich	6,00 €
	250.1a	Verarbeitendes Gewerbe in Berlin	jährlich	6,00 €
	250.1b	Verarbeitendes Gewerbe in Berlin; Rückrechnung auf WZ93 (1991-94)	aperiodisch	6,00 €
	250.1c	Verarbeitendes Gewerbe in Berlin; Umrechnung der Bezirksergebnisse auf den Gebietsstand ab 2001 (1995-2000)	aperiodisch	4,00 €
	250.2	Industrielle Kleinbetriebe und Totalaufbereitung (Größenklassen)	jährlich	6,00 €
	250.2a	Totalaufbereitung; Umrechnung der Bezirksergebnisse auf den Gebietsstand ab 2001 (1995-2000)	aperiodisch	6,00 €
	250.4	Auftragseingangs- und Umsatzindex	monatlich	4,00 €
	250.4a	Auftragseingangs- und Umsatzindex	jährlich	6,00 €
	250.4b	Auftragseingangs-, Umsatz- und Produktionsindizes; Rückrechnung auf Basis 95 (1996-99)	aperiodisch	4,00 €
	250.3	Produktion	jährlich	6,00 €
	250.4c	Produktionsindex	jährlich	4,00 €
	250.5	Investitionen	jährlich	4,00 €

Datenangebot

Sonderauswertungen auf Anfrage; Kosten werden nach Aufwand berechnet.

Lieferung

Bestellte Tabellen oder Daten werden kurzfristig erstellt. Die Lieferung der Ergebnisse erfolgt entweder über E-Mail, Fax; Diskette oder als Papierausdruck.

© Statistisches Landesamt Berlin

Für nichtgewerbliche Zwecke sind Vervielfältigung und unentgeltliche Verbreitung, auch auszugsweise, nur mit Quellenangabe gestattet. Die Verbreitung, auch auszugsweise, über elektronische Systeme/Datenträger bedarf der vorherigen Zustimmung. Alle übrigen Rechte bleiben erhalten.

Bestellmöglichkeiten:

An obenstehende Adresse

Telefon : 030 - 9021 3434

Fax: 030-9021 3655

E-Mail: info@statistik-berlin.de

Liefermöglichkeiten:

- ☐ Postversand und Rechnung (zzgl. Versandkostenpauschale)
- ☐ Fax (max. 10 Seiten)
- ☐ E-Mail (max. 2 MB)

Datum

Unterschrift

**Liefer- und Zahlungsbedingungen
für Produkte und Leistungen
des Statistischen Landesamtes Berlin**
Stand: 1. Januar 2002

Allgemeines

Allgemeine Geschäftsbedingungen des Bestellers sind ausgeschlossen. Die Lieferungen des Statistischen Landesamtes Berlin unterliegen nicht der Umsatz-(Mehrwert-)steuerpflicht. Aufträge für Sonderauswertungen werden nur angenommen, wenn sie ohne Zurückstellen gesetzlicher Aufgaben zu erledigen sind. Sonderauswertungen und Aufträge mit einem Wert von mehr als 25 EUR werden erst bearbeitet, wenn der Besteller den Auftrag schriftlich erteilt. Das Statistische Landesamt Berlin haftet nicht für Schäden, die aus der Verwendung der Produkte entstehen, außer für solche Schäden, die auf einer grob fahrlässigen Vertragsverletzung beruhen. Erfüllungsort ist Berlin. Gerichtsstand ist -je nach Zuständigkeit- das Amtsgericht Lichtenberg bzw. das Landgericht Berlin.

Abonements

Regelmäßig erscheinende Veröffentlichungen können im Abonnement bezogen werden. Die Kündigung von Abonements ist zum 30.6. oder 31.12. eines Jahres mit einer Frist von sechs Wochen möglich und bedarf der Schriftform. Es gelten die jeweils aktuellen Preise, auch wenn sie während der Vertragszeit geändert werden.

Lieferung / Versandkosten

Die Lieferung erfolgt auf Rechnung und Gefahr des Bestellers. Richtig erfolgte Lieferungen werden nicht umgetauscht oder zurückgenommen. Beanstandungen wegen unrichtiger oder unvollständiger Sendungen müssen innerhalb von 14 Tagen nach Empfang der Lieferung geltend gemacht werden. Bei entgeltpflichtigen Produkten trägt der Besteller auch die Versandkosten (mindestens 1,50 EUR).

Rechnungen / Mahnungen

Der Rechnungsbetrag ist innerhalb von vier Wochen ohne jeglichen Abzug auf eines der in der Rechnung angegebenen Konten - unter Angabe des Buchungs- und Kassenzzeichens - zu überweisen. Rechnungen für Abonements werden jeweils zum Quartalsende ausgestellt. Die Lieferung bleibt bis zur vollständigen Bezahlung Eigentum des Landes Berlin. Für den Fall des Verzugs entsteht dem Statistischen Landesamt Berlin ein Anspruch auf Zahlung von Verzugszinsen von 5 v. H. über dem jeweiligen geltenden Basiszinssatz der Deutschen Bundesbank sowie Ersatz des sonst nachweisbaren Verzugschadens. Für jede Mahnung, die nach Eintritt des Verzugs

ergeht, sind dem Statistischen Landesamt Berlin Bearbeitungs-, Porto- und Vordruckkosten pauschal in Höhe von 7,50 EUR zu ersetzen.

Weitergabe der Daten

Die Urheberrechte an den Produkten und Leistungen liegen beim Land Berlin, vertreten durch den Direktor des Statistischen Landesamtes Berlin. Eine Vervielfältigung und Veröffentlichung, auch auszugsweise, ist nur mit der Quellenangabe "Statistisches Landesamt Berlin" gestattet. Eine Weitergabe der übermittelten Daten auf maschinenlesbaren Datenträgern oder in elektronischen Netzen bedarf der vorherigen schriftlichen Genehmigung durch das Statistische Landesamt Berlin; die elektronische Form genügt nicht.