

Statistischer Bericht

E II 1 - m 12 / 06

┌ Vorbereitende Baustellenarbeiten,
Hoch- und Tiefbau
im **Land Brandenburg**
Dezember und Jahr 2006

Das Amt für Statistik Berlin-Brandenburg

Das Amt für Statistik Berlin-Brandenburg ist für beide Länder die zentrale Dienstleistungseinrichtung auf dem Gebiet der amtlichen Statistik. Das Amt erbringt Serviceleistungen im Bereich Information und Analyse für die breite Öffentlichkeit, für alle gesellschaftlichen Gruppen sowie für Kunden aus Verwaltung und Politik, Wirtschaft und Wissenschaft. Kerngeschäft des Amtes ist die Durchführung der gesetzlich angeordneten amtlichen Statistiken für Berlin und Brandenburg. Das Amt erhebt die Daten, bereitet sie auf, interpretiert und analysiert sie und veröffentlicht die Ergebnisse. Die Grundversorgung aller Nutzer mit statistischen Informationen erfolgt unentgeltlich, im Wesentlichen über das Internet und den Informationsservice. Daneben werden nachfrage- und zielgruppenorientierte Standardauswertungen zu Festpreisen angeboten. Kundenspezifische Aufbereitung / Beratung zu kostendeckenden Preisen ergänzt das Spektrum der Informationsbereitstellung.

Amtliche Statistik im Verbund

Die Statistiken werden bundesweit nach einheitlichen Konzepten, Methoden und Verfahren arbeitsteilig erstellt. Die statistischen Ämter der Länder sind dabei grundsätzlich für die Durchführung der Erhebungen, für die Aufbereitung und Veröffentlichung der Länderergebnisse zuständig. Durch diese Kooperation in einem „Statistikverbund“ entstehen für alle Länder vergleichbare und zu einem Bundesergebnis zusammenführbare Erhebungsergebnisse.

Produkte und Dienstleistungen

Informationsservice

info@statistik-bbb.de
mit statistischen Informationen für jedermann und Beratung sowie maßgeschneiderte Aufbereitungen von Daten über Berlin und Brandenburg.
Auskunft, Beratung, Pressedienst sowie Fachbibliotheken in Potsdam und Berlin.

Standort Potsdam

Dortustraße 46, 14467 Potsdam
Tel. 0331 39-444
Fax 0331 39-418
Mo–Do 9–15 Uhr, Fr 9–14 Uhr

Bibliothek

Tel. 0331 39-843
Fax 0331 39-418
Mo–Do 10.30–15 Uhr, Fr 9.30–14 Uhr

Standort Berlin

Alt-Friedrichsfelde 60, 10315 Berlin
Tel. 030 9021-3434
Fax 030 9021-3655
Mo–Do 9–15 Uhr, Fr 9–14 Uhr

Bibliothek

Tel. 030 9021-3434
Fax 030 9021-3655
Mo–Do 9–15 Uhr, Fr 9–14 Uhr

Internet-Angebot

www.statistik-berlin-brandenburg.de
mit aktuellen Daten, Pressemitteilungen, Statistischen Berichten zum kostenlosen Herunterladen, regionalstatistischen Informationen, Wahlstatistiken und -analysen sowie einem Überblick über das gesamte Leistungsspektrum des Amtes.

Statistische Jahrbücher

mit einer Vielzahl von Tabellen aus nahezu allen Arbeitsgebieten der amtlichen Statistik.

Statistische Berichte

mit Ergebnissen der einzelnen Statistiken in Tabellen in tiefer sachlicher Gliederung und Grafiken zur Veranschaulichung von Entwicklungen und Strukturen.
Mit dieser Reihe werden die bisherigen Veröffentlichungen Statistischer Berichte aus dem Landesbetrieb für Datenverarbeitung und Statistik Land Brandenburg sowie dem Statistischen Landesamt Berlin fortgesetzt.

Informationen zu dieser Veröffentlichung

Referat 32P
Tel. 0331 39-661
Fax 0331 39-678
Margrit.Uhlig@statistik-bbb.de

Impressum

Amt für Statistik Berlin-Brandenburg
Standort Potsdam
Dortustraße 46
14467 Potsdam
Telefon: 0331 39444
Fax: 0331 39418
info@statistik-bbb.de
www.statistik-berlin-brandenburg.de

Statistischer Bericht

E II 1 - m 12 / 06

© **Amt für Statistik** Berlin-Brandenburg
Die Veröffentlichung und Verbreitung, auch auszugsweise, mit Quellenangabe für nichtgewerbliche Zwecke gestattet.

Erscheinungsfolge: monatlich
Bestell Nr.: E II 1 - m
Preis (Print-Version): 6,15 EUR

Zeichenerklärung

- nichts vorhanden
- () Aussagewert ist eingeschränkt
- Zahlenwert unbekannt oder geheimzuhalten
- x Tabellenfach gesperrt
- / Zahlenwert nicht sicher genug
- 0 weniger als die Hälfte von 1 in der letzten besetzten Stelle, jedoch mehr als nichts
- p vorläufige Zahl
- ... Angabe fällt später an
- r berichtigte Zahl
- s geschätzte Zahl

Inhaltsverzeichnis	Seite
Vorbemerkung	2
Betriebe von Unternehmen mit 20 und mehr Beschäftigten	
Grafiken: Betriebe von Unternehmen mit 20 und mehr Beschäftigten	4
1. Betriebe, Beschäftigte, Löhne und Gehälter im Land Brandenburg	5
2. Geleistete Arbeitsstunden nach Bauarten/Auftraggebern im Land Brandenburg	6
3. Baugewerblicher Umsatz nach Bauarten/Auftraggebern und Gesamtumsatz im Land Brandenburg	8
4. Auftragseingang nach Bauarten/Auftraggebern im Land Brandenburg	10
5. Betriebe, Beschäftigte, Löhne und Gehälter nach Verwaltungsbezirken	12
6. Geleistete Arbeitsstunden und Umsätze nach Verwaltungsbezirken	13
7. Vierteljährlicher Auftragsbestand nach Bauarten/Auftraggebern und Verwaltungsbezirken	14
Hochgerechnete Ergebnisse für alle Betriebe	
Grafiken: Alle Betriebe - Hochgerechnete Ergebnisse	16
8. Beschäftigte, Löhne und Gehälter im Land Brandenburg	17
9. Geleistete Arbeitsstunden nach Bauarten/Auftraggebern im Land Brandenburg	18
10. Baugewerblicher Umsatz nach Bauarten/Auftraggebern und Gesamtumsatz im Land Brandenburg	20
Jahresergebnisse der Betriebe von Unternehmen mit 20 und mehr Beschäftigten	
11. Betriebe, Beschäftigte, Löhne und Gehälter, geleistete Arbeitsstunden, Gesamtumsatz und Auftragseingang nach Wirtschaftszweigen 2005 und 2006	22
12. Betriebe, Beschäftigte, Löhne und Gehälter, geleistete Arbeitsstunden, Gesamtumsatz und Auftragseingang nach Beschäftigtengrößenklassen 2005 und 2006	24
13. Betriebe, Beschäftigte, Löhne und Gehälter, geleistete Arbeitsstunden, Gesamtumsatz und Auftragseingang nach Verwaltungsbezirken 2005 und 2006	26

Vorbemerkung

Rechtsgrundlagen

Gesetz über die Statistik im Produzierenden Gewerbe (ProdGewStatG) in der Fassung der Bekanntmachung vom 21. März 2002 (BGBl. S. 1181).

Gesetz über die Statistik für Bundeszwecke (Bundesstatistikgesetz-BStatG) vom 22. Januar 1987 (BGBl. I S. 462, 565) in der jeweils zuletzt geänderten aktuellen Fassung.

Die im Folgenden dargestellten monatlichen Ergebnisse betreffen die Betriebe/Unternehmen die überwiegend Bauleistungen im Bereich Vorbereitende Baustellenarbeiten, Hoch- und Tiefbau am Markt erbringen. Zum Monatsbericht im Bauhauptgewerbe (Vorbereitende Baustellenarbeiten, Hoch- und Tiefbau) melden die **Baubetriebe von Unternehmen des Baugewerbes mit 20 und mehr Beschäftigten, Baubetriebe mit 20 und mehr Beschäftigten anderer Unternehmen sowie Arbeitsgemeinschaften**. Als Unternehmen zählt die kleinste rechtlich selbständige Einheit, die eigene Bücher führt und gesonderte Abschlüsse aufstellt. Betriebe sind örtliche Einheiten (in der Regel nicht Baustellen) mit Schwerpunkt im Bauhauptgewerbe.

Auf der Grundlage der aktuellsten Totalerhebung werden **hochgerechnete Ergebnisse für alle Betriebe** ermittelt. Das Aufschätzverfahren geht von der in der Totalerhebung ermittelten Proportion zwischen Betrieben mit 1 bis 19 Beschäftigten einerseits und Betrieben mit 20 Beschäftigten und mehr andererseits aus und unterstellt deren weitere proportionale Entwicklung im Verlaufe des Jahres.

Die ermittelten Werte sind für die Monatsmonate Oktober bis Februar endgültig, für die weiteren Monate bis einschließlich September des nächsten Jahres gelten sie als vorläufig.

Mit zunehmendem zeitlichen Abstand zur Totalerhebung treten in der Regel Änderungen in der Beschäftigtenzahl und Betriebsstruktur sowie in der Tätigkeit der Betriebe auf, die durch die Aufschätzung nur zum Teil erfasst werden können. Um dies zu beheben, erfolgt eine nachträgliche Berichtigung anhand der Ergebnisse der neuen Totalerhebung.

Ab Monatsmonat Oktober werden für die Monate März bis Mai und Juli bis September nachträgliche Berichtigungen in diesen Tabellen ausgewiesen. Für den Monat Juni werden die aktuellen Ergebnisse der Totalerhebung dargestellt.

Die Erhebung als auch die Darstellung der Ergebnisse erfolgt nach der **Klassifikation der Wirtschaftszweige - Ausgabe 2003 (WZ 2003)**. Im Sinne des ProdGewStatG werden dem Bauhauptgewerbe die Gruppen „Vorbereitende Baustellenarbeiten“ (45.1) und „Hoch- und Tiefbau“ (45.2) zugeordnet.

Ergebnisse nach Verwaltungsbezirken

Die Ergebnisse nach Verwaltungsbezirken sind die Summen der Meldungen der Betriebe, die in diesem Verwaltungsbezirk ihren Betriebssitz haben. Unberücksichtigt bleibt dabei, ob eine Bauleistung in diesen Verwaltungsbezirk, in einem anderen Verwaltungsbezirk im Land Brandenburg, in Berlin oder einem anderen Bundesland realisiert wird. Zusätzlich wird aufgrund von teilweise nicht getrennten Meldungen für die einzelnen Betriebe von Unternehmen mit mehreren Betrieben die Aussagekraft beeinträchtigt.

Jahresergebnisse

Die **Jahresergebnisse** für die erhobenen Betriebe nach **Wirtschaftszweigen, Beschäftigtengrößenklassen** und **Verwaltungsbezirken** erscheinen im Bericht E II 1 - m 12 / JJ.

Definitionen

Beschäftigte

Tätige Inhaber und Mitinhaber, unbezahlt mithelfende Familienangehörige, kaufmännische und technische Angestellte und Auszubildende, Facharbeiter einschl. Poliere, Schachtmeister und Meister, Fachwerker und Werker, gewerblich Auszubildende einschl. Umschüler, Anlernlinge und Praktikanten, jedoch keine Personen im Vorruhestand.

Bruttolöhne und Bruttogehälter

Bei den Bruttolöhnen und Bruttogehältern ist die Summe der lohnsteuerpflichtigen Bruttobezüge (Bar- und Sachbezüge) angegeben. Diese Beträge verstehen sich ohne Arbeitgeberanteile zur Kranken-, Renten- und Arbeitslosenversicherung, ohne Beiträge zu den Sozialkassen des Baugewerbes, ohne Winterbauumlage, ohne Aufwendungen für die betriebliche Alters-, Invaliditäts- und Hinterbliebenenversorgung, ohne gezahltes Vorruhestandsgeld, ohne Kurzarbeitergeld. Die Entgelte für Poliere, Schachtmeister und Meister sind zur Bruttolohnsumme und nicht zur Bruttogehaltssumme gerechnet. Den Gehältern sind auch die Bezüge von Gesellschaftern, Geschäftsführern, Vorstandsmitgliedern und anderen leitenden Kräften zugerechnet, soweit sie steuerlich als Einkünfte aus nichtselbständiger Arbeit anzusehen sind.

Geleistete Arbeitsstunden

Alle von Inhabern, Angestellten, Arbeitern und Auszubildenden auf Baustellen, Bauhöfen und in Werkstätten tatsächlich geleisteten (nicht die bezahlten) Arbeitsstunden. Nicht einbezogen sind die für Bürotätigkeit geleisteten Arbeitsstunden.

Umsatz (ohne Umsatzsteuer)

Als Umsatz gelten die dem Finanzamt für die Umsatzsteuer zu meldenden steuerbaren (steuerpflichtigen und steuerfreien) Beträge im Bundesgebiet einschl. Umsätze aus Subunternehmertätigkeit und aus Vergabe von Teilleistungen an Subunternehmer. Anzahlungen für Teilleistungen oder Vorauszahlungen vor Ausführung der entsprechenden Lieferungen oder Leistungen werden gemäß § 13 Umsatzsteuergesetz einbezogen. Der Gesamtumsatz enthält außer dem baugewerblichen Umsatz (Umsatz aus Bauleistungen) die Handels- und sonstigen Umsätze.

Auftragseingang

Wert (ohne Umsatzsteuer) aller im Berichtsmonat vom Betrieb mit Sitz in Brandenburg fest akzeptierten Inlandsaufträge für Bauleistungen, unabhängig in welchem Bundesland der Auftrag realisiert wird. Um Doppelzahlungen zu vermeiden, wird der Auftragseingang nur von dem Betrieb gemeldet, der den Bauauftrag ausführen wird, d. h. an Nachunternehmer zu vergebende Teile von Bauaufträgen werden nicht in die eigene Meldung einbezogen.

Auftragseingang nach Lage der Baustelle

Zur Entlastung der Unternehmen und Betriebe wurde durch den Gesetzgeber veranlasst, die Auftragseingänge ab Berichtsmonat Januar 2005 und den Auftragsbestand ab dem 1. Berichtsvierteljahr 2005 nicht mehr nach Ländern zu erheben.

Die Jahreswerte **für die Bundesländer Berlin und Brandenburg** erschienen letztmalig im Statistischen Bericht E II 1_m 02/05 und wurden analog vom Statistischen Landesamt Berlin publiziert.

Wert (ohne Umsatzsteuer) aller im Berichtsmonat **von allen Betrieben in Deutschland im jeweiligen Bundesland** fest akzeptierten Inlandsaufträge für Bauleistungen.

Auftragsbestand

Summe der Werte aller vorliegenden, fest akzeptierten und noch nicht ausgeführten Bauaufträge im Inland von anderen Firmen und sonstigen Kunden (ohne an Subunternehmer vergebene Aufträge).

Der Auftragsbestand wird am Ende eines jeden Vierteljahres erhoben. Die Veröffentlichung des Auftragsbestandes erfolgt im Statistischen Bericht E II 1 der Monate Januar, April, Juli und Oktober.

Besondere Ergebnismachweise im Bereich Vorbereitende Baustellenarbeiten, Hoch- und Tiefbau

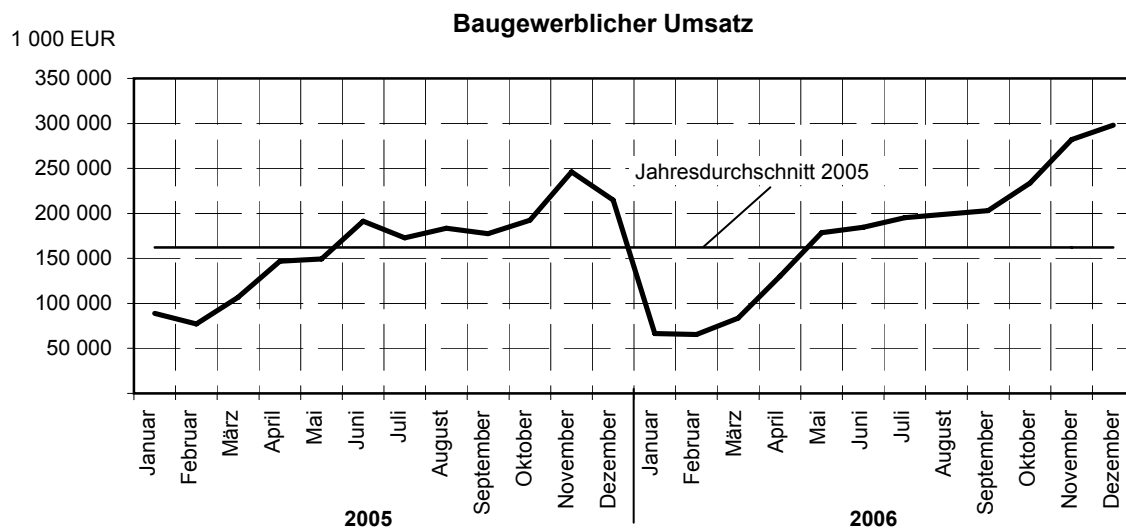
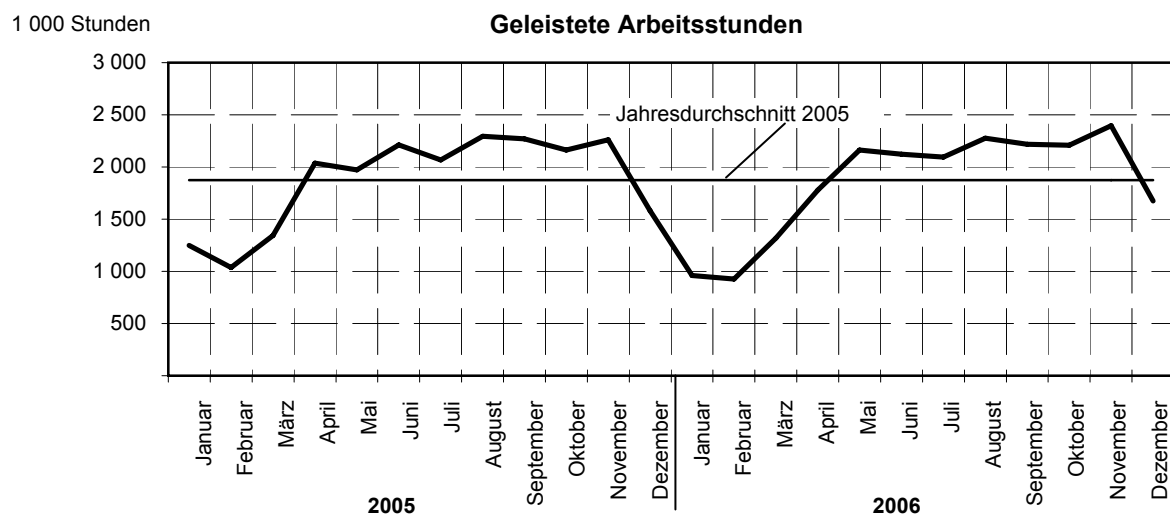
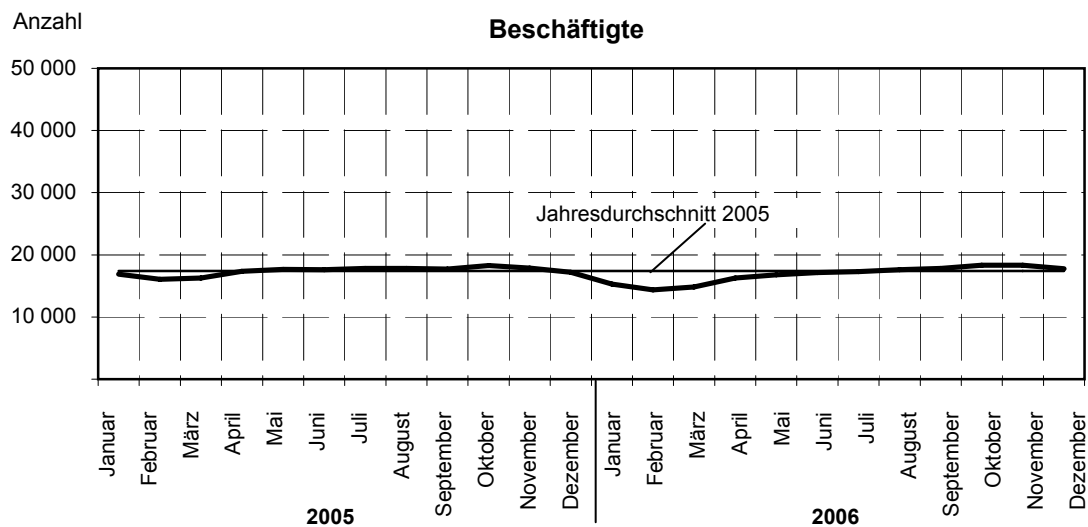
Die Merkmale geleistete Arbeitsstunden, baugewerblicher Umsatz, Auftragseingang und -bestand werden nach der Art der errichteten Bauten und nach Auftraggebern erhoben.

Zeichenerklärung (nach DIN 55 301)

- 0 weniger als die Hälfte von 1 in der letzten besetzten Stelle, jedoch mehr als nichts
- nichts vorhanden (genau null)
- . Zahlenwert unbekannt oder geheimzuhalten
- ... Angabe fällt später an
- r berichtigte Zahl

Anmerkung: Abweichungen in den Summen erklären sich aus dem Runden der Einzelwerte.

Vorbereitende Baustellenarbeiten, Hoch- und Tiefbau Betriebe von Unternehmen mit 20 und mehr Beschäftigten



Vorbereitende Baustellenarbeiten, Hoch- und Tiefbau

1. Betriebe, Beschäftigte, Löhne und Gehälter im Land Brandenburg

Ergebnisse der Betriebe von Unternehmen mit 20 und mehr Beschäftigten

Jahr Monat	Betriebe	Beschäftigte							Brutto- lohn- summe	Brutto- gehalt- summe
		ins- gesamt	davon					dar. auslän- dische Arbeit- nehmer		
			tätige Inhaber u. unbezahlte Familien- angehörige	kaufm. u. techn. An- gestellte u. Auszu- bildende	Fach- arbeiter, Poliere, Meister	Fach- werker und Werker	gewerbl. Auszu- bildende und Um- schüler			
	Anzahl								1 000 EUR	
2005 ¹⁾	372	17 381	54	3 227	8 571	4 780	749	400	318 291	123 770
Januar	398	16 869	55	3 329	8 019	4 664	802	404	22 388	10 570
Februar	391	16 086	55	3 239	7 444	4 577	771	217	19 437	9 820
März	385	16 290	53	3 205	7 509	4 771	752	383	22 610	10 327
April	378	17 355	52	3 231	7 973	5 319	780	435	25 568	9 977
Mai	378	17 653	55	3 236	8 151	5 432	779	466	27 415	10 195
Juni	372	17 593	53	3 241	9 347	4 220	732	424	28 030	10 319
Juli	368	17 833	56	3 231	9 191	4 627	728	435	27 759	10 399
August	364	17 808	56	3 190	9 101	4 710	751	251	29 734	9 968
September	360	17 697	55	3 177	9 025	4 714	726	398	28 457	9 749
Oktober	358	18 303	52	3 264	9 283	4 969	735	431	29 212	10 219
November	356	17 863	55	3 201	9 119	4 764	724	507	30 315	11 234
Dezember	354	17 222	52	3 184	8 689	4 588	709	454	27 364	10 992
2006 ¹⁾	348	16 820	54	3 157	8 181	4 768	660	382	311 569	122 643
Januar	354	15 272	52	3 074	7 290	4 172	684	459	21 701	10 221
Februar	351	14 348	54	3 023	7 015	3 613	643	455	16 924	9 170
März	349	14 817	53	3 033	7 085	4 027	619	459	19 370	9 655
April	349	16 294	53	3 049	7 752	4 808	632	447	24 071	9 592
Mai	346	16 768	52	3 065	7 918	5 105	628	428	27 842	9 525
Juni	346	17 158	52	3 248	9 066	4 189	603	290	27 485	10 649
Juli	345	17 293	55	3 202	8 630	4 819	587	292	26 938	10 617
August	344	17 636	55	3 222	8 647	5 045	667	303	29 520	10 081
September	343	17 820	55	3 222	8 720	5 134	689	347	27 879	10 073
Oktober	349	18 326	57	3 237	8 874	5 434	724	341	30 621	10 403
November	349	18 349	58	3 256	8 727	5 576	732	380	31 471	11 311
Dezember	349	17 764	57	3 253	8 448	5 290	716	382	27 745	11 346
Veränderung in % zum Vormonat	0,0	-3,2	-1,7	-0,1	-3,2	-5,1	-2,2	0,5	-11,8	0,3
Vorjahresmonat	-1,4	3,1	9,6	2,2	-2,8	15,3	1,0	-15,9	1,4	3,2
Vorjahr	-6,5	-3,2	0,0	-2,2	-4,5	-0,2	-11,9	-4,6	-2,1	-0,9

1) Betriebe und Beschäftigte im Jahresdurchschnitt

**Vorbereitende Baustellenarbeiten,
2. Geleistete Arbeitsstunden nach**
Ergebnisse der Betriebe von Unternehmen

Jahr Monat	Geleistete Arbeitsstunden							
	insgesamt	Hochbau						
		zusammen	Wohnungs- bau	Landwirt- schaftlicher Bau	Gewerblicher und industrieller Hochbau	Hochbau für Bahn und Post ¹⁾	Hochbau für Organisationen ohne Erwerbszweck	Hochbau für Körperschaften des öffentl. Rechts
	1 000 Stunden							
2005	22 489	8 343	3 443	227	3 279	50	406	938
Januar	1 250	544	220	12	211	3	26	72
Februar	1 037	459	194	13	183	1	20	48
März	1 344	529	210	12	219	3	18	67
April	2 038	754	310	15	310	5	30	84
Mai	1 973	743	326	17	290	1	27	82
Juni	2 213	810	339	27	316	2	35	91
Juli	2 067	750	315	24	303	3	30	75
August	2 295	844	357	26	327	5	35	94
September	2 269	804	339	23	289	6	53	94
Oktober	2 162	748	310	21	277	7	54	79
November	2 261	781	307	22	299	8	59	86
Dezember	1 580	577	216	15	255	6	19	66
2006	22 142	8 406	3 338	274	3 528	49	262	955
Januar	960	438	141	10	236	2	13	36
Februar	926	443	147	13	222	2	13	46
März	1 318	559	188	17	275	2	17	60
April	1 778	650	252	20	287	2	14	75
Mai	2 163	794	320	29	320	4	21	100
Juni	2 123	793	327	31	308	9	21	97
Juli	2 096	771	327	29	290	8	24	93
August	2 277	822	351	31	310	8	28	94
September	2 218	806	337	27	311	7	30	94
Oktober	2 208	804	329	23	323	2	33	94
November	2 396	881	361	27	363	1	29	100
Dezember	1 675	645	258	17	283	2	19	66
Veränderung in % zum Vormonat	-30,1	-26,8	-28,5	-37,0	-22,0	100,0	-34,5	-34,0
Vorjahresmonat	6,0	11,8	19,4	13,3	11,0	-66,7	0,0	0,0
Vorjahr	-1,5	0,8	-3,0	20,7	7,6	-2,0	-35,5	1,8

1) Deutsche Bahn AG, Post AG, Telekom AG, Postbank AG

Hoch- und Tiefbau
Bauarten/Auftraggebern im Land Brandenburg
mit 20 und mehr Beschäftigten

Geleistete Arbeitsstunden					Jahr Monat
Tiefbau					
zusammen	Gewerblicher und industrieller Tiefbau	Tiefbau für Bahn und Post ¹⁾	Straßenbau	Sonstiger Tiefbau für Körpersch. des öffentl. Rechts sowie Organis. ohne Erwerbszweck	
1 000 Stunden					
14 146	5 073	1 188	4 143	3 742	2005
706	325	63	159	159	Januar
578	277	54	111	136	Februar
815	370	67	187	191	März
1 284	494	110	377	303	April
1 230	443	116	369	302	Mai
1 403	492	113	436	362	Juni
1 317	468	111	417	321	Juli
1 451	448	113	449	441	August
1 465	438	128	446	453	September
1 414	478	103	435	398	Oktober
1 480	494	121	468	397	November
1 003	346	89	289	279	Dezember
13 732	4 499	1 239	4 105	3 889	2006
522	206	65	103	148	Januar
483	179	68	93	143	Februar
759	276	91	156	236	März
1 128	361	100	364	303	April
1 369	438	102	424	405	Mai
1 330	433	106	416	375	Juni
1 325	425	121	407	372	Juli
1 455	459	127	451	418	August
1 412	456	111	441	404	September
1 404	432	127	448	397	Oktober
1 515	488	134	492	401	November
1 030	346	87	310	287	Dezember
					Veränderung in % zum Vormonat
-32,0	-29,1	-35,1	-37,0	-28,4	
2,7	0,0	-2,2	7,3	2,9	Vorjahresmonat
-2,9	-11,3	4,3	-0,9	3,9	Vorjahr

1) Deutsche Bahn AG, Post AG, Telekom AG, Postbank AG

**Vorbereitende Baustellenarbeiten,
3. Baugewerblicher Umsatz nach**
Ergebnisse der Betriebe von Unternehmen

Jahr Monat	Baugewerblicher Umsatz							
	insgesamt	Hochbau						
		zusammen	Wohnungs- bau	Landwirt- schaftlicher Bau	Gewerblicher und industrieller Hochbau	Hochbau für Bahn und Post ¹⁾	Hochbau für Organisationen ohne Erwerbszweck	Hochbau für Körperschaften des öffentl. Rechts
1 000 EUR								
2005	1 947 658	737 469	299 903	13 849	315 634	7 941	25 252	74 890
Januar	89 076	47 579	21 190	245	17 999	75	2 030	6 040
Februar	77 244	34 191	14 238	1 496	13 512	49	1 162	3 734
März	106 665	50 273	21 653	465	21 611	74	1 226	5 244
April	146 792	59 506	24 561	731	26 458	140	1 512	6 104
Mai	149 219	59 477	26 337	809	26 016	93	1 270	4 952
Juni	191 477	76 066	32 117	1 251	33 147	103	2 234	7 214
Juli	172 852	64 614	28 227	1 257	27 633	131	1 861	5 505
August	183 536	63 029	25 683	1 368	25 008	1 364	2 864	6 742
September	177 635	67 034	26 393	1 535	27 889	1 243	3 045	6 929
Oktober	192 341	65 861	23 841	1 450	30 385	1 293	2 640	6 252
November	246 063	88 097	33 907	1 798	39 472	1 828	3 079	8 013
Dezember	214 758	61 742	21 756	1 444	26 504	1 548	2 329	8 161
2006	2 120 000	887 750	377 496	16 348	380 654	5 374	21 384	86 494
Januar	66 645	33 477	10 705	666	17 586	690	1 040	2 790
Februar	65 279	34 982	10 435	453	18 924	431	666	4 073
März	83 557	39 962	14 639	755	18 237	1 080	1 039	4 212
April	130 150	57 569	19 542	1 190	29 397	196	1 393	5 851
Mai	178 481	75 158	30 760	1 468	34 105	110	1 315	7 400
Juni	184 644	82 914	38 280	2 210	33 870	650	1 319	6 585
Juli	195 140	79 481	36 072	1 420	31 898	306	1 646	8 139
August	199 183	86 512	38 911	1 990	36 155	572	1 492	7 392
September	203 004	88 977	39 964	1 942	37 859	670	1 724	6 818
Oktober	233 829	90 892	36 648	1 397	38 065	112	2 081	12 589
November	281 922	101 220	42 251	1 478	43 292	88	4 543	9 568
Dezember	298 164	116 606	59 289	1 379	41 266	469	3 126	11 077
Veränderung in % zum Vormonat	5,8	15,2	40,3	-6,7	-4,7	433,0	-31,2	15,8
Vorjahresmonat	38,8	88,9	172,5	-4,5	55,7	-69,7	34,2	35,7
Vorjahr	8,8	20,4	25,9	18,0	20,6	-32,3	-15,3	15,5

1) Deutsche Bahn AG, Post AG, Telekom AG, Postbank AG

Hoch- und Tiefbau
Bauarten/Auftraggebern und Gesamtumsatz im Land Brandenburg
mit 20 und mehr Beschäftigten

Baugewerblicher Umsatz					Sonstiger Umsatz	Gesamt- umsatz	Jahr Monat
Tiefbau							
zusammen	Gewerblicher und industrieller Tiefbau	Tiefbau für Bahn und Post ¹⁾	Straßenbau	Sonstiger Tiefbau für Körpersch. des öffentl. Rechts sowie Organis. ohne Erwerbszweck			
1 000 EUR							
1 210 189	358 759	104 284	450 587	296 559	29 121	1 976 778	2005
41 497	14 483	3 688	12 219	11 107	1 399	90 475	Januar
43 053	15 377	4 209	11 595	11 872	1 626	78 870	Februar
56 392	22 462	4 840	15 463	13 627	1 533	108 198	März
87 286	28 178	8 070	31 381	19 657	2 125	148 917	April
89 742	29 378	6 864	33 453	20 047	1 963	151 182	Mai
115 411	35 700	7 533	45 049	27 129	4 361	195 838	Juni
108 238	30 380	6 351	45 949	25 558	1 830	174 682	Juli
120 507	31 595	10 193	50 395	28 324	2 540	186 076	August
110 601	28 724	10 594	45 712	25 571	2 211	179 846	September
126 480	31 675	13 072	51 275	30 458	2 121	194 462	Oktober
157 966	48 343	13 946	59 687	35 990	2 821	248 884	November
153 016	42 464	14 924	48 409	47 219	4 591	219 349	Dezember
1 232 248	343 246	136 456	456 772	295 774	40 681	2 160 680	2006
33 168	13 209	4 317	6 859	8 783	2 690	69 335	Januar
30 297	11 870	3 604	6 468	8 355	2 731	68 010	Februar
43 595	16 274	5 857	11 005	10 459	2 896	86 453	März
72 581	20 124	8 910	28 345	15 202	2 482	132 632	April
103 323	27 778	6 147	41 153	28 245	3 297	181 778	Mai
101 730	29 484	6 177	41 823	24 246	3 484	188 128	Juni
115 659	30 616	10 864	51 029	23 150	2 417	197 557	Juli
112 671	31 016	8 455	46 780	26 420	4 672	203 855	August
114 027	31 747	7 668	47 757	26 855	2 644	205 648	September
142 937	33 413	23 927	54 123	31 474	4 492	238 321	Oktober
180 702	44 224	37 844	63 614	35 020	6 226	288 148	November
181 558	53 491	12 686	57 816	57 565	2 650	300 814	Dezember
							Veränderung in % zum Vormonat
0,5	21,0	-66,5	-9,1	64,4	-57,4	4,4	
							Vorjahresmonat
18,7	26,0	-15,0	19,4	21,9	-42,3	37,1	
							Vorjahr
1,8	-4,3	30,9	1,4	-0,3	39,7	9,3	

1) Deutsche Bahn AG, Post AG, Telekom AG, Postbank AG

**Vorbereitende Baustellenarbeiten,
4. Auftragseingang nach**
Ergebnisse der Betriebe von Unternehmen

Jahr Monat	Auftragseingang							
	insgesamt	Hochbau						
		zusammen	Wohnungs- bau	Landwirt- schaftlicher Bau	Gewerblicher und industrieller Hochbau	Hochbau für Bahn und Post ¹⁾	Hochbau für Organisationen ohne Erwerbszweck	Hochbau für Körperschaften des öffentl. Rechts
	1 000 EUR							
2005	1 579 962	636 529	237 546	13 249	299 869	2 803	23 724	59 338
Januar	72 969	24 663	11 155	79	10 032	29	1 323	2 045
Februar	78 487	43 406	16 310	281	22 872	20	885	3 038
März	132 464	63 827	23 262	330	32 474	227	1 907	5 627
April	130 446	47 829	20 181	499	19 264	211	2 640	5 034
Mai	139 174	52 711	22 768	723	19 603	161	2 896	6 560
Juni	170 321	61 557	21 270	1 281	30 934	123	3 236	4 713
Juli	117 948	45 053	19 196	1 214	16 196	62	1 426	6 959
August	153 030	51 518	20 478	989	21 772	232	2 982	5 065
September	207 302	96 003	17 333	2 926	67 682	1 122	2 941	3 999
Oktober	148 343	58 897	23 139	1 473	26 893	35	1 133	6 224
November	120 824	43 292	17 244	2 616	18 525	202	834	3 871
Dezember	108 658	47 773	25 210	838	13 622	379	1 521	6 203
2006	1 677 250	682 291	330 072	13 891	251 280	7 943	15 923	63 182
Januar	70 282	38 451	10 423	818	23 623	160	239	3 188
Februar	77 336	38 358	9 665	715	20 616	449	663	6 250
März	118 460	50 337	21 154	1 101	21 044	591	1 009	5 438
April	131 870	51 255	25 874	1 134	17 652	142	1 273	5 180
Mai	135 791	46 310	20 578	1 223	15 253	3 476	1 633	4 147
Juni	160 471	59 245	24 179	1 295	27 220	39	1 683	4 829
Juli	191 251	64 234	27 472	876	19 720	1 578	2 480	12 108
August	157 591	58 645	21 541	1 264	27 156	835	1 568	6 281
September	208 945	77 222	47 350	1 699	23 550	391	591	3 641
Oktober	120 582	40 281	15 892	1 209	16 487	52	2 183	4 458
November	111 500	49 809	25 293	1 682	16 596	200	1 007	5 031
Dezember	193 172	108 144	80 651	875	22 363	30	1 594	2 631
Veränderung in % zum Vormonat	73,2	117,1	218,9	-48,0	34,7	-85,0	58,3	-47,7
Vorjahresmonat	77,8	126,4	219,9	4,4	64,2	-92,1	4,8	-57,6
Vorjahr	6,2	7,2	39,0	4,8	-16,2	183,4	-32,9	6,5

1) Deutsche Bahn AG, Post AG, Telekom AG, Postbank AG

Hoch- und Tiefbau
Bauarten/Auftraggebern im Land Brandenburg
mit 20 und mehr Beschäftigten

Auftragseingang					Jahr Monat
Tiefbau					
zusammen	Gewerblicher und industrieller Tiefbau	Tiefbau für Bahn und Post ¹⁾	Straßenbau	Sonstiger Tiefbau für Körpersch. des öffentl. Rechts sowie Organis. ohne Erwerbszweck	
1 000 EUR					
943 437	277 808	62 821	361 629	241 179	2005
48 306	16 278	4 699	20 059	7 270	Januar
35 081	13 945	3 667	10 702	6 767	Februar
68 637	28 857	4 532	19 551	15 697	März
82 617	22 708	5 984	30 800	23 125	April
86 463	23 103	3 244	33 284	26 832	Mai
108 764	27 003	5 762	48 147	27 852	Juni
72 895	24 262	5 574	26 541	16 518	Juli
101 512	29 551	6 743	44 094	21 124	August
111 299	23 637	4 969	52 573	30 120	September
89 446	26 334	6 131	31 633	25 348	Oktober
77 532	20 020	6 383	28 301	22 828	November
60 885	22 110	5 133	15 944	17 698	Dezember
994 960	276 683	92 017	381 755	244 505	2006
31 831	10 144	4 295	6 662	10 730	Januar
38 978	11 444	6 692	12 652	8 190	Februar
68 123	20 865	9 499	20 594	17 165	März
80 615	23 664	10 640	25 300	21 011	April
89 481	25 394	5 767	40 763	17 557	Mai
101 226	23 494	12 933	42 778	22 021	Juni
127 017	30 616	25 136	51 088	20 177	Juli
98 946	27 937	6 445	40 706	23 858	August
131 723	33 608	3 030	61 173	33 912	September
80 301	23 512	2 532	37 986	16 271	Oktober
61 691	20 749	1 969	25 773	13 200	November
85 028	25 256	3 079	16 280	40 413	Dezember
					Veränderung in % zum Vormonat
37,8	21,7	56,4	-36,8	206,2	
					Vorjahresmonat
39,7	14,2	-40,0	2,1	128,3	
					Vorjahr
5,5	-0,4	46,5	5,6	1,4	

1) Deutsche Bahn AG, Post AG, Telekom AG, Postbank AG

Vorbereitende Baustellenarbeiten, Hoch- und Tiefbau

5. Betriebe, Beschäftigte, Löhne und Gehälter nach Verwaltungsbezirken

Ergebnisse der Betriebe von Unternehmen mit 20 und mehr Beschäftigten

Verwaltungsbezirk	Betriebe			Beschäftigte			Bruttolohn- und gehaltssumme		
	Dezember	November	Dezember	Dezember	November	Dezember	Dezember	November	Dezember
	2005	2006		2005	2006		2005	2006	
	Anzahl						1 000 EUR		
Kreisfreie Städte									
Brandenburg an der Havel	12	14	14	365	480	463	700	1 066	927
Cottbus	16	12	12	834	588	578	1 666	1 489	1 269
Frankfurt (Oder)	10	10	10	540	639	610	982	1 302	1 172
Potsdam	14	11	11	587	512	504	1 282	1 301	1 179
Landkreise									
Barnim	18	15	15	703	667	662	1 645	1 615	1 429
Dahme-Spreewald	21	21	21	908	987	981	1 817	2 172	1 976
Elbe-Elster	17	19	19	686	743	723	1 365	1 551	1 436
Havelland	14	17	17	570	658	634	1 526	1 715	1 563
Märkisch-Oderland	23	21	20	1 266	1 271	1 208	2 499	2 640	2 351
Oberhavel	24	23	23	1 099	1 300	1 284	2 271	2 848	2 588
Oberspreewald-Lausitz	18	19	19	1 566	1 785	1 647	3 694	4 119	3 900
Oder-Spree	25	26	26	1 583	1 894	1 875	4 065	4 514	4 888
Ostprignitz-Ruppin	19	19	19	993	1 036	1 004	2 259	2 086	1 946
Potsdam-Mittelmark	38	42	43	1 796	2 074	2 017	4 350	5 202	4 546
Prignitz	13	9	9	543	468	435	1 047	989	894
Spree-Neiße	32	33	33	1 360	1 382	1 330	2 785	3 191	2 723
Teltow-Fläming	13	13	13	812	884	872	2 355	2 769	2 417
Uckermark	27	25	25	1 011	981	937	2 046	2 214	1 888
Land Brandenburg	354	349	349	17 222	18 349	17 764	38 356	42 782	39 091

Vorbereitende Baustellenarbeiten, Hoch- und Tiefbau

6. Geleistete Arbeitsstunden und Umsätze nach Verwaltungsbezirken

Ergebnisse der Betriebe von Unternehmen mit 20 und mehr Beschäftigten

Verwaltungsbezirk	Geleistete Arbeitsstunden			Baugewerblicher Umsatz			Gesamtumsatz		
	Dezember	November	Dezember	Dezember	November	Dezember	Dezember	November	Dezember
	2005	2006		2005	2006		2005	2006	
	1 000			1 000 EUR					
Kreisfreie Städte									
Brandenburg an der Havel	31	58	44	2 396	5 165	4 771	2 400	5 165	4 771
Cottbus	73	74	49	8 611	8 851	8 921	8 611	8 885	8 955
Frankfurt (Oder)	53	86	60	5 331	6 656	5 928	5 342	6 656	5 938
Potsdam	39	70	54	7 156	6 382	7 824	7 349	6 447	7 952
Landkreise									
Barnim	71	84	65	12 427	11 730	8 676	12 526	11 903	8 807
Dahme-Spreewald	86	131	100	6 943	10 634	11 534	7 162	10 694	11 646
Elbe-Elster	51	90	60	7 185	11 829	11 037	7 187	11 842	11 042
Havelland	55	87	64	5 839	10 367	9 951	5 839	10 367	9 951
Märkisch-Oderland	107	165	115	11 874	14 605	13 805	12 159	15 044	14 019
Oberhavel	126	182	142	21 948	20 673	25 000	21 972	20 691	25 061
Oberspreewald-Lausitz	147	224	143	28 293	18 927	41 025	31 202	23 442	42 102
Oder-Spree	157	233	165	15 807	30 617	51 381	15 854	30 628	51 384
Ostprignitz-Ruppin	80	136	88	9 775	14 440	10 674	9 821	14 485	10 728
Potsdam-Mittelmark	167	267	195	24 398	32 757	33 135	25 019	32 991	33 295
Prignitz	50	63	43	5 080	6 215	6 837	5 117	6 492	7 205
Spree-Neiße	121	188	126	15 226	21 793	22 711	15 313	22 039	22 841
Teltow-Fläming	75	128	75	16 395	39 169	12 701	16 395	39 234	12 864
Uckermark	90	132	87	10 073	11 112	12 258	10 080	11 143	12 258
Land Brandenburg	1 580	2 396	1 675	214 758	281 922	298 164	219 349	288 148	300 814

**Vorbereitende Baustellenarbeiten,
7. Vierteljährlicher Auftragsbestand nach**
Ergebnisse der Betriebe von Unternehmen

Zeitraum Verwaltungsbezirk	Auftragsbestand							
	insgesamt	Hochbau						
		zusammen	Wohnungs- bau	Landwirt- schaftlicher Bau	Gewerblicher und industrieller Hochbau	Hochbau für Bahn und Post ¹⁾	Hochbau für Organisationen ohne Erwerbszweck	Hochbau für Körperschaften des öffentl. Rechts
1 000 EUR								
	Land Brandenburg							
1. Vj 2005	596 864	223 705	64 163	1 228	129 979	4 551	4 690	19 094
2. Vj 2005	659 193	242 415	70 700	1 287	126 707	9 881	6 918	26 922
3. Vj 2005	667 588	236 915	56 969	3 646	144 169	4 676	8 124	19 331
4. Vj 2005	633 281	259 215	64 479	3 779	151 782	4 515	8 894	25 766
1. Vj 2006	639 107	266 853	71 544	2 681	151 184	3 328	8 204	29 912
2. Vj 2006	673 942	252 066	87 117	3 311	127 034	3 078	3 422	28 104
3. Vj 2006	737 645	275 959	105 369	2 428	127 196	2 741	3 911	34 314
4. Vj 2006
	Aktuelles Berichtsvierteljahr nach Verwaltungsbezirken							
Kreisfreie Städte								
Brandenburg an der Havel	7 082	2 688	1 874	—	262	19	—	533
Cottbus	50 045	26 800	11 675	—	12 016	—	93	3 016
Frankfurt (Oder)	10 270	823	—	—	683	—	—	140
Potsdam	32 712	12 754	3 903	—	8 205	50	106	490
Landkreise								
Barnim	32 913	11 270	1 837	—	8 933	—	—	500
Dahme-Spreewald	34 507	13 164	9 787	112	1 994	—	644	627
Elbe-Elster	28 738	17 961	1 402	26	15 417	—	114	1 002
Havelland	26 535	12 228	2 997	—	6 581	—	—	2 650
Märkisch-Oderland	39 314	7 220	1 445	930	2 936	30	40	1 839
Oberhavel	73 998	29 268	2 720	65	10 868	—	971	14 644
Oberspreewald-Lausitz	73 656	8 205	956	—	7 239	—	—	10
Oder-Spree	74 556	55 516	48 171	1	6 085	10	167	1 082
Ostprignitz-Ruppin	36 712	15 252	1 571	52	12 433	—	824	372
Potsdam-Mittelmark	92 491	29 344	8 639	31	18 238	187	241	2 008
Prignitz	15 039	6 801	2 259	1 153	2 870	—	505	14
Spree- Neiße	42 462	11 591	3 404	—	4 430	25	35	3 697
Teltow-Fläming	40 420	3 340	378	—	517	2 300	—	145
Uckermark	26 194	11 733	2 351	58	7 489	120	170	1 545
Veränderung in % zum								
Vorquartal	9,5	9,5	21,0	-26,7	0,1	-10,9	14,3	22,1
Vorjahresquartal	10,5	16,5	85,0	-33,4	-11,8	-41,4	-51,9	77,5
Vorjahreszeitraum	6,6	13,1	37,6	36,7	1,1	-52,1	-21,3	41,3

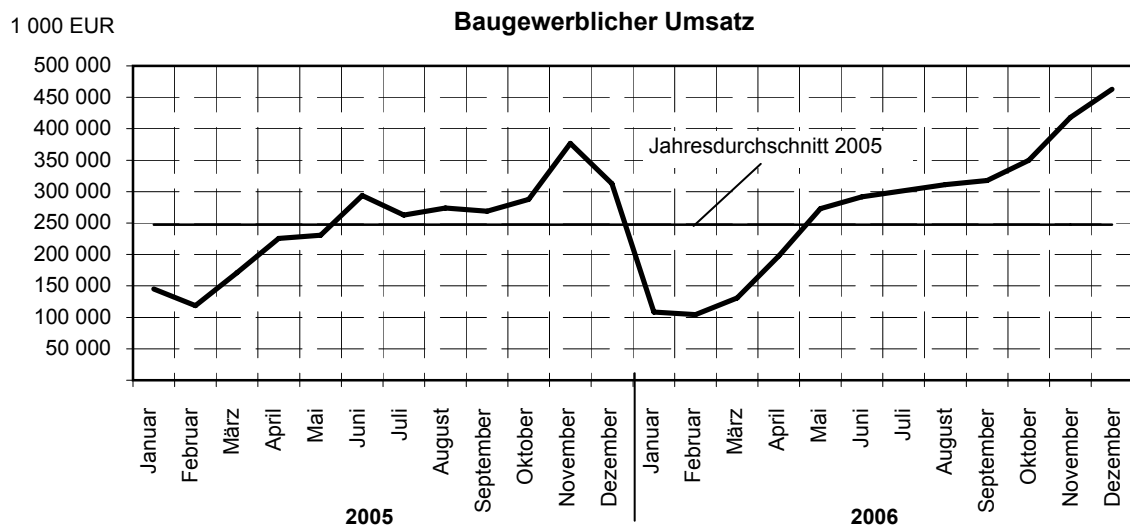
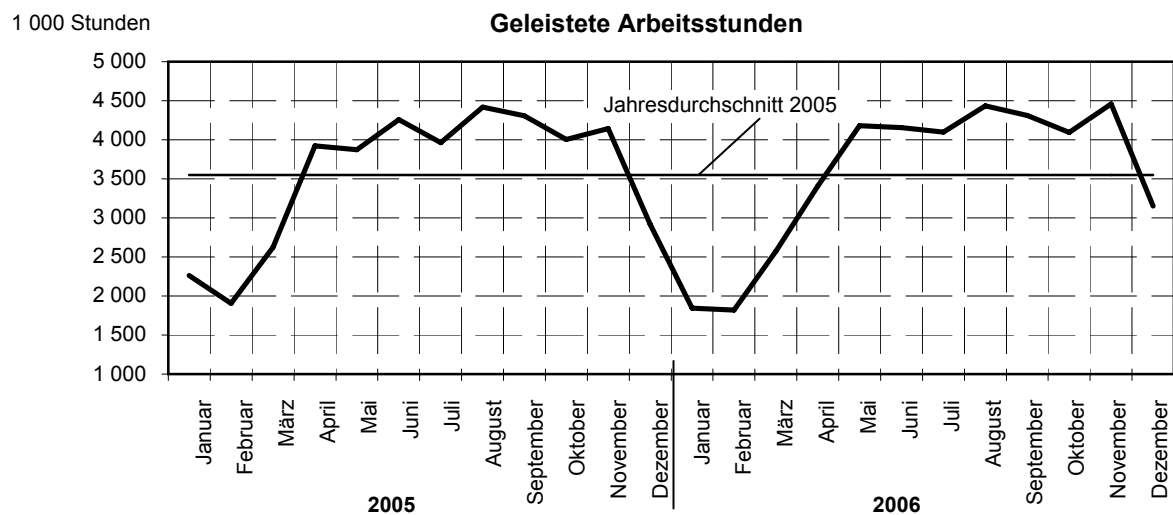
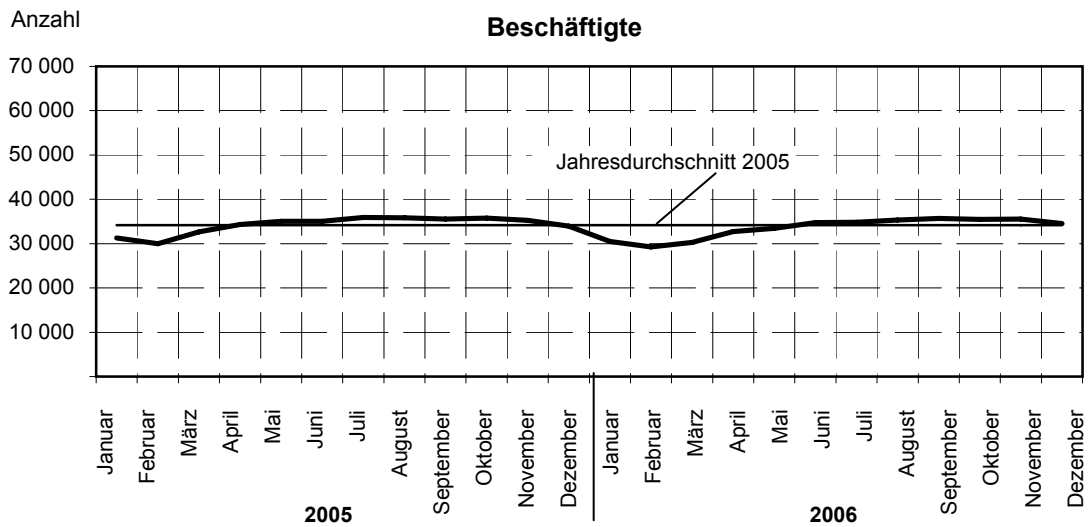
1) Deutsche Bahn AG, Post AG, Telekom AG, Postbank AG

Hoch- und Tiefbau
Bauarten/Auftraggebern und Verwaltungsbezirken
mit 20 und mehr Beschäftigten

Auftragsbestand					Zeitraum Verwaltungsbezirk
Tiefbau					
zusammen	Gewerblicher und industrieller Tiefbau	Tiefbau für Bahn und Post ¹⁾	Straßenbau	Sonstiger Tiefbau für Körpersch. des öffentl. Rechts sowie Organis. ohne Erwerbszweck	
1 000 EUR					
Land Brandenburg					
373 159	98 548	23 542	161 410	89 659	1. Vj 2005
416 778	98 151	19 882	184 171	114 574	2. Vj 2005
430 673	96 929	24 886	188 456	120 402	3. Vj 2005
374 066	93 489	11 888	147 247	121 442	4. Vj 2005
372 254	91 460	29 029	132 692	119 073	1. Vj 2006
421 876	91 685	26 037	182 148	122 006	2. Vj 2006
461 686	96 394	35 567	208 467	121 258	3. Vj 2006
...	4. Vj 2006
Aktuelles Berichtsvierteljahr nach Verwaltungsbezirken					
					Kreisfreie Städte
4 394	88	–	2 672	1 634	Brandenburg an der Havel
23 245	5 228	115	17 218	684	Cottbus
9 447	2 992	420	3 535	2 500	Frankfurt (Oder)
19 958	6 941	284	752	11 981	Potsdam
					Landkreise
21 643	518	–	5 895	15 230	Barnim
21 343	9 361	1 085	2 575	8 322	Dahme-Spreewald
10 777	2 859	–	2 741	5 177	Elbe-Elster
14 307	5 600	2 300	3 647	2 760	Havelland
32 094	4 837	555	19 447	7 255	Märkisch-Oderland
44 730	3 662	24	32 844	8 200	Oberhavel
65 451	11 947	370	33 926	19 208	Oberspreewald-Lausitz
19 040	9 116	350	6 398	3 176	Oder-Spree
21 460	5 878	–	13 958	1 624	Ostprignitz-Ruppin
63 147	6 801	450	32 816	23 080	Potsdam-Mittelmark
8 238	1 788	90	–	6 360	Prignitz
30 871	12 819	7 507	9 724	821	Spree- Neiße
37 080	135	22 017	12 756	2 172	Teltow-Fläming
14 461	5 825	–	7 563	1 073	Uckermark
					Veränderung in % zum Vorquartal
9,4	5,1	36,6	14,4	-0,6	
7,2	-0,6	42,9	10,6	0,7	Vorjahresquartal
2,9	-4,8	32,7	-2,0	11,6	Vorjahreszeitraum

1) Deutsche Bahn AG, Post AG, Telekom AG, Postbank AG

Vorbereitende Baustellenarbeiten, Hoch- und Tiefbau Alle Betriebe - Hochgerechnete Ergebnisse



Vorbereitende Baustellenarbeiten, Hoch- und Tiefbau

8. Beschäftigte, Löhne und Gehälter im Land Brandenburg

Hochgerechnete Ergebnisse für alle Betriebe

Jahr Monat	Beschäftigte							Brutto- lohn- summe	Brutto- gehalt- summe
	ins- gesamt	davon					dar. auslän- dische Arbeit- nehmer		
		tätige Inhaber u. unbezahlte Familien- angehörige	kaufm. u. techn. An- gestellte u. Auszu- bildende	Fach- arbeiter, Poliere, Meister	Fach- werker und Werker	gewerbl. Auszu- bildende und Um- schüler			
Anzahl							1 000 EUR		
2005 ¹⁾	34 204	4 080	6 048	16 095	6 616	1 365	541	515 686	189 059
Januar	31 294	3 076	6 007	14 024	6 833	1 354	476	35 307	15 528
Februar	29 945	3 076	5 844	13 018	6 705	1 302	256	30 654	14 426
März ²⁾	32 638	4 230	6 056	14 419	6 558	1 375	550	37 013	15 906
April ²⁾	34 302	4 150	6 105	15 310	7 311	1 426	625	41 855	15 367
Mai ²⁾	35 045	4 389	6 115	15 651	7 466	1 424	669	44 879	15 703
Juni ⁴⁾	35 023	3 751	6 130	17 946	5 858	1 338	609	45 961	15 886
Juli ²⁾	35 913	4 469	6 105	17 648	6 360	1 331	625	45 442	16 017
August ²⁾	35 820	4 469	6 028	17 476	6 474	1 373	361	48 675	15 353
September ²⁾	35 528	4 389	6 003	17 330	6 479	1 327	572	46 585	15 016
Oktober	35 747	4 240	6 149	17 242	6 715	1 401	543	46 836	15 703
November	35 270	4 485	6 030	16 937	6 438	1 380	639	48 605	17 263
Dezember	33 928	4 240	5 998	16 139	6 200	1 351	572	43 874	16 891
2006 ¹⁾	33 521	4 008	5 893	15 765	6 576	1 280	488	513 672	184 945
Januar	30 513	4 240	5 791	13 540	5 638	1 304	579	34 794	15 706
Februar	29 236	4 403	5 695	13 030	4 882	1 226	574	27 135	14 091
März ³⁾	30 274	3 838	5 672	13 957	5 590	1 217	577	32 379	14 540
April ³⁾	32 728	3 838	5 702	15 271	6 674	1 243	562	40 237	14 445
Mai ³⁾	33 417	3 766	5 732	15 598	7 086	1 235	538	46 541	14 345
Juni ⁴⁾	34 743	3 838	6 076	17 730	5 913	1 186	431	45 979	15 959
Juli ³⁾	34 816	3 983	5 988	17 001	6 689	1 155	367	45 030	15 989
August ³⁾	35 358	3 983	6 025	17 035	7 003	1 312	381	49 346	15 182
September ³⁾	35 667	3 983	6 025	17 178	7 126	1 355	436	46 603	15 170
Oktober	35 482	4 051	5 982	16 637	7 438	1 374	436	49 638	15 582
November	35 521	4 122	6 017	16 361	7 632	1 389	486	51 015	16 942
Dezember	34 500	4 051	6 011	15 838	7 241	1 359	489	44 975	16 994
Veränderung in % zum Vormonat	-2,9	-1,7	-0,1	-3,2	-5,1	-2,2	0,6	-11,8	0,3
Vorjahresmonat	1,7	-4,5	0,2	-1,9	16,8	0,6	-14,5	2,5	0,6
Vorjahr	-2,0	-1,8	-2,6	-2,1	-0,6	-6,3	-9,8	-0,4	-2,2

1) Beschäftigte im Jahresdurchschnitt

2) nachträglich bereinigt mit Faktoren aus der Totalerhebung 2005

3) nachträglich bereinigt mit Faktoren aus der Totalerhebung 2006

4) Ergebnisse der Totalerhebung

**Vorbereitende Baustellenarbeiten,
9. Geleistete Arbeitsstunden nach**
Hochgerechnete

Jahr Monat	Geleistete Arbeitsstunden							
	insgesamt	Hochbau						
		zusammen	Wohnungs- bau	Landwirt- schaftlicher Bau	Gewerblicher und industrieller Hochbau	Hochbau für Bahn und Post ¹⁾	Hochbau für Organisationen ohne Erwerbszweck	Hochbau für Körperschaften des öffentl. Rechts
	1 000 Stunden							
2005	42 609	24 565	15 413	329	6 221	208	710	1 685
Januar	2 263	1 377	809	18	396	5	41	108
Februar	1 907	1 182	714	20	343	2	31	72
März ²⁾	2 625	1 567	966	17	422	9	31	122
April ²⁾	3 924	2 263	1 426	21	597	15	51	153
Mai ²⁾	3 871	2 282	1 500	24	559	3	46	150
Juni ⁴⁾	4 259	2 447	1 569	38	609	6	60	166
Juli ²⁾	3 965	2 264	1 449	34	584	9	51	137
August ²⁾	4 419	2 556	1 643	37	630	15	60	171
September ²⁾	4 308	2 429	1 560	32	557	18	91	171
Oktober	4 004	2 238	1 406	32	508	42	101	149
November	4 144	2 294	1 392	33	548	48	111	162
Dezember	2 920	1 666	979	23	468	36	36	124
2006	42 533	24 736	15 443	389	6 674	100	524	1 605
Januar	1 844	1 191	639	15	433	12	24	68
Februar	1 819	1 217	667	20	407	12	24	87
März ³⁾	2 573	1 580	888	24	529	3	35	101
April ³⁾	3 411	1 929	1 191	28	552	3	29	126
Mai ³⁾	4 180	2 386	1 512	40	616	7	43	168
Juni ⁴⁾	4 155	2 404	1 550	43	589	15	43	163
Juli ³⁾	4 100	2 361	1 545	40	558	13	49	156
August ³⁾	4 434	2 527	1 659	43	597	13	57	158
September ³⁾	4 313	2 460	1 593	37	599	12	61	158
Oktober	4 093	2 310	1 457	34	598	4	65	152
November	4 460	2 531	1 599	40	672	2	57	161
Dezember	3 151	1 840	1 143	25	524	4	37	107
Veränderung in % zum Vormonat	-29,3	-27,3	-28,5	-37,5	-22,0	100,0	-35,1	-33,5
Vorjahresmonat	7,9	10,4	16,8	8,7	12,0	-88,9	2,8	-13,7
Vorjahr	-0,2	0,7	0,2	18,2	7,3	-51,9	-26,2	-4,7

1) Deutsche Bahn AG, Post AG, Telekom AG, Postbank AG

2) nachträglich bereinigt mit Faktoren aus der Totalerhebung 2005

3) nachträglich bereinigt mit Faktoren aus der Totalerhebung 2006

4) Ergebnisse der Totalerhebung

Hoch- und Tiefbau
Bauarten/Auftraggebern im Land Brandenburg
 Ergebnisse für alle Betriebe

Geleistete Arbeitsstunden					Jahr Monat
Tiefbau					
zusammen	Gewerblicher und industrieller Tiefbau	Tiefbau für Bahn und Post ¹⁾	Straßenbau	Sonstiger Tiefbau für Körpersch. des öffentl. Rechts sowie Organis. ohne Erwerbszweck	
1 000 Stunden					
18 044	6 768	1 491	5 336	4 449	2005
886	412	84	203	187	Januar
725	351	72	142	160	Februar
1 058	501	84	243	230	März ²⁾
1 661	669	138	490	364	April ²⁾
1 589	600	146	480	363	Mai ²⁾
1 812	660	142	575	435	Juni ⁴⁾
1 701	634	139	542	386	Juli ²⁾
1 863	607	142	584	530	August ²⁾
1 879	594	161	580	544	September ²⁾
1 766	631	126	546	463	Oktober
1 850	652	148	588	462	November
1 254	457	109	363	325	Dezember
17 797	6 185	1 575	5 440	4 596	2006
653	272	80	129	172	Januar
602	236	83	117	166	Februar
993	383	118	211	281	März ³⁾
1 482	500	130	492	360	April ³⁾
1 794	607	133	573	481	Mai ³⁾
1 751	603	138	562	447	Juni ⁴⁾
1 739	589	158	550	442	Juli ³⁾
1 907	636	165	609	497	August ³⁾
1 853	632	145	596	480	September ³⁾
1 783	589	155	574	465	Oktober
1 929	666	164	630	469	November
1 311	472	106	397	336	Dezember
					Veränderung in % zum Vormonat
-32,0	-29,1	-35,4	-37,0	-28,4	
4,5	3,3	-2,8	9,4	3,4	Vorjahresmonat
-1,4	-8,6	5,6	1,9	3,3	Vorjahr

1) Deutsche Bahn AG, Post AG, Telekom AG, Postbank AG

2) nachträglich bereinigt mit Faktoren aus der Totalerhebung 2005

3) nachträglich bereinigt mit Faktoren aus der Totalerhebung 2006

4) Ergebnisse der Totalerhebung

**Vorbereitende Baustellenarbeiten,
10. Baugewerblicher Umsatz nach**
Hochgerechnete

Jahr Monat	Baugewerblicher Umsatz							
	insgesamt	Hochbau						
		zusammen	Wohnungs- bau	Landwirt- schaftlicher Bau	Gewerblicher und industrieller Hochbau	Hochbau für Bahn und Post ¹⁾	Hochbau für Organisa- tionen ohne Erwerbs- zweck	Hochbau für Körperschaften des öffentl. Rechts
	1 000 EUR							
2005	2 968 243	1 522 371	844 703	20 124	451 793	53 588	39 480	112 682
Januar	145 293	96 420	58 595	353	26 182	117	2 866	8 307
Februar	118 778	68 036	39 371	2 158	19 655	77	1 640	5 135
März ²⁾	171 317	102 639	60 456	656	31 529	250	1 863	7 885
April ²⁾	225 692	120 154	68 575	1 031	38 600	473	2 297	9 178
Mai ²⁾	230 830	122 319	73 533	1 141	37 956	314	1 929	7 446
Juni ⁴⁾	293 909	154 658	89 811	1 765	48 378	348	3 397	10 958
Juli ²⁾	262 607	132 445	78 810	1 773	40 315	443	2 827	8 277
August ²⁾	273 969	129 218	71 707	1 930	36 485	4 608	4 351	10 137
September ²⁾	268 657	135 788	73 690	2 166	40 688	4 200	4 626	10 418
Oktober	287 912	138 922	69 017	2 210	41 624	11 841	4 489	9 741
November	376 566	189 431	98 157	2 740	54 073	16 741	5 235	12 485
Dezember	312 713	132 341	62 981	2 201	36 308	14 176	3 960	12 715
2006	3 266 366	1 774 034	1 006 951	23 049	555 165	17 766	37 991	133 112
Januar	108 209	68 530	30 990	1 015	24 091	6 319	1 768	4 347
Februar	104 443	68 247	30 208	690	25 924	3 947	1 132	6 346
März ³⁾	130 658	76 596	38 686	1 051	26 873	1 522	1 913	6 551
April ³⁾	197 453	108 557	51 643	1 656	43 317	276	2 565	9 100
Mai ³⁾	273 141	147 673	81 289	2 043	50 254	155	2 422	11 510
Juni ⁴⁾	291 774	167 427	100 897	3 076	49 867	916	2 429	10 242
Juli ³⁾	301 505	160 425	95 326	1 976	47 002	431	3 031	12 659
August ³⁾	311 185	173 925	102 829	2 770	53 275	806	2 748	11 497
September ³⁾	317 686	178 824	105 612	2 703	55 786	944	3 175	10 604
Oktober	349 692	178 508	97 985	1 993	55 496	410	3 587	19 037
November	417 976	200 815	112 966	2 109	63 117	322	7 832	14 469
Dezember	462 644	244 507	158 520	1 967	60 163	1 718	5 389	16 750
Veränderung in % zum Vormonat	10,7	21,8	40,3	-6,7	-4,7	433,5	-31,2	15,8
Vorjahresmonat	47,9	84,8	151,7	-10,6	65,7	-87,9	36,1	31,7
Vorjahr	10,0	16,5	19,2	14,5	22,9	-66,8	-3,8	18,1

1) Deutsche Bahn AG, Post AG, Telekom AG, Postbank AG

2) nachträglich bereinigt mit Faktoren aus der Totalerhebung 2005

3) nachträglich bereinigt mit Faktoren aus der Totalerhebung 2006

4) Ergebnisse der Totalerhebung

Hoch- und Tiefbau
Bauarten/Auftraggebern und Gesamtumsatz im Land Brandenburg
Ergebnisse für alle Betriebe

Baugewerblicher Umsatz					Sonstiger Umsatz	Gesamt- umsatz	Jahr Monat
Tiefbau							
zusammen	Gewerblicher und industrieller Tiefbau	Tiefbau für Bahn und Post ¹⁾	Straßenbau	Sonstiger Tiefbau für Körpersch. des öffentl. Rechts sowie Organis. ohne Erwerbszweck			
1 445 872	458 864	125 301	524 569	337 138	36 493	3 004 736	2005
48 873	17 518	4 591	14 222	12 542	1 989	147 282	Januar
50 742	18 600	5 240	13 496	13 406	2 312	121 090	Februar
68 678	29 057	5 831	18 099	15 691	1 891	173 208	März ²⁾
105 538	36 451	9 722	36 731	22 634	2 621	228 313	April ²⁾
108 511	38 003	8 269	39 156	23 083	2 421	233 251	Mai ²⁾
139 251	45 862	9 075	53 076	31 238	5 379	299 288	Juni ⁴⁾
130 162	39 300	7 651	53 782	29 429	2 257	264 864	Juli ²⁾
144 751	40 871	12 280	58 986	32 614	3 133	277 102	August ²⁾
132 869	37 157	12 763	53 505	29 444	2 727	271 384	September ²⁾
148 990	40 355	15 546	59 043	34 046	2 617	290 529	Oktober
187 135	61 590	16 585	68 730	40 230	3 481	380 047	November
180 372	54 100	17 748	55 743	52 781	5 665	318 378	Dezember
1 492 332	454 333	168 345	532 943	336 711	53 628	3 319 994	2006
39 679	16 829	5 134	7 898	9 818	3 319	111 528	Januar
36 196	15 123	4 286	7 448	9 339	3 370	107 813	Februar
54 062	21 618	7 552	12 917	11 975	3 871	134 529	März ³⁾
88 896	26 732	11 489	33 270	17 405	3 318	200 771	April ³⁾
125 468	36 900	7 926	48 304	32 338	4 407	277 548	Mai ³⁾
124 347	39 631	7 965	49 090	27 661	4 657	296 431	Juni ⁴⁾
141 080	40 670	14 009	59 896	26 505	3 231	304 736	Juli ³⁾
137 260	41 201	10 902	54 908	30 249	6 245	317 430	August ³⁾
138 862	42 172	9 888	56 055	30 747	3 534	321 220	September ³⁾
171 184	44 199	28 663	62 633	35 689	5 940	355 632	Oktober
217 161	58 500	45 334	73 617	39 710	8 232	426 208	November
218 137	70 758	15 197	66 907	65 275	3 504	466 148	Dezember
							Veränderung in % zum Vormonat
0,4	21,0	-66,5	-9,1	64,4	-57,4	9,4	
20,9	30,8	-14,4	20,0	23,7	-38,1	46,4	Vorjahresmonat
3,2	-1,0	34,4	1,6	-0,1	47,0	10,5	Vorjahr

1) Deutsche Bahn AG, Post AG, Telekom AG, Postbank AG

2) nachträglich bereinigt mit Faktoren aus der Totalerhebung 2005

3) nachträglich bereinigt mit Faktoren aus der Totalerhebung 2006

4) Ergebnisse der Totalerhebung

Vorbereitende Baustellenarbeiten,
11. Betriebe, Beschäftigte, Löhne und Gehälter, geleistete Arbeitsstunden,
 Ergebnisse der Betriebe von Unternehmen

WZ 2003	Wirtschaftszweig	Betriebe ¹⁾		Beschäftigte ¹⁾			
		2005	2006	insgesamt		darunter Arbeiter	
				2005	2006	2005	2006
Anzahl							
45.1	Vorbereitende Baustellenarbeiten	9	11	1 129	1 034	868	795
45.11.4	darunter Aufschließung von Lagerstätten; Auffüllen stillgelegter Lagerstätten	4	4	982	814	753	615
45.2	Hoch- und Tiefbau	363	337	16 252	15 786	13 232	12 814
45.21	Hochbau, Brücken- und Tunnelbau u.ä.	201	189	8 584	8 575	7 006	6 963
45.21.1	Hoch- und Tiefbau o.a.S. ²⁾	44	45	2 471	2 600	1 930	1 957
45.21.2	Hochbau (ohne Fertigteilbau)	104	88	3 699	3 283	3 068	2 748
45.21.3– 45.21.5	Errichtung von Fertigteilbauten im Hochbau	5	4	188	201	126	153
45.21.6– 45.21.7	Brücken- und Tunnelbau u.ä. und Rohrleitungs- und Kabelleitungstiefbau	48	51	2 226	2 492	1 883	2 106
45.22	Dachdeckerei, Bauspenglerei, Abdichtung und Zimmerei	30	26	640	612	517	504
45.22.1	Dachdeckerei und Bauspenglerei	19	17	406	372	335	306
45.22.2	Abdichtung gegen Wasser u. Feuchtigkeit	6	6	124	.	93	.
45.22.3	Zimmerei und Ingenieur- holzbau	5	3	111	.	89	.
45.23	Bau von Straßen, Bahnverkehrsstrecken, Rollbahnen und Sportanlagen	70	65	4 104	3 842	3 322	3 093
45.23.1	Bau von Straßen, Rollbahnen und Sportanlagen	61	57	3 427	3 116	2 812	2 548
45.23.2	Bau von Bahnverkehrsstrecken	10	9	678	726	509	544
45.24– 45.25	Wasserbau und sonstiger spezialisierter Hoch- und Tiefbau	62	57	2 924	2 758	2 388	2 254
45.25.4	darunter Gerüstbau	12	10	367	326	294	258
45.25.6	Sonstiger spezialisierter Hoch- und Tiefbau, anderweitig nicht genannt	46	40	2 401	2 219	1 969	1 829
45.1–45.2	Vorbereitende Baustellenarbeiten/ Hoch- und Tiefbau	372	348	17 381	16 820	14 100	13 609

1) Betriebe und Beschäftigte im Jahresdurchschnitt

2) ohne ausgeprägten Schwerpunkt

Hoch- und Tiefbau

Gesamtumsatz und Auftragseingang nach Wirtschaftszweigen 2005 und 2006

mit 20 und mehr Beschäftigten

Bruttolohn- und -gehaltsumme		geleistete Arbeitsstunden		Gesamtumsatz		Auftragseingang		WZ 2003
2005	2006	2005	2006	2005	2006	2005	2006	
1 000 EUR		1 000		1 000 EUR				
30 025	29 075	1 627	1 491	105 878	115 947	52 823	59 523	45.1
27 135	24 362	1 417	1 144	88 852	89 241	45 741	46 227	45.11.4
412 036	405 137	20 862	20 651	1 870 900	2 044 733	1 527 139	1 617 727	45.2
208 219	208 034	10 980	11 145	938 499	1 065 775	775 063	836 518	45.21
63 379	66 151	3 090	3 136	290 481	404 631	268 179	336 957	45.21.1
85 016	75 535	4 635	4 436	409 999	418 889	314 603	308 966	45.21.2
4 620	5 000	216	269	15 574	16 053	16 495	15 134	45.21.3– 45.21.5
55 204	61 348	3 039	3 304	222 445	226 202	175 786	175 461	45.21.6– 45.21.7
14 151	13 742	810	820	51 664	51 609	42 750	41 821	45.22
8 802	8 111	534	492	32 528	31 904	27 741	28 430	45.22.1
3 022	.	145	.	11 196	.	9 788	.	45.22.2
2 327	.	131	.	7 940	.	5 221	.	45.22.3
111 280	109 363	5 313	5 120	571 678	604 120	437 314	471 795	45.23
87 500	81 959	4 412	4 115	473 874	459 442	377 301	396 492	45.23.1
23 780	27 404	901	1 005	97 804	144 678	60 013	75 303	45.23.2
78 386	73 998	3 759	3 566	309 059	323 229	272 012	267 593	45.24– 45.25
9 548	8 836	425	411	35 559	36 998	32 580	26 951	45.25.4
64 398	58 943	3 121	2 884	256 766	256 448	228 054	218 893	45.25.6
442 061	434 212	22 489	22 142	1 976 778	2 160 680	1 579 962	1 677 250	45.1–45.2

Vorbereitende Baustellenarbeiten,
12. Betriebe, Beschäftigte, Löhne und Gehälter, geleistete Arbeitsstunden,
 Ergebnisse der Betriebe von Unternehmen

Betriebe mit Beschäftigten von ... bis ...	Betriebe ¹⁾		Beschäftigte ¹⁾			
	2005	2006	insgesamt		darunter Arbeiter	
			2005	2006	2005	2006
	Anzahl					
					Vorbereitende	
1 - 19	1	1
20 - 49	4	6	142	179	112	148
50 - 99	1	1
100 - 199	0	1
200 - 499	2	2
500 - 999	0	—	.	—	.	—
1 000 und mehr	—	—	—	—	—	—
insgesamt	9	11	1 129	1 034	868	795
					Hoch-	
1 - 19	67	64
20 - 49	201	181	6 143	5 544	5 054	4 619
50 - 99	69	65
100 - 199	21	22
200 - 499	6	5
500 - 999	—	1	—	.	—	.
1 000 und mehr	—	—	—	—	—	—
insgesamt	363	337	16 252	15 786	13 232	12 814
					Vorbereitende Baustellenarbeiten und	
1 - 19	68	65	949	946	733	736
20 - 49	205	186	6 284	5 723	5 167	4 767
50 - 99	70	66	4 721	4 493	3 854	3 704
100 - 199	21	23	2 840	3 214	2 341	2 586
200 - 499	8	7
500 - 999	0	1
1 000 und mehr	—	—	—	—	—	—
insgesamt	372	348	17 381	16 820	14 100	13 609

1) Betriebe und Beschäftigte im Jahresdurchschnitt

Hoch- und Tiefbau

Gesamtumsatz und Auftragseingang nach Beschäftigtengrößenklassen 2005 und 2006

mit 20 und mehr Beschäftigten

Bruttolohn- und -gehaltssumme		geleistete Arbeitsstunden		Gesamtumsatz		Auftragseingang		Betriebe mit Beschäftigten von ... bis ...
2005	2006	2005	2006	2005	2006	2005	2006	
1 000 EUR		1 000		1 000 EUR				

Baustellenarbeiten (45.1)

.	1 - 19
2 813	3 754	210	296	16 610	20 719	6 488	11 931	20 - 49
.	50 - 99
.	100 - 199
.	200 - 499
.	—	.	—	.	—	.	—	500 - 999
—	—	—	—	—	—	—	—	1 000 und mehr
30 026	29 074	1 627	1 491	105 878	115 946	52 822	59 523	insgesamt

und Tiefbau (45.2)

.	1 - 19
151 009	136 113	8 029	7 403	64 250	597 956	508 899	496 214	20 - 49
.	50 - 99
.	100 - 199
.	200 - 499
—	.	—	.	—	.	—	.	500 - 999
—	—	—	—	—	—	—	—	1 000 und mehr
412 035	405 136	20 862	20 650	1 870 903	2 044 736	1 527 141	1 617 729	insgesamt

Hoch- und Tiefbau (45.1 und 45.2)

21 959	22 833	1 096	1 100	92 968	103 006	78 539	81 092	1 - 19
153 821	139 866	8 239	7 699	659 260	618 675	515 387	508 145	20 - 49
119 595	117 029	6 020	6 030	562 944	603 342	452 946	500 554	50 - 99
73 271	79 845	3 544	4 074	375 583	463 260	331 257	312 543	100 - 199
.	200 - 499
.	500 - 999
—	—	—	—	—	—	—	—	1 000 und mehr
442 061	434 211	22 489	22 141	1 976 780	2 160 682	1 579 962	1 677 253	insgesamt

Vorbereitende Baustellenarbeiten,
13. Betriebe, Beschäftigte, Löhne und Gehälter, geleistete Arbeitsstunden,
 Ergebnisse der Betriebe von Unternehmen

Verwaltungsbezirk	Betriebe ¹⁾		Beschäftigte ¹⁾			
	2005	2006	insgesamt		darunter Arbeiter	
			2005	2006	2005	2006
	Anzahl					
Kreisfreie Städte						
Brandenburg an der Havel	14	13	421	400	338	311
Cottbus	17	14	774	663	634	530
Frankfurt (Oder)	10	10	459	509	383	432
Potsdam	13	13	548	529	463	439
Landkreise						
Barnim	22	16	683	632	534	489
Dahme-Spreewald	20	21	905	906	759	763
Elbe-Elster	19	18	708	670	577	559
Havelland	16	15	594	567	467	447
Märkisch-Oderland	26	23	1 167	1 239	927	1 002
Oberhavel	23	23	1 011	1 124	841	958
Oberspreewald-Lausitz	18	18	1 771	1 622	1 415	1 289
Oder-Spree	25	25	1 616	1 642	1 260	1 226
Ostprignitz-Ruppin	20	19	1 043	950	890	814
Potsdam-Mittelmark	41	39	1 911	1 814	1 492	1 401
Prignitz	14	12	560	489	475	424
Spree-Neiße	33	32	1 420	1 300	1 198	1 097
Teltow-Fläming	13	13	798	844	596	629
Uckermark	29	26	991	924	850	802
Land Brandenburg	372	348	17 381	16 820	14 100	13 609

1) Betriebe und Beschäftigte im Jahresdurchschnitt

Hoch- und Tiefbau

Gesamtumsatz und Auftragseingang nach Verwaltungsbezirken 2005 und 2006

mit 20 und mehr Beschäftigten

Bruttolohn- und -gehaltsumme		geleistete Arbeitsstunden		Gesamtumsatz		Auftragseingang		Verwaltungsbezirk
2005	2006	2005	2006	2005	2006	2005	2006	
1 000 EUR		1 000		1 000 EUR				
								Kreisfreie Städte
9 686	9 469	561	515	40 681	37 948	32 131	28 182	Brandenburg an der Havel
19 246	17 227	940	810	105 116	87 890	81 338	76 493	Cottbus
9 999	11 233	581	666	39 385	42 075	19 995	28 151	Frankfurt (Oder)
14 513	14 142	672	661	64 655	62 102	54 444	52 576	Potsdam
								Landkreise
17 744	16 600	846	806	67 191	81 561	56 204	61 502	Barnim
20 929	21 061	1 170	1 236	76 792	85 592	64 528	72 121	Dahme-Spreewald
17 977	15 764	861	818	85 610	91 612	59 465	73 772	Elbe-Elster
17 020	16 541	813	799	68 498	80 368	65 869	54 547	Havelland
28 547	29 624	1 416	1 614	106 335	116 256	86 336	82 574	Märkisch-Oderland
24 051	27 258	1 400	1 651	136 080	152 758	115 001	132 601	Oberhavel
46 015	44 348	2 416	2 204	186 316	191 482	113 536	130 119	Oberspreewald-Lausitz
42 204	44 575	2 133	2 071	176 849	254 174	153 660	246 763	Oder-Spree
23 425	21 243	1 263	1 188	104 039	110 731	85 816	93 984	Ostprignitz-Ruppin
53 258	50 336	2 413	2 309	293 054	293 436	262 489	185 825	Potsdam-Mittelmark
13 028	11 525	715	666	52 468	56 237	44 795	46 360	Prignitz
34 621	31 765	1 906	1 746	162 370	169 273	134 023	143 264	Spree-Neiße
26 123	29 398	1 058	1 130	128 964	158 430	80 437	90 363	Teltow-Fläming
23 678	22 108	1 325	1 251	82 376	88 756	69 901	78 057	Uckermark
442 061	434 212	22 489	22 142	1 976 778	2 160 680	1 579 962	1 677 250	Land Brandenburg