



E II 1 - m 08 / 06

**Vorbereitende Baustellenarbeiten, Hoch- und Tiefbau
im Land Brandenburg
August 2006**

Herausgeber:

Landesbetrieb für Datenverarbeitung und Statistik • Dez. Informationsmanagement • PF 60 10 52
14410 Potsdam • Telefon: 0331 39-444 • Fax: 0331 39-418 • info@lds.brandenburg.de • www.lds-bb.de

Erschienen im Oktober 2006

Preis Printversion: 6,15 EUR

© Landesbetrieb für Datenverarbeitung und Statistik, Potsdam, 2006

Für nichtgewerbliche Zwecke sind Vervielfältigung und unentgeltliche Verbreitung, auch auszugsweise, mit Quellenangabe gestattet.
Die Verbreitung, auch auszugsweise, über elektronische Systeme/Datenträger bedarf der vorherigen Zustimmung.
Alle übrigen Rechte bleiben vorbehalten.

Inhaltsverzeichnis

Seite

Vorbemerkung	2
Betriebe von Unternehmen mit 20 und mehr Beschäftigten	
Grafiken: Betriebe von Unternehmen mit 20 und mehr Beschäftigten	4
1. Betriebe, Beschäftigte, Löhne und Gehälter im Land Brandenburg	5
2. Geleistete Arbeitsstunden nach Bauarten/Auftraggebern im Land Brandenburg	6
3. Baugewerblicher Umsatz nach Bauarten/Auftraggebern und Gesamtumsatz im Land Brandenburg	8
4. Auftragseingang nach Bauarten/Auftraggebern im Land Brandenburg	10
5. Betriebe, Beschäftigte, Löhne und Gehälter nach Verwaltungsbezirken	12
6. Geleistete Arbeitsstunden und Umsätze nach Verwaltungsbezirken	13
7. Vierteljährlicher Auftragsbestand nach Bauarten/Auftraggebern und Verwaltungsbezirken	14
Hochgerechnete Ergebnisse für alle Betriebe	
Grafiken: Alle Betriebe - Hochgerechnete Ergebnisse	16
8. Beschäftigte, Löhne und Gehälter im Land Brandenburg	17
9. Geleistete Arbeitsstunden nach Bauarten/Auftraggebern im Land Brandenburg	18
10. Baugewerblicher Umsatz nach Bauarten/Auftraggebern und Gesamtumsatz im Land Brandenburg	20

Vorbemerkung

Rechtsgrundlagen

Gesetz über die Statistik im Produzierenden Gewerbe (ProdGewStatG) in der Fassung der Bekanntmachung vom 21. März 2002 (BGBl. S. 1181).

Gesetz über die Statistik für Bundeszwecke (Bundesstatistikgesetz-BStatG) vom 22. Januar 1987 (BGBl. I S. 462, 565) in der jeweils zuletzt geänderten aktuellen Fassung.

Die im Folgenden dargestellten monatlichen Ergebnisse betreffen die Betriebe/Unternehmen die überwiegend Bauleistungen im Bereich Vorbereitende Baustellenarbeiten, Hoch- und Tiefbau am Markt erbringen. Zum Monatsbericht im Bauhauptgewerbe (Vorbereitende Baustellenarbeiten, Hoch- und Tiefbau) melden die **Baubetriebe von Unternehmen des Baugewerbes mit 20 und mehr Beschäftigten, Baubetriebe mit 20 und mehr Beschäftigten anderer Unternehmen sowie Arbeitsgemeinschaften**. Als Unternehmen zählt die kleinste rechtlich selbständige Einheit, die eigene Bücher führt und gesonderte Abschlüsse aufstellt. Betriebe sind örtliche Einheiten (in der Regel nicht Baustellen) mit Schwerpunkt im Bauhauptgewerbe.

Auf der Grundlage der aktuellsten Totalerhebung werden **hochgerechnete Ergebnisse für alle Betriebe** ermittelt. Das Aufschätzverfahren geht von der in der Totalerhebung ermittelten Proportion zwischen Betrieben mit 1 bis 19 Beschäftigten einerseits und Betrieben mit 20 Beschäftigten und mehr andererseits aus und unterstellt deren weitere proportionale Entwicklung im Verlaufe des Jahres.

Die ermittelten Werte sind für die Monatsmonate Oktober bis Februar endgültig, für die weiteren Monate bis einschließlich September des nächsten Jahres gelten sie als vorläufig.

Mit zunehmendem zeitlichen Abstand zur Totalerhebung treten in der Regel Änderungen in der Beschäftigtenzahl und Betriebsstruktur sowie in der Tätigkeit der Betriebe auf, die durch die Aufschätzung nur zum Teil erfasst werden können. Um dies zu beheben, erfolgt eine nachträgliche Berichtigung anhand der Ergebnisse der neuen Totalerhebung.

Ab Monatsmonat Oktober werden für die Monate März bis Mai und Juli bis September nachträgliche Berichtigungen in diesen Tabellen ausgewiesen. Für den Monat Juni werden die aktuellen Ergebnisse der Totalerhebung dargestellt.

Die Erhebung als auch die Darstellung der Ergebnisse erfolgt nach der **Klassifikation der Wirtschaftszweige - Ausgabe 2003 (WZ 2003)**. Im Sinne des ProdGewStatG werden dem Bauhauptgewerbe die Gruppen „Vorbereitende Baustellenarbeiten“ (45.1) und „Hoch- und Tiefbau“ (45.2) zugeordnet.

Ergebnisse nach Verwaltungsbezirken

Die Ergebnisse nach Verwaltungsbezirken sind die Summen der Meldungen der Betriebe, die in diesem Verwaltungsbezirk ihren Betriebssitz haben. Unberücksichtigt bleibt dabei, ob eine Bauleistung in diesen Verwaltungsbezirk, in einem anderen Verwaltungsbezirk im Land Brandenburg, in Berlin oder einem anderen Bundesland realisiert wird. Zusätzlich wird aufgrund von teilweise nicht getrennten Meldungen für die einzelnen Betriebe von Unternehmen mit mehreren Betrieben die Aussagekraft beeinträchtigt.

Jahresergebnisse

Die **Jahresergebnisse** für die erhobenen Betriebe nach **Wirtschaftszweigen, Beschäftigtenengrößenklassen** und **Verwaltungsbezirken** erscheinen im Bericht E II 1 - m 12 / JJ.

Definitionen

Beschäftigte

Tätige Inhaber und Mitinhaber, unbezahlt mithelfende Familienangehörige, kaufmännische und technische Angestellte und Auszubildende, Facharbeiter einschl. Poliere, Schachtmeister und Meister, Fachwerker und Werker, gewerblich Auszubildende einschl. Umschüler, Anlernlinge und Praktikanten, jedoch keine Personen im Vorruhestand.

Bruttolöhne und Bruttogehälter

Bei den Bruttolöhnen und Bruttogehältern ist die Summe der lohnsteuerpflichtigen Bruttobezüge (Bar- und Sachbezüge) angegeben. Diese Beträge verstehen sich ohne Arbeitgeberanteile zur Kranken-, Renten- und Arbeitslosenversicherung, ohne Beiträge zu den Sozialkassen des Baugewerbes, ohne Winterbauumlage, ohne Aufwendungen für die betriebliche Alters-, Invaliditäts- und Hinterbliebenenversorgung, ohne gezahltes Vorruhestandsgeld, ohne Kurzarbeitergeld. Die Entgelte für Poliere, Schachtmeister und Meister sind zur Bruttolohnsumme und nicht zur Bruttogehaltsumme gerechnet. Den Gehältern sind auch die Bezüge von Gesellschaftern, Geschäftsführern, Vorstandsmitgliedern und anderen leitenden Kräften zugerechnet, soweit sie steuerlich als Einkünfte aus nichtselbständiger Arbeit anzusehen sind.

Geleistete Arbeitsstunden

Alle von Inhabern, Angestellten, Arbeitern und Auszubildenden auf Baustellen, Bauhöfen und in Werkstätten tatsächlich geleisteten (nicht die bezahlten) Arbeitsstunden. Nicht einbezogen sind die für Bürotätigkeit geleisteten Arbeitsstunden.

Umsatz (ohne Umsatzsteuer)

Als Umsatz gelten die dem Finanzamt für die Umsatzsteuer zu meldenden steuerbaren (steuerpflichtigen und steuerfreien) Beträge im Bundesgebiet einschl. Umsätze aus Subunternehmertätigkeit und aus Vergabe von Teilleistungen an Subunternehmer. Anzahlungen für Teilleistungen oder Vorauszahlungen vor Ausführung der entsprechenden Lieferungen oder Leistungen werden gemäß § 13 Umsatzsteuergesetz einbezogen. Der Gesamtumsatz enthält außer dem baugewerblichen Umsatz (Umsatz aus Bauleistungen) die Handels- und sonstigen Umsätze.

Auftragseingang

Wert (ohne Umsatzsteuer) aller im Berichtsmonat vom Betrieb mit Sitz in Brandenburg fest akzeptierten Inlandsaufträge für Bauleistungen, unabhängig in welchem Bundesland der Auftrag realisiert wird. Um Doppelzahlungen zu vermeiden, wird der Auftragseingang nur von dem Betrieb gemeldet, der den Bauauftrag ausführen wird, d. h. an Nachunternehmer zu vergebende Teile von Bauaufträgen werden nicht in die eigene Meldung einbezogen.

Auftragseingang nach Lage der Baustelle

Zur Entlastung der Unternehmen und Betriebe wurde durch den Gesetzgeber veranlasst, die Auftragseingänge ab Berichtsmonat Januar 2005 und den Auftragsbestand ab dem 1. Berichtsvierteljahr 2005 nicht mehr nach Ländern zu erheben.

Die Jahreswerte **für die Bundesländer Berlin und Brandenburg** erschienen letztmalig im Statistischen Bericht E II 1_m 02/05 und wurden analog vom Statistischen Landesamt Berlin publiziert.

Wert (ohne Umsatzsteuer) aller im Berichtsmonat **von allen Betrieben in Deutschland im jeweiligen Bundesland** fest akzeptierten Inlandsaufträge für Bauleistungen.

Auftragsbestand

Summe der Werte aller vorliegenden, fest akzeptierten und noch nicht ausgeführten Bauaufträge im Inland von anderen Firmen und sonstigen Kunden (ohne an Subunternehmer vergebene Aufträge).

Der Auftragsbestand wird am Ende eines jeden Vierteljahres erhoben. Die Veröffentlichung des Auftragsbestandes erfolgt im Statistischen Bericht E II 1 der Monate Januar, April, Juli und Oktober.

Besondere Ergebnismachweise im Bereich Vorbereitende Baustellenarbeiten, Hoch- und Tiefbau

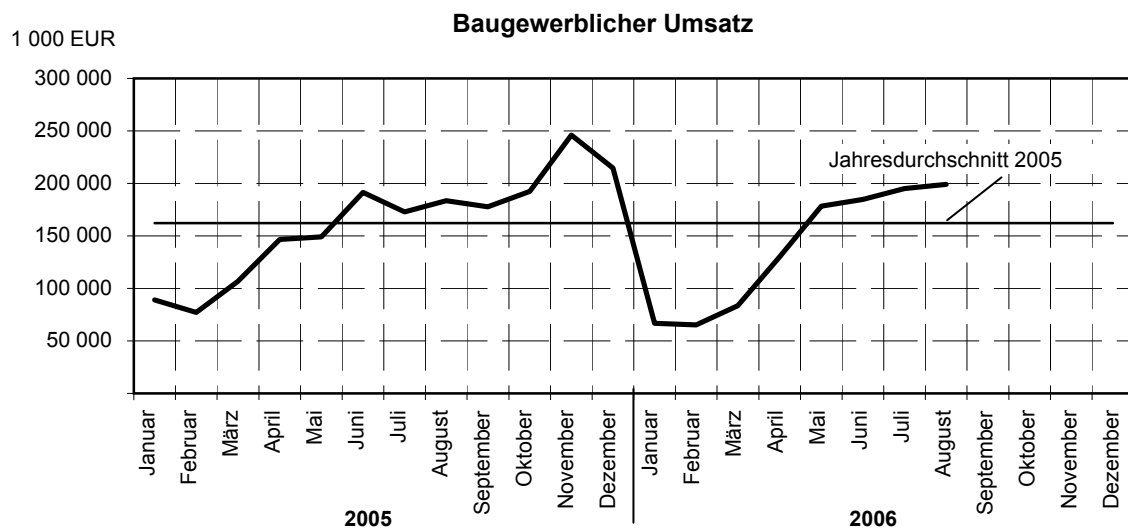
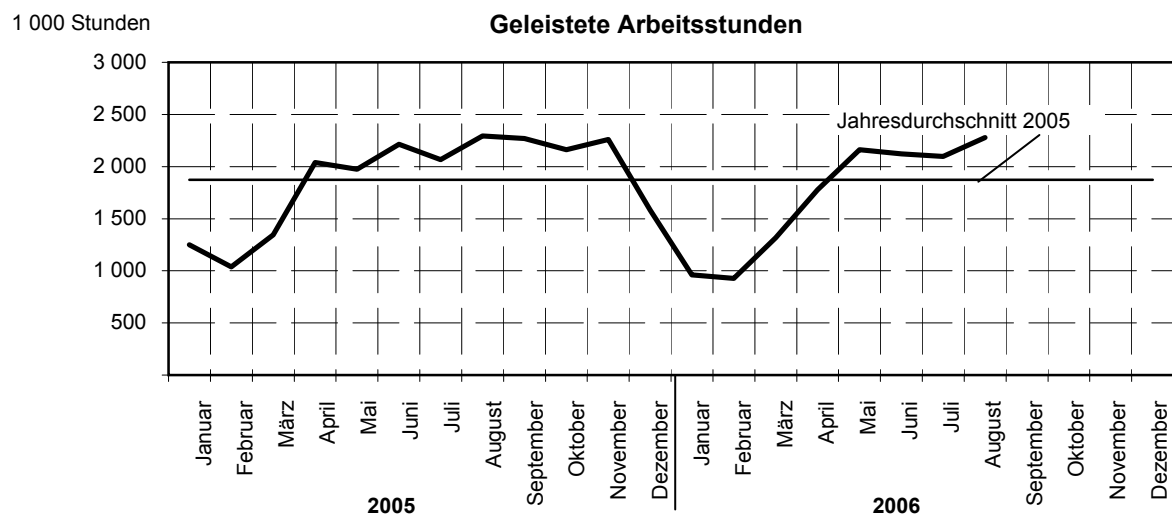
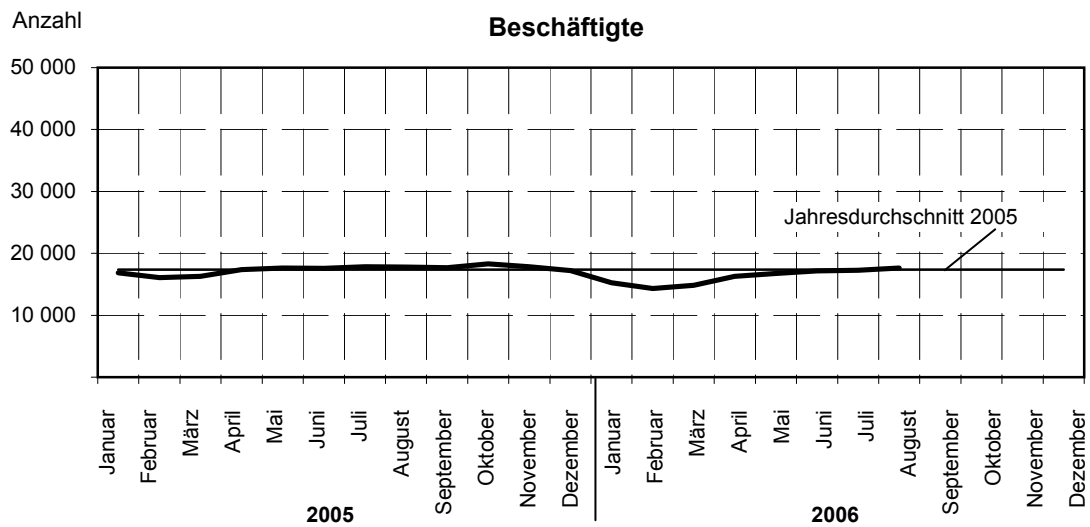
Die Merkmale geleistete Arbeitsstunden, baugewerblicher Umsatz, Auftragseingang und -bestand werden nach der Art der errichteten Bauten und nach Auftraggebern erhoben.

Zeichenerklärung (nach DIN 55 301)

- 0 weniger als die Hälfte von 1 in der letzten besetzten Stelle, jedoch mehr als nichts
- nichts vorhanden (genau null)
- . Zahlenwert unbekannt oder geheimzuhalten
- ... Angabe fällt später an
- r berichtigte Zahl

Anmerkung: Abweichungen in den Summen erklären sich aus dem Runden der Einzelwerte.

Vorbereitende Baustellenarbeiten, Hoch- und Tiefbau Betriebe von Unternehmen mit 20 und mehr Beschäftigten



Vorbereitende Baustellenarbeiten, Hoch- und Tiefbau

1. Betriebe, Beschäftigte, Löhne und Gehälter im Land Brandenburg

Ergebnisse der Betriebe von Unternehmen mit 20 und mehr Beschäftigten

Jahr Monat	Betriebe	Beschäftigte							Brutto- lohn- summe	Brutto- gehalt- summe
		ins- gesamt	davon					dar. auslän- dische Arbeit- nehmer		
			tätige Inhaber u. unbezahlte Familien- angehörige	kaufm. u. techn. An- gestellte u. Auszu- bildende	Fach- arbeiter, Poliere, Meister	Fach- werker und Werker	gewerbl. Auszu- bildende und Um- schüler			
Anzahl									1 000 EUR	
2005 ¹⁾	372	17 381	54	3 227	8 571	4 780	749	400	318 291	123 770
Januar	398	16 869	55	3 329	8 019	4 664	802	404	22 388	10 570
Februar	391	16 086	55	3 239	7 444	4 577	771	217	19 437	9 820
März	385	16 290	53	3 205	7 509	4 771	752	383	22 610	10 327
April	378	17 355	52	3 231	7 973	5 319	780	435	25 568	9 977
Mai	378	17 653	55	3 236	8 151	5 432	779	466	27 415	10 195
Juni	372	17 593	53	3 241	9 347	4 220	732	424	28 030	10 319
Juli	368	17 833	56	3 231	9 191	4 627	728	435	27 759	10 399
August	364	17 808	56	3 190	9 101	4 710	751	251	29 734	9 968
September	360	17 697	55	3 177	9 025	4 714	726	398	28 457	9 749
Oktober	358	18 303	52	3 264	9 283	4 969	735	431	29 212	10 219
November	356	17 863	55	3 201	9 119	4 764	724	507	30 315	11 234
Dezember	354	17 222	52	3 184	8 689	4 588	709	454	27 364	10 992
2006										
Januar	354	15 272	52	3 074	7 290	4 172	684	459	21 701	10 221
Februar	351	14 348	54	3 023	7 015	3 613	643	455	16 924	9 170
März	349	14 817	53	3 033	7 085	4 027	619	459	19 370	9 655
April	349	16 294	53	3 049	7 752	4 808	632	447	24 071	9 592
Mai	346	16 768	52	3 065	7 918	5 105	628	428	27 842	9 525
Juni	346	17 158	52	3 248	9 066	4 189	603	290	27 485	10 649
Juli	345	17 293	55	3 202	8 630	4 819	587	292	26 938	10 617
August	344	17 636	55	3 222	8 647	5 045	667	303	29 520	10 081
September
Oktober
November
Dezember
Veränderung in % zum Vormonat	-0,3	2,0	0,0	0,6	0,2	4,7	13,6	3,8	9,6	-5,0
Vorjahresmonat	-5,5	-1,0	-1,8	1,0	-5,0	7,1	-11,2	20,7	-0,7	1,1
Vorjahreszeitraum	-8,2	-5,7	-2,1	-3,8	-5,0	-6,6	-16,9	3,9	-4,5	-2,5

1) Betriebe und Beschäftigte im Jahresdurchschnitt

**Vorbereitende Baustellenarbeiten,
2. Geleistete Arbeitsstunden nach**
Ergebnisse der Betriebe von Unternehmen

Jahr Monat	Geleistete Arbeitsstunden							
	insgesamt	Hochbau						
		zusammen	Wohnungs- bau	Landwirt- schaftlicher Bau	Gewerblicher und industrieller Hochbau	Hochbau für Bahn und Post ¹⁾	Hochbau für Organisationen ohne Erwerbszweck	Hochbau für Körperschaften des öffentl. Rechts
	1 000 Stunden							
2005	22 489	8 343	3 443	227	3 279	50	406	938
Januar	1 250	544	220	12	211	3	26	72
Februar	1 037	459	194	13	183	1	20	48
März	1 344	529	210	12	219	3	18	67
April	2 038	754	310	15	310	5	30	84
Mai	1 973	743	326	17	290	1	27	82
Juni	2 213	810	339	27	316	2	35	91
Juli	2 067	750	315	24	303	3	30	75
August	2 295	844	357	26	327	5	35	94
September	2 269	804	339	23	289	6	53	94
Oktober	2 162	748	310	21	277	7	54	79
November	2 261	781	307	22	299	8	59	86
Dezember	1 580	577	216	15	255	6	19	66
2006								
Januar	960	438	141	10	236	2	13	36
Februar	926	443	147	13	222	2	13	46
März	1 318	559	188	17	275	2	17	60
April	1 778	650	252	20	287	2	14	75
Mai	2 163	794	320	29	320	4	21	100
Juni	2 123	793	327	31	308	9	21	97
Juli	2 096	771	327	29	290	8	24	93
August	2 277	822	351	31	310	8	28	94
September
Oktober
November
Dezember
Veränderung in % zum Vormonat	8,6	6,6	7,3	6,9	6,9	0,0	16,7	1,1
Vorjahresmonat	-0,8	-2,6	-1,7	19,2	-5,2	60,0	-20,0	0,0
Vorjahreszeitraum	-4,1	-3,0	-9,6	23,3	4,1	60,9	-31,7	-2,0

1) Deutsche Bahn AG, Post AG, Telekom AG, Postbank AG

Hoch- und Tiefbau
Bauarten/Auftraggebern im Land Brandenburg
mit 20 und mehr Beschäftigten

Geleistete Arbeitsstunden					Jahr Monat
Tiefbau					
zusammen	Gewerblicher und industrieller Tiefbau	Tiefbau für Bahn und Post ¹⁾	Straßenbau	Sonstiger Tiefbau für Körpersch. des öffentl. Rechts sowie Organis. ohne Erwerbszweck	
1 000 Stunden					
14 146	5 073	1 188	4 143	3 742	2005
706	325	63	159	159	Januar
578	277	54	111	136	Februar
815	370	67	187	191	März
1 284	494	110	377	303	April
1 230	443	116	369	302	Mai
1 403	492	113	436	362	Juni
1 317	468	111	417	321	Juli
1 451	448	113	449	441	August
1 465	438	128	446	453	September
1 414	478	103	435	398	Oktober
1 480	494	121	468	397	November
1 003	346	89	289	279	Dezember
					2006
522	206	65	103	148	Januar
483	179	68	93	143	Februar
759	276	91	156	236	März
1 128	361	100	364	303	April
1 369	438	102	424	405	Mai
1 330	433	106	416	375	Juni
1 325	425	121	407	372	Juli
1 455	459	127	451	418	August
...	September
...	Oktober
...	November
...	Dezember
					Veränderung in % zum Vormonat
9,8	8,0	5,0	10,8	12,4	
0,3	2,5	12,4	0,4	-5,2	Vorjahresmonat
-4,7	-16,3	4,4	-3,6	8,4	Vorjahreszeitraum

1) Deutsche Bahn AG, Post AG, Telekom AG, Postbank AG

**Vorbereitende Baustellenarbeiten,
3. Baugewerblicher Umsatz nach**
Ergebnisse der Betriebe von Unternehmen

Jahr Monat	Baugewerblicher Umsatz							
	insgesamt	Hochbau						
		zusammen	Wohnungs- bau	Landwirt- schaftlicher Bau	Gewerblicher und industrieller Hochbau	Hochbau für Bahn und Post ¹⁾	Hochbau für Organisationen ohne Erwerbszweck	Hochbau für Körperschaften des öffentl. Rechts
	1 000 EUR							
2005	1 947 658	737 469	299 903	13 849	315 634	7 941	25 252	74 890
Januar	89 076	47 579	21 190	245	17 999	75	2 030	6 040
Februar	77 244	34 191	14 238	1 496	13 512	49	1 162	3 734
März	106 665	50 273	21 653	465	21 611	74	1 226	5 244
April	146 792	59 506	24 561	731	26 458	140	1 512	6 104
Mai	149 219	59 477	26 337	809	26 016	93	1 270	4 952
Juni	191 477	76 066	32 117	1 251	33 147	103	2 234	7 214
Juli	172 852	64 614	28 227	1 257	27 633	131	1 861	5 505
August	183 536	63 029	25 683	1 368	25 008	1 364	2 864	6 742
September	177 635	67 034	26 393	1 535	27 889	1 243	3 045	6 929
Oktober	192 341	65 861	23 841	1 450	30 385	1 293	2 640	6 252
November	246 063	88 097	33 907	1 798	39 472	1 828	3 079	8 013
Dezember	214 758	61 742	21 756	1 444	26 504	1 548	2 329	8 161
2006								
Januar	66 645	33 477	10 705	666	17 586	690	1 040	2 790
Februar	65 279	34 982	10 435	453	18 924	431	666	4 073
März	83 557	39 962	14 639	755	18 237	1 080	1 039	4 212
April	130 150	57 569	19 542	1 190	29 397	196	1 393	5 851
Mai	178 481	75 158	30 760	1 468	34 105	110	1 315	7 400
Juni	184 644	82 914	38 280	2 210	33 870	650	1 319	6 585
Juli	195 140	79 481	36 072	1 420	31 898	306	1 646	8 139
August	199 183	86 512	38 911	1 990	36 155	572	1 492	7 392
September
Oktober
November
Dezember
Veränderung in % zum Vormonat	2,1	8,8	7,9	40,1	13,3	86,9	-9,4	-9,2
Vorjahresmonat	8,5	37,3	51,5	45,5	44,6	-58,1	-47,9	9,6
Vorjahreszeitraum	-1,2	7,8	2,8	33,2	15,0	98,9	-30,0	2,0

1) Deutsche Bahn AG, Post AG, Telekom AG, Postbank AG

Hoch- und Tiefbau
Bauarten/Auftraggebern und Gesamtumsatz im Land Brandenburg
mit 20 und mehr Beschäftigten

Baugewerblicher Umsatz					Sonstiger Umsatz	Gesamtumsatz	Jahr Monat
Tiefbau							
zusammen	Gewerblicher und industrieller Tiefbau	Tiefbau für Bahn und Post ¹⁾	Straßenbau	Sonstiger Tiefbau für Körpersch. des öffentl. Rechts sowie Organis. ohne Erwerbszweck			
1 000 EUR							
1 210 189	358 759	104 284	450 587	296 559	29 121	1 976 778	2005
41 497	14 483	3 688	12 219	11 107	1 399	90 475	Januar
43 053	15 377	4 209	11 595	11 872	1 626	78 870	Februar
56 392	22 462	4 840	15 463	13 627	1 533	108 198	März
87 286	28 178	8 070	31 381	19 657	2 125	148 917	April
89 742	29 378	6 864	33 453	20 047	1 963	151 182	Mai
115 411	35 700	7 533	45 049	27 129	4 361	195 838	Juni
108 238	30 380	6 351	45 949	25 558	1 830	174 682	Juli
120 507	31 595	10 193	50 395	28 324	2 540	186 076	August
110 601	28 724	10 594	45 712	25 571	2 211	179 846	September
126 480	31 675	13 072	51 275	30 458	2 121	194 462	Oktober
157 966	48 343	13 946	59 687	35 990	2 821	248 884	November
153 016	42 464	14 924	48 409	47 219	4 591	219 349	Dezember
							2006
33 168	13 209	4 317	6 859	8 783	2 690	69 335	Januar
30 297	11 870	3 604	6 468	8 355	2 731	68 010	Februar
43 595	16 274	5 857	11 005	10 459	2 896	86 453	März
72 581	20 124	8 910	28 345	15 202	2 482	132 632	April
103 323	27 778	6 147	41 153	28 245	3 297	181 778	Mai
101 730	29 484	6 177	41 823	24 246	3 484	188 128	Juni
115 659	30 616	10 864	51 029	23 150	2 417	197 557	Juli
112 671	31 016	8 455	46 780	26 420	4 672	203 855	August
...	September
...	Oktober
...	November
...	Dezember
							Veränderung in % zum Vormonat
-2,6	1,3	-22,2	-8,3	14,1	93,3	3,2	
-6,5	-1,8	-17,1	-7,2	-6,7	83,9	9,6	Vorjahresmonat
-7,4	-13,1	5,0	-4,9	-7,9	42,0	-0,6	Vorjahreszeitraum

1) Deutsche Bahn AG, Post AG, Telekom AG, Postbank AG

**Vorbereitende Baustellenarbeiten,
4. Auftragseingang nach**
Ergebnisse der Betriebe von Unternehmen

Jahr Monat	Auftragseingang							
	insgesamt	Hochbau						
		zusammen	Wohnungs- bau	Landwirt- schaftlicher Bau	Gewerblicher und industrieller Hochbau	Hochbau für Bahn und Post ¹⁾	Hochbau für Organisationen ohne Erwerbszweck	Hochbau für Körperschaften des öffentl. Rechts
	1 000 EUR							
2005	1 579 962	636 529	237 546	13 249	299 869	2 803	23 724	59 338
Januar	72 969	24 663	11 155	79	10 032	29	1 323	2 045
Februar	78 487	43 406	16 310	281	22 872	20	885	3 038
März	132 464	63 827	23 262	330	32 474	227	1 907	5 627
April	130 446	47 829	20 181	499	19 264	211	2 640	5 034
Mai	139 174	52 711	22 768	723	19 603	161	2 896	6 560
Juni	170 321	61 557	21 270	1 281	30 934	123	3 236	4 713
Juli	117 948	45 053	19 196	1 214	16 196	62	1 426	6 959
August	153 030	51 518	20 478	989	21 772	232	2 982	5 065
September	207 302	96 003	17 333	2 926	67 682	1 122	2 941	3 999
Oktober	148 343	58 897	23 139	1 473	26 893	35	1 133	6 224
November	120 824	43 292	17 244	2 616	18 525	202	834	3 871
Dezember	108 658	47 773	25 210	838	13 622	379	1 521	6 203
2006								
Januar	70 282	38 451	10 423	818	23 623	160	239	3 188
Februar	77 336	38 358	9 665	715	20 616	449	663	6 250
März	118 460	50 337	21 154	1 101	21 044	591	1 009	5 438
April	131 870	51 255	25 874	1 134	17 652	142	1 273	5 180
Mai	135 791	46 310	20 578	1 223	15 253	3 476	1 633	4 147
Juni	160 471	59 245	24 179	1 295	27 220	39	1 683	4 829
Juli	191 251	64 234	27 472	876	19 720	1 578	2 480	12 108
August	157 591	58 645	21 541	1 264	27 156	835	1 568	6 281
September
Oktober
November
Dezember
Veränderung in % zum Vormonat	-17,6	-8,7	-21,6	44,3	37,7	- 47,1	-36,8	-48,1
Vorjahresmonat	3,0	13,8	5,2	27,8	24,7	259,9	-47,4	24,0
Vorjahreszeitraum	4,8	4,2	4,1	56,2	-0,5	582,6	-39,0	21,5

1) Deutsche Bahn AG, Post AG, Telekom AG, Postbank AG

Hoch- und Tiefbau
Bauarten/Auftraggebern im Land Brandenburg
mit 20 und mehr Beschäftigten

Auftragseingang					Jahr Monat
Tiefbau					
zusammen	Gewerblicher und industrieller Tiefbau	Tiefbau für Bahn und Post ¹⁾	Straßenbau	Sonstiger Tiefbau für Körpersch. des öffentl. Rechts sowie Organis. ohne Erwerbszweck	
1 000 EUR					
943 437	277 808	62 821	361 629	241 179	2005
48 306	16 278	4 699	20 059	7 270	Januar
35 081	13 945	3 667	10 702	6 767	Februar
68 637	28 857	4 532	19 551	15 697	März
82 617	22 708	5 984	30 800	23 125	April
86 463	23 103	3 244	33 284	26 832	Mai
108 764	27 003	5 762	48 147	27 852	Juni
72 895	24 262	5 574	26 541	16 518	Juli
101 512	29 551	6 743	44 094	21 124	August
111 299	23 637	4 969	52 573	30 120	September
89 446	26 334	6 131	31 633	25 348	Oktober
77 532	20 020	6 383	28 301	22 828	November
60 885	22 110	5 133	15 944	17 698	Dezember
					2006
31 831	10 144	4 295	6 662	10 730	Januar
38 978	11 444	6 692	12 652	8 190	Februar
68 123	20 865	9 499	20 594	17 165	März
80 615	23 664	10 640	25 300	21 011	April
89 481	25 394	5 767	40 763	17 557	Mai
101 226	23 494	12 933	42 778	22 021	Juni
127 017	30 616	25 136	51 088	20 177	Juli
98 946	27 937	6 445	40 706	23 858	August
...	September
...	Oktober
...	November
...	Dezember
					Veränderung in % zum Vormonat
-22,1	-8,8	-74,4	-20,3	18,2	
-2,5	-5,5	-4,4	-7,7	12,9	Vorjahresmonat
5,3	-6,5	102,5	3,2	-3,1	Vorjahreszeitraum

1) Deutsche Bahn AG, Post AG, Telekom AG, Postbank AG

Vorbereitende Baustellenarbeiten, Hoch- und Tiefbau
5. Betriebe, Beschäftigte, Löhne und Gehälter nach Verwaltungsbezirken

Ergebnisse der Betriebe von Unternehmen mit 20 und mehr Beschäftigten

Verwaltungsbezirk	Betriebe			Beschäftigte			Bruttolohn- und gehaltsumme		
	August	Juli	August	August	Juli	August	August	Juli	August
	2005	2006		2005	2006		2005	2006	
	Anzahl						1 000 EUR		
Kreisfreie Städte									
Brandenburg an der Havel	14	12	12	425	402	412	887	787	868
Cottbus	16	15	14	764	594	591	1 746	1 330	1 344
Frankfurt (Oder)	9	10	10	365	540	545	677	950	1 027
Potsdam	12	13	13	606	537	547	1 496	1 188	1 306
Landkreise									
Barnim	22	16	16	717	633	664	1 601	1 395	1 523
Dahme-Spreewald	18	21	21	870	952	951	1 712	1 844	1 979
Elbe-Elster	19	17	17	738	702	706	1 547	1 387	1 486
Havelland	15	14	14	620	576	584	1 483	1 397	1 457
Märkisch-Oderland	27	23	23	1 249	1 348	1 422	2 791	2 796	3 009
Oberhavel	22	23	23	993	1 150	1 203	2 001	2 297	2 631
Oberspreewald-Lausitz	18	18	18	1 757	1 613	1 650	3 954	3 586	3 742
Oder-Spree	24	24	24	1 697	1 747	1 766	3 857	4 165	4 233
Ostprignitz-Ruppin	20	19	19	1 077	994	1 003	2 162	1 950	2 017
Potsdam-Mittelmark	40	37	37	1 952	1 786	1 817	4 814	4 230	4 420
Prignitz	13	13	13	571	540	545	1 147	1 084	1 133
Spree-Neiße	33	32	32	1 495	1 327	1 346	3 274	2 783	2 805
Teltow-Fläming	13	12	12	827	834	836	2 322	2 373	2 462
Uckermark	29	26	26	1 085	1 018	1 048	2 231	2 013	2 159
Land Brandenburg	364	345	344	17 808	17 293	17 636	39 702	37 555	39 601

Vorbereitende Baustellenarbeiten, Hoch- und Tiefbau

6. Geleistete Arbeitsstunden und Umsätze nach Verwaltungsbezirken

Ergebnisse der Betriebe von Unternehmen mit 20 und mehr Beschäftigten

Verwaltungsbezirk	Geleistete Arbeitsstunden			Baugewerblicher Umsatz			Gesamtumsatz		
	August	Juli	August	August	Juli	August	August	Juli	August
	2005	2006		2005	2006		2005	2006	
	1 000			1 000 EUR					
Kreisfreie Städte									
Brandenburg an der Havel	54	49	51	2 741	3 104	5 481	2 744	3 104	5 481
Cottbus	92	65	66	9 684	9 364	9 261	10 060	9 364	9 261
Frankfurt (Oder)	49	61	68	2 997	4 097	4 246	3 036	4 097	4 246
Potsdam	81	61	72	6 600	5 574	4 970	6 692	5 852	5 216
Landkreise									
Barnim	88	76	82	5 686	6 266	7 835	5 794	6 275	7 907
Dahme-Spreewald	116	122	132	6 891	7 609	9 067	6 932	7 729	9 166
Elbe-Elster	90	83	88	8 803	7 787	8 797	8 804	7 790	8 863
Havelland	83	77	78	7 373	8 118	8 042	7 373	8 118	8 042
Märkisch-Oderland	151	162	185	10 289	11 599	13 322	10 382	11 822	13 548
Oberhavel	132	150	170	11 400	11 213	12 940	11 406	11 235	12 952
Oberspreewald-Lausitz	236	188	205	12 896	9 474	11 085	13 976	10 308	13 540
Oder-Spree	217	191	211	14 727	25 123	24 318	14 760	25 231	24 335
Ostprignitz-Ruppin	132	122	131	9 953	10 240	12 824	10 024	10 287	12 870
Potsdam-Mittelmark	249	221	227	29 633	27 861	25 735	29 867	28 169	26 056
Prignitz	74	68	72	4 970	5 154	5 181	5 151	5 258	5 232
Spree-Neiße	201	164	183	16 153	15 223	16 626	16 318	15 584	17 643
Teltow-Fläming	106	109	111	14 025	19 129	11 058	14 026	19 129	11 102
Uckermark	144	127	140	8 711	8 206	8 398	8 726	8 207	8 398
Land Brandenburg	2 295	2 096	2 277	183 536	195 140	199 183	186 076	197 557	203 855

**Vorbereitende Baustellenarbeiten,
7. Vierteljährlicher Auftragsbestand nach**
Ergebnisse der Betriebe von Unternehmen

Zeitraum Verwaltungsbezirk	Auftragsbestand							
	insgesamt	Hochbau						
		zusammen	Wohnungs- bau	Landwirt- schaftlicher Bau	Gewerblicher und industrieller Hochbau	Hochbau für Bahn und Post ¹⁾	Hochbau für Organisationen ohne Erwerbszweck	Hochbau für Körperschaften des öffentl. Rechts
	1 000 EUR							
	Land Brandenburg							
1. Vj 2005	596 864	223 705	64 163	1 228	129 979	4 551	4 690	19 094
2. Vj 2005	659 193	242 415	70 700	1 287	126 707	9 881	6 918	26 922
3. Vj 2005	667 588	236 915	56 969	3 646	144 169	4 676	8 124	19 331
4. Vj 2005	633 281	259 215	64 479	3 779	151 782	4 515	8 894	25 766
1. Vj 2006	639 107	266 853	71 544	2 681	151 184	3 328	8 204	29 912
2. Vj 2006	673 942	252 066	87 117	3 311	127 034	3 078	3 422	28 104
3. Vj 2006
4. Vj 2006
	Aktuelles Berichtsvierteljahr nach Verwaltungsbezirken							
Kreisfreie Städte								
Brandenburg an der Havel	7 496	4 568	3 689	–	517	–	5	357
Cottbus	44 016	25 086	10 182	–	12 251	–	–	2 653
Frankfurt (Oder)	8 850	510	30	–	450	–	20	10
Potsdam	28 339	13 166	6 197	–	5 808	158	411	592
Landkreise								
Barnim	29 852	9 097	629	–	8 368	–	–	100
Dahme-Spreewald	21 953	5 255	2 286	–	1 611	–	678	680
Elbe-Elster	21 171	13 017	2 154	22	9 694	–	222	925
Havelland	21 681	7 791	3 234	–	4 557	–	–	–
Märkisch-Oderland	36 560	7 280	1 273	1 430	2 219	30	33	2 295
Oberhavel	66 845	20 041	1 923	65	5 324	–	1 143	11 586
Oberspreewald-Lausitz	73 838	6 252	265	–	5 957	–	–	30
Oder-Spree	59 884	40 555	32 038	1	7 510	10	103	893
Ostprignitz-Ruppin	30 052	13 709	2 032	244	9 760	1 000	323	350
Potsdam-Mittelmark	103 006	47 682	9 831	61	36 108	50	78	1 554
Prignitz	17 535	7 925	3 979	1 463	2 116	–	116	251
Spree- Neiße	41 596	12 096	4 144	–	3 883	30	60	3 979
Teltow-Fläming	38 236	3 821	417	–	1 578	1 800	–	26
Uckermark	23 034	14 218	2 814	25	9 325	–	230	1 824
Veränderung in % zum								
Vorquartal	5,5	-5,5	21,8	23,5	-16,0	-7,5	-58,3	-6,0
Vorjahresquartal	2,2	4,0	23,2	157,3	0,3	-68,8	-50,5	4,4
Vorjahreszeitraum	4,5	11,3	17,6	138,3	8,4	-55,6	0,2	26,1

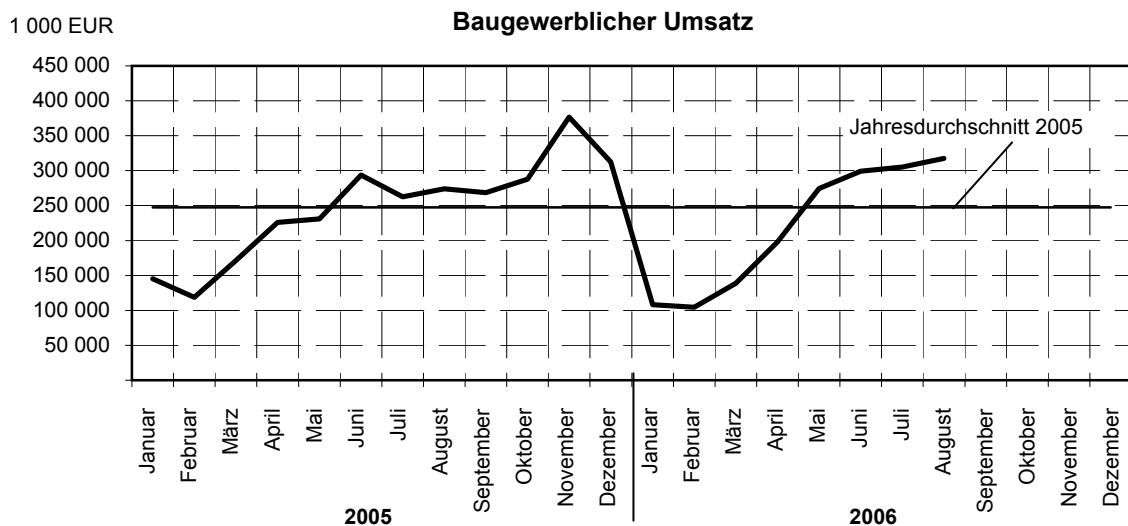
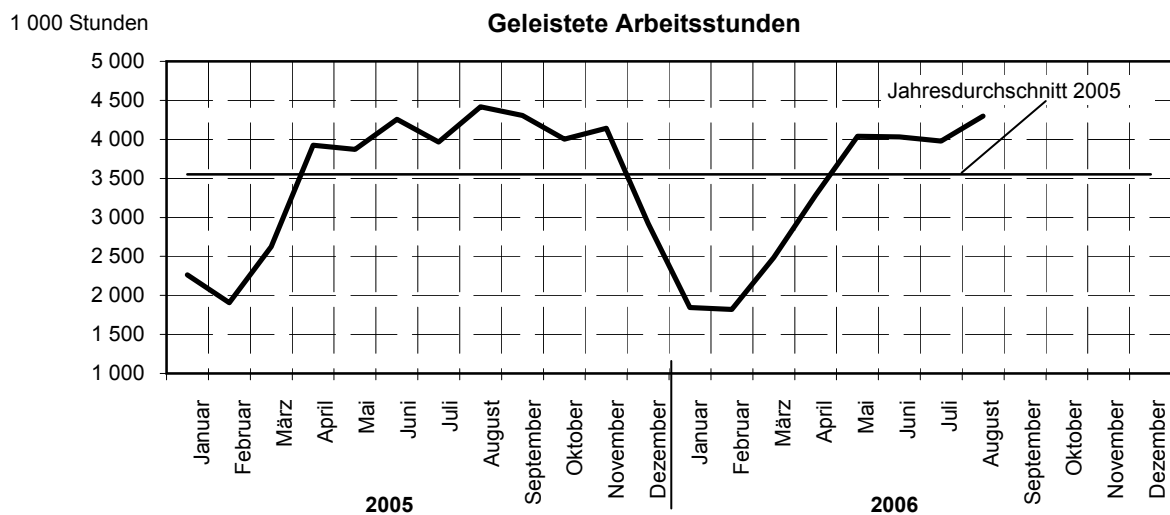
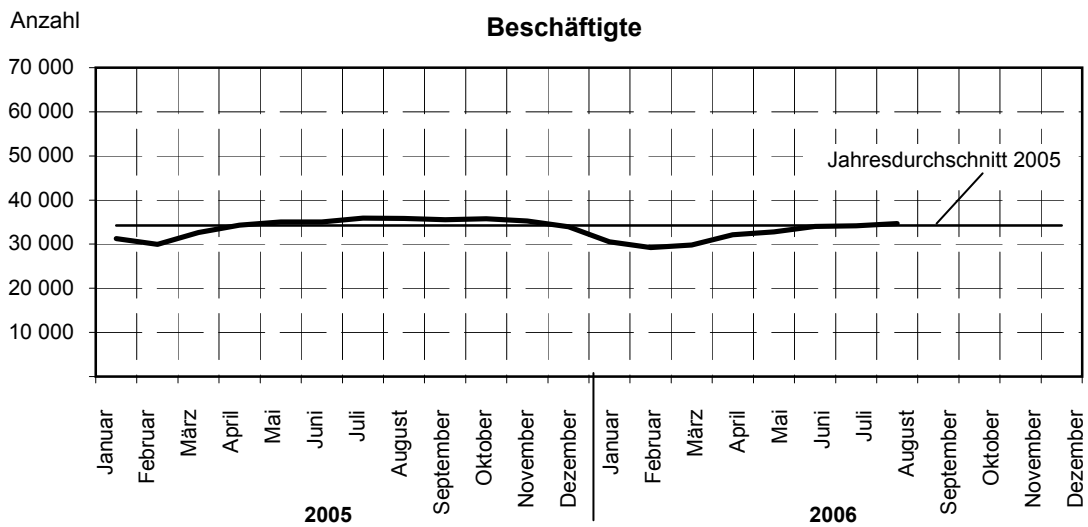
1) Deutsche Bahn AG, Post AG, Telekom AG, Postbank AG

Hoch- und Tiefbau
Bauarten/Auftraggebern und Verwaltungsbezirken
mit 20 und mehr Beschäftigten

Auftragsbestand					Zeitraum Verwaltungsbezirk
Tiefbau					
zusammen	Gewerblicher und industrieller Tiefbau	Tiefbau für Bahn und Post ¹⁾	Straßenbau	Sonstiger Tiefbau für Körpersch. des öffentl. Rechts sowie Organis. ohne Erwerbszweck	
1 000 EUR					
Land Brandenburg					
373 159	98 548	23 542	161 410	89 659	1. Vj 2005
416 778	98 151	19 882	184 171	114 574	2. Vj 2005
430 673	96 929	24 886	188 456	120 402	3. Vj 2005
374 066	93 489	11 888	147 247	121 442	4. Vj 2005
372 254	91 460	29 029	132 692	119 073	1. Vj 2006
421 876	91 685	26 037	182 148	122 006	2. Vj 2006
...	3. Vj 2006
...	4. Vj 2006
Aktuelles Berichtsvierteljahr nach Verwaltungsbezirken					
					Kreisfreie Städte
2 928	89	–	1 165	1 674	Brandenburg an der Havel
18 930	117	–	14 810	4 003	Cottbus
8 340	1 870	420	4 050	2 000	Frankfurt (Oder)
15 173	8 898	264	1 272	4 739	Potsdam
					Landkreise
20 755	621	–	4 419	15 715	Barnim
16 698	5 807	674	2 124	8 093	Dahme-Spreewald
8 154	4 345	–	1 953	1 856	Elbe-Elster
13 890	6 899	–	3 168	3 823	Havelland
29 280	5 648	605	12 729	10 298	Märkisch-Oderland
46 804	2 980	115	34 689	9 020	Oberhavel
67 586	9 720	640	34 297	22 929	Oberspreewald-Lausitz
19 329	9 206	–	6 094	4 029	Oder-Spree
16 343	3 102	–	10 135	3 106	Ostprignitz-Ruppin
55 324	8 067	575	27 738	18 944	Potsdam-Mittelmark
9 610	1 996	97	–	7 517	Prignitz
29 500	15 071	3 636	10 224	569	Spree- Neiße
34 415	2 305	19 010	10 582	2 518	Teltow-Fläming
8 816	4 943	–	2 700	1 173	Uckermark
					Veränderung in % zum Vorquartal
13,3	0,2	-10,3	37,3	2,5	
1,2	-6,6	31,0	-1,1	6,5	Vorjahresquartal
0,5	-6,9	26,8	-8,9	18,0	Vorjahreszeitraum

1) Deutsche Bahn AG, Post AG, Telekom AG, Postbank AG

Vorbereitende Baustellenarbeiten, Hoch- und Tiefbau Alle Betriebe - Hochgerechnete Ergebnisse



Vorbereitende Baustellenarbeiten, Hoch- und Tiefbau

8. Beschäftigte, Löhne und Gehälter im Land Brandenburg

Hochgerechnete Ergebnisse für alle Betriebe

Jahr Monat	Beschäftigte							Brutto- lohn- summe	Brutto- gehalt- summe
	ins- gesamt	davon					dar. auslän- dische Arbeit- nehmer		
		tätige Inhaber u. unbezahlte Familien- angehörige	kaufm. u. techn. An- gestellte u. Auszu- bildende	Fach- arbeiter, Poliere, Meister	Fach- werker und Werker	gewerbl. Auszu- bildende und Um- schüler			
	Anzahl							1 000 EUR	
2005 ¹⁾	34 204	4 080	6 048	16 095	6 616	1 365	541	515 686	189 059
Januar	31 294	3 076	6 007	14 024	6 833	1 354	476	35 307	15 528
Februar	29 945	3 076	5 844	13 018	6 705	1 302	256	30 654	14 426
März ²⁾	32 638	4 230	6 056	14 419	6 558	1 375	550	37 013	15 906
April ²⁾	34 302	4 150	6 105	15 310	7 311	1 426	625	41 855	15 367
Mai ²⁾	35 045	4 389	6 115	15 651	7 466	1 424	669	44 879	15 703
Juni ³⁾	35 023	3 751	6 130	17 946	5 858	1 338	609	45 961	15 886
Juli ²⁾	35 913	4 469	6 105	17 648	6 360	1 331	625	45 442	16 017
August ²⁾	35 820	4 469	6 028	17 476	6 474	1 373	361	48 675	15 353
September ²⁾	35 528	4 389	6 003	17 330	6 479	1 327	572	46 585	15 016
Oktober	35 747	4 240	6 149	17 242	6 715	1 401	543	46 836	15 703
November	35 270	4 485	6 030	16 937	6 438	1 380	639	48 605	17 263
Dezember	33 928	4 240	5 998	16 139	6 200	1 351	572	43 874	16 891
2006									
Januar	30 513	4 240	5 791	13 540	5 638	1 304	579	34 794	15 706
Februar	29 236	4 403	5 695	13 030	4 882	1 226	574	27 135	14 091
März	29 818	4 322	5 714	13 160	5 442	1 180	579	31 057	14 836
April	32 166	4 322	5 744	14 398	6 497	1 205	564	38 594	14 740
Mai	32 817	4 240	5 774	14 707	6 899	1 197	540	44 640	14 637
Juni	34 008	4 240	6 119	16 839	5 661	1 149	366	44 068	16 364
Juli	34 177	4 485	6 032	16 029	6 512	1 119	368	43 191	16 315
August	34 704	4 485	6 070	16 061	6 817	1 271	382	47 330	15 491
September
Oktober
November
Dezember
Veränderung in % zum									
Vormonat	1,5	0,0	0,6	0,2	4,7	13,6	3,8	9,6	-5,1
Vorjahresmonat	-3,1	0,4	0,7	-8,1	5,3	-7,4	5,8	-2,8	0,9
Vorjahreszeitraum	-4,6	9,9	-3,0	-6,2	-9,7	-11,6	-5,3	-5,8	-1,6

1) Beschäftigte im Jahresdurchschnitt

2) nachträglich bereinigt mit Faktoren aus der Totalerhebung 2005

3) Ergebnisse der Totalerhebung

**Vorbereitende Baustellenarbeiten,
9. Geleistete Arbeitsstunden nach**
Hochgerechnete

Jahr Monat	Geleistete Arbeitsstunden							
	insgesamt	Hochbau						
		zusammen	Wohnungs- bau	Landwirt- schaftlicher Bau	Gewerblicher und industrieller Hochbau	Hochbau für Bahn und Post ¹⁾	Hochbau für Organisationen ohne Erwerbszweck	Hochbau für Körperschaften des öffentl. Rechts
1 000 Stunden								
2005	42 609	24 565	15 413	329	6 221	208	710	1 685
Januar	2 263	1 377	809	18	396	5	41	108
Februar	1 907	1 182	714	20	343	2	31	72
März ²⁾	2 625	1 567	966	17	422	9	31	122
April ²⁾	3 924	2 263	1 426	21	597	15	51	153
Mai ²⁾	3 871	2 282	1 500	24	559	3	46	150
Juni ³⁾	4 259	2 447	1 569	38	609	6	60	166
Juli ²⁾	3 965	2 264	1 449	34	584	9	51	137
August ²⁾	4 419	2 556	1 643	37	630	15	60	171
September ²⁾	4 308	2 429	1 560	32	557	18	91	171
Oktober	4 004	2 238	1 406	32	508	42	101	149
November	4 144	2 294	1 392	33	548	48	111	162
Dezember	2 920	1 666	979	23	468	36	36	124
2006								
Januar	1 844	1 191	639	15	433	12	24	68
Februar	1 819	1 217	667	20	407	12	24	87
März	2 485	1 540	853	26	504	12	32	113
April	3 286	1 878	1 143	30	526	12	26	141
Mai	4 040	2 334	1 451	44	587	24	39	189
Juni	4 031	2 371	1 483	47	565	54	39	183
Juli	3 980	2 327	1 483	44	532	48	45	175
August	4 299	2 486	1 592	47	569	48	53	177
September
Oktober
November
Dezember
Veränderung in % zum								
Vormonat	8,0	6,8	7,3	6,8	7,0	0,0	17,8	1,1
Vorjahresmonat	-2,7	-2,7	-3,1	27,0	-9,7	220,0	-11,7	3,5
Vorjahreszeitraum	-5,3	-3,7	-7,6	30,6	-0,4	246,9	-24,0	5,0

1) Deutsche Bahn AG, Post AG, Telekom AG, Postbank AG

2) nachträglich bereinigt mit Faktoren aus der Totalerhebung 2005

3) Ergebnisse der Totalerhebung

Hoch- und Tiefbau
Bauarten/Auftraggebern im Land Brandenburg
 Ergebnisse für alle Betriebe

Geleistete Arbeitsstunden					Jahr Monat
Tiefbau					
zusammen	Gewerblicher und industrieller Tiefbau	Tiefbau für Bahn und Post ¹⁾	Straßenbau	Sonstiger Tiefbau für Körpersch. des öffentl. Rechts sowie Organis. ohne Erwerbszweck	
1 000 Stunden					
18 044	6 768	1 491	5 336	4 449	2005
886	412	84	203	187	Januar
725	351	72	142	160	Februar
1 058	501	84	243	230	März ²⁾
1 661	669	138	490	364	April ²⁾
1 589	600	146	480	363	Mai ²⁾
1 812	660	142	575	435	Juni ³⁾
1 701	634	139	542	386	Juli ²⁾
1 863	607	142	584	530	August ²⁾
1 879	594	161	580	544	September ²⁾
1 766	631	126	546	463	Oktober
1 850	652	148	588	462	November
1 254	457	109	363	325	Dezember
					2006
653	272	80	129	172	Januar
602	236	83	117	166	Februar
945	364	111	196	274	März
1 408	477	122	457	352	April
1 706	578	125	532	471	Mai
1 660	572	130	522	436	Juni
1 653	561	148	511	433	Juli
1 813	606	155	566	486	August
...	September
...	Oktober
...	November
...	Dezember
					Veränderung in % zum Vormonat
9,7	8,0	4,7	10,8	12,2	
-2,7	-0,2	9,2	-3,1	-8,3	Vorjahresmonat
-7,6	-17,3	0,7	-7,0	5,1	Vorjahreszeitraum

1) Deutsche Bahn AG, Post AG, Telekom AG, Postbank AG

2) nachträglich bereinigt mit Faktoren aus der Totalerhebung 2005

3) Ergebnisse der Totalerhebung

**Vorbereitende Baustellenarbeiten,
10. Baugewerblicher Umsatz nach**
Hochgerechnete

Jahr Monat	Baugewerblicher Umsatz							
	insgesamt	Hochbau						
		zusammen	Wohnungs- bau	Landwirt- schaftlicher Bau	Gewerblicher und industrieller Hochbau	Hochbau für Bahn und Post ¹⁾	Hochbau für Organisa- tionen ohne Erwerbs- zweck	Hochbau für Körperschaften des öffentl. Rechts
	1 000 EUR							
2005	2 968 243	1 522 371	844 703	20 124	451 793	53 588	39 480	112 682
Januar	145 293	96 420	58 595	353	26 182	117	2 866	8 307
Februar	118 778	68 036	39 371	2 158	19 655	77	1 640	5 135
März ²⁾	171 317	102 639	60 456	656	31 529	250	1 863	7 885
April ²⁾	225 692	120 154	68 575	1 031	38 600	473	2 297	9 178
Mai ²⁾	230 830	122 319	73 533	1 141	37 956	314	1 929	7 446
Juni ³⁾	293 909	154 658	89 811	1 765	48 378	348	3 397	10 958
Juli ²⁾	262 607	132 445	78 810	1 773	40 315	443	2 827	8 277
August ²⁾	273 969	129 218	71 707	1 930	36 485	4 608	4 351	10 137
September ²⁾	268 657	135 788	73 690	2 166	40 688	4 200	4 626	10 418
Oktober	287 912	138 922	69 017	2 210	41 624	11 841	4 489	9 741
November	376 566	189 431	98 157	2 740	54 073	16 741	5 235	12 485
Dezember	312 713	132 341	62 981	2 201	36 308	14 176	3 960	12 715
2006								
Januar	108 209	68 530	30 990	1 015	24 091	6 319	1 768	4 347
Februar	104 443	68 247	30 208	690	25 924	3 947	1 132	6 346
März	138 794	86 733	42 378	1 151	24 983	9 891	1 767	6 563
April	197 802	111 936	56 572	1 814	40 271	1 795	2 368	9 116
Mai	274 437	152 777	89 047	2 237	46 720	1 007	2 236	11 530
Juni	299 209	179 039	110 816	3 368	46 399	5 953	2 243	10 260
Juli	305 129	168 567	104 424	2 164	43 697	2 802	2 799	12 681
August	317 466	184 497	112 643	3 033	49 529	5 238	2 537	11 517
September
Oktober
November
Dezember
Veränderung in % zum Vormonat	4,0	9,5	7,9	40,2	13,3	86,9	-9,4	-9,2
Vorjahresmonat	15,9	42,8	57,1	57,2	35,8	13,7	-41,7	13,6
Vorjahreszeitraum	1,3	10,2	6,7	43,2	8,1	457,3	-20,4	7,5

1) Deutsche Bahn AG, Post AG, Telekom AG, Postbank AG

2) nachträglich bereinigt mit Faktoren aus der Totalerhebung 2005

3) Ergebnisse der Totalerhebung

Hoch- und Tiefbau
Bauarten/Auftraggebern und Gesamtumsatz im Land Brandenburg
 Ergebnisse für alle Betriebe

Baugewerblicher Umsatz					Sonstiger Umsatz	Gesamt- umsatz	Jahr Monat
Tiefbau							
zusammen	Gewerblicher und industrieller Tiefbau	Tiefbau für Bahn und Post ¹⁾	Straßenbau	Sonstiger Tiefbau für Körpersch. des öffentl. Rechts sowie Organis. ohne Erwerbszweck			
1 445 872	458 864	125 301	524 569	337 138	36 493	3 004 736	2005
48 873	17 518	4 591	14 222	12 542	1 989	147 282	Januar
50 742	18 600	5 240	13 496	13 406	2 312	121 090	Februar
68 678	29 057	5 831	18 099	15 691	1 891	173 208	März ²⁾
105 538	36 451	9 722	36 731	22 634	2 621	228 313	April ²⁾
108 511	38 003	8 269	39 156	23 083	2 421	233 251	Mai ²⁾
139 251	45 862	9 075	53 076	31 238	5 379	299 288	Juni ³⁾
130 162	39 300	7 651	53 782	29 429	2 257	264 864	Juli ²⁾
144 751	40 871	12 280	58 986	32 614	3 133	277 102	August ²⁾
132 869	37 157	12 763	53 505	29 444	2 727	271 384	September ²⁾
148 990	40 355	15 546	59 043	34 046	2 617	290 529	Oktober
187 135	61 590	16 585	68 730	40 230	3 481	380 047	November
180 372	54 100	17 748	55 743	52 781	5 665	318 378	Dezember
							2006
39 679	16 829	5 134	7 898	9 818	3 319	111 528	Januar
36 196	15 123	4 286	7 448	9 339	3 370	107 813	Februar
52 061	20 733	6 965	12 672	11 691	3 574	142 368	März
85 866	25 638	10 596	32 639	16 993	3 063	200 865	April
121 660	35 390	7 310	47 388	31 572	4 068	278 505	Mai
120 170	37 563	7 346	48 159	27 102	4 299	303 508	Juni
136 562	39 005	12 920	58 760	25 877	2 983	308 112	Juli
132 969	39 515	10 055	53 867	29 532	5 765	323 231	August
...	September
...	Oktober
...	November
...	Dezember
							Veränderung in % zum Vormonat
-2,6	1,3	-22,2	-8,3	14,1	93,3	4,9	
-8,1	-3,3	-18,1	-8,7	-9,4	84,0	16,6	Vorjahresmonat
-9,0	-13,5	3,1	-6,5	-10,4	38,3	1,8	Vorjahreszeitraum

1) Deutsche Bahn AG, Post AG, Telekom AG, Postbank AG

2) nachträglich bereinigt mit Faktoren aus der Totalerhebung 2005

3) Ergebnisse der Totalerhebung

Veröffentlichungen des Landesbetriebes für Datenverarbeitung und Statistik (Land Brandenburg) im September 2006

Veröffentlichungen können beim Landesbetrieb für Datenverarbeitung und Statistik Brandenburg - Dezernat Informationsmanagement -
Postfach 60 10 52, 14410 Potsdam (Dortustraße 46), Fax: 0331 39-418, E-Mail: vertrieb@lds.brandenburg.de bezogen werden.
Medium der Veröffentlichungen: - Print, - Disketten, - CD-ROM, [www](http://www.lds-bb.de/ldsbb/download) - kostenloser Download unter www.lds-bb.de/ldsbb/download.

Kennziffer	Titel	Preis in EUR		
		www		/
A I 1 - m 05/06	Bevölkerungsstand, 31.05.2006	X	5,10	20,00
A V 5 - j/05	Siedlungs- und Verkehrsfläche 2005	X	5,90	20,00
C I 3 - j/06	Anbau von Gemüse und Erdbeeren zum Verkauf 2006	X	5,40	20,00
C II 1 - m 07/06	Ernteberichterstattung über Feldfrüchte und Grünland, Juli 2006	X	5,50	20,00
C II 3 - m 08/06	Ernteberichterstattung über Obst im Marktoftobstbau, August 2006	X	5,35	20,00
C III 2 - m 07/06	Schlachtungen und Fleischerzeugung, Juli 2006	X	5,25	20,00
C III 6; 7 - vj 2/06	Legehennenhaltung, Eierzeugung und Schlachtungen von Geflügel 01.01. bis 30.06.2006	X	5,15	20,00
C IV 3 - unreg/05	Gartenbauerhebung 2005	X	8,55	20,00
D I 2 - m 06/06	An- und Abmeldungen gewerblicher Arbeitsstätten, Juni 2006	X	6,25	20,00
D III 1 - vj 2/06	Insolvenzen 01.01. - 30.06.2006	X	6,10	20,00
E I 1; 3 - m 07/06	Verarbeitendes Gewerbe sowie Bergbau und Gewinnung von Steinen und Erden - Betriebsergebnisse und Auftragseingangsindex, Juli 2006	X	7,15	20,00
E I 2 - m 07/06	- Produktionsindex, Juli 2006	X	5,55	20,00
E II 1 - m 07/06	Vorbereitende Baustellenarbeiten, Hoch- und Tiefbau (Bauhauptgewerbe), Juli 2006	X	6,15	20,00
E V 1 - hj 1/06	Handwerk 1. Halbjahr 2006	X	5,65	20,00
F II 1; 2 - m 07/06	Baugenehmigungen und Baufertigstellungen, Juli 2005	X	5,95	20,00
G I 1 - m 07/06	Umsatz und Beschäftigung im Einzelhandel sowie Kraftfahrzeughandel (Messzahlen) - Juli 2006, Vorläufiges Ergebnis	X	5,40	20,00
G III 1; 3 - m 06/06	Aus- und Einfuhr Juni 2006, Vorläufiges Ergebnis	X	3,30	
G IV 1 - m 07/06	Gäste und Übernachtungen im Fremdenverkehr, Juli 2006	X	6,75	20,00
G IV 3 - m 07/06	Umsatz und Beschäftigung im Gastgewerbe (Messzahlen) Juli 2006, Vorläufiges Ergebnis	X	5,50	20,00
H I 1 - m 07/06	Straßenverkehrsunfälle - Juli 2006, Vorläufiges Ergebnis	X	5,15	20,00
H I 1 - m 06/06	- Juni 2006, Endgültiges Ergebnis	X	3,30	
H II 1 - m 07/06	Binnenschifffahrt, Juli 2006	X	5,85	20,00
K V 2 - j/05	Jugendhilfe Institutionelle Beratung, Betreuung einzelner junger Menschen, sozialpädagogische Familienhilfe 2005	X	9,25	20,00
K V 4 - j/05	Jugendhilfe Vorläufige Schutzmaßnahmen 2005	X	5,65	20,00
L III 1 - j/05	Schulden der öffentlichen Haushalte und deren öffentlich bestimmten Fonds, Einrichtungen und wirtschaftlichen Unternehmen am 31.12.2005	X	6,20	20,00
L III 2 - j/05	Personal im öffentlichen Dienst am 30.06.2005	X	12,20	20,00
M I 2 - m 09/06	Verbraucherpreisindex, September 2006	X	6,45	20,00
M I 4 - vj 3/06	Preisindizes für Bauwerke, August 2006	X	5,80	20,00
N I 2 - j/06	Verdienste und Arbeitszeiten im Handwerk 2006	X	5,40	20,00
Q II 1 - 2j/04	Abfallbeseitigung 2004	X	7,85	20,00
Daten+Analysen Heft III/2006	Quartalsheft III/2006		4,00	