



E II 1 - m 05 / 06

**Vorbereitende Baustellenarbeiten, Hoch- und Tiefbau
im Land Brandenburg
Mai 2006**

Herausgeber:

Landesbetrieb für Datenverarbeitung und Statistik • Dez. Informationsmanagement • PF 60 10 52
14410 Potsdam • Telefon: 0331 39-444 • Fax: 0331 39-418 • info@lds.brandenburg.de • www.lds-bb.de

Erschienen im Juli 2006

Preis Printversion: 6,15 EUR

© Landesbetrieb für Datenverarbeitung und Statistik, Potsdam, 2006

Für nichtgewerbliche Zwecke sind Vervielfältigung und unentgeltliche Verbreitung, auch auszugsweise, mit Quellenangabe gestattet.
Die Verbreitung, auch auszugsweise, über elektronische Systeme/Datenträger bedarf der vorherigen Zustimmung.
Alle übrigen Rechte bleiben vorbehalten.

Inhaltsverzeichnis

Seite

Vorbemerkung 2

Betriebe von Unternehmen mit 20 und mehr Beschäftigten

Grafiken: Betriebe von Unternehmen mit 20 und mehr Beschäftigten 4

1. Betriebe, Beschäftigte, Löhne und Gehälter im Land Brandenburg 5
2. Geleistete Arbeitsstunden nach Bauarten/Auftraggebern im Land Brandenburg 6
3. Baugewerblicher Umsatz nach Bauarten/Auftraggebern und Gesamtumsatz im Land Brandenburg 8
4. Auftragseingang nach Bauarten/Auftraggebern im Land Brandenburg 10
5. Betriebe, Beschäftigte, Löhne und Gehälter nach Verwaltungsbezirken 12
6. Geleistete Arbeitsstunden und Umsätze nach Verwaltungsbezirken 13
7. Vierteljährlicher Auftragsbestand nach Bauarten/Auftraggebern und Verwaltungsbezirken 14

Hochgerechnete Ergebnisse für alle Betriebe

Grafiken: Alle Betriebe - Hochgerechnete Ergebnisse 16

8. Beschäftigte, Löhne und Gehälter im Land Brandenburg 17
9. Geleistete Arbeitsstunden nach Bauarten/Auftraggebern im Land Brandenburg 18
10. Baugewerblicher Umsatz nach Bauarten/Auftraggebern und Gesamtumsatz im Land Brandenburg 20

Vorbemerkung

Rechtsgrundlagen

Gesetz über die Statistik im Produzierenden Gewerbe (ProdGewStatG) in der Fassung der Bekanntmachung vom 21. März 2002 (BGBl. S. 1181).

Gesetz über die Statistik für Bundeszwecke (Bundesstatistikgesetz-BStatG) vom 22. Januar 1987 (BGBl. I S. 462, 565) in der jeweils zuletzt geänderten aktuellen Fassung.

Die im Folgenden dargestellten monatlichen Ergebnisse betreffen die Betriebe/Unternehmen die überwiegend Bauleistungen im Bereich Vorbereitende Baustellenarbeiten, Hoch- und Tiefbau am Markt erbringen. Zum Monatsbericht im Bauhauptgewerbe (Vorbereitende Baustellenarbeiten, Hoch- und Tiefbau) melden die **Baubetriebe von Unternehmen des Baugewerbes mit 20 und mehr Beschäftigten, Baubetriebe mit 20 und mehr Beschäftigten anderer Unternehmen sowie Arbeitsgemeinschaften**. Als Unternehmen zählt die kleinste rechtlich selbständige Einheit, die eigene Bücher führt und gesonderte Abschlüsse aufstellt. Betriebe sind örtliche Einheiten (in der Regel nicht Baustellen) mit Schwerpunkt im Bauhauptgewerbe.

Auf der Grundlage der aktuellsten Totalerhebung werden **hochgerechnete Ergebnisse für alle Betriebe** ermittelt. Das Aufschätzverfahren geht von der in der Totalerhebung ermittelten Proportion zwischen Betrieben mit 1 bis 19 Beschäftigten einerseits und Betrieben mit 20 Beschäftigten und mehr andererseits aus und unterstellt deren weitere proportionale Entwicklung im Verlaufe des Jahres.

Die ermittelten Werte sind für die Monatsmonate Oktober bis Februar endgültig, für die weiteren Monate bis einschließlich September des nächsten Jahres gelten sie als vorläufig.

Mit zunehmendem zeitlichen Abstand zur Totalerhebung treten in der Regel Änderungen in der Beschäftigtenzahl und Betriebsstruktur sowie in der Tätigkeit der Betriebe auf, die durch die Aufschätzung nur zum Teil erfasst werden können. Um dies zu beheben, erfolgt eine nachträgliche Berichtigung anhand der Ergebnisse der neuen Totalerhebung.

Ab Monatsmonat Oktober werden für die Monate März bis Mai und Juli bis September nachträgliche Berichtigungen in diesen Tabellen ausgewiesen. Für den Monat Juni werden die aktuellen Ergebnisse der Totalerhebung dargestellt.

Die Erhebung als auch die Darstellung der Ergebnisse erfolgt nach der **Klassifikation der Wirtschaftszweige - Ausgabe 2003 (WZ 2003)**. Im Sinne des ProdGewStatG werden dem Bauhauptgewerbe die Gruppen „Vorbereitende Baustellenarbeiten“ (45.1) und „Hoch- und Tiefbau“ (45.2) zugeordnet.

Ergebnisse nach Verwaltungsbezirken

Die Ergebnisse nach Verwaltungsbezirken sind die Summen der Meldungen der Betriebe, die in diesem Verwaltungsbezirk ihren Betriebssitz haben. Unberücksichtigt bleibt dabei, ob eine Bauleistung in diesen Verwaltungsbezirk, in einem anderen Verwaltungsbezirk im Land Brandenburg, in Berlin oder einem anderen Bundesland realisiert wird. Zusätzlich wird aufgrund von teilweise nicht getrennten Meldungen für die einzelnen Betriebe von Unternehmen mit mehreren Betrieben die Aussagekraft beeinträchtigt.

Jahresergebnisse

Die **Jahresergebnisse** für die erhobenen Betriebe nach **Wirtschaftszweigen, Beschäftigtenengrößenklassen** und **Verwaltungsbezirken** erscheinen im Bericht E II 1 - m 12 / JJ.

Definitionen

Beschäftigte

Tätige Inhaber und Mitinhaber, unbezahlt mithelfende Familienangehörige, kaufmännische und technische Angestellte und Auszubildende, Facharbeiter einschl. Poliere, Schachtmeister und Meister, Fachwerker und Werker, gewerblich Auszubildende einschl. Umschüler, Anlernlinge und Praktikanten, jedoch keine Personen im Vorruhestand.

Bruttolöhne und Bruttogehälter

Bei den Bruttolöhnen und Bruttogehältern ist die Summe der lohnsteuerpflichtigen Bruttobezüge (Bar- und Sachbezüge) angegeben. Diese Beträge verstehen sich ohne Arbeitgeberanteile zur Kranken-, Renten- und Arbeitslosenversicherung, ohne Beiträge zu den Sozialkassen des Baugewerbes, ohne Winterbauumlage, ohne Aufwendungen für die betriebliche Alters-, Invaliditäts- und Hinterbliebenenversorgung, ohne gezahltes Vorruhestandsgeld, ohne Kurzarbeitergeld. Die Entgelte für Poliere, Schachtmeister und Meister sind zur Bruttolohnsumme und nicht zur Bruttogehaltssumme gerechnet. Den Gehältern sind auch die Bezüge von Gesellschaftern, Geschäftsführern, Vorstandsmitgliedern und anderen leitenden Kräften zugerechnet, soweit sie steuerlich als Einkünfte aus nichtselbständiger Arbeit anzusehen sind.

Geleistete Arbeitsstunden

Alle von Inhabern, Angestellten, Arbeitern und Auszubildenden auf Baustellen, Bauhöfen und in Werkstätten tatsächlich geleisteten (nicht die bezahlten) Arbeitsstunden. Nicht einbezogen sind die für Bürotätigkeit geleisteten Arbeitsstunden.

Umsatz (ohne Umsatzsteuer)

Als Umsatz gelten die dem Finanzamt für die Umsatzsteuer zu meldenden steuerbaren (steuerpflichtigen und steuerfreien) Beträge im Bundesgebiet einschl. Umsätze aus Subunternehmertätigkeit und aus Vergabe von Teilleistungen an Subunternehmer. Anzahlungen für Teilleistungen oder Vorauszahlungen vor Ausführung der entsprechenden Lieferungen oder Leistungen werden gemäß § 13 Umsatzsteuergesetz einbezogen. Der Gesamtumsatz enthält außer dem baugewerblichen Umsatz (Umsatz aus Bauleistungen) die Handels- und sonstigen Umsätze.

Auftragseingang

Wert (ohne Umsatzsteuer) aller im Berichtsmonat vom Betrieb mit Sitz in Brandenburg fest akzeptierten Inlandsaufträge für Bauleistungen, unabhängig in welchem Bundesland der Auftrag realisiert wird. Um Doppelzahlungen zu vermeiden, wird der Auftragseingang nur von dem Betrieb gemeldet, der den Bauauftrag ausführen wird, d. h. an Nachunternehmer zu vergebende Teile von Bauaufträgen werden nicht in die eigene Meldung einbezogen.

Auftragseingang nach Lage der Baustelle

Zur Entlastung der Unternehmen und Betriebe wurde durch den Gesetzgeber veranlasst, die Auftragseingänge ab Berichtsmonat Januar 2005 und den Auftragsbestand ab dem 1. Berichtsvierteljahr 2005 nicht mehr nach Ländern zu erheben.

Die Jahreswerte **für die Bundesländer Berlin und Brandenburg** erschienen letztmalig im Statistischen Bericht E II 1_m 02/05 und wurden analog vom Statistischen Landesamt Berlin publiziert.

Wert (ohne Umsatzsteuer) aller im Berichtsmonat **von allen Betrieben in Deutschland im jeweiligen Bundesland** fest akzeptierten Inlandsaufträge für Bauleistungen.

Auftragsbestand

Summe der Werte aller vorliegenden, fest akzeptierten und noch nicht ausgeführten Bauaufträge im Inland von anderen Firmen und sonstigen Kunden (ohne an Subunternehmer vergebene Aufträge).

Der Auftragsbestand wird am Ende eines jeden Vierteljahres erhoben. Die Veröffentlichung des Auftragsbestandes erfolgt im Statistischen Bericht E II 1 der Monate Januar, April, Juli und Oktober.

Besondere Ergebnismachweise im Bereich Vorbereitende Baustellenarbeiten, Hoch- und Tiefbau

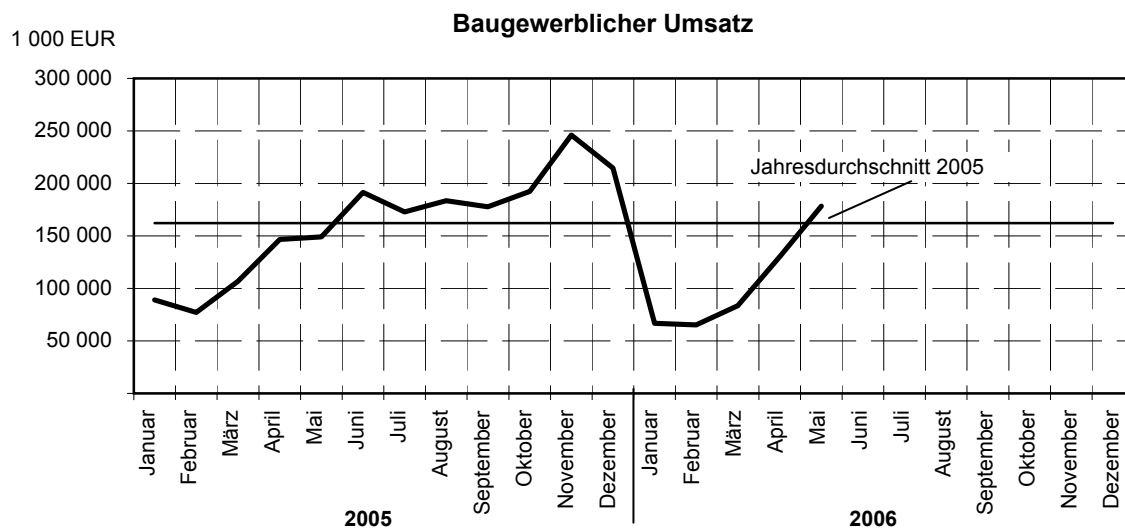
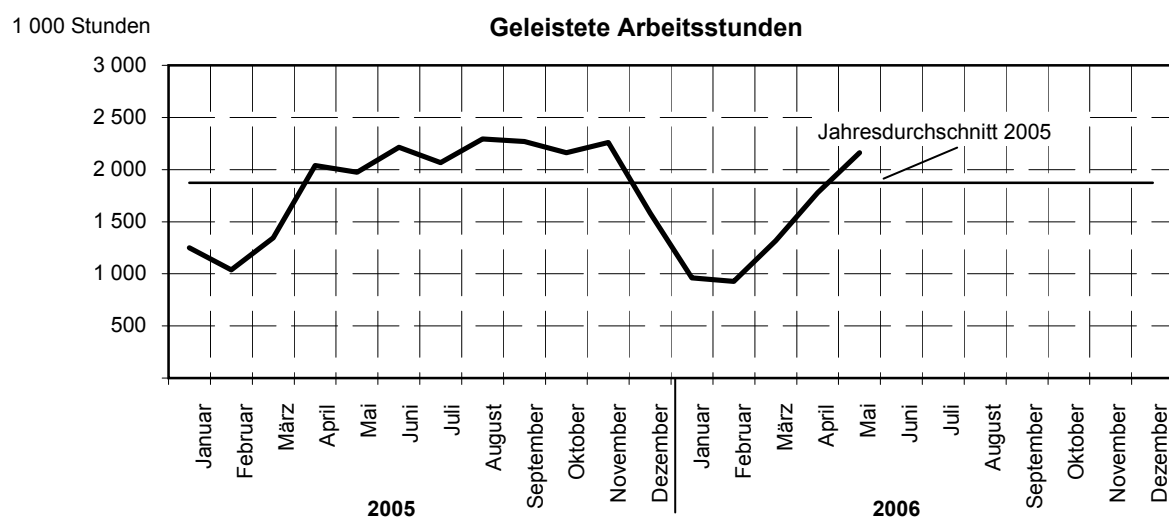
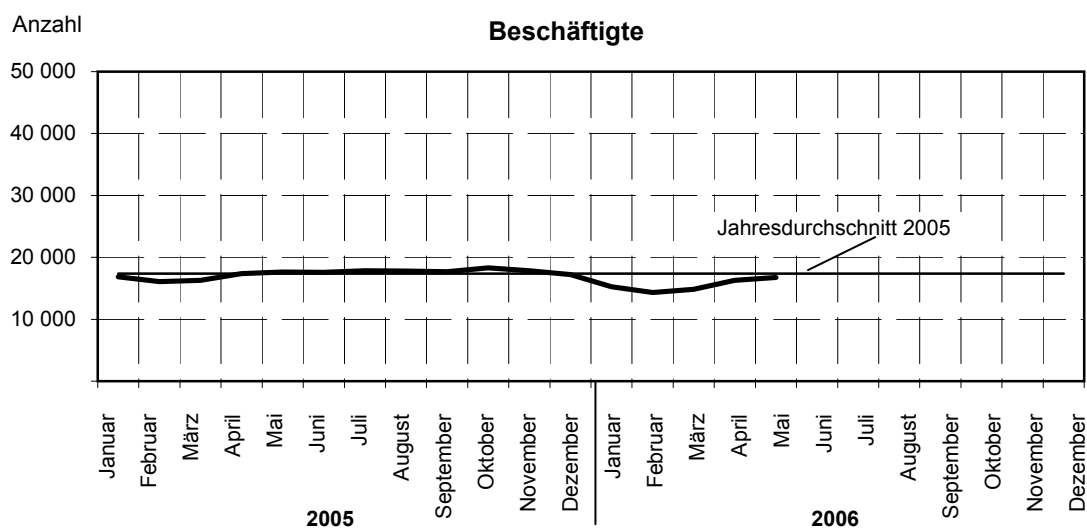
Die Merkmale geleistete Arbeitsstunden, baugewerblicher Umsatz, Auftragseingang und -bestand werden nach der Art der errichteten Bauten und nach Auftraggebern erhoben.

Zeichenerklärung (nach DIN 55 301)

- 0 weniger als die Hälfte von 1 in der letzten besetzten Stelle, jedoch mehr als nichts
- nichts vorhanden (genau null)
- . Zahlenwert unbekannt oder geheimzuhalten
- ... Angabe fällt später an
- r berichtigte Zahl

Anmerkung: Abweichungen in den Summen erklären sich aus dem Runden der Einzelwerte.

Vorbereitende Baustellenarbeiten, Hoch- und Tiefbau Betriebe von Unternehmen mit 20 und mehr Beschäftigten



Vorbereitende Baustellenarbeiten, Hoch- und Tiefbau

1. Betriebe, Beschäftigte, Löhne und Gehälter im Land Brandenburg

Ergebnisse der Betriebe von Unternehmen mit 20 und mehr Beschäftigten

Jahr Monat	Betriebe	Beschäftigte							Brutto- lohn- summe	Brutto- gehalt- summe
		ins- gesamt	davon					dar. auslän- dische Arbeit- nehmer		
			tätige Inhaber u. unbezahlte Familien- angehörige	kaufm. u. techn. An- gestellte u. Auszu- bildende	Fach- arbeiter, Poliere, Meister	Fach- werker und Werker	gewerbl. Auszu- bildende und Um- schüler			
Anzahl									1 000 EUR	
2005 ¹⁾	372	17 381	54	3 227	8 571	4 780	749	400	318 291	123 770
Januar	398	16 869	55	3 329	8 019	4 664	802	404	22 388	10 570
Februar	391	16 086	55	3 239	7 444	4 577	771	217	19 437	9 820
März	385	16 290	53	3 205	7 509	4 771	752	383	22 610	10 327
April	378	17 355	52	3 231	7 973	5 319	780	435	25 568	9 977
Mai	378	17 653	55	3 236	8 151	5 432	779	466	27 415	10 195
Juni	372	17 593	53	3 241	9 347	4 220	732	424	28 030	10 319
Juli	368	17 833	56	3 231	9 191	4 627	728	435	27 759	10 399
August	364	17 808	56	3 190	9 101	4 710	751	251	29 734	9 968
September	360	17 697	55	3 177	9 025	4 714	726	398	28 457	9 749
Oktober	358	18 303	52	3 264	9 283	4 969	735	431	29 212	10 219
November	356	17 863	55	3 201	9 119	4 764	724	507	30 315	11 234
Dezember	354	17 222	52	3 184	8 689	4 588	709	454	27 364	10 992
2006										
Januar	354	15 272	52	3 074	7 290	4 172	684	459	21 701	10 221
Februar	351	14 348	54	3 023	7 015	3 613	643	455	16 924	9 170
März	349	14 817	53	3 033	7 085	4 027	619	459	19 370	9 655
April	349	16 294	53	3 049	7 752	4 808	632	447	24 071	9 592
Mai	346	16 768	52	3 065	7 918	5 105	628	428	27 842	9 525
Juni
Juli
August
September
Oktober
November
Dezember
Veränderung in % zum Vormonat	-0,9	2,9	-1,9	0,5	2,1	6,2	-0,6	-4,3	15,7	-0,7
Vorjahresmonat	-8,5	-5,0	-5,5	-5,3	-2,9	-6,0	-19,4	-8,2	1,6	-6,6
Vorjahreszeitraum	-9,4	-8,0	-2,2	-6,1	-5,2	-12,3	-17,5	18,0	-6,4	-5,4

1) Betriebe und Beschäftigte im Jahresdurchschnitt

**Vorbereitende Baustellenarbeiten,
2. Geleistete Arbeitsstunden nach**
Ergebnisse der Betriebe von Unternehmen

Jahr Monat	Geleistete Arbeitsstunden							
	insgesamt	Hochbau						
		zusammen	Wohnungs- bau	Landwirt- schaftlicher Bau	Gewerblicher und industrieller Hochbau	Hochbau für Bahn und Post ¹⁾	Hochbau für Organisationen ohne Erwerbszweck	Hochbau für Körperschaften des öffentl. Rechts
	1 000 Stunden							
2005	22 489	8 343	3 443	227	3 279	50	406	938
Januar	1 250	544	220	12	211	3	26	72
Februar	1 037	459	194	13	183	1	20	48
März	1 344	529	210	12	219	3	18	67
April	2 038	754	310	15	310	5	30	84
Mai	1 973	743	326	17	290	1	27	82
Juni	2 213	810	339	27	316	2	35	91
Juli	2 067	750	315	24	303	3	30	75
August	2 295	844	357	26	327	5	35	94
September	2 269	804	339	23	289	6	53	94
Oktober	2 162	748	310	21	277	7	54	79
November	2 261	781	307	22	299	8	59	86
Dezember	1 580	577	216	15	255	6	19	66
2006								
Januar	960	438	141	10	236	2	13	36
Februar	926	443	147	13	222	2	13	46
März	1 318	559	188	17	275	2	17	60
April	1 778	650	252	20	287	2	14	75
Mai	2 163	794	320	29	320	4	21	100
Juni
Juli
August
September
Oktober
November
Dezember
Veränderung in % zum Vormonat	21,7	22,2	27,0	45,0	11,5	100,0	50,0	33,3
Vorjahresmonat	9,6	6,9	-1,8	70,6	10,3	300,0	-22,2	22,0
Vorjahreszeitraum	-6,5	-4,8	-16,8	29,0	10,5	-7,7	-35,5	-10,2

1) Deutsche Bahn AG, Post AG, Telekom AG, Postbank AG

Hoch- und Tiefbau
Bauarten/Auftraggebern im Land Brandenburg
mit 20 und mehr Beschäftigten

Geleistete Arbeitsstunden					Jahr Monat
Tiefbau					
zusammen	Gewerblicher und industrieller Tiefbau	Tiefbau für Bahn und Post ¹⁾	Straßenbau	Sonstiger Tiefbau für Körpersch. des öffentl. Rechts sowie Organis. ohne Erwerbszweck	
1 000 Stunden					
14 146	5 073	1 188	4 143	3 742	2005
706	325	63	159	159	Januar
578	277	54	111	136	Februar
815	370	67	187	191	März
1 284	494	110	377	303	April
1 230	443	116	369	302	Mai
1 403	492	113	436	362	Juni
1 317	468	111	417	321	Juli
1 451	448	113	449	441	August
1 465	438	128	446	453	September
1 414	478	103	435	398	Oktober
1 480	494	121	468	397	November
1 003	346	89	289	279	Dezember
					2006
522	206	65	103	148	Januar
483	179	68	93	143	Februar
759	276	91	156	236	März
1 128	361	100	364	303	April
1 369	438	102	424	405	Mai
...	Juni
...	Juli
...	August
...	September
...	Oktober
...	November
...	Dezember
					Veränderung in % zum Vormonat
21,4	21,3	2,0	16,5	33,7	
11,3	-1,1	-12,1	14,9	34,1	Vorjahresmonat
-7,6	-23,5	3,9	-5,2	13,2	Vorjahreszeitraum

1) Deutsche Bahn AG, Post AG, Telekom AG, Postbank AG

**Vorbereitende Baustellenarbeiten,
3. Baugewerblicher Umsatz nach**
Ergebnisse der Betriebe von Unternehmen

Jahr Monat	Baugewerblicher Umsatz							
	insgesamt	Hochbau						
		zusammen	Wohnungs- bau	Landwirt- schaftlicher Bau	Gewerblicher und industrieller Hochbau	Hochbau für Bahn und Post ¹⁾	Hochbau für Organisationen ohne Erwerbszweck	Hochbau für Körperschaften des öffentl. Rechts
	1 000 EUR							
2005	1 947 658	737 469	299 903	13 849	315 634	7 941	25 252	74 890
Januar	89 076	47 579	21 190	245	17 999	75	2 030	6 040
Februar	77 244	34 191	14 238	1 496	13 512	49	1 162	3 734
März	106 665	50 273	21 653	465	21 611	74	1 226	5 244
April	146 792	59 506	24 561	731	26 458	140	1 512	6 104
Mai	149 219	59 477	26 337	809	26 016	93	1 270	4 952
Juni	191 477	76 066	32 117	1 251	33 147	103	2 234	7 214
Juli	172 852	64 614	28 227	1 257	27 633	131	1 861	5 505
August	183 536	63 029	25 683	1 368	25 008	1 364	2 864	6 742
September	177 635	67 034	26 393	1 535	27 889	1 243	3 045	6 929
Oktober	192 341	65 861	23 841	1 450	30 385	1 293	2 640	6 252
November	246 063	88 097	33 907	1 798	39 472	1 828	3 079	8 013
Dezember	214 758	61 742	21 756	1 444	26 504	1 548	2 329	8 161
2006								
Januar	66 645	33 477	10 705	666	17 586	690	1 040	2 790
Februar	65 279	34 982	10 435	453	18 924	431	666	4 073
März	83 557	39 962	14 639	755	18 237	1 080	1 039	4 212
April	130 150	57 569	19 542	1 190	29 397	196	1 393	5 851
Mai	178 481	75 158	30 760	1 468	34 105	110	1 315	7 400
Juni
Juli
August
September
Oktober
November
Dezember
Veränderung in % zum Vormonat	37,1	30,6	57,4	23,4	16,0	-43,9	-5,6	26,5
Vorjahresmonat	19,6	26,4	16,8	81,5	31,1	18,3	3,5	49,4
Vorjahreszeitraum	-7,9	-3,9	-20,3	21,0	12,0	481,7	-24,3	-6,7

1) Deutsche Bahn AG, Post AG, Telekom AG, Postbank AG

Hoch- und Tiefbau
Bauarten/Auftraggebern und Gesamtumsatz im Land Brandenburg
mit 20 und mehr Beschäftigten

Baugewerblicher Umsatz					Sonstiger Umsatz	Gesamtumsatz	Jahr Monat
Tiefbau							
zusammen	Gewerblicher und industrieller Tiefbau	Tiefbau für Bahn und Post ¹⁾	Straßenbau	Sonstiger Tiefbau für Körpersch. des öffentl. Rechts sowie Organis. ohne Erwerbszweck			
1 000 EUR							
1 210 189	358 759	104 284	450 587	296 559	29 121	1 976 778	2005
41 497	14 483	3 688	12 219	11 107	1 399	90 475	Januar
43 053	15 377	4 209	11 595	11 872	1 626	78 870	Februar
56 392	22 462	4 840	15 463	13 627	1 533	108 198	März
87 286	28 178	8 070	31 381	19 657	2 125	148 917	April
89 742	29 378	6 864	33 453	20 047	1 963	151 182	Mai
115 411	35 700	7 533	45 049	27 129	4 361	195 838	Juni
108 238	30 380	6 351	45 949	25 558	1 830	174 682	Juli
120 507	31 595	10 193	50 395	28 324	2 540	186 076	August
110 601	28 724	10 594	45 712	25 571	2 211	179 846	September
126 480	31 675	13 072	51 275	30 458	2 121	194 462	Oktober
157 966	48 343	13 946	59 687	35 990	2 821	248 884	November
153 016	42 464	14 924	48 409	47 219	4 591	219 349	Dezember
							2006
33 168	13 209	4 317	6 859	8 783	2 690	69 335	Januar
30 297	11 870	3 604	6 468	8 355	2 731	68 010	Februar
43 595	16 274	5 857	11 005	10 459	2 896	86 453	März
72 581	20 124	8 910	28 345	15 202	2 482	132 632	April
103 323	27 778	6 147	41 153	28 245	3 297	181 778	Mai
...	Juni
...	Juli
...	August
...	September
...	Oktober
...	November
...	Dezember
							Veränderung in % zum Vormonat
42,4	38,0	-31,0	45,2	85,8	32,8	37,1	
15,1	-5,4	-10,4	23,0	40,9	68,0	20,2	Vorjahresmonat
-11,0	-18,8	4,2	-9,9	-6,9	63,0	-6,8	Vorjahreszeitraum

1) Deutsche Bahn AG, Post AG, Telekom AG, Postbank AG

**Vorbereitende Baustellenarbeiten,
4. Auftragseingang nach**
Ergebnisse der Betriebe von Unternehmen

Jahr Monat	Auftragseingang							
	insgesamt	Hochbau						
		zusammen	Wohnungs- bau	Landwirt- schaftlicher Bau	Gewerblicher und industrieller Hochbau	Hochbau für Bahn und Post ¹⁾	Hochbau für Organisationen ohne Erwerbszweck	Hochbau für Körperschaften des öffentl. Rechts
	1 000 EUR							
2005	1 579 962	636 529	237 546	13 249	299 869	2 803	23 724	59 338
Januar	72 969	24 663	11 155	79	10 032	29	1 323	2 045
Februar	78 487	43 406	16 310	281	22 872	20	885	3 038
März	132 464	63 827	23 262	330	32 474	227	1 907	5 627
April	130 446	47 829	20 181	499	19 264	211	2 640	5 034
Mai	139 174	52 711	22 768	723	19 603	161	2 896	6 560
Juni	170 321	61 557	21 270	1 281	30 934	123	3 236	4 713
Juli	117 948	45 053	19 196	1 214	16 196	62	1 426	6 959
August	153 030	51 518	20 478	989	21 772	232	2 982	5 065
September	207 302	96 003	17 333	2 926	67 682	1 122	2 941	3 999
Oktober	148 343	58 897	23 139	1 473	26 893	35	1 133	6 224
November	120 824	43 292	17 244	2 616	18 525	202	834	3 871
Dezember	108 658	47 773	25 210	838	13 622	379	1 521	6 203
2006								
Januar	70 282	38 451	10 423	818	23 623	160	239	3 188
Februar	77 336	38 358	9 665	715	20 616	449	663	6 250
März	118 460	50 337	21 154	1 101	21 044	591	1 009	5 438
April	131 870	51 255	25 874	1 134	17 652	142	1 273	5 180
Mai	135 791	46 310	20 578	1 223	15 253	3 476	1 633	4 147
Juni
Juli
August
September
Oktober
November
Dezember
Veränderung in % zum Vormonat	3,0	-9,6	-20,5	7,8	-13,6	2 347,9	28,3	-19,9
Vorjahresmonat	-2,4	-12,1	-9,6	69,2	-22,2	2 059,0	-43,6	-36,8
Vorjahreszeitraum	-3,6	-3,3	-6,4	161,0	-5,8	643,5	-50,1	8,5

1) Deutsche Bahn AG, Post AG, Telekom AG, Postbank AG

Hoch- und Tiefbau
Bauarten/Auftraggebern im Land Brandenburg
mit 20 und mehr Beschäftigten

Auftragseingang					Jahr Monat
Tiefbau					
zusammen	Gewerblicher und industrieller Tiefbau	Tiefbau für Bahn und Post ¹⁾	Straßenbau	Sonstiger Tiefbau für Körpersch. des öffentl. Rechts sowie Organis. ohne Erwerbszweck	
1 000 EUR					
943 437	277 808	62 821	361 629	241 179	2005
48 306	16 278	4 699	20 059	7 270	Januar
35 081	13 945	3 667	10 702	6 767	Februar
68 637	28 857	4 532	19 551	15 697	März
82 617	22 708	5 984	30 800	23 125	April
86 463	23 103	3 244	33 284	26 832	Mai
108 764	27 003	5 762	48 147	27 852	Juni
72 895	24 262	5 574	26 541	16 518	Juli
101 512	29 551	6 743	44 094	21 124	August
111 299	23 637	4 969	52 573	30 120	September
89 446	26 334	6 131	31 633	25 348	Oktober
77 532	20 020	6 383	28 301	22 828	November
60 885	22 110	5 133	15 944	17 698	Dezember
					2006
31 831	10 144	4 295	6 662	10 730	Januar
38 978	11 444	6 692	12 652	8 190	Februar
68 123	20 865	9 499	20 594	17 165	März
80 615	23 664	10 640	25 300	21 011	April
89 481	25 394	5 767	40 763	17 557	Mai
...	Juni
...	Juli
...	August
...	September
...	Oktober
...	November
...	Dezember
					Veränderung in % zum Vormonat
11,0	7,3	-45,8	61,1	-16,4	
3,5	9,9	77,8	22,5	-34,6	Vorjahresmonat
-3,8	-12,8	66,7	-7,4	-6,3	Vorjahreszeitraum

1) Deutsche Bahn AG, Post AG, Telekom AG, Postbank AG

Vorbereitende Baustellenarbeiten, Hoch- und Tiefbau

5. Betriebe, Beschäftigte, Löhne und Gehälter nach Verwaltungsbezirken

Ergebnisse der Betriebe von Unternehmen mit 20 und mehr Beschäftigten

Verwaltungsbezirk	Betriebe			Beschäftigte			Bruttolohn- und gehaltsumme		
	Mai	April	Mai	Mai	April	Mai	Mai	April	Mai
	2005	2006		2005	2006		2005	2006	
	Anzahl						1 000 EUR		
Kreisfreie Städte									
Brandenburg an der Havel	15	12	12	448	366	374	854	724	789
Cottbus	17	15	15	735	749	729	1 555	1 526	1 646
Frankfurt (Oder)	10	10	10	456	452	499	834	722	936
Potsdam	12	13	13	504	524	529	1 174	1 187	1 257
Landkreise									
Barnim	23	18	16	671	609	585	1 464	1 299	1 332
Dahme-Spreewald	19	21	21	880	835	905	1 714	1 609	1 865
Elbe-Elster	19	17	17	708	642	682	1 534	1 158	1 408
Havelland	16	14	14	588	531	553	1 395	1 261	1 328
Märkisch-Oderland	27	23	23	1 205	1 274	1 320	2 362	2 385	2 750
Oberhavel	22	23	23	1 021	1 040	1 072	2 017	2 038	2 247
Oberspreewald-Lausitz	19	18	18	1 899	1 633	1 613	4 094	3 500	3 756
Oder-Spree	25	24	24	1 648	1 472	1 531	3 531	2 898	3 425
Ostprignitz-Ruppin	21	19	19	1 098	929	969	2 097	1 596	1 913
Potsdam-Mittelmark	43	38	38	1 956	1 738	1 836	4 666	4 155	4 455
Prignitz	14	13	13	566	490	503	1 080	879	1 018
Spree-Neiße	34	32	32	1 482	1 282	1 308	3 069	2 482	2 838
Teltow-Fläming	13	13	12	803	842	819	2 113	2 515	2 342
Uckermark	29	26	26	985	886	941	2 056	1 730	2 061
Land Brandenburg	378	349	346	17 653	16 294	16 768	37 610	33 663	37 367

Vorbereitende Baustellenarbeiten, Hoch- und Tiefbau

6. Geleistete Arbeitsstunden und Umsätze nach Verwaltungsbezirken

Ergebnisse der Betriebe von Unternehmen mit 20 und mehr Beschäftigten

Verwaltungsbezirk	Geleistete Arbeitsstunden			Baugewerblicher Umsatz			Gesamtumsatz		
	Mai	April	Mai	Mai	April	Mai	Mai	April	Mai
	2005	2006		2005	2006		2005	2006	
	1 000			1 000 EUR					
Kreisfreie Städte									
Brandenburg an der Havel	50	44	45	4 122	1 922	2 787	4 139	1 924	2 791
Cottbus	78	79	85	7 461	6 245	8 156	7 837	6 247	8 156
Frankfurt (Oder)	47	44	61	2 628	2 197	3 068	3 128	2 213	3 068
Potsdam	63	57	67	4 141	4 223	5 002	4 179	4 257	5 070
Landkreise									
Barnim	66	56	73	3 766	3 985	7 567	3 799	4 098	7 591
Dahme-Spreewald	101	100	123	6 128	6 330	7 696	6 174	6 402	7 797
Elbe-Elster	81	63	78	8 076	7 551	6 585	8 078	7 551	6 692
Havelland	67	57	68	4 664	4 847	6 942	4 664	4 869	6 971
Märkisch-Oderland	120	135	166	8 546	6 979	9 096	8 587	7 168	9 422
Oberhavel	126	124	146	8 529	8 324	12 662	8 539	8 333	12 684
Oberspreewald-Lausitz	208	174	240	15 566	8 270	18 990	16 006	9 370	20 131
Oder-Spree	185	159	194	10 997	8 770	12 697	11 122	8 772	12 803
Ostprignitz-Ruppin	121	99	121	7 964	9 020	14 042	7 996	9 074	14 084
Potsdam-Mittelmark	217	183	228	25 453	23 296	30 968	25 625	23 397	31 686
Prignitz	59	54	64	3 135	3 657	4 748	3 136	3 829	4 854
Spree-Neiße	176	146	177	13 250	9 751	12 315	13 353	10 341	12 793
Teltow-Fläming	91	101	105	7 995	9 416	7 429	7 995	9 416	7 445
Uckermark	113	100	123	6 799	5 373	7 734	6 825	5 374	7 744
Land Brandenburg	1 973	1 778	2 163	149 219	130 150	178 481	151 182	132 632	181 778

**Vorbereitende Baustellenarbeiten,
7. Vierteljährlicher Auftragsbestand nach**
Ergebnisse der Betriebe von Unternehmen

Zeitraum Verwaltungsbezirk	Auftragsbestand							
	insgesamt	Hochbau						
		zusammen	Wohnungs- bau	Landwirt- schaftlicher Bau	Gewerblicher und industrieller Hochbau	Hochbau für Bahn und Post ¹⁾	Hochbau für Organisationen ohne Erwerbszweck	Hochbau für Körperschaften des öffentl. Rechts
	1 000 EUR							
	Land Brandenburg							
1. Vj 2005	596 864	223 705	64 163	1 228	129 979	4 551	4 690	19 094
2. Vj 2005	659 193	242 415	70 700	1 287	126 707	9 881	6 918	26 922
3. Vj 2005	667 588	236 915	56 969	3 646	144 169	4 676	8 124	19 331
4. Vj 2005	633 281	259 215	64 479	3 779	151 782	4 515	8 894	25 766
1. Vj 2006	639 107	266 853	71 544	2 681	151 184	3 328	8 204	29 912
2. Vj 2006
3. Vj 2006
4. Vj 2006
	Aktuelles Berichtsvierteljahr nach Verwaltungsbezirken							
Kreisfreie Städte								
Brandenburg an der Havel	7 509	4 887	2 931	–	1 175	21	–	760
Cottbus	40 443	25 376	5 233	–	16 982	–	–	3 161
Frankfurt (Oder)	5 247	934	–	–	934	–	–	–
Potsdam	24 235	14 743	5 856	–	6 264	169	1 002	1 452
Landkreise								
Barnim	20 286	3 552	917	–	2 452	10	103	70
Dahme-Spreewald	17 049	3 250	702	–	1 282	20	227	1 019
Elbe-Elster	25 343	16 385	2 902	165	12 059	6	173	1 080
Havelland	23 795	6 566	1 741	–	4 745	80	–	–
Märkisch-Oderland	34 627	9 358	1 736	1 820	2 718	50	–	3 034
Oberhavel	39 877	20 320	1 793	72	5 429	–	942	12 084
Oberspreewald-Lausitz	67 448	7 195	26	–	7 079	–	–	90
Oder-Spree	52 313	35 462	26 357	6	8 483	11	137	468
Ostprignitz-Ruppin	37 291	22 001	2 531	565	16 425	1 900	197	383
Potsdam-Mittelmark	132 004	64 552	9 522	17	48 727	63	4 630	1 593
Prignitz	10 415	2 930	1 282	13	1 295	–	132	208
Spree- Neiße	39 506	12 510	4 494	–	4 607	180	375	2 854
Teltow-Fläming	38 871	1 388	363	–	205	819	–	1
Uckermark	22 852	15 446	3 158	23	10 323	–	286	1 656
Veränderung in % zum								
Vorquartal	0,9	2,9	11,0	-29,1	-0,4	-26,3	-7,8	16,1
Vorjahresquartal	7,1	19,3	11,5	118,3	16,3	-26,9	74,9	56,7
Vorjahreszeitraum	7,1	19,3	11,5	118,3	16,3	-26,9	74,9	56,7

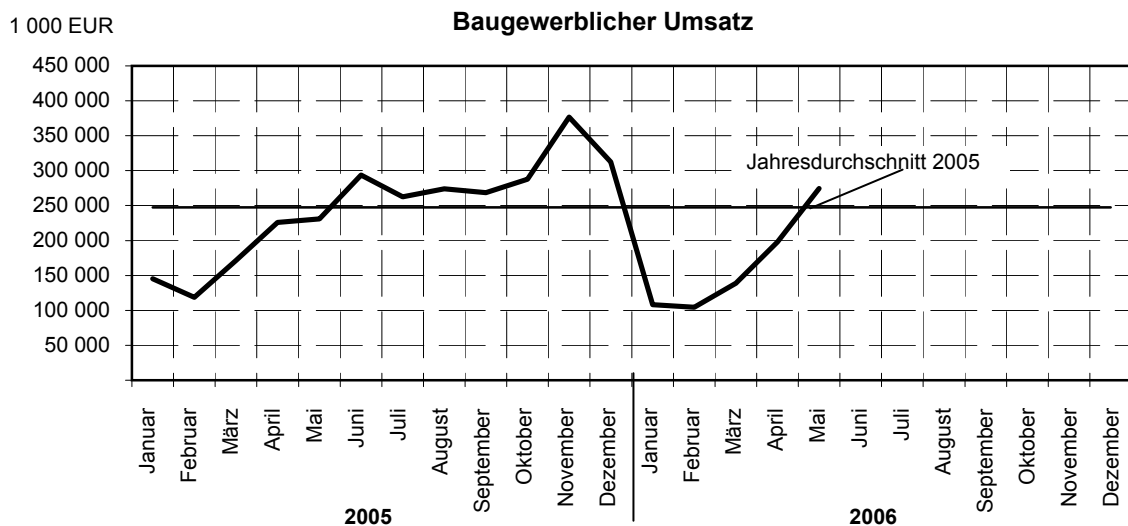
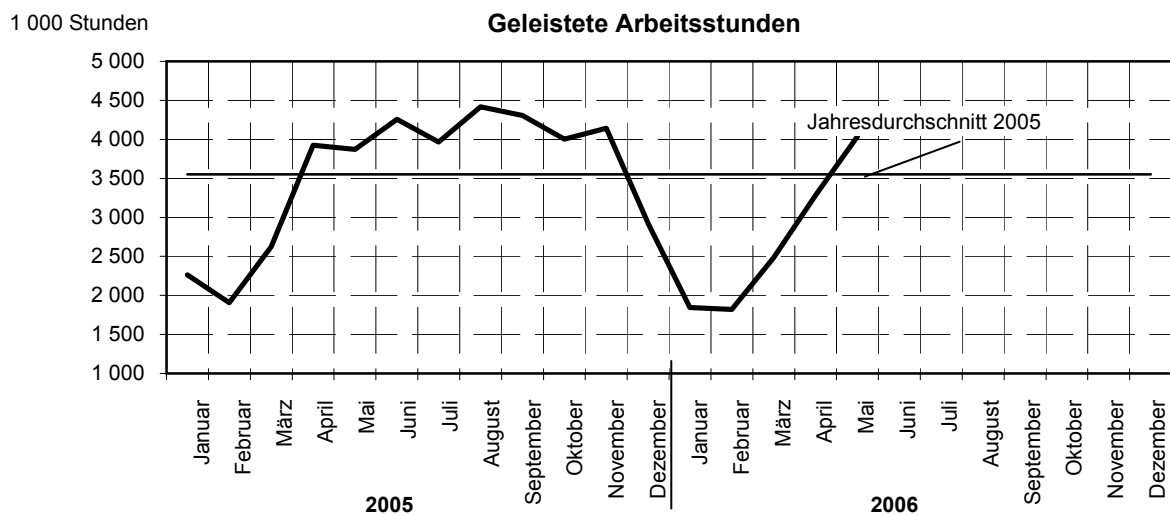
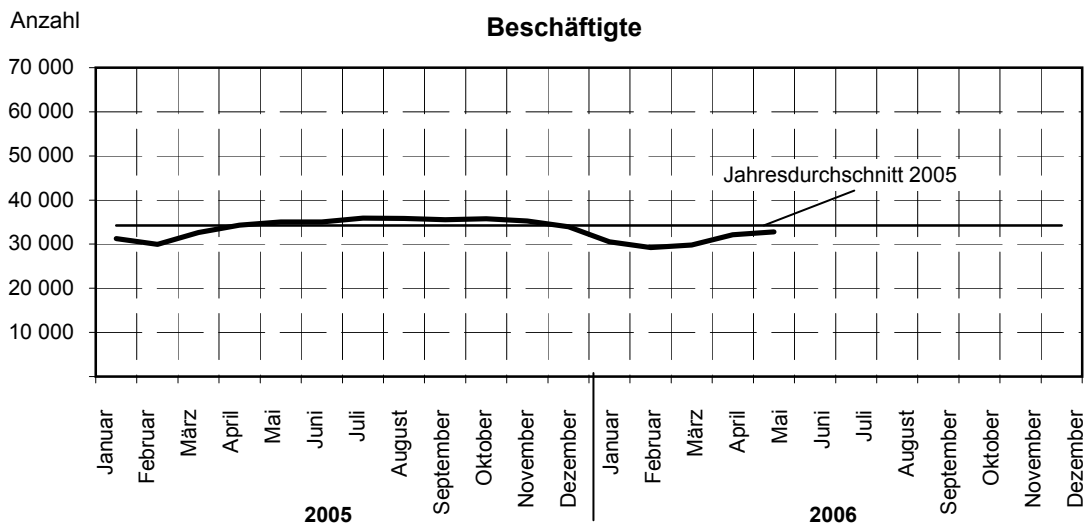
1) Deutsche Bahn AG, Post AG, Telekom AG, Postbank AG

Hoch- und Tiefbau
Bauarten/Auftraggebern und Verwaltungsbezirken
mit 20 und mehr Beschäftigten

Auftragsbestand					Zeitraum Verwaltungsbezirk
Tiefbau					
zusammen	Gewerblicher und industrieller Tiefbau	Tiefbau für Bahn und Post ¹⁾	Straßenbau	Sonstiger Tiefbau für Körpersch. des öffentl. Rechts sowie Organis. ohne Erwerbszweck	
1 000 EUR					
Land Brandenburg					
373 159	98 548	23 542	161 410	89 659	1. Vj 2005
416 778	98 151	19 882	184 171	114 574	2. Vj 2005
430 673	96 929	24 886	188 456	120 402	3. Vj 2005
374 066	93 489	11 888	147 247	121 442	4. Vj 2005
372 254	91 460	29 029	132 692	119 073	1. Vj 2006
...	2. Vj 2006
...	3. Vj 2006
...	4. Vj 2006
Aktuelles Berichtsvierteljahr nach Verwaltungsbezirken					
					Kreisfreie Städte
2 622	196	25	1 518	883	Brandenburg an der Havel
15 067	76	–	14 673	318	Cottbus
4 313	1 908	330	875	1 200	Frankfurt (Oder)
9 492	4 985	166	141	4 200	Potsdam
					Landkreise
16 734	983	100	5 990	9 661	Barnim
13 799	6 087	500	1 238	5 974	Dahme-Spreewald
8 958	6 049	–	2 020	889	Elbe-Elster
17 229	9 103	300	3 604	4 222	Havelland
25 269	2 315	625	10 461	11 868	Märkisch-Oderland
19 557	3 182	82	4 205	12 088	Oberhavel
60 253	13 090	530	19 494	27 139	Oberspreewald-Lausitz
16 851	8 621	1 701	4 212	2 317	Oder-Spree
15 290	4 327	–	4 926	6 037	Ostprignitz-Ruppin
67 452	11 122	411	37 954	17 965	Potsdam-Mittelmark
7 485	1 695	90	–	5 700	Prignitz
26 996	10 369	6 575	8 971	1 081	Spree- Neiße
37 483	3 315	17 513	10 180	6 475	Teltow-Fläming
7 406	4 037	81	2 229	1 059	Uckermark
					Veränderung in % zum Vorquartal
-0,5	-2,2	144,2	-9,9	-2,0	
					Vorjahresquartal
-0,2	-7,2	23,3	-17,8	32,8	
					Vorjahreszeitraum
-0,2	-7,2	23,3	-17,8	32,8	

1) Deutsche Bahn AG, Post AG, Telekom AG, Postbank AG

Vorbereitende Baustellenarbeiten, Hoch- und Tiefbau Alle Betriebe - Hochgerechnete Ergebnisse



Vorbereitende Baustellenarbeiten, Hoch- und Tiefbau

8. Beschäftigte, Löhne und Gehälter im Land Brandenburg

Hochgerechnete Ergebnisse für alle Betriebe

Jahr Monat	Beschäftigte							Brutto- lohn- summe	Brutto- gehalt- summe
	ins- gesamt	davon					dar. auslän- dische Arbeit- nehmer		
		tätige Inhaber u. unbezahlte Familien- angehörige	kaufm. u. techn. An- gestellte u. Auszu- bildende	Fach- arbeiter, Poliere, Meister	Fach- werker und Werker	gewerbl. Auszu- bildende und Um- schüler			
	Anzahl							1 000 EUR	
2005 ¹⁾	34 204	4 080	6 048	16 095	6 616	1 365	541	515 686	189 059
Januar	31 294	3 076	6 007	14 024	6 833	1 354	476	35 307	15 528
Februar	29 945	3 076	5 844	13 018	6 705	1 302	256	30 654	14 426
März ²⁾	32 638	4 230	6 056	14 419	6 558	1 375	550	37 013	15 906
April ²⁾	34 302	4 150	6 105	15 310	7 311	1 426	625	41 855	15 367
Mai ²⁾	35 045	4 389	6 115	15 651	7 466	1 424	669	44 879	15 703
Juni ³⁾	35 023	3 751	6 130	17 946	5 858	1 338	609	45 961	15 886
Juli ²⁾	35 913	4 469	6 105	17 648	6 360	1 331	625	45 442	16 017
August ²⁾	35 820	4 469	6 028	17 476	6 474	1 373	361	48 675	15 353
September ²⁾	35 528	4 389	6 003	17 330	6 479	1 327	572	46 585	15 016
Oktober	35 747	4 240	6 149	17 242	6 715	1 401	543	46 836	15 703
November	35 270	4 485	6 030	16 937	6 438	1 380	639	48 605	17 263
Dezember	33 928	4 240	5 998	16 139	6 200	1 351	572	43 874	16 891
2006									
Januar	30 513	4 240	5 791	13 540	5 638	1 304	579	34 794	15 706
Februar	29 236	4 403	5 695	13 030	4 882	1 226	574	27 135	14 091
März	29 818	4 322	5 714	13 160	5 442	1 180	579	31 057	14 836
April	32 166	4 322	5 744	14 398	6 497	1 205	564	38 594	14 740
Mai	32 817	4 240	5 774	14 707	6 899	1 197	540	44 640	14 637
Juni
Juli
August
September
Oktober
November
Dezember
Veränderung in % zum Vormonat	2,0	-1,9	0,5	2,1	6,2	-0,7	-4,3	15,7	-0,7
Vorjahresmonat	-6,4	-3,4	-5,6	-6,0	-7,6	-15,9	-19,3	-0,5	-6,8
Vorjahreszeitraum	-5,3	13,8	-4,7	-5,0	-15,8	-11,2	10,1	-7,1	-3,8

1) Beschäftigte im Jahresdurchschnitt

2) nachträglich bereinigt mit Faktoren aus der Totalerhebung 2005

3) Ergebnisse der Totalerhebung

**Vorbereitende Baustellenarbeiten,
9. Geleistete Arbeitsstunden nach**
Hochgerechnete

Jahr Monat	Geleistete Arbeitsstunden							
	insgesamt	Hochbau						
		zusammen	Wohnungs- bau	Landwirt- schaftlicher Bau	Gewerblicher und industrieller Hochbau	Hochbau für Bahn und Post ¹⁾	Hochbau für Organisationen ohne Erwerbszweck	Hochbau für Körperschaften des öffentl. Rechts
1 000 Stunden								
2005	42 609	24 565	15 413	329	6 221	208	710	1 685
Januar	2 263	1 377	809	18	396	5	41	108
Februar	1 907	1 182	714	20	343	2	31	72
März ²⁾	2 625	1 567	966	17	422	9	31	122
April ²⁾	3 924	2 263	1 426	21	597	15	51	153
Mai ²⁾	3 871	2 282	1 500	24	559	3	46	150
Juni ³⁾	4 259	2 447	1 569	38	609	6	60	166
Juli ²⁾	3 965	2 264	1 449	34	584	9	51	137
August ²⁾	4 419	2 556	1 643	37	630	15	60	171
September ²⁾	4 308	2 429	1 560	32	557	18	91	171
Oktober	4 004	2 238	1 406	32	508	42	101	149
November	4 144	2 294	1 392	33	548	48	111	162
Dezember	2 920	1 666	979	23	468	36	36	124
2006								
Januar	1 844	1 191	639	15	433	12	24	68
Februar	1 819	1 217	667	20	407	12	24	87
März	2 485	1 540	853	26	504	12	32	113
April	3 286	1 878	1 143	30	526	12	26	141
Mai	4 040	2 334	1 451	44	587	24	39	189
Juni
Juli
August
September
Oktober
November
Dezember
Veränderung in % zum Vormonat	22,9	24,3	26,9	46,7	11,6	100,0	50,0	34,0
Vorjahresmonat	4,4	2,3	-3,3	83,3	5,0	700,0	-15,2	26,0
Vorjahreszeitraum	-7,6	-5,9	-12,2	35,0	6,0	111,8	-27,5	-1,2

1) Deutsche Bahn AG, Post AG, Telekom AG, Postbank AG

2) nachträglich bereinigt mit Faktoren aus der Totalerhebung 2005

3) Ergebnisse der Totalerhebung

Hoch- und Tiefbau
Bauarten/Auftraggebern im Land Brandenburg
 Ergebnisse für alle Betriebe

Geleistete Arbeitsstunden					Jahr Monat
Tiefbau					
zusammen	Gewerblicher und industrieller Tiefbau	Tiefbau für Bahn und Post ¹⁾	Straßenbau	Sonstiger Tiefbau für Körpersch. des öffentl. Rechts sowie Organis. ohne Erwerbszweck	
1 000 Stunden					
18 044	6 768	1 491	5 336	4 449	2005
886	412	84	203	187	Januar
725	351	72	142	160	Februar
1 058	501	84	243	230	März ²⁾
1 661	669	138	490	364	April ²⁾
1 589	600	146	480	363	Mai ²⁾
1 812	660	142	575	435	Juni ³⁾
1 701	634	139	542	386	Juli ²⁾
1 863	607	142	584	530	August ²⁾
1 879	594	161	580	544	September ²⁾
1 766	631	126	546	463	Oktober
1 850	652	148	588	462	November
1 254	457	109	363	325	Dezember
					2006
653	272	80	129	172	Januar
602	236	83	117	166	Februar
945	364	111	196	274	März
1 408	477	122	457	352	April
1 706	578	125	532	471	Mai
...	Juni
...	Juli
...	August
...	September
...	Oktober
...	November
...	Dezember
					Veränderung in % zum Vormonat
21,2	21,2	2,5	16,4	33,8	
7,4	-3,7	-14,4	10,8	29,8	Vorjahresmonat
-10,2	-23,9	-0,6	-8,2	10,0	Vorjahreszeitraum

1) Deutsche Bahn AG, Post AG, Telekom AG, Postbank AG

2) nachträglich bereinigt mit Faktoren aus der Totalerhebung 2005

3) Ergebnisse der Totalerhebung

**Vorbereitende Baustellenarbeiten,
10. Baugewerblicher Umsatz nach**
Hochgerechnete

Jahr Monat	Baugewerblicher Umsatz							
	insgesamt	Hochbau						
		zusammen	Wohnungs- bau	Landwirt- schaftlicher Bau	Gewerblicher und industrieller Hochbau	Hochbau für Bahn und Post ¹⁾	Hochbau für Organisa- tionen ohne Erwerbs- zweck	Hochbau für Körperschaften des öffentl. Rechts
	1 000 EUR							
2005	2 968 243	1 522 371	844 703	20 124	451 793	53 588	39 480	112 682
Januar	145 293	96 420	58 595	353	26 182	117	2 866	8 307
Februar	118 778	68 036	39 371	2 158	19 655	77	1 640	5 135
März ²⁾	171 317	102 639	60 456	656	31 529	250	1 863	7 885
April ²⁾	225 692	120 154	68 575	1 031	38 600	473	2 297	9 178
Mai ²⁾	230 830	122 319	73 533	1 141	37 956	314	1 929	7 446
Juni ³⁾	293 909	154 658	89 811	1 765	48 378	348	3 397	10 958
Juli ²⁾	262 607	132 445	78 810	1 773	40 315	443	2 827	8 277
August ²⁾	273 969	129 218	71 707	1 930	36 485	4 608	4 351	10 137
September ²⁾	268 657	135 788	73 690	2 166	40 688	4 200	4 626	10 418
Oktober	287 912	138 922	69 017	2 210	41 624	11 841	4 489	9 741
November	376 566	189 431	98 157	2 740	54 073	16 741	5 235	12 485
Dezember	312 713	132 341	62 981	2 201	36 308	14 176	3 960	12 715
2006								
Januar	108 209	68 530	30 990	1 015	24 091	6 319	1 768	4 347
Februar	104 443	68 247	30 208	690	25 924	3 947	1 132	6 346
März	138 794	86 733	42 378	1 151	24 983	9 891	1 767	6 563
April	197 802	111 936	56 572	1 814	40 271	1 795	2 368	9 116
Mai	274 437	152 777	89 047	2 237	46 720	1 007	2 236	11 530
Juni
Juli
August
September
Oktober
November
Dezember
Veränderung in % zum Vormonat	38,7	36,5	57,4	23,3	16,0	-43,9	-5,6	26,5
Vorjahresmonat	18,9	24,9	21,1	96,1	23,1	220,7	15,9	54,8
Vorjahreszeitraum	-7,6	-4,2	-17,1	29,4	5,2	1 765,1	-12,5	-0,1

1) Deutsche Bahn AG, Post AG, Telekom AG, Postbank AG

2) nachträglich bereinigt mit Faktoren aus der Totalerhebung 2005

3) Ergebnisse der Totalerhebung

Hoch- und Tiefbau
Bauarten/Auftraggebern und Gesamtumsatz im Land Brandenburg
 Ergebnisse für alle Betriebe

Baugewerblicher Umsatz					Sonstiger Umsatz	Gesamt- umsatz	Jahr Monat
Tiefbau							
zusammen	Gewerblicher und industrieller Tiefbau	Tiefbau für Bahn und Post ¹⁾	Straßenbau	Sonstiger Tiefbau für Körpersch. des öffentl. Rechts sowie Organis. ohne Erwerbszweck			
1 445 872	458 864	125 301	524 569	337 138	36 493	3 004 736	2005
48 873	17 518	4 591	14 222	12 542	1 989	147 282	Januar
50 742	18 600	5 240	13 496	13 406	2 312	121 090	Februar
68 678	29 057	5 831	18 099	15 691	1 891	173 208	März ²⁾
105 538	36 451	9 722	36 731	22 634	2 621	228 313	April ²⁾
108 511	38 003	8 269	39 156	23 083	2 421	233 251	Mai ²⁾
139 251	45 862	9 075	53 076	31 238	5 379	299 288	Juni ³⁾
130 162	39 300	7 651	53 782	29 429	2 257	264 864	Juli ²⁾
144 751	40 871	12 280	58 986	32 614	3 133	277 102	August ²⁾
132 869	37 157	12 763	53 505	29 444	2 727	271 384	September ²⁾
148 990	40 355	15 546	59 043	34 046	2 617	290 529	Oktober
187 135	61 590	16 585	68 730	40 230	3 481	380 047	November
180 372	54 100	17 748	55 743	52 781	5 665	318 378	Dezember
							2006
39 679	16 829	5 134	7 898	9 818	3 319	111 528	Januar
36 196	15 123	4 286	7 448	9 339	3 370	107 813	Februar
52 061	20 733	6 965	12 672	11 691	3 574	142 368	März
85 866	25 638	10 596	32 639	16 993	3 063	200 865	April
121 660	35 390	7 310	47 388	31 572	4 068	278 505	Mai
...	Juni
...	Juli
...	August
...	September
...	Oktober
...	November
...	Dezember
							Veränderung in % zum Vormonat
41,7	38,0	-31,0	45,2	85,8	32,8	38,7	
12,1	-6,9	-11,6	21,0	36,8	68,0	19,4	Vorjahresmonat
-12,3	-18,6	1,9	-11,2	-9,1	54,8	-6,9	Vorjahreszeitraum

1) Deutsche Bahn AG, Post AG, Telekom AG, Postbank AG

2) nachträglich bereinigt mit Faktoren aus der Totalerhebung 2005

3) Ergebnisse der Totalerhebung

Veröffentlichungen des Landesbetriebes für Datenverarbeitung und Statistik (Land Brandenburg) im Juni 2006

Veröffentlichungen können beim Landesbetrieb für Datenverarbeitung und Statistik Brandenburg - Dezernat Informationsmanagement -
Postfach 60 10 52, 14410 Potsdam (Dortustraße 46), Fax: 0331 39-418, E-Mail: vertrieb@lds.brandenburg.de bezogen werden.
Medium der Veröffentlichungen: - Print, - Disketten, - CD-ROM, [www - kostenloser Download unter www.lds-bb.de/ldsbb/download](http://www.lds-bb.de/ldsbb/download).

Kennziffer	Titel	Preis in EUR		
		www		/
A I 1 - m 12/05	Bevölkerungsstand 31.12.2005	X	5,10	20,00
	Eheschließungen, Geborene und Gestorbene			
A II 1 - m 12/05	- Dezember 2005	X	5,15	20,00
A II 1 - m 01/06	- Januar 2006	X	5,15	20,00
A II 1 - m 02/06	- Februar 2006	X	5,15	20,00
A III 1 - m 12/05	Wanderungen, Dezember 2005	X	5,15	20,00
A V 4 - 4j/04	Flächenerhebung nach Art der geplanten Nutzung 2004	X	8,75	20,00
A VI 7 - m 05/06	Arbeitsmarkt, Mai 2006	X	6,05	20,00
A VI 12 - j/05	Sozialversicherungspflichtig Beschäftigte und deren Pendlerverhalten 30.06.2005 - Vorläufiges Ergebnis (Stand: Februar 2006)	X	8,55	20,00
B II 5; 7 - j/05	Auszubildende am 31.12.2005 und Prüfungen 2005 sowie neu abgeschlossene Ausbildungsverträge 2005	X	9,75	20,00
B VI 6 - j/06	Strafvollzug 2006, Stichtagsergebnisse (31. März 2006)	X	5,35	20,00
C II 3 - m 05/06	Ernteberichterstattung über Obst im Marktoftobstbau, Mai 2006	X	5,35	20,00
C III 2 - m 04/06	Schlachtungen und Fleischerzeugung, April 2006	X	5,25	20,00
C III 3 - m 03/06	Milcherzeugung und Milchverwendung, März 2006	X	5,15	20,00
C IV 1 - 2j/05	Arbeitskräfte in den landwirtschaftlichen Betrieben 2005	X	7,15	20,00
D I 2 - m 03/06	An- und Abmeldungen gewerblicher Arbeitsstätten, März 2006	X	6,25	20,00
D III 1 - vj 1/06	Insolvenzen 01.01. - 31.03.2006	X	6,10	20,00
	Verarbeitendes Gewerbe sowie Bergbau und Gewinnung von Steinen und Erden			
E I 1; 3 - m 04/06	- Betriebsergebnisse und Auftragseingangindex, April 2006	X	7,15	20,00
E I 2 - m 04/06	- Produktionsindex, April 2006	X	5,55	20,00
E II 1 - m 04/06	Vorbereitende Baustellenarbeiten, Hoch- und Tiefbau (Bauhauptgewerbe), April 2006	X	6,15	20,00
E III 1 - vj 1/06	Bauinstallation und Sonstiges Ausbaugewerbe 1. Vierteljahr 2006	X	5,25	20,00
F II 1; 2 - m 04/06	Baugenehmigungen und Baufertigstellungen, April 2006	X	5,95	20,00
F II 5 - j/05	Förderung im sozialen Wohnungsbau 2005	X	5,20	20,00
	Umsatz und Beschäftigung im Einzelhandel sowie Kraftfahrzeughandel (Messzahlen)			
G I 1 - m 03/06	- März 2006, Vorläufiges Ergebnis	X	5,40	20,00
G I 1 - m 04/06	- April 2006, Vorläufiges Ergebnis	X	5,40	20,00
	Aus- und Einfuhr			
G III 1; 3 - m 03/06	- März 2006, Vorläufige Ergebnisse	X	3,30	
G III 1; 3 - m 04/06	- April 2006, Vorläufige Ergebnisse	X	3,30	
G IV 1 - m 04/06	Gäste und Übernachtungen im Fremdenverkehr, April 2006 und Winterhalbjahr 2005/2006	X	7,20	20,00
	Umsatz und Beschäftigung im Gastgewerbe (Messzahlen)			
G IV 3 - m 03/06	- März 2006, Vorläufiges Ergebnis	X	5,50	20,00
G IV 3 - m 04/06	- April 2006, Vorläufiges Ergebnis	X	5,50	20,00
	Straßenverkehrsunfälle			
H I 1 - m 04/06	- April 2006, Vorläufiges Ergebnis	X	5,15	20,00
H I 1 - m 05/06	- Mai 2006, Vorläufiges Ergebnis	X	5,15	20,00
H I 1 - m 03/06	- März 2006, Endgültiges Ergebnis	X	3,30	
	Binnenschifffahrt			
H II 1 - m 04/06	- April 2006	X	5,85	20,00
H II 1 - m 05/06	- Mai 2006	X	5,85	20,00
L II 3 - j/04	Ausgaben und Einnahmen der Gemeinden und Gemeindeverbände 2004 - Ergebnisse nach der Jahresrechnung	X	19,15	20,00
L III 4 - j/05	Regionalisierte Ergebnisse des Personals im öffentlichen Dienst am 30.06.2005 - Ergebnisse nach Dienst- bzw. Arbeitsorten	X	6,65	20,00
M I 2 - m 06/06	Verbraucherpreisindex, Juni 2006	X	6,45	20,00
M I 4 - vj 2/06	Preisindizes für Bauwerke, Mai 2006	X	5,80	20,00
N I 4 - j/05	Bruttojahresverdienste im Produzierenden Gewerbe, Handel, Kredit- und Versicherungsgewerbe 2005	X	5,40	20,00
P I 8 - j/04	Arbeitnehmerentgelt, Bruttolöhne und -gehälter, Arbeitnehmer in den kreisfreien Städten und Landkreisen 1996 bis 2004	X	9,30	20,00