



E II 1 - m 11 / 04

**Vorbereitende Baustellenarbeiten, Hoch- und Tiefbau
im Land Brandenburg
November 2004**

Herausgeber:

Landesbetrieb für Datenverarbeitung und Statistik • Dez. Informationsmanagement • PF 60 10 52
14410 Potsdam • Telefon: 0331 39-444 • Fax: 0331 39-418 • info@lds.brandenburg.de • www.lds-bb.de

Erschienen im Januar 2005

Preis Printversion: 6,15 EUR

© Landesbetrieb für Datenverarbeitung und Statistik, Potsdam, 2004

Für nichtgewerbliche Zwecke sind Vervielfältigung und unentgeltliche Verbreitung, auch auszugsweise, mit Quellenangabe gestattet.

Die Verbreitung, auch auszugsweise, über elektronische Systeme/Datenträgern bedarf der vorherigen Zustimmung.

Alle übrigen Rechte bleiben vorbehalten.

Inhaltsverzeichnis

Seite

Vorbemerkung 2

Betriebe von Unternehmen mit 20 und mehr Beschäftigten

Grafiken: Betriebe von Unternehmen mit 20 und mehr Beschäftigten 4

1. Betriebe, Beschäftigte, Löhne und Gehälter im Land Brandenburg 5
2. Geleistete Arbeitsstunden nach Bauarten/Auftraggebern im Land Brandenburg 6
3. Baugewerblicher Umsatz nach Bauarten/Auftraggebern und Gesamtumsatz im Land Brandenburg 8
4. Auftragseingang nach Bauarten/Auftraggebern im Land Brandenburg 10
5. Betriebe, Beschäftigte, Löhne und Gehälter nach Verwaltungsbezirken 12
6. Geleistete Arbeitsstunden und Umsätze nach Verwaltungsbezirken 13
7. Vierteljährlicher Auftragsbestand nach Bauarten/Auftraggebern und Verwaltungsbezirken 14

Hochgerechnete Ergebnisse für alle Betriebe

Grafiken: Alle Betriebe - Hochgerechnete Ergebnisse 16

8. Beschäftigte, Löhne und Gehälter im Land Brandenburg 17
9. Geleistete Arbeitsstunden nach Bauarten/Auftraggebern im Land Brandenburg 18
10. Baugewerblicher Umsatz nach Bauarten/Auftraggebern und Gesamtumsatz im Land Brandenburg 20

Vorbemerkung

Rechtsgrundlagen

Gesetz über die Statistik im Produzierenden Gewerbe (ProdGewStatG) in der Fassung der Bekanntmachung vom 21. März 2002 (BGBl. S. 1181).

Gesetz über die Statistik für Bundeszwecke (Bundesstatistikgesetz-BStatG) vom 22. Januar 1987 (BGBl. I S. 462, 565) in der jeweils zuletzt geänderten aktuellen Fassung.

Die im Folgenden dargestellten monatlichen Ergebnisse betreffen die Betriebe/Unternehmen die überwiegend Bauleistungen im Bereich Vorbereitende Baustellenarbeiten, Hoch- und Tiefbau am Markt erbringen. Zum Monatsbericht im Bauhauptgewerbe (Vorbereitende Baustellenarbeiten, Hoch- und Tiefbau) melden die **Baubetriebe von Unternehmen des Baugewerbes mit 20 und mehr Beschäftigten, Baubetriebe mit 20 und mehr Beschäftigten anderer Unternehmen sowie Arbeitsgemeinschaften**. Als Unternehmen zählt die kleinste rechtlich selbständige Einheit, die eigene Bücher führt und gesonderte Abschlüsse aufstellt. Betriebe sind örtliche Einheiten (in der Regel nicht Baustellen) mit Schwerpunkt im Bauhauptgewerbe.

Auf der Grundlage der aktuellsten Totalerhebung werden **hochgerechnete Ergebnisse für alle Betriebe** ermittelt. Das Aufschätzverfahren geht von der in der Totalerhebung ermittelten Proportion zwischen Betrieben mit 1 bis 19 Beschäftigten einerseits und Betrieben mit 20 Beschäftigten und mehr andererseits aus und unterstellt deren weitere proportionale Entwicklung im Verlaufe des Jahres.

Die ermittelten Werte sind für die Monatsmonate Oktober bis Februar endgültig, für die weiteren Monate bis einschließlich September des nächsten Jahres gelten sie als vorläufig.

Mit zunehmendem zeitlichen Abstand zur Totalerhebung treten in der Regel Änderungen in der Beschäftigtenzahl und Betriebsstruktur sowie in der Tätigkeit der Betriebe auf, die durch die Aufschätzung nur zum Teil erfasst werden können. Um dies zu beheben, erfolgt eine nachträgliche Berichtigung anhand der Ergebnisse der neuen Totalerhebung.

Ab Monatsmonat Oktober werden für die Monate März bis Mai und Juli bis September nachträgliche Berichtigungen in diesen Tabellen ausgewiesen. Für den Monat Juni werden die aktuellen Ergebnisse der Totalerhebung dargestellt.

Die Erhebung als auch die Darstellung der Ergebnisse erfolgt nach der **Klassifikation der Wirtschaftszweige - Ausgabe 2003 (WZ 2003)**. Im Sinne des ProdGewStatG werden dem Bauhauptgewerbe die Gruppen „Vorbereitende Baustellenarbeiten“ (45.1) und „Hoch- und Tiefbau“ (45.2) zugeordnet.

Ergebnisse nach Verwaltungsbezirken

Die Ergebnisse nach Verwaltungsbezirken sind die Summen der Meldungen der Betriebe, die in diesem Verwaltungsbezirk ihren Betriebssitz haben. Unberücksichtigt bleibt dabei, ob eine Bauleistung in diesen Verwaltungsbezirk, in einem anderen Verwaltungsbezirk im Land Brandenburg, in Berlin oder einem anderen Bundesland realisiert wird. Zusätzlich wird aufgrund von teilweise nicht getrennten Meldungen für die einzelnen Betriebe von Unternehmen mit mehreren Betrieben die Aussagekraft beeinträchtigt.

Die Veröffentlichung erfolgt ab Monatsmonat Oktober 2003 nach dem Gebietsstand vom 26.10.2003.

Jahresergebnisse

Die **Jahresergebnisse** für die erhobenen Betriebe nach **Wirtschaftszweigen, Beschäftigtengrößenklassen** und **Verwaltungsbezirken** erscheinen im Bericht E II 1 - m 12 / JJ.

Definitionen

Beschäftigte

Tätige Inhaber und Mitinhaber, unbezahlt mithelfende Familienangehörige, kaufmännische und technische Angestellte und Auszubildende, Facharbeiter einschl. Poliere, Schachtmeister und Meister, Fachwerker und Werker, gewerblich Auszubildende einschl. Umschüler, Anlernlinge und Praktikanten, jedoch keine Personen im Vorruhestand.

Bruttolöhne und Bruttogehälter

Bei den Bruttolöhnen und Bruttogehältern ist die Summe der lohnsteuerpflichtigen Bruttobezüge (Bar- und Sachbezüge) angegeben. Diese Beträge verstehen sich ohne Arbeitgeberanteile zur Kranken-, Renten- und Arbeitslosenversicherung, ohne Beiträge zu den Sozialkassen des Baugewerbes, ohne Winterbauumlage, ohne Aufwendungen für die betriebliche Alters-, Invaliditäts- und Hinterbliebenenversorgung, ohne gezahltes Vorruhestandsgeld, ohne Kurzarbeitergeld. Die Entgelte für Poliere, Schachtmeister und Meister sind zur Bruttolohnsumme und nicht zur Bruttogehaltssumme gerechnet. Den Gehältern sind auch die Bezüge von Gesellschaftern, Geschäftsführern, Vorstandsmitgliedern und anderen leitenden Kräften zugerechnet, soweit sie steuerlich als Einkünfte aus nichtselbständiger Arbeit anzusehen sind.

Geleistete Arbeitsstunden

Alle von Inhabern, Angestellten, Arbeitern und Auszubildenden auf Baustellen, Bauhöfen und in Werkstätten tatsächlich geleisteten (nicht die bezahlten) Arbeitsstunden. Nicht einbezogen sind die für Bürotätigkeit geleisteten Arbeitsstunden.

Umsatz (ohne Umsatzsteuer)

Als Umsatz gelten die dem Finanzamt für die Umsatzsteuer zu meldenden steuerbaren (steuerpflichtigen und steuerfreien) Beträge im Bundesgebiet einschl. Umsätze aus Subunternehmertätigkeit und aus Vergabe von Teilleistungen an Subunternehmer. Anzahlungen für Teilleistungen oder Vorauszahlungen vor Ausführung der entsprechenden Lieferungen oder Leistungen werden gemäß § 13 Umsatzsteuergesetz einbezogen. Der Gesamtumsatz enthält außer dem baugewerblichen Umsatz (Umsatz aus Bauleistungen) die Handels- und sonstigen Umsätze.

Auftragseingang

Wert (ohne Umsatzsteuer) aller im Berichtsmonat vom Betrieb mit Sitz in Brandenburg fest akzeptierten Inlandsaufträge für Bauleistungen, unabhängig in welchem Bundesland der Auftrag realisiert wird. Um Doppelzahlungen zu vermeiden, wird der Auftragseingang nur von dem Betrieb gemeldet, der den Bauauftrag ausführen wird, d. h. an Nachunternehmer zu vergebende Teile von Bauaufträgen werden nicht in die eigene Meldung einbezogen.

Auftragseingang nach Lage der Baustelle

Wert (ohne Umsatzsteuer) aller im Berichtsmonat **von allen Betrieben in Deutschland im jeweiligen Bundesland** fest akzeptierten Inlandsaufträge für Bauleistungen.

Die Jahreswerte **für die Bundesländer Berlin und Brandenburg** erscheinen jeweils im Statistischen Bericht E II 1 - m 02 / JJ.

Die gleichen Tabellen werden analog vom Statistischen Landesamt Berlin publiziert.

Auftragsbestand

Summe der Werte aller vorliegenden, fest akzeptierten und noch nicht ausgeführten Bauaufträge im Inland von anderen Firmen und sonstigen Kunden (ohne an Subunternehmer vergebene Aufträge).

Der Auftragsbestand wird am Ende eines jeden Vierteljahres erhoben. Die Veröffentlichung des Auftragsbestandes erfolgt im Statistischen Bericht E II 1 der Monate Januar, April, Juli und Oktober.

Besondere Ergebnismachweise im Bereich Vorbereitende Baustellenarbeiten, Hoch- und Tiefbau

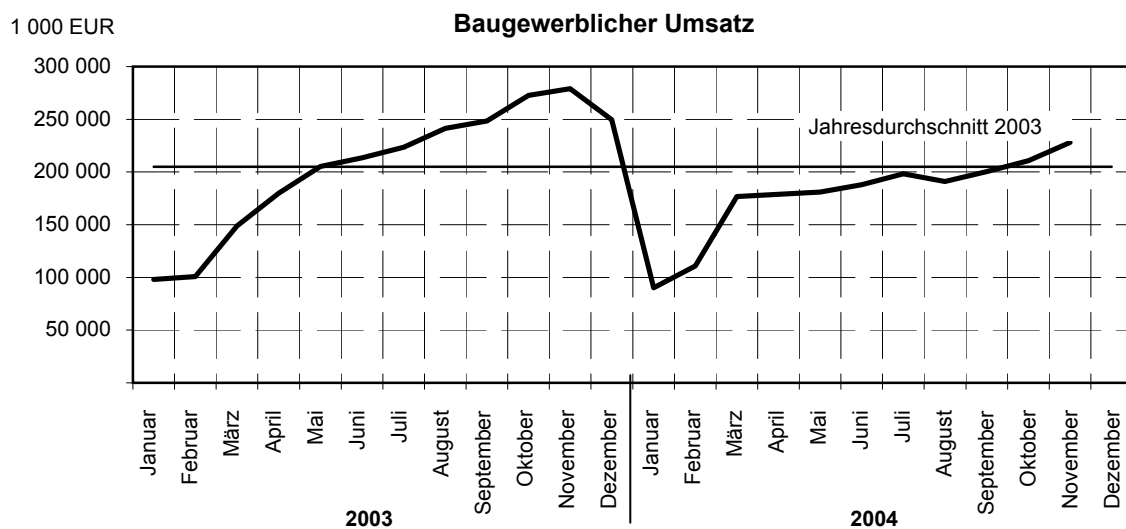
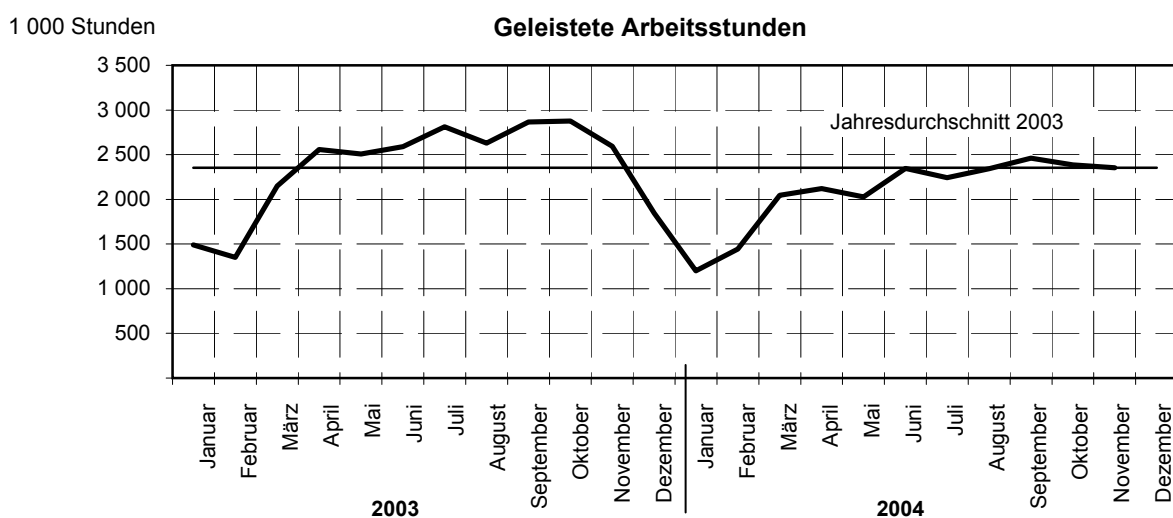
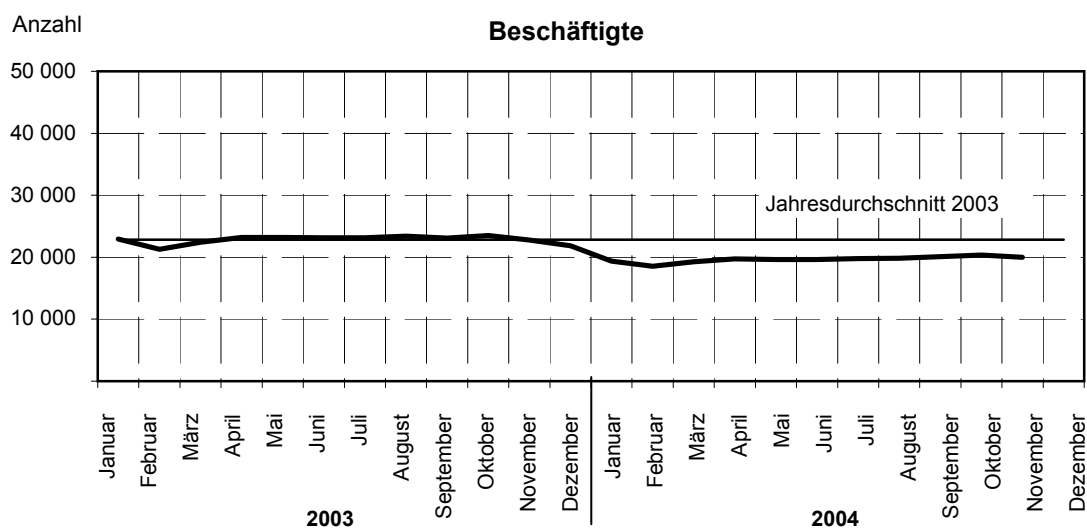
Die Merkmale geleistete Arbeitsstunden, baugewerblicher Umsatz, Auftragseingang und -bestand werden nach der Art der errichteten Bauten und nach Auftraggebern erhoben.

Zeichenerklärung (nach DIN 55 301)

- 0 weniger als die Hälfte von 1 in der letzten besetzten Stelle, jedoch mehr als nichts
- nichts vorhanden (genau null)
- . Zahlenwert unbekannt oder geheimzuhalten
- ... Angabe fällt später an
- r berichtigte Zahl

Anmerkung: Abweichungen in den Summen erklären sich aus dem Runden der Einzelwerte.

Vorbereitende Baustellenarbeiten, Hoch- und Tiefbau **Betriebe von Unternehmen mit 20 und mehr Beschäftigten**



Vorbereitende Baustellenarbeiten, Hoch- und Tiefbau

1. Betriebe, Beschäftigte, Löhne und Gehälter im Land Brandenburg

Ergebnisse der Betriebe von Unternehmen mit 20 und mehr Beschäftigten

Jahr Monat	Betriebe	Beschäftigte							Brutto- lohn- summe	Brutto- gehalt- summe
		ins- gesamt	davon					dar. auslän- dische Arbeit- nehmer		
			tätige Inhaber u. unbezahlte Familien- angehörige	kaufm. u. techn. An- gestellte u. Auszu- bildende	Fach- arbeiter, Poliere, Meister	Fach- werker und Werker	gewerbl. Auszu- bildende und Um- schüler			
Anzahl								1 000 EUR		
2003 ¹⁾	478	22 829	64	4 016	13 161	4 514	1 075	196	398 238	151 988
Januar	510	22 917	68	4 159	13 168	4 324	1 198	94	28 627	12 678
Februar	496	21 266	62	4 067	12 024	4 001	1 112	111	23 695	11 913
März	490	22 440	64	4 195	12 846	4 222	1 113	124	28 430	12 819
April	488	23 196	61	4 185	13 370	4 457	1 123	122	33 696	12 972
Mai	483	23 175	64	4 085	13 393	4 508	1 125	119	34 746	12 530
Juni	477	23 157	65	4 016	13 271	4 707	1 098	125	33 798	13 084
Juli	470	23 127	63	3 957	13 451	4 641	1 015	133	36 428	12 743
August	470	23 415	65	3 938	13 481	4 871	1 060	141	35 341	12 395
September	468	23 105	65	3 937	13 349	4 739	1 015	136	36 575	11 906
Oktober	465	23 481	65	3 938	13 785	4 656	1 037	241	38 753	12 186
November	462	22 801	63	3 868	13 175	4 692	1 003	496	35 141	13 643
Dezember	459	21 863	61	3 842	12 616	4 347	997	504	33 008	13 118
2004										
Januar	456	19 369	64	3 709	11 080	3 571	945	306	25 492	11 693
Februar	450	18 546	61	3 659	10 635	3 265	926	442	22 795	11 224
März	446	19 270	73	3 649	11 124	3 498	926	431	27 160	11 227
April	443	19 746	62	3 634	11 401	3 713	936	433	29 334	11 395
Mai	435	19 624	57	3 563	11 235	3 861	908	367	29 295	11 177
Juni	432	19 621	63	3 528	11 252	3 934	844	405	30 215	11 544
Juli	430	19 805	61	3 526	11 346	4 094	778	377	31 212	11 227
August	424	19 826	63	3 513	11 332	4 049	869	178	31 390	10 890
September	423	20 116	60	3 527	11 442	4 192	895	381	31 733	11 162
Oktober	402	20 358	59	3 560	11 540	4 336	863	447	31 628	11 265
November	404	19 993	60	3 545	11 287	4 238	863	437	31 447	12 121
Dezember
Veränderung in % zum Vormonat	0,5	-1,8	1,7	-0,4	-2,2	-2,3	0,0	-2,2	-0,6	7,6
Vorjahresmonat	-12,6	-12,3	-4,8	-8,4	-14,3	-9,7	-14,0	-11,9	-10,5	-11,2
Vorjahreszeitraum	-10,1	-14,2	-3,1	-11,1	-14,9	-14,2	-18,0	128,2	-11,9	-10,0

1) Betriebe und Beschäftigte im Jahresdurchschnitt

Vorbereitende Baustellenarbeiten,
2. Geleistete Arbeitsstunden nach
Ergebnisse der Betriebe von Unternehmen

Jahr Monat	Geleistete Arbeitsstunden							
	insgesamt	Hochbau						
		zusammen	Wohnungs- bau	Landwirt- schaftlicher Bau	Gewerblicher und industrieller Hochbau	Hochbau für Bahn und Post ¹⁾	Hochbau für Organisa- tionen ohne Erwerbszweck	Hochbau für Körperschaften des öffentl. Rechts
	1 000 Stunden							
2003	28 263	12 274	5 385	285	4 032	170	663	1 739
Januar	1 492	772	305	18	287	7	41	114
Februar	1 349	716	266	18	275	7	39	111
März	2 150	962	402	24	350	2	51	133
April	2 558	1 069	470	24	371	8	52	144
Mai	2 506	1 065	468	29	336	13	57	162
Juni	2 591	1 120	510	28	360	14	52	156
Juli	2 811	1 202	542	31	361	23	70	175
August	2 629	1 091	494	30	322	25	59	161
September	2 866	1 216	559	28	367	30	60	172
Oktober	2 875	1 198	555	22	382	10	71	158
November	2 593	1 067	484	18	337	18	64	146
Dezember	1 844	796	330	15	284	13	47	107
2004								
Januar	1 199	606	236	10	235	8	28	89
Februar	1 442	682	263	12	276	7	25	99
März	2 044	869	379	13	327	6	37	107
April	2 122	870	394	16	314	8	38	100
Mai	2 026	810	394	13	264	3	36	100
Juni	2 345	938	457	18	309	10	35	109
Juli	2 244	910	439	18	301	4	41	107
August	2 342	928	433	21	311	2	46	115
September	2 460	968	447	25	326	2	42	126
Oktober	2 386	905	402	21	323	3	39	117
November	2 355	872	382	16	319	3	40	112
Dezember
Veränderung in % zum Vormonat	-1,3	-3,6	-5,0	-23,8	-1,2	0,0	2,6	-4,3
Vorjahresmonat	-9,2	-18,3	-21,1	-11,1	-5,3	-83,3	-37,5	-23,3
Vorjahreszeitraum	-13,1	-18,5	-16,4	-32,2	-11,8	-64,3	-33,9	-27,6

1) Deutsche Bahn AG, Post AG, Telekom AG, Postbank AG

Hoch- und Tiefbau
Bauarten/Auftraggebern im Land Brandenburg
mit 20 und mehr Beschäftigten

Geleistete Arbeitsstunden					Jahr Monat
Tiefbau					
zusammen	Gewerblicher und industrieller Tiefbau	Tiefbau für Bahn und Post ¹⁾	Straßenbau	Sonstiger Tiefbau für Körpersch. des öffentl. Rechts sowie Organis. ohne Erwerbszweck	
1 000 Stunden					
15 990	5 918	908	4 911	4 253	2003
720	326	37	149	208	Januar
633	298	49	115	171	Februar
1 188	465	67	317	339	März
1 489	544	74	489	382	April
1 441	525	75	469	372	Mai
1 471	548	69	474	380	Juni
1 609	613	69	516	411	Juli
1 538	562	88	495	393	August
1 650	587	110	547	406	September
1 677	542	103	558	474	Oktober
1 526	515	113	481	417	November
1 048	393	54	301	300	Dezember
					2004
593	262	50	116	165	Januar
760	317	65	163	215	Februar
1 175	431	91	337	316	März
1 252	462	82	404	304	April
1 216	421	75	367	353	Mai
1 407	498	83	464	362	Juni
1 334	441	96	430	367	Juli
1 414	470	104	446	394	August
1 492	526	84	480	402	September
1 481	494	112	484	391	Oktober
1 483	502	122	433	426	November
...	Dezember
					Veränderung in % zum Vormonat
0,1	1,6	8,9	-10,5	9,0	
-2,8	-2,5	8,0	-10,0	2,2	Vorjahresmonat
-8,9	-12,7	12,9	-10,5	-6,5	Vorjahreszeitraum

1) Deutsche Bahn AG, Post AG, Telekom AG, Postbank AG

Vorbereitende Baustellenarbeiten,
3. Baugewerblicher Umsatz nach
Ergebnisse der Betriebe von Unternehmen

Jahr Monat	Baugewerblicher Umsatz							
	insgesamt	Hochbau						
		zusammen	Wohnungs- bau	Landwirt- schaftlicher Bau	Gewerblicher und industrieller Hochbau	Hochbau für Bahn und Post ¹⁾	Hochbau für Organisa- tionen ohne Erwerbszweck	Hochbau für Körperschaften des öffentl. Rechts
	1 000 EUR							
2003	2 461 016	1 101 559	473 288	12 945	421 610	15 242	56 808	121 666
Januar	98 009	50 575	20 802	756	20 506	332	1 891	6 288
Februar	100 955	57 294	20 270	820	26 572	654	2 254	6 724
März	148 700	71 745	29 585	589	29 456	69	3 907	8 139
April	179 851	80 486	34 114	1 125	32 474	376	2 891	9 506
Mai	205 316	91 080	38 999	1 409	36 000	502	4 135	10 035
Juni	213 528	95 241	39 579	1 144	37 417	878	4 552	11 671
Juli	223 432	101 576	40 852	1 306	36 613	2 554	7 466	12 785
August	241 537	102 219	47 094	1 347	35 578	1 801	5 820	10 579
September	248 445	108 111	45 250	1 102	39 726	5 560	4 431	12 042
Oktober	272 557	126 140	60 144	1 068	45 405	468	7 406	11 649
November	278 991	117 490	51 797	1 190	42 215	1 284	8 774	12 230
Dezember	249 698	99 602	44 802	1 089	39 648	764	3 281	10 018
2004								
Januar	90 272	48 208	16 821	250	22 529	1 356	1 657	5 595
Februar	110 755	61 205	23 124	671	30 083	329	1 696	5 302
März	176 711	94 049	51 304	403	33 846	214	2 095	6 187
April	178 956	87 382	42 075	802	35 705	263	2 109	6 428
Mai	180 831	75 994	36 668	260	30 638	69	1 994	6 365
Juni	187 919	79 419	36 714	1 071	31 590	552	2 155	7 337
Juli	198 150	86 004	39 123	931	36 194	170	2 818	6 768
August	190 958	77 935	36 223	1 312	29 747	41	2 613	7 999
September	200 426	78 481	36 864	1 416	30 694	49	2 124	7 334
Oktober	210 600	82 317	36 670	1 292	34 417	116	2 931	6 891
November	227 940	81 032	31 332	1 084	35 772	192	3 217	9 435
Dezember
Veränderung in % zum								
Vormonat	8,2	-1,6	-14,6	-16,1	3,9	65,5	9,8	36,9
Vorjahresmonat	-18,3	-31,0	-39,5	-8,9	-15,3	-85,0	-63,3	-22,9
Vorjahreszeitraum	-11,7	-15,0	-9,7	-19,9	-8,0	-76,9	-52,5	-32,3

1) Deutsche Bahn AG, Post AG, Telekom AG, Postbank AG

Hoch- und Tiefbau
Bauarten/Auftraggeber und Gesamtumsatz im Land Brandenburg
mit 20 und mehr Beschäftigten

Baugewerblicher Umsatz					Sonstiger Umsatz	Gesamt- umsatz	Jahr Monat
Tiefbau							
zusammen	Gewerblicher und industrieller Tiefbau	Tiefbau für Bahn und Post ¹⁾	Straßenbau	Sonstiger Tiefbau für Körpersch. des öffentl. Rechts sowie Organis. ohne Erwerbszweck			
1 000 EUR							
1 359 460	408 819	97 259	521 764	331 618	41 713	2 502 729	2003
47 434	18 891	2 432	13 465	12 646	2 356	100 365	Januar
43 661	17 315	3 259	11 995	11 092	2 032	102 987	Februar
76 955	26 364	5 363	24 867	20 361	4 135	152 835	März
99 365	30 699	8 134	34 782	25 750	3 884	183 735	April
114 236	33 078	7 327	43 463	30 368	3 347	208 663	Mai
118 287	37 227	7 495	40 867	32 698	3 300	216 828	Juni
121 856	38 623	4 910	49 341	28 982	3 378	226 810	Juli
139 318	35 632	11 514	63 159	29 013	4 107	245 644	August
140 334	39 840	11 018	55 433	34 043	3 597	252 042	September
146 417	38 292	11 097	61 374	35 654	4 747	277 304	Oktober
161 501	42 805	15 370	66 218	37 108	3 437	282 428	November
150 096	50 053	9 340	56 800	33 903	3 393	253 091	Dezember
							2004
42 064	17 232	2 638	9 570	12 624	1 614	91 886	Januar
49 550	19 568	3 148	12 744	14 090	1 698	112 453	Februar
82 662	24 075	7 621	27 286	23 680	2 634	179 345	März
91 574	26 940	7 519	33 994	23 121	2 492	181 448	April
104 837	28 184	10 153	37 525	28 975	2 632	183 463	Mai
108 500	31 884	8 201	41 962	26 453	2 787	190 706	Juni
112 146	31 482	8 183	46 999	25 482	2 815	200 965	Juli
113 023	31 134	8 145	45 443	28 301	2 542	193 500	August
121 945	31 252	6 256	52 354	32 083	3 032	203 458	September
128 283	32 280	9 724	54 544	31 735	2 350	212 950	Oktober
146 908	40 706	11 588	54 652	39 962	2 265	230 205	November
...	Dezember
							Veränderung in % zum Vormonat
14,5	26,1	19,2	0,2	25,9	-3,6	8,1	
							Vorjahresmonat
-9,0	-4,9	-24,6	-17,5	7,7	-34,1	-18,5	
							Vorjahreszeitraum
-8,9	-12,3	-5,4	-10,3	-3,8	-29,9	-12,0	

1) Deutsche Bahn AG, Post AG, Telekom AG, Postbank AG

Vorbereitende Baustellenarbeiten,
4. Auftragseingang nach
Ergebnisse der Betriebe von Unternehmen

Jahr Monat	Auftragseingang							
	insgesamt	Hochbau						
		zusammen	Wohnungs- bau	Landwirt- schaftlicher Bau	Gewerblicher und industrieller Hochbau	Hochbau für Bahn und Post ¹⁾	Hochbau für Organisa- tionen ohne Erwerbszweck	Hochbau für Körperschaften des öffentl. Rechts
	1 000 EUR							
2003	1 886 283	824 317	330 099	11 327	315 084	43 663	31 416	92 728
Januar	102 455	40 470	22 281	511	12 824	168	918	3 768
Februar	112 684	65 726	22 242	725	29 674	802	1 981	10 302
März	150 540	71 293	32 848	724	27 059	156	3 968	6 538
April	167 427	66 189	31 482	1 155	20 747	2 118	1 846	8 841
Mai	186 357	92 767	35 052	1 272	42 265	876	2 920	10 382
Juni	178 795	70 369	28 675	1 464	22 735	1 067	4 644	11 784
Juli	219 424	85 996	24 553	1 078	19 644	28 587	2 515	9 619
August	156 743	73 066	30 349	1 200	26 274	3 833	2 228	9 182
September	178 567	64 012	26 909	1 007	22 696	1 876	5 206	6 318
Oktober	185 550	75 329	28 722	731	37 153	564	1 485	6 674
November	133 159	61 173	24 414	729	29 282	616	1 738	4 394
Dezember	114 590	57 927	22 572	731	24 731	3 000	1 967	4 926
2004								
Januar	87 816	29 889	16 267	275	8 394	30	607	4 316
Februar	150 990	78 223	40 018	502	29 577	309	1 039	6 778
März	124 823	57 568	23 752	736	25 576	499	2 661	4 344
April	141 329	53 963	21 100	941	22 618	206	1 630	7 468
Mai	130 377	51 193	24 828	479	20 605	35	1 488	3 758
Juni	164 298	54 826	23 087	1 389	21 596	81	1 222	7 451
Juli	140 898	57 644	30 069	1 106	18 683	300	1 232	6 254
August	154 454	51 977	26 074	1 068	18 637	30	523	5 645
September	160 285	53 351	22 498	1 076	22 033	50	2 286	5 408
Oktober	151 686	51 544	18 662	1 262	24 147	15	2 287	5 171
November	126 706	49 567	20 857	740	17 914	2 237	1 871	5 948
Dezember
Veränderung in % zum Vormonat	-16,5	-3,8	11,8	-41,4	-25,8	14 813	-18,2	15,0
Vorjahresmonat	-4,8	-19,0	-14,6	1,5	-38,8	263,1	7,7	35,4
Vorjahreszeitraum	-13,4	-23,0	-13,1	-9,6	-20,9	-90,7	-42,8	-28,8

1) Deutsche Bahn AG, Post AG, Telekom AG, Postbank AG

Hoch- und Tiefbau
Bauarten/Auftraggebern im Land Brandenburg
mit 20 und mehr Beschäftigten

Auftragseingang					Jahr Monat
Tiefbau					
zusammen	Gewerblicher und industrieller Tiefbau	Tiefbau für Bahn und Post ¹⁾	Straßenbau	Sonstiger Tiefbau für Körpersch. des öffentl. Rechts sowie Organis. ohne Erwerbszweck	
1 000 EUR					
1 061 974	289 235	104 357	410 979	257 403	2003
61 985	14 792	20 303	17 637	9 253	Januar
46 958	15 295	2 619	14 954	14 090	Februar
79 247	21 943	2 833	31 821	22 650	März
101 238	36 572	10 185	27 905	26 576	April
93 590	26 140	11 018	34 648	21 784	Mai
108 426	31 580	11 571	44 746	20 529	Juni
133 428	28 329	12 468	65 756	26 875	Juli
83 677	18 532	4 513	37 506	23 126	August
114 555	29 788	9 496	45 680	29 591	September
110 221	26 902	13 218	44 977	25 124	Oktober
71 986	23 571	3 694	25 439	19 282	November
56 663	15 791	2 439	19 910	18 523	Dezember
					2004
57 927	13 809	1 819	29 049	13 250	Januar
72 767	14 336	7 955	38 249	12 227	Februar
67 255	27 856	3 369	21 077	14 953	März
87 366	24 729	1 282	37 209	24 146	April
79 184	23 591	1 653	34 479	19 461	Mai
109 472	32 267	13 393	41 453	22 359	Juni
83 254	28 402	3 825	30 947	20 080	Juli
102 477	25 717	3 654	44 490	28 616	August
106 934	34 990	8 523	34 866	28 555	September
100 142	34 619	5 033	38 392	22 098	Oktober
77 139	28 459	3 576	30 518	14 586	November
...	Dezember
					Veränderung in % zum Vormonat
-23,0	-17,8	-28,9	-20,5	-34,0	
7,2	20,7	-3,2	20,0	-24,4	Vorjahresmonat
-6,1	5,6	-46,9	-2,6	-7,8	Vorjahreszeitraum

1) Deutsche Bahn AG, Post AG, Telekom AG, Postbank AG

Vorbereitende Baustellenarbeiten, Hoch- und Tiefbau

5. Betriebe, Beschäftigte, Löhne und Gehälter nach Verwaltungsbezirken

Ergebnisse der Betriebe von Unternehmen mit 20 und mehr Beschäftigten

Verwaltungsbezirk	Betriebe			Beschäftigte			Bruttolohn- und gehaltssumme		
	November	Oktober	November	November	Oktober	November	November	Oktober	November
	2003	2004		2003	2004		2003	2004	
	Anzahl						1 000 EUR		
Kreisfreie Städte									
Brandenburg an der Havel	19	15	15	561	500	479	1 061	952	977
Cottbus	23	19	19	1 442	1 019	1 022	3 285	2 368	2 354
Frankfurt (Oder)	15	13	13	753	654	640	1 559	1 223	1 247
Potsdam	19	16	15	948	622	533	3 089	1 436	1 378
Landkreise									
Barnim	26	24	24	894	839	833	1 945	1 774	1 858
Dahme-Spreewald	25	20	21	1 144	1 025	1 041	2 233	2 129	2 426
Elbe-Elster	27	21	21	1 144	882	862	2 150	1 724	1 713
Havelland	21	18	18	874	822	815	2 243	1 782	1 985
Märkisch-Oderland	31	27	28	1 742	1 386	1 378	3 459	2 756	2 911
Oderhavel	31	24	24	1 350	1 176	1 174	2 706	2 376	2 321
Oberspreewald-Lausitz	18	18	19	2 080	2 106	2 121	4 256	4 743	4 258
Oder-Spree	30	26	26	1 882	1 694	1 633	3 738	3 430	3 477
Ostprignitz-Ruppin	22	21	21	1 257	1 194	1 188	2 311	2 258	2 197
Potsdam-Mittelmark	47	47	47	2 053	2 147	2 116	4 717	5 023	5 291
Prignitz	18	16	16	812	705	662	1 495	1 357	1 374
Spree-Neiße	36	35	35	1 567	1 594	1 581	3 313	3 226	3 408
Teltow-Fläming	18	12	12	894	749	740	2 661	1 985	2 029
Uckermark	36	30	30	1 404	1 244	1 175	2 561	2 352	2 366
Land Brandenburg	462	402	404	22 801	20 358	19 993	48 784	42 893	43 568

Vorbereitende Baustellenarbeiten, Hoch- und Tiefbau

6. Geleistete Arbeitsstunden und Umsätze nach Verwaltungsbezirken

Ergebnisse der Betriebe von Unternehmen mit 20 und mehr Beschäftigten

Verwaltungsbezirk	Geleistete Arbeitsstunden			Baugewerblicher Umsatz			Gesamtumsatz		
	November	Oktober	November	November	Oktober	November	November	Oktober	November
	2003	2004		2003	2004		2003	2004	
	1 000			1 000 EUR					
Kreisfreie Städte									
Brandenburg an der Havel	59	64	63	5 329	4 616	5 053	5 393	4 653	5 077
Cottbus	144	103	97	22 523	17 898	17 416	23 222	18 172	17 796
Frankfurt (Oder)	84	78	73	7 031	6 545	6 673	7 842	7 159	7 185
Potsdam	111	78	73	13 235	7 181	6 876	13 463	7 338	6 924
Landkreise									
Barnim	93	101	93	7 377	6 558	9 451	7 392	6 606	9 455
Dahme-Spreewald	130	129	129	10 441	9 494	9 112	10 557	9 541	9 135
Elbe-Elster	133	100	98	14 979	10 241	10 659	15 006	10 258	10 703
Havelland	105	109	105	11 090	9 591	11 284	11 132	9 606	11 299
Märkisch-Oderland	182	155	152	17 839	11 660	12 802	18 024	11 699	12 972
Oberhavel	165	141	137	16 666	11 588	15 007	16 685	11 598	15 015
Oberspreewald-Lausitz	221	234	239	18 030	14 568	18 989	18 516	15 037	19 318
Oder-Spree	214	192	187	41 478	19 810	16 637	41 522	19 815	16 756
Ostprignitz-Ruppin	140	142	136	13 581	9 034	9 469	13 633	9 082	9 526
Potsdam-Mittelmark	250	251	249	28 526	32 686	33 780	28 801	32 939	34 053
Prignitz	91	76	77	7 933	7 307	5 663	8 019	7 412	5 797
Spree-Neiße	188	199	198	16 477	14 379	16 716	16 730	14 592	16 834
Teltow-Fläming	119	94	110	15 522	8 720	12 551	15 545	8 720	12 556
Uckermark	159	147	137	10 928	8 720	9 799	10 940	8 721	9 800
Land Brandenburg	2 593	2 386	2 355	278 991	210 600	227 940	282 428	212 950	230 205

Vorbereitende Baustellenarbeiten,
7. Vierteljährlicher Auftragsbestand nach
Ergebnisse der Betriebe von Unternehmen

Zeitraum Verwaltungsbezirk	Auftragsbestand							
	insgesamt	Hochbau						
		zusammen	Wohnungs- bau	Landwirt- schaftlicher Bau	Gewerblicher und industrieller Hochbau	Hochbau für Bahn und Post ¹⁾	Hochbau für Organisa- tionen ohne Erwerbszweck	Hochbau für Körperschaften des öffentl. Rechts
1 000 EUR								
	Land Brandenburg							
1. Vj 2003	802 725	320 585	88 326	2 076	178 277	1 019	14 072	36 815
2. Vj 2003	799 176	328 727	99 846	1 787	175 972	1 370	13 606	36 146
3. Vj 2003	783 709	295 556	88 160	2 222	139 814	23 374	10 477	31 509
4. Vj 2003	719 652	283 349	85 282	2 689	142 553	17 495	8 407	26 923
1. Vj 2004	760 512	275 072	109 588	443	135 649	191	7 701	21 500
2. Vj 2004	674 721	229 972	86 014	1 923	110 498	726	8 404	22 407
3. Vj 2004	659 215	219 655	80 208	1 928	110 735	2 890	4 525	19 369
4. Vj 2004
	Aktuelles Berichtsvierteljahr nach Verwaltungsbezirken							
Kreisfreie Städte								
Brandenburg an der Havel	17 603	15 187	3 936	–	10 319	–	564	368
Cottbus	86 293	58 844	14 080	–	43 232	–	–	1 532
Frankfurt (Oder)	13 556	3 249	20	194	3 035	–	–	–
Potsdam	26 299	4 072	1 746	–	2 153	–	165	8
Landkreise								
Barnim	14 330	2 827	863	–	1 806	40	78	40
Dahme-Spreewald	32 625	6 410	1 775	–	3 214	–	10	1 411
Elbe-Elster	22 486	9 517	1 421	100	5 305	–	462	2 229
Havelland	28 779	7 197	5 544	–	789	630	–	234
Märkisch-Oderland	31 541	7 115	2 622	813	1 966	–	330	1 384
Oberhavel	40 094	6 560	3 106	–	1 667	–	951	836
Oberspreewald-Lausitz	62 685	3 884	210	–	3 054	–	–	620
Oder-Spree	43 998	31 830	18 987	20	11 534	100	565	624
Ostprignitz-Ruppin	24 643	12 021	2 851	82	6 385	–	360	2 343
Potsdam-Mittelmark	96 121	17 051	9 142	19	932	1 800	884	4 274
Prignitz	14 257	4 917	2 604	700	694	–	111	808
Spree- Neiße	55 288	15 343	5 333	–	8 153	90	–	1 767
Teltow-Fläming	31 479	2 349	704	–	1 458	–	–	187
Uckermark	17 143	11 282	5 264	–	5 039	230	44	705
Veränderung in %								
zum								
Vorquartal	-2,3	-4,5	-6,8	0,3	0,2	298,1	-46,2	-13,6
Vorjahresquartal	-15,9	-25,7	-9,0	-13,2	-20,8	-87,6	-56,8	-38,5
Vorjahreszeitraum	-12,2	-23,3	-0,2	-29,4	-27,8	-85,2	-45,9	-39,4

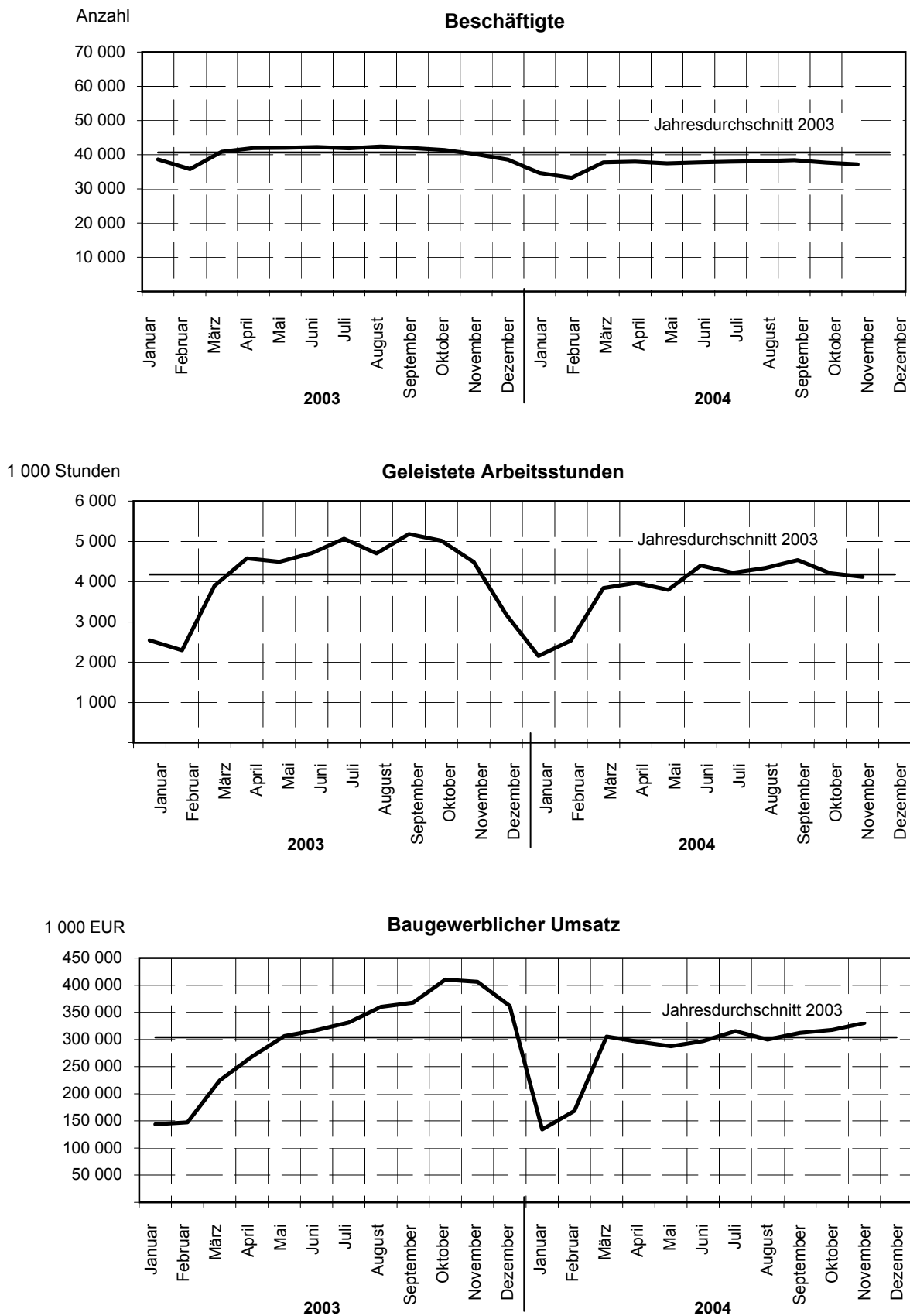
1) Deutsche Bahn AG, Post AG, Telekom AG, Postbank AG

Hoch- und Tiefbau
Bauarten/Auftraggebern und Verwaltungsbezirken
mit 20 und mehr Beschäftigten

Auftragsbestand					Zeitraum Verwaltungsbezirk
Tiefbau					
zusammen	Gewerblicher und industrieller Tiefbau	Tiefbau für Bahn und Post ¹⁾	Straßenbau	Sonstiger Tiefbau für Körpersch. des öffentl. Rechts sowie Organis. ohne Erwerbszweck	
1 000 EUR					
Land Brandenburg					
482 140	117 185	32 589	212 063	120 303	1. Vj 2003
470 449	117 980	48 277	200 345	103 847	2. Vj 2003
488 153	107 503	42 671	214 795	123 184	3. Vj 2003
436 303	109 468	23 102	175 003	128 730	4. Vj 2003
485 440	95 520	47 802	211 052	131 066	1. Vj 2004
444 749	91 830	24 295	202 087	126 537	2. Vj 2004
439 560	110 631	28 483	186 828	113 618	3. Vj 2004
...	4. Vj 2004
Aktuelles Berichtsvierteljahr nach Verwaltungsbezirken					
					Kreisfreie Städte
2 416	295	–	1 303	818	Brandenburg an der Havel
27 449	2 510	–	16 555	8 384	Cottbus
10 307	2 422	–	4 666	3 219	Frankfurt (Oder)
22 227	7 123	–	12 563	2 541	Potsdam
					Landkreise
11 503	1 083	603	7 159	2 658	Barnim
26 215	7 008	55	12 385	6 767	Dahme-Spreewald
12 969	3 315	8	3 828	5 818	Elbe-Elster
21 582	13 262	1 964	1 815	4 541	Havelland
24 426	3 927	7	10 280	10 212	Märkisch-Oderland
33 534	4 429	400	27 767	938	Oberhavel
58 801	31 183	268	20 578	6 772	Oberspreewald-Lausitz
12 168	3 235	–	5 724	3 209	Oder-Spree
12 622	2 078	–	8 391	2 153	Ostprignitz-Ruppin
79 070	6 103	9 663	33 562	29 742	Potsdam-Mittelmark
9 340	3 020	100	350	5 870	Prignitz
39 945	16 129	60	16 104	7 652	Spree- Neiße
29 130	814	15 250	1 125	11 941	Teltow-Fläming
5 861	2 695	106	2 675	385	Uckermark
					Veränderung in % zum Vorquartal
-1,2	20,5	17,2	-7,6	-10,2	
-10,0	2,9	-33,2	-13,0	-7,8	Vorjahresquartal
-4,9	-13,0	-18,6	-4,3	6,9	Vorjahreszeitraum

1) Deutsche Bahn AG, Post AG, Telekom AG, Postbank AG

Vorbereitende Baustellenarbeiten, Hoch- und Tiefbau Alle Betriebe - Hochgerechnete Ergebnisse



Vorbereitende Baustellenarbeiten, Hoch- und Tiefbau
8. Beschäftigte, Löhne und Gehälter im Land Brandenburg
Hochgerechnete Ergebnisse für alle Betriebe

Jahr Monat	Beschäftigte							Brutto- lohn- summe	Brutto- gehalt- summe
	ins- gesamt	davon					dar. auslän- dische Arbeit- nehmer		
		tätige Inhaber u. unbezahlte Familien- angehörige	kaufm. u. techn. An- gestellte u. Auszu- bildende	Fach- arbeiter, Poliere, Meister	Fach- werker und Werker	gewerbl. Auszu- bildende und Um- schüler			
Anzahl							1 000 EUR		
2003 ¹⁾	40 656	3 030	6 946	22 704	6 296	1 681	390	620 715	217 612
Januar	38 647	2 970	6 772	21 091	5 973	1 841	170	42 752	17 861
Februar	35 826	2 708	6 623	19 259	5 527	1 709	200	35 387	16 783
März ²⁾	40 863	3 136	7 352	22 679	5 937	1 759	314	44 932	18 424
April ²⁾	41 970	2 989	7 334	23 605	6 267	1 775	309	53 255	18 644
Mai ²⁾	42 057	3 136	7 159	23 645	6 339	1 778	302	54 914	18 009
Juni ⁴⁾	42 243	3 430	7 038	23 421	6 619	1 735	317	53 416	18 805
Juli ²⁾	41 900	3 087	6 935	23 748	6 526	1 604	337	57 573	18 315
August ²⁾	42 412	3 185	6 901	23 801	6 850	1 675	358	55 855	17 815
September ²⁾	41 921	3 185	6 900	23 568	6 664	1 604	345	57 805	17 112
Oktober	41 376	2 934	6 876	23 558	6 407	1 601	394	59 751	17 473
November	40 116	2 843	6 753	22 515	6 457	1 548	810	54 182	19 562
Dezember	38 542	2 753	6 708	21 560	5 982	1 539	824	50 893	18 809
2004									
Januar	34 672	2 888	6 476	18 935	4 914	1 459	500	39 305	16 766
Februar	33 239	2 753	6 389	18 175	4 493	1 429	722	35 146	16 094
März ³⁾	37 761	4 018	6 726	20 071	5 383	1 563	567	44 463	16 975
April ³⁾	37 976	3 413	6 698	20 571	5 714	1 580	570	48 022	17 229
Mai ³⁾	37 452	3 138	6 567	20 272	5 942	1 533	483	47 958	16 900
Juni ⁴⁾	37 753	3 468	6 510	20 351	5 999	1 425	782	49 487	17 444
Juli ³⁾	37 944	3 358	6 499	20 472	6 301	1 314	496	51 096	16 975
August ³⁾	38 088	3 468	6 475	20 447	6 231	1 467	234	51 388	16 466
September ³⁾	38 411	3 303	6 501	20 645	6 451	1 511	502	51 949	16 877
Oktober	37 713	3 300	6 423	20 181	6 352	1 457	526	49 880	16 549
November	37 157	3 356	6 396	19 739	6 209	1 457	515	49 594	17 807
Dezember
Veränderung in % zum Vormonat	-1,5	1,7	-0,4	-2,2	-2,3	0,0	-2,1	-0,6	7,6
Vorjahresmonat	-7,4	18,0	-5,3	-12,3	-3,8	-5,9	-36,4	-8,5	-9,0
Vorjahreszeitraum	-9,2	8,5	-6,5	-12,4	-8,0	-13,1	52,9	-9,0	-6,4

1) Beschäftigte im Jahresdurchschnitt

2) nachträglich bereinigt mit Faktoren aus der Totalerhebung 2003

3) nachträglich bereinigt mit Faktoren aus der Totalerhebung 2004

4) Ergebnisse der Totalerhebung

Vorbereitende Baustellenarbeiten,
9. Geleistete Arbeitsstunden nach
Hochgerechnete

Jahr Monat	Geleistete Arbeitsstunden							
	insgesamt	Hochbau						
		zusammen	Wohnungs- bau	Landwirt- schaftlicher Bau	Gewerblicher und industrieller Hochbau	Hochbau für Bahn und Post ¹⁾	Hochbau für Organisa- tionen ohne Erwerbszweck	Hochbau für Körperschaften des öffentl. Rechts
	1 000 Stunden							
2003	50 137	30 150	18 392	408	7 684	242	976	2 449
Januar	2 544	1 653	921	25	485	9	61	152
Februar	2 295	1 508	803	25	465	9	58	148
März ²⁾	3 893	2 402	1 407	34	692	3	75	191
April ²⁾	4 580	2 708	1 645	34	734	12	76	207
Mai ²⁾	4 492	2 680	1 638	41	665	20	83	233
Juni ⁴⁾	4 706	2 857	1 785	40	712	21	76	224
Juli ²⁾	5 066	3 043	1 897	44	714	35	102	251
August ²⁾	4 700	2 764	1 729	43	637	38	86	231
September ²⁾	5 181	3 103	1 957	40	726	45	88	247
Oktober	5 013	2 943	1 869	33	706	12	106	217
November	4 485	2 598	1 630	27	623	22	95	201
Dezember	3 182	1 891	1 111	22	525	16	70	147
2004								
Januar	2 152	1 419	795	15	435	10	42	122
Februar	2 535	1 596	886	18	510	9	37	136
März ³⁾	3 840	2 337	1 394	19	669	14	68	173
April ³⁾	3 967	2 363	1 449	23	642	19	69	161
Mai ³⁾	3 794	2 242	1 449	19	540	7	66	161
Juni ⁴⁾	4 401	2 603	1 681	26	632	24	64	176
Juli ³⁾	4 220	2 515	1 615	26	616	10	75	173
August ³⁾	4 341	2 534	1 593	30	636	5	84	186
September ³⁾	4 538	2 632	1 644	36	667	5	77	203
Oktober	4 211	2 359	1 479	32	606	5	61	176
November	4 114	2 262	1 405	24	598	5	62	168
Dezember
Veränderung in % zum Vormonat	-2,3	-4,1	-5,0	-25,0	-1,3	0,0	1,6	-4,5
Vorjahresmonat	-8,3	-12,9	-13,8	-11,1	-4,0	-77,3	-34,7	-16,4
Vorjahreszeitraum	-10,3	-12,0	-10,9	-30,6	-8,5	-50,0	-22,2	-20,3

1) Deutsche Bahn AG, Post AG, Telekom AG, Postbank AG

2) nachträglich bereinigt mit Faktoren aus der Totalerhebung 2003

3) nachträglich bereinigt mit Faktoren aus der Totalerhebung 2004

4) Ergebnisse der Totalerhebung

Hoch- und Tiefbau
Bauarten/Auftraggebern im Land Brandenburg
Ergebnisse für alle Betriebe

Geleistete Arbeitsstunden					Jahr Monat
Tiefbau					
zusammen	Gewerblicher und industrieller Tiefbau	Tiefbau für Bahn und Post ¹⁾	Straßenbau	Sonstiger Tiefbau für Körpersch. des öffentl. Rechts sowie Organis. ohne Erwerbszweck	
1 000 Stunden					
19 987	7 404	1 249	6 245	5 089	2003
891	401	53	187	250	Januar
787	366	71	145	205	Februar
1 491	585	91	405	410	März ²⁾
1 872	684	101	625	462	April ²⁾
1 812	660	102	600	450	Mai ²⁾
1 849	689	94	606	460	Juni ⁴⁾
2 023	771	94	660	498	Juli ²⁾
1 936	707	120	633	476	August ²⁾
2 078	738	150	699	491	September ²⁾
2 070	674	142	702	552	Oktober
1 887	640	156	605	486	November
1 291	489	75	378	349	Dezember
					2004
733	326	69	146	192	Januar
939	394	90	205	250	Februar
1 503	561	125	434	383	März ³⁾
1 604	601	113	521	369	April ³⁾
1 552	548	103	473	428	Mai ³⁾
1 798	644	114	602	438	Juni ⁴⁾
1 705	574	132	554	445	Juli ³⁾
1 807	611	143	575	478	August ³⁾
1 906	684	115	619	488	September ³⁾
1 852	626	150	617	459	Oktober
1 852	636	164	552	500	November
...	Dezember
					Veränderung in % zum Vormonat
0,0	1,6	9,3	-10,5	8,9	
-1,9	-,6	5,1	-8,8	2,9	Vorjahresmonat
-7,7	-10,3	12,3	-9,7	-6,5	Vorjahreszeitraum

1) Deutsche Bahn AG, Post AG, Telekom AG, Postbank AG

2) nachträglich bereinigt mit Faktoren aus der Totalerhebung 2003

3) nachträglich bereinigt mit Faktoren aus der Totalerhebung 2004

4) Ergebnisse der Totalerhebung

Vorbereitende Baustellenarbeiten,
10. Baugewerblicher Umsatz nach
Hochgerechnete

Jahr Monat	Baugewerblicher Umsatz							
	insgesamt	Hochbau						
		zusammen	Wohnungs- bau	Landwirt- schaftlicher Bau	Gewerblicher und industrieller Hochbau	Hochbau für Bahn und Post ¹⁾	Hochbau für Organisa- tionen ohne Erwerbszweck	Hochbau für Körperschaften des öffentl. Rechts
	1 000 EUR							
2003	3 645 356	2 055 594	1 188 997	18 491	605 533	21 643	70 039	150 892
Januar	143 559	88 574	49 283	942	27 390	546	2 533	7 880
Februar	147 627	97 056	48 022	1 021	35 492	1 075	3 019	8 427
März ²⁾	224 648	133 842	75 140	842	42 866	98	4 788	10 108
April ²⁾	268 481	151 393	86 643	1 609	47 258	535	3 543	11 805
Mai ²⁾	306 154	171 698	99 050	2 015	52 390	714	5 067	12 462
Juni ⁴⁾	317 293	177 931	100 523	1 636	54 452	1 249	5 578	14 494
Juli ²⁾	331 218	187 565	103 756	1 868	53 282	3 633	9 149	15 877
August ²⁾	360 049	196 144	119 610	1 926	51 776	2 562	7 132	13 138
September ²⁾	367 822	202 608	114 926	1 576	57 812	7 909	5 430	14 955
Oktober	410 326	241 288	150 432	1 613	65 222	618	9 057	14 346
November	406 151	219 479	129 554	1 798	60 640	1 695	10 730	15 062
Dezember	362 028	188 016	112 058	1 645	56 953	1 009	4 013	12 338
2004								
Januar	134 344	85 519	42 073	378	32 362	1 790	2 026	6 890
Februar	168 607	111 103	57 838	1 014	43 213	434	2 074	6 530
März ³⁾	305 545	205 701	136 385	551	55 407	439	3 531	9 388
April ³⁾	295 917	185 244	111 850	1 096	58 451	539	3 554	9 754
Mai ³⁾	287 741	161 148	97 477	355	50 156	141	3 361	9 658
Juni ⁴⁾	296 939	166 673	97 599	1 463	51 714	1 132	3 632	11 133
Juli ³⁾	315 432	179 894	104 003	1 272	59 251	349	4 749	10 270
August ³⁾	299 919	163 409	96 294	1 792	48 697	84	4 404	12 138
September ³⁾	312 104	164 987	97 998	1 934	50 247	100	3 580	11 128
Oktober	317 597	167 125	101 401	1 864	50 064	182	4 137	9 477
November	330 458	158 057	86 640	1 564	52 035	301	4 541	12 976
Dezember
Veränderung in % zum Vormonat	4,0	-5,4	-14,6	-16,1	3,9	65,4	9,8	36,9
Vorjahresmonat	-18,6	-28,0	-33,1	-13,0	-14,2	-82,2	-57,7	-13,8
Vorjahreszeitraum	-6,7	-6,4	-4,4	-21,2	0,5	-73,4	-40,0	-21,1

1) Deutsche Bahn AG, Post AG, Telekom AG, Postbank AG

2) nachträglich bereinigt mit Faktoren aus der Totalerhebung 2003

3) nachträglich bereinigt mit Faktoren aus der Totalerhebung 2004

4) Ergebnisse der Totalerhebung

Hoch- und Tiefbau
Bauarten/Auftraggeber und Gesamtumsatz im Land Brandenburg
Ergebnisse für alle Betriebe

Tiefbau					Sonstiger Umsatz	Gesamtumsatz	Jahr Monat
zusammen	Gewerblicher und industrieller Tiefbau	Tiefbau für Bahn und Post ¹⁾	Straßenbau	Sonstiger Tiefbau für Körpersch. des öffentl. Rechts sowie Organis. ohne Erwerbszweck			
1 589 762	495 957	113 911	603 928	375 965	59 576	3 704 932	2003
54 985	22 230	2 714	15 181	14 860	2 734	146 293	Januar
50 571	20 376	3 637	13 524	13 034	2 358	149 985	Februar
90 806	32 189	6 299	28 995	23 323	6 100	230 748	März ²⁾
117 088	37 482	9 554	40 556	29 496	5 729	274 210	April ²⁾
134 456	40 386	8 606	50 678	34 786	4 937	311 091	Mai ²⁾
139 362	45 452	8 803	47 651	37 455	4 868	322 161	Juni ⁴⁾
143 653	47 156	5 767	57 532	33 198	4 983	336 201	Juli ²⁾
163 905	43 505	13 523	73 643	33 234	6 058	366 107	August ²⁾
165 214	48 642	12 941	64 635	38 996	5 306	373 128	September ²⁾
169 038	46 289	13 037	70 408	39 304	6 767	417 093	Oktober
186 672	51 744	18 057	75 965	40 906	4 899	411 050	November
174 012	60 506	10 973	65 160	37 373	4 837	366 865	Dezember
							2004
48 825	20 831	3 099	10 979	13 916	2 301	136 645	Januar
57 504	23 654	3 698	14 620	15 532	2 420	171 027	Februar
99 844	29 732	9 349	32 849	27 914	3 674	309 219	März ³⁾
110 673	33 270	9 224	40 924	27 255	3 476	299 393	April ³⁾
126 593	34 806	12 456	45 175	34 156	3 671	291 412	Mai ³⁾
130 266	39 121	10 061	50 765	30 318	3 960	300 899	Juni ⁴⁾
135 538	38 879	10 039	56 581	30 039	3 927	319 359	Juli ³⁾
136 510	38 449	9 992	54 707	33 362	3 546	303 465	August ³⁾
147 117	38 595	7 675	63 027	37 820	4 229	316 333	September ³⁾
150 472	39 045	12 105	63 487	35 835	3 341	320 938	Oktober
172 401	49 237	14 426	63 613	45 125	3 221	333 679	November
...	Dezember
							Veränderung in % zum Vormonat
14,6	26,1	19,2	0,2	25,9	-3,6	4,0	
-7,6	-4,8	-20,1	-16,3	10,3	-34,3	-18,8	Vorjahresmonat
-7,1	-11,4	-0,8	-7,8	-2,2	-31,0	-7,1	Vorjahreszeitraum



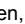
1) Deutsche Bahn AG, Post AG, Telekom AG, Postbank AG




2) nachträglich bereinigt mit Faktoren aus der Totalerhebung 2003

3) nachträglich bereinigt mit Faktoren aus der Totalerhebung 2004

4) Ergebnisse der Totalerhebung

Veröffentlichungen des Landesbetriebes für Datenverarbeitung und Statistik (Land Brandenburg) im Dezember 2004

Veröffentlichungen können beim Landesbetrieb für Datenverarbeitung und Statistik Brandenburg - Dezernat Informationsmanagement -
Postfach 60 10 52, 14410 Potsdam (Dortustraße 46), Fax: 0331 39-418, E-Mail: vertrieb@lds.brandenburg.de bezogen werden.
Medium der Veröffentlichungen:  - Print,  - Disketten,  - CD-ROM, [www - kostenloser Download unter www.lds-bb.de/ldsbb/download](http://www.lds-bb.de/ldsbb/download).

Kennziffer	Titel	Preis in EUR		
		www		 / 
A I 1 - m 08/04	Bevölkerungsstand, August 2004	X	5,10	20,00
A II 1 - m 08/04	Eheschließungen, Geborene und Gestorbene, August 2004	X	5,15	20,00
A III 1 - m 08/04	Wanderungen, August 2004	X	5,15	20,00
A IV 9 - j/02	Stationäre Behandlung in Krankenhäusern 2002		4,40	
A V 5 - j/04	Siedlungs- und Verkehrsfläche 2004	X	6,00	20,00
A VI 5 - vj 4/03	Sozialversicherungspflichtig Beschäftigte 31.12.2003, Vorläufiges Ergebnis (Stand: Juni 2004)	X	8,35	20,00
A VI 7 - m 11/04	Arbeitsmarkt, November 2004	X	6,20	20,00
A VI 12 - j/03	Sozialversicherungspflichtig Beschäftigte und deren Pendlerverhalten 30.06.2003 - Vorläufiges Ergebnis (Stand: Dezember 2003)	X	8,55	20,00
A VI 14 - j/02	Sozialversicherungspflichtig Beschäftigte am Wohnort und deren Pendlerverhalten nach Gemeinden am 30.06.2003, Vorläufige Ergebnisse (Stand: Februar 2003)	X	8,15	20,00
B III 1/2 - j/04	Studierende an Hochschulen Wintersemester 2004/2005, Vorläufiges Ergebnis	X	5,35	20,00
B VII 2 - 4/04	Landtagswahl 19.09.2004, Endgültiges Ergebnis nach Gemeinden	X	14,35	30,00
C I 1 - j/04	Bodennutzung der landwirtschaftlichen Betriebe 2004 Anbau auf dem Ackerland - Endgültiges Ergebnis	X	5,35	20,00
C II 3 - j/04	Ernteberichterstattung über Obst im Marktbobstbau 2004, Endgültiges Ergebnis	X	5,50	20,00
C II 5 - 4j/04	Pflanzenbestände in Baumschulen und deren Flächen 2004 Milcherzeugung und Milchverwendung	X	5,40	20,00
C III 3 - m 05/04	- Mai 2004	X	5,15	20,00
C III 3 - m 06/04	- Juni 2004	X	5,15	20,00
C IV 2 - 2j/03	Betriebe mit ökologischem Landbau 2003 Verarbeitendes Gewerbe sowie Bergbau und Gewinnung von Steinen und Erden	X	6,00	20,00
E I 1; 3 - m 10/04	- Betriebsergebnisse und Auftragseingangsindex, Oktober 2004	X	7,15	20,00
E I 2 - m 10/04	- Produktionsindex, Oktober 2004	X	5,70	20,00
E II 1 - m 10/04	Vorbereitende Baustellenarbeiten, Hoch- und Tiefbau (Bauhauptgewerbe), Oktober 2004 Bauinstallation und Sonstiges Ausbaugewerbe	X	6,15	20,00
E III 1 - vj 03/04	- 3. Vierteljahr 2004	X	5,45	20,00
E III 2 - j/04	- Jährliche Erhebung 2004	X	5,60	20,00
F II 1; 2 - m 10/04	Baugenehmigungen und Baufertigstellungen, Oktober 2004	X	5,95	20,00
G I 1 - m 10/04	Umsatz und Beschäftigung im Einzelhandel sowie Kraftfahrzeuge -Messzahlen- - Oktober 2004, Vorläufiges Ergebnis	X	5,40	20,00
G III 1; 3 - j/03	Aus- und Einfuhr 2003, Endgültiges Ergebnis		3,30	
G IV 1 - m 10/04	Gäste und Übernachtungen im Fremdenverkehr, Oktober 2004 und Sommerhalbjahr 2004 Umsatz und Beschäftigung im Gastgewerbe - Messzahlen -	X	7,20	20,00
G IV 3 - m 09/04	- September 2004, Vorläufiges Ergebnis	X	5,50	20,00
G IV 3 - m 10/04	- Oktober 2004, Vorläufiges Ergebnis Straßenverkehrsunfälle	X	5,50	20,00
H I 1 - m 09/04	- September 2004, Endgültiges Ergebnis		3,30	
H I 1 - m 10/04	- Oktober 2004, Vorläufiges Ergebnis Personenverkehr mit Bussen und Bahnen		5,15	
H I 4 - vj 1/04	- 1. Vierteljahr 2004	X	5,15	20,00
H I 4 - vj 2/04	- 2. Vierteljahr 2004	X	5,15	20,00
H I 4 - vj 3/04	- 3. Vierteljahr 2004	X	5,15	20,00
H II 1 - m 10/04	Binnenschifffahrt, Oktober 2004	X	5,85	20,00
K VIII 2 - j/03	Bedarfsorientierte Grundsicherung 2003 Empfänger, Ausgaben und Einnahmen	X	5,35	20,00
M I 2 - m 12/04	Verbraucherpreisindex, Dezember 2004	X	6,45	20,00
M I 4 - vj 4/04	Preisindizes für Bauwerke, November 2004	X	5,80	20,00
Q IV 1 - j/03	Ozonschichtschädigende und klimawirksame Stoffe 2003	X	5,95	20,00
Daten+ Analysen	Quartalsheft IV/2004		4,00	
Gemeinschaftsveröffentlichung Berlin-Brandenburg Heft 12	Wirtschaft 2003		4,50	19,50
Verzeichnis	Amtliche Schlüsselnummern der Gemeinden Stand: 31.12.2004		5,75	