

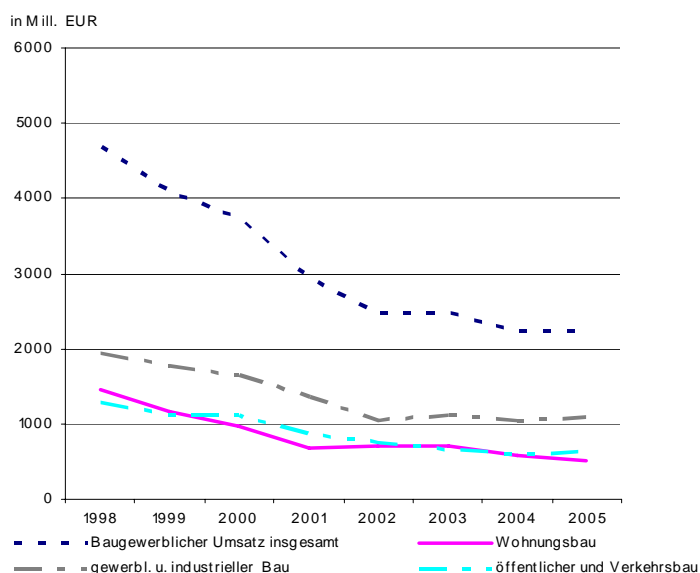
# Statistischer Bericht

E II 1 / E III 1 – m 11/06

## Baugewerbe in Berlin November 2006

Ergebnisse des Bauhaupt- und  
Ausbaugewerbes

### Baugewerblicher Umsatz im Bauhauptgewerbe nach Bauarten seit 1998



# Das Amt für Statistik Berlin-Brandenburg

# Produkte und Dienstleistungen

Das Amt für Statistik Berlin-Brandenburg ist für beide Länder die zentrale Dienstleistungseinrichtung auf dem Gebiet der amtlichen Statistik. Das Amt erbringt Serviceleistungen im Bereich Information und Analyse für die breite Öffentlichkeit, für alle gesellschaftlichen Gruppen sowie für Kunden aus Verwaltung und Politik, Wirtschaft und Wissenschaft. Kerngeschäft des Amtes ist die Durchführung der gesetzlich angeordneten amtlichen Statistiken für Berlin und Brandenburg. Das Amt erhebt die Daten, bereitet sie auf, interpretiert und analysiert sie und veröffentlicht die Ergebnisse. Die Grundversorgung aller Nutzer mit statistischen Informationen erfolgt unentgeltlich, im Wesentlichen über das Internet und den Informationsservice. Daneben werden nachfrage- und zielgruppenorientierte Standardauswertungen zu Festpreisen angeboten. Kundenspezifische Aufbereitung / Beratung zu kostendeckenden Preisen ergänzt das Spektrum der Informationsbereitstellung.

## Amtliche Statistik im Verbund

Die Statistiken werden bundesweit nach einheitlichen Konzepten, Methoden und Verfahren arbeitsteilig erstellt. Die statistischen Ämter der Länder sind dabei grundsätzlich für die Durchführung der Erhebungen, für die Aufbereitung und Veröffentlichung der Länderergebnisse zuständig. Durch diese Kooperation in einem „Statistikverbund“ entstehen für alle Länder vergleichbare und zu einem Bundesergebnis zusammenführbare Erhebungsergebnisse.

## Informationsservice

mit statistischen Informationen für jedermann und Beratung sowie maßgeschneiderte Aufbereitungen von Daten über Berlin und Brandenburg  
Auskunft, Beratung, Pressedienst sowie Fachbibliotheken in Potsdam und Berlin

## Internet-Angebot

[www.statistik-berlin-brandenburg.de](http://www.statistik-berlin-brandenburg.de)  
mit aktuellen Daten, Pressemitteilungen, Statistischen Berichten zum kostenlosen Herunterladen, regionalstatistischen Informationen, Wahlstatistiken und -analysen sowie einem Überblick über das gesamte Leistungsspektrum des Amtes

## Statistische Jahrbücher

mit einer Vielzahl von Tabellen aus nahezu allen Arbeitsgebieten der amtlichen Statistik

## Statistische Berichte

mit Ergebnissen der einzelnen Statistiken in Tabellen in tiefer sachlicher Gliederung und Grafiken zur Veranschaulichung von Entwicklungen und Strukturen.  
Mit dieser Reihe werden die bisherigen Veröffentlichungen Statistischer Berichte aus dem Landesbetrieb für Datenverarbeitung und Statistik Land Brandenburg sowie dem Statistischen Landesamt Berlin fortgesetzt.

## Impressum

**Amt für Statistik Berlin-Brandenburg**  
Standort Potsdam  
Dortustraße 46  
14467 Potsdam  
Telefon: 0331 39444  
Fax: 0331 39418  
info@statistik-bbb.de  
[www.statistik-berlin-brandenburg.de](http://www.statistik-berlin-brandenburg.de)

## Statistischer Bericht

EII 1 / E III 1 – m 11/06

© **Amt für Statistik Berlin-Brandenburg**  
Die Veröffentlichung und Verbreitung, auch auszugsweise, mit Quellenangabe für nichtgewerbliche Zwecke ist gestattet.

Erscheinungsfolge: monatlich  
Bestell Nr.: 130.1  
Preis: 4,00 EUR

## Zeichenerklärung

- nichts vorhanden
- () Aussagewert ist eingeschränkt
- Zahlenwert unbekannt oder geheim zu halten
- x Tabellenfach gesperrt
- / Zahlenwert nicht sicher genug
- 0 weniger als die Hälfte von 1 in der letzten besetzten Stelle, jedoch mehr als nichts
- p vorläufige Zahl
- ... Angabe fällt später an
- r berichtigte Zahl
- s geschätzte Zahl

Erläuterungen	4
Allgemeine Hinweise	4
Definitionen	5
Erhebungsmerkmale	6
Ergebnisse kurz gefasst	7
Datenangebot aus dem Sachgebiet	21
Datenangebot	21
Lieferung	21
Kosten	21
Information und Beratung	21
Weitere Veröffentlichungen zum Thema	21

## Grafiken

1	Baugewerblicher Umsatz und Auftragseingang im Bereich Vorbereitende Baustellenarbeiten, Hoch- und Tiefbau in Berlin seit Januar 2005 .....	8
2	Beschäftigte und baugewerblicher Umsatz im Bereich Bauinstallation und sonstiges Baugewerbe in Berlin seit dem 1. Vierteljahr 2005 .....	8

## Tabellen

1	Ausgewählte Jahresergebnisse im Bereich Vorbereitende Baustellenarbeiten, Hoch- und Tiefbau in Berlin seit 1995 .....	9
2	Beschäftigte, Bruttolohn- und -gehaltssumme im Bereich Vorbereitende Baustellenarbeiten, Hoch- und Tiefbau in Berlin seit Januar 2005 .....	10
3	Beschäftigte, Bruttolohn- und -gehaltssumme im Bereich Vorbereitende Baustellenarbeiten, Hoch- und Tiefbau in Berlin seit Januar 2005 (Monatsberichtskreis) .....	11
4	Geleistete Arbeitsstunden im Bereich Vorbereitende Baustellenarbeiten, Hoch- und Tiefbau in Berlin seit Januar 2005 .....	12
5	Geleistete Arbeitsstunden im Bereich Vorbereitende Baustellenarbeiten, Hoch- und Tiefbau in Berlin seit Januar 2005 (Monatsberichtskreis) .....	13
6	Umsatz im Bereich Vorbereitende Baustellenarbeiten, Hoch- und Tiefbau in Berlin seit Januar 2005 .....	14
7	Umsatz im Bereich Vorbereitende Baustellenarbeiten, Hoch- und Tiefbau in Berlin seit Januar 2005 (Monatsberichtskreis) .....	15
8	Auftragseingang im Bereich Vorbereitende Baustellenarbeiten, Hoch- und Tiefbau in Berlin seit Januar 2005 (Monatsberichtskreis) .....	16
9	Auftragsbestand im Bereich Vorbereitende Baustellenarbeiten, Hoch- und Tiefbau in Berlin seit dem 1. Vierteljahr 2005 (Monatsberichtskreis) .....	17
10	Vorbereitende Baustellenarbeiten, Hoch- und Tiefbau in Berlin im November 2006 nach Wirtschaftszweigen (Monatsberichtskreis) .....	18
11	Betriebe, Beschäftigte, Arbeitsstunden, Bruttolohn- und -gehaltssumme und Umsatz im Bereich Bauinstallation und sonstiges Ausbaugewerbe in Berlin seit dem 1. Vierteljahr 2005 .....	19
12	Bauinstallation und sonstiges Baugewerbe in Berlin im 3. Vierteljahr 2006 nach Wirtschaftszweigen .....	20

## Erläuterungen

### Allgemeine Hinweise

#### Aufgabe und Ziel der Statistik

Die monatliche Berichterstattung im Bereich Vorbereitende Baustellenarbeiten, Hoch- und Tiefbau einschließlich der vierteljährlichen Statistik über den Auftragsbestand sowie die vierteljährliche Statistik im Bereich Bauinstallation, sonstiges Baugewerbe und Vermietung von Baumaschinen und -geräten mit Bedienungspersonal dient vor allem der kurzfristigen Beurteilung der konjunkturellen Lage des Baumarktes. Sie liefert wichtige Unterlagen für die Arbeit der gesetzgebenden Körperschaften, der Bundes- und Landesregierung, der Bau- und Handwerksverbände sowie der Kammern und ist somit eine unentbehrliche Grundlage für zahlreiche Entscheidungen auf dem Gebiet der gesamten Wirtschaftspolitik, insbesondere im Bereich der Bauwirtschaft.

#### Rechtsgrundlage

Die Rechtsgrundlagen hierfür sind das Gesetz über die Statistik im Produzierenden Gewerbe (ProdGewStatG) in der Fassung der Bekanntmachung vom 21. März 2002 (BGBl. I S. 1181), zuletzt geändert durch Artikel 10 des Gesetzes vom 22. August 2006 (BGBl. I S. 1970), in Verbindung mit dem Bundesstatistikgesetz (BStatG) vom 22. Januar 1987 (BGBl. I S. 462, 565), zuletzt geändert durch Artikel 2 des Gesetzes vom 9. Juni 2005 (BGBl. I S. 1534).

#### Periodizität

Diese Statistiken werden monatlich/ vierteljährlich erhoben.

#### Berichtskreis

Alle baugewerblichen Betriebe von Unternehmen mit im Allgemeinen 20 und mehr Beschäftigten des Baugewerbes, die baugewerblichen Betriebe mit 20 und mehr Beschäftigten anderer Wirtschaftsbereiche, soweit die Einheiten im Inland tätig sind, sowie alle Arbeitsgemeinschaften des Baugewerbes.

#### Systematiken

Statistisches Bundesamt: Klassifikation der Wirtschaftszweige mit Erläuterungen, Ausgabe 2003 (WZ 2003); Wiesbaden 2003.

#### Methodische Hinweise

Mit Beginn des Jahres 2003 wurden aufgrund der Änderung der NACE Rev.1 in die NACE Rev.1.1 die Statistiken, darunter die des Baugewerbes, auf die neue "Klassifikation der Wirtschaftszweige 2003" (WZ 2003) umgestellt. Diese Klassifikation

ersetzt die bisherige Wirtschaftszweigklassifikation 1993 (WZ 93). Da die Struktur der WZ 2003 gegenüber der WZ 93 nur geringfügig geändert wurde, war eine Doppelaufbereitung oder Rückrechnung auf die neue Wirtschaftszweigklassifikation nicht erforderlich.

Die Ergebnisse der Tabellen 2, 4 und 6 enthalten auf den Berichtskreis der jährlichen Totalerhebung (Stichtag jeweils der 30. Juni) hochgerechnete Monatsergebnisse. Die Werte der Monate März bis September haben im Berichtsjahr vorläufigen Charakter, da sie auf der Basis der Totalerhebung des Vorjahres hochgerechnet worden sind. Ab Oktober werden sie rückwirkend korrigiert und gelten ab dann als endgültig. Die jeweils aktuellen Ergebnisse der beiden vierteljährlichen Statistiken zum Auftragsbestand und zum Bereich Bauinstallation und sonstiges Baugewerbe erscheinen in den Berichtsheften für März, Juni, September und Dezember.

#### Hinweise auf andere Veröffentlichungen

Ergebnisse dieser Statistik für das gesamte Bundesgebiet enthält die vom Statistischen Bundesamt herausgegebene Fachserie 4, Reihe 5.1 "Beschäftigung und Umsatz der Betriebe im Baugewerbe", sowie die Querschnittsveröffentlichung des Statistischen Bundesamtes "Ausgewählte Zahlen für die Bauwirtschaft" (monatlich).

## Definitionen

### Betrieb

Erfasst und nachgewiesen werden im einzelnen:

- Einbetriebsunternehmen (d.s. Unternehmen, die nur aus einer örtlichen Einheit bestehen) des Bauhauptgewerbes;
- örtliche Einheiten (in der Regel nicht Baustellen) mit Schwerpunkt im Bauhauptgewerbe, die zu Unternehmen des Bauhauptgewerbes gehören;
- örtliche Einheiten mit Schwerpunkt im Bauhauptgewerbe, die zu Unternehmen mit Schwerpunkt im übrigen Produzierenden Gewerbe oder in sonstigen Wirtschaftszweigen gehören, sofern sie Bauleistungen für den Markt erbringen;
- örtlich getrennte Hauptverwaltungen von Unternehmen des Bauhauptgewerbes;
- Arbeitsgemeinschaften des Bauhauptgewerbes, soweit sich ihre Tätigkeit auf inländische Baustellen bezieht.

### Beschäftigte

Alle am Monats- bzw. Quartalsende im Betrieb in einem Arbeitsverhältnis stehenden Personen (Arbeiter/-innen, Angestellte und Auszubildende), tätige Inhaber/-innen und Mitinhaber/-innen sowie unbezahlt mithelfende Familienangehörige, soweit sie mindestens 55 Stunden im Monat im Betrieb tätig sind. Angestelltenversicherungspflichtige Poliere und Meister sowie gewerblich Auszubildende werden zu den Arbeitern/-innen gerechnet. Bezieher/-innen von Vorruhestandsgeld zählen nicht zu den Beschäftigten.

### Geleistete Arbeitsstunden

Alle auf Baustellen, Bauhöfen und in Werkstätten von Berlin und dem übrigen Bundesgebiet geleisteten (nicht die bezahlten) Arbeitsstunden, gleichgültig, ob sie von Arbeitern/-innen (einschließlich Poliere, Schachtmeister und Meister), Inhabern/-innen, Familienangehörigen oder Auszubildenden geleistet werden. Nicht einbezogen sind die für Bürotätigkeit geleisteten Arbeitsstunden. Veränderungen gegenüber dem entsprechenden Vorjahreszeitraum wurden je Arbeitstag gerechnet, um von der variierenden Zahl der Arbeitstage im Jahr bzw. Monat unbeeinflusste Werte zu erhalten.

### Bruttolohn- und -gehaltssumme

Summe der Bruttobezüge (Bar- und Sachbezüge). Dieser Betrag versteht sich einschließlich Arbeitnehmeranteile, jedoch ohne Arbeitgeberanteile zur Pflege-, Kranken-, Renten- und Arbeitslosenversicherung. Die Gehälter schließen die Bezüge von Gesellschaftern, Vorstandsmitgliedern und ande-

ren leitenden Kräften ein, soweit sie steuerlich als Einkünfte aus nichtselbständiger Arbeit anzusehen sind.

### Umsatz (ohne Umsatzsteuer)

Die dem Finanzamt für die Umsatzsteuer zu meldenden (steuerpflichtigen und steuerfreien) Beträge für Bauleistungen in Berlin und dem übrigen Bundesgebiet einschließlich des Umsatzes aus Nachunternehmertätigkeit und aus Vergabe von Teilleistungen an Nachunternehmer. Hierzu zählen gemäß § 13 Umsatzsteuergesetz Anzahlungen für Teilleistungen oder Vorauszahlungen vor Ausführung der entsprechenden Lieferungen. Der Umsatz umfasst außer dem baugewerblichen Umsatz (aus Bauleistungen) die Handels- und sonstigen Umsätze. Hierzu zählen z.B. Umsätze aus Lohnarbeiten für Dritte und sonstigen Dienstleistungen.

### Auftragseingang (ohne Umsatzsteuer)

Wert aller im Berichtsmonat fest akzeptierten Aufträge für Bauleistungen. Um Doppelzählungen zu vermeiden, wird der Auftragseingang nur von dem Betrieb gemeldet, der den Bauauftrag ausführen wird, d.h. an Nachunternehmer zu vergebende Teile von Bauaufträgen werden nicht in die eigene Meldung einbezogen.

### Auftragsbestand (ohne Umsatzsteuer)

Wert aller akzeptierten, noch nicht ausgeführten Aufträge für Bauleistungen am Ende des Berichts- vierteljahres. Bei der Ermittlung des Auftragsbestandes wird vom Auftragswert bereits im Bau befindlicher Projekte der Teil abgesetzt, der produktionstechnisch schon fertiggestellt ist (ohne Berücksichtigung der Abnahme oder Abrechnung).

### Abkürzungen

In den Tabellen 4 bis 9 werden die Abkürzungen "Hochbau f. Organisat." und "Hochbau f. Körperschaft" verwendet; sie stehen für Hochbauten für Organisationen ohne Erwerbszweck bzw. für Hochbauten für Körperschaften des öffentlichen Rechts.

## Erhebungsmerkmale

### **Vorbereitende Baustellenarbeiten, Hoch- und Tiefbau**

Tätige Personen im Baugewerbe

- nach der Stellung im Betrieb
- nach Lohngruppen

In anderen Bereichen des Betriebes tätige Personen

Bruttolohnsumme

Bruttogehaltssumme

Geleistete Arbeitsstunden sowie Inlandsumsatz im Baugewerbe nach Art der Bauten und Auftraggeber

Sonstiger Inlandsumsatz

Auftragseingang nach Art der Bauten und Auftraggeber

Auftragsbestand nach Art der Bauten und Auftraggeber

### **Bauinstallation und sonstiges Ausbaugewerbe**

Tätige Personen im Baugewerbe nach der Stellung im Betrieb

In anderen Bereichen des Betriebes tätige Personen

Bruttolohnsumme

Bruttogehaltssumme

Geleistete Arbeitsstunden

Inlandsumsatz

- Ausbaugewerblicher Umsatz
- Sonstiger Umsatz

## Ergebnisse kurz gefasst

### Mehr Aufträge für Berliner Baubetriebe im November 2006

Die insgesamt positive Auftragstendenz in Berlin setzt sich weiter fort. So konnten die Berliner Betriebe des Bauhauptgewerbes im November 2006 11 Prozent mehr Aufträge abschließen als im vergleichbaren Vorjahresmonat, insgesamt 108,3 Mill. EUR. Vorrangig handelt es sich dabei um Bauvorhaben im gewerblichen und industriellen Hochbau.

Das Berliner Bauhauptgewerbe erbrachte in den Betrieben mit 20 und mehr Beschäftigten im November 2006 einen baugewerblichen Umsatz von 145,8 Mill. EUR, das sind 13,7 Prozent unter dem Niveau des vergleichbaren Vorjahresmonats.

Der baugewerbliche Umsatz je Beschäftigten betrug 16 623 EUR, 15,1 Prozent weniger als vor einem Jahr (19 575 EUR).

Im November 2006 waren in den auskunftspflichtigen Betrieben des Bauhauptgewerbes wenig mehr Personen (8 771) als vor einem Jahr beschäftigt (8 628). Die Zahl der geleisteten Arbeitsstunden (1,0 Mill.) stieg im November gegenüber dem Vorjahresmonat im arbeitstäglichen Vergleich um 10,8 Prozent; während die gezahlten Löhne und Gehälter mit 24,8 Mill. EUR knapp Vorjahresniveau erreichten.

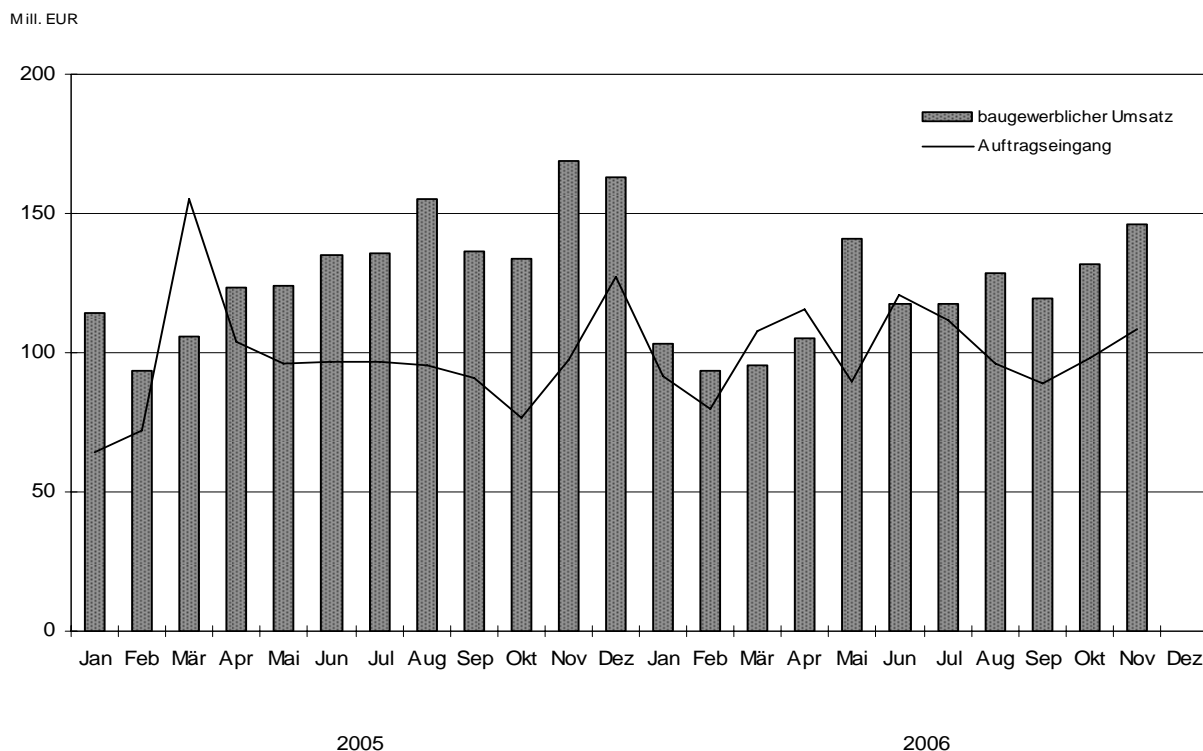
### Bauhauptgewerbe in Berlin im November 2006

- Betriebe mit 20 und mehr Beschäftigten -

Merkmal	Insgesamt	Hochbau				Tiefbau			
		insgesamt	Wohnungs- bau	gewerblicher u. industrieller Hochbau <sup>1)</sup>	öffentlicher Hochbau	insgesamt	Straßen- bau	gewerblicher u. industrieller Tiefbau <sup>1)</sup>	sonstiger Tiefbau
<b>Baugewerblicher Umsatz</b>									
absolut in Mill. EUR	145,8	71,1	23,4	35,9	11,9	74,7	20,1	31,4	23,3
Anteil in %	100	48,8	16,0	24,6	8,1	51,2	13,8	21,5	16,0
Veränderung gegenüber dem November 2005 in %	-13,7	-22,1	24,1	-37,7	-20,1	-3,8	28,3	-14,3	-8,3
<b>Auftragseingang</b>									
absolut in Mill. EUR	108,3	52,7	11,3	35,8	5,7	55,5	12,3	26,1	17,1
Anteil in %	100	48,7	10,4	33,0	5,3	51,3	11,4	24,1	15,8
Veränderung gegenüber dem November 2005 in %	11,0	26,8	-42,4	285,1	-55,3	-0,8	-26,3	-7,9	56,5

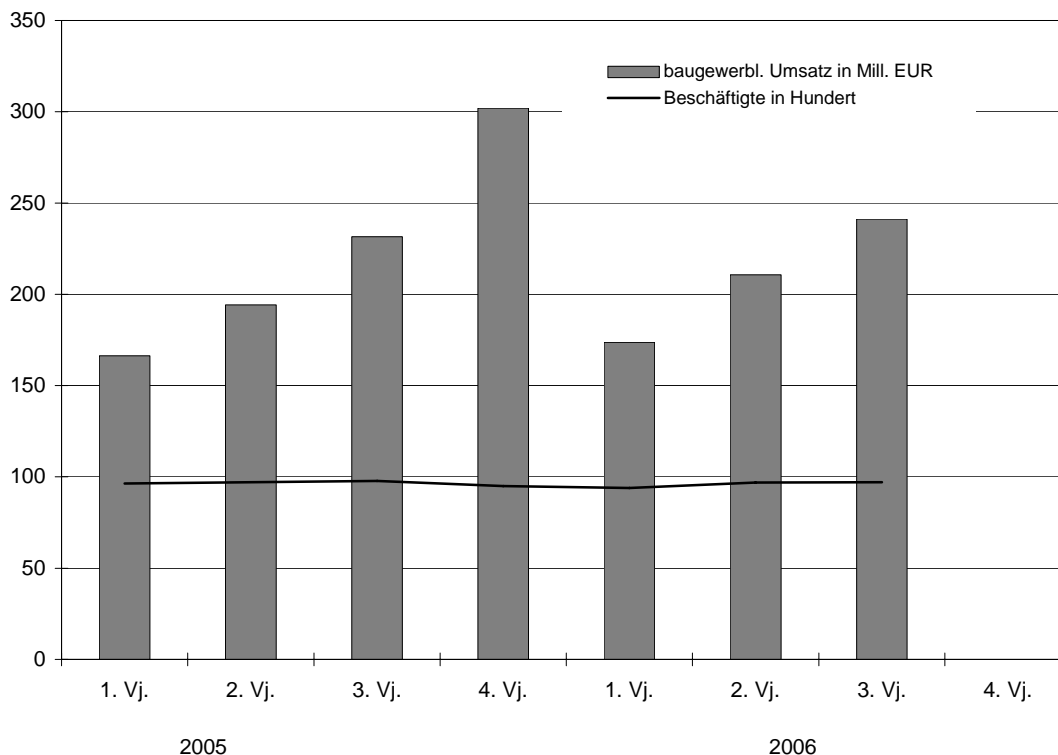
1) einschließlich Bauten für Post und Bahn

## 1 Baugewerblicher Umsatz und Auftragseingang im Bereich Vorbereitende Baustellenarbeiten, Hoch- und Tiefbau in Berlin seit Januar 2005\*)



\*) Ergebnisse des Monatsberichtsgebietes

## 2 Beschäftigte und baugewerblicher Umsatz im Bereich Bauinstallation und sonstiges Ausbaugewerbe in Berlin seit dem 1. Vierteljahr 2005





# 1 Ausgewählte Jahresergebnisse im Bereich Vorbereitende Baustellenarbeiten, Hoch- und Tiefbau in Berlin seit 1995

Jahr	Betriebe <sup>1)</sup>	Beschäftigte <sup>2)</sup>	Bruttolohn- und -gehaltssumme	Arbeitsstunden	Baugewerblicher Umsatz
			in Mill. EUR	in 1 000	in Mill. EUR
	1	2	3	4	5

absolut

1995	3 661	59 708	1 558,4	70 588	6 219,4
1996	3 764	52 754	1 396,3	59 619	6 293,7
1997	3 737	46 779	1 215,0	53 349	5 559,3
1998	3 862	40 753	1 040,4	45 143	4 682,3
1999	3 895	37 175	925,7	41 461	4 076,3
2000	4 246	33 127	806,6	35 357	3 739,7
2001	3 883	27 338	657,0	28 181	2 946,4
2002	4 170	25 092	566,7	25 988	2 468,1
2003	3 936	22 377	490,0	22 929	2 466,1
2004	4 158	20 709	449,0	20 993	2 240,6
2005	3 956	19 175	409,0	18 858	2 240,3

Veränderung gegenüber dem Vorjahr in % <sup>3)</sup>

1996	2,8	- 11,6	- 10,4	- 15,2	1,2
1997	- 0,7	- 11,3	- 13,0	- 10,2	- 11,7
1998	3,3	- 12,9	- 14,4	- 16,4	- 15,8
1999	0,9	- 8,8	- 11,0	- 8,9	- 12,9
2000	9,0	- 10,9	- 12,9	- 14,0	- 8,3
2001	- 8,5	- 17,5	- 18,6	- 20,3	- 21,2
2002	7,4	- 8,2	- 13,7	- 7,8	- 16,2
2003	- 5,6	- 10,8	- 13,5	- 11,8	- 0,1
2004	5,6	- 7,5	- 8,4	- 10,2	- 9,1
2005	- 4,9	- 7,4	- 8,9	- 9,1	0,0

----

1) Ergebnisse der Totalerhebung: Stand jeweils Ende Juni

2) Durchschnitt aus zwölf hochgerechneten Monatswerten

3) Arbeitsstunden: Veränderung je Arbeitstag gerechnet

## 2 Beschäftigte, Bruttolohn- und -gehaltssumme im Bereich Vorbereitende Baustellenarbeiten, Hoch- und Tiefbau in Berlin seit Januar 2005

Jahr ---- Monat	Beschäftigte <sup>1)</sup>							Bruttolohn- summe <sup>3)</sup>	Brutto- gehalts- summe <sup>3)</sup>
	Insgesamt	tätige Inhaber	kaufm. u. techn. Ange- stellte einschl. Auszubildender	übrige Beschäftigte					
				zu- sammen	Fach- arbeiter <sup>2)</sup>	Fachwerker u. Werker	gewerbl. Auszubil- dende		
1	2	3	4	5	6	7	8	9	

absolut

**2005**

Januar	19 071	3 309	4 357	11 405	6 838	3 940	627	20 296	12 841
Februar	18 329	3 096	4 335	10 898	6 396	3 891	611	17 093	12 505
März	18 596	3 179	4 203	11 214	6 857	3 757	600	18 457	12 154
April	19 579	3 293	4 371	11 915	7 032	4 264	619	20 718	13 615
Mai	19 377	3 293	4 248	11 836	6 896	4 336	604	21 464	12 185
Juni	19 451	3 293	4 181	11 977	6 742	4 605	630	23 055	12 645
Juli	19 331	3 066	4 165	12 100	6 777	4 663	660	21 952	13 069
August	19 572	3 179	4 163	12 230	6 738	4 864	628	23 160	11 999
September	19 718	3 179	4 154	12 385	6 787	4 927	671	22 696	12 188
Oktober	19 329	3 143	4 106	12 080	6 591	4 837	652	21 499	12 258
November	19 163	3 143	4 125	11 895	6 641	4 572	682	24 735	14 630
Dezember	18 585	3 143	4 060	11 382	6 355	4 364	663	21 171	12 615

<b>2005</b>	<b>19 175</b>	<b>3 193</b>	<b>4 206</b>	<b>11 776</b>	<b>6 721</b>	<b>4 418</b>	<b>637</b>	<b>256 296</b>	<b>152 704</b>
-------------	---------------	--------------	--------------	---------------	--------------	--------------	------------	----------------	----------------

**2006**

Januar	17 787	3 143	3 991	10 653	5 805	4 218	630	17 184	12 021
Februar	17 621	3 143	4 039	10 439	5 683	4 098	658	15 473	11 672
März	17 711	2 915	4 022	10 774	5 917	4 252	605	17 413	10 955
April	17 971	2 915	4 090	10 966	5 960	4 421	585	19 445	12 579
Mai	18 060	2 915	4 026	11 119	6 064	4 475	580	21 751	11 226
Juni	18 170	2 915	3 930	11 325	6 344	4 435	546	21 229	13 222
Juli	18 582	3 054	3 985	11 543	6 224	4 768	551	21 907	12 397
August	18 694	3 054	4 008	11 632	6 273	4 777	582	23 037	11 027
September	18 744	3 054	4 027	11 663	6 368	4 651	644	22 305	11 228
Oktober	18 410	2 803	3 996	11 611	6 266	4 693	652	22 620	11 420
November	18 359	2 803	3 989	11 567	6 170	4 728	669	25 146	13 040

Veränderung gegenüber dem gleichen Monat des Vorjahres in %

**2006**

Januar	-6,7	-5,0	-8,4	-6,6	-15,1	7,1	0,5	-15,3	-6,4
Februar	-3,9	1,5	-6,8	-4,2	-11,1	5,3	7,7	-9,5	-6,7
März	-4,8	-8,3	-4,3	-3,9	-13,7	13,2	0,8	-5,7	-9,9
April	-8,2	-11,5	-6,4	-8,0	-15,2	3,7	-5,5	-6,1	-7,6
Mai	-6,8	-11,5	-5,2	-6,1	-12,1	3,2	-4,0	1,3	-7,9
Juni	-6,6	-11,5	-6,0	-5,4	-5,9	-3,7	-13,3	-7,9	4,6
Juli	-3,9	-0,4	-4,3	-4,6	-8,2	2,3	-16,5	-0,2	-5,1
August	-4,5	-3,9	-3,7	-4,9	-6,9	-1,8	-7,3	-0,5	-8,1
September	-4,9	-3,9	-3,1	-5,8	-6,2	-5,6	-4,0	-1,7	-7,9
Oktober	-4,8	-10,8	-2,7	-3,9	-4,9	-3,0	-	5,2	-6,8
November	-4,2	-10,8	-3,3	-2,8	-7,1	3,4	-1,9	1,7	-10,9

1) Stand am Monatsende, Jahr 2005 Durchschnitt aus zwölf Monatswerten

2) einschließlich angestelltenversicherungspflichtiger Poliere, Schachtmeister und Meister

3) Jahr 2005 Summen

### 3 Beschäftigte, Bruttolohn- und -gehaltssumme im Bereich Vorbereitende Baustellenarbeiten, Hoch- und Tiefbau in Berlin seit Januar 2005 (Monatsberichtskreis)

Jahr ---- Monat	Betriebe	Beschäftigte <sup>1)</sup>							Bruttolohn- summe <sup>3)</sup>	Brutto- gehalts- summe <sup>3)</sup>
		Ins- gesamt	tätige Inhaber	kaufm.u. techn. Angestellte einschl. Auszubild.	übrige Beschäftigte					
					zu- sammen	Fach- arbeiter <sup>2)</sup>	Fach- werker und Werker	gewerbl. Auszubil- dende		
	1	2	3	4	5	6	7	8	9	10

absolut

**2005**

Januar	231	8 609	31	2 371	6 207	3 860	2 005	342	12 091	8 892
Februar	227	8 311	29	2 359	5 923	3 610	1 980	333	10 183	8 659
März	225	8 335	28	2 324	5 983	3 522	2 136	325	11 296	8 483
April	223	8 817	29	2 417	6 371	3 612	2 424	335	12 680	9 503
Mai	221	8 712	29	2 349	6 334	3 542	2 465	327	13 136	8 505
Juni	219	8 827	28	2 329	6 470	3 686	2 443	341	14 297	8 727
Juli	213	8 819	27	2 303	6 489	3 481	2 651	357	13 435	9 122
August	213	8 896	28	2 302	6 566	3 461	2 765	340	14 174	8 375
September	209	8 975	28	2 297	6 650	3 486	2 801	363	13 890	8 507
Oktober	189	8 727	21	2 204	6 502	3 403	2 747	352	13 043	8 305
November	188	8 628	21	2 214	6 393	3 429	2 596	368	15 006	9 912
Dezember	187	8 317	21	2 179	6 117	3 281	2 478	358	12 844	8 547

<b>2005</b>	<b>212</b>	<b>8 664</b>	<b>27</b>	<b>2 304</b>	<b>6 334</b>	<b>3 531</b>	<b>2 458</b>	<b>345</b>	<b>156 075</b>	<b>105 537</b>
-------------	------------	--------------	-----------	--------------	--------------	--------------	--------------	------------	----------------	----------------

**2006**

Januar	186	7 895	21	2 142	5 732	2 997	2 395	340	10 425	8 144
Februar	185	7 805	21	2 168	5 616	2 934	2 327	355	9 387	7 908
März	186	7 803	21	2 105	5 677	2 898	2 440	339	10 066	7 770
April	185	7 946	21	2 141	5 784	2 919	2 537	328	11 241	8 922
Mai	184	7 991	21	2 107	5 863	2 970	2 568	325	12 574	7 962
Juni	184	8 036	22	2 047	5 967	2 989	2 671	307	12 311	9 440
Juli	183	8 201	22	2 086	6 093	3 048	2 736	309	12 664	8 793
August	182	8 259	22	2 098	6 139	3 072	2 741	326	13 317	7 821
September	182	8 279	22	2 108	6 149	3 119	2 669	361	12 894	7 964
Oktober	197	8 793	25	2 164	6 604	3 273	2 949	382	13 858	8 269
November	196	8 771	25	2 160	6 586	3 223	2 971	392	15 406	9 442

Veränderung gegenüber dem gleichen Monat des Vorjahres in %

**2006**

Januar	x	-8,3	-32,3	-9,7	-7,7	-22,4	19,5	-0,6	-13,8	-8,4
Februar	x	-6,1	-27,6	-8,1	-5,2	-18,7	17,5	6,6	-7,8	-8,7
März	x	-6,4	-25,0	-9,4	-5,1	-17,7	14,2	4,3	-10,9	-8,4
April	x	-9,9	-27,6	-11,4	-9,2	-19,2	4,7	-2,1	-11,3	-6,1
Mai	x	-8,3	-27,6	-10,3	-7,4	-16,1	4,2	-0,6	-4,3	-6,4
Juni	x	-9,0	-21,4	-12,1	-7,8	-18,9	9,3	-10,0	-13,9	8,2
Juli	x	-7,0	-18,5	-9,4	-6,1	-12,4	3,2	-13,4	-5,7	-3,6
August	x	-7,2	-21,4	-8,9	-6,5	-11,2	-0,9	-4,1	-6,0	-6,6
September	x	-7,8	-21,4	-8,2	-7,5	-10,5	-4,7	-0,6	-7,2	-6,4
Oktober	x	0,8	19,0	-1,8	1,6	-3,8	7,4	8,5	6,2	-0,4
November	x	1,7	19,0	-2,4	3,0	-6,0	14,4	6,5	2,7	-4,7

1) Stand am Monatsende, Jahr 2005 Durchschnitt aus zwölf Monatswerten

2) einschließlich angestelltenversicherungsspflichtiger Poliere, Schachtmeister und Meister

3) Jahr 2005 Summen

**4 Geleistete Arbeitsstunden im Bereich Vorbereitende Baustellenarbeiten,  
Hoch- und Tiefbau in Berlin seit Januar 2005**  
1 000 Stunden

Jahr --- Monat	Arbeits- tage	Ins- gesamt	Davon im Hochbau						Davon im Tiefbau				
			ins- gesamt	Wohnungs- bau	gewerbl. und industr. Hochbau	Hoch- bau für Bahn, Post	Hoch- bau für Organi- sationen	Hoch- bau für Körper- schaften	ins- gesamt	gewerbl. und industr. Tiefbau	Tiefbau für Bahn, Post	Straßen- bau	sonst. Tiefbau
	1	2	3	4	5	6	7	8	9	10	11	12	13

absolut

**2005**

Januar	21	1 261	822	424	268	12	26	92	439	91	94	95	159
Februar	20	1 080	691	330	253	11	22	75	389	100	103	61	125
März	21	1 325	887	460	307	14	24	82	438	107	103	79	149
April	21	1 662	1 069	596	338	16	28	91	593	119	130	120	224
Mai	20	1 625	1 051	569	346	16	28	92	574	110	109	141	214
Juni	22	1 801	1 145	642	349	23	28	104	656	129	117	179	231
Juli	21	1 702	1 084	601	341	14	39	89	618	156	104	159	199
August	23	1 831	1 151	619	394	9	32	97	680	171	108	170	231
September	22	1 823	1 130	619	363	7	37	104	693	153	131	175	234
Oktober	20	1 711	1 064	589	341	4	30	100	647	165	114	156	212
November	22	1 712	1 054	579	359	5	19	92	658	135	152	162	209
Dezember	21	1 325	821	423	307	8	13	70	504	111	113	112	168

**Summe 2005**    **254**    **18 858**    **11 969**    **6 451**    **3 966**    **139**    **326**    **1 088**    **6 889**    **1 547**    **1 378**    **1 609**    **2 355**

**2006**

Januar	22	951	636	326	224	8	17	61	315	75	66	60	114
Februar	20	1 002	680	326	266	7	19	62	322	85	76	55	106
März	23	1 292	814	378	321	15	32	68	478	141	108	79	150
April	18	1 415	829	409	297	8	26	89	586	173	107	146	160
Mai	21	1 591	924	481	315	13	19	96	667	178	113	186	190
Juni	21	1 667	1 025	583	342	5	16	78	643	164	114	186	179
Juli	21	1 658	1 035	557	374	3	16	85	623	183	89	172	179
August	23	1 807	1 159	649	414	5	13	78	648	163	111	188	186
September	21	1 732	1 080	634	339	3	19	85	652	163	113	194	182
Oktober	21	1 726	1 070	597	340	3	26	104	656	165	119	195	177
November	22	1 797	1 094	593	353	8	22	118	703	177	126	187	213

Veränderung gegenüber dem gleichen Monat des Vorjahres in % <sup>1)</sup>**2006**

Januar	x	- 28,0	- 26,1	- 26,6	- 20,2	- 36,4	- 37,6	- 36,7	- 31,5	- 21,3	- 33,0	- 39,7	- 31,6
Februar	x	- 7,2	- 1,6	- 1,2	5,1	- 36,4	- 13,6	- 17,3	- 17,2	- 15,0	- 26,2	- 9,8	- 15,2
März	x	- 11,0	- 16,2	- 25,0	- 4,5	- 2,2	21,7	- 24,3	- 0,4	20,3	- 4,3	- 8,7	- 8,1
April	x	- 0,7	- 9,5	- 19,9	2,5	- 41,7	8,3	14,1	15,3	69,6	- 4,0	41,9	- 16,7
Mai	x	- 6,8	- 16,3	- 19,5	- 13,3	- 22,6	- 35,4	- 0,6	10,7	54,1	- 1,3	25,6	- 15,4
Juni	x	- 3,0	- 6,2	- 4,9	2,7	- 77,2	- 40,1	- 21,4	2,7	33,2	2,1	8,9	- 18,8
Juli	x	- 2,6	- 4,5	- 7,3	9,7	- 78,6	- 59,0	- 4,5	0,8	17,3	- 14,4	8,2	- 10,1
August	x	- 1,3	0,7	4,8	5,1	- 44,4	- 59,4	- 19,6	- 4,7	- 4,7	2,8	10,6	- 19,5
September	x	- 0,5	0,1	7,3	- 2,2	- 55,1	- 46,2	- 14,4	- 1,4	11,6	- 9,6	16,1	- 18,5
Oktober	x	- 3,9	- 4,2	- 3,5	- 5,0	- 28,6	- 17,5	- 1,0	- 3,4	- 4,8	- 0,6	19,0	- 20,5
November	x	5,0	3,8	2,4	- 1,7	60,0	15,8	28,3	6,8	31,1	- 17,1	15,4	1,9

----

1) Veränderung je Arbeitstag gerechnet

**5 Geleistete Arbeitsstunden im Bereich Vorbereitende Baustellenarbeiten, Hoch- und Tiefbau in Berlin seit Januar 2005 (Monatsberichtskreis)**  
1 000 Stunden

Jahr ---- Monat	Arbeits- tage	Ins- gesamt	Davon im Hochbau						Davon im Tiefbau				
			ins- gesamt	Wohnungs- bau	gewerbl. und industr. Hochbau	Hoch- bau für Bahn, Post	Hoch- bau für Organi- sationen	Hoch- bau für Körper- schaften	ins- gesamt	gewerbl. und industr. Tiefbau	Tiefbau für Bahn, Post	Straßen- bau	sonst. Tiefbau
	1	2	3	4	5	6	7	8	9	10	11	12	13

absolut

**2005**

Januar	21	665	309	109	107	10	15	68	356	63	86	65	142
Februar	20	580	264	85	101	9	13	56	316	69	94	42	111
März	21	650	290	101	110	10	13	56	360	79	95	55	131
April	21	829	341	131	121	12	15	62	488	88	120	83	197
Mai	20	807	339	125	124	12	15	63	468	81	101	98	188
Juni	22	898	387	147	133	16	18	73	511	88	113	117	193
Juli	21	842	346	132	122	10	21	61	496	115	96	110	175
August	23	914	367	136	141	7	17	66	547	126	100	118	203
September	22	923	362	136	130	5	20	71	561	113	121	121	206
Oktober	20	854	338	121	131	3	16	67	516	119	105	107	185
November	22	864	333	119	138	4	10	62	531	97	140	111	183
Dezember	21	673	265	87	118	6	7	47	408	80	104	77	147

**Summe 2005**    **254**    **9 499**    **3 941**    **1 429**    **1 476**    **104**    **180**    **752**    **5 558**    **1 118**    **1 275**    **1 104**    **2 061**

**2006**

Januar	22	465	209	67	86	6	9	41	256	54	61	41	100
Februar	20	488	226	67	102	5	10	42	262	61	70	38	93
März	23	644	260	74	121	6	10	49	384	98	102	52	132
April	18	724	267	80	112	3	8	64	457	120	101	96	140
Mai	21	813	293	94	119	5	6	69	520	124	107	122	167
Juni	21	803	310	105	132	2	6	65	493	122	98	121	152
Juli	21	798	317	109	141	1	5	61	481	127	84	113	157
August	23	849	345	127	156	2	4	56	504	113	105	123	163
September	21	827	320	124	128	1	6	61	507	113	107	127	160
Oktober	21	900	356	124	148	1	8	75	544	126	113	148	157
November	22	957	372	123	154	3	7	85	585	135	119	142	189

Veränderung gegenüber dem gleichen Monat des Vorjahres in % <sup>1)</sup>**2006**

Januar	x	- 33,3	- 35,4	- 41,3	- 23,3	- 42,7	- 42,7	- 42,4	- 31,4	- 18,2	- 32,3	- 39,8	- 32,8
Februar	x	- 15,9	- 14,4	- 21,2	1,0	- 44,4	- 23,1	- 25,0	- 17,1	- 11,6	- 25,5	- 9,5	- 16,2
März	x	- 9,5	- 18,1	- 33,1	0,4	- 45,2	- 29,8	- 20,1	- 2,6	13,3	- 2,0	- 13,7	- 8,0
April	x	1,9	- 8,7	- 28,8	8,0	- 70,8	- 37,8	20,4	9,3	59,1	- 1,8	34,9	- 17,1
Mai	x	- 4,1	- 17,7	- 28,4	- 8,6	- 60,3	- 61,9	4,3	5,8	45,8	0,9	18,6	- 15,4
Juni	x	- 6,3	- 16,1	- 25,2	4,0	- 86,9	- 65,1	- 6,7	1,1	45,2	- 9,1	8,3	- 17,5
Juli	x	- 5,2	- 8,4	- 17,4	15,6	- 90,0	- 76,2	0,0	- 3,0	10,4	- 12,5	2,7	- 10,3
August	x	- 7,1	- 6,0	- 6,6	10,6	- 71,4	- 76,5	- 15,2	- 7,9	- 10,3	5,0	4,2	- 19,7
September	x	- 6,1	- 7,4	- 4,5	3,2	- 79,0	- 68,6	- 10,0	- 5,3	4,8	- 7,4	10,0	- 18,6
Oktober	x	0,4	0,3	- 2,4	7,6	- 68,3	- 52,4	6,6	0,4	0,8	2,5	31,7	- 19,2
November	x	10,8	11,7	3,4	11,6	- 25,0	- 30,0	37,1	10,2	39,2	- 15,0	27,9	3,3

1) Veränderung je Arbeitstag gerechnet

## 6 Umsatz im Bereich Vorbereitende Baustellenarbeiten, Hoch- und Tiefbau in Berlin seit Januar 2005

1 000 EUR

Jahr ---- Monat	Gesamt- umsatz	Darunter baugewerblicher Umsatz											
		insgesamt	davon im Hochbau						davon im Tiefbau				
			insgesamt	Wohnungs- bau	gewerbl. und industr. Hochbau	Hochbau f. Bahn, Post	Hochbau für Organisa- tionen	Hochbau für Körper- schaften	ins- gesamt	gewerbl. und industr. Tiefbau	Tiefbau f. Bahn, Post	Straßen- bau	sonst. Tiefbau
	1	2	3	4	5	6	7	8	9	10	11	12	13

absolut

**2005**

Januar	162 956	161 548	104 401	45 330	45 310	4 982	2 760	6 019	57 147	7 844	16 711	9 862	22 730
Februar	129 958	128 603	84 580	32 017	35 873	6 698	1 347	8 645	44 023	8 974	13 830	5 760	15 459
März	150 719	149 910	99 153	34 915	45 188	6 985	2 219	9 846	50 757	8 096	16 032	10 590	16 039
April	174 279	172 985	107 177	38 344	47 311	6 067	3 086	12 369	65 808	12 752	20 440	14 551	18 065
Mai	173 555	172 365	104 047	36 102	48 968	6 209	2 466	10 302	68 318	11 010	17 759	17 082	22 467
Juni	193 558	192 549	116 986	43 646	50 333	8 254	1 879	12 873	75 563	13 507	18 195	18 456	25 404
Juli	193 371	192 143	116 835	43 447	51 462	5 150	2 732	14 044	75 308	17 555	16 242	16 523	24 988
August	219 201	217 773	136 957	44 649	65 023	4 772	2 550	19 963	80 816	16 291	16 757	17 444	30 324
September	193 400	192 113	112 168	42 894	50 791	3 616	2 528	12 339	79 945	17 441	20 275	16 563	25 666
Oktober	193 699	192 825	118 725	44 323	55 269	3 759	1 602	13 772	74 100	16 689	14 834	19 448	23 129
November	243 973	243 160	155 584	55 850	75 697	5 183	3 128	15 726	87 576	14 032	26 799	18 513	28 232
Dezember	226 035	224 373	128 319	40 044	65 984	2 810	5 847	13 634	96 054	14 597	41 036	17 015	23 406
<b>Summe 2005</b>	<b>2 254 704</b>	<b>2 240 347</b>	<b>1 384 932</b>	<b>501 561</b>	<b>637 209</b>	<b>64 485</b>	<b>32 144</b>	<b>149 532</b>	<b>855 415</b>	<b>158 788</b>	<b>238 910</b>	<b>181 807</b>	<b>275 909</b>

**2006**

Januar	144 225	143 128	87 008	25 404	44 935	5 829	3 076	7 764	56 120	7 651	16 441	11 452	20 576
Februar	132 511	131 910	89 887	23 247	48 795	5 520	3 163	9 162	42 023	8 092	10 872	8 901	14 158
März	142 279	140 368	93 472	27 669	51 324	2 948	1 459	10 072	46 896	12 054	11 087	8 306	15 449
April	154 852	153 172	93 570	31 799	48 686	288	2 159	10 638	59 602	15 033	15 198	15 674	13 697
Mai	204 517	203 953	119 886	41 833	59 057	484	1 887	16 625	84 067	16 424	14 887	29 272	23 484
Juni	182 683	181 711	107 569	47 240	46 476	1 128	2 197	10 528	74 142	15 957	18 565	21 174	18 446
Juli	175 373	174 757	107 899	40 923	51 534	315	2 373	12 754	66 858	16 889	13 957	18 918	17 094
August	199 026	193 456	120 260	51 791	54 964	324	2 216	10 965	73 196	16 161	15 345	19 807	21 883
September	185 084	178 759	107 953	46 708	47 442	1 865	841	11 097	70 806	15 767	15 882	21 756	17 401
Oktober	187 487	185 562	112 085	46 349	52 094	200	1 204	12 238	73 477	13 714	17 438	24 486	17 839
November	211 807	208 684	123 785	59 832	49 864	81	1 249	12 759	84 899	16 160	19 610	22 779	26 350

Veränderung gegenüber dem gleichen Monat des Vorjahres in %

**2006**

Januar	- 11,5	- 11,4	- 16,7	- 44,0	- 0,8	17,0	11,4	29,0	- 1,8	- 2,5	- 1,6	16,1	- 9,5
Februar	2,0	2,6	6,3	- 27,4	36,0	- 17,6	134,8	6,0	- 4,5	- 9,8	- 21,4	54,5	- 8,4
März	- 5,6	- 6,4	- 5,7	- 20,8	13,6	- 57,8	- 34,2	2,3	- 7,6	48,9	- 30,8	- 21,6	- 3,7
April	- 11,1	- 11,5	- 12,7	- 17,1	2,9	- 95,3	- 30,0	- 14,0	- 9,4	17,9	- 25,6	7,7	- 24,2
Mai	17,8	18,3	15,2	15,9	20,6	- 92,2	- 23,5	61,4	23,1	49,2	- 16,2	71,4	4,5
Juni	- 5,6	- 5,6	- 8,0	8,2	- 7,7	- 86,3	16,9	- 18,2	- 1,9	18,1	2,0	14,7	- 27,4
Juli	- 9,3	- 9,0	- 7,6	- 5,8	0,1	- 93,9	- 13,1	- 9,2	- 11,2	- 3,8	- 14,1	14,5	- 31,6
August	- 9,2	- 11,2	- 12,2	16,0	- 15,5	- 93,2	- 13,1	- 45,1	- 9,4	- 0,8	- 8,4	13,5	- 27,8
September	- 4,3	- 7,0	- 3,8	8,9	- 6,6	- 48,4	- 66,7	- 10,1	- 11,4	- 9,6	- 21,7	31,4	- 32,2
Oktober	- 3,2	- 3,8	- 5,6	4,6	- 5,7	- 94,7	- 24,8	- 11,1	- 0,8	- 17,8	17,6	25,9	- 22,9
November	- 13,2	- 14,2	- 20,4	7,1	- 34,1	- 98,4	- 60,1	- 18,9	- 3,1	15,2	- 26,8	23,0	- 6,7

## 7 Umsatz im Bereich Vorbereitende Baustellenarbeiten, Hoch- und Tiefbau in Berlin seit Januar 2005 (Monatsberichtskreis) 1000 EUR

Jahr -- Monat	Gesamt- umsatz	Darunter baugewerblicher Umsatz											
		insgesamt	davon im Hochbau						davon im Tiefbau				
			insgesamt	Wohnungs- bau	gewerbl. und industr. Hochbau	Hochbau für Bahn, Post	Hochbau für Organi- sationen	Hochbau für Körper- schaften	insgesamt	gewerbl. und industr. Tiefbau	Tiefbau für Bahn, Post	Straßen- bau	sonst. Tiefbau
1	2	3	4	5	6	7	8	9	10	11	12	13	

absolut

**2005**

Januar	115 482	114 523	62 418	17 951	32 367	4 898	2 156	5 046	52 105	6 534	16 005	8 051	21 515
Februar	94 168	93 245	53 189	12 679	25 626	6 585	1 052	7 247	40 056	7 475	13 246	4 702	14 633
März	106 234	105 746	60 359	12 492	31 548	6 758	1 330	8 231	45 387	6 177	15 650	8 923	14 637
April	124 021	123 240	64 809	13 719	33 030	5 870	1 849	10 341	58 431	9 730	19 954	12 261	16 486
Mai	124 553	123 835	63 202	12 917	34 187	6 007	1 478	8 613	60 633	8 401	17 336	14 393	20 503
Juni	135 624	135 030	69 784	15 332	37 495	6 804	1 222	8 931	65 246	9 649	17 748	15 298	22 551
Juli	136 550	135 809	69 834	15 545	35 928	4 983	1 637	11 741	65 975	13 395	15 855	13 922	22 803
August	156 226	155 364	84 205	15 975	45 396	4 617	1 528	16 689	71 159	12 430	16 358	14 698	27 673
September	137 392	136 615	66 137	15 347	35 460	3 499	1 515	10 316	70 478	13 308	19 792	13 956	23 422
Oktober	133 912	133 524	69 298	14 938	38 700	3 317	956	11 387	64 226	12 614	14 396	16 428	20 788
November	169 258	168 897	91 270	18 823	53 004	4 574	1 866	13 003	77 627	10 606	26 008	15 638	25 375
Dezember	163 946	163 208	76 940	13 496	46 203	2 480	3 488	11 273	86 268	11 033	39 825	14 373	21 037
<b>Summe 2005</b>	<b>1 597 366</b>	<b>1 589 036</b>	<b>831 445</b>	<b>179 214</b>	<b>448 944</b>	<b>60 392</b>	<b>20 077</b>	<b>122 818</b>	<b>757 591</b>	<b>121 352</b>	<b>232 173</b>	<b>152 643</b>	<b>251 423</b>

**2006**

Januar	103 819	103 332	53 425	8 562	31 464	5 144	1 835	6 420	49 907	5 783	15 956	9 674	18 494
Februar	93 514	93 247	56 336	7 835	34 167	4 871	1 887	7 576	36 911	6 116	10 551	7 519	12 725
März	96 594	95 676	56 685	10 250	34 553	2 193	992	8 697	38 991	7 931	10 687	6 849	13 524
April	105 688	104 881	55 425	11 780	32 777	214	1 468	9 186	49 456	9 891	14 650	12 924	11 991
Mai	141 376	141 105	71 255	15 497	39 759	360	1 283	14 356	69 850	10 806	14 350	24 136	20 558
Juni	118 142	117 813	56 168	14 149	30 955	1 034	898	9 132	61 645	10 186	17 865	18 488	15 106
Juli	118 139	117 843	62 715	15 160	34 694	234	1 614	11 013	55 128	11 112	13 453	15 599	14 964
August	130 994	128 318	67 405	19 186	37 003	241	1 507	9 468	60 913	10 633	14 791	16 332	19 157
September	122 677	119 638	60 783	17 303	31 939	1 387	572	9 582	58 855	10 374	15 309	17 939	15 233
Oktober	132 680	131 751	67 036	18 098	37 390	149	813	10 586	64 715	10 584	16 809	21 570	15 752
November	147 307	145 800	71 093	23 363	35 790	60	843	11 037	74 707	12 472	18 902	20 066	23 267

Veränderung gegenüber dem gleichen Monat des Vorjahres in %

**2006**

Januar	- 10,1	- 9,8	- 14,4	- 52,3	- 2,8	5,0	- 14,9	27,2	- 4,2	- 11,5	- 0,3	20,2	- 14,0
Februar	- 0,7	0,0	5,9	- 38,2	33,3	- 26,0	79,4	4,5	- 7,9	- 18,2	- 20,3	59,9	- 13,0
März	- 9,1	- 9,5	- 6,1	- 17,9	9,5	- 67,5	- 25,4	5,7	- 14,1	28,4	- 31,7	- 23,2	- 7,6
April	- 14,8	- 14,9	- 14,5	- 14,1	- 0,8	- 96,4	- 20,6	- 11,2	- 15,4	1,7	- 26,6	5,4	- 27,3
Mai	13,5	13,9	12,7	20,0	16,3	- 94,0	- 13,2	66,7	15,2	28,6	- 17,2	67,7	0,3
Juni	- 12,9	- 12,8	- 19,5	- 7,7	- 17,4	- 84,8	- 26,5	2,3	- 5,5	5,6	0,7	20,9	- 33,0
Juli	- 13,5	- 13,2	- 10,2	- 2,5	- 3,4	- 95,3	- 1,4	- 6,2	- 16,4	- 17,0	- 15,1	12,0	- 34,4
August	- 16,2	- 17,4	- 20,0	20,1	- 18,5	- 94,8	- 1,4	- 43,3	- 14,4	- 14,5	- 9,6	11,1	- 30,8
September	- 10,7	- 12,4	- 8,1	12,7	- 9,9	- 60,4	- 62,2	- 7,1	- 16,5	- 22,0	- 22,7	28,5	- 35,0
Oktober	- 0,9	- 1,3	- 3,3	21,2	- 3,4	- 95,5	- 15,0	- 7,0	0,8	- 16,1	16,8	31,3	- 24,2
November	- 13,0	- 13,7	- 22,1	24,1	- 32,5	- 98,7	- 54,8	- 15,1	- 3,8	17,6	- 27,3	28,3	- 8,3

# **8 Auftragseingang im Bereich Vorbereitende Baustellenarbeiten, Hoch- und Tiefbau in Berlin seit Januar 2005 (Monatsberichtskreis)** 1 000 EUR

Jahr --- Monat	Insgesamt	Davon im Hochbau						Davon im Tiefbau				
		insgesamt	Wohnungs- bau	gewerbl. und industr. Hochbau	Hoch- bau für Bahn, Post	Hochbau für Organisa- tionen	Hochbau für Körper- schaften	ins- gesamt	gewerbl. und industr. Tiefbau	Tiefbau für Bahn, Post	Straßen- bau	sonst. Tiefbau
		1	2	3	4	5	6	7	8	9	10	11
absolut												
2005												
Januar	63 984	21 335	9 213	7 032	1 249	20	3 821	42 649	4 889	8 507	17 266	11 987
Februar	71 898	25 785	7 210	12 491	2 757	27	3 300	46 113	8 645	5 917	12 870	18 681
März	155 039	65 758	11 760	22 842	9 590	865	20 701	89 281	7 403	26 875	6 721	48 282
April	104 131	51 739	10 701	26 915	3 423	617	10 083	52 392	13 757	13 160	13 956	11 519
Mai	95 848	35 488	9 834	8 819	3 704	4 605	8 526	60 360	4 790	9 908	10 200	35 462
Juni	96 510	46 399	14 976	15 682	3 805	620	11 316	50 111	7 164	13 265	11 404	18 278
Juli	96 734	46 768	10 301	24 031	1 569	2 489	8 378	49 966	7 884	13 807	16 963	11 312
August	95 197	41 984	10 213	6 285	10 382	272	14 832	53 213	6 334	18 185	15 279	13 415
September	90 840	48 290	10 306	20 412	5 399	2 665	9 508	42 550	7 824	14 489	9 183	11 054
Oktober	76 552	31 449	13 857	11 436	373	733	5 050	45 103	8 221	19 178	8 366	9 338
November	97 576	41 590	19 539	8 322	965	116	12 648	55 986	12 020	16 328	16 706	10 932
Dezember	127 561	49 983	10 302	26 623	1 793	474	10 791	77 578	11 950	17 512	10 957	37 159
Summe 2005	1 171 870	506 568	138 212	190 890	45 009	13 503	118 954	665 302	100 881	177 131	149 871	237 419
2006												
Januar	91 860	54 910	9 431	28 812	2 252	13	14 402	36 950	6 283	11 430	6 205	13 032
Februar	80 114	36 241	9 589	19 284	2 795	190	4 383	43 873	9 099	12 760	4 559	17 455
März	107 696	58 653	16 629	34 975	1 101	413	5 535	49 043	8 611	13 589	5 484	21 359
April	115 848	58 488	14 287	28 199	576	2 310	13 116	57 360	8 996	19 585	8 778	20 001
Mai	89 626	45 728	17 458	18 787	59	332	9 092	43 898	8 374	17 897	7 873	9 754
Juni	120 792	57 937	12 652	34 180	273	134	10 698	62 855	8 096	18 584	15 234	20 941
Juli	111 440	65 091	16 264	27 481	343	796	20 207	46 349	5 227	14 240	13 867	13 015
August	95 810	46 061	13 301	18 437	447	617	13 259	49 749	10 690	12 681	10 533	15 845
September	89 156	39 845	14 972	16 886	3 595	742	3 650	49 311	5 925	12 503	17 932	12 951
Oktober	98 329	37 802	9 634	25 525	-	4	2 639	60 527	10 237	20 409	15 343	14 538
November	108 275	52 732	11 263	35 683	79	696	5 011	55 543	13 373	12 738	12 320	17 112
Veränderung gegenüber dem gleichen Monat des Vorjahres in %												
2006												
Januar	43,6	157,4	2,4	309,7	80,3	- 35,0	276,9	- 13,4	28,5	34,4	- 64,1	8,7
Februar	11,4	40,6	33,0	54,4	1,4	x	32,8	- 4,9	5,3	115,6	- 64,6	- 6,6
März	- 30,5	- 10,8	41,4	53,1	- 88,5	- 52,3	- 73,3	- 45,1	16,3	- 49,4	- 18,4	- 55,8
April	11,3	13,0	33,5	4,8	- 83,2	274,4	30,1	9,5	- 34,6	48,8	- 37,1	73,6
Mai	- 6,5	28,9	77,5	113,0	- 98,4	- 92,8	6,6	- 27,3	74,8	80,6	- 22,8	- 72,5
Juni	25,2	24,9	- 15,5	118,0	- 92,8	- 78,4	- 5,5	25,4	13,0	40,1	33,6	14,6
Juli	15,2	39,2	57,9	14,4	- 78,1	- 68,0	141,2	- 7,2	- 33,7	3,1	- 18,3	15,1
August	0,6	9,7	30,2	193,3	- 95,7	126,8	- 10,6	- 6,5	68,8	- 30,3	- 31,1	18,1
September	- 1,9	- 17,5	45,3	- 17,3	- 33,4	- 72,2	- 61,6	15,9	- 24,3	- 13,7	95,3	17,2
Oktober	28,4	20,2	- 30,5	123,2	x	- 99,5	- 47,7	34,2	24,5	6,4	83,4	55,7
November	11,0	26,8	- 42,4	328,8	- 91,8	500,0	- 60,4	- 0,8	11,3	- 22,0	- 26,3	56,5



**9 Auftragsbestand im Bereich Vorbereitende Baustellenarbeiten,  
Hoch- und Tiefbau in Berlin seit dem 1. Vierteljahr 2005 (Monatsberichtskreis)**  
1 000 EUR

am Ende des...	Insgesamt	Davon im Hochbau						Davon im Tiefbau				
		insgesamt	Wohnungs- bau	gewerbl. und industr. Hochbau	Hochbau für Bahn, Post	Hochbau für Organi- sationen	Hochbau f. Körper- schaften	insgesamt	gewerbl. und industr. Tiefbau	Tiefbau für Bahn, Post	Straßen- bau	sonst. Tiefbau
	1	2	3	4	5	6	7	8	9	10	11	12

absolut

**2005**

1. Vj.	780 775	419 618	32 696	262 129	55 690	15 021	54 082	361 157	36 065	90 144	87 393	147 555
2. Vj.	757 936	406 488	25 460	270 510	47 572	30 659	32 287	351 448	41 437	81 617	75 548	152 846
3. Vj.	656 256	349 510	20 102	238 617	30 521	20 027	40 243	306 746	27 141	84 217	81 092	114 296
4. Vj.	604 996	278 254	22 279	191 314	21 950	8 143	34 568	326 742	56 974	64 258	77 589	127 921

**2006**

1. Vj.	723 216	373 947	33 814	271 725	19 744	5 385	43 279	349 269	62 863	58 658	77 981	149 767
2. Vj.	531 760	268 954	30 719	158 655	2 165	5 985	71 430	262 806	33 548	62 231	72 752	94 275
3. Vj.	522 756	256 314	38 091	163 407	3 239	7 739	43 838	266 442	47 484	55 476	74 918	88 564

Veränderung gegenüber dem gleichen Vierteljahr des Vorjahres in %

**2006**

1. Vj.	- 7,4	- 10,9	3,4	3,7	- 64,5	- 64,2	- 20,0	- 3,3	74,3	- 34,9	- 10,8	1,5
2. Vj.	- 29,8	- 33,8	20,7	- 41,3	- 95,4	- 80,5	121,2	- 25,2	- 19,0	- 23,8	- 3,7	- 38,3
3. Vj.	- 20,3	- 26,7	89,5	- 31,5	- 89,4	- 61,4	8,9	- 13,1	75,0	- 34,1	- 7,6	- 22,5

# 10 Vorbereitende Baustellenarbeiten, Hoch- und Tiefbau in Berlin im November 2006 nach Wirtschaftszweigen (Monatsberichtskreis)

Wirtschaftszweig	Betriebe <sup>1)</sup>	Beschäftigte		Geleistete Arbeitsstunden	Bruttolohn- und -gehalts- summe	Umsatz	
		insgesamt	darunter			insgesamt	darunter
			Arbeiter				baugewerblich
				1 000		1 000 EUR	
	1	2	3	4	5	6	7
<b>Vorbereitende Baustellenarbeiten</b>	5	368	321	39	441	2 287	2 198
Abbruch-, Spreng- und Entrümmerungsgewerbe	4	.	.	.	.	.	.
Erdbewegungsarbeiten	1	.	.	.	.	.	.
Aufschließung und Auffüllen von Lagerstätten	-	-	-	-	-	-	-
Test- und Suchbohrung	-	-	-	-	-	-	-
<b>Hoch- und Tiefbau</b>	191	8 403	6 265	918	24 407	145 019	143 601
Hoch- und Tiefbau (ohne ausgeprägten Schwerpunkt)	17	1 037	613	88	3 625	22 042	22 012
Hochbau (ohne Fertigteilbau)	62	2 221	1 622	218	5 633	46 631	45 894
Errichtung von Fertigteilbauten aus Beton im Hochbau aus selbst hergestellten Fertigteilen	-	-	-	-	-	-	-
Errichtung von Fertigteilbauten aus Beton im Hochbau aus fremd bezogenen Fertigteilen	-	-	-	-	-	-	-
Errichtung von Fertigteilbauten aus Holz und Kunststoffen im Hochbau aus fremd bezogenen Fertigteilen	-	-	-	-	-	-	-
Brücken- und Tunnelbau u.ä.	1	.	.	.	.	.	.
Rohr- u. Kabelleitungstiefbau	17	907	756	118	2 228	7 651	7 528
Dachdeckerei und Bauspenglerei	18	526	431	54	1 248	6 467	5 961
Abdichtung gegen Wasser u. Feuchtigkeit	2	.	.	.	.	.	.
Zimmerei und Ingenieurholzbau	-	-	-	-	-	-	-
Bau von Straßen, Rollbahnen und Sportanlagen	30	1 044	811	123	2 903	16 809	16 806
Bau von Bahnverkehrsstrecken	9	955	738	124	3 718	21 195	21 195
Wasserbau	2	.	.	.	.	.	.
Brunnenbau	-	-	-	-	-	-	-
Schachtbau	-	-	-	-	-	-	-
Schornstein-, Feuerungs- und Industrieofenbau	-	-	-	-	-	-	-
Gerüstbau	5	132	100	11	213	1 196	1 196
Gebäudetrocknung	-	-	-	-	-	-	-
sonstiger spezialisierter Hoch- u. Tiefbau a.n.g.	28	1 406	1 067	162	4 173	20 499	20 479
<b>Insgesamt</b>	<b>196</b>	<b>8 771</b>	<b>6 586</b>	<b>957</b>	<b>24 848</b>	<b>147 306</b>	<b>145 799</b>

---

1) einschließlich Arbeitsgemeinschaften ohne Beschäftigte

# 11 Betriebe, Beschäftigte, Arbeitsstunden, Bruttolohn- und -gehaltssumme und Umsatz im Bereich Bauplanung und sonstiges Baugewerbe in Berlin seit dem 1. Vierteljahr 2005

am Ende des...	Betriebe <sup>1)</sup>	Beschäftigte <sup>1)</sup>		Geleistete Arbeits- stunden	Bruttolohn- summe	Bruttogehalts- summe	Umsatz	
		insgesamt	darunter				insgesamt	darunter
			Arbeiter					baugewerblich
					1 000	1 000 EUR		
	1	2	3	4	5	6	7	8

absolut

**2005**

1. Vj.	274	9 643	7 081	2 717	37 907	22 616	172 480	166 255
2. Vj.	267	9 717	7 193	2 760	38 699	21 866	201 372	194 112
3. Vj.	263	9 773	7 253	2 825	40 050	22 154	240 966	231 544
4. Vj.	259	9 499	6 975	2 782	40 811	23 842	321 032	302 056
<b>Summe 2005</b>	<b>266</b>	<b>9 658</b>	<b>7 126</b>	<b>11 084</b>	<b>157 467</b>	<b>90 478</b>	<b>935 850</b>	<b>893 967</b>

**2006**

1. Vj.	255	9 395	6 859	2 718	36 375	21 695	179 581	173 729
2. Vj.	252	9 686	7 200	2 797	39 229	22 859	216 890	210 752
3. Vj.	249	9 715	7 286	2 891	39 436	21 122	248 983	241 141

Veränderung gegenüber dem gleichen Vierteljahr des Vorjahres in %

**2006**

1. Vj.	- 6,9	- 2,6	- 3,1	0,0	- 4,0	- 4,1	4,1	4,5
2. Vj.	- 5,6	- 0,3	0,1	1,3	1,4	4,5	7,7	8,6
3. Vj.	- 5,3	- 0,6	0,5	2,3	- 1,5	- 4,7	3,3	4,1

---

1) am Ende des Berichtsvierteljahres, Jahr 2005 Durchschnitt aus 4 Vierteljahren

**12 Bauinstallation und sonstiges Baugewerbe in Berlin im 3. Vierteljahr 2006 nach Wirtschaftszweigen**

Wirtschaftszweig	Betriebe <sup>1)</sup>	Beschäftigte <sup>1)</sup>		Geleistete Arbeits- stunden	Bruttolohn- und -gehalts- summe	Umsatz	
		insgesamt	darunter			insgesamt	darunter
			Arbeiter				baugewerblich
				1 000		1 000 EUR	
	1	2	3	4	5	6	7
<b>Bauinstallation</b>	158	6 253	4 410	1 694	41 388	176 102	168 583
Elektroinstallation	54	1 812	1 248	529	12 393	48 748	44 019
Dämmung gegen Kälte, Wärme, Schall und Erschütterung	14	337	278	74	1 615	6 752	6 752
Klempnerei, Gas- und Wasser-, Heizungs- und Lüftungsinstallation	83	3 648	2 582	966	23 009	92 121	89 340
Sonstige Bauinstallation	7	456	302	125	4 370	28 481	28 472
<b>Sonstiges Ausbaugewerbe sowie Vermietung von Baumaschinen mit Bedienungspersonal</b>	91	3 462	2 876	1 199	19 171	72 880	72 558
Stuckateurgewerbe, Gipserei und Verputzerei	5	230	185	72	1 613	8 739	8 733
Bautischlerei und -schlosserei	12	375	304	127	2 007	7 377	7 330
Parkettlegerei	1	.	.	.	.	.	.
Fliesen-, Platten- und Mosaiklegerei	7	132	95	33	869	4 527	4 506
Estrichlegerei	-	-	-	-	-	-	-
Sonstige Fußbodenlegerei und -kleberei	-	-	-	-	-	-	-
Tapetenkleberei	1	.	.	.	.	.	.
Raumausstattung (ohne ausgepr. Schwerpunkt)	2	.	.	.	.	.	.
Maler- und Lackierergewerbe	52	1 619	1 369	523	8 978	27 374	27 327
Glasergerbe	3	184	135	47	1 010	3 559	3 453
Fassadenreinigung	1	.	.	.	.	.	.
Ausbaugewerbe a.n.g.	6	774	679	346	3 862	18 022	17 927
Vermietung von sonstigen Baumaschinen mit Bedienungspersonal	1	.	.	.	.	.	.
<b>Insgesamt</b>	<b>249</b>	<b>9 715</b>	<b>7 286</b>	<b>2 891</b>	<b>60 558</b>	<b>248 983</b>	<b>241 141</b>

---  
1) am Ende des Berichtszeitraums

# Datenangebot aus dem Sachgebiet

## Datenangebot

Die in diesem Bericht enthaltenen Tabellen geben die gängigsten Kombinationen der aufgelisteten Merkmale wieder. Für den Informationsbedarf, der damit nicht abgedeckt werden kann, werden **Sonderauswertungen** erstellt. Die Merkmale und deren Gliederung sind auf Seite 6 dieses Berichtes dargestellt.

## Lieferung

Bestellte Tabellen oder Daten werden kurzfristig entweder als Ausdruck oder als Excel-Datei (Version 4 bis 97) erstellt. Die Lieferung der Ergebnisse erfolgt dann entweder über **E-Mail** oder **Fax** (bis maximal 10 Seiten) bzw. als **Ausdruck**,

**Diskette** oder **CD-ROM** durch die Post. Selbst-abholer können die Ergebnisse direkt beim Amt für Statistik Berlin-Brandenburg abholen.

## Kosten

Die Leistungen sind nach den geltenden Kostenrichtlinien des grundsätzlich kostenpflichtig. Ausgenommen davon sind unmittelbare Berliner Landesbehörden (z.B. Senatsverwaltungen und Bezirksämter), Mitglieder des Abgeordnetenhauses, Berliner Mitglieder des Bundestages und des Europäischen Parlaments, Journalisten sowie Dienststellen, Behörden und Ämter, mit denen ein Schriftenaustausch besteht. Die Kosten für Standardtabellen sind in dem entsprechenden Abschnitt angegeben. Kosten für andere Auswertungen werden nach Aufwand berechnet. Die Zahlung erfolgt auf Rechnung, die Zahlungsfrist beträgt vier Wochen.

## Informationen zu dieser Veröffentlichung

### Fachbereich Baugewerbe:

Telefon: (030) 9021 3350/3843/3603

Telefax: (030) 5158 8302

9021 3599

E-Mail: bau@statistik-bbb.de

## Weitere Veröffentlichungen zum Thema

### Statistische Berichte

#### Baugewerbe in Berlin

- Baugewerbe in Berlin jährlich, 28 Seiten, 4,00 EUR  
Bestell-Nr.: 260.2

#### Bautätigkeit in Berlin

- Baugenehmigungen monatlich, 12 Seiten, 4,00 EUR  
Bestell-Nr.: 270.2
- Baugenehmigungen und Bauüberhang jährlich, 16 Seiten, 4,00 EUR  
Bestell-Nr.: 270.3
- Baufertigstellungen monatlich, 12 Seiten, 4,00 EUR  
Bestell-Nr.: 270.4
- Baufertigstellungen und Bauabgänge jährlich, 16 Seiten, 4,00 EUR  
Bestell-Nr.: 270.5
- Wohngebäude und Wohnungen jährlich, 16 Seiten, 4,00 EUR  
Bestell-Nr.: 270.6

\* Preisänderungen sind vorbehalten

### Veröffentlichungen mit weiteren Ergebnissen, mit Kommentierungen und methodischen Hinweisen

1. Paffhausen, J.: "Das Bauhauptgewerbe in Berlin (West) 1980 bis 1988 im Vergleich zur Bundesrepublik Deutschland" "Berliner Statistik" - Monatsschrift 1989, Heft 3, S. 42.
2. Paffhausen, J.: "Struktur des Berliner Bauhauptgewerbes im Juni 1991"; "Berliner Statistik" - Monatsschrift 1992, Heft 5, S. 134.
3. Salchow, J.: "Das Ausbaugewerbe in Berlin 1994"; "Berliner Statistik" - Monatsschrift 1995, Heft 3, S. 80
4. Kockel, K.: "Die Umstellung der Baugewerbestatistik auf NACE Rev.1"; "Wirtschaft und Statistik" Heft 11 / 1995, S. 828.
5. Salchow, J.: "Das Bauhauptgewerbe in Berlin 1997", "Berliner Statistik" - Monatsschrift 1998, Heft 12, S. 540f
6. Salchow, J.: "Das Bauhauptgewerbe in Berlin 1999", "Berliner Statistik" - Monatsschrift 2001, Heft 5, S. 206f